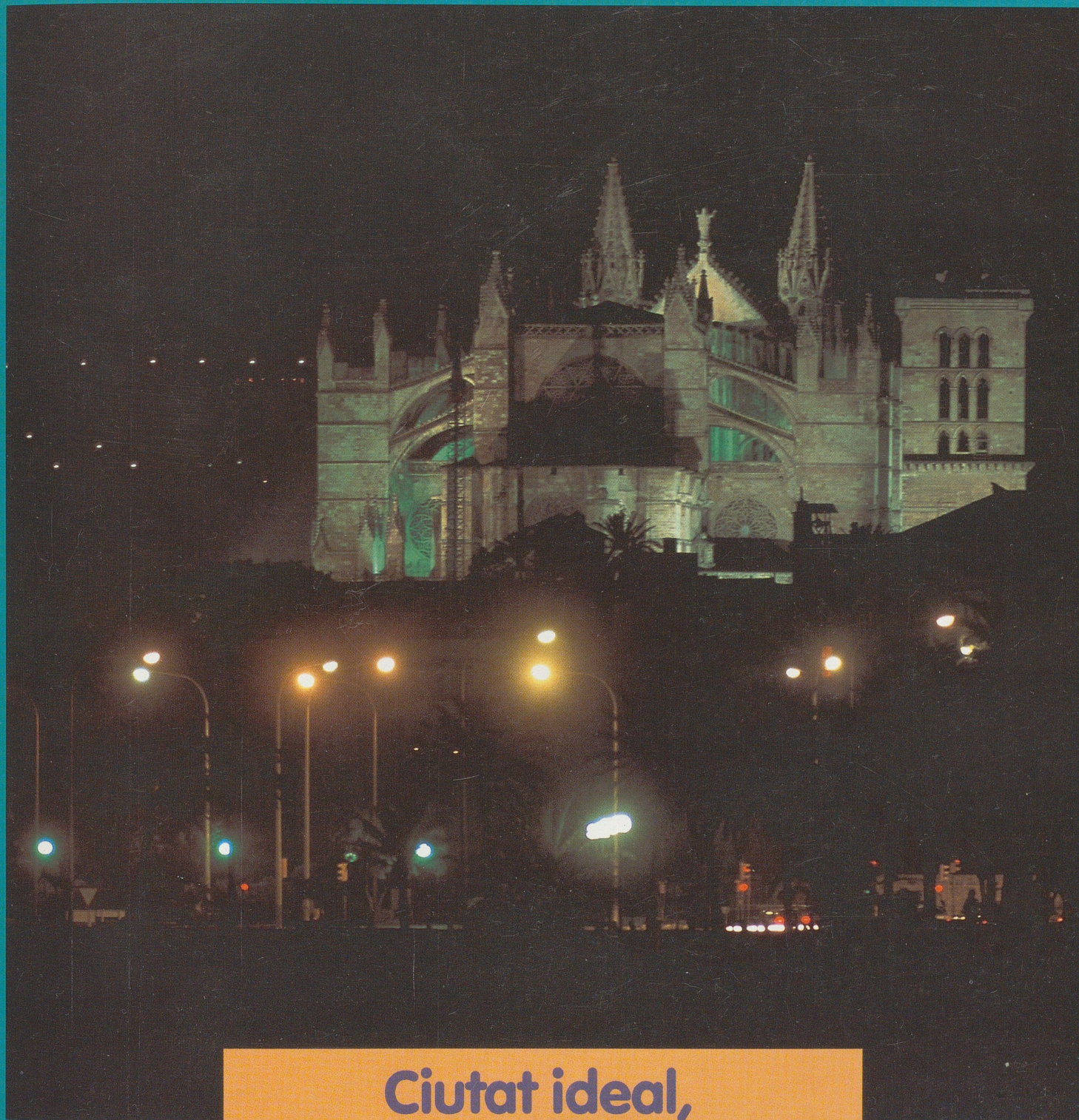


ona

Quadern de debat

10 - maig 1993 - 400 ptes.



**Ciutat ideal,
però desencantada**

Al servei de les Balears amb totes les nostres energies



Gesa
Gas y Electricidad SA

ona

Quadern de debat

nº 10 maig 1993

Edita: Fundescoop - Balears.

Directora-Delegada: Sinfo García Gómez.

Assessor Jurídic: Juan A. González.

Director: Sebastià Verd.

Consell Assessor: Empar Rocabrúna (economista), Pere Mascaró (economista), Antoni Fleixes (economista), Jaume Garau (psicòleg), Mateu Carrió (arquitecte), Pedro Calvo (administratiu), Josep Forteza Rei (empresari), Juan González (advocat), Sinfo García (directora Fundescoop).

Secretària de Redacció: Magdalena F. Mulet.

Redacció i col·laboradors: Constanza Forteza, Gina Garcías, Antoni Llompart, Miquel Massutí, Joana M. Roque.

Disseny i Realització: Alpha-3, Serveis Editorials. Regal, 115. Tel. 24 00 61. Fax 41 24 79
07008-Palma de Mallorca

Administració i Publicitat: Fundescoop-Balears. Sant Miquel, 68 A, 5. Tel. 72 72 58. Fax 71 40 21.
07002-Palma de Mallorca

Dipòsit legal: PM-608-1992

Preu: 400 pessetes

Subscripció: 3.500 ptes. per any (10 números)

(Miquel Massutí és l'autor de totes les fotografies no signades).

La ciutat desencantada

Hem de confessar que titular aquest "quadern de debat" dedicat a Palma ha significat una tasca difícil. Quin és l'adjectiu que millor escau a una ciutat com aquesta? Tothom coincideix a afirmar que podria ser la ciutat ideal per viure, però també hi ha una total unanimitat a afirmar que podria ser molt millor. Palma ha crescut desordenadament en els darrers trenta anys -o millor hauríem de dir durant tot aquest segle, des de l'esbucament de les murades el 1902?- de manera que avui podem contemplar una perifèria absolutament despersonalitzada devora una ciutat històrica que s'esforça per resistir la degradació.

Aquesta és la història de les pedres, però no ens podem oblidar dels habitants. És aquí quan hem de fer una obligada referència a la forta immigració que va fer que la població de Palma es multiplicàs per dos en només vint anys. Ara ha arribat la crisi i el creixement demogràfic s'ha estancat, deixant al darrera nombrosos conflictes socials que sovint s'obliden o resten amagats.

Per això el títol final ha estat: "*Ciutat ideal, però desencantada*" (pàgs. 4 a 9). De Ciutat, precisament, ens parlarà el batle, Joan Fageda, per qui és necessari trobar noves fonts d'ingressos per poder millorar l'oferta cultural "*Palma cerca patrocinador*" (pàgs. 10 a 17). També hem entrevistat l'anterior batle, amb qui hem parlat de "*Dotze anys de gestió municipal*" (pàgs. 18 a 23).

Un número dedicat a Ciutat no podia prescindir de la societat civil, de la manera de "*Fer Ciutat*" (pàgs. 24 a 29) que tenen les Associacions de veïns, tal com ens ho comenta Francesc Mengod, ex-president de la Federació. Tampoc no podíem deixar de parlar de la defensa del patrimoni artístic: "*La defensora dels drets de les pedres*" (pàgs. 30 a 35) és la presidenta d'Arca, Mercè Truyols. O dels problemes de sanitat, perquè el fet és que "*La salut també va per barris*" (pàgs. 36 a 41), com ens diu Genoveva Marí, una de les autores de l'estudi sobre la salut de Palma que va encarregar l'Ajuntament.

Finalment, ONA ha volgut centrar el debat ciutadà sobre la modificació del planejament de Palma. El Pla de 1985 va ser el primer PGOU democràtic de Ciutat i ara el Partit Popular ha anunciat la seva revisió. Hem parlat amb Ignasi Ribas, qui el 1979 va ser el tinent de batle d'Urbanisme que engegà els treballs del Pla general i també amb els portaveus dels grups polítics representats a Cort: Carlos Ripoll, Miquel Dolç i Sebastià Serra. Aquesta és una taula rodona que hem titulat: "*Ciutat endins*" (pàgs. 42 a 48).

ona
Quadern de debat

Tarja de subscripció

En

Adreça

Ciutat Tel

C/c. Banc o Caixa d'Estalvis

Signatura

Fa dos anys el diari espanyol de major prestigi, El País, declarava que Palma era la ciutat ideal i la més desitjada. El seu entorn geogràfic, la qualitat de vida, el nivell de renda dels habitants i un llarg etcètera d'elements permetien situar Palma al punt més alt del "ranking" de ciutats. Però aquest, era, realment, un estudi estadístic, basat en una realitat que és innegable, però possiblement mancada dels suficients elements sociològics per confirmar la teoria. Uns quants de mesos després, el 15 d'abril de 1991, la majoria d'electors de Palma donaren l'esquena al batle i al partit que els havia governat durant els darrers dotze anys i apostaren pel Partit Popular. Tampoc no disposam de suficients elements sociològics per fer una anàlisi completa de la derrota socialista, possiblement afectada pel seu declivi a nivell estatal, per l'onada conservadora, i per les campanyes de premsa locals, però sens dubte també hauríem de parlar d'una ciutadania desencantada. Palma, malgrat les aparences, continua essent una ciutat desequilibrada, amb greus problemes socials i urbanístics que una situació de crisi posa inevitablement de relleu.

Ciutat ideal, però desencantada

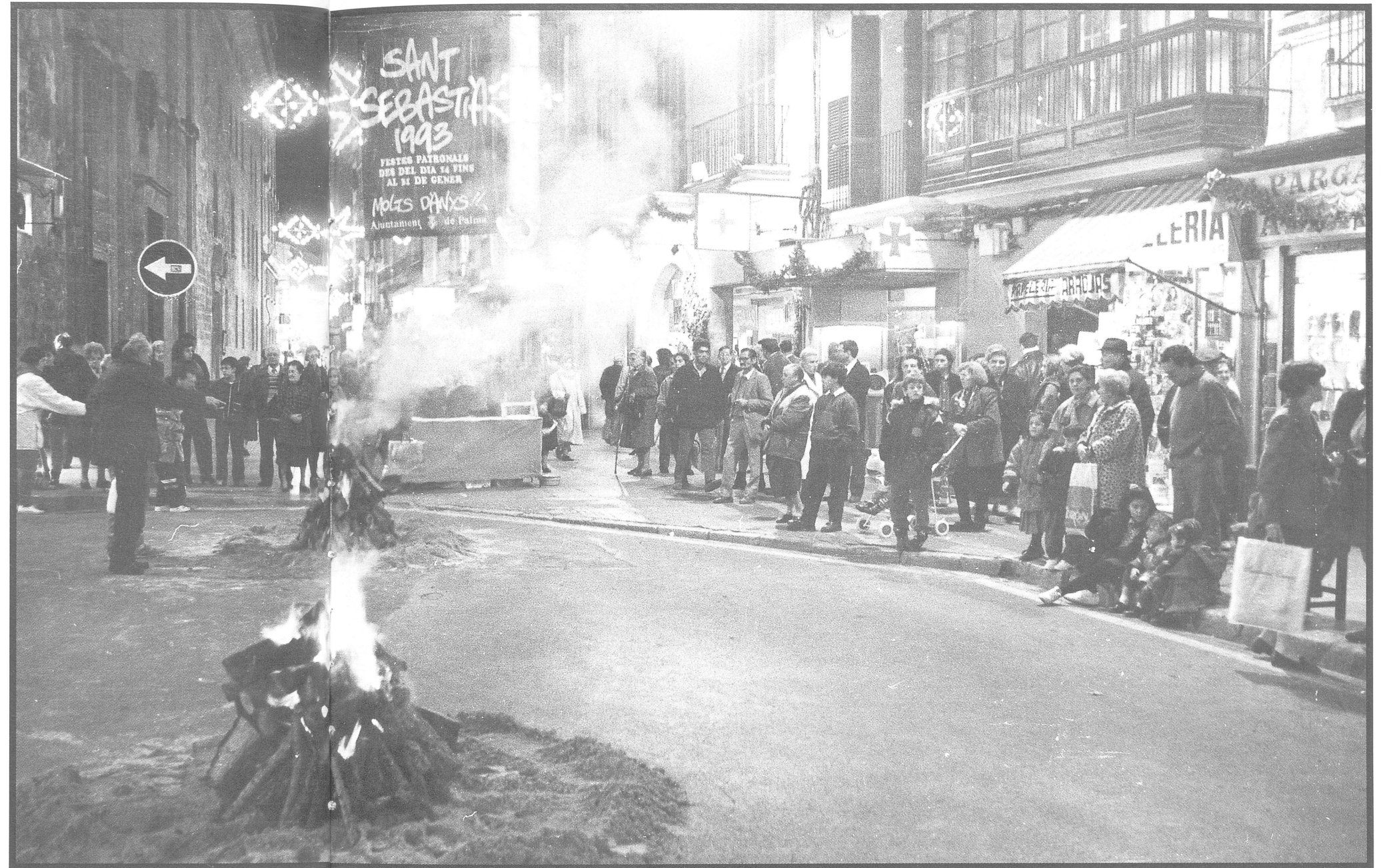
per Sebastià Verd

LA REBOTIGA DE CIUTAT

Què hi ha darrera la façana de Palma? La ciutat va sofrir un període de gran expansió urbanística a partir de 1960 que en trenta anys va fer que multiplicàs per dos la seva població, una dinàmica que va dificultar la integració dels seus nous ciutadans. D'altra banda, la conseqüència, des d'un punt de vista urbanístic, ha estat un paisatge deshumanitzat i sense cap tipus de coherència arquitectònica. Més enllà de les antigues murades la ciutat és un desgavell. S'ha creat una Palma suburbial contraposada a la Palma antiga i fins i tot la de l'eixample, de manera que -en uns moments com els que vivim- la desil·lusió per no haver trobat la terra de promissió esperada ha convertit el desencís en el millor aliat del tradicional conservadorisme mallorquí. Palma, deia un recent estudi de la Unió de Consumidors i Usuaris, és la ciutat on la

cistella de la compra és més cara de tota Espanya. Més de la meitat de ciutadans volen canviar de casa i una quarta part de barri. I la Palma de sempre, la Palma del centre històric s'esbuca. Hi ha insatisfacció.

L'any 1979, amb una democràcia acabada d'estrenar, tres partits (PSOE, PSM i PCE) sumaren els seus resultats electorals per elegir batle el socialista Ramon Aguiló, qui va romandre dotze anys al capdavant de la Sala. És, evidentment una percepció personal, però sens dubte aquests dotze anys han deixat un balanç positiu a la ciutat. El canvi de règim havia coincidit a Palma amb un moment de crisi després dels anys de màxima expansió constructora. Hi havia molt de dèficit d'equipaments socials i la xarxa viària era pràcticament inexistent. Molts de barris no tenien ni aigua dolça ni els carrers asfaltats. El govern socialista, amb els seus socis de l'esquerra, iniciaren una forta lluita per controlar



Ciutat en festes.

l'urbanisme i per reparar les malifetes infraestructurals que quedaven pendents. Es va fer el Pla de sanejament integral de la badia, s'acabà el Parc de la Mar, s'aixecaren escoles i instituts, instal·lacions esportives, es varen inaugurar nous centres de salut, es construí el nou escorxador i es va aprovar un Reglament de participació ciutadana absolutament innovador.

EL DESENCÍS I LA DERROTA SOCIALISTA

Però, poc a poc, aquell primer impuls donà pas al desencís. La segona legislatura va ser presidida per un govern de majoria socialista, durant el qual s'aprovà el Pla general d'ordenació urbana de 1985, iniciat cinc anys abans. Hom havia dipositat una gran esperança en aquest PGOU, que dissenyava la ciutat ideal fins al més petit detall. Es volia

transformar Palma en una ciutat que de bell nou fos habitable en el més ample sentit de la paraula, és a dir, que es convertís en un espai de relació humana, però tot d'una sorgiren les dificultats. La rigidesa del Pla posà en marxa un dels instruments del mateix Pla, l'urbanisme concertat, que a judici de les Associacions de veïns significava una tergiversació de la filosofia que el planejament incorporava a la ciutat. El Corte Inglés, Portopí i Pryca ocasionaren enfrontaments amb veïns i comerciants.

La tercera i darrera legislatura socialista significà una pèrdua de vots. El PSOE no obtingué la majoria, però el centre dreta va ser incapaç d'unir les seves forces, la qual cosa permeté un govern de minoria que finalment comptà amb el suport dels trànsfuges del CDS. Varen ser els anys de major conflictivitat, el resultat de la qual va ser aprofitat el 1991 pel Partit Popular-Unió Mallorquina, que obtingué la majoria

absoluta. Significava un canvi d'època amb l'anunci immediat que el PGOU seria modificat. El govern conservador volia imposar un nou ritme a la ciutat. Ha volgut donar prioritat a la seguretat ciutadana, però ha xocat amb la manca de pressupost. La crisi ens ha obligat -diu el batle Joan Fageda- a fer un pressupost de contenció, un pressupost que rebaixa el cinquanta per cent de les inversions i que retalla substancialment els serveis socials i les activitats culturals. Un dirigent de la Federació d'Associacions de Veïns, Paco Mengod, ens ha dit que la valoració més greu que feien de les darreres eleccions municipals no era la derrota socialista sinó l'alt índex d'abstenció. És la constatació d'un desencant que va en augment.

Un desencant que segurament corr paral·lelament als canvis estructurals que sofreix la població. Palma és avui una ciutat que ha capgirat el seu signe migratori. Entre els anys seixanta i vuitanta Palma va rebre prop de noranta mil immigrants. Ara, però, el nombre d'habitants és estancat i fins i tot, segons el darrer cens, ha vist com es produïa un lleuger descens per primera vegada en tota la seva història recent. A més, ha començat una tendència cap a l'envelliment progressiu de la població, com ho demostra el fet que ja avui un dotze per cent és major de seixanta-cinc anys. En els darrers deu anys els majors de setanta-cinc anys augmentaren un vint per cent mentre que els menors de catorze disminuïen un deu, a causa -segons un recent estudi sobre la salut a Palma fet per encàrrec de l'Ajuntament- d'una dràstica disminució de les taxes brutes de natalitat, que en els últims tretze anys va ser de fins un 49 per cent.

RIQUESA I MARGINACIÓ

A pesar de tot, ningú no gosarà negar que Palma és, també, la ciutat ideal que definia El País, encara que sigui per comparació amb la resta de capitals espanyoles. Si més no, la major part dels ciutadans gaudeixen d'una qualitat de vida molt acceptable. Els nivells de renda familiar situen les Balears, i en conseqüència Palma, al capdavant de les Comunitats Autònomes i, malgrat la crisi, el model econòmic turístic s'ha mostrat tradicionalment més estable que altres models regionals. El problema, en qualsevol cas, és la difícil conjuntura que es travessa i, sobretot, la incertesa, perquè tothom és conscient que per mantenir l'estabilitat del model s'han d'introduir canvis substancials tant en els comportaments empresarials com en els mateixos hàbits socials, cosa que no es fa. És, en qualsevol cas, una preocupació que s'incrementa quan es veu que la població palmesana té unes greus mancances culturals que la fan previsiblement poc competitiva en un mercat cada vegada més obert.

Davant les estadístiques triomfalista, que ens parlen d'un alt nivell de renda i de la proliferació de signes externs de riquesa -Palma continua essent la capital espanyola de més densitat de cotxes per nombre d'habitants- contemplam com setanta-dues mil persones majors de catorze anys no tenen

cap tipus d'estudi qualificat i que més de sis mil són analfabetes. I d'altra banda, la crisi ens duu un creixent increment de l'atur. La desocupació de Palma sobrepassa les trenta mil persones. El comerç en pateix les conseqüències ja que, a la cada vegada més sofisticada competència, de la qual en constitueixen l'exemple més paradigmàtic les grans superfícies comercials, s'ha de sumar el dràstic descens del poder adquisitiu d'una tercera part dels habitants de Ciutat. Mentre l'oferta immobiliària de Palma supera els deu mil habitatges i altres tants cases o pisos romanen tancats o abandonats a la Palma marginal, dues mil famílies fan cua davant l'Institut Balear de l'Habitatge per poder accedir a un habitatge social. Tot això per no parlar, ja directament, de la marginació. Segons Jaume Santandreu, que ha posat en marxa un nou refugi per a marginats, a Palma hi viuen entre set-centes i mil persones en situació absolutament desesperada, sense cap tipus d'ingressos, sense casa ni família.

EL PP I LA REVISIÓ DEL PLA GENERAL

La revisió del Pla general anunciada pel Partit Popular servirà, si més no, per reiniciar un debat constatat: el debat que preconitzaven les entitats ciutadanes quan abans de les eleccions feren signar als partits un document sobre "la ciutat que volem". El debat no s'ha tancat ni mai no es pot tancar. És la manera que tenen els ciutadans de reclamar que el seu dret a la ciutat, indubtablement, és qualque cosa més que la reivindicació d'un habitatge i d'uns mitjans de vida per sobreviure. La ciutat, sobretot una ciutat idealitzada, no pot ser un simple espai per sobreviure sinó un espai de convivència i de relació. Això obliga que en els pròxims mesos els partits polítics i les entitats ciutadanes hagin de mobilitzar de bell nou la societat civil per mantenir tot allò que el 1985 quedà consagrat en el PGOU i que les directrius de revisió presentades pel PP han posat en discussió. La Palma d'avui necessita un planejament urbanístic que acabi d'una vegada amb la inseguretat jurídica que significa l'anunci de constants canvis en els Plans generals. Des de 1960, Palma ha viscut tres PGOU, que van des de l'ultraexpansionisme de la primera època (Pla de 1963) al desig de posar ordre (Ribas Piera, 1973) i, de manera molt especial 1985, quan s'aprovà l'únic Pla autènticament democràtic que ha tengut mai la ciutat. En canvi ara es planteja la possibilitat de tornar a un moviment desenvolupista. Això pot donar lloc a processos especulatiu en un moment que paradoxalment és d'estancament demogràfic. Seria aquest, per tant, un bon moment per accentuar el control sobre els objectius del planejament en lloc d'accentuar la seva liberalització (la llibertat d'actuació sobre el territori no és, precisament, la defensa de la llibertat que fan les societats democràtiques) per bé que tothom coincideix en la necessitat de flexibilitzar les normes. Les Associacions de veïns creuen també que el control sobre el disseny de la ciutat és perfectament compatible amb una normativa més flexible.



Per damunt de la teulada de la Fundació Pilar i Joan Miró es veu la degradació de la zona de Cala Major.



Una de les ciutats històriques més extenses de la Mediterrània.

QUINA CIUTAT VOLEM?

El problema, això no obstant, continua essent el model de ciutat que volem. Palma és la capital de Mallorca, una veritat tan elemental que sovint s'oblida. Això obliga a una planificació coordinada amb la resta del territori i, com tothom sap, les directrius d'ordenació territorial de la Comunitat Autònoma són deu anys després de l'aprovació de l'Estatut d'Autonomia, la gran assignatura pendent. El principal error del Pla de 1985 no era la seva rigidesa, contràriament al que s'ha dit per part dels seus detractors, sinó aquesta manca de coordinació territorial amb els altres municipis mallorquins, encara que fos un error involuntari

perquè no hi havia, ni hi ha encara avui, instruments per traçar aquestes línies comunes. Ara mateix, el Govern balear vol planificar el Parc d'innovació tecnològica, del qual vàrem parlar en un anterior número d'ONA. Doncs bé: on s'ubicarà? Es parla de la carretera de Valldemossa, prop del Campus de la Universitat, però també del Pla de Mallorca o de la comarca del Raiguer. Sigui on sigui és evident que haurà de tenir una comunicació directa amb Palma i res d'això no és previst en els actuals planejaments per manca de directrius insulars. Però és que Palma ha d'assumir, tant en el seu urbanisme com en les prestacions socials i cultural, la capitalitat de Mallorca. Avui s'ha de parlar de Mallorca com a una gran àrea metropolitana, però els contactes existents entre els diferents

municipis són esporàdics. Palma ha d'exercir un lideratge que no aixequi suspicàcies i que, per tant, sigui integrador. Res que afecti Palma no pot deixar indiferent la resta de l'illa, des del subministrament d'aigua -el gran problema dels pròxims anys- fins la ubicació de la Universitat, passant per tot tipus de problemes de caire aparentment més domèstic, com l'eliminació de residus sòlids o la concentració a Palma de la principal oferta de feina de tota Mallorca.

Aquest és, això no obstant, un bon moment per planificar. Els temps de crisi serveixen, si més no, per reflexionar i canviar el rumb de les coses. L'expansionisme urbanístic que ha patit Mallorca durant les tres darreres dècades ha quedat frenat i el que pertoca ara és reordenar el territori en funció de les necessitats futures. En el cas de Palma és evident que s'ha de preparar per fer front no només a una millora de la qualitat de vida dels seus habitants sinó també al progressiu canvi de model turístic. Palma és una ciutat que compta amb un gran patrimoni històric-cultural -l'exposició de la ciutat dels patis a l'EXPO de Sevilla va ser per a molts un gran descobriment- al qual ara s'ha sumat la Fundació Miró. Té unes excel·lents comunicacions amb tota Europa que milloraran més amb les obres del nou aeroport de Son Sant Joan. En conseqüència, és una ciutat que no pot romandre



Carrer del Sindicat.



Centre de Salut a la glorieta Pau Casals.

aturada, que simultàniament de donar satisfacció a les necessitats elementals dels ciutadans ha de procurar una oferta cultural de primer ordre. Els nous temps obliguen a un canvi d'estratègia, si es que vol continuar ocupant el primer lloc en el "ranking" de les ciutats del país.

L'ÀNIMA DE LA CIUTAT

El parc de les Estacions, la falca verda, la nova ciutat esportiva, la reforma del barri de Sa Gerreria -i en general la rehabilitació i revitalització de tota la ciutat històrica- la

culturalització dels palmessans, la capitalitat insular i la capitalitat turística de l'Europa comunitària. Aquests són una part molt petita del repte pendent per a la ciutat de Palma. El batle, Joan Fageda, ens diu en aquest número que cal la col·laboració de tots els ciutadans, sense diferències d'ideologies, per dur a bon port aquest vaixell anomenat Ciutat. Ja ho hem dit, en un territori com Mallorca, definit ja fa anys com a una àrea metropolitana integral pel geògraf Alberto Quintana, el que s'imposa és la coordinació i la col·laboració de totes les institucions, de manera que la diferència ideològica no sigui un element d'enfrontament sinó, senzillament, de debat. Qualsevol ciutat, i evidentment Palma, té la seva pròpia vida. Creix, progressa, es fa gran i important o es fa petita i entra en declivi i, fins i tot, també pot morir. En aquest sentit el conflicte que té Palma amb si mateixa és l'absència d'un fil conductor de la seva història. Un cos humà té un mateix àlè o ànima i així hauria de succeir també amb les ciutats. I Palma no troba aquest àlè, la seva història contemporània és la d'una ànima en pena. Al llarg d'aquest segle, des que el 1902 es van esbucar les Murades, no ha trobat encara el seu destí com a ciutat. Cap dels Plans que s'han fet no s'ha arribat a complir, només s'han realitzat projectes parcials que mai no han acabat d'encaixar en cap projecte global. El "boom" turístic significà -a més- l'accentuació del desgavell urbà. Gabriel Alomar havia intentat solucions globalitzades per al centre de la ciutat que poden ser molt discutides des de l'època actual, però que tenien una coherència que el Pla de 1963 s'encarregà de destruir. La complicitat dels darrers ajuntaments franquistes amb els constructors i

urbanitzadors -una aliança que ha caracteritzat també la dreta més conservadora durant la democràcia- impedí que el Pla Ribas Piera de 1973, significàs l'ordre esperat. Es va haver d'esperar, com hem dit abans, a 1985. Però ara, vuit anys després, tot torna a posar-se en discussió. La revisió del PGOU pot ser un nou punt d'inflexió en la història de Palma. Aquest és el drama que viu la ciutat, però també s'obre una nova possibilitat de relançar el debat ciutadà, en una època de grans canvis socials, per dissenyar la Palma del segle XXI.



Palma cerca patrocinador

Entrevista a Joan Fageda

per Sebastià Verd

país, hem cregut convenient fer-ho amb menor mesura que l'any passat. En conseqüència les inversions han de ser també inferiors. L'any passat vàrem fer inversions de més de 5.500 milions de pessetes, de manera que entre 1992 i 1993 ens n'anam a més de 7.000 milions. Home!, tothom voldria més, però crec que és una xifra prou important.

- Però aquesta manca d'inversions d'enguany, no de l'any passat, contribueix a frenar l'activitat econòmica, segons han dit els empresaris.

- Potser, jo comprenc els empresaris, però quan m'he reunit amb ells he vist que hi ha moltes dificultats per poder arribar a recaptar unes xifres suficients per fer front a les inversions que

El quinze de juny de 1991, fa quasi dos anys, el Partit Popular obtengué la majoria absoluta a les eleccions municipals de Palma. Joan Fageda, qui havia esperat deu anys a l'oposició, era elegit batle. Acabaven així dotze anys de mandat socialista. En què s'ha notat el canvi? Quin projecte de Ciutat té el partit conservador? Aquestes són algunes de les coses que hem tractat d'esbrinar al llarg de la conversa amb el batle. Una xerrada amable, en el seu despatx -nou de trinca, perquè una cosa que ha fet Fageda és traslladar el despatx de feina a un altre costat de la Sala molt més confortable- on vàrem parlar de l'actualitat sense cap tipus de crispació, és a dir, de manera molt diferent al comportament de la classe política dels darrers mesos. És evident que l'ambient enrarit que protagonitza la

vida política del país ha contaminat totes les esferes del poder, inclòs l'Ajuntament de Ciutat, però semblava que ni ell, el senyor batle de Palma, ni jo mateix no volíem entrar en el joc de les acusacions personals. Per exemple, no vàrem parlar de Bon Sosec -que és un tema prou debatut des dels mitjans d'informació diaris- i, en canvi, sí que ens vàrem estendre a les qüestions que afecten directament la ciutat, com són els pressuposts.

NO HI HA DOBLERS

- Senyor batle, sembla com si darrerament li ploguessin les crítiques des de tots els costats. L'oposició protesta, la qual

cosa és lògica. També ho fan les Associacions de veïns i, per si faltàs qualcú, l'altre dia la CAEB acusava l'Ajuntament de no fer inversions productives. Els empresaris li reconeixen un esforç de contenció dels pressuposts, però afirmen que els doblers de la ciutat se'n van per les bardisses, és a dir, per a despeses corrents, com són els sous dels funcionaris i la gestió de les empreses públiques.

- Sí, però la situació és clara. Les inversions només són possibles de dues maneres: de la diferència entre ingressos i despeses o dels crèdits. Quan no hi ha diferència entre ingressos i despeses, com és el nostre cas, s'ha de recórrer al deute. I així ho hem fet, però donada la situació econòmica del

Joan Fageda Aubert és el batle de Palma des del 15 de juny de 1991, quan el Partit Popular obtengué la majoria absoluta a les eleccions municipals. Abans, des de 1982 havia estat el cap de l'oposició. Políticament el seu primer càrrec va ser de conseller d'Ordenació del Territori en el Consell General Interinsular, de 1980 a 1981.

Va néixer el 1937 a Olot, Girona, però resideix a Palma des de 1960, on es va casar. Té tres fills.

És aparellador i constructor. Va participar activament tant en el Col·legi professional com en les Associacions empresarials de la construcció. Ha estat president del Col·legi Oficial d'Aparelladors i Arquitectes Tècnics i President de l'Associació Patronal d'Edificació i Obres Públiques.

També ha estat president del Rotary Club i de la Fundació Antoni Maura, així com delegat regional d'Aikido-Aikikai de la Federació Espanyola de Judo. Potser molta gent no sap que el batle de Palma és un expert en arts marçials.



voldrien. A ningú no li agrada pagar impostos i els empresaris, a més, tenen greus dificultats en aquests moments, de manera que un acord és molt problemàtic. Sincerament crec que en aquests moments s'havia de fer un pressupost de contenció i això és el que hem fet.

PRESSUPOST DE CONTENCIÓ

- *Més que de contenció és d'una certa reducció, no li pareix?*

- No, no... crec que no s'ha entès bé. Fa una estona li deia això mateix a un altre periodista. Crec que fins i tot alguns economistes no s'han adonat que hem reduït un tretze per cent les despeses corrents. És la primera vegada que això passa. Per això hem hagut de fer una contenció de personal, amb una plantilla orgànica més ajustada.

- *Vostè em perdoni, però l'oposició no pensa el mateix, perquè l'ha acusat d'haver incrementat les despeses de personal malgrat haver suprimit alguns serveis que es consideraven fonamentals.*

- Això que diu vostè és la part demagògica del tema. Nosaltres hem hagut de congelar la plantilla i si bé és cert que per una banda hem complert molt gustosament un compromís electoral, com és tenir un cos de policia a satisfacció de tots els ciutadans, per l'altra no ens ha quedat més remei que reduir la plantilla d'iterinatges i les hores extres. L'oposició només agafa la part que li convé i això no és just.

SERVEIS SOCIALS I CULTURA

- *Però és que diuen que la reducció ha afectat sobretot els serveis socials i culturals.*

- Això tampoc no és cert. Els serveis socials conserven el mateix pressupost de l'any passat. El que passa és que s'hauria d'haver augmentat. És clar, tot hauria de ser més, per poder satisfer les necessitats socials de la ciutat. I, pel que fa a cultura... s'ha reduït, sí, però això no vol dir que reduïm accions culturals. M'explic, des de fa ja un any mantenim contactes amb les conselleries de Cultura i de Turisme del Govern balear i amb el Consell Insular de Mallorca per tal de coordinar els esforços i patrocinar moltes més actuacions, sobretot les de tipus lúdic. Pens que l'Ajuntament no ha de pagar coses si pot obtenir doblers per un altre costat. I d'altra banda, sempre és possible fer bé les coses mirant d'estalviar una mica. Les Festes de Sant Sebastià, per exemple, hauran estat tan participades o més que en altres ocasions i, en canvi, ens han costat menys de la meitat, hem passat dels setanta milions a trenta escassos. No han de sortir de les butxaques dels ciutadans coses que poden ser patrocinades. Tenim la Fundació March, tenim les Caixes d'Estalvi, moltes altres entitats... Ara, per la Fira d'Abril, no hi haurà cap despesa municipal, però hi haurà tanta participació com sempre. En definitiva, crec que hem de fer molta feina i posar molta imaginació per trobar recursos fora dels pressuposts. Ja veurem si ho aconseguim.

LA REVISIÓ DEL PGOU

- *M'agradaria que tractàssim els temes culturals més endavant, però ara pens que seria bo entrar directament a l'urbanisme...*

- Endavant...

- *La revisió del PGOU, serà el programa estelar del seu ajuntament?*

- Evidentment sí que serà un programa estrella. Durant la campanya electoral tots els grups sense excepció varen incloure en els seus programes la revisió del Pla general. És evident que era una necessitat dur-la a terme. I ja hem començat. Ja tenim l'oficina ubicada als baixos de l'Ajuntament i pensam que dins del mes de juny podrem presentar un avanç, amb tota la participació de les entitats ciutadanes que faci falta.

- *Quins són per a vostè els punts fonamentals de la revisió?*

- En primer lloc crec que s'ha de produir una simplificació d'ordenances. Ha de ser un Pla general que sigui tan senzill com sigui possible. El problema actual és que el Pla vigent és d'una complexitat tal que resulta gairebé impossible tirar endavant qualsevol gran realització. És un fre. El Pla actual és massa detallista. La prova del que dic és que de totes les unitats d'actuació previstes l'any 1985 encara no se n'han fet ni el deu per cent. En definitiva no serveix de res programar per programar si després no es poden realitzar les coses. Això és el que nosaltres no farem. Nosaltres planificarem a curt i a mitjà termini amb l'objectiu de convertir Palma en una ciutat acollidora, amb zones verdes, equipaments i bones comunicacions per a tots els barris. I sobretot programar per a les zones turístiques unes realitzacions que siguin factibles, de manera que tant la platja de Palma com Cala Major i Sant Agustí, o com el Molinar, puguin tenir un desenvolupament clar i senzill. Li posaré un exemple: hi ha una multitud d'edificis que estan fora d'ordenació des de l'entrada en vigor del Pla de 1985, sobretot a zones com Cala Major, edificis abandonats, apartaments, hotels... plens moltes vegades d'indesitjables, focus de droga i delinqüència, que són una autèntica vergonya perquè el propietari els deixa podrir a la vista de tothom. Per què passa això?, perquè el Pla d'ordenació no permet fer altra cosa que tomar-los o deixar-los tal com estan. Nosaltres modifiquem l'ordenança de manera que aquests edificis puguin ser transformats tot conservant el mateix volum i si a pesar d'això el propietari no ho fa llavors l'Ajuntament podrà actuar.

FLEXIBILITZAR LES ORDENANCES

- *Bé, és possible que jo sigui un romàntic i que per haver viscut de prop, com a periodista, la gestió del Pla de 1985 em costi creure que es puguin refer totes aquelles bones declaracions de principi que contenia el PGOU. No creu vostè que s'hagués pogut gestionar el Pla fent les modificacions necessàries en lloc de realitzar una revisió tan a fons com es pretén.*

- No és una revisió molt a fons, cregui'm. Potser les directrius ho puguin fer pensar, però no ho és. Jo crec que hi ha moltes coses del Pla de 1985 que són aprofitables, però, li ho repetesc, li hem de donar molta flexibilitat. En el fons pens que es podrien conservar les declaracions de principi, però cal reconèixer que, realment, el millor Pla seria el que no existeix. Un excés de limitacions urbanístiques poden ser perjudicials per fer, precisament, un bon urbanisme. Per això crec que s'han de fer unes línies mestres però que facilitin una major llibertat de moviment per part dels urbanistes.

-Aquesta màxima flexibilitat que demana no era precisament l'urbanisme concertat previst en el mateix PGOU?

- No, no és això. L'urbanisme concertat té un aspecte molt negatiu i és que l'Administració sempre juga amb molt avantatge i això és injust, perquè sempre obliga els promotors a cedir davant les condicions que s'imposen. Tampoc no crec que s'hagi de rebutjar la concertació de manera categòrica, però sí insisteix que hem de flexibilitzar l'ordenament per tractar de donar moltes possibilitats de creació a la iniciativa privada, perquè pugui presentar projectes modernitzadors de la ciutat. Encara que també li vull dir una cosa: no crec que Palma hagi de créixer més del que ha crescut fins ara, de manera que hem de flexibilitzar les normes, però també hem de saber conservar aquesta ciutat, que és una ciutat ideal. No fer tampoc molts de polígons industrials, sinó ampliar els que tenim. Donar facilitats de sòl. L'altre dia l'arquitecte Manolo Cabellos, que va treballar en la redacció del Pla de 1985, deia que hi havia sòl de sobres i és veritat, n'hi ha, però crec que hem de fer una altra classe de sòl, per evitar precisament les urbanitzacions irregulars. Quin és el mallorquí a qui no li agrada tenir una caseta fora de ciutat, doncs hem de fer que pugui comprar el solar a bon preu però amb totes les infraestructures necessàries. Hem de crear aquesta oferta.

LES URBANITZACIONS IL-LEGALS

- Ja que ha sortit el tema de les urbanitzacions il-legals, com es planteja la solució a aquest problema?

- És un repte molt difícil, però que crec que el tenim ben orientat. De fet no ens queda més remei que reconèixer que el vuitanta per cent d'aquestes urbanitzacions irregulars ja es poden considerar legalitzades perquè així ho diu la llei quan parla d'urbanitzacions consolidades i aquest és el seu cas. Quan una urbanització és consolidada és de fet sòl urbà, el que passa és que se li han de donar els mitjans...

- Vostè parla d'urbanitzacions irregulars en lloc d'il-legals...

- Sí, sí... jo crec que és la terminologia més adient... El que passa és que cada vegada hi ha més normatives, tant estatals com de la Comunitat i per tant cada vegada és més difícil adaptar les urbanitzacions a aquestes normatives: clavegueram, zones verdes... etcètera. Però hem trobat una gran comprensió per part dels afectats, estan disposats a pagar tot el que faci falta per adequar les urbanitzacions i, per tant, sense que això costi un duro a l'Ajuntament, es podran anar legalitzant. Ara estam en tràmit de legalitzar cinc o sis d'aquestes

urbanitzacions com a prova de bona voluntat de l'Ajuntament. I després les altres aniran per revisió del Pla general que és, en definitiva, el que demana l'oposició.

- Hem parlat del futur, però també ho hem de fer del passat. Quina crítica faria als socialistes de la gestió del seu propi Pla o, en general, de la seva actuació? Vostè va ser molts d'anys cap de l'oposició.

- No m'agrada fer crítiques, no en vull fer. Fa dotze anys els socialistes varen entrar dient que mirarien davall les estores, que farien auditories d'infart... no és aquest el meu estil. Però, miri, en qualsevol cas jo criticaria les reiterades modificacions que es varen fer del mateix Pla. Es varen torbar cinc anys a fer-lo i això va causar molt de malestar, perquè una revisió afecta molta gent, moltes inversions no es varen poder fer. I tot d'una que es va aprovar varen començar les revisions: que si el Corte Inglés, que si Portopí, que si Pryca, tantes i tantes coses que el Pla ja no s'assemblava en res a l'inicial. I en canvi moltes coses que es conservaven, com els eixos cívics, eren totalment utòpiques. Només se n'ha fet un, el carrer Fàbrica i miri quins problemes ha dut.

LA CIUTAT ANTIGA, UNA PRIORITAT

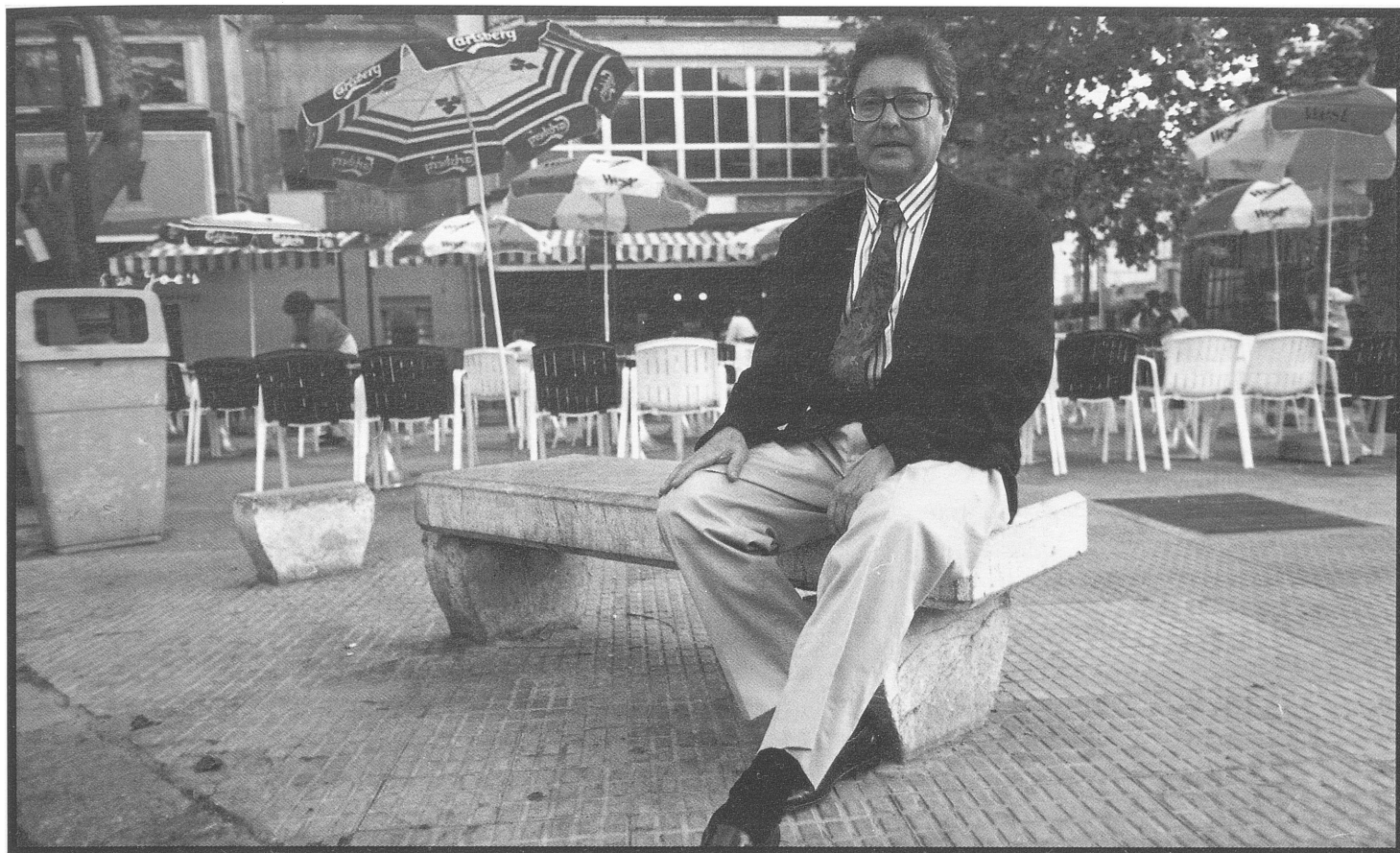
- I la ciutat antiga, com es planteja?

- És una prioritat. És, també, el tema més complex. Així com les urbanitzacions irregulars suposen una gran complexitat burocràtica però cap esforç econòmic, aquí és a l'enrevés. Rehabilitar, revitalitzar significa inversions molt fortes. Per això, volem aprofitar que estam immersos dins la xarxa c-6 de ciutats europees, i demanarem ajudes de la Comunitat europea i també de l'Administració central. L'Administració central està interessada en el tema, com ho demostra la voluntat de fer els jutjats nous. I, sobretot, cada quinze dies mantenim converses amb els comerciants de Ciutat, per intentar donar al casc antic aquesta vitalitat que necessita. Hem de conjugar els esforços de les diferents administracions amb la iniciativa privada. A Sa Calatrava feim una inversió de més de cent milions de pessetes sense contribucions especials per rehabilitar finques. Els veïns estan ben agraïts i contents. També en el Puig de Sant Pere...

- Podria ser el Puig de Sant Pere un model de rehabilitació?

- Podria ser-ho, però crec que ha fallat una cosa. Potser se li hagi donat més importància de la que tenia. Li fa falta una empena final. Les rehabilitacions han estat massa depauperades, tal volta perquè els preus són baixos o perquè l'aportació al Patronat Municipal de l'Habitatge ha estat molt minvada, no ho sé. La sensació és d'una rehabilitació parcial. Era la primera experiència i... bé, no deixa de ser important, com ho és el Jonquet, Sa Calatrava i la rehabilitació de façanes que es fa a moltes bandes.

- Un dels punts fonamentals del seu programa electoral va ser la seguretat ciutadana. Quins són els resultats?



- Pens que són molt bons. La Policia local ha de suplir moltes vegades la mancança de mitjans de la Policia nacional i fa una bona feina, fins i tot intervenint en la detenció de xarxes de drogues com vàrem informar fa uns dies. Hem millorat la seguretat i ho continuarem fent. Hem inaugurat tres comissaries i estam a punt d'inaugurar la de Son Gotleu. Posarem un servei de Policia de barri. La tasca feta és important.

EL PARC DE LES ESTACIONS

- Parlem de projectes de futur. El parc de les Estacions, com va?

- Molt bé, jo estic molt animat.

- Començaran les obres durant aquesta mandat?

- No ho sé. El que primer hem de fer és ser els propietaris del solar. Aquesta és la primera passa. I crec que hi ha intenció sincera per part de la Direcció General del Patrimoni d'arribar a un acord. Hem presentat noves propostes de solars per a l'edifici d'Hisenda, que Hisenda vol baratar amb les estacions. Ara tenen dotze llocs entre els quals triar i, en definitiva, esperar que aviat podrem signar l'acord. Després hauré d'arribar a un altre conveni amb el llogater del solar, és a dir, amb FEVE, i esperar que ja la Comunitat Autònoma serà titular del servei, de manera que la negociació no hauria de tenir més problemes. Crec que el projecte de les Estacions ha de ser molt important i obert a tothom.

- S'ha de mantenir el tren?

- Sí, pens que sí, però aquesta serà una competència del Govern balear. Jo crec que hauríem d'enterrar les estacions dels trens, autobusos i taxis per convertir tota la superfície en zona verda. Hauríem de recuperar tot el carrer Eusebi Estada. És un projecte complicat, però bé... el que és important és poder tirar-lo endavant. Els doblers ja els cercarem.

ELS COTXES I EL TRANSPORT PÚBLIC

- Li he demanat si és partidari del tren, perquè pens que com a batle estarà molt interessat pel transport públic, per evitar que Ciutat es col·lapsi de cotxes. Què es pot fer per evitar el caos circulatori? Què fa l'Ajuntament, per què els autobusos municipals registren pèrdues constants de passatgers?

- Ja li he dit que no vull fer crítiques, però si en dotze anys només es varen fer 400 places d'aparcament no és gens estrany que ens trobem la ciutat col·lapsada. Hi ha molta gent que ve dels pobles i no troba aparcaments al centre. Ara estudiem unes línies de transports que enllacin una xarxa d'aparcament perifèrics amb el centre per facilitar-ne els accessos. Aviat començarem a inaugurar els primers aparcaments i ara es fa el primer Pla d'aparcaments centrals amb col·laboració dels comerciants.

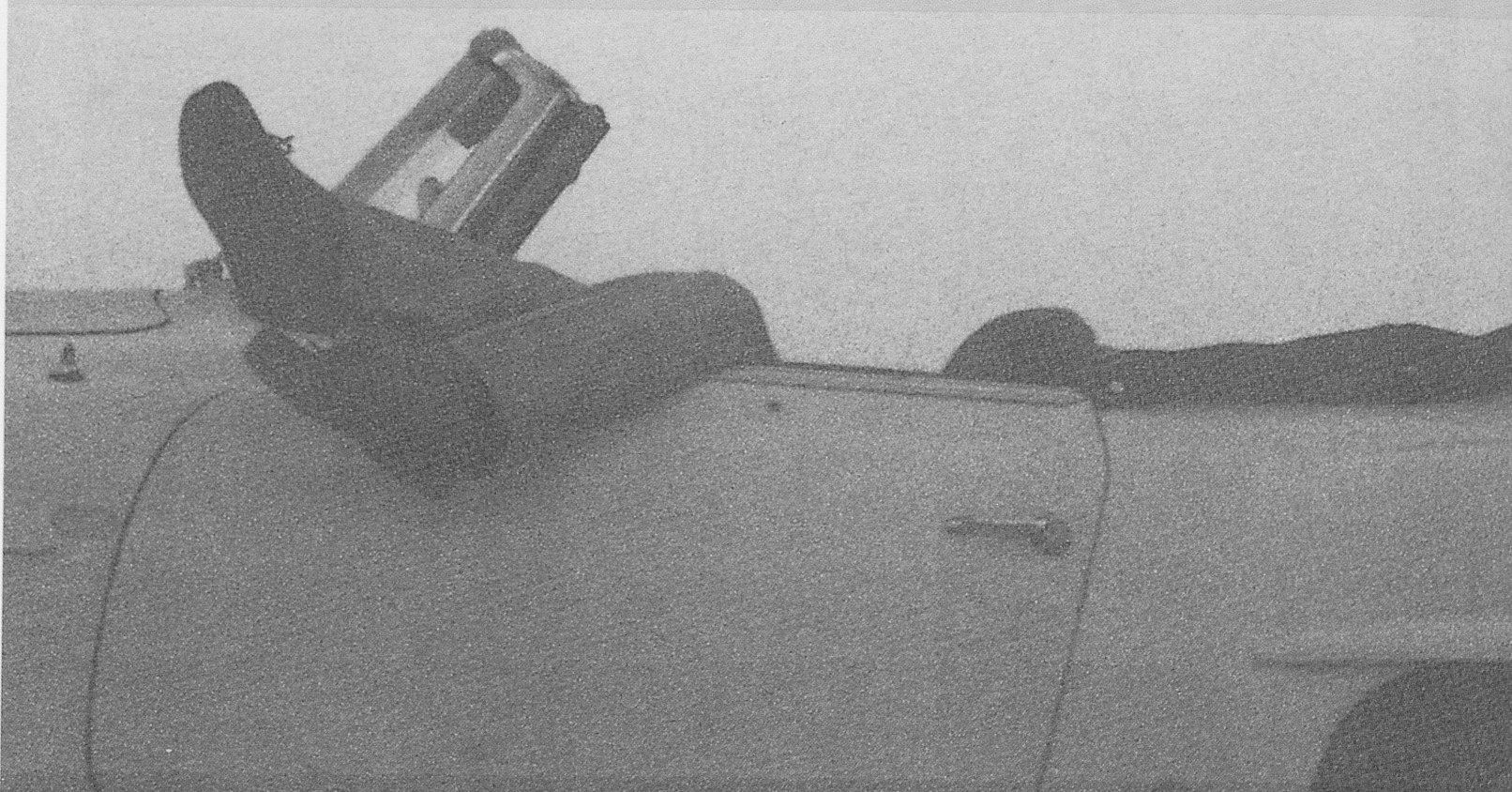
- Hi ha una altra part de la pregunta que m'agradaria que em contestàs. Només em parla d'aparcaments. No afavoreixen l'ús dels automòbils privats en lloc del transport públic, com diu l'oposició?

Con el Teléfono Móvil se habla desde donde quiera(*). Así de fácil. Se habla con teléfonos cada vez más pequeños y asequibles. Con una extraordinaria calidad en la comunicación, gracias al más avanzado Sistema de Telecomunicación. Se

TELÉFONO MÓVIL

habla sin esperar. Porque Telefónica le da la línea inmediatamente. Así de rápido. Para llevarlo en el coche o en el bolsillo. Así de cómodo. Así de útil. Póngase un Teléfono Móvil. Así se habla mejor.

(*) Dentro del área de cobertura.



ASÍ SE HABLA

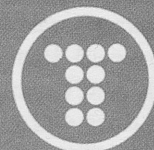
Infórmese sobre Terminales y Contratación de Servicio en:

TSI TELEFONICA SERVICIOS
900 12 99 12
TELYCO
900 124 124
ACS SA
900 100 818
AMPER COSESA
900 100 154
ALCATEL
900 18 19 20

BENEFON BUSCITY
900 100 162
3C-COMUNICACIONES
900 20 00 34
CYS
900 40 00 66
ERICSSON TERMINALES MOVILES
900 313 313
FLAMAGAS
900 300 887

HISPANO OLIVETTI
900 370 370
INDELEC
900 100 336
MATRA
900 300 120
MOTOROLA ESPAÑA
900 100 114
NOKIA MOBILE PHONES
900 100 620

PANASONIC
900 10 1992
PHILIPS IBERICA
900 20 00 43
ROBERT BOSCH
900 100 611
T.Y.E.
900 100 273



Telefónica

O bien llamando al 900 109 110 de TELEFONICA



TELEFONICA
SOCIO TECNOLÓGICO
Y PROVEEDOR OFICIAL
EN TELECOMUNICACIONES



TELEFONICA
SOCIO GENERAL
MADRID CAPITAL
EUROPEA DE LA CULTURA



TELEFONICA
SOCIO EN
TELECOMUNICACIONES
DE LOS JJ.OO. BARCELONA '92

- Punyetes!... no sé que vol que li digui. Jo crec que és necessari un bon transport públic, però si dotze anys de govern socialista ens han deixat l'EMT que ens han deixat, molt difícil ho tenim per remuntar el servei. No només l'han deixada arruïnada sinó amb unes línies que fan pena. Aquí no hi ha política ni de dretes ni d'esquerres sinó que ha de ser una política ciutadana i cal cercar la màxima rendibilitat i eficàcia possible. Aquí ens haurem de fermar fort.

SEGURETAT CIUTADANA

- *Un tema en el que segurament hi haurà més consens és en el de la capitalitat turística. Palma com a capital turística de la Mediterrània, què em pot dir?*

- Jo ho he demanat directament al Congrés de Diputats perquè fessin aquesta declaració, però veig que no ens han contestat. Això no obstant, hi hagi o no aquesta declaració, la capitalitat turística és indiscutible i com a tal hem de tenir una ciutat a l'altura de les exigències de qualitat que demana Europa. De moment hem aconseguit unes bones platges i una imatge satisfactòria, fins i tot cultural, perquè, no ens enganyem, ja em vaig donar compte a Sevilla quan vaig presentar l'exposició "Palma, ciutat de patis" que aquesta imatge de qualitat cultural és decisiva de cara al futur. Sense menysprear el sol i la platja hem de tenir una infraestructura cultural important...

INFRAESTRUCTURA CULTURAL

- *La Fundació Miró, per exemple.*

- Sí, per exemple. Hem arribat ja a uns acords amb els agents de viatge per incorporar la Fundació a l'oferta turística. Ara el que hem de fer és planificar el seu entorn, i tot l'entorn de la ciutat. Hem de fer plans urbanístics, com el que projecta la Gerència d'Urbanisme a la zona de Cala Major. És fora de dubtes que hem de millorar aquesta oferta cultural.

- *Però aquí tornam al començament de l'entrevista, a la manca de pressupost. Com encaixa el seu desig d'ampliar l'oferta*

amb la disminució del pressupost de cultura, amb la supressió total o parcial de festivals de música, de teatre, amb el tancament del Palau Solleric... Com, senyor batle?

- Ja li ho he dit. Aquests són uns moments difícils econòmicament, però no per això hem de deixar de fer les coses. Per tant si no tenim doblers hem de cercar ajudes, hem de cercar col·laboracions, hem de coordinar esforços per donar una oferta cultural digna. És cert que s'han retallat programes, però, miri, encara tenc l'esperança que alguns dels festivals que ara per ara no tenen pressupost finalment es puguin fer mitjançant la via del patrocini. Hem de cercar patrocinadors per a Ciutat, no ens queda més remei.

- *Bé, jo voldria acabar demanant-li quin és el seu racó preferit de Ciutat. On passa vostè el seu lleure ciutadà, per on es passeja?*

- El meu racó preferit és, sens dubte, el castell de Bellver. Crec que hi ha molts de ciutadans que ho saben, que em veuen els dissabtes o diumenges dematí. És una meravella, un dels espais més preciosos de Palma.

- *I un bon observatori damunt Ciutat.*

- Efectivament.

- *Des d'on es veu allò bo i allò dolent, tots els defectes...*

- Tots els defectes no, perquè n'hi ha molts. Però per això estam, per intentar resoldre els problemes. Per això deman la col·laboració i la comprensió de tots els ciutadans, siguin de dretes o siguin d'esquerres. Jo demanaria que el clima d'enfrontament que de vegades hi ha entre els diferents grups polítics pogués donar pas a la col·laboració mútua. Al cap i a la fi com no fa molt em deia un funcionari: "aquí els únics fixos som nosaltres, vostès són interins". Tenia raó.

Dotze anys de gestió municipal

Entrevista a Ramon Aguiló

per Joana M^a Roque

Ramon Aguiló, com Serrat, fa vint anys que té vint anys. I durant dotze va esser batle de Ciutat. Quan en tenia 29 va esser elegit batle amb il·lusió i eufòria. La gent cridava “visca, visca, visca, un batle socialista”. Va deixar el càrrec quan en tenia 41. Se’l veia cansat a algunes fotografies de premsa. Havia passat uns temps difícils i havia rebut moltes crítiques que ara veu amb distància. Fins i tot sembla més jove. Com si hagués tornat a la dècada dels trenta anys i es pogués comportar com ho fa la major part de la gent a aquesta edat. Torna a esser un ciutadà normal, però és l’únic ciutadà de Palma que ha estat batle durant dotze anys.

Parla amb un legítim orgull de totes les inversions que es varen fer a Palma quan era president de la Corporació, però a vegades sembla com si parlàs d’una altra persona, d’un batle socialista que va dur a la pràctica el més ample programa de realitzacions de tot el segle vint a Ciutat. Molt poques vegades diu “jo”, gairebé sempre “nosaltres” o “el batle”.

Molta gent opina que va esser un bon gestor. La diferència radica en el que es creu que té dret a gestionar un batle de Ciutat, si unes quantes placetes o un ample projecte de ciutat moderna. Segons Ramon Aguiló els canvis d’aquests darrers dotze anys varen esser importants i significatius.

El diàleg amb ell no és difícil. Escolta, pensa i, a vegades, dubta. Quan li deman les dades del seu “currículum” em diu “i entre 1979 i 1991 vaig esser a l’Ajuntament de Palma”.

- Bé. Hi va esser com a batle i encara que pugui semblar una mica tòpic repertir-ho, vostè no s’ho esperava. Quina va esser la seva primera reacció a aquells moments?

- Va esser de sorpresa, un “sus-to”, per dir-ho d’alguna manera. I tot d’una em vaig posar a pensar en allò que m’havia caigut damunt, que era una càrrega, evidentment pesada. Però, vaja, em vaig posar a fer feina.

- A aquella època se solia dir que Ciutat era en mans dels especuladors. Era una exageració? Es va haver d’enfrontar amb els suposats o presumptes especuladors?

Ramón Aguiló va néixer a Ciutat a 1950. Va estudiar el batxillerat al col·legi de Sant Francesc. Va realitzar estudis superiors, a l’Escola Tècnica Superior d’Enginyers Industrials de Barcelona, que va acabar a 1972. Des de 1973 fins a 1976 va treballar a l’empresa privada i entre 1976 i 1991 a l’Administració de l’estat. Entre 1979 i 1991 va ser batle de Ciutat i a aquests moments és delegat o director provincial del Ministeri d’Obres Públiques. És casat i té dos fills.

- Bé. Ningú no es va presentar com a tal, la qual cosa era lògica. Hi havia gent que es movia al camp de la construcció o promoció urbanística, però, d’entrada, no em vaig trobar amb delinqüents.

- M’ho imagin, però llavors, els mateixos socialistes deien que la política municipal anterior s’havia mogut, sobretot, per interessos especulatiu.

- Vegem. No és que hi hagués uns doblers i uns senyors que se’ls volguessin endur. El tema era que segurament s’havia seguit una política urbanística que afavoria la construcció i l’especulació, però quan nosaltres vàrem entrar això va canviar. Però no és que hi hagués uns especuladors que se’n duguessin uns doblers. M’explic?



MODERNITZAR L'ADMINISTRACIÓ

- És clar. I, quins varen esser els principals canvis que vostè va intentar introduir a la política municipal de Ciutat?

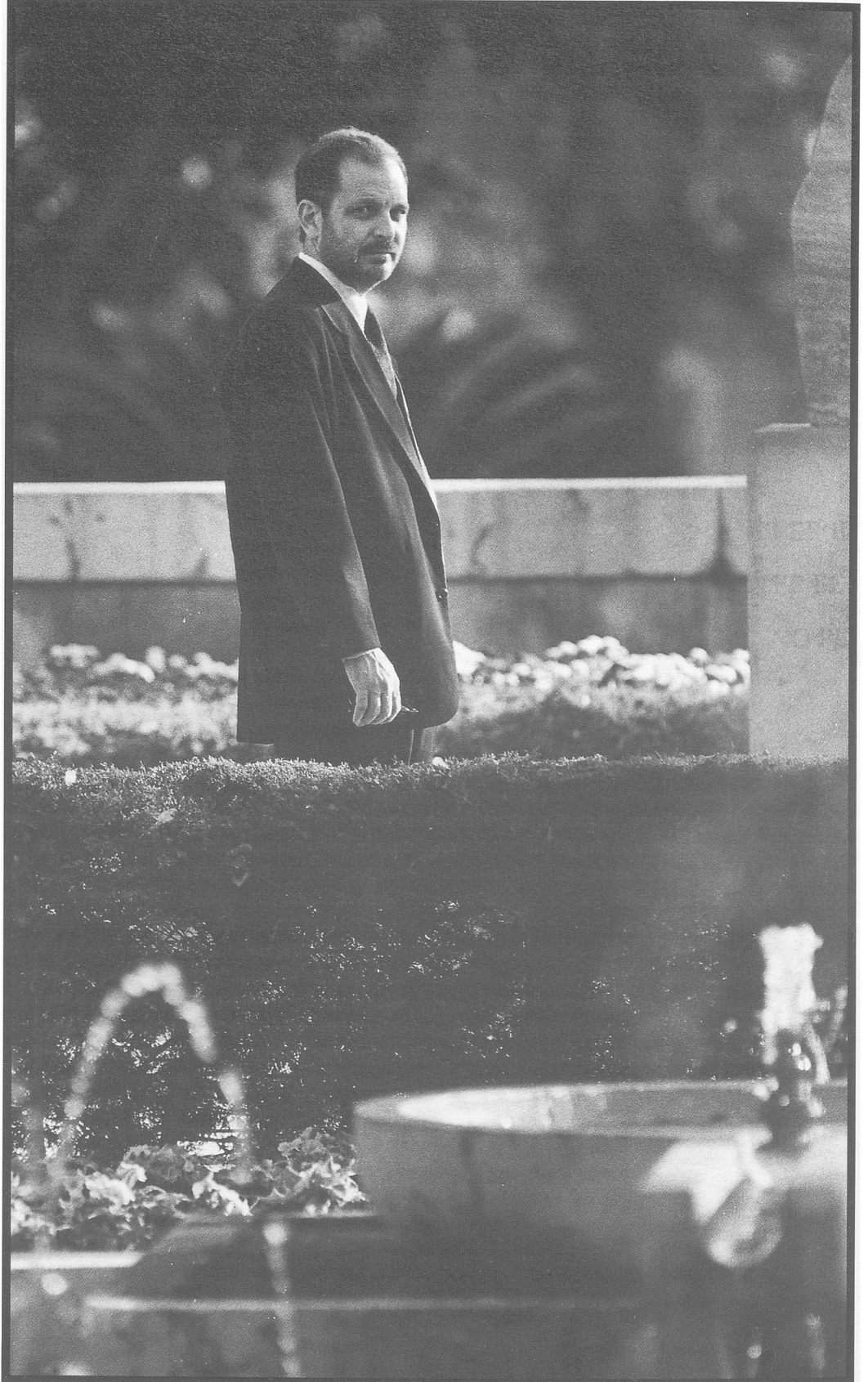
- El primer de tots va esser el sanejament econòmic de l'Ajuntament, que feia devers tres anys que no pagava els proveïdors i els constructors, amb la qual cosa, quan se subhastava una obra ningú no la volia per por de no cobrar. I quan la se'n duia ho feia amb un preu molt car ja que havia de carregar els interessos, la qual cosa resultava molt costosa als ciutadans.

El segon tema era passar d'una administració que considerava els ciutadans com a súbdits a una administració al servei dels ciutadans. I això volia dir democratitzar l'Administració i introduir la democràcia a l'àmbit local. El tercer tema o aspecte era intentar reequilibrar la vida local que en els anys seixanta i setanta s'havia desenvolupat basant-se en el creixement urbanístic incontrolat, sense equipaments, sense infraestructures i sense serveis, o sigui canviar un urbanisme fet a favor de l'especulació i dels interessos econòmics per fer una ciutat a escala humana, la qual cosa comportava equipaments, centres de salut, biblioteques, serveis socials que fins llavors sols s'entenen com a "beneficiència", etcètera. És a dir, una administració vella i caduca al servei d'uns pocs s'havia de posar al servei de tots els ciutadans.

- Es molesta quan algú o alguns diuen que tot el que ha quedat de la seva gestió han estat unes quantes placetes molt ben arreglades per Santa Catalina i no sé on més?

- Aquestes coses, si es diuen als mitjans de comunicació poden semblar una opinió generalitzada, però no crec que ho sigui. I, evidentment, les "placetes" no són el més significatiu de la nostra gestió. Si parlem de zones verdes no podem oblidar que vàrem fer el Parc de la Mar, les zones verdes del Polígon de Llevant, de Son Cotoner, del Camp Redó o de l'Escorxador, encara que aquesta darrera l'hagin inaugurada ells. I també hi ha les escoles, els

centres de salut, les biblioteques, una política adreçada a la tercera edat, infraestructures a les barriades, la modernització de la Policia local, les activitats culturals durant tot l'any, el nou parc de bombers que també vàrem fer nosaltres que ara han inaugurat ells...



UN PROJECTE DE CIUTAT

- *Quan diu "ells", supòs que deu voler dir l'actual govern municipal del PP. Fins a quin punt aquest "ells" marca una distància important entre les dues polítiques municipals?*

- És que "ells" no han fet res. Tot el que s'ha inaugurat des de fa dos anys han estat projectes preparats, projectats i finançats per nosaltres.

- *Però, segons vostè, quines són les diferències bàsiques, fonamentals entre les propostes o projectes de Ciutat del PSOE i del PP?*

- Nosaltres ens hem equivocat en algunes coses, però sempre hem tengut un projecte clar de Ciutat. Hem sabut que havíem de democratitzar la vida de Ciutat i que la volíem més equilibrada amb equipaments, serveis públics, infraestructures... i crec que ells no saben què han de fer amb la ciutat.

- *Aleshores, per quins motius es varen presentar a les eleccions?*

- Per ambició de poder.

- *El poder pel poder o en funció d'una altra cosa?*

- Home. Fins ara, quin projecte de Ciutat han plantejat als ciutadans? Que jo sàpiga, cap. I a més a més, han incomplert totes les promeses electorals. Varen dir que posarien serenos de nit i no n'han posat ni un. I per poder posar Policia local de nit, l'han haguda de llevar d'altres serveis, amb la qual cosa, l'han debilitada. També varen dir que baixarien els impostos i els han pujat. Què ofereixen a la ciutat? No se sap. Les coses que estan en marxa varen ésser planificades per nosaltres. Però vaja, potser a mi no em correspon fer la crítica. Jo no som membre de l'oposició municipal.

- *Però va ser batle dotze anys i això el converteix en un observador molt privilegiat. De totes maneres, crec que vostè no ha acabat de dir el que volia sobre la seva gestió al front de l'Ajuntament de Palma. Vostès varen redactar el nou Pla general d'ordenació urbana de Ciutat, del qual se'n va parlar molt. Però quines realitzacions pràctiques pot veure el ciutadà?, quines millores concretes creu que ha introduït?*

- Ha servit, per exemple, per no fer una ciutat molt alta, molt densa i amb molts de problemes de trànsit que era cap on s'anava. Les edificacions es fan més a escala humana, els urbanitzadors han de preveure unes zones verdes que es lliuren. I una altra part important del PGOU són els equipaments d'escoles, biblioteques, centres de salut, equipaments esportius. Miri, vàrem fer un poliesportiu immens a Son Gotleu i això és una cosa que m'havia deixat i també en vàrem construir d'altres a bastants barriades de Ciutat.

- *I amb tantes coses com, segons vostè, varen fer, per quins motius creu que els ciutadans no varen votar el PSOE a les darreres eleccions municipals?*

- I per què la traducció és que si es vota una altra opció política és que no es reconeix la feina feta?, no admet la possibilitat que es reconegui la feina feta i es voti una altra opció?

- *És a vostè a qui correspon fer les interpretacions. Jo li deman, com interpreta els resultats de les darreres eleccions municipals a Ciutat?*

- No crec que el vot sigui sempre en funció de la gestió.

- *Idò, en funció de què és?*

- De moltes altres coses.

UN GOVERN DIFÍCIL

- *Per exemple...*

- Un canvi de tendència a l'opinió pública i de com es veu una determinada ideologia. Miri, és difícil trobar major acumulació d'inversions a Ciutat de les que vàrem fer nosaltres entre 1982 i 1987. Però a l'any 1987 vàrem perdre la majoria absoluta i vàrem passar de catorze regidors a dotze, encara que la nostra gestió havia estat, diguem-ne, "altament satisfactòria". Si la pregunta és, què va passar?, jo m'atrevesc a apuntar una sèrie de qüestions. Mai no havíem tengut una majoria còmoda a Palma. A 1979, una coalició del PSM, Partit Comunista i Partit Socialista va guanyar per un regidor a UCD. Nosaltres érem catorze i ells tretze.

A 1983 vàrem treure la majoria absoluta, però hi havia catorze regidors del Partit Socialista contra onze del PP i dos d'UM. És a dir, era una situació molt semblant a la de 1979. I la meua impressió és que a les primeres eleccions hi va haver una part de la dreta que no va anar a votar i que a 1983, quan el Partit Socialista, per tota Espanya era més amunt que mai, la majoria absoluta ens va venir molt justa. A 1987 el Partit Socialista va perdre vots a les grans ciutats, ja que més que persones s'hi voten partits. Això no val per a llocs com Inca, Manacor, Calvià, Maó o Eivissa, però sí per a grans ciutats com Madrid, Barcelona, València, Sevilla, Saragossa o Palma. Sols hi va haver dues excepcions que varen ésser Girona i La Coruña.

- *Bé, ja hem arribat a 1987. Llavors vostès es varen trobar en minoria.*

- Teníem dotze regidors, tres el CDS, dos UM i deu el PP i això significava un Ajuntament inestable. I quan els partits de l'oposició ja havien acordat que Antoni Roig, del CDS, seria batle, Adolfo Suárez, des de Madrid, va aturar aquesta operació i va prohibir als regidors del CDS que es votassin ells mateixos. A partir d'aquells moments vaig continuar éssent batle com a cap de la llista més votada, però la majoria estava en contra del batle i del seu partit. Se'm criticava que governàs en minoria, però quan vaig intentar aconseguir acords, com que el que es volia no era que governàs, sinó que caigués, em deien que no sabia governar en minoria. I es va posar en marxa una estratègia de desestabilització que va durar dos anys i que va fer que el Partit Socialista hagués de pactar amb dos personatges com els senyors Siquier i Coll.

- *Que després va destituir.*

- Varen intentar aprofitar la seva situació per forçar un tema urbanístic, des del meu punt de vista immoral i, per això els vaig destituir. Una altra vegada vaig quedar en minoria, però vaig tenir la sort que ja s'havia romput el pacte entre el CDS i el PP. A posta vaig esser batle fins que va acabar la legislatura. Amb tot això vull dir que així com estaven conformades les forces polítiques, allò més normal hauria estat que nosaltres no haguéssim governat Ciutat des de 1987.

L'OPOSICIÓ I LA PREMSA

- *En aquests darrers temps, la seva gestió va ser molt criticada per alguns mitjans de comunicació.*

- Jo diria que es varen convertir en oposició. Miri, entre 1979 i 1983, a l'Ajuntament hi va haver una oposició dura i forta, però bastant consistent, però a partir de llavors, l'oposició del PP va ser pràcticament inexistente i molt poc eficaç. L'oposició real era bàsicament la premsa, encara que no tota en el mateix grau ni amb el mateix visceralisme.

- *Però, vostè nega el dret a una funció crítica de la premsa?*

- De cap de les maneres. No és això. Crec que els mitjans de comunicació són absolutament necessaris, però moltes vegades tenen al darrera uns interessos empresarials i per això es constitueixen en oposició política. I això va passar, però preferesc no entrar en detalls.

L'URBANISME CONCERTAT

- *Per una part es va dir que vostè era un home poc dialogant i, per altra, es va criticar que arribàs a acords amb urbanitzadors mitjançant això que s'anomena "urbanisme concertat". Quina és la filosofia i els avantatges d'aquest urbanisme, si és que en té? Va funcionar?*

- Va funcionar bastant bé. Miri. El Pla general fa unes previsions a llarg termini i per vuit anys que tenen a veure amb actuacions i construccions normals, però aquestes singularitats es donen i el futur no es pot preveure, s'han de tractar de manera diferenciada, sinó estaríem subjectes a un document tancat, burocràtic i excessivament planificat, gairebé estalinista, però els mateixos que reclamen llibertat de mercat i economia empresarial són els que a altres moments es converteixen en partidaris de l'urbanisme més tancat i inamobile.

- *Pot assenyalar algunes d'aquestes singularitats?*

- Els molins del carrer Indústria. El Corte Inglés, els caputxins, etcètera. I s'ha de contemplar quines compensacions pot tenir la ciutat per una determinada actuació urbanística, la qual cosa, en general dona bon resultat.

- *Però, aquest tipus d'urbanisme, no pot afavorir una excessiva subjectivitat per part dels polítics?*

- Els convenis s'han aprovat públicament. Són subjectes a uns mecanismes de control. També pot semblar subjectiu que quan es fa una planificació urbanística, el polític digui per on ha de passar la retxa. Allò important és defensar interessos legítims i comuns de la millor manera possible.

- *Darrerament es parla molt de corrupció.*

- Sí, però això són coses que s'han de demostrar. No basta dir-les.

- *Vostè, no coneix cap tema de corrupció a Ciutat durant els darrers anys?*



- A nosaltres no se'ns pot acusar de cap tipus de corrupció. Bé, millor dit, es poden fer moltes coses, però estic segur que no hi va haver corrupció a l'Ajuntament durant els dotze anys que vaig esser batle, malgrat algunes calúmnies que preferesc no repetir.

- *I ara?*

- Es parla de Bon Sosec, però no sé si és un tema de corrupció o no. No ho podria dir.

- *Les urbanitzacions il·legals són un altre tema actual. Es diu que vostès no varen saber prendre mesures quan era l'hora...*

- Es diuen moltes coses, però quan per primera vegada un socialista que va ser Gerard García va posar en marxa la demolició d'una obra il·legal a Ca's Patró, tots els mitjans de comunicació es varen posar al costat de l'infractor. I això va dificultar que es pogués continuar emprant aquest sistema. I no n'hi havia d'altre. Fins a 1990 l'Ajuntament no tenia millors armes o mitjans per aturar l'urbanisme il·legal que demolir, però quan ho fèiem, trobàvem una resposta social totalment negativa.

el que al principi volia la Conselleria d'Ordenació del Territori, que limitava o tancava l'accés a les barriades. A la fi es va poder fer l'actual via de cintura perquè es va arribar a un acord entre la Conselleria i l'Ajuntament, però hi havia unes posicions inicials una mica desenfocades.

Abans, durant els primers anys, també vàrem haver de rectificar la inicial restricció de circulació al carrer Conquistador.

I una altra cosa que hauríem pogut fer millor, per ventura és la presentació del PGOU. No em referesc al contingut, sinó a la seva comprensibilitat. És una eina molt complexa que hauríem pogut fer d'una manera més clara i comprensible per als ciutadans. Però això que es diu que el PGOU va incrementar el preu dels solars perquè no hi havia prou sòl per desenrotllar, a la fi no ha estat cert per una raó molt clara i és que no hi ha hagut ni el creixement ni la demanda de sòl que es preveia.

- *Les seves relacions amb els funcionaris no sempre varen esser bones...*

- En alguns temes teníem opinions diferents, però això és normal.

- *Creu que és necessari reformar l'Administració?*

- Al principi hi va haver algunes dificultats d'adaptació per part d'alguns funcionaris. Però el problema bàsic és que el fet que tinguin el lloc de feina assegurat passi el que passi fa que alguns -i no vull dir tots- no destaquen per la seva productivitat, sinó a l'enrevés. Mentre hi hagi una legislació que consagri que els llocs de treball públic són propietat privada, és molt difícil fer una reforma de l'Administració.

PARTICIPACIÓ CIUTADANA

- *Quan vostè era batle, l'Ajuntament de Ciutat va posar en marxa un Reglament de participació ciutadana, però als darrers temps les seves relacions amb les entitats ciutadanes no semblaven molt bones.*

- A qui no li ho semblaven? Hi havia un senyor, que és a una Associació de veïns, que tenia interès de fer-ho córrer, però això és una falsedat. Jo sempre vaig tenir molt bones relacions amb la major part d'Associacions de veïns i em va preocupar molt la vida de les barriades i el seu dinamisme.

- *A aquests moments, creu que a Palma hi ha una societat civil en general participativa?*

- Això no es planifica per decret ni es programa, si bé és veritat que l'Administració ha de fer-la possible i proporcionar unes eines que la facin possible. Però aquesta vitalitat i el protagonisme civil o hi és o no hi és i ara mateix vivim temps difícils, molt individualistes i de regressió del protagonisme social. Vivim una època egoista i poc altruista o solidària. La vida de les persones es desenvolupa menys a les col·lectivitats. Les relacions familiars se solen limitar a les del matrimoni i els fills i molts passen la major part del temps davant la televisió. Això s'hauria de reconvertir cap a altres formes de desenvolupament de la solidaritat i de la convivència que és el que fa possible que una determinada societat sigui sana.

- *Al principi d'aquesta entrevista ja hem parlat de les principals realitzacions que es varen fer a Ciutat quan vostè era batle, però, no hi va haver també equivocacions o errors?, quins?*

- Clar que hi va haver errors. Hi va haver uns moments als quals l'àrea d'urbanisme es plantejava que la via de cintura, en lloc de ser una via ràpida havia de ser una via lenta, amb "boulevards" etcètera i això no era sostenible amb el parc automobilístic de Ciutat, per la qual cosa, vàrem rectificar. Però tampoc no es va fer

Francesc Mengod, Paco per a tots els amics del moviment veïnal, és un dels ciutadans que més han treballat per “fer Ciutat”, és a dir, per convertir Palma en un lloc habitable. Fa vint anys que fa feina entre les Associacions de veïns i va arribar a ser el president de la Federació, de la qual és ara -com diu ell- “ministre sense cartera” o sigui, un vocal. Fa també vint anys que deixà la militància partidista per treballar a favor de la convivència ciutadana. Segons ell, Palma no és la ciutat ideal que sovint han descrit els mitjans de comunicació, agombolats per unes estadístiques que indiquen un alt grau de benestar. Indiscutiblement, aquest grau va per zones i el que volen les Associacions és un major equilibri urbà, uns millors equipaments i, sobretot, poder compartir l’orgull de sentir-se autènticament ciutadans, que Palma no sigui només per a uns pocs.

Fer Ciutat

Entrevista a Francesc Mengod

per Sebastià Verd

L’entrevista té lloc al Casal d’Entitats Ciutadanes, al carrer Montenegro, on hi ha la seu social de la Federació de veïns. Des d’aquí es coordinen les activitats d’una gran part del moviment ciutadà. Els mals temps que regnen per a la classe política d’aquest país -i en general de tot el món que ens envolta- no semblen haver provocat cap descoratjament entre la gent que podem trobar aquí, com En Paco, que dedica quasi tot el seu lleure a treballar per a la ciutat. Potser sigui perquè entén la política d’una altra manera. És el que ens diu: la situació política el fa sentir pessimista, però no pensa tirar la tovallola, perquè encara queda la possibilitat de participar des de la societat civil.

- En aquest temps de crisi, com veu el moviment ciutadà?

- El moviment ciutadà o el moviment veïnal?, perquè pens que són dues coses diferents.

- Doncs les dues coses, comenci pel moviment ciutadà i continuï després pel veïnal, si no li sap greu. Què entén per cada cosa?

- D’entrada li voldria dir que el moviment ciutadà té molt més pes a Palma i molta més capacitat de generar opinió pública que a qualsevol altra ciutat que conec. I quan dic moviment ciutadà dic Obra Cultural Balear, dic GOB, dic ARCA, dic Associacions de veïns, dic el conjunt d’entitats que actuen al marge dels partits polítics. Crec que aquest moviment ciutadà és un dels principals actius socials que té la ciutat, com ho demostra el fet que bona part de les grans iniciatives que s’han dut a terme a Palma en el darrer tram de la seva història han estat encapçalades o protagonitzades per aquest tipus d’associacions...

- En qualsevol cas, és un moviment organitzat...?

Francesc Mengod va néixer a Lluçmajor el 1948. Casat. Dos fills. Viu a Palma des de fa vint anys. Sis mesos a Verge de Lluc i des de llavors a Son Rapinya. És administratiu. L’any 1976 va començar a fer feina dins del moviment veïnal a l’associació de veïns de Son Rapinya i a la comissió de Sanitat de la Federació. Des de 1988 a 1991 va ser el president de la Federació. Ara és vocal i responsable de l’educació d’adults.

- No... no del tot. Fins i tot pens que hi ha una mancança o un dèficit, com s’estimi més dir-ho, de coordinació per dur a terme una feina més estructurada. No obstant això, de forma quasi espontània o quan les circumstàncies ho han demanat, sí que hem sabut desenvolupar iniciatives de tota casta sense cap tipus de protagonisme o d’enfrontament d’uns amb els altres. No sé, potser això hagi estat positiu, perquè hem sabut anar plegats quan convenia i en canvi cadascú ha quedat en llibertat d’incidir més en els temes que com a associació concreta més li preocupaven. Crec que els camps d’actuació entre un tipus i altre d’associació són ben delimitats. No hi ha baralles, el que ens permet actuacions globalitzades quan es creu oportú. Va ser el cas, per exemple, de “la ciutat que volem” el programa de presentarem a debat abans de les darreres eleccions municipals que va ser signat per set entitats i tengué el suport de més de setanta. Va ser una experiència única. Durant mesos vàrem ser capaços de treballar conjuntament per elaborar aquest programa. El que passa és que, dissortadament, ja no hem estat capaços de fer-ne un seguiment conjunt.

- I el moviment veïnal?

- Bé, crec que dins el moviment ciutadà ha estat, precisament, un gran dinamitzador d’aquesta feina conjunta. Hem fet moltíssimes propostes de col·laboració a altres entitats i fins i tot n’hem impulsat algunes. Hem intentat que la feina feta per diferents grups de ciutadans organitzats pogués fructificar en benefici de tota la ciutat.

La Federació d’Associacions de Veïns, que agrupa tot aquest moviment veïnal, ha servit per coordinar tasques que afecten tot el conjunt de la ciutat i, al mateix temps, per rendabilitzar tots els

esforços. Seria un absurd, per exemple, que cada Associació tingués la seva pròpia assessoria d'urbanisme, quan és més senzill crear-ne una dins la Federació que dóna el mateix servei a totes. Però reconec que encara estam verds en aquest terreny. Crec que en un futur més o manco pròxim podríem compartir més coses, des de mitjans de comunicació fins a tot un "aparat assessor conjunt", podríem fer que amb manco recursos fóssim més eficaços.

- Parlem de xifres per poder avaluar la força del moviment veïnal. Quantes Associacions hi ha a Palma i quants d'associats?

- Miri, en aquests moments, dins la Federació d'Associacions de Veïns de Palma hi ha cinquanta-dues Associacions i a data 31 de desembre els socis passaven dels catorze mil. Sincerament crec que és una xifra petita si la comparem amb els tres-cents mil habitants de Palma. No arriba al cinc per cent...

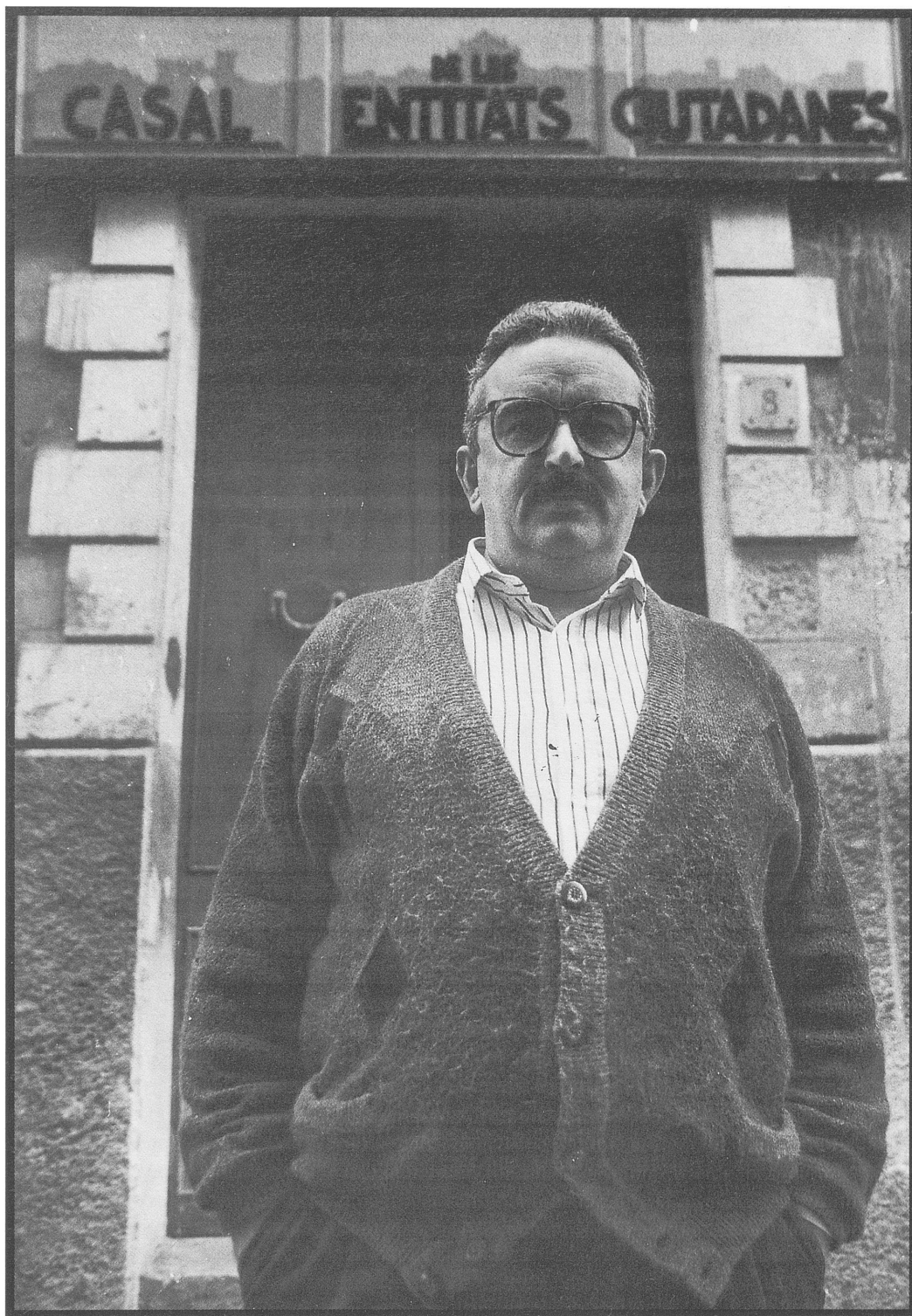
- Però supera altres ciutats i també, potser, partits polítics...

- Pel que fa a gent activa, sens dubte. A més, les Associacions es troben en una fase d'expansió. L'any passat, amb la campanya "cent socis per cada Associació" s'aconseguien quatre mil nous membres. I si filam prim, veurem que per cada Associació hi ha de l'ordre de deu a catorze socis més actius que els altres, que són els que treballen a la Junta, la qual cosa ens dóna una xifra de més de cinc-centes persones que fan feina cada dia i de manera molt activa per a la ciutat. Però és que no només hi ha associacions de veïns, també hi ha clubs juvenils, clubs de petanca, APAS, associacions culturals... etcètera, de manera que ens trobam a Palma amb un voluntariat social de mils de persones.

UNA MÀ D'OBRA BARATA

- És que si anam sumant així...

- Eh!, clar que sí. L'altre dia, quan estudiava els pressuposts municipals feia comptes i pensava: figura't que l'Ajuntament tingués tots els doblers del món i es pogués permetre dir-nos que se'n faria càrrec de tots els serveis que les Associacions donen als



ciutadans, quants de cents o mils de milions hauria d'afegir per pagar totes aquestes hores que dos o tres mil ciutadans regalen cada dia a la ciutat? És indubtable que per a l'Ajuntament som una mà d'obra barata.

- El que vostè diu desmenteix el que molta gent pensa, és a dir, que avui ningú no fa res per res.

- Hi ha molta gent que fa feina de manera desinteressada. Molta més del que es creu, perquè tampoc no és veritat allò que sentim dir que sempre som els mateixos dins les Associacions. Potser siguem els mateixos, però quan ens sumam tots... ni tots els partits

polítics de tota Mallorca tenen plegats aquest voluntariat. Perquè, bé... potser passi a un altre tema, però...

- *Passi... per favor. Digui el que vulgui.*

- Però és que no sé què fa la militància dels partits polítics. Haurien d'actuar més, no tant com a militants de partit sinó tot exercint de ciutadans. No sé què fan, perquè no els veim dins les Associacions, no hi veim gent de partits que faci feina dins del moviment veïnal. Hi ha un divorci entre partits i associacions. Per què passa això? Per a mi és clar: com que no poden controlar les Associacions se'n desinteressen i, fins i tot, les miren amb desconfiança, sobretot si es tracta de partits que estan en el poder, a l'Ajuntament, al Govern, on sigui... Però els ciutadans que treballem a les Associacions ens volem sentir més lliures, perquè els nostres interessos són molt més concrets que els dels partits, molt més específics, molt més de barri, diria per poder-nos entendre de qualque manera. Jo crec que moltes vegades els partits voldrien que les Associacions fessin feina per a ells i això no és possible. Miri, li posaré un exemple. Pot ser fàcil trobar un grup de persones que dediquin la major part del seu lleure a crear i a mantenir un club esportiu a una determinada zona de Palma i aquesta gent compleix un objectiu social molt important, però no es pot demanar que facin aquesta mateixa feina per als partits. En qualsevol cas hauria de ser a l'enrevés. M'explic?

- *Crec que sí. En qualsevol cas, creu que el que s'anomena societat civil està en crisi?*

- Rotundament no. Es digui el que es digui la gent vol participar. I és d'això, de la participació que tenim dins la ciutat del que les Associacions ens sentim més satisfetes.

UNA HISTÒRIA RECENT I INTENSA

- *Facem, doncs, una mica d'història. Com neixen a Palma les Associacions de veïns?*

- Aquí varen néixer quasi deu anys després que a molts altres llocs, el que no deixa de ser curiós, perquè ara podem dir que som nosaltres els que anam almanco deu anys avançats. Les Associacions de Palma són la punta de llança del moviment veïnal a tot l'Estat. A Palma la legalització de les Associacions es va produir l'any 1976, encara que la més antiga es va crear tres anys abans al Rafal Vell.

- *Jo creia recordar que per aquella època ja existia l'Associació del Puig de Sant Pere, que va promoure tot el Pla de rehabilitació del barri.*

- L'Associació del Puig és del 75, legalitzada també el 76. El que passa és que abans hi va haver un, diguem, pre-moviment veïnal, que eren les comissions de barri i les comissions anti-capitalistes de barri, que funcionaven a quatre o cinc bandes a la clandestinitat amb gent d'esquerra i professionals independents.

- *Gent d'esquerra. De quins partits?*

- Moviment Comunista, PCE, OIC, PTE, bàsicament aquesta gent... Llavors, quan el PCE va donar la consigna de legalització

es varen constituir deu o dotze juntes promotores d'un sol cop. El Moviment Comunista i l'Organització d'Esquerra Comunista no varen acceptar d'entrada aquesta iniciativa i es varen torbar més d'un any a sumar-s'hi, quan ja començaren les legalitzacions. Per tant podem dir que des del primer moment hi va haver un grau molt elevat d'unitat.

- *Què recorda d'aquells primers temps?*

- La lluita contra la dàrsena petrolera, el Parc de la Mar, el Puig de Sant Pere, Los Almendros, Son Cladera, Viviendas Agal, Son Roca... les lluites urbanístiques varen ser superimportants. I també aquella campanya de "consultori per barri, ambulatori per zona" que, de fet, ha possibilitat després tota la xarxa actual de centres de salut. Varen ser moments molt apassionats, com ho va ser aquella "assemblea ciutadana" que es va constituir després de les eleccions generals del 77, quan encara no s'havien convocat les municipals. No sé si recorda les paraules de Paulí Buchens, que era el batle de Palma en aquells moments, quan va dir que per a l'assemblea "informació tota, però control res de res". I, vaja, crec que sí vàrem controlar i molt l'Ajuntament, ja llavors participàvem a les comissions informatives. Aquells anys varen marcar l'esperit de tot el que després han estat el moviment veïnal, amb la sort que quan es varen celebrar les primeres eleccions municipals els resultats permeteren un Ajuntament amb majoria de partits d'esquerra, el que va facilitar l'aprovació posterior d'un Reglament de participació ciutadana... bé... no sé si m'estic "enrollant" massa...

LA PARTICIPACIÓ

- *No, no es preocupi... conti...*

- Va ser una sort que el primer ajuntament democràtic tengués una majoria formada per tres partits, perquè en el fons tots lluitaven per acostar-se tant com fos possible a les Associacions.

- *En aquell moment les Associacions ja s'havien independitzat dels partits?*

- Sí, realment sí. De fet mai no hi havia hagut gent del PSOE, encara que en aquest cas sí que es va donar la circumstància que gent de les Associacions se n'anàs al PSOE. I quedaven, de totes maneres, gent d'altres partits d'esquerra, jo mateix militava en el PSM fins el 1981 i, sobretot, hi havia gent del MCE o de l'OIC, extraparlamentaris, vaja... que, per dir-ho de forma entenedora, s'anaren diluint dins del moviment ciutadà, de manera que sí: podem dir que ja des del 1979 les Associacions de veïns eren clarament independents dels partits polítics. Sobretot després de la gran buidada...

- ...!

- Sí, de la gran buidada, que realment no va ser cap buidada com es produí a altres bandes, on els principals dirigents de les Associacions es varen passar als partits o ja eren militants del partit que deixaren les Associacions per fer feina dins dels partits. Aquí, curiosament, la buidada va venir a posteriori, després de les eleccions, quan el primer ajuntament democràtic va contractar molts dels tècnics que havien fet feina com a militants dins les

Associacions de veïns. La crisi va ser de tècnics i no política...

- Però els va permetre una influència directa dins l'Ajuntament.

- Sí, en certa mesura. Una aportació fonamental de les Associacions varen ser els criteris per a la revisió del Pla general, impulsada en aquell moment per un grup d'arquitectes que eren militants del moviment veïnal: En Carbonero, Na Joana Roca, En Palau, En Cabellos...

EL PRIMER PGOU DEMOCRÀTIC

- Ja que hem arribat a aquest punt sense haver de retallar massa la conversa, quina és la valoració que ara es fa d'aquell Pla general? El tema és important, perquè ara es vol revisar el planejament.

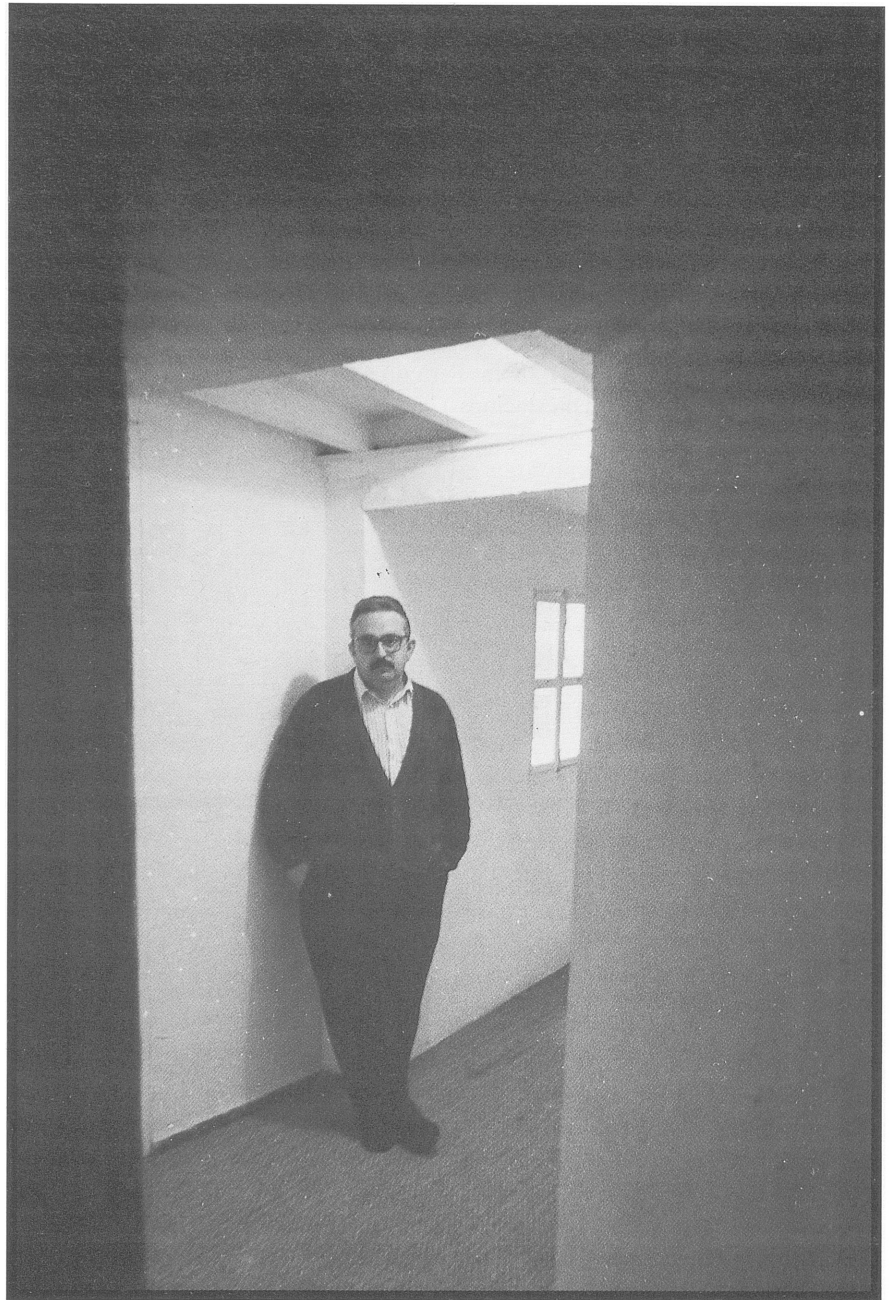
- I tant que és important! Nosaltres defensam el PGOU actual encara que ens diguin que reivindicam la utopia. Creim que la filosofia del Pla és encara vigent i que caldria defensar-la, però no ens hem d'enganyar, els socialistes, en el darrer mandat de Ramon Aguiló, ja feren revisions encobertes: El Corte Inglés i Portopí, en són un exemple. El que passa és que el Pla va ser aprovat quan els socialistes tenien majoria absoluta i ho varen fer perquè ja s'havia invertit massa temps i doblers en l'elaboració del PGOU i els feia vergonya tornar enrera, però la realitat és que no creien en el Pla, tal com quedà demostrat en la gestió. Moltes zones verdes varen quedar sense fer, tot i que eren pressupostades, com Sa Faixina o el baluard de Sant Pere. Igualment es va incomplir el programa de centres culturals. Llevat de s'Escorxador gairebé no hi ha centres culturals als barris. Tampoc no es va continuar amb la recuperació del centre històric...

- Però el primer Pla de reforma interior de Sa Gerreria va ser impulsat per Ramon Aguiló i també es va continuar la rehabilitació del Puig de Sant Pere i...

- Sí, és cert, però aquest PERI no s'ajustava totalment a la filosofia del PGOU, perquè pretenia una transformació excessivament radical de la trama urbana de Sa Gerreria. Significava la destrucció i així ho va denunciar l'Associació de Canamunt i moltes altres entitats. Finalment s'ha arribat a un acord ja amb Joan Fageda. Ara el problema és saber si hi haurà voluntat per dur endavant el projecte. I pel que fa al Puig, s'han fet coses, certament, però molt poc a poc.

- Tan malament valora els dotze anys de govern de Ramon Aguiló?

- No, jo no he dit això. Valoram negativament la gestió que va fer del Pla general perquè tots hi teníem molta esperança. Valoram negativament la manca d'equipaments socioculturals a les barriades, la manca de zones verdes als barris i al centre, com és el cas del parc de les Estacions que no sé si l'arribarem a veure mai.



Però hi ha també molts d'aspectes positius. És importantíssim el Reglament de participació ciutadana. I pel que fa a realitzacions concretes, el Pla d'instal·lacions esportives és molt important, com també ho han estat els equipaments escolars i els centres de salut o la xarxa viària. Nosaltres hem criticat molt l'ajuntament socialista per la política urbanística, però la vida ciutadana té molts d'altres aspectes i en aquest sentit, com és el cas dels serveis socials, les festes populars i moltes més coses, la feina va ser molt positiva. En aquest camp hi va haver una bona col·laboració.

LA REVISIÓ DEL PLA

- I ara?

- Diríem que som més pessimista. Encara és prest per fer un judici complet sobre l'actuació del Partit Popular, però els pressuposts varen ser una dutxa d'aigua freda, gelada diria, si és que encara podíem esperar qualque cosa. Els serveis socials s'han reduït,

l'enfocament de la revisió del Pla general és prou clara, massa clara, com es pot veure amb l'anunci de la supressió dels eixos cívics o la intenció d'incrementar el sòl urbanitzable i industrial en lloc d'afavorir l'execució dels Plans que ja estan en marxa i que permetrien completar l'estructura urbana de la ciutat. També s'han reduït els programes culturals...

-Però és que vivim una època de crisi.

- És clar que sí. I nosaltres estariem d'acord que es reduïssin els pressuposts si no hi ha doblers a bastament, però que aquestes reduccions fossin iguals per a tothom. Però no és el cas. Mentre a uns pocs els augmenten les prestacions a la resta de ciutadans les hi redueixen. Cada vegada es veu més clar que Fageda no pot complir les promeses electorals i que es creen nous ciutadans de primera, de segona i fins i tot de tercera. Estam d'acord que es rebaixin els pressuposts si és veritat que hi ha una crisi o una circumstància determinada que no s'esperava, però veim molt malament que mentre compleix unes promeses, com les que va fer als funcionaris, en deixa de complir unes altres. A uns determinats ciutadans els lleva les contribucions especials i a altres no. Aquesta política deixa molts greuges comparatius per tot arreu i això, evidentment, no és bo per a ningú.

- Per tant, què demanen ara a l'Ajuntament, què demanaran que es faci amb el nou planejament?

- Les Associacions defensam plenament la filosofia i els principals objectius del Pla de 1985, si bé és possible que estiguem d'acord a flexibilitzar els instruments de gestió, perquè pot ser veritat que fos massa rígid. Ara bé, de fet continuarem demanant el mateix que hem demanat fins ara: equipaments socials a totes les barriades, zones verdes, espais de convivència, transport públic satisfactori, bones comunicacions viàries, eixos cívics i, en definitiva, la creació de serveis prop dels ciutadans. I tot això harmònicament amb una clara reivindicació a favor del centre històric. Crec que Palma necessita donar vida el seu centre, dotant-lo de comerços i de cases que la gent pugui habitar. Les Associacions hem participat molt per fer possibles totes aquestes coses i no ens aturarem... Ah!, i una altra cosa: pens que encara ens fa falta un gran debat ciutadà per definir la capitalitat de Mallorca. Palma és la capital de l'illa i ha d'assumir el seu paper, però res no es pot planificar sense tenir en compte la resta del territori insular. Fins ara no hi ha hagut una visió de conjunt i és ben hora que es tenguí, no creu?

- I les urbanitzacions il·legals?

- Evidentment continuarem demanant que es faci complir la legalitat. No és possible mantenir aquests desgavell urbanístic. La tolerància de l'actual Ajuntament és absolutament inadmissible, perquè significa una greu hipoteca de cara al futur.

- No és una mica contradictori que les Associacions vulguin acabar amb les urbanitzacions il·legals en lloc de protegir els propietaris de les cases que segurament són bastant humils.

- Pensa! D'humils no en tenen res, almanco amb caràcter general. Vagi a fer una volta per les darreres urbanitzacions il·legals que s'han fet i ho podrà veure. Hi ha autèntics xalets que valen una

milionada i que, per afegit, s'han fet sense infraestructures. No és de rebut. Però és que, a més, el que nosaltres demanam no és que s'esbuqui una o altra casa sinó acabar amb aquesta tara social que són els promotors d'aquestes urbanitzacions que sembla que puguin actuar amb tota immunitat.

LES FESTES POPULARS

- Les Associacions sempre han donat una gran importància a les festes populars, per què?

- És evident. Quina millor manera hi ha per poder reunir la gent? Miri, una bona part de la gent de les Associacions és d'origen peninsular i, per fer Ciutat, com nosaltres volem, el primer que s'havia de fer és aconseguir que un senyor de Jaén, o d'Albacete, d'allà on sigui, se senti de Son Roca, de Son Cladera o, en definitiva, de Palma. Les festes són un bon instrument i, sobretot compleixen per si mateixes una funció social per relacionar la gent. És cert, les festes sempre han estat una de les nostres prioritats, tal com ho hem demostrat amb l'organització de festes de barri i, al mateix temps, contribuint en les Festes de Sant Sebastià. Volem recuperar les festes com a signe d'identitat i que al mateix temps siguin integradores.

- I què faran ara quan els pressuposts municipals han retallat les quantitats destinades a aquesta finalitat?

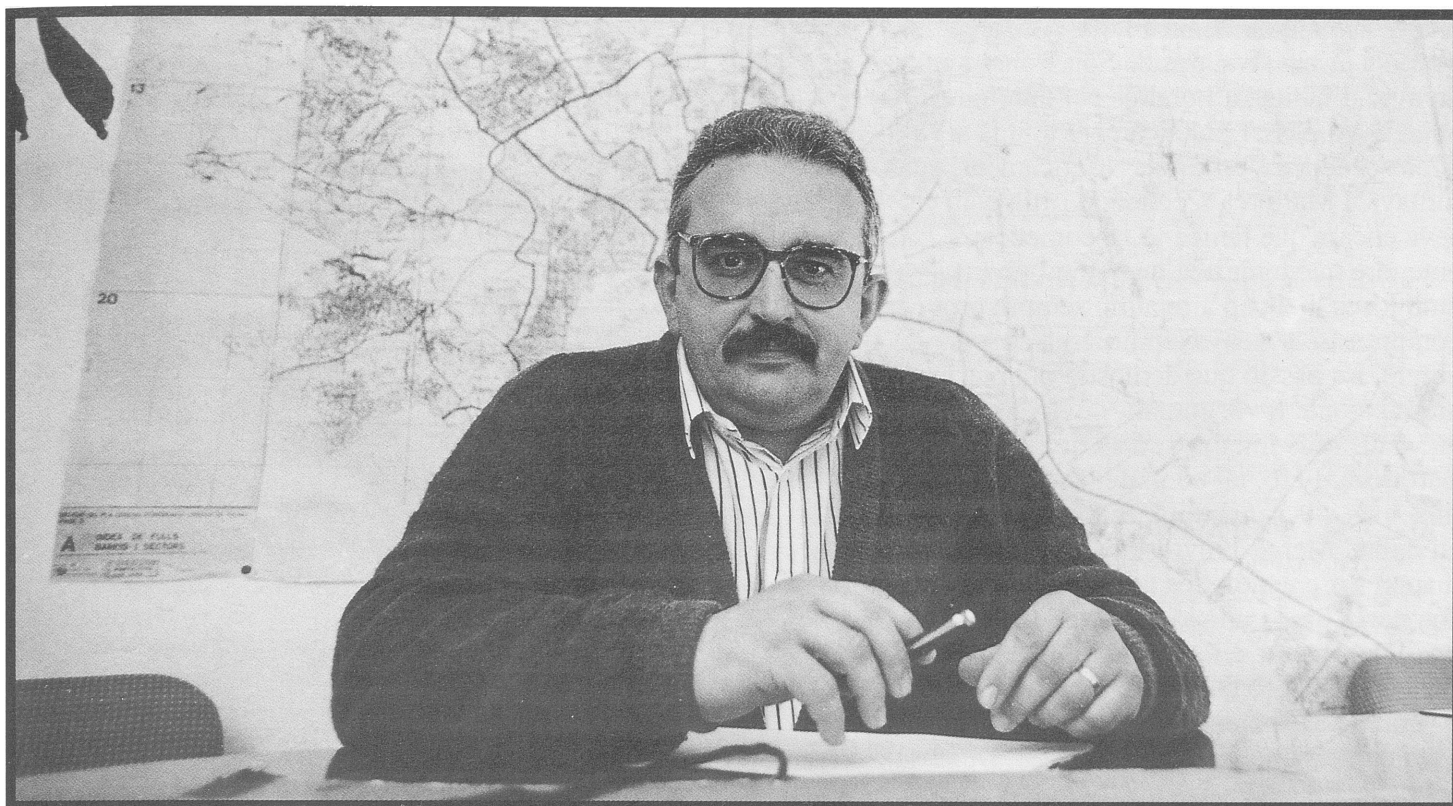
- Ens sap greu. Tendrem moltes més dificultats per organitzar les festes i per tant ens haurem d'espavilar. Però pens que sortirem endavant. Ho vàrem fer al començament i ho tornarem a fer ara. Reivindicarem més ajudes, és clar, però... m'agradaria que quedàs clara una cosa: demanarem més subvencions per a les festes, però no en farem bandera d'això, perquè si som imaginatius i, sobretot, participatius, farem festes i ens divertirem molt, amb doblers o sense. En canvi, si que en farem bandera si els pressuposts afecten altres coses més fonamentals.

- Com els serveis socials?

- Efectivament, com els serveis socials, com l'educació d'adults.

- Vostè parla de recuperar signes d'identitat i diu que bona part de les Associacions són formades per immigrants. No hi ha un enfrontament d'interessos?

- Aparentment és una situació contradictòria, però si es fixa veurà que no. Hi ha una voluntat d'integració. És fonamental que sigui així, sense que això signifiqui renunciar a res. Hem sabut compartir interessos. Quan jo vaig venir a viure a Palma vaig haver d'anar a la perifèria i allà vaig conviure amb una majoria d'immigrants peninsulars. Els mallorquins érem minoria i en aquest ambient vaig començar a treballar en el moviment veïnal, d'on, curiosament, han nascut no només la reivindicació de les festes tradicionals, com li deia abans, sinó un desig de millora cultural i, fins i tot, de normalització lingüística. En aquest sentit no hi ha dubte que les Associacions són capdavanteres de la normalització de la nostra llengua mitjançant els seus butlletins i les seves comunicacions internes i no és una qüestió només d'ara sinó de fa quinze anys. Sincerament pens que la feina que hem fet conjuntament gent de diversa procedència ha possibilitat uns nivells de convivència



molt acceptables. El fet de treballar plegats mallorquins i forasters ha llimat moltes possibles suspicàcies i ha alimentat la solidaritat.

EDUCACIÓ D'ADULTS

- Ha parlat de l'educació d'adults. Per què li han donat tanta d'importància, fins al punt de constituir un autèntic servei que el mateix Ministeri d'Educació posa d'exemple?

- Aquest servei va néixer quasi sense donar-nos-en compte, com un servei social més. Començaren algunes barriades per ensenyar a llegir i a escriure. El Ministeri va oferir un conveni, però cadascú anava pel seu vent fins que vàrem veure que hi havia cinc Associacions que ho feien i vàrem decidir posar-nos d'acord. Vàrem pensar que era bo ampliar els horitzons del que enteníem per educació i així vàrem anar creant un sistema que no només incloïa matemàtiques o llenguatge, és a dir, tot allò que podien ser les matèries pròpies d'un graduat escolar, per anar incorporant altres ensenyaments complementaris, des de la sexualitat, a la música per citar només dues qüestions, que ajuden moltíssim a la formació de la persona. Ara l'educació d'adults ja s'ha estès a vint barriades i és imparabile a pesar de la decisió de l'Ajuntament de voler reduir-nos a la meitat.

- Com és això?

- Actuàvem mitjançant un conveni amb l'Ajuntament i l'any passat es va decidir xapar el servei de manera que a les associacions només ens adjudicaren un sector i la meitat dels doblers. De cop ens vàrem trobar que teníem la meitat de les nostres aules a un sector de la ciutat per al qual no teníem subvenció i en canvi sí que teníem una responsabilitat concreta amb la gent que confiava en nosaltres. I què vàrem fer? Doncs tirar endavant. No podíem

decebre la gent que havia confiat en nosaltres, de manera que no hem fet parts ni quarts i continuam amb les vint aules i els set-cents alumnes, però amb menys doblers. Això ens causa un dèficit que no sabem com pagarem, però en aquest moment és més important no donar cap passa enrera.

- No creu que si tenen dèficit i no poden cobrir els seus pressuposts es desanimaran i, finalment, renunciaran a fer aquesta activitat i moltes d'altres més.

- No, no ho crec. El moviment veïnal de Palma està prou arrelat. No disposar de doblers suficients ens preocupa, però no ens desanima. El que sí ens desanimaria seria no ser capaços de transmetre el nostre missatge de participació. Som ciutadans d'aquesta ciutat i d'aquest país i volem participar en el seu futur. Miri, durant dotze anys hem tengut un batle socialista. Quin ha estat el resultat? D'aquest període s'han dit moltes mentides o mitges veritats, com per exemple que es varen fer despeses supèrflues. No ho sé, però personalment crec que el pas de l'esquerra per Cort ens ha deixat moltes realitats ben bones, però hi ha una cosa que no podem perdonar i és no voler escoltar la gent. Varen admetre un Reglament de participació ciutadana modèlic, però no l'aprofitaren. Els regidors socialistes no anaven a parlar amb els barris. Ara, en canvi, Joan Fageda es passeja sovint pels barris i escolta la gent, encara que, segons veim, el PP no té capacitat ni política ni econòmica per complir el que promet. Això sí que provoca un desànim general. Miri, de les darreres eleccions municipals el que més va lamentar la Federació de Veïns va ser l'alt índex d'abstenció, més d'un cinquanta per cent. Si anam així, si no s'escolta la gent o no es compleixen les promeses, els ciutadans quedaran a ca seva i no voldran participar. Això és el que ens preocupa de bon de veres, encara que nosaltres continuarem esforçant-nos per continuar fent ciutat.

L'any 1958, quan tenia 14, anys, Mercè Truyols ja viatjava, des de Son Bonet i amb un avió d'hèlice, a Londres per aprendre anglès. Va passar pràcticament tota la seva adolescència a l'estranger. Lògicament, quan tornava a Mallorca reconeixia l'illa com ca seva encara que també ja va començar a entendre que tenir una mentalitat oberta, amb idees, i el cap airejat no sempre provoca comprensió. I menys aquí, trenta anys enrera. La passió que demostra pel patrimoni arquitectònic li vé, en part, de la família. No en va els seus llinatges són Truyols i Zaforteza. Però, tal com afegeix sense dilacions, "la sensibilitat és meva". Ningú no en dubta. Mercè Truyols pot reflectir maneres d'entendre les coses que, certament, són part d'una tradició il·lustrada lligada al nucli dels que tenen noms i llinatges reconeguts. Però els seus gestos no tenen res a veure amb la mentalitat estantissa, rànica i esvaïda dels que viuen en el passat. Defensa les pedres i l'herència que porten però des d'una actitud cívica i col·lectiva, en absolut patrimonialista. Ella mateixa té la biografia d'una dona independent i combativa i sap perfectament que, de no haver nascut dona, hagués arribat més enllà. Clar que, en el món que vivim, ser tan franc com ella és, tampoc no sol garantir l'èxit. De moment i des de la presidència d'ARCA, l'Associació per a la Revitalització dels Centres Antics, Mercè Truyols pot parlar del que estima i coneix. I, a més a més, parlar com vol: clarament i rotunda.



Mercè Truyols Zaforteza va néixer a Palma fa 49 anys. És intèrpret informadora de l'Estat, una denominació una mica complicada relativa al seu treball com a experta turística al servei de l'Administració. Parla anglès, francès, alemany i italià, uns coneixements lingüístics adquirits al llarg de diverses etapes de formació a l'estranger. El 1964, amb 20 anys, va començar a treballar a la delegació de Turisme, treball que no ha abandonat llevat de dues curtes etapes laborals en el gabinet de premsa del Govern balear i a la Conselleria de Turisme. Ara és la cap de l'oficina de Turisme de Palma. L'any 1987 participà directament en la creació d'ARCA, l'Associació per a la Revitalització dels Centres Antics. En un primer moment ocupà la vice-presidència de l'Associació, fins al 1990, quan n'és nomenada presidenta. Des d'aquest càrrec intenta que la defensa del nostre patrimoni arquitectònic i cultural sigui una bandera popular. Coneix molt bé el valor d'aquest patrimoni i també el fenomen que més ha determinat la vida de les Illes en els darrers 30 anys, el turisme, i considera que són dues realitats que no tenen perquè ser incompatibles.

La defensora dels drets de les pedres

Entrevista a Mercè Truyols

per Sebastià Verd

- ARCA, l'Associació per a la Revitalització dels Centres Antics, sembla ara una organització oberta a qualsevol però, inicialment, va començar com una entitat on es podien trobar noms i llinatges molt concrets i coneguts que, probablement, donaren un caire una mica elitista a l'Associació. Fins a quin punt aquest nucli original de persones van marcar l'activitat inicial de l'entitat?

- Bé, d'entrada vull dir que els llinatges també els duc jo...

- La pregunta era completament intencionada.

- El nucli, la idea, de crear una associació va sorgir, sí, d'una sèrie de persones amb, diguem, un cert elitisme, amb un academicisme provinent d'acadèmies, d'institucions molt concretes. Un grup de gent jove es va despenjar d'aquestes institucions i volgueren fundar ARCA. Però, ja des del començament, hi havia persones que no tenien res a veure amb això. Ara bé, és cert que el nucli original era format per Manuel Oliver Moragues Riba de Pina, Mariano Salvà Truyols, Perico Muntaner i jo mateixa.

- I després es va produir una obertura, un canvi.

- No hi va haver tal canvi perquè, d'entrada, jo no sé què pretenien els altres però sé molt bé el que pretenia jo que, en aquell moment, vaig ser nomenada vice-presidenta. I era absolutament clar que ARCA no volia ser una institució elitista, morta, cadavèrica, com tantes que han quedat en el camí, sinó combativa i, sobretot, útil a la societat i al moment que vivim. No pretenia ser una cosa tancada per a un grup de persones que es reuneixen els horabaixes per prendre el te ni, tampoc, una entitat que posàs impediments a l'entrada de socis ni que fos purament intel·lectual o d'un món estrictament acadèmic. Volíem una entitat propera a la societat d'avui. I jo pens que això, precisament a causa dels noms i dels llinatges, no es va entendre molt bé i aquestes persones, en un moment determinat tampoc no varen saber expressar-se bé. Però la idea, almanco per la meua part, va ser sempre aquesta, que fos una cosa jove, eternament jove, amb gent amb coneixements reals sobre

el que passa en el nostre patrimoni.

A FAVOR DE LES PEDRES

- Bé, ara sembla que les crítiques que es dirigeixen a ARCA són les contràries. Els despenjats són ara els que opinen que ARCA és excessivament radical i ecologista.

- És difícil, i per a ARCA ha estat molt difícil, donar a conèixer la identitat real de l'Associació. En els cinc anys que duim en marxa ha estat problemàtic donar a conèixer el que volem, perquè no ens xuclassin d'una banda o de l'altra. En un moment donat es va dir que ARCA rebia finançament del PSOE perquè defensàvem Sa Riera. Llavors, finançats pel PP perquè atacàrem el Pla de Sa Gerreria que feren els socialistes. I això és constant. I nosaltres ja hem dit i ho tornam a dir, no estam en contra de ningú, estam a favor de les pedres. Ha costat molt demostrar això però sembla que és clar. Parli amb qui parli, del costat que sigui, de l'estament i de la classe social que sigui, en general tots reconeixen que nosaltres som bastant justs i que pegam a qui hem de pegar i defensam el que hem de defensar i res més. Ara, també vull parlar del que em demanaves. És cert que hi va haver alguns problemes amb certs socis que



per ventura no varen entendre la filosofia d'una associació que neix però que és combativa, que no és política però que en fa perquè participa en el conjunt d'interessos de la societat. I, per tant, sempre hi haurà grups de persones a les quals això no els agradarà. Hi ha hagut baixes de socis per aquests motius. Però, també, n'hem captat molts de nous. De vegades, és difícil fer entendre que el que nosaltres defensam no és un estament social o una classe social. Si el bé d'interès patrimonial és d'una persona privada també el defensarem. Clar, quan hem atacat el tractament que es dona a algun bé privat, que pertany a un senyor privat, ha molestat moltíssim. Clar, ha molestat aquest senyor concret. I això ha passat. És curiós, l'actitud d'ARCA ha generat un debat en el si d'algunes "famílies bé" de Palma, amb membres a favor i membres en contra. I això és bo, útil i necessari. Perquè no hi ha indiferència respecte del que feim.

- Però ARCA s'ha o no s'ha radicalitzat en els darrers temps?

- D'això res de res. Tota defensa consisteix, en especial per als polítics, en atacar primer i fer-ho duríssimament. I és el que han fet amb nosaltres. Ja sabem que això passaria i sabem que passarà sempre. I atacar com? Lògicament amb fal·làcies. En primer lloc, destacaren que tan sols ens interessaven les cases de les famílies bé i les cases de la gent bé del barri de Santa Eulàlia i de Sant Francesc i que no ens preocupaven les propietats de la gent humil. I tot això no té fonament. Per exemple, en el cas de la defensa de Sa Gerreria, on no hi viu la gent bé. El que hem aconseguit és, senzillament, que la gent es consciencià del valor del patrimoni. Si miram els diaris, el que publiquen els mitjans de comunicació de sis anys ençà, podem observar que, abans, quasi mai no es parlava de patrimoni. L'Administració hi anava, amb un "rodillo", feia coses i ningú no s'oposava als desastres. Ara, en canvi, no hi ha cap partit polític que faci un programa i que no presenti, automàticament, el patrimoni com una cosa ja feta i dita. Amb això s'ha guanyat molt. Per tant, jo no crec amb això de la radicalització d'ARCA. La societat de consum, si no es determinen els límits, s'ho menja tot. La gent està àvida de fer cèntims. I hem d'anar alerta amb les rehabilitacions, amb les reformes que es fan amb "l'estil mallorquí" perquè, darrera moltes d'aquestes coses, tan sols hi ha la voluntat de guanyar més doblers. Jo diria, per tant, que no som radicals sinó que som rigorosos. I sí, en aquest sentit és cert que som radicals, encara ho hauríem de ser més.

L'ASSOCIACIONISME

- I què enteneu per patrimoni? Perquè es pot entendre que el patrimoni són les pedres que es volen conservar però tampoc no pot ser tot, fins i tot la finca de Son Forteza que no té un valor excessiu però sí una càrrega tradicional-sentimental, fins l'aire que respirem i que també és en perill.

- És clar. Tot el que és heretat i té un valor artístic o històric. Les biblioteques i arxius tenen un valor documental i històric. Hi ha ruïnes, com Son Forteza, que tenen el valor del que foren en un moment determinat. O els talaiots, que tenen un valor arqueològic. O un arbre d'un jardí botànic, que té el valor de la naturalesa. O els espais naturals, clar. No són els nostres temes perquè ja hi ha entitats prou fortes que els defensen i nosaltres no ens hi aficam. Encara que, en el moment de la reforma de la Llei d'espais naturals, vàrem considerar que la defensa de la Llei era transcendental perquè era un tema patri i, per tant, també patrimonial. I de què parlem? D'arquitectura? Però és que no hi pot haver arquitectura si no hi ha sòl, terra. Sense espais naturals, no hi ha res. Veim molt clar que, d'aquí 20, 30 anys, tots els nuclis dels nostres pobles tradicionals seran morts. Tan sols hi viurà gent gran, tots els altres viuran a urbanitzacions molt modernetes. Els pobles tradicionals faciliten la convivència, l'intercanvi, la conservació d'una manera de viure. I per això ens oposam a les urbanitzacions que no respecten aquest patrimoni heretat.

- Fins fa poc la societat no tenia una capacitat de resposta davant els poders públics. Pot ser ARCA considerada una associació que ha impulsat aquesta capacitat cívica?

- Fins fa poc temps no existia cap associacionisme a no ser que comptàs amb la benedicció del règim. I les que hi havia eren entitats mortes o grupets de persones que col·leccionaven coses com papallones, segells i qüestions d'aquest tipus per passar el temps. Als Estats Units, el regne de l'associacionisme, són aquestes entitats les que tenen el poder. Un Clinton, abans de firmar una llei, l'ha consensuada amb 300.000 associacions perquè sap que si firma una cosa sense posar-se d'acord amb els afectats, encara que siguin els protectors dels ocells grocs d'Oklahoma, automàticament tota aquesta gent se'l menjarà. I això fa que les lleis surtin perfectes. Impedeix que les lleis surtin tan imperfectes com surten aquí; aquí les aproven i després ja veurem. Quan arribem a l'extrem que la gent tengui por de les associacions, del renou que fan, que els partits polítics les vegin, aleshores és quan hi pot haver aquesta participació. És quan diuen allò tan típic, alerta amb els del GOB, alerta amb els d'ARCA, els d'ARCA t'ho faran tomar, no t'ho deixaran fer! I això és boníssim. A vegades, ens utilitzen, quan ens posen com a excusa i, en realitat, és el poder corresponent que no vol que es faci allò o allò altre... Però bé, l'associacionisme i les entitats ciutadanes són molt importants i cada vegada ho seran més, com a la resta d'Europa i als Estats Units. Les oposicions parlamentàries no solen fer mal. Els que fa mal són els mitjans de comunicació, això ho sabem tots. El que fa mal és allò que la gent pugui pensar. I amb això hi van molt alerta. Ara, nosaltres tenim 625 associats, i això sense comptar els simpatitzants. Probablement tenim més associats que UM...

UNA EVOLUCIÓ POSITIVA

- Tenir 625 socis pot semblar molt perquè tot és relatiu. Però tampoc no és una quantitat impressionant.

- Si a Ciutat hi ha 300.000 habitants, si a tota Mallorca n'hi ha 500.000, tenir 625 associats jo crec que és bastant, tenint en compte que duim 6 anys. I l'aspiració és tenir-ne més, moltíssims més.

- Pensa que hi ha una evolució decisiva de la mentalitat de la gent respecte del patrimoni o que, en general, encara guanyen sempre els poder fàctics i els doblers?

- Pens que hi ha una evolució molt positiva. Abans parlàvem de l'elitisme i jo crec que ara la defensa del patrimoni és més populista que elitista. Abans, i no parl de temps tan llunyans, els grans coneixedors i els exquisits d'aquests temes eren els senyors, els que tenien cases bones. Els altres no tenien res. Avui, encara que aquesta evolució no és tan fàcil perquè tot depèn de l'educació, és la gent jove la que més defensa la natura i el patrimoni. Patrimoni i natura que no els pertanyen. Són els que millor entenen cap on anam, el que ens espera en el segle XXI. Però, d'altra banda, la gent continua venent el que pot i encara és molt comuna la persona que enganya, que romp, que espenya, que tuda, que quan descobreix qualche resta valuosa l'amaga o la destrossa perquè ningú no l'obligui a protegir-la. Moltes vegades es descobreixen coses, una columna, un relleu, un arbre, i no se sap perquè no volen que arribin els experts, la comissió de tal i qual i els ordenin aturar les obres o el que sigui...

SALVAR LA HISTÒRIA

- Però aquesta actitud no és exclusiva dels particulars. Fa un temps,

el responsable d'una empresa de l'Administració local destacava que no volia fer obres perquè sempre trobaven restes romanes i havien de cridar als del Museu de Mallorca que sempre ho aturen tot.

- Sí, sí. Pensen així. Jo comprenc coses d'aquest estil quan hi ha manca d'educació de les persones. I per educació no entenc res massa sofisticat, sinó únicament el resultat de l'ensenyament. Però hi ha persones que tenen els mitjans per resoldre aquesta manca d'educació. No tenen perquè comportar-se com a ignorants. Aquestes coses no s'entenen. Com tampoc no s'entén la reacció d'aquell que diu que amb el seu patrimoni pot fer el que li doni la gana, amb aquest individualisme mal entès, mai no serem un país com volem ser, no per qüestions polítiques sinó per individualisme. Regna l'individualisme. Regna l'individualisme de la "pela" directa, neta i bruta. Hem sortit de la misèria, tal com tothom es cansa de dir, gràcies al turisme. Bé, jo crec que hi ha altres llocs d'Espanya que han sortit de la misèria més negra i no tenen turisme i, en el fons, ara són més rics que nosaltres. La qüestió del patrimoni és molt seriosa. No salvam les coses per a ningú, ni tan sols per als nostres fills, les salvam per a la història. El que tenim és això que la història ens ha deixat i, per tant, ho hem de conservar. Fins i tot, des del punt de vista turístic, la ciutat antiga de Palma, la ciutat històrica, sense cap mena de dubte ens dóna un prestigi de primer ordre. Ja voldrien moltes ciutats europees, amb gran ressò cultural i intel·lectual, tenir un nucli antic com el nostre. I no ho dic perquè sigui xovinista, en absolut. Ja voldria Frankfurt tenir una ciutat antiga com la nostra. O Berlín. O moltes ciutats franceses.

CIUTAT ABANDONADA

- Al llarg dels darrers anys hi va haver un moviment de recuperació dels immobles del centre històric de Palma. Però ara aquest moviment s'ha aturat. La crisi ha paralitzat la inversió privada.

- Tenim una ciutat antiga magnífica i abandonada. És veritat que la inversió privada s'ha aturat. Però jo el que veig més clarament és que aquí s'han retallat els pressuposts de tots els departaments de cultura de les institucions. Curiosament, no s'han retallat els pressuposts d'obres públiques, tampoc no he vist que les restriccions afectin presidències, policies i coses com aquestes. Tot el contrari, s'han inflat més. Crec que les institucions han de pensar globalment per a la ciutadania. I si ells pensen d'aquesta manera, llavors, què hem de pensar els altres? Si ells aturen ara les subvencions per rehabilitar façanes, que és un programa en el qual es treballa des de fa tres anys, és com retirar l'aigua corrent d'una casa. Ja sé que més d'un dirà que som exagerada, però és així. De cop i volta la gent va començar, fa tres anys, a interessar-se per les rehabilitacions, per netejar, per aprofitar els locals antics per fer botigues, petits negocis que fan passegera. Hi havia una voluntat, un esforç, però Cultura ha tancat l'aigua de fer net. Això s'ha tancat i tot torna enrera. Volem una ciutat còmoda, amb qualitat de vida, en parlen molt d'això, però qualitat de vida són les façanes, eh?

- Si aquí no es respecta el patrimoni no serà per una manca de reglaments, decrets o regulacions. Sembla que tot és ben dit i fixat.

- Sí, però no tant. Hi ha unes prescripcions però també hi ha unes excepcions. Si tu vols tramitar un expedient de remodelació, te'n vas a l'Ajuntament, hi ha una comissió, et poden dir que sí, et poden dir que no, i així, a totes les institucions. Jo crec al contrari, que la legislació hauria de ser més clara, sense haver de passar per tantes comissions. Perquè no ho controlen tot. I perquè, vulguis o no vulguis, en aquest àmbit entres dins la historieta de l'amiguisme, dels companys,

dels noms i dels llinatges i de les persones. Nosaltres som partidaris, i ara que es revisa el Pla general de Palma ho volem ressaltar, de fixar la normativa, la reglamentació, la tipologia dels edificis, de manera que tot estigui jurídicament clar i que el ciutadà -i l'arquitecte- no depenguin de comissions i reunions d'experts. Perquè els experts ja sabem qui són, aquí tots els coneixem, tots ens coneixem i, clar, és molt més fàcil que a Na tal altra, que és la germana, la tia, la néta, la parenta d'algú, ningú no li digui que no. I tot això no vol dir que nosaltres siguem radicals. És un criteri de la Carta de Venècia i de moltes declaracions internacionals més. És a dir, tota peça, tot element o edifici no ha de ser modificat o substituït per un altre d'inferior categoria. Si una operació urbanística millora l'entorn, encara que sigui un vial, molt bé. Ara, si això no passa, si s'esbuca un edifici per instal·lar una gasòfia, no es pot permetre. Simplement s'ha de fer una comparació de valors i d'elements.

SA GERRERIA I LA CIUTAT ANTIGA

- Un dels punts que interessa més a ARCA en relació a la revisió del Pla d'ordenació de Palma és el tractament de Sa Gerreria. La primera redacció del Pla de reforma d'aquest barri, feta pels socialistes, va provocar l'enfrontament entre ARCA i l'Ajuntament. Els canvis introduïts ara pels nous responsables municipals, són reals o són de caire estrictament formal?

- No, no, ha canviat moltíssim. La nostra oposició al primer projecte va ser frontal. El projecte pretenia unir carrers, alinear i eixamplar. Sense cap mesura ni res. Una aberració. Això era molt més greu que els esbucaments que, segons el Pla, es podien dur a terme. Aquesta va ser la raó del nostre enfrontament. I això sense tenir en compte que el 70% del barri podia acabar en terra. Carrers amples, nova lluminària, vials, etc. Era projectar un barri nou a l'estil mallorquí i, no, fins aquí podíem arribar. Això no vol dir que no es pugui esponjar o esbucar immobles o fer-ne d'altres de bell nou. Ara ens acusen del retard que pateix la tramitació del PEPRI de Sa Gerreria. I no, escolti, encara que nosaltres no haguéssim dit res, seríem on som. Però vaja, ara s'ha anat a tota la velocitat que es podia anar, s'ha mirat carrer per carrer, casa per casa, i jo pens que l'avantprojecte que hi ha avui és bastant més respectuós amb la història i amb el barri.

- Sa Gerreria és un dels plans de rehabilitació. Però en queden d'altres i més antics. El Puig de Sant Pere, Es Jonquet... tots inacabats.

- No es pot modificar una ciutat que té un centre antic de 100 hectàrees d'amplitud ni fer-hi les obres, ingents i majestuoses que es pretenen. És impossible. Hi ha tantes coses que es poden fer... Hi ha qüestions tan lamentables com és l'aspecte de la primera línia de Palma, que és primordial, és el frontis de la mar. És vergonyós que el port vell, el moll, estigui com està. I Es Jonquet d'aquella manera. I el bloc espantós de GESA davant la mar i l'edifici dels enginyers del Portitxol, que es carrega tota la perspectiva, i el dels militars a la Murada...

- Creu que, de vegades, els responsables urbanístics redacten planejaments més agressius del previsible perquè bé, després, amb les protestes i crítiques, ja vendran les rebaixes?

- Supòs que hi ha de tot. En el cas de Sa Gerreria crec que sí. El primer projecte era tan demencial que era com per sortir a bufetades. Com que sortírem així, deixàrem el Consistori sorprès i ells començaren a atacar-nos.

- Quin concepte s'hauria d'aplicar al casc antic? Moltes ciutats europees tenen uns centres antics completament conservats però com si fossin peces artístiques, pulits però sense vida real, com si fossin allà tan sols per mostrar-se als turistes.

- Aquí radica el gran problema. No volem una ciutat morta, amb un casc antic que sigui part d'un museu i per mostrar als turistes. Volem una ciutat viscuda i, per això, s'ha de ser una mica més tolerant amb la gent que l'habita, no tan sols amb els monuments i els edificis importants.

Aquí hem comès tants d'errors... La gent comenta... ARCA es torna a oposar a això i a això altre. Però si ARCA s'hagués oposat abans a moltes coses més ara no estariem refent, reformant, esbucant i reconstruint. Tenc dins el cap la imatge de la batlessa de Calvià conduint una pala excavadora per tomar el que hi ha i començar a fer un passeig nou que costarà 2.000 milions de pessetes. L'Estat gastarà 9.000 milions més en l'embelliment de S'Arenal. I per què? Perquè quan el varen fer no varen pensar en els inconvenients. Quines coses, eh? Passeig Marítim?, el mateix. El llac del Parc de la Mar?, veritablement vergonyós. Bé, va ser un error. Un error de qui? Del que va traçar l'autopista, que no va pensar en això i tampoc no va poder qüestionar l'edifici dels militars. Aquests errors, a la llarga, costen moltíssim més que fer les coses bé des del començament.

BOLONYA, UN EXEMPLE

- De les ciutats europees amb centres antics remodelats, quina podria ser el millor exemple per a Palma?

- Una àrea que té molta consonància amb nosaltres és l'àrea italiana, per arquitectura, colors, etc. I una ciutat que, darrerament, ha fet uns experiments fantàstics és Bolonya. Però tota Itàlia en general, crec que ens hem de mirar en Itàlia, especialment pel que fa a la mentalitat dels ciutadans i de l'Administració. Estimen el seu patrimoni i és per això que, a Roma, no instal·len el metro ni l'hi instal·laran mai. A més a més, a Itàlia tenen un concepte de rehabilitació de les ciutats velles que no descarta la brutor, la brutoreta pròpia de la vida, això que els sembla tan lleig als americans. Conserven els empedrats dels carrers, no és com aquí, que és una de les poques ciutats antigues on s'han asfaltat els carrers. Nosaltres volguérem ser més perfectes, més papistes que el Papa i asfaltàrem els carrers. La llosa antiga ha desaparegut i, clar, ara la volem recuperar i és caríssima. Aquí hem agafat la mania de les rehabilitacions pulcres, tot ens pareix brutíssim. I és que tots hem viatjat moltíssim i, de sobte, hem après d'aquest consumisme americà que vol que tot sigui lluent. La brutor és, de vegades, la traça humana. Hem de viure amb la nostra ciutat antiga, que no té res a veure amb la netedat d'un barri residencial o amb la pulcritud d'una ciutat alemanya amb els seus espais verds. La gent idealitza molt la ciutat i no l'estima tal com és, la vol mudar i fer que sigui el que no és. Què podem fer amb la nostra ciutat? Idò, tenir-la neteta i amb llum. Però sempre hi haurà brutoreta, els carrers sempre seran estrets i la vida és marcada per aquesta estretor. Gràcies a això la gent coneix al que viu devora, a la senyora de la botiga, a la veïnada, existeix una corporativitat. Qualsevol ciutat italiana és, en aquest sentit, un exemple per a nosaltres malgrat sigui tan sols per aquesta mentalitat. I hauríem de fugir d'aquesta idea dels nous rics que pretenen una ciutat artificialment neta, sintètica, sense olor, perquè, si no és així, ai quin oi! Hem de cercar el possible i abandonar els prejudicis sobre el que és ideal.

- Com es pot compaginar la vida d'un centre antic amb la realitat del trànsit? Sembla que ningú no s'atreveix a fer seu el problema i donar-

li una solució, es passen la bolla i un dia o l'altre aquesta solució haurà de ser radical.

- Indiscutiblement. Dins la ciutat antiga s'hauria de circular per dos eixos d'entrada i sortida i, la resta, "acires". I que no totes les zones fossin peatonals i comercials. Simplement, que no circulassin els cotxes però, el que hi viu, que pogués entrar amb el seu vehicle i aparcar. Els residents en el nucli antic han de poder arribar a ca seva amb el seu cotxe, la gent gran que viu al barri ha de tenir facilitats, i també els impedits. I haurem d'arribar a això perquè en aquests moments qualsevol rehabilitació que es faci es tuda en dos dies. La circulació espantosa de cotxes ho fon tot, per la ciutat antiga avui es registren 60.000 viatges de cotxes diaris. Tot s'ha planificat en funció del cotxe. Si s'hagués planificat amb sentit comú s'hagués vist que és impossible que tothom entri en cotxe. Ara que es revisa el Pla general de Palma s'hauria de preveure el futur, però el futur real. Es desitgen espais verds, equipaments, ofertes culturals i cíviques. Per tant, que s'estudii la realitat. Per què no es fa un inventari dels béns de l'exèrcit o dels béns de l'Església en el centre antic? I dic això perquè tots els quarters de l'exèrcit són al casc antic i, més aviat o més tard, passaran a la ciutat, al municipi. En aquests moments en els convents - que són enormes - hi viuen 3, 4 o 5 monges. Aquests grans espais, amb jardins i zones interiors, revertiran a la ciutat. Crec que la planificació hauria de preveure totes aquestes qüestions. En un termini no tan llunyà, i sense somniar truites, tot això pot arribar a beneficiar la ciutat. Es tracta d'utilitzar la imaginació i de pensar amb una mentalitat de futur.

LES REHABILITACIONS I LA PURESA

- Les rehabilitacions d'edificis històrics es fan amb un respecte estricte a la personalitat de l'immoble o, de vegades, a través de la intervenció i la creació personal d'un arquitecte o d'un planificador. Aquestes intervencions sempre generen polèmica, la discussió entre els conservacionistes i els renovadors. Hi ha un criteri d'ARCA sobre aquesta qüestió?

- Cada membre d'ARCA té el seu propi criteri. Encara que sí puc dir que ARCA manté, com a principi general, la idea que s'han de

garantir, amb la màxima puresa possible, els valors històrics i arquitectònics del passat. En la majoria dels casos ens semblen gratuïtes les filigranes que es fan a través de les intervencions. Això que l'arquitecte ha de deixar l'empremta a l'edifici estava molt bé abans, quan passaven del romà al gòtic o del gòtic al renaixentista, perquè utilitzaven els mateixos elements i materials. Actualment no empram els mateixos materials ni tampoc la mateixa tecnologia. Fins i tot, ara, per rehabilitar, es destrueix la part que es vol recuperar, com s'ha demostrat per exemple en el castell de Bellver, amb uns experiments, amb uns forjats espirals introduïts dins la pedra el comportament futur dels quals es desconeix. Tot això és molt delicat. Crec que no s'ha de millorar ni refer cap bocí que falti, s'ha de deixar a l'aire tal com es fa ja en molts de casos, amb gent que comprèn la importància de respectar les pedres tal com són. Jo sempre pos un exemple que em sembla molt clar: si jo tenc un Velázquez a ca meua i el tenc en molt mal estat, et semblaria lògic que cridàs Miquel Barceló, el millor pintor contemporani que tenim, perquè el restauràs o seria millor que cridàs un restaurador? Qualsevol arquitecte no pot restaurar o intervenir en un edifici. Un arquitecte és un creador i, en funció de la seva pròpia activitat, vol crear, vol dissenyar des de zero. I, en alguns casos, sembla que sí, que qualsevol arquitecte pot intervenir en un edifici del segle XVI i quedar-se tan ample.

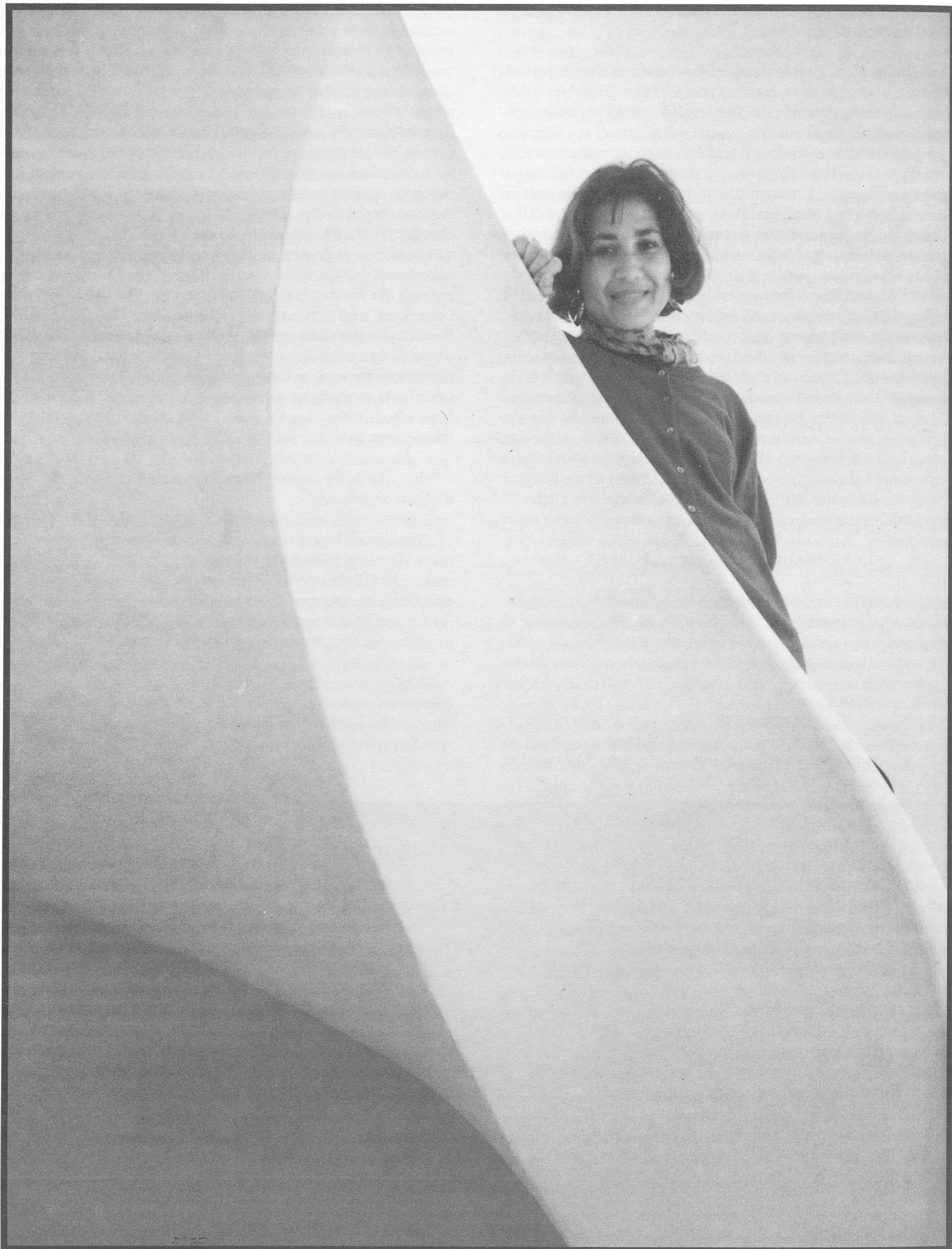
- Pensa que hi ha una supèrbia professional excessiva per part d'alguns arquitectes?

- Jo diria que sí. Jo pregaria als arquitectes que es limitassin més, en casos singulars, a l'aspecte artesanal del seu ofici, a la repetició meravellosa d'una tradició. Repetició que pot donar com a resultat una qualitat que és art pur. Hem romput amb aquesta tradició artesanal i es fan coses que no tenen valor de cap mena. I, efectivament, un poc més d'humilitat no ens vendria gens malament.

- ARCA és una associació que es mostra combativa en moltes qüestions. I el que és clar és que Mercè Truyols també ho és. Aquesta característica prové de la mateixa natura de l'Associació o és, en part, un préstec de la seva presidenta?

- Bé, no ho sé, això... Jo crec que, per ventura, en el moment que ARCA van néixer, per definició, necessitava una mica de combativitat. Clar, si la qüestió era associar-nos per associar-nos, naturalment que no. Però, des del meu punt de vista, si no aconseguim influir amb la nostra opinió, si no millora l'entorn, no val la pena. El respecte a les pedres ha de traduir-se en una millora de la qualitat de vida de les persones. Som combativa? La veritat, no ho sé.





La salut també va per barris

Entrevista a Genoveva Marí

per Joana M^a Roque

Palma és una ciutat mediterrània i europea amb els mateixos avantatges i també inconvenients d'altres ciutats semblants. La nostra dieta no és la més adient. Molts d'anys potencials de vida perduts es podrien eliminar amb uns costums d'alimentació més sans i reduint el consum de tabac i alcohol. També tenen gran importància en la mortalitat prematura els accidents de trànsit i, especialment, els de moto entre els més joves. Les administracions i més en concret els ajuntaments, podrien fer molt per millorar la nostra qualitat de vida i, en general, la de la ciutat. Però no basten les actuacions puntuals. S'han de dur endavant programes coordinats i pensats a llarg termini.

A més a més, no és casual que la major mortalitat i també el major percentatge d'anys potencials de vida perduts es doni, justament a la ciutat antiga que també és la part de Palma amb els indicadors socio-econòmics més negatius. Aquestes són algunes de les conclusions de l'estudi sobre "La salut a Palma" realitzat per la cooperativa Horabaixa, de la qual és presidenta Genoveva Marí.

- Com definiria el Servei de Promoció de la Salut de l'Ajuntament de Palma?

- Al principi o sigui fa ja deu anys era de salut escolar i el seu àmbit eren les escoles públiques de Palma. I després, fa devers cinc anys es va convertir en Servei de Promoció de la Salut perquè va entrar a la nova concepció de l'Ajuntament de cara a la salut pública, la qual cosa fa que les seves activitats siguin més amples.

- I al marge d'estudiar la realitat, quines incidències o activitats té aquest servei?

- O sigui, la intenció és promoure la salut a la ciutat, incidint a les escoles o a tots els col·lectius escolars que són pares, mestres i alumnes. I no és sols donar informació, sinó propiciar uns estils de vida molt més saludables, per la qual cosa, la promoció de la salut no ha de quedar limitada al que és l'àmbit

escolar ja que els escolars viuen a una família, a un barri i, en general a una ciutat que condiona la seva pròpia salut i aquest enfocament és molt lligat al que és la "xarxa de ciutats saludables" que va sorgir a 1984 i és un projecte que té com a finalitat afavorir la salut a les ciutats, incidint no sols en allò que és informació, ja que això no és suficient. Els metges saben que el tabac és perjudicial per a la salut i fumen. Les persones grasses saben que si mengen de més es perjudiquen... Per tant no és tracta sols de donar informació, sinó també aconseguir canvis de comportament. Pensam que la informació continua essent necessària però s'han de seguir altres estratègies per fer que l'accés a la salut sigui més fàcil.

Genoveva Marí Torres va néixer a 1952 a Palma. Es va llicenciar en Pedagogia per la Universitat balear. La seva especialitat és l'educació sanitària. És presidenta de la cooperativa Horabaixa i presidenta del Servei de Promoció de la Salut de l'Ajuntament de Palma. També és coordinadora de l'estudi "La Salut a Palma", editat per l'Ajuntament.

CIUTATS SALUDABLES

- Quines són aquestes estratègies?

- Intentar que els aliments favorables siguin accessibles i estiguin a bon preu, que la gent tenguí zones per anar a



córrer i pugui realitzar esports, que hi hagi temps lliure per poder realitzar activitats socials i d'esplai. I, com diu el "Projecte de ciutats saludables" els que tenen major capacitat per afavorir aquest tipus d'activitats són els ajuntaments, primer perquè estan més a prop dels ciutadans, segon perquè entre les seves competències hi ha urbanisme, medi ambient, etcètera, que són elements molt importants per a la promoció de la salut. O sigui pensam que la salut no s'ha de deixar exclusivament en mans dels metges o dels mestres, sinó que els ajuntaments també hi tenen molt a dir i a fer.

- La publicitat també crea uns hàbits de consum.

- Evidentment. I no sols la publicitat, sinó també els mateixos costums socials. Els joves mateixos tenen molta més pressió per consumir alcohol que per prendre, per exemple, un suc de taronja. És a dir, s'ha d'educar la població, però també s'han de posar els mitjans per aconseguir aquests canvis de conducta i hem de tenir molt present que aquest tipus de pressions també provenen de les polítiques macroeconòmiques. Per exemple, quan a la Comunitat Econòmica hi ha excedents de llet s'intenta que els ciutadans prenguin mantega quan en realitat, l'oli d'oliva és molt més sà.

- Bé. Vostè parlava abans del "Projecte de ciutats saludables". Quin és el nivell de salut de Palma en comparació amb altres ciutats europees?

- Nosaltres vàrem realitzar un estudi de "La salut a Palma" que és un estudi puntual, en principi. El que sabem és que patim el que pateixen la majoria de països desenvolupats. Hi ha un envelliment de la població important, la mitjana de vida és similar a la d'altres països, encara que per ventura és una mica més baixa a Palma que a Menorca, Barcelona. Igual que a altres països, també trobam l'augment de morts per malalties cardio-vasculars.

CAUSES DE LA MORTALITAT

Quina és la mitjana de vida a Palma?

- En el període que vàrem realitzar l'estudi, entre els anys 1985 i 1987 era de 70,93 per als homes i de 78,65 per a les dones, lleugerament inferior a la del conjunt espanyol per als homes i no tant per a les dones, ja que, a tota Espanya a 1985 era de 72,5 anys per als homes i 78,6 per a les dones.

- Així, els homes solen morir més joves que les dones.

- Sí, aquesta és una característica comuna per tot arreu. La relació de mortalitat homes/dones és de 105. Aquest fenomen es veu a tots els grups d'edat, exceptuant en el de 10-14 anys en el qual la taxa central de mortalitat és major a les dones. La sobremortalitat masculina es dona fonamentalment al primer grup d'edat i a partir

del grup de 40-44 anys en el qual la taxa de mortalitat específica és el doble per als homes que per a les dones.

- *Quines són les causes més comunes de mortalitat a Palma?*

- En primer lloc trobam les malalties circulatòries, en segon lloc els tumors. Segueixen les malalties respiratòries i digestives però també hi ha algunes diferències entre homes i dones.

- *Idò podríem detallar les diferències entre les causes de mortalitat d'homes i dones.*

- En els homes les cinc primeres són les malalties coronàries, les malalties cerebro-vasculars, les causes externes, les malalties de pulmó, tràquea i bronquis i altres malalties de cor i pulmó. A les dones són les malalties cerebro-vasculars, altres malalties de cor i pulmó, malalties isquèmiques del cor, arterioesclerosi i tumors malignes de mama.

- *Què entenen per causes externes?*

- Són accidents de vehicles a motor, suïcidis, enverinaments, etcètera. I són la primera causa específica de mort prematura per al total de la població d'entre 1 i 70 anys. També són la primera causa dels anys potencials de vida perduts a ambdós sexes, malgrat el pes relatiu és molt més alt en el homes que en les dones amb un 35,1 per cent i un 18,7 per cent respectivament.

ELS ANYS PERDUTS

- *Com defineixen els "anys potencials de vida perduts"?*

- Podríem dir que són un indicador de mortalitat prematura, des d'1 a 70 anys. Aquest indicador ens dóna una visió més ampla del fenomen de la mortalitat i és una eina important a l'hora de prioritzar programes de salut. Entre els homes la segona causa de anys potencials de vida perduts són els tumors malignes de l'aparell respiratori i les malalties isquèmiques del cor amb un 7,9 per cent per cada una d'elles. Segueixen en ordre d'importància les altres malalties del cor i circulació pulmonar, la cirrosi i els tumors malignes d'altres localitzacions. A les dones, la segona causa de mort prematura són els tumors malignes de mama que representen un 8,3 per cent, seguits de la cirrosi, malalties cerebro-vasculars i el grup anomenat "resta de malalties infeccioses i bacterianes".

- *Vostè ja ha explicat que les causes externes són les més importants a això que es diu "anys potencials de vida perduts". Els accidents de trànsit tenen un pes realment significatiu?*

- Són importants. En primer lloc trobam el que s'anomena "resta de causes externes" com els enverinaments accidentals, els accidents per vehicles de pedal i altres no especificades. Segueixen els accidents de trànsit i els suïcidis. En conjunt, provoquen gran part de les defuncions a les edats joves de la vida i són la principal causa de mort des de l'any de vida fins als 34 anys. En els anys potencials de vida perduts representen el 30 per cent del total. També hi ha diferències per edats i sexes. Un exemple és que el

80 per cent de les morts ocorregudes a causa dels accidents de motocicleta o ciclomotors corresponen als homes, mentre que el 66 per cent de les morts que són conseqüència dels atropellaments corresponen a les dones. I una altra dada important és que el 80 per cent de les morts ocorregudes entre els menors de 25 anys es deuen a accidents de moto o ciclomotor.

- *Quins són els índex de suïcidi a Palma?*

- La seva importància és menor a la de les dues causes ja comentades, amb una taxa de mortalitat del 5,09 per cent mil habitants. La taxa de mortalitat dels homes (6,52 per cent mil) és superior a la de les dones (3,73 per cent mil). Entre els homes el major nombre de suïcidis es dóna entre la població d'edat d'entre 20-30 anys i entre els 50-80. A les dones es dóna a edats més joves. Sobretot entre els 15 i 29 anys i entre els 60-69.

- *Però, en conjunt, quines són les causes o aspectes més rellevants de la mortalitat a Palma?*

- Com és lògic, la població que té un major pes dins la mortalitat és la més vella, per la qual cosa les primeres causes de mort de la població global són els processos crònic-degeneratius que afecten fonamentalment els vells, de manera que quasi el 41 per cent de totes les defuncions són degudes a les malalties de l'aparell circulatori, el 26 per cent als tumors malignes i el 9 per cent a les malalties de l'aparell respiratori.

A més a més, com ja hem dit abans, les dones viuen més anys que els homes. Entre els homes la primera causa de mort són les malalties isquèmiques del cor amb un 11,7 per cent, mentre que a les dones ho són les malalties cerebro-vasculars amb un 16 per cent.

La primera causa de mort entre la població d'1 a 34 anys són els accidents i els traumatismes. El 30 per cent dels anys prematurament perduts per la població de Palma es deuen a aquestes causes. Dins el grup d'1 a 34 anys cal destacar que el 80 per cent de les defuncions són causades per accidents i traumatismes. Per altra part, el 16 per cent dels anys deixats de viure pels homes de Palma es deuen a tumors malignes de l'aparell respiratori i a malalties isquèmiques del cor. El 8 per cent dels anys potencials de vida perduda per les dones és a causa dels tumors malignes de mama.

CAMPANYES DE PREVENCIÓ

- *Quines mesures haurien de prendre les administracions i, en concret, els ajuntaments per intentar reduir aquests anys potencials de vida perduts?*

- Són importants les campanyes de prevenció en el consum de tabac i d'alcohol, una alimentació sana i també fer el possible per evitar els accidents de joves que tanta importància tenen en les seves morts. A Barcelona es fan actuacions en aquest sentit. A mesura que la població de Palma es va occidentalitzant, amb major consum d'aliments pre-cuinats o greixos animals i abandonament d'hàbits d'alimentació com puguin esser el consum de llegums, augmenten les malalties cardio-vasculars. Altres causes són el consum de tabac i la falta d'exercici. Per això són importants els programes de prevenció i és una responsabilitat de

les administracions fer el possible per evitar la mort dels ciutadans.

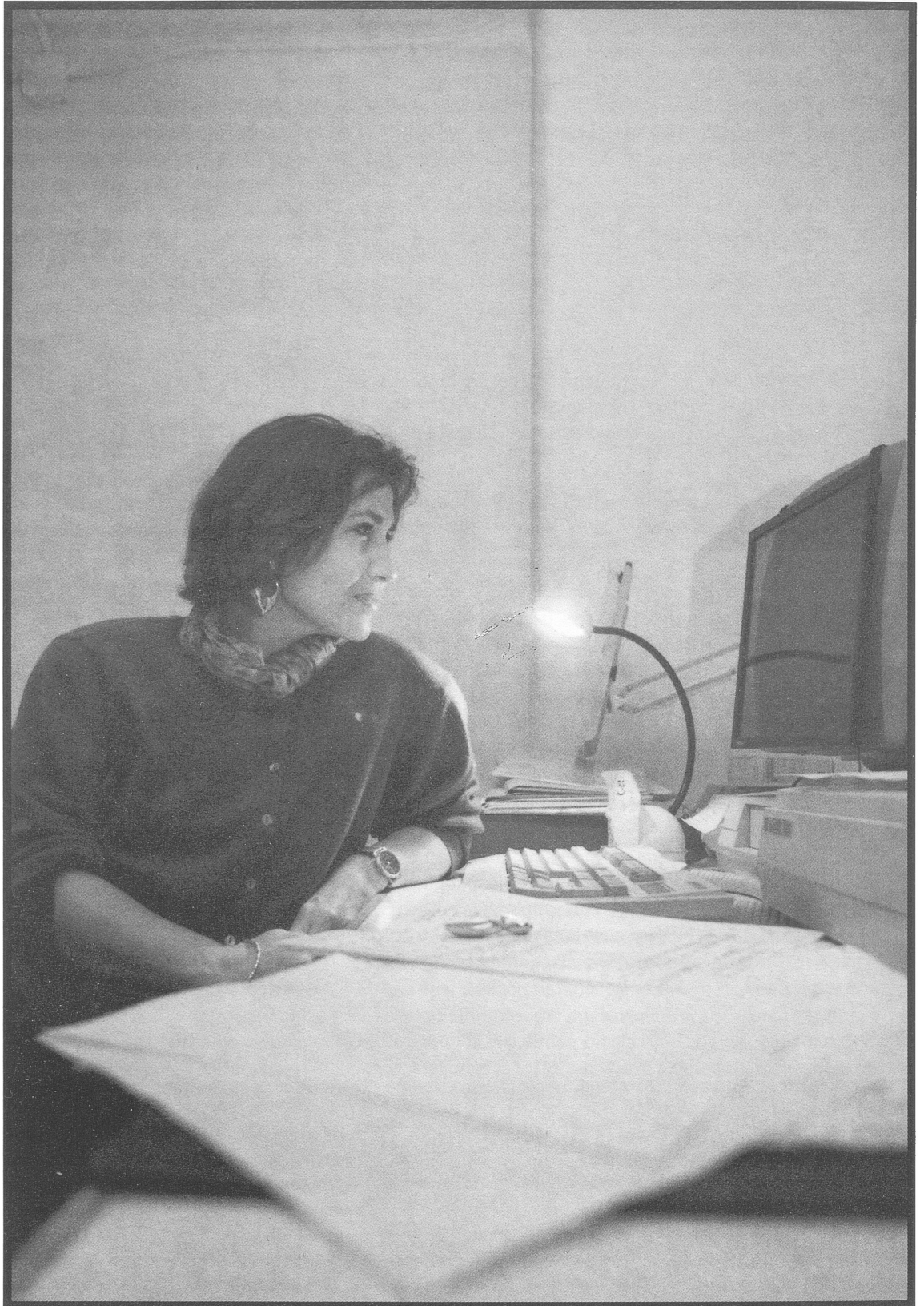
- *I, en conjunt, quines actuacions creu que podrien millorar el medi ambient de Ciutat?*

- Haurien de passar per activitats relacionades amb la problemàtica de l'alta densitat del trànsit rodat i altres actuacions, a més de les ja esmentades, podrien esser educar i conscienciar el ciutadà perquè minvès el consum indiscriminat d'aigua, la qual cosa podria afavorir el consum d'aigua de major qualitat.

LA SALUT I ELS BARRIS

- *Vostès també han estudiat les diferències de mortalitat segons les zones de Ciutat...*

- Sí. Per exemple la taxa de mortalitat de la ciutat antiga és un 8 per cent més elevada que la del conjunt de Palma, mentre que la d'eixample és un 4 per cent inferior. A la ciutat antiga també hi trobam el major índex d'envelliment amb quasi 20 persones majors de 60 anys per cada cent, superior al global de Palma que és de 14 persones de 60 o més anys per cada cent habitants. La classificació de zones de la ciutat que hem seguit és eixample, residencial, turística, barriades, rural i ciutat antiga. Aquesta darrera també és la zona més deprimida quant als indicadors socio-econòmics. Per exemple, la taxa d'atur és un 80 per cent més alta que la del conjunt de Palma. Per altra part, a la ciutat antiga també és on hi trobam més anys potencials de vida perduts, per als habitants d'entre 15 i 64 anys, destacant el grup de 25-34 anys, molt superior al conjunt de Palma. Al contrari a l'eixample és on hi trobam els millors indicadors tant socio-econòmics com sanitaris. Únicament cal destacar la taxa d'atur que és superior aproximadament en un punt



a la del conjunt de Palma, però inferior a la registrada a altres zones, exceptuant la residencial. Tots els ratios de mortalitat en aquesta zona són inferiors al conjunt de Palma. Així, com a conclusions, podem dir que la zona amb millor nivell socio-econòmic (L'eixample), és a la vegada la que ocupa la millor posició respecte als indicadors de mortalitat. A la inversa, la zona amb pitjor nivell socio-econòmic presenta també els pitjors

indicadors de mortalitat (ciutat antiga). A la resta de zones no s'aprecia una clara concordança entre el "rang" dels indicadors socio-econòmics i els de mortalitat. Per tant, crec que queda bastant clar que el nivell socio-econòmic d'una zona determina el seu estat de salut i les zones més desprotegides haurien de ser prioritàries al'hora d'aplicar programes de salut. De totes maneres, un estudi aïllat no és suficient. S'hauria de fer un seguiment puntual del que passa a Ciutat per poder dur endavant la política més adient.

ELS CENTRES DE SALUT

- L'actual política de l'Ajuntament de Palma, és la més adient?

- No ho sabria dir. Em fa por que es disgreguin els serveis relacionats amb temes de salut, la qual cosa no seria bona per poder dur endavant aquest seguiment puntual del qual parlàvem abans. Voldria insistir que la informació no és suficient. No es tracta que la gent sàpiga d'una malaltia, sinó que canviï els hàbits i això no es pot aconseguir sols amb actuacions aïllades i puntuals, és un conjunt de coses. A més a més la salut no és sols l'absència de la malaltia, sinó també i sobretot, poder viure de manera feliç i sana. I les condicions de les ciutats afavoreixen aquesta sensació de manca de salut.

- Els nous centres de salut, han suposat una millora per als habitants de la ciutat?

- Jo diria que sí. Han estat un gran avanç, però els problemes de salut no s'han de delegar sols als metges, també hi han d'entrar altres col·lectius, des d'associacions de veïns, fins mestres, escolars o departaments municipals com puguin ser urbanisme o medi ambient.

- Vostès també han fet campanyes de salut escolar. Quins resultats han tengut?

- Sobretot vàrem aconseguir reduir molt la càries, en uns percentatges de devers el vint per cent. També vàrem detectar anomalies produïdes per la manera de dur les motxilles o per seure malament. També són importants les campanyes sobre alimentació infantil per reduir els consum de carn amb greixos saturats o de dolços i paneteria que aporten bastant colesterol als al·lots i per augmentar el consum de fruites, verdures i llegums. Tenim un programa per als menjadors de les escoles públiques amb menús variats i adaptats als infants, que, com és lògic s'hauria de complementar amb informació als pares perquè complementin aquests menús a ca seva. Tot això s'ha d'entendre com un conjunt ja que les accions aïllades no duen enlloc.

Entrevista amb **Ignasi Ribas**, ex-regidor d'urbanisme de Palma pel PCIB (1979-1982), i Taula rodona entre **Carles Ripoll**, actual regidor d'urbanisme (PP), **Miquel Dolç** ex-regidor d'urbanisme (PSOE) i **Sebastià Serra**, regidor a l'ajuntament de Palma (PSM).

Ciutat endins

per Antoni Llompart



La ciutat afronta la revisió del planejament urbanístic amb què va dotar-la la naixent democràcia espanyola. L'any 1979 guanyaven les esquerres i el PCI era el mirall dels somnis possibles. Catorze anys més tard, amb l'asfalt lluent per la trencadissa, els adolescents tenen les escoles més a prop de casa, però les

bicicletes encara són per als caps de setmana. Tanmateix, els conservadors afirmen que volen conservar el major nombre d'il·lusions possibles i els progressistes recorden que el progrés és conservar. Diuen que el nou Pla general tornarà a mirar la ciutat antiga. Palma vol redescobrir la ciutat de Mallorca.

ONA - *Per què el PSOE, l'any 1979, va delegar l'àrea d'urbanisme en el PCIB?*

Ribas - Hi va haver un pacte a nivell d'Estat entre socialistes i comunistes per formar noves majories d'esquerra als ajuntaments. El Partit Comunista va negociar molt fort per obtenir la gestió d'urbanisme. Durant molts d'anys, en la clandestinitat i tot, molta de gent al PCE i al PSUC havia treballat aquests aspectes. Sobretot recollíem les aportacions del Partit Comunista d'Itàlia que tenia una gran experiència en matèria d'urbanisme -en aquell temps la ciutat de Bolonya era un exemple de planificació i gestió urbanística- en col·laboració amb revistes de debat sobre ordenació del territori com Ceum.

També reclamàrem la responsabilitat de circulació i transports perquè no es pot fer urbanisme sense tenir en compte els transports.

ONA - *El seu plantejament polític pretenia transformar la societat mitjançant una actuació sobre el teixit urbà on la societat desplega la seva activitat? O no era tan ambiciós?*

Ribas - No, no era tan ambiciós. Només teníem el terme municipal de Ciutat, encara que tenguí una importància fonamental sobre el conjunt de l'illa. Però creïem, i encara creïm, que dins la gestió municipal la competència d'urbanisme era la més important: en definitiva, a través de l'urbanisme cream l'escenari on es desplega el drama de les nostres vides.

DOLÇ: "NO SABEM ON ES VOL ARRIBAR, AMB AQUESTA REVISIÓ"

ONA - *Senyor Ripoll, a la vista de les directrius del futur Pla general de Palma ja hi ha hagut comentaristes que han afirmat que aquesta revisió no serà una revisió tècnica, i hem pogut llegir opinions que qualifiquen els seus criteris de desenvolupistes.*

Ripoll - Per jutjar la revisió del Pla haurem d'esperar l'aprovació inicial. Fer ara una valoració em sembla senzill, simple i sense rigor. En el Pla general (PGOU) del 85 hi va haver intencions que varen ésser positives i necessàries que, amb el pas del temps i l'evolució de la societat, han generat algun error. En aquests moments feim l'elaboració tècnica d'unes anàlisis i propostes que donaran lloc a un document i a una posició política.

Dolç - És difícil deduir d'aquest avanç conclusions certes sobre quin serà l'enfocament del PGOU. La memòria que acompanya l'avanç és dispersa i no deixa veure quins seran els criteris. I aquesta pot ser una de les crítiques al plantejament de la revisió: la inconcreció dels objectius. Hem obert un procés de revisió però no sabem on es vol arribar i dubt que per part dels responsables hi hagi una idea clara de la direcció. Hi ha un nucli bàsic de coincidència: la revisió del Pla ha de suposar la seva adaptació a la nova legislació. No és difícil estar d'acord que l'anterior Pla té actius i passius, però ha estat un instrument útil de planificació urbanística

durant aquesta dècada, amb un nivell de compliment, en equipaments i en viari, molt alt. Per la part negativa li han retret una excessiva rigidesa que en part pot ser certa, però que el mateix Pla proposava compensar per la via dels convenis urbanístics. Ara, després del creixement econòmic de la dècada dels 80, el Pla ha entrat en certes situacions d'obsolescència que aconsellaven fer una revisió. De totes maneres, pens que s'haurien de mantenir les orientacions bàsiques del Pla del 85.

Serra - En certa manera era lògic procedir a la revisió, però lamentam que no s'hagin cobert els objectius del Pla anterior en matèria d'equipaments socials a les barriades o d'espais verds.

És bo procedir a revisions; el Pla del 85 obeïa a un moment i uns equips tècnics determinats, però l'època ja no és la mateixa, ni econòmicament ni política, però en el document que s'ha proposat a la discussió pública no veim quin model de ciutat tradueix. Deixa pensar que es vol ampliar molt la superfície urbanitzada, però encara no ho podem saber. Si parlam d'ampliar sòl hem de saber quina és la realitat actual i per enlloc no veim que parli de la quantitat d'habitatges buits que hi ha a Palma.

El document deixa molts d'interrogants en l'aire: quina política d'aigües adoptaran?, que en faran dels grans impactes?, on s'ubicarà una possible futura central de gas?

Ripoll - Ho fixarem en un altre document.

RIBAS: "LA FILOSOFIA DEL PLA GENERAL MOLESTA"

ONA - *Senyor Ribas, els Plans anteriors, sobretot el Pla del 63, eren molt desenvolupistes. Vostès optaren per aturar el creixement de la ciutat i després els han criticat molt: s'ha dit que això va encarrir el preu del sòl...*

Ribas - Això no és cert. Ho han dit, però forma part de la lluita ideològica, de la manipulació ideològica. Ja està bé que els sectors més conservadors i més reaccionaris de la societat diguin aquestes coses, perquè han de marcar el seu espai polític, però això que diuen no és cert.

El Pla del 63 és un dels grans culpables del caos urbanístic de la ciutat, perquè era, efectivament, molt desenvolupista. El Pla Ribas Piera del 73 era distint: va intentar frenar el concepte desenvolupista del Pla del 63 però ho va fer a través d'una fórmula, els polígons d'actuació preferent, bastant inviable perquè en gran part s'abandonaven a la iniciativa privada que no els va posar en pràctica.

Manuel Ribas Piera era un gran urbanista - a més d'un urbanista vinculat a l'esquerra, al PSUC, i amb unes idees molt progressistes sobre la ciutat - però va fer un Pla que no era realista, un Pla molt de laboratori. Pensem, de totes maneres, que l'any 1973, amb un ajuntament de la dictadura no hi podia haver participació democràtica ni veïnal...

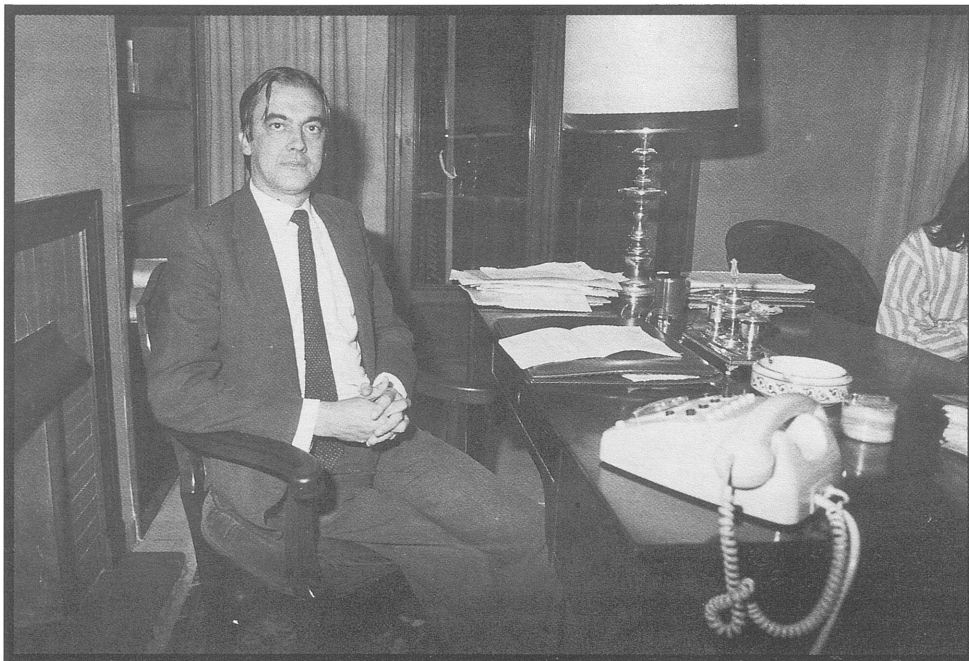
Ja sé que el batle Ramon Aguiló ha dit, en ocasions, que els comunistes érem la causa de l'estrangulament de la ciutat. Això em xoca bastant i, a més, no puc acceptar-ho, políticament: ell era el batle i seria molt greu que volgués llevar-se responsabilitats perquè sense el seu compromís el Pla no s'hauria aprovat. A més, el batle i els tres grups de la majoria, PSOE, PCIB i PSM, assumíem els plantejaments del Pla.

No entenc com poden dir que no serveix un Pla que no s'ha intentat gestionar ni desenvolupar. El que passa és que l'any 1979 hi havia una gran creativitat de l'esquerra i ara, després de l'ofensiva liberal conservadora, reculam; i això es reflecteix en l'urbanisme. La filosofia del Pla del 85 ara molesta i pel que he pogut llegir i per les declaracions que he sentit, crec que volen tornar a plantejaments desenvolupistes.

No és cert que el Pla del 85 ofegàs l'activitat econòmica del sector de la construcció. L'any 1979 el creixement de la ciutat, amb la fi dels grans moviments migratoris de les dècades anteriors havia acabat i no era necessari augmentar la superfície de sòl urbanitzable. I pens que ara, quan la crisi econòmica és més greu que a l'any 79, no podem fer-ne, de plantejaments desenvolupistes.

RIBAS: "L'ENCARIMENT DE L'HABITATGE HA ESTAT FRUIT DE L'ESPECULACIÓ"

ONA - *Però entre el 1985 i el 1992 hi ha hagut anys de gran creixement econòmic.*



Ignasi Ribas.

Ribas - Però ha estat una prosperitat més enlluernadora que real. Les previsions de necessitat de sòl que feia el Pla han estat, en general, suficients. M'agradaria veure un estudi sobre aquesta qüestió.

ONA - *I, doncs, a què atribuiria l'encariment de l'habitatge?*

Ribas - Ha estat fruit, fonamentalment, de l'especulació. Sempre hi ha demanda d'habitatge, però per part dels sectors més necessitats. Avui els joves no poden accedir a la propietat d'un habitatge, i això és un escàndol social.

El creixement econòmic dels anys passats va ser fonamentalment especulatiu. Molts de doblers negres provinents de l'especulació s'havien d'invertir en béns patrimonials i per això hi va haver demanda d'habitatges. No

ha estat la pretesa manca de sòl, sinó l'especulació i el blanqueig de doblers els que han agreujat aquest problema social.

ONA - *Ara ja ni els bancs no volen més pisos.*

Ribas - Perquè això ha tocat fons. Sabem que a Mallorca l'especulació immobiliària ha estat una activitat econòmica fonamental i la base de l'enriquiment de molts. Això s'ha acabat, i pot ser positiu. S'haurà de canviar la política d'habitatge.

ONA - *Diuen que amb més sòl disponible els preus serien més assequibles.*

Ribas - Això seria ver si no hi hagués tants habitatges buits que ningú no pot comprar perquè no hi ha prou capacitat adquisitiva per part de les classes populars. M'agradaria conèixer quina és ara la xifra d'habitatges buits.

DOLÇ: "LA CIUTAT HA ESTAT VÍCTIMA DEL DESENVOLUPISME"

ONA - *S'ha dit que el Pla del 85, en contenir el creixement de la ciutat, ha provocat l'encariment de l'habitatge.*

Dolç - No estic d'acord amb la conclusió que s'extreu de la crítica. L'any 1979 teníem una ciutat que havia estat víctima del desenvolupisme que va provocar l'abandonament i la degradació del casc antic, el creixement basat en criteris fonamentalment especulatiu i una expansió desordenada de nuclis tradicionals que els va deixar mancats de serveis. I, d'això, encara en patim els efectes: una ciutat antiga degradada i nuclis que, malgrat els esforços dels anys 80 que els han dotat dels serveis mínims, continuen sense els equipaments suficients. El Pla del 85 va intentar ordenar el creixement.

ONA - *Però s'ha dit que com més sòl disponible hi ha més baixos poden ser els preus dels habitatges.*

Dolç - Aquesta regla de mercat és ben certa, però no crec que funcioni, aplicada al tema urbanístic, perquè resulta que si declaràssim sòl urbà tot el terme municipal hauríem de baixar els preus, i no! En la formació del preu de l'habitatge intervenen molts altres factors. Les disfuncions en els preus no són atribuïbles essencialment al PGOU del 85.

De sòl residencial, no n'ha mancat. De fet, quan férem la revisió quadriennal del Pla trobàrem que hi havia molta de reserva de sòl urbanitzable no programat, i encara en deixàrem sense programar perquè no hi havia més demanda.

Serra - Durant els anys 80 la dinàmica de mercat va tenir unes especificitats que avui ja no són les mateixes i que no



Miquel Dolç.

s'expliquen per la limitació del sòl disponible. Segons les dades que tenc, a Palma l'any 1985 hi havia 17.000 habitatges sense habitar; és una dada que m'agradaria confirmar...

Dolç - Jo tenc la mateixa, podem admetre que és una aproximació.

Serra - I ara, quants d'habitatges buits hi ha? Més o menys? 20.000?

RIPOLL: "EL MERCAT HA DESBORDAT LES PREVISIONS DEL PLA"

Ripoll - El Pla preveia que el creixement de la ciutat aniria cap a unes zones i després el mercat ha empès la demanda cap a unes altres i, en aquests llocs, ha desbordat les previsions del Pla general. Si no és declarada tot el terme sòl urbanitzable no programat, com suggeria irònicament Miquel Dolç, és molt difícil fer previsions i encertar a llarg termini. Però és en aquests punts on la gestió ha estat difícil per la pressió de la ciutat on s'han de fer les correccions al Pla general. Un exemple: el polígon industrial. Crec que s'hauria d'abandonar la denominació de sòl industrial, incorporada al

Pla general del 85 i parlar de sòl de serveis. Perquè al nostre terme no hi ha cap polígon industrial pròpiament dit: la previsió d'instal·lar indústries al polígon va ser desbordada per la demanda de sòl de serveis.

Dolç - Per ventura és veritat que la previsió de sòl industrial al PGOU del 85 es feia a la baixa, però això també s'intentava resoldre per la via de la modificació puntual.

Pel que fa a la definició del sòl industrial com a sòl de serveis, hi ha una part de raó en el que diu Carles Ripoll quan afirma que els polígons industrials de Palma també necessiten serveis. Amb el Pla vigent una sucursal bancària o una oficina no poden instal·lar-se al polígon perquè no són indústries. Això pot parèixer una barbaritat, però el Pla, amb aquesta definició del sòl industrial, pretenia evitar que els serveis abandonassin la ciutat. La intenció era positiva: pretenia evitar la degradació de Ciutat perquè, com ha dit Sebastià Serra, una ciutat és viva en la mesura que combina residència i serveis. Per tant, les esmenes al PGOU del 85 s'han de fer sense perdre això de vista.

Ripoll - Hauríem de demanar una transformació radical de la legislació del sòl, perquè en altres països europeus tenen sistemes més àgils de creació de sòl, mentre aquí el marc legal dificulta els processos de gestió i dinamització del planejament. I qualsevol Pla general, marqui les línies que marqui, xocarà amb aquest problema.

SERRA: "NO HEM DE CONCENTRAR TOTS ELS SERVEIS A LA MATEIXA ÀREA"

Serra - Fa falta una llei de sòl rústic perquè, mentre no hi sigui, això crearà problemes grossos a Palma i tota la zona de la badia.

El sòl industrial s'ha de definir molt bé. Jo, a Palma, optaria per polígons de serveis petits i plurals. Perquè no hem de concentrar tots els serveis a la mateixa àrea...

Dolç - ... que és el que pretenia evitar el Pla del 85.

Ripoll - A més de tancar i delimitar els dos grans polígons, podríem crear petits polígons pròxims que puguin sostenir-ne l'activitat. També hem de pensar en l'aeroport. Per un costat hi treballen moltes empreses de serveis, per un altre, l'aeroport genera alguns transports perillosos que el Pla del 85 ja va voler resoldre traslladant els dipòsits de Campsa a prop de Son Sant Joan.

Igualment hem de tenir en compte la vocació agrícola de Son Ferriol i Sant Jordi, que cal mantenir, i estudiar la possibilitat de fer polígons temàtics, de caràcter alimentari, o agrícola... Hi ha la possibilitat de treballar en aquesta línia perquè concentrar totes les activitats en dos grans polígons genera problemes de trànsit importants i un descens de la qualitat de vida als nuclis pròxims als polígons.

RIBAS: "SER PROGRESSISTA ÉS ESSER
CONSERVADOR"

Ribas - L'altre objectiu important del Pla del 85 era actuar dins la ciutat històrica, que havia estat objecte de la completa deixadesa dels anteriors Plans. Ni tan sols el Pla Ribas Piera no preveia actuar-hi d'una forma decisiva. S'havia fet un treball anterior sobre el Puig de Sant Pere, un document que trobarem adormit i ple de pols dins un calaix, però que decidírem incorporar al PGOU. Per intervenir decididament sobre la ciutat antiga vàrem preveure Plans especials: a Sa Calatrava, a Es Jonquet, al Puig de Sant Pere... Actuàrem amb l'Associació de veïns del Puig, que era un barri molt degradat, però que valia la pena rehabilitar: un barri popular de pescadors, tradicional i pròxim a un entorn urbà excepcional, el Passeig Marítim.

Record que una vegada amb Josep Lluís Sert anàrem a fer una passejada per Es Jonquet i Sert va mostrar-se entusiasmat amb la idea del Pla especial.

Ara bé, hem de tenir en compte que això són obres a llarg termini i de gestió difícil... encara que ha faltat voluntat política de dur-les a terme. Al Puig de Sant Pere començam a veure resultats, però Sa Calatrava i Es Jonquet han quedat bastant adormits.

ONA - *Són operacions costosíssimes.*

Ribas - Sí, però també tenen dificultats greus amb el règim jurídic dels lloguers antics, que dificulta la intervenció de la iniciativa privada. Després tenim el problema de l'allotjament temporal de la gent del barri mentre durin les obres, perquè la idea dels Plans especials era rehabilitar perquè la gent pogués continuar habitant el seu barri: no preteníem fer operacions especulatives i afavorir la venguda d'una altra gent. A més, actuar sobre la ciutat consolidada és més difícil que edificar de bell nou, més si anam amb criteris de respecte a la trama urbana, a l'entorn i a les característiques històriques del barri.

ONA - *Justament, el Pla de Sa Gerreria no va precisament per aquí.*

Ribas - La qüestió de Sa Gerreria ja va manifestar-se durant la revisió del Pla, però dins les línies generals i a l'avanç del Pla es descartava qualsevol actuació com la que després s'ha proposat. L'única manera de ser progressista, amb els entorns històrics, és essent conservador.

Un dels problemes que planteja la ciutat antiga és que no pots fer un gran escenari mort i sense vida, i per donar vida no basta la iniciativa municipal. Per dinamitzar el centre pensàvem traslladar-hi algunes institucions polítiques o acadèmiques, per exemple la Universitat. El Pla era totalment contrari a la idea de construir un Campus. Les ciutats universitàries són un plantejament superat i en regressió a tota Europa: a Espanya començaren a fer-se durant els darrers anys de la monarquia d'Alfonso XIII i el franquisme va mantenir aquest model per allunyar de les ciutats un possible focus d'agitació.

Per ubicar la Universitat al centre teníem edificis com la Sapiència que haurien fet possible instal·lar les facultats en plena ciutat antiga; això l'hauria revitalitzada molt.

RIPOLL: "NO HEM D'OBLIDAR EL CARÀCTER
TURÍSTIC DE LA CIUTAT"

Dolç - El repte fonamental del nou Pla general ha de ser la potenciació i la recuperació de la ciutat antiga, i amb això atemperarem els preus de l'habitatge sense haver d'entrar en una política de creixement del sòl urbanitzable.

L'altre repte és intentar donar solució als problemes de fesomia de la nostra ciutat, provocats per l'alteració de la seva façana marítima. El Passeig Marítim no només ha alterat la fesomia del Terreno, sinó la de tot Palma. La platja de Palma, Cala Major, Sant Agustí... són qüestions urgents, amb tots els problemes de reconversió que plantegen.

Ripoll - Això és un punt clau, i la platja de Palma un tema realment important. Tampoc no hem d'oblidar el caràcter turístic de la ciutat i recuperar el centre històric amb tot el que té d'emblemàtic i d'atractiu. Les dues coses es poden conjugar: no podem mostrar als turistes una ciutat històrica desagradable. I és una llàstima que no es pogués instal·lar la UIB al centre històric, perquè hauria animat aquesta àrea tan degradada.

SERRA: "EL PASSEIG MARÍTIM, UN GRAN
ESPAI D'OCI"

Serra - Hauríem de tenir en compte el Passeig Marítim com a gran espai d'oci, turístic i no turístic, de la ciutat.

Ripoll - Els urbanistes diuen, i hi estic d'acord, que el Passeig Marítim és la gran zona verda de Palma: una àrea de passeig que mereix aquest tractament.

Dolç - I s'ha de treballar en la línia de peatonitzar el Passeig Marítim perquè és l'única manera de recuperar-lo.

Ripoll - Això s'ha d'estudiar amb una gran participació ciutadana. Perquè no és possible imposar solucions d'aquest tipus sense comptar amb la gent.

ONA - *I ara?*

Ripoll - Hi ha un procés de diàleg entre la Junta del Port i les institucions, que per ventura retardi el procés que inicialment s'havia plantejat. Però, amb un bon nivell de participació ciutadana i amb diàleg amb els afectats, la solució final serà igual a la proposada inicialment però amplament acceptada.

Serra - I a quin model de ciutat anam? Al model californià? Volem viure a la ciutat o volem viure a fora i venir-hi a treballar? Perquè aquest model californià no ens duria ni a rehabilitar la part vella, ni a cuidar l'eixample, ni l'entorn de la via de cintura i les possessions, Son Quint, Son Sardina... Feim una segona via de cintura? I si la feim, què passarà a l'espai entre les dues vies? Són interrogants oberts però que deixen clar que el model californià no m'agrada.

Ripoll - Ni volem ni podem plantejar-nos el model californià. D'entrada a Califòrnia les distàncies són astronòmiques. Això significaria abandonar el tractament autònom de Palma i parlar de Mallorca com una unitat urbanística: si els palmesans

volguessin viure fora de la ciutat, viurien a altres termes municipals. De fet ja n'hi ha molts, que viuen a altres termes.

RIBAS: "CIRCULACIÓ: LA UTOPIA"

ONA - *Si hi havia utopia en el Pla del 85 era a la proposta de transports: aquella ciutat amb desplaçaments curts, sense cotxes, amb transports públics... Si guaitam per la finestra veurem que el cotxe ha guanyat la guerra.*

Ribas - Sí. Totalment, totalment. Aquesta va ser una de les batalles més grans que vàrem tenir, i tot per conquestes mínimes: hi va haver enfrontaments totals per reformes tan tímides com la proposta de peatonitzar el carrer de Conquistador. Record que aquest va ser un dels debats amb més virulència política: per un costat hi havia els que consideraven el cotxe com el centre de la nostra civilització industrial - com una divinitat antiga, que reclama moltes víctimes, deia Llorenç Villalonga -. Per un altre costat, els que defensàvem que la ciutat ja hi era i s'havia de mantenir a la mesura de l'home. La ciutat històrica, dèiem, no estava feta per resistir el pas de tants de cotxes particulars i, per tant, s'havien d'aplicar mesures restrictives com s'ha fet a tota Europa.

ONA - *El Pla també va patir atacs des de fora de l'Ajuntament: la construcció de la via de cintura en forma d'autopista i no en forma de via urbana, com vostès proposaven, n'és l'exemple més clar.*

Ribas - La lluita entre la circumval·lació urbana i l'autopista va ser l'enfrontament més gran que tenguérem amb el grup municipal de la UCD que liderava el mateix senyor que ara és el conseller d'Obres Públiques i que continua amb la seva obsessió per les autopistes. De tota manera, en aquesta qüestió el Pla va rebaixar plantejaments a mesura que avançaven els treballs. Després de les eleccions del 83, quan Jaume Carbonero va ser regidor d'urbanisme, va intentar defensar els criteris inicials del Pla amb gran entusiasme, però ja no tenia tanta de força perquè no hi havia cap grup municipal necessari per a la majoria.

ONA - *Lamenta, doncs, la manca de regidors a l'esquerra del PSOE.*

Ribas - Aquesta ha estat la causa de veure rebaixats determinats plantejaments del Pla.

RIPOLL: "EL PLA DEL 85 VA SER DOGMÀTIC EN MATÈRIA DE TRANSPORTS"

ONA - *A la proposta de transports és on el Pla del 85 ha*

tengut un grau d'incompliment més gran. Aquella intenció d'evitar desplaçaments, de promoure el transport públic, ha quedat en no res i podem constatar que el cotxe ha guanyat, finalment, la batalla.

Dolç - Discrep d'aquesta anàlisi. Pel que fa a la xarxa viària el nivell de compliment del Pla ha estat altíssim: el camí dels Reis...

ONA - *I els eixos cívics?*

Dolç - Efectivament, aquest ha estat un dels incompliments del Pla. Per ventura vàrem voler determinar massa quins havien d'esser aquests eixos cívics. S'haurien d'haver introduït criteris més flexibles. La iniciativa del Pla era bona, però massa rígida. De vegades, decideixes que un carrer sigui un eix cívic, però l'evolució comercial i social de la zona fa que l'eix cívic sigui realment un altre carrer. Per exemple, el carrer dels Foners, que havia de ser un eix cívic, no ha tengut prou vitalitat...



Sebastià Serra.

Ripoll - Va ser en la qüestió dels transports on el Pla general del 85 va ser més dogmàtic en plantejar una batalla de cotxe contra vianant que fugia de la realitat: creien que en negar possibilitats d'ús al cotxe els ciutadans el rebutjarien de manera idíl·lica.

Ens han acusat dient que, amb aquesta revisió "el cotxe ha guanyat la batalla". Aquest plantejament és absurd i crec que veure els errors que s'han produït ens ajudarà a fer una política millor. De fet, en els darrers anys del mandat socialista, el govern municipal va començar a aplicar una política d'aparcaments que el Pla no només no preveia sinó que desplegava tota una normativa que tendia a evitar-la, la construcció d'aparcaments.

Què hem de fer? Hem d'aprendre de l'experiència europea i fer una sèrie d'aparcaments dissuasoris en corona fora del centre.



Carles Ripoll.

Hem de fer un estudi sobre el nombre de cotxes que cada dia vénen de la Part forana a Palma per feines: aquests cotxes ja no han d'arribar al centre.

S'ha de potenciar el transport públic. Hem plantejat al Ple que sol·liciti inversions de 12.000 milions de pessetes a l'Administració central per construir un tramvia a Palma en línia amb les suggerències de la CE en matèria de transport urbà.

S'ha de restringir la circulació als vehicles que no tenen necessitat de circular. A moltes ciutats europees es restringeix la circulació als habitants de la zona que tinguin aparcament i s'impedeix el pas als altres vehicles privats. Això són solucions d'equilibri, que tendeixen a la peatonització i són compatibles amb el caràcter residencial del centre que, com s'ha apuntat, és necessari per a la ciutat. I el senyor que viu al centre vol poder arribar amb el cotxe a ca seva.

Serra - S'ha de descentralitzar la gestió administrativa, perquè

mentre s'hagin de tramitar tots els papers al centre es mantindrà un trànsit important. Pel que fa a la corona d'aparcaments de la perifèria, perquè la solució mixta que proposava Carles Ripoll no és el que jo he vist al document base. És un document base estrictament pessimista que no reflecteix ni les tímides recomanacions de les institucions europees. El cotxe ha guanyat i, perdonau-me, però per invertir aquest fet necessitam peatonitzacions, parcials però continuades: una darrera l'altra, i en dos anys i busques no n'hi ha haguda cap!

Ribas - L'ambient de l'any 79 era de molta il·lusió. Era l'època de la transició democràtica, tot just havíem estrenat una constitució i creïa la il·lusió per l'estat de les autonomies, la via del 151 era encara oberta... Els ciutadans participaven amb una verdadera il·lusió democràtica. Era una època realment distinta, la d'abans del cop d'estat.

Els moments de la victòria dels socialistes als ajuntaments, l'any 79, varen esser els moments de màxim interès dels ciutadans per la política i nosaltres, per convicció, sosteníem que no es podia fer un planejament sense participació democràtica. El moviment veïnal tenia més força i ens va permetre fer aquella comissió que algú, en to de befa, va batejar amb el nom de "Los cien mil hijos de San Luís". Això només demostra la ignorància històrica d'aquesta gent, perquè "Los cien mil hijos..." varen esser una agrupació reaccionària per reimplantar l'absolutisme a Espanya mentre que nosaltres, deien, érem "els rojos".

Aleshores, presentàrem un document amb els objectius generals del PGOU i el vàrem difondre amplament. Tot aquest treball va donar fruit i jo demanaria que el nou Pla tengués, almanco, el nivell de participació ciutadana que va tenir aquell.

Ripoll - Nosaltres, en aquest moment, reunim taules rodones temàtiques sobre la revisió del Pla amb la participació d'institucions oficials i organismes diversos. A part d'això, hem sol·licitat la col·laboració de la Federació d'Associacions de Veïns que ens fa un estudi sobre la necessitat d'equipaments a les barriades; la UIB i ARCA s'encarreguen de la revisió del catàleg, no només al centre sinó a l'eixample i al sòl rústic. Hem obert, per tant, un ample ventall de discussió, elaboració i estudi, i no només de discussió.

De totes maneres, vull recordar que el Pla no pot esser un trauma per a la ciutat i que el procés de revisió no pot durar sis anys, com va succeir amb el Pla del 85.



CORPORACION GRUPO I.G.S.

Primer grupo empresarial de Economía Social

La Corporación Grupo IGS está formada por un conjunto de sociedades cuya razón de ser es proporcionar una oferta integral de servicios en áreas de mercado de claro interés social. Como, por ejemplo, mediante la promoción de 50.000 viviendas en toda España. Facilitando los imprescindibles procesos de ahorro para la financiación de las mismas. La compañía de seguros opera en todos los ramos tradicionales además de dar cobertura a la adquisición de viviendas sociales. El ocio, las nuevas fórmulas de turismo y viajes, los descuentos comerciales y en grandes espectáculos. El control técnico de los programas urbanísticos y de vivienda. Iniciativas inmobiliarias y de gestión cooperativa organizando la demanda de vivienda. La edición de un magazine mensual de calidad, «La Esfera», además de otras publicaciones. El monumento «La Esfera Armilar» tuturo símbolo de Madrid es otra de las grandes iniciativas de la Corporación, que en estos momentos se construye en Valdebernardo.



ESFERA ARMILAR DE GESTION S.A.

MADRID

C/ Orense, 16 28020 MADRID

DELEGACIONES

BARCELONA
c/ Mandri, 2, Bajo

ZARAGOZA
Paseo Maria de Agustin, 4-6,
Pasaje Ebrosa, Local 9

BILBAO
c/ Alameda de San Mamés, 31

SEVILLA
c/ Salado, 11, Local 15

VALLADOLID
c/ Regalado, 8, 1º nº5

PALMA DE MALLORCA
c/ Unión 2b, 4ª Planta

VALENCIA
c/ Convento de San Francisco, 5

PAMPLONA
c/ Tudela, 18, 2º G

SANTIAGO DE COMPOSTELA
c/ Hórreo, 9 - 11, Local 13

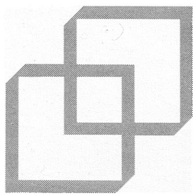
SAN SEBASTIAN
c/ Bulevar, 25, Galería, Oficina 7

GUADALAJARA
c/ Padre Félix Flores, 2, 1ªA

JEREZ
c/ Alameda Cristina, 15
2ª Planta, puerta c-d

VIGO
c/ García Barbón, 65,
Bajo

CUENCA
c/ Gil Carrillo de Albornoz, 5, 2º



FUNDESCOOP

Fundació
para el Desenvolupament
del Cooperativisme
y la Economía Social

FUNDESCOOP

ONA celebra el primer aniversari

Ara fa un any que FUNDESCOOP (Fundació per al desenvolupament del cooperativisme i l'economia social) inicia una aventura editorial sense precedent a les nostres illes: la publicació d'ONA-Quadern de debat. El primer objectiu era poder publicar deu números monogràfics i ja s'ha complert. Durant dotze mesos, amb el corresponent parèntesi estiuenc, ONA ha arribat a les seves mans puntualment i d'acord amb el que havíem previst.

Hem de confessar amb orgull que l'experiència ens ha semblat un èxit. Les manifestacions recollides a les pàgines d'ONA al llarg dels primers deu números ja constitueixen per elles mateixes un testimoni imprescindible per conèixer el pensament econòmic i social dels illencs d'avui.

Com és evident hem pogut caure en moltes mancances i defectes, però els resultats globals són satisfactoris, la qual cosa ens obliga a plantejar-nos el repte

d'un nou any, és a dir deu números més d'ONA, encara que aquest sigui un projecte que no es pot abstrure de la crisi econòmica que pateix la societat i, en conseqüència, de les greus dificultats financeres per sobreviure.

Per això ONA demana el seu suport. És molt probable que vostè ja sigui subscriptor, però també és possible que compri el seu exemplar al quiosc o que el rebí gratuïtament. En aquest cas, si creu que la presència d'ONA és necessària en el panorama periodístic balear, li demanem que faci arribar la seva butlleta de subscripció a FUNDESCOOP, carrer Sant Miquel 68 A-5è.

ONA vol agrair, igualment, la col·laboració inestimable dels seus anunciants, sense els quals no hagués estat possible festejar aquest primer aniversari. La publicitat és una altra manera de contribuir a fer realitat aquesta aventura periodística.

ELS DEU NÚMEROS D'ONA

N.1.- "Les Balears: el passat ha d'acabar".

Alexandre Forcades, Miquel Alenyar, Jaume Carbonero, Joan Huguet, Francesc Obrador, Miquel Pastor, Antoni Fleixes, Joan Palou, Catalina Juan.



N.2.- "Aigua i energia: Recursos escassos"

Felicità Fuster, Antoni Font, Arturo Cadenas, Xavier Pastor, Alfredo Barón, Miquel Pocoví, Rafel Miquel, Lluís Morano.

N.3.- "Les Balears i Europa, més enllà dels tòpics"

Félix Pons, Abel Matutes, Santiago Rodríguez Miranda, Lloreç Fluxà, Pere Costa, Teresa Riera, Joan Gual, Antoni García.

N.4.- "Universitat, un territori inexplorat"

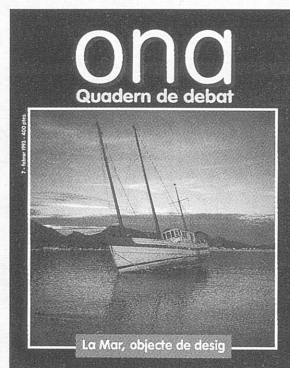
Nadal Batle, Carles Blanes, Miquel Angel Ballester, Vicenç Roper, Carme Feliu, Margalida Cantalops, Miquel Capellà, Andreu Crespi, Maria Antònia Munar.

N.5.- "Naturalesa en llibertat condicional"

Gabriel Cañellas, Jeroni Albertí, Francesc Triay, Joan Mayol, Mateu Castelló, Antoni Martínez, Miquel Angel Borràs, Josep Forteza-Rey.

N.6.- "En un pou sense fons"

Pere Mascaró, Xisca Fiol, Maria Salleras, Bàrbara Picornell, Felicitat Martínez, Rosario Guedea, Enriquet Amaya, Toni, Lluís i Joan, Jaume Santandreu.



N.7.- "La mar, objecte de diseg"

Miquel Oliver Massutí, Miquel Massutí Oliver, Margarita Nájera, Joan Miquel, Manuel Martínez, Assumpta Gual, Rafel Soler, Miquel Barceló Perelló.

N.8.- "Transports i comunicacions per no perdre el tren"

Andreu Font, Josep Blat, Tomàs Cano, Pere Nicolau, Tomàs Morell, Rafel Sierra, Miquel Angel Llauger, Maria Antònia Vadell, Pere Vicens.

N.9.- "Turisme: un canvi d'època"

Jaume Cladera, Antoni Costa, Ferran Porto, Ferran Perelló, Antoni García, Antoni Gil, Pere Vidal, Antoni Alemany, Eugeni Aguiló.

N.10.- "La ciutat ideal, però desencantada"

Joan Fageda, Ramon Aguiló, Francesc Mengod, Mercè Truyols, Genoveva Marí, Ignasi Ribas, Carlos Ripoll, Miquel Dolç, Sebastià Serra.

