

LLUC

setembre-octubre 83

n.º 711

150 pts.



Si els seus estalvis són petits, raó de més per beneficiar-se del nostre servei "ESTALVI TERCERA EDAT". Tindrà la confiança d'un bon banc i traurà un bon rendiment dels seus diners.

Per a nosaltres, la Tercera Edat és la primera. I ho demostrarem cada dia.



ESTALVI TERCERA EDAT
Un estalvi de primera

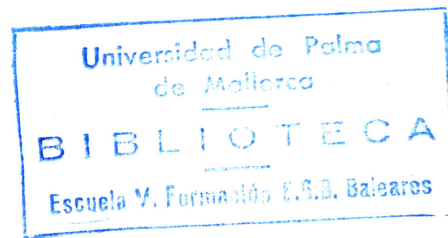


Per poc que hi posi, en traurà molt.



LLUC

SETEMBRE-OCTUBRE 83
N.º 711



LLUC

Revista bimestral
Any LXIII

Direcció:
PP. Missioners dels Sagrats Cors
Monestir de la Real
Ciutat de Mallorca

Edita:
OBRA CULTURAL BALEAR

Informació i correspondència:
Apartat de Correus n.º 619
Telèfon 22 32 99
Palma

Director:
Bartomeu Suau Tugores

Conseller-Delegat:
Ramon Ballester i Vives

Caps de Redacció:
Josep M. Llompart
Pere Llabrés i Martorell

Secretari de Redacció:
Antoni Quintana

Consell de Redacció:
Gabriel Janer Manila
Antoni Nadal
Josep Noguero
Joan Oliver
Gaspar Valero
Príam Villalonga

Subscripció: 800 ptes. anuals
Estranger: 875 ptes. anuals
Preu de l'exemplar: 150 ptes.

Els articles publicats en aquesta revista expressen únicament l'opinió dels seus autors.

Imprimeix:

taller gràfic ramon
Balmes, 39 - Tel. 25 44 32
Palma

Dipòsit legal: P.M. 276-1958
I.S.S.N.: 0211-092X

sumari

Pàg.

- 2 **CORREU: Sobre dicció teatral** (R. Cavaller). **Vocabulari mèdic popular.**
- 3 **EDITORIAL.** Dos reptes al nou Govern autonòmic: **Ordenació del territori i normalització lingüística.**
- 4 **SOBRE INSULARITAT, V. L'opinió dels biòlegs.** El primer article és de Josep Antoni Alcover: **La fauna de les Balears i el fenomen de la insularitat.**
- 6 J. A. Rosselló estudia **L'efecte de la insularitat sobre el món vegetal.**
- 8 El DOSSIER d'aquest mes tracta del tema de l'**Ordenació del territori.** El GOB se n'ha encarregat de demanar i coordinar les col·laboracions.
Llorenç Pol: **Ordenació del territori, quan?**
- 11 Jaume Carbonero presenta i analitza **el pla general de Palma.**
- 13 **Apunts per a una planificació territorial,** un altre article prou interessant de Llorenç Pol, del GOB.
- 19 **Les escoles de la part forana de Mallorca:** un tema de punyent actualitat cada any, en començar el curs, que us comenten J. Albertí i R. Bassa.
- 22 **LES ARENES. Qui estima les Illes?** Comentari polític d'Antoni Nadal.
- 23 Martí X. March i Cerdà ens ha ofert un bon estudi que publicam amb complaença, també per la seva actualitat: **Estatut d'autonomia i educació a les Illes Balears. Cap a un model territorial de descentralització educativa.**
- 30 **L'ESGLÉSIA NOSTRA** aquest mes es fa ressò del començament de l'ANY DE LLUC en la Diada, de la qual fou pòrtic la **Vetla de Santa Maria.** Comentari de Mn. Rafel Horrach.
- 32 Presentació del curs 1983-84 del programa «LA CAIXA» A LES ESCOLES.
- 34 Continuem la sèrie d'articles sobre la societat preturística amb la primera part d'un article de Pere J. Brunet: **Els transports.** Ara comenta els inicis del transport marítim al segle passat entre Mallorca i la Península.
- 37 **Apropament a l'obra pictòrica de Miquel Rivera Bagur,** per Jaume Torres.
- 39 **Tur Costa. Retrospectiva 1963-1983,** comentari de Catalina Aguiló Ribas.
- 40 Toni Artigues ens presenta una bella evocació d'un recobrament: **El sac de gemecs torna a sonar.**
- 43 Un record d'un gran cineasta desaparegut: **El somni inaccessible de Luis Buñuel,** per Antònia Vidal Alorda.



CORREU

SOBRE DICCIÓ TEATRAL

Crec que és una cosa sabuda que l'italià i el castellà són llengües riques en vocals, en canvi el francès i el català són llengües amb moltes paraules monosil·làbiques. P.ex. La paraula catalana *pots* la podem traduir al castellà per *puedes*, a l'italià per *puoi* i al francès per *peux* que es pronunciarà *pe* amb la *e* neutra més tancada.

Si considerem que aquestes llengües en el teatre han de salvar una certa distància entre la boca de l'actor i l'orella de l'espectador, ens adonarem que una llengua rica en vocals s'entén millor de lluny que no pas una llengua pobre en vocals.

Els italians damunt l'escena poden pronunciar *cuor* en lloc de *cuore*, es poden permetre el luxe d'estalviar vocals a fi de donar un to elegant al llenguatge, en canvi els francesos en el llenguatge teatral pronuncien les *es* finals que en el llenguatge normal són mudes, així la *mère*, pronunciat la *mer* en teatre esdevé la *mèrE*.

Això ho dic perquè el llenguatge de teatre en català encara és molt indecís, la majoria d'actors no han anat a escola de dicció i la conseqüència és que no se'ls entèn quan reciten. Són com sastres que han de fer un vestit i no distingeixen entre el vellut i la seda. Cada tipus de roba té una caiguda molt diferent i a l'hora de tallar això s'ha de tenir en compte. A Mallorca tenim l'experiència de dues representacions recents, la "Lucrècia" de Joan Ramis i "Edip" de Vidal Alcover; en

aquestes obres el text no s'entenia, tot degut a la manca total d'una escola de dicció.

Una llengua amb moltes vocals té unes possibilitats expressives diferents de les llengües amb poques vocals, així si un diu *fuig* sona més fort i contundent que *huye*, però la força del *fuig* es compensada per la claretat auditiva de l'*huye*. Qualcú va dir que el català és una bona llengua per a fer tragèdies i el castellà n'és bona per fer comèdies, crec que hi ha qualche cosa de cert en tot això.

Escolteu el disc de Lluís Llach "Amb el somriure la revolta" on Josep Maria Flotats diu un text de Miquel Martí i Pol, d'una manera tal que hauria de ser l'exemple del llenguatge histriònic en català. L'actor de la Comèdia Francesa fa un ús del material lingüístic d'una manera intel·ligentíssima, és clar, té l'experiència d'un material semblant que és la llengua francesa i aplica en el català una experiència de segles. Només em fixaré en la diferència claríssima que fa de la pronúncia de la *v* baixa i la *b* alta. Els barcelonins quan fan teatres descuren aquesta pronúncia del català, un no sap si l'actor va a beure o va a veure, o si una dama és bella o vella. Això. no passa amb els actors de les Balears, i em diu: "però la majoria dels catalano-parlants no fan distinció entre les ves i les bes" i jo us contestaré que en castellà és una majoria que pronuncia les ces de *Cecilia* com a *esses*, però si a Xile fan teatre clàssic castellà, els actors han d'esforçar-se en pronunciar la paraula *Cecilia* a la manera castellana. O sigui, que la minoria, en aquest cas, s'imposa a la majoria. Tot per la claretat de la llengua.

Una altra qüestió seria si *Malalt imaginari* s'ha de pronunciar *malalimaginari* o *malalt imaginari*. A les meves orelles això de *malalimaginari* sona horrible, però això també es pot discutir.

I aquí posarem un etcètera.

RAMON CAVALLER

VOCABULARI MÈDIC POPULAR

Ciutat de Mallorca 4 juliol 1983

Sr. Director de la Revista LLUC

Li agrairíem que, si ho troba escaient, donàs publicitat a la present. Un grup de metges de l'Acadèmia de Ciències Mèdiques ha decidit posar fil a l'agulla i començar a recollir tots els mots i expressions populars que s'han usat a les Balears per qualificar estats morbosos, localitzacions anatòmiques, remeis, etc. que configuren tot allò que en podríem denominar cultura mèdica popular, amb la finalitat de confeccionar un Vocabulari Mèdic Popular. Per ventura els metges no són els més indicats tècnicament per abastar tots els caires d'aquesta feina i per això la participació és oberta. Les persones que hi vulguin participar ho poden comunicar a l'adreça següent:

Acadèmia de Ciències Mèdiques
Vocabulari Mèdic Popular
Passeig Mallorca, 42
Ciutat de Mallorca

i rebran més informació.

Ben cordialment,

A. AVELLÀ



4 Gats
Galeria d'Art

c/. sant sebastià, 2 i 3
tel. 22 64 93
ciutat de mallorca

OCTUBRE

Joan Miró

NOVEMBRE

Hermandad Pictórica

DESEMBRE

Rafel Juan



editoria

Ordenació del territori i normalització lingüística

Les nostres tot just estrenades institucions autonòmiques afronten el nou curs sota el signe d'un doble repte: la normalització lingüística i l'ordenació del territori. Seran sens dubte aquests dos temes els que serviran de pedra de toc a la política del Govern autònom.

El curs s'inicia, d'aquest punt de vista, amb un signe positiu i un altre de negatiu.

Aquest darrer és, naturalment, la porta oberta a la Urbanització d'Es Trenc. És a dir, una primera concessió als interessos dels especuladors. Els recursos presentats per algunes entitats i la gran manifestació popular de dia 30 de setembre (la més important que s'ha produït darrerament i que demostra que la capacitat de mobilització dels mallorquins no està del tot esgotada) poden servir de toc d'atenció i de tema de reflexió als nostres novells governants.

En l'aspecte positiu, cal assenyalar que la política lingüística no ha començat amb les limitacions que temíem. Tampoc no es pot dir que sigui una política clara i enèrgica, però en tot cas el fet d'haver posat importants restriccions a l'exemple de l'ensenyament del català a les escoles, l'edició d'un cartell estimulants per a l'ús de la nostra llengua, i la recent entrevista del Conseller d'Educació i Cultura amb el seu col·lega de la Generalitat de Catalunya són uns fets que cal valorar positivament.

És clar que la nostra tan desenvolupada suspicàcia ens fa tèmer que una cosa vagi per l'altra,

és a dir, que la línia política tot just insinuada tendesqui a compensar els aspectes negatius d'un dels dos temes esmentats amb els aspectes positius de l'altre.

Insistim, de totes formes, que encara s'ha de recórrer un llarg camí perquè la nostra llengua, el català de les Illes, obtengui plena carta de ciutadania i de llengua «alta» en la nostra societat, afectada del mal de la diglòssia.

No basta fer classes de català, que no es fan a tot arreu; hem de caminar cap a un ensenyament en català. No basta usar la llengua nadiua com a normal en tot acte públic, és necessari emprar-la bé, com pertoca. La llengua ha de ser a l'escola i als actes culturals, però també al carrer. I aquí tenim un gran repte, ara precisament. Essent la nostra una llengua romànica, ningú pot ignorar que un castellano-parlant —posem per cas, que és el més usual— hagi de patir tant per entendre i parlar el català. El que passa és que ni els mitjans de comunicació social ni els mateixos illencs, ajudam els immigrants a aprendre la nostra llengua. I això és greu. Es van formant nuclis familiars o de barriades on el català té el pas barrat pels dos fets que hem apuntat. Així no arribam ni a un bilingüisme equilibrat i pacífic.

No podem donar-nos per satisfets fins al dia que tots els qui habiten les illes (nadius o no) siguin conscients que l'ús de la nostra llengua pròpia és útil i necessari, ha de ser normal i oficial. Ens queda un llarg camí a recórrer: però no ens manca ni l'esperança ni el coratge.

LA FAUNA DE LES BALEARS I EL FENOMEN DE LA INSULARITAT

Dintre d'aquesta sèrie d'articles sobre els efectes de la insularitat contemplats sota diferents prismes professionals no podia mancar l'opinió dels biòlegs. Les Balears (s.l.) són unes illes que presenten una configuració similar a l'actual des de fa, aproximadament, 5-6 milions d'anys (Ma.). Les Balears són les illes més aïllades de tota la Mediterrània. Ho han estat al llarg d'aquests darrers 5-6 Ma. Els efectes d'aquesta situació sobre la fauna i la flora de les nostres illes no són mals d'esbrinar. A les línies que segueixen dibuixarem, amb traç gruixut, quins han estat els efectes d'una situació tal sobre la fauna, mentre que J.A. Rosselló ens parlarà sobre els seus efectes sobre la flora.

Les faunes insulars d'arreu del món es caracteritzen davant les continentals per dos trets: la seva pobresa i la seva manca d'harmonia. A les illes viu un nombre d'espècies animals clarament més petit que a zones continentals de superfície idèntica que pertanyin a la mateixa regió biogeogràfica. Aquesta pobresa en espècies queda reflectida taxonòmicament en això: que les faunes insulars contenen menys espècies per gènere o per qualsevol altra categoria taxonòmica superior (o menys gèneres per categoria taxonòmica superior) que les faunes continentals que ocupen una àrea idèntica. Ecològicament queda reflectida en el fet que les faunes insulars es troba un nombre més petit de tipus adaptatius bàsics que a les continentals que ocupen idèntica àrea.

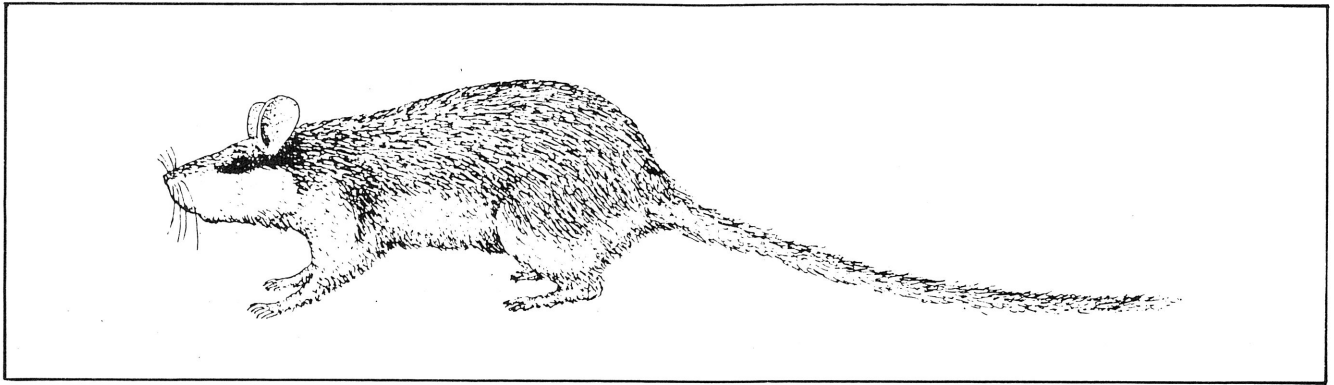
Dues faunes es consideren harmòniques quan presenten unes proporcions similars dels diferents tàxons (harmonia taxonòmica) o dels tipus adaptatius bàsics (harmonia ecològica). Totes les faunes illenques són molt disharmòniques en relació a les faunes continentals, tant si les estudiem des d'un punt de vista taxonòmic com ecològic.

Seria massa extens per al propòsit d'aquest article analitzar meticulosament la pobresa i la disharmonia taxonòmiques i ecològiques de la fauna de les Balears. Hem de dir, però, que aquests trets són molt més evidents quan s'analitza les faunes prehumanes que quan s'estudia les faunes actuals. Just abans de l'arribada de l'home a Mallorca i a Menorca vivien exclusivament tres espècies de mamífers, una de rèp-

til i una altra (per illa) d'amfibi. Mancaven els mamífers carnívors, com sol esdevenir a totes les faunes insulars. A Eivissa i probablement també a Formentera sembla que just abans de l'arribada de l'home no hi havia ni mamífers ni amfibis. Entre els vertebrats terrestres només s'hi trobava una espècie de rèptil, res pus. Contemplant aquestes dades podem percebre que la fauna de les Balears prehumanes era molt pobra i disharmònica respecte a les faunes continentals més properes.

La pobresa i la manca d'harmonia són dos factors que condicionen l'evolució diferencial dels animals a les illes. L'aïllament geogràfic de les poblacions continentals permet aquesta evolució diferencial. L'evolució dels animals a les illes condueix a l'aparició de noves espècies en què sovint es mesclen en mosaic caràcters arcaics i caràcters adquirits. A les illes s'originen espècies que mai no s'haurien originat als medis continentals. Totes les espècies de vertebrats terrestres, no voladors, que hi havia a les Balears abans de l'arribada de l'home eren endèmiques, només es trobaven a les nostres illes. L'evolució a les illes està també condicionada pel grau d'organització dels essers vius que hi participen. Els mamífers evolucionen molt aviat, mentre que els rèptils i els amfibis ho fan més a poc a poc. Encara més lentament sembla que ho fan alguns Gasteròpodes. Per això els mamífers insulars que hi havia abans de l'arribada de l'home estaven tan modificats que són considerats com a pertanyents a gèneres o subgèneres endèmics, mentre que els amfibis i rèptils que hi havia només es poden considerar com a espècies endèmiques.

La situació d'insularitat a més de condicionar un tipus d'evolució diferent del que es dona sobre el continent, permet sovint que algunes espècies que descompareixen sobre el continent no ho facin sobre les illes, on les condicions ecològiques són molt diferents. Així les illes es converteixen en assils d'espècies relictas. A hores d'ara coneixem tan poc com a evolucionat la fauna de les Balears que es fa difícil establir quines són les espècies relíquies que encara sobreviuen. Això és degut també al gran desconeixement que es té de les faunes d'altres èpoques a les àrees continentals que ens circumden. Un cas d'espècie re-



Reconstrucció imaginada de «Hypnomys morpheus», una casta de rata cellarda de gran talla que es va extingir quan l'home va arribar a les Balears (Dibuix: B. Bonnín)

lística existent a les nostres illes sembla esser el de **Tu-dorella ferruginea**, un petit gasteròpode bastant abundant a Mallorca.

El fenomen de la insularitat afecta també les faunes parasitàries i a les hipogees, però no ens entretindrem aquí, per manca d'espai, a analitzar les conseqüències de la insularitat a aquestes faunes.

L'evolució sota condicions d'insularitat provoca uns canvis morfològics i ecofisiològics peculiars, canvis que són molt constants, de manera tal que hi ha autors que arriben a parlar d'un "síndrome de la insularitat". Així, pel que sabem, la insularitat comporta sovint una pèrdua de la capacitat dispersiva (cosa que converteix a les illes en trampes d'on no poden sortir els animals que hi arriben), uns canvis notables en la talla, en la morfologia de l'aparell mastegador i de l'aparell locomotor, i uns canvis en l'estrategia ecològica (canvi o eixamplament de nínxol) i reproductiva (disminució de l'esforç reproductiu). Tots aquests canvis esdevengueren almenys entre els vertebrats que es trobaven a les Balears abans de l'arribada de l'home.

Finalment s'ha de dir que l'arribada de la nostra espècie a les illes Balears va representar el que podríam qualificar com a un cop baix per a les faunes que hi vivien. L'home va modificar la Naturalesa de

les nostres illes fins un grau que fins fa poc era difícil de sospitar. Amb l'arribada de l'home es produeix un procés de substitució faunística ben característic, que comporta l'extinció o el decliu de les espècies autòctones i la importació d'una quantitat molt més elevada d'espècies continentals. A hores d'ara la fauna de les Balears és una mescla d'espècies que l'home ha importat (voluntàriament o involuntària) i d'uns pocs supervivents de les antigues faunes. A hores d'ara les Balears estan sobresaturades faunísticament, car l'home ha importat moltes més espècies de les que ha extingit. Algunes de les espècies importades per l'home ja s'han diferenciat una mica del seu tronc continental, i s'han originat alguns endemismes subespecífics entre els vertebrats i tal volta alguns d'específics entre els invertebrats. L'anàlisi de les faunes se'ns torna complexa a mesura que anam aprofundint, i certament, en la meua opinió, urgeix estendre les anàlisis realitzades amb els vertebrats a altres grups faunístics, per tal d'establir l'estatus biogeogràfic de les diferents espècies i d'evitar l'extinció d'alguns supervivents de les faunes autòctones, així com per a comprendre millor la història biològica de les nostres illes.

JOSEP ANTONI ALCOVER

**Una cultura en marxa
per a tot un poble.**

Demaneu informació

**XARXA
CULTURAL**

Carrer Ample, 35 (Palau Mornau)
Telèfon 315 10 11 - Barcelona-2

L'efecte de la insularitat sobre el món vegetal

per J. A. Rosselló

Es poden classificar els organismes presents a les illes, i en particular les seves plantes en tres grans categories:

a) L'element antropòcor, es a dir, el conjunt d'espècies dutes voluntàriament o casual per l'home. La importància d'aquest factor de dispersió no ha d'esser menysvalorada, ja que per exemple, a l'illa de Creta es considera que aproximadament un terç de sa flora ha colonitzat l'illa degut a l'acció humana, a Gran Canària el percentatge arriba a un 40%.

S'ha de considerar que les flors insulars natives són relativament pobres, competitivament dèbils i, en conseqüència, molt vulnerables. Com resultat les espècies introduïdes per l'home des dels temps prehistòrics han pogut integrar-se perfectament en les comunitats vegetals originals.

b) L'element telècor o debut a dispersió per llarga distància, on hi ha tres processos bàsics de dispersió com són el transport pel vent, la mar i els aucells. Pel que fa al paràmetre distància el vent es un mitjà de transport molt eficient, sobretot per les plantes que tenen els fruits adaptats a la dispersió per corrents d'aire com els lletsons, morro de porc, i en general les plantes amb fruits amb plomalls (les bruixes). Certs vegetals amb les diàspores diminutes, com les briòfites (molses i hepàtiques) i pteridòfites (falgueres) amb unes espores de, en general, menys de 100 micres poden arribar a grans distàncies. S'ha calculat que les espores de 20 micres de grandària poden ésser transportades fins a 1000 kilòmetres lluny amb el règim normal de vents.

El transport per la mar es redueix a plantes halòfitas costaneres i que tenen els fruits que poden romandre llargues temporades a la mar sense perdre massa el seu poder de germinació, com a *Cakile* sp. que després d'estar els fruits en aigua salada 16 setmanes tenien un 9% de germinació. La distribució del cocoter als illots del Pacífic n'és un dels exemples més clàssics, ja que el fruit és molt adequat per fer llargues travessies marítimes ja que la seva closca és molt dura i té la cuberta fibrosa per afavorir la flotació.

Un dels més eficaços agents de transport són els aucells. A part del transport intern, sobretot de llavors

Les flors i faunes de les illes del Pacífic i Índies Orientals varen causar un gran impacte en el pensament d'en Charles Darwin i Alfred Wallace, pares de la moderna teoria evolutiva. Des de llavors les plantes de les illes han tengut un paper important en el desenvolupament de la Taxonomia i Evolució. Adonant-se d'aquesta importància a l'Abril de 1977 es va celebrar per primera vegada un simposi internacional sobre "Illes i Plantes" que va tenir lloc a Las Palmas de Gran Canària per commemorar el 25 aniversari de la fundació del jardí botànic "Viera y Clavijo".

En els començaments del desenvolupament de la taxonomia botànica, els coneixements florístics de les illes eren més be rars. En Carl Linné va tenir poques oportunitats per estudiar les flors insulars arreu del món. Les illes dels majors oceans, Pacífic, Atlàntic i Índic, eren quasi bé inexplorades per aquell temps, mitjans del segle XVIII, i l'experiència del botànic suec amb plantes illenques era deguda a exemplars de les illes Macaronèsiques, d'algunes illes Mediterrànies, i les de les Índies Orientals i Ceilan on les recol·leccions foren fetes pels exploradors i empleats de la Compañia Holandesa de les Índies Orientals. Pel que fa a Balears, fou sobretot A. Richard, jardiner del rei Lluís XV de França qui envià llavors Linné l'any 1764 fruit de les recol·leccions del francès per Mallorca i Menorca l'any 1761. La majoria de les espècies descrites per Linné de Balears són plantes endèmiques, tals com l'*Hypericum balearicum* (estepa joana) o la *Phlomis italica* (estepa blanera). No va ésser fins a 1747 que en Linné publicà la seva primera flora d'una illa, la Flora Zeylanica.

COMPOSICIO I ORIGEN DE LES FLORES INSULARS.

Des del punt de vista del seu poblament hom pot distingir dues categories d'illes, les continentals o quersògenes i les oceàniques o thalassògenes. Les primeres varen ésser connectades per connexions de terra al continent en un moment de la seva història geològica, mentres que les oceàniques aparagueren directament del fons de la mar, la majoria de vegades associades a fenòmens de vulcanisme.



«Socarrell» endèmic del litoral menorquí

de fruits carnosos, pot dur les llavors enganxades al seu cos o bé en la capa de fang que pot romandre a les pates. L'avantatge del transport del auell és que pot transportar moltes diàpores a la vegada i les eva-cua simultàniament en un ambient similar al de procedència. Es pot comprendre tot d'una l'importància d'aquest tipus de transport examinant la flora de les illes Hawaii i Galàpagos. S'ha estimat que un 23% de la flora indígena de Hawaii ha arribat a les illes mitjançant la mar, un 15% debut als vents i la resta, un 74,5% amb l'ajut dels aucells. Per les Galàpagos hom ha donat les xifres de 9%, 31%, i 60% respectivament.

A aquestes illes oceàniques, allunyades de les costes, els intervals de temps entre colonitzacions que tenen èxit poren esser extraordinàriament llargs. A les Galàpagos, datades fa poc d'una antigüetat de 3 milions d'anys l'arribada d'una espècie de planta vascular cada 8.000 anys seria suficient per explicar la riquesa de la flora nativa actual, mentre que a l'arxipèlag de Hawaii de més de 5 milions d'anys d'antigüetat, bastaria que una de la espècie tengués èxit en la colonització cada 3.000 anys. No obstant tots aquests càlculs son teòrics i poden trobar-se lluny del que realment passa. Molt rarament es presenta al biòleg l'oportunitat d'observar la colonització d'una illa de nou. El 14 de Novembre de 1963 es va produir una violenta erupció volcànica a la mar, a 40 km. al sud-est de la costa d'Islàndia. A l'endemà una nova illa, batiada Surtsey, havia emergit de la mar.

Des de llavors s'ha pogut seguir pas a pas el procés de colonització: després de 6 mesos els únics vegetals detectats foren bacteries i fongs, la primera planta vascular es trobà dos anys més tard i la primera colònia de molses no s'establí fins 1967. Deu anys més tard de l'aparició de l'illa hi havia 13 plantes vasculars i 66 molses. No obstant Surtsey està a una part hostil del Nord, el clima es rigorós i l'estació propicia

per al creixement dels vegetals es curta. Es poden contrastar aquestes dades amb les de l'illa de Krakatoa, situada entre Sumatra i Java i que a la primavera de 1883 va explotar. Com resultat quedaren tres illetes cobertes per més de 30 metres de cendres i absentes de vida. Al cap de tres anys es trobaren les primeres algues blaves, 11 falgueres i 15 fanerogames mentre que en el plaç de 50 anys ja s'havien pogut establir 271 plantes vasculars.

c) L'element relict. Sols és present lògicament a les illes continentals i seria el conjunt de plantes presents a l'illa en el moment en que es va separar del continent.

Una de les característiques més notables de la flora de les illes es la presència de l'element endèmic. L'endemisme es un fenomen bastant general en tots aquells territoris geogràficament ben delimitats, i les illes, com a tals, no són una excepció. El nombre d'endemismes varia molt entre les diferents illes, depenent de la composició florística i sobretot dels esdeveniments geològics i paleogeogràfics que han tengut lloc. Es d'aquesta manera que hem de contemplar les dades de menys d'un 1% d'endemisme a les illes Britàniques, el 2% a Madeira, el 7% a Balears, el 8% a Còrsega i Sardenya, el 15% a les illes de Cap Verd i les Canàries amb un 25% i uns 7 gèneres endèmics. De totes maneres el paper de les illes en l'evolució d'aquests vegetals queda per aclarir. Certs autors postulen que son molt pocs els casos on s'ha pogut demostrar la diferenciació dels vegetals a les illes i que les illes continentals serien mes bé conservadores de espècies relictas. Mentre que la fase de colonització per dispersió a llarga distància podria proporcionar perfectament les condicions apropiades per canvis evolutius, sobretot per radiació adaptativa.

Per contra la teoria clàssica postula que malgrat la flora d'una illa sigui relictual no per això ha d'esser estàtica. L'elevat nombre de espècies que difereixen de les poblacions continentals en petits caràcters i els endemismes molt poliformes que no han perdut el seu potencial evolutiu en serien un testimoni.

Un dels problemes més greus de la vegetació insular és el de la conservació. Examinant el llibre vermell de la IUCM es pot veure que un desproporcionament gran grup d'espècies amenaçades son els endemismes insulars. Com ja varen assenyalar els biogeògrafs Mc Arthur & Wilson la més petita àrea de terra té la taxa més alta d'extinció natural encara que la majoria d'espècies en perill i probables extincions que s'han donat no ho serien si no fos per les influències i activitats de l'home.

Un dels remeis més eficassos per a la conservació seria la creació de jardins botànics o bancs de llavors d'endemismes a fi de preveure i evitar les extincions del nostre patrimoni natural.

J.A. ROSSELLÓ

**DOSSIER:
L'ORDENACIÓ DEL TERRITORI**

Ordenació del territori: quan?

INTRODUCCIÓ

Fa uns mesos, la redacció d'aquesta revista oferí al G.O.B. la possibilitat de realitzar un número dedicat especialment a la naturalesa. L'oferta era prou atractiva, com per a no pensar-s'ho massa, i ben aviat acceptàrem. Donat que el nombre de pàgines de què disposavem era important, calia aprofitar bé l'ocasió exposant qualque tema que per la seva importància i extensió reclamàs un tractament acurat. Volem assenyalar que ens hagués agradat parlar simplement de naturalesa, descriure algunes de les belleses que encara es troben a les illes o explicar la vida d'alguna de les espècies animals que tant ens agradava observar. Però ja no hi ha temps per a sortir al camp. El temps està esgotant-se per a la naturalesa a casa nostra. Sense temer-nos-en, hem arribat a l'entreforc de camins decisiu i, per desgràcia, els guies no són de fiar. Un caramull de circumstàncies fan que ens trobem en un moment històric del que voldríem no empegueir-nos, o no maleir, d'aquí uns anys.

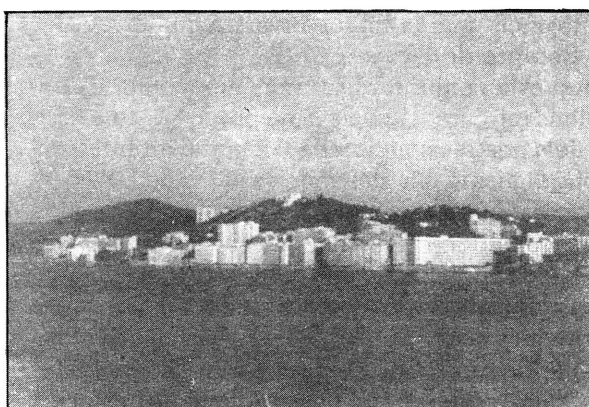
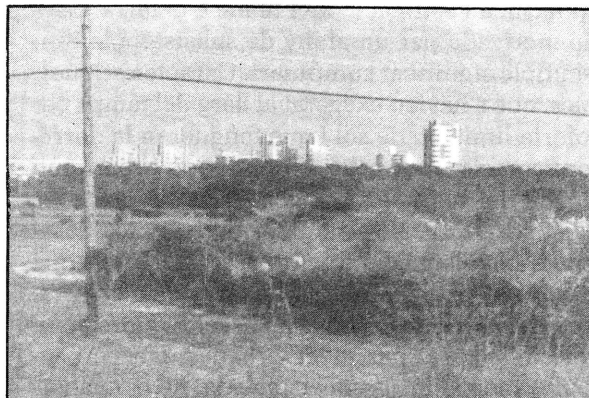
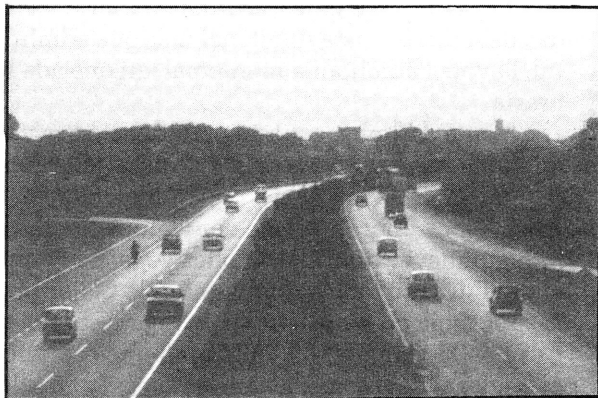
Abans que els millors dels nostres espais naturals desapareguin, sacrificats ridículament en una carrera de destrucció frenètica, hem decidit aprofitar aquests fulls per a deixar constància de les nostres opinions i aixecar la veu, una vegada més, en defensa de la terra.

Al començament, pensàvem dedicar articles independents a cada una de les zones més conflictives però els següents motius ens feren canviar d'idea: — Primer, no tots els llocs amenaçats podien ésser objecte d'un article. Malauradament, la simple relació i descripció morfològica de les àrees naturals en perill ompliria dues o tres vegades més espai del que disposam. Hauria, per tant, d'escollir i és arriscat. A més d'un espabilitat podria acudir-li pensar que el silenci respecte a un determinat espai fos sinònim d'una menor valoració per la nostra banda.

— Segon, la major part dels lectors de la revista coneixen almenys esquemàticament, la problemàtica que afecta els llocs com Sa Dragonera, S'Albufera, Ses Salines, Es Grau, Cabrera, etc. Per altra part, analitzar-los particularment ho podem fer mitjançant els mitjans de divulgació i comunicació que tenim normalment a l'abast.

— Tercer, repassant els articles escrits aquests anys passats, es troba a faltar certa teorització. La causa és, sense cap dubte, l'esdeveniment massa ràpid d'esdeveniments. Cada cop ens angoixen més entrebancs que moltes vegades superen la nostra capacitat de feina. Procuram tapar els forats però sorgeixen a tanta velocitat que sols podem llançar la veu d'alarma i poca cosa més. Els nostres antagonistes n'han tret, també ràpidament, "conclusions equivocades" —o bé, no ho sabem, opinions malintencionades—: "és que els ecologistes s'oposen a tot!", "el que volen és tornar a les caverne", "estan en contra perquè no tenen terres", "el que fan és política!" i un bon grapat més de frases d'aquest estil.

Per tot això, hem cregut millor replegar i sintetitzar, d'una vegada per totes les idees de deu anys de feina en defensa de la naturalesa. Pensam que serà clarificador explicar la nostra visió de la gestió racional del territori. Així, amb un poc de sort, pot ésser que qualcú es convenci que quan ens oposam a una desfeta, ho feim meditatament i no per interessos ocults o malaltissos. En honor a la veritat, s'ha de dir que les idees no són ni noves ni nostres; pràcticament totes, provenen d'estudis seriosos realitzats arreu del món, per homes que no tenen res a guanyar ni perdre amb Trencs, Albuferes i altres promocions immobiliàries. En definitiva, vos oferim, unes pàgines més envant, uns "apunts de planificació territorial" amb l'esperança que per una banda, serveixi almanco com a índex d'un futur treball més ampli i, per altra, ens ajudin a entendre millor una naturalesa que ens volen prendre.



Som ben conscients del tipus d'ordenació del territori de què són capaces les nostres forces polítiques i socials.

UNA SITUACIÓ CRÍTICA

Malgrat les indicacions més o manco tècniques que puguem donar sobre ordenació del territori, som conscients que la política empresa al respecte pel Govern de la Comunitat Autònoma no es modificarà ni un pèl, fins i tot ens atrevim a assegurar que es farà el contrari. Es evident que existeixen unes circumstàncies socio-econòmiques més poderoses generalment que tots els raonaments i justificacions d'altre caire. Per aquest motiu som profundament pessimistes de cara al futur del nostre país. A continuació, exposarem les causes generadores, des del nostre punt de vista, d'aquest estat de coses.

Cada una de les illes grans de l'arxipèlag pot ésser considerada un continu urbà, o millor, un àrea metropolitana. Els nuclis principals de cada illa influeixen sobre la pràctica totalitat del territori d'una manera quasi absoluta. La superfície relativament petita de les nostres illes, el poder viure a un extrem de l'illa i anar a treballar a l'altre. De cada vegada queden menys nuclis de caràcter rural, gairebé la majoria són assimilables a barris de la metròpoli. L'antiga organització fortament autàrquica, caracteritzada per uns nuclis urbans dependents de la resta del territori rural, desapareix amb el fenomen tu-

rístic. D'una concepció d'illa-continent es passa, en pocs anys, a ésser un territori especialitzat en turisme del continent europeu. Tot el país es destina a partir d'aquest moment al sector terciari. Els recursos materials i energètics, abans trets de les nostres terres, són duits de fora. Naturalment els habitants perden tot d'una la consciència de la necessitat de la natura per a la supervivència. Els camps i els boscos ja no són font de recursos sinó un sòl de possible ús residencial. Els espais naturals, si algun se'n salva, únicament tenen un valor estètic, i això a vegades. Intentar explicar que els espais naturals i les terres lliures són més que paisatge és predicar en el desert. Dir que molts d'ells són peces vitals dels ecosistemes equival a ésser tractat de boix. El màxim que s'aconseguirà és que algunes zones siguin dedicades a "parcs naturals" (millor seria qualificar-les de jardins) de la trama urbana.

Així, doncs, no ha d'estranyar que les nostres autoritats prenguin unes decisions inacceptables pels naturalistes. El que importa veritablement és una ordenació urbana que mantengui la qualitat de la nostra oferta turística. Consola pensar que alguna cosa han après amb la destrossa d'aquests darrers anys.

Sorpren constatar que hi ha una peculiaritat del nostre passat autàrquic que s'ha conservat fins avui.

Ens referim a l'estimació de l'illenç a la terra. Estimació motivada per un afany de subsistència i un indiscutible significat sumptuari. Característiques, les dues, que s'havien exagerat al llarg del temps per una oferta limitada de sòl i que tengueren la darre- ra confirmació com a bé econòmic suprem amb l'arribada del turisme. Aquestes darreres dècades han vist sorgir un gran nombre de fortunes basa- des en l'especulació del sòl. Era el toc de gràcia que li faltava a la tradicional fam de terra dels balears. El preu dels terrenys rústics ha assolit valors equi- parables als de les parcel·les urbanes. Un percen- tatge elevat de la burgesia acabada, ho és gràcies a actuacions especulatives. Actualment tothom es- tà convençut que la millor inversió que es pot fer és la compra de terres.

Aquesta conjuntura és un camp adobat a con- cepcions retrògrades del dret de propietat. Una gran part dels nostres conciutadans mantenen interpre- tacions dignes de juristes romans del segle I. Es pen- sa, encara, que la propietat d'una finca du implí- cita la possibilitat de fer-hi el que es vulgui, i, sobre- tot, el poder-hi edificar. Els polítics que ens han to- cat en sort (sobretot els "conservadors") són els de- fensors més acèrrims d'aquestes tesis, oblidant so- vint, per no dir sempre, les parts més progressistes de la llei de sòl, llei del desenrollament i reforma agrària, llei de monts, etc. Lleis que delimiten el con- tingut de la propietat del sòl en funció del bé social. Aspectes que semblen tan inalienables com la pos- sibilitat d'edificació a un determinat terreny són sen- se cap dubte concessions de l'administració i com a tals han de tractar-se. Suposar que existeix un dret d'edificació indefinit i reclamable és equivocar-se.

Moltes vegades ens demanam si els nostres po- lítics han llegit detingudament aquestes lleis. Ens atreviríem a assegurar que sí, però és evident que no interessa fer propaganda d'aquests detalls. Al cap i a la fi, el govern que tenim fou elegit principalment pels propietaris de terres. Es curiós observar com a les dues comunitats autònomes amb parcel·lació més intensa del sòl governa el mateix partit. Retgi- ra pensar que a Balears hi ha entre 60 i 70 parcel·les a sòl rústic que suposen entre 180.000 i 210.000 per- sones lligades directament a la terra (1/3 de la po- blació total).

A mida que es lliguen totes aquestes reflexions resulta coherent la "no" ordenació territorial man- tenguda. S'entén la defensa a ultrança de l'autono- mia municipal, puix per a fer simple política urba- nística n'hi ha prou en donar les determinacions des dels Ajuntaments. Per a una urbanització del terri- tori sols s'ha de menester que el viari entre municipis veïnats connecti. Una altra cosa seria si es vol- gués fer veritable ordenació territorial, tenint en compte els recursos, la natura, les zones agrícoles,

etc. Per a tot això el territori ha d'esser considerat des del punt de vista funcional més que administra- tiu, llavors l'autonomia municipal tan onejada hi so- braria.

S'entén, també, aquesta planificació "registral" a la qual ens tenen avesats. La unitat d'ordenació territorial és la parcel·la registrada independent- ment de les diferències de condicions físiques que hi pugui haver dins ella. Moltes vegades es qualifi- quen d'urbanitzables finques a on la major part de la superfície no tenia condicions per a ser-ho, men- tres que la veïnada, tal volta amb unes condicions més adequades es queda amb les ganexes (generalment no per massa temps, cal dir-ho tot). Sistemàticament s'obliden els estudis seriosos del medi físic i les po- ques vegades que es tenen, com és el cas d'Es Trenc, ni se'ls miren.

S'entén, per acabar, que no els estorbi o no els faci mal d'ulls el Pla Provincial vigent. Un pla que qualsevol persona amb una mica de cervell no dub- te a qualificar d'obsolet. Però també, això és lògic, les previsions desafortunades convenen per a deixar via lliure a "la iniciativa privada". S'ha d'edificar a on "realment hi hagi demanda". Tot el món ja sap que el millor, fins i tot dins l'ordenació del territori, és el "mercat lliure".

Podríem amenitzar-vos l'article amb més argu- mentacions que demostrassin la coherència de la lí- nia política de les nostres dretes (on no cal oblidar "el centre progressista") amb les característiques so- cials dels seus votants, però ens allargaríem massa. Vos hem exposat aquesta visió subjectiva amb la il·lusió que qualcú pugui compartir-la i admeti que la situació és crítica.

EL MODEL DE SOCIETAT ESCOLLIT

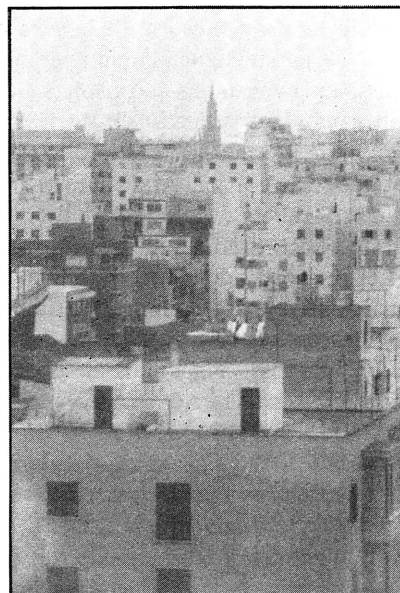
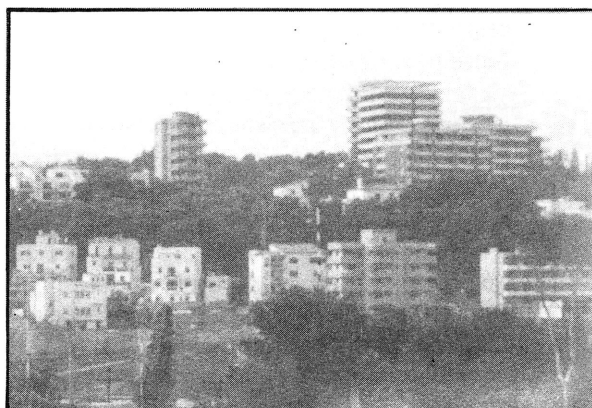
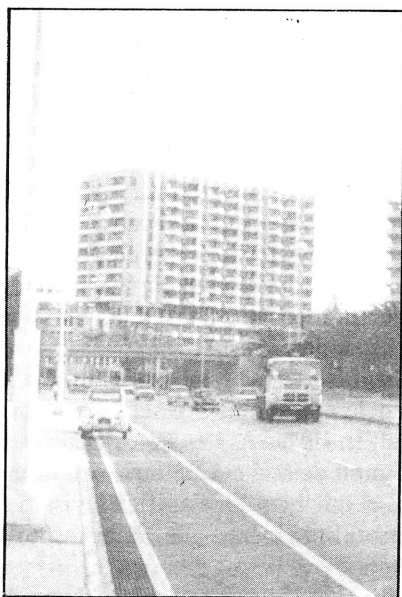
L'absència d'una planificació territorial racio- nal respon, en el fons, a una concepció particular de societat. En lloc de potenciar una diversitat d'al- ternatives econòmiques s'ha escollit un monocultiu, el residencial. Es pensa en les illes com el vaixell de vacances del continent. No importa que els re- cursos naturals es perdin ni que els altres sectors productius mai més puguin recuperar-se.

Tanmateix, si falta aigua, es faran embassa- ments a les millors valls de la Serra o construiran plantes potabilitzadores a la vora del mar. L'ener- gia, els aliments i tots els altres productes vendran de fora. La riquesa està garantida.

Ara bé, alguns illencs no ho veim clar. Creim que aquest camí pot no tenir sortida. Ens adonam que aquest model de societat ha començat a mos- trar símptomes de malaltia a altres llocs del món i si s'esbucàs definitivament, ens costaria molt car.

El pla general de Palma

per Jaume Carbonero



Palma és una ciutat cada cop més desequilibrada estèticament i funcionalment.

El contingut d'aquest breu comentari damunt un tema tan complex com és l'ordenació urbanística de Palma no pot representar, per raons evidents, una descripció de les propostes del Pla General aprovat inicialment per l'Ajuntament. No obstant això, vull aprofitar l'oportunitat per entrar en el debat del que és i el que significa un Pla General i si era, a Palma, realment

necessari revisar el que es mantenia vigent des del 1973.

La planificació urbanística és un fet relativament recent. Es la voluntat col·lectiva de controlar les actuacions individuals a la ciutat amb la intenció que el seu resultat sigui d'arribar a un conjunt harmònic i funcional prèviament dissenyat.

No cal repetir l'explicació de les causes que han

provocat el creixement accelerat de les ciutats seguint el model de desenvolupament industrial i de concentració. Cal entrar de cop en el plantejament de si un Pla General d'Ordenació és l'instrument adequat per a regular el creixement d'aquestes ciutats macrocefàliques a hores d'ara.

Entre aquells que neguen al Pla General tal virtualitat, cal distingir tot d'una entre les postures reaccionàries i les d'aquells tècnics i polítics d'esquerres que estan per un model de creixement alternatiu.

És evident que qualsevol tipus de planificació que pugui suposar un control a les seves ànsies expansionistes "molesta" els grups, polítics i econòmics, de la dreta més conservadora. Es freqüent sentir de boca dels seus membres més qualificats frases tan agosarades com "L'urbanisme no serveix per res", o comprovar com postulen en darrer cas plans amb molt poques determinacions, sempre en defensa de la tan flamejada liberalitat econòmica.

Per altra banda, existeixen veus científicament qualificades (1) que qüestionen la validesa dels Plans Generals tradicionals com a instruments adequats pel control del fet urbà. La complexitat d'aquest sobrepassa la capacitat de l'altre. En veritat, les circumstàncies que condicionen el comportament d'una ciutat són tantes que és pràcticament impossible comptar amb totes elles, i encara pitjor quan la majoria són canvians. La recollida de dades en el període que va des de la data de l'elaboració de propostes i la de la seva aprovació definitiva pot variar substancialment i per això en moltes ocasions s'aproven plans ja obsolets.

Per altra banda, l'adjectiu de "general" aplicat al nom de "pla" li dona la capacitat d'ordenar totes les qüestions de caire urbà. Així mateix, estén el seu contingut a la totalitat de l'àmbit municipal. Aquest instrument, teòricament ideal, no existeix i no és bo que existeixi. Les propostes de controls sectorialitzats fortament participatives exigeixen necessàriament limitar el creixement a petites dosis. Aquestes propostes són les alternatives als Plans Nacionals. Se'ls anteposa, ac-

tualment, la realitat de ciutats amb deficiències estructurals tan importants que la seva resolució esdevé prioritària damunt d'altres qüestions que es poden plantejar un cop el teixit urbà s'hagi recomposat i comenci a funcionar. L'únic instrument que coneixem capaç de possibilitar aquest canvi és, a hores d'ara, un Pla General.

Aquest ha d'estar enfocat, precisament, vers el tractament de la greu patologia existent en el conjunt de la ciutat. Així com l'acomesa d'un ampli ventall de mides de gestió sectorialitzades. D'entre aquestes mides la concertació urbanística sembla la més interessant. Per això, concients de les seves pròpies limitacions som avui partidaris d'un Pla General.

Tot el que fins ara globalment hem dit té un fidel reflex a Palma. Es necessari i urgent: equipar els barris, recuperar amb aquest objecte part de les plusvàlues enormes que el fet urbanitzador comporta, cosir els estrips produïts en el teixit urbà per manca de control de les operacions urbanístiques i acometre actuacions estructurants a nivell de ciutat per tornar-li a donar el caràcter perdut.

Per dur-ho a terme és necessari un Pla General al qual pretenem aproximar-nos. Un pla que pugui arribar al detall en els barris i en les edificacions, i que alhora contempli de manera unitària el conjunt del municipi. Tot el que hem dit significa revisar el pla anterior desentrotllista i incapaç de donar resposta a aquestes necessitats.

Canviar el model d'estructura urbana que proposa el Pla fins ara vigent per assolir els objectius esmentats exigeix necessàriament la seva revisió. Els qui afirmen que no és necessària amaguen darrera confuses exposicions tècniques el seu interès que, precisament, no es produeixi a la ciutat aquest canvi que nosaltres defensam.

(1) C. Alexandre: "Urbanismo y Participación" G. Gili.

JAUME CARBONERO



RÀDIO POPULAR

una amiga de tot lo dia

C. O. P. E.
MALLORCA

Apunts per a una planificació territorial

per Llorenç Pol

Aquest escrit és un recull d'idees i suggerències sobre ordenació del territori realitzat durant aquests darrers anys en el GOB. No té, per tant, propietat intel·lectual, no sols perquè sorgeix d'un treball col·lectiu, sinó perquè moltes de les propostes que podreu llegir seguidament són de tècnics i científics internacionals que mitjançant els seus estudis han demostrat que hi ha alternatives d'explotació del territori més racionals que les realitzades fins ara.

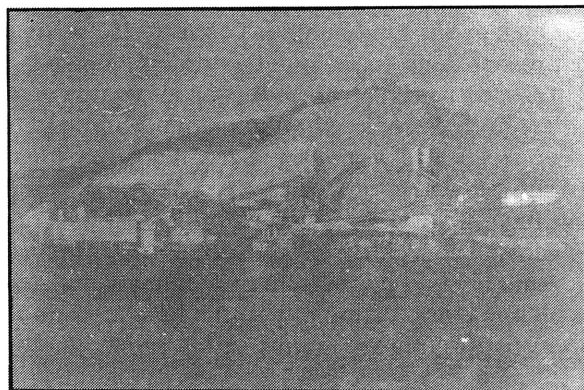
Es de justícia assenyalar que aquest recull és factible gràcies a la tasca continuada d'un bon grapat de biòlegs, economistes, geògrafs, geòlegs, urbanistes i, sobretot, naturalistes del GOB. Persones que llavant hores al temps de descans, han estudiat, discutit i ampliat munts d'articles sobre ciències naturals i preferentment sobre ecologia. L'única cosa que ens pitjava i ens ajudava a seguir era l'esperança que totes les hores de maldecaps servíssin almanco per salvar qualche part o peça de la natura.

ESTRATÈGIA GLOBAL

Com ja s'ha dit a l'anterior article, els mals que afecten a la natura de les illes no són accidentals. Provenen d'una determinada estructura socio-econòmica existent. Estructura que comporta la destrucció irreparable de la terra i la pèrdua progressiva de recursos vitals per a la nostra subsistència.

Per a corregir aquesta situació s'ha de menester un model alternatiu que permeti un desentrellament de la societat harmònic i respectuós amb el medi natural. Per als optimistes que creuen que la terra és infinita això no és necessari, i si no ho fos, la tècnica ja hi trobarà solucions. Per als pessimistes no hi ha sortida. Nosaltres som conscients que estam creuant un moment crucial de la història del món. Efectivament, cada cop els recursos es fan de més difícil obtenció i la natura desapareix a ritmes vertiginosos. Però també sabem que existeixen solucions aportades per la tècnica i la ciència. Ara bé, aquestes solucions no són màquines ni grans invents, són propostes d'explotació racional de la terra extretes d'estudis llargs i acurats del funcionament complex dels ecosistemes. Les alternatives hi són però malauradament pocs les tenen presents.

A l'any 1980 organismes de la vàlua de la U.I.C.N. (Unió Internacional per a la Conservació de la Natura i els Recursos Naturals), P.N.U.M.A. (Programa de las Naciones Unidas per al Medi Ambient) i W.W.F. (World Wildlife Fund) presentaren l'Estratègia Mundial per a la Conservació (E.M.C.). Aquest document fou elaborat per un gran nombre d'experts en conservació que volien reconciliar dos fets que fins aquest moment semblaven, i semblen, incompatibles: el desenrotllament econòmic i la conservació.



L'estudi recomana als conservacionistes que procurin explicar i donar a conèixer els tres objectius fonamentals del programa a les serves àrees d'influència. El GOB seguint aquest consell, i abans de passar als aspectes més particulars de l'ordenació del territori, vol, almenys citar-los:

1.— Mantenir els processos ecològics essencials que permeten la conservació i reciclat de molts dels recursos vitals.

2.— Preservar la diversitat genèrica de la qual depenen molts dels processos abans esmentats i com a bé inqüestionable de la humanitat.

3.— Assegurar l'aprofitament sostengut de les espècies i dels ecosistemes.

Hem volgut exposar aquest objectius perquè són el fonament de les propostes sectorialitzades que farem a continuació. Totes i cada una de les idees que exposarem tenen com objectiu últim el complir amb

aquesta estratègia. Naturalment si qualcú no està d'acord amb els objectius globals difícilment acceptarà les propostes particulars. En canvi, els que acceptin l'E.M.C. han de fer el possible dins el seu camp d'actuació perquè es posin realment en pràctica.

1.- RECURSOS MINERALS

D'entre tots els desequilibris territorials que asolen les illes, aquest, per ventura, és el de menor importància quantitativa i qualitativa. No obstant això, la gestió dels recursos minerals mereix almanco una anàlisi esquemàtica.

Tothom sap que les nostres terres són pobres, i minerals valuosos, fins i tot podríem dir que no n'hi ha cap. Ara vé, existeixen activitats extractives sobretot dels següents materials: marès, molasses, arenes, calcàries, argiles, margues, guix i lignits. Tan sols un, els lignits, tenen certa importància econòmica i estratègica, puix són l'única font de recursos energètics convencionals de què disposam. A mida que transcorri el temps i els productes energètics exteriors es vagin encarint les nostres reserves de lignits assoliran major importància.

Quan arribi el moment de l'explotació convé tenir present dues coses: que l'extracció que es faci sigui respectuosa amb el medi i que el consum energètic sigui més racional que en aquests moments. Per ara, són l'única reserva energètica clara, les altres són especulacions. Per tant, quan es comencin a utilitzar s'haurà de fer un esforç social per a no malgastar l'energia com en l'actualitat.

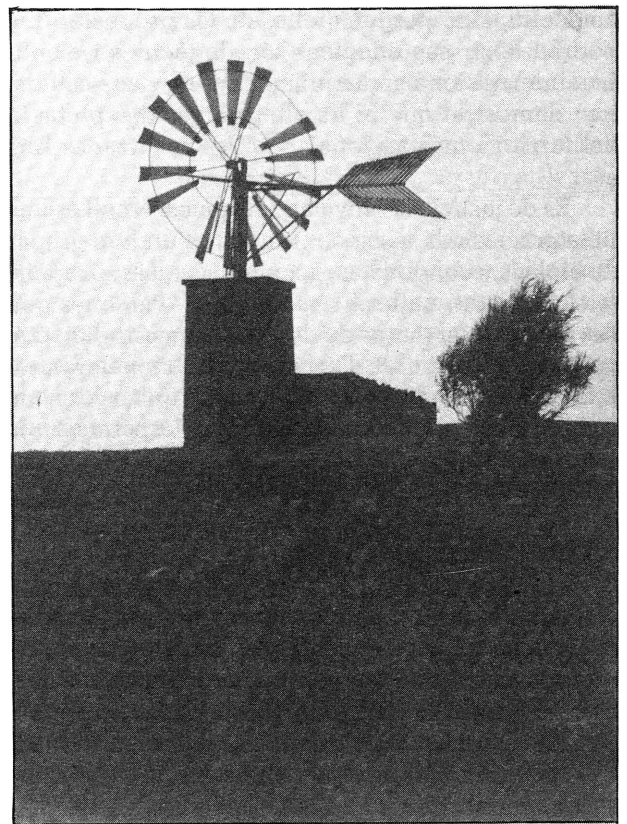
Amb la resta de materials anomenats podríem fer-ne una clara distinció; per una banda els de reserves petites: marès, arenes i guix, per exemple, i per altra, els de grans reserves, primordialment les calcàries.

Els primers haurien d'esser objecte d'atenció preferent, ja que fins ara, s'han fet extraccions com, a on i quantes s'han volgut, i a vegades, per a utilitzar inadequadament el material extret.

Els segons, sobretot la calcària, poden considerar-se infinits. Això no lleva que l'explotació hagi d'esser raonada i limitada a abastir el mercat interior. Seria il·lògic pensar en exportacions d'uns recursos que quan s'exploten generen desequilibris al territori evidents i gens desitjables.

Hem deixat, pel final, una problemàtica comú a tots els recursos minerals, ens referim a l'impacte de les explotacions a cel obert. Deixant de banda les consideracions estètiques, existeix un efecte inqüestionable: la desaparició de superfícies funcionals ecològicament i llur substitució per a zones improductives i estèrils. Això té en l'actualitat una solució senzilla fer complir la normativa publicada d'octubre de l'any passat al respecte. La legislació

obliga a realitzar la restauració natural de les zones afectades un cop acabada l'extracció. Si bé es pot afirmar que la situació és més racional que abans, no acaba d'esser ideal. Pensam que seria millor obligar a fer les extraccions de forma que la recuperabilitat del terreny pogués ser immediata a la finalització de l'explotació, per exemple, en marjades. D'aquesta manera, disminuiria una mica l'impacte estètic de la pedrera activa i també les possibles molesties als habitants de l'àrea, i, principalment, s'evitaria el risc probable que l'empresa propietària es pugui declarar insolvent o fallir, quedant-nos llavors sense recuperació possible.



2.- RECURSOS HÍDRICS

L'aigua és el factor limitant per excel·lència a les zones mediterrànies. Contràriament al que creu molta gent els recursos hídrics de què disposam són certament escassos. No hi ha, per desgràcia, cap riu subterrani que vengui dels Alps. A les illes tan sols hi ha l'aigua que plou i no tota pot esser utilitzada.

La naturalesa de la roca del nostre país fa que entre el 80 i el 90% de l'aigua de pluja s'infiltri ràpidament. Les aigües superficials poden considerar-se inexistentes. Del volum que absorbeix la terra el 80% s'utilitza per transpiració dels sòls, plantes i

animals. El 20% restant forma els aqüífers subterranis explotables. D'aquest 20%, com és natural, podem suposar que un 20% no serà mai explotable. Si féssim comptes ens adonaríem que si bé en percentatge l'aigua que resta (14,4%) per a utilització humana és poca, en quantitat absoluta anual ve a ésser entre quatre i vuit vegades l'aigua que consumeix Palma en el mateix període. Però això no ens ha de dur a conclusions precipitades, el problema és el de la distribució d'aquest excedent. Per començar, s'ha de dir que de les grans conques hídriques de Mallorca, la de Palma i la de Campos estan explotades per damunt llurs possibilitats. A la de Muro, en canvi, hi ha sense cap dubte aigua de sobra. Ara bé, abans d'acometre captacions precipitades s'han de realitzar els estudis pertinents. Extraccions poc meditades podrien posar en perill l'equilibri hídric de S'Albufera i, més important encara, dels camps de conreus adjacents, que gaudeixen a hores d'ara d'aigües de qualitat. Les conques més petites són difícilment explotables a causa de llurs volums de poca magnitud. En aquestes conques, generalment s'ha de recórrer a les captacions de distàncies curtes de la costa on s'hi troben les venes més abundants, però on el perill de salinització és més gran.

No hem de caure a la trampa de les grans solucions d'enginyeria com la de realitzar embassaments a la Serra per evitar així l'extracció a zones costaneres. Aquesta argumentació cau pel seu propi pes quan un s'atura a pensar. Sembla que els defensors d'aquestes opcions creguin que les aigües que recollís l'embassament s'estiguin perdent per qualche forat amagat. Es quasi segur que les aigües que s'emmagatzemassin mancarien tard o prest, o qualche conca produint el mateix efecte que es volia evitar.

Ens hem d'avesar al fet que els ecosistemes no són rebosts infinits, és evident que part del que entra pot sortir, però res més. Hi ha gent a qui costa admetre que estam emprant tota l'aigua que hi ha disponible. Desconeixem alternatives revolucionàries per aquest problema. L'única possibilitat que tenim, a hores d'ara, és la d'aprofitar fins un 100% les aigües residuals, disminuir en la possible la pèrdua d'aigua per escorrentia, etc. No s'han de menester grans i enlluernadores infraestructures, es tracta d'actuar a la totalitat del territori en mides més a l'abast i conveniència de les illes, per exemple: petites repeses per a infiltració als torrents, evitar la cimentació dels llits, potenciar la vegetació a la vorera dels corrents d'aigua que augmentaria la captació d'aigua, repoblar forestalment les muntanyes per a regularitzar les captacions, evitant així les pèrdues que es produeixen en el cas de tempestes, etc. Aquestes propostes tenen l'avantatge d'assolir

altres objectius que s'exposen més envant. En segon lloc, voldríem assenyalar un problema que a les illes mereix poca atenció però que comença a ser seriós i preocupant, ens referim a la contaminació de les aigües freàtiques.

Un primer tipus de contaminació prové de les zones de captació d'aigües i més concretament de marines i muntanyes. Fa vint anys aquest problema era inimaginable ja que aquestes zones eren de les menys habitades de les illes degut a la poca productivitat. Malgrat tot, amb la demanda de sòl rústic per a fins residencials, aquestes àrees foren les que sofriren una major parcel·lació i edificació. Les cases s'han construït sense cap sistema de depuració de les aigües residuals. Les característiques de la roca mare, amb nul·la capacitat de depuració, incrementen el risc de contaminació d'aqüífers que estan emplenat-se per abastir poblacions. El segon tipus de contaminació es produeix a les zones de gran concentració d'activitats i població. La capacitat de depuració dels sòls s'ha vist superada per la densitat d'alteracions, fins i tot provocades per l'agricultura i ramaderia intensiva. S'ha detectat alguns aqüífers: concentracions elevades de matèria orgànica, altes concentracions d'adobs i insecticides, olis, substàncies industrials, etc.

Ningú s'ha aturat a pensar que la contaminació de les aigües subterrànies no és el mateix que les d'un torrent. Una vegada que s'ha produït la pol·lució es torbarà dotzenes d'anys a fer-se net.

Hem d'ésser concients que els recursos hídrics són els més delicats i valuosos, i no ens podem permetre malmenar-los.

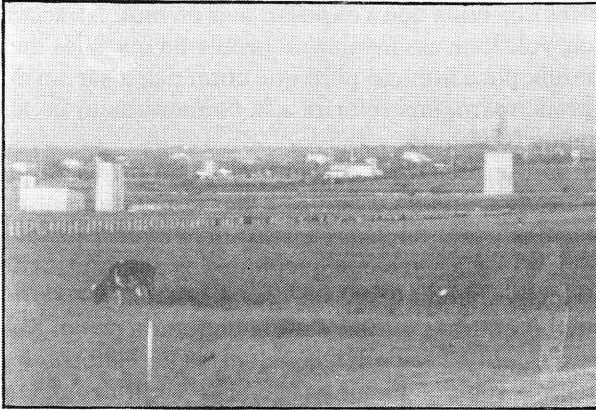
llegiu
mallorca
socialista

la revista
de l'esquerra
nacionalista

PSM

Partit Socialista de Mallorca

carrer Temple, 7 Ciutat



3.- RECURSOS EDÀFICS

La capa edàfica (sòls o terres per als profans) és el recurs menyspreat per excel·lència. La gent s'oblida que el nostre aliment vegetal i el dels animals de què en treim profit depenen del fet que aquesta estructura que anomenem sòls, a mitat camí entre el món inorgànic i orgànic, es conservi. Els organismes internacionals en són concients d'aquesta necessitat; per això dediquen a la seva protecció molts dels seus esforços.

A les illes no ens adonem veritablement de la pèrdua de sòls. En certa manera perquè la major part d'ells es varen perdre antigament, i per altra banda, perquè no utilitzam la terra com a font de recursos orgànics sinó com a objecte d'especulació, però això és una altra història.

La majoria de sòls que s'han perdut són els de les àrees muntanyenques. L'home va treure la cobertura forestal i els elements feren la resta. Es perderen així uns sòls que si bé no servien per a conrear, sí complien una funció de regulació de les aigües de pluja, de depuració i d'aportació de matèries per a les terres del pla, que si s'utilitzaven per conrear. Les muntanyes cobertes de boscos feien de teulada, embassament, depuradora i fàbrica de substàncies que consumien els vegetals del pla.

Es evident que sòls hi ha una estratègia lògica i preferent, la regeneració d'aquest recurs vital.

Els sòls de les terres planes no han sofert agressions tan radicals com el de les muntanyes. La vinguda de l'home i la desforestació representà una pèrdua de valors i funcionalitat tolerable, la prova és que sobre ells s'ha conreat durant 6.000 anys sense que succeïssin fets irreversibles. És vengonyós que el que s'havia conservat com un recurs apreciat segles i més segles s'hagi convertit en una mercaderia en mans de mercantetxos. Aquests darrers anys grans extensions de sòls, i precisament de la millor qualitat, han desaparegut davall capes de formigó. Els sòls més fèrtils, que eren els circumdants a primitius prats (Salines d'Eivissa, Prat de Sant Jordi, Al-

cúdia, Campos, etc.), amb una implantació rural tradicional han estat ocupats per usos residencials o industrials. Com és natural aquests sòls eren més bons d'edificar que altres. Mai s'ha fet un estudi edafològic per a fer una urbanització. Pensar que les característiques dels sòls puguin definir a on s'urbanitza i a on no és cosa de llunàtics.



Camí de Sa Font des Prat (Alzinar)

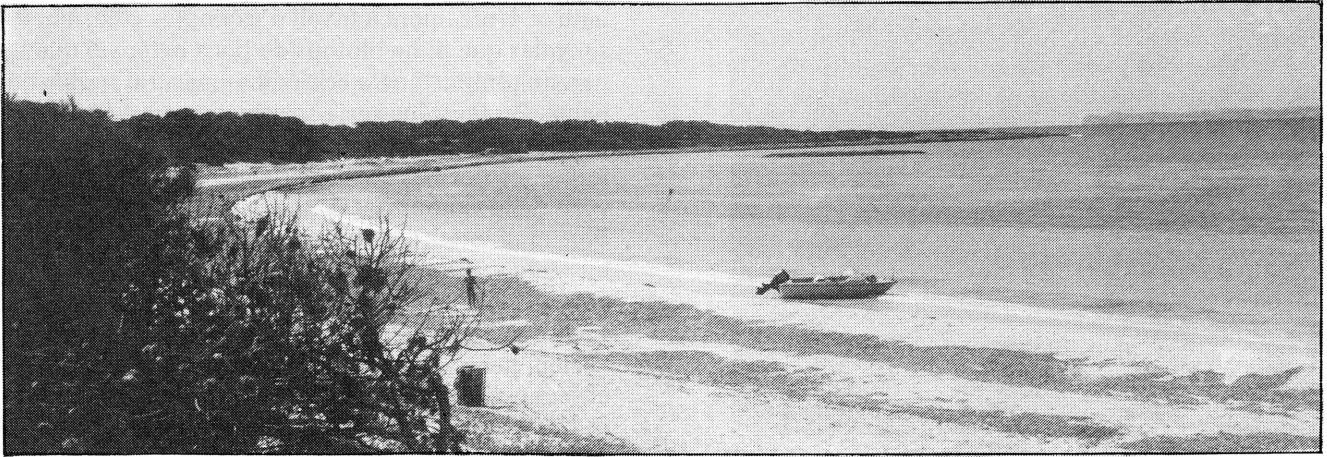
4.- BIOTOPS FORESTALS

Sota aquest nom s'inclouen les zones que normalment reben el nom de boscos o garrigues. Abans de l'arribada de l'home ocupaven la major part de les terres. Després reduïren progressivament llur superfície. Boscos i garrigues restaren a llocs improductius i de difícil explotació.

Per altra banda, a l'home li interesava la conservació d'aquests petits reductes que li donaven llenya, fruits i caça. Hi havia altres avantatges que no es veïen però que ara sí es coneixen. Els boscos generen gran part dels sòls i eviten la seva erosió, així, indirectament, ajuden a la regulació i depuració de les aigües; també fan que el clima sigui més humit (la desforestació progressiva de la regió mediterrània és la causant de la desertització); però sobretot, constitueixen les restes dels ecosistemes primitius. Són refugi únic d'espècies de plantes i animals salvatges. Són, sense cap dubte, de les reserves genètiques més importants.

Maluradament, resulten atractius per a ús residencial. El bosc i garriga no són "rendibles" per als propietaris, per tant l'única sortida és o bé la urbanització o bé talar (o cremar) i posar un ramat d'ovelles a pasturar i llogar les terres a quatre caçadors. És lamentable veure com en l'explotació dels recursos forestals som al mateix nivell que en el neolític. L'home que ha arribat a la lluna, no ha volgut estudiar una silvicultura racional que aprofitàs millor els recursos. Hi ha gent que assegura que els biotops forestals mediterranis no tenen cap alternativa, nosaltres ens atrevim a dubtar-ho. Tal vegada la possibilitat d'extreure fusta no existeix però això no

no és tot. No s'han d'oblidar les resines, les essències, substàncies medicinals, etc. Volem admetre que tot això implica unes inversions que la iniciativa privada no pot fer, per això l'única estratègia és que totes les àrees forestals vagin passant a mans públiques o a consorcis de l'administració. No existeixen altres vies. Volem deixar molt clar que la presència humana ha d'esser extensiva (extensiva de veritat, no cada 15.000 m²) si es volen conservar els biotops forestals i les seves espècies.



Ses Roquetes (Cabrera)

5.- BIOTOPS COSTANERS

Aquest títol vol esser en si mateix una denúncia a la nul·litat de la política ambiental a què se'ns té acostumats. Les costes no són com ens han fet creure una zona situada entre l'aigua i un senyal que posa Z MT. Les costes són un fet sumament complex; originat per la trobada de dos ecosistemes, el terrestre i el marí, que es diversifiquen en gran nombre de biotops. Gairebé tots aquests biotops són els de més producció orgànica de la biosfera, puix gaudeixen de les aventatges de la terra i de la mar a la vegada. A grans trets, nosaltres distingirem entre la part de mar i la de terra.

Hi ha la creença que la mar és el rebost de la humanitat, però és una impressió equivocada. La major part de la mar té una productivitat semblant a la dels deserts dels continents. Tan sols les costes on s'hi mesclen els aports continentals i els aports de corrents i onatges gaudeixen d'una productivitat elevada. Els volums moguts són els que donen aquesta falsa apariència de productivitat. De totes maneres, els recursos vitals generats, no es poden menysprear. Durant segles han mantengut moltes societats i poblacions. La gestió dels recursos és prou complex com per a no parlar-ne, però una cosa sí queda clara: els recursos conserven la potencialitat en tant es conservi la funcionalitat de les terres adjacents, d'elles provenen moltes de les matè-

ries bàsiques per al funcionament de les cadenes tròfiques.

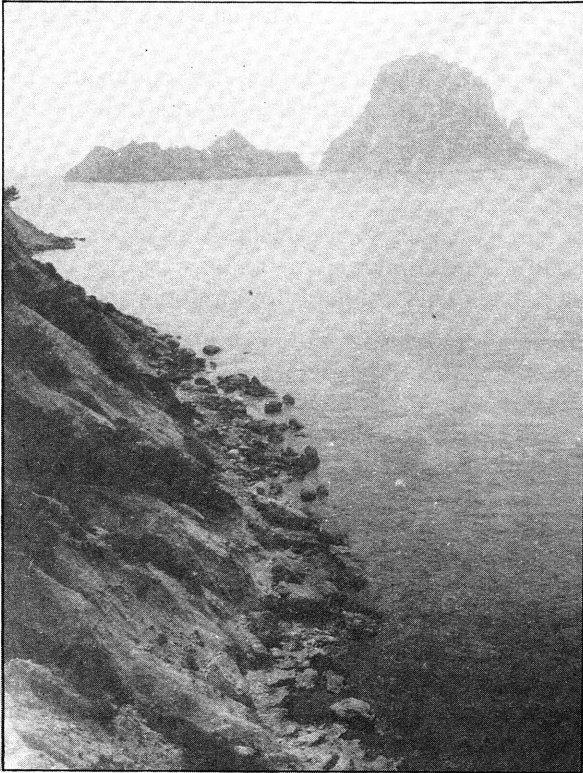
La costa de terra és la que més coneixem. Tot-hom sap distingir entre els diferents tipus de biotops a simple vista. El que ja no és comprèn tant és la seva funcionalitat. No és igualment delicada una costa rocosa que un arenal, o una zona humida; tampoc són igualment productives. A les zones de roca el que podríem anomenar biotop costaner ofereix una potència directament proporcional a la influèn-

cia dels vents marins; en canvi a les costes arenoses o de roca permeable els millors indicadors són les espècies vegetals i les aigües freàtiques. Generalment les costes arenoses són de pendents suaus que fan que la superfície d'interacció entre mar i terra sigui més gran. Quant més superfície més gran serà la productivitat. El màxim de riquesa i diversitat es troba a les zones humides.

Tots aquests biotops guarden un equilibri delicadíssim on intervien multitud de factors. Qualsevol alteració pot significar la desaparició o destrucció de l'estructura natural. Un simple fet com és el de gent passejant per damunt unes dunes pot provocar a la llarga l'erosió de la platja al fer desaparèixer les espècies vegetals que fixaven arenes depositades en altres temps i condicions.

No crec que sigui necessari recordar la destrucció que han sofert aquests espais a les nostres illes. Ja en queden pocs i en llocs d'esser respectats, hi volen experimentar noves formes "d'urbanitzacions i intervencions ecològiques". Hi ha dues possibilitats; o bé no saben el que es fan, o bé, parlant bon mallorquí, se'n foten.

Una ordenació utòpica seria dedicar 1/3 de les nostres costes a urbanitzacions, 1/3 a l'oci dels ciutadans, però sense urbanitzar, i 1/3 a reserves integrals; però no us retgireu, és utopia, és un somni. A poc a poc una de les nostres riqueses va desaparèixer.



Es Vedrà

6.- ALTRES BIOTOPS D'INTERÉS

Hem volgut donar en els punts anteriors unes idees generals sobre les estratègies a seguir dins la conservació del medi natural. L'ordre ni l'espai dedicat no signifiquen cap valoració apriorística per la nostra part.

Els hem dedicat un punt a cada un d'ells no per la importància absoluta sinó pel seu significat quantitatiu dins la nostra regió. Alguns trobaran a faltar altres problemàtiques, nosaltres també. Les nostres illes són riques en desequilibris i destrucció de la natura. Únicament a nivell d'exemples voldríem assenyalar que hi ha biotops de poca extensió que tenen una importància ecològica i natural inqüestionable. Protegir-los seria relativament bo de fer, però no som optimistes al respecte després d'haver estudiat les normes subsidiàries presentades pel Govern de la Comunitat Autònoma. Malgrat això ens sentim obligats a demanar la protecció integral de torrents, cavitats, illots i espadats. Negar l'interès i el valor d'aquests espais és impossible, sabem, fins i tot, que els nostres governants també ho reconeixien, però sabem també que enfront de la natura el reconeixement dels drets adquirits i dels drets a la lliure destrucció de la propietat privada tenen molt més pes.

LLORENÇ POL

edicions

disseny gràfic

fotocomposició

publicitat impresa

**TALLER GRÀFIC
RAMON**

balmes, 39 tel. 25 44 32 palma de mallorca



**Llibreria
Ripoll**

Llibres per a bibliòfils.

Especialització en llibres antics.

Llibres moderns, especialment de Mallorca.

Assortiment ampli de làmines, reproduccions, gravats i xilografies.

Compram tota casta de llibres antics.

**Sant Miquel, 12 - Apartat 338 - Tel. 22 13 55
Palma de Mallorca**

Les escoles de la part forana de Mallorca

per Jaume Albertí i Ramon Bassa

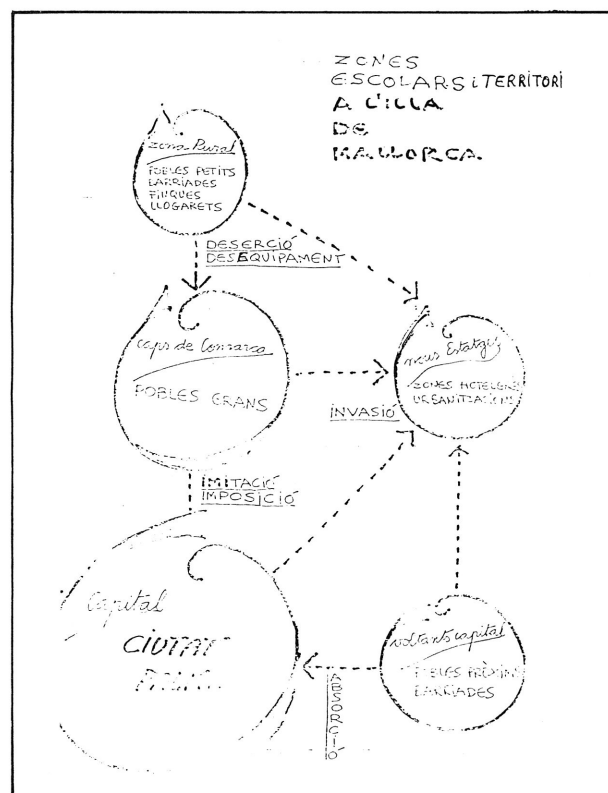
(I). SITUACIÓ I PROBLEMÀTICA CENTRAL

Degut a l'expansió turística de l'Illa de Mallorca, creant nous espais urbans o modificant l'única gran ciutat a Mallorca: Palma; i degut a una estandarització dels serveis públics, servint-se de les massificacions; la Part Forana de Mallorca, el que no és Ciutat, s'ha vist transformada en una colònia servil de la capital.

Aquesta transformació no ha estat homogènia a tots els indrets de l'Illa i per això hem volgut distingir aquests sectors i aquestes característiques.

Tipus A).- A la ZONA RURAL (conformada pels pobles petits, barriades de pobles grans, finques de la ruralia i llogarets) s'ha donat una DESERCIÓ i UNA DESAQUIPAMENT poblacional i de serveis, amb una fuga temporal o definitiva a altres nuclis urbans. Fent referència a l'Escola, hi va haver els anys 70 una supressió total o parcial d'Unitàries i petites Graduades per a quedar concentrats els infants als Caps de Comarca. Hi ha hagut i hi ha un aïllament evident de les escoles que els anys 80 han subsistit: per falta de telèfon públic a l'escola, per manca de serveis telegràfics a la petita població, o per manca de l'autocar de línia que et comunicui amb els centres de Cultura. Aquestes escoles s'han vist fins fa poc sense ajudes materials (mobiliari, material didàctic), i els seus edificis en moltes ocasions no han rebut l'atenció de conservació o restauració adequada per part de l'Ajuntament. Aquests vells i/o petits edificis tenen en molts casos un emplaçament físic deficient i limitat, puix no es pot beneficiar d'un camp esportiu, pati, hort o jardí, mancant-li així, en els llocs de Mallorca on es podrien desenvolupar més, les activitats escolars en contacte amb el medi i realitat forana.

Tipus B).- Als CAPS DE COMARCA (conformats pels pobles grans) s'ha donat la IMITACIÓ i LA IMPOSICIÓ, imitació de les pautes d'organització dels serveis educatius de la Capital, Palma; i imposició educativa centralitzada, Madrid, tant en arquitectura com en programes. S'han creat els grans grups escolars, la massificació; el que ha comportat la creació problemàtica de grans menjadors escolars i haver d'organitzar el transport escolar per a haver de rebre els voltants rurals que s'han anat desertitzant. Els edi-



fics, estàndards, no han tengut en moltes ocasions la previsió de crear suficients ampliacions o serveis, i les seves aules han resultat, a curt termini, justes, una per curs, eliminant la possibilitat de major moviment o d'altres possibles activitats i experiències. També amb la concentració d'aquests grans grups escolars s'ha donat el cas d'un excessiu distanciament del poble, no podent així ser aprofitats com a edifici per altres serveis culturals; o, pel contrari, s'ha quedat estret entre cases veïnades i aïllat del camp.

Tipus C).- Als VOLTANTS DE LA CAPITAL (conformats per poblets, que han quedat ja massa aprop de Palma, o per antigues barriades ara ja sumades, o per barris de nova creació) s'ha donat la característica que hem anomenat ABSORCIÓ. La Capital les ha anul.lades com entitat física diferenciada i les ha anul.lades en moltes ocasions socialment. Hem de fer aquí una distinció entre barriades antigues i barris nous. Els equipaments escolars en les primeres han resultat insuficients a l'haver-hi una forta im-

migració peninsular i l'edifici s'ha quedat petit. En els barris de nova formació, mancats absolutament de planificació global, s'han hagut d'improvisar escoles prefabricades o cercar locals provisionals, el que ha provocat els casos més greus i escandalosos de l'Illa. A les dues barriades, antiga i nova, l'E.G.B. ha quedat dividida en distints locals i funcionant a l'alta matrícula; i la seva població ha estat la més afectada psíquicament. Molts mallorquins, de cop, han passat de viure en contacte amb el camp a estar vorejats de ciment, i molts immigrants s'han vist acaramullats, expatriats i desatesos en uns llocs on s'han perdut les fesomies del tot.

Tipus D).- I als NOUS ESTATGES (conformats per les zones hoteleres-turístiques, per les invasions, per un creixement demogràfic descontrolat, en principi només es sent zones de treball, hotels, però després esent zones de vivendes. Una zona amb falta total o parcial de serveis escolars, però ja amb molta matrícula infantil que s'ha de desplaçar obligadament a altres llocs escolars. Aquesta zona es la més desconeguda i imprevisible.

Per aquests quatre tipus de població de la Part Forana de Mallorca, cal apuntar unes consideracions generals per a totes elles: que a l'hora de muntar escoles no hi ha hagut una mínima planificació global en relació amb altres serveis i aspectes econòmics i socials. I a més a més s'ha oblidat sempre de fer un pla parcial per a cada lloc concret.

(II). CONSIDERACIONS I POSSIBLES PREVISIONS D'ORDENACIÓ

Una vegada encetada a la ponència anterior la situació de les diverses zones escolars en relació al territori on es troben situades, passam ara a assenyalar unes possibles guies o camins a tenir presents a cada una d'elles. Primerament, voldríem advertir que són aspectes generals que després s'haurien d'adaptar a cada lloc concret.

Així, convendria pel que fa al:

1. Tipus A.- ZONA RURAL: Conformada per agrupacions de població inferiors a 1.000 hab. (Pobles petits, barriades de fora vila, llogarets,...)

Cal que els plans d'ordenació i planificació demanin:

1.1.- Reobertura de les escoles tancades (Exemples: Moscarí (Selva); termes de Felanitx, Andratx, Manacor, Sóller, etc...)

1.2.- Ampliació de les Escoles Petites i/o Unitàries que ho requereixin per les necessitats pedagògiques: Fer una o dues noves aules, serveis higiènics, instal·lacions esportives,...)

1.3.- Més medis de comunicació: posar telèfon, telègraf; servicis d'autocar amb horaris adequats als infants i la població.

1.4.- Ajudes materials: Mobiliari i material didàctic suficient i adequat.

1.5.- Sobre l'edifici escolar. Referit a l'exterior de les escoles: conservar i arreglar per tal que tant les que guarden un equilibri arquitectònic ambiental (com és el cas de moltes escoles del temps de la segona república), com les que es vulguin fer o modificar, segueixin l'arquitectura popular o típica de la zona (materials a emprar, color de l'edifici, orientació, tipologia).

Referit a l'interior: Que sia funcional, és a dir adaptat perquè es pugui fer treballs en equip, tallers, possibles ampliacions, sala de reunions o xerrades, projeccions, etc. Més d'una sala o aula.

1.6.- Utilització dels edificis escolars per a serveis socio-culturals: Reunions, Clubs de Joves, d'Esplai, de Conferències per al poble, etc.

1.7.- Respectar l'emplaçament físic de l'edifici escolar: Impedir les especulacions del terreny i/o edifici, no desafectar cap edifici escolar, etc. (Exemple del que no fer: el cas de l'edifici escolar de "Es Carritxó" (Felanitx) convertit en un xalet particular).

1.8.- Creació de l'Escola com a possible Granja-Escola, amb el seu hort.

2. Tipus B.- ELS CAPS DE COMARCA O DE TERME MUNICIPAL: Conformada per pobles més grans de 1.000 hab. o per esser el nucli amb l'Ajuntament (Exemples: Sóller, Manacor, Felanitx, Selva, Andratx, Calvià...).

2.1 **Descentralització escolar:** Amb la creació de petits grups escolars, en lloc de grans grups escolars concentrats a un sol lloc. Es a dir, val més dos edificis amb vuit cursos, que un de setze cursos.

2.2. Aquesta desconcentració, duria a **una reducció del transport escolar** i a possibilitar cantines escolars, evitant despeses econòmiques.

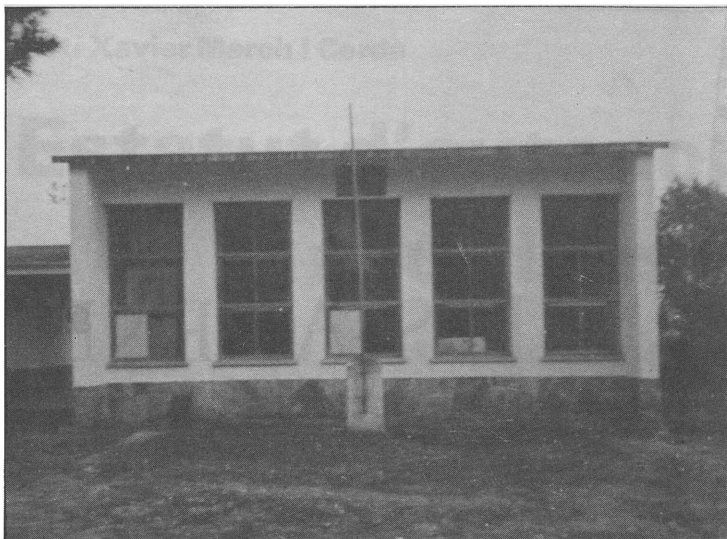
2.3. Construcció d'edificis no-estàndard que segueixin l'arquitectura típica.

2.4. Construccions **ben comunicades**, i **no aïllades** del casc urbà de la vila, però tampoc del camp o zona natural.

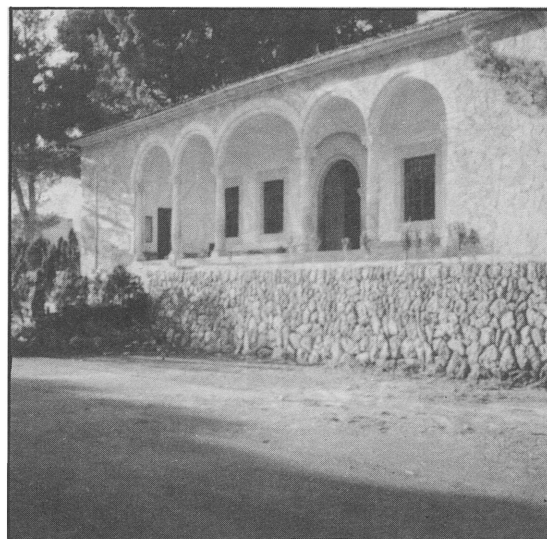
2.5. Creacions de més espais arquitectònics que una sola aula per curs. O sia amb més aules per multi-usos.

2.6. **Escoles receptives del medi i al medi:** Xerrades sobre oficis (els oficis a l'escola), conferències, el pati d'esports a disposició del poble, visites, etc.

3. Tipus C.- ELS VOLTANTS DE LA CAPITAL: Conformat per pobles que han quedat ja massa prop de Ciutat (Son Ferriol), Sant Jordi, S'Aranjassa, Establiments), o per antigues barriades ara ja sumades (Gènova, El Terreno, La Soledat), o per barris de



Escola de S'Alqueria Blanca



Escola estatal d'Esporles

nova creació (Son Oliva, Polígon de Llevant, Son Gotleu, Son Roca).

La Ciutat els controla administrativament.

3.1. Es urgent ja una planificació i previsió a un termini de 4-5-6 anys per no augmentar els desequilibris de serveis i el descontrol constructiu i d'equipaments.

3.2. Fer estudis demogràfics sobre situació i tendències de la població.

3.3. Conservació exterior dels edificis antics (Exemple: Escola de Sa Vileta, ja esbucada, o de Sant Jordi).

3.4. Reservar a tots els Plans d'Ordenació o construcció de lloc per fer edificis escolars i espais verds.

4. Tipus D.- ELS NOUS ESTATGES: Conformat per zones hotelero-turístiques amb un creixement demogràfic descontrolat (S'Arenal, Calvià, Ports) o per invasió a través d'urbanitzacions noves i/o residencials, (Exemple: Palmanyola).

Estan invadint un espai que un temps va esser o era espai rural, moltes són llocs dormitori o de caps de setmana.

4.1. Han mancat i manquen estudis de les tendències del moviment demogràfic i ocupacional: Qui hi viu i quan.

4.2. Es podrien fer previsions de matrícula escolar a través de pre-inscripcions que farien veure els aventatges, necessitats i inconvenients sobre la creació o no d'un(s) servei(s) escolar(s).

¿Pot esser necessari i útil la creació d'una escola a una d'aquestes urbanitzacions noves o futures o contribuiria més a la invasió del sòl rural? No ho veim clar.

Per acabar aquestes breus consideracions, volem assenyalar la importància i necessitat que hi ha de fer

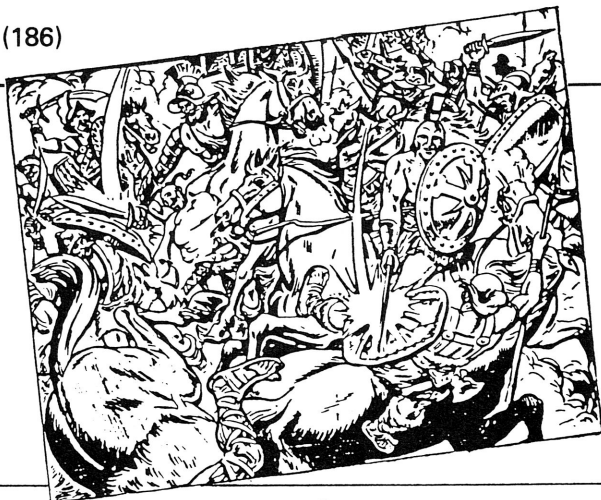
planificacions globals i en relació a altres serveis i aspectes socio-econòmics. Tant les planificacions com les previsions requereixen una col.laboració i intercanvi entre tècnics (arquitectes, sociòlegs, geògrafs, urbanistes, educadors, pedagogs,) polítics (regidors d'Ajuntaments, Consells) i gent afectada (pobles, Associacions de Veïnats, Entitats Culturals i Esportives, etc...).

També volem indicar el perill que es corr quan es preten fer Planificacions i/o Ordenacions tan generals que no serveixen o ignoren les característiques de cada lloc concret, i que en el cas de tot el que és no-Ciutat es fa importantíssim tenir en compte.

JAUME ALBERTÍ — RAMON BASSA



Escola de Biniaraix



LES ARENES

QUI ESTIMA LES ILLES?

Com se sap, un dels factors que precipitaren l'esfondrament d'UCD fou la seva política autonòmica. La distinció entre autonomies de primer i de segon grau, l'intent de limitar l'estatut galleg, l'abstenció propugnada en el referèndum andalús del 28 de 1981, el rebaixament del contingut de la nostra autonomia i l'ajornament de l'aprovació de l'Estatut, són alguns dels errors que feren trontollar i caure UCD. De cadascun dels errors esmentats, el PSOE —i també, des d'un altre caire, AP— s'aprofità electoralment. Ningú no dubta, tampoc, que el desgavell autonòmic d'UCD va procedir de la inconcreció amb què estava redactat el títol VIII de la Constitució espanyola. No ha d'estranyar, per tant, que un dels objectius preferents del darrer govern del partit centrista fos precisament el de la reforma d'aquest títol. Per si no fos prou amb la voluntat centrista, l'intent de cop d'estat del 23 de febrer determinà els indecisos socialistes a un criteri semblant. Gairebé tot d'una es va crear a instància del govern una comissió d'experts presidida pel professor García de Enterría, la qual emeté l'informe que un parell de mesos després —ara n'ha fet dos anys— donà lloc als famosos acords autonòmics signats per UCD i el PSOE. Un d'ells es concretava en la presentació d'un projecte de llei orgànica d'harmonització del procés autonòmic (LOAPA) que s'ocuparia de reformar inconstitucionalment el títol VIII en profit de les tesis centralistes. Naturalment, els partits nacionalistes s'hi oposaren des del principi, així com la resta dels partits d'àmbit estatal per raons diverses. La LOAPA, però, acabà aprovant-se en el Parlament per una majoria ampla de vots, encara que la pressió feta pels contraris aconsellà a UCD de congelar-ne l'entrada en vigor fins que el Tribunal Constitucional es pronunciàs sobre la seva constitucionalitat o no. La sentència, dictada el passat mes d'agost, declarà inconstitucional una bona part d'articulat de la llei, la qual s'ha vist naturalitzada finalment com a simple llei del procés autonòmic.

Com era d'esperar, el govern ha acceptat formalment el resultat de la sentència, però en un to tan autoritari, centralista i excloent que no deixa abrigar gaires esperances autonòmiques de cara als temps futurs i que, en canvi, facilita l'enteniment de les paraules de l'ex-ministre Martín Villa quan diu que els socialistes no ho fan del tot malament. L'actitud tancada al diàleg amb els governants de les distintes comunitats autònomes és més pròpia de la rebequeria d'un fill de la burgesia que de l'anàlisi d'un socialista autocrític. Pel que es veu, no basta amb la humiliació dels qui vérem com se'ns escatimava l'autonomia política amb el pretext d'un condicionament a una llei inconstitucional (sense cap possibilitat de reparar, ara com ara, el tort fet), sinó que en denunciar-ho sembla com si haguéssim de conjurar els sabres i els tancs!

De tota manera, la sentència del Tribunal Constitucional afectarà poc les Illes, com no sigui de rebot. Si el PSOE es mostra desinteressat per qüestions autonòmiques, molt més s'hi mostra AP. Si el PSOE redueix com pot els límits de les autonomies (bé, no els engrandeix), AP està aconseguint que Mallorca es converteixi en la presó dels mallorquins de la mà de la patronal, de les multinacionals i d'uns insòlits regionalistes mallorquins. Quina oportunitat hem perdut per expressar el nostre rebuig a la política autonòmica del PSOE! I què difícil és de fer-ho entendre a qui fa el sord, a qui just admet l'autonomia perquè en aquests moments li suposa un espai de poder, la possibilitat de decidir en qüestions que interessin públicament i privadament amb cobertes legals. O potser m'equivoc i en comptes d'una presó pretenen fer de Mallorca un gran urinari. Així m'explicaria el gest d'aquells turistes —en nom dels quals el govern autonòmic justifica qualsevol atrocitat— que en baixar l'escala de l'avió que els havia portat a Palma es fotografiaven orinant amb els molins del Pla de Sant Jordi de fons.

ANTONI NADAL

Martí Xavier March i Cerdà

Estatut d'autonomia i educació a les Illes Balears

Cap a un model territorial de descentralització educativa

INTRODUCCIÓ: UNA NOVA ETAPA, UNA NOVA ADMINISTRACIÓ

La promulgació i la posada en marxa de l'Estatut d'Autonomia de les Illes Balears significa la inauguració d'una nova etapa de la vida política, social, econòmica i cultural, i la construcció d'una nova administració, sobre la qual, de fet, no es té cap tipus d'experiència prèvia. Per tant dos són els reptes que la nova Comunitat Autònoma de les Illes Balears assumeix ara i aquí; per una part la gestió eficaç de les competències que se rebran i la definició de polítiques globals i sectorials en els distints camps com a resposta als diversos problemes que tenen plantejades les Illes. I per altra part el disseny d'una nova administració eficaç i descentralitzada, que sigui capaç de respondre als desitjos i problemes de tots els ciutadans i de cada una de les Illes. Una nova etapa i una nova administració

en la que els grans principis, declaracions generals i objectius abstractes s'hauran de concretar de forma específica.

El present article intenta abordar una part d'aquesta problemàtica general, fent una referència concreta a les qüestions educatives, a les possibles competències a assumir, a la seva organització administrativa, a la seva distribució entre les diferents institucions autonòmiques i d'administració local, etc.

Cal començar, des de ja, a plantejar les qüestions de forma concreta, obrint un debat entre els diversos sectors socials i educatius sobre projectes específics. Se tracta, en definitiva, de que l'autogovern del nostre poble no representi ni una decepció ni un fracàs. I aquest és, doncs, la filosofia de l'article: contribuir amb tota modèstia a l'èxit de la nostra autonomia, aportant unes idees, uns projectes que cal debatre en profunditat.



LLUC

Bolletí

de

subscripció

NOM

DIRECCIÓ

POBLACIÓ

es fa subscriptor de la revista **LLUC** per l'any 1984 Pagarà l'import (960 pts.) (estranger 1.150 pts.)

..... enviant gir postal o taló bancari barrat

..... per un rebut domiciliat a Banc o Caixa

Marcau amb una X la forma de pagament que us interessi.

Retallau i enviau aquest bolletí de subscripció a **LLUC, apartat de correus 619, Palma de Mallorca**, i rebreu puntualment al vostre domicili la nostra publicació bimestral.

CONSTITUCIÓ, ESTATUT D'AUTONOMIA I ENSENYAMENT

Així, en primer lloc, cal situar el marc jurídic sobre el qual s'haurà de desenvolupar tota la tasca i la política educativa a les Illes Balears. En aquest sentit dos són els texts jurídics que, en principi, cal tenir en compte: per una part el que marca la Constitució Espanyola i per altra part el que ens diu l'Estatut d'Autonomia. Dos texts jurídics que són dos punts de partida que cal tenir en compte, per tal de conèixer les nostres possibilitats d'autogovern en el camp concret de l'ensenyament.

Què diu, per tant, la Constitució Espanyola en relació a l'educació? Hi ha una sèrie d'articles dins el text constitucional que es refereixen explícitament a l'educació des de distintes òptiques; en aquesta perspectiva l'educació, com a dret fonamental, queda recollit a l'article 27, a través de 10 apartats distints. Per tant, l'educació queda situada entre els drets fonamentals i les llibertats públiques bàsiques, en el Capítol Segon Drets i Llibertats, Secció 1^a "Dels drets fonamentals i de les llibertats públiques". A més, a l'article 27 de la Constitució —quan es parla del dret a l'educació— se refereix al concepte de "Poders Públics"; és a dir, no és l'Estat el qui té l'obligació de garantir aquest dret

a l'educació, sinó que són els poders públics, i quan es parla amb aquest terme ens hem de referir a l'Estat, a la Comunitat Autònoma, als Consells Insulars, als Ajuntaments, etc. Per tant, el que resulta clar és que les Comunitats Autònomes són poders públics, i que poden tenir competències, deures i obligacions en la garantia del dret a l'educació. I poders públics també ho són els Consells Insulars. Una altra cosa distinta és el paper a jugar en el terreny educatiu per part dels diferents poders públics.

De totes maneres a la Constitució Espanyola no queden perfectament delimitades les competències entre l'Estat Central i les Comunitats Autònomes. Per profunditzar sobre aquesta qüestió de la delimitació de competències, cal fer referència als articles 148 i 149 de la Constitució.

Així l'article 148 de la Constitució Espanyola defineix les competències que les Comunitats Autònomes podran tenir en les diverses matèries; aquestes competències —que obtindran les CC.AA. que accedesquin a l'autogovern per l'article 143— en el cas de l'educació —i també de la cultura— serien les següents: Els museus, les biblioteques, els conservatoris de música i el patrimoni monumental d'interès per a la Comunitat Autònoma; i també el foment de la cultura, de la investigació i, en el seu cas, de l'ensenyament de la llen-

NOVETATS DE LES COL·LECCIONS RAIXA i ILLES D'OR

ELS ANGLICISMES DE MENORCA

Vicent Ortells i Xavier
Campos

FLOR DE CARD

Salvador Galmés

BHAGAVAD GITA

CONTARELLES

Antoni M.^a Alcover

PIPADES I VIVÈNCIES

Josep Bonet i Nadal

BOLLES DE COLORS

Llorenç Capellà

AL MARGE

Ponç Pons



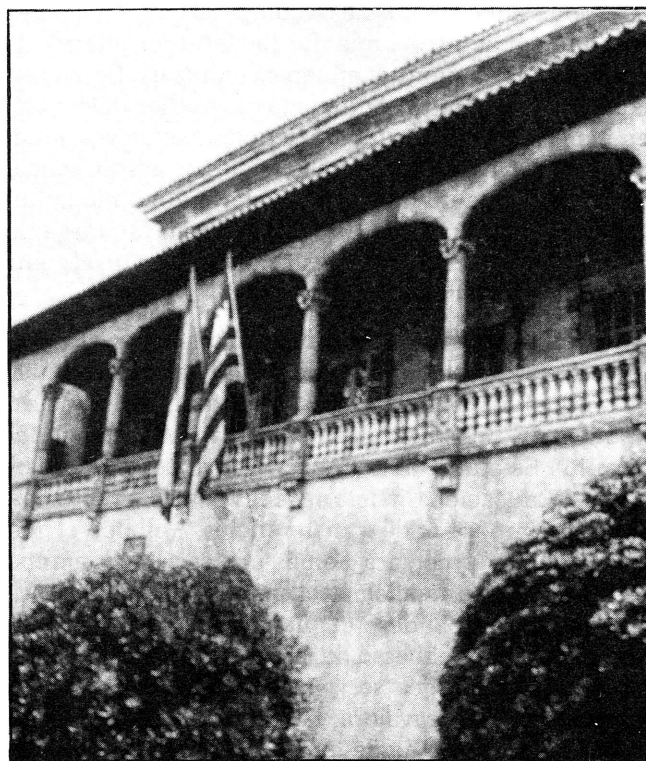
gua de la Comunitat Autònoma. Com es pot constatar, aquestes competències són prou migrades en el camp concret de l'Educació.

Per altra part l'article 149 de la Constitució en el seu apartat 30 defineix les competències exclusives de l'Estat en la qüestió educativa; així l'esmentat apartat està redactat de la següent manera: "Regulació de les condicions d'obtenció, expedició i homologació de títols acadèmics i professionals, i normes bàsiques per al desenvolupament de l'article 27 de la Constitució, a fi de garantir el compliment de les obligacions dels poders públics en aquesta matèria". Totes les altres qüestions educatives poden ésser competència de la Comunitat Autònoma.

A més l'article 81 de la Constitució diu que el desenvolupament dels drets fonamentals i de les llibertats públiques —dins els quals, com ja hem dit, s'inclou l'educació— s'ha de fer mitjançant una llei orgànica; amb tot els articles 149.3, 150.1, 150.2 i 150.3 se concreta que dins aquestes lleis orgàniques-marc, cada Comunitat Autònoma podrà dictar normes, desenvolupar aquestes lleis-marc, en relació al que digui el respectiu Estatut D'Autonomia. Per tant, se possibilita legislar a les CC.AA. en la temàtica específica de l'educació.

En aquest sentit, i tenint en compte el que diu l'article 27 i l'article 149 de la Constitució en el seu apartat 30, hagués estat convenient, segons la meua opinió, que se realitzàs una Llei Orgànica de Bases de l'Ensenyament que definís en precisió les competències de l'Estat, en lloc d'acudir a la realització de Lleis Sectorials Orgàniques d'Ensenyament; lleis que, per altra part, han resultat com en el cas de la Llei d'Estatut de Centres, de caire reglamentista, la qual cosa impossibilita el treball de les CC.AA. i dels propis centres educatius. Amb tot, el que resulta clar és que el marge de maniobra que a nivell legislatiu i de gestió puguin tenir els poders públics autonòmics en la temàtica educativa i de les altres, dependrà de la voluntat política que hi hagi en relació al volum de transferències i a les característiques de les Lleis Orgàniques Sectorials que el Parlament Espanyol realitzi.

Però, a més de la Constitució, cal fer referència a l'Estatut d'Autonomia de les Illes Balears en la perspectiva de delimitar les possibles competències educatives de la nostra Comunitat Il·lenca. Així ens hem de referir a determinats articles de l'Estatut; en relació a la temàtica educativa, l'article més important és 11.10. L'esmentat article diu que "en el marc de la Legislació bàsica de l'Estat, i en el seu cas en els termes que la mateixa estableixi, correspon a la Comunitat Autònoma de les Illes Balears, el desenvolupament legislatiu i l'execució de l'ensenyança en tota la seva extensió, nivells i graus, modalitats i especialitats, sense perjudici de l'article 27 de la Constitució, Lleis Orgàniques que el desenvolupin, de les facultats que atri-



bueix a l'Estat l'article 149, 1,30, de la mateixa i de l'alta inspecció necessària per a el seu compliment i garantia". Això vol dir que l'ensenyament queda configurat de *forma compartida i concorrent* entre l'Estat Central i els poders públics autonòmics. Amb tot, l'únic dubte que hi ha, en aquest sentit, és que l'autonomia de les Illes Balears s'ha aconseguit a través de l'article 143, la qual cosa podria prefigurar que l'assumpció de competències educatives estigui en funció de la voluntat política del Govern. En qualsevol cas els articles 16.2.1. i sobretot el 16.2.2. de l'Estatut poden esborrar les dificultats legals que poguessin existir.

Per altra part, a més de l'article abans esmentat, també cal fer referència a l'article 10, apartats 19 i 21 en relació als mateixos temes educatius. Així la pròpia Comunitat Autònoma tindrà la competència exclusiva —és a dir la potestat legislativa, reglamentària i la funció executiva— en relació al Conservatori de Música, que actualment depèn del C.G.I., i en relació a l'ensenyança de la llengua de la Comunitat Autònoma. En aquest aspecte de la llengua catalana, l'article 14 de l'Estatut diu el següent: "La Comunitat Autònoma té la competència exclusiva, en harmonia amb els plans d'estudi estatals, per a l'ensenyament de la llengua catalana, pròpia de les Illes Balears, d'acord amb la seva tradició literària autòctona. La seva normalització serà un objectiu dels poders públics de la Comunitat Autònoma. Les modalitats insulars del català seran objecte d'estudi i de protecció, sense perjudici de la unitat de la llengua".

I totes aquestes possibles competències educatives són independents del que diu l'Estatut en relació als poders de la Comunitat en temes culturals. En aquest context la Comunitat Autònoma de les Illes Balears té, en matèria de cultura, competències exclusives, competències compartides i competències de gestió, la qual cosa possibilita un important poder autonòmic cultural. Però, en el present article deixarem al marge de les competències de tipus estrictament cultural i ens centrarem en els temes d'educació.

En aquest context constitucional i estatutari, quines podrien ésser les transferències que la Comunitat Autònoma de les Illes Balears rebri en la temàtica de l'Educació? En funció del que diu la Constitució, del que diu l'Estatut i, també, del que ha manifestat el Ministre d'Educació i Ciència, les Illes podríem rebre una quantitat important de transferències. Amb tot, el que caldrà negociar no serà només uns serveis concrets, sinó també la financiació, el personal adequat a les transferències rebudes i el quant de les competències. En aquest sentit el bessó de la qüestió *la determinació dels costos efectius dels serveis transferits*. Per tant, caldrà anar alerta infravalorar la dotació dels serveis educatius transferits s'ha de tenir en compte que els elements inclosos en la metodologia del cost efectiu són els següents: els costos directes (personal i compra de béns), els costos indirectes (és a dir, les despeses de personal i compra de béns i serveis corresponents a funcions de recolzament, de direcció i coordinació dels serveis transferits) i les despeses d'inversió, de les quals s'exclou la inversió nova. Dins aquest context de les inversions un altre instrument a negociar i a tenir en compte és el Fons de Compensació Interterritorial.

En qualsevol cas, les transferències que en matèria d'educació se podrien rebre, són, a nivell indicatiu, les següents:

1.— Les competències específiques que l'actual Direcció Provincial de Balears del M.E.C. té, en funció del Reial Decret 3.186/78 i publicat al B.O.E. el 20 de Gener de 1979.

2.— La Inspecció Provincial de Balears en relació a la plantilla d'Inspectors i a les seves funcions, sense perjudici de la Alta Inspecció de l'Estat.

3.— La titularitat i la dependència dels centres públics d'Educació Pre-escolar, d'Educació General Bàsica, de Batxillerat Unificat i Polivalent, de Formació Professional, d'Educació Permanent d'Adults, d'Educació Especial, de l'Escola d'Arts i Oficis, etc.

4.— La inscripció de tots els centres públics i privats ubicats a la Comunitat Autònoma de les Illes Balears. La Comunitat Autònoma tindrà un registre, coordinat amb el de l'Estat. L'Estat remetrà la relació de centres públics i privats ubicats a les Illes Balears.

5.— La creació, la transformació, l'ampliació, la classificació i la supressió de centres, seccions, unitats,

etc. dels diferents nivells educatius transferits a la Comunitat.

6.— La tramitació i resolució dels expedients per a la concessió de subvencions a la gratuïtat, així com el seu control, tot respectant els criteris generals que sobre dita matèria reguli i dicti l'Estat.

7.— La tramitació i la resolució de les sol·licituds d'obertura i funcionament dels centres privats, així com les modificacions de les autoritzacions lliurades.

8.— L'elaboració, l'aprovació i l'execució de programes d'inversions en els diferents nivells i serveis educatius.

9.— El nomenament, trasllat, promoció i perfeccionament del personal adscrit als centres i als serveis que es traspassen i es trasferesquin.

10.— L'elaboració i l'aprovació de les previsions de les necessitats de personal dels centres docents i dels serveis administratius que es transfereixen, d'acord amb la legislació vigent.

11.— L'elaboració i l'aprovació de plans, programes d'estudi i orientacions pedagògiques que desenvolupin i complementin les ensenyances mínimes establertes per l'Estat.

12.— L'aprovació de llibres de text i material didàctic que s'hagin d'utilitzar a nivell de les Illes Balears.

13.— Totes les transferències d'ensenyança universitària que siguin possibles segons la legislació existent (Llei de Reforma Universitària) i transferències de política científica.

Amb tot es tracta d'una relació oberta i que caldrà concretar, ampliar i modificar, i que, per tant, és un punt de partida que necessita d'una clarificació.

Per a la recepció de dites transferències es podrà proposar que aquesta sigui progressiva, tenint en compte les possibilitats de gestió; no es pot oblidar que, d'acord amb les transferències esmentades, quedarien traspasades a la Comunitat Autònoma de les Illes Balears la totalitat dels alumnes no universitaris i universitaris, tots els centres públics i privats de les Illes Balears, la totalitat del professorat dels diferents nivells educatius i del personal no docent i administratius, etc.

Es evident, doncs, que en funció de les possibles transferències que es rebri en matèria d'educació i de les possibilitats que donin les diverses Lleis educatives, tal com la Llei Orgànica del Dret a l'Educació — L.O.D.E.—, L.R.U., Llei d'Escoles d'Infants, l'Estatut del Professorat, o la Llei de la Funció Pública, etc., es podrà legislar per part de la Comunitat Autònoma de les Illes Balears. Fins i tot es podria afirmar que a mig termini es pogués fer una Llei d'Ensenyament Pròpia per a les Illes; dita Llei, que s'ha de contemplar com un objectiu a mig termini —i, per tant, fora de la primera legislatura— podrà recollir aspectes de l'Estatut de Centres, de la Universitat, de la Financiació de l'Ensenyança, del Professorat, de la funció dels Consells

UTILITZEM LA NOSTRA LLENGUA CORRECTAMENT



*La llengua Catalana, pròpia de les Illes Balears, tendrà, juntament amb la Castellana, el caràcter d'idioma oficial. Tots tenen el dret de conèixer-la i l'ensar-la i ningú no podrà ésser discriminat per causa de l'idioma.
Article 3º de l'Estatut d'Autonomia.*



CONSELLERIA D'EDUCACIÓ I CULTURA
COMUNITAT AUTÒNOMA DE LES ILLES BALEARS

Insulars i Ajuntaments en matèria educativa, etc.

Amb tot, abans de dur a terme aquesta possible Llei d'Ensenyament de les Illes Balears, cal fer altres coses: Cal delimitar el tipus d'organigrama interinsular i insular, que ha de tenir la Conselleria d'Educació — que en principi hauria d'estar separada de la de Cultura — a nivell de Direccions Generals, Seccions Específiques, informatització de serveis, etc. Cal que la gestió de les transferències educatives sigui ràpida, eficaç i puntual; cal delimitar les necessitats existents en els diversos camps del sistema escolar i la realització de Plans d'Actuació Educativa en els diferents nivells educatius, des de les escoles d'Infants fins a la Universitat, passant per la E.G.B., el B.U.P., la F.P., etc.; cal dur a terme la millora de la qualitat pedagògica amb la presa de decisions específiques; cal una política de normalització lingüística a nivell escolar; cal reformar plans d'estudi; cal una política de democratització a través de Consells de Centre, d'Illa, etc. Caldrà, en definitiva, elaborar els Pressupostos Econòmics de la Comunitat, dins la qual s'haurà de concretar el paper de l'educació en la definició de les prioritats i dels objectius, i la distribució dels recursos econòmics assignats a l'ensenyament entre els distints apartats i aspectes del sistema educatiu. En aquest sentit, i segons xifres que subministren les Dades Balears de 1981 en relació a l'educació, en el curs 1981-82 les despeses co-

rrents en Educació a les Balears foren de l'ordre de 4.152.805.960 Ptes. (Remuneració de personal i gastos de funcionament de cents i serveis, Subvencions a centres no estatals), les despeses d'assistència i promoció de l'estudiant foren 192.827.630 Ptes. i les despeses d'inversió en obres escolars en els diversos nivells educatius (Nous centres, Programa R.A.M. — reforma, ampliació i millora — i Reparacions) foren de l'ordre dels 178.468.864 Ptes. Per tant, la xifra serà prou important i significativa.

Tanmateix el que resulta clar és que o bé a curt termini o bé a mig termini la Comunitat Autònoma de les Illes Balears tindrà un important poder educatiu. I, per tant, cal saber el que es pensa fer amb dit poder i cal començar a preparar la infraestructura per rebre les futures competències educatives.

LA DISTRIBUCIÓ DE COMPETÈNCIES EDUCATI- VES DINS LA COMUNITAT AUTÒNOMA DE LES ILLES BALEARS.

Dins aquesta assumptió de competències educatives per part de la Comunitat Autònoma de les Illes Balears, una de les qüestions que els poders públics autonòmics s'hauran de plantejar és el disseny d'un nou model territorial de descentralització educativa, definint, en aquest sentit, el paper que les diferents institucions de la Comunitat i de l'Administració Local han de jugar en la construcció d'una nova administració educativa.

Per tant, és evident que la promulgació de l'Estatut d'Autonomia de les Illes Balears ha de significar un nou model educatiu des de la perspectiva territorial. I la conveniència que la nova organització territorial sigui descentralitzada és una necessitat política de primer ordre, tant en tot el que suposa la potenciació dels Consells Insulars, de les entitats comarcals i dels Ajuntaments, com en tot el que suposa de possibilitats de participació i de millora de la qualitat de l'ensenyament. I en aquest sentit cal constatar que el nostre Estatut d'Autonomia ni defineix ni determina cap tipus d'administració, però sí que possibilita la construcció d'un tipus d'administració descentralitzada, tant des de la perspectiva educativa com de la cultural, l'urbanística, la sanitària, etc. Dins aquest context no hi ha cap dubte que la funció dels Consells Insulars serà una qüestió bàsica a resoldre; una qüestió de la qual depèn la pròpia viabilitat de la nostra autonomia, evitant el que, des d'una altra perspectiva, va passar durant la II República.

Què diu, en aquest sentit, l'Estatut d'Autonomia de les Illes Balears? En el títol III de l'Estatut els Consells Insulars queden definits com a institucions de la Comunitat Autònoma de les Illes Balears; així l'article 18.2 ens diu: "Als Consells Insulars els correspondrà el govern i l'administració de les Illes de Mallorca, Menorca i Eivissa-Formentera i les seves illes adjacents.

Aquests tres Consells se constituïran en els termes i amb les competències que resultin de la Constitució i del present Estatut. A més a l'article 37 —Capítol IV dels Consells Insulars— hom afirma que els C.I. tindran autonomia en la gestió dels seus interessos. Per altra part, a més d'institucions de la Comunitat Autònoma, els Consells Insulars són òrgans de l'Administració Local i, per tant, quedaran regulats en la Llei de Bases de Règim Local que se presentarà al Parlament Espanyol. Per tant, els Consells Insulars són òrgans d'Administració Local i de la pròpia Comunitat Autònoma de les Illes Balears.

Les competències que tindran els C.I. són les següents en matèria d'educació: A l'article 39 es diu que els Consells Insulars tindran la facultat d'assumir en el seu àmbit territorial la funció executiva i la gestió en Conservatoris i Belles Arts, en la promoció de la Infància i els minusvàlids físics, psíquics i sensorials i en l'ensenyança. Per tant, en la qüestió específica de l'ensenyança queden molts abstractes les possibles competències a assumir per part dels propis Consells Insulars; hi ha la possibilitat, manca la concreció.

Amb tot, per a les competències que els Consells Insulars tinguin, que s'haurà de fer mitjançant una Llei del Parlament, s'establiran les formes de control i de coordinació per part del Govern de la Comunitat Autònoma. Per altra part, tot i que la potestat reglamentària correspon al govern de les Illes Balears, els Con-

sells Insulars tindran la potestat reglamentària per a regular el seu propi funcionament; de totes maneres els Consells Insulars tindran potestat reglamentària-normativa, només quan així resulti d'habilitació per Llei de l'estat o del propi Parlament; aquest fet pot ésser important des de la perspectiva de l'Ensenyament.

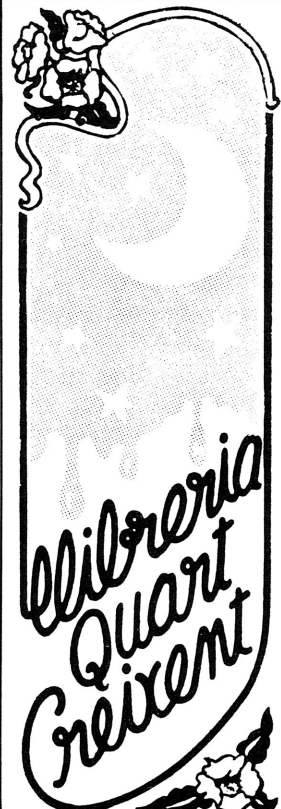
Finalment, tal com diu l'article 46.5 de l'Estatut, els C.I., a més de les competències els correspon segons l'Estatut, tindran la facultat de gestió i d'execució en el seu territori de les decisions del Govern de les Illes Balears. I aquest article, també, pot tenir una important transcendència en la qüestió educativa.

De tot aquest entramat jurídic el que resulta clar és que, tot i que la facultat de dictar Lleis d'Ensenyament correspon al Parlament de les Illes, tal com fer una Llei de Transferències als Consells Insulars, aquests organismes podran tenir transferències i delegacions d'educació; això, tanmateix, dependrà de molts de factors: a) De les transferències reals que en matèria educativa tenguin la Comunitat Balear. b) De la capacitat humana i tècnica que tinguin els Consells Insulars d'assumir transferències educatives. Per tant, l'Estatut d'Autonomia de les Illes Balears possibilita l'existència d'un model territorial distint de l'actual, —que per no tenir, no té ara Delegats Insulars d'Educació a Eivissa i a Menorca, tal com passa amb altres Delegacions—, però ni ho concreta ni ho determina.

De totes formes aquest nou model d'administració educativa no se pot improvisar, sinó que ha d'ésser fruit d'un estudi seriós i profund sobre el tema en qüestió i d'un debat ample entre els distints organismes i interessats en el tema educatiu, de totes i de cada una de les Illes. Fins i tot, afirmaria que alhora de fer una transferència educativa als Consells Insulars, s'ha de tenir una visió global del que ha d'ésser el sistema educatiu de les Illes Balears, des de la perspectiva de la funcionalitat i de l'eficàcia. Tanmateix crec que s'ha de diferenciar, en relació a les transferències als Consells Insulars, les distintes temàtiques: és a dir, educació, cultura, sanitat, transports, urbanisme, etc.; cada tema necessita d'un tractament diferencial.

Quines són, doncs, les institucions d'aquesta nova administració educativa, d'aquesta descentralització escolar? Independentment del propi Parlament que controla la tasca del Govern, que aprova els pressupostos de la Comunitat —i per tant, els pressupostos d'educació— i que legisla —Llei d'Ensenyament, Llei de Transferències educatives als Consells Insulars, Llei de Normalització Lingüística, etc.—, cal distingir tres nivells de l'Administració Educativa Autònoma: 1) El Govern, 2) Els Consells Insulars, i 3) Els Ajuntaments.

Quines podrien ésser les funcions d'aquestes entitats? Es sobre aquest punt on cal fer un debat profund i seriós; però, a nivell indicatiu de proposta i de projecte, proposaria el següent esquema:



llibres
en català
i juguetes

—

CARRER RUBÍ, 5
TEL. 21 38 21
PALMA

1.— Govern Autònom de les Illes Balears:

- a) La retribució de tot el professorat, el personal no docent i el personal administratiu.
 - b) L'Organització dels Concursos-Oposició i dels concursos de trasllat.
 - c) L'aprovació dels Plans d'Estudis Generals.
 - d) La dependència del Cos d'Inspectors.
 - e) L'estructura de funcionament i d'organització dels centres escolars.
 - f) La normativa general en la construcció de centres educatius.
 - g) La Planificació de la infraestructura educativa de les Illes, en coordinació amb els Consells Insulars i dels Ajuntaments.
 - h) La Planificació dels centres i unitats d'Educació Especial.
 - i) Tot el que afecta a la política universitària i científica.
 - j) Reciclatge del professorat.
 - k) Servei Estadístic sobre l'educació a les Illes.
 - l) Aprobació de llibres de text i de material didàctic.
 - m) Les subvencions a centres privats.
 - n) Normativa General de transports i de menjadors escolars.
 - o) La coordinació en l'aplicació del Decret de Bilingüisme.
- Etc.

2.— Consells Insulars.

- a) La planificació, construcció i gestió dels centres d'ensenyament secundari (F.P., B.U.P.) d'acord amb la planificació general.
- b) La realització i la gestió de l'Educació Permanent d'Adults.
- c) Tot el que afecta a la Sanitat Escolar, Menjadors,

transports, serveis psicopedagògic i d'orientació, etc.

- d) La coordinació d'activitats extraescolars.
- e) Concretar els programes per Illes.
- f) El control de les subvencions als centres privats.
- g) El control de l'aplicació del Decret de Bilingüisme.
- h) La creació d'entitats i mancomunitats comarcals, com a unitats geogràfiques de gestió i de participació. Es tracta de delimitar l'existència de comarques educatives i que aquestes tinguin dins cada zona tots els serveis necessaris i els distints nivells educatius. A aquestes entitats comarcals hi participaran —en la forma que reglamenti el propi Consell Insular— Ajuntaments, professors, pares, alumnes i el C.I. S'ha d'intentar que cada comarca educativa tengui tots els nivells educatius, des de Escoles d'Infants fins a B.U.P., passant per l'Educació Preescolar, l'Educació General Bàsica, l'Educació Especial, la F.P., i l'Educació Permanent, així com els serveis complementaris pertinents.

A més, per exemple, caldrà evitar la duplicitat de centres i de funcions, tal com se dona en aquest moment. Així el Consell Insular de Mallorca té la dependència i la titularitat de la Llar de la Infància, de la Llar de la Joventut i de Verge de la Salut, que tot i tenir una problemàtica específica, s'hauran d'integrar dins la xarxa de les escoles públiques de les Illes, evitant-ne la descoordinació i la descontextualització.

3.— Ajuntaments.

Les competències que en matèria d'educació han de tenir els Ajuntaments seran definides pel que pugui dir la Llei Orgànica de Règim Local, la de Finançament de les Hisendes Locals i la de Règim Local que pugui fer, el Parlament Autònom.

En tot cas el que resulta clar és que les competències actuals són migrades i insuficients. En aquest sentit resulta evident que els Ajuntaments han de tenir competències en la planificació, gestió i construcció de centres escolars d'Escoles d'Infants, d'Educació Preescolar i d'E.G.B., així com del seu manteniment i serveis pedagògics necessaris. Els Ajuntaments també participaran en les entitats comarcals i en la planificació educativa de les Illes. Per altra part a la ciutat de Palma de Mallorca s'haurien de crear districtes educatius, com a organismes de gestió i de participació, en funció de les distintes barriades.

Amb tot, el que resulta evident és la necessitat d'obrir un debat important en aquest terreny de la descentralització educativa, debat al qual aquest article ha intentat aportar una sèrie d'idees, i sobre les quals cal reflexionar amb més profunditat des d'altres perspectives i territoris.

Palma de Mallorca, Abril de 1983

MARTI XAVIER MARCH I CERDÀ

Diario de Mallorca

un diari

per a tots els mallorquins

LA VETLA DE SANTA MARIA, PÒRTIC DE L'«ANY DE LLUC»

Primer aiguavés: De les llars.

Com la Mediterrània, d'ençà dels «lares» llatins, Mallorca era un país de llars: llars del Raiguer amb parrals enfiladissos i dragons teuladers; llars de pedra viva i porxo i botigueta a Sóller; llars de pagès i de senyor avi; de solideu i de menestral. Mallorca era un país de llars.

Fins i tot, els diumenges cada parròquia tenia l'escalfor d'una llar. Des de les «entrades senyores, entrades gegants» fins a la «casa pagesa» de la madona de S'Allapassa, totes, tanmateix totes, eren llars de pa i sobrassada. Cal Bisbe, fins i tot, era una llar, sobretot quan el missenyor tenia tremp del país (perquè, això sí, aquí hem tengut molts missenyor messetaris, començant pel Díaz de la Guerra!). Ara, el nostre missenyor torna tenir posat d'amo ben cepat i la capellanada s'hi fa sense cap murga ni purga.

Tanmateix, «Lluc per Mallorca és encara el sant racó de la llar». Perquè heu de saber i sabeu que Mallorca ara són quatre pams de mapa amb hotels i hotelots i hotelassos. Que d'hotels n'hi ha de tota mena. I aquests animalots vírics del seixanta ens han engolint el foc que Prometeu havia robat als déus i Nuredduna guardava dins l'enigma de les coves d'Artà. Així va ésser com el país, la «vella, bruta, trista, dissortada Pàtria», perdé l'escalfor i entrà en febre. Que de l'escalfor tendra a la febre possessiva hi ha com de la nit al dia. Ara, Mallorca és una febre bullent. Una bullidissa malaltissa i patològica. Des de Madrid (i des dels seus saduceus. Els no versats en Bíblia, llegiu: col·laboracionistes) d'aquests fets en sèries i desodorant dits del «Fomento del Turismo» encara ens demanen fer pujar el termòmetre («hazte socio...» que significa injectar més dosi vírica). Això sí, febre de qualitat, virus de sang blava. Oi que sí!, que només els rics han de poder tenir el cul rodó.

Entre els hotelassos les llars se'ns han esmunyit. El foc de Prometeu perdut entre neons neo-yankees. I ens en queden poques de llars: qualche parròquia que no fa l'altària d'una vicaria «in capite» (això sí, més estimada que una catedral castellenca) amb Eucaristia que té gust de pa fresc i capellà forner. La Sibilla misteriosa del vespre de Nadal (encara ningú s'ha atrevit a traduir-ne les estrofes per por de no caure en el foc etern). Els cossiers de Montuiri a la revetla més vitenca de «totes les revetles que es fan i es desfan», amb senyera o sense senyera (senyera sí. Gràcies!); adesiara qualche taverna de la Segona República i tuf de tabac de quarteró i cafè fort. «Libres Mallorca» que sempre ha estat el foc colgat de les «illes d'Or» i mai el

negoci. Cas capellà «Capità» de Sencelles que entre antifona i responsori llegeix «Mallorca Socialista». El casalot del carrer de la Impremta amb l'Honorable (l'altre Honorable, l'oficial, és de mel i sucre). I, sobretot i per damunt de tot, Lluc, «llar dels mallorquins», dels creguts i els descreguts i els migcreguts. De tots els endemismes que van des de la beata més barroera fins a l'agnòstic més beatífic. Lluc amb la Madona conservant «Fe i llenguatge» i una flama (tornam a ésser al foc de Prometeu) que «l'encengué la fe, la portà l'esforç i la manté la voluntat d'un poble».

Entre les llars, Lluc és la llar pairal. Ara, per això mateix, està cridada a ésser —sense defallir— «memòria col·lectiva» d'aquest país de llars perdudes i tanmateix país de les «tombes flamejants».

Segon aiguavés: dels pelegrins

De Natzaret a Ain-Karem, sense pretensions de portes santes ni indulgències, Maria la de Natzaret inventà això del pelegrinatge. A Maria li devem la patent de l'espardenya (val a dir que l'espardenya dels pelegrins ha fet Europa). Llavors vengué el Francesco, fill de Pica i Bernardone, que només suportava sandàlies pels fra-menors en casos urgents (vegeu les regles abans d'ésser arreglades per fra Elies). El pobrissó anà i vingué, i pujà i davallà a corre-cuita la Umbria amunt i avall, i a ca-nostra el gegant de Randa que trespava com un llamp d'Avinyó a Roma i d'Aubunya a Ciutat, com l'Amat que cerca l'Amic a trenc d'alba.

Entre tants de camins i cruïlles de davall cada pedra sortí una pelegrinació i una gernació de pelegrinants i una Mare de Déu a cada cucuia o a cada pujol (que els del Pla no tenim cucuies i volem tenir Mare de Déu).

Fet i fet la història del país fou una torrentada de pelegrinacions i com que «entre molts pelegrinants tant caminen els coixos com els sans» s'hi barrejaven —com a la processó de l'Estendard— el mitrat i el frare llec; el xuetó i la tavernera del cap de cantó; i el calatraví flastomador i la beata d'un tern diari de salteris. I entre «agermanats» (que també eren pelegrins) i pelegrins de veres... arribaren els «tours-operators». I Son Sant Joan, meta i Meca. I els pelegrins s'esvaïren i vengué el tràfec comercial dels turistes. Els pelegrins —amb torrentada i tot— són una pluja d'hivern, aubaina, són gent de melodies i silencis. Els turistes són sempre un xàfec de presses i soroll. Els pelegrins sempre tenen quelcom de poètic. Els turistes quan passa per davant el seu nas el tramvia de Sóller es miren la postal del tramvia de Sóller. Pelegrins és signe de

recerca i per això d'intel·ligència. Turistitzar és la miopia del pelegrinatge.

Som-hi: ja no en tenim de pelegrins. O en tenim pocs: l'Swaitzer d'una clínica centre-europea als leprosos africans. El Casaldàliga cap al Mato-Grosso. L'Arrupe de «General» (mai «generalíssim») a la infermeria del Borgo Santo Spirito. El Doctor en Dogmàtica aficat a femeter. La Reverenda Mare ha pelegrinat a allò que els sociòlegs en diuen «cinturó gris» i els teòlegs «lloc teològic».

Lluc és terme de pelegrins. Els turistes mai poden entendre Lluc. (Entre ells i l'al·lota bruna hi ha un vidre gruixut. Desgraciat del país que ha hagut d'engrunar l'ànima en una campana de vidre!).

Me'n contaren d'un turista que quan el dia de la Coronació i amb motiu del càrrec de Virrei forasterenc que ocupa hagué de passar pel cambril, passà de lo millor. Com li escau passà de llis. No ens estranya perquè en aquest país els Virreis sempre han estat bolets d'importació.

Amb tot i amb això, el dia 10 de setembre en pujàrem a milers de «pelegrins de tota l'illa» a Lluc, estimant i recordant aquell estiu de 1883, remogut com cap estiu, en què més de dotze mil mallorquins pujaren amb el Bisbe Mateu Jaume els camins de ferradura cap a la «Casa d'Or». Molta gent jove. A l'entrada del monestir una gran pancarta donava la benvinguda: «Joves cristians de Mallorca: benvinguts a ca-vostra».

Ca-nostra:

Amb una doble Senyera, amb les quatre Barres de cap a peus i sense amputacions moradenques de gangrena provinciana, a la façana de la Basílica, mirant fit a fit l'estimat Pere Joan Campins i Barceló, el mitrat més pelegrí i més lluquer, el Bisbe dels «Misteris», que ja tengué l'encertada intuïció de voler fer pujar els escuts de la Ciutat i viles de Mallorca a la Casa pairal i del qual ara n'hem recollit la iniciativa. Al cambril el foc de la llar: Santa Maria.

El Puig Roig (ai els rojos!) encara continua amagat i a punt d'embarcar, fent costat a la Vall d'Albarca. A l'altre indret el pujol dels Misteris i de la Trobada. Hi pujàrem, tombant de fosc del dissabte amb tot el blau dels blavets que és el blau més volgut i amb el polí crom multicolor de totes les generacions per cantar les meravelles que Déu ha obrat en la petitesa de la seva Serventa. Era la processó de les flames. De les petites, immarcessibles, flames. El País —i l'Església que tant ha aportat i a vegades tant ha apostatat d'aquestes flames— hi eren a l'uníson. Ja sabeu que a Lluc s'hi viu l'anunci de Torres i Bages gravat a la façana de Montserrat i la nova versió que ara en donen els benedictins d'aquell monestir i que ens podem fer nostre: «A Mallorca, l'Església serà mallorquina o no serà».

Santa Maria, Mare de Déu, ora pro nobis.

La processó davallà amb la dignitat d'una «teotokos» i amb l'ardit del Torrent de S'Estorell que ve poques vegades però quan ve sempre és tibant i abrindat. Pels micròfons: el Magnificat que ha compost per a l'esdeveniment Mn. Pere Llabrés fent una adaptació al terror del text de sant Lluc. Mentres voltàvem la

plaça dels Pelegrins, el P. Pere Riutort (aquell frerot odiós pel «bunker barraqueta» valencià) em comentava a l'orella com qui et diu el secret més pregon: «hem necessitat set-cents cinquanta anys per poder fer aquesta volta amb aquestes flames...». Els pelegrins a la plaça ens tornàrem sentir a la llar: cristians i mallorquins. Li ho vaig dir al P. Pere amb aquells versos de la Federació de Joves Cristians de Catalunya: «som cristians i catalans que és com dir ser herois dues vegades».

El vespre la «Vetla de Santa Maria», la Vetla venerable, que demana una bona recuperació, i ja documentada al segle XIII. L'havíem anada preparant un bon grup de joves —per encàrrec del Secretariat Diocesà de Pastoral Juvenil— cristians de distints col·lectius i Moviments: Joventut Mariana; Escoltes; Carismàtics; Joves de Lluc; Joves de Taizé; seminaristes; capellans joves... i la Vetla va sortir brodada, eh! (i no és només segons les fonts oficials dels organitzadors).

Davant la Verge bruna ens hi vam arrecerar més de dos mil joves cristians (molts menys dels qui hi som a la pleta Diocesana. En mancaren molts i absències significades). Al capdavant el nostre Bisbe, com cal a una Vetla Diocesana tan significativa, amb el Prior de Lluc, P. Ramon Ballester, i el Rector del Seminari Major, Mn. Teodor Suau.

Comença la Vetla amb l'himne ben adient compost p'En Bernat Nègre i amb la benvinguda a tots els joves cristians vinguts de Migjorn i de Marina, del Raiguer i del Pla, de Ciutat i de la Part Forana. La primera part de la Vetla fou la Litúrgia de la Paraula amb una llarga i planera —gens cansada i ben àgil— lectura preparada per Mn. Teodor Suau que centrava la persona de Maria de Natzare al llarg de la Història de la Salvació, i adesiara cànon de Taizé interpretats per tota l'Assemblea amb l'ajut d'un petit grup de veus i d'instruments dirigits per Mn. Jaume Alemany. Els lectors saberen donar als textos l'expressivitat serena i vibrant que els feren connectar fàcilment amb l'Assemblea. Una Assemblea viva i encesa com una revetla i alhora silenciosa i orant, sempre participant i autèntica protagonista. La participació activa dels joves es veié aconseguida amb escreix.

A la segona part de la Vetla les ofrenes de la nostra terra, acompanyades del càntic «Aquesta terra és nostra terra»: un grapat de copinyes amb aigua marinera, símbol de l'empenta missionera de l'Església de Mallorca: «vet aquí un grapat de copinyes i un glop d'aigua marinera i amb elles, el nostre bregar esforçat per mantenir-nos, enmig de la maror, amb la fermesa dels Testimonis».

Un brot d'olivera de la Serra de Tramuntana, símbol de la pau tan desitjada, que féu esclafir en aplaudiments tota la gernació congregada: «Vetlau, Mare de la Pau, des d'aquesta Vall del monjo i del pastor la nostra Badia, sovint amb el sarcasme de balenes amb ventrell atòmic; esguardau l'altívol Puig Major, presoner com els joves de la «Ciutat de Nàpols». Alliberau d'unes

Presentació del curs 1983-84 de "la Caixa" a les escoles



Estrenam un nou curs, estrena també un curs nou "LA CAIXA" A LES ESCOLES, i per això el Coordinador a Balears de l'Obra Social de "La Caixa", Domingo Frau i Fons, amb data de 5 d'octubre de 1983 ha enviat una carta anunciant els actes de presentació d'aquest nou curs, que promet esser vertaderament interessant per la promoció integral de la nostra cultura. La missiva va dirigida als mestres inscrits a l'escola d'estiu, a tots els Instituts de Mallorca (adreçant-se especialment als departaments de plàstica i música), a les escoles inscrites ja en anys anteriors al programa "LA CAIXA" A LES ESCOLES, als col.laboradors que el dit programa ha tingut en les facetes de música i plàstica, als assistents dels cursos d'estiu de Pedagogia musical i cant coral, als directores de corals infantils; i endemés als representants de la Universitat de Palma, al Consell i a l'Ajuntament de Ciutat (particularment a la Regidoria d'Educació).

La finalitat de la presentació, els dies 13 i 17 d'octubre, a la "Fundació Dragan", és organitzar unes reunions de treball i d'intercanvi d'experiències amb diverses institucions europees que també duen a terme tasques culturals i d'animació per als infants.

"la Caixa" a les escoles
Curs 1983-84

MÚSICA · DANSA · ANIMACIÓ MUSICAL
TEATRE · POESIA · CIÈNCIES NATURALS
CINEMA · ANIMACIÓ · ARTS POPULARS
BELLES ARTS · VISITES DIDÀCTIQUES

Per a la pre inscripció al curs 1983-84, adreceu-vos a les oficines de «la Caixa»

la Caixa
OBRA SOCIAL
INDEPENDIENT

Els catàlegs d'espectacles i d'activitats optatives, que es distribuiran a principi de curs a les escoles inscrites, contindran tota la informació corresponent a les activitats que es seleccionin definitivament. Aquí en teniu, però, un avanç provisional.

MÚSICA

A continuació, hi teniu provisionalment els programes d'activitats musicals que s'ofereixen en funció de l'edat.

Entrellat de cançons
Català, castellà i anglès

En Però i el llop
Cantecorals de Sureda, Provençals, Ras M. J.

Cançons d'arran de la mar
Sureda, Provençals, Ras M. J.

El poble dels instruments
Sureda, Provençals, Ras M. J.

Cançons i balls populars
Sureda, Provençals, Ras M. J.

La música d'avui
Els seus espais
Sureda, Provençals, Ras M. J.

Els trobadors
Sureda, Provençals, Ras M. J.

ALTRES ACTIVITATS

Espectacles d'animació
Que s'ha fet d'aquelles flors?
Grup d'111 heretades
Sureda, Provençals, Ras M. J.

Jugar amb la imaginació
Sureda, Provençals, Ras M. J.

Pitxinet i els
Tirades
Els tres llançats
Sureda, Provençals, Ras M. J.

Un dia difícil
Tirades
Sureda, Provençals, Ras M. J.

Dansa a l'escola
Sureda, Provençals, Ras M. J.

Concert de flauta i guitarra
Sureda, Provençals, Ras M. J.

L'home i la natura
Sa Vall d'Orient
Sureda, Provençals, Ras M. J.

Anam d'exploració
Sureda, Provençals, Ras M. J.

Un viatge per l'Índia
Sureda, Provençals, Ras M. J.

Una fillo d'astronomia
Sureda, Provençals, Ras M. J.

Una fillo de color
Sureda, Provençals, Ras M. J.

Una fillo de natura
Sureda, Provençals, Ras M. J.

Obrim una finestra al món
Sureda, Provençals, Ras M. J.

Itinerari per Palma
Sureda, Provençals, Ras M. J.

Itinerari per Alcúdia, S'Albufera i l'Horta de Sa Pobla
Sureda, Provençals, Ras M. J.

El treball del camp
Sureda, Provençals, Ras M. J.

Artesania i indústria
Sureda, Provençals, Ras M. J.

El turisme a les Illes Balears
Sureda, Provençals, Ras M. J.

TEATRE

"Loupia" i els seus amics del parc
Sureda, Provençals, Ras M. J.

Les joguines oblidades
Sureda, Provençals, Ras M. J.

El Semer de Jabó
Sureda, Provençals, Ras M. J.

El pompolia
Sureda, Provençals, Ras M. J.

El corsari de l'illa dels Gorutis
Sureda, Provençals, Ras M. J.

Troba-la amb la pantarumina II
Sureda, Provençals, Ras M. J.

Curial i Gueifa
Sureda, Provençals, Ras M. J.

CINEMA

Una laca de tinta en el llibre de contes
Sureda, Provençals, Ras M. J.

Sonata per a una pigada
Sureda, Provençals, Ras M. J.

Mite i realitat
Sureda, Provençals, Ras M. J.

Programa d'activitats per escoles
Sureda, Provençals, Ras M. J.

Primerament, dia 13 d'octubre, a les 20 h. el Director del "Kodály Pedagogical Institut of Music de Kecskemét", Mihaly Ittzes, d'Hongria, exposarà, en anglès, amb traducció simultània, el tema "Pedagogia i sensibilització musical".

Endemés d'aquesta exposició, s'obrirà una taula rodona seguida d'un torn de diàleg. Dia 13 actuarà de moderador Jaume Oliver i hi participaran Baltasar Bibiloni, Joan Company, Joan Moll i el director de l'Escolania de Lluç, el P. Jaume Palou.

Dia 17 és prevista l'exposició del tema "Pedagogia i creació. L'experiència de l'Atelier des enfants del centre Georges Pompidou" de París, a cura de la seva directora Madame Gælle Barnard. També l'hora prevista és les 22 h. a la Fundació Dragan de Ciutat. La conferència és en francès, també amb traducció simultània.

Participen aquest dia a la taula rodona les senyores Matilde Mollà i Martina Fullana, i el senyor Andreu Terrades. Actua de moderador el Sr. Joan B. Lacomba.

Tal programació i presentació respon a la bona acollida que les activitats creatives i d'esplai ha rebut de part de mestres i escolars.



Transports (I)

Intentar encara que només sigui una descripció dels mitjans de transport d'abans de l'explosió turística de les nostres illes no deixa d'esser una feina difícil pel reduït de les pàgines aquí disponibles i perquè la investigació a un període tan dilatat no està totalment escomesa. És per això que nosaltres ho plantejarem a partir del XIX, que és quan se donen les primeres proves que els mitjans de transport per la mar o interiors se sotmeten a un procés de canvi, especialment tecnològic. Ho acabarem a principis del XX, quan l'inici de la motorització de la nostra illa potencia un nou model de transport i una nova organització del territori, dels que en gran part se'n beneficia el turisme. Serà precisament la dedicació turística de Mallorca la que exigirà als transports dues coses que en principi ens poden parèixer contradictòries, tot el modern que es pot desitjar d'un mitjà de transport, ràpid i còmode, i el tradicional i típic de tot mercat folkloritzat, a la majoria dels casos una «realitat» més o manco forçada.

Tres creim que han d'esser les variables que s'han d'analitzar aquí: el desenvolupament de la infraestructura portuària i viària, la modernització dels mitjans de transport i la seva organització.

EL TRANSPORT MARÍTIM REGULAR

Mentre la «Sociedad Económica de Amigos del País» es convertia en el segle XIX en un dels puntals més importants de cara a la potenciació del tràfic marítim, l'Administració Central se les enginyava per tal de contractar el transport de correspondència, que justificaria en moltes ocasions l'establiment de serveis regulars per tal de, amb una assignació econòmica anual, fer arribar periòdicament la valisa als punts establerts. Evidentment les concessions atorgades quedaven lligades a la demanda de béns i al tràfic de persones.

Sembla esser (Pou Muntaner, 1964) que l'establiment d'un correu regular entre el Port de Palma i la Península es duégué a terme durant el segle XVIII, concretament entre Palma i Barcelona. Ja en el darrer terç d'aquest segle existia un servei regular entre aquests dos ports a raó de tres viatges mensuals, convertit després en setmanal, i entre Palma i València

una vegada al mes. Però aquesta línia regular amb Barcelona pel transport del correu quedaria fora de servei, en coincidir precisament amb la presència napoleònica a terres catalanes. Per aquesta raó i circumstàncies arriben a les nostres illes un important contingent d'embarcacions que fugen dels francesos, que suposaven al port de Palma una especial activitat. És al 1819 quan es fa una primera gestió amb el Rei, infructuosa, per part del Consolat per tal de fer veure la necessitat d'organitzar una altra vegada el servei de correus entre l'illa i el continent, mitjançant vaixells de vela. I és finalment al 1821 que es renova el servei. Respecte a les altres illes s'ha de dir que el tràfic de valisa es feia regularment entre Maó i Barcelona, i des d'Eivissa a Alacant.

És al 1834 quan s'estableix correu regular entre Palma i Eivissa, concretament tres mensuals, projecte que possiblement estava lligat a la decisió de l'Administració de substituir el servei que des del 1789 se feia entre Eivissa i Alacant per un altre entre Eivissa i Barcelona per tal d'augmentar així les possibilitats d'unió amb el principal port de llevant.

LA PRESENCIA DEL VAPOR

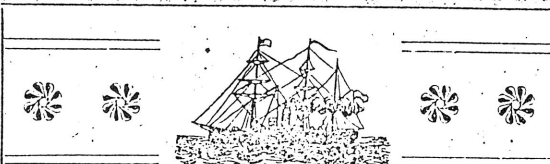
Si les comunicacions abans esmentades es feien en xabecs, llaüts o bergantins, el 1834 es dona un important esdeveniment com és l'establiment del vaixell a vapor (el «Balear» de la naviera catalana «Vilardaga, Julià y Reynals») a la línia entre Palma i Barcelona, que podríem dir que va tenir un caràcter purament experimental, si tenim en compte que va esser promptament suprimida, i es tornaren a utilitzar xabecs en tres expedicions mensuals. Va esser la «Compañia Catalana de Vapores» l'encarregada d'inaugurar aquest servei regular que, per cert, com tot procés d'innovació tècnica important, venia acompanyat de tot un aparell propagandístic en justificació de la seva plena seguretat, comoditat i rapidesa. D'haver-se mantingut aquest servei hagués quedat assegurat una oferta de transport molt millorada, si tenim en compte que la Companyia tenia previst millorar el quadre de sortides (se proposaven sis serveis mensuals entre Barcelona-Palma-Maó) i establir fins i tot servei de menjador que quedaria inclòs en el

preu dels camarots de popa, que eren els més cars. Però la cosa no degué anar gaire bé ja que, inaugurat el servei, tal i com estava previst, prest quedaren reduïdes les sortides a quatre mensuals i, finalment, a l'estiu quedà suprimit el servei. I encara que això no suposà la supressió de les comunicacions amb Barcelona, per seguir-ho fent embarcacions a vela, va representar quedar reduït a un acte purament demostratiu de la temerària capacitat de posar en marxa un negoci, sense aparent platificació de la seva rendibilitat.

En tals condicions la valisa va seguir essent transportada pels xabecs, però els aventatges del servei regular a vapor eren tan clars pels mallorquins que prest es feren les primeres gestions per tal de formar una naviera mallorquina a partir de capitals propis, aspiració que se va fer efectiva amb la constitució de la «**Empresa del paquete de vapor El Mallorquín**», anomenat també «El Payés», per això prest es formalitzà l'adquisició d'un vaixell a vapor a l'Anglaterra.

El transport a partir de «El Mallorquín» va quedar inaugurat per l'octubre del 1837, i encara que al febrer de l'any següent sofrí ruptura d'hèlice, i hagués de suportar un període d'inactivitat, substituït per xabecs fins a l'estiu de 1838. Una cosa d'especial importància s'ha de ressaltar: la regularitat de la seva gestió, millorada amb la incorporació de nous vaixells a vapor, com el «Barcelonés» a 1850, i el segur de que les calderes i les xemeneies havien d'anar substituïnt progressivament les veles en els principals itineraris per mar.

Serà precisament en aquest vaixell que madame Dudevant (George Sand), arribà a Mallorca, amb dos fills seus, una cambrera francesa i en Chopin. El viatge, des de Barcelona havia durat quasi denou hores. I serà precisament en la seva obra **Un hivern a Mallorca**, publicada per primera vegada a París a 1841, on se trobin les primeres referències de la necessitat de millorar les comunicacions marítimes per tal d'obrir l'illa al turisme: «...si la navegació a vapor estuviessent organitzada directament desde nuestras costas hacia estos parajes, Mallorca antes de nada, competiría con Suiza, pues podría llegarse ahí en muy pocos días y se hallarían bellezas tan suaves y grandiosidades ignoradas y sublimes que ofrecerían a la pintura nuevos motivos».



ISLEÑA MARÍTIMA
COMPAÑÍA MALLORQUINA DE VAPORES

Servicio fijo semanal entre Mallorca, el Continente y Vice-versa
por los hereditados vapores correos

**MIRAMAR, BELLVER, CATALUÑA,
BALEAR, ISLEÑO y LULIO**


Servicio quincenal directo entre Palma y Marsella
é indirecto semanal vía Barcelona con Cette

COMBINACIONES DIARIAS VÍA VALENCIA Y BARCELONA
para los principales puertos de
Inglaterra, Alemania, Bélgica, Holanda, Noruega, Suecia,
Dinamarca, Italia y Estados Unidos

Oficinas: Palacio, 26-PALMA

— CONSIGNATARIOS —

«Isleña Marítima», Paseo Isabel II, Barcelona.-D. Juan Domingo, Grao
de Valencia.-Sres. Carboneil hermanos, Valencia.-Sucursal «Isleña Mari-
tima», Alicante.-Sres. J. é I. Wallis y Comp.^ª, Ibiza.-D. Bartolomé Tous,
Cette.-Sres. Mayol Brunet y Comp.^ª, Marsella.



Prest els vapors de l'Empresa del «Mallorquín» varen quedar lligats a altres línies, que també suposaren per elles la inversió de la tecnologia del vapor. Concretament aquest canvi se va donar a la línia entre Palma i Eivissa al 1852 i pel que fa a la línia de Maó-Alcúdia-Barcelona al 1855.

La carrera del vapor és ja imparable a partir d'ara: passà d'una etapa on la seva presència tenia un efecte purament especulatiu, tal com succeiria amb el negoci ferroviari, a un altre on per qüestions econòmiques la seva inversió està perfectament justificada. L'augment de la velocitat de les naus de ferro, que en poc temps passaren de les 8 milles a les 12 per hora, assenyala tant el seu predomini sobre la vela com l'important avanç tècnic que per aquells temps ha d'esser importat des d'Anglaterra.

Al 1855 se funda a Palma una nova Empresa: la «**Mallorquina de Vapores**».

La presència i disponibilitats de la «Em-

presa Mallorquina de Vapores» i de la «Empresa de El Mallorquín», inaugura un període de forta rivalitat entre ambdues, que compet a l'hora de l'adjudicació de les successives subhastes del correu, tradicionalment adjudicat a la segona. Encara que, possiblement per la poca atracció que tenia de la seva dotació o per les condicions imposades, quedaren en moltes ocasions desertes, fet que suposa la majoria d'ocasions que una R. O. deixàs sense efecte una altra ordre o disposició anterior o introduís fortes modificacions.

J. Pou Muntaner (1964) assenyala pel període 1870-1891 una nova etapa caracteritzada per l'aparició de vaixells de gran tonatge i que està determinat tant pel seu involucrament en els viatges trasatlàntics com per les prescripcions que feia l'Estat a les navilieres respecte al registre brut i potència mínima dels vaixells presentats a la subhasta del servei oficial, la qual cosa va determinar de qualche manera la reposició de la flota.

Analitzant una sèrie de plec de condicions de les subhastes del servei marítim oficial se pot descobrir molt clarament que, per exemple des de 1857 a 1893 la potència exigida als vaixells, especialment a la línia entre Palma i Barcelona, se triplica, el nombre de vapors que s'havien de tenir disponibles se dobla i la velocitat i tones de desplaçament passen a considerar-se com a elements indispensables de cara a l'adjudicació del servei. Per la seva banda la durada del contracte passa dels quatre als 10 anys.

Aquestes circumstàncies, en part, podrien explicar l'aparició de la «**Sociedad Trasatlántica Mallorquina**» al 1871, i de la «**Empresa Marítima a Vapor**», a partir de les quals apareixen vaixells històrics dins la marina mallorquina com «Argos» (550 hp) i «Unión» (140 hp) i «Lulio» (100 hp).

Precisament al 1871 comença una important etapa de tràfic entre les illes i les Antilles, però el déficit d'aquest negoci i el procés d'emancipació colonial desbaraten els projectes de manera que els nostres vaixells prest se varen deslligar d'aquest tràfic fins el 1880, alternant ara els viatges d'ultramar amb els de cabotatge.

El tractat comercial que se firma al 1872 amb França, bonament com a conseqüència de l'atac filoxèric de les seves parres, inicia una nova etapa d'expansió del nostre tràfic, especialment de vi i botes. Se veuen especialment afectats pel mateix els ports de Palma i Felanitx (Porto Colom) i els de Cette i altres ports del sud de França. L'inici d'aquest important tràfic comercial del que en aquell moment se converteix en el principal producte exportat de Mallorca posa per primera vegada en qüestió l'eficiència dels mitjans i infraestructures de transport en aquells moments disponibles. La importància de la producció vitícola de la comarca de Felanitx, el desavantatge de la seva distància de Palma per carretera i la manca d'accessibilitat directa de Felanitx amb les vies del ferrocarril, fan que el Port de Felanitx es convertesqui en una alternativa per aquest tipus de tràfic i per tal de facilitar-ho una sèrie de comerciants felanitxers compren el vapor anomenat «San-tueri», construït al 1855, de 412 tones de registre brut i 166 hp de força. La finalització del tractat amb França al 1892 va suposar per a Porto Colom, la paralització del transport de vi realitzat masiva i directament amb França, encara que també en règim de cabotatge amb el Port de Palma, tal com succeiria amb altres ports, com el de Sóller.

Al 1879 es contitueix a Palma «La Nueva, **Empresa Marítima a Vapor**» amb el projecte d'establir un transport de cabotatge amb els ports peninsulars. Un any després adquireix el que per bastant de temps serà el vapor de més potència i capacitat dels de matrícula pròpia: el «Bellver», de 1.050 hp i 786 tones de registre. Encara que podia desenrotllar una velocitat de 12 milles per hora, aquesta característica no era per la cosa que aquí ens sembla la més important. De fet, i de cara a una millor organització del servei, ens ha de parèixer més relevant el que adoptà el sistema de camarots de 1.^ª, 2.^ª

l 3.ª classe. Apareixen poc temps després el vapor anomenat «Palma», de 581 tones i 153 hp, adquirit també per «La Isleña», el «Maria» de la «**Empresa Mallorquina de Vapores**», de 861 tones i 800 hp i el «Duero» (anomenat per la «**Sociedad Mahonesa de Vapores**», que el comprà, «Nuevo Mahonés»), de 627 tones i 370 hp.

Per la pèrdua de certs mercats exteriors a partir de la fase descrita, la suma d'empreses navilieres i vaixells disponibles resulta excessiva de manera que al temps que se posen en venda algunes naus, se produeix un procés de concentració consistent en la realització de rutes paral·leles o en la fusió d'algunes Companyies. La dedicació preferent dels vapors més moderns i de major potència a la línia Palma-Barcelona inicia un període de gran competència i que per tal de demostrar la potència dels respectius vapors converteix el trajecte amb una vertadera prova de velocitat i resistència molt temerària com ho demostra l'esbotifarrament per explosió de més d'una caldera per forçar excessivament les màquines. Estan especialment involucrades en aquests fets les navilieres de Palma, quedant l'assumpte resolt quan al 1855 se constitueix **La Isleña Empresa Mallorquina de Vapores** i quan cinc anys després fa el mateix «**La Isleña Marítima**», a partir de «La Isleña» i de la «**Empresa Marítima a Vapor**».

L'aparició de «La Isleña Marítima» és especialment important per tal com encara que fins al 1894 les dues navilieres, a partir de las quals se va formar, seguien

fent els seus serveis respectius, les successives concessions de les comunicacions regulars amb els ports del llevant espanyol, entre les nostres illes i amb alguns ports de França i nord d'Àfrica, va suposar una regularització del servei, assumint així un aspecte i condicions modernes.

Sóller era al XIX una de les comarques de Mallorca que amb un potencial econòmic important sofria pitjor les conseqüències de l'aïllament. D'aquí que una de les aspiracions més sentides dels sollerics fos el poder connectar directament amb Barcelona mitjançant un servei ràpid de vaixells. Era el port més proper a Barcelona, però el seu port oferia tota una sèrie de dificultats per a la navegació. Finalment al 1891 apareix una naviliera pròpia, la «**Compañia de Navegación de Sóller**» que significa la realització en el que tants d'esforços s'havien invertit, però el potencial de la «**Isleña Marítima**» era tan gran a l'illa que qualsevol altra naviliera nova que competís amb ella no feia més que projectar el seu propi fracàs, o que hagués que reduir el servei a tràfics reduïts i secundaris. Aquesta fase de monopoli de les comunicacions marítimes que inicia la «**Isleña Marítima**» és la causa de l'enfonsament i fallida de la Companyia de Sóller, que, si bé reviu amb la gestió d'uns nous propietaris i la transformació en una nova («**Marítima Sollerense**» al 1903), no logra rescatar-la ni tan sols la construcció del Ferrocarril de Sóller (1912).

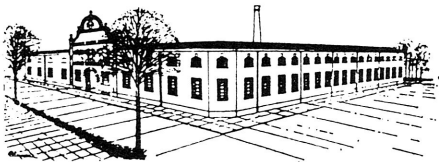
Una característica que havia aparegut temps enrera, de la qual anirem fent referències a altres parts d'aquest article, se consolida: la centralització de Palma, que gaudia de tenir cada vegada més població i s'anava convertint cada vegada més en el major centre de consum de l'illa, per tenir el millor port i una xarxa de camins i ferrocarril articulada respecte a ella.

Concretament respecte al ferrocarril, inaugurat a Mallorca al 1875, un aspecte és de suma importància per demostrar el seu caràcter centralitzador. De tota una sèrie de projectes, entre fer un circuit de ferrocarril o una xarxa en forma d'arbre, se va triar aquesta darrera, amb la qual es condicionava l'arribada de les mercaderies al port, amb l'existència del servei entre l'estació de Palma i el seu port, inaugurat al 1877.

Pel que fa a l'organització portuària una qüestió s'ha infravalorat en general. Ens referim a la distinta capacitat de finançació de les obres dels distints ports de l'illa. Efectivament a la llei de ports de 1880 s'establí una classificació dels ports espanyols, on únicament Palma, en el cas de les illes, queda inclòs en el grup de ports d'interès general de primer ordre, la qual cosa significava que l'Estat quedava compromès a finançar-lo. Mentre, els altres ports, reduïts a la categoria de locals quedaven sota la discreció dels respectius Ajuntaments, quasi sempre sense fons disponibles, i Diputació.

PERE JOAN BRUNET ESTARELLAS

(Continuarà)

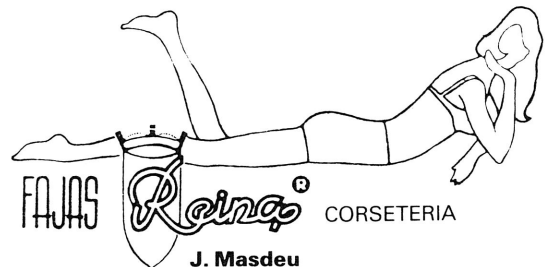


FÁBRICA D'ARTICLES DE PELL
guants
bosses
peces de vestit
i marroquineria en general

Gran Via de Colón

Telèfon 50 19 00

INCA



Josep Tous Ferrer, 1 - Tel. 216033 - Palma de mallorca

al servei

de la dona

jove i elegant

dona
corseteria

J. Masdeu
COLON, 62 - Tel. 216558
Palma de Mallorca

Apropament a l'obra pictòrica de Miquel Rivera Bagur

per Jaume Torres

Miquel Rivera Bagur neix el 30 de gener de 1919 a Alcúdia. El seu pare era carrabiner, natural de Bilbao. La mare era alcudienca. Dins la branca materna hi abundava la gent dedicada a la pesca.

El mateix afirma que de petit era un nin bastant solitari que li agradava anar al camp per a estar amb els ocells i les flors. També l'encisava el món de la pesca, el silenci i la pau que es respira dins el mar. Encara avui en dia Rivera omple les estones de lleure anant a pescar.

Durant la guerra civil les circumstàncies l'impulsaren a presentar-se com a voluntari a l'exèrcit. Després anà amb la "División Azul" al front de Rússia. El sofriment, la visió dels morts, la desolació trasbalsaren el seu interior. la guerra es convertí, doncs, en un fet d'importància cabdal dins la seva vida i potser motor del desenvolupament de la pràctica artística. Ell ja realitza petites aigüatintes a les trinxeres sota la xiuladissa de les bales. Representa el caire trist i amarg de la guerra, la gent plorant a les tombes, els soldats cansats, els cementeris.

Després colpit pels desastres i l'horror viscut començarà a pintar, a vegades follament fins altes hores de la matinada. Per tant, la primera obra és una necessitat vital, una manera d'alliberar-se, d'amagar les esgarrifances viscudes. No tenia cap preocupació de tipus acadèmic. Era la seva una pintura lliure, viva, que brollava del seu interior i calmava la set de pau i tranquil·litat desitjada, clivellada pel brunzir constant d'un record inesborrable i esborronador. Fruit d'això són les primeres obres expressionistes, realment desconegudes i que tenen interès. La matèria s'acaramulla i les pinzellades s'escorren nervioses i sinuoses. Els colors negres, blaus i verdosos són els més adients per a expressar el seu estat d'ànim deprimit. Dimonis ferests amb coa i banyes que assetgen dones indefenses que imploren perdó esfereïdes, que agiten els braços esvalotades, s'escolen en els seus primers quadres. Aquest infern seria la metàfora de l'altre infern viscut. A continuació una munió de personatges tristos i solitaris envaeix les seves obres. Figures lasses, capcot, braços indolents que pengen i ulls porucs



Soledat (1958)

que no gosen mirar. Figures arrupides que desvien l'esguard vora arbres de branques nues. Formes confuses, taques negres sense trets, sense ulls, esgarrriades per un bosc de desolació i mort. Essers que s'escolen, ajupits, sols, sense comunicar-se, per un carrer d'un poble qualsevol.

Durant els anys 50 també realitza un grapat d'obres de tipus realista. Es tracta d'exercicis pràctics pera a aprendre les tècniques de pintar. Se sotmet a les traves de la pintura acadèmica per a aconseguir una bona imitació, per captar les aparences de la realitat. Trossos de paisatge, intents de retrat, indrets típics de Ciutat són els temes escollits.

Del 1959 al 1962 forma part del grup **Tago**, grup de renovació pictòrica que escampa aires nous dins aquell ambient dominat per un paisatgisme postimpressionista reiteratiu. Introdueixen l'abstracte. El mateix Rivera Bagur realitzà qualche obra d'aquesta mena.

A la vegada a finals dels 50 per a superar aquell món de tristesa i capficament pel que navegava des que tornà de la guerra, intentarà crear la cara oposada de l'horror, de la mort, crear un nou món, ideal, utò-

pic, el món desitjat, del seus somnis, el món immaculat de la minyonia, perdut, com el dels nostres primers pares. Serà un món rural, tranquil, equilibrat, sense tensions ni violències, un món d'éssers pacífics. Per això tot elements que pogués suggerir agressivitat és eliminat, triangles, diagonals, caires punxaguts, contrastos de color violents. En els seus quadres sempre suren formes ovalades, contorns arrodonits, línies horitzontals i verticals. I les bestioles que hi apareixen són petites i inofensives: els cans, símbol de la fidelitat, els ocells, de la llibertat, i els caragols, de la humilitat. I si qualche vegada en els "Paradisos" surt la serp, sembla una jogueta de pedaç.

Però serà un món que sempre ens deixa un gust àcid de maduixa o un esmussament de codony a la boca, malgrat l'aspecte bondadós dels personatges, la tendresa de les bestioles que es belluguen, l'alegria dels colors i l'equilibri de la composició. No es tracta mai d'un món alegre. Potser els ulls fixos dels personatges que ens esguarden sense compassió i l'aïllament, la manca de comunicació dels homes creen un clima de certa solitud i tristor característica de l'obra de Rivera. Serà el record de l'horror que aflora súbtiment.

Per a expressar aquest món canviarà el seu llenguatge pictòric, adoptarà el naïf. Segurament rebé qualque influència del duaner Rousseau. Dins l'etapa que anomenam naïf podem descobrir diferents períodes. El primer abarcaria de l'any 59 al 64, representa la lluita cap al llenguatge naïf i el món feliç. Quant al color, paulatinament abandonarà els tons realistes. Taronges, cels, grocs començaran a aparèixer en els seus quadres. Seran tons pàl·lids i sense contrastos violents. Quant a suports i tècniques, adopta sobretot l'oli sobre tela, tècnica clàssica i tradicional. S'iniciarà també en el gouache que després tan conrearà. Prescindeix de l'acaramullament de la matèria i de la pinzellada ràpida i nerviosa. S'imposa una pintura plana, sense reguixos i sense que es noti la pinzellada, la qual cosa contribueix a crear el clima de pau perseguit.

No cerca el món ideal en la fantasia, sinó que parteix de racons concrets del camp mallorquí. Els seus paisatges lògicament no son una simple còpia. Hi ha un procés de depuració i creació. A partir d'un croquis pres del natural, acaba l'obra a l'estudi, canviant el que creu més convenient. Però cada quadre és fruit d'una situació viscuda, d'un camp contemplat que l'encisa. L'anècdota, el detall concret encara hi són presents. "El cor", "El ciclista", "Família de Bunyola" són reeixits exemples d'aquesta època.

Notam certa tendència a l'ordenació una mica intel·lectual, però encara no ha aparegut la simetria estricta posterior.

Home, parella o nuviis, família i paisatge humanitzat, temes que ja conrea des dels seus inicis a



Nin amb bufeta (1979)

l'època expressionista continuen ara essent els habituals. Aquest home, de tipus jove, lleuger, ocupa el centre de l'obra. Però el tractament formal, les idees que l'esperonegen han canviat i les obres tenen un altre sentit. Abans s'aprofitava de la realitat més propera per a expressar els seus sentiments, la tristor, la solitud i malenconia que l'envaeix. Ara, els mateixos temes li serveixen per a mostrar-nos el seu món anhelat. El ventall temàtica només queda ampliat pel motiu d'Àdam i Eva en el Paradís.

Aquesta primera època naïf es correspon amb el moment en què Rivera Bagur es comença a donar a conèixer a nivell de Mallorca, que realitza les primeres exposicions, que guanya una medalla al XIX Saló de la Tardor del Cercle de Belles Arts de Palma, que Camilo Jose Cela y Joan Miró s'interessen i l'animen, i que la pintura no sols és un mètode d'alliberació personal sinó que es converteix en una professió. Gosaria afirmar que les obres d'aquest període formen el conjunt més creatiu i de més qualitat.

Una segona etapa estaria formada per la producció realitzada des de 1964 a 1970 en la qual consolida un estil i un món. Ja ha aconseguit una fama i un quadre seu entra en el Museu d'Art Contemporani de Madrid. Gràcies a un marchand, Ernesto Ehrenfeld,

multiplica les exposicions per l'estranger, sobre tot per Alemanya.

A partir d'ara realitza la seva tasca normalment a l'estudi, per tant prescindeix dels elements concrets i específics de les contrades mallorquines. Rebutjarà també els components de caire industrial. Dins les composicions reduirà el nombre d'elements els quals estaran disposats cada volta d'una manera més intel·lectual i simètrica. Per ventura una de les causes d'aquesta depuració sigui la gran demanda d'obra que li exigeix el marxand, ja que són contínues les exposicions.

Els anys 70 ençaten el tercer període. El que caracteritza més nítidament aquesta època és l'envelliment inconscient dels arbres i dels homes, àdhuc els nins, nuviis i Adam i Eva, imatge del propi envelliment del pintor i de l'apropament de la mort. Els arbres s'eixamplen, creix desmesuradament la soca. Els homes esdevenen pesats i aixatats. Perden el coll, el cap s'enfonsa dins les espatles i augmenta la mesura dels malucs. Com contrapunt creixeran les flors fins tornar-se gegantesques, símbol d'esperança de vida, d'esperança en el ressorgir primaveral. Sembla que dins l'aparent calma de les seves pintures es desenvolupa una lluita, expressió plàstica de la lluita que es desenrotlla en el propi interior de l'artista. Aquest combat enfrontaria uns elements, diguem-ne, de caire pessimista, com l'envelliment d'uns components, reflex del propi pas del temps, com la reaparició dels troncs tallats, potser record de l'esborronadora guerra soferta, com la pèrdua d'importància de l'home, amb altres de caire optimista, com el creixement de les flors, element jove, lleuger, curull de vida i color, i el naixement de noves branques de les soques envellides i tallades, branques que es poden carregar de tendres fulles o d'alegres flors, símbol de l'esperança possible que encara s'arbora per damunt del pessimisme. Potser durant aquesta darrera època s'ha tornat una mica reiteratiu, ha realitzat una gran quantitat de quadres parells.

La seva obra roman estretament lligada a la seva vida i és un reflex del seu caràcter... Per tant, té uns elements que apareixen sempre, superant els estils i etapes. En primer lloc, les figures tancades sobre si mateixes, sense comunicar-se, sense mirar-se. Pocs vegades un braç o un esguard tendeix cap a una altra persona. I l'altre tret perenne de la seva obra és la manca d'agressivitat. Des d'un punt de vista estricte formal ja elimina aquells elements que podrien esdevenir agressius, caires punxaguts, triangles, diagonals. Temàticament, els seus éssers seran sempre inofensius, incapaços de fer mal a ningú, àdhuc els soldats de les aiguatintes de la guerra, àdhuc el caçador que reté un ocell i una rata vius entre els braços.

Jaume Torres i Estradé

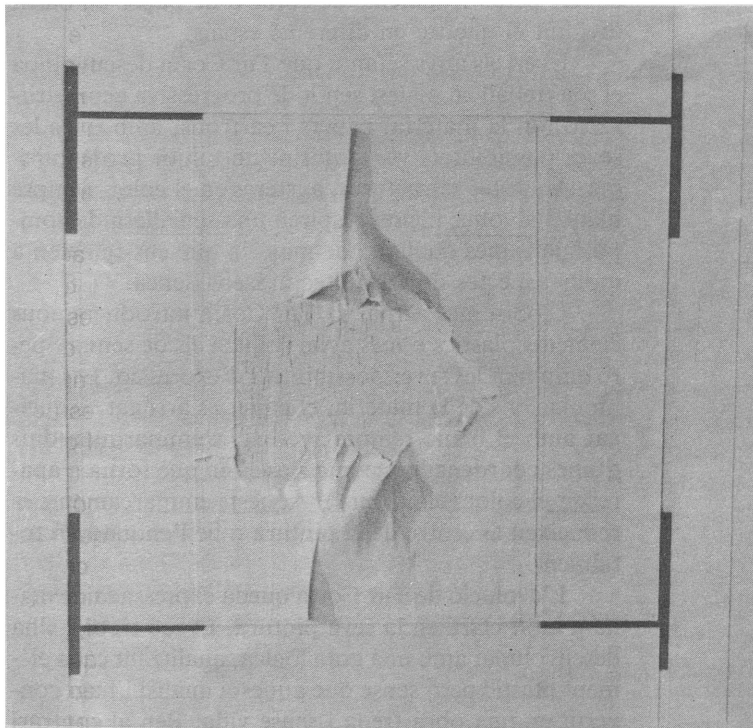
Tur Costa

Retrospectiva

1963-1983

El Museu d'Art Contemporani d'Eivissa ha dedicat aquest estiu una àmplia retrospectiva del pintor Rafael Tur Costa. L'obra aplegada en aquesta exposició representa el treball de vint anys i és una clara mostra de l'evolució seguida per aquest pintor eivissenc.

La retrospectiva comença amb les pintures de 1963, quan Tur Costa ja ha deixat de banda qualsevol figuració per evolucionar, de manera prou natural, cap a l'abstracció. La referència a la realitat desapareix per donar lloc a una mena d'expressionisme abstracte molt personal. El color, de gran varietat en aquesta època, es distribueix en bandes horitzontals o en creus repartides desigualment. Quedaven, d'aquesta manera, zones ben delimitades per les diferents formes plàstiques.



Tècnica mixta, 80 x 80 (1982)

Aquest primer expressionisme utilitza, a voltes, les paraules, com succeeix amb les sèries d'il·lustracions de poemes de Rafael Alberti (1966). En elles, les paraules queden completament immerses en la pintura com un element plàstic més.

Una segona etapa, dins d'aquest camí cap a l'abstracció, vendria donada per una pintura de tipus informal, on les taques de color s'esbandeixen desigualmente per tota la superfície plàstica. Ací, malgrat que el color és encara molt viu, comencen a sorgir els fons blancs que, poc a poc, aniran convertint-se en element fonamental de la seva obra. A més de les taques de color són característiques d'aquest moment les formes autònomes que, a voltes, evoquen formes naturals, i les línies poc precises que travessen l'espai pictòric.

A partir d'aquest treball, Tur Costa s'encamina cap a una simplificació plàstica tant en la utilització del color com en la de les formes. La geometrització progressiva dels elements formals dóna lloc a una renovació estructural de l'espai pictòric. Introdueix aleshores el "collage" però sempre dins un ordre concret, molt geomètric, realitzat amb cartrons o paper de diari.

Les seves pintures es converteixen en grans espais blancs on els colors quasi desapareixen per complet. Tan sols una sèrie d'estructures geomètriques ocupen aquells espais situant-se, generalment, en diagonal. Les incisions, les granulacions i esqueixades en el paper constitueixen els nous elements plàstics en la obra de Tur Costa. A través d'aquestes incisions queden al descobert petits fragments de color o de paper de diari, dividint el quadre en diferents espais.

És en els anys setanta que Tur Costa desenvolupa el seu treball en aquest sentit de progressiva geometrització, on la matèria, papers i cartrons, amb totes les seves possibilitats va adquirint un major protagonisme. Aquestes estructures, austeres en el color, sempre blanc i a voltes negre, respiren una senzillesa de composició i unes qualitats de matèria que ens remet a molts aspectes de l'arquitectura eivissenca.

L'obra més actual de Tur Costa introdueix nous elements plàstics o més aviat utilitza els de sempre però ampliant les seves possibilitats d'expressió. Les manipulacions de la matèria, el paper és arrugat, esqueixat amb el blanc sempre present, s'emmarquen dins d'unes coordenades geomètriques en què torna a aparèixer el color (blau, verd). Aquests emmarcaments es redueixen al centre de la pintura o bé l'enquadren totalment.

L'evolució de Tur Costa queda expressada de manera molt clara en la seva pintura. El seu treball s'ha desenvolupat amb una gran lògica, analitzant cada element plàstic però sense que aquesta anàlisi l'hagi convertit en una obra freda i sense vida. Ben al contrari aquesta estructuració espacial, els blancs copsats amb tota la seva llum, donen lloc a una obra vital i de gran harmonia.

CATALINA AGUILO RIBAS
Ciutat de Mallorca, setembre 83

EL SAC DE GEMECS TORNA A SONAR

El 1983 ha tornat a ésser un any de gemecs. ¿Podrà ésser d'altra manera en un poble que vol i no vol, que no vol ni vola? Però el 1983 ha estat també un any de Sac de gemecs, i això ja fa un altre cantet.

Fa prop de deu anys vaig acompanyar en Jaume Arnella —ànima de grups de folk, ànima de cobles, ànima de La Galana, ànima... i cos— al Museu Etnològic de Barcelona per veure un sac de gemecs que hi havia d'haver; a la secció de Catalunya, però, hi feien obres o l'ordenaven..., i no vàrem veure res. En Jaume duia la curolla de fer-ne de noves i sonar-les.

La seva dèria era també la d'en Pere Ibern, de Mataró, la de n'Albert Macaya, de Reus, i la d'altres grallers que no se resignaven a deixar d'escoltar, per sempre, la cobla de tres quartans —sac de gemecs, flabiol i tamborí (i gralla, no sempre, o tarota)—, tan viva a Catalunya durant el segle passat a les festes populars, a la trescavila, als balls dels gegants, o als balls de sardana, contrapàs, ball rodó... La cornamusa a Catalunya és deocamentada ja el segle XII. La cobla de tres quartans, així com alguns balls ben vius, havien anat minvant des de finals de segle passat, amb la creació de la nova cobla i l'extensió massiva de la sardana, duita a terme per l'avi Ventura.



Libreria Jovellanos

UN SEGLE AL SERVEI DEL LLIBRE
I DE LA CULTURA

Jovellanos, 1

Tel. 22 14 66

CIUTAT DE MALLORCA



Albert Macaya - Reus, estiu del 1983

Qui cerca troba, i en Pere Ibern trobà un sac de gemecs complet a Pineda; tanmateix al Museu Etnològic només se'n conserven tres bordons, i no era qüestió d'inventar res. Aquest sac de gemecs de Pineda l'havia tocat l'Anton Mollfulleda, fins al 1948, acompanyat del seu germà Josep, que tocava el flabiol i el tamborí; per carnestoltes acompanyaven el ball rodó i el contrapàs, i per pasqua, els goigs del Roser, que la colla de caramelles anava a cantar pels masos.

Ara se podia reconstruir l'instrument sense por de fer-lo coix. Xavier Orriols, de Vilanova, constructor de gralles, va fer un parell de reproduccions d'aquest sac de gemecs: grall i bufador, amb les nous corresponents, el braguer, i tres trompes. A diferència de les xeremies, que tenen una trompa que sona i dues de bordes, dos fillols, el sac de gemecs té dues trompes que sonen —una fa la tònica i l'altra la quinta— i només una de borda. Només faltava enginy i caparrudesa per fer les canyetes, un odre dels que encara fan servir per a vi o oli, i ja tenim el sac de gemecs a punt.

Tal vegada feia trenta-cinc anys que a Catalunya no se sentia el so de la coixinera (nom donat també a les xeremies catalanes), quan en Jaume Arnella, en Pere Ibern i un altre músic de l'Orquestrina Galana —sac de gemecs, flabiol i tamborí, i gralla— varen sonar a l'Escola d'Estiu de Mataró aquest juny passat; pel juliol, Pere Ibern torna a tocar el sac de gemecs a les festes de les santes Juliana i Semproniana de Mataró; per Sant Pere, festa major de Reus, n'Albert Macaya i en Biel acompanyaven una dansa tradicional recobrada també enguany; i ja hi som, ja no hi ha qui ho aturi.

Un problema a resoldre és el del repertori. Per fort que haguessin sonat les xeremies catalanes, el vent se n'ha duit el seu so. Així i tot, aquesta nous sonadors

fan ja set o vuit o deu toques. L'Obra del Cançoner, tristament amagada, reportaria un bon gruix de partitures que permetrien un repertori ampli i variat. Entre aquestes partitures i altres que se'n trobin, i amb la memòria popular, s'anirà refent el repertori del sac de gemecs.

Enhorabona als catalans, i enhorabona als mallorquins, pel recobriment d'aquest germà, o pare, o amic de les xeremies mallorquines.

TONI ARTIGUES

Estiu del 83

(Ve de la pàg. 31)

males noviances la Dragonera petita. Feis que un dia la paraula «violència» sia sols una fitxa inofensiva a les «Calaixeres» del «gran diccionari», i que aquest País, sense altra aliança de pau que la que ens va deixar Jesucrist amb la seva sang, vegi créixer els seus infants i joves «amb la llecor que del terror dels avis en beu saba legítima» essent instruments de la pau militant de l'Evangelí».

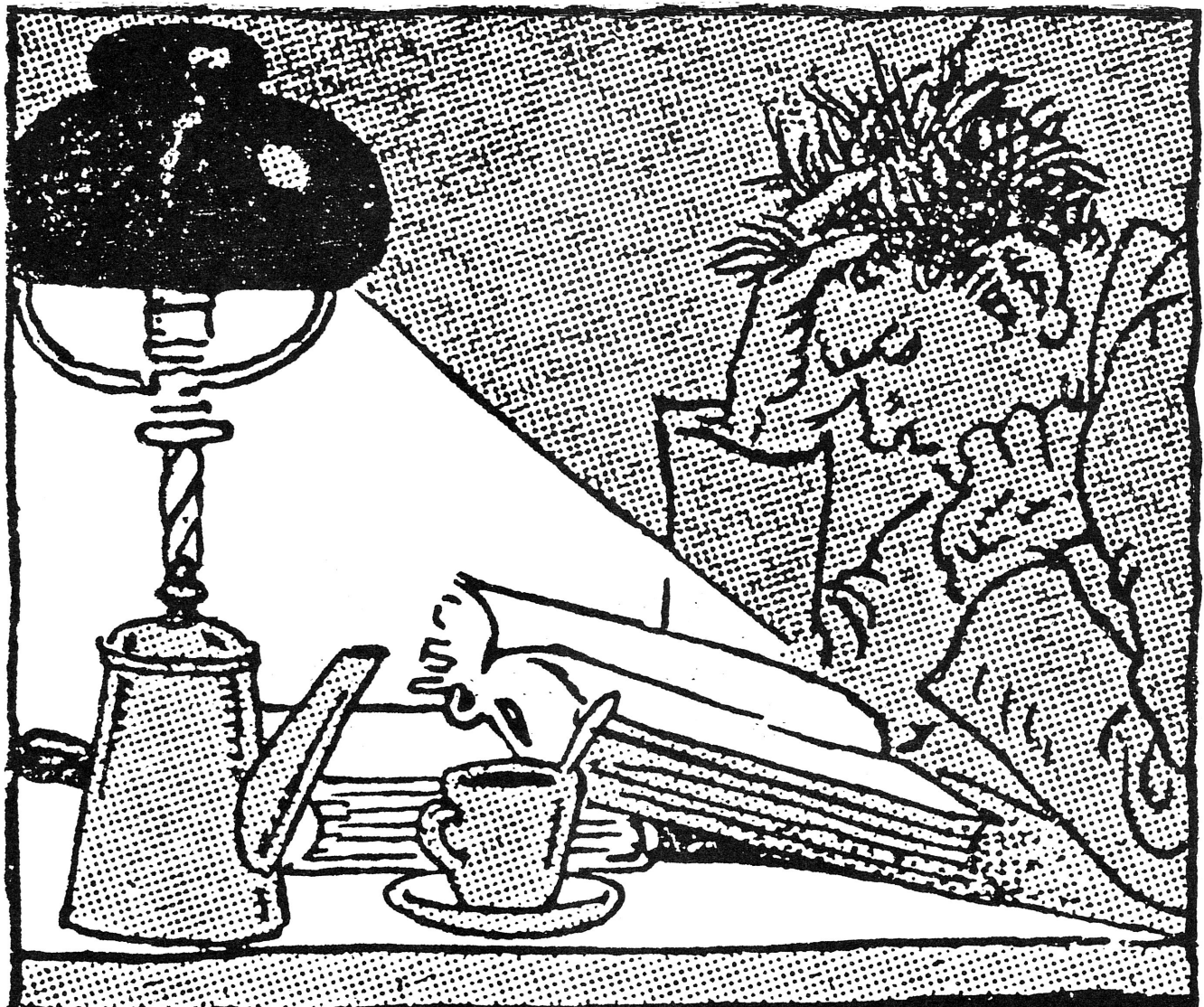
Aiximateix les ofrenes les feren un grup de joves: del Moviment Cristià de Joves de Pobles, de l'Esplai, l'escoltisme... Després presentarem el pa i el vi per a l'Eucaristia de l'endemà: «Morena com el pa torrat», Santa Maria de Lluc, padrina de rondalla i jove de revetla, heu tovat en el vostre ventre calent de Mare Verge la xeixa eucarística de cada campanar, donant-li per llevat la sang dels fills d'Eva, com la vella Sara, fenyent al campament el pa fresc pels joves novvinguts (...) Que entorn a la taula dels amics de Jesús ens trobem cada diumenge, abrandats amb l'ànima forta del roure immortal que és el Crist...».

Al final, el Bisbe ens va encoratjar a obrir nous camins que facin possible i creïble entre els joves la nostra Fe esperançada; a retrobar Maria com a model privilegiat de seguiment de Crist; a mantenir-nos bregant i construint Església des de la nostra doble condició intrencable de joves i de cristians.

Acab. I permeteu-me un suggeriment pel futur: pens que caldria donar relevància i entitat Diocesana, cada any, a la Diada de Lluc institucionalitzant la Vetla de Santa Maria com un espai on reviu les arrels de la nostra identitat cristiana i nacional.

Avui més que mai, quan l'illa ha esdevingut ermàs de llars i soroll de turistes, l'Església està cridada a cuidar amorosament i ferma els elements cristians que han configurat el rostre de la nostra identitat de poble, única garantia de viure l'Encarnació històrica que ens demana l'Evangelí i ens recorda el Vaticà II, i de poder donar credibilitat alliberadora al missatge de Jesucrist, última instància crítica per a nosaltres i força utòpica irrenunciable de Resurrecció i de Futur.

Sóller, octubre 83
RAFEL HORRACH I LLABRÉS



*La història és l'únic instrument que pot obrir
les portes a un coneixement del món d'una manera,
si no científica, sí almenys raonada.*

Pierre Vilar

L'AVENÇ

Revista d'història mensual
Regàs, 14, 4t, 3.^a, Barcelona-6 - Telèfon 218'62 08

El somni inaccessible de Luís Buñuel

Luis Buñuel se sumà el passat mes d'agost a la ja llarga llista de figures, principalment del camp cinematogràfic, desaparegudes en el darrer bienni. El seu "últim sospir" el va fer lluny de la seva terra, a Mèxic a on vivia des de fa trenta-set anys (com a exiliat polític, ja que durant la guerra civil havia servit la República en qualitat d'agregat cultural, supervisant les cintes de la brega, a París i en els Estats Units).

A la formació del "millor director de cinema d'Aragó" —com a ell li agradava definir-se— varen ser decisives dues sortides cap a nous horitzonts, representats per dues ciutats. La primera: Madrid, a on —al temps que s'acabava de concretar el seu ateisme— es posà en contacte, gràcies a la seva estança a la progressista "Residencia de Estudiantes", amb alguns dels que serien els futurs protagonistes de la "Generación del 27". Es feria amic en particular de García Lorca, Dalí i Alberti. La segona, fonamental, París. L'anada a la que aleshores, a 1925, era el centre de la vida cultural i artística europea, li feria descobrir —amb la visió de "Der müde Tod"/ La muerte cansada (Fritz Lang, 1921)— "que el cinema era qualche cosa més que per anar amb la núvia", entrar a l'acadèmia de cinema que havia fundat l'exiliat polonès Jean Epstein, de qui més endavant es convertiria en ajudant. Dos anys després rompia amb el seu mestre per diferències d'opinio



principalment sobre un moviment nascut pocs anys abans: el Surrealisme. L'ideari surrealista que propugnava la llibertat total, cercant el nou ordre en l'inconscient i el somni, no podia ser-li aliè al jove Luís Buñuel, educat en la repressió a un col·legi de jesuïtes: "La seva intransigència moral i artística, la seva nova política social, quadraven perfectament amb el meu temperament. Com era l'única persona de cinema en el grup vaig decidir portar la estètica del surrealisme a la pantalla".

De fet, el cinema "era el que podia oferir el màxim de possibilitats als surrealistes" al ser "el millor instrument pera a expressar el món dels somnis". Així ho demostraria Buñuel a "Un chien andalou" (1828) i a "L'Age d'Or" (1930) —la

primera en col·laboració amb Salvador Dalí—, emprant de forma pura el mètode surrealista de l'escriptura automàtica.

Quan a 1932, per desacords interns entre la conveniència o no d'unir la seva revolució del pensament a la revolució social, es produí la ruptura del grup surrealista separant-se l'ala política, Buñuel també el deixà encara que no s'afiliàs al partit comunista com feren els altres dissidents. la revolució, la faria amb el seu instrument, el cinema.

A on es troba la força revolucionària del cinema de Buñuel?. Evidentment, la despreocupació estètica típica del surrealisme fa que no sigui un estilita. A part de les seves constants temàtiques —la crítica re-

ligiosa, l'erotisme obsessiu — el vertaderament subversiu de Buñuel és la maestria amb què aplicà l'estètica surrealista — tenyint-la amb el seu característic humor negre, de rels culturals inconfusiblement hispàniques — a l'art de les imatges en moviment. A les seves pel·lícules, la realitat onírica i la de la vida diürna deixen de ser antagòniques: es fonen en una nova realitat totalitzadora. Un món estrany, inquietant, on la provocació apareix en forma d'elements despulats del seu significat convencional que ens produeixen una forta impressió. Amb imatges com la del llum encesa dins l'armari (a "Viridiana"), la repetició de la escena de l'arribada a la casa (a "El angel exterminador") o el grup de persones que sempre caminen per la carretera (a "El discreto encanto de la burguesía") no pretén sinó transportar-nos a un estat de consciència primitiu, anterior. "Tota la "meva activitat" — explica Buñuel — se situa en el pla cerebral. Les meves bromes, les meves "boutades", els meus acudits no s'han de prendre seriosament, òbviament, i menys interpretar-se com "activitat física"".

Ha passat ja més de mig segle des que el grup surrealista organit-

zava actes escandalosos com arma "per a provocar i sagnar les ments conformes amb l'estat de les coses". "Com escandatlizar després de les matances nazis i de les bombes sobre el Japó?", es pregunta el director aragonès.

Efectivament ara el problema ja no rau a "prendre consciència que no estam vivint en el millor dels móns possibles" sinó a adonar-nos, sabent-ho, de la impossibilitat d'un canvi revolucionari. No és tasca fàcil transformar el somni de la realitat en la realitat del somni. Tal vegada algun dia el protagonista de "Ese oscuro objeto del deseo" pugui arribar a posseir Conxita. De moment, el triomf de la poesia segueix essent just una quimera.

El gran poeta que fou Luís Buñuel —ens queda la seva obra com a testimoni— responia així, fa alguns anys, a la pregunta: Com se sent vostè a la nostra època?

— "Me sent molt poc violent actualment. Sols sóc violent imaginativament. Sens dubte avui, amb tanta confusió ideològica, he perdut quasi les meves il·lusions i no puc, per experiència, confiar en els nous règims polítics. Per a mi, actualment, l'explosió demogràfica és la principal responsable de totes les catàstrofes. M'apassiona

l'ecologia. A on va el món?. Ho ignore. Crec que he ha molt poca gent satisfeta amb la nostra època, interessant però anguniosa. Una de les meves obsessions és l'automòbil. París desapareix. A vegades tenc unes ganes tremendes de fugir. Sempre vaig a restaurants buits, perquè encara que siguin dolents els preferesc als que estan plens de gent que espera plàcida i somrient. Seguesc creient en la multitud ideològicament organitzada, però tract de fugir de la ranxada desorganitzada. Adhuc quan segueix essent un home pessimista respecte al futur de la humanitat, no sóc un home trist ni amarg. Em sembla que la joventut experimenta una angoixa idèntica a la que jo pugui sentir a la meua edat. El maig del seixanta-vuit aqueixa joventut es llançava al carrer amb "slogans" molt surrealistes. No sabien a on anaven, però el seu gran ímpetu expressava l'angoixa del nostre temps. Els fenòmens immediats del nostre món són els que més em preocupen. Són coses que no tenen res que veure amb el que havien previst Marx i Lenin. La vellesa em sembla ideal si no fallassin els recursos físics. Sempre havia cregut que jo moriria als seixanta-cinc anys".

ANTÒNIA VIDAL ALORDA

FILMOGRAFIA DE LUIS BUÑUEL

- 1928 Un chien andalou. (França).
- 1930 L'Age d'Or (F.)
- 1932 Las Hurdes (Tierra sin pan) (Espanya)
- 1946 Gran Casino (Mèxic)
- 1949 El gran calavera (M.)
- 1950 Los olvidados (M.)
Susana (M.)
- 1951 La hija del engaño (Don Quintín el amargao) (M.)
Una mujer sin amor (M.)
Subida al cielo (M.)
- 1952 El bruto (M.)
Las aventuras de Robinson Crusoe (M. EE UU)
El (M.)
- 1953 Abismos de pasión (Cumbres borrascosas) (M.)

- La ilusión viaja en tranvía (M.)
- 1954 El río y la muerte (M.)
- 1955 Ensayo de un crimen (La vida criminal de Archibaldo de la Cruz) (M.)
- 1956 La mort en ce jardin (F. - M.)
- 1958 Nazarín (M.)
- 1959 La Fièvre monte a Pao (Los ambiciosos) (F. - M.)
- 1960 La joven (The young one) (M. - EE UU)
- 1961 Viridiana (E. - M.)
- 1962 El angel exterminador (M. - E.)
- 1963 Le journal d'une femme de chambre (F. - I.)
- 1965 Simón del desierto (M.)
- 1966 Belle de jour (F.)
- 1969 La voie lactée (F. - I.)
- 1979 Tristana (F. - E. - I.)
- 1972 Le charme discret de la bourgeoisie (F.)
- 1974 Le fântome de la liberté (F. - I.)
- 1977 Ese oscuro objeto del deseo (E. - F.)

**“la Caixa”
Cada dia
més
a prop.**

**Més de 700
oficines unides
per teleprocés
al vostre servei.**



CAIXA DE PENSIONS
“la Caixa”



CURSOS DE LENGUA CATALANA

PATROCINATS PER L'AJUNTAMENT DE PALMA

ALS SEGÜENTS BARRIS:

SON CLADERA

SON ROCA

POLÍGON DE LLEVANT

ES VIVERO - ES RAFAL

SON ESPANYOLET - ES FORTÍ

1.^r i 2.ⁿ nivell de catalanoparlants

1.^r nivell de no-catalanoparlants

MATRICULACIÓ: a O.C.B., matins i horabaixes

**SI VOLS APRENDRE BÉ EL CATALÀ,
ARA ET SERÀ FÀCIL!**

INFORMACIÓ GENERAL: OBRA CULTURAL BALEAR

C/. Impremta, 1 - Telèfon 22 32 99