



**LLUC**

ANY XLVII • NÚM. 556 • JULIOL 1967







REVISTA MENSUAL

ANY XLVII - NÚM. 556 - JULIOL 1967

Amb llicència eclesiàstica

### CONFUSION DE IDEAS

#### SUMARI

	Págs.
* Confusión de ideas . . . . .	193
* Santuario de Nuestra Señora de San Salvador de Artá, <i>por Gaspar Munar, M. SS. CC.</i> . . . . .	195

#### SECCIÓ MALLORQUINA

* Informació del Santuari . . . . .	212
* Les Exposicions, <i>per Pep Bauçà i Pisà</i> . . . . .	214
* El valor poètic de les cançons populars mallorquines, <i>per Jaume Vidal Alcover</i> . . . . .	216
* Ressenya de llibres . . . . .	223

DIRECTOR: GASPAR MUNAR

Paz, 3 - Tel. 212356 - Palma de Mallorca

#### PREUS DE SUBSCRIPCIÓ:

Ordinària: 50 ptes.

De benefactor: 100 ptes.

Depòsit legal: P. M. 276-1958

Ya no hay Indice de Libros prohibidos. Hoy la suprema Sagrada Congregación del Sto. Oficio ha cambiado su antiguo nombre llamándose Congregación por la doctrina de la fe, porque para algunos aquel nombre sabía a severidad medieval y recordaba la tan aborrecida Inquisición.

Desde entonces bastantes escritores católicos, sin temor ahora a amonestaciones y censuras, se arrojan cierta libertad de opinión y de expresión, e incluso los mismos laicos, sin estar graduados en Teología, tratan serios problemas doctrinales, y, como si fuesen maestros en Israel, lanzan ideas avanzadísimas, haciendo poco caso del magisterio tradicional de la Iglesia.

Todo esto crea un clima muy malsano para los espíritus. La gente de fe sencilla —el verdadero pueblo de Dios— está desorientada y empieza a preguntarse si todo cuanto se les ha enseñado hasta ahora será una conseja. Hasta muchos sacerdotes, que sin pretender de sabios, habían repetido fielmente la doctrina tradicional de la Iglesia y defendido las normas de una sana moral, se quedan ahora perplejos ante esos adelantos, que algunos llaman *conciliares*, y a veces son difíciles de *conciliar* con los Concilios.

En una palabra, estamos en tiempo de confusión. No todo son disparates; pero se barajan verdades con errores,



## GUIÓN DEL MES

reformas provechosas con novedades peligrosas.

Hay quien desprecia el Catecismo y lo tiene por laberinto de fórmulas escolares y aburridas deducciones conceptuales. Lo quisiera sustituir por filosofías profundas, que casi nadie entiende. ¿Qué diría a todo esto el Papa S. Pío X, cuando tanto y tanto urgió la enseñanza del Catecismo según las directrices del Concilio de Trento?

También dice alguien que los mandamientos de la ley de Dios han caducado y que quedaron superados y reemplazados por el mandamiento nuevo del amor. Bien es verdad que la ley del amor bien entendida resume toda la moral cristiana, y que el Concilio en su Constitución sobre la Iglesia en el mundo actual repite con insistencia que el mundo de hoy se ha de salvar por el amor. Mas no por esto podemos decir que han caducado los otros mandamientos, pues sin su observancia la caridad no puede sostenerse. Y por esto Jesucristo los dio por válidos y urgió su observancia, cuando aquel joven le pidió le mostrase el camino del cielo. No le indicó propiamente el precepto del amor sino los otros mandamientos del Decálogo (Mat. 19, 18).

¡Cuánta confusión de ideas se siembra en el pueblo cristiano por parte de falsos doctores que se levantan hoy en el campo de la Iglesia, según ya estaba pronosticado por S. Pablo!

Bien haremos los católicos en este *Año de la fe* siguiendo las enseñanzas de nuestros Obispos que nos han dado últimamente estas consignas.

Para fortificar nuestra fe, profundicemos las Santas Escrituras, principalmente el Evangelio. Estudiemos a fondo el Catecismo. Seamos siempre dóciles al magisterio de la Iglesia y finalmente que nuestra fe se proyecte en toda nuestra conducta, principalmente en el campo social.

# Electrofil

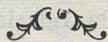
AISLANTES — CONDUCTORES — TERMOELECTRICIDAD

Bartolomé Ferrá, 4 — Teléfono 21 42 55

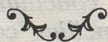
PALMA DE MALLORCA

**Fábrica de Licores**

**Antonio Morey**



**La Bolsa de los Licores**



S. José, 15 - Teléf. 69

Binisalem

**Banderines**

**SALMA**

Escudos, insignias y calcomanías



Eusebio Estada, 150 - 2.º - 1.ª

Teléf. 252633

PALMA DE MALLORCA



# SANTUARIO DE NUESTRA SEÑORA DE SAN SALVADOR DE ARTÁ

La villa de Artá, situada en uno de los valles más amenos y pintorescos de la parte oriental de Mallorca, es notable no sólo por sus encantos naturales —entre los cuales destaca la célebre Cueva de la Ermita, verdadero bosque de estalactitas y estalagmitas— sino también por el tesoro de su historia.

Todas las razas, que han pasado por nuestra Isla, desde los tiempos prehistóricos hasta la época actual, han dejado en su término alguna huella de su paso, como lo prueba el notable museo arqueológico formado recientemente en la misma villa.

Los moros miraron con cierta predilección esta comarca y la llamaron *Jartán* o *Artá*. En él se refugiaron e hicieron fuertes después de tomada la ciudad de Mallorca, hasta que por fin, el domingo de Ramos de 1230, se rindieron al Rey Conquistador en número de unos mil quinientos y se le copó gran botín de trigo y cebada, amén de unas diez mil vacas y más de treinta mil ovejas (1).

Luego que aquellos valles y montañas quedaron definitivamente bajo el signo de la cruz, entre las muchas alquerías por allí diseminadas hubo una llamada la *Almudaina* —pues estaba situada junto a un montículo en cuya cima tenían los moros una fortaleza— que empezó a desarrollarse más que las otras, y pronto formó un pequeño núcleo de población, que fue llamado la *Almudaina de Artá* o simplemente la *Almudaina*.

Desde su nacimiento este pueblo se vio puesto bajo la tutela de un Monasterio de Frailes Premonstratenses, que a poca distancia y casi al mismo tiempo allí se había fundado, de modo que uno y otro fundieron sus vidas como en una sola.

Plácenos estudiar su desarrollo que nos llevará más tarde al establecimiento del Santuario de S. Salvador.

## El Monasterio de Bellpuig y la Parroquia de Artá

La Orden Premonstratense había sido fundada en 1120 en *Premontre* de Francia por S. Norberto, Obispo de Magdeburgo, el cual señaló a sus hijos cinco objetivos a procurar, a cual más importante: la alabanza divina

(1) *Crónica de Fr. Pedro Marsilio*, cap. XXXVIII.



## SANTUARIO DE SAN SALVADOR

en el coro, el celo por la salvación de las almas, el espíritu de continua penitencia, el culto de la Eucaristía y el culto de María Santísima.

Esta Congregación fue introducida en España en 1145, fundando el monasterio de Sta. María de Retuerta en el obispado de Palencia. Poco después, en 1166, el Conde de Urgel, Armengol VII y su esposa Dulcia, dotaron espléndidamente otro monasterio premonstratense en sus estados, cerca de Balaguer, que se llamó de *Sta. María de Bellpuig de las Avellanas*.

La hija y heredera de estos Condes, D.<sup>a</sup> Aurembiaix, se vio años después amenazada por su tío, el belicoso Don Poncio de Cabrera, que quería arrebatarle sus estados. Acudió aquélla, en demanda de socorro, al joven rey de Aragón, Jaime I, y éste, en 1228 la libró de su poderoso enemigo. Agradecida la Condesa a Don Jaime, se declaró su feudataria, y como tal le prestó toda su ayuda en la arriesgada conquista de Mallorca que tuvo lugar el año siguiente. Lo mismo hicieron los Frailes de Bellpuig y D. Jaime les recompensó largamente sus servicios. Ya en 1230 concedió al Abad Garau y a su Monasterio una mezquita o casa, que ellos convirtieron en iglesia, y fue una de las primeras de la ciudad, dedicada a *Sta. María de Bellpuig*. Parece estaba situada en la calle actual de S. Miguel, cerca de Sta. Margarita. El 11 de julio del dicho año cedía también el Rey a los mismos Premonstratenses ocho alquerías en el término de Artá y la mitad de la Almudaina ya citada, a saber, *Aldafet, Beni-Mergiam, Albainmería, Benicarderga; Beniamir, Aedaya, Almodacqua y Almahado*. (2) Esta cesión abarcaba casas, prados, pastos, aguas, leñas, viñas, árboles; molinos etc. y todo ello franco de alodio, o sea, que podían los Frailes darlas, venderlas o establecerlas a su arbitrio, sin más obligación que prestar al Rey la debida fidelidad y tener todas aquellas alquerías pobladas.

No tardarían mucho los Canónigos Premonstratenses en levantar en una de aquellas alquerías su propio monasterio e iglesia, que dedicaron a *Sta. María de Bellpuig*, en recuerdo sin duda del monasterio urgelense, del cual era filial el Priorato de Artá. (3)

Mientras este Monasterio se iba consolidando y organizando, también iba en aumento la aldea antes mencionada, en el valle vecino, junto al Puig da la Almudaina (4). Allí se levantó muy pronto una iglesia dedicada, como la de Bellpuig, a Sta. María, la cual vino a ser la parroquia del nuevo pueblo.

(2) Tomamos estos datos de *Los Premonstratemes en Mallorca* de Mn. Lorenzo Lliteras, publicado en *Bellpuig*. Año VI. Se nota alguna diferencia con el texto del *Libro del Repartimiento* publicado por Quadrado en su obra *Conquista de Mallorca*. 1850, pág. 475.

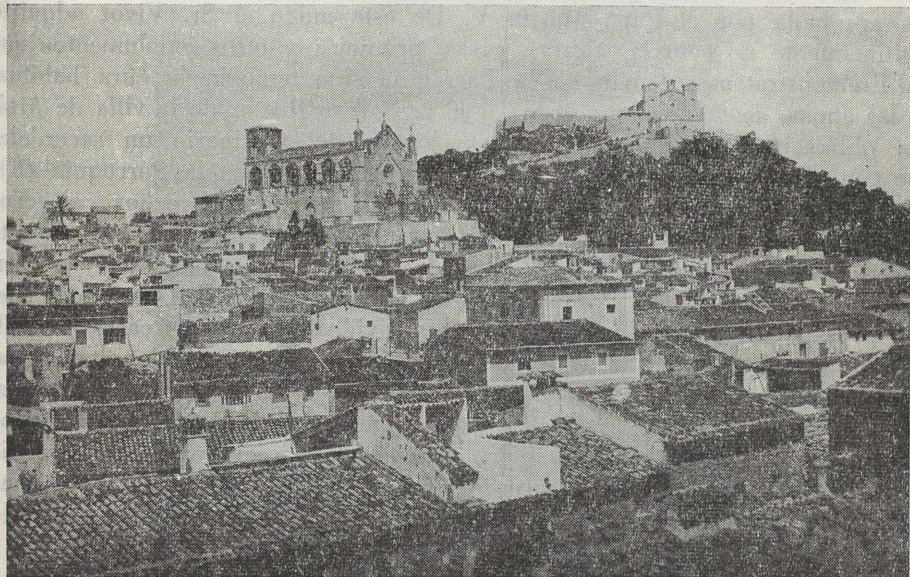
(3) De este monasterio se conserva la iglesia primitiva, aunque profanada. Su techumbre sería al principio a dos vertientes, sostenida por tres arcos apuntados. Posteriormente el techo fue sustituido por bóveda de sillares. Sobre el altar una larga aspillera, como en la iglesia de Escorca, y en el ángulo de la pared opuesta, una espadaña. Tiene dos portales de medio punto, el mayor con impostas de punta de diamante y guardapolvo, el otro es más sencillo. Además de la iglesia quedan unas pocas ruinas, que dejan entrever algo del conjunto del monasterio.

(4) Era frecuente en el siglo XIV llamar la *Almudaina* al pueblo de Artá, como puede verse en un documento de 1351 del Rey Pedro IV. BSAL, Tom. X. pág. 321.



## SANTUARIO DE SAN SALVADOR

Cuando en 1240 el primer Obispo de Mallorca, Don Ramón de Torrella, empezó a organizar la Diócesis, tuvo a bien ceder al Prior y Frailes Premonstratenses la iglesia de Artá con todos sus derechos parroquiales, reservándose empero para sí y para todos sus sucesores la mitad de las primicias provenientes tanto de la Parroquia como de las tierras que cultivaban los frailes ya por sí mismos ya por manos ajenas, excepción hecha de la primicia del vino, de los animales y huertos que ellos cuidaban directamente, que serían en beneficio exclusivo de ellos. También se reservó el Obispo,



Vista del pueblo de Artá con el Santuario sobre la colina vecina

como era natural, el derecho de visita, jurisdicción y coerción, y reclamó el tributo de obediencia y reverencia debidas, salvo siempre la disciplina regular (5). En términos muy parecidos había cedido poco antes el mismo Obispo la iglesia de Sta. María de Pollensa a los Templarios. (6)

Los Premonstratenses administraron en un principio con toda diligencia la Parroquia de Artá; mas apenas había pasado un siglo, ya empezó a pesarle la permanencia en aquel sitio. Mn. Lorenzo Lliteras, en su *Noticia de Artá de 1348*, nos ofrece este dato muy curioso: *Idus de febrero. Se*

(5) Hemos tomado estos datos del documento auténtico, fechado el 24 de septiembre de 1240, que se halla en el *Liber Privilegiorum*, pág. 99, del Archivo Capitular de Mallorca. No deja de engendrar cierta confusión respecto a la división de los diezmos, al decir que no queda derogada otra composición hecha el 8 de agosto anterior, que se copia a continuación, y en la cual se distribuyen de diferente manera.

(6) Puede verse esta escritura en el *Llibre Verd* fol. 23 v. del Archivo Capitular de Mallorca.



## SANTUARIO DE SAN SALVADOR

---

hallan ausentes de su Casa de Bellpuig de Artá los Premonstratenses, quienes, hace ya unos años, están tratando de vender sus posesiones, a fin de reintegrarse a su monasterio madre, en el Condado de Urgel. Actúa aquí como su procurador el baile, Jaime Martí (7).

Lo que entonces intentaban no pudieron realizarlo hasta 1425. El 18 de abril de dicho año los Premonstratenses permutaron todas las fincas y derechos que tenían en la Parroquia de Artá por las tierras que poseía en la villa de Os, diócesis de Urgel, el caballero mallorquín Don Juan Vivot. Esta transacción se formalizó ante el notario de Balaguer D. Pedro Dareny y fue aprobada por el Papa Martín V. De este modo el Sr. Vivot adquirió legítimamente no sólo las tierras, casas, primicias y otros emolumentos que los Premonstratenses tenían en la Parroquia sino también la cura habitual de las almas, de modo que vino a ser el verdadero Rector de la villa de Artá, con obligación de presentar a la aprobación del Ordinario un sacerdote, que con el nombre de *Vicario* ejerciera la cura actual en la Parroquia (8).

Dicho Vivot traspasó en 1441 todos los mentados derechos al señor Albertín Dameto con aprobación del Papa Calixto III. Un sucesor de este Dameto fue constreñido, en 1563, por el Obispo Arnedo a construir o comprar una casa para el Vicario, junto a la iglesia parroquial, dentro del pueblo, pues parece que hasta entonces había vivido cerca de las casas de Bellpuig; y como aquel se mostrase moroso en el cumplimiento de esta obligación, en 1570, mandó el Prelado al Vicario que si el Rector no ponía manos a la obra dentro de tres meses, no le admitiera a la participación de los sacramentos (9). El derecho de presentación de Vicario para la Parroquia de Artá fue ejercido por los sucesores de los Dametos hasta 1951, en que renunció al derecho de patronato el señor actual de Bellpuig Don Fernando Truyols Morell.

### El Santuario de Nra. Señora de San Salvador

Retrocedamos ahora hasta mediados del siglo XIV. El año 1348 fue particularmente fatídico para Mallorca. Una peste maligna, que había asolado gran parte de Europa, se cebó terriblemente en nuestra Isla, causando más de quince mil víctimas. Aquel año fue llamado por el pueblo *l'any de la mortandat*. Por aquellos días todas nuestras villas, afligidísimas, levantaban a Dios sus manos suplicantes y en procesiones de penitencia iban a los montes vecinos, como lugares más próximos al cielo, para implorar misericordia.

Aquellas tristes circunstancias dieron ocasión a los pueblos de Pollensa y Felanitx para levantar sus santuarios en los más cercanos montes de su

---

(7) BSAL. Tom. XXXI, pág. 295.

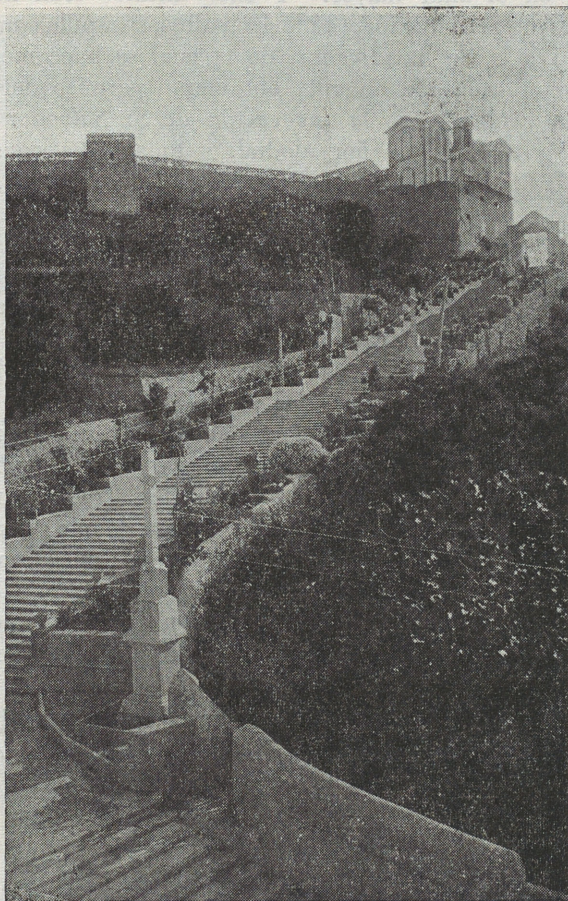
(8) Tomamos estos datos de un expediente sobre el derecho de Patronato, discutido entre el Marqués de Bellpuig por una parte y el Marqués de la Torre y don Luis Despuig por otra. Archivo episcopal. Cajón de Artá.

(9) *Visita del Obispo Arnedo*. Tom. II, núms. 2681 y 2867.



## SANTUARIO DE SAN SALVADOR

comarca. Lo mismo hizo la villa de Artá, erigiendo un pequeño templo dentro de su antigua Almudaina. Esto nos consta por cuanto el Obispo Collell en 1361 y 1362 concedía indulgencias a cuantos, a petición del procurador de aquella obra, diesen alguna limosna para la misma (10).



La gran escalinata por donde se sube al Santuario de San Salvador

Mas, según nuestra humilde opinión, aquella iglesita no fue dedicada en un principio a Nuestra Señora sino a S. Salvador, como claramente se dice en el documento aludido. Tampoco tiene relación alguna con la Archibasílica de S. Juan de Letrán de Roma dedicada al Salvador.

(10) Dato publicado por Mn. Lliteras en su *Noticario de Artá* en BSAL. Tom. XXXI, pág. 298.



## SANTUARIO DE SAN SALVADOR<sup>1</sup>

Por aquel tiempo estaba muy en boga en Mallorca la devoción a S. Salvador, que era lo mismo que la devoción a la *Pasión de la Imagen* del Sto. Cristo de Berito, o simplemente a la Pasión del Señor (11). Los frailes Mercedarios de la Ciudad, a principios del XIV, habían dedicado su iglesia y convento a S. Salvador, y en 1306 pusieron su imagen, —no la de la Virgen de la Merced—, en el altar mayor. Y ellos mismos eran llamados vulgarmente los Frailes de S. Salvador (12). Una de las capillas más antiguas de nuestra Catedral era la de S. Salvador, de la cual se hace memoria en 1327 (13). En 1348 los Jurados de Felanitx obtuvieron permiso del Rey Pedro IV para edificar una capilla *bajo la invocación de S. Salvador* en un monte cercano, del cual era el Rey señor alodial, y todavía se conserva en aquel Santuario un bellissimo retablo de piedra de la *Pasión de la Imagen*.

Así pues, para nosotros está fuera de duda que el Santuario de Artá, lo mismo que el de Felanitx, fue erigido en honra en la Pasión del Salvador. Fue con el correr de los años que en ambos Santuarios el culto de la Virgen prevaleció sobre el del Salvador y vino a ser su titular con el nombre de Ntra. Señora de S. Salvador.

¿Cuándo ocurrió todo esto en el Santuario de Artá? ¿De dónde procede la imagen de María Santísima que allí es venerada?

No hemos encontrado documentos que nos asesoren. Tenemos que guiarnos por meras conjeturas. Por un lado tenemos que la imagen de Ntra. Señora de S. Salvador es indiscutiblemente una de las más antiguas de Mallorca. Se puede dar por seguro que es la misma que trajeron los Frailes Premonstratenses, cuando fundaron en Artá, y que veneraron en su iglesia de Bellpuig. No es ningún despropósito el creer que, cuando ellos se volvieron a Urgel, en 1425, aquella veneranda Imagen fue trasladada a la capilla de S. Salvador y allí empezó a ser honrada por el pueblo de Artá; mas la historia se muestra muy parca sobre todos estos puntos.

Durante todo el siglo XV nada sabemos del culto mariano en la iglesia de S. Salvador. En la primera visita del Obispo Arnedo a Artá, en 1563, se hace caso omiso del Santuario de S. Salvador. En la visita de 1564 se dice que visitó *la iglesia vulgarmente llamada de S. Salvador* y supone que había en ella distintos altares, sin darnos empero sus titulares. En la visita de 1569, además del altar mayor, cuyo titular no se nombra, se citan los altares del Sto. Crucifijo y de S. Martín, cuyo retablo estaba muy deteriorado. De esto colegimos que la Imagen de la Sma. Virgen ocupaba ya entonces el altar mayor y que en un altar lateral quedaba el Sto. Crucifijo, antiguo titular de aquel oratorio (14).

(11) En la Visita del Obispo Arnedo a nuestra Catedral, en 1562, refiriéndose a la misma capilla, le aplica los tres nombres: de San Salvador, de la Pasión de la Imagen y de la Pasión. Tomo I. núms. 148, 165 y 166.

(12) V. *Historia General del Reino de Mallorca*, segunda edición anotada por Moragues y Bover. Tom. II, pág. 1081.

(13) V. *Viaje literario a las Iglesias de España* de Villanueva. Tom. XXI, pág. 103.

(14) *Visita del Obispo Arnedo*, publicada en *Monumenta Maioricensia*. Tom. II, números 2768, 2807, 2809 y 2810.



En la visita del Obispo Vich y Manrique de 1576 tampoco se hace expresa mención de Ntra. Señora de S. Salvador, mas sí, de la Virgen de la Esperanza, que se hallaba en el altar de S. Martín. Al mismo tiempo se dispone que se vendan diversas joyas de oro y plata, correas y otras cosas semejantes, las cuales parecen ser ex-votos y por tanto en ellas ya tenemos



La Imagen de Ntra. Señora de S. Salvador antes de su restauración

un primer indicio de la devoción de Artá a la Virgen de S. Salvador. Lo confirma otra disposición, según la cual, todos los sábados, debía cantarse una misa en la iglesia de S. Salvador, dándose a cada sacerdote asistente medio sueldo de distribución (15). Más tarde se fundó en el Santuario una

(15) *Visita del Obispo Vich y Manrique. Parte foránea. fol. 174, v. Archivo episcopal.*



capellanía dotada con un censo anual de 63 libras con obligación de celebrar allí misa todos los domingos y fiestas de precepto.

En la visita de 1589 se mencionan varias lámparas fundadas en el mismo Santuario y se impone la obligación de exigir el aceite que se adeuda a quien correspondiese (16).

Estas manifestaciones de devoción a la Virgen de S. Salvador, que más o menos veladamente nos ofrece la historia en el siglo XVI, se multiplican y se vuelven esplendorosas a partir del XVII.

### Devoción de Artá a Ntra. Sra. de San Salvador

La primera prueba que hallamos de la devoción de Artá a la Virgen de S. Salvador es su fiesta anual tenida siempre con gran solemnidad y regocijo. No sabemos cuando empezó; mas es lo cierto que en 1602 era ya considerada como fiesta tradicional (17). Esta fiesta ha coincidido siempre con la fiesta de S. Salvador. Esta se celebraba antiguamente el 9 de noviembre, en que se conmemoraba la Pasión del Sto. Cristo de Berito; pero desde que en 1572 dicha fiesta desapareció de nuestro Misal, la fiesta del Ssmo. Salvador se identificó con la Transfiguración del Señor, que hasta el año 1642 fue día de precepto en toda la universal Iglesia. Al suprimirse como tal, en la reforma hecha por el Papa Urbano VIII, se dio facultad a todos los pueblos, para escogerse un Patrón, que sería fiesta colenda en cada uno de ellos. La villa de Artá en uso del tal derecho, en 1644, escogió por Patrona y celestial Abogada de su villa a *Ntra. Señora de S. Salvador*, y así continuó celebrándose su fiesta, como día de precepto, el 6 de agosto.

Aquella fiesta era la fiesta de Artá por excelencia y en ella se juntaban a maravilla los regocijos populares con las solemnidades religiosas: Completas y *Revetla*, *el Ball de la Cisterna* y las visitas a la Virgen, las carreras y la misa mayor con sermón de estilo florido (18). A aquella fiesta tan sentida precedía un novenario, que se practicaba en el Santuario en los nueve domingos anteriores y era de ver la multitud de personas que subían la larga y empinada cuesta en aquellas tardes veraniegas, para honrar a su Patrona.

Otra prueba muy elocuente de la extraordinaria devoción que profesaban los artanenses a la Virgen de S. Salvador nos la ofrecen los inventarios que hallamos en las visitas practicadas a su Santuario por el Obispo Don Pedro de Alagón en 1686 y 1695. De ellas entresacamos los siguientes objetos, que son altamente significativos:

*Un platillo de plata ab la figura de Ntra. Senyora per acaptar.*  
*Item dos canalobres y una palmatoria de plata.*

(16) Id. id. fol. 177.

(17) Véase documento citado en la *Monografía del Santuari* del P. Juan Ginard. pág. 15.

(18) Véase la descripción de estas fiestas en Bellpuig núm. 32.



*Item una corona de Ntra. Senyora de plata ab pedres blaves y vermelles y altra del Niño Jesús també de plata.*

*Item unes arracades de or ab penjaret de cristall blau.*

*Item altres arracades de or y perles, les quals la devota persona les se reté de vida sua.*

*Item una joya de filigrana de or ab la figura de St. Raphael al mig y altres per la circumferència.*

*Item una joyeta de filigrana de or ab tres figures pintades.*

*Item un cor de ventolina guarnida de filigrana de or.*

*Item una joyeta de plata ab la figura de Sta. Magdalena.*

*Item una joyeta de plata ab cristall.*

*Item un Agnus Dei de plata.*

*Item un rosari de llambre (ámbar) ab una joyeta de plata abaix y 6 altres rosaris differentes.*

*Dues creus de St. Antoni ab ventolina y fil de or.*

*Item una flor de lliri de plata.*

*Dos punxons de plata ab pedres.*

*Item una creu de plata per les processons.*

*Item dues branques de coral, algun tant rompudes, engastades de plata y se ha manat se beneficien y es venguen per fer corporals.*

*Collaret ab dotze botons de or grossos y perles y rubins.*

*Item vint y dos presentalles de plata.*

*Item quatre llànties de plata, ço es, tres grans y una petita.*

*Item onze vestidures de Ntra. Senyora y Niño.*

*Item setze camises de Ntra. Senyora.*

*Item un llibre de solfa dels Set Goigs de nostra Senyora ab cubertes de just.*

*Item dos floreras y una corona de Nostra Senyora ab corona de flors ab sa capsa (19).*

La mayor parte de estos objetos encerraban una historia de dolores y de amores y sobre todo eran expresión clara de gratitud de otros tantos devotos para con su Protectora la Virgen de S. Salvador.

No sólo en particular subían los artenenses a su amado Santuario, para confiar a la Virgen sus penas y sus alegrías, sino también corporativamente, cuando alguna calamidad pública affigía a la villa. ¡Cuántas procesiones de rogativa en años de esterilidad o en días de epidemia, o en cualquier otra necesidad!

Citaremos un solo caso. El 26 de diciembre de 1788 empezó a caer sobre el término de Artá una copiosa nevada, que apenas si cesó por unos momentos durante días continuos. El día 30 había por todas partes más de cinco palmos de nieve, y se temían grandes destrozos en el arbolado y hasta la ruina de muchas casas. Se había expuesto el Ssmo. Sacramento en acto

(19) *Visita del Obispo de Alagón. 1686 y 1895. f. 248. Archivo episcopal.*



## SANTUARIO DE SAN SALVADOR

de rogativas, se había sacado la reliquia de la Vera-Cruz, y la nieve con su terrible mansedumbre seguía acumulándose sobre la villa de Artá. Entonces se pensó en bajar a la Parroquia la Imagen de Ntra. Señora de S. Salvador, y después de vencer muchas dificultades la bajó un esforzado sacerdote.



La Imagen de Ntra. Señora de S. Salvador después de restaurada

Apenas había empezado la rogativa, la nevada cesó completamente, el pueblo respiró aliviado de su congoja, y con gran alegría devolvió días después la Imagen a su trono, cantando un solemne *Te Deum* (20).

La tradición popular ha conservado el recuerdo de muchos otros hechos prodigiosos obrados por la Virgen de S. Salvador en favor de sus devotos.

---

(20) Tomado de un artículo publicado por Mn. Antonio Gili en *Bellpuig* núm. 56.



Cada uno de ellos podrá ser discutido por la crítica, pero siempre serán un testimonio del amor ardiente que le profesa la gente (21). Estando tan arraigada esta devoción en el pueblo de Artá, no es extraño que la Obrería de la Virgen de S. Salvador fuera la más pujante entre todas las de la Parroquia. Es curioso y edificante a la vez, examinar las cuestaciones que ésta hacía, en el siglo pasado, así por dentro de la villa como por los predios comarcanos, repartiéndose a la vez entre los cofrades y devotos escapularios y bellas estampas xilográficas con los Gozos de la Virgen. De las cuentas de 1855 entresacamos estos datos:

Trigo recogido aquel año, 60 cuarteras, que importaron 249 libras.

Del queso recogido y vendido, 10 libras.

Del cáñamo recolectado, 12 libras.

Hasta se ofrecían corderos, que en dicho año fueron cinco.

Lo recogido en el cepillo de la Virgen durante todo el año ascendió a 78 libras, 17 sueldos.

La cuestación hecha por el pueblo el 5 de agosto dio 22 libras.

La oferta de los días 6 y 7 de agosto ascendió a 14 libras.

En los novenarios y de donativos particulares se recogieron 20 libras.

Hasta lo que se sacaba de los bailes típicos tenidos en la plaza del Santuario, al son de la gaita y el tamboril, se destinaba al culto de la Virgen y allí estaba el Obrero mayor recogiendo el importe de los encantos en el mismo platillo de plata de la Virgen, en que se echaban las limosnas en el templo. ¡Oh tiempos de fe sencilla, oh laudables costumbres de nuestros antepasados! (22).

### El año de la peste

Muchas pestes han asolado nuestra Isla en distintas ocasiones, pero una de las que más se cebó sobre la villa de Artá y que de modo muy particular afectó a su Santuario fue la registrada en 1820.

Una nave furtiva, procedente según se cree de Tánger, a principios de mayo de aquel año, dejó la semilla de la peste bubónica en las playas de Son Servera. El mal no fue bien diagnosticado en su principio y se propagó rapidísimamente por toda la comarca. A fines de aquel mes quedaron acordonados los pueblos de Son Servera, Artá, Capdepera y San Lorenzo. Los dos más castigados fueron Son Servera y Artá. En el primero, en el espacio de tres meses, perecieron 1.040 personas, el 80 por ciento de la población. En Artá, donde la peste duró de junio a agosto, hubo 1.277 víctimas. Durante este triste período, no sin la protesta de respetables artanenses, para aislar a los sanos de los contagiados, se instaló un hospital de apestados en

21) El P. Juan Ginard recogió una bella gavilla de estos hechos y los insertó en su Novena en honor de Nuestra Señora de San Salvador.

(22) Tomamos estos datos de una *Relación de la Obrería de San Salvador*, que se halla en el archivo episcopal. Cajón de Artá.



## SANTUARIO DE SAN SALVADOR

---

el recinto amurallado de S. Salvador y los muchos que allí murieron fueron enterrados en sus cercanías.

Por fin cesó el contagio, y cuando, al parecer, debía congregarse todo el pueblo para dar gracias a la Virgen en su Santuario, surgió para éste la más terrible amenaza. La Junta de Sanidad, para eliminar todo peligro de futuro contagio, determinó que todo cuanto había dentro del cerco debía ser arrasado y quemado, sin respetar el templo, ni siquiera la Sagrada Imagen. En tan apurado trance no faltó en Artá un valiente devoto, que, desafiando todas las consecuencias que su hazaña le pudiera acarrear, tomó clandestinamente la venerada Figura, y la tuvo escondida hasta que pasó toda ansiedad y renació la calma. La iglesia, casi en su totalidad, fue derrumbada, lo mismo que los otros edificios.

El año de la peste no hubo solemnidad alguna en S. Salvador, según reza una canción popular, ungida de melancolía:

*El primer dia de juny  
l'església se va tancar  
i no deixaven atracar  
la gent de tres passes lluny.*

La alegre fiesta anual no se restableció hasta el año 1824 y aun entonces hubo de celebrarse en la Parroquia, ya que el Santuario estaba arrasado. Mas el año siguiente, gracias al celo del Vicario D. Antonio Guasp y a la ferviente devoción del pueblo, se empezó le reconstrucción del mismo y ya pudo hacerse allí el novenario, aunque bajo un toldo improvisado.

Contribuyó a la obra de la nueva iglesia toda la feligresía, pero muy particularmente su Patrono el Marqués de Bellpuig y el hermano de éste el ilustre canónigo D. Juan Dameto. El nuevo templo pudo ser bendecido solemnemente por el Obispo de la Diócesis, Don Antonio Pérez de Hirias, en 1832, y en él quedó de nuevo entronizada Ntra. Señora de S. Salvador.

Desde aquella fecha la devoción de Artá a su Virgen, lejos de debilitarse, ha ido siempre en auge. Lo dicen las notables reformas realizadas desde entonces en su Santuario, la declaración oficial de Patrona de Artá hecha por la Sta. Sede, a petición del Párroco D. Juan Rubí y del Ayuntamiento, en 1922, fijando su fiesta litúrgica el 7 de agosto. Añádase la proclamación de Patrona de la Compañía de Ferrocarriles - Mallorca, en 1941, a impulsos de la gran devoción que le había profesado siempre su presidente e hijo ilustre de Artá, D. Rafael Blanes Tolosa, y otros muchos detalles que omitimos.

### Una visita al Santuario de San Salvador

El Santuario de S. Salvador, como ya hemos dicho más arriba, está emplazado en la antigua Almudaina mora, que coronaba el montículo, que se yergue a la vera del pueblo de Artá.



Todavía se conserva un antiguo recinto amurallado de planta irregular, flanqueado por seis torres. Dícese que los muros actuales son obra del siglo XVI y que muchas veces sirvieron de refugio a la gente de la villa en las invasiones de piratas. Sobre la torre principal se levantaba en otro tiempo una estatua del Arcángel S. Miguel, como vigía siempre alerta en defensa del pueblo.

Hoy puede subirse al Santuario por una cómoda carretera, construida en 1935, que, dando la vuelta al monte, penetra en el recinto por un boquete abierto en la muralla; pero la subida primitiva, la tradicional, por donde han subido miles y miles de artanenses, es la amplia escalinata de 180 escalones, que desde las inmediaciones de la Parroquia lleva hasta la plazoleta del Santuario. Fue restaurada en 1912, ampliada en 1914 y adornada con dos hileras de cipreses que le dan magnífico aspecto en 1926. En su trayecto se halla una cruz, de la cual ya se trata en una visita pastoral de 1589, y se han colocado además cinco artísticos monumentos, en que están representados los quince misterios del Rosario, como invitando a rezarlo a todos los que suben por aquella gradinata.

La plazoleta del Santuario se halla a 144 mts. de altura sobre el mar, y es un mirador maravilloso, desde donde se domina toda la villa de Artá y sus amenísimos contornos. En medio de ella hay una cisterna de frescas aguas con su típico brocal, en torno del cual se tenían antaño los animados bailes del día de la Patrona.

La iglesia que ahora tenemos a la vista es la tercera que ha existido en este lugar. La primera, dedicada a S. Salvador, se levantó, como ya llevamos dicho, en el siglo XIV. Fue sustituida por una segunda a principios del siglo XVII, habiéndose construido en gran parte a expensas de D. Juan Massanet, músico de la Real Capilla de Madrid, la cual quedaría terminada por el 1609, pues esta fecha vio Berard en la bóveda de su presbiterio, cuando la visitó a fines del XVIII.

La iglesia actual tiene planta de cruz latina. En el crucero cuatro columnas jónicas sostienen los arranques de los arcos de los brazos de la cruz, de la nave principal y del presbiterio y sobre ellos se levanta una cúpula ovalada. Esta iglesia carece de capillas laterales. En los brazos del crucero hay dos altares de S. Bartolomé y de S. Juan Bautista, Patronos de Capdepera y de Son Servera respectivamente.

Las paredes están adornadas con valiosos cuadros de pintores mallorquines del siglo pasado, regalo del ya mencionado D. Rafael Blanes. Los de la derecha representan la Rendición de Mallorca al Rey Don Jaime, la Oración del Huerto, el Prendimiento de Jesús, el Sueño de Jacob y S. Antonio Abad. A la izquierda se ven el Martirio del Bto. Ramón Llull, Moisés salvado de las aguas, y la Sagrada Familia.

Mas lo más interesante es la figura de la Virgen y su camarín. Este había sido ya objeto de mejoras en 1927, mas en 1940, al cumplirse el séptimo centenario de la creación de la Parroquia de Artá, quiso su Ecónomo





Cantém ab gran melodia  
El poder de vostra mà:  
O dolsa Verje Maria  
De Sant Salvador de Artà!  
Cantém la gran embaxada  
Que vos portà desde el cel  
Lo Arcangel Sant Gabriel,  
AVE MARIA sagrada:  
Donand el si se incarnà  
Jesu-Crist nostra alegria, &c.  
Cantém, hermosa Señora,  
Cuand Jesus recién nad  
Fonch d'els àngels adorad,  
Vist d'els pastors à la anorà:  
Bethlem mes clar se ostentà  
Que mil sols en mitj lo dia, &c.  
Cantém el goig excellent,

Verje y Mare, que tingueru  
Cuand rendids y postrads vereu  
Los tres sants Reis de Orient:  
Aquí cumplida quedà  
De Balam la profecia, &c.  
Cantém tots el gran contento  
Que tingueru tan colmad,  
Cuand Jesus resuscitad  
Vereu en vostro aposento:  
D'els sants Pares Capità  
Triunfand tot respandia, &c.  
Cantém la feliz pujada  
De Jesus sobre los cols,  
Dexandvos par los fiels  
En el mon Mare advocada:  
Sia pues del cristià  
En tot hora llum y guis, &c.

Cantém com lo Esperit Sant  
En llenguas de fog vingué,  
Y tots los cors encengué  
En vostro Collegi sant:  
Inflamad el cor tindrà  
Qui viurà ab tal compaña, &c.  
Cantém vostra mort diexosa  
Y la angelical pujada,  
Sobre los cels exaltada,  
Reina la mes poderosa:  
Deu trino vos coronà  
Com Esposa, Mare y Filla, &c.  
Cantém ab gran melodia  
El poder de vostra mà:  
O dolsa Verje Maria  
De Sant Salvador de Artà!  
IMPRENTA DE D. FELIP GUASP.

**NOSTRA SEÑORA DE SANT SALVADOR DE ARTÀ**  
PAR TOTS LOS SEUS DEVOTS Y BENEFACTORS.





el Rdo. D. Lorenzo Lliteras, hijo del pueblo y gran conocedor y amator de su historia, dignificarlo y enriquecerlo como obsequio a la que había tutelado el desarrollo de la villa.

Dirigió la obra de restauración el arquitecto D. Gabriel Alomar. Amplió la primitiva estancia, dándole todo el ancho de la nave. Su pavimento quedó adornado con una gran estrella de mármoles de varios colores. Los entrepaños de las paredes quedaron forrados de damasco. La Virgen está alojada en rico nicho, sobre una pilastra de estalactita, y defendida por una baranda de hierro forjado. Se sube a este camarín por dos escaleras de piedra viva y mármoles, que parten del crucero. Sobre los portales que dan a este santo recinto hay dos pinturas modernas. La una, obra de Juan Miralles, representa la primera misa que se diría en Artá el día de Ramos de 1230, cuando la rendición total de los moros, ante la Imagen de Sta. María de Bellpuig, en presencia del Rey D. Jaime y otros personajes. La otra de Ramón Nadal recuerda la protección dispensada por la Virgen de S. Salvador a una nave a punto de zozobrar en alta mar.

Después de ennoblecer el camarín de esta forma, se pensó en restaurar la misma Sagrada Imagen. Era de absoluta necesidad. Se trata de una antiquísima talla de madera, sentada en modesto sitio, de 70 cms. de alto, de estilo románico, cara alargada y aspecto hierático, con todas las características de las imágenes del siglo XII y XIII. Mas, desde hacía siglos, llevaba vestidos postizos, que disimulaban su verdadera actitud, pues semejaba estar de pie. Para mejor ajustarle aquella indumentaria, había sido bárbaramente mutilada. Le arrancaron los brazos y le clavaron cerca del pecho una mano postiza, que salía a través del vestido. El Niño Jesús, que en un principio estaba sentado sobre su regazo, fue sujetado con un largo clavo al costado de la Madre, para que pareciera estar sostenido por el brazo izquierdo de ésta. La corona y el manto naturales habían sido también alisados y las dos Imágenes llevaban cabelleras postizas. Aparte de estas mutilaciones, la sagrada figura, a causa de su gran antigüedad, se iba carcomiendo. La restauración se imponía; mas el pueblo acostumbrado a verla siempre de aquella forma y que entiende poco en arqueología, al principio no vio con buenos ojos aquella reforma. Poco a poco los buenos artanenses han comprendido que había sido una medida acertada y beneficiosa, y ahora pueden contemplar a su Patrona tal como la vieron y veneraron sus antepasados de la edad media.

Para terminar mencionaremos la sala de los exvotos, que se halla a la derecha del camarín. En ella se conserva el retablo del camarín antiguo, con un Crucifijo, que quizás sea el que se veneraba en la iglesia en el siglo XVI, múltiples exvotos de plata, llamando la atención dos tablas pintadas, que representan favores obtenidos por intercesión de Ntra. Señora de S. Salvador, y otros varios cuadros y objetos.



## SANTUARIO DE SAN SALVADOR

---

Bienhaya la villa de Artá que durante siete siglos se ha mantenido siempre fiel a la tradición de amor y veneración a la Virgen de S. Salvador, que le legaron sus mayores.

Gaspar MUNAR, M. SS. CC.

### NOTA BIBLIOGRAFICA

- 1.—*Bellpuig*. Revista parroquial de Artá en curso de publicación. Trae muchos datos referentes al Santuario de S. Salvador.
- 2.—*Los Premonstratenses en Artá*. Serie de artículos publicados por Mn. Lorenzo Lliteras en *Bellpuig*, nos. 67 al 72.
- 3.—*Monografía del Santuari de la Mare de Déu de Sant Salvador i novena* del P. Juan Ginard. Artá 1932.
- 4.—*Catálogo de la sección histórica del Archivo Municipal de Artá* de D. Jaime Lladó. Palma, 1964.
- 5.—*Memorias medievales de una villa mallorquina*, de D. José Ramis de Ayreflor. Palma, 1953.
- 6.—*Monografía histórica de la Iglesia parroquial de Artá* de D. Antonio Pérez Ramos. Trabajo inédito, premiado en el certamen del Seminario. No lo hemos podido ver.
- 7.—*Monografía de la iglesia de Sant Salvador*, de D. Antonio Pérez Ramos. Trabajo premiado en el certamn del Seminario, que tampoco hemos podido ver.



*Perlas Manacor, S. A.*

ALTA FANTASIA - PERLAS - JOYERIA

Pl. Pío XII, 9 - Tel. 216548

PALMA DE MALLORCA

Telegramas: PERMASA

Casa Central: Pl. Rector Rubí, 8

Tel. 143 (3 líneas)

MANACOR (Mallorca)

**DAES**

CONFECCIONES Y BORDADOS

Colón, 32 - Tel. 211358

PALMA DE MALLORCA



CREDITO BALEAR S.A.

Fundado en el año 1872

PALMA DE MALLORCA

Agencias Urbanas en Palma

y Sucursales en las Baleares y Madrid.

Aprobado por el Banco de España con el n.º 1593

*Taller Mecánico*

*Hijos de Jacinto Soberats*

*Venta Motores y Bombas*

*Guarch*

*Mayor. 45 - Teléf. 85*

*La Puebla*

CERERIA BARCELO

Velas litúrgicas, calidades para la  
Santa Misa y Exposición del Santísimo

Olmos, 116

Palma de Mallorca

**GALLETAS QUELY  
Y CA'N GUIXA**

Sólo fabrican calidad

*Hija de Sebastián Falconer*

*Almacén de Cordeleria - Aparqateria*

*Sindicato, 66 - Teléf. 222067 - Palma*

**FAJAS REINA**

**JOSE TOUS FERRER, 1**

**TEL. 216033 - PALMA**

Cordeleria

*Catalá y Riutort, S. L.*

Lonjeta, 14 - Teléf. 221761

Palma de Mallorca

**PLATERIA VARIOS ESTILOS,  
ORFEBRERIA ARTISTICA,  
ESPECIALIDAD EN OBRAS  
DE ARTE RELIGIOSO**

**JOYERIA CODA DE  
LUIS CODA**

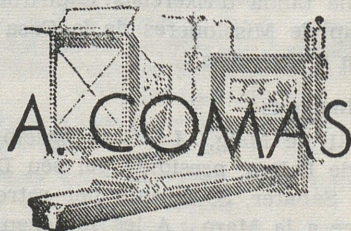
Y CIA.

**BROSSA Y JAIME II**

**TEL. 212517**

**PALMA DE MALLORCA**

Fotografados



Reproducción de transparencias en color  
Misión, 61 - interior. Tel. 213952 - Palma



# Secció Mallorquina

## Huc per Mallorca INFORMACIÓ DEL SANTUARI

(Del 15 de Maig al 15 de Juny)

### Diada del Corpus

Amb tota solemnitat es celebrà, el 25 de Maig, la festa del Cos de Crist.

A la Basílica es tingué una Solemne Missa Concelebrada a les 10'30, acabada la qual, el Santíssim recorregué processionalment la Plaça dels Pelegrins. Des del Portal Nou, el Pare Prior impartí la benedicció eucarística als nombrosíssims pelegrins i no pocs estrangers, qui amb respectuós silenci, presenciaren la comitiva processional.

### Festivitat del Cor de Jesús

Igualment la festivitat del Cor de Jesús es celebrà amb solemnitat, com escau, tractant-se del Titular dels Missioners que regenten el Santuari.

Després de la Missa Vespertina celebrada pel P. Prior, i ja entrada de fosca, la processó eucarística recorregué l'empinat Camí dels Misteris, on es predicaren les cinc visites tradicionals.

### Espiritualitat

Dia 21 de Maig practiquen el dia de recés espiritual un grup de ex-alumnes de les Germanes de la Caritat.

Del 9 al 16 de Juny, el P. Prior dirigeix una tanda d'Exercisís Espirituals a un grup de Missioneres de la Casa Diocessana d'Exercisís.

### Pelegrinacions

Dia 21 de Maig, La Congregació Mariana de Palma, presidida pel seu Director, P. Sabater, S. I. puja per retre homenatge a la Mare. A les 13 tenen una Concelebració i a la tarda, després d'un

acte col·lectiu, passen el Rosari pel Camí dels Misteris.

Dia 1 de Juny visiten la Mare de Déu un grup de 62 alumnes teresianes de Ciutat.

Dia primer de Juny, també, registram la presència de 72 pelegrins de Pòrtol.

Dia 4 de Juny tots els racons del Santuari es vegeren animats amb la presència de 200 pelegrins de la parròquia del Terreno, de Ciutat, i d'uns 300 de la Parròquia de l'Encarnació, també de Ciutat.

### Pelegrins agraïts

Dia 21 de Maig, els esposos Bartomeu Martí Nadal i Maria Ribot Estelrich, de Petra, puguen a peu des del seu poble, complint així la promesa que feren quan la seva filla a l'edat de 8 mesos sofri un atac d'acetona que la posà en perill de mort. Avui, després de feta la 1.ª Comunió, es troba completament restablerta.

Sebastiana Font Font i Miquel Riutort Ramis, puguen a peu des d'Inca, agraïnt la curació de Maria Font Rubí.

Maria Jordà Alomar, ofereix a la Verge una missa, agraïnt la curació de la seva néta, Maria Antònia.

Francisca Pizà, de Sa Pobla, ofereix una tumbaga d'or a la Verge per agrair-li el que el seu gendre haja trobat feina.

Antoni Roca Alemany d'Esporles, fa cantar una Salve en acció de gràcies per la salut de la seva néta Francisca Terrasa Roca.



Dia 22, Catalina Gomila, de Ciutat, fa celebrar una missa en acció de gràcies per la protecció de la Verge després d'un greu accident d'automòvil.

Joan Ferragut i Elisabet Pérez, de Cala Millor, en acció de gràcies fan un donatiu de 500 pts.

Dia 28, Catalina Aguiló, de Palma, ofereix a la Verge una medalla amb cadeneta, per agrair la curació de Maria del Pilar Corró, familiar seu, que es trobà en perill de mort. Concepció Segura, la seva mare i Francisca Mir, pel mateix motiu, puguen a peu des d'Inca.

Dia 29, Joan Rubert Amer, de 10 anys, acompanyat dels seus pares agraeix a la Verge la curació d'un peu.

Coloma Comas i Maria Artigues, de Sineu, entreguen una cadeneta i una tumbaga d'or, agraint la curació d'una hepatitis.

Dia 30, Francesc Llabrés Duran, d'Establiments, fa cantar una Salve a la Verge pel feliç resultat d'una operació d'estómac en el seu pare Francesc Llabrés Vaquer, de 70 anys, i que durà 7 hores.

Dia 3 de Juny, Magdalena Nadal Pons, de Llubí, fa celebrar una missa en acció de gràcies per favors rebuts.

Dia 5, Rosa Serra Salas, de Ciutat, en acció de gràcies per l'èxit d'una operació, fa celebrar 12 misses.

Dia 11, Antoni Brunet, de Sóller, fa cantar una Salve, agraint la curació d'una germana seva intervinguda quirúrgicament.

Dia 12, Pau Bonnín i Maria Fiol, de Ciutat, en acció de gràcies per la curació del seu fill Ramón, de 5 anys, que patia d'hepatitis, fan entrega d'una tumbaga i d'unes arrecades d'or.

Anna Bujosa de Ciutat, agraeix amb la celebració d'una missa el feliç resultat d'una operació quirúrgica al cor, de la Superiora de les religioses Reparadores de Palma.

Antònia Coll, de Lloseta, en acció de gràcies per diverses operacions de familiars seus, fa celebrar una missa.

### **Primera Comunió**

Dia 20 de Maig, Pere Mir Capó, de Son Alzines, Escorca.

### **Matrimonis**

Dia 25 de Maig, Bartomeu Massip Coll amb Catalina Serra Julià, d'Inca.

Dia 27, Arnau Garau Pujadas amb Margarida Colom Mora, d'Inca.

### **Noces de Plata Sacerdotalis**

Rodetjat pels seus més íntims familiars, el dia 31 de Maig celebrà les Noces de Plata amb el Sacerdoci el Rnd. D. Rigoberto Cortés i Cortés, Rector de Gènova.

---

## **BANCA MARCH**

CAPITAL: 701.508.858 de pesetas  
totalmente desembolsado

RESERVAS: 539.000.000 de pesetas

Domicilio Social:

PALMA DE MALLORCA

San Miguel, 17 - Teléfono 224805 (5 líneas)

Apartado de Correos 672

Agencias Urbanas:

Puerta de San Antonio, Plaza de Pío XII,  
Calvo Sotelo, 202 (El Terreno), Avenida  
Bartolomé Riutort, 57 (Ca'n Pastilla) y  
Calle Neira (Sant Jordi)

SUCURSALES:

BARCELONA, C. Balmes, 195

Agencia Urbana, Avda. de Madrid, 188  
Binisalem, Capdepera, Felanitx, Inca, La  
Puebla, Llucmajor, Manacor, Montuiri, Mu-  
ro, Petra, Porreras. San Juan, San Lorenzo  
y Tarrasa (Barcelona)

Realiza toda clase de operaciones de  
BANCA BOLSA CAMBIO

Cámara acorazada con compartimientos  
de alquiler

(Aprobado por el Banco de España, con el n.º 5.042)

---



## **Galeries Quint**

*Lluís Andreu*

A la primera quinzena de juny, les Galeries Quint ens oferiren l'obra pictòrica de Lluís Andreu. Un dels artistes pintors actuals que es troba en una constant i encertada evolució. Les obres exposades, unes més impressionistes que les altres, i algunes més estudiades, ens parlen molt de l'esforç de l'artista Lluís Andreu per a plasmar i traduir sobre la tela els seus sentiments amb un delicat sentit.

Si algunes de les pintures exposades tenen la seva gama fonamentada potser sobre un excés de mescla en blanc, això no impedeix que dins aquesta gama, un poc freda de color, poguem penetrar i sentir com vibra en l'interior de l'artista aquest entusiasme per dir-nos qualque cosa, i com amb una pinzellada ampla Lluís Andreu ens vol manifestar planerament i sincera tota la franquesa del seu art.

Lluís Andreu ha sabut triar el seu camí per arribar a aconseguir allò que es proposa.

## **Galeries Costa**

*García-Ruiz*

L'exposició de García-Ruiz que hem pogut admirar a les Galeries Costa, és la primera exposició d'aquest artista i ho ha fet presentant al públic una obra que demostra una destresa en la solidesa de la pedra i unes qualitats i poders de llibertat en la talla.

García-Ruiz escultor de talla directa, sap vèncer la dura resistència del material i corporeitzar la seva imaginació amb una gran vigoria expressiva. Les seves escultures en pedra són les últimes realitzacions de l'artista, i per les quals mostrariem la nostra preferència, sense que per això volguem restar importància a les talles, amb les quals l'artista aconsegueix una estreta compenetració de tema i de forma i no vacilla a llançar-se amb el romànic o el gòtic vestint les seves talles amb agençaments policromats de l'època.

L'exposició de García-Ruiz no és l'exposició d'un novençà, sinó més aviat la d'un artista que entra de ple en el món de l'art.

## **Cercle de Belles Arts**

*Jim Noë*

Amb l'exposició de Jim Noë al Cercle de Belles Arts, hem après una faceta en l'aplicació i realització tècnica de la pintura. La seva manera de llevar pintura tot deixant palès el seu efecte característic afegeix ara les aplicacions de pintura amb ingredients d'efectes plàstics. D'un colorisme exaltat, algunes de les teles exposades tendeixen vers un decorativisme vibrant. Altres, al nostre veure, perden qualque cosa del seu interès plàstic, per l'abús de la raspadura o potser de la rentada.

Jim Noë ens ha sabut demostrar com domina unes certes tècniques al servei de la pintura en el seu més noble sentit.



**Carloandrés**

Potser resulti difícil catalogar i diferenciar entre ells mateixos, amb trets clars i ben definits, alguns pintors arrelats a Eivissa. De Carloandrés n'admiram la seva quarta exposició celebrada a la nostra ciutat, i en la qual l'artista intenta conjugar la simplicitat i un cert classicisme, a més d'introduir en la seva tècnica pictòrica uns determinats ingredients per donar major corporeïtat, potser, a allò que representa en les seves teles.

Carloandrés pretén esgotar aqueixa gama de violetes i blaus agrisats, que resulten tan lluminosos precisament perquè no són d'un blanc pur. La línia pictòrica de Carloandrés, en aquesta exposició, es troba dins el classicisme tradicional no exent d'un cert aire de renovació. El pintor deixa sempre una satisfacció al qui contempla la seva obra, i no diguem al qui signa aquesta ressenya.

**«Ariel» Galeria d'art**

*Xam*

Xam ha exposat de bell nou a Palma, i ho ha fet a la Galeria que dirigeix personalment, amb una obra que reflecteix un cop més la seva personalitat. Una personalitat certament noble i sincera com les seves obres. Creim que Xam ha trobat el seu món propi i que l'ha trobat per un camí no gens fàcil, lluitant amb tenacitat perquè el seu expressionisme no vagi a parar en quelcom il·lustratiu i molt menys en l'antiquat. L'important en les obres de Xam —perfectament construïdes i fonamentades en la fermesa d'un bon dibuix— no és la manera com ha aconseguit els seus temes, sinó l'esperit vital que empeny i brolla de cada una de les seves obres. Ens agrada en les seves teles, l'atmosfera que embolcalla cada un dels seus personatges.

Els temes de Xam són d'ahir però estan recreats en les formes expressives d'avui, cosa molt digna d'esment en el cas d'aquest artista pintor. En les seves composicions, Xam, partint del no res, ha aconseguit uns objectes irrealis que són un únic valor plàstic i que és, sens dubte, creim, l'única ambició i preocupació de l'artista que una vegada més ha demostrat en aquesta exposició el seu ben guanyat prestigi en el món de l'art.

**Grife & Escoda**

*Jordi*

L'artista pintor català Jordi Mercadé, fill de l'eximi pintor mort no fa gaire, Jaume Mercadé, ha exposat a Grifé & Escoda una col·lecció de la seva més destacada obra, dins de la seva denominada tendència «Ocultacionisme». La pintura de Jordi és vigorosa i al mateix temps delicada, plena de línies, plans i acords musicals, que fan de les seves teles unes teles interessants i suggestives.

**Il·lustracions de Zúñiga**

L'artista pintor Juan Zúñiga ha il·lustrat amb una sèrie de dibuixos dins del seu característic ingenuisme, l'obra d'autor anònim del segle XIX *Entremès d'En Llorenç mal casadís i Na Sussaina d'es fil* recentment corregit pel poeta Llorenç Moyà. Els dibuixos de Zúñiga tenen la gràcia i la vivacitat dels personatges de l'obra.

*Pep BAUÇA I PISA*



## EL VALOR POÈTIC DE LES CANÇONS POPULARS MALLORQUINÈS

(Continuació)

Doncs aquest poeta, en Llorenç Moyà, que és de Binissalem, ha refet la cançó del seu poble —aquella que diu:

*Binissalem, pedra viva,  
pedra de dos mil colors:  
el teu pedreny sà i hermós  
sobre tota pedra priva—,*

substituïnt els dos adjectius del tercer mot —*sà i hermós*— per un tot sol —*gloriós*—, que resulta més expressiu que els altres dos plegats, que dona un sentit il·lustre a la famosa pedra binissalemera i que té, finalment, l'avançatge de no esser —com ho és *hermós*— un castellanisme. I si algú retreu al poeta que ha modificat la tradició popular, replica ell, ple de raó: «¿I per què no l'he de modificar? Jo també som poble».

Aquesta contínua modificació de les cançons suposa la seva vida (3). De vegades, resulta de la ignorància. Es típica aquella del romancer castellà, en el romanç

*Mira Nero de Tarpeya  
a Roma com se ardià...,*

que, no entenent el poble qui era aquell Nero que mirava l'incendi de Roma des de la roca Tarpeia, cantava, molt tranquil i sense curar gaire del sentit lògic dels versos:

*Marinero de Tarpeya...*

En el nostre Cançoner hi ha exemples d'aquestes modificacions d'ignorant. En el pròleg al primer volum del recull del P. Ginard, (4) don Francesc de B. Moll fa referència a una d'elles: la que diu, a la cançó 1804 (recollida a Artà):

*Moriré com mor l'ebbron,  
qui mor amb la fuia estreta.  
Si no t'alcanç, joveneta,  
me despediré del món.*

(3) He sabut, estudiant dos grans autors castellans, Juan Ruiz i el príncep don Juan Manuel, que aquell s'agradava de veure modificats els seus escrits per la intervenció del poble, mentre l'altre curava molt que no li modificassin els textos. Vet ací dues maneres d'entendre l'obra d'art. L'Arcipreste era un home del poble; el príncep, un cortesà.

(4) Rafel Ginard Bauçà, T. O. R., *Cançoner popular de Mallorca*. (Amb un estudi preliminar per Francesc de B. Moll). Volum I. Ed. Moll, col. «Els treballs i els dies», núm. 4. Mallorca, 1966.



Comenta el filòleg que aquest l'ebbron «té tot l'aspecte d'esser una deformació de ginebró», i deu dir ver, no ja perquè el ginebró muira «amb la fuia estreta» —almenys, l'hi té—, sinó perquè, a una altra cançó del mateix recull (la 733, aplegada a Inca), se'n registra una de cançó, que ve a esser una variant de l'altra:

*Si no t'alcanç, joveneta,  
pens que em moriré d'amor:  
me'n pren com lo ginebró,  
qui mor amb la fuia estreta.*

De vegades, però, aquesta modificació és conscient. No em referesc a la dictada per la sensibilitat, evidentment, «hors série» a l'agut poeta de Robines, sinó a la que és producte de les circumstàncies i resulta d'adequar una cançó antiga a uns esdeveniments posteriors. L'altre dia, em vengué a veure en Josep Maria Llompart, amb una cançó que havia descobert, entre el material aplegat —i no publicat encara— pel P. Ginard, tot content perquè el divertia mostrar-la als seus companys d'Obres Públiques. Es la que diu:

*Ja comença a fer gotetes  
i es torrent que ja se'n ve.  
Mal se'n dugués s'enginyer,  
es taulons i ses casetes,  
cap avall a fer punyetes  
per dins aquell sementer.*

(M'hauran de dispensar per l'expressió, no gaire fina, del penúltim vers: el Cançoner n'és mesell, de coses com aquesta.) Doncs el meu oncle Josep Sampol, que és coronell d'Infanteria, em diu que ja la sabia, a la cançó; però que a Inca, quan ell era jovença, la cantaven d'una altra manera:

*Ja comença a fer gotetes  
i es torrent que ja se'n ve.  
Mal se'n dugués es cutter,  
cabos, sergent i cornetes. (5)*

Es evident que, en la versió que he citat primer, la cançó respòn a unes circumstàncies i a unes altres en la que he dit en segon lloc. L'únic element comú son els dos primers versos:

*Ja comença a fer gotetes  
i es torrent que ja se'n ve.*

(5) La cançó inquera es molt superior a l'artanenca. Caldria fer una al·lusió a la persona que recull i tramet la cançó: si és home agut, l'afina, l'amillora; si és grosser, l'espenya. El mateix podríem dir de les diverses comarques i explicarnos, per exemple, per una manca de sentit poètic i una sobra de sentit lògic, la inferioritat de les cançons recollides en el Principat respecte de les mallorquines, tal com hi alludeix F. de B. Moll (Estudi preliminar, pàgs. LXLV i ss).



Amb això entram a referir-nos als elements més sòlids del Cançoner. ¿Per què és que hi ha cançons que, com diu el P. Ginard, «morien el dia mateix de néixer» i n'hi ha que resten i passen d'una generació a l'altra, sense caure mai en oblit? Sovint no és una cançó sencera, sinó uns elements, tan sols, el que resta i es tramet. Es, sobretot, en aquest darrer cas que ens convé fixar-nos. El primer —la permanència d'una cançó sencera— pot explicar-se per la importància de l'esdeveniment que glosen. Però en tot cas —i en el segon sense dubte—, el que dóna permanència a una cançó és la seva perfecció formal, base quasi sempre —per no dir sempre, que jo ho diria— del valor d'una obra d'art.

L'art, en principi, era pura habilitat, un enginy que —cenyim-nos a l'art literària— reforçava l'expressió d'una idea a través d'una forma ben regulada —per allò que diu el mateix P. Ginard: que el vent acanalat bufa més fort—, ja fos amb intencions mnemotècniques, ja fos pel pur afany d'aguditzar una expressió fins al màxim. Les glosades que vèim encara avui al dia —tal volta ja no com a cosa viva del poble, però sí com a espectacle no atès encara pel turisme—, ¿que no ho són, una mostra d'habilitat? Jo diria que no són altra cosa. Perquè l'art s'alliberi d'aquesta servitud, diria, de feina manual, s'ha d'escolar un bell temps de civilització; la sensibilitat s'ha d'afinar i l'home ha de descobrir l'interior de l'obra: l'ànima de l'estàtua, el transfons de la pintura, l'íntim sentit, el batec revelador de la paraula. Es en comprendre que hi ha una diferència entre una escultura de Rodin i una Mare de Déu d'Olot —i potser aquesta estigui allò que en diuen «més ben feta»—, entre un Picasso i un cromó de calendari o entre un fulletí que es diu «Casada, virgen y madre» i «Madame Bovary», que l'art cobra, en la vida dels homes i dels pobles, la dimensió que li pertoca. Així i tot, però, l'art no pot oblidar que va néixer d'una especial habilitat humana per manejar i compondre —per conformar— uns elements materials: la pedra, els colors, les paraules. No se'n pot desfer. No faceu cas dels qui menyspreen la forma. L'art no és, essencialment, més que forma: l'elevació de l'univers informe a la mesura de la forma humana. L'art és la humanització del cosmos. L'art informe és un contrasentit: no és art. Informe, l'art seria un art deshumanitzat. (O, més ben dit —perquè no us voldria confondre suggerint teories d'Ortega o de Joan Alcover—, inhumà.) Només per a la Divinitat, l'univers, tal com se'ns presenta, té potser una forma, un sentit. Però l'home ha de posar nom a les estrelles i ordenar-les en constel·lacions, tot i que l'ordre de l'Astronomia no tengui res a veure amb l'ordre profund del cel.

Per aquest sentit de la forma —innat a l'home— és que la meta del Cançoner —de tots els cançoners del món, però especialment del nostre— és l'assoliment de la rima. Naturalment que els moments més feliços —de la cançó popular i del poema àulic— són aquells en que, dins un motlle perfecte, s'hi tanca una idea rodona. Però, així i tot, m'atreviria a dir que si la idea, de vegades, forçada per la rima, s'escapoleix una mica d'aquest escapoliment neix, sovint, un punt de poesia que val la pena de resseguir. «Qui



dira les torts de la rime?» deia Verlaine. «¿Qui dirà les malifetes de la rima?».

*Vos sou estrella diana,  
or del més hermòs color;  
vos sou estrella d'amor,  
capcurucull de magrana.*

¿Què és aquest capcurucull de magrana que no té res a veure, de primera ullada, ni amb l'amor ni amb l'estel del matí? Però sí, que hi té que veure. I en això, en aquesta relació entranyable, consisteix la poesia. He esmentat una de les cançons, no més famoses i conegudes, però sí de les més belles —al meu entendre, ja és segur— del Cançoner. (No la recull el P. Ginard en la versió que dic; consemblant és la registrada amb el n.º 1611, recullida a Ariany, i ben distintes les, també consignades, variants artanengues. Jo l'he tret del Diccionari Alcover-Moll, tom IV, pag. 404, art. *diana* (2), accepció 1.<sup>a</sup>.) Fixem-nos-hi per un moment. Es tot un món de tòpics i de suggerències. Dir estrella a l'estimada és tòpic, ben conegut, de la literatura i fins i tot del llenguatge amorós: les estrelles són l'abelliment de la fosca i, durant segles, han estat la sola guia de l'home. Però mirau, a més, si està ben primfilada la imatge. No és estrella, només; és estrella diana, l'estel del matí, anomenat —no per un capellà estudiós o per un poeta culterà, sinó del poble— amb el nom de la deessa, verge i caçadora, de la mitologia clàssica. L'estrella és, a més —un altre tòpic—, d'or, i aquest or és superlatiu: del més hermòs color. El tercer vers —«vos sou estrella d'amor»— és el que dona sentit a la glosa: n'és la clau, i tots els tòpics conjuminats —l'estrella, l'or, la bellesa— convergeixen a dir que l'estimada ho és, que és l'estimada per excel·lència, sola, singular: no n'hi ha d'altra, d'estrella com aquella: és l'estrella d'amor. Els tòpics actuen com a llenguatge en clau, com a sobrentès. Però ¿i el darrer vers? Probablement, no té més ofici que el d'arrodonir la cançó. Felïçment, al poeta anònim, li ha acudit la paraula magrana per fer-la avenir amb diana i n'ha resultat tot un altre cúmul d'evocacions i de suggerències: la magrana, com a fruita d'amor, perquè és vermella i sucosa i dolça i saborosa i té els grans estojats —ja se diu, això, a una altra cançó— i s'esbadella a la besada del sol. ¿Voleu que la imatge de l'estrella hagi duit l'evocació de la coroneta de la magrana, que en té com a forma, d'estel? Es igual. La possible relació lògica, normal, queda anul·lada pel món d'associacions, d'allusions d'insinuacions que suposa l'aplegament de tota aquesta imatgeria. No d'altre forma actuaren, en llurs moments més felïços, els poetes de tostemps.

Vet ací, doncs, com una possible manca de rigorosa il·lació porta tot un rossegall d'alta poesia. No, no puc estar conforme amb el P. Ginard quan sembla menysprear aquestes cançons il·lògiques. Sé, a més, que no és, aquesta una característica pròpia de la poesia mallorquina. La manca de lligam entre una part i l'altra de la cançó, suportades mútuament només per la força de la rima, la trobam fins i tot a la primfilada poesia oriental. (Ja sabeu



que a l'Orient això de la poesia —just com aquí!— és cosa d'alts personatges i que el mateix Mao Tse Tung és poeta d'alçada). He llegit no sé on que la poesia popular de la India —amb tot el que suposa parlar de la India: el país que ha fornint més material literari a la cultura occidental— sol constar, precisament, de quatre versos, els dos primers dels quals serveixen de suport als dos darrers just per raó d'una avinença verbal entre els uns i els altres. La cosa suposa un diàleg a peu forçat: un interlocutor dona entrada amb dos versos i l'altre ha de respondre amb altres dos, procurant només que s'avenguin. Igual procediment és el de les tann-kas japoneses, que ens ensenyà de fer el mestre Carles Riba i que tant s'usaren durant l'època del Noucentisme i fins suara, com aquell qui diu. Les tann-kas suposen la conclusió d'un hai-kai. M'explicaré. Un hai-kai és una composició breu, l'exigència quasi única de la qual és que consti de desset síl·labes. (Riba i els seus seguidors els feien amb tres versos: un de cinc síl·labes, un altre de set i un tercer de cinc.) La tann-ka resulta d'afegir catorze síl·labes més —dos versos de set síl·labes cada un, a la versió de Carles Riba— a les desset del hai-kai. La relació lògica entre el hai-kai i l'afegitó que arrodonia la tann-ka era sovint molt vaga o nul·la; però la composició quedava formalment completa.

En el nostre Cançoner, els exemples són a balquena. Vet-ne t'ací un parell:

*Enmig de la mar veig fum  
que se'n puja a poc a poc;  
si trobes que festeig poc,  
tenc s'amor posada lluny.* (93, Santanyí)

*Mal no pas aigo calenta  
per sa casa de sa neu!  
Lluny de vós, estimat meu,  
no hi ha pena que no senta.* (160, Sineu)

*Herba-sana està coïda  
seca damunt es gerrer.  
Dia desset de gener  
te vaig dar sa despedida.* (546, Campanet)

I, ja que som a desset de gener, citem-ne dues de Sant Antoni, que en té moltes i bones, d'aquest mateix estil. (Les sé de Manacor). L'una és sentenciosa, extremadament primitiva: sembla un ex-voto, un Sant Crist de miracles o una Mare de Déu trobada:

*Dia desset, Sant Antoni;  
Dia vint, Sant Sebastià.  
Qui bones obres farà  
no tendrà por del Dimoni.*

L'altra és didàctica: d'aquell didactisme tan mallorquí —assenyament i fora fantasies— que retreu al Sant no poder atendre la necessitat i agradar-se de luxes:



*Sant Antoni és un sant vèi:  
té ses cames de gamussa.  
No se pot mantenir ell  
i vol mantenir sa cussa.*

Jo, particularment, trob aquestes gloses il·lògiques molt gracioses i em semblen, sobretot, d'una commovedora ingenuïtat. A més, hi ha una certa relació. Una relació poètica ben entès, que sovint té poc a veure amb la lògica habitual. A mi em sembla ben explicable que l'enamorat que festeja lluny evoqui, per expressar el seu enyorament, un fum que se'n puja a poc a poc —la imatge és ben poètica— enmig de la mar. O que l'enamorada, furiosa de pena, maleeixi el lloc del seu treball —suposant que sigui nevatera— o, més afinadament encara —per què no?—, conjuri tot a passar el fred que ella, lluny de l'estimat, està condemnada a passar.

Ja sé que, de vegades, el desbarat no té defensa, és absolut. Així i tot, té la gràcia d'esser el que és: un pur desbarat. Permeteu que citi una cançó una mica grossera i absolutament desbaratada, però que a mi em fa molta gràcia.

*Sa senyora pixa en terra  
quan se n'ha d'anar a colgar  
i el senyor Sebastià  
l'acompanya amb sa guitarra.*

Què voleu? A Mallorca en som afectats, de dir desbarats. Tot i el nostre famós tocar de peus a terra —d'un que no hi toca diuen que «no toca Mallorca»—, som un poble desbaratat, tan desbaratat, que un dels capítols del nostre folklore és el que sempre haurem de dedicar a les dècimes desbaratades:

*En Jaume el Conqueridor  
inventà s'herba cuquera  
i va néixer és Puig Major  
damunt una aujabequera...*

(No sé com segueix.) M'han dit que n'hi ha moltes, d'aquestes dècimes desbaratades, que són relativament modernes; que a Artà hi havia un capellà que en feia moltes. I jo ho crec, sols que sigui per fer cas de les històries de la Literatura, que —les que ho són de la castellana: o sigui, les que ens han fet estudiar a nosaltres— diuen que la dècima va esser invent de don Vicente Espinel —aquell que va escriure la *Vida del escudero Marcos de Obregón* a principis del segle XVII— i que per això li diuen també «espínela». Però, si no dècimes, codolades de desbarats sí, que en tenim d'antigues. Com és ara aquella de

*Sant Vicenç Ferrer  
que treia aigo amb un paner  
i no en vessava cap gota...*



O aquella altra —que deu esser ciutadana, perquè parla de Son Caliu i de Son Serra—, composta amb el metre de la codolada antiga: versos de sis i quatre síl·labes —o de set i cinc, segons si es compta a la francesa o a la italiana—, alternats:

*En Pep Gonella té  
un ca de bou.  
El baratà amb un ou  
de xoriguer...*

De vegades, el desbarat s'opera per exageració. La hipèrbole —ja se sap— és un recurs expressiu de primer orde, conegut i reconegut dins la retòrica tradicional. (Sempre hauré de recordar, com exemple, la de mossèn Riber guan, a *La minyonia d'un infant orat*, descriu el llit del monestir de Lluc: «Thalamus thalamorum!», li diu: «En la màrrega hi cabia la palla de tota una era; i en el matalàs la llana de tota una guarda».) En el Cançoner són clàssiques les hipèrboles de les cançons de mudança d'amor:

*Tan possible és es mudar  
com a muntanyes sembrades,  
com un moscard amb ses ales  
haver-les de trabucar;  
com s'aigo que hi ha dins mar  
tota haver-la de buidar  
un minyonet de mamar  
amb tres o quatre grapades.  
Ses amors que estan fundades,  
com estaran esmaiades,  
es pern del món se romprà. (2381, Santanyí)*

(D'exemples, n'hi ha molts, dins aquest capítol —i es troben arreu, per tot el món. La que he citat és tan ben feta, que com qui el servador i transmesor hagi estat un cert apotecari d'ulls àvids, orelles de llebre i veu estil·lada.)

La hipèrbole, unes vegades vehicle de la sublimitat, es posa, altres vegades, al servei de la cosa grotesca. Per exemple, en allò de:

*Una dona vèia vèia  
que tenia nou-cents anys.  
I se va casar amb un jove  
que en tenia mil i tants. (5019, Maria)*

I, la més coneguda i potser una de les més gracioses:

*Na Pereta fa es mussol  
perquè té s'homo petit:  
l'ha perdut per dins es llit  
per ses rües d'es llençol.*

(Seguirà)

Jaume VIDAL ALCOVER



## Ressenya de llibres

- **AMERICA DEL NORD, AVUI** és un llibre pòstum, que s'acaba de publicar a Barcelona, dins la col·lecció «La mirada», de l'eximi escriptor Rafael Tasis, que morí repentinament a París el 4 de desembre passat.

Aquest llibre recull, en forma de dietari, les impressions personals, experiències i memòries d'un viatge realitzat per aquest gran escriptor català als Estats Units i altres països de l'Amèrica del Nord. El seu valor com a document és gairebé il·limitat: tot el que una sensibilitat d'artista i d'escriptor de primera fila pot atènyer i copsar al llarg de les seves aventures per aquest nostre civilitzat planeta d'avui. Els seus ulls d'home expert i profundament estudiós, el seu cervell amagatzemador de variades i profundes disciplines del saber humà, han observat perspicaçment i retingut moltes coses, que en aquest llibre ens ha sabut contar amb un estil que és una delícia per als lectors.

- **43 RESPOSTES CATALANES AL QUESTIONARI PROUST**, un altre llibre de la col·lecció «La mirada», que devem a Lluís Permanyer, amb un pròleg de Joan Fuster.

Quaranta-tres personalitats de llengua catalana —entre ells quatre maïllorquins—, són presentats sota un esquema biogràfic amb llur corresponent fotogravat i les contestacions que tots ells han donat al qüestionari ja famós de Marcel Proust. Entre aquestes personalitats —poetes, escriptors, pintors, etc.— en figuren de tan mundialment famosos com Josep Carner, Víctor Català, Carles Soldevila, Frederic Marès, Joan Miró, J. V. Foix, Ferran Soldevila, Josep Pla, Joan Oliver, Salvador Dalí, Joan Corominas, Josep Ferrater Mora, Salvador Espriu, Joan Teixidor, Manuel de Pedrolo, Joan Peruchó, Joan Vila Casas, Joan Fuster, Antoni Tàpies, Modest Cuixart, Josep



Maria Espinàs, etc. Els mallorquins consultats són Francesc de B. Moll, Llorenç Villalonga, Blai Bonet, i Baltasar Porcel.

Es un llibre que, a més del material biogràfic i crític que de cadascún ens dóna, sorprèn admirablement des del punt de vista psicològic per la manera com cadascún contesta el dit formulari, principalment en preguntes com *la meva ocupació preferida?*, *el meu somni de benestar?*, *quina fóra la meva pitjor desgràcia?*, *què voldria ser?*, *on desitjaria viure?*, *els meus autors preferits en prosa?*, *els poetes preferits?*, *com voldria morir?*, etc. Un llibre que no cal recomanar perquè es recomana tot sol. Els seus lectors seran nombrosos, car el tema apassiona, sedueix i fa que la seva lectura, un cop començada, no es deixi fins a la fi.

● L'US DEL VERNACLE EN LA LITURGIA A LES ILLES BALEARS és un estudi de Francesc de B. Moll, que llegí com a ponència al II Congrés Litúrgic de Montserrat i ha estat publicat ara com a separata del segon volum de les Actes del dit Congrés. Consta de dues parts: la seva problemàtica, i l'aplicació pràctica. Gràcies a aquest estudi, i a la influència que ha irradiat, es pot dir que avui a les nostres Illes podem comptar amb un *Missal* propi i amb un *Ritual dels Sagraments* adaptats a les nostres variant lingüístiques. Francesc de B. Moll ha estat precís i contundent en certes apreciacions i judicis, com en el següent: «La segona deformació de la realitat és creure que les Illes, *hic et nunc*, formen part de la comunitat cultural catalana. Si de cas, formen part de la comunitat «lingüística» catalana, però no de la «cultural», fora d'una minoria que, segons abans hem indicat, no passa d'un percentatge petitíssim de la població. No ens fem il·lusions: la cultura catalana a les Illes es troba en una etapa de restauració molt endarrerida. Fa set segles que van ser poblades de catalans, però en fa més de sis que les vicissituds polítiques i econòmiques les han allunyades cada vegada més de Catalunya, i des del segle XVIII la cultura balear de masses gravita cap a Madrid, i de Madrid rep les orientacions». Es tracta d'un estudi seriós, realista, profund, i que ja fa història en la matèria que tracta.

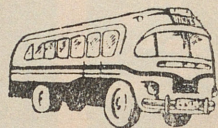


## Tienda Panadería Lluc

- El peregrino podrá encontrar toda clase de comestibles.
- Bocadillos para excursiones variadísimos.
  - Pan y toda variedad de pastas mallorquinas; cocas de verdura, ensaimadas, etc.
  - Una especialidad en embutidos mallorquines.



Tienda horno Lluc - Tel. 6



## Servicio de comunicación con el Santuario de Lluc

**PALMA - LLUC**  
(Autocar directo)

Salida a las 17; llegada a las 18'45 (Días laborables)  
Salida a las 15; llegada a las 16'45 (Días festivos)

**LLUC - PALMA**  
(Autocar directo)

Salida a las 8'20; llegada a las 10 (Días laborables)  
Salida a las 13; llegada a las 14'30 (Días festivos)

**PALMA - LLUC**  
(Tren y autocar)

Los trenes de Palma-Inca de las 9 y de las 15, enlazan con los autocares de Inca-Lluc.

**LLUC - INCA**

Salida a las 8'20; llegada a las 9'10  
Salida a las 17; llegada a las 17'50

**INCA - LLUC**

Salida a las 10; llegada a las 10'50  
Salida a las 17; llegada a las 18'50

## Bar Restaurante Lluc y Hostería Font Cuberta



Dos lugares pulcros y económicos al servicio del peregrino.

Cocina especial española y francesa. Espléndidos salones donde se sirve con

**PULCRITUD Y ECONOMIA,**

**TODA CLASE DE COMIDAS, ALMUERZOS, REFRESCOS, ETC.**

También se preparan, a petición, comidas para EXCURSIONES, meriendas, etc.

En ambos lugares, servicio de BAR.

Para Bodas y comuniones, servicios especiales.

**Nota.** — Es conveniente para grandes banquetes de comuniones, bodas, reuniones, etc., avisar con 48 horas de anticipación.

Restaurante Lluc - Tel. 9



