

## EL TURISME A CALVIA ABANS DE LA GUERRA CIVIL (1930-1936)

Lleonard Muntaner

### INTRODUCCIO

En un espai de temps relativament curt, les nostres illes han mudat del tot la seva fesomia econòmica, social i territorial, degut a un adveniment de tothom ben conegut: el turisme. Ha estat durant el segle XX, i concretament a partir dels inicis de la segona meitat de segle (1955-60), quan el fenomen que anomenam "Turisme de masses" ha transformat els vestigis d'una economia gairebé de subsistència pel model econòmic capitalista.

La rapidesa amb què s'hagueren de dur a terme aquestes transformacions, juntament amb la manca de planificació a tots nivells i els interessos econòmics de l'Estat centralista (divises), han fomentat una economia ben característica dels paï-

sos colonitzats. Una economia que, assentada en el monocultiu del sector terciari (turisme), ens té el futur hipotecat, des del moment en què el seu caòtic creixement —i no desenvolupament— ha anat segant la vida a l'agricultura i a la indústria.

Aquest esquema inicial és l'anàlisi més conegut i totalment acceptat per molts dels nostres especialistes en la matèria. No obstant, la realitat a la que fa referència creim que només és vàlida pels anys 60. Actualment dins el món del turisme, dins el món de la nostra economia, han entrat en conflicte uns nous interessos econòmics: els de les multinacionals (tour-operadors), que de cada vegada actuen amb més força per consolidar el desgavell econòmic de les illes i amb ell perpetuar a la vegada la dependència econòmica a què avui estan sotmeses.

(\*) Aquest treball redactat per a la revista "Vora Mar" de Peguera, nos. 57-58 (juliol-agost de 1978), fou distingit amb un dels "Premios Calvià 1978".

En aquest sentit, són ben clarificadors els estudis de dos geògrafs mallorquins <sup>1</sup> que, sense deixar de banda tot el que venim dient, analitzen el fenomen turístic des d'uns caires menys localistes —i em referesc a l'Estat Espanyol—, per incloure el sector dominant de l'economia balear dins l'òrbita de les empreses multinacionals a nivells d'economia mundial.

L'explotació capitalista avui en dia no consisteix només en l'exportació de capitals, sinó sobretot en la relació "d'intercanvi desigual" que s'estableix entre uns "països rics" i uns altres "pobres" o d'economia dominada. Aquest intercanvi és desigual, en el cas concret de Mallorca, perquè incorpora un treball humà de distint valor, originat per la diferència de salaris entre els treballadors d'un país ric (p.e. Alemanya) i d'un altre d'economia dominada (p.e. Espanya amb el cas que avui ens afecta de les Illes Balears).

Així i tot aquest procés ha tornat sofrir un canvi. Els aconteixements polítics d'aquests dos darrers anys han provocat la conscienciació dels treballadors, que han vist mínimament satisfetes les seves reivindicacions laborals. L'increment quantitatiu dels salaris ha estat considerable, encara que no segueixi el mateix ritme que el nivell de preus, col·locant el petit i mitjà empresari en una situació difícil. Hem vist com la majoria d'empreses familiars han hagut de tancar les portes per no poder mantenir els gastos de personal. Això va totalment lligat a la dependència absoluta de l'empresari envers dels tour-operadors, única font de demanda de què disposa, veient-se sotmès a acceptar els preus i condicions que aquests li dicten, si és que vol tenir uns ingressos mínims assegurats. Per altra banda, els tour-operadors tenen una oferta de clients a col·locar sempre segura. No oblidem la importància que ha assolit l'oci a les societats capitalistes desenvolupades, a les quals una de les maneres per cobrir el temps d'oci del treballador és el conegut viatge de vacances a Mallorca. Un viatge de quinze dies que —per desgràcia nostra— li resultarà més barat al turista que quedar-se al seu país d'origen.

Deixant de banda la situació actual del turisme

—això no significa que l'oblidem—, el present article vol analitzar els precedents turístics d'un municipi com Calvià, que ha aconseguit ésser l'exemple de creixement terciari més important arreu de l'Estat Espanyol.

Un estudi com el que tot d'una iniciarem té una funció bàsica endemés de la de cobrir un buit existent: adonar-se'n dels errors primerencs i avui irreversibles perquè en un futur pròxim la nostra illa deixi d'estar sotmesa a aquest desgavell econòmic que ens augura un futur no massa esperançador.

## L'ORIGEN DEL TURISME A MALLORCA

Abans de fer referència als inicis del turisme a Calvià, hem cregut necessari donar una visió lo més clarificadora possible de com i sota quines circumstàncies es va originar el turisme a Mallorca. Una bona part d'aquest capítol anirà referit a Ciutat, perquè va ésser la que en una primera instància centralitzà amb el seu port els primers viatgers. Calvià per tant, com molts d'altres municipis turístics de l'illa, anirà a remolc del creixement terciari de Ciutat. El paisatge, les excursions turístiques per l'illa, les vies i els mitjans de comunicació per realitzar aquestes excursions, així com la comparació de la infraestructura hotelera, nombre de places, etc., seran algunes de les variables a què ens haurem de referir per entreveure les raons que possibilitaren un creixement primerenc del terme de Calvià.

### Els antecedents

Alguns autors han situat els antecedents del turisme mallorquí al segle XIX. La veritat és que durant aquest segle Mallorca fou visitada per alguns personatges que compliren una funció de promoció de l'illa degut a la seva influència social. La llista és molt extensa i caldria distingir distints grups de personatges, segons els motius que a cada un d'ells els va dur a visitar l'illa.

El grup evidentment majoritari és el dels artistes com George Sand, Chopin, Laurens, Gustavo Doré, Wood, etc. Els motius del seu desplaçament en general són moguts més per la curiositat i l'aven-

(1) Em referesc a les ponències de Bartomeu Barceló i Pons i Climent Picornell i Bauçà presentades al "I Colloque du Centre Universitaire de la Romania". Bastià (Còrcega), Juillet 1978. Les ponències fan referència als problemes d'insularitat i dependència econòmica de les nostres illes.

tura que no per altres raons. Serà gràcies a aquests visitants il·lustres que el nom de Mallorca començà a ésser conegut. D'això que deim en són testimonis les publicacions de George Sand, Laurens o les de CH. W. Wood a les darreries del segle XIX.

Un segon grup, semblant per les motivacions a aquest primer però en personatges molt més reduït, és el d'aquells viatgers que acaben fixant la seva residència a l'illa per espais llargs de temps. Aquest és el cas potser extraordinari de l'Arxiduc Lluís Salvador. La seva obra en conjunt és un dels estudis erudits més importants per a conèixer la nostra història més recent. En concret el seu "*Die Balearen*", a jutjar pel nombre d'edicions, va tenir una influència decisiva a l'estranger.

Finalment cal esmentar el grup de personalitats polítiques i religioses que en el seu exili a Mallorca, com és el cas de Jovellanos, no tengueren massa transcendència a l'estranger. Molts d'aquests exiliats es dedicarien a imprimir fullets il·lustratius de les seves idees, que tan sols transcendiren dins els ambients més o menys cults de la Península.

Ara bé, malgrat que aquests personatges influïren prou en donar a conèixer Mallorca, la gran majoria dels seus escrits no tenien pròpiament aquesta intenció. Va ésser a finals del segle XIX, cap al 1890, quan un dels mallorquins més clarividents de la nostra història, Miquel dels Sants Oliver, inicià tota una sèrie d'articles sobre turisme al diari "*L'Almudaina*". Aquest primer intent d'organitzar el turisme va ésser al mateix temps recolzat per Bartomeu Amengual amb la seva famosa obra "*La Industria de los forasteros*".

### **Les temptatives turístiques d'inicis de segle (1900-1920)**

Cap a 1900, alguns mallorquins identificats amb les idees de Miquel dels Sants Oliver se n'adonaren dels beneficis que podria suposar per Mallorca la seva explotació turística. A. Mulet, en un article molt interessant sobre el tema <sup>2</sup>, afirma que el vertader turisme comença en aquests moments, quan l'avanç dels mitjans de comunicació i els de la publicitat permeten els llargs desplaçaments.

Lo cert és que els inicis turístics a Mallorca són gairebé desconeguts, ja que són ben pocs els investigadors que han tractat el tema. En primer lloc caldria potser posar-nos d'acord en el que entenem per turisme. Si aquest terme suposa una entrada més o menys massiva de gent que arriba en pla d'oci i té una estada relativament perllongada a l'illa, disposant d'una infraestructura turística i unes vies i mitjans de comunicació organitzats, haurem de convenir que el turisme a Mallorca no comença amb el segle.

El que sí és cert és que la idea d'explotar aquest tipus d'indústria comença a ésser una idea molt madura en certs ambients de Ciutat. La prova està en que l'any 1905 neix el Foment del Turisme i dos anys després és inaugurat el "Grand Hotel". Aquestes són les dues realitats més objectives d'aquests anys, que veuran les portes obertes als seus desitjos cap al 1910, quan s'estableix la "Ley de Comunicaciones Marítimas". La primera guerra mundial tammateix no deixaria prosperar els bons desitjos del Foment.

Així i tot, la consolidació de tots aquests esforços no es farà esperar, una vegada que l'aigua torni al seu cau. A partir de l'any 1920, com seguidament veurem, Mallorca inaugurarà un període que ja pot ésser considerat com a turístic.

### **L'afluència turística de 1920-1936**

Les campanyes de promoció turística realitzades pel Foment del Turisme des de 1905 tenen el seu fruit una vegada acabada la guerra de 1914. Es a partir de 1920 fins a 1936 que s'inicia una considerable afluència de turistes. Segons un estudi del professor Bartomeu Barceló, en aquest període podem distingir dues èpoques: la primera de formació, que dura fins a l'any 1930, i la segona de consolidació, des d'aquest any fins al 1936. L'afluència turística en el període de consolidació presenta tres modalitats:

1.-Un turisme residencial amb estància perllongada superior als 100 dies, que malgrat que s'hostatjava en part a establiments hotelers, en la seva majoria vivia a cases particulars que eren llogades.

(2) MULET GOMILA, Antoni: *Importancia del Turismo en Mallorca*. Boletín de la Cámara Oficial de Comercio, Industria y Navegación de Palma de Mallorca, números 563, 564 y 565, Palma 1945.

2.-Un turisme residencial amb estades curtes i que produeix estades a establiments hotelers.

3.-Un turisme en trànsit produït pels viatgers dels vaixells que fondetgen al Port en "Crucero" turístic <sup>3</sup>.

Les xifres relatives a l'evolució de l'afluència turística ens són donades també per B. Barceló en una taula prou clarificadora:

Taula 1

**Evolució de l'afluència turística a Mallorca, 1930 - 36**

anys	turistes residents	turistes en trànsit	vaixells turístics
1930	20.168	15.991	83
1931	21.000	20.000	70
1932	34.489	26.861	104
1933	29.738	39.396	206
1934	37.820	50.363	234
1935	40.045	50.363	209
1936 *	—	32.871	211

\* "Sólo de Enero a 25 - VII"

Font: Memòries de la Cambra de Comerç <sup>4</sup>.

El ritme de creixement, com haurem pogut comprovar segons aquesta taula, és molt ràpid. L'any 1935 l'afluència de turistes havia duplicat pràcticament la de 1930.

Les comunicacions especialment marítimes estaven en consonància amb aquestes entrades tan grosses de visitants. Apart de les escales que regularment feien companyies com la "Deutsche Afrika Linies" (Woermann-Linie), "Navigatione Libera Triestina", "American Export Lines" i moltes altres, no podem deixar d'esmentar les visites dels vaixells que feien rutes turístiques per la Mediterrània.

Quan els moviments marítimes aconseguiren la cota màxima (1933-34) el nostre port arriba a estar a l'altura dels de Marsella, Gènova, Alger i Nàpols.

Respecte a les comunicacions marítimes amb la Península, la "Compañía Transmediterránea" (que havia integrat "La Islaña Marítima") va estructurar l'any 1930 els seus serveis de la següent manera:

- Palma — Barcelona (diari menys diumenges)
- Palma — València (diumenges)
- Palma — Eivissa — València (divendres)
- Palma — Eivissa — Alacant (dijous)
- Palma — Tarragona (dimarts)
- Maó — Alcúdia — Barcelona (diumenges)

**La infraestructura i els centres turístics**

Com ja hem mencionat, Ciutat va esser amb un gran avantatge el principal centre turístic de Mallorca. En aquests moments concentrava més de la meitat de la capacitat d'allotjament de tota l'illa. Els hotels més significatius eren el "Grand Hotel" (109 habitacions); "Hotel Victoria" (53 habitacions), inaugurat l'any 1910 i reformat el 1928; "Hotel Mediterráneo" (97 habitacions), inaugurat l'any 1923; "Hotel Alfonso" (45 habitacions); "Hotel Royal" (50 habitacions); "Hotel Calamayor" (31 habitacions); "Hotel Alhambra" (100 habitacions); "Hotel Solarium" (21 habitacions); endemés d'altres 32 hotels capaços per 1.350 persones i 46 pensions amb capacitat per 700 persones.

A part de Ciutat, a tota Mallorca comencen a sorgir nuclis turístics d'importància. L'Hotel Formentor, per exemple, inaugurat l'any 1926, n'és una mostra. Els centres turístics més importants de l'illa es situen espacialment en el Port de Pollença, Port d'Alcúdia, Sóller i el seu Port, Calvià (tota la costa fins a Andratx), Valldemossa, Deià i Cala Ratjada.

Nuclis turístics que es veren afavorits mitjançant l'organització del turisme. Les noves agències de viatges d'aquell temps ("Wagons Lits Cook", "Viajes Marsans", "Compañía Española de Turismo", "Viajes Baleares" i d'altres), en col.laboració amb el Foment del Turisme, entre els serveis que realitzaven un d'ells feia referència a les excursions per l'interior de l'illa. S'empraren autocars i ferrocarril per als desplaçaments. Entre els itineraris més comuns hi havia el de Pollença — Port — Formentor o el de Valldemossa — Miramar — Deià — Port de Sóller — Palma. Cada excursió costava onze pessetes.

(3) BARCELO PONS, Bartomeu: *El turismo en Mallorca en la época de 1925-1936*. Boletín de la Cámara Oficial de Comercio, Industria y Navegación de Palma de Mallorca, números 651-652. Palma 1966, pp. 50-51.

(4) Cf. op. cit., nota 3, p. 51.

## ELS FONAMENTS DEL TURISME A CALVIÀ

A l'anàlisi que acabam de realitzar, hem vist com Ciutat concentrava més de la meitat d'establiments hotelers existents a l'illa. Aquesta concentració-centralització ens ha duit a polaritzar l'atenció sobre Ciutat, deixant potser massa al marge del fenomen que estudiam, els municipis de Mallorca que en aquells moments acollien els primers visitants. Aquest fet, més que respondre a un descurt per part nostra, té la seva lògica en la situació de pobresa a què sempre havia estat sotmès el camp. Ciutat monopolitzà i seguia monopolitzant gairebé totes les funcions.

En aquest capítol, no obstant, observarem la realitat del fenomen turístic des d'un altre àmbit: el de la Part Forana, i en aquest cas concret el del municipi de Calvià, que, com molts d'altres municipis de Mallorca, s'enganyarien amb semblants circumstàncies al carro del turisme.

### La situació econòmica i social a finals del segle XIX

Al darrer terç del segle XIX la situació econòmica i social de Calvià no era massa alentadora.

Els padrons municipals d'aquells anys ens confirmen el que ja suposàvem: l'endarreriment a tots nivells a què estava sotmès el terme. Un endarreriment que des de la segona mitat del segle XV, i sobretot durant el segle XVII, havien tengut interès en perpetuar certs propietaris absentistes juntament amb alguns elements de la classe dominant ciutadana.

Tot i essent l'agricultura la base econòmica del municipi, les terres estaven en mans d'uns pocs propietaris. Aquest mal repartiment de la terra donà lloc a una estructura social ben característica de Mallorca. D'una banda hi havia el reduït grup de propietaris, que normalment vivien a Ciutat, i d'altra banda un tant per cent elevadíssim de jornalers, la majoria dels habitants del municipi, que eren els qui treballaven el camp. Aquests jornalers, desposseïts de les eines de treball, vivien exclusivament dels jornals que cobraven si eren contractats. En anys de males collites la contractació de jornalers es reduïa notablement i no era gens estrany veure'ls morir de fam pels carrers del poble. La fam a vegades s'unia a pesta, i la població d'un municipi com Calvià en alguns moments es va veure considerablement minvada.

Els terratinents, a la vegada que dominaven



Imatge retrospectiva de Peguera (Calvià), avui un dels nuclis turístics amb més entitat de tota Mallorca.

el poder polític als ajuntaments, eren els seus acreedors censalistes. Acreedors que veien augmentar els seus ingressos amb les comuns deficiències blateres. Eren pocs els anys en què la Universitat de Calvià no quedàs endeutada amb aquests acreedors per manca d'aliments (blat, civada, ordi, etc.).

Es per aquests motius, interessos dels benestants, que la situació econòmica i social no va poder evolucionar normalment en un espai de més de quatre segles.

Una prova més de que la situació econòmica no va variar durant el segle XIX, la trobam en un informe tècnic de la "Junta municipal del censo de la villa de Calvià" que l'any 1888 s'exclamava de la següent manera:

*"... En cuanto al resultado del nuevo censo debo manifestar a V.E. que este no ha regocicado a la Junta puesto que los deseos de esta hubieran sido de presentar en él un aumento de población mayor que la que presentaron en el censo de 1877. Pero las circunstancias porque atraviesa este término municipal impide el acrecentamiento de sus moradores; y no es porque haya habido contagios ni calamidades de ninguna especie, sino porque la vida cuesta muy cara a consecuencia de la mala comunicacion*

*con la capital y con los pueblos comarcanos; y en su virtud la mayor parte de jóvenes emigran al Continente americano ó en la Argelia dejando para siempre a su amada patria. Asi nos lo demuestra la experiencia; pues muchos de los que figuraban como vecinos en el mencionado censo del 77 ahora han tenido que darse de baja por completo, puesto que se sabe que ya son casados, ó han tomado carta de vecindad en aquellas lejanas tierras. Y lo que da más pena Exmo Sor. es que muchos de los que ahora tambien figuran como vecinos ausentes se teme que abandonen para siempre el regreso a sus ogares..."*<sup>5</sup>.

La situació que aquí es descriu és un feel reflexe de la problemàtica que assenyalàvem abans: la dependència respecte a Ciutat i la pobresa a què està sotmès el camp. La gent jove de Calvià emigraria cap a Argèlia o al continent americà mancada de recursos per poder subsistir al seu lloc d'origen<sup>6</sup>.

#### Els inicis del nou segle

Cap a 1900 Calvià no ha variat en res la seva situació anterior. La població en general segueix decreixent degut a l'emigració, que sembla esser constant. Les xifres que tenim almenys així ho indiquen:

Taula 2

Evolució de la població a Calvià. Xifres absolutes

Anys	1877	1887	1897	1900	1910	1920	1930	1940
Habitants	2.711	2.603	2.586	2.567	2.688	2.570	2.617	2.804

Font: Cf. nota 7.

- (5) Arxiu Municipal de Calvià (A.M.C.) Padró d'habitants 1931-1935. (Document: "Informe de la Junta municipal del Censo de la villa de Calvià al Presidente de la Junta Provincial del censo de población de las Baleares". Any 1888). Sèrie 4, prestatge G, taula 3.
- (6) Un bon llibre on hi podeu trobar referències a nivells generals sobre aquestes emigracions és el de: NADAL ORELL, Jordi: *La Población Española (siglos XVI a XX)*. Ed. Ariel, Barcelona 1973<sup>3</sup>, sobretot de les pàgines 142 a 197.
- (7) Les xifres de població dels anys 1877, 1887, 1897 són d'elaboració personal i les hem trobat citades després a: Arxiu Municipal de Calvià (A.M.C.). Memòria del cens corresponent a l'any 1900, redactada per D. Josep Vicens Rubí, mestre d'escola.
- La resta d'anys pertanyen a: BARCELO PONS, Bartomeu: *Demografía de las Baleares, 1900-1970*. Consejo Económico Social Sindical de Baleares, Palma de Mallorca, 1975.

A principis de segle D. Josep Vicens Rubí, mestre d'escola de Calvià, torna insistir en les pèrdues de població:

*"... la mayor parte de jóvenes deseosos de hacer fortuna y otros de tomar otra profesión que no sea la de bracero ó de jornalero agrícola marchan al continente americano ú otros puntos de la Argelia ó de alguna República y encontrando allí mejores medios de vivir se establecen de continuo y muchos para no volver jamás a su patrio suelo. De aquí resulta que tenemos colonias compuestas de familias enteras en la república de Guatemala, en Buenos Aires y en Argel viniendo á constituir en cierto modo la base de la emigracion constante..."*<sup>8</sup>.

Malgrat que les emigracions a l'estranger supassin la pèrdua més important de població, no podem deixar de banda els forts moviments migratoris a l'interior de l'illa. Calvià en un any (1900) va perdre 11 guàrdia-civils (per nou destí), una família que s'establí a Argèlia, tres famílies que s'estableixen a Ciutat, dues a Puigpunyent i una a Selva<sup>9</sup>. Ciutat, a mesura que avançarà el segle, per les raons assenyalades en el primer capítol, tindrà un fort atractiu de cara a la gent del camp que vol millorar els seus nivells de vida.

El municipi de Calvià fins l'any 1920 no va conèixer més que dos nuclis urbans ben definits: Calvià i Es Capdellà. La perifèria costera, com Peguera, Santa Ponça, Palma Nova, etc., constituïen cada una d'elles possessions més o manco extenses, com la de Santa Ponça, però mai no experimentaren un creixement als voltants, com perque poguem parlar de centres rurals més o menys urbanitzats.

Les primeres senyals de vida que experimentaren els actuals nuclis turístics de Calvià, en el sentit de que hi començam a localitzar una població nova que no té cap funció estrictament agrària, daten dels anys 20 del nostre segle. Aquest fet, no essent gens gratuït, sembla respondre a unes circumstàncies en última instància personals i molt generalitzades entre les primeres famílies que fixaren la seva residència a la perifèria del municipi.

Una d'aquestes circumstàncies, que veurem reiterar-se, és la de que normalment el cap de família havia aconseguit fer-se amb algun capital al continent americà. De tornada a Mallorca l'inverteix en un petit negoci que no requereix tants d'esforços com el de treballar la terra, i de passada en pot treure millors beneficis.

Aquest podria esser l'exemple de l'amo'n Sebastià Torrens, que l'any 1920 va aixecar a Peguera un cafè o taverna pels carreters ("Ca'n Tia-net") amb els dòlars duits de Cuba. Com aquest cas podríem citar el de l'amo'n Guillem Gayà, també a Peguera, el qual, supervivent de les campanyes de Cuba i Filipines (1896), havia fet la seva fortuna emigrant a l'Argentina (1905-1915).

L'antiga teulera de Peguera, aixecada entre els anys 1919-20, és un altre cas d'aquest tipus d'actuació<sup>10</sup>.

El procés d'expansió d'aquests nuclis s'inicia, segons el nostre entendre, amb alguns casos més d'aquesta índole. Casos que a simple vista poden semblar desconexos del que en un futur serà la perifèria, però que sens lloc a dubtes ja alenaven l'atmosfera del temps que els havia tocat viure.

### Els primers centres turístics i els equipaments

Els que serien els més importants centres turístics de Calvià, entre els anys 1928-30 s'anaren diferenciant notablement d'altres possessions del terme. Amb la creació dels primers hotels i xalets comencen a adquirir prestigi: Peguera (amb Cala Fornells), Portals Nous, Santa Ponça, Palma Nova, Sa Porrassa i Ca's Català.

Els tres primers eren els de més possibilitats degut a que, a més d'un cert prestigi entre els nostres excursionistes, concentraran les primeres edificacions. Del primer hotel de Calvià que tenim referència, apart de l'hotel "Ca's Català" (després "Maricel") relativament a prop de Ciutat, és de l'hotel "Playas" de Peguera. Aquest hotel va començar a esser construït en el 1928 i obrí les se-

(8) Cf. Doc. cit. nota 7 (memòria del cens de 1900).

(9) Cf. Doc. cit. notes 7 i 8.

(10) Aquestes dades i algunes més que citarem són fruit dels interessants articles d'Adolf Colomar Schopke a la revista "Vora Mar" de Peguera. Cf. A.C.S.: *Peguera ayer y hoy*. "Vora Mar", Peguera, anys 1973, 1974, 1975, 1976, 1977 i 1978.



Vista de la façana posterior de l'Hotel Malgrat de Peguera (Calvià) inaugurat l'any 1934 pel seu propietari Antoni Mulet i Gomila. A l'instantània és el primer edifici que hi ha a ma esquerra.

ves portes definitivament el 1930. Popularment fou conegut amb el nom de "s'hotel de Ca's Ferrer" per la ferreria que el seu propietari tenia a Es Capdellà, l'amo'n Miquel Pons i Ferrà (àlies "Es Ferrer d'es Moro")<sup>11</sup>.

L'any 1932 es va iniciar la construcció d'un nou hotel —el segon del que en tenim notícia— que en el 1934 obriria les portes al públic. Es tractava de l'hotel "Malgrat", una vegada més ubicat a Peguera. El seu propietari, l'amo Antoni Mulet i Gomila, l'aconseguí mantenir obert durant tot el temps de la Guerra Civil.

A uns nivells distints cal esmentar a Peguera la labor, durant aquests anys, d'un prestigiós polític mallorquí, la figura del qual encara està per estudiar: es tracta de Guillem Roca Waring. A ells s'han d'atribuir les primeres parcel·lacions, a manera d'urbanització ("S'Atalaya").

Respecte als altres indrets de Calvià tan sols destaca la creació, l'any 1935, de la urbanització "Palma Nova", que tot i essent un dels projectes més ambiciosos d'aquells temps, juntament amb els de "Ca'n Picafort", "Bellavista" (S'Arenal) i la "Ciudad Jardín" (Coll d'En Rabassa) varen tenir un èxit molt efímer, degut a les traves d'uns nous decrets sobre estada d'estrangers i edificacions a zones costeres. La Guerra Civil acabaria d'obstaculitzar per alguns anys més el seu desenvolupament. A Sa Porrassa i Portals Nous les noves edificacions tendran un caire molt més casolà, com a llocs a prop de Ciutat aprofitables en les excursions dels diumenges.

Si comparem l'evolució d'establiments hotelers de Calvià amb altres centres turístics de Mallorca ens donarem compte de quin va ésser el seu creixement:

(11) Cf. COLOMAR SCHOPKE, A.: Op. cit. nota 10, especialment: *Peguera ayer y hoy. Familia Pons-Enseñat*. "Vora Mar", febrer 1975, pp. 2-3.

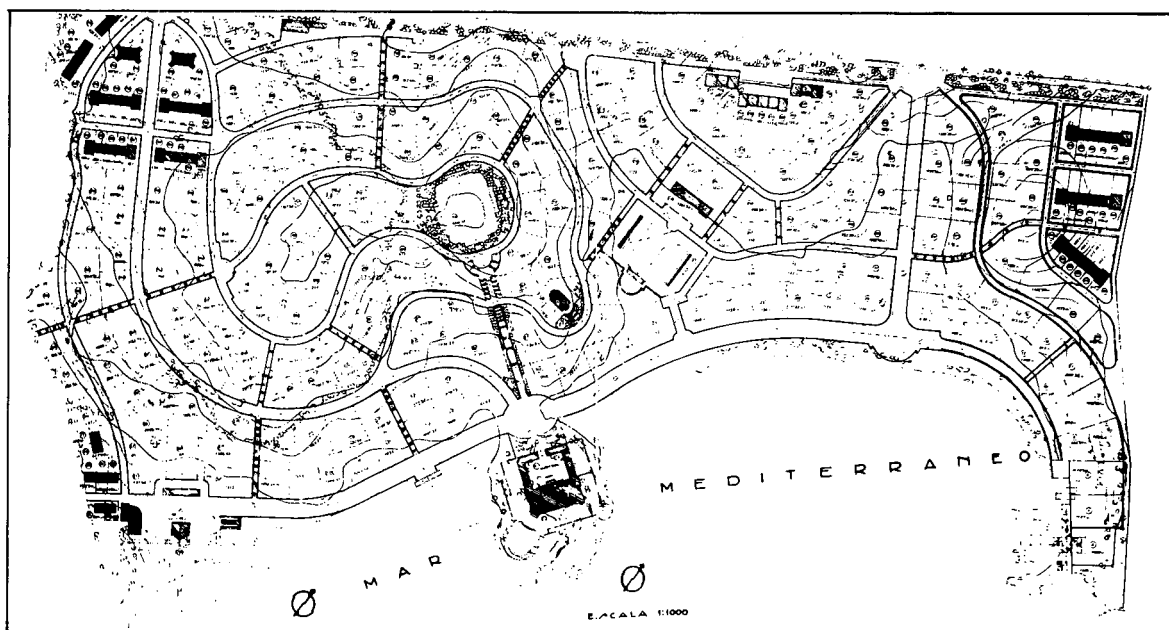


Taula 3

## Evolució dels establiments d'hostalatge en els centres turístics de Mallorca

Anys	Mallorca (manco Ciutat)	Pollença	Alcúdia	Sóller	Andratx	Valldemossa	Calvià
1930	43	6	3	4	5	3	2
1931	44	5	3	4	5	3	2
1932	53	5	2	5	6	4	2
1933	55	6	4	6	7	4	2
1934	54	10	5	6	6	4	3
1935	64	9	6	6	4	3	3
1936	62	9	6	6	8	2	3

Font: Cf. nota 12.



Plànol general del projecte "Urbanización Palma Nova" original de l'arquitecte català Josep Goday i Casals (1882-1936) contractat pel mallorquí Llorenç Roses i Bermejo promotor i propietari dels terrenys. Aquesta urbanització projectada l'any 1935 sobre una superfície de 408.000 m<sup>2</sup> pretenia ésser una modèlica ciutat-jardí aleshores tan de moda. L'estricta normativa d'edificació

seria inicialment controlada pel promotor i posteriorment per la comunitat de propietaris. Les parcel·les en venda tendrien una superfície d'uns 1.000 m<sup>2</sup>, essent la via més important el passeig marítim. Els carrers més amples havien de tenir 10, 14 i 17 m, mentre que els secundaris oscil·laben entre 6 i 8 m. També estava prevista una zona exclusivament peatonal.

(12) Per a les dades d'aquesta taula cf. op. cit. nota 3, p. 54. Per propi risc hi afegim les dades referents a Calvià d'una manera provisional, ja que no sabem si aquestes foren incloses dins l'apartat corresponent a Andratx.

Com hem pogut comprovar a l'anterior taula, l'evolució de Calvià respecte a altres nuclis turístics de Mallorca és molt moderada. Serà amb el "boom" turístic dels anys 1955-60 quan les dades que acabam de veure canviaran totalment, passant Calvià a ésser el primer nucli turístic de l'illa. L'any 1955, per exemple, els establiments al terme eren els següents:

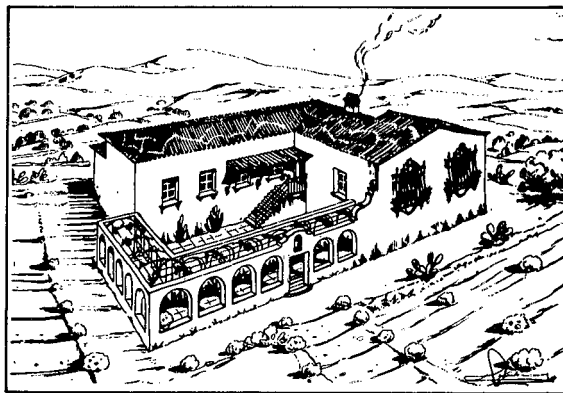
Tenien un establiment per cap: Illetes, Bendinat, Portals Nous, Palma Nova i Cala Fornells. Peguera ja constituïa un dels llocs turístics més privilegiats de l'illa, amb vuit establiments. Calvià, amb un total de tretze establiments, superava en molt a Sóller i el seu Port (10 establiments), Port de Pollença (8 establiments), Cala Ratjada (5 establiments)<sup>13</sup>.

Les tarifes de preus en els primers hotels de Mallorca no oscil.laren massa uns dels altres. A Peguera, "s'hotel de Ca's Ferrer" l'any 1930 cobrava per una pensió completa 6 pessetes. L'any 1934 va augmentar a 8 pessetes, i entre 1935 i 1936 feia pagar 10 pessetes. Els preus anirien augmentant a poc a poc fins a l'any 1955, en què una pensió completa a un hotel de luxe (habitació amb bany, etc.) costava unes 190 pessetes diàries.

Els salaris dels treballadors en hoteleria eren manco estables, en una època en què els jornals del peonatge oscil.laven entre 5 i 12 pessetes diàries. Entre 1932-34 un bon cambrer guanyava entre 50 i 60 pessetes mensuals. Els cuiners podien oscil.lar entre les 80 i les 100 pessetes. Els desnivells entre aquests jornals i els del peonatge eren deguts probablement a les condicions del contracte. El personal dels hotels anava mantengut, cosa que no passava amb els peons. D'altra banda, la improvisació d'aquest personal feia inexistent l'especialització de l'ofici.

### L'afluència turística (1930-1936)

A la vista de les dades obtingudes podem afirmar que el vertader turisme a Calvià, com a un fenomen innovador, no s'inicia fins l'any 1930. Es a partir d'un creixement terciari important de Ciutat quan les platges del municipi comencen a rebre els novells visitants. Visitants que a Calvià foren dels tres tipus que assenyalàvem a la taula 1, però que per ordre d'importància caldria tan sols mentar els



Una de les màximes preocupacions tant de l'arquitecte com del promotor del projecte "Urbanización Palma Nova" fou el de l'harmonia entre el paisatge i l'arquitectura. Per aquesta raó els compradors s'havien de subjectar a diverses condicions les més importants de les quals eren: 1.- Els futurs edificis havien d'inspirar-se en base a l'arquitectura tradicional i popular illenca. 2.- A cada parcel.la només es podia construir un sol edifici destinat sempre a habitatge. 3.- L'altària màxima dels edificis no podien sobrepassar el que supossen una planta baixa i primer pis.

turistes residents i els turistes en trànsit. Aquest ordre és totalment lògic des del moment en que els viatgers desembarcats dels vaixells turístics ("cru-ceros") tenien un temps tan reduït d'estància que a vegades tan sols els permetia visitar Ciutat. Els turistes *en trànsit* foren importants a Calvià en els nivells en que ho varen permetre les places turístiques existents a Peguera i Portals Nous (xalets llogats). Així com la promoció del terme que d'anys enrera feien el Foment del Turisme i algunes agències de viatges organitzant la famosa excursió de Palma - Andratx. Eixides que serien aprofitades l'any 1934-35 per llocs com Palma Nova, per localitzar-hi els primers "restaurants".

Una vegada coneguda aquesta situació haurem de convenir en que el reduït equipament de Calvià respecte d'altres indrets com Pollença o el Port de Sóller no va afavorir massa els viatgers en trànsit. Aquesta mateixa raó és la que ens permet no poder afirmar lo mateix dels "turistes residents".

Els viatgers que en aquells anys arribaren a Mallorca amb la intenció de fer-s'hi un xalet i residir-hi indefinidament o per llargues temporades, escolliren els llocs més tranquils i salvatges de l'illa. Peguera, Sa Porrassa i Portals Nous tenien les qualitats requerides. D'altra banda, malgrat que els

(13) FONT MARTORELL, G.: i MUNTANER BUJOSA, J.: *Manual del Turismo en Mallorca*. Sociedad Fomento del Turismo, Palma de Mallorca 1955, pp. 227-235.

camins que les unia a Ciutat tenguessin molt que desitjar, la distància sempre era més curta que les de la resta de nuclis turístics de l'illa amb Ciutat.

Tot i essent Calvià un dels llocs de Mallorca preferits per aquests "turistes residents", i basant-nos en les estadístiques aconseguides a l'arxiu de l'Ajuntament, podem afirmar que entre 1930-36 s'establiren en el municipi un total de 22 estrangers (vegeu, al final, les taules 4 i 5). Estaven distribuïts

de la següent manera: 9 residents a Peguera; 1 a Cala Fornells; 1 a Son Vic Nou; 3 a Sa Porrassa; 4 a Portals Nous; 4 a Ca's Català.

En general es tracta de persones importants en el món de l'art o els negocis. Es potser una segona tongada, ara més diversa, dels primers viatgers del segle XIX. Un bon exemple pot ésser el de l'actriu nordamericana *Natacha Rambova* de Urzáiz (vegeu la fotografia d'època)<sup>14</sup>, la qual va residir

(14) Aquesta fotografia i les posteriors són dels anys en què aquests personatges residien a Calvià (1933-34). Es troben a l'Arxiu Municipal de Calvià (A.M.C.), Carpeta-Registre d'estrangers (1933-34). La fotografia de l'actriu ha estat ampliada.



TAULA 4

DADES PERSONALS DELS TURISTES RESIDENTS A PEGUERA. ANYS 1933 - 34 \*

Nom i llinatges	Data de naixement	Nacionalitat	Professió	Estat	Anys resid. a l'illa	Objecte del viatge	Domicili actual
Alfred Wiering	7-2-1880	Alemanya	---	C	--- ?	Turisme	Platges Peguera
Ida de Wiering	19-1-1880	Alemanya	---	C	--- ?	Turisme	Platges Peguera
Euslyn W.P. Uniacke	1873	Britànica	Oficial retirat	F	4	Turisme	Hotel "Playas" Peguera
Frances E. Daly	15-5-1904	Irlandesa	Criada	F	5	---	"Las Peñas" Peguera
Bernard H. Weguelin	1861	Britànica	Bossa de Londres	C	4	Turisme	"Las Peñas" Peguera
O.I. Weguelin	30-1-1885	Britànica	---	C	--- ?	Turisme	"Las Peñas" Peguera
T.N. Weguelin	6-2-1885	Britànica	Actor	C	--- ?	Turisme	"Las Peñas"
Marianne Tillach	15-5-1900	Alemanya	---	C	--- 0	Convalescència	Platges Peguera
Ventet H. Rimboll	9-8-1872	EE.UU.	---	F	(1936)	Turisme	Caserío Peguera
Natacha Rambova de Urzáiz	1897	EE.UU.	Actriu	C	2	---	(Cala Fornells)
Emilio Furts Conty	7-7-1872	Francesa	(Banca?)	C	(1937)	---	Possessió de Son Vic Nou

\* Font: Elaboració personal. Arxiu Municipal de Calvià (A.M.C.). Registre d'estrangers (1933-34).

En aquesta taula per raons d'espai hi hem inclòs els residents a Cala Fornells i Son Vic Nou.

Les dades referents a Ventet H. Rimboll i Emilio Furts Conty han estat tretes de: A.M.C. Padrans de 1936 i 1937 respectivament. El primer canviaria de residència l'any 1939, així que visqué els tres anys de la Guerra Civil a Peguera.

TAULA 5

DADES PERSONALS DELS TURISTES RESIDENTS A SA PORRASSA, PORTALS NOUS I CA'S CATALA. ANYS 1933 - 34 \*

Nom i llinatges	Data de naixement	Nacionalitat	Professió	Estat	Anys resid. a l'illa	Objecte del viatge	Domicili actual
Amelia Sophia	----	Britànica	----		---- ?	Turisme	Sa Porrassa
M. Harlitt Crockwell	----	Britànica	----		---- ?	Turisme	Sa Porrassa
Seymour Burt	1889	Irlandesa	Propietària	V	1	----	Sa Porrassa
Eric Springborg	18-10-1902	Danesa	Propietari	C	---- ?	Turisme	C/ Vaquer Portals Nous
Ma.E. Springborg	13-2-1902	Danesa	----	C	2	Turisme	C/ Vaquer Portals Nous
Erich Paul Körnig	13-8-1907	Alemanya	----	C	1	Turisme	C/ Vaquer Portals Nous
Gertrud M. Körnig	20-11-1905	Alemanya	----	C	1	Turisme	C/ Vaquer Portals Nous
Anita Sarrant	26-7-1878	Francesa	----	C	---- ?	Turisme	Ca's Català
Maurice Sarrant	22-9-1869	Francesa	Director (?)	C	---- ?	Turisme	Ca's Català
Lilianne Gault	12-8-1922	Francesa	----	F	---- ?	Turisme	Ca's Català
Jean Albasede	30-8-1894	Francesa	Xofer	-	---- ?	Turisme	Ca's Català

\* Font: Elaboració personal. Arxiu Municipal de Calvià (A.M.C.). Registre d'estrangers (1933-34).

a Cala Fornells ("Ca Na Tacha", avui xalet "Marqués del Mérito") algunes temporades, durant un bon grapat d'anys. Natacha Rambova ha estat mundialment famosa, no tan sols com una bona actriu del cinema mut sinó perquè va ésser una de les dones del genial actor Rodolfo Valentino.

Deixant de banda aquest tipus d'anècdotes tan suggestives, i pel que afecta a aquest treball també interessants, la resta d'estrangers residents són persones no massa majors (nascuts entre 1870 i 1900) que arriben a Mallorca a la recerca d'una mica de pau i tranquil·litat.

La seva situació econòmica, analitzades les professions (Banca, Bossa de Londres, Actor, etc.), els permet aixecar un xalet i viure tranquil·lament d'uns ingressos que a Mallorca —comparant els nivells de vida amb el Continent— suposen una petita riquesa. Aquests capitals a voltes no seran invertits tan sols en unes quarterades de terres i l'edificació d'una luxosa vivenda, sinó en una extensió més ampla de terra, com per exemple en el cas de la irlandesa Seymour Burt, nascuda el 1889, que va adquirir la possessió de Sa Porrassa. A Peguera —no obstant ésser aquest un cas especial— ja havia passat una cosa semblant amb la possessió de Peguera, duita pel famós enginyer Enrique Waring allà per l'any 1860.

Un altre cas que no s'ajusta amb els del conjunt fou el d'Emilio Furts Conty (vegeu taula 4), que era propietari de la possessió de Son Vic Nou, entre Peguera i Capdellà. En aquest cas el paisatge camperol havia substituït també la residència vora el mar.

La nacionalitat dels residents, com podem comprovar, era majoritàriament britànica i alemanya. Les relacions socials a un mateix nucli entre aquests estrangers no podien ésser millors, especialment quan es tractava de persones d'una mateixa nacionalitat. Les relacions amb la població autòctona la trobam reflexada a la documentació, quan alguns mallorquins avalaren amb el seu nom els expe-

dients personals (bona conducta, etc.) de cada resident estranger.

El total que hem donat per a Calvià: 22 turistes residents, no coincideix gens amb els totals de residents que dona A. Mulet en el seu article per al conjunt de l'illa. En el període que va del primer d'agost de 1935 al 31 de juliol de 1936 entraren en el Port de Ciutat 360 vaixells. De 61.800 passatgers, n'hi hagué 5.800 de desembarcats, 5.600 embarcats i 58.000 en trànsit. A aquests 5.800 desembarcats l'autor n'hi afegeix 13.200 provinents dels 53.000 passatgers dels vapors de la "Transmediterrànea" (Barcelona, València, Tarragona, Alacant i Maó). El total de passatgers desembarcats seria de 19.000<sup>15</sup>.

Aquest total referit al conjunt de Mallorca l'hem de considerar molt augmentat a la vista del total de Calvià. Tampoc no concorda amb el nombre de places hoteleres disponibles aleshores.

Per afrontar aquestes divergències i com a possible hipòtesi, pensam que els 13.200 passatgers de la "Transmediterrànea" que són considerats turistes podrien quedar reduïts a una tercera part. Un percentatge elevat d'aquesta xifra correspondria a l'entrada d'un contingent gros de mallorquins que tornen del continent americà. Aquesta hipòtesi és ben defensable a partir dels padrons d'aquests anys, on hi hem trobat algunes famílies en les quals la dona i els infants, o alguns d'ells, són naturals de Cuba, Argentina, etc.<sup>16</sup>.

La Guerra Civil tammateix truncaria tots aquests esforços, i molts d'hotels hagueren de tancar les portes. A aquest panorama s'hi afegí el conflicte bèl·lic mundial de l'any 1940, que perllonga l'absentisme en el sector terciari.

L'empremta definitiva que va transformar radicalment la nostra economia es donaria a partir dels anys 50, una època massa tardana per evitar el caòtic creixement turístic del qual ara en començam a tocar les conseqüències.

(15) Cf. op. cit. nota 2, pp. 55 i ss.

(16) Les prospeccions al respecte les hem realitzades a l'Arxiu Municipal de Calvià. Padrons i suplementes de 1917, 1919, 1924, 1932, 1933, 1936 i 1937.

Sobre aquest aspecte tenim projectat un futur treball que inclourà les emigracions decimonòniques a Argealia i al Continent Americà.