

# L'arquetip de la *femme fatale*

Meritxel Farre



[ARPIES], Vas àtic, aprox. 480 a.C. (Museu Paul Getty)

La *femme fatale*, bellesa i perdició en un mateix ser, gaudeix d'una gran tradició en la història de la cultura a través de diverses tipologies i noms de dona. La seva presència envoltada de desig, enigma, ambigüitat i llibertat, ha evolucionat de manera complexa en el conscient col·lectiu. La varietat de figures tant mitoliteràries com històriques que conformen el seu arquetip, han donat lloc a un cànon en funció de la rellevància que ha tingut a cada un dels diversos moments històrics, per així poder observar no únicament la seva evolució sinó també la del món que les ha envoltat i que encara les envolta. Però s'ha de destacar que l'arquetip o el concepte de la *femme fatale* ha aparegut posteriorment a l'existència de la figura en si mateixa. La conceptualització d'aquest arquetip ens el trobem durant la segona meitat del segle XIX. A França, un dels primers en utilitzar aquesta expressió fou Georges Darien a *Le voleur* ('El lladre'), una novel·la de 1897 on se'ns diu: "*Oui, une belle brune, coiffée en femme fatale avec de longs cils qui voilent mal les sensualités impétueuses qui recèlent les yeux (...) une belle gorge, des dents de loup.*" ("Sí, una bella morena, pentinada com una femme fatale amb llargues pestanyes que no poden ocultar les impetuoses sensualitats amb què recelen els seus ulls, (...) una bella gorja, dents de llop.") L'escriptor Georges Bernard Shaw va ser un dels primers en utilitzar dita expressió a Anglaterra en una de les seves cartes datada del 1912 definint-la d'aquesta forma: *Here I saw a femme fatale, who is a fine figure of a woman.* ("Aquí vaig veure una femme fatale, que és una esvelta figura d'una dona.") I a Espanya, en *La Cara de Dios* de 1889, Valle-Inclan

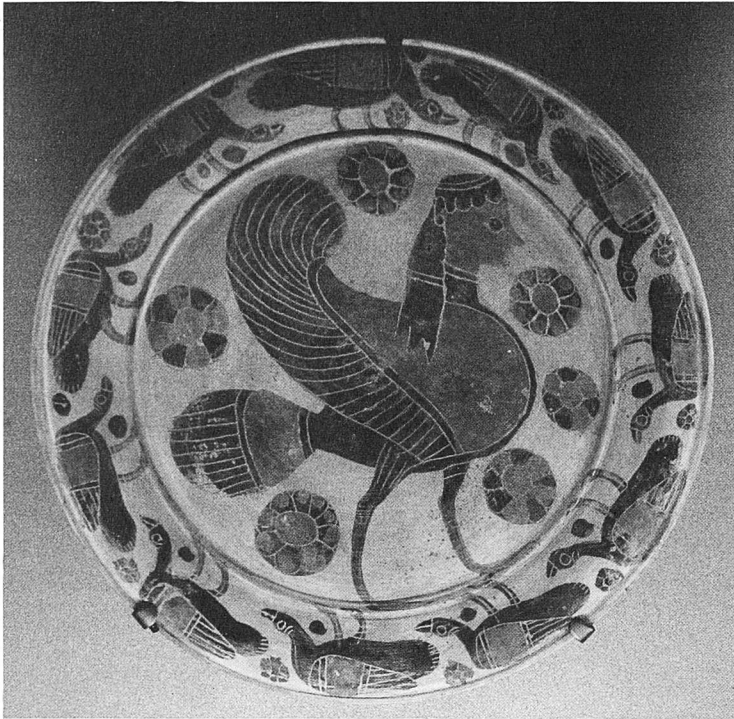
ens ofereix un fantàstic fragment detallant-nos els sentiments que aquesta dona desperta entre els homes: "*Casi todos los hombres de tu temperamento tienen en la vida una mujer así. La mujer fatal es la que se ve una vez y se recuerda siempre. Esas mujeres son desastres de los cuales quedan siempre vestigios en el cuerpo y en el alma. Hay hombres que matan por ellas, otros que se extraviaron; tu serás de estos últimos.*"

Tot i això, molt abans d'aquesta realitat tan explícita que acabem de veure amb aquests tres exemples, s'ha de destacar que aquesta figura ja existia en els diferents camps artístics a través de personatges femenins que reunien les característiques que posteriorment es transformaran en arquetip. La mitologia grecollatina ens brinda diverses figures que, tant pel seu comportament com pel seu físic, perillosament atractiu i seductor, s'acosten al que més endavant es denominarà *femme fatale*.

Ens trobem davant de personatges com les Arpies, monstres híbrids meitat aus meitat dones temudes especialment per dedicar-se a raptar nens i ànimes, representades, precisament per aquest aspecte, damunt de tombes apoderant-se de l'esperit del mort.

Les Sirenes, monstres marins híbrids que atreïen amb els seus cants les naus per devorar la tripulació que hi viatjava, també formen part d'aquest grup de les primeres *femmes fatales*. Aquestes sirenes, originàriament es representaven com a meitat aus meitat dones, tal i com es pot observar en aquest plat beoci, però la seva representació va anar metamorfosant-se fins a convertir-se en les meravelloses dones peix, o dones d'aigua, que conformen el

Sirena, 570-560 a.C.  
(plat beoci descobert a Tanga)  
Museu del Louvre, Paris



Medusa  
temple  
d'Apol·lo,  
Didyma,  
(Turquia)



nostre actual imaginari mític, les quals han tingut un prestigi permanent en la imaginació artística occidental fins arribar a la pantalla cinematogràfica de la mà de directors com François Truffaut (*La Sirena del Mississipi*).

La Medusa, monstre amb ales d'or, ulls espurnejants i cabells de serps, també s'instaura en aquest grup de les fatals des del primer moment. Famosa per convertir els homes en pedra tant sols mirar-la, ella serà una de les figures recurrents en la iconografia pictòrica de l'art occiden-

tal convertint-se en el símbol de la destrucció masculina; aspecte que compartirà amb altres personatges femenins amb els quals ens anirem trobant en aquest recorregut.

Són el transcurs vital i sobretot l'amor que sent per Jàson, els dos aspectes que conformen a Medea com una de les grans dones fatals. Ella és una temuda i poderosa maga que traeix al seu pare, l la seva pàtria, mata i esquartera el seu germà, abraça la dona per la qual Jàson l'ha abandonat, i a més a més, per concloure la seva venjança envers l'home que l'ha traït, mata els seus fills per ser també els fills de Jàson. L'ona expansiva de la força tràgica de Medea ha arribat als nostres dies com ho demostra la pel·lícula dedicada a aquesta heroïna de Pier Paolo Passolini.

Helena de Troia es podria definir com la personificació de la manipulació a través de la bellesa, i per tant, una *femme fatale* per excel·lència. Molts dels autors clàssics com Èsquil, Eurípides o Sèneca, ja la condemnem explícitament com la causant de la guerra de Troia en alguns dels seus textos. Observem com apareix a *Les Troianes* (415 aC d'Eurípides amb aquestes dues frases citades pel Cor i per Hècuba, la reina de Troia, respectivament: "¡Mísera Troia: per una dona, per odioses núpcies moriren innombrables guerrers! i Vigila al veure-la que l'amor no et cegui, que els seus ulls enlluernen els ulls dels mortals, que els seus ulls derroquen les ciutats i incendien els palaus. ¡Tals són els seus atractius!" Aquesta maledicció, justa o injusta d'Helena de Troia, ha arribat fins els nostres dies mitjançant els nombrosos tractaments cinematogràfics que han tingut com a protagonista a l'esposa de Menelau o en les diverses versions satíriques del tema de la "bella Helena".

I per concloure aquest grup de primeres *femes fatales*, ens referirem a les Bacants, les dones posseïdes pel deliri dionisiac que formaven desenfrenades processons on cantaven i ballaven mig nues amb els cabells deixats anar mentre es menjaven la carn crua dels animals salvatges.

I és que si Medea designa l'aspecte embruixador i Helena el seductor, les Bacants correspondrien a les característiques de llibertinatge i sexualitat que també formen part de l'arquetip de la *femme fatale*. Per tant, com es pot observar, l'arquetip de la *femme fatale* implica una àmplia quantitat de figures femenines, molt diverses totes elles, però amb alguns denominadors comuns en l'aspecte físic i en l'aspecte psicològic.

Detenint-nos en l'aspecte físic d'aquest personatge femení observem que obligatòriament

és una dona bella, ja que la bellesa és una de les seves millors armes. Però és una bellesa particular que s'acotarà amb unes característiques molt determinades a mesura que s'anirà definint el seu arquetip. La bellesa de la *femme fatale* és una bellesa perversa, tèrbola, melancòlica, encantada; una bellesa que fa referència al concepte que Mario Praz<sup>1</sup> va denominar com "bellesa medusea", la qual combina a la perfecció el dolor i el plaer. Per tant, estaríem parlant d'una bellesa turmentada i contaminada. Una bellesa maleïda que Baudelaire exemplifica a la perfecció tant en el seu *Himne a la Bellesa* com en aquest fragment dels *Diaris íntims*:

## Himne a la bellesa

*¿Surts de l'abisme o véns d'aquest cel insondable,  
oh Bellesa d'esguard infernal i diví,  
que el benifet i el crim vesses inextricable,  
i per això podem comparar-te amb el vi?*

*L'alba neix als teus ulls i el capvespre s'hi ajoca;  
espandeix perfums com el vent cap al tard;  
són un filtre els teus besos i una àmfora ta boca  
que l'infant encoratge i fa l'heroi covard.*

*¿Surts d'una gorga negra o davalles dels astres?  
El Destí, com un gos, et va seguin ullprès;  
vas semblant a l'atzar la joia i els desastres,  
i tu ho governes tot i no respons de res.*

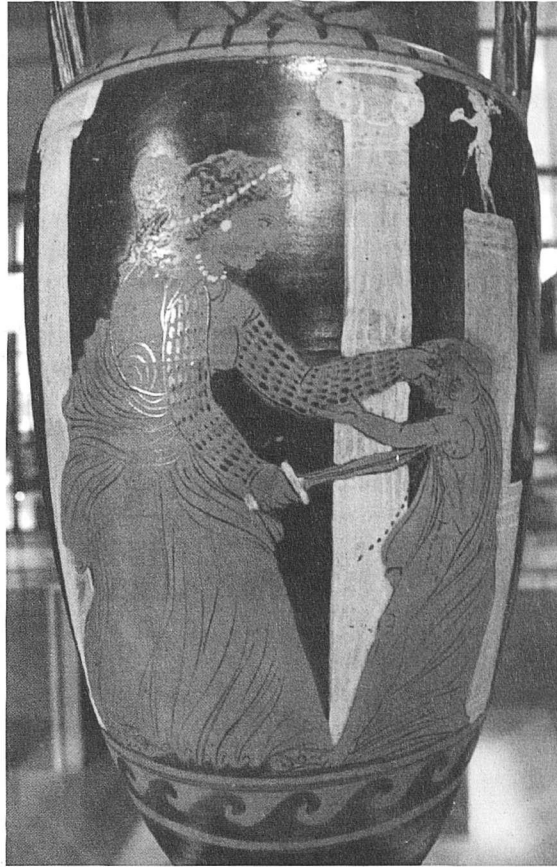
*Camines sobre els morts, i te'n burles, Bellesa;  
dels teus joiells l'Horror no és pas el menys vistent,  
i entre els millors penjulls, el Crim, en la nuesa  
del teu ventre orgullós, dansa amorosament.*

*L'efímer ofuscat vola vers tu, candela,  
crepita: "Beneïm l'atxa!", diu commogut.  
Sobre la seva amant l'enamorat que anhela,  
té el fest d'un moribund que amoixa el seu taüt.*

*¿Que ens arribis del cel o de l'infern, que importa,  
Bellesa!, monstre enorme, càndid, que mous a esglai,  
si en tu l'ull i el somriure i el peu m'obren la porta  
d'un Infinit que estimo, que no he conegut mai?*

*De Déu? Satan? Tant és! Àngel o bé Sirena,  
tant és, si ets tu qui ens fas -fada d'ulls vellutats,  
ritme, perfum, claror, reina que m'encadena!  
l'univers menys horrible i els instants menys pesats!\**

*(...)He encontrado la definición de Bello, de lo que para mí es Bello. Es algo ardiente y triste ... Una cabeza seductora y bella, una cabeza de mujer, es decir, es una cabeza que hace soñar —pero de una manera confusa— con la voluptuosidad y la tristeza unidas, que comporta una idea de melancolía, de laxitud y hasta de saciedad —aunque parezca una contradicción—, es decir, un ardor, un deseo de vivir, asociados con una amargura refluente, como si provinieran de la privación y de*



*Medea matant un dels seus fills, 330 a.C. aprox. Pintor de Ixió, [cara A àmfora] Museu del Louvre, París*

*la desesperanza. El misterio y la pena son también caracteres de lo Bello.*

*(Journaux íntimes, Charles Baudelaire)*

Observem ja aquí algunes de les característiques que posseeix *la femme fatale*: una mirada "infernals i divina", ser un ésser "celestial" i al mateix temps "abismal", dependre "l'horror" i el "crim" de la seva persona, i aquest emanar únicament amb la seva presència l'aspecte de destrucció masculina, d'amantis religiosa. L'home, la víctima, se sacrifica a la *fatale* essent-li absolutament indiferent tot el que l'envolta, mentre que ella, la seva particular deessa de l'Hades, li ofereixi i li regali aquest moment, aquesta exclusiva i estranya felicitat que només la *femme fatale* pot oferir. En ambdós textos, també es pot observar com Baudelaire introdueix alguns dels aspectes psicològics o de conducta de què més endavant parlarem, com la malícia, l'interès i un cert llibertinatge que es mostrarà de forma molt més evident en el cinema de gènere negre. Però reprement el tema d'aquesta bellesa física tan particular del tipus de dona al qual ens referim, hem de dir que la *femme fatale*, a grans trets, és representada amb una llarga i abundant cabellera vermella (simbòlicament aquest color de cabells sempre havia tingut un marcat caràcter demoníac), amb una pell particularment blanca i amb uns ulls generalment clars, concretament verds, transmetent així, a través de la seva mirada, la fredor que la caracteritza. Per tant, diríem que el seu físic ha de concentrar tota la sensualitat, tots



*Eros entre Paris i Helena*, 10 d.C. aprox. fresc de Pompeia de la casa de Jasó, IX (Museu Nacional Arqueològic, Nàpols)



*Bacant dansant*, 120-140 d.C. [copia romana d'un relleu grec executada a Atenes a finals del s. V aC. atribuït a Calímac] Museu del Prado, Madrid [mides reals: 141\*79\*13 cm]



els vicis i tota la voluptuositat pels quals un home n'arriscaria la vida. Però de fet, en aquest context, també s'ha de matisar que en cadascuna d'aquestes característiques hi observarem possibles variacions estètiques segons l'època i l'artista que les representa ja que les citades i estipulades com a tals conformarien les peculiaritats físiques en el moment de la seva conceptualització a mitjan del segle XIX, observant-les sobretot en el grup dels preraphaelites i dels simbolistes.

L'aspecte psicològic de la *femme fatale* també el formen uns particulars i específics trets de personalitat com molt bé ens ho anunciava anticipadament Baudelaire. Ella és una dona amb una gran capacitat de domini, amb una incitació al mal i per tant demoníaca, freda sense descartar una forta sexualitat, luxuriosa, felina, llibertina... I és que s'ha de destacar que aquest tipus femení és una teorització masculina d'allò que els atreu però al mateix temps els espanta en una dona. La *femme fatale* no és res més que una tipologia de dona en què el imaginari masculí modern hi focalitza el desig i l'atracció eròtica al mateix temps que hi reflecteix la inseguretats que sent davant d'una sexualitat tant potent i tant poc controlable per ell. Allí on hi haurà una *femme fatale*, la figura arquetípica de "l'home caigut" també hi serà present. "L'home caigut" és una fórmula més aviat cinematogràfica ja que en la pintura, tot i ser-hi identificable, en la majoria dels casos apareix de forma implícita o en la mesura del nivell de coneixement que l'espectador tingui de la narració que iconogràficament se li mostra.

Per acabar de concretar aquest aspecte de conducta de la dona fatal i els sentiments que despren en els altres, són les paraules del professor i catedràtic d'estètica de la Universitat Autònoma de Madrid, José Jimenez, les que ens clarifiquen aquesta visió femenina provinent de la condició masculina al dir que "la imatge de la dona fatal és sempre un producte de la imaginació masculina, carregat amb la nostàlgia de la impossibilitat de realització d'un desig sense límits; o que la femme fatale és un somni de bellesa i perdició, un somni on la dona resulta guanyadora en un món d'homes gràcies a la fascinació que desperta en ells i a la utilització del seu desig."

I per concloure aquesta primera part on he intentat acotar i definir l'arquetip de la *femme fatale*, m'agradaria plantejar dues fórmules que poden resultar molt clarificadores per entendre el complex i vast arquetip d'aquesta dona inquietant i sensual.

-*Femme fatale* = dona+ desig + incertesa

-*Femme fatale* = "atracció de l'abisme"

(concepte de Rafael Argullol, desenvolupat en el seu assaig *La atracció del abismo*). ■

#### NOTES

(1) Praz, Mario, *La carne, la muerte y el diablo en la literatura romántica*, Ed. El Acantilado, 1999, Barcelona.

\*Versió de Xavier Benguerel