

## L'exuberant romanticisme de Max Ophüls



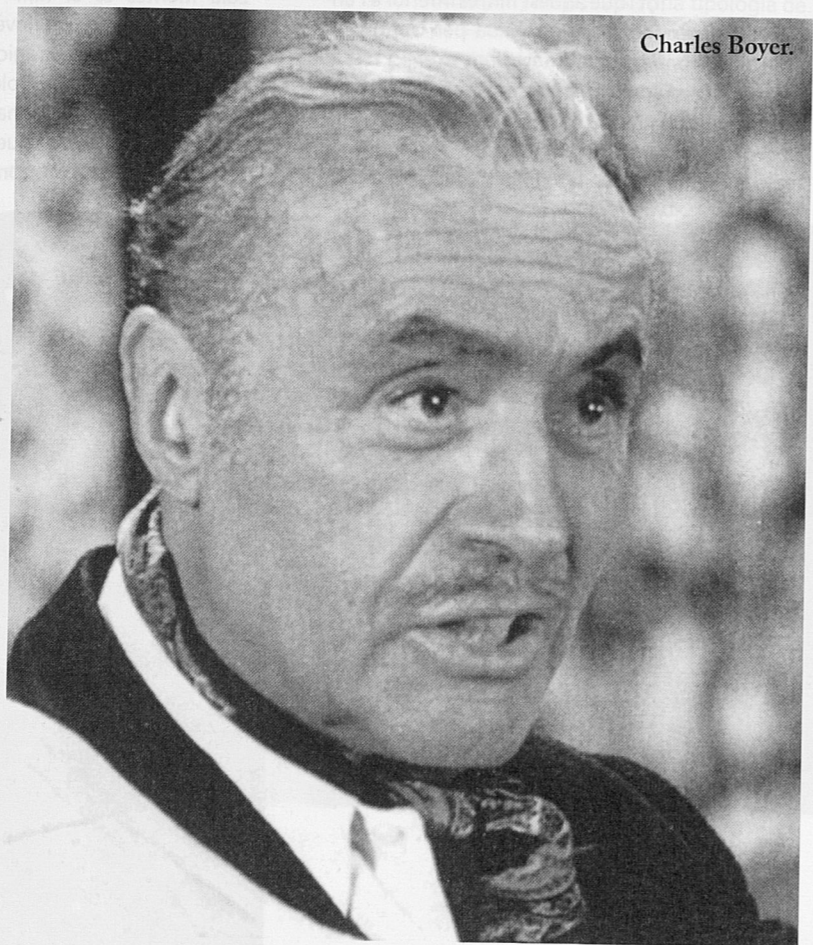
Madame De...

J.C. Romaguera

**M**adame De... és una pel·lícula realitzada l'any 1953 i, per tant, posterior a l'accidentat exili als Estats Units que va patir el seu director, Max Ophüls,

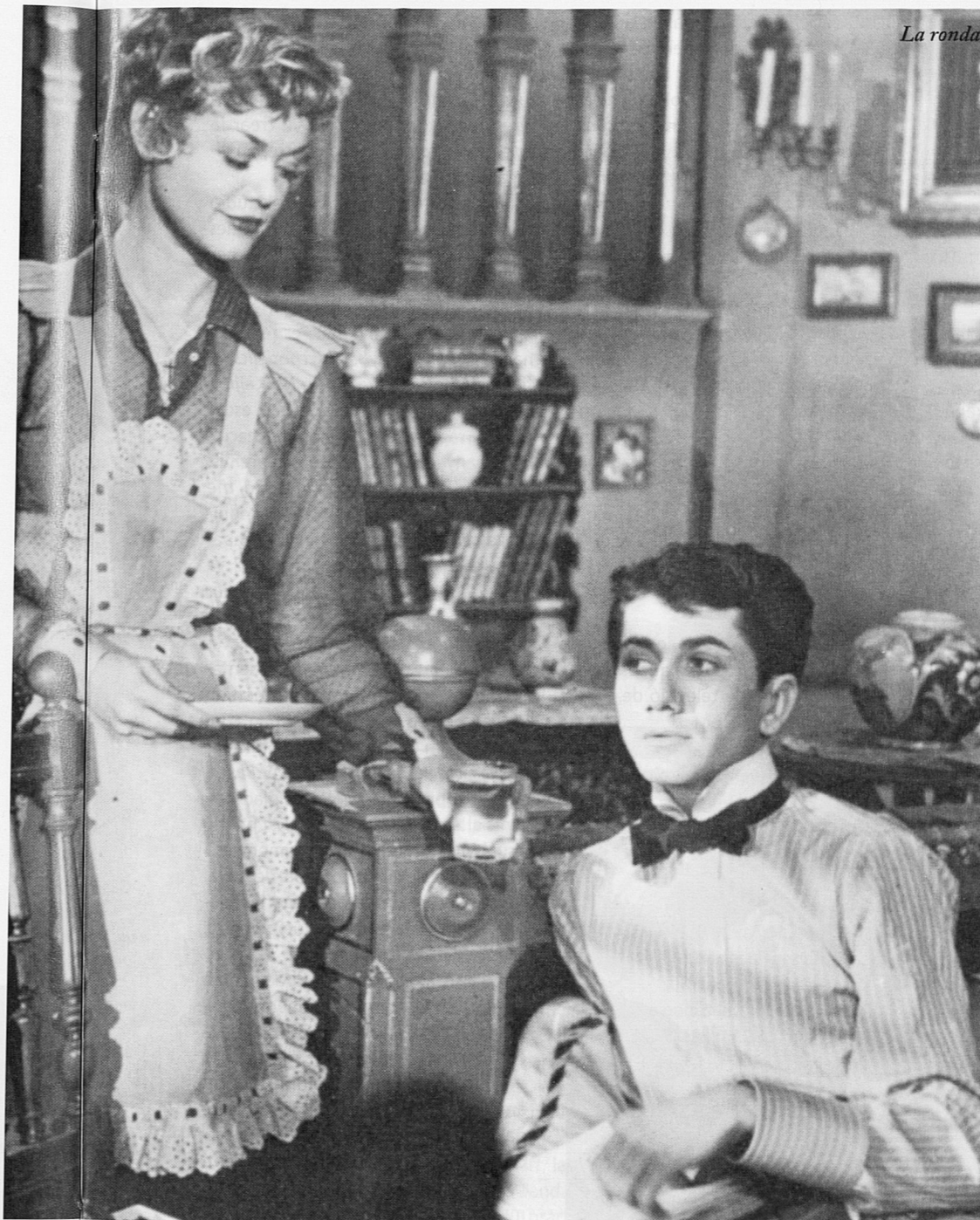
qui va veure en l'adaptació de la novel·la homònima de Louise de Vilmorin un vehicle mitjançant el qual podia desenvolupar el seu exuberant estil, aquell que li concedia l'honor de ser conegut com el més elegant d'entre tots els cineastes. I és que si algú ha sabut aprofitar el fet que el cinema sigui una forma d'expressió que amalgama, absorbeix, tota la resta de llenguatges artístics, des del teatre a la música, passant per la pintura, l'arquitectura i l'escultura, aquest és Max Ophüls i la seva magistral *Madame De...* n'és una prova molt més que evident, en la mesura que fa palesa una estètica rica, detallada, en els seus aspectes més barrocs.

Ella és la comtessa Luise de... (Danielle Darrieux) i ells són el seu marit, el general André de... (Charles Boyer) i el seu amant, el baró Fabrizio Donati (Vit-



Charles Boyer.

D'aquesta manera a Madame De... el dramatisme que roman latent en els esdeveniments va contaminant la història, s'estén com el corcò i la mentida va creixent, com única sortida per camuflar un engany anterior, amb la complicitat de les casualitats



La ronda.

torio De Sica), els quals configuren un triangle amorós que gira al voltant d'unes erràtiques arracades de diamants —espècie de *mcguffin* hitchcockià— que van canviant constantment de propietaris i destinataris i que provoquen una espiral de coincidències, casualitats de l'atzar més entremaliat, i del qual es deriva una història circular i típicament habitual en la filmografia d'Ophüls —La

ronda i *Lola Montes*, per exemple—. La pel·lícula s'inicia com una comèdia d'embolics, marcada per la lleugeresa del to i la frivolitat en què són contemplades les accions, i que en certs moments, la seva posada en escena pot remetre a Ernest Lubitsch —recordar la seqüència del teatre amb les contínues entrades i sortides del general André d.— Posteriorment, tot evoluciona cap el me-

lodrama per finalitzar en una tragèdia d'aravatadores dimensions romàntiques, mitjançant un joc d'equívocs, que arranca de manera lleugera i banal però que acaba en un exacerbat fatalisme.

Tot un seguit de canvis de registre que no comporta cap tipus d'entrebanc gràcies a l'esmentat estil fluit i dinàmic, que Ophüls imprimeix al relat i a través del qual les accions, i el canvi de tonalitat, se succeeixen de forma natural, marcades per un ritme gairebé musical, conseqüència directa de les aclaridores anotacions que feia el propi cineasta sobre els angles i els moviments de càmera. A més, la mobilitat de la càmera d'Ophüls és d'una precisió matemàtica de manera que ens permet descobrir els sentiments i la moral d'uns personatges que, a mida que avança la trama, es veuen immersos en una voràgine de mentides, aparences, que no ofereix cap possibilitat a la consumació dels desitjos amorosos. D'aquesta manera a *Madame De...* el dramatisme que roman latent en els esdeveniments va contaminant la història, s'estén com el corcò i la mentida va creixent, com única sortida per camuflar un engany anterior, amb la complicitat de les casualitats. I serà el principal personatge femení Louise d. qui provocarà l'arribada fins a una carreró sense sortida quan abans les seves activitats en una vida ociosa es fonamenten en fútils i intranscendents flirtejos amorosos. Serà el motor principal d'un relat que es trastoca progressivament en direcció a un desenllaç tràgic.

En aquest sentit el barroquisme de la posada en escena d'Ophüls, amb l'inestimable col·laboració de l'operador Christian Matras, juga un paper fonamental en un doble sentit. Per una banda, els personatges són vistos o bé a través de miralls, en un símptoma clar que ens movem en un món regit per aparences, o bé a través de vidres, la qual cosa confirma que darrera cada un dels personatges hi ha alguna cosa oculta. Per altra banda, el decorat presenta un espai carregat de nombrosos objectes d'atrezzo que transmet una atmosfera d'opressió que tanca els personatges, impeding-los expressar les seves interioritats, mentre un *travèling* sembla perseguir-los, buscant desesperadament una sortida, i que tan sols ofereix la via mística o la via de l'honor. ■