

Joan Bover

SLEUTHE

de Joseph Leo Mankiewicz

Sergi Belbel deia fa poc, a propòsit de l'adaptació cinematogràfica de *Carícies*: "Els va quedar una pel·lícula rodona. Ara bé: si jo hagués d'escriure un guió per a la pantalla, no em sortiria mai *Carícies*." Idò això mateix.

Sleuth és un bon *tour de force* pel que fa al dramaturg (aquí convertit en guionista) i als actors. El director, a més, sap mantenir la tensió i puntuar encertadament alguns aspectes que li interessin. D'acord. Però el cinema és una altra cosa.

Valoració: 3

ESTACIÓ CENTRAL

de Brasil Walter Salles

Caldria saludar efusivament aquesta mostra d'un cinema que comença a oblidar-se: el cinema compromès, que a través de les peripècies individuals dels seus protagonistes deixa albirar prou bé un tast amarg de la realitat social. La pel·lícula de Salles és efectiva, però sense voler ésser efectista; continguda, però emocionant; concisa, però no gens freda. Per tot això, no té gaire sentit parlar del sorprenent aprofitament dramàtic del format panoràmic en una història intimista, o d'una planificació precisa i treballada,

Walter Salles



sense un sol pla gratuït, o d'uns diàlegs allunyats tant de la falsa espontaneïtat com de la grandiloqüència melodramàtica... I no cal fer-ho perquè la perfecció d'aquesta cinta no s'ha d'explicar. S'ha de sentir. Valoració: 4

A LOS QUE AMAN

d'Isabel Coixet

Sorprenent obra de càmera en la qual essencialment el que se'ns conta de manera brillant és una història d'amor. De manera encertada el film fa una abstracció espacial i temporal (s'intueix el s.XIX), abolint els lligams realistes, i aconsegueix centrar-se en l'essència d'una història de passions no correspostes, infidelitats i mal d'amor. La impecable factura visual, amb una fotografia que reproduïx la melancònia i angoixes romàntiques i el tenebrisme barroc, i l'adopció d'una aptitud íntima i confessional són apropiats per la narració, encara que la dramatització per moments decaigui i d'altres sigui d'un sentimentalisme massa cursi.

Valoració: 3-4

anunci d'una coneguda marca de tabac. El desordre i la irregularitat en la resolució dels plantejaments és notable i per moments la història no avança i d'altres es precipita, deixant uns personatges poc explicats. S'ha d'estimar la correcta realització de Redford i la bellesa que extreu del paisatge així com la càrrega dramàtica d'algunes escenes.

Valoració: 2

SNAKE EYES*(Ojos de serpiente)*

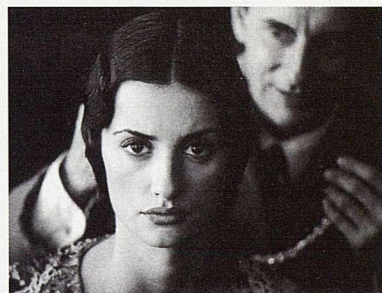
de Brian de Palma

Partint d'unes premisses argumentals bastant inversemblants, la pel·lícula tan sols es converteix en un vehicle de lluïment per Brian de Palma, qui demostra una vegada més el seu virtuosisme tècnic en la planificació de les seqüències (encara que tampoc és per tant com s'ha dit). El director es distingeix pel seu domini del temps i l'espai cinematogràfics i per controlar un ritme molt viu, però la resolució de l'entramat argumental no hi ha qui se'l cregui, ja que surt al pas amb escenes incoherents i resoltes de la manera més còmoda. A la fi tot queda en un entreteniment massa simple i buit davant el formalisme petulant exposat. Valoració: 2

THE HORSE WHISPERER*(El hombre que susurraba a los caballos)*

de Robert Redford

El greu error és que sembla que no hi ha una coordinació entre la direcció i el desenvolupament de la matèria relatada. La pel·lícula es torna descaradament autocontemplativa i s'allarga innecessàriament en escenes de transició que semblen ser un

**LA NIÑA DE TUS OJOS**

de Fernando Trueba

El darrer film del guanyador de l'Oscar per *Belle Époque* s'eximeix després de la seva irregular experiència nord-americana. I ho fa amb un film que maneja amb habilitat les seves diverses vessants temàtiques, adoptant-les a una varietat de registres en quant el to, que va de la comèdia paròdica i d'entremès fins l'amargura del melodrama. Trueba demostra un gran domini en la posada en escena, fent que la narració sigui fluïda i senzilla, plantejada ens plans llargs i fixos i marcant el ritme de manera perfecta tant en els diàlegs com en l'entrada i sortida de personatges. No s'ha d'ometre la gran interpretació de tots els actors, entre els quals destacaríem una espectacular Penélope Cruz i la velada amargura d'Antonio Resines. Valoració: 4



J. C. Romaguera

Rick: I ara telefoni a l'aeroport; confirmi la sortida i no oblidí que li estic apuntant directe al cor.
Renault: Aquest és el meu punt menys vulnerable.