



Inaki Bevesado

EL COLOR DE LAS NUBES,

de Mario Camus.

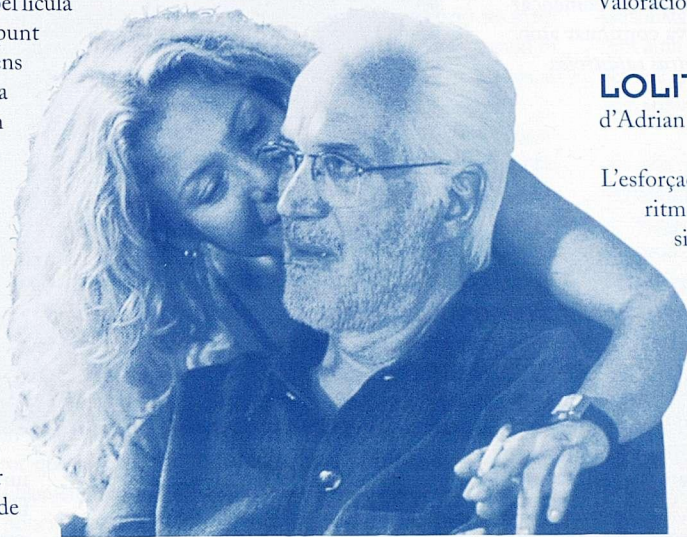
Hi ha pel·lícules que sempre seran recordades per l'impacte que alguna de les seves imatges produeixen dins el cor. Aquest film té aquesta virtut, oferint-nos una escena antològica en la qual tres personatges (dos nins i una senyora gran) miren la mar, al mateix temps que els nins s'acosten a la senyora cercant la protecció que no tenen. Com que la resta de la pel·lícula no desmereix aquest punt àlgid, podem dir que ens trobam davant d'una pel·lícula rodona: un Camus quasi perfecte. Valoració: 3

MARTÍN (HACHE),

d' Adolfo Aristarain.

Aquesta és una història sobre la fredor, sobre el mur defensiu que ens col·locam per amagar els sentiments, de

tanta de por com ens fan. És una pel·lícula dura, perquè els personatges pateixen els mateixos horrors als quals tohom ha de plantar cara. Els actors donen a cada personatge el punt just i necessari que la història requereix, i la càmera només és l'instrument objectiu que recull unes escenes perfectament lligades. Gran pel·lícula. Sobèrbia Cecilia Roth. Valoració: 4



RIEN NE VA PLUS (NO VA MÁS),

de Claude Chabrol

Quina llàstima que el títol d'aquesta història sigui una clara referència a allò que el film és capaç de donar: molt poc i res pus. Pel·lícula petita, avorrida a estones, inversemblant unes altres. Incomprensible el suport del jurat i de la crítica a Sant Sebastià. Només la parella protagonista queda molt per damunt de tota la resta. Massa poc. Valoració: 1

LOLITA,

d'Adrian Lyne

L'esforçada feina dels actors, el bon ritme narratiu, l'adequada composició musical i la molt acurada ambientació no aconsegueixen amagar les moltes deficiències d'un guió massa poc creïble, que arriba a uns punts patètics en els darrers quinze minuts del film. Confés que tampoc he pogut acabar mai la novel·la de Nabòkov. Valoració: 1.

Josep Carles Romaguera

HAMLET

de Kenneth Branagh

Segurament ens trobam davant la més encertada i fidel (en tots els sentits) adaptació al cinema de la conegudíssima obra de William Shakespeare. El film resulta ser un brillant exercici en el qual destaquen l'hàbil domini del ritme -que ajuda a pair millor el llarg metratge -, l'agilitat del diàleg i el nervi en la posada en escena, que li dona un caire plenament cinematogràfic. Deixant de banda un cert abús en la planificació, el resultat és molt plaent. Valoració: 4

ONE NIGHT STAND

(Después de una noche) de Mike Figgis

"One night stand.. o com després de sortir del cinema un es pot espatarrar de rialles per tal de superar el trauma que suposa haver vist una de les pitjors pel·lícules de la seva vida". Perquè aquesta, de ben segur, és dolenta, dolenta. Plena de temps morts (que maten d'avorriment) i de situacions ridícules, la pel·lícula no té ni coherència, ni continuïtat, i a més un fil narratiu inexistent i un relat sense cap ni peus. Un esteticisme gratuït, un formalisme buit i una posada en escena grotesca i risible rematen el cervell de l'espectador. Ànim: els asseguro que aguantar-la sencera és tot un repte. Valoració: 0

MY BEST FRIEND'S WEDDING

(La boda de mi mejor amigo) de Paul J. Hogan

Passable intent de recuperar la típica comèdia rosa del Hollywood clàssic. El problema del film rau en dos fac-

tors importants: l'encallament en què cau per moments la narració dels fets, i que no es correspon amb uns personatges ben tractats, i el descartat intent per crear la comicitat d'una manera simplista, fet que es dona en algunes escenes amb Julia Roberts. Tret d'això hi podem trobar certa gràcia en escenes aïllades i en la interpretació. Valoració: 2

COPLAND

de James Mangold

Aquesta pel·lícula resulta ser novella, irregular i està servida pel lluïment d'un repartiment efectiu i de gran renom. El film trontolla en el seu argument tant en el motius que serveixen de punt de partida per l'argument, com en el seu desenllaç final, el qual desentona de manera absurda amb la resta d'intencions, dramàtiques i narratives, d'una pel·lícula que rebutja pretenciosos discursos i encerta en la creació d'ambients. Valoració: 2

