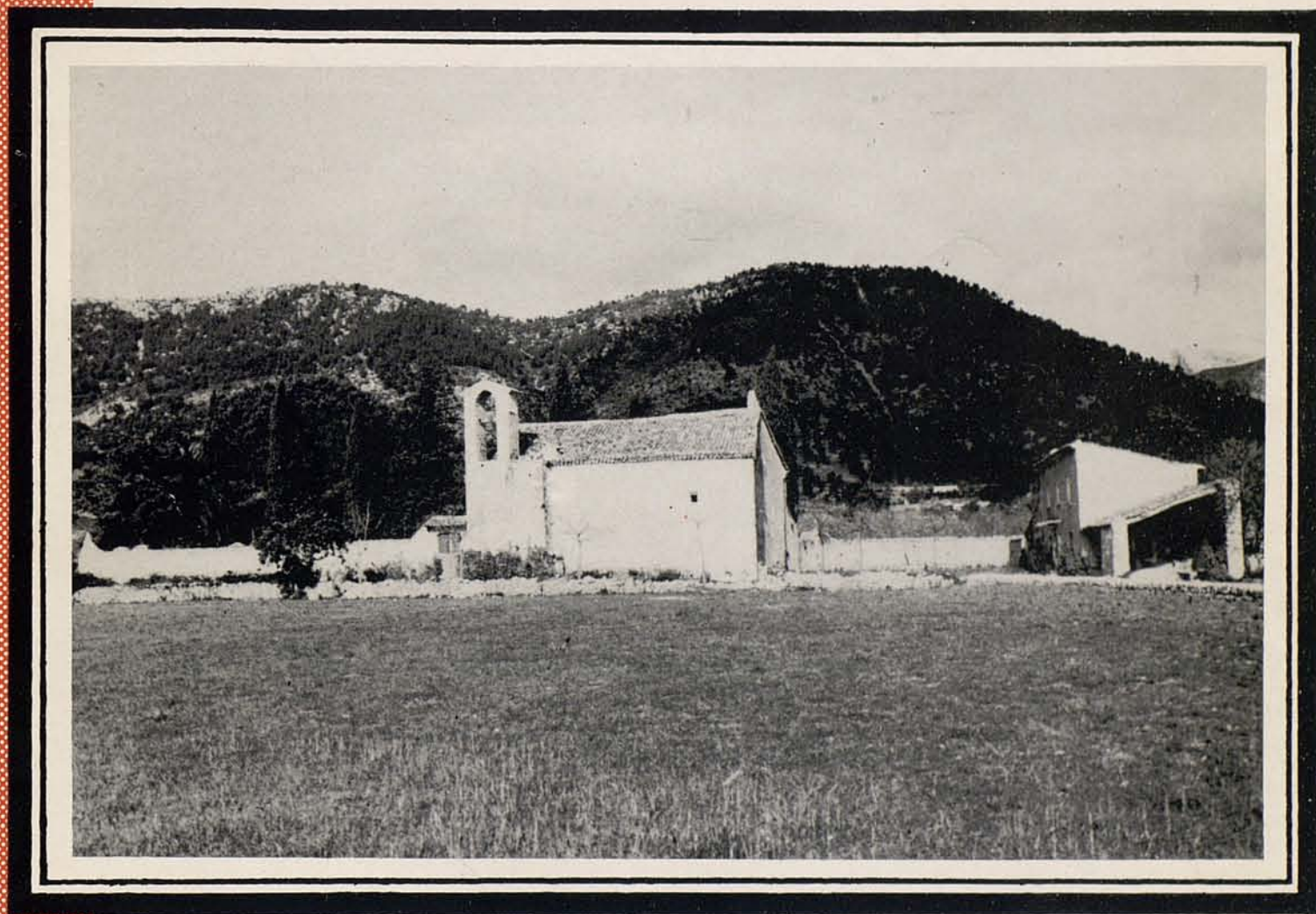




# RUTES

## AMAGADES DE MALLORCA



### MINER - LA MOLA

Des de Campanet, per Gabellí y Biniatró

82

# ITINERARIO



## SIGNOS CONVENCIONALES.

- Carretera.
- Camino de carro.
- - - Sendero.
- Sendero incierto.
- Fuente.

## ESCALA

1 Km. aproximado.

COBERTA. El vell oratori de Sant Miquel de Campanet, senzilla obra de mitjan segle XIV, retallant-se damunt els costers meridionals de les muntanyes veïnes, Puig de Ses Mates Veres i Puig d'En Costurer.

El circuit del present fascicle comença i acaba a Campanet. La seua descripció fotogràfica, per no repetir aspectes ja coneguts, i a fi de no augmentar la paginació, que ja és suficient, acaba davant les cases de Biniatró.

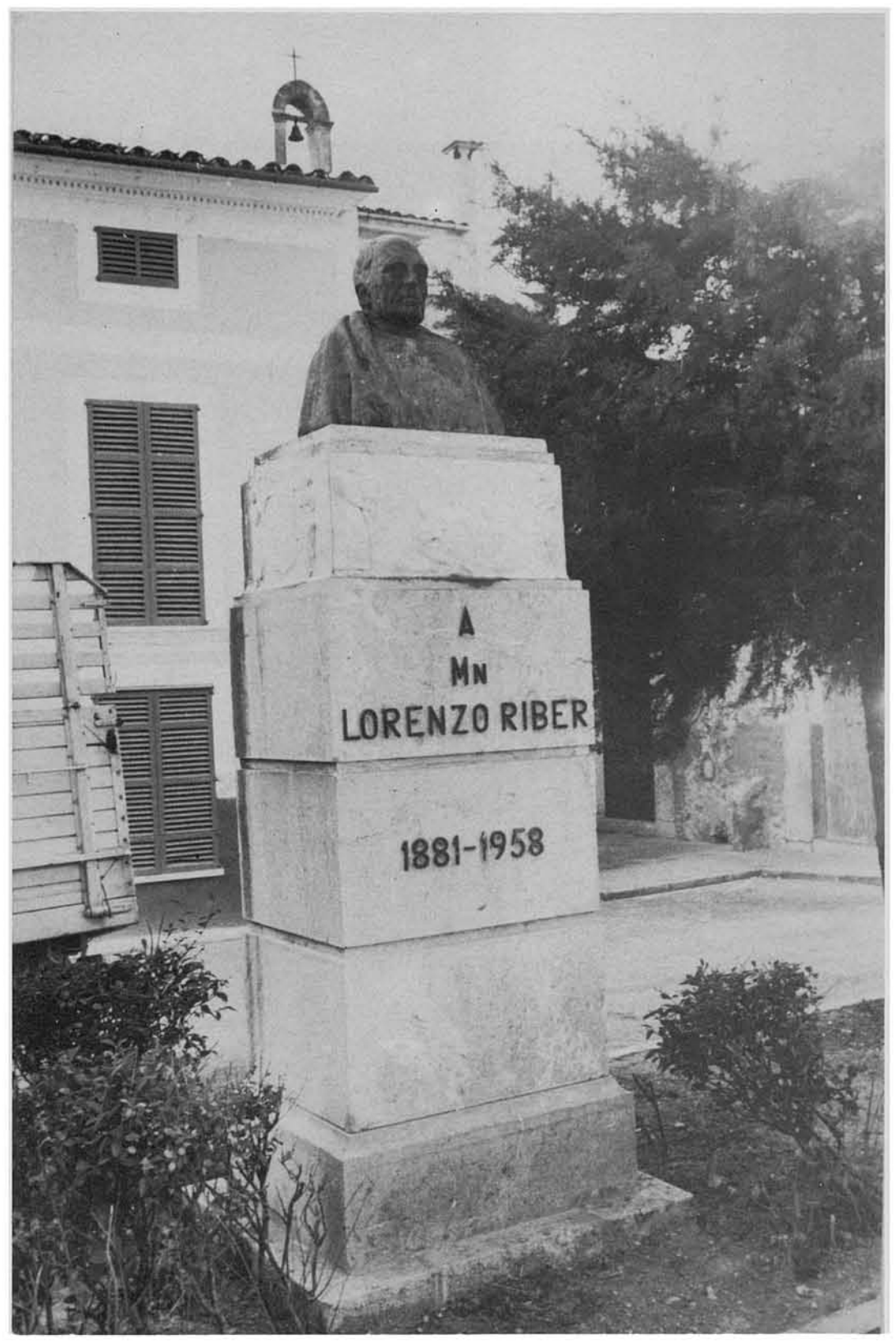
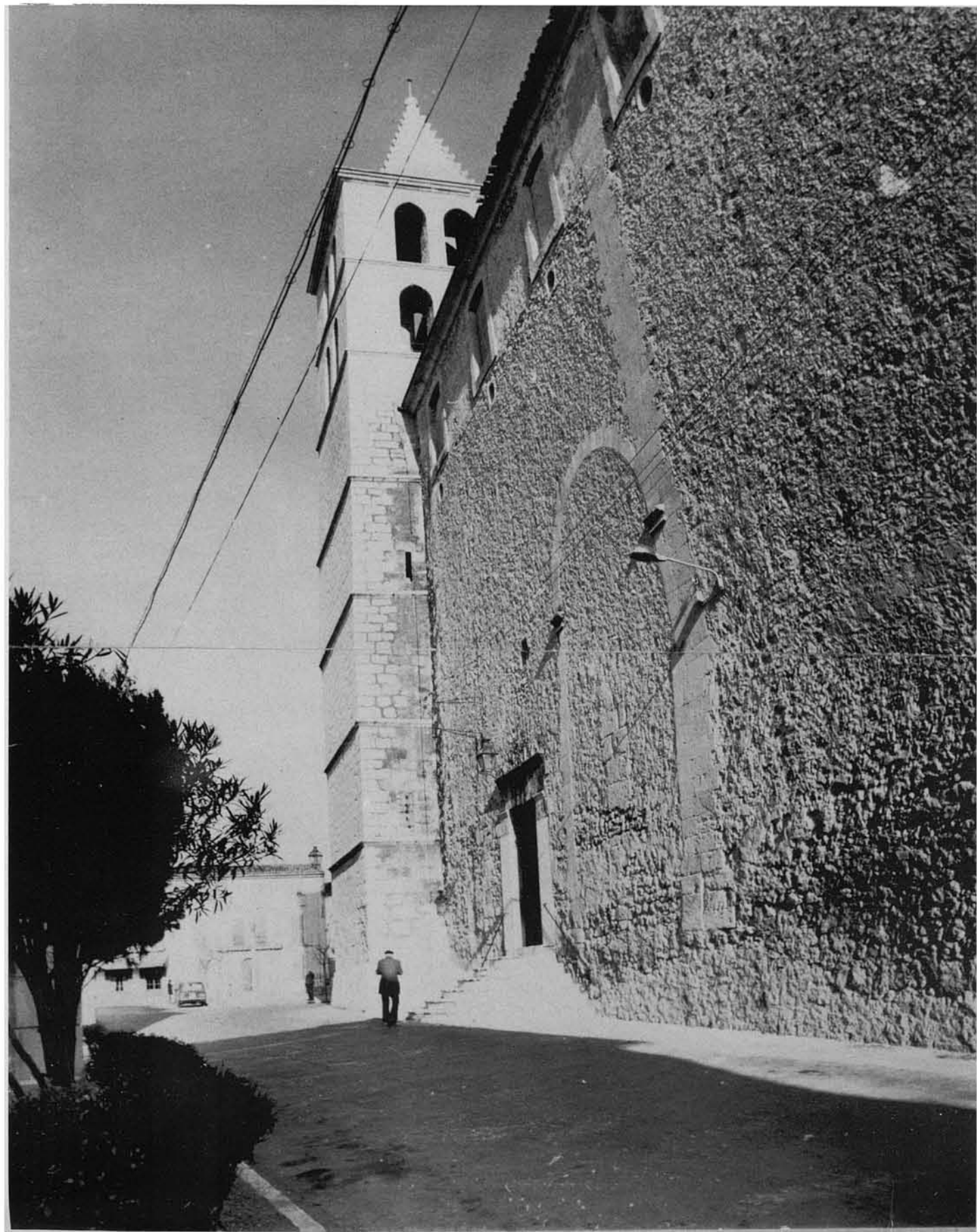
(Segueix a la pàgina 52)

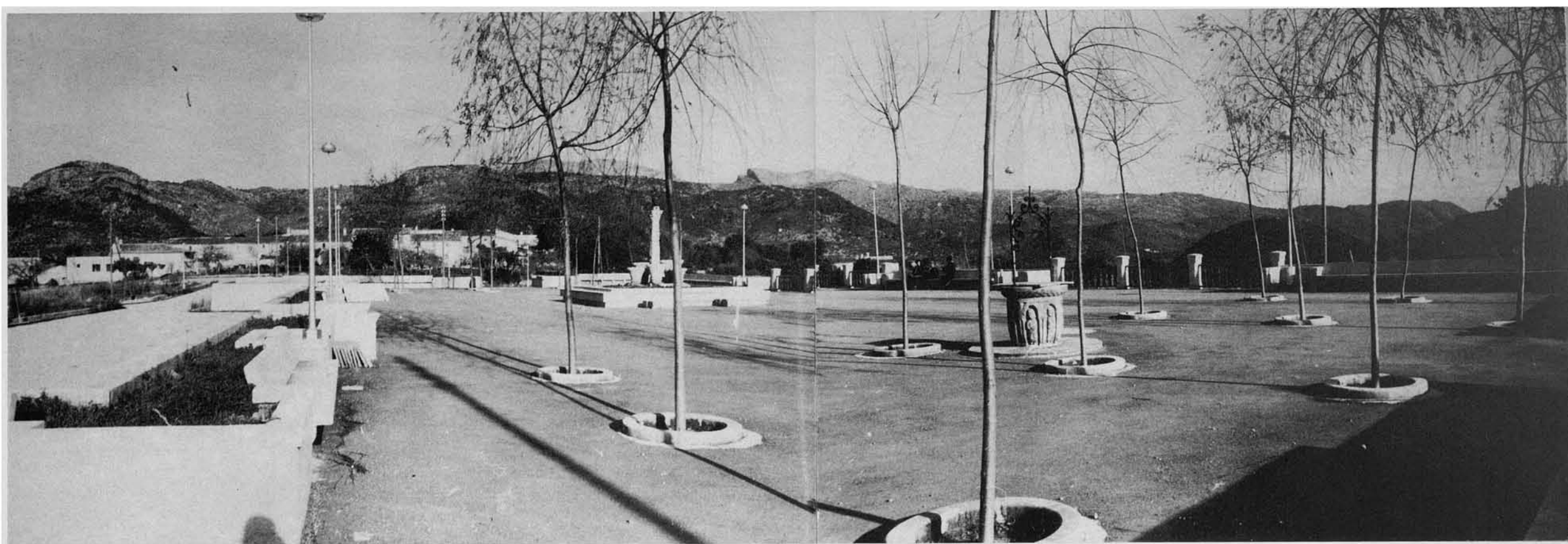
FUNDACIÓN BARTOLOMÉ MARCH  
510834773

X51050174X      22443133

1. La marxa i descripció gràfica d'aquest circuit les començam a Campanet. Ací s'hi veu la seua plaça principal i l'esglèsia parroquial un solellós matí del diumenge dia 28 gener de 1973, ara fa ja sis anys.







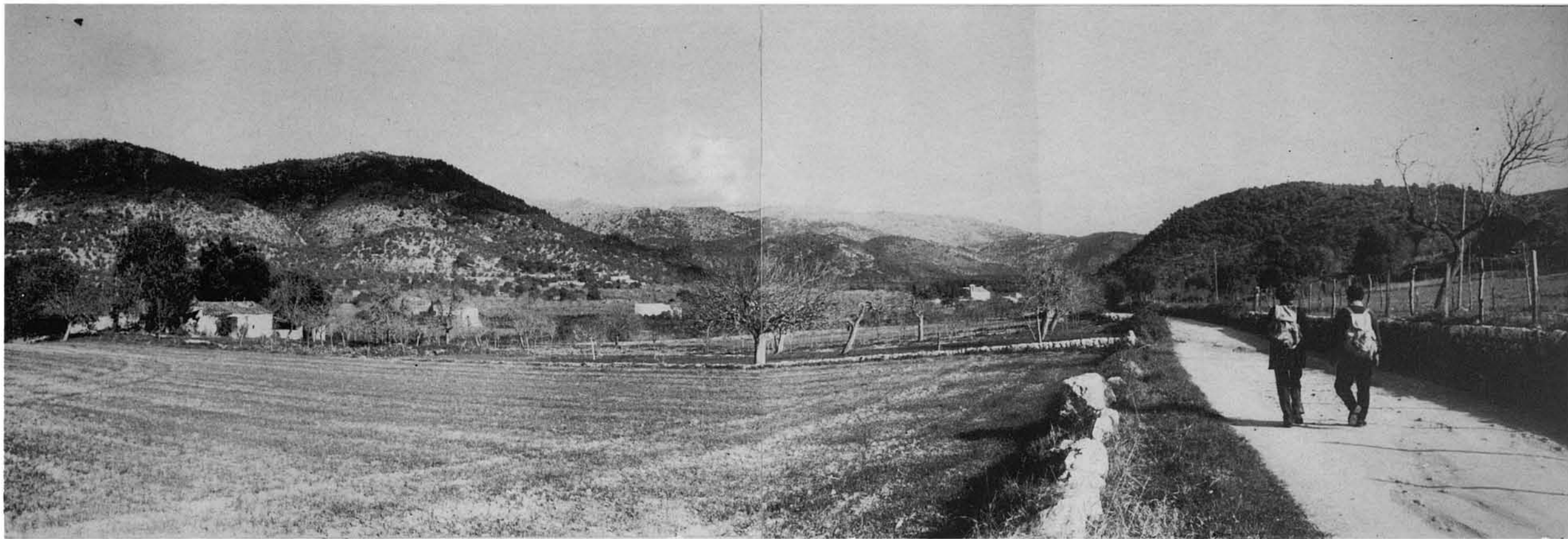
2. Un escorç de l'església parroquial de Campanet amb la torre i porta lateral d'entrada secundària. Gairebé a l'enfront exactament d'aquesta porta, a una petita replaceta de la plaça major, o, més ben dit, d'aquest carrer que a ella aflueix,...

3. ...aquest senzill monument conserva la memòria d'un dels fills il·lustres de Campanet, l'Acadèmic de la Llengua Mn. Llorenç Riber i Campins, pulcre, elegant i formidable prosista, docte cultivador dels classics llatins. I també poeta.

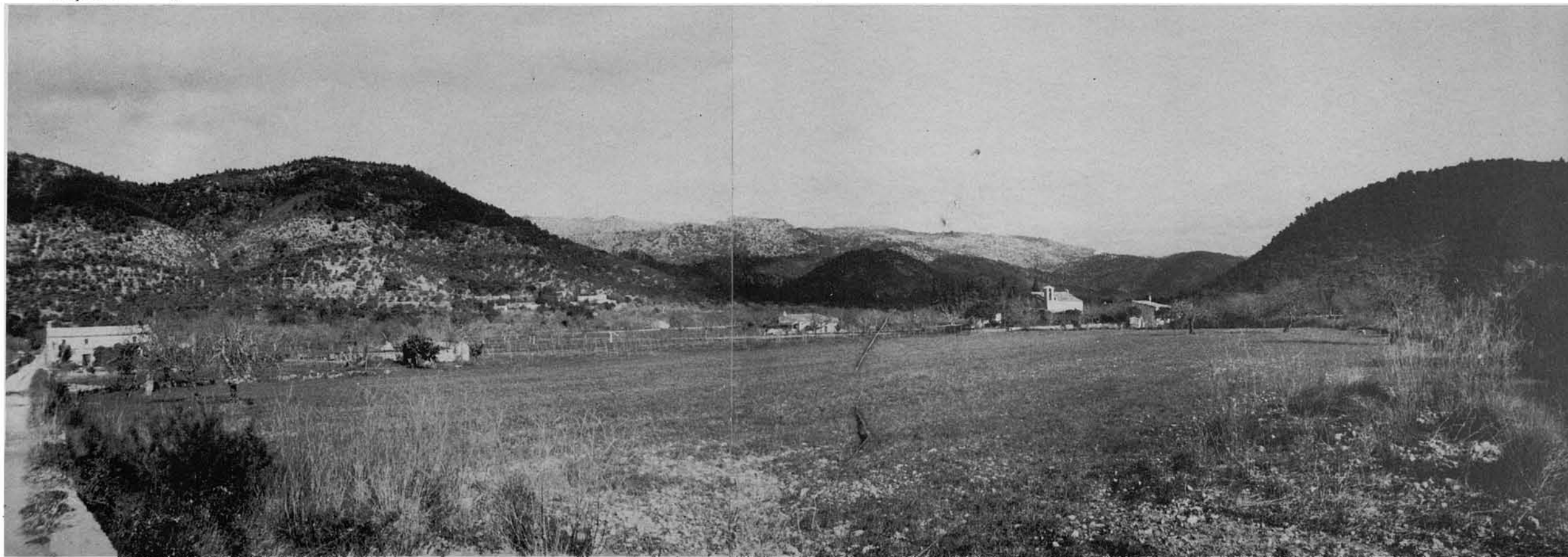


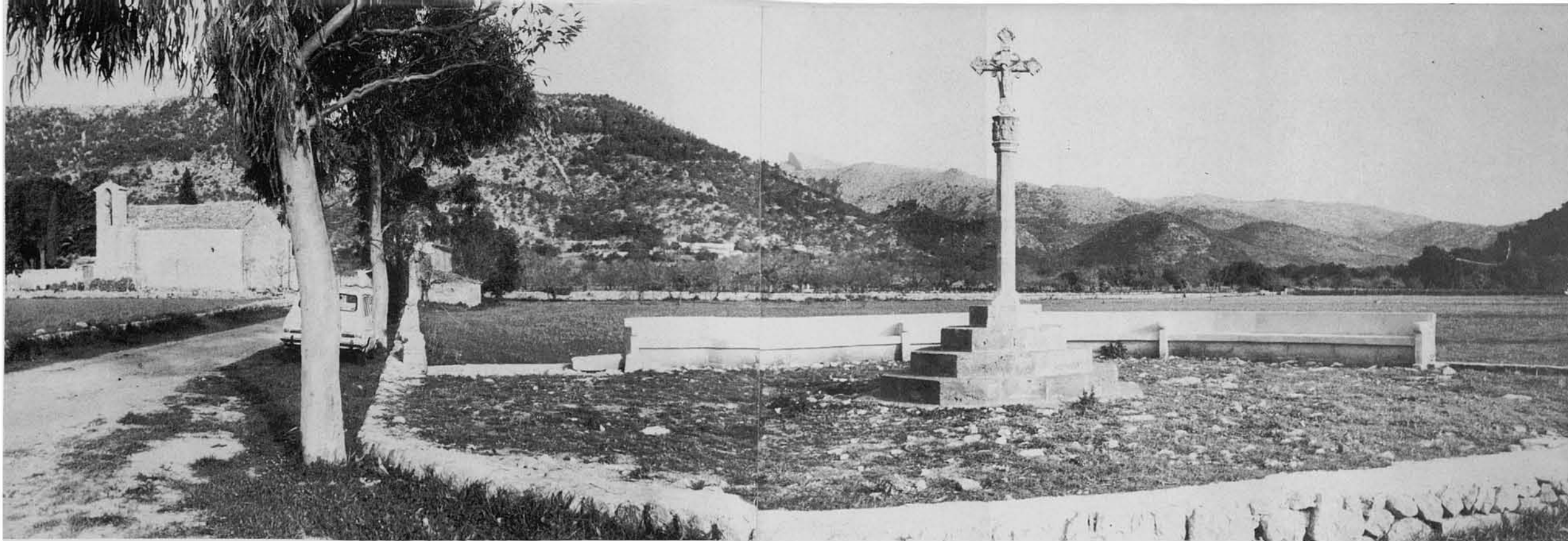
4. Als afores del poble, en direcció nord i damunt el mateix turó del seu assentament, l'Ajuntament de Campanet hi va fer aquesta altra moderna plaça-glorieta, que resulta un magnífic balcó vers l'orografia propera. Allà al fons, al primer i segon terme, es destrien, principalment, el Puig d'En Custurer, el Puig de Ses Mates Veres, el Puig de Sa Font i Sa Capella Blava. I, més al lluny, el Puig Tomir i el dentat Puig de Ca de Míner.

5. Al centre d'aquesta nova plaça-glorieta, un altre monument conserva el record d'altre fill il·lustre de Campanet, l'assagista i polígraf Miquel dels Sants Oliver. La columna que aguanta la seua imatge té la base encerclada per cinc campanes invertides, al·lusives a la tentadora i fàcil semafonia del misteriós nom del poble.



6-7. Davallant pel camí de carro —ara carretera asfaltada— vers l'abrigada vall, el vell Pla de Tel, clapejada de senzilles cases pageses, s'hi veu allà al fons, a una vorera de la vall, l'edifici de l'oratori de Sant Miquel. Al turó que s'hi veu a l'extrema dreta —modesta altura de 190 m.— hi són les famoses Coves de Campanet.





8-9. Prop de l'oratori de Sant Miquel, que ací s'hi veu en dos aspectes diferents, aquesta creu itinerària, pobrament acondicionada amb cercle i pedris que convida a descansar, entona l'austeritat del paisatge i dona al lloc una nota de vetusta religiositat i entranyable nostàlgia.

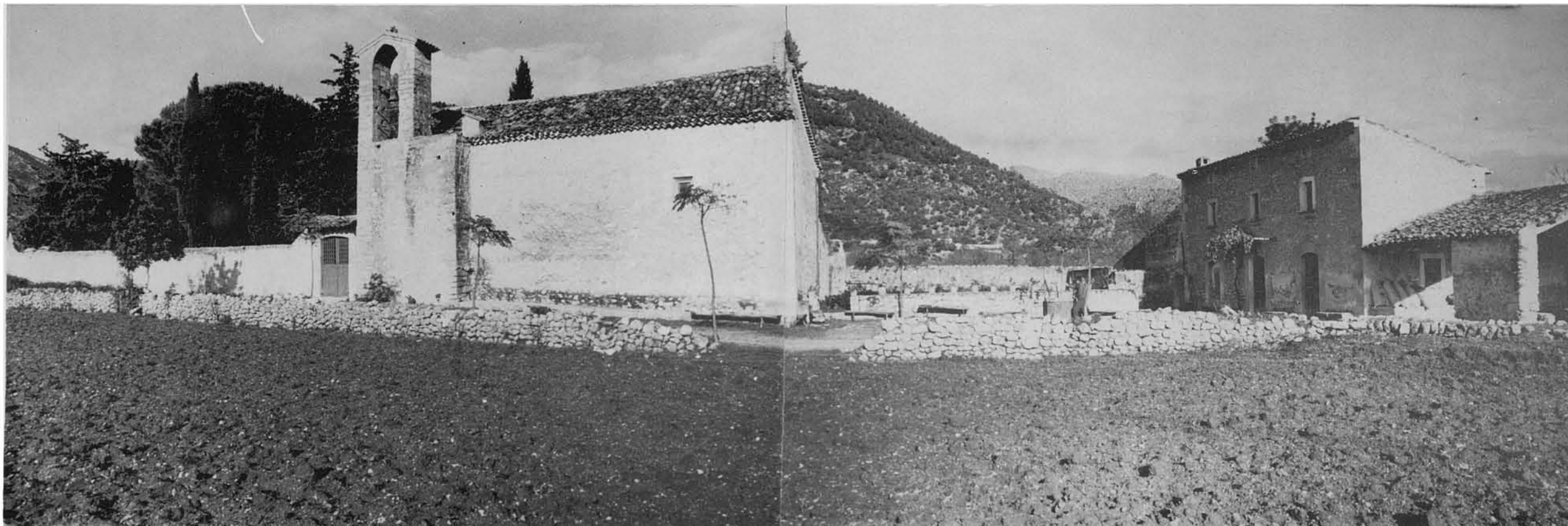
Cap a la dreta, així mateix per entremig de muntanyes, no massa altes és cert, però sempre abruptes, s'allarga la vall d'Es Fangar i Massana, per la qual discorre el vell camí de Campanet a Pollença.





10-11. Dues vistes més de l'oratori de Sant Miquel de Campanet. El seu bastiment s'acabà —segons una inscripció al frontis de l'arc del presbiteri— el 23 de juliol del 1480; i darrerament, per Reial Decret de 7 de desembre de 1978, ha estat declarat monument històric-artístic d'interès nacional.

A la dreta, la casa del donat; a l'esquerra, l'oratori, i, a continuació, la paret que tanca el vell cementiri de la vella parròquia, i la porta d'entrada....

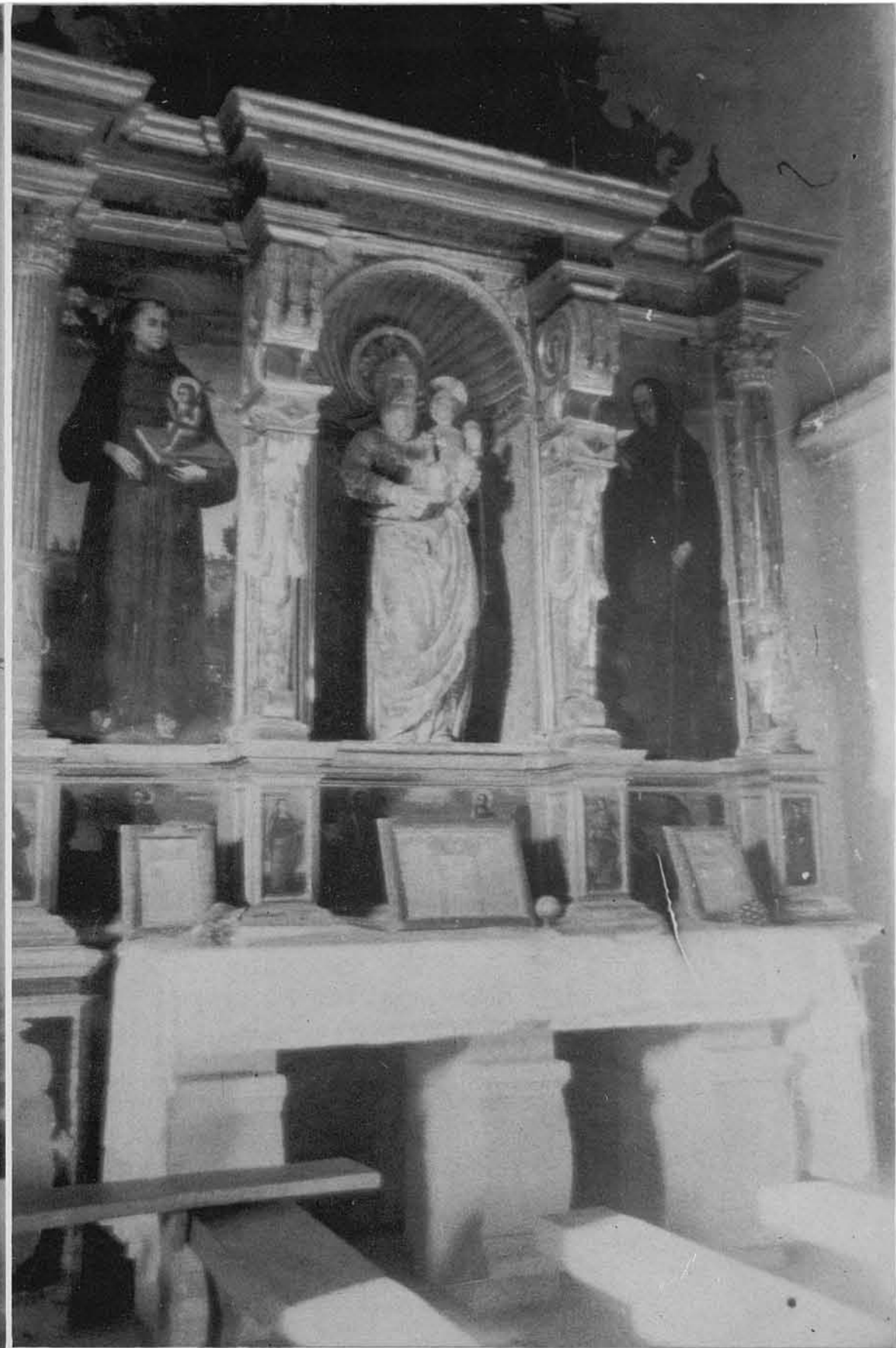




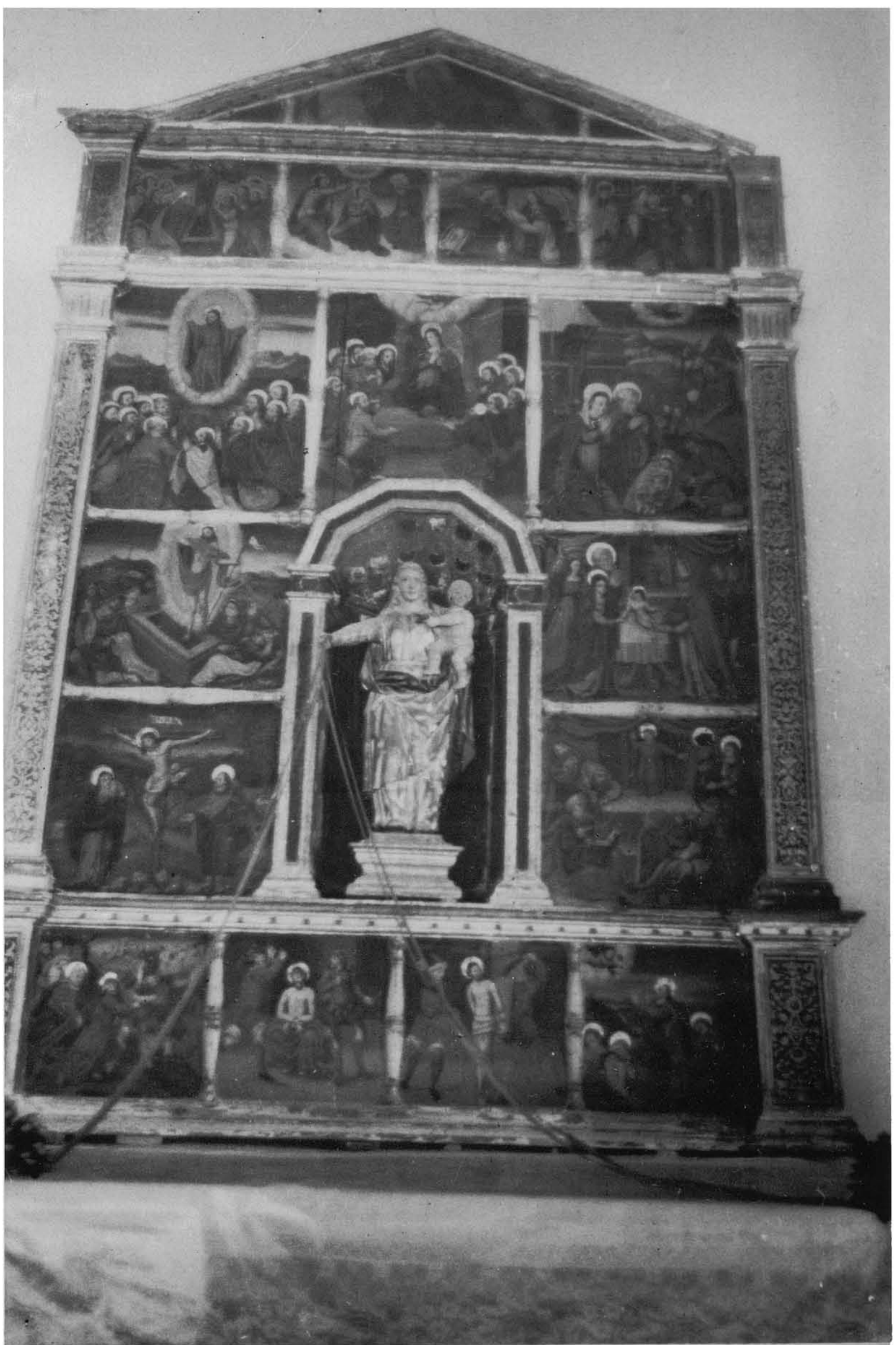


12-13. ...per la qual igualment s'entra davant l'oratori. Ara, en aquestes fotografies ja hi som a dins del cementiri, i s'hi veuen les esteles i tombes d'alguns enterraments.





14-15. Entrem dins la petita església, la senzillesa de la qual s'hi veu a la foto, així com dos dels seus retaules: el de l'altar major, i el lateral de Sant Josep, dels quals ja hem dit qualque cosa a l'introducció.



16. Com ja també allà hem dit, la peça més interessant i de qualque valor de l'oratori és aquest retaulle dedicat a Nostra Senyora del Rosari, amb pintures al-lusives a aquesta pràctica pietosa, altre temps tan estesa per la pagesia de Mallorca.



17-19. No molt enfora de l'oratori de Sant Miquel hi és l'entrada al predi Gabellí pel camí que comença a aquest portell, i que duu fins les cases, la vista de conjunt de les quals des de diversos angles oferim ací.



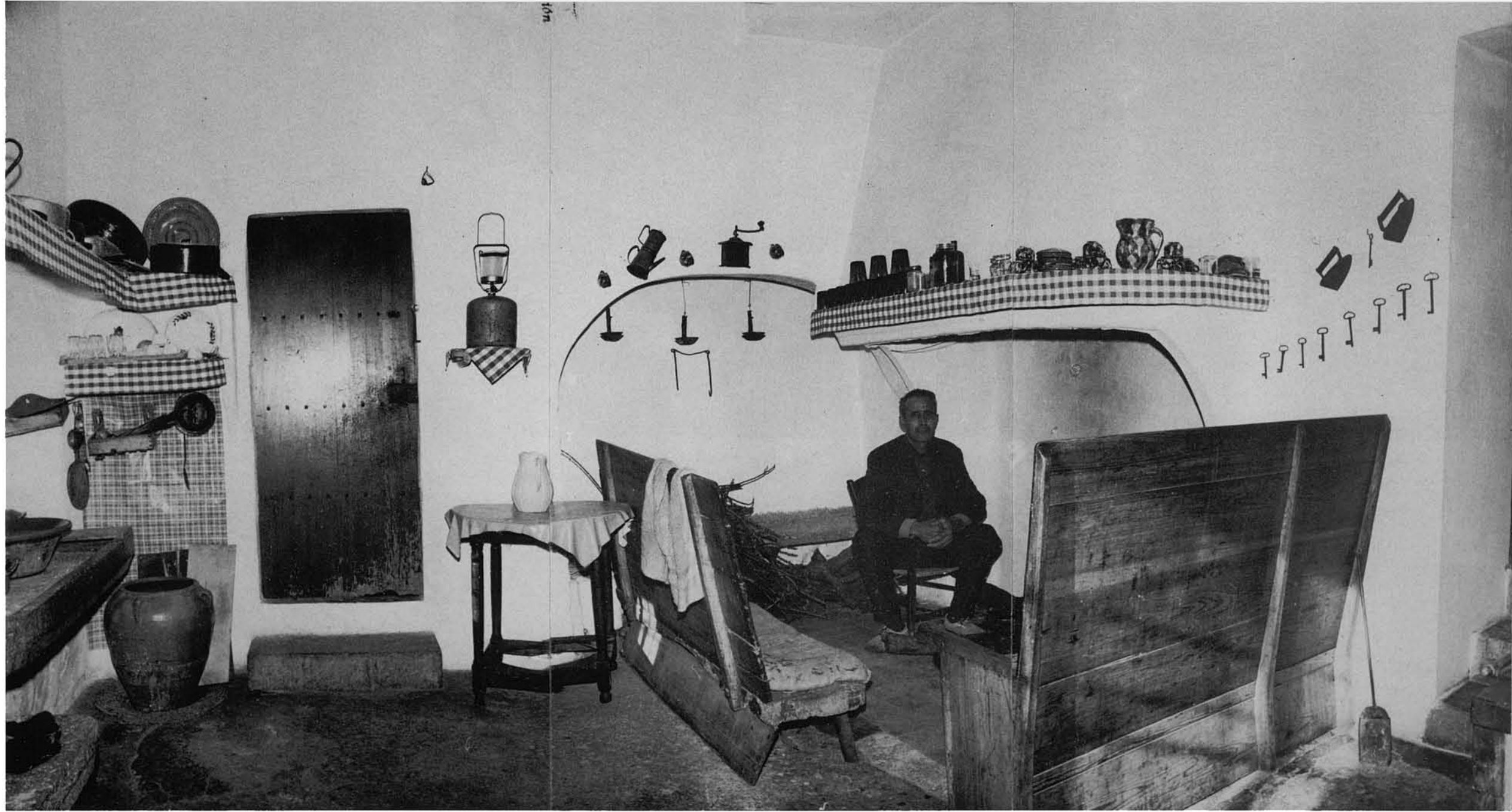


20-21. Aquell dia hi trobàrem l'amo, qui ens va fer entrar i permeté que fotografiàssim el vestíbul —tan similar als de tantes cases de predis mallorquins—...





22. ...i la cuina, amb les banques tancant la foganya, que, igualment es podria situar a qualsevol cuina de qualsevol predi, tal és la similitud amb altres que n'hem vistes.





23-26. A uns centenars de metres de les cases de Gabellí, dins un bosquet que travessa el buc del torrent de Biniatró —que mes tard s'hi convertirà en el de Sant Miquel— hi són *Les Fonts Ufanes*, les característiques de les quals ja les tenim dites a l'introducció. Quan prenguérem aquestes fotografies —hi anàrem a posta— estaven en plena activitat. Les tres primeres fotos fan veure els ullals; l'altra, la unió de

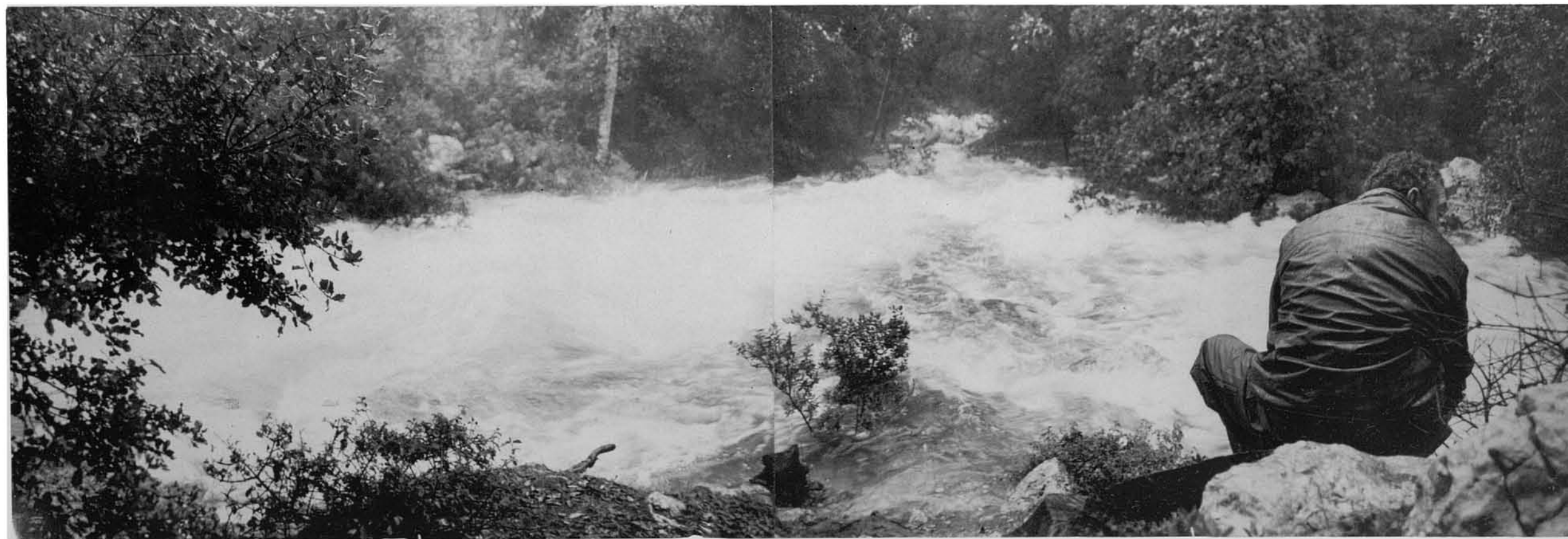






dues corrents poc després del seu naixement.

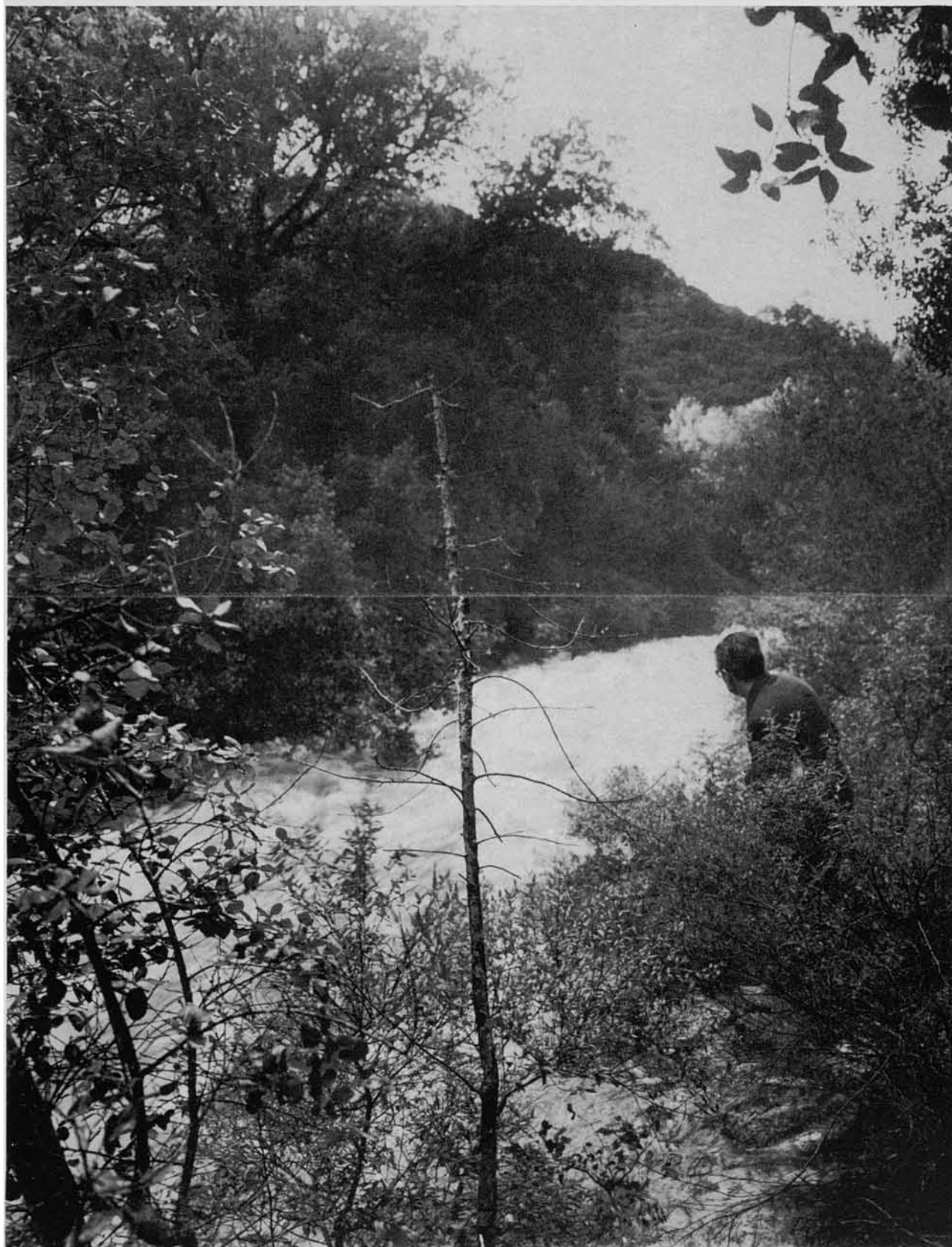
Quan l'aigua no brolla, el buc està sec i no és massa diferent del sòl restant del bosc, o, com a més, com la llera d'una torrentera ocasional.



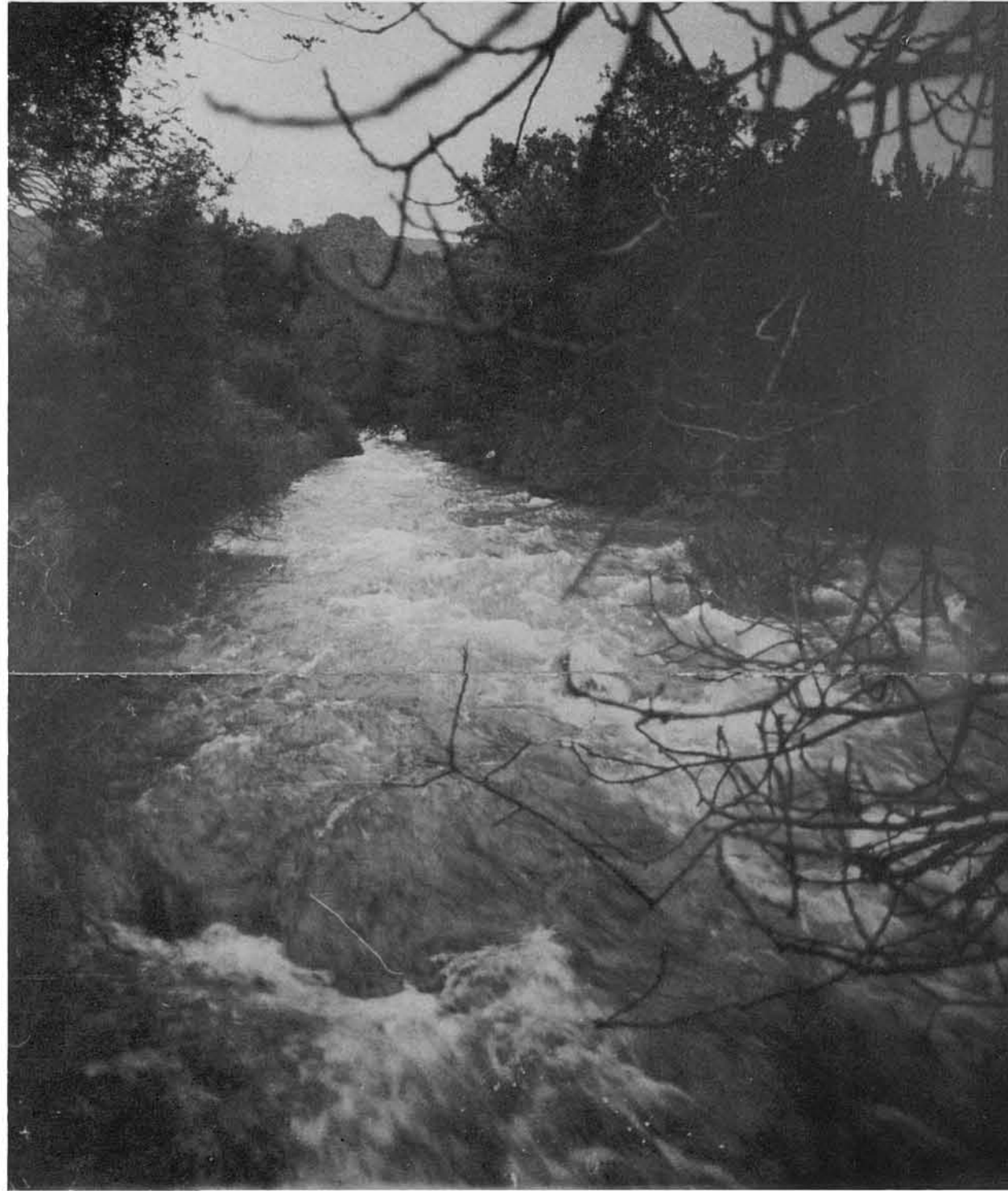
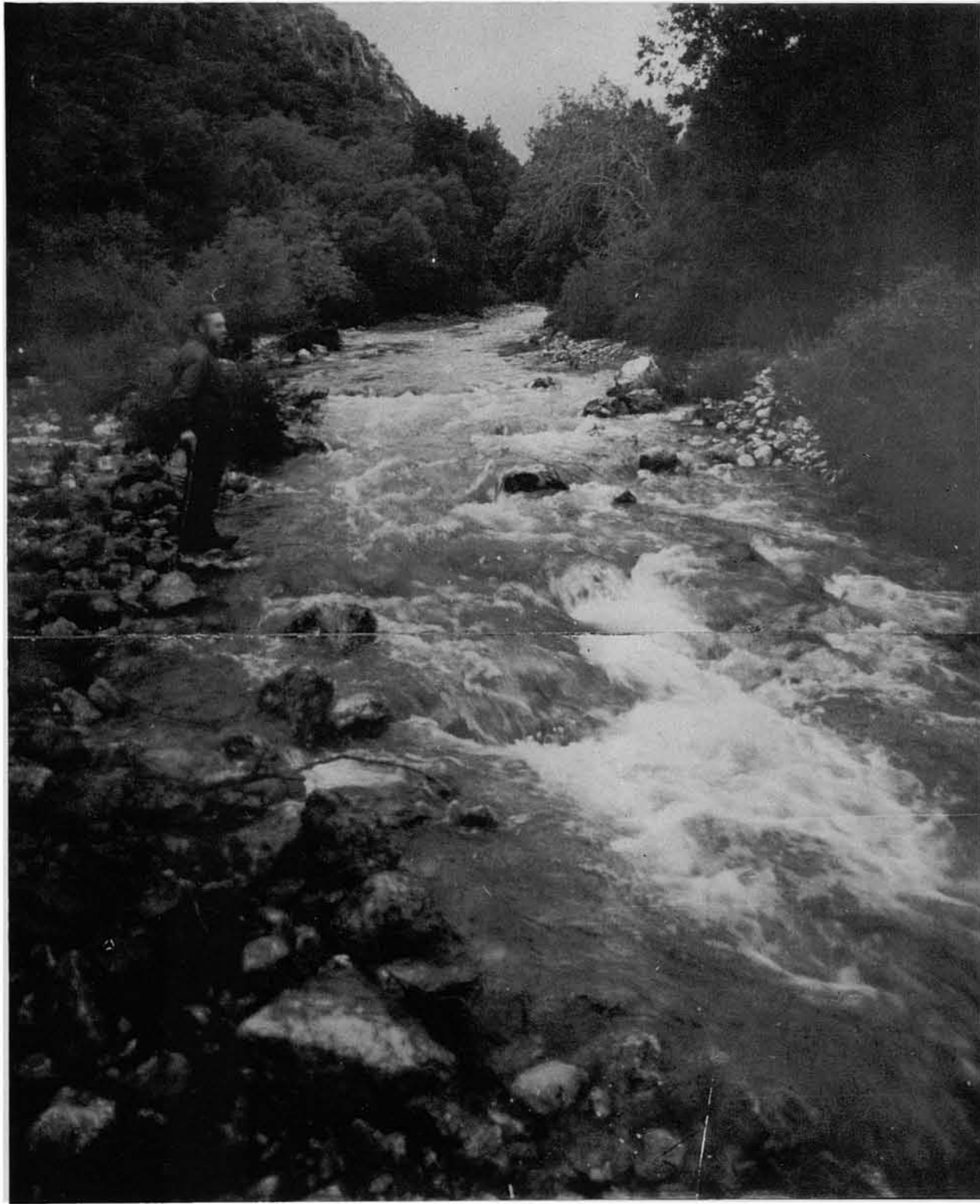


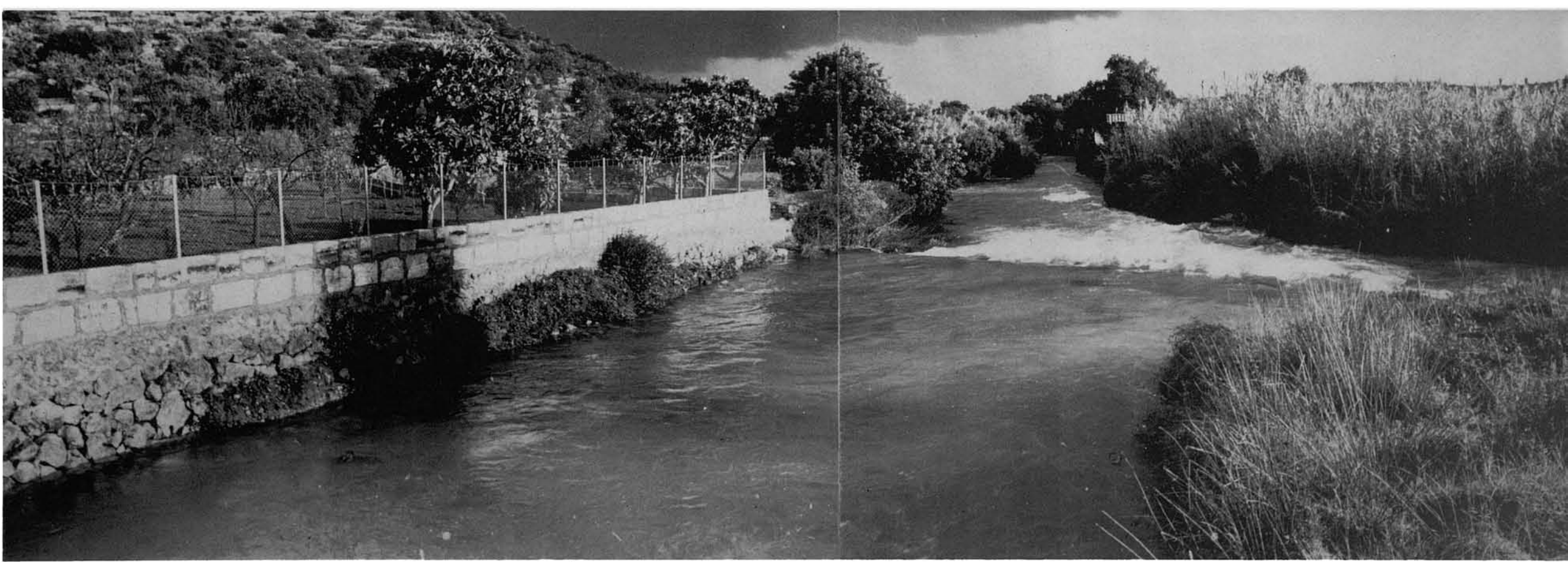
27-39. Més vistes de les tumultuoses corrents que s'hi formen, i que, de seguida s'uneixen en una sola per a anar a engrossir el Torrent de Sant Miquel...





30-33. ...travessant el bosc amb abundosos ràpids, com un riu ocasional, que s'acaba tan ràpidament i inesperadament com va començar.





34. Més tard, ja més encaixat i engrossit, corr a inundar les terres baixes aluvionals de la costa entre Pollença i Alcúdia, tot conformant aquella zona de marjals.

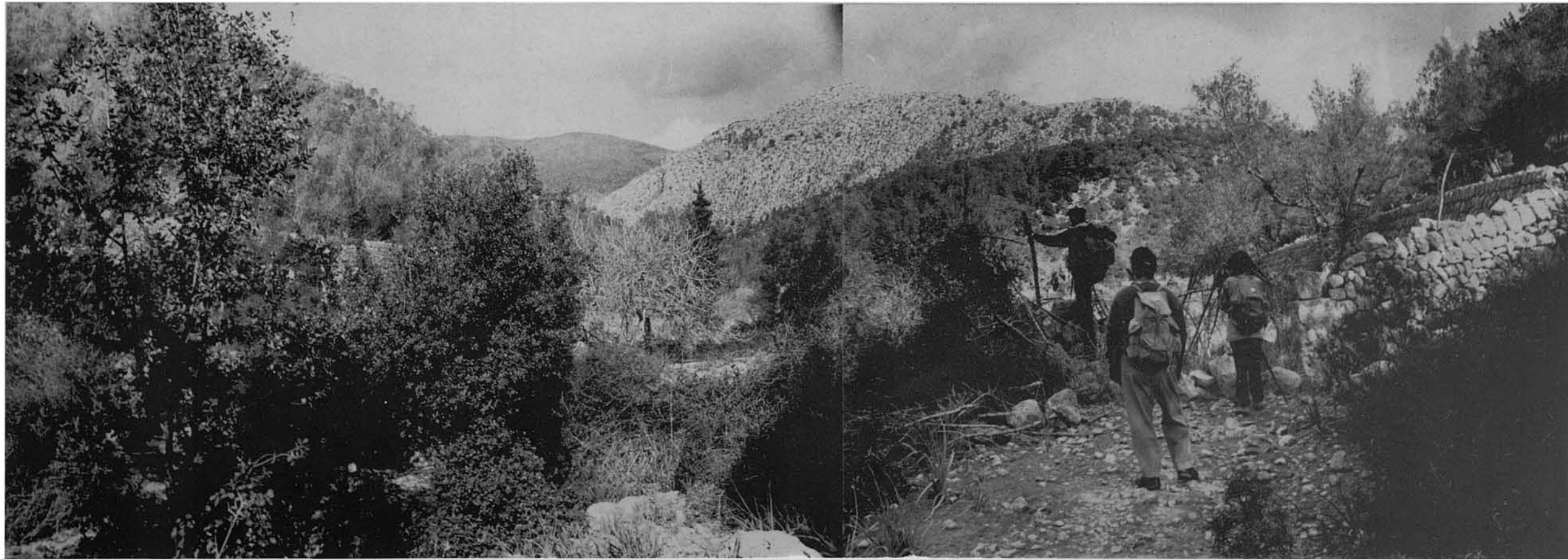




35-37. Molt a prop dels ullals de les Fonts Ufanes hi ha un talaiot, ja molt enrunat, del que ací donam vistes del seu apilament megalític, així com també del seu llindar, aquest encara en peu. És possible que no s'hi arribi a passar pel talaiot.



Seguint però en la mateixa direcció que hem duita fins ací, s'ha d'arribar necessàriament al buc del torrent. Comença ací el punt menys clar del circuit. Tanmateix no té pèrdua. S'ha de pujar torrent amunt pel mateix llit, fins arribar a un escaló artificial en forma de cascada, bona d'escalar per unes roques de la dreta. Allà i cap a la dreta, s'ha de sortir del torrent i anar remuntant la vorera fins trobar el portell que mostra la foto. Una mica més amunt s'hi trobarà el camí de l'hort de Biniatró.



38-39. Va aquest camí pel costat del torrent, que hi és allà mateix a l'esquerra; i, de seguida...





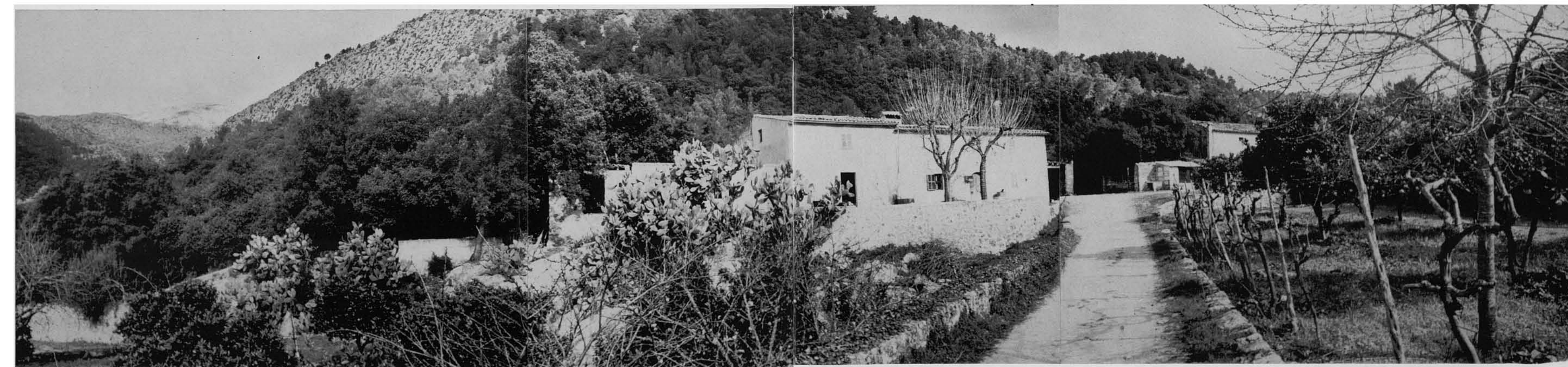


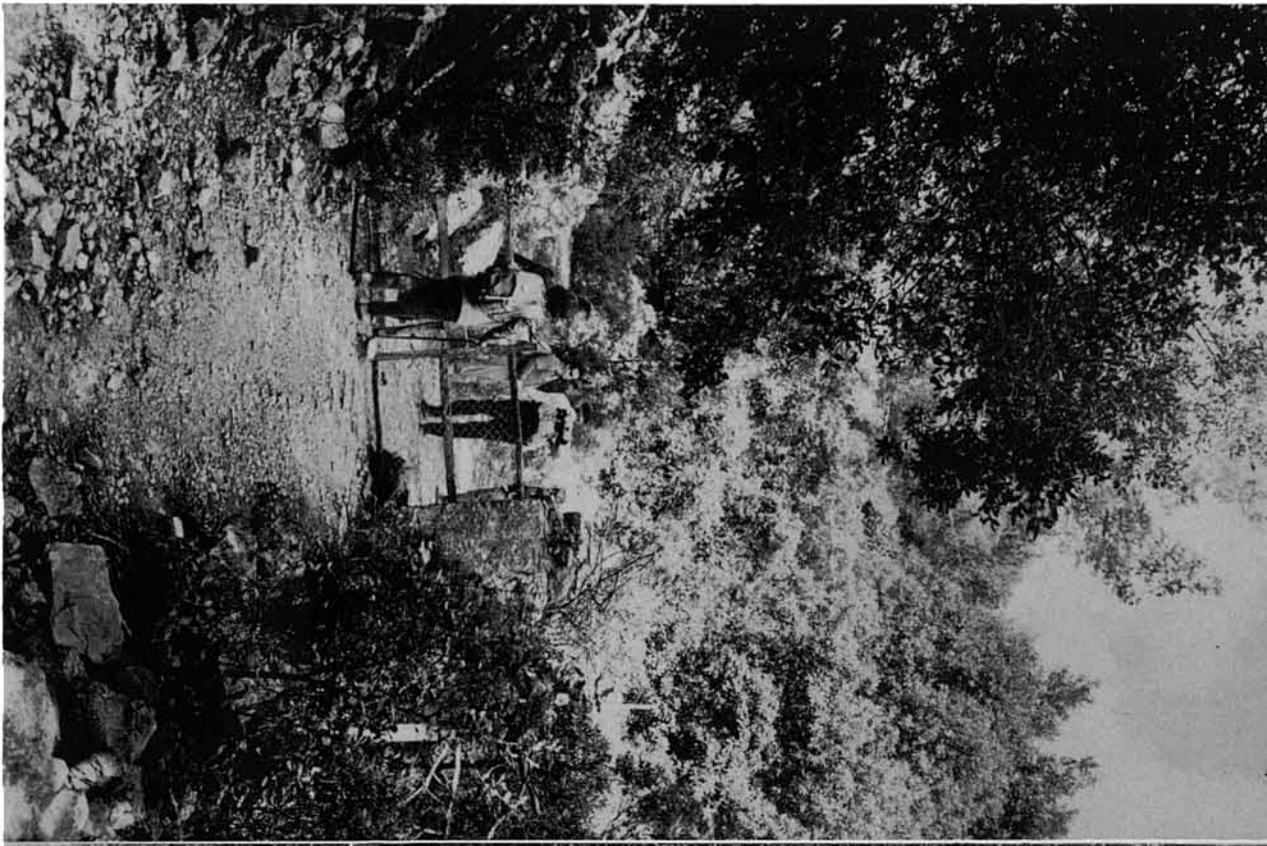
40-41. ...s'hi arriba al pintoresc racó del dit hort, entrant-hi a l'indret per un bosc de grosses alzines que cobri-celen el camí. La foto menor mostra el coll i cobertura d'un pou d'aigua potable, que hi és allà, al costat del llit del torrent.



42. Cases senyorials de l'hort de Biniatró amb fons de l'esquerp turó dit Sa Carrasca, de 480 m. d'altura.

43. Una mica més enllà, altres cases més pagueses a la vorera de l'hort.





44-47. Des d'aquest indret de l'Hort, un camí molt pintoresc, ample i còmode, sempre entre muntanyes, va escalant el coster entre el Puig de Sa Font i Sa Carasca, pel Bosc Gran, cercant l'alta vall d'Alcanella i Alcanel·la.

48. Ja bastant amunt, a un replà al costat del camí, tinguèrem la ocasió de veure —i fotografiar— l'alzina més corpulenta i extensa de totes quantes mai n'hem trobades a Mallorca. Tres exposicions amb la màquina fotogràfica i amb gran angular de 35 mm. no bastaren per a agafar-la en la totalitat, de part a part del seu brancam, ni la part de dalt. Es una alzina colossal, com es pot veure. Aquí la teniu, com la vaig poder agafar.





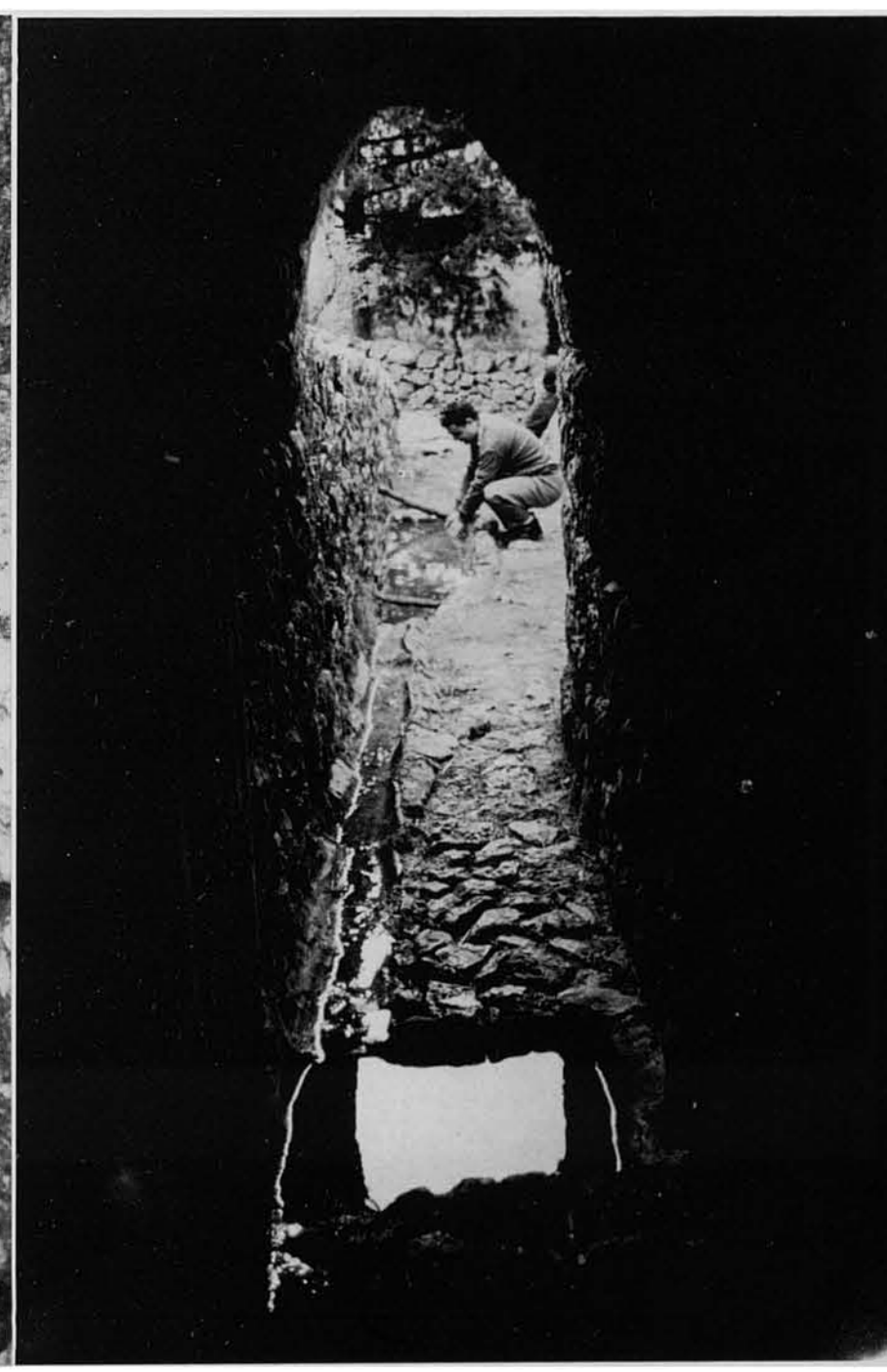
49. Ja molt amunt, des del camí, s'hi contempla aquest esplèndid panorama muntanyenc, en el qual es destriem, principalment, al fons, la mola del Puig Tomir (1.102 m.) a l'esquerra, i el Puig de Ca de Míner (885 m.) al centre dreta; i ací més a prop, d'esquerra a dreta, el Puig des Boix (635 m.) i Sa Carrasca, darrere la qual hi són La Mola i els terrenys de Míner Gran.



Barracades pregones, costers d'esquinçats roquissars molt difícils o totalment intransitables; implicació orogènica de nues calisses... ¡Un món impressionant de configuració quasi eterna, la contemplació del qual emociona, subjuga i anorrea!

L'antic i, a bocins, descarnat camí segueix obrint-se pas per aquell abrupte sector, i una mica més amunt ja planenc i suau, arriba a...

50-52. ...la Font des Cipresos, que raja al peu de la punta nord-oriental —igualmente esquerpa i difícilíssima— de Sa Capella Blava. El filet d'aigua neix al fons d'una fosca mina, de la qual hi donam ací dues vistes contraposades.



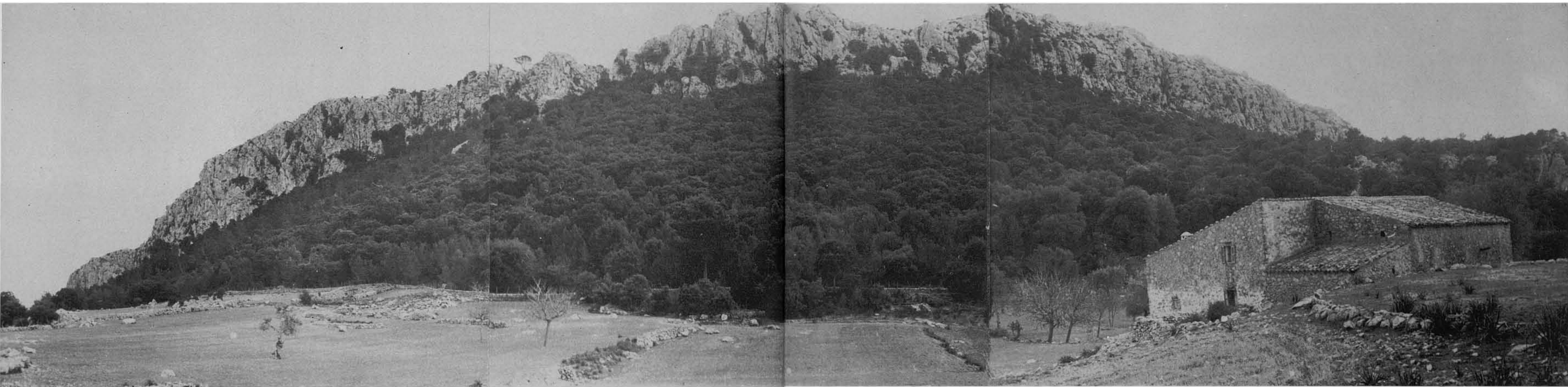


53-54. La foto n. 53 mostra el portell d'una tanca que hi ha al costat de la font, i ha estat presa expresament per a dir que s'ha d'evitar entrar-hi. El camí va per de fora, al costat de la paret, ara a bocins convertit en tirany, que segueix pujant fins arribar no molt després a l'alta vall d'Alcanelleta i Alcanella. Les cases —les d'Alcanelleta— s'hi veuen aquí, a la vorera de la tanca de conreu.

Es segur que el lector podrà identificar, allà al fons llunyà, les siluetes una mica esborrades del Puig de N'Alí, del Puig Caragoler des Guix, del de Massanella i del Puig d'En Galileu, que ja tenim tantes vegades citats i contemplats des de diversos angles; i ací, més a prop, les serres del Puig de Ses Covasses i el Puig des Castellot. Immediatament, a l'esquerra, descensos de Sa Capella Blava, i, a la dreta, un bocí de la falda del Puig des Boix, entre els quals s'hi troba encaixada la vall.

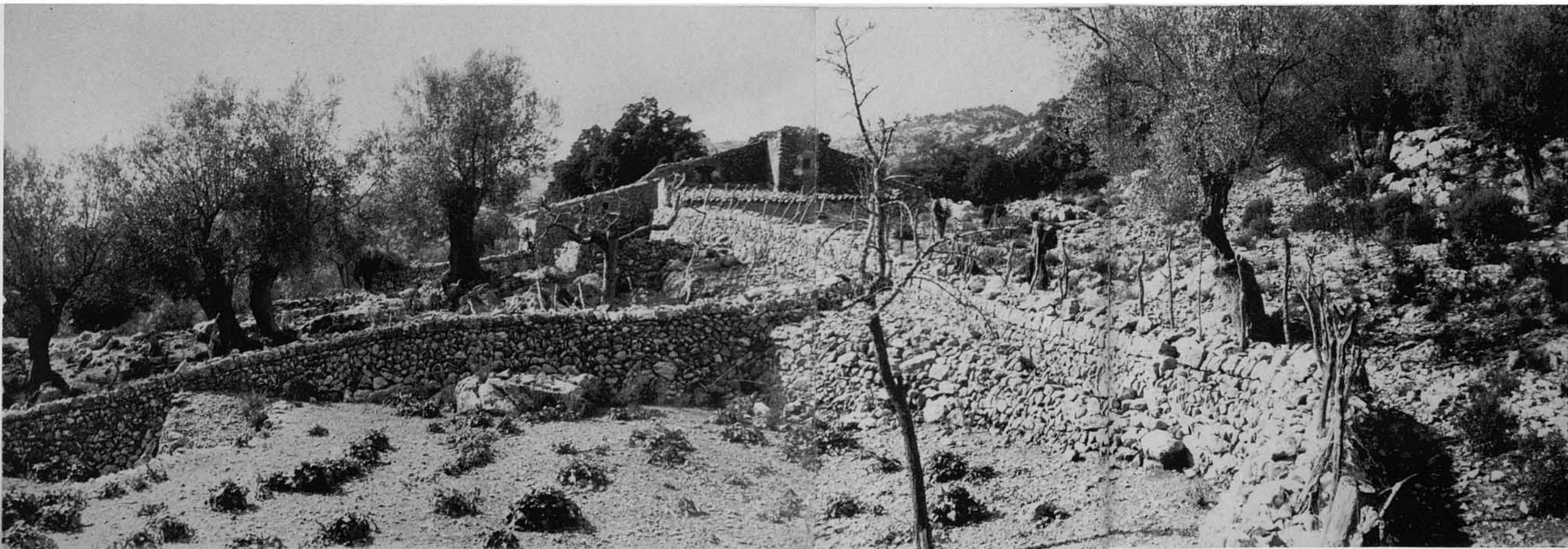
55. Aquest és el frontis principal de les cases d'Alcanelleta, en vista presa des de dins la petita clastra. Rústiques i molt humils, ja no estan habitades des de fa anys.





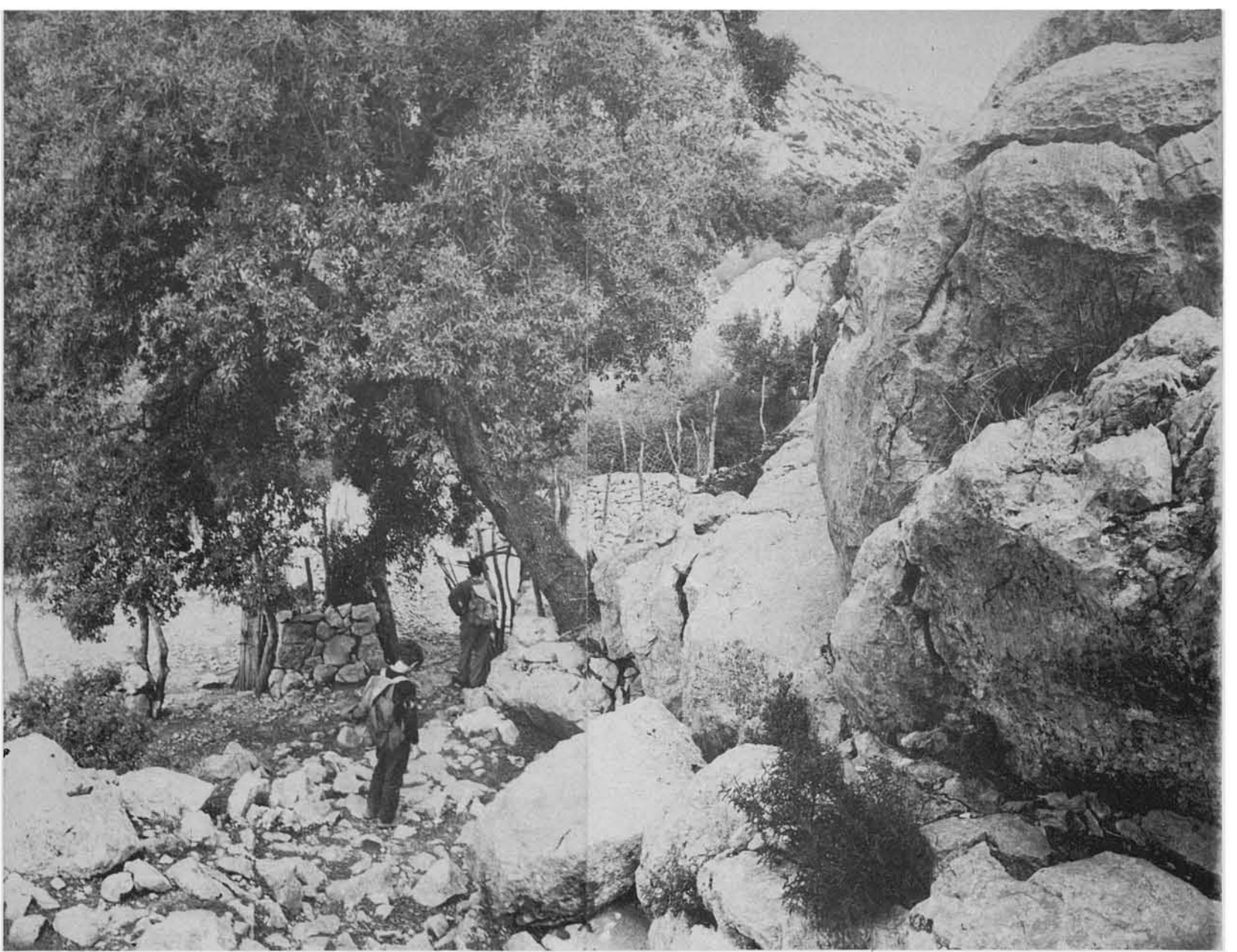
56. I enfront de les cases, la allargada cresteria septentrional de Sa Capella Blava, amb verticals parets cimales, altes i inaccessibles per aquesta banda —a tot el llarg que s'hi veu— on, tanmateix, sabem —i n'hem practicat un parell de pics— un amagat i no massa fàcil pas.

57. Una mica més enllà, al mateix altiplà, hi són les cases d'Alcanella, que ja tenim descrites a la Ruta n. 79.



58. A un racó de la petita claustra d'Alcanella aquest forn de coure pa —molt usat, com es veu— i aquests estris de conreu indiquen que no fa tan que encara batgava allà la vida camperol·la, que nosaltres hem arribat a veure. Ara, des de fa un parell d'anys, ja no.







59-60. Deixam Alcanella pel tirany que hi menava cap a Lluç, Binifaldó i Míner Gran, tirany que s'obri pas esmunyint-se entre rocam i alzines. En arribar al peu del coster del Tomir, s'ha de tornar cap a la dreta....

61. ...per a seguir pel que, al llarg del canal entre el Tomir i el Puig des Boix, orientant-se vers el Nord-Est, hi mena a Míner Gran; canal i tirany que, a l'inversa, ja transitarem a la Ruta n. 79.

Ací, tot començant l'esmentada desviació, apareix, en vista retrospectiva, a l'esquerra, un bocinet del peu del coster del Puig des Boix, i, a la dreta, un altre del Tomir. Ambdós pujos són molt esquerps i amb moltes feines transitables per totes aquestes bandes, i no sabriem dir quin dels dos ofereix més dificultats, per més que no són totalment intransitables. Ambdós són igualment horrorosos per aquesta part; maldament aixó no ens hem fet enrera quan s'ha presentat la ocasió de penetrar-los.





62. Ací, en aquesta nova vista retrospectiva, tot seguint l'esquerp tirany, s'hi veu, a l'esquerra, un bocí més ample del coster del Puig des Boix, i, a la dreta, no cal dir-ho, un altre del del Puig Tomir. Per entremig dels dos s'obri pas la torrentera que desguassa el canal de confluència d'ambdós costers.

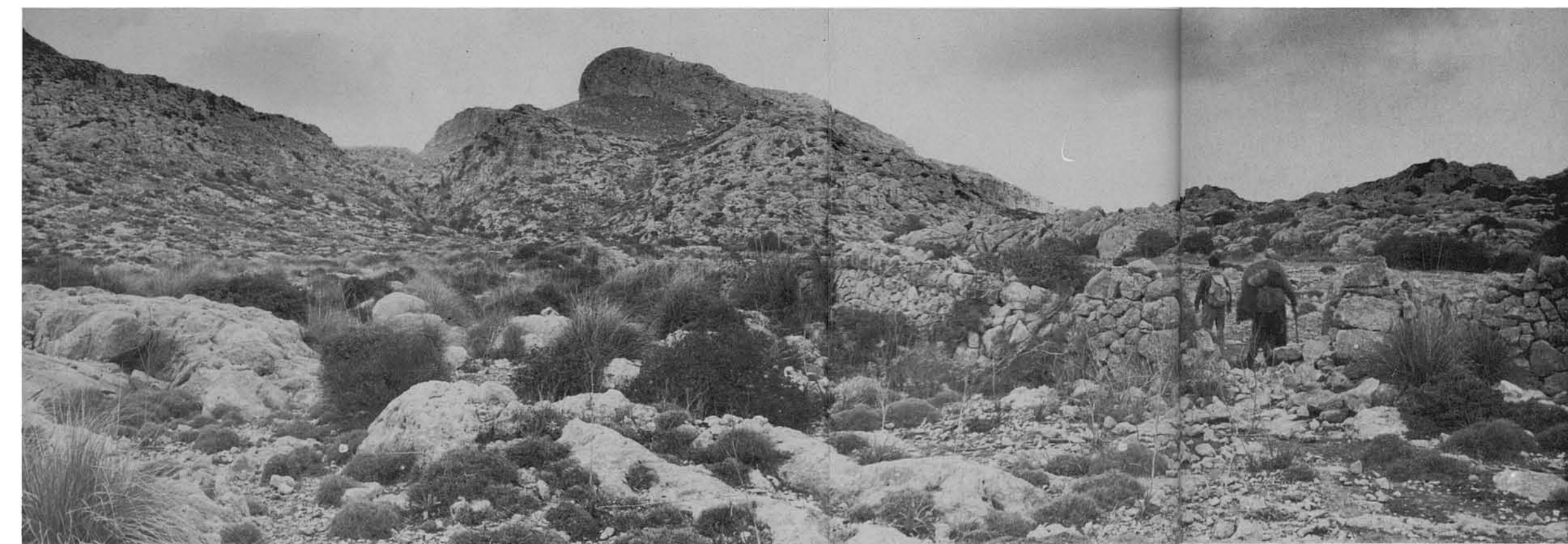
63-64. En avançar per aquest tirany, que mai s'esborra al llarg de tot el canal, ens anam acostant a les terres de Míner Gran, al peu del seu puig de Ca, les dents característiques del qual ja s'hi veuen allà al fons centre. En aquestes vistes hi duim a esquerra i dreta respectivament els costers dels repetits Puig Tomir i Puig des Boix, que configuren sempre el canal.





65-66. En arribar a les terres de conreu de Míner Gran, hi entram per aquest mig-enrunat portell en la paret de la tanca. Aquí enfront el petri Puig de Ca (885 m.) mostra més properes les dents del seu cap occidental.

67. I ací, en ampla panoràmica vers el Nord-Oest, presa des d'un pujolet, apareix, a la dreta, un bocí del Puig de Ca, i, a l'esquerra, una vista completa del Puig Tomir (1.102 m.) amb els seus cims i vessants meridionals sobre el canal que fa una estona hem passat. Entre un puig i l'altre, s'hi veu el Coll de Ca, a l'altra part del qual hi és Fartàritx del Racó, altipla que també tenim descrit a la Ruta n. 11.





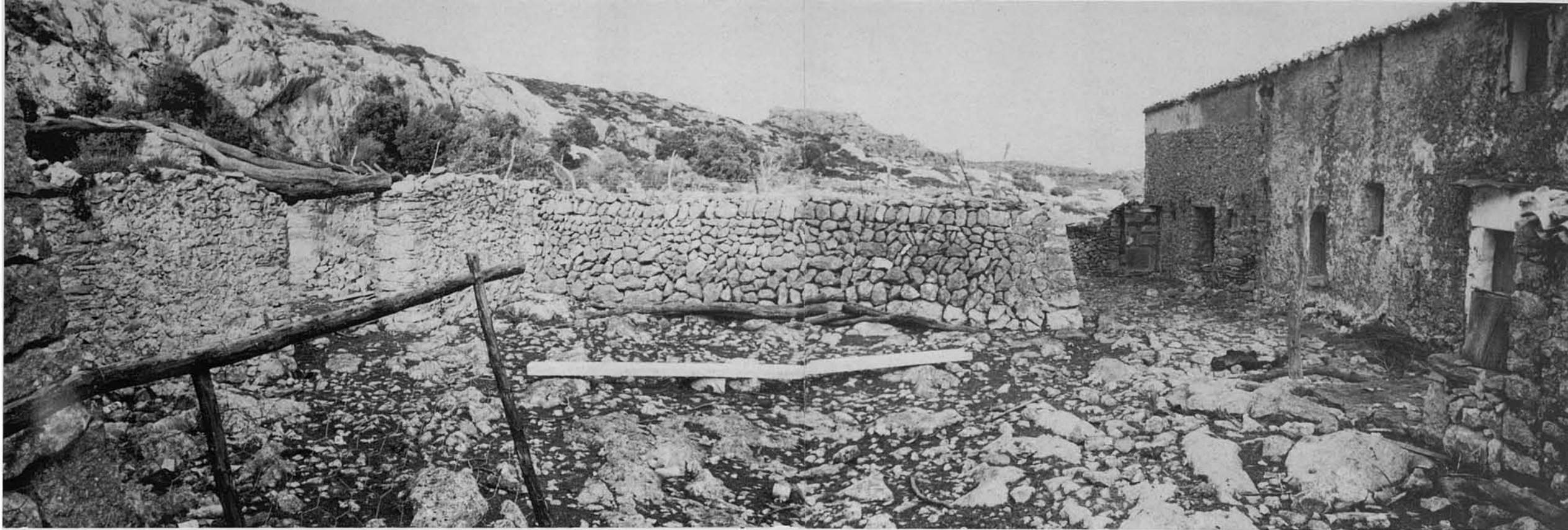
68-69. Aquestes vistes mostren, la primera, en escorç, els costers meridionals del Puig de Ca de Míner; l'altra, els extensos, però aspres, terrenys de conreu de Míner Gran. Les cases de la possessió hi són aquí mateix, al peu de les parets del Puig de Ca, encara que a la foto no apareixen, ni que ho feren, segurament no es destriarien des d'ací.





70-71. Hi arribam a les cases de Míner Gran. Tampoc estan ja habitades. Les donam en vistes des de diferents angles. Al darrere seu, el Puig de Ca, pura roca nua.

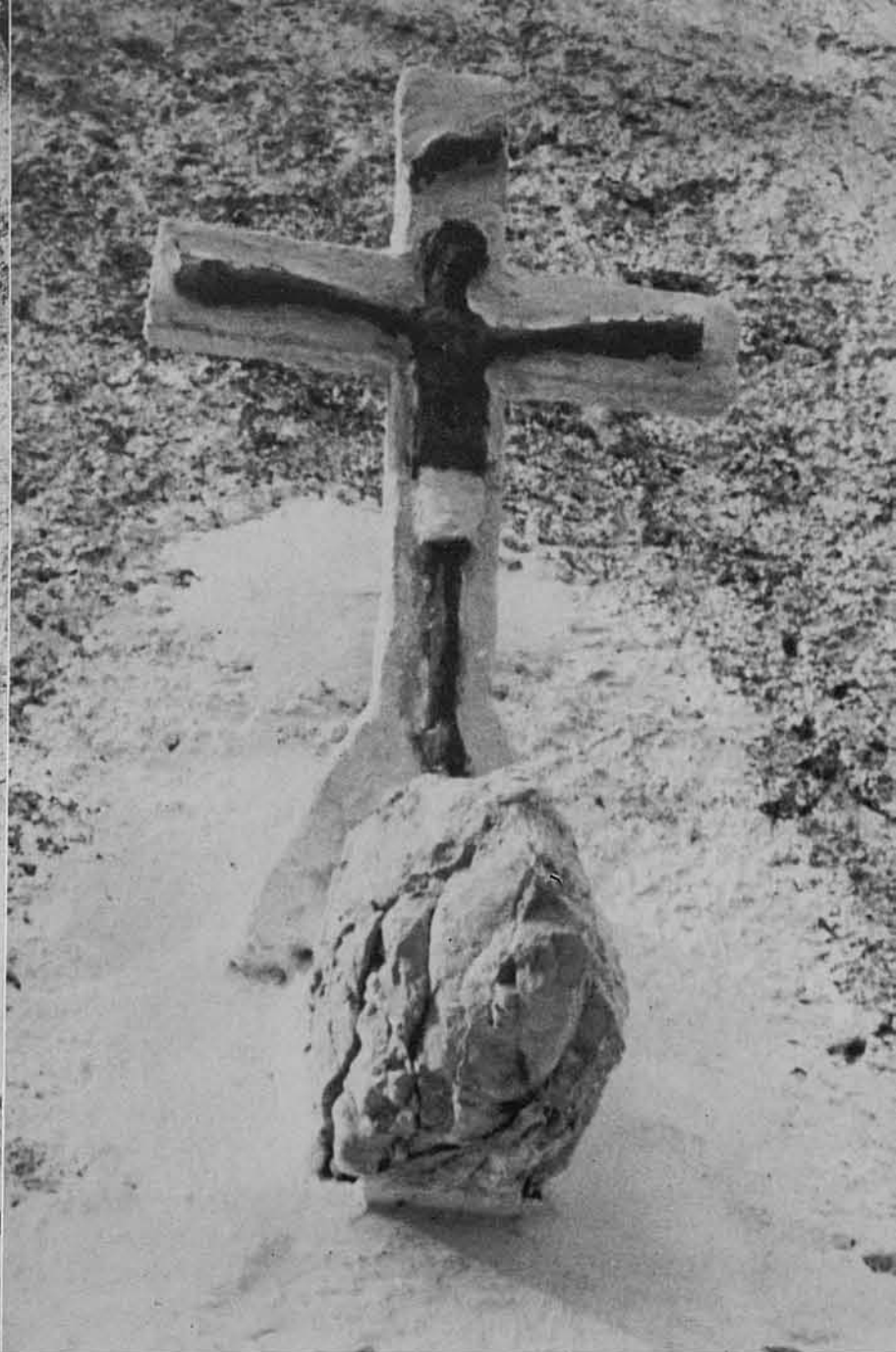




72. Clastra i corrals de darrere les cases, una estampa d'austera i pobre vida pagesa totalment allunyada de tota civilització i ja ultrapassada.

73. Des de la clastra davantera de Míner Gran, aquest és l'aspecte panoràmic de les altures de La Mola, que s'enlaira a uns 600 metres d'elevació. Terres pobres, aspres i primes, gairebé improductives.

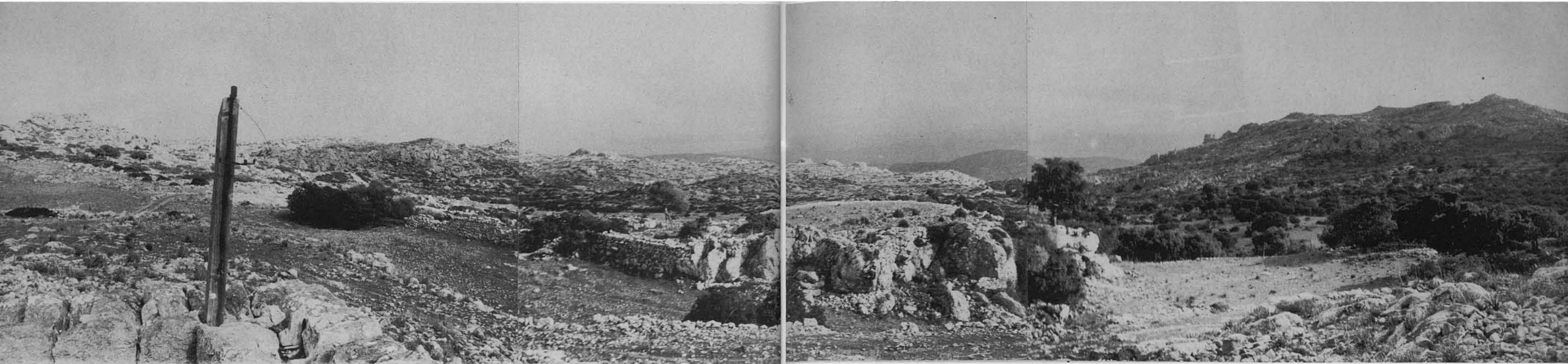




74-76. I ací el portal i alguns detalls del mateix de les cases de Míner Gran. El candorós art escultòric dels estadans que hi foren, i la no menys candorosa religiositat seua produïren i col·locaren damunt la senzilla porta aquest santrist, que presideix la façana, i la pacífica vida, que s'endevina humil i confiada.







77-78. A uns 600 metres damunt el nivell de la mar —ja ho hem dit abans— s'eleva l'altiplà de La Mola, que en ampla panoràmica mostra aquesta fotografia.

No massa lluny de les cases de Míner Gran, vers l'Est, en direcció a Lassarell i Pollença (vegi's Ruta n. 80), hi són damunt aquest mateix altiplà o mola muntanyenca —i d'aquí prenen nom— les cases de La Mola; cases que mostra la foto n. 78. Té al seu darrere, i no molt enfora, el cim de la Cuculla de Fartàritx, i, com les de Míner Gran, també estan deshabitades des de fa anys.



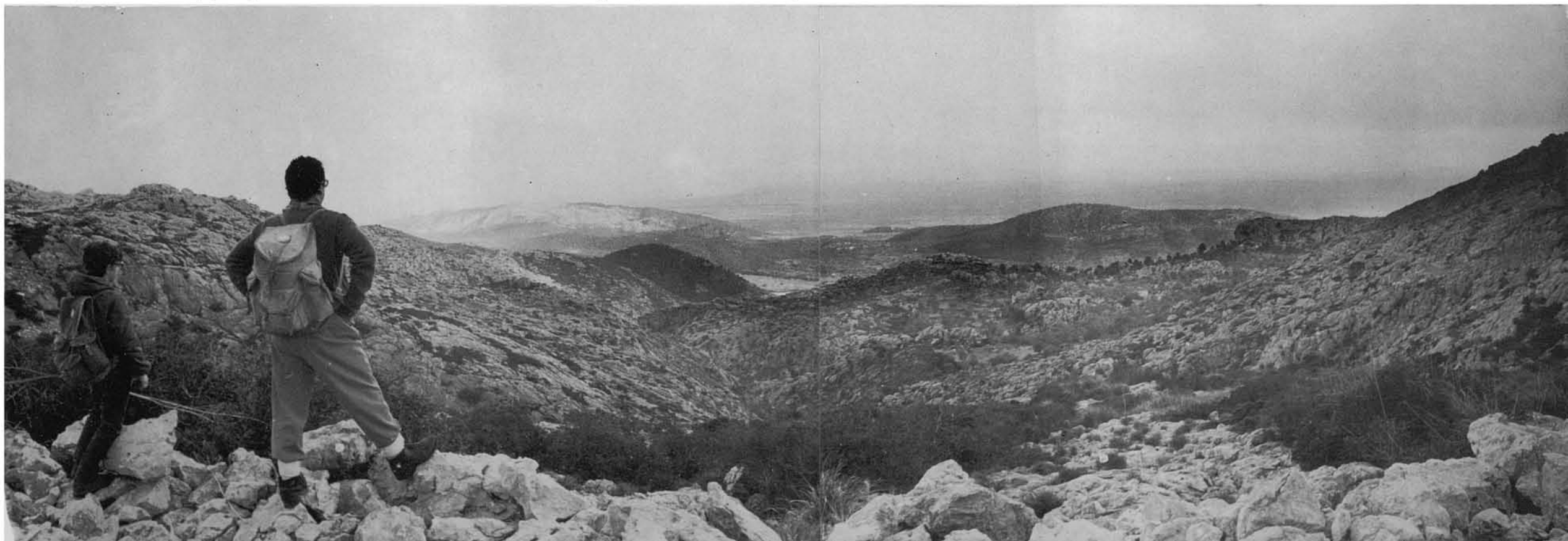


79-82. Deixam Míner Gran i les altures de La Mola tot seguint el circuit. Aquesta vista retrospectiva mostra les cases de Míner Gran i la totalitat dels costers meridionals del Puig de Ca, un compacte pelat de pura roca calissa.





A continuació, per un ample camí, obert ara fa un parell d'anys, a fi de poder pujar-hi en cotxe a aquelles altures, i des del qual es dominen amplíssimes panoràmiques vers el Sud i el pla de l'illa (en aquesta foto molt esfumat) principalment als seus sectors de Sa Pobla i Santa Margalida, hi anam davallant cap a...





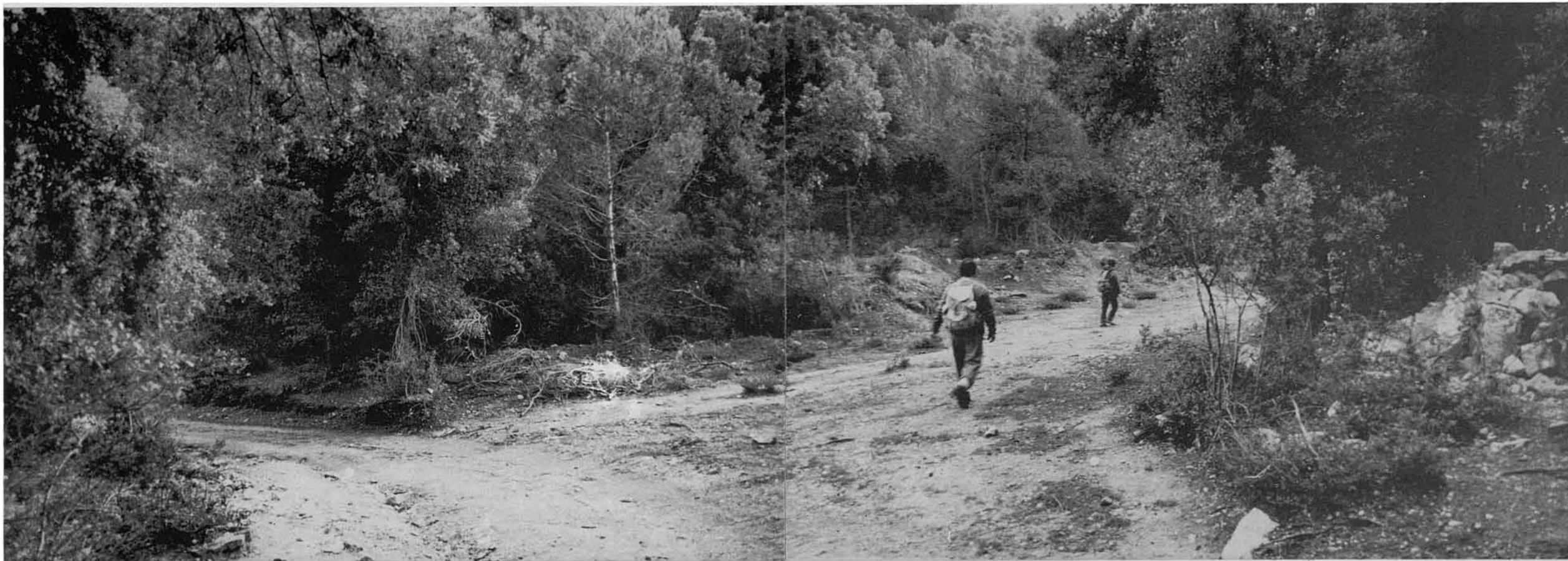
83-84. ...Míner Petit, on hi arribam de seguida. La segona fotografia deixa veure la perspectiva de conjunt de les cases, així com...

85. ...aquesta altra un racó de la part que hauria estat la clastra davant la façana principal, ja que no hi té res tancat, al contrari del que sempre hem vist a les cases predials de la muntanya mallorquina. Aquesta vista les mostra situades dins l'entorn muntanyenc on estan ubicades.



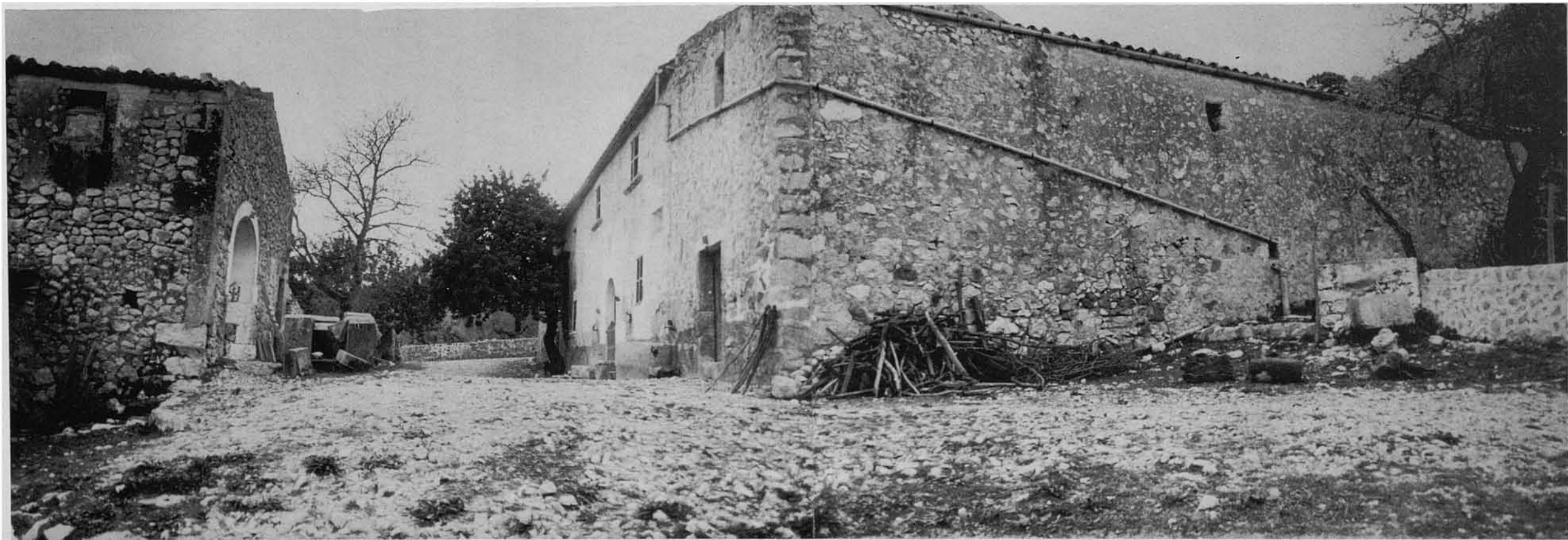


86-87. Des de Míner Petit el camí continua davallant fins la vall; camí que en aquest circuit deixam al punt que indica la foto n. 87, prenent aquesta desviació que ens durá directament a les cases de Biniatró,...





88-89. ...a la vista de les quals hi arriban en uns quants minuts, tot trepitjant un camí molt incòmode per descarnadura. Allà als fons apareix la vall d'Es Fangar i Massana, vall al llarg de la qual —com ja varen dir abans— hi anava i encara hi va l'antic camí de Campanet a Pollença.





90. Les cases de Biniatré constitueixen una amplíssima edificació senyorial, la prestància de la qual s'endevina en veure la fotografia. En arribar-hi davant aquestes cases donam per acabada la descripció gràfica del present circuit. Un còmode i agradable camí ens acabarà de davallar a la vall, i llavors per una carretera ara asfaltada hi arribarem de bell nou davant l'oratori de Sant Miquel de Campanet i al Campanet mateix on donam per acabada la ruta.

(Ve de la contracoberta anterior)

La caminada completa no és curta, però tampoc massa feixuga, maldament discorrer en gran part per muntanya i pujar gairebé als 600 metres, perquè sempre va per camins amples i tiranys ben definits. La seua extensió, a més, es pot acurçar, començant-la i acabant-la davant l'Oratori de Sant Miquel. El que estalvia tres o quatre kilòmetres.

De fàcil realització i sense cap dificultat per a encertar el camí, maldament es faci per primera vegada, no necessita indicacions particulars. Detallant-lo una mica, és així:

Des de Campanet fins l'Oratori de Sant Miquel, carretera asfaltada. Des d'aquí fins les cases de Gabellí, camí particular d'entrada a la possessió, camí que després segueix, ben definit, fins les Fonts Ufanès. Des d'allà, fins enllaçar amb el camí carreter de l'Hort de Biniatré, havent-hi entrat al buc del torrent, discorr pràcticament sense tirany: es tracta però d'un bocí curt i amb segura orientació, com direm al seu lloc. Més tard, fins Alcanelleta, camí de carro que va escalant els costers d'aquelles muntanyes per indrets molt agrests i atractius. Des d'Alcanelleta i Alcanella, fins arribar a Míner Gran, trepitjant el tirany que ja trespàs a la Ruta n. 79, per més que allà a l'inversa, per l'interessant canal entre el Puig Tomir i el Puig des Boix. I, després, des de Míner Gran, per Míner Petit, fins Biniatré, i, finalment, de bell nou, fins l'Oratori de Sant Miquel i Campanet, amples camins o carretera.

**L'ORATORI DE SANT MIQUEL DE CAMPANET.** Es, amb el de Sant Pere d'Escorca i Castellitx de la Pau d'Algaida, la més antiga relíquia de la religiositat mallorquina següent a la Conquesta. Els tres, pertanyents a una arquitectura gòtica tardana i de fort simplisme rural, són obra del segle XIV, i van estar edificats poc després de que Jaume I conquerís Mallorca.

Tots tres tingueren igualment la categoria d'església parroquial d'una població rural dispersa per les amples contrades de la respectiva demarcació; i tots tres perderen aquesta categoria de parròquia amb el temps, en formar-se els corresponents nuclis urbans a les seues propietats: el de Castellitx amb Algaida, i el de Sant Miquel amb el nou —l'actual— Campanet.

No passà exactament el mateix amb el de Sant Pere d'Escorca,

perquè a les seues immediacions no cristalitzà cap poble, seguint-hi la població del municipi d'Escorca tan disseminada ara com estava en el segle XIV; però sí va perdre la seua parroquialitat, que fou absorbida per la major preponderància del santuari de Lluc, el seu veí amb molta més sort.

Sant Miquel de Campanet, situat a la vall del seu nom (o, si voleu, al Pla de Tel), tenia al seu voltant un petit nucli de veïns, al temps que estenia la seua feligresia no tan sols per les muntanyes properes, clapades per diverses cases de predis, alqueries i rafals que encara hi són, sinó també pel pla en extensa rodalia, que incloïa les actuals agrupacions urbanes de Búger i Ullaró, i fins i tot el mateix Huyalfàs (Sa Pobla d'avui), per més que aquest darrer nucli de població se li va separar més tard, i fins i tot li arrabassà la seua preponderància, com més envant direm. I, naturalment, el aleshores incipient Campanet del pujol.

La església de Sant Miquel de Campanet, com era costum, tenia aferrat a les seues parets el fossar o cementiri de la feligresia, cementiri que encara existeix avui, i del que donam dues vistes dins el present fascicle.

La església, realment, és pobra i de senzilla arquitectura rural, i no més qualche indicatiu —apuntament de les voltes, un retaule i la circumstància i època del seu bastiment— permeteixen catalogar-la dins el gòtic, ja sia més elemental.

A dins seu es conserven poques coses d'alguna notorietat. El seu major interès consisteix en la seua antiguitat i en el seu valor sentimental, per tractar-se d'una nostàlgica relíquia, encara viva, del passat mallorquí. I a hores d'ara, amb més raó reviscuda la seua memòria, perquè en el mes de desembre de l'any passat 1978, el Govern de la Nació, per Reial Decret, ha declarat a Sant Miquel de Campanet monument històric-artístic d'interès nacional.

El seu retaule principal, el del presbiteri, de factura gòtica decadent amb pintures d'escàs valor, hi té al centre la figura de l'arcàngel Sant Miquel (el titular de l'església i parròquia), flanquejada a esquerra i dreta per les de Sant Sebastià i Sant Antoni Abat. A la part alta hi té altres pintures al·lusives a l'Immaculada Concepció de Maria.

Altre dels seus retaules està dedicat a Sant Josep, l'imatge del qual ocupa el centre amb una talla de cap valor, i té als seus costats



pintures representatives del benedictí Sant Garau —d'antiga veneració a Catalunya— i de Sant Antoni de Pàdua. El retaule és barroc i sense cap gràcia ni importància.

La peça més important de l'interior de l'oratori és el retaule, igualment gòtic tardà, del lateral de la dreta. Hi té a una fornícula una talla de Nostra Senyora del Rosari, i, distribuïdes en quinze quaters, pintures al·lusives als quinze misteris del Rosari: els dolorosos, els gojosos i els gloriosos.

De tots aquests tres retaules donam fotografies als llocs corresponents del present fascicle.

La història de l'actual Campanet (el del turó), com a successor del vell Campanet del pla, al manco en les seues dues primeres centúries, està inseparablement unida a la del vetust oratori de Sant Miquel; i és per això que en les seues principals fites ens haurem de referir a tots dos com un conjunt.

Campanet (el nom del qual resulta obscur i dubtós en el seu significat i etimologia, maldament l'aparent simplicitat) és anterior a la conquesta de Jaume I. Fra Marsili en la seua crònica ja el cita com existent abans de l'arribada dels catalans a l'illa. La seua demarcació territorial era molt ampla per muntanyes i pla, com ja hem dit abans. I com a centre de convergència en la part religiosa, —ja que en la civil depenia d'Inca— tenia la seua església parroquial en el —després i també ara— oratori de Sant Miquel que ens ocupa.

Creim que en la història de Campanet i la vella església parroquial seua degueren tenir no poca influència les que es diuen "Fonts Ufanes" de Gabellí (o, potser, millor Gebellí), que solen rajar potents i tumultuoses, inundant ocasionalment aquelles valls, així també com les aigües d'impluviació que baixen de les properes muntanyes, fins convertir els seus terrenys en terres fangoses. De les Fonts Ufanes parlarem especialment al seu lloc d'aquest fascicle: respecte de l'altra característica, hem pogut apreciar per observació directa el fenomen. I, per a major abundament, allà hi és l'explícit nom d'una possessió: *Es Fangar*.

Es natural que aquestes circumstàncies fessin que alguns veïns del vell Campanet del pla anassin a instal·lar-se damunt el turó que avui ocupa el segon Campanet. Això degué estar imitat després per uns altres, produint-se a poc a poc l'empobriment veïnal del Campanet del pla, mentre s'anava incrementant el veïnat del Campanet enlairat.

Feim notar aquest aspecte, perquè pot aclarir i justificar posteriors fets històrics.

Els campaneters del turó, ja per comoditat o per simple voler, bastiren a damunt el seu turó una església —no cap dubte que anterior a l'actual, que és del segle XVIII— i espaiaren de cada vegada més l'assistència a la parroquial de Sant Miquel.

Per altra banda, hi ha notícies, almenys de tradició, de que a finals del segle XIV (potser per l'abril de 1374) una d'aquestes inundacions de la vall fou de gran importància, deixant-hi memòria dolorosa.

Tot això, juntament amb la preponderància que van anar adquirint el Campanet del turó i el nucli urbà de Sant Antoni d'Huyalfàs (avui Sa Pobla), va fer que el vell Sant Miquel de Campanet perdés no solament la seua categoria de parròquia, sinó també la importància de centre de la comarca, i quedàs reduït a la condició d'oratori, amb que l'hem conegut.

Les principals fites d'aquest procés històric han estat:

Anys 1248. El Papa Inocenci IV, per bul·la de 14 abril, establí o confirmà 35 parròquies a l'illa, estant una d'elles la de Sant Miquel de Campanet. La seua demarcació, com ja hem dit abans, s'estenia per les muntanyes i el pla de l'entorn, comprtant endemés els nuclis de població de Huyalfàs (Sa Pobla), Búger, Ullaró i, naturalment, el aleshores naixent Campanet del turó, es a dir l'actual.

Això, ja s'enten, en la part religiosa: perquè, en la civil, tota aquesta comarca depenia d'Inca.

Anys 1300. El rey Jaume II de Mallorca declarà a Huyalfàs, que ja tenia una població creixent, "vila reial" al mateix temps que altres de l'illa, i es bastí allà una església baix el patronatge de Sant Antoni de Viana. Amb això Campanet deixà la dependència civil d'Inca, passant a la d'Huyalfàs. D'aquesta manera es donava el cas de que Huyalfàs dependés en lo eclesiàstic de Campanet, i Campanet en lo civil de Huyalfàs.

Aquesta entrecruada alterprimacia/alterdependència enverinà per molt de temps les relacions entre Campanet i Huyalfàs, i encara molt més quan l'

Anys 1315 el rei Sanxo de Mallorca decretà que la parròquia de Sant Miquel de Campanet passàs a Sant Antoni de Huyalfàs, i quedàs aquella sufragània d'aquesta.

Com a dada curiosa cal consignar que és en aquest document on apareix per primera vegada la paraula "Pobla", referida a l'actual Sa Pobla. Diu: "Que la esgleya parroquial de tota la parroquia sia e dega esser feta en la dita pobla de Huyalfàs, e aquí dega estar e habitar lo rector, romanens empero la esgleya antiga de Sent Miquel aquí on ara es, la qual no sia apellada esgleya parroquial, mas capella sufraganea de la dita esgleya parroquial de Huyalfàs"...

Amb això els campaneters quedaren dependents de Huyalfàs no sols en lo civil, que ja eren, sinó ara també en lo religiós; i la església de Sant Miquel de Campanet, desposseïda de la seua antiga categoria de parròquia, quedà sufragània i dependent de la de Sant Antoni de Huyalfàs.

El descontent i la indignació dels campaneters fou tan grossa, i les rivalitats amb els d'Huyalfàs tan enverinades i continuades, que, a fi d'aplaçar els odis, l'

Anys 1351 el bisbe de Mallorca Antoni Colell feu que les aigües tornassin torrent amunt, i sentencià que la parròquia residiria, com abans, en Sant Miquel de Campanet, quedant l'església de Sant Antoni d'Huyalfàs sufragània i dependent d'ella.

Això, naturalment, exasperà als d'Huyalfàs, seguint-hi el descontent, les bregues y les verinoses rivalitats, fins que, de bell nou, l'

Anys 1357 el mateix bisbe Colell, a fi de resoldre l'assumpte a gust de tots dos, es decidí per un judici salomònic. Dividint en dues parts la conflictiva demarcació parroquial, erigí en sengles parròquies independents, cadascuna per la seua banda, a Sant Miquel de Campanet i a Sant Antoni de Huyalfàs. Decisió pràctica, evidentment lògica, i tan senzilla com l'"ou de Colom".

Tanmateix, nous perills esperaven al vell Sant Miquel de Campanet i a la seua recuperada categoria i dignitat parroquial. Perquè, mentrestant, el nou Campanet, el del turó, l'actual, havia crescut bastant a costa del vell Campanet del pla, ja gairebé abandonat per mor de la poc segura ubicació. Havia crescut fins a tal punt, que l'

Anys 1365 el nou Campanet sol·licità del rei d'Aragó Pere IV, el Cerimoniós, el privilegi de *vila reial* amb batle propi. El va obtenir un any després, el 1366, quedant amb això Campanet independent en lo civil, com ja ho era en lo eclesiàstic-parroquial.

Descontents i gelosos els d'Huyalfàs per aquesta consecució campanetera, pressionaren de tal manera la voluntat reial, que l'

Anys 1368 dos anys més tard, el mateix rei Pere IV, per un contra-decret, tornava a fer a Campanet dependent de Huyalfàs en lo civil i en lo religiós, quedant els poblers vencedors en la virulenta brega.

No es conformaren els campaneters, i les rivalitats i pressions s'augmentaren de tal manera que, aquell mateix any de 1368, el mateix Pere IV, mitjançant Decret de 6 de desembre, va escriure "gent" on abans havia escrit "gens"; es retractà de la seua decisió anterior, i determinà, en definitiva, l'independència civil i parroquial de Huyalfàs i Campanet, cadascú pel seu costat.

La guerra acabava, cosa insòlita, amb la victòria dels dos contrincants, i, sobretot, sense vencedors ni vençuts.

Però, per a la vella església de Sant Miquel del no menys vell Campanet del Pla de Tel, alliberat ja d'enemics exteriors, s'aixecava un altre per dedins: el nou Campanet del turó.

Ja hem dit abans que aquest havia bastit allà dalt una nova església més ampla i capaç que la vella de Sant Miquel; i, com que el seu nucli de població era més dens i nombrós, i, naturalment, més fort, —i ja independent en lo civil i amb autoritats locals pròpies—, plantejà la conveniència de traslladar a la nova església la categoria parroquial que tenia la de Sant Miquel. A aquest trasllat s'oposaven molts feligresos, nostàlgics dels seus costums

anteriors i del seu cementiri ancestral. Tanmateix, guanyà la nova idea, i la vella església de Sant Miquel va perdre la seua categoria de parròquia, ara ja definitivament, a favor de la del nou Campanet. Això ocorregué per acord de 3 de desembre de 1425, data des de la qual la vella església quedà tal com nosaltres l'hem coneguda amb el nom d'Oratori de Sant Miquel de Campanet. I ara, en atenció a la seua vella nissaga, monument històric-artístic nacional.

Campanet va dedicar la seua nova església —refeta o bastida de bell nou el segle XVIII— a la Puríssima Concepció de Maria, conservant l'Arcàngel Sant Miquel per patró de la vila.

LES FONTS UFANES DE GABELLI.—No molt enfora de les cases del predi Gabellí, vorejant el Torrent de Biniatró, que el travessa, hi ha un alzinar, al qual s'hi arriba per un camí de carro des de les cases.

Quan un s'endinsa en ell, no adverteix res d'estrany, puix veurà que es tracta d'un bosc normal, un espès alzinar al peu de la muntanya, com qualsevol altre, com tantíssims que n'hi ha a Mallorca. I, tanmateix, té una cosa excepcional: allà, ocasionalment, rompen unes tumultuoses fonts, famoses des de sempre, conegudes amb el nom de "Les Fonts Ufanés". I consti que no hi ha la més petita exageració en aquest adjectiu.

Tampoc, per molt que un cerqui, hi trobarà aquestes fonts, ni advertirà res que les denunciï. El pis del bosc hi és habitualment sec, pedregós i ple de garriga entre les alzines; i, tanmateix, quan les fonts rompen, formen un corrent tumultuós, cabalós i rabent, com els ràpids d'un riu, que s'en va pel Torrent de Sant Miquel cap a la mar.

Les Fonts Ufanés, de les que a aquest fascicle donam una àmplia informació gràfica, no són regulars en el seu ritme d'aparició ni en la força del seu broll. Ni tan sols rompen necessàriament cada any, ni necessàriament un pic cada any, si es dona el cas: poden passar un parell d'anys sense rompre, o fer-ho més d'una vegada en estona més curta. Tot depen de la freqüència, extensió i quantia de les pluges, i potser nevades. I tampoc rompen justament al moment o temps de l'impluviació, sinó un dia o més després que la pluja s'acabat o mentre duu un parell de dies continuant-se; el seu rajar pot durar més o menys dies, fins i tot uns quants dies abans d'esgotar-se. El que fan tan repentinament com començaren. Amb una paraula, les Fonts Ufanés de Gabellí són un misteri de la geologia mallorquina, del que sabem poca cosa, per mes que ara mateix s'hi fan prospeccions a les mateixes boques.

Es podria pensar que és l'aigua de les barrumbades que cauen damunt les muntanyes del sector de La Mola i vessants meridionals del Tomir i Míner, que s'escola per les enclotxes i avencs de les calisses que formen el Karts d'aquelles serres, altes valls i comes; però això no justificaria ni l'impressionant cabdal ni la tumultuositat de les ocasionals fonts, perquè:

1er) Aquest escolament, necessàriament lent, no produiria la poderosa força del seu broll tumultuós.

2n) El tou d'aigua que surt pels ullals de les Fonts Ufanés, en els diversos dies que dura la deu cada pic, és evidentment superior, no ja a tota l'aigua caiguda en una impluviació, sinó també en varies o moltes barrumbades.

3er) És igualment evident que en cada impluviació el 80% o més de l'aigua caiguda s'escorr superficialment costers avall i pels bucs de les torrenteres (principalment per les dues de Biniatró i Massana), per causa de l'impermeabilitat de la roca que conforma aquelles muntanyes, i no més un petit percentatge d'ella arriba a endinsar-se dins el subsòl, com és lògic. I aquesta quantitat d'aigua filtrada no és suficient per a bastir el ritme i broll que surt per les boques de les Fonts Ufanés, quan rompen, si la causa del fenomen s'ha d'atribuir no més a l'aigua que s'escola en cada impluviació individual.

Així, idò, quina pot ésser la causa que produeix el curiós fenomen de les Fonts Ufanés?

Creïm que la única explicació possible és la existència d'un extensíssim dipòsit al subsòl d'aquelles muntanyes, dins el qual es va replegant l'aigua que s'escola de diverses impluviacions al llarg de cert temps, o potser anys; dipòsit d'incalculables metres cúbics d'aigua —quí sap si kilòmetres— que s'hi buida per un sifó, arribat el moment de saturació. És a dir, que es tracta d'una colossal font intermitent.

Hem presenciats un parell de pics les Fonts Ufanés en activitat, ja que hem tinguda l'oportunitat de que ens avisassin quan rompien, i hem anat a posta. És per això que poguérem prendre les fotografies que hi possem a aquest fascicle de les Rutes. I podem assegurar que, al nostre entendre, —apart el possible error, ja que l'apreciació la férem sense altres elements que un simple cop d'ull—, el broll d'aigua que sortia pels ullals quan es prengueren les fotografies, podia calcular-se entre els deu, i potser els vint, metres cúbics per segon.

Quina riquesa per a Mallorca, si aquest tou d'aigua hi fos permanent, i no ocasional, i, per això, imprevisible i problemàticament utilitzable!

Tenim per segur que aquestes fonts i altres torrentades d'aquelles muntanyes han vengut produint amb freqüència inundacions a la vall de Sant Miquel de Campanet, condicionant els seus terrenys. Allà mateix, no molt enfora, com ja hem dit abans, hi ha un predi, Es Fangar, de nom molt expresiu en aquest aspecte. I, per a reforçar la teoria, tenim el fet de l'abandonament del vell Campanet en el primitiu assentament al pla, i el nou establiment al lloc elevat on hi és avui. Hi ha recordança i notícies d'inundacions luctuoses a la vall. Tot això, no cap dubte, condicionà l'història del vetust oratori de Sant Miquel, del qual, especialment, ens ocupam en aquest fascicle de les Rutes.

Ara recentment hi hem tornat a passar per les Fonts Ufanés —exactament el dia 1 d'abril d'aquest any 1979— tot repetint el circuit ací descrit, les fotografies del qual foren preses al 1972, ara fa set anys. Les fonts estaven seques, però a les seues boques s'estaven realitzant acondicionaments prospectius i en aquell sector una màquina de tals servicis oficials feia perforacions. O sigui, que sembla que es tracta d'utilitzar l'aigua que origina les fonts.

Preu:  
350 pts.

Subscriptors,  
primer llançament:  
320 pts.

Depòsit Legal P. M. 359-1979  
Es propietat de l'autor.  
Prohibida la reproducció.  
© Jesús García Pastor.

Fotografies i text: revelat, ampliació, unió de les fotografies i direcció de la edició: Jesús García Pastor.  
Traducció del castellà.  
Gràfic de l'itinerari: Melcior Rosselló Simonet.  
Imprès per Miquel Ferrer Sureda.  
Paper: "Printover", fabricat per Sarrió C. A. P.