



RUTES

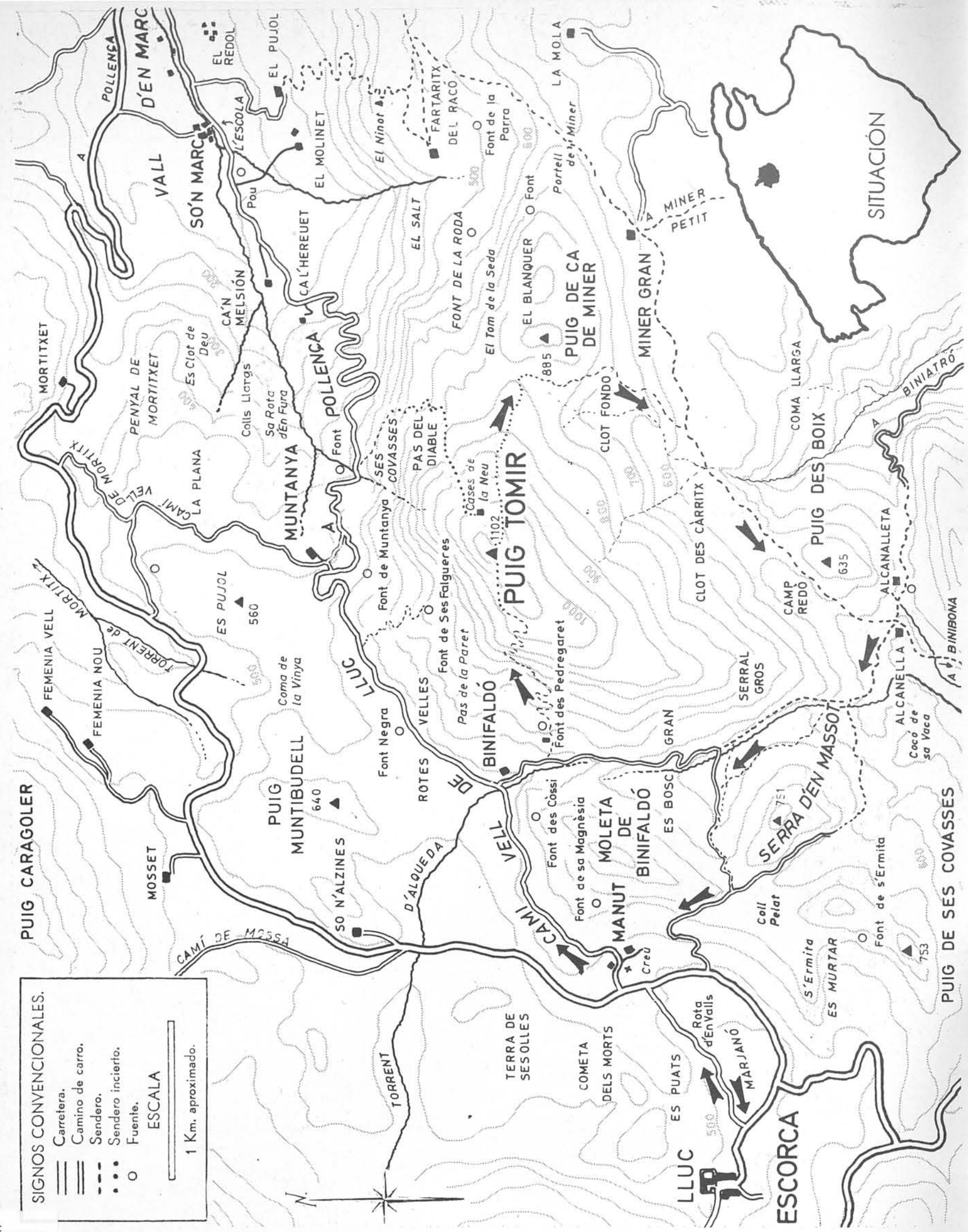
AMAGADES DE MALLORCA



PUIG TOMIR

Des de Lluc, per Es Pedregaret i Alcanella

79



SIGNOS CONVENCIONALES.

- Carretera.
- Camino de carro.
- Sendero.
- Sendero incierto.
- Fuente.

ESCALA

1 Km. aproximado.

COBERTA. El Puig Tomir (1.102 m.) i la seua cara nord-occidental en vista des del camí entre Femenia i Mosset. La peanya del massís, per aquesta part, s'hi veu coberta per un espès boscatge. Es un extensíssim alcinar que tapa un terreny rocós i fortament abrupte, pertanyent, gairebé la totalitat que ací es veu, al predi Muntanya.

En aquesta obra de les Rutes el Puig Tomir —el Pare Tomir, com l'anomenam familiarment entre els muntanyers del nostre grup— ja ha tingut dedicat un fascicle (el n.º 58), amb un circuit que pujava i baixava —tot escalant les parets que ací precisament s'hi veuen a la foto de la coberta i a altres de l'interior— emprant els passos dits del Diable i de la Paret.

(Segueix a la contracoberta posterior)

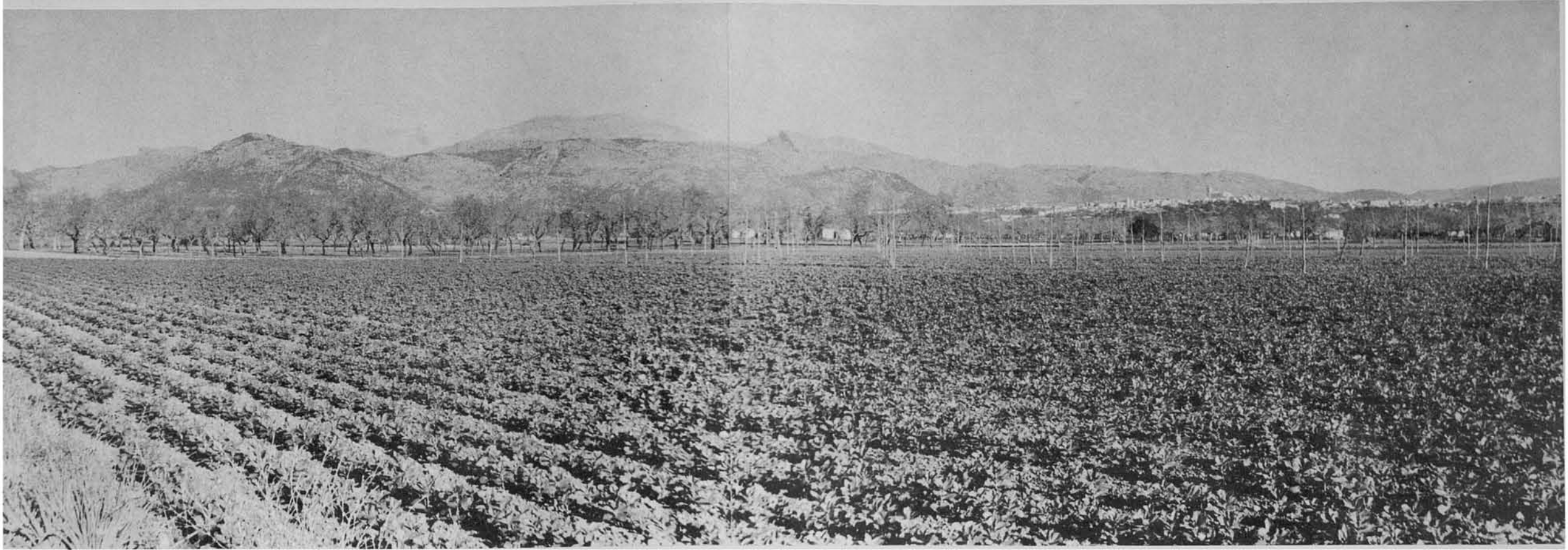
2 24143091

X747050171X



1-2. Vistes del Puig Tomir des del Nord-oest. La primera, des del tirany que circumvolta el Puig Roig entre l'Hort de Ses Planes i les cases de Mossa; la segona, des del camí entre Femenia i Mosset. Ambdues, a més de l'imponent mola del Tomir (1.102 m.), mostren el Puig Muntibudell (640 m.), i la Moleta de Binifaldó, darrere uns terrenys, en vista aparent des d'on som, horrorosament esquerps i a penes transitables.





3-4. Noves vistes del Puig Tomir, ara des del pla central de l'illa a les propietats de Campanet, el caseriu del qual apareix en totes dues. Igualment, entre altra interessant orografia, s'hi veu el Puig de Ca de Miner (885 m.), al costat del Puig Tomir, amb les seues característiques dents occidentals. Entre una i altra muntanya, el Coll de Ca, o de Miner, que tocarem en davallar del cim del Tomir.

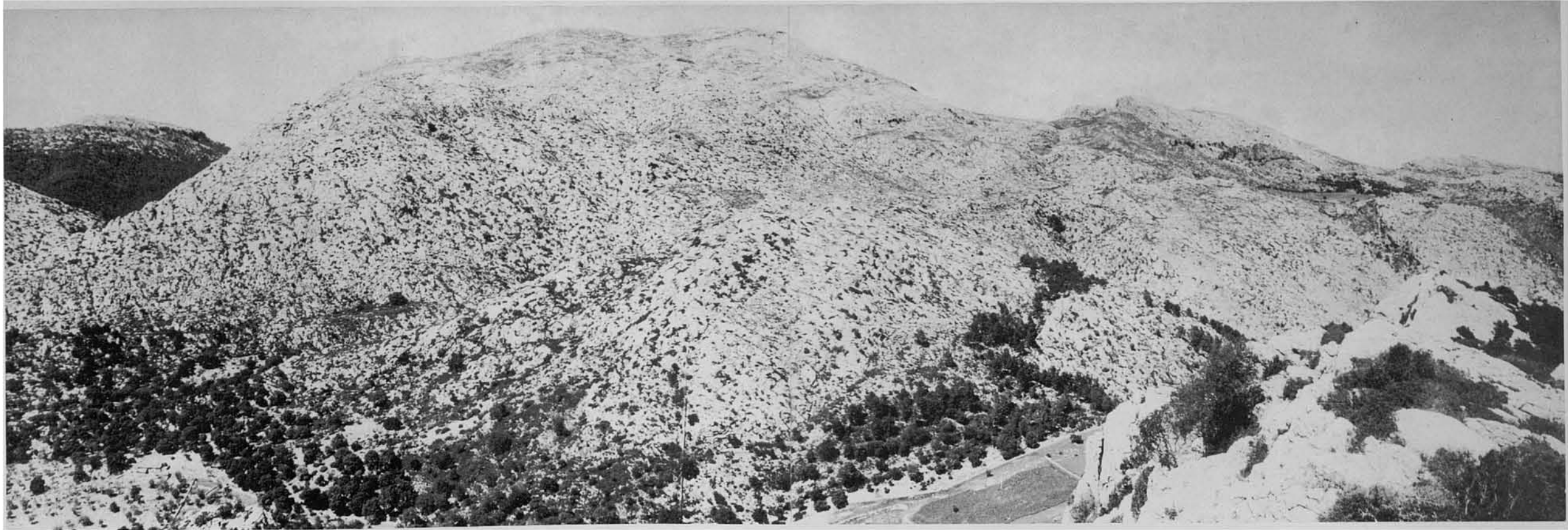




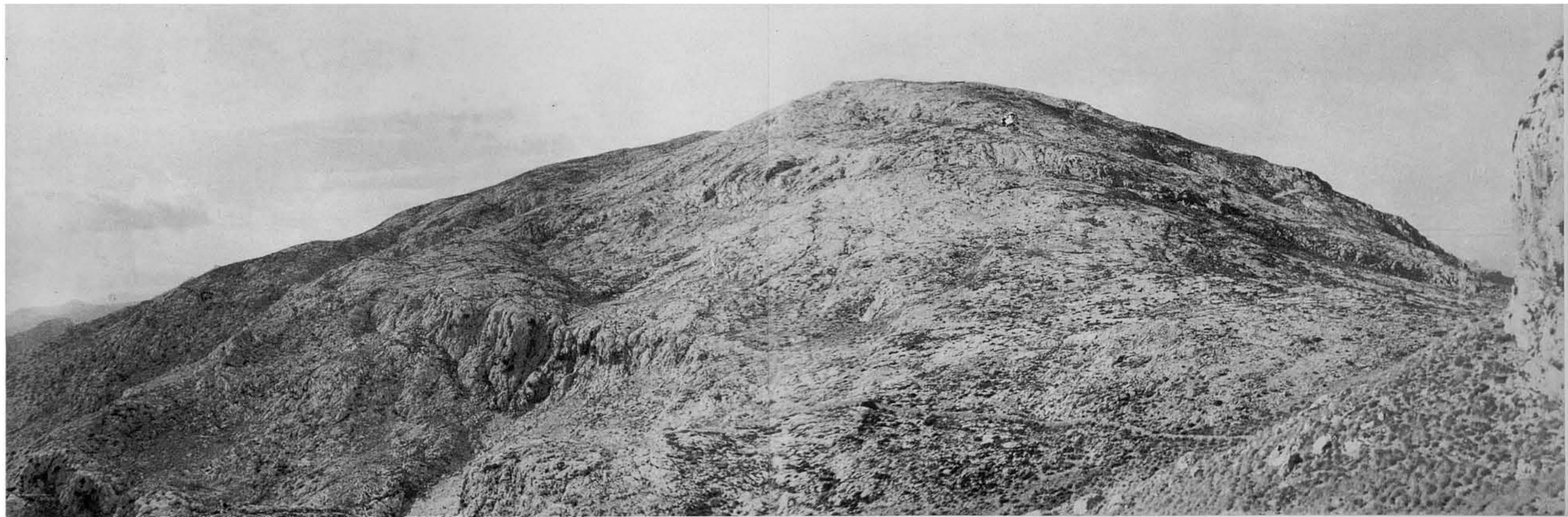
5-7. Altres vistes del Puig Tomir. A la primera d'aquestes, presa des de l'antiga carretera de Pollença a Lluç, apareix, a l'esquerra lluny, la característica trilogia integrada per la Cuculla de Fartàritx, el Puig de Ca i el Tomir. A la segona, els impressionants penya-segats septentrionals del Puig de Ca, amb la coneguda rampa triangular dita El Blanquer, i, més enllà, el Puig Tomir.

La tercera fotografia mostra els costers y crestes nord del Puig Tomir en vista des de la carretera —ací nevada— de Lluç a Pollença.





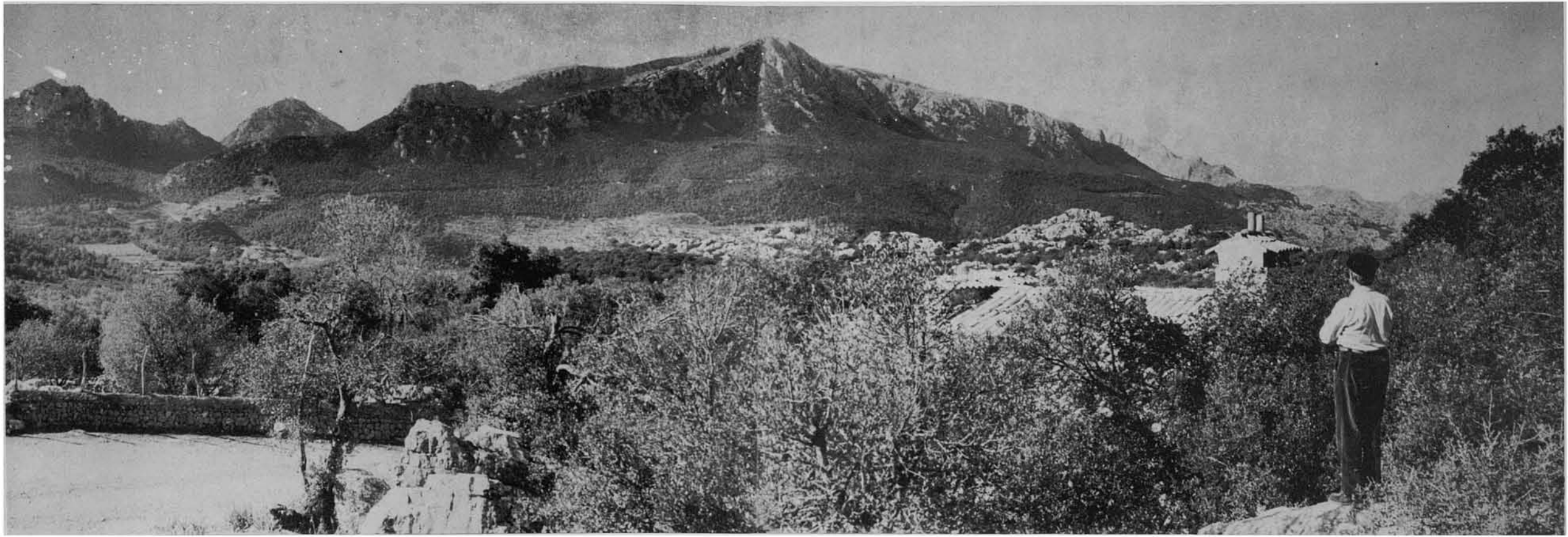
8-9. Dues vistes més encara del Puig Tomir, des de més a prop, pels seus vessants sud-orientals. La primera, presa des de les crestes de Sa Capella Blava, mostra, su-aquí avall, les terres d'Alcanella i Alcanelleta, i, en segon pla, a penes distingible, el Puig des Boix; i al lluny, a la dreta, el Puig de Ca. La segona, presa des del costat de la dent del Puig del Ca, deixa veure, a més del coll d'aquest nom, la compacta massa pètria del Tomir, a l'indret per on farem la davallada dels cims.





10-11. Aquest és el portell de Menut i Binifaldó, que s'obri a l'actual carretera de Pollença a Lluç. El camí-carretera que hi passa per ell i segueix fins Lluç, és l'antiga carretera —potser mai utilitzada com a tal— entre el santuari i Pollença, com ja ha quedat dit a l'introducció, i, més extensament, a la Ruta n.º 36.
A poc d'endinsar-nos en aquest camí, hi passam pel costat de les cases de Menut,...





12. ...des d'on una mirada retrospectiva descobreix una esplèndida panoràmica de muntanyes: davant, al centre, l'imponent Puig d'En Galileu (1.195 m.), i, a l'esquerra, el Puig de N'Alí (1.038 m.) i el Caragoler des Guix (880 m.). Darrere, gairebé confós amb el conjunt, el Puig de Massanella.



13. I en vista cap endavant, la Moleta de Binifaldó, i, darrere, el Puig Tomir. Quan es varen prendre aquestes fotografies la carretera encara no estava alfaltada; ara sí, fins la mateixa Font des Pedregaret, per a millor trànsit dels camions que treuen la tan coneguda aigua mineral.

14. Tot arribant ja a les cases de Binifaldó, aquesta nova vista mostra les nues altures del Tomir, i la seua peanya coberta de boscatge. El cim que ací s'hi veu, no és encara la cúspide.





15-16. En arribar a les cases de Binifaldó, la façana principal nord-occidental de les quals s'hi veu ací, ens surt a camí aquesta graciosa comitiva. Eren aleshores dies propers al Nadal, i no és difícil endevinar quin va ser el fi immediat de l'alegre estol plumífer.

A la primera foto, a la dreta, la rústica siquiola, encara aleshores en ús, que baixava un fil d'aigua de la Font des Pedregaret. Ara ja no cantusseja l'aigua per ella. Està inactiva i en desús.



17. Interior de la clastra i façana de les cases pageses de Binifaldó, posterior a la de la foto anterior. Per aquesta banda les cases conserven el seu aspecte rústic més antic.





18-19. Proseguint la marxa, la carretera —ja s'ha dit que ara asfaltada— puja fent ziga-zagues, cercant el Coll de Binifaldó, on hi és la coneguda i cèlebre Font des Pedregaret; i, tot passant el coll, segueix davallant, endinsant-se i perdent-se dins el bosc; i, des de no fa molt, amb un nou tram, enllaçant-hi el Coll Pelat amb el camí que davalla cap a Menut.







20-21. (Pàgina anterior). Aquesta és la primitiva edificació per a l'embotellament de l'aigua de la Font des Pedregaret. Posteriorment ha canviat una mica per causa d'una més activa comercialització d'aquesta aigua de muntanya i la seua major consumició. Es per aixó que ha estat asfaltada la carretera i s'han fet altres milloraments. Igualment s'ha encerclat una mica aquest racó.



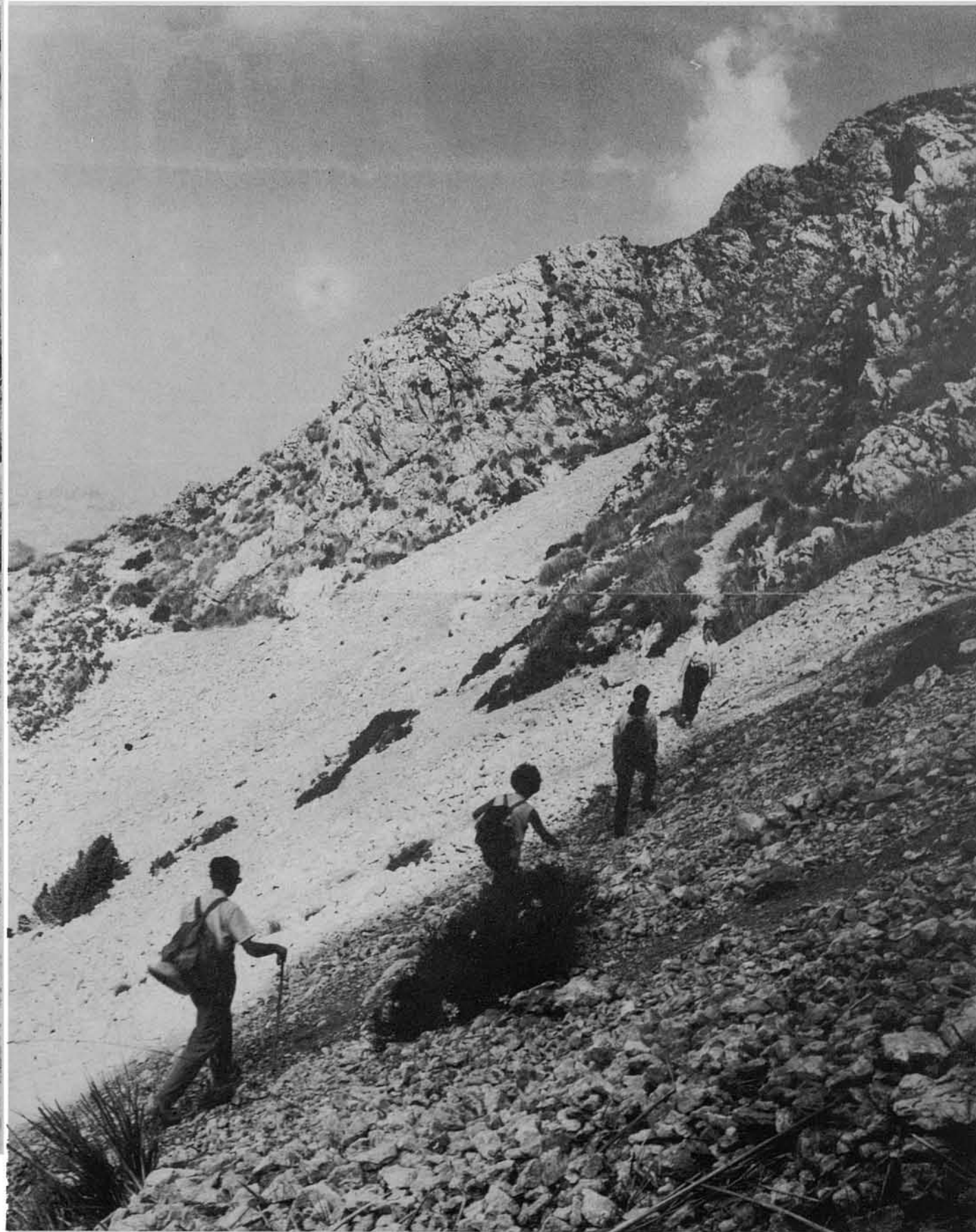
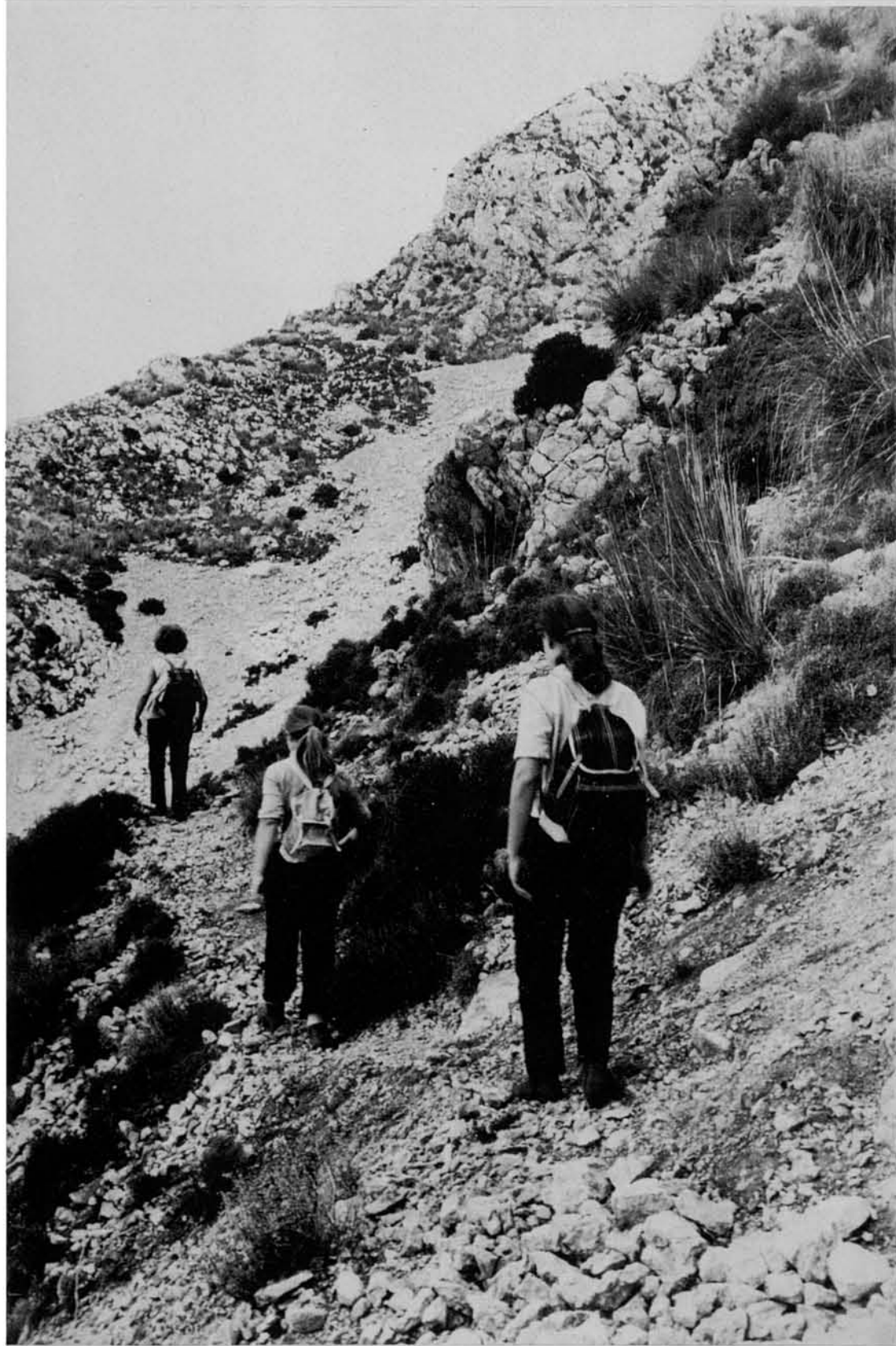
22-23. Totes aquestes fotografies són anteriors en uns anys a l'actualitat present. Quan es prengueren, allà, al Pedregaret, molt a prop de la font, que ja estava tancada, una petita conducció des d'ella que acabava en un grifó, deixava agafar aigua. Ara també hi ha un grifó, una mica més lluny de la font, al costat del coll.

24-26. Aquesta és la font —tancada baix una cobertura, aleshores de rames— en la coma de la nostra pujada, per la qual una ampla rosseguera o pedregar (i d'aquí el nom en diminutiu de la font) s'arrossega davallant dels esbaldrecs de les parets rocoses. Aquest pedregar és de pedra molt esmicolada, i està aturat —o al manco intentat d'aturar-lo— per unes parets que frenen el seu descens.

Per aquesta rosseguera, vorejant-la al començament, i, més amunt, travessant-la, és per on els excursionistes han fet tradicionalment la pujada al cim del Tomir; i per on la hem volguda fer ara també nosaltres en aquesta Ruta. Al començament hi ha un bocí de tirany, com es veu a les fotos següents.







27-28. Poc més amunt, el tirany es perd en la movedissa rosseguera. És necessari endinsar-se en ella....



30-31. Ja més
amunt, i fora del
relliscós pedregar,
el terreny es fa
més ferm, i s'hi
troba roca estable
de l'escarpat pen-
dís.

29. ...i, seguidament, travessar-la, i anar remuntant-la, o esquivar-la per on i com millor es pugui.

En aquesta vista, presa de dalt a baix, apareix a l'enfront el coster oriental de la Moleta de Binifaldó. Allà avall, entre els dos costers, hi és el Coll de Binifaldó; i, al final del pedregar o rosseguera, en aquesta mateixa coma, que s'hi veu davallar al centre, la Font des Pedregaret. La seua aigua és, idò, aigua de pluges i neus del Tomir, filtrada per les enclotxes, cavernes i avencs de la seua calissa configuració càrstica; i, com aportació més immediata, per aquesta petita coma, per la qual corre, coster avall, l'esmicolat pedregam de la rosseguera.



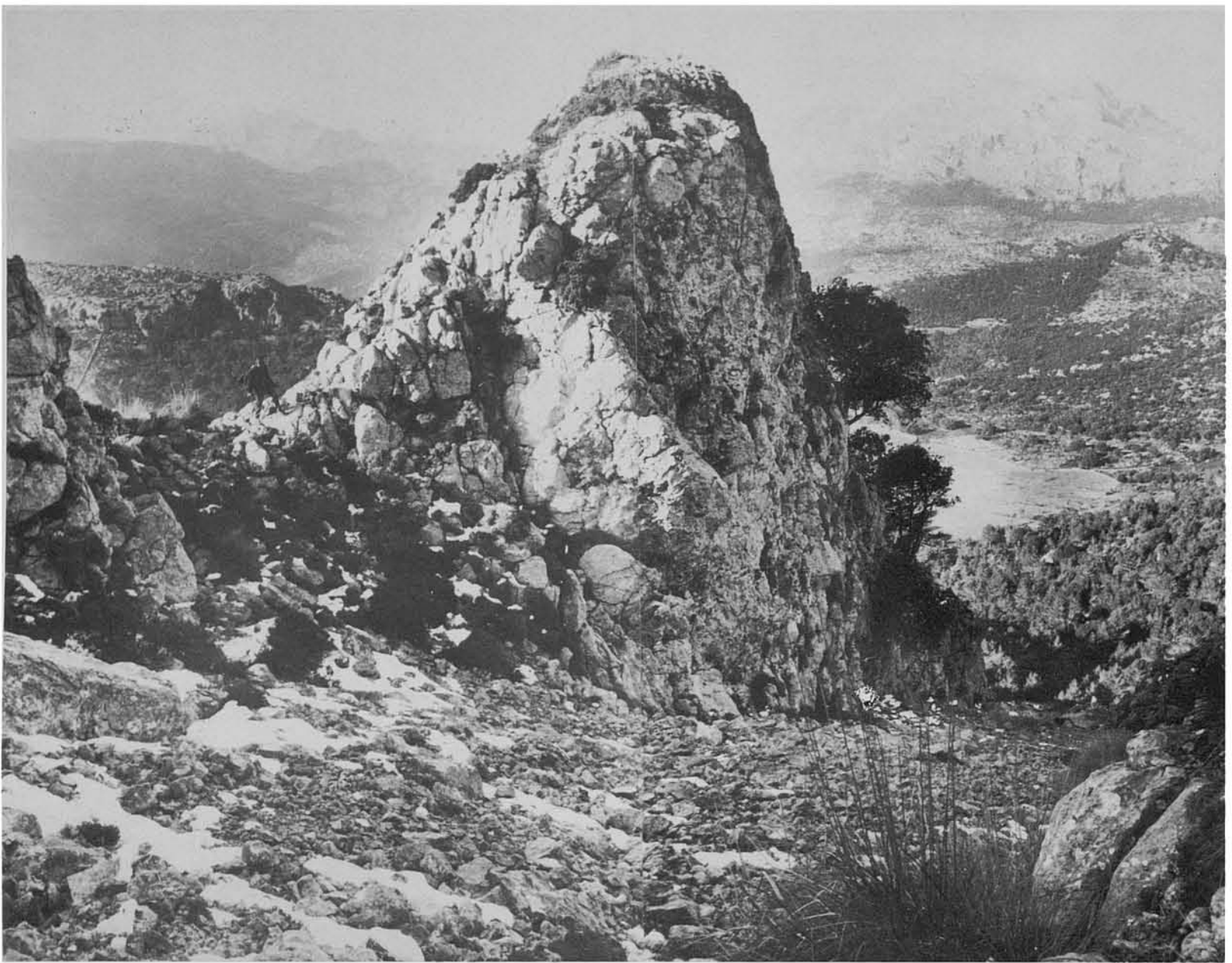


32-33. El "camí" obligat s'orienta per una abrupta escotadura cap a un collet que s'hi veu allà dalt com un pas més practicable, tot arribant al qual,...

34. ...es descobreix darrere ell una altra estreta i llarga rosseguera que, com un riu de pedra encaixonat per esquerpes parets, baixa de dalt fins el peu mateix de la muntanya. En la ocasió present, per altra part, estava clapat per taques de neu, que encara hi eren d'una nevada de dies anteriors. Com tothom sap, aquest espectacle no és massa freqüent a Mallorca, encara i tot a la mateixa muntanya —on la neu sempre és notícia—; i per aixó, maldament la parquedat en aquesta ocasió del gelat i blanc element, varem estar contents de poder fotografiar un terreny d'aquesta manera disfressat, quan lo usual, maldament pous i cases de nevaters, és la roca calcinada per un sol de foc.



35-36. (Pàgina següent). El fotògraf ha passat davant, i ha pres, a la primera fotografia, el collet entre penyals de l'arribada; i, a l'altra, la escalada de la rosseguera, que no es pot evitar.





37-38. Més amunt, el terreny es fa ferm, i la pujada es fa amb més seguretat. Aquestes vistes mostren la escabrositat del lloc i la direcció de la marxa. La segona, retrospectiva, el sector que hi va quedant darrere.







39-40. Poc a poc es va acursant la distància vers els cims: però, malda-ment que ja hi som ben amunt, el cim principal no acaba de apareixer. El Puig Tomir és, ja s'hi veu, sol·lemne i majestuós.

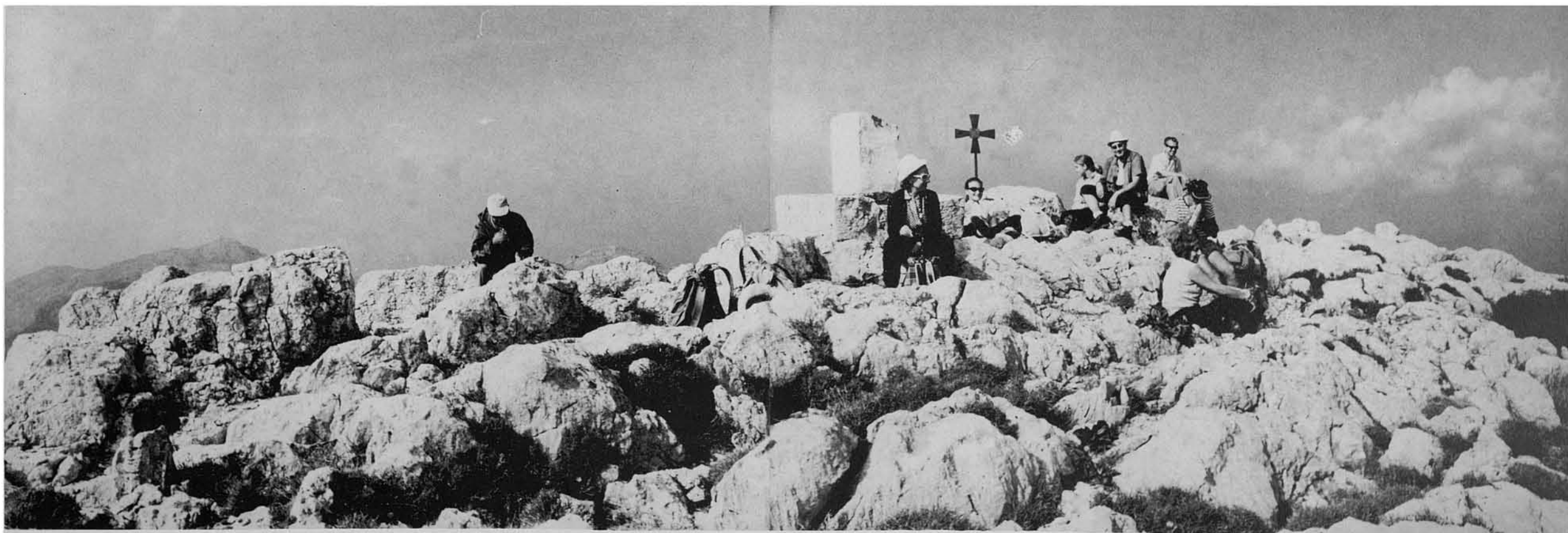


41-42. Més amunt, i trepitjant ja les primeres cúspides, el terreny es fa més planenc, i ja s'hi veu a l'enfront el cim principal, que és el de l'esquerra. A la primera foto n.º 41, a la dreta, a baix, s'hi veuen els penya-segats verticals del veí Puig de Ca de Míner.

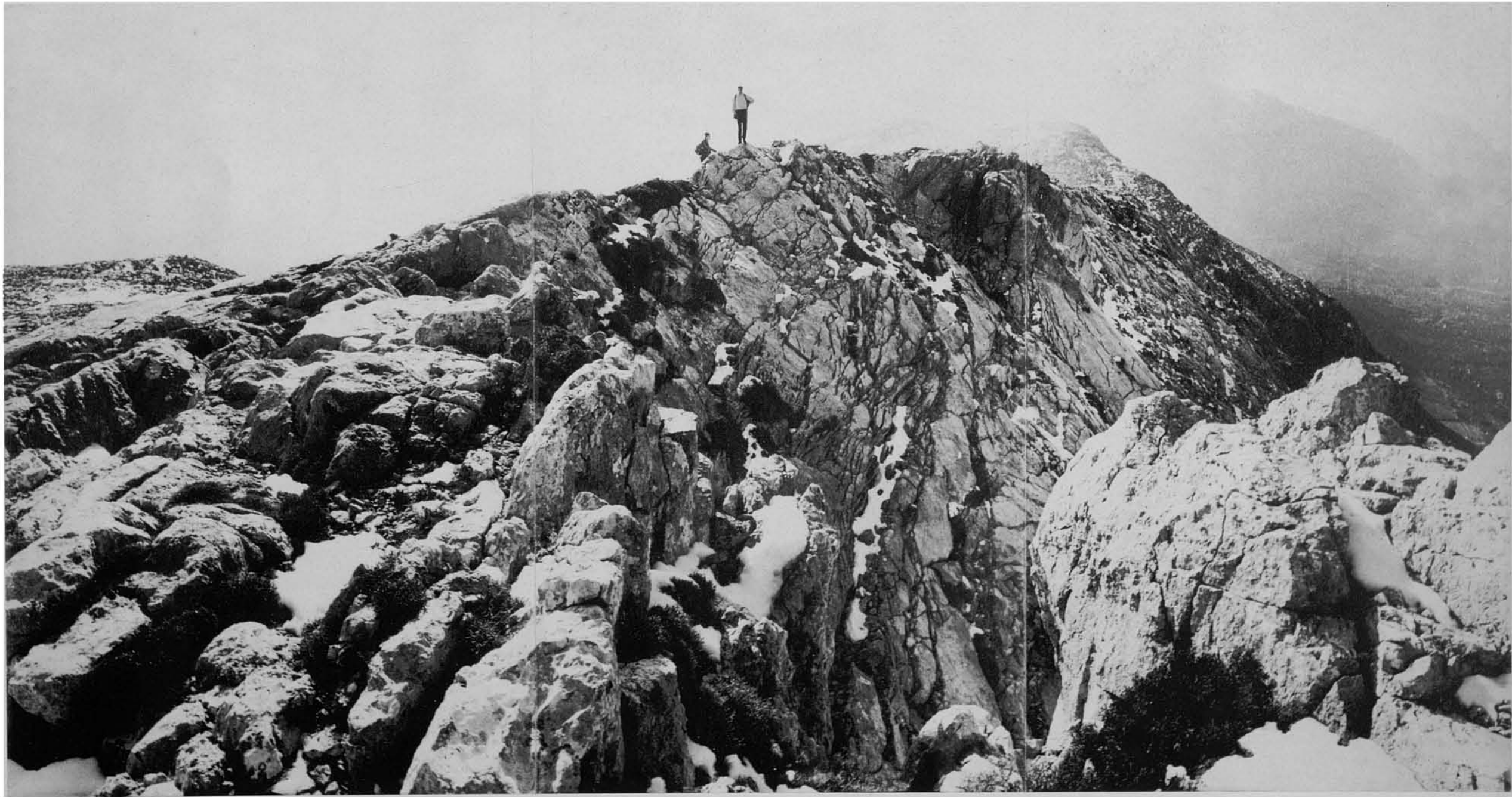
43-44. Hem assolit els 1.102 metres del cim, damunt el qual hi ha una fita geodèsica. I, com a tantes altres cúspides de la Serra Nord, una creu de ferro col·locada per grups excursionistes de la ja desapareguda Organització Juvenil.



Damunt el cim s'imposa un merescut i llarg descans, en tant es fruïxen les amples vistes, properes o llunyanes, de tot l'entorn, i s'identifiquen multitud d'altres altures veïnes o llunyanes, damunt les quals també hem tingut el privilegi d'esser-hi, i no poques vegades, a totes i cadascuna d'elles en nostra ja antiga i altament compensadora afició muntanyenca.



45. Presa des del costat de la fita geodèsica vers el Ponent, aquesta vista mostra la configuració de les crestes del Tomir immediates al cim, i els seus vessants mitjançant inaccessibles parets de roca, a tot el llarg de la seua cara nord.





46-47. El descens en aquesta Ruta el feim en direcció sud-est, es a dir, en direcció cap el altiplà de Míner, deixant el Puig de Ca una mica a l'esquerra. No molt enfora del cim, a un sector més planenc, hi són les antigues neveres, de les quals encara hi resten qualcuna de les parets de contenció i les ruïnes d'una casa de nevaters,...





48. ...així com també aquest clot per a depositar la neu, el qual, aleshores, consolava la seua nostàlgia amb una petita capa al fons, recollida de la nevada de dies anteriors. Maldament, ja no és més que un record d'aquestes activitats a la muntanya de Mallorca, i un document de la vida passada. Mig enrunat i sense coberta, les hores s'aferren obstinades i s'enfilen per les inservibles parets.



49-50. Fins les instal·lacions per a la neu hi pujava un camí —ja mig desaparegut— des de Fartàritx des Racó. Ara no ens interessa, interessa, hem d'anar davallant a la gardanxa, o sigui de biaix, esquivant el Coll de Fartàritx —encara que això no és necessari—, a fi d'abreujar la marxa. Es tracta d'un coster de roca pelada, molt fàcil, però.





51-52. Ja prou avall, hi tenim aquí, a l'enfront, el Puig de Ca per la seua part occidental, mostrant-hi les dents que s'hi veuen a les fotos 3 i 4 d'aquest fascicle, i la falla o escotadura —únic punt d'accés per totes aquestes parts— per on fem la nostra pujada a la Ruta n.º 11.

En vista retrospectiva, i ja trepitjant el coster del Puig de Ca, veim aquí enfront el del Puig Tomir pel qual hem fet la davallada del cim. Ja s'hi veu que la seua configuració a la part baixa és impracticable, i per aixó és necessari evitar fer la davallada cap el Sud, si un no s'hi vol ficar en complicacions serioses.





53-54. En aquestes fotografies ens hi trobam ja a baix i sortits del Puig Tomir i del de Ca, trepitjant terra plana de Míner. Ambdues mostren costers sud-orientals del Puig Tomir, aparentment sencills i sense complicacions. Es pura il·lusió. Alerta, si davallau del Tomir per allà! Els que ací s'hi veuen, i els que peguen més cap al Sud, cap a la banda d'Alcanella, si no hem de dir que són impossibles, sí, que si un s'arrisca per ells, quedarà ben servit. En donam fe, d'aixó.

A la segona fotografia, a l'extrema dreta, es veuen blanquejar les pelades calisses d'una de les dents del Puig de Ca, retallant-se contra el cel.

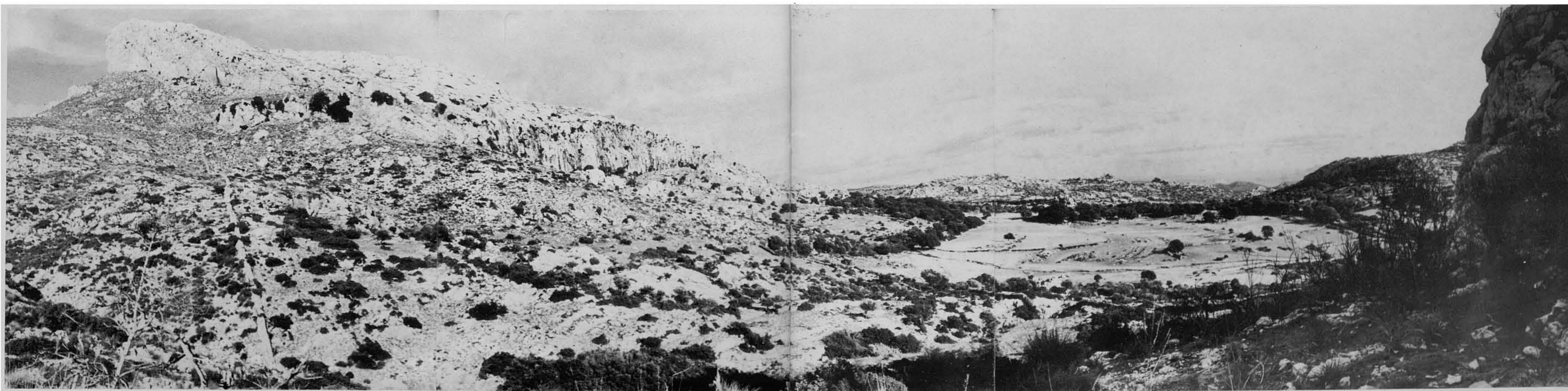


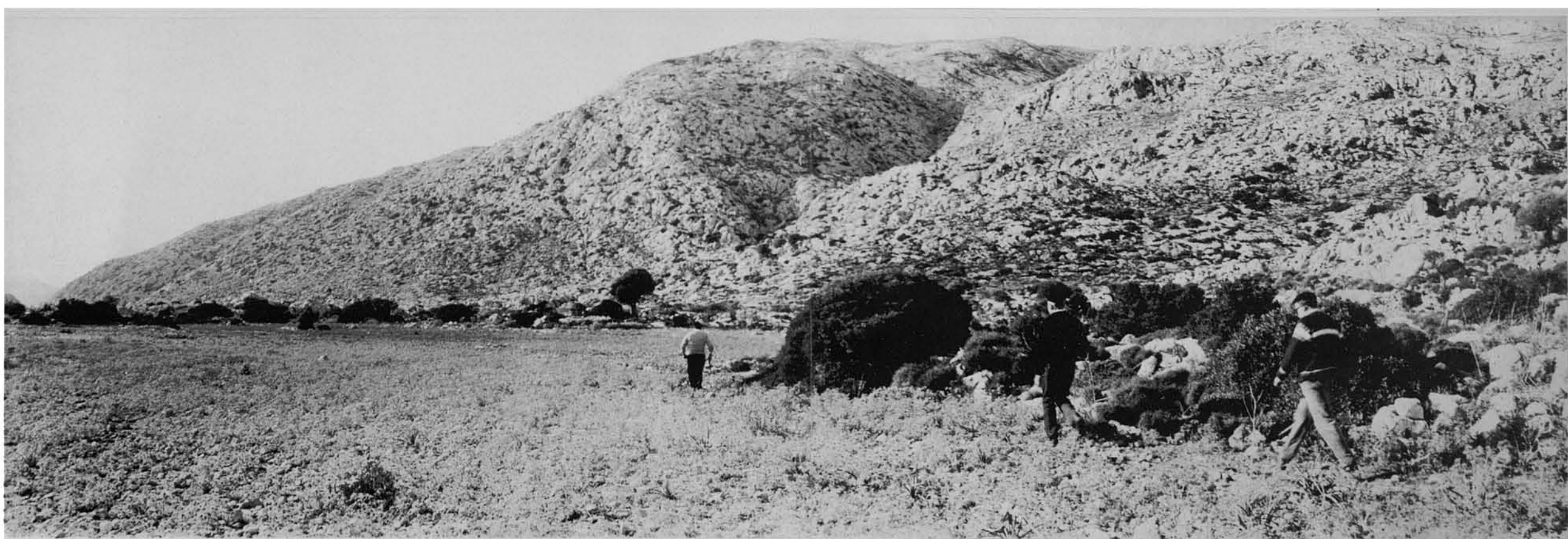


55-56. Aquestes dues fotografies resulten esser una continuació de l'altra, com es pot veure per la dent del Puig de Ca, a la dreta a la primera, i a l'esquerra a l'altra.

Fan veure el Puig Tomir i el Puig de Ca —inaccessible aquest també per tota la cara sud, que s'hi veu completa—, i comprenen una amplíssima panoràmica de més de cent vuitanta graus entre totes dues. Es a dir, que, al natural, per a veure el que ací apareix, és necessari girar molt el cap, i fins i tot el cos.

La primera deixa veure gairebé la totalitat del Puig Tomir pels seus vessants sur i oriental; la segona, el Puig de Ca i l'altiplà de Miner Gran, les cases de la qual possessió, maldament que no arribin a veure's, hi són aquí mateix molt properes. Una mica més enllà apareix també l'altiplà de La Mola.





57-58. Des d'on som, la marxa es fa vers el Sud-Oest, per uns indrets gairebé plans, tot travessant longitudinalment un canal entre el Puig Tomir (a la dreta), i el Puig des Boix o les seues elongacions rocoses i molt esquerpes (a l'esquerra). Al llarg d'aquest canal hi ha un tirany, no sempre ben definit. Maldament aixó, no hi ha possibilitat de perdre's, ja que la marxa és obligada. A la segona foto, retrospectiva, s'hi veu al fons el Puig de Ca.



59. Ja pròxim a desembocar dins l'aspra —però preciosa— vall d'Alcanella, la coma s'estreta i endureix, i el tirany zig-zagueja i s'escalona. Allà, sí que és necessari no sortir d'ell, perquè, d'altra manera seria molt problemàtica i treballosa la marxa per causa de l'horrorosa configuració —ja s'hi veu— dels costers que encaixonen la coma, costers practicament intransitables del Puig Tomir, a la dreta, i del del Boix, a l'esquerra.

La foto mostra l'arribada a la vall d'Alcanella. Al fons, penúltim terme, Es Castellot (que vostè, lector, hi veu a la seua dreta, en sortir del Salt de la Bella Dona, tot pujant per la carretera de Lluc); al fons esquerra, la per aquestes parts inaccessible (no més hi té que un punt d'escalada) cresteria de Sa Capella Blava, difícilment destriable del conjunt per als qui no conequin ben bé el sector, per confondre's amb descensos del Puig des Boix.





60. Aquesta vista és diametralment contrària a l'anterior. Mostra el canal o coma citada abans quan desemboca dins la vall d'Alcanella, on ja hi som entrant. Realment aquest canal conforma el buc d'una torrentera que va a juntar-se amb altra de més importància, que davalla des del Coll de Binifaldó entre el Puig Tomir i la Serra d'En Massot. Ambdues vessen dins la vall d'Alcanella, que travessen, i, després de recollir la que baixa des del Coll Pelat i altres vessants menors de l'ampla conca d'aquestes esquerpes muntanyes, s'estimba per Ses Figueroles i surt al pla de Campanet per Binibona. Tot aquest sector és meravellós i un complet delit per al muntanyer. El llit d'aquest torrent entre Alcanella i la seua arribada a terres de Sa Coma té punts intransitables. El brindam als esforçats conquistadors de torrenteres. El nostre grup no va poder passar.

61-62. La vall d'Alcanella és prou esquerra. Vora els terrenys de conreu hi són les cases rústiques, al peu de la penya-segada cara nord de Sa Capella Blava. L'indret és extraordinari, i està tan amagat, que ha pogut conservar totes les característiques de la Mallorca ancestral perduda entre abruptes muntanyes. Lloc molt a reramà, és difícilment assolible, i ni tan sols els habituals excursionistes el solen incloure massa sovint en els seus programes.

Aquestes dues vistes mostren les cases d'Alcanella per la part posterior i pel seu davant, per defora la claustra des de la tanca de conreu.





63. I aquesta altra ha prèss la façana principal i la petita clastra des del portell d'entrada. Naturalment, les cases ja no hi són habitualment ocupades, per més que encara hem arribat a conèixer-les habitades.

La disposició del fascicle i de les seues pàgines no ens han permès l'inclusió d'alguns detalls, com el del forn exterior, el racó de les eines de treball, vestíbul, etc., d'aquesta edificació rústica, que, dissortadament, com tantes altres en les seues condicions, no trigarà molt en començar i consumir la seua ruïna i següent desaparició. Perquè, com atendre les despeses de la seua improductiva conservació?. Ara serà una teula arrabassada pel vent; després, una biga corcada que cau; més tard, el sostre; i així... fins el final. Com tantes altres de les quals no més n'hem vistes ja més que unes parets esbucades.

64-65. L'aturada per al dinar —devora les cases, on ja l'hem feta un munt de vegades— queda explícitament reflectida en aquesta fotografia. Es un gust complet: muntanya abrupta de Mallorca; hivern fresc i no gelat; fogatera amb llenya abundant; llom, botifarrons i llonganissa torrada damunt el caliu; compenetració personal i franca germanor; allunyament i oblit d'incordis ciutadans... Què més pot desitjar un muntanyer? Ah!, i a la vall d'Alcanella!

La tornada es presenta una mica complicada perquè ja hem dit que la vall d'Alcanella és aspra, i els tiranys, entre roquissars, estan mig esborrats per la vegetació.





66-67. Per a sortir d'aquest laberint rocós cap a Lluc, on ens encaminam, no es poden donar indicacions precisas. No més, que, si no se'n té qualque experiència del sector, és preferible no ficar-s'hi. Potser que les fotografies que segueixen puguin servir d'alguna orientació. Efectivament, hi ha un tirany, que és el que seguien els ocupants d'Alcanella per a arribar a Lluc, i aquest sempre va esmunyint-se entre roques, i, com ja ha quedat dit, ara es presenta mig tapat per la vegetació.



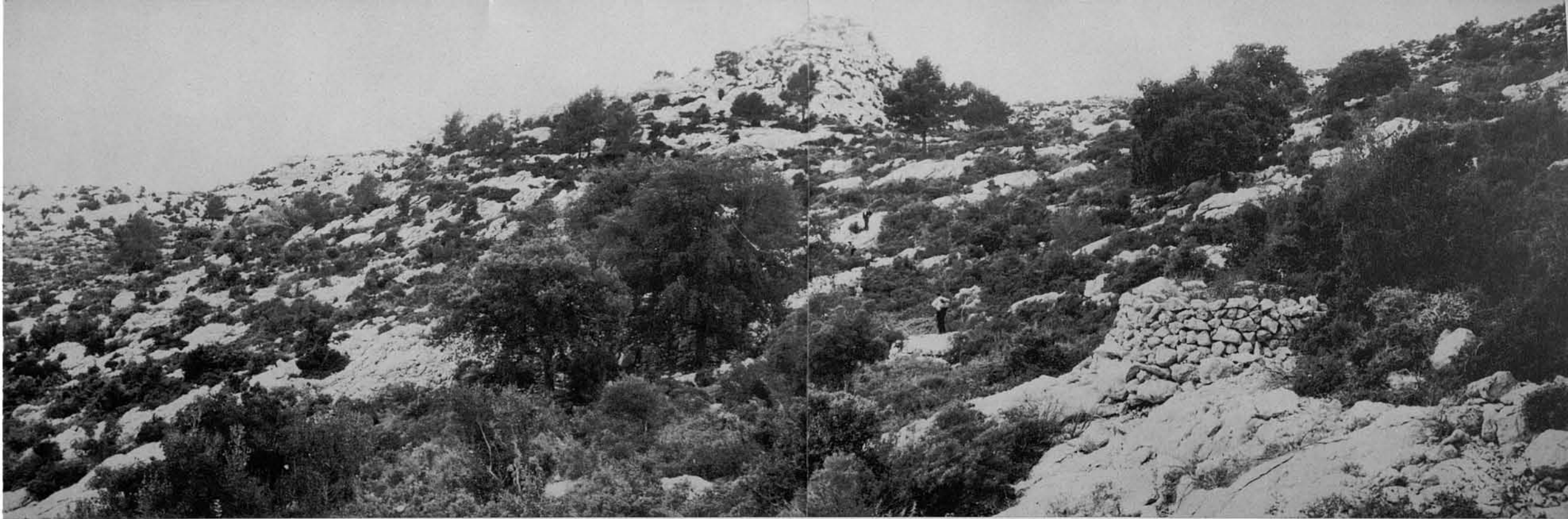
68-69. A les proximitats de les cases el caminó està ben marcat i fàcil de seguir. A un punt travessa el torrent de Binialdó, o, més ben dit, del Pedregaret, on neix al coll de devora seu, i que, aleshores, com deixa veure la fotografia, duia una mica d'aigua. Passat aquest...



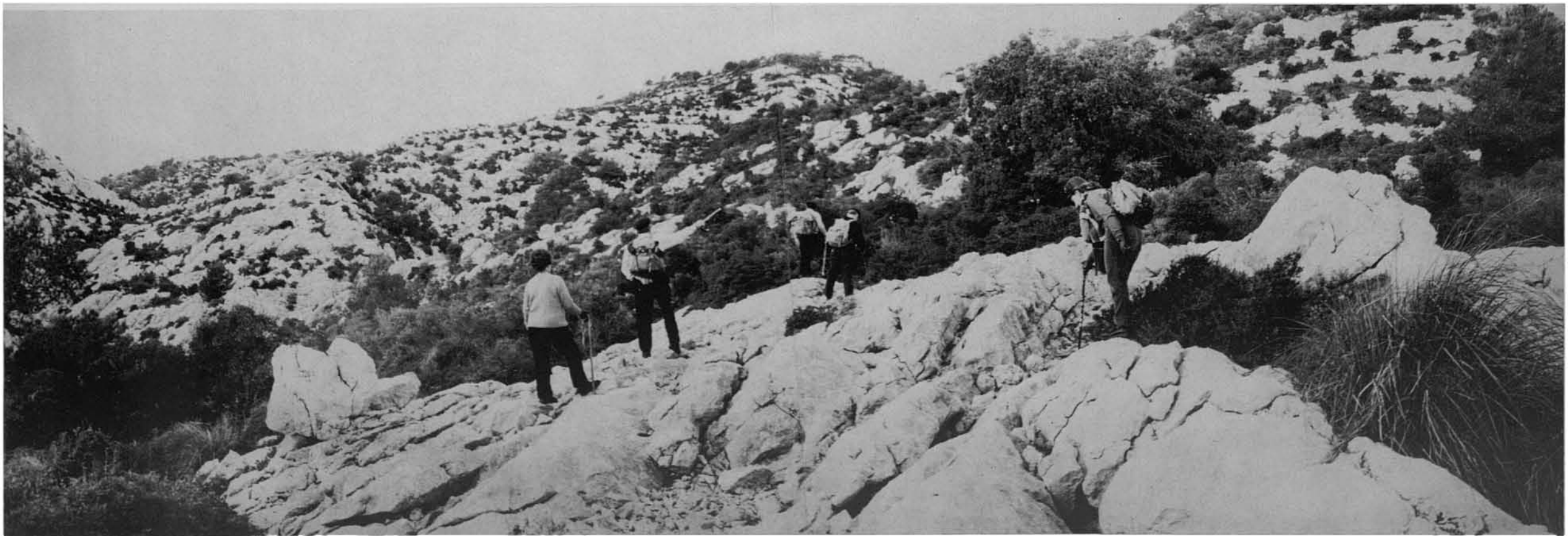


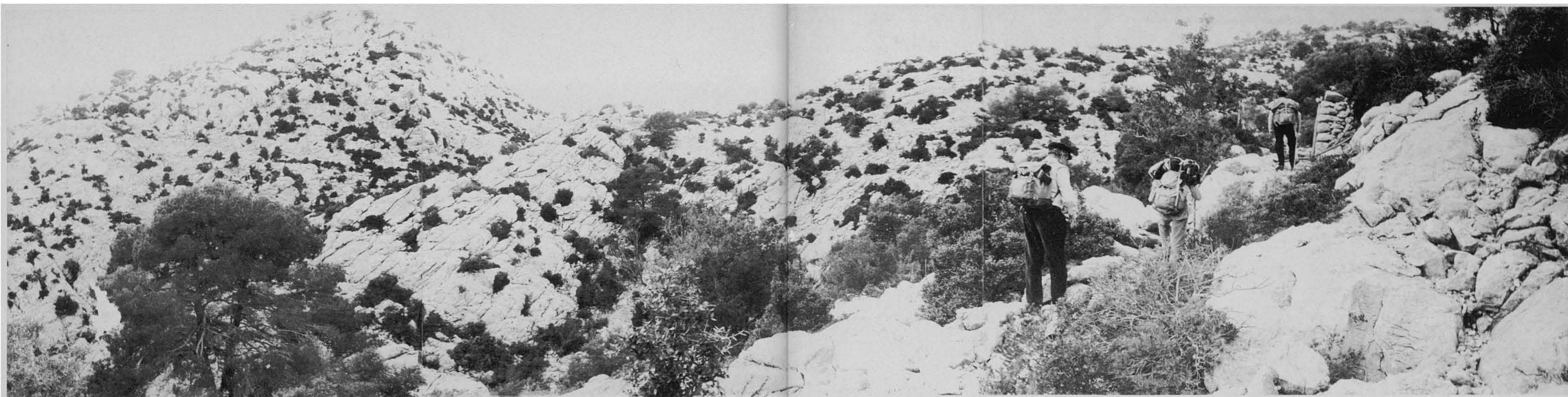
70-71. bé! , ja s'hi veu el panorama que es presenta a l'enfront. Es necessari posar-hi tot l'esment possible i un bon nas de muntanyer per a anar descobrint i seguint el tirany —que, repetim, sempre hi és—, per més que sovint, sovint dissimulat.





72-73. Si es presenta qualche moment de dubte, pot resultar una bona fita —perfectament visible i immòbil, ja que així roman allà des de fa moltes desenes de milions d'anys— aquesta punta rocosa que s'hi veu a l'enfront. No és que s'hagi d'arribar-li, puix que s'hi troba a l'altra part de la torrentera que baixa de devora el Coll Pelat, sinó que la donam com a punt de referència. El nostre camí té que anar vorejant aquest altre coster de la Serra d'En Massot...

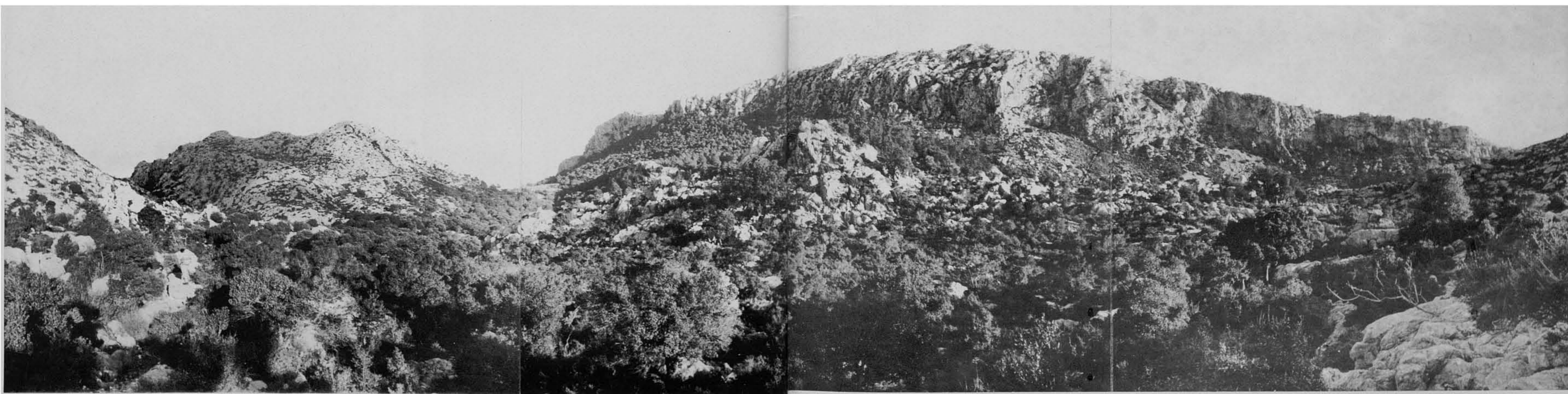


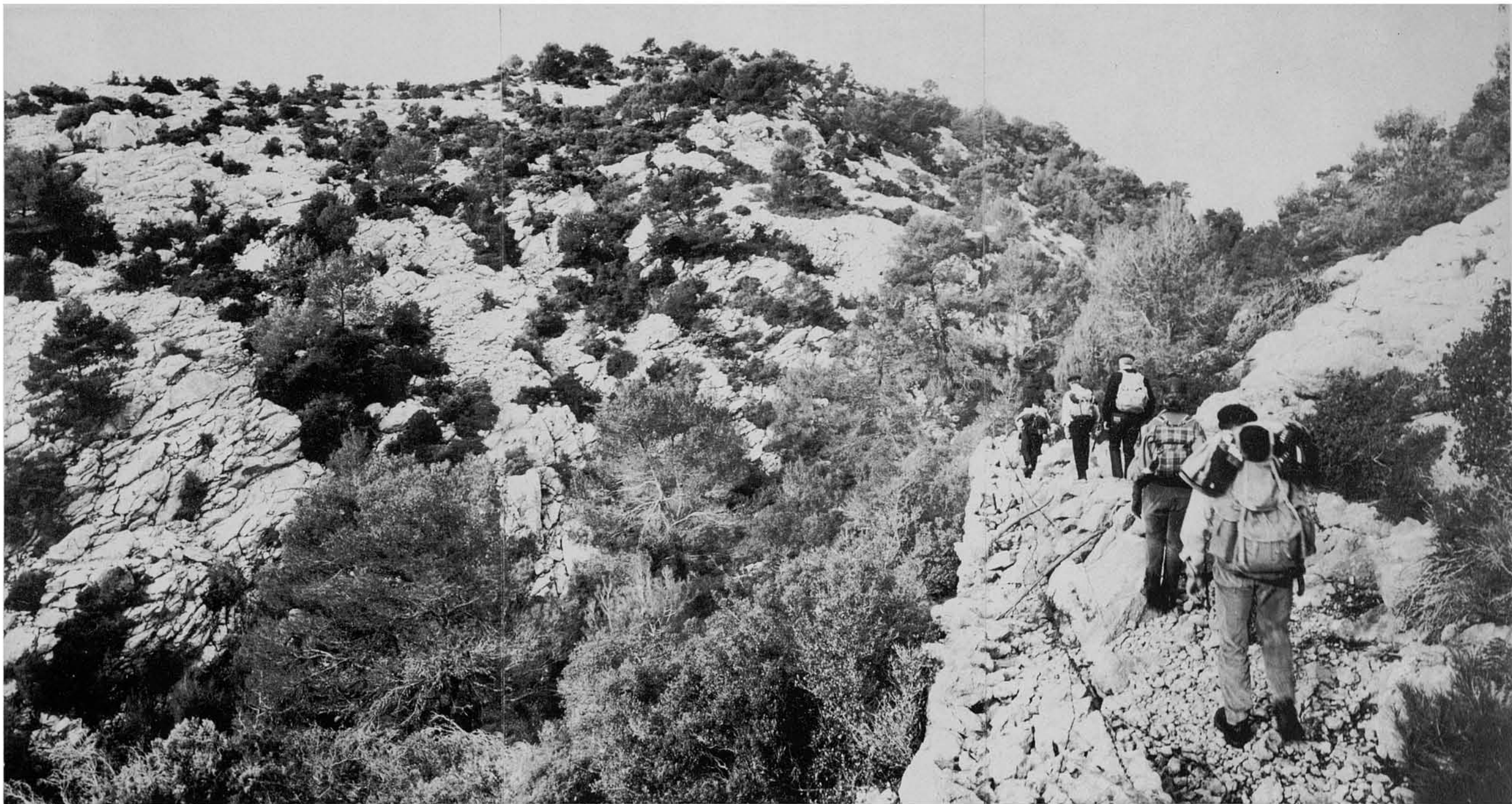


74. ...fins trobar aquest portell (vegi's com el turó o punta rocosa hi queda a l'esquerra) mig enrunat, que ja no tanca res, on el tirany ja s'hi troba més clar i definit pel costat d'un paredó —així mateix ruïnós— que voreja el peu del coster damunt l'encletxa del buc del torrent.

75. Una ullada retrospectiva des de aproximadament el portell ens mostra l'aspra vall d'Alcanella. Allà, a l'enfront, omplint la major part de la panoràmica, s'hi veu l'esquinçada cresteria i cingleres septentrionals cimales de Sa Capella Blava, a tot el llarg de les quals, i en tota l'extensió que aquí s'hi veu, no en coneixem més que un punt d'escalada, just enfront de les cases d'Alcanelleta. Aquesta muntanya, el mateix que tenim observat a moltíssimes altres de Mallorca, com es veu, es presenta esbaldregada i acinglerada per la part nord, en tant que, per la contrària, per la banda de migdia, la configuren descensos regulars, més o menys suaus.

A l'esquerra, centre del primer cos, el Puig des Boix (635 m.), aspríssim i tentador, entre el qual i el coster meridional del Tomir, que s'hi veu descendir per l'extrema esquerra, hi és el canal o coma al llarg de la qual hem arribat de les terres de Míner a les d'Alcanella. A l'extrema dreta,... Deixem-ho, ja que seria molt complicat entrar en la descripció d'aquesta abrupta i implicada orografia, que, a més, ací no s'hi veu, encara que sí a algunes fotografies anteriors. És aquest, tot ell, un meravellós —i duríssim— indret, adequat per a provar les cames i els pulmons més avesats.





76. Passat el portell, com ja hem dit, el tirany segueix ben visible i fàcil, vorejant la barrancada. El coster d'enfront —ja s'hi veu que mal de pelar— pertany al complex Puig de S'Ermita/Puig de Ses Covasses.

El tirany, aprofitant la depresió de la torrentera, s'enfila cap al Coll Pelat, on ja s'hi troba un ample i suau camí de muntanya.

77-78. Aquest camí, al començament, va pel fons de la coma, i és al mateix temps camí i torrentera, de vegades amb aigua corrent, encara que no molta, com a la ocasió present.





79-80. Ja damunt el coll, on s'entrecreuen nous camins de muntanya —el de la dreta mena a Binifaldó pel Coll des Pedregaret— la cosa està resolta.

El nostre ara, vers el front, baixa cap a Menut (o Manut?) amb suavitat i fent les necessaries ziga-zagues. En aquesta fotografia ja a punt d'assolir la carretera, s'hi veu la depressió de Lluc, i, allà a l'enfront, la allargada serralada del Puig d'En Galileu (1.195 m.), darrere la qual s'hi veuen emergir crestes i cims del Puig de N'Alí i Puig de Massanella.



També hem pujat al seu cim amb una escalada més directa, quasi vertical, des de la Font de les Falgueres, ja que el sector aquell ofereix diversos punts perfectament practicables.

Ara, per al present fascicle, empram una pujada més ortodoxa i tradicional, la habitual de Binifaldó i la Font des Pedregaret; per més que, a fi de donar més amplitud i varietat al circuit, hi tornam, voltant la base del Puig Tomir pels seus vessants meridionals, fins assolir Alcanella (i si voleu també Alcanelletta, que hi és allà molt propera), retornant-hi al punt de sortida (Lluc) pel camí de Menut (o Manut (?)).

Si la tornada des d'Alcanella s'hi fa pel llit del Torrent de Binifaldó, o pel tirany que s'obri laboriós pas pel coster oriental de la Serra d'En Massot, a la paret contrària de la del Tomir en aquella mateixa torrentera, aquest circuit vindrà a resultar realment una semicircumvallació del Puig Tomir. Ara bé, el nostre present circuit surt d'Alcanella per indrets diferents, no menys interessants.

La caminada de la present ruta, bé que la seua descripció gràfica comenci davant el portell d'entrada a Menut (antiga carretera de Lluc a Pollença, ja en desús, i alhora camí que comunica únicament les possessions de Menut i Binifaldó, i, també, ocasionalment, la de Muntanya) s'inicia a Lluc, i allà hi torna, cosa per la qual el seu desenvolupament no és curt. I, encara que tampoc no és massa extens, sí que necessita per a recórrer-lo un dia amb suficient estona de llum. Maldament que tampoc no sia massa feixuc, sí exigeix alguna preparació muntanyera ja que, apart l'escalada i davallada del Tomir, encara a les parts baixes de la tornada hi abunden els terrenys abruptes.

Amb detall, l'itinerari és: des de Lluc fins la Font des Pedregaret —un passeig de sobra conegut— suau camí o carretera, inclús asfaltada la major part. Des de la Font des Pedregaret, la pujada al cim del Tomir, naturalment sense camí ni senderó, ja s'hi pot suposar com ha d'esser, per més que per a cap excursionista resulti massa pesat. Igualment —o encara més fàcil— la baixada fins les proximitats de Miner Gran pel Coll de Ca, un coster de pura roca bastant suau, ja que el Tomir per aquella part és un compacte petri practicament llis i sense massa aspre-sa.

Ja avall, un tirany amb interessants perspectives muntanyenques hi mena cap Alcanella pel peu mateix dels costers meridionals del Puig Tomir, per una coma entre aquesta muntanya i el Puig des Boix, esquerpíssim turó amb cim de 635 metres.

Finalment, la tornada a Menut pel Coll Pelat és la part més embullada del circuit. Discorr per indrets molt esquerps mitjançant un tirany sovint tapat per la garriga, el que el fa no fàcil de trobar i de seguir. Més tard, per a la baixada darrera fins la carretera, s'hi troba un pintoresc camí carboner de muntanya sense cap complicació, que du a la dreta la vista de Menut. I, travessada la carretera, de bell nou el camí a Lluc pel peu del coster dels Puats.

Aquest circuit pot ésser qualificat de molt interessant.

NOTA. En tot el recorregut, fora de la del Pedregaret, practica-ment no hi ha fonts, per més que sí s'hi pot trobar qualche punt d'aigua potable.

RUTES PUBLICADES

- 1.-Pollença - Castell del Rei. (Edició en mallorquí exhaurida).
- 2.-Port de Sóller - Balix d'Amunt - Sóller. (Pel Pas de S'Heura).
- 3.-Lluc pel camí vell de Selva.
- 4.-Valldemossa - Sa Gubia. (Per Pastorix i Muntanya).
- 5.-Lluc - Torrent dels Boverons - Lluc. (Pel Pas de Sa Mata).
- 6.-Mortitx - Cova de Ses Bruixes - Mortitx. (Edició en mallorquí exhaurida).
- 7.-La Carretera a la Calobra. (Per Selva i Caimari). (Edició en mallorquí exhaurida).
- 8.-Sant Jordi - Puig de Galdent - Sant Jordi. (Per la Vall de Punxuat).
- 9.-Solleric - Puig d'Amós - Solleric. (Per Comasema).
- 10.-Establiments - Pouet de Sobremunt - Establiments. (Per Sarrià i Bunyolí).
- 11.-Pollença - Puig de Ca - Pollença. (Per Es Pujol i Fartàritx des Racó).
- 12.-Santa Maria del Camí - Avenc de Coanegra. (Pel Torrent del Freu).
- 13.-Mortitx - La Malè. (Per Pedruixella i Ariant).
- 14.-Castell d'Alaró.
- 15.-Torrent de Pareis. I) Escorca - L'Entreforc i La Fosca.
- 16.-Torrent de Pareis. II) L'Entreforc - La Calobra.
- 17.-Mancor de la Vall - Massanella. (Per El Rafal i Els Tossals Vells).
- 18.-Font des Garbell.
- 19.-La Capella Blava.
- 20.-Artà - Ermita de Betlem.
- 21.-Sóller - Puig de l'Ofre. (Pel Barranc de Biniarix).
- 22.-Orient - Serra de la Rateta - Orient. (Per comasema i el Pas de Na Maria).
- 23.-Alaró - Talaia de Ca's Reis. (Pel Pas de S'Escaleta).
- 24.-Puig de Randa. (Des d'Algaida, per Castellitx i Albenya).
- 25.-La Trapa. (Des de S'Arracó, per Ses Basses i el Cap Fabioler).
- 26.-Torre de Lluc.
- 27.-Morro de Sa Vaca.
- 28.-Volta del Puig Roig.
- 29.-Puig de Bonany. (Des de Petra).
- 30.-Torrent d'Almadrà.
- 31.-Pollença - Cases Castell i Sant Vicenç. (Pel Pas dels Pescadors).
- 32.-Lluc - Sa Coma. (Per Ses Figueroles i el Portell del Vent).
- 33.-Puig de N'Alf. (Des de Caimari per Els Horts). (Edició en mallorquí exhaurida).
- 34.-Puig de Sa Creu - Sa Mola. (Des de Caimari, per Ses Rotes i Ca'n Bajoca).
- 35.-Ses Basses de Mortitx. (Edició en mallorquí exhaurida).
- 36.-Camí vell de Pollença a Lluc.
- 37.-Lloseta - Ses Cases Noves. (Per S'Estorell i Biniatzent).
- 38.-Torrent del Gorg Blau. (I. Almallutx - Gorg Blau - Turixant).
- 39.-Torrent del Gorg Blau. (II. Turixant - S'Entreforc).
- 40.-Sa Talaia de La Victoria (Alcúdia).
- 41.-Puig des Verger. (Des de Biniarix, pel Coll d'En Cer i el Portell de Sa Costa).
- 42.-Península de Formentor. I. Port de Pollença - Cases de Cala Murta.
- 43.-Península de Formentor. II. Cases de Cala Murta - Punta del Far.
- 44.-Puig d'Inca.
- 45.-Sa Comuna de Bunyola.
- 46.-Puig de N'Eimeric.
- 47.-Sa Mola des Ram. (Des d'Esporles per l'ermita de Maristella).
- 48.-Fornalutx - Montnaber. (Per les barrancades d'Es Racó i S'Olivaret).
- 49.-Serra de Ternelles. I. Pollença - Coll de la Roteta - Pla de les Mates Velles.
- 50.-Serra de Ternelles. II. Pla de les Mates Velles - Pollença.
- 51.-Puig de Sant Miquel. (Des d'Alaró, per la Font Figuera i S'Alcadenà).
- 52.-La Vall dels Bini. (Des de Fornalutx, per Montcaire i el Coll des Cards Colers).
- 53.-La Muntanya de Montcaire. (Des de Sóller, pel Mirador de Ses Barques i el Pas des Pinot).
- 54.-La Vall dels Bini. (Des de Cal's Reis, per la Coma de Bini y el Pas de S'Argentó).
- 55.-Es Clots Carbons i Ses Monjoies. (Des d'Es Bosc, pel Camí de la Barra, el Pas de S'Estaca i el de Ca'n Termes).
- 56.-Puig de Massanella. (Des de Mancor de la Vall, per la Font Nova i la Font de S'Avenc).
- 57.-La Serra del Cavall Bernat.
- 58.-Puig Tomir. (Pel Pas del Diable).
- 59.-Castell de Santueri - Puig de Sant Salvador (Felanitx).
- 60.-Coma de So'n Torrella - Pla de Cúber.
- 61.-Península d'Artà. (I Part interior).
- 62.-Península d'Artà. (II. Sa Talaia Moreia).
- 63.-La Vall d'Ariant. (I. Caseta dels Milicians).
- 64.-La Vall d'Ariant. (II. La Font Gallarda. La Ferradura. El Cingle Verd).
- 65.-Puig d'En Gironella. (Per Llinàs i el Coll de Tirapau).
- 66.-Puig de Massanella. (Des de Lluc per Comafreda).
- 67.-Puig Caragoler de Femenia. (Volta i pujada, des de Mosset).
- 68.-Puig de Galatús. (Per Es Ratxo i Galatzó).
- 69.-Sóller - Sa Calobra. I. Sóller - Torre de Sa Seca.
- 70.-Sóller - Sa Calobra. II. Sa Costera - Cala Tuent.
- 71.-Sóller - Sa Calobra. III. Sa Calobra - Port de Sóller.
- 72.-Puig des Suro. Des de Mancor de la Vall per Sancta Lluçia i Biniarroi.
- 73.-Els Tossals. I. Des de Solleric, per la Font des Pi i Els Tossals Verds.
- 74.-Els Tossals. II. Des d'Almallutx per la coma del Pa de Figa i la dels Ases.
- 75.-Els Bini. Des de la Cala de Tuent, pel Pas de S'Al·lot Mort i el Pas des Marge.
- 76.-El Puig del Teix. (Des de Valldemosa, per la Coma des Cairats).
- 77.-El Puig del Teix. (Des de Deià, pel Pas de Ca'n Boqueta i el Pas des Racó).
- 78.-El Puig del Teix. (Des de Valldemossa, pel Camí de S'Àrxiduc i la cornisa del Caragolí).
- 79.-Puig Tomir. (Des de Lluc, per Es Pedregaret i Alcanella).

EN PREPARACIO

algunes altres

Preu:
260 pts.

Subscriptors,
primer llançament:
250 pts.

Depòsit Legal P. M. 47-1978
Es propietat de l'autor.
Prohibida la reproducció.
© Jesús García Pastor.

Fotografies i text: revelat, ampliació, unió de les fotografies i direcció de la edició: Jesús García Pastor.
Traducció del castellà.
Gràfic de l'itinerari: Melcior Rosselló Simonet.
Imprès per Miquel Ferrer Sureda.
Paper: "Printover", fabricat per Sarrió C. A. P.