



RUTES

AMAGADES DE MALLORCA

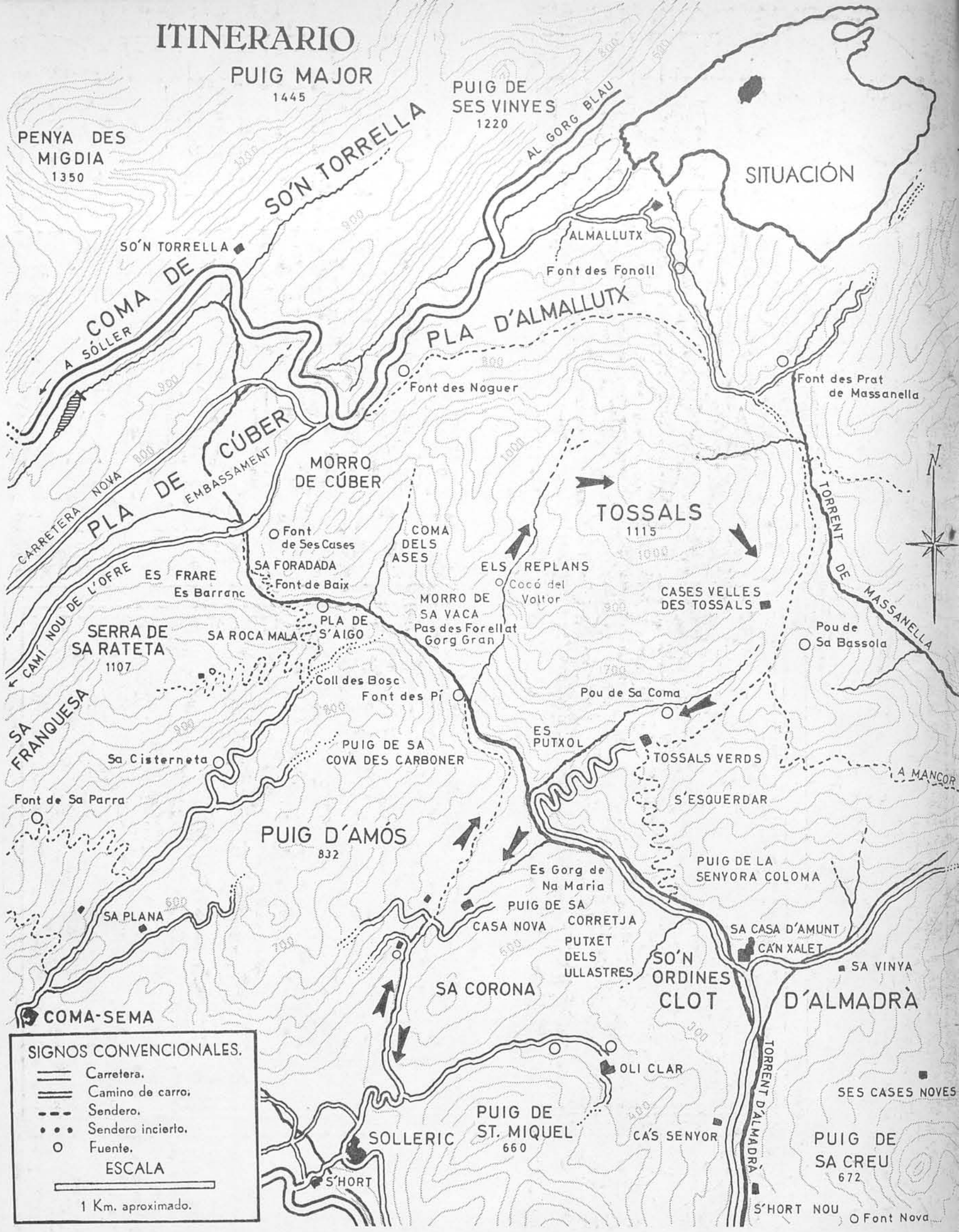


ELS TOSSALS

I. Des de Solleric, per la Font des Pi
i Els Tossals Verds

73

ITINERARIO



SIGNOS CONVENCIONALES.

- Carretera.
- Camino de carro;
- - - Sendero.
- • • Sendero incierto.
- Fuente.

ESCALA

1 Km. aproximado.

COBERTA. Un novell camí de muntanya, obert de no fa molts anys, comunica Els Tossals Verds amb el Clot d'Almadrà. Per ell hi anam baixant cap el torrent, en direcció a Sa Casa Nova.

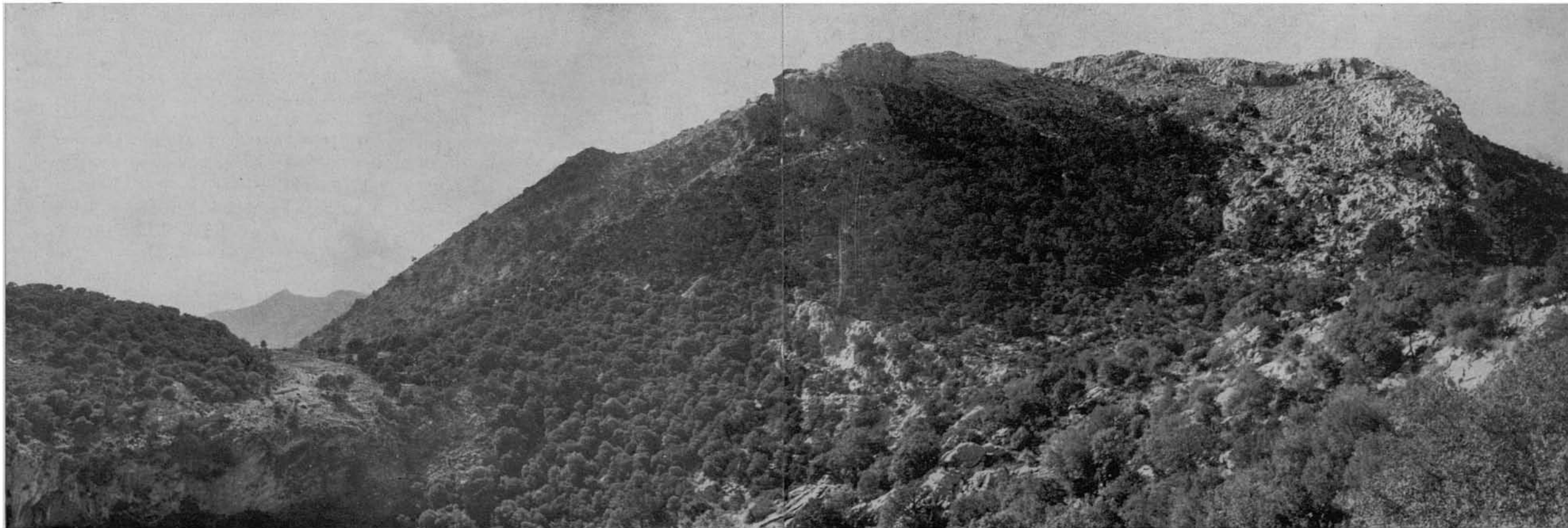
El massís d'Els Tossals és una ampla mola gairebé uniformement compacta i multicúspide, per més que cap dels seus cims sobresurti massa dels altres. La part de dalt té un aspecte sensiblement planenc.

(Segueix a la contracoberta posterior)



1-2. Vistes del massís d'ELS TOSSALS, la primera, per la part sud-oest, des del cim del Puig d'Amós, i en primer terme la part superior del Puig de Sa Cova des Carboner; la segona, per la sud-est, des de la Canaleta de Massanella, una mica més avall del seu naixement a la Font des Prat.

A la primera foto s'adverteixen perfectament els dos lòbuls del massís, separats per la coma del Cocó des Voltor.



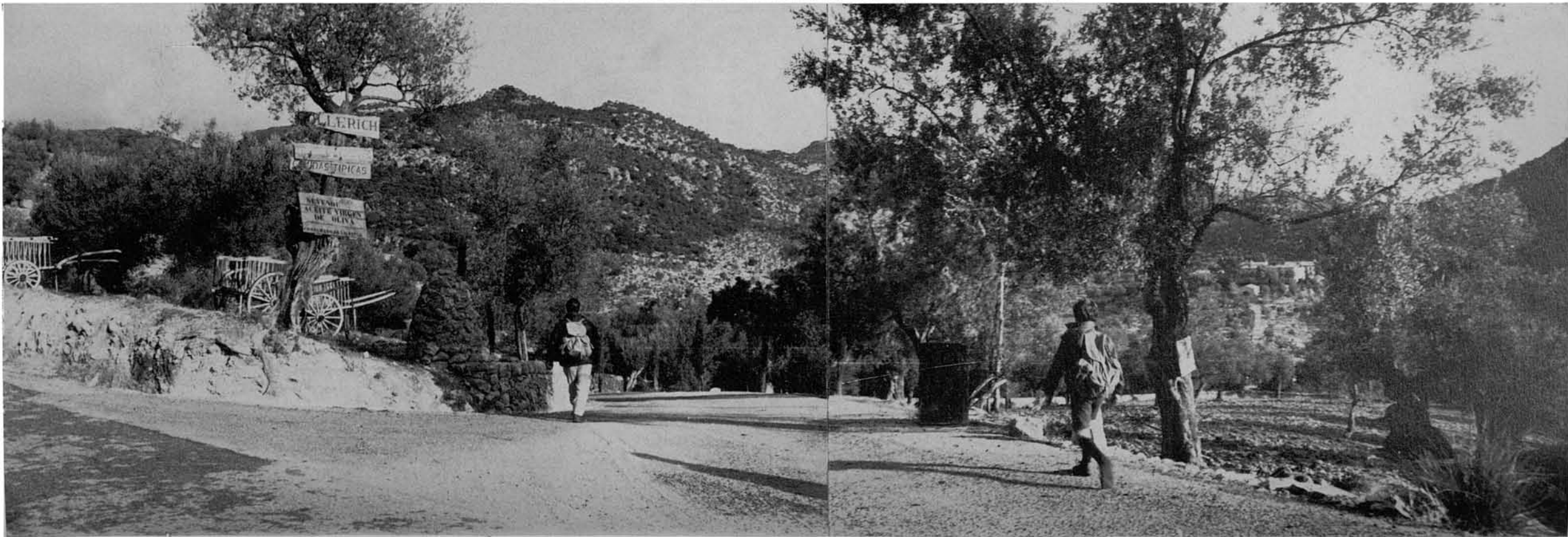
3. El camí particular d'entrada a les cases de Solleric arranca de la carretera d'Alaró a Orient, ací ja quasi a la seva part més alta, i apunta, al començament vers el cim del Puig d'Amós.

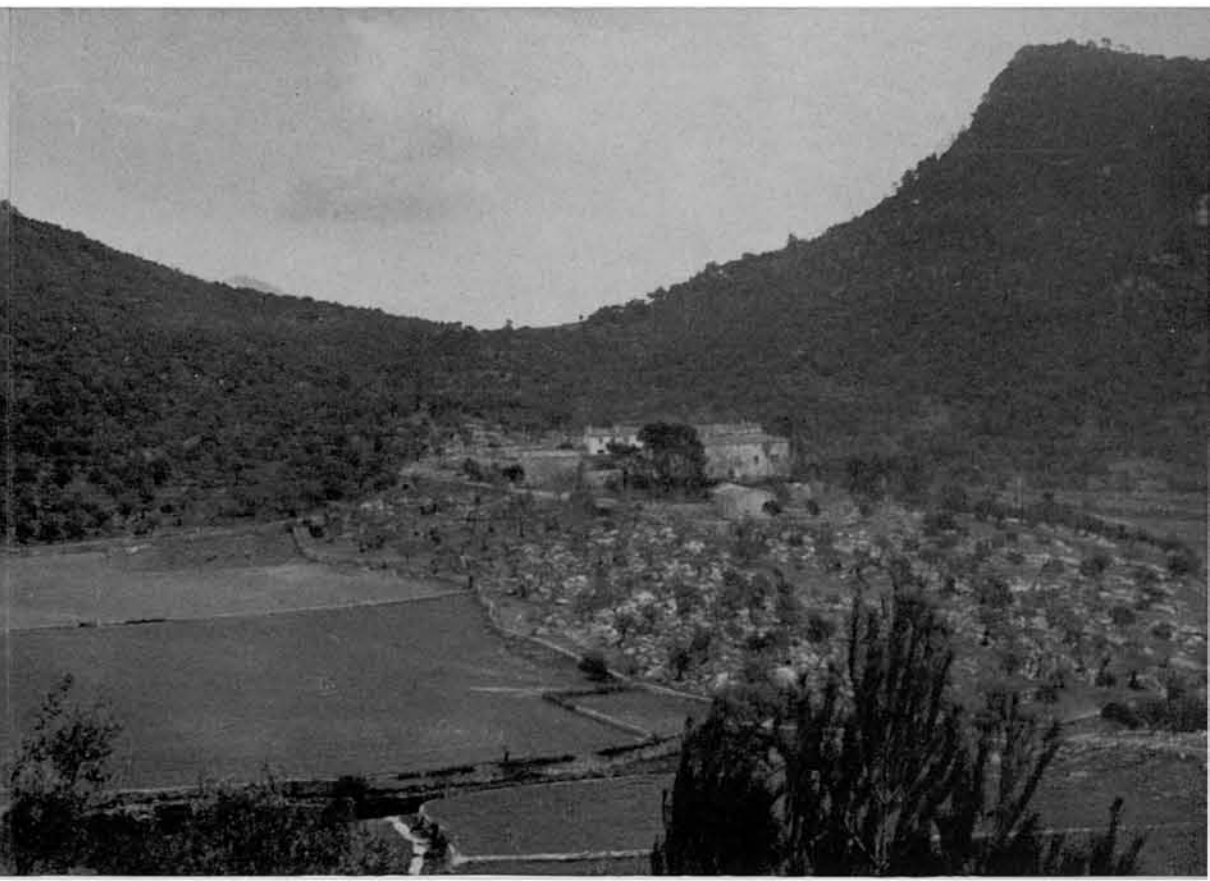
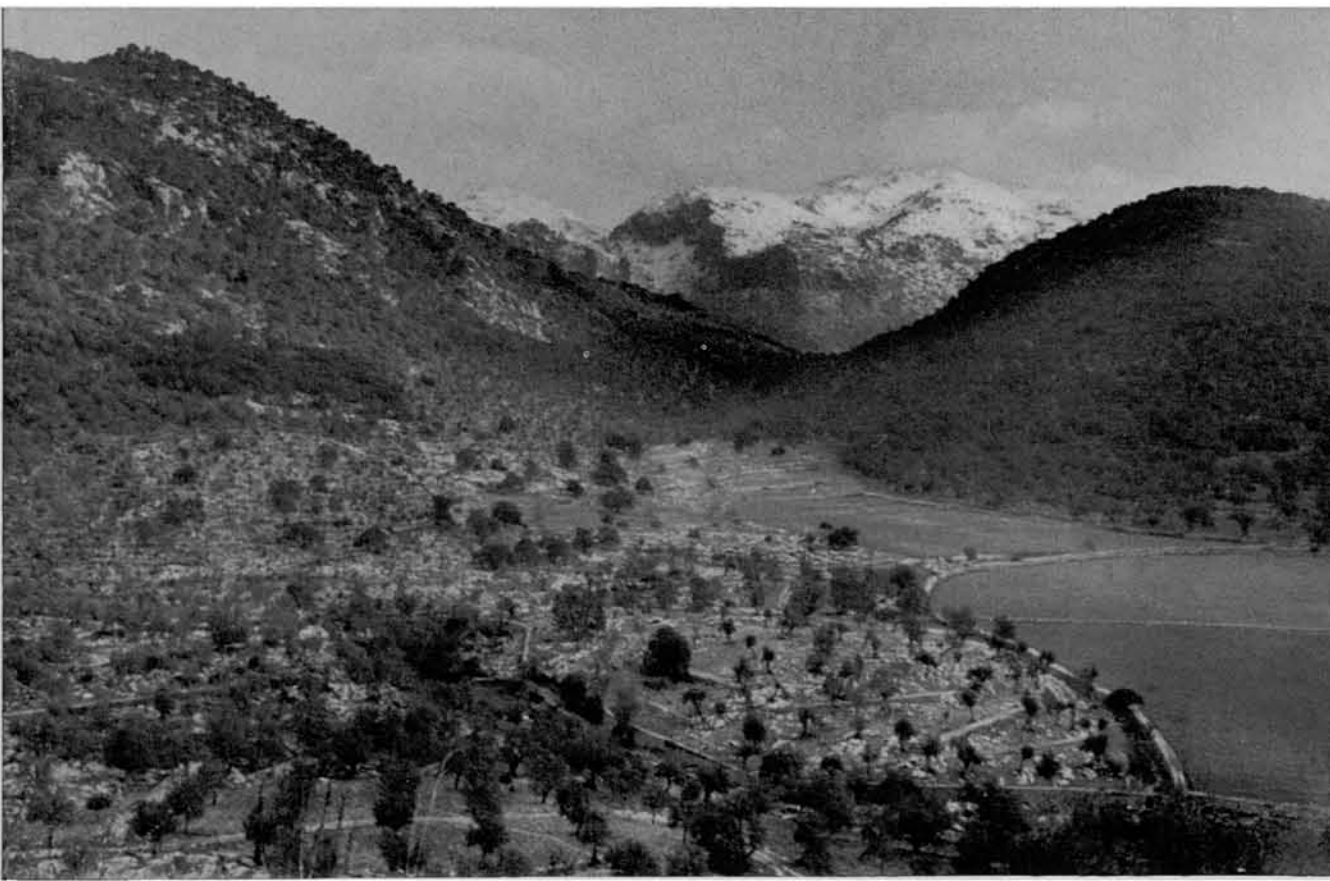
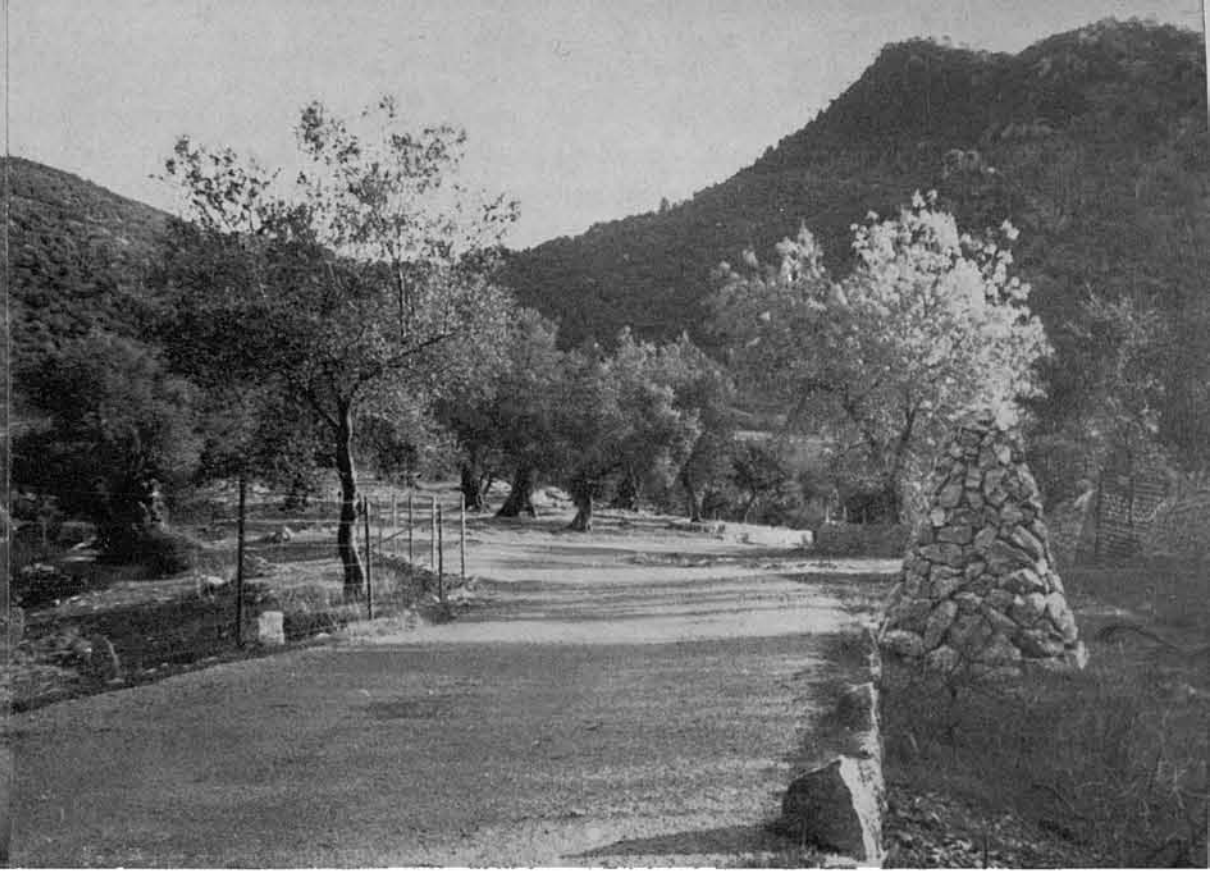
4. Quan Solleric canvià de mans, ara fa un parell d'anys, es va acondicionar a les cases un restaurant amb l'atractiu de menges típiques mallorquines. La foto n. 3 és anterior al canvi de senyor. Aquesta n. 4 fa veure al començament del camí, vora la carretera, típics reclams d'ambient rural. Les cases d'aquesta vella i anomenada possessió ja s'hi veuen des d'ací, al fons, per entre les rames de les oliveres de la dreta.



5-6. Ja trepitjant el camí cap a les cases de Solleric, s'abasta la fondalada de les seves terres de conreu, a la vorera de les quals, damunt un turó, s'hi troben les cases. La vall s'hi veu ací envoltada pel Puig d'Amós (esquerra) de 832 m., el pujol de Sa Corona (centre), y el Puig de Sant Miquel (a la dreta), que enlaira el cim a 660 metres.

Allà al fons, per entremig del Puig d'Amós i Sa Corona, s'hi veu el massís d'Els Tossals, a la segona foto, blanc per la neu.







7. Panoràmica tot pujant cap a les cases de Solleric, que ací s'hi veuen a l'altell de la dreta. A l'esquerra, el Puig d'Amós, i, de bell nou, entre aquest i Sa Corona, Els Tossals, dels que s'hi veu la part alta de la Coma des Cocó des Voltor, i, al fons, el cim principal, nostra meta d'avui. Ens acostarem cap al massís, tot passant pel coll que s'hi veu entre Sa Corona i el Puig d'Amós, Coll des Pou.

8. Nova vista de les cases de Solle-
ric des del camí particular d'accés,
en passar pel ponterró que salva el
torrent de Solletric, que baixa des de
Comasema; torrentera per ací bas-
tant suau, que no mostra la feredat
del tram anterior ni del que seguirà.



9. El camí, després d'una pujada
suau, assoleix les cases. Ací, a la
dreta, l'aspre Puig de Sant Miquel,
contrafort per aquesta banda de l'
impressionant Puig de S'Alcadenà.

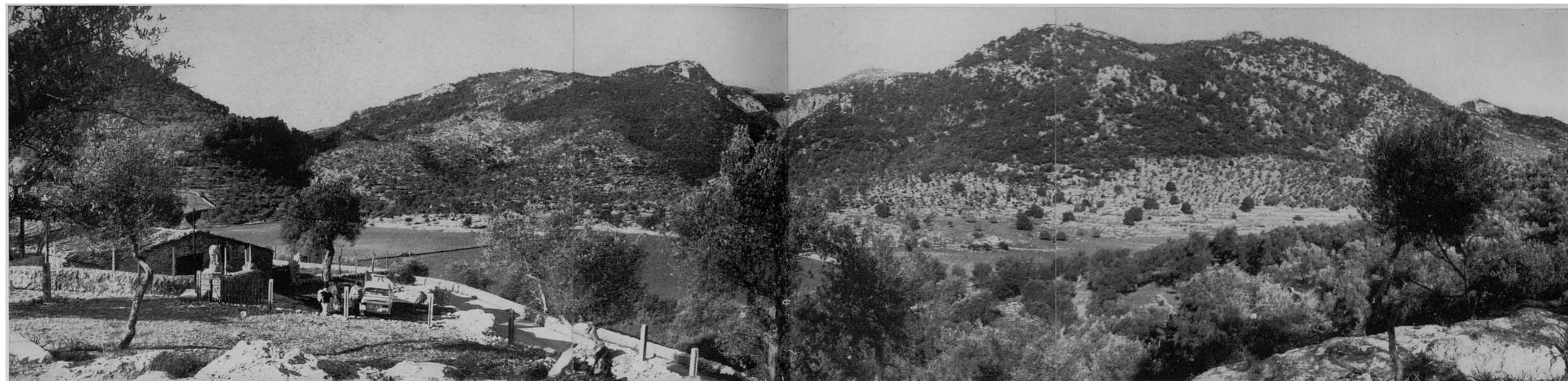




10. I ací, en part, les cases de Solleric. En escorrç, la façana principal davant una clastra jardinada, a la que s'hi entra per aquest arc vegetal de cipresos retallats. 11. Vista de la clastra o pati interior de les cases de Solleric, tot entrant per la porta principal...

12. ...i una altra vista de la mateixa clastra, presa des de punt contrari a l'anterior. Fa veure, al fons, l'escala d'accés a la mansió senyorial, i l'arc del vestibul de la porta principal.



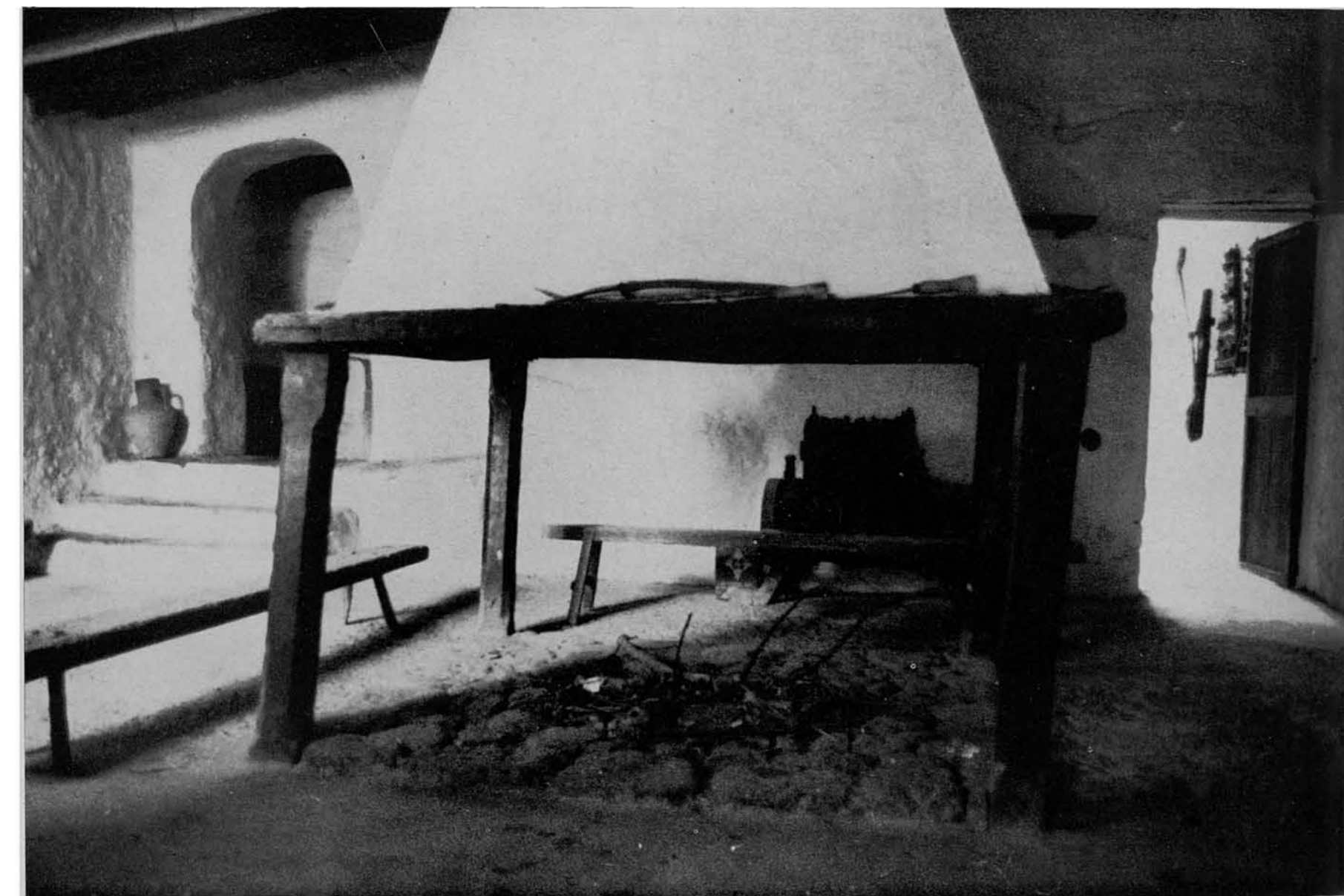


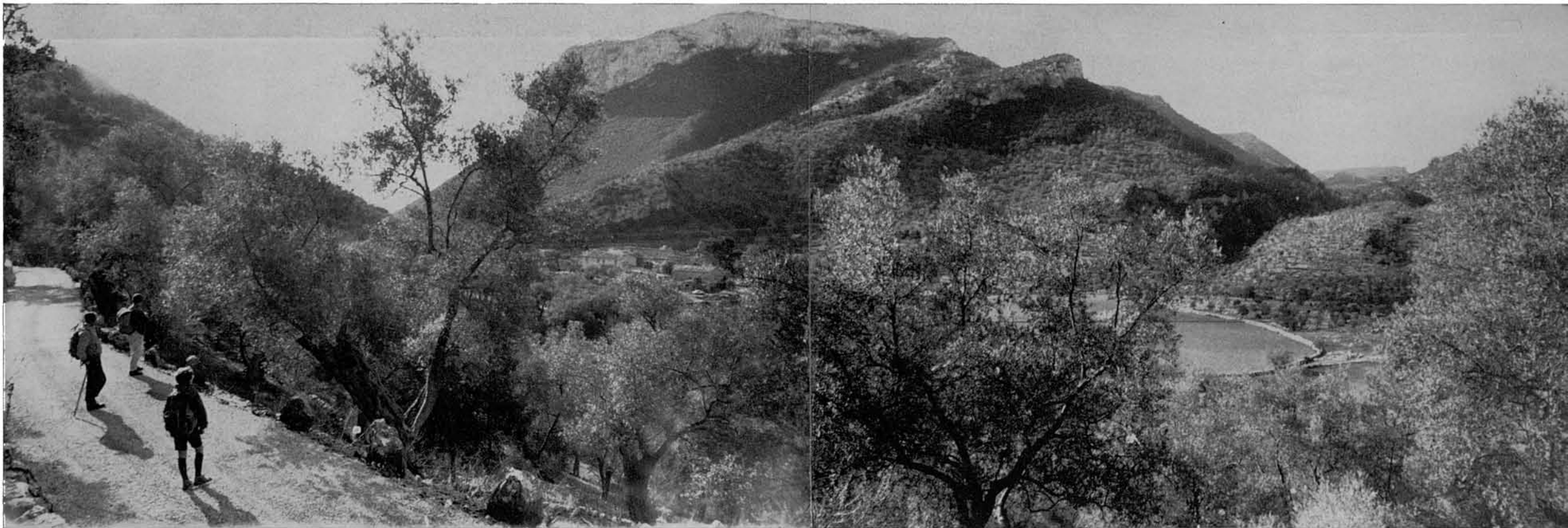
13. Panoràmica de la vall-fondalada de Solleric, presa des de darrere les cases. A l'enfront, a la dreta, el Puig d'Amós (832 m.); al centre, la Mola de So'n Monserrat (628 m.); i, a l'esquerra, estreps i contraforts del Puig del Castell d'Alaró. A dreta i esquerra de la Mola de So'n Monserrat, respectivament, les enclotxes del Torrent de Solleric tot davallant de l'altiplà de

Comasema, i la del Torrent Pregón, que baixa des de les proximitats d'Orient a juntar-se ací mateix amb el de Solleric.

14. Vista d'una vella cuina pagesa de Solleric, per als treballadors i collidors d'oliva de la possessió.

15. Tot deixant Solleric, la nostra marxa segueix pel camí que continua el que ens dugué a les cases, i s'interna per l'olivar,...





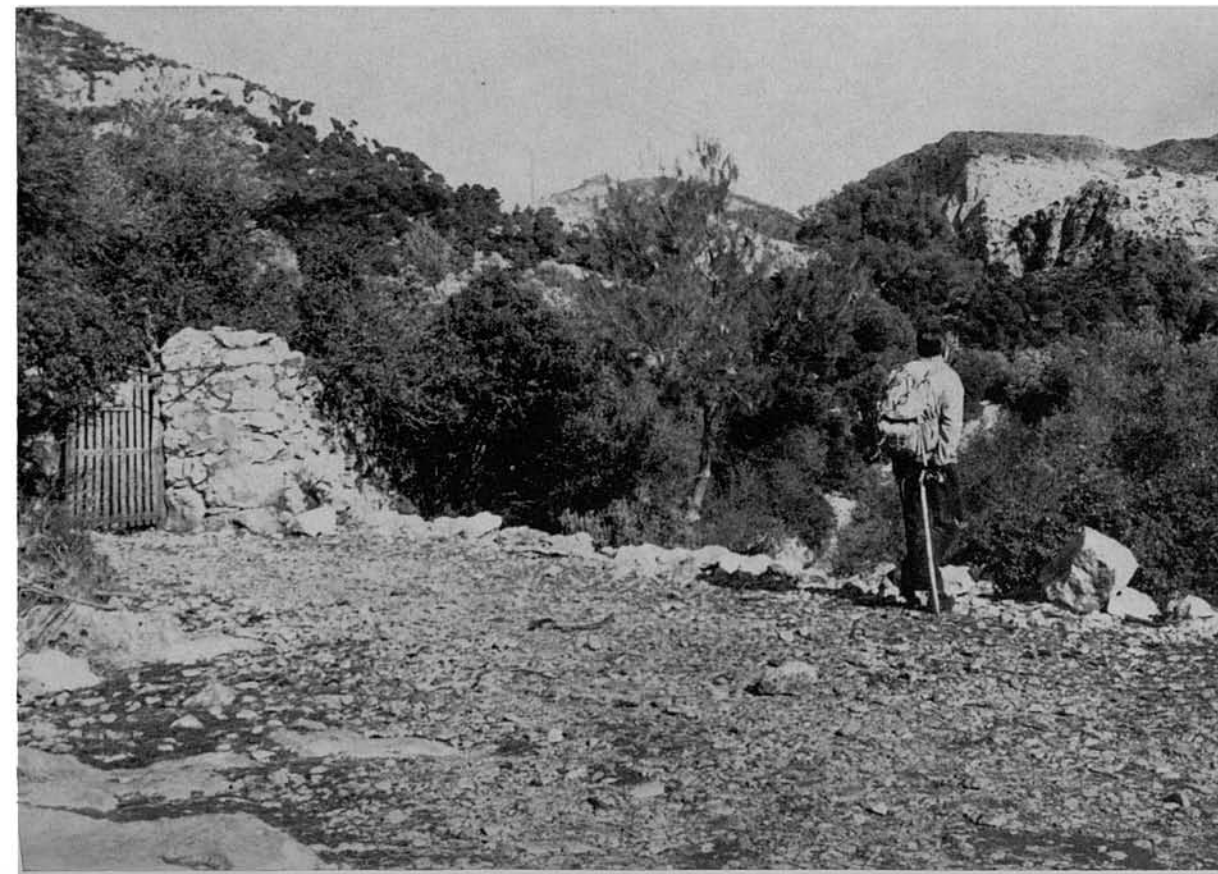
16-17. ...camí que de tot d'una comença a pujar cercant el coll del pou entre Sa Corona i el Puig d'Amós. A la primera foto, en vista retrospectiva, la vall-fondalada de Solleric, i, al lluny, el Puig del Castell d'Alaró en vista per la cara oriental.





18-19. El camí no triga gaire en assolir el coll del pou, pel que, igualment, passa la síquia o canaleta que hi duia a Solleric aigua de la Font des Pi,...





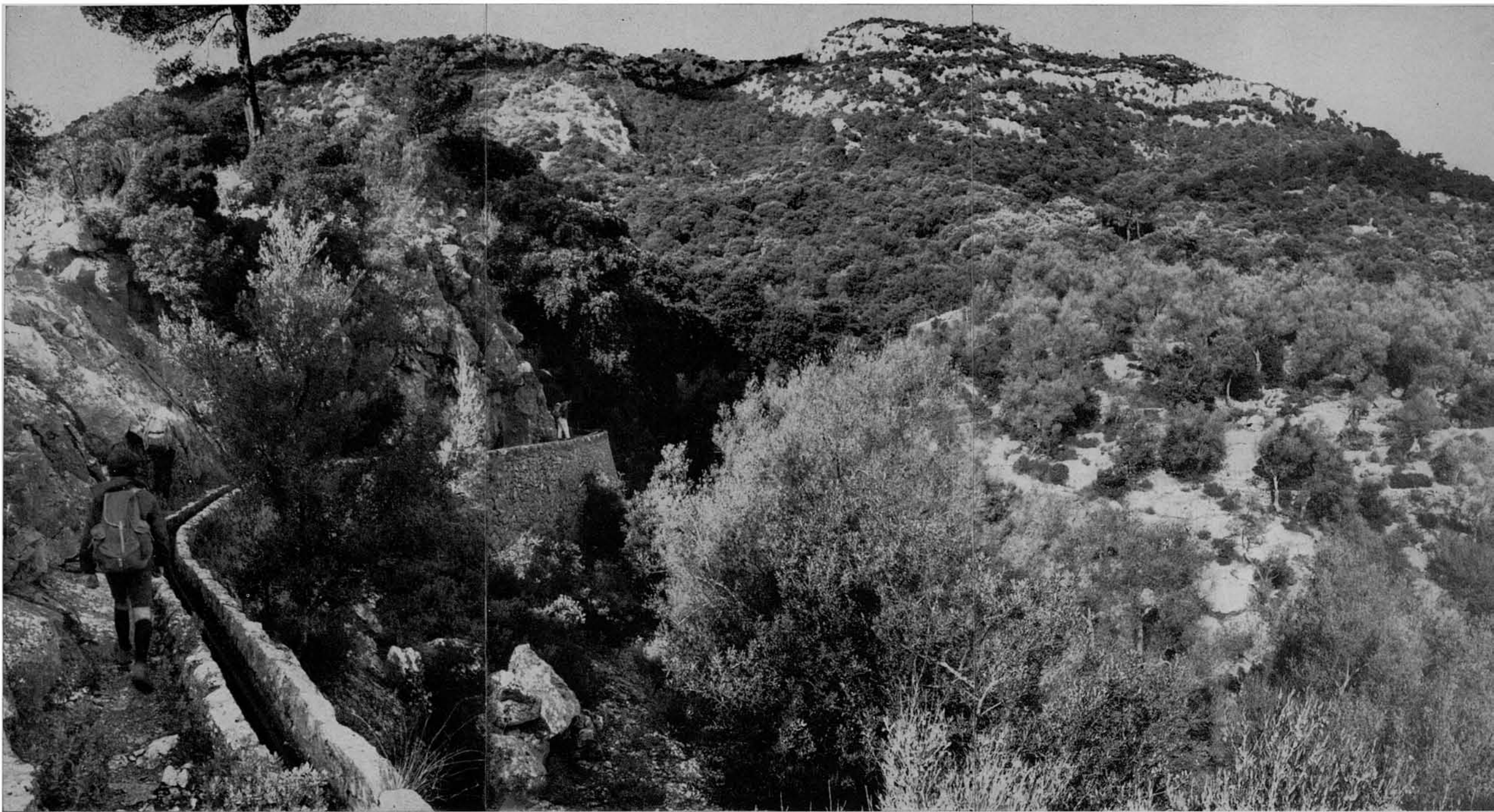
20-22. ...i, encara trepitjant olivars de Solleric, va descobrir, de cada vegada més ampla, la panoràmica de l'imponent mola d'Els Tossals. El seu lòbul sud-oriental, el que ací es veu a l'enfront, és el nostre objectiu d'avui. En davallar d'ell, assolirem la Coma de les Cases Velles, que ara s'hi veu a la dreta amb fons de la punta d'Es Castellot.

El camí, en arribar al punt que mostra la foto n. 21, travessa un portell, i comença a pujar, endinsan-se pel bosc del coster del Puig d'Amós, on s'hi perd. Per la dreta davalla cap a Sa Casa Nova, i per allà hem de tornar. De moment, nosaltres, tot deixant ací el camí, prenim un tirany que arranca al punt on s'hi troba l'allot. Un dels nostres companys ja camina per ell.

El dit tirany segueix la línia de la canaleta, i, no cap dubte, que s'hi feu per cuidar d'ella, fins el naixement a la Font des Pi.

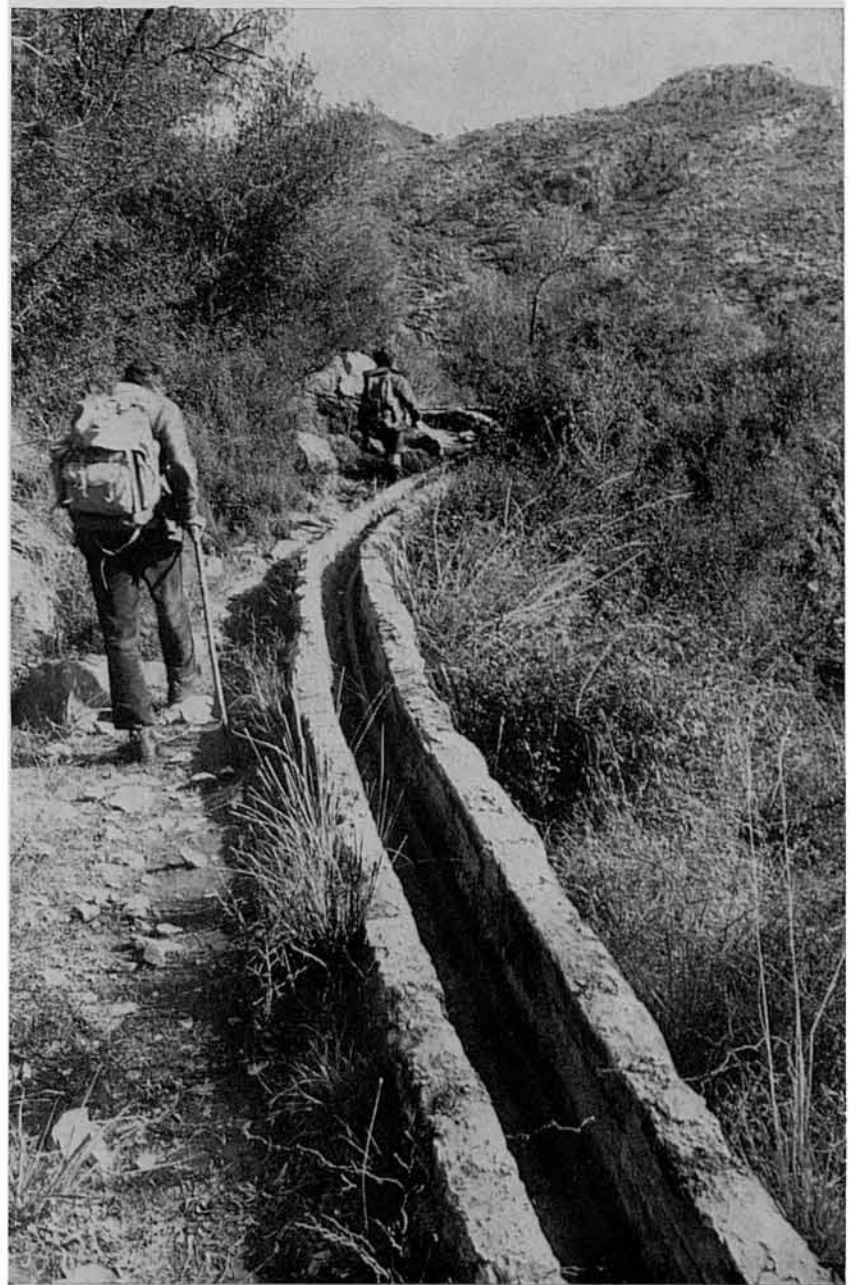
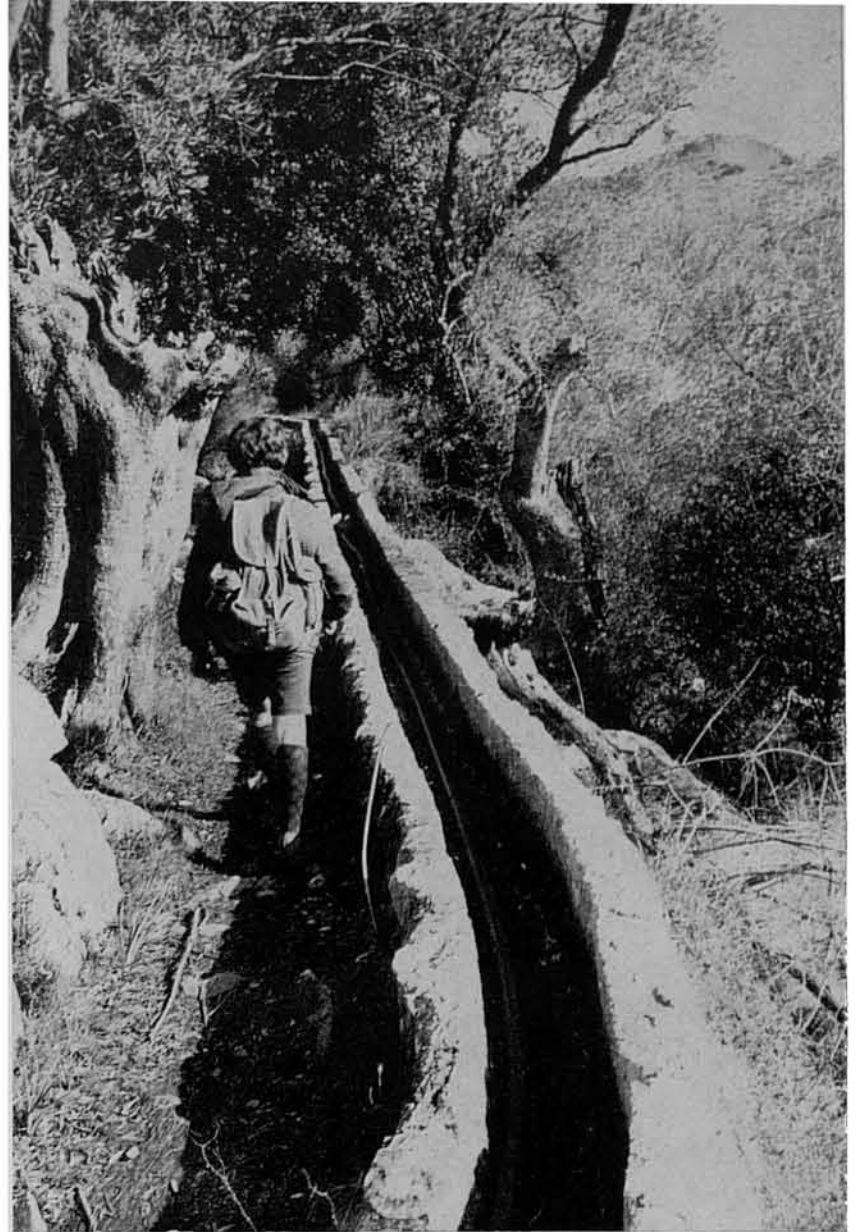
La canaleta alhora, des de fa uns quants anys, ja no s'usa. Es a dir, que l'aigua ja no corr solta per ella, sinó que hi ve per dins un tub de plàstic, el qual va igualment per dins la síquia.

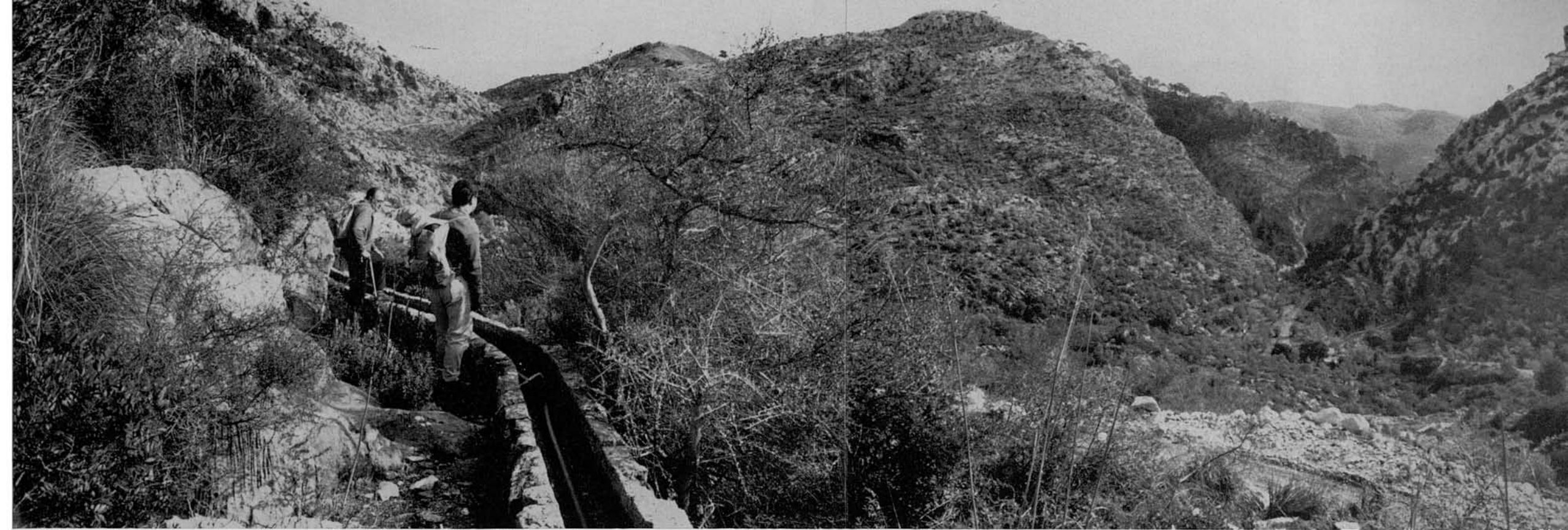




24-27. El tirany,
com ja s'ha dit, s'es-
muny vorçant sem-
pre la canaleta....

23. En bastants indrets del recorregut la canaleta, necessàriament, va penjada damunt parets artificials, per mor de salvar els desnivells dels esquerps costers. En aquesta foto s'hi veu, al front, l'aspríssim del Puig de Sa Cova des Carboner, cobert d'espès boscatge.

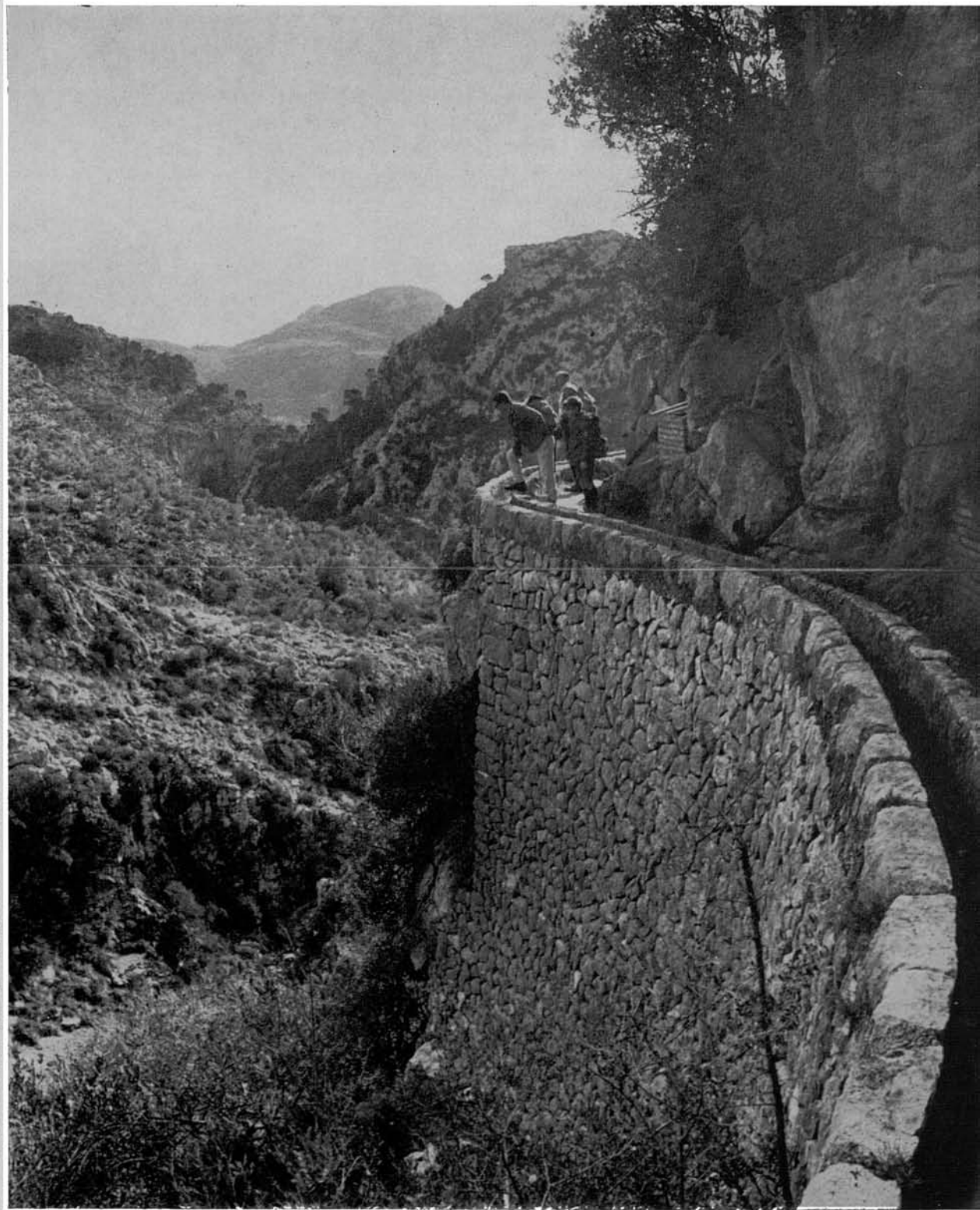


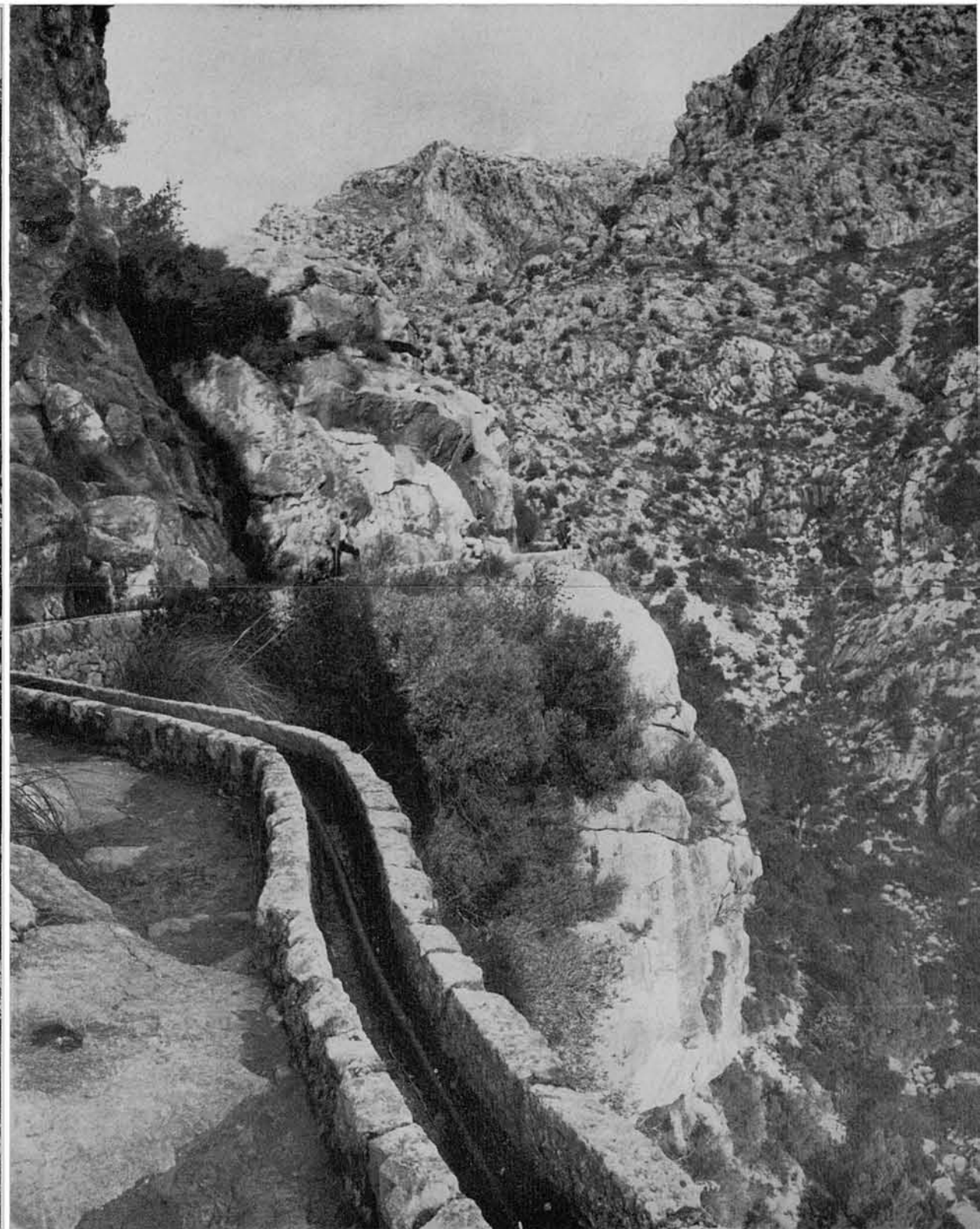


28-29. ...i prest dona vista a la depressió del Torrent d'Almadrà al seu darrer tram, quan està prop d'abocar al Clot d'Almadrà.

El túnel que ací es veu es va foradar per a donar pas a la canalització que baixa l'aigua de l'embassament de Cúber. A l'ocasió de prendre les fotos d'aquesta Ruta, les obres encara estaven en marxa.

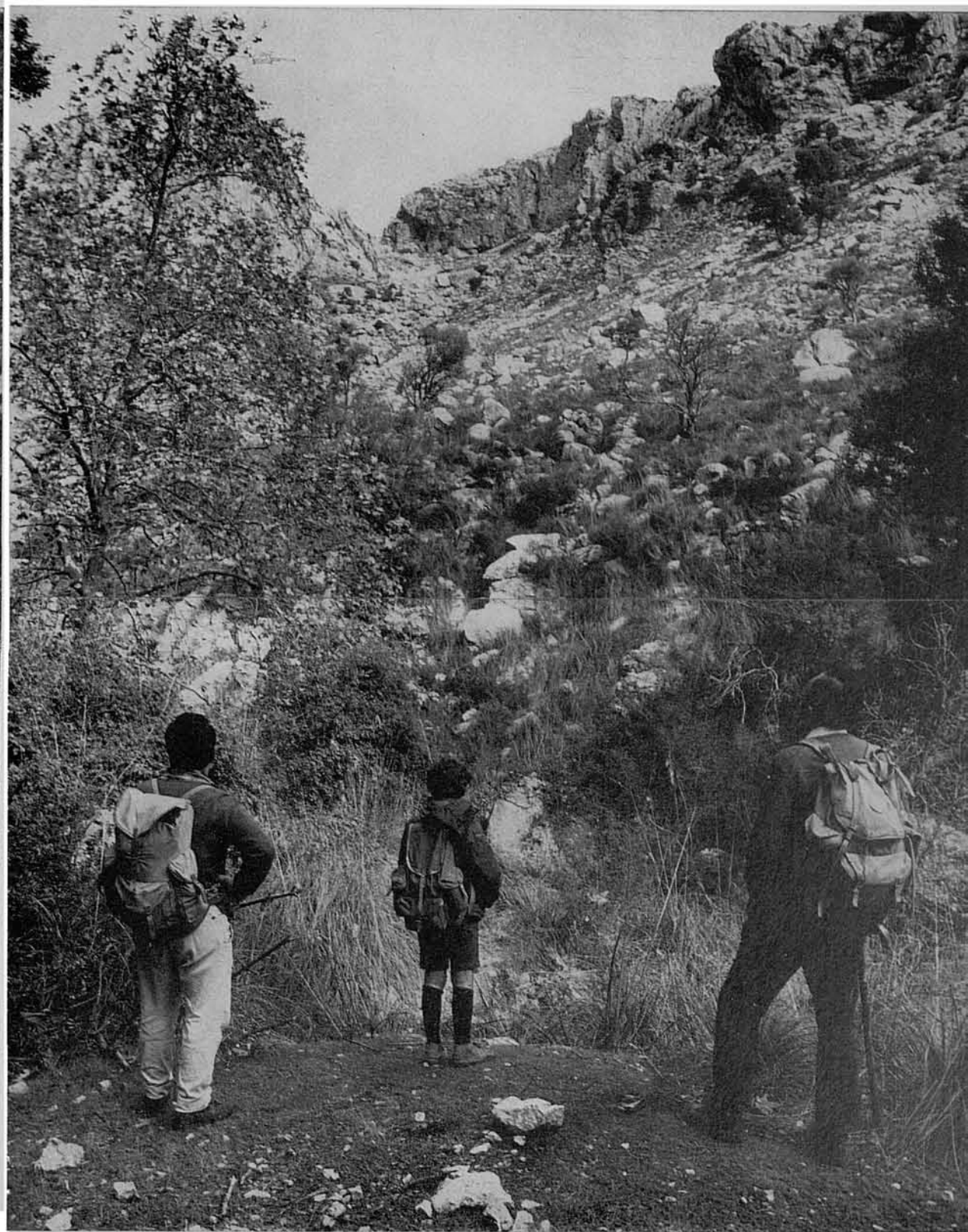






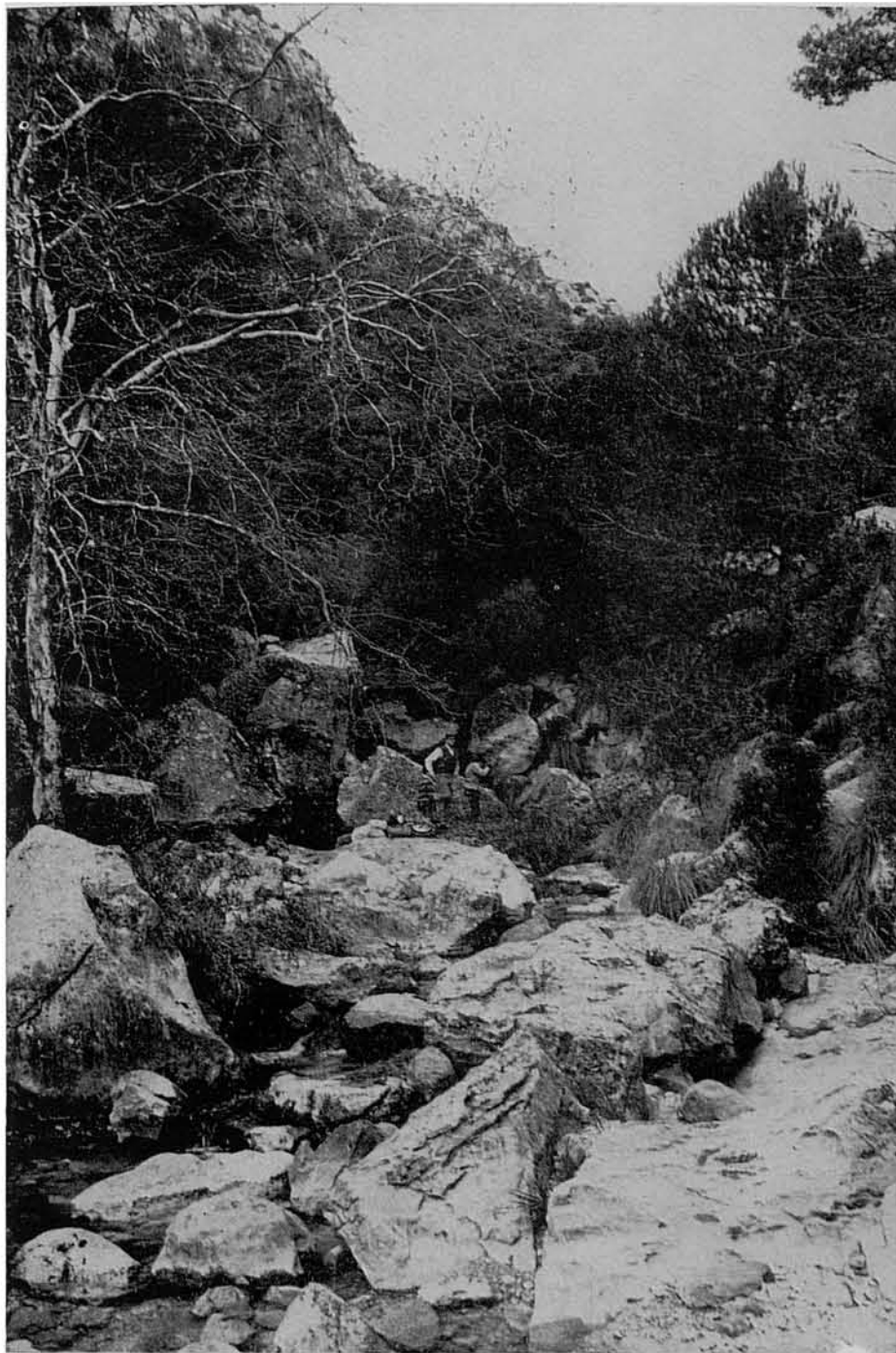
30-35. (*Pàgina anterior i presents, i foto primera de la següent*). Vistes de la canaleta o síquia que duu a les cases de Solleric aigua de la Font des Pi, tot arribant i vorejant el buc del Torrent d'Almadrà. Fan veure l'atrevida construcció d'alguns indrets, fent hi un pas inverosímil. La canaleta sempre hi va pel coster del Puig de Sa Cova des Carboner. A totes aquestes fotos s'hi veu, al front, els aspríssims i quasi intransitables costers rocosos, fortament abruptes, d'Els Tossals pel vessant sud-oest, conformant-hi per la seva part la imponent i bellíssima gorja del buc del Torrent d'Almadrà. Com a complement descriptiu d'aquest sector, s'hi pot consultar el fascicle n. 30 d'aquesta obra de les RUTES, dedicat especialment a aquest torrent.



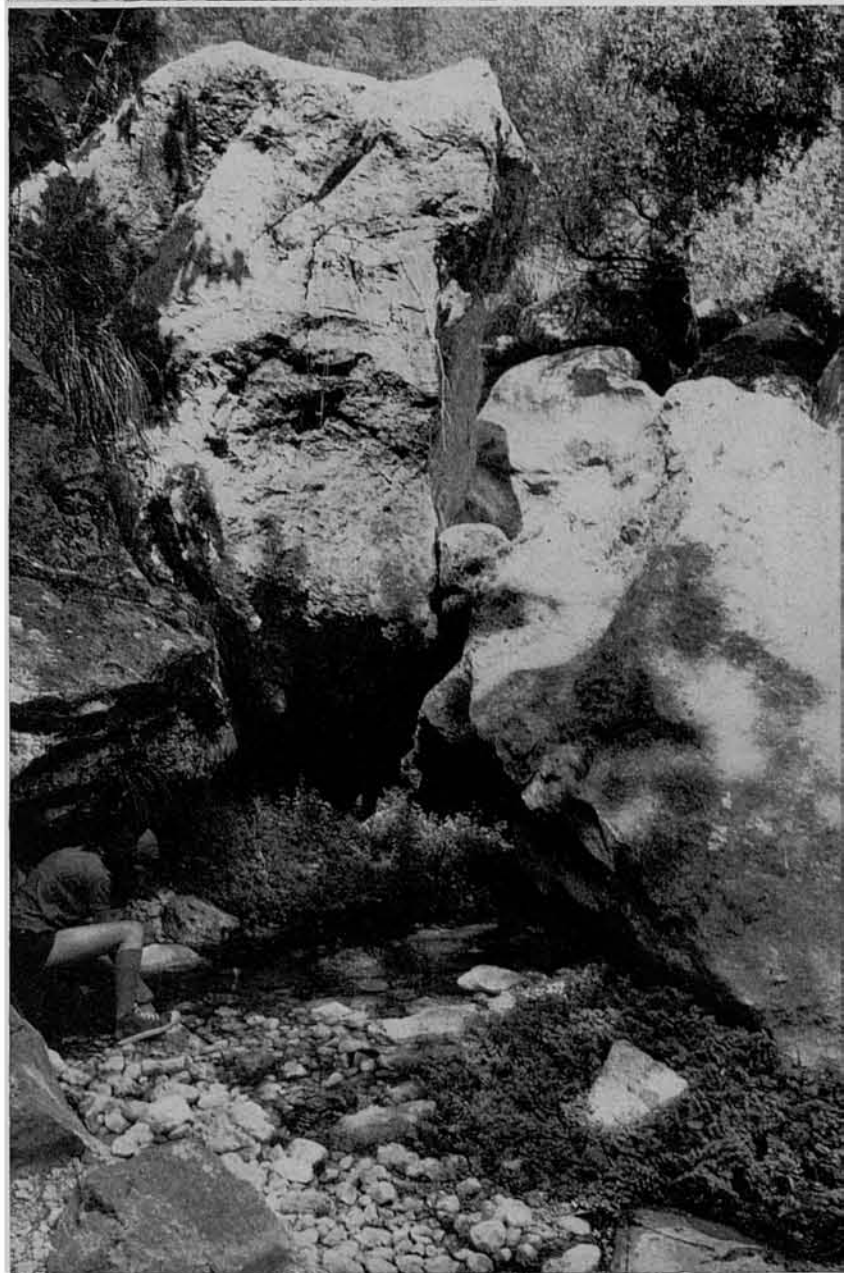
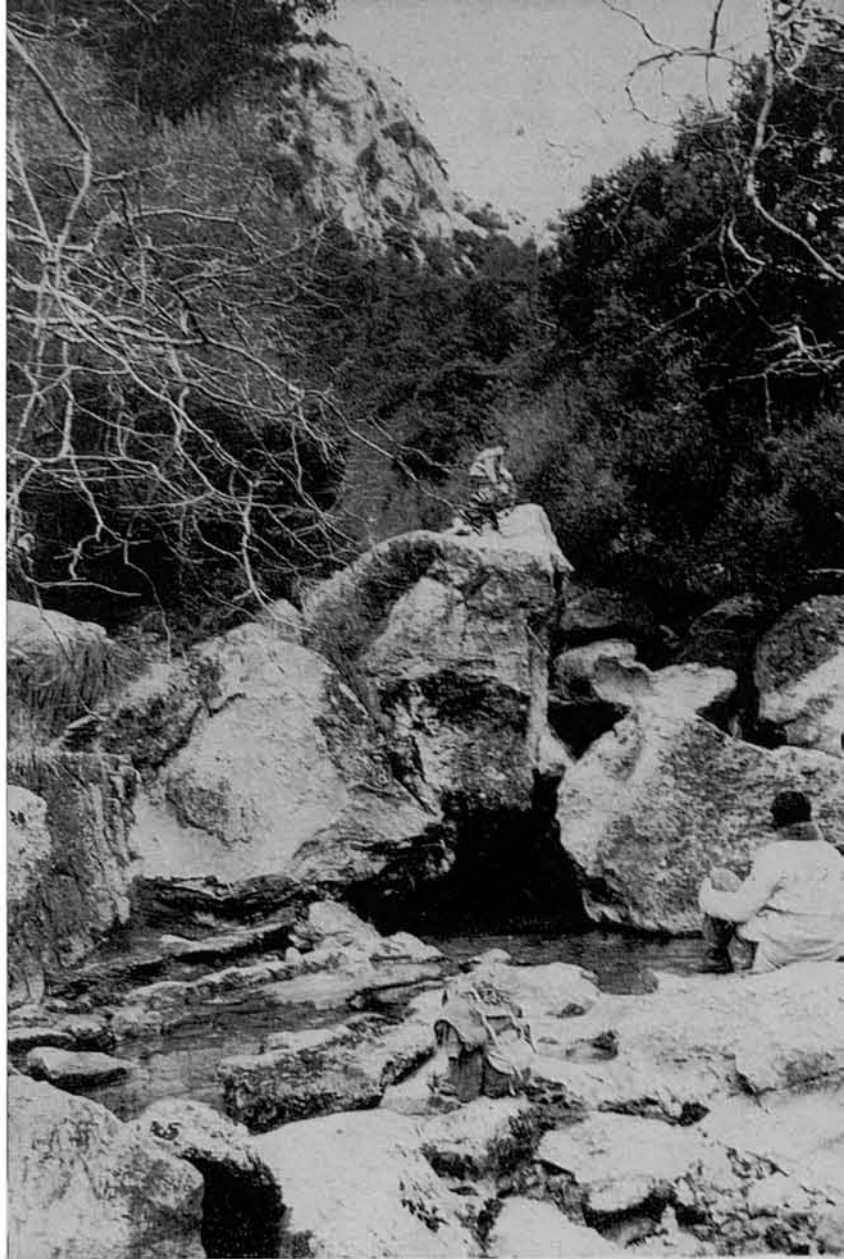


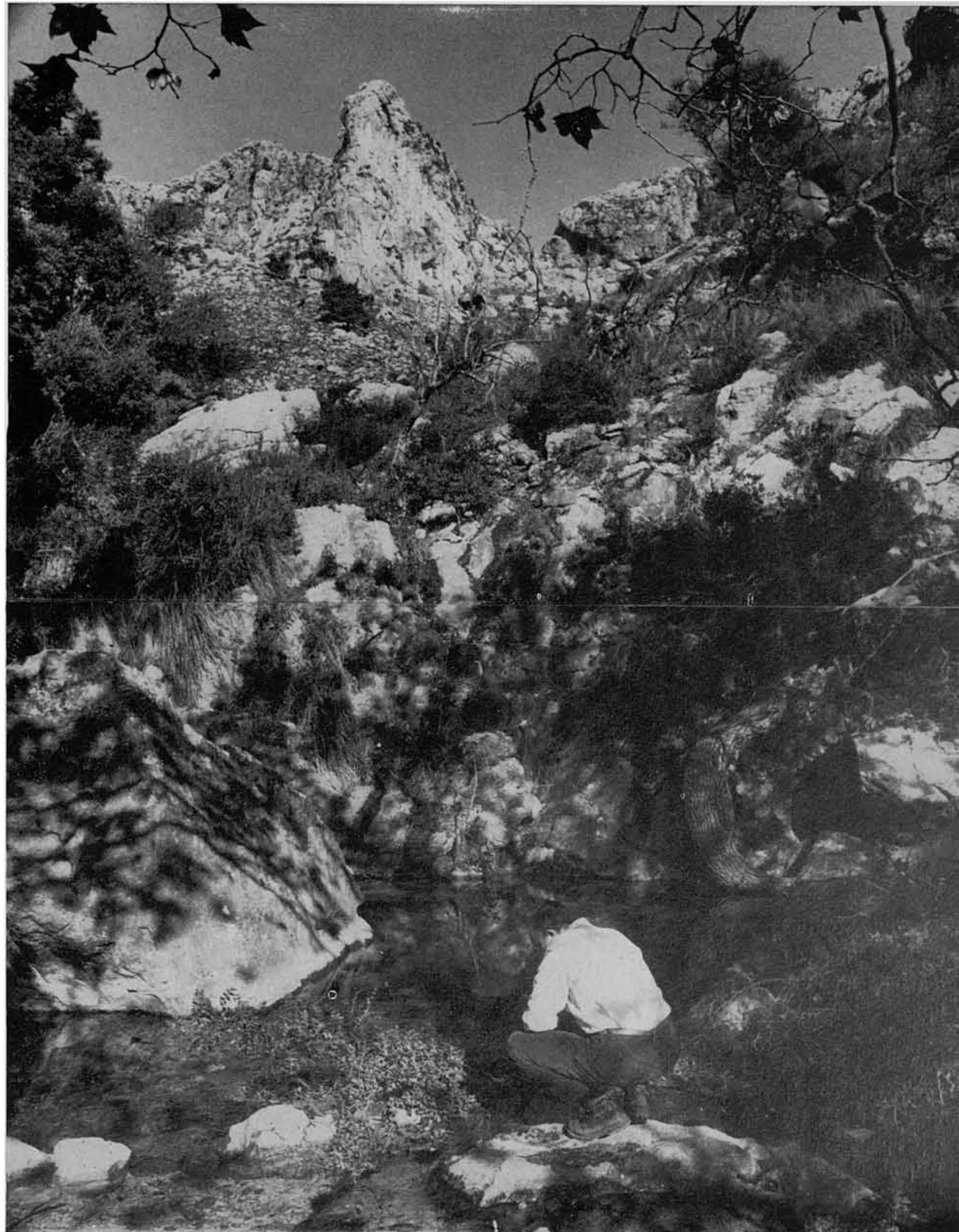
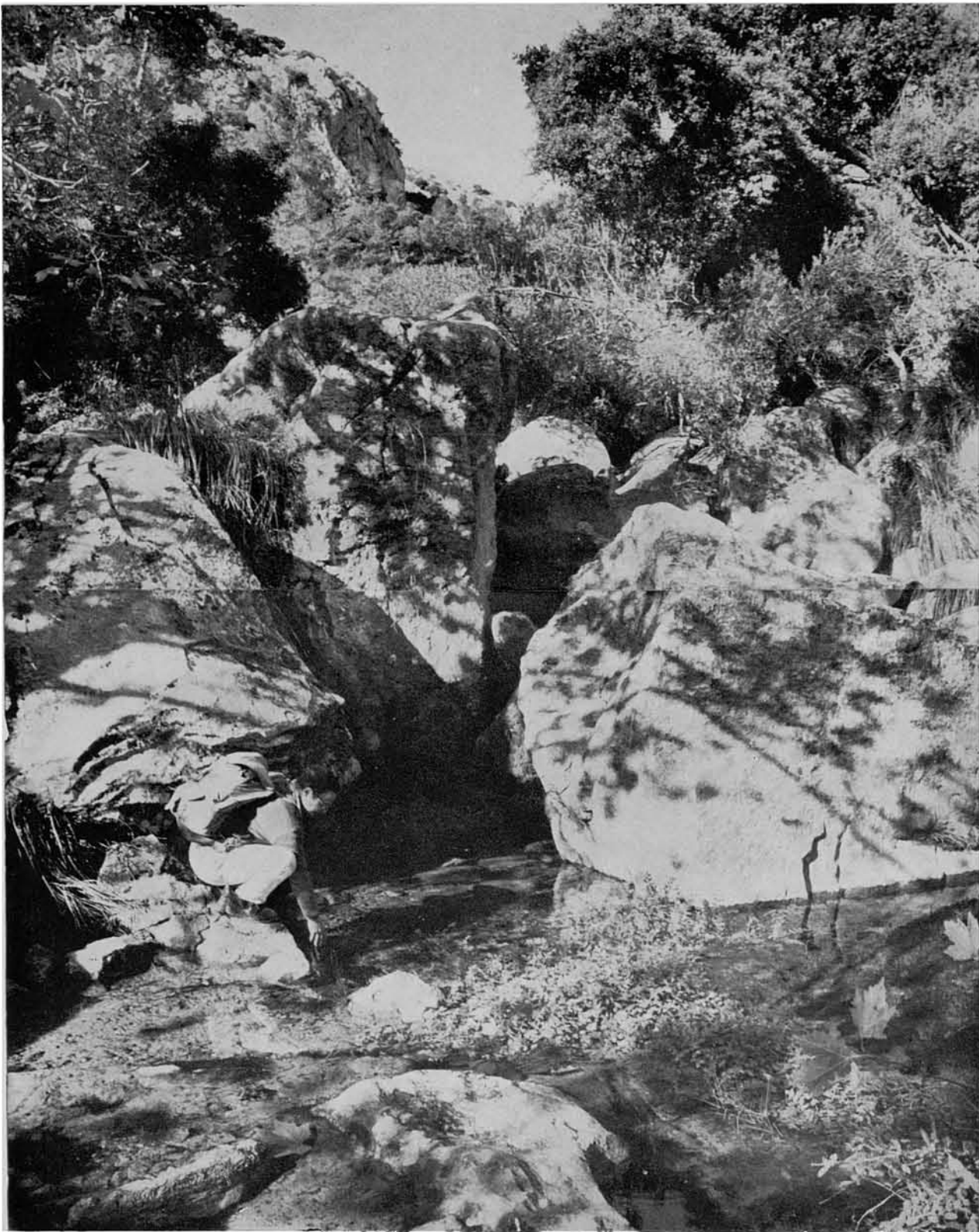
36. Ja gairebé damunt la Font des Pi, i abans de baixar al llit de la torrentera, on la font s'hi troba, aqueta vista fa veure de front la Coma des Cocó des Voltor, per la qual, a continuació, hi farem la pujada damunt Els Tossals. Tot i que aquesta vista no ho demoetri, es tracta d'una empitadada dura i fatigant, bé que curta.

Al peu de la paret penya-segada d'allà dalt s'hi veu com un punt negre. Es la cova que mostren, més envant, les fotografies nn. 49-54.



37-39. Vistes diverses de la Font des Pi, i de l'indret on s'hi troba al mateix llit del torrent, on neix a sota d'unes roques caigudes de l'imminent coster. Quan l'aigua corr —i aixó no més passa amb ocasió de fortes pluges— aquella i la de la Font des Pi es confonen.





40-41. La Font des Pi ocasionalment raja molt abundant, i les aigües formen al costat un gorg, suficientment pregón i de neta transparència, on en alguna ocasió, en passar per allà en temps no fred, ens hem donat el gust d'un bany excepcional.

42. Hem començat la pujada de la Coma des Cocó des Voltor. Avall, a l'esquerra, queda l'esquerpa encletxa del Torrent d'Almadrà. Més a l'esquerra, l'abrupte i rocós coster del Puig de Sa Cova des Carboner, on s'hi veu la ferida de la línia-cornisa per a la canalització de l'embassament de Cúber. Semblava impossible que hi pogués davallar per aquell coster; i, tanmateix, allà queda fet el camí.

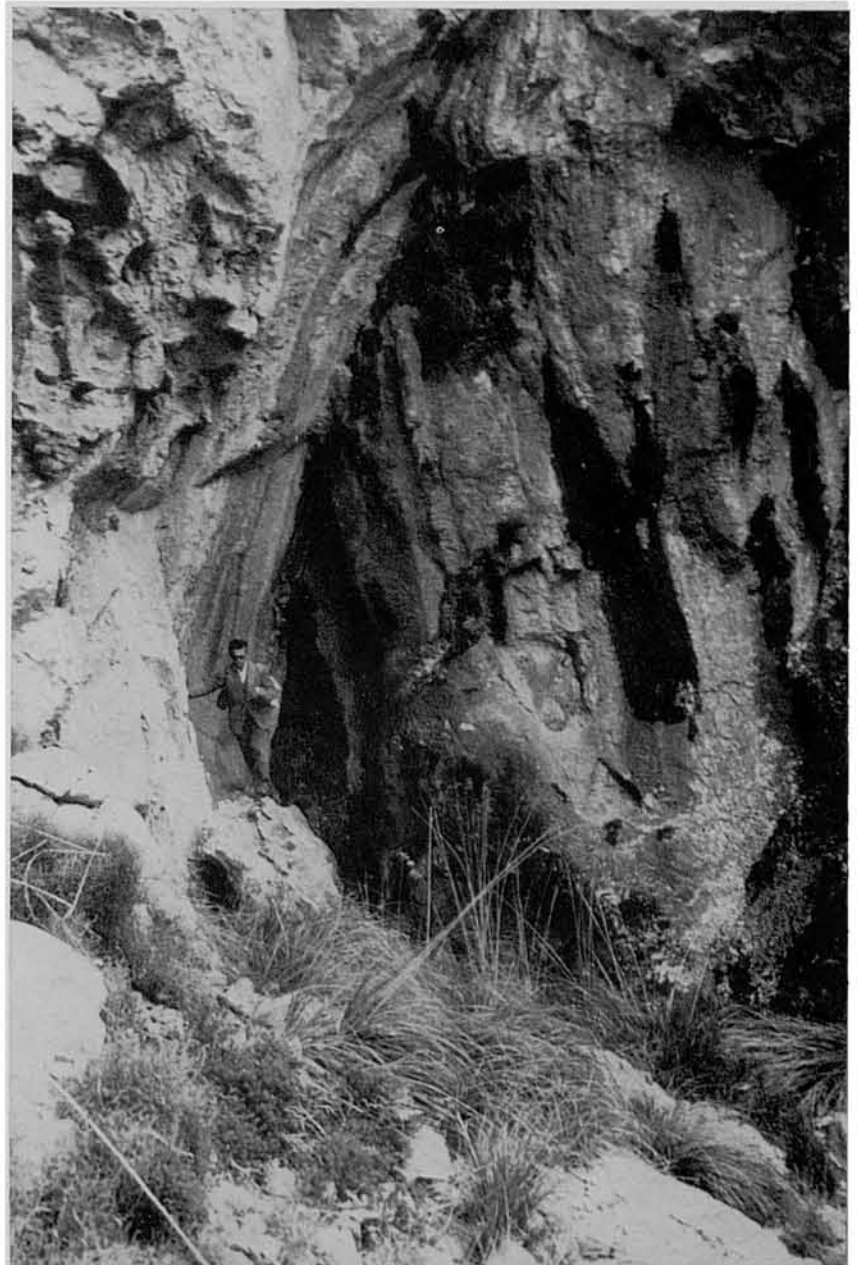
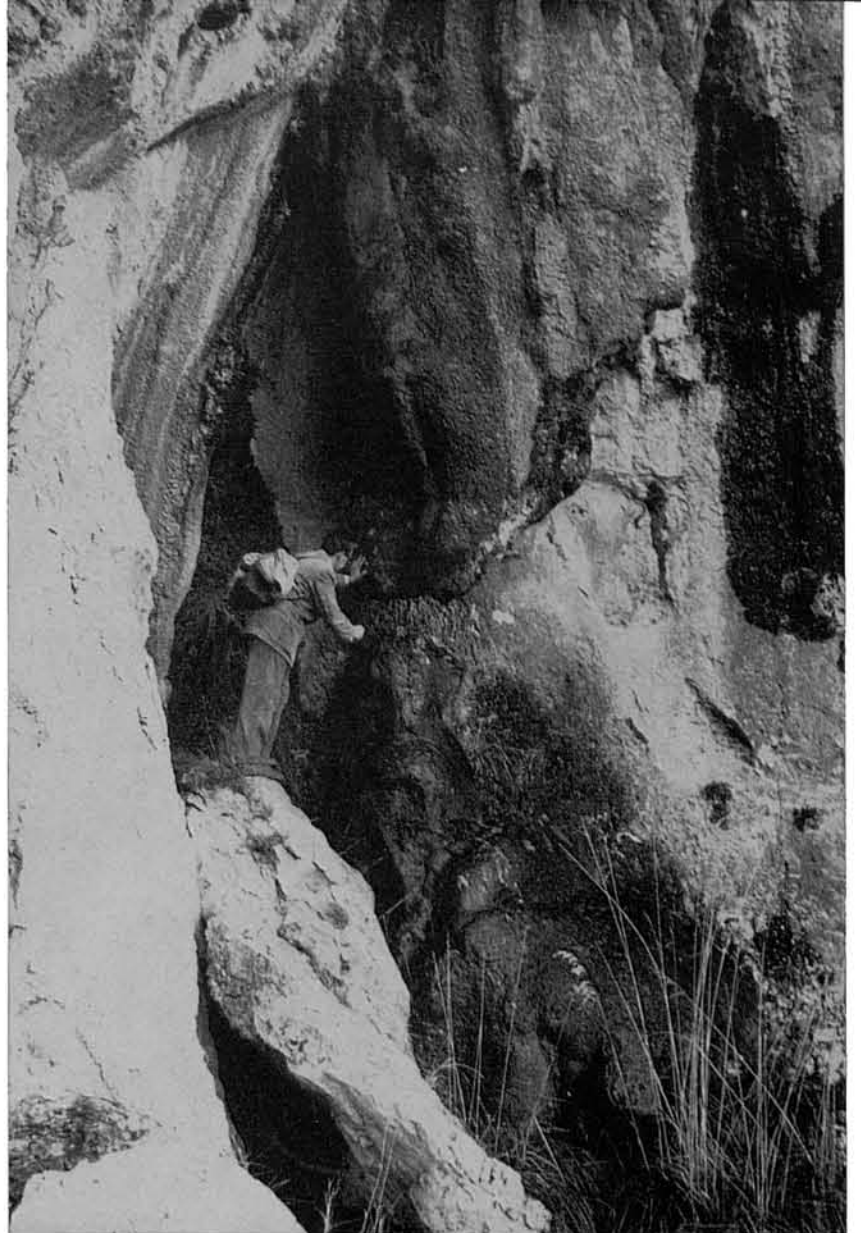
Ací, davant nosaltres, una monstruosa dent de roca, dita Es Morro de Sa Vaca, encara que realment no t'án paregut al morro d'una vaca, com el célebre promontori de Sa Calobra.





43. Convé prendre la pujada amb molta calma. Tant com anam guanyant altura, el sortint rocós del Morro de Sa Vaca va cobrant major espectacularitat, a l'igual que les parets que conformen el comellar.

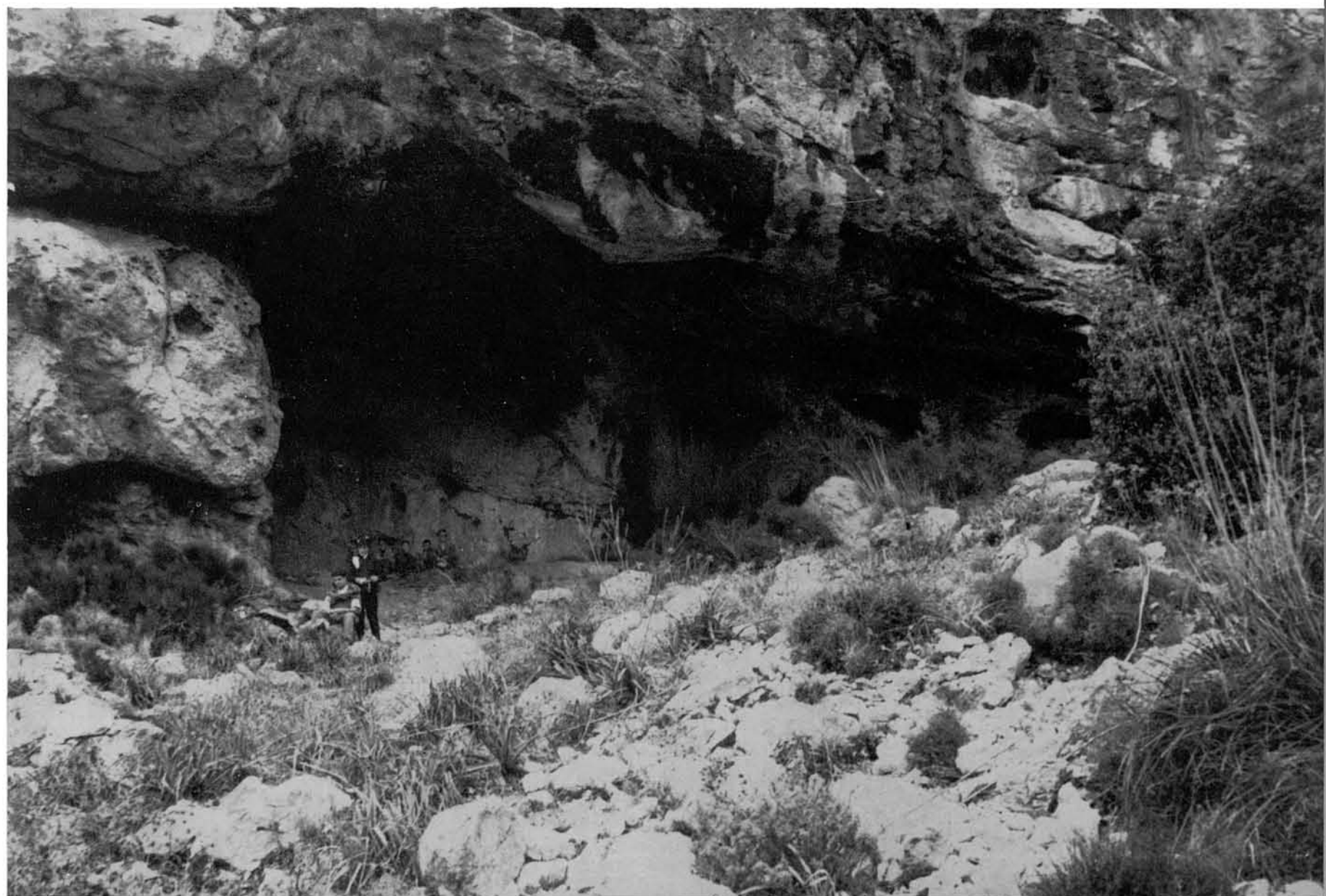
44-47. En aquestes parets, de vegades, s'obri qualque balma, com la que mostren aquestes fotografies. La de la n. 45, sota una mena d'arcada gòtica, a gombola un fontinyol o receptàcul natural d'aigua potable, que ompli un degotís. Shi veu el company bevent d'aquella pileta.





49-50. I allà hi tro-
bam la cova al peu
d'una alta paret pe-
nyasegada....

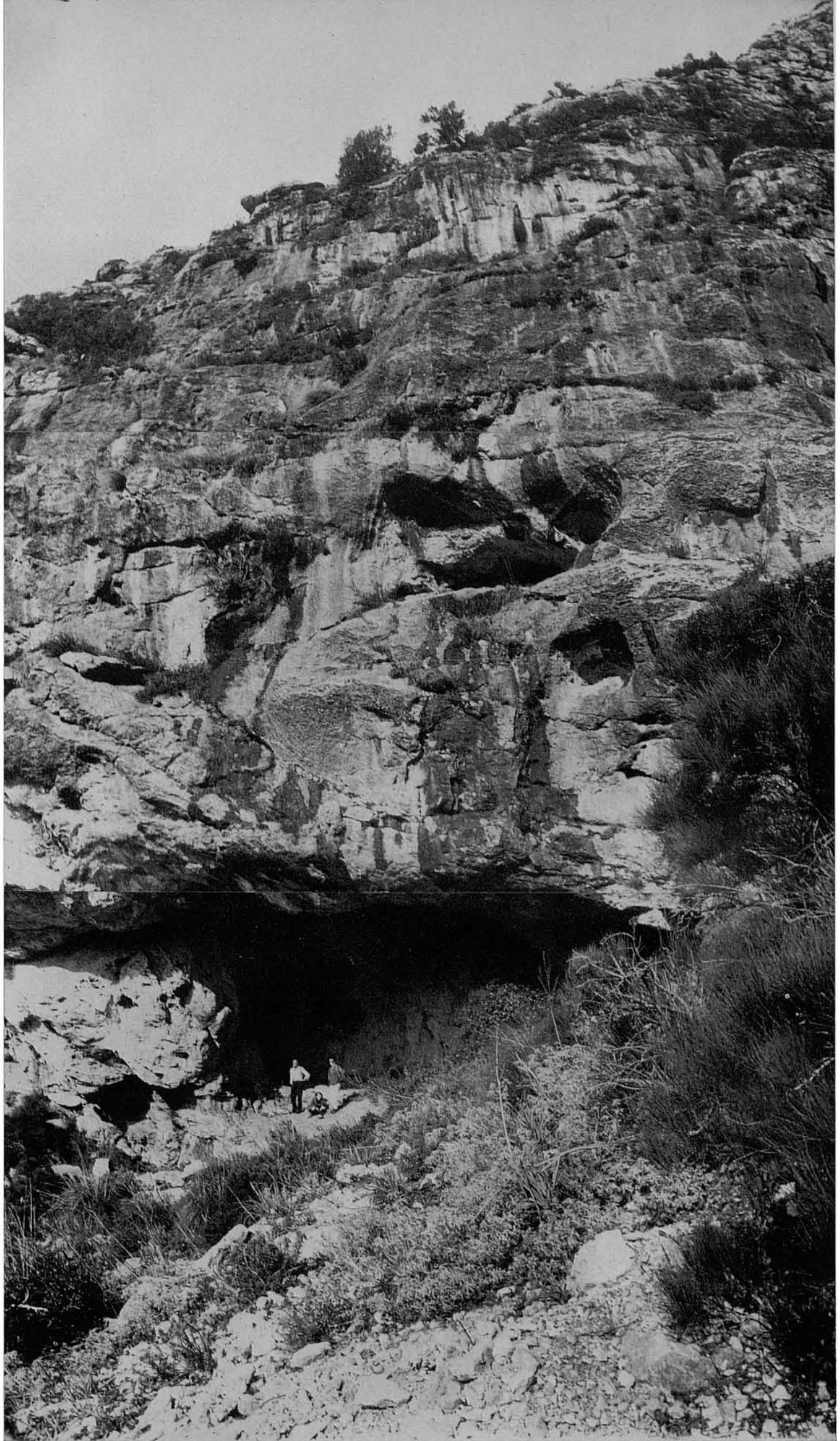
48. Vista retrospectiva del comellar de la pujada. La rosseguera que allà hi és, se forma dels esbaldrechs dels penya-segats de dalt, ja gairebé ací mateix darrere nosaltres. A l'enfront, lluny, s'hi veuen al contrallum les siluetes del Puig de S'Alcadena, Puig de Sant Miquel i Sa Corona (esquerre); i, al centre, el Puig d'Alaró darrere el Puig d'Amós.





51. ...cova de la que ací donam la situació en relació amb el seu entorn,...

52. ...així com
aquesta altra vista
fa veure la altura
de la paret que hi
te damunt.

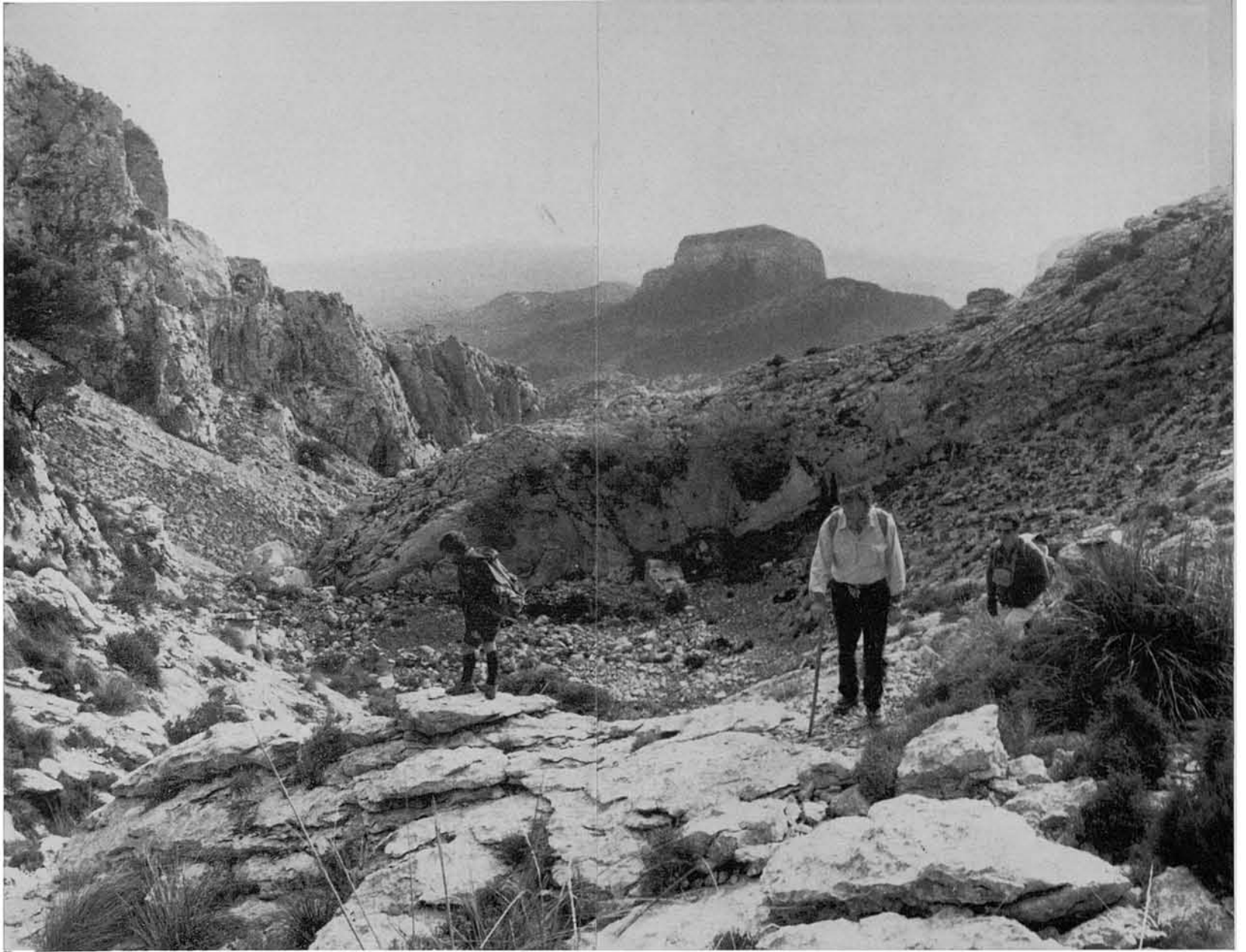




53. Aquesta altra vista, presa des del fons de la cova, que no és molt, mostra allà al lluny la silueta del Puig del Castell d'Alaró i les de Sa Corona, Puig de Sant Miquel, i una punta del Puig de S'Alcadena, que guaita per l'esquerra.

54-55. Una mica més amunt de la cova, tot seguint la coma del Cocó des Voltor, s'hi trobarà un caminoli, o restes d'un vell camí de muntanya, que hi duu a la part superior de la coma...





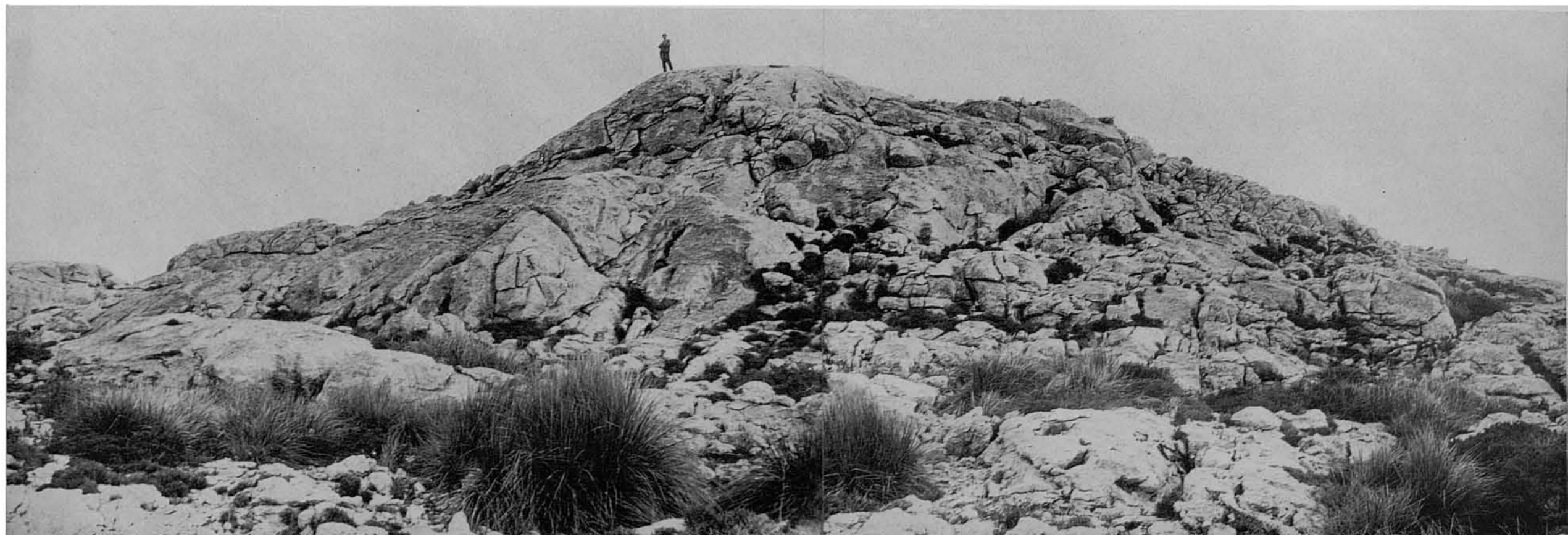


56-57. ...camí que passa pel costat mateix del Cocó des Voltor —que ací s'hi veu a la foto menor— i que dóna nom a la coma.



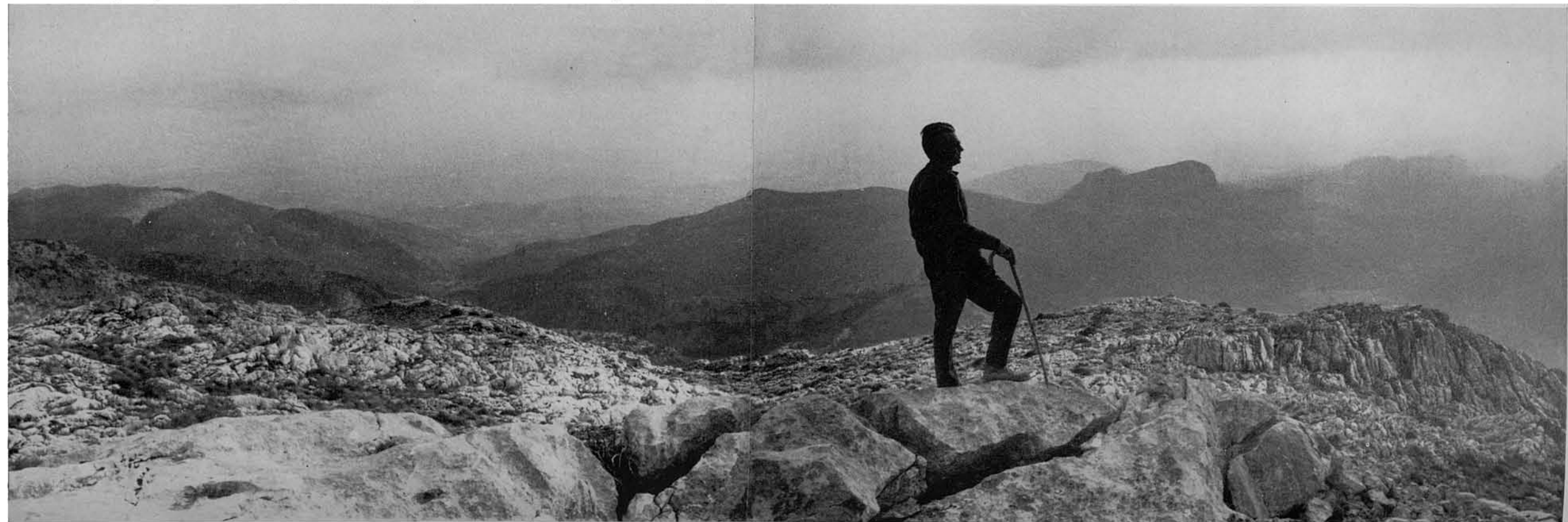


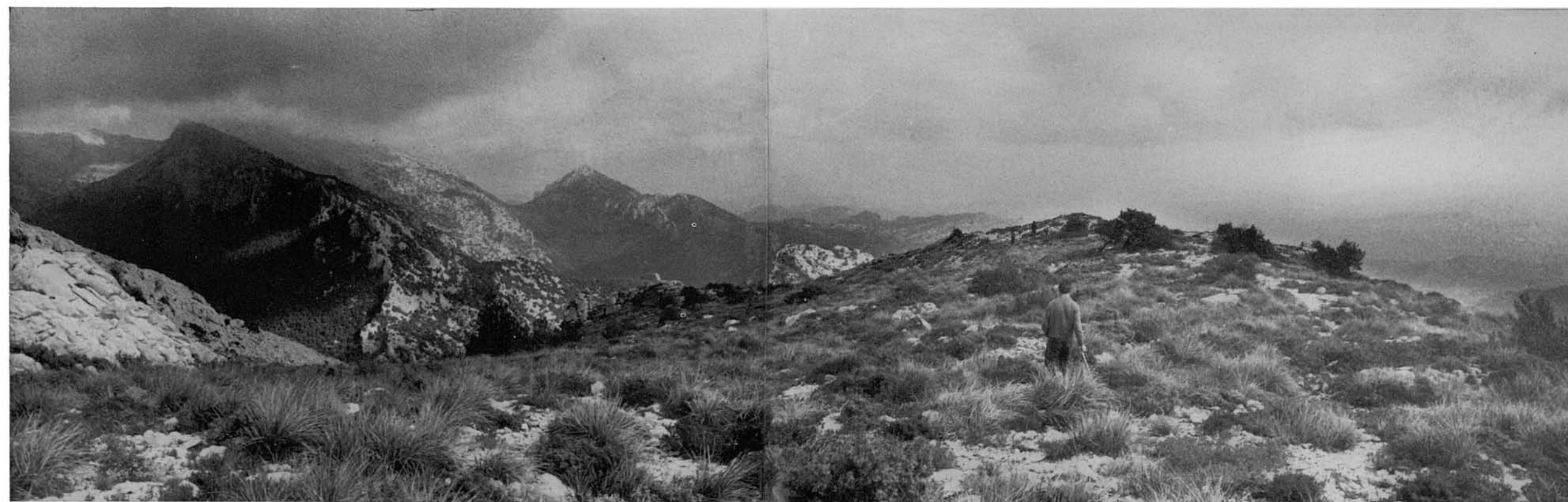
58-59. I ja, de tot d'una assolim la part alta del comellar i les altures mateixes d'Els Tossals, on el terreny, ja menys abrupte, fa més dolça la configuració sempre nua i rocosa.





60-61. Dues vistes de les altures d'Els Tossals. La primera, en direcció nord, mostra el cim principal (1.115 m.); la vegona, en direcció sud, la seva uniforme i quasi plana meseta cimatera. Ja s'ha dit que aquest massís, a la part de dalt, és gairebé uniformement compacte i amb poca diferència d'altures entre els seus cims.



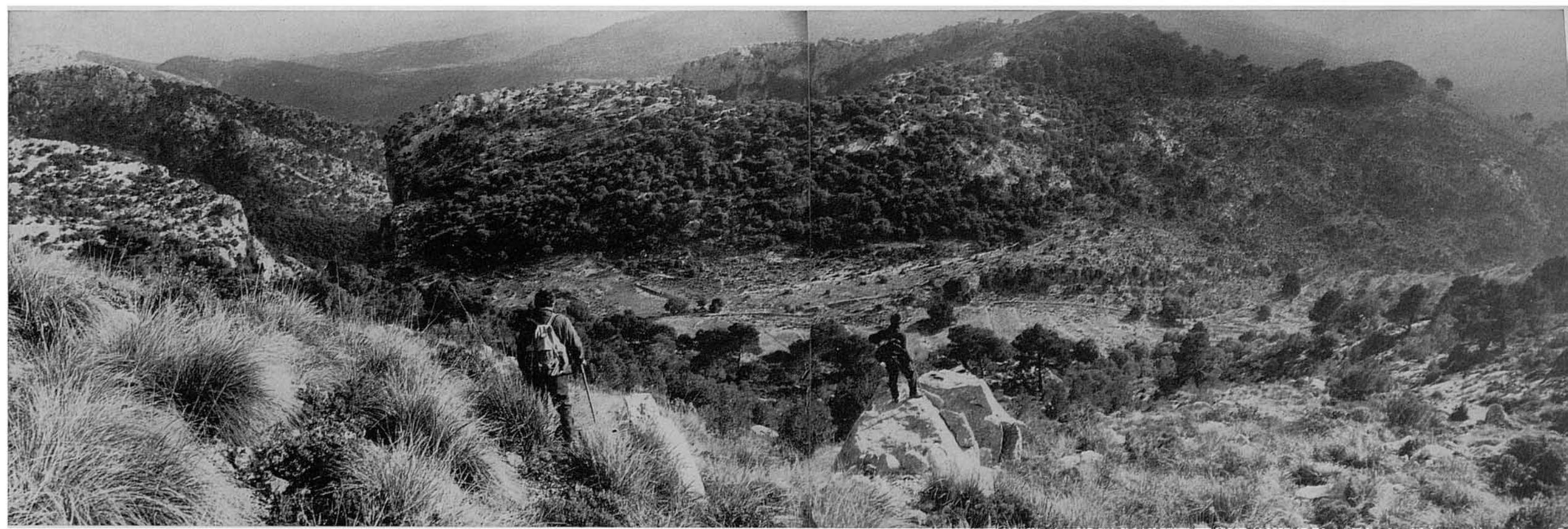


02-03. Per al descens, caminam en direcció sud, donant vista de tot d'una a la collada i terrenys de conreu d'Els Tossals Vells. A la primera foto, a l'esquerra, s'hi veu el Puig de Massanella (ennuolat), que hi té davant el cim i cresteria del Puig de Ses Bassetes, i darrere, més al lluny, el Puig de N'Alí, seguit del de Sa Fita i Carena del Bosc de Massanella, tots ells mil·liaris o gairebé mil·liaris.





64-65. La baixada cap a les cases d'Els Tossals Vells no és difícil, però sí una mica enfitosa, per tractar-se d'un coster lliscadís amb envitricollada garriga.



No hi ha cap tirany, i, com és natural, s'h ad'anar cercant els millors passos. A la fi, s'hi arriba...



66. ...a les cases d'Els Tossals Vells, just per la seva part darrera. Des de fa molts anys estan en ruïna, i mai les hem vistes habitades. Perteneixen a la Mallorca rural més vetusta i ancestral.



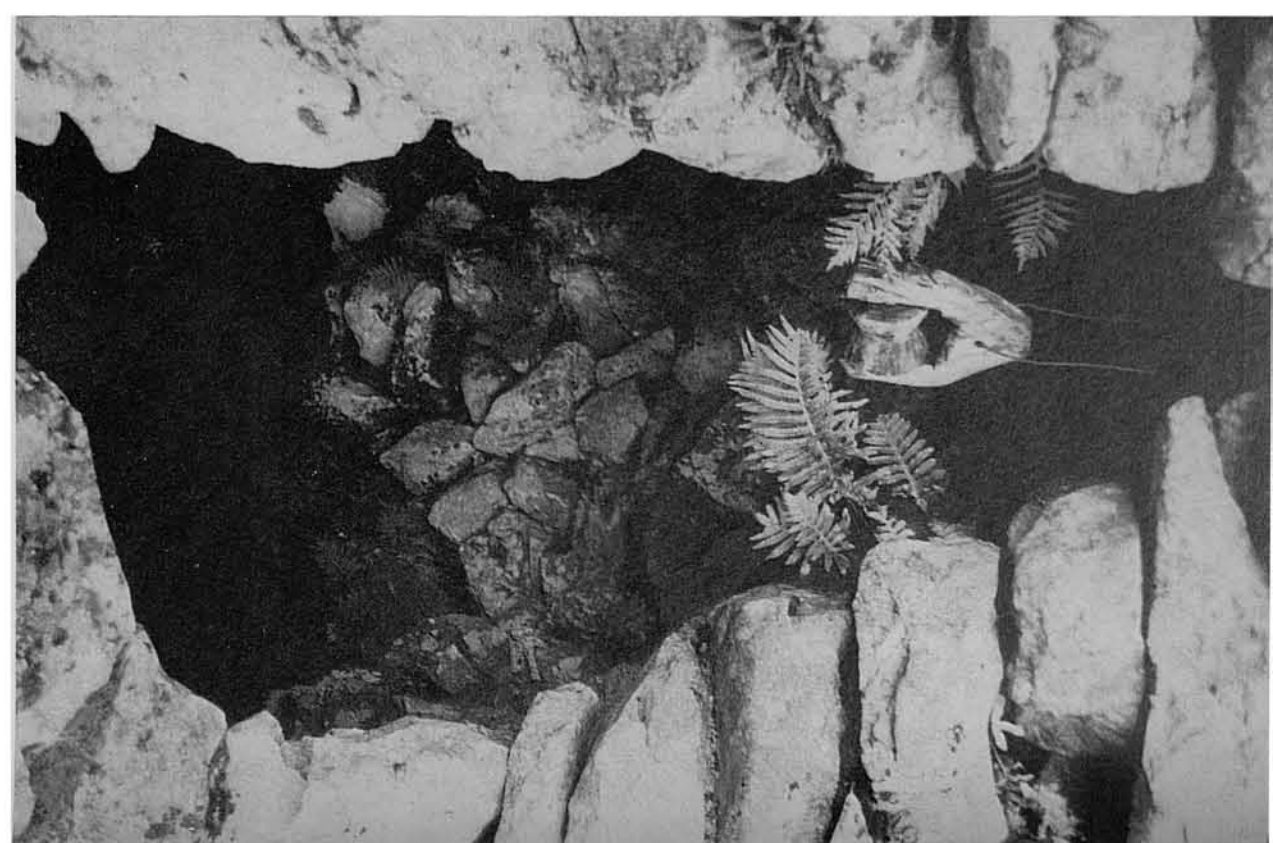
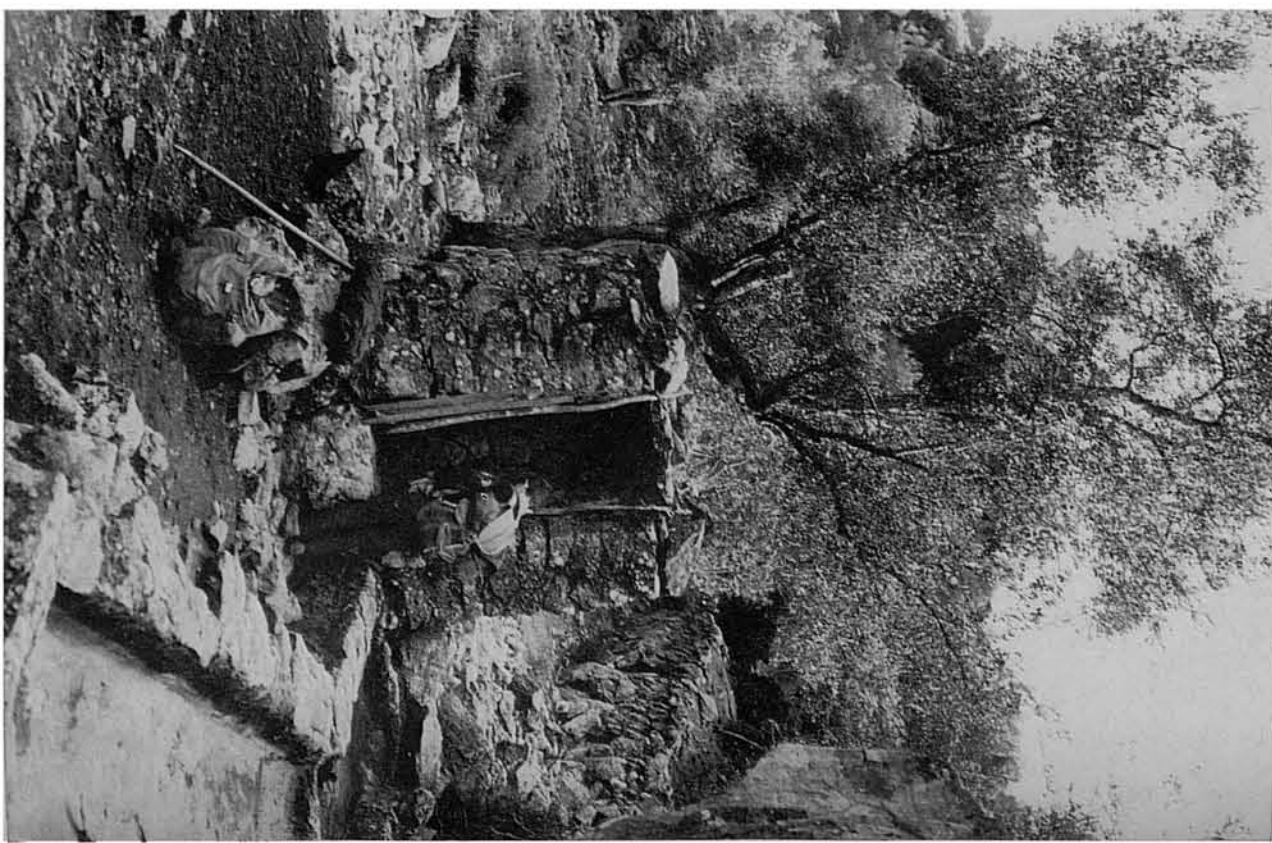
67-68. El tub que ací es veu duu aigua a les cases d'Els Tossals Verds des d'una font que brolla prop de la Font des Prat. Abans, aqueixa aigua s'hi duia als Tossals Vells per una siquiola o canaleta, ja enrunada. La segona foto fa veure, vistes de front, les cases d'Els Tossals Vells.

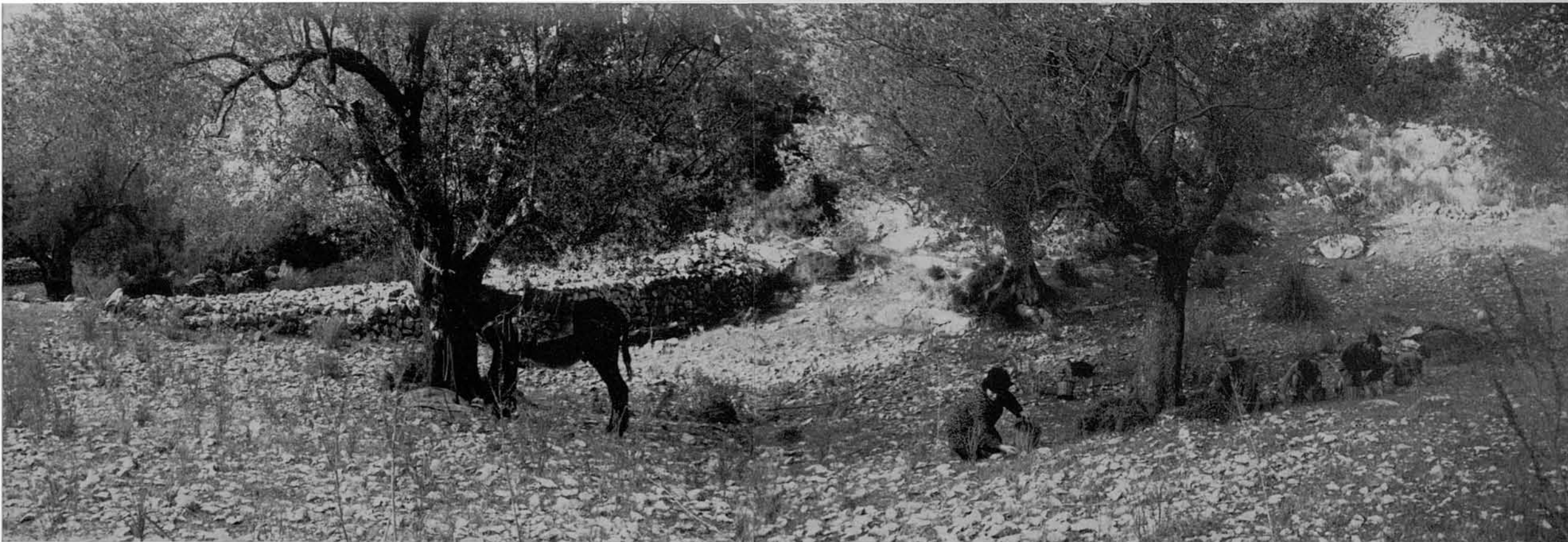


69. Panoràmica del coster sud d'Els Tossals, presa des del coll de les cases velles, que s'hi veuen al peu. La nostra baixada l'hem feta per la petita coma que se li veu a l'enfront, i que sembla començar al costat de la paret rocosa d'allà dalt. Per a constatar còm és aquest, que sembla petit rocam, s'hi torni a veure la foto n. 64, on apareix a l'esquerra un bocí d'ell, encara que no agafat en tota la altura.



70-73. (Pàgina següent). A la collada mateixa on ens trobam, a la vorera dels que foren terrenys de conreu, hi ha aquest pou, conegut amb el nom de Pou de Sa Bassola. Com altres tants de la muntanya de Mallorca està cobert amb ormeig d'estructura neotalaiòtica i falsa cúpula. Donam la vista del seu conjunt i detalls de l'ampit i coberta; i, igualment, la d'un altre més modern, que hi ha una mica més avall, i que dóna nom —aquest Jarrer— a la coma on s'hi troba, Coma des Pou.





74-76. Tot baixant per la Coma des Pou cap a les cases d'Els Tossals Verds, sorprenguem aquesta escena pagesa de colliment d'oliva, i no resistirem la temptació de deixar-ne constància, perquè a les possessions de muntanya abrupta es va fent de cada vegada més rara.

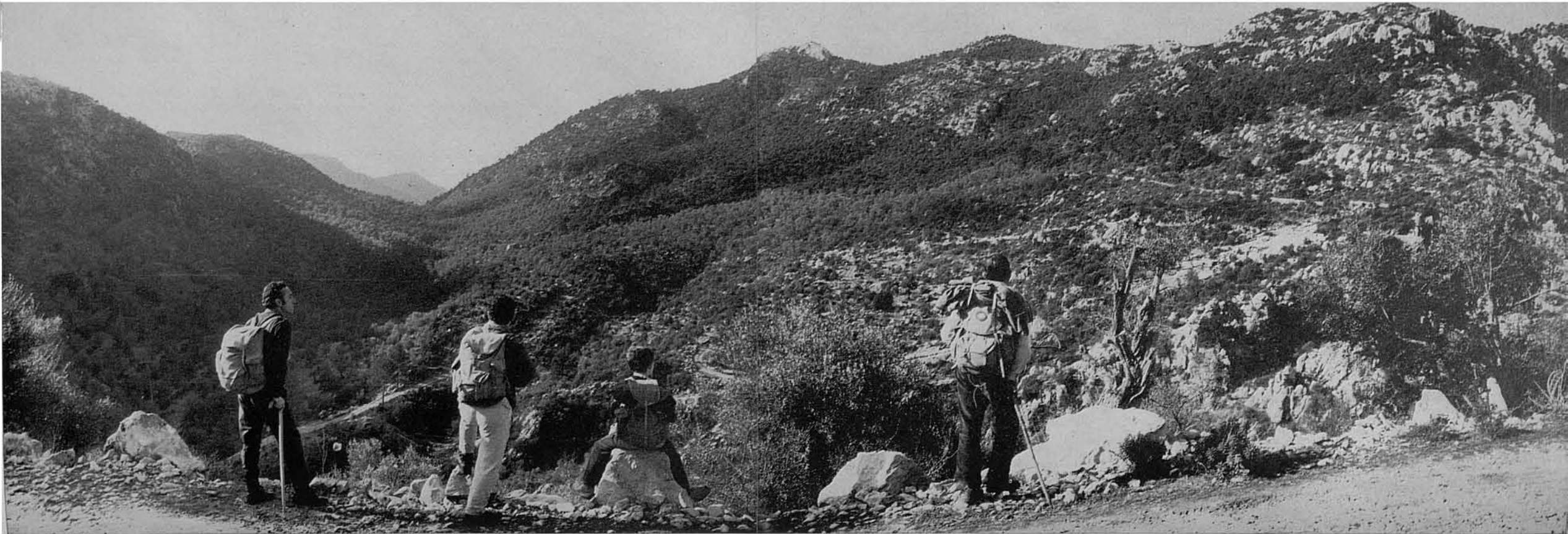




77. Més avall la coma es fa molt aspra, i convé deixar-la. Una bretxa oberta al roquissar dóna pas a un camí de ferradura, pel que, de tot d'una, a l'altre costat del portell que'l tanca,...
78. ...es dóna vista a les cases d'Els Tossals Verds, nova edificació successora de les cases velles que hem deixades més amunt, i, sens dubte, millor situada.

Les cases les veim ací amb fons de l'abrupte Esquerdar, que, per la part contrària, descendeix damunt el Clot d'Almadrà.





79-80. Vista frontal de les cases d'Els Tossals Verds. Fins davant seu mateix arriba ara un bon camí, de construcció recent, que hi puja des del Clot d'Almadrà per dins el torrent, camí que és practicable per automòbils, i pel que ja anam baixant.

La panoràmica muntanyenca que hi tenim ací davant mostra, a la dreta, el Puig de Sa Cova des Carboner i el Puig d'Amós. Transversal per la baldana del primer s'hi veu com una línia blanca. Es la síquia o canaleta que n'hem seguida al dematí fins la Font des Pi. A l'esquerra, centre, la collada del pou (vegi's fotos 18 i 84) entre el Puig d'Amós i Sa Corona, pel que passarem a l'anada i passarem igualment en tornar. Uns centímetres més avall, i gairebé a la mateixa línia, s'hi veu una edificació, com un punt blanc. Es Sa Casa Nova, al costat de la qual hi passarem de seguida.

81. Hem creuat ja el llit del Torrent d'Almadrà, i ens trobam pujant cap a Sa Casa Nova, prop de la qual ja hi som. Aquesta panoràmica retrospectiva, contrària a la anterior, mostra, a l'esquerra, darrer terme, el massís d'Els Tossals en el seu lòbul sud, quehem transitat; a l'extrema dreta, S'Esquerdar; i, al centre, al costat d'aquella elevació de cúspide triangular, que tapa el Coll de ses Cases Velles, la Coma des Pou, que baixa des d'aquella collada.





82. I aquesta és Sa Casa Nova, igualment ja no habitada des de fa anys. Deixada enrera la casa, i,...

83. ...poc abans d'arribar a la collada del pou, aquesta vista retrospectiva ens fa veure en panoràmica tot l'escenari de la nostra ruta d'Els Tossals.





84-86. Després de travessar el coll del pou, hi anam baixant cap a Solleric per l'agradable camí dels seus olivars, que, a l'enrevés, trepitjarem ja a l'anada. En totes aquestes vistes apareix, a l'enfront, el Puig des Castell d'Alaró,...





87-88. ...que de bell nou s'hi veu ací en ampla panoràmica pel seu vessant oriental, en assolir les cases de Solleric. Fins aquest safareig de la part darrera de les cases, que resulta una esplèndida piscina, arriba també finalment l'aigua de la Font des Pi, duita temps enrera per la simpàtica canaleta que hem recorregut gairebé en la seva totalitat.



El cim principal, damunt una plataforma superior gairebé amesetada, s'elaira, tanmateix, als 1.115 metres damunt la mar; el que no vol dir que aquesta altura s'assolesqui absolutament des del seu peu, puix que la peanya que sosté el massís ateny, per terme mig, els 500, o poca cosa menys. De la mateixa manera, aquest massís d'Els Tossals, enclavat a una zona densament montuosa, no sobresurt massa de l'orografia immediatament circumdant, i fins i tot cedeix bastant davant dos veïnats propers: el Puig Major (1.445 m.) i el Puig de Massanella (1.352).

Tanmateix, el massís d'Els Tossals està perfectament independentitzat de la restant orografia que el circumda, maldament la densitat montuosa del sector on s'hi troba. I així, pel Nord-Oest, queda separat per la depressió d'Almallutx; pel Sud-Est, pel Clot d'Almadrà; i, al Nord i Sud-Oest, per les pregones enclotxes dels torrents del Corral Fals i Almadrà respectivament.

La seva configuració —no fa falta dir-ho— és eminentment rocosa i esquerpada, i gairebé totalment nua, fora d'alguns sectors dels costers oriental i meridional, on qualque cosa de pinar i alzinar s'enfila per ells al costat d'una vegetació de garriga.

Aquest compacte montuós es presenta lobulat per clivelles o comes que, en cada cas, baixen de les mesetes superiors. D'elles, principalment, tres que vessen dins el Torrent d'Almadrà (Coma dels Ases, Coma del Cocó del Voltor —per la que feim la pujada en aquesta RUTA—, i Coma de les Cases Velles); mentres que, per la part oriental, no en té més que una d'important, la Coma del Pa de Figa, que ens servirà per a la pujada de la RUTA següent. Precisament, aquesta i la segona de les que vessen damunt el Torrent d'Almadrà, divideixen naturalment la mola d'Els Tossals en dues parts ben diferen-

ciades: la sud-oriental, que té el cim més alt —part de la qual és l'objecte d'aquesta RUTA—; i la nord-occidental, que guaita damunt les altes valls de Cúber i Almallutx, que serà objecte de descripció a la següent.

El present circuit, idò, surt de Solleric, assoleix el Torrent d'Almadrà al punt de la Font des Pi, i per la coma del Cocó des Voltor, que allà mateix hi aboca, puja al cim, transita el lòbul sud-oriental del massís, i baixa cap a les cases d'Els Tossals Vells. Des d'allà, primerament per la seva coma, i, després, pel nou camí d'Els Tossals Verds, creua el Torrent d'Almadrà una mica més amunt d'on estigué el cèlebre Gorg de Na Maria —avui ja desaparegut per la construcció del camí carreter des d'Almadrà—, i, passant per Sa Casa Nova, torna a Solleric pel mateix camí de l'anada des del coll del pou.

La ruta d'aquest circuit és molt bella, agradable i pintoresca; i, maldament tot, molt senzilla, fora de la pujada des de la Font des Pi fins assolir els cims, i, en certa manera, la baixada fins les cases velles; bocí aquest darrer que, més que difícil, resulta una mica enfitós. La resta del circuit sempre va per camins o suaus tiranys, i, a més d'aixó, sense desnivells massa pronunciats.

El paisatge, agrest i de forta muntanya, és fantàstic per tot arreu: placidament bucòlic i agradable, quan travessa els olivars de Solleric; abrupte i majestuós, quan arriba a la vista del Torrent d'Almadrà i va pujant per la Coma des Cocó des Voltor; plàcid i panoràmicament suggestiu, quan torna des d'Els Tossals Verds a Solleric.

Es tracta, idò, d'un circuit de muntanya que poden fer, gairebé sense excepcions, tots el qui estan una mica avesats a caminades, i que, sense dubte, agradarà a tots els que el facin:

NOTA. Per a que no hi hagi confusió de nons, convé aclarir que, quan deim *Els Tossals*, ens referim al massís muntanyenc; quan *Tossals Vells*, a les cases velles, abandonades i en ruïna, que un temps foren cap d'aquest antic i anomenat predi, cases que hi són al peu sud-oriental del massís; i, quan deim *Tossals Verds*, ens referim a les cases noves de dita possessió, construïdes posteriorment a un indret més avinent, en substitució i no molt enfora de les velles.

Es d'aquesta manera com consigna i entén aquests noms la toponímia local.

RUTES PUBLICADES

- 1.—Pollença - Castell del Rei. (Edició en mallorquí exhaurida).
- 2.—Port de Sóller - Balitx d'Amunt - Sóller (Pel Pas de S'Heura).
- 3.—Lluc pel camí vell de Selva.
- 4.—Valldemossa - Sa Gubia. (Per Pastoritx i Muntanya).
- 5.—Lluc - Torrent dels Boverons - Lluc. (Pel Pas de Sa Mata).
- 6.—Mortitx - Cova de Ses Bruixes - Mortitx. (Edició en mallorquí exhaurida).
- 7.—La Carretera a la Calobra. (Per Selva i Caimari). (Edició en mallorquí exhaurida).
- 8.—Sant Jordi - Puig de Galdent - Sant Jordi. (Per la Vall de Punxuat).
- 9.—Solleric - Puig d'Amós - Solleric. (Per Comasema).
- 10.—Establiments - Pouet de Sobremunt - Establiments. (Per Sarrià i Bunyolí).
- 11.—Pollença - Puig de Ca - Pollença. (Per Es pujol i Fartàritx des Racó).
- 12.—Santa Maria del Camí - Avenc de Coanegra. (Pel Torrent del Freu).
- 13.—Mortitx - La Malé. (Per Pedruixella i Ariant).
- 14.—Castell d'Alaró.
- 15.—Torrent de Pareis. I) Escorca - L'Entreforc i La Fosca.
- 16.—Torrent de Pareis. II) L'Entreforc - La Calobra.
- 17.—Mancor de la Vall - Massanella. (Per El Rafal i Els Tossals Vells).
- 18.—Font des Garbell.
- 19.—La Capella Blava.
- 20.—Artà - Ermita de Betlem.
- 21.—Sóller - Puig de l'Ofre. (Pel Barranc de Biniaraix).
- 22.—Orient - Serra de la Rateta - Orient. (Per Comasema i el Pas de Na Maria).
- 23.—Alaró - Talaia de Ca'ls Reis. (Pel Pas de S'Escaleta).
- 24.—Puig de Randa. (Des de Algaida, per Castellitx i Albenya).
- 25.—La Trapa. (Des de S'Arracó, per Ses Basses i el Cap Fabioler).
- 26.—Torre de Lluc.
- 27.—Morro de Sa Vaca.
- 28.—Volta del Puig Roig.
- 29.—Puig de Bonany (Des de Petra).
- 30.—Torrent d'Almadrà.
- 31.—Pollença - Cales Castell i Sant Vicenç (Pel Pas dels Pescadors).
- 32.—Lluc - Sa Coma (Per Ses Figueroles i el Portell del Vent).
- 33.—Puig de N'Alí. (Des de Caimari per Els Horts). (Edició en mallorquí exhaurida).
- 34.—Puig de Sa Creu - Sa Mola. (Des de Caimari, per Ses Rotes i Ca'n Bajoca).
- 35.—Ses Basses de Moritx. (Edició en mallorquí exhaurida).
- 36.—Camí vell de Pollença a Lluc.
- 37.—Lloseta - Ses Cases Noves. (Per S'Estorell i Biniatzent).
- 38.—Torrent del Gorg Blau. (I. Almallutx - Gorg Blau - Turixant).
- 39.—Torrent del Gorg Blau. (II. Turixant - S'Enureforc).
- 40.—Sa Talaia de La Victòria (Alcúdia).
- 41.—Puig des Verger. (Des de Biniaraix, pel Coll d'En Cer i el Portell de Sa Costa).
- 42.—Península de Formentor. I Port de Pollença - Cases de Cala Murta
- 43.—Península de Formentor. II. Cases de Ca'ia Murta - Punta del Far.
- 44.—Puig d'Inca.
- 45.—Sa Comuna de Bunyola.
- 46.—Puig de N'Eimeric.
- 47.—Sa Mola des Ram. (Des d'Esporles per l'ermita de Maristella).
- 48.—Fornalutx - Montnàber. (Per les barrancades d'Es Racó i S'Olivaret).
- 49.—Serra de Ternelles. I. Pollença - Coll de la Roteta - Pla de les Mates Velles.
- 50.—Serra de Ternelles. II. Pla de les Mates Velles - Pollença.
- 51.—Puig de Sant Miquel. (Des d'Alaró, per la Font Figuera i S'Alcadena).
- 52.—La Vall dels Bini. (Des de Fornalutx, per Montcaire i el Coll des Cards Colers).
- 53.—La Muntanya de Montcaire. (Des de Sóller, pel Mirador de Ses Barques i el Pas des Pinot).
- 54.—La Vall dels Bini. (Des de Cal's Reis, per la Coma de Bini y el Pas de S'Argentó).
- 55.—Es Clots Carbons i Ses Monjoies. (Des d'Es Bosc, pel Camí de la Barra, el Pas de S'Estaca i el de Ca'n Termes).
- 56.—Puig de Massanella. (Des de Mancor de la Vall, pes la Font Nova i la Font de S'Avenc).
- 57.—La Serra del Cavall Bernat.
- 58.—Puig Tomir. (Pel Pas del Diable).
- 59.—Castell de Santueri - Puig de Sant Salvador (Felanitx).
- 60.—Coma de So'n Torrell - Pla de Cúber.
- 61.—Península d'Artà. (I. Part interior).
- 62.—Península d'Artà. (II. Sa Talaia Moreia).
- 63.—La Vall d'Ariant. (I. Caseta dels Milicians).
- 64.—Vall d'Ariant. (II. La Font Gallarda La Ferradura. El Cingle Verd).
- 65.—Puig d'En Gironella. (Per Llinàs i el Coll de Tirapau).
- 66.—Puig de Massanella (Des de Lluc per Comafreda).
- 67.—Puig Caragoler de Femenia. (Volta i pujada, des de Mosset).
- 68.—Puig de Galatzó. (Per Es Ratxo i Galatzó).
- 69.—Sóller - Sa Calobra. I. Sóller - Torre de Sa Seca.
- 70.—Sóller - Sa Calobra. II. Sa Costera - Cala de Tuent.
- 71.—Sóller - Sa Calobra. III. Sa Calobra - Port de Sóller.
- 72.—Puig des Suro. Des de Mancor de la Vall per Sancta Llúcia i Biniarroí.
- 73.—Els Tossals. I. Des de Solleric, per la Font des Pi i Els Tossals Verds.

EN PREPARACIO: algunes altres.

Preu:
190 pts
Subscriptors, primer llançament:
180 pts.

Depòsit Legal P. M.11 - 1976.
Es propietat de l'autor.
Prohibida la reproducció.
© Jesús García Pastor.

Fotografies i text: revelat, ampliació, unió de les fotografies i direcció de la edició: Jesús García Pastor.
Traducció del castellà.
Gràfic de l'itinerari: Melcior Rosselló Simonet.
Imprès per Miquel Ferrer Sureda.
Grabats: Grabograf, S. A. (Madrid).
Paper: «Printover», fabricat per Sarrió C. A. P.