



# RUTES

## AMAGADES DE MALLORCA



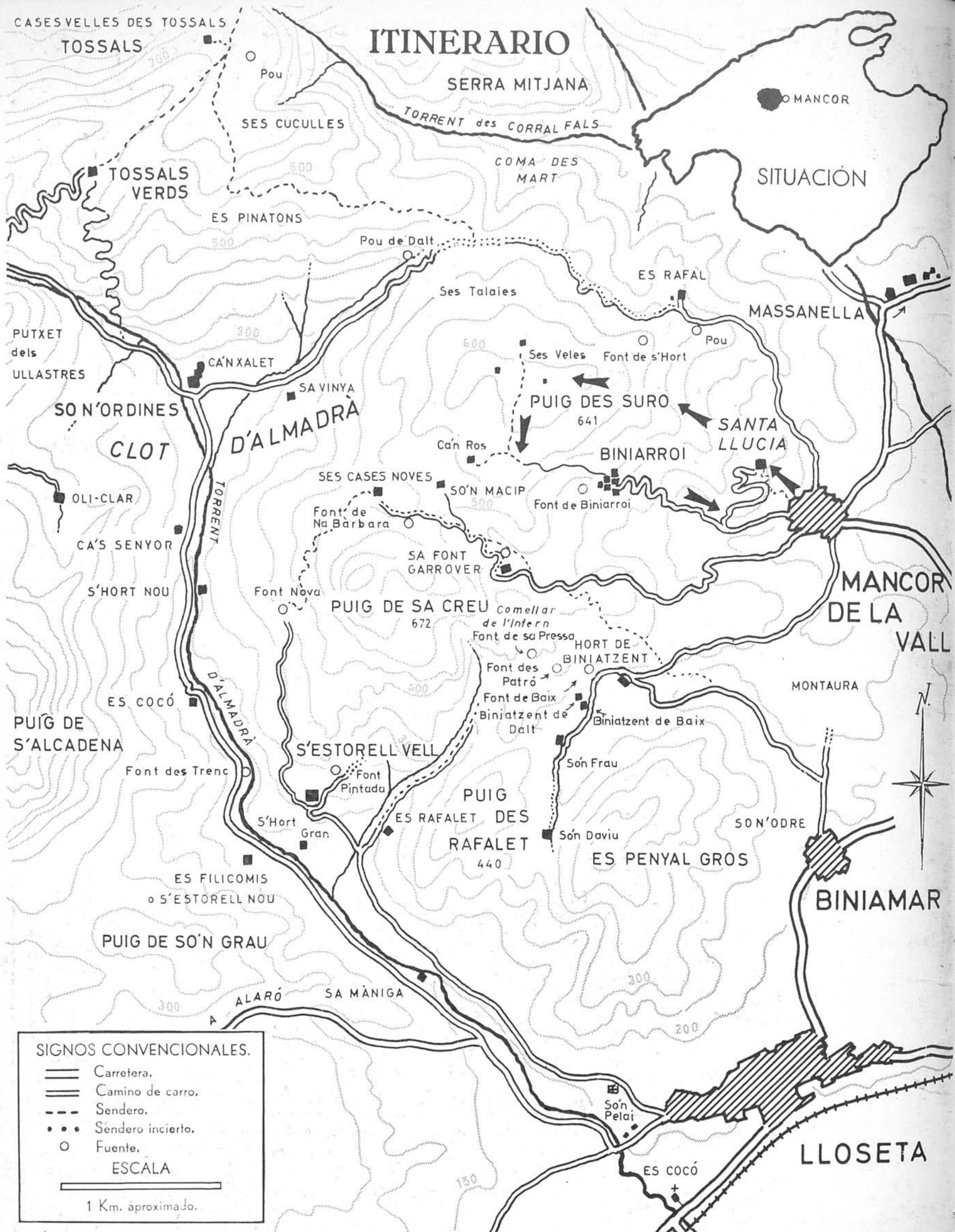
### PUIG DES SURO

Des de Mancor de la Vall  
per Sancta Llucia i Biniarroí

72



# ITINERARIO



**COBERTA.** Un dels agrests camins d'accés a Biniarroi. A l'enfront, a dalt, la nova obra al costat del santuari de Sancta Llúcia.

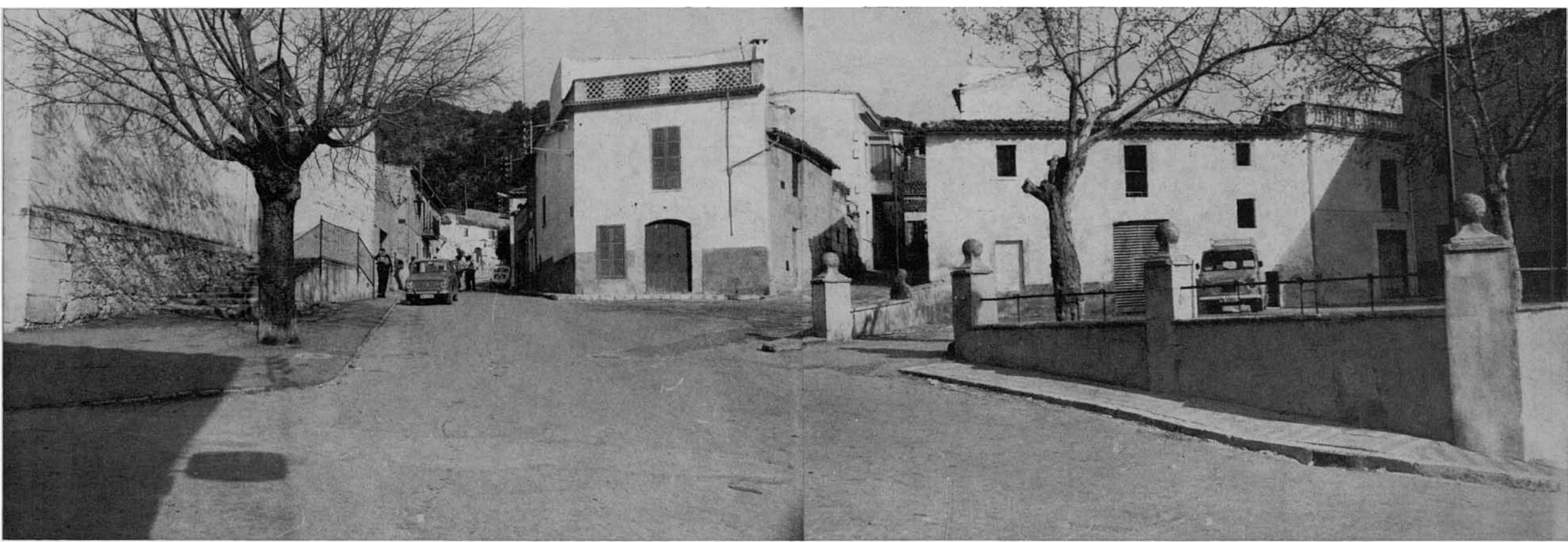
El present circuit té com a objectiu la pujada damunt el Puig des Suro i la volta per la seva part superior. La ruta surt de Mancor de la Vall, i torna al poble, afegint, com es natural, la visita al santuari de Sancta Llúcia i a les ruïnes del que fou idíl·lic Biniarroi.

I ja han sortit ací tres topònims, el significat enigmàtic i raó d'esser  
(Segueix a la contracoberta posterior)



1. Vista de la façana principal de l'església parroquial de Mancor. L'aberració dels objectius gran angular desfiguren la perpendicularitat de les línies, sobretot, com ací, que l'objecte s'hi troba prop. Es per aixó que a l'unió de la dreta convergeixen una mica les de la paret. El defecte és irremediable, i la vista no s'ha pogut prendre d'altra manera. Així, és necessari que el lector sigui indulgent i dissimuli el defecte.





2. Des de dins la plaça tancada de la dreta es va prendre la vista anterior; aquesta altra, des de fora. Es clar que en temps diferents, com s'hi veu pel fullam dels arbres en la primera, i la seva nuesa en la segona.

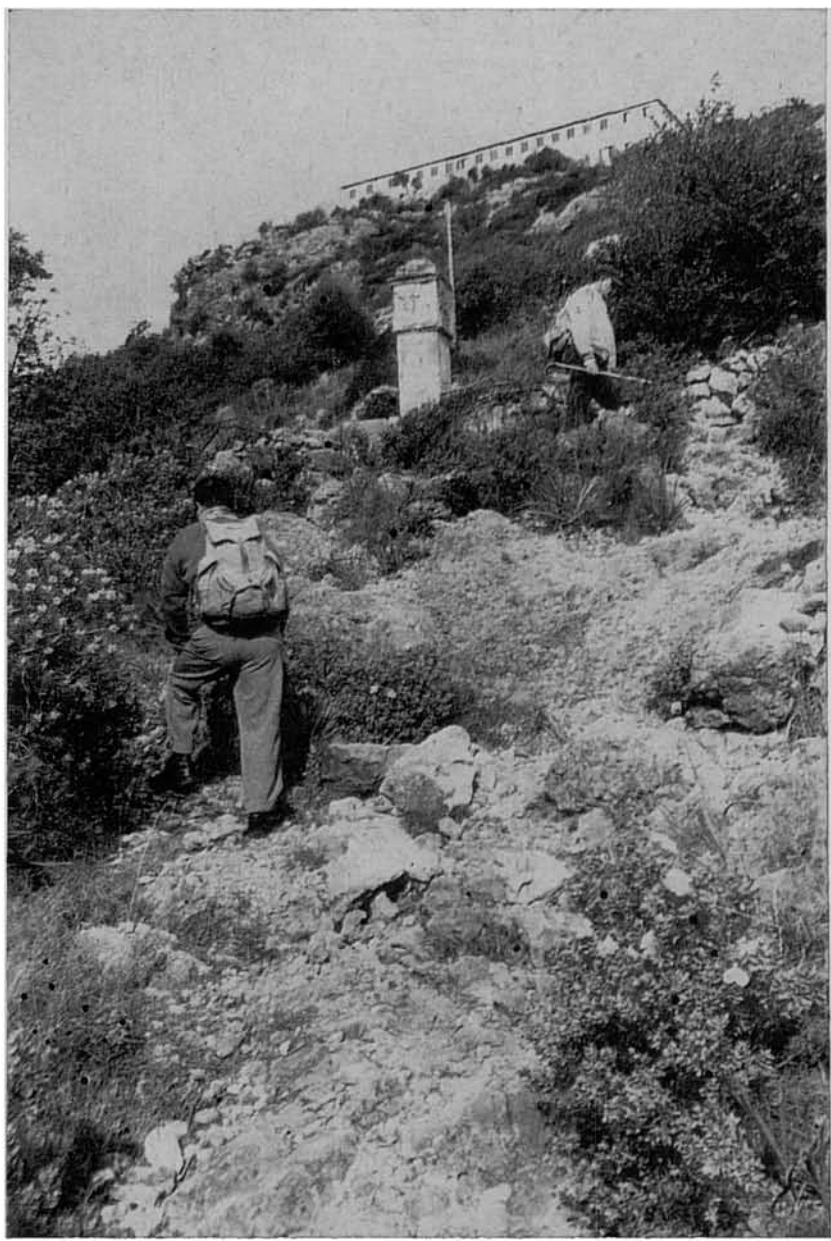
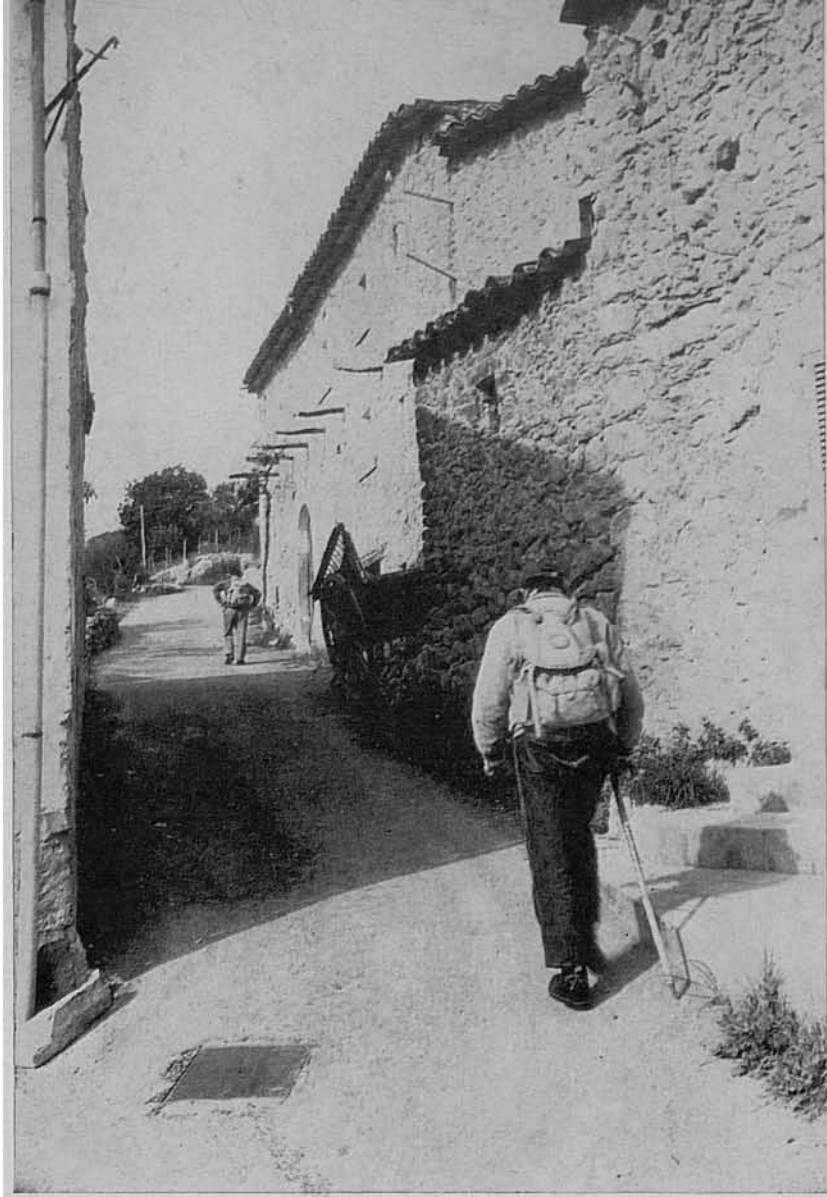
L'edifici de l'església s'hi veu ací a l'esquerra, tenint la porta principal oculta per la soca de l'arbre.

Ací mateix començam avui la marxa, i segueix pel primer carrer de l'esquerra, voltant el cantó de l'església, on ja s'hi veuen marxant alguns dels nostres companys.

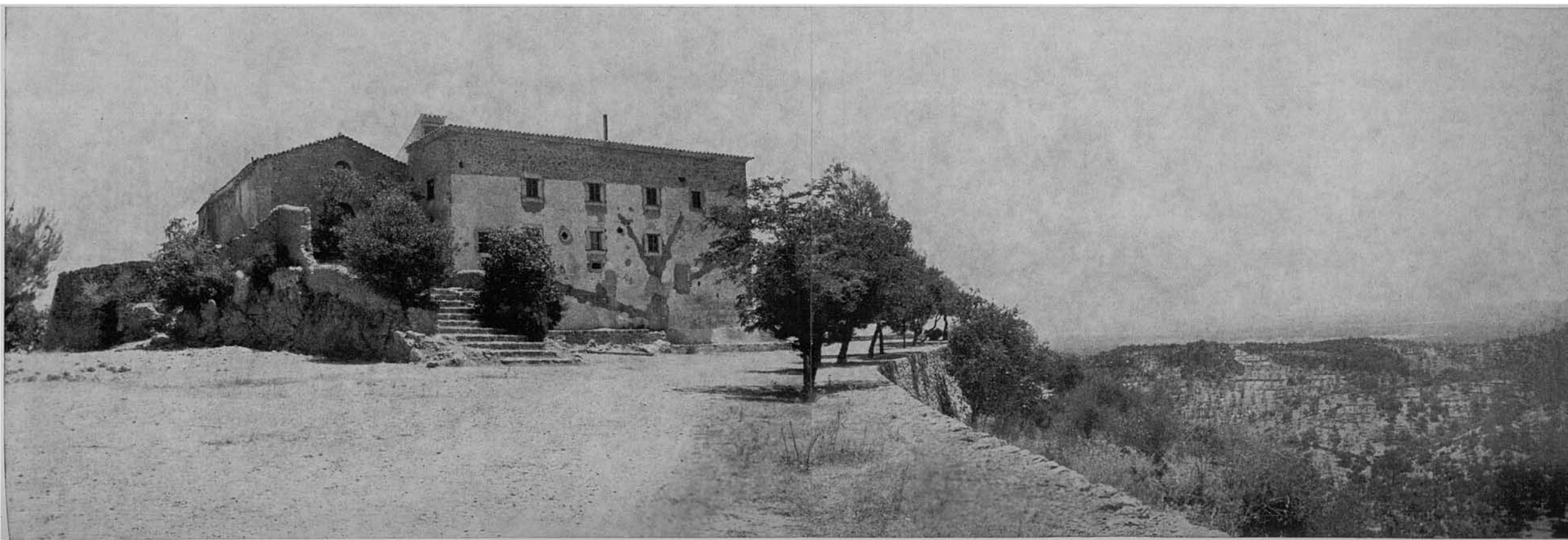
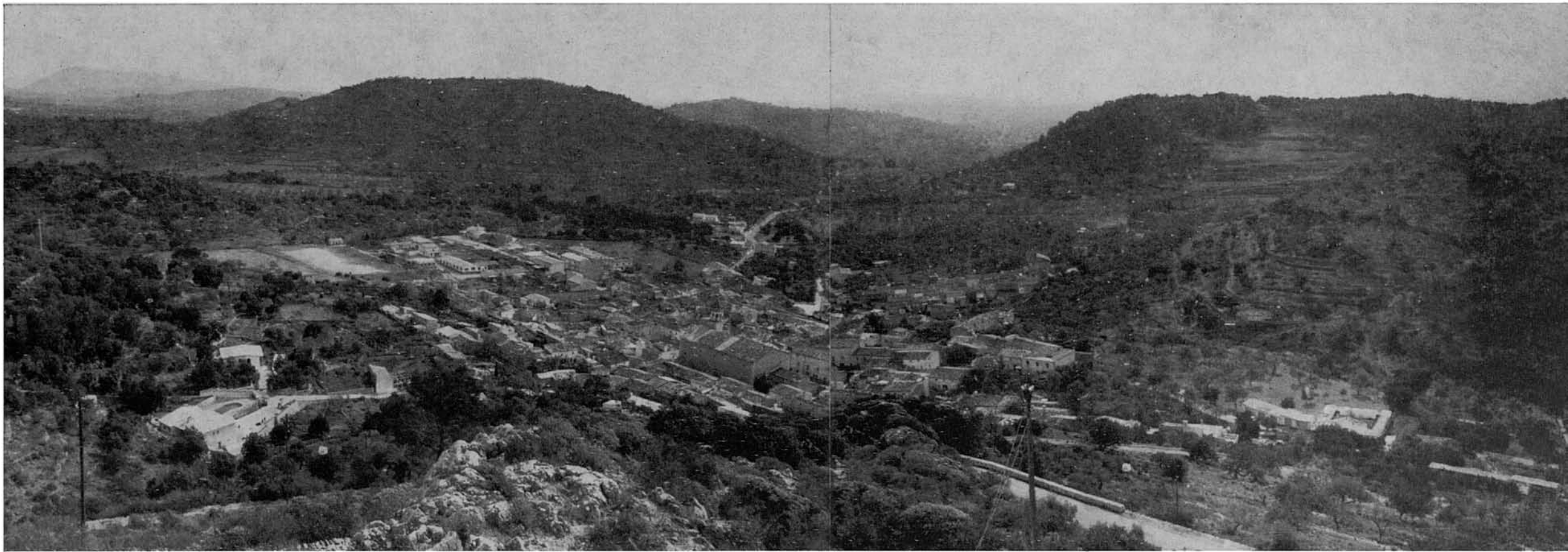
3. Bé i que no sigui necessari, un bon punt de referència per al començament de la caminada és aquesta casa amb jardí elevat en terrassa. Ací comença un carreró,...

4-7. ...que, de tot d'una, ja va pur-  
 quant una mica rost, i poc més enllà,  
 en acabar les cases del poble, s'hi con-  
 tinua per l'antic caminó de pujada a  
 Sancia Llúcia; caminó-sendera que  
 zig-zagueja escalant el coster. Al seu  
 llarg va estar fitat per les esteles del  
 Via-Crucis. Encara queden en peu  
 alguna d'elles, bé que en tan mal  
 estat com fan veure aquestes fotogra-  
 fies. Esteles i caminó —menyspreats  
 i abandonats— hi són tots dos en es-  
 tat ruïnós.  
 Ja amunt, arriba al replà del sanc-  
 tuari, desembocant-hi dins la plaça  
 de les noves instal·lacions;...











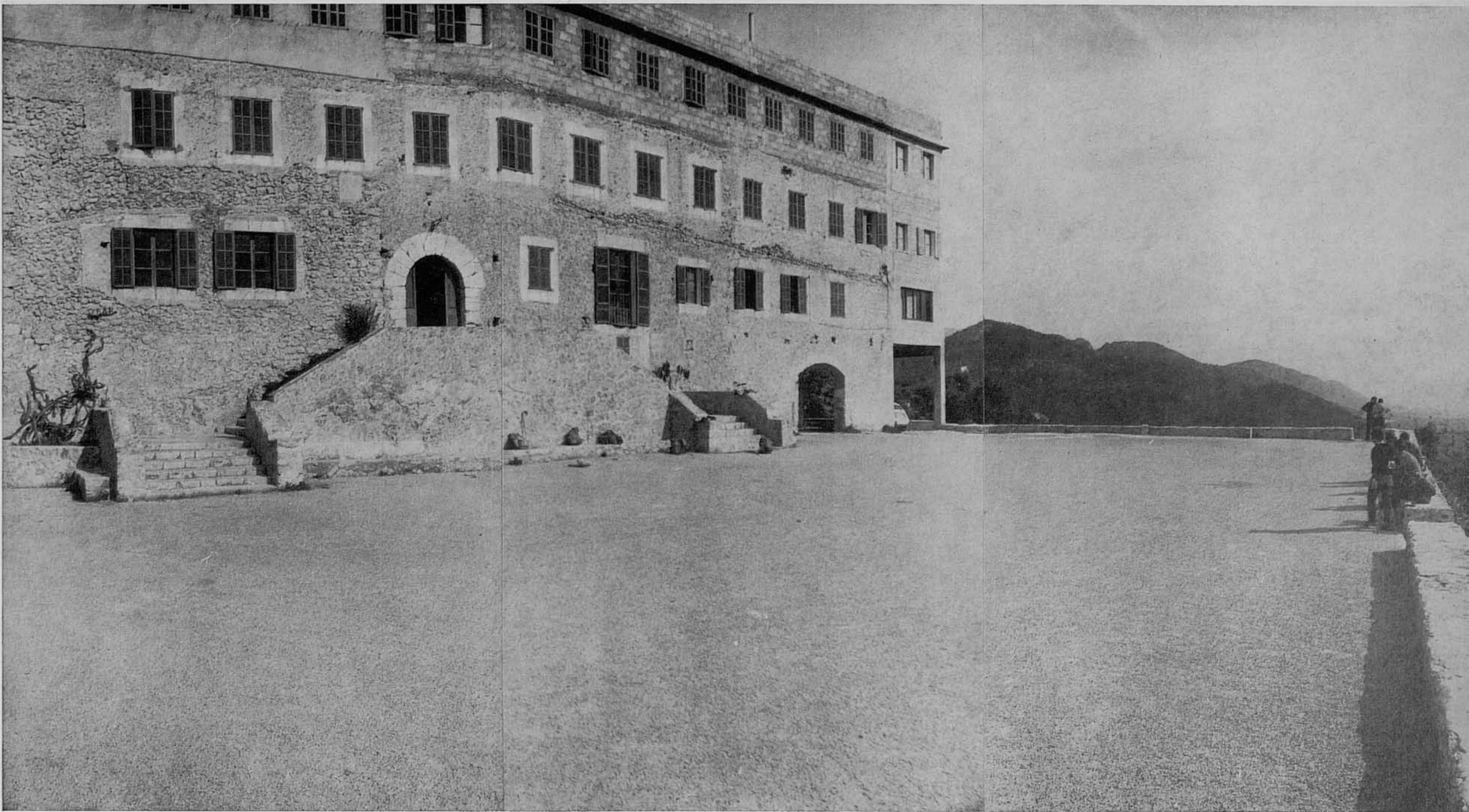
8. ...des d'on, una mica abans d'arribar, una mirada cap enrera, abasta allà avall, i no molt enfora, el poble de Mancor i la vall que li completa el nom.

9. El nou accés a Sancta Llucia és una carretera asfaltada i còmoda. Presa des del lloc on aquesta assoleix el replà del santuari, aquesta és la vista del vell oratori de Sancta Llucia (esquerra, al final de la rústica escalinata) i d'una obra posterior, bé que també de temps passats.

10. I en vista des de la replaça (en part, com es veu, artificial) davant la façana principal, aquesta és la de les noves instal·lacions, que amplien i enliren un bastiment anterior. Com es veu, Sancta Llucia ha tengut diferents esponjaments —com ara es diu— al llarg dels anys. Aleshores, les obres més recents encara no s'havien acabat.







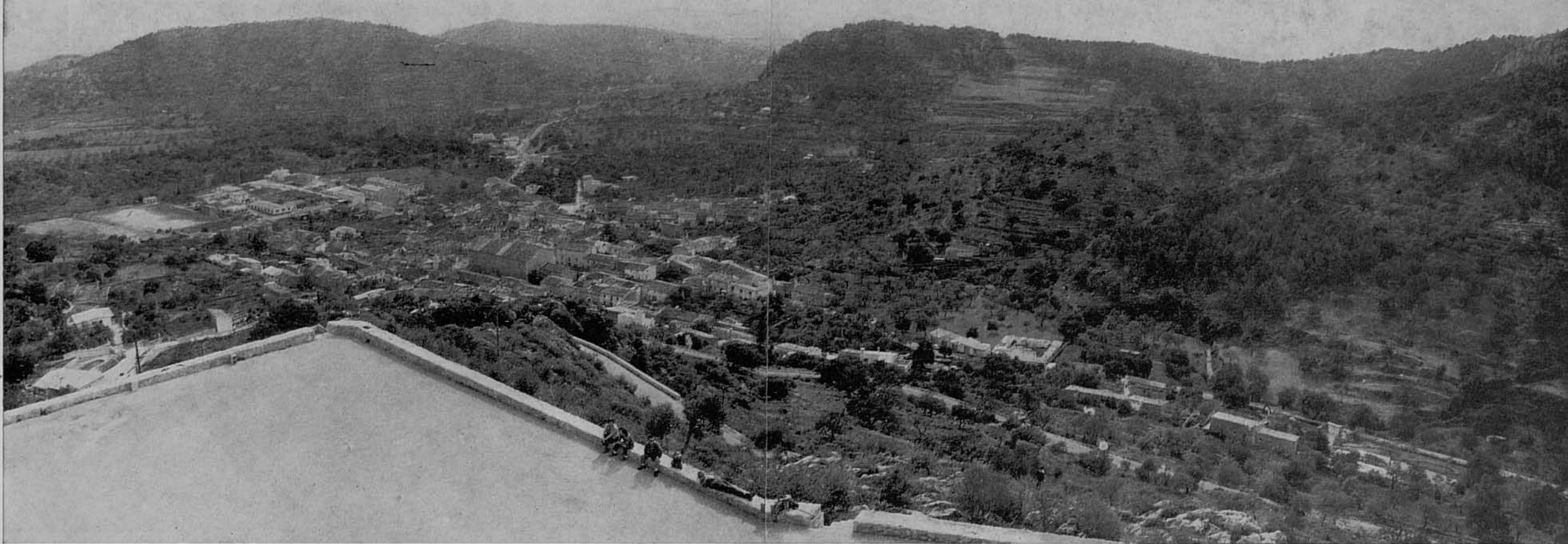
11. Una altra vista del mateix objecte des d'un angle contrari. En totes dues s'hi veu bé l'obra més moderna damunt les anteriors, unes i altres encara sense referir.

12-13. Entram per la porta principal, a la que dona accés una doble escalinata. Aquestes vistes mostren un atractiu pati interior i una capella de nova factura.









14. Una altra vista de Mancor des del terrat de les noves instal·lacions de Santa Llúcia. S'hi veu la nova carretera d'accés.

15. La ruta segueix pel tirany que ací es veu sortir de la nova carretera, tot arribant aquesta al replà superior. S'observi que a l'enfront, allà dalt, hi és Biniarroi.

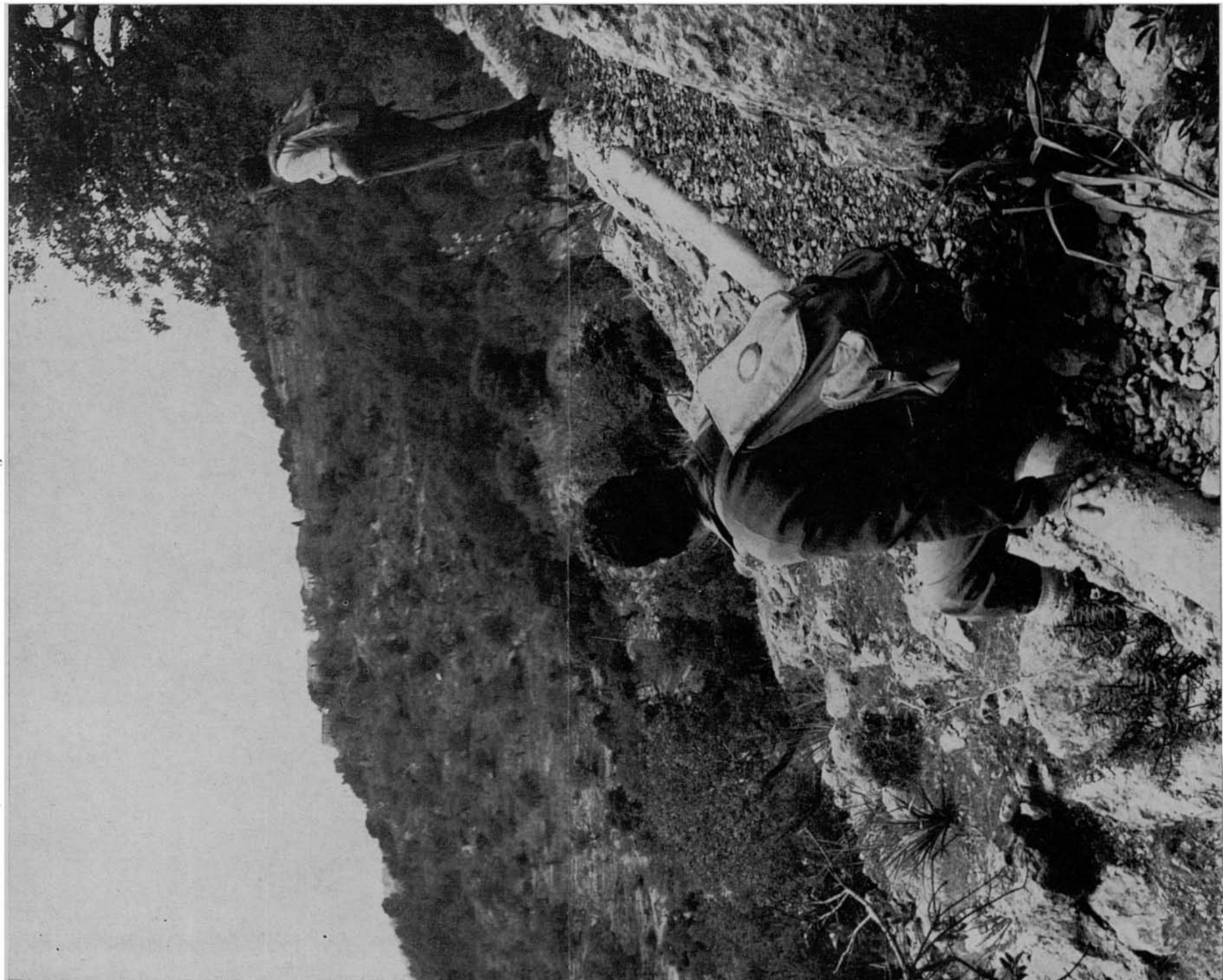






16. El susdit tirany, bé que clar al començament, es confon més tard per diversos ramals, o es perd. Hi ha que caminar, i fins i tot pujar una mica, en direcció nord. Si s'arriba a aquest punt de barraca i tuberia d'aigua —per altra banda amb alguna dificultat de pas— s'està fora de camí. No passi. Torni enrera una mica, i seguexqui pujant el coster per les escalonades terrasses de conreu,...

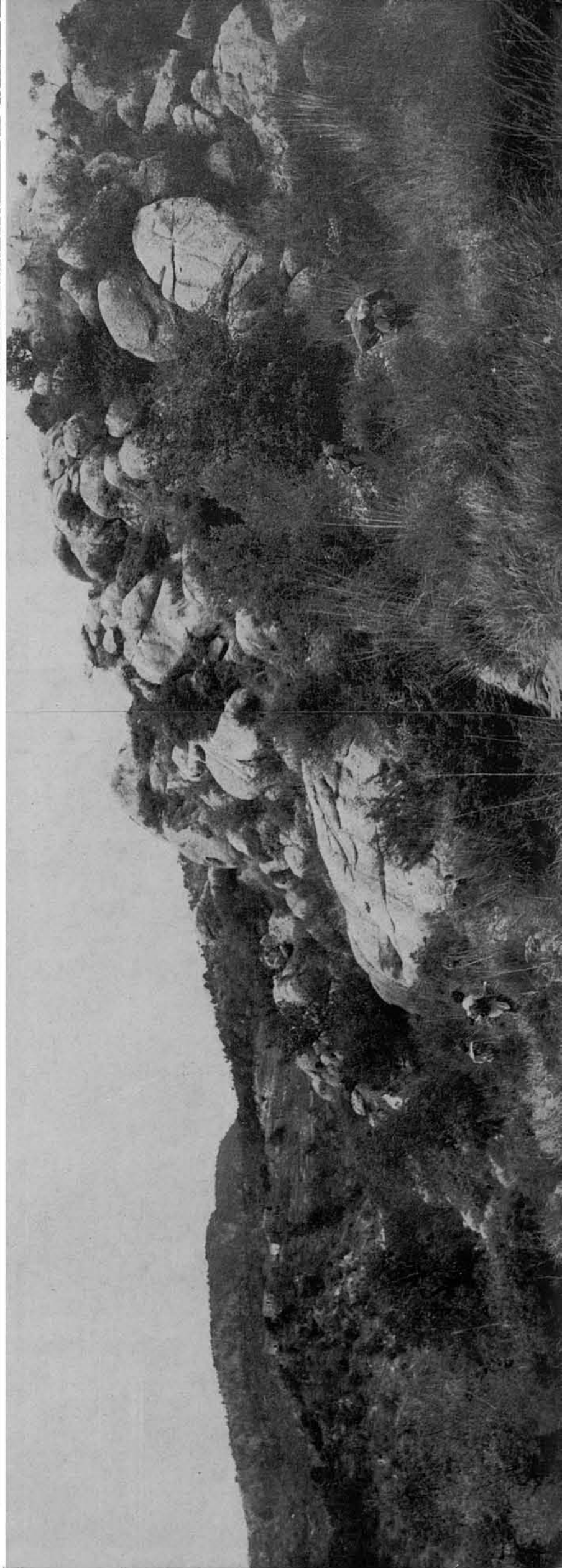
17. ...perquè, del contrari, si es seguia l'orientació de la tuberia, com fa veure aquesta fotografia, es pujaria directament a Biniarroí, estació que hem d'assolir després d'haver pujat damunt del Suro, i d'haver-lo voltat per dalt.





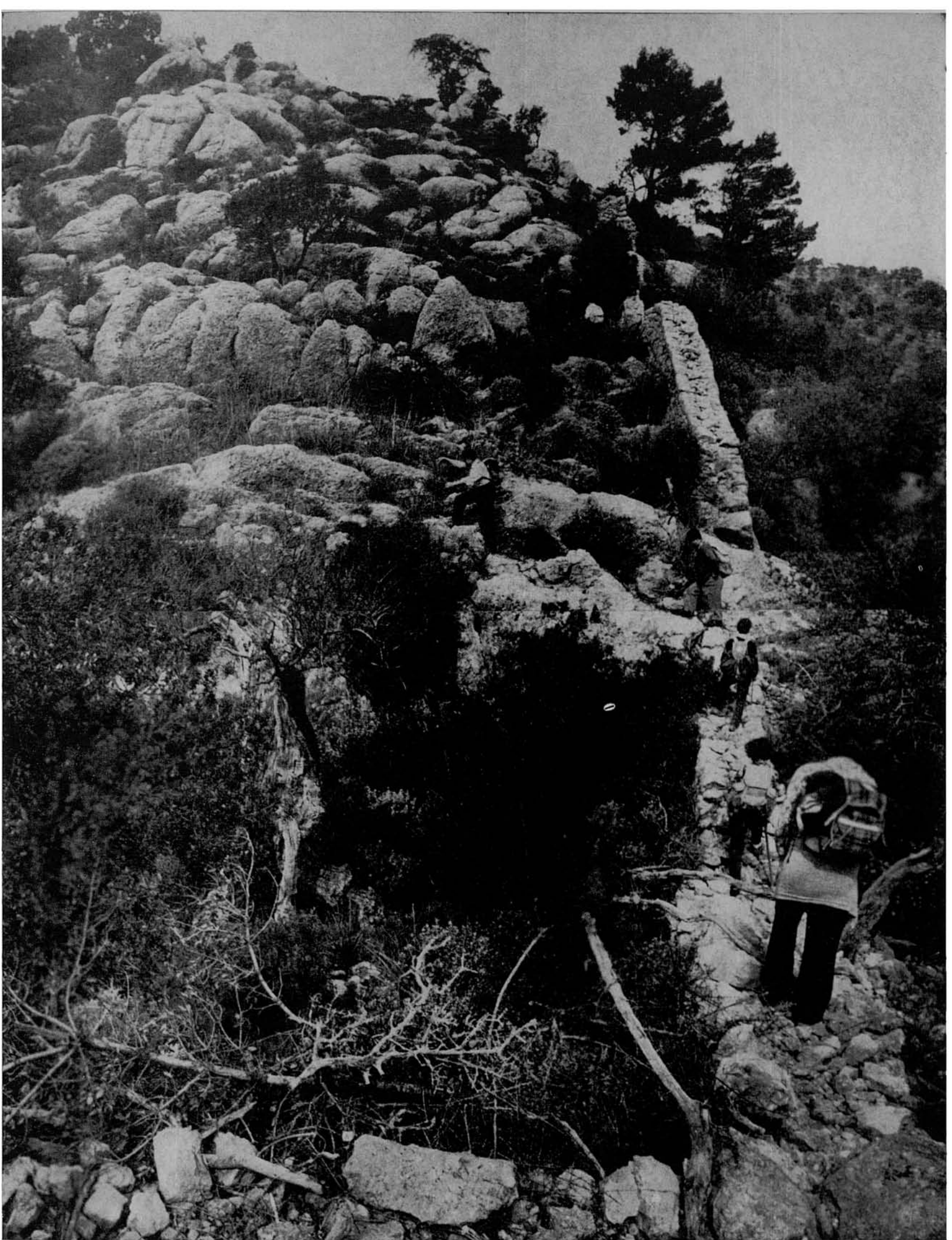


18. Tot escalant el coster, no hi ha camí, i s'ha de passar per qualque bocí semblant a aquest,...





19. ...a fi de sortir després, quasi necessàriament, al costat d'aquest munt de roques, que, si no fos pel tamany dels còdols, semblaria que algú l'amuntegat. Ací ja ens trobam en cota més alta que Biniarroí, qualcuna casa del qual s'hi veu a l'esquerra.



20. Més amunt de l'anterior munt de roques s'arriba —gairebé també necessàriament i amb poques probabilitats d'esquivar-lo— a aquest indret, que constitueix el punt més aspre de la ruta, sense que plantegi cap dificultat exagerada. Superat el pas, i pujant sempre en direcció nord, o, si un cas, una mica amb desviació oest,...

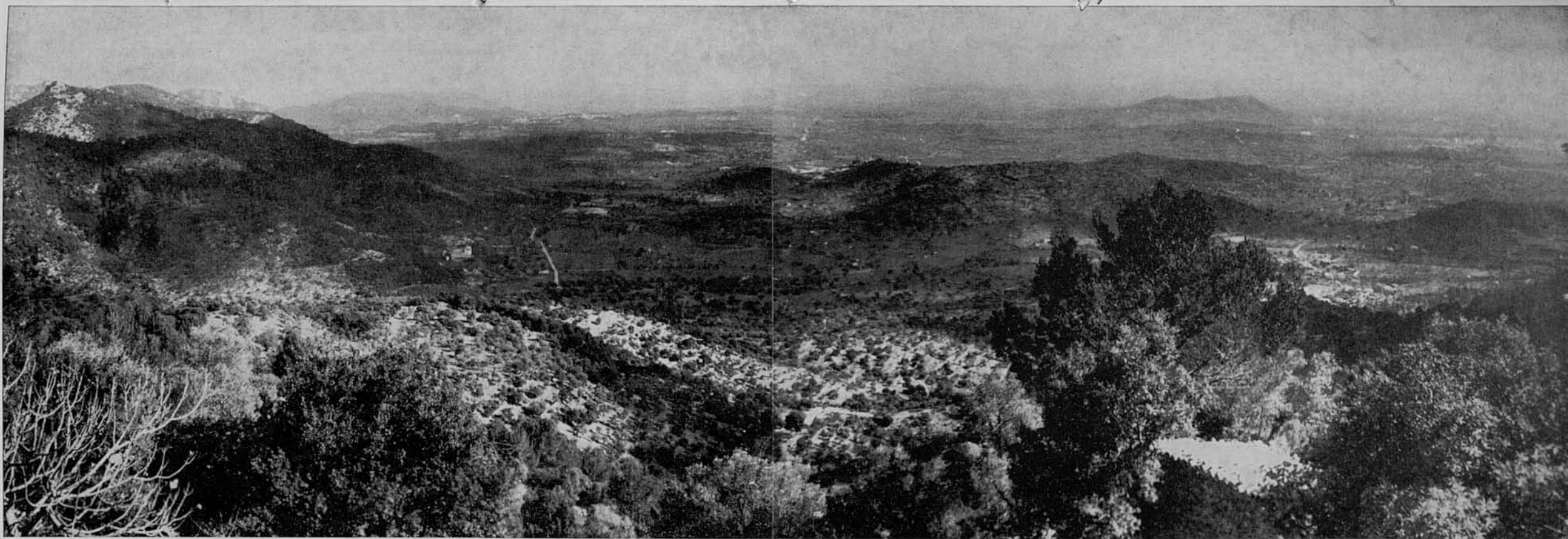




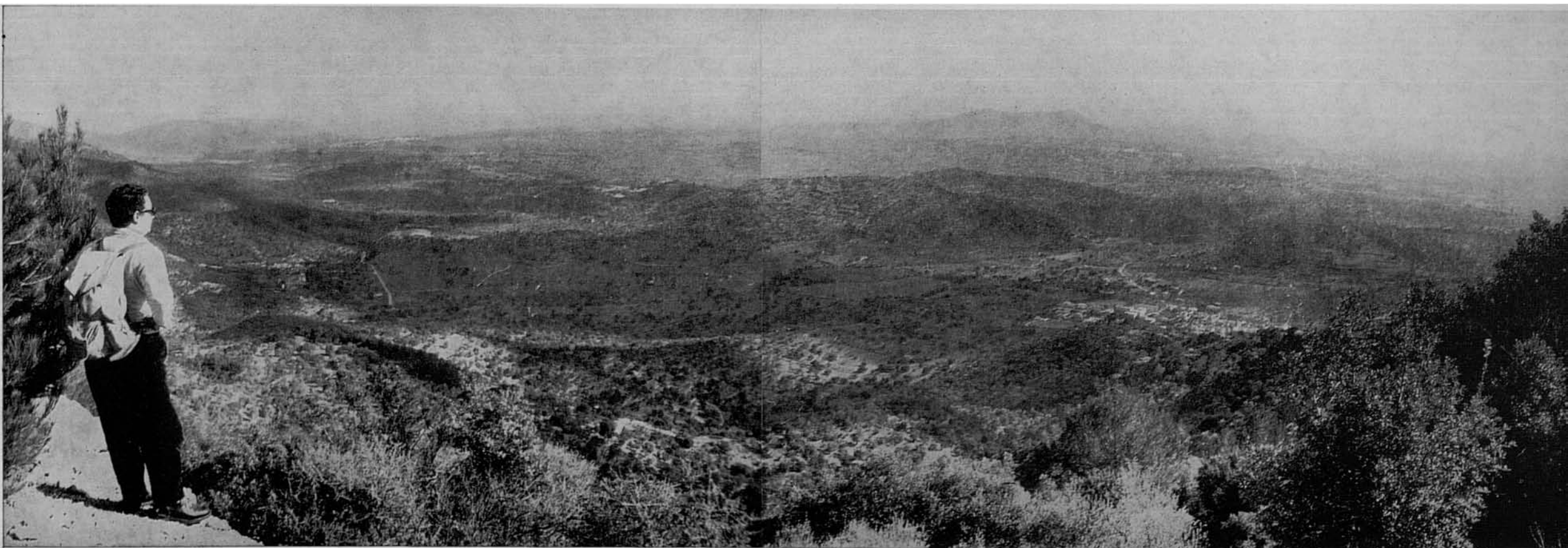
21. ...s'hi arriba a uns terrenys alts de conreu, on acaben completament les petites dificultats. Com es veu, estam gairebé coronant el Puig des Suro.
22. Amb tendència a voltar-lo per la dreta, s'hi trobarà de totd'una per eixa part un tirany que facilita la tasca.



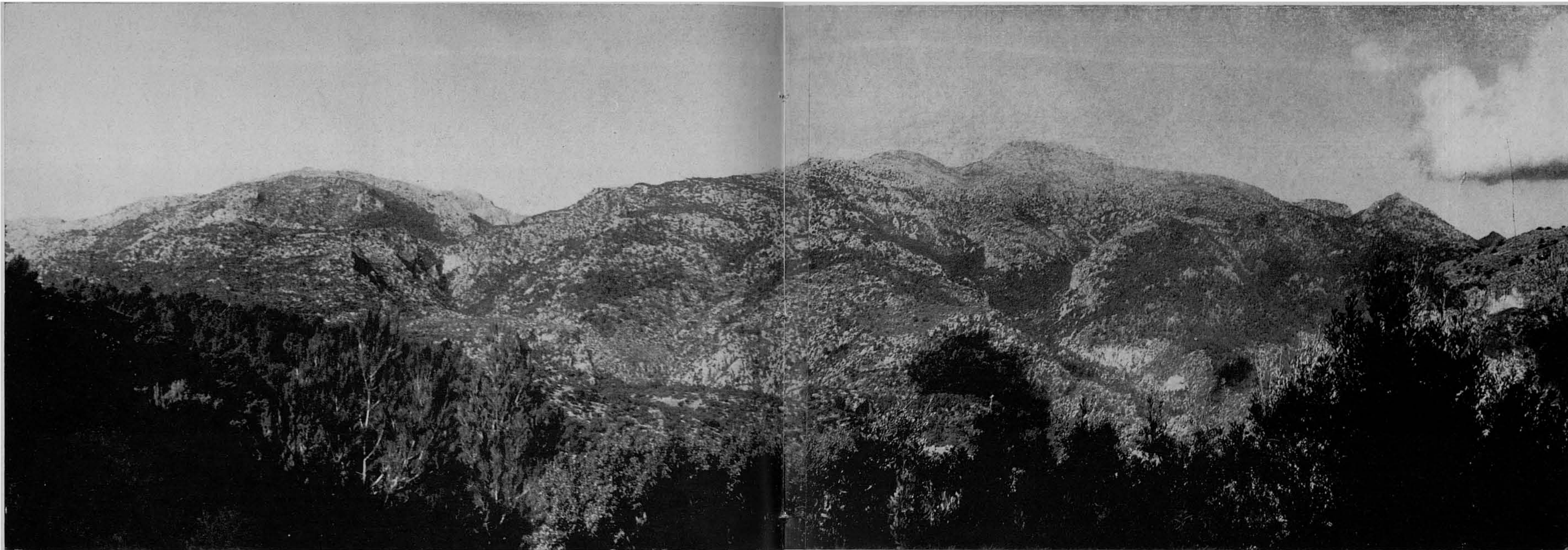




23-24. Tot caminant per ell, s'abasten, ací vers l'Est, extenses panoràmiques damunt el pla, en el que s'albiren un esplet de pobles: Mancor, Inca, Selva, Caimari, Campanet, Sa Pobla...

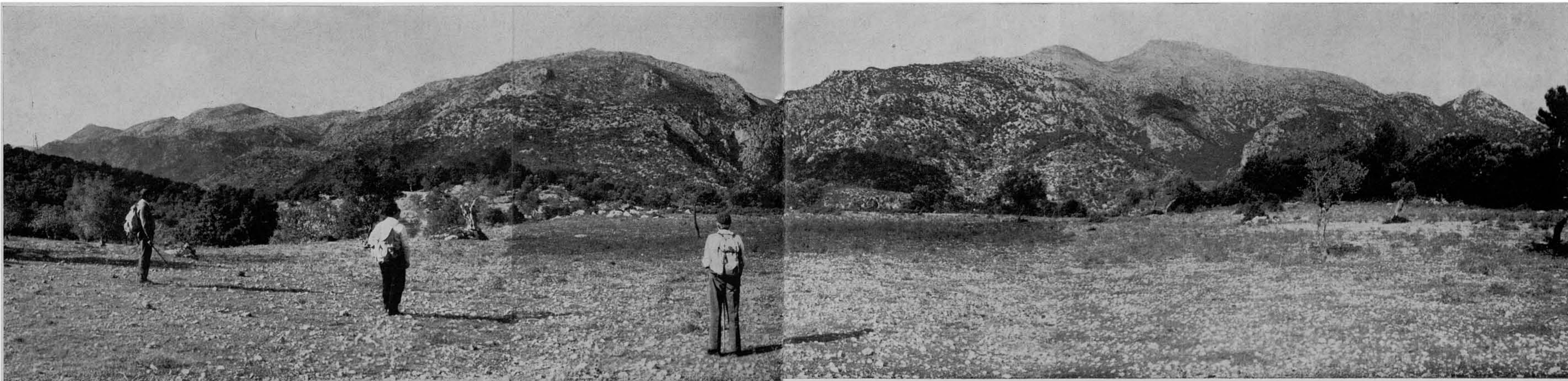






25-26. Més envant i ja trepitjant la part septentrional, s'abasta la visió, allà mol propera, de bona part de cims «millenaris» de la Cordillera Nord, entre els que ací, s'hi veuen alinear-se, d'esquerra a dreta: Puig de L'Ofre (1.091 m.), Sa Franquesa (1.040 m.), Sa Rateta (1.100 m.), el massís dels Tossals (1.048 m.), el Puig de Massanella (1.349 m.) i el Puig de N'Ali (1.020 m.), amb una nombrosa companyia d'estreps, contraforts i altures menors, que seria massa llarg citar, i entre

els que s'obrin pas torrenteres i comes amb clivelles i gorges, pendissos i sals, de vegades i no molt lluny d'ací espectacularment grandiosos, característics de la configuració càrstica de pura roca calissa que configura aquell sector, i, en general, totes les muntanyes de l'illa.











27. Hem arribat a un dels cims del Puig des Suro. Com ja es va dir, allà dalt l'alzinar l'ompli tot, i no és d'esperar la possibilitat de grans panoràmiques ni mirandes aclarides: la visió queda molt limitada, i fins i tot es pot perdre l'orientació, aixó si, sense greus complicacions, dins aquell bosc tancat. Una prova de que l'altura del puig no és gran és la invasió de l'alzinar fins els cims mateixos.



28-29. Tot seguint la ruta s'arribarà a aquest sector en un altiplà del vessant nord-oest, on la rústica casa de Ses Veles —ahora, naturalment, deshabitada, i solament utilitzada en dies de treballs— posa una nota pintoresca. Allà s'hi troba ja un camí segur,...





30-31. ..., seguint el qual, començam a baixar cap a Biniarroí, i des del que prest descobrim, allà avall, al lluny, enfront, Inca i el seu puig amb ses dues característiques cúspides.







32-33. Més que no camí, tirany, baixa directament cap a Biniarroi, a on no triga en arribar, entrant al caseriu pel seu darrere. Ací es veu una de les seves cases, de característica arquitectura rural mallorquina,...









36. "A l'aura volandera  
l'església obri el portal.  
La plaça amb un parral,  
petita com una era"...

Sí, plaça, bé que en el sentit més generós de la paraula. La plaça principal, encara que no la única de Biniarroi. Igualment, potser, la que ací es veu, la casa principal, amb pèrgola de vistosos —no hi cap dubte— pilastrons. I també (¡tot, tot en ruïnes!) la ruïna seca d'un parral, i la seca i ruïnosa soca, amb cimals i branques seques i ruïnoses, d'un corpulent noguer.

35. Un altre carrer  
en rampa té façanes  
i parets de cases més  
humils, encara que  
igualmente ruïnoses i  
abandonades.

34. ...el llinard en  
arc de la qual, fet de  
pedra noble, es veu  
ací més de prop,  
obrint-se al "seu ca-  
rter particular".







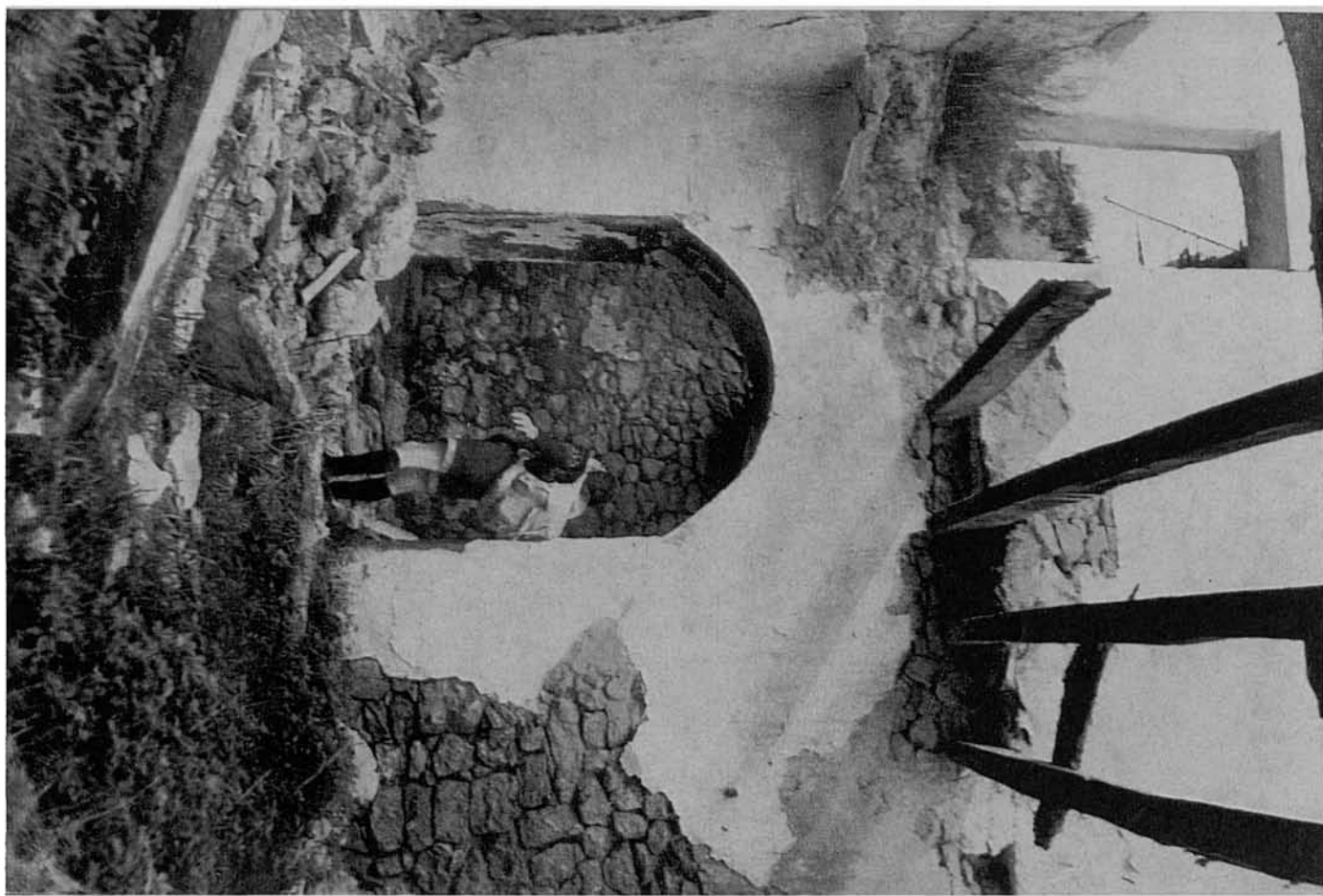


- 37-38. ¿I l'església? No hem estat capaços d'identificar-la en les ruïnes. Qualcú ens ha dit que hi era a una de aqueixes edificacions que s'aliniem aquí a l'esquerra de la plaça principal.  
¡Imagina el lector l'idíllica vida d'antany a Biniarroi? I, encara que aleshores ni sospitar-se pogués, ¡l'Humanitat ja hi era a dues passes de la Cibernètica i de posar el peu en la Lluna!
39. Aquesta és la vista actual de l'interior de la casa principal pergolada de les fotografies anteriors.





40-41. Altres aspectes de diferents edificis de Biniarroi en  
vistes interior i exteriors.



Qualcuna de les cases encara oculta la seva intimitat als curiosos, mantenint la porta tancada.





42. Apellant a la civilitat dels visitants, i per a frenar l'acció d'algun grup vandàlic —¡que n'hi ha!—, l'Ajuntament de Mancor ha posat un cartell cominant al respecte a aquestes pintoresques i amables ruïnes, de les que, segurament, prest no hi quedarà ni rastre. El cartell diu: «Ayuntamiento de Mancor del Valle. Aviso. Rogamos respeten conduccion de agua potable y edificios particulares, puesto que no están abandonados. Los infractores serán severamente castigados».





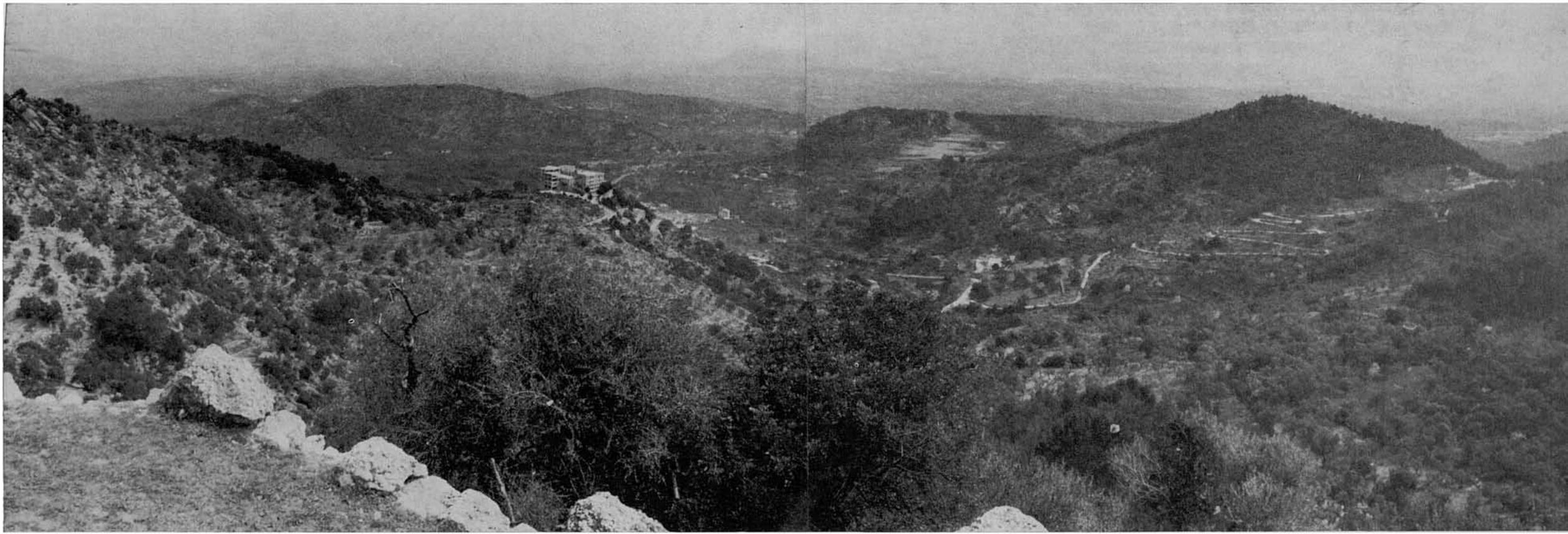


43. Aquesta és la casa que més va resistir amb vida. Hi és a una placeta, no lluny de l'altra plaça, i forma com un esplèndid balcó o miranda, des d'on s'abasta la panoràmica de la vall de Mancor i encara més lluny. Resistí ocupada per una senyora solitària, que era pintora, deien, o ceramista o cosa semblant. En l'ocasió de la presente fotografia, les dues dones que s'hi veuen —i que tingueren gust que les retratéssim per a sortir a la publicació— havien pujat ocasionalment aquell dia per mor d'obrir la casa en substitució de la propietària, que s'hi trobava malalta al poble.

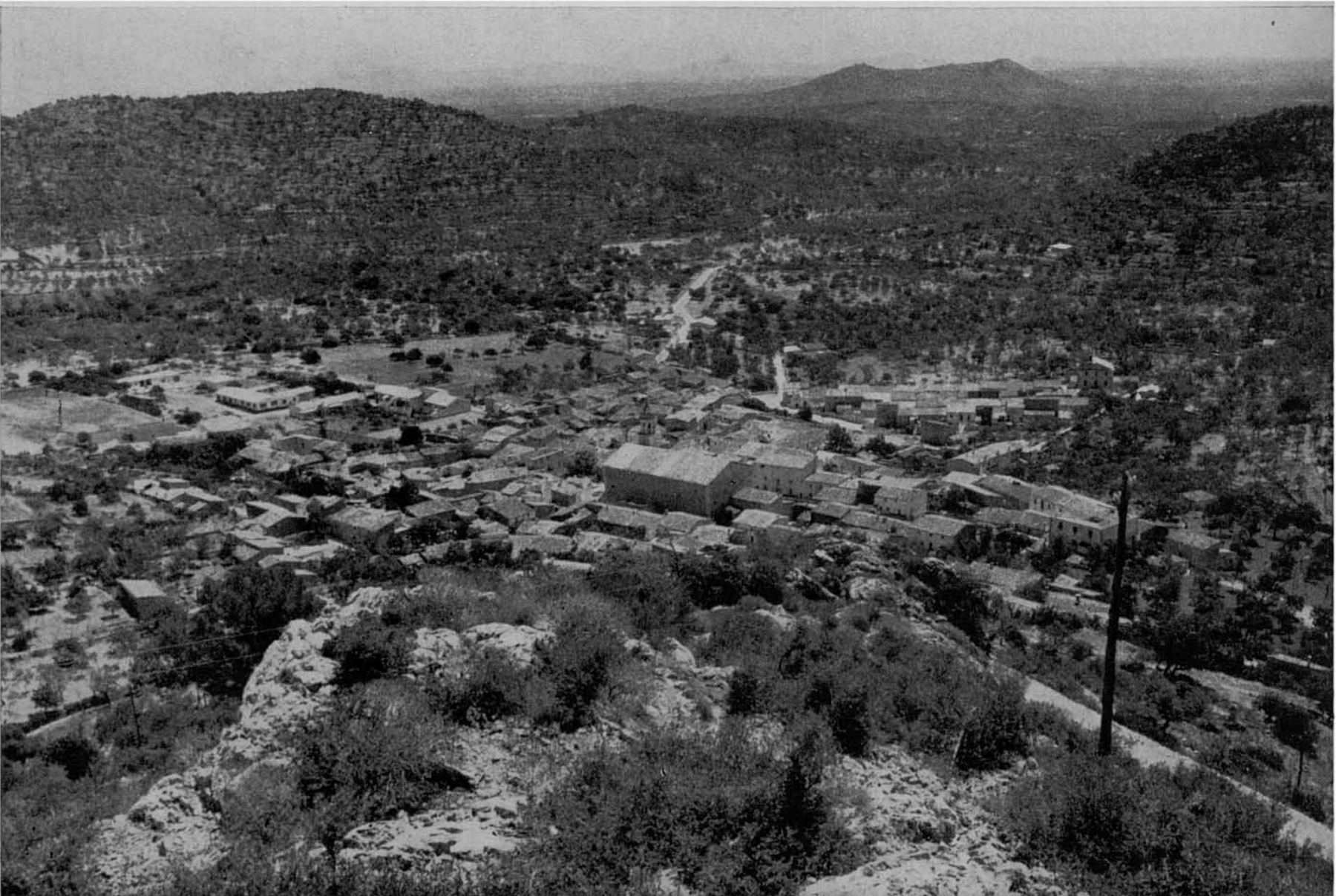
Més tard, un altre dia que hi passarem, aquesta casa també s'hi trobava oberta i desguarnida, buida i ambevidents senyals d'abandó.

44-45. Aquestes vistes s'assoleixen des de la placeta davant la casa anterior o d'un altre punt proper. A la segona, a la dreta, s'hi veu Inca. En ambdues, ací més prop, Sancta Llúcia amb tot el seu modern complex edificial.











48-49. A l'entorn de Biniarroí hi ha parcel·les de conreu de secà, i hortets en les terrasses escalonades del coster.

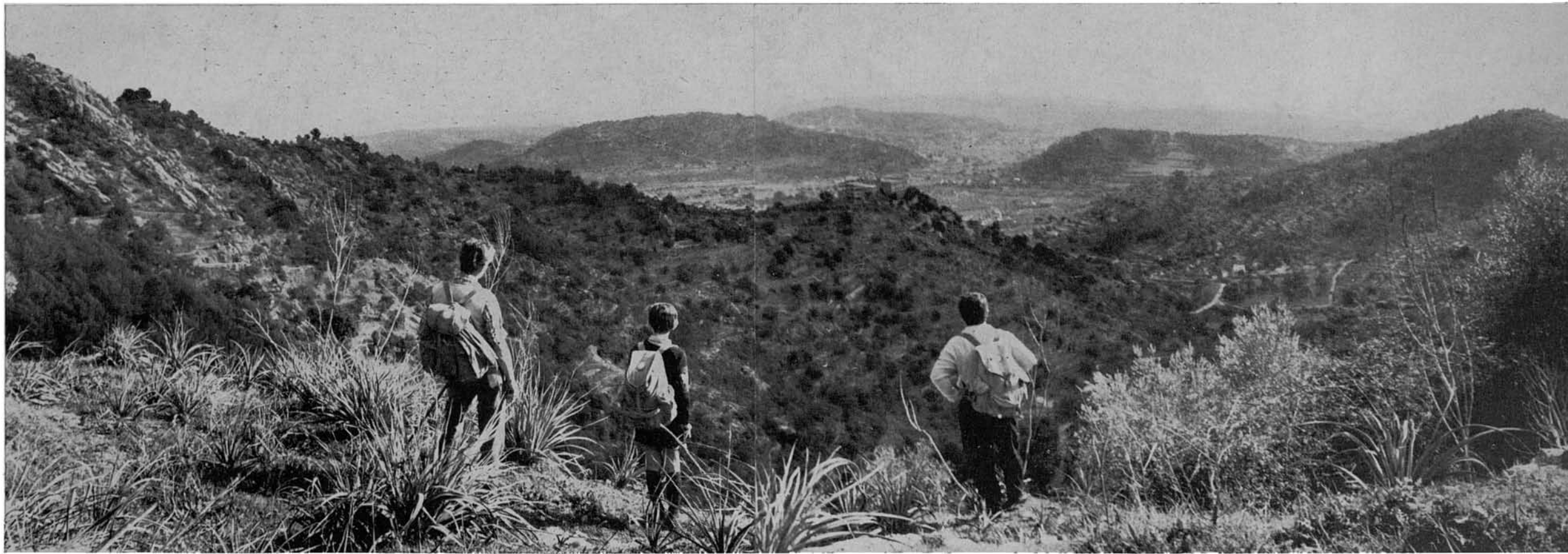
Aquestes vistes mostren un fontinyol i un petit safareig on s'arreplega amb paciència el filet d'aigua, que fa possible qualche cultiu d'hort. Es a dir, el feia, perquè sembla que tot hi és allà negligit i despreciat.



46-47. Ampliada i amb teleobjectiu, la vista de Sancta Lluïa, amb fons del Puig d'Inca. I a son peu, en la mateixa línia, encara que invisible des d'aquí, el poble de Mancor que està tenint un evident creixement.







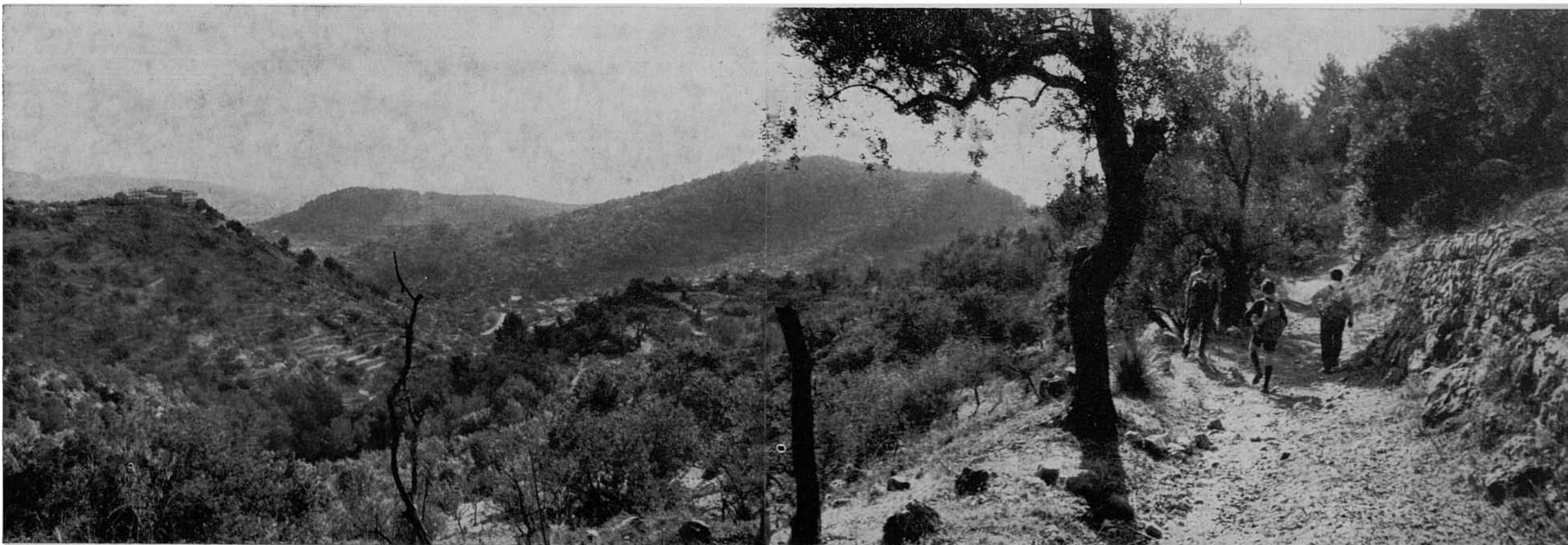


50-51. Deixam Biniarroí i començam a davallar pel seu camí de davant a Mancor, tenint sempre a la vista a Santa Lluïcia damunt el suau turó.



52-53. Aquest camí és molt agrest, pintoresc i agradable. Baixa fent recolzes. En certa ocasió hi trobarem allà aquest xotet, quasi nadó, que a penes si podia mantenir-se dret encara.

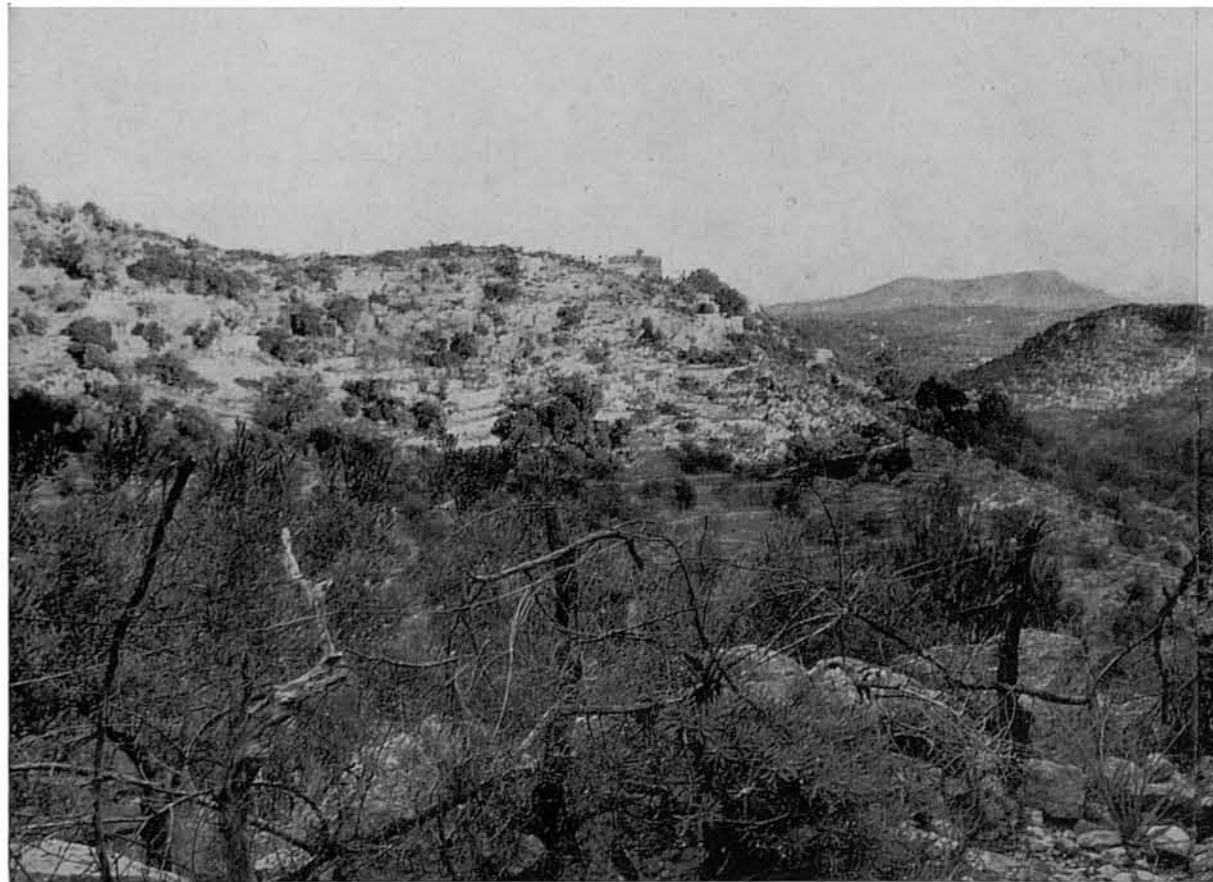
Una mica esporuguit per la nostra presència, cridava amb angúnia la seva mare, que hi era a prop.



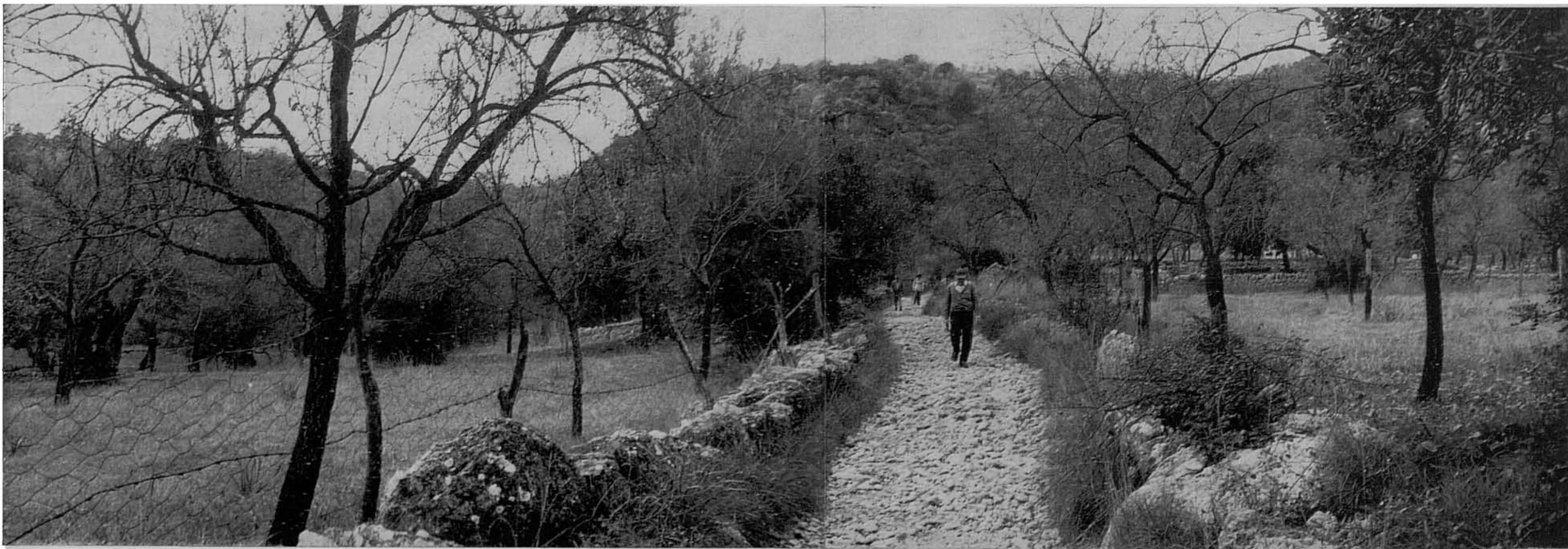




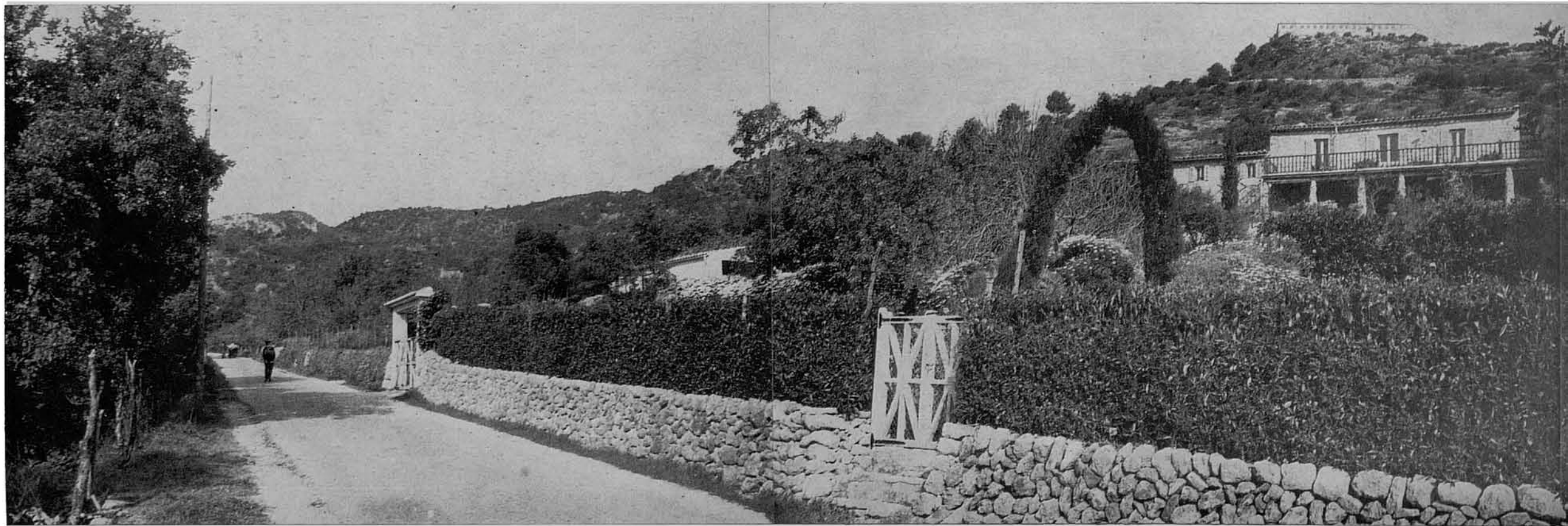
54-57. El camí, suaument, va perdent a poc a poc altura, i arriba a la vall, entrant-hi pel costat del torrent entre tanques de conreu,...













58-59. ...enllaçant tot seguit amb la nova carretera d'accés a Sancta Lluïa, la nova edificació de la qual s'hi veu ací, a la dreta.



60-61. A continuació, després de passar per davant el petit cementiri de Mancor, hi entrem de bell nou al poble...







62. ...ara també, de la mateixa manera que sortirem al dematí, vorejant l'església, i arribant a la plaça, on se tanca completament el circuit d'aquesta ruta tan agradable i senzilla. Ruta que ens ha posat davant la vista una Mallorca camparola, encara amb sabor ancestral, i fins i tot amb la nostàlgia d'unes ruïnes evocadores.



dels quals desconexim: *Puig des Suro* (per què des Suro?), *Mancor* i *Biniarroi*. No empassam, maldament l'atractiu de la seva facilitat i etimologia barata, ni això de "la mà en el cor", ni tampoc, clar està, això del "cor en la mà", i que, per la mateixa raó, ens perdonin també els manacorins. ¡Massa senzill!

El Puig des Suro és un suau turó de modesta altura, (641 m.), col·locat a la segona línia dels estreps meridionals de la cordillera Nord mallorquina, ubicat gairebé a la seva meitat. Guaita, quasi sense obstacles per davant, damunt el pla central de l'illa, vers el que davalla l'orografia mitjançant suaus ondulacions, en tant que pel Nord, per la part contrària, s'hi troba respallat per els més alterosos i aspres cims de la cordillera, on s'obrin gorges i tallats (sovint bellíssims com el de Sa Replegada o el del Corral Fals de Ca'n Bajoca). Tantmateix ell, el Puig des Suro, és un puig modest, bastant suau, sense agressivitats ni esquerperies notables.

Es tracta, idò, d'una ruta senzilla i amable, com tot l'entorn, on res —ni el poble, caserius, camins o paisatge— estan en dissonància amb el serè bucolisme que per tot arreu es respira.

El Puig des Suro té les seves altures cobertes per l'alzinar, i això, a més de limitar la visió quasi completament, dificulta per a trobar la fita del cim i el mateix cim principal. Al peu de la baldana oriental s'asseu i intenta enfilar-se per ella el simpàtic poblet de Mancor de la Vall.

Tot aquest sector, incloent Mancor —per molts anys un simple llogaret o caseriu— va pertànyer al municipi de Selva, poble del que es separà, i així, encara abans de la separació, i, després, més per causa d'ella, té Mancor —i Selva amb Mancor— una pacífica rivalitat. Fins i tot en l'aspecte religiós pertanyien Mancor i la seva vall a la parroquia de Selva, com a vicaria, fins que en 1913 aquesta va ser elevada a la categoria de parroquia, incrementant-se amb això la rivalitat existent. El que va ser una ferma bestreta de la posterior i no llunyana separació municipal.

Realment, la història de Mancor, si certament entranyable cap a dins, es va desenvolupar senzilla i sense resonàncies a l'exterior. No en tenim massa dades d'importància, abans o després de la seva majoria d'edat com a municipi independent. Anotarem ací unes quantes fites més rellevants. Tot i això, els qui desitgen més completa informació i més detallada, poden consultar l'obra de Mn. Bernadí Mateu «Historia del pueblo de Mancor» (Palma, 1914), i la recent publicació del seu Ajuntament «Mancor del Valle. 50 años de vida municipal. 1925-1975» (Inca, 1975), feta amb ocasió del cinquantenari de la seva erecció en municipi independent.

A l'efecte, el dia 8 de març de 1924, el Govern del General Primo de Rivera va promulgar un Decret que establia un nou Estatut Municipal, regulant la creació de nous municipis. A ell es va acollir el poble de Mancor, des de feia molta estona desitjós d'independitzar-se de Selva, a fi d'obtenir la seva autonomia administrativa; independència que no es va fer sense una ferma oposició de la seva «metrópoli». En la mateixa ocasió van néixer, a més, altres dos municipis a l'illa: Consell i Ses Salines.

Primerament, de tot d'una, el veïnat de Mancor de la Vall tramitàren el pertanyent expedient per a constituir-se en Entitat Local Menor, d'acord amb el nou Estatut Municipal. Elegiren i nomenaren una Junta Veïnal Rectora (6 desembre de 1924), i, poc després, a 2 d'abril de 1925, quedà constituït el primer Consistori del nou Municipi, prèvia elecció de batle i edils. Amb això i en aquesta data Mancor de la Vall començà la seva vida de Municipi independent.

La població de Mancor, aleshores, no era massa nombrosa: 1.257 habitants de fet, que s'integraven al mateix nucli de Mancor, als caserius de Massanella i Biniarroi, que li pertanyien, a Sancta Llúcia, i a les cases pàgesses disperses pel terme municipal.

Tanmateix aquesta població va experimentar diversos avatars, més bé en disminució, per causes que són obvies i derivades de la vida a l'ambient rural. Els dos simpàtics caserius de Massanella i Biniarroi, una mica enfora del nucli urbà, és cert, no trigaren molt en ésser completament abandonats —bé que no per les mateixes raons—, i aquest abandó dels seus habitants determinà la consegüent ruïna dels edificis, com encara es pot veure al present. En conseqüència, l'Ajuntament de Mancor de la Vall, en sessió del 9 de març de 1969, va acordar donar de baixa a ambdós caserius com a nuclis de població, considerant-los endavant com cases disperses.

El caseriu de Massanella —no s'ha de confondre amb la possessió del mateix nom, que li és al costat— tenia en 1920 un cens de 27 habitants; Biniarroi, de 13.

La vida del poble de Mancor de la Vall, des de 1925 com a Municipi independent, i abans, sense ésser-ho, fou senzilla, sense situacions trascendents —al menys cara a l'exterior, ja l'hem dit abans— i bategant al ritme de la seva tranquil·la activitat rural; vida més o manco influenciada, circumstancialment, pels diversos moments polítics de la nacional, com en part deixa entreveure la recent publicació al·ludida del cinquantenari.

Com a fites més destacades es poden citar les següents:

En el Repartiment de les terres de l'illa entre els conquistadors catalans —segle XIII— l'alqueria de Mancor, corresponent a la part reial, fou cedida a Ramón Lai, quedant integrada dins el terme de la vila de Selva, al que va pertànyer fins l'any 1925.

A finals del segle XVI (consta que la bastien en 1594) es va fer al poble una església, per estalviar al veïnat el tenir que pujar a l'oratori de Sancta Llúcia per als oficis religiosos, o anar a Selva. La nova església i Sancta Llúcia, naturalment, dependien d'aquella Parròquia.

En 1771 l'església de Mancor fou elevada a la categoria de *Vicaria in Capite*, i amb això Mancor avançà una passa en la vella aspiració d'independitzar-se —políticament i religiosament— de Selva. Tanmateix, en 1812 no va aprofitar una gran ocasió d'aconseguir-ho, ja que per Decret de les Corts de Càdiz, es van crear nous municipis. Mancor deixà passar l'ocasió, però no altres pobles de Mallorca, i aleshores van néixer com a Municipis: Banyalbufar, Búger, Capdepera, Costitx, Esporles, Estellencs, Fornalutx, Lloret de Vista Alegre, Lloseta, Llubí, Maria de la Salut, Sant Llorenç des Cardassar, Sancta Eugènia, Son Servera i Vilafranca de Bonany.

En 1913, conseqüència de la reforma parroquial realitzada pel bisbe Campins, l'església de Mancor de la Vall, dedicada a Sant Joan, que ja hem dit que era Vicaria in Capite, fou elevada a la categoria de Parroquia; i, dotze anys més tard, en 1925, com ja s'ha dit abans, Mancor assolí la seva independència municipal. Amb això, tant políticament com religiosament, aconseguí l'autonomia, en lo que cap, és clar.

I com que cada Municipi ha de tenir el seu escut heràldic, l'Ajuntament de Mancor ideà com a seu, i fou aprovat pel Consell de Ministres el 16 de març de 1956, un escut amb al·lusió a motius locals. Té el camp partit en dos. A la part de dalt ostenta dues palmes entrecruades i una corona d'or sobre camp «de gules» o sigui vermell, evocant amb això el martiri i la sang de Sancta Llúcia de Siracusa; a la part de baix, les arcades d'un aqüeducte amb fons de dos costers de muntanya, en record de la síquia o canaleta que du l'aigua de la Font des Prat fins les cases de la possessió Massanella, síquia audacíssima i d'inverosímil traçat, bastida per Montserrat Fontanet al llarg d'esquerpíssimes muntanyes. (Vegi's Ruta n. 17).

Com anècdota històrica curiosa hi ha que dir que Mancor de la Vall fou el primer poble de Mallorca que va tenir corrent elèctrica, gràcies a la centraleta hidroelèctrica del Gorg Blau, a la possessió de Turixant de Baix, (vegi's Rutes nn. 38-39), per gestió del seu constructor Antoni Bibiloni Pericàs. La corrent es duia a Massanella i Mancor a través del Puig de Massanella i Puig de Sa Fita, salvant una orografia amb costers i talls horrorosos. Mancor de la Vall, en agraïment i record, li posà en 1971 un monument en la seva plaça d'Espanya, amb un bust que feu l'escultor Horacio de Eguía.

**SANCTA LLÚCIA DE MANCOR.** Aquest oratori —i tal volta qualche vegada també ermita— s'hi troba com a un quart d'altura al coster oriental del Puig des Suro, i des de la miranda que hi fa davant la façana principal un replà de la muntanya, s'abasta la vista total del poble de Mancor i gairebé tota la seva vall.

Des de molt antic va ser l'església on acudien els manacorins per a complir amb les seves pràctiques religioses, puix Selva s'hi trobava una mica enfora, fins que, acabant-se el segle XVI, varen tenir dins el poble la nova església dedicada a Sant Joan.

La imatge de Sancta Llúcia de Mancor, repeteix, bé que no consta si també amb pastorell, resplendors i músiques celestials, l'episodi de les «trobades». En efecte, conta la tradició que pocs anys després de la conquesta de Mallorca per En Jaume I, en 1233, s'hi trobà a una cova del Puig des Suro una imatge de talla, representant a Sancta Llúcia, verge i màrtir de Siracusa. Es de suposar que hi fou amagada per cristians devots durant l'anterior ocupació mahometana. S'hi bastí un petit oratori, el qual consta que ja hi era en aquell coster del Puig des Suro en l'any 1300.

Sobre si l'oratori (o ermita?) de Sancta Llúcia, o els seus entorns, va estar, o no, ocupat per anacoretes, hi ha poques notícies segures. Una d'elles data de l'any 1394, i consisteix en una recomanació del bisbe de Mallorca Lluís de Prades per a que les esglésies de la diòcesi ajudaren amb les seves almoines a les ermitanes de Sancta Llúcia de Mancor Pastora i Nafala, a fi de que poguessin bastir-se una cisterna en la seva ermita, perquè no tenien aigua.

Uns 50 anys més tard, en 1446, un tal Joan Tàpies practicava l'eremitisme a Mancor (¿Sancta Llúcia?), el que consta per una citació expressa del bisbat, per a que comparegués a declarar sobre certa qüestió.

L'oratori de Sancta Llúcia fou propietat de l'Ajuntament de Selva des de 1603, per donació en aquesta data del seu propietari Jaume Suau.

En 1642 l'Ajuntament de Selva el va restaurar, i, per a custòdia, hi va posar un donat.

Fins l'any 1925, data de la segregació de la municipalitat de Mancor, hi anava cada any des de Selva i altres pobles de la veïnada un romiatge a Sancta Llúcia en la tercera festa de Pasqua de Resurrecció.

Més darrerament, fa pocs anys, Sancta Llúcia de Mancor fou utilitzada per a les seves concentracions, retirs i exercicis espirituals, pel moviment religiós dit Cursillos de Cristiandad, nat a Mallorca per inspiració del bisbe Juan Hervás.

Ultimament s'han fet allà —o encara se n'estàn fent— obres importants d'ampliació i acondicionament de les antigues edificacions, amb l'aparència d'un hotel modern, restant al seu costat, completament anuñat, el vell



oratori de Sancta Llucia. Amb això el lloc ha perdut la seva tradicional vetusta i simpàtica estampa.

El primitiu caminó de pujada que fitaven esteles del Via-Crucis, al present enrunades, ha quedat relegat a l'oblit, bé que, com que és més breu, encara l'utilitzen alguns dels que van a peu. L'ha substituït una còmoda carretera asfaltada que escala el suau pendís, posant-hi els automòbils dins la mateixa plaça de les noves instal·lacions.

Darrerament, en 1973, en el més d'octubre hi anaren per a regir les dites noves instal·lacions una comunitat de Religioses Missioneres dels Sagrats Cors. Ja s'hi veu que aquesta ocupació femenina d'ara no és la primera: té precedents en el segle XIV amb les anacoretes Pastora i Nadala.

**BINIARROI.** Una mica més amunt, gairebé a la meitat en altura del coster meridional del Puig des Suro, s'hi troba el petit Biniarroí, més ben dit, les ruïnes d'aquest simpàtic i atractiu llogaret, aturada que constitueix el major i principal al·licient de la present ruta.

El procés creixent de l'absentisme rural i la inestabilitat en estricte sentit geòtic d'aquella part del coster del Puig des Suro, feu que els establiments abandonassin atemorits Biniarroí, que quedà despoblat. Ja que el sòl d'aquell sector es clivellà, es va moure i relliscà en diverses ocasions per terratrèmols minúsculs, no en el sentit tremend que significa per a la majoria aquesta paraula; però sí en el estricte de «moviment de la terra».

En efecte, el dia 24 de març de 1721, que s'hi recordi, ja hi hagué rossolaments del terreny i sortides d'aigües subterrànies en gran quantitat,

per causa de pluges torrencials. ¿Un fenomen, per ventura, com el de les Fonts Ufanes de Gabellí a Campanet?

El mateix es va repetir després en 1815 i 1857.

A primeries del seg'e XIX Biniarroí estava constituït per 8 cases de veinats i 43 persones. El cens de 1920 ja no més registra a Biniarroí 13 habitants de fet. En 1960 —i encara uns anys abans, ens consta per pròpia observació—, el caseriu estava ja en ruïnes i completament deixat pels estadans habituals, fora d'una casa, encara intactament teulada, que habitava una dona de mitjana edat tota sola.

Posteriorment, com ja s'ha dit, en l'any 1969, l'Ajuntament de Mancor donà oficialment de baixa a Biniarroí com entitat de població, per estar completament deshabitada.

Biniarroí, maldament la seva petitesa, també va tenir la seva església. En març de 1819 el veïnat acordà bastir un oratori públic, ja que els resultava incòmode haver de baixar a Mancor per a les pràctiques religioses. El terreny necessari el donà Mn. Pere Marcús Nadal, Rector de la parròquia de Selva.

Nosaltres no hem conegut la ubicació d'aquets oratori, que, diuen, hi era al costat de la plaça (?), com tampoc hem conegut Biniarroí habitat. Sempre l'hem vist com està ara, en ruïnes, i de cada vegada més accentuades, com deixen veure les fotografies del present fascicle de les Rutes; però uns altres, poc abans, sí el veren encara amb vida. Entre ells, el nostre col·lega de professió i amic que fou, En Miquel Ferrà, qui va escriure el següent apunt poètic titulat

## BINIARROI

Biniarroí menut  
damunt una muntanya,  
qui de l'altura es banya  
en l'aire de salut.

El caminó que hi mena  
se perd pels sementès,  
saltant costa a través  
la siquiola plena.

Veureu negres parets,  
teulades rovellades,  
cares d'infants rosades  
cuites de sols i freds.

Branquim de magraners  
pels marges qui terregen,  
i galls qui vermellegen  
per l'herba dels llenyers...

A l'aura volandera  
l'església obri el portal.  
La plaça amb un parral,  
petita com una era.

Mes quan l'hivern s'hi posa  
dins el crepuscle viu,  
el llogaret pensiu  
guaita la vall reclosa.

Entela els olivars  
una plovisca muda;  
munta la veu perduda  
d'uns esquelleigs molt clars;

i en la fredor de l'aire  
el fum d'algún veí  
per sobre el remolí  
dels vells teulats s'enlaira

damunt un cel igual,  
per on vaga indecisa  
la fumerola grisa  
d'uns núvols de Nadal.

Preu:  
160 pts.

Subscriptors, primer llançament:  
150 pts.

Depòsit Legal P. M. 486 - 1975.  
Es propietat de l'autor.  
Prohibida la reproducció.  
© Jesús García Pastor.

Fotografies i text: revelat, ampliació, unió de les fotografies  
i direcció de la edició: Jesús García Pastor.

Traducció del castellà.

Gràfic de l'itinerari: Melcior Rosselló Simonet.

Imprès per Miquel Ferrer Sureda.

Grabats: Grabograf, S. A. (Madrid).

Paper: «Printover», fabricat per Sarrió C. A. P.