



RUTES

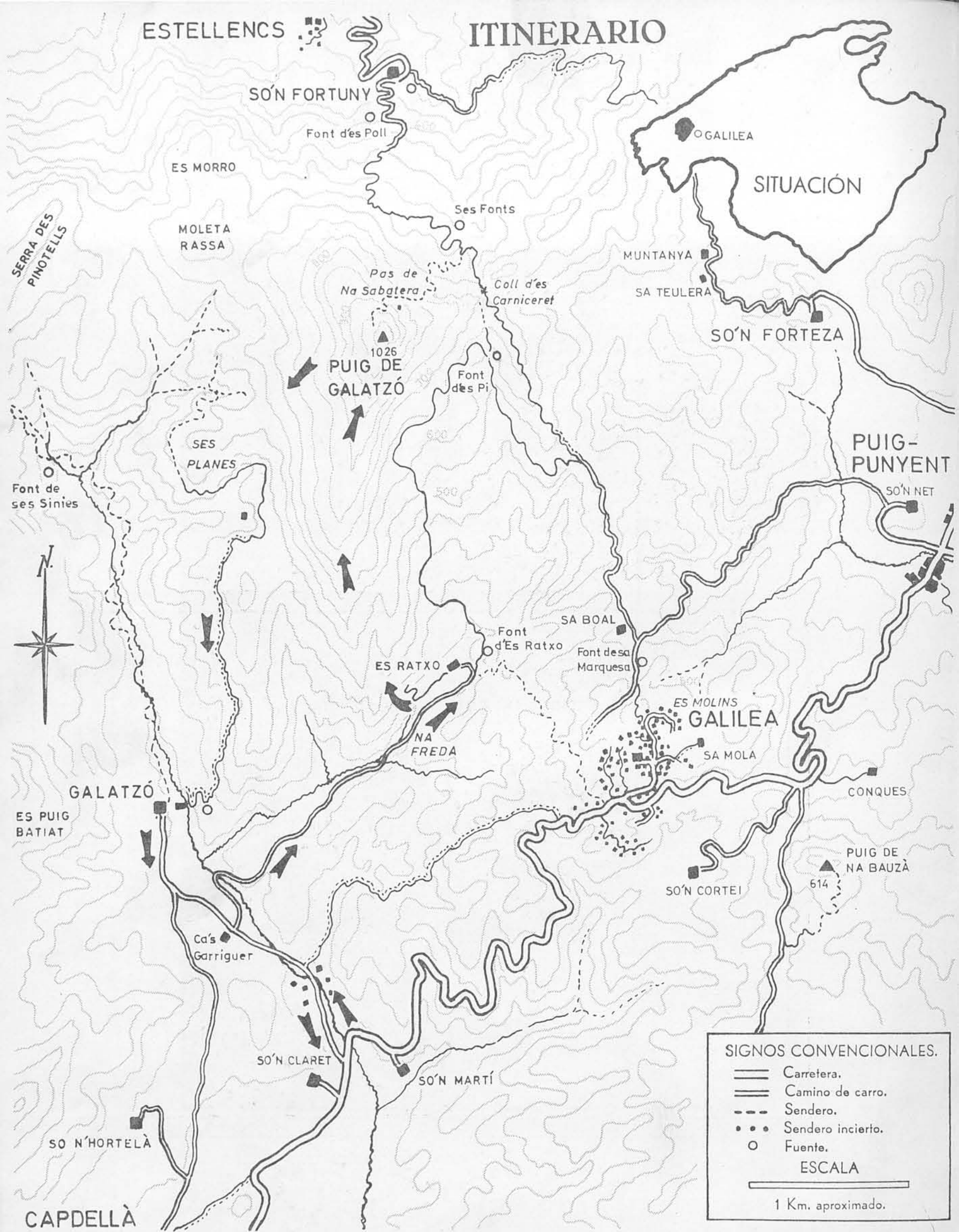
AMAGADES DE MALLORCA



PUIG DE GALATZO

(Per Es Ratxo i Galatzó)

68



SIGNOS CONVENCIONALES.

- Carretera.
- Camino de carro.
- - - Sendero.
- • • Sendero incierto.
- Fuente.

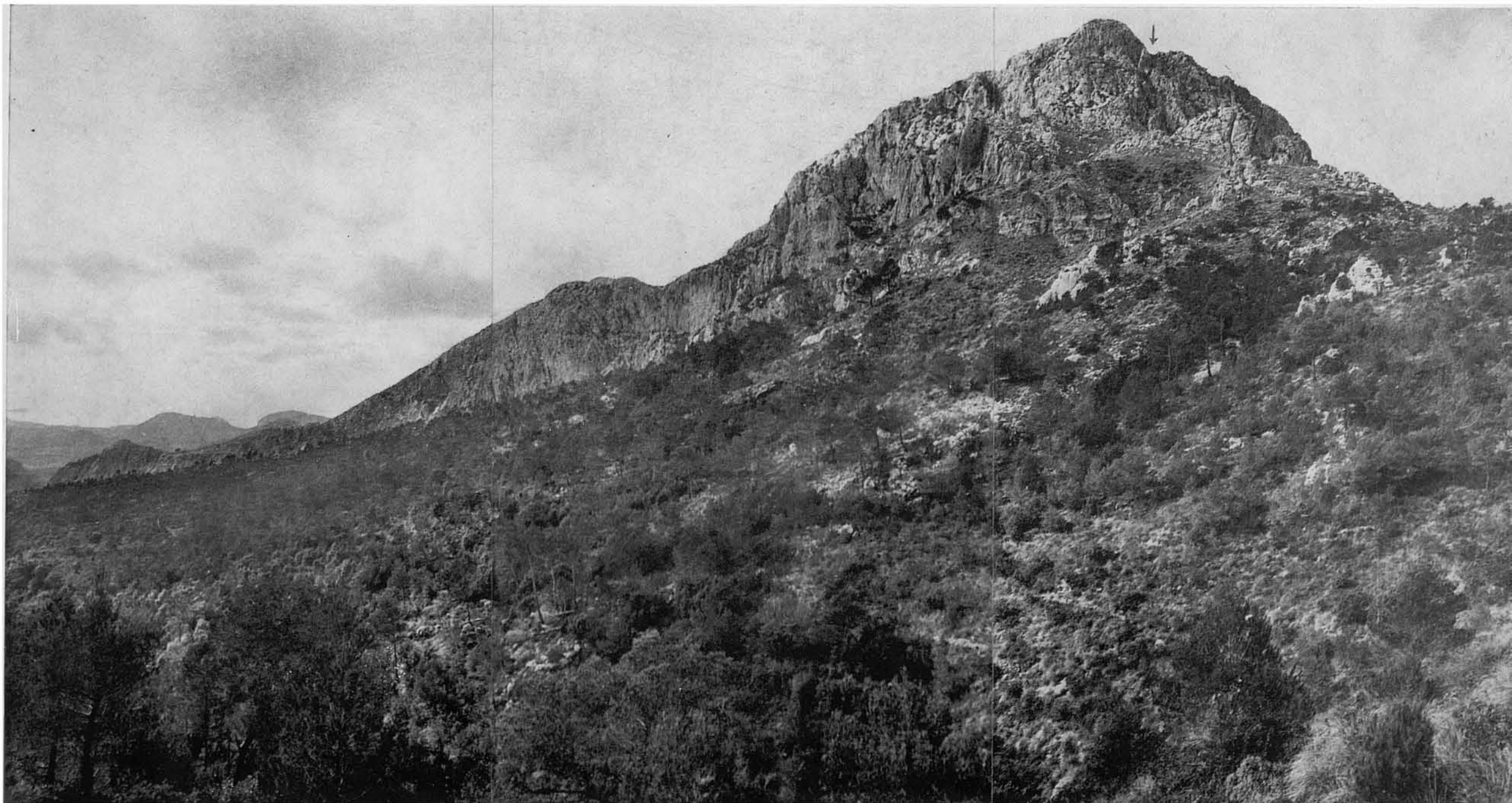
ESCALA

1 Km. aproximado.

COBERTA. Al cim del Puig de Galatzó, així com a d'altres de la nostra orografia, la pietat de qualque grup muntanyer ha posat una creu de ferro commemorativa.

Vist des de Palma, des d'on es divisa des de diversos punts, el Puig de Galatzó deixa veure el seu cim principal com una afuada dent, que sobresurt per darrere els turons propers que respalten el sector de Sa Vileta --So'n Rapinya.

(Segueix a la contracoberta posterior)



1. El puig de Galatzó, amb el seu cap cimaller de 1.026 m. i espinada descendent vers Es Ratxo, vist pels seus costers orientals des del Coll des Carniceret. Aquest turó cap-cimaller punxegut és el que es veu des de Palma, encara que una mica més escorçat d'esquerra a dreta, i així mateix es distingeix una segona punta més baixa, que és la que ací es veu, en cota inferior del cim, una mica a la dreta de la punta principal. Indicat per la fletxa, el punt d'arribada al cim en ascensió directa per la bretxa alludida a l'introducció.

El Puig de Galatzó, com es veu, tant el seu cap com la part alta de la seva cara oriental, està constituït per una allargada espinada d'elevats i verticals penya-segats, completament inaccesibles, si no és excepcionalment per qualche encletxa; al contrari, per la cara occidental ofereix constantment un declivi, encara que aspre i abrupte, transitable gairebé per tot arreu.

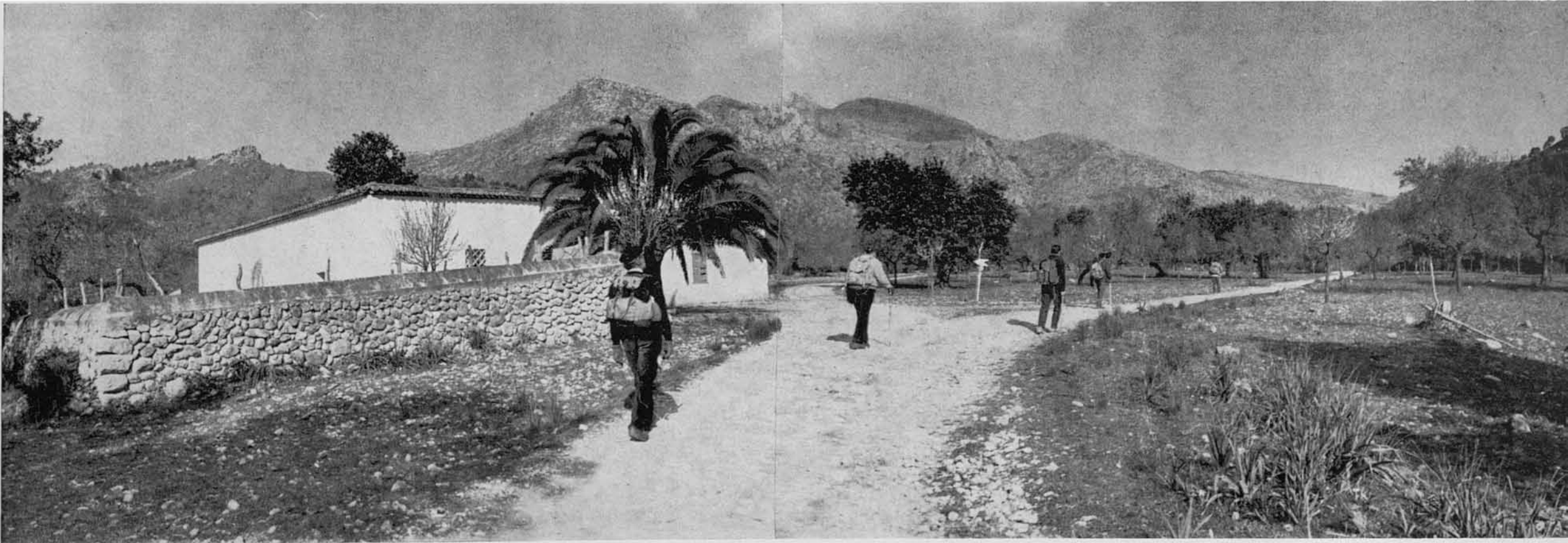


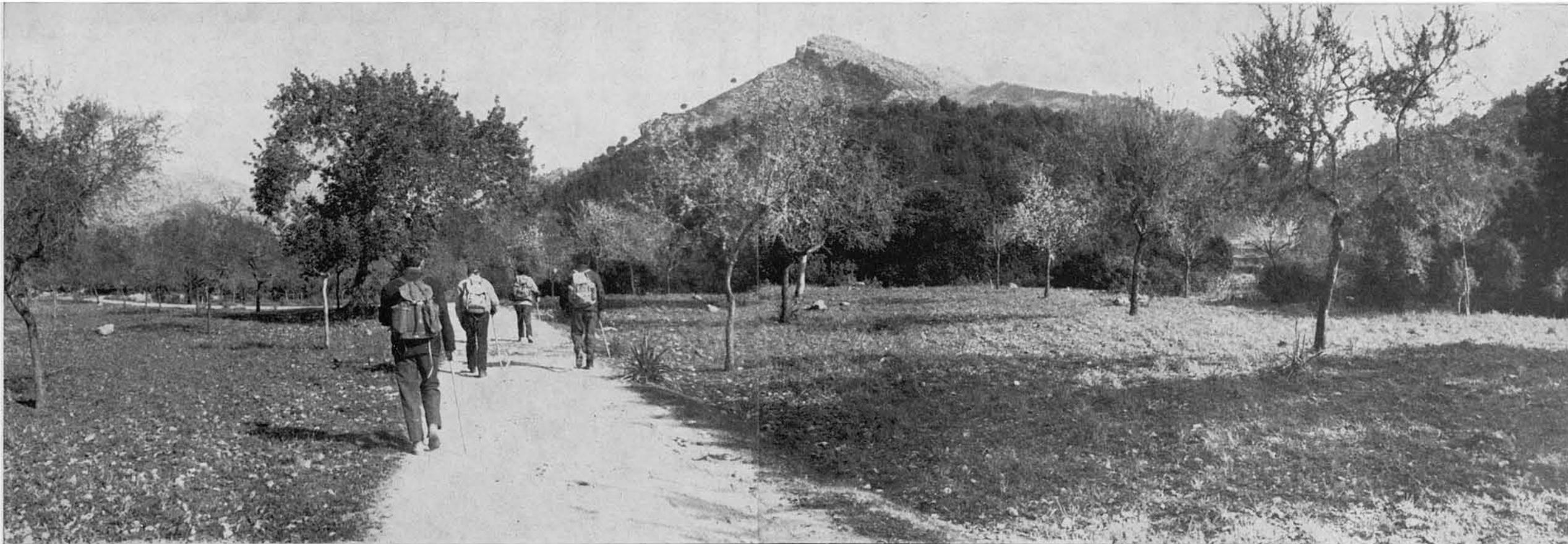
2-3. A la carretera de Capdellà a Galilea, una mica més enllà de l'entrada a So'n Claret, s'hi troba la de Galatzó. Per aquell camí ens endinsam, arribant-hi a poc davant el portaló de la possessió,...



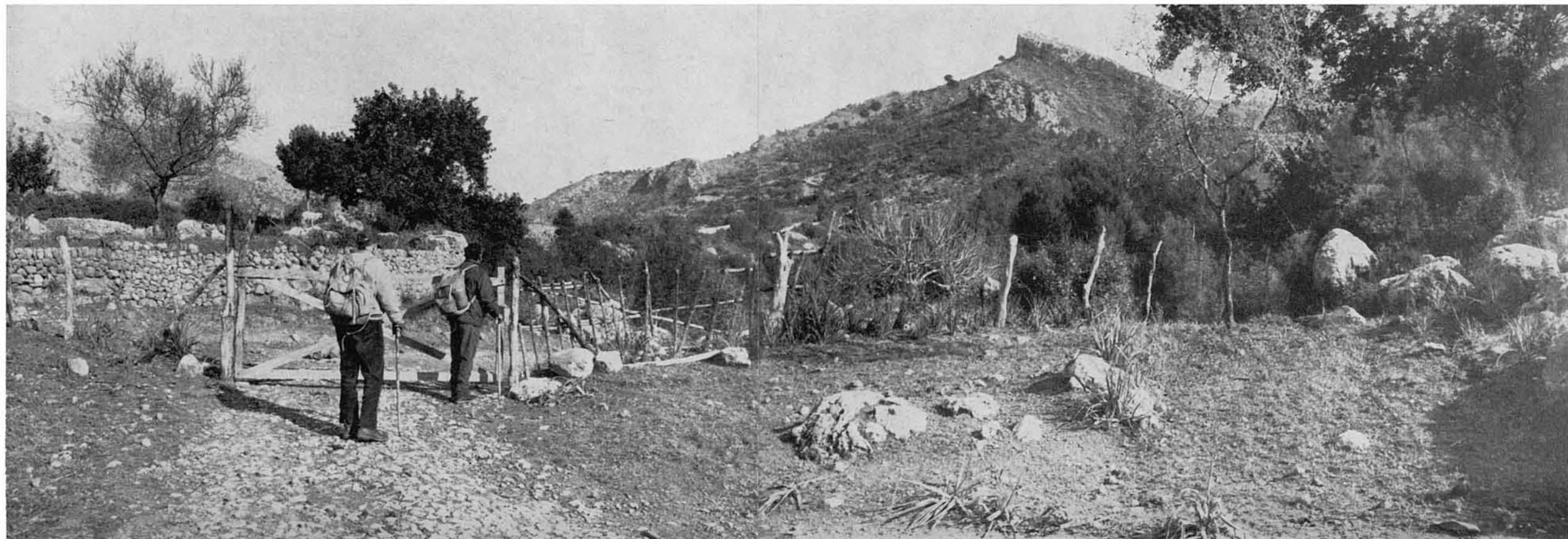


4-5. ...i, ja a la vista de l'orografia que hem de transitar, arribam davant Ca's Garriguer, on es desvia el ramal de camí que arriba a Es Ratxo,...





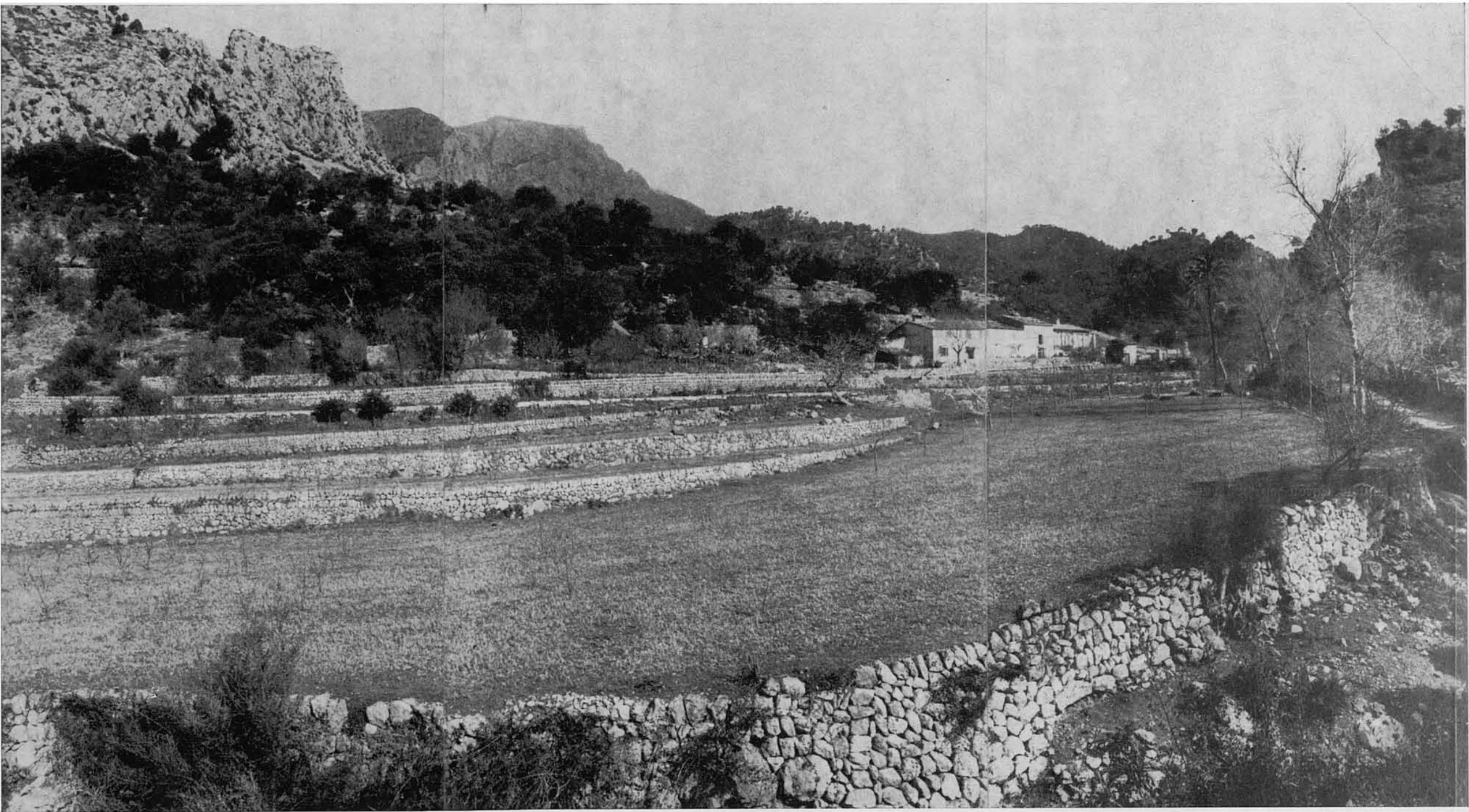
6-7. ...que prenim i seguim. Avança per plans de conreu molt agradosos,...





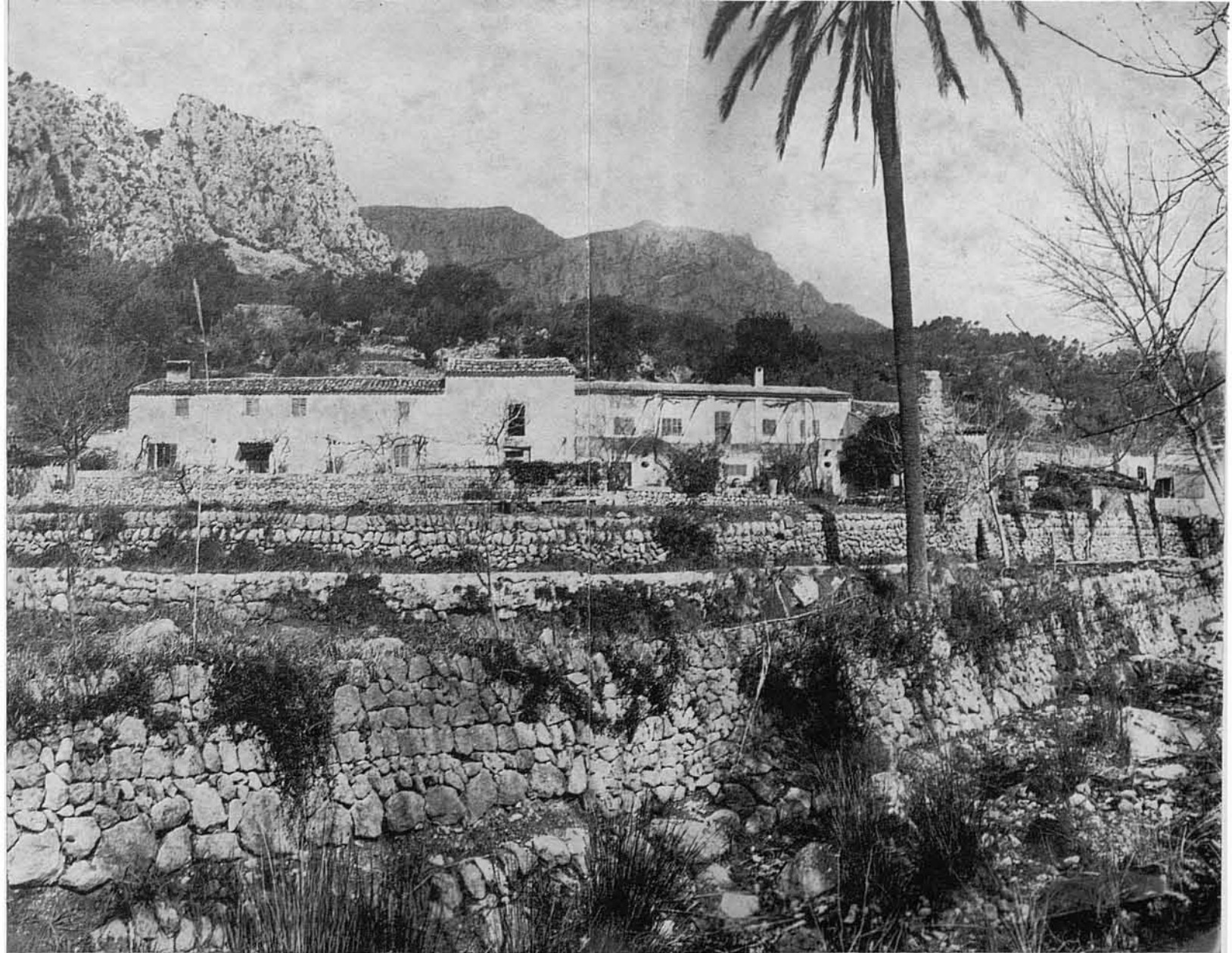
8-9. ...on és possible sorprendre qualche escena bucòlica com aquesta, i arriba aviat a la vall o coma de Es Ratxo. A la segona foto veim, a l'enfront, una bona part del nostre montuós objectiu d'avui, i ací més a prop el Penyal de Es Ratxo. Al lluny, el cim del Galatzó.





11-12. Vista frontal i més propera de les cases —senyorial i pagesa— de Es Ratxo, i del fontinyol ornamental que hi ha davant elles a ran del camí.

10. Les cases de Es Ratxo s'hi troben dins l'estreta vall, al peu del roquissar del seu nom, damunt unes terrasses i tanques de conreu que voregen la línia de torrentera, que davalla pel centre de la coma. Darrere les cases comencen a alçar-se els abruptes costers de components extrems del complex orogràfic del Galatzó.



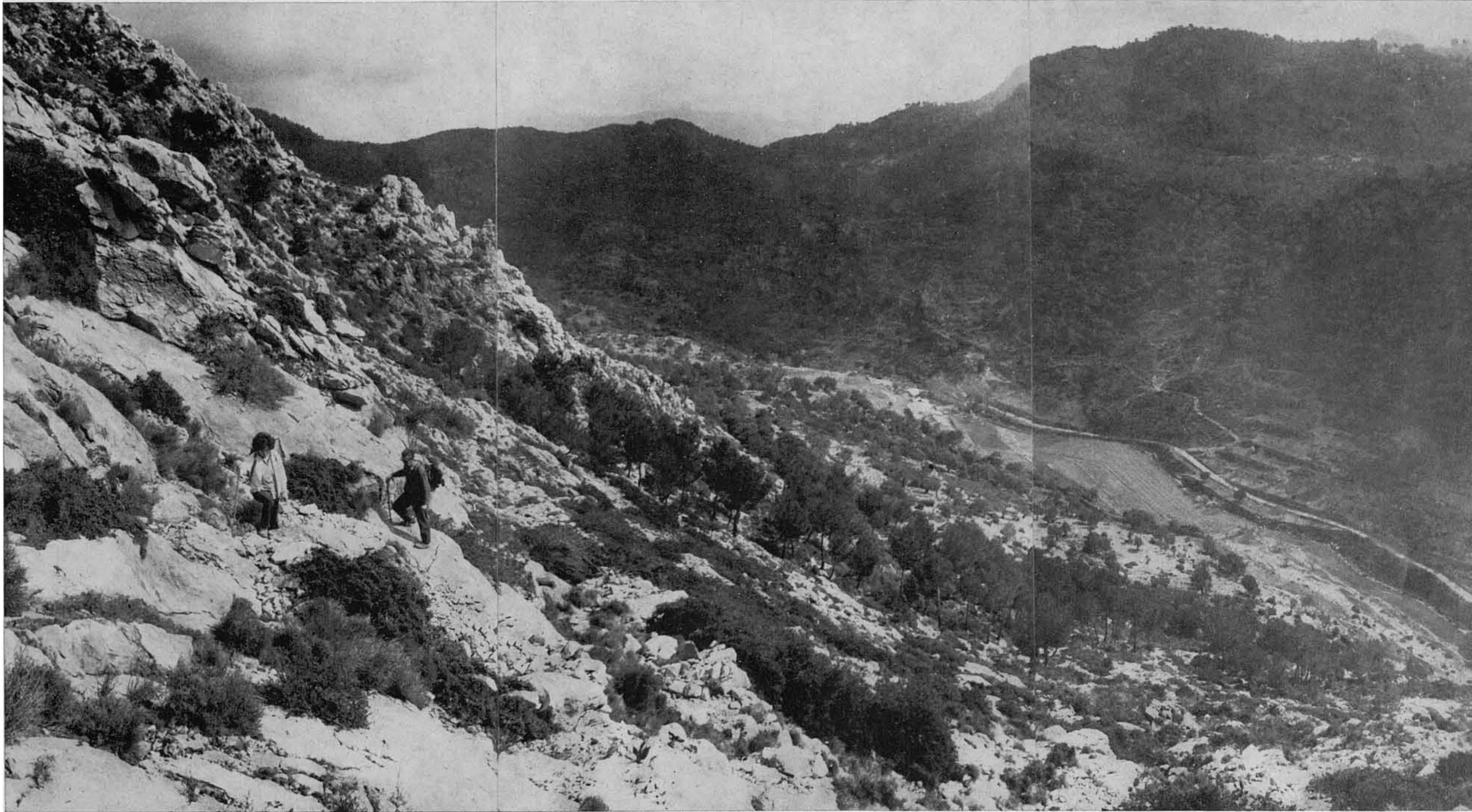


13-14. Les cases de Es Ratxo, com és corrent, tenen la façana principal cara al Sud, i una clastra molt ampla i oberta, a la que dóna entrada una reixa de ferro. Ja dins ella, aquesta altra vista fa veure el conjunt de l'edificació,...



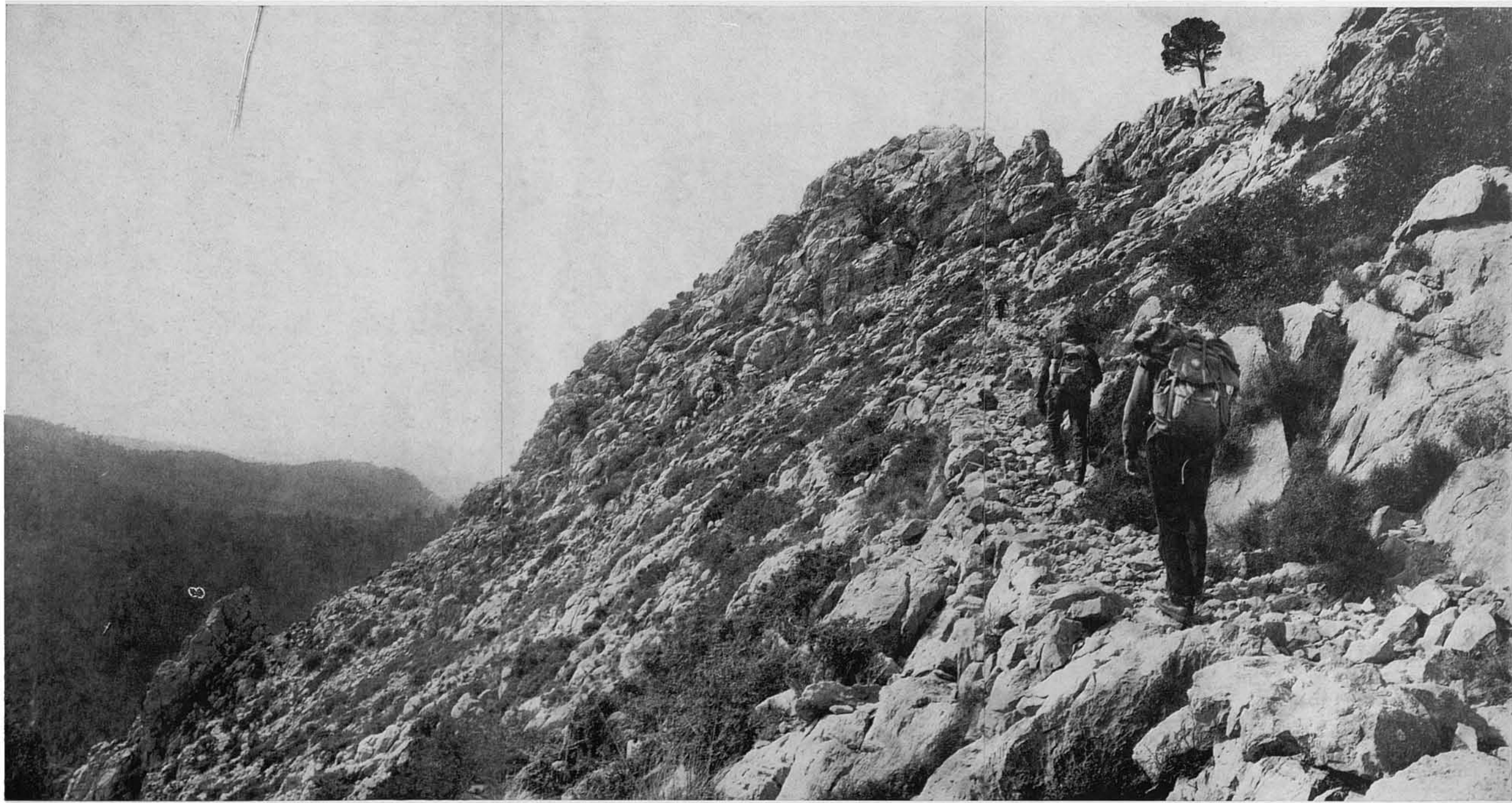


15-16. ...(*Pàgina anterior*) així com el seu aspecte escorçat des d'angles oposats. L'amo de Es Ratxo ens mostra un antic camí que puja per l'aspre coster, i passa molt a prop del pi solitari que es veu allà dalt.



17. Es ben fàcil de trobar aquell antic camí, que està perdut al començament, i, ja dins ell i prou amunt, aquesta vista retrospectiva fa veure la coma de Es Ratxo, i les seves cases allà avall.

18. I de bell nou en el sentit de la marxa, allà dalt, el portell entre eritzats roquissars per on, al costat del pi solitari, el camí entra, passat aquell coster horrorós...





19. ...a una elevada coma, per la qual, ja de totd'una sense tirany ni res similar, passam al vessant occidental —el de la part de Galatzó—, és a dir, al costat esquerre de tot el que ací es veu,...

20. ...i, ja, per ell, anam pujant cap al cim principal.

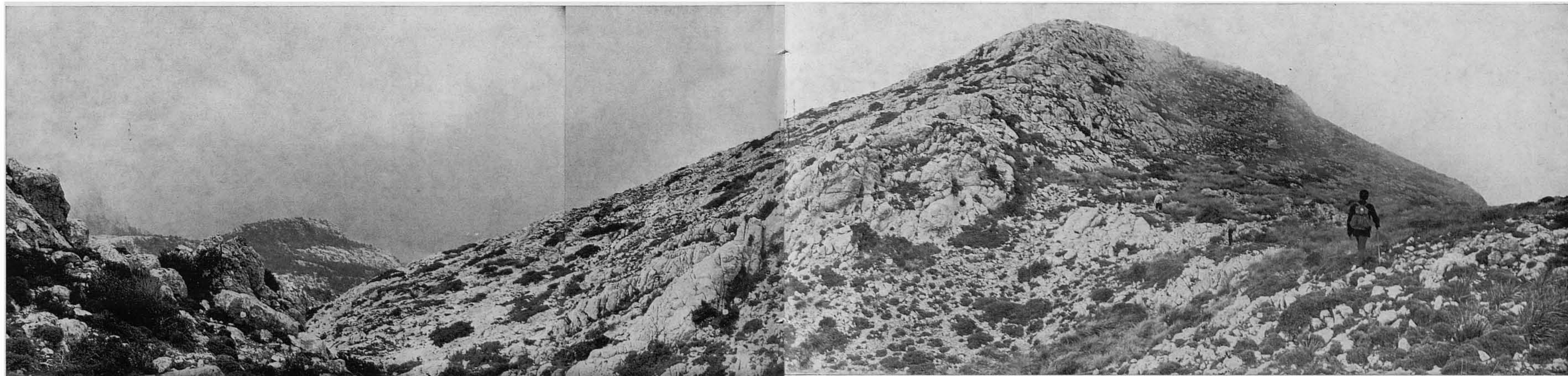
En aquesta, i en qualcuna de les altres fotografies que segueixen, es veuen residus d'una nevada caiguda dies abans.

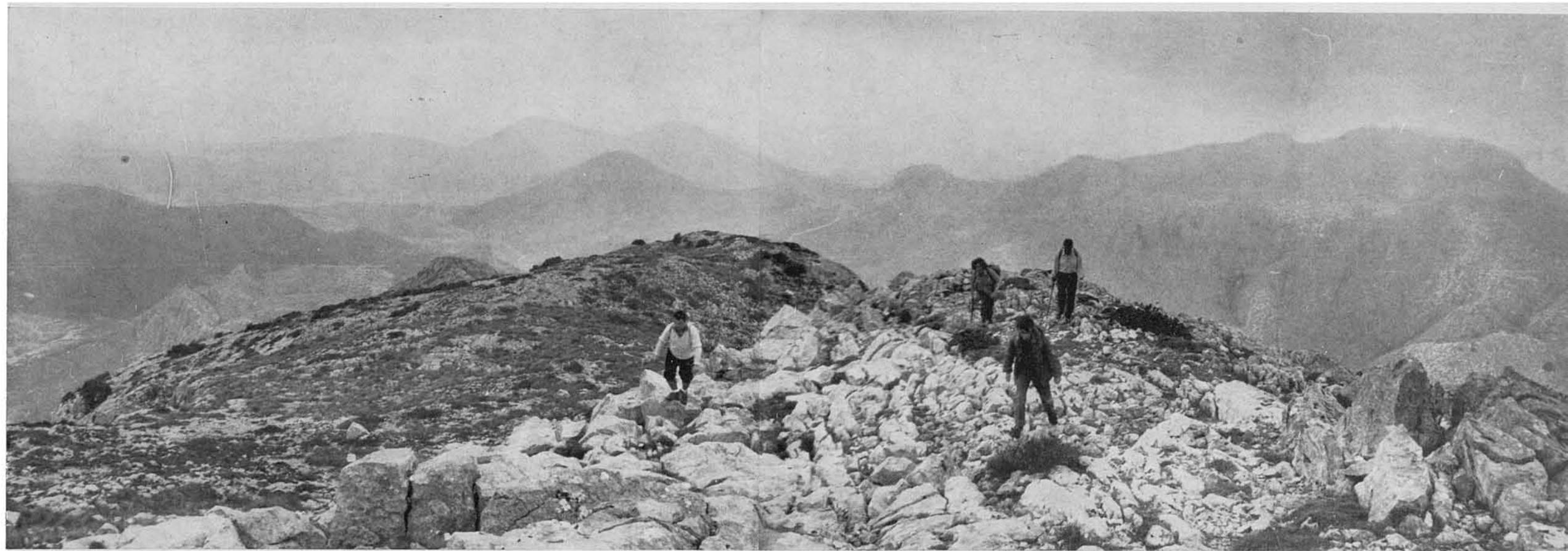




21. Aquest és un dels cims secundaris que s'escalonen descendents al llarg de l'espineda del Puig de Galatzó en direcció a Es Ratxo.

22. I ací es veu, des de prop de la cúspide anterior, el cim principal, mostrant els seus costers sud i occidental.





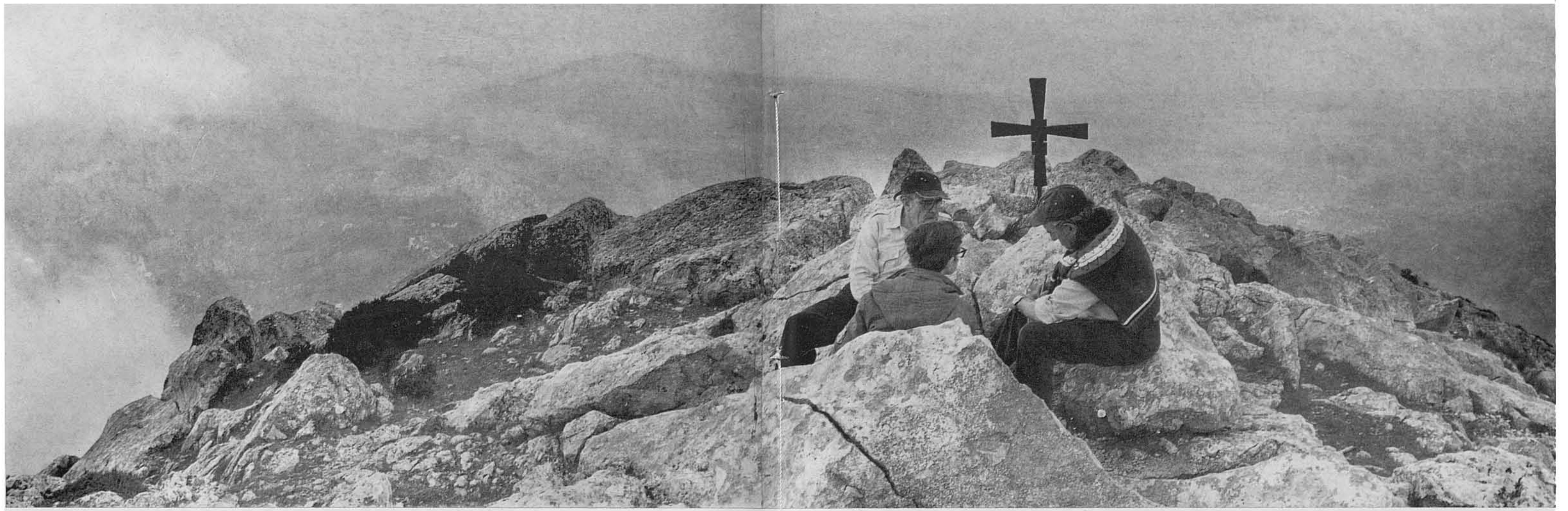
23. Arribam a dalt de tot. El fotògraf, que ja hi és a damunt el cim, pren l'escena d'arribada dels companys. A l'esquerra, cap avall, es veuen alinear-se dos cims secundaris de l'allargada cresta del Galatzó.

24. Vista del capcurucull del cim principal del Galatzó, on apareix la fita geodèsica i una creu muntanyera commemorativa. Des del cim del Galatzó s'assoleixen amplíssimes vistes cap a totes les bandes. A l'ocasió present, com ja tenim dit a l'introducció, no tinguérem la sort de prendre cap, per mor de la boira i la nebulositat. Les deixàrem per a una altra de les pujades que teniem projectades.



25-26. En certa ocasió, en una de les nostres pujades, hi trobàrem damunt aquell cim un grup d'excursionistes que, a recer d'un roquissar, celebraven una missa. Crec que eren d'un col·legi de ciutat. Aquestes fotografies deixen constància de la piadosa escena.

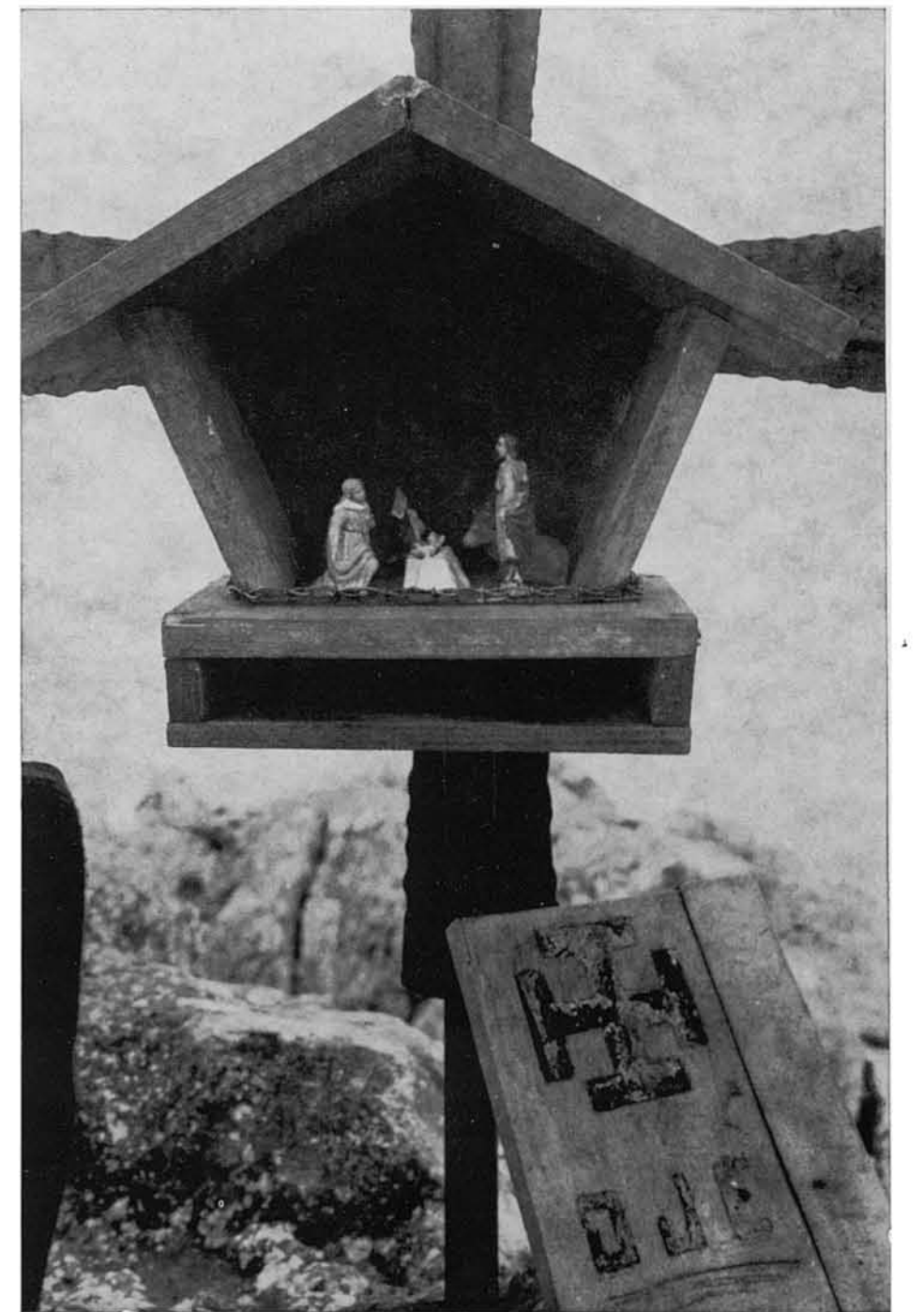




27-29. Durant l'estància al cim al costat de la creu muntanyera, aprofitam per a firmar al llibre de visitants. S'advertesqui que en una altra ocasió posterior, ja que aquestes fotografies són de temps diferents, qualque grup excursionista va afegir a la creu de ferro una capelleta amb «Naixement». Segurament amb ocasió d'unes festes de Nadal. Igualment es veu a la foto la caixa metàl·lica de zinc que, defensant-lo de l'intempèrie i la pluja, guarda el llibre de firmes.

Es aquesta —la creu i el llibre— una simpàtica iniciativa que igualment n'hem trobat en altres ocasions a diversos cims de la nostra cordillera.

Es possible que aquesta capelleta ja no hi sigui. Dissortadament aquestes coses s'espanyen amb facilitat i es desfan aviat en aquelles altures inclements. Al menys, amb aquestes fotografies, quedarà constància una mica més durable.

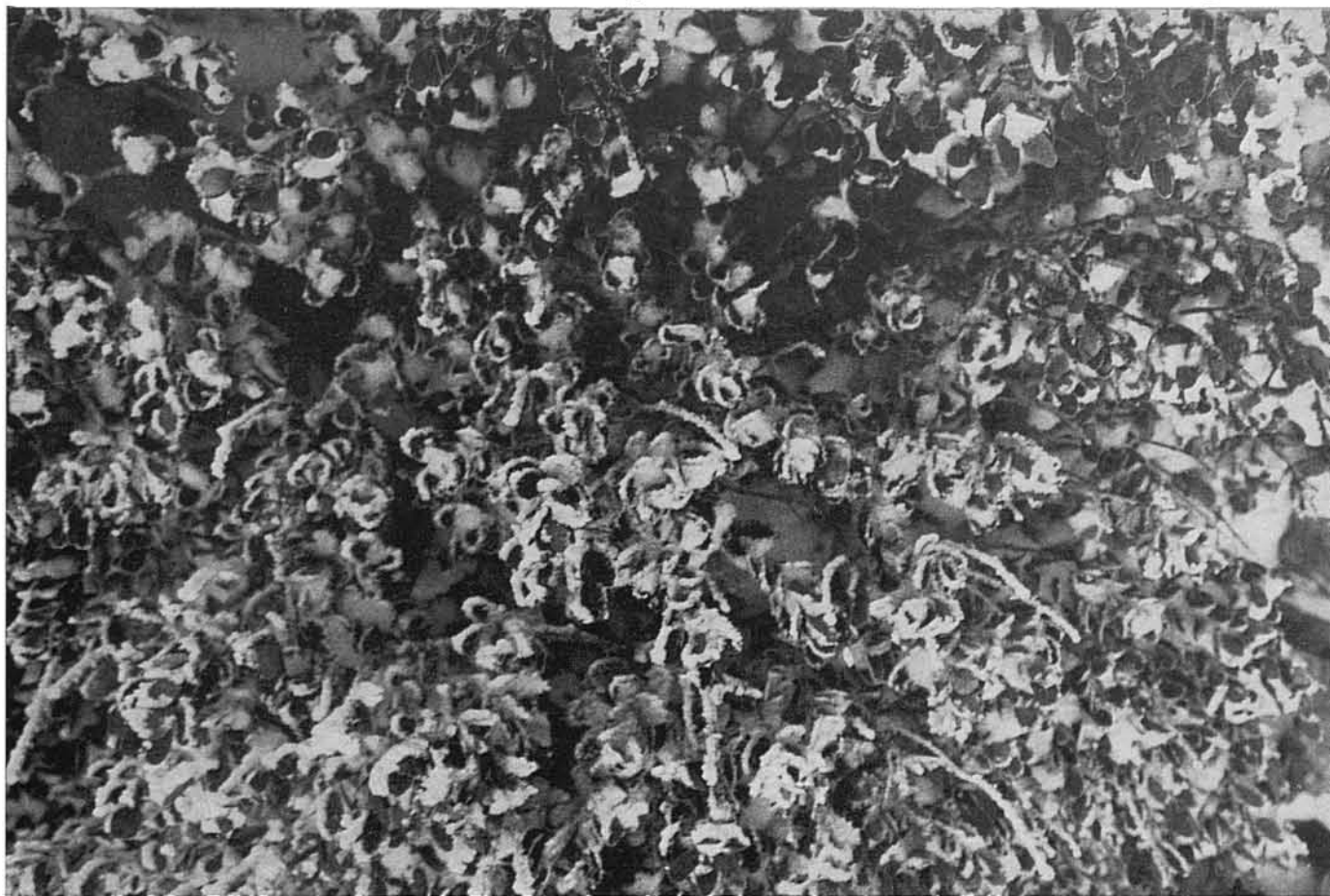




30-32. Començam a davallar pel mateix coster occidental de la pujada en direcció a les cases de Galatzó. També aquestes

fotografies ens mostren trepitjant neu i dins una espesa boira que limitava la visió.





33. No es tracta d'una fantasia de pintura abstracta. Es neu gelada a les arestes de les fulles d'una mata de boix, allà mateix, prop de la cúspide del Galatzó.

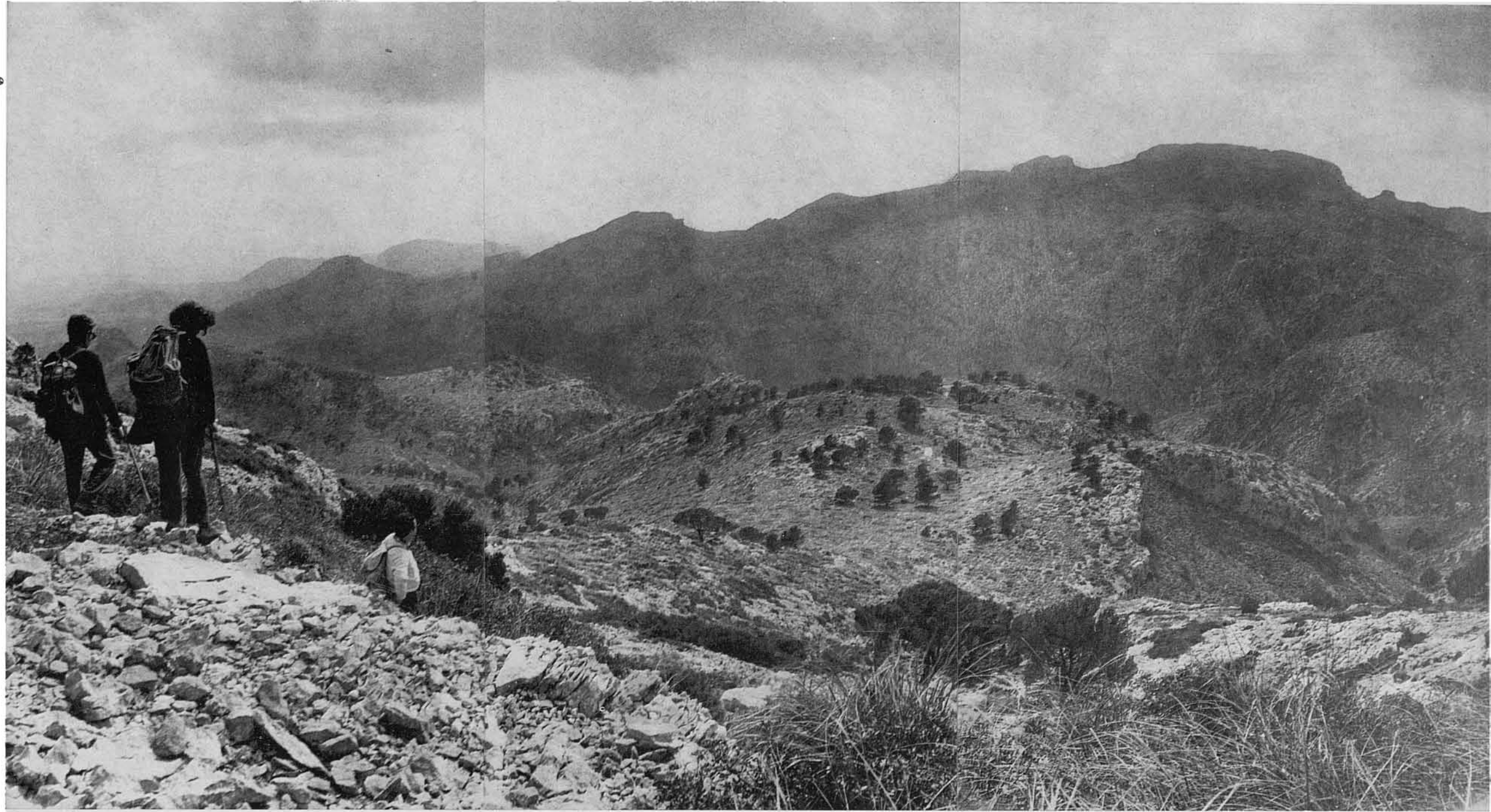
34. Ja prou avall, gairebé a mitjan coster, aquesta vista...





35. ...i aquesta altra panoràmica fan veure l'implicada orografia del sistema del Galatzó pels seus costers occidentals a prop de Ses Planes. Hi ha allà abruptes comes difícilment assequibles, escarpats costers de pura roca, amagats racons d'aspecte salvatge, precipicis, i una silenciosa soledat de segles.

I allà a l'enfront, molt a prop, a la dreta, els per moltes bandes inacessibles costers orientals de la compacta mole de S'Esclop.

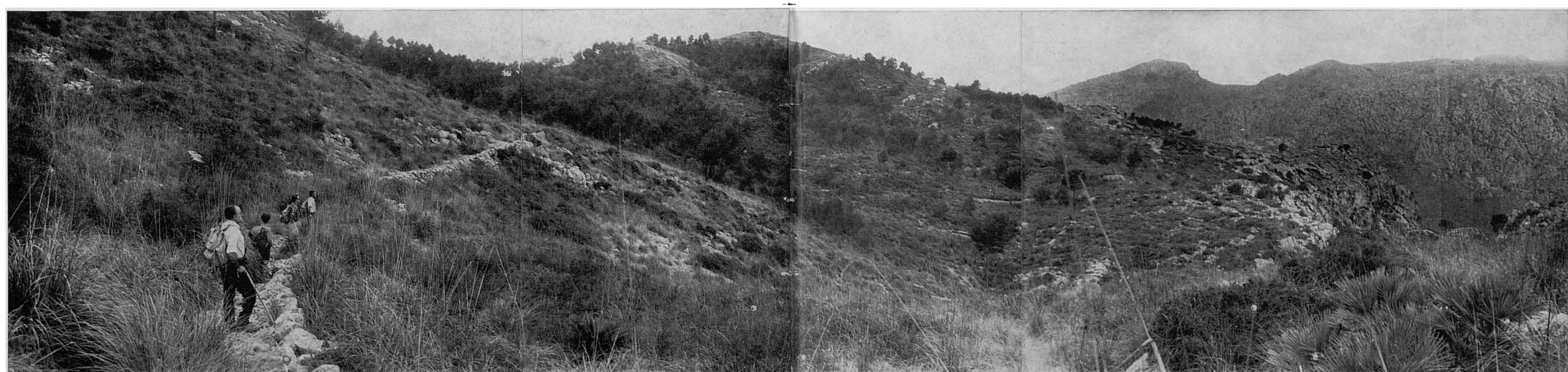


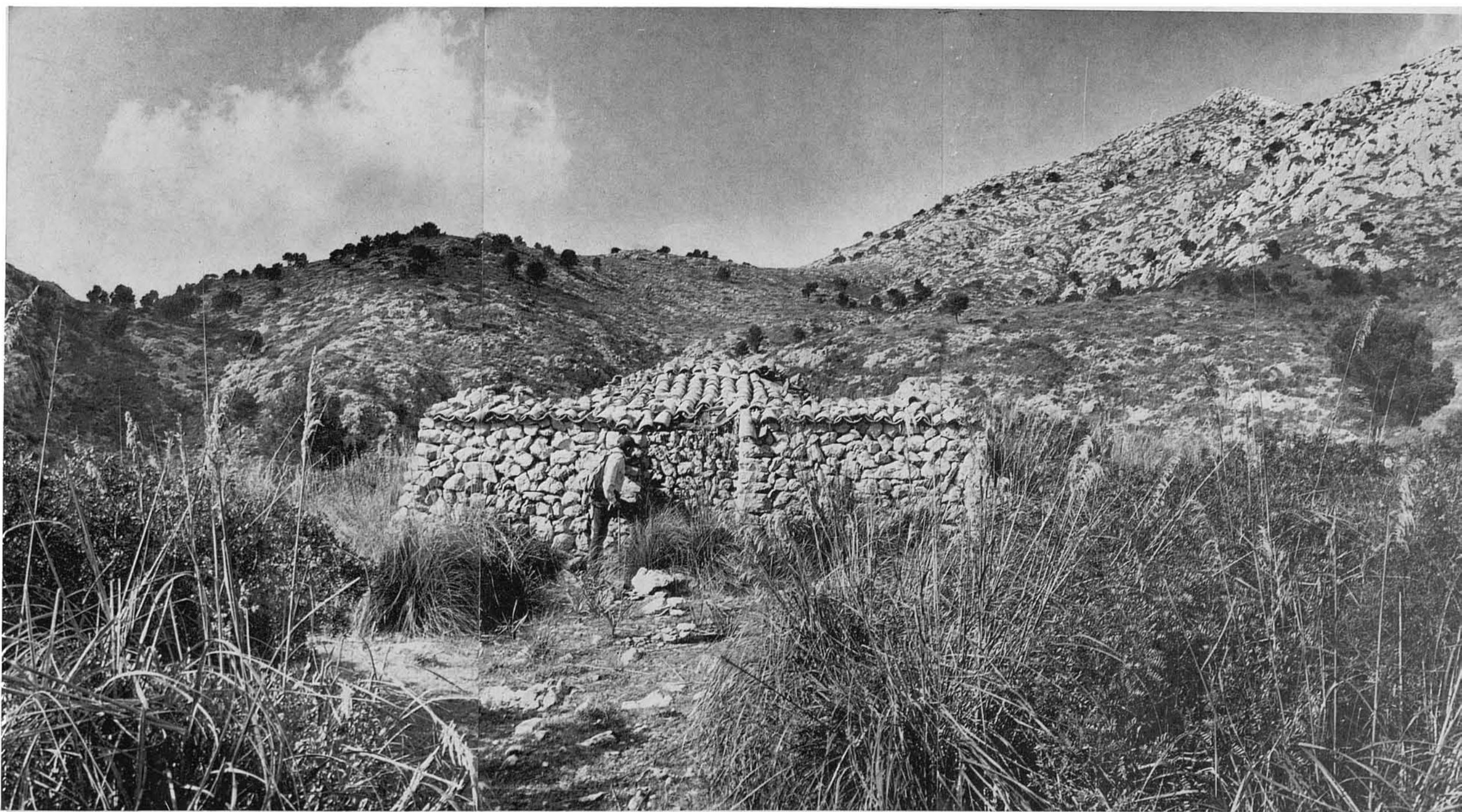
36-37. Sense deixar de trepitjar el coster occidental del Puig de Galatzó,...





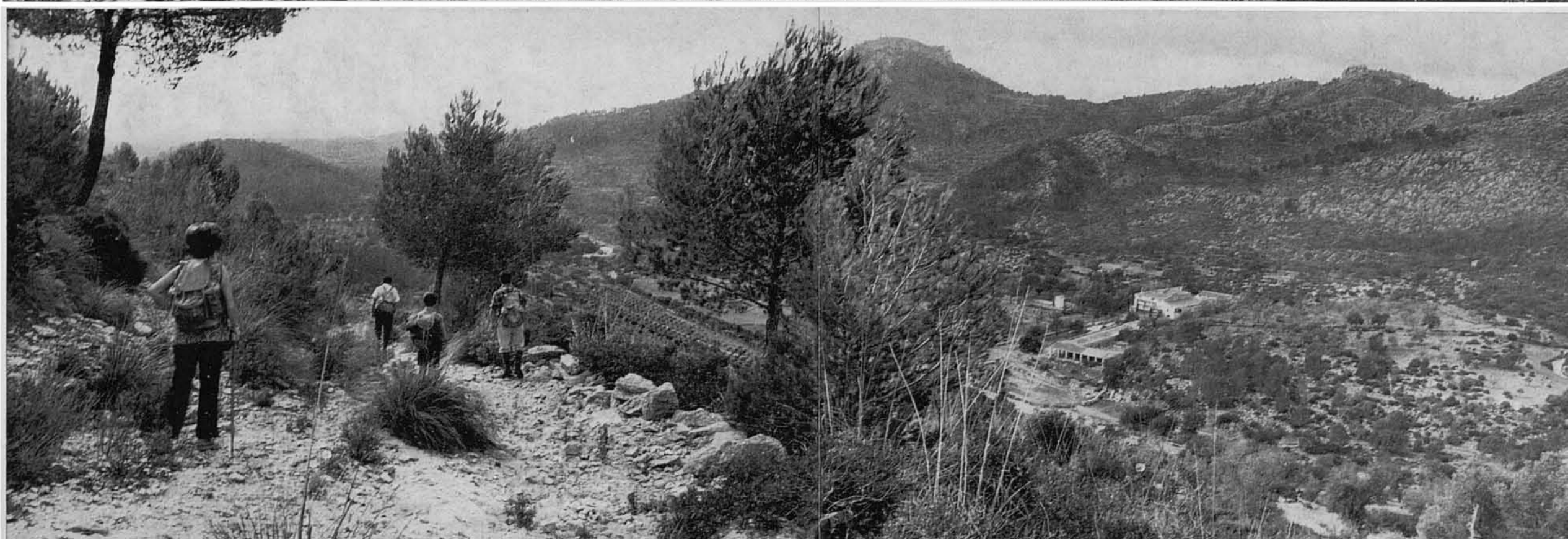
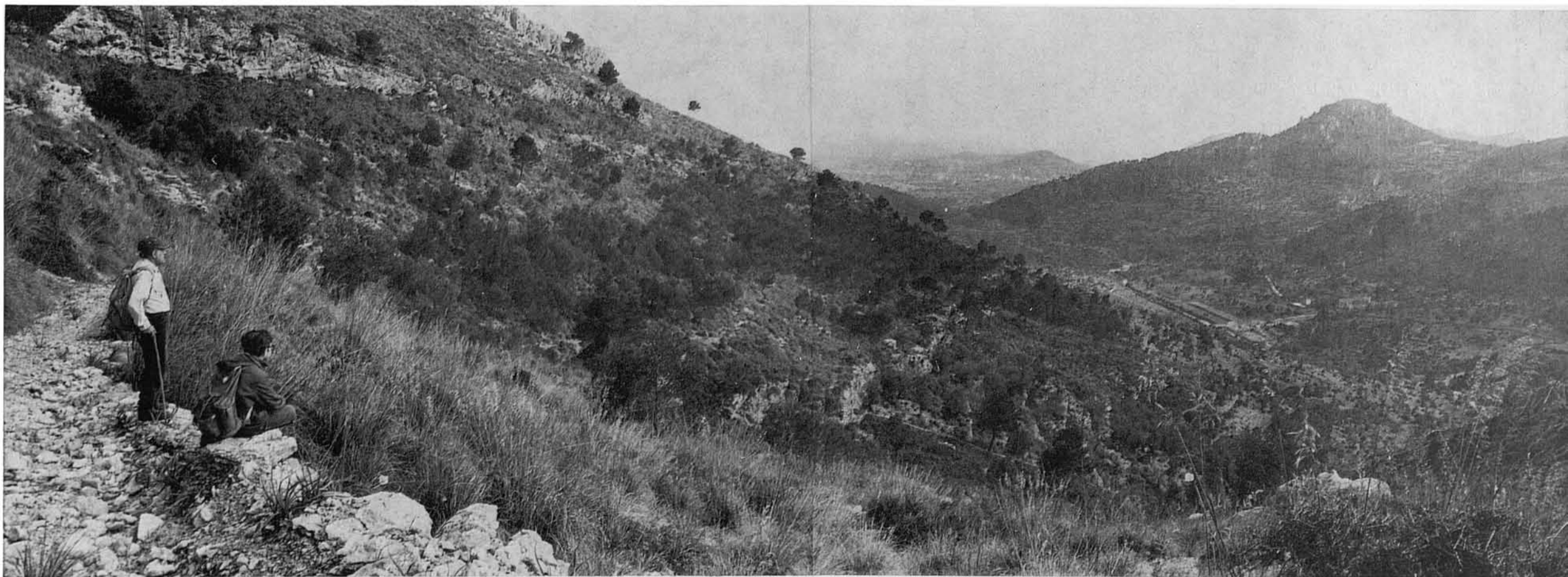
38-39. ...i ja arribant al replà de Ses Planes, o més ben dit en Ses Planes mateix, s'hi troba un camí que allà neix i davalla fins les cases de Galatzó, arribant-hi per la seva part trase-
ra.

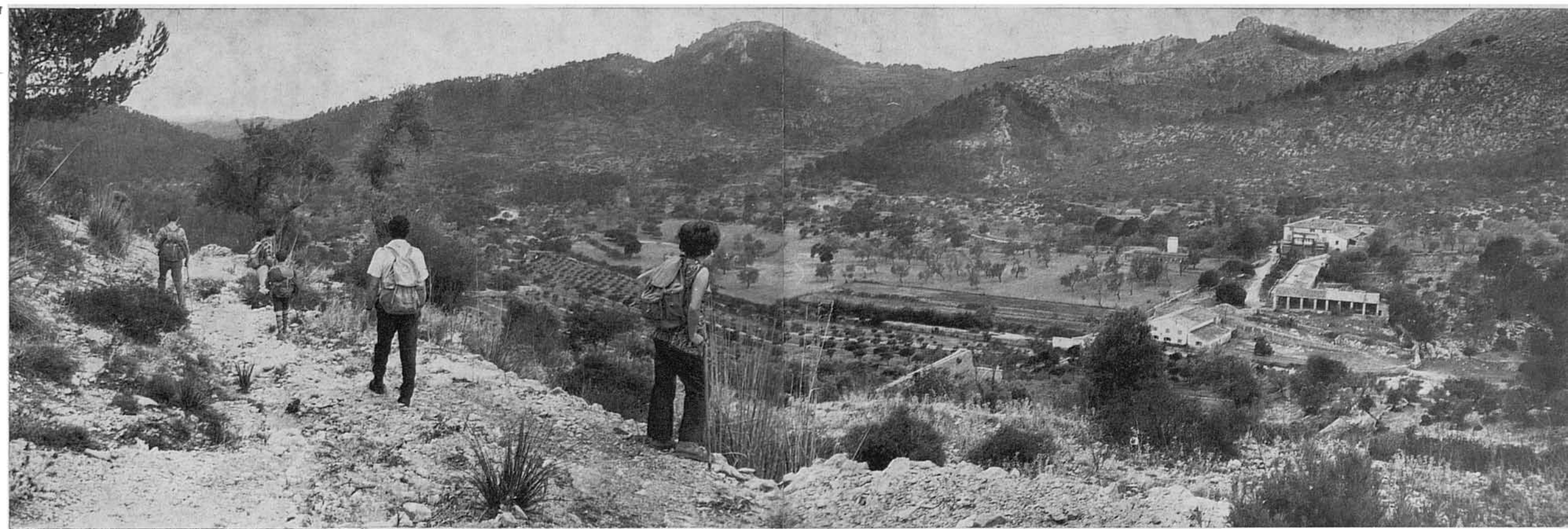




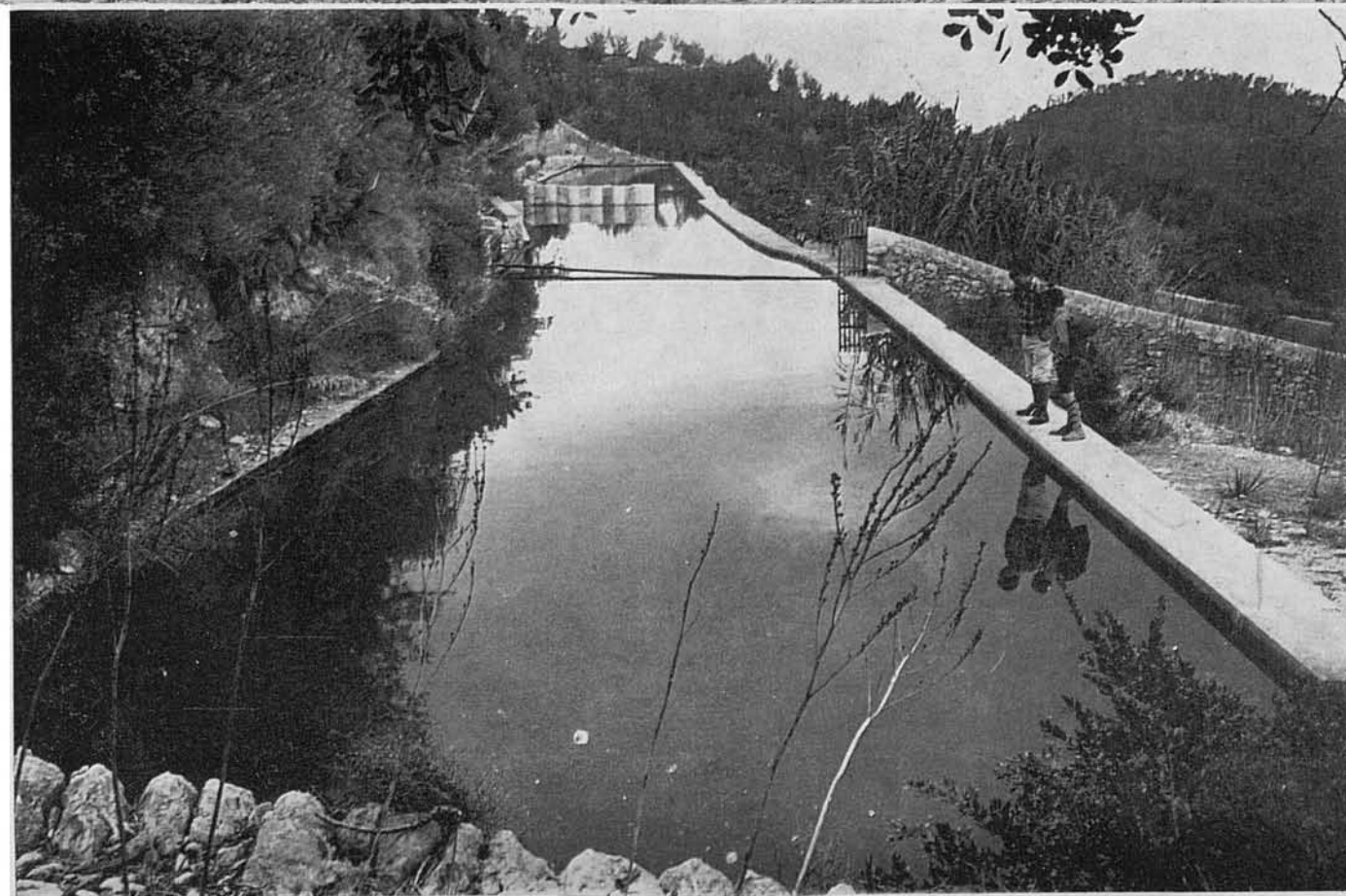
40. Al centre del replà de Ses Planes hi ha una barraca, ja aleshores amb sostre enrunat. Aquesta vista la mostra de cara, amb fons del coster del Galatzó pel que hem davallat del cim.

41-42. I ja en el camí que comença a Ses Planes, aquestes vistes fan veure, allà avall, la vall i les cases de Galatzó.

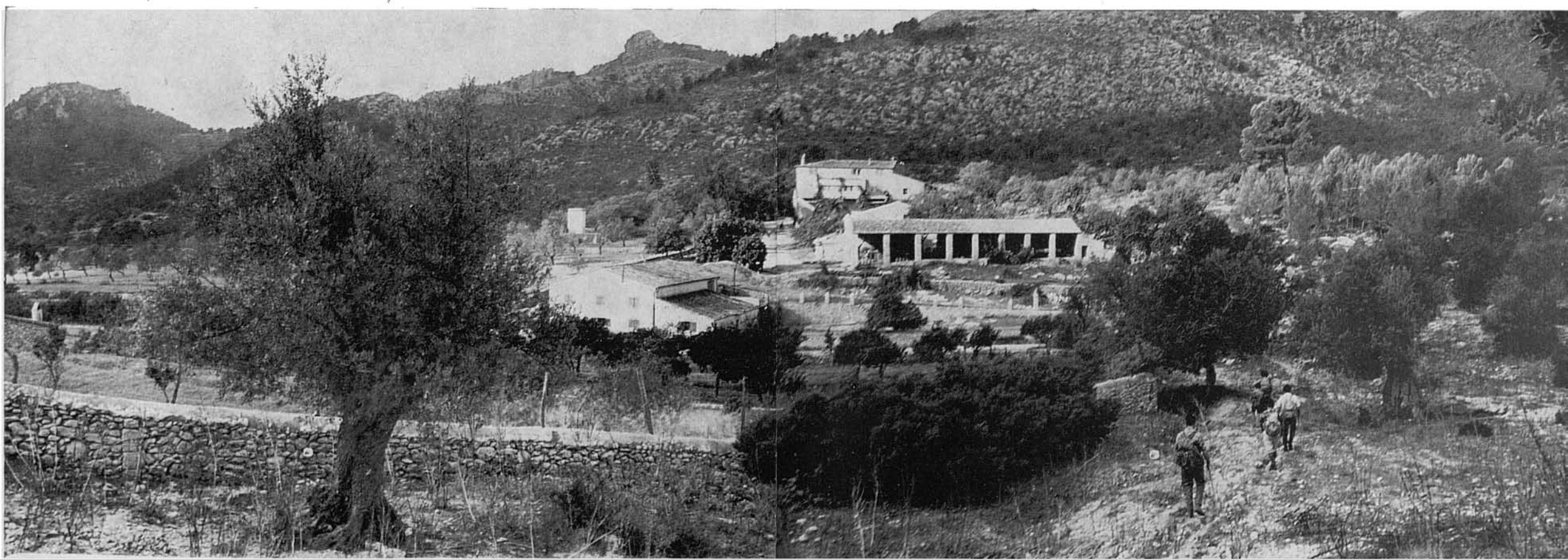


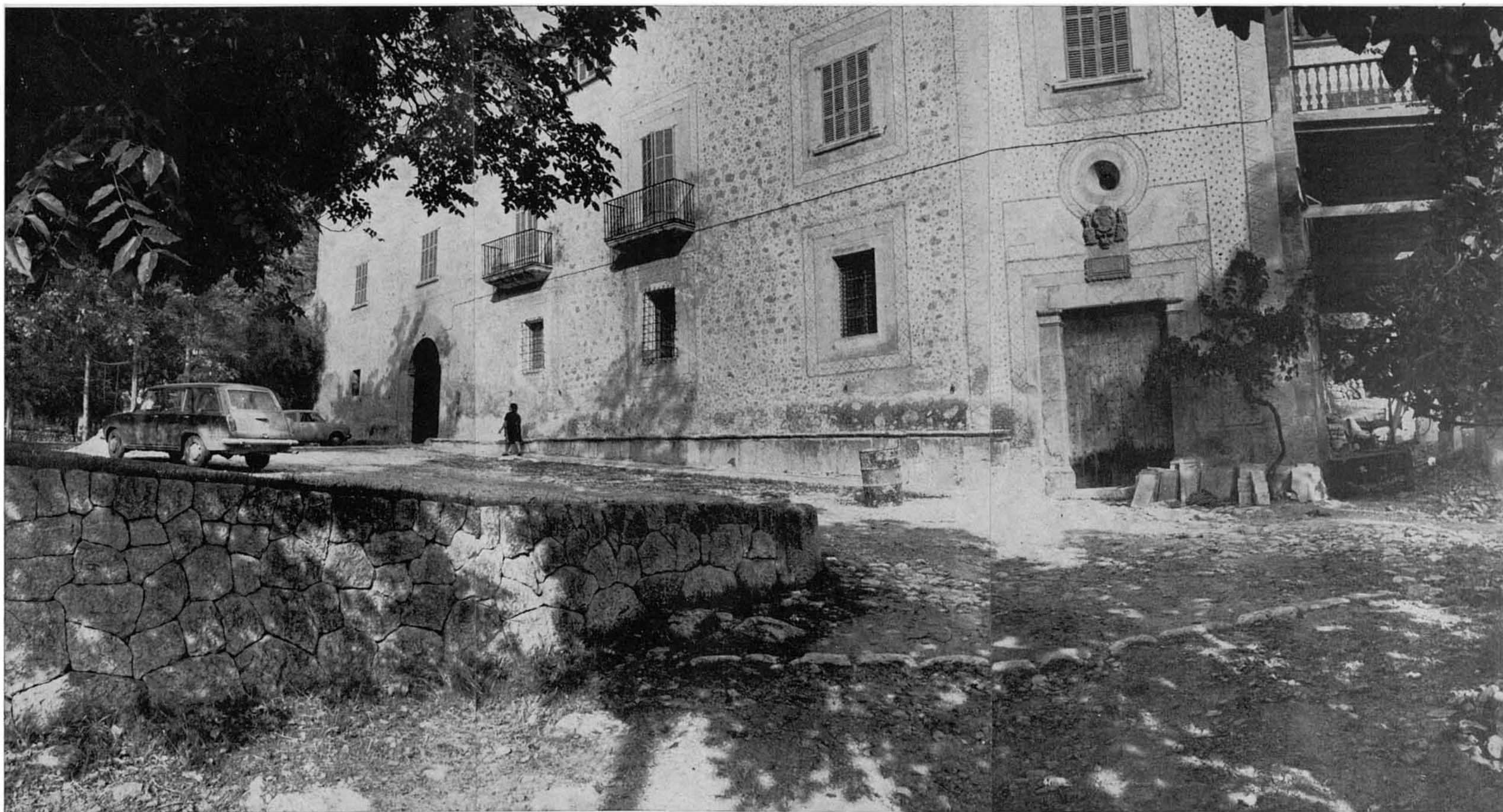


43-44. Gairebé ja arribant a la vall, el camí passa al costat d'uns safareigs que, prou amunt del coster i alimentats per un fontinyol proper, donen aigua per a regar i altres menesters de la possessió de Galatzó.

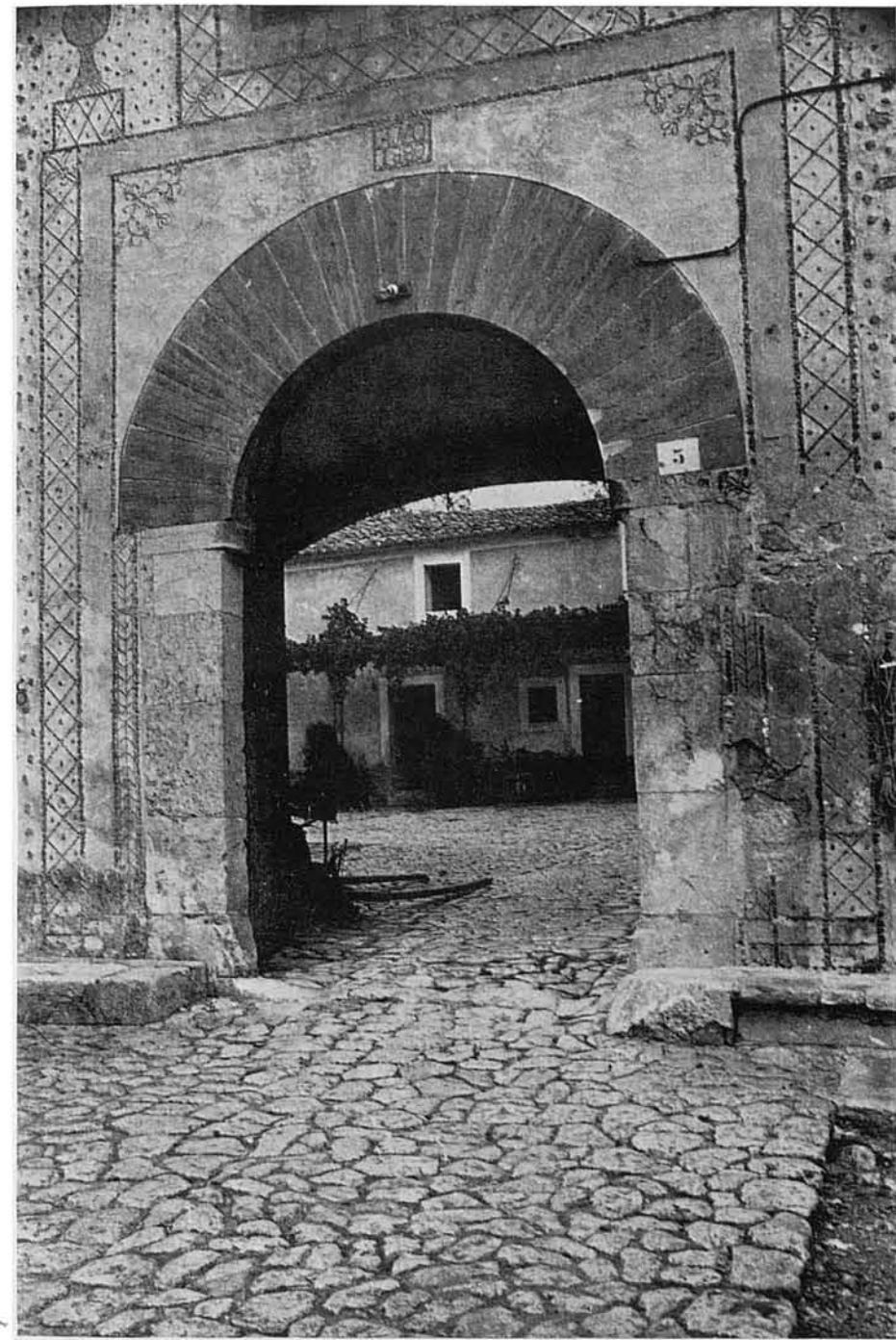


45-46. Ja a la vall, el camí arriba a les cases, com ja hem dit abans, per la seva part darrera. Les cases de Galatzó tenen una edificació més vetusta i una part d'ampliació més moderna, com es veu a la segona foto.





47. Ací es veu la façana principal de l'ampla edificació de Galatzó: allà, el portal d'entrada a la clastra; ací, a la dreta, la porta del seu ortori, que té damunt el llindar un escut nobiliari i una làpida que recorda: DON RAMON BURGUEZ ÇAFORTEZA Y FUSTER Cde. DE Sta. Ma. DE FORMIGra. FEV ESTA OBRA. 1688.

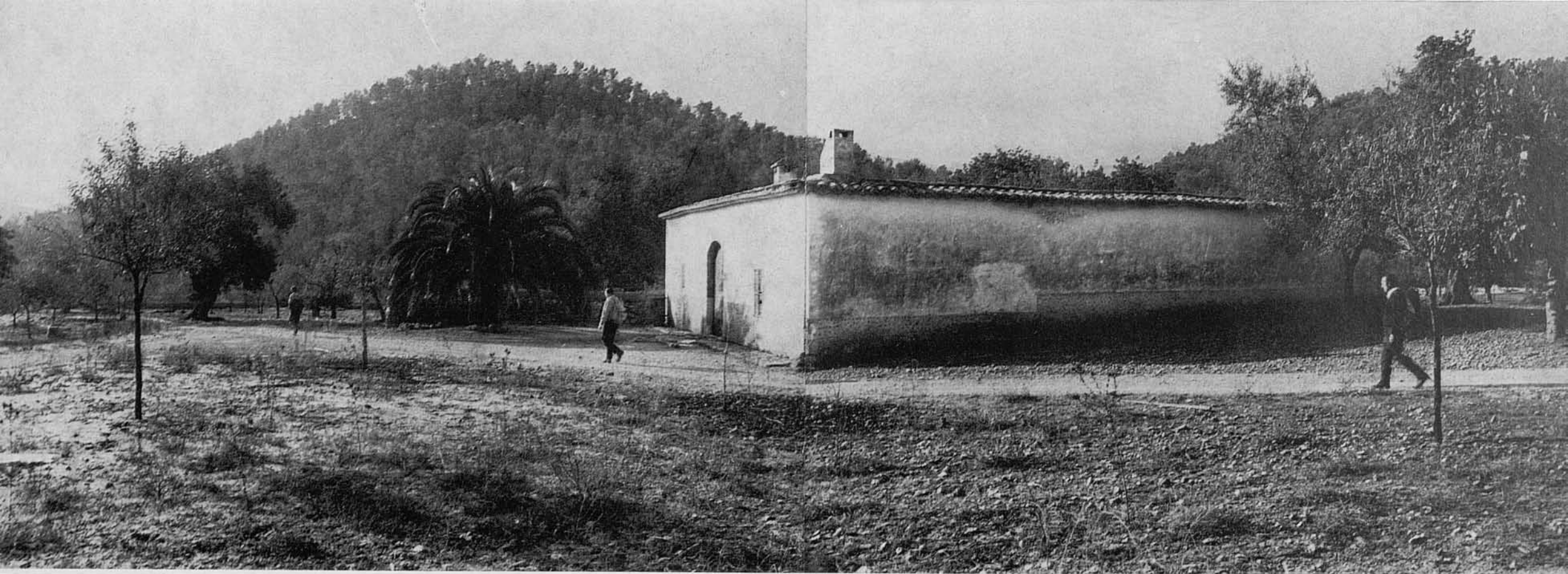


48-50. Vistes del portal principal, que dóna a una ampla claustra; del pou que hi ha enmig d'ella; i de l'escala de pujada a la mansió senyorial. La madona va voler que la retratàssim allà mateix, així com igualment altres familiars dels amos al costat del pou.



51. Panoràmica de la clastra de Galatzó. Allà darrera, al fons, apareixen elevacions secundàries extremes del complex del Galatzó que hem trepitjat.

52-53. Ja de tornada pel senzill i agradable camí de la possessió, passam de bell nou pel costat de Ca's Garriguer, on s'enforteix el camí que va cap Es Ratxo (foto n. 5). El predi Galatzó és ric de bestiar, i fins i tot hi té instal·lacions modernes d'aviram. Ací veim un altre ramat d'ovelles amb un bon nombre de xotets que s'hi arreplegaven a l'horabaixa per a tornar a l'establa.





54-55. I ja de totd'una, tornada a passar la línia de torrentera que davalla principalment dels peus de confluència del Puig de Galatzó i de S'Esclop, s'arriba al punt on començarem el circuit, i on el donam per acabat.



Si, per altra part, mirau, des de l' ampla vorera de costa que fa la Platja de Palma fins L'Arenal mateix, en direcció a l'extrem occidental de la Cordillera Nord mallorquina, veureu com una mena de triangle quasi equilàter, que sobresurt ben visible d'aquella orografia, darrere el qual, a l'estiu, s'amaga el sol en tocar l'horitzó: és el Puig de Galatzó.

El Puig de Galatzó és l'altura major de l'extrem sud-occidental de la Cordillera Nord mallorquina, i s'eleva, com si grata el cel amb sa afuada punta, fins els 1.026 metres. Destaca, sense competència, de la modesta orografia circumdant, a excepció del seu veí, S'Esclop, que gairebé se l'igualava en altària (926 m.), encara que no en aspresa; el que no vol dir que sigui, ni pensar-ho tan sols, suau.

El Puig de Galatzó, molt a prop de la mar, damunt la qual es deixa caure de forma abrupta i espectacular mitjançant els seus estreps i contraforts nord-occidentals en un complicat sistema orogràfic, s'hi troba gairebé centrat entre les poblacions de Capdellà (o Es Cap d'Allà), Galilea (l'idiíllic i líric «loc ventós» del nostre Riber), Puigpunyent (que sembla voler fer al·lusió a l'ungha cimatera del Galatzó en el seu punyir el cel), i el rialler i lluminós Estellençs, poblet costaner de nom sonorós i evocador de firmaments diàfans. Andratx li queda una mica més enfora, bé que no massa, vers el Sud-Oest.

Tres eren els projectes d'itineraris de pujada al Puig de Galatzó que teniem pensats per a aquesta obra de les RUTES: el present, que amb prou feines queda acabat; un altre, que l'atacaria des de Galilea, pujant al cim per la «bretxa» o enclotxa del turó principal des del Coll des Carniceret (la realització fotogràfica del qual queda a mig fer); i un tercer que, sortint d'Estellençs i pujant per So'n Fortuny i el Pas de Na Sabatera, tornaria per Sa Moleta Rasa i Sa Coma d'En Vidal. Els dos darrers, dissortadament, ja no els duré a terme. Tot i aixó, la descrita ara ací sembla la principal pujada i circuit del Puig de Galatzó, per incloure dues de les possessions que té als seus

peus el sistema orogràfic, i, justament, el que li dóna nom. Igualment, la part fotogràfica d'aquesta Ruta no està perfeccionada, ni tan sols acabada, ja que el seu començament l'hauria de tenir, lògicament, a Capdellà.

Es de fer notar que aquesta ruta ens resultà molt laboriosa en la seva realització fotogràfica. Sis intents, crec recordar, o qualcun més, ens costà realitzar el que hem conseguit, ja que una i altra vegada no tinguérem sort en les nostres sortides. Tant, que el grup es rebelà en més d'una ocasió, quan es deia de tornar al Galatzó. La raó d'aixó era que en tots els nostres intents es nigulava el cel, abans de començar o a mitjan pujada, o trobàvem el puig amb un ample rotlo de níguls com una monstruosa ombrella que tapava el sol, o ens plovia a mitjan excursió, o, inclusive, ens nevava. Es per aixó que a les fotografies d'aquest fascicle s'adverteixen ambients diversos, i s'adivinen diverses èpoques. Es a dir, que el Puig de Galatzó arribà a ser una i altra vegada una preocupació per a nosaltres i un fracàs excursionista. I no és que no l'hàgim pujat una i altra vegada i per diverses bandes; però en els nostres intents de fotografiar el circuit... A la fi, més bé o més malament, més o menys complet, aquí el teniu.

El circuit ací descrit inclou la pujada des de les cases de Es Ratxo, i la davallada i tornada per les de Galatzó, predi aquest que dóna nom al cim i part principal d'aquell sistema orogràfic.

Es tracta d'un circuit ni llarg ni pessat. Aixó i tot, solament és recomanable per a muntanyers.

No hi ha més punts d'igua en tot el recorregut que els de la part baixa a les immediacions de les cases de Es Ratxo i Galatzó. La part alta del circuit discorr per abruptes costers sense tiranys, fàcils però i sense dificultats. A la davallada, a mitjan coster, s'hi troba el replà de Ses Planes, on neix un camí de muntanya que davalla fins les cases de Galatzó. A la part baixa, o sigui, a la vall, els camins són fàcils i agradosos, discorreguent per terrenys de les possessions de Es Ratxo i Galatzó.

RUTES PUBLICADES

- 1.—Pollença - Castell del Rei. (Edició en mallorquí exhaurida).
- 2.—Port de Sóller - Balix d'Amunt - Sóller (Pel Pas de S'Heura).
- 3.—Lluc pel camí vell de Selva.
- 4.—Valldeossa - Sa Gubia. (Per Pastorix i Muntanya).
- 5.—Lluc - Torrent dels Boverons - Lluc. (Pel Pas de Sa Mata).
- 6.—Mortitx - Cova de Ses Bruixes - Mortitx. (Edició en mallorquí exhaurida).
- 7.—La Carretera a la Calobra. (Per Selva i Caimari). (Edició en mallorquí exhaurida).
- 8.—Sant Jordi - Puig de Galdent - Sant Jordi. (Per la Vall de Punxuat).
- 9.—Solleric - Puig d'Amós - Solleric. (Per Comasema).
- 10.—Establiments - Pouet de Sobremunt - Establiments. (Per Sarrià i Bunyolí).
- 11.—Pollença - Puig de Ca - Pollença. (Per Es pujol i Fartàritx des Racó).
- 12.—Santa Maria del Camí - Avenc de Coanegra. (Pel Torrent del Freu).
- 13.—Mortitx - La Malé. (Per Pedruixella i Ariant).
- 14.—Castell d'Alaró.
- 15.—Torrent de Pareis. I) Escorca - L'Entreforc i La Fosca.
- 16.—Torrent de Pareis. II) L'Entreforc - La Calobra.
- 17.—Mancor de la Vall - Massanella. (Per El Rafal i Els Tossals Vells).
- 18.—Font des Garbell.
- 19.—La Capella Blava.
- 20.—Artà - Ermita de Betlem.
- 21.—Sóller - Puig de l'Ofre. (Pel Barranc de Biniaraix).
- 22.—Orient - Serra de la Rateta - Orient. (Per Comasema i el Pas de Na Maria).
- 23.—Alaró - Talaia de Ca's Reis. (Pel Pas de S'Escala).
- 24.—Puig de Randa. (Des de Algaida, per Castellix i Albenya).
- 25.—La Trapa. (Des de S'Arracó, per Ses Basses i el Cap Fabioler).
- 26.—Torre de Lluc.
- 27.—Morro de Sa Vaca.
- 28.—Volta del Puig Roig.
- 29.—Puig de Bonany (Des de Petra).
- 30.—Torrent d'Almadrà.
- 31.—Pollença - Cales Castell i Sant Vicenç (Pel Pas dels Pescadors).
- 32.—Lluc - Sa Coma (Per Ses Figueroles i el Portell del Vent).
- 33.—Puig de N'Alí. (Des de Caimari per Els Horts). (Edició en mallorquí exhaurida).
- 34.—Puig de Sa Creu - Sa Mola. (Des de Caimari, per Ses Rotes i Ca'n Bajoca).
- 35.—Ses Basses de Moritx. (Edició en mallorquí exhaurida).
- 36.—Camí vell de Pollença a Lluc.
- 37.—Lloseta - Ses Cases Noves. (Per S'Estorell i Biniatzent).
- 38.—Torrent del Gorg Blau. (I. Almallutx - Gorg Blau - Turixant).
- 39.—Torrent del Gorg Blau. (II. Turixant - S'Entreforc).
- 40.—Sa Talaia de La Victòria (Alcúdia).
- 41.—Puig des Verger. (Des de Biniaraix, pel Coll d'En Cer i el Portell de Sa Costa).
- 42.—Península de Formentor. I Port de Pollença - Cases de Cala Murta
- 43.—Península de Formentor. II. Cases de Cala Murta - Punta del Far.
- 44.—Puig d'Inca.
- 45.—Sa Comuna de Bunyola.
- 46.—Puig de N'Eimeric.
- 47.—Sa Mola des Ram. (Des d'Esporles per l'ermita de Maristella).
- 48.—Fornalutx - Montnàber. (Per les barrancades d'Es Racó i S'Olivaret).
- 49.—Serra de Ternelles. I. Pollença - Coll de la Roteta - Pla de les Mates Velles.
- 50.—Serra de Ternelles. II. Pla de les Mates Velles - Pollença.
- 51.—Puig de Sant Miquel. (Des d'Alaró, per la Font Figuera i S'Alcadena).
- 52.—La Vall dels Bini. (Des de Fornalutx, per Montcaire i el Coll des Cards Colers).
- 53.—La Muntanya de Montcaire. (Des de Sóller, pel Mirador de Ses Barques i el Pas des Pinot).
- 54.—La Vall dels Bini. (Des de Cal's Reis, per la Coma de Bini y el Pas de S'Argentó).
- 55.—Es Clots Carbons i Ses Monioies. (Des d'Es Bosc, pel Camí de la Parra el Pas de S'Estaca i el de Ca'n Termes).
- 56.—Puig de Massanella. (Des de Mancor de la Vall, per la Font Nova i la Font de S'Avenc).
- 57.—La Serra del Cavall Bernat.
- 58.—Puig Tomir. (Pel Pas del Diable).
- 59.—Castell de Santueri - Puig de Sant Salvador (Felanitx).
- 60.—Cova de S'Orri - Pla de Cúber.
- 61.—Península d'Artà. (I Part interior).
- 62.—Península d'Artà. (II. Sa Talaia Moreia).
- 63.—La Vall d'Ariant. (I. Caseta dels Milicians).
- 64.—Vall d'Ariant. (II. La Font Gal'arda .La Ferradura. El Cingle Verd).
- 65.—Puig d'En Gironella. (Per Llinàs i el Coll de Tirapau).
- 66.—Puig de Massanella (Des de Lluc per Comafreda).
- 67.—Puig Caragoler de Femenia. (Volta i pujada, des de Mosset).
- 68.—Puig de Galatzó. (Per Es Ratxo i Galatzó).

EN PREPARACIO: algunes altres.

Fotografies i text: revelat, ampliació, unió de les fotografies i direcció de la edició: Jesús García Pastor.

Traducció del castellà.

Gràfic de l'itinerari: Melcior Rosselló Simonet.

Imprès per Miquel Ferrer Sureda.

Grabats: Grabograf, S. A. (Madrid).

Paper: «Printover», fabricat per Sarrió C. A. P.

Preu:
130 pts.

Subscriptors, primer llançament:
120 pts.

Depòsit Legal P. M.669 - 1974.

Es propietat de l'autor.

Prohibida la reproducció.

© Jesús García Pastor.