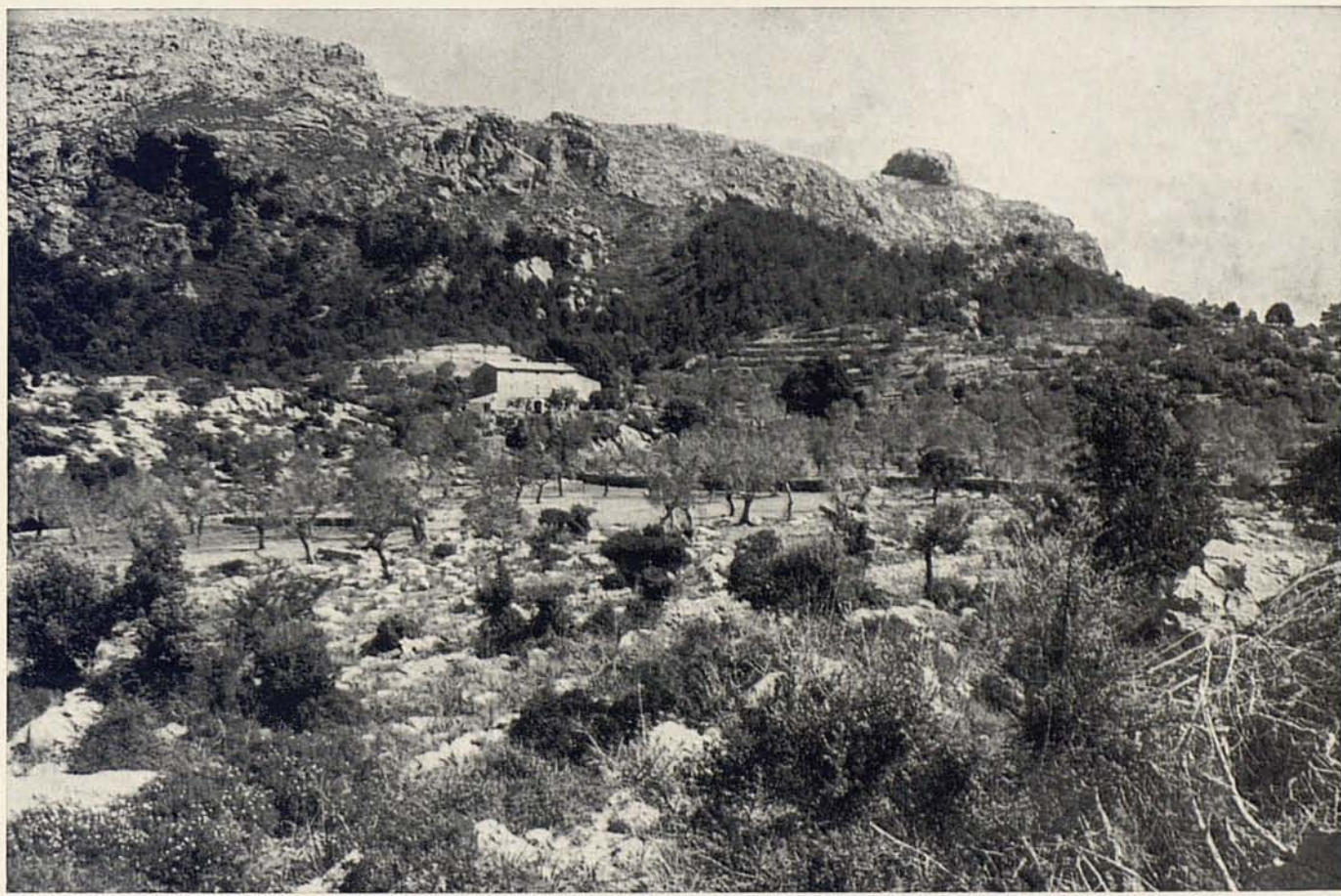




RUTES

AMAGADES DE MALLORCA

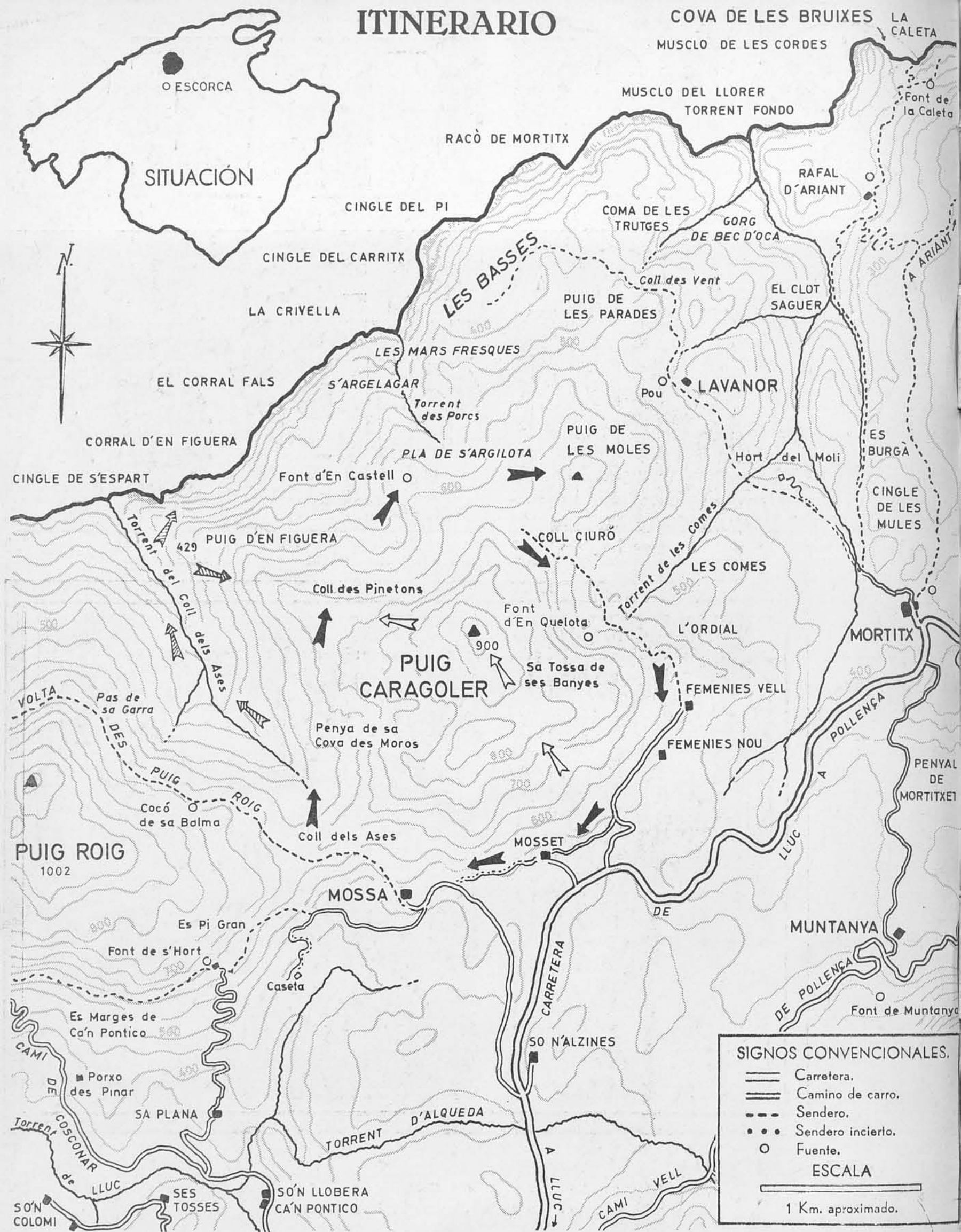


PUIG CARAGOLER DE FEMENIA

(Volta i pujada, des de Mosset)

67

ITINERARIO



SITUACIÓN



SIGNOS CONVENCIONALES.

- Carretera.
- Camino de carro.
- - - Sendero.
- • • Sendero incierto.
- Fuente.

ESCALA

1 Km. aproximado.

COBERTA: Les cases de Mosset, al peu del coster sud del Puig Caragoler de Femenia, projectades contra el seu angle sud-oriental, o Puig Ciuró, damunt el qual es veu la protuberància que li dona nom.

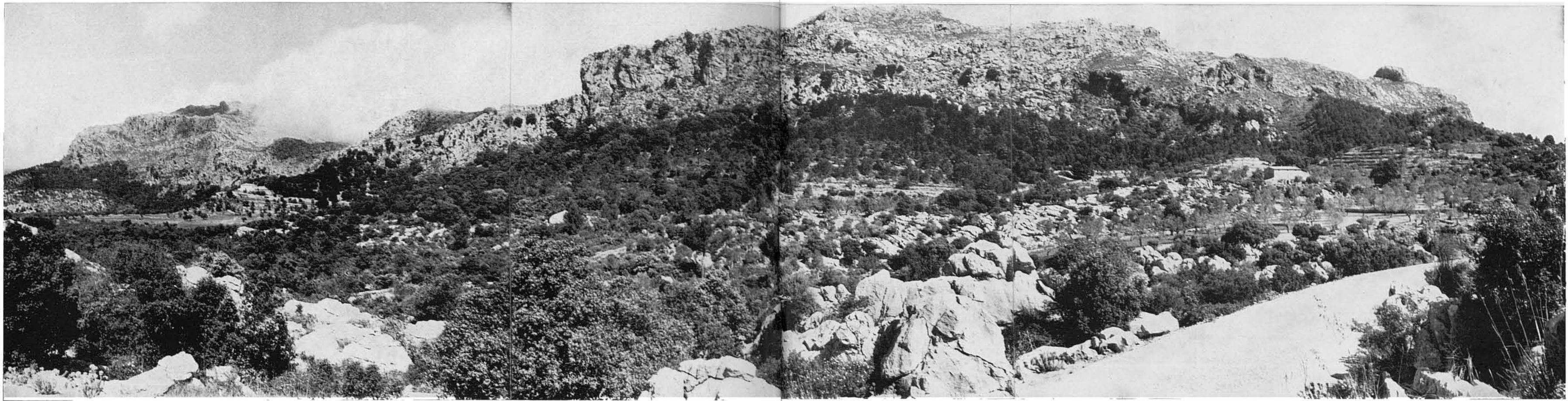
El Puig Caragoler de Femenia, veïnat del Puig Roig, i gairebé bessó seu, del qual queda separat pel Coll i Torrentó dels Ases, integra geològicament una extensa i aspra zona muntanyenca, compactada per algunes elevacions, i els corresponents elements de conjunció, que reben individualment noms diversos.

(Segueix a la contracoberta posterior)



1-2. Començam la marxa, tot entrant pel camí particular de Mosset, el portell del qual s'obri a la vora de la carretera de Pollença a Lluc, arribant quasi de totd'una a les cases,...



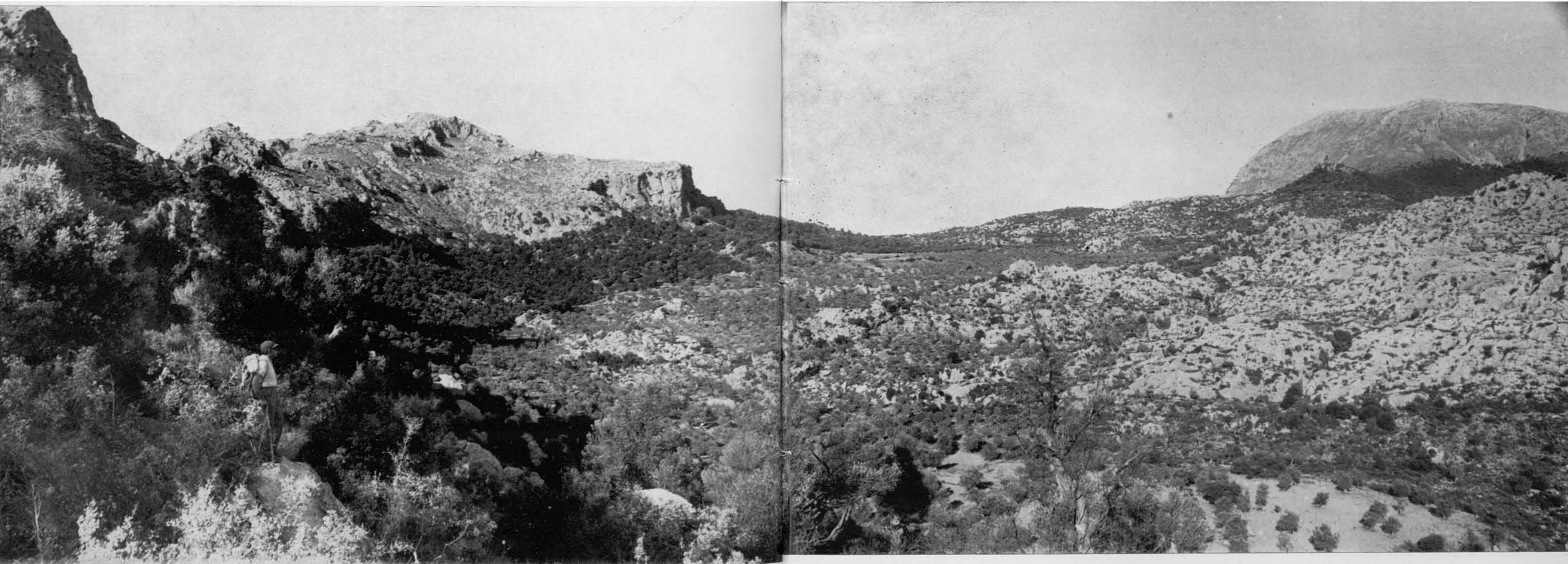


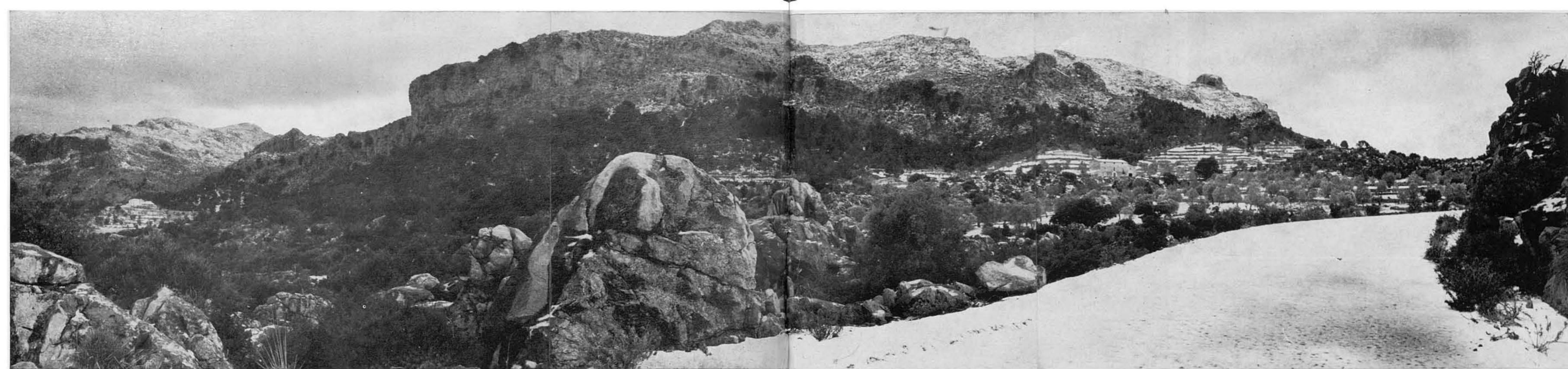
3. ...cases que a aquesta panoràmica es veuen amb relació del conjunt orogràfic —a la dreta—, així com mostrant la seua proximitat amb les de Mossa —esquerra—, que s'hi troben, per la seva banda, al peu de l'extrem sud-occidental del mateix complex del Caragoler. Al principi de la ruta hem d'arribar a les cases de Mossa, després de travessar la franja d'alzinar que hi ha entremig d'ambdues.

4. Aquesta nova panoràmica fa veure el complex del Caragoler amb relació amb el Puig Tomir, que apareix a la dreta. La vista

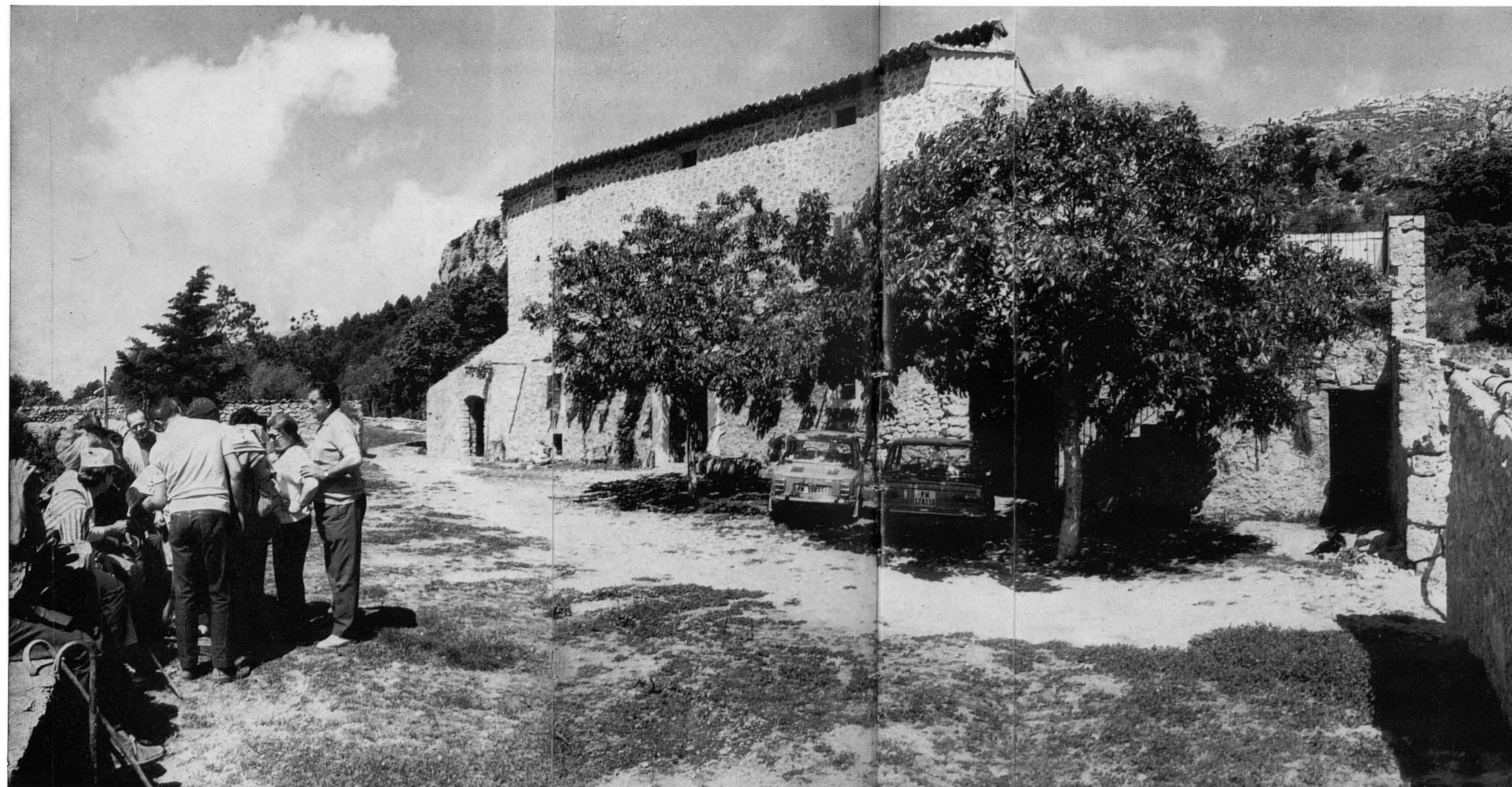
està presa des de prop de l'Hort de Sa Plana, hort que, com es sabut, s'asseu a una elevada cornisa que fa la baldana del Puig Roig. Les cases de Mossa, en vista des d'ací, es troben al peu de la punta penya-segada que es veu quasi al centre de la fotografia.

Altres vistes panoràmiques del Puig Caragoler i de la serralada que integra el seu complex han estat incloses ocasionalment al llarg d'aquesta obra de les Rutes, preses des de diversos punts. Ací, a més, es veu l'esquerpa barrancada del Torrent d'Alqueda, tributari del de ...





5. Nova vista del Puig Caragoler per la seva cara sud, des de la carretera de Pollença a Lluc. Es molt parescuda a la del n. 3, encara que aquesta s' inclou per haver-hi estat pressa després d'una petita nevada, meteor hivernenc força freqüent a aquells indrets. La blancor de la neu fa destacar, a la dreta, alguns terrenys de conreu de les possessions de Mosset i Femenia, així com igualment els entorns de les cases de Mossa.



6. Ara hi som dins la clastra de les cases de Mosset. Les persones que s'hi veuen ací no són del nostre grup excursionista; són els senyors de la possessió, i el seus amics, als quals trobarem allà en arribar-hi aquell diumenge a hores primerenques del matí, i ens acolliren amb simpatia.

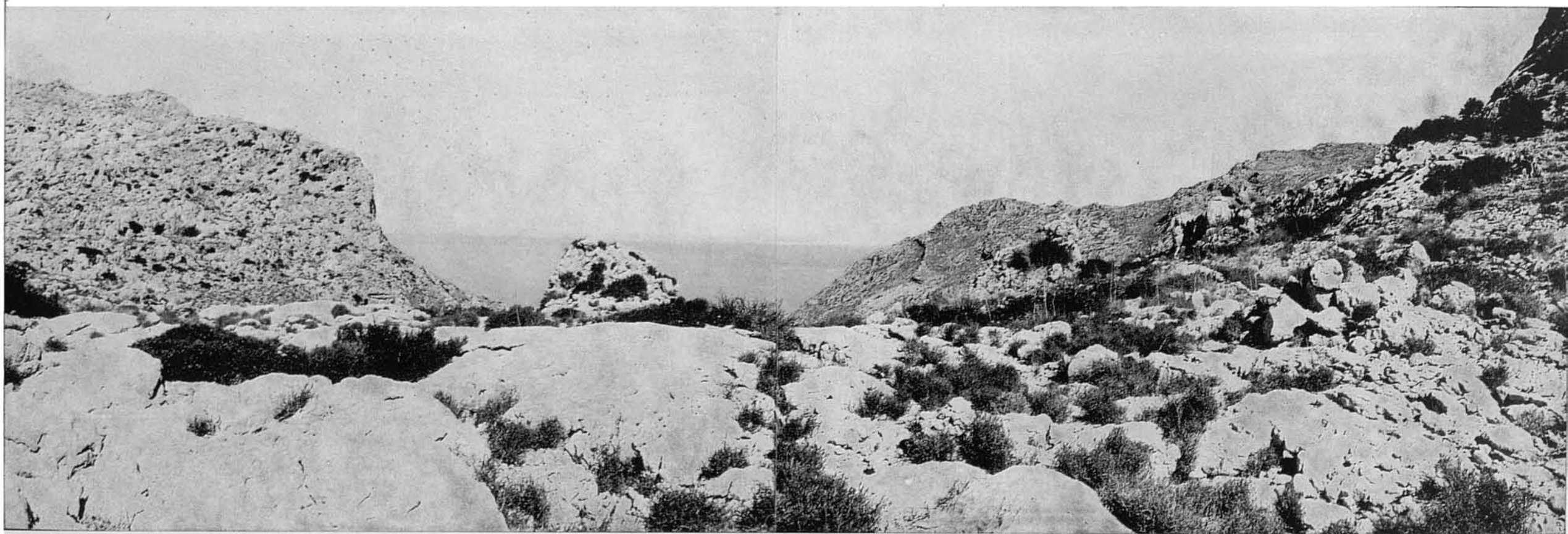


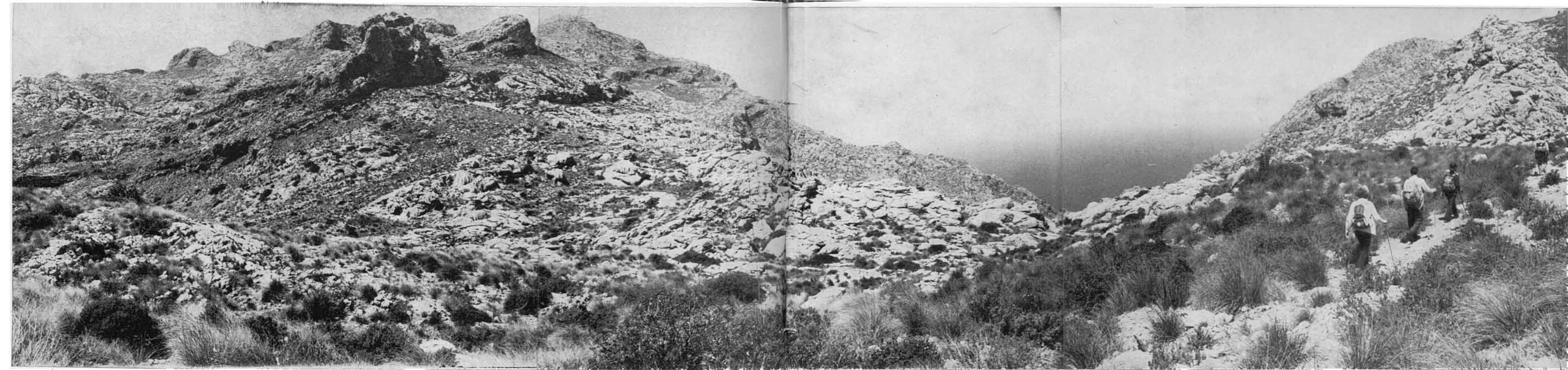
7-8. Caminam en direcció a Mossa pel camí que comunica les cases d'ambdues possessions veïnades. Al lluny, entre el Puig d'En Galileu i el Puig Roig, es veu el cim principal del Puig de Ses Vinyes (1.103 m.) i el Puig Major.



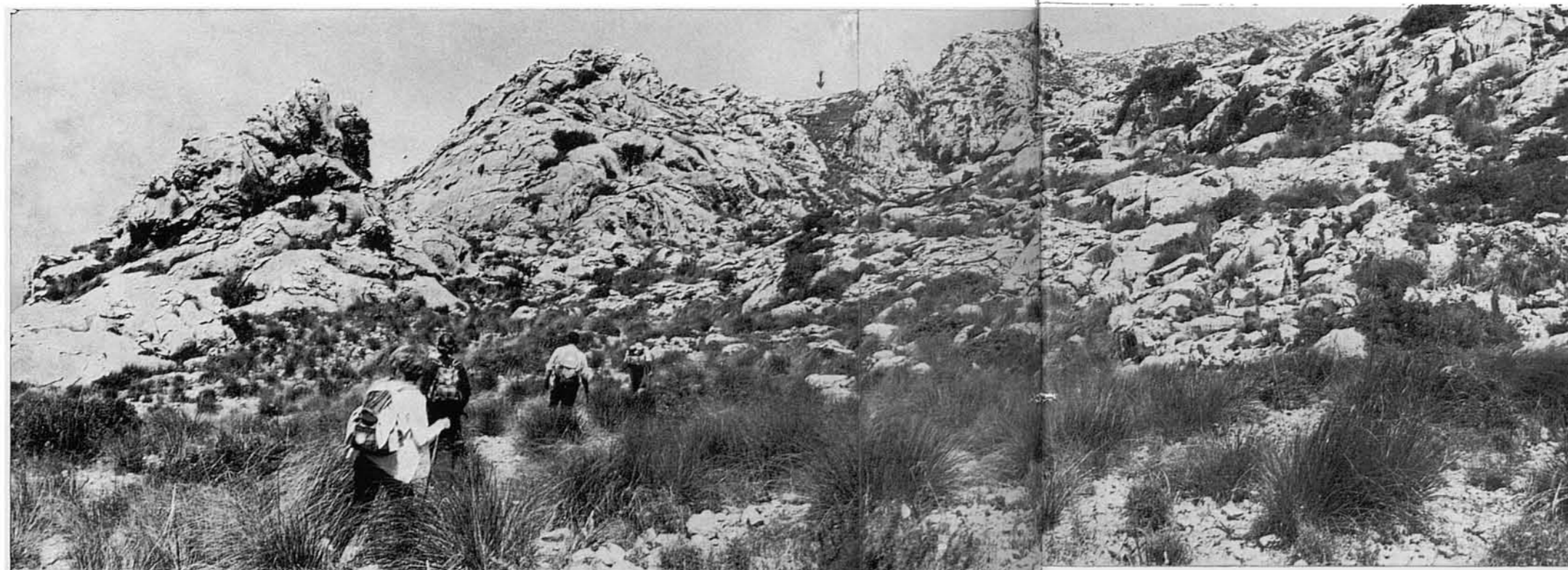
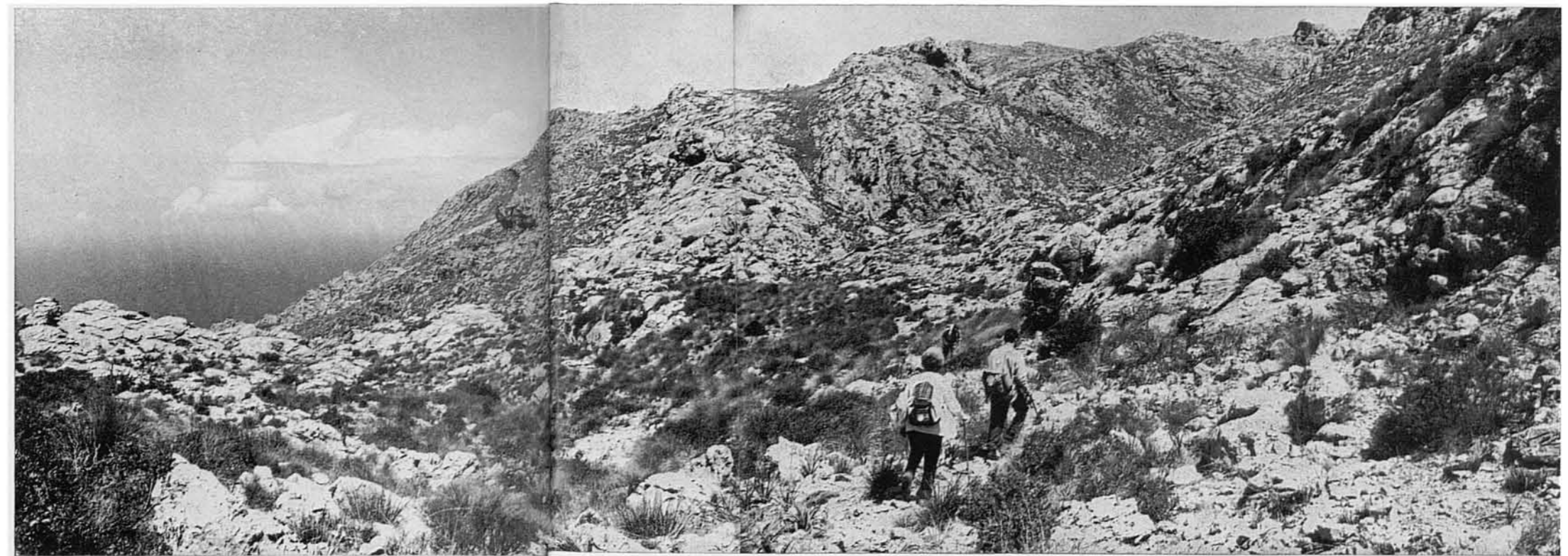


9-10. Hem arribat davant les cases de Mossa. A continuació, sense donar altres vistes del caminó de pujada des d'elles, que ja va estar descrit gràficament a la Ruta de la Volta del Puig Roig (fascicle n. 28 d'aquesta obra), assolim el Coll dels Ases, entre el Puig Roig (esquerra) i el Puig Caragoler, que és, aquest darrer, el nostre objectiu d'ara.





11-12. La direcció a seguir des del Coll dels Ases, si ja no és coneguda d'abans, pot quedar una mica confusa, per a encertar-la exactament sense perdre passes. Hi ha que caminar vers la coma que ací es veu a l'enfront una mica cap a la dreta,...

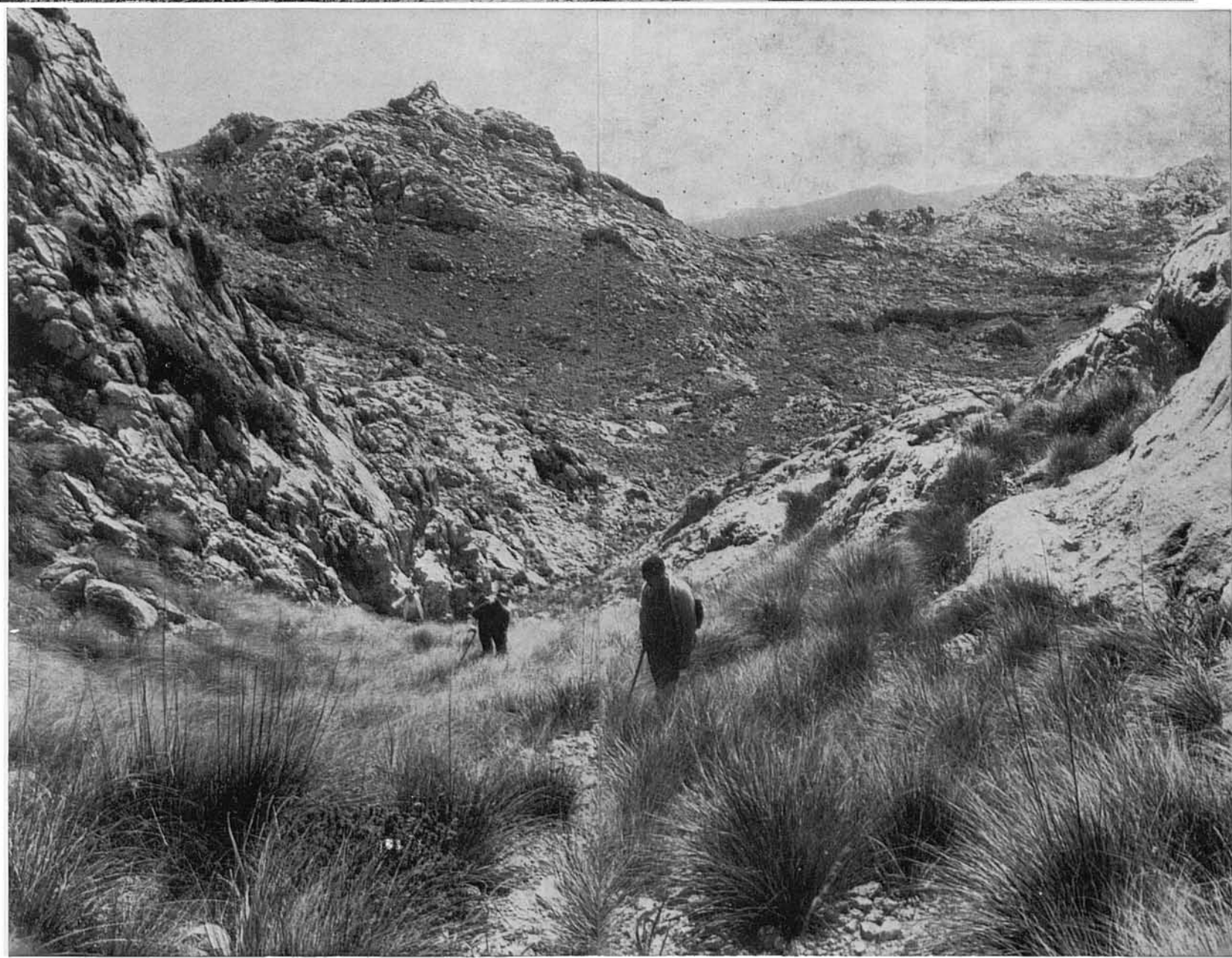


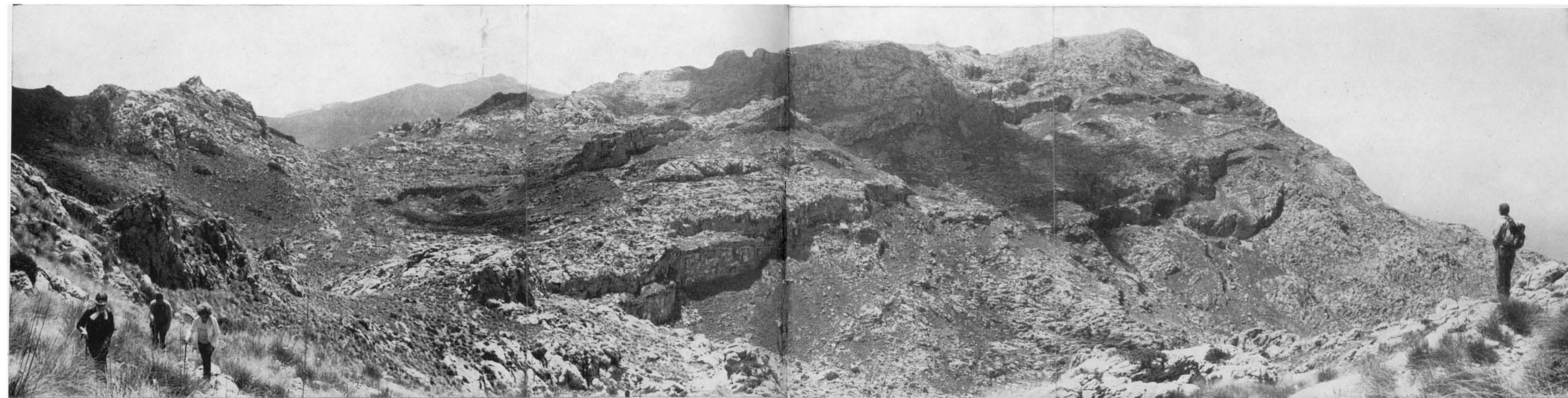
13. ...per a assolir, ja dins ella, el collet entre penyals que marca la fletxa. El collet, si s'observen amb detenció les fotografies, és fàcil d'identificar per la forma de les roques que el configuren i per la llengua de càrritx que es veu davallar entre les nues calisses. Des de lluny ja s'adverteix que és un pas fàcilment practicable, i, sens dubte, el més fàcil dels esquerps entorns.



15-16. Aquestes dues vistes ens mostren tot pujant la carrixera del pas. A la primera, un dels nostres ja ha arribat a dalt; a la segona —retrospectiva—, es veuen clarament els llocs pels que hem vingut des del Coll dels Ases.

14. Tant com ens anam acostant al pas, va quedant més clar que és la pujada més lògica, encara que, està clar, no sigui l'única possible; màxime quan el que intentam de moment no és assolir el cim principal del Caragoler, sinó arribar al Pla de S'Argilota, pel que no cal pujar massa.



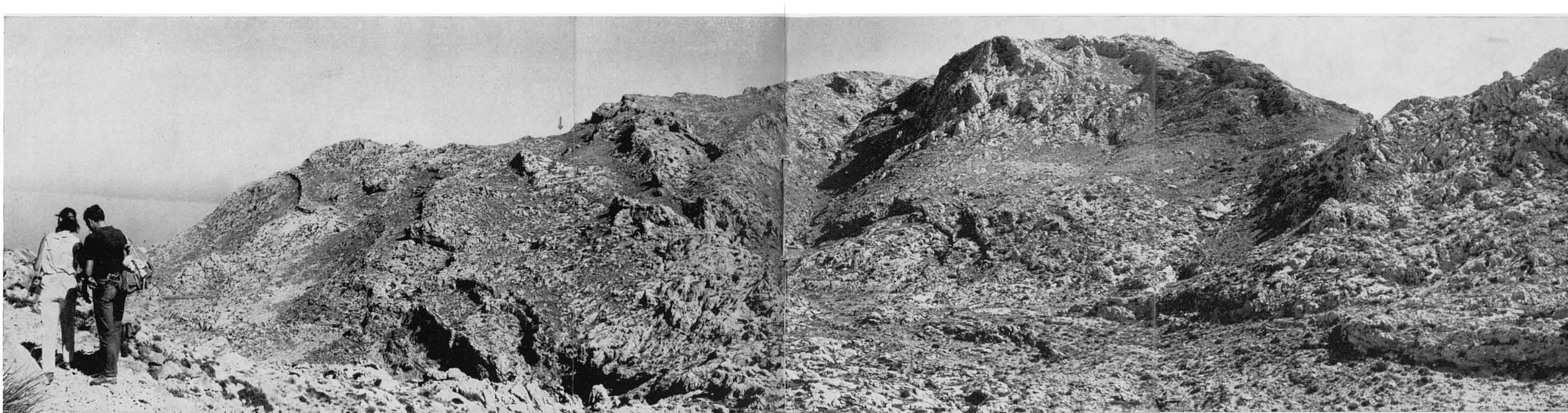


17. Ja superat el pas, que realment no té la més mínima dificultat, maldament l'apariència del terreny, i tot seguint la pujada ara per terreny molt suau cercant el Coll dels Pinetons, aquesta vista retrospectiva mostra el Puig Roig per les seves baldanes orientals, al llarg de les quals avança cap el Pas de La Garra (o més bé de La Gerra) el caminó que empram per a donar-li la volta. A la dreta es veu el cim principal (1.002 m.); ací prop, avall al centre, la Coma de Les Vaques, dins la qual es precipita la línia de torrentera des d'elevats escalons rocosos; darrere ells, a dalt, el Coll dels Ases.

18. Aquesta panoràmica, oposada a l'anterior, fa veure el lloc on en aquella altra ens trobam tot caminant cap a l'aresta en forma de coll que indica la fletxa.

Aquesta foto es va prendre en una altra ocasió, des del caminó que dona la volta al Puig Roig, poc després de deixar el Coll dels Ases, i fa veure el costers occidentals del complex del Caragoler. El cim principal d'aquest no es veu ací. A l'extrema esquerra el capcurucull del Puig d'En Figuera.

Ambdues fotografies posen de manifest la bellesa muntanyenca, la solemnitat i la ferotgia orogràfica d'aquests dos components de la Cordillera Nord a l'extrem occidental del sector pollencí.





19-20. Seguim la pujada, ara per indrets molt suaus, cap el Coll dels Pinetons,...





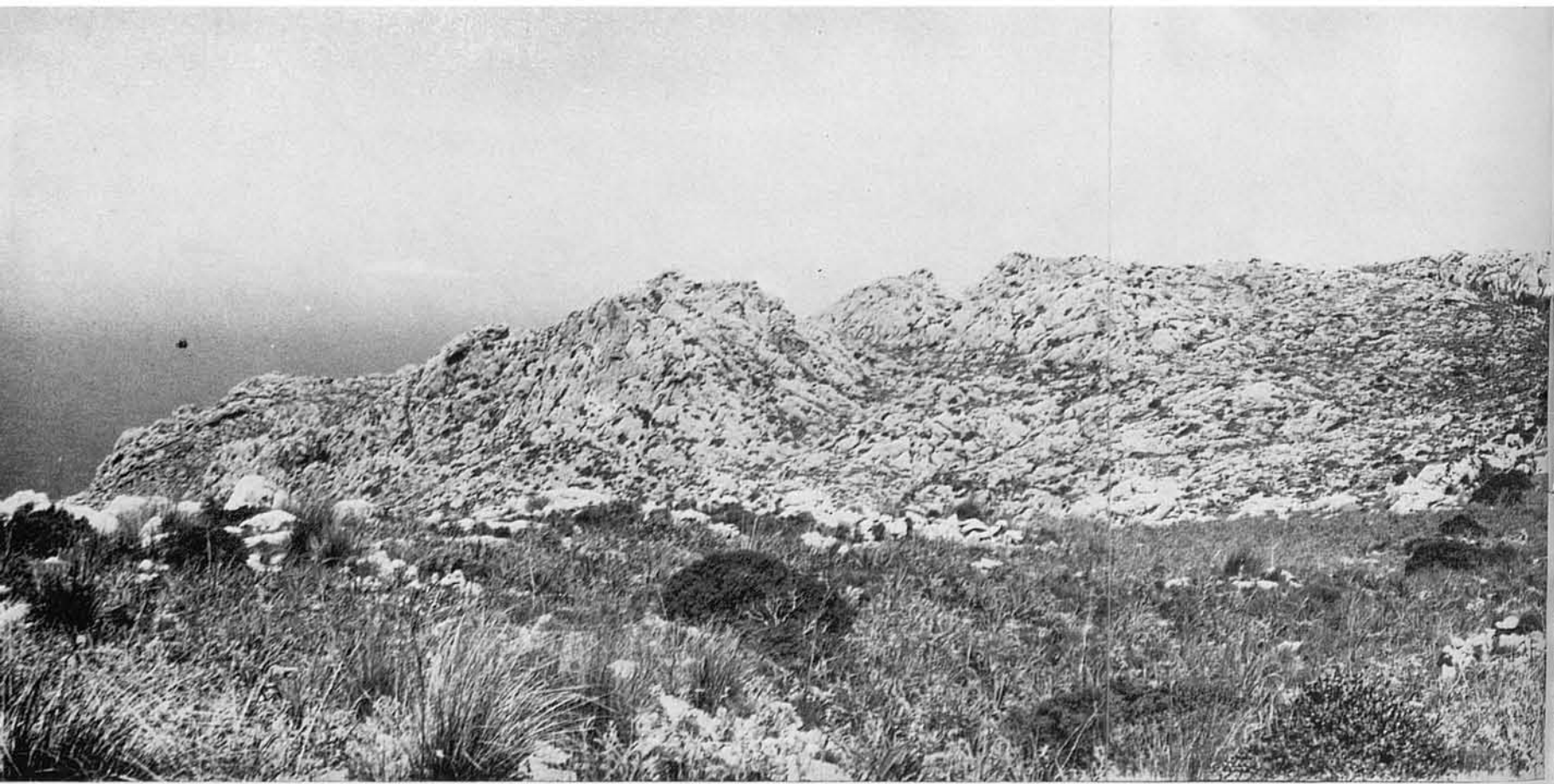
21. ...i, en assolir-lo, s'ens obri la panoràmica del Pla de S'Argilota, on s'hi troba la Font d'En Castell. Aquest replà (?) està configurat per un eixamplament escalonat dels descensos septentrionals del massís principal del Puig Caragoler, que van acotant-se en direcció de la mar.

22. Deixat enrera el Coll dels Pinetons, ens trobam ara arribant al Pla de S'Argilota. L'amplària d'aquest allunyat i amagat racó pot constatar-se amb relació del tamany dels excursionistes, que es veuen avançant per la carritxera, dins el tercer cos de la fotografia.



Ací farem l'aturada pel dinar, i ben cert que és convenient que aquesta sigui lo més llarga possible, sobretot si es tracta d'un dia de bon sol hivernenc; ja que difícilment es trobaria un lloc on es pogués fruit de més calma i serena quietud: allà no contenen ni el temps ni els avatars de la vida, que semblen quedar molt lluny, quasi a un món diferent. Ací solament contenen la quieta, senzilla i nua naturalesa, damunt la qual sembla que s'han dormit els segles.

Per a la tornada hem de caminar vers el front, per a assolir el coll que marca la fletxa.

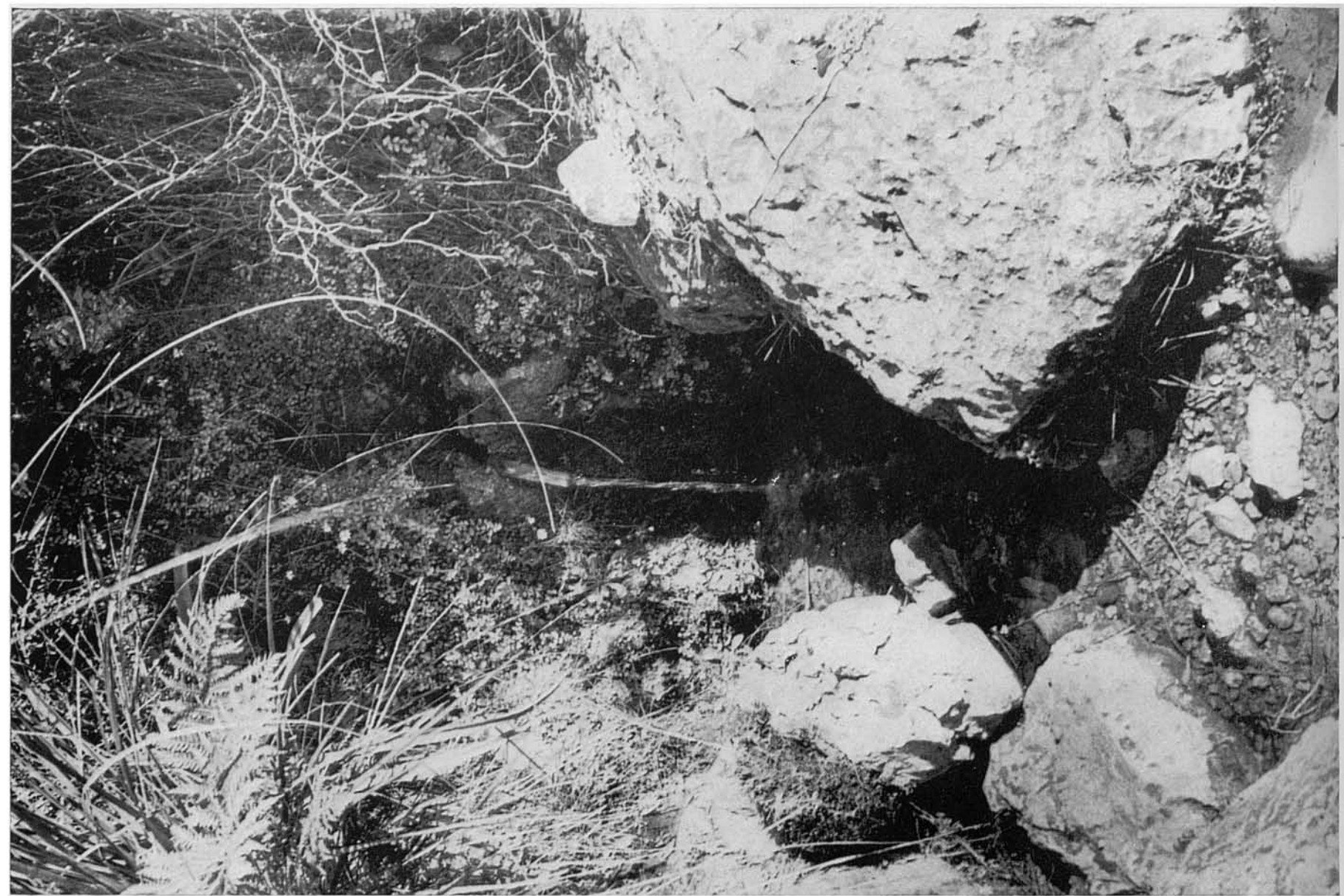




23. Es aquesta una vista més propera de les escarpes i escalonaments pels quals es deixa caure el Puig Caragoler damunt el Pla de S'Argilota.

24-25. Al centre del replà hi ha una petita zona terrenca —l'única vertaderament plana— tancada per paret de pedra, que va ser en temps passat un hortet, regat pel rajolí de la Font d'En Castell. Es aquest el lloc més apropiat per l'acampada.

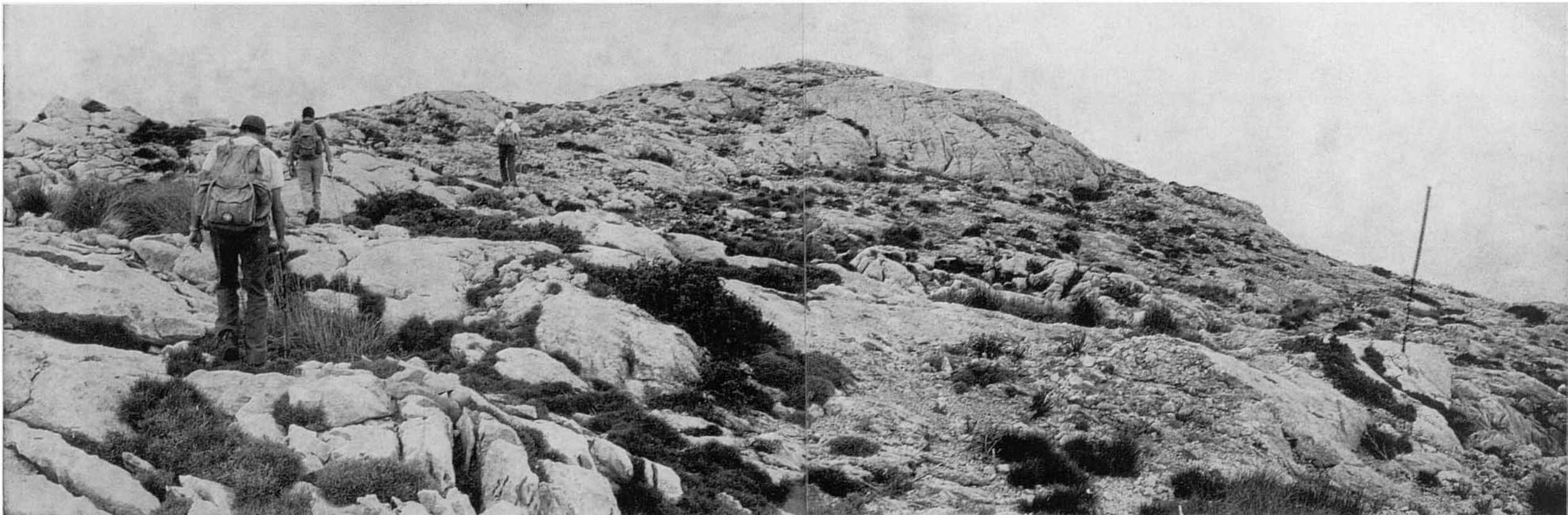


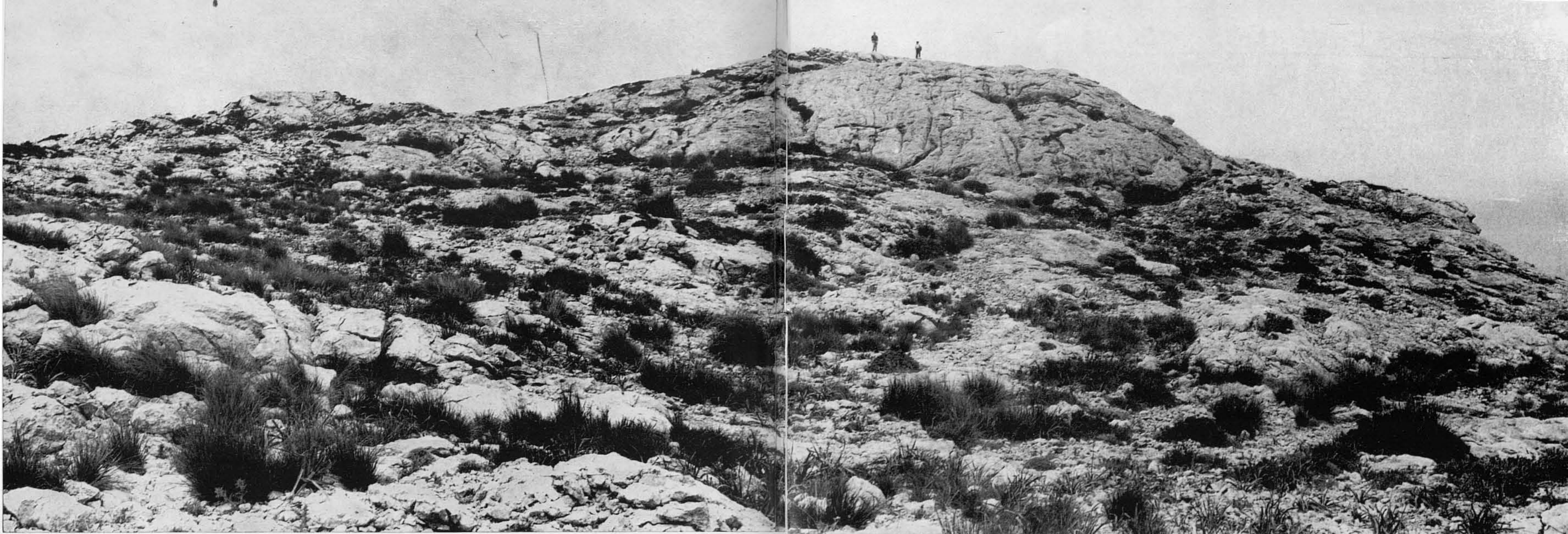


26-28. Tres vistes que mostren l'humil fontinyol, dit la Font d'En Castell: la tercera, l'ullal cobert per cúpula quasi-talaiòtica; les altres dues, la seva sortida a l'exterior.

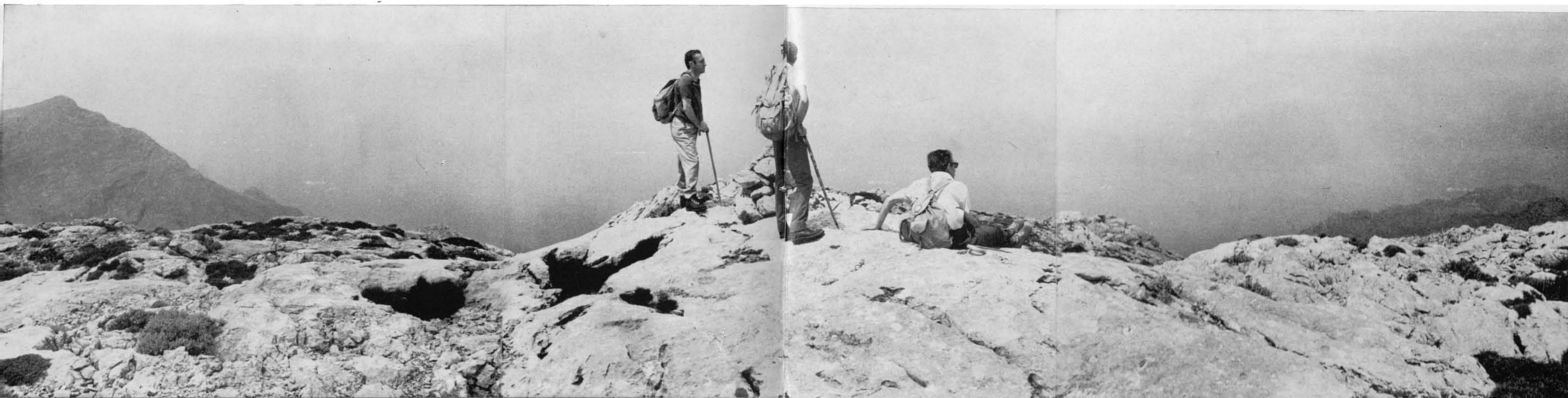


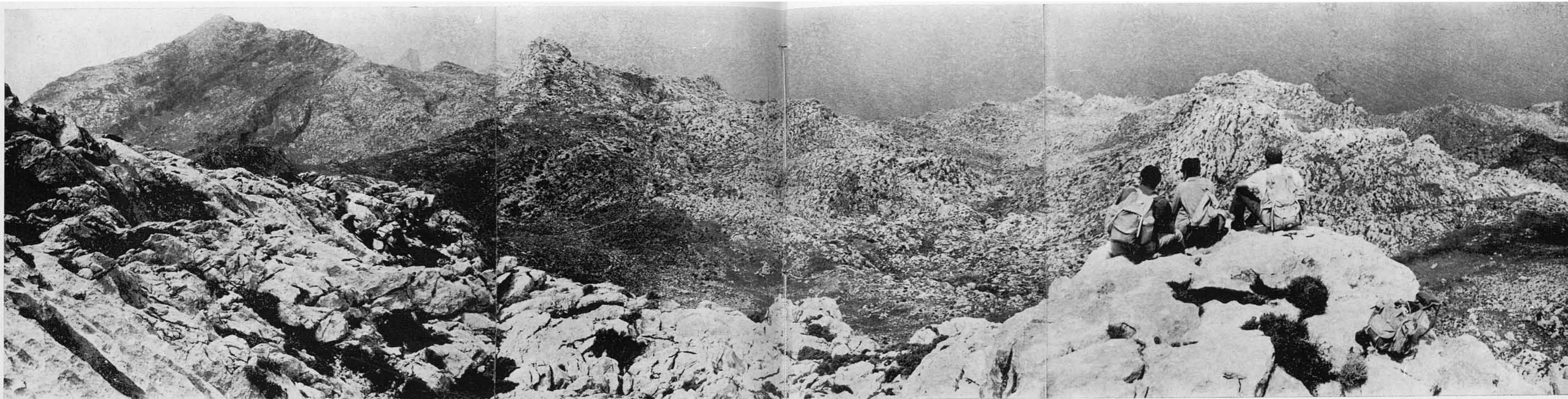
29. Tot aprofitant l'aturada al Pla de S'Argilota, volem interpolar la pujada al cim principal del Caragoler, envestida directament des de prop de Femenia Nou, en escalada directa pel coster sud, com ja es va dir a l'introducció. Ja remuntat el coster, aquestes vistes ens mostren, ja a dalt, a punt d'assolir la cúspide;...





30-31. ...i aquestes altres damunt el cim mateix sobre el qual un petit munt de pedres marca el punt culminant.

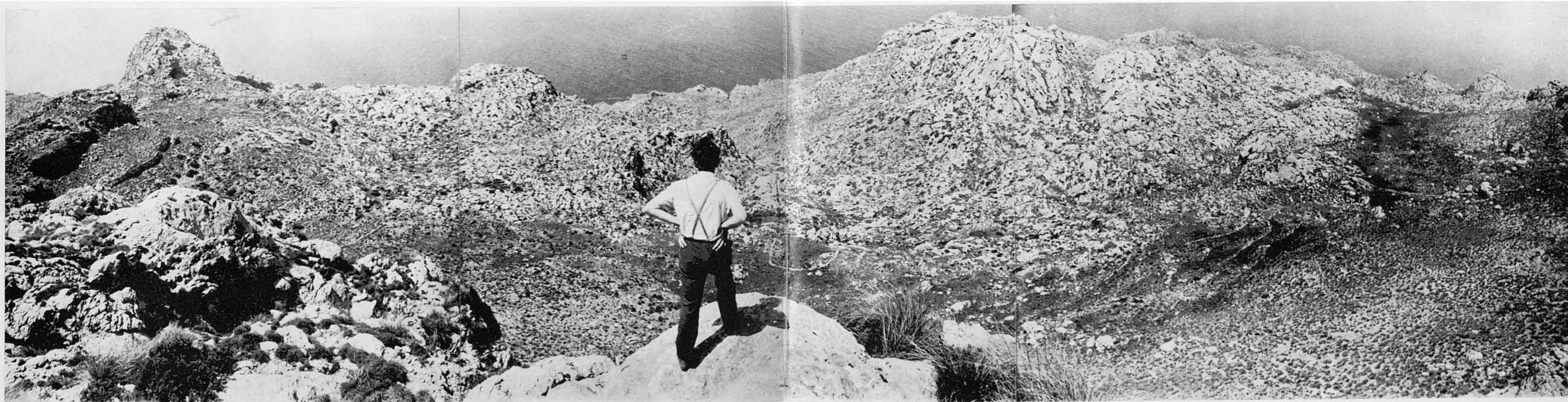


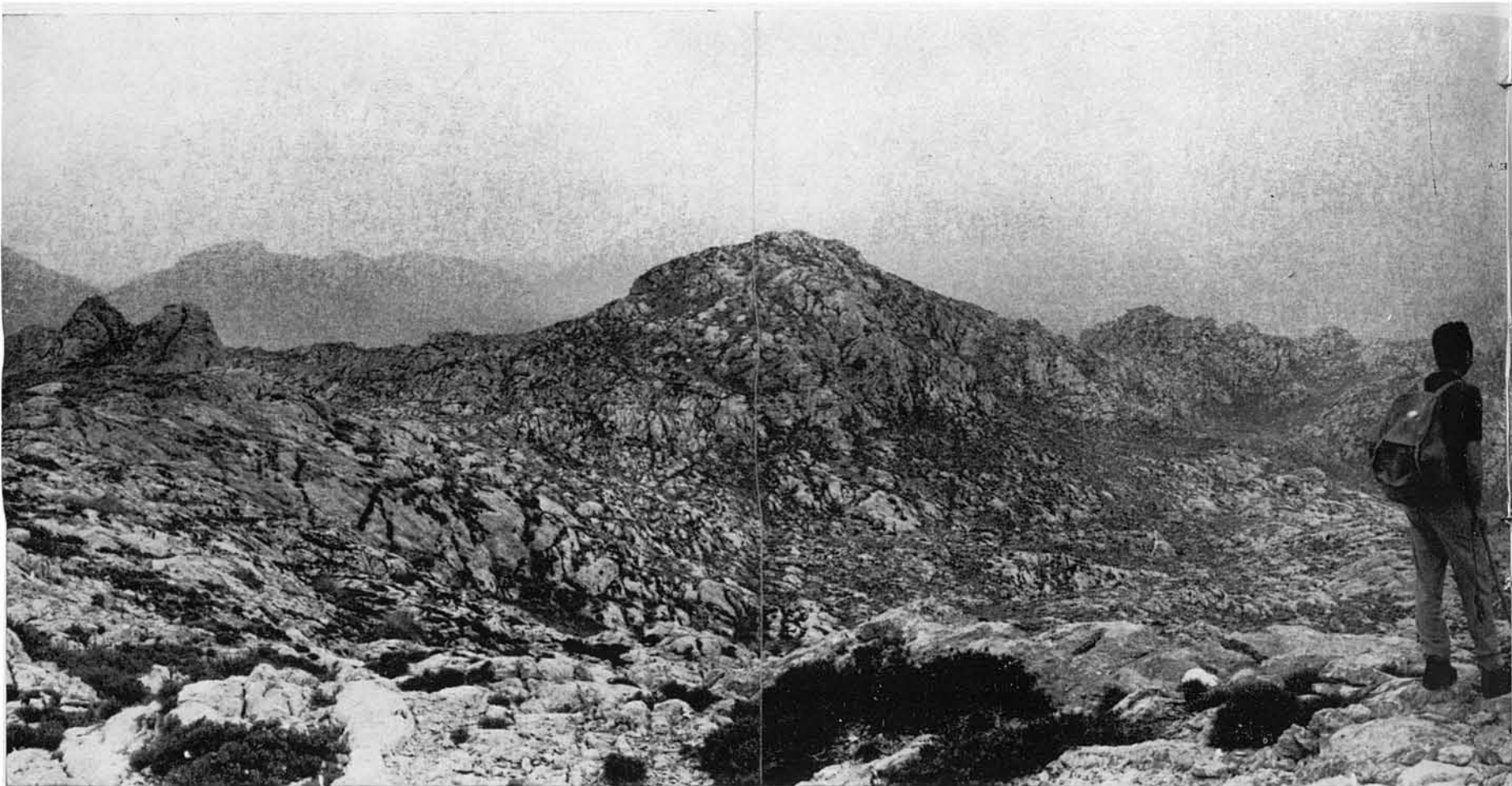


32. Baixant una mica des del cim fins al caire de la cornisa de parets penya-segades que l'aguanten damunt el Pla de S'Argilota (vegi's foto n. 23), aquesta vista vers el Nord ens mostra l'avanç cap a la mar d'aquest complex orogràfic. El seu aspecte de paisatge turmentat amb apariència de moviment dóna la sensació d'un turbulent onatge de pura calissa, que hagués quedat immovilitzat per a sempre al moment del seu balandreig més furiós.

A l'esquerra, lluny, el Puig Roig, darrere el qual es veu emergir la punta del Morro de Sa Vaca, llançant al cel el seu bràmul constant i insonor; a la dreta, darrere els cims del segon terme, la zona de Les Basses de Mortitx.

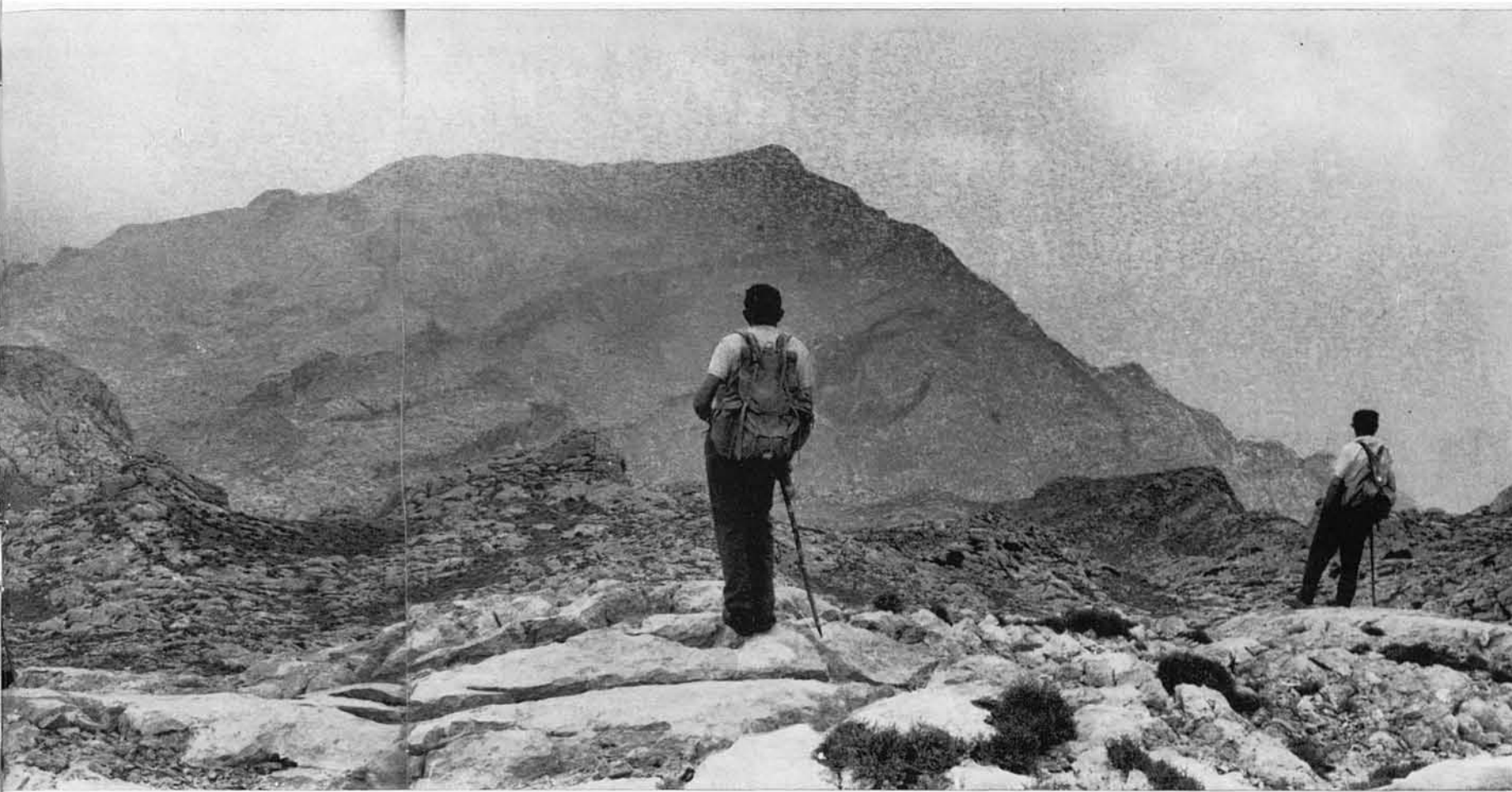
33. Tot trepitjant el caire mateix de l'aresta terminal de dita cornisa penya-segada, i avocants al precipici (¡alerta amb el vèrtig!), és possible agafar fotogràficament, i en la mateixa direcció nord, gairebé tot el Pla de S'Argilota, que mostra, al centre, la tanca de pedra de l'hortet, on ara estam aturats. A la dreta es veuen terrasses escalonades, que altre temps foren de conreu pertanyents al predi Femenia. ¡Qué allunyats hi són ja aquells temps, quan era necessari arribar-hi a aquestes soledats per a trobar, dins una tan hostil naturalesa, un bocí de terra cultivable!





34. Panoràmica en direcció occidental des del cim del Caragoler. A més de cúspides secundàries del mateix compacte, que es veuen ací properes, apareix, a l'enfront, el Puig Roig, que mostra a la dreta el seu cim principal de 1.002 m., gairé damunt mateix la vorera marítima.

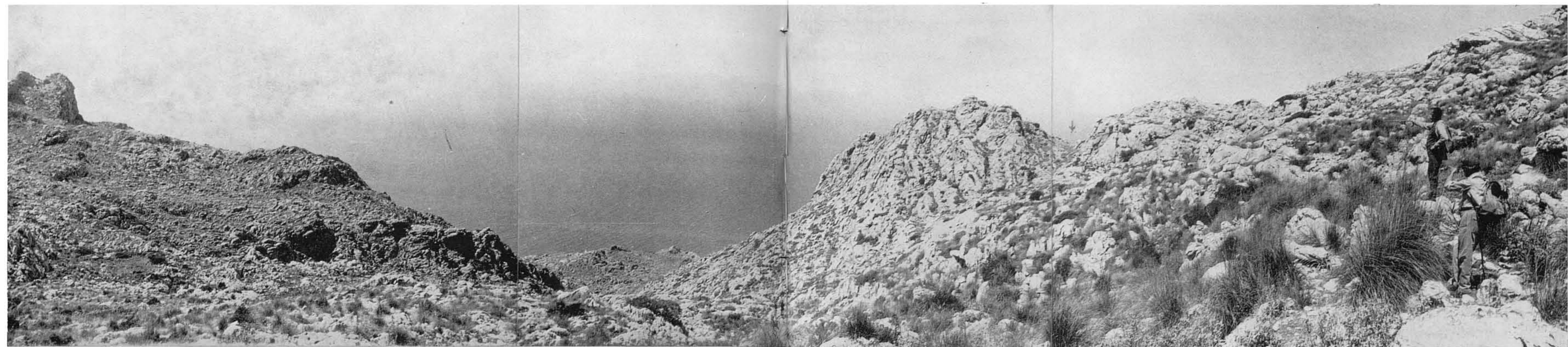
La nebulositat i boira, que avançaven per moments, varen impedir a aquella ocasió que les fotografies sortissin clares i detallades.



35. En direcció sud i sud-est, desde quasi el mateix lloc, es veu, a l'enfront, la mole del Puig Tomir (1.102 m.), flanquejat a la dreta per la Moleta de Binifaldó i altra orografia de Lluç, i, a l'esquerra, pel Puig de Ca i la Cuculla de Fartàritx. I, si el temps hagués estat més propici, es destriarien perfectament, més a l'esquerra, la depressió de la Vall d'En Marc i Pollença, i la seva mar dins la llunyania.

Sortosament, una altra panoràmica en direcció oriental apareix dins aquest mateix fascicle a la foto n. 46, presa amb millors condicions atmosfèriques des del Coll Ciuró.

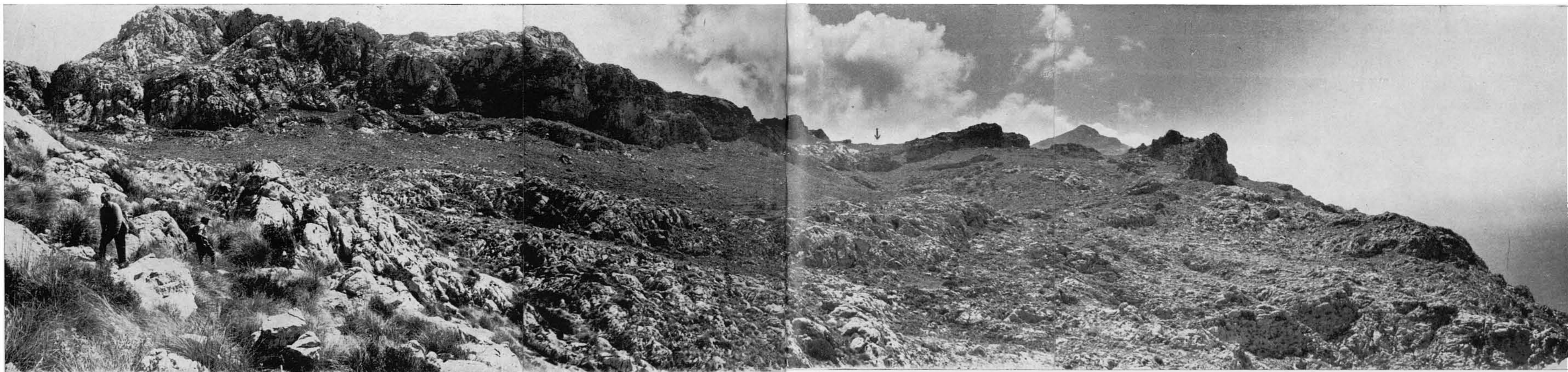


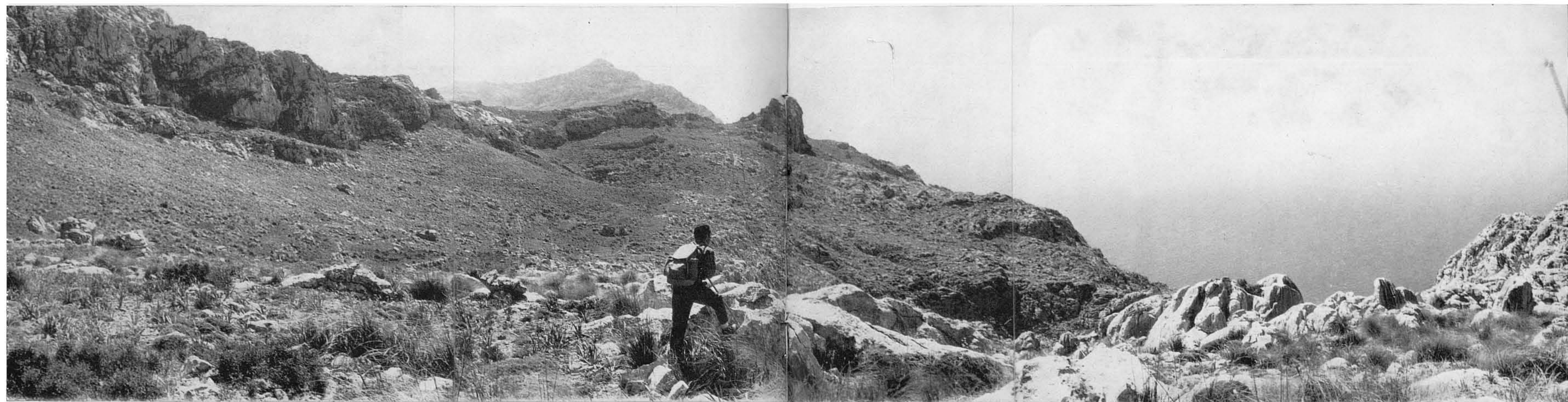


36. Acabada l'interpolació anterior dels cims, ens trobam de bell nou al Pla de S'Argilota, on hem fet l'aturada pel dinar. En tant que alguns dels companys descansen prenint el sol dins la tanca del vell hortet, uns altres anam a veure qué hi ha a l'altra part de les crestes d'ací enfront, en direcció a la mar. Com a punt més temptador, ens proposam arribar al collet entre penyals que indica la fletxa.

37. Tot caminant cap a ell, i en vista retrospectiva, aquest és l'aspecte panoràmic del Pla de S'Argilota. Com es veu, el replà no és molt ample, i la configuració general del terreny és d'escalonaments rocosos descendents vers la barrancada, que ací es veu enfonsar-se cercant la mar, al centre de l'anterior fotografia.

Allà a dalt, centre, el Coll dels Pinetons (fletxa), pel que hem arribat al Pla de S'Argilota. Aquesta vista, idò, resulta quasi diametralment oposada a la n. 21. A l'esquerra, al fons, les parets que aguanten el cim principal del Caragoler.





38-39. Noves vistes retrospectives del sector del Pla de S'Argilota. La segona està presa quasi des del collet alludit a la foto n. 36.





40. Aquesta és la coma (no s'arriba a veure l'aiguavés ni tan sols el buc esquerp) per la qual fugen cap a la mar totes les aigües pluvials de la zona del Pla de S'Argilota.

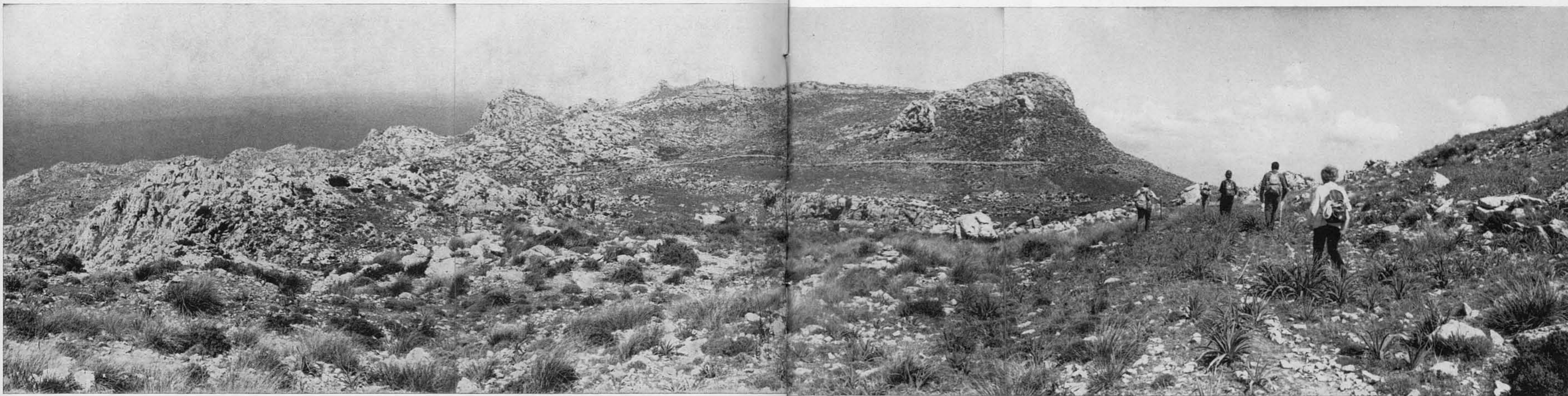
41. Vista des del tall del collet en direcció nord, comprensiva del sector de Les Basses de Mortitx. Semblava que, en arribar a aquest collet, quasi quasi hi seriem a la vorera de la mar. ¡Vana il·lusió! Per a assolir des d'ací els penya-segats costers de Les Basses, hauríem encara de caminar fort i dur durant unes quantes hores.





42-43. De tornada, i tot seguint el circuit d'aquesta ruta, caminam cap el Coll Ciuró, ara per un terreny suau.





44. El Coll Ciuró separa els penyals cimalers nord-orientals del Puig Caragoler dels de la cúspide del Puig de les Moles, que ara hi veim, a l'enfront centre, per la seva baldana occidental. Per aquesta part, naturalment, sobresurt poca cosa del sector del Coll Ciuró. Tanmateix assoleix els 760 metres, i, pel vessant contrari, domina les terres de la vall de Mortitx. A aquesta vista, a l'esquerra, part de la zona de Les Basses.

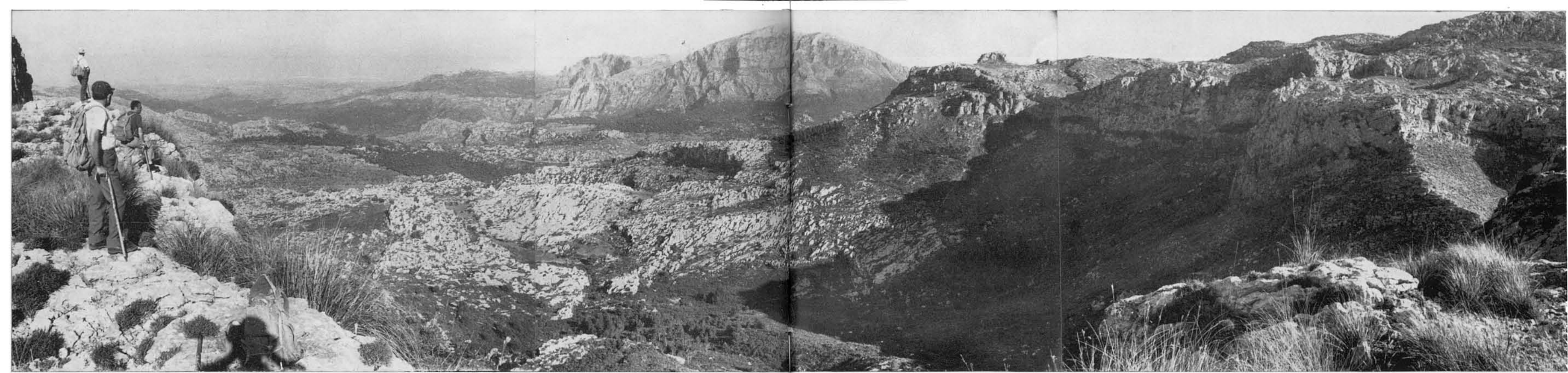
45. I, en arribar al tall del Coll Ciuró, aquesta és la panoràmica esplèndida que des d'ell es domina i s'assoleix en direcció est: ací prop, a l'esquerra, la baldana del Puig de les Moles; avall, la coma del Torrent de les Comes; a la dreta, parets penya-segades del Puig Caragoler. Al segon terme, a l'esquerra, el complex orogràfic de Ternelles; al centre, la depresió de la vall d'En Marc; a la dreta, el Puig Ciuró amb

la berruga característica del cim. Més al lluny, d'esquerra a dreta, la mar de la badia de Pollença, i l'espinada de La Vicòria; el Puig de Maria; La Serra, la Cuculla de Fartàritx; el Puig de Ca i el Tomir per la seva enrunada i esgarrifadora cara nord. N'hem citat solament uns quants dels elements geogràfics que es destrien. Els iniciats distingiràn moltíssims més, els noms i situacions dels quals coneixen per haver-los segurament trepitjat.

La vista que des d'aquest coll s'assoleix és vertaderament excepcional: qui no ha guaitat pel Coll Ciuró en un dia clar, no ha gaudit d'un de's més impressionants espectacles que la geografia mallorquina pot oferir dins l'àmbit pollencí.

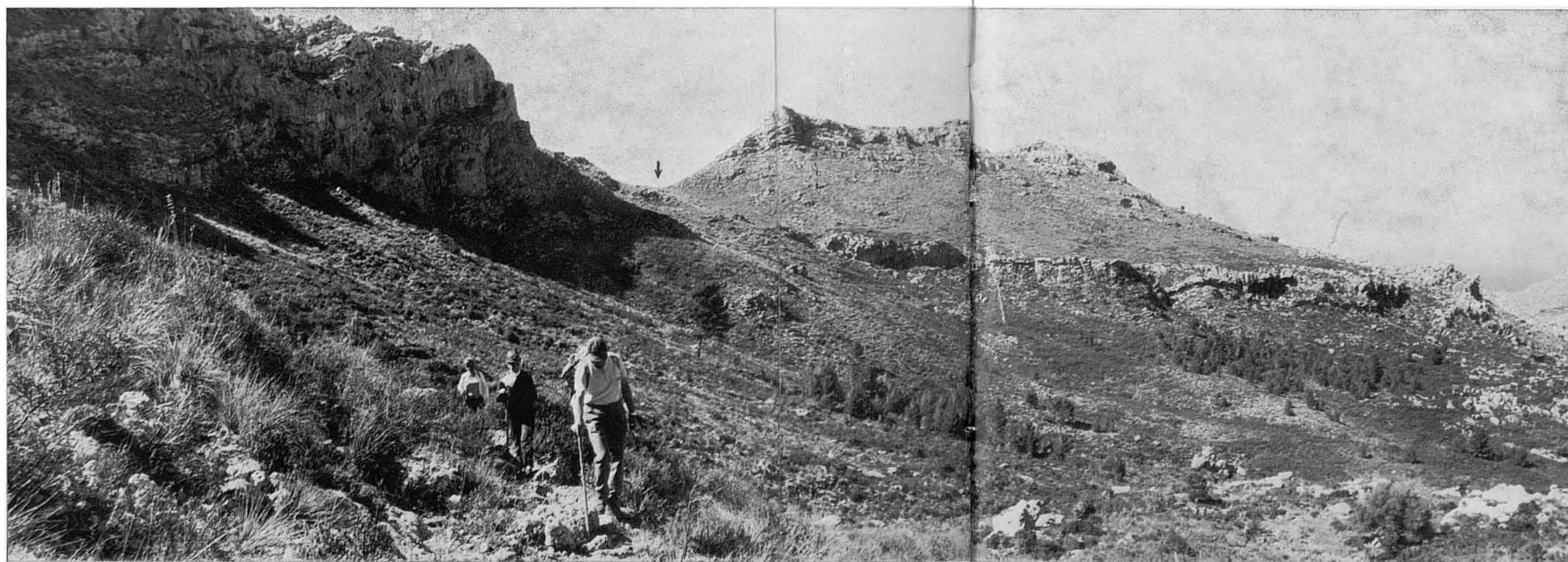
Lamentam que aquesta fotografia que donam sigui no més que un mínim esbós del que des d'allà es veu i com es veu al natural.





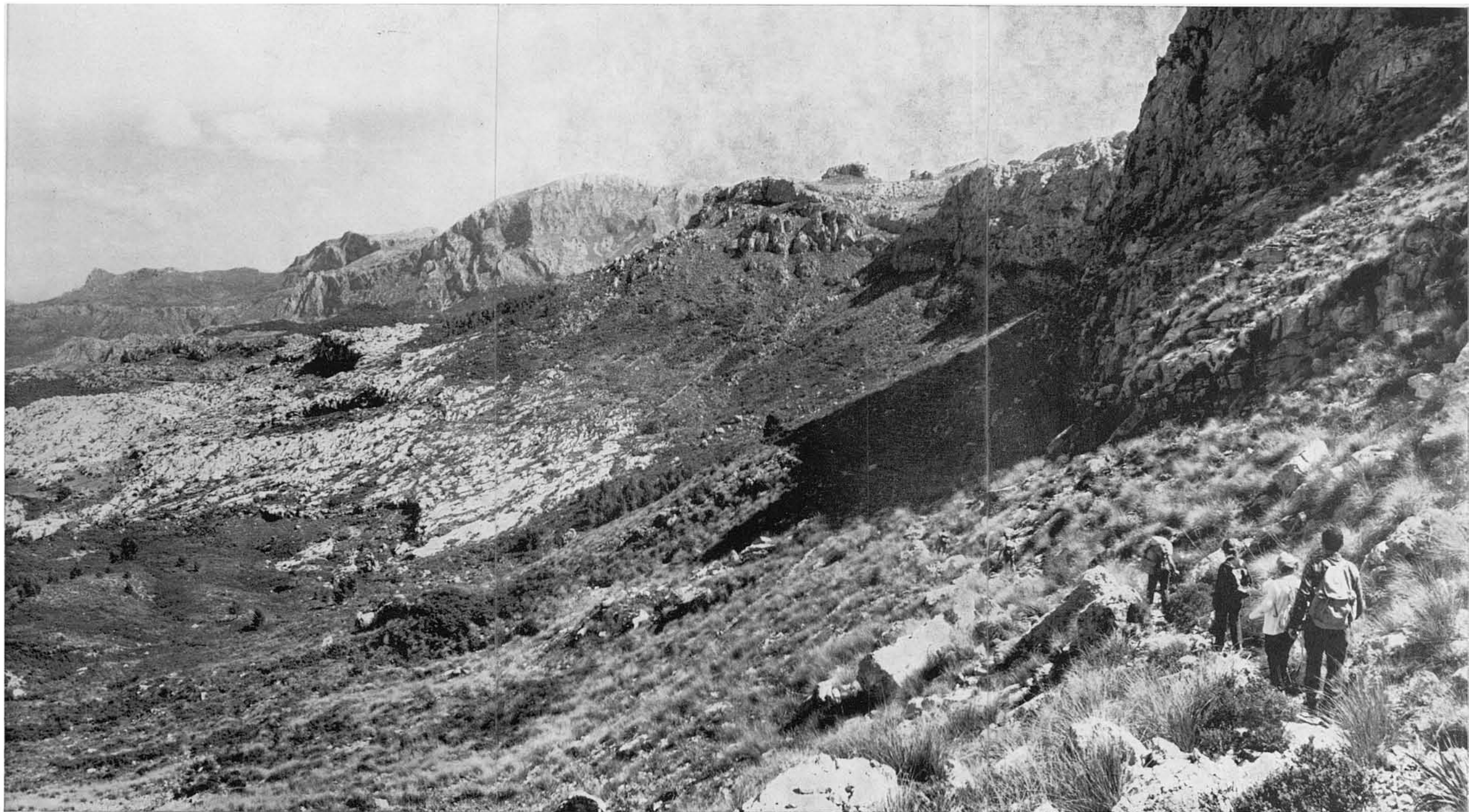
46-47. Pujam damunt el Puig de les Moles. La vista que des d'allà es domina és similar, encara que molt més ampla, que la que s'assoleix des del Coll Ciuró. Ací prop, a la dreta, veim ara més complets els penya-segats cimalers i rossolants baldanes nord-orientals del Caragoler, i, darrere, el Puig Ciuró.

A la 2.^a vista, vers el Nord-est, els coneixedors podran identificar, ací prop, detalls del meravellós sector de Mortitx (Puig de les Parades, Lavanor, encletxa del Torrent de Mortitx i El Rafal); més al lluny, dreta, la Serra de Ternelles, Puig de Pedruxella, racó de La Malé, Cingle Verd...; i, encara més al lluny, la Serra del Castell i Cornavaques. Amb una paraula, gairebé tot el sollemne i meravellós món pètri de la zona costera pollencina, que, amb molta raó, ens apasiona als muntanyers.



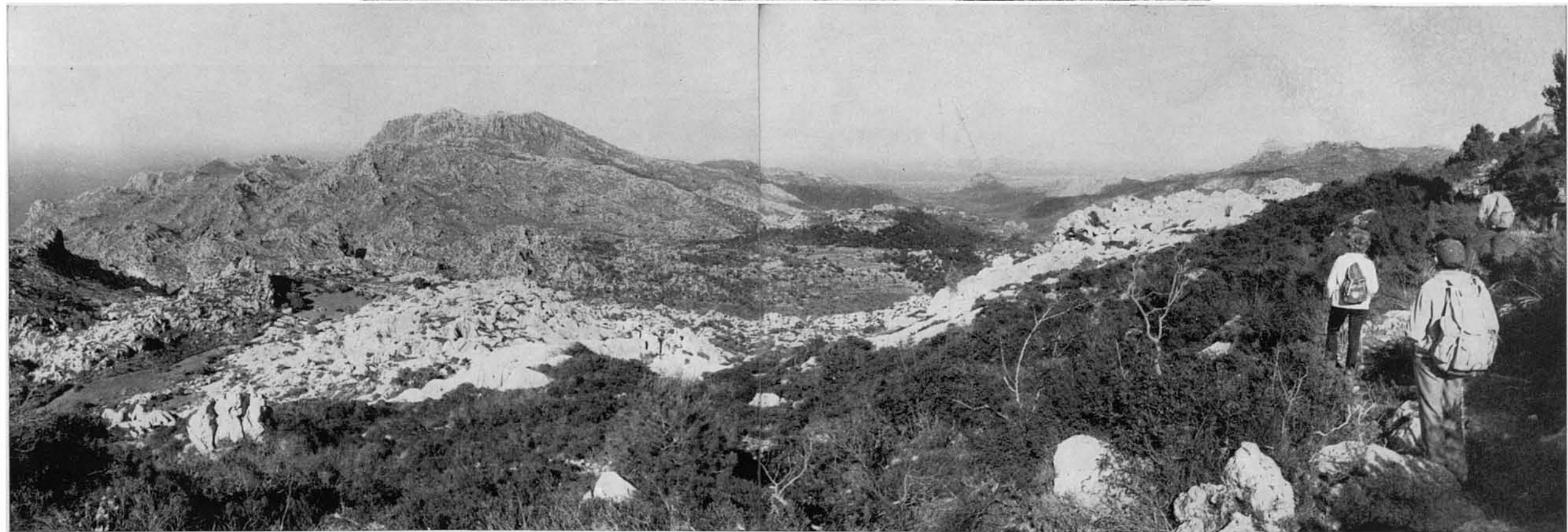
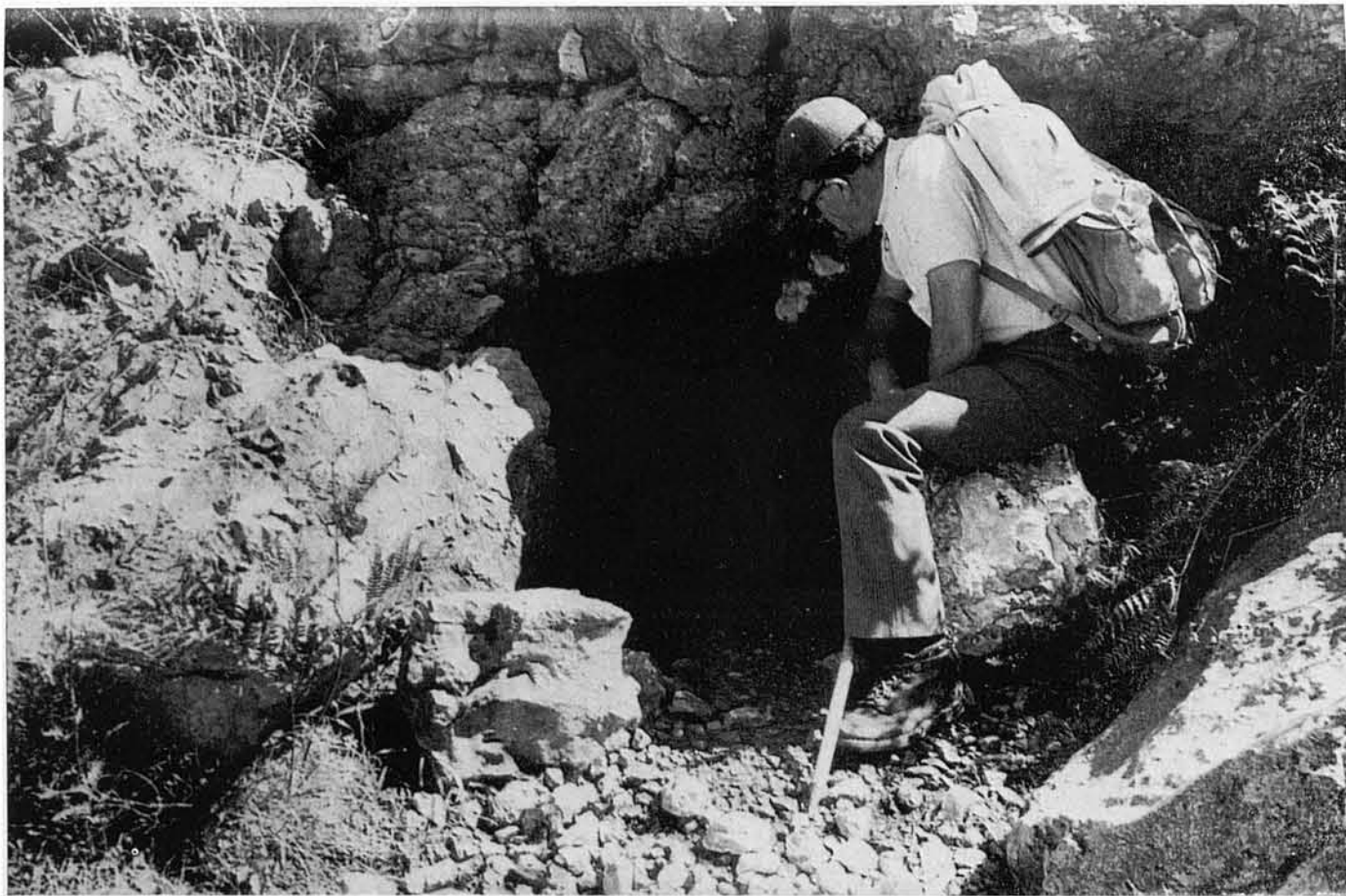
48. Hem començat la davallada des del Coll Ciuró, tot seguint el caminó que hi mena a Femènia per la baldana nord-oriental del Caragoler, la corona de penya-segats de la qual, com una mena de cornisa cimaleda, va quedant més alta de cada vegada. Contra ella en certa ocasió —ara no fa molts anys— va envestir un avió. Encara s'hi poden veure restes de l'avió escampats pel rossolant coster.

49. Una vista retrospectiva des del tirany ens fa veure el Coll Ciuró (fletxa), i, a la dreta, el Puig de les Moles per la seva cara sud-occidental.



50. Qualque cosa més avall, i encara trepitjant la baldana del Puig Caragoler, ens anam acostant a la del Puig Ciuró, que, com ja tenim dit, és un integrant secundari del complex orogràfic que pren nom d'aquell altre. Aquí, enfront, es veu més diferenciada la part del Puig Ciuró amb la berruga cimatera que li dona nom. Darrere ell, apareixen alineats cap a l'esquerra, el Puig Tomir, el Puig de Ca i la Cuculla de Fartàritx.

51-52. El tirany passa pel costat de la Font d'En Quelota, i segueix avançant...





53-54 ...cap a un bosquet de pins, ja a les proximitats de Femenia Vell, on enllaça amb un camí carreter.



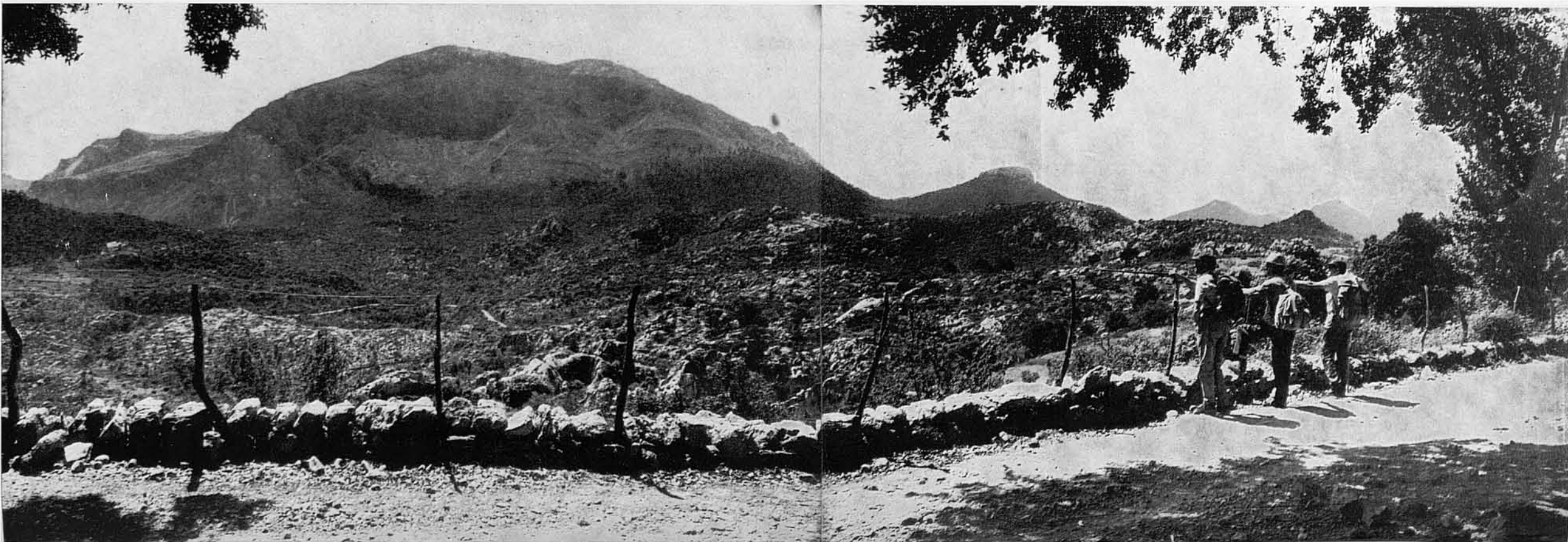


55-56. Les cases de Femenia Vell, maldament el nom d'aquesta antiga possessió, integren una edificació relativament moderna i ampla damunt un lloc molt obert de la baldana, i a la vista, allà enfront, del majestuós Puig Tomir,...



57. ...envoltades de terrenys de conreu, terrenys que s'escalonen descendents damunt la part alta del Torrent de Mortitx.

58. Les cases de Femenia Vell estàn properes de les de Femenia Nou. Des del tros de camí que les uneix es veu així la mole imponent del Tomir, i, al peu d'ella, les terres de Muntanya cobertes de boscatge.





59-60. I ja de totd'una, a la vora del camí, hi trobam les cases de Femenia Nou. Entram a veure-les.

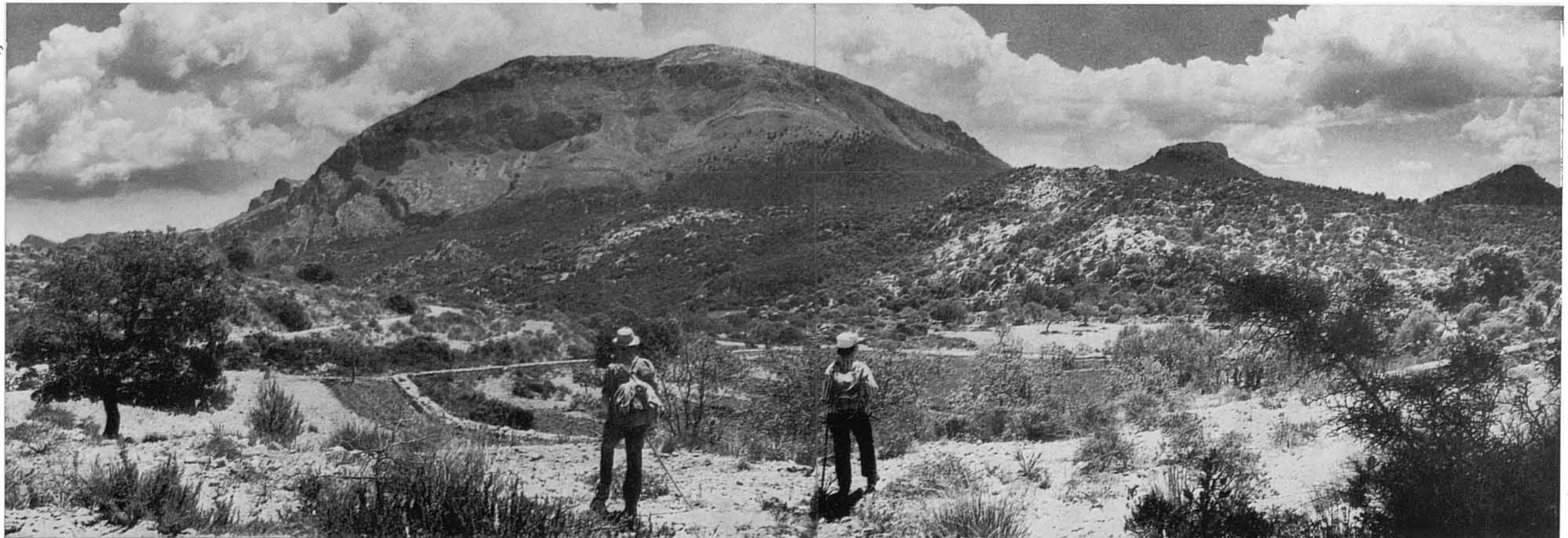




61-62. Les cases de Femenia Nou, igualment al contrari del seu nom, tenen un aspecte més vetust i rústic que les de Femenia Vell. Ací les oferim en vista des de dos angles diferents, dins la clastra mateixa.



63-64. El camí particular d'accés als Femenia, si ara el seguissim cap al front com ací es veu, ens treuria igualment a la carretera. Ara, però, el deixam al punt que mostra la foto primera, per a seguir per un altre, que, seguint pel peu del coster, hi mena a les cases de Mosset,...





65-66. ...davant les quals arriba aviat, cases que a aquestes fotos apareixen amb fons del Puig d'En Galileu i Puig Tomir respectivament. Allà tancam el circuit. Pel mateix camí que hi arribarem al dematí, sortim de bell nou a la carretera, on quedaren els cotxes estacionats en començar la caminada.



Dins aquesta complicada trama orogràfica es destrien, principalment, com a més elevats:

- el mateix Puig Caragoler, o part més important del complex, amb cim de 900 metres d'altària;
- el Puig Ciuró, de 800 m., a l'angle sud-oriental;
- el Puig d'En Figuera —al nord-occidental—, que es despenja damunt la mar mitjançant esgarriadors precipicis penya-segats;
- el Puig de les Moles (760 m.), que domina la vista dels terrenys de Mortitx;
- el Puig de les Parades (de 526 m., a l'angle nord-oriental), que respalta les terres de les Basses de Mortitx, i es deixa caure, per l'altra banda, damunt el darrer tros del Torrent de Mortitx.

Tot aquest complex orogràfic, que va minvant d'altària tant com va acostant-se a la mar, damunt la qual cau mitjançant una barrera d'alts i paerosos penya-segats pràcticament verticals, forma en conjunt com una mena de romboide bast, que queda circumscrit, al Nord-Oest, per la mar; al Sud-Oest, per una depressió al llarg de la qual corre la carretera de Pollença a Lluç; a l'Est (o millor dit, al Nord-Est) per l'esclatxa del Torrent de Mortitx, i, al Sud-Oest, pel Coll i barrancada dels Ases, que, com ja hem dit abans, el separa del seu veïnat i bessó Puig Roig.

Al llarg del seu peu i fimbria sud-est s'alinién, a ell atracades, les cases dels predis Mossa, Mosset, Femenia Nou i Femenia Vell; així com igualment, una mica més al Nord, la vella edificació de Lavanor, topònim antic aquest de significat dubtós i enigmàtic, i, fins i tot, de grafia.

La ruta ací descrita té com a objecte la penetració d'aquest montuós sector, del qual ja en tenim una part coneguda al fascicle n. 35 d'aquesta obra de les RUTES, el qual s'ocupà del seu extrem nord-est, arribant a l'altiplà de Les Basses de Mortitx i Puig de Les Parades, amb entrada al llarg del Torrent de Mortitx, i tornada pel, aleshores, tirany de Lavanor. Ara, amb el present fascicle, entram dins la seva part més ampla i central, amb pujada damunt el cim principal del complex (fletxes blanques), o —i és aquest el circuit primordial de la present ruta— donant-hi la volta al massís que aquest cim presideix (fletxes negres), amb entrada pel Coll dels Ases, fins assolir el replà de la Font d'En Castell, i sortida pel Coll Ciuró i els Femenies, després d'haver-hi pujat damunt el Puig de les Moles.

Com que el circuit no és per ell mateix molt extens, si l'ocasió és avinent, es pot allargar tot davallant per la barrancada del torrentó dels Ases, per a anar a guaitar (fletxes ratllades) als esgarriadors penya-segats del Racó d'En Figuera o del Corral d'En Figuera —experiència digna d'intentar-se—, i arribar més tard al replà de la Font d'En Castell. Nosaltres coneixem ja aquesta variant o adició, maldament no es posi a aquest fascicle

cap documentació gràfica d'ella, per no excedir els seus límits habituals. I encara i tot podria aquella constituir una sortida amb categoria pròpia, encara que, pot ser, massa tancada en quant a la possibilitat d'un circuit lògic i natural, per tenir obligada la tornada pels mateixos indrets de l'anada.

El present circuit s'inicia i acaba a Mosset, o, millor dit, a la carretera davant el camí d'entrada a les seves cases. Maldament el que es pogués pensar, tant com és aquesta una orografia accidentada, es tracta d'una ruta força suau, relativament. L'única part una mica feixuga és la pujada en directe al cim principal pel coster sud; res, però, extraordinari. Igualment, la tornada des dels penya-segats del Racó del Corral d'En Figuera, si s'intenta aquesta adició o variant. La resta és cosa senzilla, i no diguem per a un muntanyer.

Les característiques generals de la ruta són: des de la carretera a les cases de Mosset, camí de carro. Des de Mosset a Mossa, camí de carro, o semi, en part per espès alzinar. Des de Mossa al Coll dels Ases, el tirany costerut, fàcil però, que a tots ens és familiar. Des del Coll dels Ases fins la Font d'En Castell, terreny muntanyenc d'esqueixades calisses amb problemàtic tirany, però amb bon trànsit i pràcticament sense dificultats. Des d'aquesta font fins el Coll Ciuró i pujada damunt el Puig de les Moles, terreny de configuració similar a l'anterior, o encara millor i més pla. Al Coll Ciuró ja s'hi troba un caminó que, des de les cases de Femenia Vell, hi menava als terrenys de conreu d'allà dalt, caminó que, aspre com de muntanya, encara arriba perfectament marcat fins les cases; y, des d'elles, un camí de carro, ample i suau, ens fa arribar de bell nou a Mosset.

Per a la variant de l'escalada directa del cim pel coster sud, no hi ha caminó. La pujada, naturalment, es una mica fatigant, però no llarga. Per a davallar al replà de la Font d'En Castell no hi ha dificultats, si es procura cercar els millors passos pels escalonats descensos de la part occidental, tot enllaçant amb la línia de la ruta general que hi arriba pel Coll dels Pinetons.

Per a l'adició dels penya-segats damunt el Racó del Corral d'En Figuera hi ha un antiquíssim caminó, que, pel buc del Torrentó dels Ases, travessa la seva línia per la coma de les Vaques, i torna a passar-la de bell nou, després de davallar l'aspra escalonada i zona del Clot de l'Infern. Per a la tornada, tot abreviant, es puja directament pel coster de la vora dreta de la barrancada per on millor es pugui, procurant encaminar-se cap el replà de la Font d'En Castell. No s'hi trobaran greus inconvenients, encara que sí les petges aniràn per indrets d'aspra muntanya.

Vetaquí, idó, un sector pràcticament intocat per excursionistes i muntanyers, els quals, encara que hi arriben freqüentment a prop d'ell, al seu costat mateix, sempre han estat indefectiblement imantats, atrets i, en definitiva, absorbits pel seu veïnat —i sens dubte més atractiu, variat i popular— el Puig Roig.

RUTES PUBLICADES

- 1.—Pollença - Castell del Rei. (Edició en mallorquí exhaurida).
- 2.—Port de Sóller - Balitx d'Amunt - Sóller (Pel Pas de S'Heura).
- 3.—Lluc pel camí vell de Selva.
- 4.—Valldemossa - Sa Gubia. (Per Pastoritx i Muntanya).
- 5.—Lluc - Torrent dels Boverons - Lluc. (Pel Pas de Sa Mata).
- 6.—Mortitx - Cova de Ses Bruixes - Mortitx. (Edició en mallorquí exhaurida).
- 7.—La Carretera a la Calobra. (Per Selva i Caimari). (Edició en mallorquí exhaurida).
- 8.—Sant Jordi - Puig de Galdent - Sant Jordi. (Per la Vall de Punxuat).
- 9.—Solleric - Puig d'Amós - Solleric. (Per Comasema).
- 10.—Establiments - Pouet de Sobremunt - Establiments. (Per Sarrià i Bunyolí).
- 11.—Pollença - Puig de Ca - Pollença. (Per Es pujol i Fartàritx des Racó).
- 12.—Santa Maria del Camí - Avenc de Coanegra. (Pel Torrent del Freu).
- 13.—Mortitx - La Malé. (Per Pedruixella i Ariant).
- 14.—Castell d'Alaró.
- 15.—Torrent de Pareis. I) Escorca - L'Entreforc i La Fosca.
- 16.—Torrent de Pareis. II) L'Entreforc - La Calobra.
- 17.—Mancor de la Vall - Massanella. (Per El Rafal i Els Tossals Vells).
- 18.—Font des Garbell.
- 19.—La Capella Blava.
- 20.—Artà - Ermita de Betlem.
- 21.—Sóller - Puig de l'Ofre. (Pel Barranc de Biniaraix).
- 22.—Orient - Serra de la Rateta - Orient. (Per Comasema i el Pas de Na Maria).
- 23.—Alaró - Talaia de Ca'ls Reis. (Pel Pas de S'Escaleta).
- 24.—Puig de Randa. (Des de Algaida, per Castellitx i Albenya).
- 25.—La Trapa. (Des de S'Arracó, per Ses Basses i el Cap Fabioler).
- 26.—Torre de Lluc.
- 27.—Morro de Sa Vaca.
- 28.—Volta del Puig Roig.
- 29.—Puig de Bonany (Des de Petra).
- 30.—Torrent d'Almadrà.
- 31.—Pollença - Cales Castell i Sant Vicenç (Pel Pas dels Pescadors).
- 32.—Lluc - Sa Coma (Per Ses Figueroles i el Portell del Vent).
- 33.—Puig de N'Alí. (Des de Caimari per Els Horts).
(Edició en mallorquí exhaurida).
- 34.—Puig de Sa Creu - Sa Mola. (Des de Caimari, per Ses Rotes i Ca'n Bajoca).
- 35.—Ses Basses de Moritx. (Edició en mallorquí exhaurida).
- 36.—Camí vell de Pollença a Lluc.
- 37.—Lloseta - Ses Cases Noves. (Per S'Estorell i Biniatzent).
- 38.—Torrent del Gorg Blau. (I. Almallutx - Gorg Blau - Turixant).
- 39.—Torrent del Gorg Blau. (II. Turixant - S'Entreforc).
- 40.—Sa Talaia de La Victòria (Alecúdia).
- 41.—Puig des Verger. (Des de Biniaraix, pel Coll d'En Cer i el Portell de Sa Costa).
- 42.—Península de Formentor. I Port de Pollença - Cases de Cala Murta
- 43.—Península de Formentor. II. Cases de Cala Murta - Punta del Far.
- 44.—Puig d'Inca.
- 45.—Sa Comuna de Bunyola.
- 46.—Puig de N'Eimeric.
- 47.—Sa Mola des Ram. (Des d'Esporles per l'ermita de Maristella).
- 48.—Fornalutx - Montnàber. (Per les barrancades d'Es Racó i S'Olivaret).
- 49.—Serra de Ternelles. I. Pollença - Coll de la Roteta - Pla de les Mates Velles.
- 50.—Serra de Ternelles. II. Pla de les Mates Velles - Pollença.
- 51.—Puig de Sant Miquel. (Des d'Alaró, per la Font Figuera i S'Alcadena).
- 52.—La Vall dels Bini. (Des de Fornalutx, per Montcaire i el Coll des Cards Colers).
- 53.—La Muntanya de Montcaire. (Des de Sóller, pel Mirador de Ses Barques i el Pas des Pinot).
- 54.—La Vall dels Bini. (Des de Cal's Reis, per la Coma de Bini y el Pas de S'Argentó).
- 55.—Es Clots Carbons i Ses Monjoies. (Des d'Es Bosc, pel Camí de la Barra, el Pas de S'Estaca i el de Ca'n Termes).
- 56.—Puig de Massanella. (Des de Mancor de la Vall, pes la Font Nova i la Font de S'Avenc).
- 57.—La Serra del Cavall Bernat.
- 58.—Puig Tomir. (Pel Pas del Diable).
- 59.—Castell de Santueri - Puig de Sant Salvador (Felanitx).
- 60.—Coma de So'n Torre]] - Pla de Cúber.
- 61.—Península d'Artà. (I. Part interior).
- 62.—Península d'Artà. (II. Sa Talaia Moreia).
- 63.—La Vall d'Ariant. (I. Caseta dels Milicians).
- 64.—Vall d'Ariant. (II. La Font Gallarda .La Ferradura. El Cingle Verd).
- 65.—Puig d'En Gironella. (Per Llinàs i el Coll de Tirapau).
- 66.—Puig de Massanella (Des de Lluc per Comafreda).
- 67.—Puig Caragoler de Femenia. (Volta i pujada, des de Mosset).

EN PREPARACIO: algunes altres.

Preu:
170 pts.
Subscriptors, primer llançament:
160 pts.

Depòsit Legal P. M. 477 - 1974.
Es propietat de l'autor.
Prohibida la reproducció.
© Jesús García Pastor.

Fotografies i text: revelat, ampliació, unió de les fotografies i direcció de la edició: Jesús García Pastor.
Traducció del castellà.
Gràfic de l'itinerari: Melcior Rosselló Simonet.
Imprès per Miquel Ferrer Sureda.
Grabats: Grabograf, S. A. (Madrid).
Paper: «Printover», fabricat per Sarrió C. A. P.