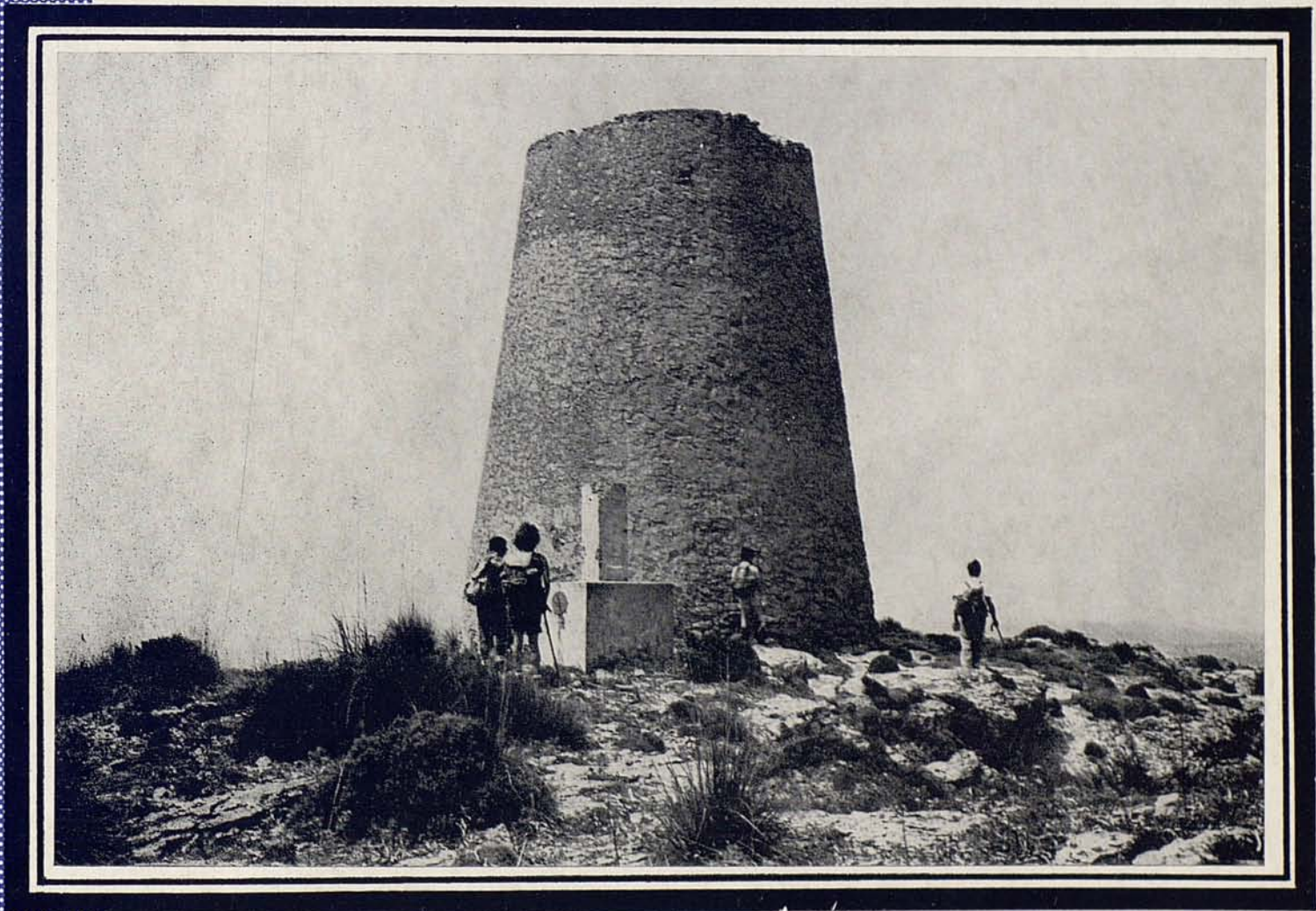




RUTES

AMAGADES DE MALLORCA



PENINSULA D'ARTA

II. SA TALAIA MOREIA

62

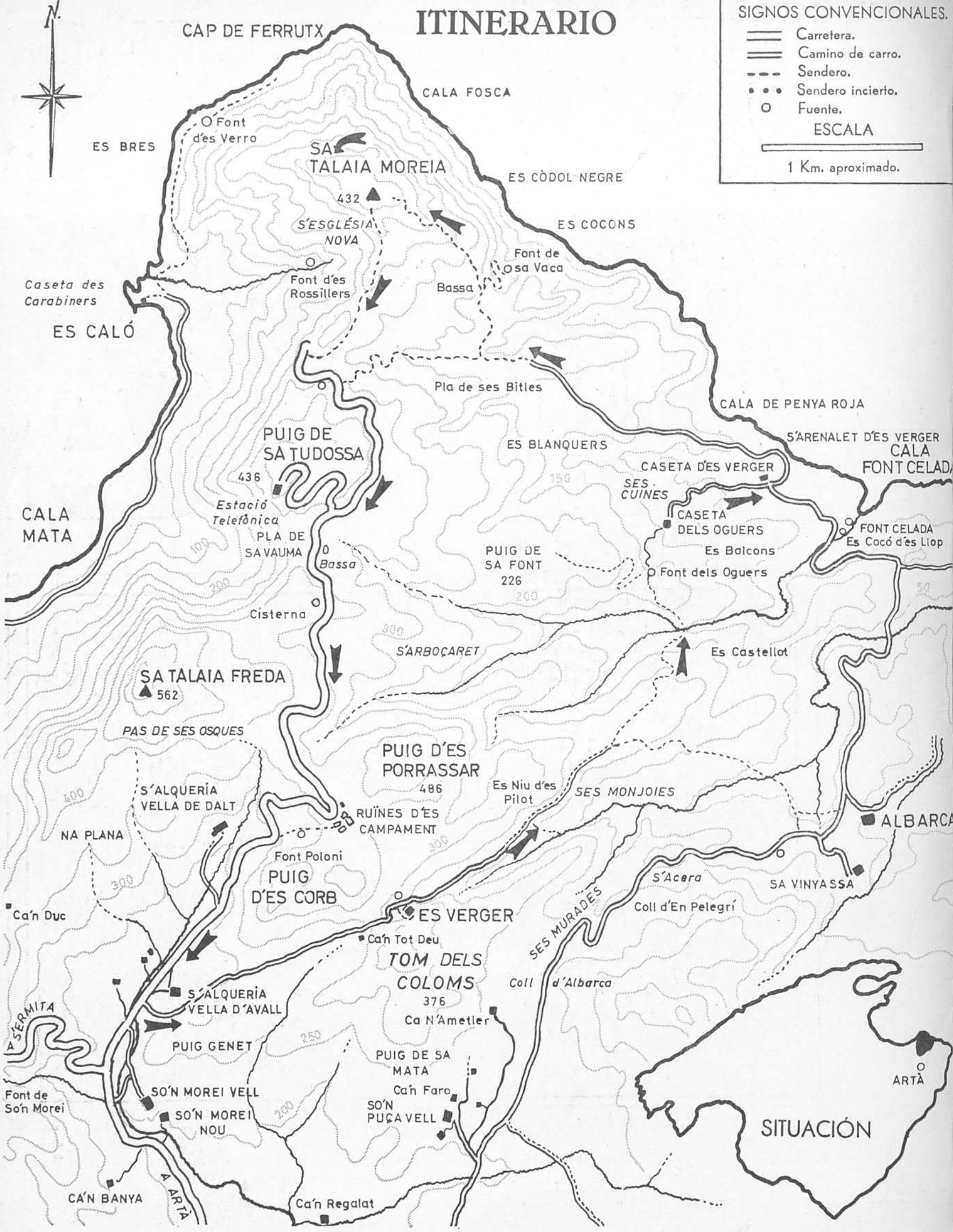
ITINERARIO

SIGNOS CONVENCIONALES.

- Carretera.
- == Camino de carro.
- - - Sendero.
- Sendero incierto.
- Fuente.

ESCALA

1 Km. aproximado.



COBERTA: Sa Talaia Moreia, antiga torre de senyals damunt l'avançat morro de la punta de Ferrutx, tal com es veu en arribar-li davant per la banda de la nostra pujada en aquesta ruta. Davant la torre es veu la fita geodèsica d'aquesta altura.

Com ja es va dir a l'introducció del fascicle anterior d'aquesta obra de les Rutes, la present té com a motiu la punta nord de la península d'Artà, compacte i extens promontori que s'endinsa en la mar, terminant en el Cap d'En Ferrutx, (Segueix en la contracoberta posterior)



1-2. Dues vistes des d'angle diferent del promontori i punta del Cap d'En Ferrutx, preses des de molt a prop i per la part oposada a la mar, des del caminó que pel Pla de Ses Bitles puja cap a la carretera militar. En ambdues, com un punt damunt la carena, es veu la torre de Sa Talaia Moreia. La comparació d'aquesta amb la de la coberta donarà una idea proporcional de l'ample i massís morro d'En Ferrutx.







3-4. Hem deixat els cotxes estacionats a la vora de la carretera militar que puja cap a les ruïnes del campament una mica abans d'arribar a S'Alqueria Vella d'Avall; i començam la marxa pel camí de Es Verger, que neix a mà dreta, tal com indica la posició dels excursionistes a la primera foto. A l'enfront, centre, el Puig des Corb amb punta avançada de 443 m. d'altària; a l'extrema dreta, crestes i abruptes costers del Tom dels Coloms (276 m.). El camí passa pel mateix peu posterior del Puig des Corb, pel collet de contacte d'ambdues muntanyes. A la segona foto, es veu a l'esquerra, fons llunyà, el Puig de Sa Talaià Freda (562 m.) i la seva continuació sud-occidental de Ses Osques. (Vegi's Ruta n. 20).



5. Propera al camí, una rústica casa, una caseta, pel que sembla, feta més per esbargiment, que no com a vivenda habitual pagesa. Sembla igualment que no la cuiden massa;...

6. ...i, gairebé arribant ja al coll entre els peus del Puig des Corb i Tom dels Coloms, les ruïnes d'una altra modestíssima casa pagesa, la de Ca'n Tot Déu, que ja no té sostre ni teulada, però en la que encara es veu el lloc que ocupà la petita llar, i, a l'exterior, el forn de coure pa.



7-8. Des del tall mateix del susdit collet el camí comença a davallar cap a les cases de Es Verger, a vista de les quals s'arriba de totd'una.





9-10. Ací donam dos aspectes de dites cases, un en vista presa una mica escorçada, l'altre de front, ambdòs mostrant la seva arquitectura de rústica senzilla i la seva antiguitat, amb una part afegida posteriorment, pel que sembla.

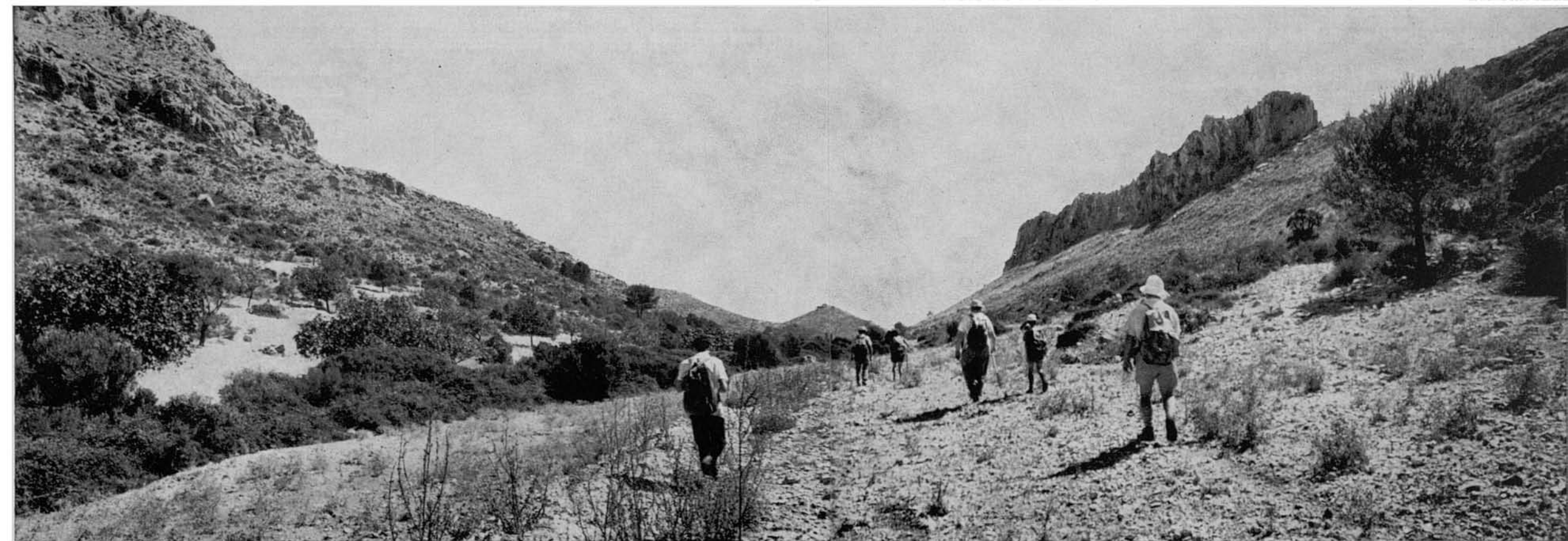
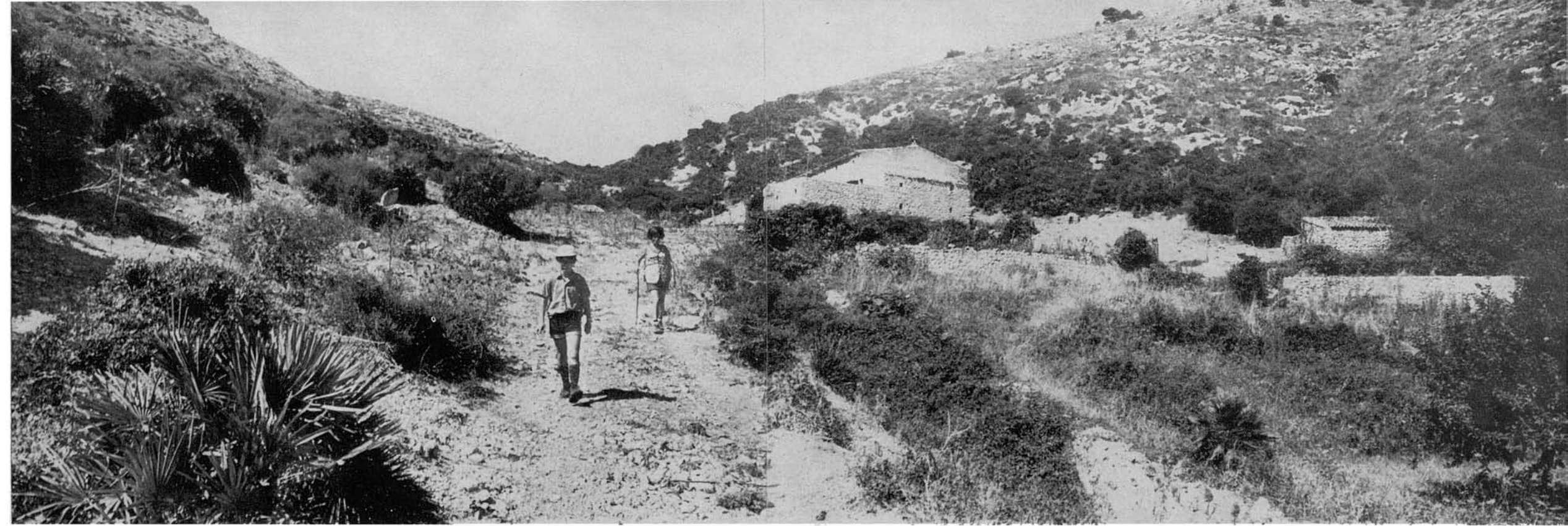




11-12. Una font abundant (es fa constar que aquesta ruta es fotografià a ple i rigorós estiu) fa possible l'existència d'un hort en aquesta coma amagada entre esquerpes i àrides muntanyes. No és gens rar que per aquesta circumstància aquesta possessió rebés el nom que té: Es Verger. Igualment li podrien haver dit L'Oasi.

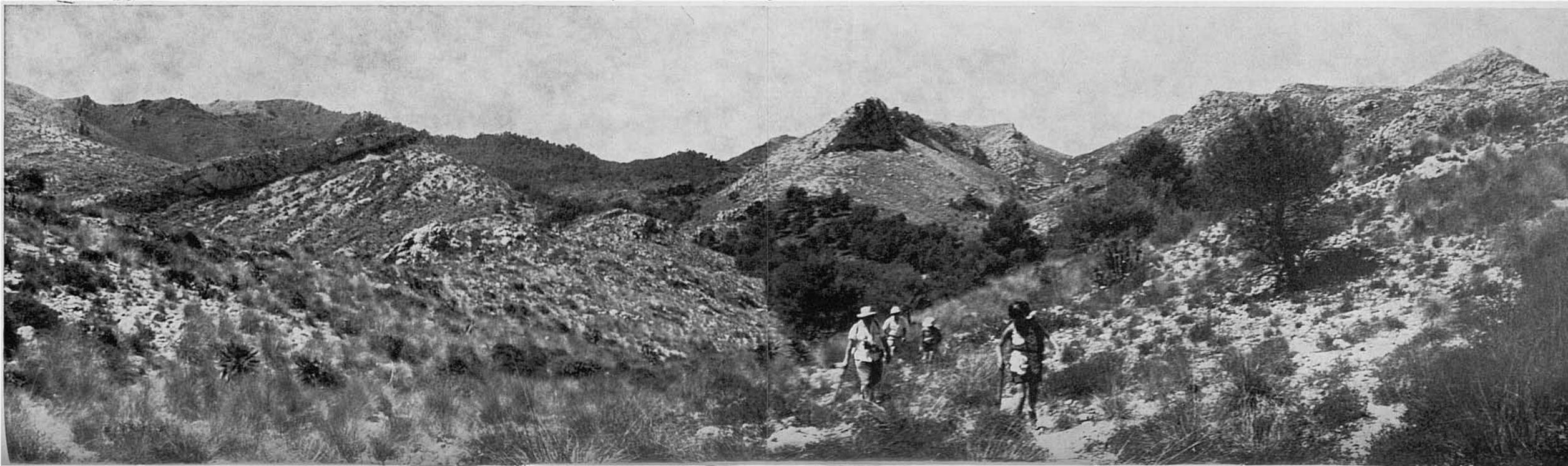


13-14. Aqueixes condicions de feracitat, tanmateix, no s'allun en massa de les cases mateixes; i següent d'aquests terrenys aspres i pedregosos. Aquestes dues vistes mostren la coma de Es Verger una mica més avall de les cases: la primera en forma retrospectiva: la segona en el sentit de la marxa, fent veure, a la dreta, una descarnada cresteria penya-segada, i, a l'esquerra, el peu estribacional, en aquest punt, quasi indistinguible, de dues muntanyes contigües, el Puig des Corb i el Puig des Porrassar.





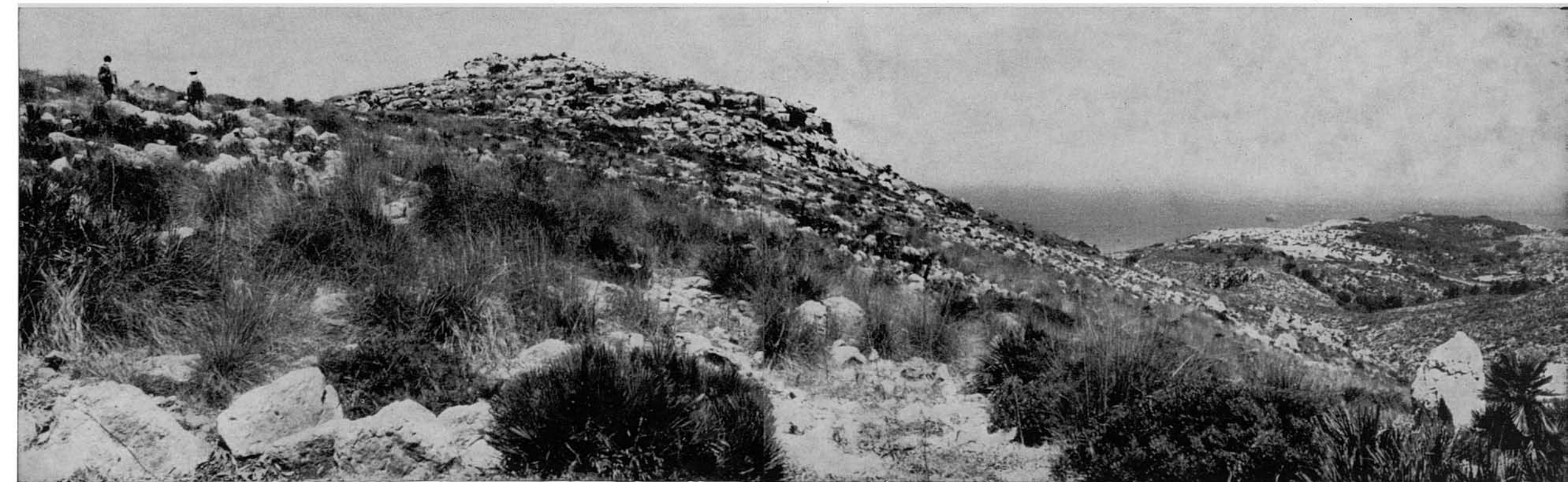
15-16. Una altra vista retrospectiva —la primera— de la coma de Es Verger. El camí, llavors, davalla mitjançant uns quants revolts tot arribant a una clapa de pins; travessa el tàlveg d'una torrentera, i comença a pujar de told'una per un caminó que segueix la línia d'un altre, tal com fa veure a foto 2.^a, igualment retrospectiva. Al seu centre, dreta, la cresteria penya-segada alludida a la foto n. 14, i la coma de Es Verger, bons indicis ambdós per a la correcta orientació que seguim.

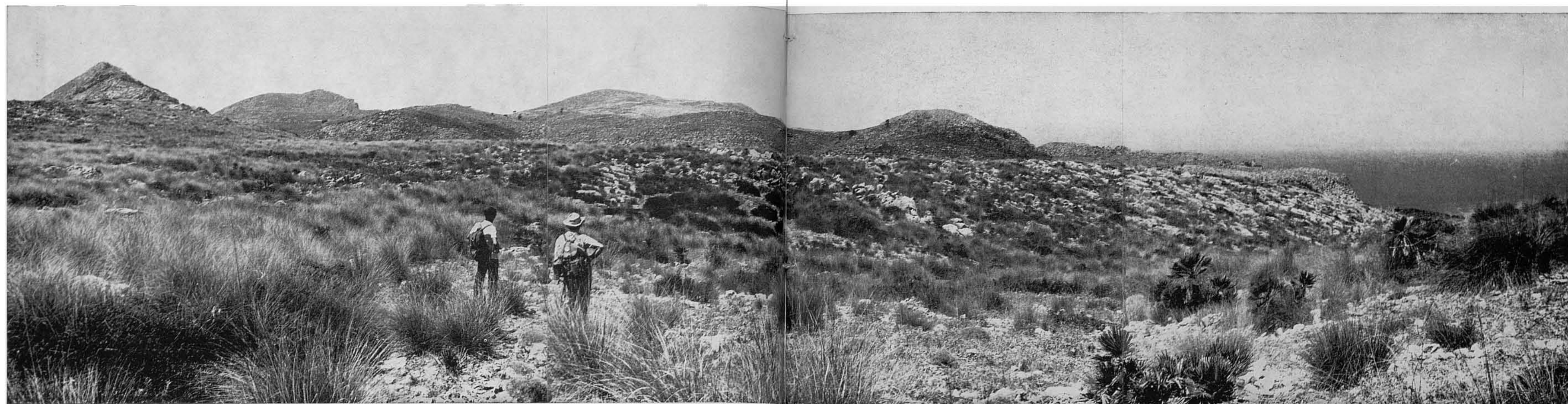




17. El caminó corona el pujol i arriba a aquest punt. Alerta: no hi ha que seguir coma avall, per la que ací es veu davallar cap a la dreta, sinó empitar el coster de l'enfront cap el punt que indica la fletxa. Hi ha un tirany, encara que mig esborrat a trossos.

18. Quan s'assoleix aquell punt, el tirany comença a davallar quasi de totd'una cap a una barrancada i torrentera plena d'arboceres i d'altres arbusts. Abans de seguir endavant, nosaltres...



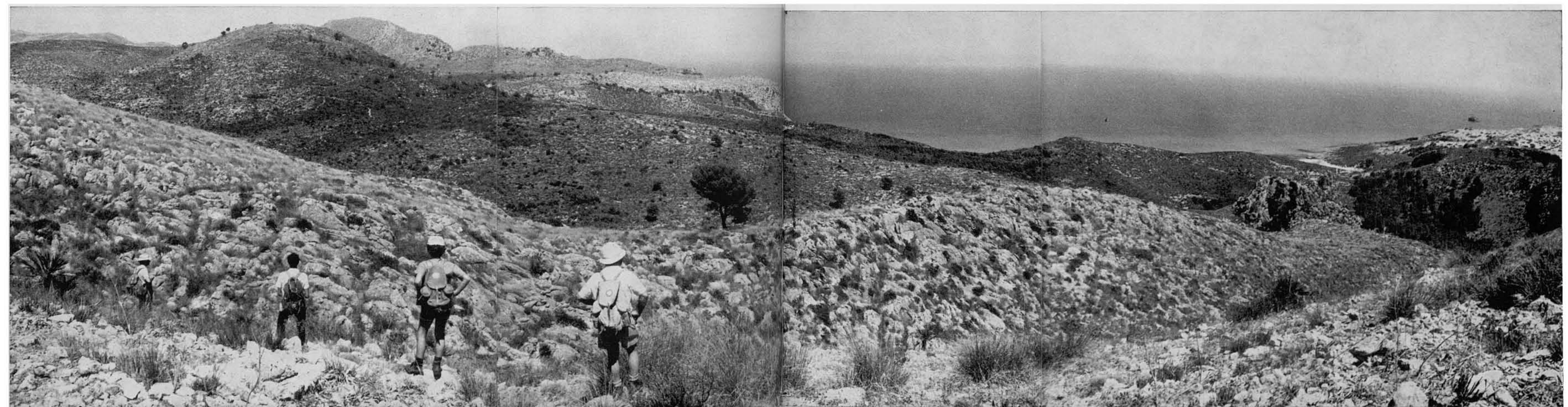


19. ...ens aturam i durant una estoneta recorrem aquelles carenes per a prendre aquestes panoràmiques. En aquesta primera, es veu, d'esquerra a dreta, el Puig des Porrassar (468 m.); més al lluny, Sa Talaia Freda (562 m.) seguida pel Puig de Sa Tudossa; al front llunyà, Sa Talaia Moreia.

20. A l'altra panoràmica, darrere del Puig de Sa Font (226 m.), allà al lluny, Sa Talaia Moreia; al centre del tercer cos de la

fotografia, l'erecte penyal anomenat Es Castellot, i una mica per damunt ell la caleta i arenal de Sa Font Celada. Ja dins la mar, més a la dreta, com una mota negra, el Faralló d'Albarca.

S'observi la característica aspra i hostil del terreny que ací es veu, i, principalment, l'espineda rocosa que hi ha immediatament davant nosaltres a l'altra banda de la barrancada. I l'aspecte general d'aquesta orografia, que, ja el varem dir anteriorment, es presenta quasi completament nua per tot arreu.



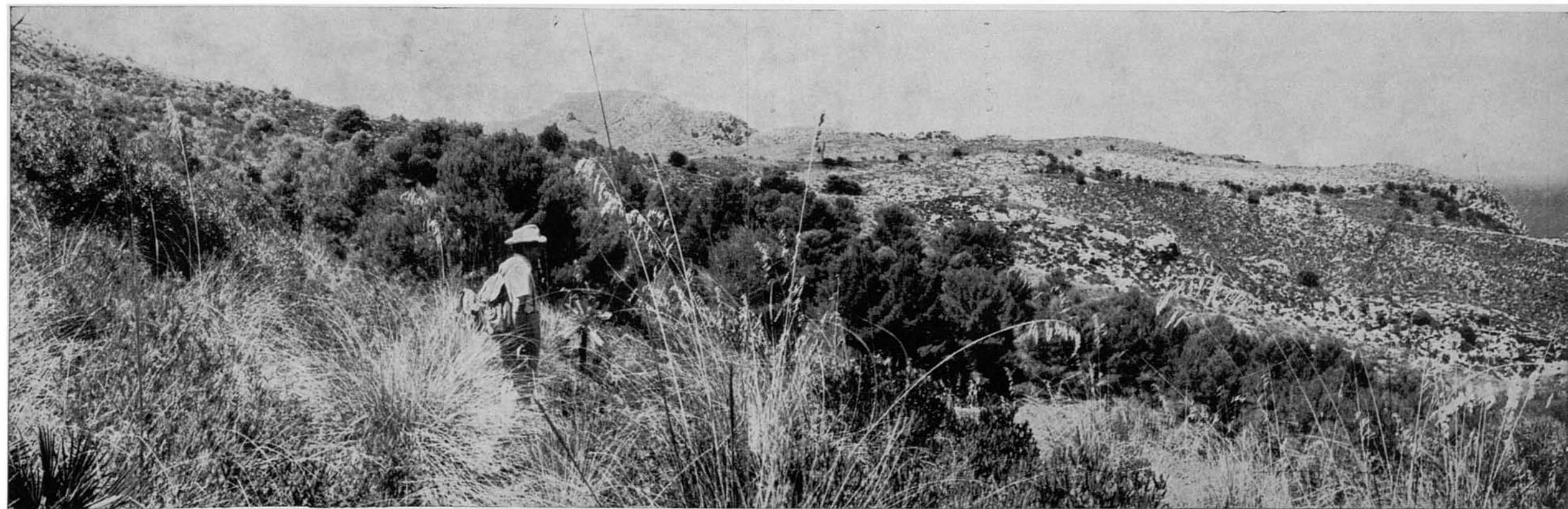


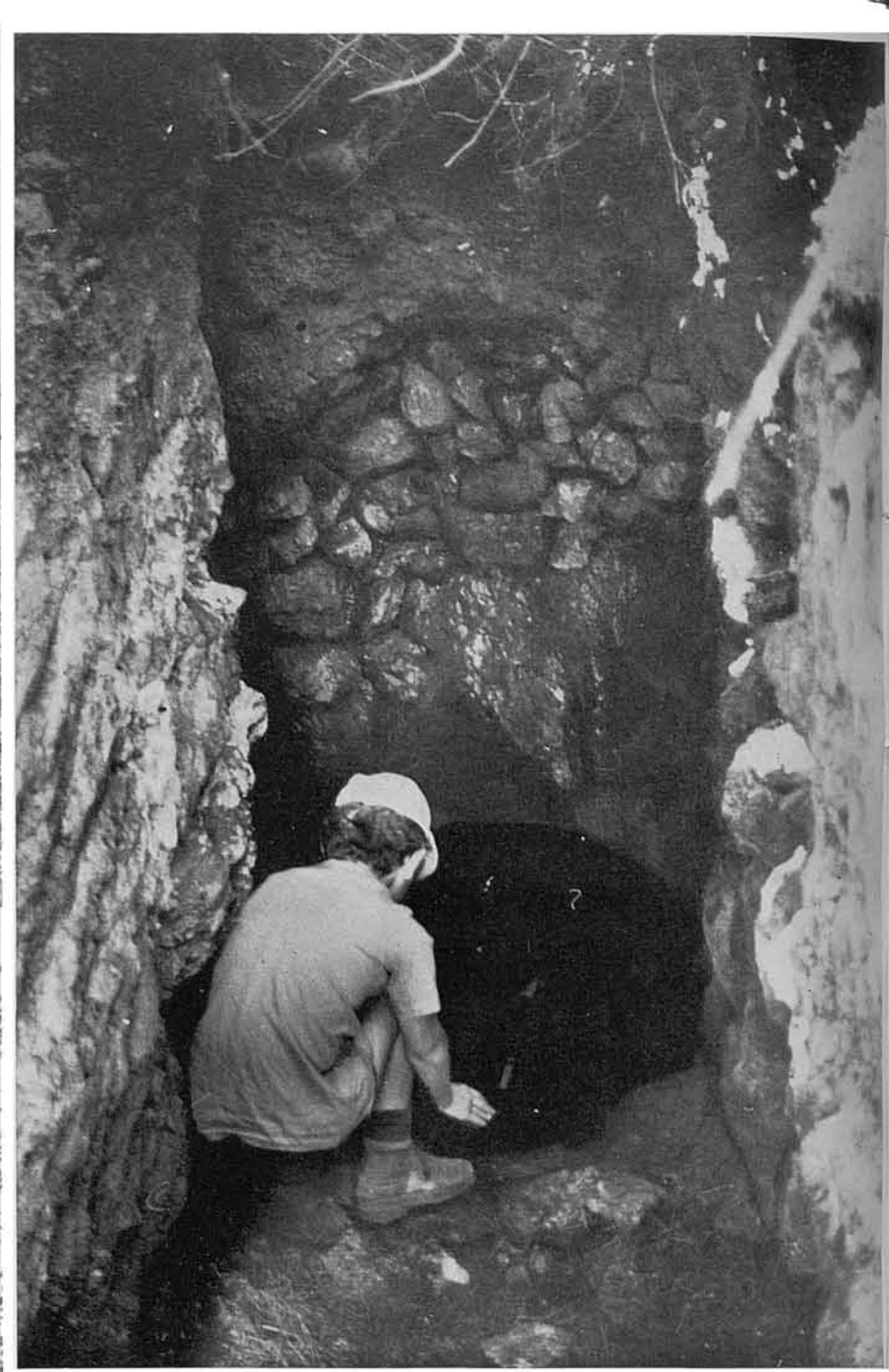
21-22. Tornam al nostre caminó que davalla zig-zaguejant (s'observi com s'orienta ací vers el Puig des Porrassar) cap el fons de la barrancada, on travessa el llit sec d'aquella torrentera, i comença a pujar cap al front en direcció a la Font dels Oguers, ara ja molt propera.





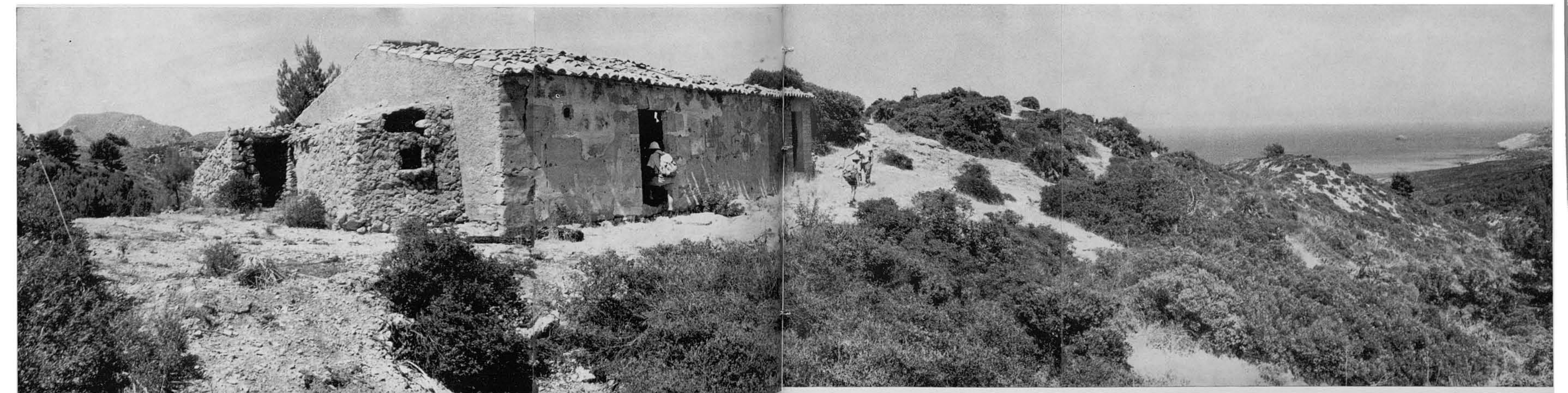
23-24. Aquestes vistes no tenen més objecte que fer veure l'aspecte del terreny per on s'obri pas el caminó. Allà avall, a la primera foto es veuen els arenals de Es Verger i de la Font Celada. I el Faralló d'Albarca.





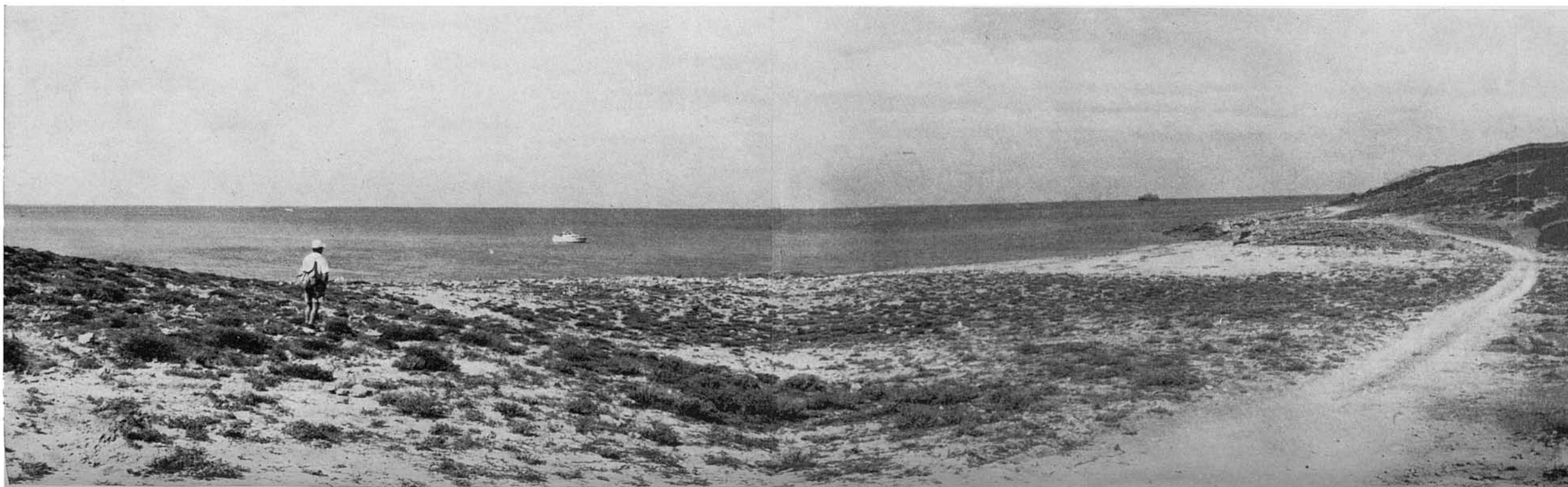
25-27. El caminó ens du davant la boca mateixa de la mina de la Font dels Oguers, de la humilitat i estat de la qual, tant del bassot principal interior com dels exteriors, donen fe aquestes fotografies. Tanmateix, és l'única aigua potable que hi ha en aquest indret, i una de les poques fonts existents en alguns kilòmetres en radi, principalment en direcció nord.

28. Molt propera de la font està la Caseta dels Oguers, abandonada ja i ruïnosa. Ací, a l'esquerra, es veu el seu forn de coure pa; al lluny, avall a la dreta, S'Arenalet de Es Verger i el Faralló d'Albarca; al lluny, a l'esquerra, el promontori de Sa Talaia Moreia, meta principal d'aquesta Ruta.





29-32. Des de la Caseta dels Oguers davalla un camí ample fins S'Arenalet d'Es Verger, on, aleshores, hi ha construïda tan sols una casa per a passar l'estiu, propietat dels senyors de la possessió. S'Arenalet d'Es Verger és una petita platja, molt basta i plena de còdols rodats i rebussall tret per la mar, que sembla que allà ha de pegar fort a l'hivern. Des d'ella es veu molt proper, a la dreta, el Faralló d'Albarca.





Aquestes fotografies fan veure l'aspecte general des del fons de la platja; i, des de la vorera de la mar, el que té en direccions oposades: vers la zona d'Albarca, i vers els penya-segats de la Penya Roja —i la seva raconada—, promontori secundari en les darreries de la compacta punta de Ferrutx.





33-36. Seguim la marxa per un camí —en part de molt recent contrucció— que des de S'Arenalet de Es Verger va pujant fins el Pla de ses Bitles. Les fotografies fan veure aspectes del paisatge —en el sentit de la marxa i retrospectivament— tal com va pujant el camí, i en arribar al Pla de ses Bitles, on aleshores es troba aturada la seva construcció. Tot arribant a aquest altiplà, es





veu ja allà, a l'enfront i molt proper, el Puig de Sa Talaia Moreia amb la seva torre de senyals.

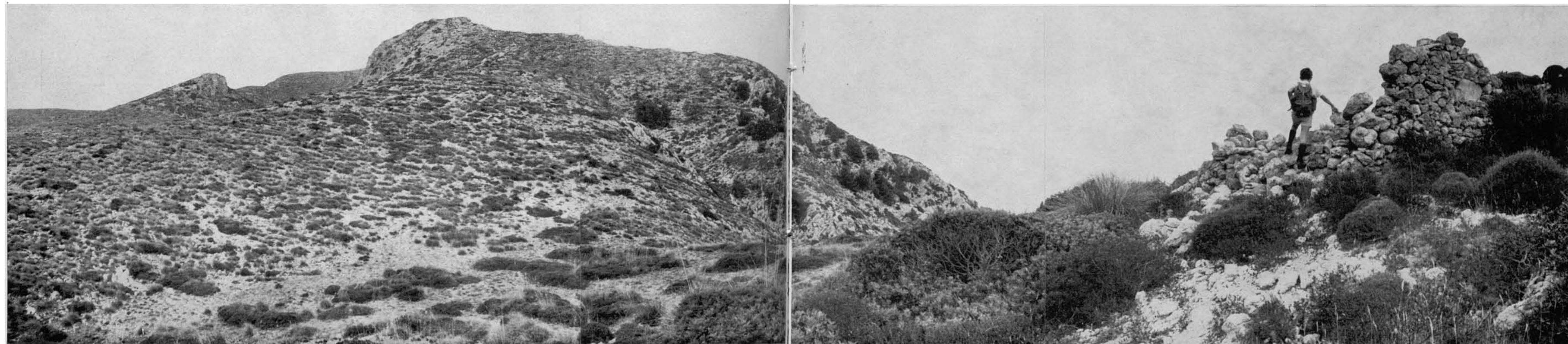
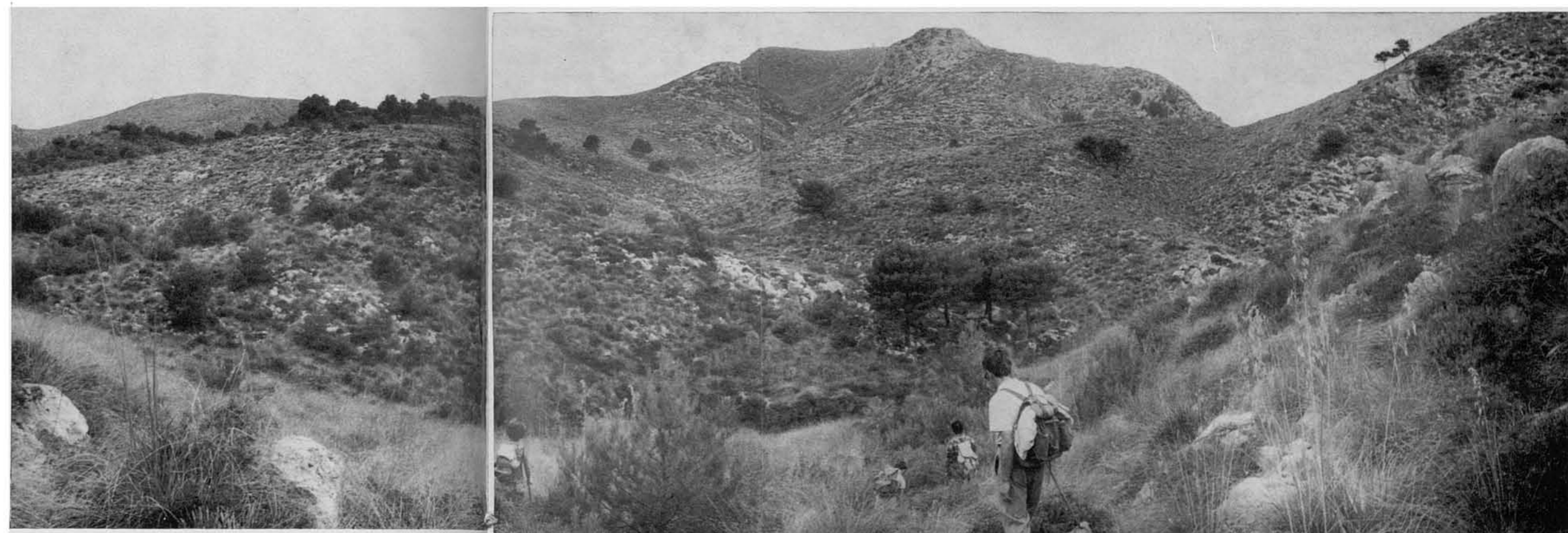




37. S'observi l'indret i el punt on ens trobam i la configuració i aspecte del paisatge. Des d'aquest mateix punt surt cap a la dreta un tirany, que passa pel costat de la colònia de quatre o cinc pins que es veuen al centre de la fotografia;...

38. ...arribant-hi als quals ens mostra aquesta altra vista. El tirany zig-zagueja davallant cap a la petita coma que es veu ací propera; i, de tot d'una travessat el seu tálveg, va pujant, més o manco definit, pel coster de l'enfront en direcció al replanell que aques'a fa en el punt en que sembla tocar-lo el que devalla del Puig de Sa Talaia Moreia.

39. En aquest replanell es troba la bassa que li dona nom. Es aquesta un petit bassiot que fa una depresió del terreny. Aleshores, quan hi arribàrem, estava seca. Molt a prop de Sa Bassa hi ha les ruïnes d'una vella barraca. Aquesta fotografia les fa veure, així com una part del replanell on hi ha Sa Bassa.



40. Nova vista de les ruïnes de la barraca, presa des de part diametralment oposada a l'anterior.



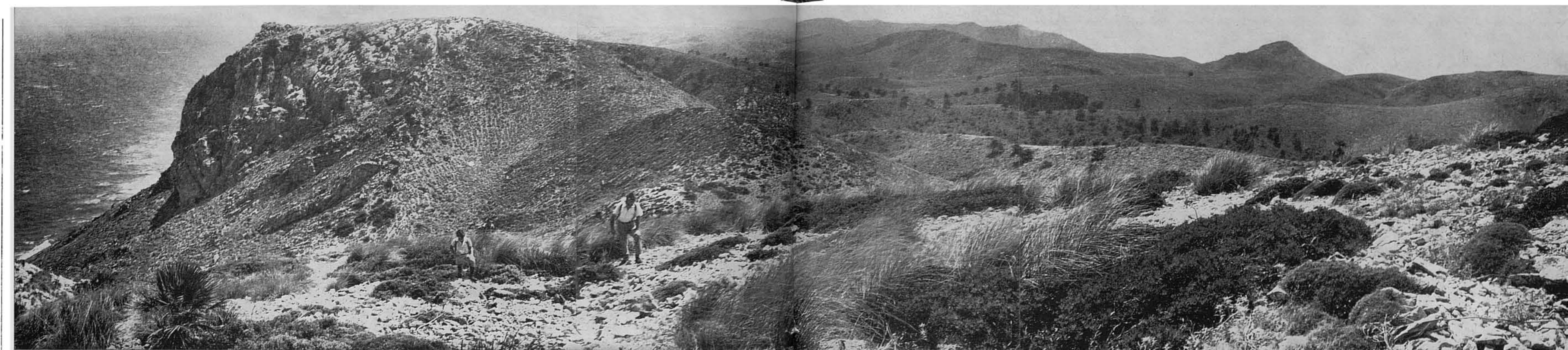
41. El coll que fa el coster on hi ha la barraca davalla cap a la mar mitjançant una curta i costeruda coma, al fons de la qual la costa fa un petit entrant molt atupat per les onades quan empèny el vent, que per aquella bretxa entra força acanalat. En aquesta coma, una mica menys de la meitat del coster, es troba la Font de Sa Vaca, que, naturalment, anam a veure. Un tirany sinuós davalla fins ella.





42-43. La font de Sa Vaca és un petit bassiot amagat dins una esponerosa carritxera. Per a fotografar-lo haguèrem de mantenir els càrritx apartats. La cantimplora posada al costat del bassiot dóna idea de les dimensions d'aquest. La exudació que forma el fontinyol, encara que no molt quantiosa, fa vessar el bassiot i manté l'aigua neta i cristallina.



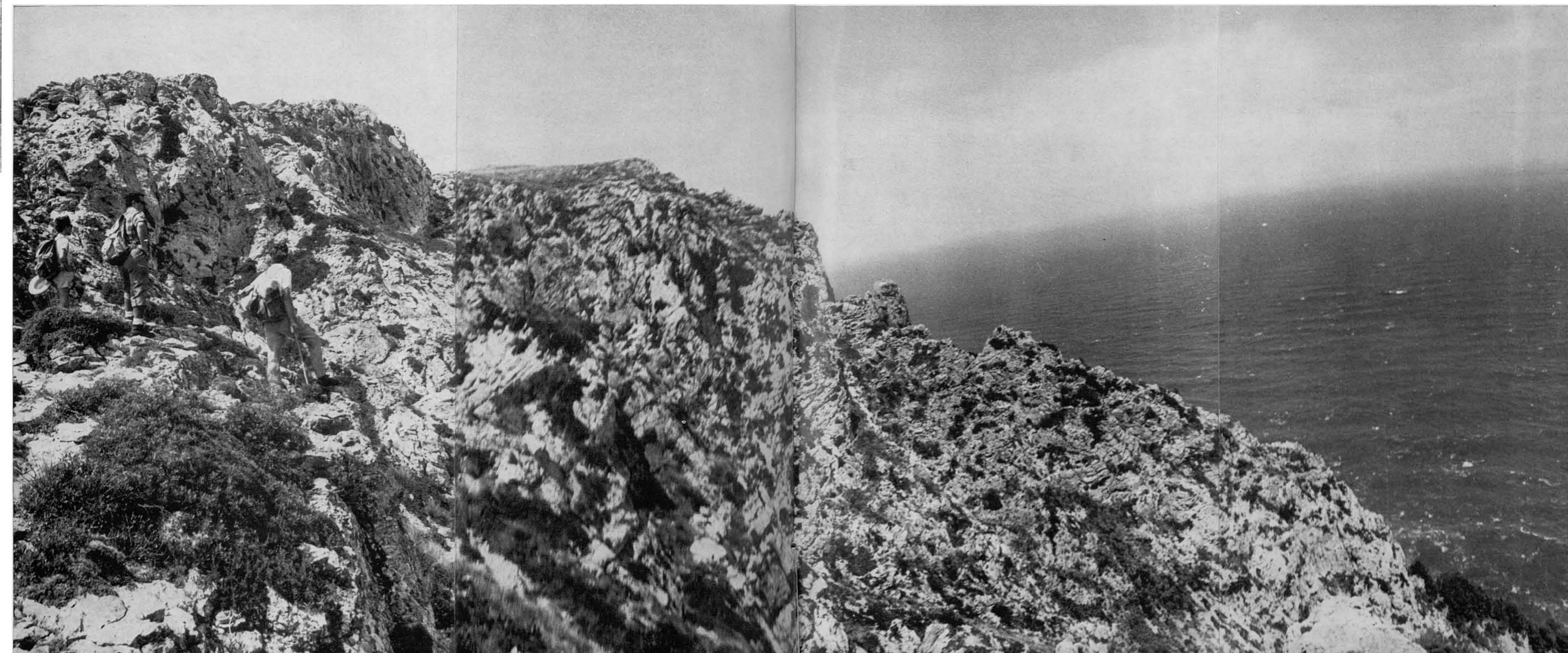


44. Ens trobam ara ja pujant el coster del Puig de Sa Talaia Moreia. Al nostre darrere, en aquesta vista retrospectiva, queden la coma de la Font de Sa Vaca, que separa el coster que ara empitam del promontori rocós que es veu a l'enfront, i que forma part del compacte de la Penya Roja (Vegí's foto n. 32). Es de tanta empenta, a poc que bufi el vent, el que s'acanala per aquesta bretxa de mar a terra, que els càrritx que hi ha en els costers d'aquella coma es presenten com a pentinats i alineats en rengleres,

com si haguessin estat plantats a posta seguint els solcs d'una arada. En aquesta foto es pot apreciar ben bé aqueixa disposició, que no l'hem trobada igual enlloc.

En la foto es veu al lluny, a la dreta, el cònic Puig des Porrassar.

45. Anam pujant —encara que hi ha un caminó que hi mena a la torre— pel caire dels penya-segats, que, en escarpes escalonades molt esquerpes per aquesta banda, davallen vers la mar, tot conformant l'ample morro de la punta de Ferrutx.





46. Ja aconseguida bastant altura, aquesta vista retrospectiva descobreix el retall de la costa en un ample sector: ací més a prop es veu la bretxa de la petita coma de la Font de sa Vaca i diverses puntes del promontori de Penya Roja; més enllà, delatades per la blanca escuma de les onades al rompre, la platja de S'Arenalet de Es Verger i la punta de la torre d'Albarca amb el seu faralló a l'enfront; més enllà, els entrants de les cales Torta i Mesquida; i en darrer terme, l'agulla del Cap des Freu, darrere la qual es veu aixecar-se el Puig de Sa Talaia de So'n Jaumell i el Puig de S'Aguila.



47. Deixam el caire dels penya-segats i seguim pel tirany cap a la torre, que aquesta panoràmica ens mostra ja propera. Per la part oposada a l'anterior vista, aques'a ens fa veure el recolze marítim de la Colònia de Sant Pere d'Artà, igualment atupat per les onades, així com la resta de la costa que configura una bona part de la badia d'Alcúdia. A l'esquerre, en projecció rec' ilínia, el Puig de S. Tudossa (damunt el qual es distingeix l'edificació de la Tèlefònica), i, darrere, i més elevat, el Puig de Sa Talaia Freda.



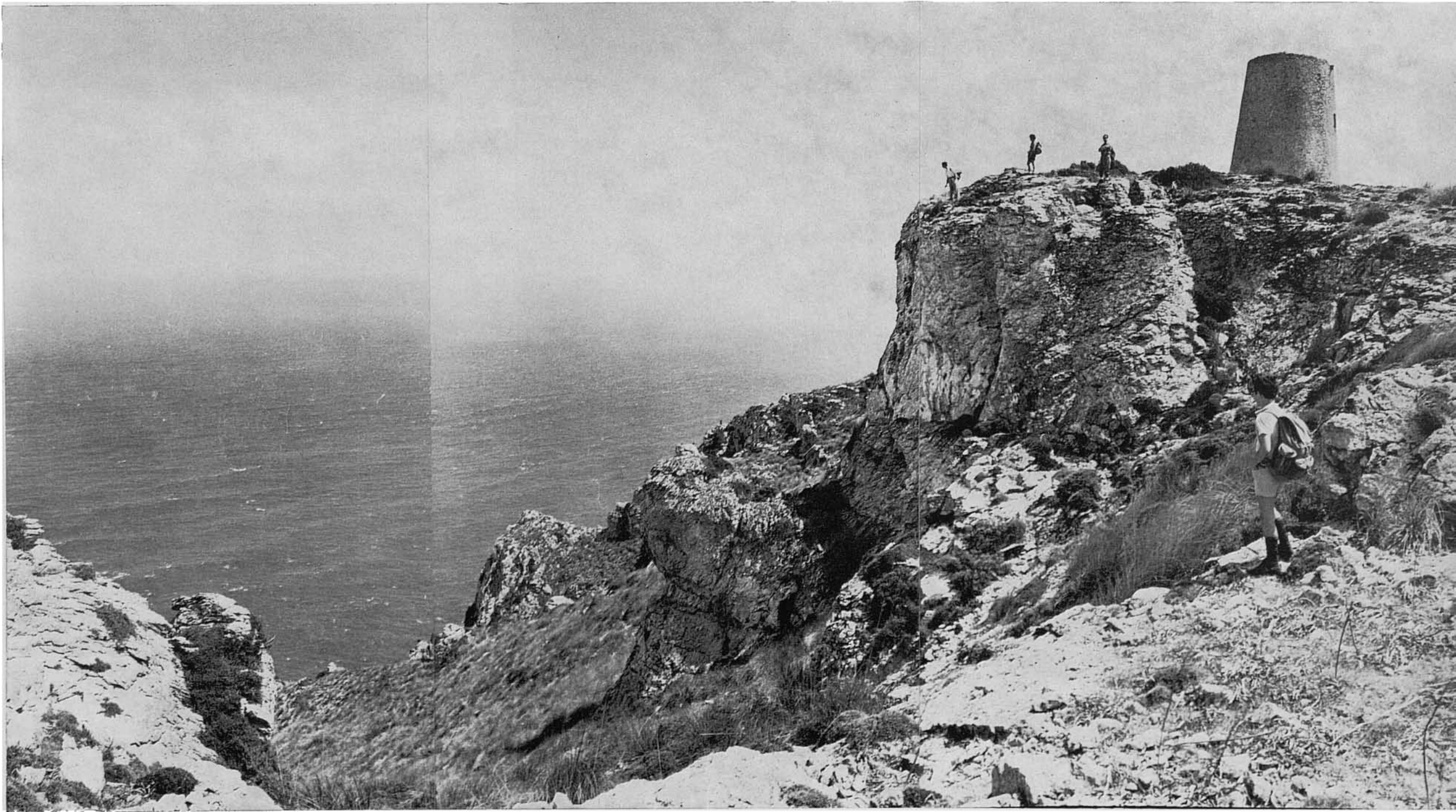


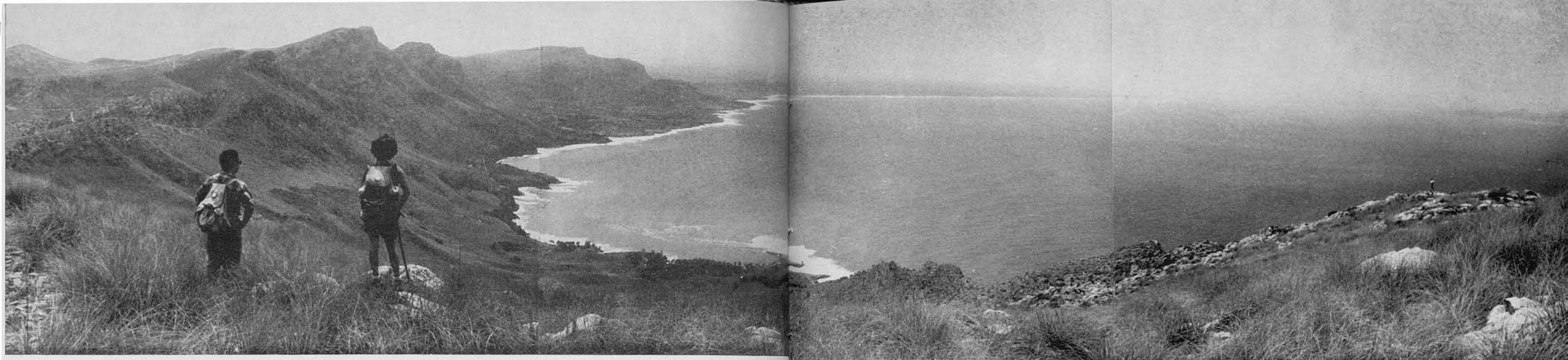
48-49. Arribam a Sa Talaia Moreia. Aquestes vistes mostren la torre des de diverses parts. Maldament trobar-se en indret tan desemparat i atupat



pels elements meteorològics, es conserva encara, com es veu, en molt bon estat.

50. Contra el que es podria suposar, la torre no està col·locada al caire del penya-segat directament damunt la mar, com es veu per aquesta panoràmica, perquè, com ja es va dir anteriorment, l'altura del morro de Ferrutx davalla per totes bandes vers la mar mitjançant un escalonament d'escarpes molt amples, encara que fàcilment transitables en molts dels seus sectors. Al llarg d'aquestes, com igualment es va dir a l'introducció del fascicle anterior, teníem el projecte d'una nova Ruta, arribant-hi des de la Colònia de Sant Pere i el Caló d'En Ferrutx fins el Cap mateix d'En Ferrutx, punta extrema que no podem assolir en la present ruta, més per manca de temps i lògica del circuit, que per dificultats per a arribar fins ell.





51. Sa Talaia Moreia es troba al caire d'una super-meseta, que, per la seva part, s'asseu a l'extrem d'un altre altiplà. Des del caire sud-occidental d'aquest veim d'aquesta manera la badia d'Alcúdia. I en la seva vorera més pròxima, su-aquí mateix, avall, es veuen, de dreta a esquerra, el Caló d'En Ferrutx, Cala Mata, Caló's Cans i la Colònia de Sant Pere. Darrere, les altures susdites del Puig de Sa Tudossa (436 m.), Sa Talaia Freda (562 m.) i les que es continuen per l'orografia de Betlem fins el Bec d'En Ferrutx (519 m.) que es veu sobresortir més al lluny. Seguint, més enllà, la costa més baixa de la badia d'Alcúdia, on s'explanen les platges de So'n Serra, Ca'n Picafort, etc. fins el recolze del Port d'Alcúdia que la boirina i la llunyania no han deixat sortir en la foto. A l'extrema dreta, al lluny, la llengua montuosa de la península d'Alcúdia, que tanca, per la banda contrària de la que ens trobam, l'ampla badia.

52. Ja és ben hora per a l'aturada pel dinar, i tornam a fer-lo al peu de la torre, on, al manco, hi tindrem ombra i redòs en aquest desolat i pelat altiplà.



53. Cosa curiosa: a prop de la torre hi ha les ruïnes d'unes extenses tanques de pedra, que no endevinam per a qué pogueren servir. Certament semblen tanques pel bestiar (¿cavalls?, ¿vaques?, ¿ovelles?, ¿porcs?), encara que allà dalt no hi ha aigua ni traça d'ella. Tampoc hi ha pastura, fora de càrritx i qualche garballó o mata diversa. Ni hi ha ninguna senyal de aixoplug o recer contra les inclemències del temps, que allà han de ser extremes, tant a l'estiu com a l'hivern, amb l'especialitat pròpia de cadascuna d'aquestes estacions.



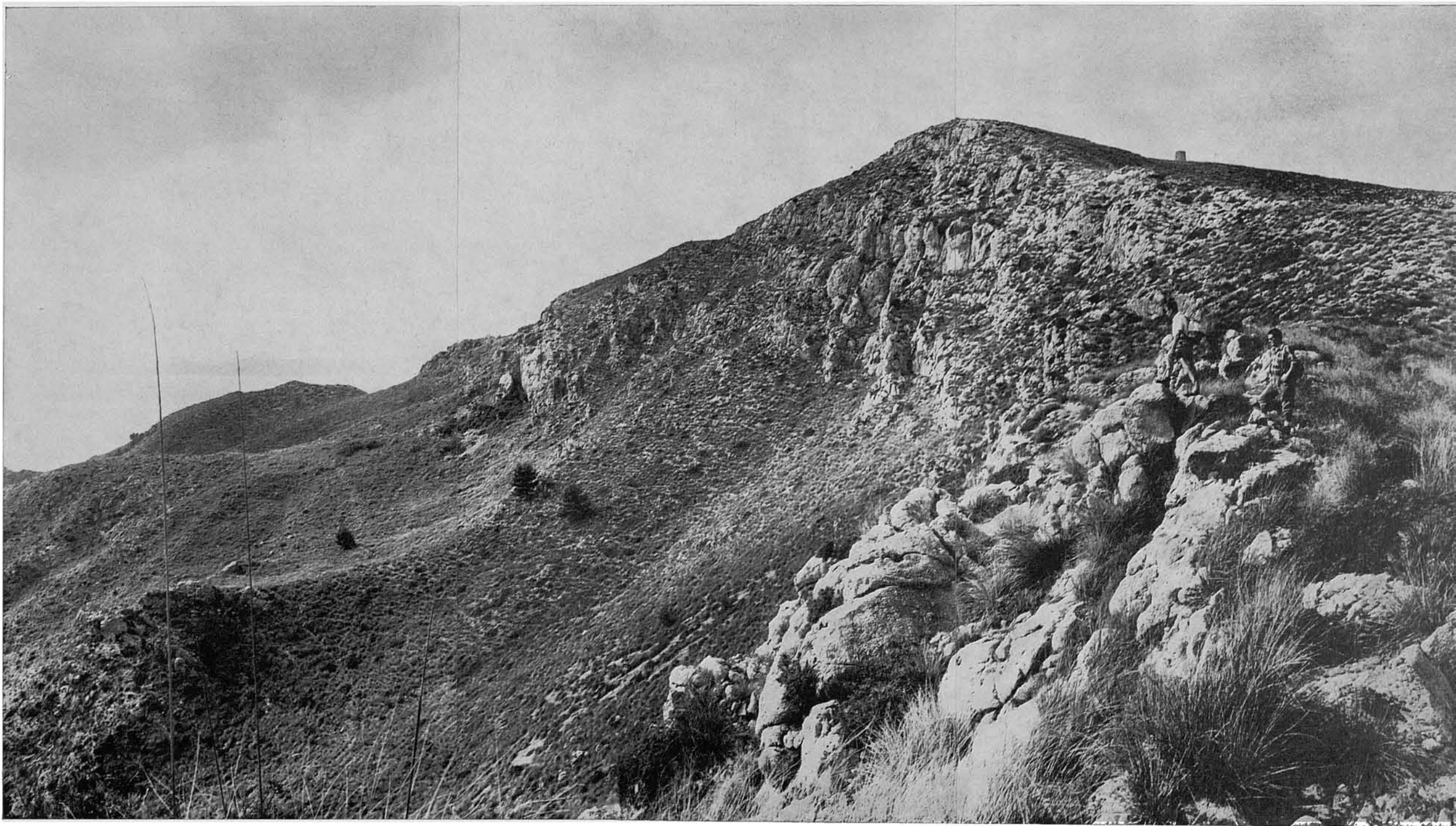
54-55. Abans de començar la tornada, d'hora baixa, una panoràmica en direcció sud-est ens mostra els inderets per on hem vingut i hem pujat a Sa Talaia Moreia, la torre de la qual ara té el fotògraf a la seva esquena, allà mateix; i, per la part contrària, vers el Sud-oest, els que trepitjarem per a fer la nostra davallada, anant a cercar la carretera militar. En totes aquestes vistes,...





56-57. ...a més de la cresta penya-segada (ací propera en primer pla) pel caire de la qual va el tirany, es veuen els pelats costers i complicació de comes que els divideixen, conformant l'orografia d'aquest sector, i els tantes vegades citats Puig des Porrassar, de Sa Tudossa i de Sa Talaia Freda, etc., que es destaquen més sobreixents.





58. Aquesta vista retrospectiva fa veure el caire del penya-segat per on va el tirany, i els costers occidentals de la punta de Ferrutx, descendint rabents i pelats, per aquesta part mitjançant suaus i amples escalonaments, cap a la mar en el sector del Caló d'En Ferrutx. En qualcuna d'aquestes comes que ací es veuen creim que es troba la Font dels Rossillers.

59. Una altra vista, igualment retrospectiva i similar a l'anterior, encara que molt més àmplia, fa veure un nou aspecte d'aquella massisa i nua punta d'En Ferrutx,...

60. ...i aquesta altra, gairebé des del mateix lloc, però en el sentit de la marxa, el suau pendís del coster pel que anam davallant, ja prop de la carretera militar, la línia de la qual es véu perfectament allà a l'enfront,...





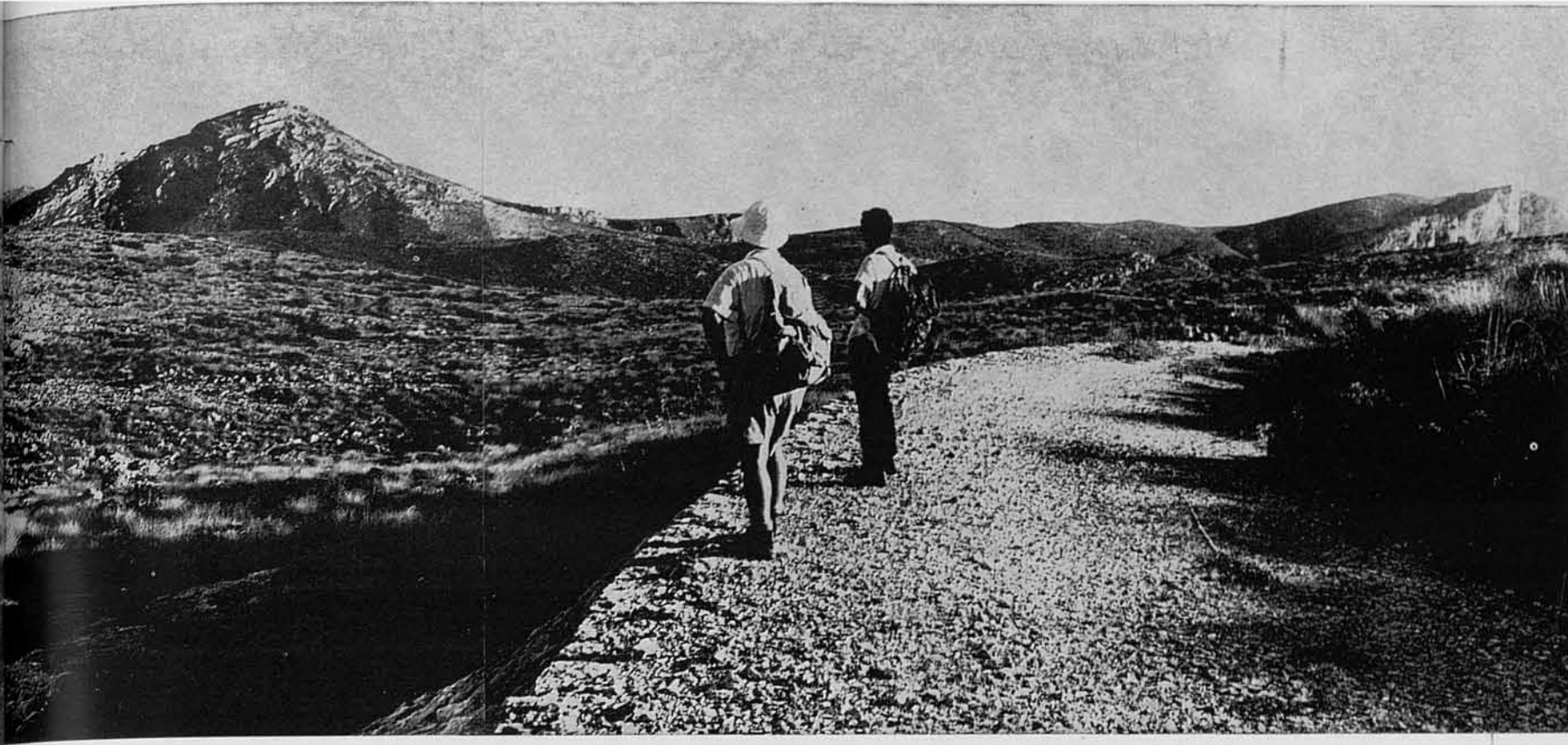
61. ...la qual tardam poc en aconseguir, arribant-hi damunt ella just en la seva punta terminal.





62. Ja caminant per ella, no hi ha que deixar-la fins arribar al punt de partida, on quedàren estacionats els cotxes. En aquesta vista es veu perfectament tota la línia obligada del nostre descens lès de Sa Talaia Moreia.

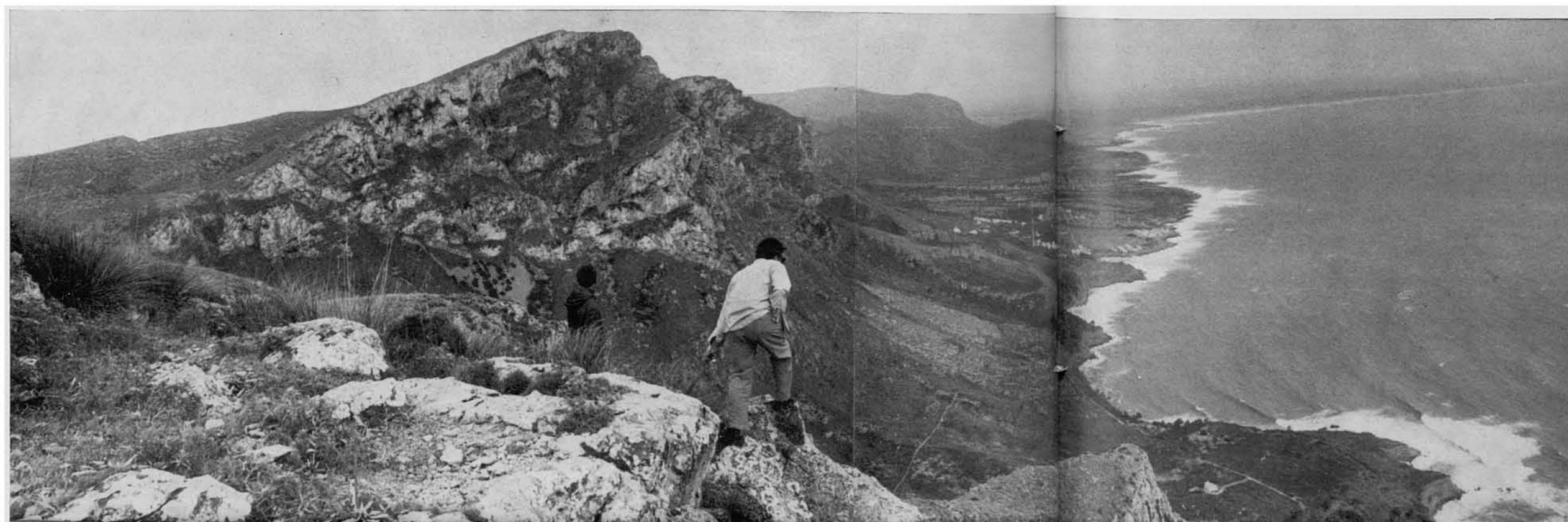
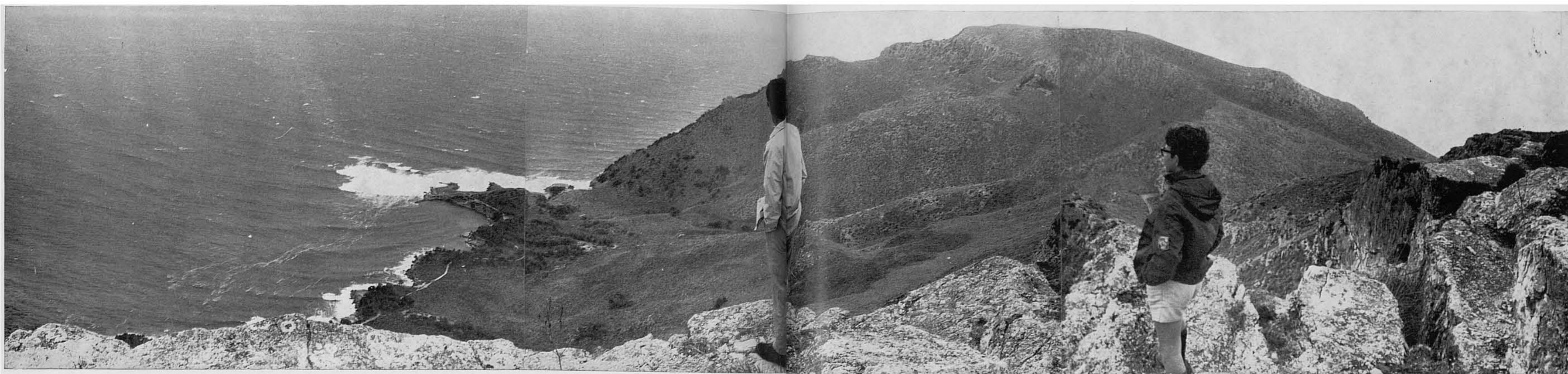
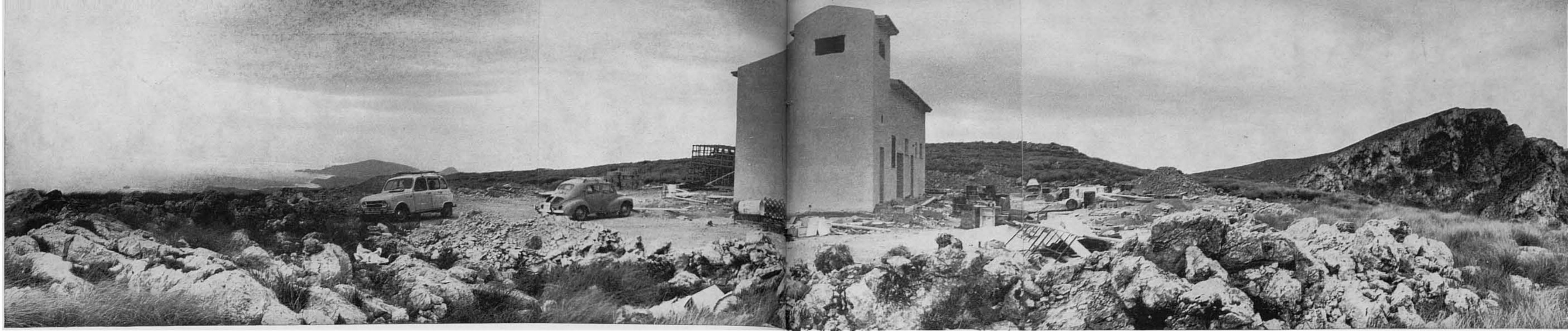




63-64. Des de la carretera, una mica més endavant, aquestes dues vistes mostren, a una i altra part del Puig des Porrassar, cap a l'esquerra, l'orografia en suau descens cap a la costa oriental i el retallat d'aquesta per aquella banda; i, cap a la dreta, el Puig de Sa Talaia

Freda amb els seus penya-segats quasi verticals, ocasionats per esbaldrecs damunt la costa contrària, la de la Colònia de Sant Pere d'Artá. Precisament, a un recolze de la carretera, que ara tenim molt proper, neix, des de fa poc, un ramal d'ella, que puja damunt el Puig de Sa Tudossa,...

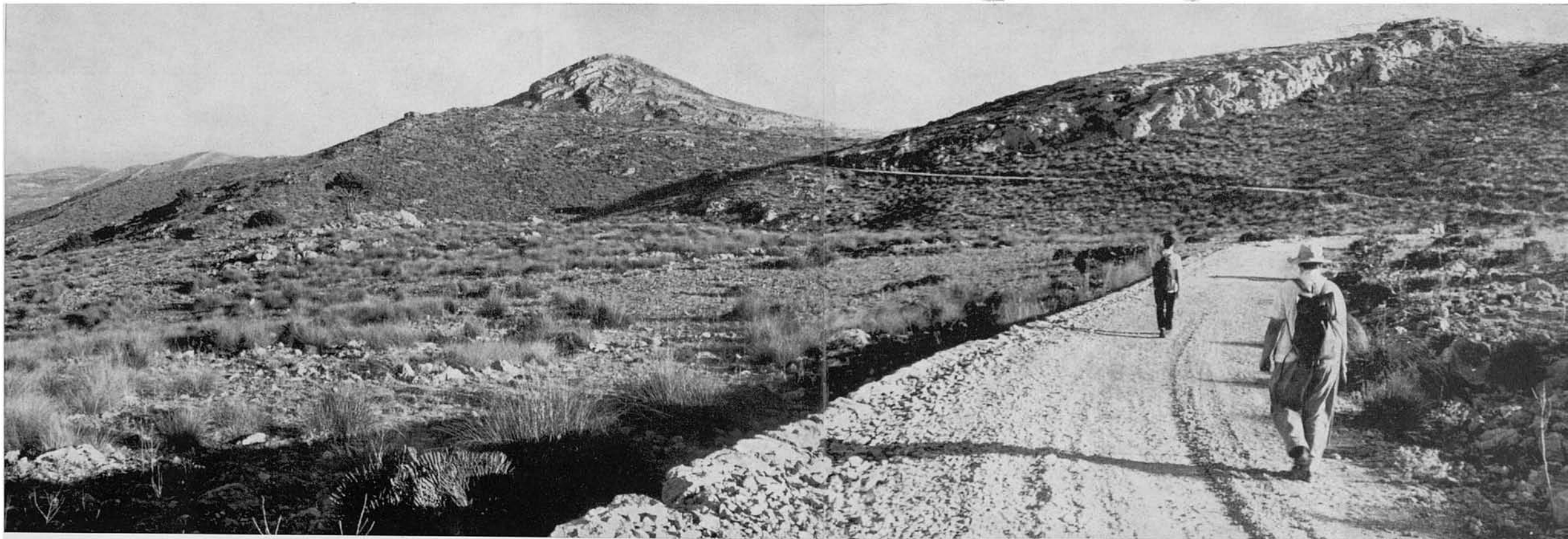




65. ...i arriba a l'estació, aleshores encara en construcció, per a la comunicació telefònica amb Menorca. Quan hi arribàrem estaven en obres, i encara no hi havien posada la pantalla parabòlica. A l'extrema dreta apareix en aquesta vista el veí Puig de Sa Talaia Freda per la seva part nord-occidental esbaldregada.

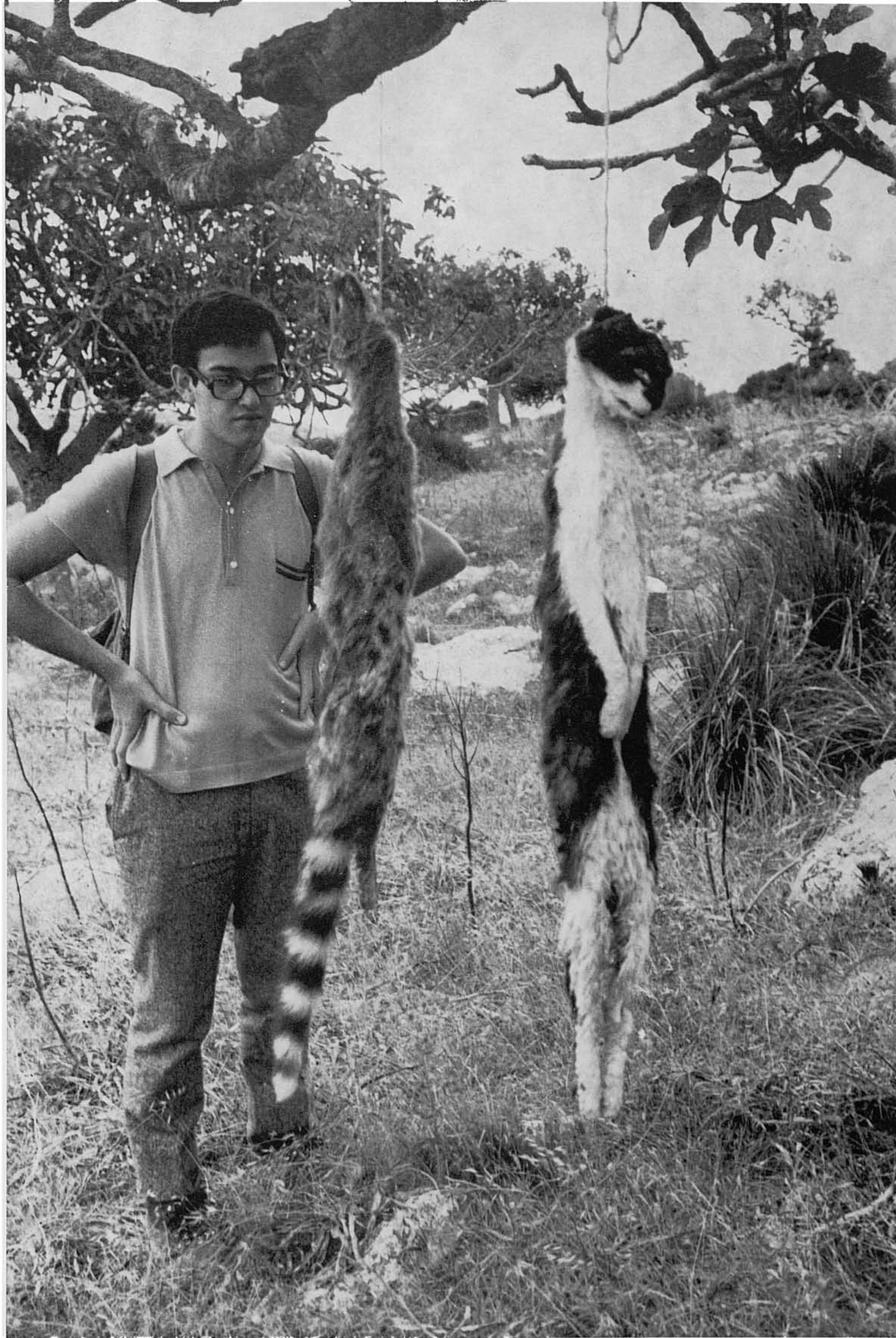
66. Des del caire del penya-segat, igualment per causa d'esbaldrecs, del Puig de Sa Tudossa, aquesta es la vista panoràmica que s'assoleix del morro de Ferrutx, amb Sa Talaia Moreia al damunt, que ací es veu com un puntet. A l'esquerra, avall, es veu un fort onatge esclatant contra la punta natural que defensa el Caló d'En Ferrutx, on queda arretrat un petitíssim moll.

67. En aquesta vista vers el Sud-oest, presa des del mateix lloc que la anterior, apareix l'urbanització de Betlem i la Colònia de Sant Pere al peu de Sa Talaia Freda i l'orografia que es continua cap al Sud. Vorejant la costa, el camí que hi mena al Caló d'En Ferrutx, i una petita casa aïllada, amb un bocí de camí particular d'entrada, que nom «Mi Ranchito».



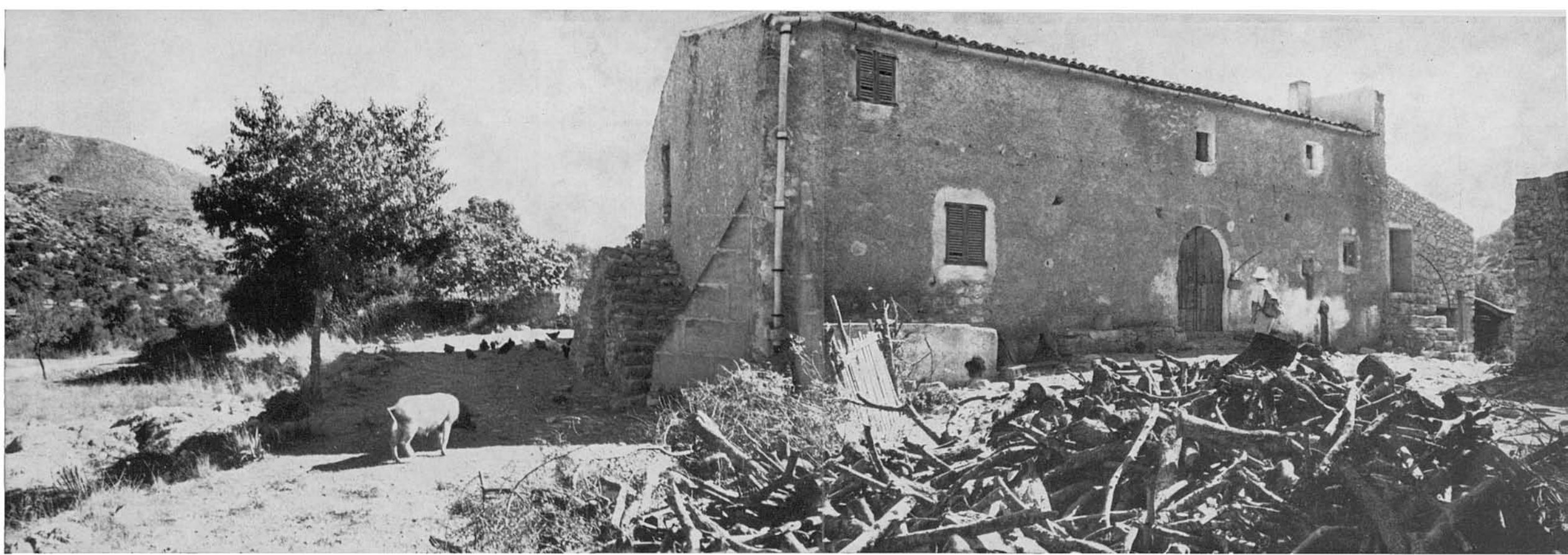
68-69. La carretera segueix, ara gairebé horitzontal, per darrere el Puig de Sa Talia Freda, i per davant del Puig des Porrassar, i arriba a les ruïnes del campament militar. A l'enfront, el Puig des Corb amb una punta avançada damunt S'Alqueria d'Avall, i una carena i cims esquerps i penya-segats cap a la part de les ruïnes del campament.





70. Document vergonyós d'una ancestral superstició pagesa: una geneta i un gat salvatge penjats com a lliçó (?) per als de la seva mateixa casta, que hi abunden a lloure (no tant els gats) per aquelles encontrades. Igualment n'hem vist d'espectacles idèntics a altres indrets de la muntanya de Mallorca; el que vol dir que no és una pràctica solament d'un sector determinat de la pagesia. Deixam ací constància gràfica d'aquesta inútil i bàrbara «execució», i de l'obcecament cretinisme que tal acció suposa. Imaginau el comentari que aquest macabre espectacle mereixeria a tots aquells que propugnen a ultrança la defensa de la Naturalesa i coneixen la transcendental importància que en ella té l'equilibri zoo-ecològic.

L'espectacle penjaba de la rama d'una figuera al costat de les ruïnes del campament, on el trobàrem en passar.



71-72. Hem arribat a S'Alqueria Vella d'Avall. Ací donam dues vistes de les cases des d'angles diferents.
I ací tancam el nostre circuit i posam punt a la caminada d'aquesta ruta, que no ha resultat curta ni monòtona.



damunt la nua i llisa esquena de la qual s'alça la torre de Sa Talaia Moreia.

El terreny que es recorre en aquest circuit, així com el que s'albira des de les altures assolides al llarg d'ell, apareix particularment desprovist d'arbreda —fora d'un petit sector entre la Font y Caseta dels Oguers i la d'Es Verger a la platja d'aquest mateix nom—, encara que sí uniformement cobert per un mantell interminable de carritxar, que sembla, vist des de lluny i en conjunt, com una epidermis cenyida a les seves formes arran de terra. Aquestes extenses carritxeres i altres espècies de vegetació raquítica, a més de les clapas de terra i roca que no arriben a tapar, fan que aquelles muntanyes tenguin un colorit de verd cendrós, que les caracteritza, encara que no hi fos per altra cosa, endemés de la seva quasi total nuesa, com la resta de l'orografia del Nord de la península d'Artà. Aquest sector, endemés, apareix particularment solitari: un ample i montuós desert, auster i esquiu, on difícilment es trobaria, més enllà d'Es Verger, un bocí de terra o racó que pogués rebre el més elemental conreu.

Terreny i zona així mateix secs en extrem (fora d'un bocí de la coma d'Es Verger, d'on li ve el nom), és molt pobre de fonts i deus, cosa que hi ha que tenir ben present en programar les sortides cap aquelles contrades. Passat Es Verger, que hi té aigua abundant, no hi ha més fonts que saiguem, que la Font dels Oguers (tot just un bassiot dins una mina), la Font de Sa Vaca (un altre, encara més netit, amagat a un racó de la costa, on hi ha que arribar exvotofesament), y la Font Poloni (no massa fàcil de trobar ni d'utilitzar) a prop de les ruïnes del campament. Això pel que respecta a la línia de la nostra ruta. Existeix en el sector, endemés, la Font Celada (amagada, com el seu nom indica) a la petita cala del seu nom, cala que no arribam a tocar en aquesta ruta; i, finalment, la Font dels Rossillers, amb la que no hem pogut topiar encara. Per altra banda, la Font des Verro, gairebé ja a la vorera de la mar, a prop del Cap d'En Ferrutx, ens han dit que s'hi troba seca. Tanmateix, totes les que coneixem i n'hem nomenades, són molt pobres: a penes una exsudació de la terra, recollida dins un bassiot allà mateix.

Les més destacades altures d'aquest sector s'aixequen en la mateixa punta nord, o promontori del Cap d'En Ferrutx, i en la vorera marítima nord-oest o part interior que dona a la badia d'Alcúdia: Sa Talaia Moreia (432 m.), el Puig de Sa Tudossa (436 m.), Sa Talaia Freda (562 m.), l'espineda de Ses Oques (432 m.) i el Bec d'En Ferrutx (519 m.). Aquest arc orogràfic, que fistona la vorera nord-oest de la costa, es despenja, per la part de la mar, mitjançant rabents costers, ràpids pendissos o precipicis penya-segats; pel contrari, cap a la part oposada, cap a l'oriental, va davallant suaument mitjançant una complicada trama de turons secundaris i tossals amb disminució paulatina en les cotes, fins morir gairebé sense alçària damunt la mar. El Puig des Porrassar (486 m.) es troba quasi al centre d'aquesta zona, formant part del sudit sistema nord-occidental.

Es per aixó que, cap aqueixa part, cap a la de la Colònia de Sant Pere, els comellars, si n'hi ha, són curts, individuals i amb molta pendent; pel contrari, els de la part oposada, els que s'originen a la part oriental d'aqueixa recobada espineda orogràfica, són principi le múltiples i llargues torrenteres confluents, que desaigüen invariablement, fora del que s'inicia en S'Alqueria Vella de Dalt (que davalla cap Artà al llarg del Torrent des Cocons), vers la vorera nord-est del sector d'Albarca, configurant amb les seves ramificacions la divisòria natural del complicat sistema de turons, pujols i tossals de més o menys extensió, que, de la mateixa manera, es succeeixen en descens cap aquella banda.

La ruta ara descrita sempre va per camins de carro, caminols suficientment clars, i, fins i tot, per carretera asfaltada, fora de qualque bocí a la pujada (o davallada) de Sa Talaia Moreia, on, encara que hi ha caminols, aquest es pot perdre en qualque moment. Res greu, per cert, perquè la torre de Sa Talaia és allà, gairebé sempre davant la vista.

Tampoc aquesta ruta és excessivament llarga o difícil de seguir, tenint la part menys clara al bocí que hi ha entre la coma d'Es Verger (que hi ha que deixar) i la Font o Caseta del Oguers, en un puja-baixa de costers amb travessada de la torrentera que va a desguassar a la caleta de la Font Celada. Creim, tanmateix, que amb les fotografies i indicacions que donam al lloc corresponent, no serà massa difícil donar amb el camí correcte, si qualcú intenta seguir el que ací propugnem.

Sí que resultarà una caminada prou llarga i encara cansada si es comença i acaba a Artà. Nosaltres en aquesta ruta hem estalviat el bocí de carretera entre el poble i la bifurcació que hi mena cap a l'ermita de Betlem, començant i acabant la marxa davant S'Alqueria Vella d'Avall, a les proximitats de les cases de la qual hem estacionat els cotxes. Des d'allà, primerament, ens endinsam pel camí de carro d'Es Verger, camí que mor en arribar a aquelles cases; seguim a continuació per un caminoli que davalla per aquesta coma, deixant-lo poc després per a iniciar la pujada d'un suau pendís en direcció nord, caminoli que, per aquella part, es presenta una mica insegur —com ja s'ha dit— en direcció a la Font dels Oguers, tot pujant i davallant un parell de costers i travessant un lli de torrentera.

Des de la Font dels Oguers i la seva Caseta ja no hi ha dificultats: un camí ample davalla fins S'Arenyot de Es Verger, des d'on segueix pujant —de fa poc obert i encara en construcció— com a principi del que serà una carretera per a enllaçar amb la militar. Amb aixó es donarà un accés més directe a la dita platja, i pot ésser facilitarà l'urbanització d'aquells allunyats indrets. De moment el dit camí s'interromp a l'altiplà que nom Pla de Ses Bitles o Bitlles. Damunt aquest altiplà s'atura a la vista de la torre de Sa Talaia Moreia, a la qual hi mena un caminoli. La pujada, encara que no s'atini amb ell, no té dificultat, car aquesta es pot fer per onsevulla, si és «a la brava», sense més condicions que les de rosar a prova els pulmons i els músculs de les cames, encara que res extraordinari per a un muntanyer.

Més tard, per a la davallada, hi ha un caminoli pel caire d'uns penya-segats i al llarg d'un coster en direcció sud-oest, que enllaça amb el bocí final de la carretera militar: i, ja finalment, per ella, fins tancar el circuit a S'Alqueria Vella d'Avall, on va començar.

Una disgresió, si es té temps i humor —o com a objecte d'una altra sortida— seria arribar al cim del Puig des Porrassar —allà molt proper—, punta solitària i particularment cònica, que a qualsevol muntanver mallorquí li recordarà el Puig de L'Ofre. I una altra disgresió, que s'inclou en aquesta ruta, pot ésser la d'arribar fins a damunt del Puig de Sa Tudossa, on s'acabat de construir una estació telefònica per a la comunicació amb Menorca per pantalla parabòlica. Des d'aquest punt s'assoleixen esplèndides panoràmiques damunt la badia d'Alcúdia i la propera zona de la colònia de Sant Pere, que s'hi troba allà mateix, al peu dels costers, vistes similars a les que s'assoleixen des de la contigua altura de Sa Talaia Freda.

Es zona aquesta, la que recorre aquesta ruta, molt interessant i digna de comptar en el programa de tots aquells que en la nostra illa practiquen el muntanyisme i el coneixement directe de la geografia de Mallorca.

RUTES PUBLICADES

- 1.—Pollença - Castell del Rei. (Edició en mallorquí exhaurida).
- 2.—Port de Sóller - Balitx d'Amunt - Sóller (Pel Pas de S'Heura).
- 3.—Lluc pel camí vell de Selva.
- 4.—Valldemossa - Sa Gubia. (Per Pastoritx i Muntanya).
- 5.—Lluc - Torrent dels Boverons - Lluc. (Pel Pas de Sa Mata).
- 6.—Mortitx - Cova de Ses Bruixes - Mortitx. (Edició en mallorquí exhaurida).
- 7.—La Carretera a la Calobra. (Per Selva i Caimari). (Edició en mallorquí exhaurida).
- 8.—Sant Jordi - Puig de Galdent - Sant Jordi. (Per la Vall de Punxuat).
- 9.—Solleric - Puig d'Amós - Solleric. (Per Comasema).
- 10.—Establiments - Pouet de Sobremunt - Establiments. (Per Sarrià i Bunyolí).
- 11.—Pollença - Puig de Ca - Pollença. (Per Es pujol i Fartàritx des Racó).
- 12.—Santa Maria del Camí - Avenc de Coanegra. (Pel Torrent del Freu).
- 13.—Mortitx - La Malé. (Per Pedruixella i Ariant).
- 14.—Castell d'Alaró.
- 15.—Torrent de Pareis. I) Escorca - L'Entreforc i La Fosca.
- 16.—Torrent de Pareis. II) L'Entreforc - La Calobra.
- 17.—Mancor de la Vall - Massanella. (Per El Rafal i Els Tossals Vells).
- 18.—Font des Garbell.
- 19.—La Capella Blava.
- 20.—Artà - Ermita de Betlem.
- 21.—Sóller - Puig de l'Ofre. (Pel Barranc de Biniaraix).
- 22.—Orient - Serra de la Rateta - Orient. (Per Comasema i el Pas de Na Maria).
- 23.—Alaró - Talaia de Ca's Reis. (Pel Pas de S'Escaleta).
- 24.—Puig de Randa. (Des de Algaida, per Castellitx i Albenya).
- 25.—La Trapa. (Des de S'Arracó, per Ses Basses i el Cap Fabioler).
- 26.—Torre de Lluc.
- 27.—Morro de Sa Vaca.
- 28.—Volta del Puig Roig.
- 29.—Puig de Bonany (Des de Petra).
- 30.—Torrent d'Almadrà.
- 31.—Pollença - Cales Castell i Sant Vicenç (Pel Pas dels Pescadors).
- 32.—Lluc - Sa Coma (Per Ses Figueroles i el Portell del Vent).
- 33.—Puig de N'Alí. (Des de Caimari per Els Horts). (Edició en mallorquí exhaurida).
- 34.—Puig de Sa Creu - Sa Mola. (Des de Caimari, per Ses Rotes i Ca'n Bajoca).
- 35.—Ses Basses de Moritx. (Edició en mallorquí exhaurida).
- 36.—Camí vell de Pollença a Lluc.
- 37.—Lloseta - Ses Cases Noves. (Per S'Estorell i Biniatzent).
- 38.—Torrent del Gorg Blau. (I. Almallutx - Gorg Blau - Turixant).
- 39.—Torrent del Gorg Blau. (II. Turixant - S'Entreforc).
- 40.—Sa Talaia de La Victòria (Alcúdia).
- 41.—Puig des Verger. (Des de Biniaraix, pel Coll d'En Cer i el Portell de Sa Costa).
- 42.—Península de Formentor. I Port de Pollença - Cases de Cala Murta
- 43.—Península de Formentor. II. Cases de Cala Murta - Punta del Far.
- 44.—Puig d'Inca.
- 45.—Sa Comuna de Bunyola.
- 46.—Puig de N'Eimeric.
- 47.—Sa Mola des Ram. (Des d'Esporles per l'ermita de Maristella).
- 48.—Fornalutx - Montnàber. (Per les barracades d'Es Racó i S'Olivaret).
- 49.—Serra de Ternelles. I. Pollença - Coll de la Roteta - Pla de les Mates Velles.
- 50.—Serra de Ternelles. II. Pla de les Mates Velles - Pollença.
- 51.—Puig de Sant Miquel. (Des d'Alaró, per la Font Figuera i S'Alcadena).
- 52.—La Vall dels Bini. (Des de Fornalutx, per Montcaire i el Coll des Cards Colers).
- 53.—La Muntanya de Montcaire. (Des de Sóller, pel Mirador de Ses Barques i el Pas des Pinot).
- 54.—La Vall dels Bini. (Des de Cal's Reis, per la Coma de Bini y el Pas de S'Argentó).
- 55.—Es Clots Carbons i Ses Monjoies. (Des d'Es Bosc, pel Camí de la Barra, el Pas de S'Estaca i el de Ca'n Termes).
- 56.—Puig de Massanella. (Des de Mancor de la Vall, pes la Font Nova i la Font de S'Avenc).
- 57.—La Serra del Cavall Bernat.
- 58.—Puig Tomir. (Pel Pas del Diable).
- 59.—Castell de Santueri - Puig de Sant Salvador (Felanitx).
- 60.—Coma de S'on Torrella-Pla de Cúber.
- 61.—Península d'Artà. (I. Part interior).
- 62.—Península d'Artà. (II. Sa Talaia Moreia).

EN PREPARACIO: algunes altres.

Fotografies i text; revelat, ampliació, unió de les fotografies i direcció de la edició: Jesús Garcia Pastor.
 Traducció del castellà.
 Gràfic de l'itinerari: Melcior Rosselló Simonet.
 Imprès per Miquel Ferrer Sureda.
 Grabats: Grabograf, S. A. (Madrid).
 Paper: «Printover», fabricat per Sarrió C. A. P.

Preu:
 150 pts
 Subscriptors, primer llançament:
 130 pts.

Depòsit Legal P. M. 740 - 1973.
 Es propietat de l'autor.
 Prohibida la reproducció.
 © Jesús García Pastor.