



# RUTES

## AMAGADES DE MALLORCA



### ES CLOTS CARBONS I SES MONJOIES

(Des d'Es Bosc, pel Camí de la Barra,  
el Pas de S'Estaca i el de Ca'n Termes)

55

# ITINERARIO



MORRO DE SA VACA



**SIGNOS CONVENCIONALES.**

- Carretera.
- Camino de carro.
- Sendero.
- Sendero incierto.
- Fuente.

**ESCALA**

1 Km. aproximado.

**COBERTA:** Abans d'iniciar la davallada cap a Tuent des de les altures de la zona de Ses Monjoies, ens aturam per a contemplar l'esplèndida panoràmica, que, vista des d'allà dalt, n'ofereix el conjunt de la famosa cala.

L'itinerari descrit al present fascicle de les Rutes ve a completar, amb els tres anteriors (Rutes nn. 52, 53 i 54), la descripció gràfica-geogràfica de la zona muntanyenca dels vessants septemtrionals del Puig Major, i els seus contraforts i descensos

(Segueix a la contracoberta posterior)



1. Aquesta vista, que ha estat presa des del vessant occidental dels descensos vers Sa Calobra de l'abrupta muntanya d'Es Castellots, mostra, ací abaix, a la dreta, les cases d'Es Bosc, lloc on començam el present circuit; i, a l'esquerra, la carretera descendent cap a Sa Calobra.

A l'enfront, aspríssimes elevacions pètries, constituïdes per fendides i intransitables calisses, pertanyents a aquesta possessió; i, encara, més darreres i elevades, paregudes configuracions corresponents als sector d'Es Clots Carbons i Ses Monjoies, per damunt les quals ha d'anar, d'esquerra a dreta, part de la ruta ací descrita.

A l'angle superior esquerre, crestes del Puig Major (1.445 m.) i de la Serra de Na Rius, vistes per llurs vessants septentrionals damunt l'altiplà dels Bini.



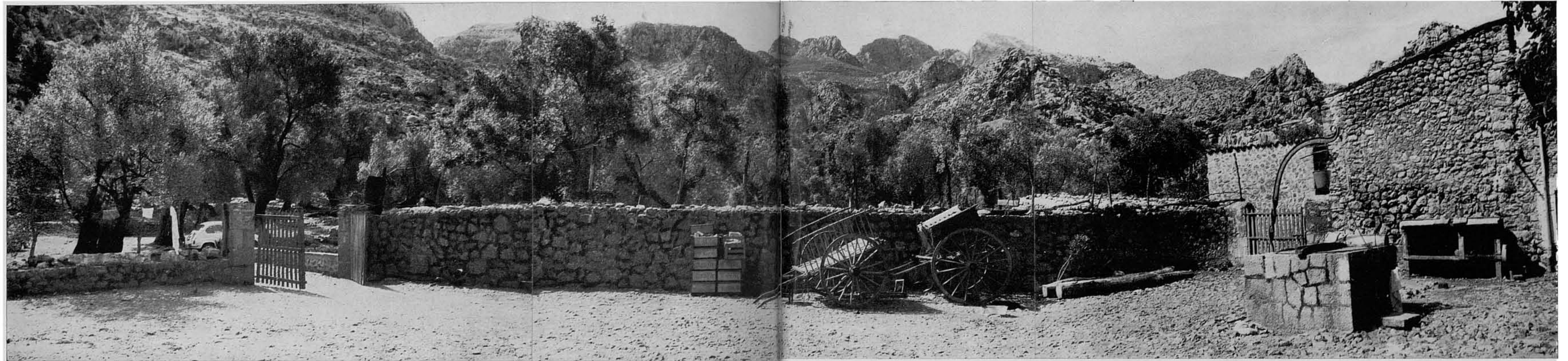
2. Aquesta és la clastra de les cases d'Es Bosc, antiquíssima possessió de la en altre temps allunyadíssima zona de Sa Calobra; un racó perdut i solitari entre muntanyes de borbollants roquissars, molt difícil d'arribar-hi aleshores i ara obert i fins i tot familiar, gràcies a l'atrevida carretera que arriba fins a la mateixa cala.

S'observi l'horripilant configuració dels turons de darrere les cases, configuració que dins tot aquest sector és quasi general i dominant.

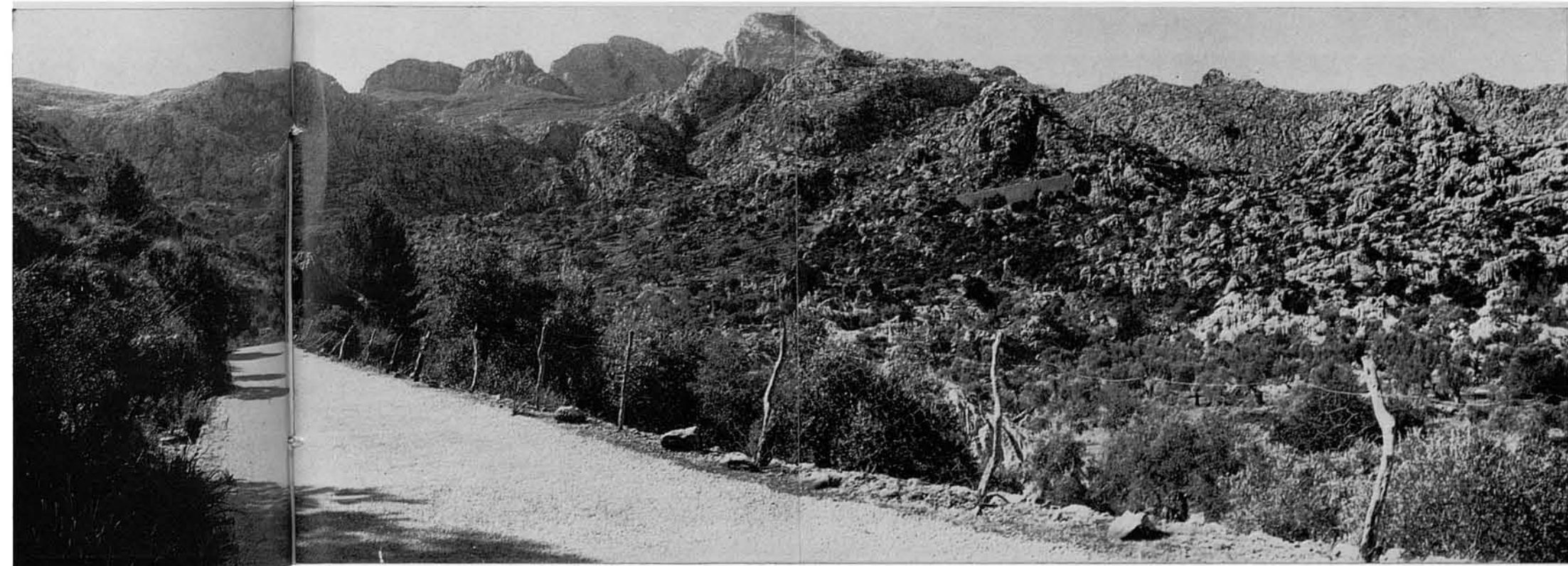
Les cases d'Es Bosc, que tenen un agradós aspecte rústic, sempre ens foren difícils de fotografiar, per mor de l'arbreda que habitualment ombrreja les seves façanes, i encara i tot a la present ocasió, encara que a penes li apuntaven les primeres fulles primaverals.

3. Des de la clastra d'Es Bosc, mirant en direcció sud, s'assoleix una impressionant panoràmica de l'alterós sector muntanyenc del Puig Major i elevacions adjacents i subsidiàries, que configuren la zona objecte de les descripcions dels darrers fascicles de les Rutes.

Ací a prop, a l'esquerra, costers descendents d'Es Castellots; al centre, a dalt de tot, la Serra de Na Rius i el Puig Major; a la dreta, segon terme, altures d'Es Clots Carbons i Ses Monjoies, principal objectiu nostre en aquesta ruta.



4. Començam la marxa, anant carretera amunt, o, si es prefereix, —aixó resulta molt més deportiu i excursionista— travessant les comes i olivars d'Es Bosc, i ens dirigim al recolze d'aquesta carretera (vegi's gràfic de l'itinerari) on s'inicia el Camí de la Barra. Aquest punt es troba més enllà del turonet que, ací a l'enfront, un poc a la dreta, es veu damunt un talús de la carretera, la qual allà fa un pronunciat revolt, obrint-se a l'altra part una ampla coma...





5. ...coma que mostra aquesta fotografia, presa des del dit recolze de la carretera. A la part de dalt d'aquesta coma, de bell nou la carretera es revolta mitjançant un angle agut. Es precisament a aquest punt on s'inicia el Camí de la Barra, que puja a continuació pel coster que es veu enfront, dreta, aprofitant la seva part que apareix més practicable i suau, coberta de càrritx, a la part d'ací de la cella rocosa del centre dalt, en ombra.

6. Aquesta altra vista del mateix coster ve a completar l'anterior. Ha estat presa des de la carretera descendent del Nus de Sa Corbata, qualche cosa més amunt que la vista anterior, i mostra, al fons esquerre, el recolze de la carretera (es veuen dins ell dos automòbils), on s'inicia el Camí de la Barra, i la part més suau del coster per la qual s'endevina la línia ascendent del dit camí.



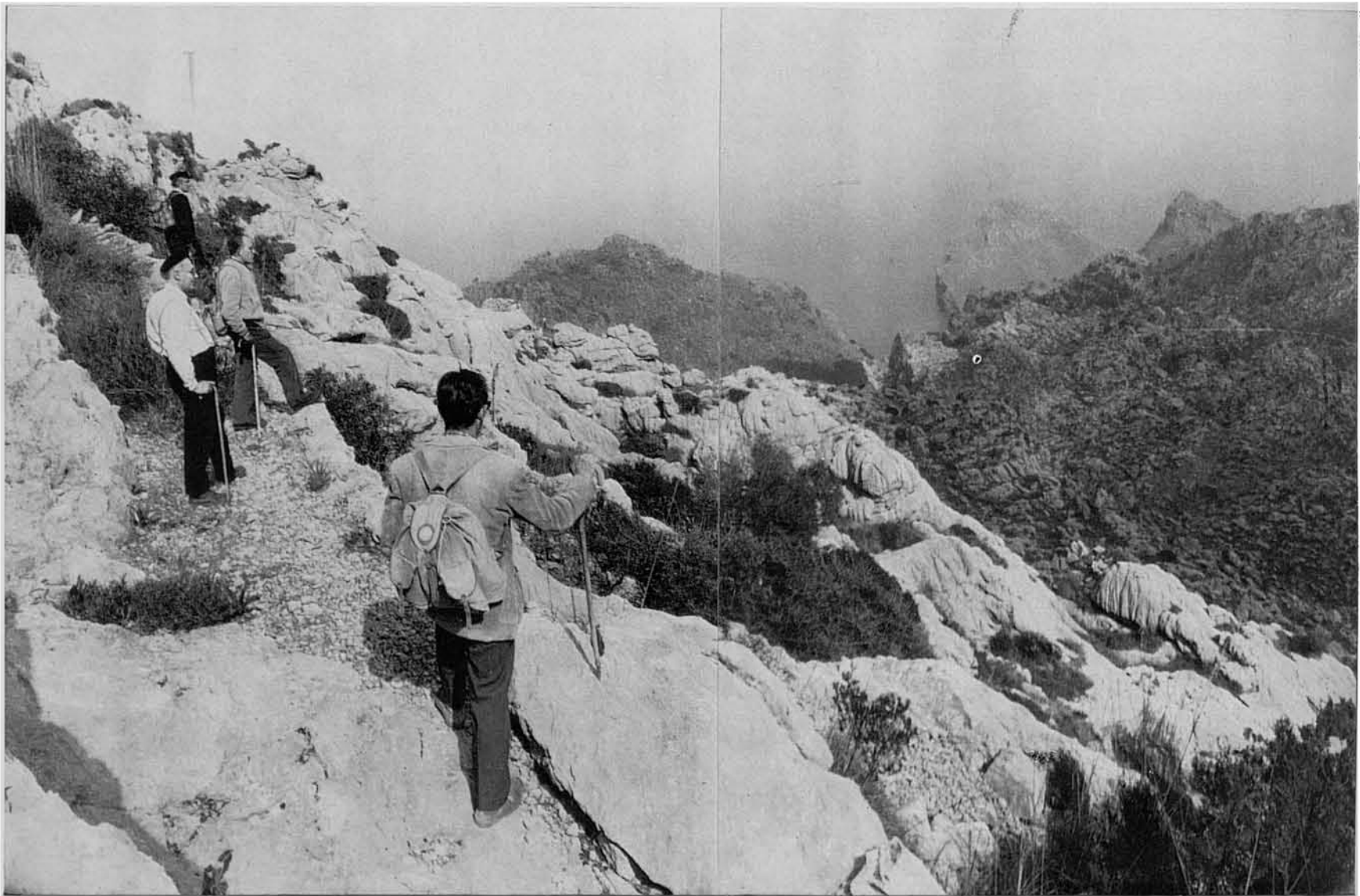


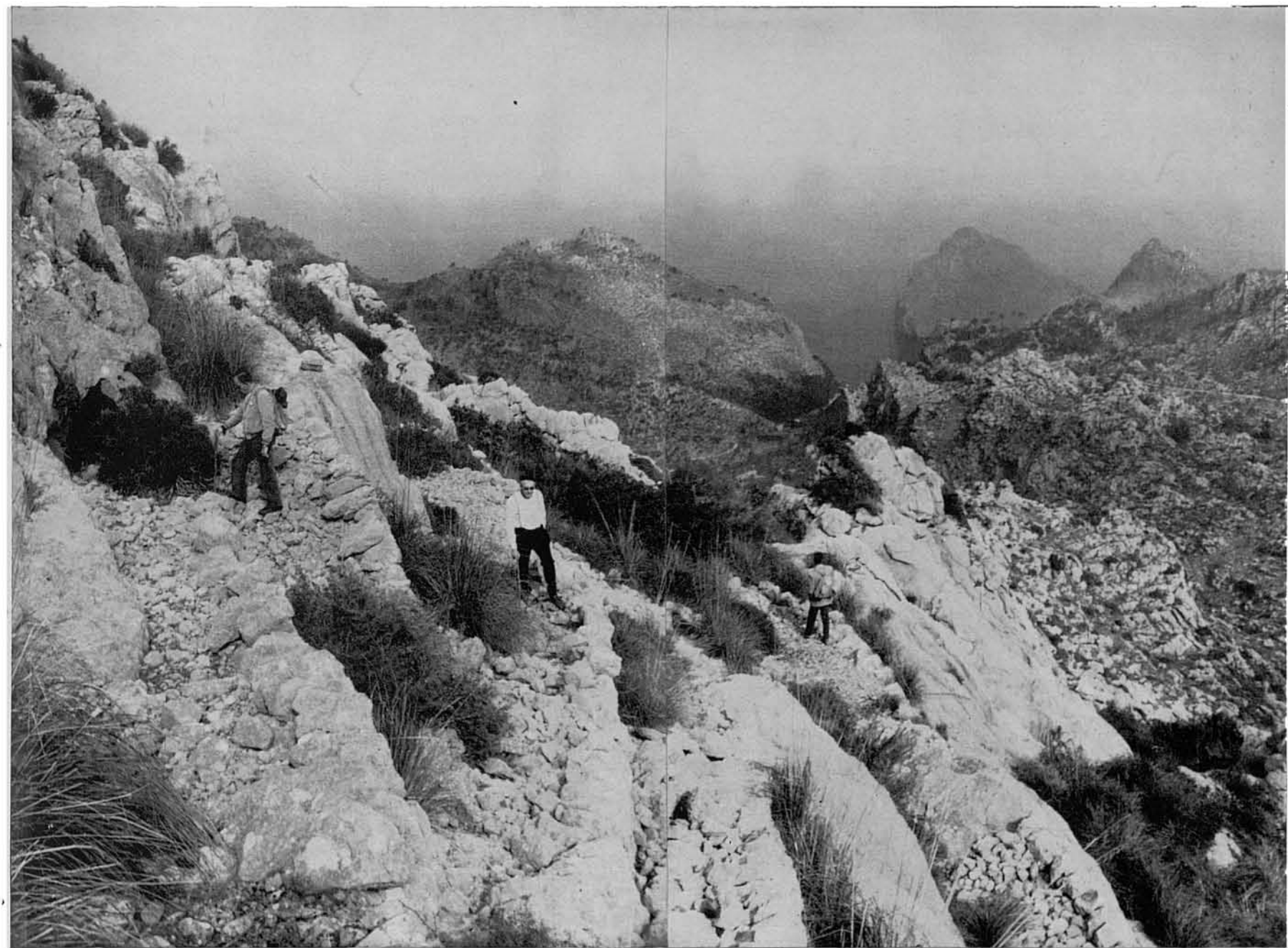
7. Ja hi som trepitjant el vell Camí de la Barra, el qual, al seu començament, al recolze mateix dit de la carretera, està perdut i tapat per la vegetació, encara que no és massa difícil d'endevinar. Aquesta vista és quasi diametralment oposada a la n. 5. Mostra la coma (i per la seva bretxa, abaix al lluny, el Penyal Bernat de les fots. 55-57), que, per aquesta mateixa bretxa, es precipita sobre Es Racó des de l'alt muraldal que envolta la clotada d'aquella possessió, formant la raconada que li dona nom. Es aquella clotada una continuació de la coma que ací comença, i que, en arribar a la mar, forma l'entrant de la famosa cala de Sa Calobra amb platja formada pels al·luvions de la barrancada que ací té el seu principal començament, arreplegant les aportacions del extensos vessants que dins ella conflueixen.
- En aquesta vista es veu, a la dreta, la carretera, voltant cap a la part on es troben les cases d'Es Bosc, al punt des del qual va esser presa cap ací la fot. n. 5; al fons, centre, la Mola de Tuent; i, més a la dreta, molt difuminada, la cúspide del Morro de Sa Vaca.

8. En visió coster amunt, i ja a més de la meitat d'aquest, el Camí de la Barra apareix serpentejant cap a les altures d'Es Clots Carbons, aprofitant, com ja s'ha dit, la part més suau ocupada per la carritxera, puix que per tota la resta del coster, com es veu, domina la roca nua i practicament intransitable.





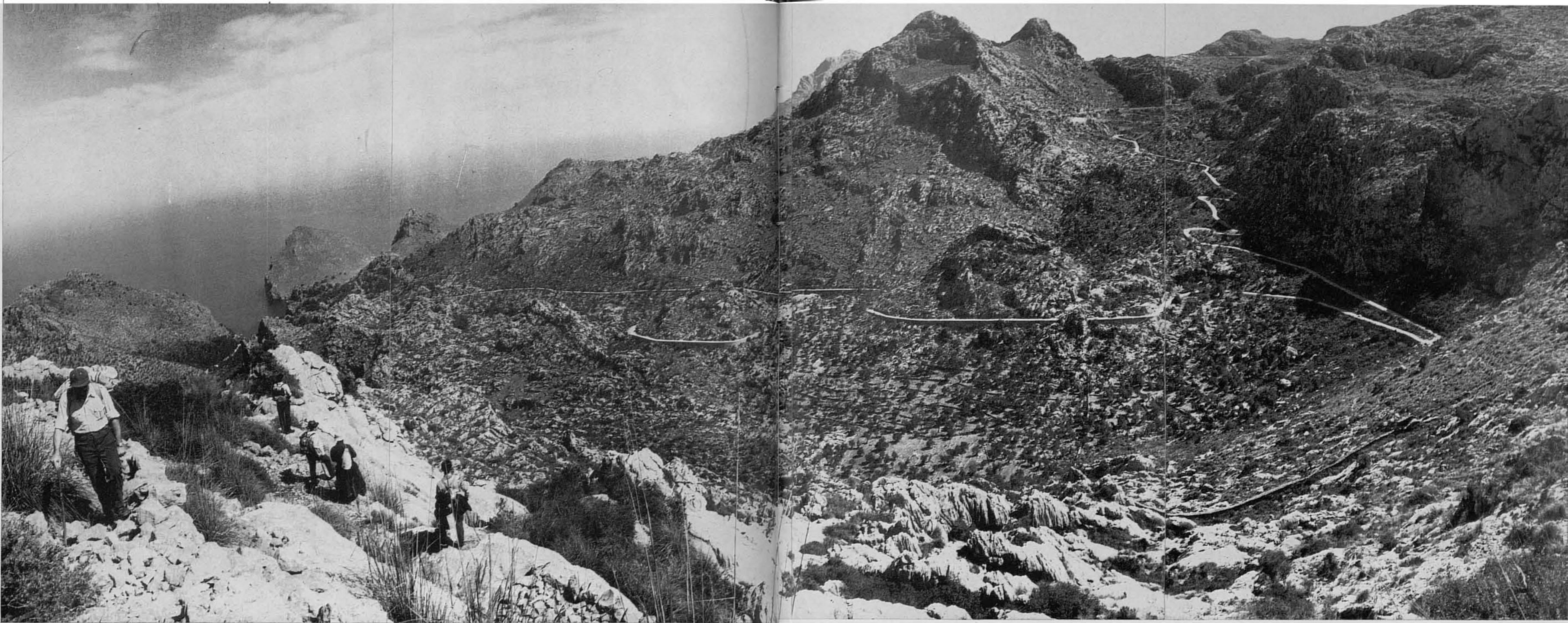




9-11. Més amunt el coster es va despullant de vegetació, i el vell camí es fa més realçat i ferm, estructurat artificialment pel de cada vegada més esquerp coster.

12. Ja prou alt i penjat dels roquissars, que va salvant i escalant amb el seu serpenteig, el nostàlgic Camí de la Barra, que en altre temps donava accés últim fins les altures d'Es Clots Carbons i Ses Monjoies, i que ara solament serveix per a facilitar-nos als muntanyers una més fàcil escalada per aquelles abruptes zones, mostra el seu antiquíssim empedrat, que encara resisteix l'acció del temps.





13-14. Ja a la part més alta del camí estant, i tot arribant al primer dels Clots Carbons, que la 2<sup>a</sup> fot. ens mostra travessant, una ullada retrospectiva posa davant la vista el fantàstic panorama de la raconada d'Es Bosc, envoltada per aspríssimes altures. Allà enfront, les afuades dents d'Es Castellots (751 m.) des dels que descendeixen abruptes costers, pràcticament intransitables (Clot de l'Infern), vers la mar i Sa Calobra i, per la part oposada, vers la fantàstica esclatxa del Torrent de Pareis. Ací, a la dreta, aparei-

xen descensos secundaris del complex del Puig Major, del qual forma part igualment tot el que es veu. A l'extrema esquerra, el Tormàs, el Morro de Sa Vaca i la Mola de Ses Estepes, entre els quals es veu l'entrant de Sa Calobra. Per darrere Es Castellots apareixen, difuminades, les crestes del Puig Roig (1.002 m.), i ací enfront, a tot el llarg de la fot., la línia de la carretera de Sa Calobra davallant rabent i atrevida des del coll del Nus de Sa Corbata.





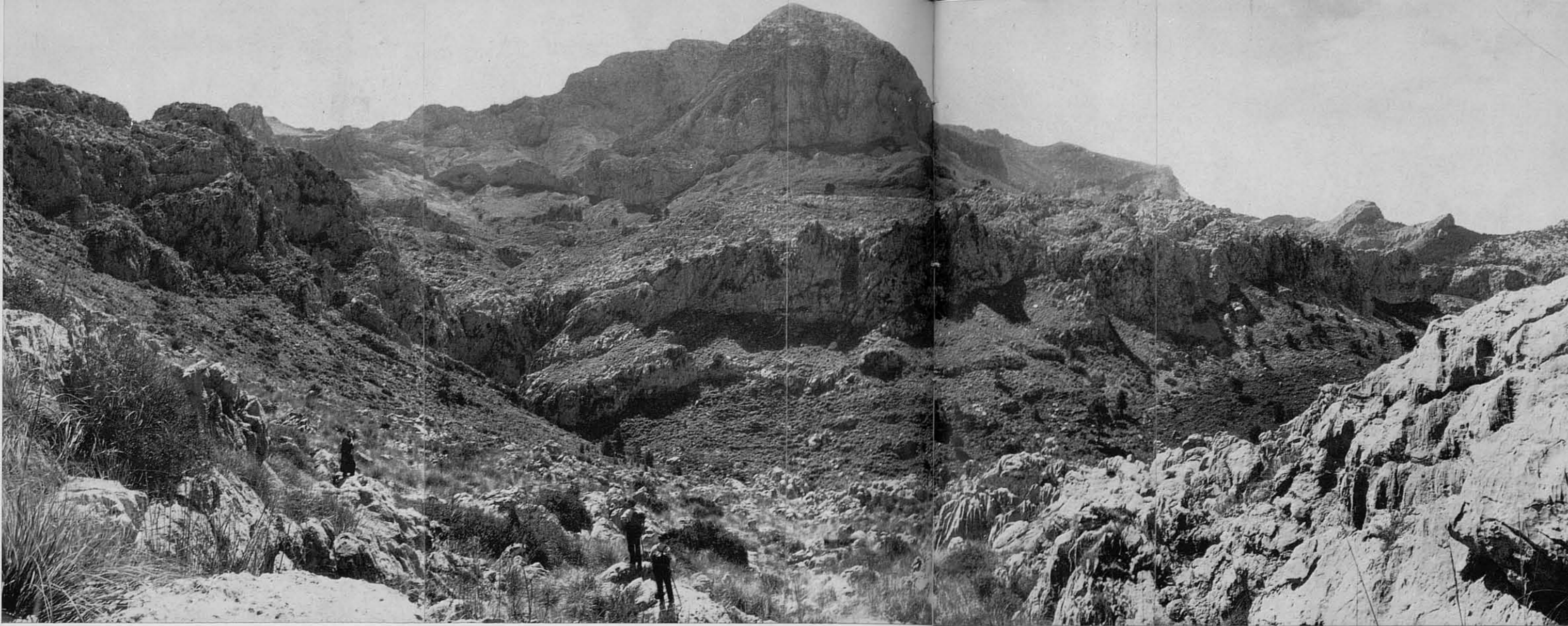
15-17. Es Clots Carbons (no sabem per quina raó tenen aquest nom, puix que ni hi ha, ni pareixen haver tingut aquelles altures vegetació per a fer carbó, i sí solament extenses zones de pelats roquissars) són dues petites cubetes o altiplaniols, dins els que s'han agombolades quatre grapades de terra, rossolada dels costers adjacents. I, si en qualche temps per ventura es conraren aquests planiols entre rocam, ara dins ells només viuem aïllades colònies de càrritx, que els hi donen un aspecte de "campament indi"; i, sobretot, moltíssims peus d'asfòdels (albons, en mallorquí), en les esveltes i airívoles tiges dels quals, al moment de prendre aquestes vistes, esclatava una orgia de flor, donant al sever indret un aspecte alegre i festívol.

Els dos altiplaniols estan veïnats. En arribar al segon (fot. n. 17) s'ofereix a la marxa una alternativa: tot pujant el coster de l'extrema esquerra, s'arriba a la Coma de Bini; si es segueix per una altre caminó, que surt per l'escotadura de l'extrema dreta, s'arriba al Pas d'En Termes, com ja se va dir a l'introducció. Aquesta segona alternativa i caminó han quedat indicats a l'itinerari amb fletxes en blanc.

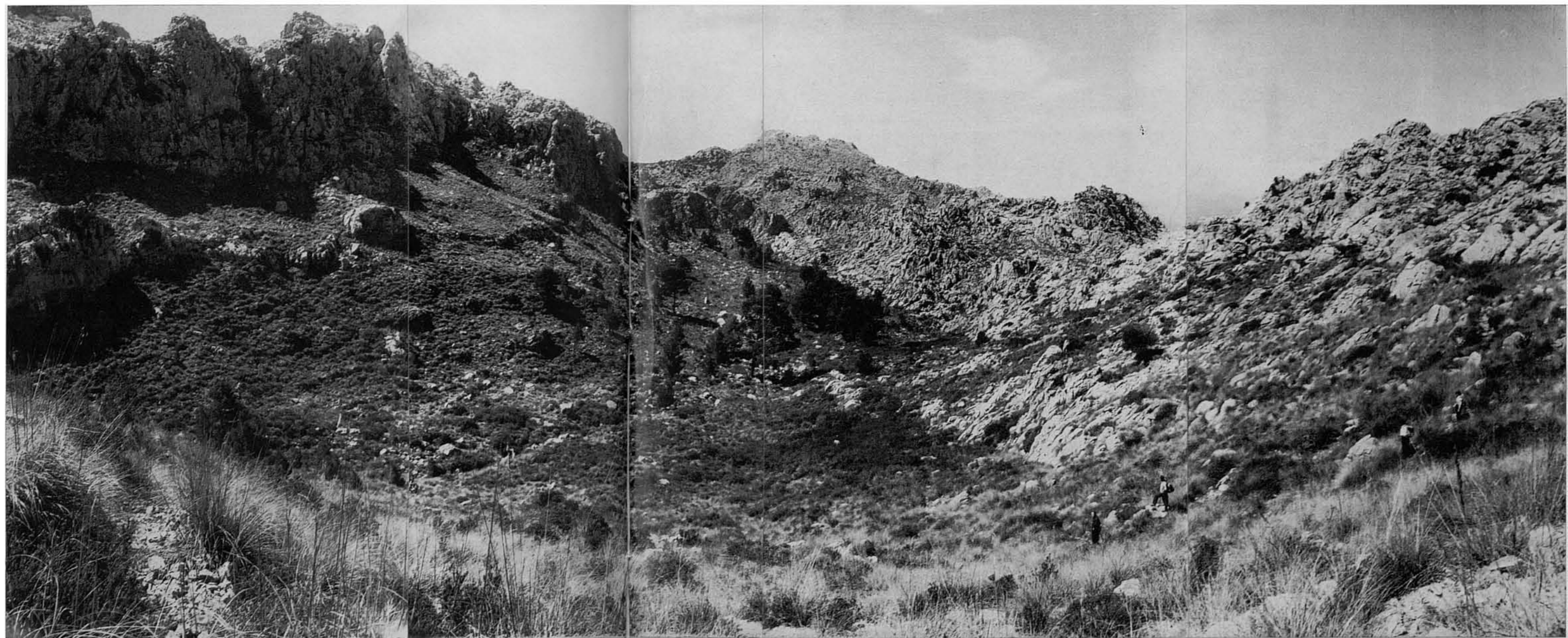
Just al punt on ara hi som d'aquest segon clot hi ha les ruïnes d'una antiga barraca de conreu. Ací mateix, al centre baix, es veu un bocí de paret.

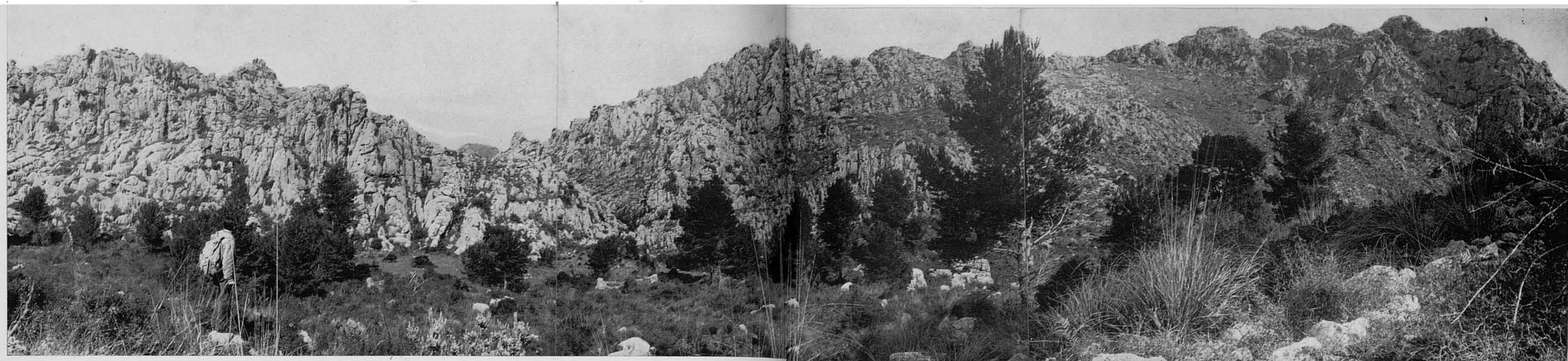
Nosaltres, deixant de moment una i altra alternativa, enfilam cap al front, com per una drecera, i, una vegada travessat pel mig aquest segon Clot Carbó, i tombant llavors una mica a l'esquerra,...





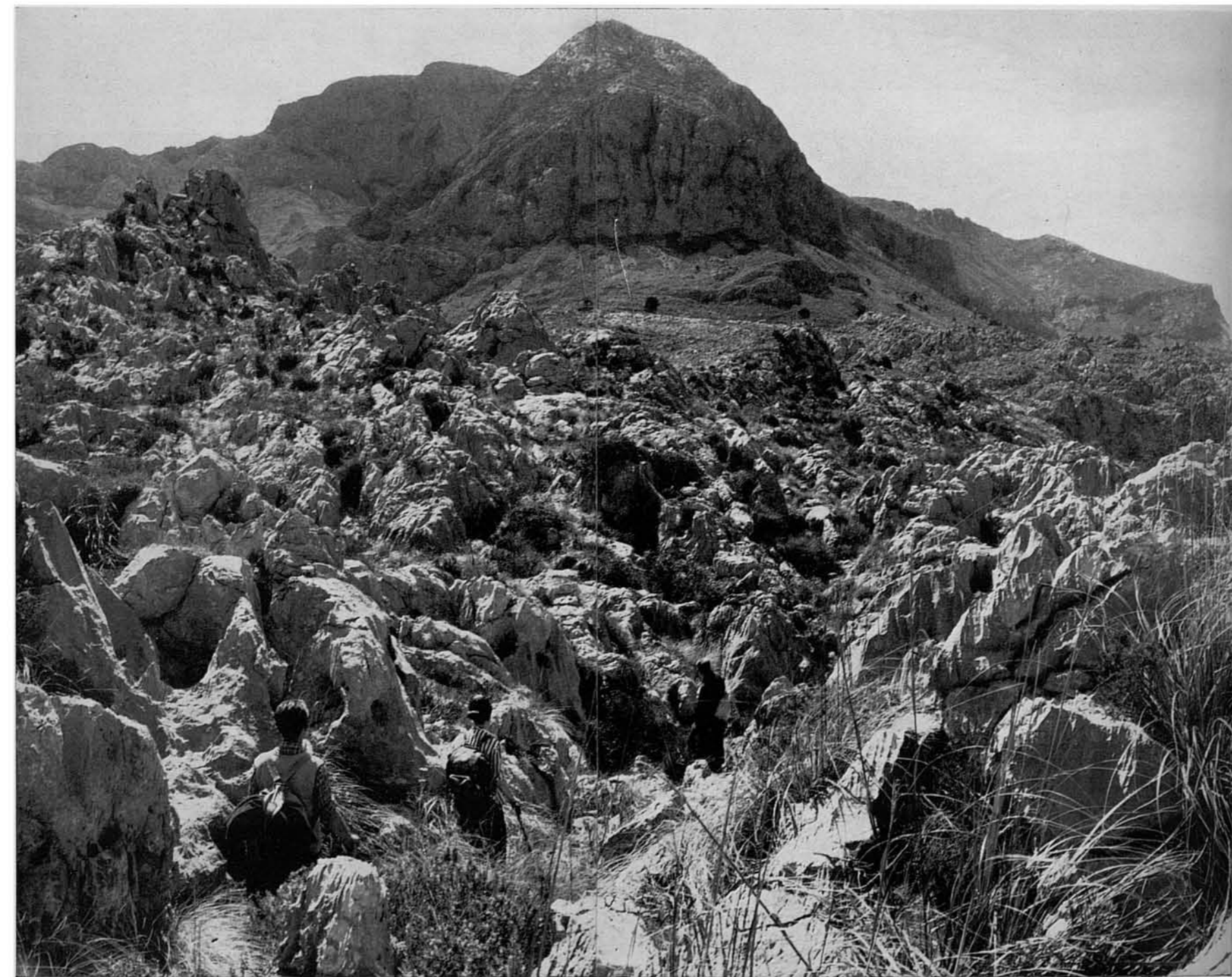
18-19. ...arribam a la vista de la Coma de Bini, que la 2.<sup>a</sup> fot. mostra en perspectiva longitudinal. I ambdues l'impressionant panoràmica del Puig Major i Muntanya de Montcaire (vegi's Ruta anterior n. 54) amb la cornisa rocosa que aguanta allà dalt l'altiplà dels Bini, i en la qual es troba (segurament el lector podrà assenyalar el punt del rocam que batejarem amb el nom de "Cavall d'Escacs"), el Pas de S'Argentó, única davallada possible dins aquest graó des del dit altiplà dels Bini.



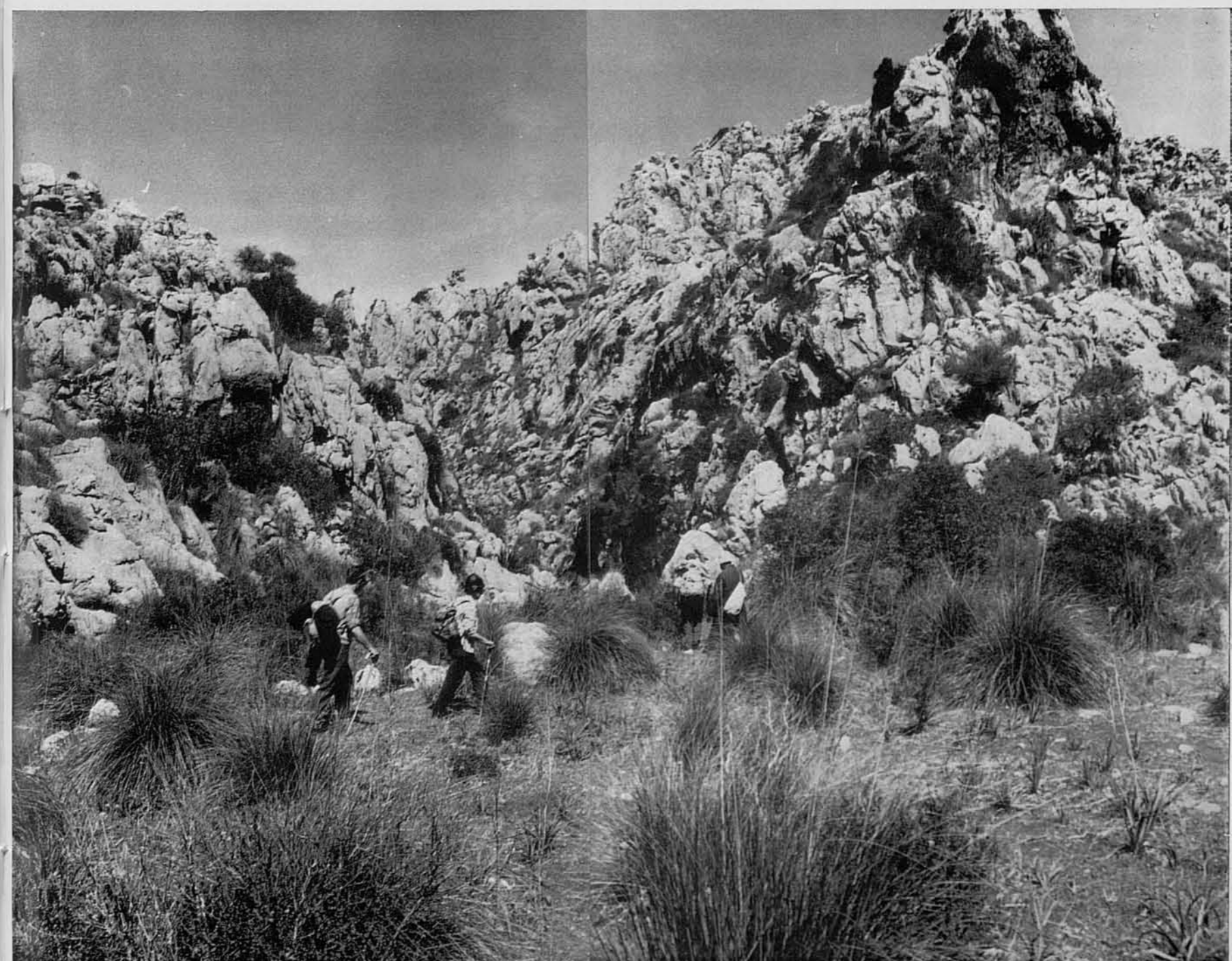


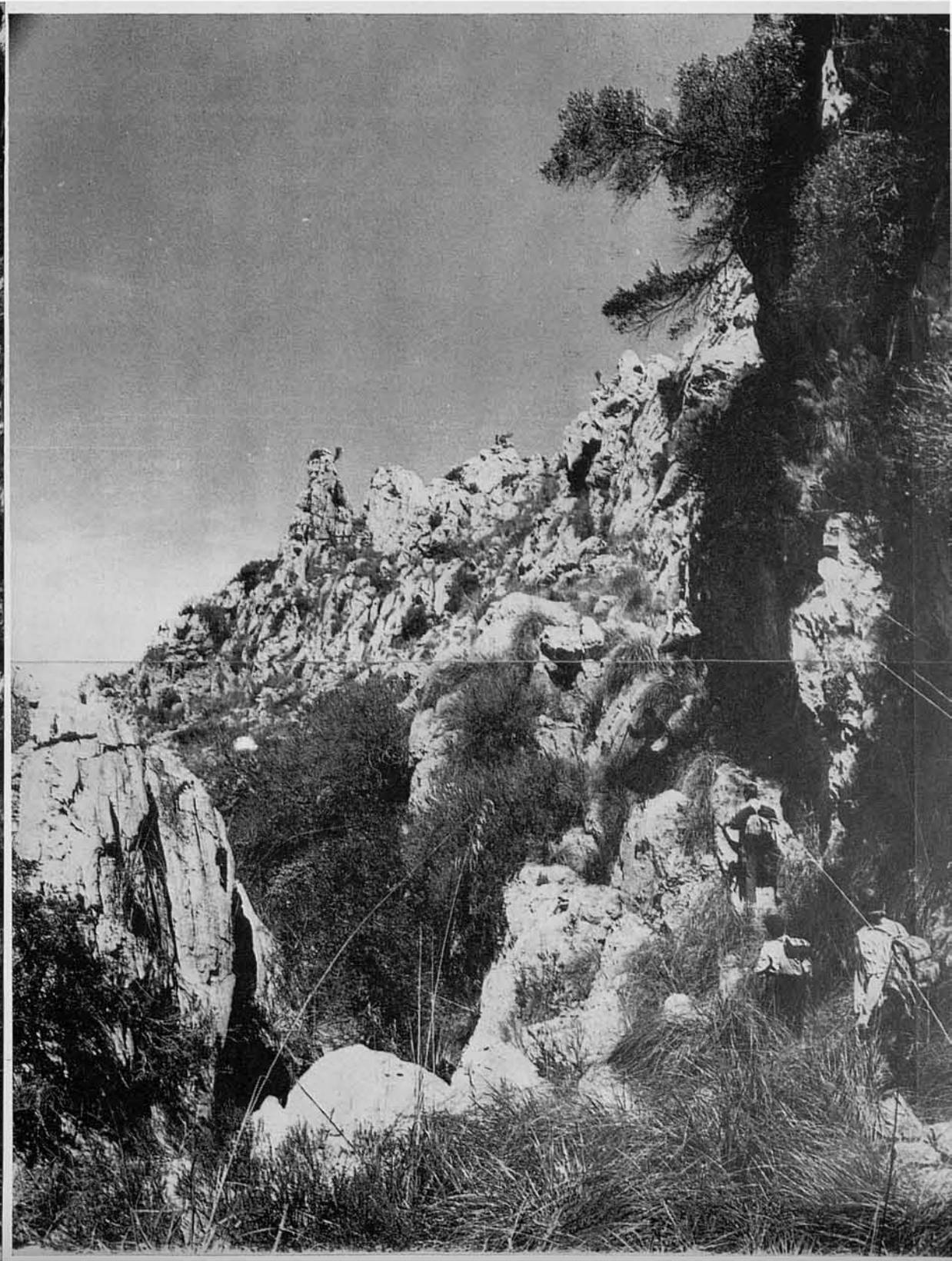
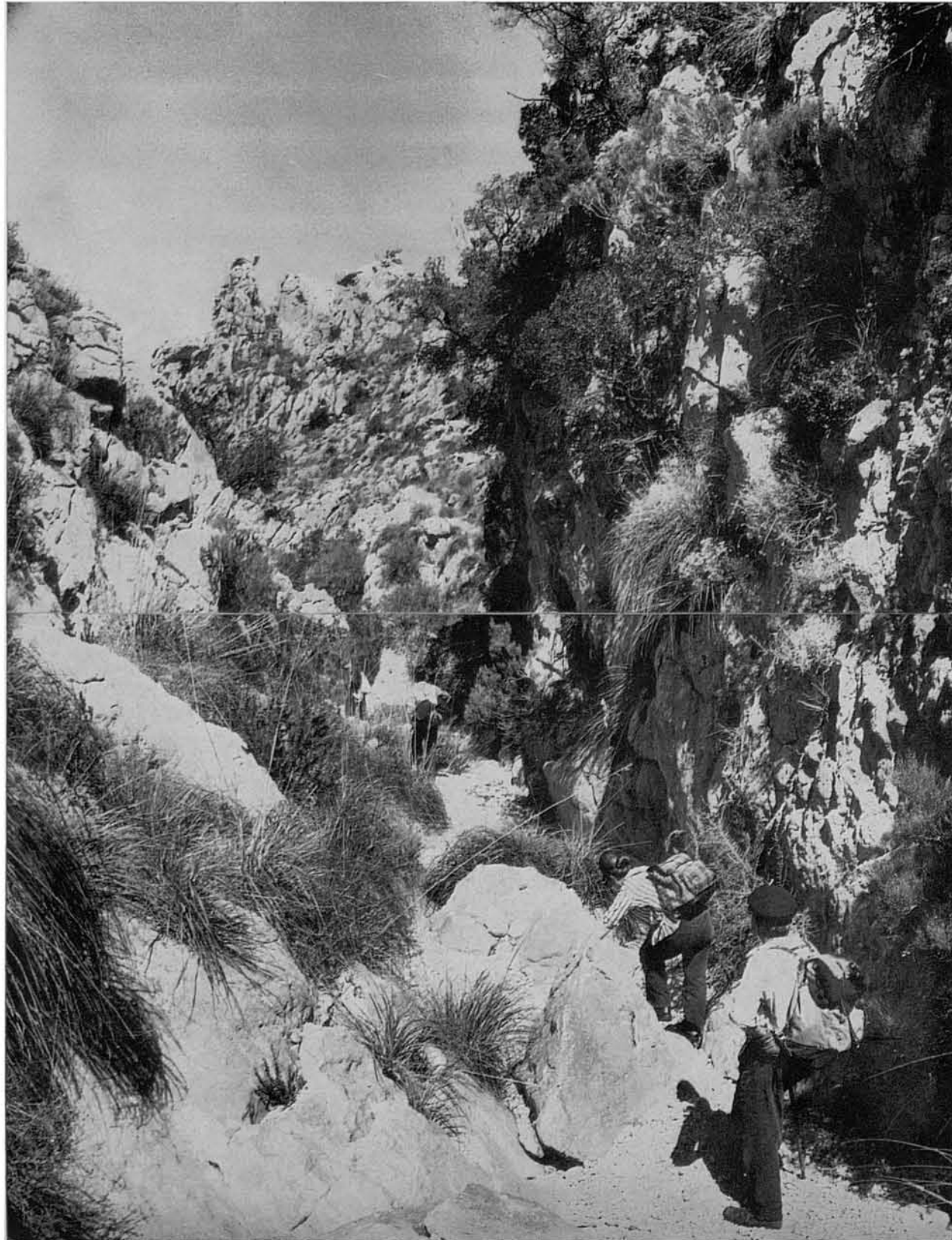
20. Ja dins la Coma de Bini estant, i tenint al darrere "El Caball d'Escacs", aquesta vista mostra, al seu centre, la bretxa de fugida del Torrent de Sa Coma Fosca, per dins la qual hem de seguir. Ara hem arribat a la Coma de Bini, davallant per la zona que sembla més suau del coster que es veu ací enfront a la dreta del pí major,...

21. ...després d'haver passat per indrets tan esquerps com mostra aquesta vista.



22-26. Ens endinsam per la bretxa de sortida del Torrent de Sa Coma Fosca, seguint el mateix llit seu, del qual sortim tot d'una escalant el fàcil Pas de S'Estaca, pas que aquestes vistes el mostren al dret i en forma retrospectiva.



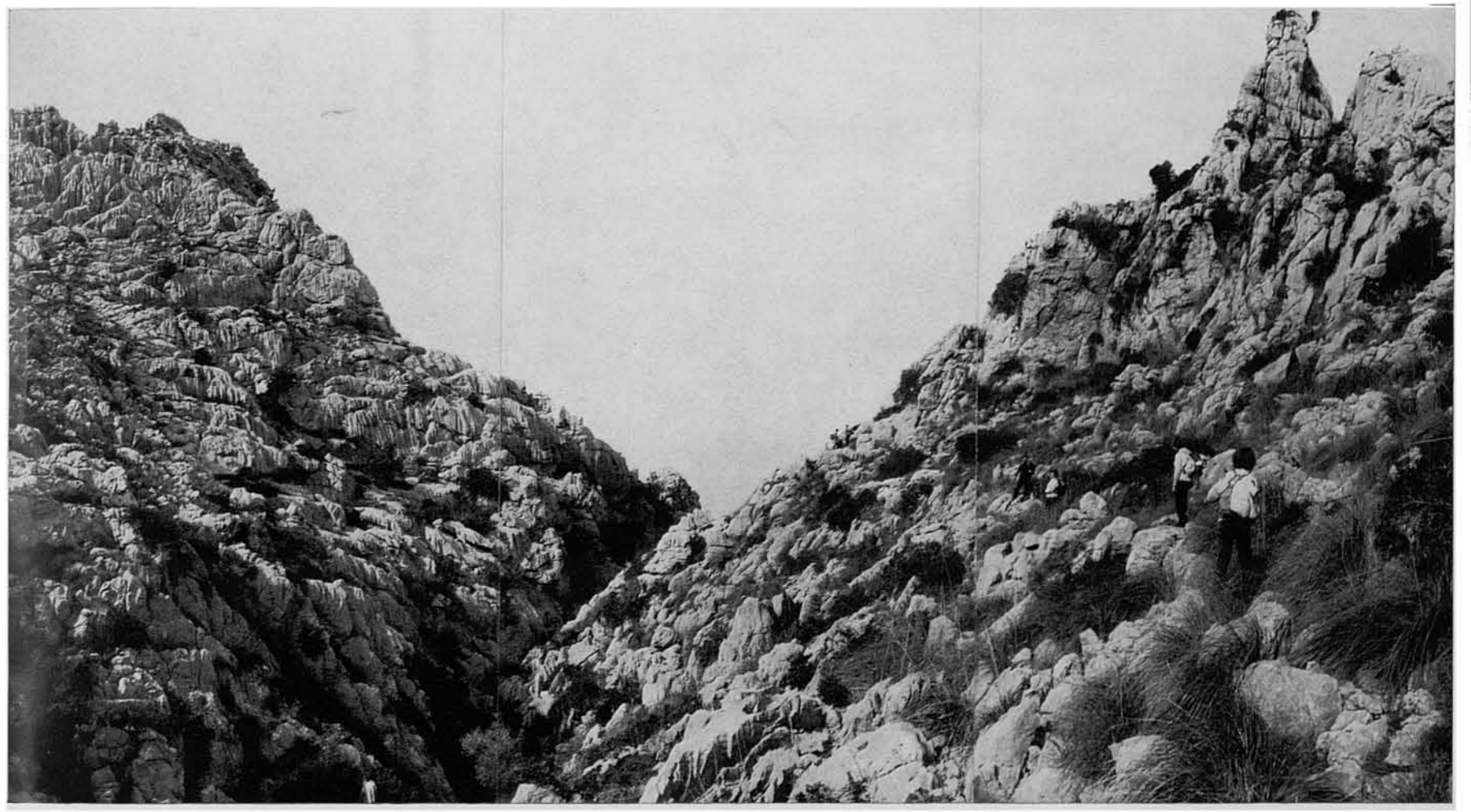




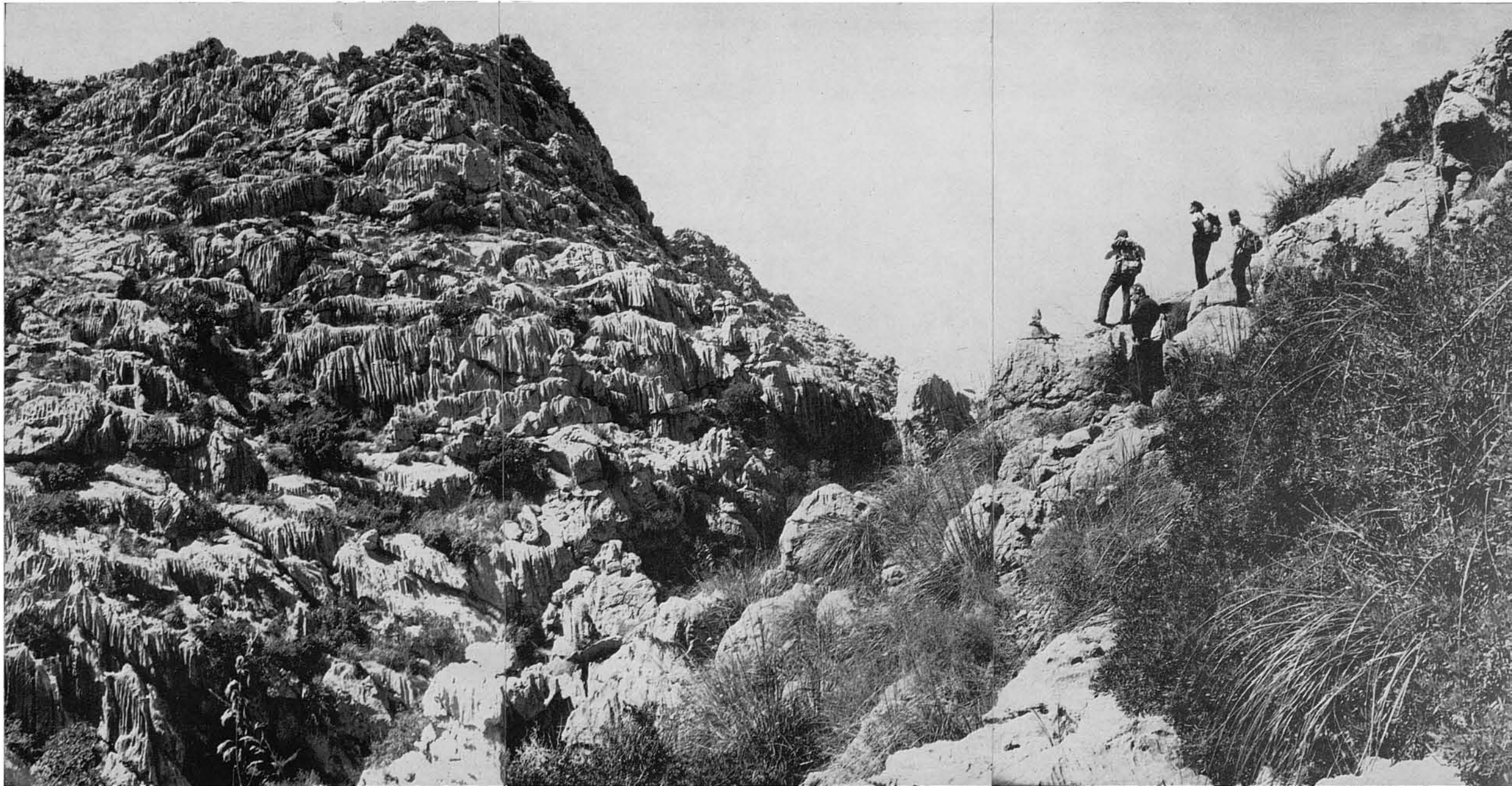




27-31. Aquests indrets són d'una impressionant grandiositat pètria, i el torrent va obrint-se allà dramàtic pas per entre les esquetxades calisses dels sectors de Sa Mitjania i Ses Monjoies, per l'esquinçat coster del qual —el d'aquest darrer— s'esmuny, si és si no és, un inverosímil tiranyiu...

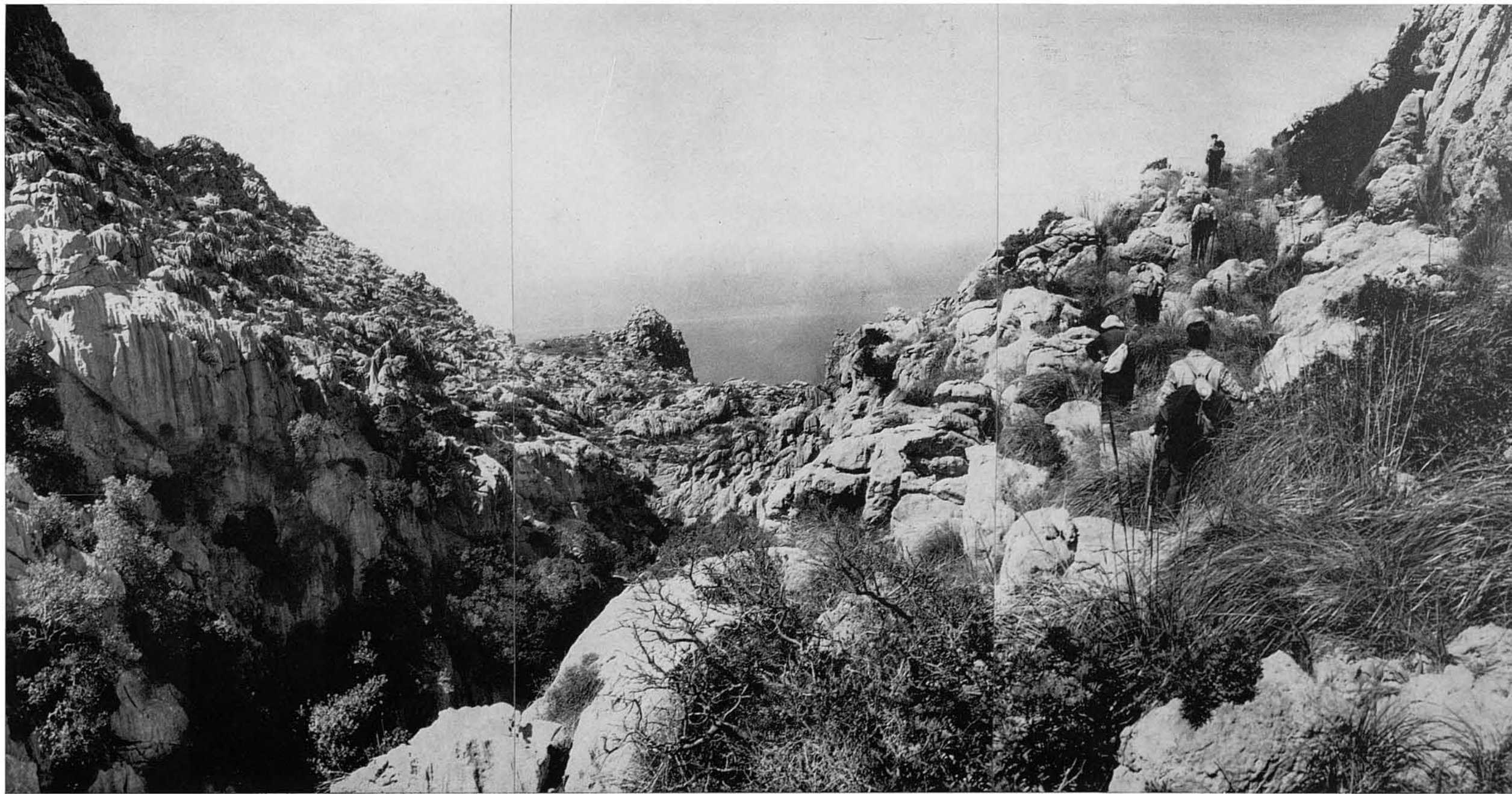


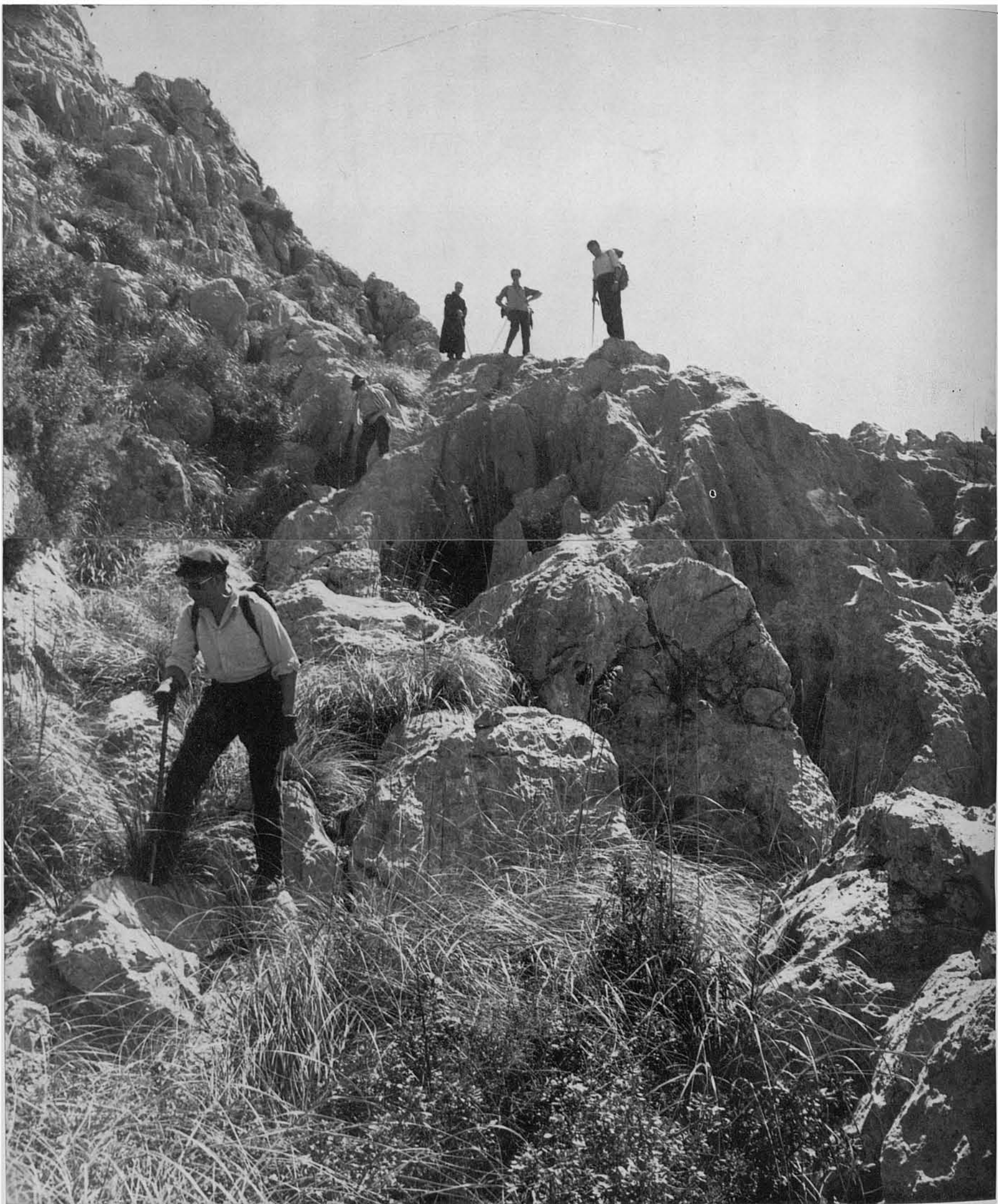


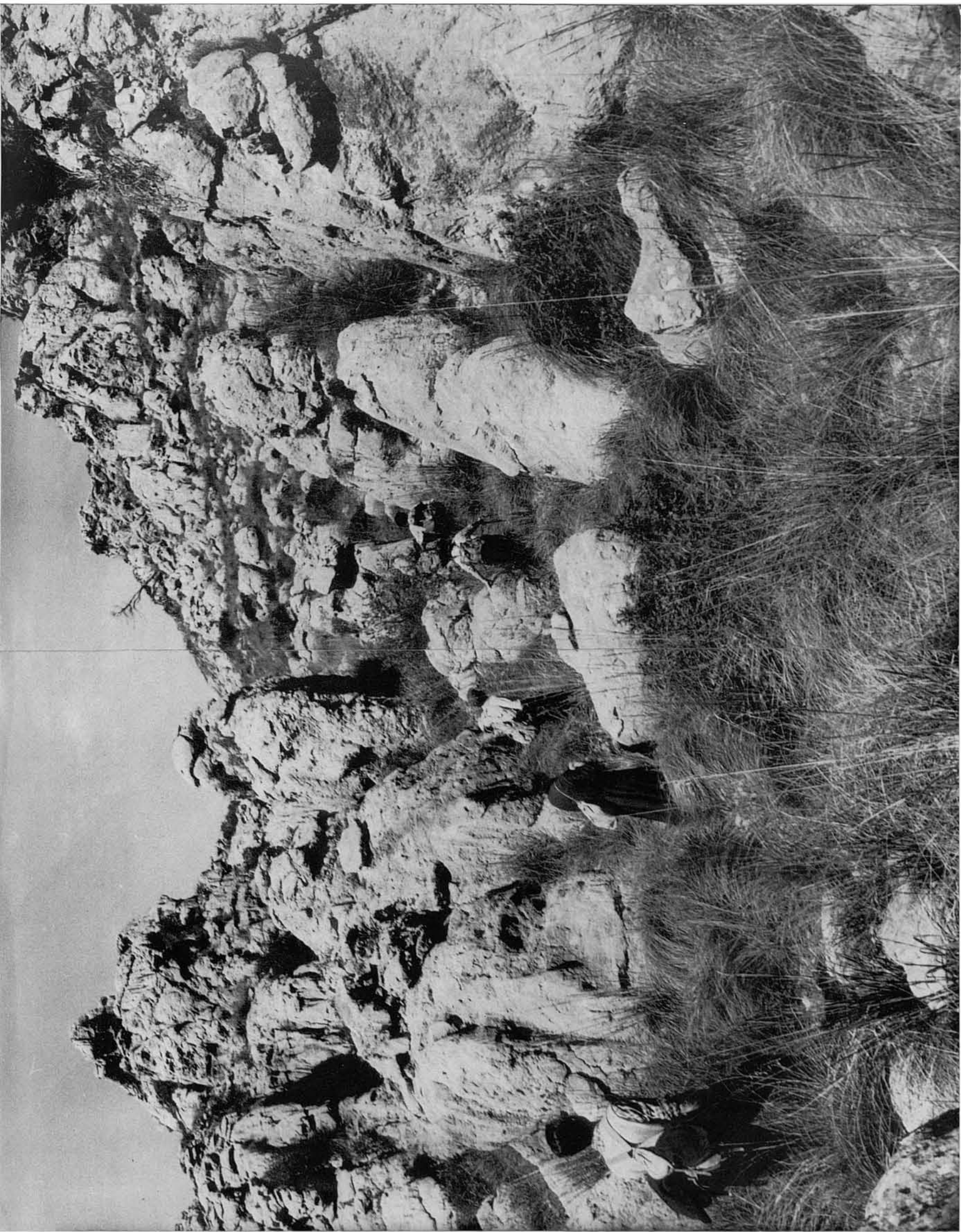


32-35. ...que, accidentat i poca cosa definit, avança, seguint primerament la línia del llit del torrent ;després, separant-se d'ell, va trescant per damunt de fendits i afilats roquissars, o s'esmuny per entre enormes masses de nua roca, a tothora davant l'impressionant visió d'aquell borbollant i fantasmal món de pedra, que l'ocupa tot, i davant el qual el caminant sent la opressora realitat de la seva pròpia insignificància i efímera fugacitat.

Contemplant-lo, revenen a la memòria...







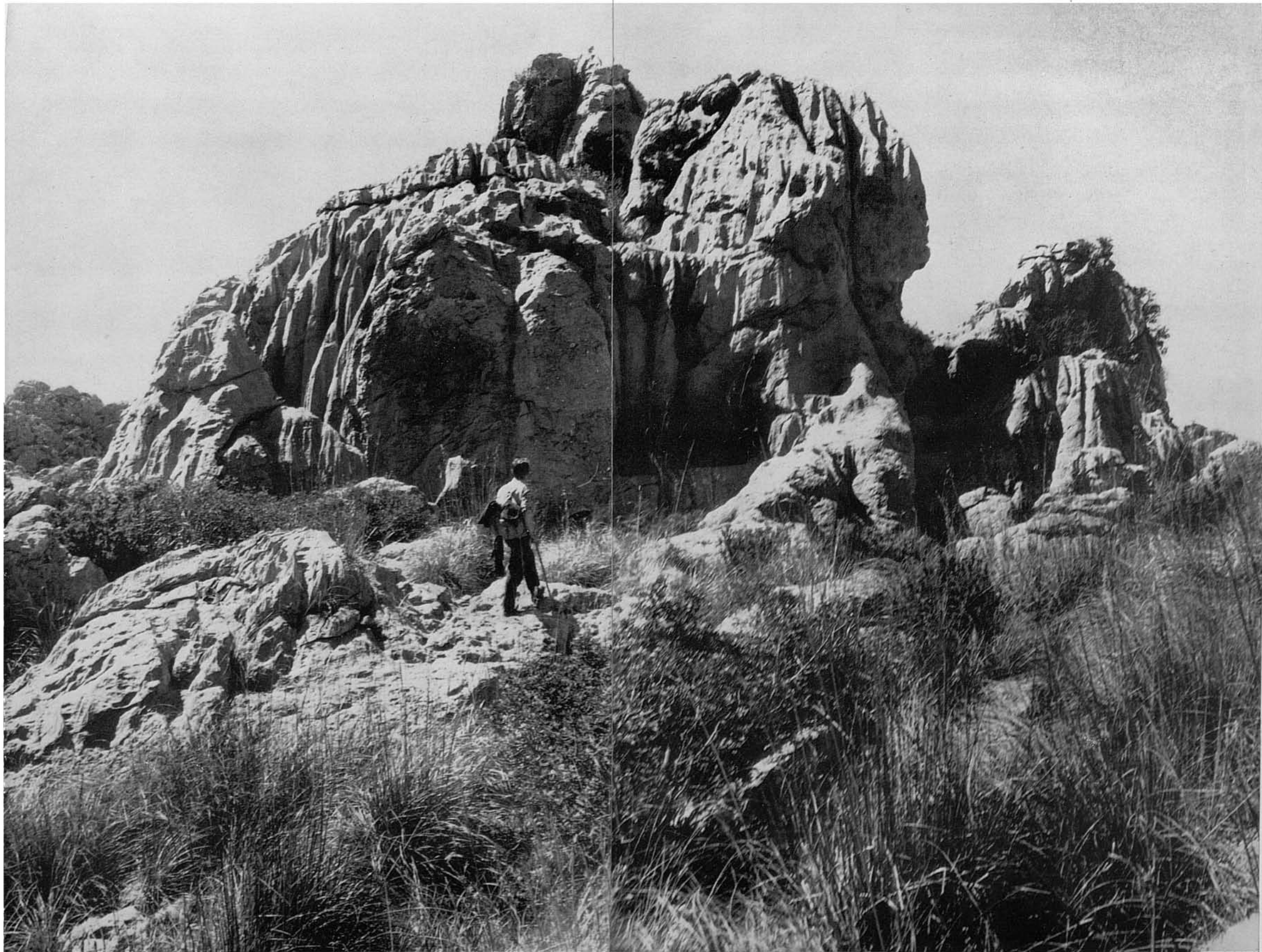


36-37. ...les rotundes estrofes amb que en el seu poema "Les Pedreres" va expressar el poeta mallorquí En Guillem Colom la seva inspirada admiració envers aquest món petri, quasi etern:

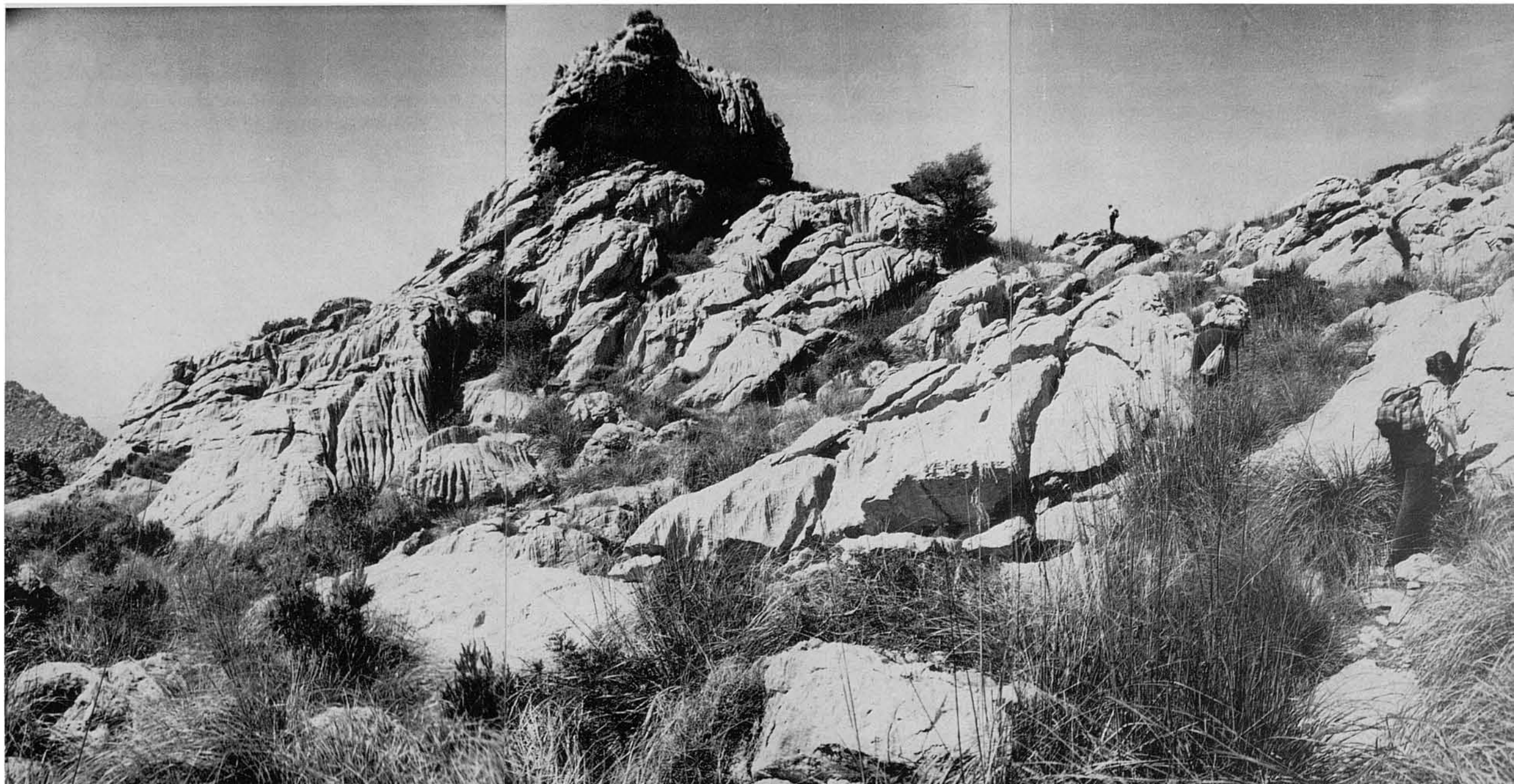
Penyalars durs, sens pietat,  
muntanyes que us trenqueu en mil desferres  
en la desoladora soledat  
d'aquestes aspres serres;

sempiternes pedrisses,  
que en mil esquerdes fengué el dit de Déu,  
punxegudes calisses  
llimades per les aigües i la neu:

Si gran tro apar que senta  
de la terra que en febre us infantà...  
Sou la vella ossamenta  
del món d'ahir, d'avui i de demà!







38. Més envant es perd practicament el caminó. No hi ha, però, perill de pèrdua greu, perquè la pròpia configuració del terreny —aspra, encara que fàcilment transitable— va marcant els passos més aptes per a la marxa, molt sovint esmunyint-se entre el rocam, fins que, en arribar-hi a un punt més elevat al costat del roquissar que mostra la fotografia,...

39-40. ...s'obri l'horitzó, i s'albira, ja no massa llunyana, la Mola de Tuent, i més encà, en la seva mateixa línia de projecció, un collet o cometa de curvatura molt regular que fa el coster, a la dreta d'un penyal de vâries puntes i forma característica (vegi's fot. n. 44), circumstància a la qual deu el nom de Coll de Ses Mamelles.

Es obligat passar per aquest collet, que representa un senyal segur per a la mar-



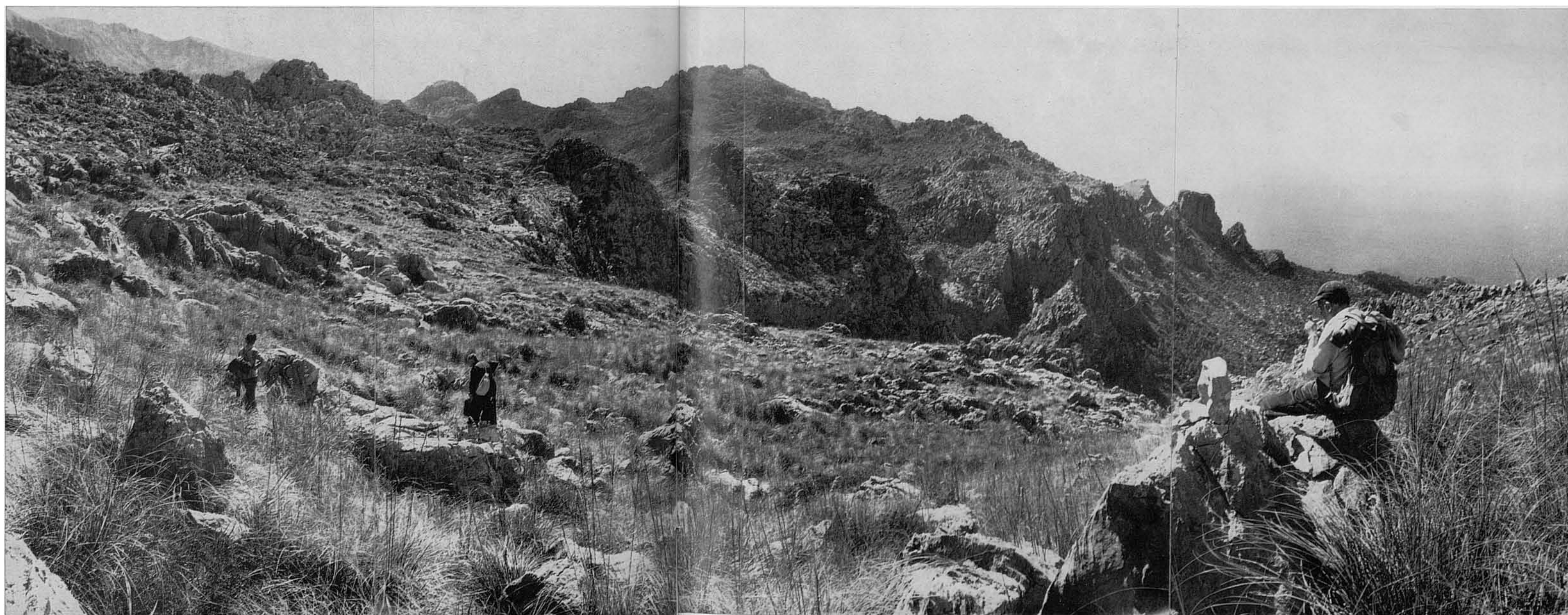
xa, encara que els indrets que venim petjant des de la Coma de Bini estàn marcats amb fites de pedra, posades per anterior caminants, i reforçades per nosaltres mateixos; fites que resulta impossible dir quant de temps hi seràn, raó per la qual l'indicació del dit collet i penyal al seu costat resulten les úniques senyes permanents amb seguretat.





més suau vers la mar. Ací més a prop, l'eritzat sector de Sa Mitjania, vorejat per les aspríssimes esclotxes (que s'endevinen) dels torrents de Sa Coma Fosca y dels Bini en les seves parts finals, per les que es precipiten sobre Tuent. A la bretxa, en escorç, que apareix il·luminada amb una clapa de sol (centre del tercer cos de la fot.) està el Pas de S'Al·lot Mort. Més enllà, just al costat de la dent amb cúspide plana, que es veu entremig d'altres dues a la dreta de la fot., està el Pas des Marge.

41-42. Són aquestes dues vistes panoràmiques de la zona que ara estam transitant, una pressa en la direcció normal de la marxa (vers el Nord), cap al Collet de Ses Mamelles, que el P. Rafael apareix senyalant; l'altra, en direcció occidental. Ambdues, com es veu, es complementen continuant-se. En la primera apareix, en darrer terme, la Mola de Tuent; i, a l'esquerra, baixests de la Muntanya de Montcaire. En la segona, la mateixa Muntanya en visió més completa, mostrant el seu insalvable muradal penya-segat abans de rossolar





43-44. Ja som a prop del Coll de Ses Mamelles, tot arribant-hi al qual ens mostra la fot. n. 44. El penyal que li dona nom, que podria perèixer insignificant, vist des d'enfora, pot ara apreciar-se en relació amb la figura humana; i això que l'excursionista de més enllà encara no es troba a la seva altura. Cas d'haver-li arribat al seu peu, en aquesta vista pot ser no hi fos visible, o, tal vegada, no més que com un punt. Això fa que el penyal sigui vistable i distingible des de prou enfora.

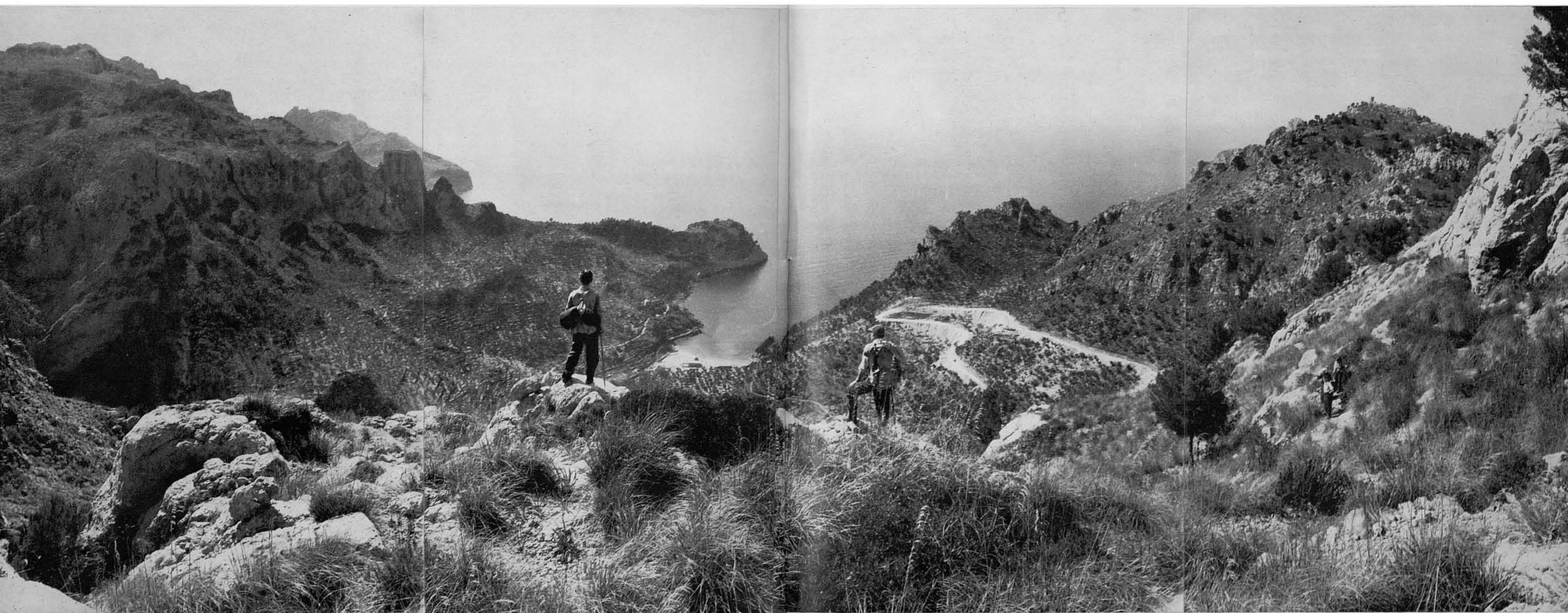
Un poc més enllà d'aquest petit coll s'uneix al tiranyiu (?) que ara hem seguit el que per la part alta del sector de Ses Monjoies ve directament des d'Es Clots Carbons.

45. Passat el Coll de Ses Mamelles, prop del punt on s'uneixen els caminols, hi ha una paret amb portell, a l'altra part del qual s'inicia la davallada (Pas d'En Termes) cap al Coll de Sant Llorenç. Un company del nostre grup s'hi troba ja —lluny a la dreta— davant el portell. En aquell punt hi caben dues alternatives: o davallar per l'esquerra per l'antiquíssim camí de normal accés, o deixar-se caure per la dreta per una rabent rampa del coster, davallada molt més breu i fàcilment practicable, encara que sense caminoli ni res paregut.





46-47. Nosaltres ens estimam més davallar pel vell camí, que, com ja s'ha dit, surt cap a l'esquerra a l'altra part del portell. Des d'aquesta altura, al seu començament, és impressionant la panoràmica que es domina damunt la raconada de la cala de Tuent i els seus voltants. Al lluny, al front centre, la Punta des Morro des Forat, on hi ha una vella torre de senyals; a la dreta, la Mola de Tuent o de Ca'n Termes, així mateix amb una altra vella torre de senyals; a l'extrema esquerra, es veu l'entrant en la mar de la Punta de Sa Costera, damunt la qual es troba la Torre de Sa Seca; més ençà, baixests i muradals de la Muntanya de Montcaire.





48. Abans d'iniciar definitivament la davallada cap a Tuent, anam a guaitar des del merevellós balcó que resulta ser el caire dels penya-segats ons ens trobam —a la dreta del portell de la fot. n. 45— en direcció a l'altra cala veïnada, la de Sa Calobra.

Vista al natural, resulta esser una panoràmica impressionant: ací, al centre, es veu la cèlebre cala, tancada a la dreta pel famós promontori del Morro de Sa Vaca (200 m.), que te a la seva dreta el Tormàs (260 m.). A l'extrema dreta, fons llunyà, el Puig Roig (1.002 m.). Ací, més a prop, esquerra, Ses Estepes (335 m.), promontori que perteneix orogràficament a la Mola de Tuent, i tanca per l'Occident l'entrant de sa Calobra. Encara més a prop, centre, la depressió acanonada d'Es Racó (es veuen les cases d'aquesta possessió i les de Ca'n Pau) siluetada per la línia blanca de la carretera, que apareix sortint de Sa Bretxa i arribant a la famosíssima cala.

Val, val la pena d'arribar-hi a aquesta altura, no difícil d'aconseguir des de Tuent, per a delitar-se al natural amb la meravellosa i inèdita panoràmica que des d'ací s'assoleix, i de la que aquesta fotografia no és més que un pobre i fred esbós sense profunditat, detall ni color.

49. El vell camí de davallada cap a Tuent surt ara a la moderna carretera en construcció per a la urbanització de la cala. Es un camí de ferradura prou accidentat i incòmode, i en part enrunat. Però camí a la fi: un nostàlgic i venerand camí oblidat de la vella Mallorca muntanyenca i ancestral, que també, ella així mateix, està acabant.





50-52. El vell camí salva el pendís mitjançant uns quants revolts. Ja trepitjant la nova carretera, passam pel costat de l'Oratori de Sant Llorenç, antiga església del segle XIV (any 1322, reformada amb l'actual aspecte l'any 1791, la descripció i noves vistes de la qual deixam per a un altre fascicle de les Rutes), que queda a la vorera d'aquesta nova carretera,...

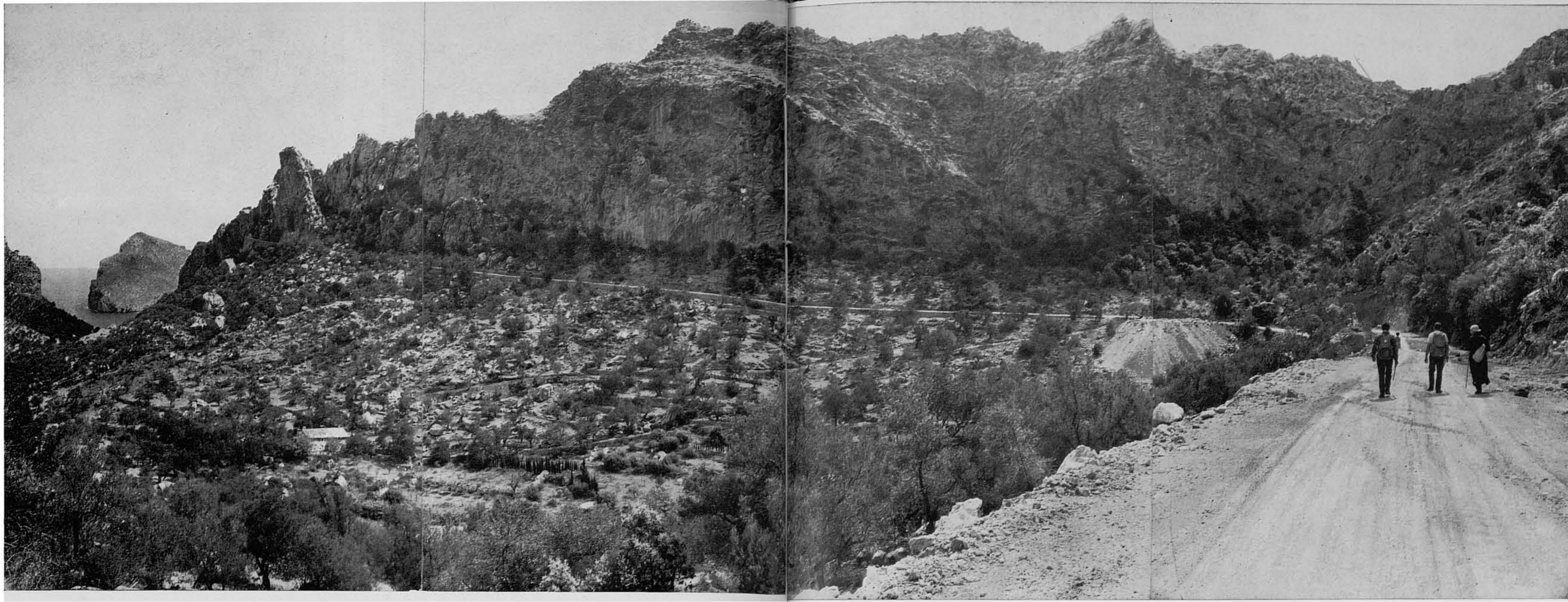






53. ...des de la qual, un poc més enllà, aquesta vista mostra una nova perspectiva de la cala de Sa Calobra i els seus esquerps voltants.





54. Seguint la nostra caminada —ja aquí prop del seu final— ens acostam al punt on la nova carretera de Tuent pren el seu començament de la de Sa Calobra, la línia de la qual, la d'aquesta última, es veu a l'enfront tot sortint de Sa Bretxa, al costat del fantàstic Penyal Bernat.

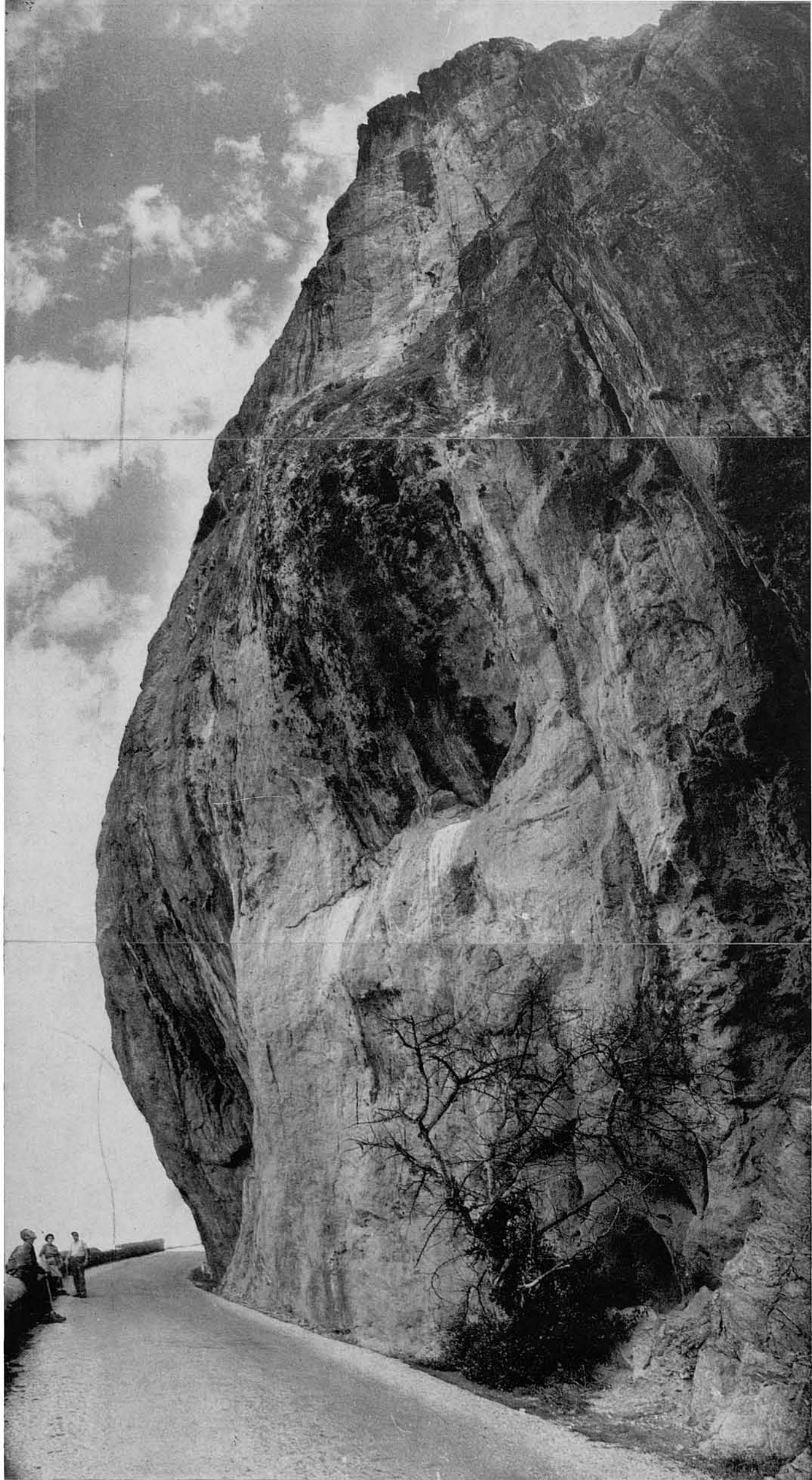
Ací, abaix, es veuen terrenys de la possessió d'Es Racó i ses antigues cases. A l'enfront, el feresat muradal penysegat amb altures i crestes pràcticament intransitables de la possessió d'Es Bosc: un món meravellós d'eritzars roquisars, que, maldament la seva modesta altura de només 300 m., és quasi inassolible.

A la descripció gràfica de la present ruta li donarem digne final al peu mateix del impressionat Penyal Bernat (a l'esquerra en aquesta vista, una mica desplomada i decantada del muradal rocós del qual es va desprendre) que s'aixeca com un símbol de la tenacitat i fermesa —encara que periclitades, no abatudes— que varen animar la construcció d'aquesta audaç carretera,...



55. ...a la vora mateixa de la qual enfonsa la dura rel en profunditat, augmentant l'altària de la enraçada penya que mostra a l'exterior.

Si vosté, conductor o passatger de l'automòbil que passa per baix d'ella, vol admirar-se —i, pot ésser i tot, sentir vértig encara que estigui ben ferm damunt la carretera— en arribar al seu peu, s'aturi un moment, si pot, surti del cotxe i miri cap a dalt cap al seu cim. Haurà d'inclinar al cap al màxim. Després segueixqui, i pensi que acaba de veure una meravella.



56. Aquesta és una altra vista del mateix Penyal Bernat, presa amb audàcia des de quasi el peu mateix seu. La proximitat el fa parèixer simplement com una paret penya-segada, i no com un dit monstruós de pedra que apunta al cel.

Hem volgut que la nostra descripció d'aquesta ruta acabàs ací, de manera tan solemne. La seva continuació fin les cases d's Bosc —ja molt properes— es pot fer seguint la carretera. Els excursionistes, però, que no vulguin transitar aquest bocí de carretera asfaltada, poden anar per un vell caminó —ja perdut en part, sobretot al començament— que ara s'inicia a la mateixa carretera al costat del Penyal Bernat (per la dreta), i que per l'olivar d'Es Bosc, per entremig de masses d'emergides calisses, arriba a les cases de la possessió.

secundaris vers la mar als sectors de Sa Costera, Cala Tuent i Sa Calobra; zona, per altra banda, limitada a l'Orient i a l'Occident respectivament per la carretera de Sa Calobra i la clivella del Torrent de Montcaire, com ja es va dir a l'introducció del fascicle n. 53.

Pel que toca a la configuració general d'aquesta abrupta zona amb les seves eritzades muntanyes, aspèrrimes torreneres, costers quasi o totalment intransitables, inaccessibles precipicis penya-segats i acumulacions caòtiques de penyalars pertot arreu —penyalars i configuració que donen al paisatge el seu to solemne i magestuós— res més n'hi ha que afegir ací al ja dit als fascicles anteriors. Bastarà dir que aquestes mateixes característiques arriben al màxim en alguns indrets de la ruta present, i que en ella la pedra —les fendides calisses fantàsticament erosionades, esquetjades i esculpides al llarg d'incontables mil·lenis— ho domina tot, i assoleix, endemés, categoria de protagonista dins el paisatge durant quasi tot el recorregut.

El sector que transitam és més bé limitat: esquerpes altures que, en part, són visibles des de la carretera a Sa Calobra en arribar a la zona d'Es Bosc. El circuit, doncs, no és llarg ni feixuc, inclusive per als no avesats a la muntanya. Una mica incòmode sí, de caminar, degut a que en la seva major part discorre per caminols abruptes, de pis molt erigit, o d'accidentada i irregular seqüència. I així quan n'hi ha. Inclusive pot donar-se la possibilitat de perdre'ls (principalment a la zona de Ses Monjoies, ja sigui des d'es Clots Carbons o un poc més enllà del Pas de S'Estaca), cosa que, encara que no entranyi perill de extraviació greu, sí que obligarà a caminar "a salt de roca" per indrets molt accidentats i zones poc avinents, de difícil davallada, si no és per un punt determinat, i amb alguna possibilitat transitòria d'"empenyalament". Clar és que ningun perill d'aquests no correrà qui conegui els indrets o tengui un despert sentit de l'orientació.

La nostra caminada surt de prop de les cases d'Es Bosc, possessió que travessa la carretera a Sa Calobra, on a la vora de la carretera hi ha alguns replanells per a estacionar els cotxes, i acaba, ja de tornada, al mateix punt. Des d'Es Bosc puja fins Es Clots Carbons pel Camí de la Barra, i des d'aquells altiplaniols passa, per un caminol (?) molt accidentat, a Sa Coma

de Bini, i surt d'aquesta pel mateix llit del Torrent de Sa Coma Fosca, en la bretxa de sortida del qual es troba el Pas de S'Estaca. Des d'allà s'orienta vers el Nord, seguint qualque cosa així com un caminol, o sense, per a anar a davallar cap a la Cala Tuent i Ca'n Palou per un antiquíssim camí de ferradura que comença en aquelles altures en el Pas de Ca'n Termes. Més avall, ja a l'Oratori de Sant Llorenç, i damunt la carretera nova de l'urbanització de Cala Tuent, s'arriba a Es Bosc seguint per aquesta carretera i per la de Sa Calobra, amb la que la de Tuent enllaça en arribar al colze d'Es Racó.

Qui, en arribant al Penyal Bernat, al costat de Sa Bretxa de la carretera, no vulgui seguir per aquesta fins Es Bosc, pot arribar-hi, pujant per l'antic caminol, ara ja esbucacat al començament, que s'inicia al costat del Penyal Bernat i puja per darrera d'ell per l'olivar d'aquesta possessió.

Així mateix, a dalt l'altura d'Es Clots Carbons, hi cap l'alternativa de seguir un caminol, que, pel mateix sector de Ses Monjoies, va a trobar-se, poc abans d'arribar al Pas d'En Termes, amb el que des de Sa Coma de Bini hem de seguir nosaltres fent el present circuit. Ambdues alternatives i sectors són molt interessants, i dignes d'esser intentats pels aficionats a la muntanya.

La caminada, ja s'ha dit, no és llarga ni feixuga. No hi ha cap font ni aigua a les altures, raó per la qual no estarà de més portar-ne per si un cas es necessita.

El dinar, tenint en compte l'horari previsible, pareix indicat, si no se tenen altres preferències, a qualsevol de les tres fonts que se trobi més avinent, ja abaix: a la d'Es Vergeret, a la mateixa Cala Tuent, per a la qual cosa hi ha que ampliar una mica el circuit i davallar a la cala; a la del caseriu de Sa Calobra, entre aquest i l'Oratori de Sant Llorenç, devora l'antic camí de Tuent al dit caseriu, lloc que és molt agradós i pareix el més indicat; o al fontinyol d'Es Racó, indret ja més proper al final del circuit.

Zona aquesta interessant i atractiva volta, en les que la totalitat del paisatge, lluny i a recer de qualsevol intervenció massiva humana, és solemne, grandios i net, i sense mica de mesquina.

RUTES PUBLICADES

- 1.—Pollença - Castell del Rei. (Edició en mallorquí exhaurida).
- 2.—Port de Sóller - Balitx d'Amunt - Sóller (Pel Pas de S'Heura).
- 3.—Lluc pel camí vell de Selva.
- 4.—Valldemossa - Sa Gubia. (Per Pastoritx i Muntanya).
- 5.—Lluc - Torrent dels Boverons - Lluc. (Pel Pas de Sa Mata).
- 6.—Mortitx - Cova de Ses Bruixes - Mortitx. (Edició en mallorquí exhaurida).
- 7.—La Carretera a la Calobra. (Per Selva i Caimari). (Edició en mallorquí exhaurida).
- 8.—Sant Jordi - Puig de Galdent - Sant Jordi. (Per la Vall de Punxuat).
- 9.—Solleric - Puig d'Amós - Solleric. (Per Comasema).
- 10.—Establiments - Pouet de Sobremunt - Establiments. (Per Sarrià i Bunyolí).
- 11.—Pollença - Puig de Ca - Pollença. (Per Es pujol i Fartàritx des Racó).
- 12.—Santa Maria del Camí - Avenc de Coanegra. (Pel Torrent del Freu).
- 13.—Mortitx - La Malé. (Per Pedruixella i Ariant).
- 14.—Castell d'Alaró.
- 15.—Torrent de Pareis. I) Escorca - L'Entreforc i La Fosca.
- 16.—Torrent de Pareis. II) L'Entreforc - La Calobra.
- 17.—Mancor de la Vall - Massanella. (Per El Rafal i Els Tossals Vells).
- 18.—Font des Garbell.
- 19.—La Capella Blava.
- 20.—Artà - Ermita de Betlem.
- 21.—Sóller - Puig de l'Ofre. (Pel Barranc de Biniaraix).
- 22.—Orient - Serra de la Rateta - Orient. (Per Comasema i el Pas de Na Maria).
- 23.—Alaró - Talaia de Ca'ls Reis. (Pel Pas de S'Escaleta).
- 24.—Puig de Randa. (Des de Algaida, per Castellitx i Albenya).
- 25.—La Trapa. (Des de S'Arracó, per Ses Basses i el Cap Fabioler).
- 26.—Torre de Lluc.
- 27.—Morro de Sa Vaca.
- 28.—Volta del Puig Roig.
- 29.—Puig de Bonany (Des de Petra).
- 30.—Torrent d'Almadrà.
- 31.—Pollença - Cales Castell i Sant Vicenç (Pel Pas dels Pescadors).
- 32.—Lluc - Sa Coma (Per Ses Figueroles i el Portell del Vent).
- 33.—Puig de N'Alf. (Des de Caimari per Els Horts). (Edició en mallorquí exhaurida).
- 34.—Puig de Sa Creu - Sa Mola. (Des de Caimari, per Ses Rotes i Ca'n Bajoca).
- 35.—Ses Basses de Moritx. (Edició en mallorquí exhaurida).
- 36.—Camí vell de Pollença a Lluc.
- 37.—Lloseta - Ses Cases Noves. (Per S'Estorell i Biniatzent).
- 38.—Torrent del Gorg Blau. (I. Almallutx - Gorg Blau - Turixant).
- 39.—Torrent del Gorg Blau. (II. Turixant - S'Entreforc).
- 40.—Sa Talaia de La Victòria (Alcúdia).
- 41.—Puig des Verger. (Des de Biniaraix, pel Coll d'En Cer i el Portell de Sa Costa).
- 42.—Península de Formentor. I Port de Pollença - Cases de Cala Murta
- 43.—Península de Formentor. II. Cases de Cala Murta - Punta del Far.
- 44.—Puig d'Inca.
- 45.—Sa Comuna de Bunyola.
- 46.—Puig de N'Eimeric.
- 47.—Sa Mola des Ram. (Des d'Esporles per l'ermita de Maristella).
- 48.—Fornalutx - Montnàber. (Per les barrancades d'Es Racó i S'Olivaret).
- 49.—Serra de Ternelles. I. Pollença - Coll de la Roteta - Pla de les Mates Velles.
- 50.—Serra de Ternelles. II. Pla de les Mates Velles - Pollença.
- 51.—Puig de Sant Miquel. (Des d'Alaró, per la Font Figuera i S'Alcadena).
- 52.—La Vall dels Bini. (Des de Fornalutx, per Montcaire i el Coll des Cards Colers).
- 53.—La Muntanya de Montcaire. (Des de Sóller, pel Mirador de Sa Barques i el Pas des Pinot).
- 54.—La Vall dels Bini. (Des de Cal's Reis, per la Coma de Bini y el Pas de S'Argentó).
- 55.—Es Clots Carbons i Ses Monjoies. (Des d'Es Bosc, pel Camí de la Barra, el Pas de de S'Estaca i el de Ca'n Termes).

EN PREPARACIO: algunes altres.

Preu de venda:

120 pts.

Depòsit Legal P. M. 675 - 1972.  
Es propietat de l'autor.  
Prohibida la reproducció.  
© Jesús García Pastor.

Fotografies i text; revelat, ampliació, unió de les fotografies i direcció de la edició: Jesús García Pastor.  
Traducció del castellà.  
Gràfic de l'itinerari: Melcior Rosselló Simonet.  
Imprès per Miquel Ferrer Sureda.  
Grabats: Grabograf, S. A. (Madrid).  
Paper: «Printover», fabricat per Sarrió C. A. P.