



RUTES

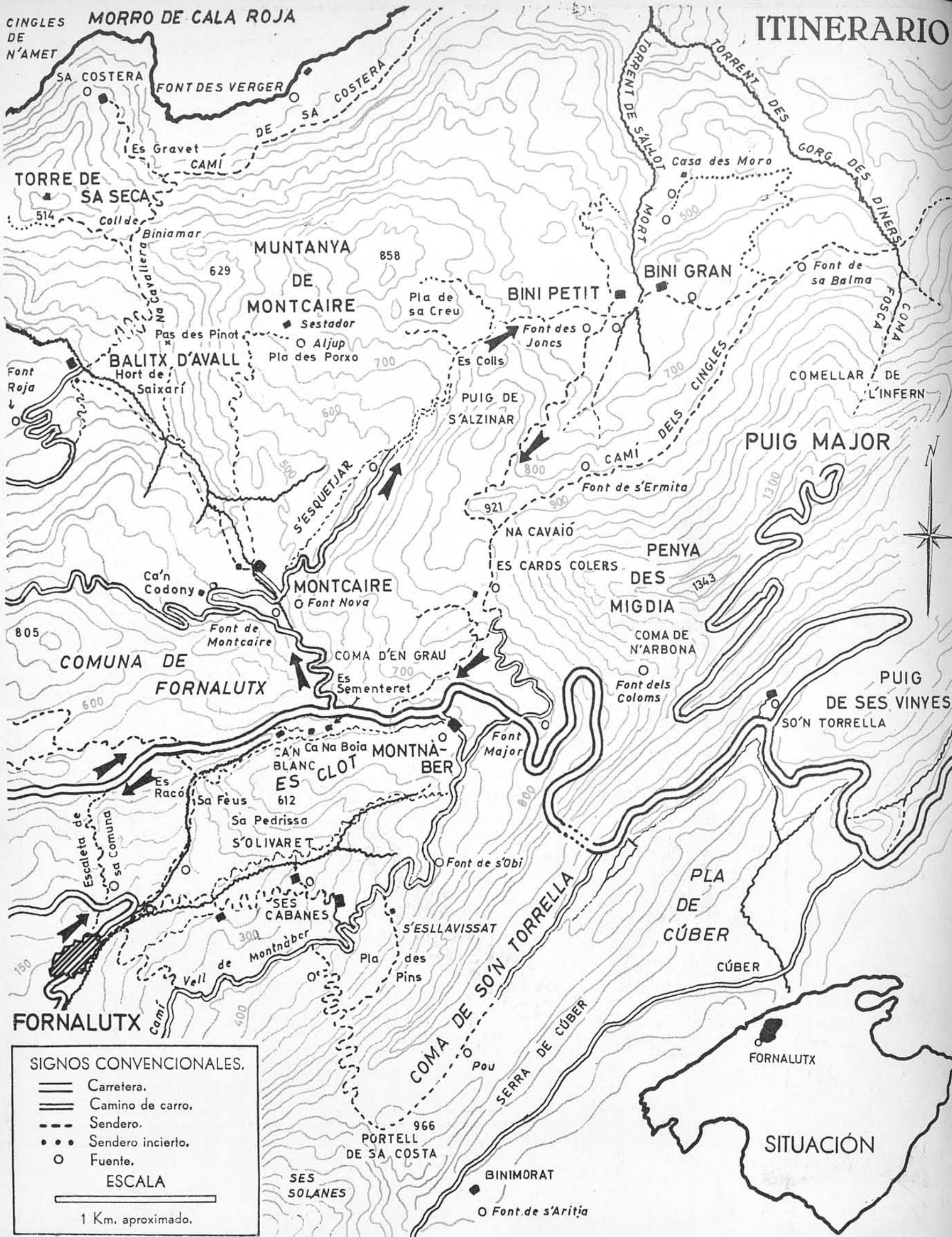
AMAGADES DE MALLORCA



LA VALL DELS BINI

(Des de Fornalutx, per Montcaire i el Coll des Cards Colers)

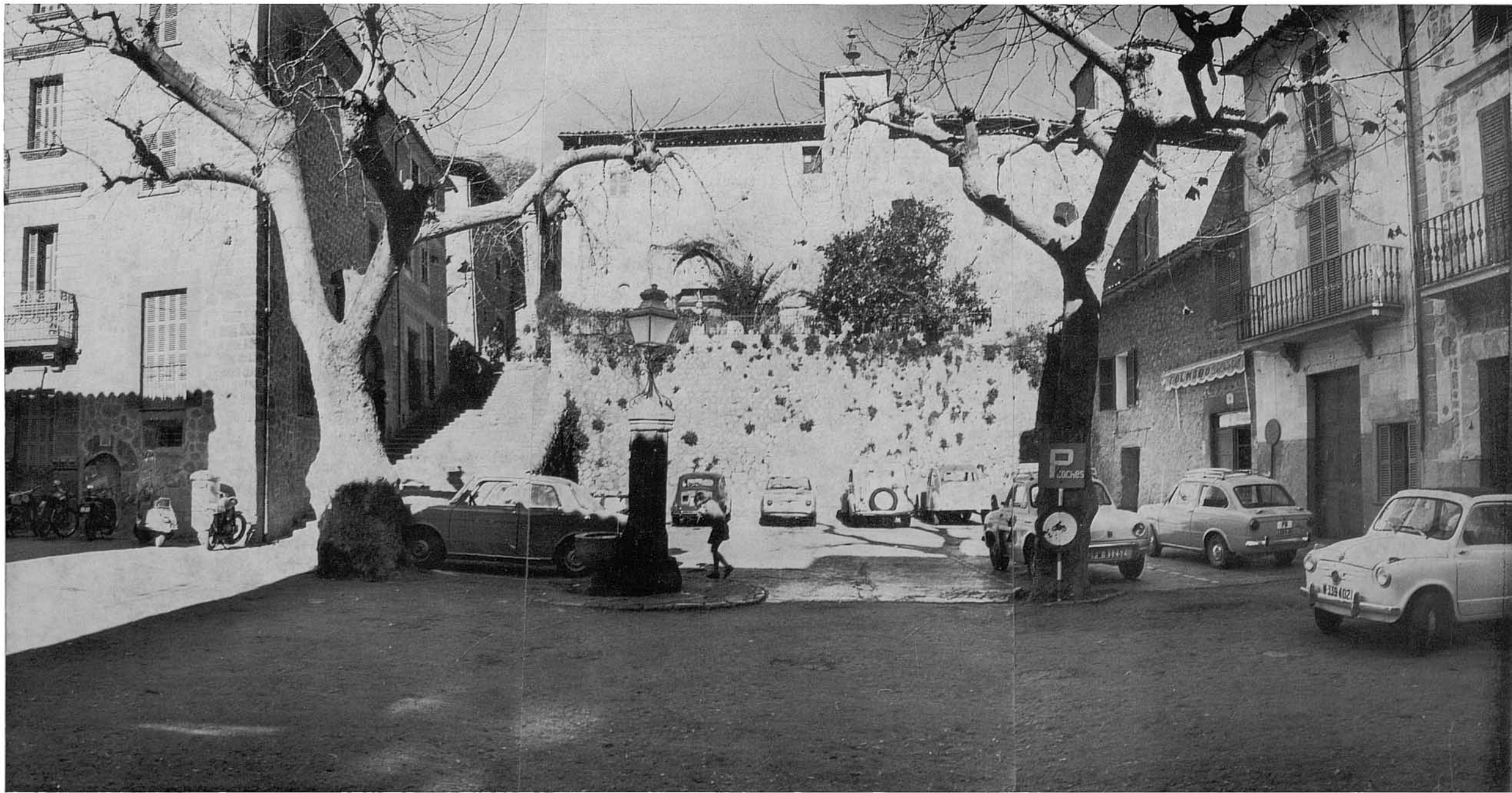
52



COBERTA.—La cùspide principal del Puig Major (1.445 m.), vista per la seva part sudoest des del Camí des Cingles, prop del Coll des Cards Colers.

Té per objecte aquesta Ruta un circuit, que, començant al pintoresc poblet muntanyenc de Fornalutx, passa per l'amaçada vall de Montcaire, i arriba a la dels Bini, altiplà aquesta

(Segueix a la contracoberta posterior)

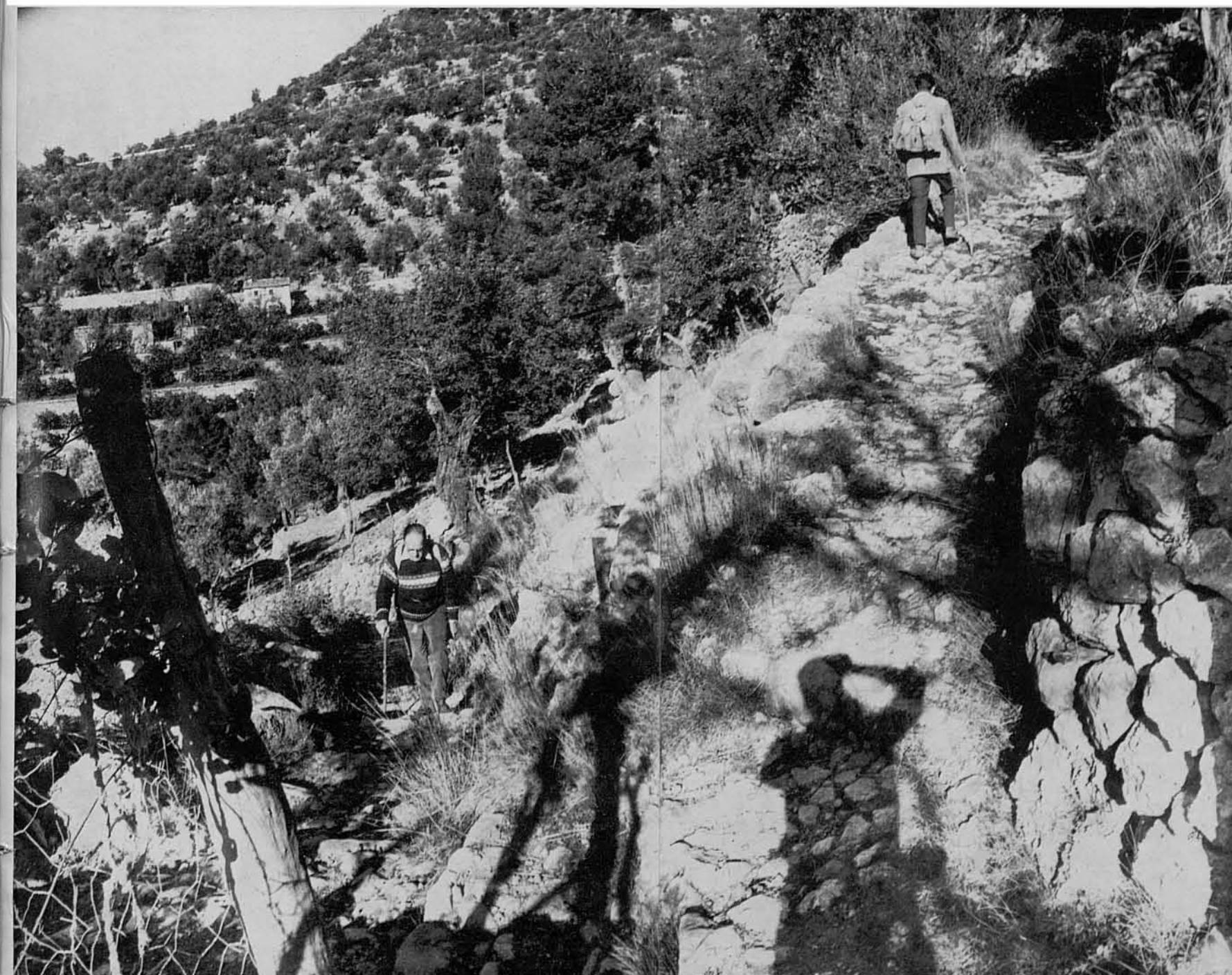


1. Aquesta és la vista de la plaça principal de Fornalutx, a la qual ens trobam per a començar la nostra caminada d'avui, un diumenge del mes de febrer de l'any 1970. Al rellotge de l'església parroquial, aquí enfront a dalt, no es pot veure l'hora per tapar-la la nua branca d'un dels platers; però és una hora de bon matí, i el sol fa poca estona que ha començat a il·luminar el poble, després de guaitar per damunt les crestes de la serra de So'n Torrella i del puig des Verger; i encara no ha aconseguit moure a la gent. Plaça i carrers estàn, doncs, solitaris, superant en aquest rutilant matí hivernenc la tradicional i inalterable tranquil·litat d'aquest envejable racó de Mallorca.

Fornalutx es troba assentat a la baldana del coster sud del puig de la seva Comuna, i això fa que quasi tots els seus carrers estiguin amb rost. Aquesta la seva plaça major, encara que no massa gran, conserva l'horitzontalitat. Al front esquerre es veu un carrer en escala, que més a dalt es continua, coster amunt, per l'Escaleta de Sa Comuna. Per aquest carrer iniciam la nostra marxa,...



2. ...i, travessada poc més amunt la carretera subsidiària, que comunica el poble amb la de Sóller al Puig Major, anam pujant pel vell camí de Sa Comuna, que segueix a l'altra part de la carretera, com indica aquesta fotografia,...



3-4. ...tot passant de seguida vora d'un fontinyol que brolla allà mateix dins una petita mina artificial oberta en un marge, i segueix a continuació pujant, rost i pintoresc, per mig de terrasses d'olivar escalonades en el coster.

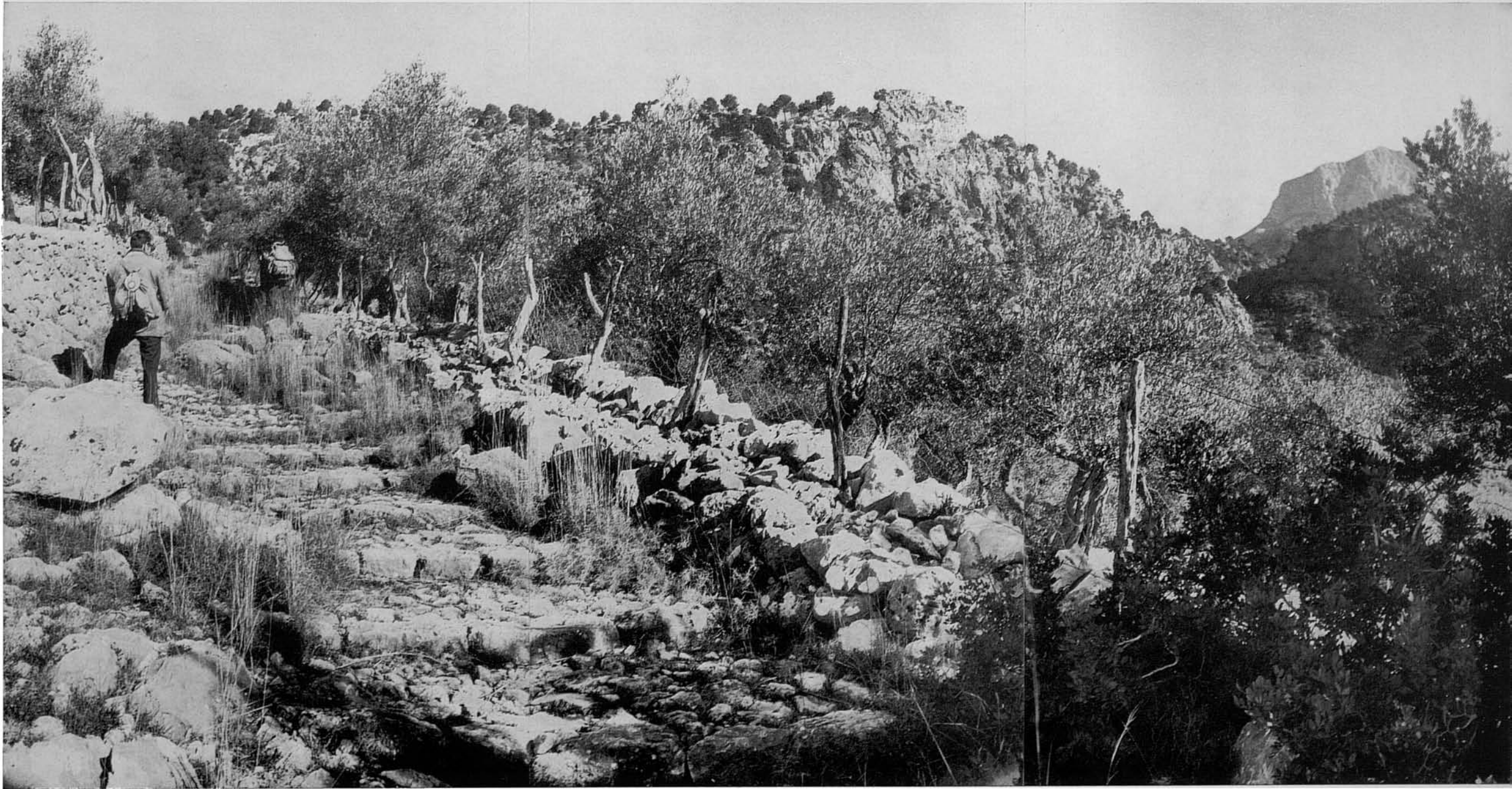


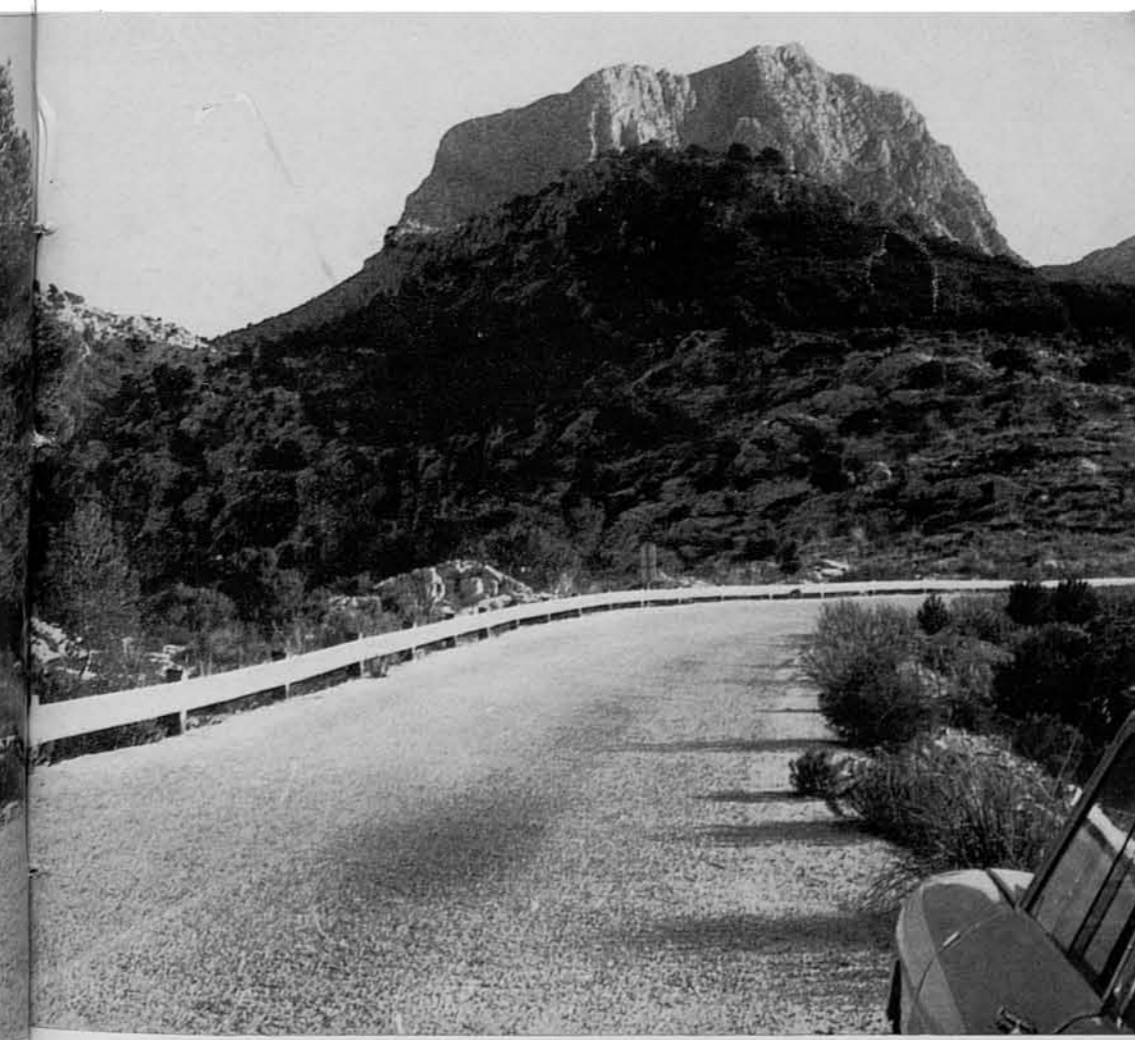
5. Ja aconseguida qualcuna altura, des del serpentejant camí, el pendís del qual obliga, afortunadament, a fer qualcuna aturada, s'assoleixen àmplies vistes sobre la vall de Sóller i l'abrupta i encimbellada orografia que l'envolta. Aquí avall, a prop, es veuen les apinyades cases de Fornalutx, que acaben de ser inundades de llum per aquest sol matinal, que ja guaita del tot per damunt la mosegada cresteria rocosa de la serra de So'n Torrella, tot acurçant, a cada moment més, les humides ombres del coster del puig des Verger; més enllà, igualment il·luminat pel sol, que entra acanonat per la bretxa del seu meravellós barranc, les cases del petit i idíl·lic Biniaraix, com una línia blanca a penes perceptible, de les que sobresurt, com un puntet, la torre de l'església; a la dreta, al lluny, molt estès per la seva meravellosa vall, el poble de Sóller.

Tancant-la al front, la serra d'Alfàbia (1.040 m.) en la que es veu, al seu extrem esquerre, la punta del Cornaló major (980 m.), i en l'altre extrem de la dreta, a l'altra banda de l'escotadura damunt la qual es troba el Coll de Sóller i per on arriba la carretera de Palma, el complexe del Teix (1.064 m.) i Sa Galera.

Aquí, mes a prop, costers de Sa Comuna de Fornalutx i del puig des Verger, coberts d'olivar o bosc, esmunyint-se vers el fons de la vall.

6. Un poc més amunt, el vell camí en escala de la Comuna de Fornalutx, tan sols mitjançada l'escalada del seu coster sud pel que puja, s'acosta a una cresteria en un graó de roques, per damunt el qual va la carretera de Sóller al Puig Major, tot arribant aquesta a la zona de Es Clot, dins la barrancada de Montnàber; zona que va esser part de la descripció de la Ruta n. 49.
A dalt, a l'extrema dreta d'aquesta fot., es veu emergir la Peña des Migdia, o La Reina, extrem sudoccidental del Puig Major.





7-8. Aquestes són dues vistes, l'una en sentit retrospectiu i l'altra en el de la marxa, del camí-escala de la Comuna de Fornalutx, quan està a punt d'arribar a la moderna carretera, un mur de la qual ja apareix a l'angle superior esquerre de la segona fotografia, al caire del penyalar.

9. Ja damunt la carretera estant, hem caminat per ella, com a l'introducció es diu, qualche cosa més d'un kilòmetre, fins el portell del camí nou de Montcaire, al començament del qual hi ha una barrera metàl·lica amb dispositius per pas de vehicles i de persones.

A l'extrema dreta, a dalt, per darrere del turó del primer terme, guaiten les crestes de la Peña des Migdia (1.343 m.), que des d'aquí estant es veuen en projecció frontal.

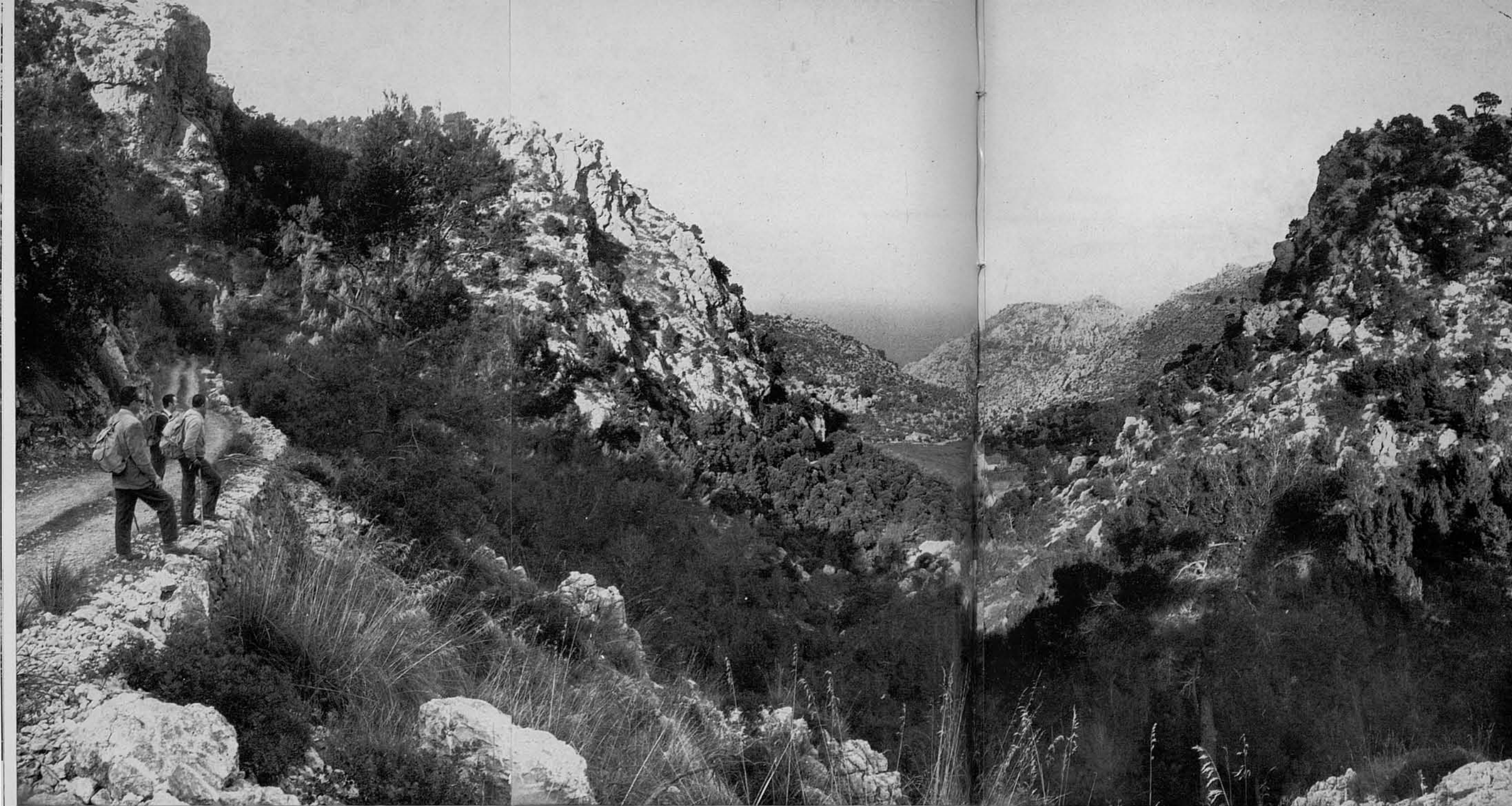


10-12. Passat el portell de Montcaire, el nou camí, que així mateix és apte per automòbils, comença a davallar vers l'enclotada vall d'aquesta possessió.

Aquest nou camí, que és un camí particular, es va construir com a més ràpid i fàcil accés a les cases de Montcaire, tot aprofitant l'oportunitat de la nova carretera —feta meitat amb fins militars, meitat d'utilitat comú— des de Sóller al Puig Major. Abans d'existir aquest camí nou, per aquesta part no hi havia si no un estret i pendent camí de ferradura, empedrat i escalonat en molts trossos, que comunicava Montcaire amb la zona de Montnàber i Es Clot. Aquest camí de ferradura encara subsisteix, abandonat i arruïnat en alguns punts, adreçant entre els revolts del nou camí carreter.

L'accés principal a Montcaire era, aleshores, un ameníssim camí —que encara existeix— que s'iniciava en el de Sóller als Bàlitx, poc abans d'arribar a Bàlitx de Dalt. Aquest primitiu camí de Montcaire, el recorregut del qual és una vertadera delícia, va pel vessant nord de Sa Comuna de Fornalutx. La major facilitat i brevetat del nou des de la carretera de Sóller al Puig Major, ha fet oblidar, encara que no hagi perdut la seva utilitat, aquell altre vell camí antic, que nosaltres tindrem el gust de recórrer i descriure en altra de les nostres sortides.

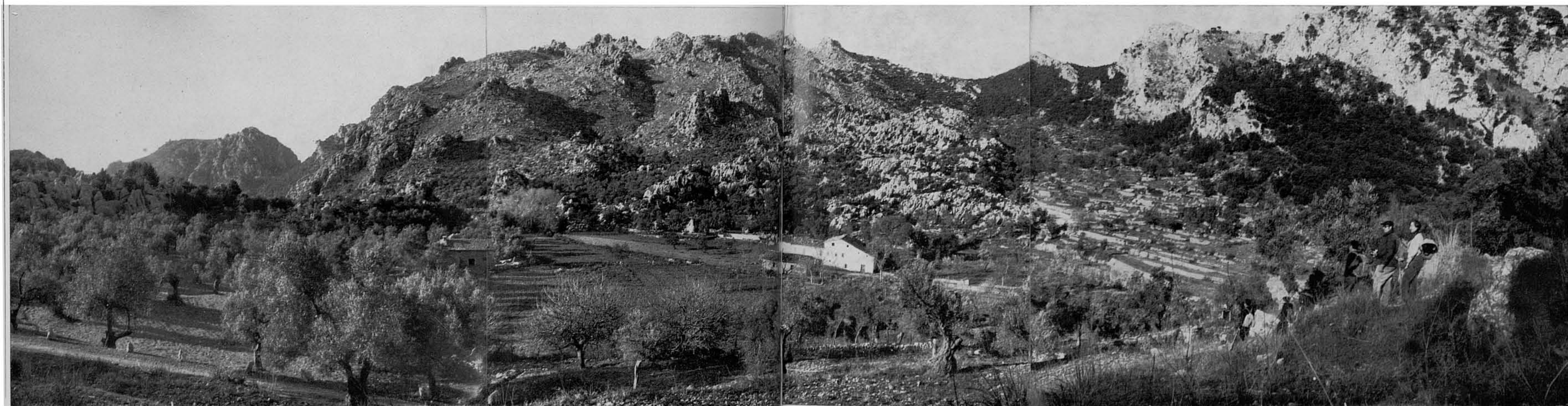


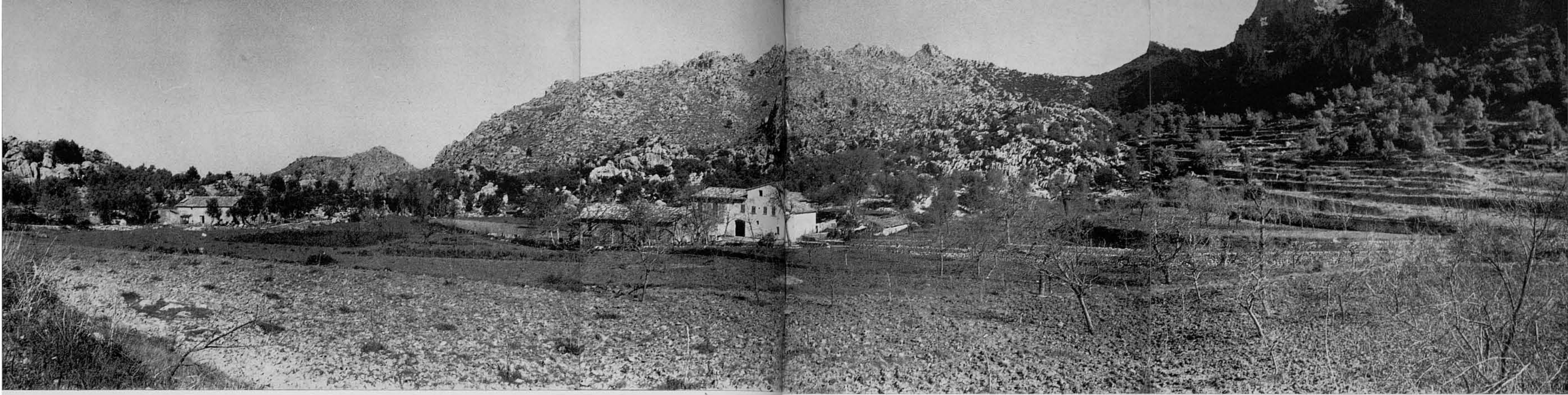


13. Tant com anam descendint, la vall de Montcaire la veim allà abaix, envoltada d'abruptes costers, que corresponen a descensos secundaris i extrems de Sa Comuna de Fornalutx, del complex del Puig Major i de la mateixa Muntanya de Montcaire, mole pétrea i hirsuta, aquesta darrera, sumida dins una sempiterna solitud, que es deixa caure per la part de la mar sobre Sa Costera, mitjançant altíssims muradals penya-segats.

En aquesta fot., al fons, es veu la mole de Sa Seca amb la seva vella torre de senyals damunt la cúspide; i, a la vorera dreta de la vall, les cases de Montcaire,...

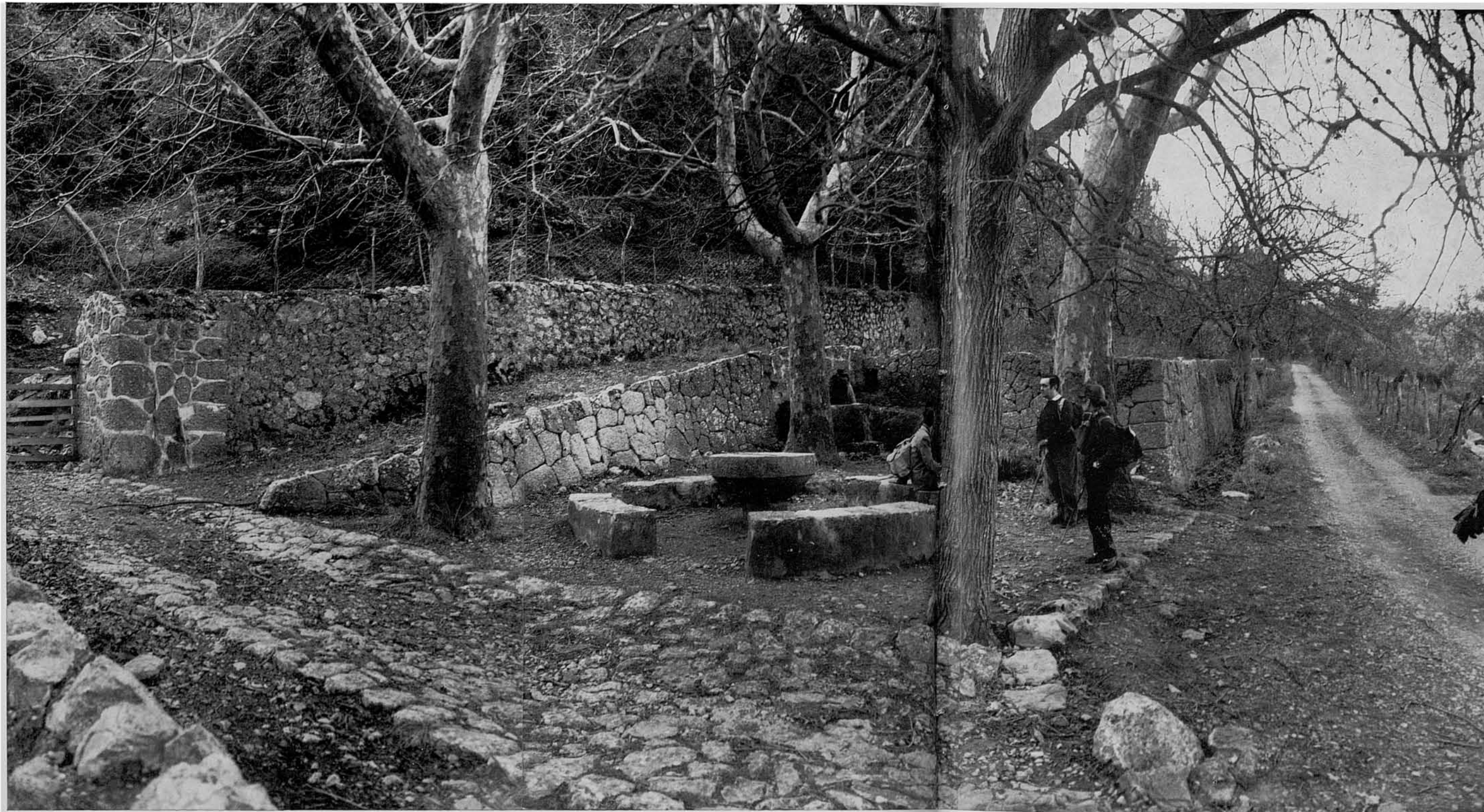
14. ...les quals, vistes des de més a prop, tot arribant al fons de la clotada, apareixen aquí. Al front, l'eritzada muntanya del seu nom (858 m.). Les cases queden projectades directament sobre l'intricat, abrupte i intransitable dédal de roques —riuada de fendits penyalars capritxosament esculpits per l'erosió al llarg d'incontables milennis—, conegut amb el nom de S'Esquetjar de Montcaire. A l'extrema dreta del segon cos de la fot. apareixen Es Colls, —així, en plural—, coll pel que guanyarem el sector dels Bini.





15. La vall de Montcaire, molt abrigada entre elevats costers, té amples planures i terrasses de conreus, i possibilitat d'un hort extens, gràcies a l'aigua abundant de diverses fonts, totes elles molt ben situades per a la seva utilització.

En aquesta vista apareix, a l'esquerre, la Casa de ses Dones, y més al fons, al lluny, Sa Seca. Al front, l'aspra muntanya de Montcaire amb S'Esquetjar aquí al peu mateix d'ella. Més a la dreta, Es Colls, separant-la del Puig de S'Alzinar, contrafort escalonat en els descensos secundaris del Puig Major.



16. Al costat del camí i no gaire lluny de les cases hi ha la font principal, dins un ameníssim racó ombrejat per platers i polls. Indret molt agradós i bucòlic, ideal pels dies calorosos de s'estiu; però molt ombrívol i humit a l'hivern, perquè el sol, obstaculitzat per les crestes de Sa Comuna de Fornalutx, no arriba a entrar dins ell, deixant-lo a l'obaga. Aquesta fotografia, com ja es veu, va esser presa a l'hivern.



17-18. Deixant la font, arribam a les cases, vers les que en aquella ocasió ens anava davant un caçador matiner, que tornava amb les mans a les butxaques perquè no havia tengut massa sort de trobar-hi peça a l'abast.

L'amo de Montcaire ens rebé amablement, i ens permeté amb gust que prenguessim les fotografies que fossin. I en prenguerem.

19. Aquesta mostra l'aspecte general de les velles cases d'aquesta antiga possessió de muntanya, en vista presa des de prop de la Casa de Ses Dones,...

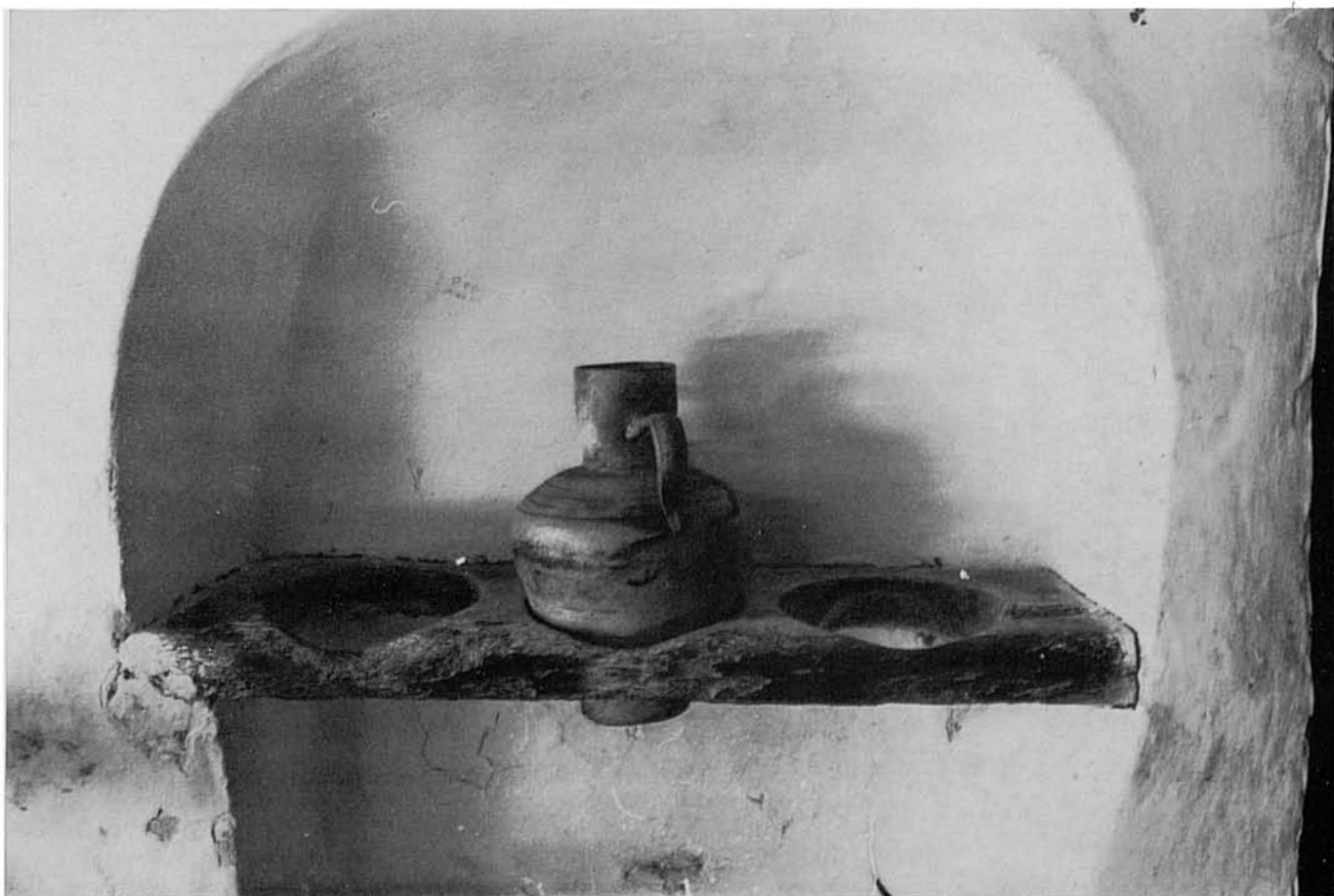


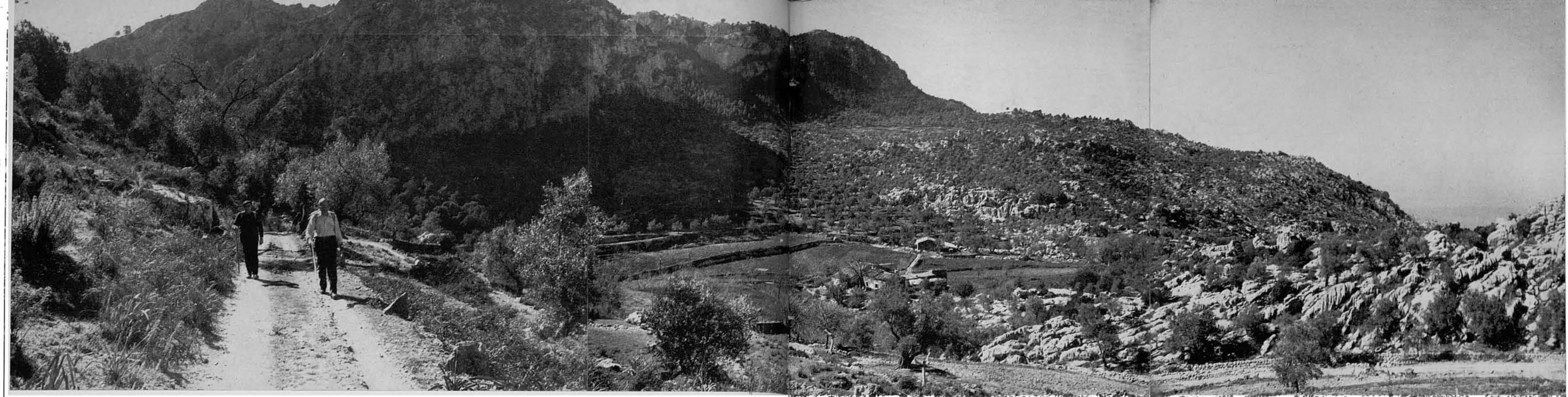


20. ...i aquesta altra la clastra interior de les cases, a la que dona el portal de les habitacions pageses i l'escala de la mansió senyorial.

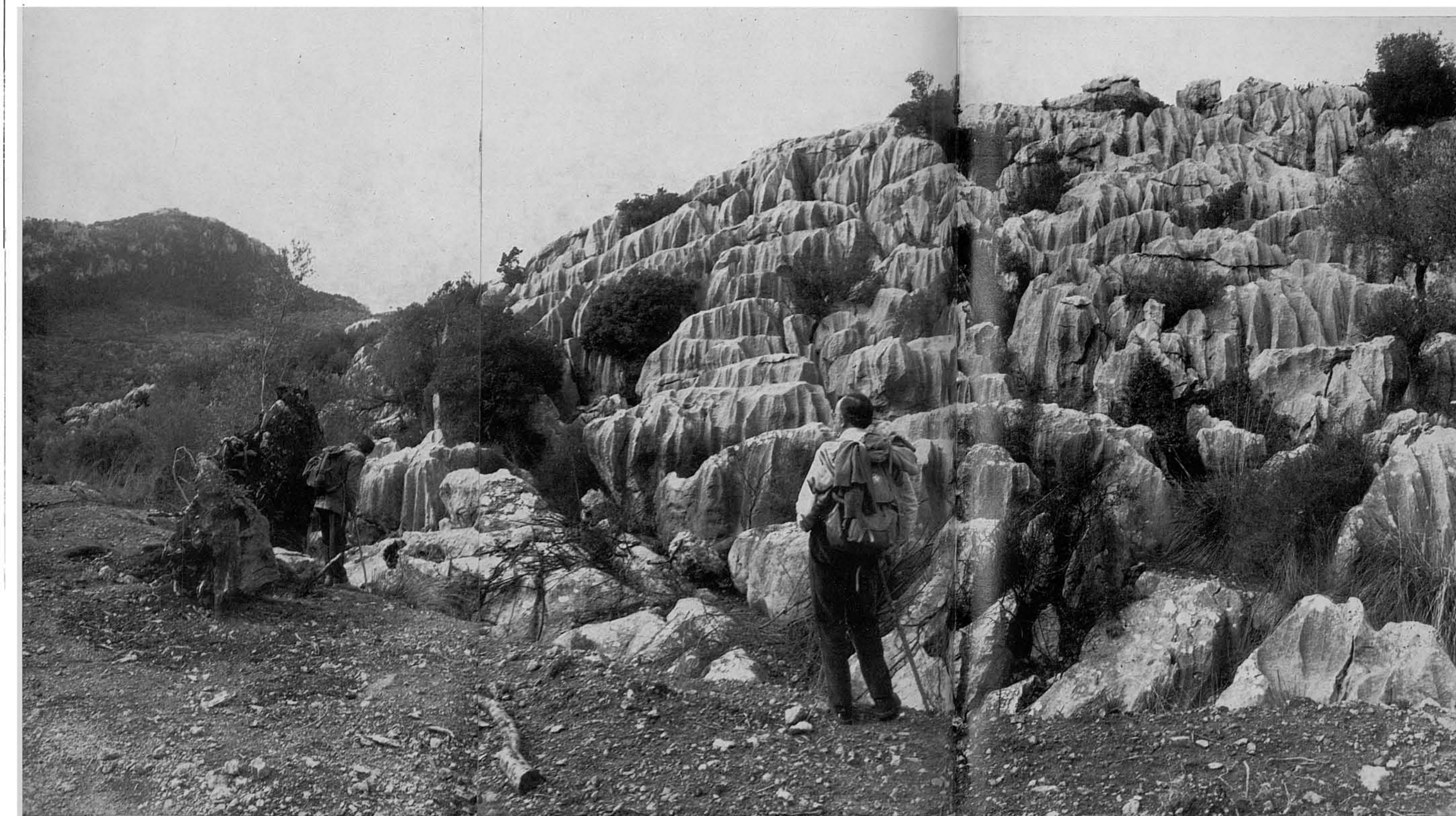


21-22. A l'interior fotografiarem amb prou de feines i donant una llarga exposició, degut a la poca claredat existent, la rústica i pobra cuina pagesa, encara amb plena i autèntica vida activa —res de falsos quadros folklorics aparellats amb bétzola escenografia i polidíssimes “pageses”, que, per ventura, mai han vist de prop la soca d'un ullastre—, i l'antiquíssim gerrier, present des de fa tants anys en la senzilla vida íntima d'aquella llar camperola.





23. Deixam les cases, i seguim pel camí dels Bini, que puja vers Es Colls. Aquesta vista retrospectiva, en la que es veuen les cases de Montcaire allà abaix, mostra igualment, al front, la Comuna de Fornalutx (805 m.), espadada i inaccessible per la seva part superior, i els seus descensos vers la vall i el torrent de Montcaire. Aquí més a prop, a l'extrema dreta, penyalars de l'erigada zona de S'Esquetjar, calisses abruptes i impenetrables en molts dels seus sectors,...



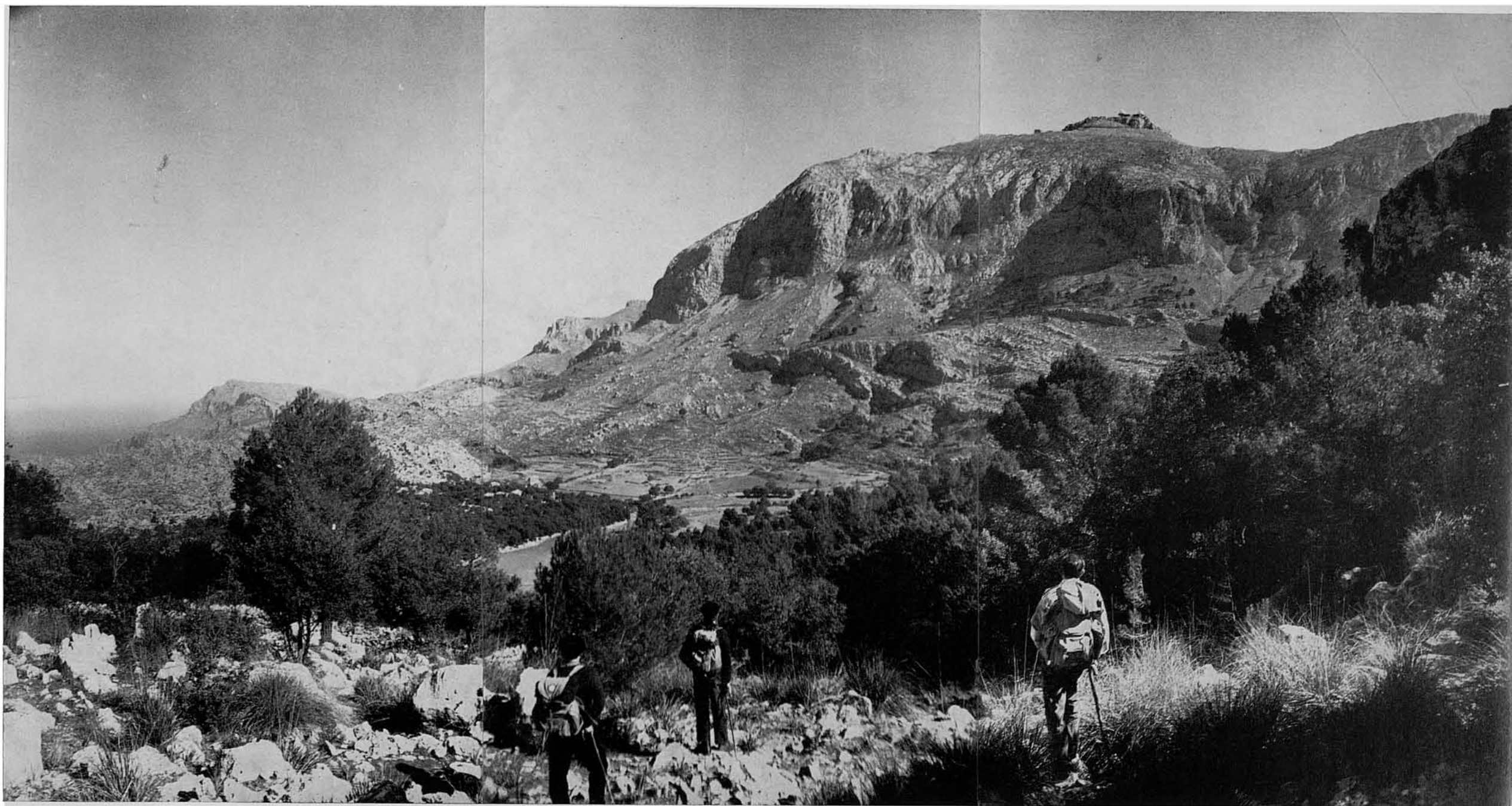
24. ...que en algunes parts, com mostra aquesta fot., pareixen una cascada de tumultuoses aigües petrificades, i, en altres, la fantàstica processó d'uns éssers fantàstics que, estranyament envelats, haguessin quedat paralitzats i immòbils des del principi dels temps.

Aquest esquerp paratge és famós des de fa molt de temps. A la pagesia de Mallorca, per a indicar que una cosa és molt esquerpa i abrupta, diuen que "pareix s'esquetjar de Montcaire". (Cfr. Alcover-Moll, Diccionari).



25-28. El camí de Montcaire vers els Bini, abans d'arribar a Es Colls, s'interna en un alzinar, pel que puja zigzaguejant; passa vora d'una font per abeurar el bestiar a lloure; travessa el portell —que aquí es veu— en paret mitgera, on ja es troba quasi damunt el coll; y, al tombant d'aquest, i tot començant a davallar vers els Bini, ara per un caminó de ferradura, no com dins les terres de Montcaire per un camí de carro, dona vista al Puig Major, (1.445 m.),...





29. ...els vessants precipitats del qual per aquesta la seva part nordoest van apareixent a la vista a cada vegada més impressionants i magestuosos. A la part baixa d'aquesta fot. es veu l'altiplà dels Bini amb part dels seus terrenys de conreu. A l'extrem esquerre, lluny, en vista aparentment unida al conjunt, el Puig Roig (1.002 m.).

30-31. A l'altiplà dels Bini hi ha unes quantes fonts, que els habituals excursionistes coneixen ben bé. Nosaltres en aquesta ruta ens detenim, per l'aturada del dinar, a la primera que trobam al pas, puix que està a un lloc ample, net i assoleiat, com cal per un dia fret de l'hivern a dalt d'aquels elevats paratges. Brolla aquesta font dins una petita mina al centre del terreny pla de conreu, i la seva aigua, que sempre raja i és excellent, arriba per una canaleta fins un safareig-abecador allà mateix. Al costat d'ell preparam llenya per a l'imprescindible fogatera de l'acampada.

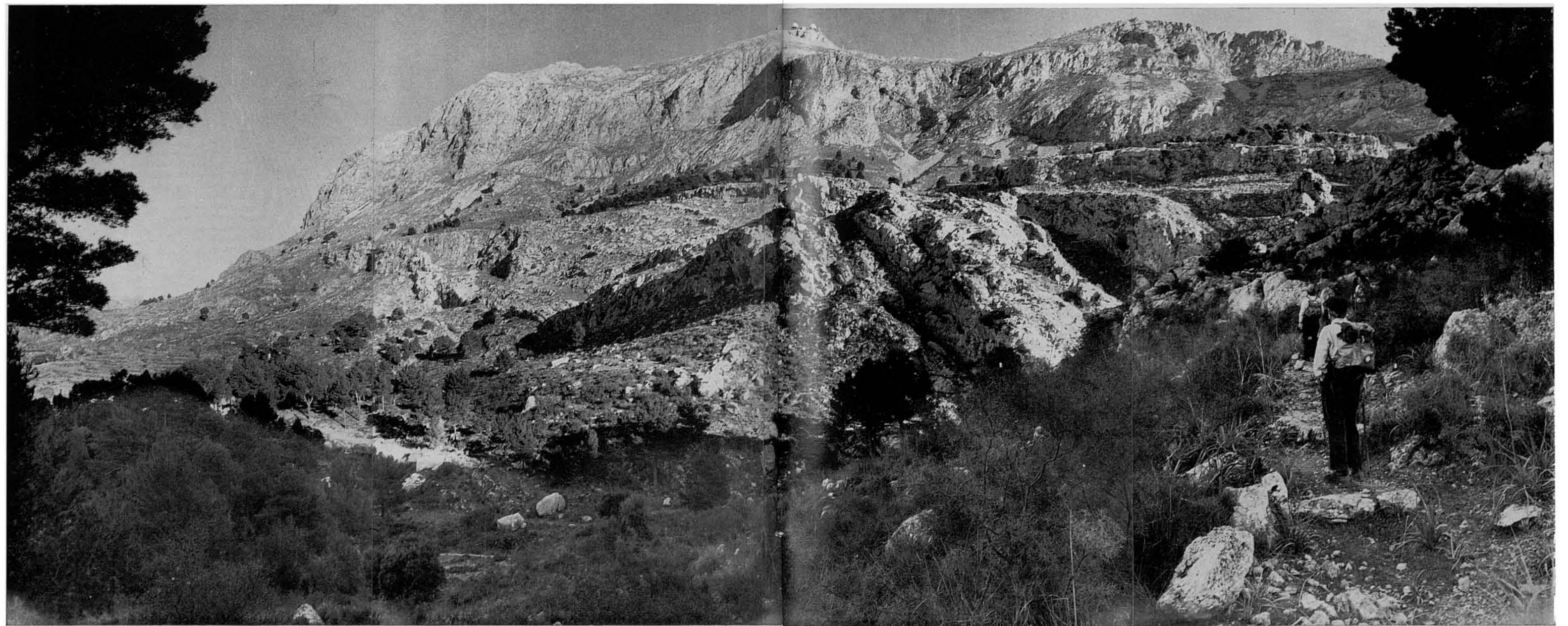
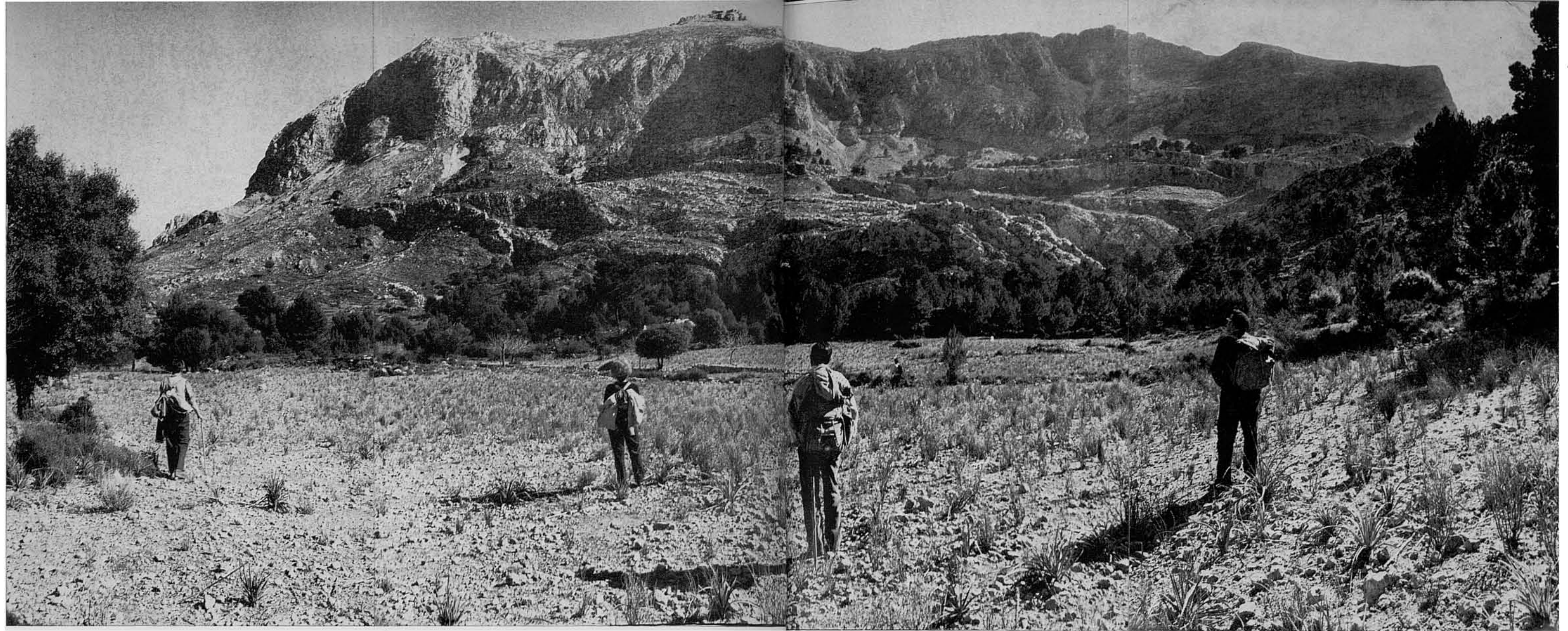
En aquesta ruta no ens acostam a les cases dels Bini, que se troben allà molt properes, puix que les deixam per una altra sortida, en la que les dites cases i els seus entorns seràn el principal objectiu.



32-33. (Pàgines següents). Des del plà de la font on ens trobam s'assoleix aquesta impressionant panoràmica del Puig Major a tot el llarg dels seus costers nordoccidentals, mostrant la seva cúspide (molt centrada, vista des d'aquí) que s'eleva a 1.445 metres, encara que no contin tots des d'aquí, puix que aquesta planada dels Bini es troba a una cota aproximada de 400 ó 500metres. Per meitat del vessant que aquí es veu, quasi coincidint amb la línia d'arbres sobre els escalonaments rocosos, discorre un caminó, que nosaltres utilitzarem per a una altra Ruta d'aquesta col·lecció, ruta que serà de circumvallació del Puig Major amb el nom de "Volta dels Cingles".

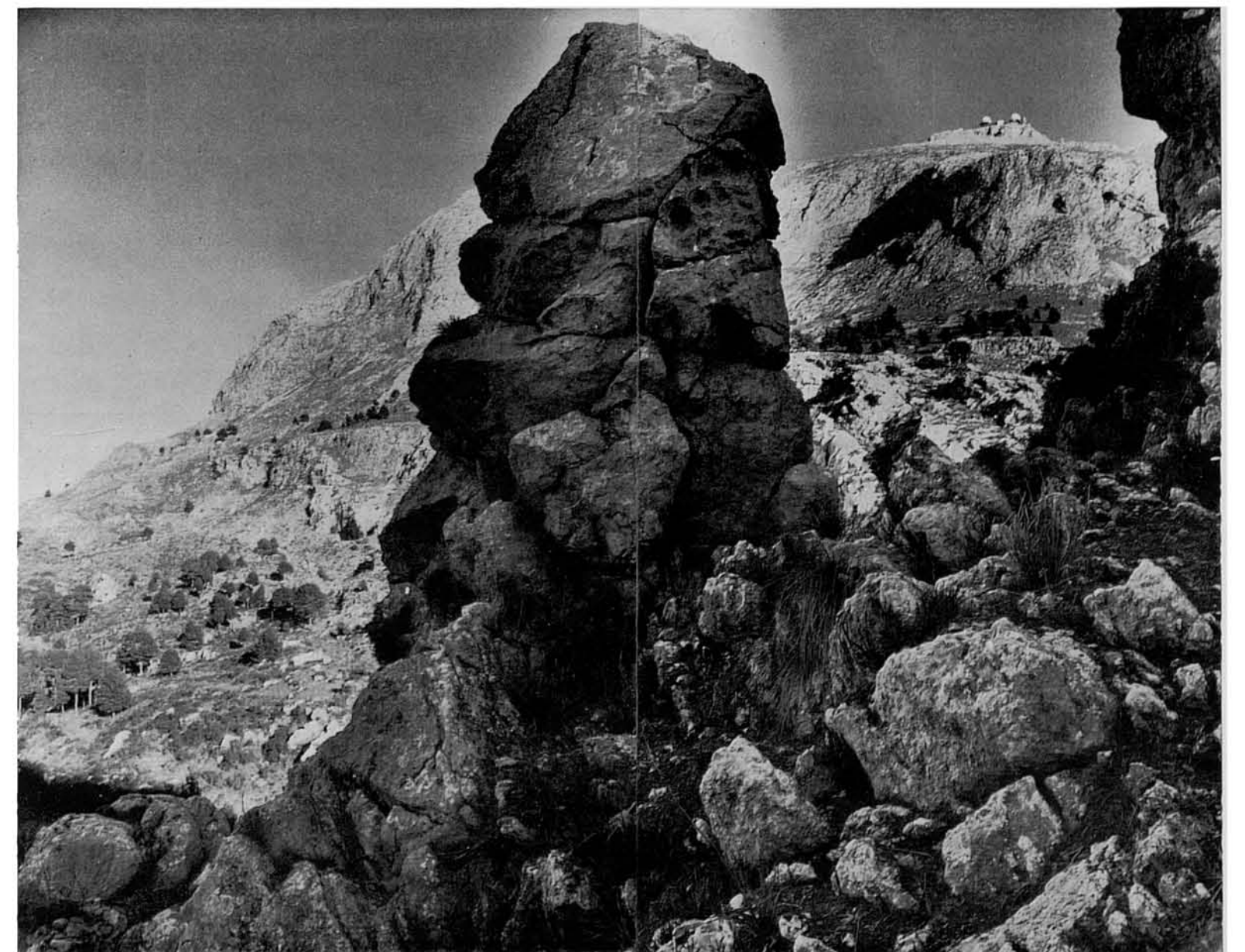
Tot començant la tornada, sortim de la vall dels Bini per un caminó, que, en direcció sud i per la barrancada on té el seu origen el torrent de S'Alot Mort al peu del Puig Major,...

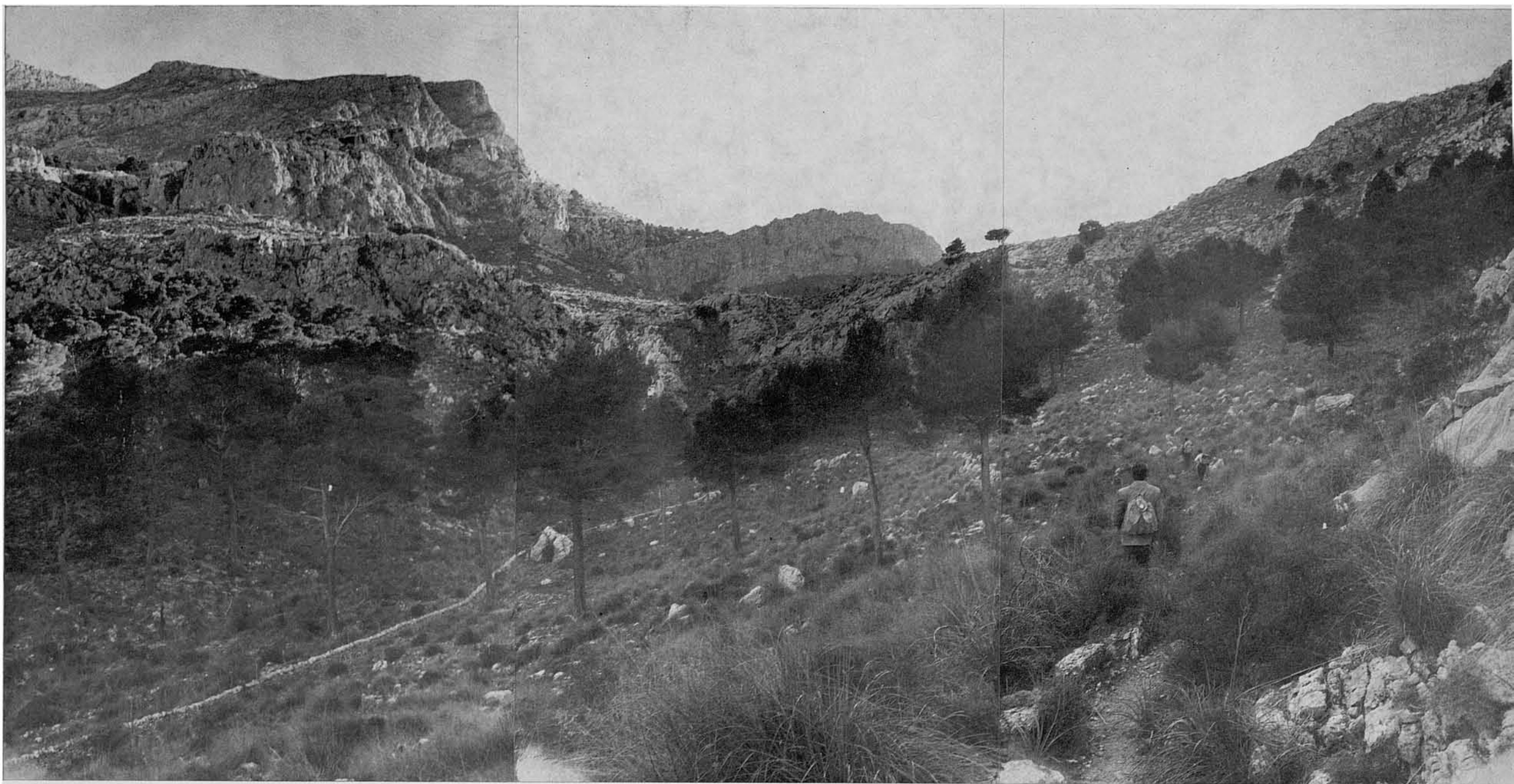






34-36. ...va pujant per indrets molt aspres i abruptes, tot descobrint nous aspectes sobre aquell colós de la Serra Nord,...

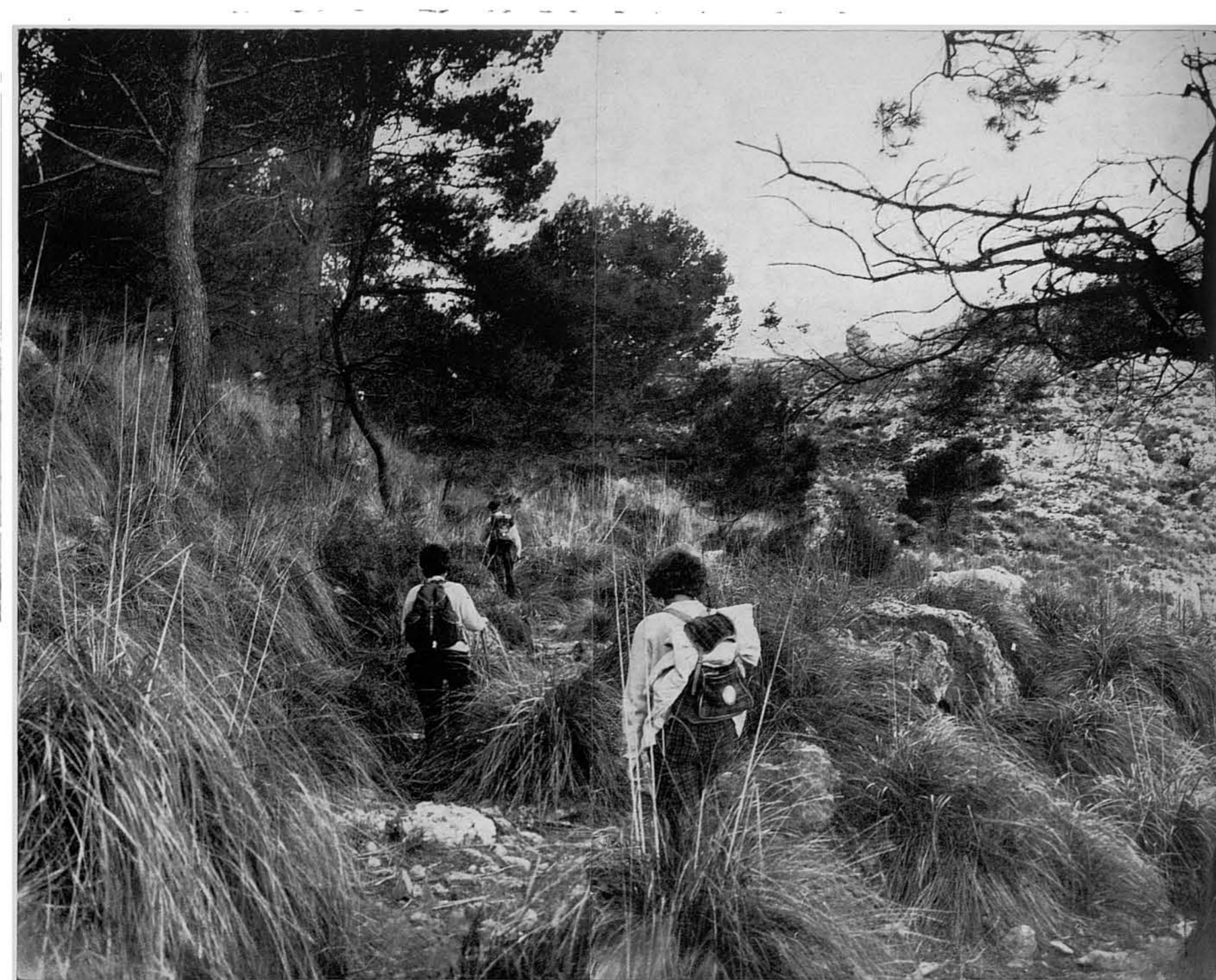




37-38. ...i internant-se dins ocultes raconades d'aquella espectacular orografia, raconades de les que, aparentment, pareix difícil poder trobar la sortida. Com a orientació i esperançadora senya —principalment pels que no coneixen bé aquells indrets, o pels que s'internen en ells per primera vegada— s'ofereix com una fita ben visible (quasi al centre d'aquestes dues fots.) el tantes vegades citat puntal sudoccidental del Puig Major, —vist aquí per la seva cara nord—, la Penya des Migdia.

Maldament tot, el caminó, encara que una mica incert a qualque punt, és fàcil de rastrejar i seguir. Aquí (fot. n. 38) es trobarà mig perdut quan travessa el fons de la barrancada; però reapareixerà tot d'una ben marcat a l'altra banda, encaminant-se vers el coster que, cobert de pins, apareix al front, el qual, endemés,...

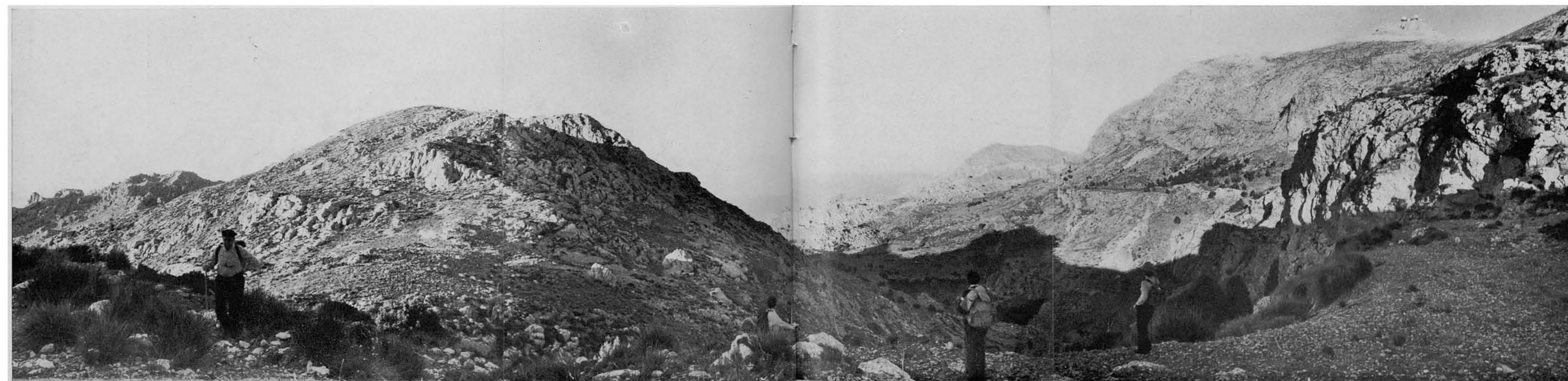




39. ...una vegada prop d'ell, es veurà que està cobert per un esponerós carritxar. Per la vorera d'aquest i del seu bosquet puja el caminó...



40-41. ...fins aconseguir, ja quasi a dalt, zones completament nues de vegetació des d'on es dominen amples panoràmiques sobre els sectors que acabam de passar,...





42. ...arribant una mica després a les altures del Coll des Cards Colers, on s'uneixen el caminó pel que venim amb el que ve pel coster del Puig Major, conegut com Camí dels Cingles. Des d'aquí s'assoleixen noves i esplèndides vistes sobre el Puig Major, molt més proper, i l'imminent presència de la seva Penya des Migdia, que, vista des d'aquest lloc i en aquest moment, a l'horabaixa, sembla la tallant proa d'un fantàstic vaixell, petrificat i fatalment frenat en el seu poderós avanç.

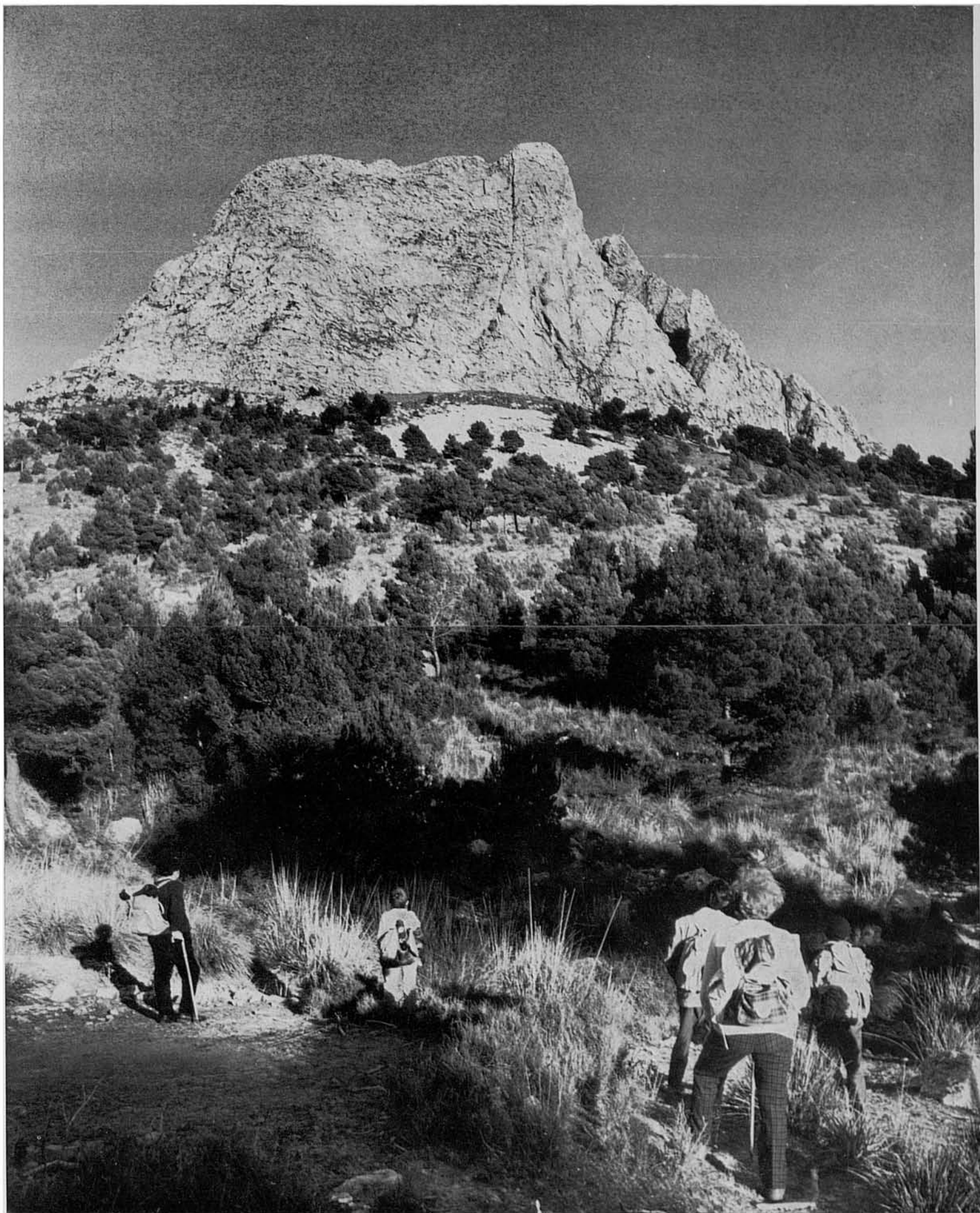
43-44. Mostren aquestes dues vistes (que són complement una de l'altra) nous aspectes del Puig Major i dels seus costers descendents vers els Bini; així com, allà més al lluny, la cresteria del Puig Roig, Castellots i abrupta orografia descendent vers la mar i Sa Calobra a una i altra banda de la fenedura del Torrent de Pareis.





45-47. Donades aquestes noves vistes dels abruptes i impressionants paratges d'aquella part del Puig Major, començam des del Coll des Cards Colers la davallada vers la carretera de Sóller al Puig Major, a la que arribarem en el seu tros entre Montnàber y el portell de Montcaire.

Aquesta davallada la fem tot seguint la coma de la barrancada que allà comença, per la qual hi ha un caminó ben marcat, endemés del camí que mena directament cap a les cases de Montnàber.



48. Qualque cosa més avall, i abans d'internar-nos dins el bosc, ens giram per donar una última ullada a la Peña des Migdia, que anam deixant d'arrera. Aquesta vista la mostra en perspectiva frontal i il·luminada pel sol rasant del crepuscle. Vista així, queda minvada en la seva eminent altària i bastant minimitzada tota ella, per l'obligada inclinació de la màquina fotogràfica al prendre la part superior.

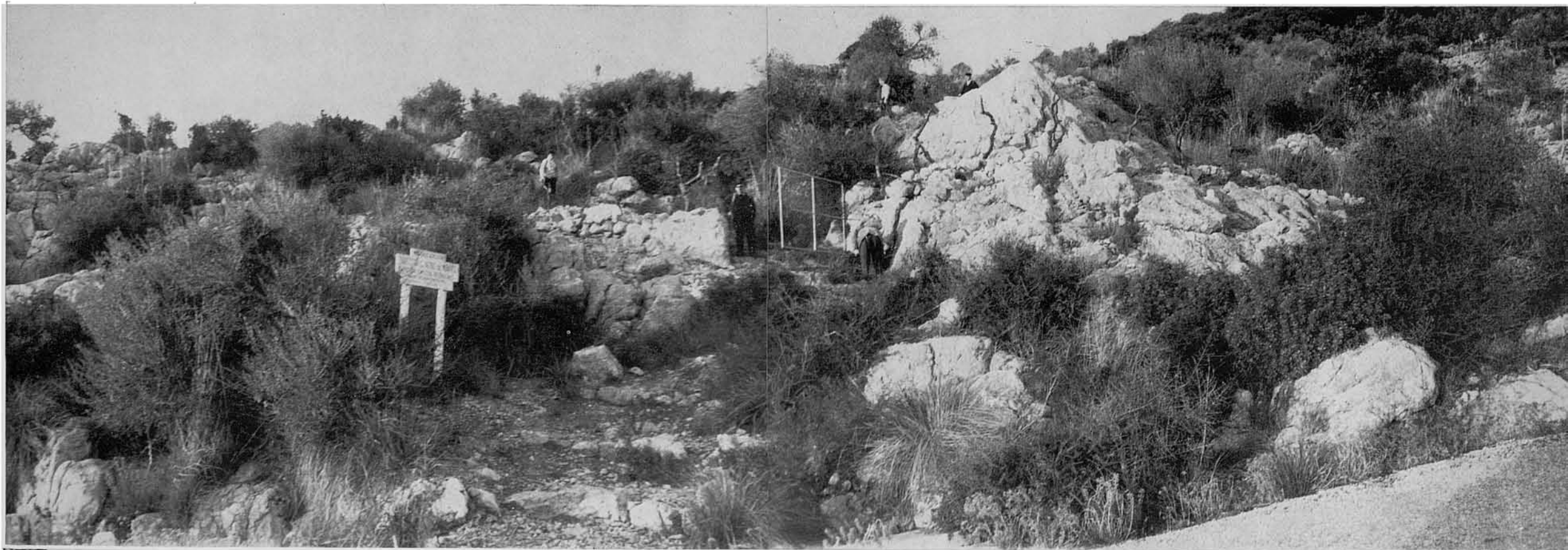


49-50. El caminói, o camí, ja dins el bosc de Montnàber, pot menar de bell nou cap a les cases d'aquesta possessió, o, deixat —com ara fem nosaltres— al punt i de la forma que indica la fotografia,...



51-52. ...cap a un altre portell que se troba ja quasi a la mateixa vora de la carretera. Per aquí, com per una drecera, hem guanyat un poc de temps, i hem estalviat haver de transitar un bocí més de carretera. L'epció al punt de la fot. n. 50, ja s'utilitzi l'un o l'altre camí, representa poca cosa: el primer, cap a l'esquerre, és més segur i recomanable; el segon, qualche cosa més curt, però no tan clar.





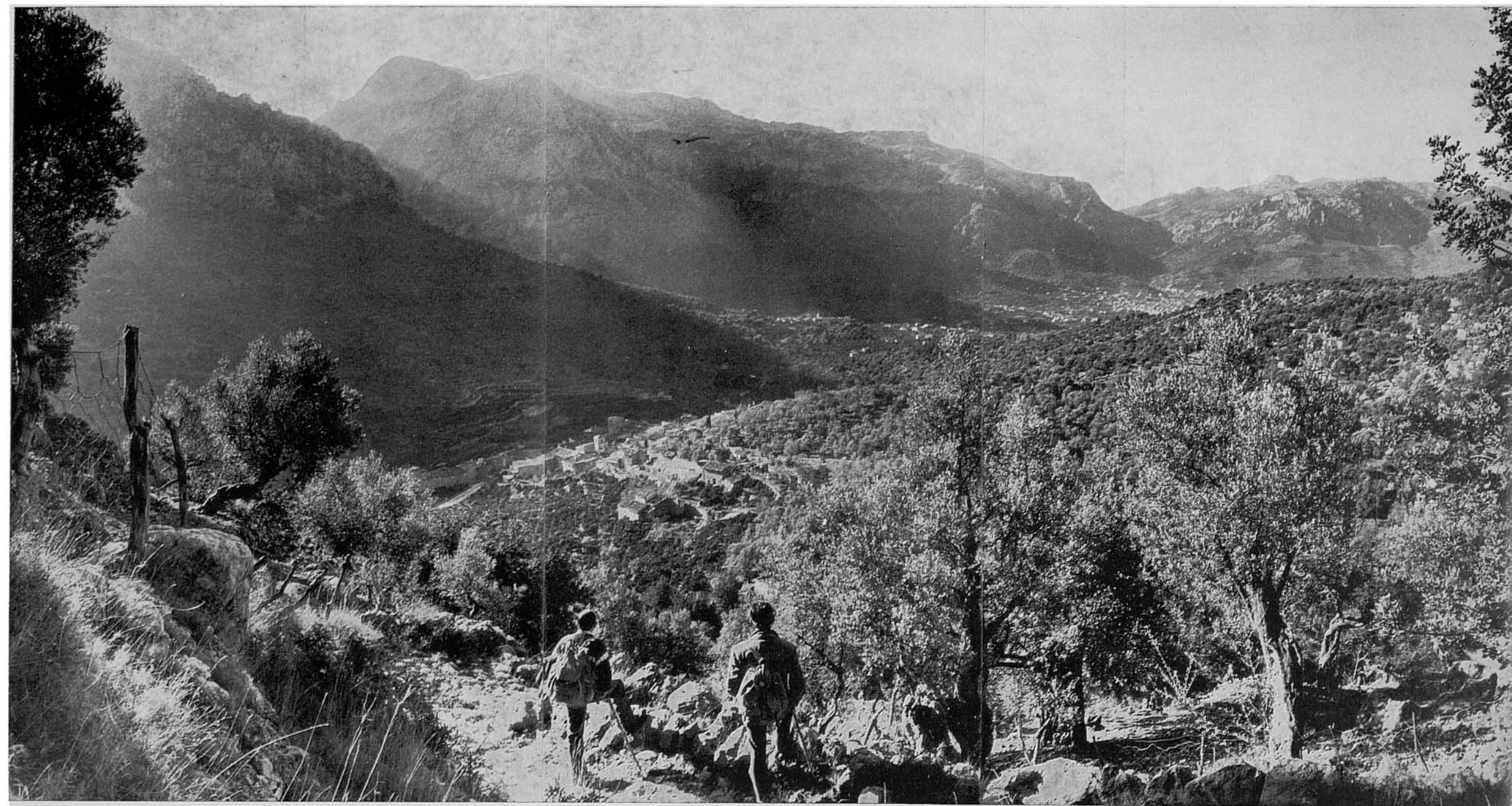


53. Aquesta fotografia mostra en vista retrospectiva el caminó i portell pel que hem sortit a la carretera, damunt la qual ja se troba el fotògraf. Després, seguit per ella fins el lloc on s'inicia l'Escaleta de Sa Comuna de Fornalutx,...

54. ...com indica aquesta vista, començam a davallar per ella, repassant-la de tornada cap al poble.



55-56. En aquesta ocasió tinguerem la curiositat de contar els escalons que té S'Escaleta entre la carretera i la plaça de Fornalutx, on comença —o acaba—, resultant un total de 998, encara que altres companys d'excursió contaren dos o tres de menys.



57. Des d'un dels recolzes d'aquest camí, ja bastant avall, tornam a donar vista al poble, al qual, des del lloc d'on està presa aquesta fotografia, encara tardarem d'arribar una bona estona, acabant dins ell aquesta magnífica i interessant excursió per un dels racons menys transitats i coneguts de la nostra illa.

última endinsat dins una aspra i brava serralada al costat del Puig Major, i al peu mateix dels seus vessants nordoccidentals.

El recorregut s'endinsa dins el mateix cor de la Serra Nord, encara que no transiti camins embullats o difícils. Pel contrari, el camí o caminó, que en cap moment no manca a tot el llarg del trajecte, sempre és suau i fàcil, encara que travessi indrets solitaris i molt esquerps, contrades ocultes i a raramà, tan sols habitualment visitades pels estadans d'aquelles possessions, i, ocasionalment, per qualche caçador o grup excursionista.

El replà dels Bini, més que no propiament una vall, resulta esser un ample i espaiós graó en els escarpats descensos del sistema orogràfic del Puig Major per la seva part nordoest vers la mar. Aquests descensos es deixen caure sobre les cales Tuent y Sa Calobra mitjançant intricats escalonaments de configuració abrupta i ericada, —paisatge de força wagneriana, resolt i materialitzat en fendides calisses—, per entre les quals s'obrin difícil pas els dos torrents que s'inicien en aquells vessants del colós de la nostra serra: el Torrent de S'Al.lot Mort i el Torrent de Sa Coma Fosca.

Des de l'altiplà dels Bini s'assoleix una vista amplíssima i completament inèdita damunt els susdits vessants nordoccidentals del Puig Major a tot el seu llarg, des dels inaccessibles frontals que determinen la seva Coma Fosca, fins als igualment petris i inaccessibles penya - segats cimalers de la Penya des Migdia.

L'itinerari descrit en aquesta Ruta no és massa llarg ni massa pessat per a un muntanyer, o per a persones aveçades a caminades; però pot resultar més que suficient pels no acostumats. Tanmateix en ell, fora del vell camí en escala de Sa Comuna de Fornalutx, que s'inicia a la mateixa plaça del poble i puja fins la nova carretera, que ara el travessa i l'ha fet tornar

inútil, no hi ha cap pujada vertaderament pessada ni fatigosa. I encara no sé si l'escaleta de Sa Comuna és mes mala de davallar que no de pujar, puix que, maldament la feixuga empitada del seu capamunt, la davallada obliga a deixar caure una i altra vegada tot el pes del cos propi a cada pas o escaló, i això repetit insistentment quasi un miler de vegades.

Pot evitar-se aquest bocí de la ruta, i, consegüentment, acurçar-se aquesta, començant-la i acabant-la a la carretera de Sóller al Puig Major, davant el portell del camí nou de Montcaire, punt pel qual necessàriament s'ha de passar a l'anar i al tornar.

La ruta completa, tal com aquí es descriu, és: des de Fornalutx fins a la part alta de la carretera, pujada pel pendent i vell camí escalonat de Sa Comuna. Després, un tros de carretera de cosa de poc més d'un kilòmetre, fins el portell de Montcaire. Des d'allà, fins a la vall on se troben les cases de la possessió, un camí de carro que davalla fins elles, i puja tot seguit fins a prop de Es Colls; lloc des del qual un caminó prou ample davalla fins els Bini.

A la tornada, des dels Bini fins, de bell nou, la carretera de Sóller al Puig Major, hi ha un caminó que puja fins el Coll dels Cards Colers, davallant a continuació fins la dita carretera. Finalment, de bell nou la carretera, tot passant davant el portell de Montcaire, i, darrerament, una altra vegada el camí en escala de Sa Comuna de Fornalutx davallant fins el poble.

No és necessari portar aigua, perquè es troba a diversos punts de l'itinerari. El dinar es fa al pla dels Bini, on hi ha varies fonts d'alta muntanya per triar, com saben ben bé els excursionistes coneixedors d'aquelles contrades.

Amb poques paraules, és aquest un circuit molt suggestiu, variat i no difícil, que a ningú no defraudarà.

RUTES PUBLICADES

- 1.—Pollença - Castell del Rei. (Edició en mallorquí exhaurida).
- 2.—Port de Sóller - Balix d'Amunt - Sóller (Pel Pas de S'Heura).
- 3.—Lluc pel camí vell de Selva.
- 4.—Valldemossa - Sa Gubia. (Per Pastorix i Muntanya).
- 5.—Lluc - Torrent dels Boverons - Lluc. (Pel Pas de Sa Mata).
- 6.—Mortitx - Cova de Ses Bruixes - Mortitx. (Edició en mallorquí exhaurida).
- 7.—La Carretera a la Calobra. (Per Selva i Caimari). (Edició en mallorquí exhaurida).
- 8.—Sant Jordi - Puig de Galdent - Sant Jordi. (Per la Vall de Punxuat).
- 9.—Solleric - Puig d'Amós - Solleric. (Per Comasema).
- 10.—Establiments - Pouet de Sobremunt - Establiments. (Per Sarrià i Bunyolí).
- 11.—Pollença - Puig de Ca - Pollença. (Per Es pujol i Fartàritx des Racó).
- 12.—Santa Maria del Camí - Avenc de Coanegra. (Pel Torrent del Freu).
- 13.—Mortitx - La Malé. (Per Pedruixella i Ariant).
- 14.—Castell d'Alaró.
- 15.—Torrent de Pareis. I) Escorca - L'Entreforc i La Fosca.
- 16.—Torrent de Pareis. II) L'Entreforc - La Calobra.
- 17.—Mancor de la Vall - Massanella. (Per El Rafal i Els Tossals Vells).
- 18.—Font des Garbell.
- 19.—La Capella Blava.
- 20.—Artà - Ermita de Betlem.
- 21.—Sóller - Puig de l'Ofre. (Pel Barranc de Biniaraix).
- 22.—Orient - Serra de la Rateta - Orient. (Per Comasema i el Pas de Na Maria).
- 23.—Alaró - Talaia de Ca'ls Reis. (Pel Pas de S'Escaleta).
- 24.—Puig de Randa. (Des de Algaida, per Castellitx i Albenya).
- 25.—La Trapa. (Des de S'Arracó, per Ses Basses i el Cap Fabioler).
- 26.—Torre de Lluc.
- 27.—Morro de Sa Vaca.
- 28.—Volta del Puig Roig.
- 29.—Puig de Bonany (Des de Petra).
- 30.—Torrent d'Almadrà.
- 31.—Pollença - Cales Castell i Sant Vicenç (Pel Pas dels Pescadors).
- 32.—Lluc - Sa Coma (Per Ses Figueroles i el Portell del Vent).
- 33.—Puig de N'Alí. (Des de Caimari per Els Horts).
(Edició en mallorquí exhaurida).
- 34.—Puig de Sa Creu - Sa Mola. (Des de Caimari, per Ses Rotes i Ca'n Bajoca).
- 35.—Ses Basses de Moritx. (Edició en mallorquí exhaurida).
- 36.—Camí vell de Pollença a Lluc.
- 37.—Lloseta - Ses Cases Noves. (Per S'Estorell i Biniatzent).
- 38.—Torrent del Gorg Blau. (I. Almallutx - Gorg Blau - Turixant).
- 39.—Torrent del Gorg Blau. (II. Turixant - S'Entreforc).
- 40.—Sa Talaia de La Victòria (Alcúdia).
- 41.—Puig des Verger. (Des de Biniaraix, pel Coll d'En Cer i el Portell de Sa Costa).
- 42.—Península de Formentor. I Port de Pollença - Cases de Cala Murta
- 43.—Península de Formentor. II. Cases de Cala Murta - Punta del Far.
- 44.—Puig d'Inca.
- 45.—Sa Comuna de Bunyola.
- 46.—Puig de N'Eimeric.
- 47.—Sa Mola des Ram. (Des d'Esporles per l'ermita de Maristella).
- 48.—Fornalutx - Montnàber. (Per les barrancades d'Es Racó i S'Olivaret).
- 49.—Serra de Ternelles. I. Pollença - Coll de la Roteta - Pla de les Mates Velles.
- 50.—Serra de Ternelles. II. Pla de les Mates Velles - Pollença.
- 51.—Puig de Sant Miquel. (Des d'Alaró, per la Font Figuera i S'Alcadena).
- 52.—La Vall dels Bini. (Des de Fornalutx, per Montcaire i el Coll des Cards Colers).

EN PREPARACIO: algunes altres.

Preu de venda:

110 pts.

Depòsit Legal P. M. 110 - 1972.

Es propietat de l'autor.

Prohibida la reproducció.

© Jesús García Pastor.

Fotografies i text; revelat, ampliació, unió de les fotografies i direcció de la edició: Jesús García Pastor.

Traducció del castellà.

Gràfic de l'itinerari: Melcior Rosselló Simonet.

Imprès per Miquel Ferrer Sureda.

Grabats: Grabograf, S. A. (Madrid).

Paper: «Printover», fabricat per Sarrió C. A. P.