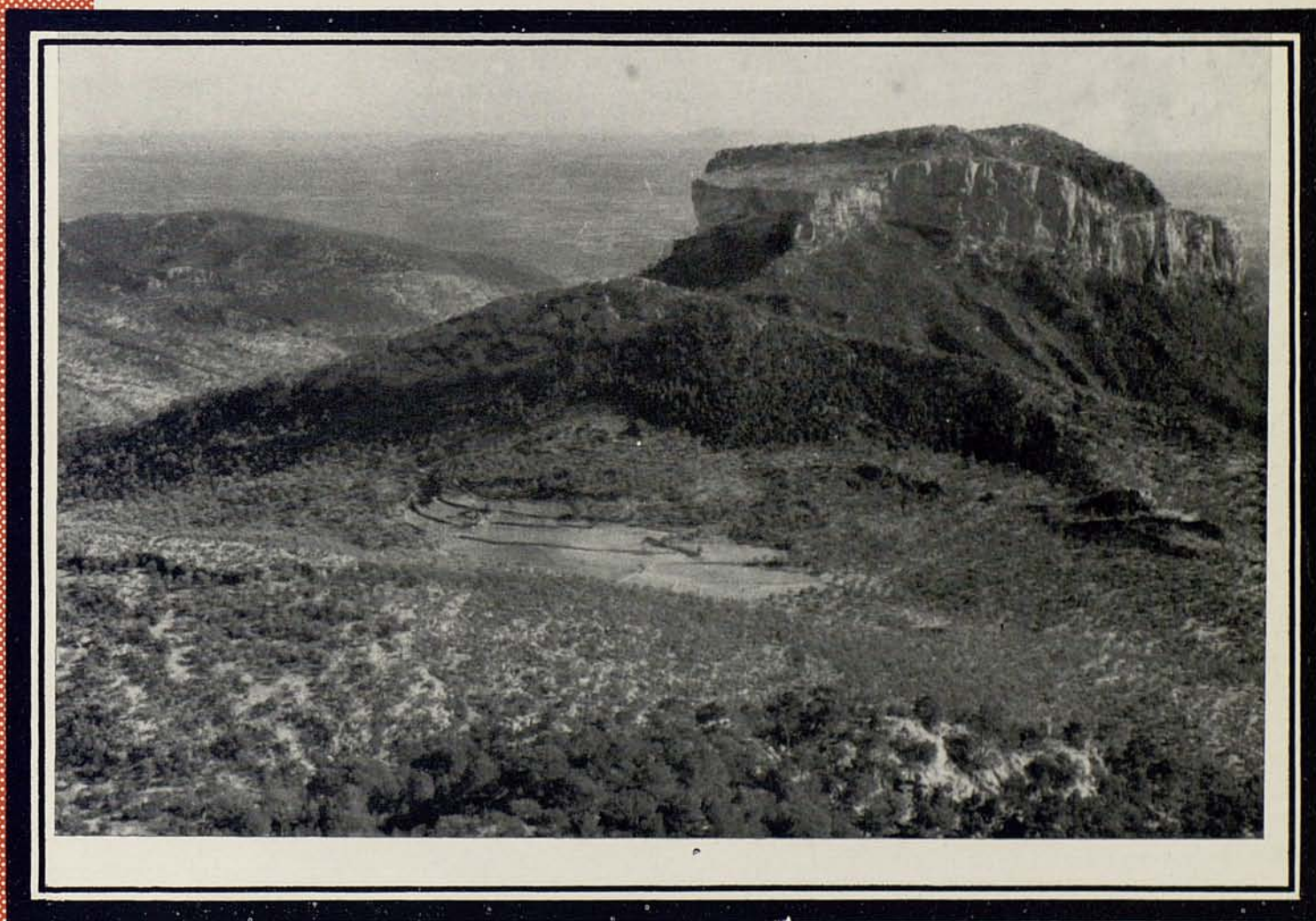




RUTES

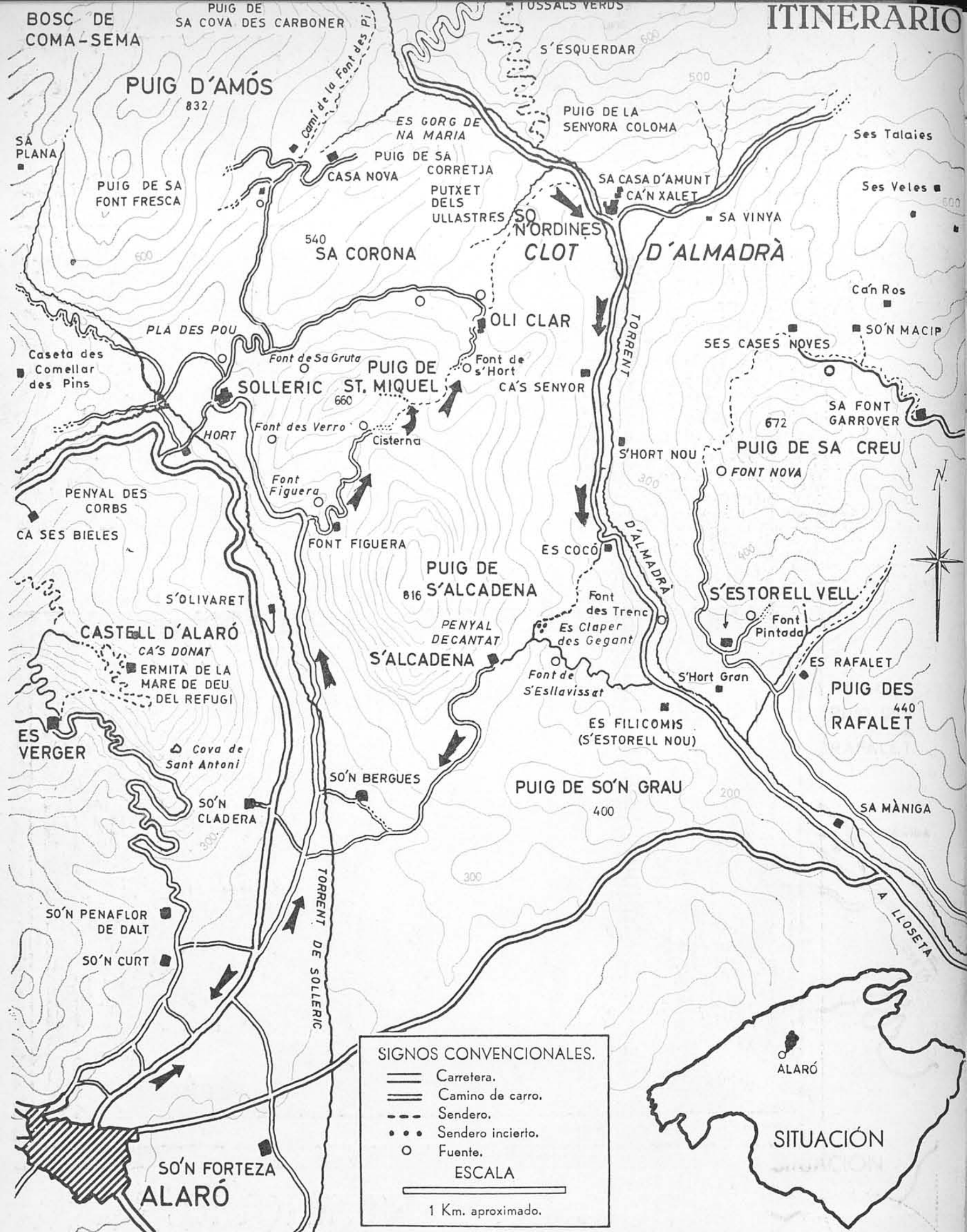
AMAGADES DE MALLORCA



PUIG DE SANT MIQUEL

(Des d'Alaró, per la Font Figuera i S'Alcadena)

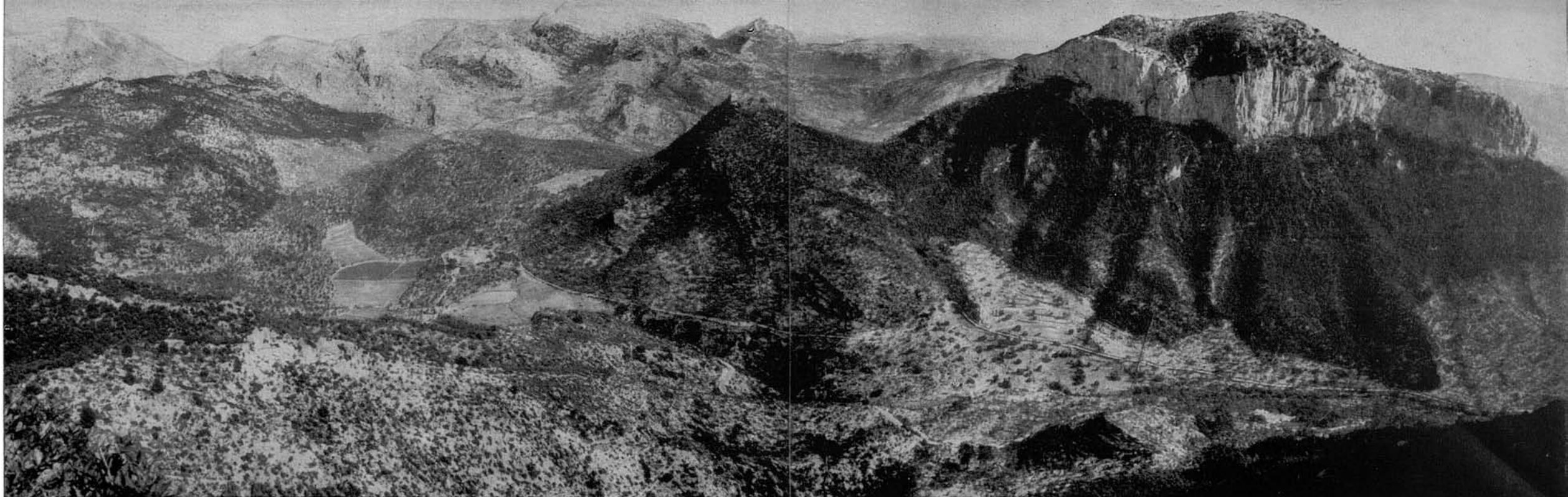
51



COBERTA: El Puig de Sant Miquel (660 m.) vist per la seva cara nord. Darrere, a la dreta, el Puig de S'Alcadena (816 m.) amb la seva impressionant corona de penyalars cimalers. A l'esquerra, el Puig de Sa Creu (672 m.), tots dos projectant-se damunt la planura central de l'illa i muntanyes llunyanes de la part sud. Aquí, més a prop, davant el Puig de Sant Miquel, olivars de la possessió de Solleric.

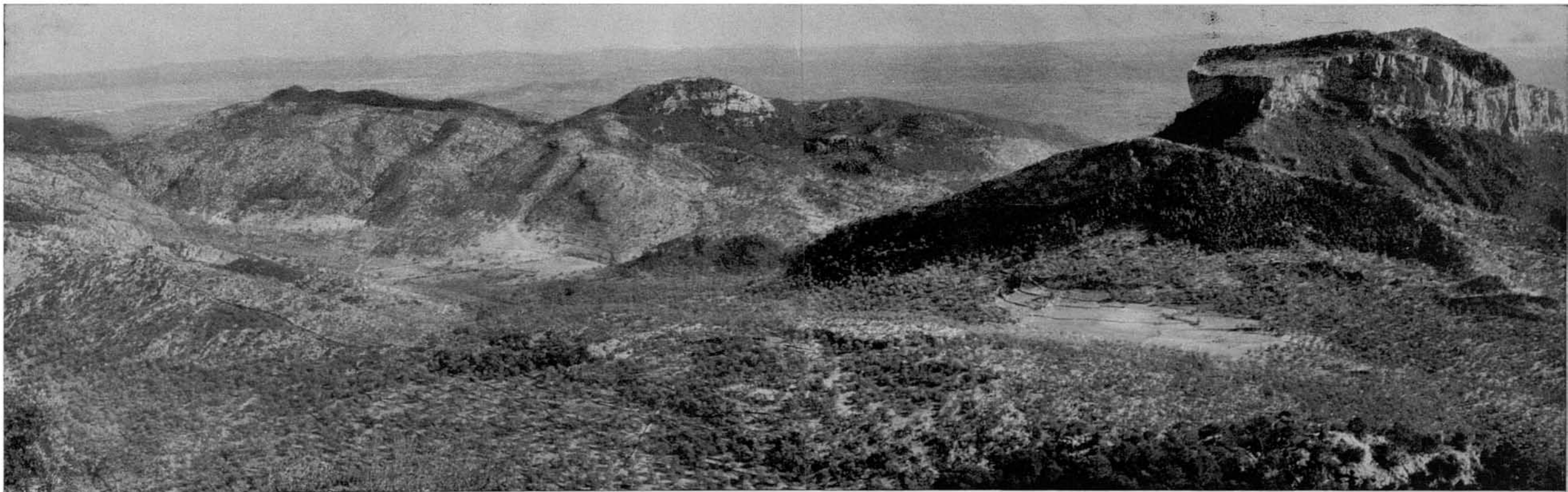
Té per objectiu aquesta ruta la descripció d'un suau circuit, que, endinsant-se a penes dins la Serra Nord —i quasi exactament pel seu punt central— transita atractius indrets i genuins paratges del camp mallorquí.

Discorre aquesta ruta per camperols camins, en tot moment fàcils, per entre vells olivars que cobreixen les falde d'elevades (Segueix a la contracoberta posterior)



1-2. Aquestes són dues vistes del Puig de Sant Miquel. En la 1^a, presa des del Puig del Castell d'Alaró, el de Sant Miquel apareix al centre de la fot., i té a la seva dreta el Puig de S'Alcadena (816 m.), i, a l'esquerra, el turó de Sa Corona (540 m.), i, més a l'esquerra, el Puig d'Amós (832 m.). Al lluny, diverses altures de la Serra Nord. A l'esquerre, centre, la depressió de Solleric.

En la 2.^a fot. presa des del Puig d'Amós, apareix, darrere, a la dreta del Puig de Sant Miquel, el de S'Alcadena; a l'esquerre, centre, més lluny, el Puig de Sa Creu (672 m.) continuat més a l'esquerra pel Puig des Suro. Aquí més a prop, a l'esquerre, el Clot d'Almadrà. Al lluny, el pla de l'illa en el que es veuen alguns pobles.



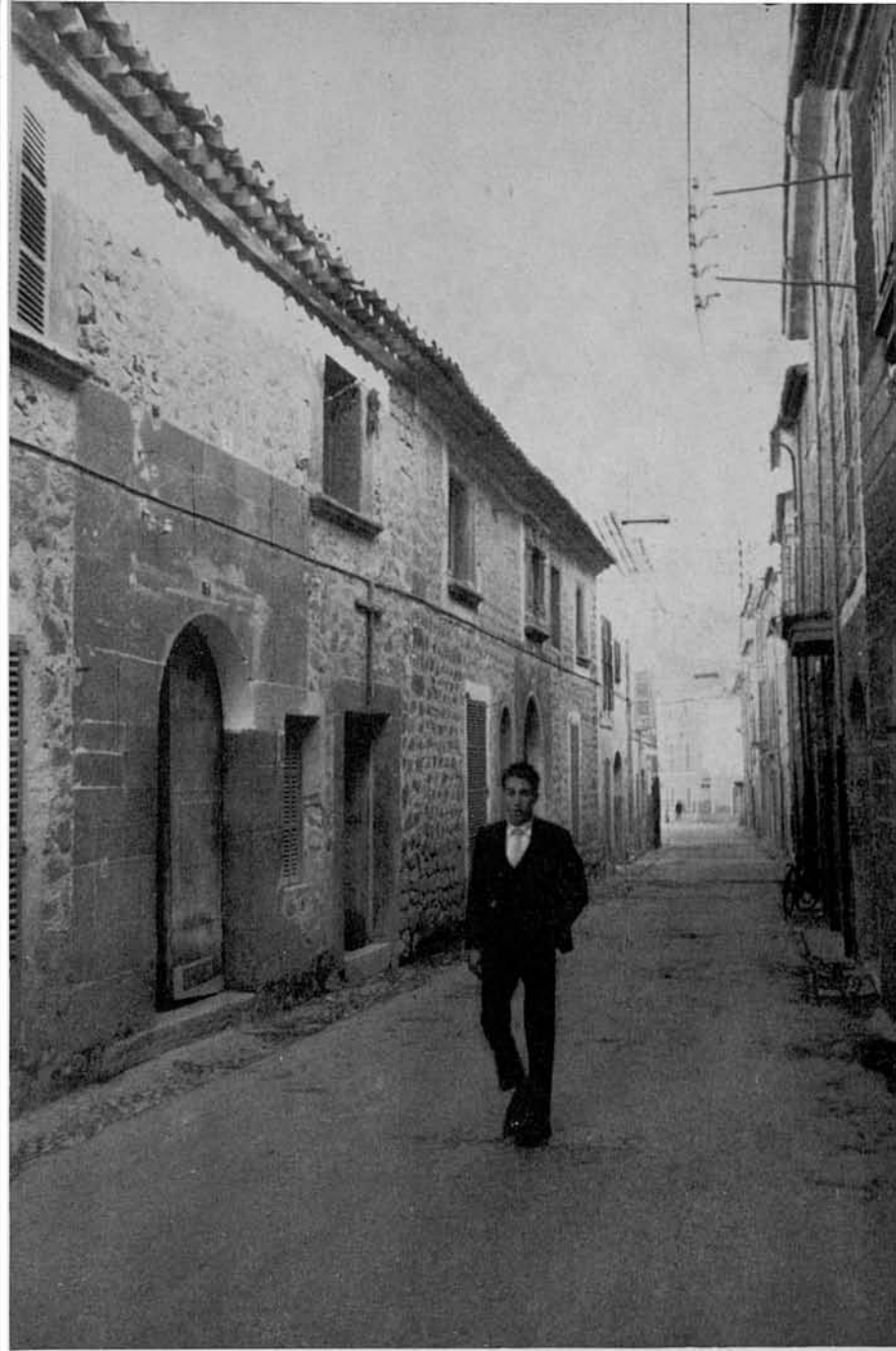


3. Iniciem la marxa a Alaró. Aquesta vista mostra la plaça principal del poble, la Plaça de S'Ajuntament, en les primeres hores d'un matí del mes de març de 1969. Davant nostre la façana de l'església parroquial, que data, segons una inscripció damunt el portal, de 1785. A l'esquerre, l'edifici de l'Ajuntament.

4. Aquesta creu de terme queda albergada dins una raconada de la façana de l'església. La làpida que aquí es veu commemora: CREU DEL S. XVI VENERADA PELS NOSTRES MAJORS, DESTRUÏDA PEL VENT A 18 DBRE. 1884, FOU RECOLLIDA I CONSERVADA PER D. PERE SAMPOL DE SON CURT. RESTAURADA PER ACORD DEL MAG. AJUNTAMENT. FOU BENEÏDA EL 16 AGOST 1959.

5. Continuant pel carrer del General Goded, i després pel de Ponterró, sortim del poble seguint la carretera d'Orient. Aquesta vetusta casa d'estil popular mallorquí, en la façana de la qual apareixia aquesta creu de fusta damunt un dels seus portals —ignoram per quina raó—, ja no té el mateix aspecte; puix que, convertida actualment en hostal, i tenint al seu costat un bar, les parets mostren ara els reclams lluminosos de qualcuna d'aqueixes begudes sintètiques que intenten simular els sabors de fruits naturals.

6. Un poc més enllà prenim aquesta animada escena —que potser no tardi en passar a l'història— del rentador públic, encara avui amb vida activa. ¡Bon dia, madones, i que no's cansin massa!



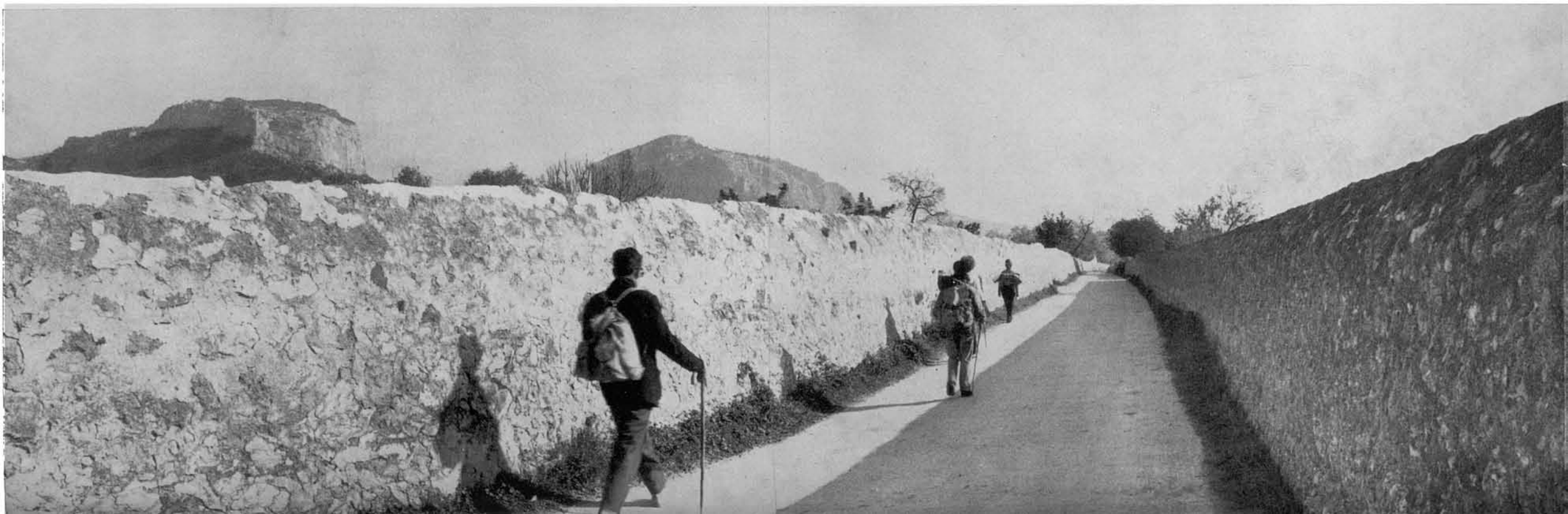
7. Ja quasi als afores del poble, seguint la mateixa carretera d'Orient, que per aquí coincideix amb un dels carrers, prenim aquesta vista, en la que es veu un pou communal —a Alaró hi ha qualcuns d'iguals per utilització del veïnat— dels que, amb una manxa, es pot treure aigua potable.

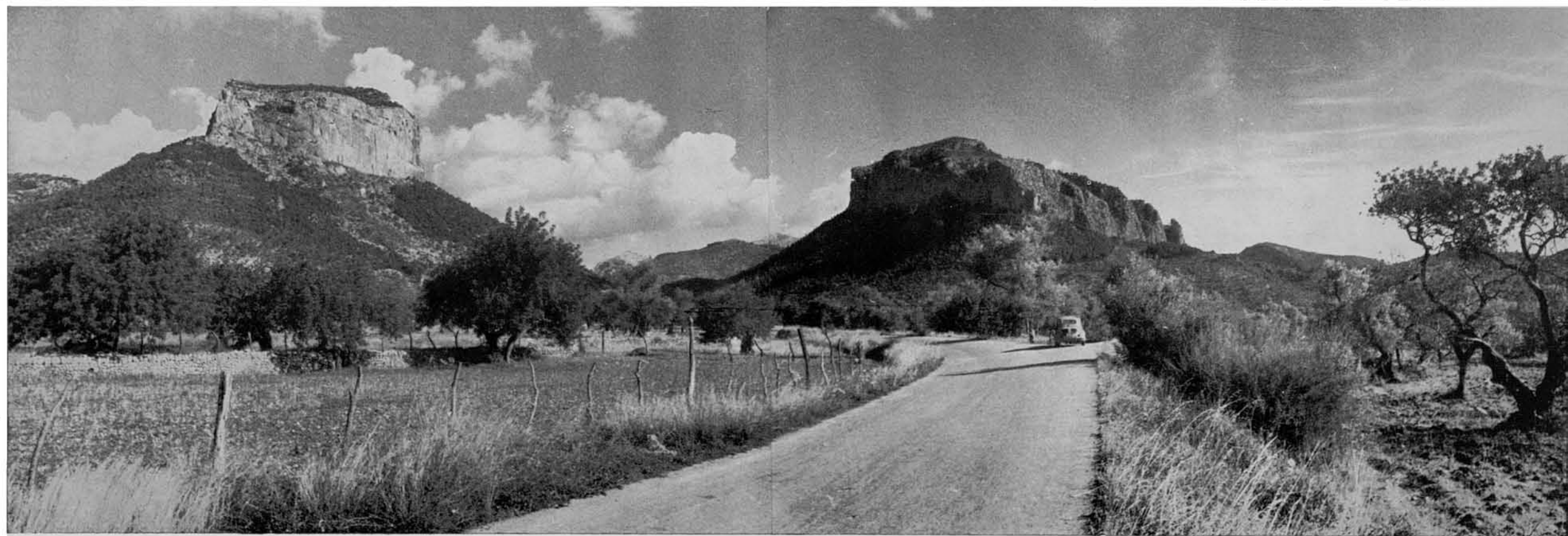
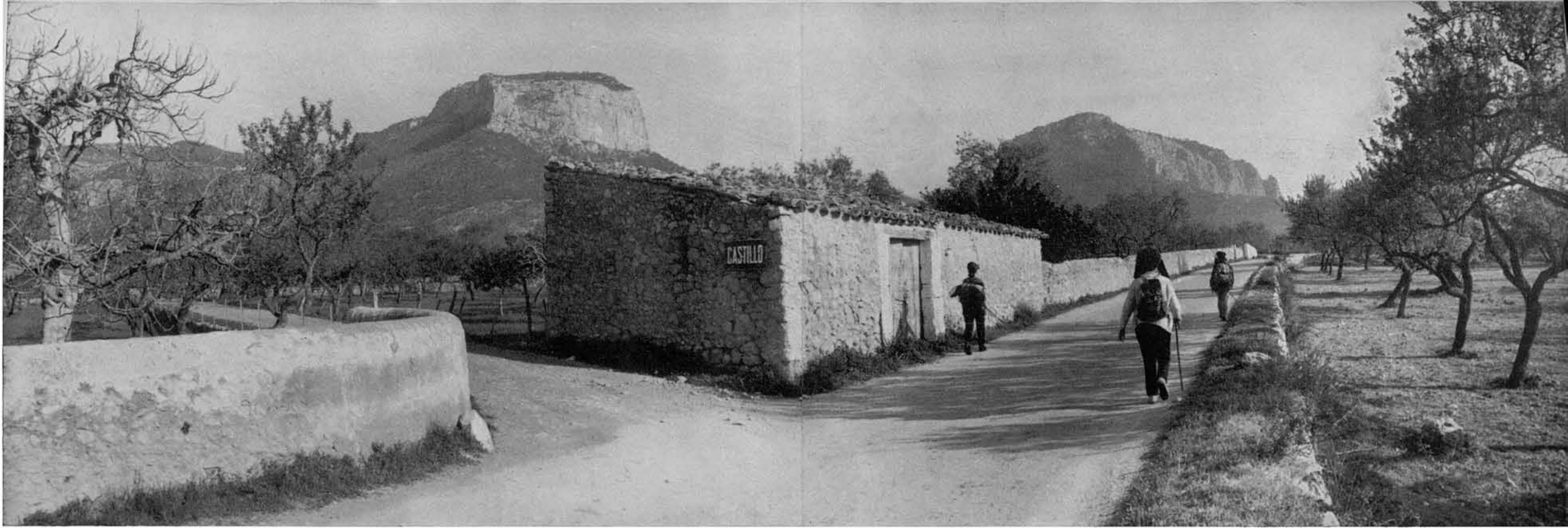
8-9. Ja fora del poble i seguint la carretera d'Orient, una desviació a l'esquerre indica el començament del camí de pujada al castell. En totes aquestes vistes es veuen allà al lluny, els dos puigs bessons: el del Castell, a l'esquerre, i el de S'Alcadena, a la dreta.



10. Un poc més enllà, en el punt on es troba l'automòbil, se separen la moderna carretera i l'antic camí d'Orient, que passava per Solleric. En aquesta vista es veu al fons, per l'escotadura entre el Puig del Castell i Puig de S'Alcadena, el Puig de Sant Miquel (objectiu principal nostre d'avui) en primer terme, i darrere d'ell, més al lluny, a l'esquerre, Els Tossals.

Nosaltres deixam ara la carretera per seguir l'antic camí,...







11-12. ...i, una vegada en ell, ens anam endinsant pels tranquils i atractius paratges d'aquesta agrest zona alaronera, en la qual la serena bellesa d'un suau paisatge es veu augmentada avui per l'alegria i la lluminositat d'aquest radiant matí de l'incipient primavera.

El camí s'acosta segur a l'escotadura entre els bessons (bessons d'aspecte, altària i geològicament) Puig del Castell d'Alaró (822 m.) i Puig de S'Alcadena (816 m.).

Conta la llegenda, i així ho narra En Jordi d'Es Recó en el capítol "Bruixes, bruixots i fullets" de les seves Rondaiies Mallorquines, —tal com ho sentí contar a gent d'Alaró i Lloseta— que en altre temps les bruixes se solien aplegar els disabtes a vespre dalt aquells dos puigs, totes les que caplevaven per aquells indrets,

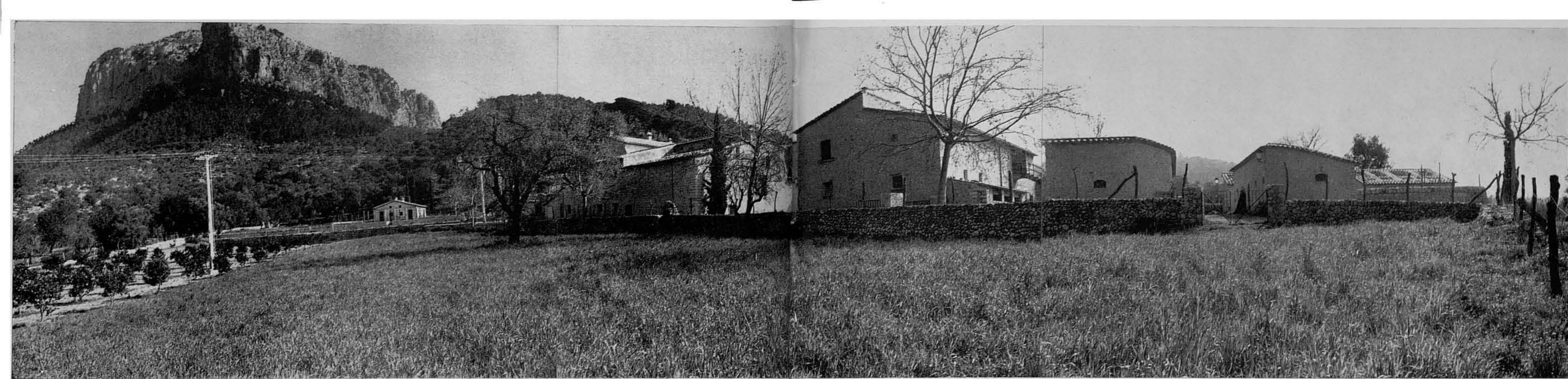


i que tiraven uns fils que elles mateixes filaven, i que amb ells feien un pont entre el Puig del Castell d'Alaró i el de S'Alcadena, i damunt ell "ballaven i feien mil jutipiris fins hora d'auba, que se'n tornaven an es seu cau o enfony, com ses òlibes".

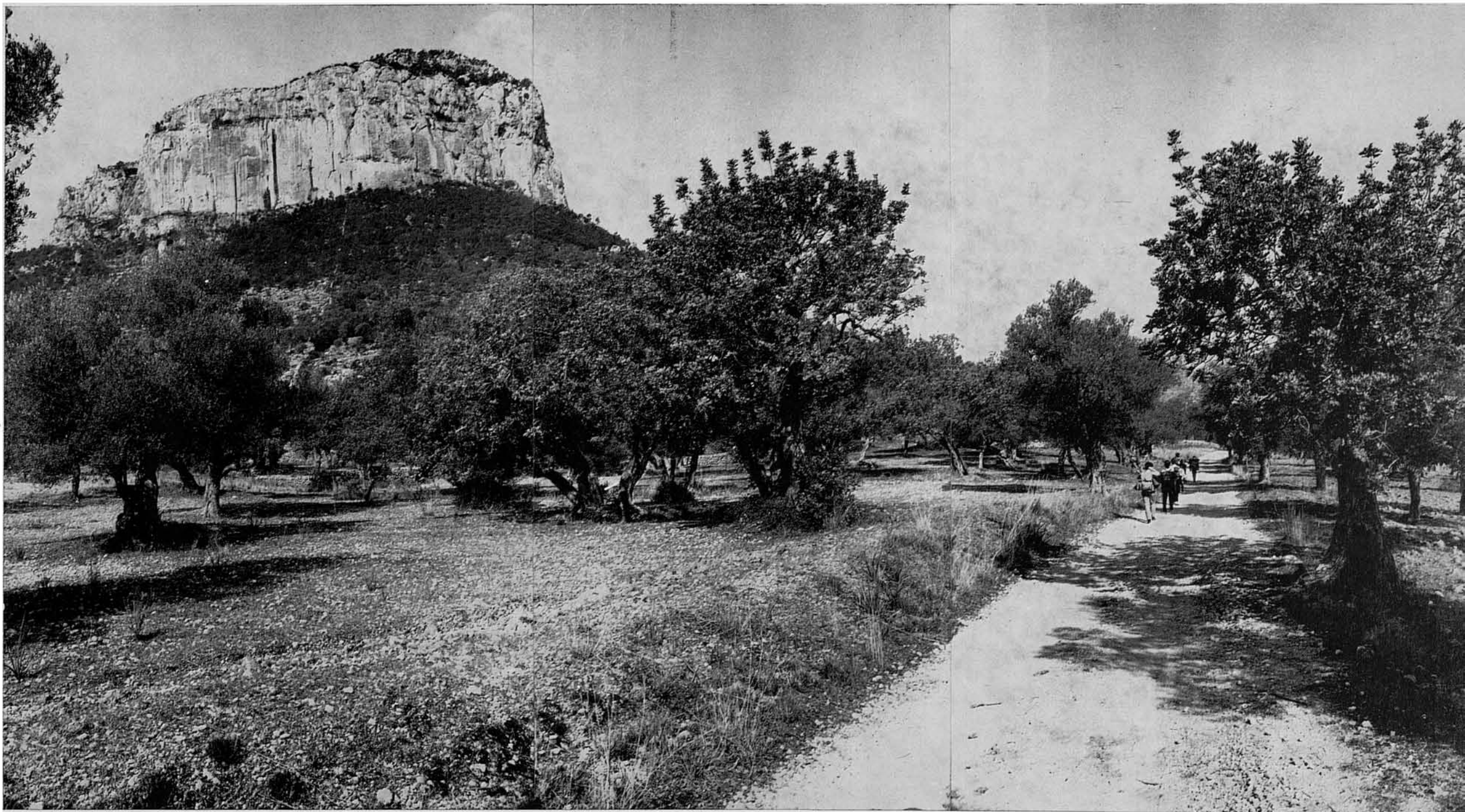
13-14. En els camps pels que travessa el camí, sovint es troben qualcunes ovelles i xotets que pasten a lloure de dia i de nit, o amb qualche ramat, que és guiat, o va tot sol, segons hàbits que ja tenen, a una o altra pastura.

Així mateix es troben ara i suara qualcunes petites casetes de camp o rústiques barraques, que posen la seva nota humana entre els olivars i ametlerars.





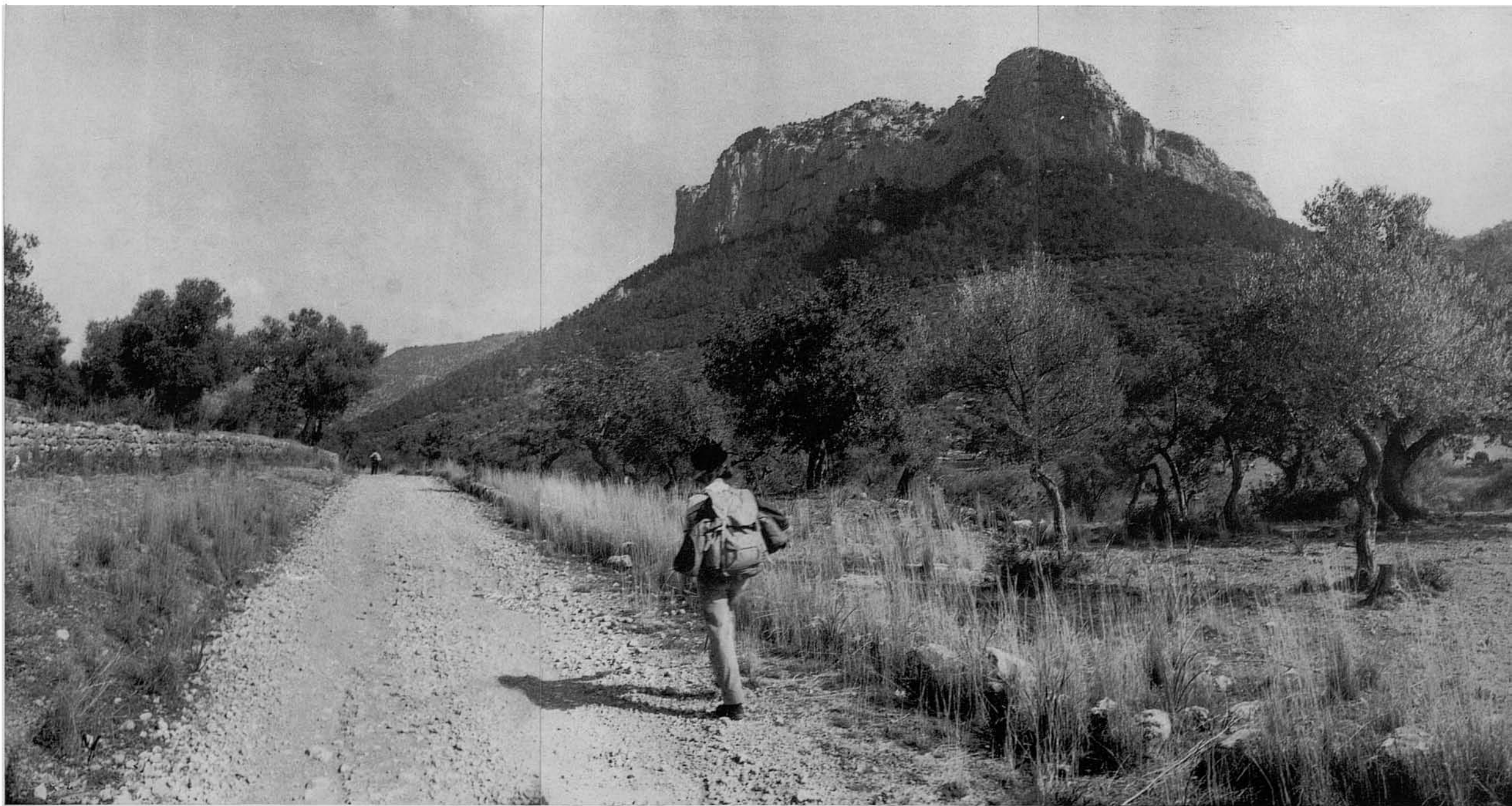
15-16. Desviam de moment la marxa per anar a veure les cases de So'n Bergues, vers les que es dirigeix un ramal del camí. Les cases són molt modernes de construcció, i són el cap d'una extensa i important possessió. La casa dels senyors i anexes formen una ampla agrupació, quasi un llogaret. La primera fot. mostra el conjunt de les edificacions, gairebé situades, com es veu, al peu mateix del Puig de S'Alcaden; l'altra fot., el frontis principal de la casa dels senyors davant una placeta oberta. Es nota en ella lo recent de la seva construcció i moderna arquitectura rural, a la que s'afegí l'element antic d'una finestra d'estil renacentista.



17. Ja de bell nou en el camí, que va ascendir suaument —cosa que no deixarà de fer fins el mateix Solleric, i més enllà—, aquest discorre per entre agradosos, encara que poc cuidats, conreus d'olivars i garrovers, davant la vista immediata del Puig del Castell d'Alaró...

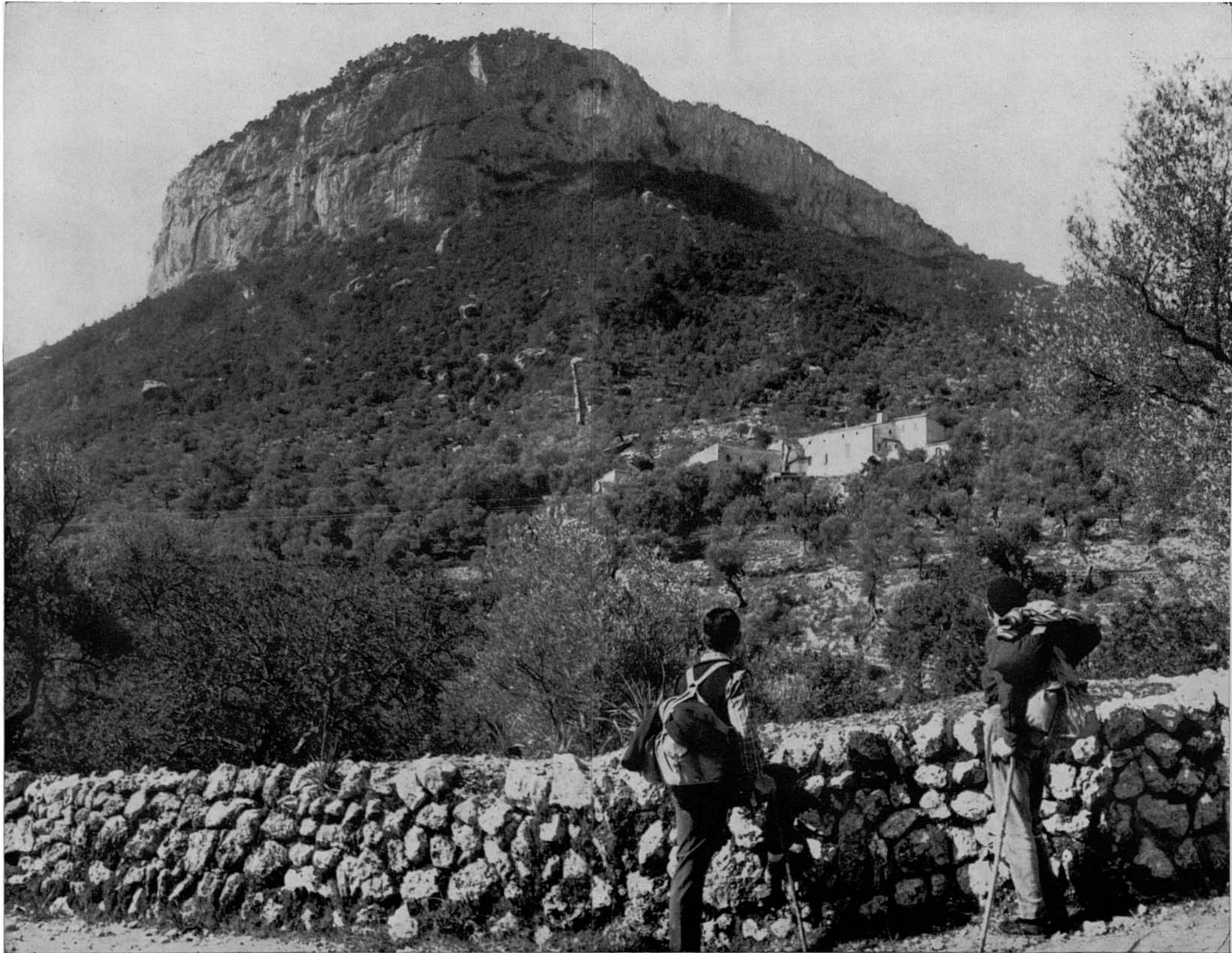
18. ...y del Puig de S'Alcadena, per entremig dels quals passa, seguint més o manco prop del llit del Torrent de Solleric, que divideix els peus d'aquestes dues elevacions bessones, vistes aquí pels seus costats sudoriental i sudoccidental respectivament.

En ambdues apareixen les seves pelades corones cimales espadades, i els pendissos de derrubis de terra, que, relliscant de les altures, van deixant l' "os" cimaler de cada vegada més descarnat, i formant el faldar, que es cobreix amb una vegetació de pins, de garriga, o d'olivar, segons les zones i altures.





19-20. El camí, que en un principi duia a la seva dreta el llit del torrent, el travessa per un gual empedrat devora el Gorg de Sa Figuera, i segueix pujant, ara per la baldana del Puig de S'Alcadena. A l'altra part, en la falda del Puig del Castell d'Alaró, per la que discorre la carretera a Orient, es veuen les cases de S'Olivaret,...



21. ...a l'abric —o amenaça— de l'imponent roquissar cimaller del Puig del Castell d'Alaró. En el pendís d'aquest es veu des d'aquí com l'esbaldrec de l'alt penyalar —produït lentament, però sense descans pels agents de l'erosió— fa rodolar costa avall enormes roques, qualcuna de moltes tones, encara que, vistes des d'aquí, pareixen petits còdols. Qualcuna d'elles arribà en la seva rodolada fins el fons de la barrancada; qualcunes no l'aconseguien, aturant-se, com es veu, en el seu camí de descens aquí i allà. Opinam que seria horrorós trobar-se casualment en la trajectòria d'una d'elles.



22-23. Un poc més amunt, el camí arriba a les cases de Font Figuera, situades en la baldana del Puig de S'Alcadena, quasi al peu de la seva part nordoccidental.

En la fot. n. 22, al front, l'esquerp vessant, perllongació sudoccidental del Puig de Sant Miquel, conegut amb el nom de Ses Roques de Salviar.



24. Les cases de Font Figuera les trobarem desocupades, pel que pareix des de feia prou de temps, i en part ruïnoses.

25. Un camí particular, que arranca de l'antic de Solleric que venim trepitjant, puja des de les cases de Font Figuera, i per darrere d'elles, vers el Coll de Sant Miquel. En aquesta fot. apareix, a la dreta, el pendís del Puig del Castell d'Alaró, davallant vers la fondalada del Torrent de Solleric.

Abans de continuar vers el Coll de Sant Miquel,...





26-27. ...ens acostam a la font de les cases. Es una font prou abundosa, que brolla dins una mina artificial. Està situada en un paratge molt agradable, raconada tranquil·la i solitària. La seva aigua arribava a les cases per una canaleta de teules, al present esbucada o interrompuda en qualque part.



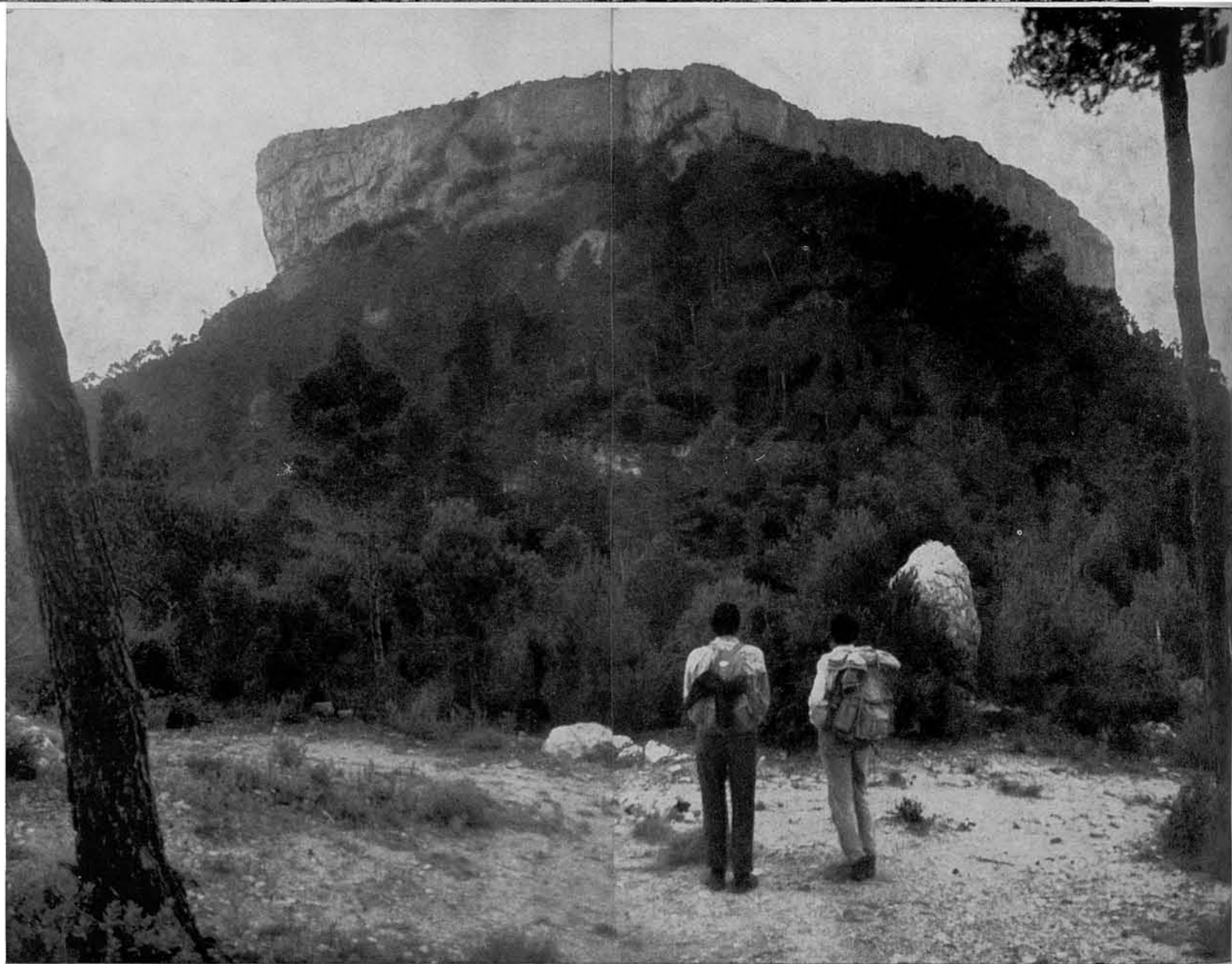


28-29. El camí puja molt pendent des de les cases, travessant terrenys de conreu i olivar al principi, i després discorre per la vorera d'un bosc d'alcines i pins, fins arribar al Coll de Sant Miquel, on s'acaba. Ja damunt el coll una paret de partió marca la divisòria entre les possessions de Font Figuera i Oliclar.

Abans d'arribar al dit coll, en un replà, s'hi troba un pou-cisterna d'aigua de pluja amb un abeurador adosat pel bestiar. La seva aigua és potable.



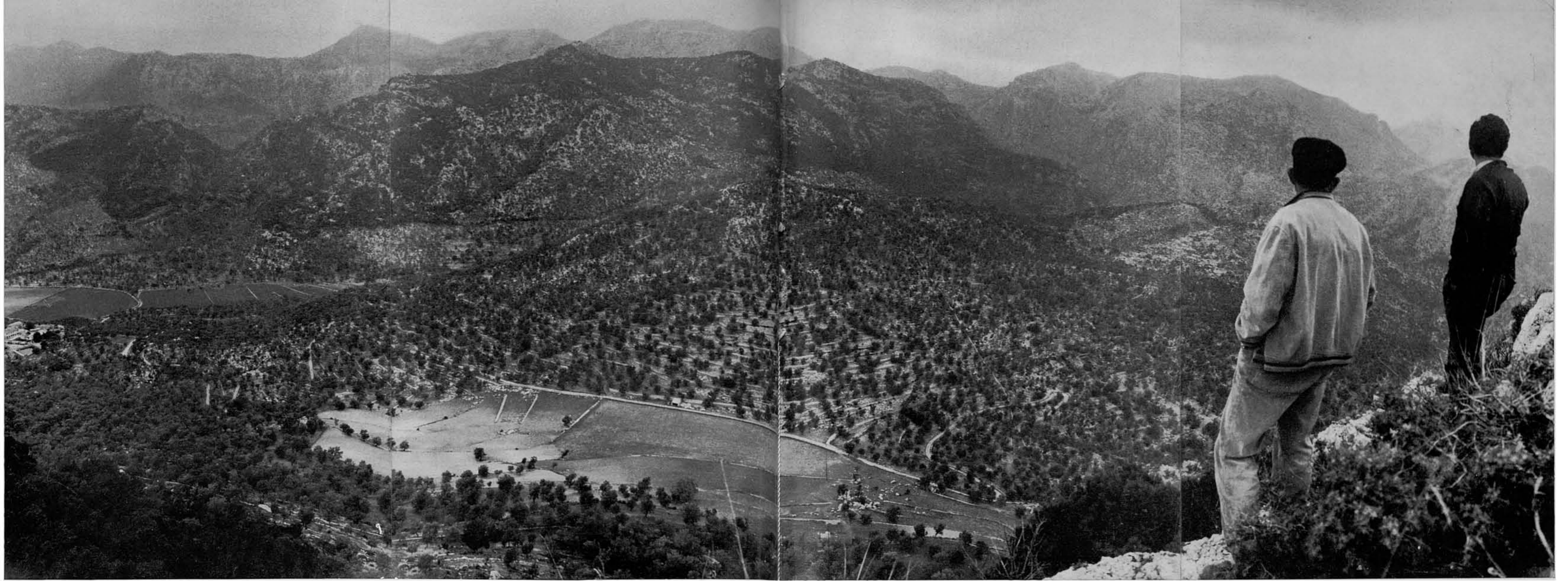
30-31. (Pàgina següent). Aquestes vistes mostren la falda i penyalars cimalers del Puig de S'Alcadena respectivament per la seva part septentrional des del camí, ja ben prop del coll, i des del mateix Coll de Sant Miquel,...





32-33. ...des del qual s'ha d'iniciar l'escalada de la cúspide del puig del mateix nom. Escalada curta, però fatigosa, és convenient fer-la pel costat de la paret de partió que, des del coll, arriba fins la cúspide mateixa.

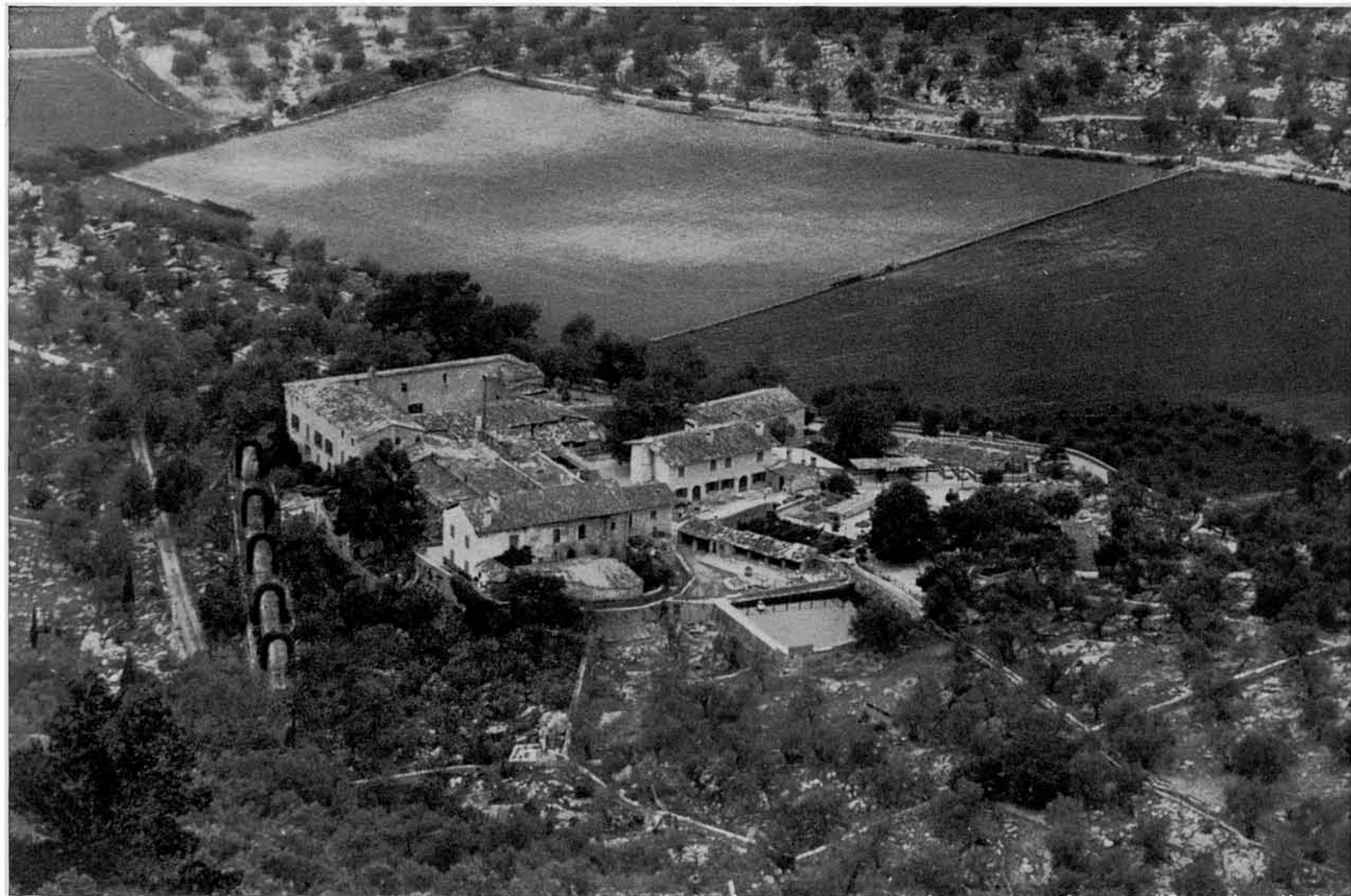




34. Ja a dalt del Puig de Sant Miquel, al cim del qual no hi ha massa lloc per estacionar-se, es colombrava des d'allà un ample panorama a tot l'entorn. Aquestes vistes es prengueren, com ja es veu, un dia fosc de l'hivern, dia nigulat i ploviscadís, puix que no tinguerem massa sort en les varies pujades que hi ferem. Valguin, idò, maldament la seva mediocritat. En la present, pressa en direcció nord, es veuen, aquí abaix, terres de Solleric, i també les cases de la possessió, dins la depressió del seu nom, apareixen a l'esquerre. En el mateix centre de la fot., el Putget de Sa Corona (540 m.); darrere, més fosc i sense detalls, el Puig d'Amós (832 m.), deixant-se caure vers l'esquerre damunt la fenadura del Torrent de Solleric, que davalla de Comasema; al fons llunyà, una sèrie de crestes de la Serra Nord, entre les que es destaquen principalment, d'esquerre a dreta, el Puig de L'Ofre (1.090 m.), Sa Franquesa (1.060 m.), el Puig de Sa Rateta (1.107 m.) i el massís d'Els Tossals (1.115 m.).



35. Per prendre aquesta vista vers l'Oest, el fotògraf s'hagué de col·locar a un extrem de la cúspide del Puig de Sant Miquel, cúspide que, com ja hem dit i es veu, no és molt ampla. Apareix en la fot., al fons, el Puig del Castell d'Alaró; i, allà molt al lluny, a l'angle superior dret, com dues dents damunt la línia de crestes, que corresponen a Sa Comuna de Bunyola. Les dents són els seus sortints més elevats del Penyal d'Honor. Com es veu en aquesta fot., les cúspides del Puig de Sant Miquel es precipiten en vertical penyalàr per la part nord; en tant que, per la part contrària, la de la nostra pujada, davallen en pendís regular, encara que molt inclinat, al manco vers el Coll de Sant Miquel.

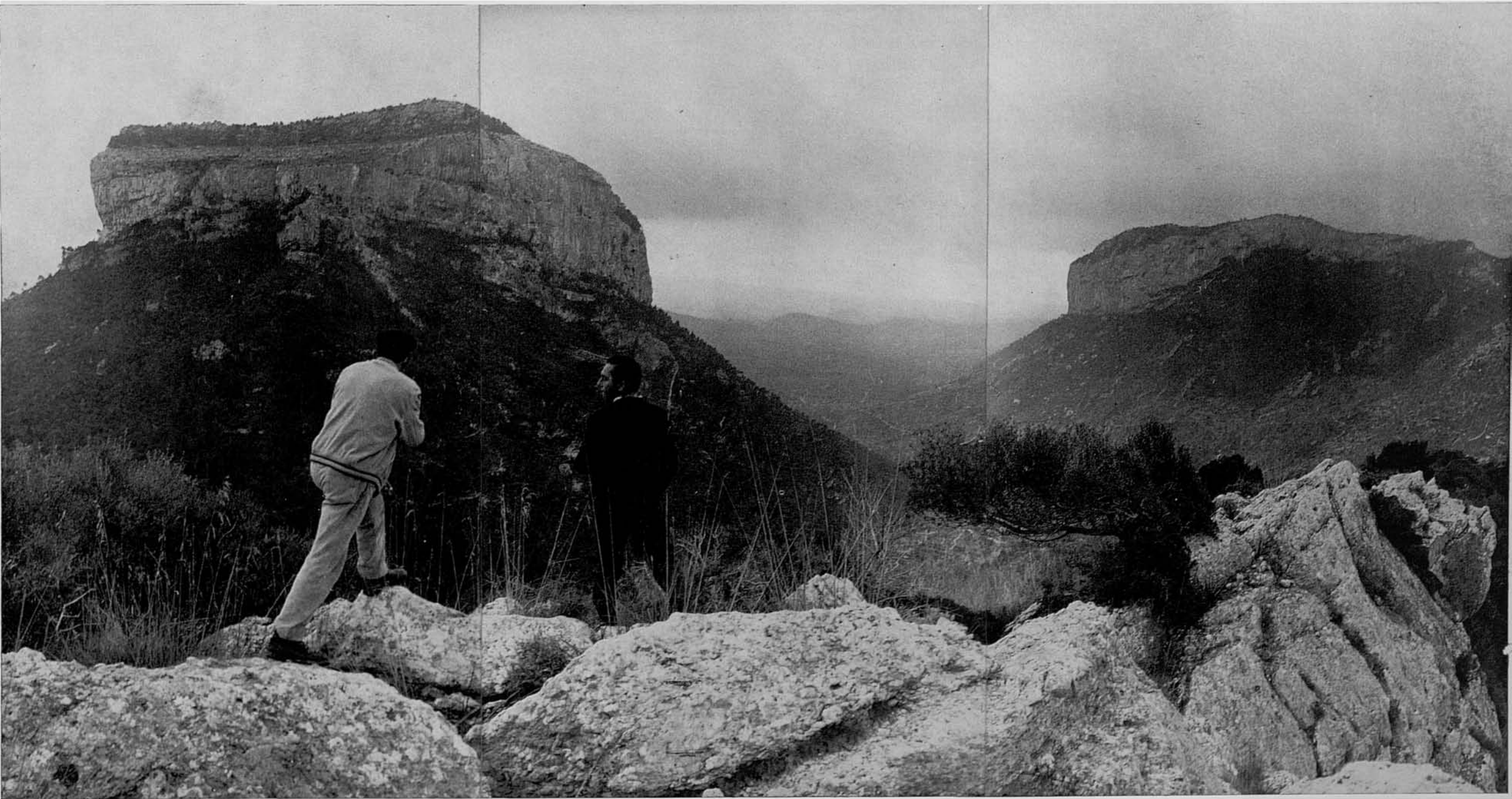


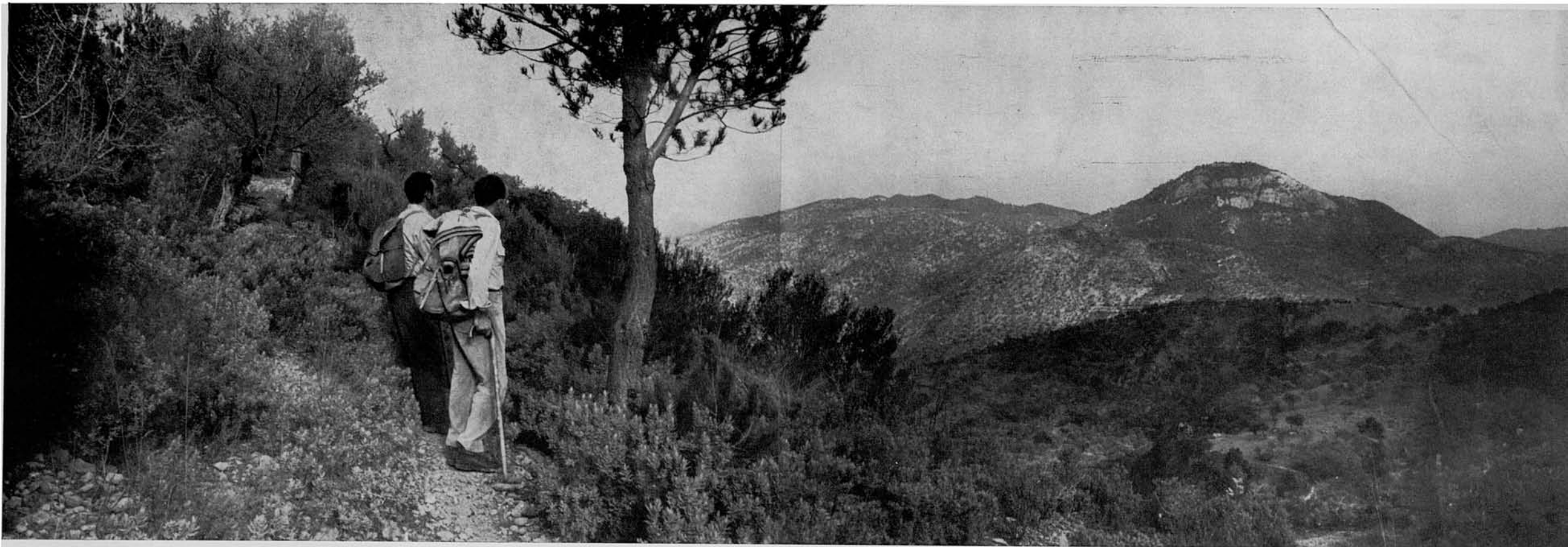
38. Igualment des de la cúspide del Puig de Sant Miquel, aquesta altra vista, presa en direcció sud, ens mostra la vista propera del Puig de S'Alcaden (816 m.), a l'esquerre, i del Puig del Castell d'Alaró (822 m.), a la dreta. Lo boirós i fosc del dia, endemés del contrallum, no permetren que sortís ben definit el bocí del pla de l'illa que es colombrava per entremig d'ambdues elevacions, part corresponent a Alaró-Consell.

36. Una nova vista complementària de l'anterior, en la qual es repeteixen alguns dels elements, compren, endemés, la depressió de Sollefic amb les cases d'aquesta famosa possessió,...

37. ...cases que, preses amb teleobjectiu des d'aquest cim, tenen aquest aspecte.

En la fot. anterior es veu així mateix el camí d'entrada des de l'actual moderna carretera fins les cases de la possessió, i la carretera mateixa tot allunyant-se vers la vall d'Orient per la baldana nord-oriental del Puig del Castell d'Alaró, seguint de prop la línia del Torrent Pregon.

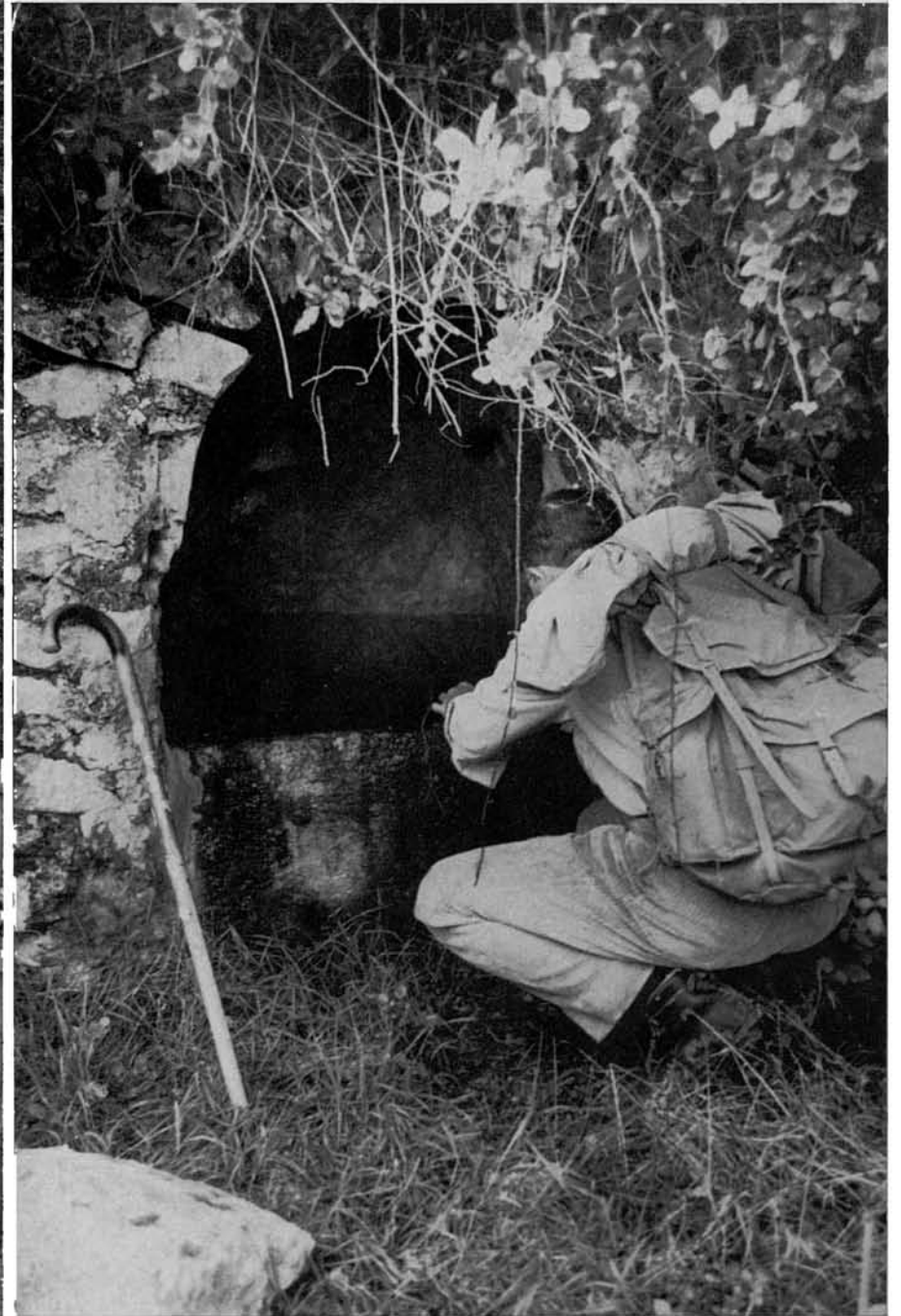


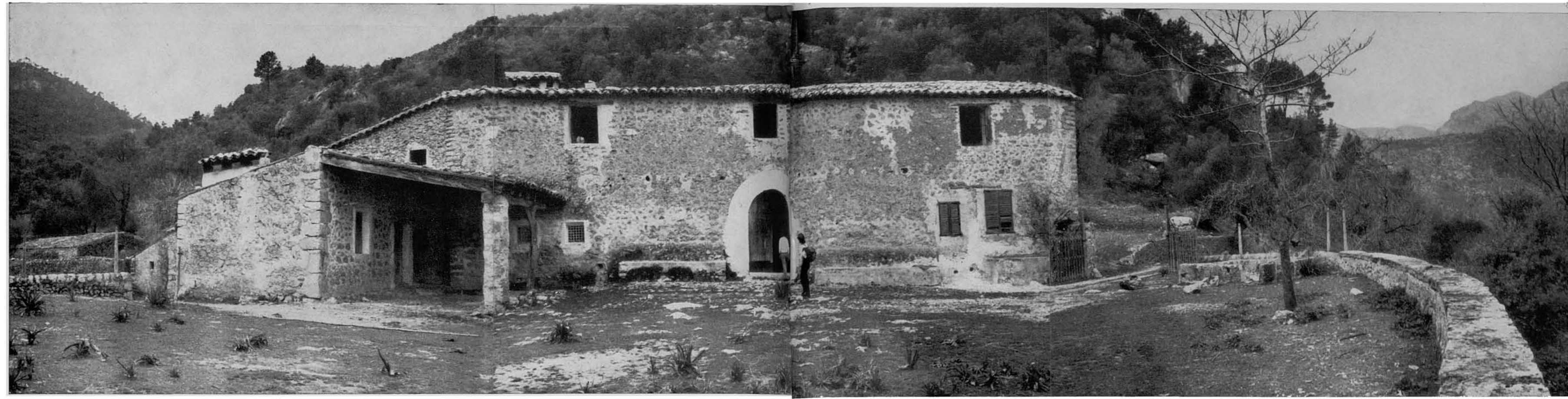




39-40. Un caminó perfectament definit —hi ha un altre camí per dins el bosc— davalla des del Coll de Sant Miquel fins les cases d'Oliclar, a les quals arriba per darrere seu. En ambdues vistes, al fons, el Puig de Sa Creu (672 m.) entre Lloseta i Mancor.

41-42. Una de les fonts de prop d'Oliclar és la Font de les Cases, que brolla, principalment, dins un antre natural. Aigua fresca i cristal·lina, que un dels nostres companys, pel que es veu amb molta set, apareix abeurant a boca plena sense formulismes, reguitzes ni contemplacions.





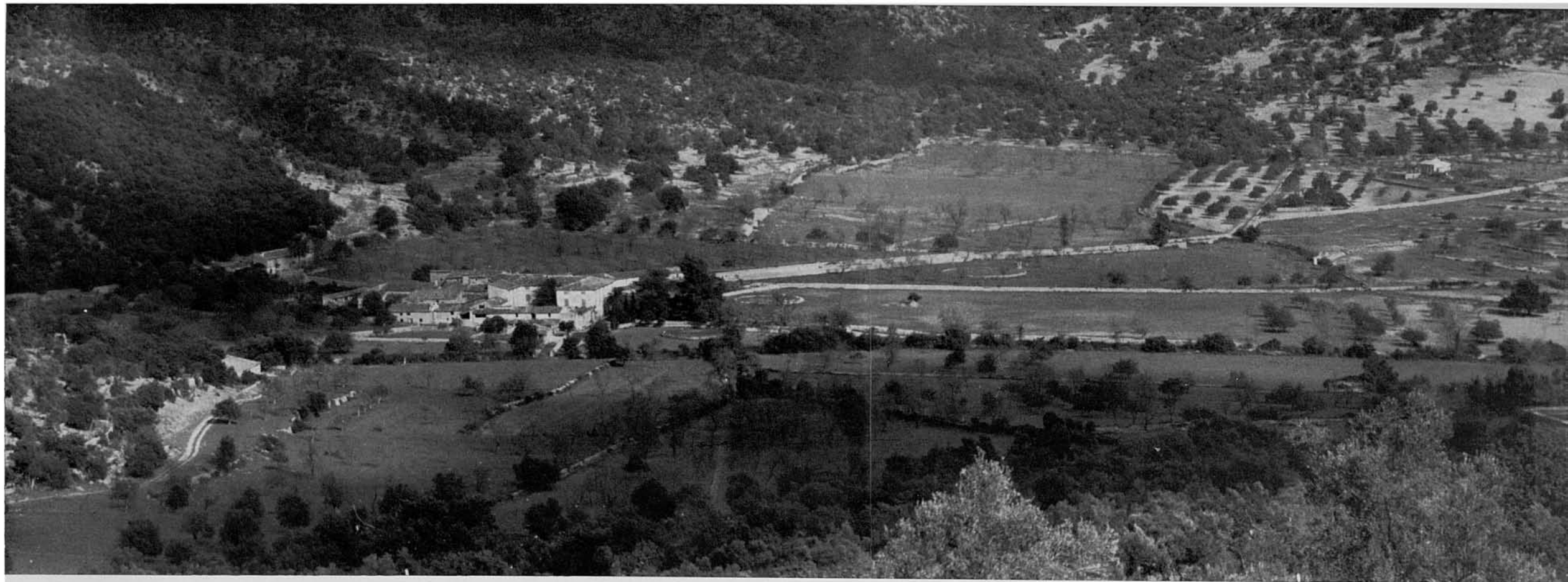
43. Vetaquí la vista frontal de les velles i rústiques cases d'Olielar. Al present, com les de tantes altres possessions de muntanya a Mallorca, están deshabitades i amenaçades de ruïna —ruïna ja iniciada en qualcuna de les seves parts— per manca de presència i esment. En altres ocasions —ara ja fa uns quants anys— quan passavem per aquí, encara les trobavem habitades pels senzills estadans, que sempre ens

acolliren amb simpatia i amabilitat camperoles. Ara, en el seu trist abandó, semblen enyorar —i nosaltres també amb elles— el temps ja passat de la seva activitat pagesa-pastoril. Humil llar camperola, que, encara que no tan humil com la del líric *pauperis et tugurii congestum cespite culmen*, té en aquestes idíl·liques contrades el sabor bucòlic i suggestiu d'una égloga de Virgili.

44-45. La porta, ara descuidadament oberta per l'abandó —no com altres vegades per l'amable benvinguda dels estadans— ens permeté prendre aquestes vistes del modestíssim interior. Apareix en elles el pati en dues direccions oposades; pati, que, com es veu, era també

a un mateix temps cuina, sala i menjador. Una escala dona accés a un sostre i cambres de la planta superior, tot igualment senzill i pobre, propi d'aquesta vella arquitectura rural.





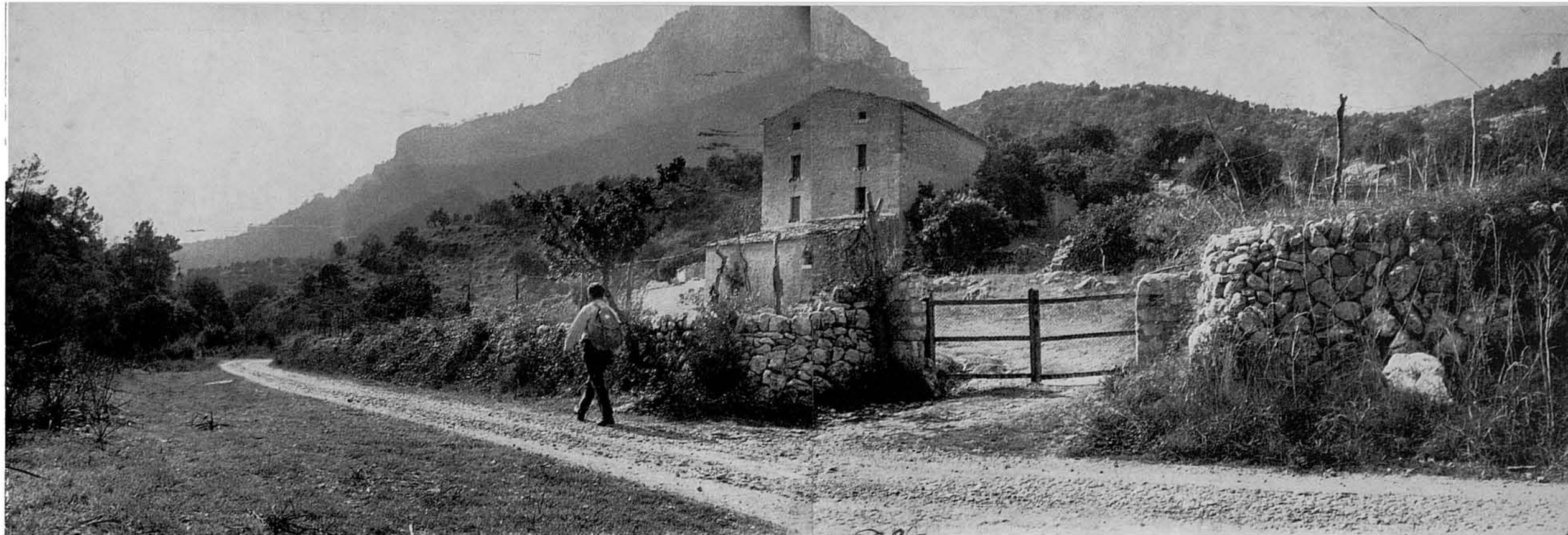
46. Des de la placeta clastrada de davant les cases, que és com una balconada damunt la vall, es veu d'aquesta manera el Clot d'Almadrà. La vista va esser pressa, naturalment, amb teleobjectiu; i al centre del seu cos esquerre apareixen les edificacions de la Casa d'Amunt, Ca'n Xalet i So N'Ordines.

47. Vers aquestes cases ens dirigim, com es mostra en aquesta vista, després d'haver descendit prou de les d'Oliclar. Com ja es va dir a la introducció, des d'Oliclar al Clot d'Almadrà no hi ha camí ni sendera definida. Hem fet la nostra davallada un poc a la bona de Déu, i, ja quasi avall hem seguit un camí que va prop d'una línia de torrentera, i hem entrat a la vall pel costat de So N'Ordines.



48-49. Ens acostam a Ca'n Xalet i Casa d'Amunt, de les quals aquí oferim una vista i el detall d'uns portals amb dintells diversos. Aquestes edificacions mostren la seva traça d'arquitectura noble rural, i en elles es va emplear la dura calissa fina i polida característica de les pedreres de Biniamar.



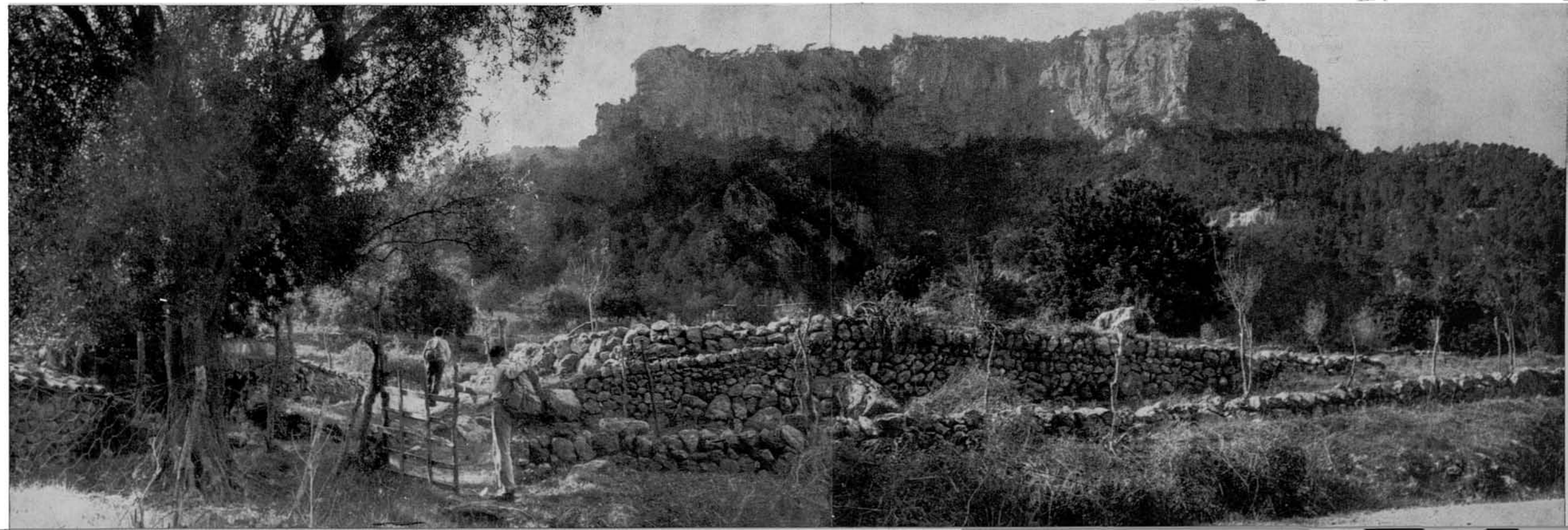


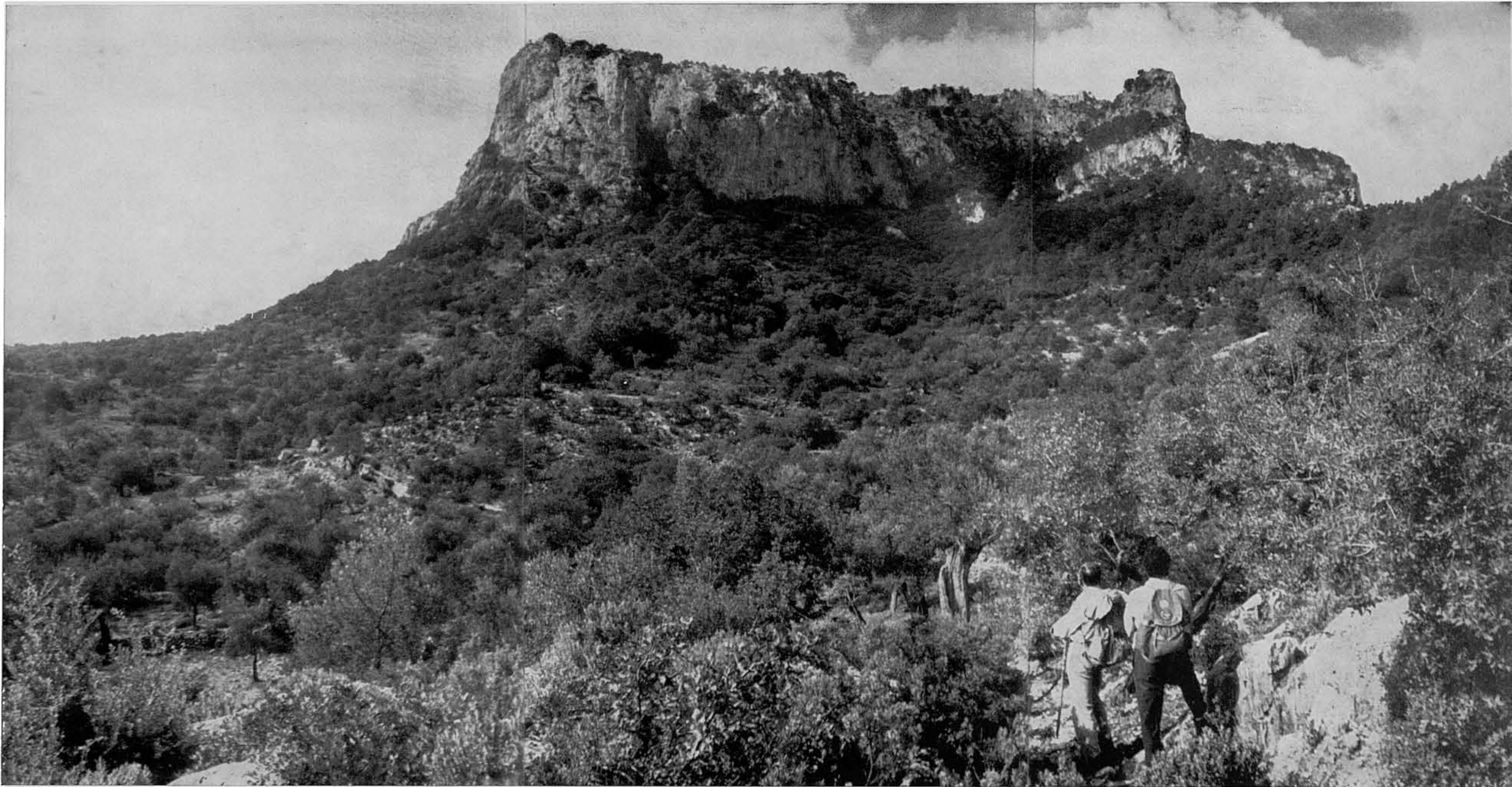
50-51. Tot sortint del Clot d'Almadrà pel seu camí de Lloseta, es passa primerament davant les cases de Ca's Senyor, i després davant les de S'Hort Nou, que es troben a l'altra part del torrent;...





52-53. ...i s'arriba de seguida a les d'Es Cocó. En un portell al costat d'elles (vegi's la seva ubicació respecte del Puig de S'Alcaden, a la dreta) s'inicia un caminó —que és el que s'ha de seguir—,...





54. ...caminoi que va pujant un poc insegur al seu començament. Primerament travessa unes terrasses d'olivar, i, a continuació, s'interna per un bosc a la vista i damunt l'hort d'Es Cocó. Després de travessar un petit portell o pas natural obert en el rocam, surt a paratges més aclarits, sempre baldana baldana, curvant el pendís sense pujar massa. Més tard, arriba al lloc que mostra aquesta fot. a la vista imponent del Puig de S'Alcadena per aquesta seva part sudoriental. En aquest punt el camí o caminoi —que no és fàcil de perdre una vegada s'ha atinat amb ell— du a un portell amb barrera de ferro, passat el qual, ja s'és dins les terres de S'Alcadena. Allà el camí es torna de carro, i condueix dret al coll on se troben les cases. Poc abans d'arribar a elles, passa quasi per la vora d'...



55-56. ...*Es Claper des Gegant*, la vista completa del qual, així com el detall del seu portal oferim aquí.



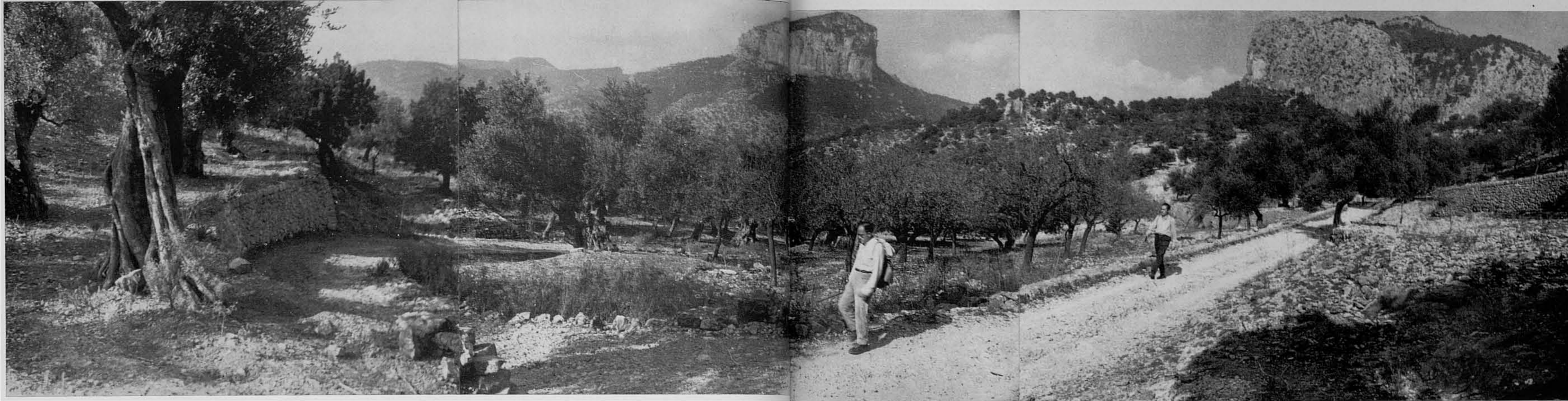
Com ja s'ha dit a l'introducció, els pagesos mallorquins han vengut denominant a aquests "talaiots" amb el nom genèric de *clapers de gegants*; però precisament aquest de S'Alcadenà té en particular el nom propi dit de *Es Claper des Gegant*, així consignat a la cartografia i a la toponímia talaiòtica.



57-58. Poc més enllà, damunt el coll, es troben les cases de S'Alcadena, a les que el camí arriba per la seva part trasera, com es veu en aquesta fotografia. La n. 58 ha pres les cases pel seu front, mostrant-les molt properes a la corona de penyalars del puig del seu nom. L'altre puig que es veu al fons llunyà de la fot. anterior és el Puig del Castell d'Alaró, que de bell nou torna a apareixer a la vista per aquesta part.

59. Des de les cases de S'Alcadena davalla vers el pla un camí de carro, pel qual iniciam el descens.





60-62. Aquest camí, a tot el seu llarg sempre entre terres de conreu, ocupades aquí i allà per ametlers, oliveres i garrovers, va posant davant la vista, segons l'orientació dels seus revolts, unes vegades, el Puig del Castell d'Alaró, altres, el de S'Alcaden, o tots dos al mateix temps, puix que aquests dos puigs són l'element dominant del paisatge en aquest sector, i com el símbol característic d'aquesta atractiva zona alaronera.

En un dels olivars de vora el camí varem sorprendre aquesta escena de collida d'oliva —va esser amb ocasió d'altra de les nostres sortides—, i ens va pareixer que valia la pena de captar-la, com una de les feines camperoles més genuïnament mallorquines. Encara que, per ser-ho aquesta amb total autenticitat i plena escenografia folklòrica, endemés de l'olivera i de la típica escala —que eren ben bé mallorquines—, faltaven les collidores, els cants ancestrals propis d'aquesta feina, i que els dos homes que hi ha damunt l'olivera... haguessin estat mallorquins, i no immigrants de terra endins de la Península.





63. Ja una altra vegada trepitjant el pla, i en terres de So'n Bergues, prenim aquesta altra vista del Puig del Castell d'Alaró,...

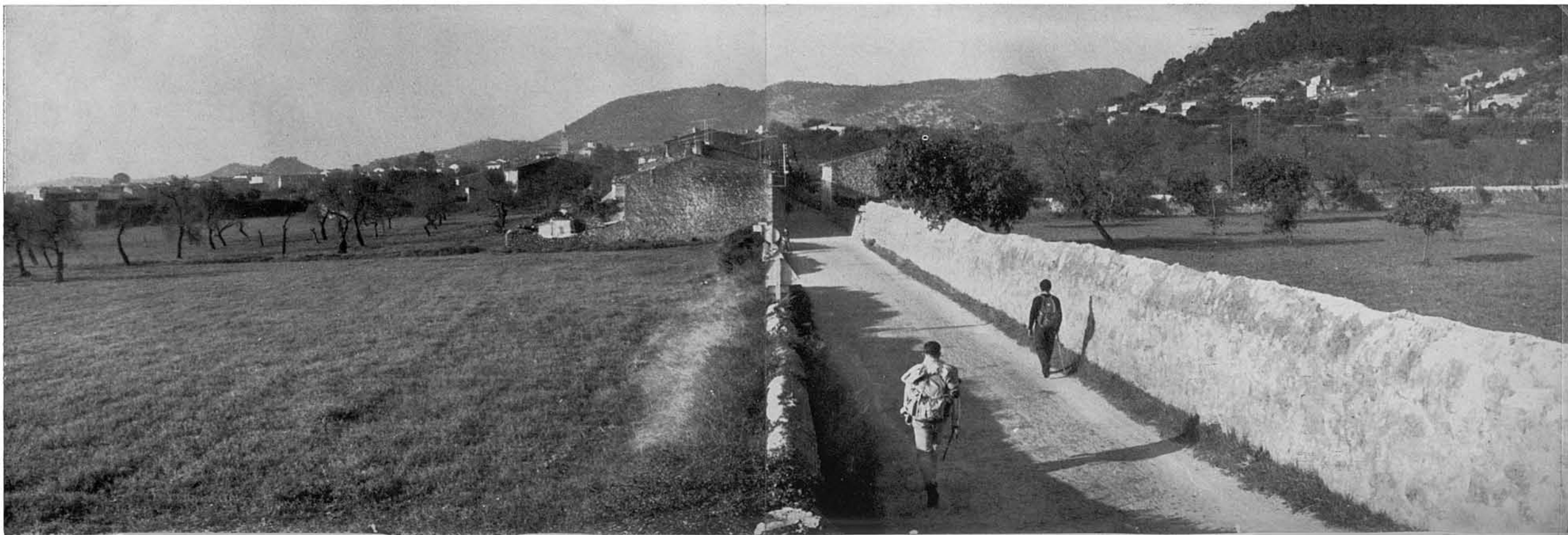
64. ...i enllaçam amb el camí que ens dugué al dematí, tancant, tot arribant a ell, completament el circuit. Allà dalt en aquesta fot. retrospectiva es veu el Puig de S'Alcadena pels seus vessants sud i occidental, i, a la dreta, el coll damunt el que es troben les cases, que igualment es veuen en la fot. en la mateixa línia de l'horitzó.

65. Més tard, repassant el camí de la vinguda,...





66-67. ...i sortint de bell nou a la carretera en el mateix punt de la desviació del dematí (fot. 10), ens dirigim a Alaró, l'aspecte panoràmic del qual, entrant-hi per la seva part nord-est, es mostra aquí.



muntanyes, qualcuna d'elles rematada per impressionants corones d'espaldats penyalars.

En el desenvolupament d'aquest circuit s'assoleixen amples vistes sobre les barrancades dels torrents de Solleric i Almadrà, que surten al pla per Alaró i Lloseta respectivament; es colombrava des d'una mateixa altura les amagades i famoses valls que donen nom als susdits torrents; i es passa pel costat de rústiques edificacions, velles cases pageses d'atractiva estampa rural, qualcuna d'elles ja no habitada, que foren —i encara són avui— cap d'antigues possessions: Es Cocó, S'Alcadena, Sa Font Figuera, Oliclar...

¡Oh, el suggestiu bucolisme del vell i amagat Oliclar, dominant la vista no llunyana del Clot d'Almadrà! Mn. Guasp Gelabert, alaroner coneixedor i enamorat d'aquestes contrades, ha descrit el seu encant ingenu i rústic amb aquesta pinzellada poètica, que titulà:

OLICLAR

Un vell portal se m'obria
per l'alterós olivar:
Masovera, molt bon dia!
Quin nom té vostra masia?
I ella respón:
—Oliclar.

I atenta em mostrava al punt
sota el dors d'unes boirines,
abaix, el vistós conjunt
que fan amb Casa d'Amunt,
Can Xalet i Son Ordines.

Oh, els tres albergs predials
entre vessants desiguals
de muntanyes acimades...!
En ses veïnes teulades
daven fum els fumerals.

Vasta conca alaronera,
sa visió m'encantà:
moresca alqueria era
la "Almadraba" tan fuitera
que ara en deim Clot d'Almadrà.

El circuit que en aquest fascicle es descriu té el seu començament i final a Alaró. Realment consisteix en el circuit complet del Puig de S'Alcadena —al qual ara no pujam—, tenint com a motiu central, i única justificació i atractiu muntanyencs, el modest Puig de Sant Miquel (660 m.), que, en realitat, orogràficament i geològicament, ve a ésser com un graó o enorme antemural en forta escarpa del Puig de S'Alcadena sobre la depressió de Solleric.

El Puig de Sant Miquel en vista frontal (vegi's fot. n. 2) és una elevació de forma marcadament triangular, de cames molt obertes, que s'estén entre les valls d'Almadrà i Solleric sobre l'espina, poc elevada, que les separa. Les seves crestes —amb cúspide principal, molt centrada i única, a 660 m.—, s'elevan molt espadades i amb parets inaccessibles per la seva part nord; en tan que, pel vessant sud, part per la qual s'uneix al Puig de S'Alcadena mitjançant un suau coll, (vegi's fot. n. 1), és moltíssim més regular i totalment practicable. Es per aquesta part i punt per on feim la nostra pujada damunt la cúspide en aquest circuit.

De la mateixa manera, així com els seus descensos nordorientals vers Oliclar i el Clot d'Almadrà, són més suaus i regulars, els sudoccidentals, que se deixen caure sobre la Font Figuera i l'antic camí de Solleric, són aspres i practicament intransitables, o molt difícilment, per estar configurats per un dèdal d'hirsuts roquissars en aspèrrim vessant, coneguts amb el nom de Ses Roques de Salviar.

La ruta, que, com ja hem dit, és suau i senzilla per qualsevol afeccionat a l'excursionisme —i no digam pels muntanyers—, es fa per bons i ben marcats camins amb el següent detall: des d'Alaró fins la Font Figuera va per l'antic camí d'Orient, que passava per Solleric; camí que al present està cobert en la seva major part per la posterior moderna carretera. En la Font Figuera es segueix per un altre camí, que, des de les cases, puja al Coll de Sant Miquel, camí particular que s'acaba davant un portell en paret mitgera a la mateixa línia del coll. Des d'ell, quan s'ha davallat de la cúspide del Puig de Sant Miquel, —ja que des d'aquest coll s'assoleix el cim—, un caminó va davallant pel coster vers Oliclar, arribant a les cases per la seva part trasera. Des d'Oliclar al Clot d'Almadrà no hi ha camí definit. Pot, o no, trobar-se qualche cosa pareguda a un caminó, però no és segur. De totes maneres, la davallada és fàcil i practicable per molts indrets. Des del Clot d'Almadrà fins les cases d'Es Cocó, hi ha l'ample i pintoresc camí de Lloseta; camí que és precís deixar-lo davant les dites cases, per a prendre un caminó que condueix cap a les de S'Alcadena. Es aquest el tros més embullat de la ruta, i en el que es pot trobar una mica de dificultat encara que no greu. Davallar fins Alaró des de S'Alcadena, es, com vulgarment es diu, "cosa feta".

Es a dir, que la ruta passa alternativament de l'una a l'altra barrancada dels torrents de Solleric i Almadrà. Primerament s'endinsa pel canó del de Solleric entre els bessons Puig del Castell d'Alaró i Puig de S'Alcadena; passa pel Coll de Sant Miquel al Clot d'Almadrà; surt d'ell pel canó del torrent del seu nom (que davalla de l'alta vall de Cúber) i passa de bell nou a la conca d'Alaró per S'Alcadena.

Ruta aquesta sense contraindicacions per a qualsevol persona habituada a caminades, i no massa llarga ni pessada, està escalonada d'agradables punts pel descans, de belles vistes, i de fonts de fresca aigua clara en els llocs on es necessita.

La pausa pel dinar coincideix i pareix obligada —¿en quin altre punt millor?— vora les cases d'Oliclar, prop de les quals hi ha dues fonts. És convenient no entretenir-se massa després de dinar —principalment en els dies curts de l'hivern, o si no se coneix bé el pas entre Es Cocó i S'Alcadena—, per no aventurar-se al final amb manca de temps. De totes maneres, i en qualsevol cas, es pot tornar a Alaró pel camí d'Oliclar a Solleric, i, des de Solleric, una altra vegada cap a Font Figuera, repassant el mateix camí de l'anada al dematí.

Anant pel caminó entre Es Cocó i S'Alcadena, poc abans d'arribar a aquestes darreres cases, es passa pel costat d'un talaiot conegut amb el nom de *Es Claper des Gegant*. Aquest nom, privatiu en el cas present del talaiot de S'Alcadena, és, per altra banda, comú a aquests misteriosos monuments megalítics, puix que és ben sabut que a la pagesia els anomenen comunament "clapers de gegants" en consideració a la seva forma i monumentalitat. I així, encara que desconeixent la seva essència —cosa que igualment desconeixen avui els erudits i especialistes—, presentint qualche de misteriós i quasi sobrehumà en la seva concepció i realització.

Com no podia ésser menys, aquestes relíquies misterioses del remot passat mallorquí estimularen l'inspiració de Costa i Llobera, que amb altisonants estrofes, com li correspon al tema i a l'estro formalista de l'admirat poeta, va escriure la composició, el títol de la qual —encara que no referint-se a aquest sinó genèricament a tots i cadascú dels molts existents a Mallorca— ve a coincidir quasi exactament amb el nom d'aquest talaiot de S'Alcadena —raó per la qual l'incluïm aquí— composició que titulà:

A UN CLAPER DE GEGANTS

Salut, claper de bàrbara grandesa,
que atreus el pensament!
Salut, oh fita del vell món despresa,
qui dels segles afrontes la corrent!

Cóm és grat a mon cor, que el viure mida
només amb son batut,
considerar ta colossal bastida
que el compte de centúries ha perdut!

Qui et féu? Quin és ton nom? Quina má forta
tes roques aixecà?
Fou dels antics gegants la raça morta
qui per memòria eterna te deixà?

Fóres d'un déu caigut l'ara feresta,
famélica de mort?
Guardaves la memòria d'una gesta,
o bé la tomba del guerrer més fort?

Debades mir... no venç la llum del dia
la fosca del passat;
mes pot volar millor la fantasia
pel buit meravellós de lo ignorat.

Ja veig, entre la boira llunyedana
dels segles primitius,
damunt la terra pel Diluvi blana,
tribus salvatges i guerrers asprius.

I veig coberta de boscatge l'illa,
que amb sagrada remor
respon a la del mar, com una filla
de sa mare respon a la clamor.

Guaitar me sembla com la nit sagrada,
aquí, sobre ton mur,
feia estremir la roja flamarada
que foc donava al sacrifici impur.

I mir com puja a la fatal foguera
lligat un jovencell,
i com un jai de llarga cabellera
branda terrible son sagrat coltell...

Mes passa la visió, i altres me vénen
del dubte en la negror:
veig pobles que lluitant aquí s'estenen,
i sent de les passetges la remor.

I veig guerrers qui, mig desnús, combaten
damunt ton caramull,
mentres uns altres a ton peu s'abaten
com les ones del mar contra un escull.

*
**

Vell claper, vell claper, qui tes canteres
pogués ara llegir!
Qui interrogar pogués tantes osseres
que el llaurador remou i fa florir!

Tu veus passar les races fent onades
del temps en la corrent,
immòbil com la roca que debades
socava l'aigua del febrós torrent.

Vell eres ja quan sa paret primera
alçava aquí el romà,
i ha mil anys que sa morta polseguera
a tos peus la ventada rossegà...

I així veuràs passar la nostra vida,
i d'altres ne veuràs;
caurà nostra Babel ja derruïda,
i tu encara soberg t'aixecaràs.

Per aixó venc a veure't algun dia,
claper mai derruït:
aquí, on sembla que el temps ja no fa via,
pren millor sa volada l'esperit.

Preu de venda:
110 pts.

Depòsit Legal P. M. 1344 - 1971.
Es propietat de l'autor.
Prohibida la reproducció.
© Jesús García Pastor.

Fotografies i text; revelat, ampliació, unió de les fotografies
i direcció de la edició: Jesús García Pastor.
Traducció del castellà.
Gràfic de l'itinerari: Melcior Rosselló Simonet.
Imprès per Miquel Ferrer Sureda.
Grabats: Grabograf, S. A. (Madrid).
Paper: «Printover», fabricat per Sarrió C. A. P.