



# RUTES

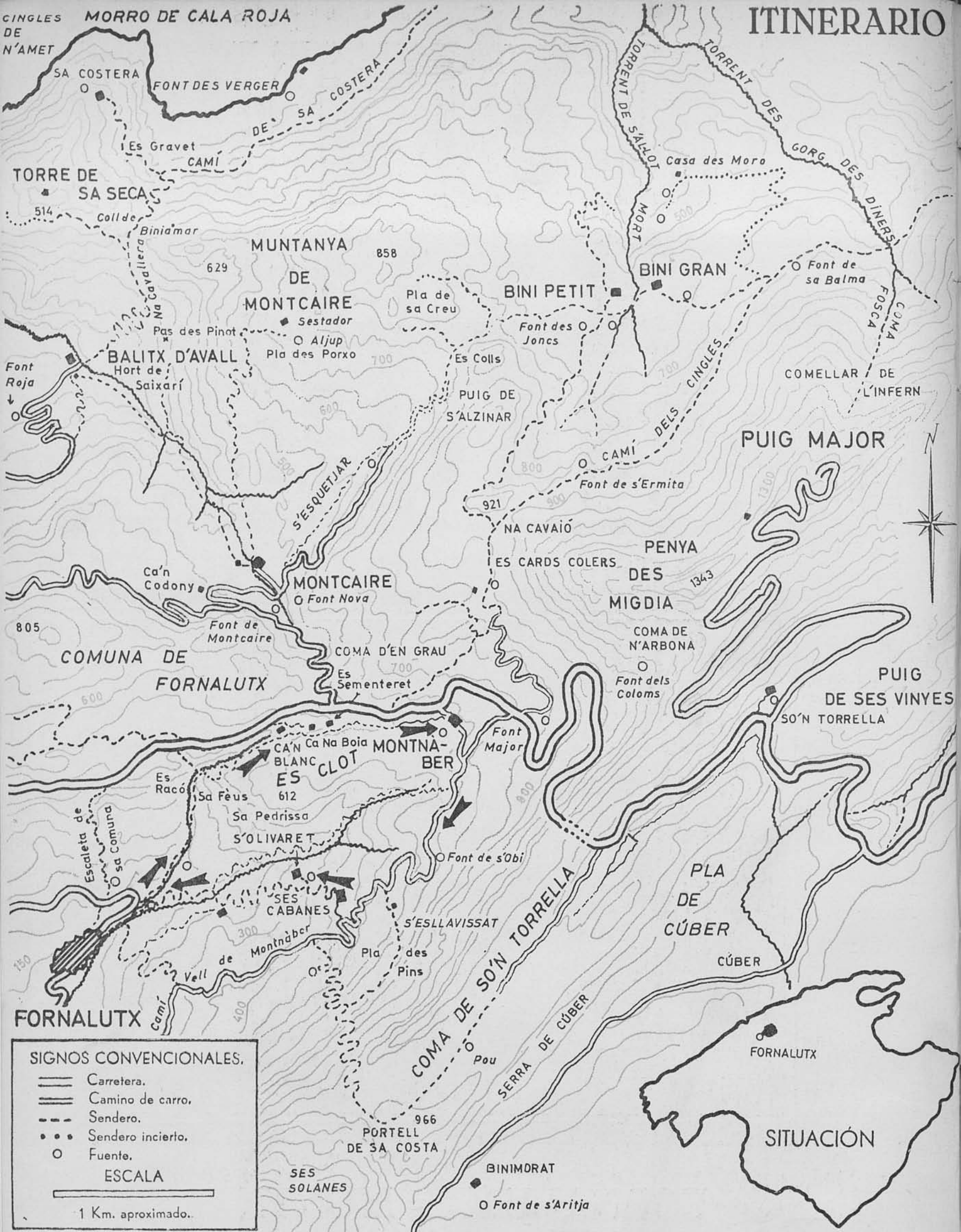
# AMAGADES DE MALLORCA



**FORNALUTX - MONTNÀBER**

(Per les barrancades d'Es Racó i S'Olivaret)

**48**



**SIGNOS CONVENCIONALES.**

- Carretera.
- Camino de carro.
- - - Sendero.
- • • Sendero incierto.
- Fuente.

**ESCALA**

1 Km. aproximado.

COBERTA. Mina i pica exterior de la font de la petita i amagada possessió de S'Olivaret, en la barrancada de Ses Cabanes.

L'extrem sud del Puig Major de Son Torrella, formidable frontal rocós amb altures de 1.350 metres i parets espadades en imponent vertical, que rep el nom de *Penya des Migdia* —o "La Reina", com tenim per costum anomenar-lo els del nostre

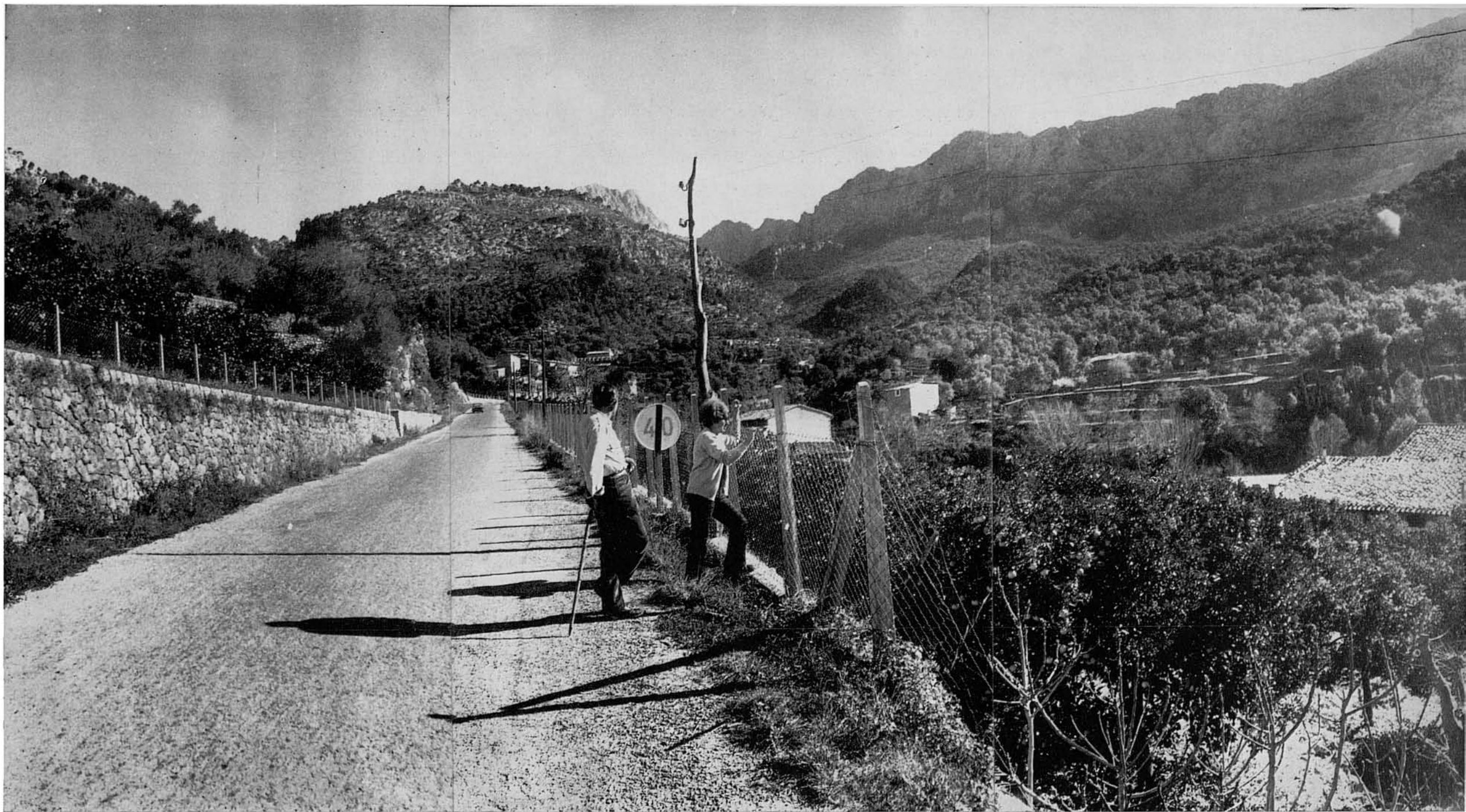
(Segueix a la contracoberta posterior)



1. Som als afores de Fornalutx, en la carretera que des del poble puja per enllaçar amb la de Sóller al Puig Major, a punt a iniciar la ruta. Feim aquest circuit un diumenge del mes d'abril de 1970. El dia és molt lluminós i el sol, a aquestes hores matinals, ja ha traspasat les crestes de la veïna serra de Son Torrella i ha inundat de llum la vall, fent lluir el verd intens i sucós dels frondosos taronjerars. En llurs branques s'arraïma —or encès— el fruit en saó, i apunta, clapejant el verd de blanc, la nova flor de tarongina, anticipat i aromàtic pressagi del nou fruit del prop-vinent hivern.

Aquesta és la vista retrospectiva en deixar el poble. Allà dalt, enfront esquerra, les cúspides dels Cornalons que, a l'extrem nord-oriental de la Serra d'Alfàbia, guaiten la seva aguda cúspide sobre la vall de L'Ofre i l'esplèndida meravella del Barranc de Biniaraix. En el major, com és sabut, es troba a 980 m. d'altura, el mirador de Xim Quesada.

Més a prop, a l'extrema esquerra, davallades i vessants del Puig des Verger sobre Biniaraix i el seu barranc.



2. Aquesta és una vista complementària de l'anterior, presa en direcció diametralment oposada. S'hi veu la carretera apuntant exactament al centre de Sa Pedrissa, pujol que separa les barrancades d'Es Clot (esquerra) i la de Ses Cabanes (dreta), per les quals en aquest circuit farem el nostre ascens i descens respectivament. Als peus del pujol es veuen les cases d'Es Mas. A dalt, darrera el susdit pujol, emergeixen cúspides de la Peña des Migdia —o “La Reina”— als peus de la qual es troba Montnàber. A partir d'ella es colombrava cap a la dreta la línia de crestes de la Serra de Son Torrella. Aquí prop, a la dreta i a baix, la barrancada del Torrent de Fornalutx, ja unificat, cap al qual s'escalonen a banda i banda marjades d'hort i taronjers.

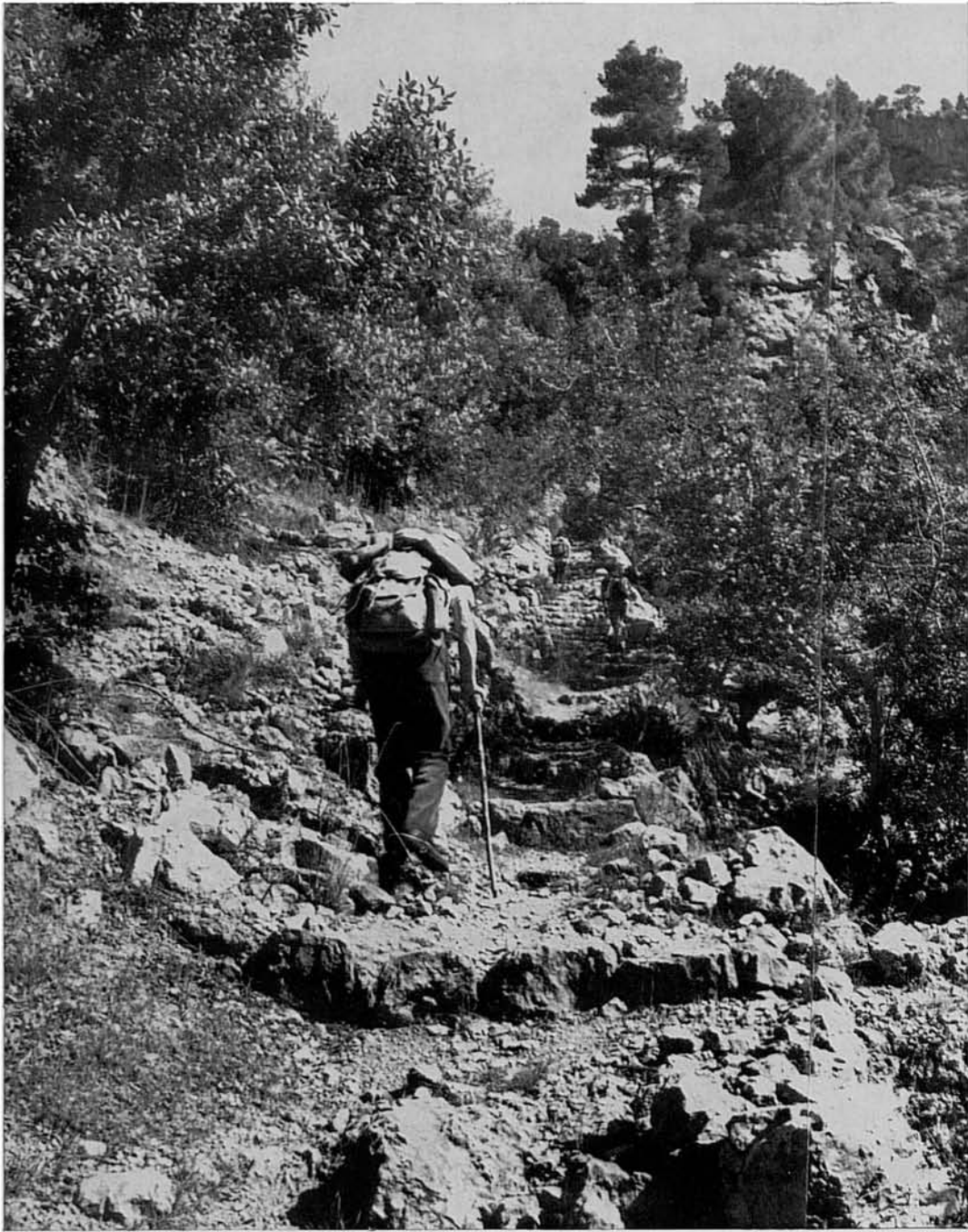
3. Hem iniciat la caminada, que en aquests primers moments segueix la carretera fins al seu primer revolt. En aquesta fot. ja es destria, en el centre i dalt, l'esclatxa de la barrancada d'Es Clot i les parets espadades d'Es Racó. En assolir les altures de Sa Fèus —part frontal de Sa Pedrissa que aquí apareix— i passar aproximadament pel roquissar que indica la fletxa, des d'on es dominen extenses vistes sobre la vall, prengüerem la panoràmica de la fot. n. 22.



4-7. (Pàgines següents). Al primer revolt de la carretera hem de deixar-la, com indica la fot. n. 4, tot prenent la sendera d'entrada a les cases que aquí apareixen; sendera que passa pel davant mateix del frontis de la rústica edificació, i continua després pujant vora el llit del torrent per paratges molt plaents i pintorescs.







8-9. La sendera, sempre en ascens, salva com pot el terreny abrupte, i, de vegades sinuosa i molt empinada, i altres vegades més suau, va guanyant altura, gairebé sempre escalonada. Una mica més amunt passa devora la Font de S'Avellanar, que es troba molt amagada al fons de la torrentera, encara que pot endevinar-se la seva situació per mor d'un safareig que es destríia des de la sendera. Aquesta té per aquí, a la seva dreta, el llit del torrent,...







10-11. ...fins que arriba a una escletxa en la qual aquest s'estreny i es precipita sense possibilitat de pas. Allà la sendera passa a l'altra banda, per continuar ascendint per la dreta de la barrancada; banda que ja no deixarà fins el mateix Montnàber.

Gairebé traspasada la torrentera es troba una canaleta que, ara eixuta i deteriorada en molts de punts, aconduïa fins Es Mas aigua de la font de Montnàber. Aquesta canaleta ens servirà de guia segura, perquè la sendera que hem de seguir és la que servia per a recórrer-la i tenir-li esment en temps de la seva activitat.









12-15. (Pàgines anteriors). El terreny es fa de cada vegada més abrupte i difícil i sembla que la barrancada es tanca a l'enfront amb les altes parets d'Es Racó, com si no hi hagués possibilitat de continuació.

—“Es allà dalt, on hem de pujar?”

—“Sí, Regina, sí; allà dalt, encara que sembli impossible. Coratge, i endavant!”

La cosa no és en realitat tan feresta com sembla, i la sendera —sempre vorejant la canelleta o pròxima a ella— va escalant amb bastanta facilitat la feixuga vessant, i arriba davant una ruïnosa barraca i uns marges escalonats de cultiu, en els quals uns ja oblidats tarongers indiquen que fins aquí arribava l'activitat humana, aprofitant cada pam de terra conradissa.



16-17. De vora aquesta barraca el camí, que probablement seguia fins als marges superiors, s'interromp per esbaldregaments i invasió de la vegetació, fins al punt de ésser impossible seguir-ho.

Cal aprofitar la guia i major comoditat de la seca canal i, per la línia del seu curs, com bonament es pugui i no sense dificultats a qualque banda,...

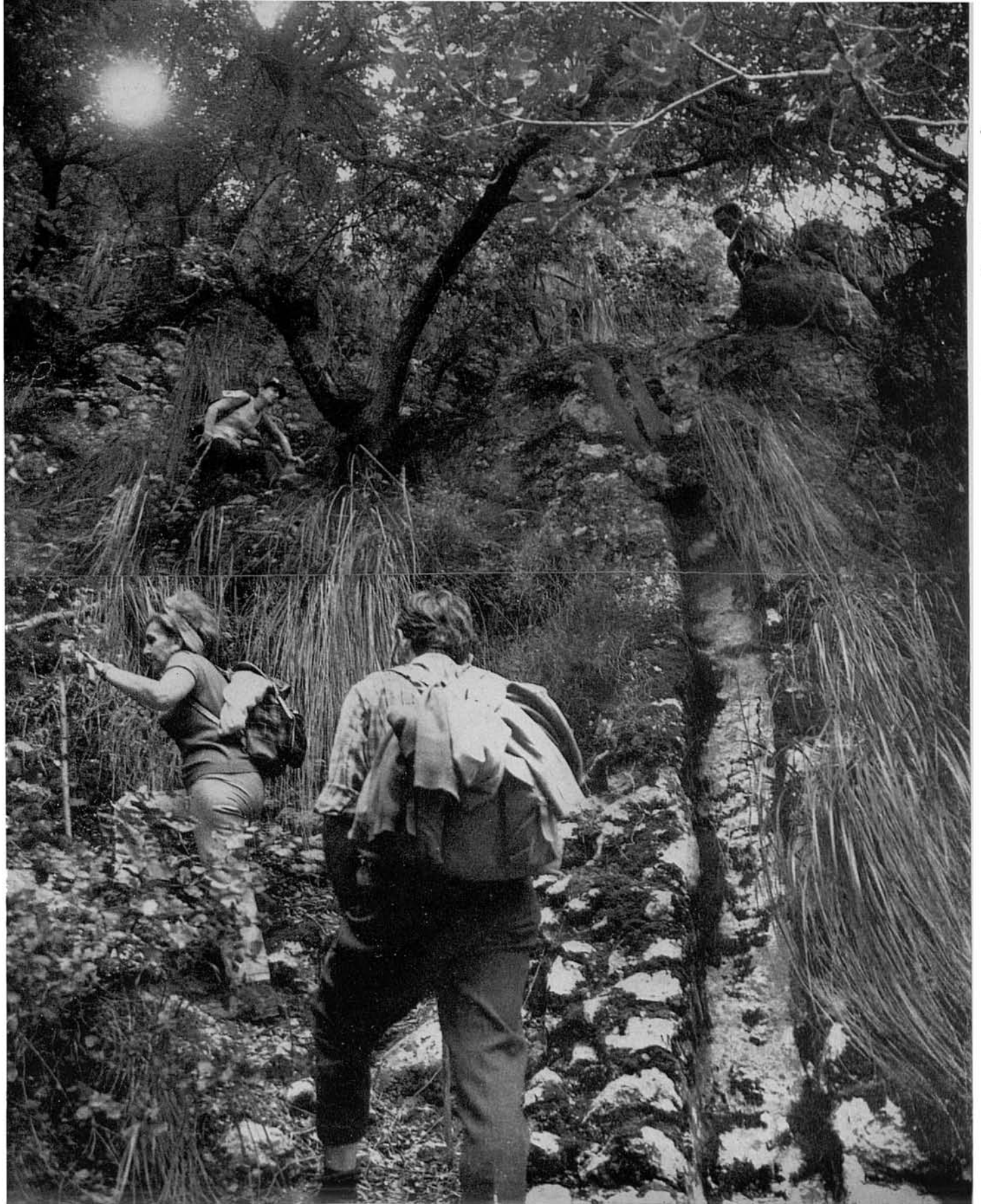
18-19. ...escalar una a una les abandonades marjades, en les quals encara hi resten també, devora altres arbres —oliveres i alzines, principalment— qualche taronger. Tarongers amb fruit, i certament sucós i dolç, quan nosaltres hi passàrem.





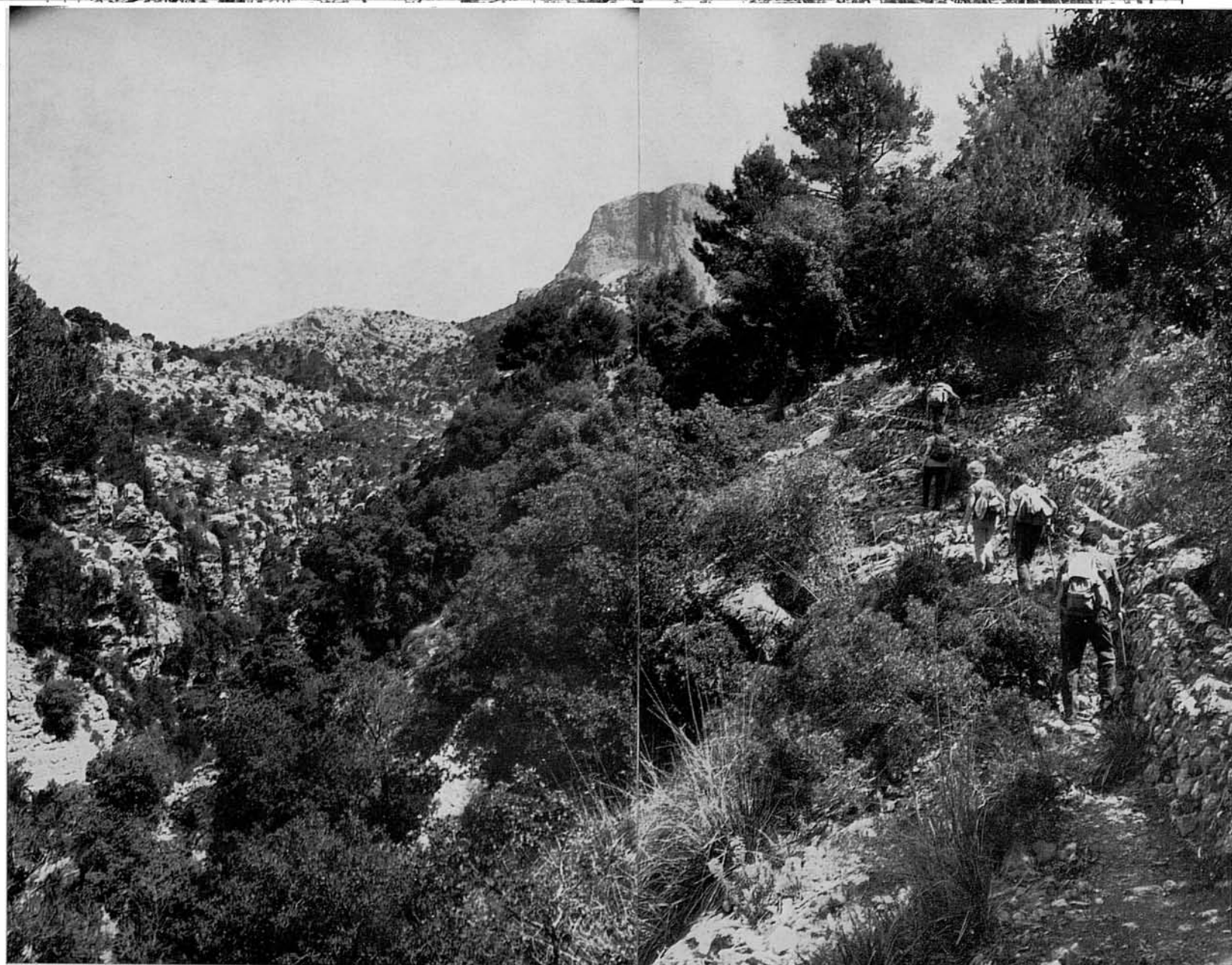
20. A una de les parets de les marjades s'hi troba un fontinyol defensat per un petit nínxol artificial. Un ribell a manera de pica recolleix l'aigua. Poca, certament, però neta i fresca, i allà, sens dubte, d'un valor inapreciable.

21. En aquest sector es pot perdre la sendera. Es tengui en compte que, encara que estigui invadida per la vegetació i gairebé esborrada, passa devora aquest salt de la caneleta, com es veu per la situació dels companys, col·locats al seu damunt com a indicació.



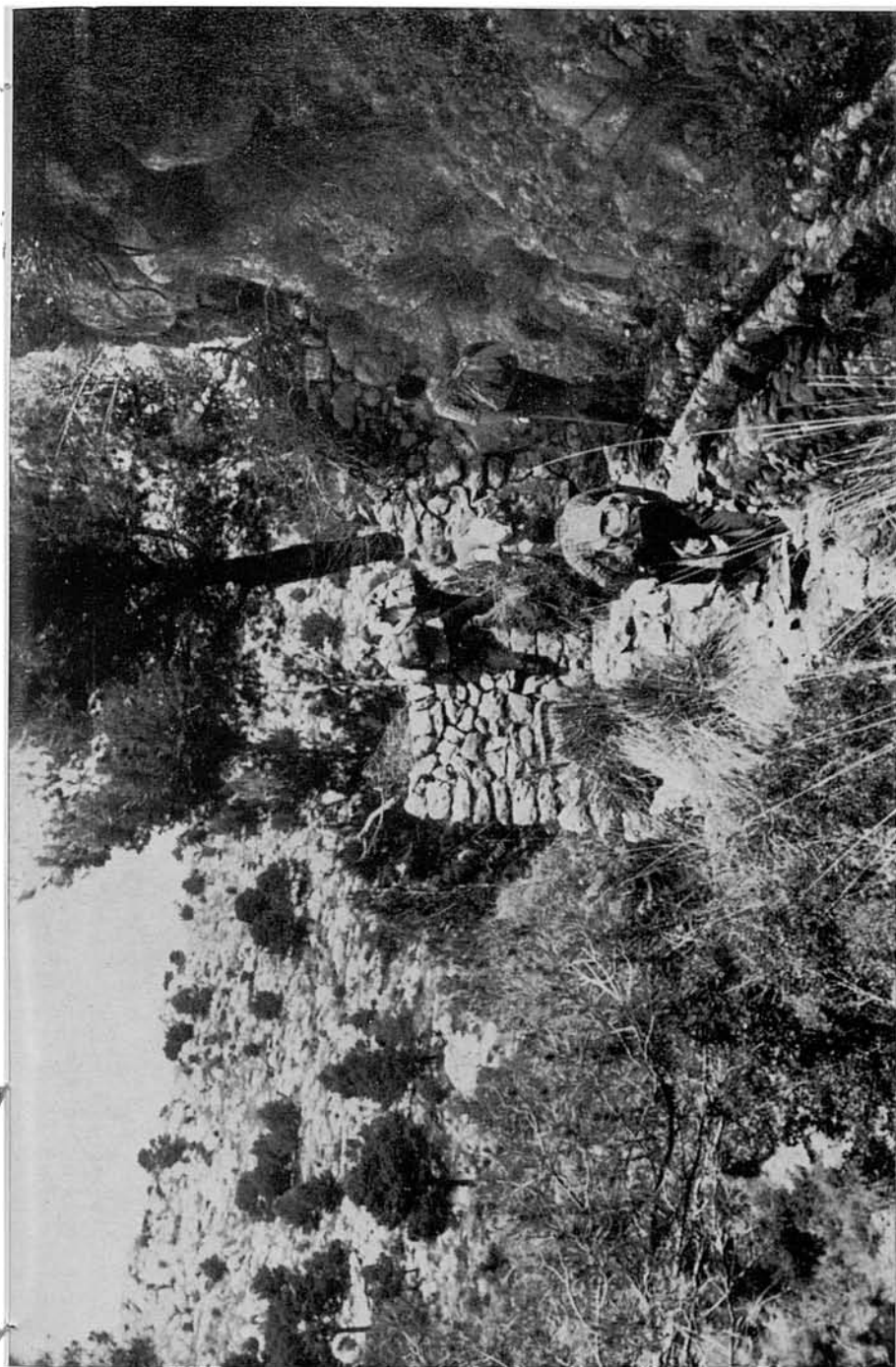
22. Poc després d'haver-se salvat aquest salt de la canal, l'excursionista surt a llocs aclarits de Sa Fèus, vessant des de la qual es domina la vista de la vall de Sóller i els descensos, cap a ella, com apareix en aquesta panoràmica. En la mateixa, allà baix, gairabé al centre de la fotografia, s'hi veu Fornalutx, poc vistables les seves cases entre la vegetació. Més enllà, boirosa, la mateixa vall de Sóller, en la qual tampoc no s'hi destrien bé les nombroses i disseminades edificacions. La vall es veu encerclada per elevades serres que són: d'esquerra a dreta, la de Son Torrella i Puig des Verger; la Serra d'Alfàbia (1.040 m.), y, enfront dreta, la de Sa Galera i Puig des Teix (1.064 m.). Entre els primers i la segona es distingeix l'escletxa del Barranc de Biniraix que els separa; i allà enfront entre la d'Alfàbia i Es Teix, l'escotadura del Coll, per on arriba la carretera de Ciutat a Sóller. Aquí més a prop, centre, s'aprecia bé l'escalonament de la zona que, des de les altures de Montnàber, venen descendint cap a la vall de Sóller.



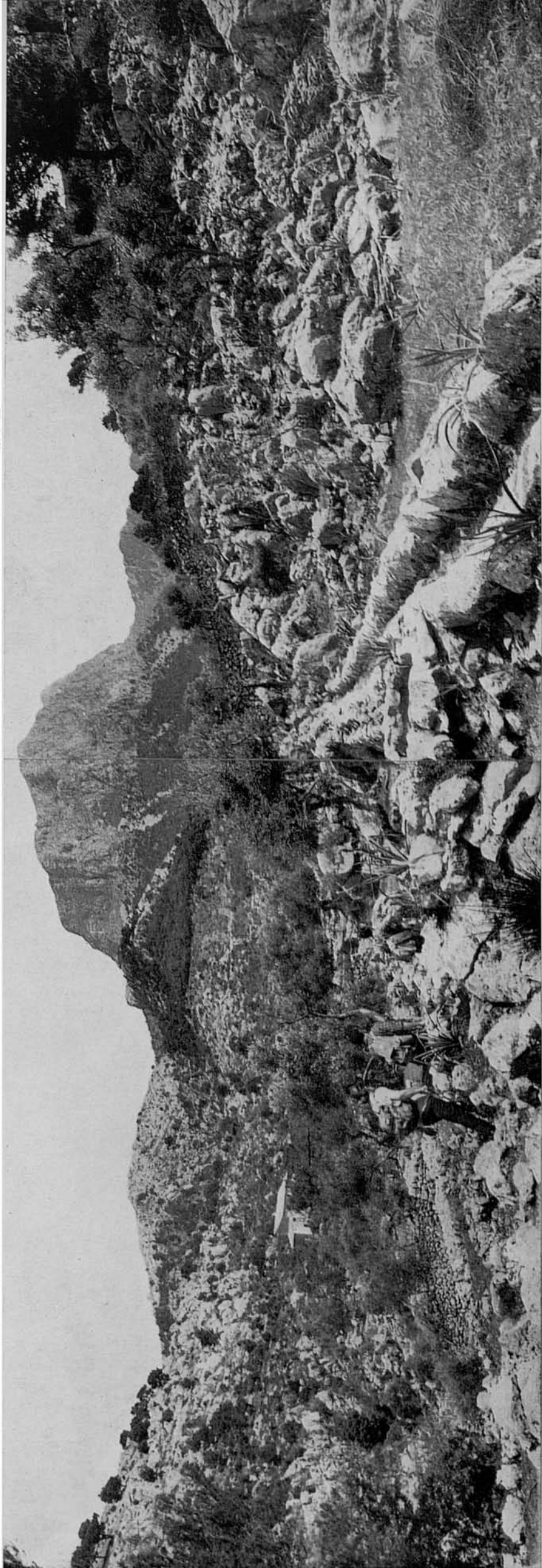




25-26. Cal travessar un portell, que igualment travessa la canaleta, i ja s'entra a la zona d'Es Clot, tot petjant terrenys més suaus i plans. Aquí, a l'esquerra, es veuen les cases de Ca'n Blanc i dalt, al centre, "La Reina" o Penya des Migdia, la vista de la qual ja no perdrem fins que li donem l'esquena en la davallada des de Montnàber.



23-24. Ja en la part alta de Sa Fèus, la sendera discorre igualment propera a la canaleta i molt més marcada i transitable. A l'esquerra va enfonsat el llit del torrent en una esclatxa aspra i intransitable; i allà enfront comença a apareixer el formidable frontal de "La Reina".

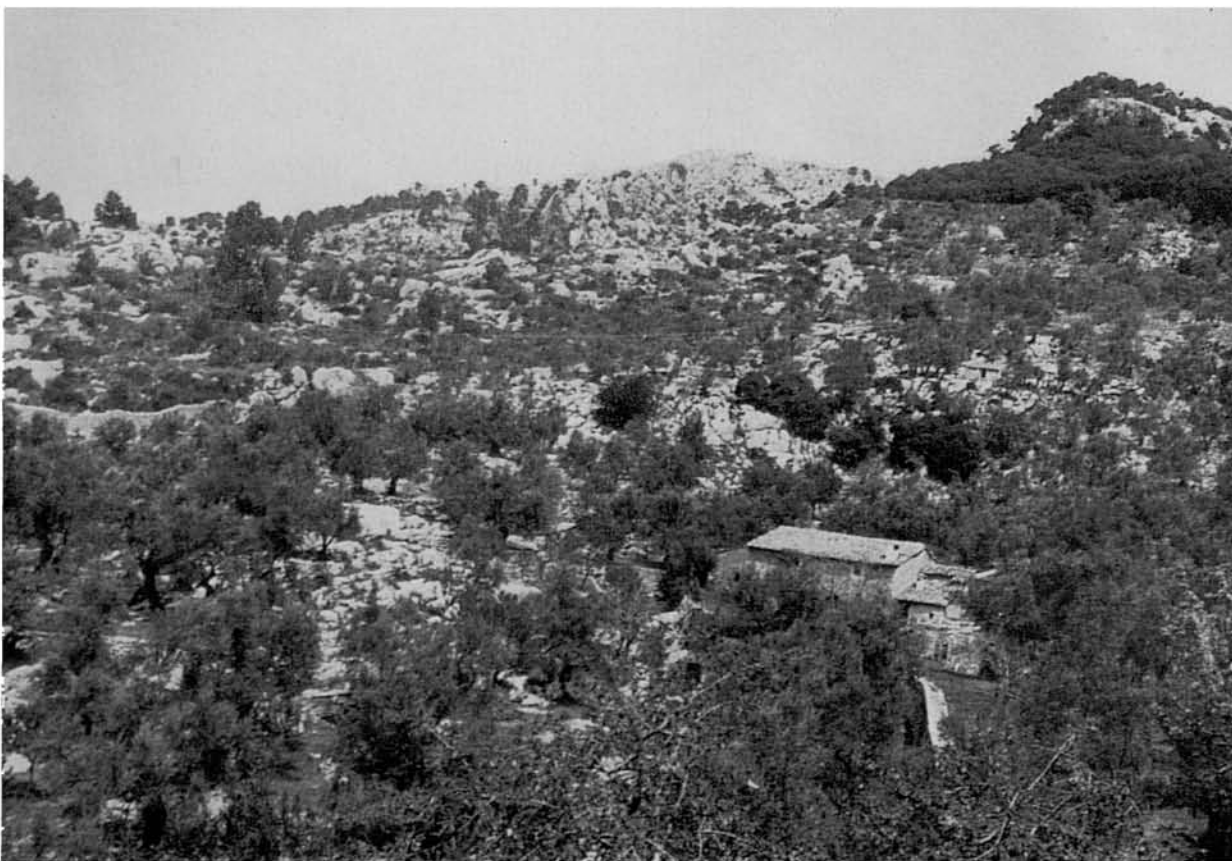


27-29. La sendera que anam seguint aconduex directament a les cases de Ca'n Blanc, a una petita i deliciosa vall entre tanques i feixes de cultiu. La carretera de Sóller al Puig Major passa propera, per la vessant d'enfront, com es veu a les fotografies n. 28-29, des de la qual ara hi ha accés a les cases d'Es Clot, abans difícilment comunicades per senderes i el camí en escala de la Comuna de Fornalutx.



30. Un mica més amunt hi ha altres cases d'arquitectura vulgar i al centre de la barrancada les d'Es Sementeret, cases de bella estampa rústica, que aquí apareixen com a afonades al fons de la petita rocosa vall,...







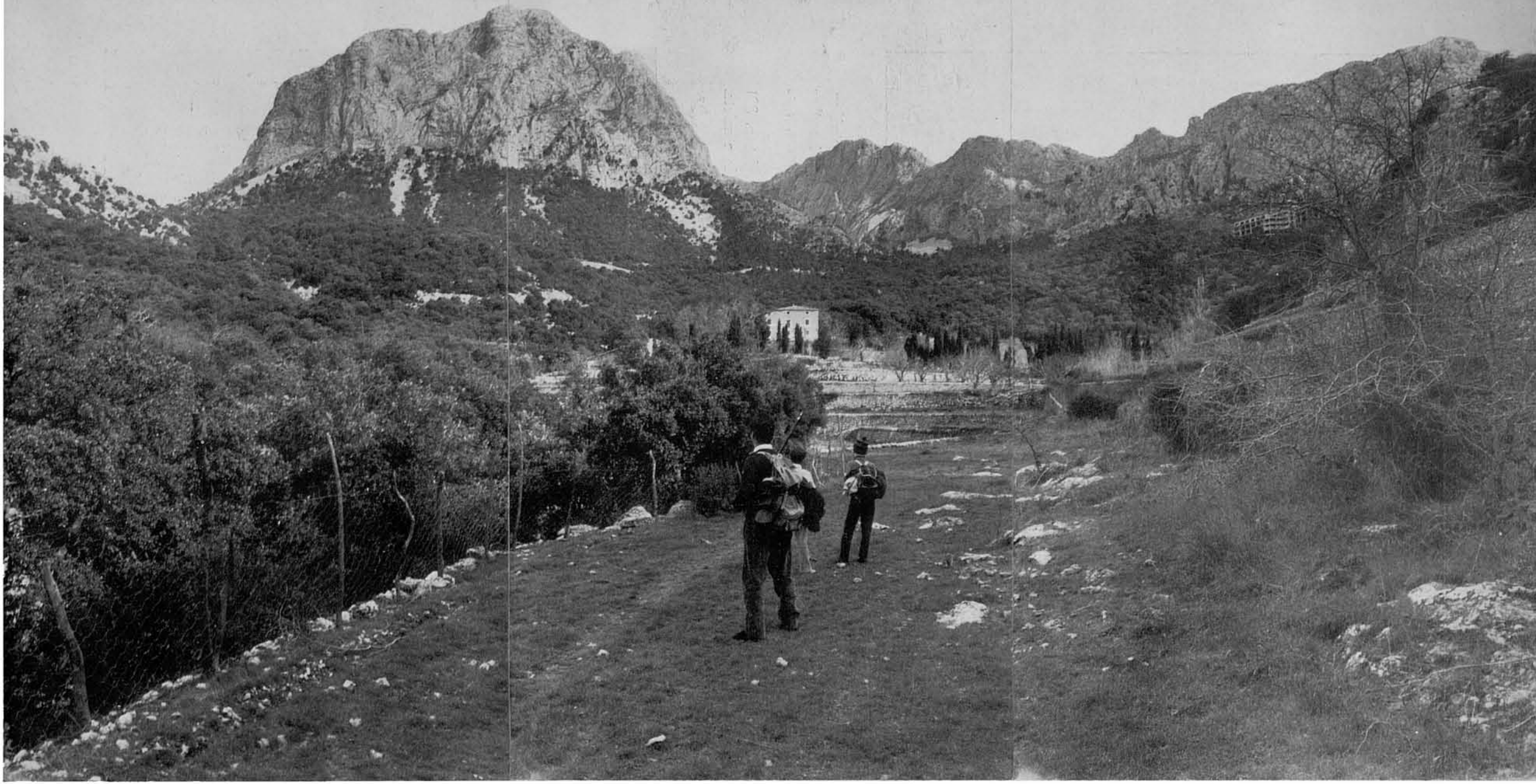
31-32. ...i la vista de les quals s'ofereix aquí des de dos angles diferents. Estan edificades devora el mateix llit del torrent que baixa des de Montnàber. Com les de Ca'n Blanc ara no tenen senyals d'estar habitualment ocupades.



33-34. Per a cobrir la curta tirada que hi ha des de les cases d'Es Sementeret a les de Montnàber, el més recomanable és sortir a la carretera, que es troba ben prop i és fàcilment assequible, i arribar per la mateixa a les esmentades cases, ja que més amunt la torrentera no és fàcil de travessar, i es troba tancat el pas per l'hort de Montnàber.

Si s'opta per seguir endavant, cal cercar el portiell que hi ha a la paret que fa partió (fot. n. 33) i, ja a l'altra banda, l'excursionista es troba dins el bosc de Montnàber, pel qual segueix la canaleta. En sortir a un espai aclarit,...





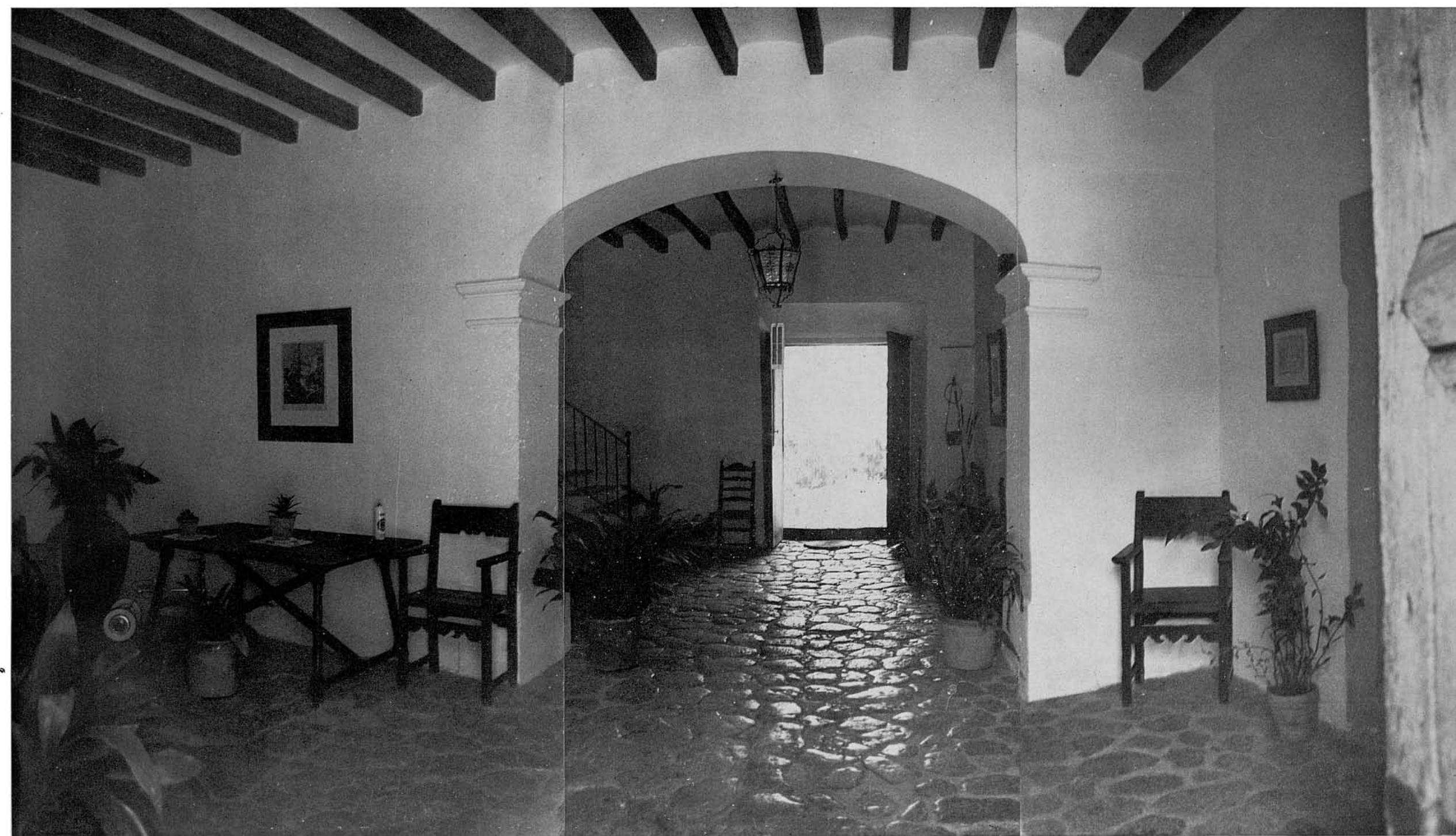
35. ...es presenta la vista de les cases. Aquí, enfront, l'esplèndida vista de "La Reina" o Peña d'Es Migdia, el rocós frontal sud (1.350 m.) del Puig Major, que té, a l'esquerra, el Coll des Cards Colers i, a la dreta, el Coll i la Coma de N'Arbona, antiga i obligada pujada al Puig Major des de Sóller, en la qual es troba la coneguda Font des Coloms. Cap a la dreta, la línia de crestes de la Serra de Son Torrella, que travessa el túnel (aquí imperceptible, damunt de la taca blanca del desmunt, a dalt en el centre dreta) de la moderna carretera.

A la dreta, a dalt, l'esquelet arquitectònic de la interrompuda (i desistida?) construcció d'un hotel de muntanya en el bosc de Montnàber.

36. L'entrada a les cases de Montnàber des de la carretera està gràtament ombrejada per corpulents alzines.

37. Aquest és l'aspecte del frontis de les velles cases,...





38. ...i aquest el de la seva entrada amb forma i disposició similars a les que tenim vistes an altres edificacions rústiques de Mallorca.

39-40. En prossecució del circuit deixam les cases de Montnàber pel seu antic camí que davalla a Biniaraix, del començament del qual, en enrevoltar les terres altes de cultiu de la possessió, donam aquestes dues vistes, la segona retrospectiva, mostrant un nou aspecte del tantes vegades esmentat frontal de la Pena des Migdia, o "La Reina", i el Coll de N'Arbona entre aquesta i la Serra de Son Torrella.







11-42. Tot seguint la marxa, el camí, poc abans d'internar-se dins una àmplia zona de bosc, per el que baixa fent ziga-zaga, s'enfronta amb les trencades i hirsutes crestes espadades de la Serra de Son Torrella, en les zones del Penyal Xapat i S'Esllavissat.



43-44. Més avall, el bosc alterna amb terrenys de cultiu i olivars, que el camí travessa,...







45-46. ...fins que arriba, després d'una bona tirada i nombrosos revolts, a les terres de Ses Cabanes, les cases de les quals apareixen a la dreta del camí. Pel ramal del seu accés ens n'hi anam, deixant definitivament el de Montnàber a Biniaraix.

Som a la part de Sa Pedrissa contrària a la que vàrem transitar en la pujada del matí. Aquí, enfront, apareix el seu faldar meridional que, com es veu, fa honor al seu nom.

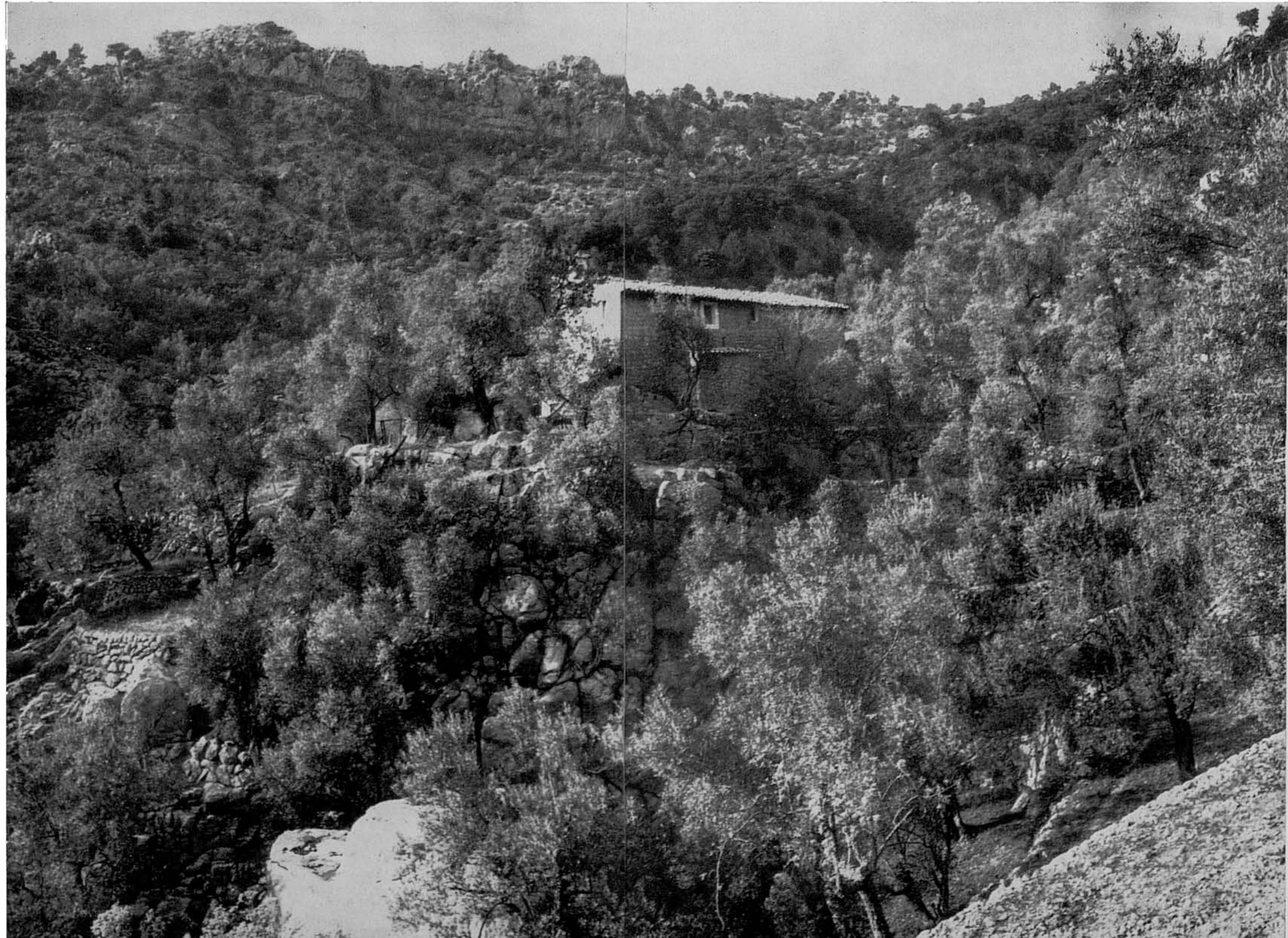


47-48. Les cases de Ses Cabanes es troben sobre marjades de cultiu en una aclarida situació i amb magnífica orientació i perspectives. Es una edificació àmplia d'arquitectura vulgar, bastant moderna o modernitzada.



49-50. Des de la plaça que hi ha davant el frontis de les cases, com a continuació del camí que ens hi ha donat entrada, parteix una sendera en direcció a S'Oliveret, amb la que enllaça la que puja de Fornalutx, i que nosaltres utilitzarem per al nostre descens al poble.

Tot davallant cap a la barrancada, aviat s'arriba a la vista de les cases de S'Olivaret,...



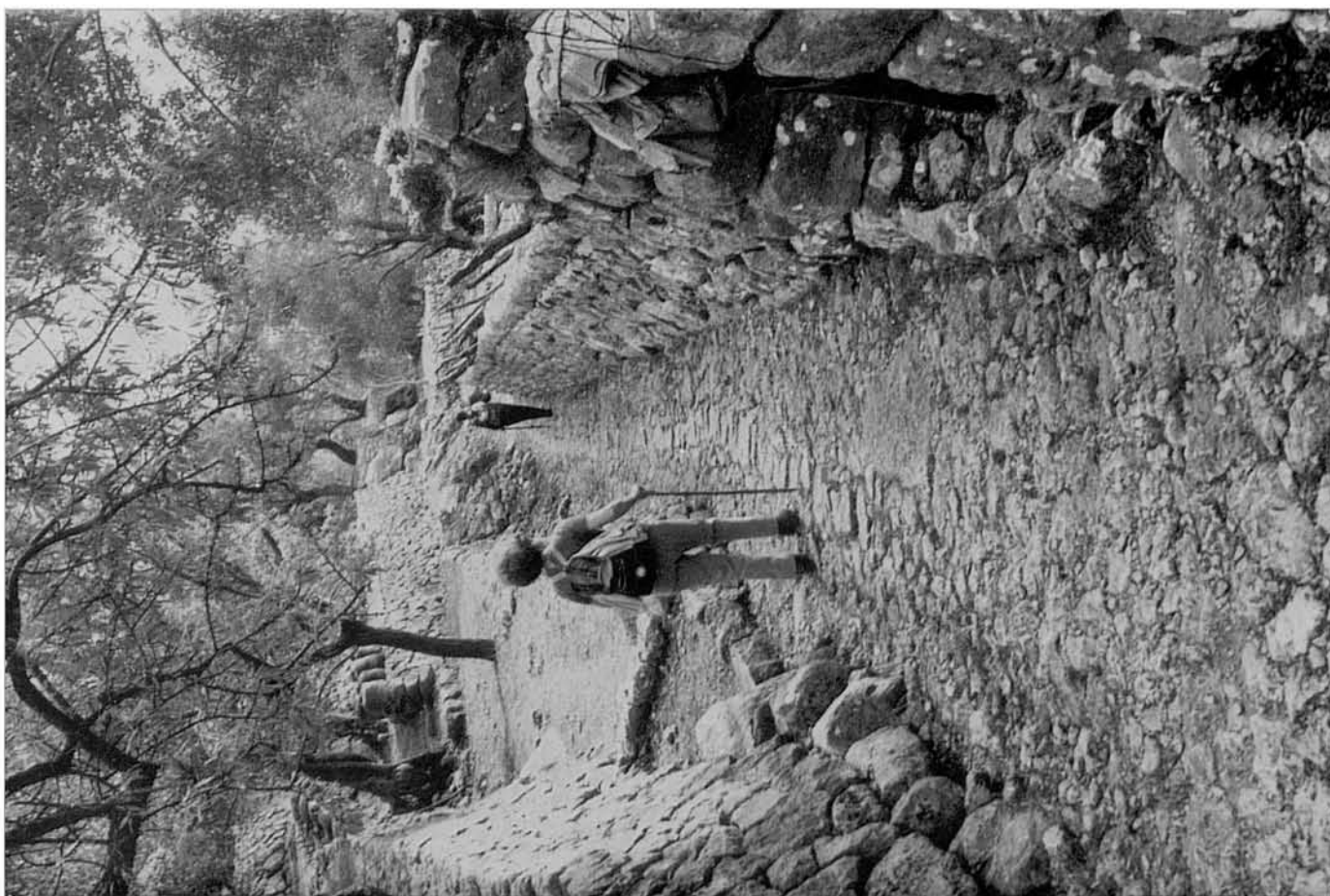
51. ...la situació de les quals, sobre una plataforma rocosa en l'abrupte paratge del barranc i en mig del petit olivar que li dona nom, la mostra aquesta fotografia. Aquí enfront apareixen més properes la vessant i les crestes de la cara sud de Sa Pedrisa. Entre majardes que sostenen estretes franges de terra escalonat els pendissos, en un lloc molt pintoresc i recollit,...





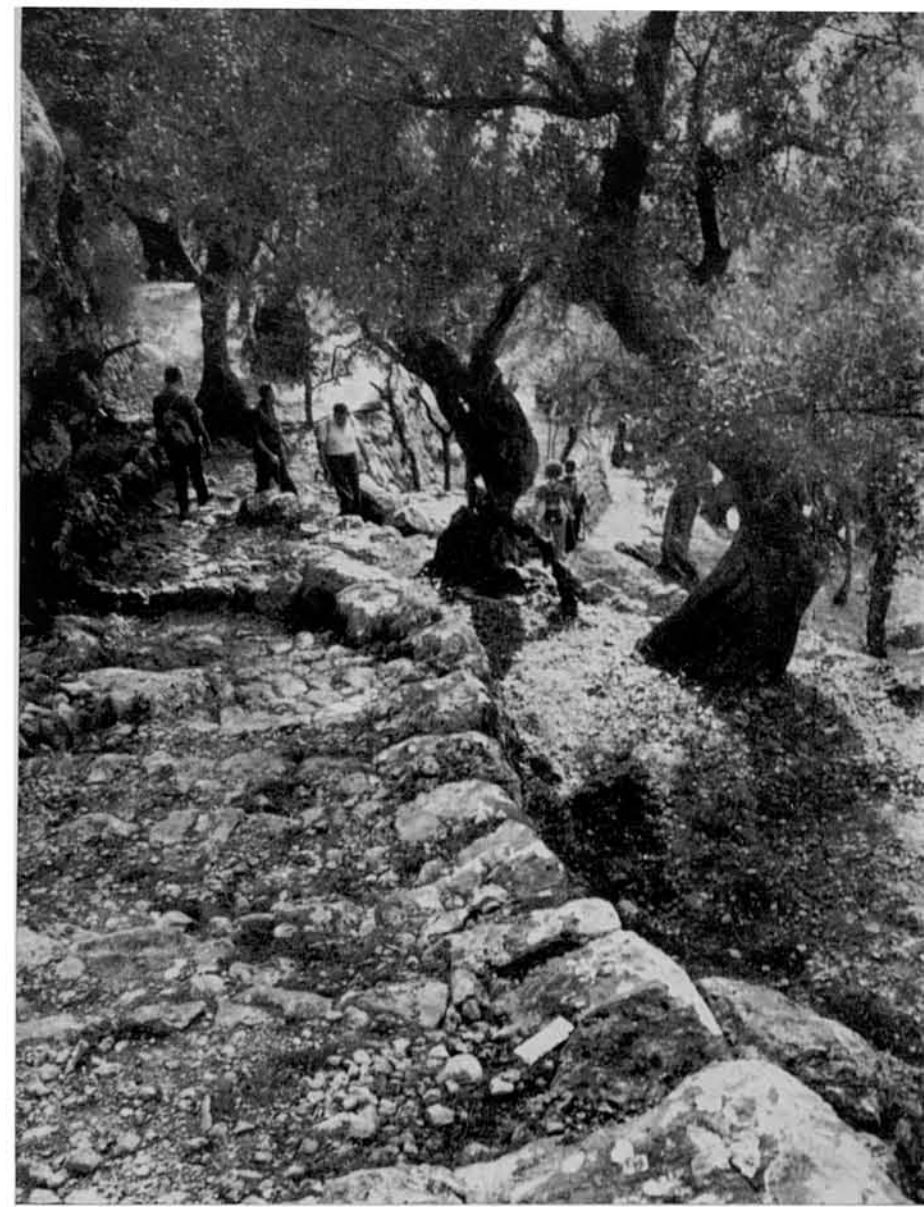
54. Des de la sendera que mena a les cases de S'Olivaret, la teulada de les quals apareix en la vista, arranca el camí de ferradura que baixa a Fornalutx. Els companys són al seu començ i un d'ells ja ha iniciat el descens.

52-53. ...la sendera, també ella, finalment, en escala, donà accés a les humils cases, el frontis principal de les quals i llur entrada a la claustra es veu aquí. En la fot. n. 52 apareix la font. El detall de la seva mina i la pica s'han posat a la coberta d'aquest fascicle.

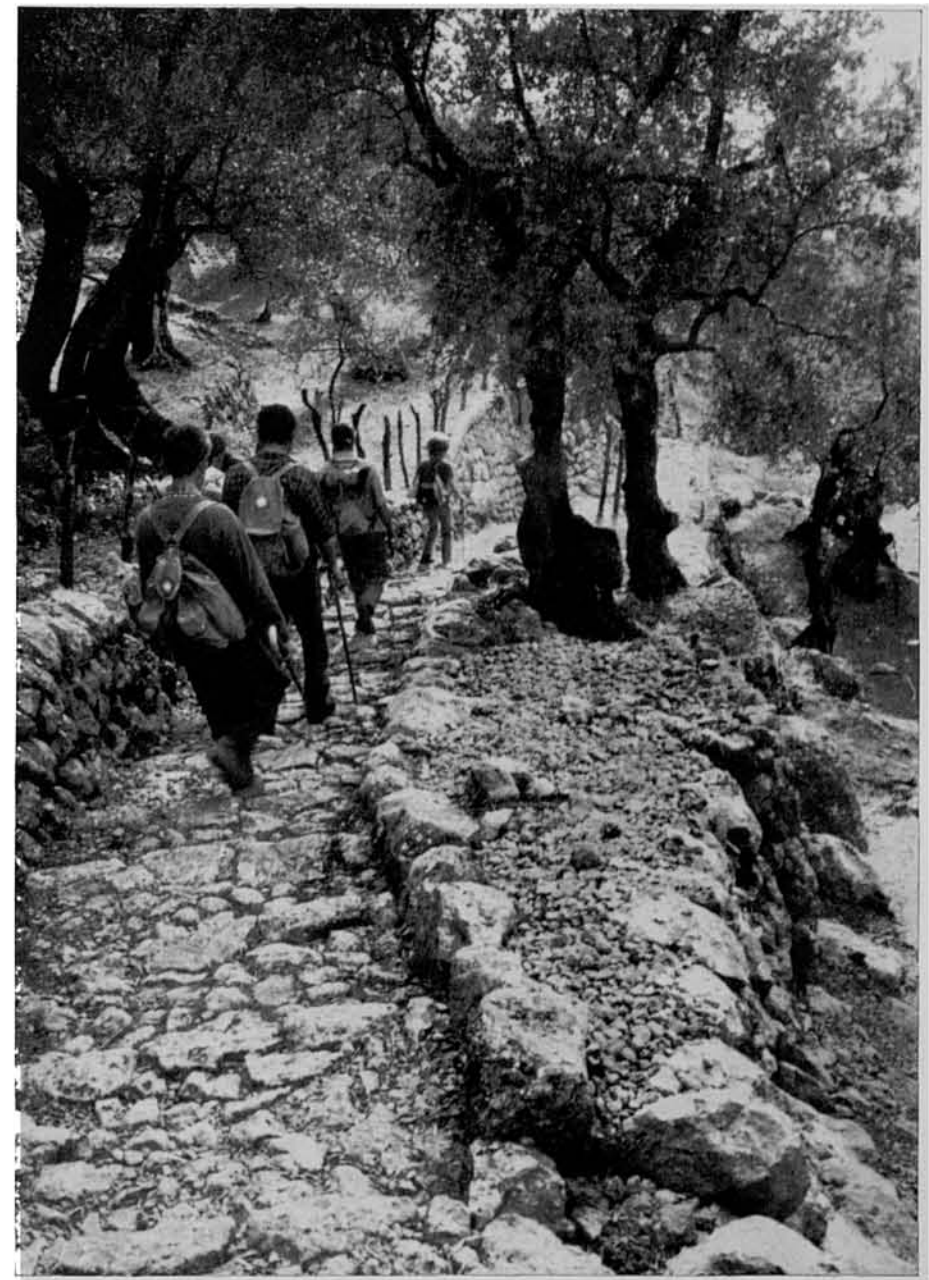


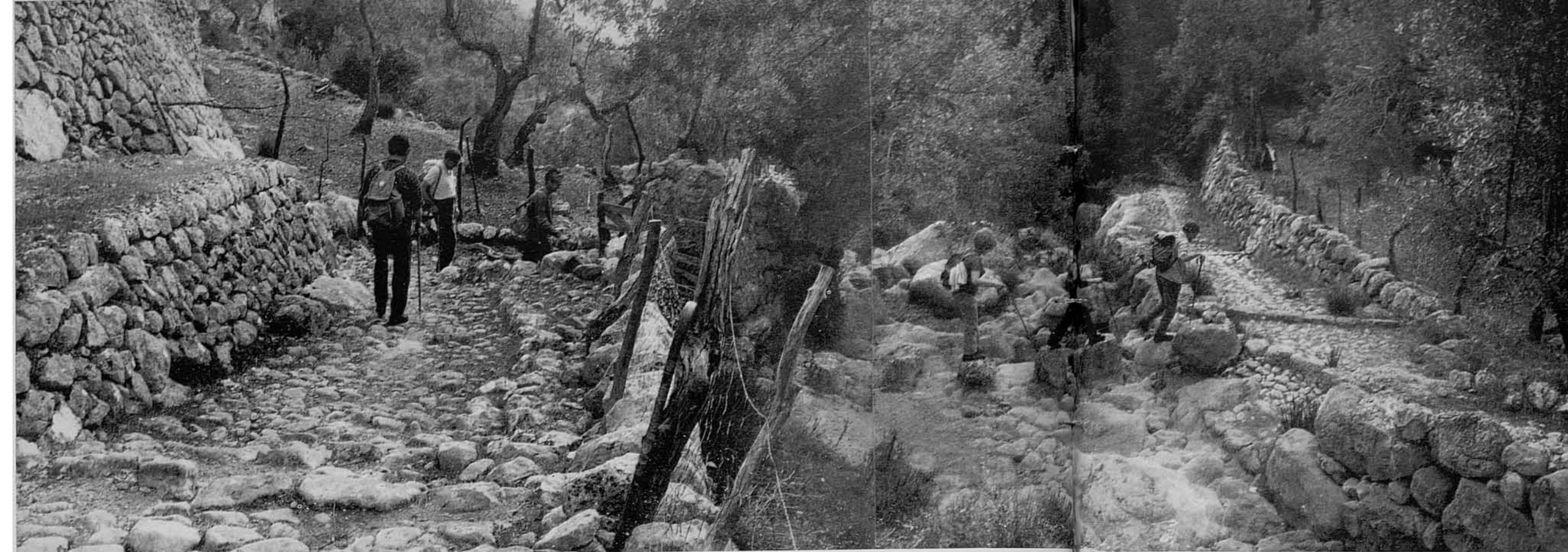
55. Aquest camí de ferradura, ben empedrat en moltes de les seves tramades i amb senyals de ser bastant transitat,...





56-59. ...va davallant pels oliverars i travessant paratges molt plaents. En ziga-zaga molt empinada de vegades, i altres vegades amb menys pendent i revolts, segueix la línia de la barrancada per la banda esquerra...





60. ...i, ja bastant baix, travessa la torrentera per a seguir descendint per la dreta, ara ja pel vell Camí dels Nevaters. que pujava fins a Montnàber seguint sensiblement la línia del torrent.

61. El paísatge a tot el llarg d'aquesta sendera és d'una gran bellesa camperola i hagués pogut donar una mala fi de fotografies.

62. En el trajecte ens topàrem amb aquest pagès —pastor i caçador, en aquelles muntanyes, segons ens digué—, que, malgrat la seva evident edat provectora, mostrava el vigor i l'agilitat exigits pels aspres paratges que cada dia tresca, i de qui, com Virgili de Caront, es podria dir: "iam senior; sed cruda viridisque senectus". Es mostrà complagut que el fotografiàssim per a aquesta ruta, i aquí el teniu.



63. El torrent per aquí salva alguns desnívells mitjançant cascades.

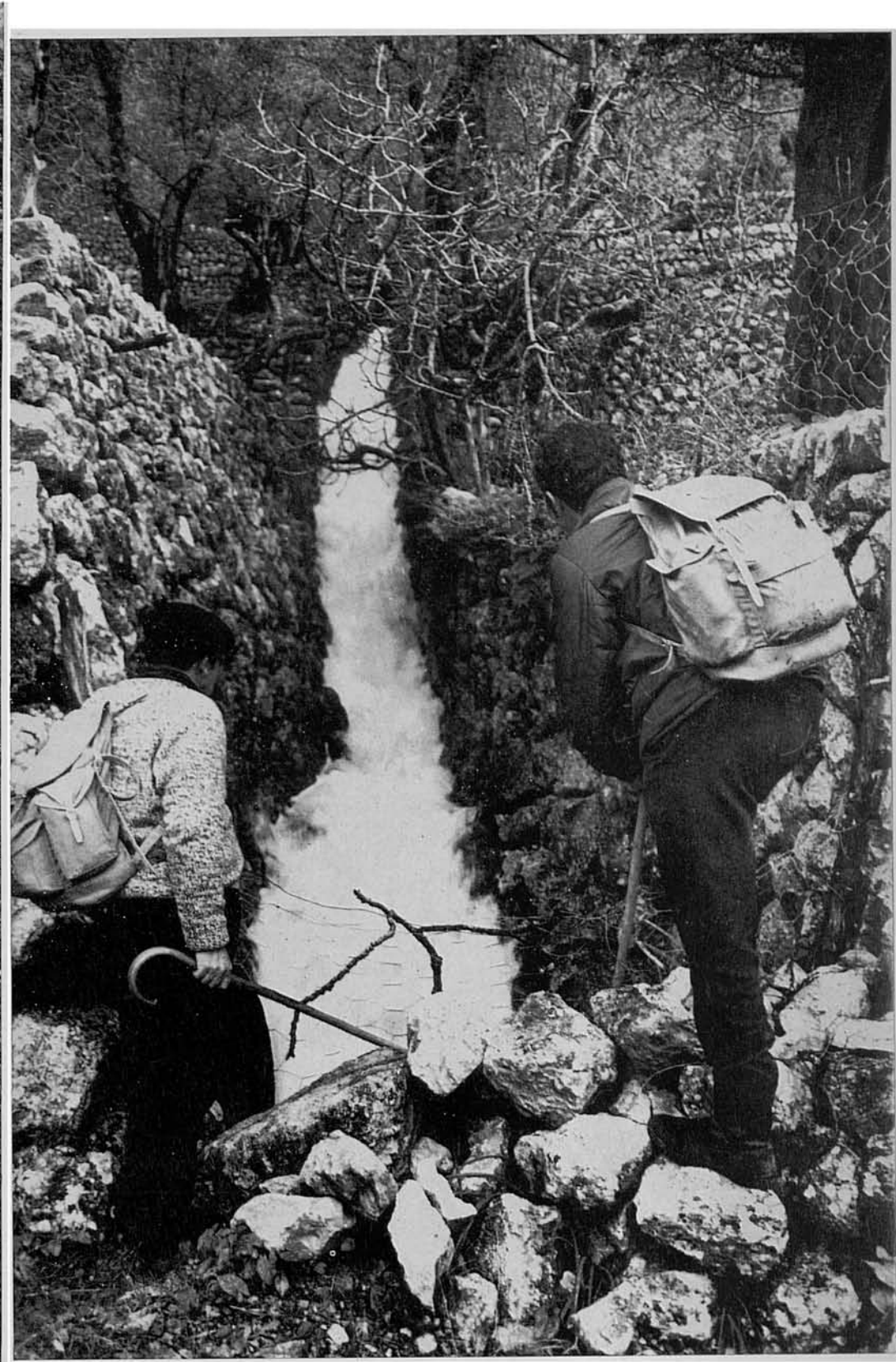




64. ...el principal dels quals es conegut per "Es Salt", i la seva vista apareix aquí presa des de la mateixa vorera del camí. A dalt, al fons, la línia de crestes de la Serra de Son Torrella.

65. Per a fotografiar "Es Salt" des de baix, davallam al fons de la torrentera i ens acostam al toll o bassiot format per la caiguda de la cascada. El torrent, aleshores, només duia un petit raig d'aigua que, com es veu a la fotografia, s'amollava desfet en blanca escuma. I no obstant, aquest torrent en dies de fortes pluges, porta un cabdal considerable i tumultuós, perquè recull les aportacions d'una ampla conca, i principalment de la vessant de la Serra de Son Torrella, per la qual es filtra l'aigua ploguda sobre la Coma del mateix nom, com ja diguérem a la Ruta n. 41, fots. 64-67....





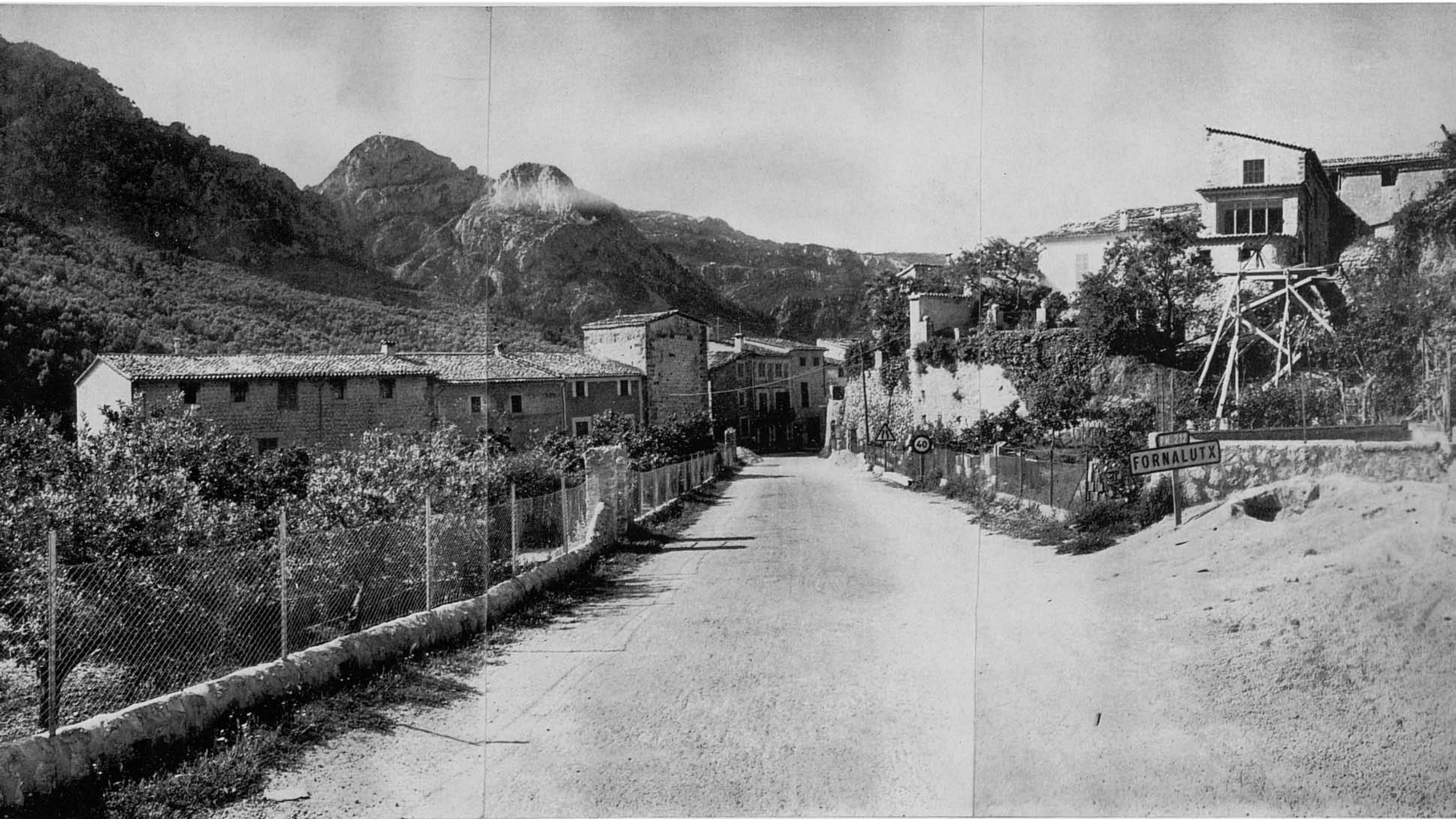
66-67. ...i mostren ara els petits exemples d'aquestes dues vistes, que recullen, només, la de dos dels molts albellons que en la zona entre Ses Cabanes, S'Esllavissat i Portell de Sa Costa, en aquella vessant donen sortida a l'aigua filtrada, caiguda dins la cubeta de l'alta i extensa Coma de Son Torrella.



68. Ja molt a prop de Fornalutx i un poc abans d'enllaçar amb la carretera, la sendera passa devora la Font de S'Alqueria, que subministra aigua al poble i a una comunitat de regants.

69. En tocar la carretera, tancam el circuit en el mateix punt que l'iniciarem el dematí, als afores del poble,...





70. ...del qual oferim aquesta nova vista en entrar-hi

grup, no sé per quina raó—, guaita solemne i sense parió sobre la depressió de la vall de Sóller, senyorejant totes les altures circumdants, malgrat que aquesta vall estigui envoltada per tot arreu de notables muntanyes i emcimbellades cúspides.

Des del peu mateix d'aquest imponent frontal, on es troben les terres i les cases de Montnàber, el faldar que serveix de base i contrafort meridional (o millor, meridio-occidental) d'aquest colós de la Serra Nord que és el Puig Major, vessa cap a la vall amb gran pendent i encanonat entre asprives crestes, com són les de la Serra de Son Torrella, al Sud-est, que amaguen l'altiplà del mateix nom, i les de Sa Comuna de Fornalutx, al Nord-oest, pel vessant de la qual puja transversal la carretera de Sóller al Puig Major.

A la part baixa d'aquests descensos, ja gairebé tocant el pla, es troben entre una multitud de disseminades cases camperoles, que clapegen de vida el paisatge, els pintorescs poblets de Fornalutx i Biniaraix, unes i altres com si fossin unes roques rodolades, deixades en el faldar per l'arrossegament de fantàstics esfondraments procedents dels alts cims.

El desguàs dels complexos pendissos que vessen per aquesta acanonada pendent a la clotada de Sóller es fa principalment per dues línies de torrenteres, ambdues asprives i braves, separades per Sa Pedrissa, ampli turó rocós amb una alçada de 600 metres: l'una, la del Torrent des Racó, que s'inicia en la mateixa conca natural de Montnàber i en la barrancada d'Es Clot; l'altra, la del Torrent de Ses Cabanes, que també s'origina en terres de la mateixa possessió de Montnàber i baixa bastant menys precipitada que l'anterior, per la barrancada de Ses Cabanes i S'Olivaret. Ambdós torrents s'uneixen un poc abans d'arribar al poble i, ja dins una mateixa torrentera, baixen a la vall amb el nom de Torrent de Fornalutx.

La nostra ruta present consisteix en pujar fins a Montnàber per la barrancada d'Es Clot i descendir de bell nou a Fornalutx per la de Ses Cabanes, tot seguint, mentre sia possible, la línia de les esmentades torrenteres.

El camí (sempre hi ha camí o sendera, malgrat que sia prou abrupte el recorregut) discorre per sectors i racons molt atractius i pintorescs, en els quals es succeeixen, segons l'altura frondosos taronjerars, zones de vells olivars, espesos alzinars, ja en el bosc de Montnàber, i rocosos paisatges d'aspriva muntanya.

Encara que la descripció fotogràfica la començam a Fornalutx, no se'ns amaga que molts dels que intentin aquest circuit, l'iniciaran a Sóller, principalment si s'utilitza en el transport el seu tren elèctric. Amb això guanyarà una mica en amplitud la ruta que, evidentment, com es veu en examinar el gràfic de l'itinerari, aquest no és massa llarg. Ni tampoc no és massa dur, encara que discorri per senderes de muntanya i viaranys de barrancades, i assoleixi bastanta altura.

La primera meitat de la marxa, fins que s'arriba a Montnàber, sempre és en pujada, brusca al començ i molt suau una volta aconseguides les altures d'Es Clot; la segona part sempre és de baixada, suau i placèvola per l'agrest camí vell de Montnàber a Biniaraix, i més pendent, després, pel pintoresc camí de ferradura empedrat de S'Olivaret a Fornalutx, que enllaça després amb l'anomenat Camí dels Nevaters, camí que per Montnàber i la Coma de N'Arbona arribava als depòsits de neu en les cúspides del Puig Major.

La caminada, doncs, no és pesada i resulta apta per a qualsevol persona habituada a l'excursionisme, i posa, endemés, a la vista paisatges encara no adulterats de la genuïna Mallorca camperola de muntanya.

La pausa per a dinar, si no es vol fer a Montnàber, on hi ha dues fonts ben conegudes —la Font Major i la Font des Coloms—, pot fer-se a les proximitats de Ses Cabanes, ja iniciada la devallada, on es troba la plaent font de S'Olivaret, lloc ideal per a una placèvola sobretaula —sobre-en-terra, diríem millor— en la camperola placidesa d'aquells olivars, en mig d'un paisatge tan suggestiu i agrest, i a la vista més aclarida de les aspres muntanyes circumdants.



## RUTES PUBLICADES

- 1.—Pollença - Castell del Rei. (Edició en mallorquí exhaurida).
- 2.—Port de Sóller - Balitx d'Amunt - Sóller (Pel Pas de S'Heura).
- 3.—Lluc pel camí vell de Selva.
- 4.—Valldemossa - Sa Gubia. (Per Pastoritx i Muntanya).
- 5.—Lluc - Torrent dels Boverons - Lluc. (Pel Pas de Sa Mata).
- 6.—Mortitx - Cova de Ses Bruixes - Mortitx. (Edició en mallorquí exhaurida).
- 7.—La Carretera a la Calobra. (Per Selva i Caimari). (Edició en mallorquí exhaurida).
- 8.—Sant Jordi - Puig de Galdent - Sant Jordi. (Per la Vall de Punxuat).
- 9.—Solleric - Puig d'Amós - Solleric. (Per Comasema).
- 10.—Establiments - Pouet de Sobremunt - Establiments. (Per Sarrià i Bunyolí).
- 11.—Pollença - Puig de Ca - Pollença. (Per Es pujol i Fartàritx des Racó).
- 12.—Santa Maria del Camí - Avenc de Coanegra. (Pel Torrent del Freu).
- 13.—Mortitx - La Malé. (Per Pedruixella i Ariant).
- 14.—Castell d'Alaró.
- 15.—Torrent de Pareis. I) Escorca - L'Entreforc i La Fosca.
- 16.—Torrent de Pareis. II) L'Entreforc - La Calobra.
- 17.—Mancor de la Vall - Massanella. (Per El Rafal i Els Tossals Vells).
- 18.—Font des Garbell.
- 19.—La Capella Blava.
- 20.—Artà - Ermita de Betlem.
- 21.—Sóller - Puig de l'Ofre. (Pel Barranc de Biniaraix).
- 22.—Orient - Serra de la Rateta - Orient. (Per Comasema i el Pas de Na Maria).
- 23.—Alaró - Talaia de Ca'ls Reis. (Pel Pas de S'Escaleta).
- 24.—Puig de Randa. (Des de Algaida, per Castellitx i Albenya).
- 25.—La Trapa. (Des de S'Arracó, per Ses Basses i el Cap Fabioler).
- 26.—Torre de Lluc.
- 27.—Morro de Sa Vaca.
- 28.—Volta del Puig Roig.
- 29.—Puig de Bonany (Des de Petra).
- 30.—Torrent d'Almadrà.
- 31.—Pollença - Cales Castell i Sant Vicenç (Pel Pas dels Pescadors).
- 32.—Lluc - Sa Coma (Per Ses Figueroles i el Portell del Vent).
- 33.—Puig de N'Alí. (Des de Caimari per Els Horts). (Edició en mallorquí exhaurida).
- 34.—Puig de Sa Creu - Sa Mola. (Des de Caimari, per Ses Rotes i Ca'n Bajoca).
- 35.—Ses Basses de Moritx. (Edició en mallorquí exhaurida).
- 36.—Camí vell de Pollença a Lluc.
- 37.—Lloseta - Ses Cases Noves. (Per S'Estorell i Biniatzent).
- 38.—Torrent del Gorg Blau. (I. Almallutx - Gorg Blau - Turixant).
- 39.—Torrent del Gorg Blau. (II. Turixant - S'Entreforc).
- 40.—Sa Talaia de La Victòria (Alcúdia).
- 41.—Puig des Verger. (Des de Biniaraix, pel Coll d'En Cer i el Portell de Sa Costa).
- 42.—Península de Formentor. I Port de Pollença - Cases de Cala Murta
- 43.—Península de Formentor. II. Cases de Ca'la Murta - Punta del Far.
- 44.—Puig d'Inca.
- 45.—Sa Comuna de Bunyola.
- 46.—Puig de N'Eimeric.
- 47.—Sa Mola des Ram. (Des d'Esporles per l'ermita de Maristella).
- 48.—Fornalutx - Montnàber. (Per les barrancades d'Es Racó i S'Olivaret).

EN PREPARACIO: algunes altres.

Fotografies i text; revelat, ampliació, unió de les fotografies i direcció de la edició: Jesús García Pastor.  
 Traducció del castellà: Llorenç Moyà Gilabert.  
 Gràfic de l'itinerari: Melcior Rosselló Simonet.  
 Impres per Miquel Ferrer Sureda.  
 Grabats: Grabograf, S. A. (Madrid).  
 Paper: «Printover», fabricat per Sarrió C. A. P.

Depòsit Legal P. M. 709 - 1971.  
 Es propietat de l'autor.  
 Prohibida la reproducció.  
 © Jesús García Pastor.

Preu de venda:  
 110 pts.