



RUTES

AMAGADES DE MALLORCA



SA MOLA DES RAM

(Des d'Esporles, per l'ermita de Maristella)

47

ITINERARIO



COBERTA. Sa Fita del Ram, fita geodèsica a 830 m. d'altura, a la cúspide principal de la Mola del mateix nom.

Sa Mola del Ram és un compacte massís muntanyós, enclavat en el terç occidental de la Serra Nord mallorquina. Sensiblement oblong en sentit nord-est-sud-oest, té als peus d'aquests extrems respectius els pobles d'Esporles i Puigpunyent, i queda separat de les elevacions veïnes, al Nord-oest, per l'encanonada Vall de Superna, al llarg de la qual s'hi descabdella la carretera entre Puigpunyent i Esporles; al Sud-est, per

(Segueix a la contracoberta posterior)

SIGNOS CONVENCIONALES.

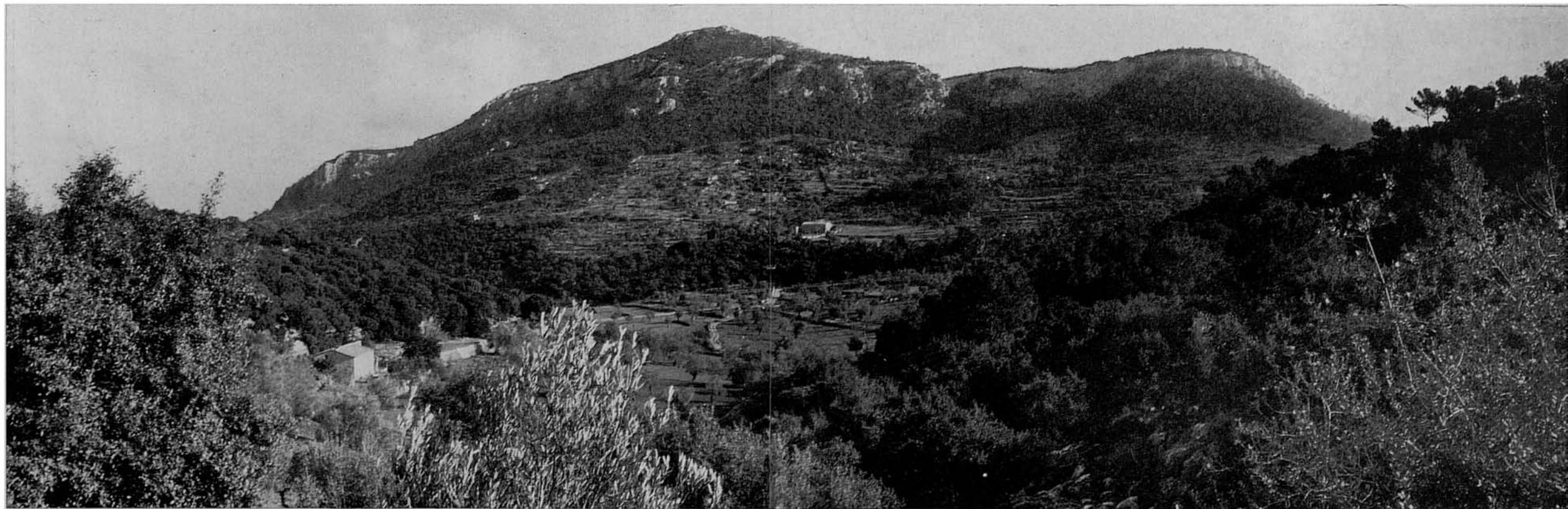
- Carretera.
- Camino de carro.
- Sendero.
- Sendero incierto.
- Fuente.

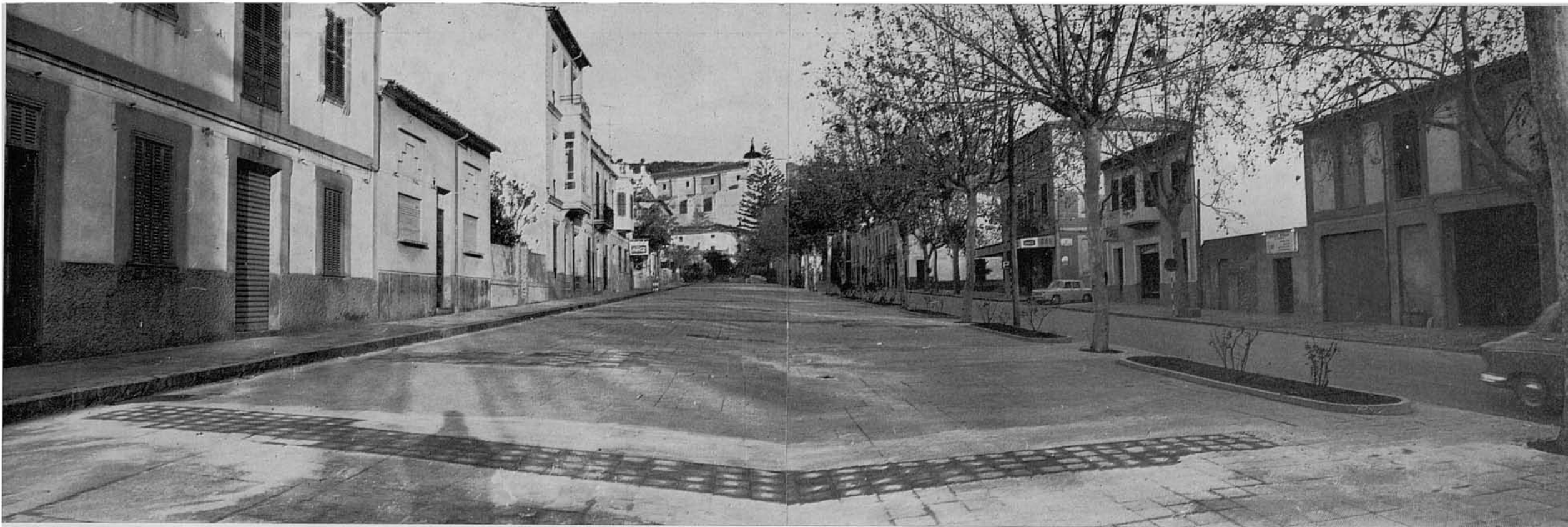
ESCALA

1 Km. aproximado.



1-2. Vistes de la Mola del Ram, la primera per la seva part sud-est des de la vall de Son Llabrés, en el mes de febrer, durant la floració dels ametllers; la segona, per la seva part nord-est des del Coll des Grau, a la carretera de Puigpunyent a Esporles. En aquesta darrera fotografia, gairebé al centre, les cases de Son Noguera; davall, a l'esquerra, les d'Es Comellar. A dalt, ben destacada, la cúspide principal de *Sa Fita*. Per aquesta banda vàrem efectuar nosaltres el descens en aquesta ruta.



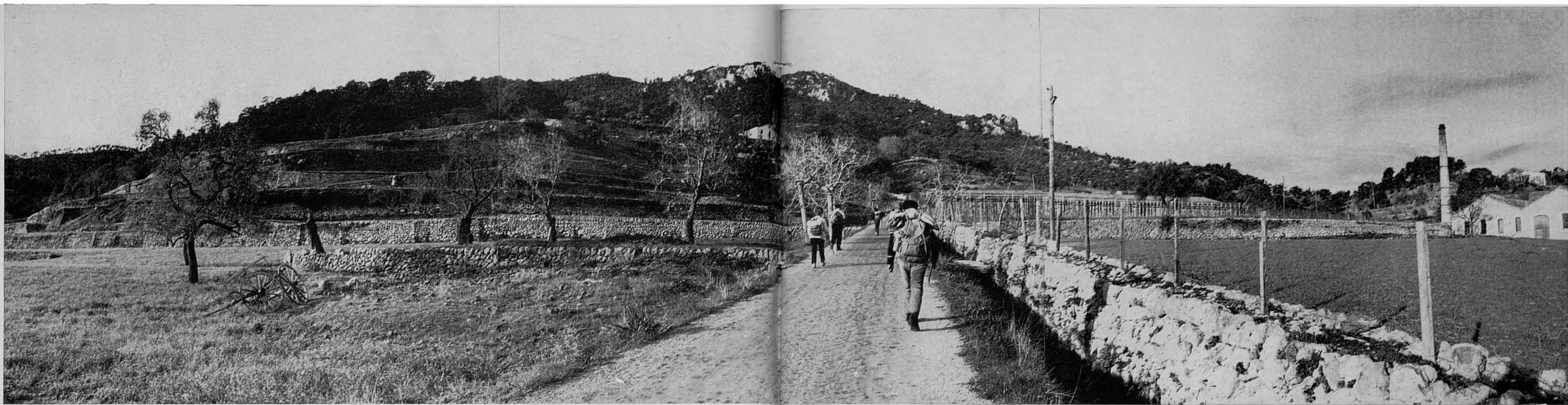


3-4. Vistes en sentits oposats de la "plaça" principal d'Esporles, o Avinguda del Generalíssim, formada per la carretera, que travessa longitudinalment la vila, i per una andana o passeig contigu.



5-6. I aquí la vista del frontis principal de l'església parroquial. A la petita plaça de Espanya, davora la mateixa carretera, davant el frontis de l'església, aquell diumenge d'hivern (desembre) de 1968, hi havia un petit mercat, dues úniques parades en terra, amb venda d'atuells casolans de terrissa i de llauna, tot esperant els possibles parroquians.





7. Iniciam la marxa, sortint d'Esporles pel camí-carretera, de no fa gaire acondicionat i asfaltat, d'Es Verger, que arriba fins a Es Pouet de Sobremunt, al sub-planell sud de la Mola del Ram. Aquí en front, a dalt, apareixen les altures descendents d'un altre sub-planell de la mateixa en el seu extrem nord-oriental. Aquí més a prop, en aquesta cornisa cultivada de la vessant, se destrien les cases

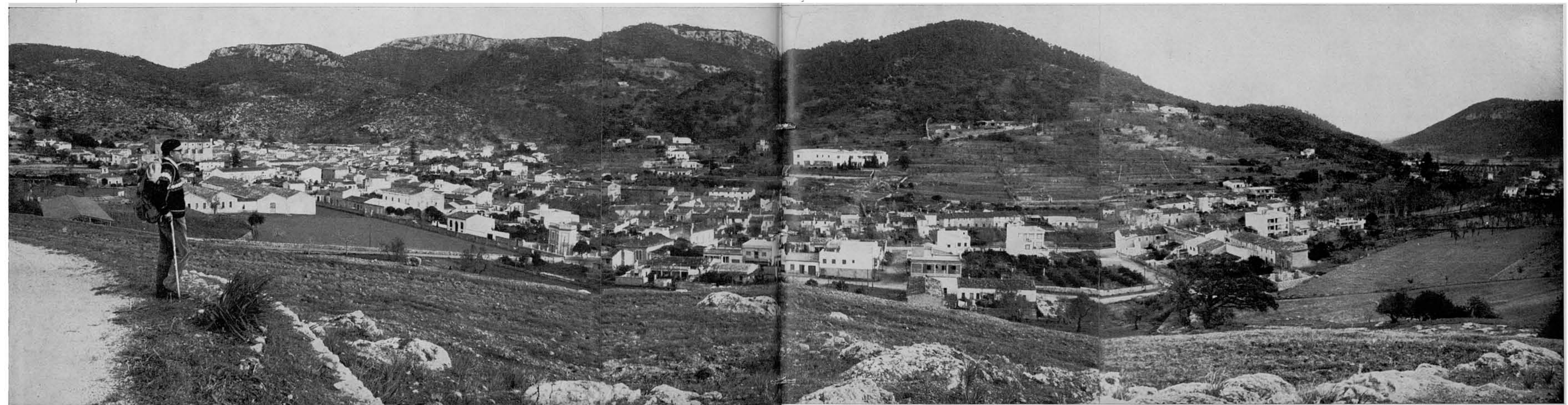
de Son Tries. En el pla, a l'extrema dreta, les instal·lacions d'una antiga fàbrica de flassades i el seu estenedor, una àmplia armadura de pals i travesses, que crida l'atenció devora el camí, i que ja no s'usa.

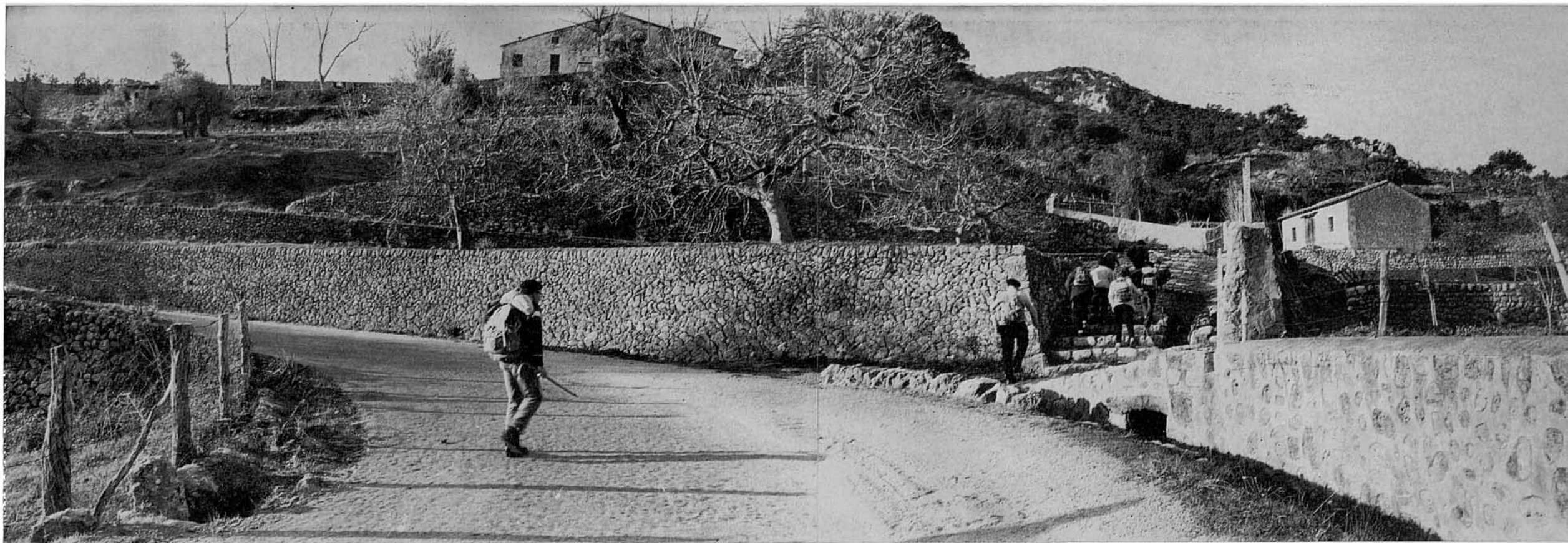
8. Des d'un revolt de la mateixa carretera, un poc més amunt, gairebé a l'altura de Son Tries, vàrem prendre aquesta panoràmica d'Esporles, amb les seves cases que s'estiren al llarg de l'estreta vall, a una i altra banda del llit del torrent de Sant Pere, torrent que devalla des de la part alta del canó de Superna, arreplegant les afluències i aportacions de les àmplies vessants del seu recorregut.

A l'extrema dreta, bastant separat de la resta del poble, el barri obrer Sa Vila Nova, un dia habitat per immigrants, obrers de

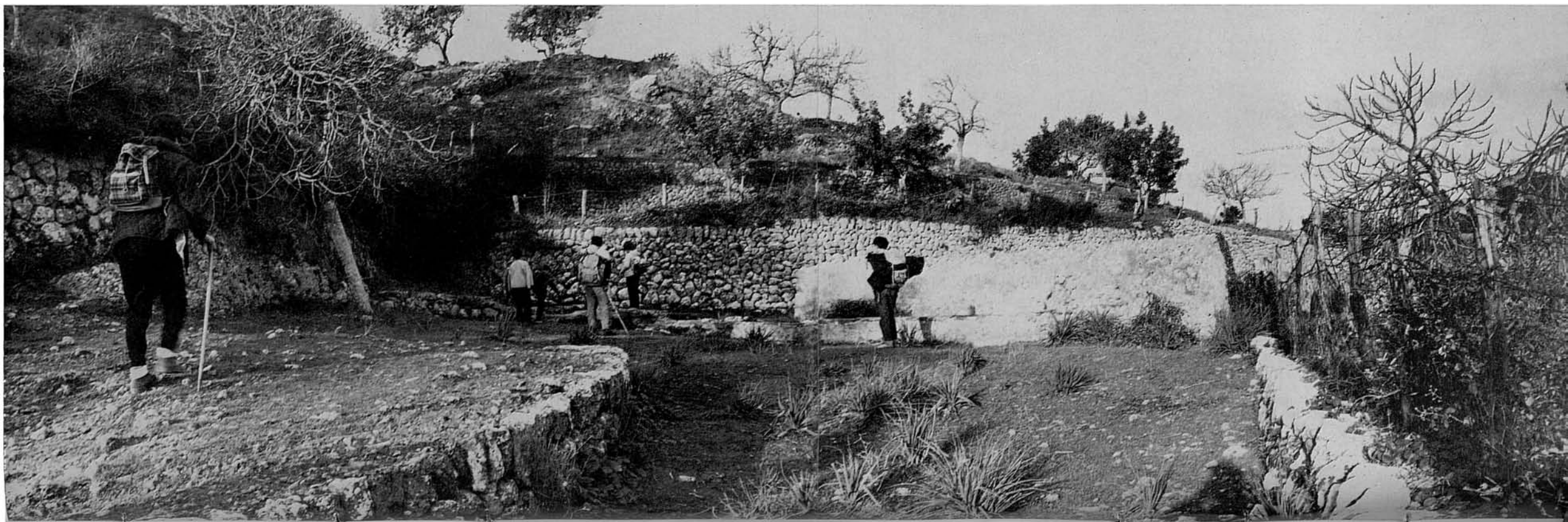
les fàbriques d'Esporles, on hem sentit a dir que hi tengué el seu bres el socialisme mallorquí, o almenys, va ser un dels seus principals nuclis.

En front, pujols i faldars que tanquen l'allargada vall. I enllà, més enfora, les espadades altures de Cabaspre (600 m.) i les de Son Pacs (750 m.), devora l'extrem oriental de les quals passa la carretera de Valldemossa, en franquejar S'Estret entre ella i les davallades del Puig de Na Fàtima.





9-10. Deixam momentàniament la carretera per acostar-nos a la Font de Dalt, situada a un petit replà de la vessant, devora Son Tries.

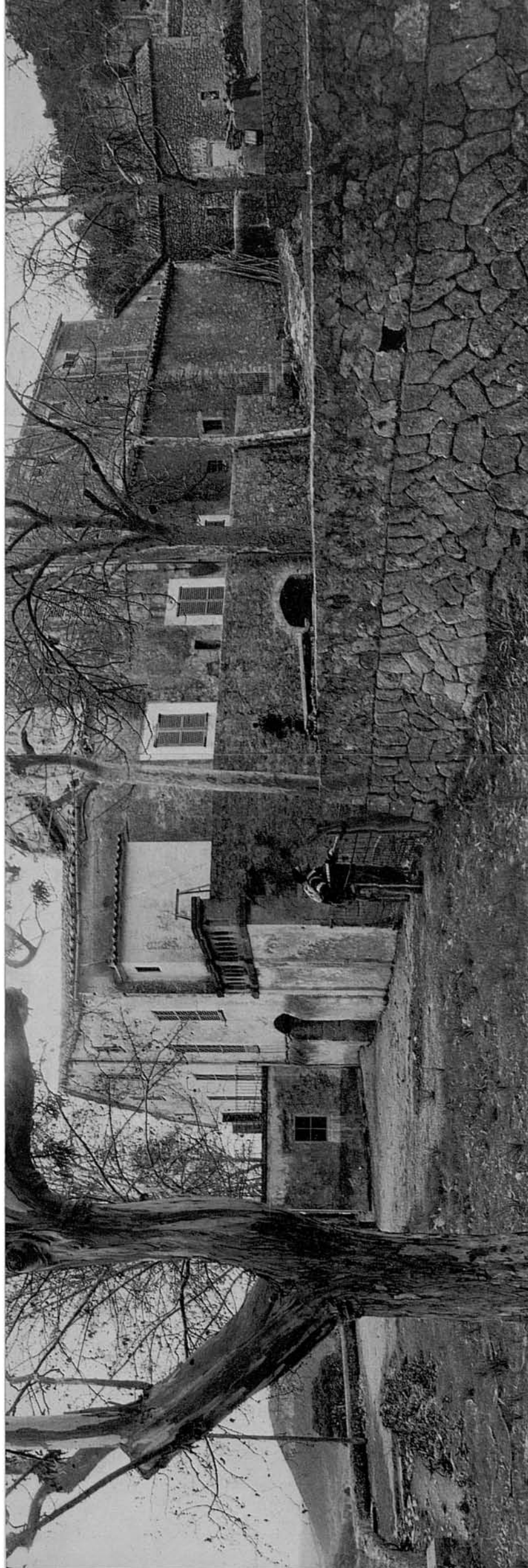




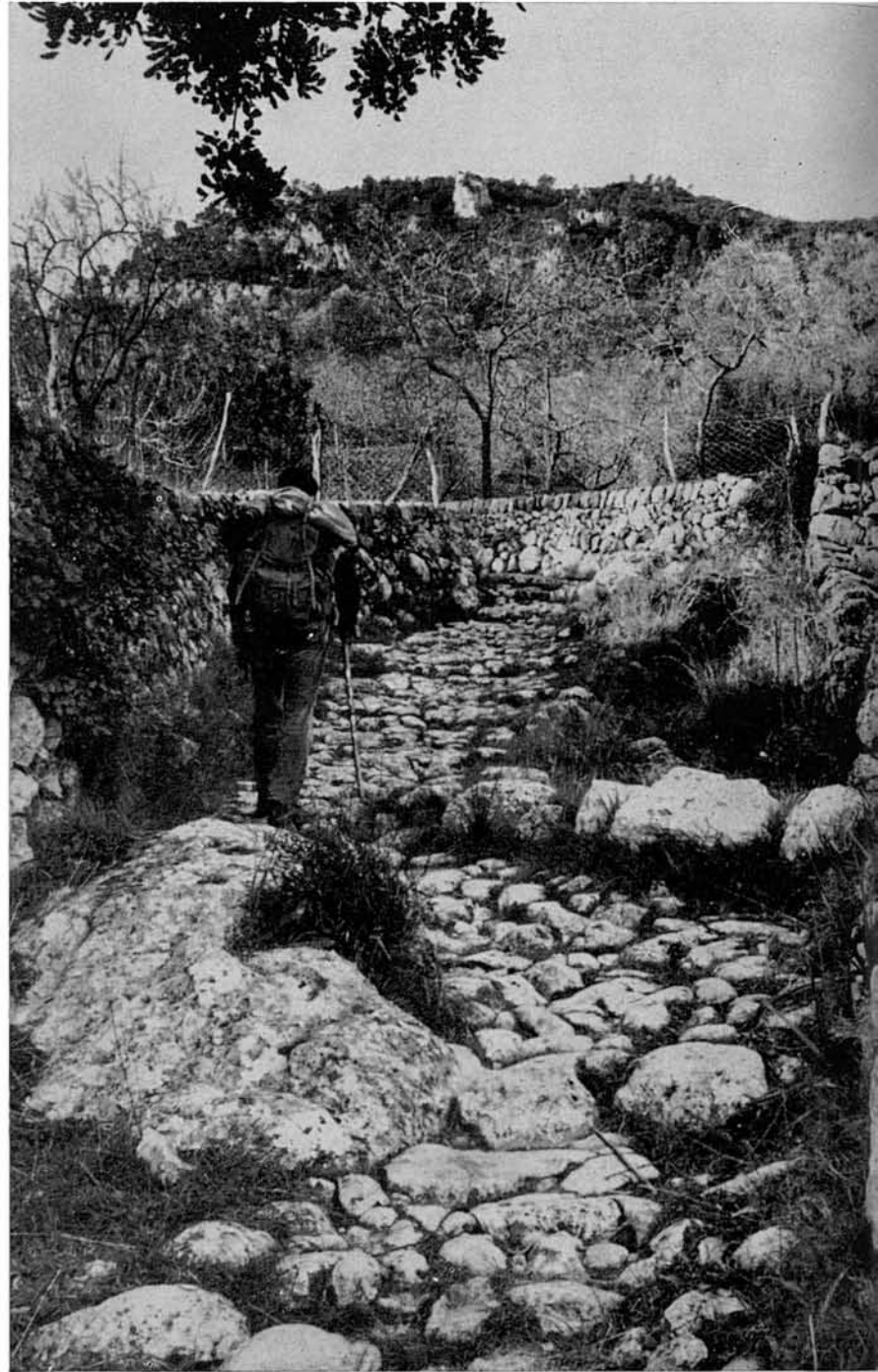
11-12. La font raja dins una àmplia mina tancada amb barreres de ferro. Al·tre temps aquí part de la seva aigua, a penes sortida, alimentava aquest rentador públic d'Esporles, rentador que ja només és un record.

Per la carretera, o per una sendera, des de la mateixa font, s'arriba a les cases de Son Tries,...





13. ...àmplia edificació rústica, l'aspecte general de la qual s'ofereix aquí.

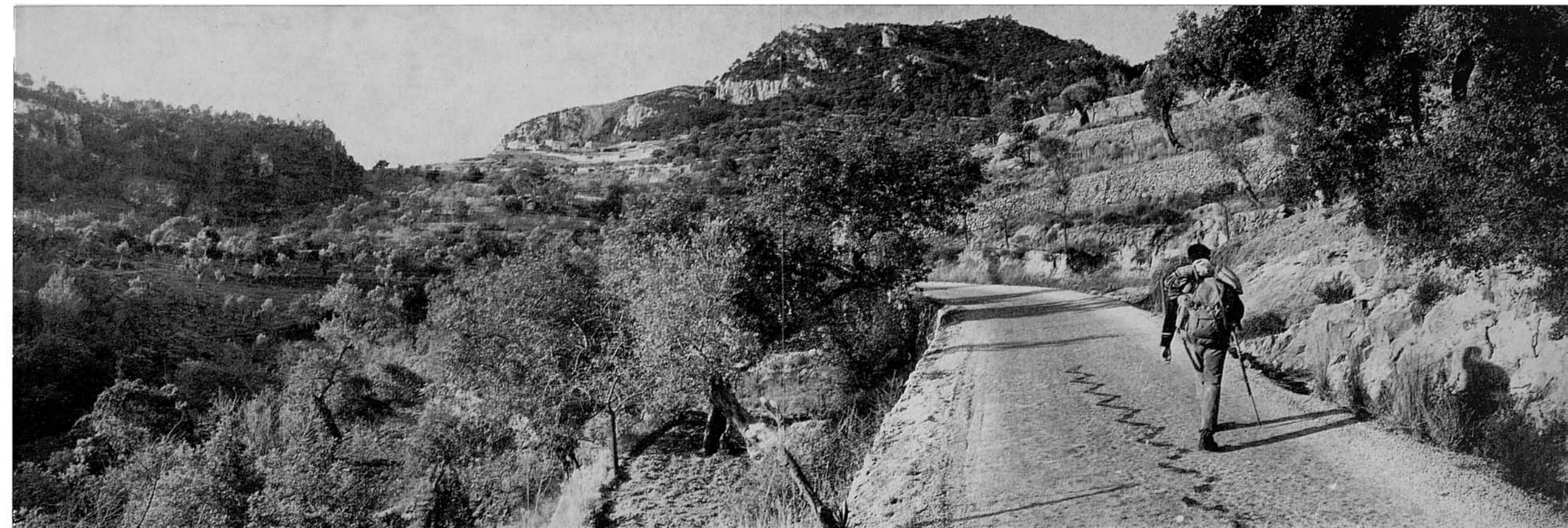


14-17. Tot proseguint el circuit ens dirigim cap a Son Ferrà, lloc on ha de començar, realment, la nostra escalada de la Mola del Ram.

Es pot evitar el trànsit de la carretera i la seva major longitud, adreçant pel vell camí de ferradura, empedrat i escalonat, que abans d'existir aquest camí carreter pujava d'Esporles a Son Ferrà; vell i pintoresc camí del que aquestes fotografies mostren varis aspectes.

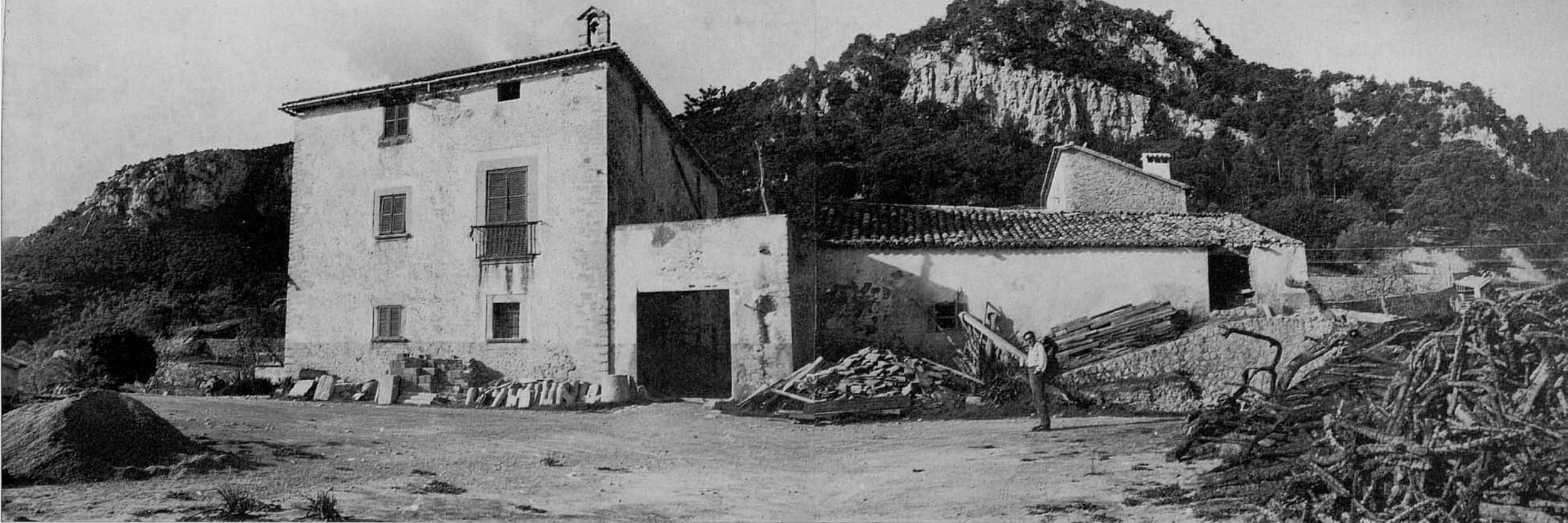
Aquest vell camí, prop de Son Ferrà,...





18-19. ...surts a la mateixa carretera; des de la qual, a la collada superior, un portell dóna entrada cap a les cases,...





20-21. ...de les que aquí s'ofereixen alguns aspectes des de diversos angles.





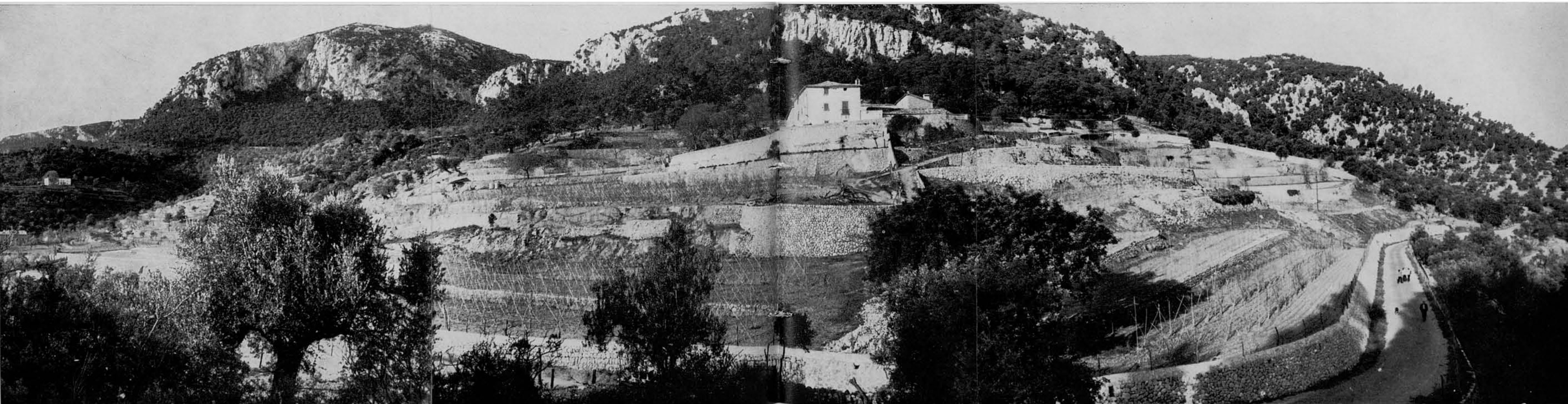
22. Son Ferrà, les terres conradisses de la qual es troben totes al faldar oriental de la Mola del Ram, té les seves cases en una àmplia explanada, que guaita

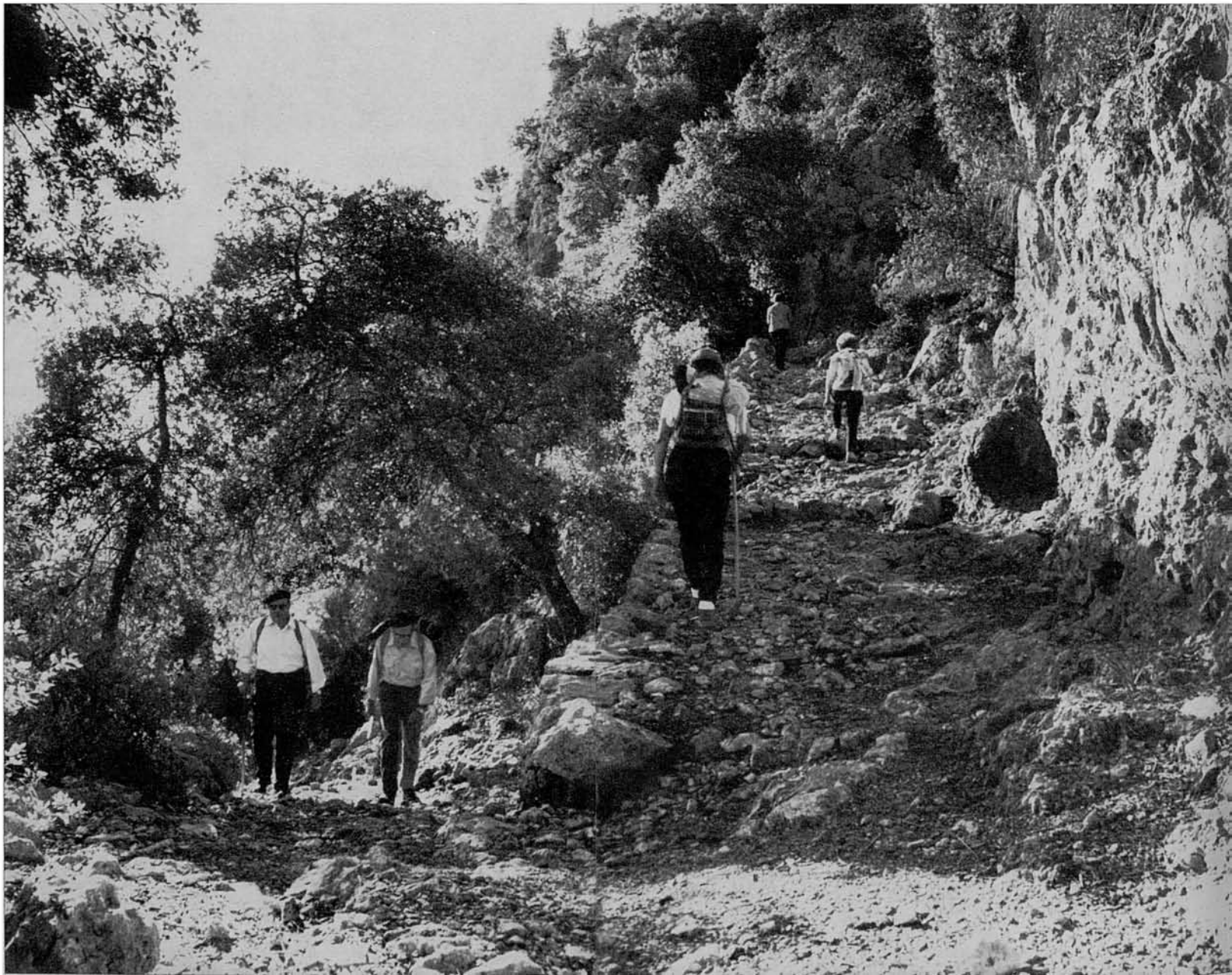
23. ...i en aquesta panoràmica la vista de la seva situació i del conjunt de cases i de les seves terres conradisses, vista presa des d'un punt elevat devora la carretera. Aquesta apareix aquí davall, a la dreta. A dalt, a la dreta, la vessant espadada, on està el monument al Cor de Jesús. En front, cims de Sa Ferrana amb el Penyal Vermell (600 m.); a l'esquerra altres zones de Sa Ferrana i el casc del cim, fortament espadat, de la principal cúspide de la Mola del Ram, on es

com un magnífic balcó sobre la depressió d'Esporles. Aquí s'ofereix la vista escorçada de l'edificació, de noble, encara que rústica arquitectura;...

troba *Sa Fita*, objecte principal d'aquest circuit.

A la part baixa d'aquella vessant es veuen les edificacions de Sa Casa Nova i, ja a la vall, les de Son Malferit. Més enllà, l'extrem sud de la Mola del Ram en la zona de Sobremunt.





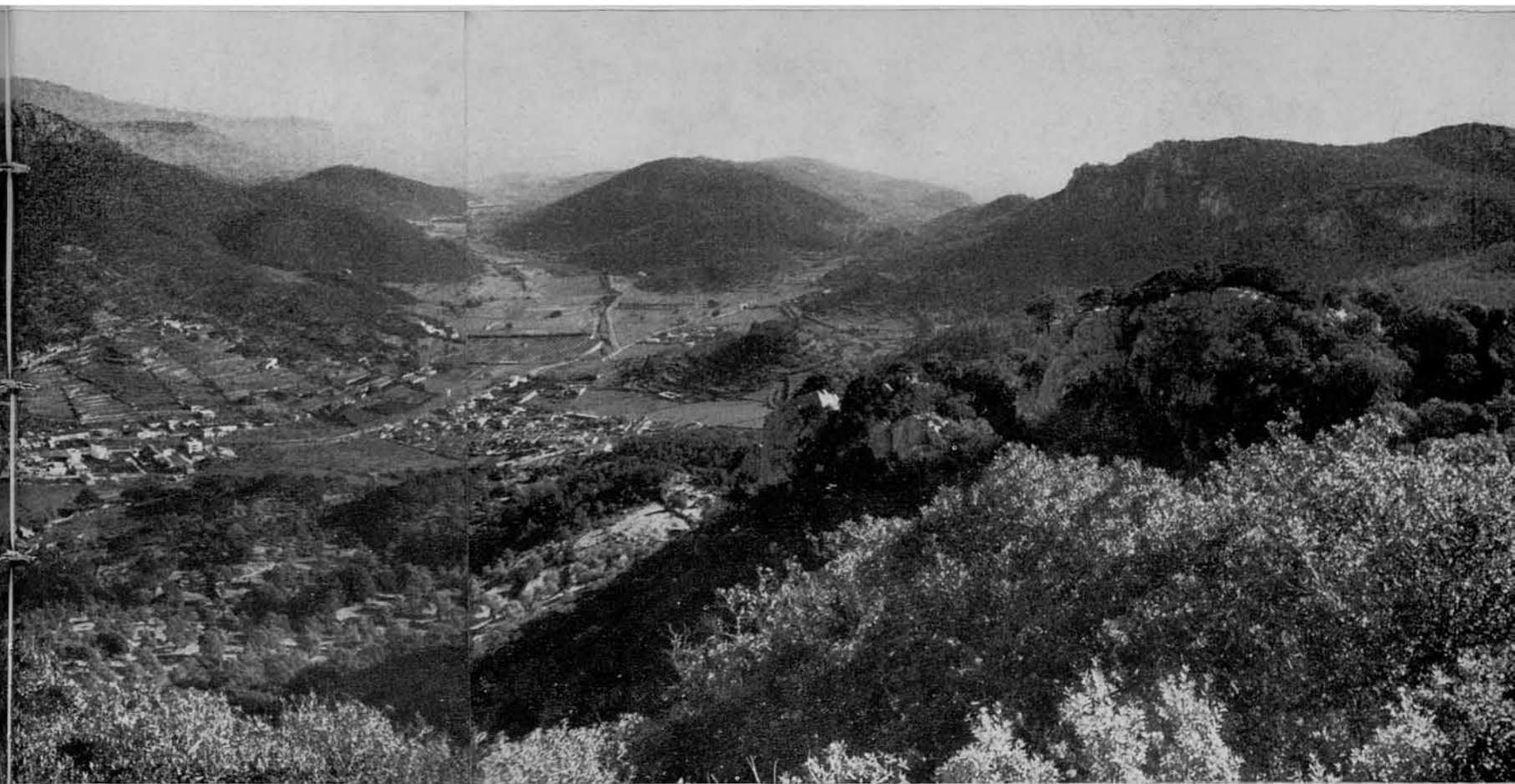
24 - 27. Continuem la marxa per un caminó que, per darrera de les cases de Son Ferrà, ascendeix molt agrest i pintoresc, ja sempre entre un dens alzinar, fins que enllaça amb l'inacabat i ample camí de l'ermita. Ja dins ell, a un dels seus revolts, neix un senderó que mena fins el monument al Cor de Jesús.

Esportes va erigir aquest monument per subscripció popular, i va esser solemnement beneït i inaugurat el 21 de juliol de 1940. És obra de l'escultor mallorquí Bartomeu Amorós.



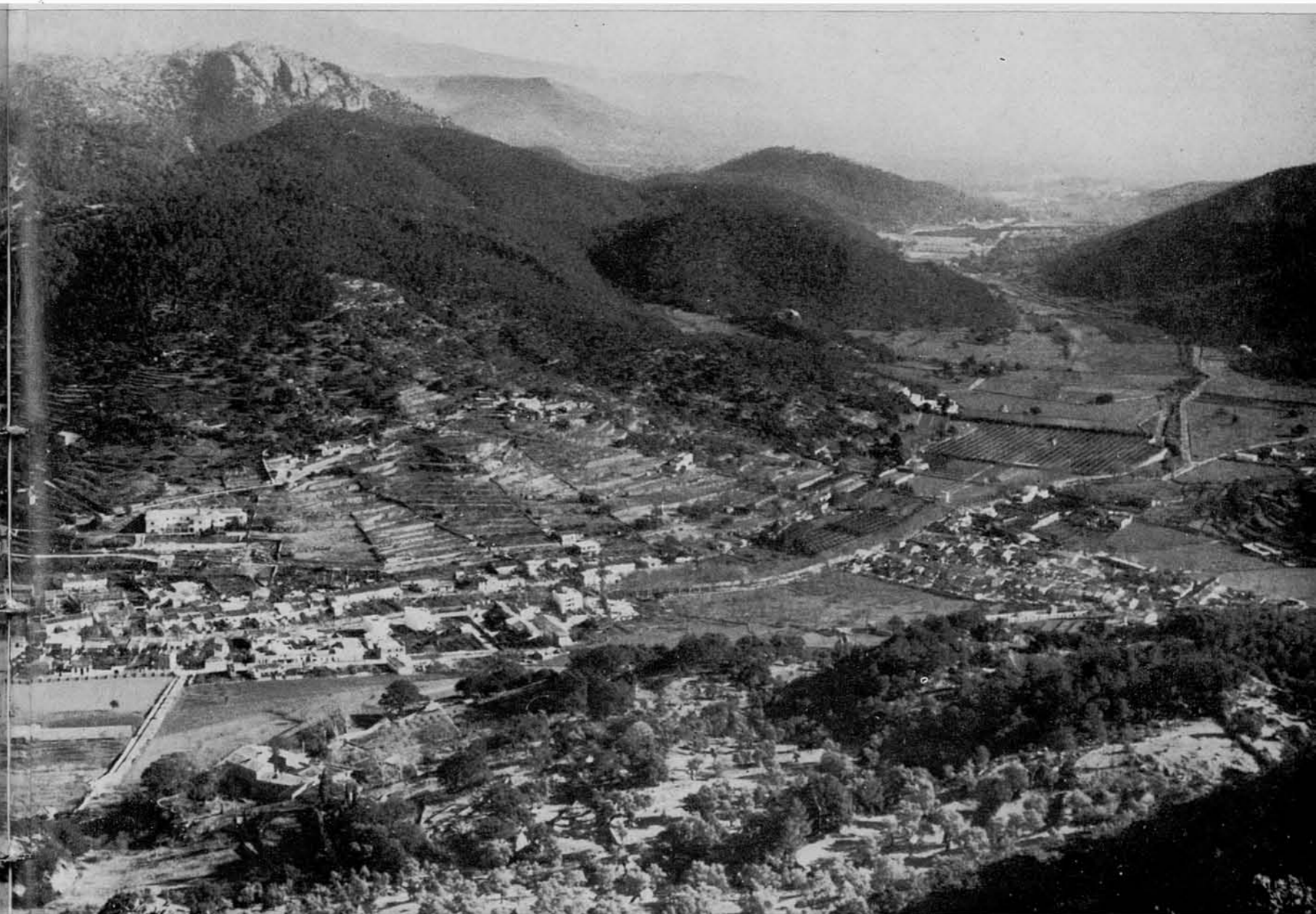
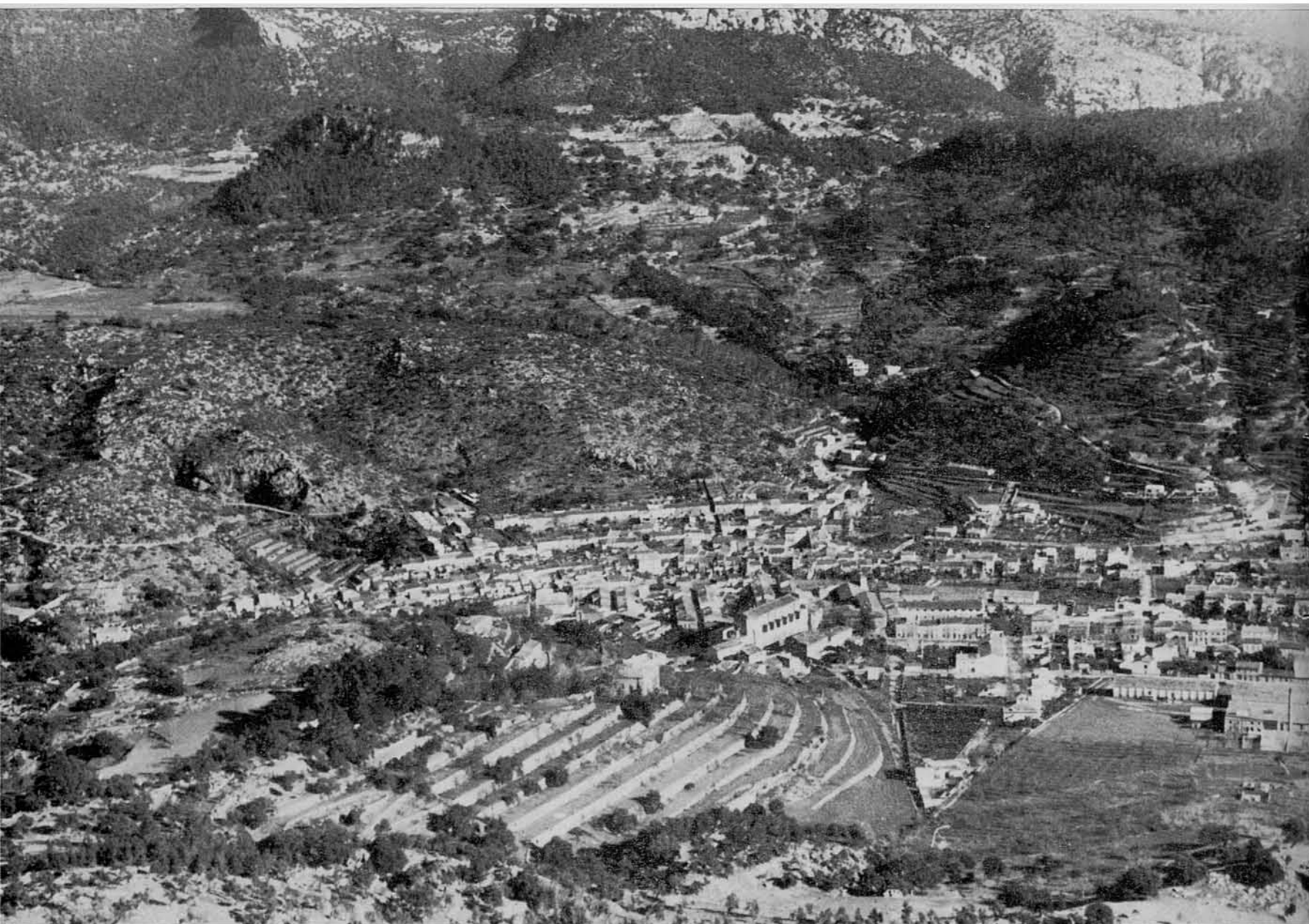


28-29. La petita rotonda del monument al Cor de Jesús és un mirador excepcional sobre la vall d'Esporles i l'orografia que el tanca



per l'Est, ja esmentada. Aquí, a l'extrema dreta, apareix el Puig Moltó (500 m.)

A la segona fotografia s'ofereix ampliada la part corresponent al poble, tal com es domina des d'aquesta altura.





30-31. De bell nou en el camí de l'ermita, ja bastant amunt, apareix la silueta de la mateixa retallant-se sobre el cel, per damunt la línia del bosc.

L'ermita i les seves terres circumdants ocupen, com ja diguérem, una zona bastant plana i àmplia en un sub-planell de la part nord-oriental de la Mola del Ram. Des de l'àmplia i assolellada placeta davant de l'edificació, prenim aquesta vista de la seva façana frontal i instal·lacions anexas. Aquí ja s'havien duit a terme les obres de reparació i adecentament efectuades en 1967-8.

El portal que apareix aquí en front, és el de la capella,...



32. ...l'interior senzill de la qual el mostra aquesta altra fotografia.

33. Aquesta és una altra vista de les edificacions de l'ermita de Maristella, presa del seu angle sud des del llaurat replà que sembla que va ser el seu hort. Encara s'hi conserven alguns arbres fruitals, ja moribunds per falta d'esments i de podes.



34-35. Per a continuar la marxa s'ha de sortir de l'ermita en direcció sud, tot seguint una sendera que ja, tot d'una, pot despistar.

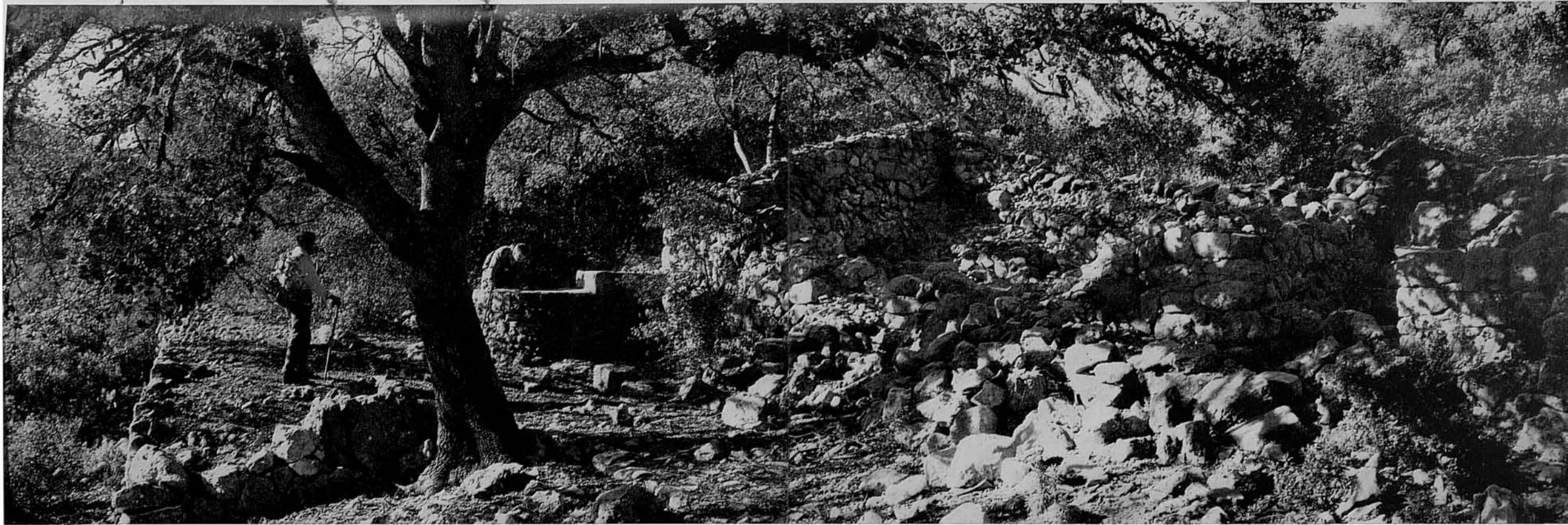
Si s'encerta amb la correcta i la correcta direcció, s'arriba a un altre replà contigu al de l'ermita, on es troben les ruïnes d'una edificació coneguda amb el nom de *Ses Ermites Velles*.



Allà dalt i lluny, en front, la cúspide de *Sa Fita*, que tractarem d'aconseguir. Es aquí, en aquest replà, on hi ha que prendre consciència de l'orientació a seguir, perquè més endavant, ja endinsats en el bosc, la vista romandrà irremissiblement limitada. L'ascens s'ha de fer per l'es-cotadura que es veu entre la cúspide principal i l'altra menor de la dreta.

Aquí baix, a l'estrem dreta de la fotografia, les ruïnes de *Ses Ermites Velles*,...





36-37. ...els detalls de les quals i pou que recollia l'aigua de la teulada, apareixen en aquestes vistes. Es tracta d'una reduïda edificació i, com ja avançarem a l'introducció, malgrat el nom amb que ara se la coneix, no va esser mai ermita, sinó una vella barraca de cultiu o de pastor i, ocasionalment, aixopluc dels Germans Terciari Carmelitans, durant el temps de la construcció de l'ermita de Maristella.

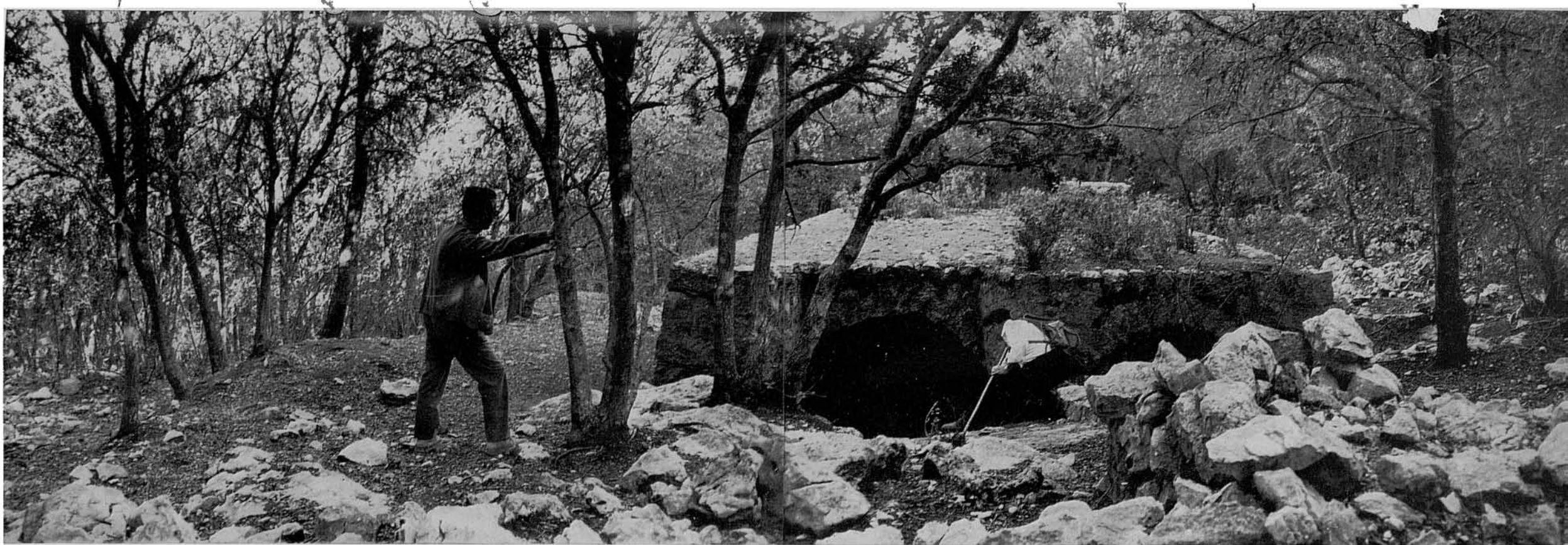
38-39. En continuar la marxa des d'aquí, es troba una altra probabilitat d'extraviar-se. La sendera travessa, sempre en direcció sud, pel centre del planell on ens trobam. Aviat mena a un racó angulós per la confluència de dues parets del tancat, com a convidant a botar per l'esmentat angle, la qual cosa sembla normal. Direcció equivocada. Cal posar atenció a aquestes indicacions: pocs metres abans d'arribar al susdit angle, es passa vora un petit avenc per esfondrament del terreny, que queda a l'esquerra. Prop, o devora aquest avenc se separa de la que seguïem, una sendera en direcció oest, (és a dir, cap a la dreta), que tot d'una ensopega amb una paret, que cal botar, moment mapat a la foto-



grafia. A l'altra banda la sendera continua molt marcada entre dens boscatge, i devora aquesta vella sitja es fa més ampla o enllaça amb un camí que...

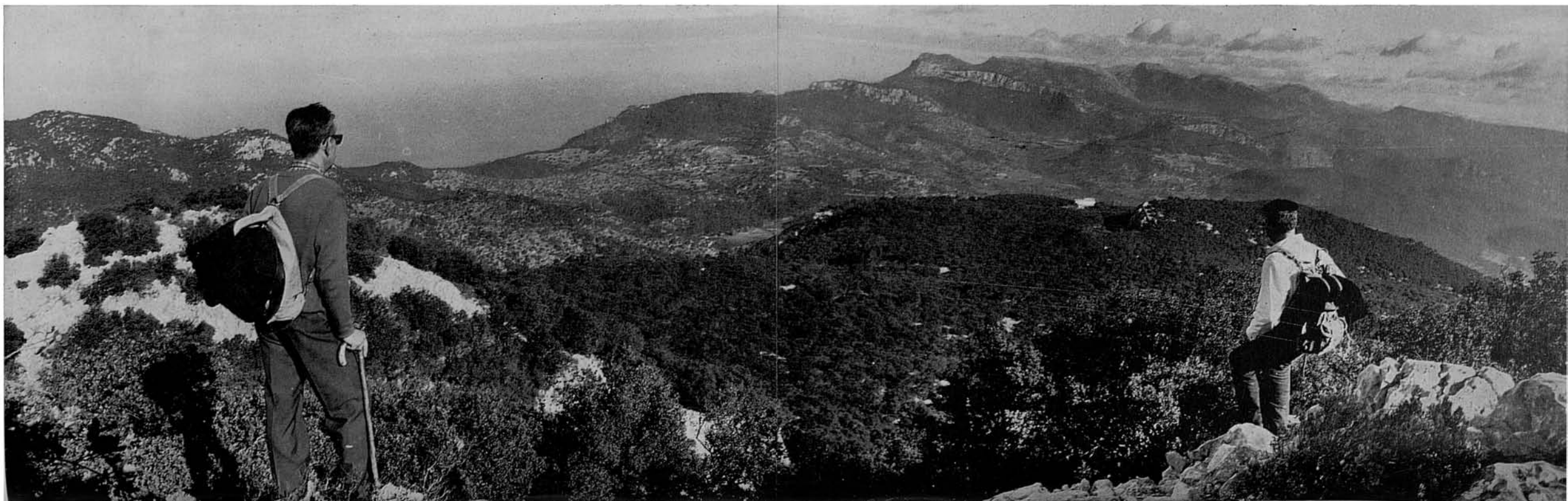
40-41. ...arriba aviat davant aquest depòsit d'aigua. Tot pujant amb lleugera tendència oest, ensopegam amb una altra paret, que ja ha de servir de guia. Botant-la i, millor per la part de defora que per la de dins, pujant sense perdre-la de vista, es caminarà en bona direcció cap a l'escotadura indicada en la fot. n.º 35. En aquesta vessant no hi caben millors indicacions, quedant l'orientació supeditada a la veterania i bon olfacte de l'excursionista. Més amunt, si es troba...







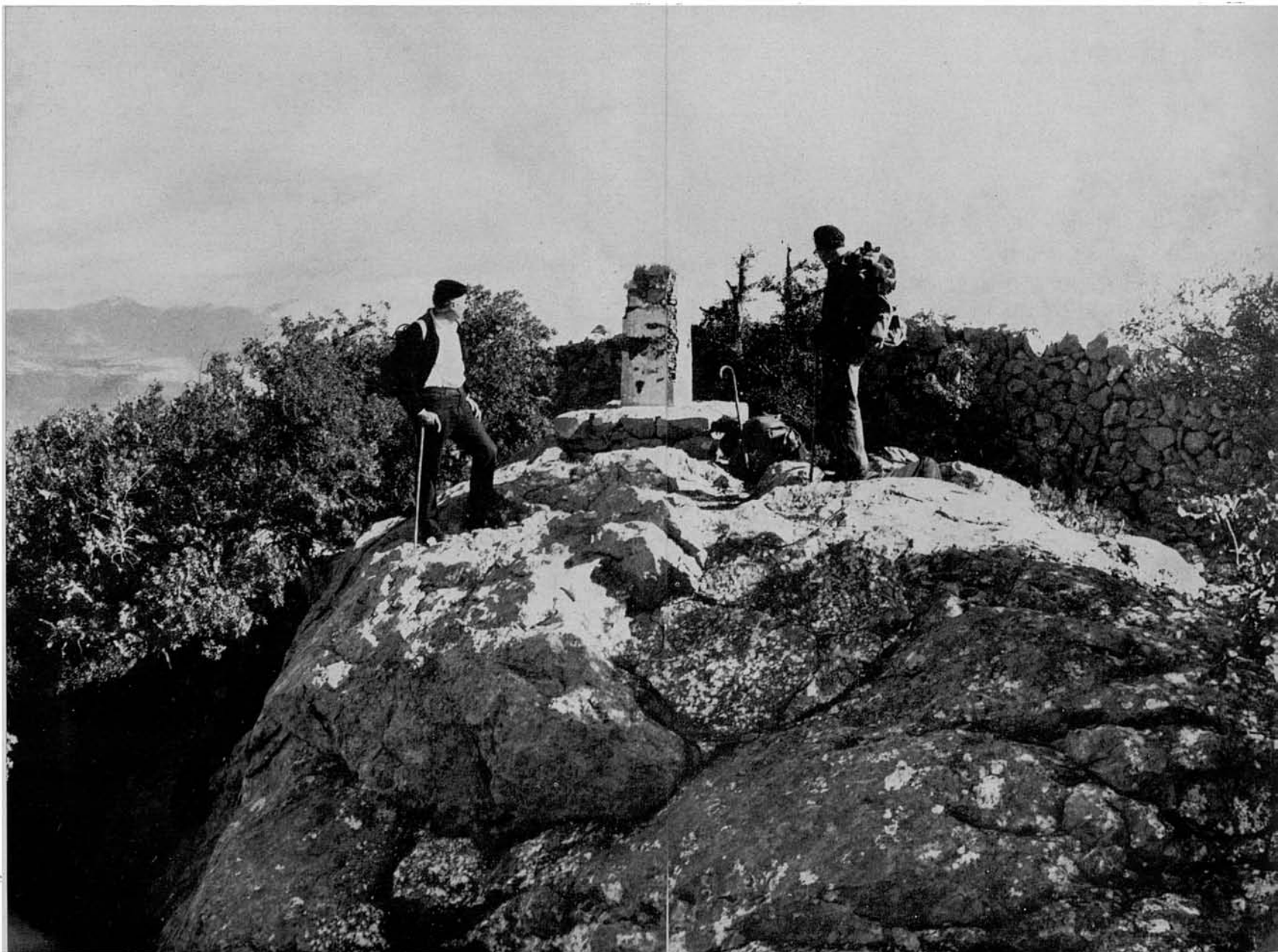
42-43. ...aquesta paret, cal botar-la i envoltar el roquissar de l'esquerra, fins que s'aconsegueix una altura aclerida, des d'on es veurà així el bosc de pujada i, allà baix l'ermita.





44-45. Altra volta amb el guiatge de la paret (aquí dreta) s'aconsegueix a la fi el roquissar cimadal de *Sa Fita*,...



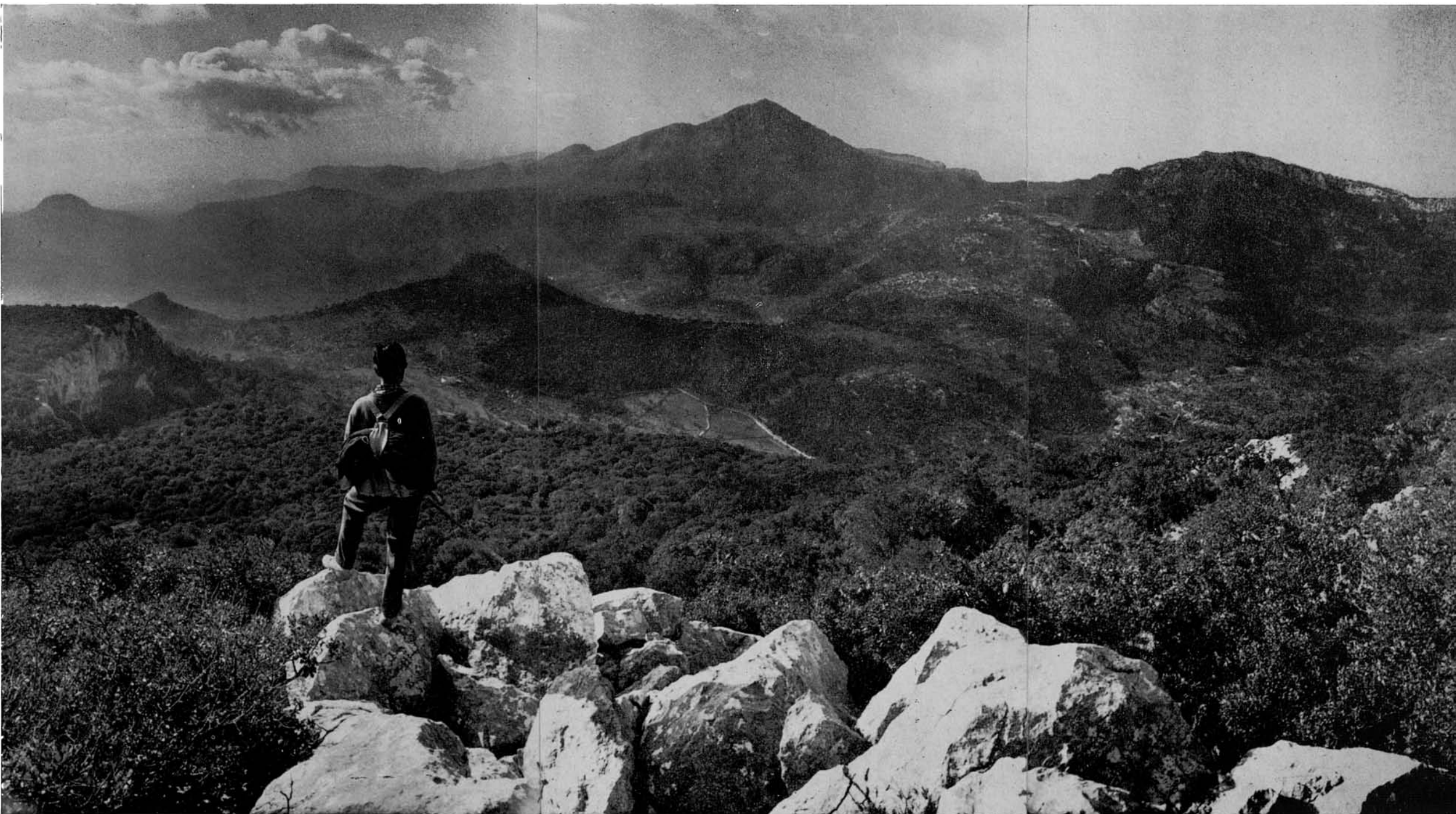


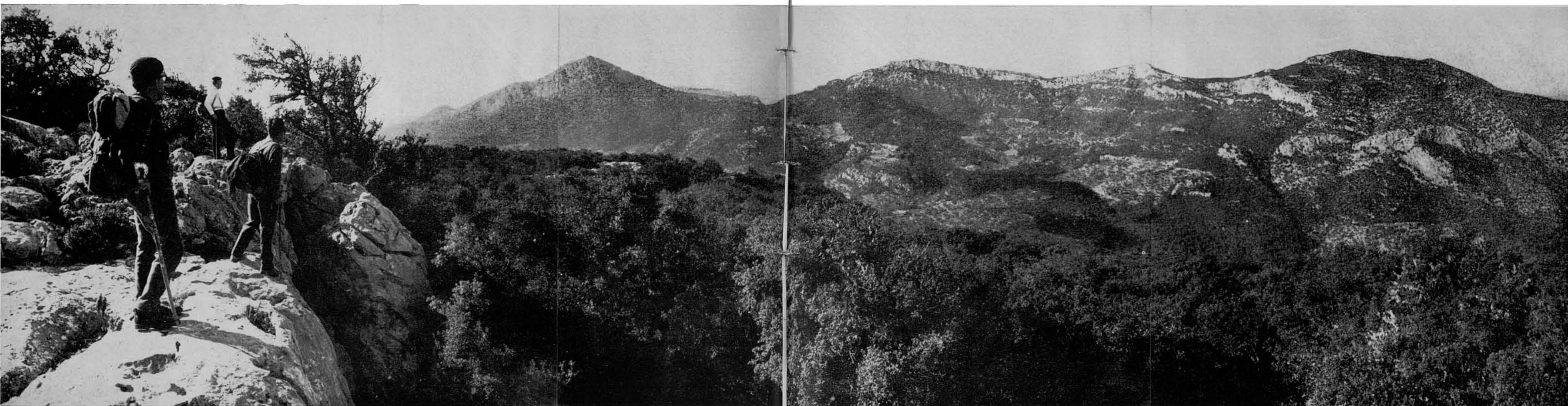
46-47. ...que es presenta de cop i volta sense cap aparença d'alt cim. Malgrat això, és la cúspide de la Mola del Ram amb els seus 830 metres d'altura. Es puja al roquissar per una petita escaleta en fàcil escala.

El fet que aquest cim estigui invadit pel bosc fins al seu mateix punt geodèsic i que la pròpia cúspide es vegi travessada per una paret que fa parhó —coses que mostra clarament la fotografia— lleva solemniat a l'altura, que sembla, simplement, un roquissar qualsevol dels que hem anant esquivant en pujar la vessant. Malgrat tot, aquest és el cim de la Mola del Ram.

Ens digueren que en aquesta altura hi coincideixen les fites de tres possessions distintes, de manera que els tres respectius propietaris poden reunir-se aquí a conversar, sense que cap d'ells surti de "la seva pròpia casa".

48. Aquesta és la panoràmica que s'ateny des de les altures del Ram en direcció oest, sobre la zona de Son Balaguer i La Campaneta de Superna. En front centre, el Puig de Galatzó (1.025 m.) i, a la dreta, Els Puntals de Planici (882 m.) a la mola del mateix nom (932 m.). A l'extrema esquerra, lluny, es destria la familiar silueta del Puig de Na Bauçà (613 m.), que s'eleva devora Galilea. A l'extrema esquerra, dins la vall oculta per les crestes veïnes, es troba Puigpunyent.





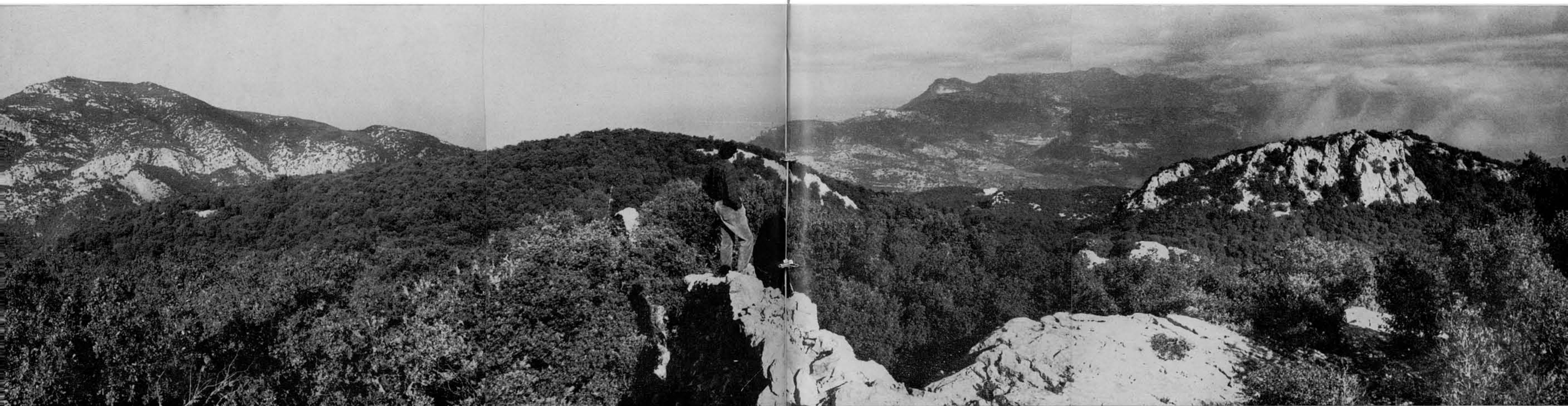
49-50. Continuacions successives en cercol cap a la dreta de la panoràmica anterior, són aquestes altres, preses també des de les altures del Ram, altures circumdades per totes bandes, com s'ha dit i es veu, per l'alzinar. A la primera, a l'esquerra, lluny, el ja esmentat Puig de Galatzó, seguit per la Mola de Planici, amb el seu cim superior (dreta) i els seus espadats Puntals. Per la collada entre ambdós, travessarem aquelles crestes, tot passant al seu aiguavés marítim de Banyalbufar, a la Ruta n.º 18, que va tenir per objecte la Font des Garbell.

A la segona, continuació cap a la dreta de l'anterior, apareix la mateixa Mola de Planici i aquí, més a prop, part de la del Ram,

pel sector del nostre ascens. Més a la dreta un roquissar cimadal secundari de Sa Ferrana. Per l'escotadura central es destria, allà baix, lluny, el punt blanc de les edificacions de l'ermita de Maristella. Al fons llunyà, altures de la zona de Valldemossa, corresponents a Cabaspre i Son Pacs, darrera de les quals emergeix el complex del Caragolí-Teix, etc.

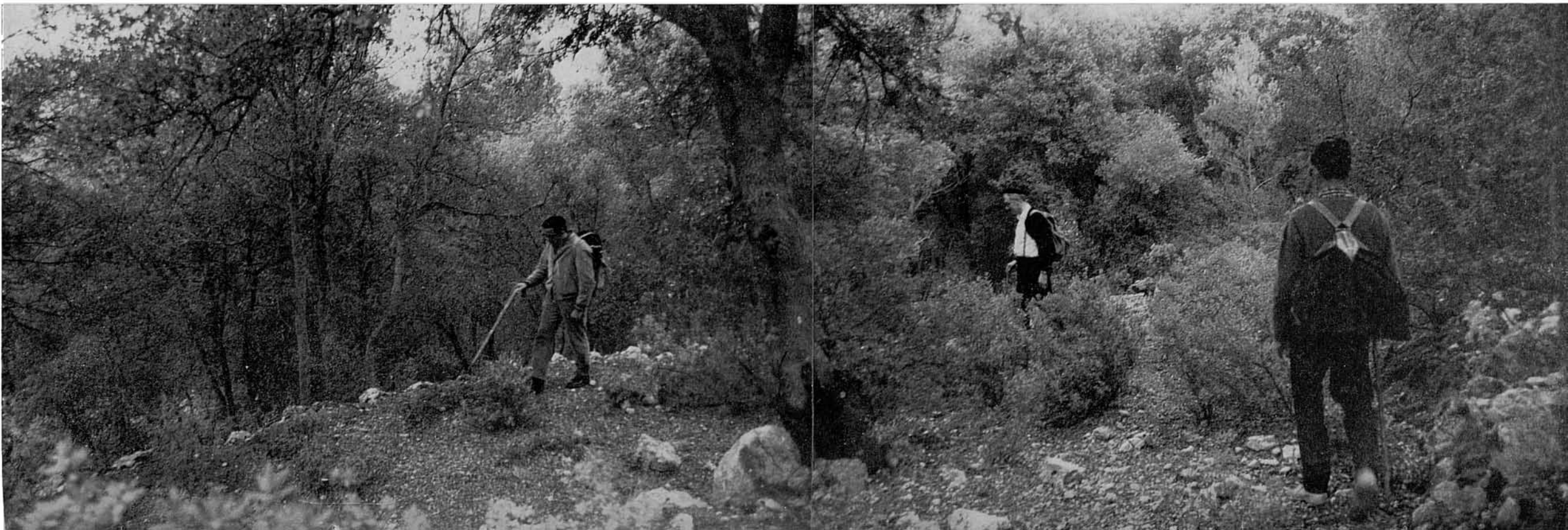
Els compnays es troben damunt la paret mitjanera, continuació, interrompuda per roquissars, de la que ens ha servit de guia per assolir aquesta cúspide, paret que continua, després, en direcció sud.

En el nostre descens del cim, començam a devallar en direcció oest, millor amb tendència una mica sud-oest, fins que es troba un camí que discorre per la vorera dels penya-segats en direcció nord, i en l'inici del qual es troba...





51-52. ...aquest depòsit d'aigua amb brocal damunt i abeurador anexe. Es indispensable trobar aquest camí, ja que en cas contrari la davallada seria bastant problemàtica...





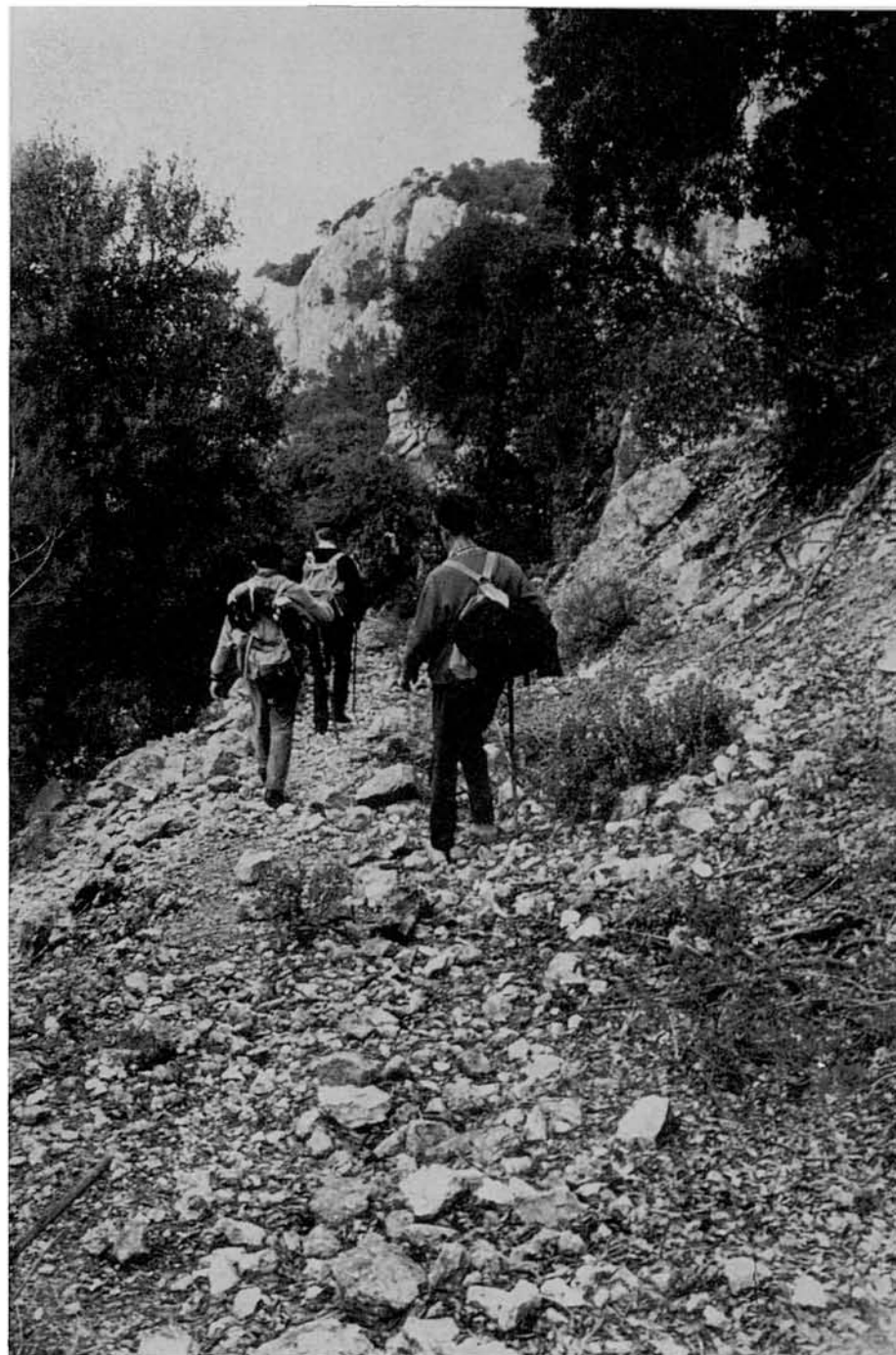
53-54. ... (pàgina anterior) perquè, a part del tupit boscatge, per la part de Son Noguera els cims de Sa Fita del Ram estan sostinguts per una corona d'inaccessibles parets espadades (vegi's fotografies següents i la n.º 60). El susdit camí les transita per la seva vorera superior, per anar a trobar una escaleta que possibilita descendir d'elles.

La foto n.º 53 mostra allà baix les cases de Son Noguera, en vista presa des de la vorera del camí sobre les esmentades parets. A la foto s'hi veuen, també, dalt i lluny, les crestades siluetes del Puig de Galatzó i Puntals de Planici. Al centre, el camí que des de la carretera, enfront de Son Noguera, puja a Son Balaguer.





55. El nostre camí de davallada, després de passar per un portell en paret de partió, com mostra la foto n.º 54, s'esmuny per una esqueixa de les parets espadades,...



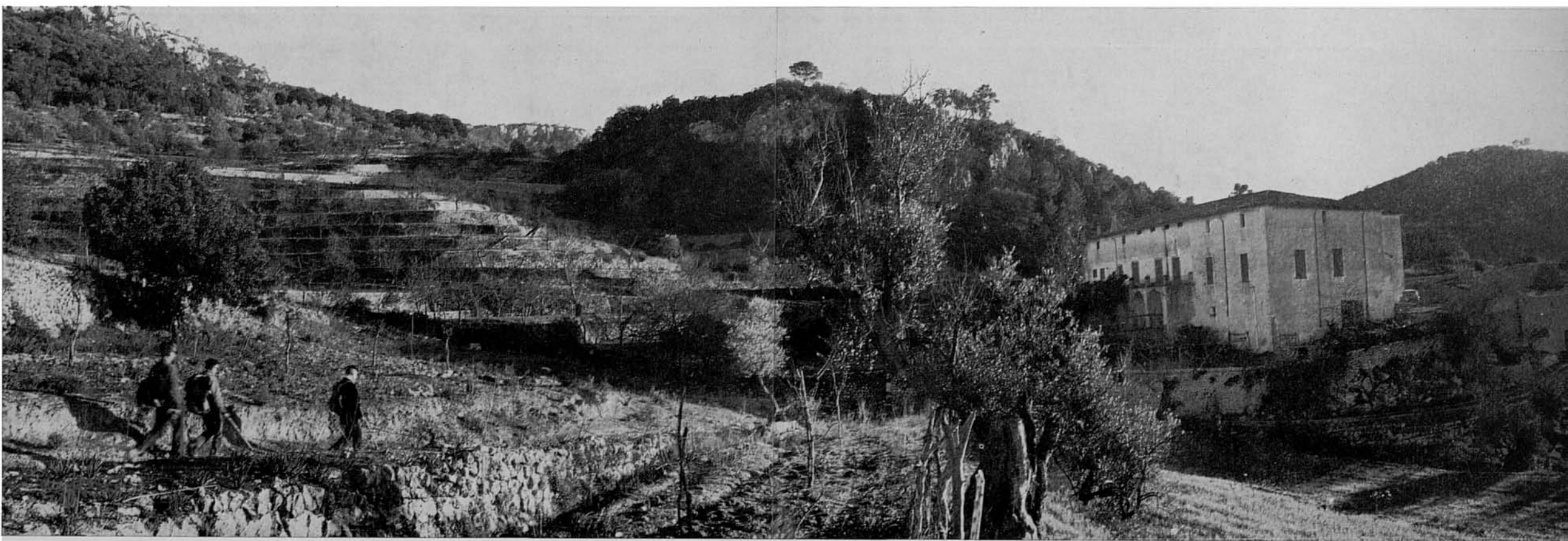
56-57. ...i continua baixant cenyt a elles, zig-zaguejant empinat i escabrós de vegades, com correspon a un camí d'alta muntanya, altres vegades més suau i menys erichat, fins que ha recorregut tota aquesta vessant i arriba a les mateixes cases de Son Noguera.



58-59. Ja bastant abaix passa prop de la Font des Tomassos, on sembla indicada la pausa pel dinar, si no es fa al mateix cim, i on en una ocasió la férem nosaltres, moment que recolleix una d'aquestes fotografies. L'altra, el detall ampliàt de l'embocadura de la mina de la font.



60-61. Devora la Font des Tomassos hi hagué una casa a la qual pertanyen aquestes ruïnes. A dalt, l'esclera en els espais dels cims, per on aconseguíx escórrer-se el camí, que una mica més abaix d'aquí arriba davant les cases de Son Noguera,...





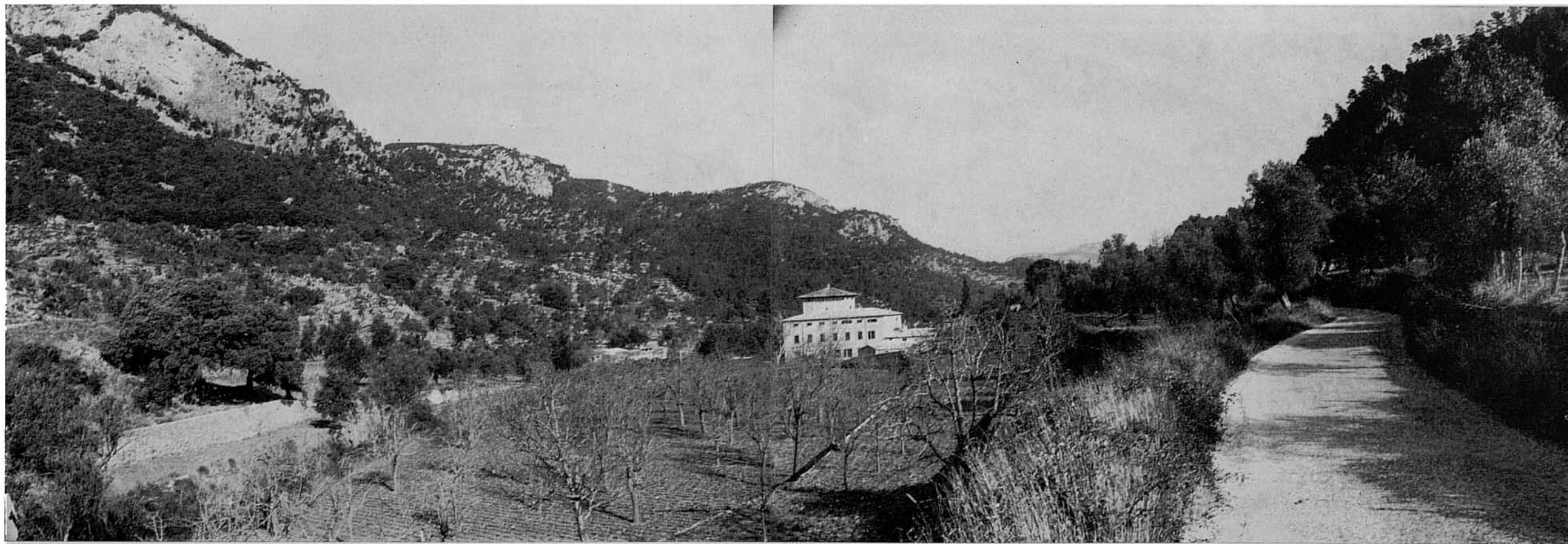
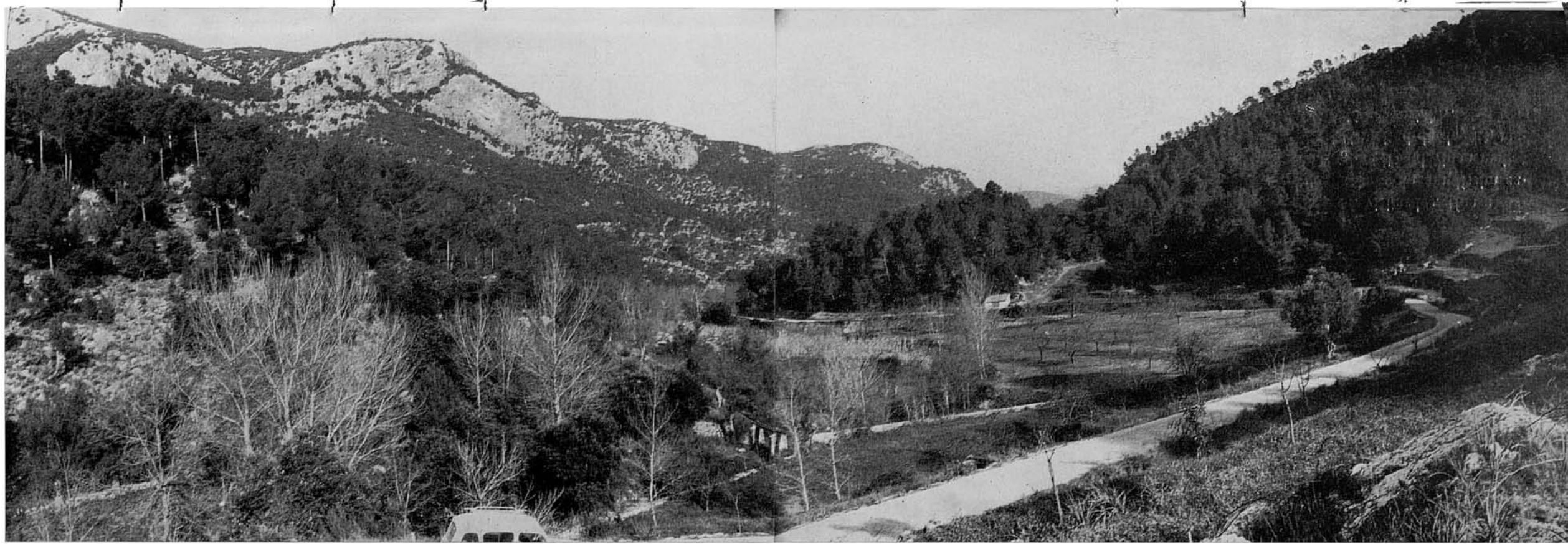
62-63. ...altre aspecte en conjunt de les quals, en vista presa des de prop de la carretera general, es mostra aquí. Vegi's a dalt la corona de penya-segats cimadals abans alludits, que sostenen per aquesta banda els cims de la Mola del Ram.

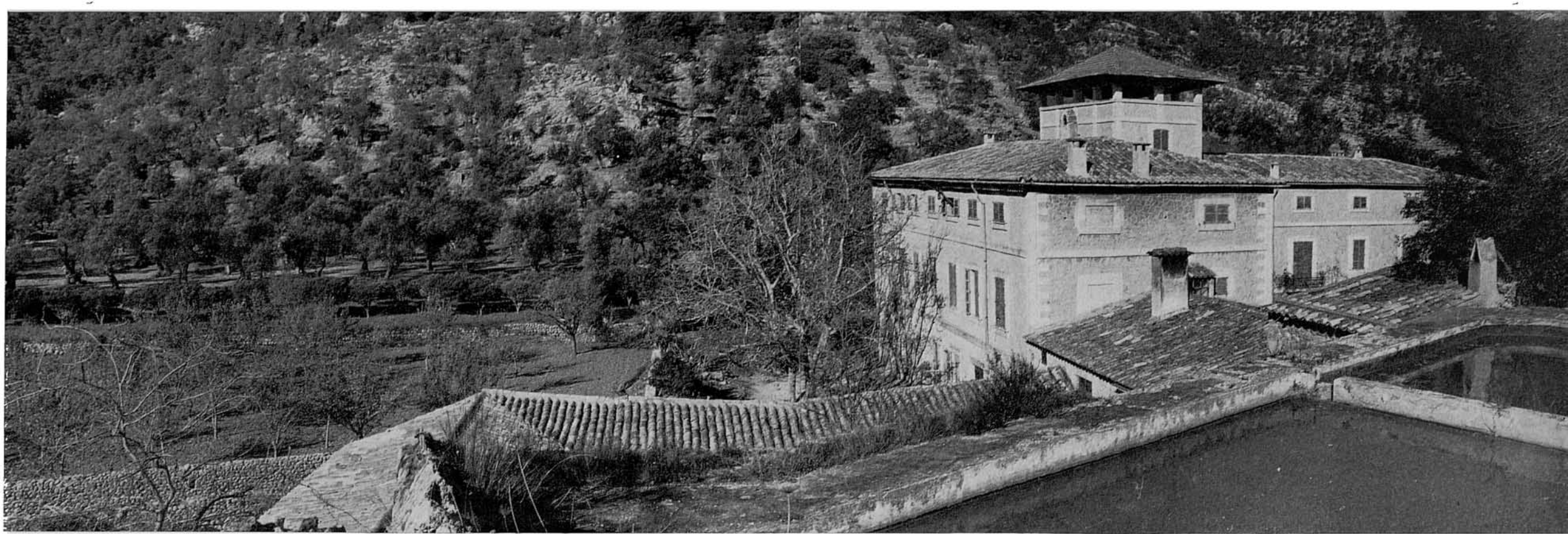
A la fotografia menor es mostra el detall del frontis principal de les cases de Son Noguera, estranyament amagades en una petita i agobiada clastra.



64-65. En tocar la carretera general de Puigpunyent a Esporles, s'entra en el fons de l'agradable vall encaixonada de Superna, que queda determinada per una allargada depressió entre les vessants orientals de la Mola de Planici (esquerra) i les occidentals de la Mola del Ram (dreta).

Pel seu nivell més baix discorre el llit del torrent que després travessa Esporles pel ser centre amb el nom de Torrent de Sant Pere. La carretera segueix sempre propera o vorejant aquest llit, que creua en dues ocasions i, una mica més abaix, es colombren les cases de Son Vic, prestigiós casal edificat en mig de les terres de la seva possessió, al fons de la vall.





66. La carretera passa vora les mateixes cases, de les que, en arribar a la seva altura, donam aquesta vista des de l'esmentada carretera. Aquí, a primer terme, uns elevats safareigs que, endemés de facilitar aigua per a altres usos, donen pressió als brolladors de les artístiques fonts dels jardins de Son Vic que, encara que no els tinguin esment, conserven un noble aspecte concordant amb el prestigiós casal.



67. Entram a visitar-los. Una atractiva avinguda vora un amplíssim safareig, al qual se li endevinen meitat fins utilitaris i meitat de deport, mena a la mansió senyorial,...



68. ...els frontis principals de la qual, que donen a una espaiosa clastra, apareixen aquí. Clastra deserta i portes tancades, que fan patent l'absència durant l'estació hivernal.

69-73. Igualment fan patent l'hivern i l'absència aquesta i les següents fotografies, que ofereixen diversos aspectes del jardí de Son Vic, aspectes que, encara en aquesta hora hivernal, posen de manifest la seva atractiva bellesa i, en la seva actual evident falta d'esment, pregonen amb nostàlgia un esplèndid pretèrit.







74. Una volta deixat al darrera Son Vic de Superna, la carretera segueix al llarg de la vall, tot passant devora la Font d'En Bassina, en terres encara de Son Vic (vegi's Ruta nº 18), i arriba a Sa Granja d'Esporles, casa senyorial, cap d'una altra prestigiosa possessió, que avui ha perdut la seva categoria i a la qual tenen poc esment, com tants d'altres casals senyorials rústics, tan en auge en els passats temps de major interès pel camp.





76-77. ...i aquestes altres, dues vistes des d'angles oposats de la claustra interior, a la qual hi guaita una graciosa galeria de la senyorial mansió.

75. Sa Granja d'Esporles sembla que també ara intenta incorporar-se a l'actual corrent de l'activitat turística. Dins l'amplia clastra, davant la seva magnífica edificació, s'exhibeix el "tipisme" (?) d'uns carros; i s'intenta atreure l'atenció dels turistes amb el reclam d'unes pobres i pacients bèsties (muls, ases, bous i cabres) permanentment fermades durant el dia, aquí i enllà, al llarg del curt camí d'accés des de la carretera. Es mostra el casal mitjançant un pagament i es venen, fabricats a torn, a la vista i curiositat de qui els interessa, alguns atuells de terrissa senzilla.

Vora la carretera s'ha explanat un terreny per a estacionament de cotxes, i s'han posat alguns rètols indicadors, com "parking", "visit"...

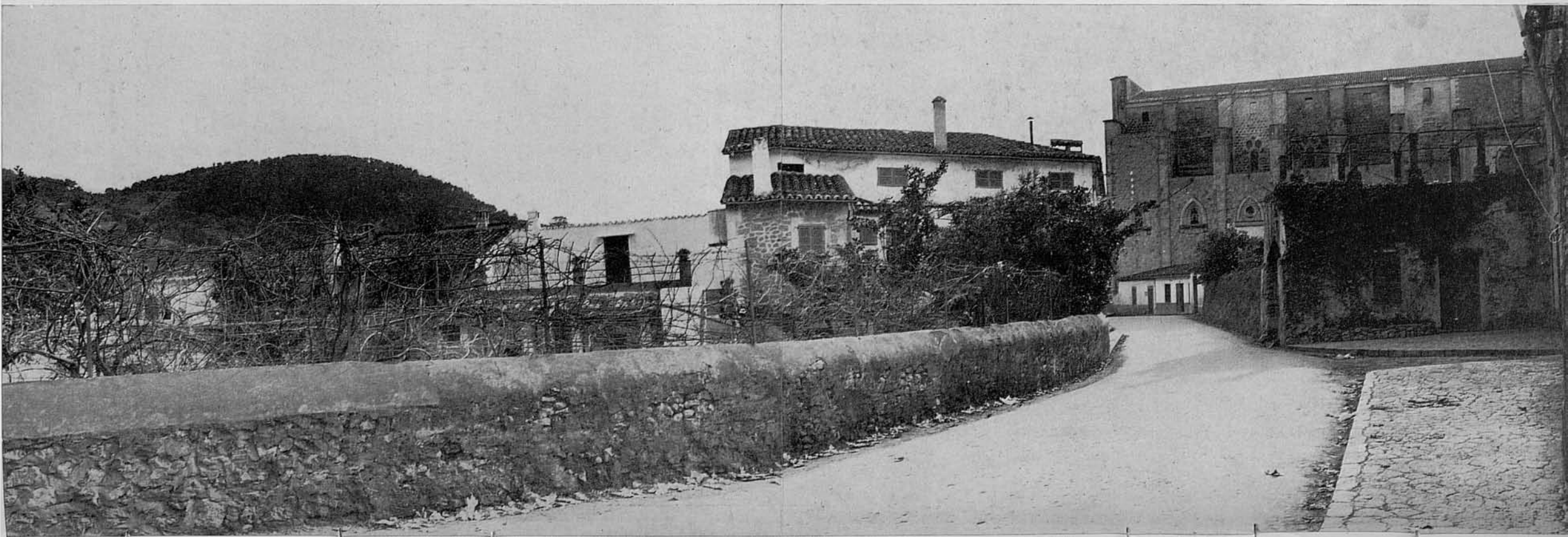
En veure'ls, un es veu obligat a pensar si, enlloc d'en aquest amagat racó de la Mallorca camperola i ancestral —¿qui ho hagués profetitzat per a aquest lloc fa només uns pocs anys?— no és trobarà a qualque paratge de les Illes Britàniques. I no es pot explicar l'excesiva complaença —anava a escriure servil mania— d'anunciar dins la nostra terra només amb paraules d'extranyes llengües, com si la nostra no servís o fos una cosa menyspreable. I qualsevol pensa que un elemental pundonor ens deuria obligar a anunciar tot allò que és nostre, amb paraules nostrades, encara que la cortesia —o la conveniència— ens recomanés seguir-les amb les altres dels qui ens visiten.

Aquesta fotografia mostra la vista de les edificacions de Sa Granja per la banda que pega a la placeta de davant el frontis principal,...





78-79. Per la carretera arribam a Esporles, fins a davant l'església parroquial, tot cloens-se el circuit al mateix punt on l'iniciàrem el matí.



altra depressió no tan perfectament delimitada, en la qual s'obren amonissimes i extenses valls, com la de Son Llabrés i Bunyolí; al Sud, pel canó de Sa Riera en les immediacions de Puigpunyent, per la qual també hi discorre la carretera de Palma a aquest poblet.

El nom de Mola del Ram li és donat per denominar la totalitat del compacte, si bé aquest nom correspon exactament, segons sempre hem sentit, a la seva cúspide més elevada, coneguda com *Sa Fita del Ram*, sense que sapiguem el per què d'aquesta denominació.

La resta del compacte —bastant extens, per cert— té en detall alguns noms individuals, segons les denominacions amb que coneixen i anomenen els seus més destacats elements els habitants de les possessions veïnes. Per això, una bona part de la seva cara oriental és anomenada *Sa Ferrana*, per pertànyer a la possessió de Son Ferrà, que es troba en l'esmentada vessant.

La Mola del Ram és molt esquerra i està coronada per espadats en molts de sectors. Malgrat això és fàcilment accessible per molts de punts, dos dels quals empram nosaltres ara per al seu ascens i descens en aquest circuit. Fins i tot hi ha un ample camí, de fa pocs anys asfaltat, que puja des d'Esporles fins a l'esplèndid altiplà de Sobremunt i Es Pouet, en el trajecte del qual s'hi troba la moderna urbanització de muntanya d'Es Verger, per parcel·lació de les terres d'aquesta possessió, en una zona de la vessant sud, que ateny esplèndides i profundes vistes sobre la planúria de Ciutat.

Altres camins i senderes, agrests i pintorescs com de muntanya, escalen o penetren la Mola del Ram per altres varis punts; camins que eren vius en l'època del passat esp'endor carboner i que ara estan bastant deteriorats o semiperduts.

La Mola del Ram no és massa fàcil de transitar, i no serà estrany que qui ho intenti per primera vegada no arribi a assolir-hi el cim —la pròpia Fita del Ram— degut a pèrdua dins l'embull del bosc superior, que dificulta l'orientació per falta de visibilitat.

Creim que les orientacions que donam en aquest fascicle poden ajudar a trobar el rumb correcte per aconseguir la cúspide i no extraviar-se dins aquelles soledats i cobertes zones encimbellades. Malgrat tot, ens en donam compte que, a partir de l'ermita de Maristella, la nostra descripció no és massa precisa. Per major claretat haguessin estat necessàries més fotografies, que puntualitzassin més sovint el rumb: però això hagués fet massa extens el fascicle amb vistes molt similars de bosc tancat i, per altra banda, amb detalls poc discriminats i permanents. Quedi, doncs, en part, al bon sentit d'orientació i veterania excursionista de qui ho intente per primera vegada, l'atinar correctament en la marxa, ja sia per on suggerim, ja sia per qualsevol altre punt que mení a la cúspide, puix que són varis, en definitiva, pels quals es pot aconseguir.

A les altures de la Mola del Ram no hi ha fonts ni cap altra casta d'aigua potable; però sí en llocs més baixos, al llarg del trajecte.

El rumb no és massa llarg, però sí suficient. També es pot simplificar, un cop aconseguida Sa Fita, tornant de bell nou a l'ermita de Maristella i des de la mateixa, retornant a Esporles pel mateix camí de pujada; o per la sendera que passa devora el monument al Cor de Jesús i descendeix a Sa Granja; o pel pintoresc camí que entre l'espès bosc baixa directament des de l'ermita en direcció nord cap al canó de Superna.

Nosaltres, en el circuit complet aquí descrit, davallam de Sa Fita en direcció oest fins a trobar el camí que puja des de Son Noguera fins a gairebé el cim, salvant els alts penya-segats d'aquella part; i tornam a Esporles per la carretera al llarg del canó de Superna, carretera que a Sa Granja enllaca amb la d'Esporles a Banvalbufar. En aquest retorn visitam Son Vic de Superna i Sa Granja d'Esporles.

La pausa pel dinar la feim a la Font des Tomassos, una vegada ja resolta la part més complicada del circuit, tot deixant per la caminada final la facilitat de la carretera a les darreres hores del cap-vespre.

Aquest circuit no té contraindicacions per a cap persona habituada a llargues caminades, puix que les seves pujades no són massa feixugues i sempre discorre, excepte les curtes tramades del cim, per camins o senderes fàcils de caminar.

L'ERMITA DE MARISTELLA

L'ermita de Maristella és una de les més modernes —si no la més moderna— de les ermites de Mallorca. La seva construcció, que data d'època bastant recent, a penes compta amb alguns anys més que el nostre segle i durant els mateixos va tenir poca activitat eremítica. A l'actualitat i des de l'any 1926, es troba deshabitada. Les seves instal·lacions anexas, fin fa poc molt abandonades o en semi-ruïna, han estat reparades i adecentades fa tres anys, a l'hivern de 1967-1968. També el que fou hort, un petit tancat vora les edificacions, es troba totalment desatès i en complet abandonat.

L'edificació és vulgar arquitectònicament, i res de la mateixa —capella o anexas— aconseguix cridar l'atenció ni suscitar aquesta inenarrable emoció que desperta la contemplació d'altres rústiques i vetustes ermites solitàries.

Es troba, la de Maristella, a 850 m. d'altura, en un sub-planell o escalonament de la vessant nord de la Mola del Ram, a l'aiguavessant d'Esporles, al terme municipal i parroquial del qual hi pertany, a la part coneguda amb el nom de *Sa Ferrana*, per haver pertangut, con ja ho hem dit, a la possessió de Son Ferrà.

L'ermita està situada a un tupit i extens alzinar que cobreix, no sols les àmplies zones encimbellades de la Mola del Ram, sinó també bona part dels seus vessants, principalment les que descendeixen cap al canó de Superna, alternant, també, a llocs més baixos, amb velles oliveres i terres conradisses.

L'existència d'aquesta ermita es deu a un llegat de certa senyora, anomenada Margalida Rosselló Ferrà, propietària altre temps de la possessió Son Ferrà, la qual l'any 1879 va fer donació notarial del terreny necessari (unes 50 o 60 "quarterades" —a l'entorn de 40.000 m².) del bosc de Sa Ferrana, perquè s'hi construís una ermita i s'hi fes, en aquella soledat, vida eremítica.

Aquesta donació no va ésser recollida fins uns anys després, exactament l'any 1888, data en la qual se'n feren càrrec els Germans Terciari

Carmelitans, residents aleshores en el convent de l'arraval de Santa Caterina de Ciutat, fusionats posteriorment, en 1923, amb els Pares Carmelitans Descalços, radicats, encara, al mateix lloc.

Els esmentats Germans Terciari Carmelitans es traslladaren a les altures de Sa Ferrana en 1890, i començaren les obres de l'ermita, instal·lant-se a l'entretant a una petita edificació o barraca de feina preexistent a un petit altiplà contigu al de l'ermita, que, encara que no va ésser pròpiament ermita, per la dita circumstància d'haver aixoplugat temporalment els Germans Terciari, és coneguda amb el nom de *Ses Ermites Velles*. Aquests carmelitans aleshores constituïen una petita comunitat, integrada per Fra Turm de Sant Josep Burdetas, català, com a superior, i els Germans Vicenç, Rafel i Jaume Zanoguera, esporierencs, havent estat aquest darrer el que major impuls donà a les obres de l'ermita.

Una volta ja començades les susdites obres i construïda la capella, aquesta va ser dedicada pels carmelitans a la seva titular Nostra Senyora del Mont Carmel. Malgrat tot, les obres, encara que modestes, no progressaren amb gaire rapidesa, ja que una trentena d'anys després de començades, l'any 1923, quan es fusionaren els Germans Terciari Carmelitans amb els PP. Carmelitans Descalços, la tasca estava paralitzada i va ser reemprada de bell nou per impuls del P. Martí de Jesús Maria, finalitzant-se poc temps després.

La nova activitat eremítica de Sa Ferrana no va durar gaire, ni mai no va ésser molt activa, ni la seva comunitat gaire nombrosa, ja que normalment no hi visqueren sinó un o dos o, com a molt, tres ermitans simultàniament.

La causa d'aquesta penúria és òbvia pels coneixedors del lloc; escassetat de tota casta de recursos, amb dificultats per a aconseguir-los i, també, extrema escassetat d'aigua, per la qual cosa era impossible que una comunitat, ni tal sols poc nombrosa, hi pogués aguantar.

Per això, els carmelitans decidiren abandonar Sa Ferrana, ja avançat l'any 1926, i a la decisió hi contribuïren igualment les poques vocacions per residir damunt aquella altura, i les tràgiques morts "cada vegada en forma misteriosa" —segons escriu Mn. Guasp Gelabert— de dos dels seus residents. La primera va ser la d'un Germà en baixar per una escala de fusta de donava accés a les cel·les, escala portatil que es retirava des de dalt, quan s'havia pujat; la segona, la del darrer dels seus residents, el Germà Josep. Aques hi havia quedat tot sol amb un altre Germà d'edat empena, el Germà Vicenç, el qual, per tal causa, s'hagué de retirar al seu convent de l'arraval de Santa Caterina de Ciutat. Per tal motiu hi quedà com a solitari ocupant de l'ermita el Germà Josep, el qual, no gaire temps després va ésser trobat mort amb una ferida en el tò i surant sobre l'aigua de la cisterna de l'ermita. Encara avui no s'ha aclarit el misteri de si aquesta mort va ésser un simple accident o provocada. I, en aquest darrer cas, si el mòbil va ser el robament, ja que el Germà Josep sembla que havia cobrat en aquella data una certa quantitat de diners, per la venda de bestiar, i aquest diners no aparequeren enlloc.

Per tots aquest fets, encara que romangueren allà dalt encara un poc més de temps, els carmelitans abandonaren definitivament Sa Ferrana el 25 de setembre de 1926, tot donant les claus de l'ermita i la seva renúncia al Vicari General de la Diòcesi.

Després de la marxa dels carmelitans l'ermita fou entregada a la parroquia d'Esporles, el rector de la qual, aleshores Mn. Mateu Togores Maijó, completà les obres i instituí la festa anual. Va ser ell qui després li posà a l'ermita el bell nom que ara té: *Maristella*, o sigui Stella Maris (Estel de la Mar), com anomenen els marins a la seva patrona N^a, S^a, del Carme, titular també de l'ermita. També va ésser ell qui per l'espès bosc va obrir-hi l'ample camí d'accés a l'ermita, camí que va quedar sense acabar.

L'any 1945 s'efectuà una reforma i consolidació al Santuari de Maristella. Posteriorment, en 1949, l'ermita registrà una altra efemèride luctuosa. El seu esment, per encàrrec de la Parròquia d'Esporles, estava encomanat a un veí de la vila, el qual tenia una mica pertorbades les seves facultats mentals. Aquest, el susdit any, amb ocasió de pujar-hi amb la seva germana, sense que es coneguïn les causes del fet, la va matar allà mateix, copjant-la amb una pedra, i ell es suicidà tot seguit, penjant-se d'un arbre.

No hi ha dubte que l'ermita de Maristella, refugi de tan poètic nom a tan pintoresc lloc, no tingué molta de sort en la seva vida eremítica, i si una trista i luctuosa història.

L'any 1967 —segons ens informa l'actual Rector d'Esporles, Mn. Alonso Albertí— el santuari de Maristella amenaçava ruïna. Ell mateix tingué la idea de sol·licitar l'ajuda d'helicòpters de la VI Flota dels EE. UU. —en una de les seves visites a Palma— perquè ajudassin a transportar els materials, que per a la reconstrucció de l'ermita ja estaven aparellats a l'explanada de Son Tries. Dificultats tècniques impediren aquesta ajuda aèria. Això ocorregué l'any 1967.

El 26 de setembre del mateix any, Mn. Albertí recorregué al Capità General de Balears —que ho era aleshores D. Benigno Cabrero— sol·licitant ajuda de l'exèrcit per l'esmentat transport de materials, i l'aconseguí. El 16 d'octubre s'hi presentaren set soldats a les ordes d'un caporal que, amb set muls, iniciaren l'operació del transport, operació que no es pogué dur a compliment terme per haver-se mort durant la mateixa quatre dels set muls. El Capità General, per aquesta raó, cancel·là el compromís d'ajuda.

El Rector Mn. Albertí no es desanimà per això ni cedí en la seva decisió. Poc després aconseguí que el poble d'Esporles en massa s'interessés per l'assumpte, principalment la joventut; i tot fent cadena de persones a tot el llarg del trajecte, pujaren els materials a l'explanada de l'ermita des de la de Son Tries, passant-se'ls de mà a mà.

Així, el 19 de maig de 1968, acabada la restauració, pogueren ésser beneïdes les noves obres en una solemne cerimònia religiosa, amb gran concurrència del poble.

L'ermita de Maristella, ara i des de l'any 1926 habitualment desocupada, és poc visitada, excepte en la romeria de la seva festa anual en el mes d'agost i, ocasionalment, per alguns grups d'excursionistes.

Nosaltres mateixos, com a tals, hi hem pujat en repetides ocasions, i confiam que ho podren fer qualche vegada més en el futur. Perquè, encara que se trobi una mica esquerramà, Maristella i els seus alegres entorns mereixen la visita.

RUTES PUBLICADES

- 1.—Pollença - Castell del Rei. (Edició en mallorquí exhaurida).
- 2.—Port de Sóller - Balitx d'Amunt - Sóller (Pel Pas de S'Heura).
- 3.—Lluc pel camí vell de Selva.
- 4.—Valldemossa - Sa Gubia. (Per Pastoritx i Muntanya).
- 5.—Lluc - Torrent dels Boverons - Lluc. (Pel Pas de Sa Mata).
- 6.—Mortitx - Cova de Ses Bruixes - Mortitx. (Edició en mallorquí exhaurida).
- 7.—La Carretera a la Calobra. (Per Selva i Caimari). (Edició en mallorquí exhaurida).
- 8.—Sant Jordi - Puig de Galdent - Sant Jordi. (Per la Vall de Punxuat).
- 9.—Solleric - Puig d'Amós - Solleric. (Per Comasema).
- 10.—Establiments - Pouet de Sobremunt - Establiments. (Per Sarrià i Bunyolí).
- 11.—Pollença - Puig de Ca - Pollença. (Per Es pujol i Fartàritx des Racó).
- 12.—Santa Maria del Camí - Avenc de Coanegra. (Pel Torrent del Freu).
- 13.—Mortitx - La Malé. (Per Pedruixella i Ariant).
- 14.—Castell d'Alaró.
- 15.—Torrent de Pareis. I) Escorca - L'Entreforc i La Fosca.
- 16.—Torrent de Pareis. II) L'Entreforc - La Calobra.
- 17.—Mancor de la Vall - Massanella. (Per El Rafal i Els Tossals Vells).
- 18.—Font des Garbell.
- 19.—La Capella Blava.
- 20.—Artà - Ermita de Betlem.
- 21.—Sóller - Puig de l'Ofre. (Pel Barranc de Biniaraix).
- 22.—Orient - Serra de la Rateta - Orient. (Per Comasema i el Pas de Na Maria).
- 23.—Alaró - Talaia de Ca'ls Reis. (Pel Pas de S'Escaleta).
- 24.—Puig de Randa. (Des de Algaida, per Castellitx i Albenya).
- 25.—La Trapa. (Des de S'Arracó, per Ses Basses i el Cap Fabioler).
- 26.—Torre de Lluc.
- 27.—Morro de Sa Vaca.
- 28.—Volta del Puig Roig.
- 29.—Puig de Bonany (Des de Petra).
- 30.—Torrent d'Almadrà.
- 31.—Pollença - Cales Castell i Sant Vicenç (Pel Pas dels Pescadors).
- 32.—Lluc - Sa Coma (Per Ses Figueroles i el Portell del Vent).
- 33.—Puig de N'Alí. (Des de Caimari per Els Horts).
(Edició en mallorquí exhaurida).
- 34.—Puig de Sa Creu - Sa Mola. (Des de Caimari, per Ses Rotes i Ca'n Bajoca).
- 35.—Ses Basses de Moritx. (Edició en mallorquí exhaurida).
- 36.—Camí vell de Pollença a Lluc.
- 37.—Lloseta - Ses Cases Noves. (Per S'Estorell i Biniatzent).
- 38.—Torrent del Gorg Blau. (I. Almallutx - Gorg Blau - Turixant).
- 39.—Torrent del Gorg Blau. (II. Turixant - S'Entreforc).
- 40.—Sa Talaia de La Victòria (Alcúdia).
- 41.—Puig des Verger. (Des de Biniaraix, pel Coll d'En Cer i el Portell de Sa Costa).
- 42.—Península de Formentor. I Port de Pollença - Cases de Cala Murta
- 43.—Península de Formentor. II. Cases de Cala Murta - Punta del Far.
- 44.—Puig d'Inca.
- 45.—Sa Comuna de Bunyola.
- 46.—Puig de N'Eimeric.
- 47.—Sa Mola des Ram. (Des d'Esporles per l'ermita de Maristella).

EN PREPARACIO: algunes altres.

Fotografies i text; revelat, ampliació, unió de les fotografies
i direcció de la edició: Jesús García Pastor.
Traducció del castellà: Llorenç Moyà Gilabert.
Gràfic de l'itinerari: Melcior Rosselló Simonet.
Imprès per Miquel Ferrer Sureda.
Grabats: Grabograf, S. A. (Madrid).
Paper: «Printover», fabricat per Sarrió C. A. P.

Depòsit Legal P. M. 532 - 1971.

Es propietat de l'autor.
Prohibida la reproducció.
© Jesús García Pastor.

Preu de venda:
120 pts.