



RUTES

AMAGADES DE MALLORCA

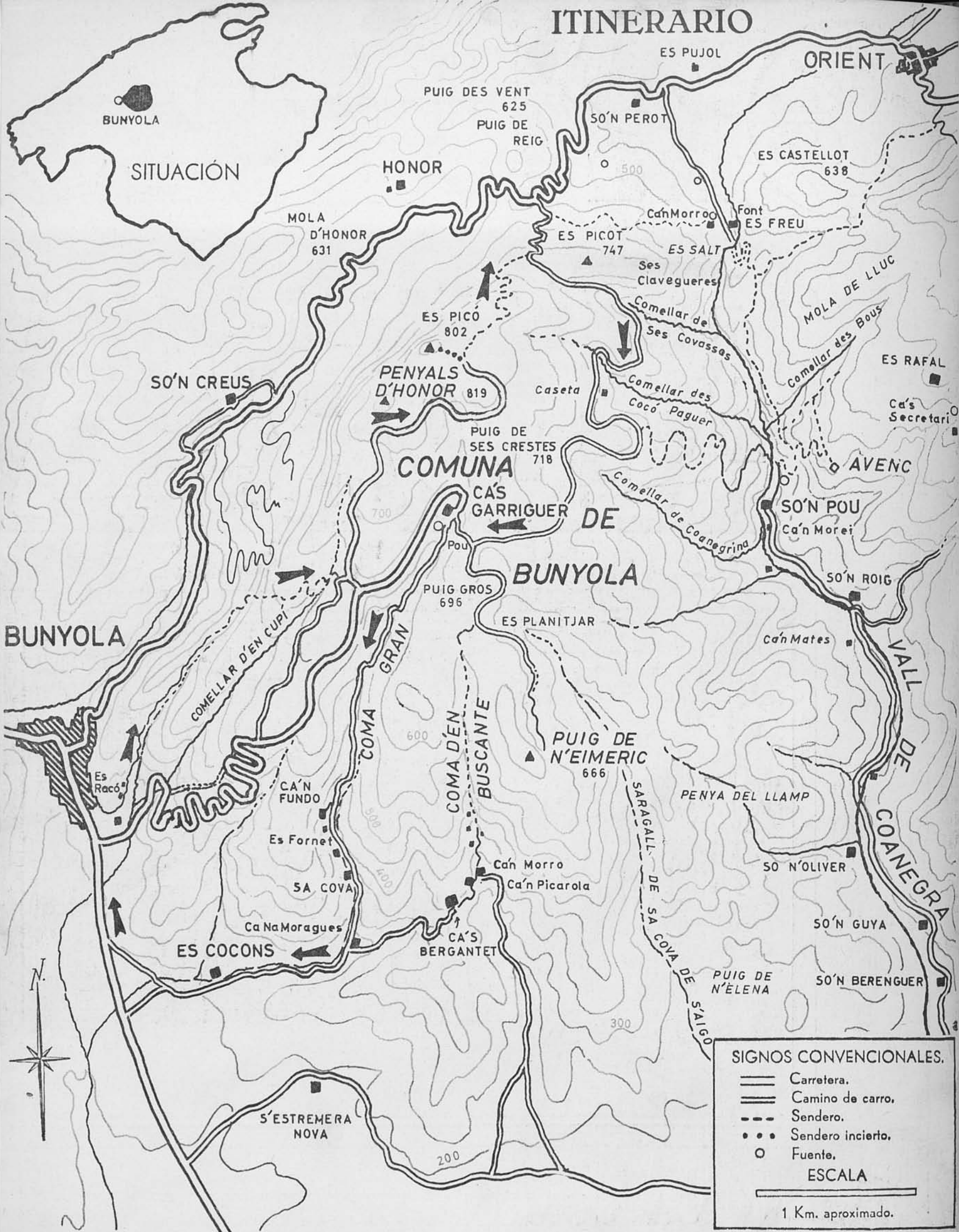


SA COMUNA DE BUNYOLA

(Pels cingles d'Honor)

45

ITINERARIO



SITUACIÓN

BUNYOLA

COMUNA DE BUNYOLA

SIGNOS CONVENCIONALES.

- == Carretera.
- == Camino de carro.
- - - Sendero.
- • • Sendero incierto.
- Fuente.

ESCALA

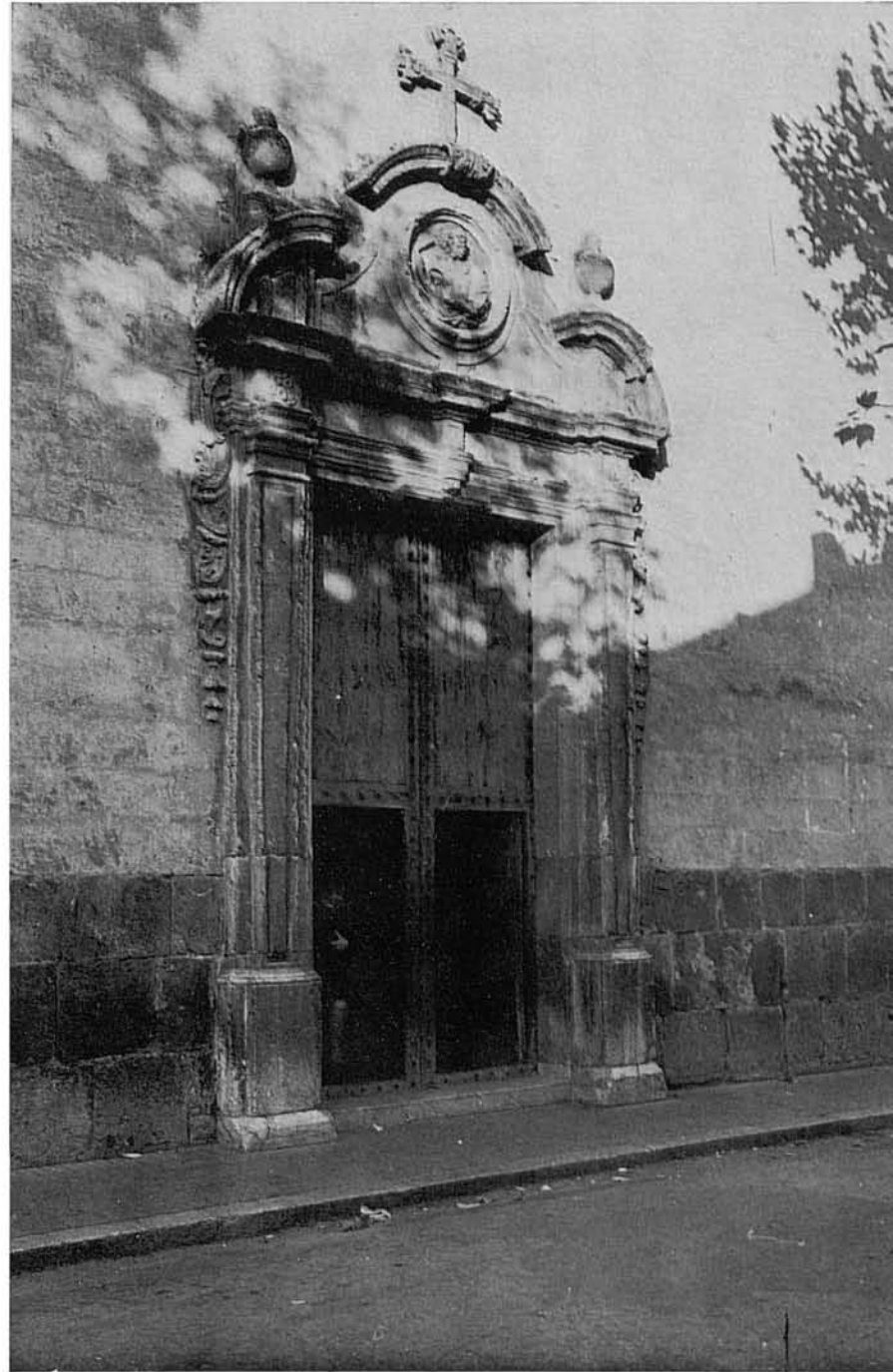
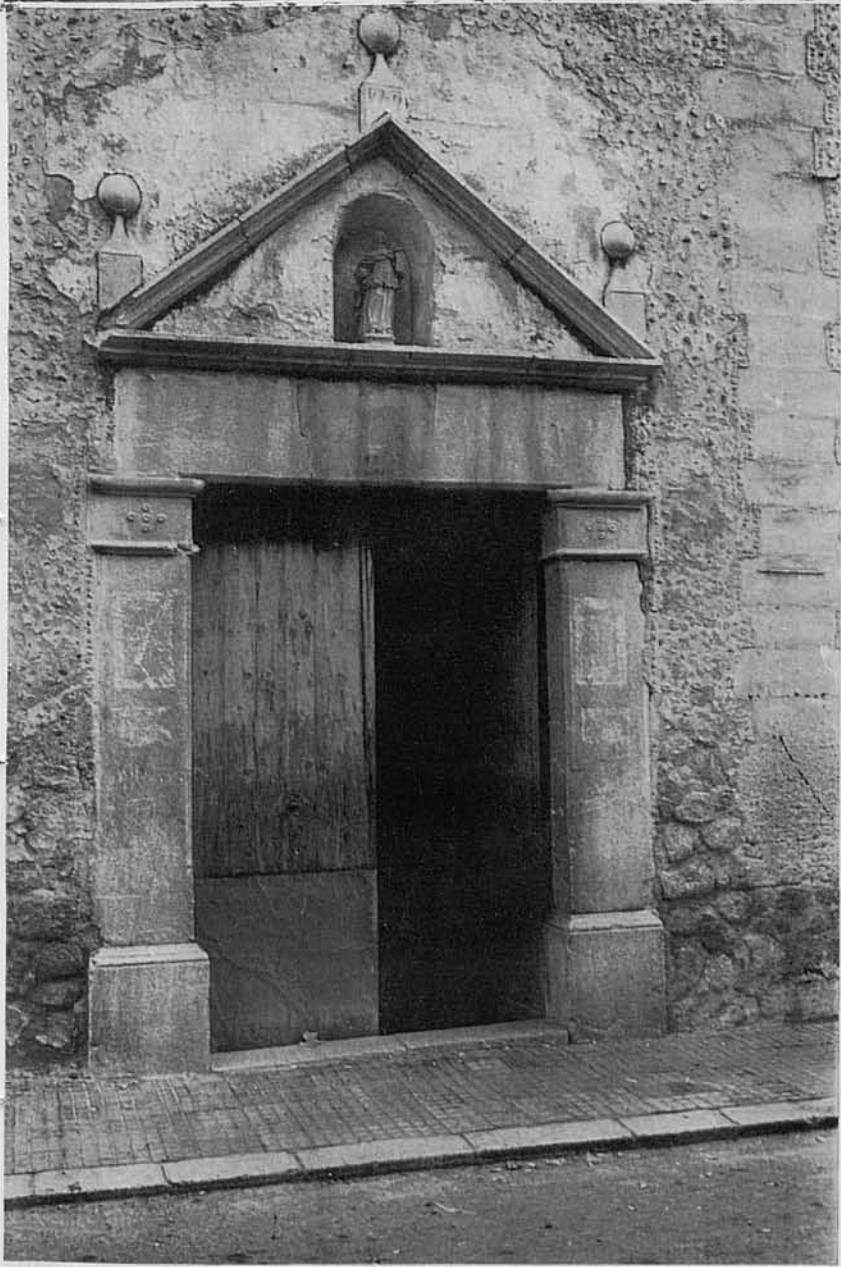
1 Km. aproximado.

COBERTA: Perspectiva d'un dels agradosos camins que solquen les altures de la Comuna de Bunyola.

La muntanya comunal del Municipi de Bunyola, habitualment anomenada *Sa Comuna de Bunyola*, està constituïda per un ample complexe orogràfic que, a vista d'ocell, té una forma sensiblement triangular, de no petita altura, encara que (Segueix a la contracoberta posterior)

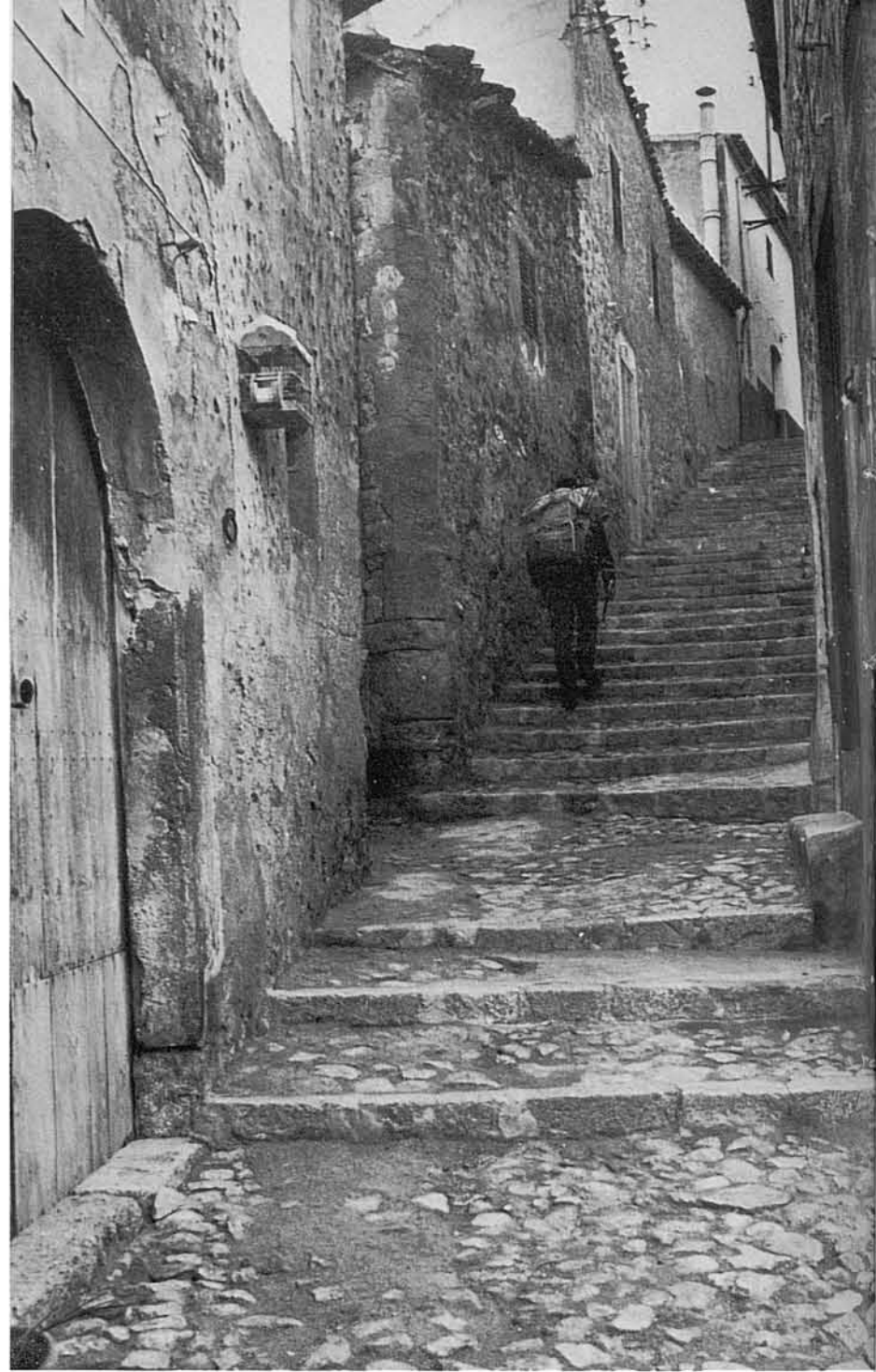
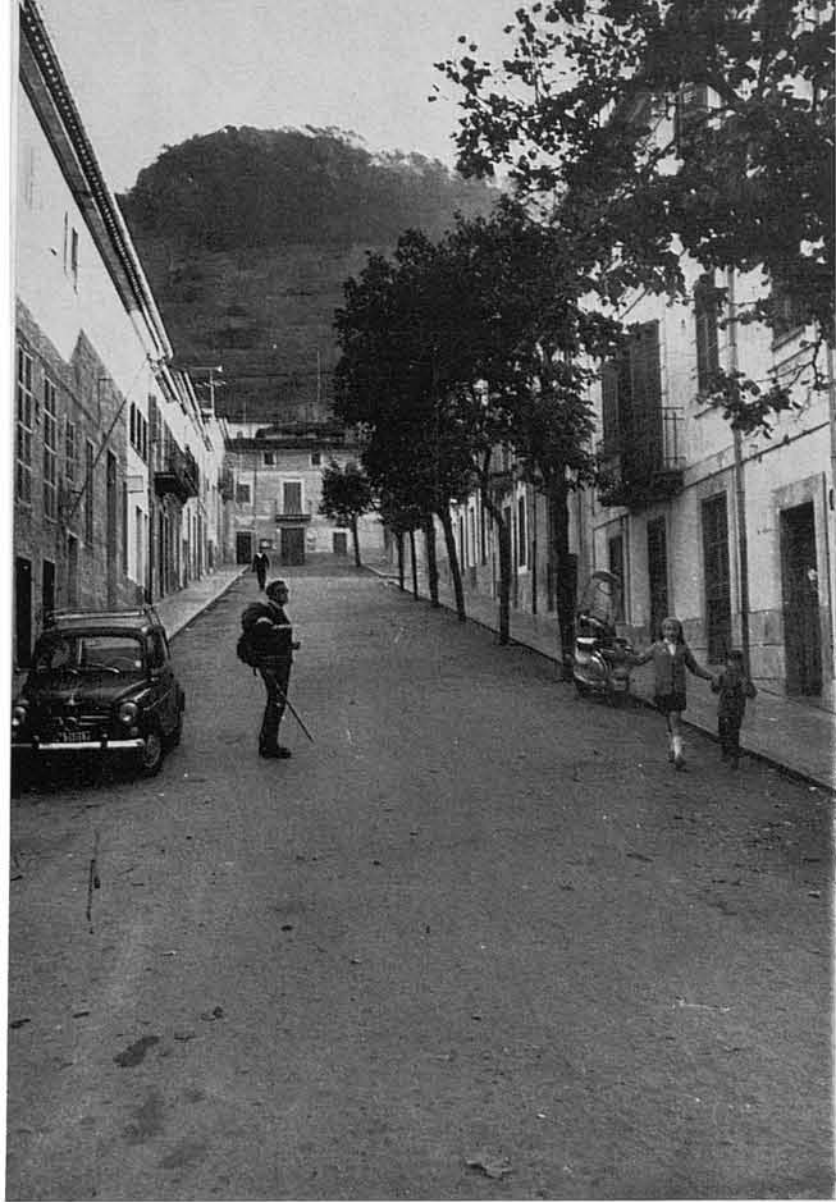


1-3. Som al pintoresc poblet de Bunyola, disposts a emprendre la nostra caminada d'avui. Són les primerenques hores d'un fresc matí d'un diumenge del mes de novembre de 1968. El sol, a penes iniciada la seva ascensió, comença a inundar de llum teulades i carrers. Carrers tranquils i encara solitaris, sols animats per qualche persona matinera que camina sense pressa o acudeix a l'església.



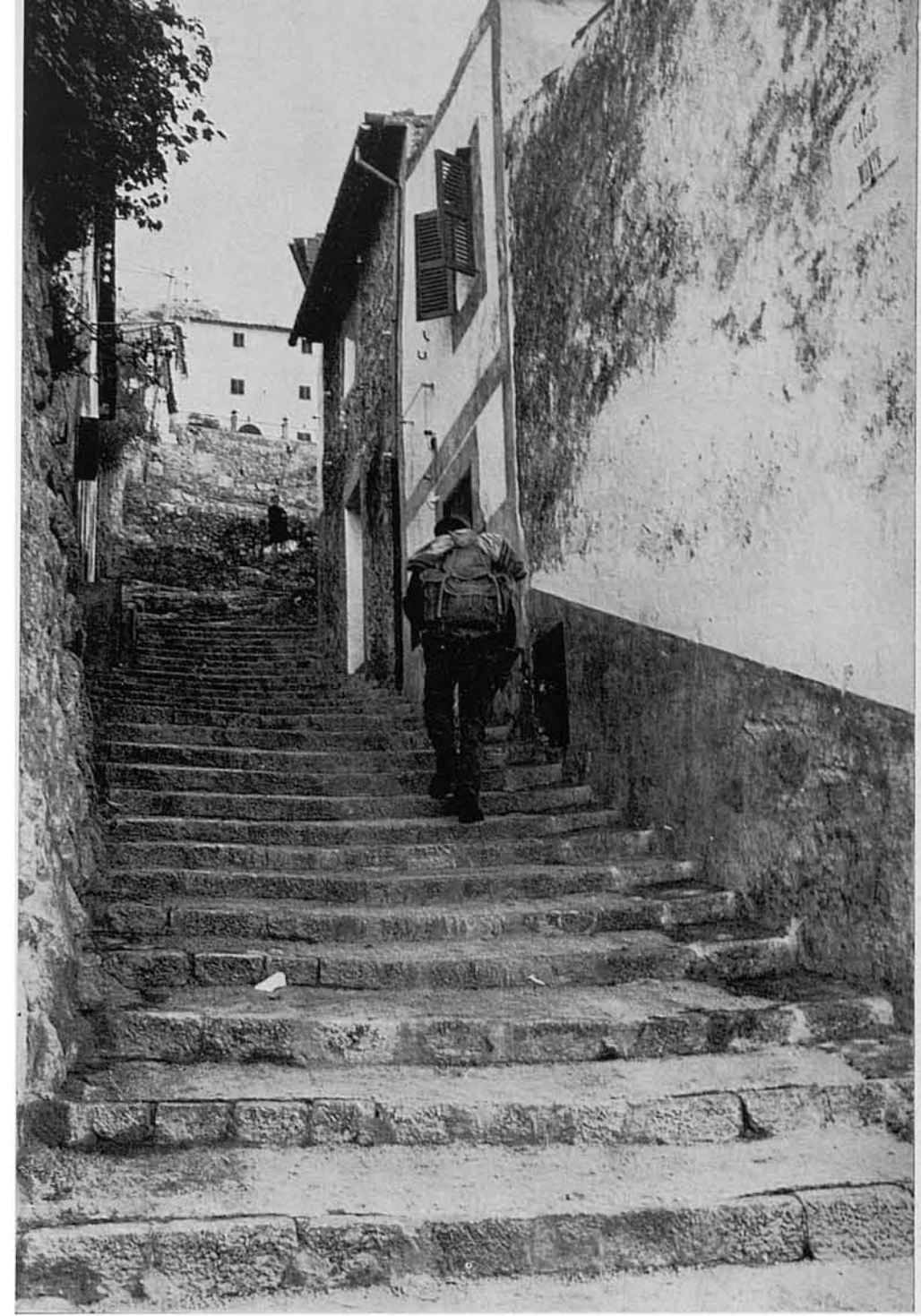
Nosaltres, per la nostra part, ja hem despatxat el desdejuní a un bar proper a la plaça, i donam fe que són excel·lents les ensaïmades de Bunyola.

Abans d'iniciar la marxa captam aquestes vistes del campanar de l'església parroquial, i de dues portes de la mateixa, lateral i primitiva —de bella senzillesa— una; barroca i molt més moderna la del frontis principal.

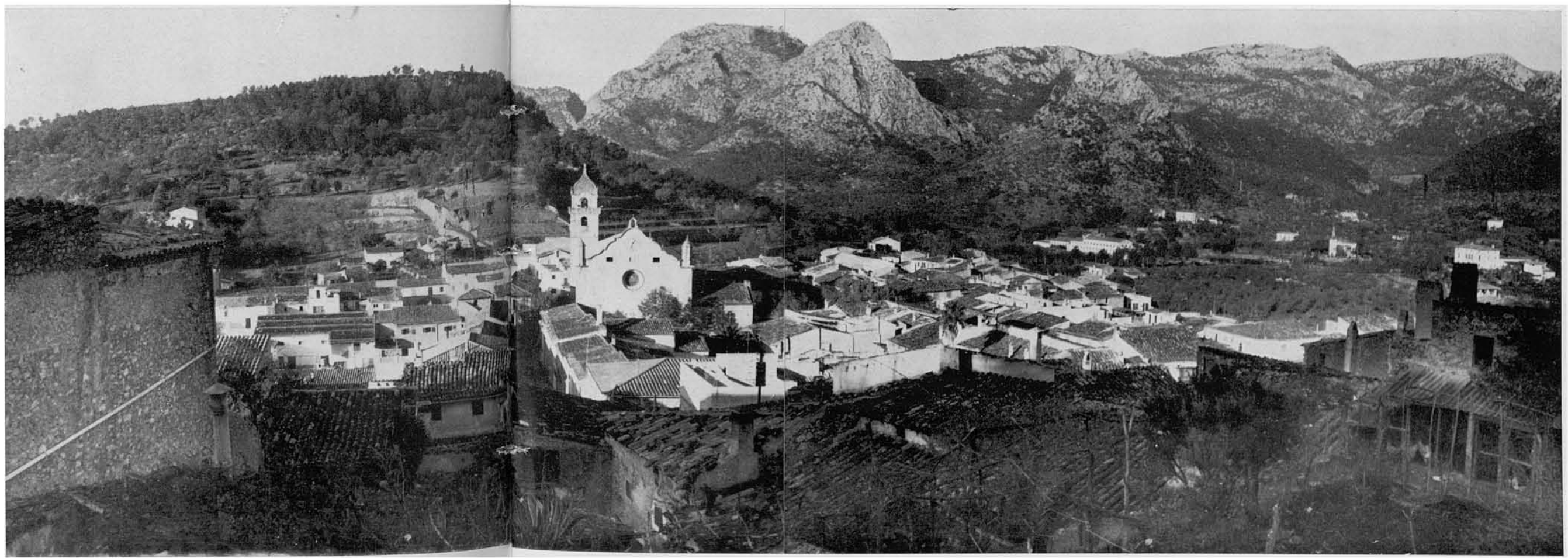


4-7. Emprenim la marxa —ja de pujada— pel carrer que s'inicia davant la porta principal de l'església, i tot d'una augmenta la pendent per uns carrers en escala, que atenyen els afores superiors de la vila.

Bunyola, com ja hem avançat a la introducció, poblet de muntanya recolzat en la seva Comuna, té quasi tots els seus carrers en desnivell. És precis que els seus habitants, els que viuen en aquesta part alta del poble, tinguin un cor fort i unes cames resistents a prova de contínues escalades, vist l'habitual "alpinisme" al qual estan obligats.



8. A mitjan ascens, en creuar un carreró transversal, tenim ocasió de prendre aquesta vista del poble, gràcies a haver-nos enfilat a una tanca. El sol ja il·lumina gran part del poblet, així com les muntanyes d'enfront. En elles hi identifiquem, aquí més prop, a l'esquerra, el Puig de Son Garcies (300 m.); i, més enfora, d'esquerra a dreta, el Puig de Sa Gubia (608 m.), els de Son Nassi i Son Poc (550 i 400 m.) i els asprius vessants i cresteria del Puig de Sa Font (950 m.), Puig de Sant Pere (940 m.) i Puig del Teix (1.064).

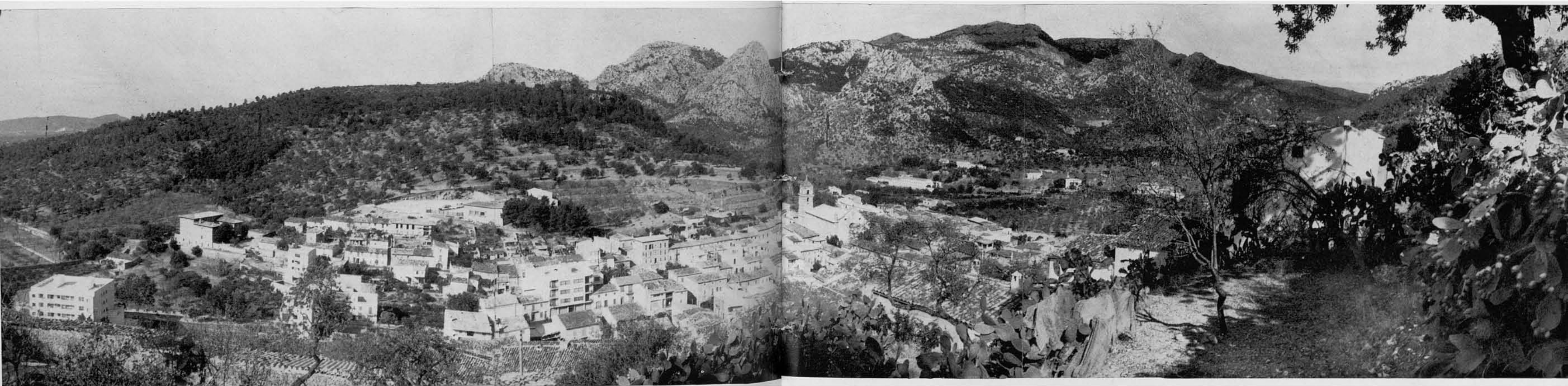




9-10. Aquests carrers en escala ofereixen pintoresques perspectives i racons amb llurs cases de senzilla arquitectura pagesa. En alguns indrets el traçat irregular dels carrers aprofita petits replans de faldar, com diminutes plaçoles davant els vells portals. Després, no sense que resulti una mica fatigosa l'empitada, s'assoleix la part més alta del poble.



11. Des d'aquest extrem superior, abans de perdre el poble de vista, prenim aquesta panoràmica, en la qual apareix complet. Pel fons de la vall de la dreta ve la carretera de Palma a Sóller en cerca del "Coll", l'escotadura del qual apareix a l'extrema dreta, entre el Puig del Teix i la Serra d'Alfàbia.

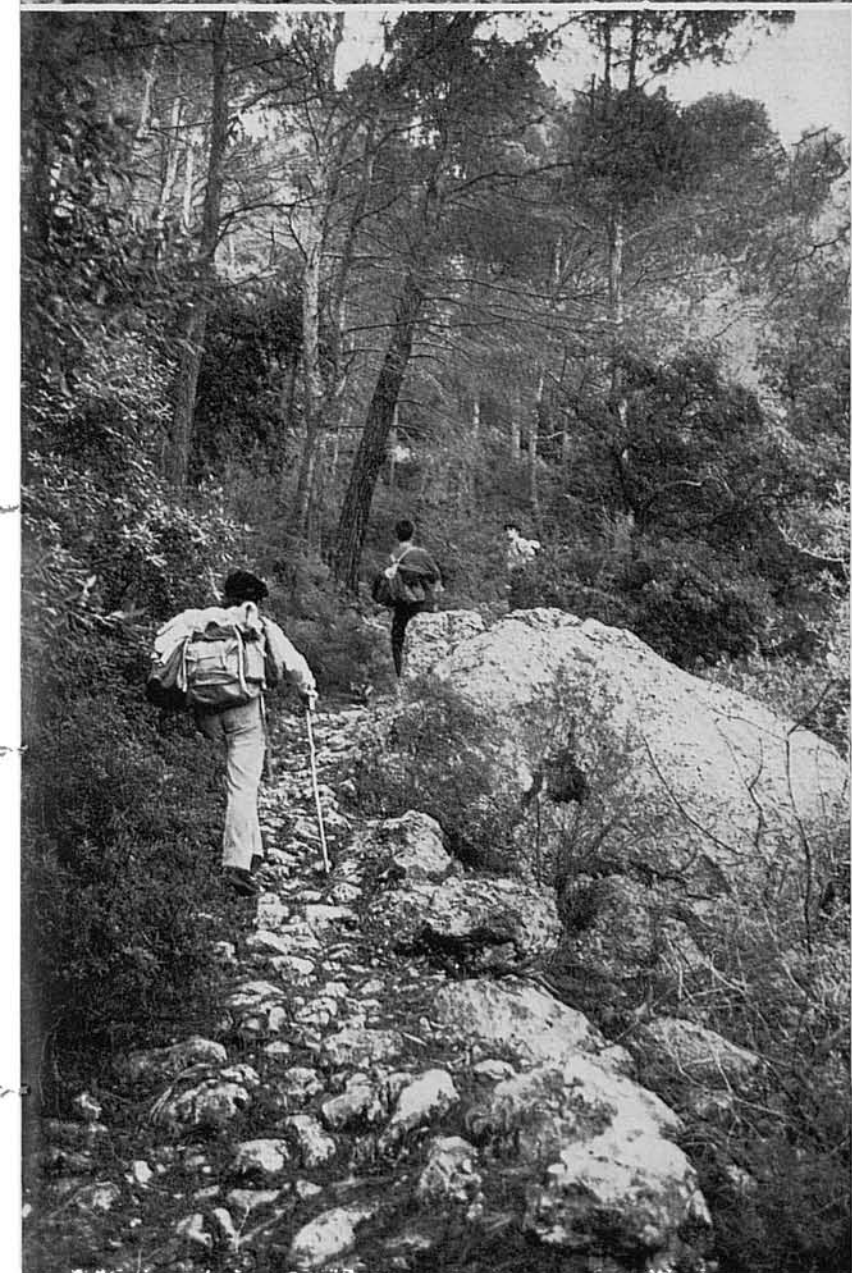
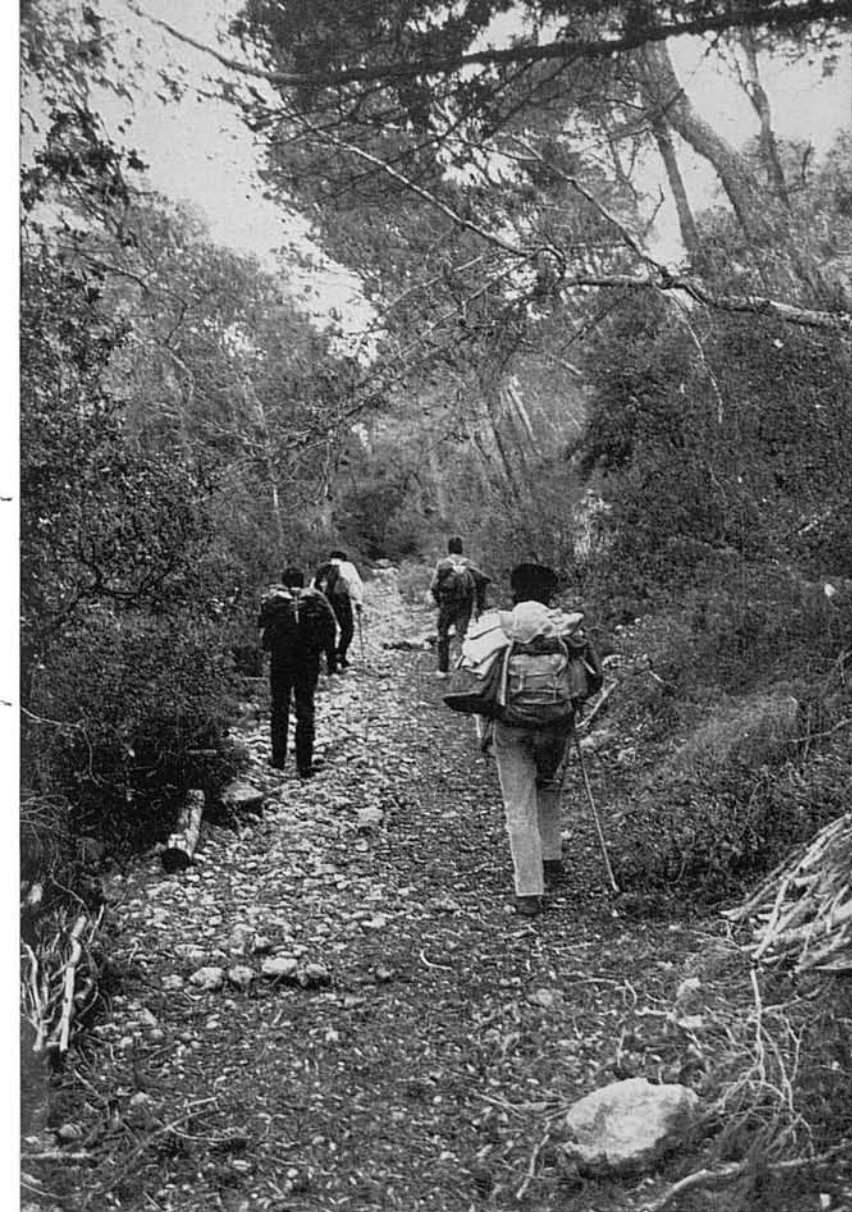




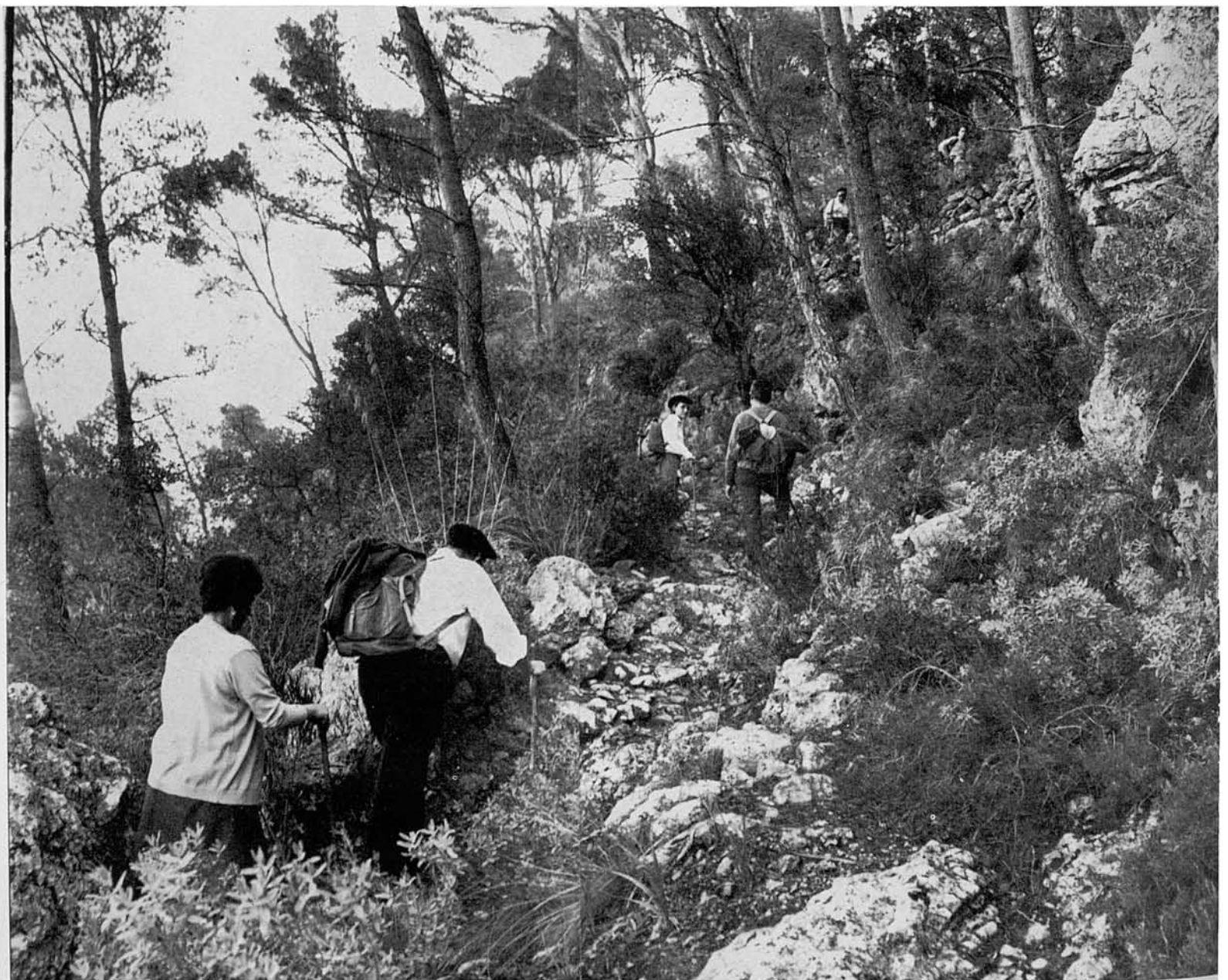
12-13. Pels carrerons escalonats, com per una dreuera, hem enllaçat amb el camí (vegi's el mapa) que, fent una petita voltera en sortir del poble, ascendeix després per la Coma d'En Cupí i tot d'una arribam a les humilíssimes cases d'Es Racó, que ja no estan habitades. Enfront, espadades parets que sostenen altures sud-occidentals de Sa Coma. La proa rocosa que aquí apareix ja ateny una altura de més de sis-cents metres.

La conversa amb un pagès que trobàrem, ens amplià amb alguns detalls la nostra coneixença d'aquesta zona.





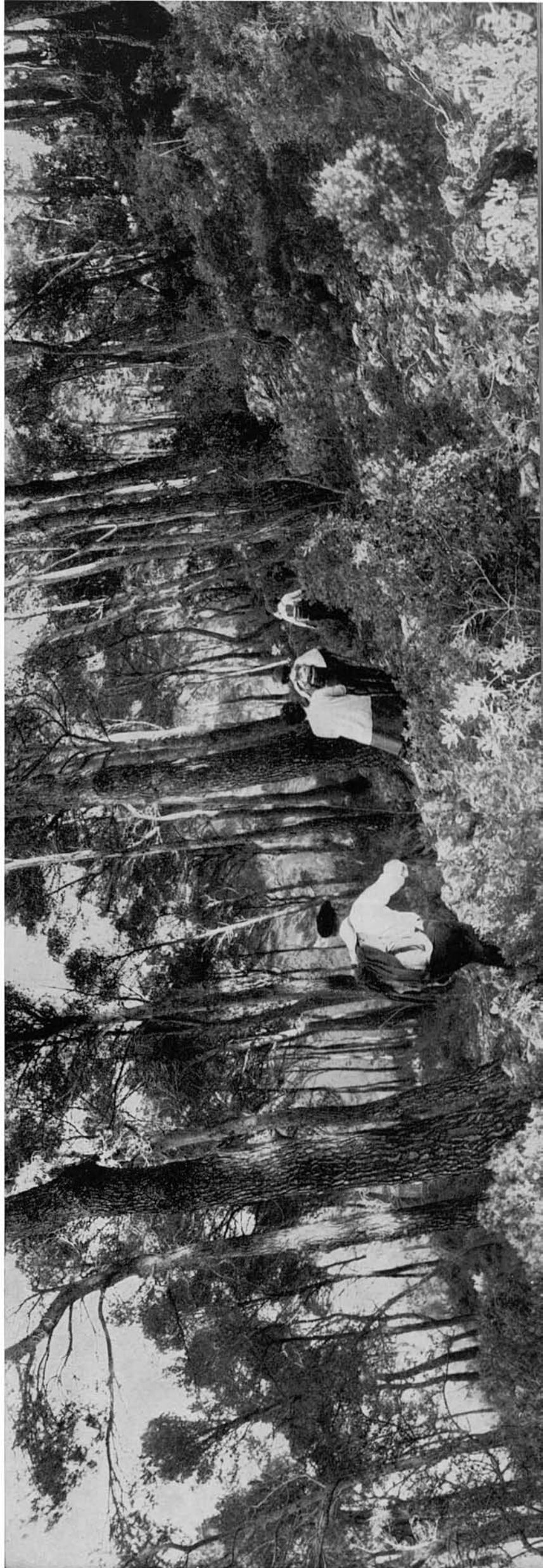
14-16. Un poc més enllà de les cases d'Es Racó, el camí s'interna, pujant sempre, en el bosc del Comellar d'En Cupí; i, aconseguida alguna altura, quasi en arribar a l'aresta d'una coma, des d'on la vessant comença a descendir cap el sector de Son Creus, el camí queda perdut. Una sendera, que arranca des d'ell cap a la dreta, escala, encara molt més empinat, la vessant en aquella direcció.



17-18. La sendera per aquí, ja en la vessant del canó d'Honor per Son Creus, té totes les característiques de les aspres senderes de muntanya,...



19-20. ... i atravesa sectors molt atractius i pintorescs. Ja guanyada major altura, discorre per llocs menys incòmodes, per més planers, entrant al bosc superior —per aquí quasi només de pins— que cobreix en la seva totalitat la Comuna de Bunyola.





21. La sendera passa molt a prop de la cornisa espadada, que aquí comença i s'estira a tot el llarg del canó d'Honor. Hi guaitam en aquest punt inicial i, aprofitant una clarura de la vegetació, que permet veure gran part dels espadats, prenim aquesta panoràmica en escorç sobre ells. Va ser molt difícil compaginar les il·luminacions, perquè el sol, a penes sobrepassats els cims de Sa Comuna, il·luminava fortament la Serra d'Alfàbia (esquerra lluny), i submergia en denses ombres i al contrallum la part visible dels espadats i les seves vessants descendents cap el barranc, molt obscures, endemés, per estar cobertes de bosc espès. Malgrat això, dóna bona idea del paratge.

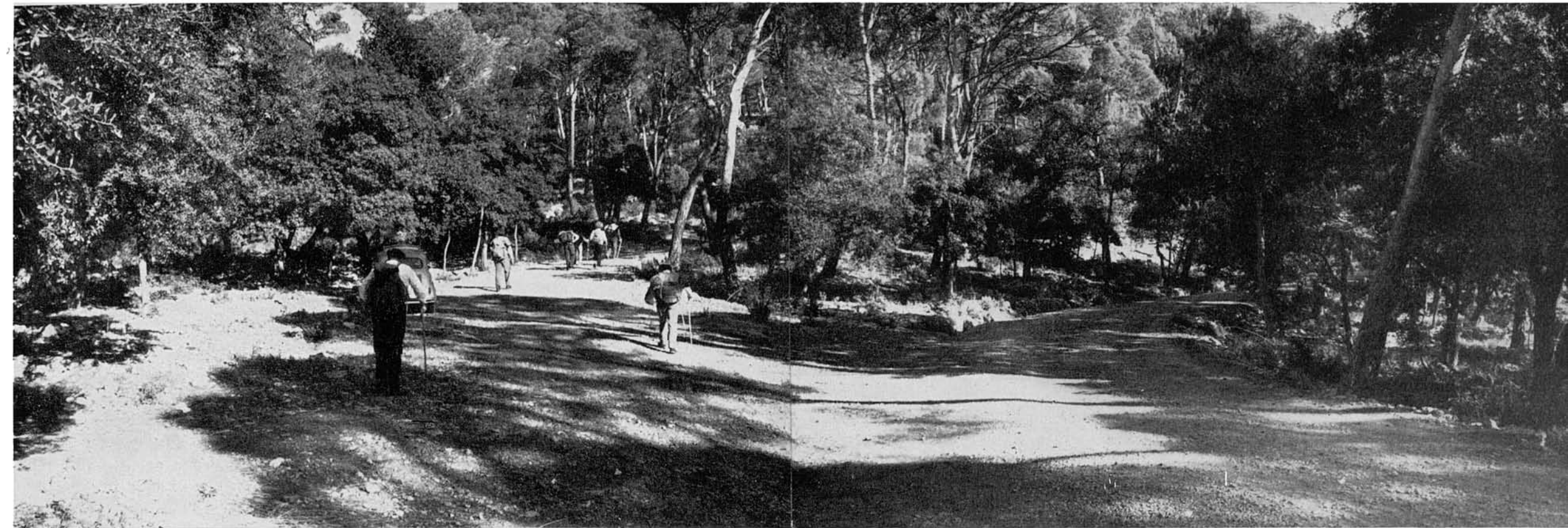


22-23. Una mica més amunt la sendera, que sempre discorre ben definida i fins i tot, a trossos, amb amplària de camí carreter, com a derivacions dels molts ramals subsidiaris que travessen Sa Comuna, enllaça amb el vell camí d'accés que, anterior a la actual nova carretera, pujava des de Bunyola,...



24-25. ... (página següent) fins a aflorar a l'esmentada nova carretera, ja prop de Ca's Garriguer, com mostra la fot. n. 24. En ella s'hi veu la carretera principal, que segueix per la dreta. Nosaltres, ara, prenim el ramal de l'esquerra, que corre proper i gairebé paral·lel als espadats occidentals.

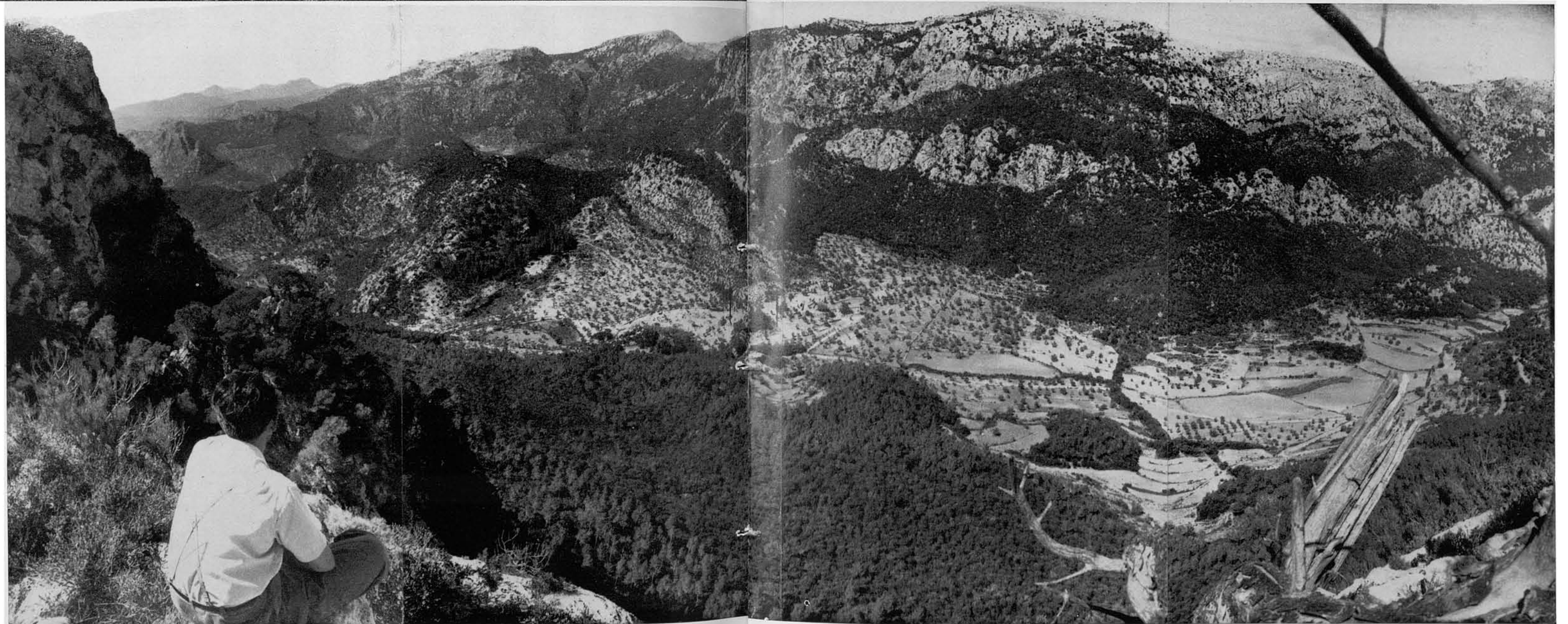
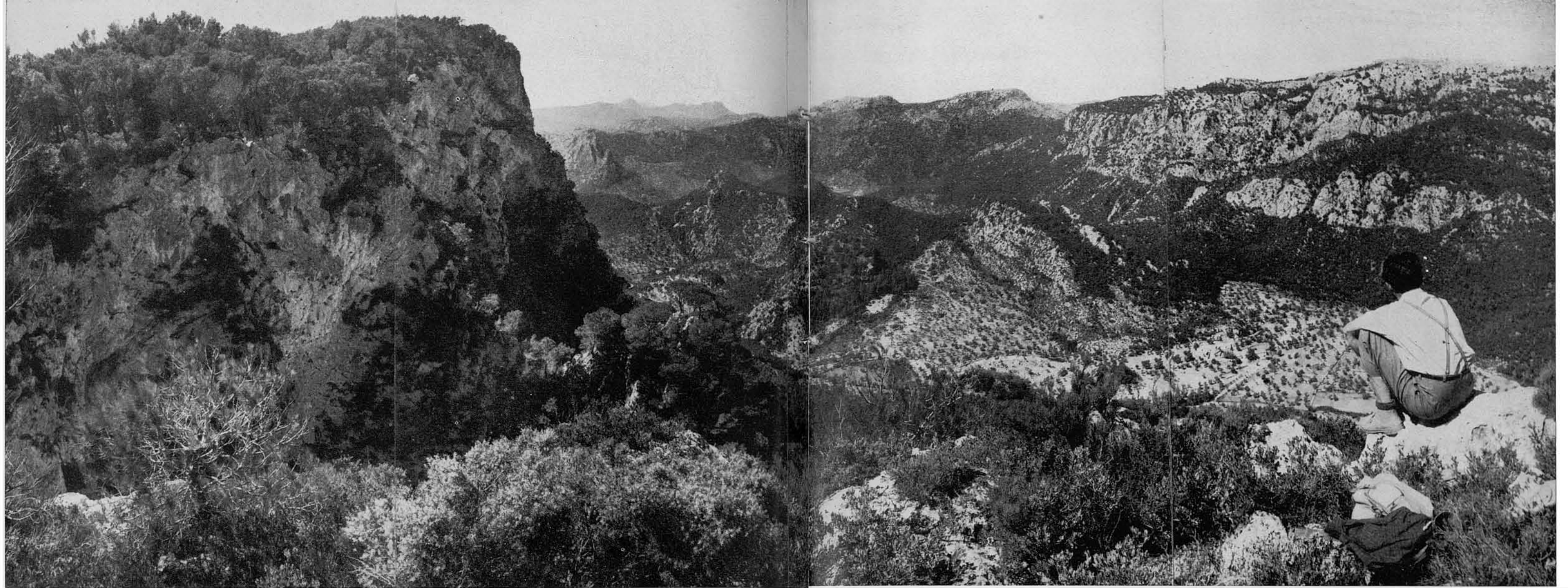
Es aquesta una moderníssima desviació, que en la data en què fotografià aquesta ruta, estava encara en construcció. Aquest ramal s'interrompia aleshores per obres quasi a l'altura del Penyal d'Honor (vegi's mapa) i així ho hem consignat. Es de suposar que talvolta ja estigui acabat, urint-se amb la tramada que puja des del Coll d'Honor i segueix circumvalant Sa Comuna per la banda del Torrent de Coanegra, carretera que en aquest circuit seguim fins a la plaçola de Ca's Garriguer.





26-27. Un poc més enllà del que mostra aquesta fotografia, (aquí s'interrrompia la carretera) cal tancar a l'esquerra i remuntar un tros de vessant per arribar als espadats i al mateix Penyal d'Honor. Aquí hi trobam aquest diminut "Betlem" col·locat poc abans pel grup excursionista de Bunyola. Malgrat la vasa amb vidre protector y la seva col·locació en una balma de la roca, la intempèrie ja l'havia deteriorat molt, principalment la decoració del fons, feta amb paper (!). Els reflexes del vidre no permeteren captar la ingènua escena amb claretat.





28-29. (Pàgina anterior). La vegetació en la punta del Penyal d'Honor (punta de l'esquerra de la fotografia n.º 28) no permeté prendre des d'ell cap panoràmica. Avançant una mica per la cornisa espadada, ho poguérem fer des d'aquest altre indret més aclarit. A la primera fotografia apareix, endemés de l'esmentada punta, que és la principal del Penyal d'Honor, una bona part de la Serra d'Alfàbia (1064 m.), sobre la què es veuen (extrema dreta), els pals de la Telefònica i Televisió, i les seves vessants sud-orientals (aquí enfront dreta). Cap a l'esquerra es veu continuada pel complex del massís del Teix (1.064 m.), en el qual es distingeixen, endemés d'aquesta cúspide principal, les del Puig de Sant Miquel, Sa Plana i Sa Gubia, endemés d'altres elevacions menors, encara que no menys aspres, d'aquest conglomerat orogràfic.

A la segona panoràmica, endemés, apareix gran part del fons del canó d'Honor amb terres d'aquesta possessió, i per ell alguns trossos de la carretera entre Bunyola i Orient, carretera que, com se sap, discorre a tot el llarg d'aquesta fondalada.

El Canó d'Honor (uns 5 klms. de longitud aproximadament, entre el Coll d'Honor y Bunyola), és una allargada depressió determinada per les encarades vessants sud-orientals de la Serra d'Alfàbia i les nord-occidentals de Sa Comuna de Bunyola.



30. Com a continuació de la panoràmica anterior, encara que presa des d'una mica més enfora, gairebé al final de la cornisa espadada, en aquesta altra apareix, a la dreta, part de la vall d'Orient, la resta septentrional de la Serra d'Alfàbia i una cadena de cúspides conegudes fins als llunyedans Tossals, que no esmentam per brevetat. Aquí més a prop, a baix esquerra, el Pui de Reig (603 m.), com un turó poc apreciable des d'aquesta altura, entre el qual i Sa Comuna salva la carretera el Coll d'Honor per a iniciar el seu descens cap a la vall d'Orient, en la qual apareixen, en primer terme, les cases de les possessions de Son Parot i Es Pujol.

31. Una escotadura als espadats cimada mos permet iniciar la davallada en direcció al Coll d'Honor, per a anar a enllaçar amb el camí que des d'ell arriba per darrera d'Es Picot. Aquesta escotadura no és difícil de trobar i sí l'únic punt per a la davallada. Tal volta ja hi passa per ell la novíssima tramada de carretera que anàvem seguint.





32-34. La sendera que des d'aquesta escotadura baixava o baixa al Coll d'Honor era molt empinada i llenegadissa. Després, encara que en forma no gaire clara (aquí hi ha la possibilitat d'extraviar-se) enllaça, sempre amb tendència cap a la dreta i prop de la vessant de Sa Comuna, amb un camí carreter molt poc transitat i entre embullada vegetació que, primer descendeix...



35-36. ...fins la zona de Ses Covasses, i després ja en lleuger ascens, aconduïx sense pèrdua, encara que també sense brevetat, a la plaçola de Ca's Garriguer.





37-40. Vora el camí hi ha una petita caseta refugi per al garriguer en el replà d'un tálveg. Ens havien dit que per aquí hi havia una fonteta, que no vàrem trobar. De bell nou el camí s'obre pas per aquest ameníssim bosc,...







41-42. ...fins a atènyer la plaça de Ca's Garriguer, a la qual hi conflueixen tots els camins d'accés a Sa Comuna. En ella, endemés de la casa del garriguer, que sempre hem trobat tancada, hi ha un pou exterior d'excel·lent aigua que, endemés, és l'única disponible en tota Sa Comuna.

Fins a aquest indret hi arriben, també, molts d'excursionistes de cotxe a fer els seus arrossos dominicals i torrades en plena natura. Y no hem passat mai per aquí que no hi haguem trobat alguns o varis d'ells. Aquí feim, també nosaltres, la nostra pausa per al dinar.



43. Després començam a baixar per la Coma Gran. Primerament, el camí va per un ombrívol sector del bosc, en el qual és avinent de contemplar tota una gamma de verds, puix que fins i tot les roques estàn cobertes de molsa. Després es surt a llocs més aclarits, en els quals comença l'olivar i els terrenys de cultiu,...



46. ... casa solità-
ria en aquella br-
rancada, a la qual
s'hi arriba totd'una.

44-45. ...ja en els encontors de Ca'n Fundo,...



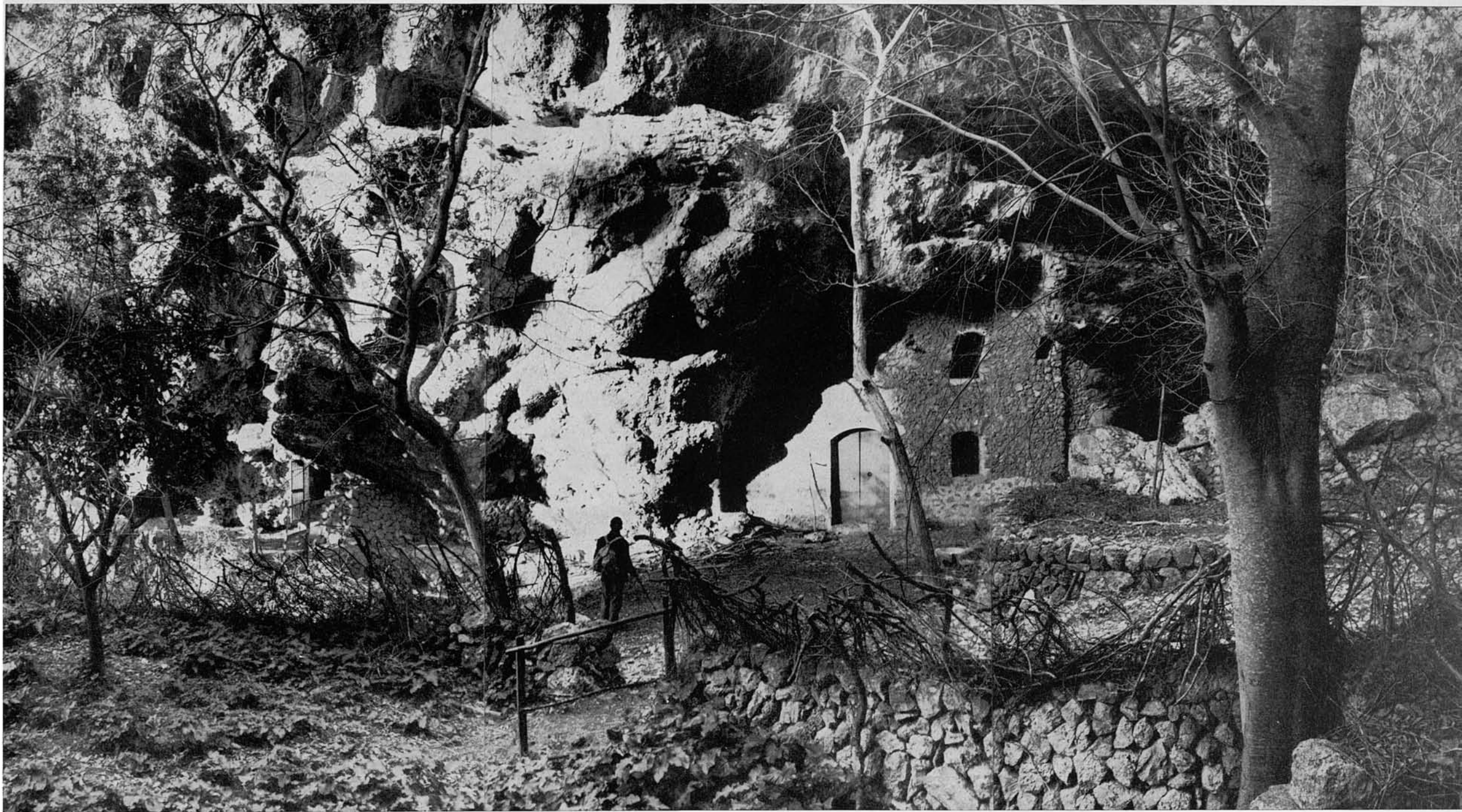


47. Aquesta és la rústica i humil casa de Ca'n Fundo, que, ara tancada i abandonada, hem arribat a conèixer habitada i amb la seva característica activitat camperola. Avui l'absentisme del camp, com en tants altres llocs de muntanya i encara del pla, per la paulatina desaparició dels pagesos vells i la deserció dels joves, la tenen silenciosa i sense cura, i amb l'aspecte del que prest va a morir.

Emociona pensar, en contemplar aquests arraconats i solitaris paratges, en la gent de cor senzill, que aquí hi visqué feliç i confiada, sense conèixer ni desitjar altre món que el que resta tancat entre les humils parets de tal habitacle i els limitadíssims horitzons d'aquesta salvatge i ombrívola barrancada plena de silenci.



48. El camí, una mica més avall, es veu obligat a anar pel mateix talveg del canal, que, en ocasió de pluges abundoses, és precís que es vegi transformat en ràpida torrentera, ja que per aquí tenen el seu obligat desguàs totes les vessants que conflueixen a la Coma Gran.



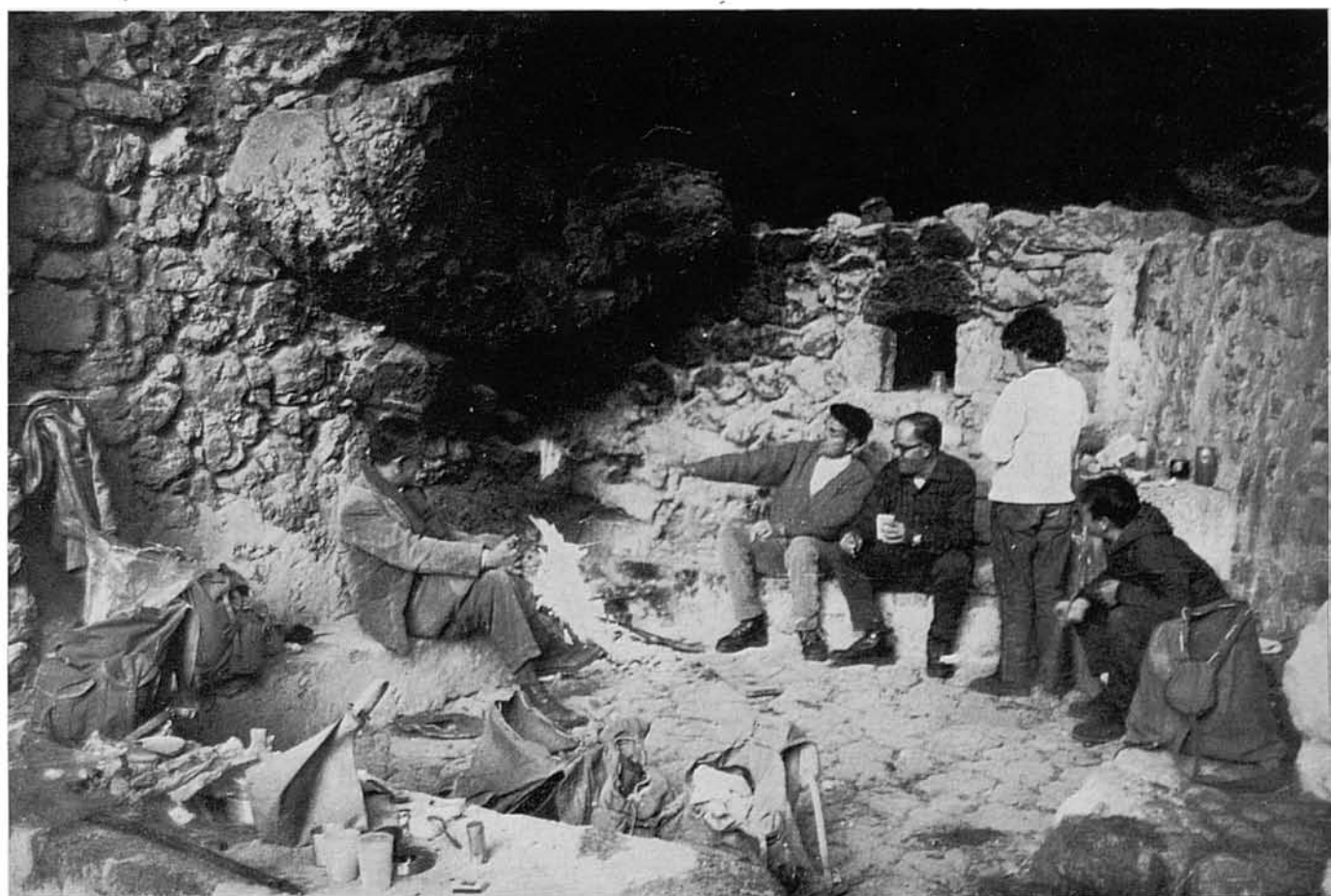
49. Quasi tot d'una s'arriba a un petit eixamplament de la barrancada, on, dins una balma a l'abric d'un vertical espadat, s'amaguen les cases de Sa Cova, que, com es veu i el seu nom indica, estan empotrades a la roca, aprofitant una cova natural. El seu sòlid teulat està fet a prova de les majors pressions. Bon refugi, aquesta mansió, en cas de bombadeigs bèl·lics!

Aquest exemplar d'edificació rural, aprofitant roques balmades, no és únic a Mallorca. Coneixem alguns altres casos, encara que el més característic i famós és el de Es Cosconar (vegi's Rutes 5, 26 i 28 d'aquesta col·lecció), les cases del qual tenen sobre aquestes de Sa Cova l'avantatge de la seva major magnitud y, sobretot, l'alegria de la seva espaiosa situació, amb meravelloses i amplíssimes vistes sobre un dels paisatges més grandiosos de l'illa. Sa Cova, pel contrari, resulta trista pel seu afonat encaixonament. En la seva placeta, molt ombrívola, només hi entra el sol en determinats moments, i els seus horitzons estan tancats i limitats a unes quantes dotzenes de metres. Malgrat tot, el paratge i les cases, per la seva ambientació, constitueixen un lloc molt suggestiu, per recollecte.

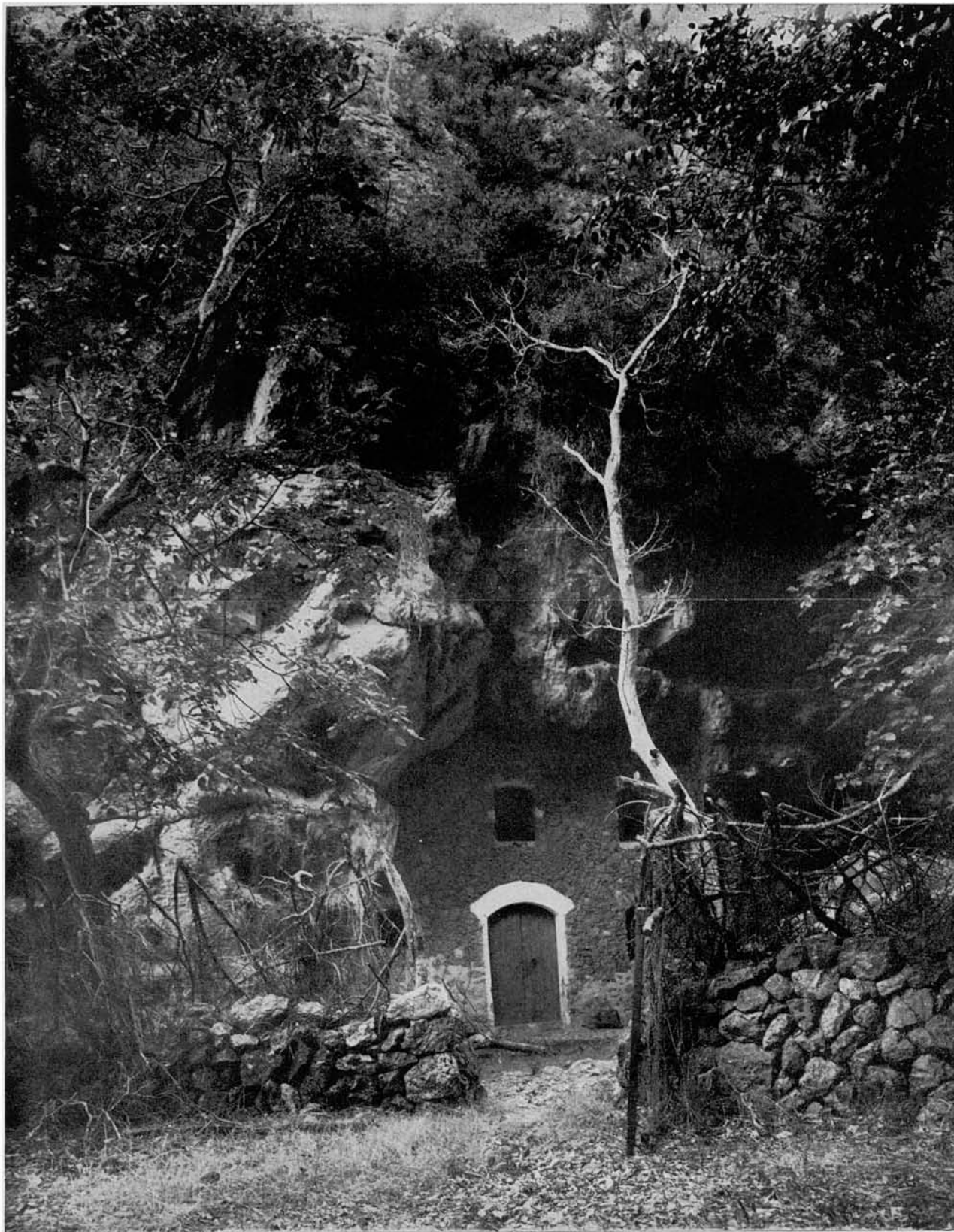
A l'esquerra de la casa, a una altra menuda cova tancada, hi ha un petit manantial i depòsit d'aigua potable.



50-51. Sa Cova, també ara deshabitada, no l'hem trobada mai oberta i en activitat. Aquí apareix complet el seu frontis, i a la dreta la rustiquíssima cuina exterior amb el forn de coure pa. En ella ens hi haguérem d'aixoplugar d'una forta pluja en una de les nostres vingudes per aquí, moment que sorpren la fotografia menor. Aquesta cuina no necessita, tampoc, teulada artificial, perquè està igualment a l'aixoplug de la volada del requissar.



52-53. (Pàgina següent). Dues noves vistes de Sa Cova, des del petit clos de la seva placeta i des del camí, un poc mes a baix.





54-55. El camí, sempre en devallada, passa després per Ca Na Moragues. Aquesta casa es troba exactament a l'angle de bifurcació del camí que puja cap a la Coma d'En Buscante. Des d'allà el nostre segueix descendint per un canal, que s'obri en arribar a Es Cocons,...





56-57. ... recentíssimes cases d'estil rural, davant les quals passam poc després, per anar a enllaçar totd'una amb la carretera general, ja prop de Bunyola, on finalitza aquest circuit.



amb cúspides no gaire diferenciades entre si, que oscillen entre els 600 i 700 metres d'altitud aproximadament, excepte el Penyal d'Honor, en la seva cornisa nord-occidental espadada d'aquest nom, que ateny els 819. Es a dir, que la Comuna de Bunyola és una compacta massa d'aspecte sensiblement uniforme i aplanada cresteria. El poble es troba, molt escalonat, al peu del seu vessant occidental.

La Comuna de Bunyola està completament coberta de boscatge en tots els seus sectors y, encara que situada a la Serra Nord, al sistema de la qual pertany, queda perfectament diferenciada i separada de l'orografia veïna per accidents ben definits: al Nord, per la vall d'Orient; a l'Oest, pel canó d'Honor; a l'Est per la impresionant esletxa del Torrent de Coanegra; al Sud, per la plana central de l'illa (que també la ceneix pel Sud-oest), a la qual hi descendeix amb relativa suavitat, com avançada que és sobre ella de l'allargassada Serra Nord.

Es precisament per aquesta part sud i sud-oest per on la Comuna de Bunyola té des d'antic les seves principals vies de penetració y per ella discorre també la nova carretera, que substituï un vell camí de carro, aprofitant la bretxa de la Coma Gran.

Apart d'aquestes vies principals d'accés, existeixen algunes altres senderes que arriben als altiplans encimbellats, una des del propi poble de Bunyola pel Comellar d'En Cupí; i una altra, com a variant i bifurcació del camí per la Coma Gran, aprofitant el canal de la Coma d'En Buscante, amb baixada pròpia a la carretera subsidiària entre Bunyola i Santa Maria del Camí. I encara cal consignar unes altres vies d'accés, encara que moltíssim menys importants pel seu arraonament: una sendera que puja pel Nord des del mateix Coll d'Honor, i el que, semi-sendera, semi-camí carreter, escala la vessant oriental des del Torrent de Coanegra, un poc més amunt de Son Pou.

La Comuna de Bunyola té el bosc més extens i més bell de Mallorca. En ell s'hi estrenyen entre alzines, ullastres i pins, les espècies més destacades dels arbuts de la garriga mallorquina: estenes i brucs, murteres, romanins i llentiscles, i, en gran abundància, esponeroses arboceres. El passeig entre aquella salvatge i bella naturalesa constitueix una autèntica delícia, sobre tot, a la tardor, quan llueix el verd humit del bosc amb diàfana i matisada llum, i cada mata d'arbocera, nombrosíssimes en aquelles altures, encén de vermell els seus innumerables cascavells penjants.

La Comuna de Bunyola està en les seves altures solcada per un dèdal d'amples camins, prolongació de la principal carretera d'accés des del poble, fins a la placeta de Ca's Garriguer, tots els quals permeten —si bé amb alguna reserva,

puix que se tracta de camins de muntanya, encara que molt amples i ben conservats— permeten, dic, el trànsit d'automòbils. Això fa que aquest paratge sia bastant visitat. No hem passat per allà cap diumenge que no haguem trobat varis cotxes a la placeta de Ca's Garriguer o a altres llocs.

Nosaltres hem recorregut a peu vàries vegades els seus camins; hem pujat a les seves majors elevacions; hem transitat pels seus solitaris i suggestius barrancs i hem guaitat als seus precipicis esglaiadors, impresionats sempre per l'alegria i la serenitat d'aquella exultant naturalesa. Conseqüència d'això ha estat l'idear dos circuits, que donin completa idea de la seva contextura general, tot recollint els variats aspectes de la Comuna de Bunyola, per recórrer els seus principals accessos, cims i barrancs, el primer del qual és el que oferim en el present fascicle.

Pot ser que qualcú trobi monòton el paisatge, per considerar aquell bosc molt similar en tots els seus sectors. Per la meua part no me n'he adonat d'aquesta monotonia; ans al contrari, cada vegada he romàs admirat de la sorprenent bellesa, ardidament salvatge algunes vegades, de plàcida serenitat unes altres, que va descobrint cada angle de perspectiva tot al llarg dels camins d'accés i dels camins encimbellats, sense contar la varietat que ofrenen, endemés, crestes i canals, planells i barrancs, espadats i precipicis, roca pelada i vegetació exuberant i salvatge, aspres o inaccessibles vessants i fatigosos empits.

Ara, en el present fascicle, es recorre un circuit gens difícil ni pesat, que pot ésser realitzat per quantes persones sien capaces d'aguantar la caminada, que no és curta. Naturalment que es pot interrompre a voluntat i abreviar tot quant es vulgui, per a la qual cosa no es necessari donar més suggerències que la d'examinar la carta geogràfica del recorregut i decidir el que es desitgi; puix que la facilitat de camins d'aquesta zona, permet vàries alternatives y variants.

Nosaltres, en el nostre recorregut complet tal com aquí s'explica, sortim de Bunyola i a Bunyola tornam, tot tenint com a objecte el quasi circumvallar la Comuna, endemés d'anar guaitant pels seus espadats sobre el canó d'Honor, a tot al llarg del qual, allà baix, discorre la carretera de Bunyola a Orient.

La dinada l'efectuam, naturalment, a la plaça de Ca's Garriguer, ja perquè va molt bé l'horari d'arribada a aquest punt, ja perquè a la Comuna de Bunyola no hi ha més aigua potable que la del pou que hi ha a l'esmentada plaça.

La davallada la feim per la Coma Gran, canal suggestiu i de cambiant bellesa, que, amb seguretat, impressionarà gratament a qui la transiti.

RUTAS PUBLICADAS

- 1.—Pollença - Castell del Rei. (Edición en mallorquín agotada).
- 2.—Puerto de Sóller - Balitx d'Amunt - Sóller. (Por el Pas de S'Heura).
- 3.—Lluc por su viejo camino de Selva.
- 4.—Valldemossa - Sa Gubia. (Por Pastoritx y Muntanya).
- 5.—Lluc - Torrent dels Boverons - Lluc. (Por el Pas de Sa Mata).
- 6.—Mortitx - Cueva de las Brujas - Mortitx. (Edición en mallorquín agotada).
- 7.—La carretera a Sa Calobra. (Por Selva y Caimari). (Edición en mallorquín agotada).
- 8.—Sant Jordi - Puig de Galdent - Sant Jordi. (Por el Valle de Punxuat).
- 9.—Solleric - Puig d'Amós - Solleric. (Por Comasema).
- 10.—Establiments - Pouet de Sobremunt - Establiments. (Por Sarriá y Bunyolí).
- 11.—Pollença - Puig de Ca - Pollença. (Por Es Pujol y Fartarix des Racó).
- 12.—Santa María del Camí - Avenc de Coanegra. (Por el Torrent del Freu).
- 13.—Mortitx - La Malé. (Por Pedruixella y Ariant).
- 14.—Castell d'Alaró.
- 15.—Torrent de Pareis. I) Escorca - S'Entreforc y Sa Fosca.
- 16.—Torrent de Pareis. II) S'Entreforc - Sa Calobra.
- 17.—Mancor de la Vall - Massanella. (Por Es Rafal y Es Tossals Vells).
- 18.—Font des Garbell.
- 19.—Sa Capella Blava.
- 20.—Artá - Ermita de Betlem.
- 21.—Sóller - Puig de L'Ofre. (Por el Barranc de Biniaraix).
- 22.—Orient - Serra de Sa Rateta - Orient. (Por Comasema y el Pas de Na Maria).
- 23.—Alaró - Talaia de Ca'ls Reis. (Por el Pas de S'Escaleta).
- 24.—Puig de Randa. (Desde Algaida, por Castellitx y Albenya).
- 25.—La Trapa. (Desde S'Arracó, por Ses Basses y el Cap Fabioler).
- 26.—Torre de Lluc.
- 27.—Morro de Sa Vaca.
- 28.—Vuelta del Puig Roig.
- 29.—Puig de Bonany. (Desde Petra).
- 30.—Torrent d'Almadrà.
- 31.—Pollença - Calas Castell y Sant Vicenç (Por el Pas dels Pescadors).
- 32.—Lluc - Sa Coma. (Por Ses Figueroles y el Portell des Vent).
- 33.—Puig de N'Alí. (Desde Caimari por Els Horts).
(Edición en mallorquín agotada).
- 34.—Puig de Sa Creu - Sa Mola (Desde Caimari, por Ses Rotes y Ca'n Bajoca).
- 35.—Ses Basses de Mortitx. (Edición en mallorquín agotada).
- 36.—Camino viejo de Pollença a Lluc.
- 37.—Lloseta - Ses Cases Noves (Por S'Estorell y Biniatzent).
- 38.—Torrent del Gorg Blau. (I. Almallutx - Gorg Blau - Turixant).
- 39.—Torrent del Gorg Blau. (II. Turixant - S'Entreforc).
- 40.—Sa Talaia de La Victoria (Alcudia).
- 41.—Puig des Verger. (Desde Biniaraix, por el Coll d'En Cer y el Portell de Sa Costa).
- 42.—Península de Formentor. I. Puerto de Pollença - Casas de Cala Murta.
- 43.—Península de Formentor. II. Casas de Cala Murta - Punta del Faro.
- 44.—Puig d'Inca.
- 45.—Sa Comuna de Bunyola.

EN PREPARACION: algunas otras.

Fotografías y texto: revelado, ampliado, unión de las fotografías
y dirección de la edición: Jesús García Pastor.
Gráfico del itinerario: Melchor Rosselló Simonet.
Imprime: Miguel Ferrer Sureda.
Grabados: Grabograf S. A. (Madrid).

Depósito Legal, P. M. 204 - 1971

Es propiedad del autor.

Prohibida la reproducción.

© Jesús García Pastor.

Precio de venta:

90 pts.