



# RUTES

# AMAGADES DE MALLORCA



## PUIG DES VERGER

(Des de Biniaraix, pel Coll d'En Cer  
i el Portell de Sa Costa)

41

SIGNOS CONVENCIONALES.

- Carretera.
- Camino de carro.
- - - Sendero.
- Sendero incierto.
- Fuente.

ESCALA

1 Km. aproximado.

# ITINERARIO



COBERTA.— El Portell de Sa Costa en les altures del Puig des Veger.  
Al lluny, el Port de Sóller.

Cova de ses Alfàbies, Coll d'En Cer, Can Sivella, Portell de sa Costa... Suggestius topònims que han sonat a les orelles de gairebé tots aquells qui, afeccionats a la muntanya, ens hem internat una i altra vegada en el fantàstic barranc de Biniraix, per a l'habitual pujada al Puig de l'Ofre, descrita en el fas-

(Segueix a la contracoberta posterior)



1. De bell nou ens trobam als afores de Biniaraix, darrera Cas Don, al començament del camí que per el barranc puja a l'Ofre. A mà esquerra el porxo del rentador públic del llogaret. El circuit, que ençetam cap enfront, el tancarem en aquest mateix punt, tornant per l'antic camí de Montnàber, que es veu arribar per darrera el rentador.

Es un dia núvol i humit de l'hivern 1969-1970. En el moment de prendre la foto cau una plujeta fina que ha obligat als companys de grup a arrecerar-se sota un voladís de Cas Don i a posar-se els impermeables. Confiam, no obstant, que el temps millori per deixar-nos fer fotografies, perquè del demés, quant a la caminada, malgrat l'aspecte amenaçador del dia, no ens espanta. De pitjors n'hem vistes.

Allà dalt, enfront dreta, les puntes familiars dels dos Cornalons, seguits cap a l'esquerre per l'abrupte i imponent cresteria darrera la qual s'amaga l'altiplà de l'Ofre. Aquí més prop, a l'esquerre, una avançada proa del Puig des Verger, el nostre objectiu d'avui, des de les crestes del qual es dominen impressionants panoràmiques damunt la vall de Sóller. Allà dalt, un poc més a l'esquerre —no es veu l'indret encara en aquesta vista— es troba el Portell de Sa Costa.



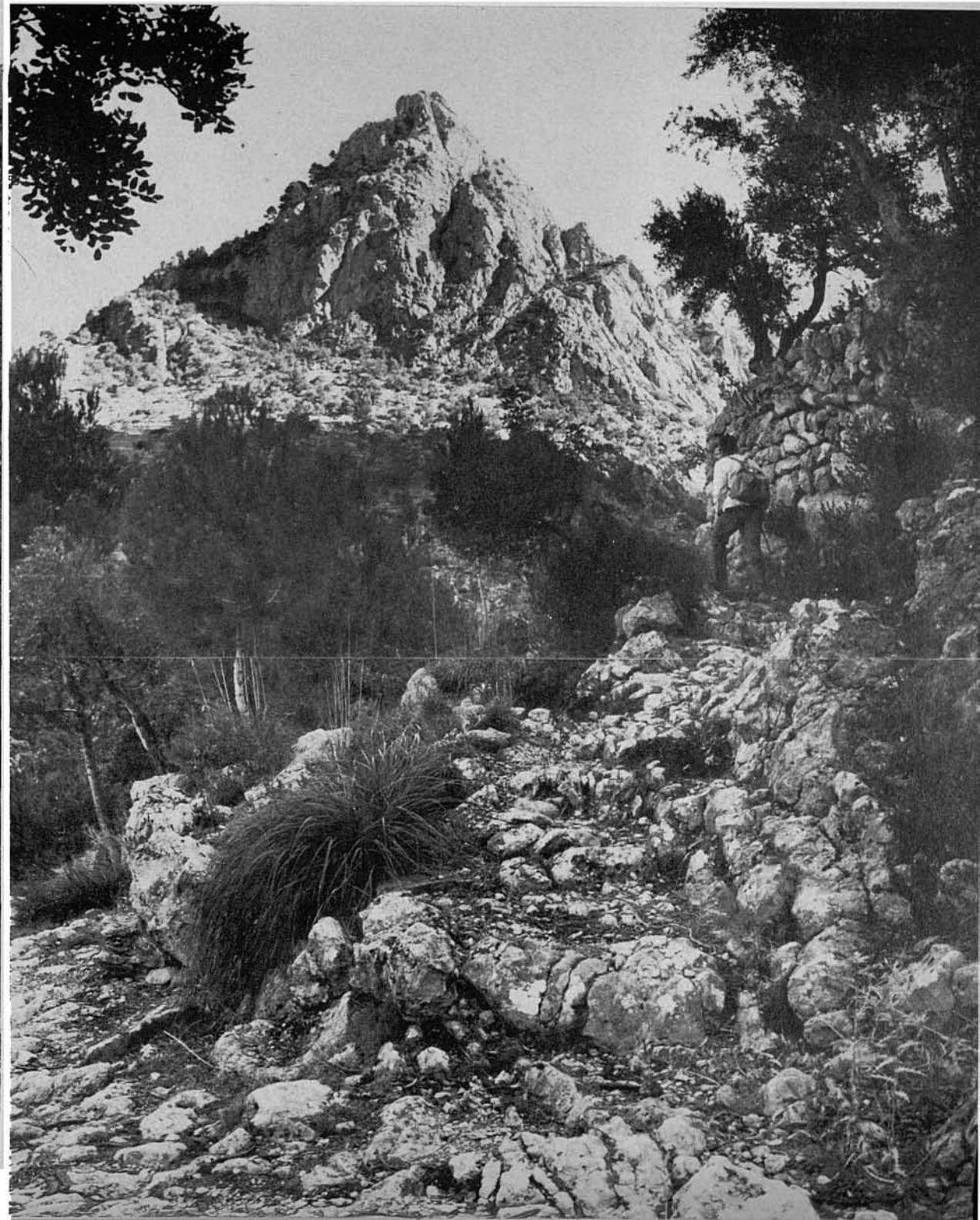
2. Passat el Torrent de l'Ofre, ens internam en el Barranc de Biniaraix, començant la pujada per el característic camí escalonat,...

3. ...i un poc més amunt, passada la síquia que es troba totseguit a mà dreta, s'ha de prendre la desviació que mostra aquesta fotografia. El camí de l'Ofre segueix per l'esquerre. Convé observar bé i tenir en compte els detalls indicatius d'aquesta desviació, perquè, si es passa de llarg, ja no hi ha possibilitat d'atènyer per altra banda el Coll d'En Cer, si no es retrocedint des de Can Catí.

Estam seguint, com es digué en la introducció, el primitiu camí de Lluc que, passant pel Coll d'En Cer, feia possible el pas a les altures, salvant l'estretíssima i impracticable gorja de S'Estret.

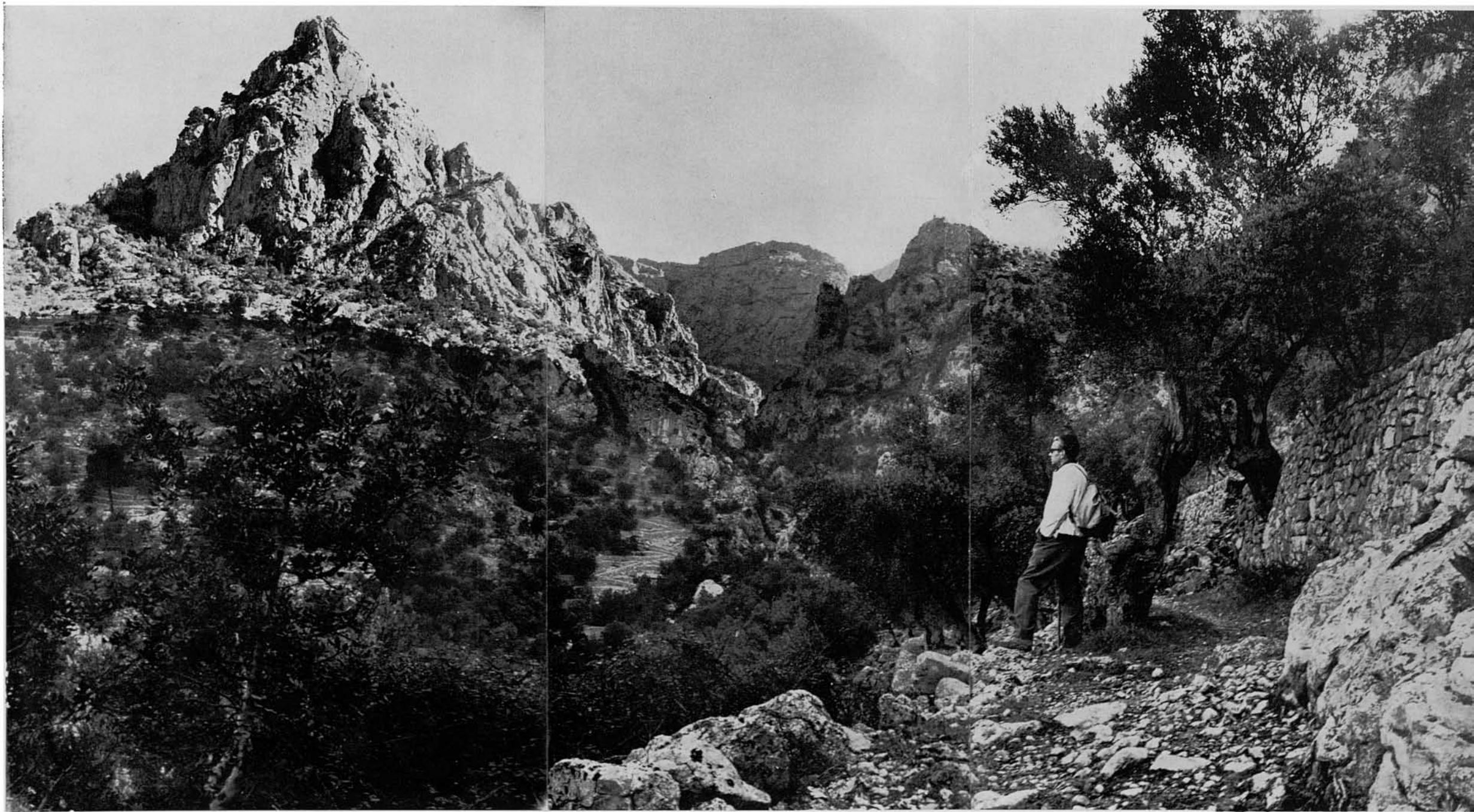
En temps més acostats fou eixamplada aquella estretor, deixant pas a les aigües i a l'actual camí de pujada a L'Ofre, abandonant-se el camí que nosaltres feim ara, molt més difícil i pesat. Malgrat tot, segons ens han informat, encara s'hi passa, quan, en cas d'una gran torrentada, es fa difícil el trànsit per la bretxa de S'Estret.





4-6 Així va pujant aquest antiquíssim camí, escalant l'abrupte i empinat coster amb seguides ziga-zagues, tan aviat orientant-se cap als Cornalons, un dels quals compareix allà dalt; com cap al Puig des Verger, la proa sudoccidental del qual es veu aquí a ple sol.

En la foto 6, a la dreta de l'unió del seu tercer cos, es comença a veure el Coll d'En Cer, des del qual es precipita cap al torrent un intransitable i dentat coster. Allà, exactament al peu, es troba S'Estret, la part més tancada de la barrancada, de pas impossible, que el camí salvava vinguent per aquí.



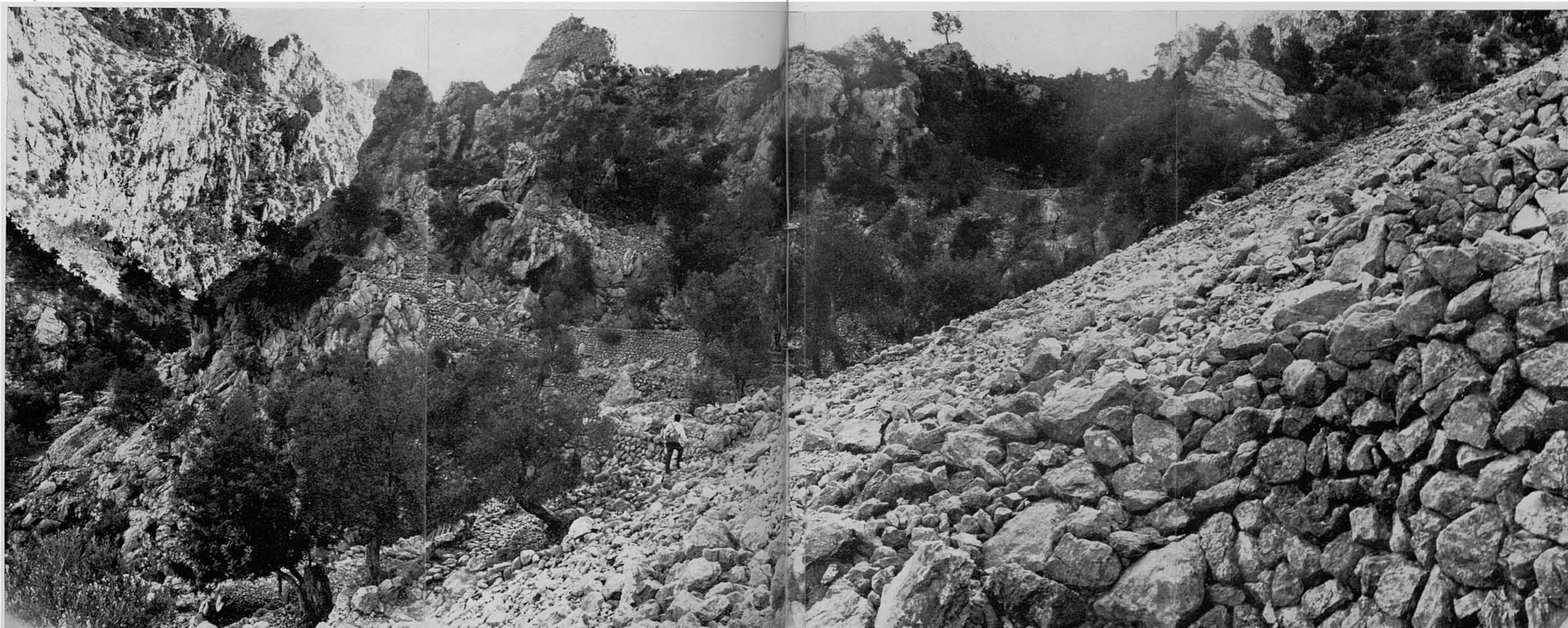
7-8. Guanyada ja qualque altura, el vell camí travessa aquesta enorme rossolera, que baixa des del peu dels Cornalons. Vista des de l'altra part del barranc sembla insignificant; però en aquestes fotos es pot fer càrrec de la seva realitat.

Queda dit en la introducció que aquestes rossegueres semblen talment llengües d'un glaciari de pedra. Se'n troben abundants en les muntanyes de Mallorca, com s'haurà pogut observar en bastantes de les fotografies publicades en les Rutes, i semblen —per llur remota llunyania temporal— un poc misterioses en la seva formació i transformació. Amb tota seguretat ja les conegué així, poc més a manco, el primer home que arribà a Mallorca. ¿S'originaren repentinament i tot d'un cop, o per lentes aportacions successives d'enderrocs ocasionals deguts a causes locals? Es possible que s'hagin conjugat les dues formes, iniciant-se per un desprendiment massiu, com l'esmentat en la introducció al referir-nos a "s'esllavissat" ocorregut fa uns quaranta anys.

El que sí sembla és que es tracta de quelcom viu, que, encara que de moviments molt lents, no deixa de fer-se avall del coster (com els mateixos glaciars), i que són alimentades continuament per noves i ocasionals aportacions de roques despreses de l'altura.

El tamany de les pedres o còdols d'aquests arrosegadors és molt variat, oscil·lant des del pedruscall fins als blocs de varies tones. El seu desplaçament, lentíssim però implacable, arrasa els costers i destrueix tot quant troba al pas. Aquí, com es veu, aquesta rosseguera se n'ha duit ja el vell camí

En la segona foto, a dalt, quasi al mig, el Coll d'En Cer.





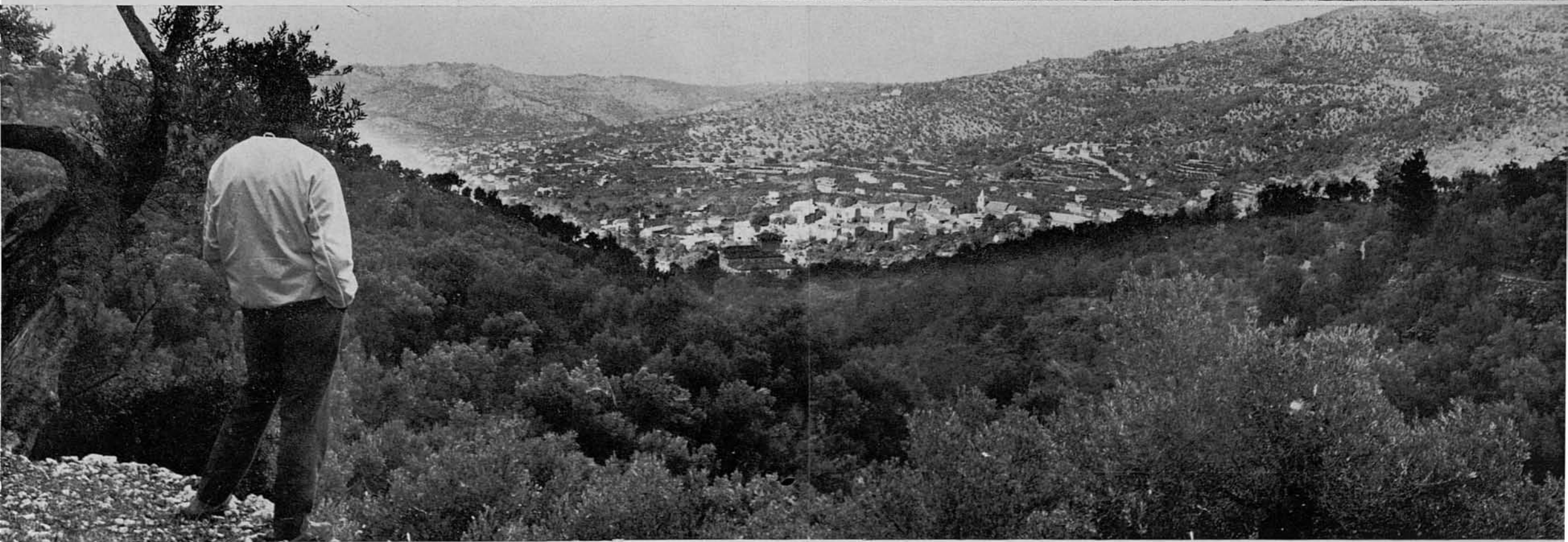


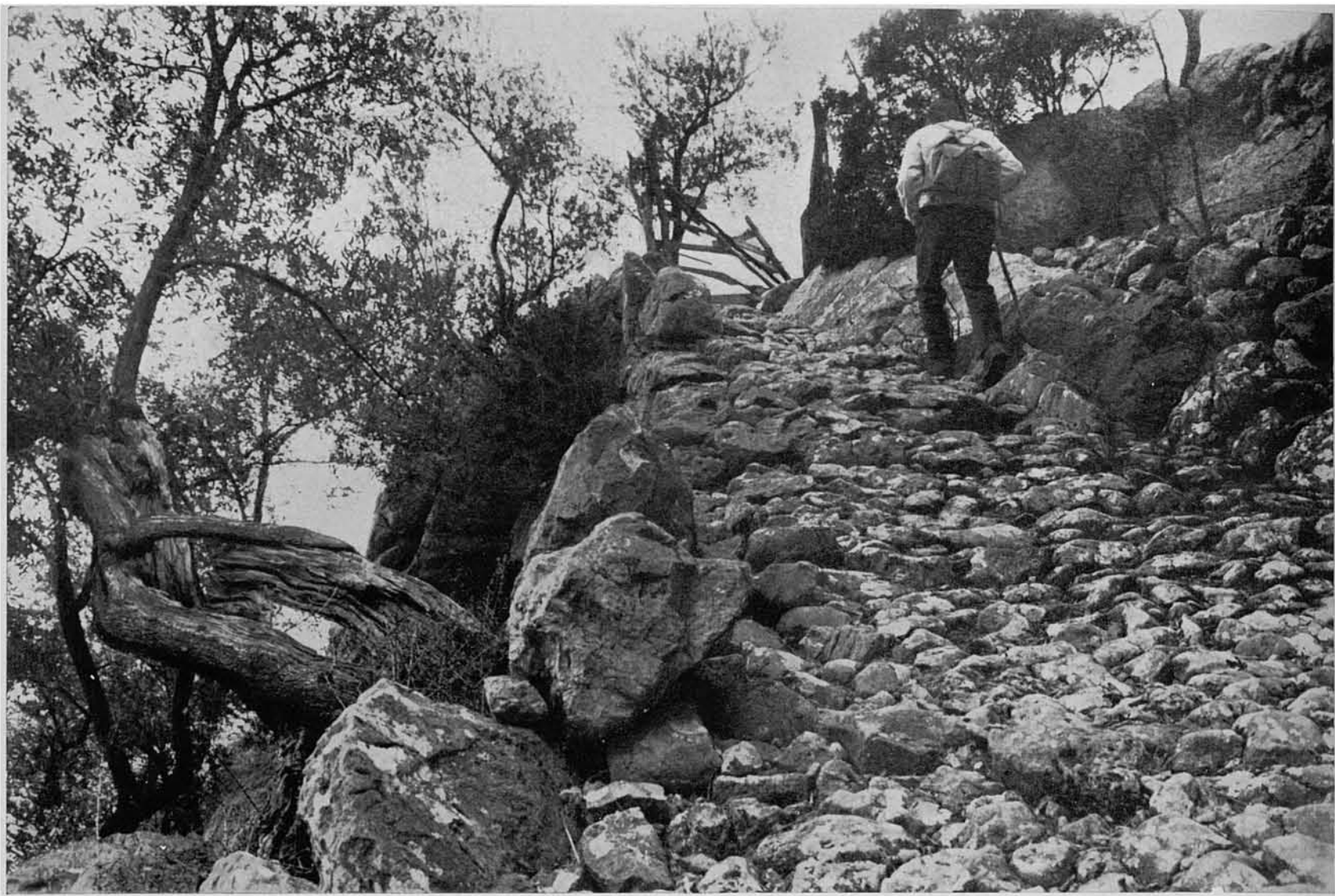
9. L'antic camí conserva encara en molts de bocins el seu vell empedrat. Aquí, just a la vora, trobam un fontinyol, a penes un regalim de les roques que s'escorria per una esclatxa. La foto sorprengué uns caçadors que tornaven de les altures i que com a bons coneixedors del terreny ens digueren quatre coses sobre el sector.

10-11. Tot aquest coster està marjat i sembrat d'olivar, no molt espès ni abundós, encara que molts d'arbres de tronc vell i de formes capritxoses, amb l'aspecte dels que tòpicament se'n solen dir "mi-

lenaris". I de tant en tant, la sorpresa d'una pintoresca barraca, visiblement ja poc visitada. Des d'una d'aquestes marjades, ja un poc amunt, es veu així el caseriu de Biniraix, que el

sol acaba de despertar en la fresca matinada hivernenca. Enfront, un poc més amunt, les cases de Binibassí.





12-14. Un poc més amunt, sempre empinat i fatigós, el vell camí arriba a un replanet a on, vora unes marjades de conradís inverossimilment penjades damunt l'abisme del torrent, es troba aquesta rústica barraca. Damunt la porta s'hi llegeix en un rètol: "Ca Mestre Jaume es Siquier". No sabem si la inscripció és antiga o recent; però és certament una mostra viva del naixement d'un llinatge d'ofici.



Aquestes marjades i la barraca són les que en la Ruta 21, es veuen enmig de la foto 82; i la rosseguera de la dreta, és la que en el present fascicle donam en les fotos 7-8.

Des del caire del precipici vora la barraca, el fotògraf (correguent perill d'estimbar-se) conseguí aquesta atrevida vista del fons de la barrancada, en la qual apareix, allà baix, la línia de l'actual camí de L'Ofre, quasi des de Biniaraix fins prop de S'Estret.





15-16. En el punt que indica la foto major deixam per un moment el camí per anar a la Cova de Ses Alfàbies, que està molt prop. Un senderó ja a penes perceptible, i després una escalonada mig tapada pel càrritx, du davant la boca de la cova,...

17. ...que té aquest aspecte des de l'entrada. El pis està també cobert de malesa que hi creix en llibertat.

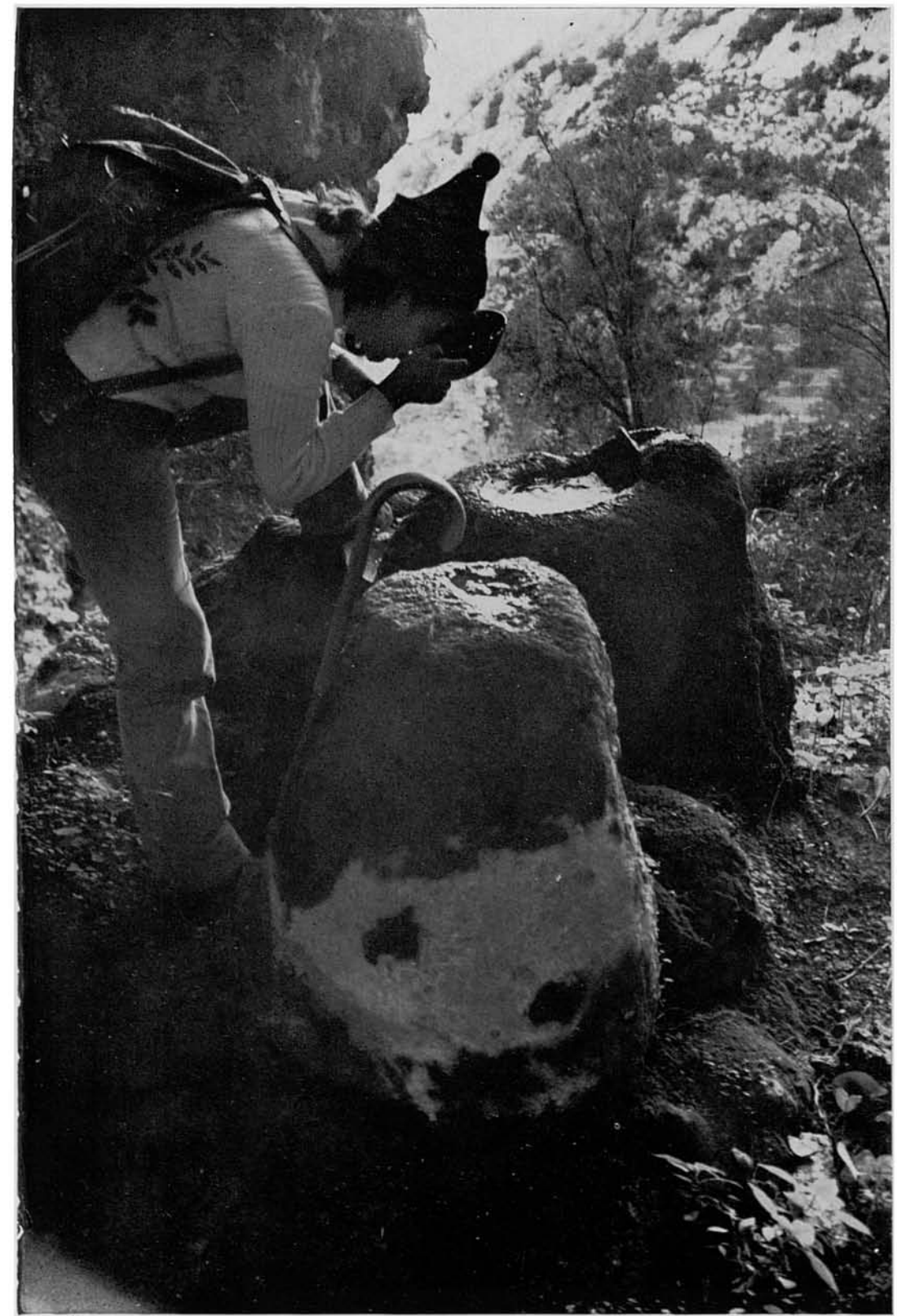




18-20. El nom el deu a unes alfàbies que recollien les gotes d'aigua escorredisses de les estalactites del sostre. Les alfàbies han desaparegut, qualcú diu si destruïdes per algun excursionista (!) o caçador (!); o tal volta, pensam nosaltres, destruïdes pel temps. El cert és que ja no hi ha tals alfàbies. Però en canvi, per a substituir-les, la mateixa naturalesa ha buidat uns clotets en uns suports naturals de roca (que justament semblen alfàbies), on es recull el degotís fresc i cristallí. ¿No seràn aquestes les "alfàbies" que han donat nom a la cova, i llur pretesa destrucció simplement un mite?

Allà, vora els clotets plens fins a vessar, trobarem per beure un plat d'orelles deixat per algun visitant habitual.

Després el fotògraf, amb no poques dificultats per abraçar tota l'embocadura, perquè la cova no és molt fonda, prengué aquesta vista de dins cap a fora que mostra la boca en forma d'ogiva i, allà enfront, una punta avançada del Puig des Verger.





21. Retornats al camí seguim pujant cap al Coll d'En Cer. Ja no gaire lluny d'ell prenim aquesta vista que mostra, a mà esquerra amunt el Cornaló menor, i allà baix Biniaraix i part del caseriu de Sóller disseminat per la vall en direcció al port.

Més prop, a baix quasi del centre, la rosseguera de les fotos 7-8 al costat de marjades encara intactes. Pensam, al veure-ho, si la rosseguera està constituïda, a més de per els elements naturals que la determinaren, per l'esfondrament d'altres marjades similars a les que es veuen al seu costat. ¿No les espera a aquestes el mateix futur?

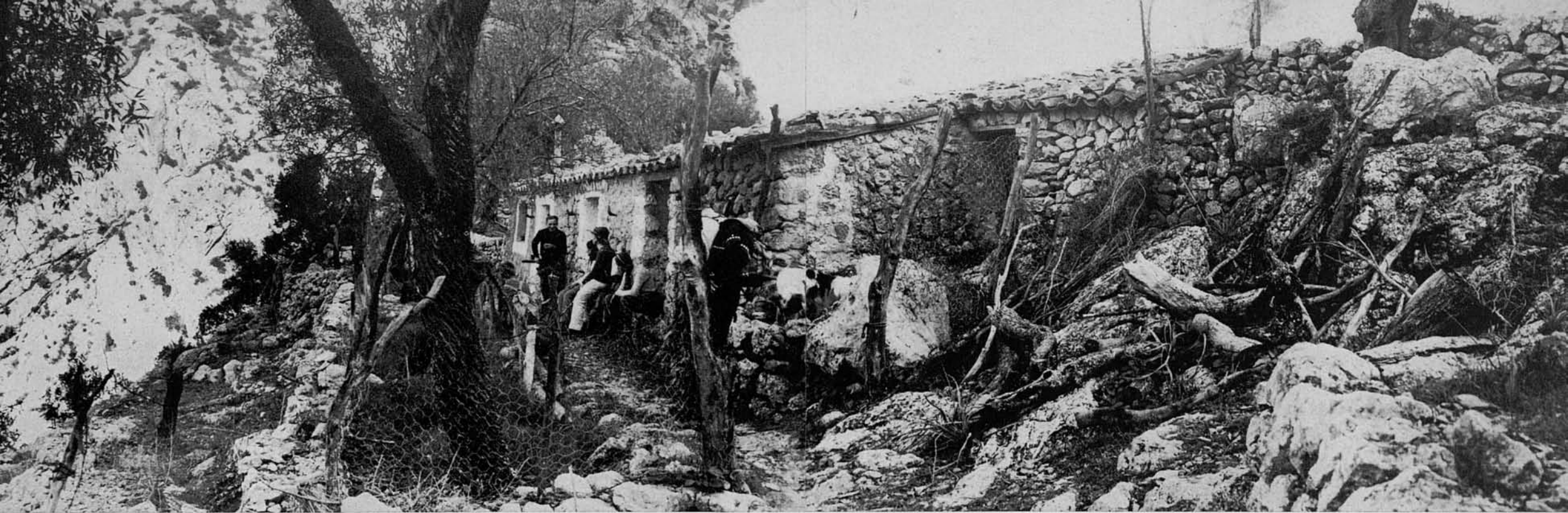


22. Seguint la pujada, vetaquí l'aspecte del coster, contengut per innumerables marges que, talment graons d'una inmensa escalonada, sostenen marjades i marjades.

Meravella l'esforç i treball esmerçat per a aconseguir aquestes llenques de pla quasi estèrils i, en definitiva, per conrear qualche pobra olivera de fruit mesquí. Tot això parla ben alt de l'esforç del pagès mallorquí en temps passat, i de la fam que degué passar, quan es vegé obligat a pujar fins aquí per aconseguir tan poc a costa de tanta suor. Avui es consideraria bogeria una obra semblant, i bona prova n'és que, com hem tingut ocasió d'observar en moltíssims casos d'abandó de terrenys més fèrtils on, quan els marges cauen per qual-sevol motiu, ja no es tornen aixecar.

El camí munta sense descans, escalant materialment aquestes marjades,...





23. ...i arriba finalment al Coll d'En Cer. Allà es troba aquesta casa rústica, que ens fou una sorpresa i una alegria, pel seu aspecte pintoresc i per les esplèndides vistes que domina. Abans es veu que estigué habitada com a centre d'una petita possessió; avui, però, sols ocasionalment hi pugen els amos a passar el dia. Afortunadament els hi trobarem en una de les nostres passades per allà.

El lloc, com hem dit, es troba immediatament damunt de la bretxa de S'Estret. Des de davant la casa es dominen vistes sorprenents per dins l'embocadura del Barranc de Biniraix,...

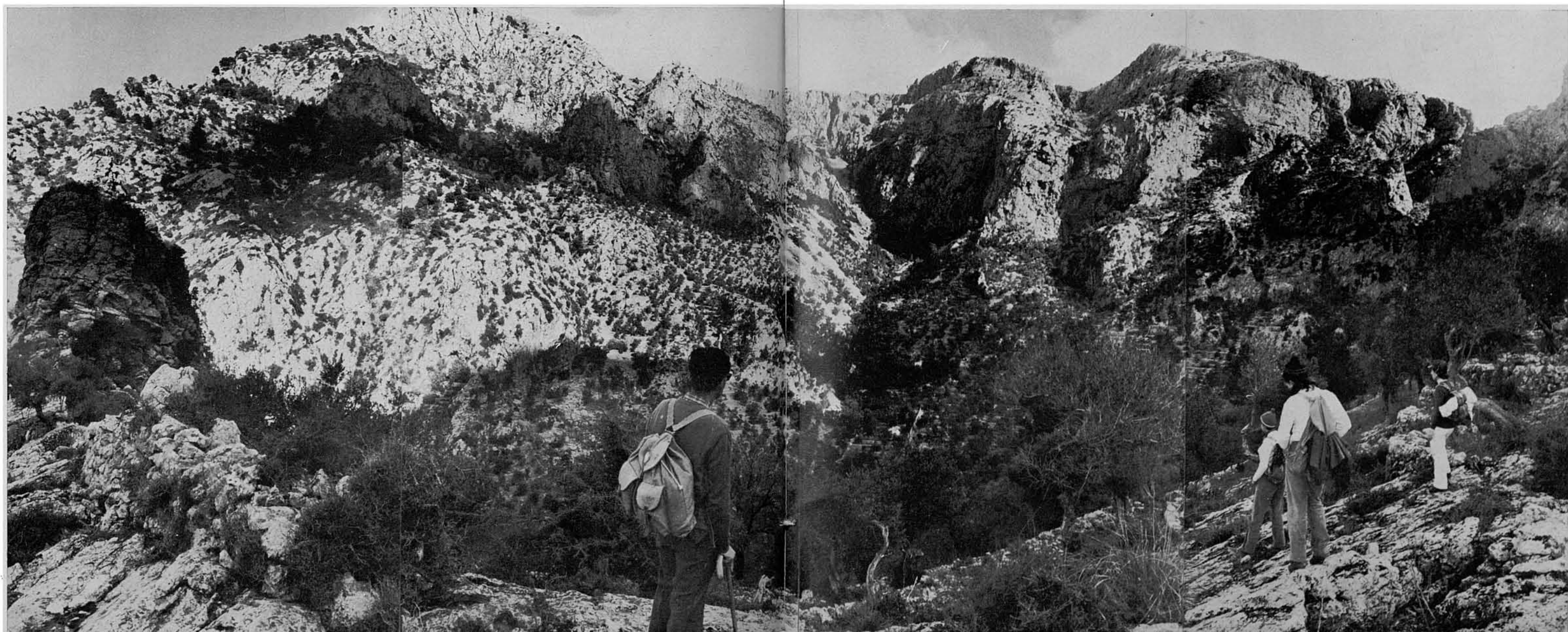


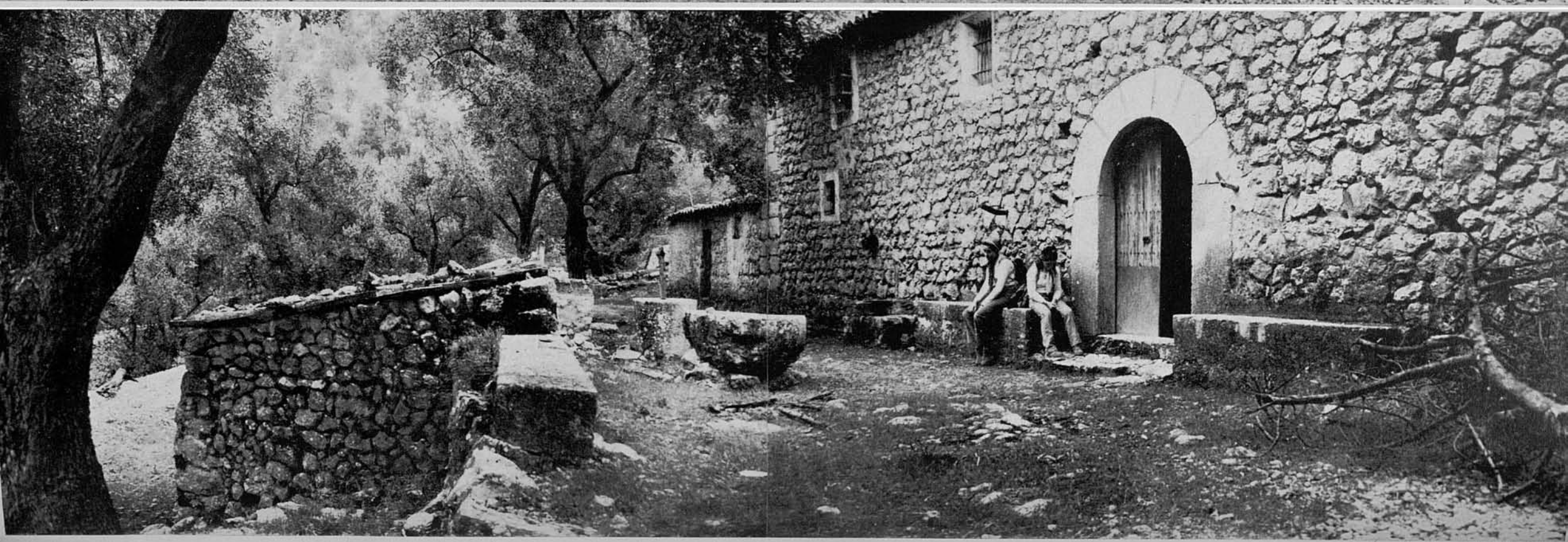
24. ...com aquesta, on apareix el llogaret pres amb teleobjectiu,...

25. ...o aquesta ampla panoràmica, amb la vista de la vall de Sóller. Aquí, a la dreta, la major de les dents rocoses que en anteriors fotografies es veia a l'esquerre del Coll d'En Cer (pujant); a mà esquerra, la falda de baixada des del Cornaló menor i les marjades i rosseguera alludides al peu de la foto 21. Allà baix, en la vall, Biniaraix, més prop, i gran part de Sóller, a l'esquerre, amb els descensos al mar de la Mola i la Moleta des de la Serra de Sa Galera. Al fons, lluny, el port i el mar, a penes distingibles per la llunyania i la boirina.



26-27. Dues vistes preses, la primera, des del mateix lloc de l'anterior, en direcció als Cornalons, que compareixen allà dalt i la casa del Coll d'En Cer (la roseguera que aquí es veu és una altra distinta de l'esmentada abans); i la segona des del mateix coll, quan iniciem la baixada cap a Can Catí. A l'esquerre mostra el Puig des Verger i, gairabé al mig, la clotada i rossolera per on, un cop travessat el torrent, hem de pujar per atènyer les crestes superiors en la vora sudoccidental de la Coma de Son Torrella.





28-29. La baixada des del Coll d'En Cer a Ca'n Catí és bastant suau i es fa també per un senderó entre marjades d'olivar, on es troben algunes casetes de labor.

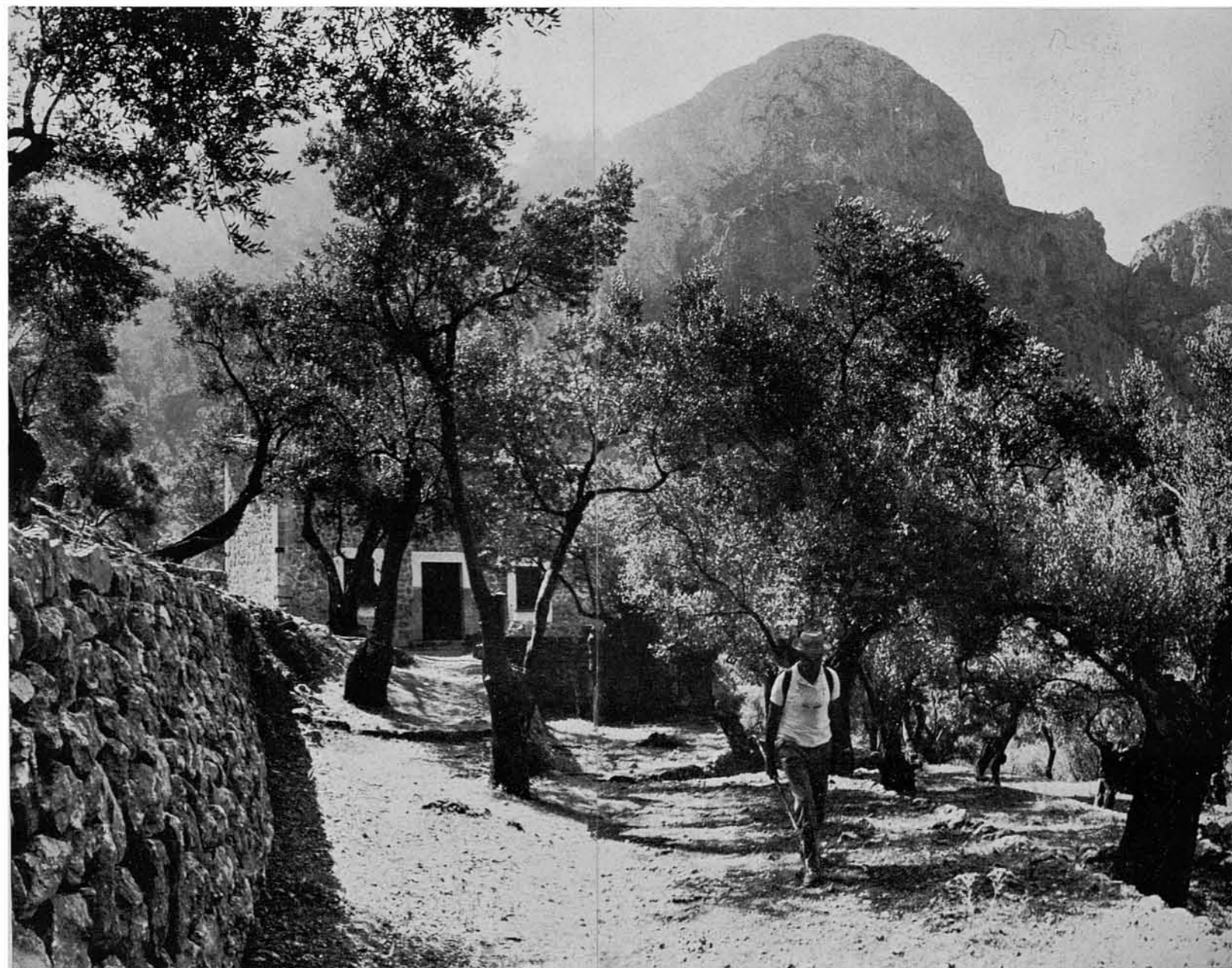
Can Catí, o sien les cases velles d' Es Verger, segon creim, que són un bell exemple d'arquitectura pagesa de muntanya, sempre les hem conegudes deshabitades, encara que en aquesta ocasió la porta estava oberta.

30. Un caminó que surt de les cases ens du a travessar el torrent de l'Ofre, passant precisament vora l'amagat racó d'aquesta pintoresca cascada, estreta bretxa per on es precipiten les aigües arribades per un sector intransitable del torrent.





31-34. A partir d'allà comença la fatigosa capamunta del coster del Puig des Verger, sense deixar de tropitjar el primitiu camí de la c que, al travessar l'actual caní de l'Ofre, passa just vora les cases de Can Cada Dia, arribant-se aviat a les de Can Sivella. En la foto 31 compareixen, enfront dalt, el Coll d'En Cer i el Cornaló menor; en la 34, presa retrospectivament al deixar Can Sivella, el Cornaló major i part del menor.





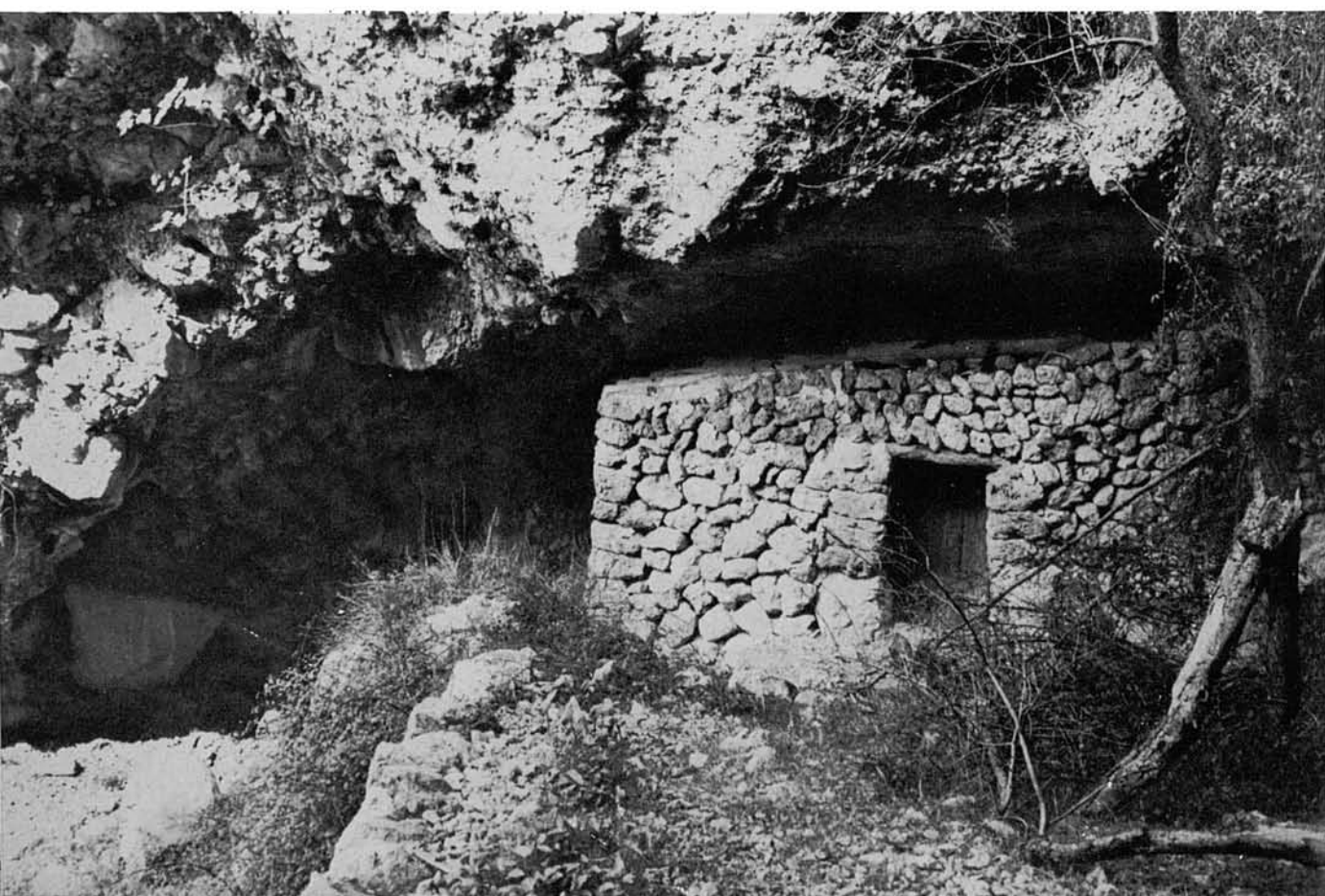
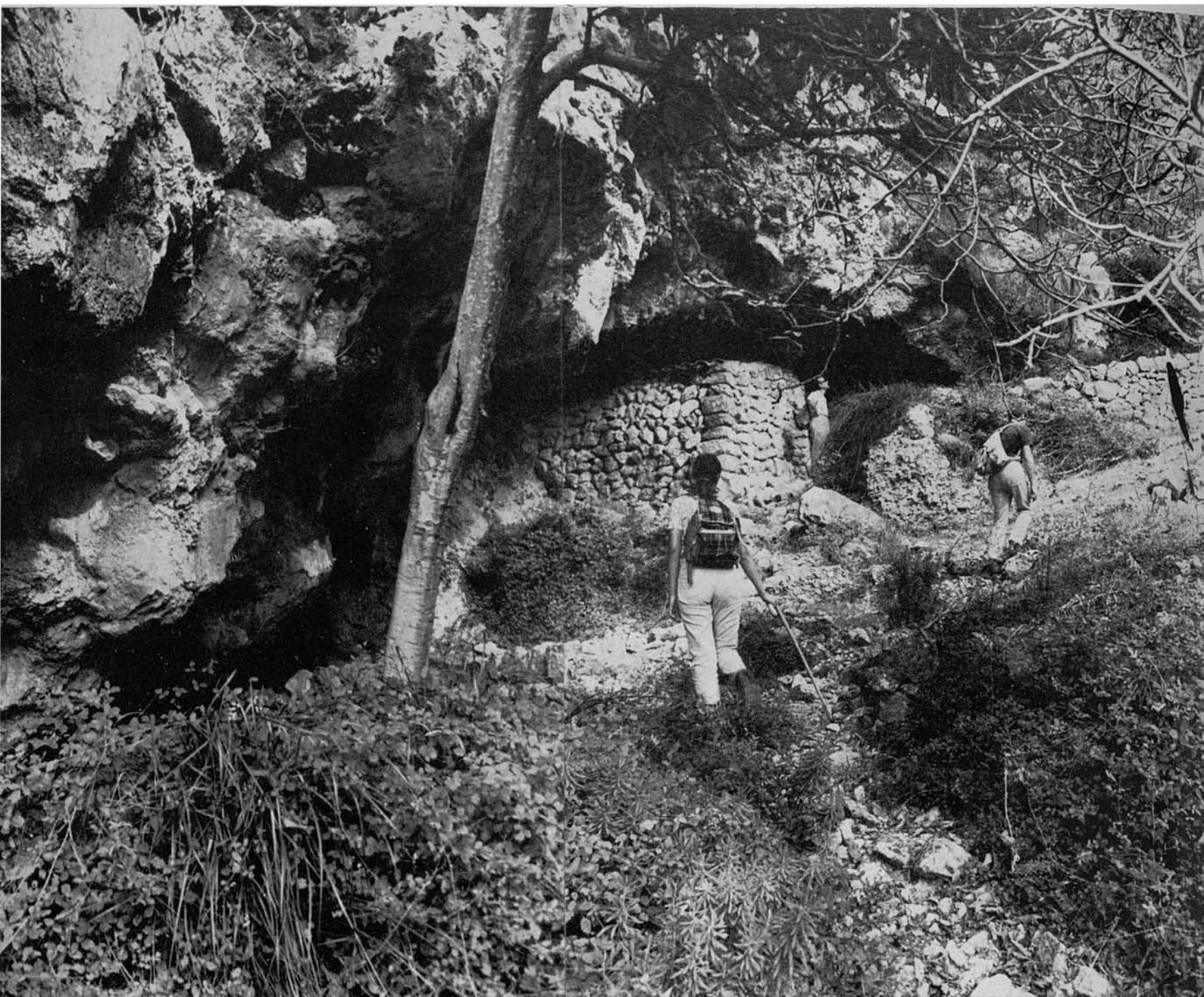
35-36. Un poc més amunt de Can Sivella el camí es presenta insegur i arruïnat a trossos. La foto 36 mostra un punt clau i es prengué únicament a títol d'informació. No s'ha de prendre el camí que es veu pujar a mà esquerra anant a morir un poc més amunt. Cal seguir en el sentit indicat pels excursionistes. A més, si es para esment en una pedra de l'esquerra es veurà una fletxa i la paraula "Verger", que indica la direcció de la Font,...





37-38. ...on es trigarà encara un poc a arribar. Tot seguit el camí pren contacte am l'esquerpa clotada o congost per on —ja convertit en simple caminó incert—, inicia l'escalada de les carenes,...



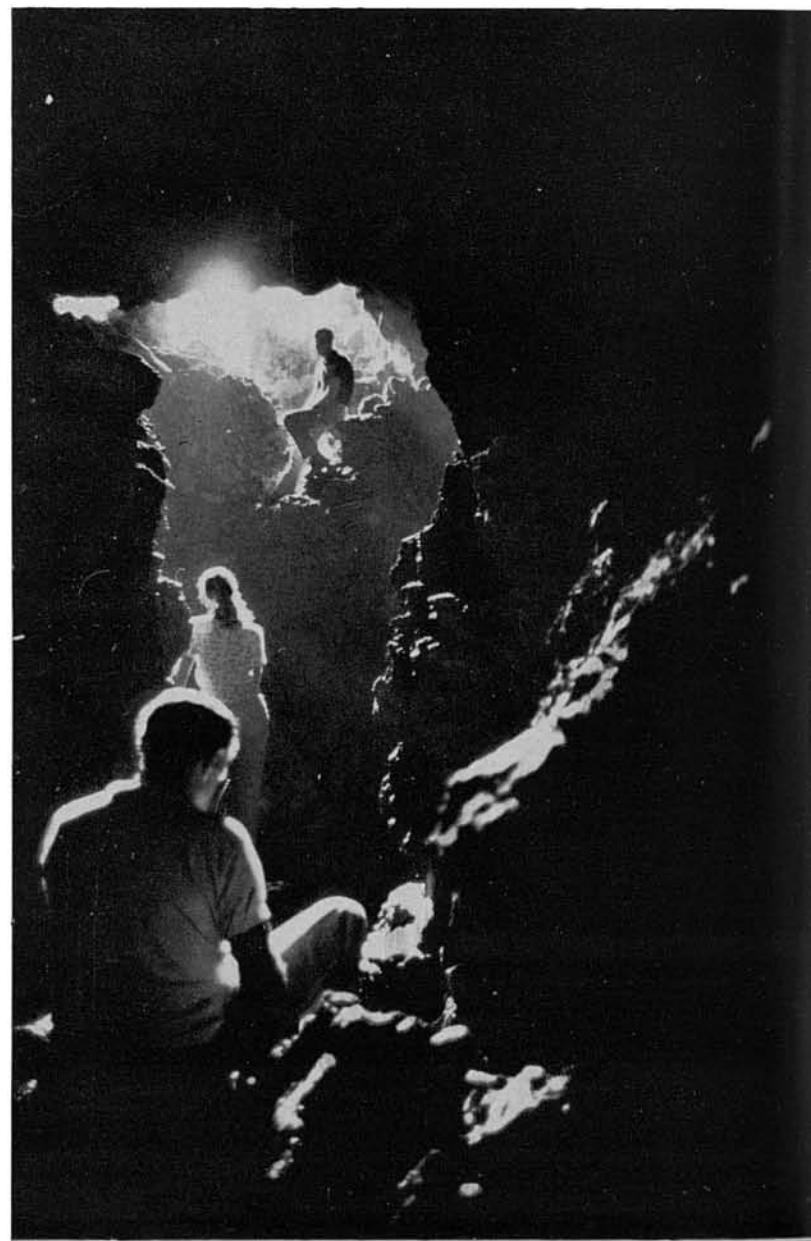
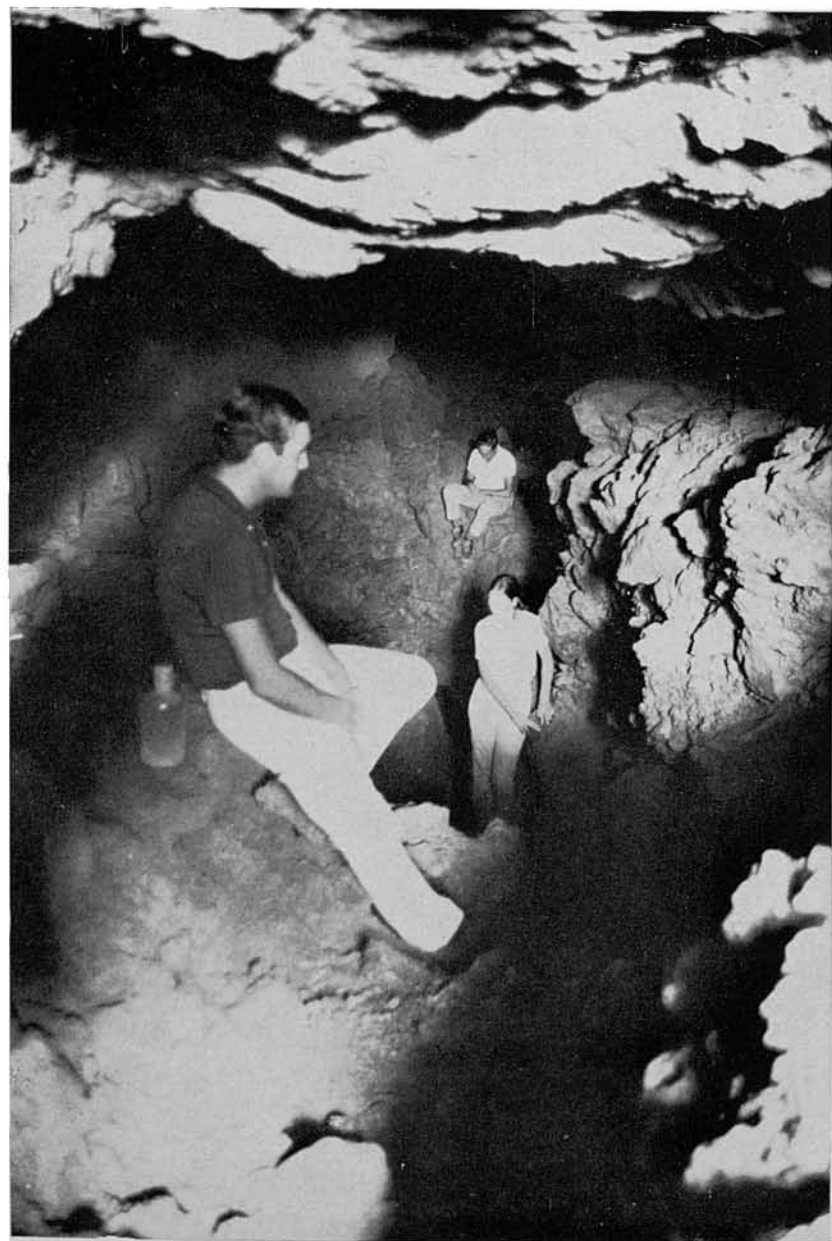
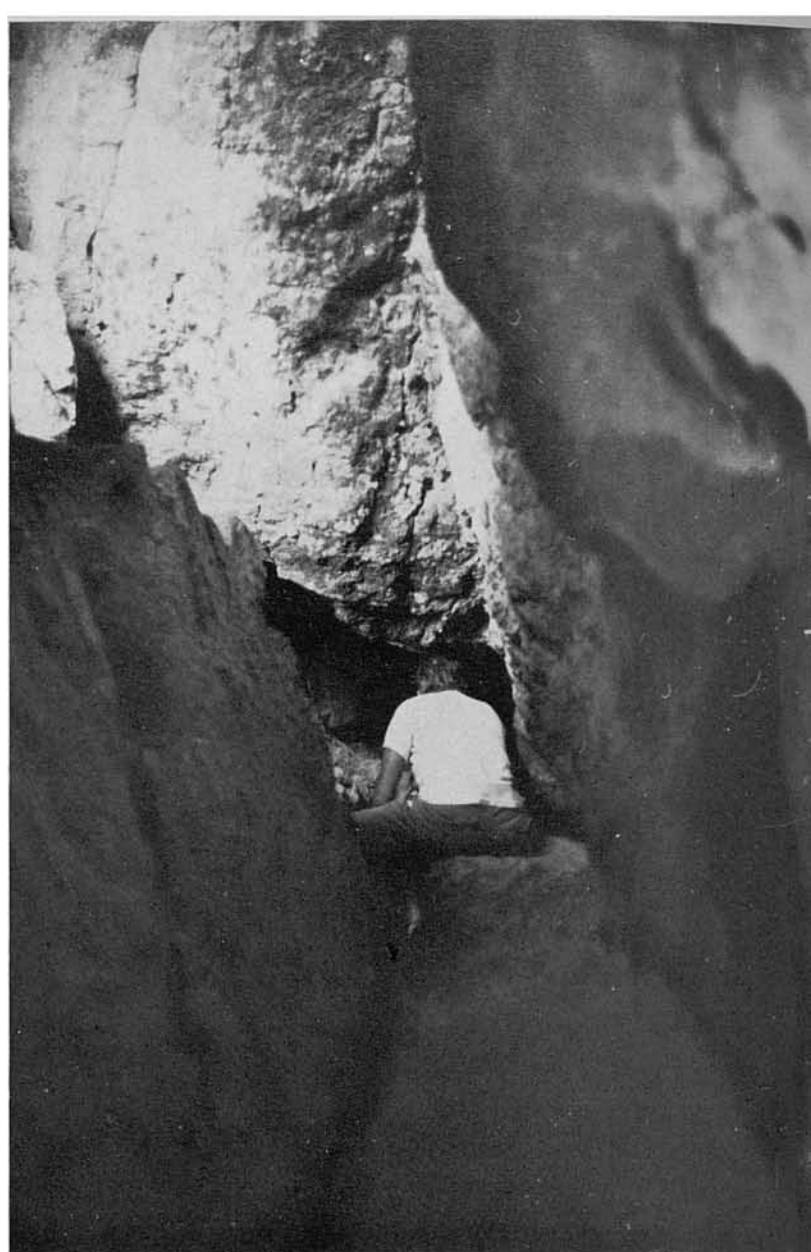
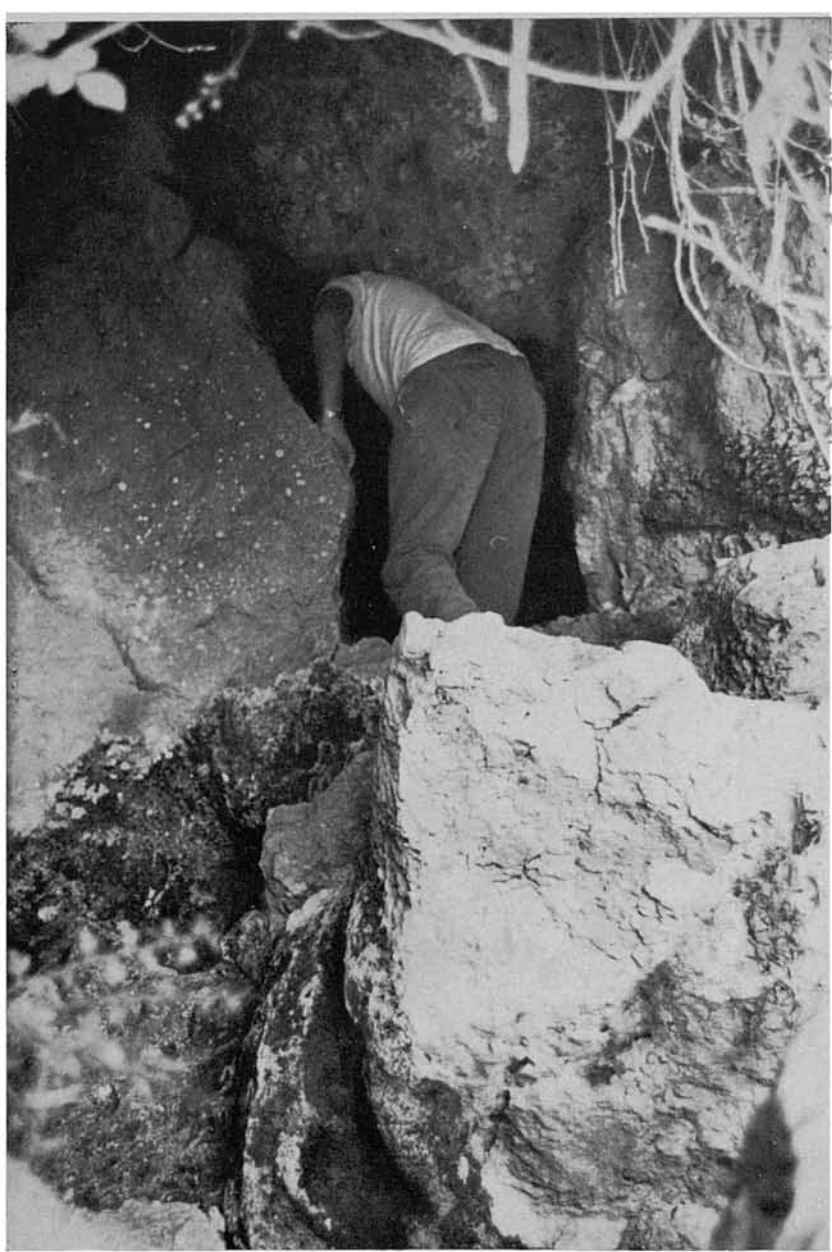


39-40 ...passant al punt  
a la vora d'una barraca  
i tot seguit vora aquesta  
altra, construïda en un  
buit del penyal.

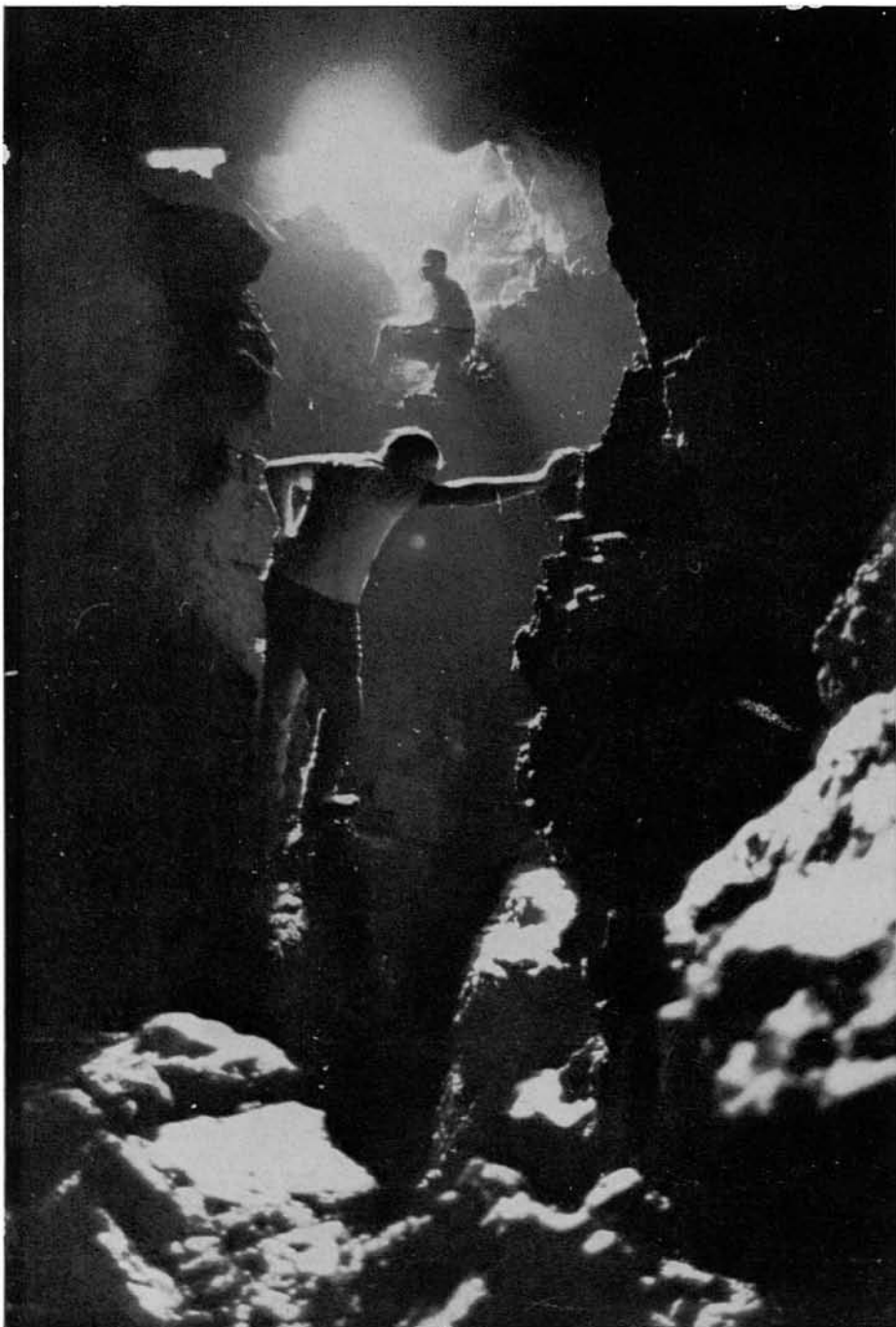
41. Arribats al caire de la rosseguera de la Font des Verger, alguns dels blocs de la qual apareixen en la fotografia, prenim aquesta retrospectiva de la barrancada, on es veuen enfront els Cornalons i, allà al fons, Sóller totalment difuminat.



42-46. (Fotos següents) Hem arribat a la Font des Verger que, tal com diguérem, no és gaire fàcil de trobar. S'hi entra per un forat i corredor amagat entre les roques. Ja a dins, s'allarga una mina natural de bastanta profunditat, on la fosca és completa. No obstant, ens atrevim a prendre aquestes vistes cap endins i cap a fora, sorpresos que sortís el que es veu. Dades tècniques: plena obertura de l'objectiu 2,8 i 40 segons d'exposició.



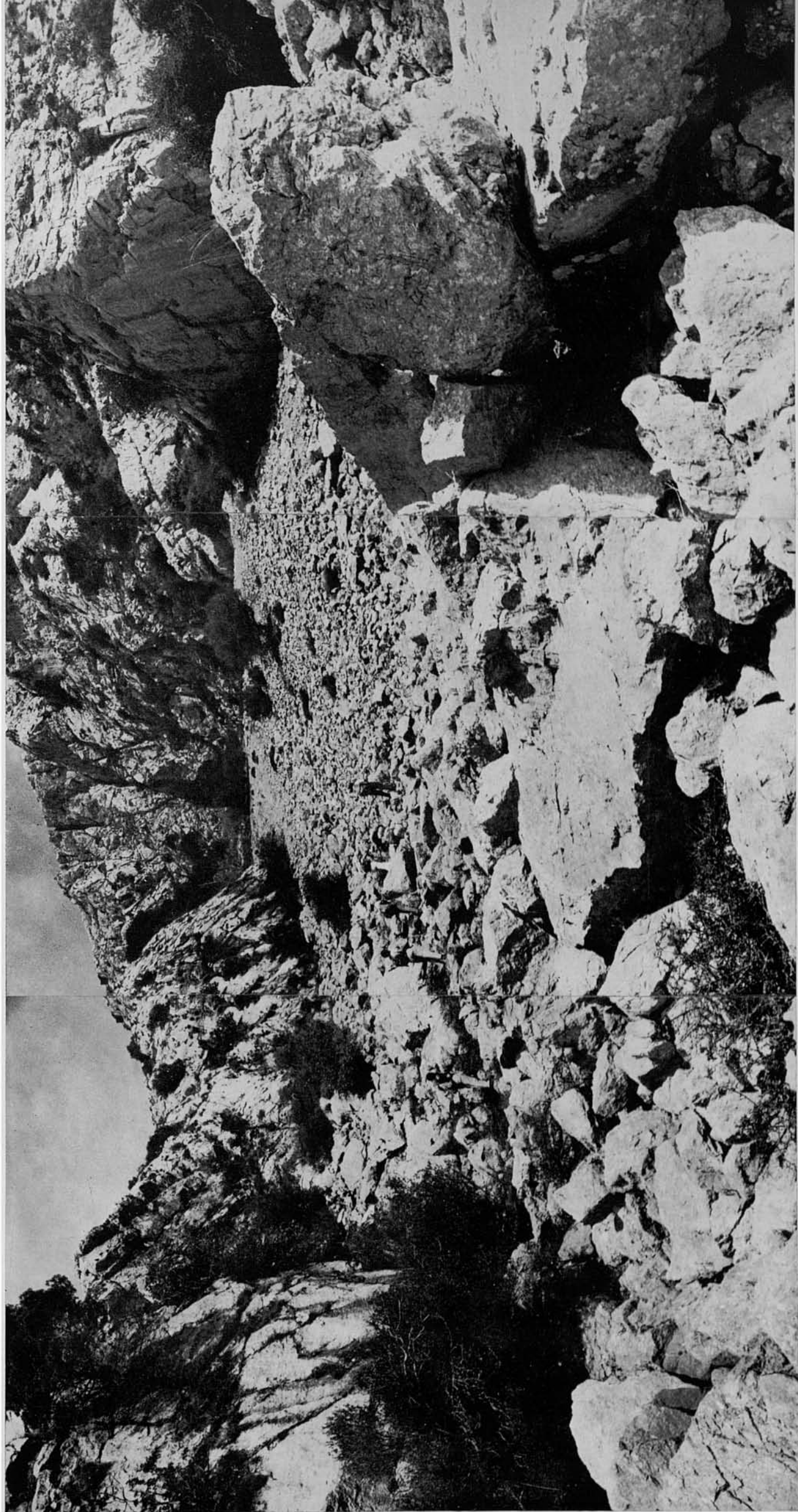
47. A partir de la font comença la part més dura de la pujada de la rosseguera, que presenta aquest “consolador” aspecte.

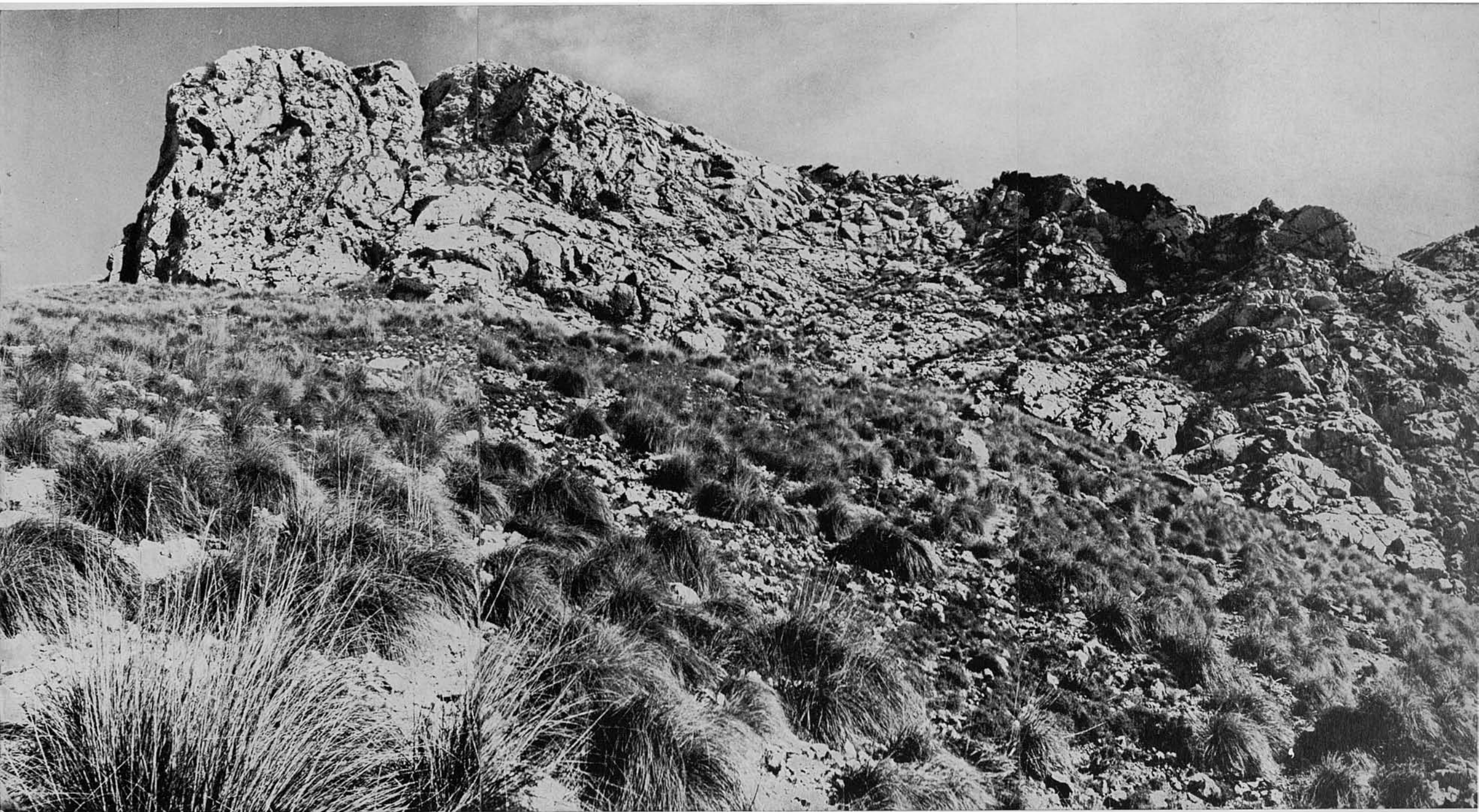




48-49. La pujada menys incòmoda és per la voreira esquerra, per on fins i tot hi ha, a trossos, un semblant de sendera. Gairebé a mitjan lloc de la rosseguera s'ha de travessar una bardissa. Aquestes dues fotos són vistes retrospectives de la pujada del fatigós congost.

50. I aquesta altra, presa des de quasi el mateix indret que la darrera, un altre aspecte de la rosseguera en el sentit normal de la pujada.





51. Després, ja molt amunt, s' acaba la rosseguera i es passa un carritxar no massa espès que ocupa tot el coster, que segueix essent bastant pendís, encara que no tant com en la part baixa. En el carritxar es troben novament trossos del vell camí, que munta fent amples siga-zagues per atènyer l'altiplà de la Coma de Son Torrella pel coll que es veu a mà esquerra del roquissar extrem, on hi ha una paret de partió que va des del roquissar fins al mateix Portell de Sa Costa.



52. Ja dalt del coll prenim aquesta panoràmica que mostra, cap avall, el congost de pujada en la part del carritxar (la rosseguera de més avall queda amagada); al fons esquerra, la Serra d'Alfàbia amb els contraforts dels Cornalons i un tros de la vall de l'Ofre; enfront lluny, la Serra de Sa Galera i un tros de la vall de Sóller. Entre les dues serres —la d'Alfàbia i de Sa Galera— s'endevina l'escotadura per on baixa cap a Sóller la carretera de Palma. Aquí prop, a la dreta, el Puig des Verger en la part anomenada Ses Solanes i, més enllà, els cims a on ens acostam per contemplar l'esplèndida panoràmica de la Vall dels Tarongers, vistes que no posam aquí per les raons donades en la introducció. Les reserve per un altre itinerari que tindrà per tema els altiplans de Son Torrella i Cúber i tocarà també per un moment l'indret on ara ens trobam.





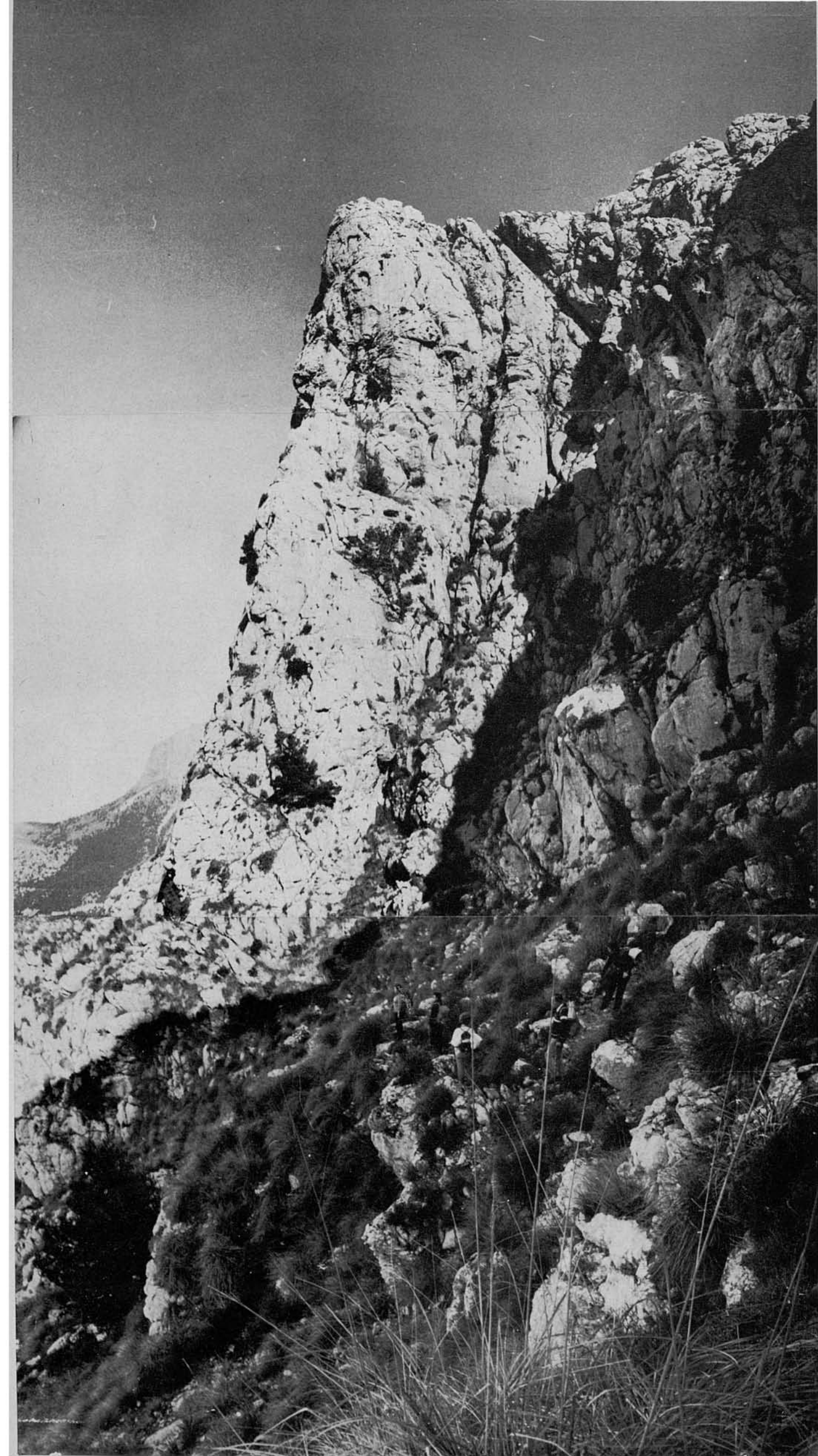
53. Com hem dit, al final de la paret de partió que segueix pel coll hi ha el Portell de Sa Costa, que mostra aquesta foto. Allà baix compareix Fornalutx, empinant-se al peu de la Comuna. Travessant aquesta en diagonal a bastanta altura, es veu la carretera de Sóller al Puig Major, i la recent desviació que baixa fent revolts fins al poble. A dalt, centre lluny, el port de Sóller.

54. Vista de Fornalutx presa amb teleobjectiu des del Portell de Sa Costa.



55. Ja iniciada la baixada, aquesta retrospectiva mostra el Portell pel costat septentrional, i l'aspre senderó, aquí acondicionat artificialment, que'l travessa.



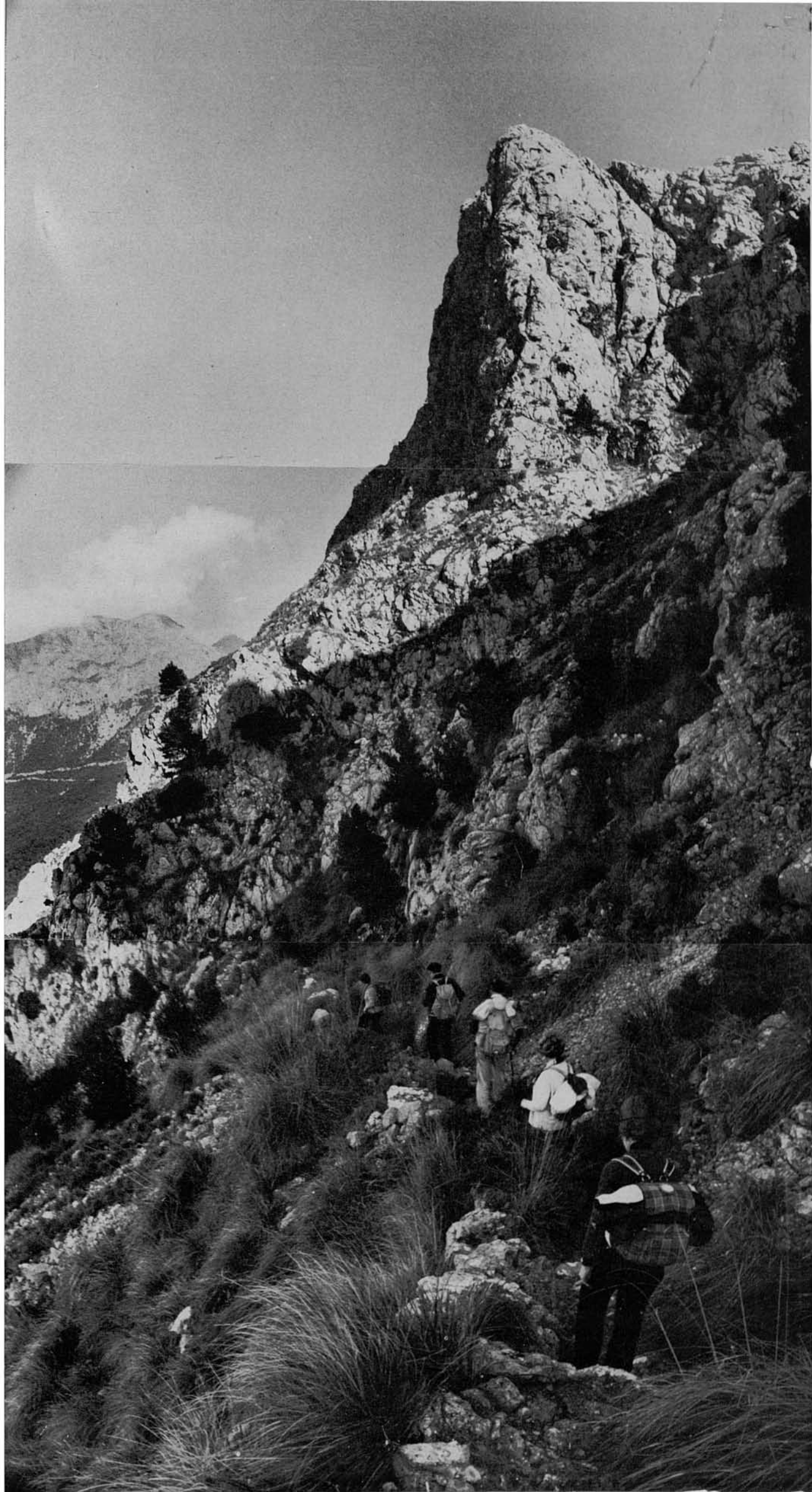


56-57. Després, el senderó es fa natural i molt escabros, aprofitant els únics passos practicables d'aquesta duríssima i a penes transitable baldana.

Per darrera seu, a l'esquerre, van compareguent els contraforts sudoccidentals del Puig Major en la baixada cap a la zona de Montnàber.

Com ja s'haurà endevinat, el colossal espadat il·luminat pel sol en aquestes fotografies, es el mateix en totes dues. En

la primera, el senderol, un poc més amunt, en passa a la vora; en la segona, queda allà dalt, al temps que sembla fer-se més petit. En ambdues vistes es deixa veure la dificultat d'aquest coster, per on sembla inverossímil que el senderó hagi pogut vèncer la gran pendent i sortejar els precipicis i anfractuositats, per entre els quals, com es veu, discorre segur i en cap moment perillós encara que sí aspre i incòmode.





58-59. Arribat ja el senderó o caminó a zones més suaus prenim aquestes panoràmiques que mostren en vista quasi seguida la configuració dels descensos cap a Sóller des del Puig Major, amb costers que donen vers el Torrent de Fornalutx. La ratlla d'aquest torrent s'adverteix en la unió de les dues vessants; la d'enfront, espadada i mig nua; la d'aquesta part, com es veu, completament vestida de bosc o d'olivar.

En la foto 58 compareix Fornalutx i a l'esquerra la vall de Sóller sense detall, per haver-los impedit en aquesta part, a més del contrallum, els irreconciliables contrastes de sol ple i ombra densa, que quasi feren malbé l'exposició; en la segona, presa en direcció oposada, compareix a dalt, mig tapat pels núvols, el frontal sudoccidental del Puig Major que dona a Sóller i coneixem amb el nom de La Reina. Al seu peu l'alzinar de Montnàber, per on zig-zagueja la carretera del Puig Major. A la vorera inferior del bosc es veuen començar els extensos olivars que cobreixen tota la zona sense interrupció fins als tarongerars de Fornalutx i Sóller. Allà dalt, enmig del bosc, es veuen —o s'endevinen— les cases de Montnàber i la interrompuda construcció del que anava a ser un hotel de muntanya, vora la carretera prop del túnel; i aquí baix, més prop, dins l'olivar, molt més perceptibles, les cases de Ses Cabanes i fins les de S'Olivaret.



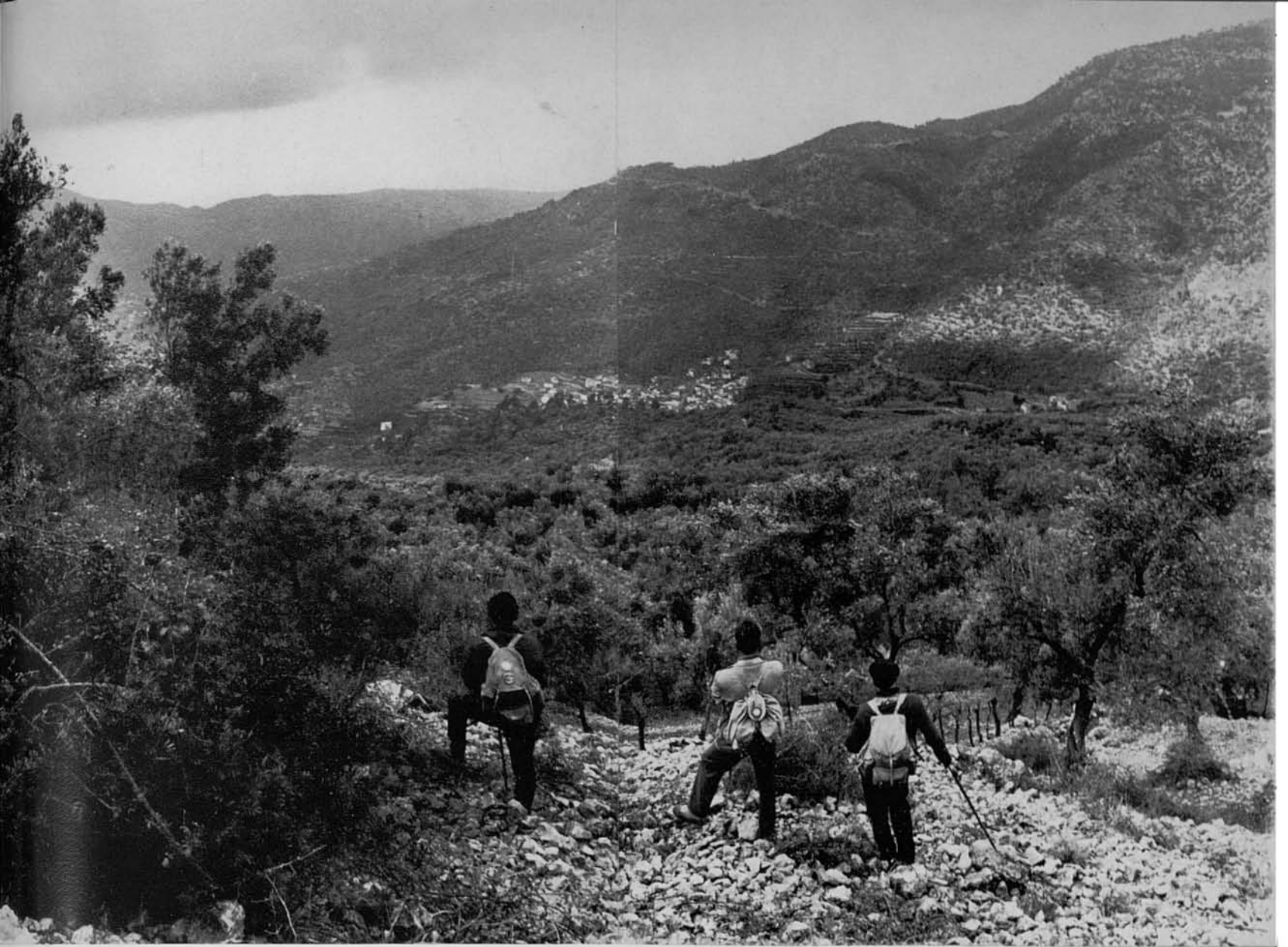
60-67. El senderol, que baixa regularment ben marcat i fàcil de seguir, queda en cert punt (fotos 60-61) interromput i tallat per una bardisa que hem de botar. Segueix llavors esborrat unes dotzenes de passes per esclavissament del terreny. No hi ha per aixó cap perill de perdre's, perquè allà ens trobam ja dins l'olivar i a la vista —que no s'és perduda mai— de Fornalutx.

Seguint aproximadament en direcció al poble aviat es torna trobar el camí, o qualque camí dels que des d'aquelles marjades enllacen amb el de Montnàber. Si es topa amb el correcte, des d'aquí ja empedrat i escalonat, aviat s'arriba a la fonteta alludida en la introducció i, poc després, s'enllaça amb el camí vell de Biniaraix a Montnàber.

Observi's com era aleshores l'aspecte torrencial de la fonteta i l'escalonat camí, aspecte que no és fàcil de sorprendre gaire sovint.













68-69. Ja dins el camí de Montnàber, baixam cap a Biniaraix. Aquest camí és tot ell molt pintoresc i discorre per marjades de vells olivars. Aquí passa per aquest idíl·lic racó, a on una original barraca obri el seu portal en el mateix marge.





70-71. Més avall, des dels revolts del camí es veu la vall de Sóller mig coberta per les ombres en aquest fresc horabaixa hivernenc; o, a l'altra part de la del barranc, cada vegada més prop, les cases de Fornalutx.





72-73. Poc després es dona vista a Biniaraix, a on entram, tancant el circuit en el mateix punt (foto 1) on l'iniciàrem el matí. En aquestes dues darrerres vistes compareix aquí prop el campanaret, i allà lluny, a la dreta, les cases de Sóller disperses per la vall.



cicle 21 de les Rutes. I malgrat tot, ben pocs de nosaltres hem tingut ocasió de veure al natural els llocs als quals els esmentats topònims es refereixen, tot i no trobar-se lluny, si bé un poc a esquerra mà, del camí tradicional de l'Ofre. I les raons són òbvies.

En primer lloc, la pujada per l'escalonat camí que des de Biniaraix du a l'Ofre ja exigeix tota l'atenció, esforç i temps disponibles, per anar a pensar en ampliacions i diversificacions de l'itinerari; i, per altra part, una volta aficats dins aquella esplèndida barrancada, sembla natural arribar a l'Ofre com a meta obligada —o des de l'Ofre als Cornalons—, sense sospitar que hi pugui haver per allà altres alicients excursionístics. I n'hi ha, vaja si n'hi ha.

Temps ha que estàvem interessats en donar una nova visió del famós barranc, incluint-hi alguns dels seus sectors inèdits; però no veiem manera de bastir per allà una nova Ruta, sens haver de repetir la vista de bastants dels punts ja tocats en l'esmentat fascicle 21, per més que aquella fantàstica barrancada, plena de salvatge bellesa en qualsevol dels seus indrets i sectors, permeti de prendre centenars de vistes i panoràmiques sense necessitat de repetir els motius. Ens resistíem tanmateix a programar altre recorregut per els mateixos passos ja transitats, i no veiem la manera de conjuminar-ho convinentment d'altra forma.

El Barranc de Biniaraix, de constitució molt abrupte i accidentada, ja que en el curtíssim espai de poc més de dos quilòmetres baixa d'una cota superior a 600 m. fins quasi al nivell del mar, està configurat principalment per les brusques baixades de dues serres impresionants: a mà dreta, pujant, pels contraforts de la Serra d'Alfàbia, sobre els quals s'eleva la majestuosa cresteria dels Cornalons; a mà esquerra, les que allà dalt sostenen la vora sudoccidental de la Coma de Son Torrella, amb crestes si no tan altes no menys abruptes i impressionants, que empresonen aquell desolat altiplà de conrò, el més elevat de Mallorca. Aquest costat del barranc és també conegut, encara que sols en part, amb el nom de Puig des Verger, per la possessió d'aquest nom, que un poc més amunt de l'Estret, pareix ésser la ara coneguda per Can Catí.

No fa massa que ens assabentàrem casualment de que el primitiu camí de Sóller a Lluc per el barranc de Biniaraix no era el que —descriu en el fascicle 21 de les Rutes— du ara fins a l'Ofre, sinó un altre, molt més antic que, internant-se igualment en el barranc de Biniaraix, s'empenava primer per la falda dels Cornalons fins al Coll d'En Cer, per esquivar la intransitable bretxa de S'Estret, i que després baixava de bell nou al torrent per travessar-lo vora Can Catí, i atèver l'altiplà de la Coma de Son Torrella després d'escalar el Puig des Verger per un duríssim i empinat fondal —més aviat una aspra rossolera, espècie de llengua d'un glaciari de roques— a on s'amaga —talment, perquè és molt mala d'afinar— l'abundosa Font des Verger. Després, ja a dalt de tot, el camí travessava longitudinalment l'allargada Coma de Son Torrella fins a les mateixes cases de la possessió, al peu del Puig Major, i entrava en el veí Pla d'Almallutx. Des d'allà, passant a Turixant per el meravellós Gorg Blau, arribava a Lluc després de passar per Escorca i Son Macip.

Això ens permeté de concebre un nou interessant itinerari, sens interferir per res —encara que en sa primera part va per la mateixa zona— el descrit en la repetida Ruta 21. Després d'una sortida prèvia per estudiar-ne les possibilitats, amb resultat totalment satisfactori, la fotografiàrem en sortides posteriors, arreplegant tanta documentació gràfica que, per encabir-la tota, haurien estat necessaris dos fascicles per a descriure-la. I encara que a molts de subscriptors no els hauria molestat, sinó tot el contrari, una major abundància de panoràmiques y vistes del sector, a d'altres potser no els hauria cai-

gut tan bé. Així es que hem eliminat les que no ens semblaren tan necessàries, fins a completar les pàgines d'aquest fascicle, tasca no sempre fàcil per la dificultat d'acoblar els tamanys, com pensam haver aconseguit.

Cal fer notar la dificultat que presenta el Barranc de Biniaraix per a la fotografia, per estar sempre en ombra —llevat de l'estiu— o amb grans diferències de llum, amb un coster amb sol i l'altre en ombra. Per altra banda, donada la seva orientació longitudinal vers el Sudest, sovintegen a la pujada els rabiosos contrallums; sia dit per tal de justificar els defectes de lluminositat d'algunes vistes, o els de inconjugables contrast que s'adverteixen en altres. A més, a la baixada pel coster del Portell de Sa Costa, orientada quasi totalment a Nord, apart de repetir-se els mateixos defectes d' il·luminació solar, per tenir el sol a l'espatlla sense sobrepassar els cims, s'hagué d'aprofitar en part una sortida en dia núvol i temps plujós, puix el cert és que per a fotografiar aquesta ruta fou necessari anar-hi unes quantes vegades, i treballar després de valent en el laboratori. Valga tot això com a disculpa.

Resumint, el circuit queda així: Sortint de Biniaraix, ens internam en el barranc, seguint el camí primitiu, abandonat de fa temps, que duia a Lluc, fins atèver l'extrem occidental de la coma de Son Torrella. En aquesta primera part es passa per la Cova de Ses Alfàbies, Coll d'En Cer, Can Catí, Can Sivella i Font des Verger, fins arribar, després d'una fatigosa empitada, al Portell de Sa Costa, punt més alt del recorregut. Des dels cims de la vora, talment com des d'una esplèndida balconada, es disfruten amples panoràmiques damunt la vall de Sóller i l'extensa zona que hi conflueix. La vista abraça des del Puig Major fins a la Serra de Sa Galera i Puig des Teix; des de la Serra d'Alfàbia i barranc de Biniaraix fins a la Torre Picada i les llunyanies marines que es perden esfumades més enllà del port.

La pausa per dinar sembla doncs indicada en aquest lloc, en no ser que es desitgi dinar a la fonteta de la baixada, baixat ja el coster del Portell de sa Costa, cosa que no és cap disbarat ja que el lloc és idíl·lic i agradable, i el circuit està ja allà pràcticament resolt. Des d'allà s'enllaça tot seguit amb el camí de Montnàber a Biniaraix, tancant aquí l'itinerari.

No fa falta dur aigua, encara que si s'ha de dinar a dalt, vora el Portell de sa Costa, se n' haurà de pujar, prenguent-la de la Font des Verger.

Es tracta d'un circuit bastant pesat i fatigós, que no han d'emprendre sinó els avesats a la muntanya. El pis, encara que quasi sempre hi ha camí o carrera, és accidentat, esquerp i dur. Si es fa la volta completa no es pot escursar. Es pot, però, interrompre a voluntat a Can Sivella, abans d'emprendre la pujada a la rossolera de la Font des Verger o en qualsevol altre punt del barranc, tornant a Biniaraix pel camí normal de l'Ofre o bé pel Coll d'En Cer.

De qualsevol manera es fassa, i encara que no es completi l'itinerari, sols entrant en el barranc de Biniaraix, es ben segur que la seva gran bellesa salvatge compensarà onsevulla generosament els esforços que hagi pogut costar d'endinzar-s'hi.



En les fotos 64-67 s'advertirà una inusitada abundància d'aigua i el camí negat, com si acabàs de descarregar un gran aiguat. I no és res d'això. Encara que el dia era núvol i ploviscava per moments, la ploguda havia estat dos o tres dies abans. Va ser passats aquests dies quan tot aquell coster rompé arreu en abundants albellons, fenòmen que tinguèrem ocasió de presenciar quan estava a la plena, al passar per allà en una de les nostres sortides.

L'explicació d' aquella abundor ocasional d'aigua s'ha-

gués hagut de posar al peu de les fotografies corresponents, núms. 64-67, però no ha estat possible de fer-ho així per manca d'espai. En les fotos es veu com la fonteta, que dona habitualment un pobre fil d'aigua, raja tumultuosament per les dues finestrelles o capelletes, així com el caminó escalonat per on baixam a enllaçar amb el camí de Montnàber, que més que no camí sembla una torrentera.

El mateix fenomen poguérem observar en molts indrets d'aquell coster fins a l'altura de Ses Cabanes, per tots els quals l'aigua rompia ocasionalment de manera tumultuosa. Ens varen dir que allò no era nou, sinó que s'esdevé de tant en tant, i que per aquells olivars hi ha ja fetes unes llargues síquies coster avall per tal de donar sortida a aquelles inundacions ocasionals.

Pel que ens informaren i hem pogut suposar creiem que la causa d'aquelles revingudes és aquesta: La Coma de Son Torrella, entre el túnel i l'estany militar del Puig Major fins a tocar amb la barrancada de Biniaraix vora el Portell de Sa Costa, és una cubeta sense cap forat natural de desaiuament. És a dir, el que en Geologia es conegut per una dolina. Allà, en ocasió de grans pluges, l'aigua recollida es filtra pel subsol calís, de configuració kàrstica, i romp tumultuosament des-

prés dels crivells del coster fins a buidar el dipòsit acumulat per la impluviació.

Els clots ocasionats per a aquestes aigües van produint amb lentitud l'ensulciament del coster. Ens informaren que deu fer 35 o 40 anys es va produir degut a això una colossal esllavissada en el sector de Ses Cabanes, en el punt conegut des de llavors per S'Esllavissat (S'Enllavassat entre els pagesos de per allà), cataclisme que arrasà els olivars i omplí aquell lloc amb milers de tones de roques i còdols que encara ara es fan notar com a recents.

La mateixa explicació tenen moltes altres fonts repentines i ocasionals en diversos punts de l'illa, a algunes de les quals ens hem referit ja anteriorment, amb noms significatius en cada cas. Talment la Font des Tro en el Pla d'Almallutx, originada per les impluvacions en el Puig de Ses Vinyes; les Fonts Ufanes, a Gabellí, prop de Campanet, que encara no hem pogut sorprendre mai en activitat i que rompen molt de tard en tard, segurament per impluviacions en les altures veïnes al Puig Tomir, tal volta en la zona de Sa Mola o els Míner; o la Font Gallarda, al peu mateix del Puig de Ternelles, originada per les de l'altiplà d'Ariant en el sector de damunt Punta Beca.

#### RUTES PUBLICADES

- 1.—Pollença - Castell del Rei. (Edició en mallorquí exhaurida).
- 2.—Port de Sóller - Balix d'Amunt - Sóller (Pel Pas de S'Heura).
- 3.—Lluc pel camí vell de Selva.
- 4.—Valldemossa - Sa Gubia. (Per Pastorix i Muntanya).
- 5.—Lluc - Torrent dels Boverons - Lluc. (Pel Pas de Sa Mata).
- 6.—Mortitx - Cova de Ses Bruixes - Mortitx. (Edició en mallorquí exhaurida).
- 7.—La Carretera a la Calobra. (Per Selva i Caimari). (Edició en mallorquí exhaurida).
- 8.—Sant Jordi - Puig de Galdent - Sant Jordi. (Per la Vall de Punxuat).
- 9.—Solleric - Puig d'Amós - Solleric. (Per Comasema).
- 10.—Establiments - Pouet de Sobremunt - Establiments. (Per Sarrià i Bunyolí).
- 11.—Pollença - Puig de Ca - Pollença. (Per Es pujol i Fartàritx des Racó).
- 12.—Santa Maria del Camí - Avenc de Coanegra. (Pel Torrent del Freu).
- 13.—Mortitx - La Malé. (Per Pedruixella i Ariant).
- 14.—Castell d'Alaró.
- 15.—Torrent de Pareis. I) Escorca - L'Entreforc i La Fosca.
- 16.—Torrent de Pareis. II) L'Entreforc - La Calobra.
- 17.—Mancor de la Vall - Massanella. (Per El Rafal i Els Tossals Vells).
- 18.—Font des Garbell.
- 19.—La Capella Blava.
- 20.—Artà - Ermita de Betlem.
- 21.—Sóller - Puig de l'Ofre. (Pel Barranc de Biniaraix).
- 22.—Orient - Serra de la Rateta - Orient. (Per Comasema i el Pas de Na Maria).
- 23.—Alaró - Talaia de Ca'ls Reis. (Pel Pas de S'Escaleta).
- 24.—Puig de Randa. (Des de Algaida, per Castellitx i Albenya).
- 25.—La Trapa. (Des de S'Arracó, per Ses Basses i el Cap Fabioler).
- 26.—Torre de Lluc.
- 27.—Morro de Sa Vaca.
- 28.—Volta del Puig Roig.
- 29.—Puig de Bonany (Des de Petra).
- 30.—Torrent d'Almadrà.
- 31.—Pollença - Cales Castell i Sant Vicenç (Pel Pas dels Pescadors).
- 32.—Lluc - Sa Coma (Per Ses Figuerols i el Portell del Vent).
- 33.—Puig de N'Alí. (Des de Caimari per Els Horts). (Edició en mallorquí exhaurida).
- 34.—Puig de Sa Creu - Sa Mola. (Des de Caimari, per Ses Rotes i Ca'n Bajoca).
- 35.—Ses Basses de Moritx. (Edició en mallorquí exhaurida).
- 36.—Camí vell de Pollença a Lluc.
- 37.—Lloseta - Ses Cases Noves. (Per S'Estorell i Biniatzen).
- 38.—Torrent del Gorg Blau. (I. Almallutx - Gorg Blau - Turixant).
- 39.—Torrent del Gorg Blau. (II. Turixant - S'Entreforc).
- 40.—Sa Talaia de La Victòria (Alcúdia).
- 41.—Puig des Verger. (Des de Biniaraix, pel Coll d'En Cer i el Portell de Sa Costa).

EN PREPARACIO: algunes altres.

Depòsit Legal P. M. 1149 - 1970.

Es propietat de l'autor.

Prohibida la reproducció.

© Jesús García Pastor.

Fotografies i text; revelat, ampliació, unió de les fotografies

i direcció de la edició: Jesús García Pastor.

Traducció del castellà: Joan Pons i Marqués.

Gràfic de l'itinerari: Melcior Rosselló Simonet.

Impress per Miquel Ferrer Sureda.

Grabats: Grabograf, S. A. (Madrid).

Preu de venda:

120 pts.