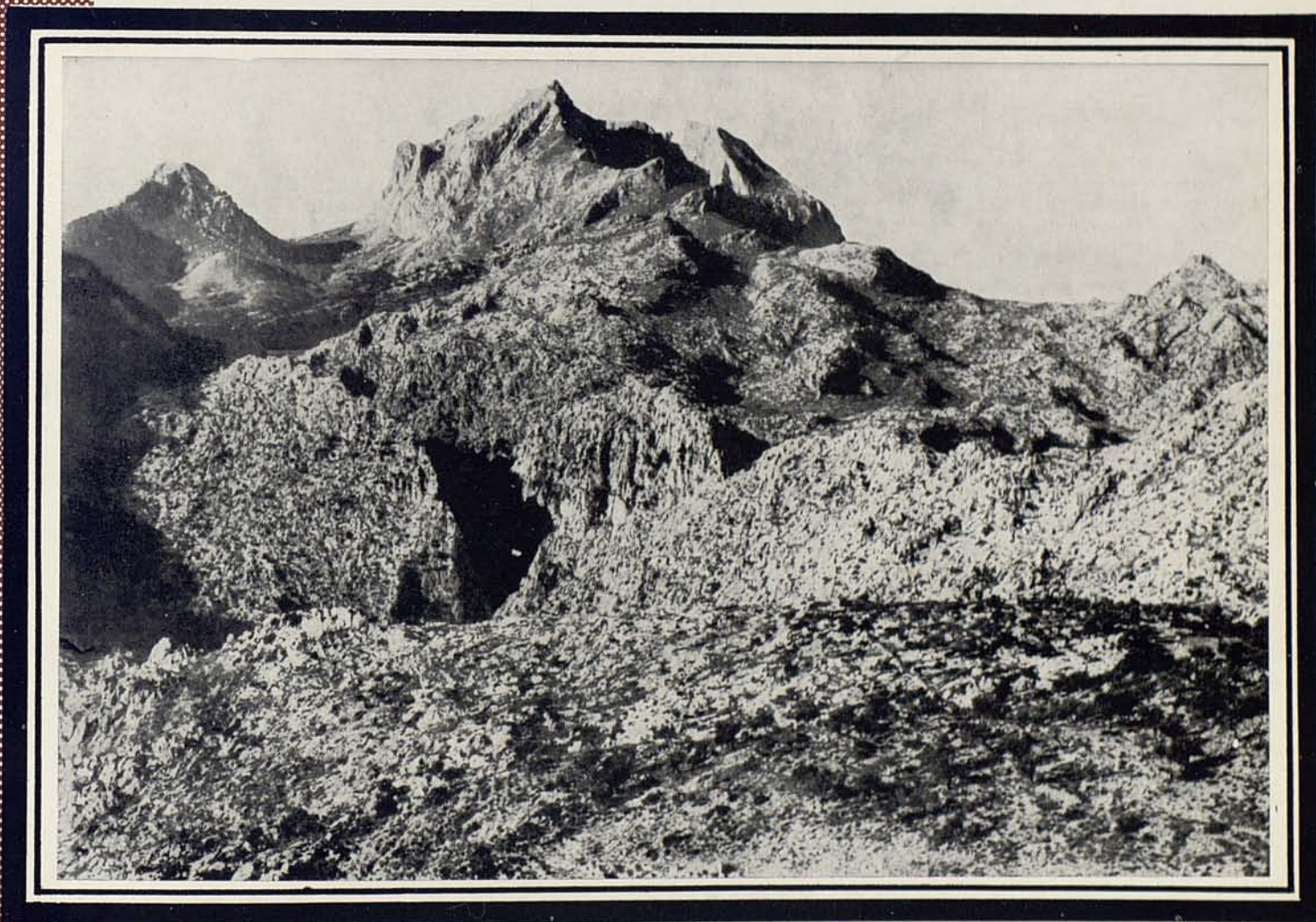




# RUTES

## AMAGADES DE MALLORCA



TORRENT DEL GORG BLAU

II. TURIXANT - S'ENTREFORC

39



## COBERTA:

Vista panoràmica, presa de lluny, de l'aspríssima zona d'impressionants roquissars i paerosos precipicis per on s'endinza l'inferral clivella del Torrent del Gorg Blau en la seva darrera part, en el sector de Sa Fosca i l'arribada a S'Entreforc.

La vista està presa just de vora les cases de Cosconar, punt diminut en el coster de la Penya Roja, extrem del Puig Roig, que en les fotos 127, 129, 131 i 135 del fascicle es poden distingir enfront, lluny, per entre els murs del torrent.

En la de la coberta apareixen a dalt, centre, el Puig Major (1.445 m.) i, a la seva esquerra, el Puig de Ses Vinyes (1.230 m.) separats per el coll del mateix nom. A la dreta del Puig Major, un altre coll entre ell i un dels Castellots, on es veuria, si la foto fos més gran i fins tal com és si es mira amb una lupa, el pont que en la carretera de La Calobra forma el "Nus de sa corbata". Més avall, en el centre de la fotografia, apareix el majestuós Cingle des Voltor, i més ençà, davant seu, els intransitables penyalars de la Serra de ses Farines. A l'extrema esquerra, enmig, al caire de l'ombra, la mola rocosa igualment intransitable, que determina exactament S'Entreforc. Entre ella i el Cingle des Voltor, més al fons, la Moleta de Ca'ls Reis. I entre aquestes tres moles de fendits i sempiterns roquissars, la bretxa del Torrent del Gorg Blau que en la foto, presa en les primeres hores de sol, es veu densament ombrejada.

Aquí més prop, en primer pla, a baix, la línia dels darrers descensos del Puig Roig cap al Torrent des Boverons i el de Lluc. Aquest darrer arriba per l'esquerra, s'uneix al que baixa del Gorg Blau a l'Entreforc, i, ja units, emprenen allà la marxa vers el mar per la bretxa, la línia de la qual s'endevina en la fotografia a l'altra part de la Serra de ses Farines, amb el nom de Torrent de Pareis.

Aquesta portada ofereix minimitzats, gairebé reduïts a norrès, tots els elements d'aquella fantàstica zona. Qualsevol dels seus sectors, contemplat al natural i de prop, resulta simplement impressionant i fantàstic.

Ja avançarem en la introducció del fascicle anterior —i es veurà per les fotografies que reproduïm en aquest— que el Torrent del Gorg Blau en la seva segona meitat, és a dir entre Turixant de Baix (tot just passada la zona del propi Gorg Blau) i l'arribada a l'Entreforc, passa per una zona de configuració extremadament accidentada i brava. Aquest tros és a la vegada, de tot d'una, des de Turixant fins a l'altura de la Casa Nova dels Garaus, si bé molt aspra, fàcilment transitable i de característiques similars a d'altres barrancs de la Serra Nord que hem tingut ocasió de descriure abans en aquesta publicació, com els del Torrent de Lluc, el d'Almadrà (molt més aspre i difícil en alguns sectors) o el mateix Torrent de Pareis que, moltíssim més espectacular i grandios, no presenta cap dificultat al pas, tant en sentit de la corrent com torrent amunt. És precisament en la seva darrera part, des del Cingle des Pi, a l'altura de l'esmentada Casa Nova de's Garaus fins a l'arribada a l'Entreforc, on el Torrent del Gorg Blau té la seva part "impossible". Allà es troba la famosa Fosca.

Per tal de situar el sector de manera fàcilment cognoscible per la gent que passa per la carretera de Lluc a La Calobra, encara que no sien grans coneixedors de la topografia local, direm que quan, tot just de passat el mirador damunt l'Entreforc, un poc més enllà de les cases d'Escorca, es dona vista al Puig Major (Ruta núm. 7, foto 46) allà mateix, a la dreta, entre la carretera i el coster de cap ençà de la Moleta de Ca'ls Reis, es troba la paerosa bretxa del Torrent del Gorg Blau en el sector de la Fosca. Precissament en aquesta foto, exactament enmig, en el coster de la Moleta, es veu una paret vertical, deguda a un colossal ensorrament de roques qui sap en quina llunyana època del misteriós passat. Aquesta paret és coneguda amb el nom de Cingle des Pi i als seus peus s'arrossega el torrent en la seva desembocadura cap a l'Entreforc.

Comentant en la Ruta núm. 7 aquesta fotografia, escrivíem que allà es trobava, "enfonzada en el seu món de tenebres eternes la part més difícil de Sa Fosca, com un repte, potser encara no vençut, als més animosos i arriscats tastadors de perilloses emocions".

Això passava l'estiu de 1965, data de publicació d'aquell fascicle de les Rutes, i per aquelles saons precisament —el mes de juliol— la irreflexiva audàcia i la temeritat d'un petit estol d'altos mallorquins, desconeguts de l'inferral dins on s'anaven a aficar, trencaren el segell de la part desconeguda, travessant per primera vegada en la història de cap a cap l'espantosa torrentera.

Des d'aquell dia ja no es pot donar per intransitable el sector. Encara que ens consta que no hi ha ningú que hagi repetit després la gesta completa, i ens consti també que cap del participants de l'estol triuñador quedà amb ganes de repetir la feta.

Efectivament, després ho han intentat d'altres en repetides ocasions (sabem que fins a cinc vegades més, com es dirà amb més detall, s'ha travessat l'espantosa i profunda bretxa) millorant inclús el temps i superant cada vegada amb més facilitat les tremendes dificultats; però aquests grups posteriors no han passat tot el tros, esquivant el bocí inicial —precissament el que es troba al peu del Cingle des Pi— igualment prou difícil.

Bretxa pregona entre elevadíssimes costes inaccessibles d'esqueixats roquissars, fins al fons de la qual entra raríssimament el sol i a penes la llum, en el curt recorregut es succeeixen desnivells seguits amb caigudes de molts de metres d'altura, verticals o de molt forta inclinació, que cal baixar despenjant-se amb cordes (que no es poden amarrar enlloc), anant a caure precisament —salvat l'avenc o fondal de la cascada— en uns gorgs pregons cavats per l'aigua al peu; cascades i graons que, un cop recuperada la corda posada en doble, estirant d'un cap des de baix, no hi ha ja possibilitat de tornar escalar, ni de retrocedir fent marxa enrera, en cas de perill greu o de no poder seguir, quedant per tant irremissiblement atrapat; roques llenegadisses, cobertes per un llim humit de segles; escoredisses i allargades pendents de pulida superfície que els nostres informadors anomenen "tobogans", per on rellisquen ràpides i estrepitoses les aigües del torrent; gorgs estrets i pregons d'obscuras, blaves o verdes,

aigües segons els reflexes de dalt, i tan fredes que li deixen a un la mà enravenada al tocar-les; paerosos covals i passadissos entre els enormes penyals que, caiguts de dalt de tot, escombren el pas; traïdores esclertes i estretors que cal salvar, escorren-se lentament pam a pam suspesos damunt d'una profunda esclerta, pressionant amb l'esquena una de les parets del passadís i l'altra amb els genolls, fins a fer-los sangrar, tanta és l'estretor de la gorja en algun punt; perill d'una indisposició o accident que no essent greu, impedeixi seguir amb risc imminent de quedar-se allà per a sempre; soledat, fred, esgotament i... pànic de trobar tantes i tan tremendes dificultats i saber que no es pot esperar ajuda de l'exterior, sentint-se irremissiblement atrapat en aquella inferral clivella. I encara tot això, i molt més al natural, augmentat per la manca de llum a l'entrar en la zona de Sa Fosca.

Res d'això no és exageració. Són les experiències i sensacions que ens han contat els que s'hi han trobat. Per formarse més idea del que deu ser allò, basti dir que els 750 metres de llarg que, potser amb excés, li calculem a aquest sector del Torrent del Gorg Blau entre el Pont Natural i S'Entreforc, o bé, concedint molt, un quilòmetre des del Cingle des Pi, un poc més amunt, el grup que aconseguí de passar-lo el primer, emplè dos dies i dues nits en el recorregut, amb un descans de set hores sense dormir.

La relació de la conquesta deportiva d'aquest tros de Mallorca, abans mai no transitat totalment per cap ser humà és, doncs, l'objecte de la present introducció a aquest fascicle de les Rutes.

No temem equivocar-nos a l'afirmar d'entrada, que ningú abans no havia travessat mai aquest sector. Qualcú dirà que tal volta els pagesos dels voltants, o qualche caçador o pastor, en passaria segurament abans. Ens sembla pràcticament impossible. Raons: En primer lloc i sense anar més lluny, per coneixença directa ens consta que els actuals moradors i amos de la Casa Nova dels Garaus, possessió dins la qual es troba el sector, no tenien ni idea que allà hi hagués "allò" que els ponderàvem amb tant d'entusiasme. Per altra banda, la conquesta i pas d'aquest sector exigeix un esperit altament deportiu —que pel que respecta a l'espeleologia i rams afins és molt recent—, una temeritat quasi irresponsable (l'empresa no pot ser més que de joves), i un desreci del perill gairebé temerari, amb risc de la vida, condicions que no és lògic de suposar en pagesos i caçadors, al manco en grau tan "heroic"; ni és presumible tampoc en tals persones —que sabem de tant de sentit pràctic— arriscar la vida "per res". I allà cal arriscar-la per res, per el simple capritx d'una satisfacció deportiva.

Per altra banda, són també necessaris una preparació especial (rapel i escalada) i un material adequat (cordes resistents llargues i lleugeres, escales plegables i botes neumàtiques) del qual aquelles persones difícilment podien disposar. I sense tot això, o cosa semblant, només els aucells serien capacos de passar per allà volant.

El que no dubtam s'haurà fet anteriorment és guaitar des de l'Entreforc i arribar fins i tot a l'avantcambra de Sa Fosca —cosa que inclús nosaltres hem fet diverses vegades— entrant per la fantàstica obertura, portalada de la desembocadura, fins arribar no sols a la cambra del Penyal Entrevesat (vegis Ruta n.º 15 fotos 52-69) a on arriben bastants, cregut amb això haver estat a Sa Fosca (¡il·lusòria pretensió!), sinó molt més amunt (Ruta n.º 15 fotos 65-66) a on són comptats els que hi arriben, després d'haver escalat la darrera cascada de l'esmentada cambra del Penyal entrevesat, empresa a la qual sols molts pocs s'atreveixen (Ruta n.º 15 fotos 61-64). Les dificultats de gorgs i bassals, roques i cascades que es veuen en aquestes fotografies, dificultats que en aquest cas es consideren "insignificants", donaran idea de les que es presenten en el pas del Torrent del Gorg Blau en el sector de Sa Fosca, que els animosos allots que en passaren consideraren "greus", fins arribar a acovardar-los.

Tornant al que diem abans opinam que també és possible que amb anterioritat algú arribàs fins a la roca encaixada enmig del torrent que ara es coneguda amb el nom de Pont Natural (fotos 105-112), guaitant des d'allà allò que també nosaltres vàrem veure: com i també haver recorregut les voreres del torrent per la part superior tal com férem nosaltres per tal de prendre les fotografies d'aquest fascicle. Dubtam, però, per les raons exposades, sobre que ningú abans hagués penetrat i recorregut tot aquest sector pel fons del torrent, cosa que tampoc nosaltres hem fet ni pensam intentar tan sols, encara que no per falta de ganes.

Així, doncs, repetim que deixam sentada la nostra tesi i la opinió ferma de que aquest sector del Torrent del Gorg Blau entre el Cingle des Pi i l'Entreforc, no fou mai travessat per ningú fins que l'estiu de 1965 en passaren per primera i única vegada un grup integrat per tres arriscats joves de Palma, com es dirà més avall.

Abans però de relatar la seva temerària aventura, vegemne els antecedents.

L'existència de Sa Fosca era coneguda de temps immemorial. Cert és que de forma bastant imprecisa quant a detalls, segons les dades que poguérem recollir d'uns i altres —inclús està citada literàriament—, però es coneixia. Per suposat que molt més ben coneguda era la seva avantcambra, entrant per S'Entreforc. Manco conegut, potser gens, era el sector que la precedeix venguent des de dalt, per la gran dificultat d'arribar-hi. L'interès per travessar el sector torrent avall (en sentit contrari és impossible fins i tot avui dia) data, que sapiguem, d'uns anys abans de 1965, per haver-se'n despertat l'interès en alguns joves coneguts de la ciutat, afeccionats a l'Espeleologia. Alguns d'ells ens feren saber en diverses ocasions el seu desig d'intentar-ho. Es formaren diversos projectes: qui, proposava molta de gent, per tal de situar reserves i ajudes escalonades; uns altres, poca gent i decidida, per a major rapidesa, encara que això suposava poder carrossar escassíssim material i tallar-se la retirada; algun altre, dos grups, quedant un d'ells a l'expectativa per intervenir en cas de necessitat... Fins es va projectar per algú que, mentre un grup es feia endins, un altre grup anàs avançant per la part superior del coster, comunicant per mitjà d'una ràdio-emisora-receptora amb els de baix.

Un dels més empenyats a dur a cap l'empresa, Jaume Xaubet, que capitanejava un dels grups, era partidari decidit de poca gent. Ell i els seus companys exploraren parcialment el lloc en repetides sortides i per distints indrets, a fi de planejar l'estratègia. I mentre es feien tantejos amb mesures tan prudents, un altre grup extern, que no coneixíem encara aleshores, sense pensar-s'ho més, tirà endavant i en sortí triuñador després d'una escarmentadora odissea.

(Segueix a la contracoberta posterior)



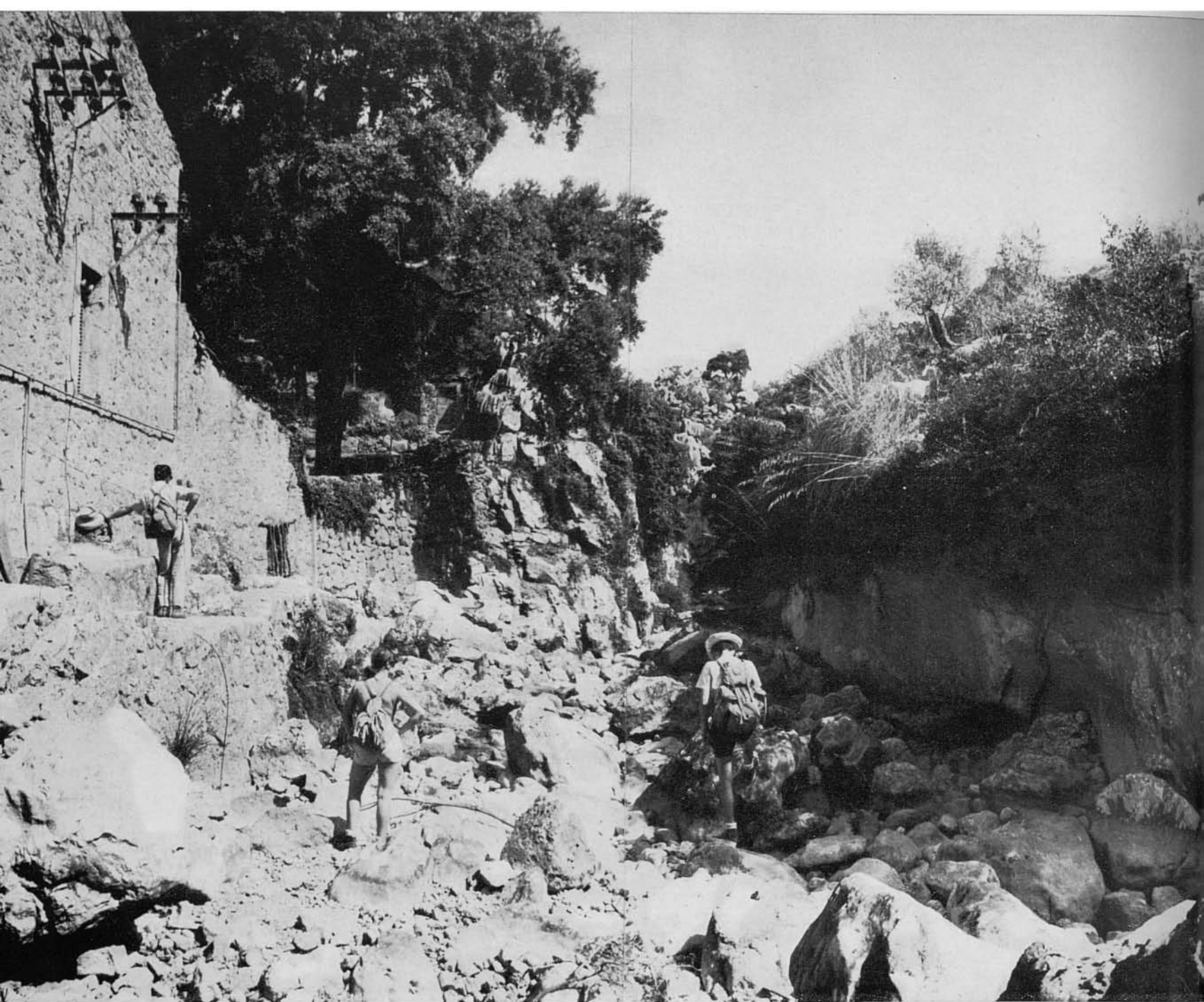


54. El torrent, un cop s'ha estimbat pels salts i cascades que troba a la sortida de l'estret del Gorg Blau fins a les fondalades de Turixant de Baix, pren una línia més suau i quasi horitzontal a les immediacions de la centraleta elèctrica,...



55. ...davant la qual arriba tot seguit.





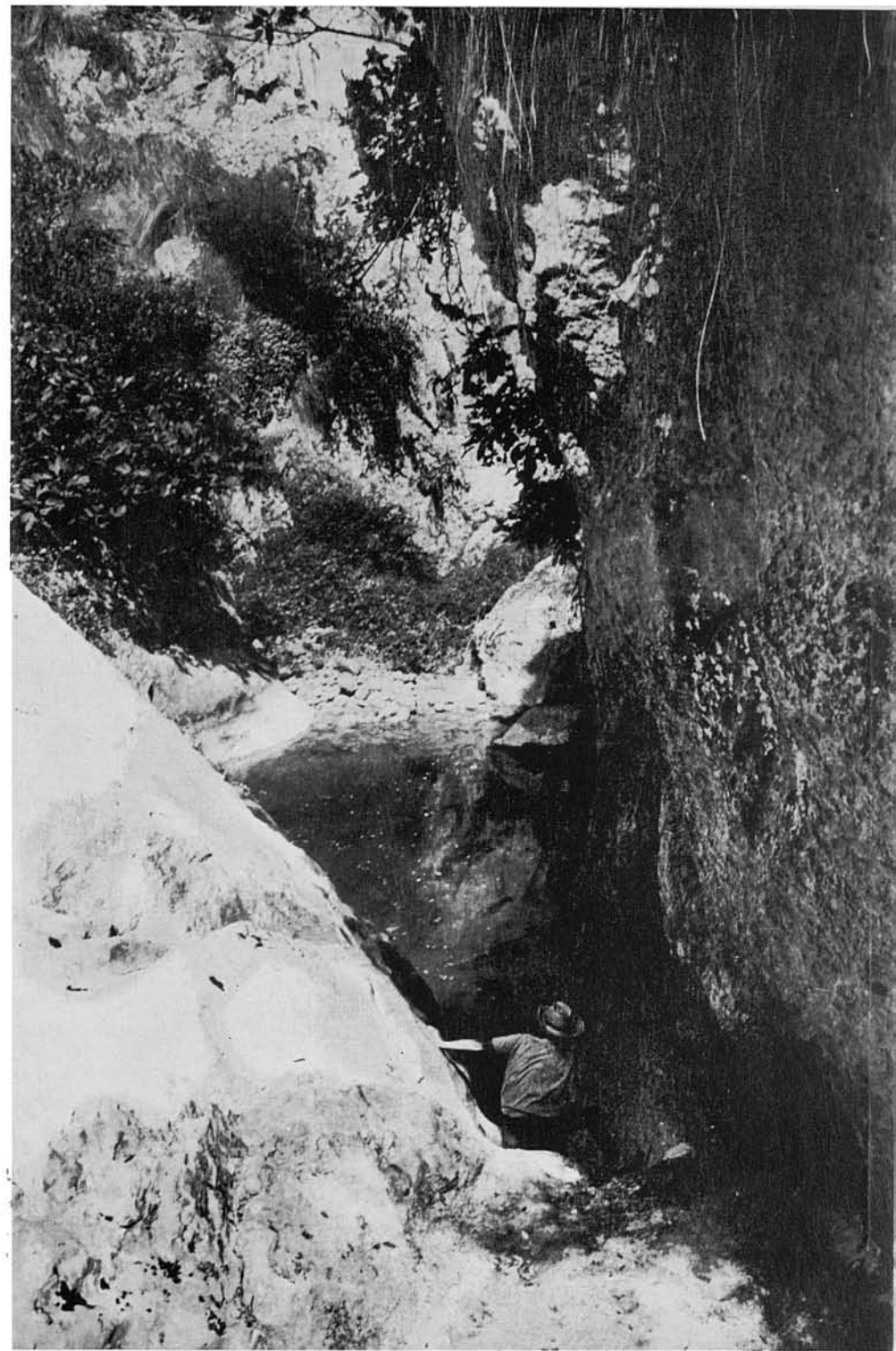
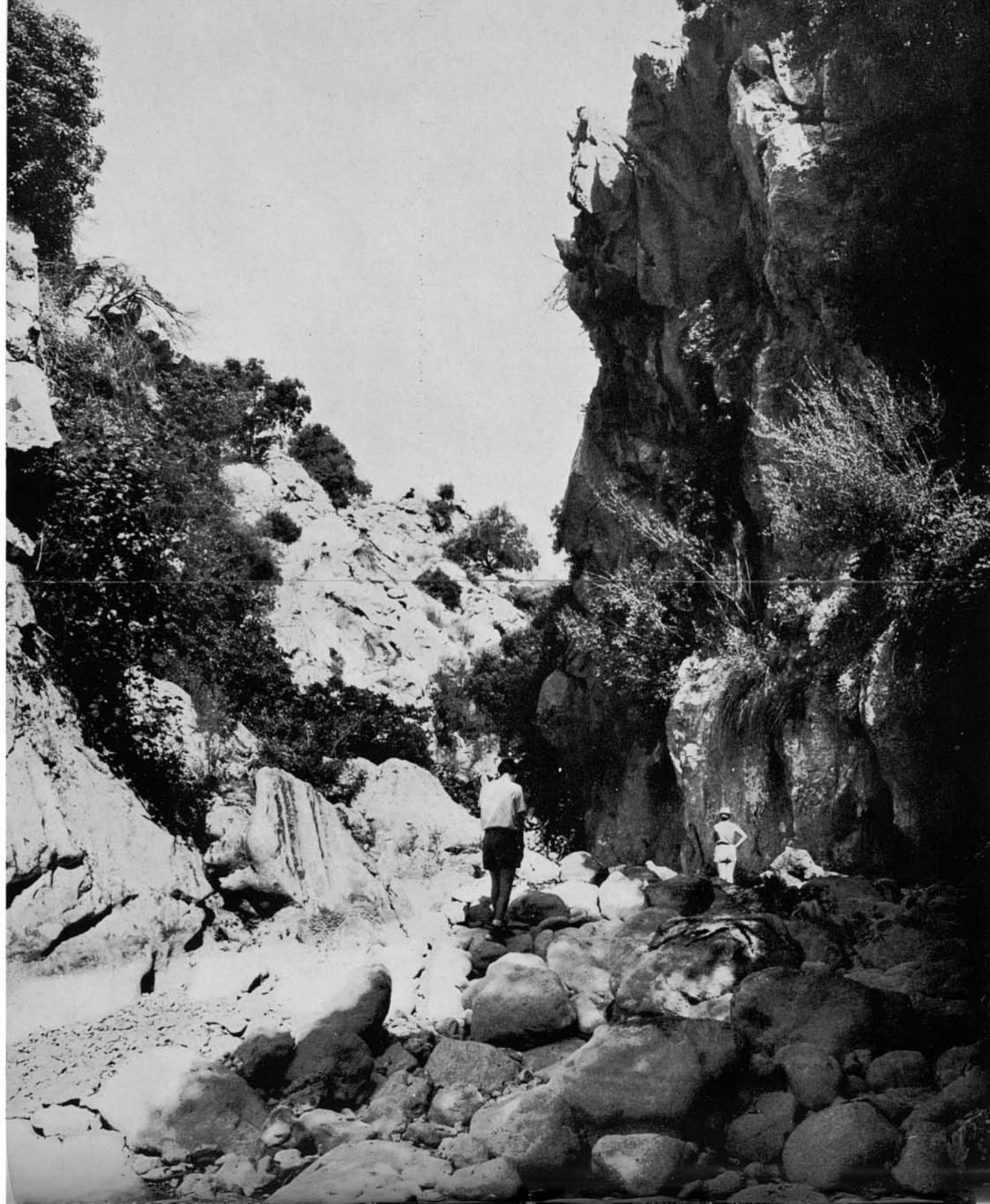
56-57. L'edificació, a fi d'aprofitar el màxim desnivell per el salt es troba vora mateix del torrent, en lloc ja molt aspre i abrupte, encara que des d'allà, el torrent va adquirint major feresa, fins a fer impossible el seu recorregut pel fons, del qual s'ha de sortir per seguir endavant, en alguna ocasió.



58-59. Aquest és el seu aspecte un poc més avall de la centraleta elèctrica en vistes retrospectiva i en sentit de la corrent. L'existència de petits gorgs o bassals, a voltes de paret a paret, fan més difícil el pas i s'han d'esquivar com millor es puga.



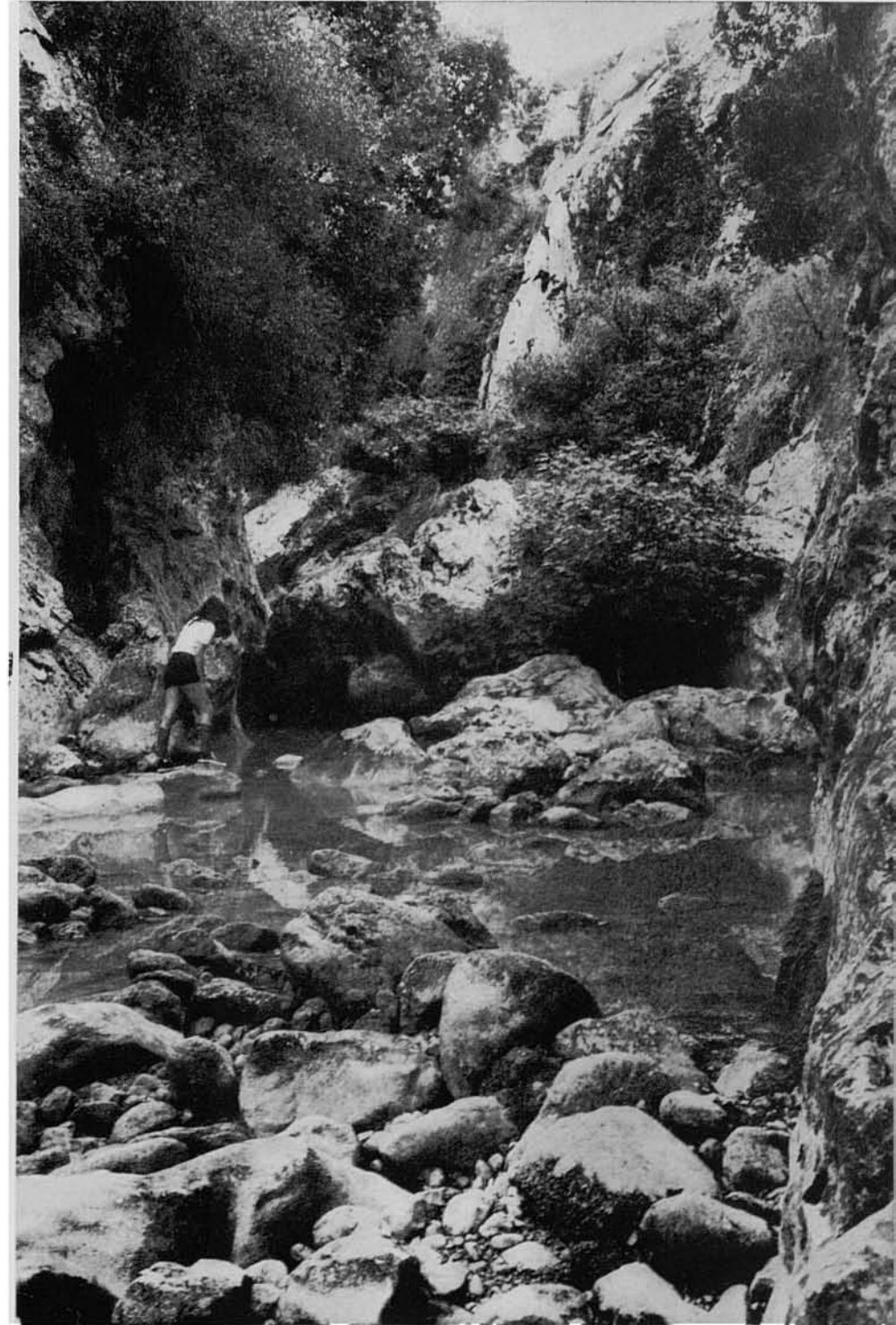




60-61. En aquest punt fou impossible de seguir, perquè s'interposà un gorg ample i fondo, i les parets laterals eren de tot punt impracticables. Sortirem així com poguérem del torrent, retrocedint fins a trobar un punt de pujada, a la vore-ra esquerre; i després, bastant més avall...



62-65. ...ens hi tornarem a ficar tan aviat com ens fou possible, i el remuntarem de bell nou salvant desnivells, bassals i cascades fins allà on ens permeté el difícil barranc, que, malgrat, o més ben dit gràcies a la seva salvatge i dura configuració, ofereix sectors i aspectes molt bells i pintorescs.







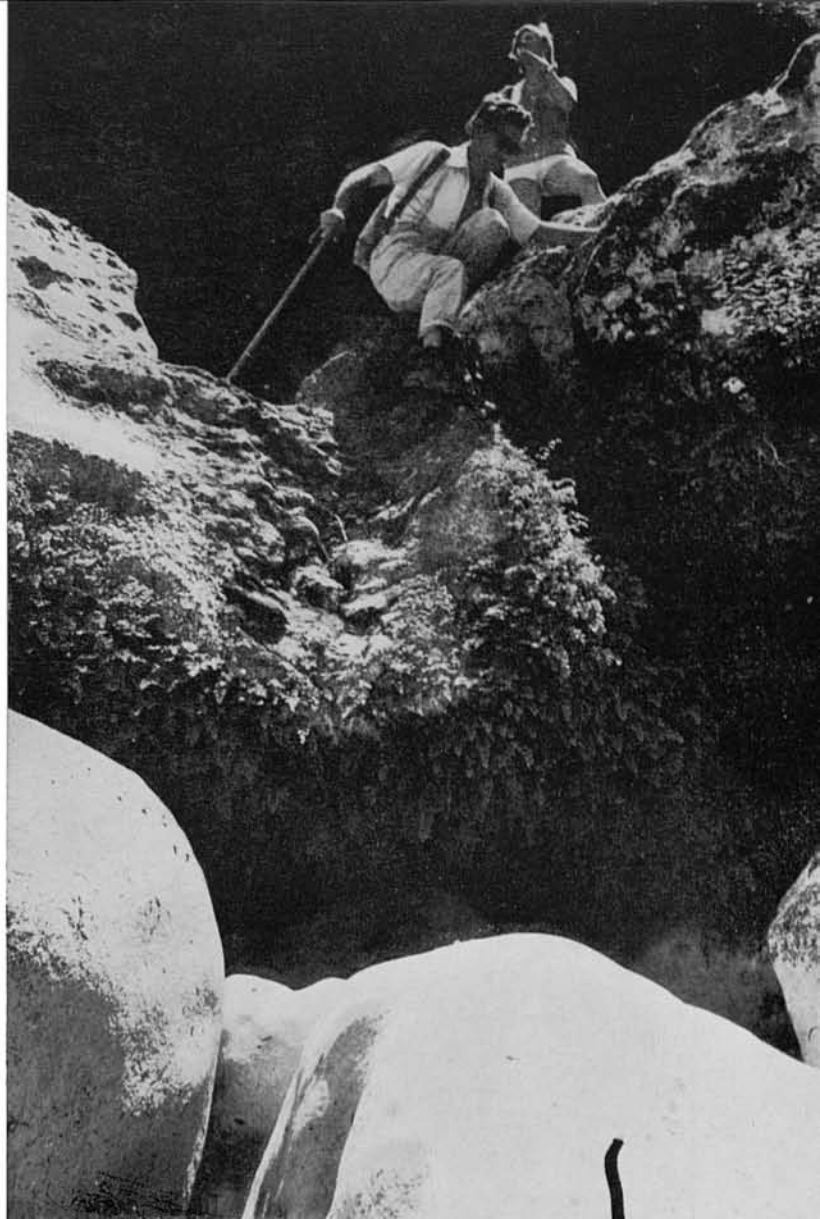


La foto 65 està presa des de lloc oposat a la 61, i fa veure el gorg que ens barrà el pas per la part de dalt.

66-68. Res, en aquell tros de torrent, de vulgar o mesquí. En els seus murs de roca, a voltes altes i llises, altres abruptes i destrosades, i quasi sempre inaccessible, existeixen grans enfonsos que rarament s'han vist ningú davant, i són testimoni d'antics cataclismes i lentes erosions que, durant soledats eternes, han anat modificant i esculpint els durs penyals. Les aigües del torrent per la seva part, han anat formant salts difícils i relliscadissos, i excavat clots pregons que es fa necessari evitar o salvar amb decisió i prudència per tal de poder avançar. En altres indrets, el llit del torrent es dulcifica i permet



d'avançar més despreocupadament. La foto 68 mostra allà dalt la cucuia de la Moleta de Ca'ls Reis, que té en la seva part nord-est el grandios Cingle del Voltor damunt S'Entreforc, i la base del qual, ja no lluny d'aquí, determina la part més difícil de torrent.







69-71. Les dues primeres vistes mostren la naturalesa del llit del torrent en el sector següent i la seva forma retrospectiva.

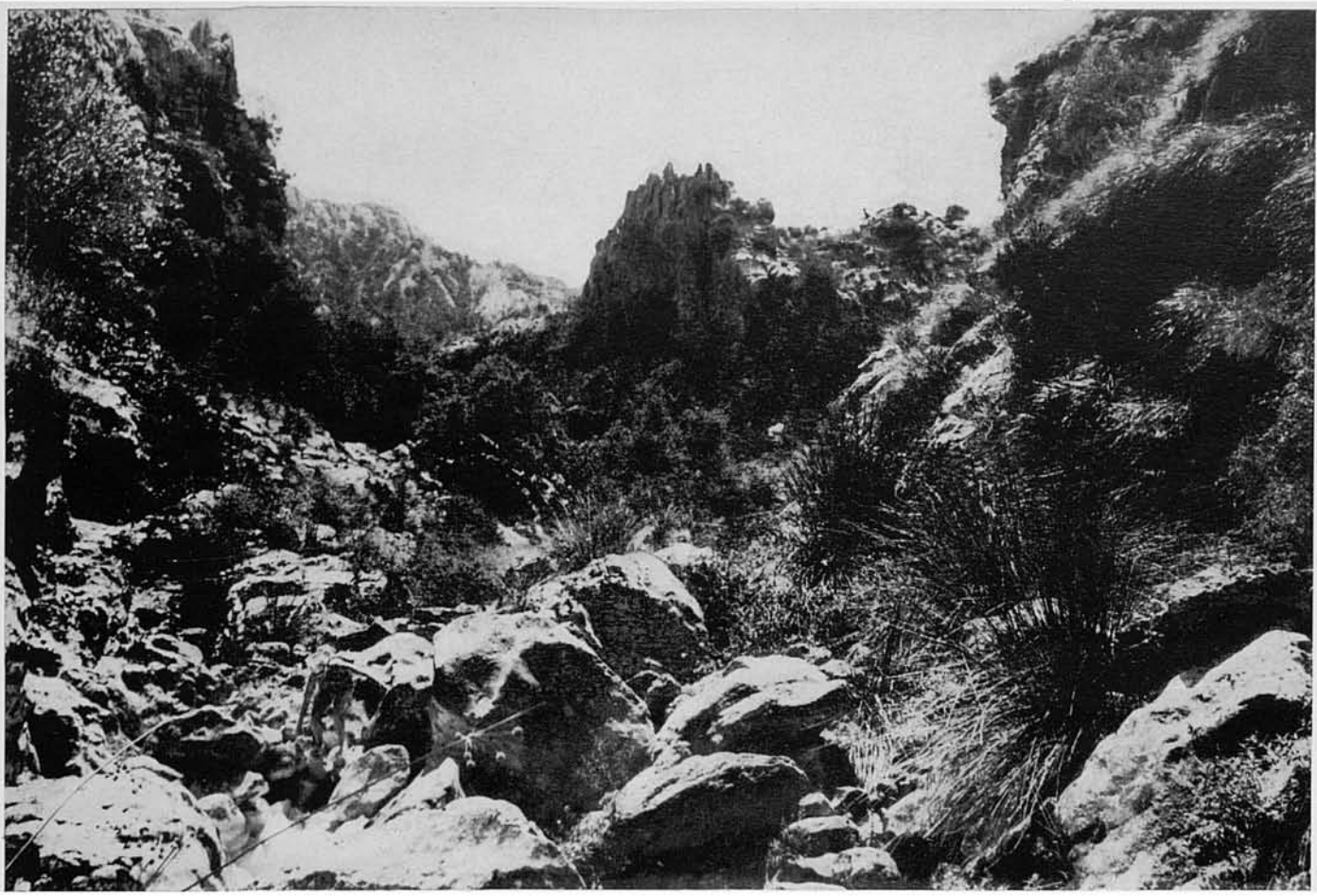
Com es podrà observar per la repetició dels elements de la primera foto en la part alta de la segona, aquesta és continuació d'aquella. El pas per aquí és molt incòmode per l'altària de les roques que cal saltar i els fondals o gorgs; però afortunadament sempre es troba un punt per on poder seguir.

La foto 71 mostra el torrent en sentit normal de baixada, quan comença a encaixonar-se més profundament, prop ja del Cingle des Pi.



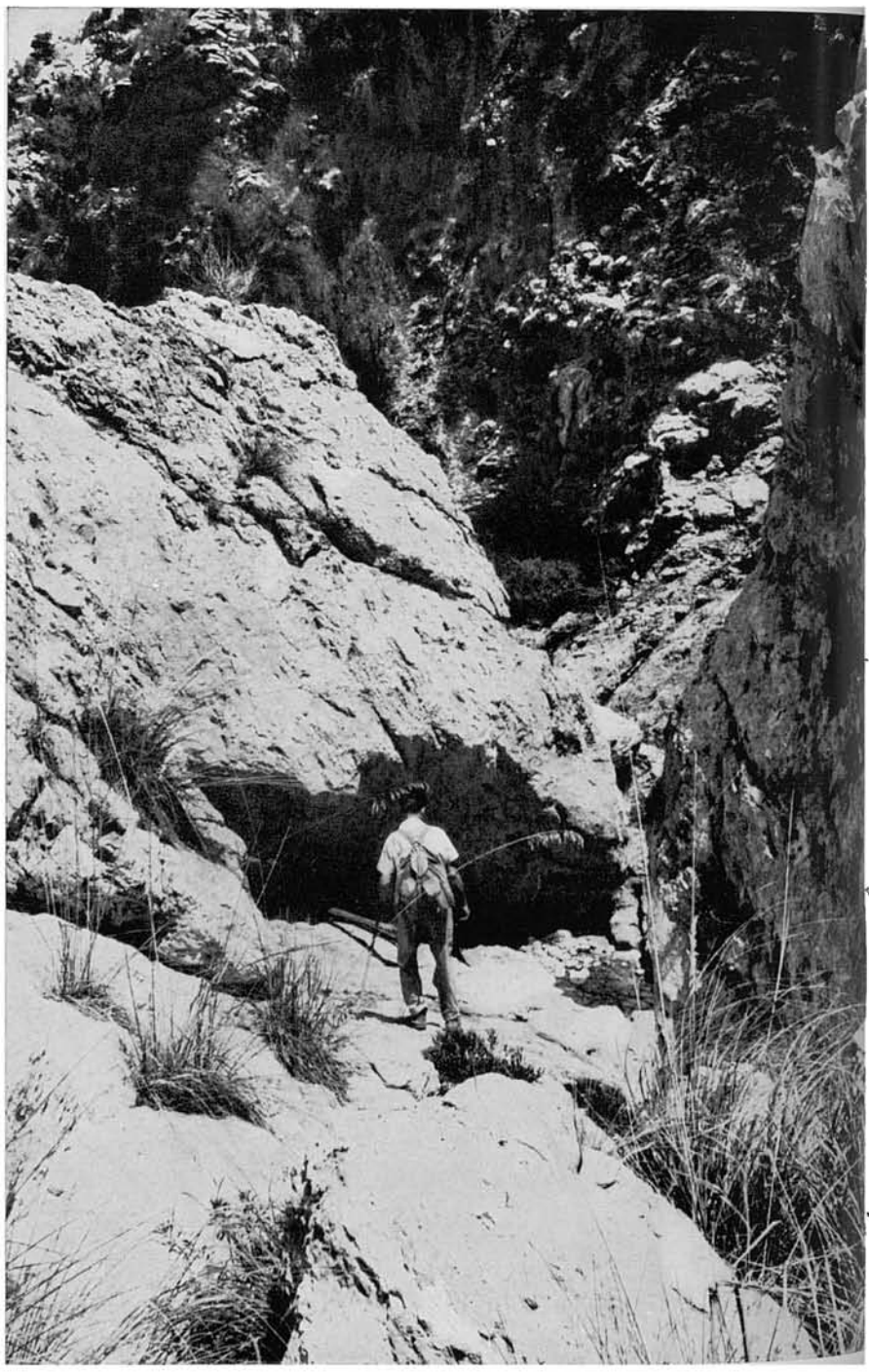






72-74. Altres dues vis-tes en detall dels acci-dents trobats a continua-ció, la primera retrospec-tiva.

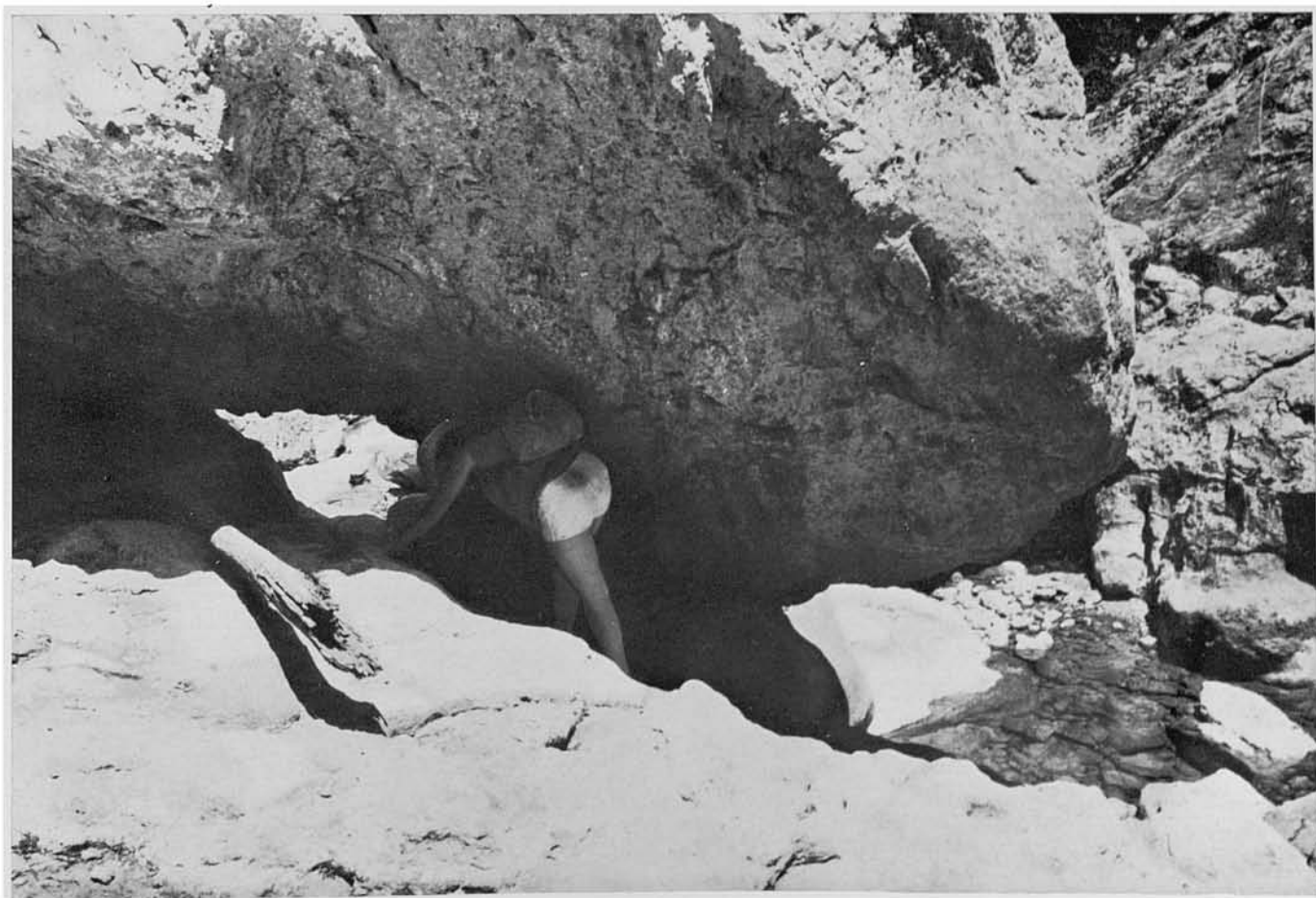
Tal com anam avan-gant ara, ens anam endin-zant més visiblement, mentres es van fent més altres les parets que en-caixonen el torrent. Aquest, en els tres qui-lòmetres escassos del seu recorregut entre el Gorg Blau i S'Entreforc, baixa uns 400 m. puix aquell es troba a uns 600 i la cota de S'Entreforc a uns 200 m.



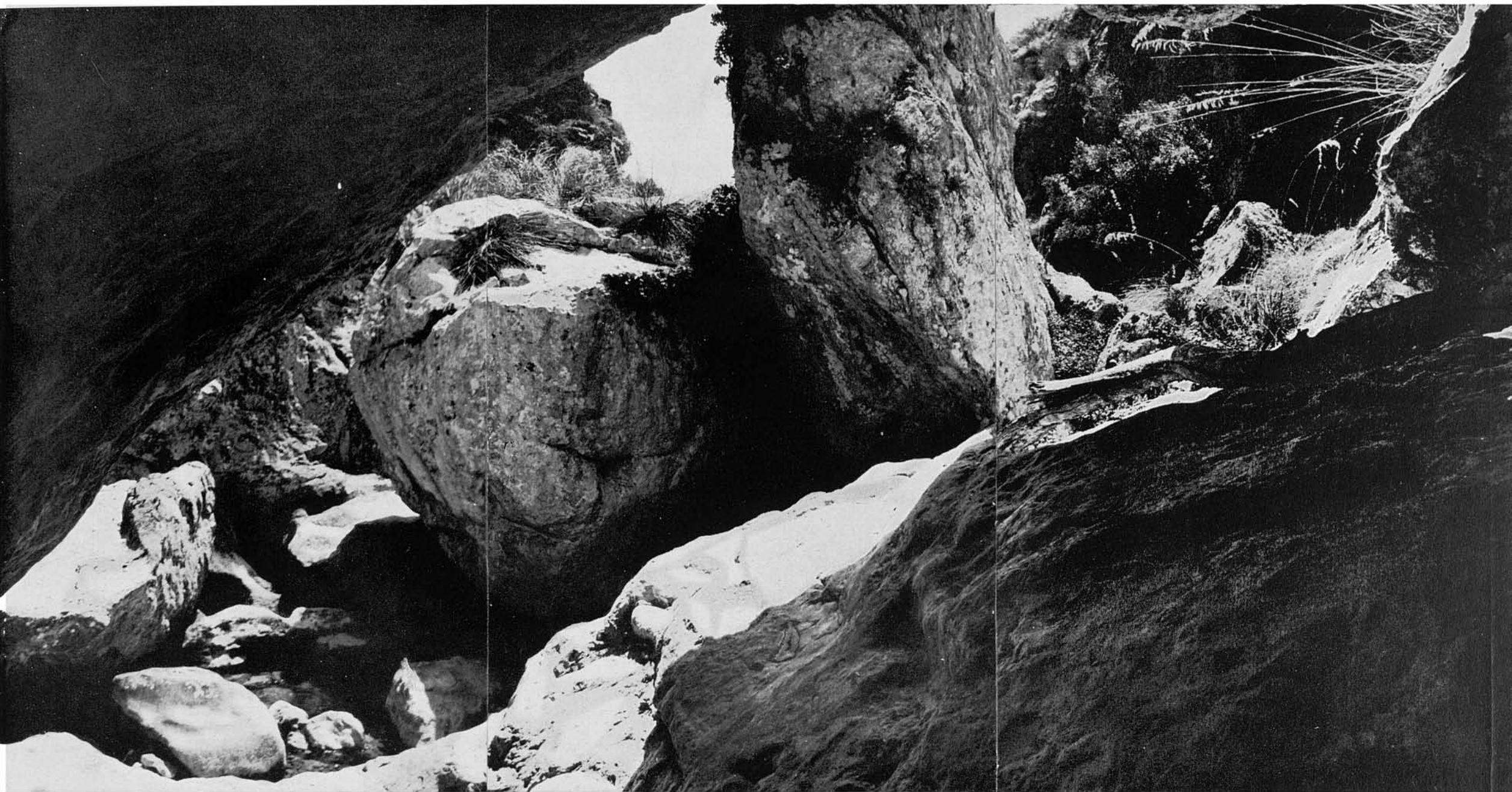




75-76. A un cert punt ens haguérem d'amollar —era el millor pas— per un forat devall d'una enorme roca, una de les innumerables i de tots els tamany caigudes dins el torrent a causa de l'ensorrament de les parets que l'encaixonen.







77. Des d'aquest passadís tinguérem l'humorada de prendre aquesta fotografia cap enrera, mostrant els llocs per on hi hem arribat. S'hi veuen algunes de les enormes roques despreses de les parets a que ens referíem. L'aturada allà ens serví de gran descans i refrigeri a l'ombra i frescor del petit túnel, car el sol i la calor eren enormes en el torrent, perquè era un rutilant dia d'agost.

78-79. Al seguir la marxa, aquest fou l'espectacle que poguérem contemplar, tant mirant cap envant com enderrere.









80-81. Segueix la baixada sense saber si, al tancar-nos el pas algun obstacle insalvable —que pressentim no s'ha de tornar a presentar-se— podrem o no sortir del fons del torrent per un dels murs laterals (ben segur que per l'esquerra no) o si haurem de desfer el camí fet, remuntant de bell nou el torrent. En aquella ocasió ens hi havíem internat per primera vegada i desconeixiem completament la seva naturalesa i dificultats.

En alguns dels gorgs o bassals, encara que n'hi havia en abundància aleshores, generalment amb poca aigua o gairebé secs,

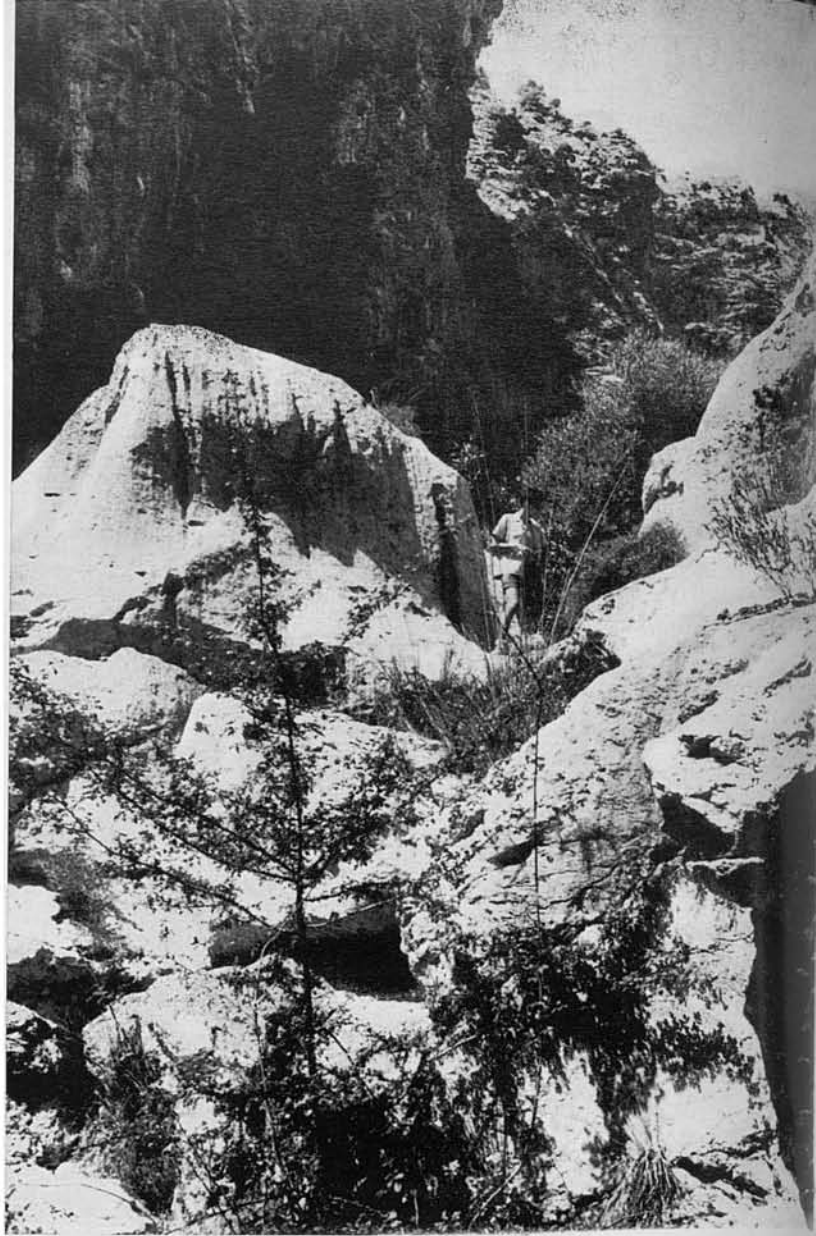
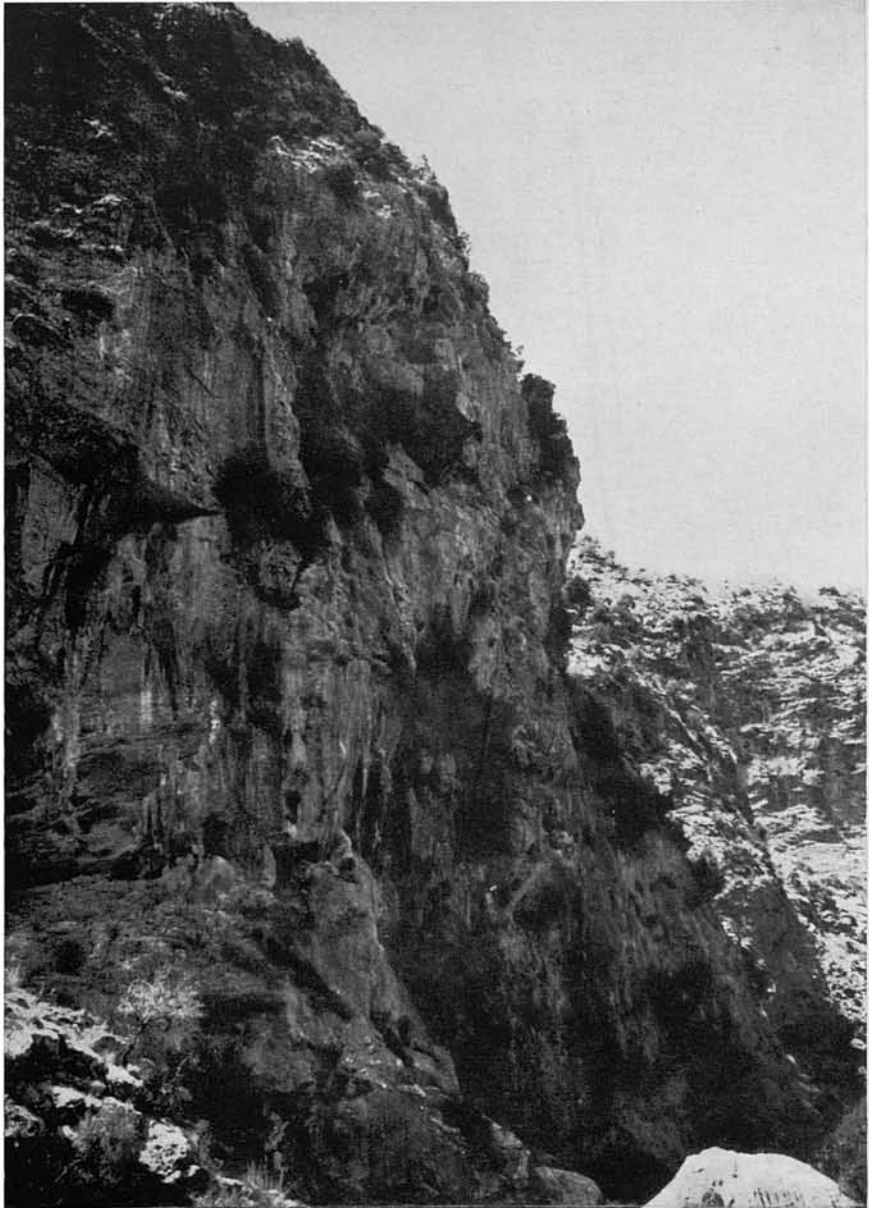


p o g u é r e m contemplar moltes formes de vida animal acuática apinyada en els derrers reductes humits, resistint-se a morir. Vérem també dues serps, una d'elles engolint-se una granota que acabava d'atrapar, i una altra, la que es veu aquí, mig entabanada pel sol que prenia damunt una roca, al costat d'un bassiot que li feia de rebost i camp de cacera.

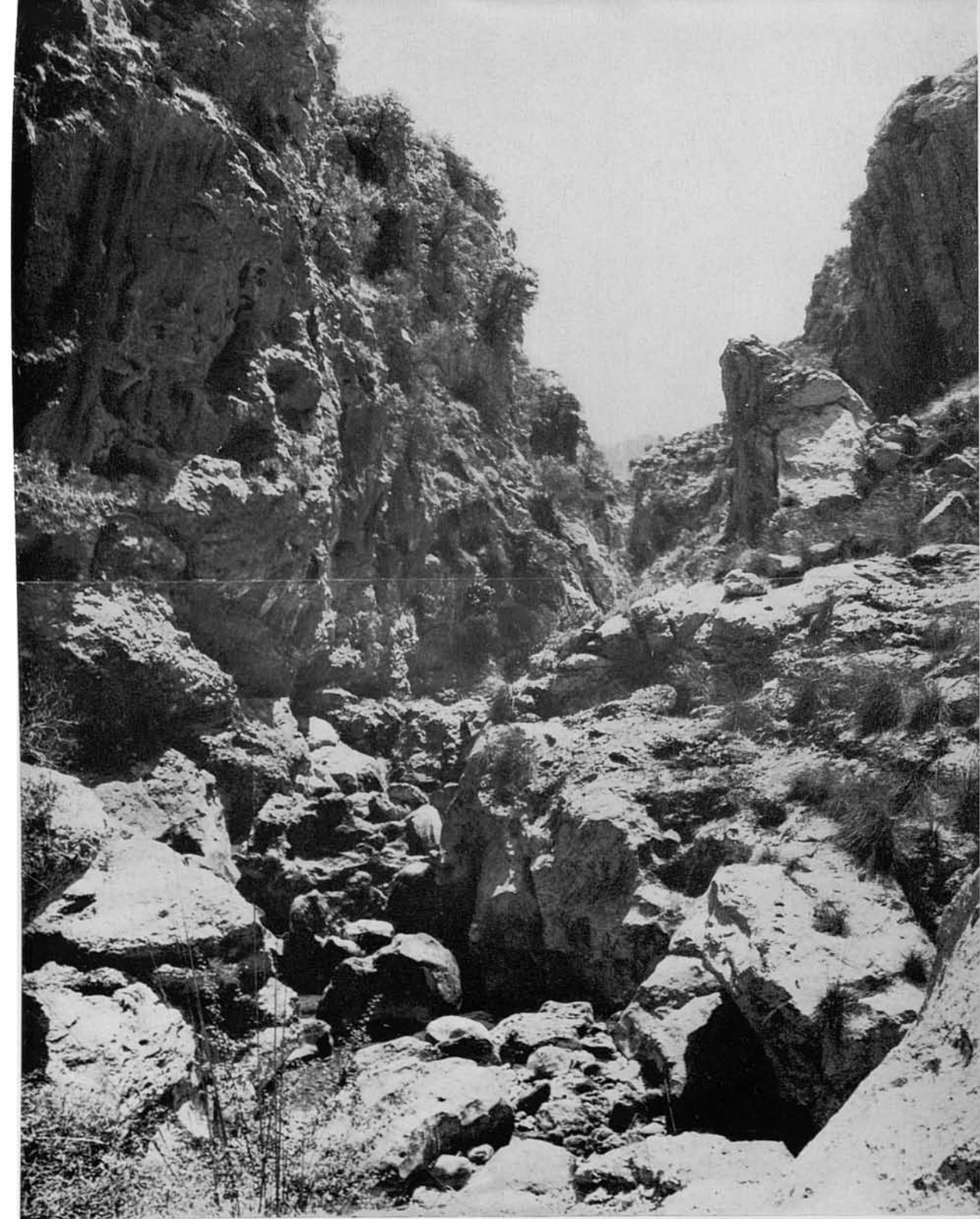
82-87. Segueixen passos més o manco difícils i esplèndides perspectives de meravellosos racons salvatges, difícilment imaginables, alguns del quals —en vistes insignificants al costat de la realitat— mostren aquestes fotos. La n.º 87 ens sorprèn a l'arribar davant l'esglaiadora paret espadada i quasi vertical del Cingle des Pi, en el coster oriental de la Moleta de Ca'ls Reis.







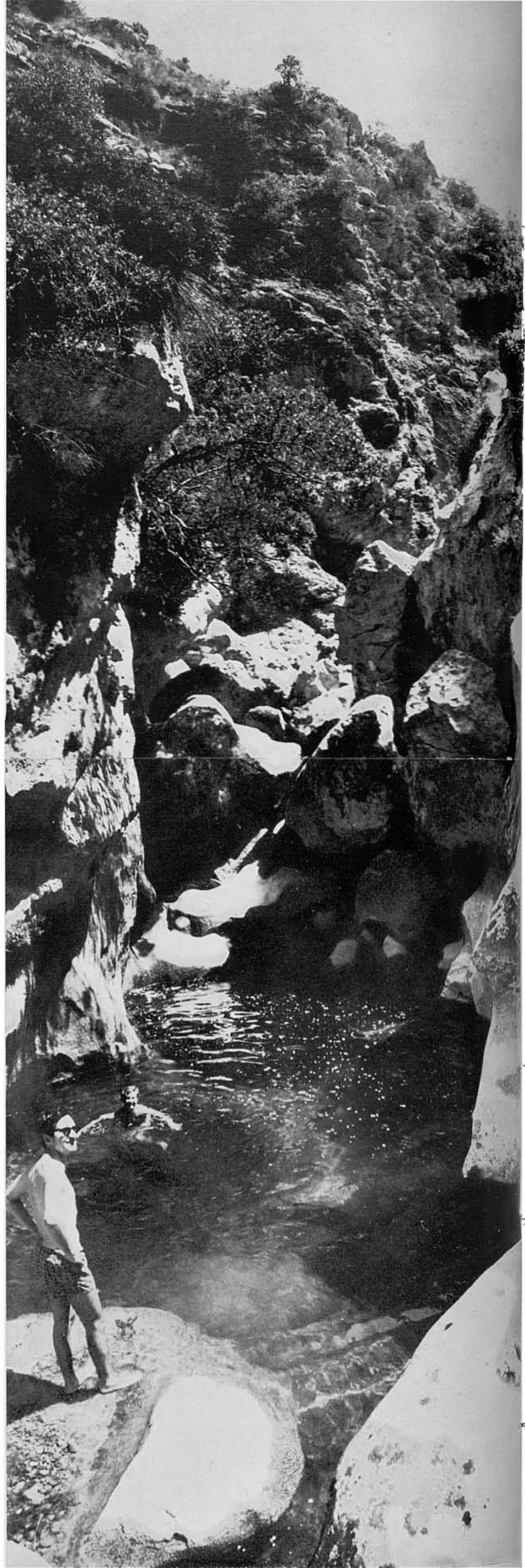








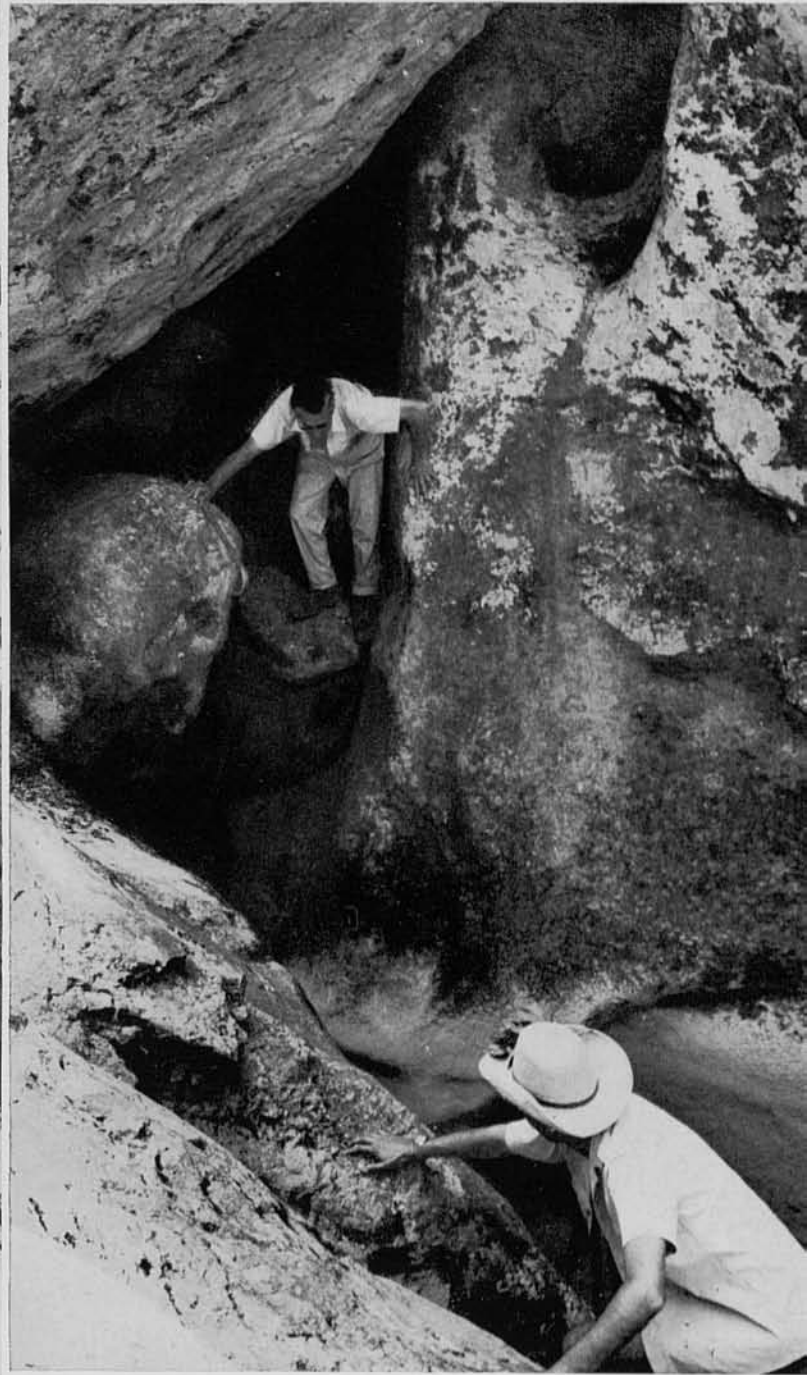
88-89. Allà mateix, escondit en un allucinant enderivell de roques, un gorg molt recollit i bastant fondo, ens ofereix la possibilitat d'un bany deliciós, que ens compensa de la fatiga i el suor de l'esforç realitzat fins allà.







90-91. Un poc més avall d'aquest gorg, a penes unes dotzenes de metres, el torrent ens enfronta amb el primer obstacle seriós. Un pregon i difícil salt sobre un clot de parets llises i de hipotètica sortida, seguit d'una escletxa visiblement impracticable sense ajuda de mitjans adequats, ens convencé de que havíem arribat al terme del nostre actual recorregut del torrent. A partir d'aquest punt fins aflorar a S'Entreforc, un s'ha de jugar el tot pel tot en molts indrets. I no era aquesta la nostra intenció.



92-93. Afortunadament, la paret de la dreta semblava practicable, i vàrem intentar remuntar-la, per evitar de tornar passar el torrent cap amunt, desfent el camí fet fins ara.

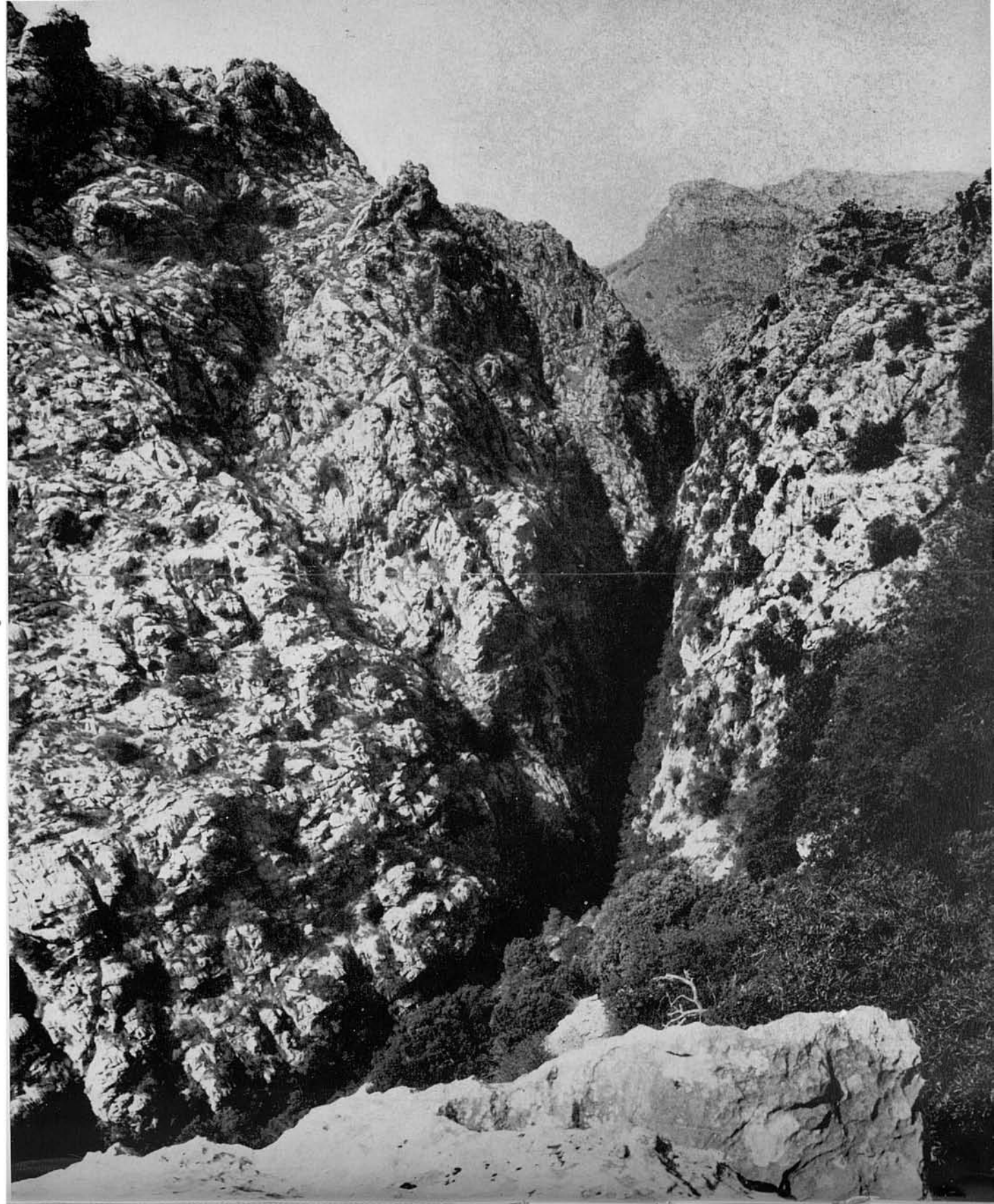
Amb bastanta facilitat arribam a la part superior, sortint precisament enfront de la Casa Nova dels Garaus.

Des d'allà dalt, abans de perdre de vista el torrent, prenim aquesta de la continuació cap a S'Entreforc, que mostra l'escletxa en el sector de Sa Fosca. Enfront, entre les parets de la bretxa, la Peña Rotja, extrem sudoest avançat del Puig Roig. La paret del Cingle des Pi, oposada a la que noltros ocupam i que no es veu d'aquí estant, es troba a l'esquerra, darrere del fotògraf.





La nostra descripció d'aquest torrent es continuarà, en una altra sortida (fotos 99-113), amb la baixada del coster, en el punt que aquí es mostra darrera la fronda de les alzines immediates.







94-95. Arribam a les cases per la seva part posterior, i ens dirigim a un rústic pou, la meta que més desitjàvem en aquell moment, després de la calorada del barranc i el cansament de la pujada.





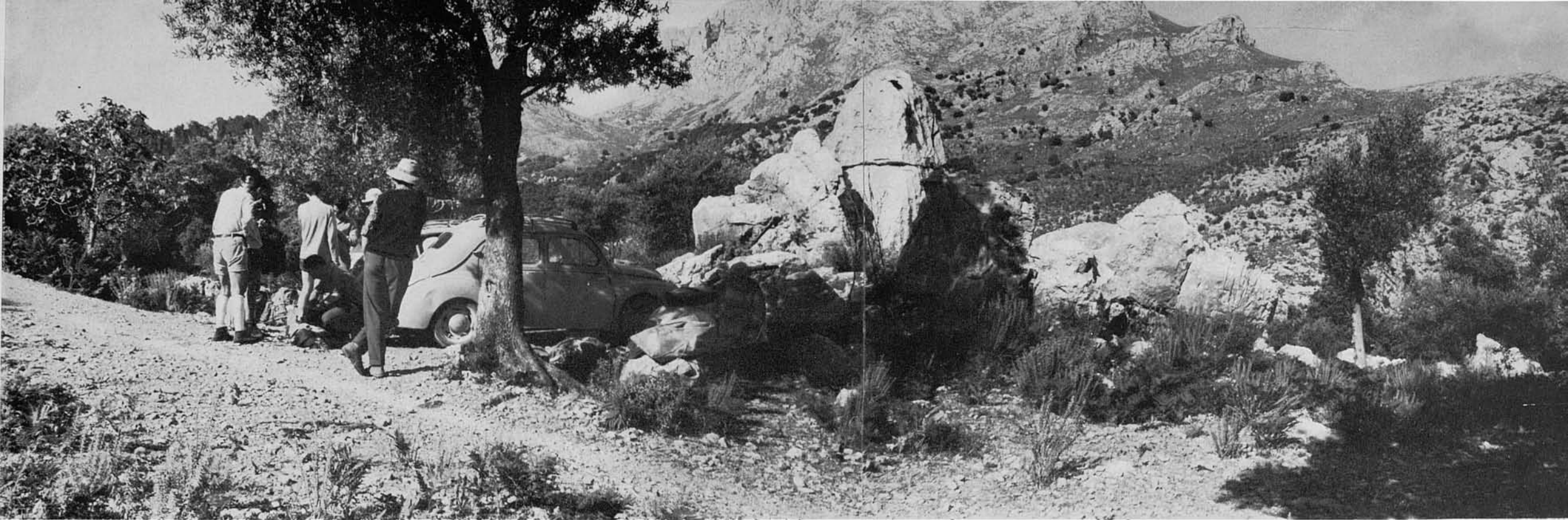




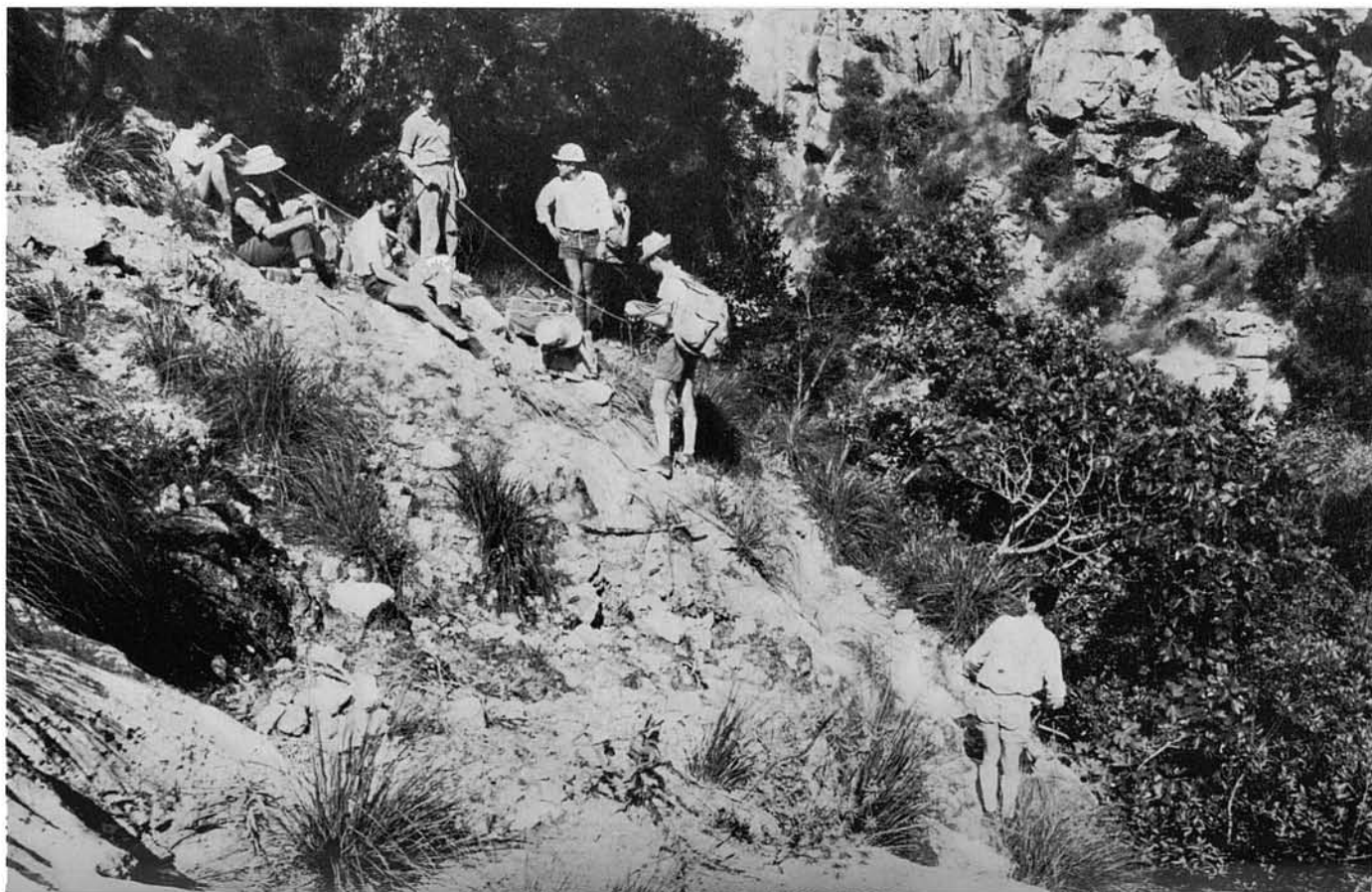
96-98. Vetaquí tres vistes de la Casa Nova dels Garaus, possessió les terres de la qual vorejen per aquesta part la tremenda fenedura del Torrent del Gorg Blau. La primera mostra la rústica casa —¿nova?— vista de front sobre el fons del Cingle des Pi; la segona, en escorç, sobre fons del Puig Major i Puig de ses Vinyes i, a l'extrema dreta, la paret del Cingle des Pi; la tercera, presa des de la carretera, mostra la panoràmica de la situació de les terres de la possessió i Casa Nova dels Garaus entre els elements ja esmentats. Aquí, a l'extrema dreta, damunt la paret del Cingle des Pi les cucuies de la Moleta de Ca'ls Reis al peu de la qual s'escorre el torrent en la seva darrera i horrorosa part.







99. Som a una nova sortida, uns mesos més tard, al costat de la dita Casa Nova dels Garaus. El nostre propòsit és ara de baixar al torrent uns centenars de metres més avall d'allà on l'haguèrem de deixar l'estiu anterior (foto. 91). El pla és atènyer una roca tombada de dalt i encaixada entre els murs laterals del torrent, que els nostres acompanyants anomenen el Pont Natural, des del qual ells es despenjarán verticalment fins al fons sobre el buit per una escala penjant. Total una altura d'uns dotze metres, altura que per a ells resulta insignificant, car es tracta d'espeleòlegs arriscats i avesats a majors empreses. A més, no és la primera vegada que ho fan, i venen ara sols per acompanyar-nos, perquè prenguem algunes fotografies.



100. Baixat fàcilment el coster, ens trobam en el punt on comença l'aventura i preparant cordes i escales. El fotògraf, al veure el panorama, intentà negar-se a seguir més avall; però les seguretats que li donaren de no haver-hi gran perill, i la por de que el tinguessin per un covard, el decidiren, a la fi, a assegurar l'aventura.

101. Mentre acaben els preparatius per el descens, el fotògraf aprofita per captar l'escletxa. Un dels presents contempla pensatiu —¿temorec?— la tremenda clivella o bretxa, al fons de la qual s'ha de baixar, abisme dissimulat per la fronda dels llozers que es repenjen damunt l'avenc amagant el fons.

102. I comença la baixada per les humides i rellicadisses parets.

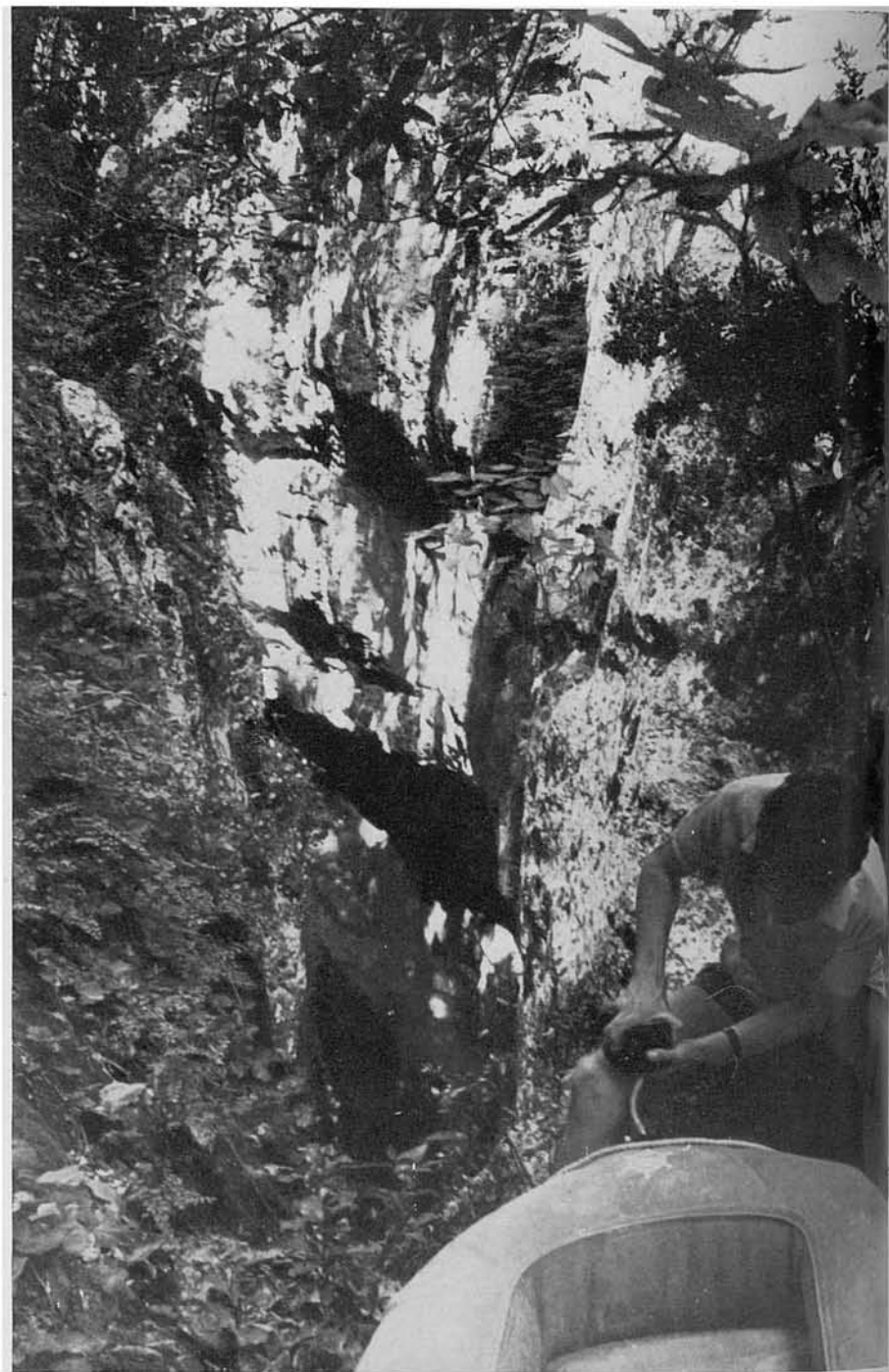








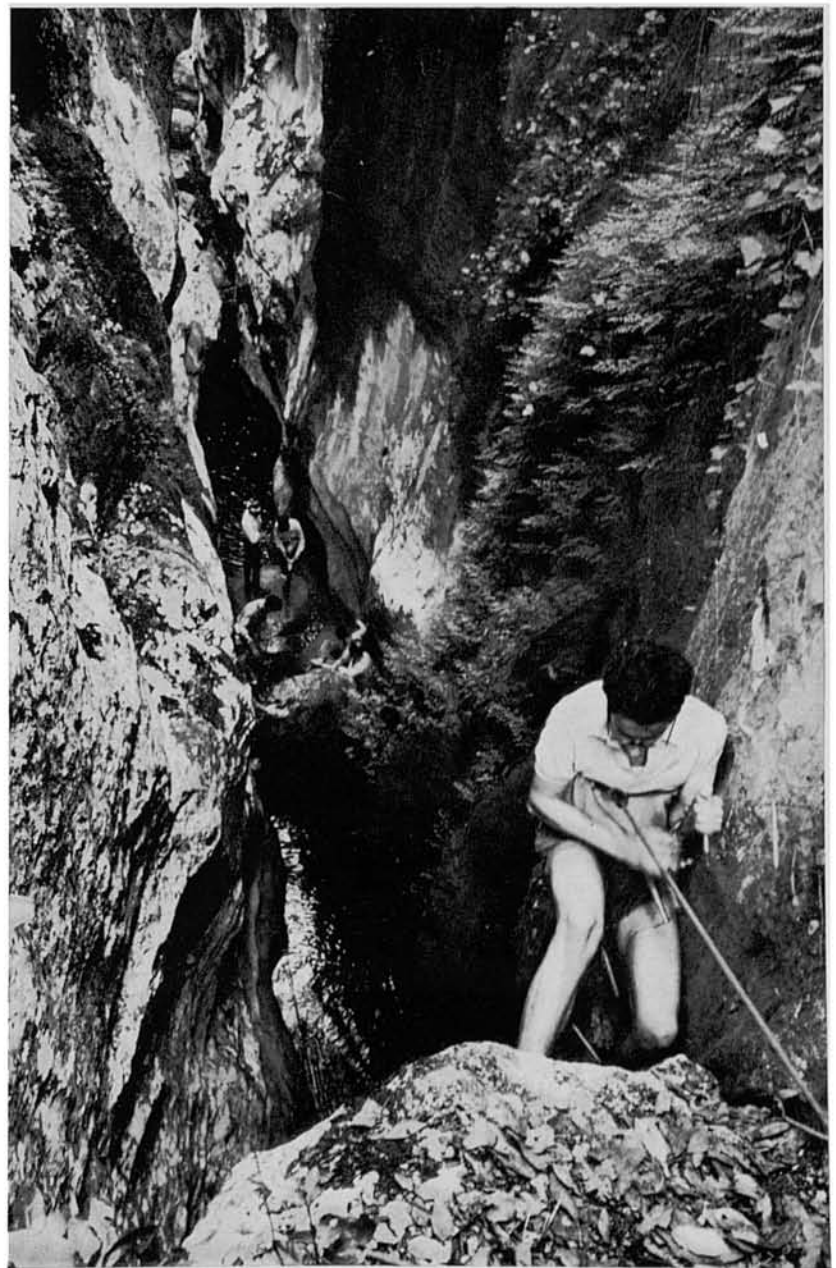
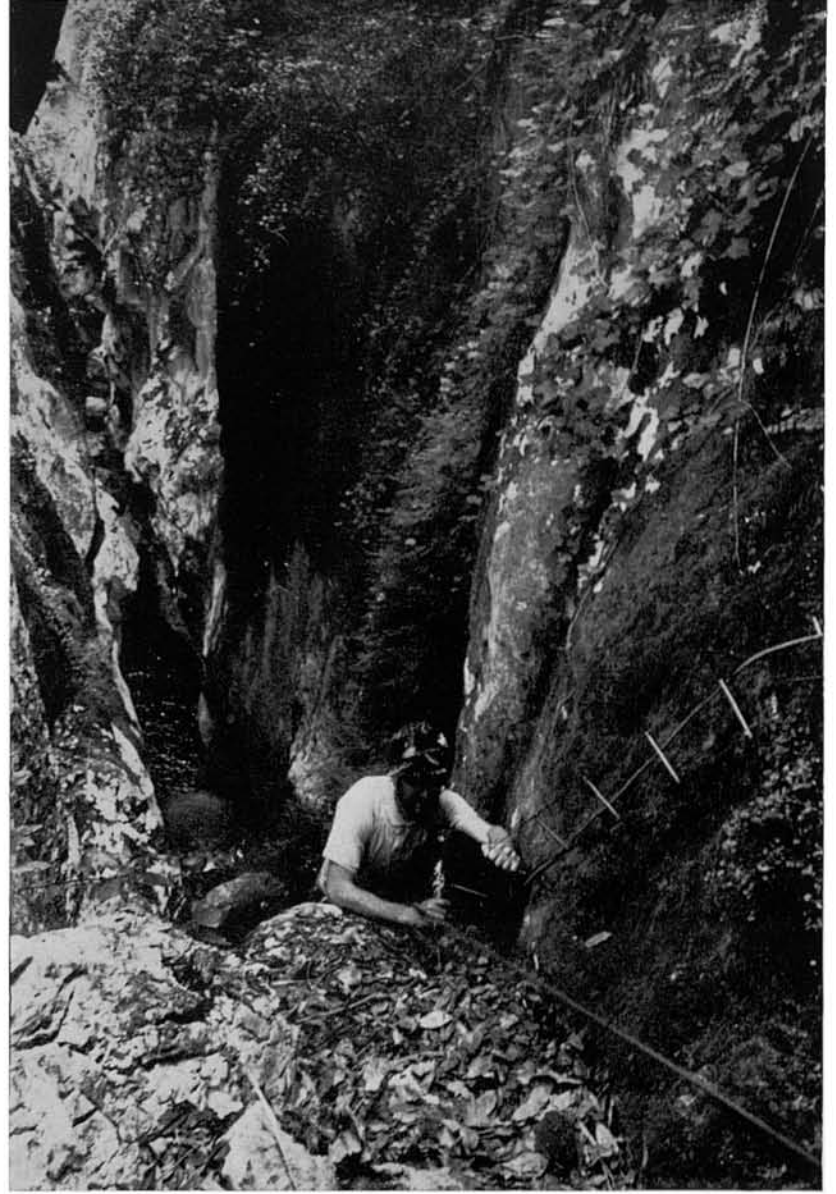
103-105. Una de les cordes de perlon utilitzades midava 60 metres i es pogué posar en doble, perquè les cordes d'aquest material cedeixen una mica amb el pes de la persona, i fa una impressió desagradable quan i un es troba penjat; l'escala d'alumini plegable era d'uns 15 metres o un poc més, i fou necessari desplegar-la fins a l'últim graó. Corda i escala s'anaren amarrant als troncs dels llores i, d'un en un, arribàrem tots al "pont natural". S'ha d'inflar un bot neumàtic i arriar-lo per endavant, perquè l'escala va a caure sobre un gorg fondo, i així s'aconsegueix de caure damunt eixut. Amb el bot s'arriba a la roca següent, i retorna per a rebre al que baixa darrera.



106-112. D'un en un —el primer l'animós Xaubet— s'esmunyen amb més a o manco tranquil·litat per l'escala penjant. Aposta hem repetit aquestes fotografies, per deixar constància de tots els que pregueren part en l'aventura.

En aquella ocasió s'exploraren uns 300 metres de torrent, barranc avall.



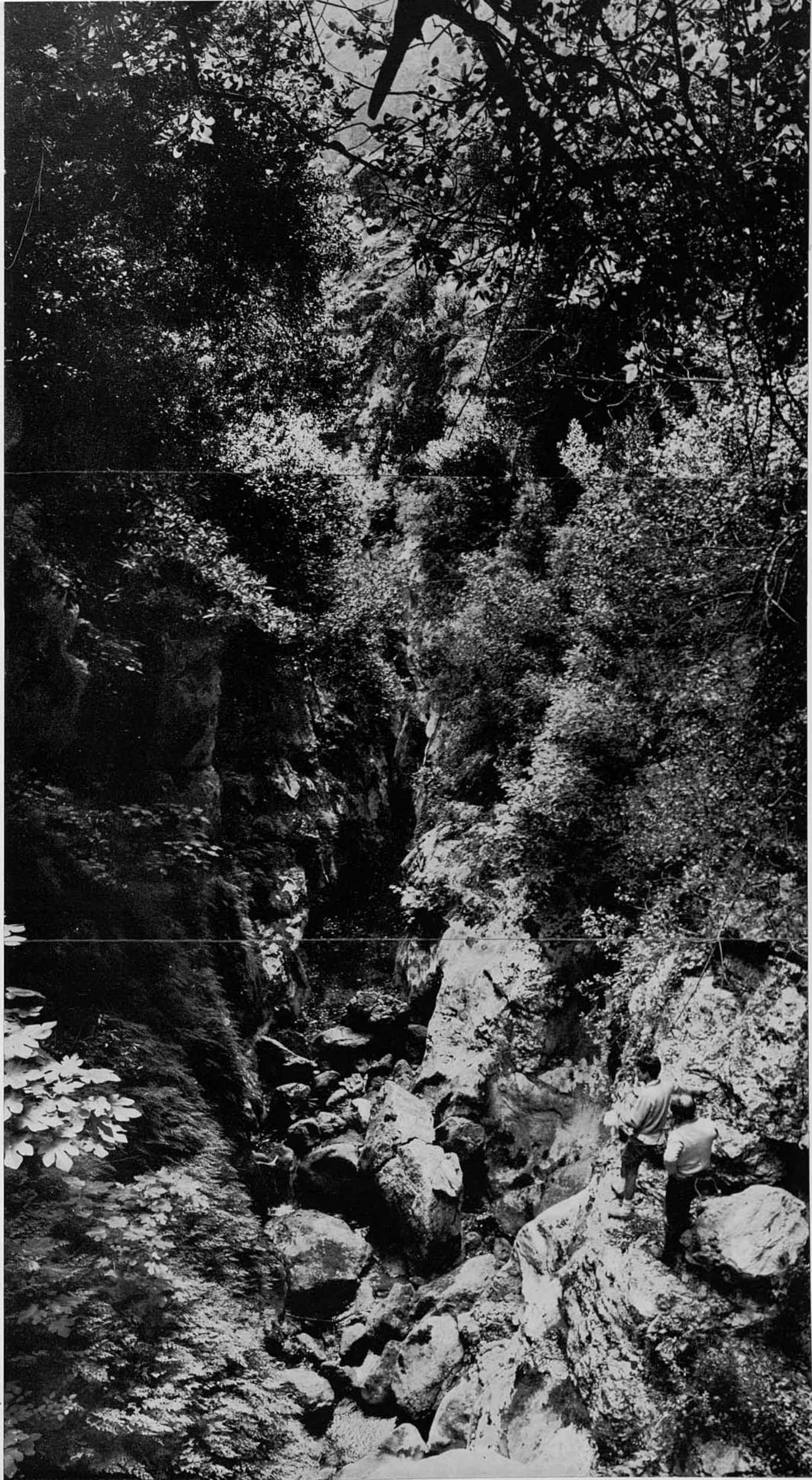




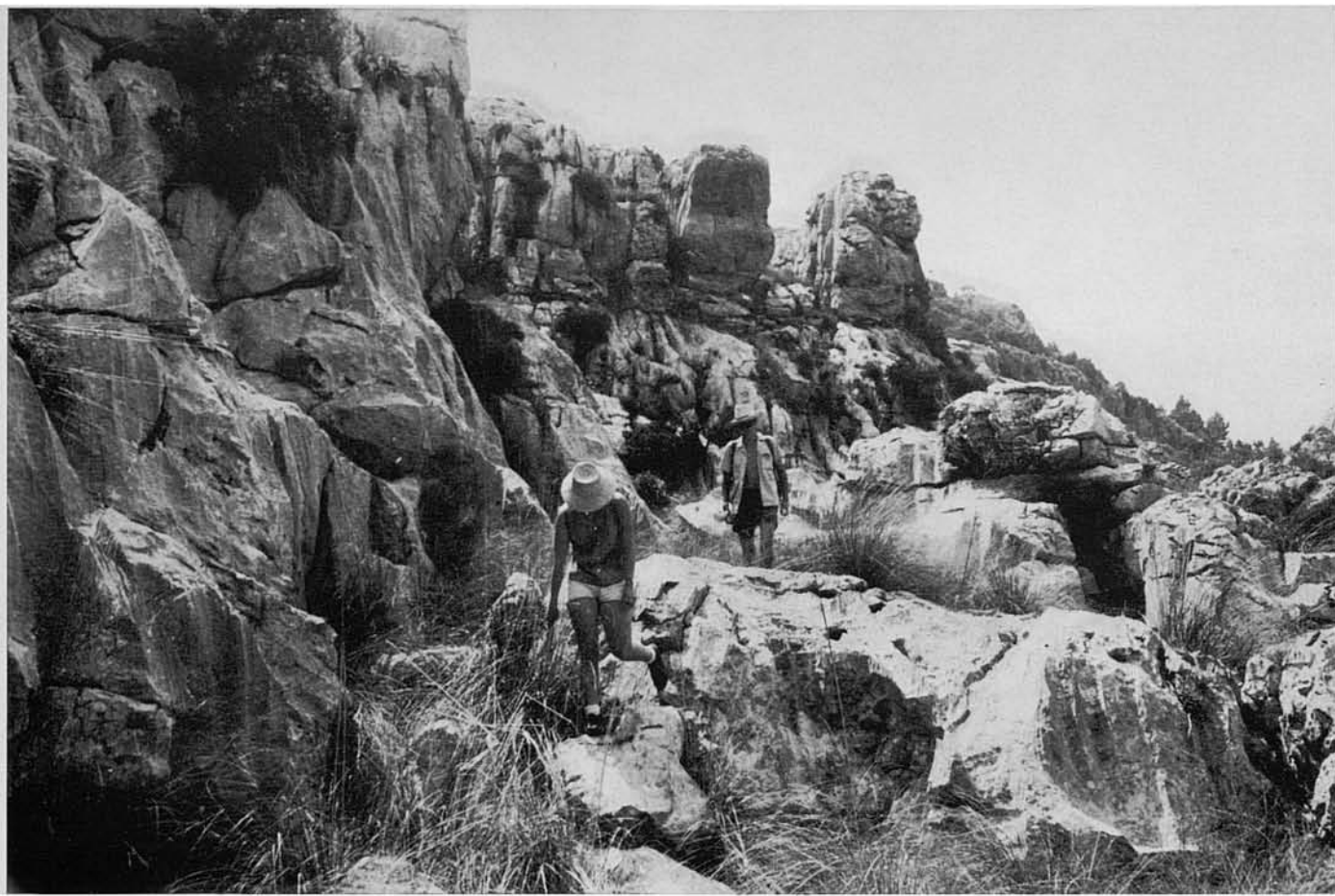




113. Després, aprofitant de trobar-nos en aquell lloc, on no tindriem ocasió de baixar moltes vegades més, ens amollàrem per una de les parets per una cornisa com un senderó molt practicable, i anàrem a inspeccionar tant com poguérem, no gran tros per cert, barranc amunt. Aquesta fotografia mostra un poc de la seva horrorosa configuració. ¿Que deu haver de sentir aquell qui, per molt arriscat que sia, se senti atrapat al fons d'aquesta abisme, sense possibilitat de tornar arrera, i haguent de seguir, sia com sia, topant a cada pas amb accidents perillosíssims i sense esperança d'ajuda exterior en cas necessari? Alguns dels grups que n'han passat ens han confessat amb franquesa que aquesta sensació és la de por i penediment d'haver-se embolicat amb tal aventura. Però més que —oblit, inconsciència o atractiu del perill— alguns l'han repetida, i no una sola vegada.







114-122. Les fotos que segueixen foren preses en una altra sortida, també a l'estiu.

L'amic Trias, que ja ens havia acompanyat abans en la baixada del torrent des de la central de Turixant en una exploració anterior amb altres companys, trobà manera de passar fins al final del torrent, seguint per damunt la paret de la dreta.

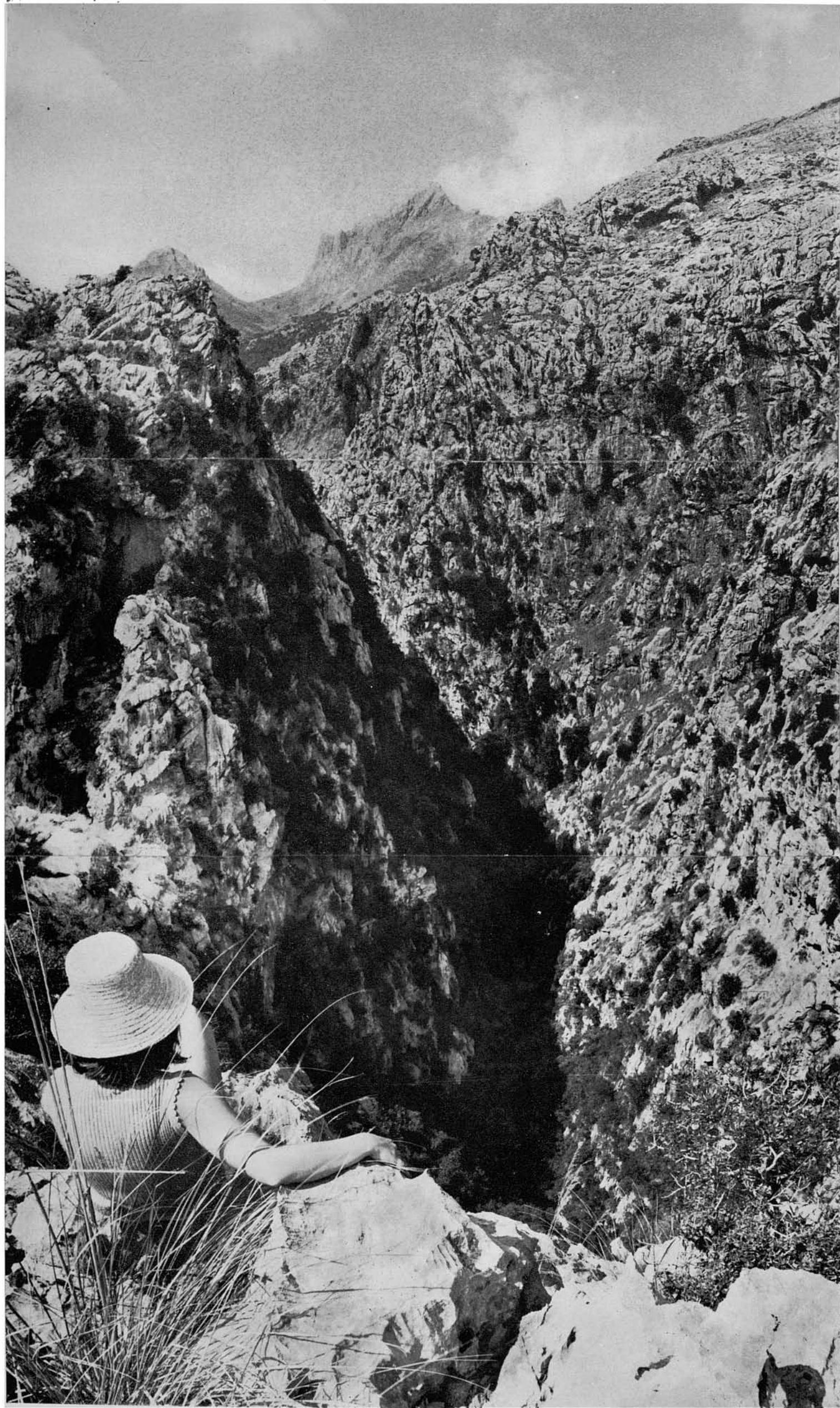




I nosaltres, que no estàvem dispostos a recórrer-lo pel fons, ho volguèrem fer i fotografar-lo al menys per aquesta part, que realment no presenta grans dificultats.







Aquestes fotos, que no necessiten de comentaris, mostren aspectes de la nostra marxa endavant per l'esmentat coster, i recullen vistes en el sentit del torrent o retrospectives, i mostren també la clivella o bretxa abismal del torrent.

Malgrat semblar reiteració del mateix tema varen ser preses des de punts distints i, si sovintegen vistes similars, es fa amb la intenció de no frustrar l'esforç que costà d'aconseguir-les, deixant ben descrit un paratge tan poc accessible, cotemplat segurament per contadíssimes persones i que, pensam nosaltros, no ho serà per massa gent en el futur.

En la part superior de les vistes retrospectives del torrent compareixen al lluny els cims del Puig de Ses Vinyes i Puig Major, fàcilment identificables.

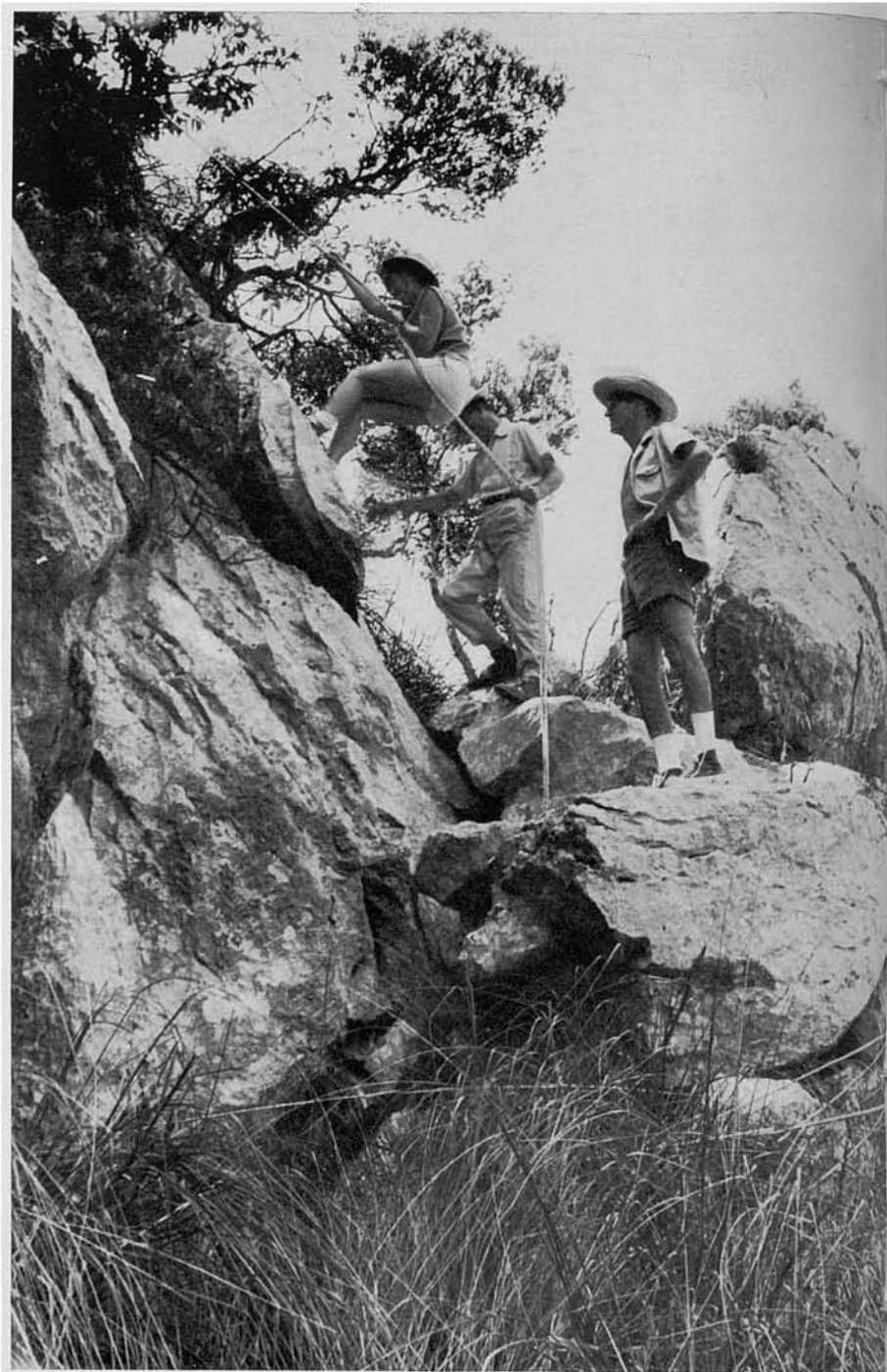






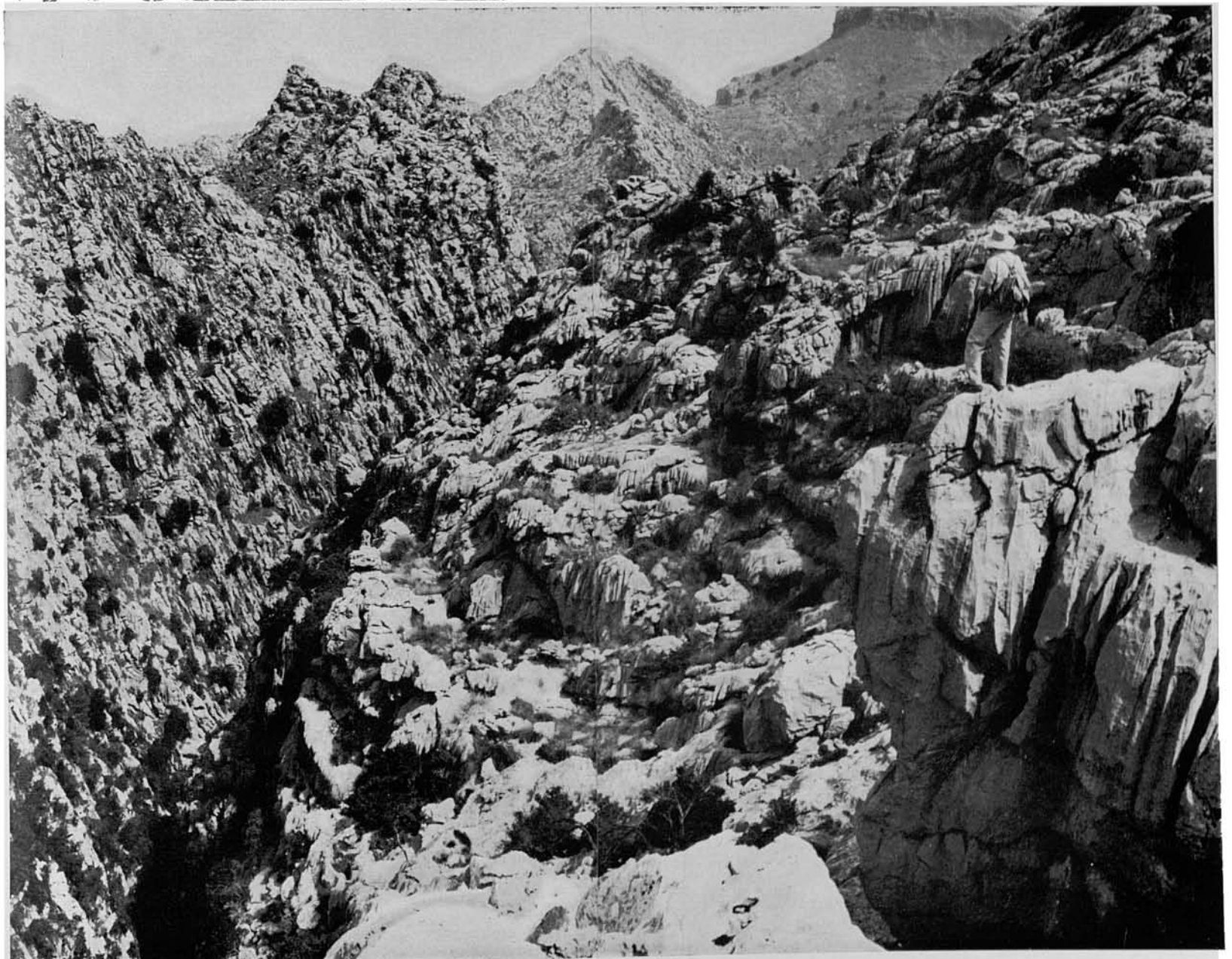


123-125. En aquest coster s'ha de tenir la sort o la intuïció de trobar passos apropiats per a poder avançar, sense que sia possible de donar aquí indicacions precises per aconseguir-ho. Es pot donar el cas de topiar amb el camí tallat, sense possibilitat de passar endavant, car el sector presenta bastantes dificultats. Nosaltres hi entrarem per un lloc l'aspecte retrospectiu del qual —observi's la forma encastellada dels penyals superiors— mostra la foto 14. Després, a un cert indret, ens haguérem de despenjar per una corda, que deixàrem amarrada com mostra la foto 124, per escalar aquella roca de retorn, ja que sabíem no l'hauríem de menester més.



En la foto 125, a l'esquerre, la fenedura del torrent damunt el lloc on, segons creiem es troba, allà al fons, Sa Fosca. Enfront, amunt, d'esquerre a dreta, el Cingle des Voltor i, ja a l'altra part de S'Entreforc, la Serra de Ses Farines, i més amunt, al lluny, tallada per la vora de la fotografia, la Penya Roja del Puig Roig damunt Cosconar.







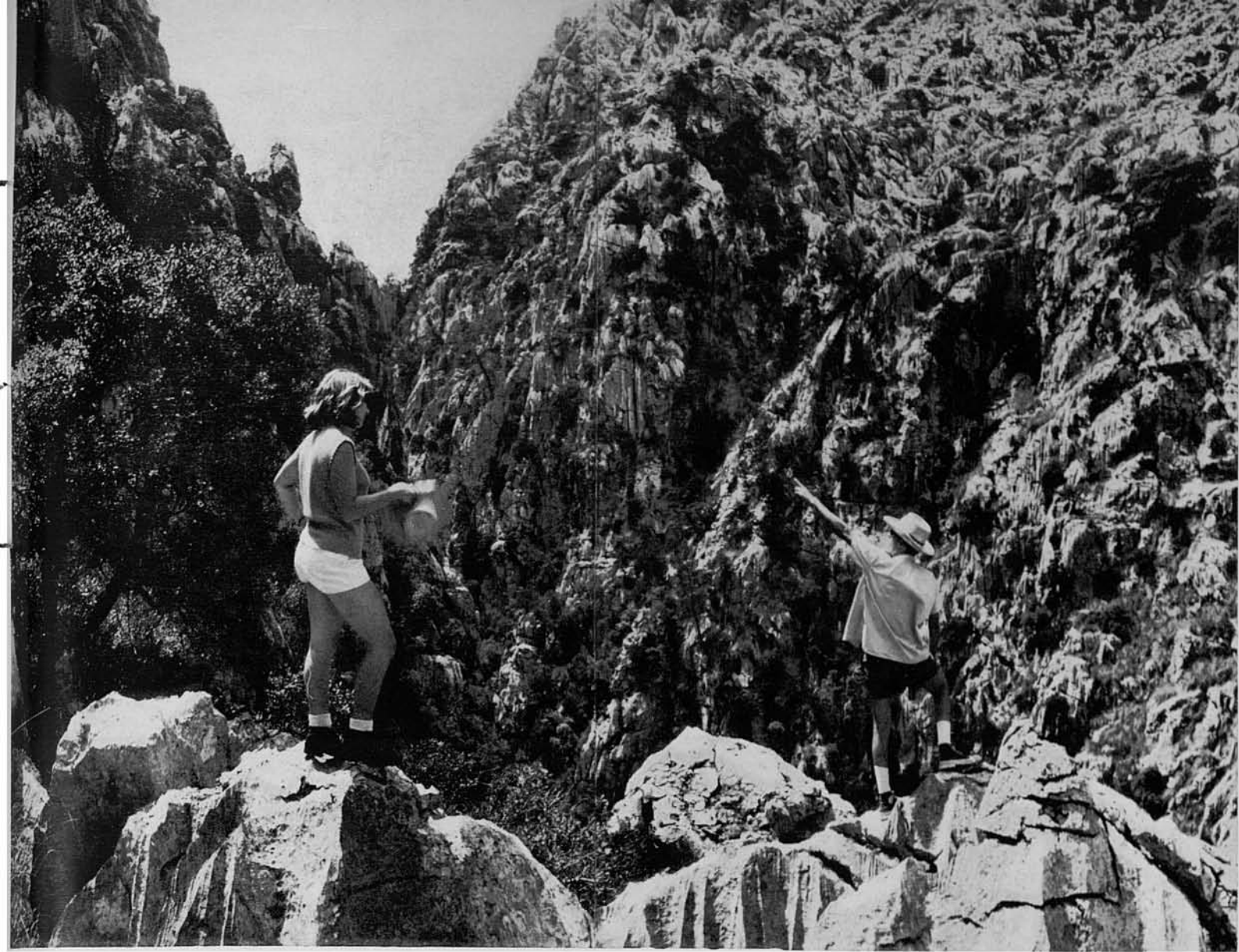


126-129. Estam molt prop d'arribar al final del nostre objectiu. Al fons, per dins la bretxa, compareix ja la paret vertical amb la qual la Serra de Ses Farines es deixa caure damunt l'Entreforc, paret totalment dreta i elevadíssima, que segurament tenen present tots quants hi han baixat. (Vegi's i compari's amb aquestes la foto 76 del fascicle 15 de les Rutes).

La foto 128 és retrospectiva i fa veure el coster de la bretxa barranc amunt.











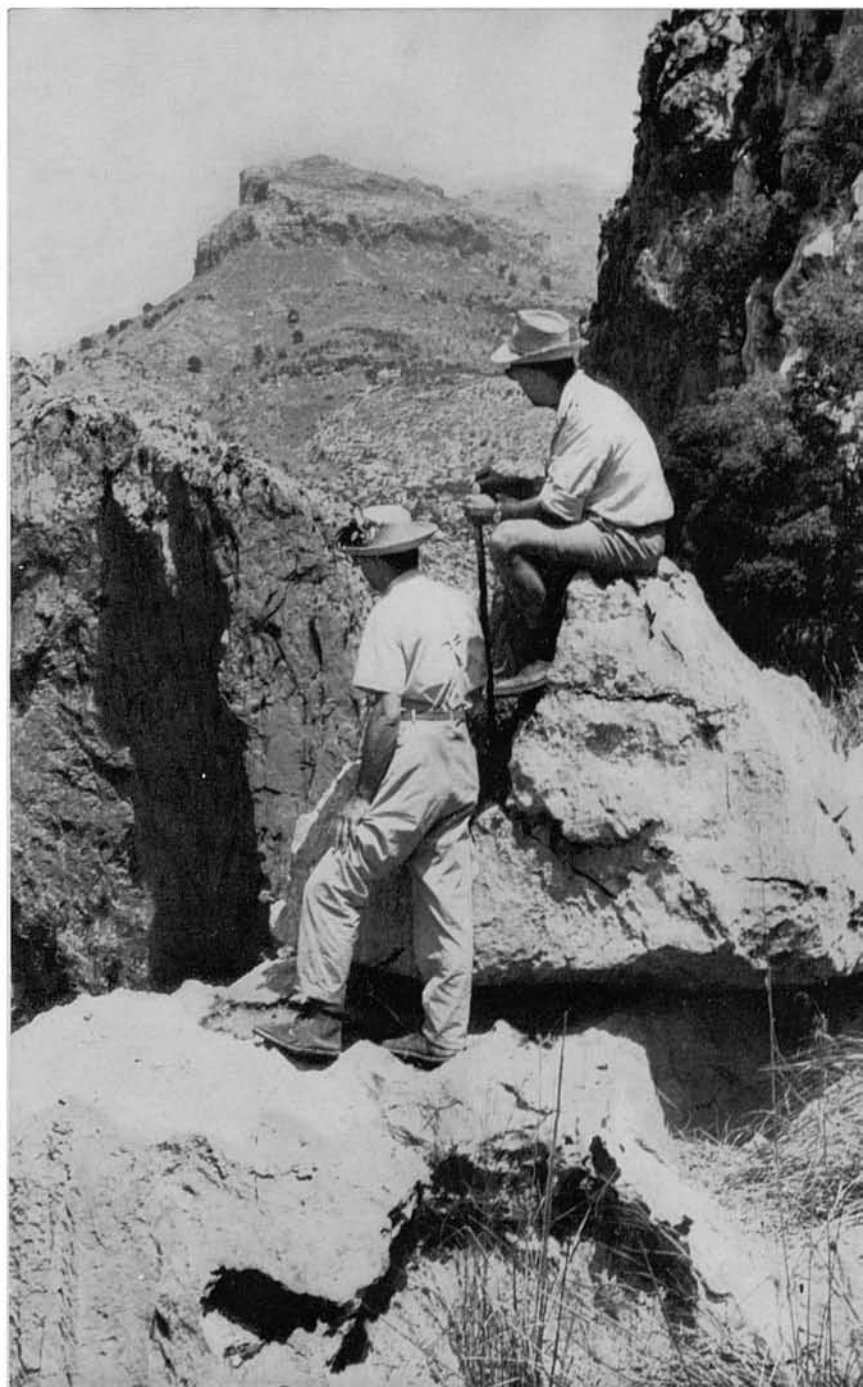
130-131. Baixam fins que podem cap a la bretxa, per si es pot veure des de qualche punt el fons de l'abisme, o qualche cosa d'allò que mostren les fotos 52-75 de l'esmentat fascicle 15, puix calculam que ens devem trobar damunt d'aquells tallats; però res d'això no és possible de veure, perquè l'escalonament de l'abrupte coster no ens permet de baixar massa ni d'arribar a cap vorera.







132-134. A la fi arribam a un "no més enllà ni més avall" que és el punt que mostra la foto 134. Calculam que el punt s'ha de trobar entre la bretxa d'entrada a l'avantcambra de Sa Fosca des de S'Entrefore (foto 53, fascicle 15). El fotògraf sentí la satisfacció d'haver arribat fins allà i volgué deixar constància directa del fet. Preparà l'aperell, l'entregà a punt de disparar a un company, s'assegué damunt la roca més extrema, al caire de l'abisme, i ¡clic! Ad perpetuum rei memoriam.







135. A l'a vora, des de la vora d'aquella roca prengué aquesta vista de S'Entreforc, tal com és possible de contemplar-lo des d'aquell precipici, al caire del qual era possiblement la primera vegada que hi guaitava un ser humà.

El punt que aquí es veu és exactament el de S'Entreforc, és a dir, el punt a on s'uneixen els dos torrents que formen allà mateix el de Pareis: el de Lluç, que arriba per la dreta, per darrera la paret del segon terme, dins l'ombra, i el del Gorg Blau, que arriba fins aquí pel fons de la bretxa.

La impetuositat i abundància de l'aigua d'aquest darrer en alguna època passada, va produir al topar amb la paret rocosa d'enfront, l'avenc de la base, i això causà a la vegada l'enderrocament de la paret sobre el torrent, omplint-lo amb milers de tones d'enderroc i pedruscall, com es pot veure a l'inici del Torrent de Pareis, precisament en el punt, i un poc més avall, que aquí es mostra.

Amb aquestes fotografies donam per finida la nostra "ruta", que no pot tenir, gràficament, retorn.



Per la seva part, el grup de Xaubet, seguint l'exploració prèvia, per l'agost de 1965 descobrí el que des de llavors anomenaren el Pont Natural, una roca enorme, després d'un dels costats del torrent, que quedà encaixada a la caiguda entre les dues parets laterals a una dotzena de metres del fons. Providencial caiguda, de qui sap quants de milers d'anys abans, que havia de salvar la vida d'un dels membres de l'expedició.

La cosa ocorregué així: el grup integrat per Jaume Xaubet, Pep Sitjar i alguns altres, gent ja experimentada en exploracions espeleològiques de coves i avencs de les nostres muntanyes, en un dels seus intents, per l'agost de 1965, que resultà fallit pel fons del torrent en el sector del Cingle des Pi, al remuntar el coster de la dreta per sortir a la Casa Nova dels Garaus, vèren una mena de cornisa no massa difícil que tirava barranc avall. Varen seguir-la fins que pogueren, arribant a un lloc on la vegetació, sobretot llorers, que hi creixen espessos i esponerosos, impedia la visió a pocs metres i tapava la fondària del torrent, vers el qual es precipita el coster gairebé vertical en un impressionant abisme. Sitjar, en treure un poc el cos a fora tractant de veure un poc més lluny, perdé l'equilibri i caigué cap avall... fins que va ser aturat al topar amb aquella roca, la part superior de la qual forma una superfície plana d'uns deu o quinze metres quadrats, i que ni sols sabien que existís allà. Casualment és l'única roca encaixada entre les parets laterals en tot el Torrent del Gorg Blau abans d'arribar a Sa Fosca, i, de no haver-se trobat allà, el pobre allò s'hauria estimbat sense poder-ho contar.

A partir d'aquella feta conceberen la idea d'utilitzar aquell Pont Natural —ells li posaren aleshores aquest nom— per despenjar-se des d'allà en els intents de conquerir Sa Fosca, evitant així el perillós i difícilíssim tros (a penes uns centenars de metres) entre el Cingle des Pi (fotos 90-91) y aquell "pont natural".

Fins a aquesta roca suspesa en exacta vertical sobre la fondalada ens despenjarem el juny de 1967, acompanyats d'aquells mateixos allòs, per prendre unes quantes fotografies, ja que no ens atrevírem a seguir-los fins al fons del torrent. Allò queda plasmat en les fotos 99-113 del present fascicle. Pocs dies més tard —el 25 del mateix mes de juny—, tres dels nostres acompanyants aconseguiren el seu propòsit de travessar Sa Fosca, despenjant-se des d'aquesta mateixa roca, cosa que han repetit després unes quantes vegades.

Com es veu per les fotos, encara que la vegada que nosaltres hi érem, emplearem, per baixar des del Pont Natural, una escala metàl·lica enroscable, posat que estava previst el retrocés, en les posteriors baixades "en sèrio", per a les quals no podien tragar massa material i el que empleassin l'havien de recuperar des de baix —cosa impossible tractant-se d'una escala amarrada a dalt—, la tècnica ha consistit en arriar prèviament un bot al gorg del fons, a fi de caure damunt eixut, i despenjar-se després per una corda en doble, per tal de poderla recuperar, una vegada tots a baix, estirant d'un cap. Així, a més del perill de la baixada sobre el buit, a l'estirar la corda, queda tallada tota possibilitat de retirada. La cosa ens semblà sempre absurda i tractàrem de dissuadir-los; però ells han seguit fent-ho així, i així pensen seguir, puix la zona aquella els entusiasma i els atreu. Amb alguna variant respecte als components del grup, han repetit la proesa —apart del juny de 1967— el juny i setembre de 1968, i agost i octubre de 1969, millorant e's temps cada vegada i superant millor les dificultats amb les experiències anteriors. Ells han estat els que han posat nom a alguns punts del curt recorregut, noms significatius i expressius alguns d'ells del seu estat d'ànim, com el *Gorg Verd*, *Pas des duro*, perquè hi trobaren una moneda de cinc pessetes, perduda segurament per un d'ells mateixos; *Tobogan d'En Balty* (Baltasar, un de la colla); *Tobogan de l'Acoquinament* (perquè allà es on s'acovardaren i fins es posaren a plorar, davant la perspectiva de morir, sense possibilitat de sortir del pas); i, ja dins Sa Fosca, la *Plaça des tremolor* i el *Pas de sa Serp*.

La llargària del tros compromès del Torrent del Gorg Blau entre el Cingle des Pi i s'Entreforc, té, a parer nostre, menys d'un quilòmetre, i aiximateix emplearen per passar-lo, tanta és la dificultat:

- La primera vegada 48 hores (dos dies i dues nits, amb set hores de descans sense dormir).
- La segona vegada 27 hores (amb tres de descans, sense dormir).
- La tercera vegada 27 hores (amb unes disset hores i mitja de descans, sense dormir).

Tots els grups han confessat que, quan intentaren per primer cop l'aventura, tingueren la sensació que no en sortiren, que els seblava estar baixant a un avenc i que d'un moment a l'altre es trobarien amb el pas tancat (tornar arrera o sortir pels costats és impossible), i que moririen allà en aquella horrorosa esclatxa sense possibilitat d'esser socorreguts. I encara que veien que l'aigua seguia el seu curs, tenien por que no es filtrés per qualque part o fugís per qualque sífó darrera qualsevol obstrucció del curs del torrent.

A continuació es donen algunes notes resumides, segons la relació dels tres primers grups, cada un en la seva primera tentativa en que superaren l'empresa.

*Primera vegada.* Dies 24-25 de juliol de 1965: Macià O'iver, Tomàs Suárez i Bernadí Morell, Edat, entorn dels 22 anys. Temps empleat, 48 hores, amb set de descans sense dormir.

Iniciaren la baixada del torrent a la centraleta de Turixant. Es tracta per tant de l'únic grup que ha recorregut tot el sector difícil del Torrent del Gorg Blau, ja que els altres l'iniciaren sempre en el Pont Natural, evitant el sector del Cingle des Pi. Començaren dia 24 al matí i arribaren a s'Entreforc el 26 sobre les 10. Es a dir, que passaren dos dies i dues nits dins el torrent. Com a material disposaren d'una corda de 40 metres, dos bots neumàtics i una llanterna elèctrica amb la pila mig gastada. No dugueren cases. Per tota indumentària uns calçotets de bany i un jersei de llana per si feia fred. (!!!).

Ja posats davant les primeres dificultats començà a flaquejarlos la moral, que perderen del tot a l'augmentar aquelles i donar-se compte que la retirada era impossible. Deixant-se caure des de dalt d'elevades repeses, amb profundes basses d'aigua fosca i gelada al peu, que era necessari de passar nadant, cregueren, com s'ha dit, que baixaven a un nivell més baix que s'Entreforc, i desconfiaren de poder-ne sortir.

Fora d'algunes aturades d'obligat descans (en total unes 7 hores) no pararen de dia ni de nit i sortiren amb idees molt confuses sobre el camí fet, els accidents del qual a penes recorden. Sortiren totalment retuts i arrepençits. No ho han tornat intentar. No els consta si hi havia o no Fosca, es a dir túnel del torrent, per haver passat de nit per aquell sector. Deixaren clavades tres clavies.

*Segona vegada.* Dies 25 i 26 de juny de 1967. Formaven part del grup: Miquel Trias, Baltasar Llompart i Josep Checa, d'edats similars a les del grup de la primera vegada. Temps empleat: 27 hores amb tres de descans. No dormiren, però descansaren a estones i a l'entrada de Sa Fosca encengueren una foguera i passaren dues hores secant-se.

Entraren a la bretxa a les 6 del matí del dia 25, despenjant-se des del Pont Natural. Un cop treta la corda, començaren la travessia amb la moral alta, però la perderen del tot després, fins a la histèria i inclús a les llàgrimes. Cregueren que no podrien sortir-ne vius, i fins dubtaren que realment n'hagués passat el grup de Macià Oliver.

—“Per altra banda —parla En Baltasar Llompart—, pensarem que En Macià no era un criminal, i que no tenia perquè haver-nos enganat diguent-nos que era possible passar, si ells no n'havien passat”.

Seguiren a la desesperada, i n'arribaren a sortir, encara que totalment retuts i, de moment, completament arrepençits d'haver intentat aquella bogeria. Tragueren una major idea del recorregut, i donaren ja en aquella ocasió alguns noms a altres tants accidents del camí, com queda dit.

A les sis hores d'haver emprès la marxa, abans d'entrar a Sa Fosca, l'existència de la qual confirmaren, trobaren un lloc per on tal volta fos possible (?) la baixada fins al fons del torrent pel coster de la dreta, punt que batiaren amb el nom de *Pas des Duro*.

Material empleat: dues cordes de perlon d'uns 50 metres, una escala plegadissa d'alumini i dos bots neumàtics. Al can, casc d'espeleòleg amb broc per llum de carbur. Perderen l'escala, que'ls caigué dins un gorg pregon i no pogueren recuperar, i hagueren de fer bocins una corda. Deixaren clavades 4 clavies. Així com pogueren deixaren marcades de tant en tant les sigles S.C.M. (Speleo Club de Mallorca).

Vetaquí la relació escrita que he aconseguit de Llompart. Transcriu la seva pròpia redacció en mallorquí:

“SA FOSCA, 25 Juny 67. Miquel Trias, Pep Checa, Baltasar Llompart, A les 6 del matí deixam el cotxe a les cases dels Garaus i devallam al pont natural. A les 7:30 llevam la corda del pont i comencam amb la moral alta. A les 9 som al “Gorg Verd”, i ja hem fet 36 fotos de les que no en surt cap de bé. A la 1 trobam un duro en terra a un lloc on hi ha un tronc que sospitam que potri ésser un pas de cacadors ja és el “pas des duro”. Més tard passam el “tobogan de'n Balty” 20 mts. d'alt amb uns 60° de pendent. Anam passant uns gorzs meravellosos amb una llum matizada i uns colors extraordinaris. A les 6, confiant ja arribar al Entreforc d'un moment a l'altre, ens trobam amb una volta sobtada del torrent, un tobogan d'uns quinze metres, i un bot d'aigua que ens pareix immens; el fons no es veu perquè la fosca abaix és completa. Fa onze hores que sentim el mateix eixordidor renou d'aigua, estam cansats. Aquest bot ens pareix insalvable. A un recó hi ha branques caigudes de dalt de les esclaiadores parets lises de més de 100 mts.: encenem un foc i descansam. La moral ara la tenim als peus. Ens penedim d'haver entrat, dariem tot quan tenim per ésser afora; pensam en les famílies; pensam que les possibilitats de que ens vinguin a cercar són nulles. Creim en la possibilitat de morir allà. Tornar arrera és impossible; niar per les parets més encara. Els ulls ens espiretien. Estam perduts i immotents. A les vuit prenim una decisió: per morir allà, podem morir més avall. De moment, amb el material que tenim podem arribar fins a l'aigua, emperò no el podem recuperar, i és segur que més avall l'heurem de menester. Un de nostros segueix un bocí tot sol per veure que hi ha. Efectivament, el torrent segueix amb una fosca absoluta. Hem de seguir. Davallam dos, i el de adalt recupera el material i l'envia abaix. Ara no té més remei que devallar penjat d'una piqueta clavada a l'únic lloc que hi ha, i que lògicament no ha de agantar el pes d'un homo. L'aguanta, i seguim, deixant allà una escala i mitja corda. Desde aquest moment ens esperam dotze hores de fosca completa. A les dues estam completament agotats, som a la “plaça des tremolor”; ací estam mitja hora tremolant mentre descensem i reacondicionam els carbureros. Seguim, i més tard arribam al “pas de sa serp”. Es una culebra d'aigo que agafam per si pot ésser alguna variació cega, però no ho és. També trobam un granot blanc, que s'enfila damunt el bot. A les set del matí, al voltar un cantó dins un gorg llarg i tranquil tornam veure la llum. El cor s'ens aixampla. Dins la fosca hem arribat a creure que no en sortiríem. Teníem la impressió de que allò era un avenc i que d'un moment a l'altre arribaríem al fons per on l'aigua es filtraria i on quedarien els nostros ossos. Emperò en Maties l'havia passada i no ens podia haver enganat.

Ara tot queda arrera. A les 9 son a l'entreforc. Quedan 2.30 hores de pujada lenta i agotadora fins Escorca. Duim més de 24 hores d'exercici físic i esforç moral. A les 11:30 som a Escorca. Telefonam i els companys ja han sortit a cercarnos. Els esperam menjant”.

Malgrat la mala impressió i el penediment que es despren del que n'cedeix, el propi Baltasar Llompart, aquesta vegada acompanyat sols per En Pep Checa, hi tornà al cap de poc més d'un any. ¡Poder de l'oblit humà! I escriu:

“Setembre del 68. Aquesta vegada ja sabem el que ens espera. Sortim a les 4 del matí de Palma sense dir paraula. Tot el camí és silenciós, perquè estam asustats. A les set som al pont natural. Un cop dins l'aigua ens fuig la por. Duim el material precís perquè no ens sobri ni en manqui, un sol bot, un 20 o un 40 de perlon [vol dir dues cordes de aquesta classe i mida] i piquetes. Passam el “gorg verd”, i a les 9 som al “pas del duro”. Anam bé de temps. Seguim i a la una som ja al “tobogan de l'Acoquinament”. Anam perfectament de temps degut a que no més som dos, que anam molt compenetrats, ja coneixem l'assumpto i ja hi ha piquetes clavades. Encenem un foc, menjam un poc, i preparam els carbureros. A les dues seguim. Tot va perfectament. No hi ha cap problema, i a les cinc som a l'entreforc. En deu hores hem fet el que l'any passat ferem en 27”.



*Tercera vegada.* Dies 8 i 9 de juny de 1968. Grup integrat per Jaume Xaubet i Pere Brunet, dos amics dels anteriors, que en passaven també per primera vegada.

Es despenjaren, com els anteriors, des del Pont Natural i emplearen 27 hores en el recorregut, amb unes 17 de descans. La informació suministrada pels grups anteriors i les clavies deixades els varen servir de molt per millorar el temps i seguir amb més tranquil·litat, confiança i seguretat, puix que no hi havia ja dubte quant a la possibilitat de sortir indemnes. Es despenjaren del lloc dit a les vuit del matí.

Equip: calçons curts, prendes d'abric, casc amb llum de carbur, dues cordes de perlon de 50 i 60 metres respectivament, martell d'escalador i clavies, dos bots neumàtics.

Perderen la corda més curta, per haver bolcat un bot i tombat al fons d'un gorg estret i profund sense possibilitat de recuperació. Trobaren les quatre clavies del segon grup, les inscripcions S. C. M. i els trossos de corda (cordins ne diuen) que deixaren posats en alguns llocs per passar la corda de baixada. Ells deixaren al seu torn clavades quatre clavies més, en altres llocs indicats.

Dormiren a l'entrada de Sa Fosca en un petit aixample del torrent, on hi havia llenya abundant arrossegada per l'aigua o caiguda de dalt, i encengueren foc, allà mateix, on havien arribat a la vora de les 15'30 del dia 8; allà s'aturaren a passar la nit, a fi de travessar Sa Fosca de dia i poder-ne comprovar si existia, així com les característiques. Pel contrari, calculen haver pogut sortir entorn de les 20 o 20'30 del mateix dia 8, invertint en el recorregut no més d'unes 12 hores.

Comprovaren que, efectivament, existeix Sa Fosca, a la qual calculen uns 300 m. de llargària. Consisteix en un passadís en el qual les altes parets s'imbriquen per de dalt molt juntes, quasi tocant-se, i entre les que s'han encallat, ademés, roques caigudes de les parets laterals, fent un sostre al torrent, quedant ençà i enllà buits —dos o tres— per on entra una llum difusa. Per això no hi ha foscor completa, encara que sí es necessària llum artificial per passar-ne, inclús a ple dia. En els demés sectors de Sa

Fosca l'obscuritat es densa i completa, fins al punt de no veure on se posa el peu, essent completament necessària la llum artificial.

A Sa Fosca, el llit o fons del torrent per on corre l'aigua és molt estret, oscil·lant entre els 2 i 1'50 m. d'amplària. Les parets laterals es van eixamplant cap amunt i són altíssimes. Hi ha bandes on el fons del torrent, a nivell de l'aigua, és tan estret que s'ha de posar el bot de cantell.

A l'arribar a la cambra de sortida (Ruta n.º 15, fotos 65-66) s'eixampla el torrent i, encara que allà també hi fa mitja fosca, sembla que s'arriba a una llum cegadora per contrast amb l'interior.

Al llarg del recorregut trobaren molts desnivells i cascades d'uns 5 m. o més d'altura. Deixaren bastants trossos de corda posats en forma de бага, perquè hi puguin passar les seves cordes de baixada els que vinguin darrera. Feren algunes fotografies, que diuen poca cosa. L'aparell fotogràfic, encara que el duïen dins una bossa de plàstic, se'ls mullà tres vegades, per haver caigut a l'aigua el que la portava. Sortiren amb una gran moral, contents i amb ganes de repetir la feta, cosa que ha fet ja algun d'ells.

Un equip de rescat els esperava a S'Entreforc, disposat a actuar en cas necessari. Entre els que en formaven part hi havia En Llompart i En Trias, veterans de Sa Fosca en la segona travessia.

En resum, tots aquests allots han coincidit en què, per travessar aquest sector del Torrent del Gorg Blau, es necessita molta audàcia, un gran entrenament i no poca tècnica d'escalada i rappel. Que hi ha evidentment perill, per més que a ells no els anà del tot malament, i que no voldran la responsabilitat de recomanar a ningú l'aventura.

Per la nostra part, confessam que ens plauria moltíssim de visitar un paratge tan extraordinari, però, pel que hem vist i pel que ens han contat, pensam que tenim ja els ossos un poc durs i travats per tals correrries, i... ¡per sort, encara lúcid el seny!

De totes maneres, després d'una eternitat de guardar aquells paratges el seu misteri, ha quedat desvelat el del darrer tros del Torrent del Gorg Blau, i dominada la horrenda Fosca.

#### RUTES PUBLICADES

- 1.—Pollença - Castell del Rei. (Edició en mallorquí exhaurida).
- 2.—Port de Sóller - Balitx d'Amunt - Sóller (Pel Pas de S'Heura).
- 3.—Lluc pel camí vell de Selva.
- 4.—Valldemossa - Sa Gubia. (Per Pastorix i Muntanya).
- 5.—Lluc - Torrent dels Boverons - Lluc. (Pel Pas de Sa Mata).
- 6.—Mortitx - Cova de Ses Bruixes - Mortitx. (Edició en mallorquí exhaurida).
- 7.—La Carretera a la Calobra. (Per Selva i Caimari). (Edició en mallorquí exhaurida).
- 8.—Sant Jordi - Puig de Galdent - Sant Jordi. (Per la Vall de Punxuat).
- 9.—Solleric - Puig d'Amós - Solleric. (Per Comasema).
- 10.—Establiments - Pouet de Sobremunt - Establiments. (Per Sarrià i Bunyolí).
- 11.—Pollença - Puig de Ca - Pollença. (Per Es pujol i Fartàritx des Racó).
- 12.—Santa Maria del Camí - Avenc de Coanegra. (Pel Torrent del Freu).
- 13.—Mortitx - La Malé. (Per Pedruixella i Ariant).
- 14.—Castell d'Alaró.
- 15.—Torrent de Pareis. I) Escorca - L'Entreforc i La Fosca.
- 16.—Torrent de Pareis. II) L'Entreforc - La Calobra.
- 17.—Mancor de la Vall - Massanella. (Per El Rafal i Els Tossals Vells).
- 18.—Font des Garbell.
- 19.—La Capella Blava.
- 20.—Artà - Ermita de Betlem.
- 21.—Sóller - Puig de l'Ofre. (Pel Barranc de Biniaraix).
- 22.—Orient - Serra de la Rateta - Orient. (Per Comasema i el Pas de Na Maria).
- 23.—Alaró - Talaia de Ca'ls Reis. (Pel Pas de S'Escaleta).
- 24.—Puig de Randa. (Des de Algaida, per Castellitx i Albenya).
- 25.—La Trapa. (Des de S'Arracó, per Ses Basses i el Cap Fabioler).
- 26.—Torre de Lluc.
- 27.—Morro de Sa Vaca.
- 28.—Volta del Puig Roig.
- 29.—Puig de Bonany (Des de Petra).
- 30.—Torrent d'Almadrà.
- 31.—Pollença - Cales Castell i Sant Vicenç (Pel Pas dels Pescadors).
- 32.—Lluc - Sa Coma (Per Ses Figueroles i el Portell del Vent).
- 33.—Puig de N'Alí. (Des de Caimari per Els Hortos). (Edició en mallorquí exhaurida).
- 34.—Puig de Sa Creu - Sa Mola. (Des de Caimari, per Ses Rotes i Ca'n Bajoca).
- 35.—Ses Basses de Moritx. (Edició en mallorquí exhaurida).
- 36.—Camí vell de Pollença a Lluc.
- 37.—Lloseta - Ses Cases Noves. (Per S'Estorell i Biniatzent).
- 38.—Torrent del Gorg Blau. (I. Almallutx - Gorg Blau - Turixant).
- 39.—Torrent del Gorg Blau. (II. Turixant - S'Entreforc).

EN PREPARACIO: algunes altres.

Depòsit Legal P. M. 446 - 1970.

Es propietat de l'autor.  
Prohibida la reproducció.  
© Jesús García Pastor.

Preu de venda:

110 pts.

Fotografies i text; revelat, ampliació, unió de les fotografies i direcció de la edició: Jesús García Pastor.

Traducció del castellà: Joan Pons i Marqués

Gràfic de l'itinerari: Melcior Rosselló Simonet.

Impress per Miquel Ferrer Sureda.

Grabats: Grabograf, S. A. (Madrid).

Paper estucat Limoges fabricat per Sarrió C.A.P.