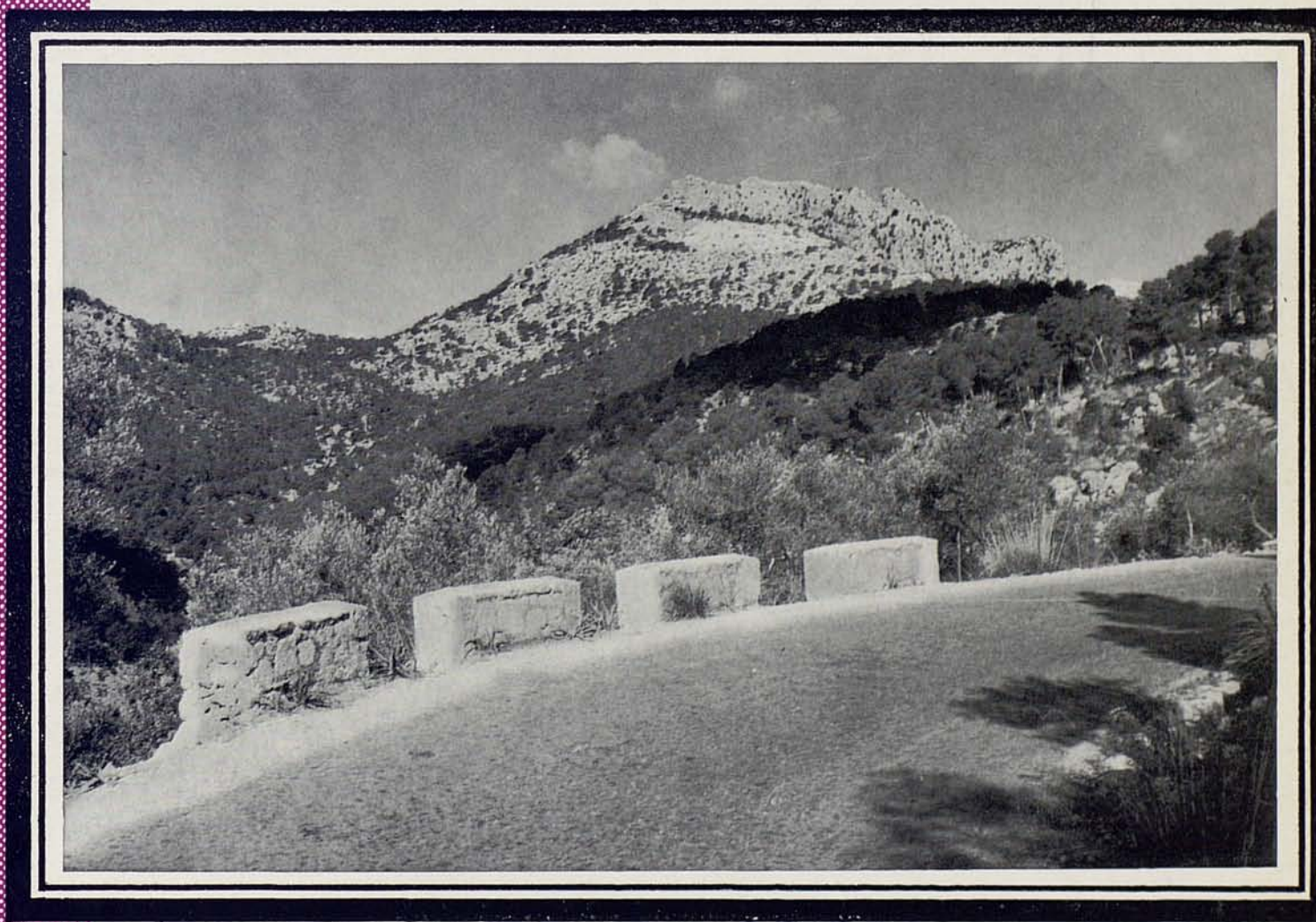




RUTES

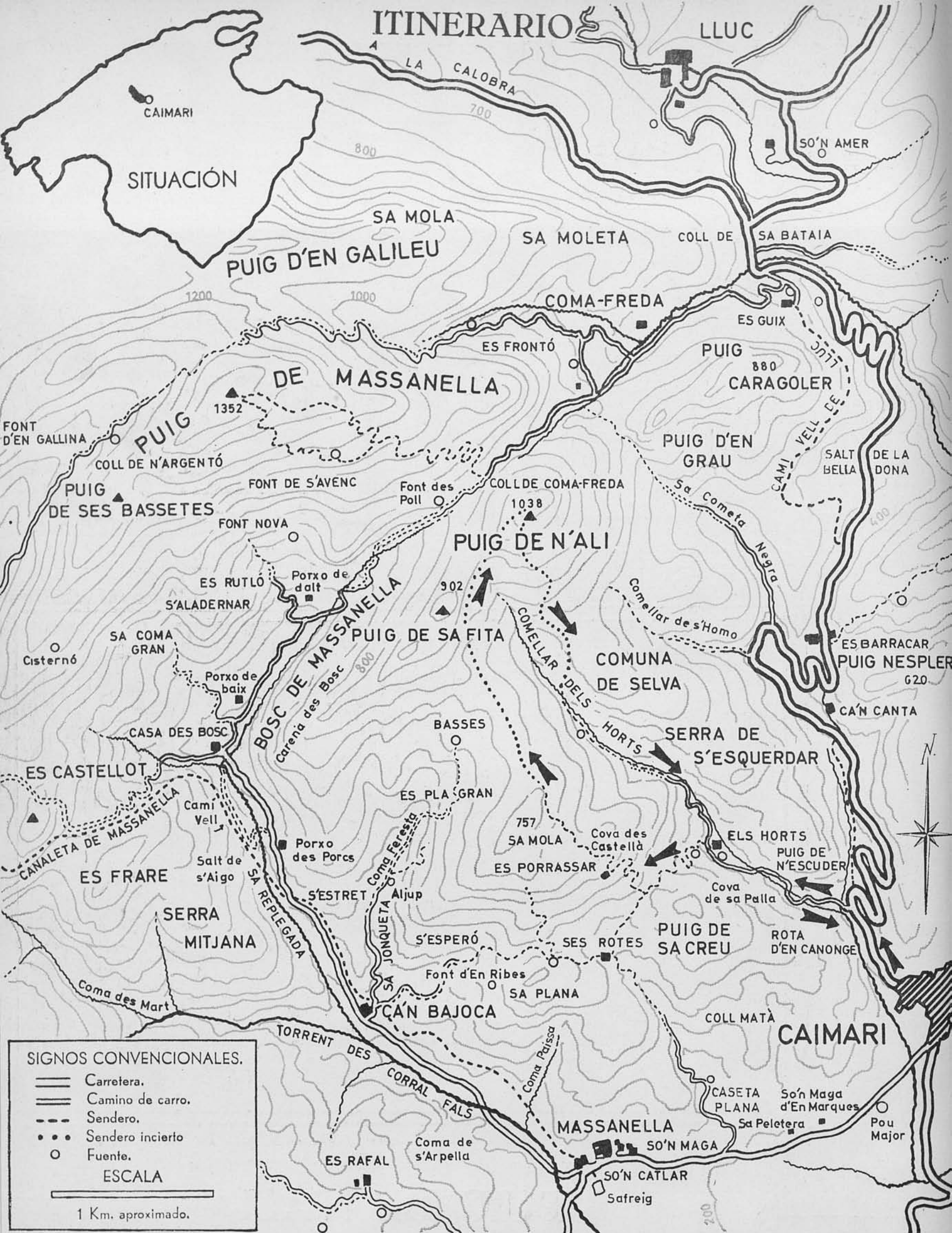
AMAGADES DE MALLORCA



33

PUIG DE N'ALI

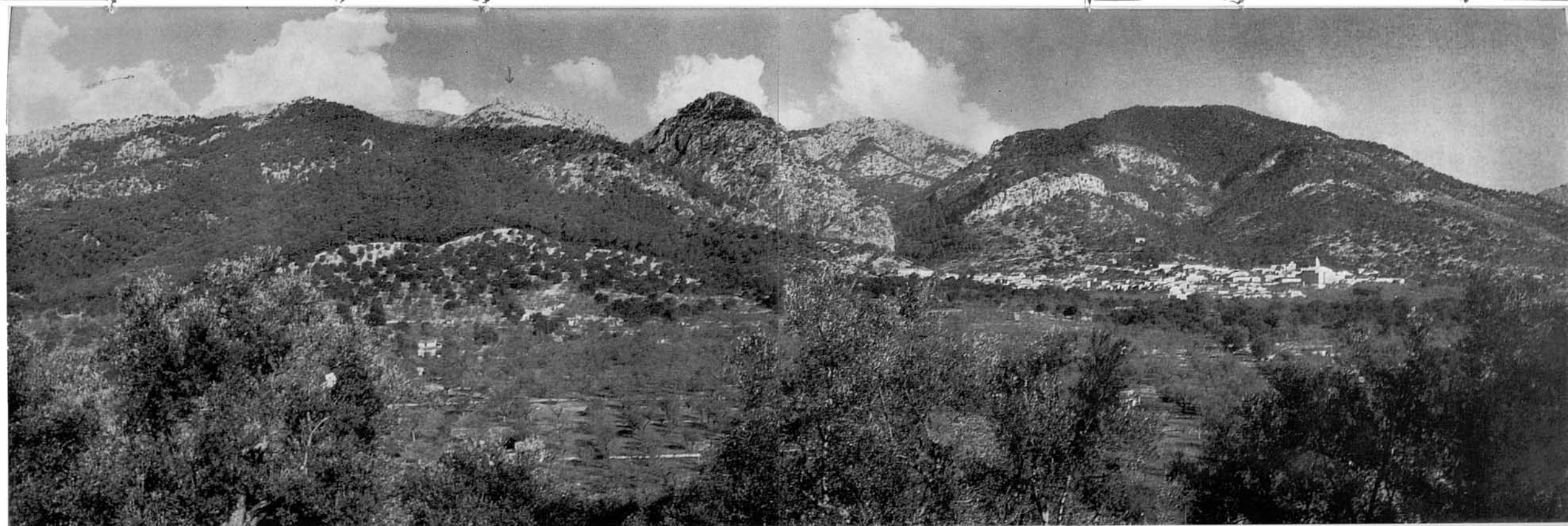
(Des de Caimari per Els Horts)



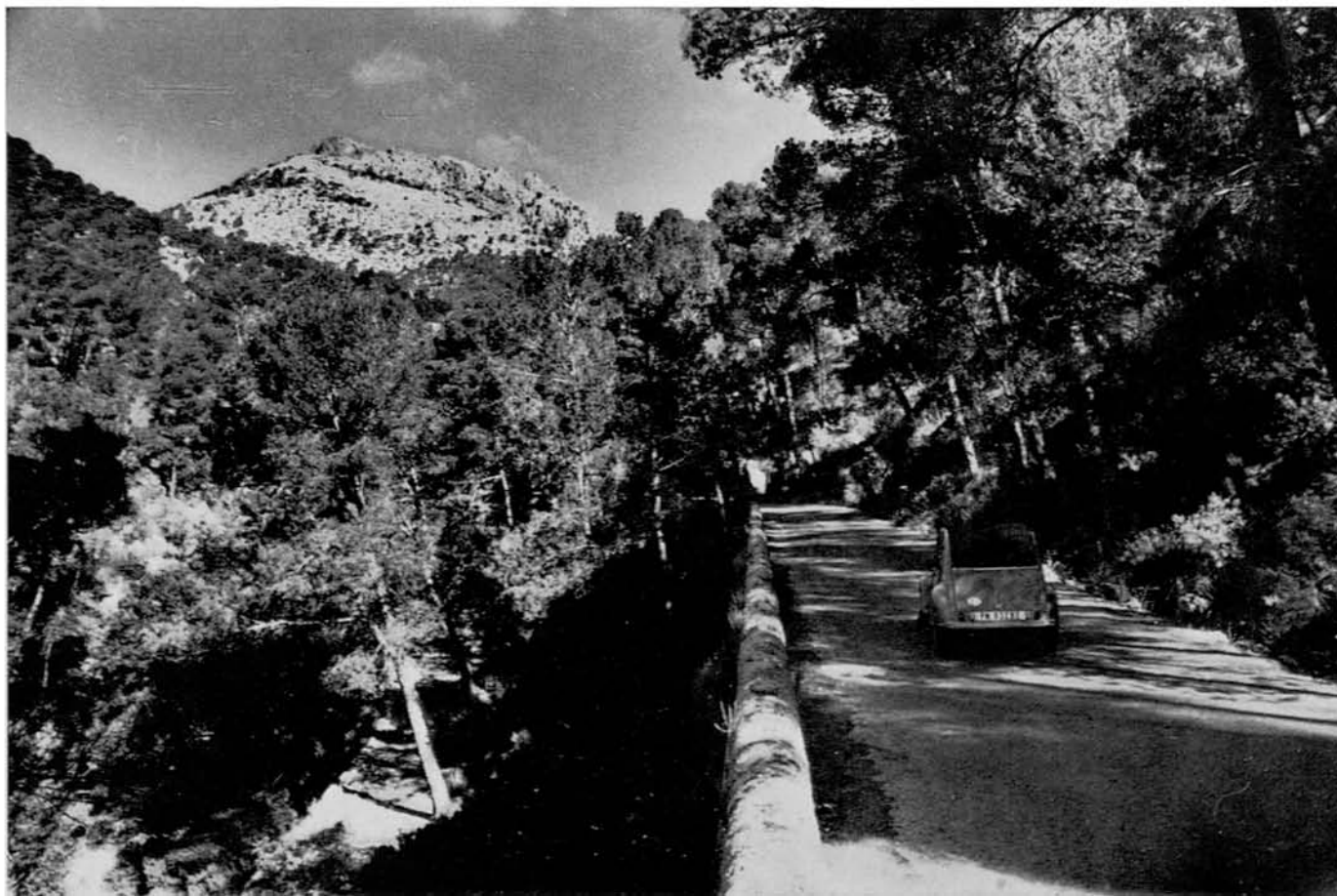
COBERTA: El Puig de N'Ali (1.038 m.) deixant veure els cingles superiors i els nus penyalars de la seva falda oriental, vist des de la carretera de pujada a Lluç poc abans d'Es Barracar. Darrere el Puig a l'esquerra, compareixen els cims del Puig de sa Fita (902m.)

El Puig de N'Ali (o de N'Ali, com solen pronunciar uns altres, sense que vegem clara la raó d'una o l'altra d'aquestes acentuacions) amb la zona adjacent d'altures menors i de barrancs, és una altura rarament inclosa en els programes dels

(Segueix a la contracoberta posterior)

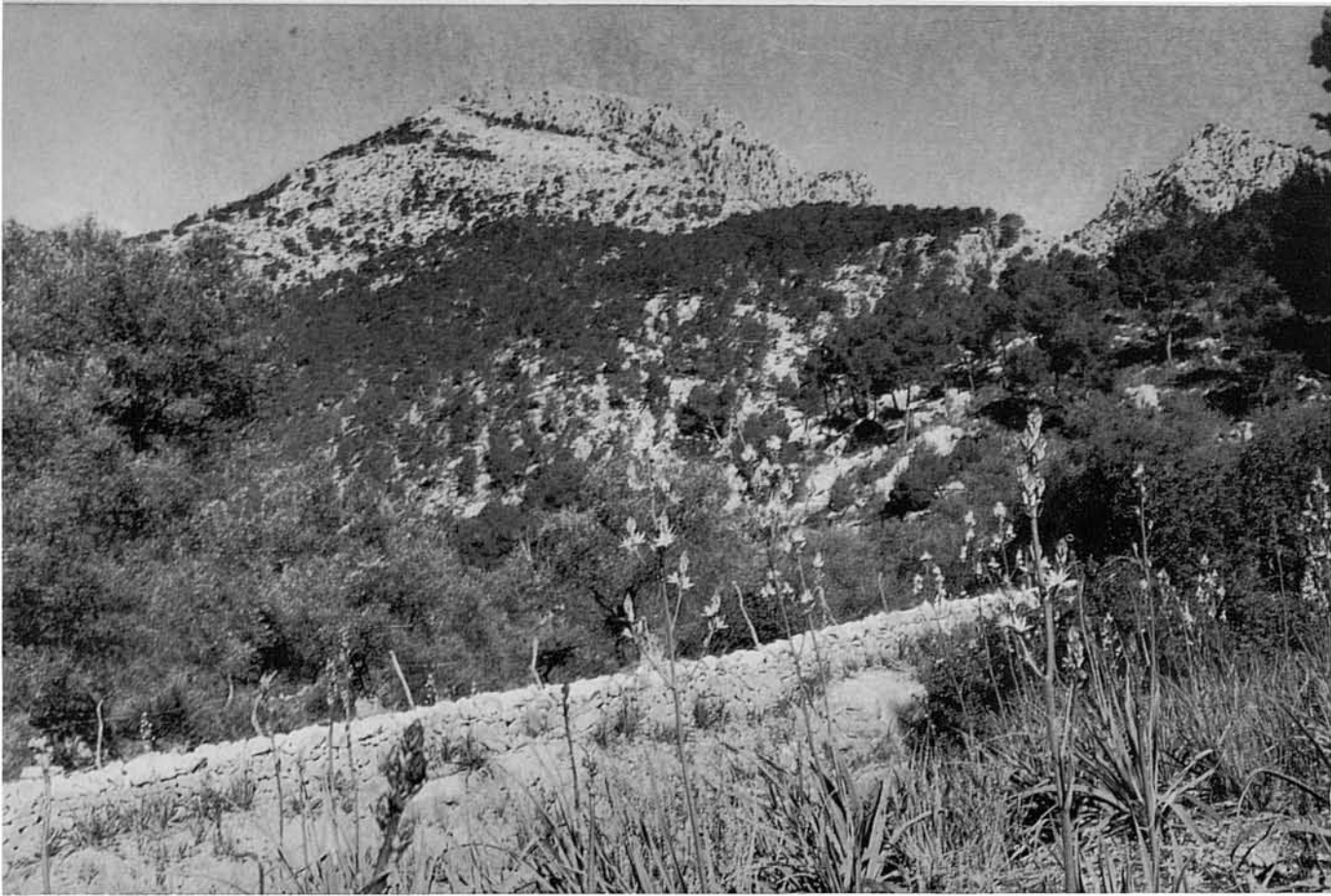


1. Aquesta és la vista de Caimari i de l'orografia que li fa de teló de fons en panoràmica presa des de la carretera vora el cementiri de Selva. Caimari, a on comença i acaba el circuit que aquí es descriu, es troba al peu de la Serra des Vidre. El nostre primordial objectiu en aquesta sortida és el cim del Puig de N'Alí, que indicam amb una fletxa en la fotografia. Al seu costat esquerre, encara que molt més davanter, es veu el Puig de Sa Creu, i més a l'esquerre, l'altipla de Sa Mola sostingut per cingles espadats. Entre el Puig de Sa Creu i el Puig de N'Alí compareix en darrer terme el Puig de Massanella. En el centre de la foto, xapat pet la línia d'unió dels seus dos cossos, el Puig de N'Escuder, i, entre aquest y la Serra des Vidre, confosos per la projecció frontal, el Puig d'En Grau i el Puig Caragoler des Guix (880 m.), baix dels quals es veu



la bretxa per on s'obri pas la carretera de Lluç en la penetració d'aquest esquiu complexe de muntanyes.

2. Passades les primeres voltes després de Caimari, en aquesta familiar vista des de la carretera compareix allà dalt el Puig de N'Alí fent veure les nues i grises penyes dels seus costers sud i oriental i la seva espinada carena erissada de trencats roquissars i colossals precipicis.

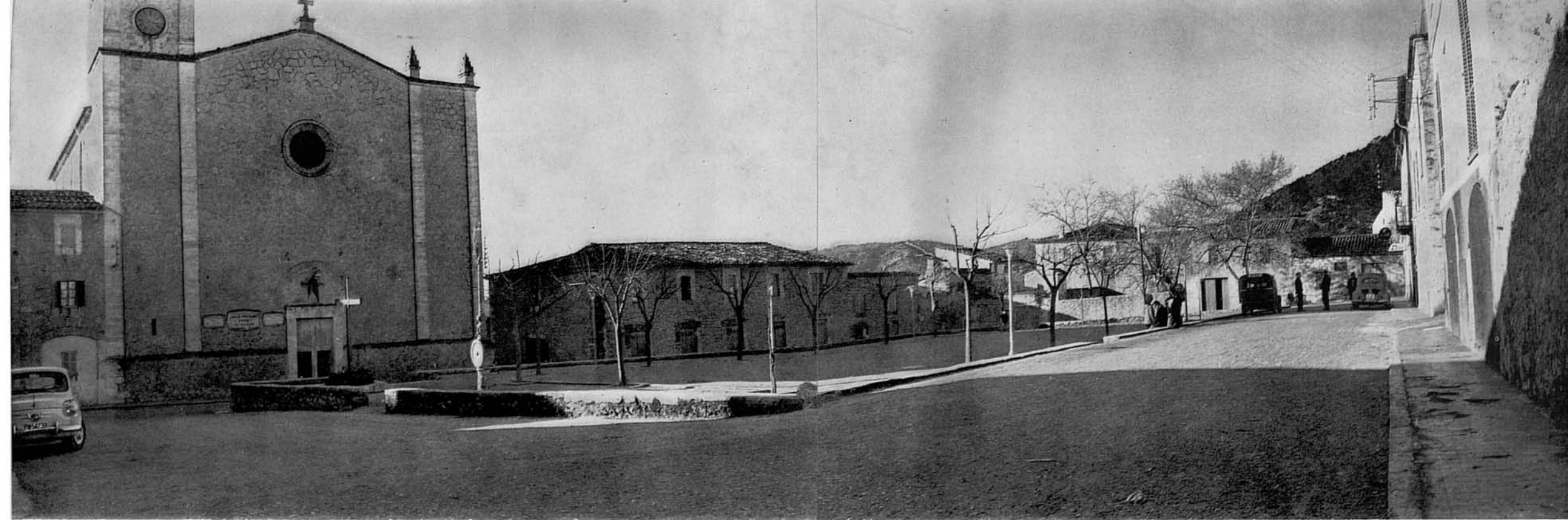


3. Un altre aspecte del Puig de N'Alí, captat des de la mateixa carretera un poc més amunt, tot just passat Can Canta, mostrant la seva falda oriental,....

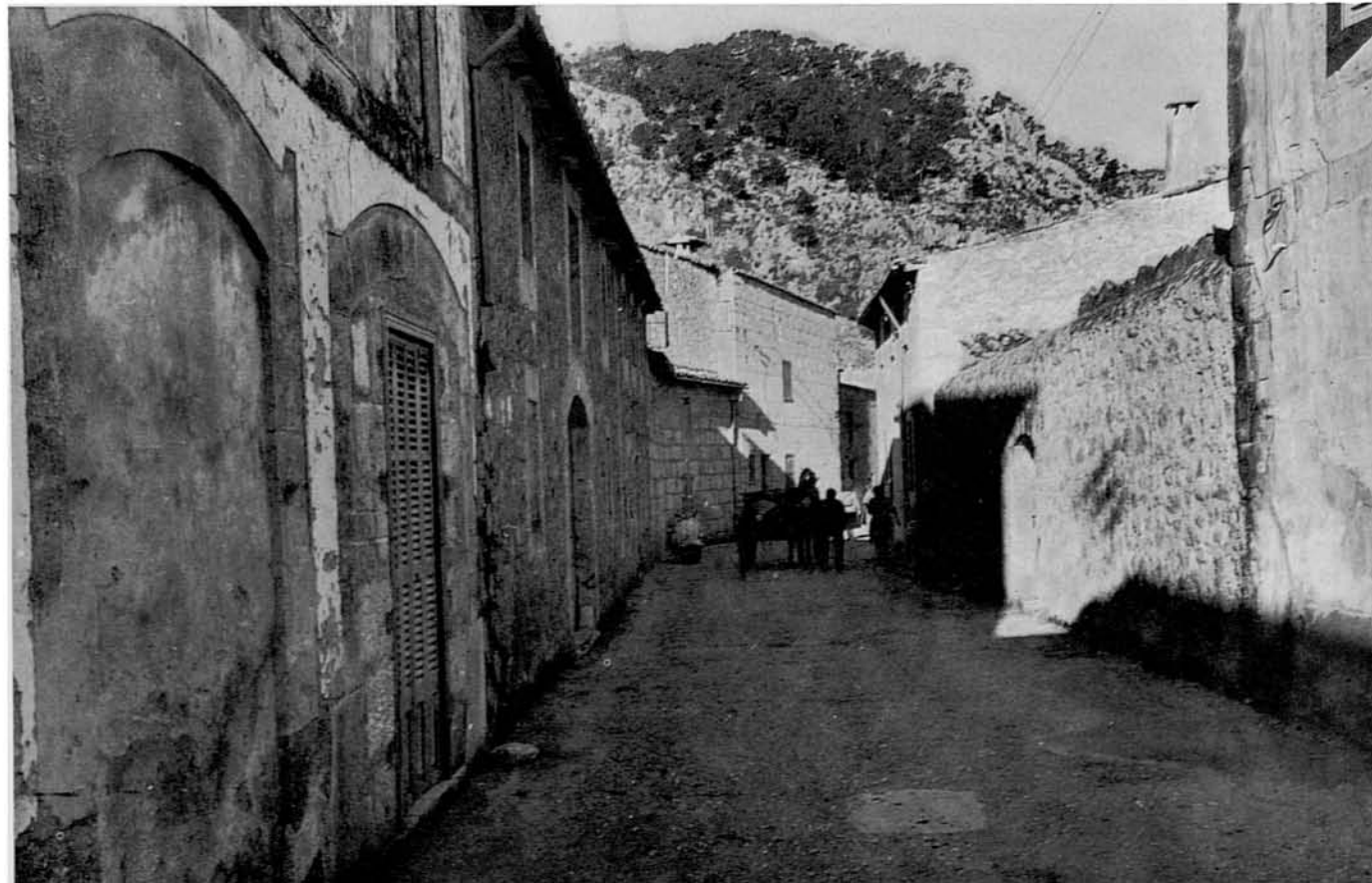
4. ... i aquí una altra vista del mateix puig en la seva part diametralment oposada, o sia l'occidental. La foto està presa des del coll per on, entre Es Castellot i Es Frare, la Canaleta de Massanella, que aquí es veu, està a punt de precipitar-se sobre la bretxa de Sa Replegada. En la vista compareix el Puig de N'Alí, continuat cap ençà pel Puig de Sa Fita i la seva llarga espinada espadada, anomenada Carena des Bosc. A l'angle superior esquerre, els nus cims i el coster

sud del Puig de Massanella. Entre aquest i el Puig de N'Alí es veu el Coll de Comafreda rematant l'espès alzinar del Bosc de Massanella.





5. Som a la Plaça de Espanya, a Caiari, a on iniciam la marxa. A ma esquerre, la parròquia. Són les 9,15 d'un assolellat matí de febrer de 1967 i el poblet, encara més tranquil que de costum aquest matí de diumenge sembla no tenir pressa per desensopir-se.



6. Quan anam cap a la carretera per un dels seus tranquils carrers, veim alla dalt, al fons, el Puig de Sa Creu damunt difícilíssims costers espadats, i ens creuam amb el carro d'un terrassà, venedor ambulat de productes propis, que pregona la seva mercancia a les mestresses de casa, que acudeixen al reclam.



7. Hem sortit del poble i anam per la carretera de pujada a Lluc. El paisatge d'aquesta fotografia és, sens dubte, sobradament conegut i familiar a tothom. A l'enfront, el Puig de N'Escuder, frontal sud avançat de la Serra de S'Esquerdar. A l'esquerre, costers artigats amb marges de conrandís fins allà on és possible, del Puig de Sa Creu, el cim del qual no es pot veure des d'aquí encara que es troba molt prop. A la dreta, costers molt difícils de la Serra des Vidre, per on la carretera inicia l'escalada cap a Lluc.

8. Unes quantes passes més amunt, poc abans d'arribar allà on comencen les voltes de la carretera, l'hem de deixar per prendre el camí d'Els Horts, l'inici del qual mostra la fotografia, i que...



9. ...tot d'una de travessat el torrent comença a pujar bastant empinat, seguint la barrancada formada pels costers del Puig de N'Escuder i Puig de Sa Creu, que s'hi deixen caure per elevats i inaccessibles cingles quasi verticals. A l'enfront, altures espadades de Sa Mola, a on hem de pujar per arribar dalt el Puig de N'Alí.





10-11. En aquesta part, vora el camí, hi ha uns quants covals producte de remots esfondraments. El que mostra aquesta foto perteneix a la paret del Puig de N'Escuder i el degotar de l'aigua filtrada per les roques hi ha anat formant penjarolls i estalactites, tots trencats avui, i

aquesta forma capritxosa en la qual la imaginació podria fer veure-hi la figura d'un elefant de trompa llarga fins a terra.



12-14. Un poc més amunt el camí arriba als Horts. A la vora del seu hort, part de dins de la tanca, hi ha la font. L'aigua no és gran cosa i es recollida en aquest safaretxet. Allà mateix neix un senderó que, mig perdut al principi, escala la falda del Puig de Sa Creu...





15. ...que va a cercar el coll entre aquest puig i Sa Mola, al caire del qual es troba la paret que fa partió entre les possessions de Els Horts i Ses Rotes, amb un portell que les comunica.

A l'iniciar la pujada del coster prenim aquesta panoràmica damunt la petita vall d'Els Horts, que mostra les cases de la possessió i les marjades de l'hort que li dona nom. Enfront, cims i costers de la Serra de S'Esquerdar, continuada més a l'esquerre per la Comuna de Selva, al final de la qual blanqueja al lluny el capcurucull del Puig de N'Alí, que és el nostre objectiu. A l'extrem superior dreta, un tros del Puig de N'Escuder. Noti's l'aprofitament del coster d'enfront, amb les marjades d'olivar, davant el coster oposat, el que es veu des de la carretera pujant a Lluc, de configuració salvatge, espadada i abrupte.

16-18. Al cap de poc de pujar pel coster s'arriba a un altre hortet —perteneixent també als Horts—, el portell del qual es veu aquí. El senderó segueix, bastant empinat i deteriorat, cercant el coll entre Els Horts i Ses Rotes.

En la foto 18 es veu, en vista retrospectiva, la petita vall d'Els Horts (allà baix) tancada enfront pels cims de l'esmentada Serra de S'Esquerdar i Puig de N'Escuder, per darrere els quals compaixen crestes de la Serra des Vidre i Puig Nespler.



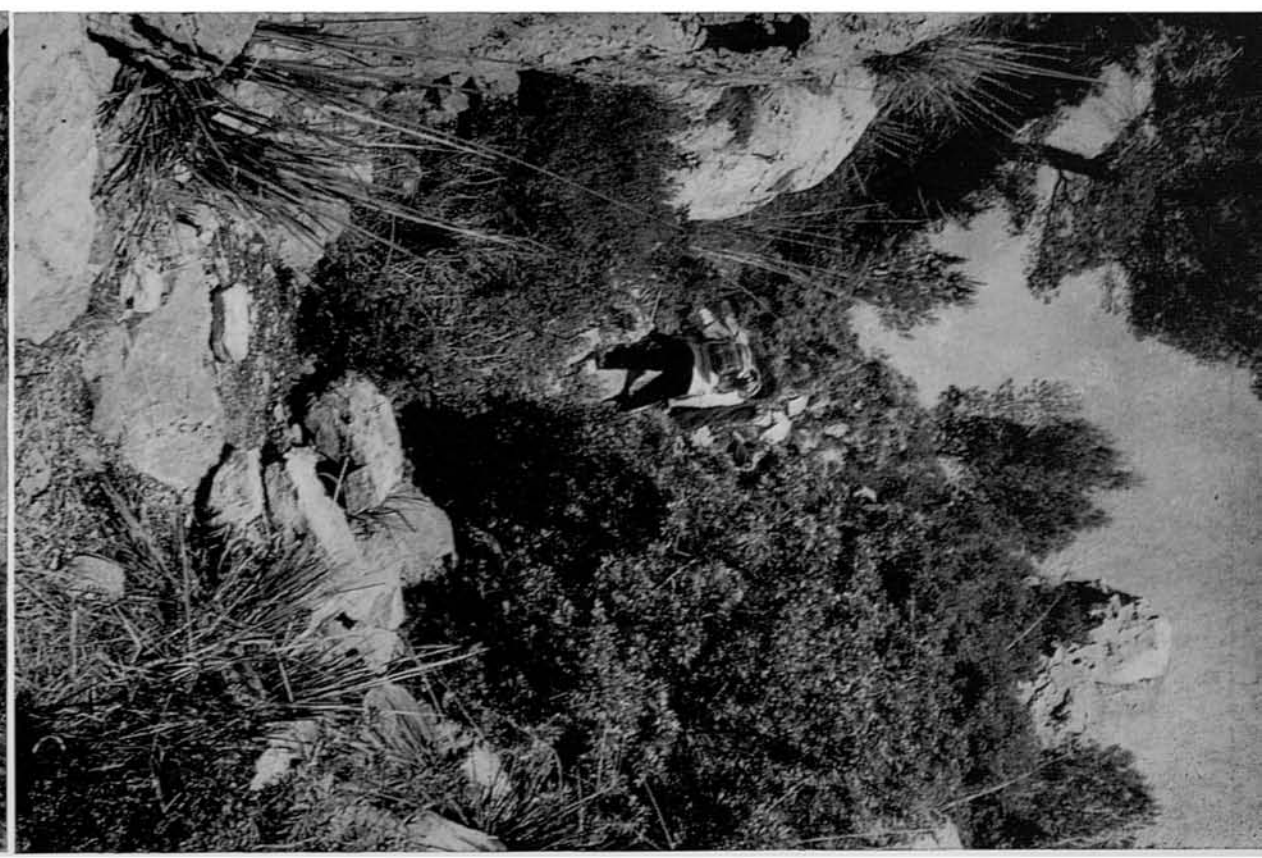
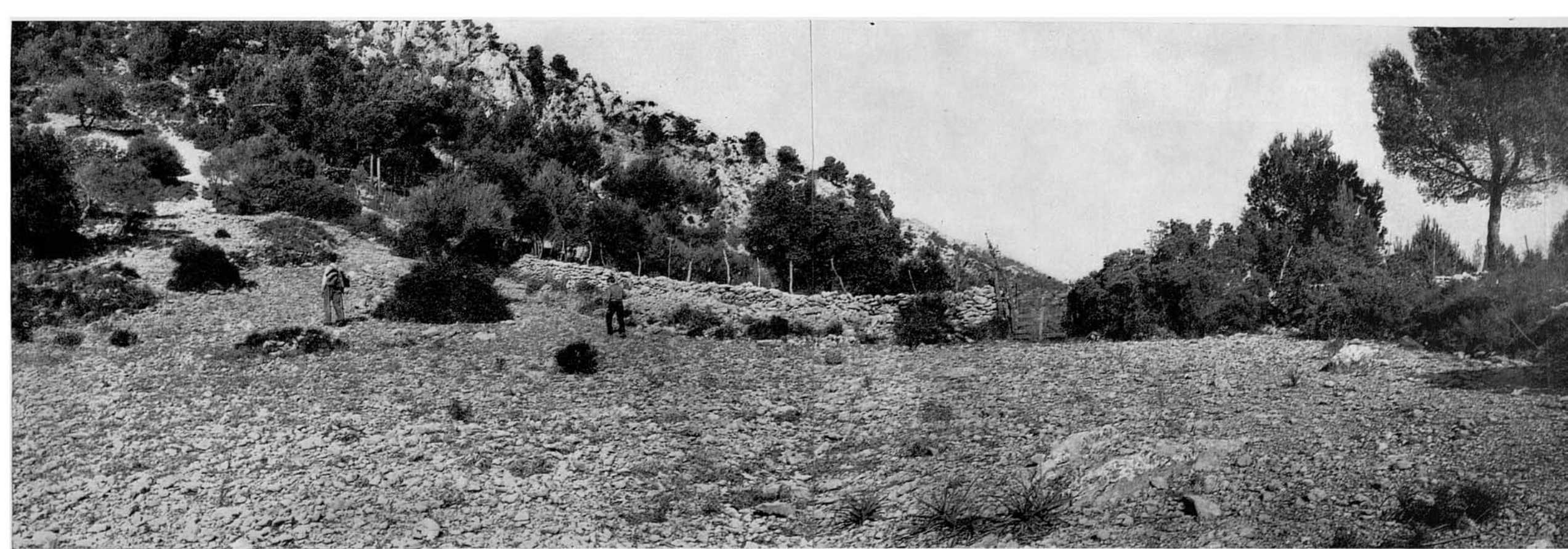


19. Ja en el coll entre Els Horts i Ses Rotes —de la darrera possessió se'n veuen aquí sementers antics— prenim aquesta panoràmica, que ens mostra, a l'enfront, el penya-segat coster sud de Sa Mola, per on hem de pujar tot seguit. Aquest coster és molt abrupte i difícil. L'escalada resultarà problemàtica si no s'atina amb el senderó, que s'inicia i segueix no lluny de la paret de partió.

El fotògraf es troba al peu del Puig de Sa Creu, que queda a la seva esquena. L'escalada d'aquest puig per aquí i des d'aquí és curta i senzilla, però ara el deixam de costat per incloure'l, com es digué, en la Ruta següent.

20-22. Iniciam la pujada del coster de Sa Mola. Aquí, en la paret mitgera, es veu el portell per on hem passat d'Els Horts a Ses Rotes.

El senderó és quasi sempre molt rost, i a trossos es fa més fangós i accidentat,...



23. ...encara que una vegada trobat es difícil de perdre'l, per presentar-se ben marcat. Ja més amunt, canvia ocasionalment de direcció, a fi d'aprofitar els passos més viables del rocós i empinat coster. Aquí se'l veu muntar vora unes parets espadades i inaccessibles de Sa Mola, davant un paisatge extremadament dur d'intrincada orografia.

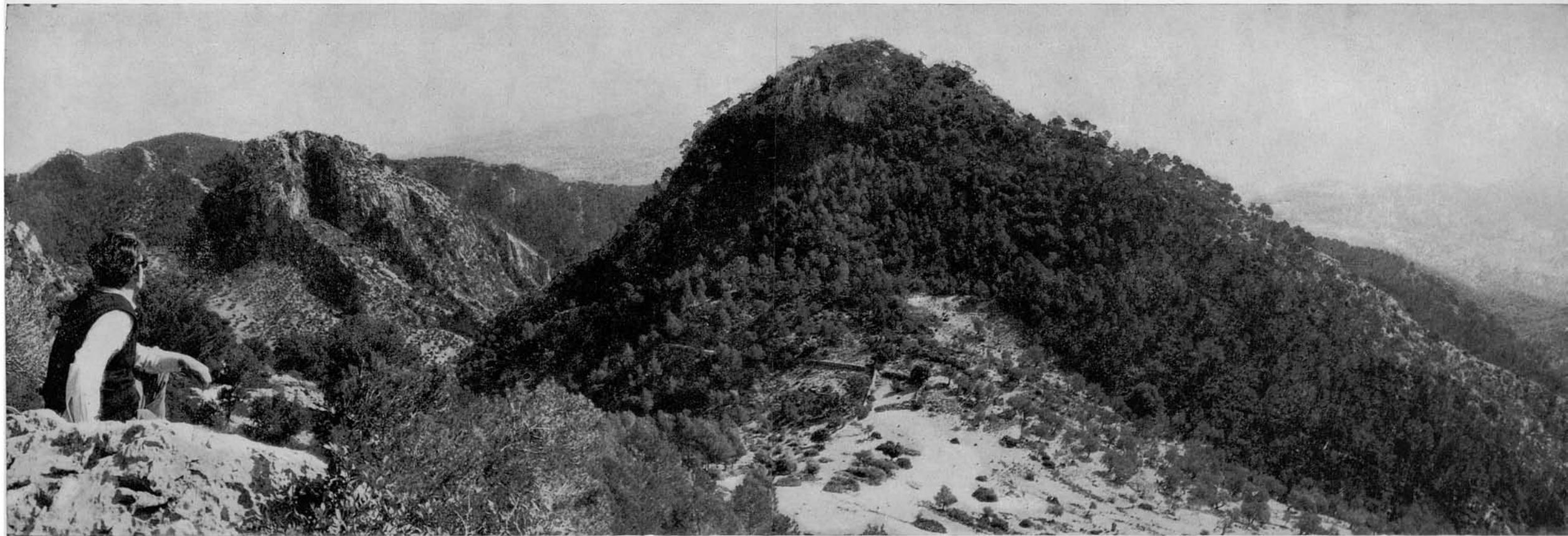
24. Ja en zona més alta i oberta prenim aquesta vista del Puig de Sa Creu. A baix, el coll entre Els Horts i Ses Rotes. A l'esquerre, el Puig de N'Escuder damunt el fons de la Serra des Vidre.

A la vora del lloc on ara ens trobam hi ha una cova fonda, endins de tot de la qual no ha arribat encara ningú, segons el pagès que ens informa. Es coneguda amb el nom de Sa Cova des Castellà, i durant molt de temps i fins no fa gaire serví per amagar el contraban, que es transportava a peu a través de les muntanyes ¡¡¡des de la Calobra i les cales veïnes!!!, de nit i amb el farcell a l'esquena.

No anam més enllà del vestíbul de la cova, perquè és aventurat fer-se més endins sense llum. En brindam l'estudi i la total exploració als espeleòlegs, ja que es tracta d'una cova inèdita i pràcticament ignorada i molt difícil de trobar.

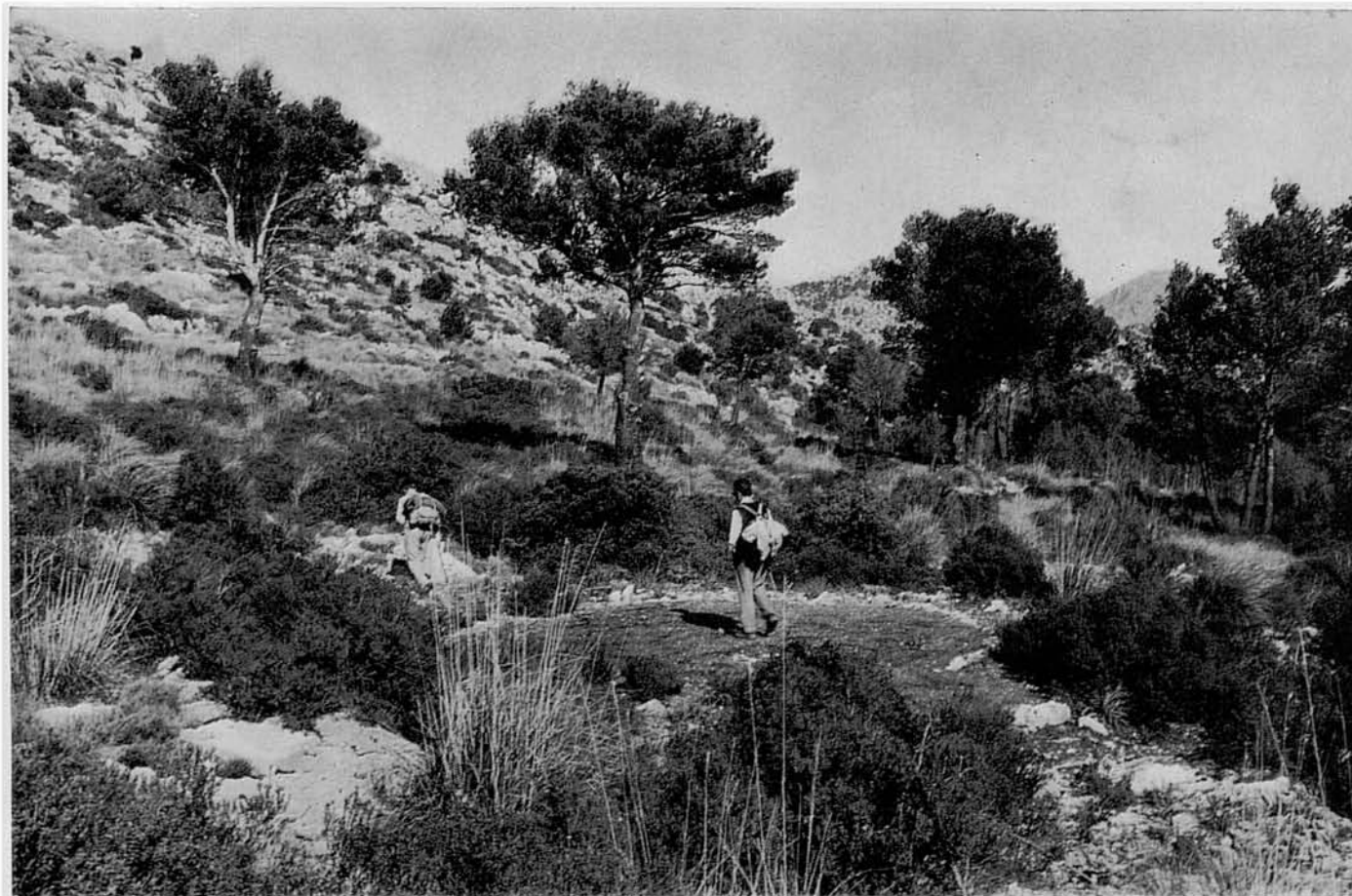
25-26. El nostre senderó, ja en llocs menys pendissos, arriba davant aquesta paret mitgera, que s'ha de botar. Hi ha un punt amb estaquetes clavades a posta i, ja a l'altra banda,...





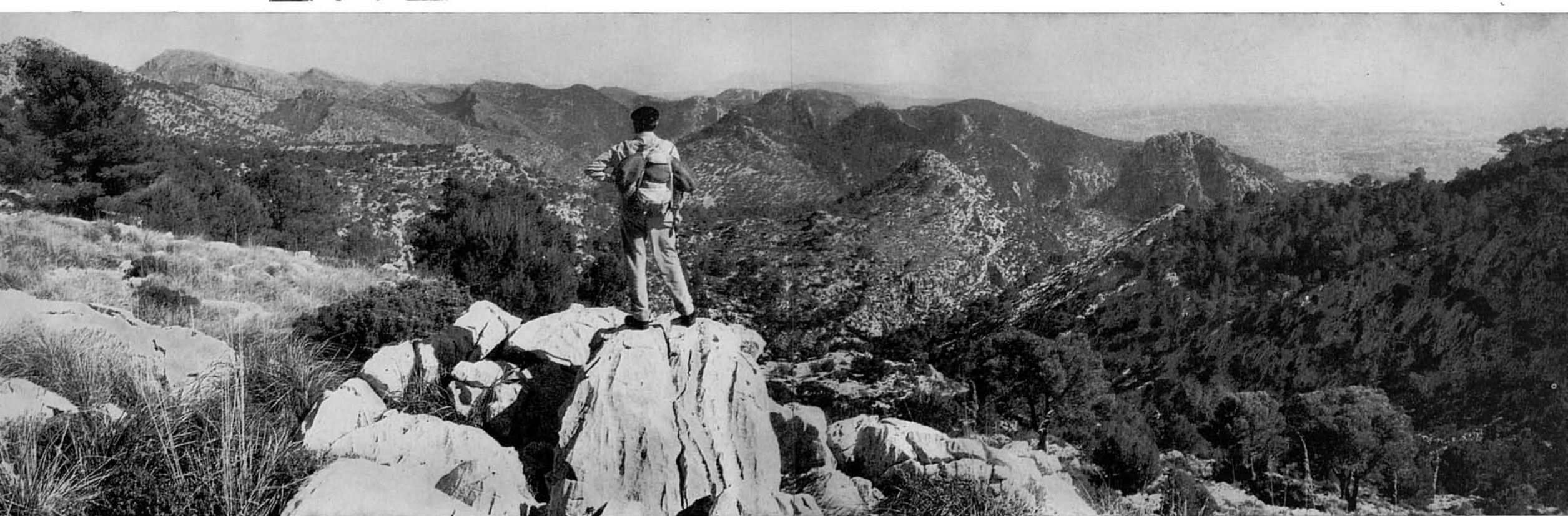


27-28. ...se surt a un altiplà damunt Sa Mola a la vista del seu compacte curucull. Li donarem la volta —sense muntar-hi— pel costat dret, cercant el nostre objectiu, el Puig de N'Alí, que se'ns presenta allà mateix i, al parèixer, a la vora, però que encara trigarem unes hores a arribar-hi. Jutgi's, pel que es veu en aquestes fotografies, de la duresa de la geografia d'aquest sector. Allà al fons, a l'esquerra del Puig de N'Alí, compareixen cims del Puig de Massanella (1.352 m.) i, a la dreta, cims i costers del Puig d'En Grau i Puig Caragoler des Guix (880 m.), i, a l'extrema dreta, el Puig Tomir. Aquí prop, en la línia transversal vers l'angle inferior dreta, el comellar d'Els Horts, per on tornarem.

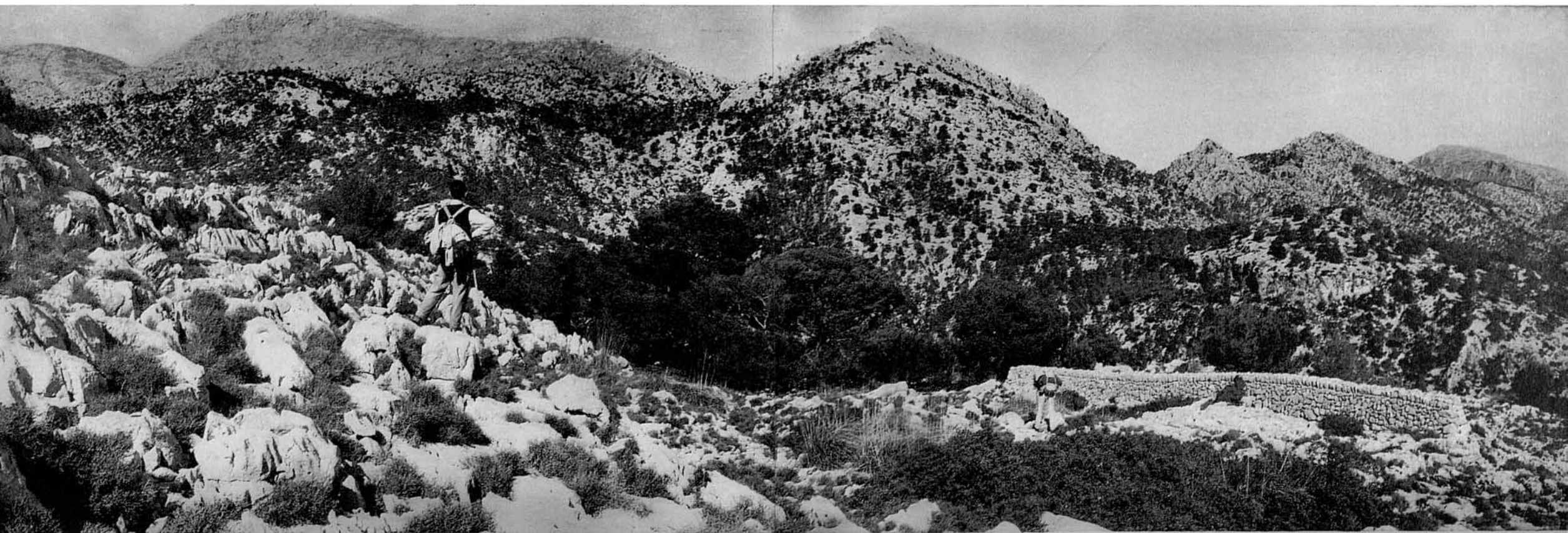


29-34. A partir d'aquí, en la nostra marxa cap al Puig de N'Alí per aquestes altures, no hi ha cap mena de senderó. Serveix d'orientació la configuració del paisatge i aquesta sitja que travessam. I, mentre hi sigui, també aquest pi de tres branques que apareix en la fotografia. La tendència ha d'esser anar donant la volta al coster oriental de l'altiplà bàsic de Sa Mola, guanyant a penes altura en direcció nord, com indiquen aquesta i les següents fotografies, en les quals el lector identificarà l'orografia que hi compareix, puix ha estat repetida i detalladament alludida en el present i anteriors fascicles de les Rutes.





Ja més prop del Puig de N'Alí, es passa vora uns corpulents pins i s'arriba a un coll entre Sa Mola i el Puig de Sa Fita.



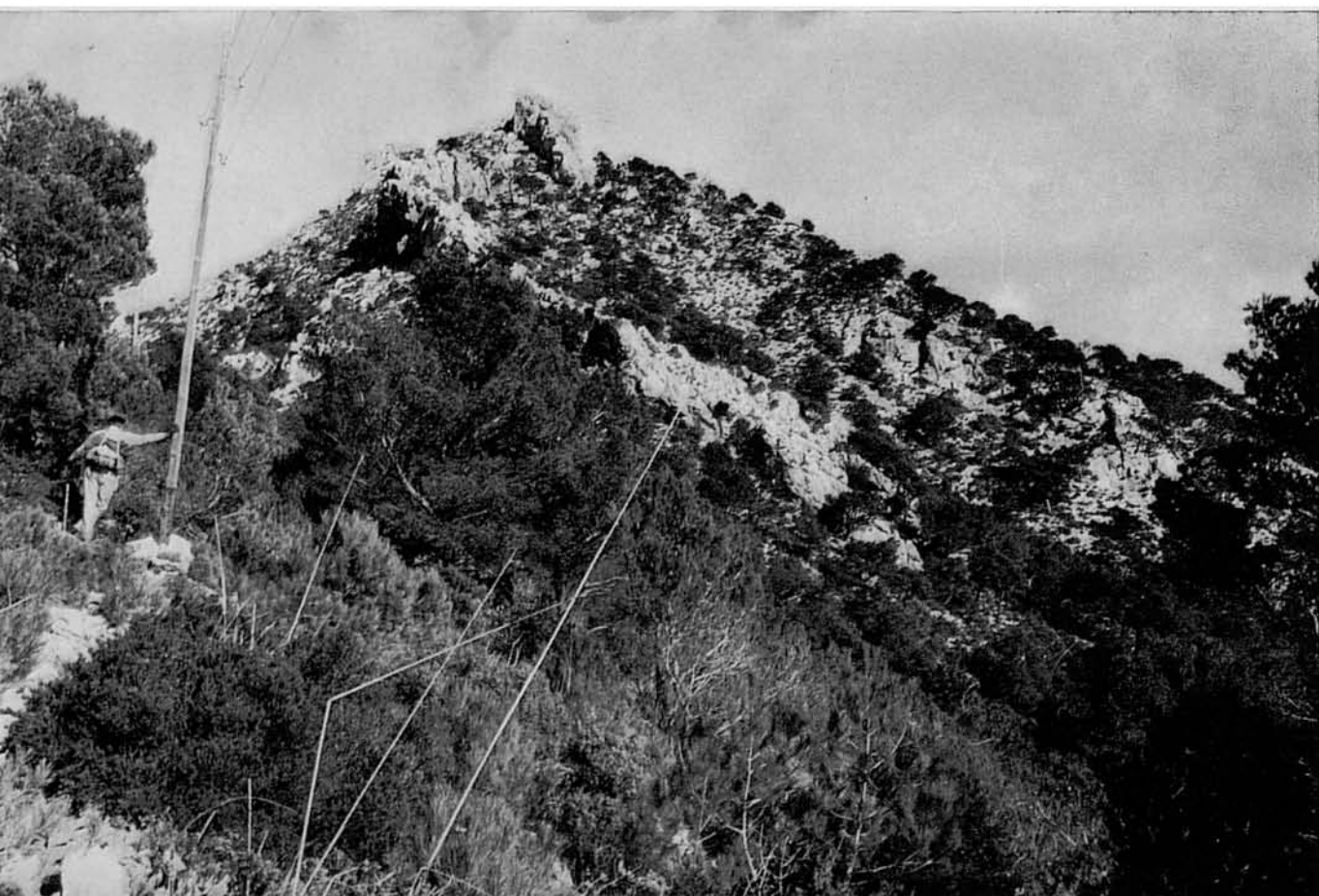


En aquest indret, si es vol, es pot baixar amb certa facilitat per la dreta, i arribar al Comellar d'Els Horts prop del cocó de la foto 57. Per l'esquerre hi ha una facilíssima baixada al Pla de Ses Basses, lloc que tocarem en la Ruta següent.





35-36. Seguim la marxa en la direcció indicada cap al Puig de N'Ali, procurant de guanyar altura, per atènyer el Puig de Sa Fita o situar-nos en el coll entre aquest i el Puig de N'Alí, per iniciar des d'allà l'escalada pel coster occidental.



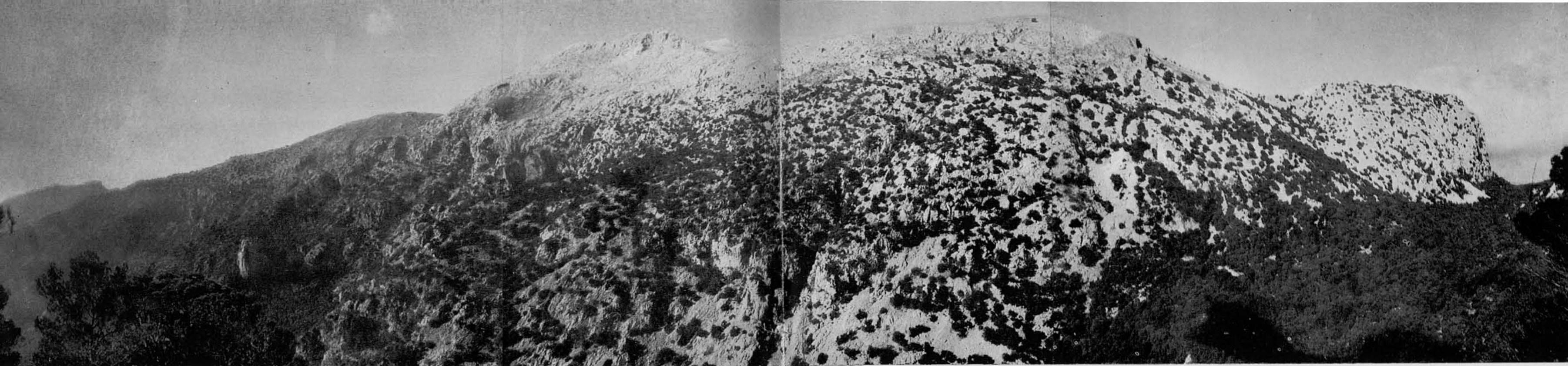
37-38. Arribam al Puig de Sa Fita, el cap curucull del qual és poc interessant i tapat. No obstant ens permet de prendre des de les seves immediacions aquestes panoràmiques da-munt...

El terreny que ara travessam és dolent i pendís, abrupte i molt intrincat: incòmode de passar. Sortosament es troba a la vista el nostre objectiu, i, a més, si encara es conserven drets, les fites d'uns pals que fins no fa molt duïen l'electricitat des de la petita central de Turixant, en el Gorg Blau, fins a la possessió de Massanella.



...el Puig de N'Ali, mostrant-lo sobre un fons de menors altures en la llunyania, i el seu enllaç amb el Puig de Massanella mitjançant el Coll de Comafreda, des d'on s'escampa rost avall l'extens alzinar del bosc de Massanella.

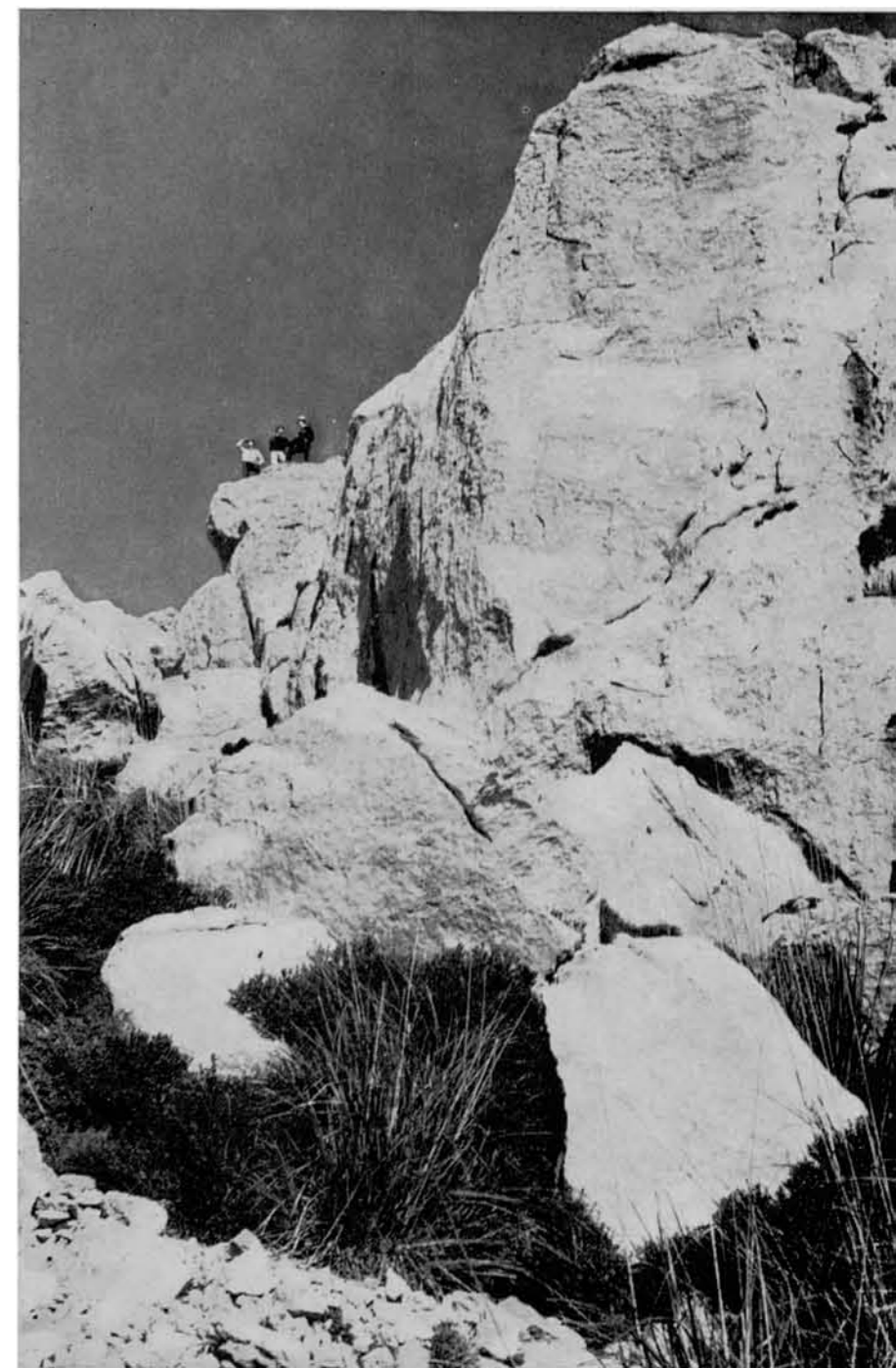




39. Prop de "sa fita", captam aquesta panoràmica del Puig de Massanella, que mostra tota la seva cara sud, amb inclusió de les seves tres parts principals: la central, que conté el turó cimaller i els seus dos més alts cims —amb el vèrtex de 1.352 m. en darrer terme—; el Puig de Ses Bassetes, a l'esquerra; i Es Frontó, damunt Comafreda, a la dreta. Al centre del tercer cos de l'esquerra es destaca Es Rutló, enorme bloc de penyal cilíndric, que esmentarem especialment en un altre itinerari futur que tindrà per objecte primordial un recorregut per aquesta cara sud.

40. Hem iniciat la pujada del Puig de N'Alí. Aquí ens trobam ja bastant amunt. Per suposat, no hi ha camí ni sendera i el terreny, com es veu, es presenta molt trencat, aspre i pendís, i exigeix a la marxa un fatigós esforç.

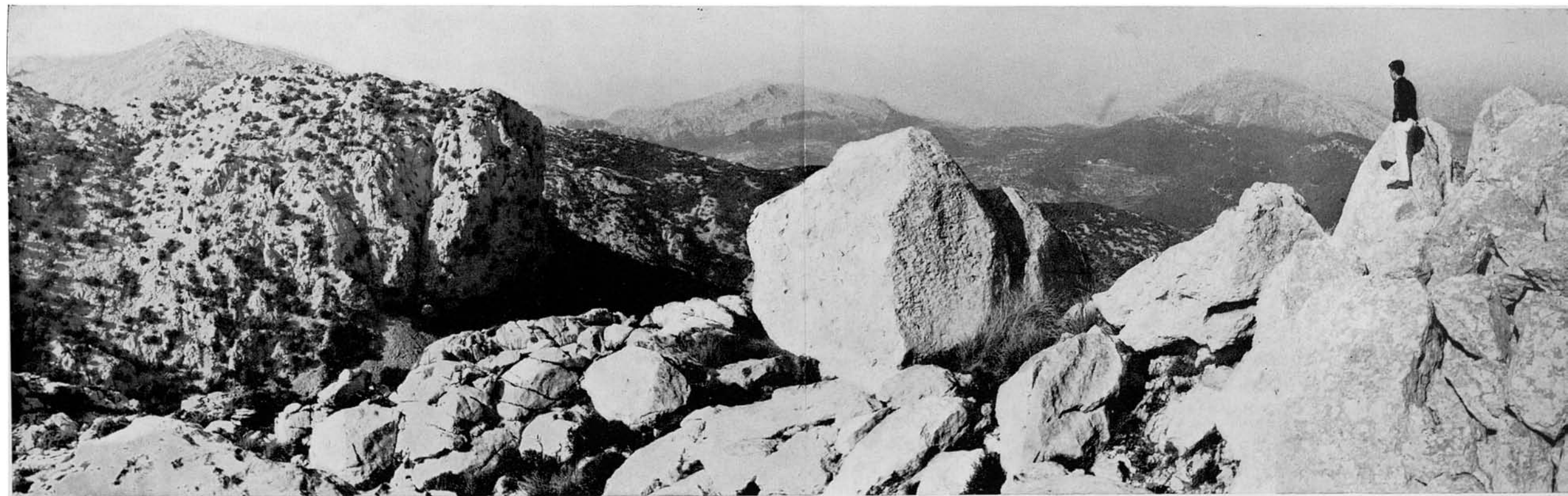
41. El cim es troba erissat d'abruptes penyalars...





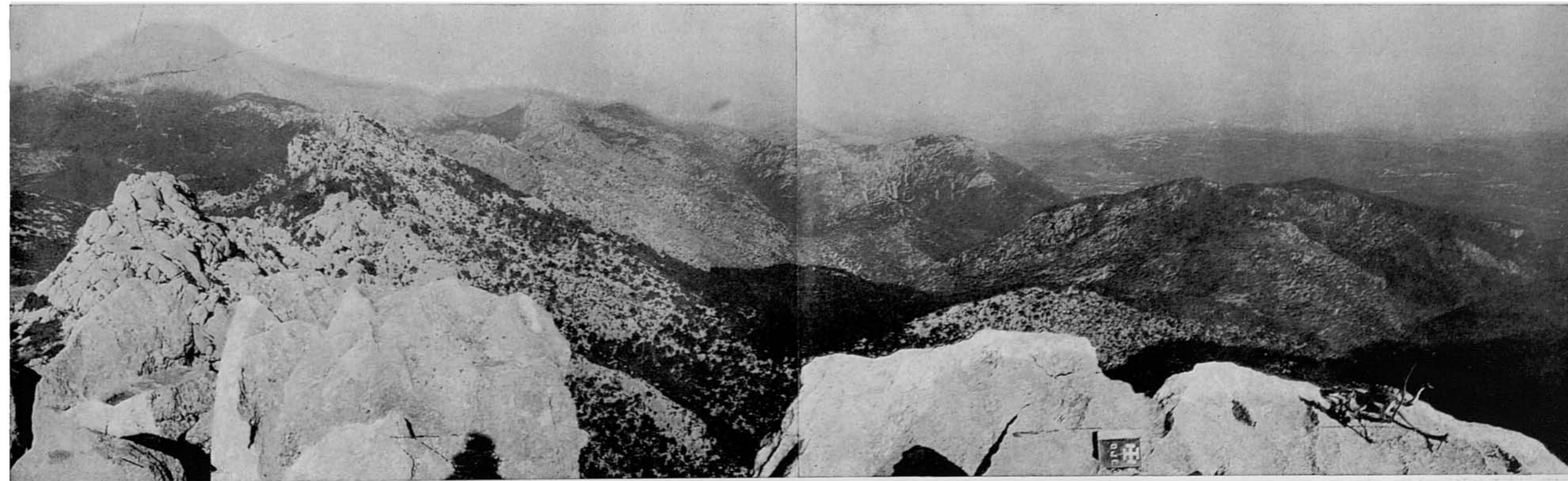
42-44. ...esberlats, destroçats i en alguns punts extranyament amuntegats, com si s'haguéssin despresos d'altres penya-segays més elevats existents en un passat remot. Un cop en el cim mateix,...





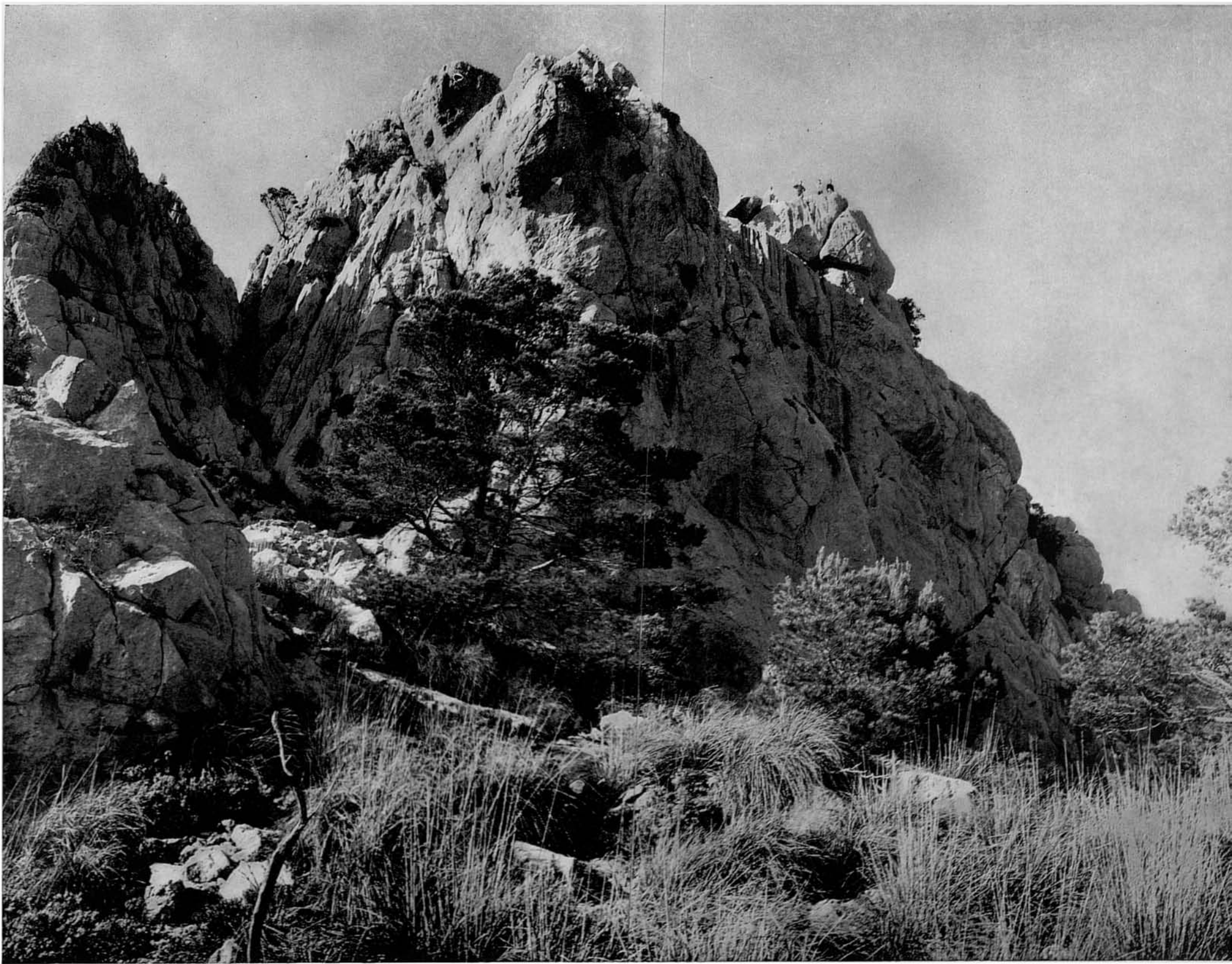
45-46. ...prenim des d'allà aquestes panoràmiques, llamentant que la boirina d'aquella diada impedisís la diafanitat de les llunyanies. La primera, en direcció nord, deixa veure, a l'esquerra, Es Frontó (extrem oriental del Massanella) i, darrere, cims del Puig d'En Galileu. Al lluny, centre, el Puig Caragoler de Femenies i, a la dreta, el Puig Tomir. En la segona, cap a l'Est, compareixen el Puig Tomir, el de Sa Capella Blava i el de la Penya des Migdia. Més prop, a la dreta, la Serra des Vidre amb la fondalada de Sa Coma i, més enllà, el pla de l'illa, en el qual s'endevinen Campanet, Sa Pobla i Muro.

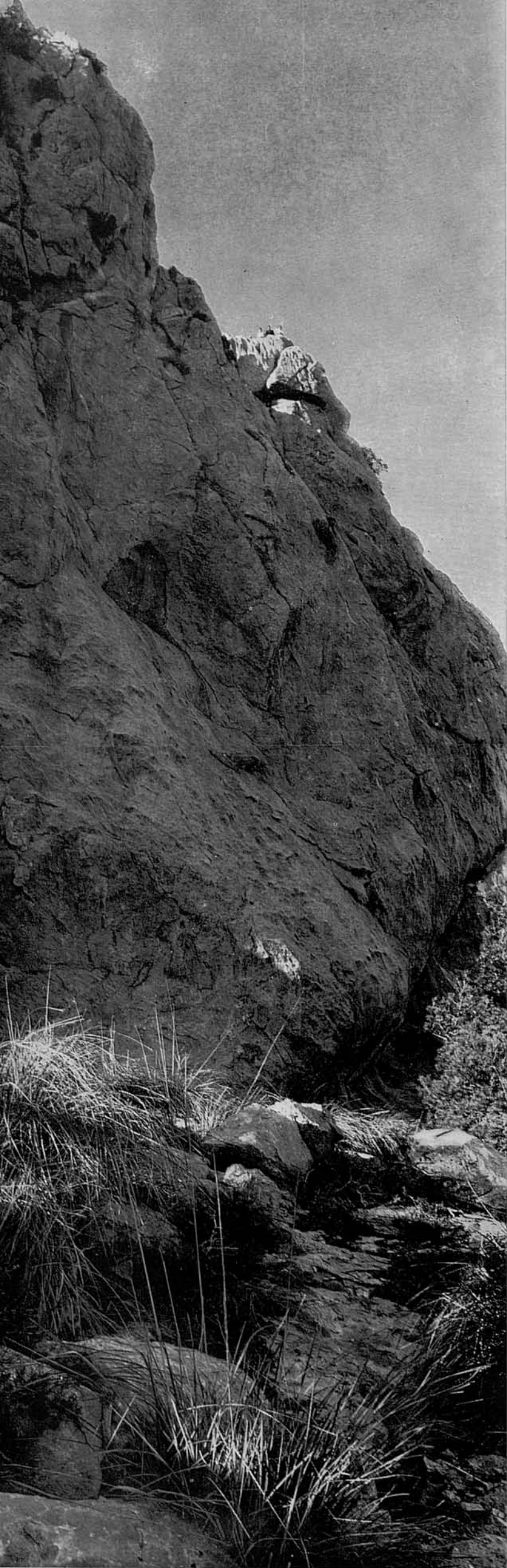
Aquí dalt, al peu de la foto, es veu la caixa metàl·lica posada per la O.J.E., que conté un llibre per que hi firmin els que arriben fins aquest cim.



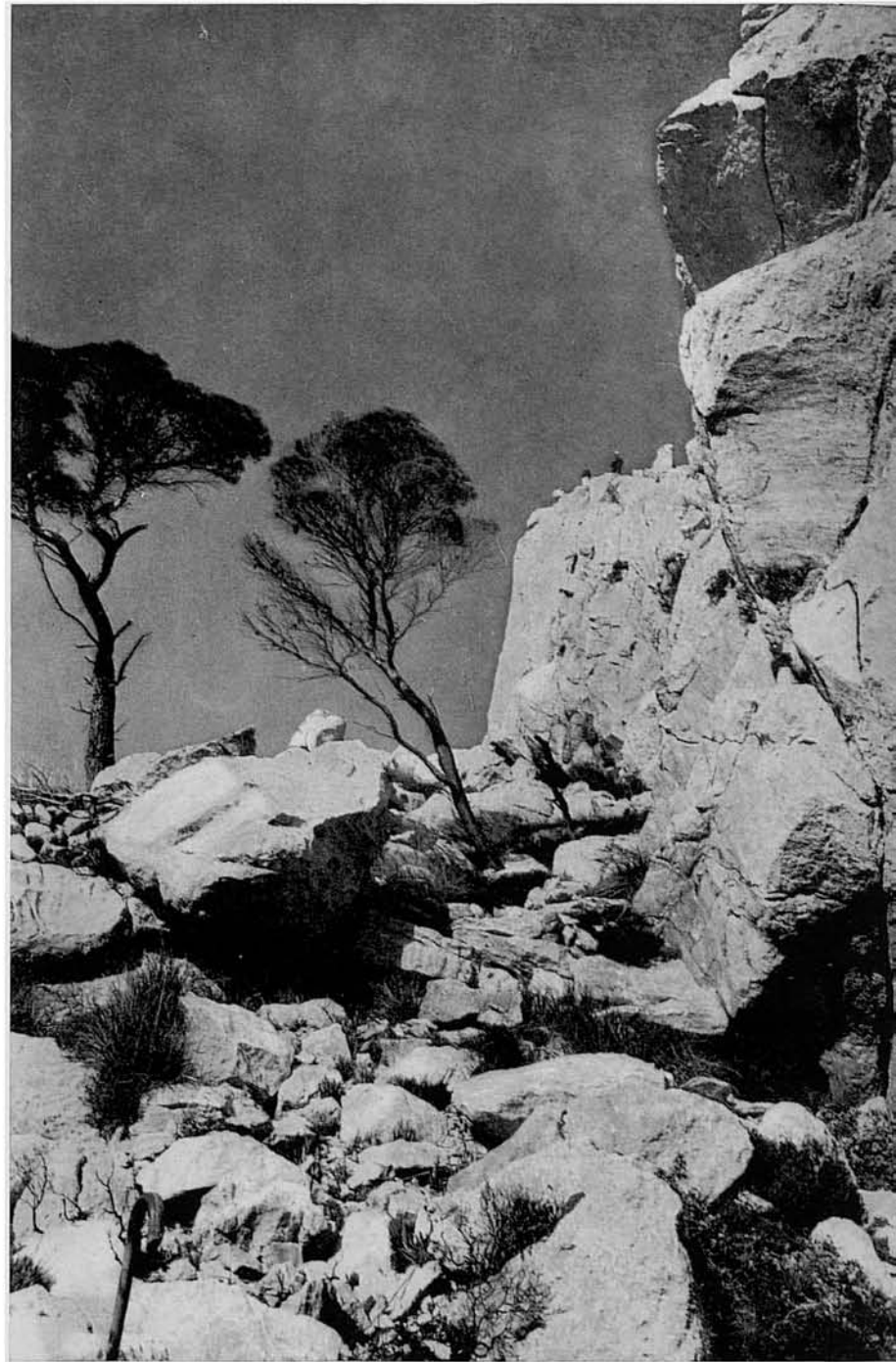


47.52. Mentre alguns del nostre grup segueixen dalt el cim, anam a fotografiar els cingles cimalers des de diversos angles, per l'Oest i Sud, vistes que s'ofereixen en aquestes i següents fotografies.

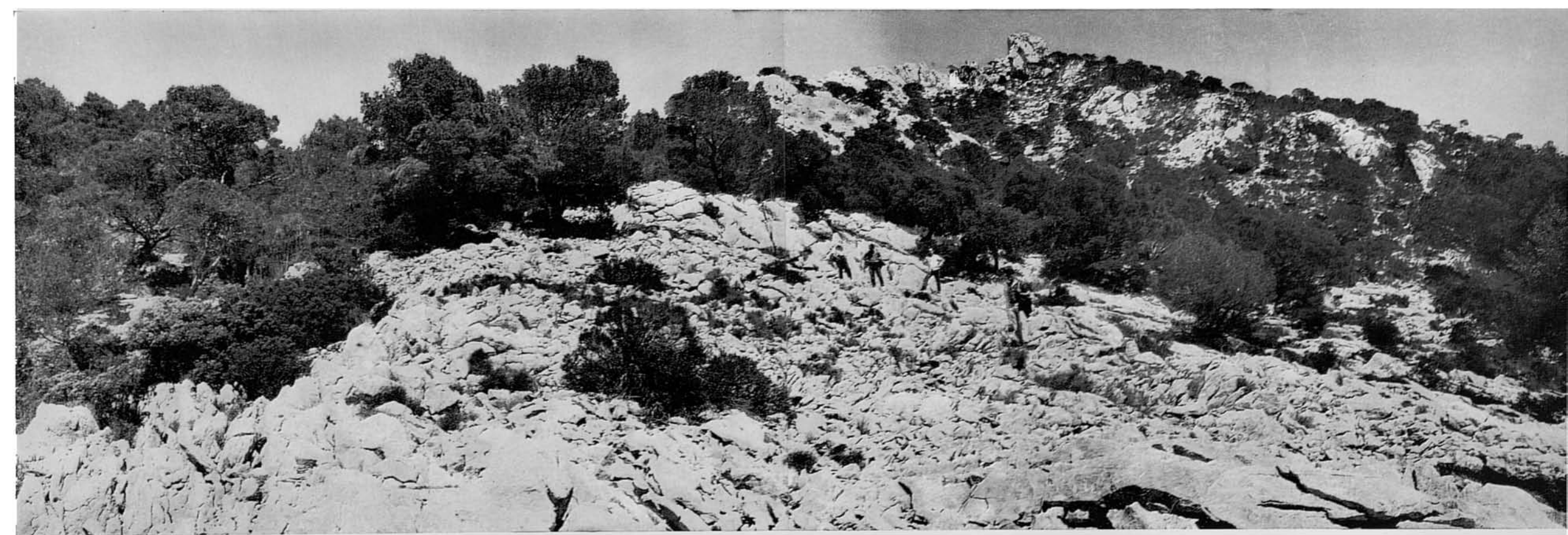




53. Una possible i interessant baixada des d'aquí seria pel seu petri i nu coster sud, pres de biaix en direcció sud-est, per arribar al Comellar de S'Homo, que ara nosaltres no utilitzam per evitar el tros de carretera entre Can Canta i Caimari. Altres vagades n'hem passat i en ocasió de baixar per allà, a entrada de fosca, prengüerem la vista d'aquesta curiosa roca que, a més de la seva perfecta figuració escultòrica, té un airós dinamisme i mòvilitat. La naturalesa ha imitat aquí a l'art amb formes d'un depurat realisme. ¿"El Geni encaputxat del bosc"?



54-55. Emprenem la baixada en direcció sud-oest vers el Comellar d'Els Horts. La costa és molt accidentada, pedregosa y dura. Roques esberlades, punxagudes i d'arestes afinades. S'han de cercar els passos millors i perilla de trobar qualche sector especialment escabros.





56. Aviat s'arriba a baix de la costa, a on les conques d'aquest i dels altres costers s'ajunten i convergeixen en el Comellar d'Els Horts, l'inici del qual es veu aquí baix, al centre. Enfront, esquerre, la Comuna de Selva; a la dreta, cims i faldes nord-orientals de Sa Mola, per on passàrem a l'anada (fotos 27-36). Per elles, com diguèrem (fotos 33-34) es pot baixar, si es desisteix en el darrer instant de l'escalada final del Puig de N'Alí.

57-58. Més o manco en el punt de convergència de les conques s'inicia un camí comode pel fons del comellar d'Els Horts. Al començament hi ha un cocó cobert amb una simple volta de pedra seca, la vista del qual es dona aquí. L'aigua és neta, fresca i potable.



Al fons d'aquesta vista retrospectiva compareix el Puig de N'Alí amb els seus cingles superiors.





59-61. Ja en el camí, la baixada cap als Horts és un deliciós i descansat passeig. El lloc és molt agrest i fa cara d'haver estat sempre lloc solitari, i el camí, fet per a l'explotació d'aquests boscs —per aquí predominantment pinar— està molt ben conservat. De tot d'una seguix el fons del barranc entre l'abrupte Comuna de Selva, esquerre, i Sa Mola, dreta, donant-se vista tot seguit, enfront, a la cara nord del Puig de N'Escuder.

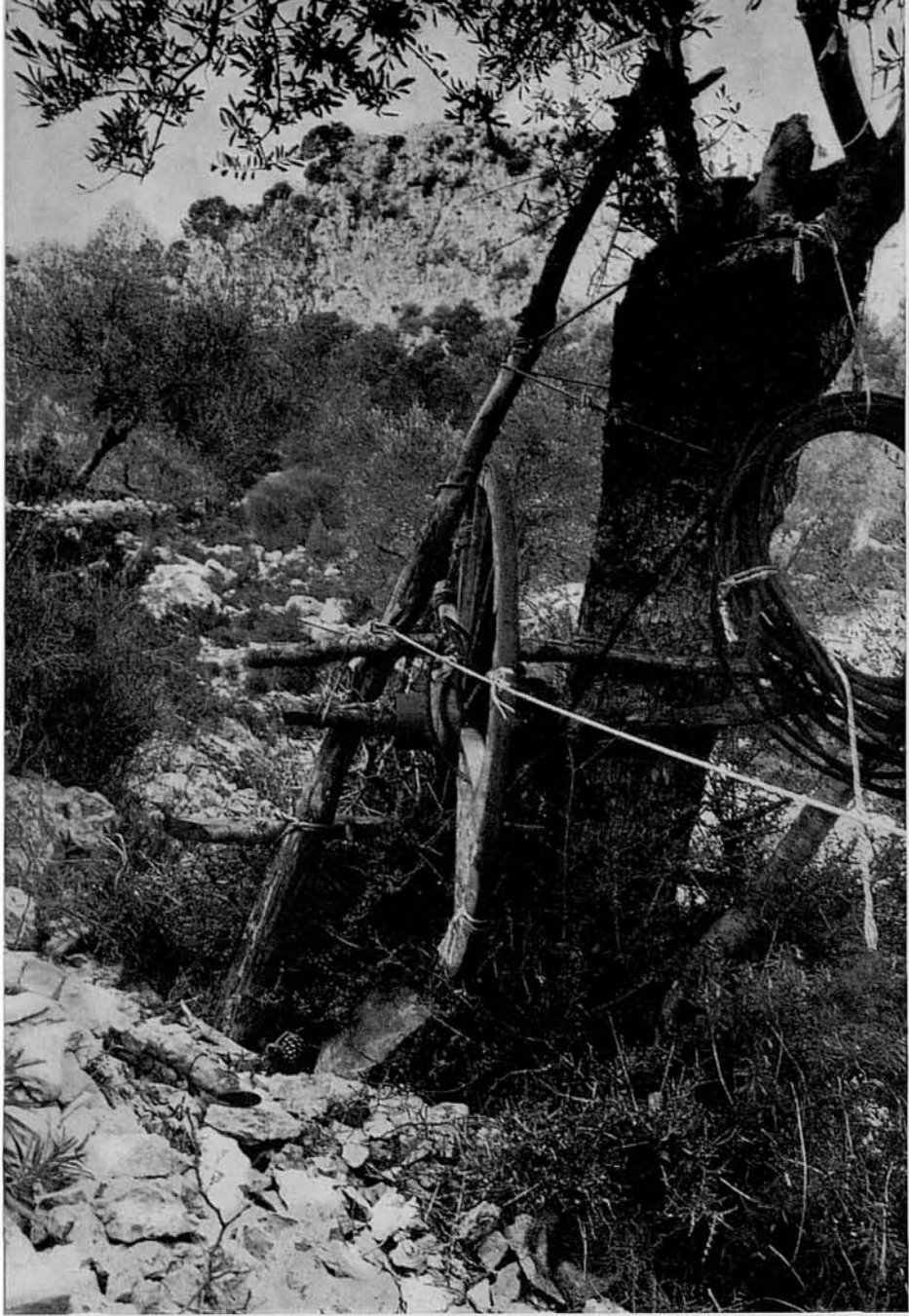


Al començament està tancat per una barrera que es fa precis de saltar, i passada la qual, ...



62. ...el paisatge s'eixampla damunt l'abarrancada i petita vall d'Els Horts. En aquesta panoràmica es veu, a mà esquerra, el Puig de N'Escuder, i a mà dreta el Puig de Sa Creu i els seus costers en baixada vers Caimari.

El camí vell, que per la barrancada pujava dels Horts, està abandonat i molt enrunat i desfet. El nou, que és el que ara seguim, fet per passar-ne vehicles de motor, baixa retorcent-se per l'empinat coster de Sa Mola. Aquí se'l veu a penes passada la barrera de la foto anterior,...



64. Allà mateix estava aquest rústic artefacte, empleat per a baixar la llenya dels cingles superiors. L'havíem trobat ja en altres indrets similars de la muntanya mallorquina de difícil accés, i aprofitam ara l'ocasió per a deixar-ne constància.

Es tracta d'un cable llarg d'acer, que s'amarrar per un dels extrems al capdamunt, en un penyal o un arbre robust. Per l'altre cap es subjecta a un arbre robust. Per l'altre cap es subjecta a un altre tronc segur, generalment d'ullastre. La roda de carro que es veu serveix per a tensar a punt el cable. El feix de la llenya s'hi penja allà dalt amb un ganxo de ferro i se'l deixa llenegar lliurement cap avall, anant a topar bruscament a l'arribada amb l'ullastre terminal. Ingeniós. Un pensa amb el que li passaria al final de l'esfereidor trajecte, de trobar-se en el lloc del feix de llenya.

63. ...i aquí el captam de bell nou des d'un dels seus recolzes.





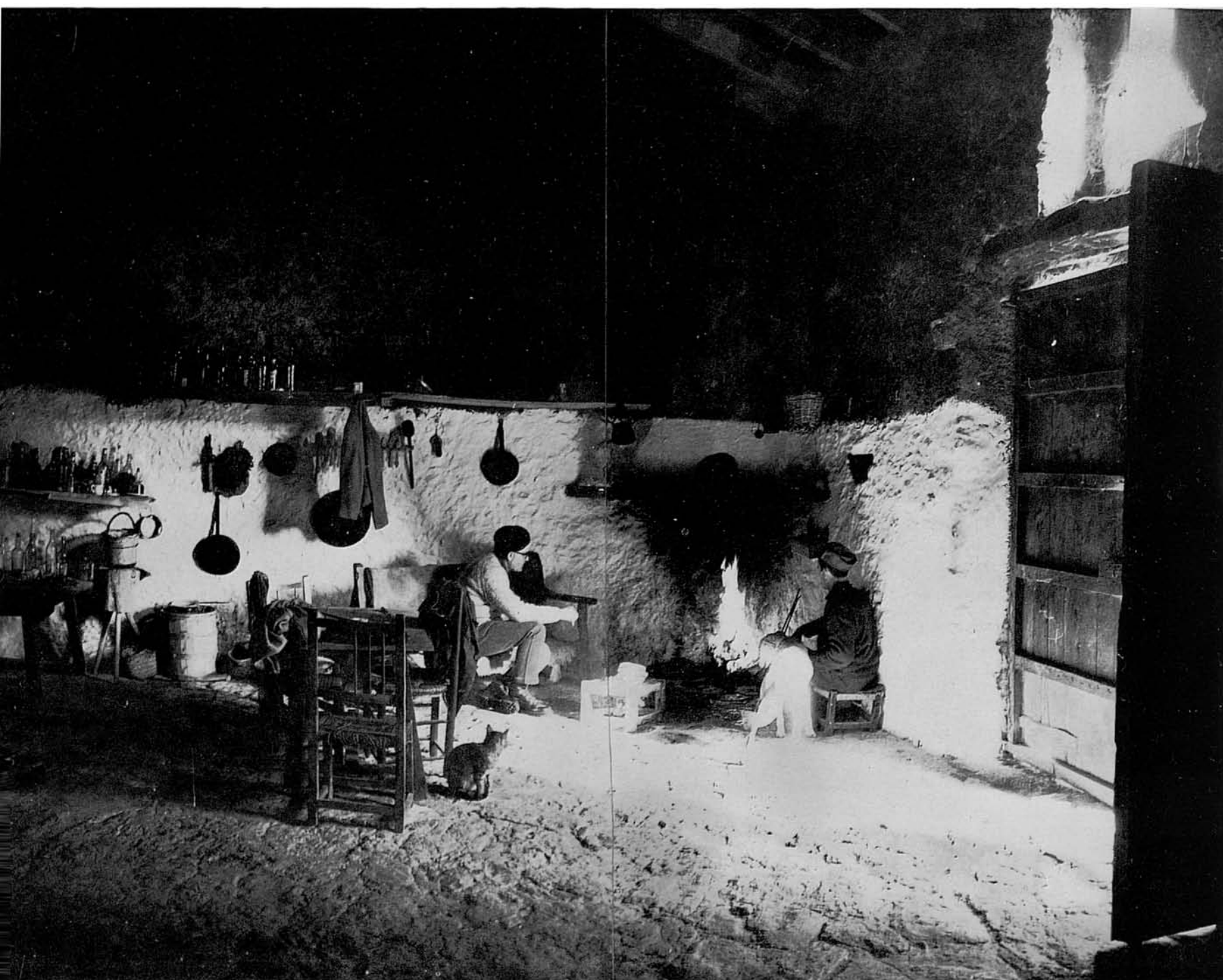
65-66. Arribam davant les cases d'Els Horts. En aquell horabaixa d'hivern es veien submergides en un ambient de suggestiu bucolisme, mentre la guarda d'ovelles acudia espontàniament al sestador, i el fumejant fumeral prometia una tèbia aollida en la rústica cuina de pagès.



L'amo ens reb amablement,...



67-68. ...i amb ell conversam amistosament, com en altres ocasions, i ens permet de prendre aquesta vista d'una llar interior.





69. Deixades les cases, seguim baixant cap a Caimari, desfent des d'aquest punt el camí de pujada fet al matí. La fotografia mostra la petita vall d'Els Horts, amb les marjades del seu hort amagat entre esquerps costers. Els de la dreta perteneixen a la Serra de S'Esquerdar; els de l'esquerre a Sa Mola. En el centre, la barrancada del Comellar d'Els Horts, per on hem arribat. Allà dalt, al fons, blanquegen els cigles cimalers del Puig de N'Alí.



70-71. Vistes del camí d'Els Horts en la baixada vers Caimari, ja a la vista dels talussos que sostenen la carretera de Lluç, a l'inici de l'escalada per la falda de la Serra des Vidre.





72. Poc després s'arriba al punt a on el Comellar d'Els Horts que, com diguérem al principi, per aquí, entre el Puig de N'Escuder i murs espadats i verticals del Puig de Sa Creu, s'uneix a la barrancada que baixa d'Es Barracar recollint les aportacions de les vertents dels seus costats i les que desaigüen en els seus tributaris Comellar de S'Homo i Cometa Negra.



73-74. Travessat el barranc el camí enllaça tot seguit amb la carretera, i poques passes més avall,...





75-77. ...entram de bell nou dins Caimari. El simpàtic poblet, pròpiament un barri forà de Selva, tingué un humil neixement fa unes centúries. Record arquitectònic d'aquelles èpoques és la seva "església vella", situada en un amagat racó, vora la vella casa de Son Albertí, sens dubte l'edificació de més antiga tradició de Caimari, a la sortida del poble pel camí de Binibona.





En aquesta fotografia 77 s'ha captat l'interior de la rústica claustra, que conserva inalterada la fesomia rural de claustra mallorquina, i ens sembla una autèntica mostra en el seu gènere.

Amb referència a l'“església vella”, a mitjan segle XIX resultava insuficient, i es decidí d'edificar-ne un'altra de més gran, que és la de la foto 5. Les obres s'iniciaren en 1878. Acabades dotze anys més tard, l'església nova fou beneïda el maig de 1890.



78. Caimari, poblet eminentment de muntanya, té també en els seus encontorns algunes edificacions de vella arquitectura rural, com les que es veuen des de la carretera, o com aquesta que sembla oferir l'ambient adequat per a situar-hi la simpàtica acció d'una ingenua rondaia de la terra.

amants de la muntanya a Mallorca, malgrat que els seus 1.038 metres el situen entre els "mileneris" de l'illa, i no precisament en els darrers llocs. I això és degut al veïnatge del més conegut i encimbellat Puig de Massanella (1.352 m.) o al fet de trobar-se tan prop del solemne Tomir (1.100 m.), la mola del qual es presenta temptadora, destacada i visible des de diversos angles, que fan que s'en desvii l'atenció dels escaladors que prefereixen allò que sembla més arriscat.

I no obstant, el Puig de N'Alí és ben digne d'atenció i la seva conquesta, realitzada en la forma aquí descrita, no ha de minvar el prestigi de cap experiment muntanyès.

El Puig de N'Alí es troba, quasi invisible, en una intrincada zona muntanyosa de trencada i abrupta configuració, on abunden crestes encinglerades d'hirsutes i destroçades calisses, ingents precipicis i esquerps i vertiginosos costers, que s'estenen dificultosos i salvatges vers amagades barrancades.

Des del capdamunt, si es té la sort d'ensopegar un dia clar, es descobreixen extenses panoràmiques, sobretot cap al Sud damunt les zones de Caimari, Selva i el centre de l'illa, amb aspectes i angles que no s'assoleixen des d'altres altures.

Aquesta zona, poc transitada com hem dit, i poc coneguda inclús dels aficionats a la muntanya, queda inclosa i clarament circumscrita en un sector ben definit, limitat, a l'Est, per la carretera de Lluc; al Nord per el bosc de Massanella; al Sud per el camí de Caimari a Mancor i, a l'Oest, per les barrancades de Can Bajoca, a Massanella. Són tres altures principals: Puig de N'Alí, Puig de Sa Creu (540 m.) i Puig de Sa Fita (802 m.), i està fendida per barrancades de noms tan expressius i poc sonats com Sa Cometa Negra, Comellar de S'Homo, Coma Feresta...

La nostra intenció és de descriure-la en dos fascicles successius partint cada vegada de Caimari. El primer, el present, té per objecte la seva meitat oriental, pujant al Puig de N'Alí després de tocar el Puig de Sa Fita, i baixant pel Comellar dels Horts entre aquest i la Comuna de Selva. L'altre fascicle, que seguirà a continuació, descriurà l'altra meitat, l'occidental de la zona, amb pujada al Puig de Sa Creu, per després, travessant Sa Mola, baixar a Can Bajoca per la Coma Feresta i el Comellar de Sa Jonqueta, tancant damunt Caimari pel camí de Mancor.

El Puig de N'Alí es pot atènyer per distintes bandes. Lo

més corrent i senzill (ni tan sols mereix el nom d'"excursió") consisteix en escalar-lo per la seva falda nord, partint del Coll de Comafreda, en curtíssima però empinada capamunta. Es pot atènyer de la mateixa manera directament, penetrant pel Comellar de S'Homo o el Comellar dels Horts, via aquesta darrera que utilitzam aquí a l'objecte d'incloure en la descripció geogràfica uns paratges que d'altra forma ens quedarien tal vegada definitivament relegats i sense possibilitat d'incloure'ls en altres itineraris. Així donam, per altra banda, a la pujada al Puig de N'Alí més ample interès i categoria d'excursió per els aficionats a la muntanya.

Realizat així aquest circuit és bastant pessat en la seva part ascensional, i certament no curt; i no seria d'extranyar que en qualche sortida no s'arribàs al capdamunt, per raons ocasionals: manca de temps o abandó degut a la fatiga de la darrera empitada.

El nostre itinerari surt de Caimari i torna a Caimari, utilitzant com a via de penetració i retorn el Comellar dels Horts. Des de les cases dels Horts puja Sa Mola, pel coll que la separa del Puig de Sa Creu, per arribar, vorejant el Puig de Sa Fita, al cim del de N'Alí amb pujada per la seva cara occidental i baixada per la meridional.

Bona part del recorregut va per camí de carro o caminó de muntanya, però en alguns sectors falten un i altre camí. Malgrat això, és molt fàcil de mantenir l'orientació correcte i, cas de convenir, es pot abreviar el circuit baixant directament des del Puig de Sa Fita al Comellar dels Horts.

Es tracta efectivament d'un recorregut dur i molt fatigós, no apte mes que per els aficionats a la muntanya. Pel camí es troben pocs punts d'aigua, dos tan sols, un a la pujada, a la Font dels Horts, i un altre a la baixada del Puig de N'Alí: un cocó, al començament del camí de carro en el Comellar dels Horts. Per això, com que l'esmorzar sembla lògic de fer-lo dalt de N'Alí, serà precís carrossar aigua de la Font dels Horts a on, per l'hora d'arribada, a l'emprendre el circuit, sembla indicada la detenció per el berenar.

Com durant el recorregut cal fer moltes aturades, sigui per tal d'admirar les panoràmiques que es van succeïnt, sigui per recobrar l'alè, convindrà projectar aquest circuit per els dies llargs de primavera o d'estiu; encara que si es fa d'estiu s'ha de comptar també amb la calor.

RUTES PUBLICADES

- 1.—Pollença - Castell del Rei. (Edició en mallorquí exhaurida).
- 2.—Port de Sóller - Balix d'Amunt - Sóller (Pel Pas de S'Heura).
- 3.—Lluc pel camí vell de Selva.
- 4.—Valldemossa - Sa Gubia. (Per Pastoritx i Muntanya).
- 5.—Lluc - Torrent dels Boverons - Lluc. (Pel Pas de Sa Mata).
- 6.—Mortitx - Cova de Ses Bruixes - Mortitx. (Edició en mallorquí exhaurida).
- 7.—La Carretera a la Calobra. (Per Selva i Caimari). (Edició en mallorquí exhaurida).
- 8.—Sant Jordi - Puig de Caldent - Sant Jordi. (Per la Vall de Punxuat).
- 9.—Solleric - Puig d'Amós - Solleric. (Per Comasema).
- 10.—Establiments - Pouet de Sobremunt - Establiments. (Per Sarrià i Bunyolí).
- 11.—Pollença - Puig de Ca - Pollença. (Per Es pujol i Fartàritx des Racó).
- 12.—Santa Maria del Camí - Avenc de Coanegra. (Pel Torrent del Freu).
- 13.—Mortitx - La Malé. (Per Pedruixella i Ariant).
- 14.—Castell d'Alaró.
- 15.—Torrent de Pareis. I) Escorca - L'Entreforc i La Fosca.
- 16.—Torrent de Pareis. II) L'Entreforc - La Calobra.
- 17.—Mancor de la Vall - Massanella. (Per El Rafal i Els Tossals Vells).
- 18.—Font des Garbell.
- 19.—La Capella Blava.
- 20.—Artà - Ermita de Betlem.
- 21.—Sóller - Puig de l'Ofre. (Pel Barranc de Biniaraix).
- 22.—Orient - Serra de la Rateta - Orient. (Per Comasema i el Pas de Na Maria).
- 23.—Alaró - Talaia de Ca'ls Reis. (Pel Pas de S'Escaleta).
- 24.—Puig de Randa. (Des de Algaida, per Castellitx i Albenya).
- 25.—La Trapa. (Des de S'Arracó, per Ses Basses i el Cap Fabioler).
- 26.—Torre de Lluc.
- 27.—Morro de Sa Vaca.
- 28.—Volta del Puig Roig.
- 29.—Puig de Bonany (Des de Petra).
- 30.—Torrent d'Almadrà.
- 31.—Pollença - Cales Castell i Sant Vicenç (Pel Pas dels Pescadors).
- 32.—Lluc - Sa Coma (Per Ses Figueroles i el Portell del Vent).
- 33.—Puig de N'Alí. (Des de Caimari per Els Horts).

EN PREPARACIO: algunes altres.

Fotografies i text; revelat, ampliació, unió de les fotografies
i direcció de la edició: Jesús García Pastor.
Traducció del castellà: Joan Pons i Marqués.
Gràfic de l'itinerari: Melcior Rosselló Simonet.
Imprès per Miquel Ferrer Sureda.
Grabats: Grabograf, S. A. (Madrid).
Paper estucat Limoges fabricat per Sarrió C.A.P.

Depòsit Legal P. M. 825 - 1969.

Es propietat de l'autor.

Prohibida la reproducció.

© Jesús García Pastor.

Preu de venda:

110 pts.