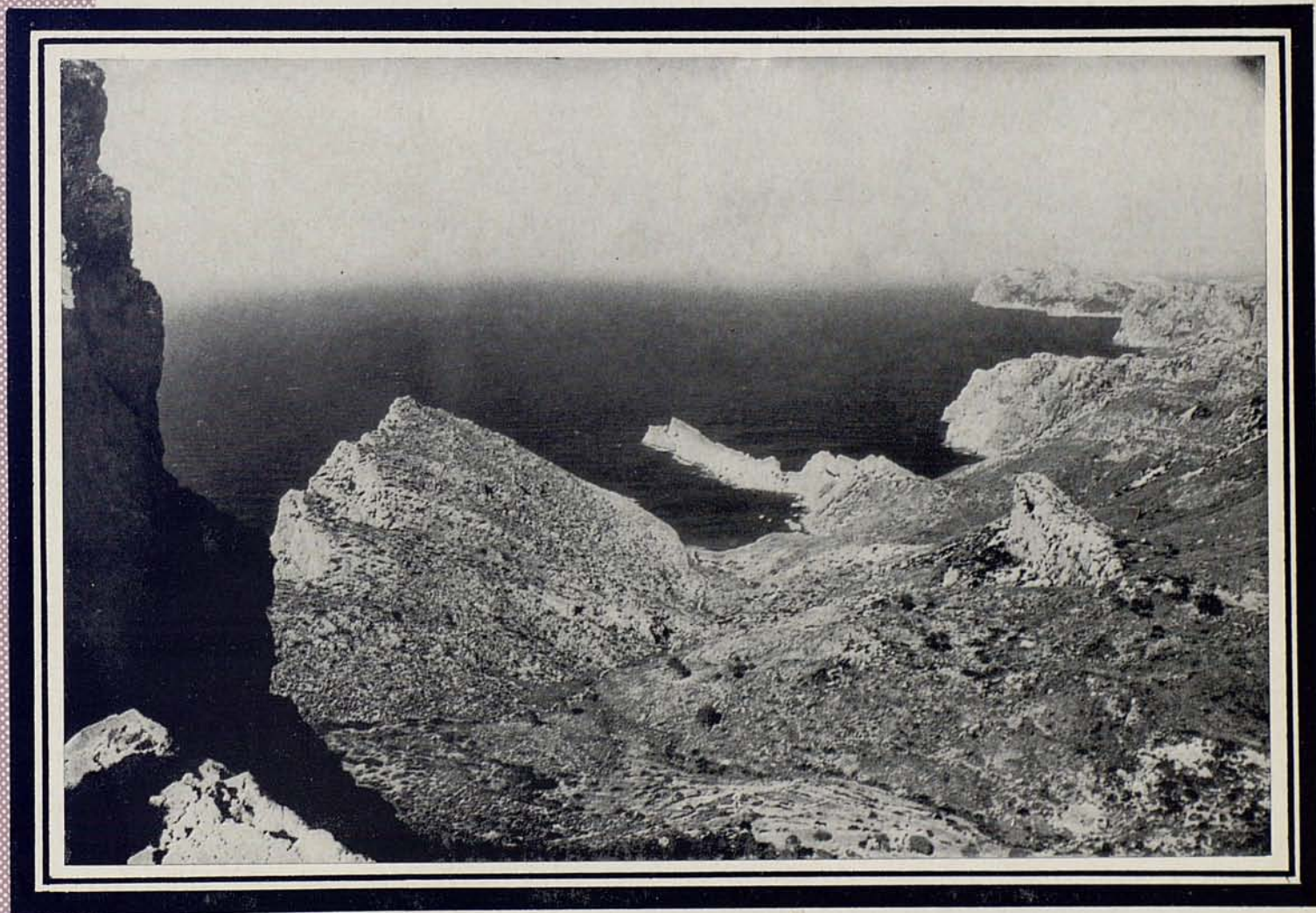




# RUTES

## AMAGADES DE MALLORCA

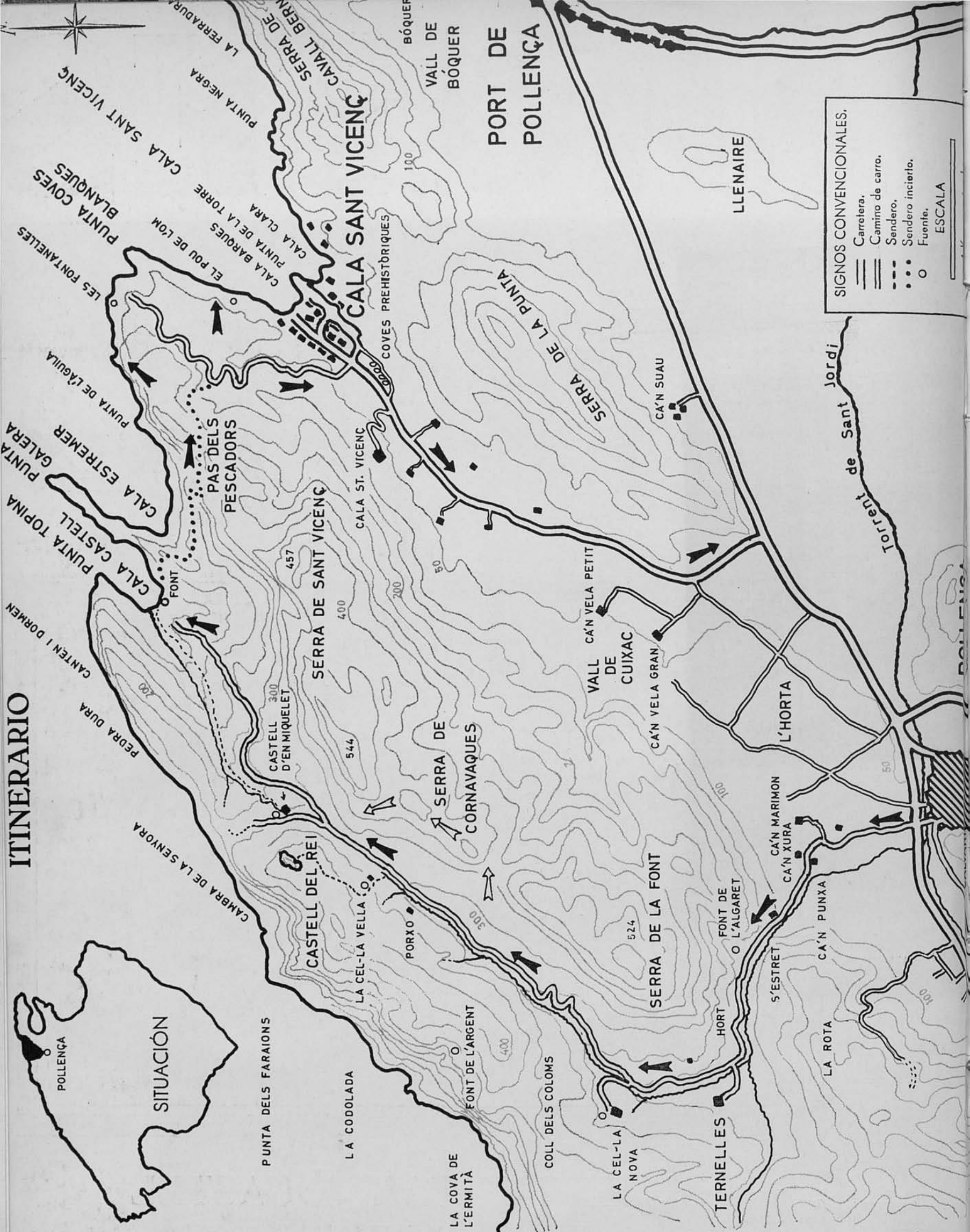


**31**

**POLLENÇA - CALES CASTELL  
I SANT VICENÇ**

(Pel Pas dels Pescadors)

# ITINERARIO



**COBERTA:** Les cales Castell i Estremer vistes des del roquerar del Castell del Rei, un dels muradals espadats del qual compareix en l'ombra aquí a l'esquerra. Les cales es veuen separades per l'allargat espigó de Punta Galera. Allà baix, tancant per l'esquerre la cala Castell, es projecta sobre el mar l'enorme mola rocosa de Punta Topina.

L'itinerari descrit en aquest fascicle ens posa davant una zona de l'extrem nordoriental de l'illa, en indrets on l'allargada Serra Nord mallorquina va a morir sobre el mar en forma abrupte, deixant-se caure dins les aigües des d'elevats i espadats precipicis, entre els quals queden empressonades i retallades per pronunciat entrants i sortints les calles Castell, Estremer i Sant Vicenç. En realitat aquest itinerari no fa mes que donar la volta a les serres de la Font, Cornavaques i de Sant Vicenç, entrant pel camí de Ternelles i tornant pel de la Cala Sant Vicenç. Per tal de com-

(Segueix a la contracoberta posterior)

1. El nostre circuit ha començat a Pollença, que deixam a través del "pont romà" que salva el torrent de Sant Jordi,...



2. ...i passada la carretera que puja fins a Lluc, ens endinsam pel camí de Ternelles, que travessa una zona residencial de l'Horta pollencina. Aquí, enfront, es veu la nua i totalment rocosa cara sud de la Serra de la Font (124 m.), continuada vers la dreta per la Serra de Cornavaques (544 m.). El camí discorrerà en la seva primera meitat per la vertent oposada d'aquestes serres.

A l'esquerra compareix quasi en la seva totalitat la també pètria elevació anomenada La Rota. Entre ambdues elevacions es veu una bretxa, l'Estret de Ternelles, per on el camí s'obri pas fins a l'idíllica vall i possessió d'aquest nom, seguint després fins a l'altiplà del Castell del Rei i les cales Castell i Estremer.

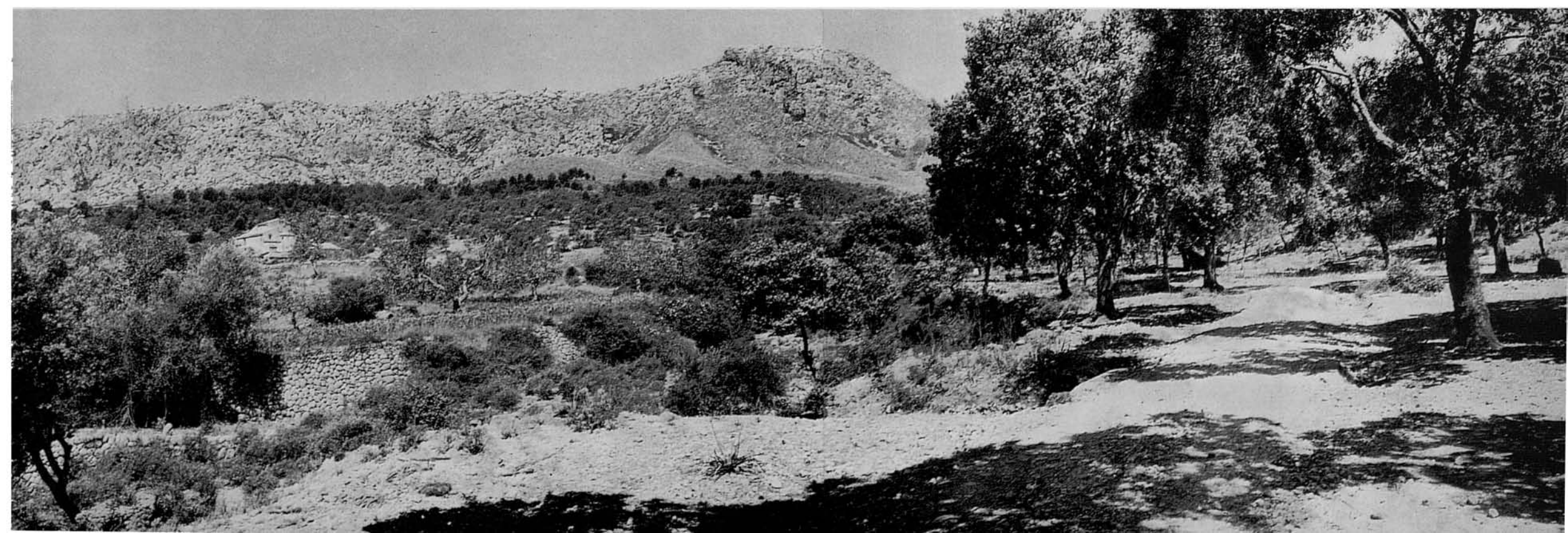


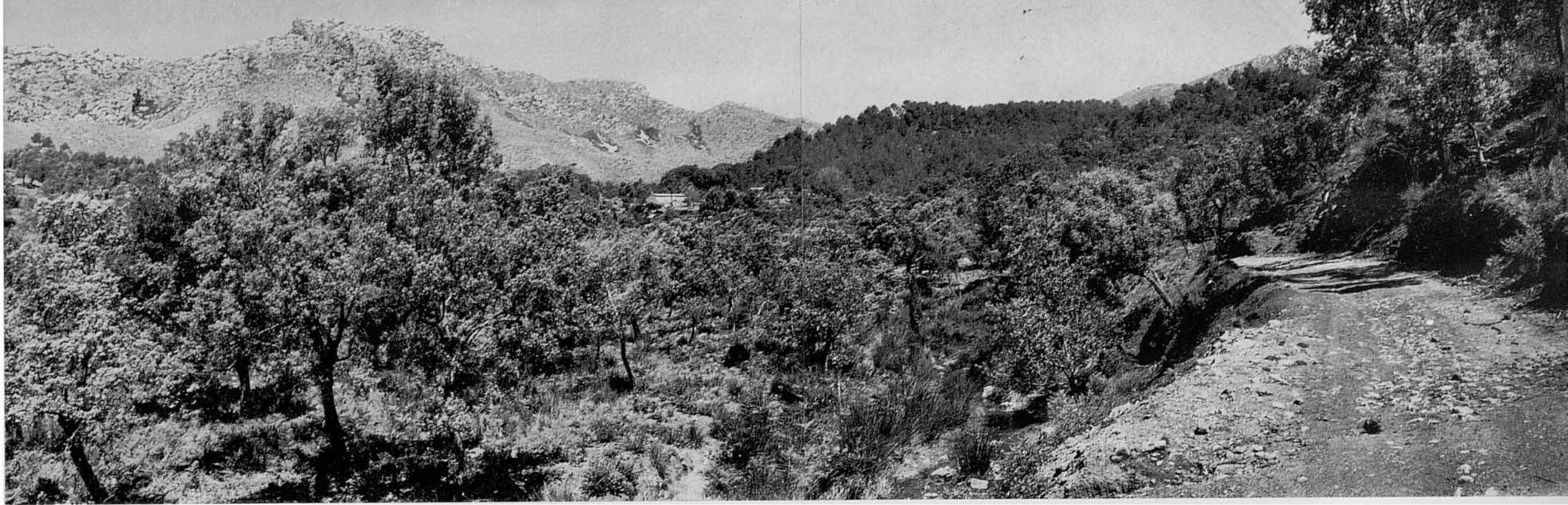


5-6. Passat L'Estret s'és ja dins els límits naturals de la vall de Ternelles i el camí s'enfonsa tot seguit en un espès alzinar, arribant no molt després a la vista de les cases de la possessió, que aquí compareixen (esquerre) sobre el fons de la Serra de Ternelles, l'altura major de la qual arriba als 838 metres, i es deixa caure sobre el mar per la vertent contrària amb espantosos precipicis.

3-4. Deixat ja enrera el pla de l'Horta el camí comença a pujar suau i pintoresc entre rústiques parets partitioneres, a l'ombra de les alzines dels costats, cercant l'Estret per on passa colgat sobre el llit del Torrent de Ternelles. Allà torrent y camí separen, com es digué, els pelats i rocosos baixets de La Rota (esquerre) i Serra de la Font (dreta).







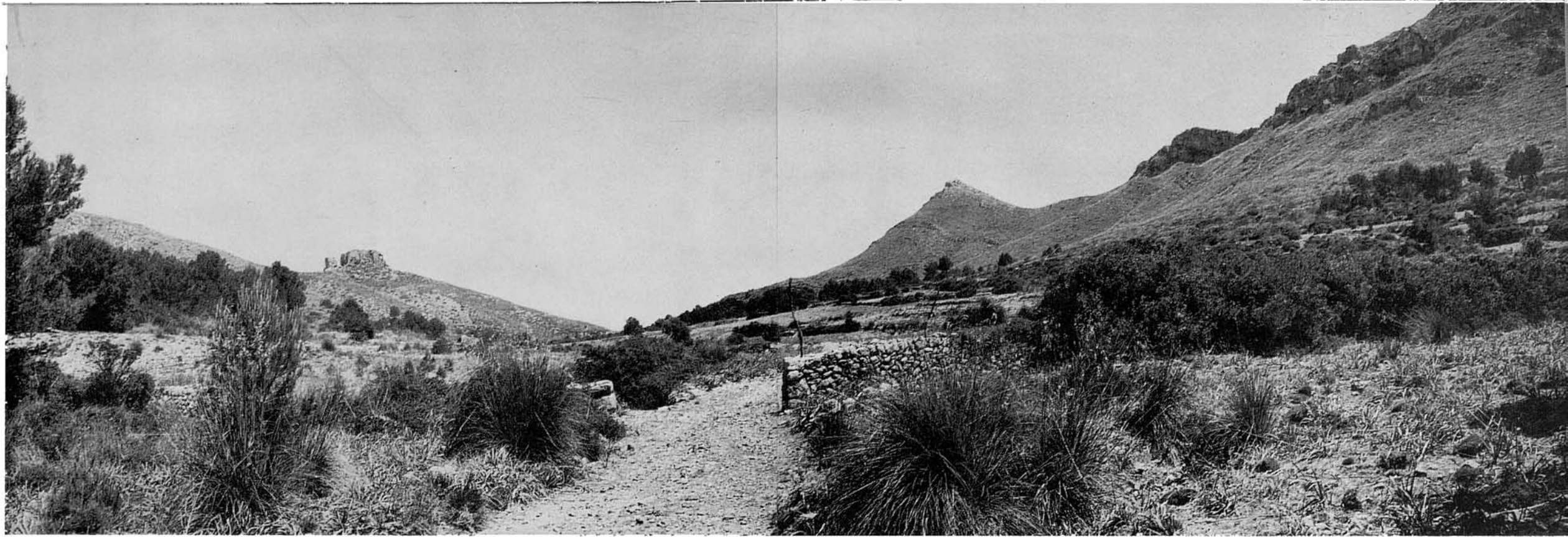
7-9. Les cases de Ternelles queden a mà esquerra, a l'altra banda del torrent i el camí, des del qual s'ovira La Cella al lluny, vella ermita abandonada, que deixam també de banda, comença a muntar més empinat vers l'elevada vall del castell, immers en el frondós alzinar i sota el meravellós dosser del brancatge.



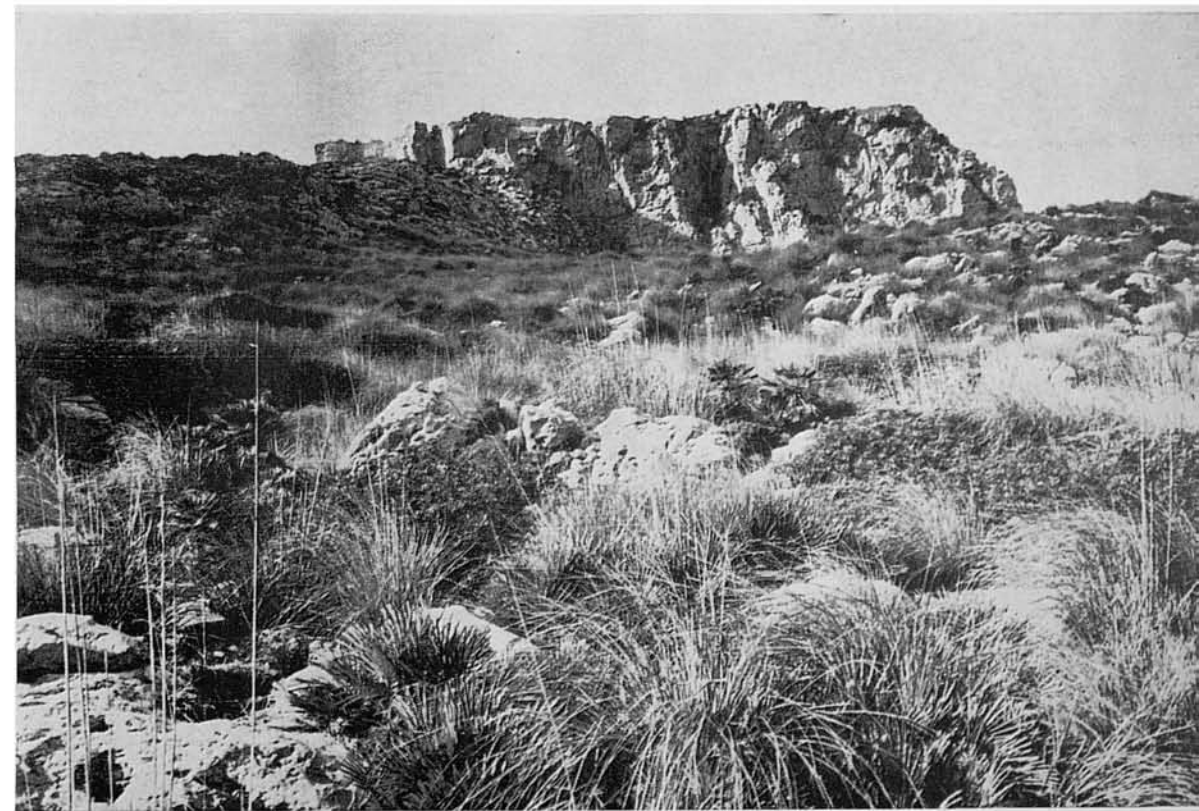
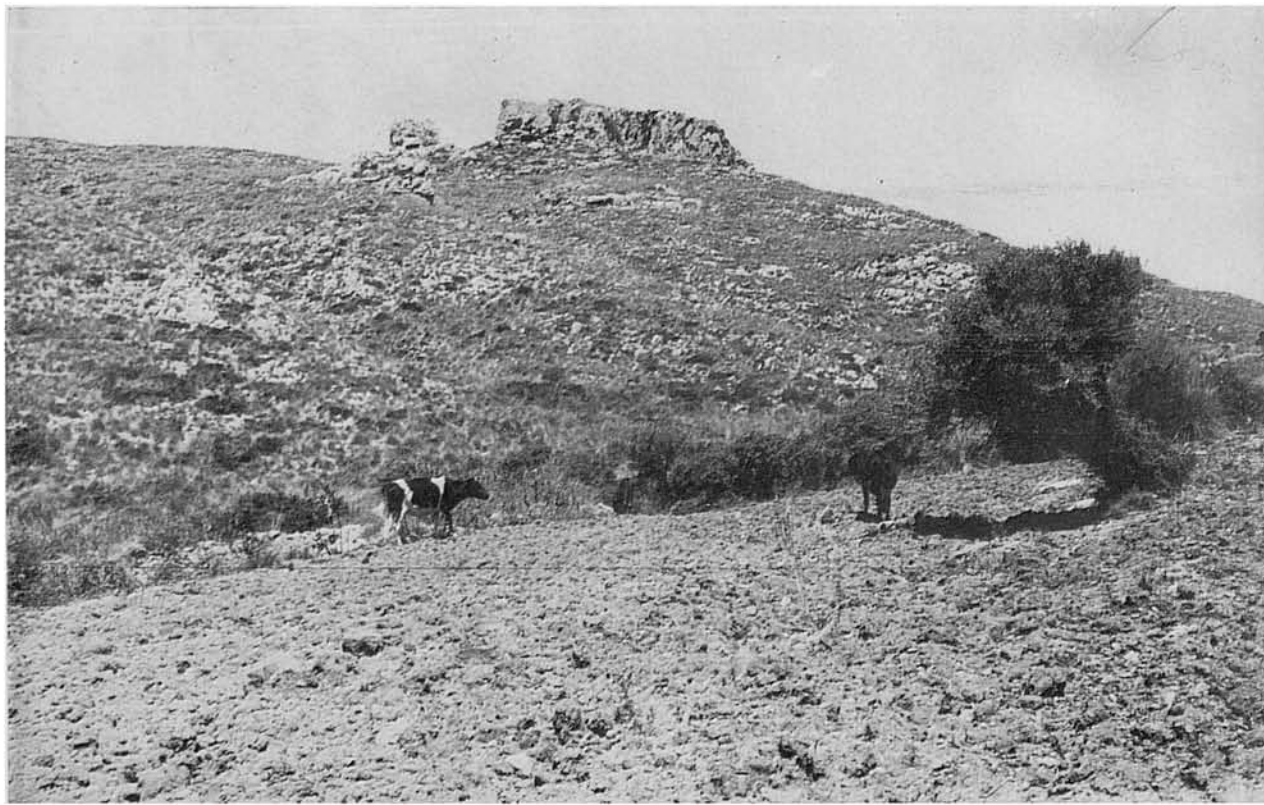


10-12. Prop ja de l'altiplà del castell, arribat el camí a les seves cotes més altes, l'alzinar cedeix el pas a un pinar de pins joves en la majoria que creixen espessos i estirats, i arriba aviat a llocs més oberts a la vista de les muntanyes que flanquegen la vall. En la darrera foto compareixen cims de la Serra de Cornavaques, a on pujarem tot seguit per disfrutar des d'allà de les amples vistes que s'hi dominen.



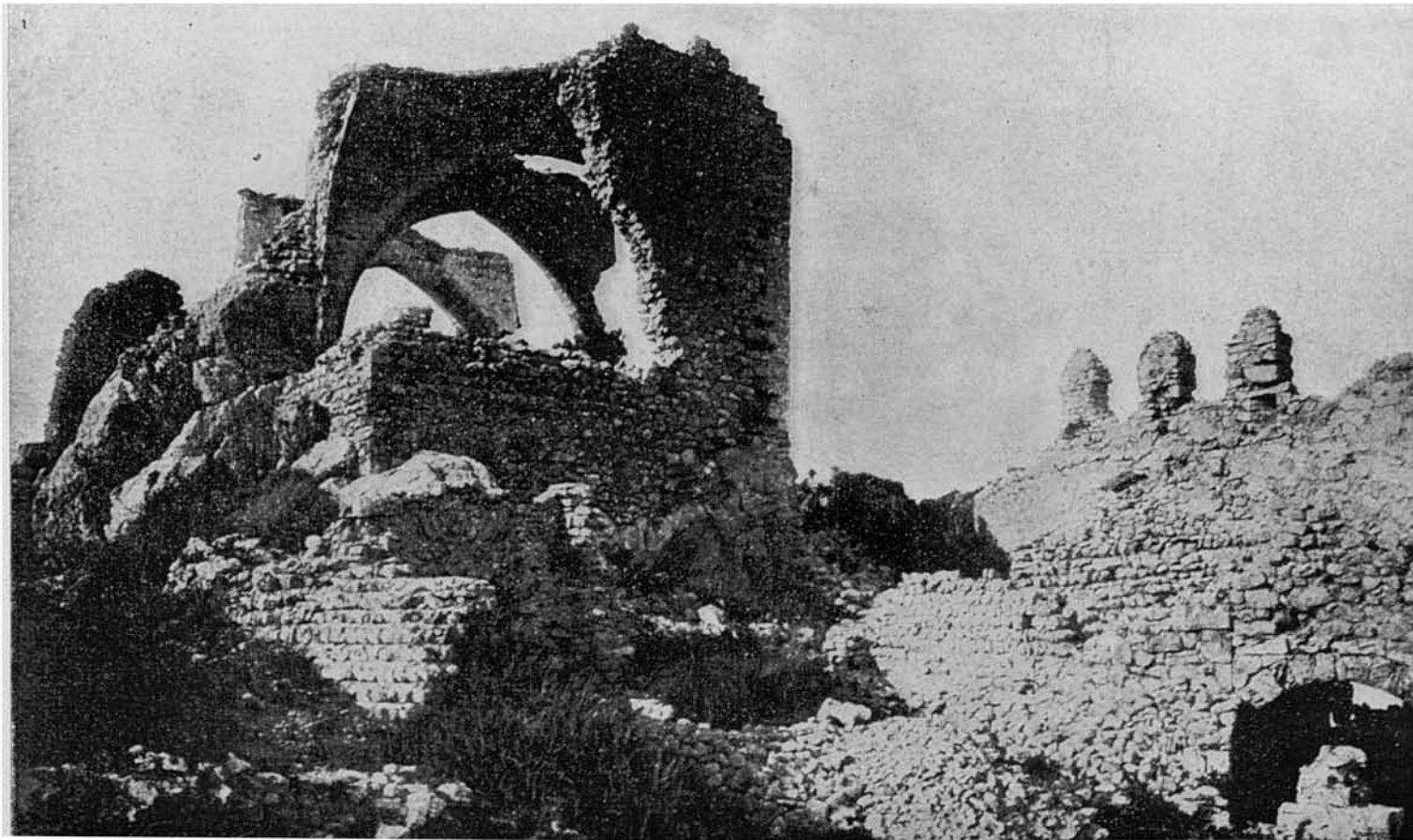






13-14. (Página d'enfront). Sortits del bosc i entrats en la alta vall, prenim aquestes panoràmiques en sentit oposat. En la primera, tot caminant, compareix a mà esquerra el turó i el roquissar del Castell del Rei i, a mà dreta, costers occidentals i cims de la Serra de Cornavaques. Adverteixi's que aquests costers són més aviat terrosos i suaus devora la constitució totalment rocosa i abrupta de la vertent sud oposada.

En la segona foto, presa en forma retrospectiva, es veuen a l'esquerra costers nordoccidentals de la Serra de la Font (igualmente terrosos i dispars dels seus contraris meridionals), i allà lluny, al fons, el Puig de Ca, el Puig Tomir, i més en la llunyania i a la dreta, el cim més alt del Puig de Massanella. El coster de mà dreta aquí prop, perteneix a la Serra del Castell.



15-17. Seguint pel fons de la vall passariem al peu del turó del Castell del Rei i veuríem així des del camí el penyal on s'assenta. La foto núm. 17 és una antiga vista de les ruïnes del castell tal com estava el segle passat. Els arcs ogivals encara drets corresponen a l'oratori de Sant Gabriel o capella del castell. El portelló que es veu a la dreta perteneix al passadís d'accés desde l'exterior, passadís i arc que encara es conserven. Compari's aquesta vista amb la núm. 61 del fascicle primer de les Rutes.

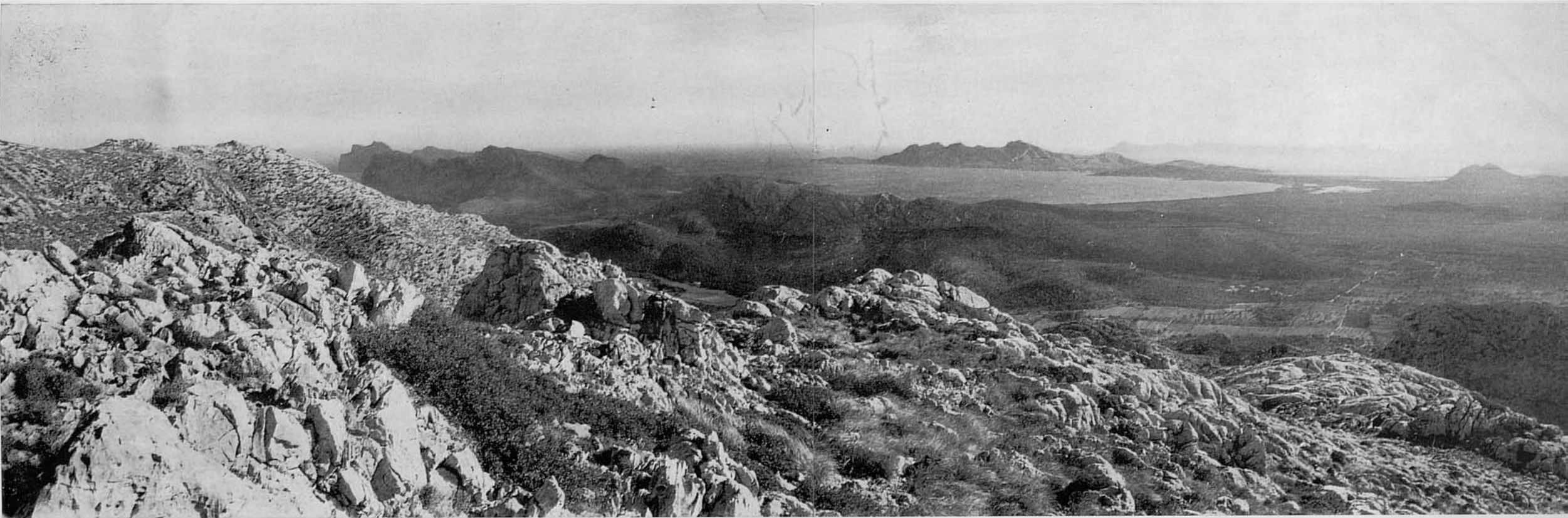


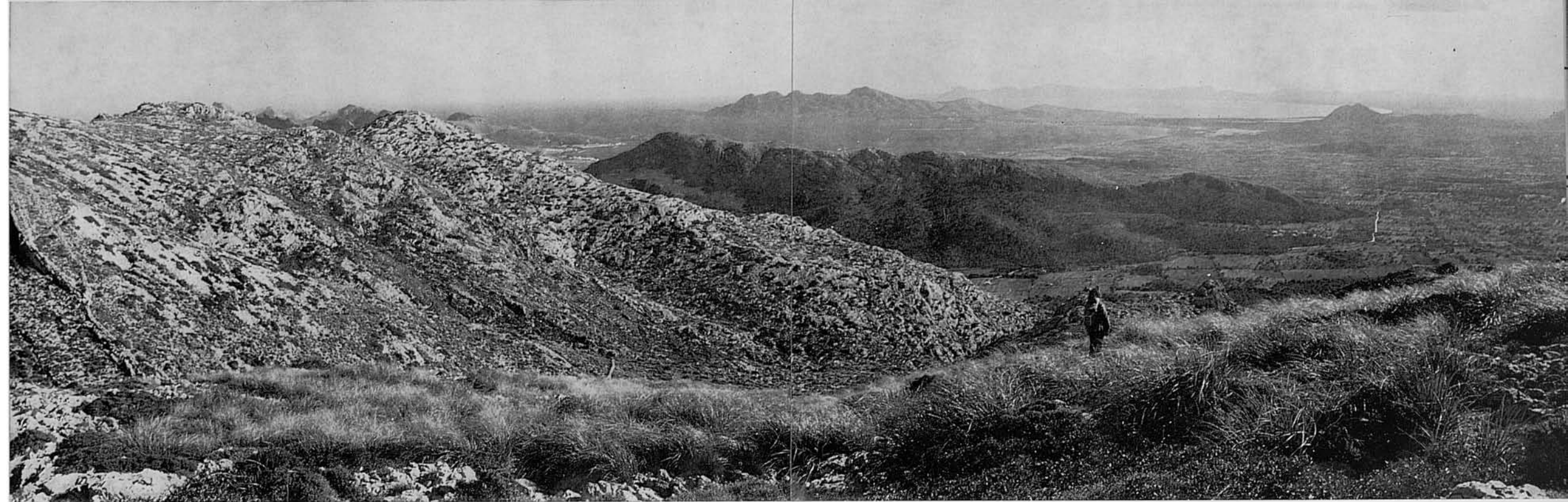
18-20. Noltros ara anam a deixar el camí normal per tal de muntar a dalt de Cornavaques. El coster per aquí és fàcil i no massa fatigós. Està totalment cobert de càrritx, que aquell dia degut a la ventada que bufava del mar, es movia en inquietes onades amb sorprenents efectes de brillantíssims i arremolinats contrallums. Tanta era la força del vent en aquella altura que costava de mantenir l'equilibri.



21. En aquesta panoràmica presa des de damunt Cornavaques s'aprecia la constitució rocosa d'aquells cims i es veu, a baix, part de la plana de Pollença i el freu que mena a la cala de Sant Vicenç, tancada a la part d'allà per la Serra de la Punta, darrere la qual compareix la badia de Pollença tancada a la vegada per la península d'Alcúdia rematada pel Cap Pinar. Més enllà, desdibuixades pel contrallum i la llunyania, les muntanyes d'Artà tancant la badia d'Alcúdia. A mà esquerra, aquí prop en segon terme, la Serra del Cavall Bernat i, darrera, el Cap Formentor.

22. Seguim en direcció nord per les carenes de Cornavaques, d'on baixarem per l'osca que es veu allà lluny, a on acaba la peret divisòria entre les dues vertents. El punt més elevat d'aquesta serra està un poc més enllà, en la part que es veu més alta. A l'esquerra de la fotografia el roquisser del Castell del Rei.





23. Un poc més envant prenim aquesta nova panoràmica, a on es veuen quasi els mateixos elements esmentats en la num.<sup>o</sup> 21, encara que més conspícua la Serra de la Punta i la llunyana badia d'Alcúdia. A mà dreta, en contrallum, relluu la cinta de la carretera que du a Cala Sant Vicenç, per on tornarem a Pollença, i es veu també l'albufera de Muro. Més prop, a l'esquerre, blanquejen les instal·lacions de la base d'hidros del port de Pollença. Més prop, un nou aspecte dels rocosos costers meridionals de Cornavaques.



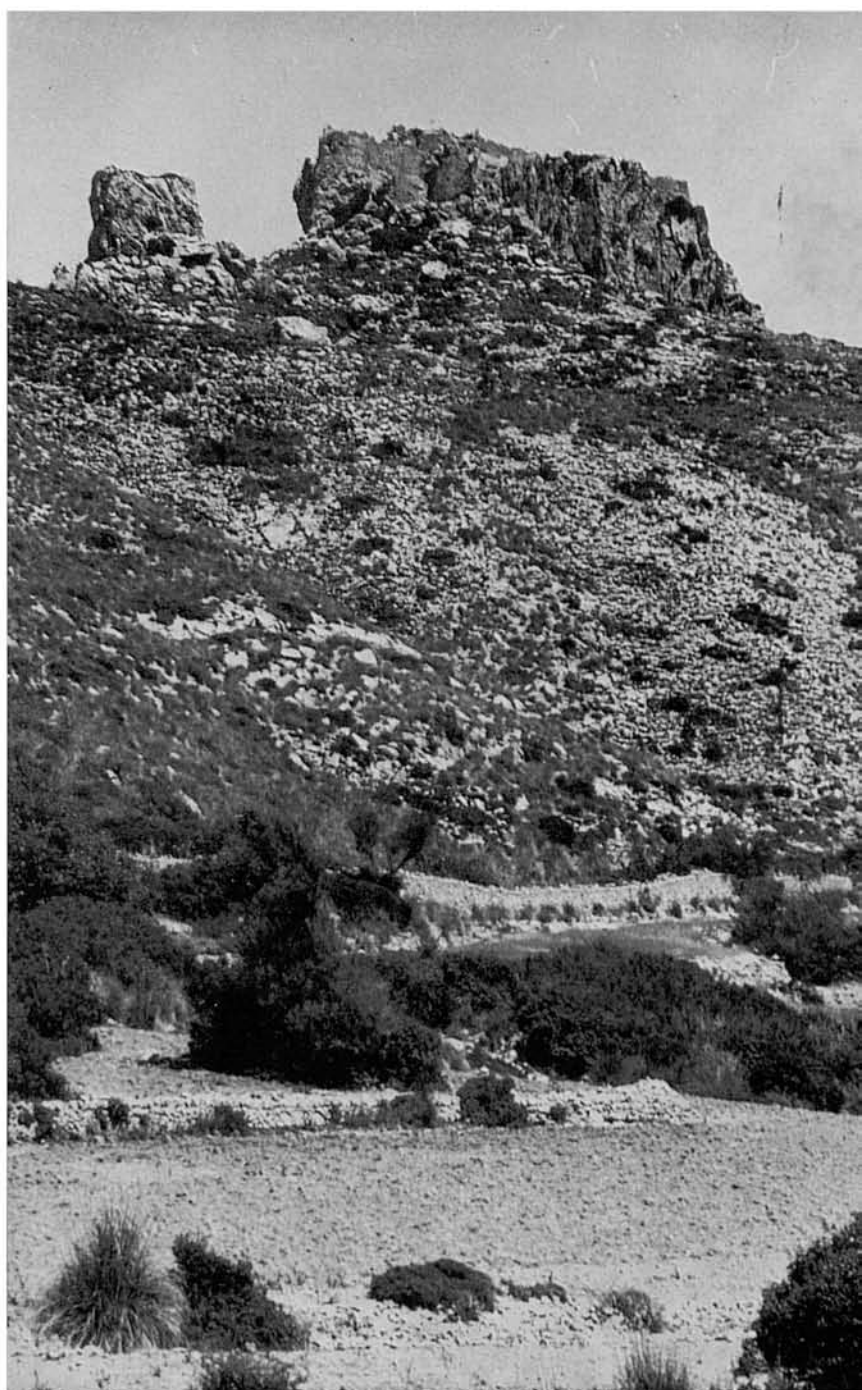
24. Per la part oposada, de bell nou el turó del castell amb el seu penyal cimaler, i el mar que es perd difuminant-se en la llunyania. Aquí baix es veu la paret partionera al final de la qual es troba el punt de la nostra baixada. No és que no es pugui baixar per altra banda, perquè tot el coster és molt practicable; per allà hi ha, però, fins i tot un indicati de caminói.

25. Ja davant la mola rocosa, base del Castell del Rei, veim allà baix els camins que duen a Cala Castell, a Can Miquelet i a d'altres paratges de la vorera marina. En l'angle inferior dreta es veuen dues cases. La de més amunt és Can Miquelet.



26. Aquest és el punt a on iniciam la baixada. Allà baix es veu Punta Galera i un tros de Cala Castell. Seguint des d'aquí per la carena arribaríem baixant sense dificultat a la Cala Sant Vicenç, però ara el nostre proposit és d'arribar a Cala Castell,...

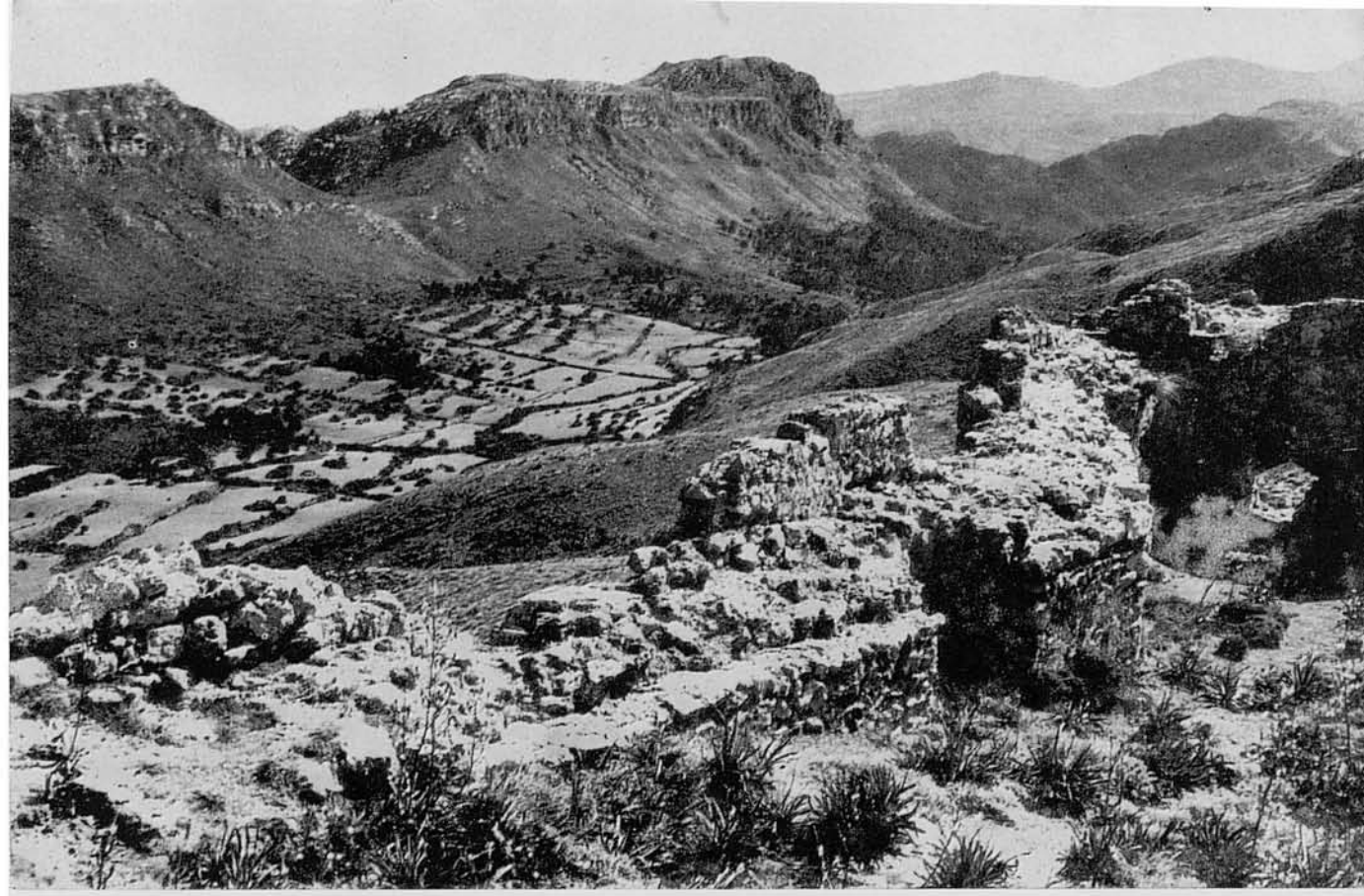
27. ...i per això baixam al fons de la vall i arribam prop del peu del turó del castell, que en aquesta vista, encara que de lluny, mostra clarament com és d'inaccessible.





28. I de bell nou, acostant-nos més amb el teleobjectiu al penyalar del cim, captam aquesta altra vista, en la qual es poden apreciar, a més, una mica dels bastions i paraments ruïnosa del poc que encara queda del famós castell roquer, si és que el lector arriba a distingir dels penyals la part que és obra artificial. Aquí el mal temps, les inclemències meteorològiques tan sovint violentes en aquelles altures i la incúria dels homes, han contribuït per parts iguals a la desaparició per a sempre d'aquesta nostàlgica relíquia històrica. I no ha de passar massa temps fins que el poc que encara resta desapareixi, esborrant-se totalment dalt del gran penyalar tota senyal del Castell del Rei.

29. Presa des de les ruïnes del castell oferim aquesta vista de la vall que s'allarga als seus peus en direcció a la de Ternelles. A l'esquerre un tros de la Serra de Cornavaques. Més a la dreta la Serra de la Font, i el bosc per on hem arribat pujant des de la vall de Ternelles.



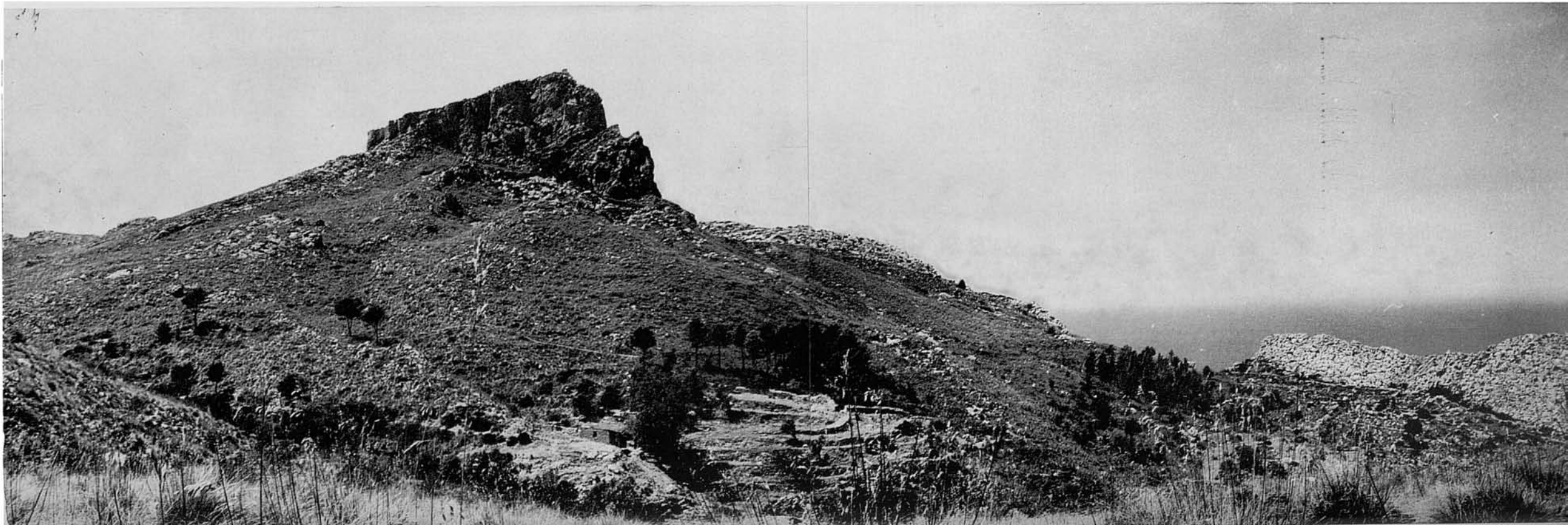
30. Enfocant l'objectiu, també des del castell, en direcció contrària, captam allà baix les cales Castell i Estremer, separades per l'estirat espigó de Punta Galera. Al fons, lluny, al Cap Formenter. Aquí dalt, de dreta a esquerre, costers occidentals i penya-segats de la Serra de Cornavaques i de la de Sant Vicenç (abans anomenada de Cuxac) en els quals s'obri devora Cala Estremer el Pas dels Pescadors, com únic punt de possible trànsit. A l'extrema esquerra suaus (?) descensos de Punta Topina.



31. Al peu mateix del turó del castell existeixen les ruïnes d'unes cases velles a penes ja distingibles; i aquí, vora el camí nou de baixada a la cala, aquestes altres ruïnes que corresponen a les que en la foto núm. 25 es veuen a l'angle inferior dreta. De devora elles...



32. ...es veuen així el turó i el roquisser del Castell del Rei. En direcció a la seva punta es veu una altra edificació. Es Can Miquelet, a on ens anam acostant.







33. Les cases, al arribar, tenen aquest humilíssim i deplorable aspecte. Encara que enfonsades entre costers es troben situades en la part superior d'uns marges escalonats, que un temps foren hort gràcies a una font bastant abundosa que brolla davant mateix de les cases.



34. Quan visitarem Can Miquelot la primera vegada, ja fa uns quants anys, estava encara habitat per un masover d'aspecte sòrdid i per un nin que eren els únics estadans i acusaven el pes de tanta soledat, encara que el lloc no està massa lluny de Pollença ni és difícil la comunicació. Avui el safareixet ja no té aigua, els marges estan en terra i tot es veu abandonat i ruïnós.



35. Al portal i finestres de Can Miquelet ja no hi ha porticons que tanquin la humil intimitat de l'interior, on es veu una recòndita i humilíssim fogaina, testimoni i confident de tantes fredes nits hivernals. A Can Miquelet s'ha iniciat la ruïna i aviat no serà mes que un altre munt d'enderroc, testimoni de temps que foren.



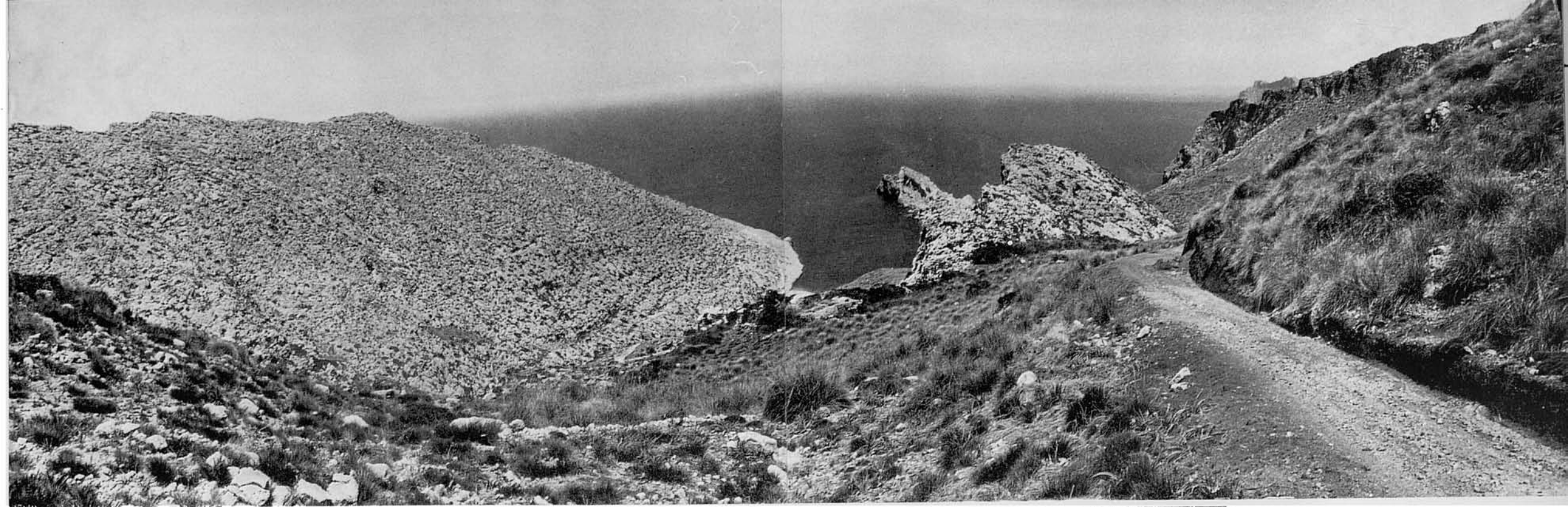
36. Can Miquelet ens és simpàtic i ens sap greu la seva desaparició perquè en moltes ocasions que n'hem passat ens serví de posada per una aturada o per dinar, ja que no hi ha altra font segura mes que aquella pels encontorns. Molts d'altres hauran fet el mateix i qualcú dels que s'aventuren per allà, corferit pel lloc i l'ambient, batejà el paratge amb aquest nom que escrigué amb un carbó damunt la porta: "Rancho perdido".

37. Darrera les cases hi havia l'era de batre, des d'on prenim aquesta vista que mostra la seva situació en relació amb el turó i el Castell del Rei.



38. Retornats al camí seguim baixant vers Cala Castell, que es veu allà baix, així com l'espigó de Punta Galera. Hi ha un caminó que baixa a la cala des de Can Miquelet seguint els costers que es veuen a l'esquerre. Baix es veuen uns marges de conradis d'una possessió les cases de la qual, o més aviat les seves ruïnes, es troben al peu del roquissar punxagut del mig de la fotografia. Més avall es veu el camí nou a l'arribar a la cala. El Pas dels Pascadors es troba en els espadats de la dreta poc més o menys en el punt assenyalat amb una fletxa. Darrere, lluny, un tros de Cap Formentor.





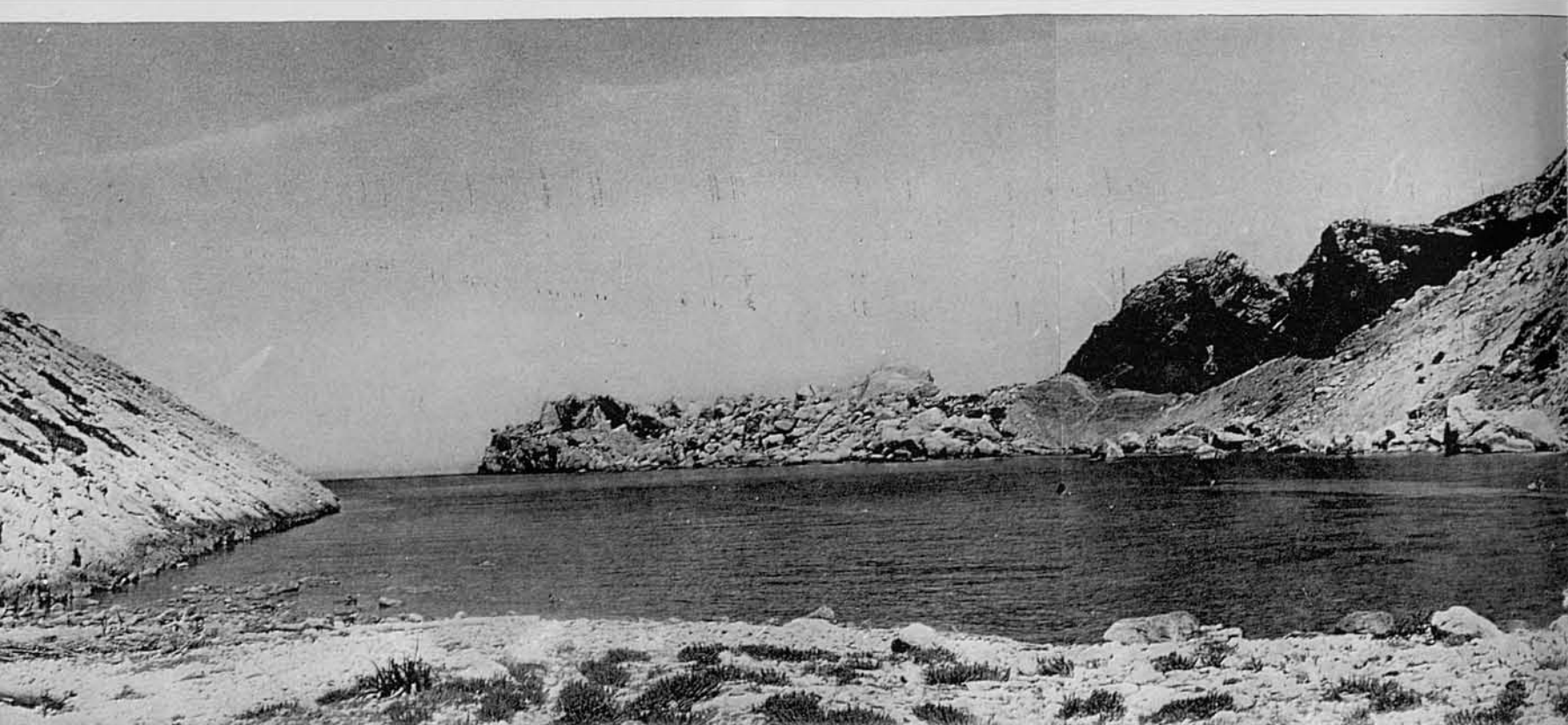
39-40. El camí nou, molt empinat, indefens i perillós a trossos, baixa pel desnú coster fent revolts. En la perllongació del primer que es veu en la foto menor, passant per damunt la rosseguera i guanyant altura transversalment per la pendent, s'arriba al Pas dels Pescadors que està entre les dues dents que es veuen en l'espadat...



41. ...que continuat ininterrompudament des del lloc per on baixam de Cornavaques (foto 26) per altes parets de roca quasi verticals, no té enlloc més cap possibilitat de escalada ni de pas.

42. Ja som a baix, a la platja de Cala Castell, i d'esquena al mar prenim aquesta vista retrospectiva. A l'esquerra, aquí prop, rematat de qualsevol manera, es veu el camí a l'arribar a la platja i a l'angle superior cims de Cornavaques. En el centre, el penyalar del Castell del Rei, molt punxagut vist des d'aquí. A mà dreta, un tros de coster de la mola extraordinàriament pètria i extranyament fendida que forma la Punta Topina.





43. Presa des del mateix punt i en direcció al mar oferim aquesta panoràmica de Cala Castell, la boca d'entrada de la qual està flanquejada per Punta Galera (dreta) i Punta Topina (esquerre).

La Cala Castell, totalment desmantelada i enmig d'uns desolats i desnús encontorns, sense soplug ni vegetació, té un aspecte d'impoluta virginitat sorpresa en la seva lenta i multimilenària evolució geològica, fins ara sense intervenció humana. Qui tingués la curiositat de saber com es trobava aquesta cala fa mils o milions d'anys li bastaria mirar aquesta fotografia. Poc més o manco aquest devia

esser el seu aspecte. La seva vista actual suggereix l'evocadora impressió d'un món estrany, sense lloc ni temps, a on només els elements naturals, aliens a qualsevol presència expectativa, segueixen produint —sense descans des de temps arcans— la seva fatal i lenta acció modificadora d'erosions, rossegais i desprendiments, sense haver assolit de canviar gran cosa del general aspecte del conjunt. I aquest és tan distint al de la resta de les cales de l'illa, que la del Castell no sembla un paratge de Mallorca.

44. Per captar aquesta panoràmica de Cala Estremer hem vorejat ja del Castell fins atènyer el coll que en la foto anterior es veu en la unió dels seus dos primers cossos, just en el punt d'arrancada de l'espigó de Punta Galera, que es veu iniciar a l'extrema esquerra.

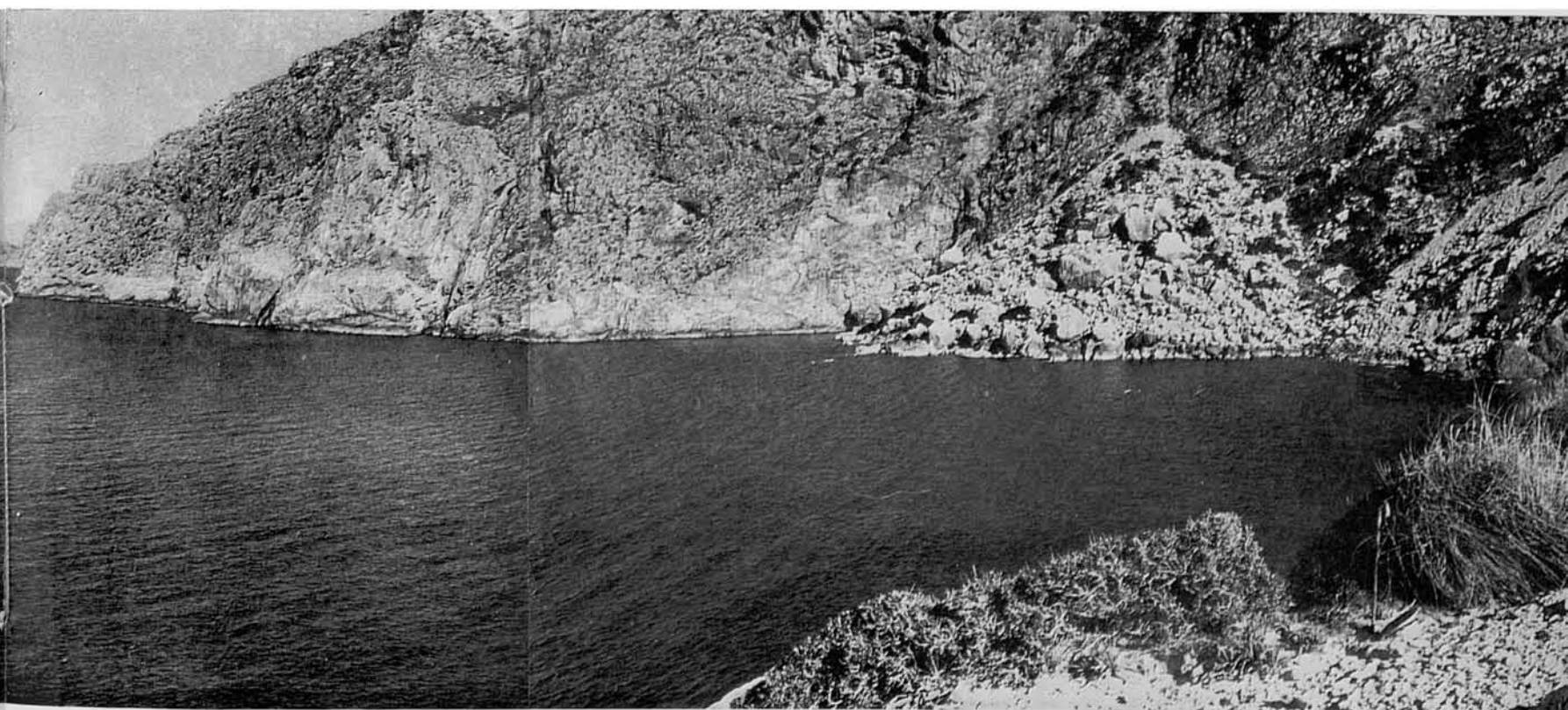
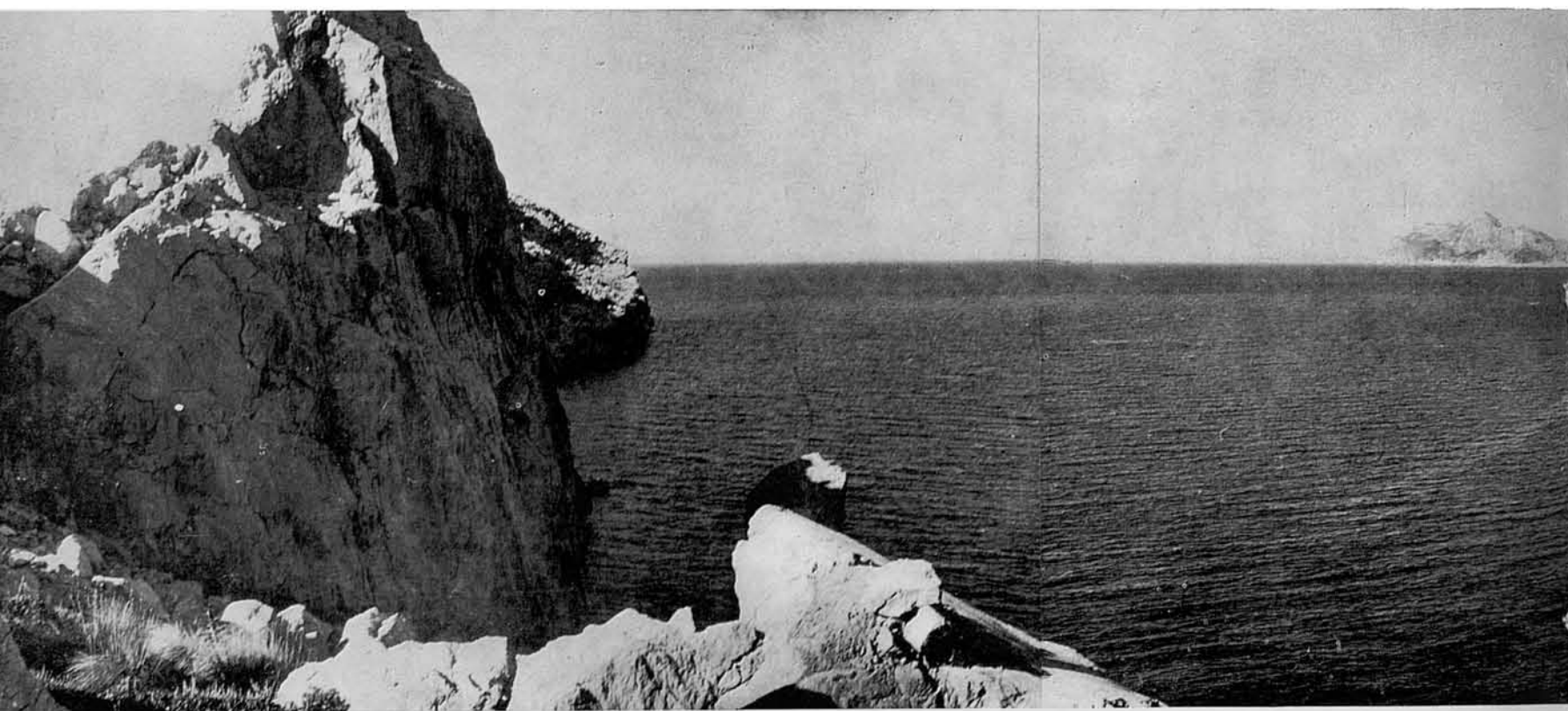
Aquest espigó, que vist de lluny sembla una insignificant roca allargassada quasi a flor d'aigua, assoleix damunt el nivell del mar molta altura, amb parets verticals espadades, com es pot apreciar aquí, i no és gens fàcil de recórrer.

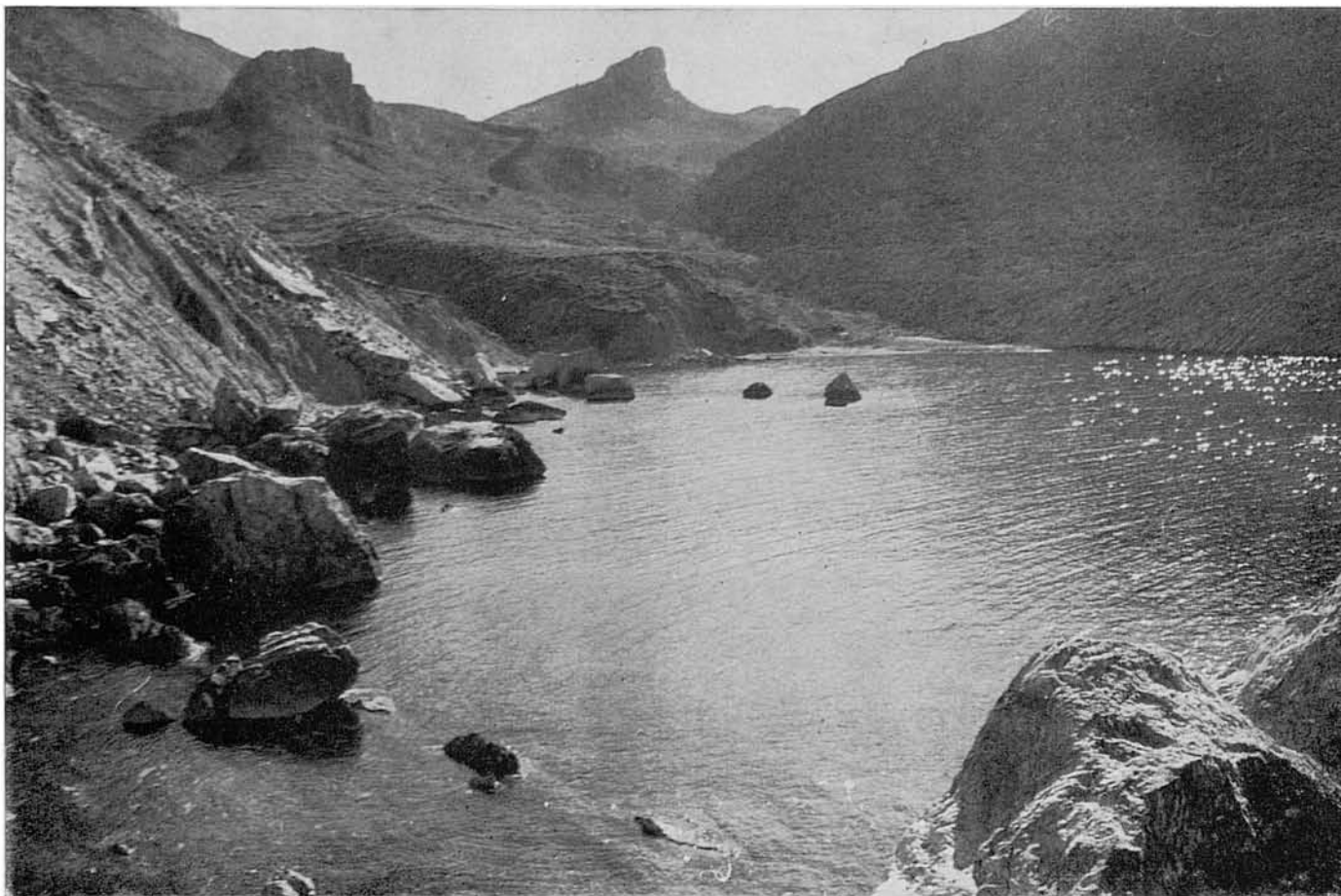
Enfront es veu en aquesta fotografia la base dels murs espadats de la Serra de Sant Vicenç, que la limiten per l'Est i l'altura dels quals no ha pogut captar aquí la càmera. Després, un cop salvat el Pas dels Pescadors, passarem per la seva vora superior, des d'on són

preses les panoràmiques núm. 54-59.

A mà dreta d'aquesta es veu el "recent" ensorrament colossal de les seves parets que el mar, malgrat que l'ensorrament tengué lloc cosa de fa molts milers d'anys, no ha tingut temps encara de d'escombrar i absorbir. Quasi en el centre de la foto es veu endinsar-se en el mar la Punta de l'Aguila, darrera la qual, en la fonda llunyania, compareix difuminat l'extrem de la península de Formentor.

La Cala Estremer, contràriament a la del Castell, no té ni un tros de platja.





45. A l'inici del retorn a la de Cala Castell, prenim aquest contrallum, que mostra el fons de la cala i allà dalt, lluny, el roquissar del Castell del Rei que li dóna nom.



46. A Cala Castell hi ha una fonteta que brolla a soplug d'una roca a la vorera mateix del mar. Es una simple exsudació de les penyes recollida en un petit receptacle artificial, i que allà, malgrat la seva insignificantàcia, és d'un apreciable valor perquè no n'hi ha d'altre en les immediacions, apart de la ja esmentada de Can Miquelot a gran i fatigosa distància costers amunt. I és de gran utilitat conèixer la seva existència, sobretot d'estiu, puix el sol cau implacable en aquella indefensa fondalada.

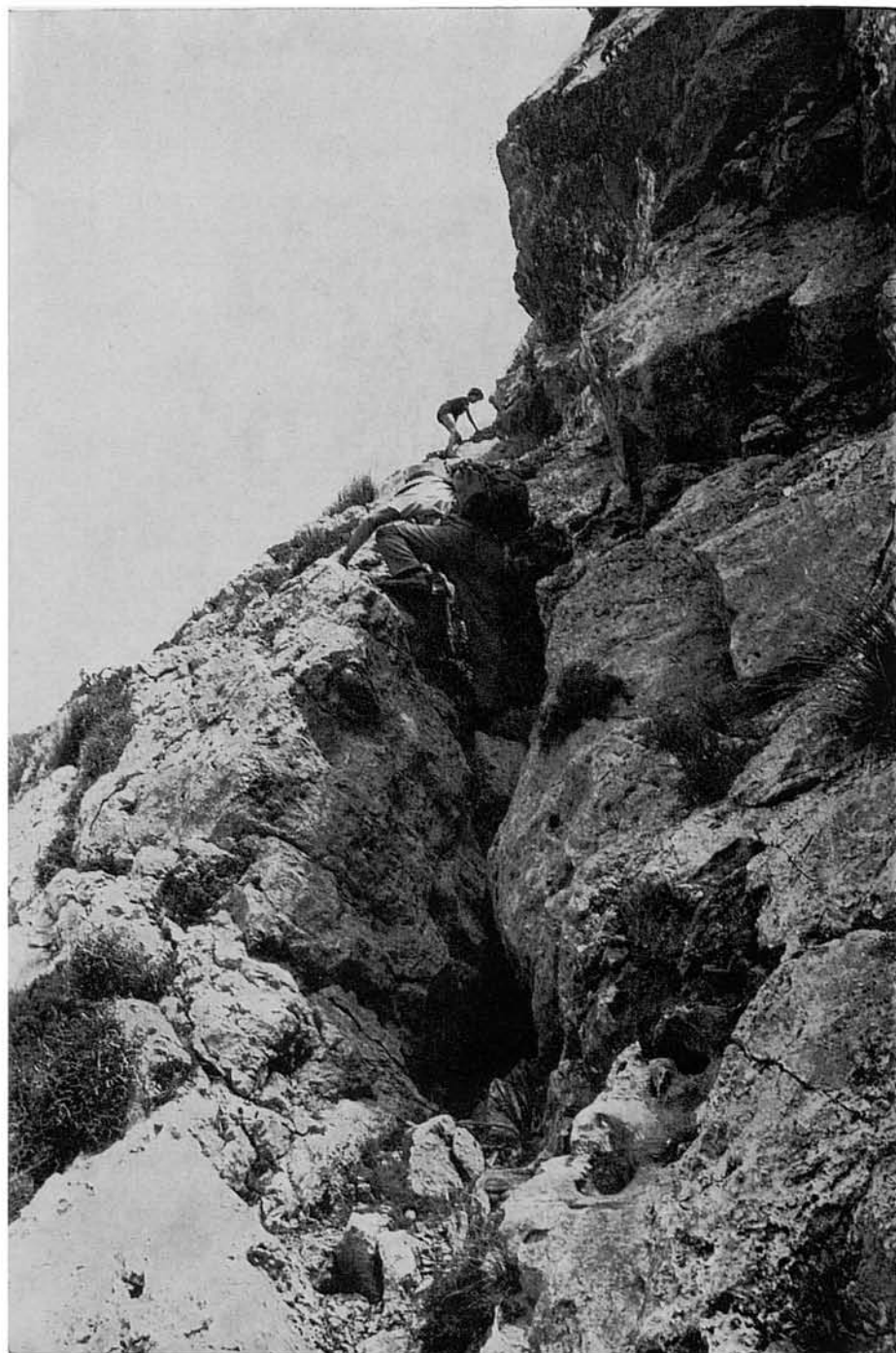
47. Deixam la cala i, seguint l'itinerari, ens encaminam al Pas dels Pescadors, la situació del qual avançarem ja en les fotos 38 i 40. Des de molt prop oferim aquesta vista retrospectiva del pas per mostrar-ne novament la situació en relació amb el camí de baixada a la cala. Observi's que el pas es troba en la línia de perllongació del primer revolt.



48-49. En aquestes fotografies, girada la màquina en sentit contrari mostrem, en una, la direcció a seguir vers el pas (indicada per la fletxa) i en l'altra l'inici del camí.







50-52. Tres vistes descriptives d'altres tants punts del Pas dels Pescadors. La segona el mostra sobre el fons, allà baix, de Cala Estremer; la tercera quasi coronant-lo.

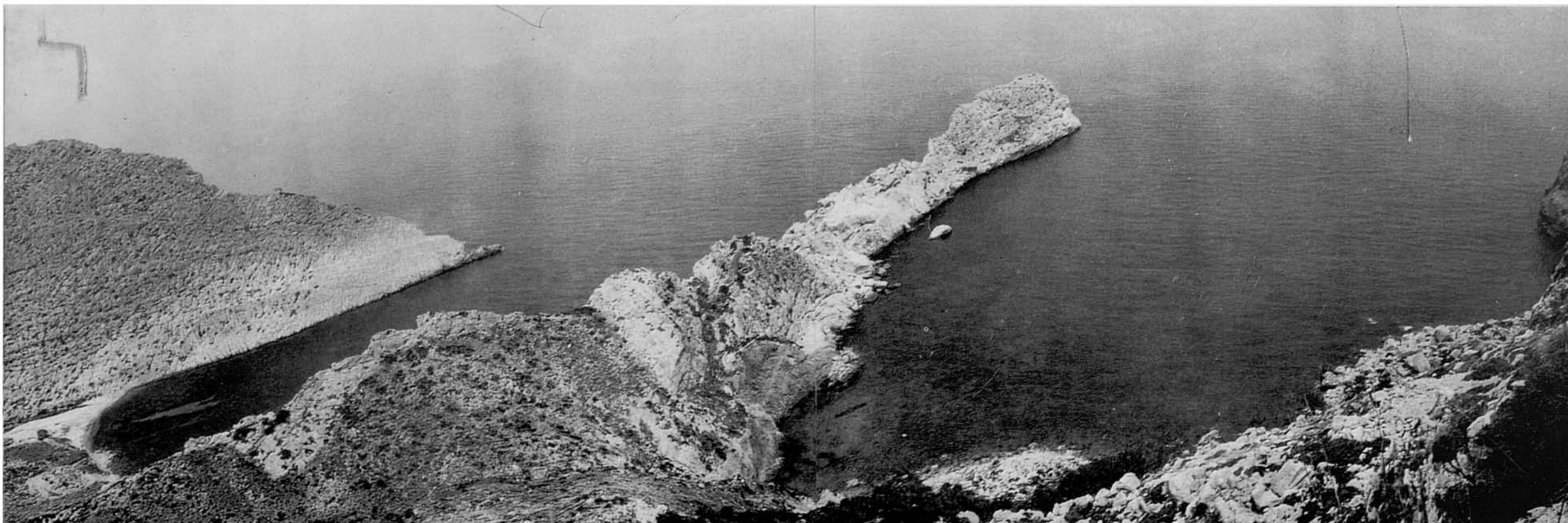
El pas està molt ben marcat i no presenta enlloc dificultat sèria ni el menor perill. Ni tan sols dóna, com qualcú ha dit, vèrtig. Això si, no és apte per a tota classe de persones, si no tenen un mínim d'agilitat per enfilar-se.

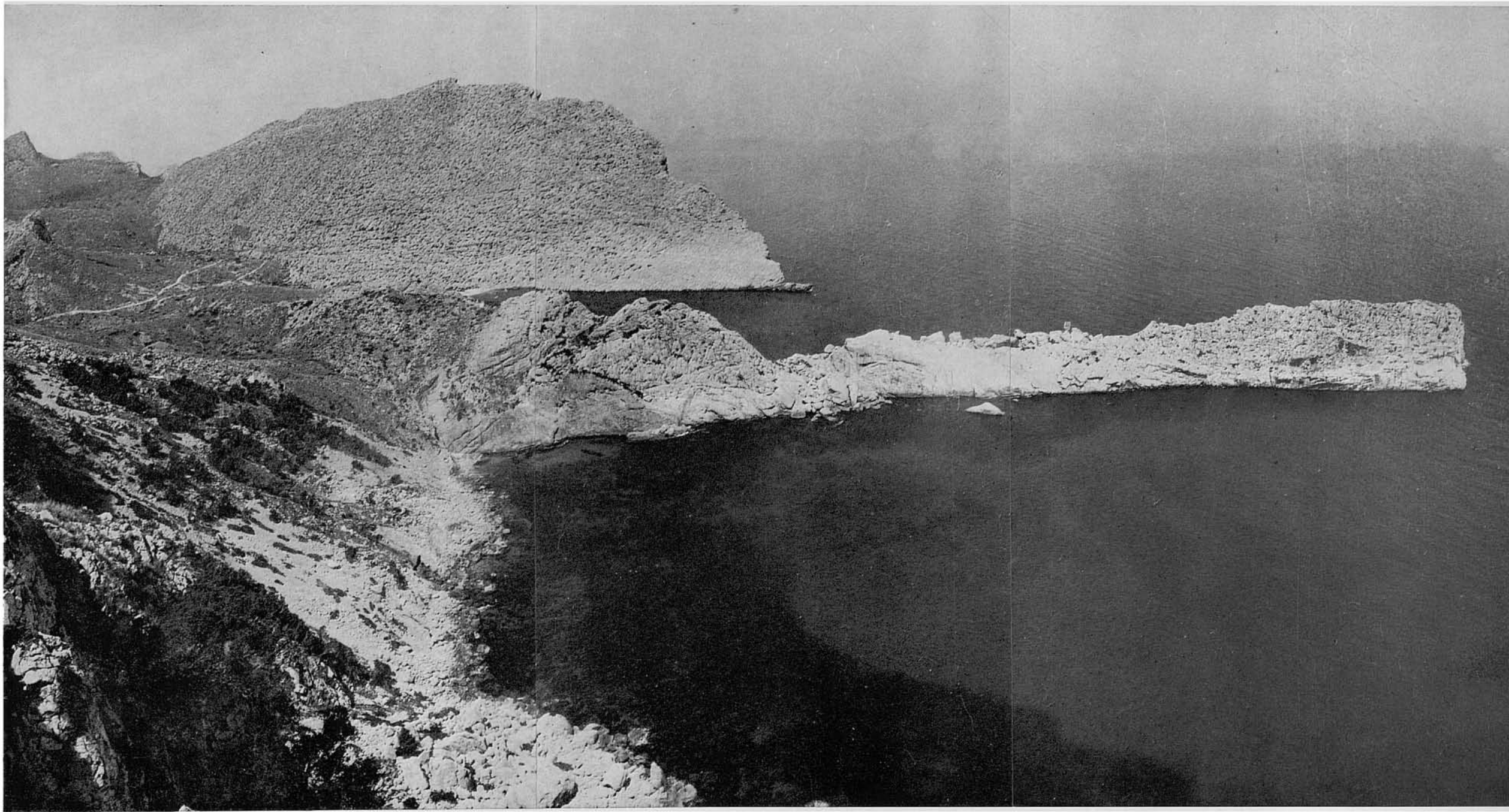
53. El pas dóna en la seva part superior a un replà de la muntanya a on trobam, a l'arribar-hi, aquesta tosca creu, que indica el punt inicial del Pas dels Pescadors des de dalt —o el seu final des de baix—, sense que sapiguem si fou posada sols per capritx o en relació amb qualche succés tràgic ocorregut en aquell indret.

La creu era de fusta i estava simplement aficada en el crui d'una roca. Es possible que ja hagi desaparegut, però ens permeté de prendre aquesta fotografia que en deixa constància, al mateix temps que compon una evocadora estampa muntanyenca.



54. Vista de les cales Castell i Estremer captada des del Pas dels Pescadors. Separant les dues cales es veu el tan esmentat espigó de Punta Galera, i a l'esquerre Punta Topina.



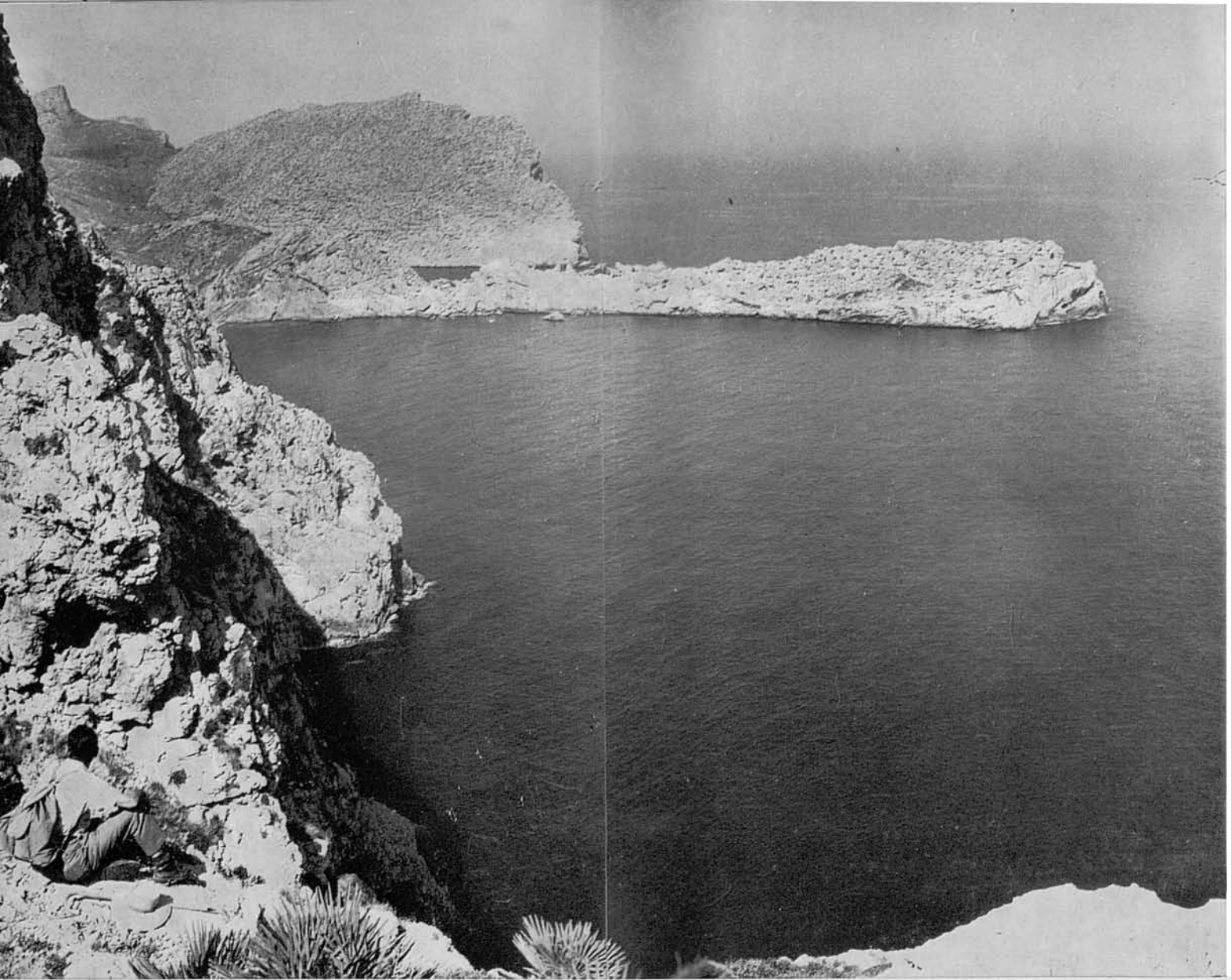


55-59. Recorreguent la cornisa al caire dels penya-segats laterals de Cala Estremer, prenguerem aquestes panoràmiques que ens mostren les cales i diversos aspectes del seu sector. Esperam que plauran al lector, malgrat l'aparent igualtat i reiteració de motius, perquè valia la pena una vegada aquí, de captar-los i oferir-los en les seves variants per tal de deixar ben descrita la zona. En aquesta primera compareix Cala Estremer, mostrant la forma que té, de sac totalment vorejat de rompents, en part perquè la cala és oberta i combatuda sense cap defensa, i en part perquè allà no desemboca cap torrentera que hi porti materials d'arrossegament i replé per a formar una platja.



L'altària dels murs que estam recorreguent és tal i tan perpendicular en algunes parts (en relleix o sortint en voladís en qualche punt) sobre les aigües de la cala, que fa calfred acostar-se al caire i esguardar l'abisme. Altres llocs, ja amb marcat pendís, permeten una contemplació despreocupada, sense vèrtig ni calfred, d'aquella meravellosa costa.

En totes aquestes fotografies compareix l'espigó de Punta Galera captat en sentit longitudinal i deixant veure darrera ell la mola de Punta Toçina, i a dalt, a l'esquerre, el turó i la aguda dent del roquissar del Castell del Rei.





La panoràmica de Cala Estremer de la foto núm. 44 fou presa des del lloc a on l'espigó de Punta Galera se solda amb el promontori de la costa, allà a on es veu un ensorrament de roques. Es a dir en la part més prima que deixa veure per darrera un tros de mar a l'entrada de Cala Castell. Suggerim de tornar mirar ara aquella fotografia 44 per fer-se càrrec de l'altura dels murs i roques de l'esquerre i establir aquí les proporcions amb la resta de l'avançada punta.

60. Deixats els penya-segats costers damunt Cala Estremer, tornam a recuperar el caminó (?) que uneix el Pas des Pescadors amb la carretera militar en la península de Coves Blanques. Va seguint per costers i terres d'aquelles vertents en direcció inequívoca, car ja es veu allà enfront la Serra del Cavall Bernat damunt la Cala de Sant Vicenç.



61. Aviat el paisatge s'obri davant la vista i comença a dominar en tota la seva amplitud l'entrada de la famosa cala. Aquí baix es veu serpentejar la carretera militar i, més enllà, a la dreta, algunes edificacions de la colònia estiuenca de la cala i les instal·lacions hoteleres.

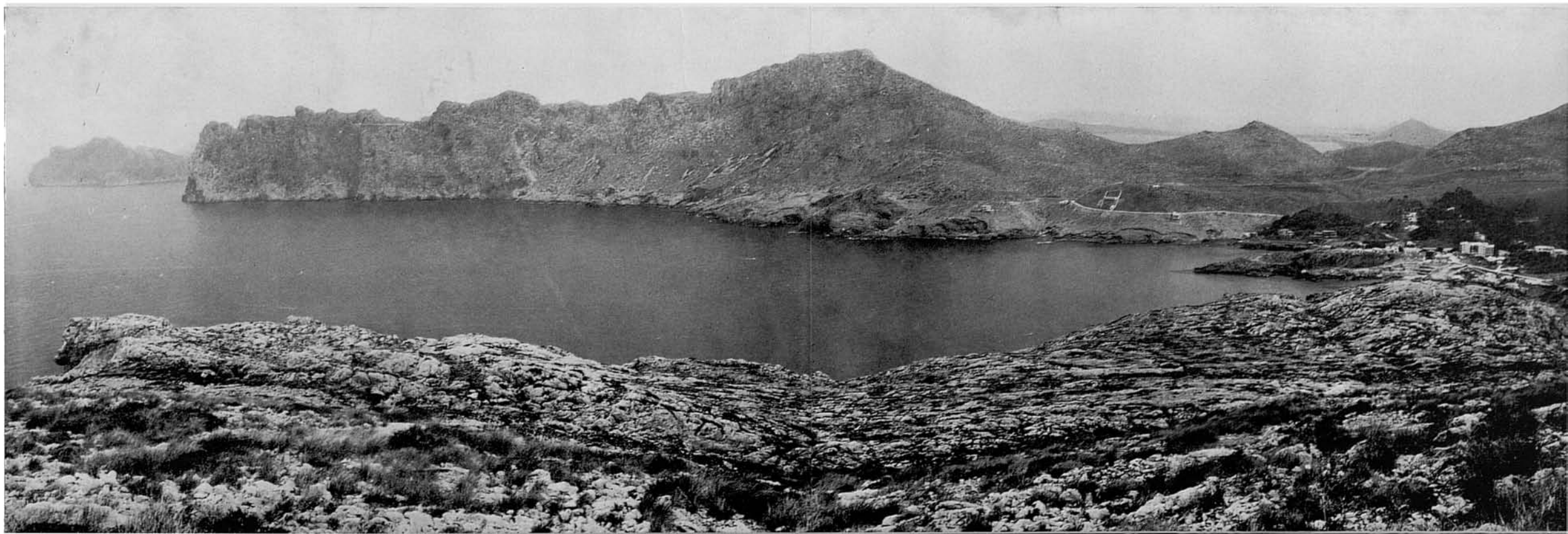
El dia que es prengué aquesta foto el temps era boirós i sense sol, com s'acusa en el gravat igual que en altres que segueixen.



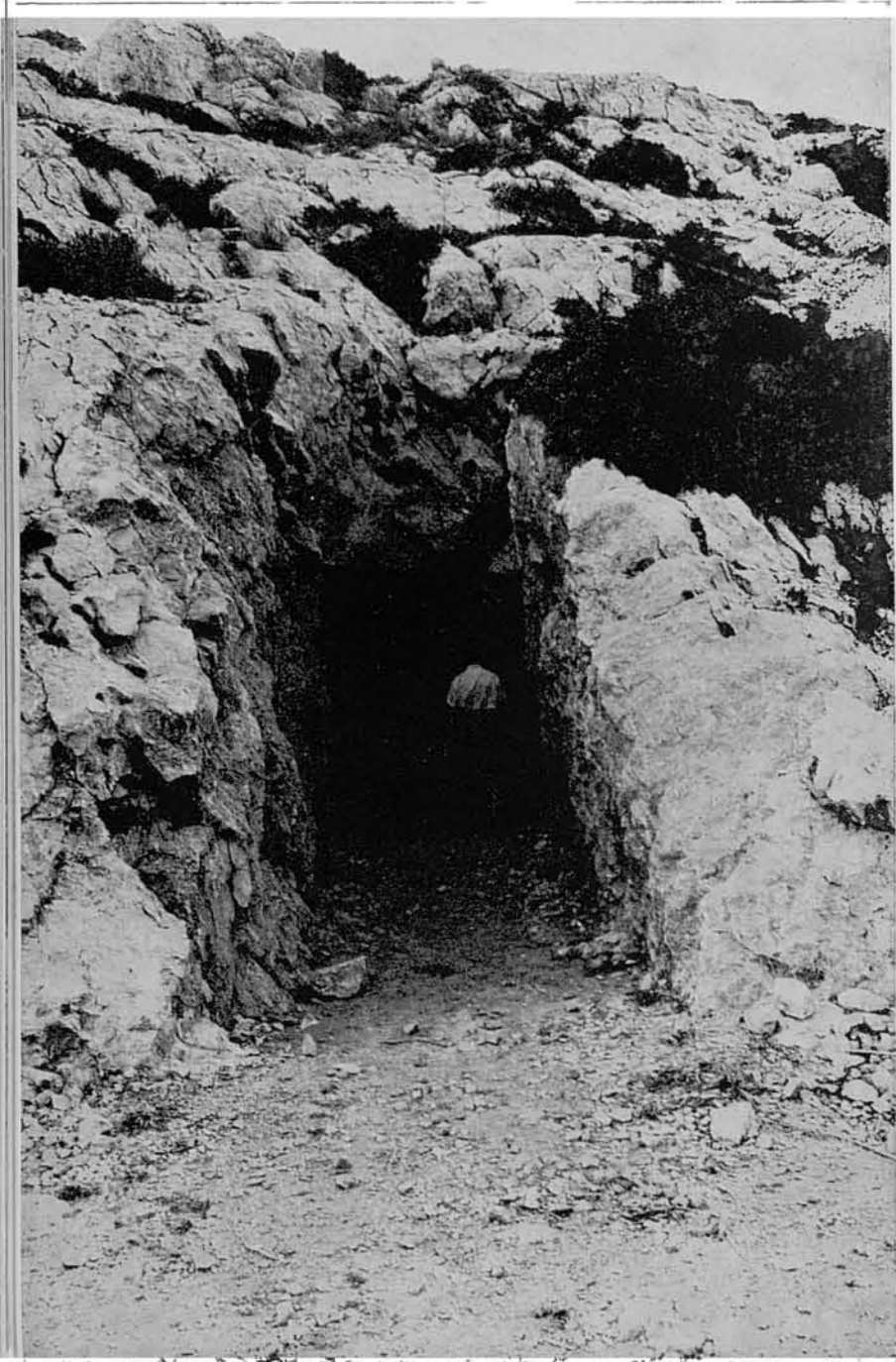
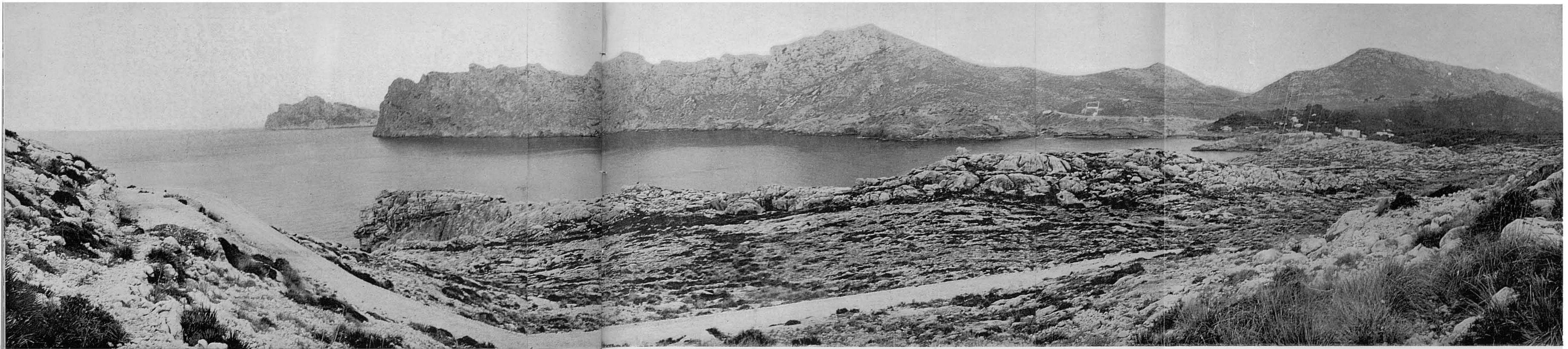
62. L'escorrane, més que no caminói, que estam seguint ens mena a aquest punt de confluència amb la carretera militar,...



63. ...des del qual està presa aquesta altra vista damunt la Cala de Sant Vicenç.



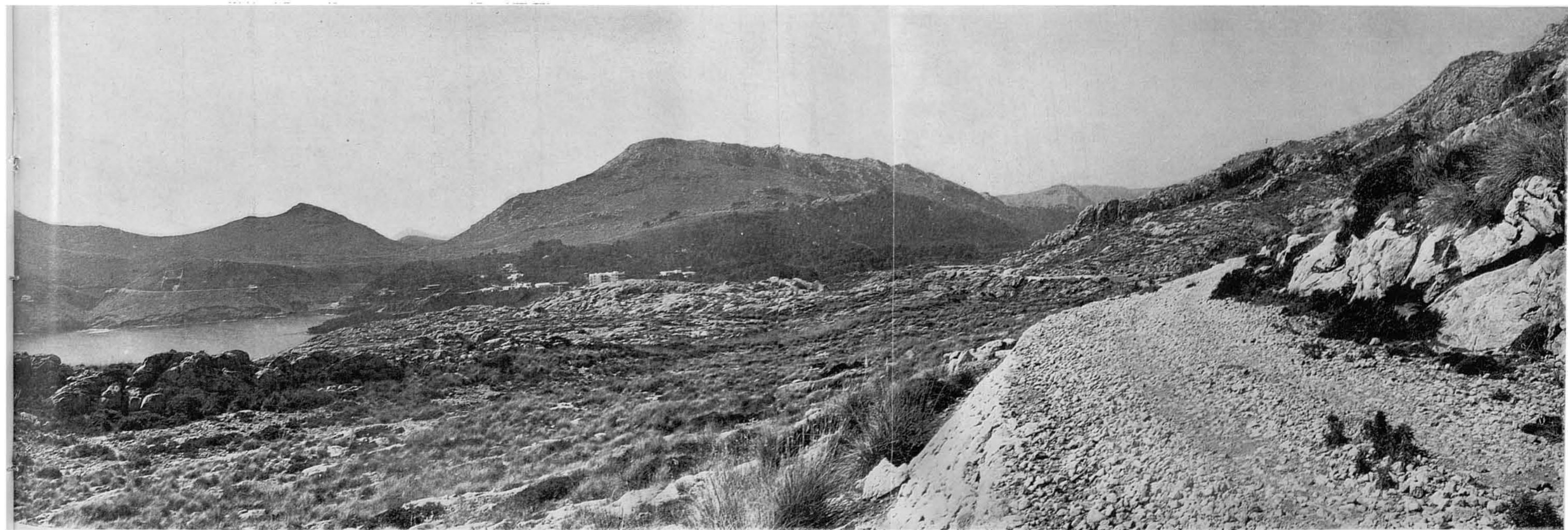




64-65. Nova panoràmica de Cala Sant Vicenç presa des de prop de les galeries subterrànies vora les quals s'interromp la carretera. Aquestes galeries, la boca d'entrada a una de les quals mostra la fotografia menor, estan excavades en la penya i sembla que serviren de polvorí a les bateries costeres durant la guerra civil espanyola. Ara ja tot està en desús, tant les galeries com la carretera que hi mena.

A l'esquerra de la panoràmica major es veu, a la vora del mar, un sortint rocós de la Punta de Coves Blanques, i aquí baix, enfront, una franja d'abruptes penyalars que formen la ribera occidental de la cala. Des d'aquesta vorera estan preses les panoràmiques num. 67 i 68.

66. Anam per la carretera militar, que baixa a unir-se amb la de Pollença a la Cala Sant Vicenç un poc més avall, en la mateixa urbanització de la cala. En el front centre d'aquesta fotografia la Serra de la Punta, entre la qual i la de Cornavaques (dreta) discorre l'esmentada carretera de Pollença a la cala.

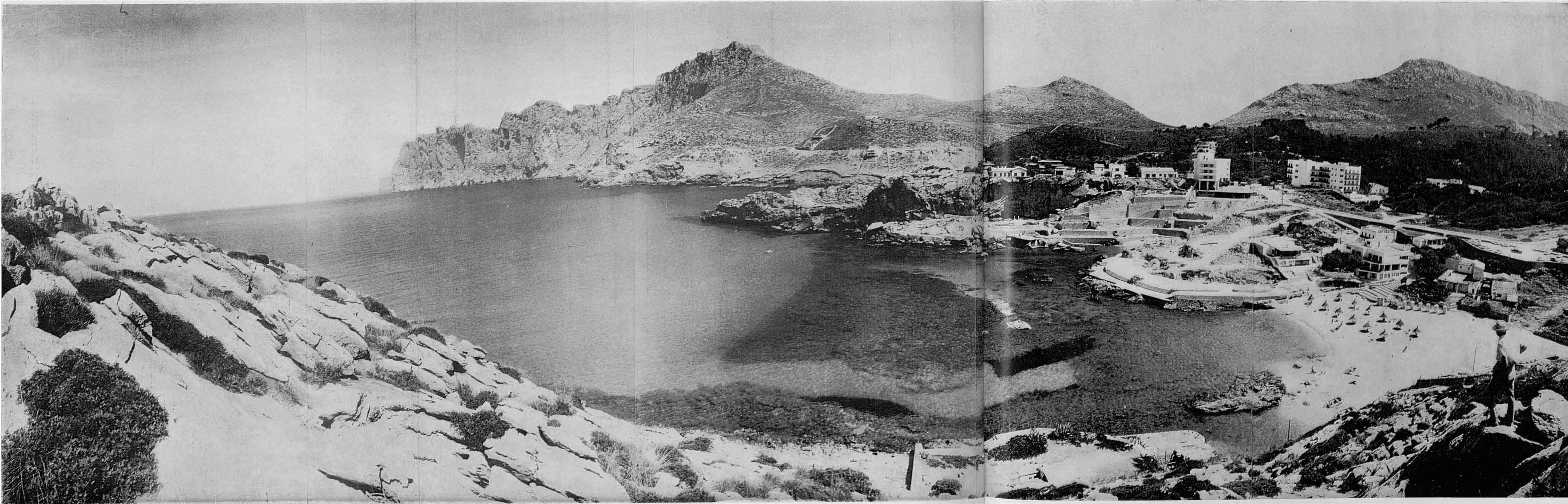




67-68. Vetaquí dues noves panoràmiques de Cala Sant Vicenç, preses des de la vorera occidental, ribera molt elevada, accidentada i abrupte. La primera mostra el conjunt de la cala; la segona ha captat principalment la platja de la cala de les Barques, a on es veuen part de les obres del seu acondicionament urbanístic com són la carretera, murs de contenció, accessos a la platja, etc.

La Cala Sant Vicenç està formada en el fons per dues cales menors anomenades Cala Clara i, la que es veu aquí, Cala Barques o de les Barques, separades per l'entrant rocós que es veu en les dues fotos conegut per Punta de la Torre, per haver-s'hi edificat en segles passats (i no fa molt hi existia encara) una torre per defensa de la cala contra les incursions de pirates, tan freqüents en els segles XVI i XVII.

La zona de Cala Sant Vicenç ha començat fa poc a desenvolupar-se turísticament i no hi hem advertit massa força, potser per la seva llunyania, o tal volta perquè les seves condicions climàtiques es consideren poc favorables, per estar oberta al Septentrió.





69-70. Continuant l'itinerari emprenem la tornada a Pollença seguint la carretera d'accés a la cala. A mà dreta compareixen els nus costers orientals de la Serra de Cornavaques, continuada cap enfront per la de la Font. Aquí més prop, al peu de la primera, es veu una edificació que correspon a les cases de la vella possessió de La Cala, davant les quals arribam tot seguit pel camí que hi du des de la carretera.

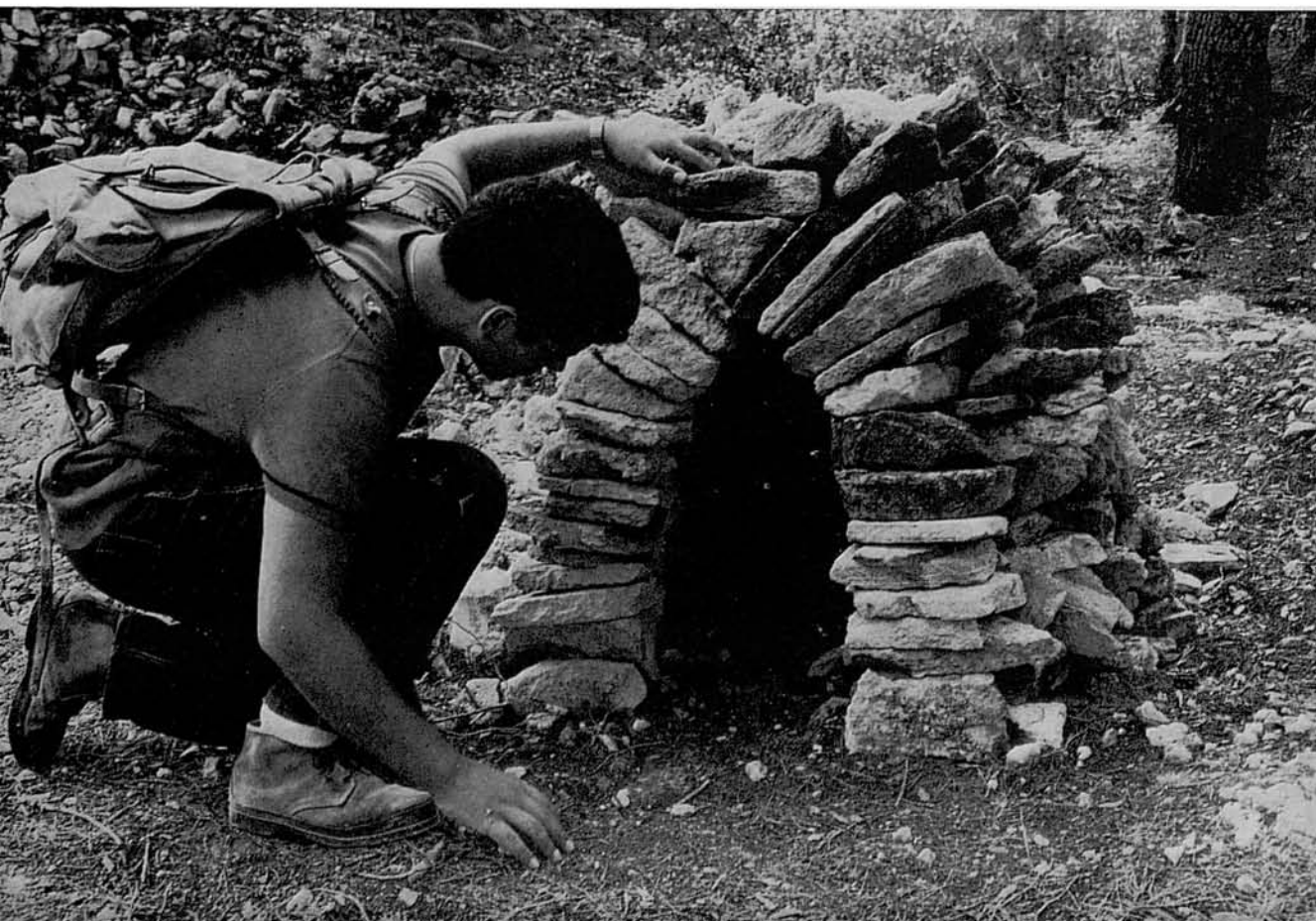


71. Les cases de La Cala tenen aquest rústic aspecte d'anteny i, com totes les de la seva època i categoria situades en indrets accessibles a les incursions piràtiques, tenen una torre de defensa.



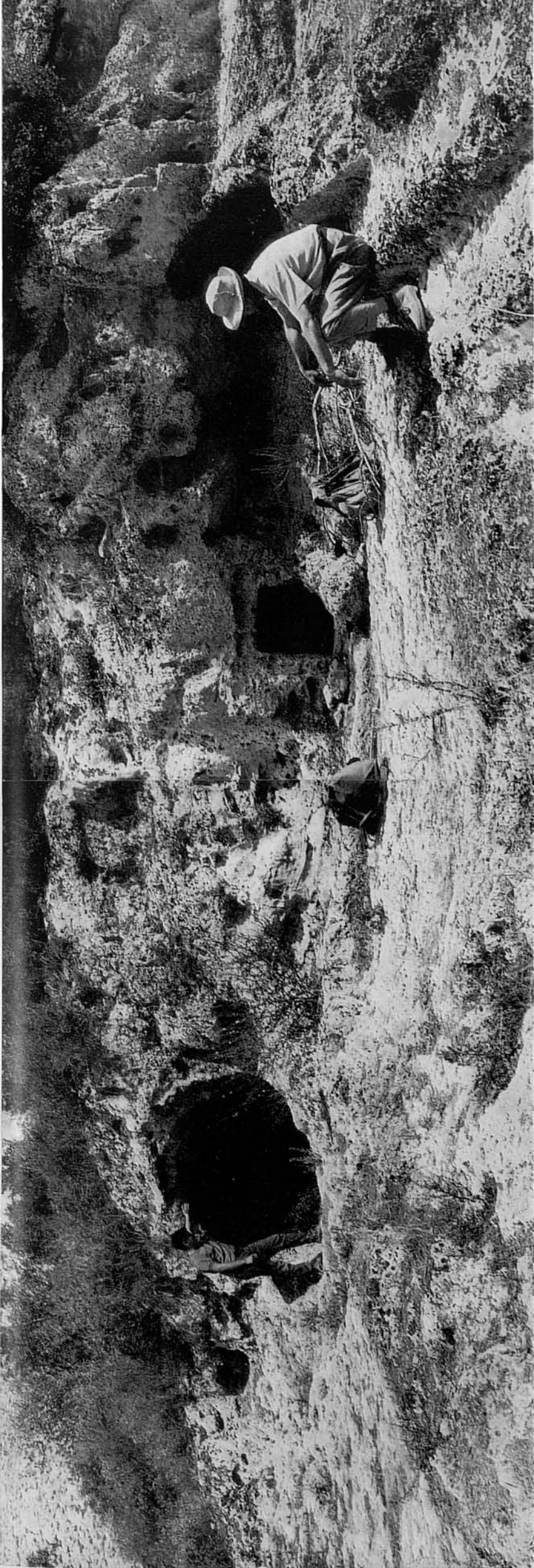
72. Altra vista de les cases de La Cala, presa de dins la clastra i en lloc oposat a l'anterior.

73. La zona de Cala Sant Vicenç estigué, sembla, molt habitada en l'època prehistòrica. La part baixa dels costers de Cornavaques abunda per aquesta part en restes talaiòtics.

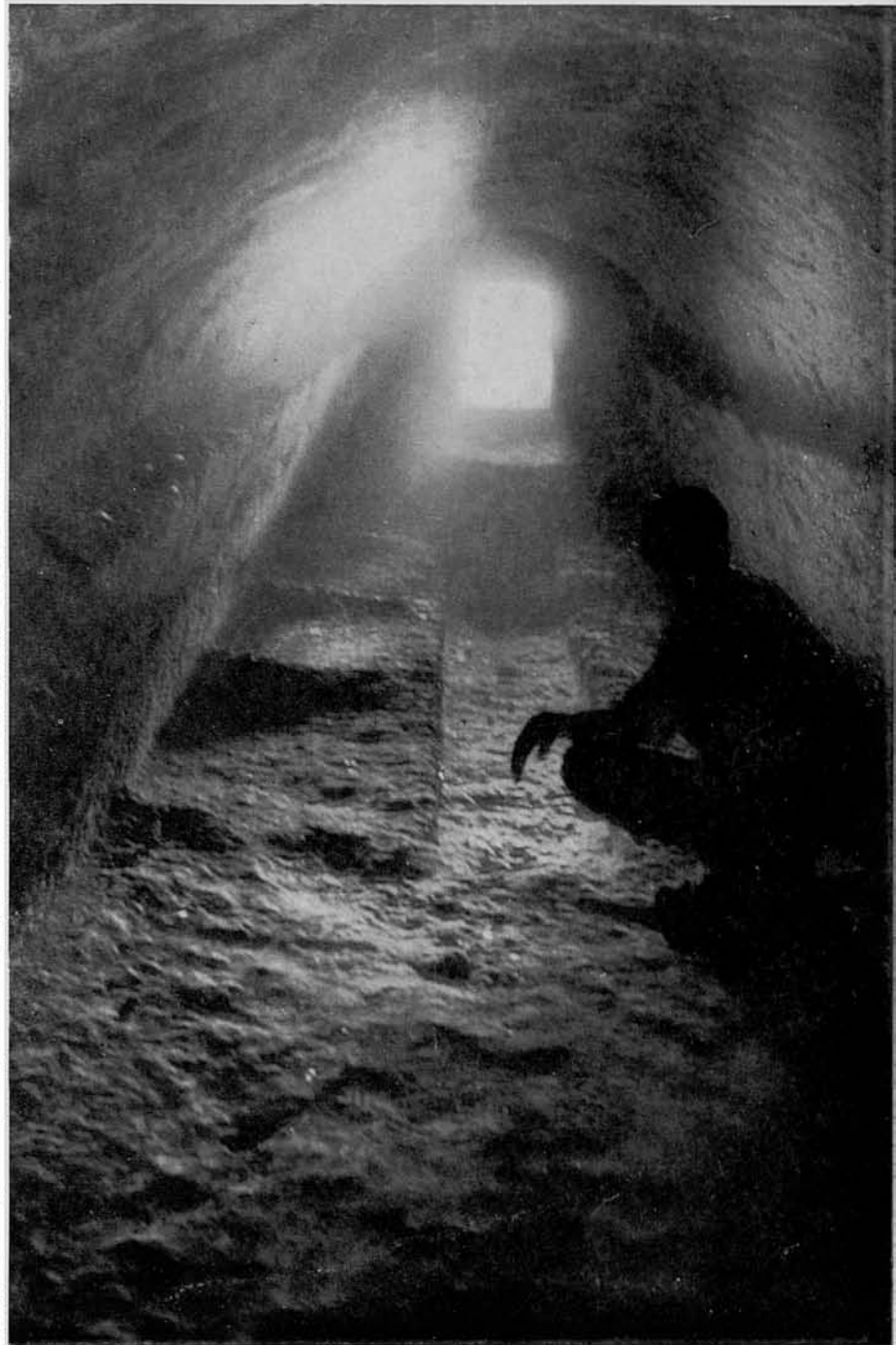


Per altra banda, aquí és on es troben els exemplars més ben conservats de coves d'enterrament a Mallorca, mesclades amb altres de tipus paleocristià. L'existència d'aquesta necròpolis confirma no tan sols que fou zona habitada en la prehistòria, sinó llargament habitada.

Qui sap si aquest evocador ambient impulsà a qualche visitant a construir aquesta maqueta de barraca "more talaiòtica". La trobam en passar pel bosc, devora les tombes prehistòriques, i la fotografiam com a detall curiós i nota de concomitància ambiental.



74-75. Aquesta és la vista exterior de les coves prehistòriques d'enterrament. Per suposat que estan buides des de moltíssims d'anys, però conserven interior i exteriorment la forma primitiva quasi sense alteració. La més ben conservada és la núm. 7. És la que es veu aquí enfront, amb l'entrada com una finestreta quadrada. Després ve (cal entrar a quatre grapes naturalment) una petita cambra o vestibul —tal volta com a següent que amagàs el doble fons— en la qual a penes s'hi cab acotat. Una nova obertura quadrada com l'exterior dóna accés a la cambra mortuòria, la vista de la qual es dona aquí presa de dins a fora. A l'interior no hi ha quasi llum i per això en aquesta fotografia, malgrat la poca que n'entra per la doble obertura, s'hagué d'afrontar un rabiosíssim contrallum amb l'objectiu tot obert i 30 segons d'exposició, amb la consegüent pèrdua de precisió.



La cambra està excavada en la roca amb volta de canó damunt dues repises laterals, aptes per a deixar les ofrenes mortuòries. Els cadàvers es depositarien, possiblement acotats i encongits en cada un d'aquets compartiments separats que es veuen a banda i banda de la rasa central. Aquesta rasa sembla feta per donar major altura al recinte a fi de poder estar drets a l'interior. Hi ha a més uns buits en forma de nínxols (aquí no visibles) que serviren tal volta d'ossaris. Totes les altres coves, encara que no tan ben conservades com aquesta, tene la mateixa disposició.



76-77. La part que queda de carretera, zona sense especial interès paisatgístic i coneguda de tothom, segueix fins enllaçar amb la de Pollença al port. Aquí la veim travessar la vall entre la Serra de la Punta (esquerre) i la de Cornavaques (dreta) en les carenes a on estiguerem el dematí.

Aquí donam per acabada la descripció fotogràfica de la ruta, encara que el circuit no se tanca fins a Pollença i hi ha encara bastantes passes per arribar-hi.



plementar l'aspecte panoràmic, pujam a la Serra de Cornavaques, des d'on es dona vista a extenses llunyanies, des del pla del port de Pollença allà prop, fins a les llunyanes muntanyes d'Artà i el Cap Ferrutx que tanquen per l'Est la badia d'Alcúdia.

Com a zona oberta al Septemtrió, la que ens ocupa presenta un litoral descarnat i rònc. que les ones d'una mar pregona baten sovint amb fúria i els vents arrasen amb llur càrrega salitrosa marina, que no hi deixa surar la vegetació. Per això, en tota la part indefensa, exposada a l'assot freqüent dels elements el terreny es veu quasi desnú i sense arbres, clapat només d'una vegetació rasa, quan no està completament descarnat, oferint al sol i al vent l'austera cara dels imposants i sempiterns roquissars.

Característica molt acusada d'aquest sector en la part acarada al Nord és la seva extraordinària nuesa, no tan sols en les altures, per altra banda molt rocoses, de les serres del Castell, de la Font, de Cornavaques i de Sant Vicenç, sinó també en l'allargada vall entre elles a les vores del castell, per on tresca el camí de baixada a les cales Castell i Estremer. Contràriament, les parts més defensades de la contrapendent marina es troben cobertes d'espessos alzinars o pinedes, entre els quals s'amaga la idíl·lica vall de Ternelles en la vertent occidental de la Serra de la Font, o s'obri, per la part contrària la coma que des de Pollença arriba fins a la possessió de la Cala seguint l'estret d'accés a la Cala Sant Vicenç, que els pollensins anomenen l'Horta.

Per la seva part la costa, molt accidentada i batuda sovint, com hem dit, per una mar furiosa, no és gens abrigada, fins al punt que la navegació modesta pels seus encontorns (per arribar al port de Pollença caldria aventurar-se molt fins a doblegar l'estrida i espadada península de Formentor), és en ocasions molt perillosa sobretot l'entrada a la cala de Sant Vicenç. Tan és així que els mateixos pescadors de la cala no s'atreveixen a sortir de llurs rudimentaris refugis-varadors si el temps no és segur, o s'apressen a retornar amb prestesa quan, trobant-se enfora en alta mar veuen senyes d'un canvi sospitos de temps.

S'és donat el cas —ens han informat— que si han estat sorpresos per un canvi imprevisit i l'entrada de la Cala Sant Vicenç se'ls feia perillosa han optat per enfilar d'arribada forçosa la cala desmantelada del Castell (més defensada gràcies a l'espigó de Punta Galera, perquè Cala Estremer ofereix encara manco possibilitats i no menys perill que la de Sant Vicenç) a on poden esperar a deixar les barques fins que, passat el temporal, hores o dies més tard, puguin durles a llurs varadors habituals. I ells els pescadors, mentrestant, per arribar fins a casa seva es veuen obligats a travessar a peu els elevats penya-segats costers (de vegades, segons diuen, carregats amb els covos del peix) pel Pas dels Pescadors, que d'això pren el nom.

Jutgi el lector per les fotografies que oferim —i encara s'espantaria més si conegués de visu els indrets d'aquest pas entre cala i cala— de l'esforç que han de realitzar per fer-ho amb tals condicions i circumstàncies, amb l'afegit que és de presumir d'uns elements desencadenats i enfurits.

Les cales Castell i Estremer malgrat de trobar-se veïnades i molt prop de la tan anomenada i visitada de Sant Vicenç, són llocs de la costa —ja en van quedant molt pocs així de platges a l'illa— que conserven encara l'encant de la seva solitària virginitat natural, no invadida per la "mareja daurada". L'ambient, suggestiu i silenciós no fa encara olor de pell humana refrita en olis bronzetjadors ni de massa humana internacional. Ni la seva atmosfera no ha estat estremida encara per les estridències electròniques de la discòfilia a us i gust d'ara que acompanya l'amorfa onada humana.

Molts pocs, poquíssims, visiten aquestes cales, degut a la dificultat d'arribar-hi, ja que el camí s'ha de fer a peu des de Pollença i el tros és llarg. Cert que hi ha un camí per on s'hi pot anar en cotxe, que abans arribava fins al peu del turó del castell i darrerament ha estat allargat fins a la cala; però es camí particular i està tancat a la vall de Ternelles. D'altra banda, el tros nou d'aquest camí de baixada a la cala Castell no és gaire adequat per a cotxes, encara que en fos permès el pas, donat el seu mal estat i a l'atrevida pendent del traçat.

\*\*\*

A mitjan camí entre Pollença i la Cala Castell es troba el turó on s'assenta el Castell del Rei, del qual avui queden sols escassos vestigis. El primer fascicle d'aquesta publicació li fou dedicat. Suggestim de tornar-lo fullejar ara, ja que aquell i el present es complementen en la descripció del sector. A més, donam ara altres fotografies del seu aspecte, al passar-ne a la vista, i completam aquesta Introducció, cosa que no férem aleshores, amb la següent ressenya històrica del castell, presa literalment de la *Historia de Pollensa* per don Mateu Rotger (Palma, Tip. Amengual y Muntaner, 1897-1906).

"Entre las fortificaciones del término de Pollensa ocupa el primer lugar, así por la importancia de su construcción como por el brillante papel que hizo en los tiempos pasados. el *Castillo del Rey*, así llamado por haberlo adquirido el Conquistador Jaime I y habérselo reservado en la permuta que hizo de la Isla con el Condado de Urgel y haber conservado la propiedad del mismo todos sus sucesores en el Reino de Mallorca. Está situado al Norte y a unas dos leguas de la villa de Pollensa, en la cima de un monte de 492 metros de altura sobre el nivel del mar. El peñasco sobre el cual está el castillo es acantilado e inaccesible por la parte del mar, y ofrecía lugar seguro a los que en él se refugiaban, constituyendo uno de los principales puntos de defensa de la Isla. Hoy el Castillo está todo en ruinas, y es imposible formarse idea de su construcción. (Sigue una extensa descripción de la edificación debida a don Pedro José Serra).

"¿Tuvo ya la *Pollentia* romana la inaccesible fortificación del castillo de Pollensa? Que los romanos ocuparon aquellos sitios y construyeron sobre aquella inexpugnable meseta una fortificación, cabe suponerlo, toda vez que las aguas, que por medio de magníficos acueductos abastecían copiosamente a la ciudad, nacían en el valle defendido por aquel peñasco. Recientes excavaciones, practicadas en la falda del monte que corona el castillo, han producido el hallazgo de muchas monedas, armas, instrumentos de labranza, anillos de cobre y otros objetos de metal, además de algunos restos de edificios, numerosas tejas romanas y fragmentos de án-

foras. Estos vestigios indican claramente lo poblado que estaba aquel punto durante la dominación romana, tal vez por la importancia de aquella fortaleza.

"D. José María Quadrado, en sus notas a la Crónica de Marsilio, observa respecto al Castillo de Pollensa que, tal vez por su inmediación a la célebre colonia romana, como el de Santueri por su etimología, parecen de construcción muy anterior a la irrupción de los árabes. El Sr. D. Pedro José Serra, en una memoria que sobre este Castillo escribió, advierte que el Castillo del Rey dista de la antigua Pollentia más de cuatro leguas, y que aislado en un extremo solitario de la isla, no parece que obedezca al sistema de castramentación generalmente adoptado por los romanos. Esta observación pierde mucho de su valor si se tiene en cuenta que lo más importante de una población es el abastecimiento de aguas, y que, no estando defendido aquel extremo de la isla, podíase cortar el acueducto y rendir de sed a los habitantes de aquella ciudad, que no podían contar con otros manantiales. No obstante, nada se puede afirmar con certeza, sino que en la época romana aquellos agrestes parajes estaban habitados.

"Ya en tiempo de la dominación sarracena era este Castillo una de las más importantes fortalezas de la isla. En él se refugiaron los moros montañeses después de la conquista de la Capital, Araudillados por Xuaip, resistieron por algún tiempo, y hostilizaron a los catalanes y aragoneses, causándoles no pocos daños. El Conquistador, atendida la importancia de la fortaleza, se la reservó en la permuta que hizo de la Isla con el Condado de Urgel. Nombró el Rey un Castellano o Alcaide, escogiéndole de la mayor nobleza. Aries Yanyes, uno de los que formaban la comitiva del Infante Don Jaime, hijo del Conquistador, estaba encargado de la castellanía del Castillo de Pollensa juntamente con la del de Alaró con el haber anual de 800 sueldos de reales de Valencia y 60 cuarteras de trigo. Nombrado Yanyes Bayle del Infante, no le permitió su cargo atender directamente a la custodia del Castillo, y la encargó a personas de su confianza. El Castellano, después que Mallorca estuvo incorporada al Reino de Aragón, acostumbró nombrar un Lugarteniente (*sots castellí*), que residía en la fortaleza, mientras el castellano solamente pasaba de vez en cuando su revista. A las órdenes del Castellano o de su Lugarteniente residió un número de soldados de guarnición, (diez ordinariamente, con el haber de 18 drs. diarios cada uno) pagados todos por la Procuración Real. El número de soldados o sirvientes, como se les llamaba varió según las épocas, disminuyendo a medida que perdía importancia la fortaleza. Así en los siglos XVI y XVII había sólo dos sirvientes. Al ser nombrados, se presentaban ante el Bayle Real de Pollensa, y prestaban homenaje de fidelidad al Rey. En tiempo de peligro o de guerras estaban obligados a engrosar la guarnición los habitantes del valle de Ternelles y de los predios de las cercanías del mismo castillo.

"La conservación del edificio fue incumbencia de la Procuración real, que siempre atendió a ella con toda puntualidad. En los libros de la *Cort Real* de Pollensa se ven con frecuencia cuentas de reparaciones.

"El Castillo, después del largo sitio que sufrió en defensa de los derechos de Jaime III, último Rey de Mallorca, si no perdió enseguida toda su importancia, decayó visiblemente a medida que nuevas generaciones iban introduciendo nuevos sistemas de fortificación. Nuestros Gobernantes continuaron nombrando, hasta el pasado siglo, alcaides para su custodia; pero este cargo, más que otra cosa, llegó a ser meramente honorífico para la nobleza.

"En el siglo XVI el Castillo había perdido toda su importancia como fortaleza, y apenas prestaba otro servicio que el de vigilar parte de la costa norte de esta isla; pues que, colocado en lugar altísimo, descubría la ribera desde Sóller a Formentor, comunicando sus fuegos con la atalaya de Pollensa.

"En 1564 se utilizó como lazareto nuestra vetusta fortaleza; pues, como hubiese peste en Barcelona, fueron enviados a ella a hacer cuarentena los que iban llegando del punto infestado.

"El Oratorio o Capilla del Castillo, dedicado a San Gabriel, después que la fortaleza perdió su importancia como plaza fuerte, apenas tuvo otro objeto que custodiar las reliquias y alhajas de la Parroquia cuando amenazaba alguna invasión de piratas sarracenos. Podemos presentar el inventario de los objetos de aquella Iglesia, que nos demuestran lo bien surtido que se encontraba en los siglos XIV y XV. No dejaremos de notar por curioso y caritativo, y por ser el único que hemos visto que haga referencia al Oratorio de que tratamos, el legado que hizo Antonio Alemany, Notario, en su testamento de 21 de Diciembre de 1568. "Ordeno. —dice— para salvación de mi alma que por espacio de diez años un presbítero de Pollensa celebre el día de San Gabriel, en el Castillo de la Parroquia de Pollensa, una misa de los siete gozos, por la cual dejo dos barcillas de harina en flor, y otras dos barcillas las cuales mando que deba amasarlas el amo que esté en Ariant para dar un convite a tres pobres que elegirán mis albaceas, sirviéndoles allí mismo la comida después de la celebración de la misa."

"Construida, a fines del siglo XVII, una nueva fortaleza en la punta de Albercuix, para defensa del puerto de Pollensa, concluyó la vida el Castillo del Rey; pues don Manuel de Senmanat y Lanuza hizo trasladar a aquella la única pieza de artillería que por entonces existía aún en este, y si bien continuó custodiado por dos sirvientes y quedaron en él algunas espingardas y otras municiones, todo era muy viejo, roto y desvencijado.

"Algunos años más tarde, en 1715, se decretó el completo abandono del Castillo del Rey, juntamente con el de Alaró. Siguió, sin embargo, ocupado por atalayas, que, sin percibir salario alguno, sino únicamente por obligación que se les imponía al tomar en arrendamiento el territorio propiedad del mismo Castillo, debían hacer sus guardias y dar sus señales. Por el año 1732 pasó la administración y gobierno del Castillo a cuenta de los oficiales y ayudantes de las reales tropas, sin variar el sistema de proveer las guardias."

\*\*\*

L'itinerari que es descriu aquí no és pesat però sí llarg, tant que difícilment es podrà realitzar complet si s'hi inclou la visita de les cales Castell i Estremer, per manca de temps, per poc que es fassen les aturades convenients; i molt manco si, en temps adequat es fa parada per un banys a Cala Castell; no obstant, es pot fer en dues etapes, una per exemple d'hivern, quan el temps estimula la marxa, deixant les cales de banda i anant directament pel Pas dels Pescadors a dinar a la de Sant Vicenç (fins i



tot així cal fer moltes passes per tancar el circuit a Pollença); i una altra en primavera o estiu, baixant a dinar a Cala Castell amb retorn pel mateix camí, o millor, pel vell senderó que era abans l'únic accés que unia la cala amb Can Miquelet.

Una altra alternativa, molt interessant pels que no vulguen caminar molt consisteix en pujar des de la Cala Sant Vicenç, vorejant els precipicis costers damunt Cala Estremer, fins al punt superior del Pas dels Pescadors, punts tots ells des dels quals es domina la vista de les dues cales, Castell i Estremer, i es disfruten les vistes més espectaculars de tot el circuit.

En el recorregut, tal com es descriu en aquesta Ruta, tret dels accessos al Pas dels Pescadors i la baixada des d'allà seguint els espadats costers fins a la carretera militar de Co es Blanques, tot l'itinerari discorre per amples i còmodes camins. Fora també, està clar, de si es puja a la Serra de Cornavaques i els seus punts geodèsics.

El Pas dels Pescadors, per la seva part, no té dificultat per els avesats al muntanyisme, però pot resultar compromès per a d'altres persones. En resum: no és aquest un circuit per a tothom sinó per gent àgil i bons caminadors, sense que exigeixi tampoc un esforç extraordinari. Té sí, grans atractius i superbs panorames.

#### RUTES PUBLICADES

- 1.—Pollença - Castell del Rei. (Edició en mallorquí exhaurida).
- 2.—Port de Sóller - Balix d'Amunt - Sóller (Pel Pas de S'Heura).
- 3.—Lluc pel camí vell de Selva.
- 4.—Valldemossa - Sa Gubia. (Per Pastorix i Muntanya).
- 5.—Lluc - Torrent dels Boverons - Lluc. (Pel Pas de Sa Mata).
- 6.—Mortix - Co.a de Ses Bruixes - Mortix. (Edició en mallorquí exhaurida).
- 7.—La Carretera a la Calobra. (Per Selva i Caimari). (Edició en mallorquí exhaurida).
- 8.—Sant Jordi - Puig de Galdent - Sant Jordi. (Per la Vall de Punxuat).
- 9.—Solleric - Puig d'Amós - Solleric. (Per Comasema).
- 10.—Establiments - Pouet de Sobremunt - Establiments. (Per Sarrià i Bunyolí).
- 11.—Pollença - Puig de Ca - Pollença. (Per Es pujol i Fartàritx des Racó).
- 12.—Santa Maria del Camí - Avenc de Coanegra. (Pel Torrent del Freu).
- 13.—Mortix - La Malé. (Per Pedruixella i Ariant).
- 14.—Castell d'Alaró.
- 15.—Torrent de Pareis. I) Escorca - L'Entreforc i La Fosca.
- 16.—Torrent de Pareis. II) L'Entreforc - La Calobra.
- 17.—Mancor de la Vall - Massanella. (Per El Rafal i Els Tossals Vells).
- 18.—Font des Garbell.
- 19.—La Capella Blava.
- 20.—Artà - Ermita de Betlem.
- 21.—Sóller - Puig de l'Ofre. (Pel Barranc de Biniaraix).
- 22.—Orient - Serra de la Rateta - Orient. (Per Comasema i el Pas de Na Maria).
- 23.—Alaró - Talaia de Ca'ls Reis. (Pel Pas de S'Escaleta).
- 24.—Puig de Randa. (Des de Algaida, per Castellix i Albenya).
- 25.—La Trapa. (Des de S'Arracó, per Ses Basses i el Cap Fabioler).
- 26.—Torre de Lluc.
- 27.—Morro de Sa Vaca.
- 28.—Volta del Puig Roig.
- 29.—Puig de Bonany (Des de Petra).
- 30.—Torrent d'Almadrà.
- 31.—Pollença - Cales Castell i Sant Vicenç (Pel Pas dels Pescadors).

EN PREPARACIO: algunes altres.

Fotografies i text; revelat, ampliació, unió de les fotografies i direcció de la edició: Jesús García Pastor.  
Traducció del castellà: Joan Pons i Marqués  
Gràfic de l'itinerari: Melcior Rosselló Simonet.  
Imprès per Miquel Ferrer Sureda.  
Grabats: Grabograf, S. A. (Madrid).

Depòsit Legal P. M. 80 - 1969.

Es propietat de l'autor.  
Prohibida la reproducció.  
© Jesús García Pastor.

Preu de venda:

120 pts.