



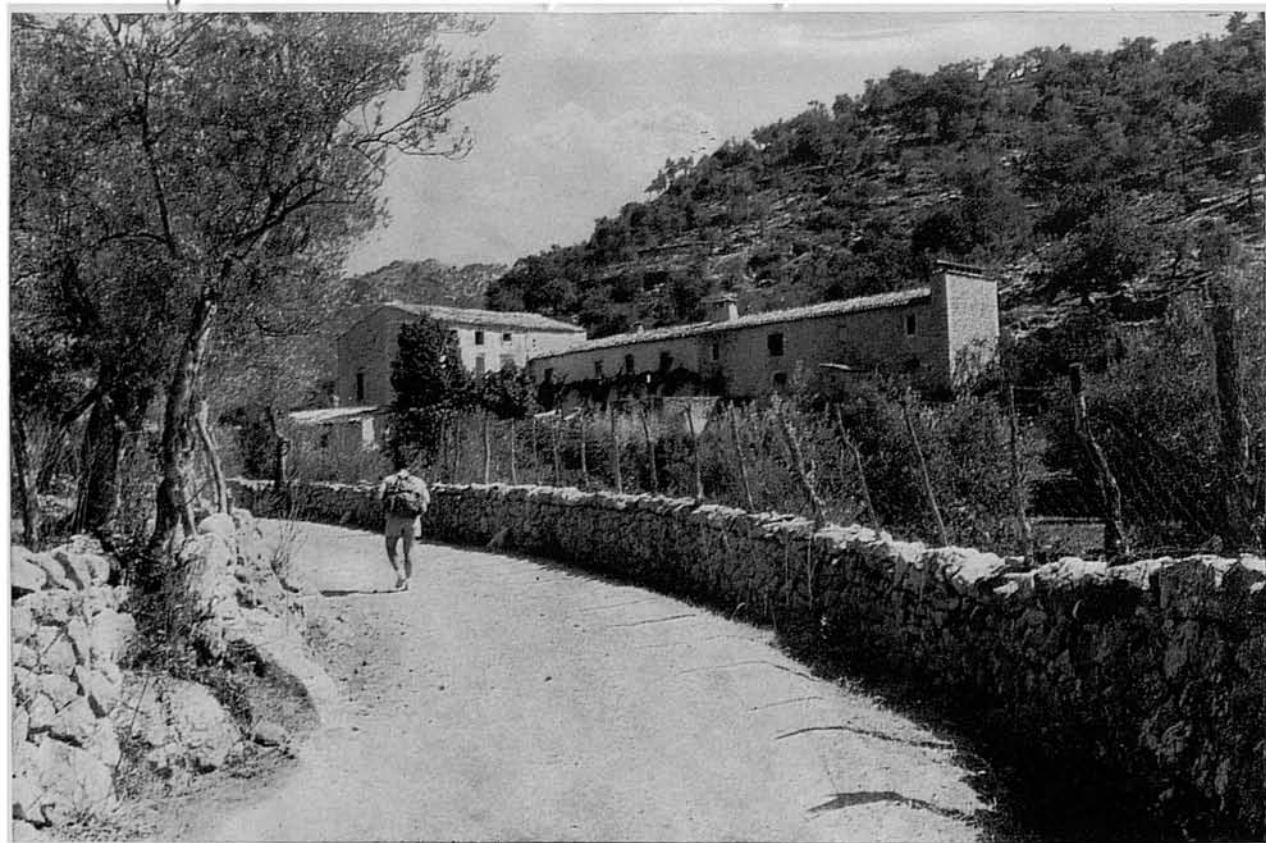
RUTES

AMAGADES DE MALLORCA

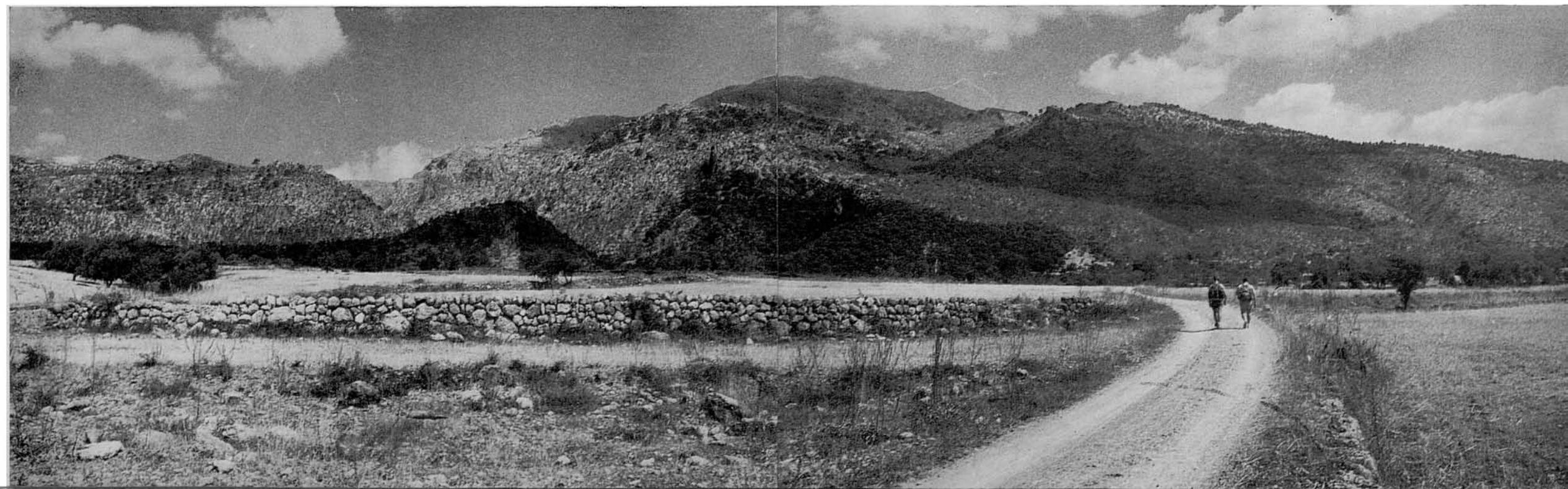


TORRENT D'ALMADRÀ

30



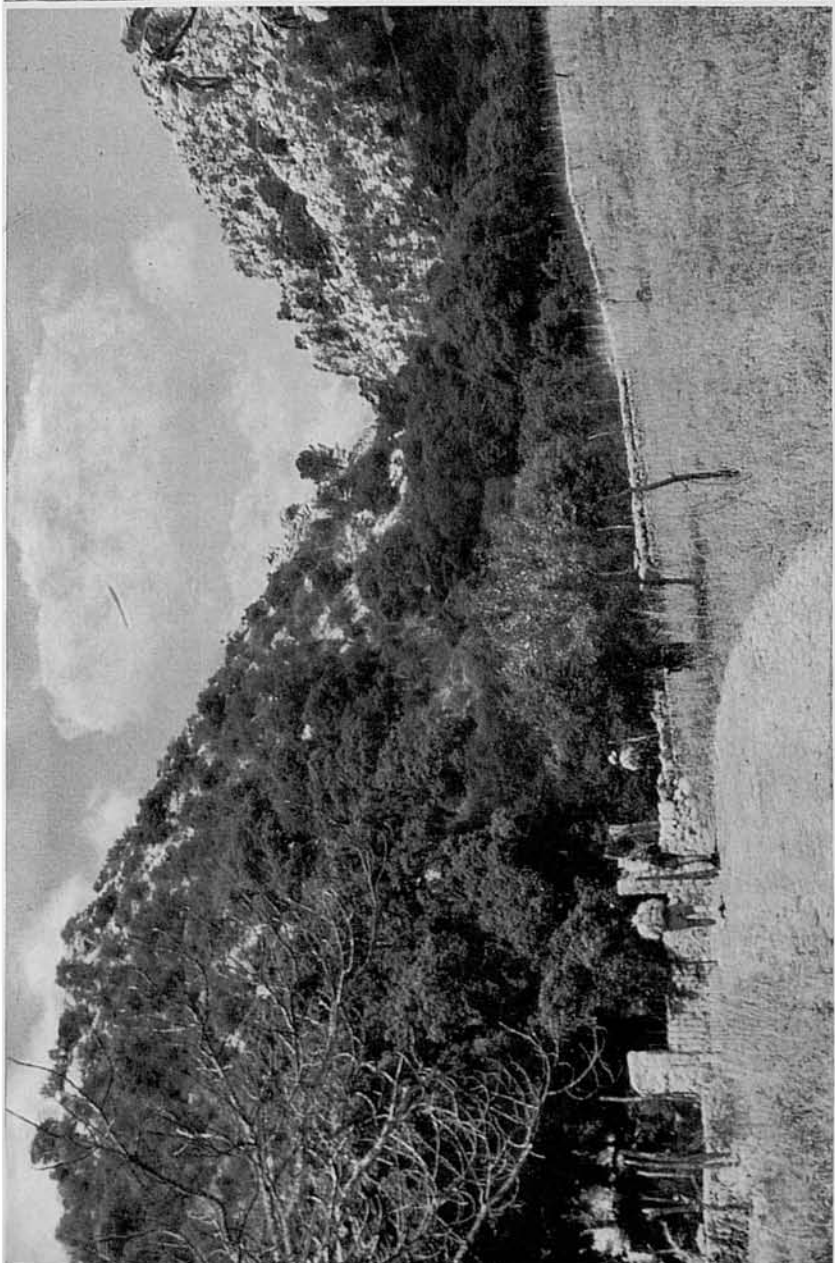
1-3. Hem partit de Lloseta per l'ample camí que puja a Almadrà. Poc abans d'arribar al congost d'aquest nom passam per vora les cases de S'Hort Nou (esquerre) i Ca's Senyor (dreta), per entrar tot seguit en el Clot d'Almadrà. Aquí es pot veure enfront el massís del Tossals (1.115 m.) i els seus descensos cap al congost. Un poc a l'esquerra, darrera del Puget dels Ullastres, l'escletxa del torrent per on pujarem fins a Cúber.



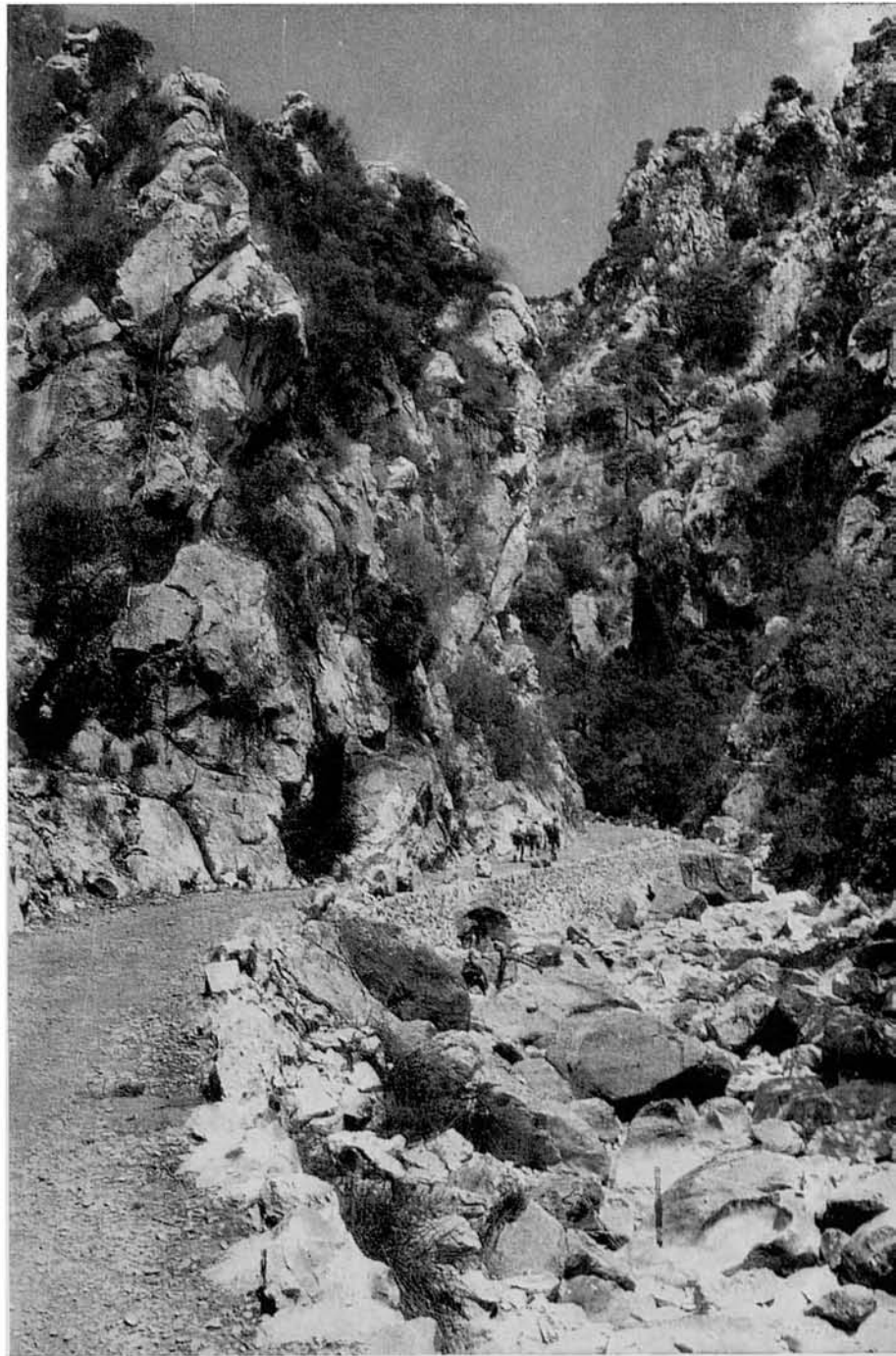


4-6. Vista panoràmica de les edificacions d'Almadrà. En les fotografies menors, detalls de Can Xalet i Son Ordines respectivament. Darrere el Puget dels Ullastres el Puig de Sa Corretja. A la seva dreta, en ombra, el Puig de Sa Cova des Carboner; a l'esquerra, al fons, el cim del Puig d'Amós.





7-8. Per darrera les cases de Son Ordines ens dirigim al barranc, passant a l'esquerre un ponterró que salva el torrent. Per aquí s'ha construït recentment un ample camí que va fins a les cases dels Tossals Verds, abans comunicades sols per un aspre senderol que hem recorregut moltes vegades. El camí nou està inclús mig asfaltat en alguns trossos de costa per evitar l'acció de les Plugues.



9. Poc després d'entrar en la barrancada el camí discorre tot seguit entre colossals parets d'esqueixades calisses. La construcció d'aquest camí ha posat a l'abast i fet assequible per a qualsevol —inclús per a cotxes— aquesta part baixa del torrent, permetent disfrutar sense complicacions d'aquells imponents paratges, abans assequibles tan sols a peu i no sense dificultats; encara que aquesta mateixa facilitat els ha restat emoció i aventura, fent-los menys sorprenents i solitaris.

El camí es va endinzant en l'estreta bretxa...



10-11. ...vorejant el llit del torrent, que apareix obstruït per grans roques despreses dels murs laterals. En la segona fotografia es veu un pont per on el camí salva el torrent passant al costat dret. Allà mateix hi hagué un temps —ja a penes si en queda res— el Gorg de na Maria, semblant a d'altres que en trobarem més amunt, que tancava tota possibilitat de pas en aquest sector, o el feia molt difícil.

12-13. Amansada i destruïda la feresa del paisatge pel terraplenat del còmode camí (el difícil gorg o el poc que en restava aquí a la nostra espatlla) s'arriba a llocs més horitzontals. Al fons, per entre la bretxa compareix un tros del Puig de Sa Cova des Carboner. A mà dreta es veu la vella i rústica canaleta que duia fins a Almadrà l'aigua de la Font des Pi; a mà esquerra una nova conducció de tuberia amb el mateix fi.





14. En aquest punt el camí, que ha vingut pujant des d'Almadrà, volta cap la dreta iniciant l'escalada cap a les cases dels Tossals Verds. En aquest mateix punt el deixam noltros i ens dirigim al llit del torrent, per tal de seguir-lo fins a Cúber. D'ara en envant ja no trobarem camí ni carrera —sols qualche bocí de senderó quan haguem de sortir del torrent davant la impossibilitat de passar—, començant ara la part aventurada i dura de l'itinerari.

Allà dalt compareixen els cims quasi intransitables de l'esmentat Puig de Sa Cova des Carboner, no molt elevat però escabrós i difícil en alguns sectors. A mitjan coster es veu una retxa que marca la trajectoria de la canaleta que du a Sollefic l'aigua de la Font des Pi, que neix més amunt dins el mateix torrent.



15. De tot d'una el llit del torrent és bastant suau i sense complicacions. Les roques, en la part ocasionalment cobertes per les torrentades blanques, en plenes d'un llimet que les fa traidorament relliscadisses.



16-17. Al cap de poc de iniciada la pujada pel torrent s'arriba a un gorg que, malgrat el seu aspecte desanimador en la fotografia, es pot vorejar amb facilitat gràcies a una cornisa en la roquetera, i que el torrent està sec i el nivell de l'aigua en el gorg és molt baix.





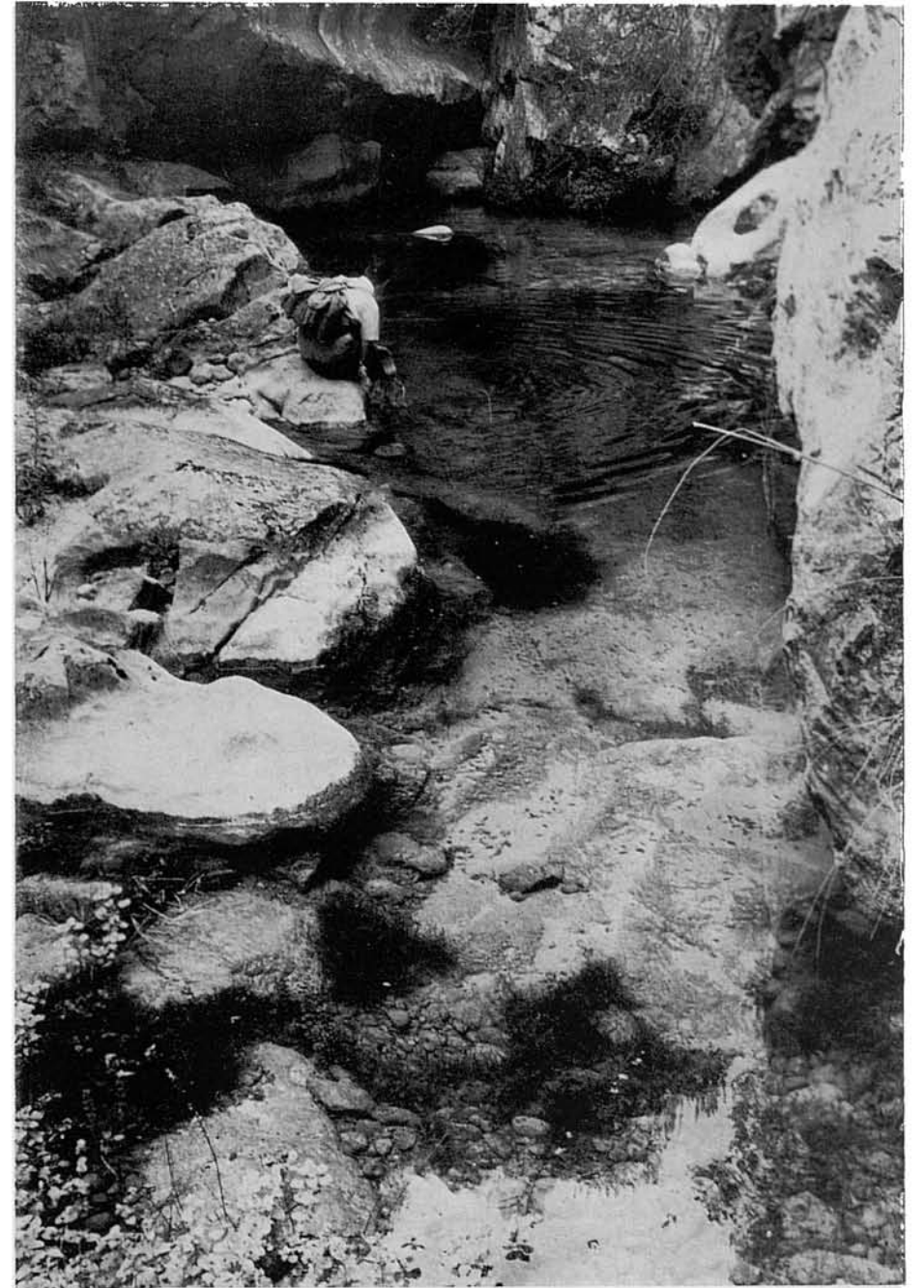
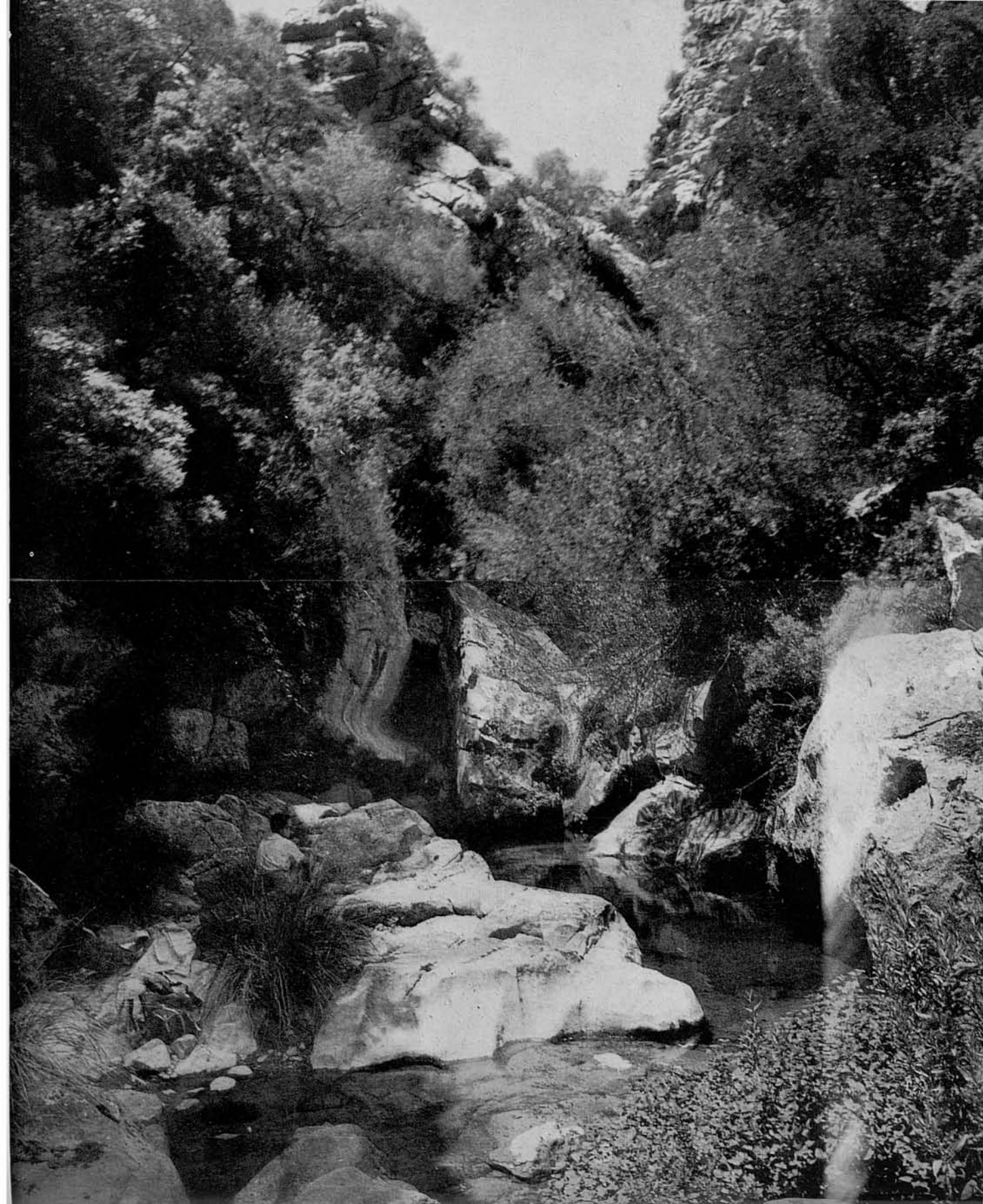


18-19. (Pàgina d'enfront). Seguim pujant torrent amunt, que per aquí comença a tenir aquest aspecte sobtat, anticipació d'altres sectors més tancats.

Cas de voler sortir del torrent per aquest sector la cosa seria molt problemàtica, sinó impossible, donada l'altària i la inaccessibilitat de les parets laterals. Per això, una volta aficats en l'aventura, cal seguir muntant, o bé tornar enrera desfent els mateixos passos. A mà dreta, en les dues fotografies, l'atrevida canaleta inverosimilment penjada de la paret en alguns punts, que baixava a Almadrà les aigües de la Font des Pi.

20-21. Arribam a un altre gorg que fa un escaló frontal inaccessible. S'ha de passar pel relleix de la canaleta —uns 25 cm. de cornisa— suspesa, com es pot veure, sobre el buit, que dona vèrtig fins als més atrevits i que és evidentment perillosa. El fotògraf cerca i troba un poc més amunt un pas sense dificultat per damunt de les roques.

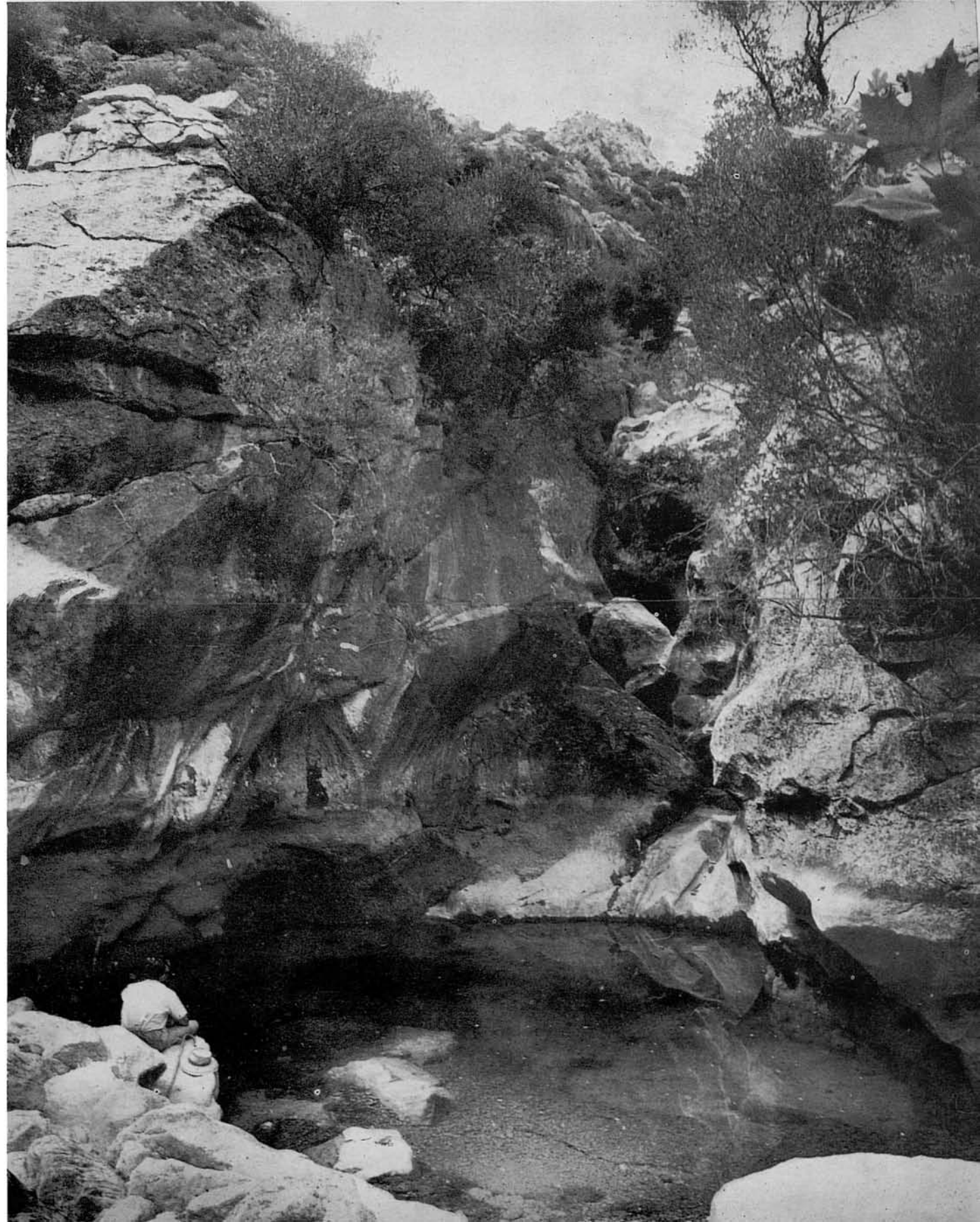
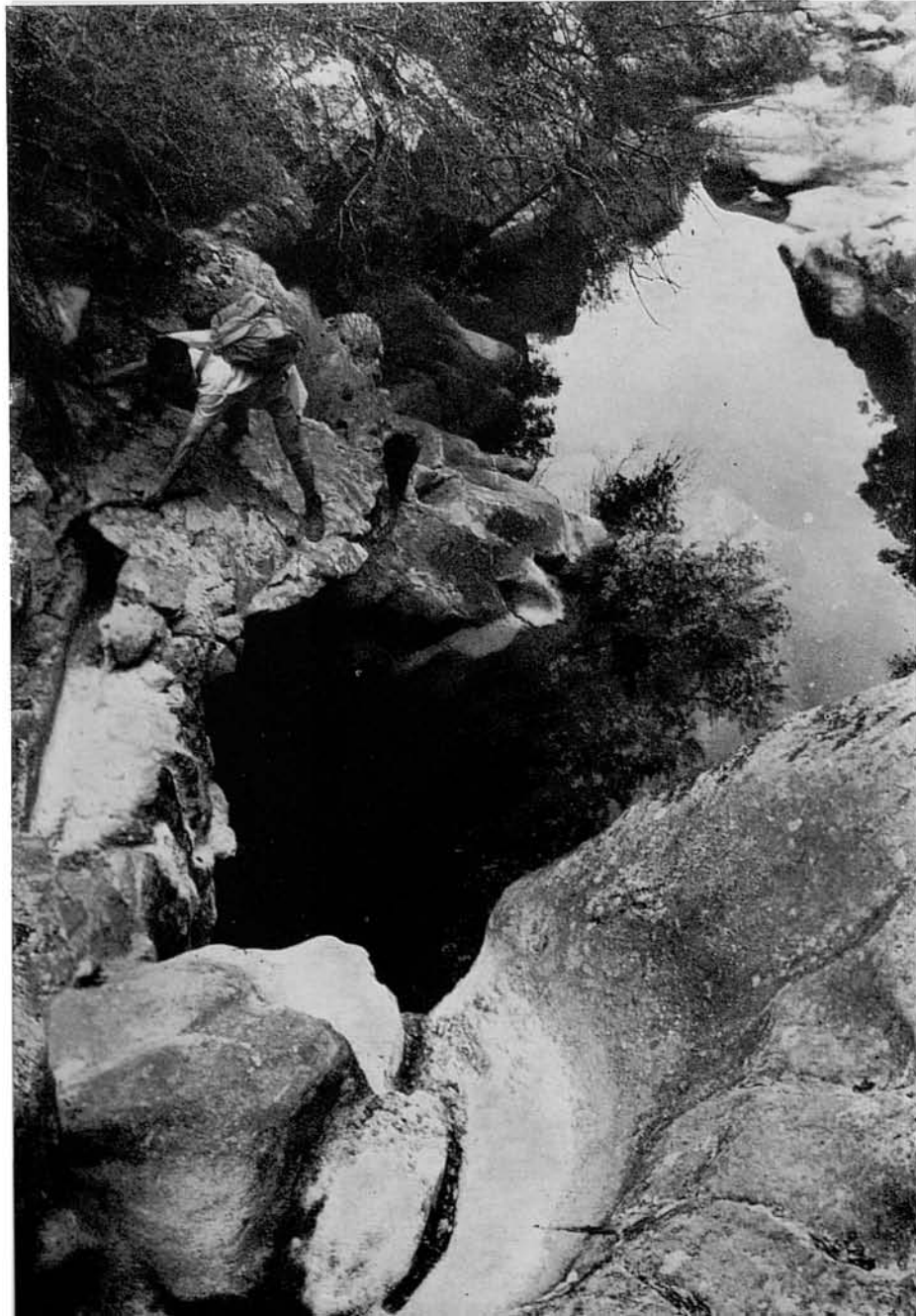




22-23. Els gorgs o bassals es van succeïnt en llocs més o manco amagats. Alguns d'ells es troben en indrets d'indescriptible bellesa salvatge, en racons ocults entre esquerps roquissars i espessa fronda verge, que el silenci i la soledat umplen densament amb llur impalpable presència. Unes aigües límpides, quietes i transparents en deixen veure el fons i reflecteixen un cel immaculat. A dins hi pullula una fauna estranya que té allà el seu món, sense contactes externs ni altres experiències que les pròpies ni altra ocupació que la contínua lluita per sobreviure en el seu reduït espai.

24. Cal cercar els millors passos per a seguir capamunt guiant-se per la improvització. Aquí la cosa no és massa difícil. Som al punt on s'inicia —centre esquerre— l'antiga canaleta d'Almadrà, recollint en el mateix torrent l'aigua que hi aboca un poc més amunt una altra canal.

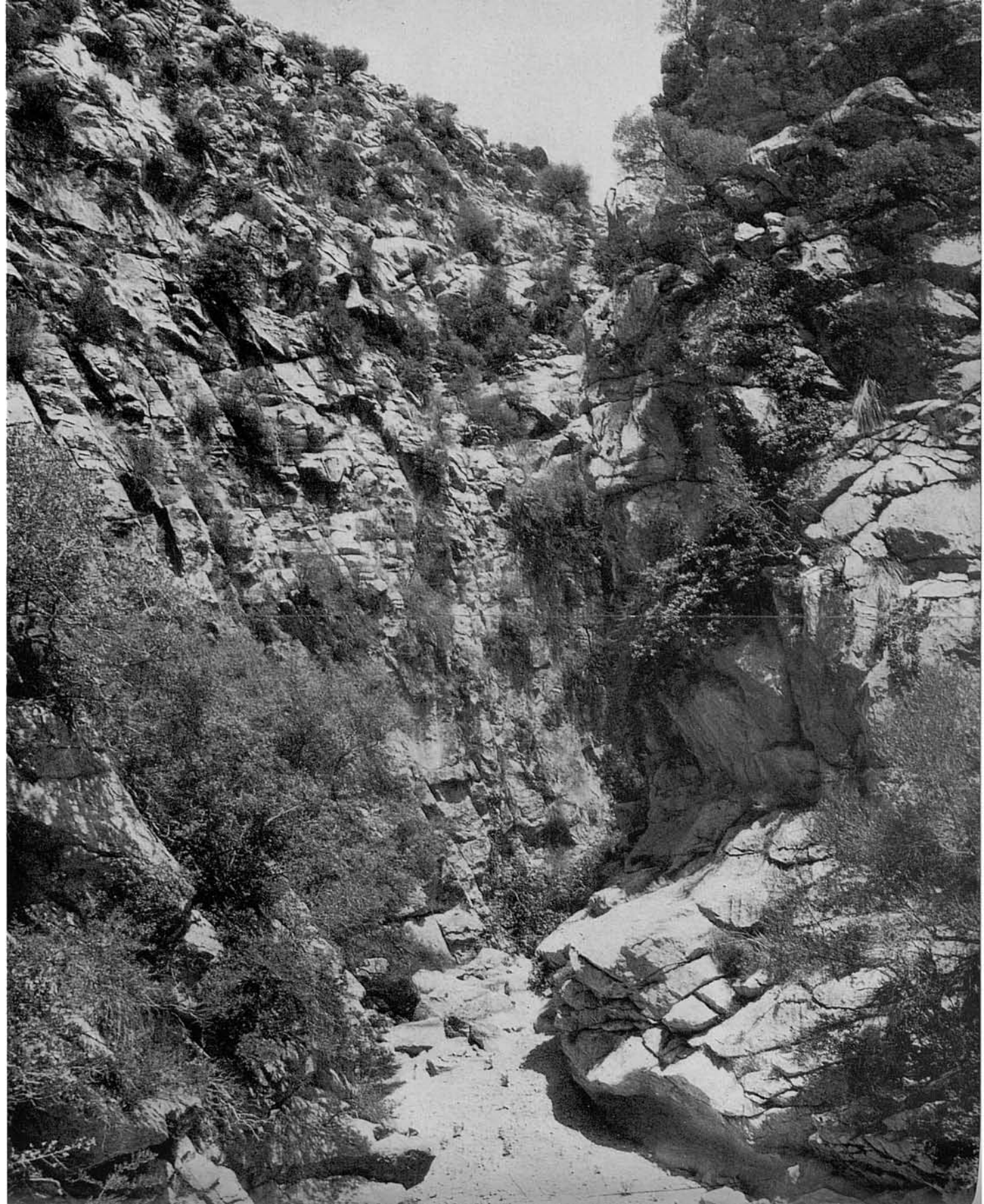
25. De bell nou ens tanca el pas un altre gorg, que podem esquivar, encara que amb certa dificultat, per la poca aigua que conté,...

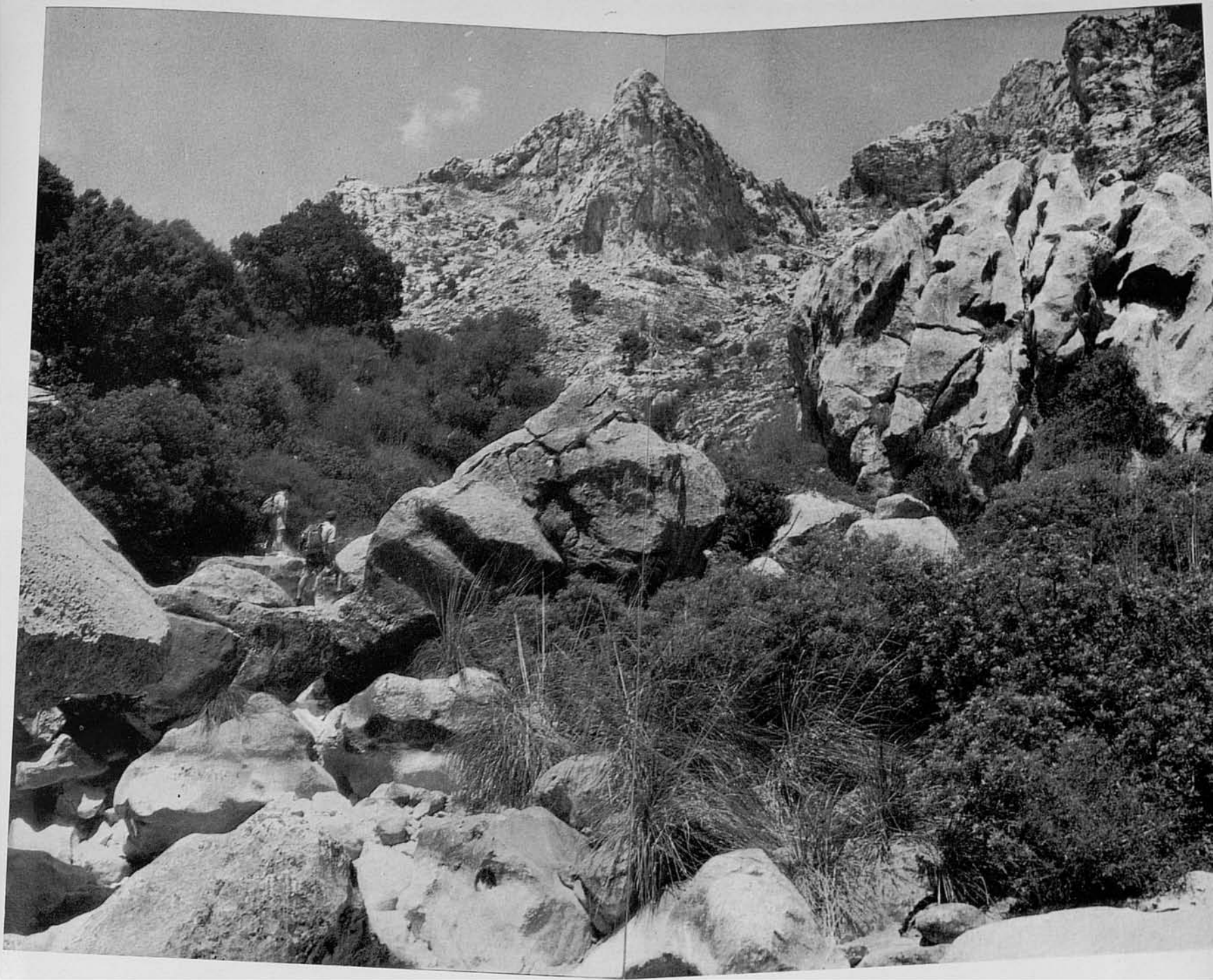




26. ...i un poc més amunt topam amb un enorme bloc de pedra, que es fa necessari escalar per tal de poder seguir endavant. Tanmateix, fer-ho no presenta grans dificultats.

27. De damunt aquell roc prenim aquesta vista retrospectiva del lloc per on hem arribat, apreciant-se el torrent encaixat entre altes i inaccessibles parets de feses calisses.





28. I d'allà mateix, a l'exemplar-se una mica el paisatge, donam vista als enfronts cimalers avançats dels Tossals, en les immediacions de la Font des Pi. Aquí enfront, centre, la punta coneguda amb el nom de Morro de sa Vaca.

29. I arribam a la Font des Pi, que neix en el torrent baix d'unes roques amuntgades...

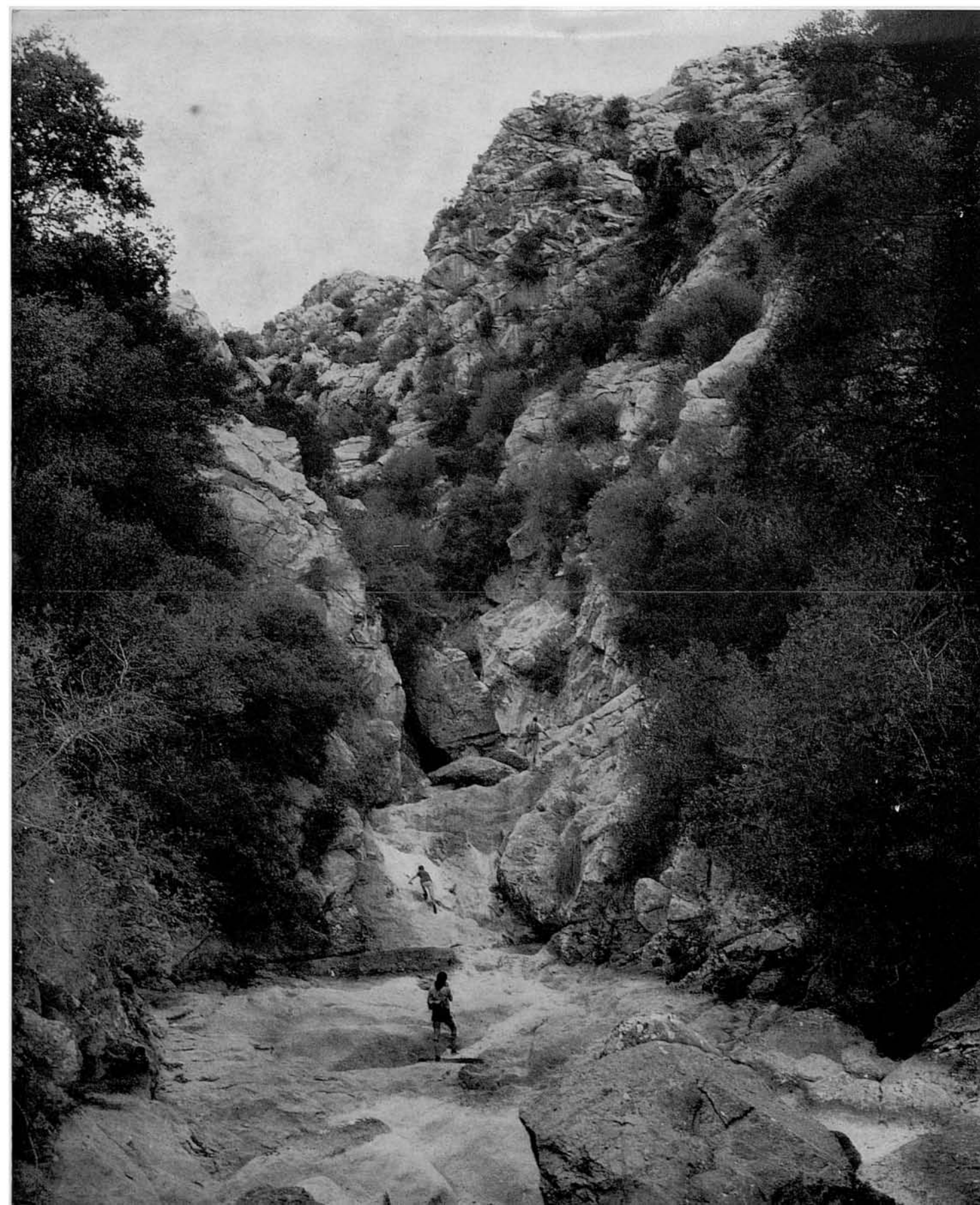




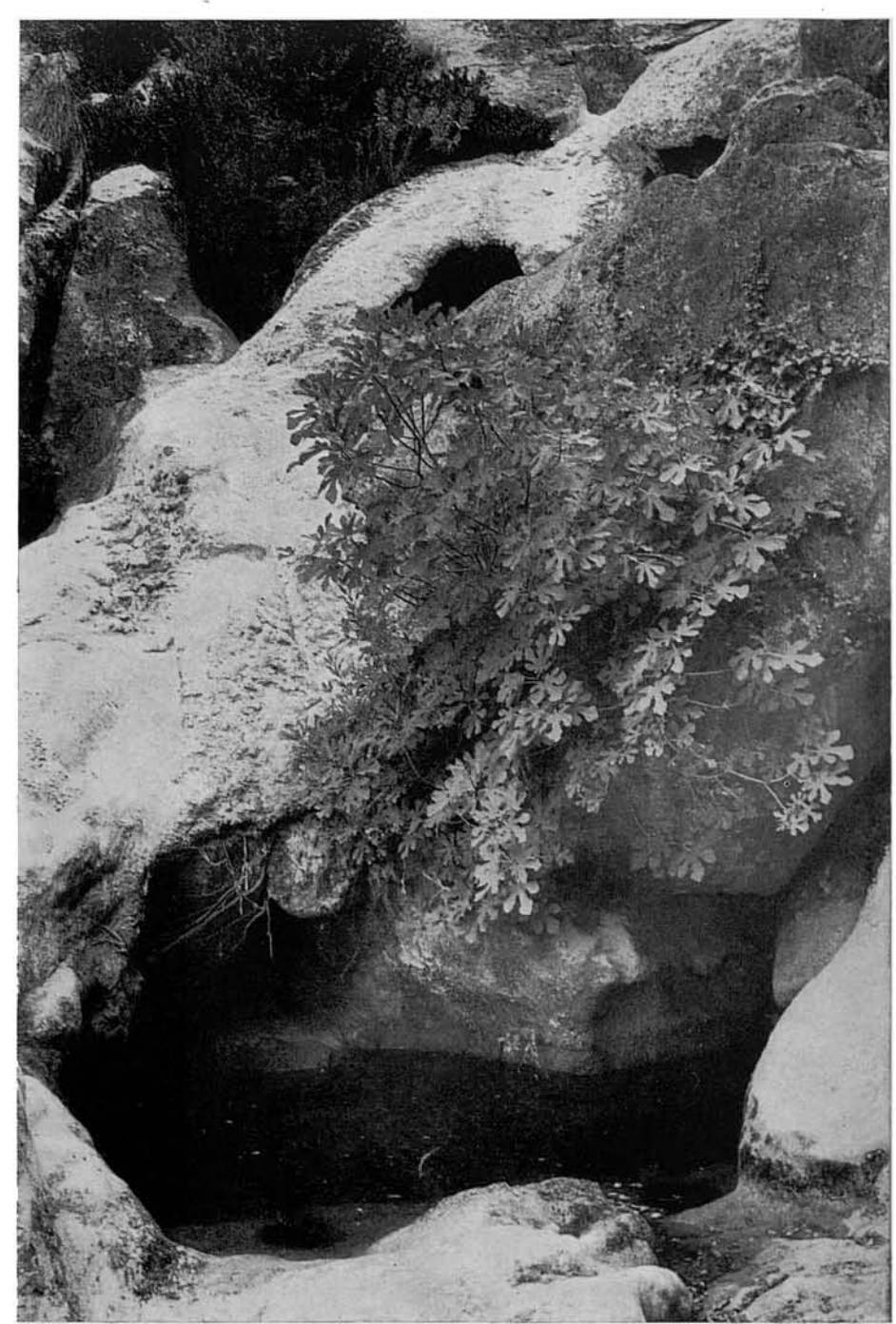
6. ...i és d'una aigua fresca i excellent. Es abundosa i el seu caudal, recollit allà mateix, es comparteix a mitges entre Solleric (conduïda en perfecte estat i ús) i Almadrà, a on ja no arriba, per estar arruïnada la canaleta.

7. Passada la Font des Pi el torrent es torna estrènyer en la bretxa i a posar-se difícil,...

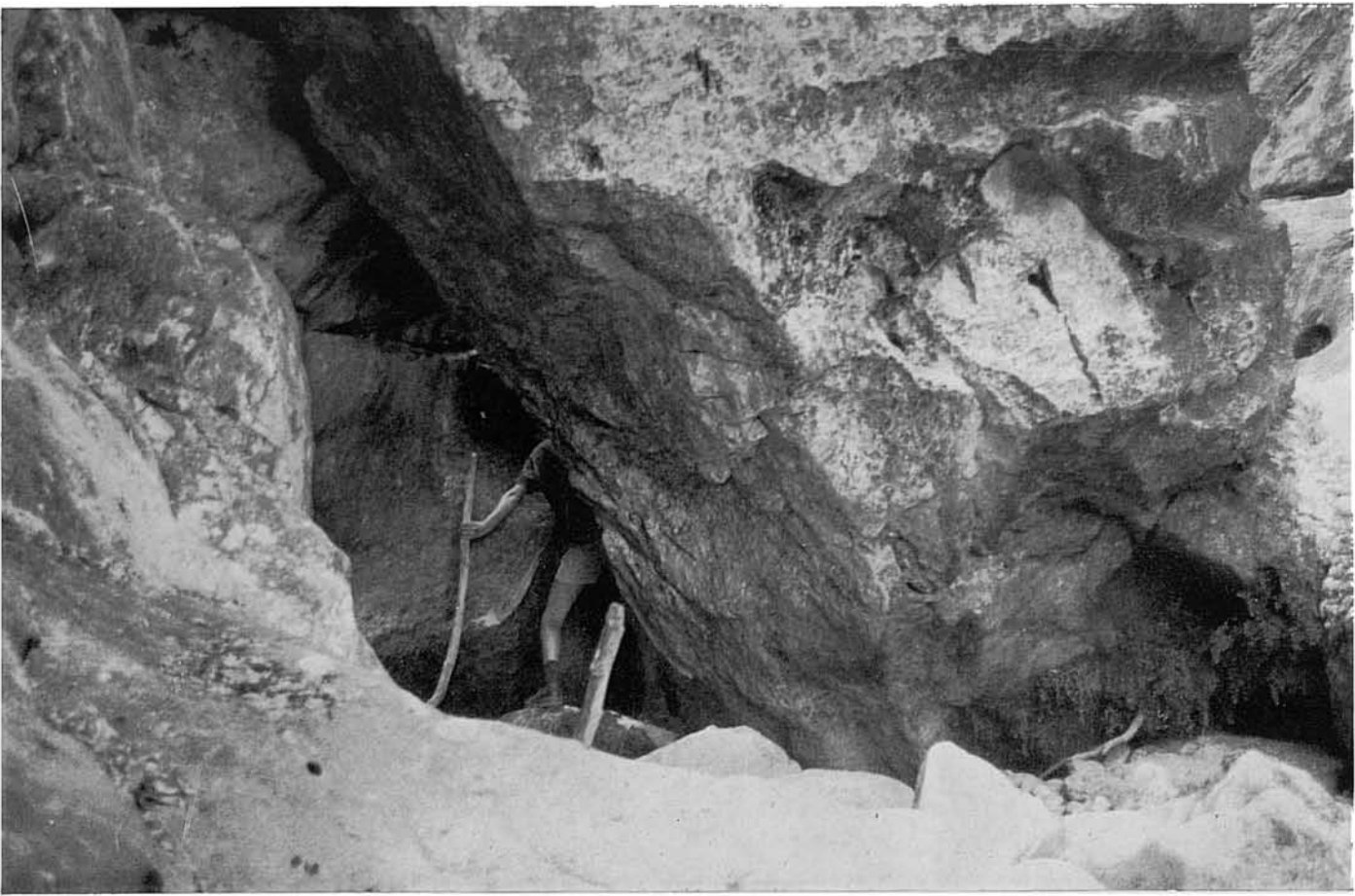




32. ...fent-se sempre amunt amb forts desnivells cap a l'elevada vall d'origen.

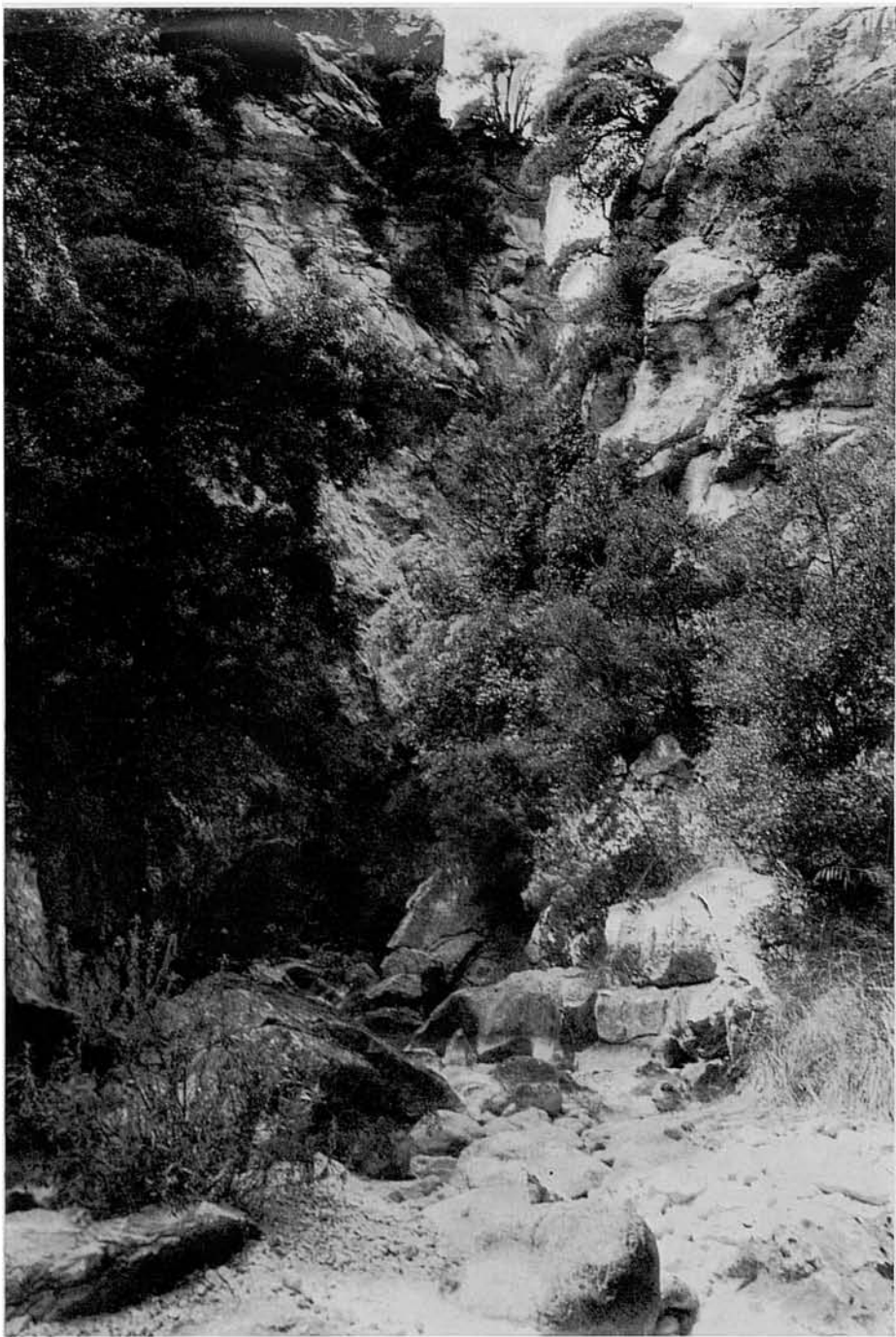


33. En alguns indrets, aferrades amb tenacitat i visquent de la humitat que troben en l'entranya del terror, uns humils bordais de figuera enfonzen les arrels en les esclotxes de les roques, esforçant-se en un intent sempre estèril de fecunditat;...



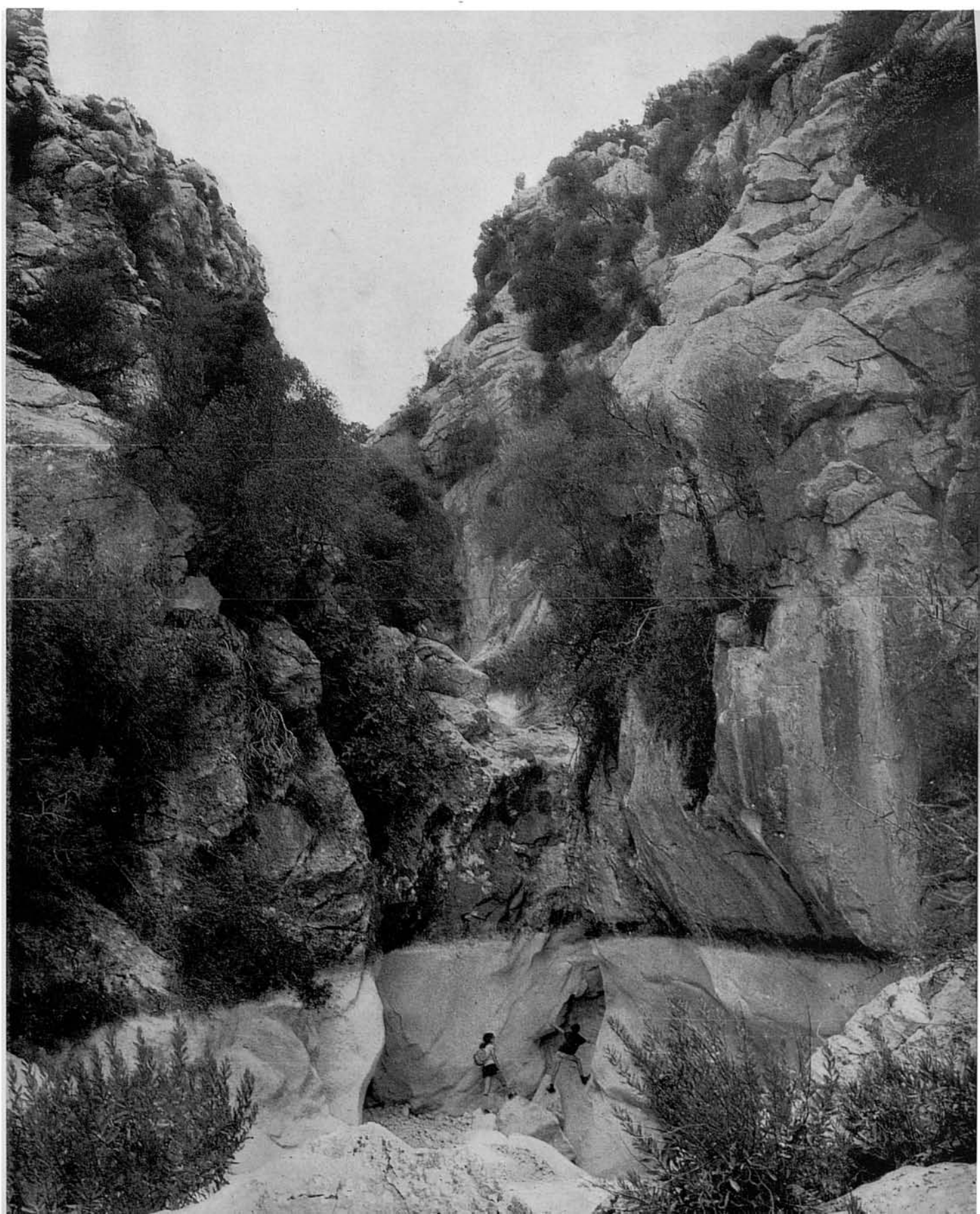
34-36. ...en altres llocs, àrides i nues roques caigudes dins el torrent i esculpides capritxosament durant milenis per la llepada d'inconstants torrentades, ens clouen el pas obligant-nos a esmunyir-nos per estrets passadissos o a enfilar-nos treballosament per la llenegadissa superfície.

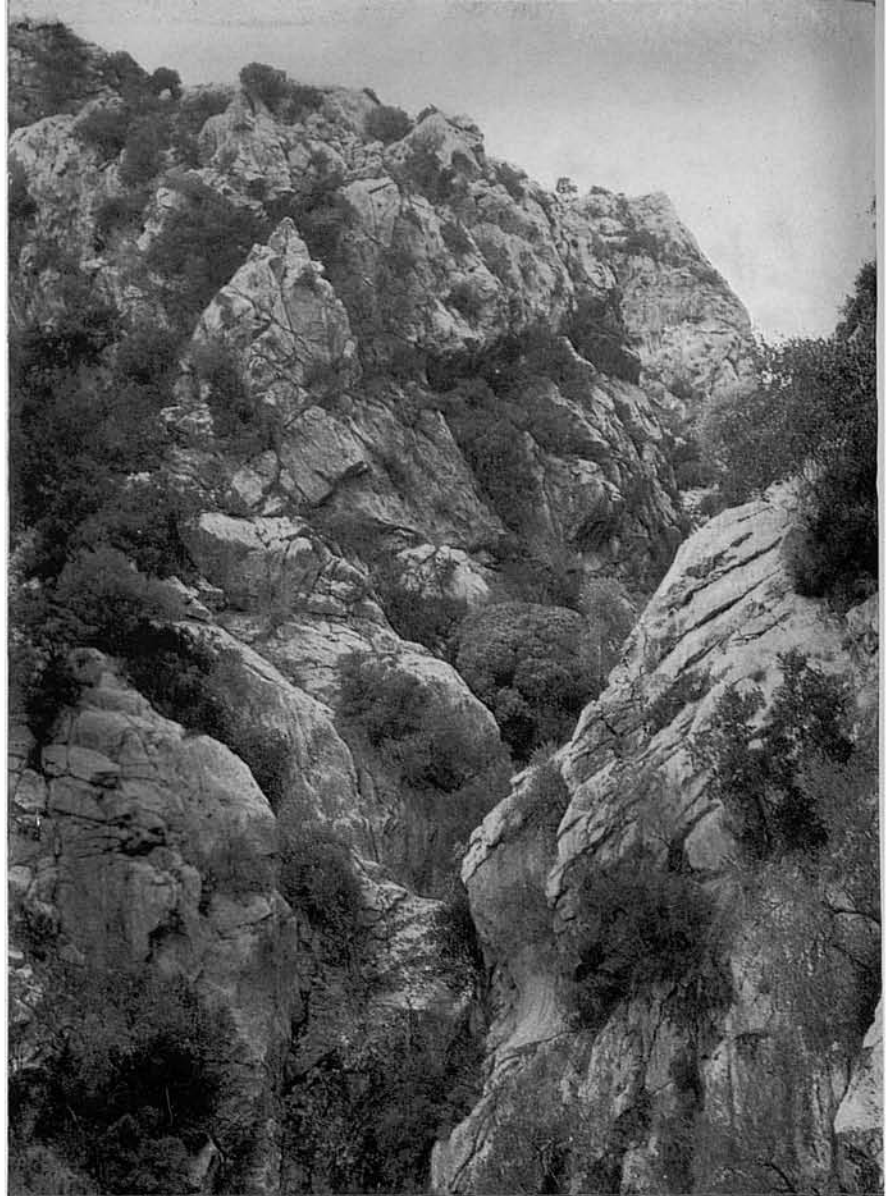
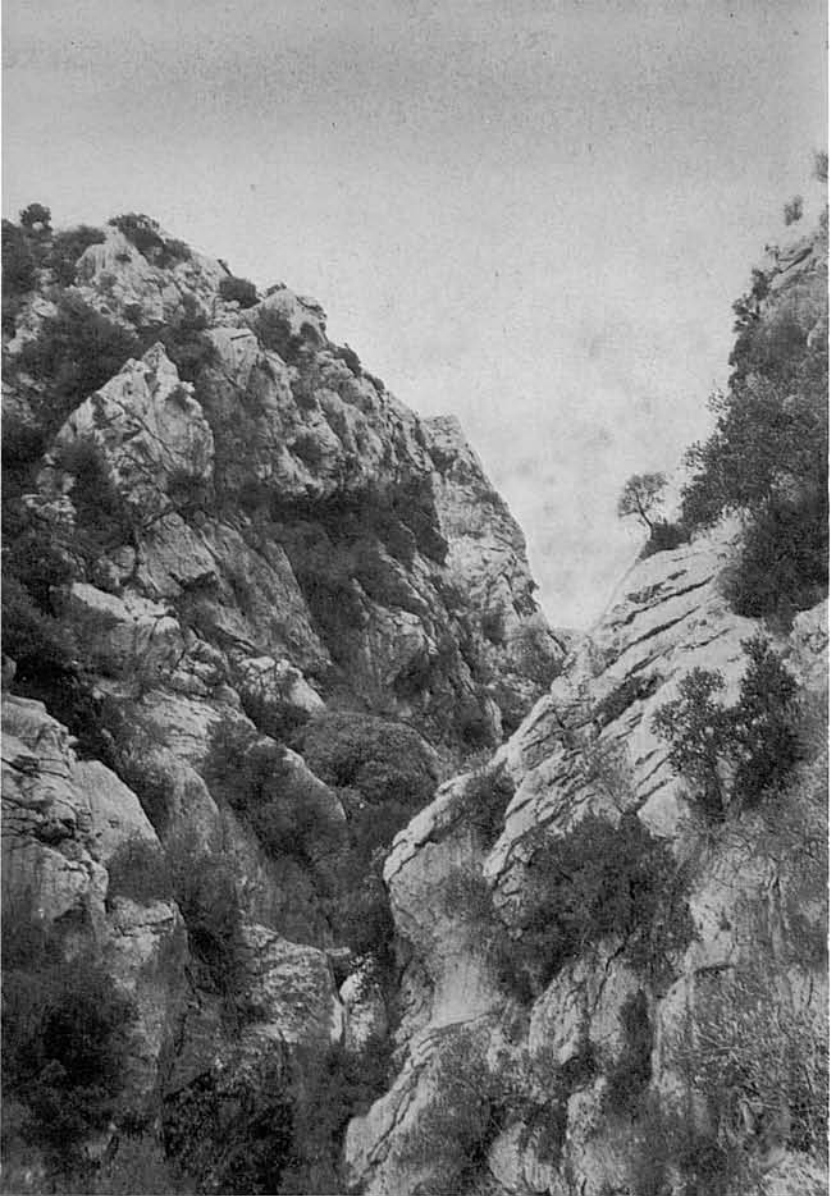


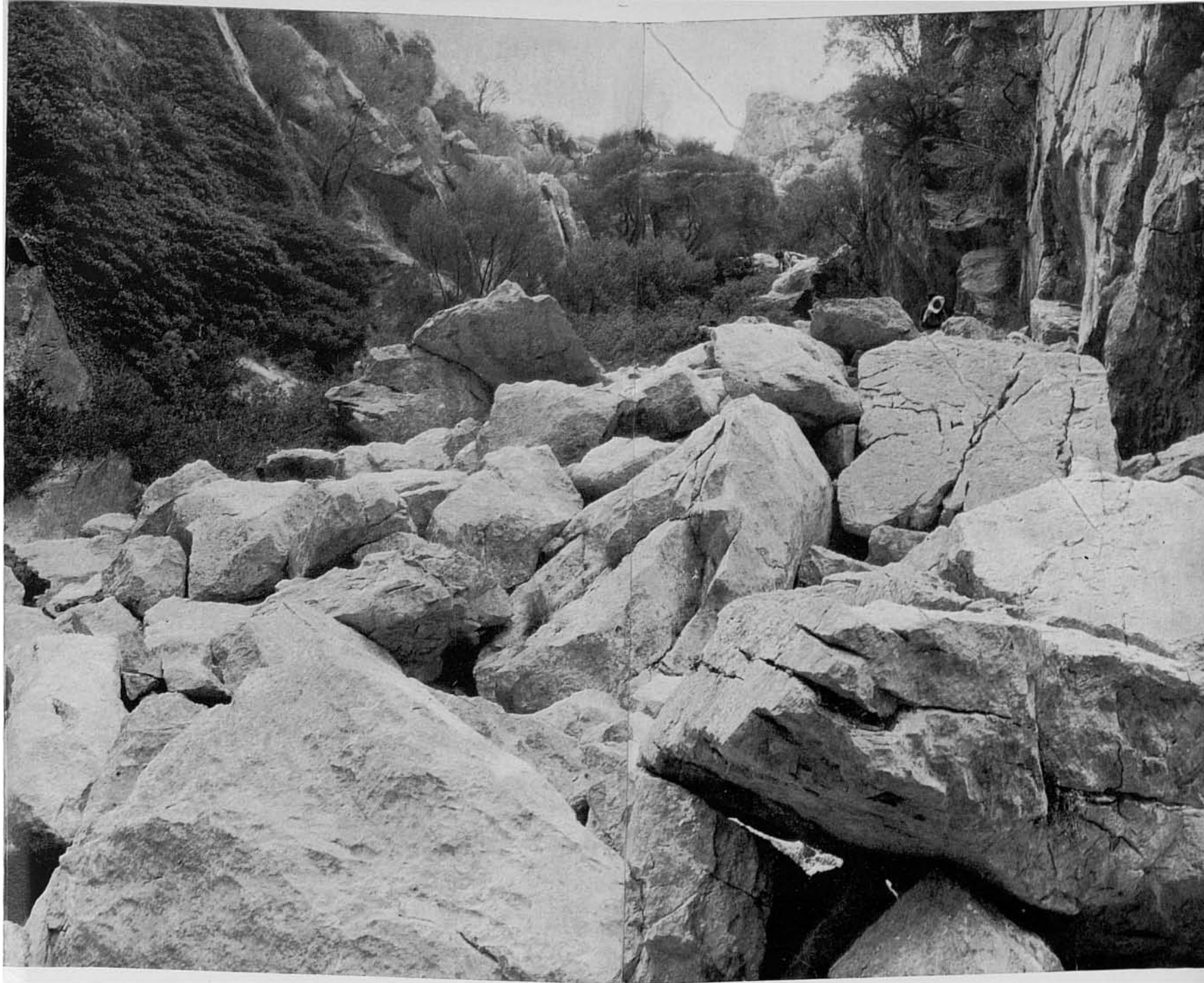


37-38. Novament en altres punts el torrent s'estreny en esquifides bretxes entre parets altíssimes, o ens atura la marxa un elevat escaló per on es precipitaran en cascades les torrentades dins un gorg pregon, ara, a l'estiu, totalment sec.

Es fa difícil en aquest punt de salvar l'obstacle, però un cop a dalt, amb no poc esforç i ajudes...





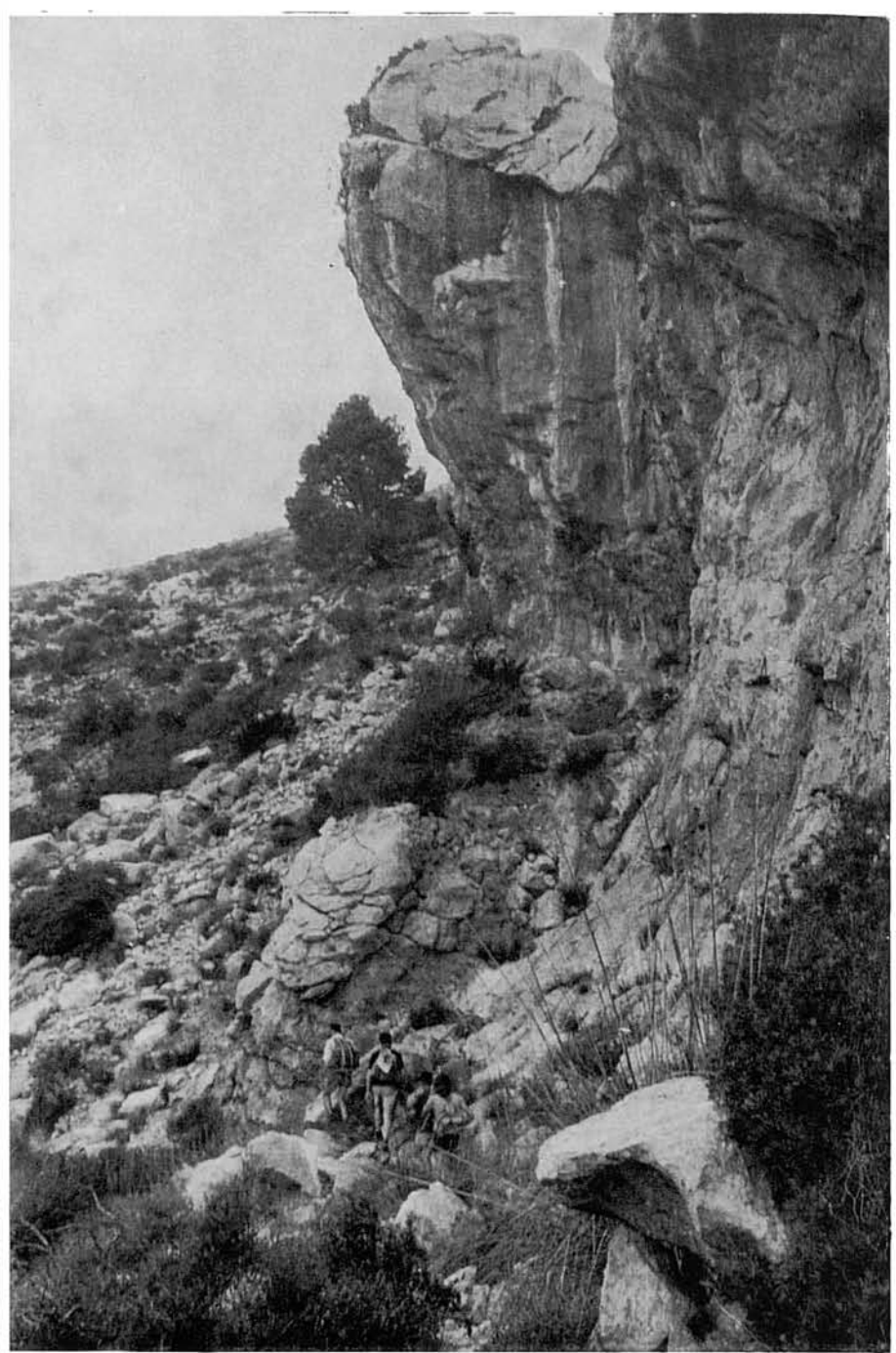


41-42. ...i trobam un punt per on en podem sortir, escalant el costat dret per una escaleta obstruïda per ingents blocs despressos en un apocalíptic esboldreg. Un cop dalt, no sense gran fatiga, trobam un caminó que voreja per dalt el llit del torrent, aquí molt fondo.



(Pàgina d'enfront)

39-40. ...s'arriba al lloc de impressionant espectacularitat que fan veure aquestes fotografies, de tema idèntic però diversament enfocades. Aquí les dificultats del torrent no ens permeten de seguir per dins ell. Tornam enrera...



43-45. Salvat per aquest caminó i l'obstacle insuperable —per aquí el paisatge de superfície és d'extraordinària bravesa i grandiositat— insistim novament en recuperar el fons del torrent, que és el nostre objectiu en aquesta sortida, i per dins ell...





46-47. ...sempre enfilant-nos i escorreguent-nos per passadissos entre roques, arribam davant un altre gran gorg anomenat Es Gorg Gran, que ens barra altra vegada el pas, amb un gran escaló que fa cascada, més alt que els anteriors, obligant-nos de bell nou a sortir del torrent per tal de poder seguir la marxa.





48. Novament a panorama obert i assolit un punt elevat en el coster, prenim aquesta vista retrospectiva del fons del torrent, que compareix allà baix amb un aspecte enganadorament innocent i senzill, en el sector entre la Font des Pi i Es Gorg Gran aproximadament.



Per l'esquerre hi baixa un escorredís coster dels Tossals; i per la dreta un altre del Puig de Sa Cova des Carboner, cobert d'alzines i ullastres. Al fons, lluny, compareixen el Puig de Sa Creu, a l'esquerra, i el Puig d'Alcadena a la dreta.

49. Per més que pugui semblar inverossímil, hi ha per aquí una mena de senderó que du al Pas des Forrellat, únic indret on és possible de passar el torrent en aquest destrossat coster. Allà enfront, a l'altre costat de la bretxa del torrent, els costats de pedra del Puig de Sa Cova des Carboner, encara més esquerps i difícils que no els que estam transitant.

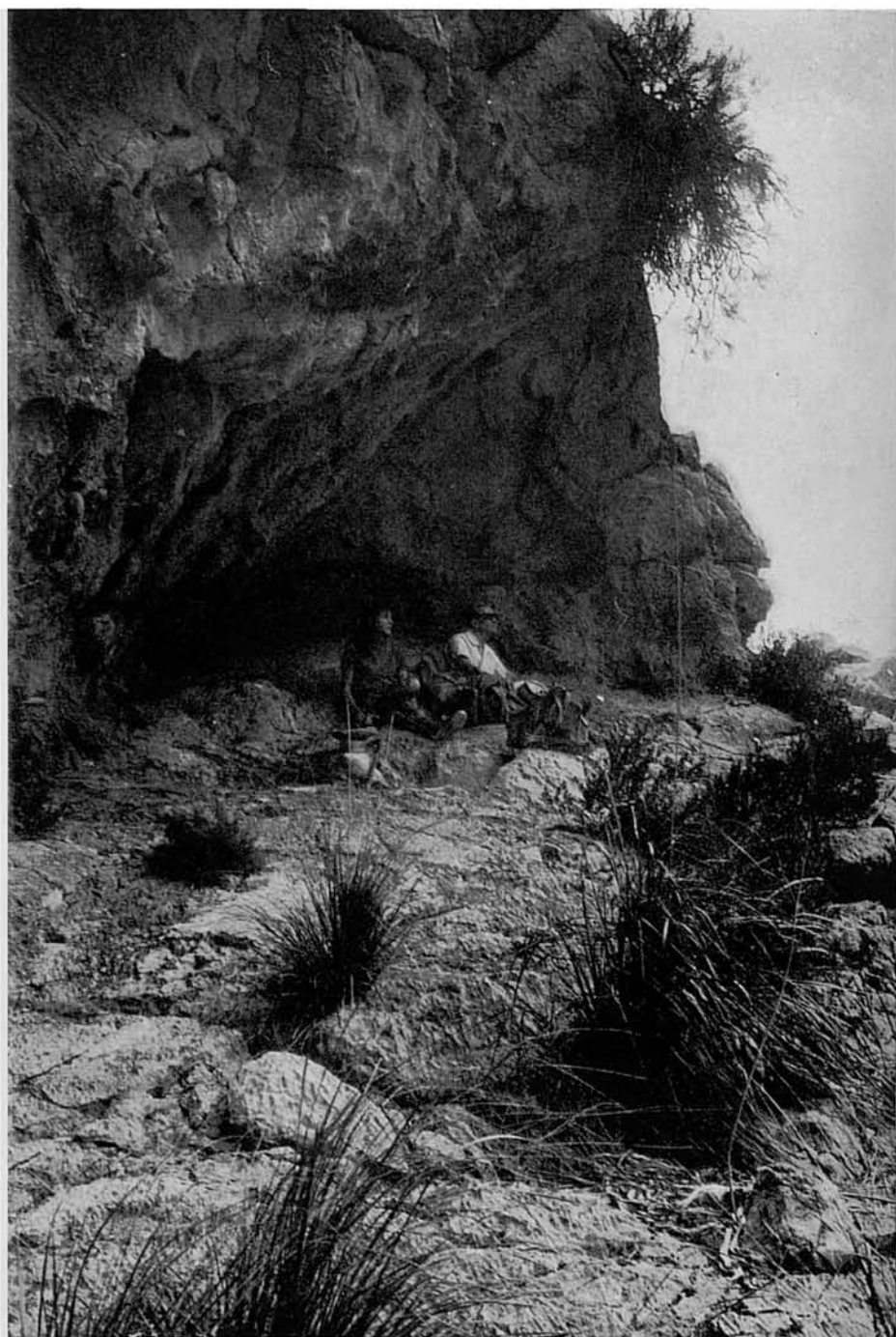


50. Aquesta és una ampla vista torrent amunt, que es pot considerar oposada a la núm. 48, presa des d'un punt molt prop d'aquella. Al fons es veu un tros difícilíssim del torrent en la seva part més abrupte i espectacular, cenyit per murs quasi verticals.

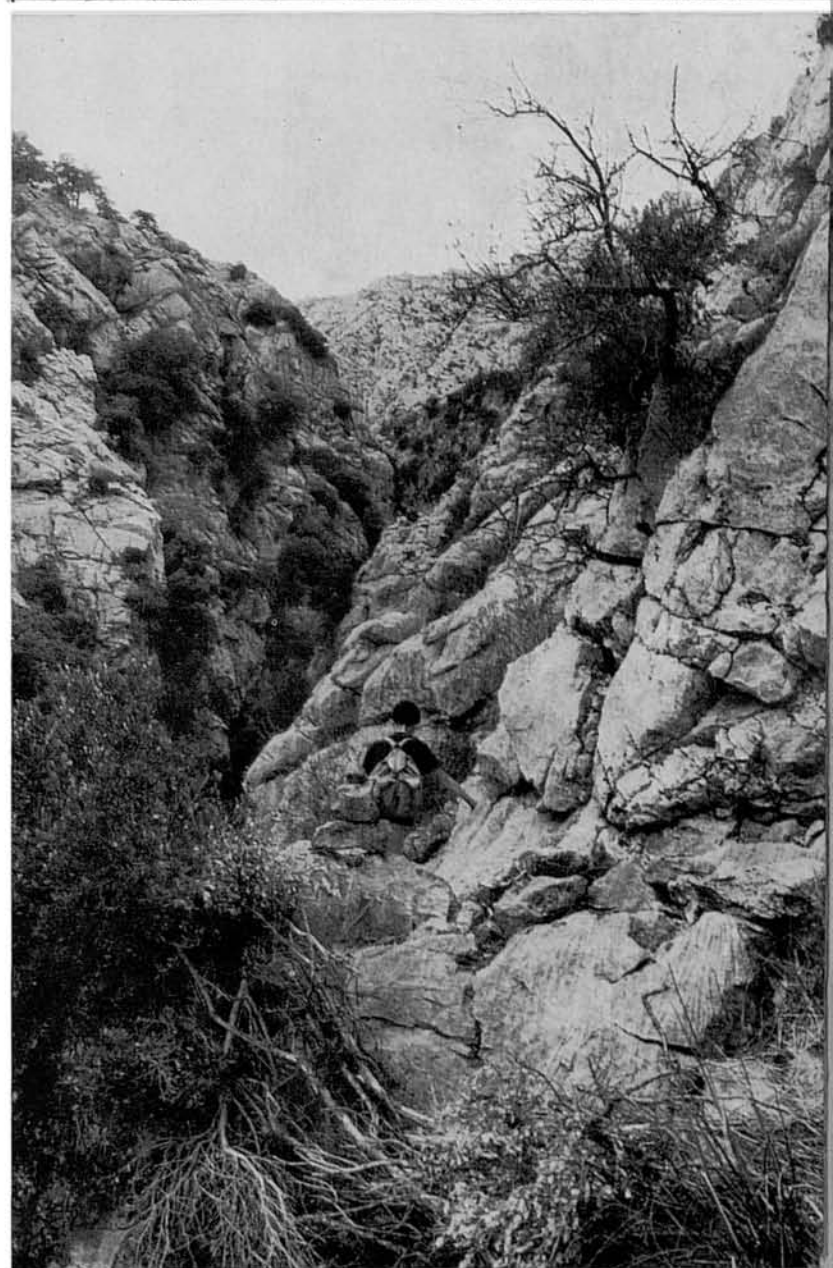
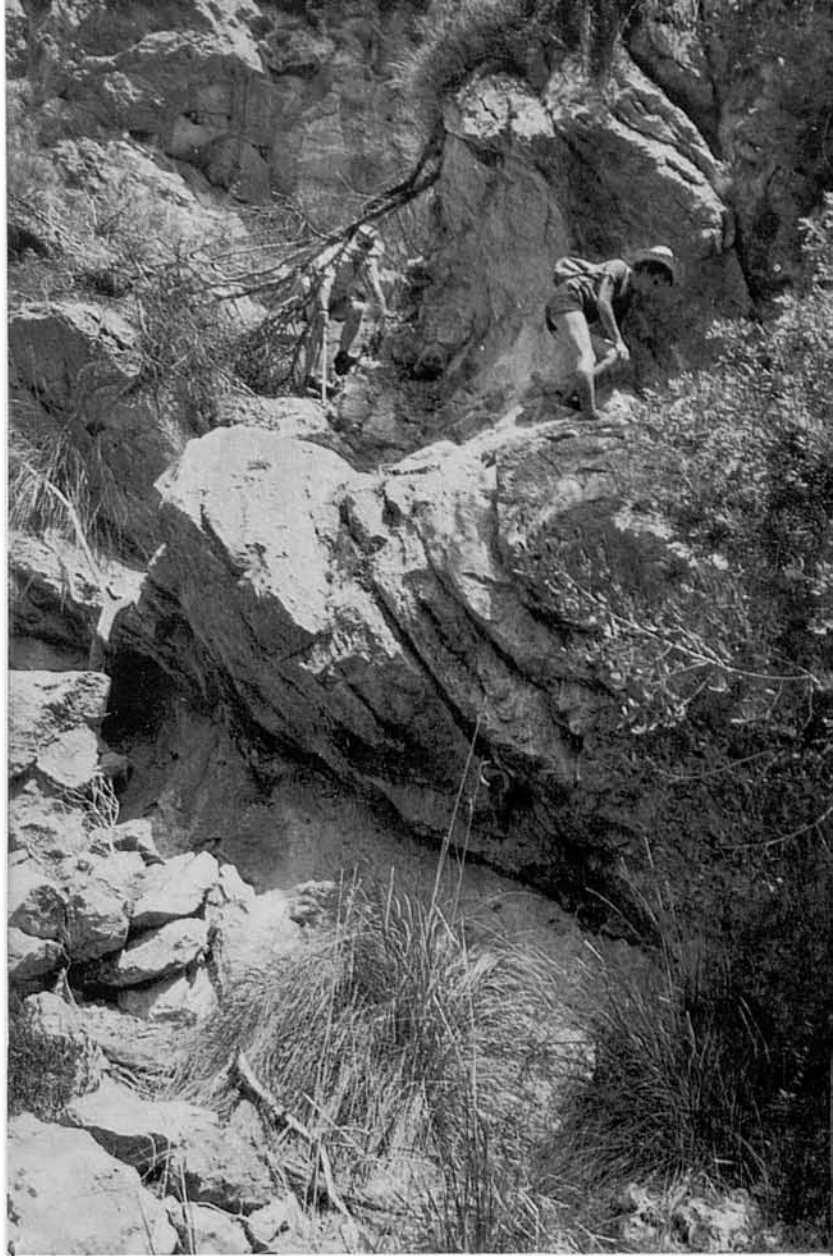
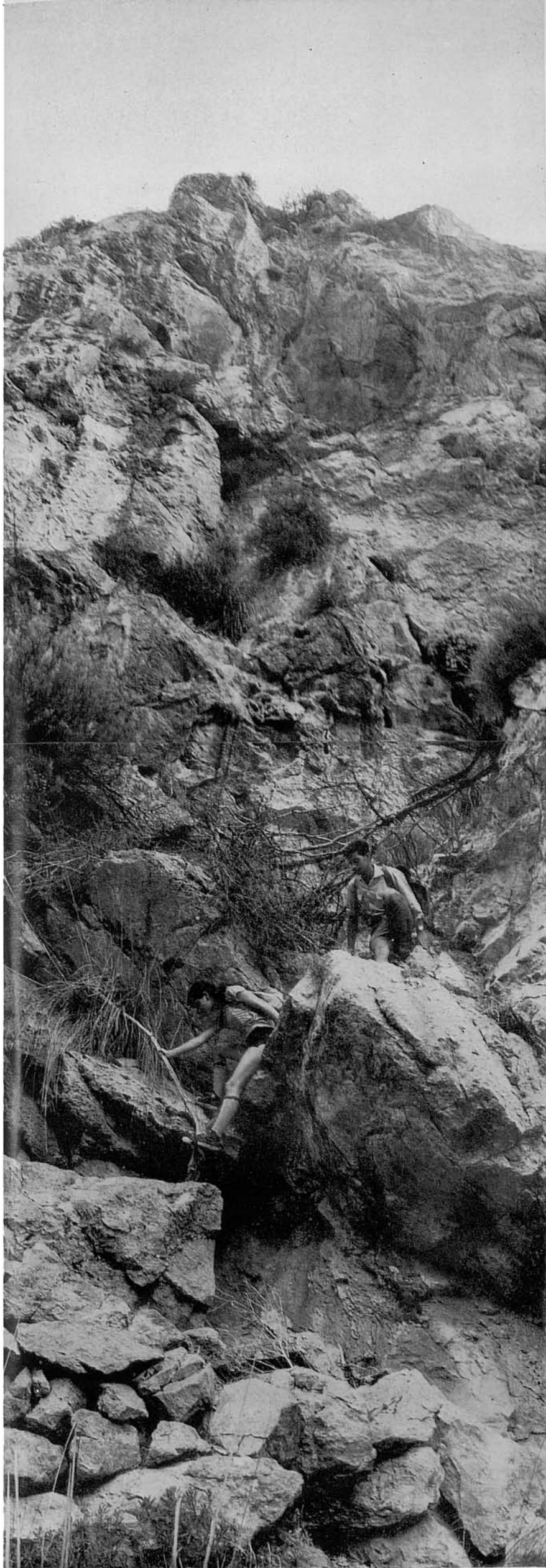
El paisatge, vist al natural, és aclaparador. Emociona la seva dura configuració, salvatge i esquiva; la sempiterna soledat en què es troba immers; les esfereïdores masses d'amorfes roquissars quasi desnús de vegetació, precipitant-se baixest avall o penjats amenaçadors damunt l'abisme; l'esborronadora successió de sigles que han rodat per aquelles gorjes sense canvi apreciable d'un mileni a l'altre...



51-52. Som ja prop del Pas des Forrellat. En els penya-segats vora els quals passa el senderó hi ha algunes coves que en ocasions ens han servit d'eixoplug contra la pluja.



53-55. Aquest és el Pas des Forrellat en la seva part més compromesa, escalonat i sense gran dificultat, al peu d'uns elevats penyals verticals. Després segueix sortejant l'empinat coster molt a la vora de l'escletxa del torrent, en alguns trossos visible i en altres per damunt roques nues, però sempre sense possibilitat d'altra sortida.





6-57. Cal anar escalant el rocam per allà on sembli millor —cosa que no presenta cap dificultat— fins al replà que es veu a dalt, a la breta. Un cop a dalt s'eixamplen un poc els horitzons i es veu la continuació de la bretxa del torrent, tal com apareix en la foto menor. Tampoc allà no podem seguir cap amunt pel torrent i haurem de sortejar la dificultat sortint del barranc. Dues alternatives es presenten per a fer-ho: una consisteix en sortir per l'esquerra, pujant per dins el bosc fins a trobar el caminó del coll del bosc de Comasema a Cúber; l'altra sortint pel costat dret, remuntant la Coma dels Ases. D'ambdues solucions es dona seguidament la descripció.





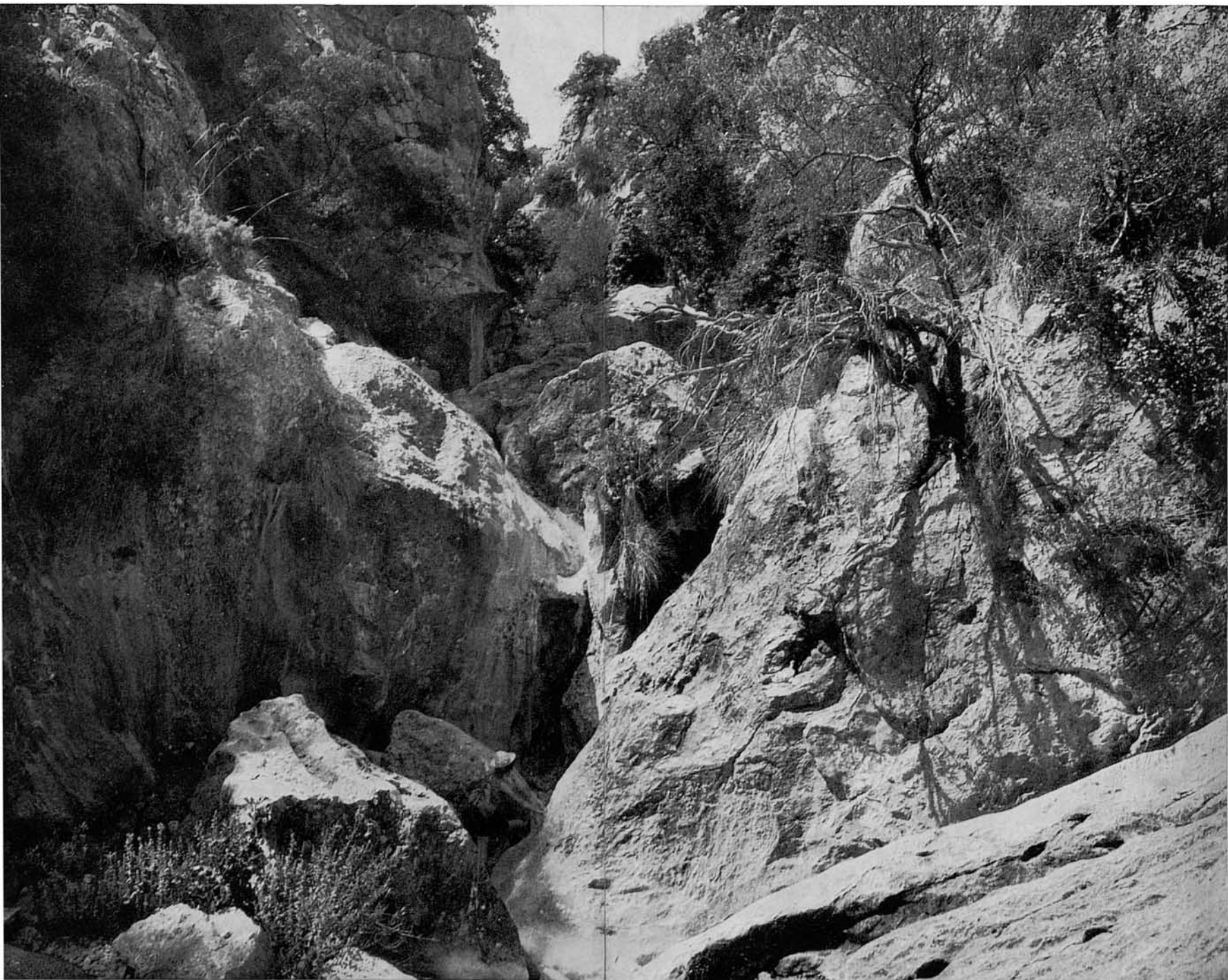
58. Recuperam novament el llit del torrent, baixant-hi sense dificultat per l'escala que forma l'esquarterat rocam. En aquest punt, mirant cap a Cúber, tenim a la dreta la Coma dels Ases i a l'esquerra un fàcil accés cap al Coll del Bosc de Comasema.

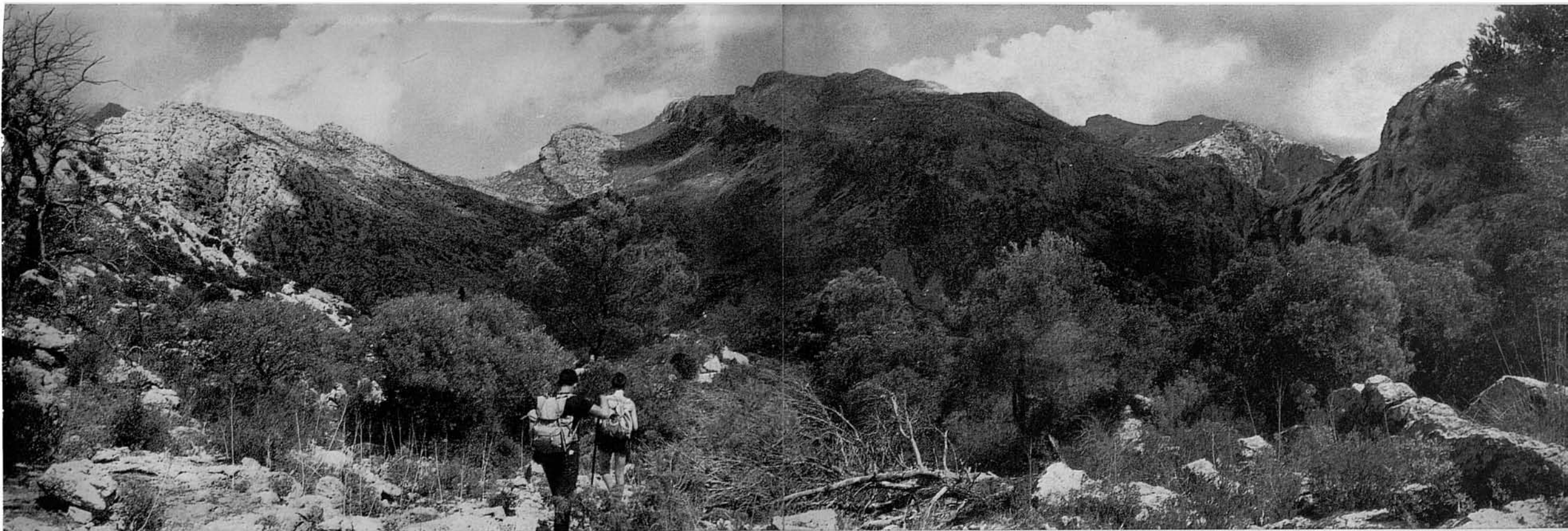
59. Com que el nostre propòsit és de pujar, mentre bonament es pugui, per dins el torrent, seguirem intentant-ho...



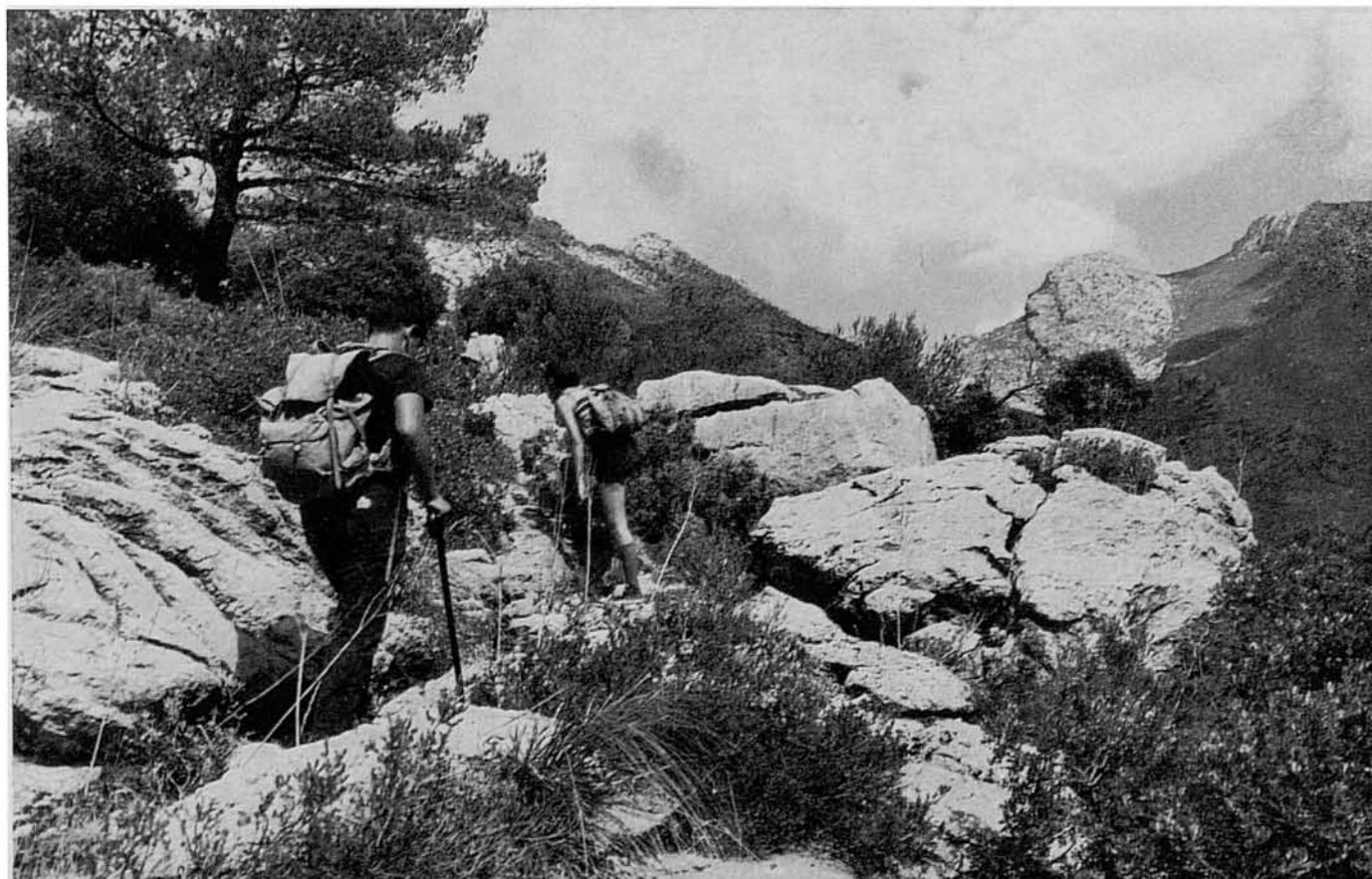


60-61. ...fins que se'ns fassi altra vegada impossible, i com que sortir-ne per un o altre costat és igualment impossible, retrocedim fins al lloc de la fotografia 58, a on es presenten les dues sortides apuntades en el núms. 56-57. La sortida vers el bosc de Comasema és la que ens allunya més de l'objectiu principal del nostre itinerari.

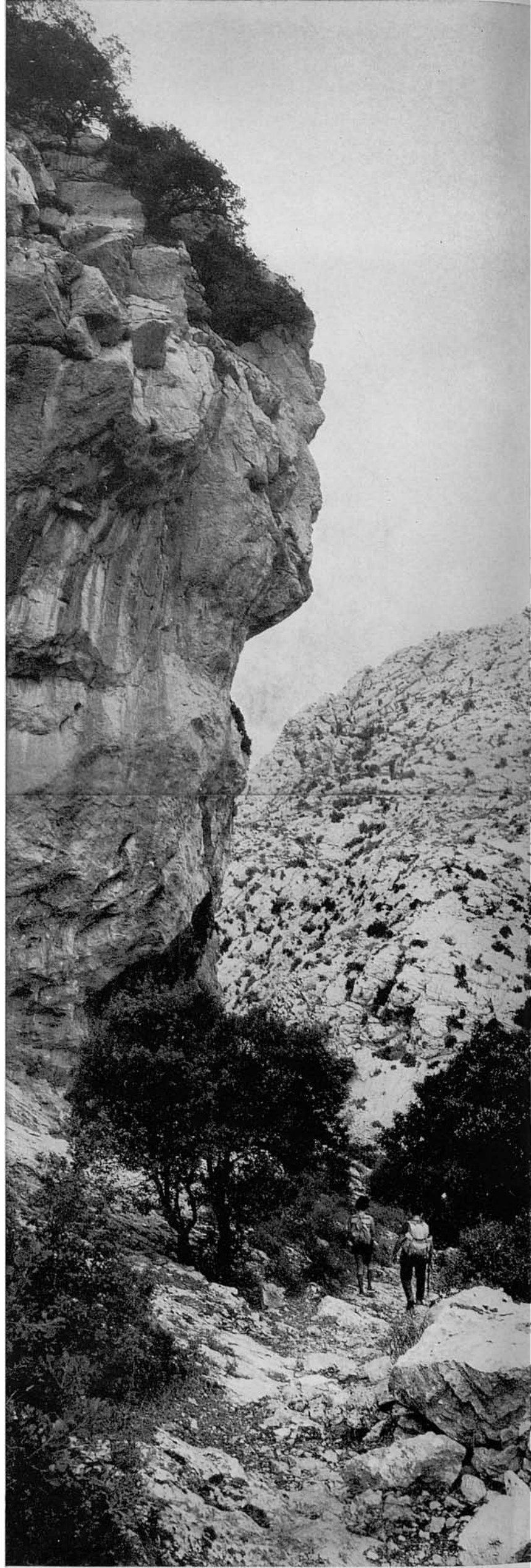




62-63. Pujant pel coster esquerre, per la franja de bosc, s'arriba al coll. Per allà passa el senderó que va a Cúber, per on es veuen seguir aquí els excursionistes. La fotografia major és una interessant panoràmica dels costers sud-occidentals dels Tossals, mostrant els



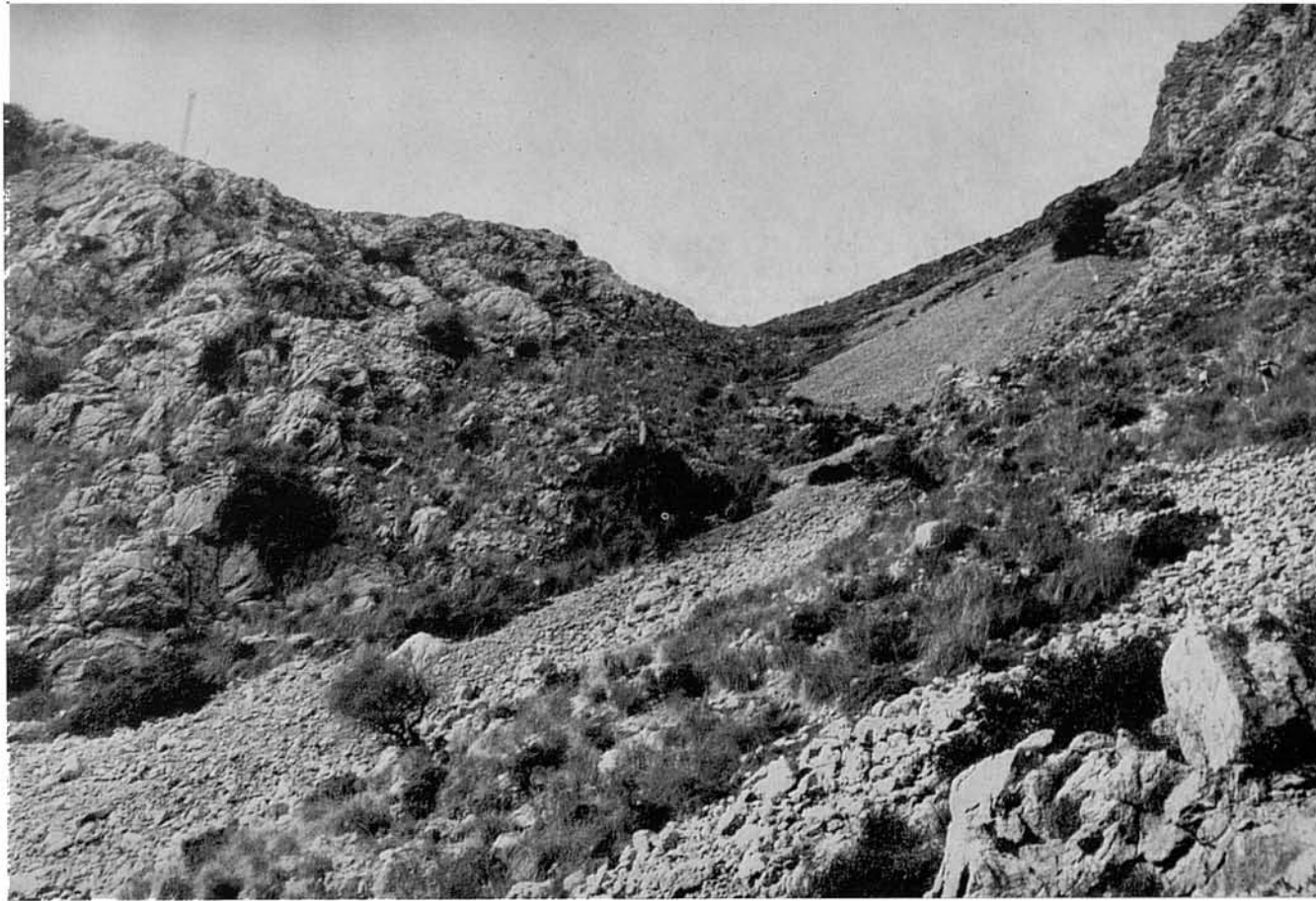
seus múltiples cims amb l'altura major de 1.115 m. Un poc a l'esquerra del centre, separant dues parts de l'extens massís, la Coma dels Ases. Aquí prop a l'extrema dreta, penyals inaccessibles de l'esquerp Puig de Sa Cova des Carboner.



64-65. El senderó, al deixar el Coll des bosc va cenyit als penya-segats de la Serra de Sa Rateta i baixant cap al torrent, travessant-lo un poc més amunt del Pla de s'Aigo, a on inicia la pujada vers Cúber. Seguint aquest senderó es perd el coneixement directe d'aquesta part del torrent, cosa que no passa si s'adopta la segona alternativa dels num. 56-57, és a dir, esquivant el tros impracticable donant-li la volta per la Coma dels Ases, per on necessàriament cal tornar tot seguit al torrent. Per això, des del punt de la foto 58...

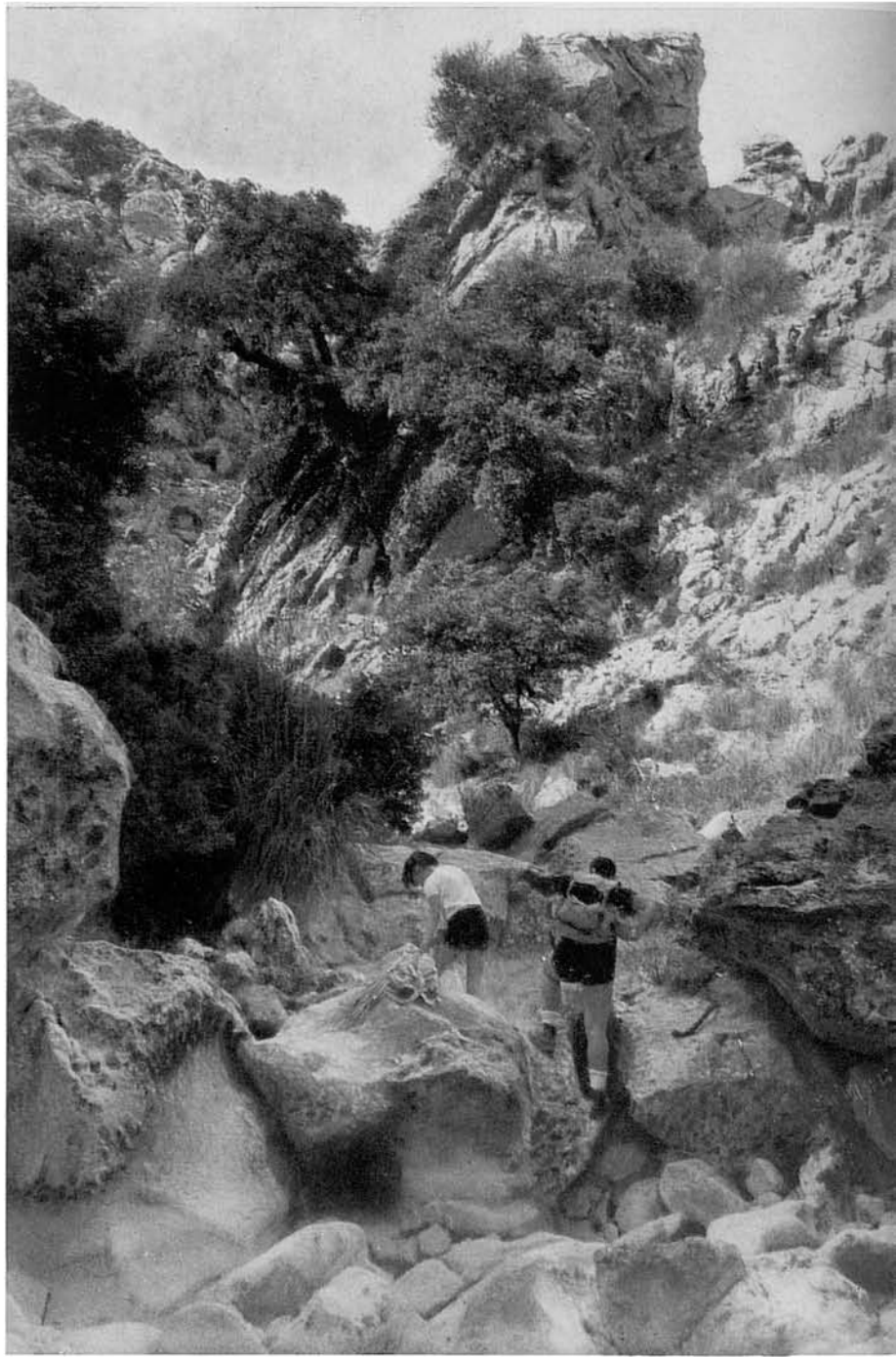
66-67. ...s'ha de prendre, travessant la part baixa del comellar, cap a l'elevació rocosa de l'esquerra, des d'on es baixa tot seguit al torrent en la forma que mostra la fotografia major, en la qual, a mà esquerra, amunt, es veuen uns elevats penyals de la Serra de Sa Rateta, pel peu dels quals discorre el senderó descrit en les fotos immediatament anteriors.

En el centre, al fons, lluny, per la boca del torrent entre els costers dels Tossals (dreta) i de la Serra de Sa Rateta (esquerra) es veu ja un tros del Puig Major.

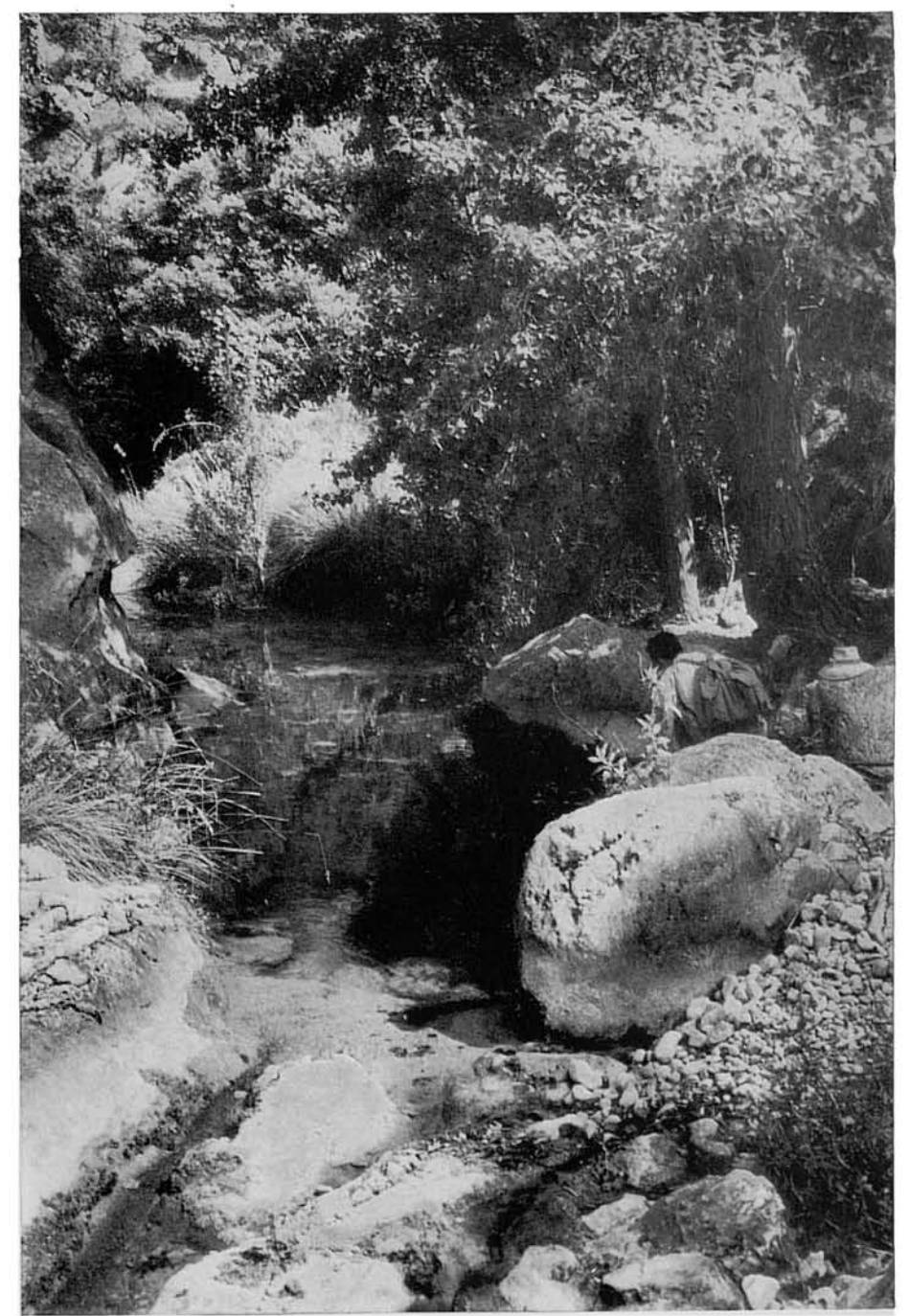
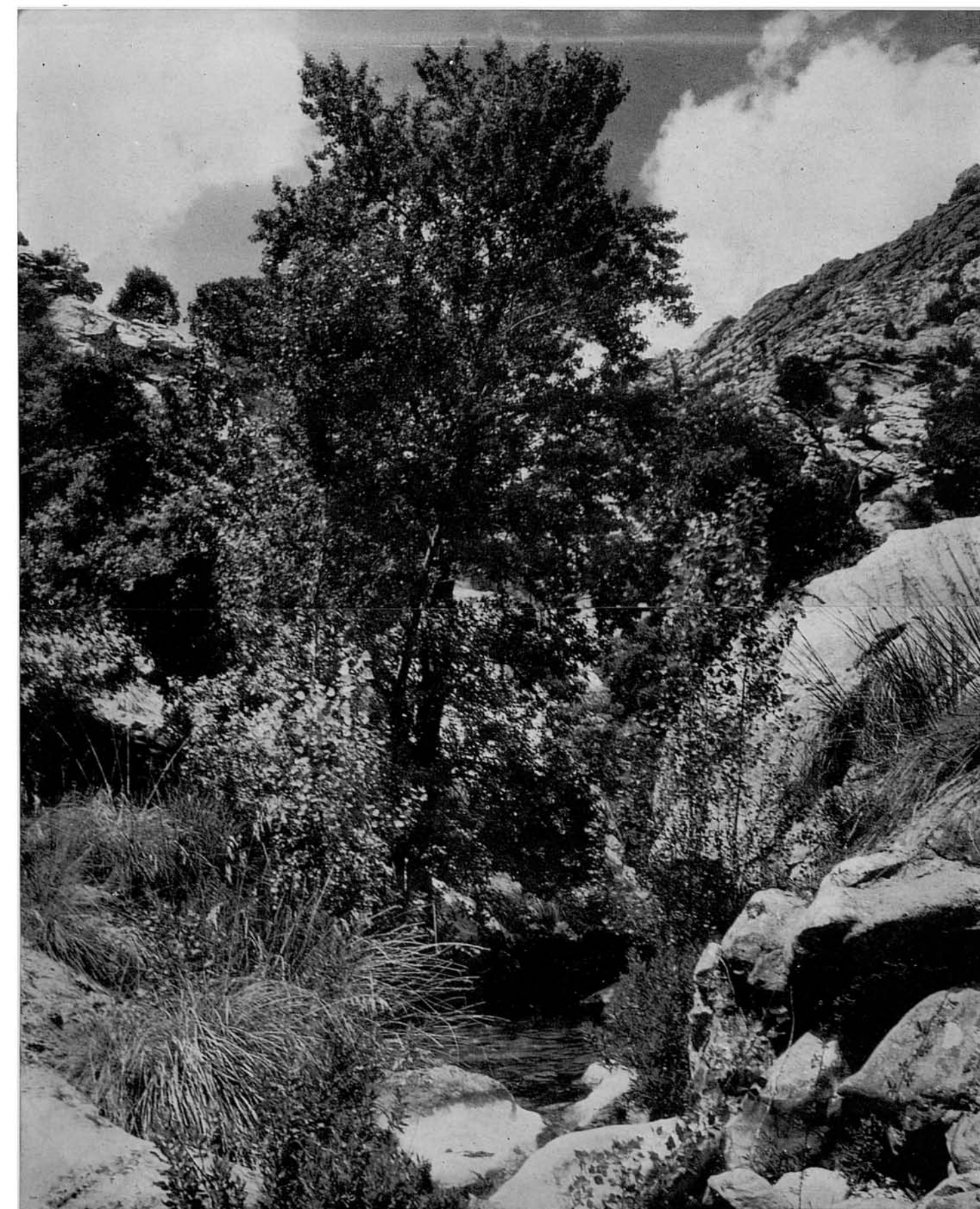




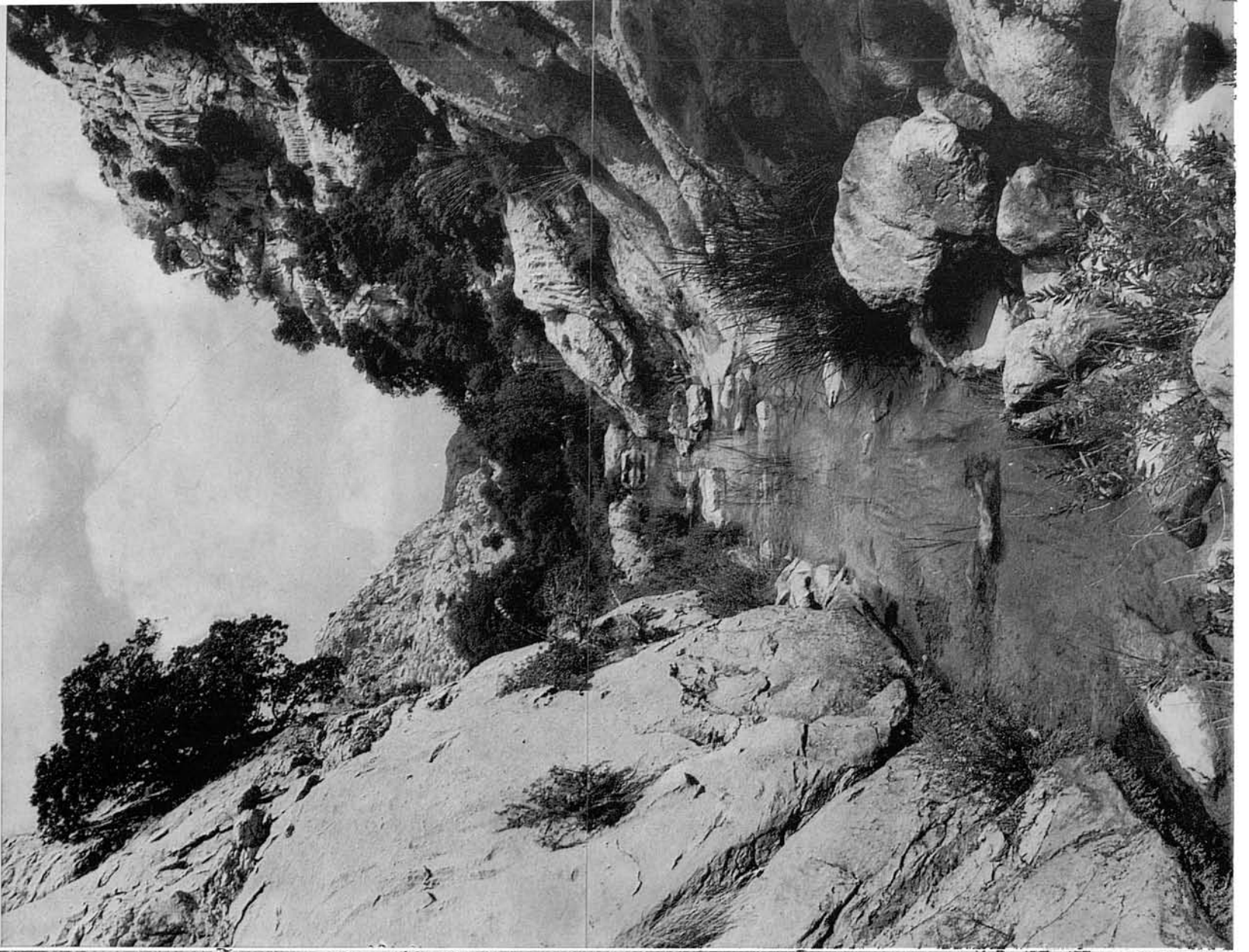
68. De bell nou en el torrent ens acostam a fotografiar-ne tot el que des d'allà es pugui veure del tros que hem hagut d'esquivar per intransitable. La part de prop és una gorja molt estreta, a on tanpoc no es pot baixar. Més enllà tal volta segueix amb les mateixes característiques i uns altres elevats escalons com el que ens varen barrar el pas més avall.



69. Des d'allà, seguint la marxa torrent amunt...



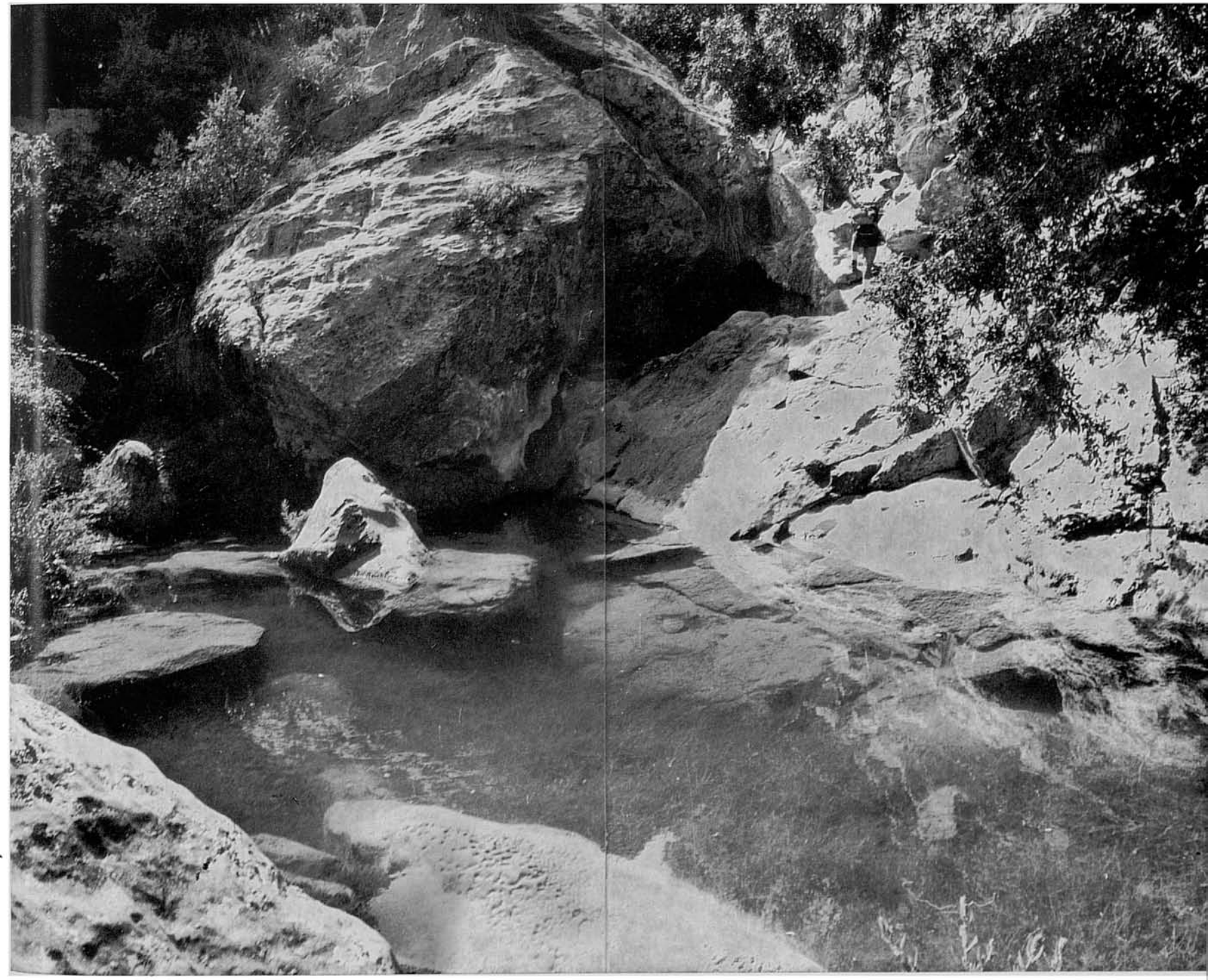
70-71. ...no es triga a arribar a la Font de Baix, en un lloc alegre i pintoresc, a l'ombra d'un poll de fronda exuberant. La font neix dins el mateix torrent, formant un bassal de límpida transparència. N'oferim aquestes dues vistes preses en sectors oposats, la primera tal com el trobam al pujar barranc amunt; la segona, aigües avall.



72-73. Som al Pla de S'Aigo, prop de la font. Això són dues vistes dels seus bassos, l'agrest bellesa dels quals no cal remarcar.



74-76. Un poc més amunt s'arriba a aquest altre gorg, visible des del senderó que va del Bosc de Comasema a Cúber i que crida l'atenció per les seves lluminoses aigües verd-maragda, contrastant amb els grisos dels roques veïnes i la verdor fosca de la vegetació.

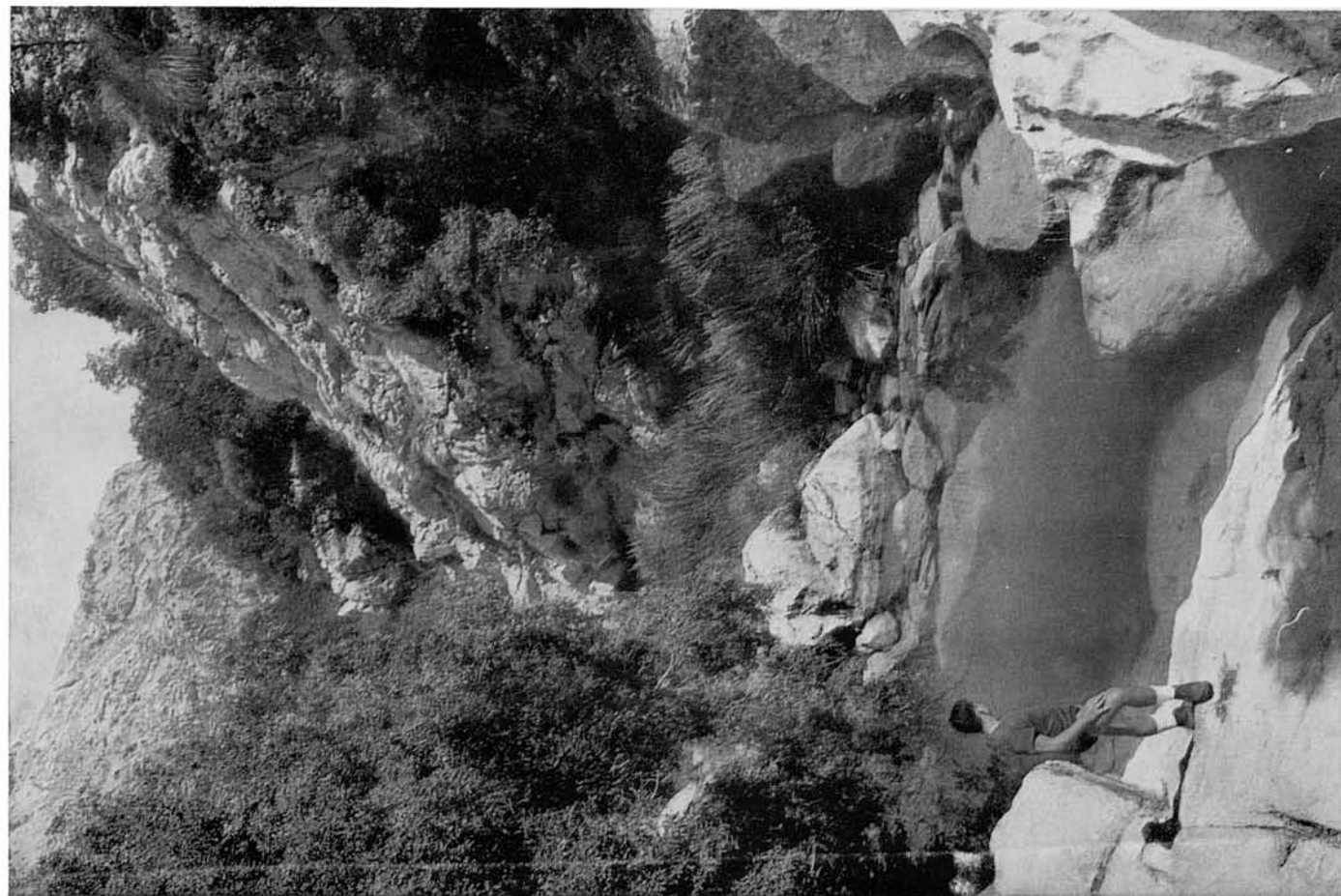


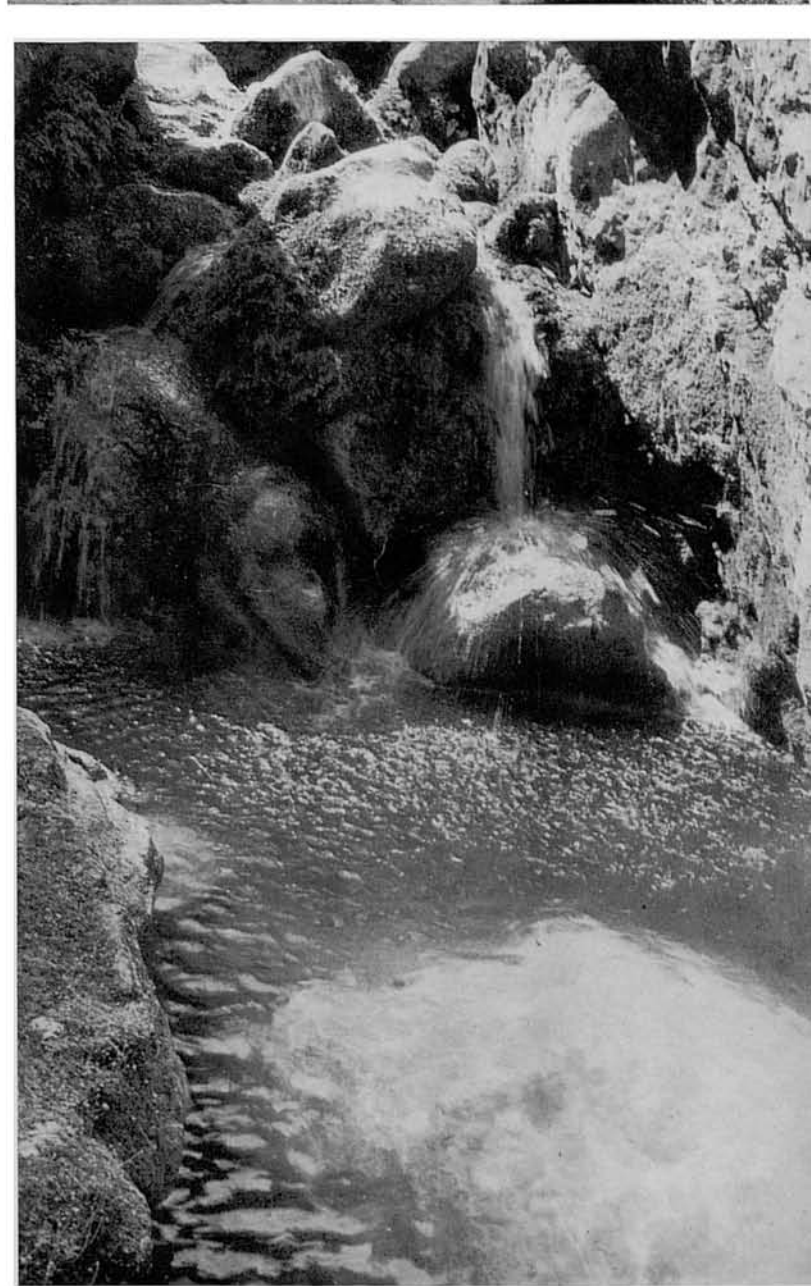
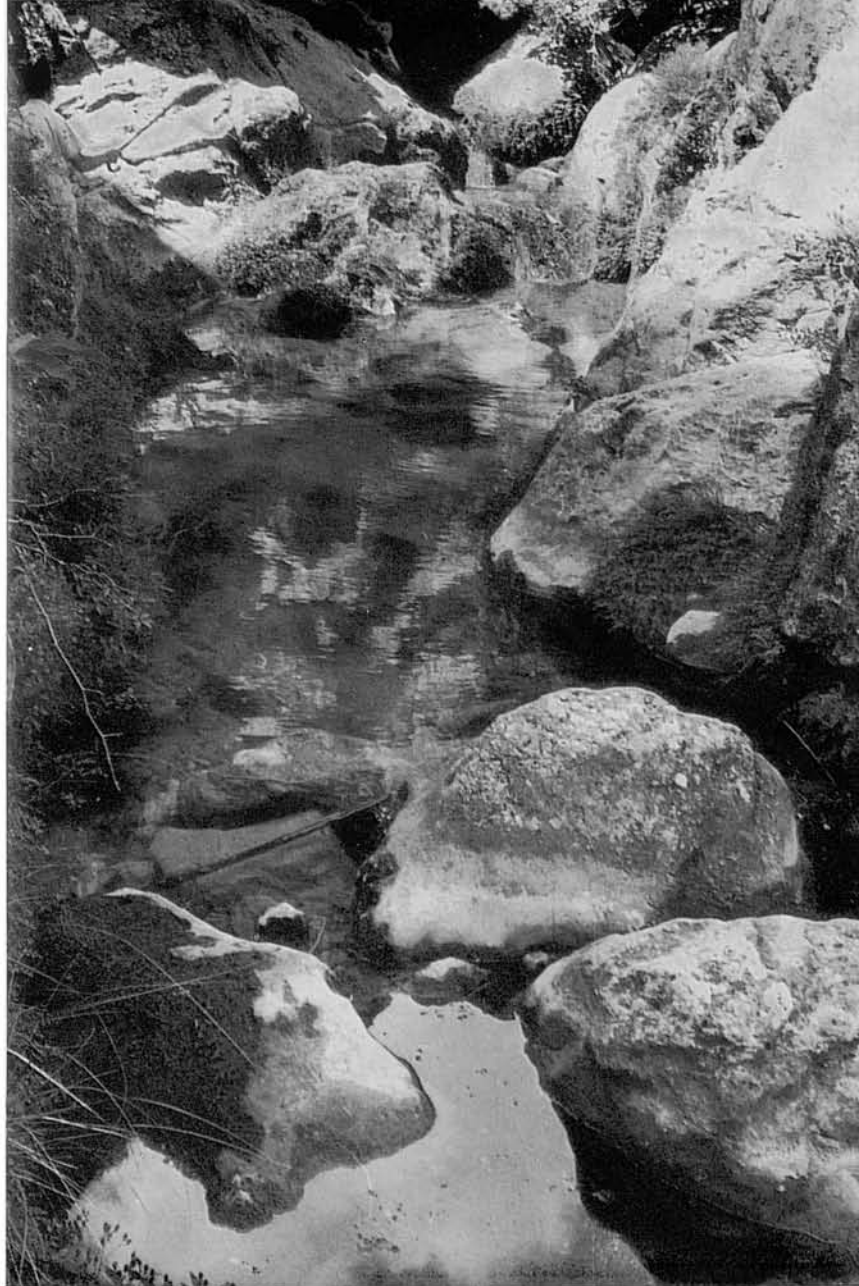
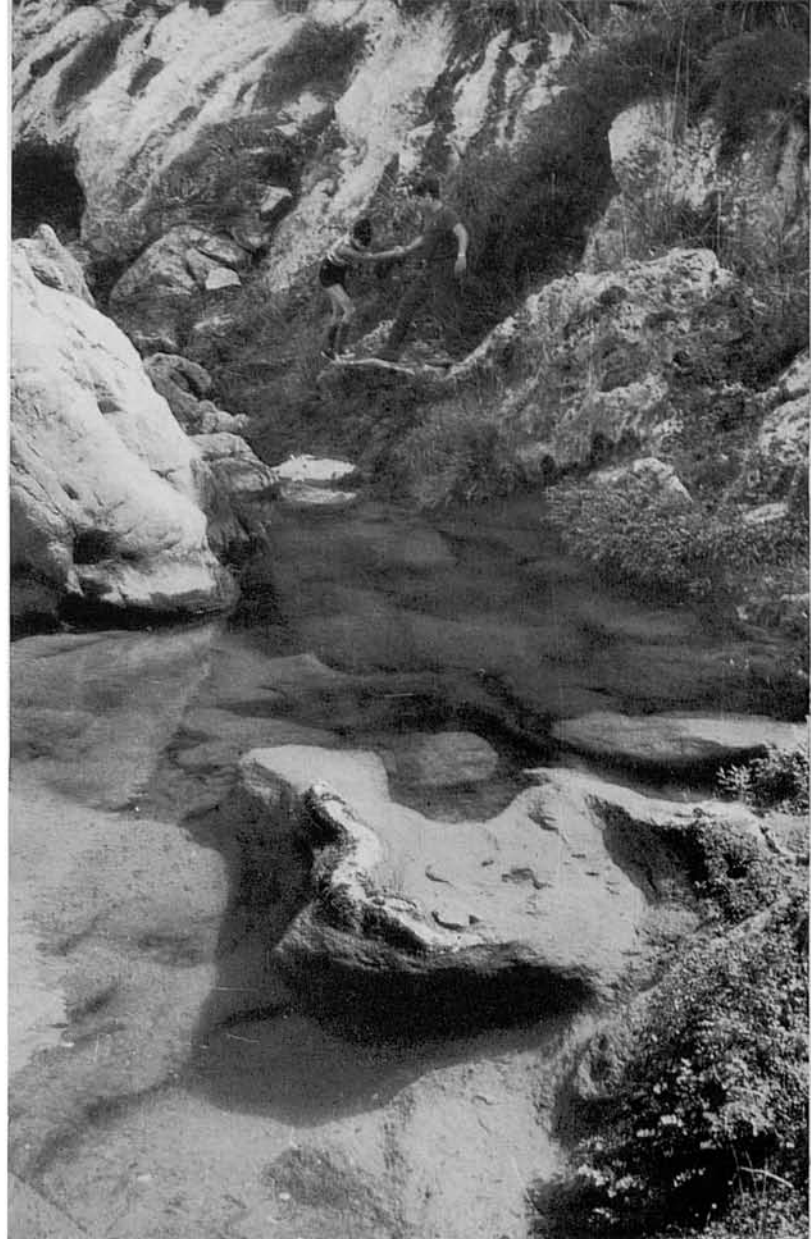


... la presència de continuats bassiots i d'aigua corrent, amb perill d'una banyadura.

Aquest és l'aspecte del torrent en el seu tros superior, immediat a la sortida a Cúber. En el marge esquerre, abruptes penyals de la Serra de Sa Rateta.

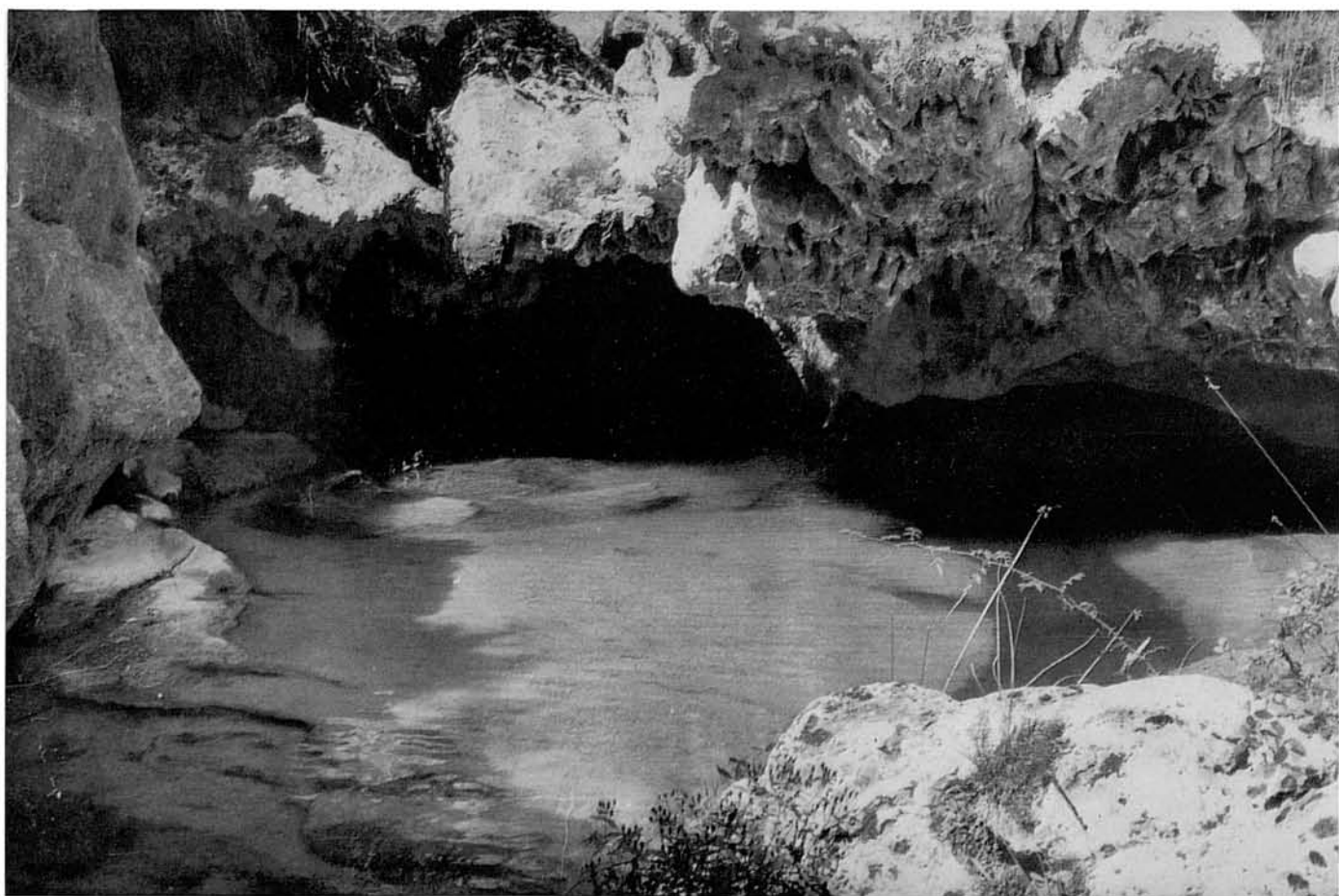
1100. Deixant enrera de moment el cannoi que després ens durà a Cúber, seguim torrent amunt per veure fins a on podem arribar per dins ell. En aquest tros la cosa es presenta un poc més difícil, perquè a l'aspresa pròpia del paratge s'hi uneix...



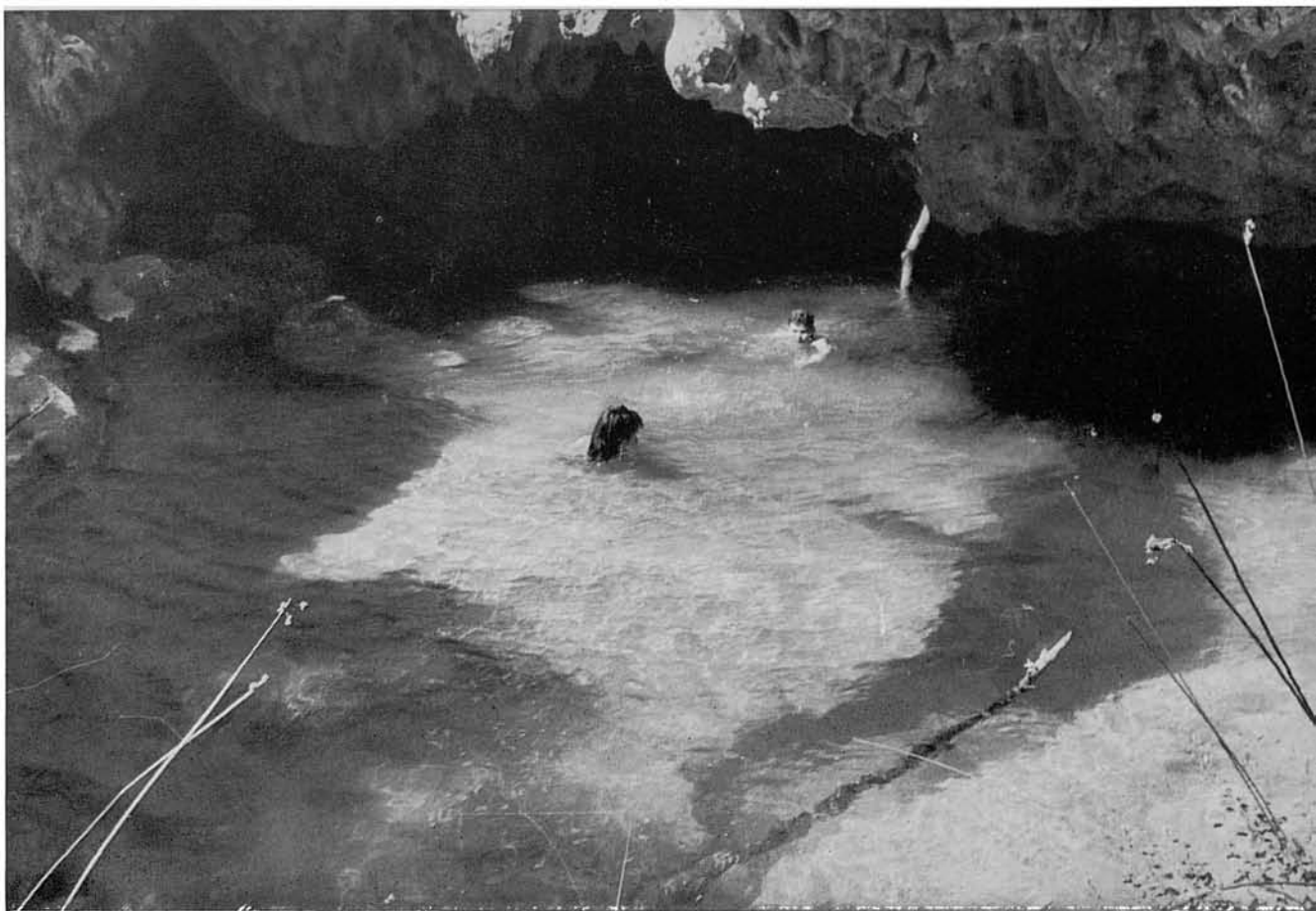




81-83. A la fi arribam a un darrer obstacle insalvable, que és al mateix temps el terme de la nostra ruta, al trobar-nos amb una meravellós coval, excavat per l'aigües en el dur roquetam i que aixopluga un ample gorg que, amb les seves límpides i quietes aigües fou per a nosaltres com un premi que ens estigués esperant al final, en recomensa de tants d'esforços i fatigues per arribar fins aquí.



Aprofitam l'ocasió i ens cobram el premi amb un reconfortant capbussó, amb el qual qui sap si no estrenam aquella meravellosa piscina natural, que du incontables sigles d'existència.



84-85. Una altra vegada s'imposa allà el retrocés fins al senderó, que munta escalonat des del torrent, agrest i pintoresc, arribant al cap de poc...





86-87. ...a la vista de Cúber i del Puig Major, captats a l'arribada en aquestes dues panoràmiques. En totes dues es veuen les cases de la possessió, i en la segona, a més, un extens tros de la depressió o Pla de Cúber, que serà cobert per les aigües del projectat embassament. La nostra descripció del sector superior del Torrent d'Almadrà acaba aquí, en el mateix punt d'origen del torrent.



la decisió de l'Ajuntament de Palma de fer un gran embassament del Pla de Cúber per tal de recollir aigua potable per a la Ciutat. Abans existia ja el mateix projecte amb fins hidroelèctrics, per part de l'entitat paraestatal Gas y Electricidad S. A. (G. E. S. A.) dins un més ample programa de pantans, dels quals vé a ésser un assaig el ja mig construït del Gorg Blau.

L'embassament del Pla de Cúber es relacionaria, segons tenim entès, amb un altre situat en el Clot d'Almadrà. A aquest darrer abocaria el seu caudal el primer, a través del tros superior del Torrent d'Almadrà, (tros que és descrit en aquest fascicle), produïnt energia elèctrica a la baixada: i es retornaria després l'aigua al de Cúber bombant-la des del d'Almadrà per tornar a repetir el circuit a conveniència.

Per les raons que sigui, aquest projecte ha estat abandonat, i els estudis meteorològics realitzats i les experiències tècniques obtingudes sembla que van a ésser aprofitades per la Ciutat de Palma per construir el susdit embassament de Cúber amb els fins esmentats, davant la paorosa escassetat d'aigua dolça que es preveu i es tem per a dates no massa allunyades.

No sabem per on es durà fins a Palma l'aigua recollida a Cúber; presumim, però, que potser ha de jugar en tot això un paper important el tros superior del Torrent d'Almadrà.

Teníem projectat ja abans de descriure en la nostra obra aquesta interessant —i aclaparadorament rocós— zona de Mallorca, i fins i tot fa bastant de temps que la teníem fotografiada esperant torn per a la publicació. Ara sembla més justificat que mai de treure-la a llum, i ens alegrem de fer-ho abans que el projecte no sia un fet, perquè, si es realitzen les obres que són de preveure, el trajecte superior del Torrent d'Almadrà, descobert el seu recòndit misteri i obert a qualsevol a través de camins i accessos, dotat de possibles conductes artificials i de rescloses i edificacions, etc. el fantàstic torrent haurà deixat per a sempre d'ésser allò que ha estat fins ara: solemnement grandios, salvatgement esquiu, naturalment bell, misteriosament desconegut i difícil de conquerir des de la seva multimilenària formació geològica. I encara que d'allò que haurà estat i és en quedi poc, al menys aquestes fotografies, consegudes amb tant d'esforç i fatiga, podran donar testimoni que a *Mallorca hi hagué tot això*.

¿Quin camí pendrán les aigües en llur devallada des de Cúber a Palma? Vist amb ulls de profà, sembla que són tres principalment les rutes viables, per més que, desconeixent el projecte dels tècnics, hem d'avançar que el que segueix no són sinó simples suposicions. Aquests poden ésser al nostre entendre els tres itineraris més probables, si es fa servir la via del torrent.

1. Seguint el llit natural del Torrent d'Almadrà fins a Lloseta. Des d'allà fins a Palma s'haurien de remuntar alguns desnivells fins passat Santa Maria, des d'on sembla que podrien arribar a Palma pel seu propi còrrer. Aquest itinerari és més llarg dels tres i, d'altra banda, l'aigua hauria d'ésser impulsada.

2. Baixant igualment pel llit del Torrent d'Almadrà però només fins a la Font des Pi, des d'on podria seguir baixant fins a Alaró per Solleric (hi ha ja un modest conducte que du a la possessió l'aigua d'aquella font), i des d'Alaró, per Consell i Santa Maria arribar fins a Palma.

Aquest itinerari és uns quants quilòmetres més curt que l'anterior però la conducció de l'aigua necessita igualment ésser impulsada.

3. El tercer camí toca molt poc el llit del Torrent d'Almadrà i podria fer arribar l'aigua a Palma sense impuls estrany. Representa, d'altra banda, el camí més dret i més curt,

estalviant molts quilòmetres de conducció artificial sobre els dos anteriors.

Aquesta solució suposaria prendre l'aigua de la propia boca de sortida natural a Cúber. Una conducció que rodejés el coster nord oriental de la Serra de sa Rateta, sense a penes perdre altura, salvaria el coll del bosc de Comasema baixant al llarg dels costers meridionals d'aquella serra, de la de Sa Franquesa i de la Serra d'Alfàbia, a la vista de Comasema, fins a la vall d'Orient, de la qual podria sortir endintzant-se en la boca del Freu per la barrancada del Torrent de Coanegra, desguàs natural de la vall d'Orient; i, aprofitant costers molt practicables dels seus costats, l'aigua aviat seria a Santa Maria, correguent per desnivells naturals i sense necessitat d'impulsos estranys.

Aquest camí podria també tenir potser la variant de passar des de la vall d'Orient a Bunyola pel canó d'Honor, un cop salvat de qualque manera el coll que els separa.

Està clar que l'aigua podria ésser duita a Palma per qui sap quins altres camins. Les nostres suposicions queden aquí bransolejant en el buit.

**

El Torrent d'Almadrà, que deu el nom a la coneguda fondalada que travessa, s'origina en l'alta vall de Cúber, a on donen algunes vertents de les importants muntanyes que la rodejen, com és ara les sudorientals del Puig Major i les nordoccidentals de la Serra de Sa Rateta, de Sa Franquesa i l'Ofre i, en part, també dels Tossals. Després, sortit de Cúber, va recollint les d'aquest darrer massís i les del seu oposat el Puig d'Amós, entre els quals forma divisòria, fins arribar al Clot d'Almadrà. Més avall, arriba a Lloseta i, ja tornat insignificant, avança fins al centre de l'illa i es retorç, orientant-se cap a Nordoest, correguent per aquella vertent insular fins a desembocar per l'Albufera a la badia d'Alcúdia, després de recórrer zones d'Inca, Llubí, Muro i La Pobla. Pel camí ha recollit les aportacions d'altres modestíssims afluents, habitualment secs com ell mateix.

La part més espectacular d'aquest recorregut es troba entre el Pla de Cúber i el Clot d'Almadrà. Allà va enfonsat en una aspríssima i pregona bretxa entre les esqueixades calisses dels impresionants costers del massís dels Tossals, Puig de Sa Cova des Carboner i Puig d'Amós principalment. Aquest sector del torrent és el descrit en el present fascicle.

A posta l'hem realitzat remuntant el torrent cap a Cúber i no a l'enrevés, per raons de major facilitat per el retorn i perquè resulta, indubtablement més impressionant que no de baixada.

No és aquesta una excursió recomanable; en donam la descripció, no com d'una ruta factible —fora de minories avesades a aquests trots— sinó perquè es tracta d'un interessant tros de Mallorca, digne de figurar per dret propi en l'aspecte geogràfic (¿i perquè no també en el turístic?) de la nostra publicació.

Pràcticament començam aquesta ruta a Lloseta, encara que la descripció gràfica comença a l'arribar al Clot d'Almadrà —a on es pot anar perfectament en cotxe— i l'acabam a la vista de Cúber.

Els qui, com nosaltres, decideixin remuntar el torrent correguent el mateix camí, han de procurar que no els manqui el temps i la llum per a la tornada si han de refer el camí i tornar a Lloseta. Una vegada a Cúber, es pot també tornar a Lloseta circumvalant els Tossals —interessant experiència— entrant pel barranc de la Font des Fonoll, darrere Almallutx, per un camí o caminó que passa després per les Cases velles dels Tossals i les dels Tossals Verds baixant al Clot d'Almadrà. Si s'opta per aquesta modalitat, cal estar segur de l'itinerari, perquè el recorregut és més llarg, la

zona intricada i són abundoses les possibilitats d'extraviar-se.

Si, una volta arribats a Cúber, no es desitja tornar a Lloseta s'ofereixen altres variants més conegudes —sobretot si es planeja la sortida en dos dies consecutius— com són per exemple baixar a Orient per Comasema i des d'Orient a Bunyola; o seguir fins a les cases de l'Ofre pel Pla de Cúber, baixant a Sóller pel barranc de Biniaraix; o arribar a Lluc pel Gorg Blau, Escorca i la Font Sorda, per servir-se en aquests llocs terminals dels serveis públics de transport en el regress a Palma.

De qualsevol menera es faci, remuntar el llit superior del Torrent d'Almadrà és empresa difícil i pesada (impossible en alguns indrets en que es necessari sortir del torrent), però que compensa l'esforç que exigeix si un és afectat de pa-

ratges extremadament abruptes i d'una Naturalesa impressionantment salvatge i esquiva. No és necessari utilitzar cordes però sí exigeix un bon esforç de cames i disposar d'uns pulmons en excellent rendiment i estar disposat a trescar sense descans i fins a l'escalada.

Aquells que, al fullejar aquest fascicle, opinin que hi ha massa pedra —gairebé només pedra— pensin que, a més de les tan conegudes cales i demés paratges de l'illa fàcilment assequibles i ocupats fins a la saturació, això és també part, molt genuïna per cert i no menys interessant de Mallorca. I que gràcies a aquestes fotografies podran coneixer un aspecte molt abrupte de la Serra Nord, i penetrar sense esforç i còmodament asseguts, en uns paratges prohibitius que d'altra manera els haurien quedat totalment ignorats.

RUTES PUBLICADES

- 1.—Pollença - Castell del Rei. (Edició en mallorquí exhaurida).
- 2.—Port de Sóller - Balitx d'Amunt - Sóller (Pel Pas de S'Heura).
- 3.—Lluc pel camí vell de Selva.
- 4.—Valldemossa - Sa Gubia. (Per Pastoritx i Muntanya).
- 5.—Lluc - Torrent dels Boverons - Lluc. (Pel Pas de Sa Mata).
- 6.—Mortitx - Cova de Ses Bruixes - Mortitx. (Edició en mallorquí exhaurida).
- 7.—La Carretera a la Calobra. (Per Selva i Caimari). (Edició en mallorquí exhaurida).
- 8.—Sant Jordi - Puig de Galdent - Sant Jordi. (Per la Vall de Punxuat).
- 9.—Solleric - Puig d'Amós - Solleric. (Per Comasema).
- 10.—Establiments - Pouet de Sobremunt - Establiments. (Per Sarrià i Bunyolí).
- 11.—Pollença - Puig de Ca - Pollença. (Per Es pujol i Fartàritx des Racó).
- 12.—Santa Maria del Camí - Avenc de Coanegra. (Pel Torrent del Freu).
- 13.—Mortitx - La Malé. (Per Pedruixella i Ariant).
- 14.—Castell d'Alaró.
- 15.—Torrent de Pareis. I) Escorca - L'Entreforc i La Fosca.
- 16.—Torrent de Pareis. II) L'Entreforc - La Calobra.
- 17.—Mancor de la Vall - Massanella. (Per El Rafal i Els Tossals Vells).
- 18.—Font des Garbell.
- 19.—La Capella Blava.
- 20.—Artà - Ermita de Betlem.
- 21.—Sóller - Puig de l'Ofre. (Pel Barranc de Biniaraix).
- 22.—Orient - Serra de la Rateta - Orient. (Per Comasema i el Pas de Na Maria).
- 23.—Alaró - Talaia de Ca'ls Reis. (Pel Pas de S'Escaleta).
- 24.—Puig de Randa. (Des de Algaida, per Castellitx i Albenya).
- 25.—La Trapa. (Des de S'Arracó, per Ses Basses i el Cap Fabioler).
- 26.—Torre de Lluc.
- 27.—Morro de Sa Vaca.
- 28.—Volta del Puig Roig.
- 29.—Puig de Bonany (Des de Petra).
- 30.—Torrent d'Almadrà.

EN PREPARACIO: algunes altres.

Depòsit Legal P. M. 1553 - 1968.

Es propietat de l'autor.

Prohibida la reproducció.

© Jesús García Pastor.

Fotografies i text; revelat, ampliació, unió de les fotografies

i direcció de la edició: Jesús García Pastor.

Traducció del castellà: Joan Pons i Marqués.

Gràfic de l'itinerari: Melcior Rosselló Simonet.

Imprès per Miquel Ferrer Sureda.

Grabats: Grabograf, S. A. (Madrid).

Preu de venda:

110 pts.