



# RUTES

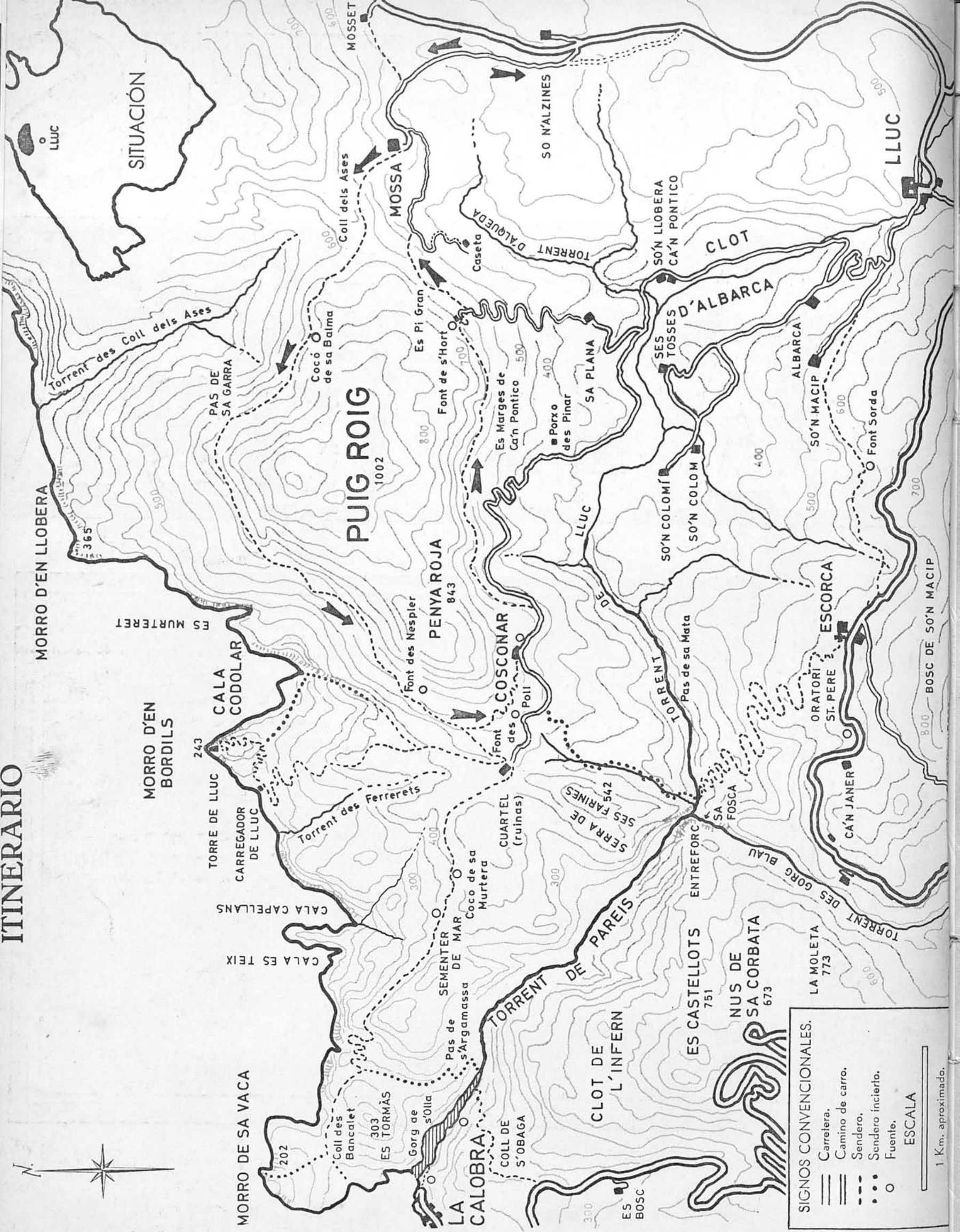
# AMAGADES DE MALLORCA



28

VOLTA DEL PUIG ROIG





SITUACIÓN

COBERTA. — El Puig Roig, donant al front la proa de la Penya Roja, vist des de la falda de la Moleta de Ca'ls Reis que devalla vers el Cingle des Voltor damunt S'Entreforc.

El Puig Roig és una muntanya senyorívola entre les de la Serra Nord mallorquina. No per la seva altura, que a penes si passa dels mil metres, sinó per la seva anomenada entre els excursionistes i per l'expectant admiració amb que

(Segueix en la contracoberta posterior)



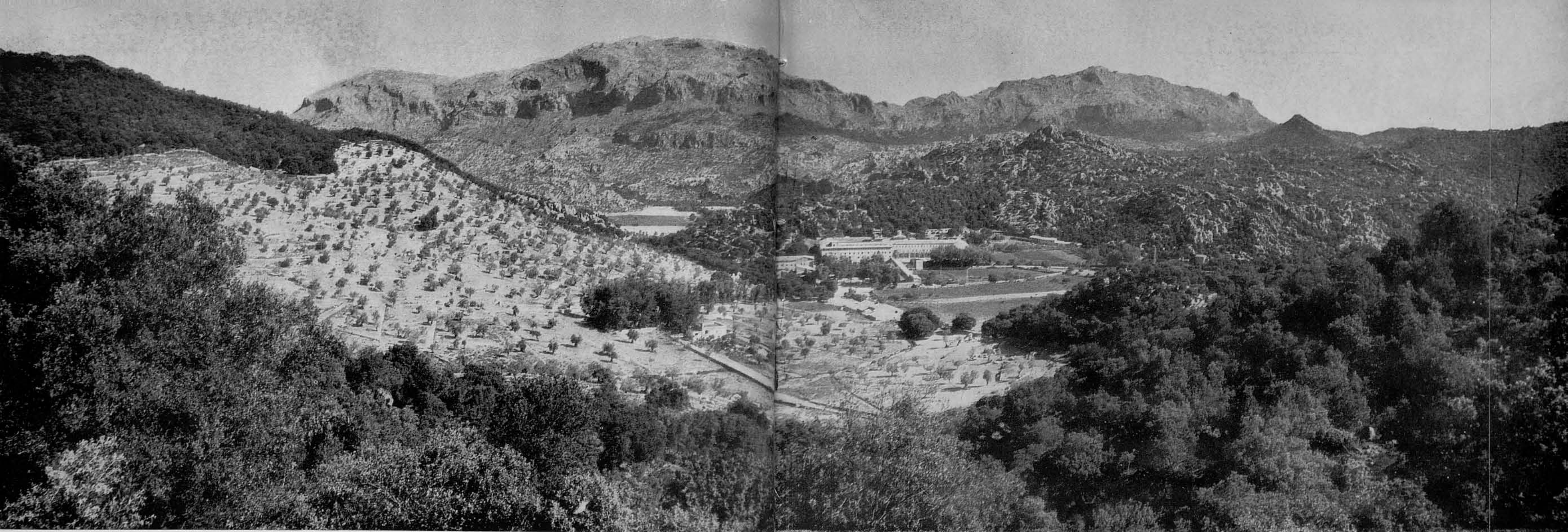


1. Ens trobam poc més o manco en el km. 29 de la carretera de Pollença a Lluc, que aquí apunta dret en direcció al Puig Caragoler de Femenies. En el punt on ens trobam neixen exactament dos camins, a banda i banda de la carretera: el de la dreta du a Son Alzines, possessió situada en la falda del Puig Budell; el de l'esquerre és el camí particular que du a Mossa. Aquest és el que prenim, i després de travessar una zona de bosc i altres dos portells, a més del que es veu en la fotografia,...

2. ...sortim a camp obert, a la vista de les cases de la possessió. Enfront l'esmentat Puig Caragoler. A mà esquerre es veu, aparentment més petit, el Puig Roig, i entre els dos el Coll dels Ases.





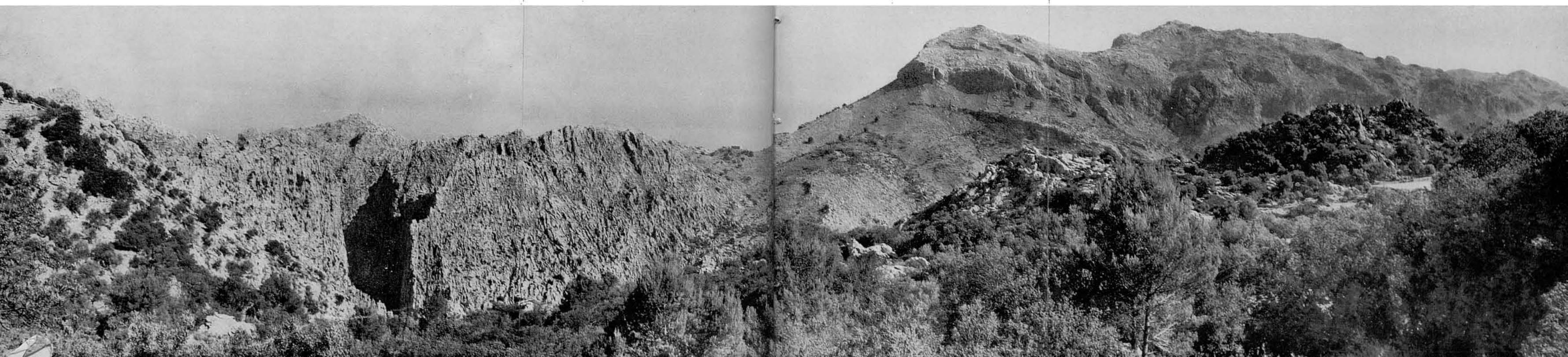


3. Vista del Puig Roig (1.002 m.) continuat a la dreta —fons llunyà— per el Puig Caragoler (900 m.) amb les cares meridionals dels dos. En el centre de la foto es veu el santuari de Lluc; darrera, un poc a l'esquerre, el Clot d'Aubarca, a la dreta del qual negreja el Penyal des Clot. La muntanyeta molt punxaguda de la dreta és el Puig Budell de Son Alzines, vora el qual hem començat i acabarà la

nostra caminada. L'esquerre del Puig Roig es veu rematada per la seva Penya Roja que aquí, semblant una testa de dragó, dóna al conjunt una aparença de rèptil monstruós.

4. Altra vista del Puig Roig deixant veure l'enllaç amb les serres que determinen l'Entreforc i el Torrent de Pareis. La panoràmica està presa des de la carretera a la Calobra prop de la Font de Can Janer, i mostra, a l'esquerre, la bretxa per on entra a l'Entreforc el Torrent de Lluc; i a la dreta el propi Puig Roig amb la Penya Roja enfront. En el centre, separant els dos complexos orogràfics, el coll

del quarter de carrabiners, al caire del qual es veu l'edifici. Aquí més prop, a la dreta, compareixen terrenys i roquissars de la possessió Escorca. Aquestes dues fotos (núm. 3 i 4) haurien d'encapçalar el fascicle, però no ha estat possible de muntar-les en primera pàgina per raons de tamany.

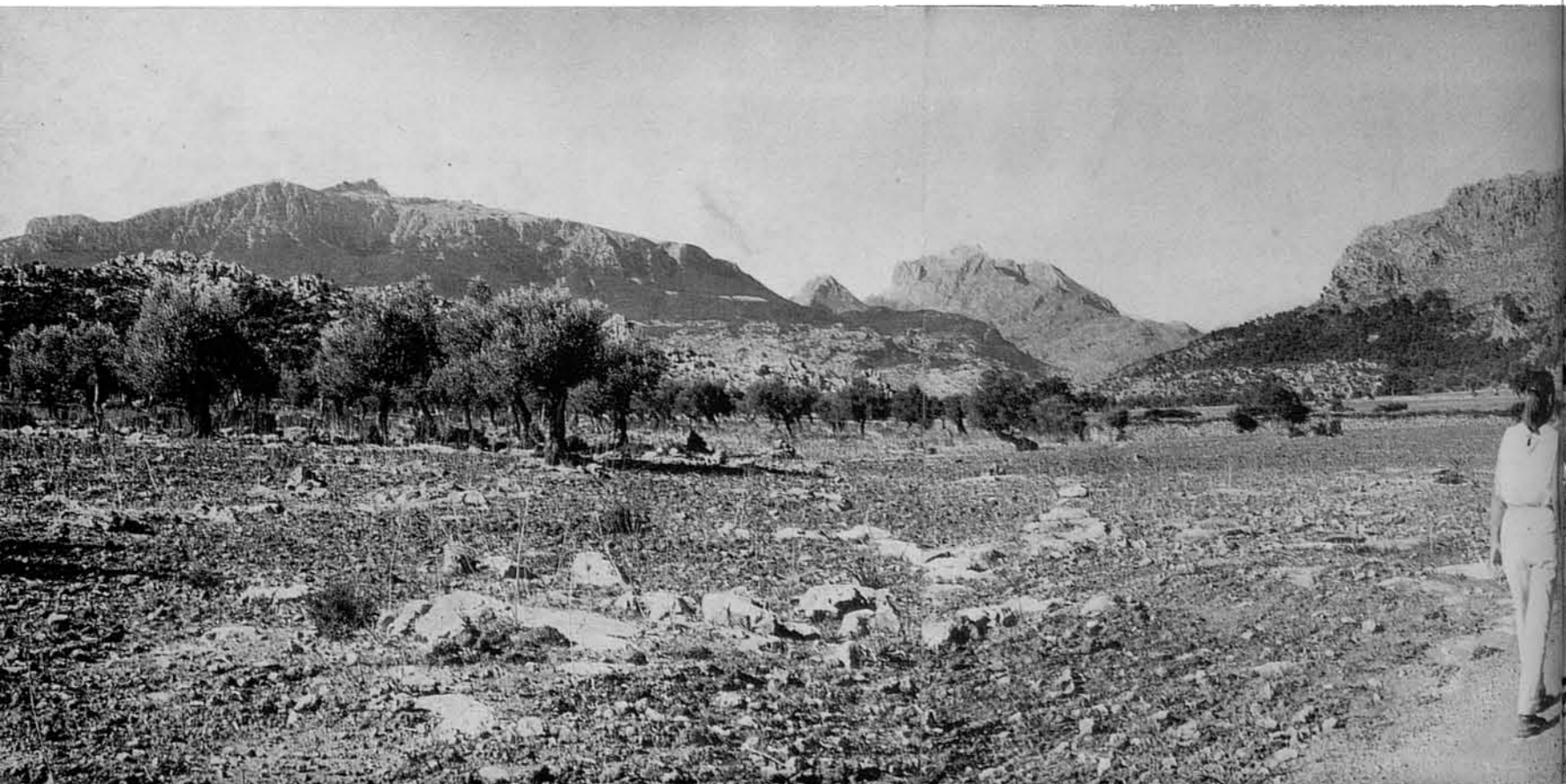






5. El camí d'accés a Mossa des de la carretera té una amplada de carro i es va endinsant per terrenys plans de conradís i olivar, ten

guent aquí a l'enfront el Puig Caragoler, cap a les pròpies cases de la possessió,...



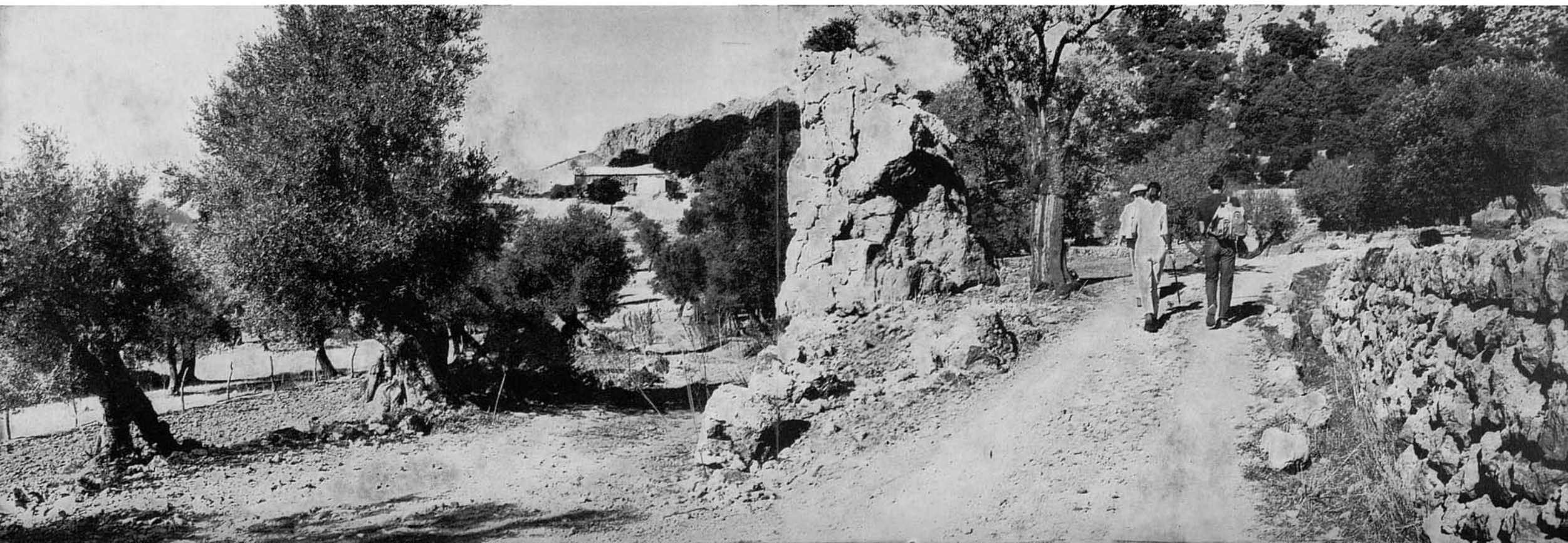
6. ...que aviat tindrem a la vista, edificades en una petita altura en la falda del Puig Caragoler, dominant els extensos sementers de conradís.

Aquí compareix, enfront per darrere les cases, el Puig Roig, i més prop, a la dreta, contraforts del Puig Caragoler. Al lluny front esquerre, guaita el Puig Major (1.445 m.) que té a la seva esquerre el Puig de Ses Vinyes (1.120 m.). A l'extrema esquerre, al fons, el Puig d'en Galileu (1.180 m.) darrere el qual emergeixen unes crestes del Puig de Massanella (1.340 m.).





7-8. Dues noves vistes del Puig Roig, la primera presa des de la Moleta de Ca'ls Reis baixant al Cingle des Voltor, mostra enfront la proa de la Penya Roja; la segona, presa des del camí de baixada a l'Entreforc des d'Escorca, el mostra escampant els seus abruptes costers meridionals damunt l'escaletxa del Torrent de Lluc, entre Son Colomé i l'Entreforc.





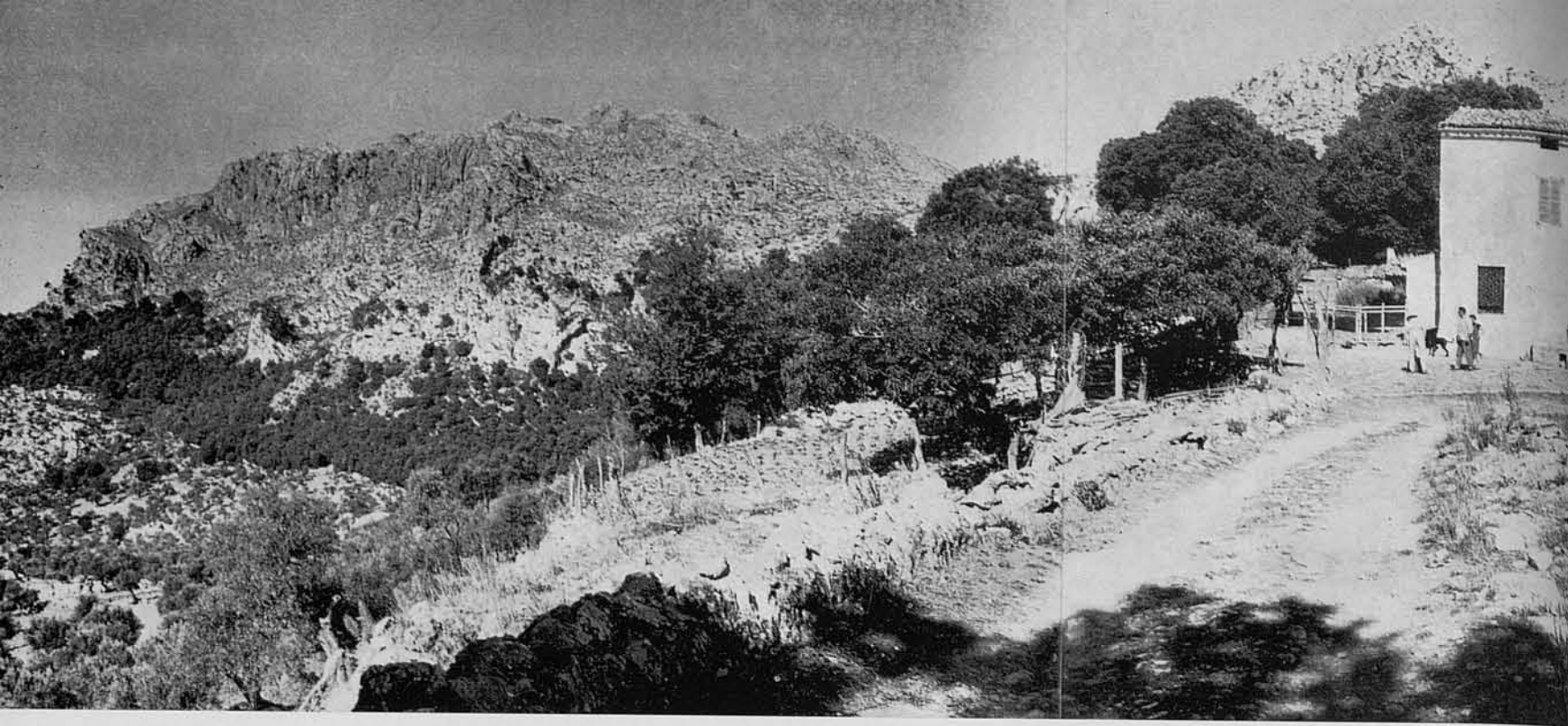
9. El nostre camí, passats els sementers de conreus, comença a pujar cap a les cases de Mossa. A l'esquerre es veu una bifurcació del camí que baixa per dins l'olivar. Per aquest ramal retornarem de la nostra volta, tancant del tot en aquest punt el circuit.



10-11. Aquest és l'aspecte del camí d'accés a les cases de Mossa a punt d'arribar-hi,...







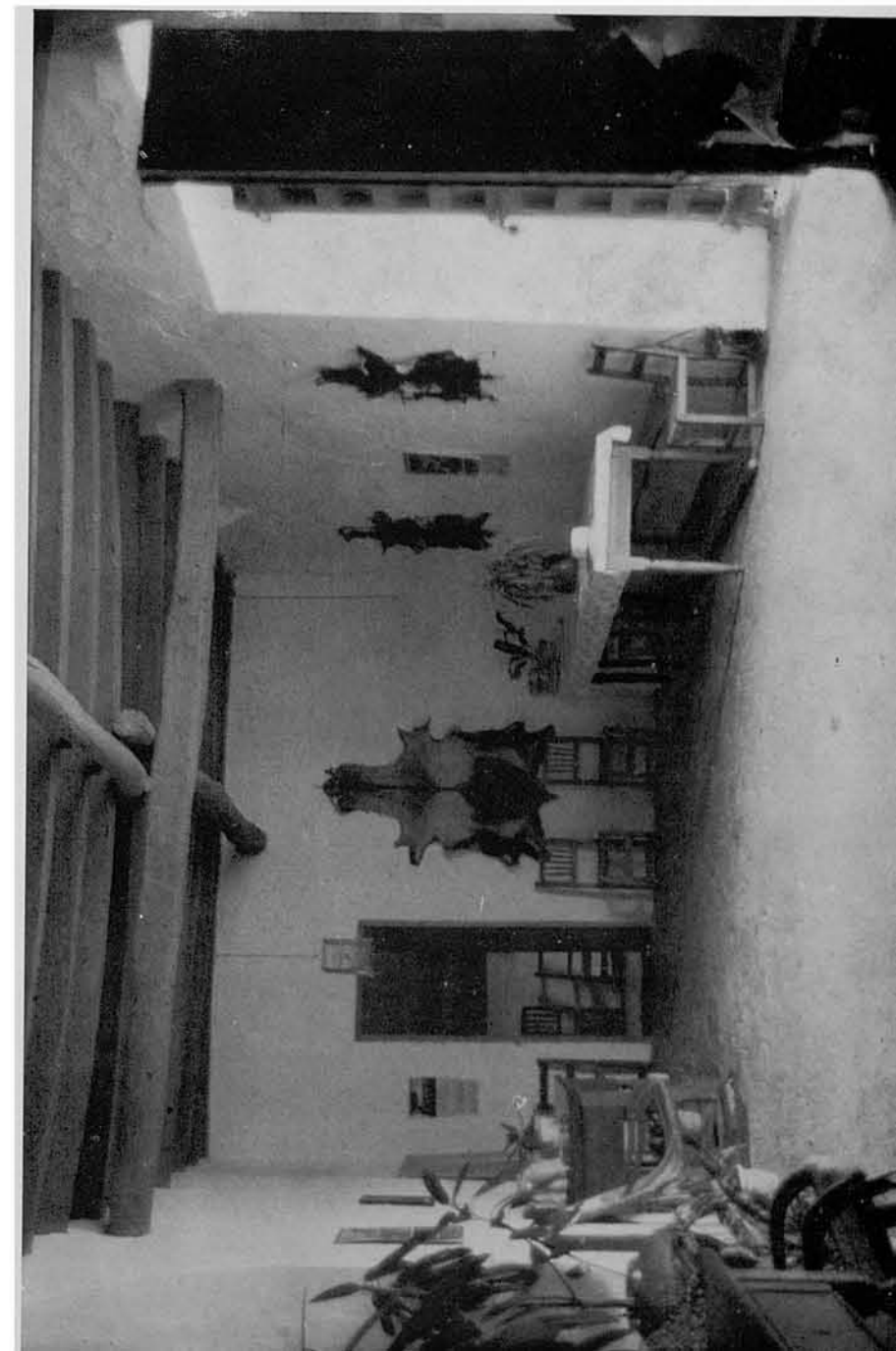
12. ...i davant les quals hem arribat. Es troben, com és corrent, orientades a Migdia, i tenen a davant una amplíssima placeta on ha fins i tot l'era de batre. No tenen clastra a la manera usual, encara que, per estar aquesta replaceta sostenguda per parets, només tant cant la barrera del camí d'entrada queda tota ella closa al bestiar.

Les cases es veuen aquí projectades damunt falde del Puig Caragoler, que les emparen dels vents del Nord. A l'esquerre comparem complet el Puig Roig, que té a la dreta el Coll dels Ases.

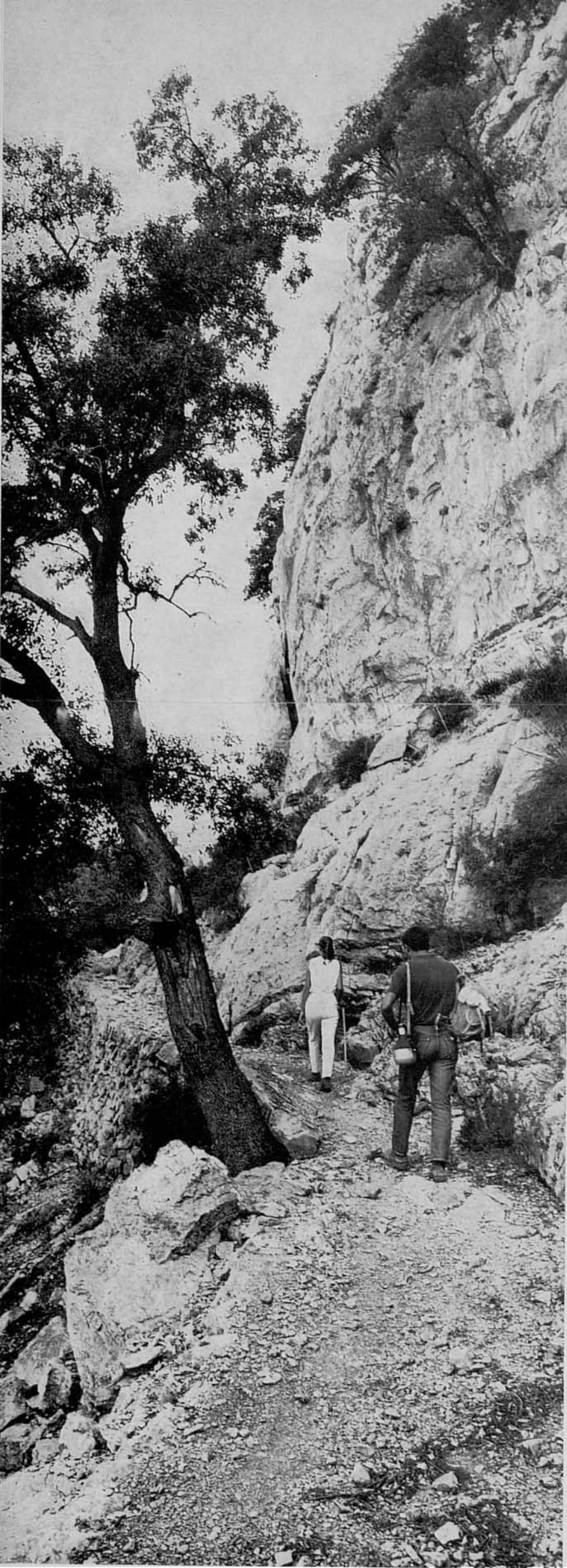
13. Aquesta vista que, enllaçant amb l'anterior li pot servir de continuació, mostra el panorama que s'arriba a veure cap al Sudoes des de davant les cases de Mossa. A la dreta, el Puig Roig, amb el seu coster Sud cobert d'una franja de bosc. A la ratlla d'aquest bosc i l'oliviar passarem a la tornada. A l'esquerre, enfront, al fons, el Puig d'en Galileu, darrere el qual emergeixen les crestes principals del de Massanella. En el centre el Puig Major i el de Ses Vinyes. Aquí baix, olivars de Mossa limitats per una duríssima geografia gairebé impenetrable de feses i bullents calisses.



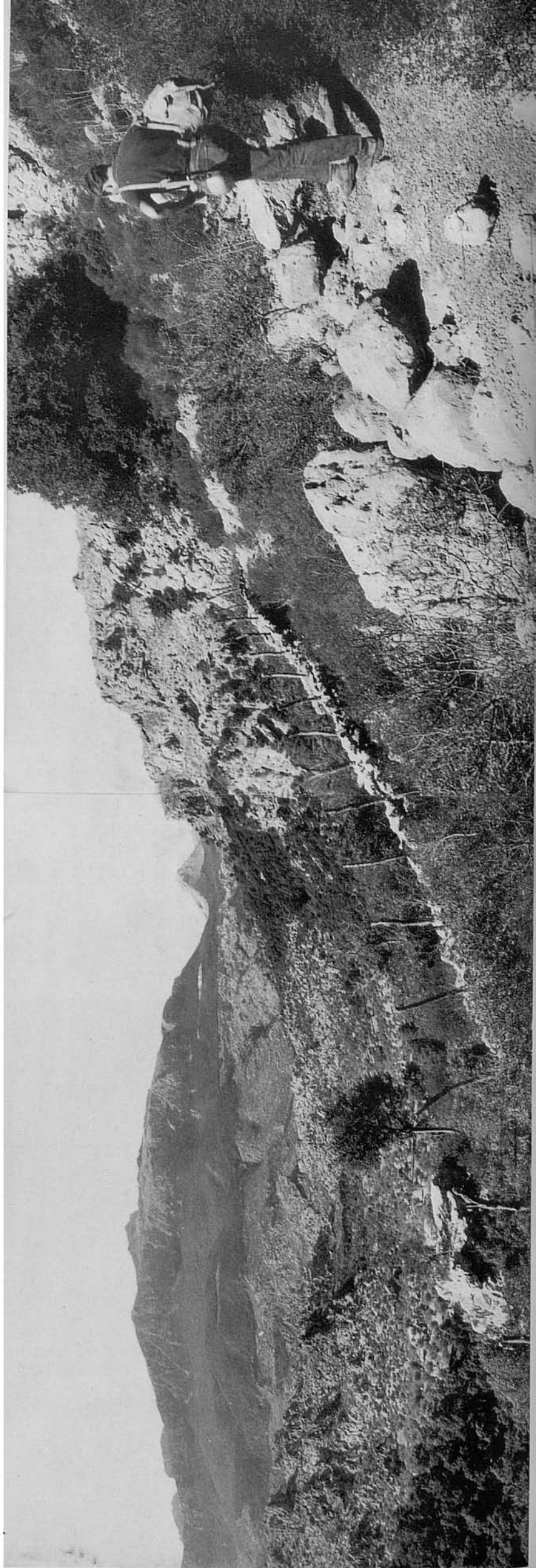
14. El vestíbul de les cases de Mossa és d'una amable senzillesa camperola. Dels murs pengen pells adobades de cabres salvatges i de qualque boc de llarga i retorçada cornamenta, caçats en aquelles muntanyes, on campen encara en llibertat per les afraus marines.







15. Darrere les cases s'inicia un caminó que, de tot d'una puja per la falda del Puig Caragoler...







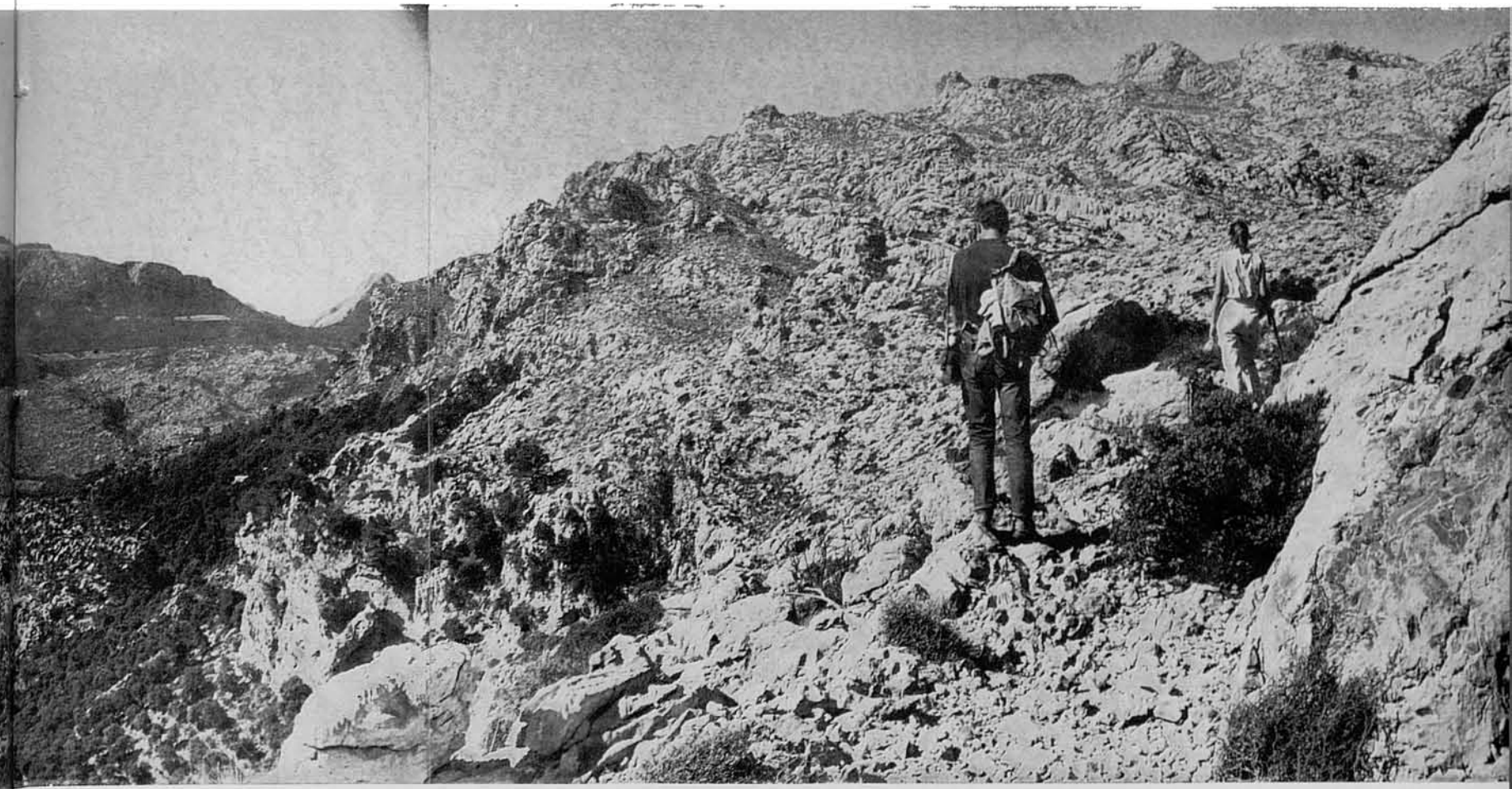
17. El senderó, ja bastant amunt, va colgat del caire d'un precipici espadat, aprofitant una estreta cornisa, però sense presentar dificultat ni perill. En aquesta vista, presa des d'un recolze, se'l veu pujar sostengut en alguns indrets per marges de pedra;...

16. ...fins al Coll dels Ases, a on entra en contacte amb el Puig Roig. Aquest caminó pren tot seguit costa amunt i tant com guanya altura comença a dominar amplis horitzons damunt aquella brava geografia. Aquí es veu, a l'esquerre, l'esmentat Puig d'en Galileu i, a la dreta, ja bastant prop, el Puig Roig. Entre els dos, el Puig de Ses Vinyes damunt la depressió d'Almalutx i el Gorg Blau.



18. ...i aquesta altra, presa al fil de la cornisa, el mostra vora el precipici, un poc més amunt del lloc a on en l'anterior (observi's el detall del pi) es trobavem els excursionistes.





19. En algun punt, l'atrevit senderó, arreglat artificialment en els indrets a on el pas natural hauria estat difícil o impossible, queda materialment colgat damunt el buit, i des de la seva vora domina des d'aquelles altures, com des d'un privilegiat balcó, pregones i solitàries fondalades i serralades impresionants.

20. Aviat el senderó, ja molt amunt i tenint molt prop, gairebé allà mateix, el Puig Roig,...

21. ...arriba al Coll dels Ases, a on es bada una nova panoràmica, ara cap al Nord, amb braves perspectives d'alta muntanya i la vista llunyana del mar. Compareix aquí, a l'esquerra, el Puig Roig, els primers cims del qual es veuen per aquesta part molt propers; a la dreta, costers i cims occidentals del Puig Caragoler. El camí que passarem i que dona la volta al Puig Roig —els companys s'hi estan aquí aturats— passa de tot d'una pel peu dels cingles que es veuen en el centre de la fotografia i va sempre, més o manco, a uns 600 m. d'altura, és a dir a més de l'altura mitja del Puig Roig sobre el mar. Un centenar de metres més enllà d'a on estan els companys es troba el sector per on es pot pujar al Puig Roig per tal de travessar-lo per sobre, com es diu en la Introducció. Aquesta és la seva part més

assequible perquè, com es veurà en les demés fotos del circuit, tant en els seus costers meridionals com en els orientals i septentrionals —ja es coneix l'occidental de la Penya Roja— el Puig Roig està rodejat al capdamunt per una corona d'altres parets inaccessibles. I per a la baixada per la part de Cosconar no existeix més que un sol pas, com es digué, en una fenedura de la Penya Roja.

La línia de contacte entre el Puig Roig i el Puig Caragoler està formada per la barrancada del Torrent del Coll dels Ases, que s'inicia en el punt on ens trobam.







22-23. Ens trobam ja en el caminó o senderó que dona la volta al Puig Roig. No molt després de girat el cantó que en la foto panoràmica anterior fa el coster en el centre de la foto, s'arriba el Cocó de Sa Balma, lloc molt apropiat per un petit descans mentre es contempla l'esquerpa grandiositat de les barrancades i costers d'aquelles desolades altures.

L'aigua de la pica no és potable i es recull sols per abeurar el bestiar. D'hivern de vegades és plena a vessar; d'estiu ni tan sols corre l'aigua, que vé d'una humil fonteta —mes que no font, una exudació insignificant— destilada per les roques, que aflora allà mateix entre falgueres i terra humida.







24-25. El senderó segueix sorteiant el coster en els llocs més asequibles sense trobar greus dificultats.







26. En la majoria dels trossos, mentre li és possible, aprofita la configuració natural del terreny per lliscar sense ajuda; en altres bocins ha hagut d'esser artificialment facilitat mitjançant toscos marges terraplenats.

Els paratges que es van descobrir al llarg del camí —aparentment similars i monòtons, però canviant en realitat i sorprenents a cada modificació de la perspectiva—, són d'una extraordinària grandesa i bravura. Els costers semblen estendre's vers les barrancades i el mar, amb empenta incontenible, com si fossin cascades de fluida roca, esmunyint-se compactes i homogènies per la inclinada pendent, o desplomant-se verticals des de les elevades cingleres.

I tot, tanmateix, apareix estàtic i immòbil; penyals i més penyals, encarats al sol, als vents i a les estrelles des de fa milions d'anys, en una esquingada solitud i nuesa. Ni un sol arbre; sols qualche raquítica mata que ni sols creix entre les escletxes de les roques. Es respira un silenci de pervivència immutable, quasi d'eternitat. I un s'imagina allà que allò ha durat sempre, que està així des de sempre i que així estarà fins a sempre, com si els segles per a tot allò no fossin més que instants, i els milenis com a segons d'un rellotge sense temps. I que només és caduc allò que, com ara nosaltres, com tants d'altres abans, com tants d'altres que vindran després, tot just arribat passa i desapareix sense més ni més, sense deixar el més petit rastre.



27-28. Cada recolze, cada nova perspectiva podria donar motiu a una nova vista fotogràfica d'innegable bellesa natural, multiplicant —si no ens ho vedàs la normal extensió— les pàgines i el cost del fascicle.

En la segona foto s'ofereix una vista retrospectiva dels paratges transitats. L'elevació de la dreta perteneix al Puig Caragoler. Per darrere les roques del primer terme esquerre es destria la línia del senderó per on hem vingut.

Al contemplar els cingles cimalers que coronen el Puig Roig (vegi's novament la foto 26) s'aprecia l'enorme dificultat o impossibilitat d'escalar-lo fins al capdamunt, no essent per qualque punt ben determinat, com es digué al peu de la foto 21.





29. Aquesta fotografia, presa en el sentit de la marxa, ens mostra un tros del senderó pujant, encara que no bruscamment, però seguit seguit, per atènyer el Pas de sa Garra, punt crític i únic pas d'accés als costers marítims del Puig Roig.



30. I aquesta altra, presa retrospectivament, ens el mostra de retorn amb l'impressionant teló de fons del Puig Caragoler.







31-32. Aquest caminet, en el sector que ara estam transitant, o sia entre el Coll dels Ases i el Pas de Sa Garra, és molt llarg o ho sembla, degut a l'obertura del paisatge i la manca de punts especials de referència. Sempre ens ha resultat enganador en la seva longitud i crec que a tots els que en passin els ocorrerà el mateix. Cada nou tros sembla que ha d'esser el darrer; que allà, darrere el pròxim recolze, vé ja el Pas de sa Garra amb les seves vistes esplèndides damunt la mar. I passa que, arribats al suposat darrer recolze, encara en compareix un altre més enllà, i darrere aquell un altre i un altre...







33. Aquesta nova panoràmica retrospectiva ens mostra l'esplèndida visió total del Puig Caragoler (esquerre) amb la unió amb el Puig Roig mitjançant el comellar del Torrentó del Coll dels Ases, que aquí compareix quasi de front baixant cap al mar per enormes escalons. Al fons, entre els dos, emergeixen els cims del Puig Tomir (1.103 m.). Vegi's també en aquesta vista el cinyell d'altres parets espadades i inaccessibles que rodegen la part superior del Puig Roig. El Puig Caragoler és per aquesta part molt més assequible. Zona interessant, serà igualment objecte de descripció en un circuit ja estudiat i en pla de començar a fotografiar-lo quan arribi l'ocasió.

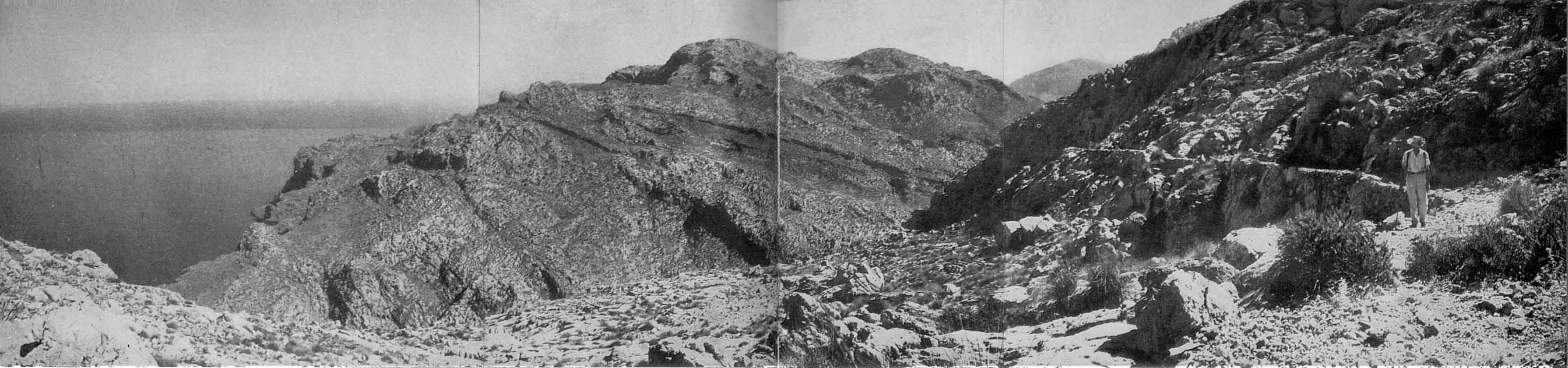


35. ...cosa que altra vegada no deixa d'esser una il·lusió perquè al tornar el coster compareix al fons un altre recolze, del qual ja no ens atrevim a pensar si serà o no el darrer per por d'una altra decepció.

34. Al tornar un nou recolze compareix davant la nostra vista un altre tros de senderó i, molt prop, una altra volta que potser sí que sigui la darrera...







36. I tanmateix aquesta vegada sí que és el darrer i, abans d'arribar-hi, prenim aquesta altra panoràmica retrospectiva damunt el sector del Puig Caragoler, que anam a perdre ja definitivament de vista, puix el caminó s'orientarà tot seguit cap a sudoest. Aquí, ja més

prop del mar, es veu el descens marí de les falde nordoccidentals del Puig Caragoler. La punta aplanada amb altíssims penya-segats verticals en ombra, que es retalla allà lluny damunt la mar, perteneix a Ses Basses de Mortitx, indret recòndit que serà descrit en un altre fascicle de les Rutes. El circuit està ja fotografiat i espera torn.



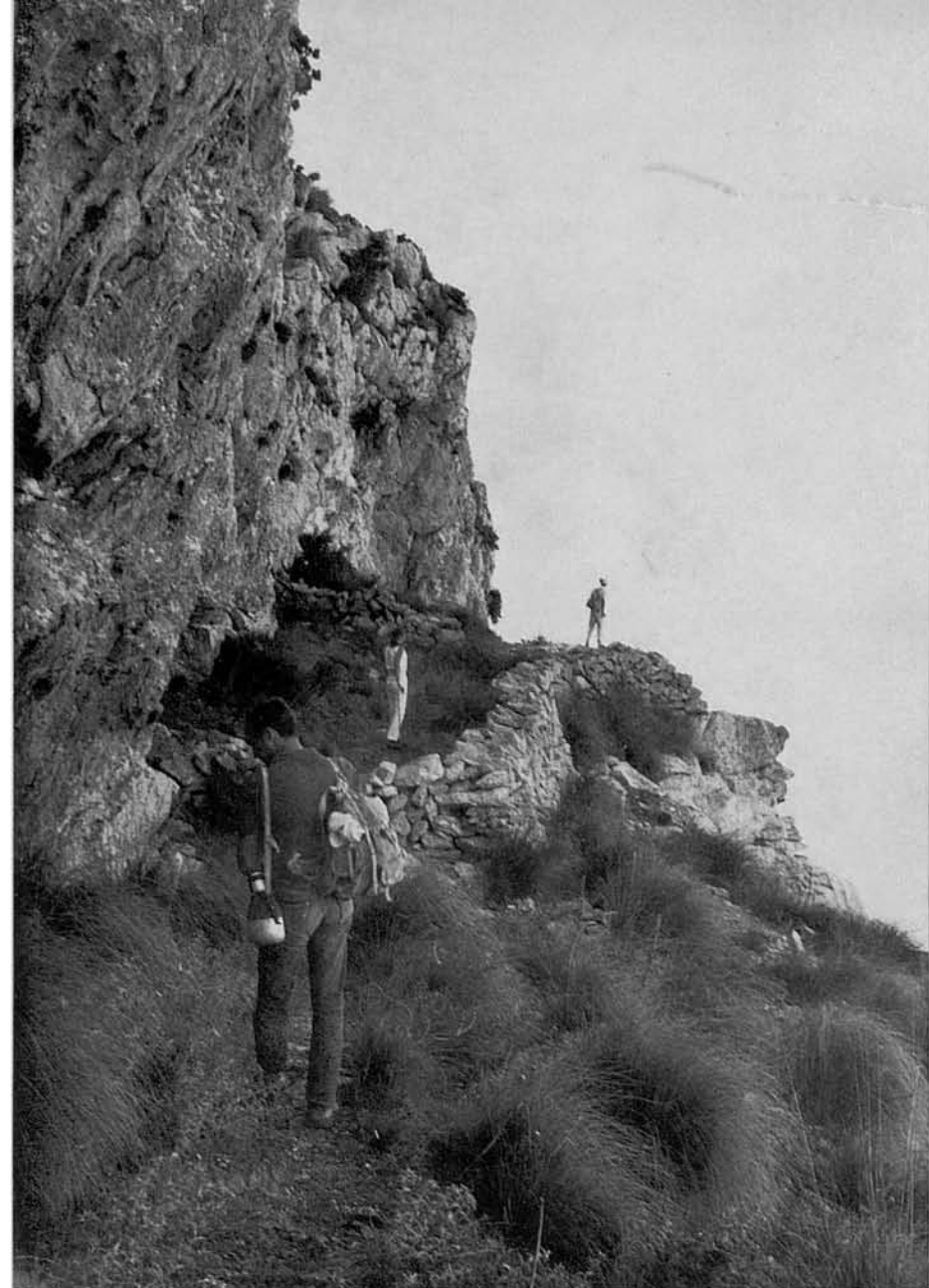
37-38. Efectivament, e s t a m arribant al Pas de Sa Garra. Un sortint del coster, abans d'arribar-hi, constitueix un excellent mirador amb excepcionals panoràmiques, des del qual es dóna vista a tot aquell sector marí, talaiant al lluny el del Morro de Sa Vaca vora la Calobra.

El lloc és del tot apropiat per a una bona estona de descans en la contemplació del paisatge que des d'allà es domina i que un ha de renunciar a descriure.

Per seguir endavant, el senderó es ceneix al mur espadat que es veu a l'esquerre,...







39-40. ...al llarg d'una estreta cornisa que fa el cingle a mitjan altura del mur en precipici. Això és el Pas de Sa Garra. A la seva entrada, coincidint amb un buit de l'espadat, hi ha una petita cleda artificial de parets tosques, fora d'us pel que sembla des de molt de temps. El pas no ofereix enlloc la més mínima dificultat, i a la sortida...



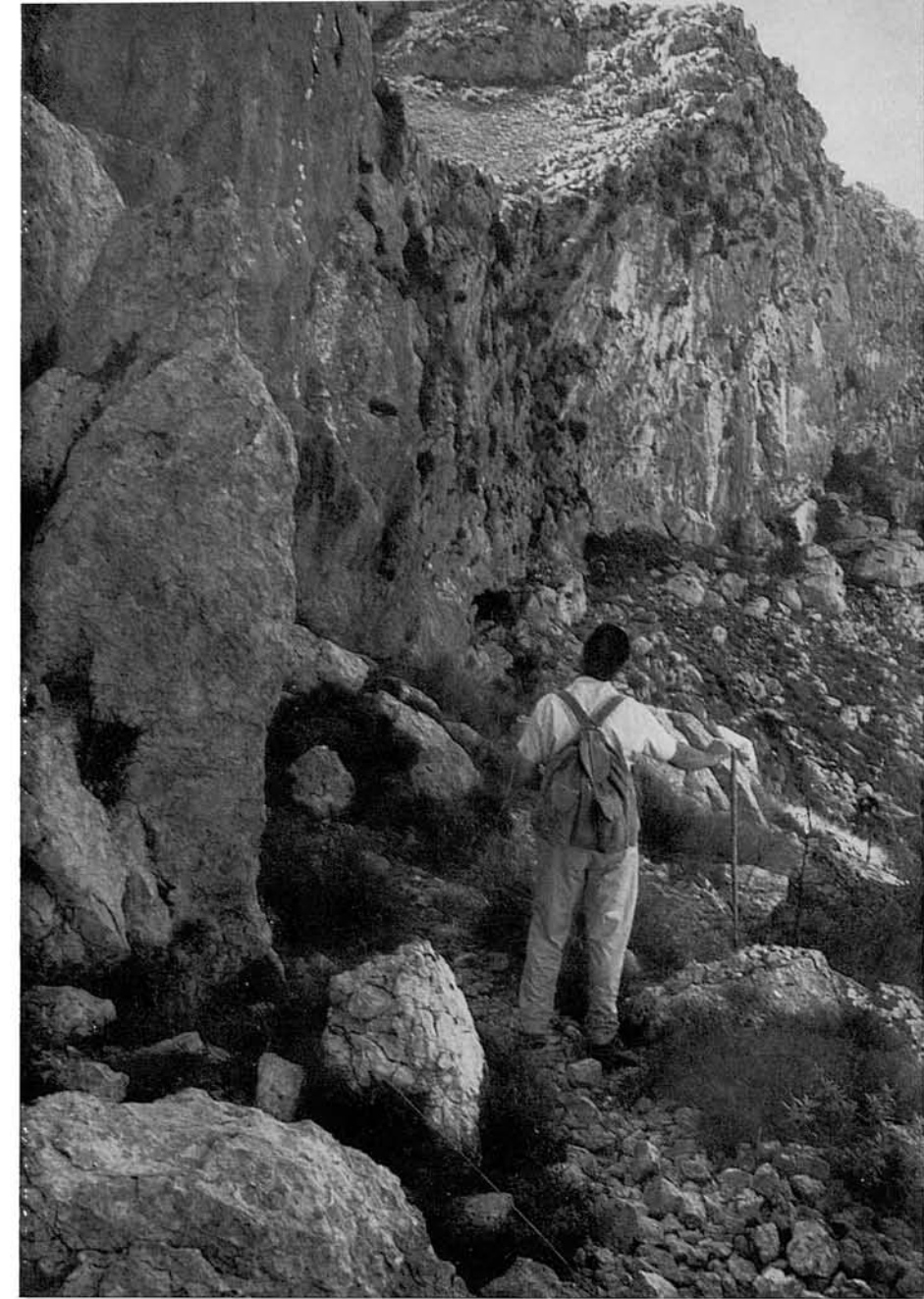




41. ...es bada un ample panorama, en el qual la vista domina aquí prop la falda nordoccidental del Puig Roig, molt empinada, sostinguda sobre el mar per altíssims murs espadats; i allà a l'enfront la no menys altiva costa adjacent a la Calobra de la qual, vista des d'aquí, es destaca, endinsant-se solitari en el mar, el Morro de Sa Vaca.

A l'esquerre es veu la continuació de la fantàstica barrancada de penya-segats que circunda la part alta del Puig Roig, amb els cims talment com a tancats per un recinte amurallat.

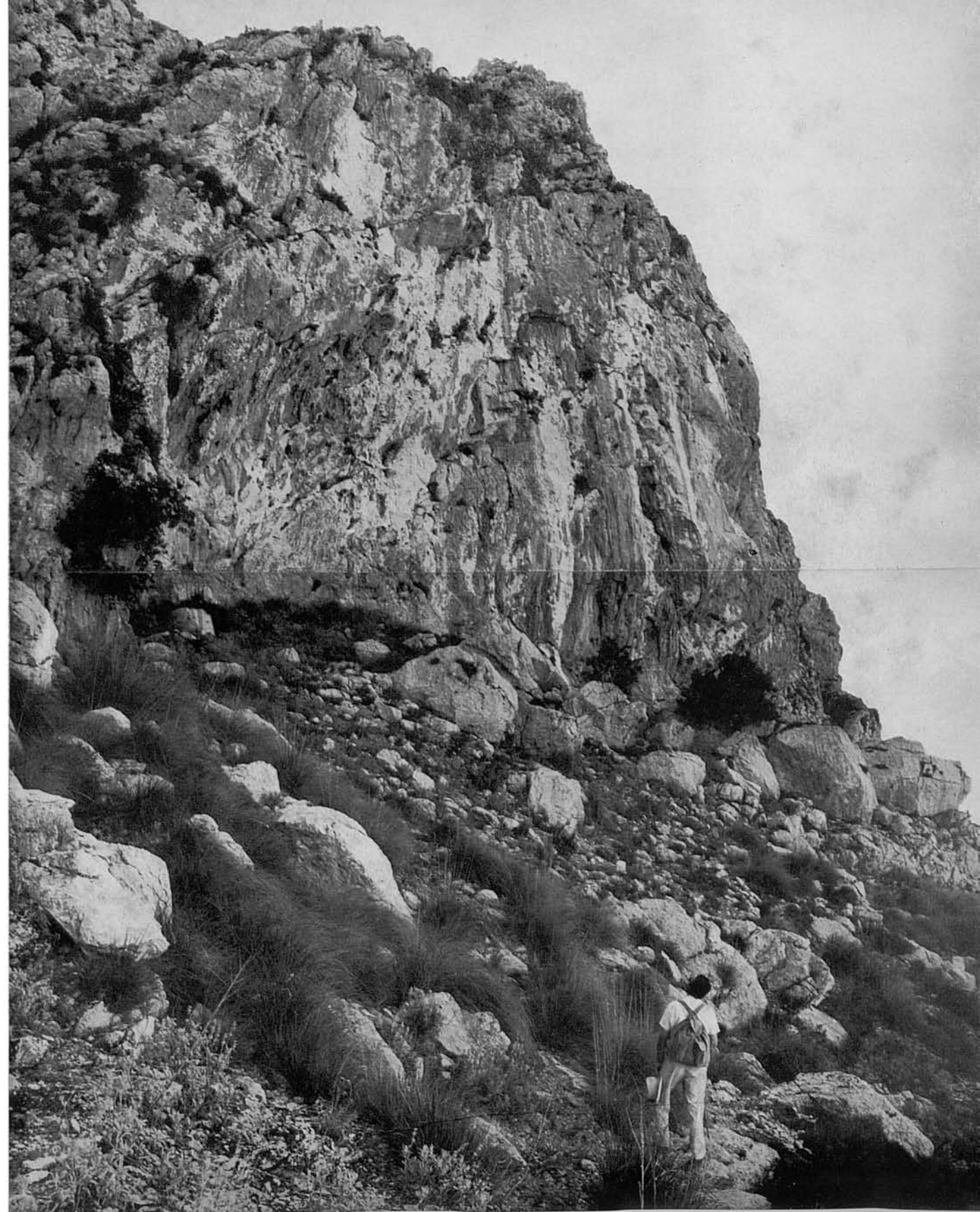




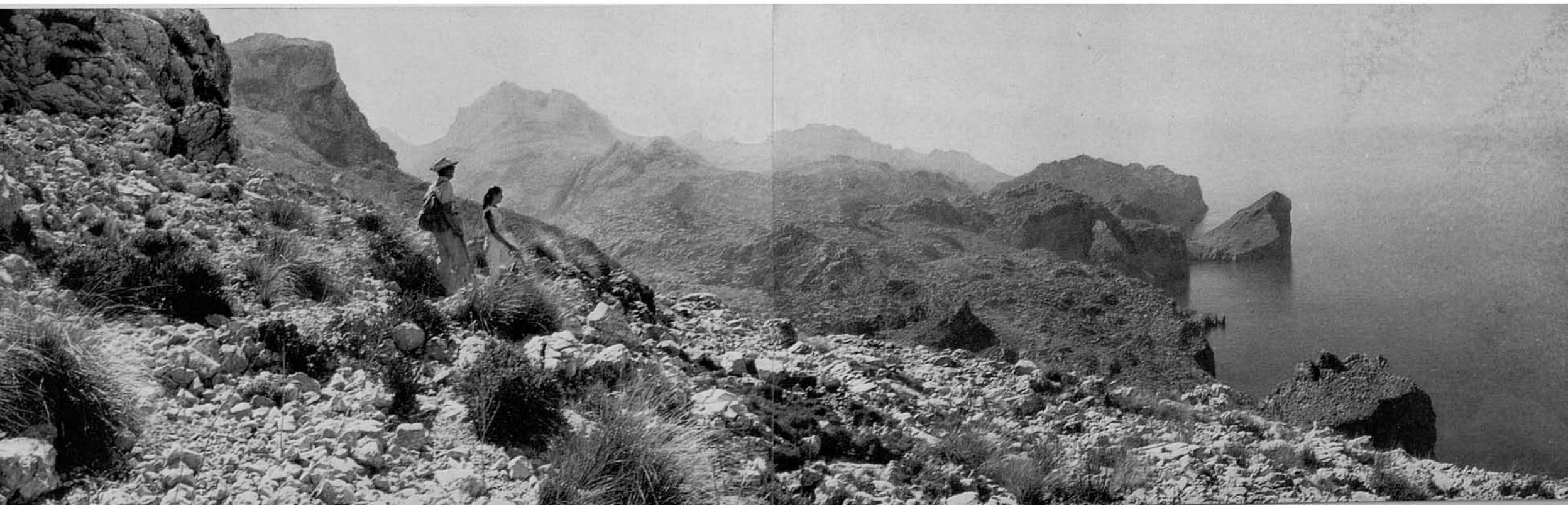
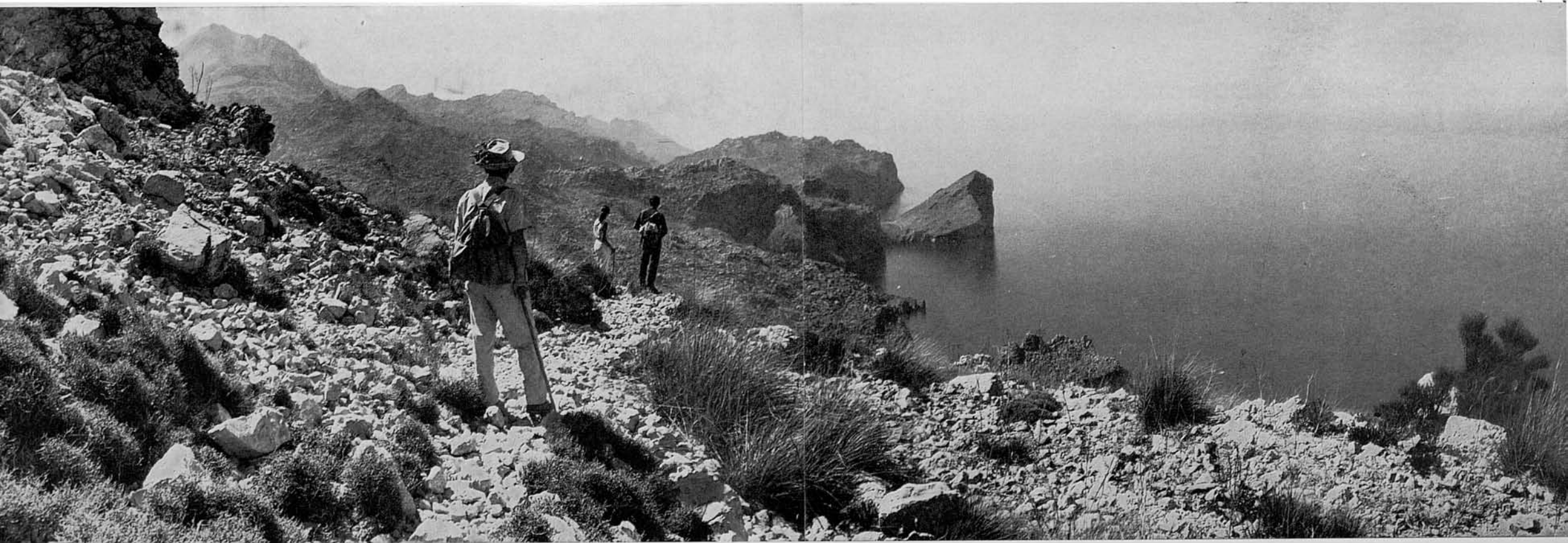
42-43. El senderó, que després se'n separarà perdent altura per atènyer poc a poc el nivell de Cosconar, passa per aquí molt prop o aferrat a elles des del Pas de Sa Garra, iniciant el descens en direcció sudoest,...

44-45. ...dominant, cada vegada més prop i patent en tota la seva amplitud i detalls, el sector descrit en els dos fascicles immediatament anteriors, així com el brau complexe orogràfic que, presidit pel Puig Major, s'estén entre ell i la mar.

En aquest punt ens estam acostant al nivell de Cala Codolar. En l'angle inferior dreta de la segona foto es veu el Morro d'en Bordils, damunt el qual compareix difícilment perceptible la Torre de Lluc, siluetada damunt el mar. A l'extrema esquerre, per darrere l'espadat proper ha sortit ja la Peña Roja, que indica que no ens trobam ja massa lluny de Cosconar.









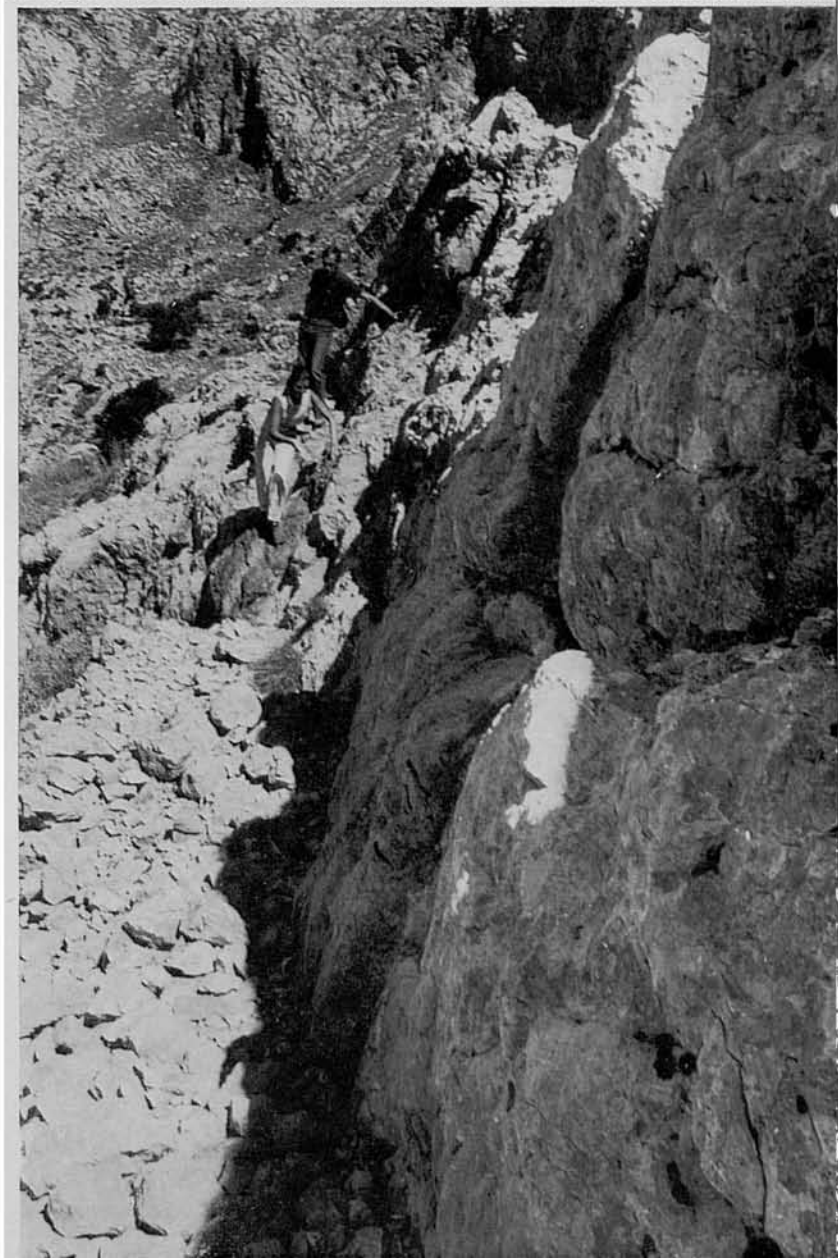
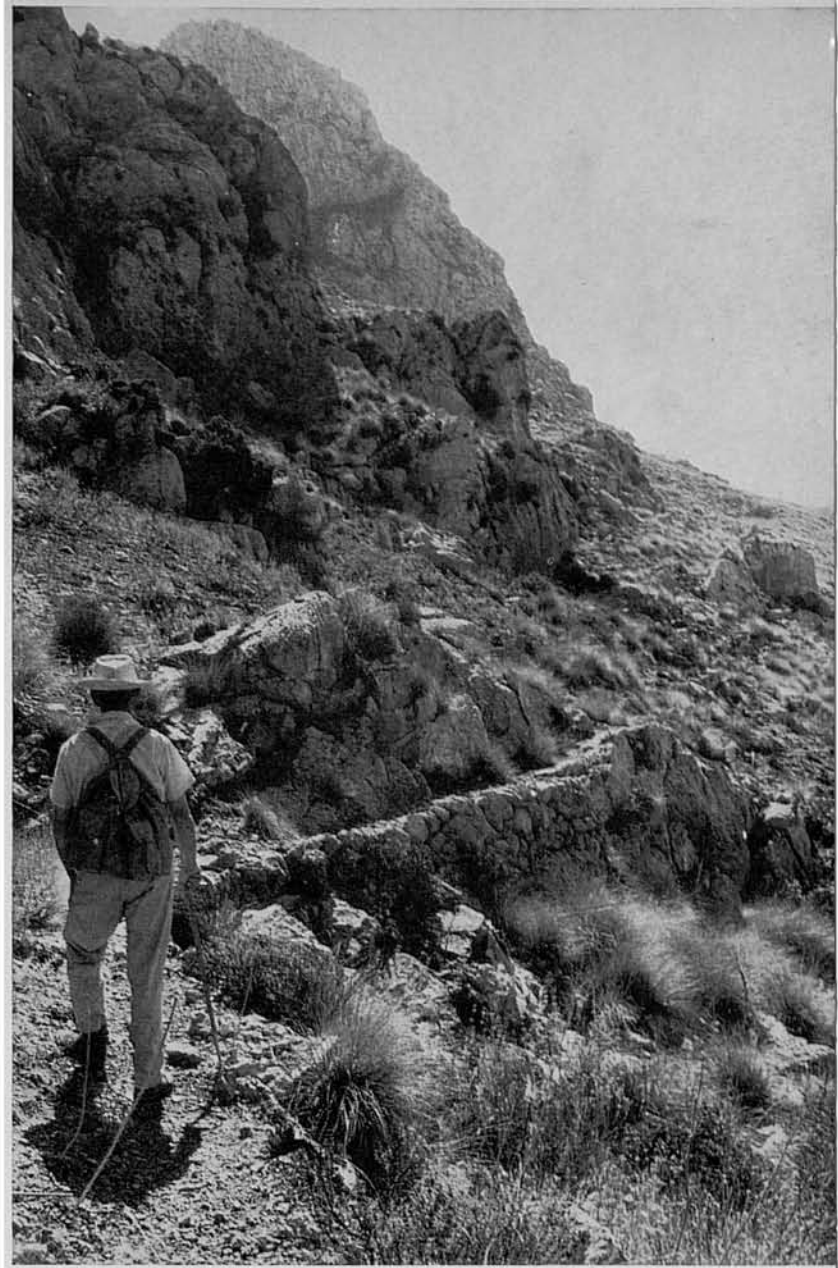
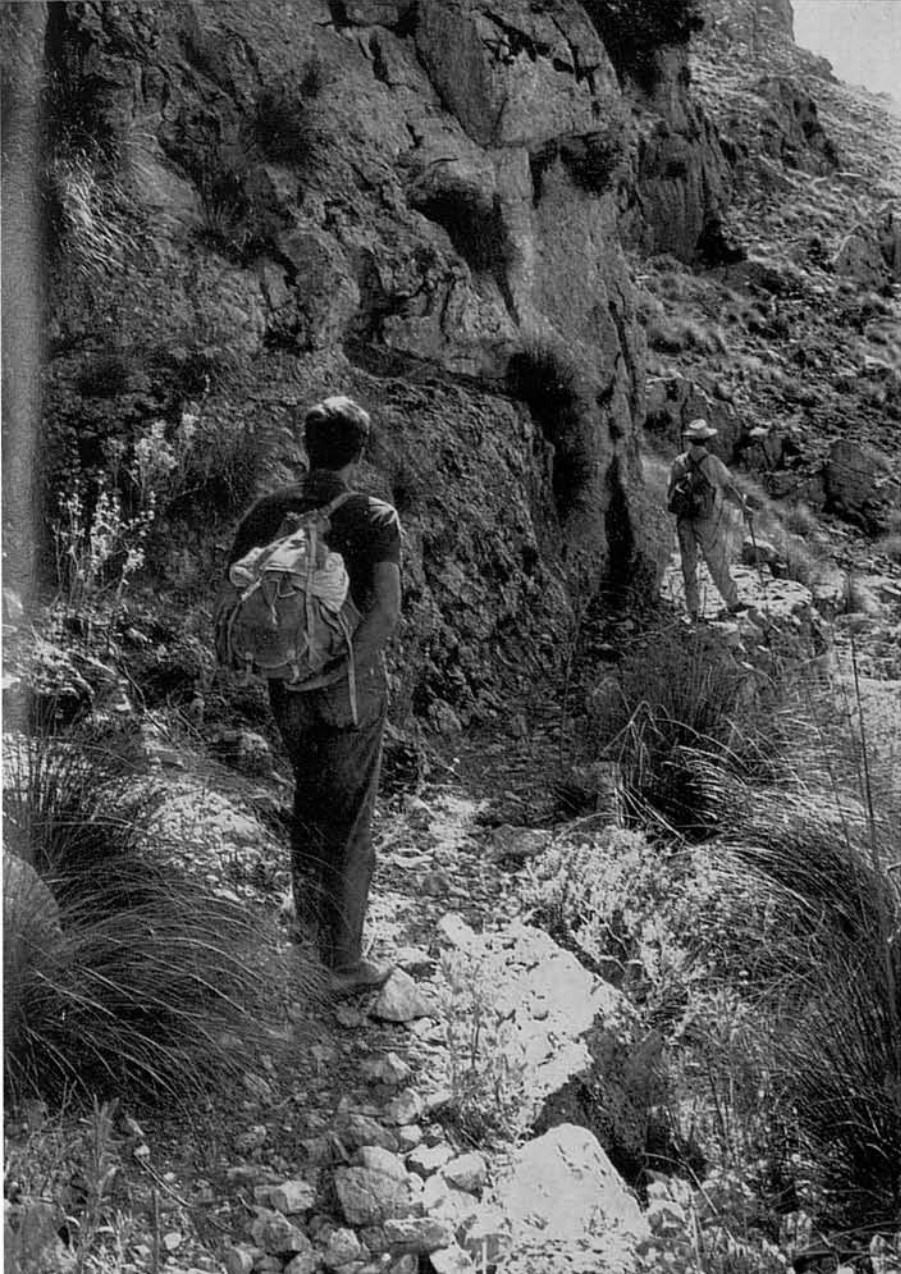


46. I tanmateix encara ens queda un bon tros de coster que aquí, al voltar un recolze del senderó es descobreix sense noses en tota la seva amplitud precipitant-se molt pendís i esquerp des del capdamunt sobre la Cala Codolar. En l'angle inferior dreta es veu, incomplet, el Morro d'en Bordils, continuat cap a l'esquerra per les tremendes pendents de roques estriades i feses —calculi's com seran al natural si vistes des d'aquí tenen aquest aspecte—, per on "es pot" baixar a Cala Codolar des del coll de vora el Morro, com es digué ja en el fascicle 25. Naturalment el "camí" encara baixa unes dotzenes de metres més del que es veu aquí fins arribar al nivell del mar.

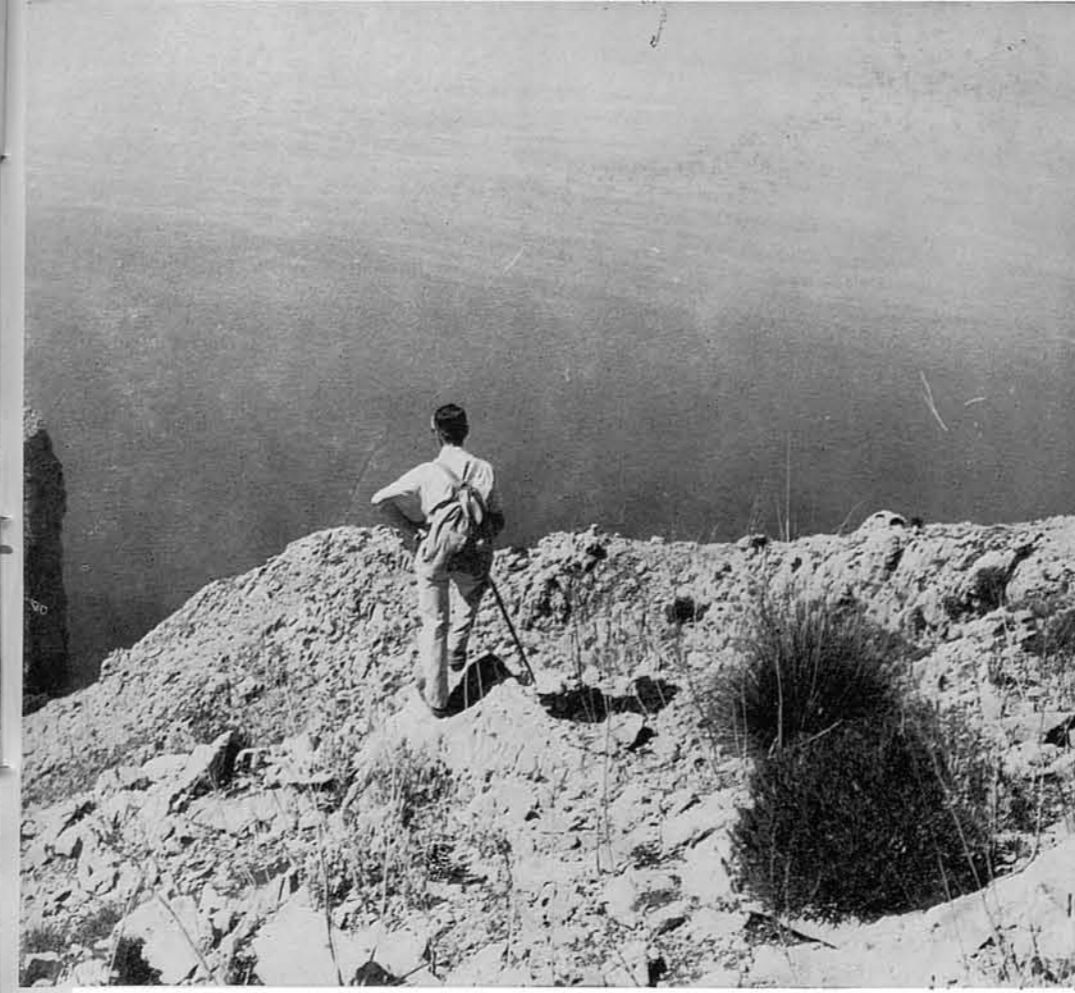
No sembla necessari tornar a anomenar de bell nou els elements geogràfics que es veuen en aquesta foto, perquè, a bastament esmentats en els dos fascicles anteriors i en lo que va d'aquest, és ben segur que el lector sabrà identificar-los.

47-49. El senderó, que segueix sense donar mostres d'acabar-se, té en aquest sector trossos arruïnats que poden superar-se o esquivar-se sens dificultat.









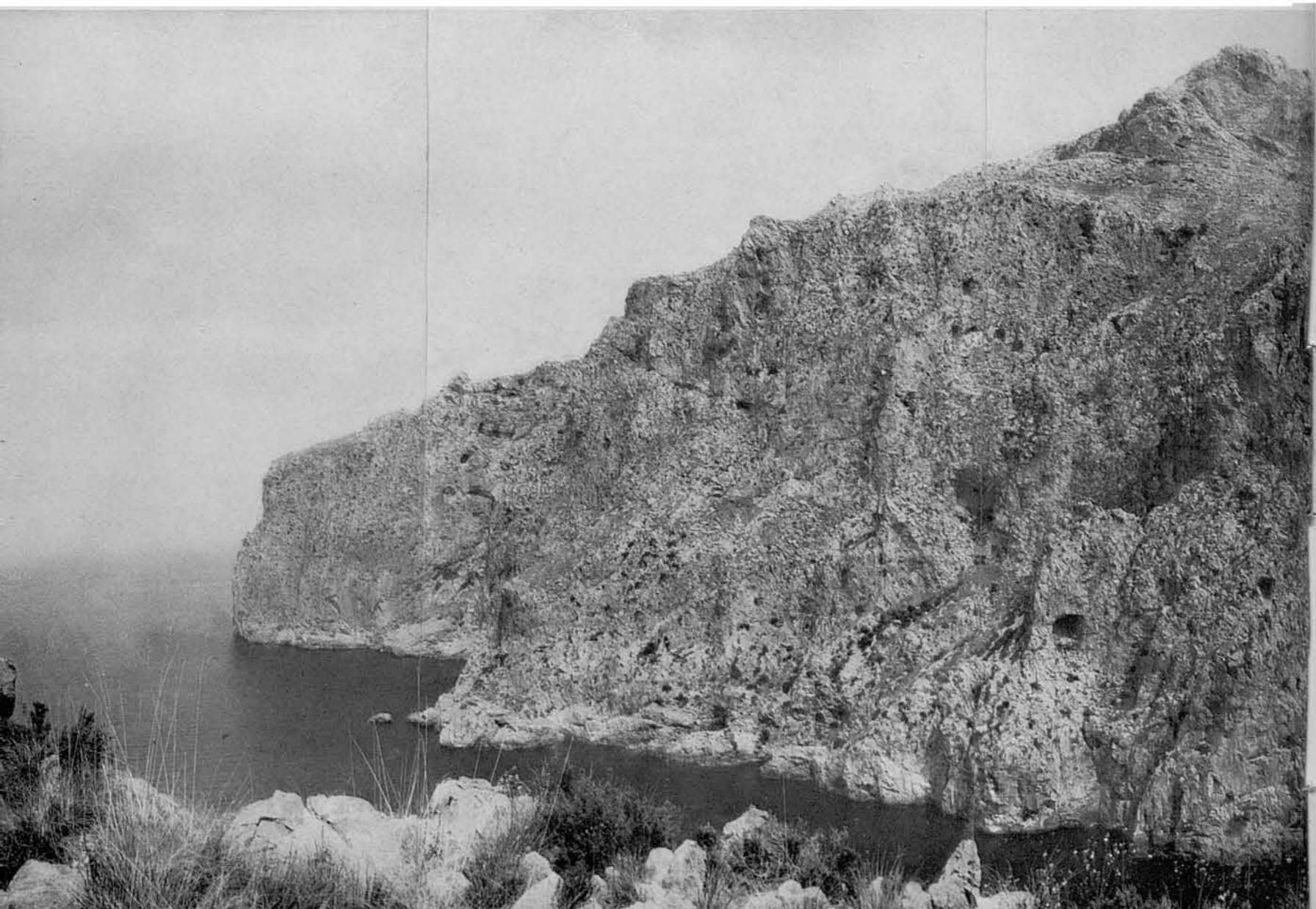
50. Hem arribat ja quasi damunt Cala Codolar, per més que des del camí no se'n pugui veure l'entrant per quedar amagat pels espadats que l'arredossen. Allà baix, tancant-la pel costat occidental (esquerre) en el centre de la fotografia, el Morro d'en Bordils amb la seva cresta dentada, en la part central de la qual, en l'aresta siluetada sobre el mar, compareix la Torre de Lluc com un punt insignificant vista des d'aquí.

Així es veu des del punt on ens trobam en el coster sudoest del Puig Roig el Morro d'en Bordils i la Torre de Lluc en el fantàstic complex coster i orogràfic adjacent a la Calobra;...

51. ...i així és com es veu la falda sudoest del Puig Roig i el punt on ens trobam (aproximadament el marcat amb una creu) mirant des del Morro d'en Bordils prop de la seva Torre de Lluc. Està clar que així per molt aguda que fos la vista de l'observador no aconseguiria descobrir la nostra presència allà, ni sols com un insignificant puntet imperceptible dins el grandíols conjunt.

Observin-se els altíssims cingles quasi verticals deguts a l'ensorrament dels costers del Puig Roig sobre el mar. Com a detall curiós d'aquesta evolució orogènica, sorpresa ara en estat actiu, observi's el "recent" enderroc —similar als que en edats remotíssimes foren

causa dels demés cingles espadats ara sobre el mar— captat encara en la seva "joventut" a la dreta de la fotografia, entre els seus cossos 4t i 5t. ¿Quants milenis o centenars de milenis trigarà encara la mar a absorbir aquests materials despresos, fent més fonda la cala terra endins, i abans que aquest mateix cingle que té ara iniciat l'enderroc quedi, com tots els altres, net i vertical damunt l'aigua? I no cal dubtar que un dia ha d'esser així, per més que quan això s'esdevingui, qui sap si no existiran ja ulls humans per a constatar-ho.



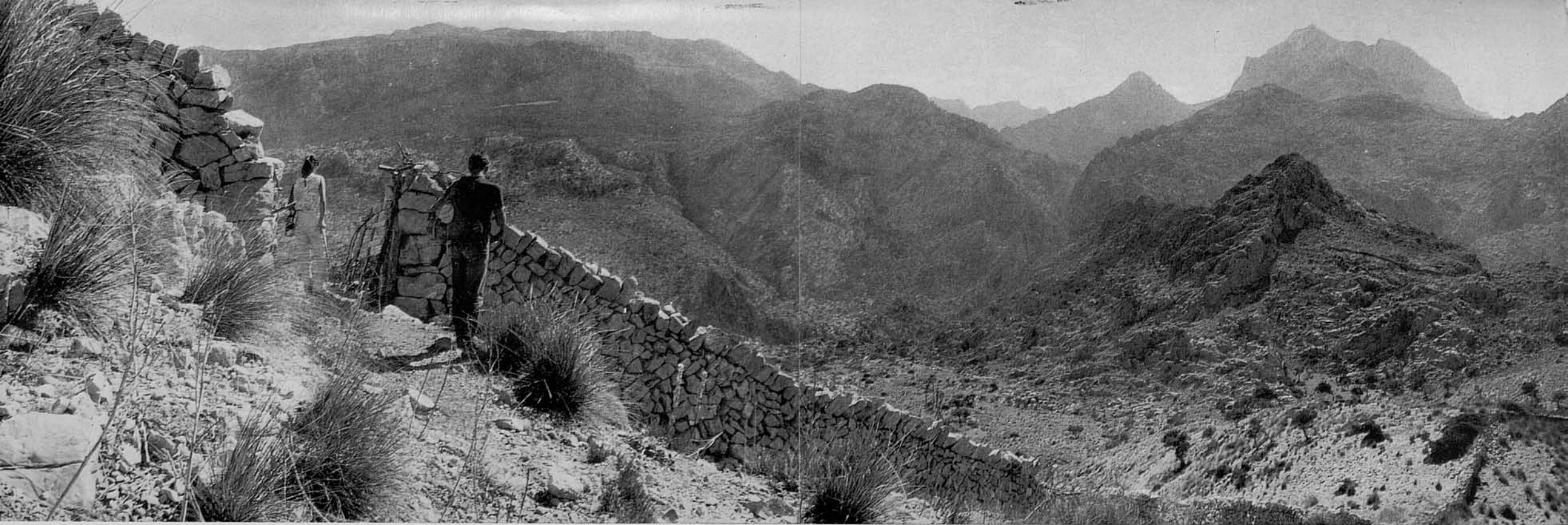




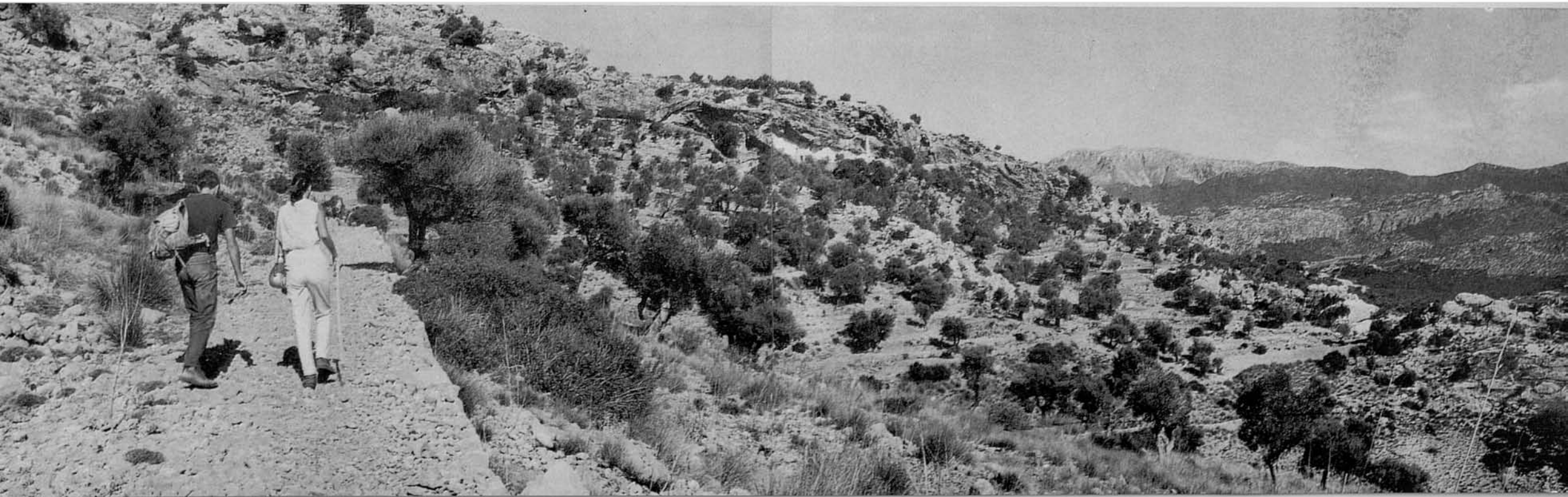
52-53. Hem progressat bastant, caminai endavant, que ja no lluny de Cosconar travessa aquest portell en una paret de partió, prop de la Font des Nespler, i poc després s'orienta al Sud descobrint tot seguit allà baix el quarter de carrabiners.







54-55. Altra volta travessa un portell, aquest en la paret que baixa des del frontal de la Penya Roja (Vegi's Ruta 27, foto 72) fins al mateix quarter i, deixant de costat la Font des Poll de Cosconar, ens encaminam a les cases de la possessió, que es veuen aquí en el centre superior de la fotografia.







56. Hi arribam a l'hora de dinar amb un sol de migdia, que a l'estiu ofereix en aquells paratges poques ombres. Això són unes noves vistes de les cases. La primera ens les fa veure tal com es presenten a l'arribar-hi, precisament en aquesta hora, pel camí del quarter,...



57. ...i aquesta altra, en violent escorc, si s'hi arriba pel senderó que vé directament del Puig Roig sense baixar fins a la Font des Poll.

58. En aquesta nova vista del Puig Roig, presa des del senderó de baixada des d'Escorca a l'Entreforc, s'aprecia la situació de les cases de Cosconar confoses amb el penyal —línia oblíqua d'ombra intensa— baix de la Penya Roja. Aquí ens trobam ara parats en la pausa per dinar, quedant-nos per recórrer en la segona part





del circuit la falda Sud del Puig Roig, que és la que es veu en aquesta fotografia. El senderó va a cercar la punta que es veu al lluny, no molt per sota dels cingles espadats superiors.  
59. Deixant Cosconar seguim la marxa pel camí de carro que baixa fins el Clot d'Aubarca. El nostre senderó passarà pel bosquet que es veu allà lluny baix de la punta del Puig Roig. A la dreta el Puig Tomir (1.103 m.).







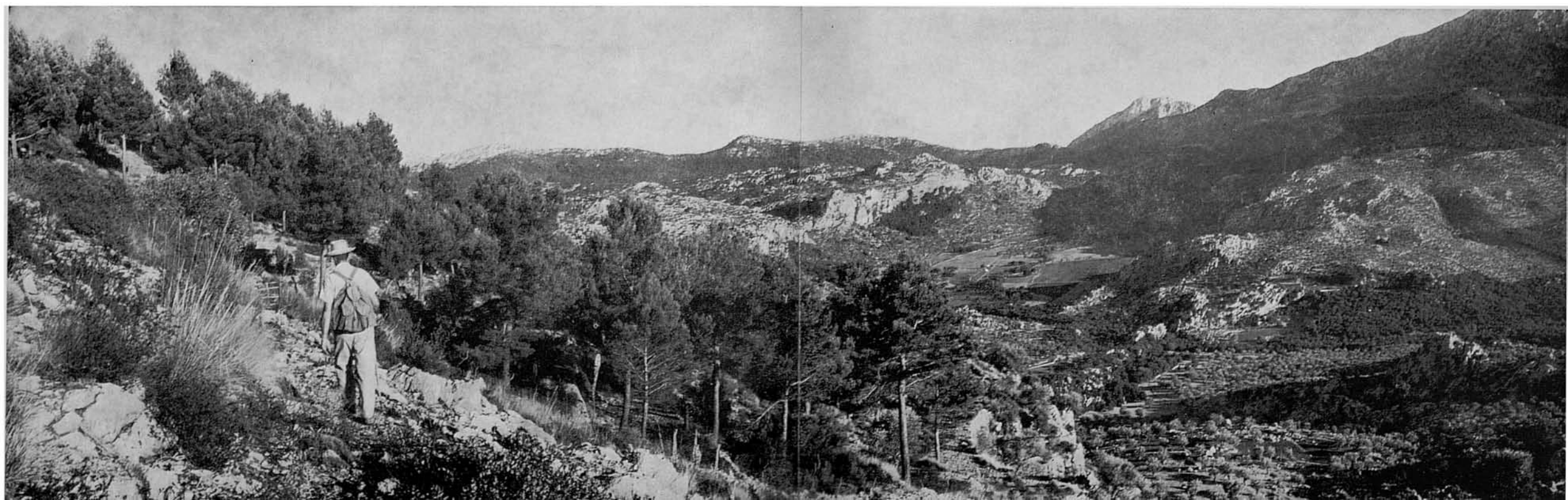
60-61. Abans que el camí iniciï la primera volta —observin-se bé els detalls d'orientació— arranca per l'esquerre un caminó (poc visible al principi) que, perdent poca altura i molt més amunt que el camí de carro, que és aquí el més visible,...







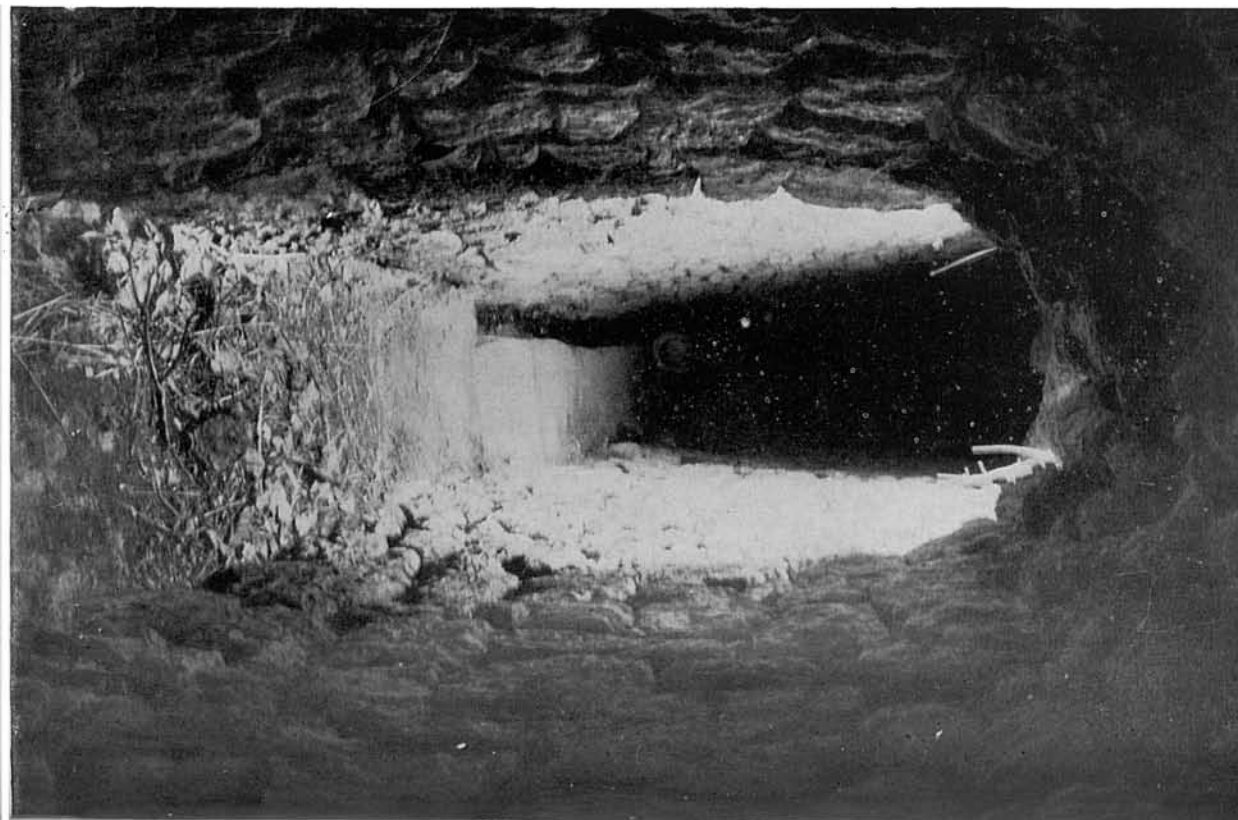
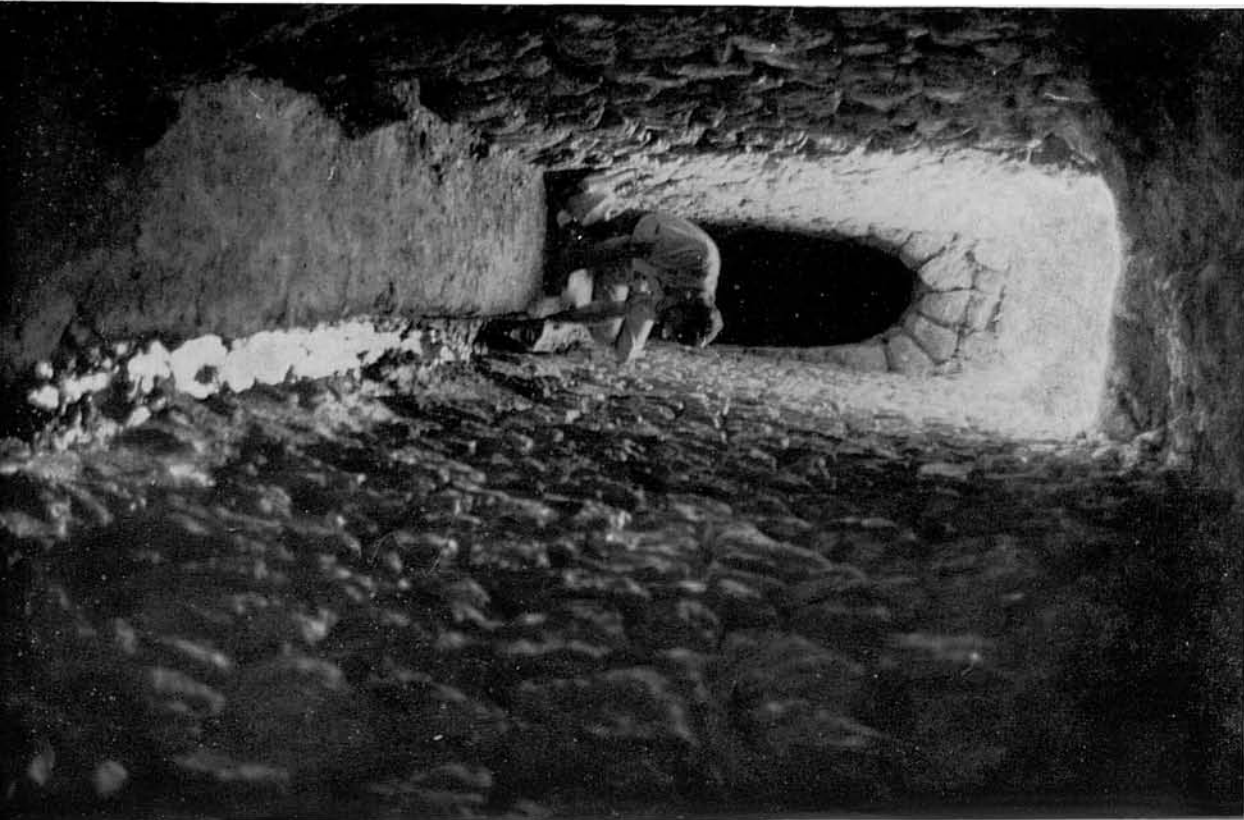
62-63. ...discorre molt cenyit al coster i proper als cingles espadats superiors, dominant fantàstiques panoràmiques en direcció sud, ja damunt les fondalades i la vall de Son Colom al peu del Puig d'en Galileu, ja un poc més enllà, damunt al Clot d'Aubarca, amb noves perspectives de les muntanyes entorn de Lluc. Hem arribat davant el bosquet alludit en la foto 29, passat el qual,...







64-66. ...el senderó ens du davant l'hortet de Sa Plana, idíl·lic oasi inversemblantment amagat allà dalt entre penyals. Es rega de l'aigua d'una fonteta que vé d'una fonda mina, de la qual prenim aquestes dues vistes.







67-68. Des del replà de l'hort es veuen allà baix les cases de Sa Plana, així com, al lluny, un panorama esplèndid damunt les altures de Lluc i els seus encontorns. Als que arribin fins aquí seguint aquest itinerari els cridarà sens dubte l'atenció la vista de les solitàries i aïllades cases de Sa Plana, que ofereixen en la fondalada una atractiva estampa. En aquesta sortida no ens donaria temps d'arribar-hi i recuperar el senderó per arribar fins a Mossa. Per això, a fi de satisfer la curiositat de conèixer-les ens hi hem acostat en una altra sortida, i aquí les oferim en una vista general i un detall de la clastra. Els estadans ens reberen molt amablement.



Recomanam als que desitgin una pa-setjada fàcil, però enèrgica i molt interessant, que arribin des de Lluc a Sa Plana i, si els és possible, que fassin un esforç fins a la plataforma d'aquest hortet en el coster del Puig Roig. Els encantarà i admirarà el paisatge del recorregut, per al qual basten unes hores.



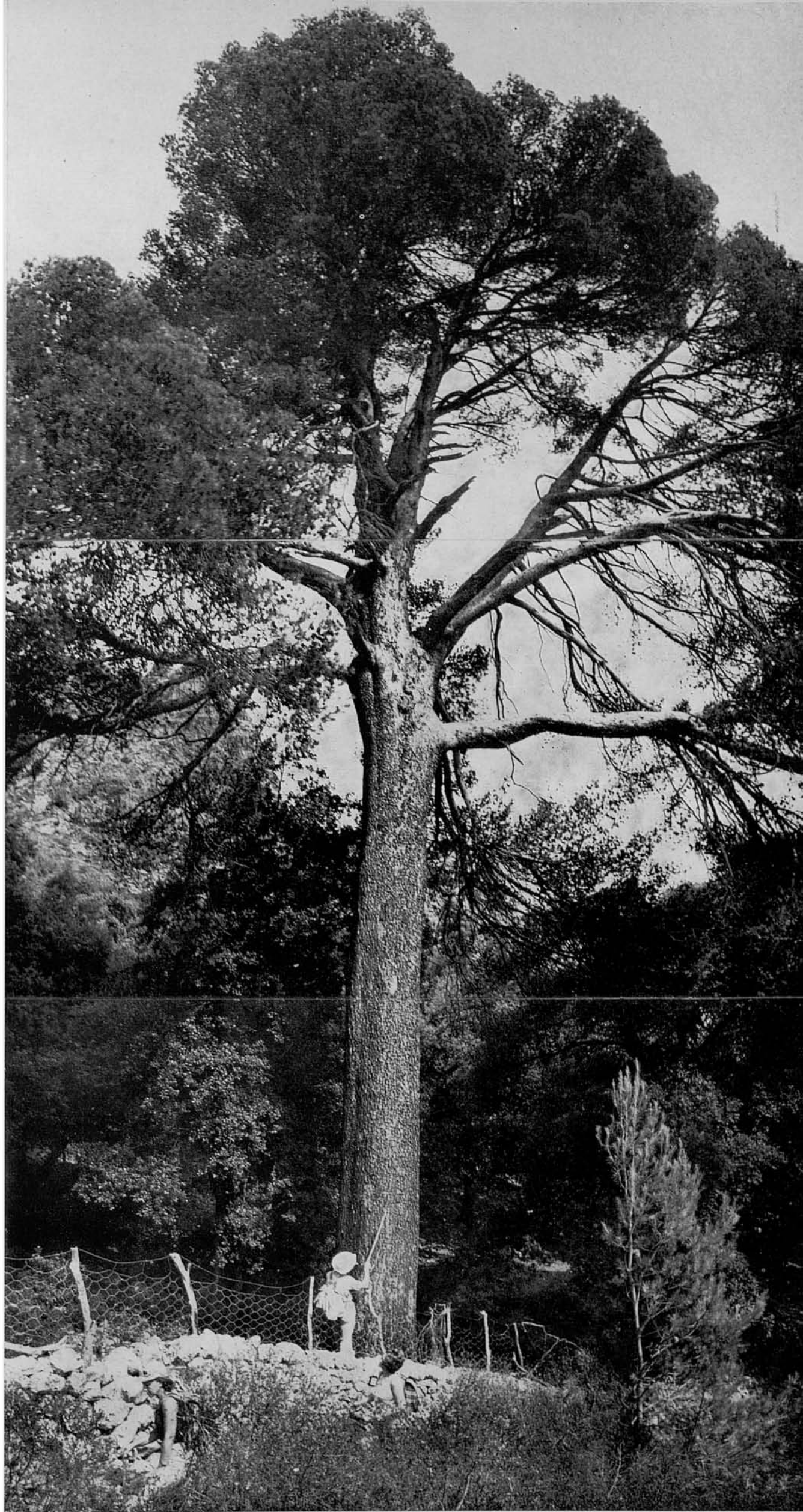




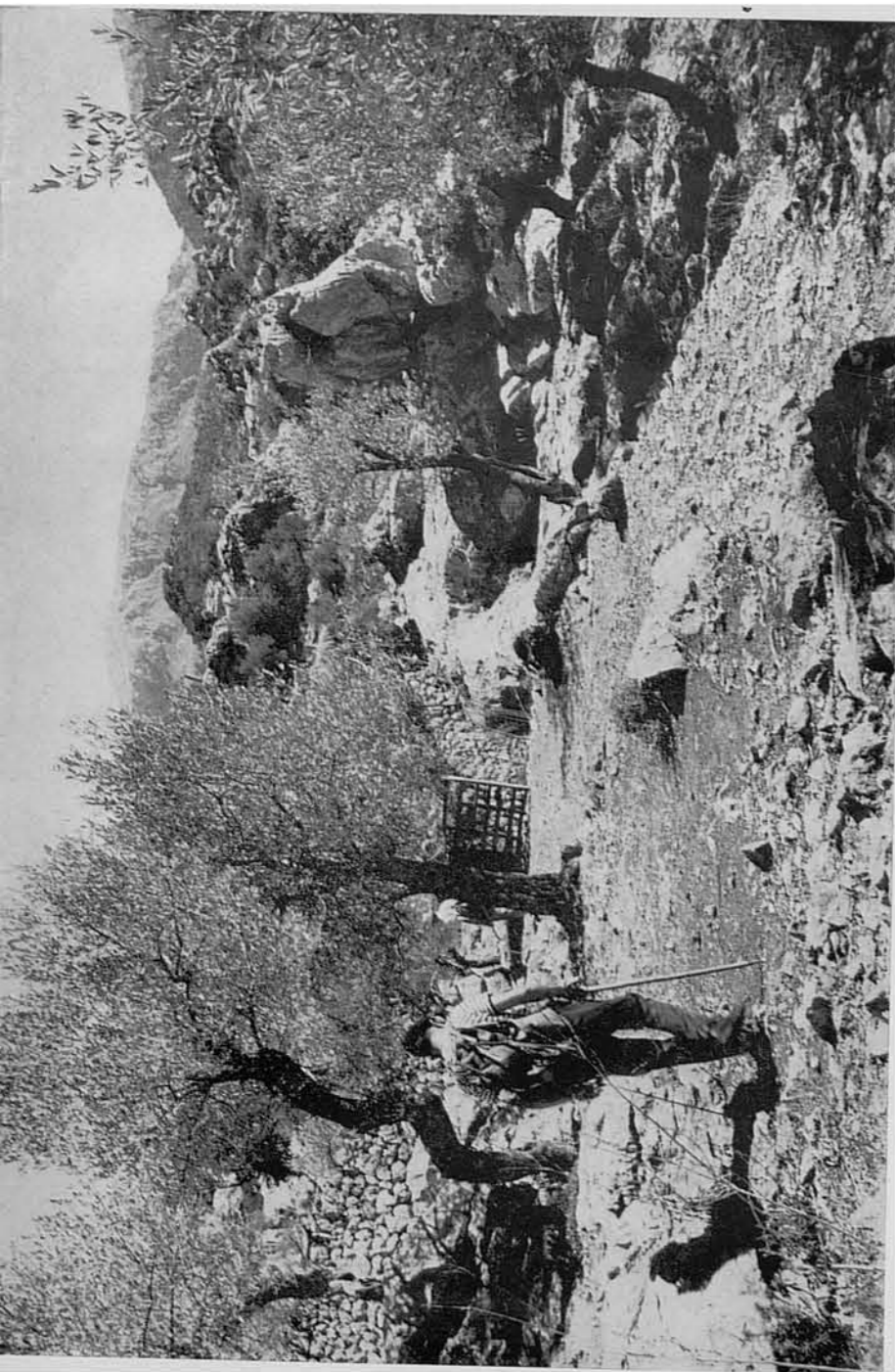
69-70. Seguint des de l'hortet de Sa Plana en direcció a Mossa hi pot haver de tot d'una dificultat per a trobar el camí. Sense perdre altura, més aviat guanyant-ne alguna, es parteix en direcció Est fins a trobar unes feixes de conradís tancades enfront per una paret. En la part superior d'aquestes feixes es trobarà un portell a l'altra banda del qual són ja terrenys de Mossa; les cases de Mossa es troben en la direcció que assenyala el company i fins i tot es veuen, encara que diminutes, en la línia entre el bosc i l'olivar. L'elevació que compareix aquí a l'esquerre al fons és el Puig Caragoler; la de la dreta el Puig Tomir.

Passat el portell s'ha de seguir, per dins o per fora, puix ha camí a banda i banda, una paret que separa un bosc d'alzines i pins de l'olivar. Si es pren per l'interior —pel bosc— s'arriba a les pròpies cases de Mossa. Nostres ara no hi tocarem sinó que,...

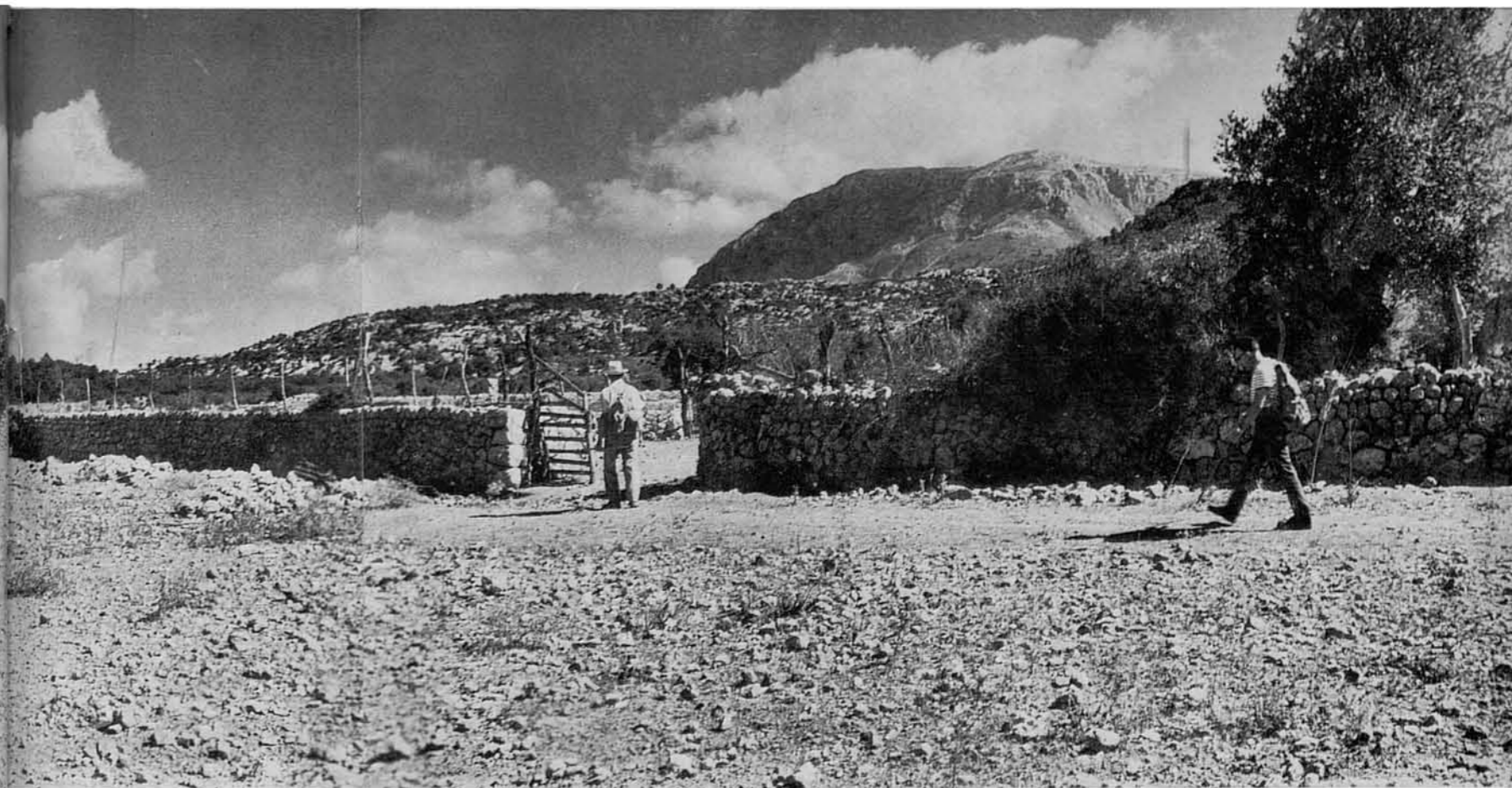
71. ...a l'arribar davant aquest gran pi, que es troba vora la mateixa paret,...



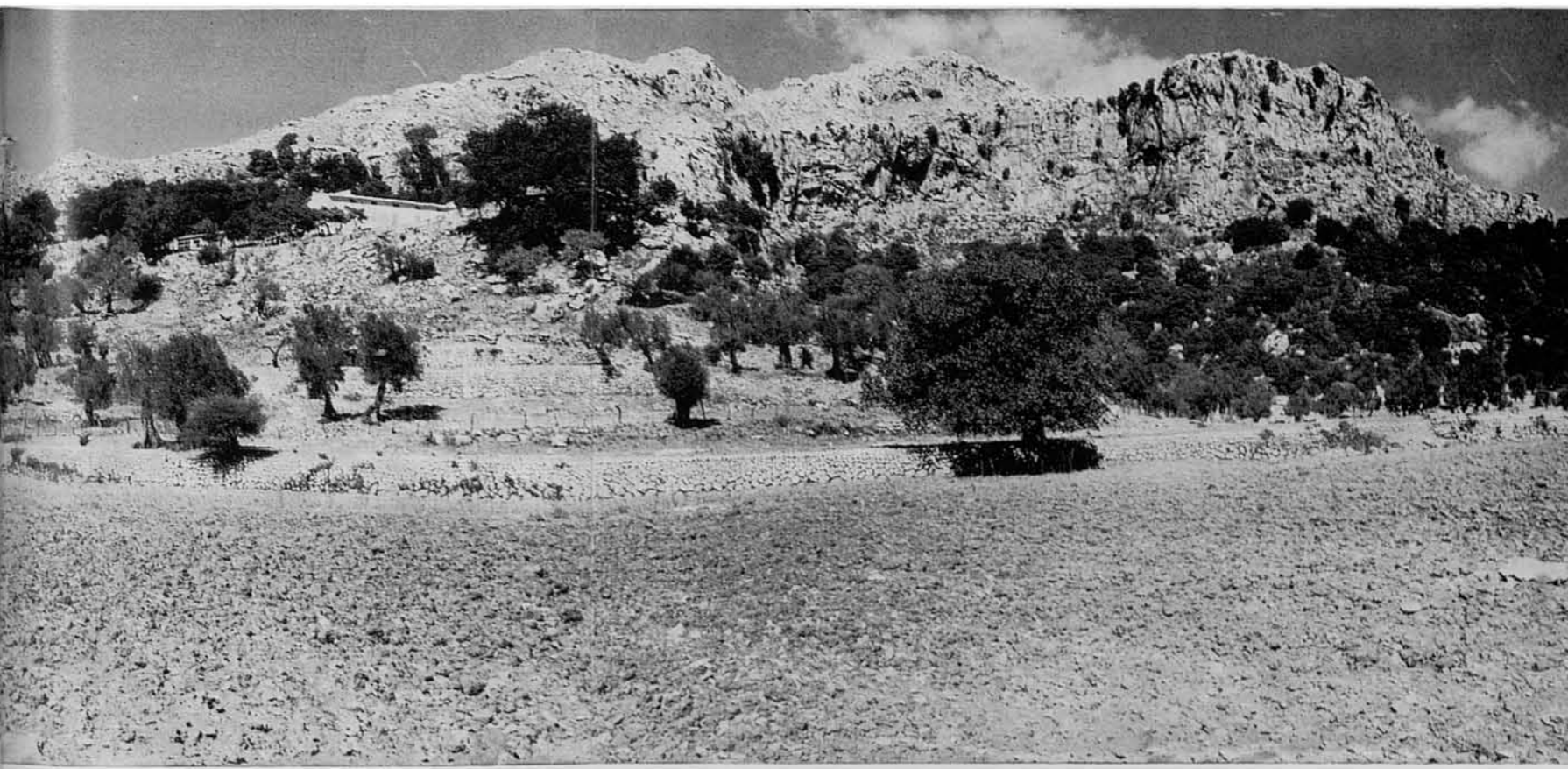
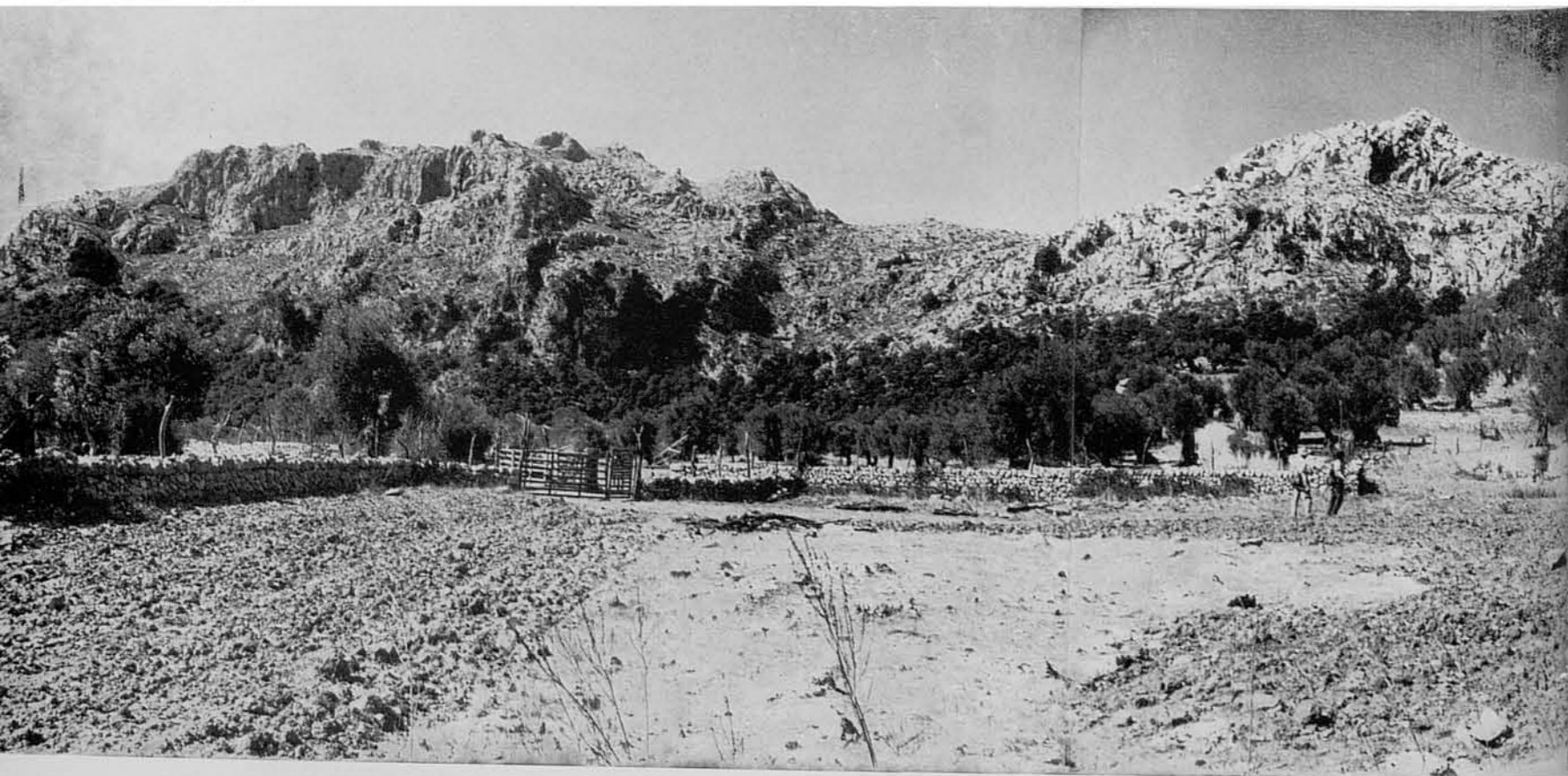




72. ...seguirem per la part de l'oli-  
var fins enllaçar amb un camí de  
carro que puja...

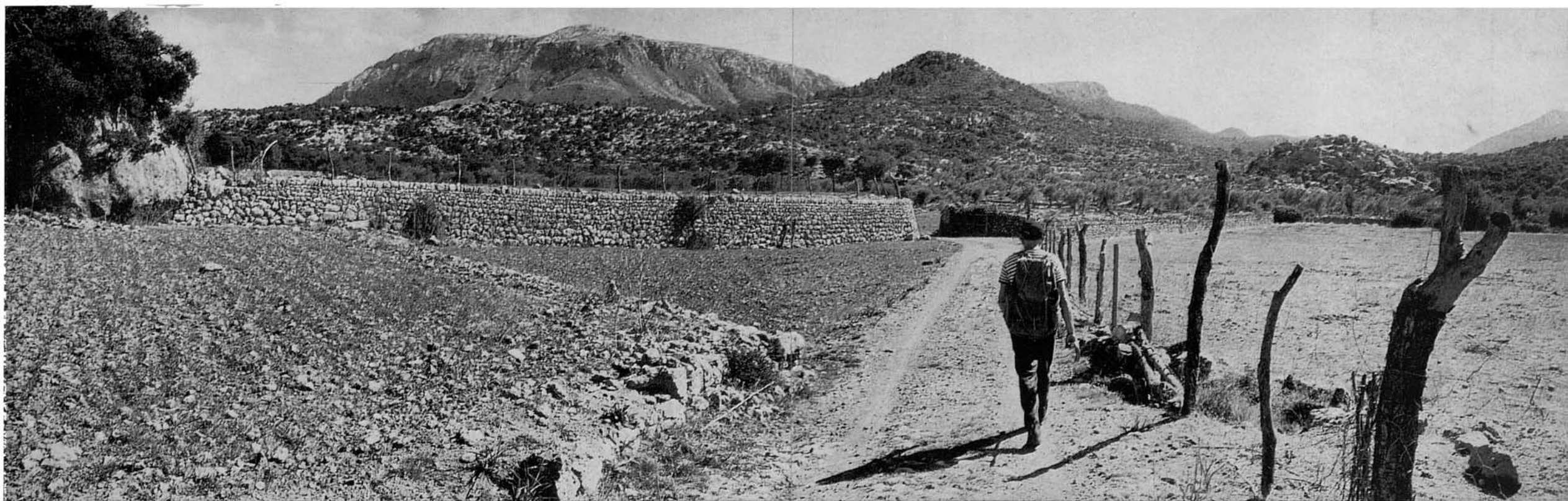


73. ...i que tot seguit ens deixa en unes tanques, i després en els sembrers de conreu...



74. ...a la vista de les cases de Mossa, que queden apartades a l'esquerra damunt el seu pujolet.  
En aquesta vista s'abraça completa la panoràmica del Puig Roig (esquerra, primer cos de la foto) i del Puig Caragoler (dreta, els dos cossos restants). El Coll dels Ases, també tot ell en el primer cos, compareix vora la unió d'aquest amb el segon.  
El nostre circuit es tanca completament a l'arribar el camí un poc més enllà, al punt de la foto núm. 9, com es digué allà. Des d'aquest punt tornarem a la carretera desfent el mateix camí fet al començar la marxa. Recorreguent-lo ara,...





75-76. ...en aquesta fotografia tenim enfront el Puig Budell de Son Alcines (640 m.), darrere el qual compareix a l'esquerre la vista impressionant del Puig Tomir (1.103 m.). Poc després s'arriba de bell nou a la carretera, a on pren fi aquest meravellós i inoblidable circuit.





és contemplada de lluny, quasi misteriosa i inaccessiblement remota per aquells qui, no avesats a caminar, arriben a Lluc i guaiten damunt el Clot d'Aubarca des del mirador de la Creu, en el Puig de la Trobada.

El Puig Roig constitueix una mola compacta que, vista des de Lluc, es presenta coronada per una barrera de penya-segats cimalers formant elevades parets inaccessibles; reploma pel Nord sobre el mar amb esgarrafosos precipicis; i s'allarga vers Sudoest, coronat igualment d'inaccessibles penya-segats, per l'apèndix de la Penya Roja. Els cingles de la cara Sud, que recolzen els costers visibles des de Lluc, tenen un color d'ocre rogenc que motiva el nom donat a la muntanya.

Per l'Est, el Puig Roig s'uneix al Puig Caragoler de Femenies mitjançant el Coll dels Ases, collada per on atnyerem en aquesta volta, pujant des de Mossa, l'elevat caminó que li dóna la volta sencera seguint unes cotes a poc més de mitjan altura.

Aquest caminó, quan arriba a la vista del mar i corre al llarg dels costers nordoccidentals del Puig Roig, domina des de la seva altura l'accidentat sector comprès entre la Torre de Lluc i el Morro de sa Vaca, descrit en els dos fascicles anteriors d'aquesta publicació (núms. 26 i 27), als quals ve a servir de complement i coronament.

Aquesta Ruta, la volta del Puig Roig, és una excursió molt coneguda que han feta, inclús repetides vegades, tots els excursionistes de Mallorca, i no sabem que mai la repetició del circuit hagi resultat menys agradable i sorprenent que la primera vegada. Talment ens passa a nosaltres, que quedam sempre amb la il·lusió i el desig de repetir-la novament.

Una variant d'aquesta volta consisteix en travessar el puig pel seu damunt, iniciant l'escalada des del mateix caminó poc més enllà del Coll dels Ases i baixant a Cosconar per una certa bretxa —únic punt practicable— en els cingles que

coronen la Penya Roja. D'aquesta forma es dominen simultàniament vistes al Nord i al Sud, és a dir, el mar sense límit per una banda, i l'escabrosa geografia que per l'altra banda limiten al lluny els cims del Puig d'en Galileu i el Puig Major, tancant les zones de Lluc i el Torrent de Pareis. Aquesta variant és, naturalment, molt més pesada, fatigosa i aventurada que la volta tradicional que es descriu en aquest fascicle.

Realitzada així, de Mossa a Mossa, seguint el senderó que dóna la volta al Puig Roig, resulta un circuit molt agradable, variat i espectacular i per altra banda sense dificultats. Pot ésser fet per qualsevol persona que pugui aguantar la caminada, certament no curta.

El caminó o senderó a recórrer és, com de muntanya abrupta i pelada, molt pedregós i erissat a trossos, éssent recomanable de fer-lo amb calçat de sola gruixada de goma. No calen altres indicacions.

No és necessari dur-se'n aigua. Se'n troba a Cosconar, a on és indicat de fer la pausa pel dinar, a les pròpies cases o bé a la Font del Poll, si no es troba eixuta, com pot molt ben passar. També se'n troba a Mossa i a la Font de S'Hort de sa Plana.

L'itinerari sempre va per un caminó (un poc de camí carreter a les immediacions de Mossa i de Cosconar) amb no gaire variacions d'altura, cosa que no el fa fatigós. El tros més empinat es troba entre Mossa i el Coll dels Ases. Des d'allà segueix pujant poc a poc fins al Pas de sa Garra, a on es dóna vista al mar. Des d'aquest punt va baixant generalment fins a Cosconar. Des d'allà a Mossa tampoc no tenen gran importància les variacions de nivell, com en general en tota la resta del circuit.

En resum, es tracta d'una volta fàcil i de belles perspectives, realitzable per qualsevol persona i que entusiasmarà a tothom.



## RUTES PUBLICADES

- 1.—Pollença - Castell del Rei. (Edició en mallorquí exhaurida).
- 2.—Port de Sóller - Bàltx d'Amunt - Sóller (Pel Pas de S'Heura).
- 3.—Lluc pel camí vell de Selva.
- 4.—Valldemossa - Sa Gubia. (Per Pastoritx i Muntanya).
- 5.—Lluc - Torrent dels Boverons - Lluc. (Pel Pas de Sa Mata).
- 6.—Mortitx - Cova de Ses Bruixes - Mortitx. (Edició en mallorquí exhaurida).
- 7.—La Carretera a la Calobra. (Per Selva i Caimari). Edició en mallorquí exhaurida).
- 8.—Sant Jordi - Puig de Galdent - Sant Jordi. (Per la Vall de Punxuat).
- 9.—Solleric - Puig d'Amós - Solleric. (Per Comasema).
- 10.—Establiment - Pouet de Sobremunt - Establiments. (Per Sarrià i Bunyolí).
- 11.—Pollença - Puig de Ca - Pollença. (Per Es pujol i Fartàritx des Racó).
- 12.—Santa Maria del Camí - Avenc de Coanegra. (Pel Torrent del Freu).
- 13.—Mortitx - La Malé. (Per Pedruixella i Ariant).
- 14.—Castell d'Alaró.
- 15.—Torrent de Pareis. I) Escorca - L'Entreforc i La Fosca.
- 16.—Torrent de Pareis. II) L'Entreforc - La Calobra.
- 17.—Mancor de la Vall - Massanella. (Per El Rafal i Els Tossals Vells).
- 18.—Font des Garbell.
- 19.—La Capella Blava.
- 20.—Artà - Ermita de Betlem.
- 21.—Sóller - Puig de l'Ofre. (Pel Barranc de Biniraix).
- 22.—Orient - Serra de la Rateta - Orient. (Per Comasema i el Pas de Na Maria).
- 23.—Alaró - Talaia de Ca'ls Reis. (Pel Pas de S'Escaleta).
- 24.—Puig de Randa. (Des de Algaida, per Castellitx i Albenya).
- 25.—La Trapa. (Des de S'Arracó, per Ses Basses i el Cap Fabioler).
- 26.—Torre de Lluc.
- 27.—Morro de Sa Vaca.
- 28.—Volta del Puig Roig.

EN PREPARACIO: algunes altres.

Depòsit Legal P. M. 1109 - 1968.  
Es propietat de l'autor.  
Prohibida la reproducció.  
© Jesús García Pastor.

Fotografies i text; revelat, ampliació, unió de les fotografies i direcció de la edició: Jesús García Pastor.  
Gràfic de l'itinerari: Melcior Rosselló Simonet.  
Traducció del castellà: Joan Pons i Marqués.  
Imprès per Miquel Ferrer Sureda.  
Grabats: Grabograf, S. A. (Madrid).  
P'aper estucat Limoges fabricat per Sarrió C.A.P.

Preu de venda:

120 pts.