



RUTES

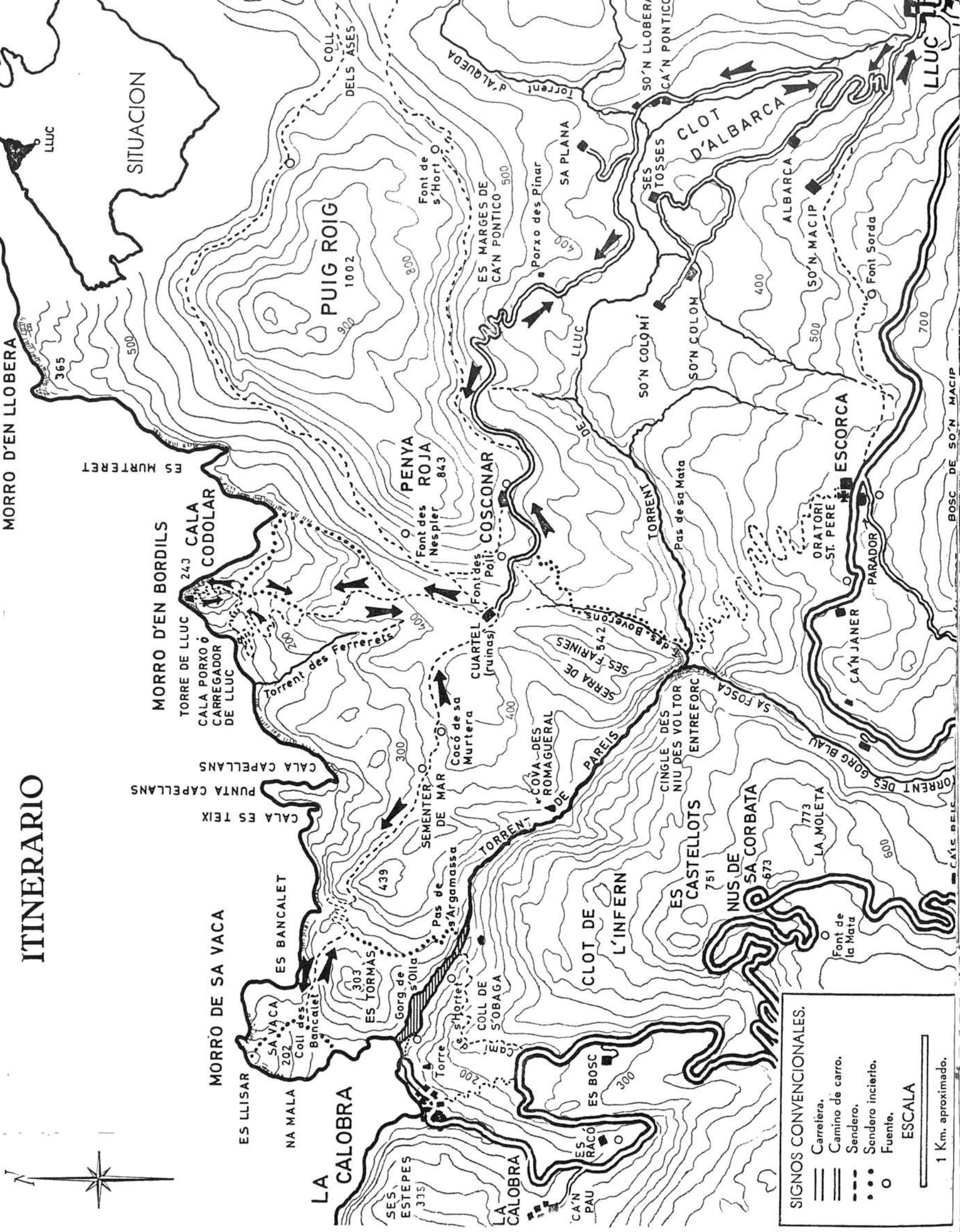
AMAGADES DE MALLORCA



27

MORRO DE SA VACA

ITINERARIO



COBERTA: El Morro de sa Vaca (202 m.) vist per la part sudest, contrària a la que presenta des de la Calobra. A l'angle superior esquerre, penyals d'Es Tormàs (303 m.) damunt el fons més llunyà de la Punta de ses Estepes.

(Nota: La present introducció és continuació de l'anterior, publicada en la Ruta 26).

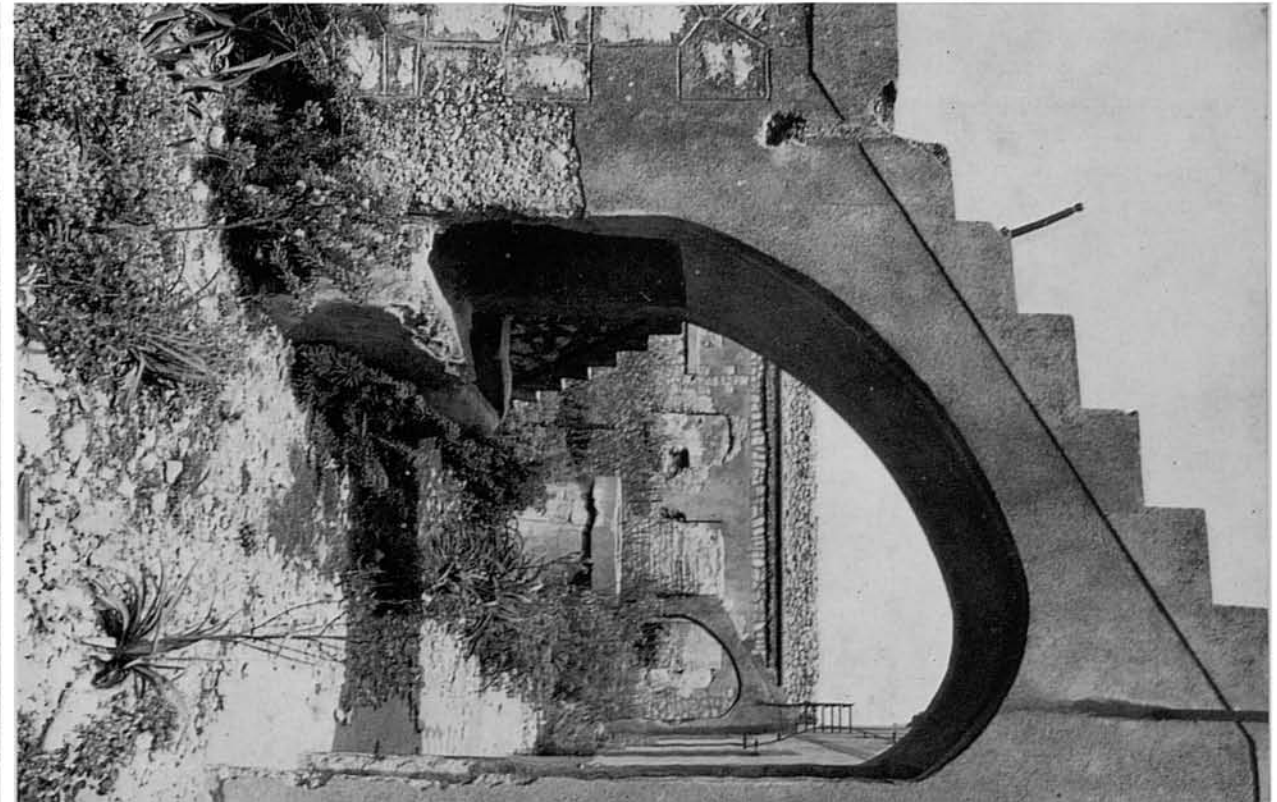
Segona part. LLUC - MORRO DE SA VACA - LLUC. En realitat la descripció gràfica del present circuit és pròpia

(Segueix en la contracoberta posterior)



1. Ens trobam a la placeta davant el frontis principal de l'antic quarter de carrabiners, les ruïnes del qual fan fe d'un ja dilatat abandonó.

2-3. Aquestes fotos mostren, una el detall de les escalinates d'accés exterior a la planta superior; altra, l'espaiós interior de l'edificació a on tot, fora de la teulada, se n'ha vingut a terra. Pel que sembla devien esser alguns els que aquí vivien, possiblement amb les respectives famílies.



4. El quarter es troba no lluny del lloc a on el Torrent de Pareis, poc després de iniciat a l'Entreforc, s'ha llançat al seu allucinant descens cap a la mar. Aquí enfront, es veu en primer terme l'escletxa per el fons de la qual discorre, encaixonat per inaccessibles parets i costers, damunt les quals compareixen allà dalt el Puig Major, en el centre, i a la dreta, els Castellots, que dominen el coll a on la carretera de la Calobra es retorç en el Nus de Sa Corbata.



5-6. Poc més enllà del quarter en direcció nordoest es troba aquest portell, que dona pas al senderó —únic existent— que du fins al Morro de sa Vaca. A l'altra part del portell s'ofereix insegur en algun sector, però no és difícil de rastrejar-lo i tornar-lo a trobar, encara que s'hagi perdut en qualque moment.





7-8. Gairebé sempre conserva una direcció sensiblement nordoest i va aprofitant, com és natural, els indrets més plans i els collets que s'obrin entre els penyals que cobreixen quasi tot el sector.



A la dreta queda la zona per on discorregué el nostre itinerari anterior cap a la Torre de Lluc, zona que es veu aquí en la fotografia major, integrada per les faldes del Puig Roig, vertents fortament inclinades sobre el Torrent des Ferrerets o directament damunt el mar.

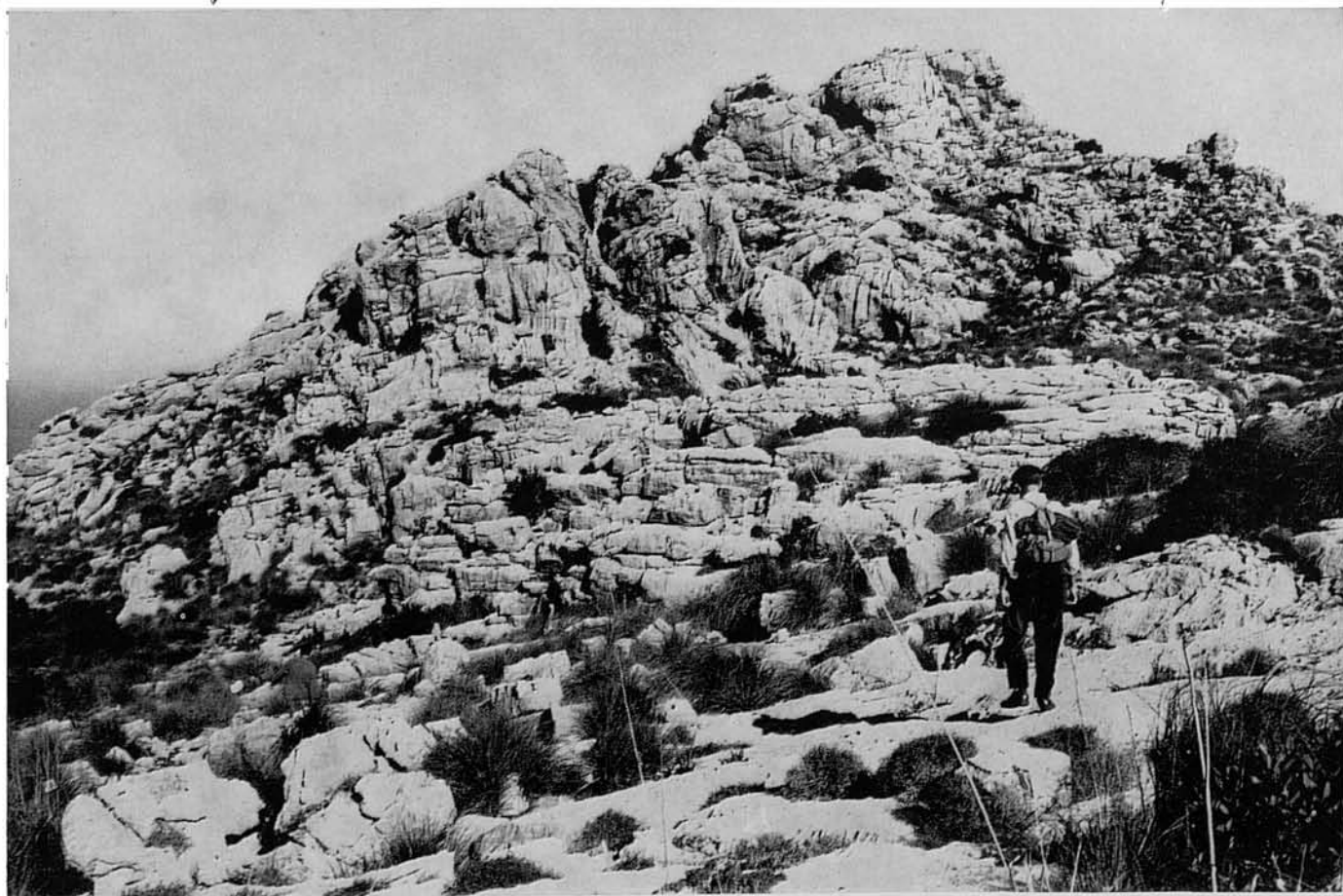


9. Aviat es bada el panorama amb més dilatats horitzons, i es destria el mar, sobre el qual es retalla la silueta del Morro de sa Vaca. El camí per aquí no presenta dificultats, encara que es perd el senderó, que tornarem a trobar necessàriament devora la roca (primera que es veu allà baix, a la dreta del Morro de sa Vaca) que sembla un panxa-rut i grotesc mico hieràtic.

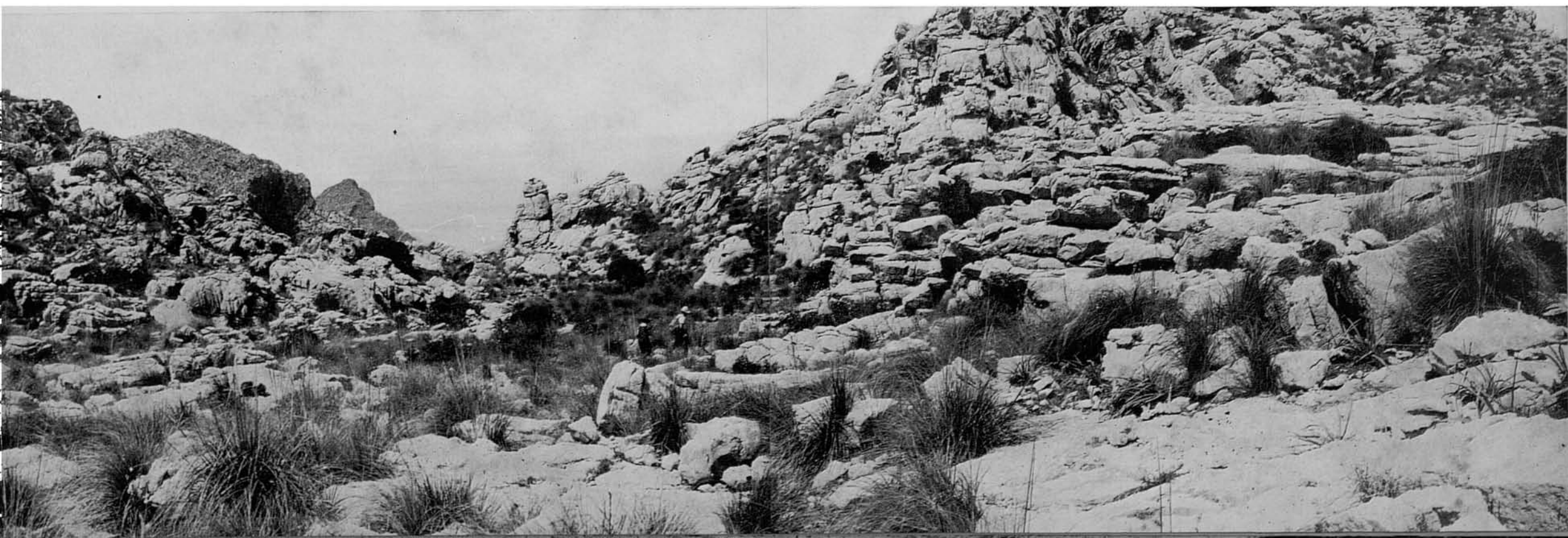


10. De totes formes l'amic Xesc, que no les té totes respecte a atinar amb el senderó a la tornada, es preocupa de posar de tant en tant "sibilles", que en realitat no ens seran necessàries.

11. Jutgi's per aquesta i les demés fotos de la configuració del sector tant com ens anam endinzant en aquells andurrials. Els penyalars, vists des de lluny, semblen assequibles i practicables; al acostar-s'hi, pero, s'agiganten i es posa de manifest l'escabrositat de les escoletxes i clivelles que els separen, fins al punt de resultar simplement intransitables. Cal procurar no extraviar-se, aprofitant els passos per on va el senderó, com a única possibilitat de penetrar aquell món estrany i hostil.

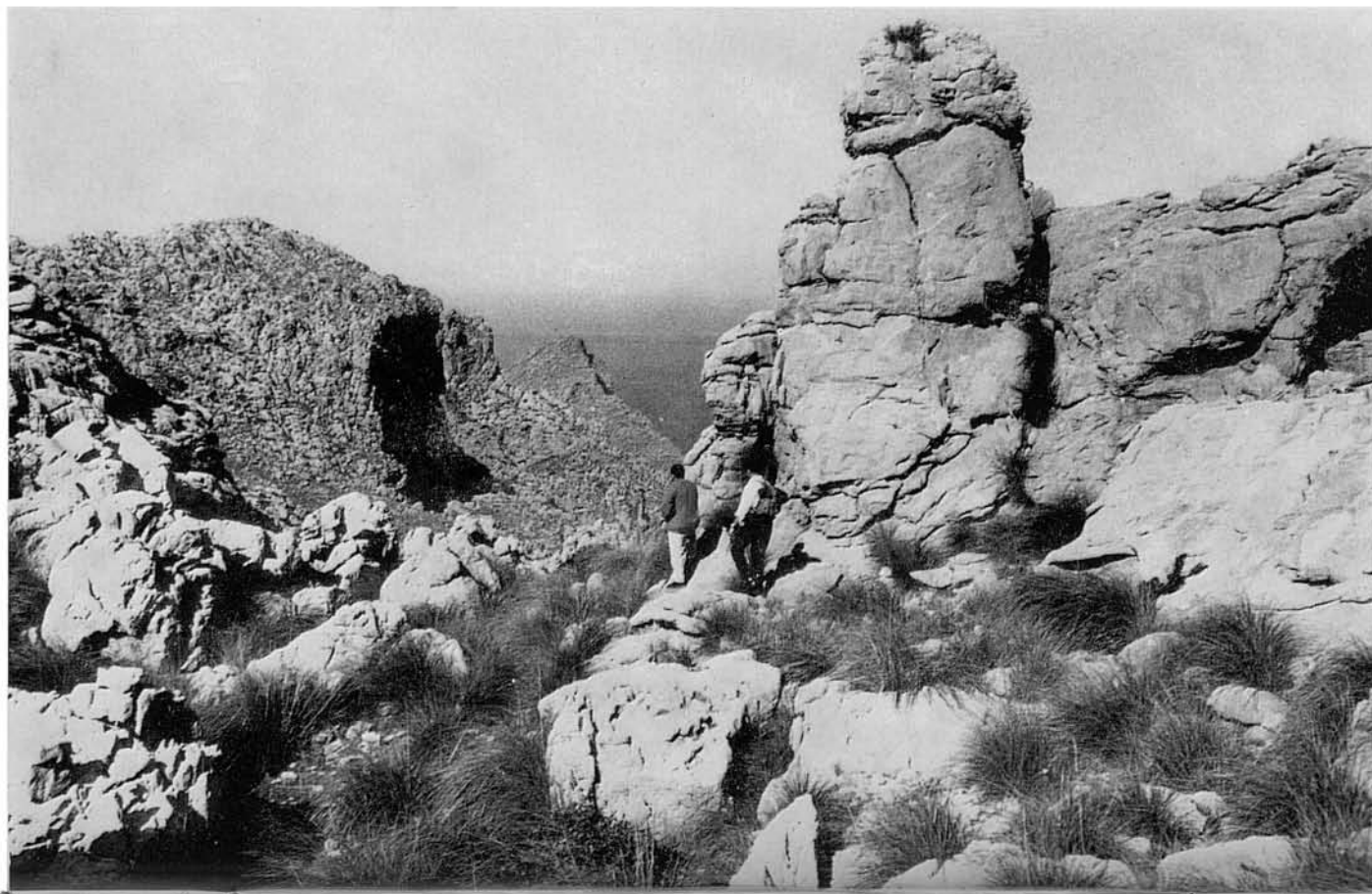


12. En el punt on ens trobam, que es com una reduïda cassola on s'inicia una barrancada que recull els aluvions de les vertents que es veuen aquí a dreta i esquerre, el trànsit no ofereix cap inconvenient, i es pot anar per onsevulla en direcció a l'alludit moneiot de pedra a on la vall s'estreny deixant un pas únic.

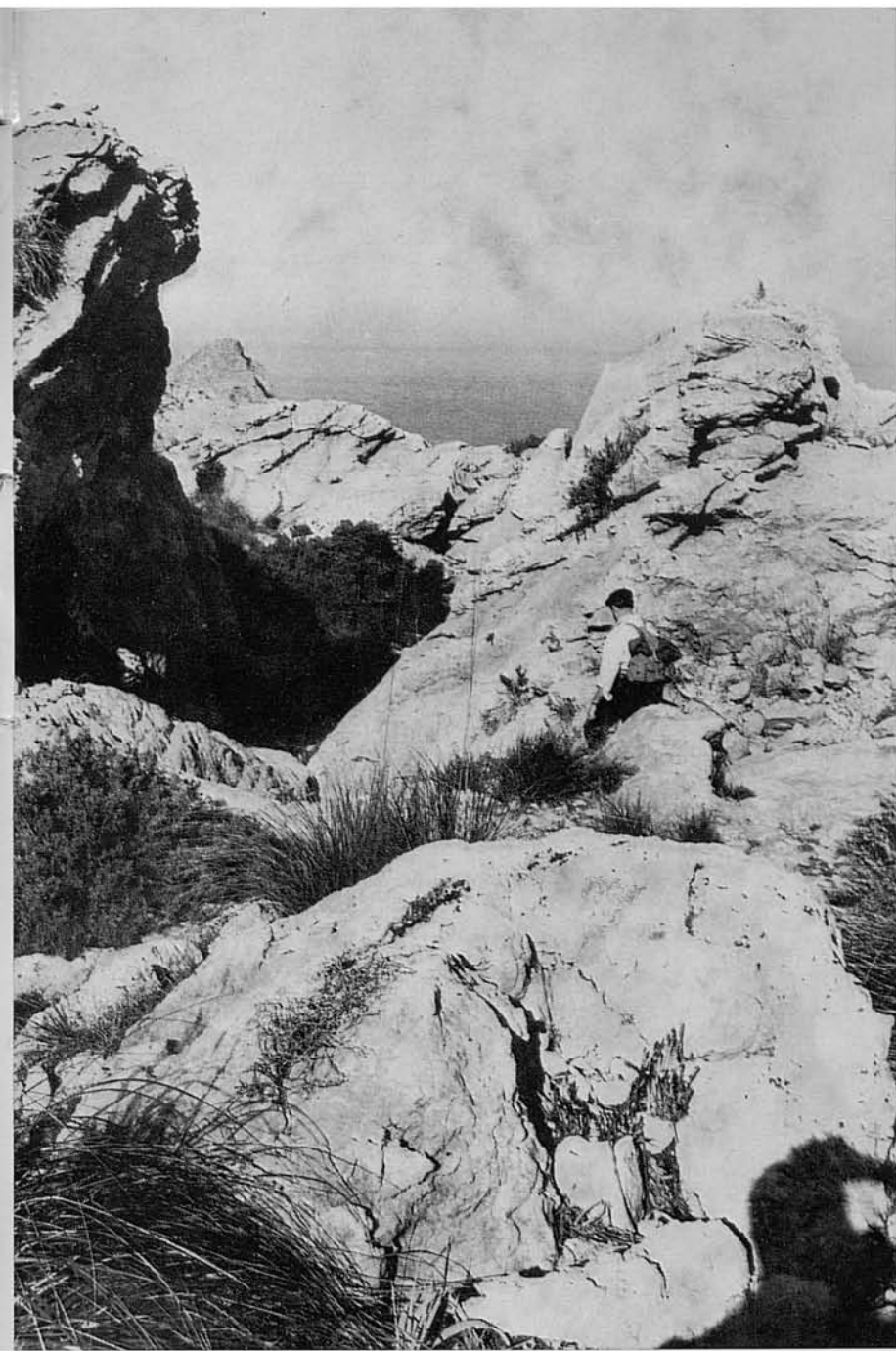




13-14. Semblaba que al ser-hi a la vora (vegi's de prop el seu inequívoc aspecte per a la orientació) tendríem quasi a l'abast de la mà el Morro de sa Vaca, que ja havíem començat a veure des de més amunt; però la realitat és

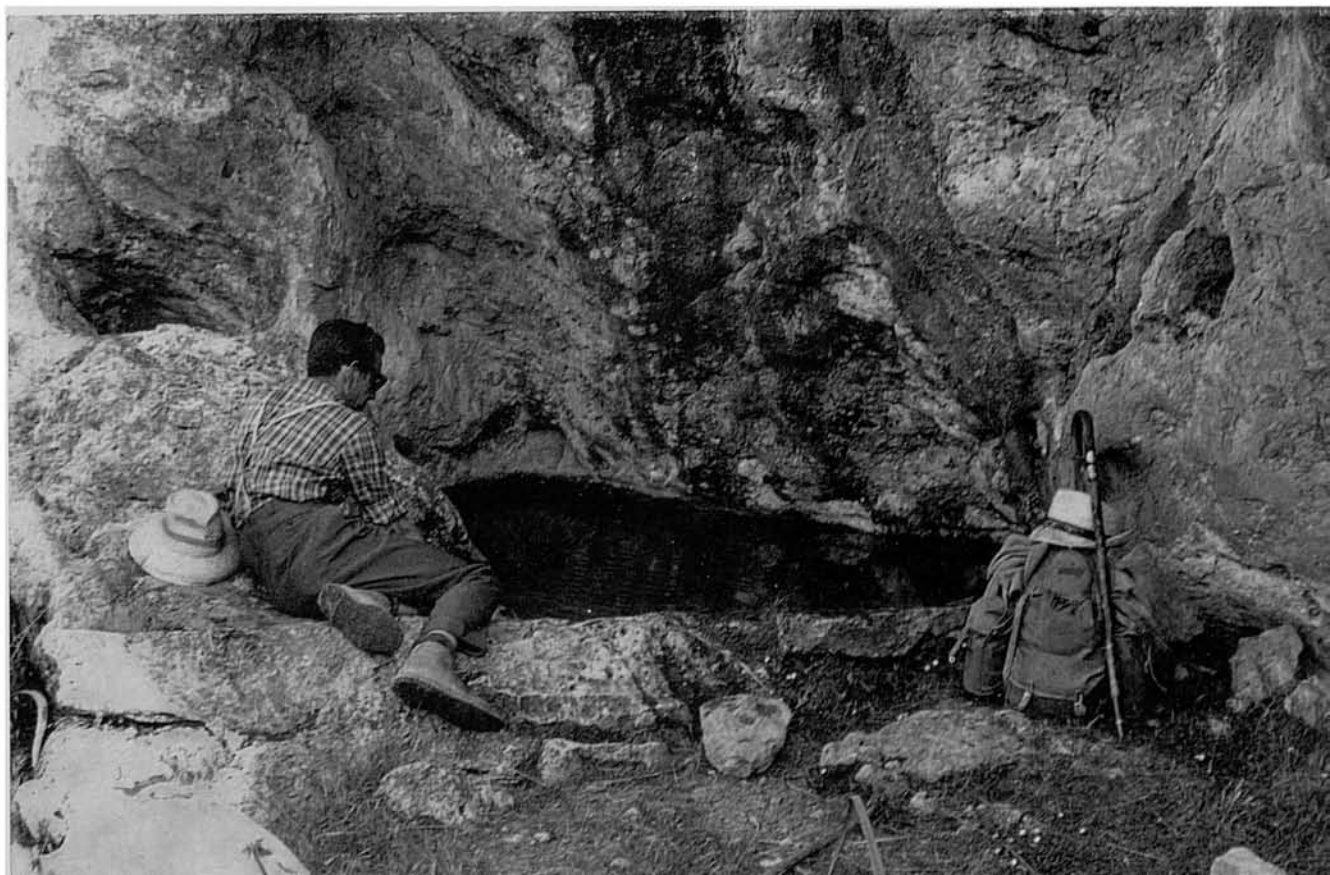


que, a l'arribar a la seva altura, es descobreixen noves fondalades i llunyanies i esquius costers, per on sembla quasi impossible que pugui correr un senderó o trobar-s'hi un pas qualsevol.



15-17. I tanmateix el pas existeix i, esmunyint-se per entremig d'eterns i fantàstics roquissars, es va obrint camí segur encara que difícil. Aviat arriba al Cocó de sa Murtera, del qual oferim aquesta vista. Es tracta d'un petit receptacle semiartificial a l'aixoplug d'uns penyals, que recull les quasi insignificants exudacions d'aigua de pluja filtrades per les roques. Si no és ple a vessar, l'aigua no és de confiança, encara que s'hi abeure el poc bestiar que campa a lliure en completa llibertat i quasi salvatge per aquells paratges.

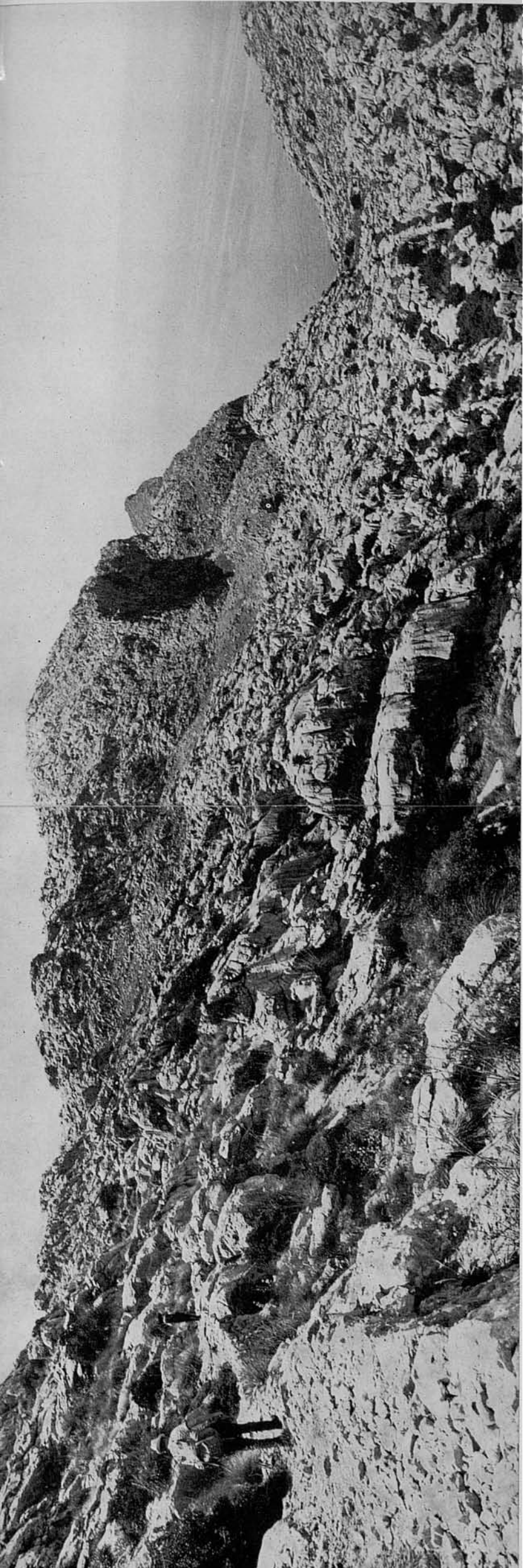
Aquella aigua, no obstant, cau de meravella quan, sobretot a la tornada s'arriba a tal punt fatigats i suesos, a refrescar-s'hi amb una dutxa, com estan fent els companys, sorpresos per la càmera en la foto 16.





18-19. ¿Qui podria assegurar, davant la foto 18. que es possible d'arribar fins al Morro de sa Vaca, que se'ns presenta constantment allà a la vista per darrere d'escarpats costers i horroroses timbes verticals de pura roca? I tanmateix...

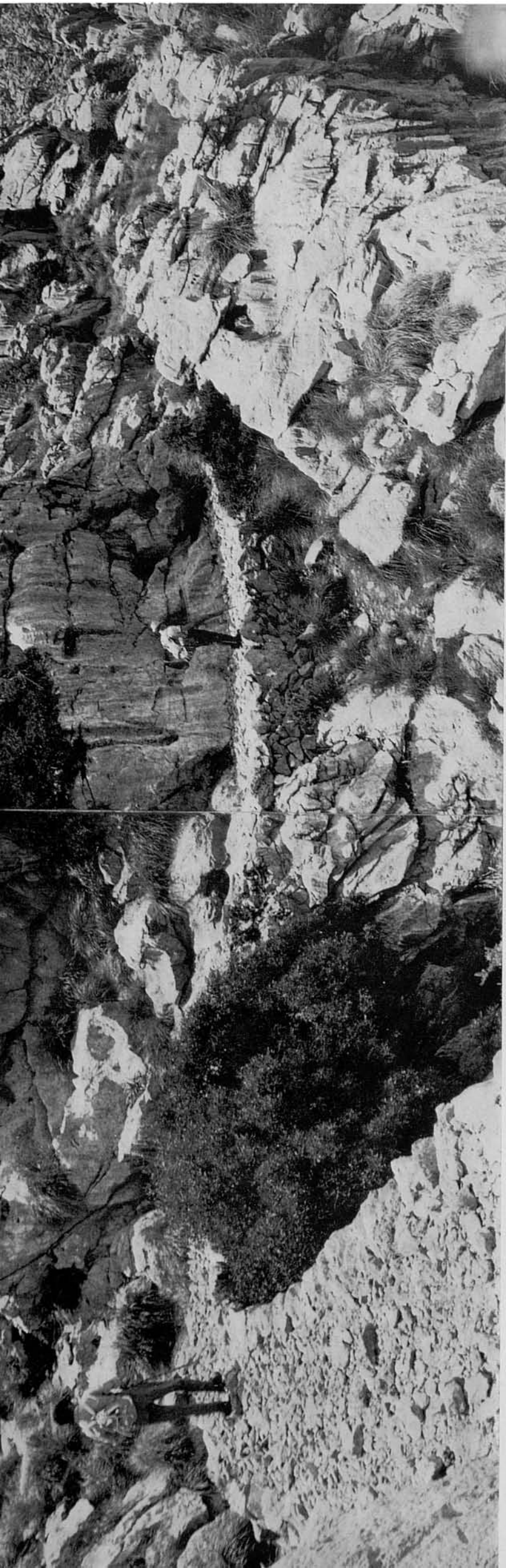




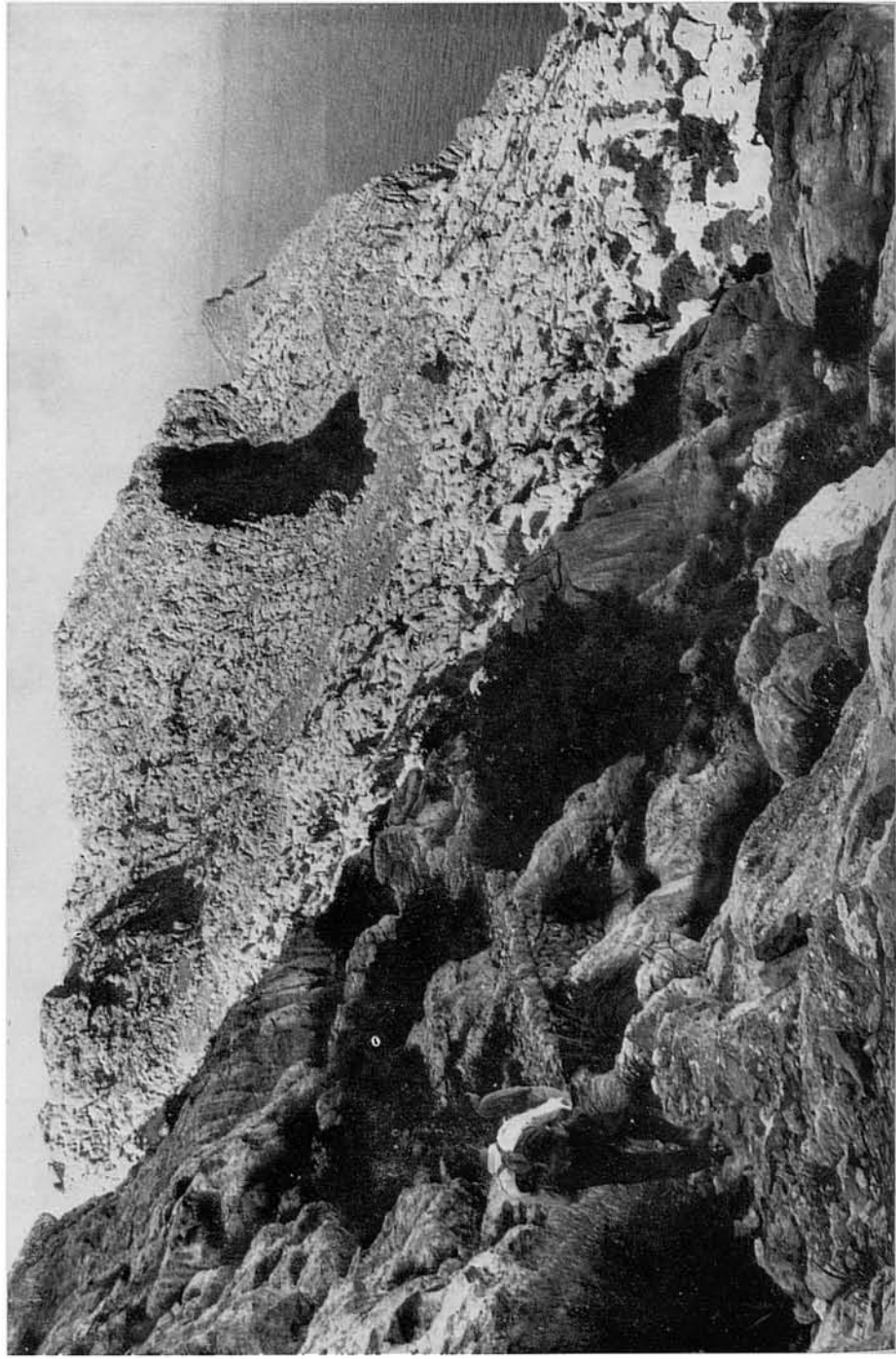
20-21. ...el retort i accidentat senderol, construït artificialment en els punts més difícils, segueix sortejant dificultats entre els penyals i obrint-se pas per aquell món de quimera. Adés i ara, entre el roquetam del dur paisatge,...

22.sorgeix la presència de qualque colònia de narcisos (*Leucojum aestivum* = Narcís de muntanya?) que floreix amb unes humils i gracioses campanules blanques. No és planta prívativa de la zona, sinó al contrari bastant rara aquí. Se la troba en colònies molt denses, arrelada en reduïdíssimes àrees entre les roques, allà on ha quedat una mica de terra que conservi l'humitat.

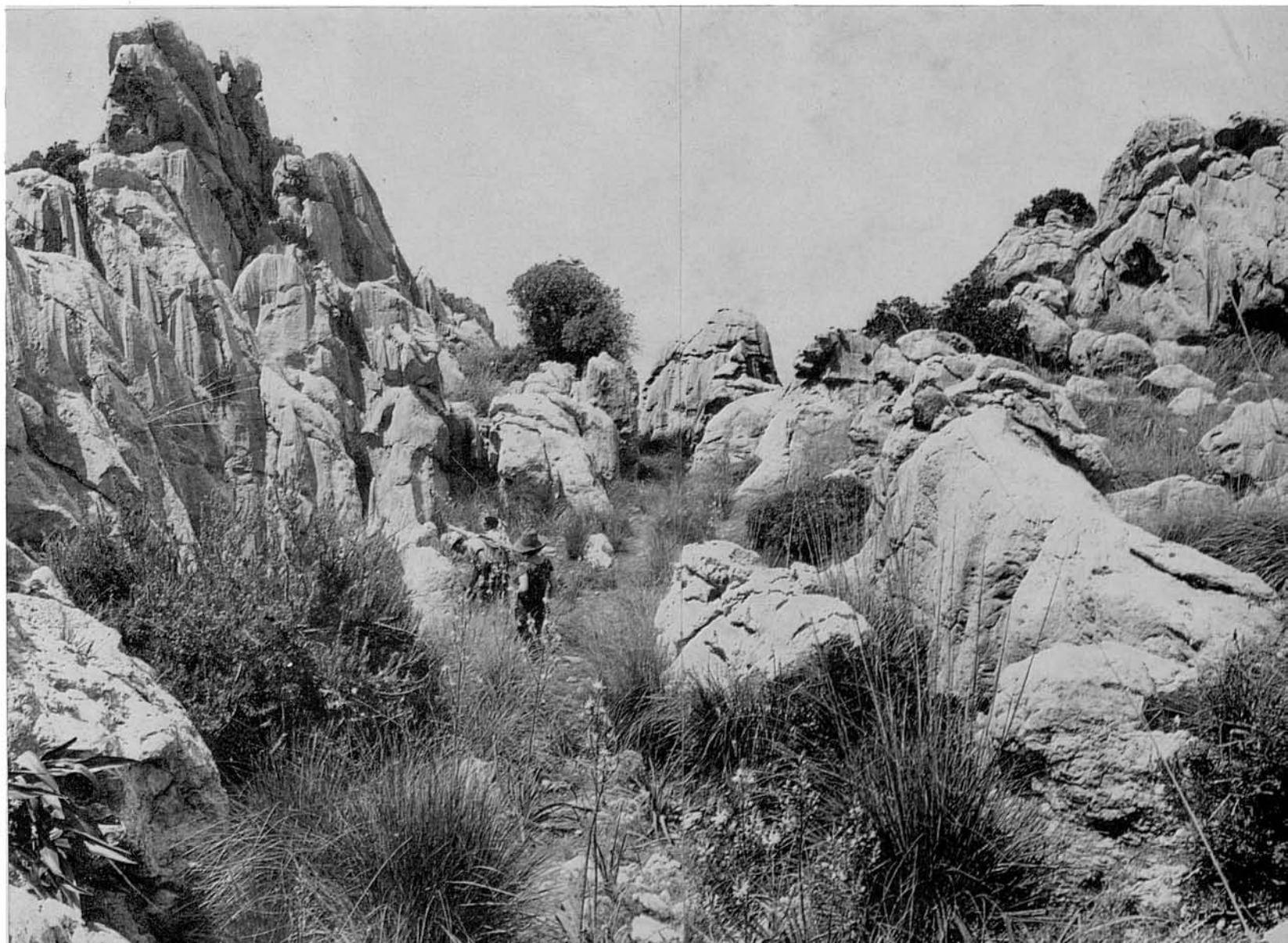




23-24. Com s'ha dit, el senderó es presenta en alguns trossos curiosament construït i ben conservat encara,...



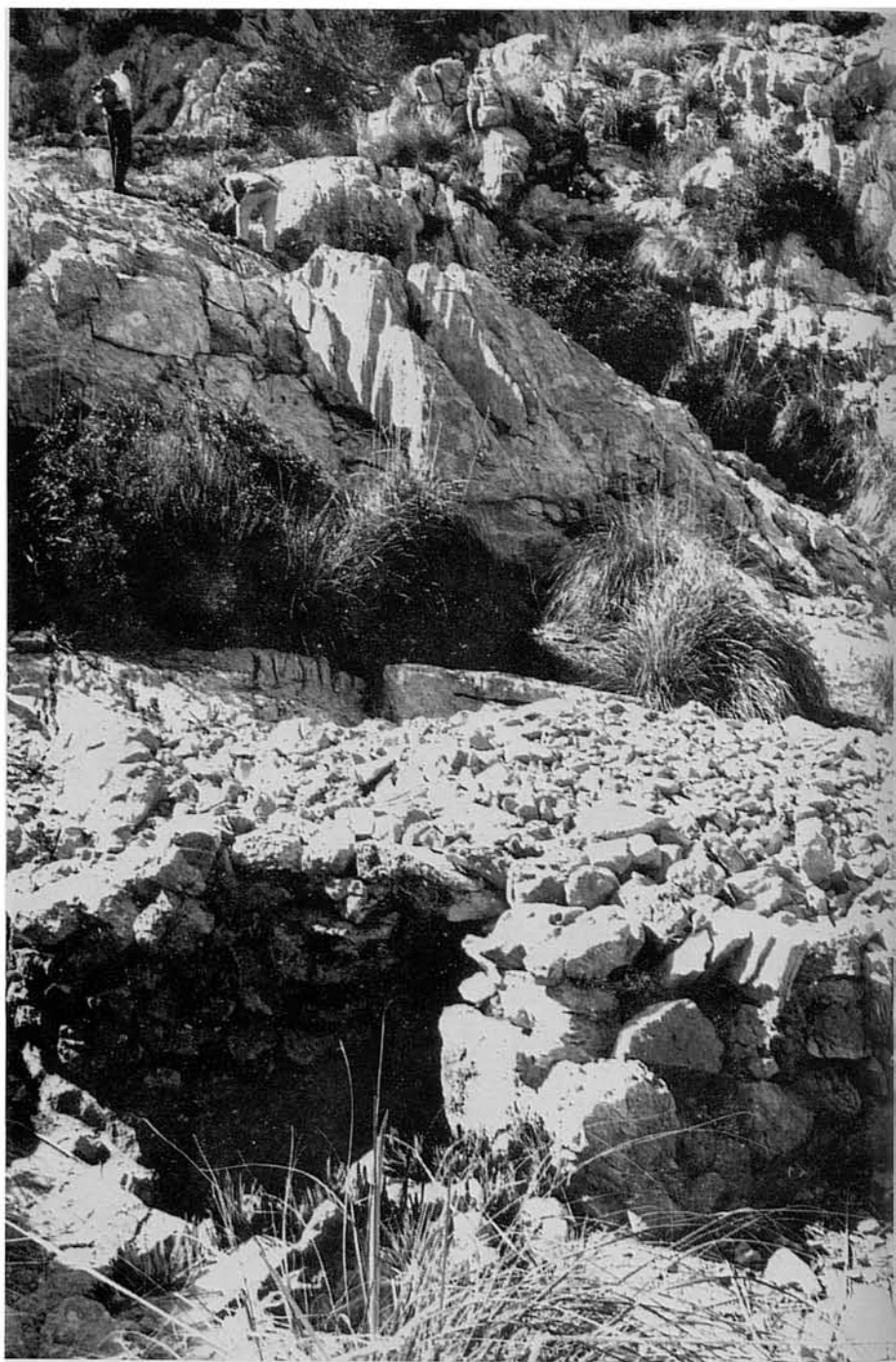
25-26. ...en altres indrets aprofita zones naturalment practicables, passant en ocasions per petites i amagades bretxes entre aquelles aclaparadores onades de pedra,...





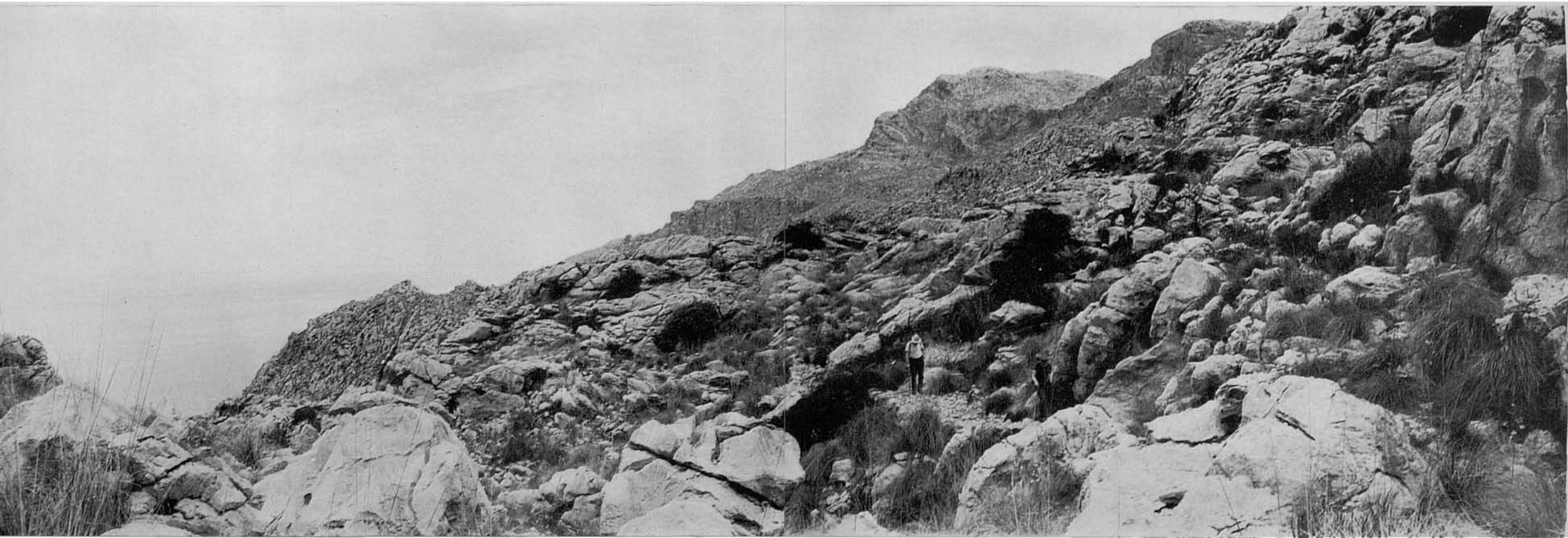
27. ...que adés i ara donen la sensació de moure's amb una incontenible correntia, precipitant-se cap a la mar. Som ara a la zona que les cartes anomenen "Sementer de mar"; nom que deu tal vegada a alguns diminuts replans a on degué quedar qualque terra que arrossegada costers avall pels afluvions es degué sembrar (inclús aquí!) en temps passat.

Entre l'orgia de roques és molt possible que molts no es donassin compte que...



28. ...allà, molt prop del caminó, vora el qual es veuen dos companys del grup, es troba el Cocó des Sementer de Mar, amb aigua que segons les circumstàncies pot resultar potable. Els excursionistes habituals saben que sobre aquest punt no es pot ésser massa exigent. El cocó està cobert i situat en una depressió entre roques, i s'alimenta de l'aigua de pluja que regalima per aquestes penyes.

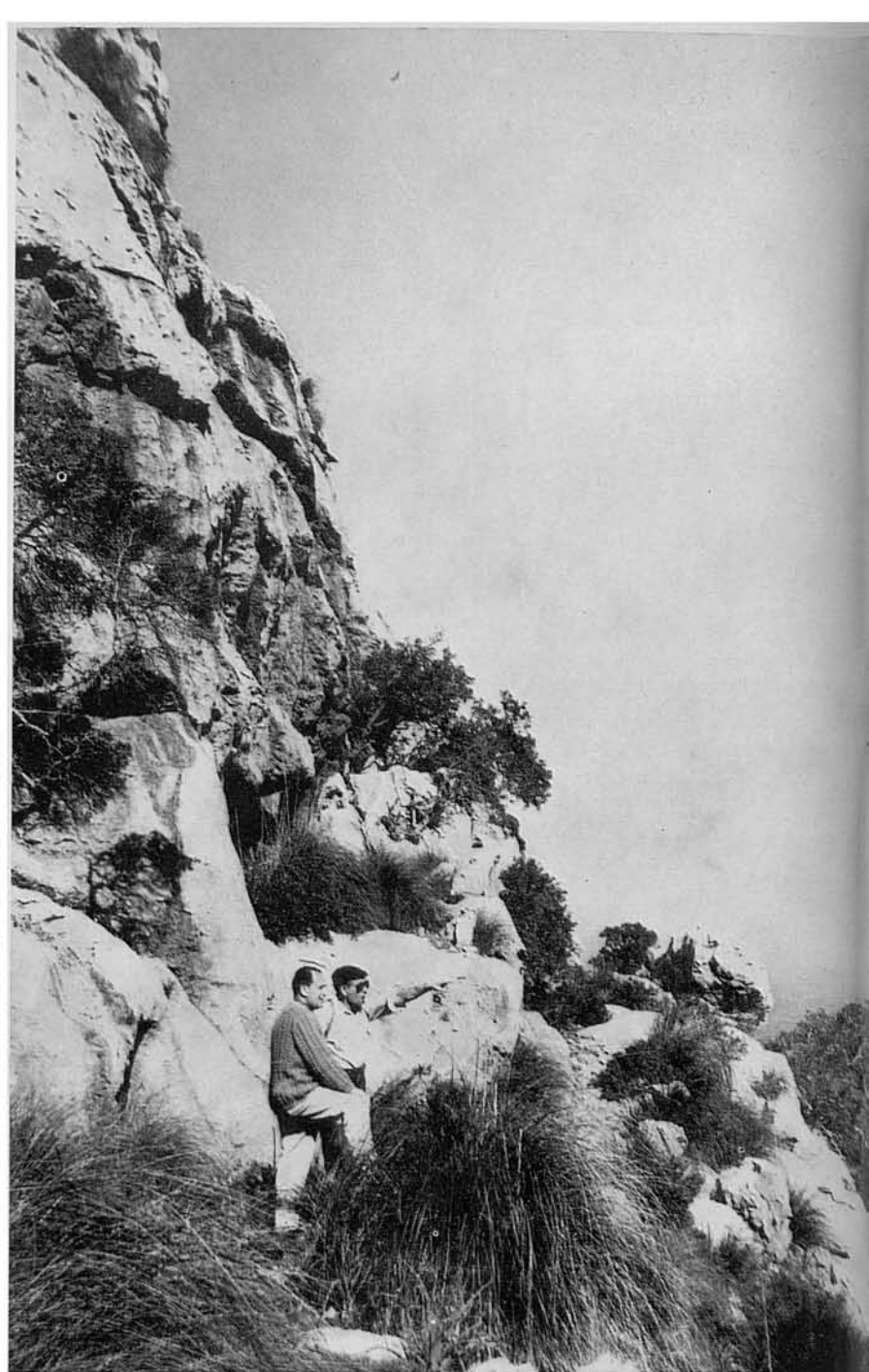
Deixam constància de la seva existència per si resulta d'utilitat als que vagin al Morro de sa Vaca per aquí, sobretot a la tornada.



29. Vista retrospectiva del camí que hem seguit, que mostra lluny, al fons, els cims del Puig Roig i la cornisa superior dels seus cingles verticals damunt la Cala Codolar.



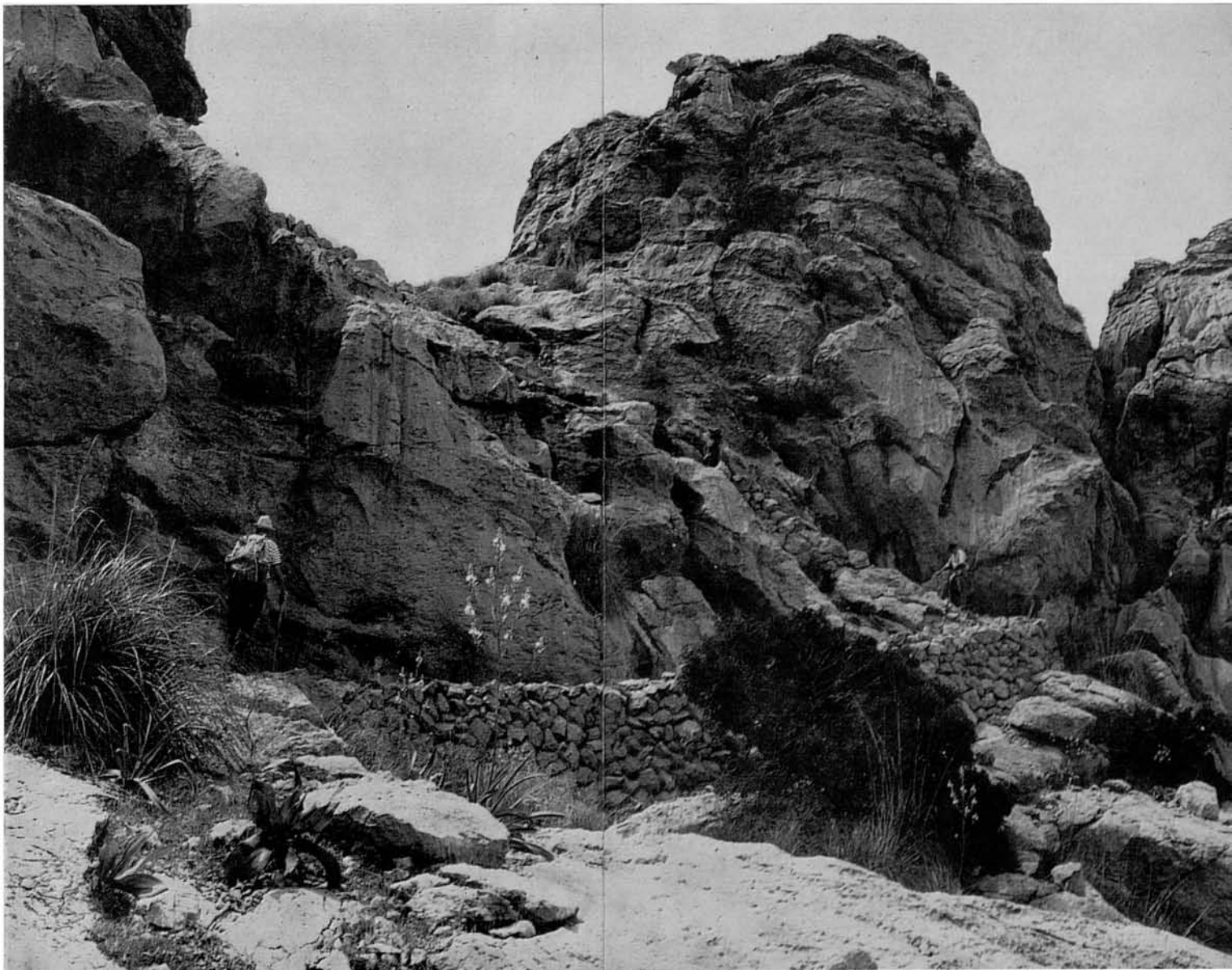
30. Més enllà de la zona del Sementer de Mar, la sendera, si no sempre ben definida, sense possibilitat d'altra alternativa, comença la pujada que li permetrà d'arribar damunt els espadats marins a on s'obri l'únic pas possible (fora del difícilíssim Pas de S'Argamassa) per atènyer per terra el Morro de sa Vaca.

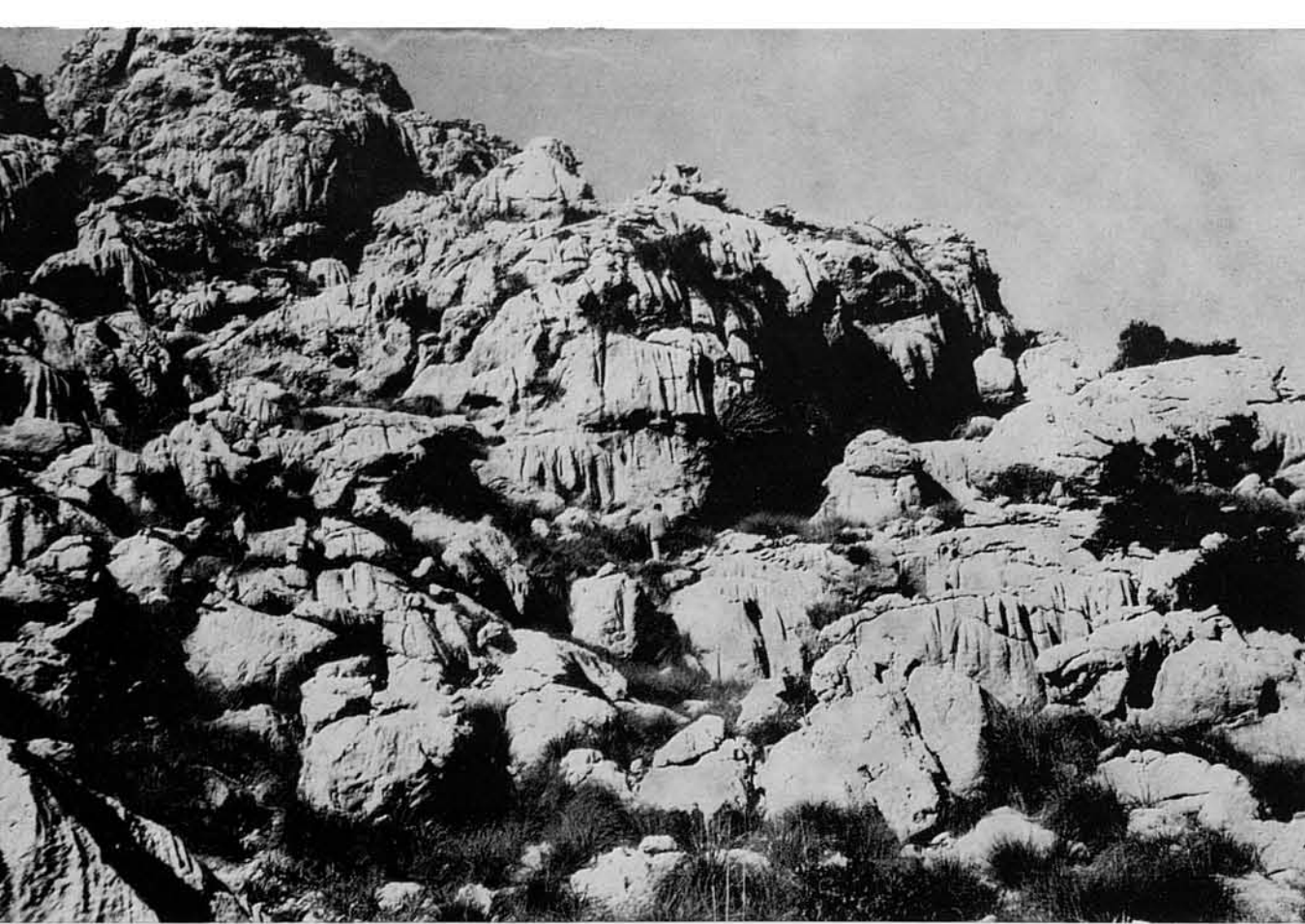


31-33. L'itinerari, darrere l'aparent monotonia del paisatge que hem vingut contemplant fins ara, d'un món amagat entre acla-paradors roquissars, incorpora ara un nou alicient amb la visió d'un mar contingut per imponents espadats, que aixopluguen, aquí per la part nordoriental, les cales Teix i Capellans, de treballós accés.



34-35. Aquí el camí, davant la impossibilitat de seguir per la vertent oriental dels roquedals que estam travessant, a causa dels pregonos precipicis tallats quasi a plom, fa un canvi sobtat per tal de sortejar-los per alt. En la foto 34, angle inferior dreta, compareix la Punta des Capellans, que separa la cala d'aquest nom de la del Teix.





36. Si es consulta la carta o gràfic que va al principi d'aquest fascicle, es veurà com el senderol que seguim discorre quasi paral·lel al llit del Torrent de Pareis que per aquí, a l'esquerre del punt on ens trobam, té els trossos més estrets i espectaculars, un cop passada la Cova des Romagueral i abans de iniciar-se l'eixample arrambat de la desembocadura (Vegi's Ruta 16). Per aquí correria perseguit (valenta tasca per els perseguidors!) el "Soldat pelut" quan dugué a terme la titànica i fantàstica proesa del salt —millor seria dir-ne vol— d'un mur a l'altre del famós torrent.



37. El nostre camí s'acosta al seu punt més elevat. Per aquí...

38. ...penjat materialment de l'esqueixat coster i damunt de pregones timbes, descobreix allà baix la Cala des Capellans i, al lluny, (extrema dreta) el Puig Roig, i més ençà, en abultats sotints, massissos i inominats penya-segats marins que limiten la

Cala des Capellans. Entre els dos es veuen sobressortir unes puntes corresponents al cim del Morro d'en Bordils, en la primera de les quals una bona vista podrà distingir la Torre de Lluc.





39. Hem arribat vora els penya-segats marins, des d'on el senderol comença a baixar cap a la cala de la Calobra. El lloc, elevat i dominant amplíssims horitzons, constitueix tal volta el punt culminant d'aquesta Ruta, per la grandiositat de les vistes que des d'aquí es dominen. Lloc apropiat per aturar-s'hi una bona estona i disfrutar d'un meravellós espectacle de formes i colors.

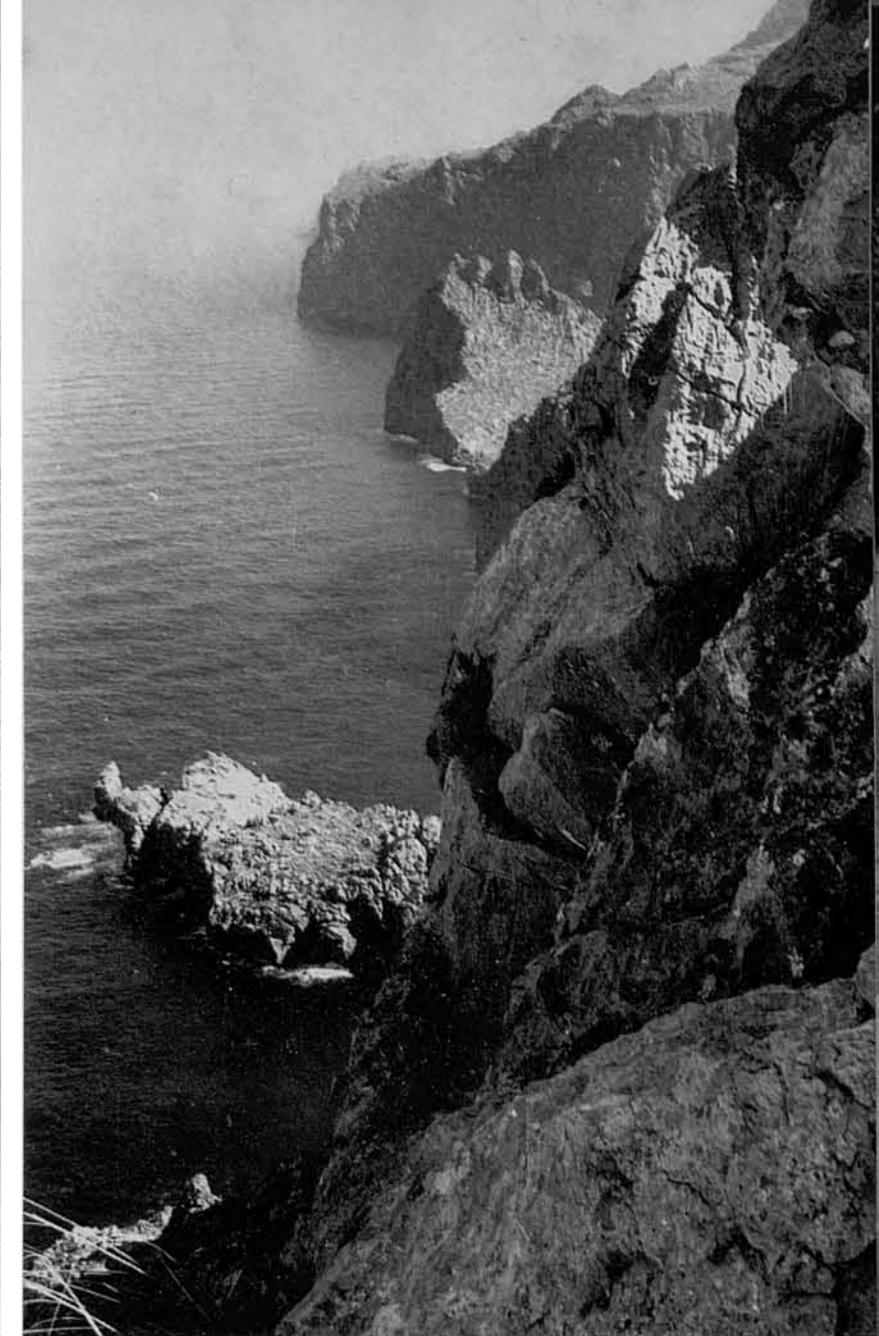
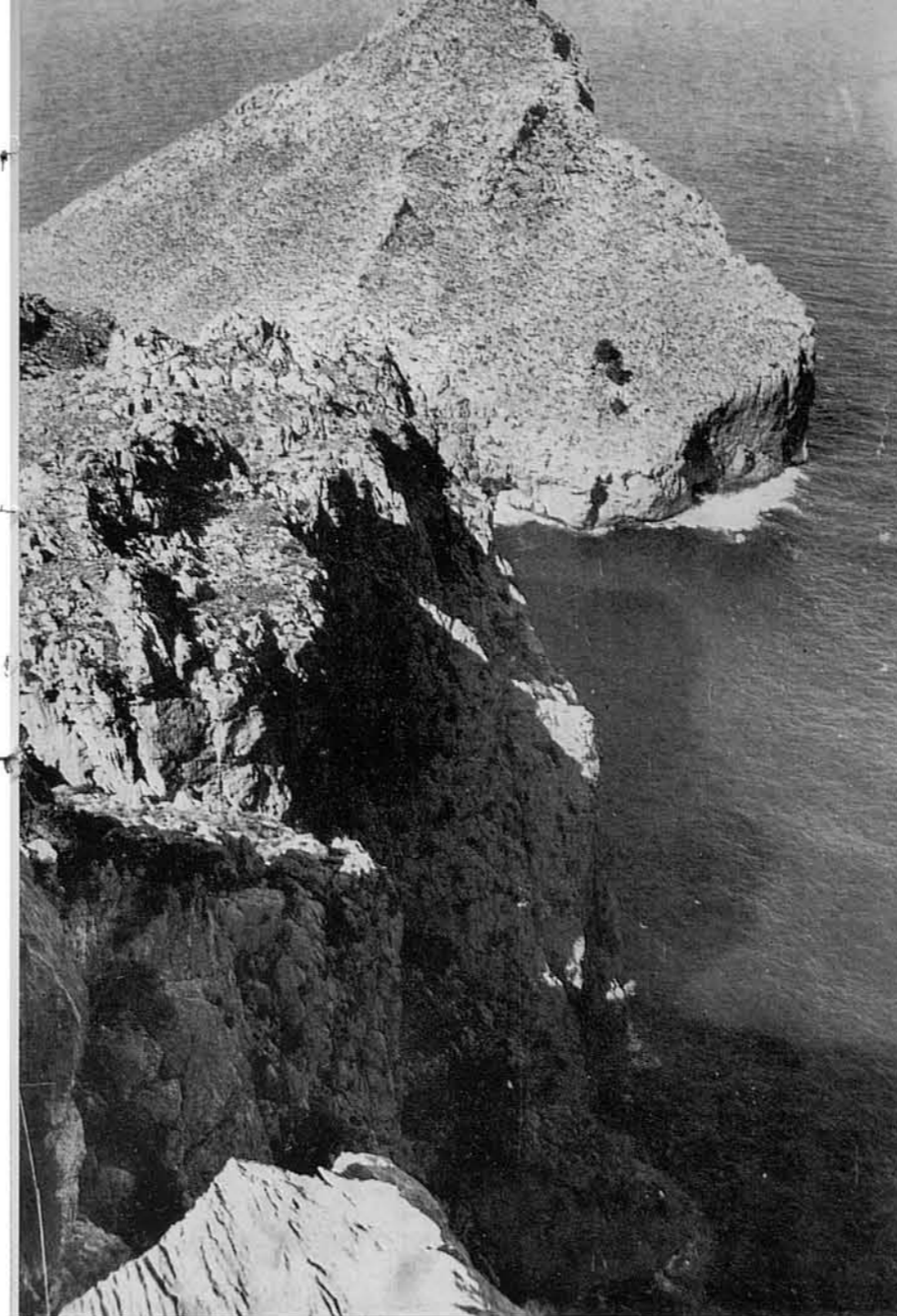
Mirant cap a l'Est s'abrassa amb tota la seva impressionant grandesa el Puig Roig, que avança cap aquí la punta de l'enorme Penya Roja damunt precipitats costers i elevats cingles espadats. Més ençà uns altres escabrosos costers de pura roca, pelats i de superfície aparentment homogènia en la seva nuesa i, vists des d'aquí, sense relleu ni detall, però en realitat abruptes, esquerps i gairebé intransitables com els que acabam de passar. Su baix, entrant en el mar, la Punta des Capellans, i les cales Capellans (a la dreta) i Teix (a l'esquerre). Al lluny —punta més avançada sobre el mar— el Morro d'en Llobera i, un poc més ençà, el sortint del Morro d'en Bordils amb la Torre de Lluc, que es pot distingir en la foto vora la línia d'unió dels seus primer i segon cos. Entre els dos "morros", l'entrant de la Cala Cololar.



40. Mirant vers Oest es divisa un panorama no menys brau, encara que més penetrat i de noms més familiars. A l'extrema dreta el Morro de sa Vaca, amb el racó des Bancalet i els verticals penya-segats que el tanquen en primer terme; al fons, centre, les moles de Ses Estepes i de Can Palou, que té una altra torre de senyals, visible en la fotografia; més a l'esquerre, elevacions continuació del sistema del Puig Major entre els Binis i Sóller. Aquí prop, en el centre de la fotografia, el Tormàs (303 m.) en la vertent contrària del qual es troba la cala de la Calobra.



41. El senderó comença a baixar vers la collada dels pins,...

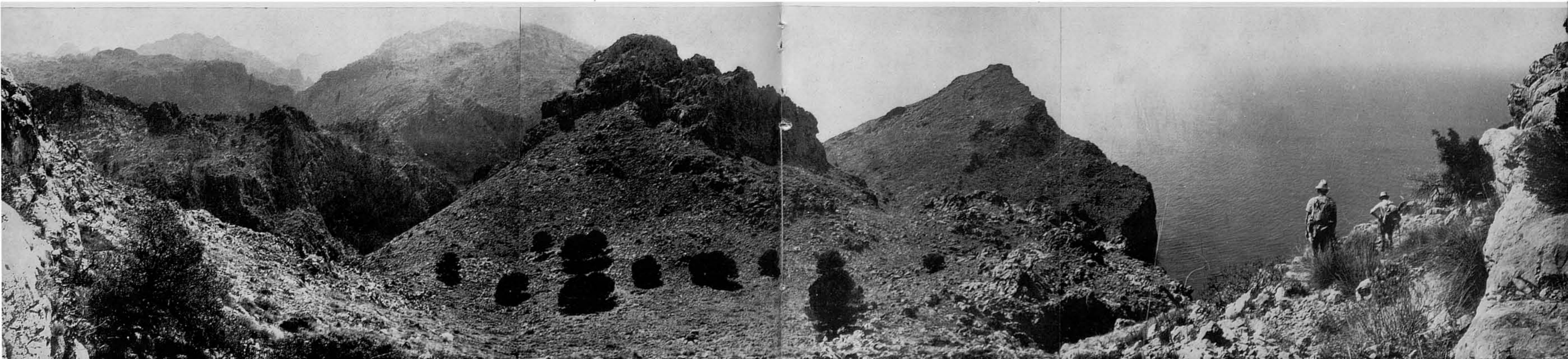


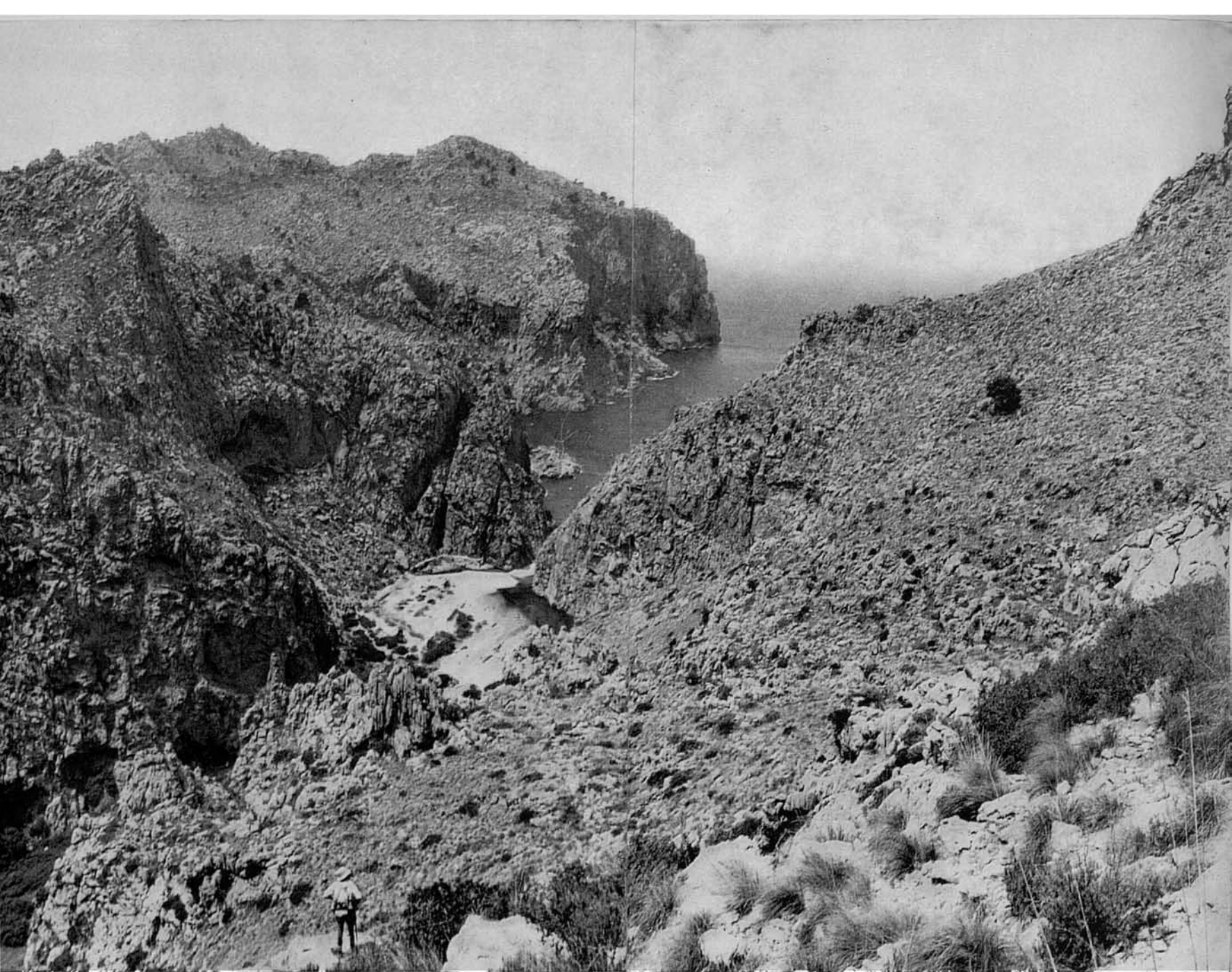
42-43. ...no lluny dels penya-segats costers, dels quals són aquestes dues vistes, preses una en direcció al Morro de sa Vaca, i l'altra vers els d'en Bordils i d'en Llobera, que compareixen i'uminats al fons.

44. Baixam pel camí, mig esborrat, que serpenteja vers la collada dels Pins. En el centre, el Tormàs, els 303 metres del qual dominàvem des de la nostra situació anterior damunt els espadats, sembla anar-se elevant i fent-se difícil tant com baixam, tal com sembla que passa amb el Morro de sa Vaca. Entre els dos seguirà el nostre camí per arribar a la mar en la cala de la

Calobra.

A l'esquerre es veu la bretxa per on el llit del Torrent de Parcís s'eixampla i arrambla, prop de la desembocadura a la Calobra,...



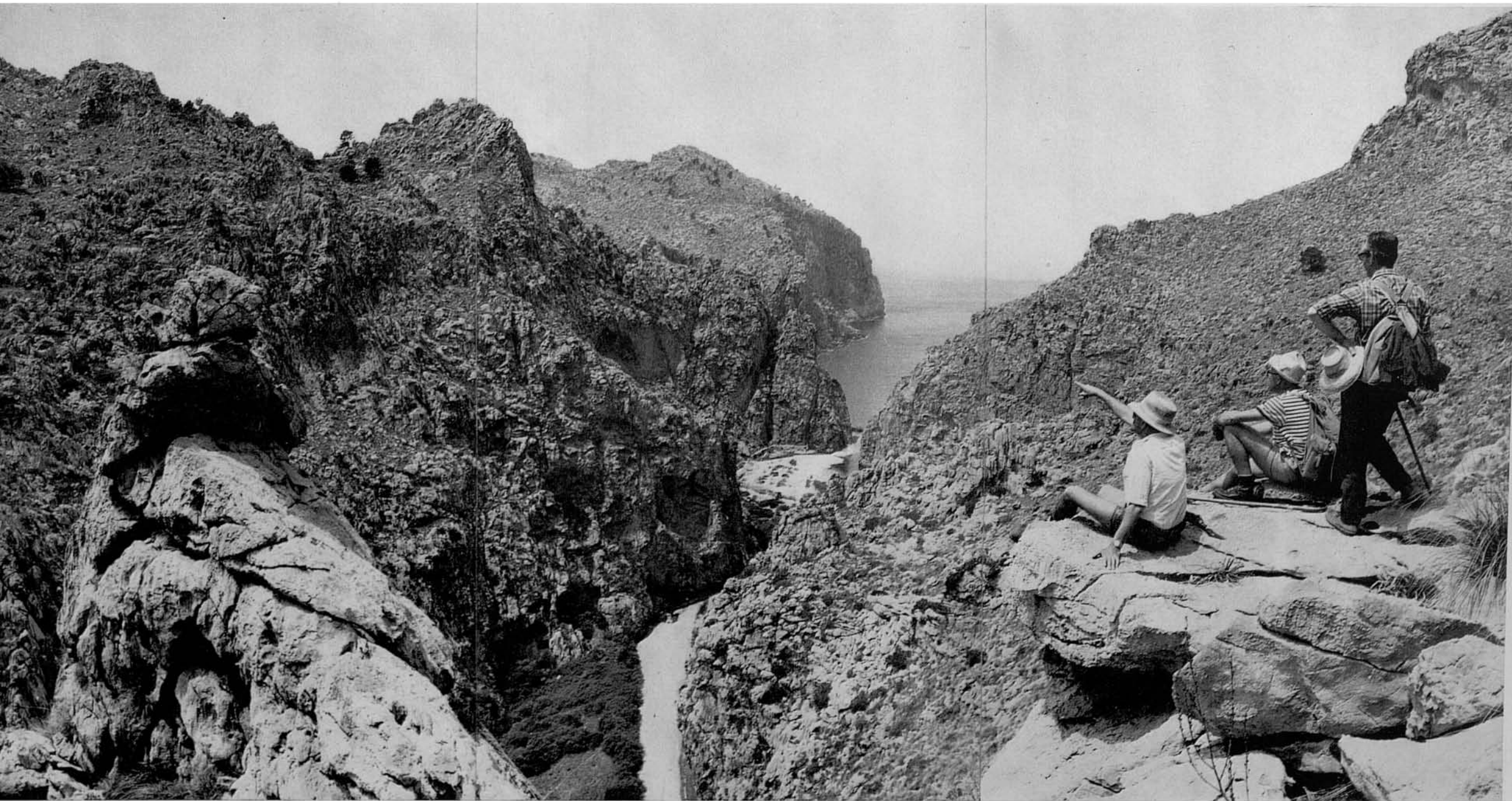


45. ...eixampla que poc després descobrim al dirigir-nos (pel gust de guaitar-lo des de dalt, aprofitant l'ocasió de trobar-nos aquí) al Pas de S'Argamasa i prendre des d'allà una panoràmica d'aquest sector amb l'arribada del Torrent de Pareis a la mar.

A la dreta, coster del Tormàs, extenguent-se sobre el llit del torrent; a l'esquerra, els inaccessibles murs que el tanquen en el seu final; a l'esquerra, lluny, la Mola de ses Estepes i la de Can Palou.



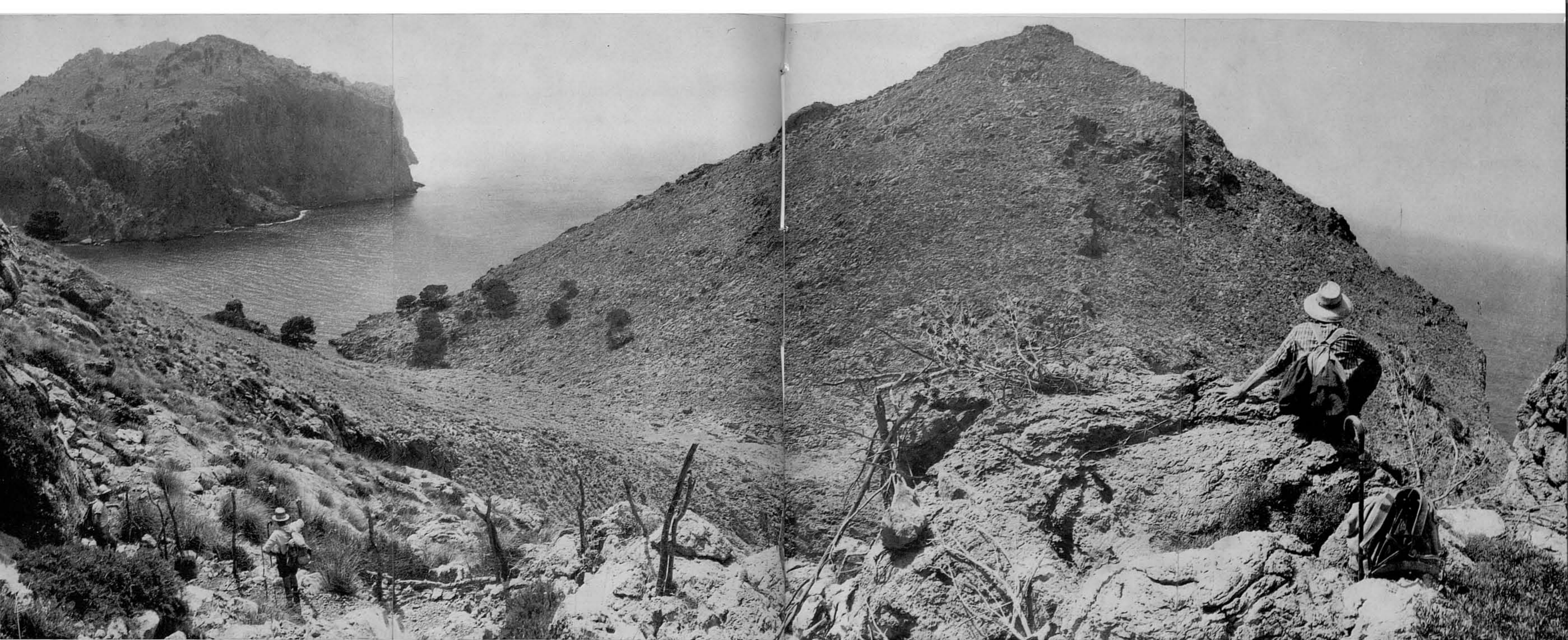
46. Ens encaminam cap al Torrent de Pareis a través del Pas de s'Argamasa, que, tal com es veu s'escorre aquí molt practicable al llarg d'una estreta cornisa en un elevat cingle espadat. Aquest pas, el de s'Argamasa, és l'únic punt per on es pot escalar la paret dreta del llit del Torrent de Pareis en tota la seva extensió, des de l'Entreforc fins al mar, és a dir en els tres o quatre km. del seu recorregut.



47. A l'arribar al punt a on el Pas de s'Argamasa comença a baixar bruscament cap al llit del Torrent de Pareis ens aturam i prenim aquesta vista, que ens mostra el Torrent de Pareis en el seu darrer tros, el més conegut, i en un nou aspecte i dimensió de la desembocadura.

Aquí baix es veu, a la vorera el que va esser un temps hort de la possessió Es Bosc, al qual s'arribava des de les cases pel Camí de s'Hortet que travessa el Coll de S'Obaga, com es pot observar, baixant per un esgarriós coster, empresa que feia ben merescudes les pobres hortolisses que s'hi collien. En una altra Ruta aquest camí formarà part d'un altre brau i suggestiu itinerari.

Poc més enllà de l'hortet es veu el Gorg de sa Ximeneia i, al fons, la clivella de l'antic pas a la platja de la Calobra, vora el qual s'obri ara el túnel que el va substituir, fent assequible el paratge a tothom.



48. Hem retornat a la collada dels pins per seguir l'itinerari. Ens trobam de bell nou en el senderó quan arriba al Coll de Bancalet davant l'imponent Morro de sa Vaca, que des aquí es dona en vista completa per la seva suau (?) falda sud empinada. Les altres cares son verticals murs espadats damunt el mar.
En aquesta falda o coster no hi ha cap caminó que dugui fins al cim del morro, que realment no és difícil d'atènyer, per més que, com hem dit, la seva

escalada és sempre molt pesada i fatigosa i exigeix el seu temps.

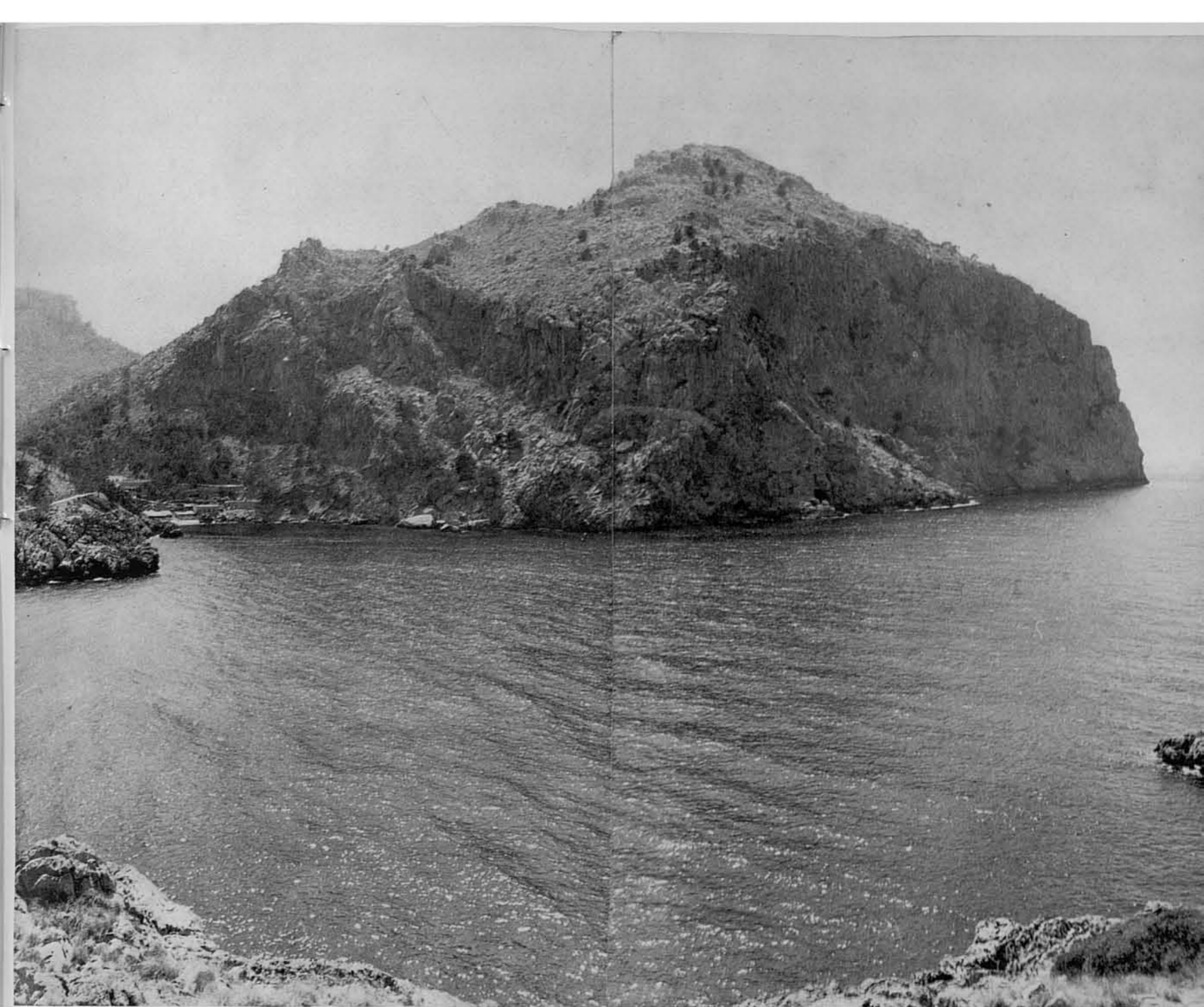
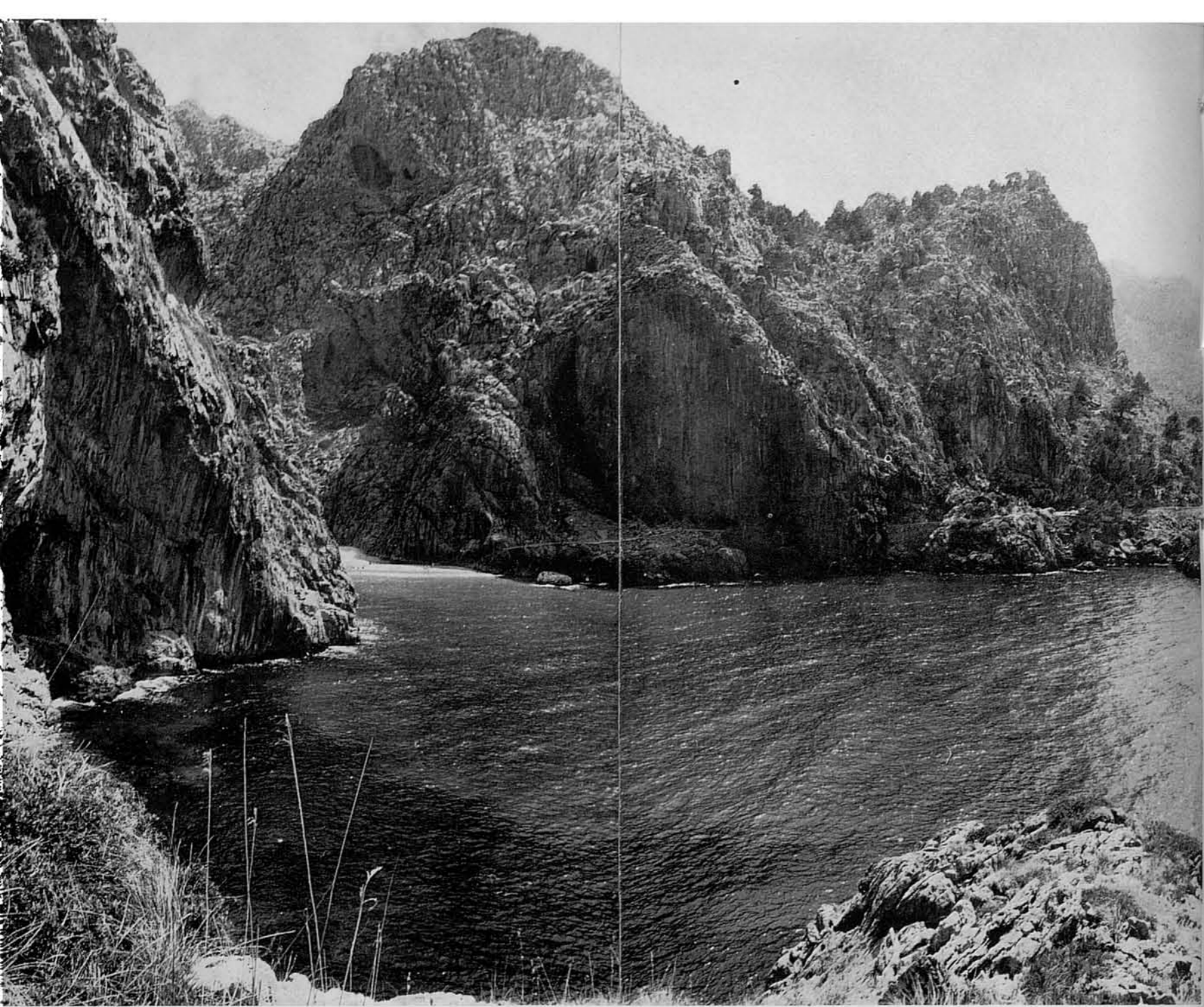
A l'esquerre es veuen els penya-segats del Cingle des Romani, en la Mola de ses Estepes, que amb el Morro de sa Vaca forma l'embocadura de la rada de la Calobra. Més enllà es veuen altres espadats que corresponen al Morro de sa Corda, extrems de la Mola de Can Palou.

49. Des del Coll des Bancalet baixam al recolze que fa la mar vora el Morro de sa Vaca, per a prendre una nova vista de la costa cap al Puig Roig, vista

que ens mostra aquí més prop la Punta des Capellans; més enllà el Morro d'en Bordils amb la cresta dentada del cim; més lluny el Morro d'en Llobera, punta extrema del Puig Roig; al fons el Muscle des Llorer, límit del món perdut de Ses Basses als encontorns de Mortitx, i, difuminat en la llunyania, un altre entrant en el mar, que podria correspondre al Cingle Verd, apèndix del sector d'Ariant.

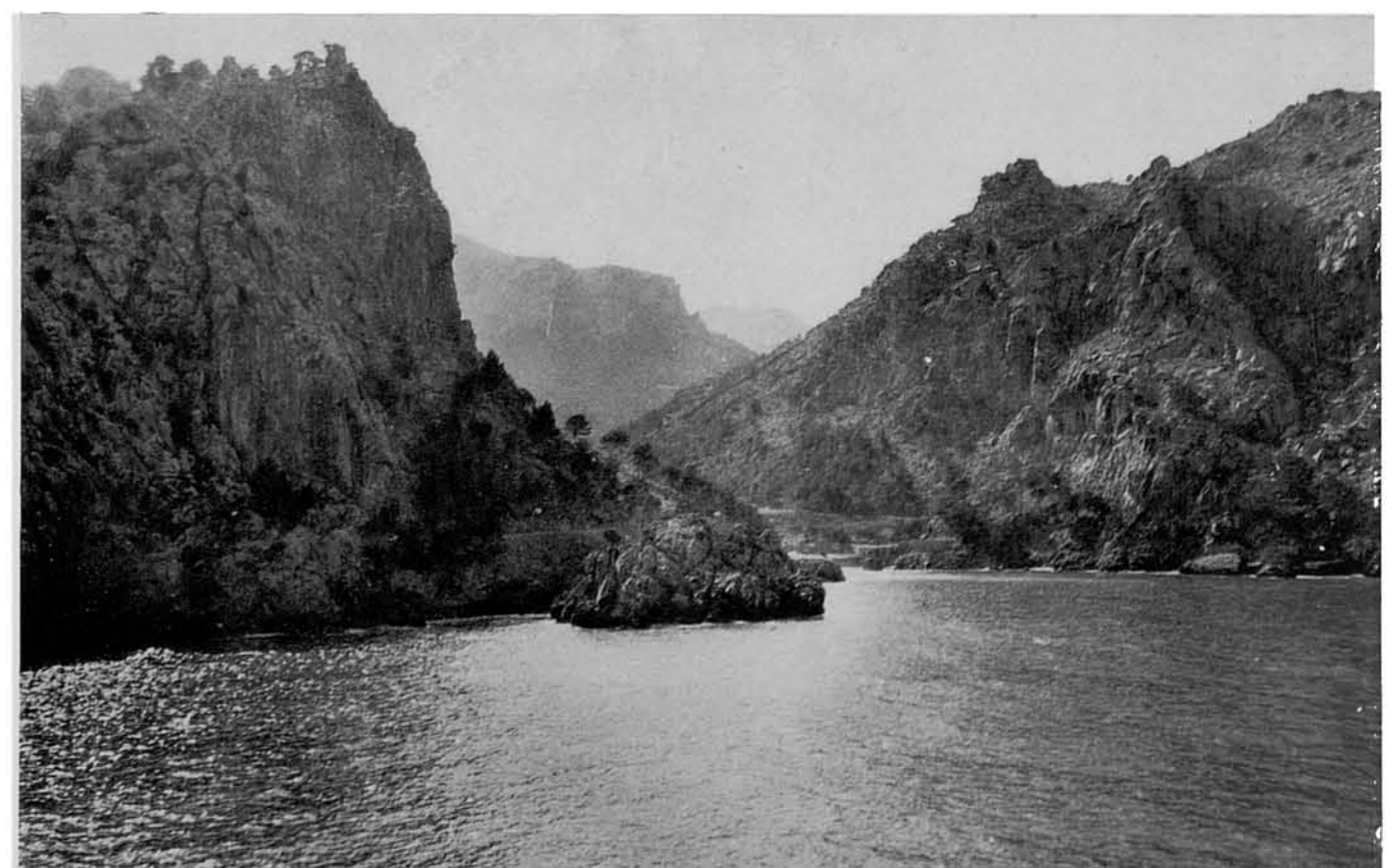
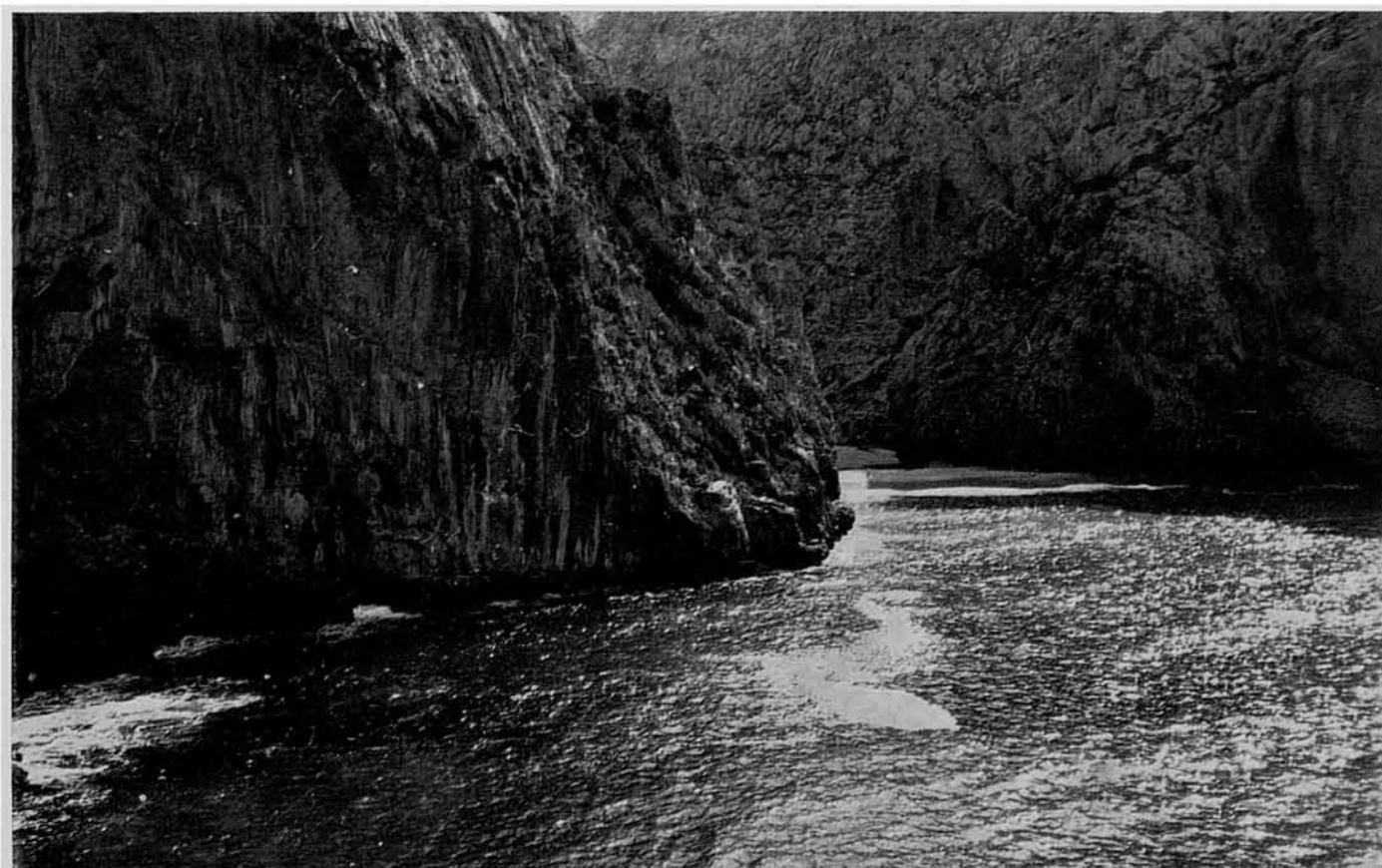
50. Per la part oposada, la rada de la Calobra,...





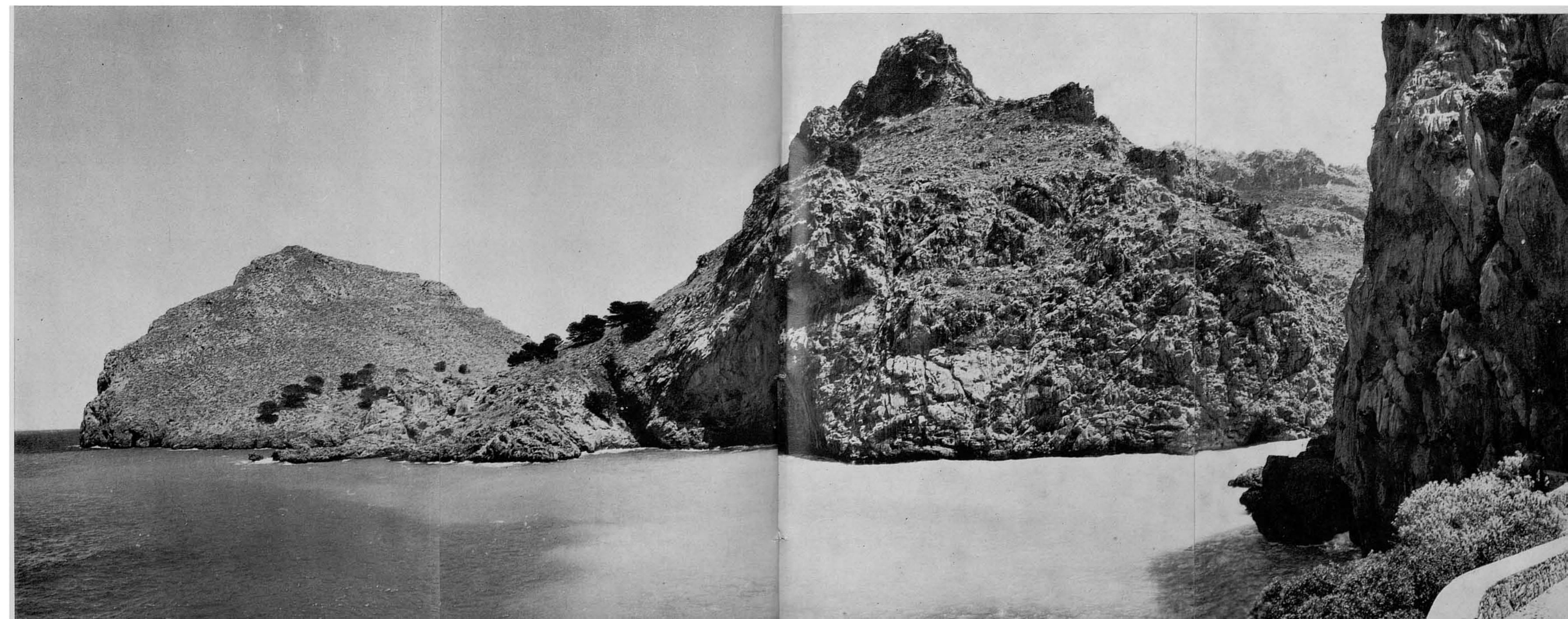
51-53. ...que en aquesta panoràmica, presa des de la vorera del mar, se'ns presenta amb tota la seva impressionant bellesa.
A mà esquerra la platja de la desembocadura del Torrent de Pareis; enfront, centre, la pròpia cala de la Calobra, dominada

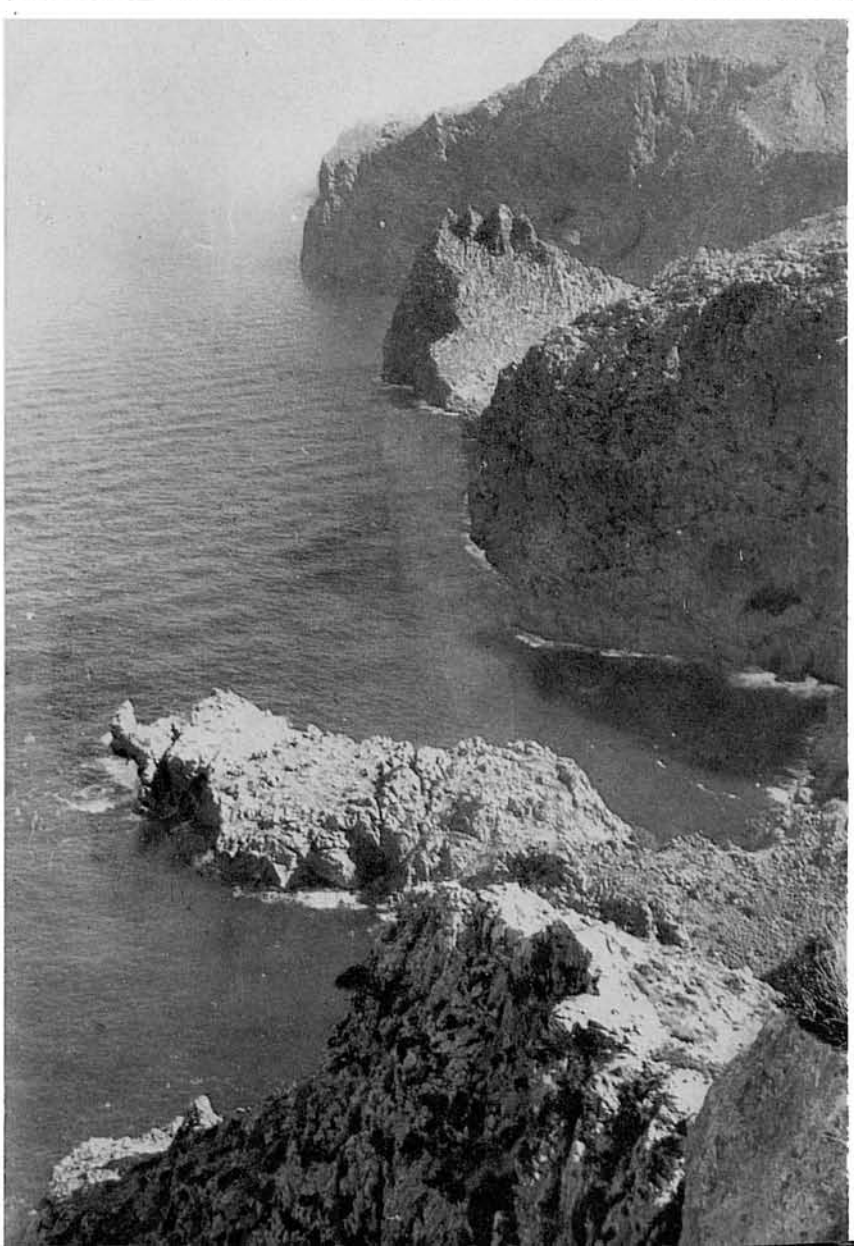
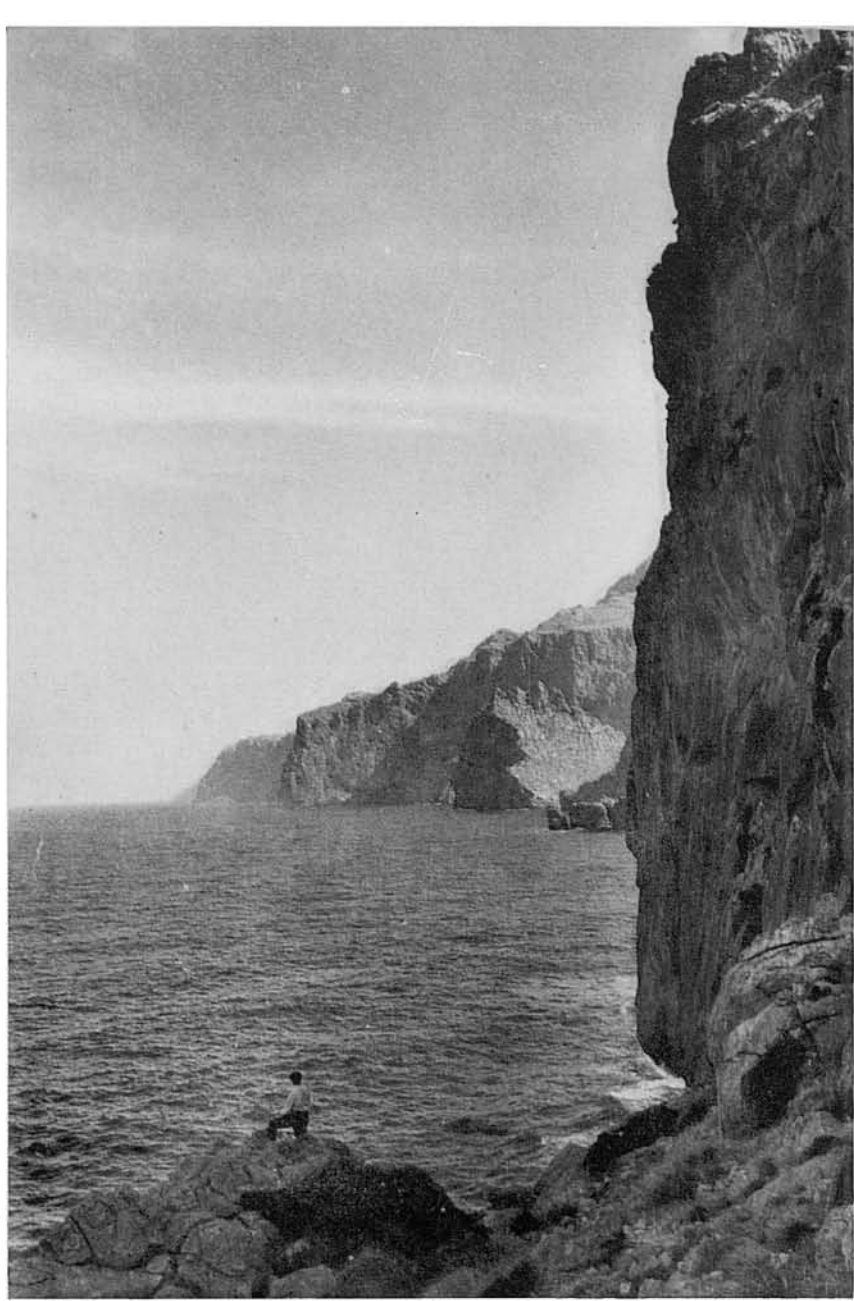
per la paret espadada (esquerre) sobre la qual es troba la Torre de sa Calobra. .
D'una i altra platja van a continuació vistes un poc més ampliades, amb l'aspecte que tenen des d'aquí.

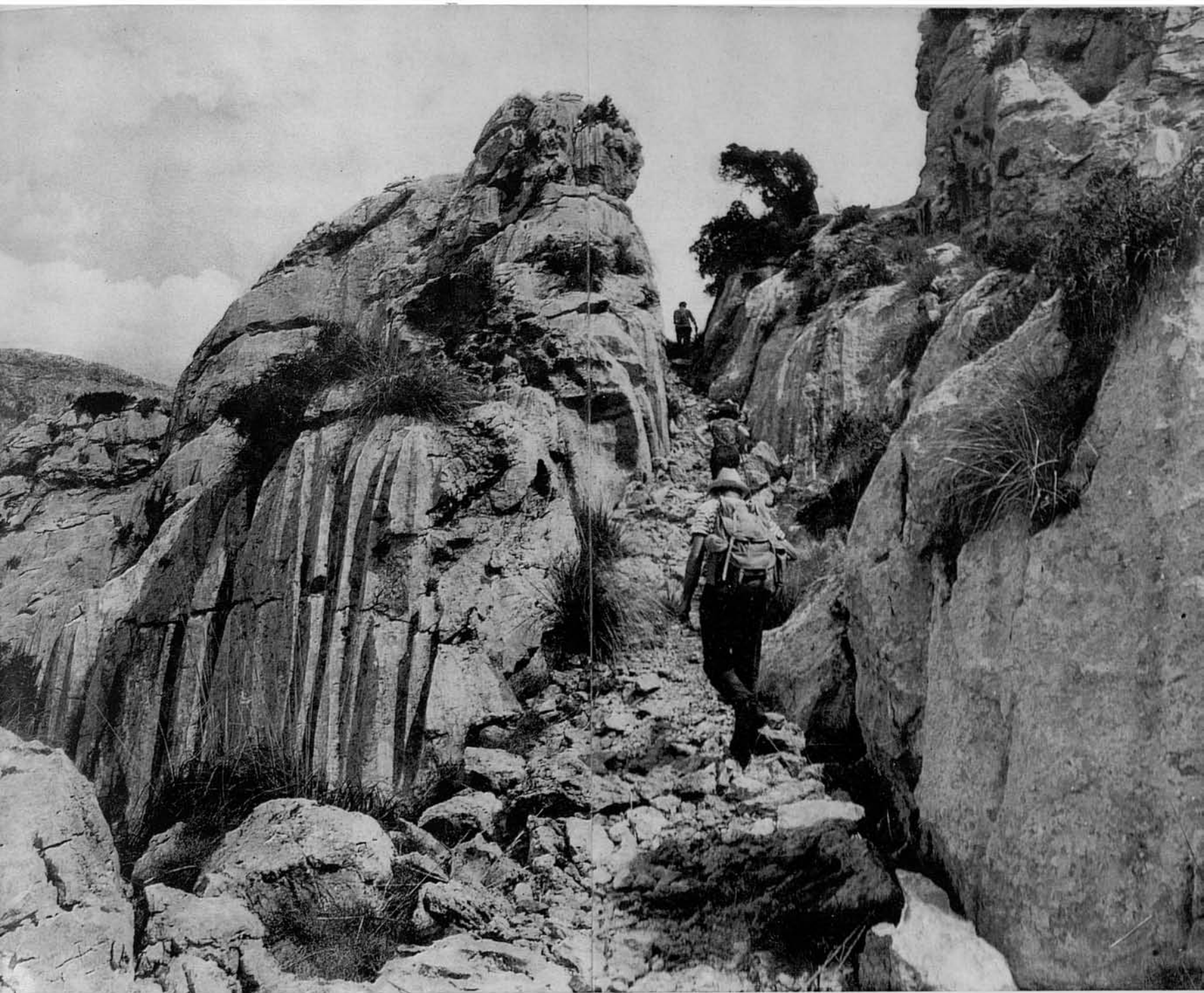




54-56. Com a complement de les panoràmiques anteriors oferim aquestes altres: la primera ens mostra la célebre cala vista des del mirador de la carretera, poc abans d'arribar aquesta a la Bretxa; la segona, ja a nivell del mar vora la platja de la Calobra, està presa des d'un punt diametralment oposat a la núm. 50; la tercera fa veure, enfront, Es Tormàs (303 m.) i el Morro de sa Vaca (202 m.) en vista presa des de prop de la boca del túnel d'accés a la platja del Torrent de Pareis, l'entrada del qual està aquí mateix, a la dreta, en el mur espalat.







57-60. (Correspon a la pàgina d'enfront). Hem iniciat el retorn, passant novament pel Coll des Bancalet. Donam ara aquestes altres quatre vistes des del recolze marí, incluídes aquí, a la tornada, per exigències de muntatge i distribució de les pàgines.

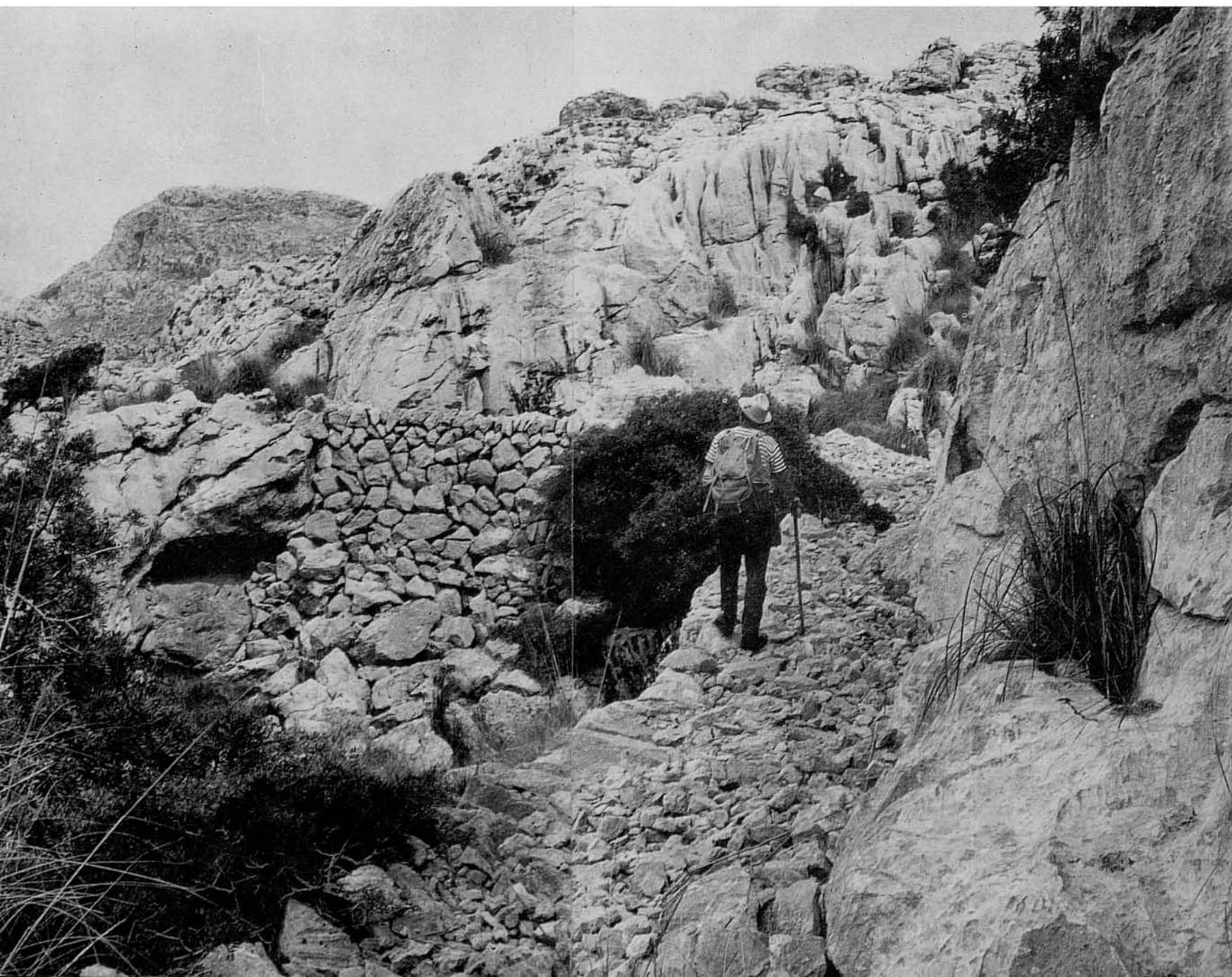


61-62. Tornada a passar la collada des pins i arribats a la part superior dels espadats pel mateix senderó que ens dugué a l'anada, tornam a submergir-nos de bell nou en aquell allucinant regne de la pedra.



65-66. ...el senderó, com diguérem, està bastant ben marcat en quasi tot el recorregut, i amb poques possibilitats de perdre's a pesar de l'intrínquil de la zona.

63-64. Captam altra vegada algunes perspectives de la tornada com a complement de la descripció del camí d'anada i amb l'objecte d'una millor orientació, encara que en aquesta part tal precaució no és totalment necessària perquè...



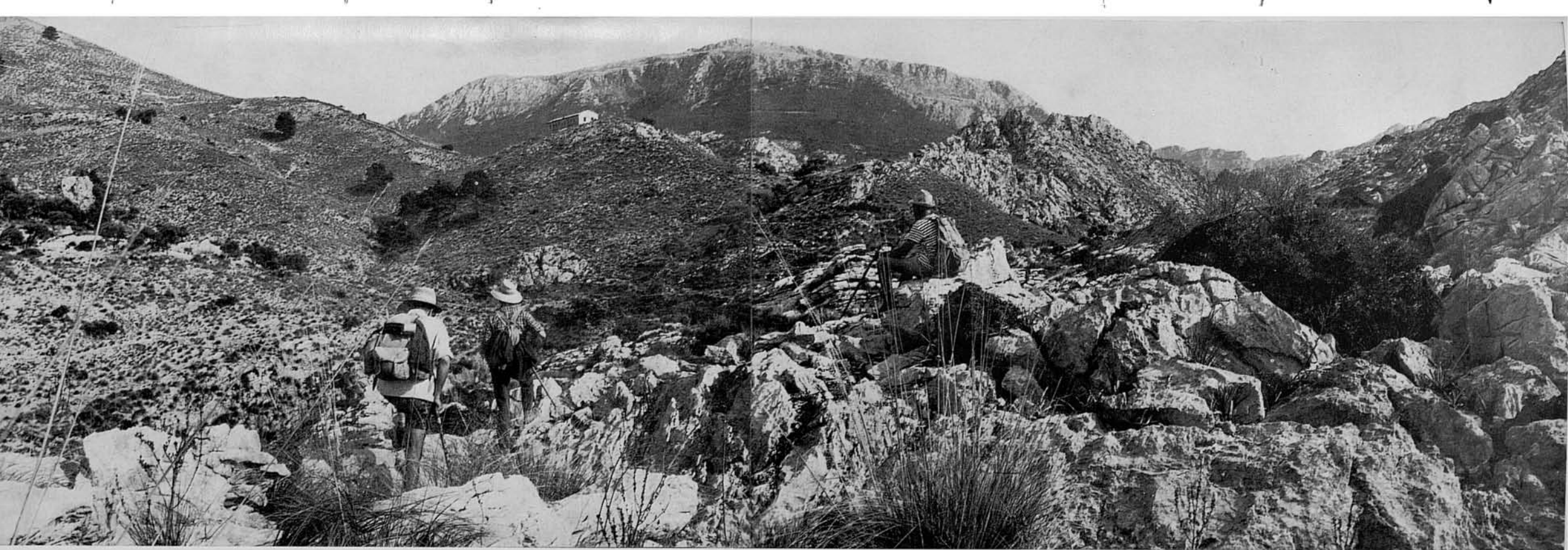




67-68. A punt ja de sortir d'aquell laberinte de roques i sobrepassat el grotesc moneiot petri de les fotos 13-14, arribam a l'eixample on s'inicia la barrancada, punt a on hi podria haver qualche dubte sobre la sortida. Es el punt en que el company de grup posava "sibilles" (foto 10) per indicar el camí a la tornada. No són necessàries. Observi's en aquestes vistes el coll per on es troba la sortida,...

69. ...a l'altra part del qual s'eixamplen els horitzons i es dominen inequívoques referències per a la orientació.





70-71. Allà, enfront nostre, es divisen les ruïnes del quarter, a davant el qual arribam poc després suesos i amb ganes de fer parada per dinar, per el qual s'és fet ja un poc tard.





72. Com és sabut, el quarter es troba en una turó a l'aixoplug de la Penya Roja, extrem del Puig Roig avançat vers Ponent. De vora mateix de les parets del quarter prenim aquesta panoràmica de la Penya Roja i els costers que la sostenen. En una bretxa escalonada que es veu aquí un poc a la dreta del centre del cingle cimaller es troba el pas per poder baixar dels cims del Puig Roig cap a Cosconar, quan, en una excursió, pesada però de fantàstiques panoràmiques, s'hi puja des de Mossa i el Coll dels Ases per a travessar-lo per damunt.

No obstant, l'excursió més característica i habitual del Puig Roig consisteix en donar-li la volta completa. Oferim aquí ara aquesta vista, degut a l'ocasió propícia de trobar-nos en aquest lloc, que dona un aspecte més del circuit del Morro de sa Vaca i com anticipació de l'itinerari que es publicarà a continuació i que tindrà per objectiu l'esmentada volta del Puig Roig, aflorant aquí per un caminó que arriba per damunt el gran replà rocós de l'esquerre.



73. Enfocant l'objectiu a Sud, en aquesta panoràmica compareix a l'enfront el Puig d'en Galileu, amb els seus costers septentrionals (a on es troba Escorca) escampant-se vers la fondalada del Torrent de Lluc. Més a la dreta, les Penyes de Son Nebot, vora el cim de les quals es veu passar la carretera per la cornisa on es troba el mirador sobre l'Entreforc. A l'extrema dreta, amunt, el Puig Major. Més ençà, en primer terme, la Serra de ses Farines. Aquí baix, centre es veu iniciar-se la conca del Torrent des Boverons, descrita en la Ruta 5. En la cara oposada a la que aquí es veu de la Serra de ses Farines es troba l'Entreforc.

74. Deixades les ruïnes del quarter, ens encaminam a la Font des Poll de Cosconar, que es troba aquí enfront just devora el recolze que es veu fer al camí, que després segueix fins a Cosconar. Allà amunt, la Penya Roja.



75. A l'arribar a la font, on dinarem, el sol ja està bastant baix. A més de morts de gana, arribam cansats, suesos i sedents. Bona prova en dona el nostre company de grup, abocant-se a la pica per a beure i refrescar-se sense escarafalls cap i cara, sense pensar que la càmera fotogràfica estava a punt per a sorprendre l'eloqüent escena.

La font surt un poc més amunt, en una mina, de la qual es veu la boca a l'esquerra de la foto.

76. A contrallum prenim des de la font aquesta vista en direcció sudoest. Aquí compareixen, amunt, els cims del Puig Major (1.445 m.) amb el Puig de ses Vinyes (1.220 m.) a l'esquerra, i a la dreta els Castellots. Entre aquests i

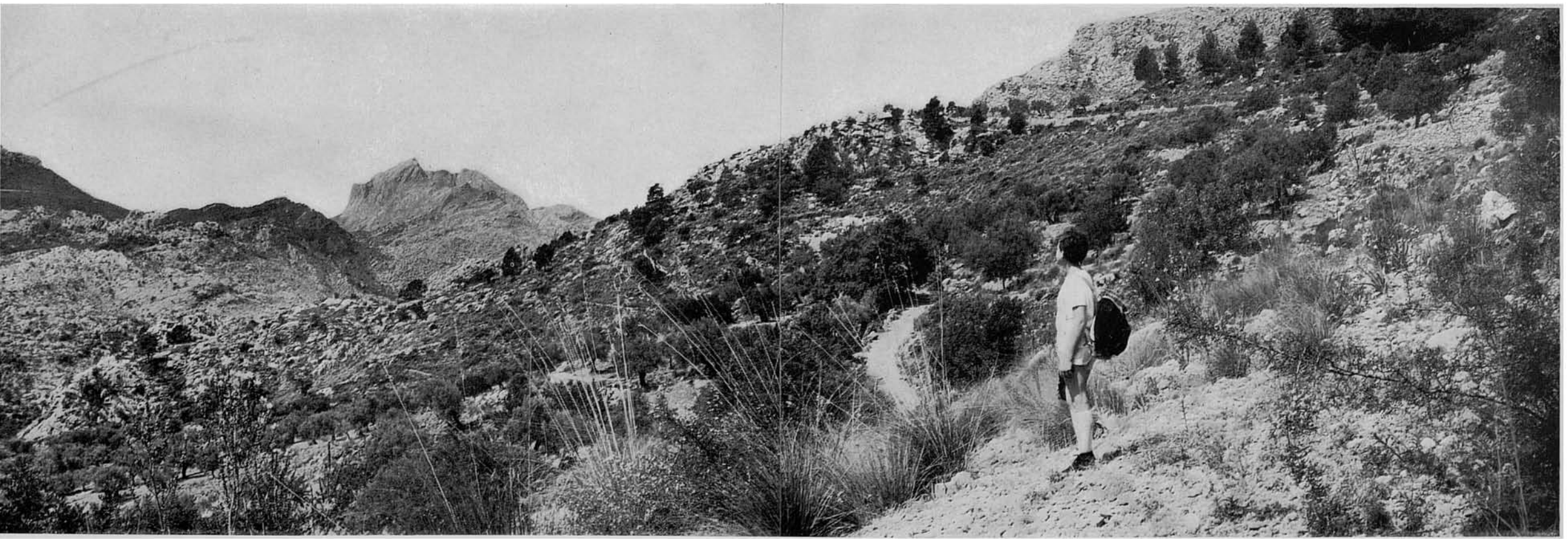


el Puig Major es veu la collada del Nus de sa Corbata. Més ençà la Serra de ses Farines, i a la seva esquerra la bretxa del Torrent des Gorg Blau en el sector de Sa Fosca.

A la font s'hi havia quedat part del grup, que no s'atreví a la caminada fins al Morro de sa Vaca.

77-78. Ja de tornada a Lluç i deixat endarrera Cosconar, el camí és senzill i descansat per anar sempre cap avall fins al Clot d'Aubarca. Es un gust de passar-lo poc a poc i despreocupadament després de l'esforç del dia, disfrutant dels panorames que tot al llarg es van succeïnt en un suggestiu ambient d'agrest i serena pau.







79-80. De bell nou passam per davant Ca s'Escrivà, que queda allà amb la seva rústica senzillesa i el seu abandonó, i, passades les cases de Son Llobera i Can Pontico, ens endinзам en el Clot d'Aubarca, des d'on es divisa el Puig d'en Galileu (1.180 m.) en panoràmica total presa des d'un angle nou.
Lluc, a on hem de donar per acabada aquesta excursió, es troba allà dalt, en la direcció que apunta el camí, tenint aquí per fons llunyà el Puig Caragoler des Guix (880 m.).
Encara queda per fer el darrer i no despreciable esforç per atènyer des d'aquí les altures del santuari.



ment la del sector que es troba entre el Quarter de Carrabiners i el Morro de Sa Vaca, amb tornada a Lluc, com ja s'advertí en la Introducció del fascicle anterior, núm. 26, al qual el present serveix de complement. Ara bé, en la pràctica els que intentin fer-lo en una sola sortida hauran de partir de Lluc i tornar a Lluc, i això justifica l'epígraf d'aquesta segona part.

Tot quant es digué allà referent al camí entre Lluc i el quarter, així com la tornada pel mateix camí, és vàlid aquí i no cal repetir-ho. Respecte a la part especial d'aquesta Ruta hi ha que dir que, sens dubte, travessa paratges més abruptes i pedregosos que l'anterior, però, malgrat d'això, sembla manco pesada, fora de la primera part del regrés, o sia el tros de pujada des del mar, a la vista de la Calobra, fins arribar als penya-segats des d'on es dona vista completa per primera vegada al Morro de sa Vaca.

Considerada en la seva totalitat (de Lluc a Lluc) aquesta excursió difereix poc quant a pesadesa de l'anterior, i resultarà encara més dura si un hi afegeix la pujada al Morro de sa Vaca, empresa per a la qual fa falta un bon afegitó d'energies i una hora llarga més de temps entre pujada i baixada. De totes maneres, fins i tot des del mateix cim —des de la pròpia punta del seu nas— no s'arriben a destriar caigudes verticals sobre el mar, a causa dels escalons existents en la cara septentrional. Naturalment, des d'allà dalt s'aconsegueix un nou aspecte de la cala de la Calobra i els seus dos entrants de platja, dominat tot des d'una major altura.

Per altra part, resulta problemàtic de poder incloure en una sola sortida l'itinerari aquí descrit i la pujada al célebre "morro", no sols pel temps, sinó per l'esforç addicional que exigeix. Cas de realitzar-ho, no hi ha dubte que aquesta volta es fa més dura que la de la Torre de Lluc, a menys que, com ja es deia allà, s'hi fassa entrar també la baixada a la Cala Codolar. En resum, aquesta i aquella tal per a qual.

Tampoc aquí no es troba aigua potable més enllà de la

Font des Poll de Cosconar, malgrat que el camí passa a la vora de dos petits bassos, el Cocó de sa Murtera i el Cocó des Sementer de Mar, aigua que per estancada i per tenir-hi accés el bestiar no és de confiança.

Aquest itinerari no és per a tothom, si no es té resistència i preparació suficient. Per suposat que això es refereix al circuit complet, o sia començat i acabat a Lluc; perquè si es comença a Cosconar i s'acaba allà mateix, arribant sols a les altures dels cingles espadats que dominen el mar i el Morro de sa Vaca, aleshores és molt factible i sense complicacions, apte per a quasi tothom i permetent disfrutar d'un paisatge esplèndid, difícilment superable en grandiositat, espectacularitat i esquerpa bravesa.

Desgraciadament, quant a referències toponímiques, el recorregut està quasi verge. Es de suposar que cada accident, cada racó o elevació, cada barranc o fondal ha de tenir el seu nom propi; però ni el coneixem ni els consignen les cartes consultables. Dubtam inclús que hi hagi qui els conegui. Quelcom semblant ens passà amb el curs del Torrent de Pareis, a on ni el mateix pagès de la possessió a que perteneix sabé donar-nos raó, fora d'alguns noms, i no ens sabé identificar notables accidents sobre els quals el consultàvem.

Són igualment vàlides aquí, per lo que fa a la pràctica de la marxa, totes les indicacions fetes en la introducció anterior. Sens dubte, el camí està aquí més definit i fàcil de seguir, no obstant d'esser més llarg encara i correr entremig de majors i més extensos roquissars.

Sembla prudent de fer la parada pel dinar a la Font des Poll de Cosconar, no tan sols per l'aigua sinó perquè, una volta allà de retorn, ja està resolta la part més difícil de la ruta. Clar que així es dinarà necessàriament bastant tard.

Total, que es tracta d'una sortida brava i molt completa, que unida a l'anterior de la Torre de Lluc, facilita la coneixença d'un paisatge excepcionalment dur i solemne, la contemplació del qual compensa els esforços i la fatiga que exigeix.

RUTES PUBLICADES

- 1.—Pollença - Castell del Rei. (Edició en mallorquí exhaurida).
- 2.—Port de Sóller - Bàltx d'Amunt - Sóller (Pel Pas de S'Heura).
- 3.—Lluc pel camí vell de Selva.
- 4.—Valldeossa - Sa Gubia. (Per Pastoritx i Muntanya).
- 5.—Lluc - Torrent dels Boverons - Lluc. (Pel Pas de Sa Mata).
- 6.—Mortitx - Cova de Ses Bruixes - Mortitx. (Edició en mallorquí exhaurida).
- 7.—La Carretera a la Calobra. (Per Selva i Caimari). Edició en mallorquí exhaurida).
- 8.—Sant Jordi - Puig de Galdent - Sant Jordi. (Per la Vall de Punxuat).
- 9.—Solleric - Puig d'Amós - Solleric. (Per Comasema).
- 10.—Establiment - Pouet de Sobremunt - Establiments. (Per Sarrià i Bunyolí).
- 11.—Pollença - Puig de Ca - Pollença. (Per Es pujol i Fartàritx des Racó).
- 12.—Santa Maria del Camí - Avenc de Coanegra. (Pel Torrent del Freu).
- 13.—Mortitx - La Malé. (Per Pedruixella i Ariant).
- 14.—Castell d'Alaró.
- 15.—Torrent de Pareis. I) Escorca - L'Entreforc i La Fosca.
- 16.—Torrent de Pareis. II) L'Entreforc - La Calobra.
- 17.—Mancor de la Vall - Massanella. (Per El Rafal i Els Tossals Vells).
- 18.—Font des Garbell.
- 19.—La Capella Blava.
- 20.—Artà - Ermita de Betlem.
- 21.—Sóller - Puig de l'Ofre. (Pel Barranc de Biniaraix).
- 22.—Orient - Serra de la Rateta - Orient. (Per Comasema i el Pas de Na Maria).
- 23.—Alaró - Talaia de Ca'ls Reis. (Pel Pas de S'Escaleta).
- 24.—Puig de Randa. (Des de Algaida, per Castellitx i Albenya).
- 25.—La Trapa. (Des de S'Arracó, per Ses Basses i el Cap Fabioler).
- 26.—Torre de Lluc.
- 27.—Morro de Sa Vaca.

EN PREPARACIO: algunes altres.

Depòsit Legal P. M. 898 - 1968.

Es propietat de l'autor.
Prohibida la reproducció.
© Jesús García Pastor.

Fotografies i text; revelat, ampliació, unió de les fotografies i direcció de la edició: Jesús García Pastor.
Gràfic de l'itinerari: Melcior Rosselló Simonet.
Traducció del castellà: Joan Pons i Marqués.
Impress per Miquel Ferrer Sureda.
Grabats: Grabograf, S. A. (Madrid).
Paper estucat Limoges fabricat per Sarrió C.A.P.

Preu de venda:

110 pts.