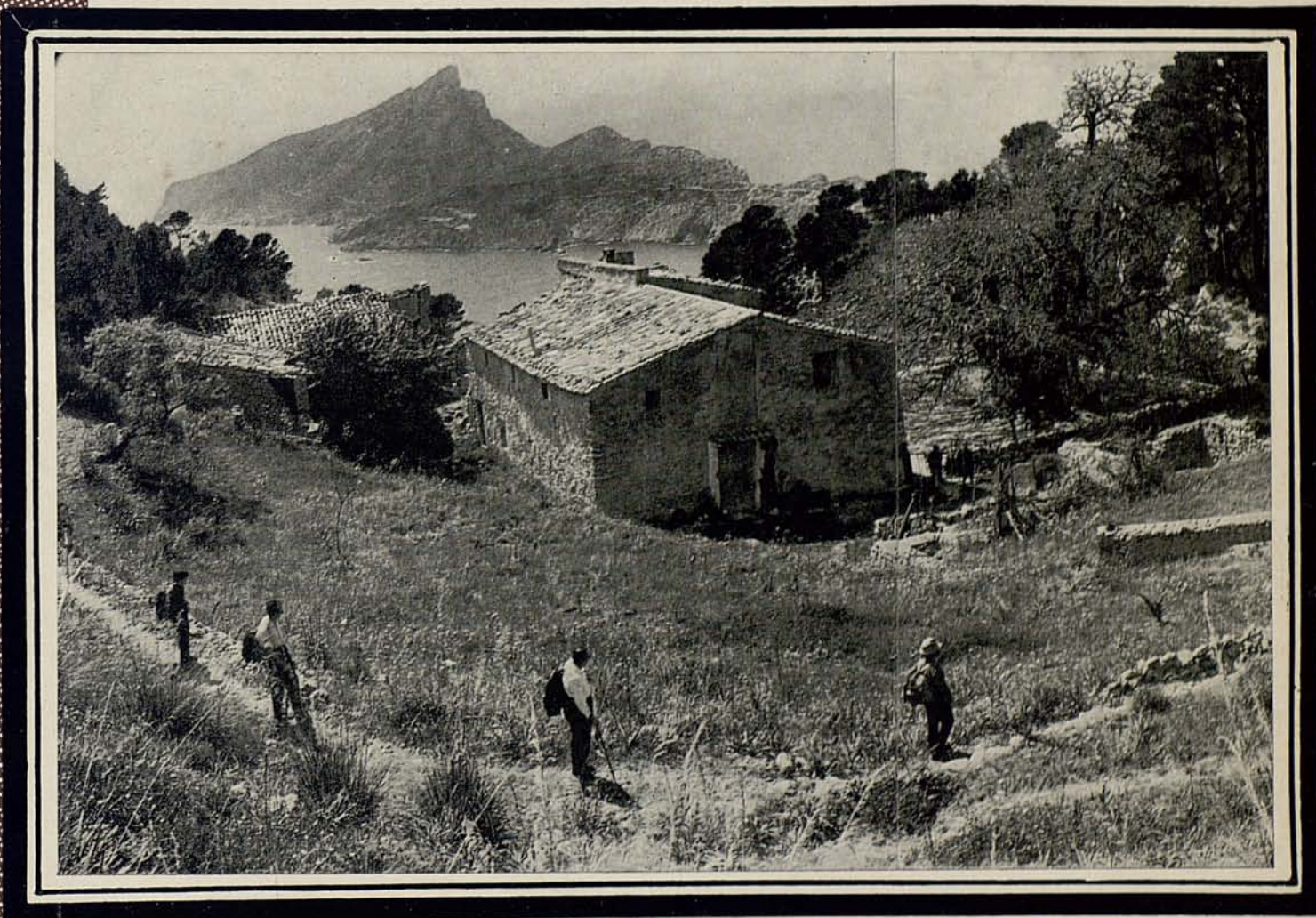




RUTES

AMAGADES DE MALLORCA



LA TRAPA

(Des de S'Arracó, per Ses Basses i el Cap Fabioler)

25

1. Iniciam la marxa a S'Arracó, sortint en direcció nord pel carrer del Porvenir. Allà lluny, enfront dreta, apareixen els cims rocosos del Puig des Campàs (487 m.) i del Puig des Voltor (491 m.)

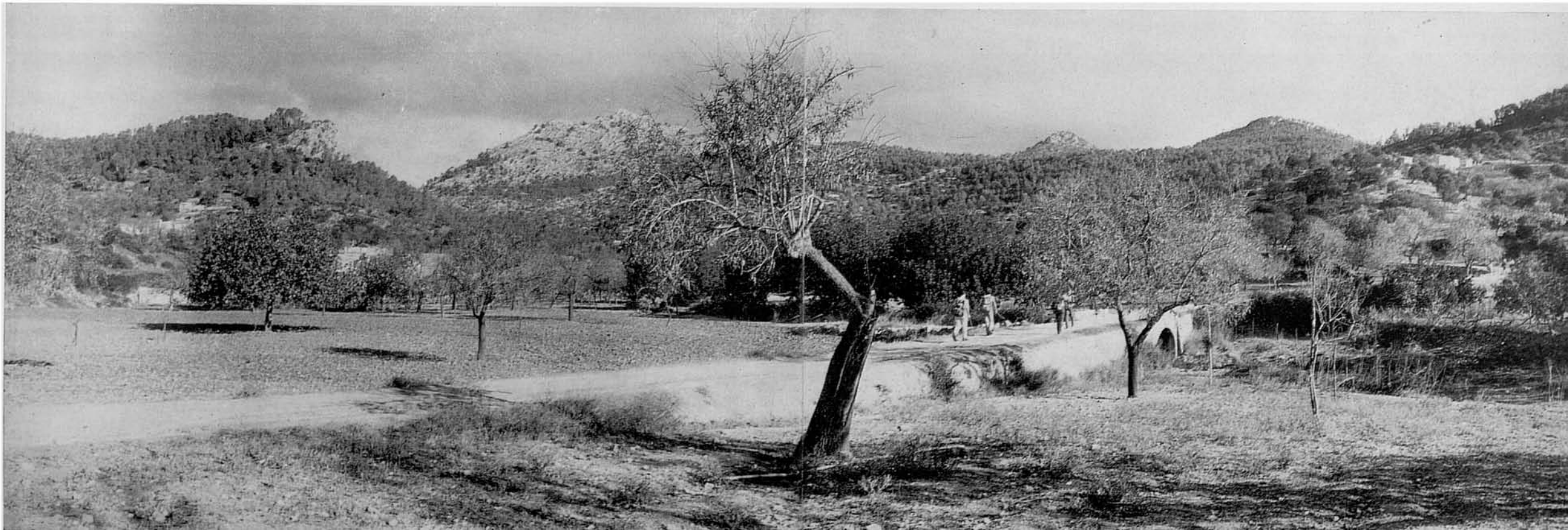
Anam a recórrer una zona coberta per un complicat sistema de muntanyes, encara que de modesta altura, cap de les quals no fa els 500 m. i moltes d'elles ni els 400, però que s'impliquen les unes amb les altres de tal forma que es fa difícil llur exacta discriminació, i multiplica els topònims fins a fer-nos resultar confusa la nomenclatura, fins i tot després de consultar les cartes que hem tingut a mà. La que va impresa a la capçalera d'aquest fascicle és indubtablement la que més ens ha costat de traçar fins ara, i encara que ens han ajudat molt les fotografies aèries del



recobriments fotogràfic de l'illa, no estam segurs de haver atinat amb tota exactitud en els detalls.

2. Ja en els afores de S'Arracó, ultrapassat el caseriu de la part nord, el nostre camí torna travessar el torrentó que, recollint els aluvions de totes les vertents que troba al pas, ve des del peu meridional del Puig de Ses Basses.

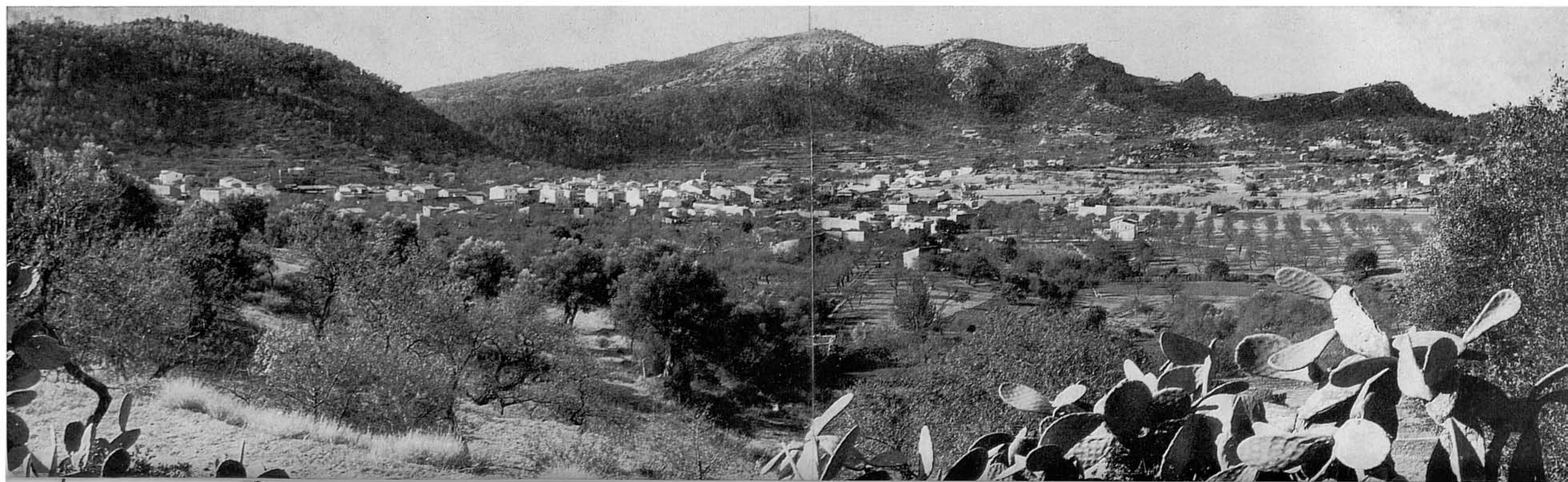
En aquesta foto, ja a punt de deixar la vall de S'Arracó per a internar-nos en la muntanya, es veu a l'esquerre la Penya des Corbs (236 m.) i, més a la dreta, l'esmentat Puig des Campàs. A l'extrema dreta, en el coster de més prop, les cases de Son Castell.





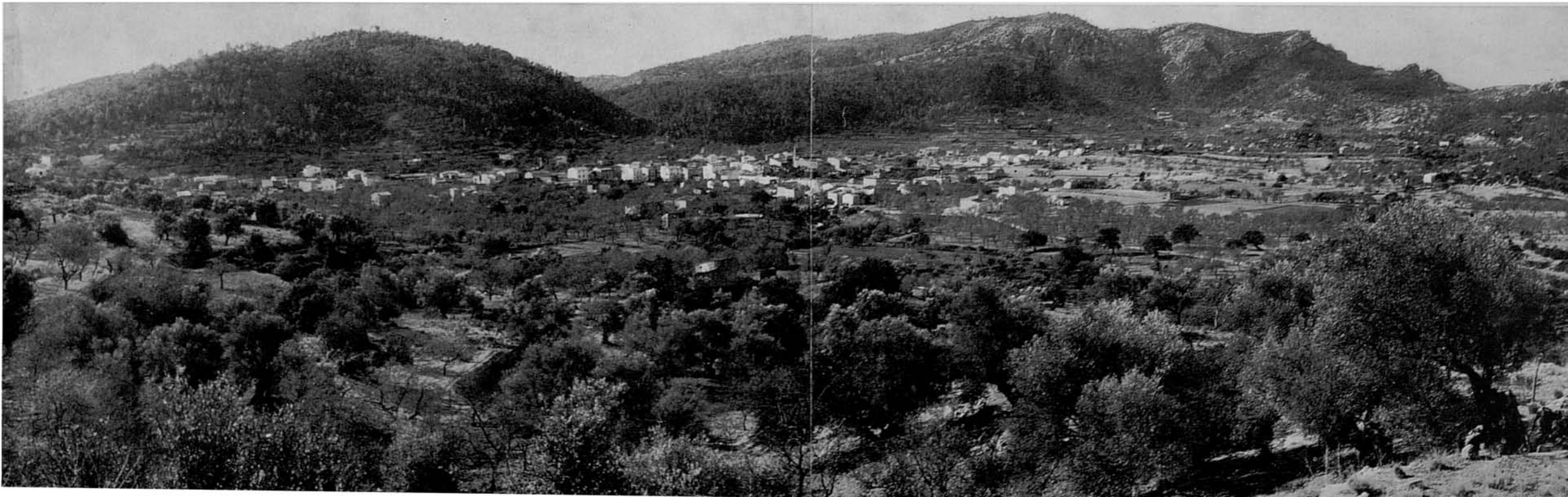
3. Hem deixat momentàniament el camí i pujat pel que du a Son Castell. Primer ens hem aturat aquí, a les cases de Sa Font d'Amunt, que formaven una petita agrupació. Estan abandonades i en completa ruïna.

4. Des de davant les cases prenim aquesta panoràmica damunt l'ampla i tranquil·la vall de S'Arracó, per on s'estenen les cases del poble, abrigades arreu per una tancada línia de muntanyes: al Sud, per un sistema, les principals altures del qual són, d'esquerre a dreta, Puig des Molins (224 m.), Puig d'en Ric (318 m.) i Puig Gros, amb el sortint del Penyal Vermell (320 m.), a on es troba el pas del mateix nom, que solem prendre per passar del port d'Andratx a Sant Telm. Més a la dreta, Es Tres Picons.





5-6. Després arribam fins a les cases de Son Castell que estan en un pujollet totalment obert al Sud. De davant les cases es domina també la vall de S'Arracó, de la qual prenim aquesta altra panoràmica, molt semblant a l'anterior encara que des un angle distint. Al centre dreta es veu el camí que duim des del poble.



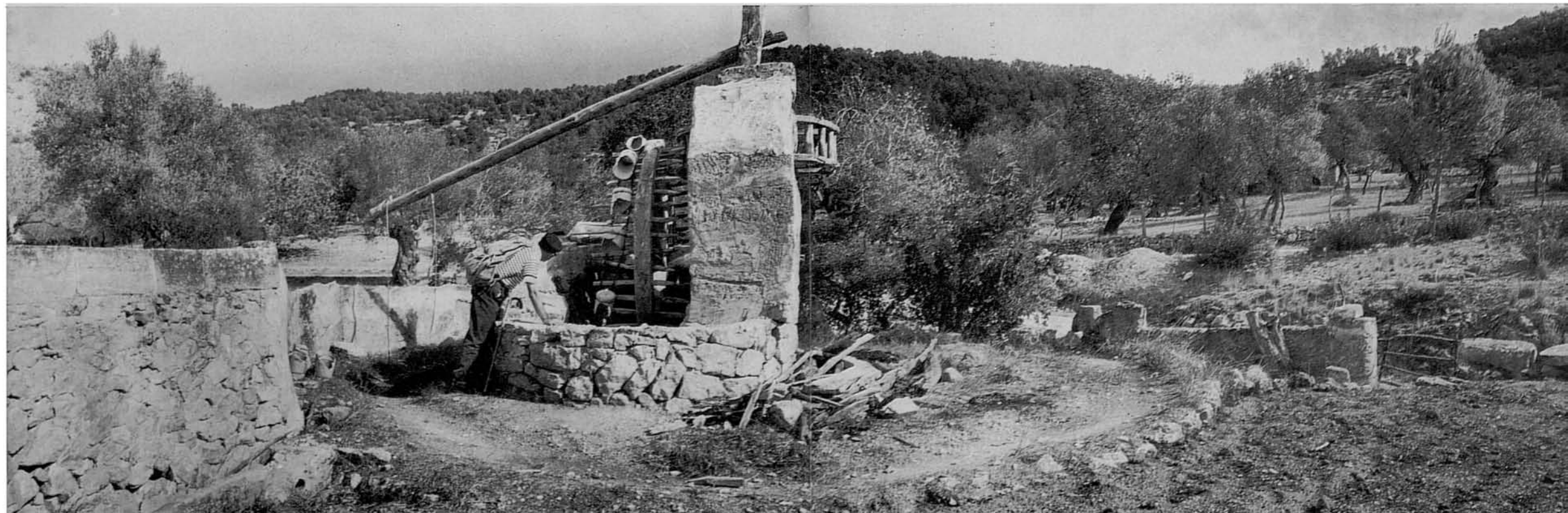


7. Enfocant la màquina en direcció contrària al poble, o sia cap al Nord, captam des del mateix lloc aquesta panoràmica, que ens mostra el sector en el qual ens anam a internar tot seguit. El nostre camí —visible aquí sols en un punt, baix de la Penya des Corbs— va pel fons del barranc, seguint primer el torrent de Ses Basses. A mà esquerre es veu la Penya des Corbs (236 m.) projectada damunt el Puig d'en Guida i el Puig de Ses Celles (422 m.), i més a la dreta el Puig d'en Corso i Ses Planes. Entre Ses Planes i el Puig des Campàs, la clivella per on baixa el torrent de Ses Basses. Més prop, al peu del Puig des Campàs, es veuen les cases de Son Guillem i Son Joan, per on no passarem.



8. Baixats de Son Castell recobram el nostre camí, que aquí sembla apuntar directament al Puig des Campàs i les cases de Son Guillem.

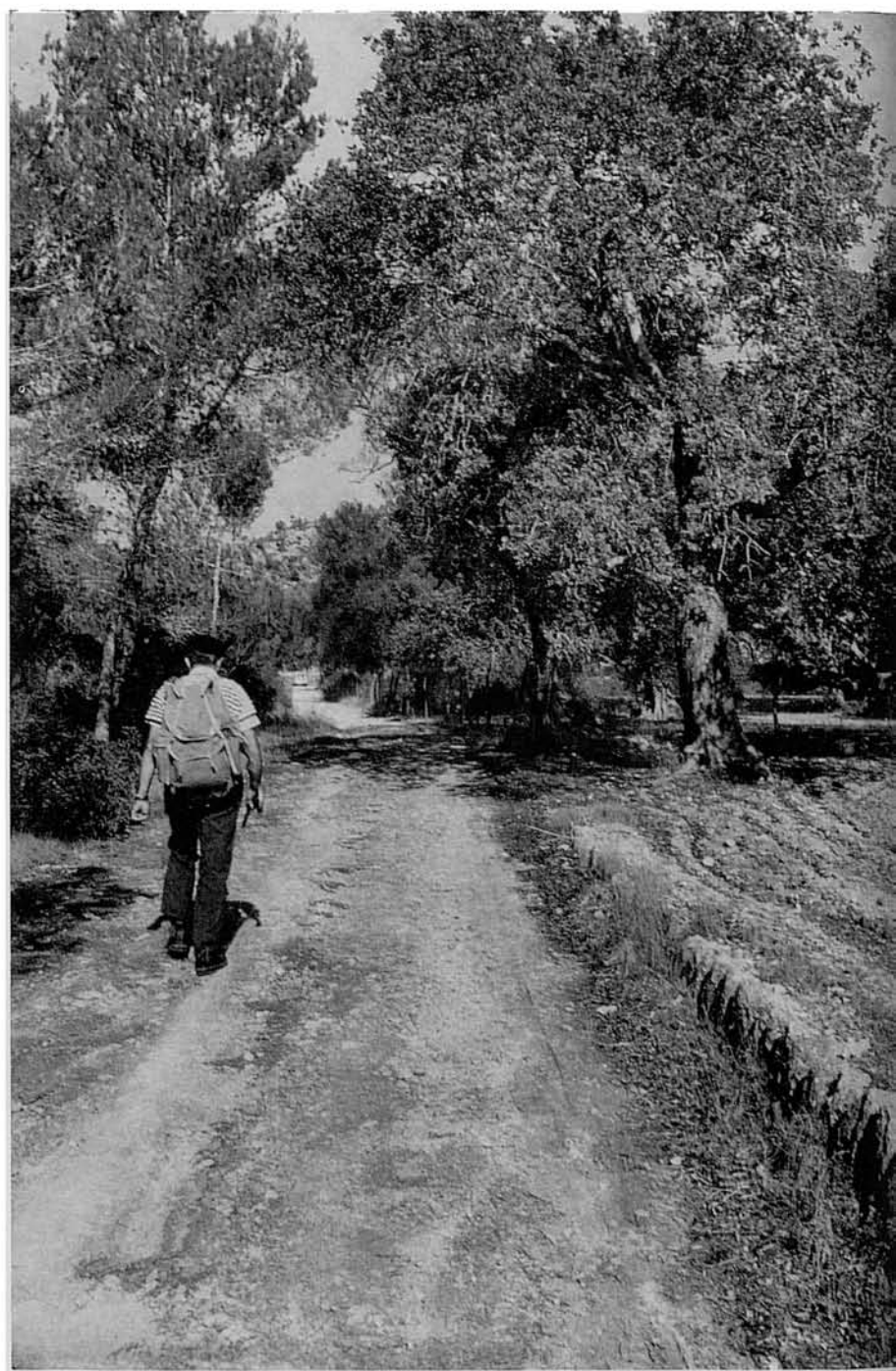
9-10. Al costat del camí es troben de tant en tant modestes cases de pagès. Aquí n'hi ha una, vora un hortet regat per aquesta vella sínia ja en desús.





11. Com un document gràfic per al futur en prenim aquesta vista, que ens mostra en detall la màquina de la sínia amb els seus toscos engranatges de fusta i la roda vertical per pujar els catúfols, disposats al llarg d'un rest o cadena sens fi submergida en el pou en caiguda lliure, és a dir sense cap dispositiu que la guii. Els catúfols, com és usual, tenen un forat en el fons per buidar-se totalment quan la màquina s'atura.

Creim que el lector, a la vista de la fotografia, es podrà representar in mente la mescla de sorolls estridents d'aquesta rudimentària màquina en acció.



12. Encara ens trobam a la part baixa del recorregut, per més que el camí va pujant ja suaument. Aquest tros, que discorre entre oliveres, pins, garrovers i camps de conradís, és molt pintoresc. A l'esquerre duim el Torrent de Ses Basses, seguint el contorn de la falda de Sa Peña des Corbs.



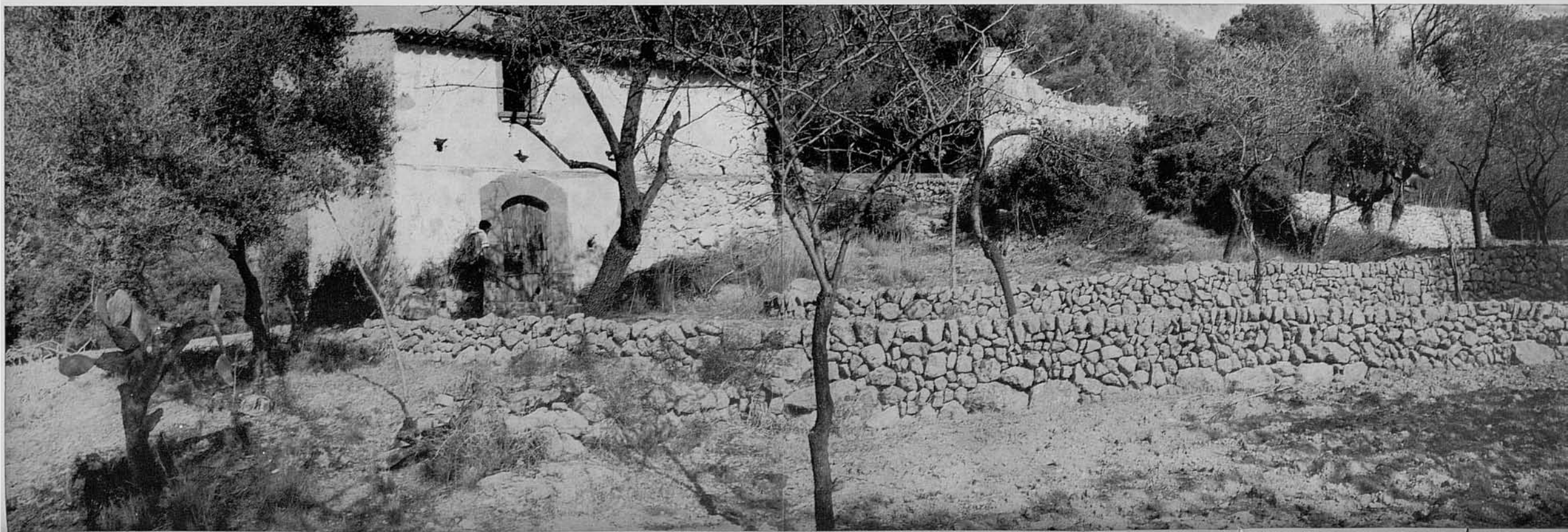
13. Entre les oliveres d'aquest sector n'hi ha algunes de vells i corpulents troncs de formes rares i fantàstics aspectes, com aquest per exemple, que sembla una estranya testa de monstruós unicorni emplomatxat.



14. Ens creuam amb un pagès que baixava al poble, i aprofitam l'encontre per aclarir alguns punts del circuit. Passa sovint que els nostres informadors no saben més que els noms més corrents d'un limitat sector —el del seu propi àmbit— i si es consulta a diversos sobre els mateixos extrems, no sempre coincideixen. D'altra banda, com les nostres sortides són en diumenge, no sempre trobam a qui demanar. En les diverses sortides fetes per fotografiar aquesta Ruta no trobarem més que aquest pagès, i en altra ocasió el propietari de La Trapa.

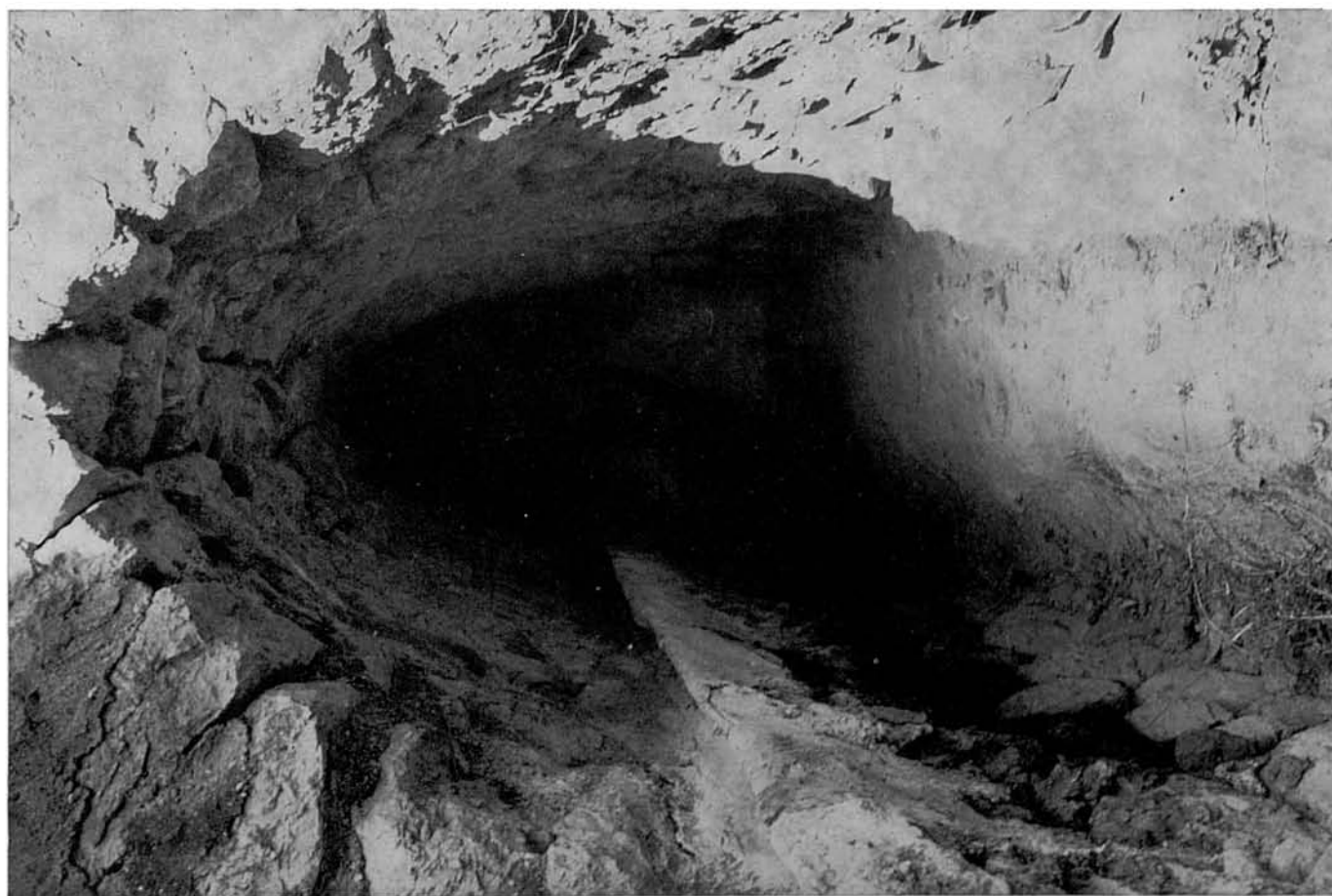


15-16. Segueixen compareguent adesiara a la vora del camí altres cases deshabitades ja, i ruïnoses com és de veure, des de fa temps. La de la segona foto està molt prop, quasi al costat, de la Font del Bosc.





17. Allà mateix a on el camí travessa altra vegada el torrent, canviant de direcció amb un pronunciat recolze, hi ha la Font des Bosc, a la vora del torrent que cal travessar per arribar-hi.



18. La font surt al fons d'una mina. Aquell novembre de 1967 estava completament eixuta, i la mina sense la més petita senya d'humitat enlloc.



19. Uns pocs metres més enllà, a l'esquerre del camí, trobam aquestes parets, que foren d'una altra casa pagesa abandonada i en total ruïna. Una més de les moltíssimes que n'hi ha en el mateix estat als afores de S'Arracó.



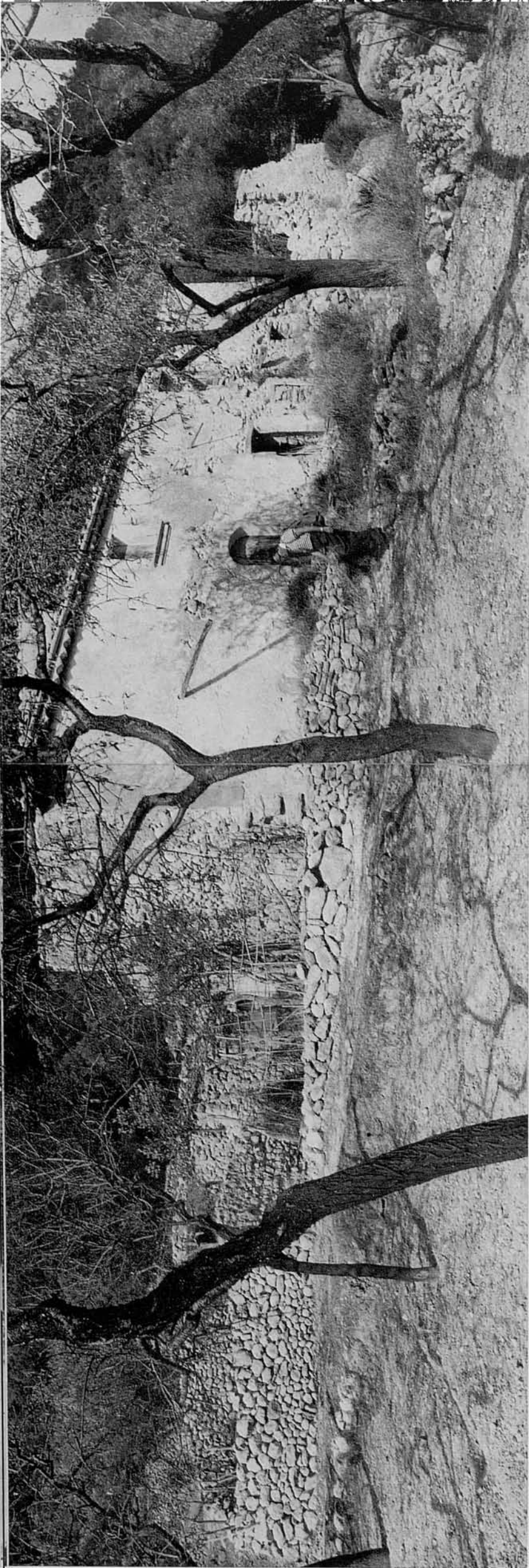
20. El camí, que per aquí munta ja més empinat, arriba aviat a Can Benet, unes cases que "encara" estan habitades.



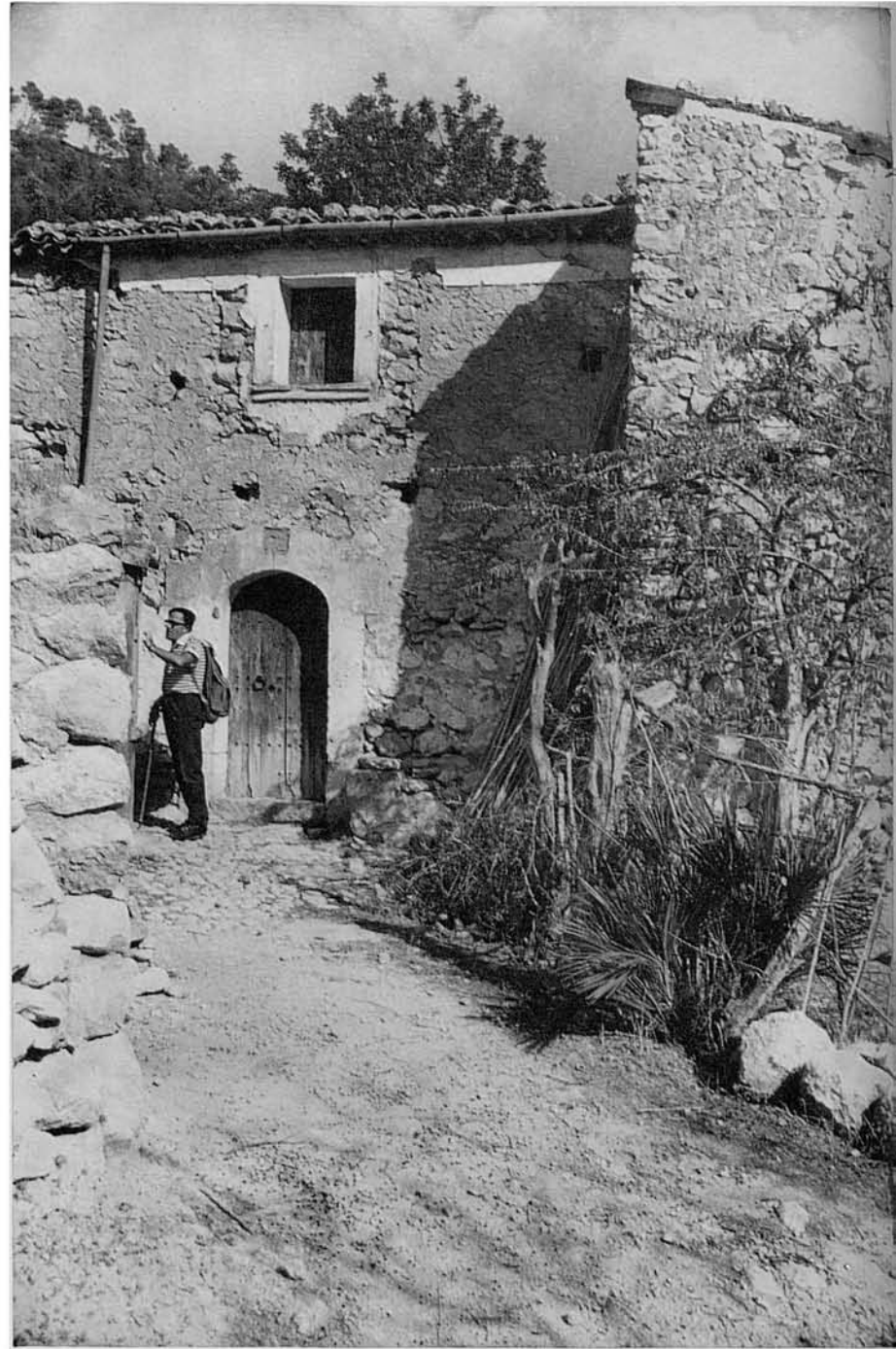
21. Veus aquí una vista dels frontis —semblen dues cases distintes— de Can Benet, així com poguerem prendre's amb el poc espai disponible a davant. Per més que velles i humils, encara aguanten dretes i en ús. Per l'esquerre compareix un tros del coster nord del puget de Sa Penya des Corbs, enllaçant, a través del coll que tot seguit tractarem d'atènyer, amb descensos meridionals del Puig d'en Corso.



22. Un poc més amunt de Can Benet es troba una bifurcació del camí. El de la dreta du a unes casetes de labor de Ses Planes, i no s'ha de prendre. Seguint pel de l'esquerre...



23. ...un poc més amunt troban una altra casa abandonada i en ruïnes. No obstant,...

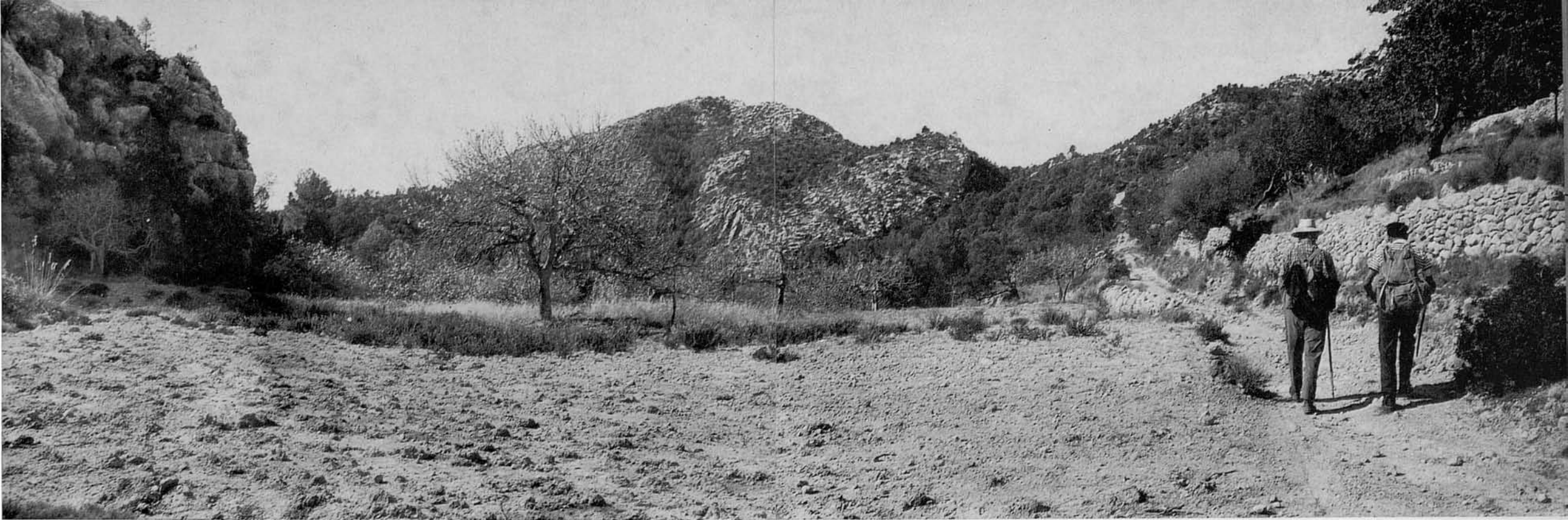


24. ...al seu darrer hi ha una raconada a on dóna el frontis d'una altra caseta que, encara que tampoc no està habitualment ocupada, se la veu atesa. A davant té una cisterna que recull l'aigua de pluja de la teulada.



25-26. El camí segueix cap amunt, cada vegada més empinat i, passant a la vora d'unes altres cases abandonades i també en completa ruïna, s'interna en un pinar, zigzaguejant en cerca del coll que li donarà pas cap a Ses Rotes de S'Hereu...

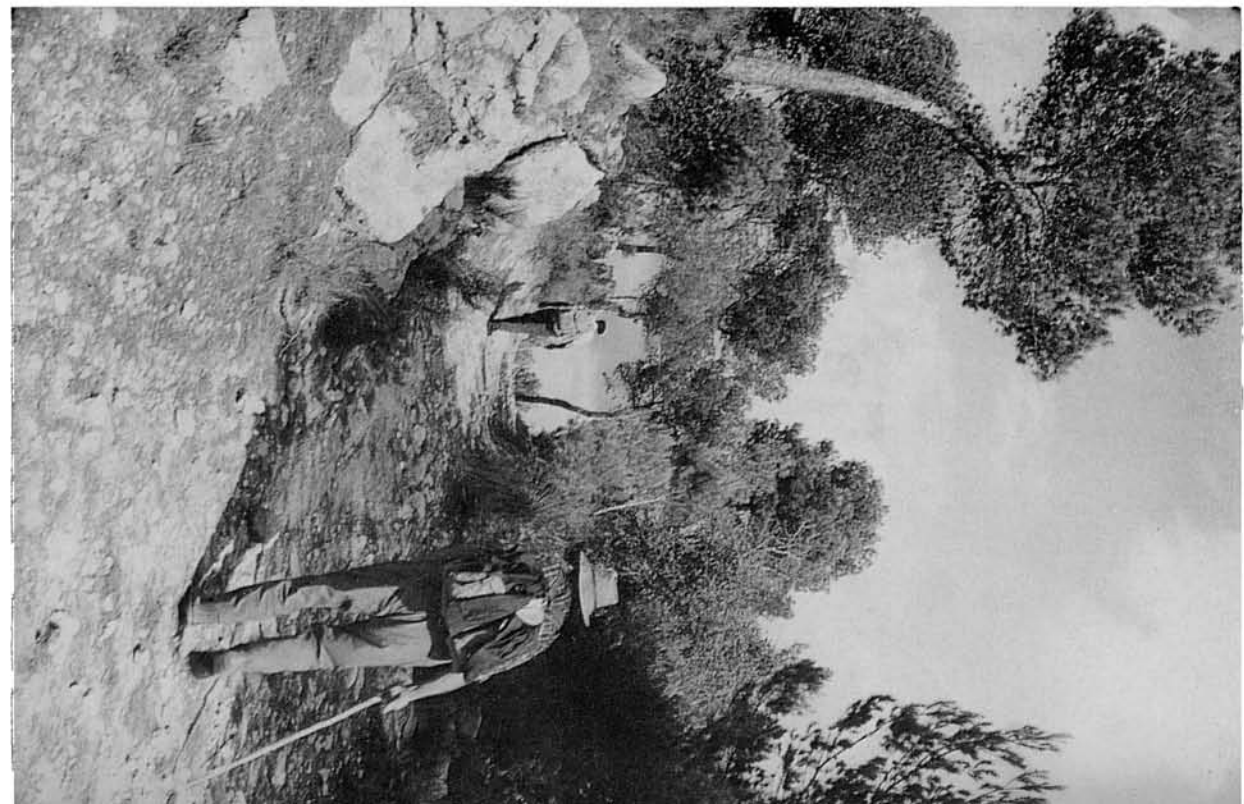




27. ...arribant a uns marges de conradís ja a la vista del Puig d'en Farineta (330 m.), que ens mostra aquí enfront, al centre, els seus costers orientals. A l'extrema esquerra de la foto, cingles del cim del Puig d'en Guida, des d'on es domina una esplèndida panoràmica damunt la vall de S'Arracó.



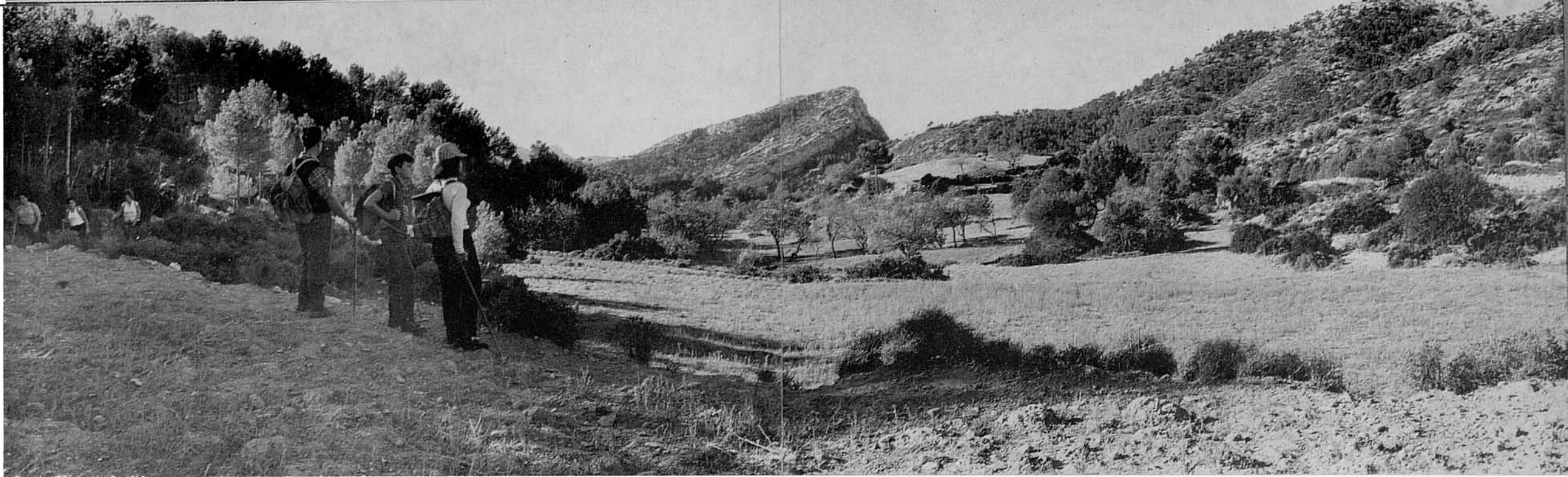
28-29. El camí segueix pujant encara fins arribar a un pintoresc portell,...





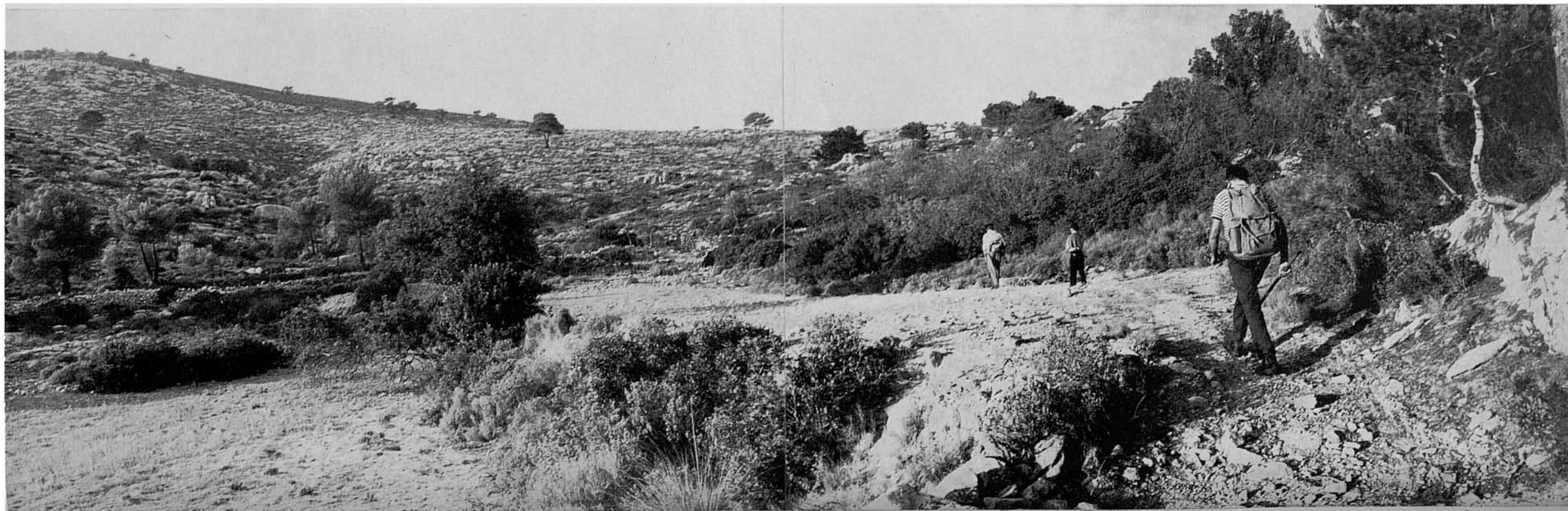
30-31. ...a l'altre costat del qual s'obri una ampla i abrigada coma ocupada per escalonats marges de conradís, ja no conrats pel que sembla. Enfront, la nua falda meridional del Puig de Sa Paret des Moros, que està separat del Puig de Ses Celles per una esquerpa barrancada, digna de travessar, que reserva en la seva part superior vistes sorprenents damunt aquella recòndita i poc coneguda orografia, i damunt la Dragonera i la veïna costa de Sant Telm.





32. Des d'allà on el camí voreja els marges superiors, se'ns ofereix aquesta vista retrospectiva que mostra, enfront al centre, el Puig d'en Farineta en la seva cara nordoriental; més a la dreta, el Puig de ses Celles, sortint per darrera del coster (extrema dreta) del Puig de Sa Paret des Moros.

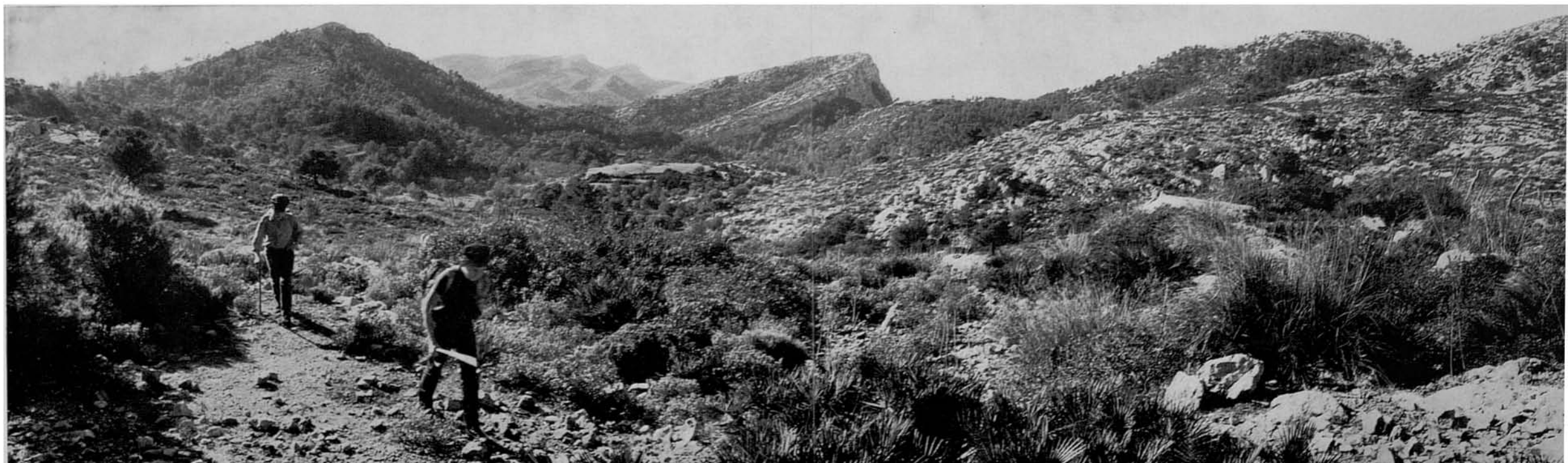
33. El nostre camí anirà ara, fins travessar de bell nou i per darrera vegada el torrent de Ses Basses, pel coster del Puig de Sa Paret des Moros, que començam a pujar.





34. El camí, de carro encara, puja molt descarnat i pedregós, després de passar un portell en la paret que tancava els marges de conradís. En suau pendent i zigzaguejant es dirigeix cap a un pinaret vora el qual hi ha una rústica barraca,...

35. ...i, a l'arribar-hi davant, prenim aquesta vista retrospectiva que ens mostra, allà baix, la coma amb els marges i, a més dels ja esmentats Puig d'en Corso, Puig d'en Farineta, Puig de Ses Celles i coster del Puig de Sa Paret des Moros, ens deixa veure entre els dos primers, en la llunyania, les crestes del sistema orogràfic que s'extén entre S'Arracó i el port d'Andratx.





36-37. Per darrere la barraca, que té aquest pintoresc aspecte, segueix el camí, que ateny aviat la seva major altura aquí, al passar la carena d'aquest altioplà...





38-39. ...i tot seguit comença a baixar zigzaguejant i cercant el pas que travessa el torrent de Ses Basses. A la dreta, al lluny, en la primera foto, es veu el camí que du a Ses Basses des del Coll de Sa Gran Mola, pel coster sud del Puig des Llorer; en la segona foto, enfront i també al lluny, els cims de la compacta Mola de S'Esclop (926 m.) seguit a la dreta pel punxagut Puig des Voltor (491 m.) i la cara occidental del Puig des Campàs (487 m.). Aquí prop, al fons, el llit del torrent, que se'n va per darrere el coster de la dreta, vorejant el Puig de Ses Planes.

Prop d'aquest punt el camí baixa el coster amb una sèrie de revolts. Si un els vol evitar s'ha de prendre un corriol que neix a la primera volta i adreça baixant ràpidament al fons del torrent.







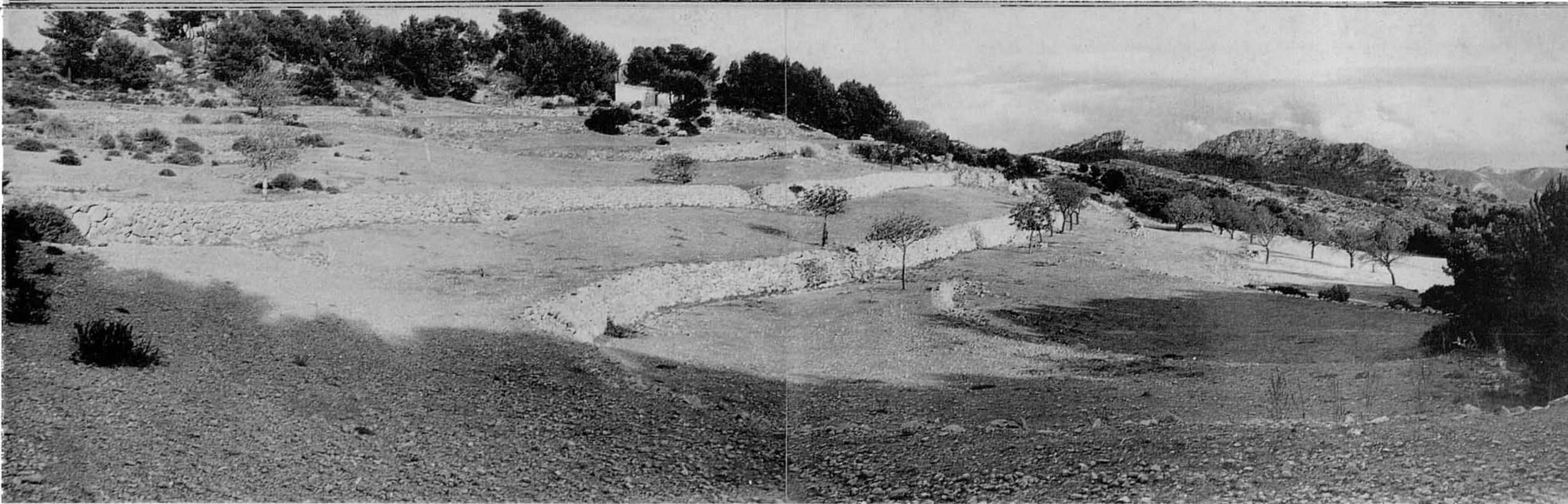
40. El camí de carro es troba aquí a punt d'arribar-hi,...

41. ...i un cop travessat puja, amb amplària de carro encara, cap a Ses Basses. També hi ha un caminó que puja fent dreuera. Nosaltres, per la major comoditat i per tractar-se d'un preciós camí de muntanya per dins el bosc, malgrat esser més llarg, preferim prendre el camí de carro,...



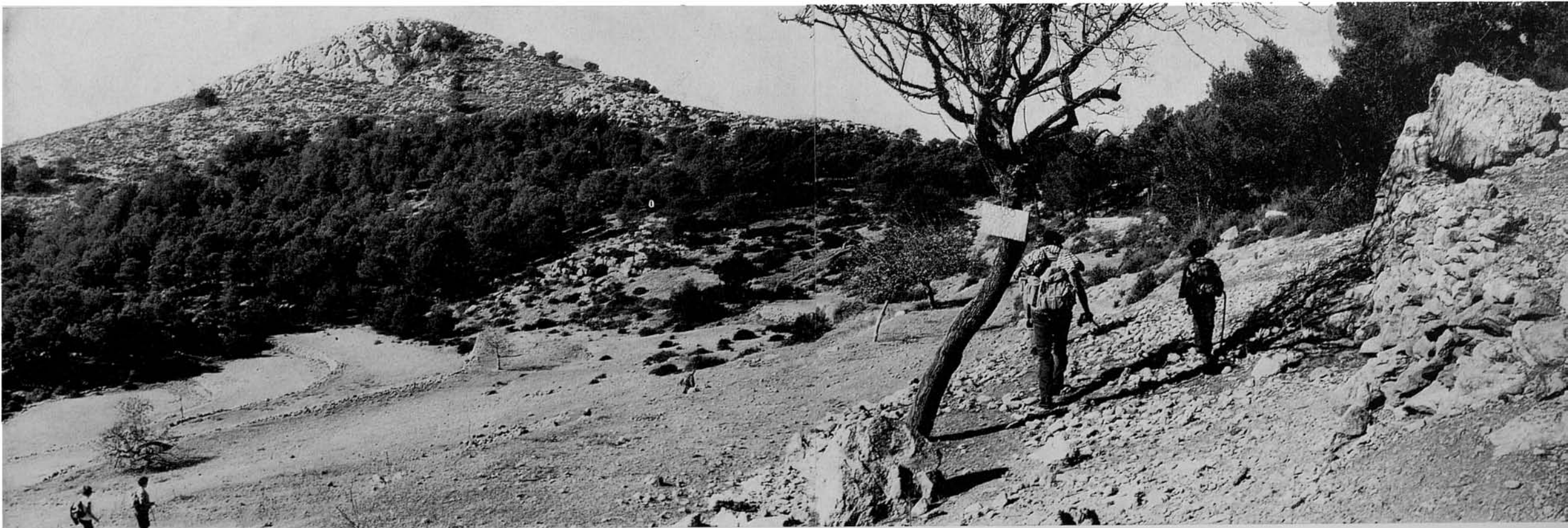
42. ...que s'enfila serpentejant per l'extens coster del Puig de Ses Basses, fins arribar còmodament i sense fatiga...

43. ...als marges de conradís de la possessió, a on hi ha un pou no sempre amb aigua, desgraciadament. Aquestes marjades ja fa anys que no se sembren.



44-45. Aquesta és la vista de les marjades. En la seva part alta hi ha —enfront, centre— unes casetes de labor i darrere elles una esplèndida miranda damunt el mar i la costa abrupta i espadada d'aquest sector. Aquí baix el Fondal de Ses Basses i, més a la dreta, els paorosos penya-segats de Ses Serres i d'Es Ratjolí. Allà lluny, entrants en el mar de les costes d'Estellenchs i Banyalbufar, dominat tot plegat en aquesta vista per la compacta Mola de S'Esclop.





46. A Ses Basses mor el camí de carro. D'allà surt un caminó en direcció nordoest que, rodejant la part alta del Puig de Ses Basses (aquí enfront), ens durà al Cap Fabioler.

47. Si la volta es fa en primavera, es travessa tot fent camí per molts de bocins com aquest, a la sortida de Ses Basses, a on els humils asfòdels, eleven en nombre incalculable llurs airoses tiges brufades de brillants gotes de llum, en una orgiàstica ostentació de bellesa.





48. El senderó que ara seguim és molt agrest, però sense cap dificultat. Va pujant prop de l'espadada costa vers el Cap Fabioler, la punta sobre el mar del qual se veu aquí a la dreta.

49. En aquesta fotografia una ullada retrospectiva ens mostra el sector que hem recorregut vinguent de Ses Basses; i...





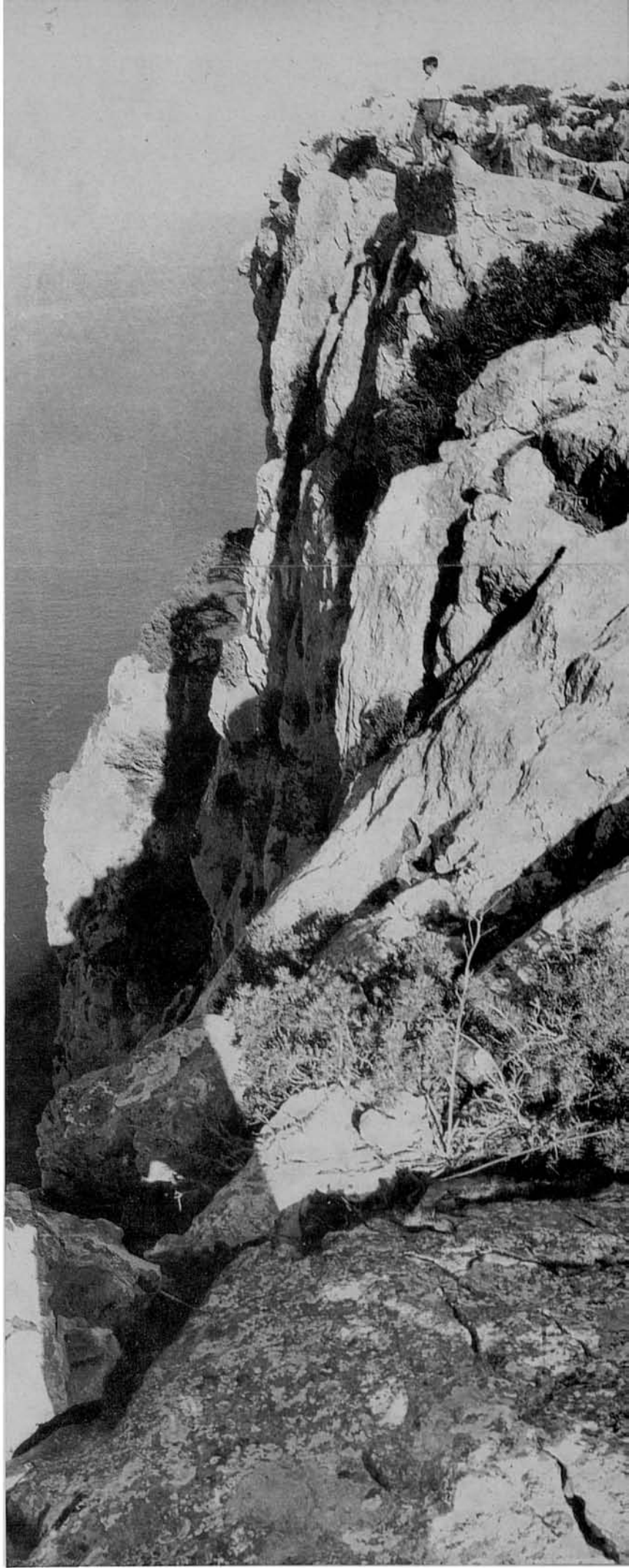
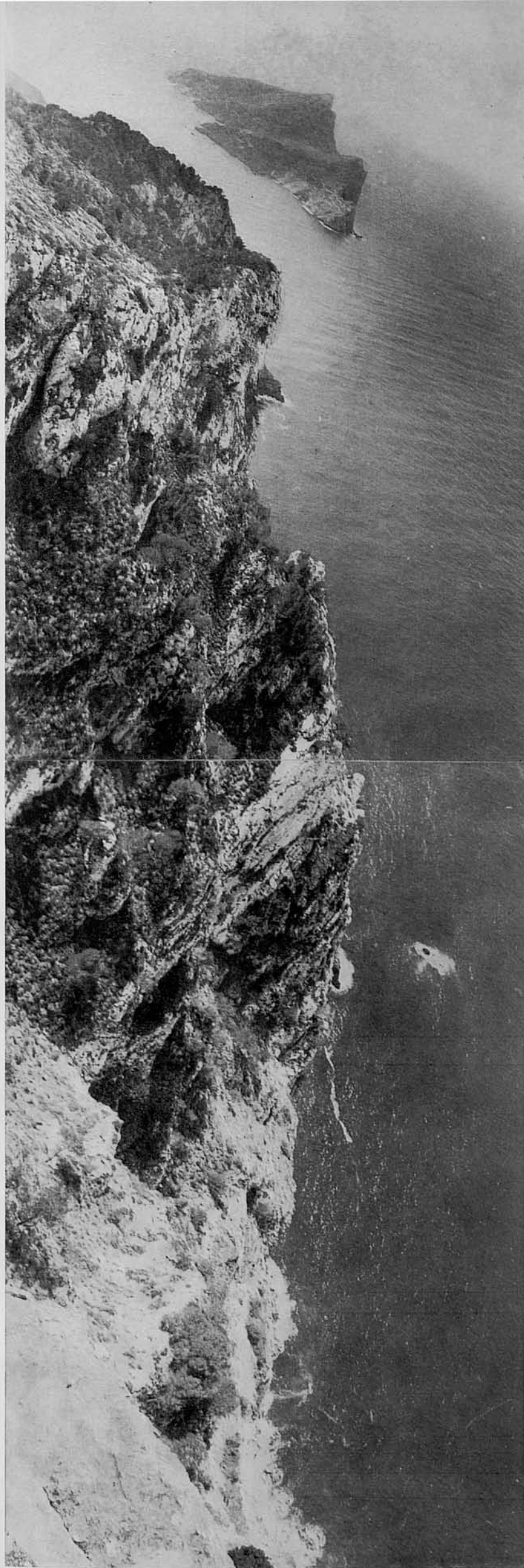
50-51. ...tant com guanyam altura i ens acostam al Cap Fabioler, la vista cap endarrera ens deixa veure, dins el mateix panorama, atractives perspectives i canviants d'aquest meravellós sector, del qual reiteram a posta una i altra panoràmica. Es un paisatge que els ulls no es cansen d'admirar al natural; sols lamentam no poder-lo donar aquí amb els seus propis colors i amb tota la seva lluminositat.





52-53. Un poc més amunt ens trobam ja damunt la nua punta del Cap Fabioler, al caire del qual, dalt dels elevats i vertiginosos cingles espadats damunt el mar hi ha un mirador excepcionalment situat, del qual, millor que no qualsevol paraula, donaran idea aquesta i les següents fotografies.





54. Abocats a l'ampit del paretó i traguent fora la màquina, en un atrevit intent de captar la paorosa altura del vertical penyasegat, prenim aquesta vista, en la qual la posició de la Dragonera queda inclinada per la rotació de la màquina a l'elevant-se per unir el pla horitzontal del fons amb el vertical de l'esquerre.

55. Aquesta és la vista del mirador damunt la vertical paret espadada. El fotògraf no es pogué acostar més a la vorera sense perill d'estimbar-se. Per això les roques del primer terme a baix impediren de captar l'esglaiadora fondària fins al mar. En el moment de disparar, l'amic Xesc, dret damunt la pareteta, intentà —i conseguí— demostrar-nos que "allò" no li donava vèrtig. Qui sap si a qualcun dels nostres lectors no n'hi farà sols de veure la fotografia.



56. Això és la vista panoràmica del mirador damunt els cingles espadats del Cap Fabioler, presa en direcció a la Dragonera, que el contrallum de l'hora unit a la boirina d'aquell dia, fan aparèixer un poc imprecisa. Des d'aquest lloc, en dies molt diàfans, hem arribat a veure en la llunyania la silueta d'Eivissa.

La Dragonera, vista des d'aquí, se'ns presenta escorçada, oferint-nos enfront el seu Cap de Tramuntana, al qual es veu arribar el camí del far. El centre de l'illa està ocupat pel Puig dels Aucellers, al cim del qual (360 m.) hi havia abans un far que hagué d'esser abandonat perquè tot sovint quedava tapat pels núvols, i per tant inútil.

A la part central de la foto es veu entrar en el mar el Morro de Sa Ratjada, darrera el qual s'eixopluga la Cala d'en Basset, damunt la qual hi ha La Trapa.

Al fons esquerre es veu el Puig de La Trapa (446 m.), des del cim del qual fou presa en altra ocasió la foto núm. 75. En la depressió que se veu al peu de la seva falda es troba la coma anomenada Vall de Sant Josep, a on es La Trapa.



57-58. Al deixar el mirador del Cap Fabioler (aquí al fons centre) tornam a prendre el senderó que ens dugué des de Ses Basses i que, després de travessar l'altiplà rocós del cap, comença a baixar, ara pel coster occidental del Puig de Ses Basses en direcció a La Trapa.





61-62. No molt després el paisatge s'obri, a l'arribar a la Vall de Sant Josep i donar vista a la Trapa. En aquesta foto se'n veuen les humils i ruïnoses edificacions sobre el fons de la Dragonera: en el centre, la casa principal i annexes; a la dreta, un poc allunyat, el vell molí fariner. En l'esplanada, o espècie de clastra, davant el frontis principal hi ha un formosíssim exemplar de baobab (*Adansonia Digitata*), arbre oriund d'Àsia i Àfrica occidental i raríssim a Mallorca.

Tot és quietud en aquest apartat i amagat racó, a on es sent surar encara el dens silenci encobert dels ausents trapencs, alterat aleshores tan sols de tant en tant per la campana conventual, ara també ausent.



59-60. Aquest senderó, que de vegades du molt de rost i és lle-negadís, i fins se'n pot perdre la pista en algun punt del començament, s'interna aviat en el pinar que vesteix el coster occidental del Puig de la Trapa. Per allà ja està ben definit i és molt còmode. El sol fa contrallum tot al llarg del camí sota la fronda, i el trajecte, que canvia seguit seguit la bellesa del paisatge natural, quasi salvatge, és un vertader delit pels ulls. Pels ulls i per al nas puix aquest bosc, no sé si per l'ambient sempre càllid en les hores que n'em passat o per la seva espessor, fa sempre olor de reïna.





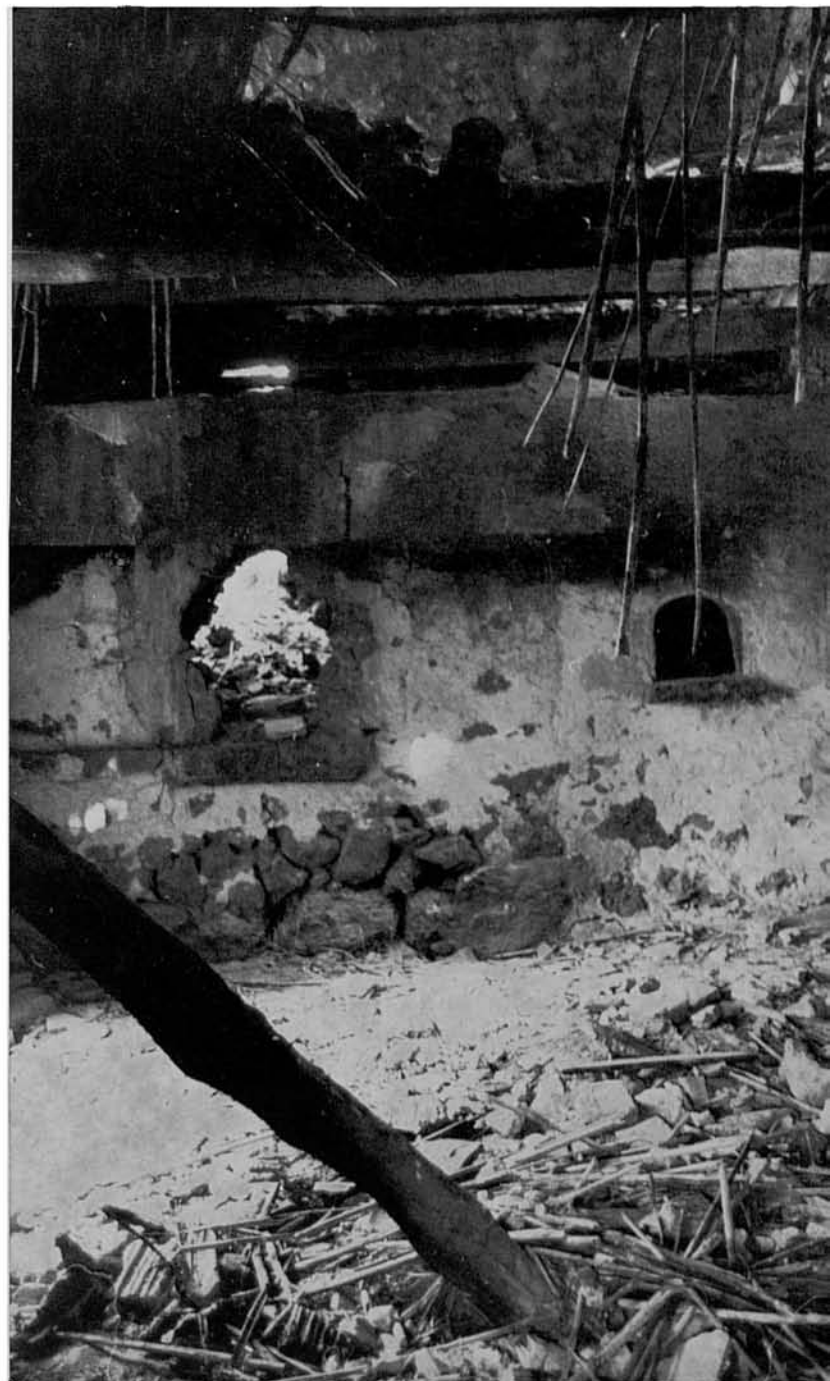
63-64. Aquestes fotos mostren, la primera les ruïnes de La Trapa per la part on estigué l'església, vegent-se al fons el molí; la segona els exteriors del molí, que era dels anomenats "de sang", és a dir mogut per una atzembla, com eren tots els de moldre oliva de les tafones, dels quals en queden encara alguns en actiu a les possessions de muntanya.





65. Això és tot quant queda de l'església de La Trapa. Encara es veu l'arrancada dels arcs que ornaven la volta de canó, i un tros de la cornisa.

Dalt, a l'esquerra del penyal que s'hi veu, hi ha el Coll de Ses Animes, per on passa el camí que prendrem per sortir de La Trapa en direcció a La Palomera.



66. Al costat de l'església hi havia el forn de la comunitat. Aquest és el seu estat actual.



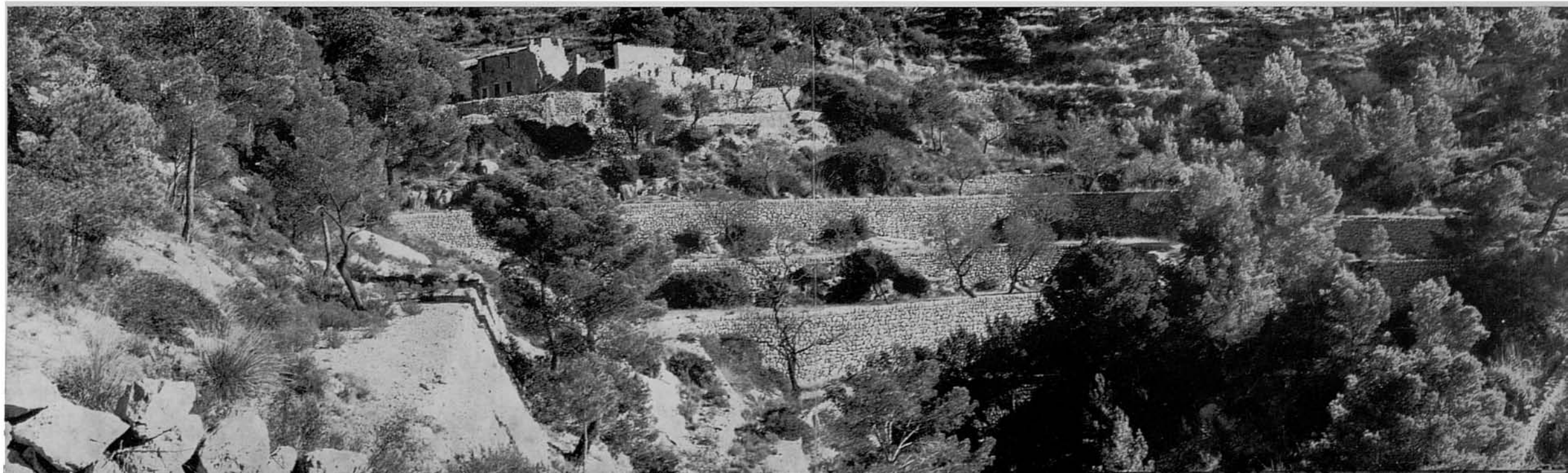
67-68. Aquestes dues vistes, preses des de davant el molí, mostren, completant-se una amb l'altra, l'estat actual de les edificacions de La Trapa i l'abandó dels conreus. El mur que aquí es veu a l'front sosté la replaceta del baobab és un acabat model de marge sec, amb el perfecte encaix de les peces irregulars amb què està construït.





69. Just a la vora, al caire del cingle espadat, hi ha l'era de batre del convent. Des de prop d'ella prenim aquesta vista de les edificacions de la Trapa damunt la Dragonera, que la boirina d'aquell dia no permeté que sortís amb diafanitat. Als nostres peus s'obri la meravella, vista des d'aquí, de la Cala d'en Basset.

70. També des de vora l'era prenim aquesta altra vista de les edificacions de la Trapa, que fa veure a més qualcuna de les parets que els trapencs construïren en el pendís comellar, per tal de fer marjades de conradís, cercant de collir per a menjar.





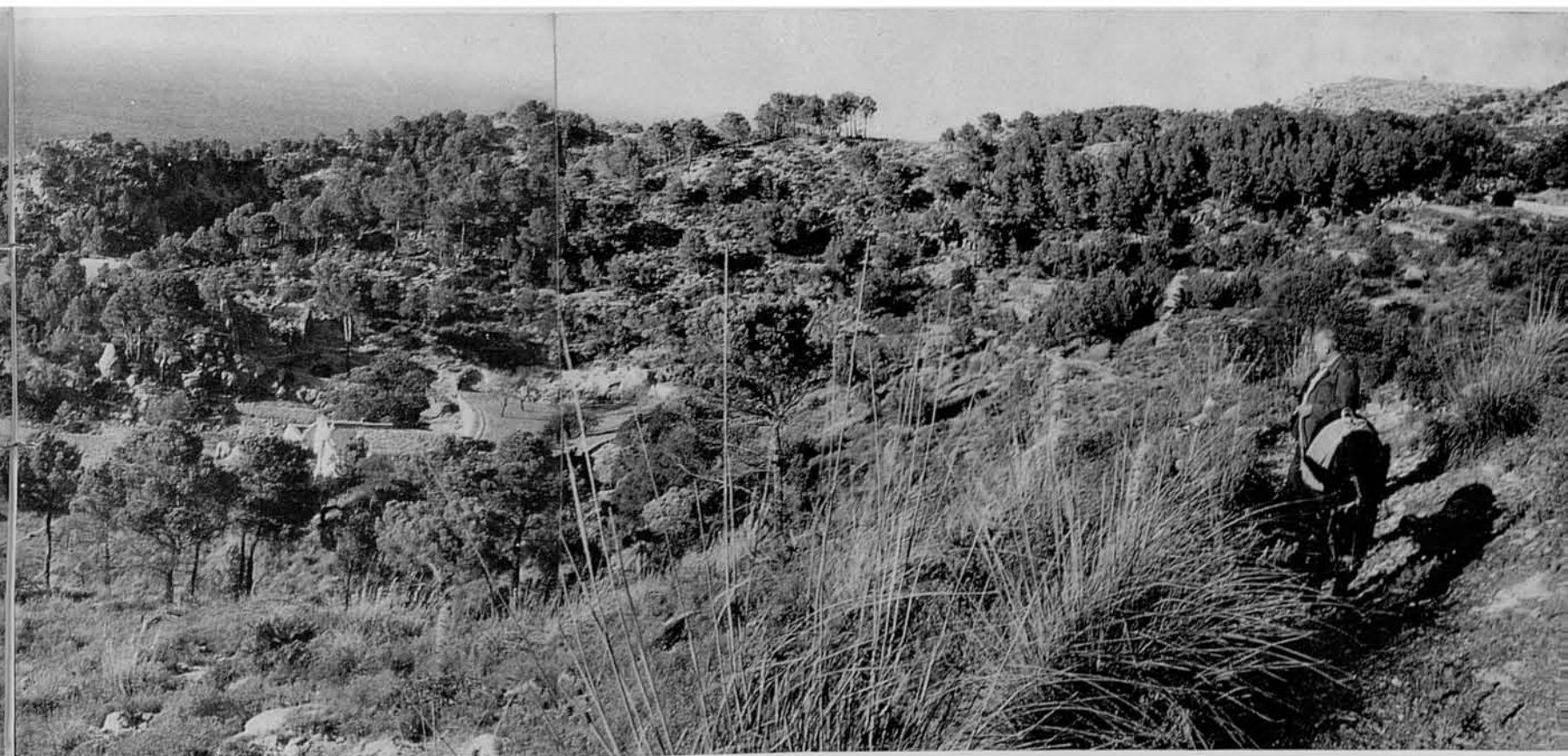
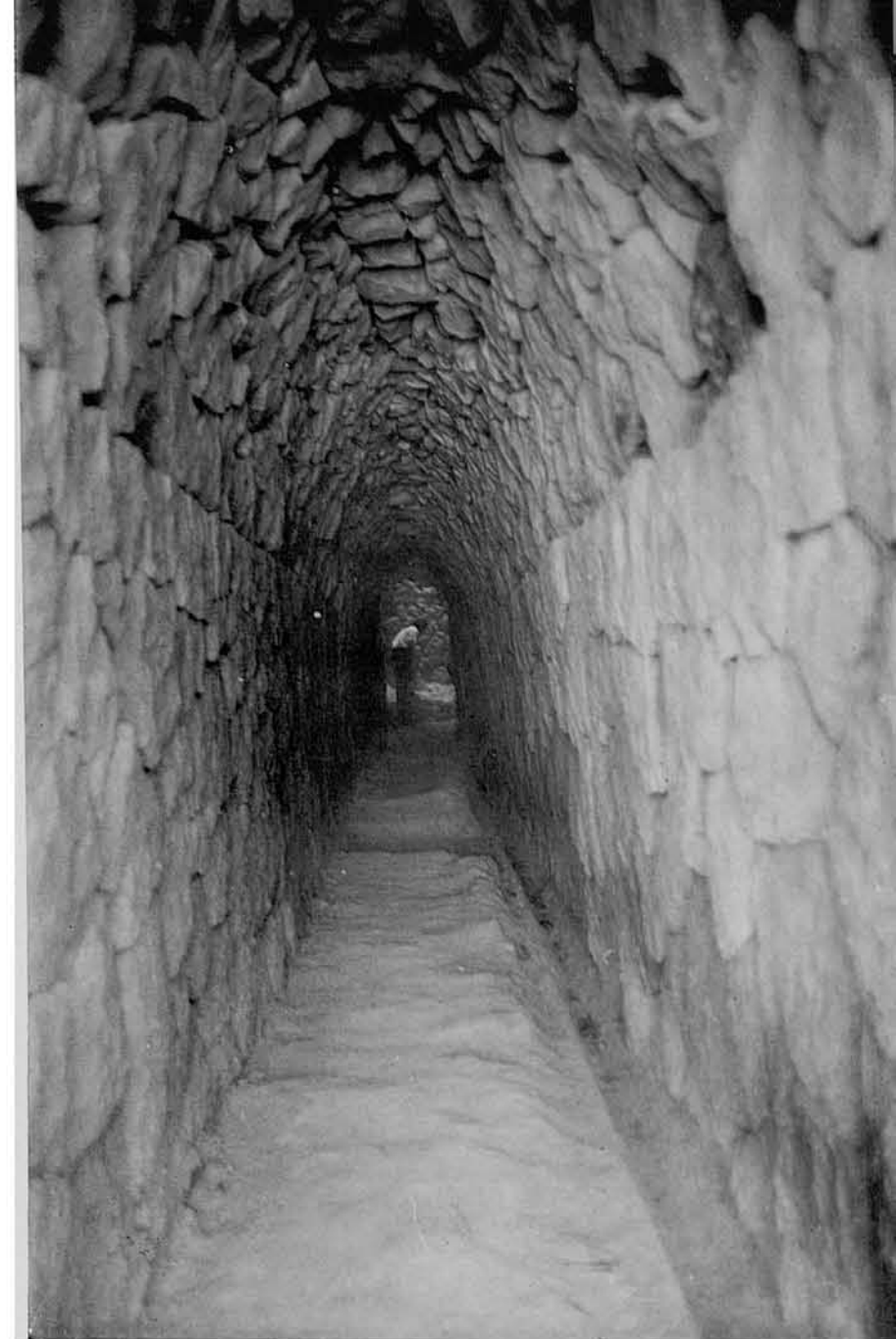
71-72. En una de les construïdes més amunt de les cases —vegi's foto núm. 67—, tingueren la sort de trobar una petita vena d'aigua —pròpiament era una exsudació— i feren una font. Per arribar fins a la vena construïren una llarga mina, que és la que mostra, aquí al costat, la foto 72.

Aquesta mina, que acaba en un pou per on entra la llum, està coberta amb falsa volta. Quan ferem la foto —novembre de 1967— la font estava completament eixuta, fins al punt que l'aigua que ens calia per dinar, puix ens hi aturàrem al migdia, ens l'hagué de facilitar el propietari de La Trapa, que casualment es trobava allà aquell dia, aigua que ell mateix havia hagut de pujar en una gerra amb una somereta des de S'Arracó, a on viu.

No és d'estranyar aquesta penúria d'aigua perquè la Trapa està en un sector ja de per sí molt sec. De la part situada a ponent de la badia de Palma se'n diu «la Mallorca seca», i per altra banda 1967 fou any de gran sequia en tota l'illa, eixut que ja venia d'anys anteriors. Res no té d'estrany, doncs, que tots els pous i fonts del recorregut els trobàssim secs.

Tampoc no trobàrem ni un sol cap de bestiar enlloc, perquè haurien mort de sed.

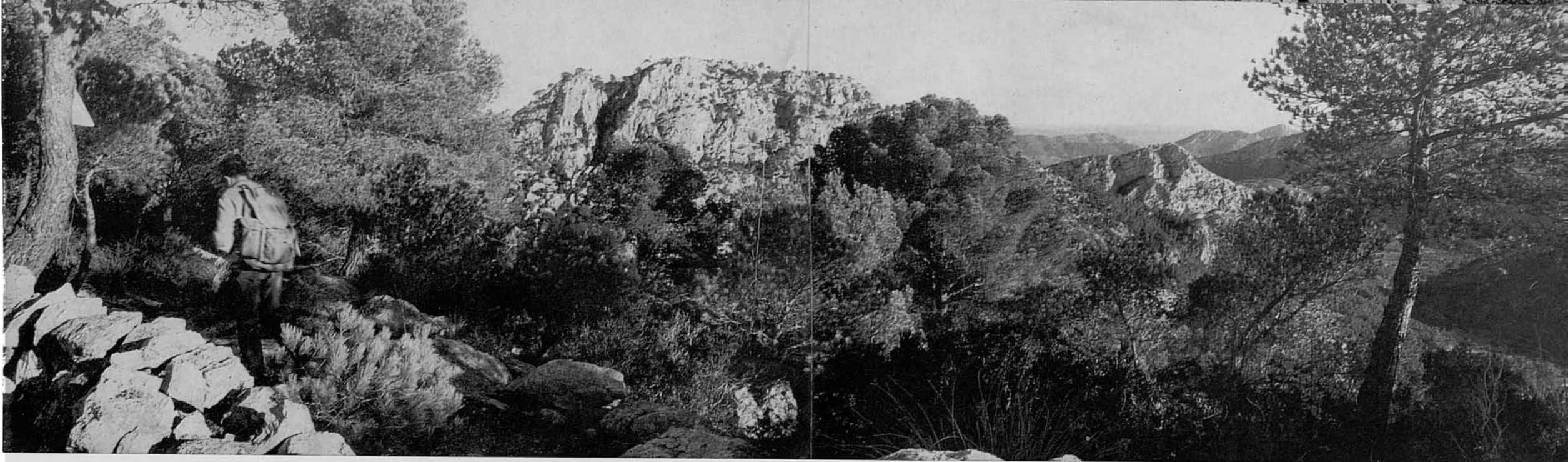
En tals condicions generals, agreujades sens dubte en determinades èpoques, no és d'estranyar que els trapencs emigrassin de la Vall de Sant Josep al cap de pocs anys. Com tampoc no és d'estranyar que a través del recorregut haguem trobat tantes de cases abandonades pels seus moradors i en ruïnes.



73. Al seguir la nostra ruta des de la Trapa ens acompanyà el seu actual propietari que, com hem dit, viu a S'Arracó, a on ens encaminàvem també nosaltres. Aquí se'l veu, a la dreta de la fotografia, en el caminet que du al Coll de Ses Animes.

Aquesta foto abraça la panoràmica de la vall de Sant Josep, il·luminada per un sol hivernal de posta. Per l'esquerre, baix, el

camí que du a Sant Telm per la falda occidental del Puig de la Trapa. En el centre, les ruïnes del convent. Per l'extrema esquerra compareix un tros de la Dragonera, amb el seu Cap de Tramuntana. A l'extrema dreta, dalt, la nua cornisa del Cap Fabioler.



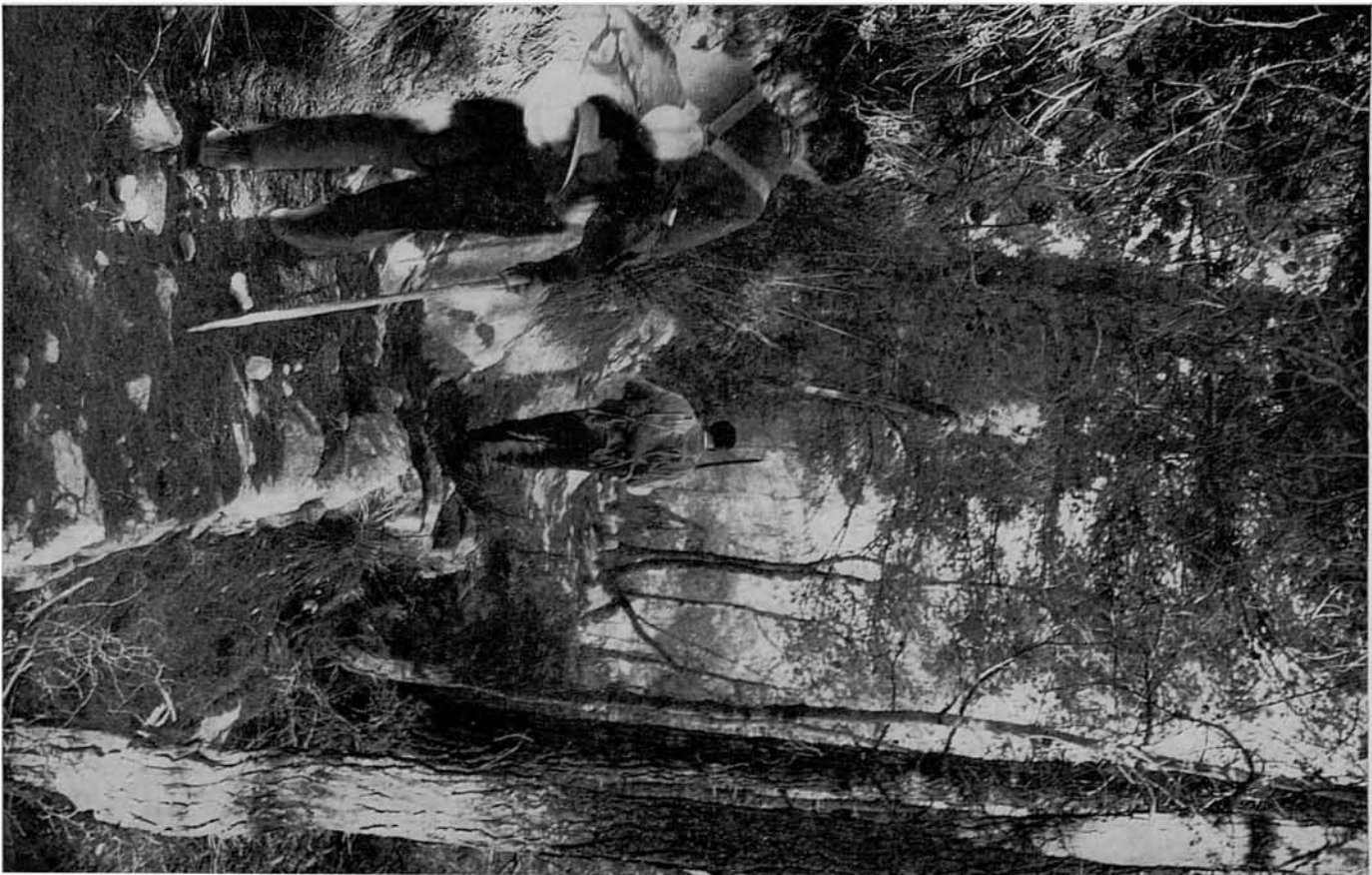
74. Arribat el caminó a la seva part més alta, travessam el Coll de Ses Animes i començam a baixar cap a La Palomera. Al fons i al mig, els penya-segats occidentals del Puig de Ses Celles (422 m.); més a la dreta, el també per aquesta part nu i espadat Puig d'en Farineta (330 m.). Aquest sector és poc conegut i, tanmateix, molt interessant. Un poc més amunt, a la nostra esquerra, es troben els cims del Puig de La Trapa, i...

75. ...des d'allà, en una sortida anterior, en què arribarem a La Trapa seguint un altre itinerari, travessant des de Ses Rotes de S'Hereu per entre el Puig de Ses Celles i el de Sa Paret des Moros, prenguerem aquesta panoràmica damunt la Dragonera. Sort va ésser que sortís un poc acceptable, car el dia era fosc i estava ploquant, i per això manca de contrast i de llum. Malgrat tot, la donam a falta d'altra millor. A l'esquerra, la costa de Sant Telm amb l'illot del Pantaleu.





76. La baixada des del Coll de Ses Animes es fa al principi per un alegre senderol que va, a la part de dalt, a la vista de panorames inèdits damunt la costa de Sant Telm i l'orografia que la separa del port d'Andratx. En aquesta foto, a l'esquerra, blanquejen les calisses del Puig d'en Farineta, i a baix, davant el Puig d'en Trobat, es veu la vall de la Palomera.



77. En altres punts el senderó s'amolla per entre els pins que cobreixen el coster,...



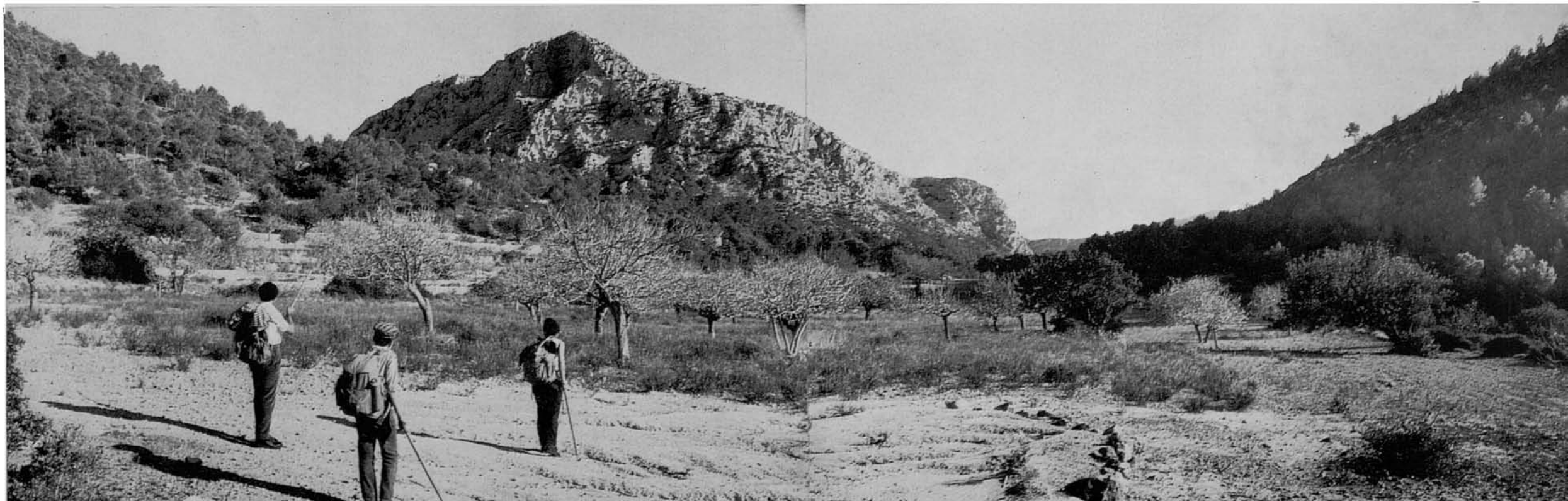
78-79. ...serpentejant i orientant-se en cada revolt, ja vers la costa de Sant Telm, ja vers el coster occidental, aquí en la seva part mitjana, del Puig de Ses Celles,...



80. ...fins enllaçar un poc més avall,
a l'arribar vora una pintoresca barraca,
amb un camí de carro,...



81. ...que poc després arriba a la vall
de la Palomera. En aquesta foto com-
pareix, en el centre al mig, el Puig d'en
Farineta amb els seus costers nordocci-
dentials; i a la dreta, un tros del Puig
d'en Trobat. El nostre camí segueix
entre els dos cap al front. Per la dreta,
un altre ramal fa cap a Sant Telm.

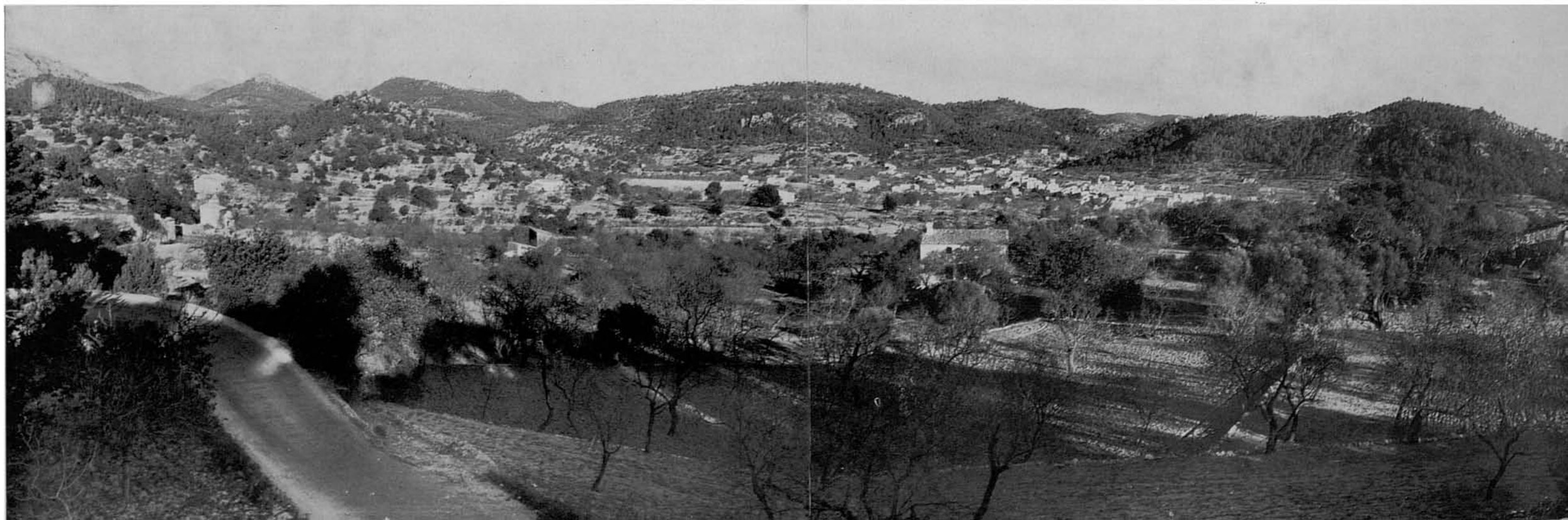


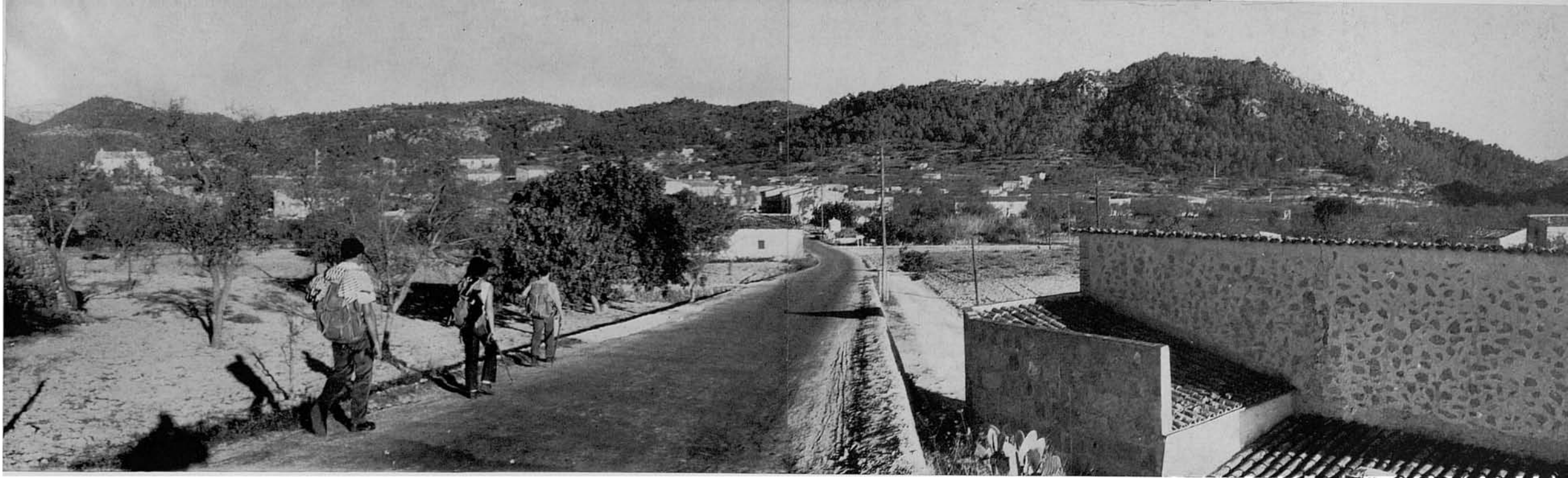
82-83. Un trosset més de camí ens posa aviat a la vista d'un "chalet" modern, vora l'hort de la Font des Morers. Convé fer notar que a aquesta font sempre l'hem coneguda activa, fins i tot en temps d'eixut. Es troba a la part de dalt, al final de les marjades de l'hort.



84-85. El camí enllaça aviat la carretera de S'Arracó a Sant Telm, en el Coll de la Palomera. Passat el coll, ja a la vista de S'Arracó, prenim aquesta altra panoràmica damunt el poble, que ens el mostra des d'un angle nou en la seva ampla vall circuïda de muntanyes. Les que aquí es veuen són principalment, de dreta a esquerra, Puig des Molins (224 m.), Puig de Sa Font (275 m.), en la falda del qual, al nostre enfront, quasi en el centre de la fotografia, hi ha les cases de la possessió Son Castell, des d'on, al matí, prenguerem les panoràmiques núm. 4 i 6. Més a l'esquerre es veuen altres altures ja esmentades al principi d'aquesta Ruta: Puig de Sa Penya des Corbs, Puig des Campàs i Puig d'en Guida, a més del de So Na Vidala, esmentat ara per primer cop.



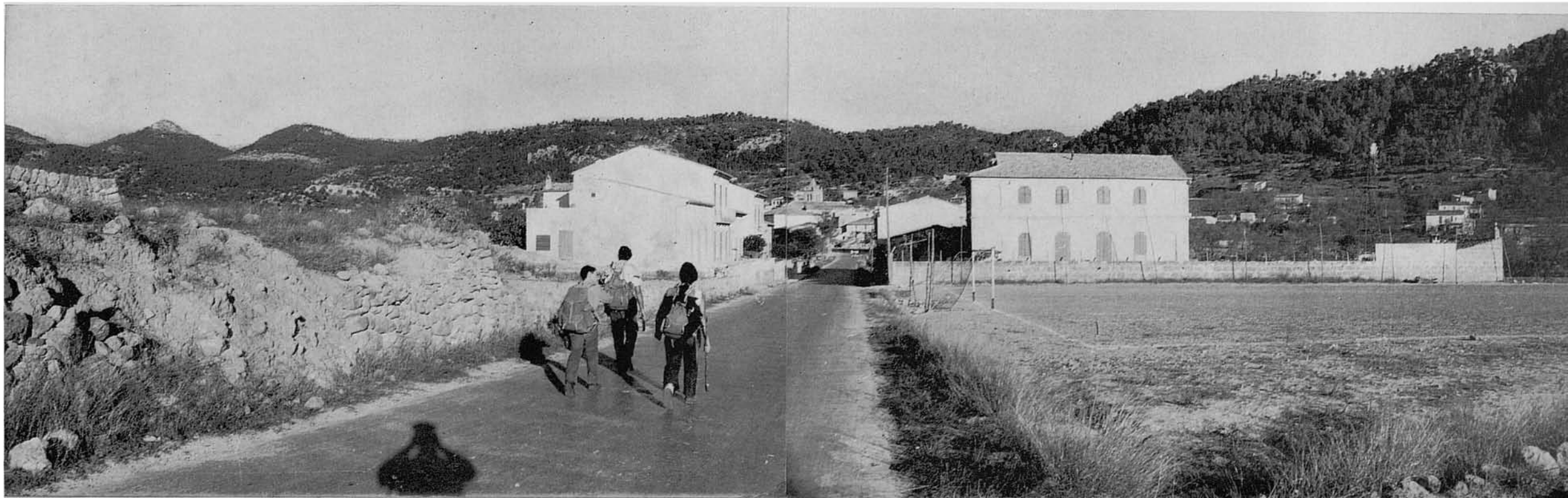




86-87. Ens acostam al poble tot seguint la carretera i en prenim aquestes vistes, que seran familiars a molts. En la primera es veu complet i més prop el Puig des Molins, així anomenat pels de vent que hi hagué un dia al cap d'amunt i dels quals se'n veuen encara les torres sense antenes.

Per la dreta s'escorre el torrent que, format pels aluvions que conflueixen a l'ampla conca de la vall de S'Arracó, va a desembocar, unit amb el que baixa de la conca d'Andratx, en la cala del seu port.

Entrats al poble arribam al mateix punt on iniciarem la marxa, tancant el circuit.



desplomats en la seva meitat i en íntima relació orogènica amb Mallorca, de la qual la separa només un freu estret i poc pregon.

En aquest racó es desplega el circuit que descriu el present fascicle i que recorre una zona compresa entre S'Arracó i el Cap Fabioler, vora el que es troba la Trapa.

Sembla que alguna cosa té que veure amb el fet de trobar-se en aquesta raconada el nom estrany de S'Arracó, forma incorrecta sens dubte, per deformació vulgar, del mot racó.

"Es racó" és el nom d'una antiga possessió originària de la zona i que d'ella pren el nom. La zona perteneix a Andratx, i està arraconada entre aquest poble i el mar; és lògic per tant que fos coneguda amb el nom de "Es racó" o "Sa raconada" i que d'aquí prenguéssim nom la possessió.

Es del nom d'aquesta possessió, o de la denominació general del lloc, d'a on es suposa que deriva el de S'Arracó. El diccionari Alcover-Moll suggereix que *Es Racó* a l'època aràbiga es deia *Al Racó* (convertit en *Arracó* per assimilació de les líquides "l" davant "r") i que en època posterior fou admesa sencera la paraula *Arracó*, però avantposant-li novament un altre article, o sia l'actual *S'Arracó*. I per recolzar tal opinió cita aquest text del s. XIV: "*Fou al barreig de las alquerias del Arracó de la parròquia de Andraig*".

A S'Arracó comença i acaba el nostre circuit, que té com a punts culminants el mirador damunt el Cap Fabioler i la Trapa, per més que en general discorre per llocs molt interessants, agrests i pintorescs, amb esplèndides vistes des de la costa, i travessa una zona pròpera al poble, a on, més que no en cap altre indret de Mallorca, abunden les cases de pagès abandonades que confirmen la fama d'emigrants que tenen els arraconers i els andritxols.

Els camins a recórrer són bons i l'excursió sense complicacions i ni massa llarga ni pesada. La major part són camins de carro, fora d'alguns trossos de sendera o viarany, sempre ben definits i perfectament transitables. Per això creim que aquesta volta pot ésser feta per tothom i no requereix indicacions especials.

La zona és molt escassa d'aigua i pot esdevenir-se que fins i tot el pou de Ses Basses i la mateixa Font de la Trapa estiguin eixuts; per tant no serà demés dur-se'n aigua pel camí i pel dinar.

L'itinerari és sempre entre muntanyes i abunden les capamuntes, encara que mai no massa dures ni fatigoses. En certs punts es dominen vistes molt agradables i panorames de impresionant espectacularitat, com és ara els que es dominen damunt el mar des de Ses Basses — des d'on arriba la vista en la llunyania fins a les retallades riberes d'Estellencs i Banyalbufar; les que es descobreixen des del Cap Fabioler i les immediacions damunt la Dragonera i els incitants horitzons marins; i les de les immediacions de la Trapa, guaitant enfront de la Dragonera i damunt la Cala d'en Basset, que s'obri, als seus peus, amb la lluminosa alegria de les seves aigües de maragdana transparència.

En resum, el camí a fer és: des de S'Arracó a Ses Basses camí de carro; de Ses Basses al Cap Fabioler i la Trapa, caminó ben marcat i en alguns trossos molt ample; al deixar la Trapa, altra vegada caminó que, a penes passat el Coll de ses Animes, enllaça amb un camí de carro que ja no deixa fins a juntar-se a la carretera de S'Arracó a Sant Telm, seguint la qual s'arriba novament al poble.

A més de l'interès geogràfic de la zona descrita, aquesta ruta inclou l'interès històric de la pròpia Trapa edificació ruïnosa que en l'apartada vall de Sant Josep de la costa de la Palomera allotjà, encara que sols uns anys, l'única comunitat trapense que hi ha hagut mai a Mallorca, de la qual donam la següent:

BREU RESSENYA HISTÒRICA DE L'ORDE DE LA TRAPA A MALLORCA

Els trapencs són una branca de l'orde benedictina fundada per Sant Benet, abat de Claravall, en el s. IV. La tradició i la influència dels monjos benedictins al llarg de la història d'Europa fou enorme, ja que ells, principalment, foren els qui conservaren la tradició cultural a través de l'Edat Mitjana, i és de tots conegut que gràcies als benedictins es salvà la cultura occidental al llarg d'èpoques que la cultura i les lletres eren molt poc o no gens apreciades, considerades activitats de frares i clergues.

Sant Benet imposà als seus monjos una austera regla d'oració i treball, condensada en el lema *ora et labora*, i capitanejà una legió d'innominats paladins que, *cruce et aratro*, foren per segles el ferment, lent i segur, per el progrés de temps posteriors: al costat de l'oració confiada i perseverant, el treball constant i dur, no solament en el camp per tal de guanyar-se el menjar, sinó també en la recollida quietud de les "aulae" i en els "scriptoria" en cerca de l'aliment intel·lectual.

L'orde benedictina proliferà en multitud de cenobis i famílies, de les quals les dues principals foren les del monestir de Cluny, origen dels monjos cluniacencs, i la del Cister, que ho fou dels cisterciencs, fundats aquests darrers per sant Robert l'any 1098. Dels cisterciencs deriven els trapencs.

En efecte, en 1122 una comunitat de monjos del cistell s'apostentà a Normandia en la *foret de la Trappe* (bosc de la trapa) i bastí un monestir que pel lloc es digué de Santa Maria de la Trapa. Aquest monestir dugué una vida llanguida i innominada fins que en 1664 s'hi reclinà, fugint del món, l'abat Armand-Joan de la Bouthillière de Rancé, que ja abans n'era Comendatari. Ell restaurà l'estricta obediència cistercienc i reformà un poc l'hàbit dels seus monjos, que fou des d'aleshores blanc amb escapulari negre.

La Trapa aconseguí en vida de l'abat Rancé, i seguí augmentant després de mort ell, un floreixement i un avenç cada vegada més gran.

La vida dels trapencs era, i segueix éssent, dura. Segons Mn. B. Guasp i Gelabert, el llibre del qual ("Existió una Trapa en Mallorca", Palma 1966) seguim i traduïm: el trapenc es passa la vida en l'oració i el treball; no està mai tot sol i, permaneixent constantment en companyia dels seus germans, ha fet de la virtut del seu silenci un proverbi. El trapenc es lleva a les dues de la nit i de vegades a la una, i després dels oficis ja no es torna colgar. La Regla li imposa el treball manual, industrial o agrícola (tant als sacerdots com als llecs) per penitència i com únic medi de guanyar-se el menjar; però li prohibeix d'utilitzar i

fer servir en profit personal el fruit del seu treball. Es colga vestit damunt una màrfega de palla llarga; la seva abstinència és perpètua, no menja mai carn ni peix ni ous si no és per orde de metge en casos de malaltia; ha d'abstenir-se fins de la llet a l'Advent, en Quaresma i en tots els dijuns de l'església i tots els divendres de l'any. Comença els dijuns el 14 de setembre i li duren fins a Pasqua, i de Pasqua al 14 de setembre encara els perllonga per dues vegades a la setmana.

El trapenc viu sempre en comunitat. Té cinc, sis, set hores de res al dia segons les festivitats, sempre amb els seus germans i quasi sempre de dret. Mengen plegats i fan feina junts al camp o en el taller. Quan estudia, és en una sala comuna, i no hi ha més que un sol dormitori per a tots, amb els llits separats per cortines de tela. L'instint de la solitud s'aviva en el trapenc per una altra mortificació encara més estúpida: el silenci. La comunicació indispensable és per senyes, i per a dir de viva veu qualsevol cosa necessària cal demanar permís al superior i dir-ho al seu davant. D'aquesta manera el trapenc viu sempre en comunitat i sempre tot sol: els seus diàlegs els té amb la seva ànima i amb Déu...

La sort del monestir de Santa Maria de la Trapa en el bosc de la Trappe, bressol de la comunitat trapenc, no pogué ésser més lamentable. Estallada la revolució a França en 1789, els revolucionaris atacaren els ordes religiosos, perseguint els monjos i expulsant-los de llurs convents i monestirs.

L'abadia de Santa Maria de la Trapa, una vegada expulsats els frares, fou venuda pel govern revolucionari a uns fabricants que hi instal·laren una fundició de ferro. Els trapencs s'hagueren de dispersar i la majoria d'ells, expatriats de França, trobaren refugi en una vella i abandonada cartoixa de Friburg (Suïssa) *La Valsainte*, que reconstruïren i engrandiren, i donaren allà acollida a altres religiosos fugitius de la persecució francesa.

Aquesta nova florida impulsà els monjos trapencs de La Valsainte a estendre's en noves fundacions. Es pensa en Espanya, cap a on partí fra. Geràssim d'Alcàntara, un belga d'origen espanyol, acompanyat de dos altres monjos.

Arribats a Espanya, després de diverses peripècies, fracassos i demores, aconseguiren en 1796 autorització de Carles IV per establir-se temporalment en el convent priorat de Santa Susanna (prop de les viles de Maella i Favara a la província de Saragossa) que perteneixia als cisterciencs de Santa Maria d'Escarp, de Lleida. S'establiren doncs a Santa Susanna, reconstruïren les edificacions, llavoraren i sembraren els camps, i haguent vist créixer el nombre de monjos de l'orde que acudiren al nou convent, l'engrandiren i feren florir en tots sentits.

En 1808 invadeixen Espanya les tropes de Napoleó Bonapart. Els trapencs de Santa Susanna reberen dels francesos tota mena de vexacions i varen ésser obligats a emigrar de bell nou. La soldadesca napoleònica depredà tot quant de ho contenia el monestir i poc després el rei Josep decretà la seva expulsió d'Espanya de totes les ordes monàstiques, mendicants i clericals.

En tals circumstàncies, els trapencs de Santa Susanna, arribats en 1810 a València cercant refugi, es dirigiren a Mallorca, fixant la seva residència a la vall de Sant Josep, a la costa de la Palomera, enfront de l'illot de la Dragonera. Aquesta vall (?) era un comellar elevat i ocult en la falda nordoccidental de l'actual Puig de la Trapa, que es precipita dins la mar per uns alts i vertiginosos penya-segats. Perteneixia a la marca de S'Arracó dins el terme municipal d'Andratx.

El prevere i cronista don Josep Barberí escriu en el seu Noticiari: ("Dia 16 de juny de 1810) vingueren 10 o 11 monjos de la Trapa, fugint dels francesos, i se'ls ha allotjat en unes terres d'Andratx davant la Dragonera, que havia comprat don Pere Roig, doctoral de la Santa Església, destinades a edificar allà una casa d'exercicis per a eclesiàstics".

Des d'aquest moment el lloc deixà d'anomenar-se la vall de Sant Josep i passà a ésser conegut per la *vall de la Trapa* o simplement la *Trapa*.

Els trapencs fundadors de la Trapa de Mallorca foren 8 sacerdots i 32 llecs. En poc temps edificaren la seva residència i capella, amb altres dependències tals com una farga, una fusteria, telers, celler, molí, etc.; alçaren murs de contenció per terraplenar el comellar i fer marges de conradís, duguent-hi la terra necessària; trobaren una petita font per tenir aigua per beure i per regar l'hortet, i una vegada sembrats els sementers, es disposaren a seguir allà la seva vida tranquil·la i silenciosa, que tan breu havia de resultar.

Diu el prev. don Joan Bta. Ensenyat i Pujol, rector de S'Arracó en la seva "Historia de la Baronia de los Señores Obispos de Barcelona en Mallorca" (Palma, 1919), que traduïm: "Atengueren i s'ocuparen immediatament de la construcció de l'edifici començant per l'oratori, que dedicaren a Nostra Senyora en el misteri de la seva Purificació i Presentació de Jesús al Temple. Era bastant reduït, per estar destinat quasi exclusivament a la comunitat. Tenia uns 14 o 15 metres de llarg per uns 7 d'ample, i no hi havia més imatge que la de la Verge, col·locada en el nínxol de l'únic altar... La volta era de mig punt o d'arc romà.

"Per no permetre-ho l'accidentada i ràpida pendent del terreny, no col·locaren en el mateix edifici totes les dependències i construïren apart el taller dels teixidors, a la part sud de la capella; la bugaderia i els rentadors immediatament abans de la casa principal, a mà dreta; i el molí, dels anomenats de sang, a unes 200 passes enfora, i el corral del bestiar i estables.

"A la casa principal hi havia, a l'esquerre formant ala d'una petita clastra, el taller de ferreria; al fons d'aquesta clastra, la fusteria i el magatzem de tota mena d'eines i instruments de conreu, i treball de la terra i transport de materials; i a la dreta, la resta dels edificis per habitació. No hi havia més cel·les independents que per els sacerdots; totes les altres peces, com refector, dormitori i sala d'estudi, eren per a fer vida en comú i s'hi reunien tots els llecs pels actes de comunitat. El cementeri ocupava el primer lloc a l'esquerre, immediatament abans del taller de ferreria. Tenien també metge i potecari, que formaven part de la comunitat.

"Construïda la part necessària i imprescindible per habitació, començaren els treballs per tal de convertir en terra de labor aquell pedregós comellar. El dividiren en parts i aixecaren parets paral·leles des de les cases al cim de la vall. Així bastiren marges, omplint-los amb terra bona. Quanta paciència, de virtut i de treball representa aquesta empresa per qui ha pogut contemplar de prop els milenars de senallades de terra que hagueren de mester per posar a punt de poder sembrar aquelles mar-

jades Terra que hi dugueren efectivament a senallades, formats aquells sants barons de dos en dos, des d'allà on podien trobar-la fàcil de remoure, per aquelles escabroses muntanyes. No es varen oblidar del que més falta feia, que era l'aigua, descobrint una font, encara que poc abundosa, però suficient no sols per a les necessitats de l'obra sinó també per assaciar la comunitat, i sobrant-los-ne encara una mica per a fer hortalissa. Obriren per a això una conducció subterrània, o galeria coberta amb parets de marge sec, de manera que en qualsevol temps la podien recórrer per a netejar-la. Amb facilitat pogueren dur l'aigua fins a les mateixes cases i allà construïren també un petit safareig per regar el jardí i l'hort i per els usos ordinaris. Sembla també providencial haver trobat aquesta aigua a tanta altura sobre el mar, única que es troba en dues milles a l'entorn.

"S'estranyaran molt de com se les arreglaven per alimentar-se en la nova ermita d'Andratx, sense terrenys productius. Per això acudiren a la caritat i a les captes domiciliàries. Un dels primers mallorquins que entraren a la comunitat fou un arraconer anomenat Gabriel Mir, fill de la família coneguda amb el nom de la Clota, del mateix terme de S'Arracó. A aquest el nomenaren captador i la gent el batià amb el nom de *frare del pa* i a la barriada de S'Arracó de *fra Gabriel de la Clota*. El feien viure separat de la comunitat, puix el seu ofici o càrrec li havia de permetre de comunicar-se lliurement amb tota mena de persones, i per això li feren una caseta en el límit de la propietat, en el punt anomenat Cala Sanutjas, en la vertent de la vall de la Palomera pròpiament dita, a uns 20 minuts de l'ermita."

L'any 1813, una volta tretes de la península les tropes franceses, l'abat de la Trapa, dom Fructuós, se n'anà amb un grup dels seus monjos a fer-se càrrec de bell nou i restaurar el monestir aragonès de Santa Susanna; els restants, tal volta molt pocs, quedaren a Mallorca. La Trapa seguí amb una vida lènguida i obscura, malgrat que en 1817 els monjos s'uniren en germandat amb els cisterciencs bernards de Santa Maria de la Real, de prop d'Establiments, en els afores de Palma.

El 1 d'octubre de 1820 les Corts espanyoles promulgaren una llei que suprimia tots els convents d'ordes monàstiques, mendicants i religioses. A Mallorca la nova llei no es feu pública fins dos mesos més tard. En virtut de la llei, els trapencs de S'Arracó buidaren i abandonaren *la Trapa de la Vall de Sant Josep* i se n'anaren de Mallorca, després d'haver fet donació formal de tots els seus béns a la Casa General de la Misericòrdia de Palma. La imatge de Nostra Dona de la Trapa que presidia l'humil església passà a la parròquia de S'Arracó, a on segueix venerada amb el nom de *Mare de Déu de la Trapa*. "Col·locada en el mateix altar que es baixà de l'arruïnada i extingit monestir dels trapencs". Li fan la festa anyal el 8 de setembre.

De la *vall de Sant Josep* se'n tornà apoderar la incúria, la soledat i l'abandó; i el temps començà la seva acció demolidora de l'obra dels trapencs, de la qual no queden ja més que vestigis.

En resum doncs, l'estada dels trapencs a Mallorca fou molt efimera: sols els 10 anys entre 1810 i 1820. Malgrat tot, el topònim de *la Trapa* al qual donaren origen en l'esquerp i elevat racó coster de la Palomera, tal volta perduri indefinidament en la cartografia de Mallorca.

RUTES PUBLICADES

- 1.—Pollença - Castell del Rei. (Edició en mallorquí exhaurida).
- 2.—Port de Sóller - Bàltx d'Amunt - Sóller (Pel Pas de S'Heura).
- 3.—Lluc pel camí vell de Selva.
- 4.—Valldemossa - Sa Gubia. (Per Pastorix i Muntanya).
- 5.—Lluc - Torrent dels Boverons - Lluc. (Pel Pas de Sa Mata).
- 6.—Mortitx - Cova de Ses Bruixes - Mortitx.
- 7.—La Carretera a la Calobra. (Per Selva i Caimari).
- 8.—Sant Jordi - Puig de Galdent - Sant Jordi. (Per la Vall de Punxuat).
- 9.—Solleric - Puig d'Amós - Solleric. (Per Comasema).
- 10.—Establiment - Pouet de Sobremunt - Establiments. (Per Sarrià i Bunyolí).
- 11.—Pollença - Puig de Ca - Pollença. (Per Es pujol i Fartàritx des Racó).
- 12.—Santa Maria del Camí - Avenc de Coanegra. (Pel Torrent del Freu).
- 13.—Mortitx - La Malé. (Per Pedruixella i Ariant).
- 14.—Castell d'Alaró.
- 15.—Torrent de Pareis. I) Escorca - L'Entreforc i La Fosca.
- 16.—Torrent de Pareis. II) L'Entreforc - La Calobra.
- 17.—Mancor de la Vall - Massanella. (Per El Rafal i Els Tossals Vells).
- 18.—Font des Garbell.
- 19.—La Capella Blava.
- 20.—A. - Ermita de Betlem.
- 21.—Sóller - Puig de l'Ofre. (Pel Barranc de Biniaraix).
- 22.—Orient - Serra de la Rateta - Orient. (Per Comasema i el Pas de Na Maria).
- 23.—Alaró - Talaia de Ca'ls Reis (Pel Pas de S'Escaleta).
- 24.—Puig de Randa (Des de Algaida, per Castellitx i Albenya).
- 25.—La Trapa. (Des de S'Arracó, per Ses Basses i el Cap Fabioler).

EN PREPARACIO: algunes altres.

Depòsit Legal P. M. 351 - 1968.

Es propietat de l'autor.

Prohibida la reproducció.

© Jesús García Pastor.

Fotografies i text; revelat, ampliació, unió de les fotografies i direcció de la edició: Jesús García Pastor.

Gràfic de l'itinerari: Melcior Rosselló Simonet.

Traducció del castellà: Joan Pons i Marqués.

Impress per Miquel Ferrer Sureda.

Grabats: Grabograf, S. A. (Madrid).

L'aper estucat Limoges fabricat per Sarrió C.A.P.

Preu de venda:

110 pts.