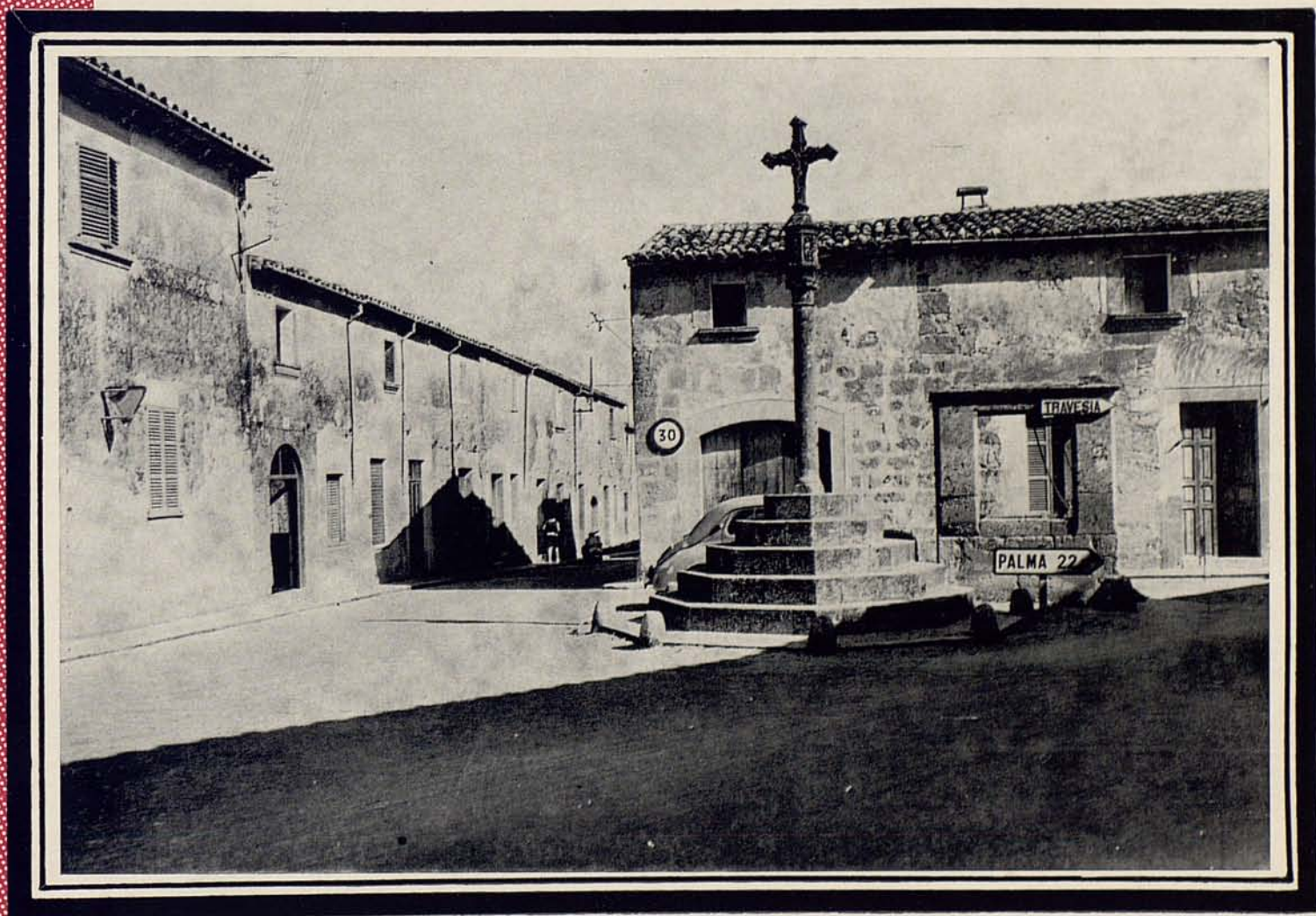




# RUTES

# AMAGADES DE MALLORCA



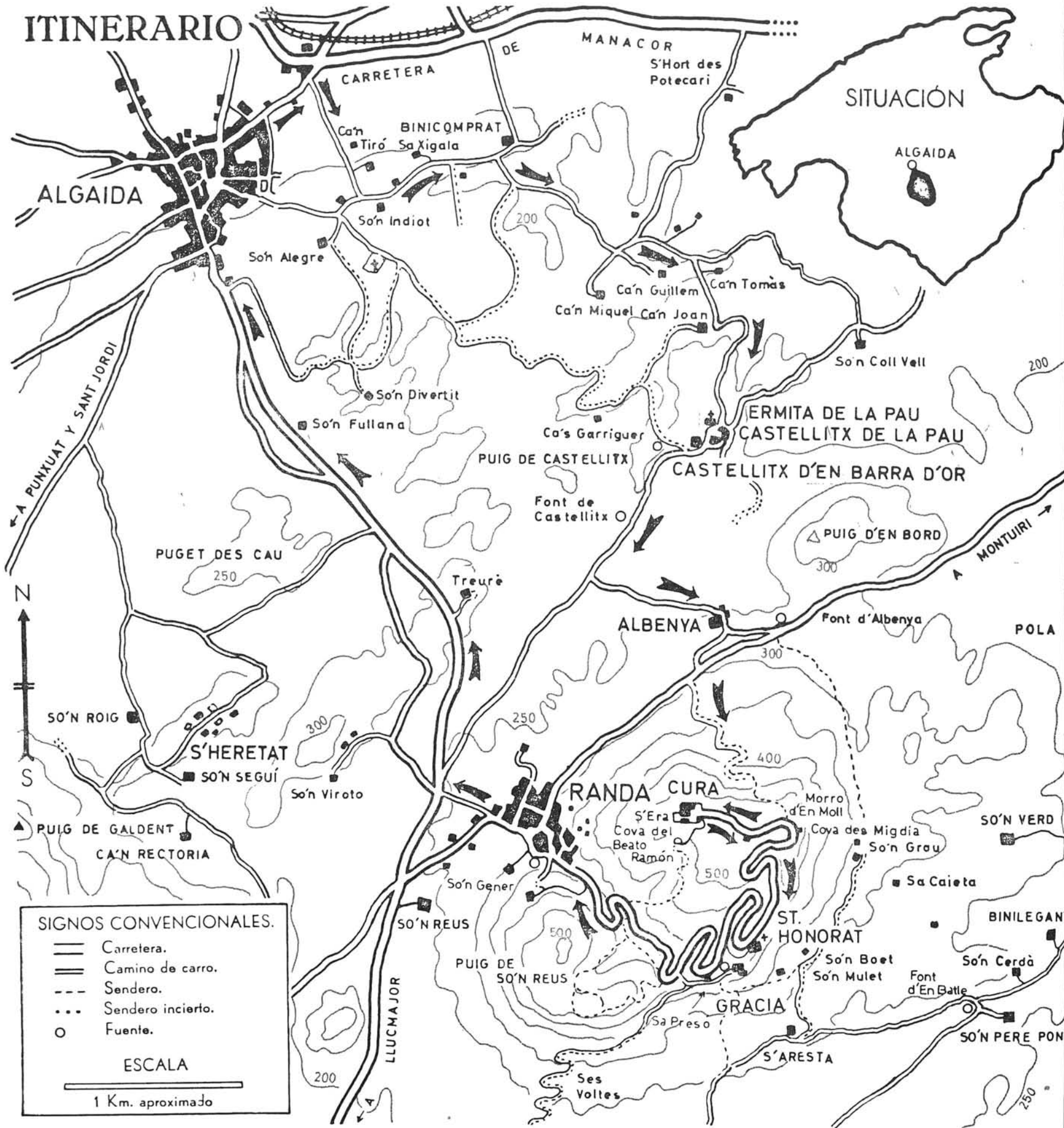
## PUIG DE RANDA

(Des de Algaida, per Castellitx i Albenya)

24



# ITINERARIO



**COBERTA.** No sols en el present itinerari, sinó en altres camins de les demarcacions territorials d'Algaida, Llucmajor i Randa (i d'altres pobles de l'illa) es troben adesiara esveltes creus de pedra que, apart de recordar qualque efemèrides particular, són exponent de la religiositat popular d'en temps passat. La majoria d'aquestes creus són d'aspecte gracios i depurat estil artístic.

En la nostra coberta, l'airosa silueta d'una bella creu gòtica vora l'antic pou comunal en un carrer d'Algaida.

El recorregut d'aquest circuit no pot ésser més suggestiu ni més evocador. Ni tampoc més senzill i sense complicacions, encara que, això sí, no és curt. No té mes que un tros lleugerament pesat, que és la pujada del Puig de Randa per la falda Nord, des d'Albenya. Però això no és per espantar ningú, ni per què ningú cregui, haguent pujat per aquell caminó, haver posat com aquell qui diu "una pica en Flades" o batut un record. Ni tan sols és necessari calçat especial, posat que tot són bons camins.

Si aquesta excursió es fa en la primera desena de febrer es pot

disfrutar, a més, del meravellós espectacle de la florida dels ametllers, molt abundants en la zona, sorprenent-los en tota la força de l'eclosió.

Des de la sortida d'Algaida fins a la tornada al poble es va sempre per amples camins de carro ben conservats, o per carretera asfaltada, fora del tros esmentat entre Albenya i el cim de Randa —tros en realitat molt curt— que és un empinat senderó que escala la muntanya.

Tot el recorregut està fitat per escampades cases de pagès o per possessions importants. Es troben molts de camins entrecreuats que permeten modificar a voluntat l'itinerari i que poden també, naturalment, confondre l'excursionista, desviant-lo de la ruta correcta.

Es tracta doncs d'una excursió còmoda i agradable, apta per a tota classe de persones de qualsevol edat o condició, sempre que puguin aguantar la caminada, que es pot escursar a voluntat, ja sia començant-la a mitjan camí —a Castellitx o Albenya— ja sia donant-la per acabada a Randa, sense suprimir així parts fonamentals del circuit, que en definitiva són els santuaris randins i Castellitx. És clar que tot això es pot visitar —i de fet així ho sol fer la majoria de la gent—, sense donar una passa i sense més esforç que el tan petit de pujar i baixar del cotxe.

Aquells que, com nosaltres ara, segueixin a peu el recorregut complet que s'indica, disfrutaran pas a pas d'uns indrets i duns paisatges

(Segueix en la contracoberta posterior)



1. Som a la plaça major d'Algaida, a on hem arribat de bona hora un matí assolellat quan el poble, detinguda l'activitat habitual pel descans del diumenge, comença a deixondir-se. Sonen pausades les campanades de la veïna torre de la parròquia tocant a missa, i regna a la plaça i carrers la tranquil·litat i el sossec d'un dia de festa.

Algaida, senzilla i camperola, conserva encara la seva genuïna personalitat rural, completament al marge de la invasió turística, que li passa per davant, molt prop, sense aturar-se ni donar-li sols una mirada, ignorant-la.

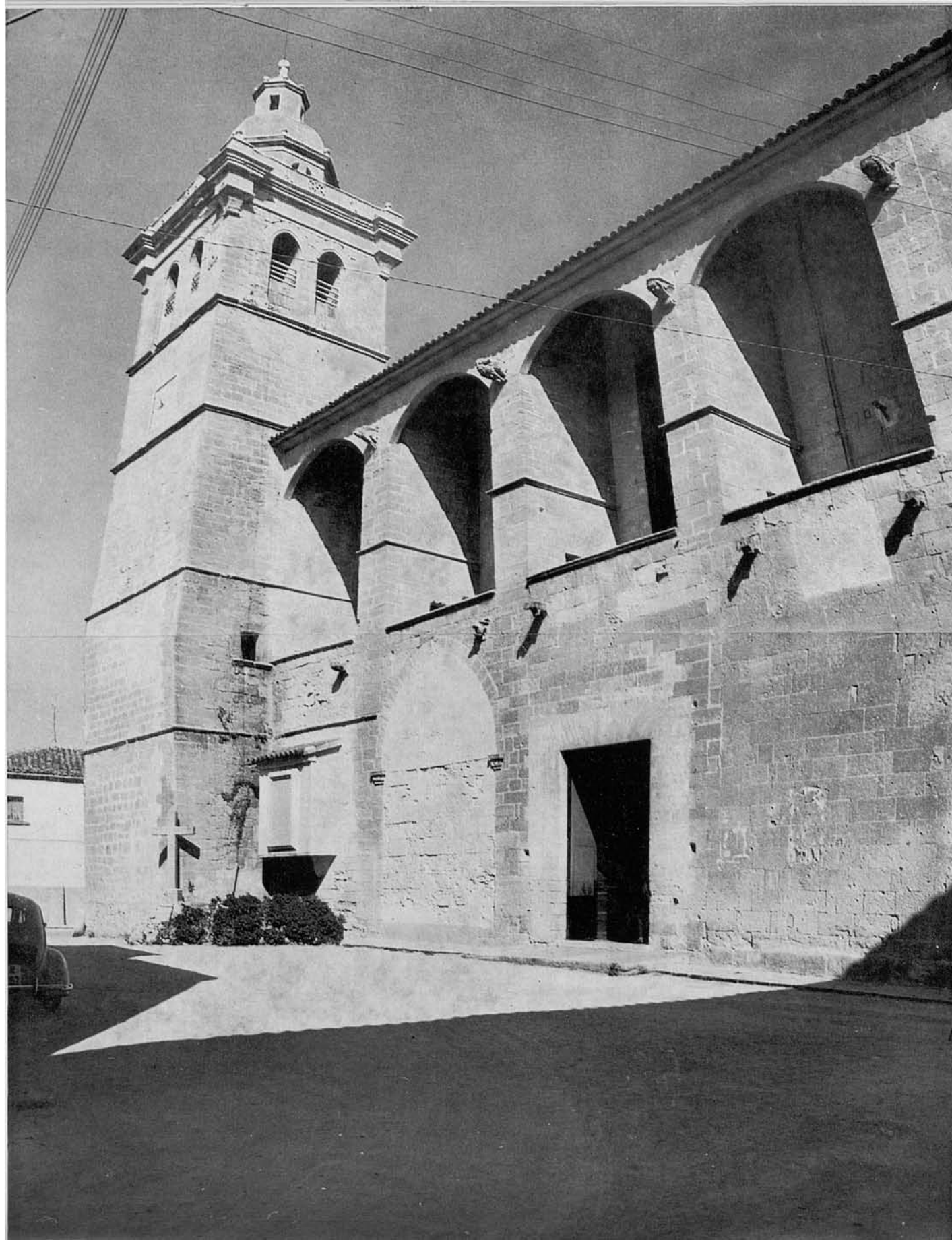
Això és causa que alguns algaidins emprenedors s'hagin atansat amb les seves instal·lacions fins a la carretera general, en un intent d'aturar, ni que sia per un instant, el ràpid pas del tràfic turístic, amb atractius de tipisme local: dances antigues i saborosos plats propis de la ruralia.



2. En aquesta hora matinera sorprenem al poble en la seva habitual intimitat diumengera. A un racó de plaça convertit en mercat ocasional, s'oferien, extesos sense més en terra, productes populars de la pròpia artesanía. Poques coses i senzilles: greixoneres grans i petites, cossiols de terrissa, cadires de pi amb seient de bova, graneres, paners i coves i altres estris.

La gent, poca també i pausada, que s'interessava per allò, més semblava passar l'estona que no anar de compres.





3. Molt prop de la plaça hi ha l'església parroquial, de robusta i bella arquitectura. Tan difícil ens fou de fotografiar-la de part de fora —l'interior no ens fou possible—, fins i tot agafant-la d'escorç, per el poc espai disponible davant el frontis, que estiguérem a punt de renunciar-hi. Gràcies a un gran angular i a havernos estat permès d'entrar a una casa i enfocar a través del portal, pogué captar-se aquesta vista. Encara que molt imperfecta en la seva meitat superior, degut a que la diversa longitud dels eixos de perspectiva fa que la torre s'inclini —emulant en la foto a la célebre de Pisa—, és apta no obstant, a falta d'altra millor, per donar idea de l'aspecte exterior de la parròquia d'Algaida.

4. Des d'un altre àngul i amb més espai, la robusta torre campanar per la part del frontis principal de l'església, que aquí queda ocult per la casa del primer terme. Aquest frontis té poc interès i està per altra part molt deteriorat.



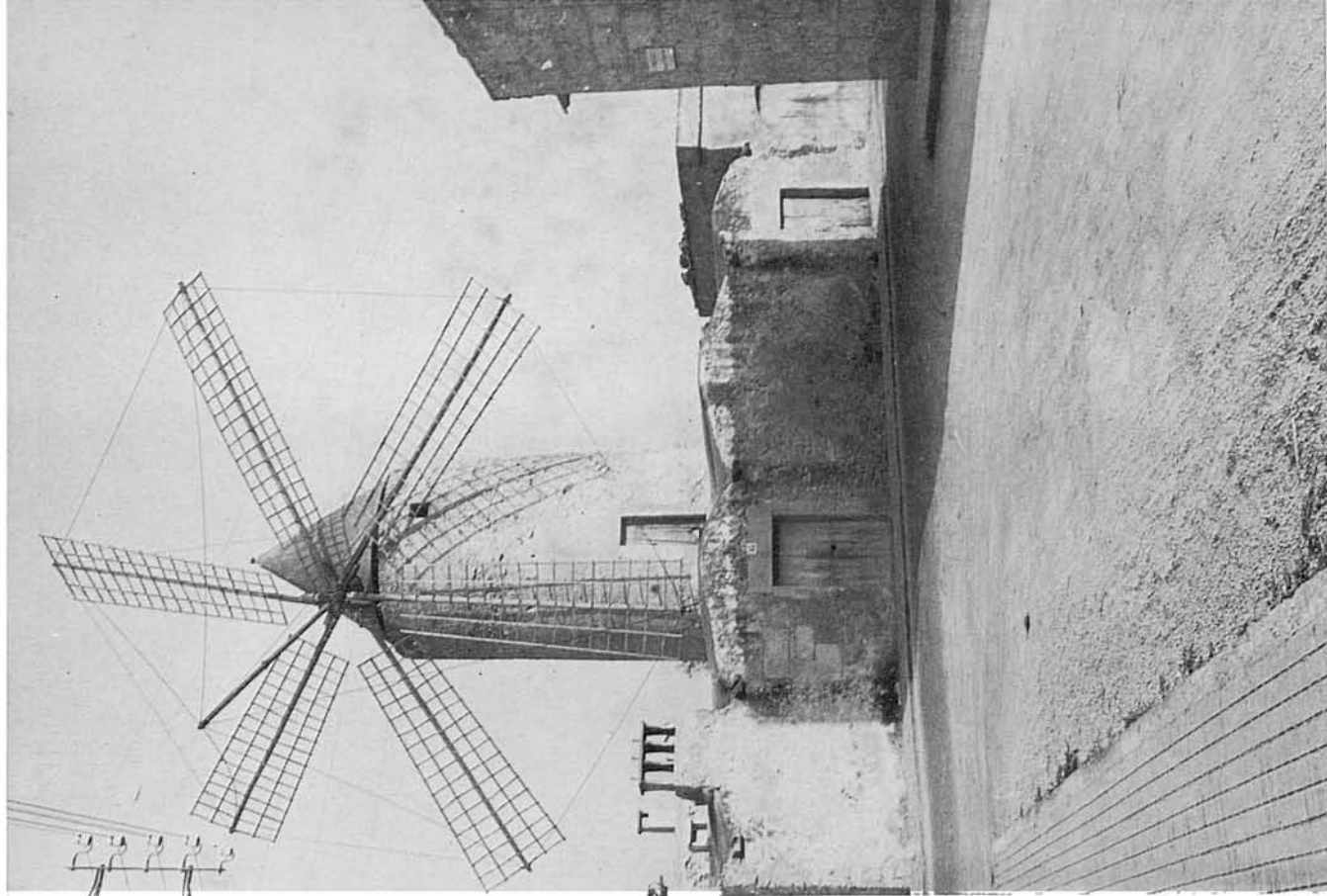
5. Iniciam la marxa sortint d'Algaida pel carrer de Ribera, al començament del qual, a la cantonada d'una casa antiga, un poc modernitzada, una artística i vella creu de pedra ens despedeix.



6. El carrer, que aviat surt al camp, enllaçarà poc més enllà amb la carretera de Palma a Manacor, convertit en carretera d'entrada al poble.







7. Poc abans de deixar el nucli urbà, passa a la vora d'aquest vell molí fariner, de vent, que conserva encara —sense modificacions seudotípiques—, les antenes i demés característiques dels seus dies d'activitat.

8. Al final d'aquest carrer-carrerera, quan toca la general de Manacor— hi ha un acollidor fondutxo-bar instal·lat no fa molts anys amb característiques rústiques, molt visitat, i on ens aturam cada vegada que en passam. Entre noltros és conegut per "Ca'l dimoni", perquè fins fa poc feien sortir a la carretera un mescarat disfressat de dimoni dels cossiers, per tal de cridar l'atenció dels automovilistes i fer propaganda de l'establiment.



Del rústic sostre del bar penjen habitualment centenars de suculentos sobrassades com una apetitosa temptació, que reclama a crits la brasa i l'ampla llesca de pa de pagès. L'ambient és simpàtic, causa de la seva popularitat, i allà hem menjat unes bones sopes i altres saborosos plats de senzilla confecció popular.



9. La nostra marxa, després de l'aturada al bar, segueix per un camí que arrenca en direcció Sud a l'espatlla i motl prop del tavernó. Es un camí de carro entre ametlerars i conradís, del qual oferim aquí, ja bastant endins, aquesta vista retrospectiva vora les cases de Can Tiró.



10. En el seu final enllaça amb un altre que ve del poble i es dirigeix a Binicomprat. Cal tòrcer a l'esquerre, com està fent el company de grup.





11. El nou camí, com els demés per on hem de passar en aquest circuit, presenten característiques similars: humils i tortuosos camins d'una Mallorca feïnera i rural que ha mudat poc amb el temps.



12. Al costat es troben adesiara modestes cases de pagès de simplíssima i pobra arquitectura, la majoria habitades sols ocasionalment, o simples porxos de labor.







13-14. Panoràmiques del camí i aspecte del camp que travessa, en la primera foto en forma retrospectiva, i en la segona en el sentit de la marxa al arribar prop de Binicomprat, les cases del qual es veuen en el turonet d'enfront. Cal tòrcer a la dreta per la primera desviació que compareix aquí,...







15. ...i, després de passat un tros de terreny obert, la vista del qual es dóna també aquí en forma retrospectiva,...



16. ...el camí s'interna en zones cobertes de vegetació,...





17. ...i després travessa uns pinars que vesteixen suaus ondulacions del terrer i aplanats pujolets. Entre ells s'obrin, en la inalterable pau i silenci d'aquella pintoresca campanya, dimi-nuts sementers de conradís i petites valls a on pasturen tranquilament qual-que boldró de ramat.



18. També en aquest punt hi pot ha-ver confusió en el camí a prendre, amb perill d'extraviar-se. Els companys de grup segueixen la direcció correcta, sense fer cas del ramal que es veu arren-car a la seva dreta, encaixonat entre parets...





19. ...que du a Can Guillem, d'on es veuen les cases al poc d'avançar. Si vostè, fent aquest camí, es troba davant aquest paisatge (per altra part perfectament conegedor) torni enrera i segueixi en la direcció que indica l'excursionista que va davant en la foto anterior.

20. Poc després d'avançar en direcció correcta, es trobarà davant aquest paisatge, en el qual, malgrat de l'aparent homogeneïtat amb els que es van passant, li servirà de referència —mentre hi sia— la vinya de l'esquerra, cultiu molt rar en la zona.







21. Poc més enllà el camí inicia una suau baixada i va a passar vora les cases de Can Joan, que estan habitades i davant les quals el camí fa un pronunciat revolt,...

22. ...iniciant la capamunta per un pinaret ja en els encontorns de Castellitx. Des dels primers pins prenim aquesta foto, que fa veure les cases de Can Joan a la vorera del camí per on hem vingut.







23. Poc després arribam a Castellitx i, a penes donam vista a les cases i santuari, prenim aquesta panoràmica que ens mostra, en el centre, els darreres de la vella església amb la seva espadanya; a la dreta, el camí d'arribada; i a l'esquerra les velles cases de Castellitx de la Pau, contemporànies de l'església, que tenen aspecte de rànica rusticitat. Pocs metres més enllà, invisible aquí, hi



ha la casa senyorial de la possessió, un casal modern de vulgar arquitectura i que té el nom de Castellitx d'en Barra d'Or. A l'extrema esquerra, per darrera les cases de Castellitx de la Pau, guaita, encara que desdibuixada per la llunyania i el contrallum, la meitat occidental del Puig de Randa.



24. Castellitx de la Pau comprèn diverses instal·lacions i vivendes, no totes ocupades segons sembla. Aquesta és la vista d'un sector de les velles edificacions que donen a una ampla clastra. ¿Qui hagués pogut sospitar en temps del passat esplendor, que vendria un dia que tot això seria abandonat i despreciat?

25. Per a nosaltres el major interès de Castellitx es centra en la vella església, que es veu aquí de front. A la dreta, part de les edificacions pageses de Castellitx de la Pau.

Davant l'església hi ha un espai tancat d'altres tàpies a on s'obrin dos portells: el de mà esquerra, tancat amb reixa de ferro, dóna accés a l'església; el de mà dreta, ara tapiat i impracticable, donava entrada al cementeri o fossar que avui, abandonat de fa cent cinquanta anys, esta invadit per la vegetació silvestre. A la primavera, quan la naturalesa renova cada any el miracle de la floració, els asfòdels hi eleven les seves gallardes tiges enrandades de llum.

Els pilars que flanquejen els portells rematen en forma de torre, com una al·lusió al nom de Castellitx, que pogués fer referència a algun castell edificat allà en èpoques antigues, tan llunyanes de la conquesta catalano-aragonesa com ho és aquesta dels nostres dies.





26. Ens acostam a la reixa d'entrada. Sol estar habitualment tancada, però a les cases de la possessió deixen la clau per facilitar al visitant l'entrada a l'església de Sant Pere de Castellitx.



27. Passada la reixa ve una petita avinguda davant el porxo que cobreix el portal i frontis de l'esglésiola, i que, com es diu en la Introducció, data de 1589.

A la dreta de la fotografia, el fossaret de l'antiga parròquia de Castellitx,...

28. ...la vista del qual oferim aquí des d'un altre angle, recolzats en el mateix racò del tancat. Res no queda ja en aquest clos que recordi allò que fou o parli dels restes que es trobarien si es gratàs uns pams la terra. ¿Passarà el mateix amb els nostres cementeris ciutadans actuals, empesos per l'edificació urbana? ¿No tindran potser ni tan sols la sort d'aquest fossaret solitari, predestinats llurs solars a ésser un dia coberts i opresos per compactes blocs de vivendes?







29. Ens trobam sota el porxo davant l'església, on s'obri la portalada de tradició romànica, sòbria i elegant, amb dintells i arquivoltes ornamentades senzillament amb petits relleus a tall de puntes de diamant. Tal manifestació del romànic és tant més digne d'apreci, per quant l'estil és escàs a Mallorca.

30. L'església consta de dues parts: la primera o anterior, és la primitiva; la segona —gairebé la única visible aquí—, que conté el presbiteri, fou afegida en el segle XVII i està coberta amb volta de canó damunt arcs de perfil salomònic.

En primer terme es veuen uns bancs sense respatler; penjat, l'antic llanterner de ferro; al fons, el retaule gòtic de Sant Pere i Sant Pau de què parlam en la Introducció.







31. Al prosseguir la marxa prenim aquesta vista de les dues cases dels dos Castellitx, el de la Pau i el d'en Barra d'Or, aquestes mig tapades per una humil edificació de les primeres.

32. A Castellitx trobàrem, en desús i mig esventrat, un carro de garbetjar, exemplar digne, per la seva raresa, d'un museu etnològic.  
33. Caminant cap a Albenya prenim aquesta retrospectiva de l'esglesieta de Castellitx i Castellitx d'en Barra d'Or.







34-35. Un poc més envant es troba vora el camí la Font de Castellitx. Poc més amunt, el nostre itinerari tors a l'esquerre, prenent una desviació que per entre camps d'ametlers...

36. ...ens posa tot seguit vora les cases d'Albenya, al peu mateix de la falda nord del Puig de Randa.



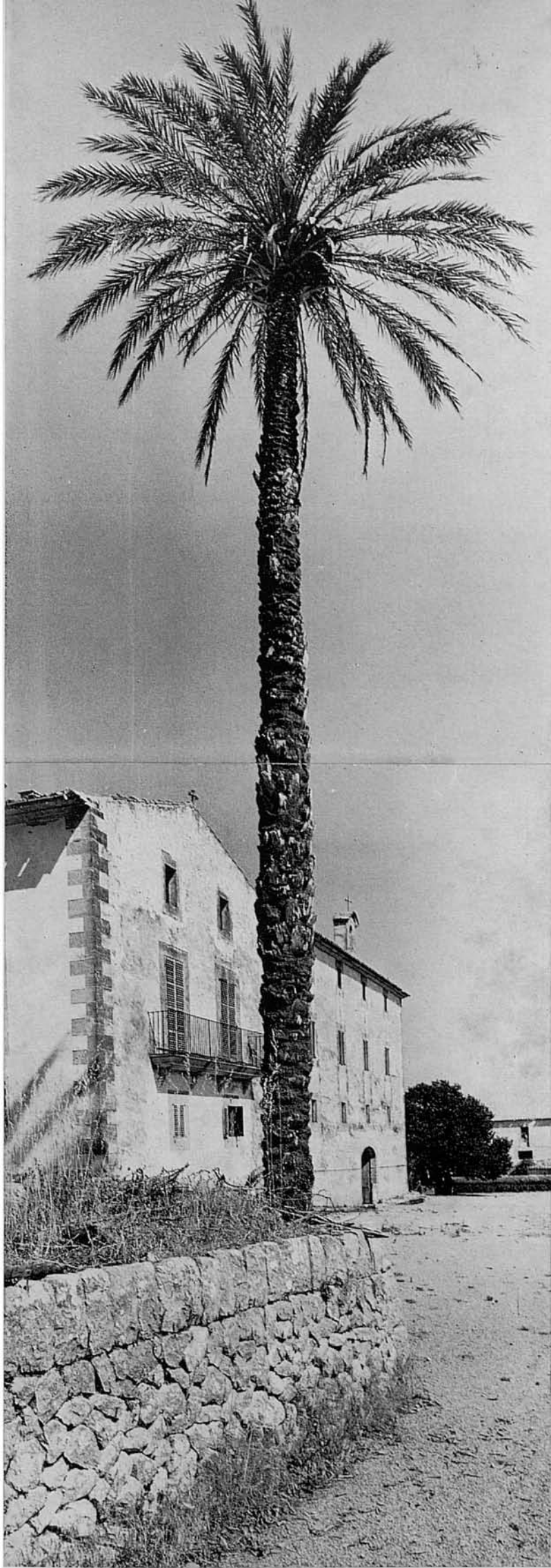




37-38. Albenya és una possessió important i d'anomenada en la rodalia. Les velles cases, ampliades amb una part més moderna, i les espaioses instal·lacions anexas, pregonen aquesta importància. Aquí n'oferim dos aspectes, el primer, vist a l'arribar, amb el Puig de Randa per fons; el segon, vista presa des d'un angle oposat, mostrant a l'esquerra, la part més moderna.

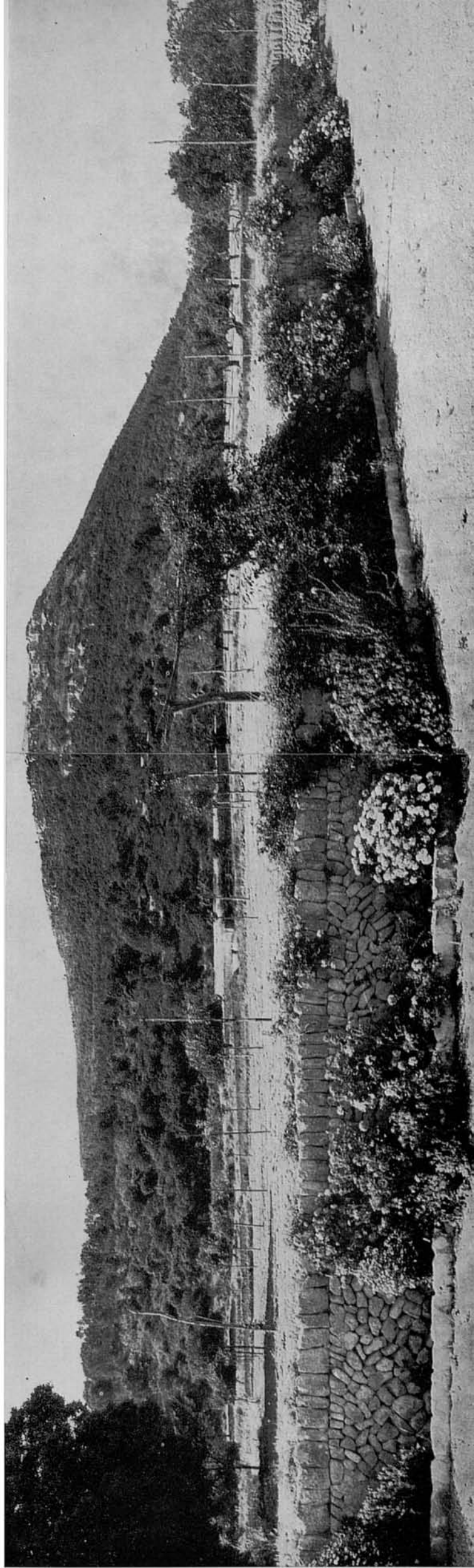




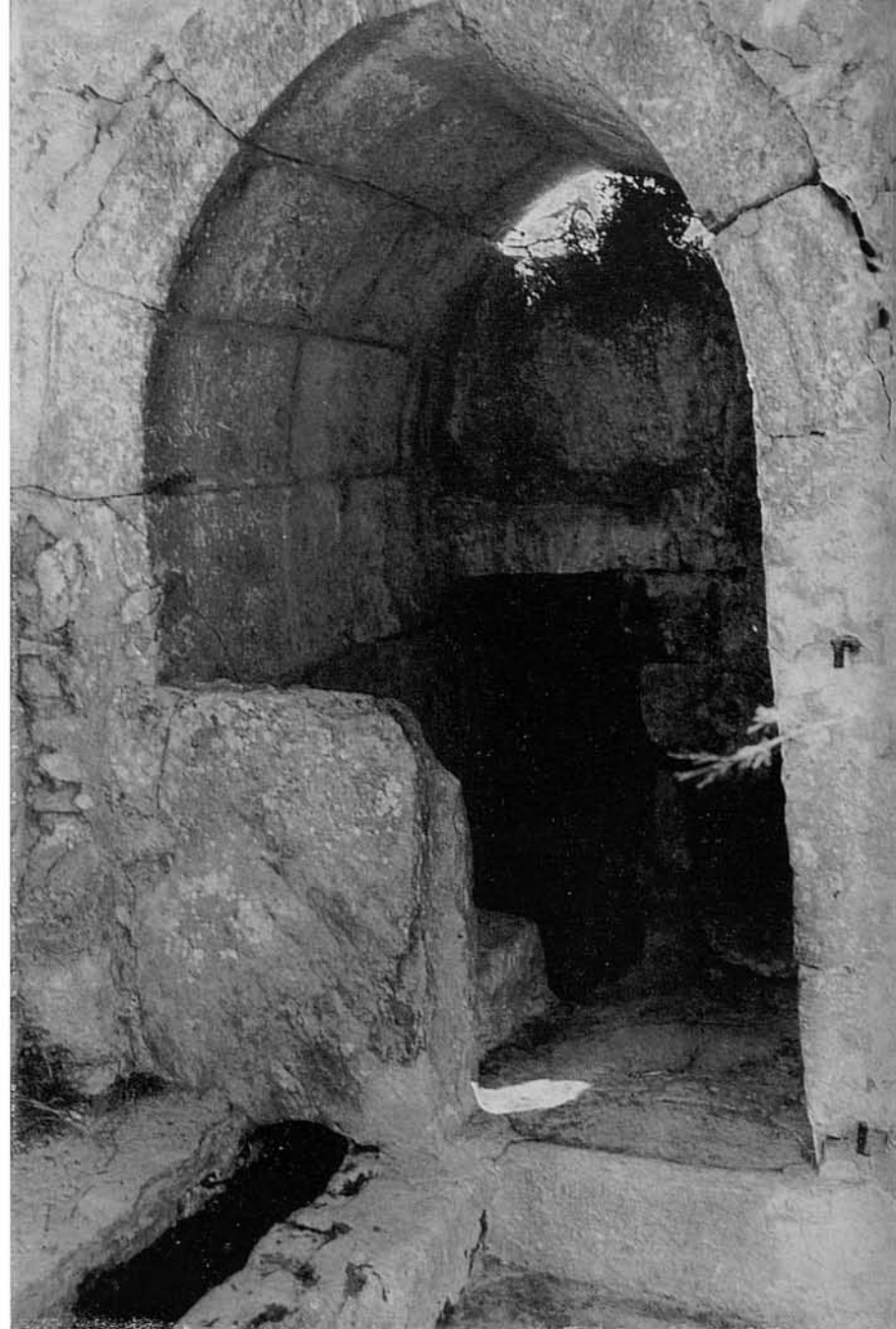


39. Sols pel graciós aspecte que dóna a la composició fotogràfica, elevant-se davant l'auster frontis de les cases d'Albenya, entre la creu del pinacle i la vella espadanya incloem la foto d'aquesta esvelta palmera solitària.

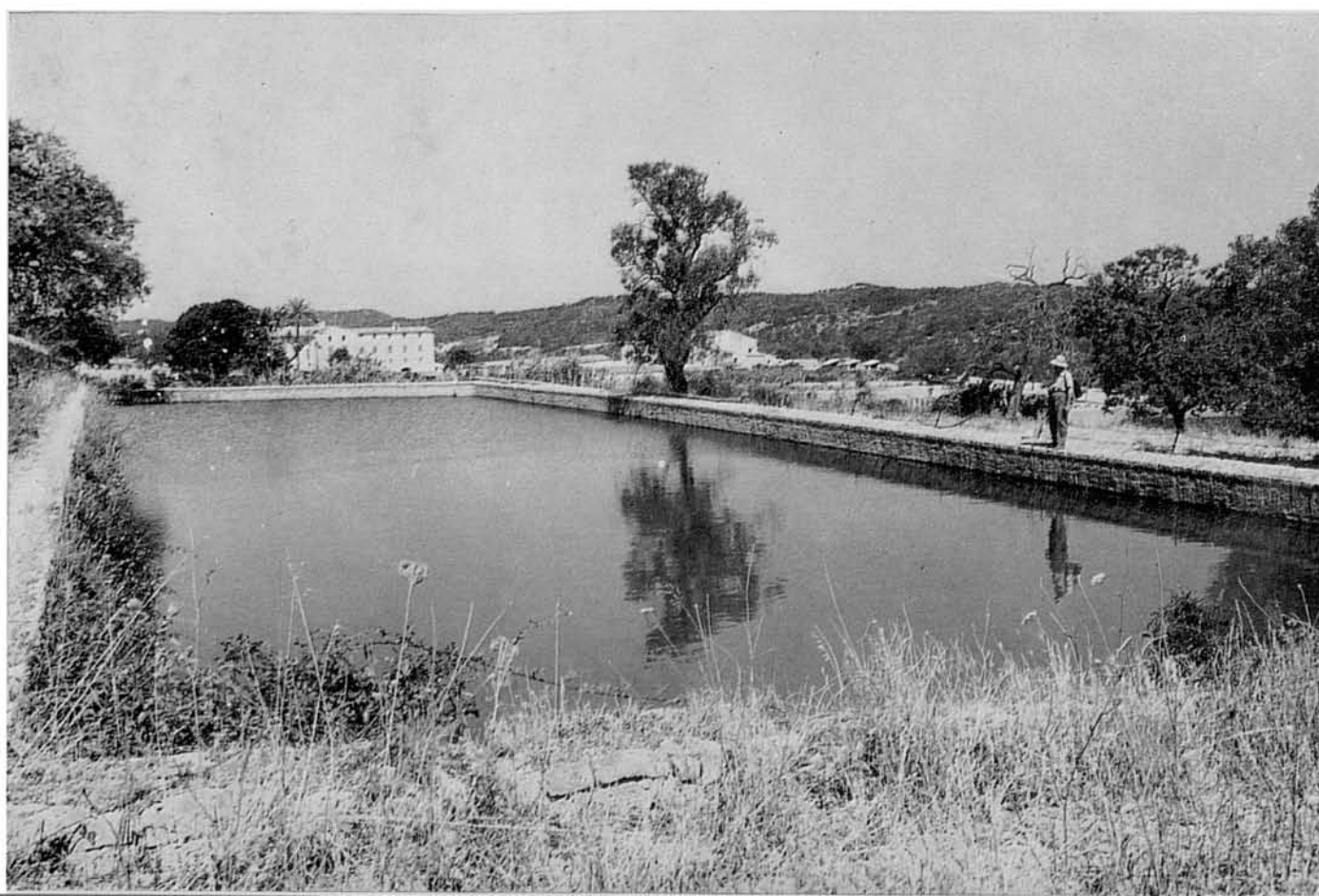
40. Des de les cases d'Albenya s'abraça aquesta panoràmica del Puig de Randa, damunt el qual es veuen les instal·lacions del Santuari de Cura. Aquesta és la falda Nord, totalment coberta de bosc, fora del cingles superiors. Per aquesta part anam a pujar, arribant-hi per la part que es veu a l'esquerre.







41-43. Abans d'iniciar la pujada anam a visitar la Font d'Albenya, bastant abundosa, que alimenta un gran safareig per regar l'extens hort de la finca.





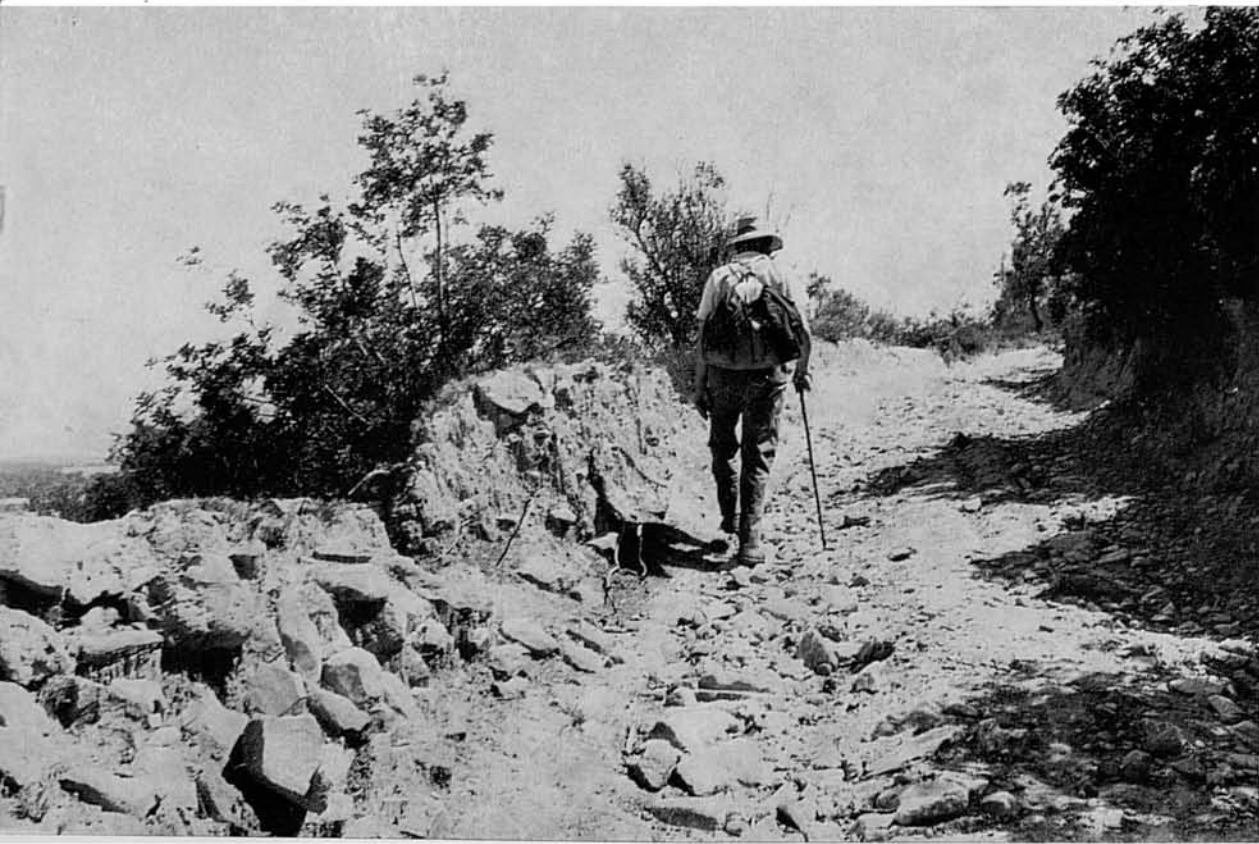


44. Des de vora el safareig prenim aquesta panoràmica de l'hort, en la qual s'aprecia la situació de les cases. Per l'esquerre, el camí que d'aquí du a la font, enllaçant, quasi allà mateix, amb la carretera de Randa a Montuiri. A la dreta, lluny, les edificacions de Castellitx.

45. Després, seguint la carretera en direcció a Randa, arribam aviat a un portell en la paret que tanca la muntanya, que ens permet l'accés per la pujada.

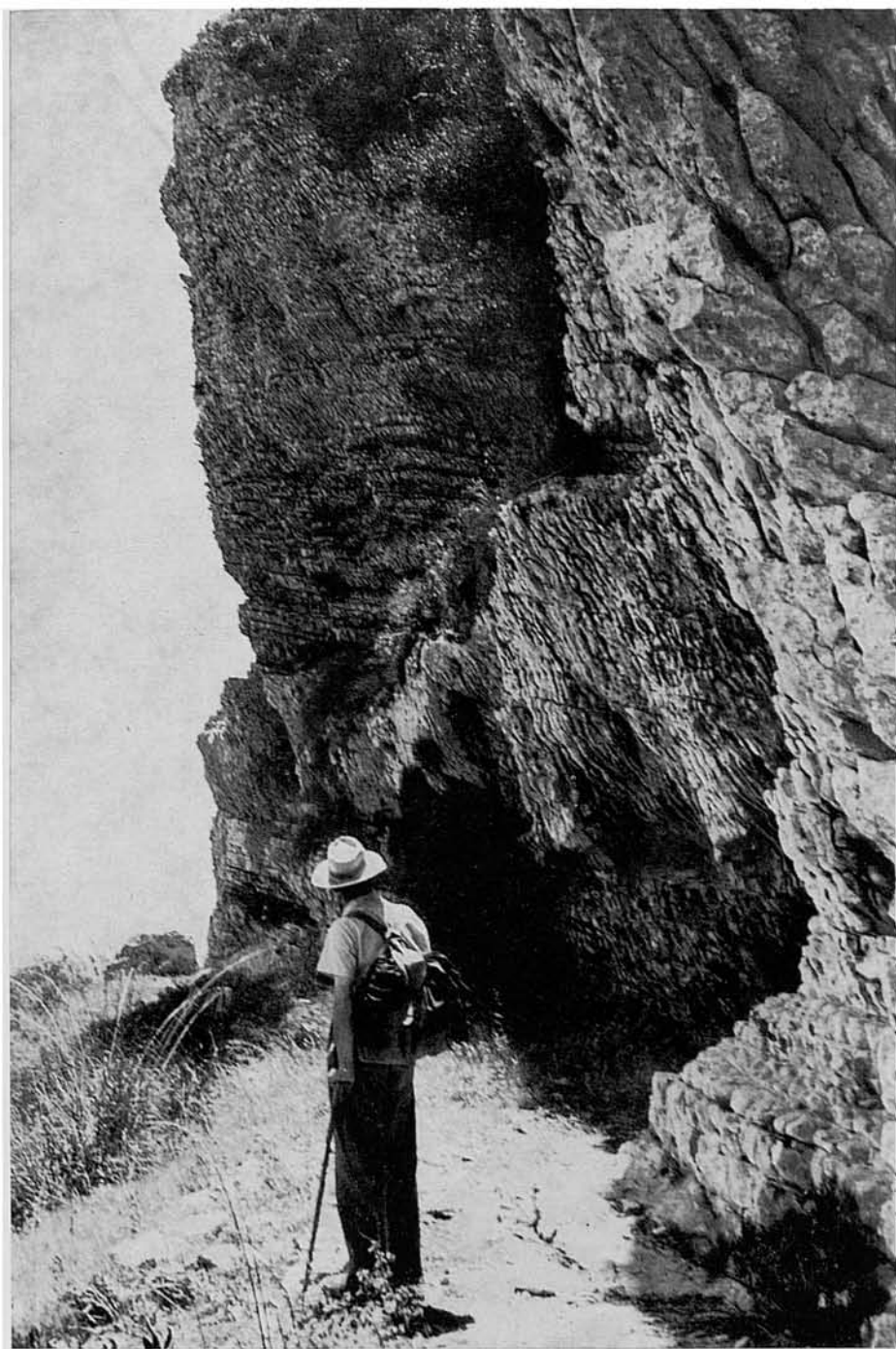




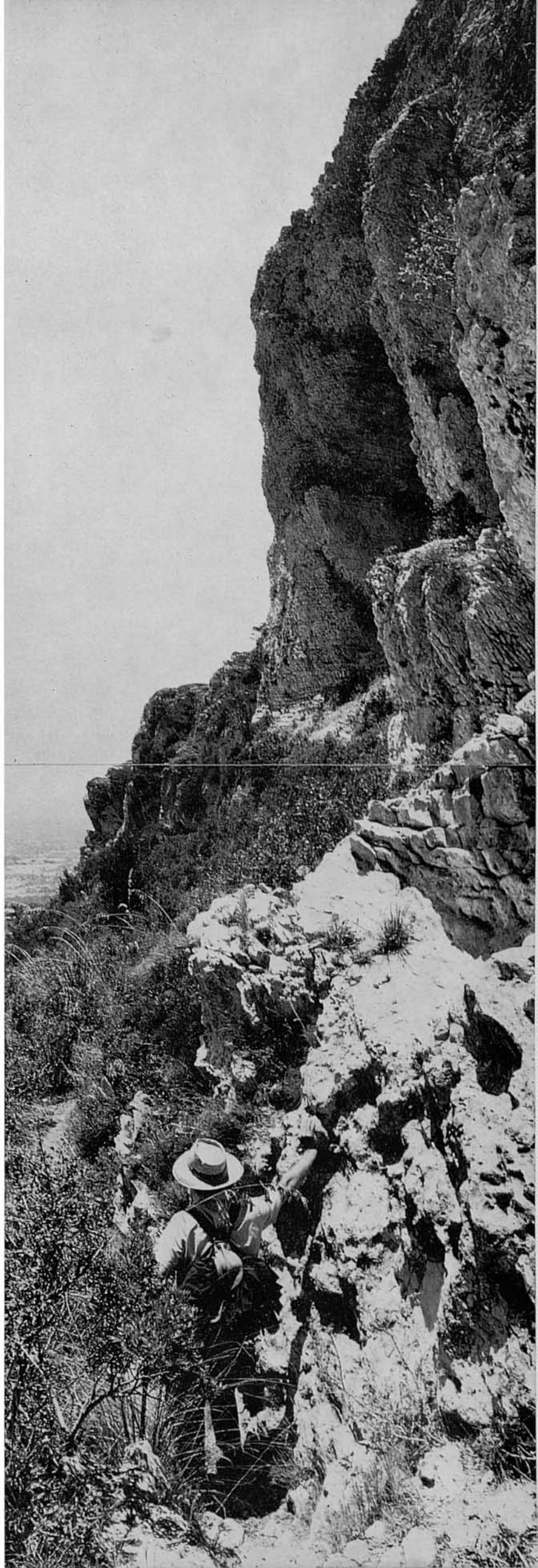




46-49. En el portell comença un camí de carro que, de tot d'una travessa un fi-gueral i, ja tot pujant coster amunt, passa quatre portells —si no es fan dreteres— oberts en una paret que baixa en línia recta. Es en aquesta part de la ruta on es pot patir alguna confusió i perill d'extraviar-se. Finalment, passat el portell que fa cinc, que és el que es veu en la foto 48, neix un camí bastant empinat que du a l'extrem dels cingles cimalers orientals de la muntanya, que s'atenyen com es veu en la foto 49.



50-51. Abans d'arribar dalt de tot anam a veure aquets cingles, per un senderó que passa al seu peu per damunt uns altres cingles més baixos, que es precipiten en vertiginós abisme al llarg de la cara oriental del Puig de Randa i segueixen inaccessibles i impressionants fins a enllaçar més enllà amb els de Sant Honorat i Gràcia.





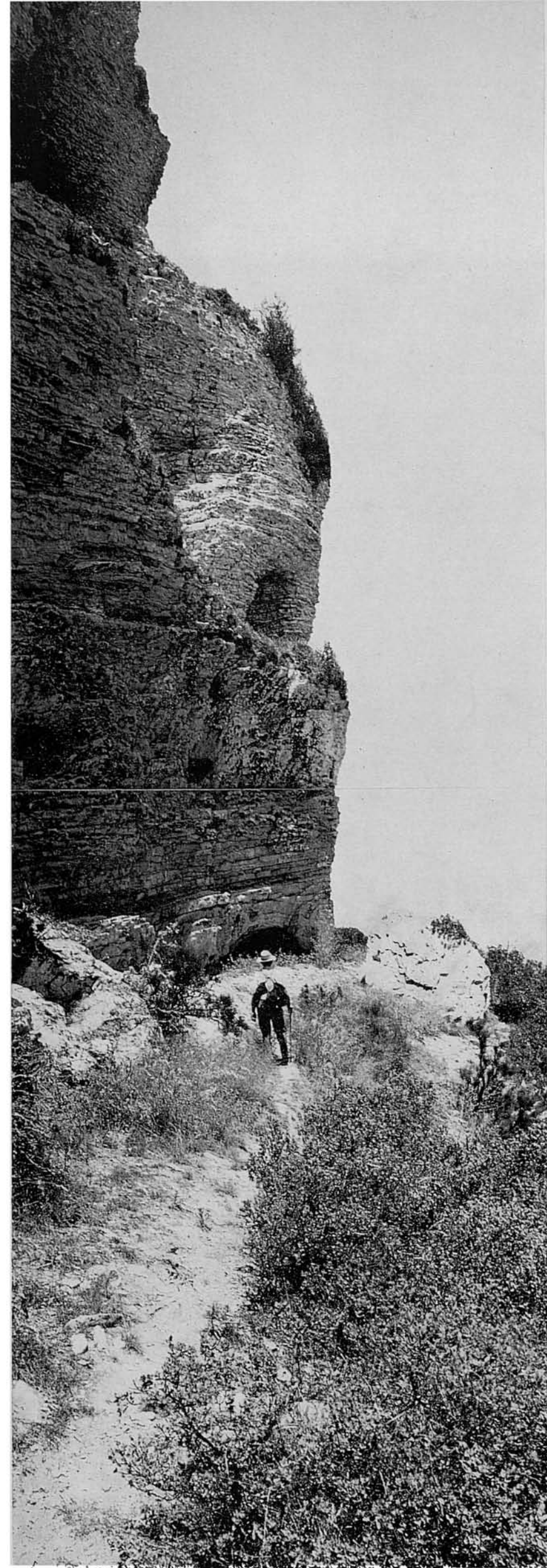
52-55. Es tracta d'uns penya-segats perpendiculars i fins i tot còncaus, de dur marès fossilitzat en estrats a voltes molt prims, que es presenten estranyament xapats i s'esfullen en petites llivanyes. Aquesta circumstància és aprofitada en les rudimentàries pedreres del veí Puig de Son Reus per extreure petites lloses irregulars que serveixen per forrar parets.

Una altra cosa estranya d'aquests estrats és que, fins i tot els que semblen més correctament horitzontals, al desfer-se en llivanyes es presenten uniformement inclinats. No és necessari pujar fins aquí per apreciar tot això, que igualment es pot veure i més fàcilment en els murs de roca que rodejen el Santuari de Gràcia, o en les tallades de fa poc en els marges de la carretera que puja des de Randa a Cura.



En alguns punts la fossilització d'aquesta arenisca no és encara molt dura, fins al punt que el vent —erosió eòlica ajudada per concomitants meteorològics—, al topiar amb les parets de roca, les va ensorrant i ha arribat a produir en elles al llarg del temps —i segueix produïnt-ho encara— grans o petits buits, alguns tan extensos com el que agombola el Santuari de Gràcia.

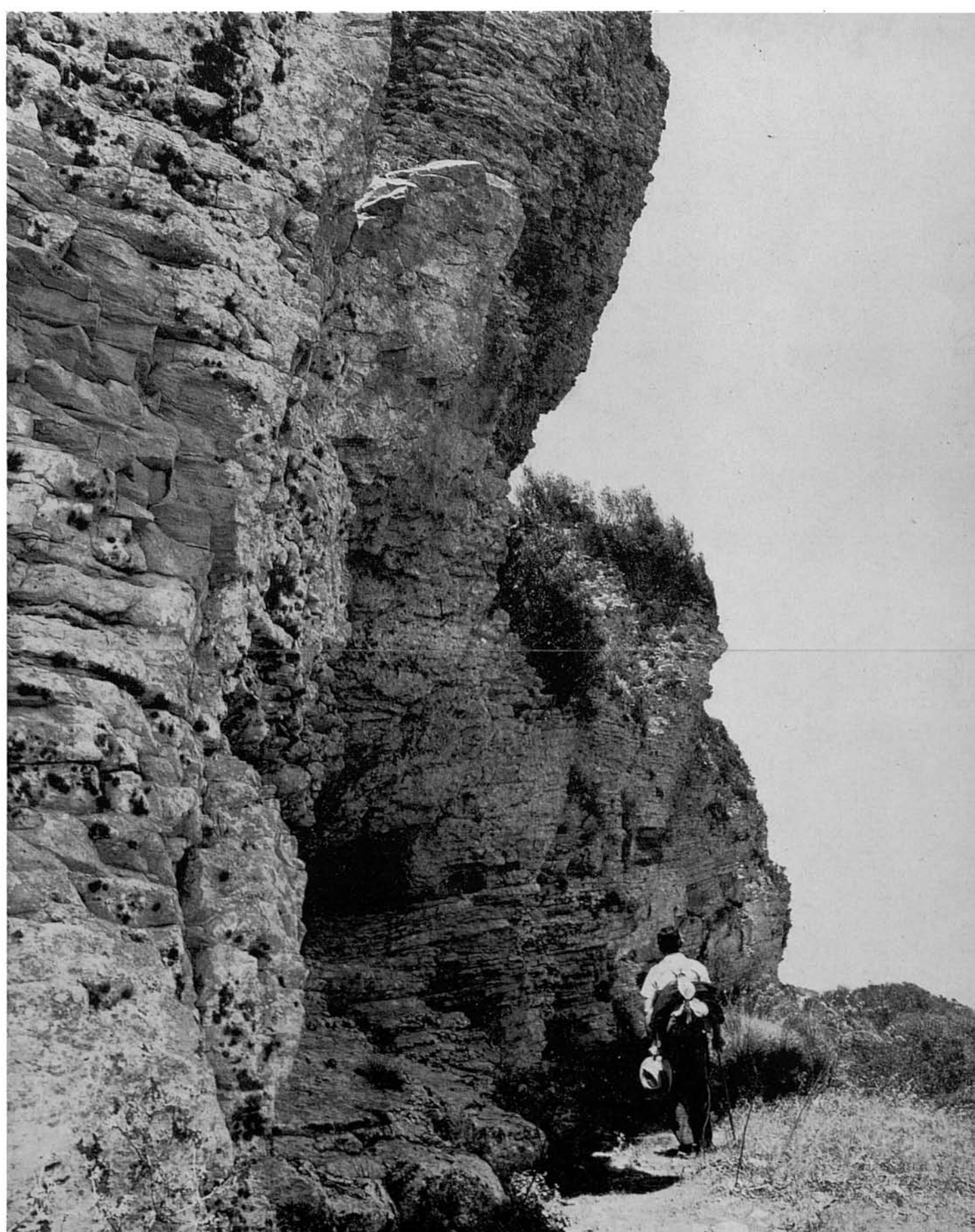
Sempre ens ha sorprès i ens ha interessat la causa geològica que formà aquests estrats del Puig de Randa i la seva característica disposició. Es presenten apilats en incontables centenars de capes, des de la basa al cim, generalment de poc gruix i sensiblement planes, fora d'alguns punts a on l'empenta d'elevació orogènica els adreçà o dislocà. Es gairebé segur —segons els nostres coneixements actuals— que aquestes capes s'anaren depositant fa milions d'anys en el fons del mar del Vindoboniense pel successiu



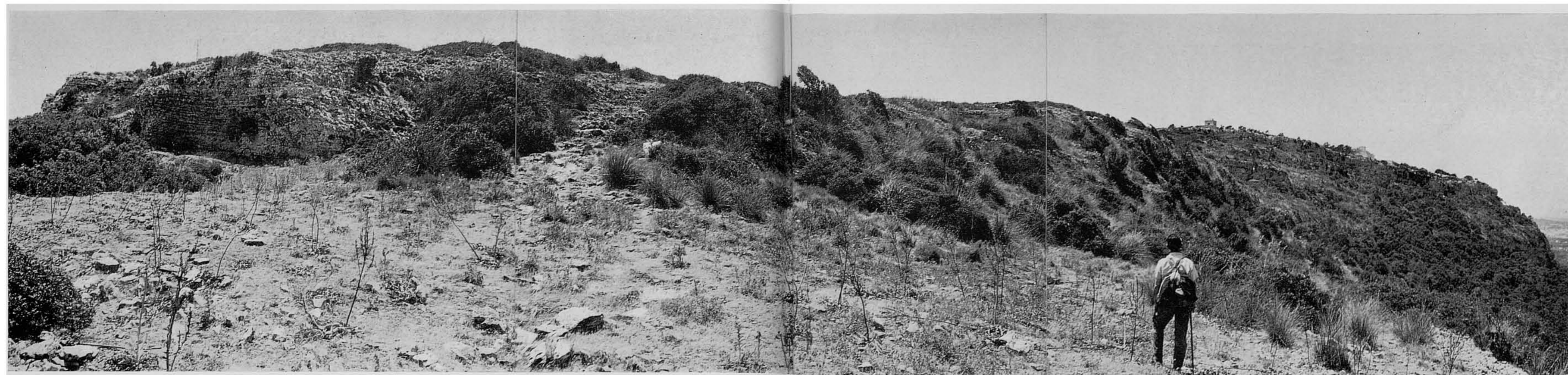




arrossegament d'arenes d'antiquíssimes platges, a causa de fluxos tempestuosos i després la pressió de les unes damunt les altres les anà endurint fins al moment que, en l'Era Terciària, els fons marins emgieren, donant origen a l'illa de Mallorca. Res no sembla estrany en aquest procés, si no és el nombre incomptable de capes primes, i encara aquí ens sembla veure-hi *qualque* possible explicació; mes ¿per què aquest uniforme xapat en llivanyes dels estrats i la constant inclinació idèntica dels talls amb independència en cada una de les capes?



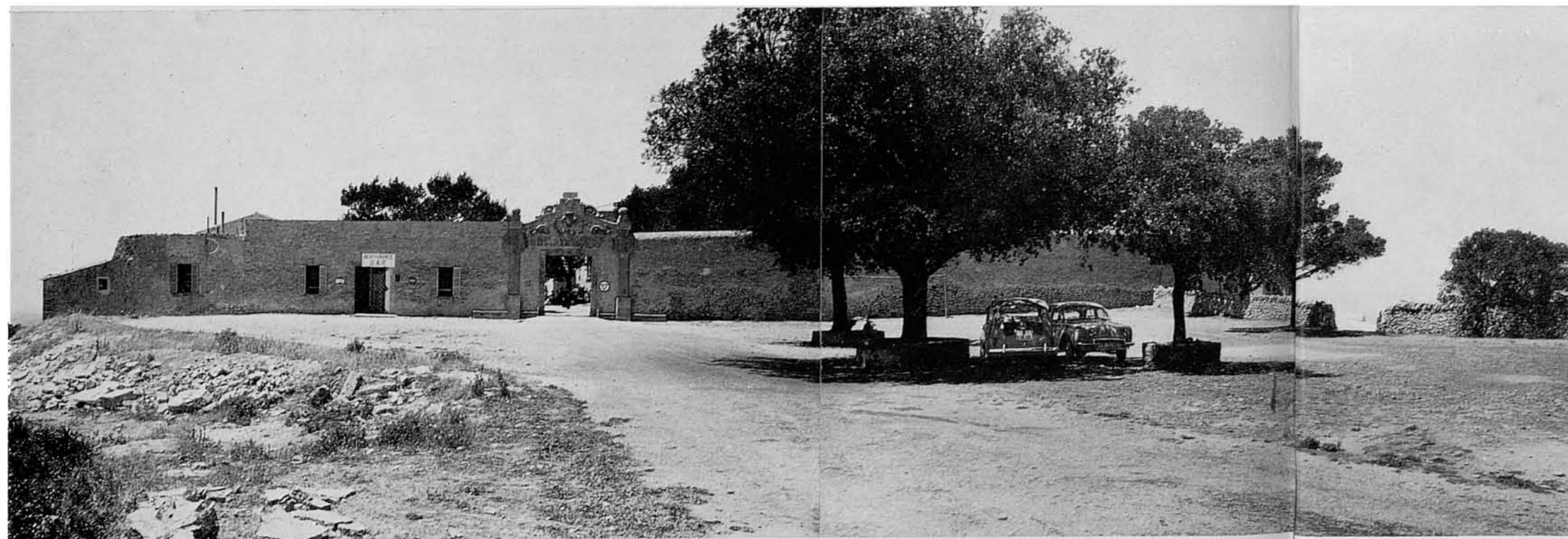




56. Retornats al caminó que ens dugué a través del bosc d'Albenya, arribam tot seguit a dalt del Puig de Randa. La foto ens ofereix aquí el seu aspecte poc abans d'arribar al cap d'amunt.

El planell superior del Puig de Randa —no intentarem descriure aquí un paratge conegut de tanta gent—, és en tots sentits

molt ample i sensiblement pla. En aquesta foto, quasi en el centre, es veu el caminet que continua el que ens ha pujat fins aquí i segueix allà dalt fins enllaçar amb la carretera que puja des de Randa i que arriba per l'esquerra. A dalt, a l'extrema dreta, compareixen edificacions de Cura.



57. Ja som a dalt i, seguint la carretera, hem arribat davant les tàpies que tanquen el recinte del Santuari de Cura. Fins no fa molt, damunt el portal d'entrada hi havia una estàtua de Ramon Llull, que els agents atmosfèrics varen tombar. Entram a l'ample pati del santuari,...

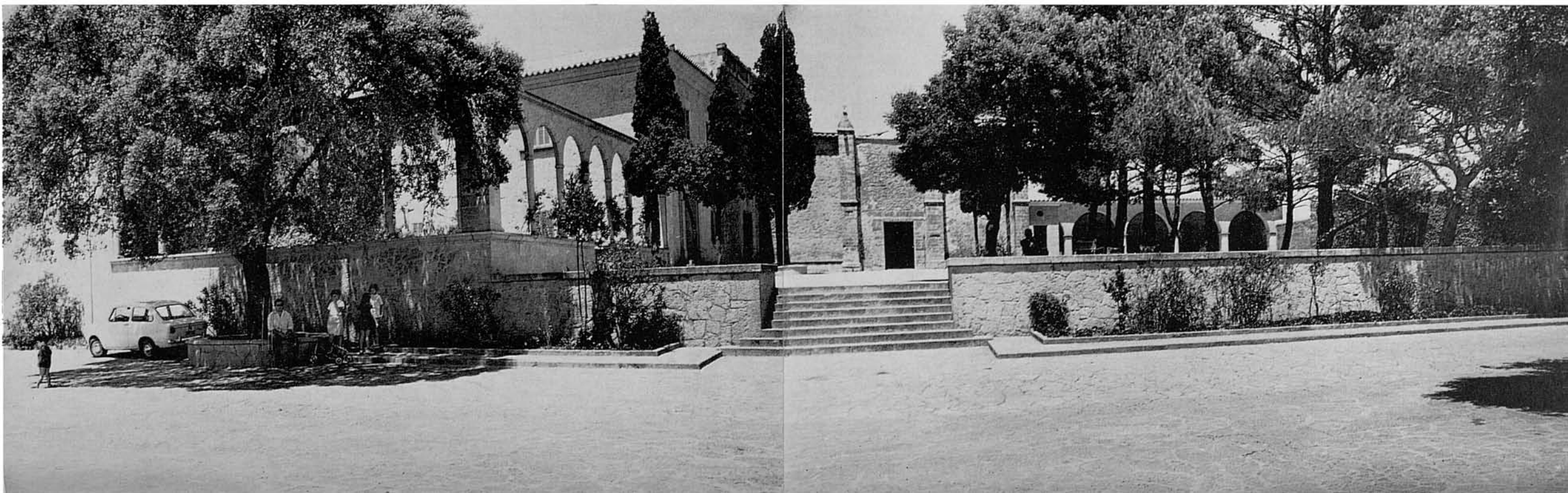


58. ...i de prop de la cisterna prenim aquesta vista de l'entrada, que ens deixa veure a més els darreres del Bar-restaurant, el cartell anunciador del qual es veia en la foto anterior.





59-60. Vistes del pati del santuari. En la primera, a l'esquerre, una ala de l'edifici de cel·les per a hostes i el coll de la gran cisterna; enfront, part de les noves edificacions, vora d'altres més antigues del santuari. En la segona foto, la vista completa del pati superior, a on es troben les antigues edificacions recentment ampliades.







61. Vista frontal del santuari. La porta del racó amb una finestra circular en ull de bou a sobre és la de l'antiga "Aula de Gramàtica", a la qual es fa referència en la Introducció. A mà dreta es veuen les parets contrafortades de l'església.

62. A espalles de les velles edificacions de Cura s'hi ha aixecat no fa molts anys aquesta altra, que correspon al nou convent franciscà.







63. L'interior, darrerament reformat i ampliat de l'església de Nostra Senyora de Cura. Poc o res hi queda que recordi la seva forma antiga.

64-65. Abans de deixar les altures del Puig de Randa anam a visitar la "Cova del Beat", a la qual du un camí que neix cap a l'esquerre, en el mateix lloc a on estava el fotograf al prendre la foto 57. Aquí es veu l'aspecte del portell d'entrada a la placeta o replà de la cova, i la mateixa placeta presa des de la part oposada a l'entrada.

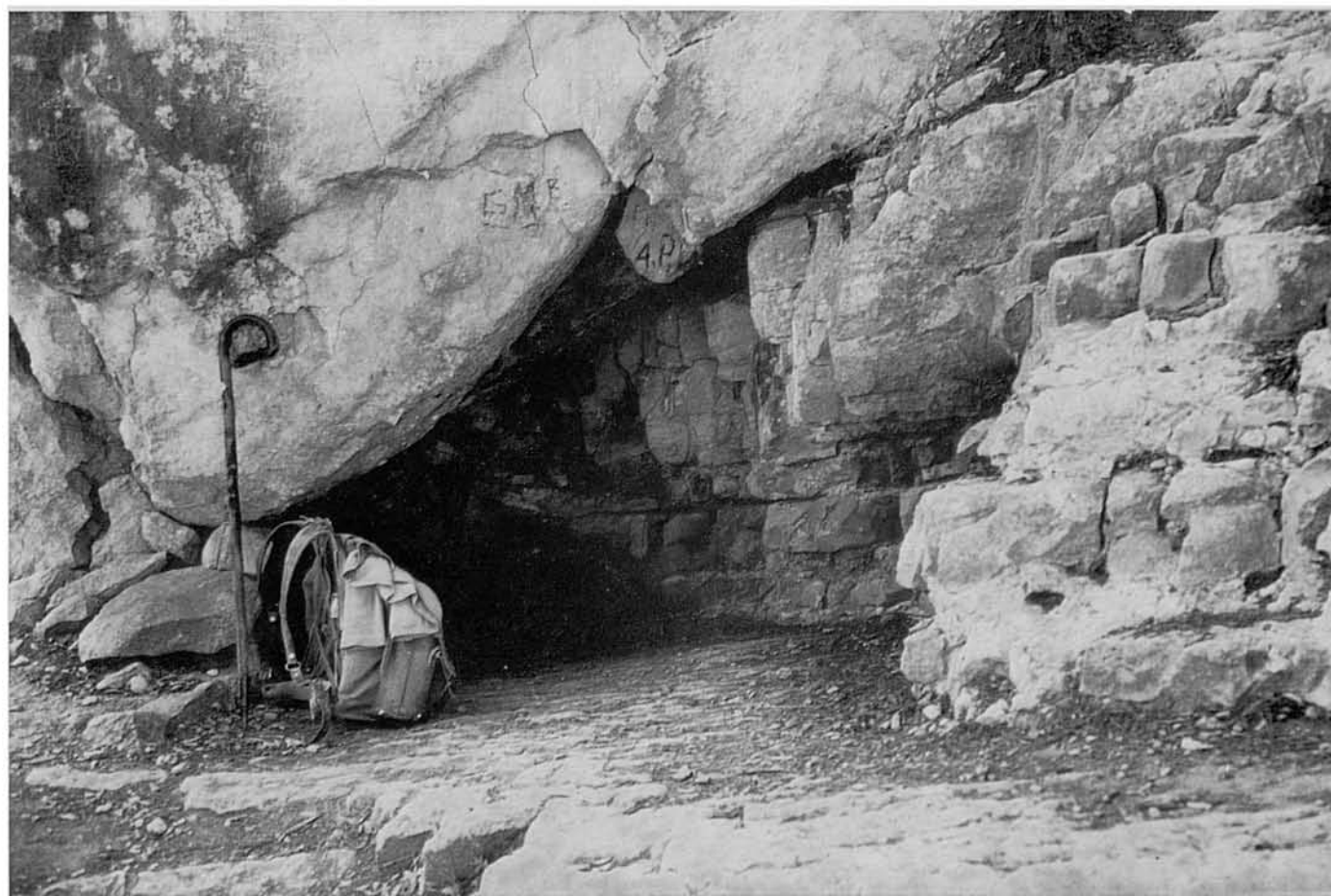






66-67. La cova es troba en uns penyals escarpats del coster meridional de la muntanya, i té a darrere una estàtua de Ramon Llull agenollat damunt un pedestal, i amb els braços alçats en actitud dramàtica al cel. Damunt la cova hi ha una làpida amb inscripció commemorativa.

En aquestes fotos es donen vistes panoràmiques del racó i de la pròpia cova, que és un buit no gaire més profund del que es veu. Si és aquesta la que habità Ramon Llull sembla necessari que el buit estigués ampliat amb unes parets i sostre artificials avui ensorrats i desapareguts. D'altra manera no hi hauria cabut més que una persona acotada.







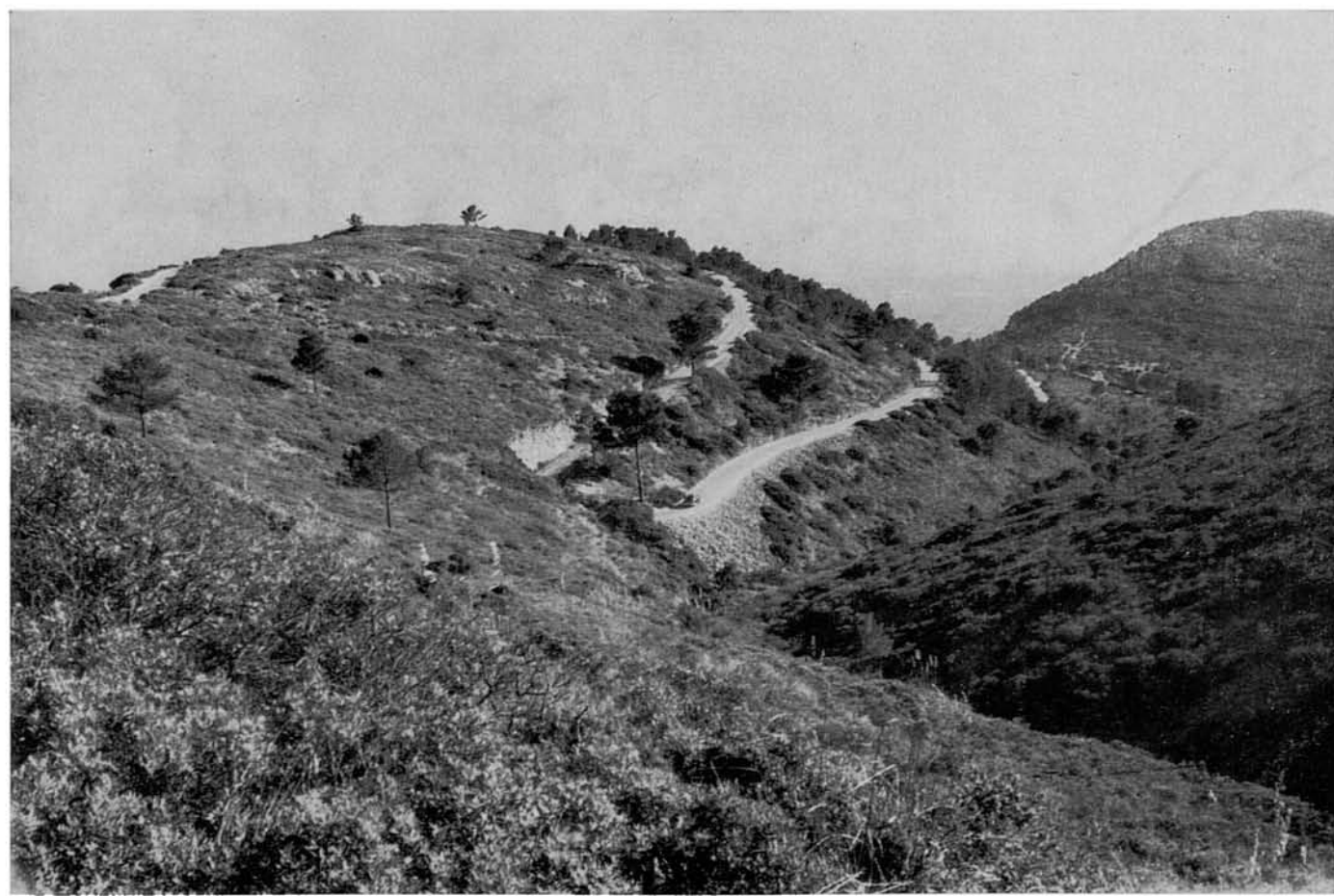
68-69. A l'abandonar, de tornada, les altures del Puig de Randa, prenim aquesta panoràmica en direcció Est, des de la terraça de l'Estació Goniomètrica que, per a orientació d'avions en vol, es troba allà dalt. Aquí es veu la carretera que baixa a Randa, per on iniciam la marxa i que de tot d'una amb suau desnivell,...







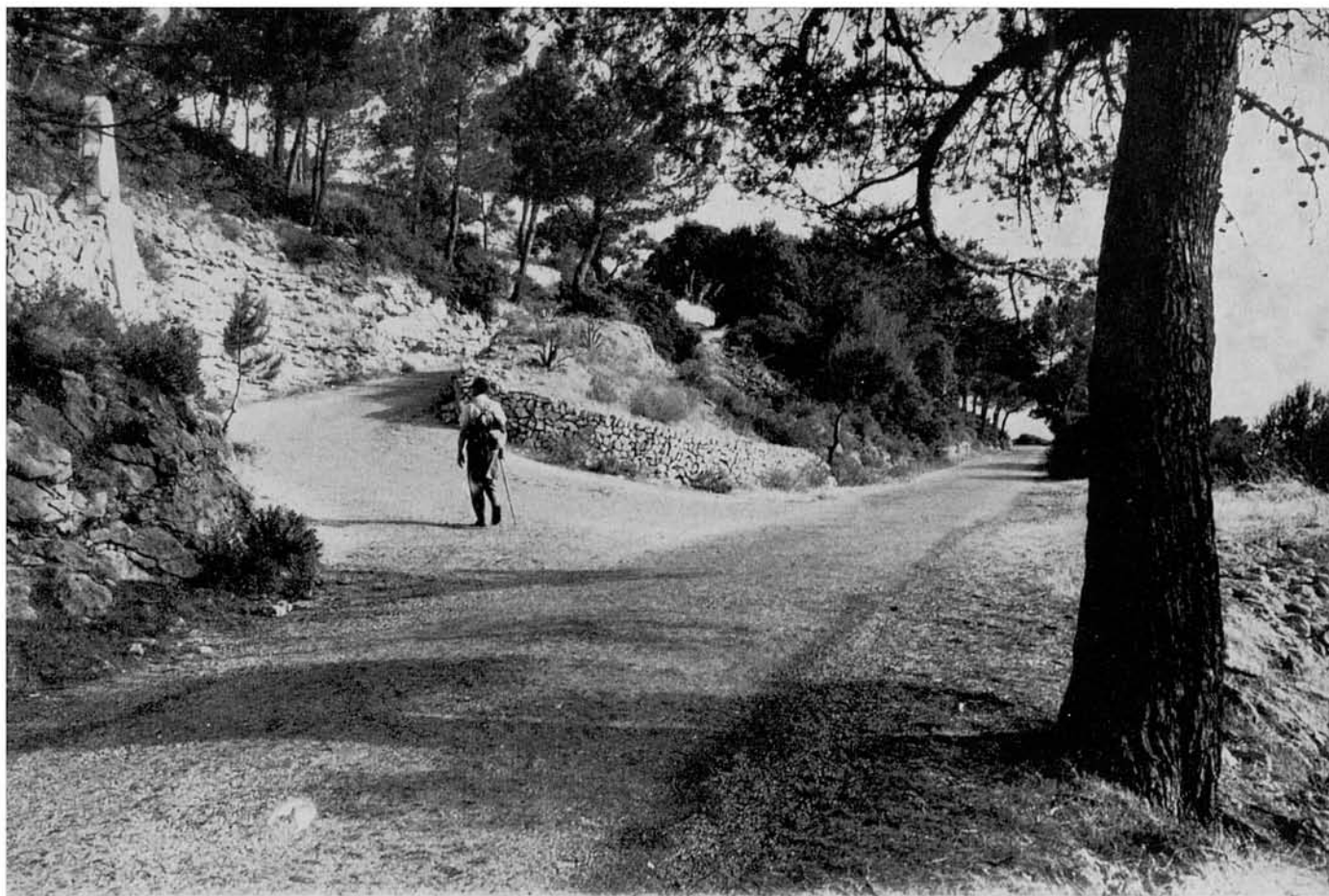
70-71. ...a l'enfilar el coster Sud, es llança rabent i sinuosa perdent ràpidament altura, cercant el pas entre el Puig



de Randa i el Puig de Son Reus, muntanya aquesta darrera que es veu a la dreta en la fotografia menor.



72. Aproximadament cap a mitjan coster, una desviació a l'esquerre dona entrada cap a l'ermita de Sant Honorat,...



73. ...i arriba tot seguit a la placeta davant del portal.







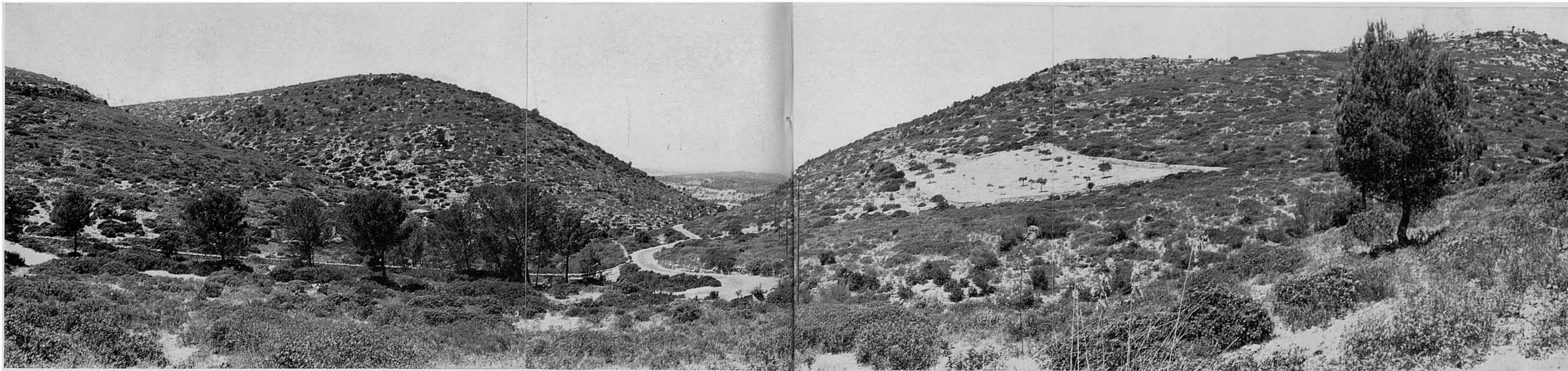
74. Entrem, amb permís dels ocupants, i anam a guaitar damunt els penya-segats de la part posterior. La vista que des d'allà es domina és excepcional, encara que no n'incluïm cap mostra en aquest fescicle —com tampoc d'altres vistes des del Puig de Randa—, per no fer-lo més extens i per tant més costós.

Aquí, al caire dels precipicis, hi havia el diminut i suggestiu cementiri eremític, que ha estat suprimit i substituït per aquest templet-panteó neoromànic.



75. En canvi, segueix encara allà al costat el vell i rústic coll i el jou de la cisterna de l'ermita.





76. Ja en nivells més baixos, la carretera enfila el pas per la suau barrancada cap al pla. En aquesta panoràmica es veu, a la dreta, el Puig de Randa i, a l'esquerre, el Puig de Son Reus que, com el de Randa, està compost per dos lòbuls separats per un ample baixest.



77. Remuntam un poc la falda del Puig de Son Reus, per prendre des d'aquesta part la panoràmica del de Randa. Aquí s'aprecien els dos abultaments muntanyosos que el componen: el de l'esquerre, el major, que té a dalt el santuari i convent de Cura; el de la dreta, molt més petit, que sosté en el flanc l'ermita de Sant Honorat i agombola en el coster Sud el santuari de Gràcia. La "Cova del Beat" està en aquesta vista molt prop de les edificacions de Cura, que es distingeixen al cap d'amunt i aproximadament en la línia d'unió de les dues fotos central i esquerra.

En aquesta panoràmica es veu baixar la carretera cap a Randa, que es troba al peu de la punta que sembla fer aquí el puig del seu nom, a l'extrem esquerre.

Per l'extrema dreta, arrancant de la carretera que baixa de Cura, es veu el ramal que du a Gràcia i la seva entrada, flanquejada per dues columnes.

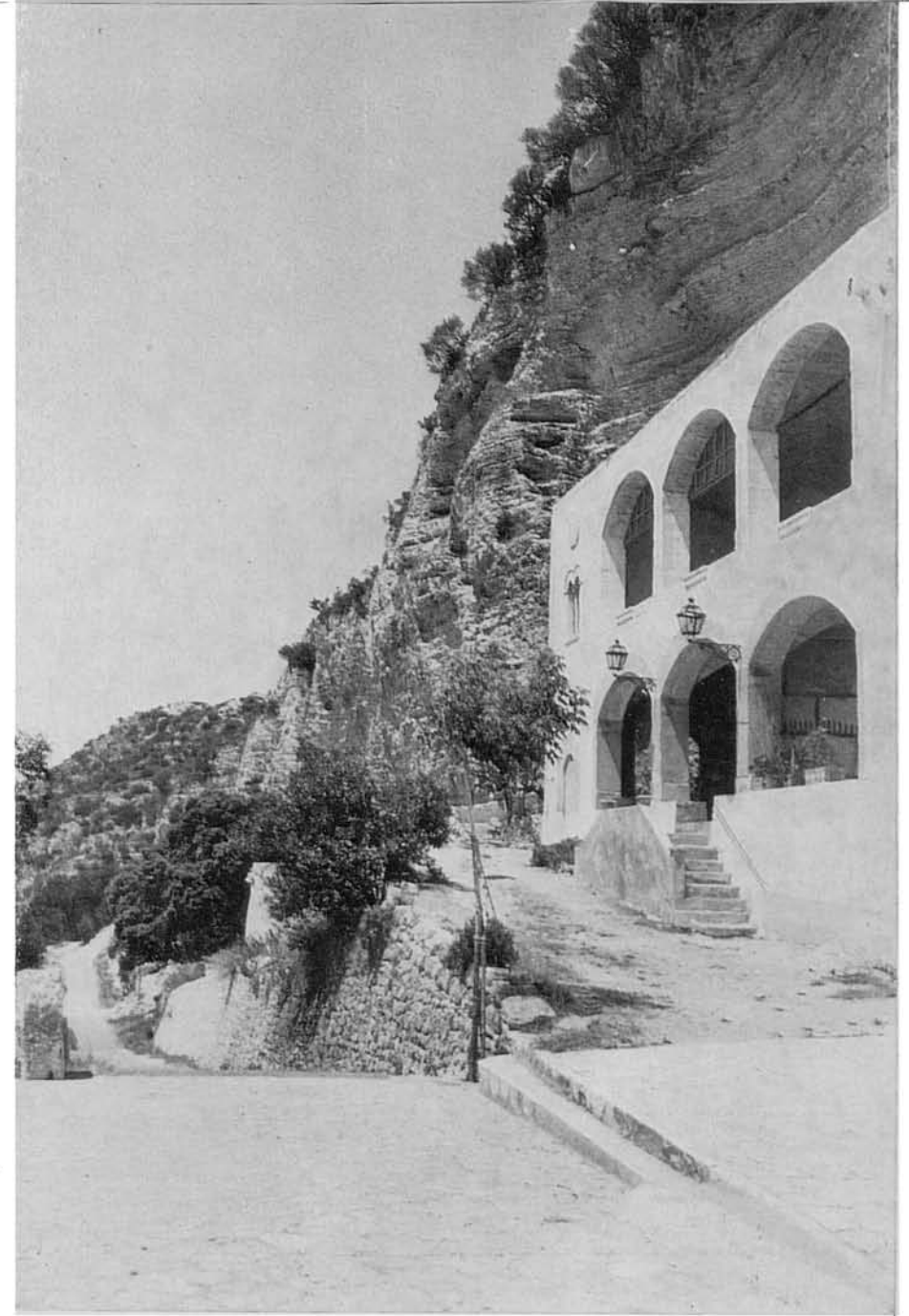
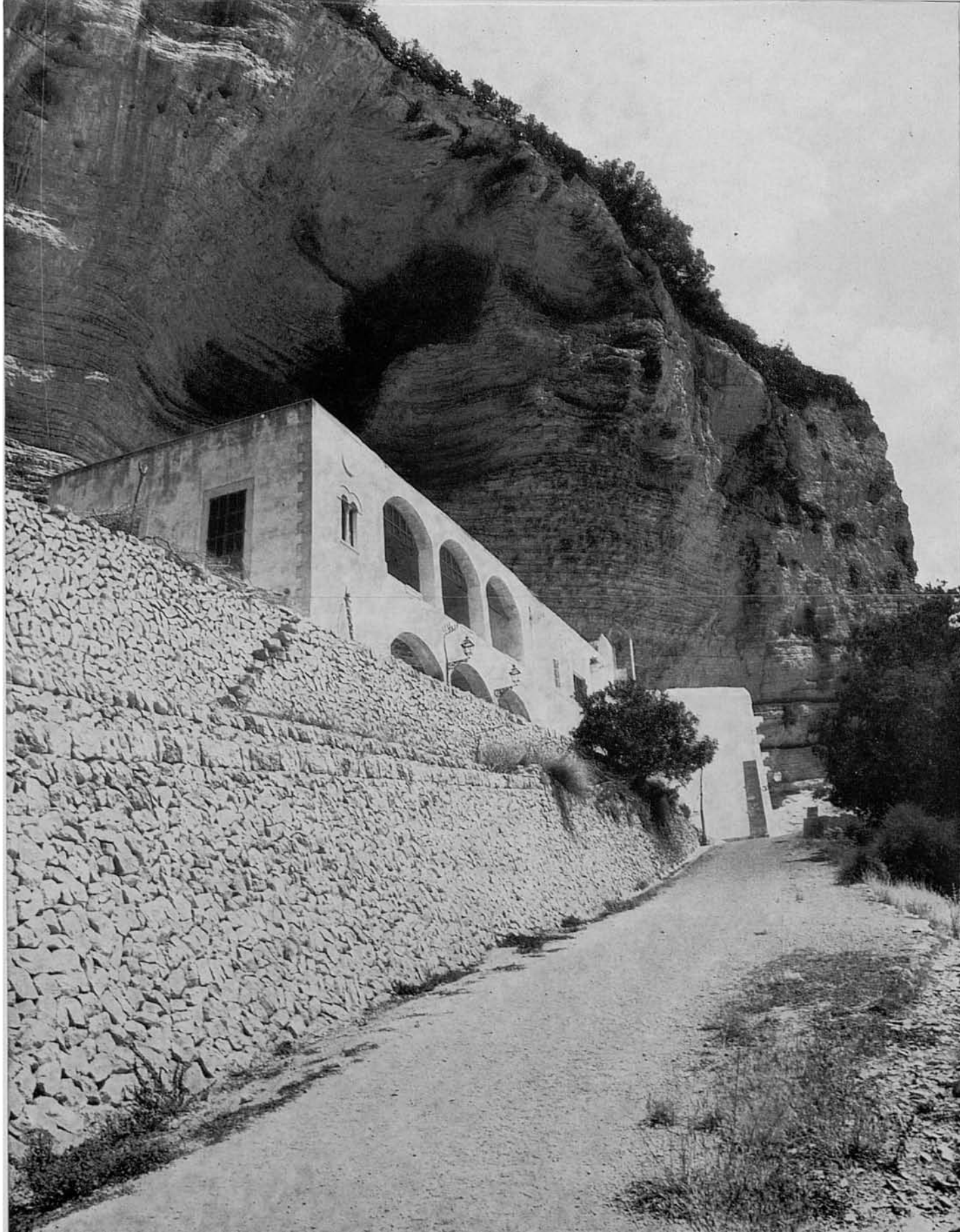




78-79. Entrem a visitar el Santuari de Gràcia. Un tros de carretera ens du a la vista dels cingles que l'aixopluguen,...



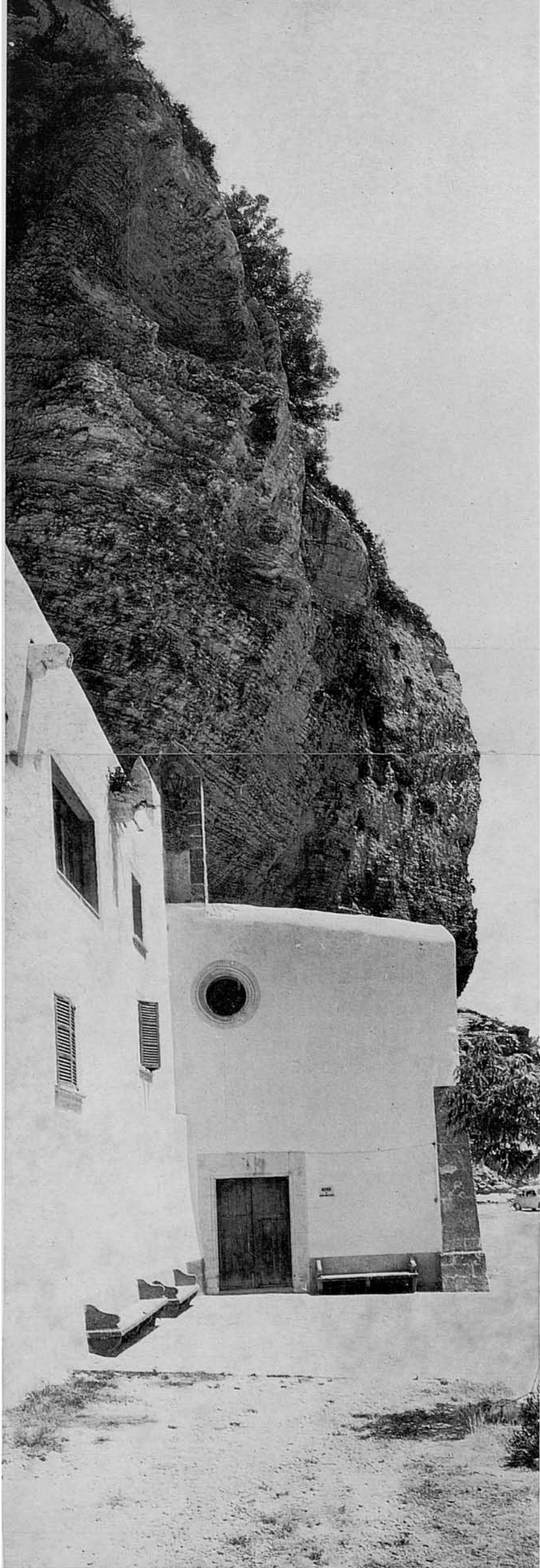




80. ...i tot d'una arribam davant el gran coval a on s'agombolen les edificacions. Aquest gran buit ha estat produït, com es digué, per l'erosió del vent que, anys a través des d'incomptables milenis, va llimant els estrats de dura arenisca. La foto ens mostra les edificacions de l'hostaleria i l'església vistes a l'arribar,...

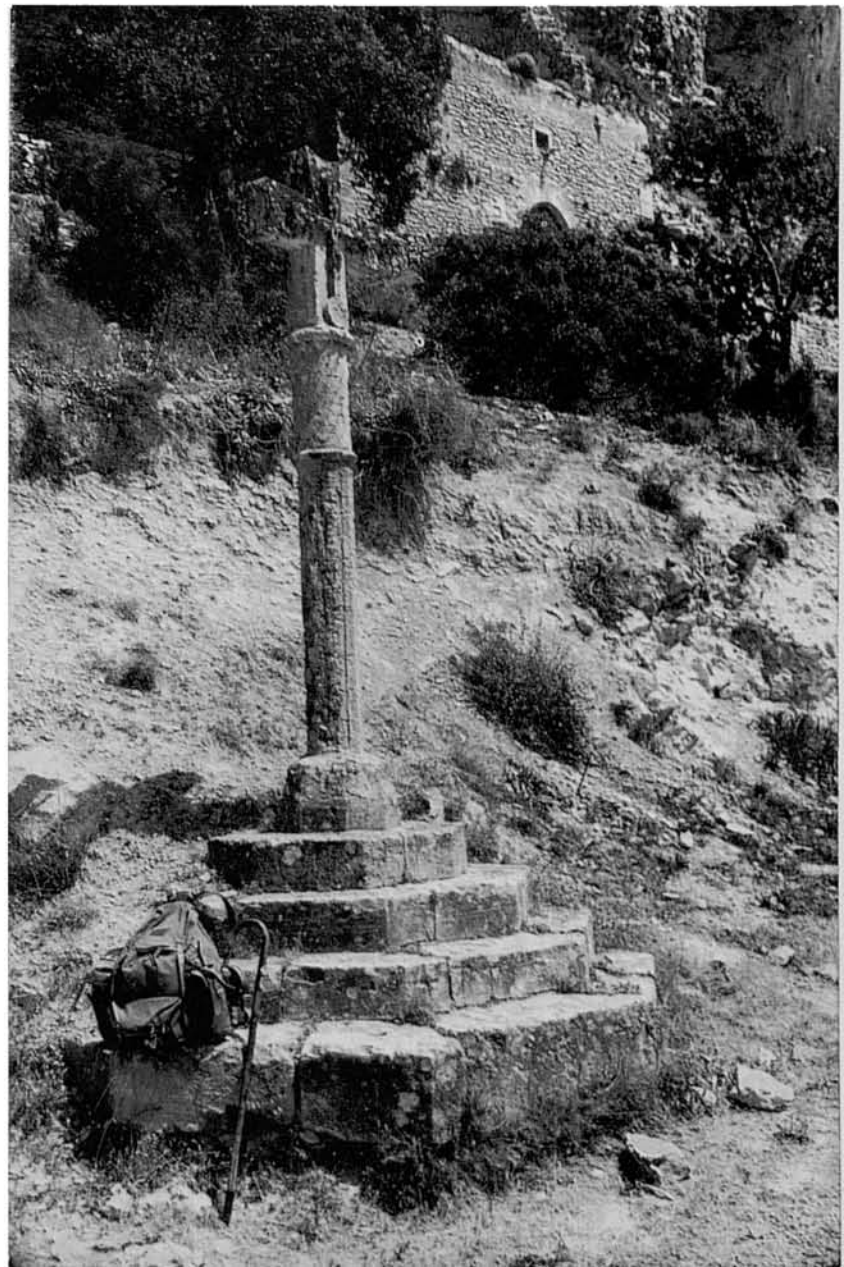
81. ...i aquesta altra, presa des de lloc oposat vora el cantó de l'església, l'hostaleria i un tros de la carretera. Al fons, un sector del Puig de Son Reus i el de l'altura on hi ha una rudimentària pedrera per extreure les petites lloses.





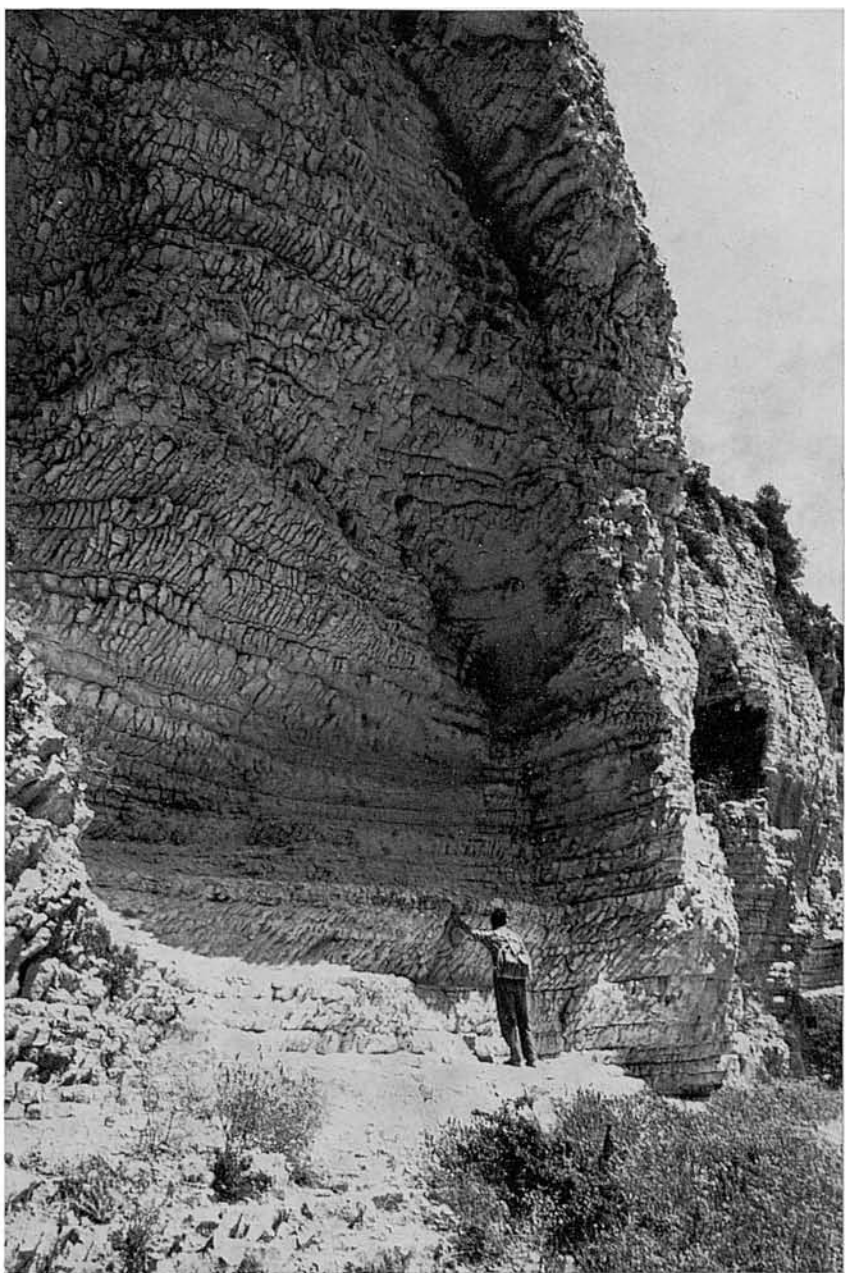


82-84. La foto 82 és la vista del frontis de l'església, que no té ara exteriorment cap indicació d'antigüetat i la porta de la qual s'obri modestament a un racó de l'edifici. En les núm. 83-84 es veu l'interior, amb la tira de vells i pobres bancs al mig, iguals als de l'església de Castellitx, i el detall de l'altar major a on hi ha la imatge de Nostra Senyora de Gràcia.



85-87. Malgrat la recent modernització de l'exterior del santuari, queden encara algunes relíquies de major antigüitat que es poden veure en aquestes fotos: el corredor d'entrada a la vivenda dels donats, amb volta de pedra, el vell coll de la cisterna, i una bella creu de pedra en el camí que conserva l'honrosa impronta dels anys i la intempèrie.









88-90. També queden signes de vellesa i estil arquitectònic rural en les abandonades edificacions de modestíssima aparença popular, que voregen un tros de l'antic camí que anava cenyit a les estranyes parets espadades.

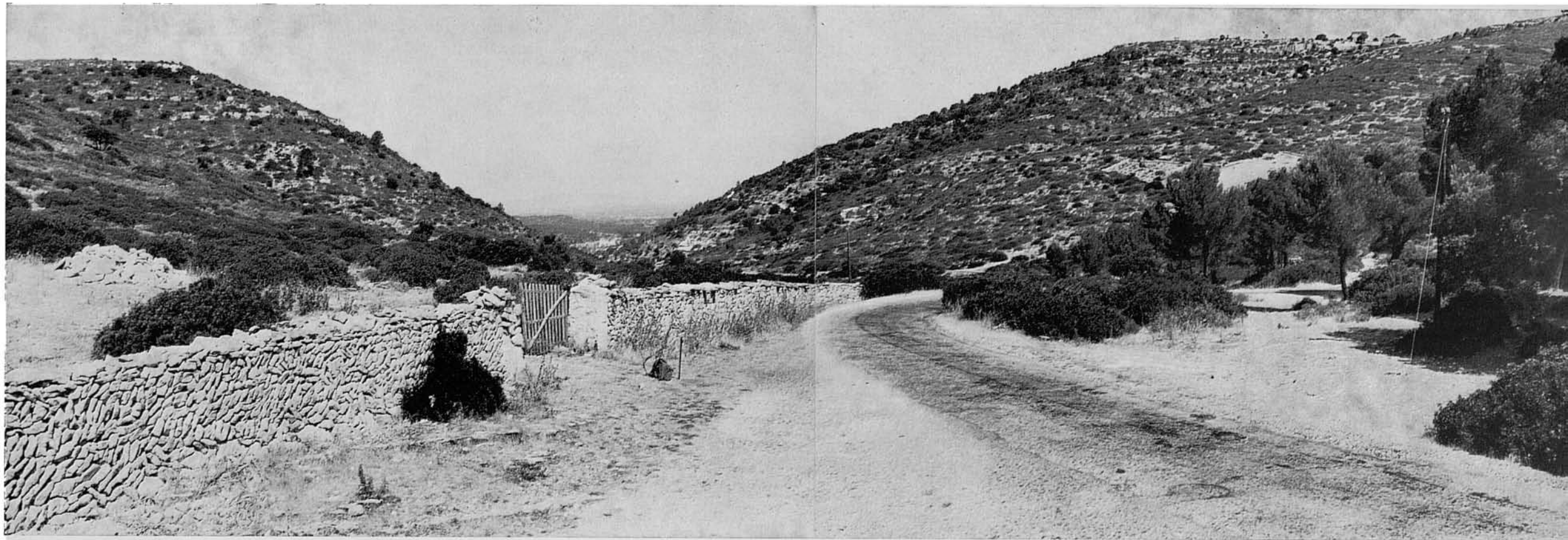
91. Des de dalt del Puig de Son Reus prenim amb teleobjectiu aquesta vista, que mostra les intallacions de l'ermita de Sant Honorat, situades al caire mateix del precipici damunt el Santuari de Gràcia, i el gran buit a on aquest s'arredossa. Aquesta vista parcial,...

92. ...es completa amb aquesta altra de conjunt, que mostra el lòbul meridional del Puig de Randa a on estan aquesta ermita i santuari.



93. Presa igualment amb teleobjectiu des del Puig de Son Reus, oferim aquesta vista de Cura al cap d'amunt del Puig de Randa





94. Deixat el Santuari de Gràcia, seguim carretera avall cap a Randa,...



95. ...a on arribam després de recórrer un tros pendís i amb alguns revolts. El diminut i tranquil poblet veu passar confiat els dies amagat en el seu apartat racó, i en la seva quietud i sossec encara sembla sorprendre cada vegada que un cotxe el travessa ràpid amb l'espètec dels motors.

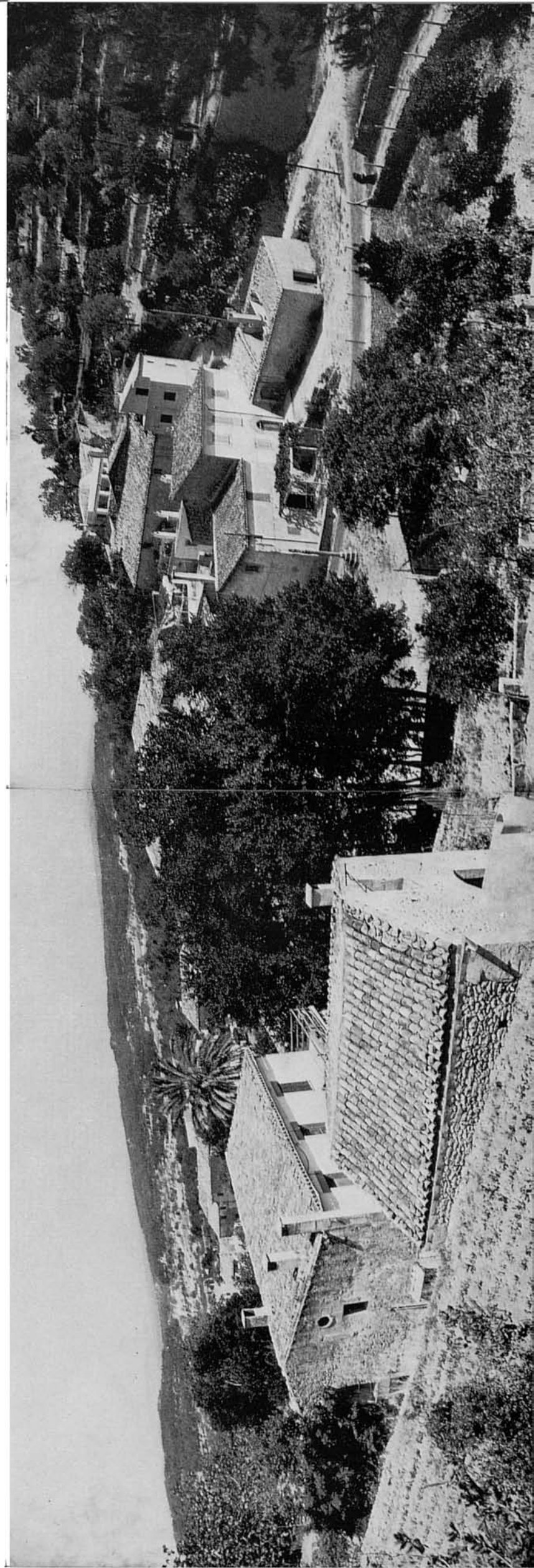




96. A l'entrada de Randa, acarada al vell camí, avui moderna carretera, talment com es baixa de Cura, una vella creu de pedra, esvelta i graciosa, dona al caminant la benvinguda, fent-li memòria de l'antiga religiositat d'aquests llocs de tan pregona tradició ascètica.

97. El nostre desig era donar una panoràmica de Randa tan expressiva com fos possible, fonamental en aquesta ruta. El millor lloc per enfocar-la semblava esser un angle de certa casa en construcció en lloc elevat. Se'ns digué que era d'un estranger i ens hi encaminàrem. Trobàrem sols un guardià, i per més que era de la terra —i randí—, i li demanàrem per favor que ens deixàs passar, un cop conegué el nostre propòsit no ho consentí i fins i tot ens tregué defora de mala manera.

Lamentam doncs que aquesta ruta s'hagi hagut de quedar sense una bona panoràmica de Randa. A falta de millor, prenim la present des d'allà on bonament poguérem, encara que només mostra el poblet parcialment i mig tapat per l'arbreda central.







98. Randa té un excellent rentador públic, alimentat per una caudalosa font. Ho consignam aquí perquè aquestes instal·lacions populars, tan necessàries i útils un temps i existents en molts de pobles mallorquins, estan cridades a desaparèixer a l'impuls de millors condicions de vida casolana i aviat no seran mes que un record de temps passats.



99. Deixam Randa seguint per la carretera de pujada a Cura, que un poc més enllà enllaça amb la d'Algaida a Lluçmajor. A la sortida del poblet hi ha un vell molí fariner de vent, al qual el maquinisme arrencà les antenes i el temps la caputxa de la torre.





100. El retorn a Algaida el feim per carretera, encara que el tros és llarg i el caminar per l'asfalt pesat. A més, aquests camins no agraden a cap excursionista nat; tanmateix, no sembla haver-hi altra alternativa més acceptable. Quan fotografiàrem la tornada era a l'estiu, i les messes estaven lligades en garbes en els rostolls.

La carretera corre a la vista de sembradors de conradís i suaus pujollets vestits de boscatge. Hi ha poques cases en el trajecte i molt modestes.



101. Vetaquí la vista d'una d'elles, la de Treuré, modesta possessió com indiquen les seves cases rústiques que, malgrat tot, encara estan habitades.



102. Cansats de la llarga caminada, però íntimament contents d'haver fet una volta, que és quasi un peregrinatge, pels mateixos camins polsosos que petjaren les sandàlies de tants d'ermitans, ascetes i anacoretas del Puig de Randa, el místic "Mont de l'Amat", entram altra volta a Algaida. A l'arribada contemplam els mateixos davanters d'antigues cases, que qui sap si no veren també passar els peregrins d'en temps passat,...



103. ...i ens dóna l'amable benvinguda damunt els escalons de la seva peanya i obrint-nos amistosament els braços, la vella creu de pedra, aixecada antany en la que fou cruïlla de camins i és avui carrer d'un poble pacífic i feiner.





no per coneguts menys interessants i entranyables: part d'una Mallorca senzilla i camperola, amable i nostàlgica, "sempre unguida de quietud i poesia" i masella de vella història. Gairebé res no ha canviat amb els anys en aquells paisatges d'humils turons i camis retorts i pososos, per on un, al passar, elevat-se sobre el present, es sent transportat amb la imaginació a una edat intemporal, de quan els senzills pagesos de la rodalia acudien a la missa parroquial de Castellitx convocats per la humil campana, el so de la qual s'escampava des de la rústica espadanya pel paisatge serè i lluminós; o de quan en les hores tranquiles de l'horabaixa, allà al fons de l'Edat Mitjana "lo foll d'amor" empenia des de Randa l'aspra sendera de la seva cova solitària, costa amunt del "mont de l'Amat", deixant la seva petja de llum i darrera seu el rastre de la seva projecció ecumènica; o de quan, en remotes centúries, passaven per aquí, sense temor ni presses, amb el bordó de peregrí a la mà i nuus els peus en tosqes sandàlies, els eremites i ascetes en cerca de les solitàries esplugues del "sant mont de Randa"...

Al llarg del camí van sorgint les fites de vells noms plens de suggestió i de poesia: Castellitx, Albenya, Santuari de Cura, Ermita de Sant Honorat, Santuari de Gràcia, Randa... Quin evocador passat! Quanta poesia tancada en l'espai i en el temps! Quanta nostàlgia al contemplar-ho tot des del present!

Vist així, el Puig de Randa, amb tota la seva càrrega de significat espiritual, té un encant inefable. D'ell escrigué un dia Mn. Riber:

"El monte de Randa se ele a taciturno y meditativo. Es redondo y resquebrajado, y la ausencia de vegetación le hace aparecer calvo y desnudo. Voltean por su cumbre en el cielo claro de dos en dos, como los Apóstoles —*missit illos binos*— o como los frailes menores —*l'un dinanzi e l'altro dietro*—, los cuervos penitentes, que recuerdan los tiempos primitivos y heroicos de la vida eremitaña, y hacen pensar en el Carmelo y en Elías, en el yermo y en San Pablo. Altos y gentiles se yerguen allá arriba los asfódelos, y los cardos hacen florecer con gracia sus coronas de espinas. Silencio impresionante es el que se abate sobre el monte y lo envuel'e como un ave celeste en la caricia de sus dos alas mudas. Caen las hojas de las matas por voluntad del Padre Celestial, y el viento que las menea, aún ahora como en los días de Ramón, esparce mansos olores de obediencia. Sobre el idilio del Amigo y del Amado, florecido con flores de austeridad, y visitado de sobrias y místicas cardelinas, flota un agreste perfume de Randa".

Sí, el Puig de Randa, "mont sant", ungit durant centúries per les salmòdies i els resos d'ermitans i anacoretas, purificat pel dur ascetisme i les llàgrimes de solitaris penitents, distingit per l'elecció i presència del genial perturbat Ramon, s'alça, envellit per mils de milenis i quasi solitari ell també, com un anacoreta més, damunt el pla de l'illa amb un encant inefable.

Els seus modestos 540 m. d'alçada ofereixen a més una superba talaia des de la qual cada mirada vers qualsevol punt de la rosa dels vents és una esplèndida lliçó de geografia. D'allà dalt es domina pràcticament tota l'illa d'un cap a l'altre i s'abarca la seva quadrículada superfície, motejada de pobles fins als darrers confins. I sobretot, el Puig de Randa és una muntanya amb història, a on a penes si hi ha un pam quadrat que no haja estat santificat per la Fe. Al seu damunt s'aixequen dos antics santuaris —Cura i Gràcia— i una veneranda ermita —la de Sant Honorat— amb històries, encara que individuals, gairebé paral·leles i obediències a un mateix impuls primordial.

A continuació donam unes notícies, molt compendiaades, sobre cada una d'elles i també sobre la de Castellitx.

**SANTUARI DE NOSTRA SENYORA DE CURA.**— Encara que Mallorca, terra de cenobis, ermites i santuaris —ho hem escrit ja abans en qualque altra part—, se'n presenta com una nova Tebaida nascuda a les postrimeries de l'Edat Mitjana, és el Puig de Randa, amb molta aventatge sobre els demés de l'illa, el que atreu a tota classe d'ermitans i anacoretas des del moment que Ramon Llull, primer ermità mallorquí i mestre d'eremitisme s'hi va instal·lar en 1275.

La causa per què elegí el Doctor Iluminat el Puig de Randa per a retirar-se en solitud, és desconeguda encara. Qualcú suposa si no seria —causa per demés lògica si així fos—, pel fet de tenir Ramon Llull en el veïnatge de Randa una petita possessió, que es pretén identificar amb la actualment anomenada *Sa Mata*. A favor d'això hi hauria també la llegenda de la "mata escrita", damunt la qual s'aparegué a Ramon la imatge del Crucificat, omplint-lo de ciència infusa.

El que sembla cert, per constar en documentació contemporània, és que Ramon Llull es retirà a les altures de Randa en 1275 per a meditar i escriure en solitud un llibre contra els errors dels infaels, llibre al qual donà després forma a La Real i que dugué per títol *Art General*.

Es tradició que Ramon Llull habità la cova que du el seu nom (Cova del Beat), per més que segueix sense resoldre la qüestió de si realment habità aquella cova (que es troba en la falda sud del puig, molt prop del cim) o alguna ermita de la mateixa altura, allà a on existeix avui el santuari de Cura. Més envant sembla que es va fer edificar en el cim una petita ermita dedicada a "Nostra Dona Santa Maria" i que donà a la muntanya el nom de Mont de l'Amat. Allà es retirava en ocasions pel descans i la meditació, especialment de tornada dels seus viatges.

L'exemple de Ramon Llull atragué al Puig de Randa a nombrosos anacoretas i seguidors de la seva doctrina, que anaren a viure a les esplugues d'aquells cingles i en barraques pels costers o a dalt a l'ombra protectora de la primitiva ermita.

Des de mitjan segle XV estigué oberta en aquella altura una escola lullista, en la qual professaren les doctrines del Mestre alguns dels seus seguidors, entre els quals destacaren el clergue català Pere Joan Llobet, l'ermità venecià Marius de Passa, sota el mecenatge de la viuda Beatriu de Pinós, i el mestre Pere Daguí. L'Escola de Randa, que mentre durà tingué diverses alternatives de floreixement i d'extrema decadència, deixà d'existir devers 1483.

L'any 1502 es fundà a Randa, baix del patronat i dependència de l'Estudi General, una Escola de Gramàtica que amb el temps adquirí gran anomenada, fins al punt que s'atribueix al papa Pius IV —admirador de la pericia llatina demostrada en el concili tridentí per el llucmajorer Miquel Thomàs de Taxaquet, bisbe de Lleida— la frase: *Auditores randini sunt valde latini*.

A Cura es conserva encara l'"aula" d'aquesta escola de gramàtica llatina, que conegué èpoques de molta concurrència, amb altres de gran penúria i decadència fins que, sota el pes de les dificultats econòmiques, deixà d'existir en 1826.

Respecte de la fundació del santuari de Nostra Senyora de Cura i del significat i raó d'aquesta advocació, res no se'n sap. Sembla, sí, comprovat que a mitjan segle XV —en 1468— no existia encara amb tal advocació, ni hi ha possiblement allà dalt cap santuari. Es en documents de 1517 i 1518 que es veu consignat per primera volta aquest nom, en unes pïes deixes, i des d'aleshores anà creixent la devoció a Nostra Senyora de Cura i la fama del seu santuari. Aquest, no obstant, seguí en línia paral·lela les vicissituds de les escoles referides i, com elles, travessà èpoques de gran penúria i de semiabandó. La devoció a Nostra Senyora de Cura minvà amb el temps i arribà quasi a apagar-se per complet, caiguent les instal·lacions del santuari en una situació de ruïna, malgrat dels esforços per reanimar-lo duts a terme entre 1861 i 1870 per don Josep Morell i Esteva, senyor de la veïna possessió d'Albenya.

A la fi, modernament, l'any 1913, el bisbe Campins, entusiasta lullista, decidit a restaurar l'antic esplendor dels llocs randinis, encarregà la custòdia del santuari de Cura als franciscans mallorquins de la Tercera Orde Regular, els quals, no tan sols han refet les velles instal·lacions, sinó que han realitzat allà dalt obres importants de prestancia arquitectònica i construït un convent nou a on hi ha establert el noviciat de la T.O.R. I tenen també una espaiosa ala d'edificació per hostalatge completament independent, a on es poden passar uns dies de descans en aquella altura que, situada gairebé en el centre, domina totes les terres de l'illa, desplegadas als seus peus en una vasta panoràmica.

L'any 1965 (5 de juny) fou solemnement coronada la imatge de Nostra Senyora de Cura per privilegi pontifici. La festa major del santuari se celebra cada any el tercer diumenge de Pasqua, i aquest mateix dia es fa la simpàtica cerimònia de la benedicció dels fruits del camp mallorquí des d'allà dalt, costum que data de finals del segle XVI i que, caigut en desús en els temps de decadència de Cura, avui, feliçment restaurat, es vé practicat cada any amb la senzilla emotivitat de les coses estranyables.

El Puig de Randa, amb la seva modèstia orogràfica, distingit entre molts altres com a "mont sant", sosté en la seva robusta i compacta altura l'honrosa càrrega de centúries de història mallorquina.

**ERMITA DE SANT HONORAT.**— L'ermita i el seu recinte ocupen un tros de la vertent Sud del Puig de Randa, exactament damunt la concavitat a on s'arredossa el Santuari de Gràcia. La seva situació, sens dubte perillosa —bé que ho va resultar per el Er. Jaume de Sineu, que als seus 70 anys es va estimar en 1794 pel precipici, anant a estrellar-se enmig del camí de Gràcia—, és extraordinàriament privilegiada quant a vista, ja que guaita el pla des de dalt uns esgarriñosos cingles verticals, que són com una esplèndida balconada que domina dilatades i admirables llunyanies.

Aquesta ermita va ésser fundada en 1394 per un ermità d'Inca anomenat Arnau Desbrull, home d'acomodada o noble família que, dedicat a l'eremitisme, havia viscut allà abans, en el propi Puig de Randa, en una de les coves o de les barraques aixecades a l'ombra ascètica de l'ermita de Nostra Dona Santa Maria, aconseguint fama i deixebles. Aquell any de 1394 obtingué permís dels aleshores senyors de la santa muntanya per establir-s'hi amb una petita comunitat; i, elegit el lloc, aixecaren al caire de les timbes de la falda Sud les instal·lacions de les seves vivendes i una capelleta dedicada a Sant Honorat bisbe d'Arles, que fou bençida el 16 de gener de 1397.

Vuit anys més tard, en 1405, el bisbe de Mallorca Lluís de Prades els va autoritzar per a tenir cementeri dins el recinte de l'ermita. Ho consignam així perquè aquest cementeri que, amb la seva suggerent i evocadora senzillesa eremítica, en un lloc tan extraordinari, entre el cel i l'abís, sempre ens ha emocionat en les visites que hi férem cada vegada que hem passat per l'ermita, ha estat darrerament eliminat pels actuals ocupants, substituïnt-lo per un elevat temple-panteó de gust neoromànic en pretenciosa pedra blanquinosa, poc en consonància amb la nostàlgica intimitat i austeritat de l'ambient.

La permanència d'ermitans a Sant Honorat no fou constant, sinó que l'ermita, en els segles que vingueren i fins no fa molt, passà per períodes de semitotal o de total abandó al costat dels d'ocupació. En ocasions hi romangué només un sol anacoreta, i durant no poc temps estigué encomanada a donats, o serví a d'altres activitats religioses distintes, com ara mateix a l'actualitat. En efecte, ja a finals del segle XV deixà d'haver-hi ermitans a Sant Honorat, passant l'ermita a ésser habitada ocasionalment per qualque clergue, fins que a principis del XVII els Jurats d'Algaida hi posaren un donat per tal que cuidés de les instal·lacions. Posteriorment tornà tenir alternatives d'ocupació i abandó, i altra vegada tornà estar ocupada per altres clergues amb el permís dels ermitans de Trinitat de Valldemossa, que es consideraven, per afinitat, els hereus dels primitius fundadors, i senyors per tant de l'ermita de Sant Honorat.

Per aquesta època la primitiva capella de l'ermita estava ruïnosa i amb l'ajuda dels Jurats d'Algaida se n'aixecà una altra, les obres de la qual duraren des de 1654 fins a 1661.

En 1763 l'ermita de Sant Honorat tornà tenir ermitans, procedents de Trinitat de Valldemossa, reinstaurant-se en ella l'eremitisme. D'aquesta nova comunitat de Sant Honorat sortiren en 1805 els ermitans Ramon de Montuiri i Manuel de Palma per fundar, amb altres tres companys de Trinitat, l'ermita de Betlem d'Artà.

A partir de 1860 la comunitat ermitana de Sant Honorat començà a desmembrar-se, a causa de les innovacions de un d'ells —el P. F. Palau— carmelita exclaustrat, que canvià els costums i imposà noves regles resavis de la seva anterior professió religiosa. Els que no emigraren vingueren a convertir-se així en una nova congregació anomenada de "Germans Carmelites". Això fou la fi definitiva de l'eremitisme a Sant Honorat. La nova congregació carmelitana es dissolgué aviat entre dissensions.

A partir de 1882, per iniciativa del Penitenciari de la seu de Palma Mn. Magí Vidal, Sant Honorat s'habilità per a la pràctica d'exercicis espirituals per a sacerdots. I en 1890 es retirà allà el P. Joaquim Rosselló i Ferrà, filipí, el qual aquell mateix any fundà a Sant Honorat la Congregació de Missioners dels Sagrats Cors. Des d'aleshores l'ermita quedà vinculada a aquesta congregació, que té a Sant Honorat el noviciat de l'orde.

El P. Rosselló, que havia cregut trobar en lloc tan esplèndid i



tranquil el racó més del seu gust per acabar-hi els dies, no pogué disfrutar-lo molt de temps, puix l'any següent a la fundació —1891— fou comissionat pel bisbe Cervera per a fer-se càrrec, al front de la seva novella congregació, del Santuari de Lluc, que travessava aleshores una època de gran decadència. De Sant Honorat passàren doncs a Lluc els PP. dels Sagrats Cors, i allà segueixen en l'actualitat.

**SANTUARI DE NOSTRA SENYORA DE GRÀCIA.**— Aquest santuari està edificat a l'abric d'un gran cingle de dura arenisca que el sopluga com un coval enorme, immediatament davall el recinte de l'ermita de Sant Honorat. Comprén una espaiosa església i una hostaleria anexe, atès tot plegat per una família de donats, i tot presenta exteriorment un aspecte modernitzat per haver experimentat a través dels temps i encara darrerament successives ampliacions i reformes. Vista de part defora l'església no fa sospitar l'antigüetat del seu origen que, tanmateix, com el de tantes instal·lacions eremítiques del Puig de Randa, s'escondeix en la pregonosa de l'Edat Mitjana mallorquina.

El santuari de Gràcia (nom familiar abreujat del que sembla hauria d'esser *Santuari de Nostra Senyora de la Gràcia*) perteneix a la ciutat de Llucmajor, en el terme municipal de la qual es troba situat, i els llucmajorers s'esmercen en tenir-lo atès i decorós.

El paratge té accessos fàcils i còmodes, jatsia des de Llucmajor directament, per un ample camí campestre i suggestiu, jatsia per carretera asfaltada a través del poblet de Randa, que té prop, carretera que arriba fins a les mateixes portes del santuari.

Els principis del que avui és el santuari de Gràcia foren molt modestes. L'any 1440 el P. Antoni Caldés, franciscà, que havia deixat el convent de Palma atret per la vida austera i solitària dels anacoretas, es dirigí, com tants altres feien i havien fet abans, al "sant mont de Randa", instal·lant-se en una cova de la vertent sud. Poc després es va bastir una ermita per vivenda pròpia. Aquesta ermita fou la llavor que, amb el temps, es convertiria en el santuari actual. No se sap fins quan romangué allà el P. Caldés.

Vers 1494 un altre franciscà, el P. Miquel Galmés, del mateix convent de Palma, ocupà l'ermita deixada pel seu antecessor i germà de religió i construí a més una capelleta dedicada, segons sembla, a Santa Anna. Altres ermitans visqueren després allà esporàdicament, i en altres ocasions estigué deshabitada. Vers 1504 els Jurats de Llucmajor concediren permís a un clergue anomenat Jaume Arnau per ocupar l'ermita, amb la obligació d'ensenyar de lletra a tots els qui li ho demanassin i acudissin a la seva escola. I poc més se sap d'aquesta ermita. Possiblement la major part del temps estigué abandonada, o bé atesa per un donat per encàrrec dels Jurats de Llucmajor.

Encara que, com hem dit, l'ermita i capella passaren a través del temps per diverses modificacions i ampliacions, consta que vers 1644 s'hi realitzaren obres importants, a més de les de l'hostaleria, que existia ja en 1700, i les més importants de renovació de l'església, començades en la segona meitat del s. XVIII i acabades, amb la construcció del cor, l'any 1819. Abans, en 1802, es construí un retaule nou i es restaurà la imatge de la Verge de Gràcia.

Per més que l'ermita primitiva estigué dedicada, com diguérem, a Santa Anna, des de finals del XV rebé igualment culte en ella una imatge de la Verge sota la invocació de Maria de la Gràcia. Aquesta imatge fou col·locada després a l'altar major com a titular de l'oratori, canviant de lloc amb Santa Anna. El canvi tingué lloc l'any 1776 per orde del bisbe de Mallorca Joan Diaz de la Guerra. Així s'afiançà definitivament la denominació actual.

Avui es pot veure dins l'església, a la primera capella a mà esquerra, la que fou la primera ermita dedicada a Santa Anna, la imatge de la qual, restaurada, presideix la capella amb una part de la cova que habitaren els primers ermitans.

Des de principis del s. XVI Llucmajor puja cada any —el dia 26 de juliol— en romiatge al santuari, per celebrar la festa de Santa Anna i com a tradicional acció de gràcies per la intervenció celestial de la santa en ocasió de la pesta de 1523.

Llucmajor celebra també cada any el Pancaritat en el santuari de Gràcia la tercera festa de Pàsqua.

**SANTUARI DE NOSTRA SENYORA DE LA PAU DE CASTELLITX.** L'església de Nostra Senyora de la Pau de Castellitx és, juntament amb Sant Pere d'Escorca i Sant Miquel de Campanet, una de les primeres manifestacions de l'arquitectura religiosa mallorquina després de la conquesta cristiana, i una veneranda relíquia del passat.

Castellitx és des d'aquells mateixos temps el nom d'una antiga possessió de les immediacions del Puig de Randa, territori que, Déu sap per quines raons, degué tenir la importància que tingué a la primària del s. XIII. Allà s'erigí una de les primeres parròquies de l'illa, Sant Pere de Castellitx, que, encara que sense nucli propi de població, recollia els feligresos dispersos per les moltes alqueries de la rodalia. Algaida no existia encara aleshores com a poble, i Randa —la actual diminuta, quieta i patriarcal Randa— no era sinó una més de les alqueries o rafals dels contorns. A aquesta parròquia —única església existent dins un amplíssim radi— havien d'acudir també necessàriament, pel compliment de llurs deures religiosos, els ermitans i anacoretas de les nombroses coves i barraques que omplien el puig.

Sembla segur que en 1236 ja existia aquesta església de Castellitx, i la bulla de Innocent IV que en 1248 sancionava les esglésies de l'illa es refereix a ella, encara que implícitament. La parròquia de Castellitx tenia per titular a Sant Pere —potser a Sant Pere i Sant Pau, a jutjar pel vell retaule del seu altar—, per més que ja en 1278 es rendia també allà culte a una imatge de talla de Nostra Senyora amb el nom de *Sancta Maria de Castellitx*.

A principis del s. XV començà a formar-se, entorn d'una alqueria veïna anomenada Algaida (de l'àrab Al-Gaida = El Bosc) un important nucli de població, i s'hi construí una església. Es lògic que davant aquesta circumstància es pensés a traslladar al nou poble la parròquia, i ja —tal volta en 1420— es dugué a aquesta església el retaule de la de Castellitx, encara que posteriorment, qui sap si per no agradar als veïns i en volguessin un de major, fou tornat a la seva procedència. No es coneix l'any en què es passà la dignitat parroquial de Castellitx a Algaida (sembla lògic pensar que fos al mateix temps que s'intentà el desmantelament de l'església de Castellitx i es traslladà el retaule), però sí consta que l'any 1466 Castellitx ja no era parròquia, encara que quedà allà el fossar o cementiri, que Algaida seguí utilitzant fins a principis del s. XIX.

Al perdre Castellitx la dignitat de parròquia cedí també, naturalment, el patronatge oficial del seu antic titular Sant Pere, i fou aleshores posada l'església sota el patrocini de Nostra Senyora amb l'imatge vella que rebia ja allà culte, i el santuari passà a ésser anomenat de la *Mare de Déu de Castellitx*.

Els temps que seguiren feren d'abandó i d'oblit per Castellitx, amb alguns intervals de major i intermitent atenció. En un d'aquests —en 1589— es construí amb les almoines dels veïns el porxo existent davant el portal romànic del santuari.

Ja en el s. XVIII la Mare de Déu de Castellitx començà a ésser invocada —sense que es sàpiga la raó del canvi— amb el nom de *Nostra Senyora de la Pau*, celebrant-se anyalment en el santuari, des de temps immemorial, una festa i romeria en la tercera i darrera festa de Pàsqua, dia de pancaritat que segueix celebrant-se encara avui dia.

L'any 1802 fou reformat el vell retaule gòtic de Sant Pere i Sant Pau, per col·locar en el centre una fornícula a on exposar al culte la imatge de Nostra Senyora de la Pau, que abans estava en un petit nínxol secundari. Desgraciadament aquesta operació obligà a dividir el retaule —valiosa relíquia de finals del XIV— per intercalar-hi la fornícula. El buit que quedà al seu damunt, entre les dues parts del retaule, fou completat amb pintures al·lusives a la Passió que, ni per la tècnica ni pels motius, tenen res a veure amb la resta de les antigues taules. En igual forma, i encara amb menor fortuna, foren també "restaurats" els baixos del retaule.

Per la seva part, la imatge de la Verge és una talla romànica de la qual es fa ja menció en 1278, i és una joia de la iconografia religiosa mallorquina.

En l'actualitat el *santuari de Nostra Senyora de la Pau* de Castellitx roman solitari, habitualment tancat, enyorant temps de major esplendor en la seva tranquil·la situació dins aquell paisatge.

Depòsit Legal P. M. 225 - 1968.

Es propietat de l'autor.

Prohibida la reproducció.

© Jesús García Pastor.

Fotografies i text; revelat, ampliació, unió de les fotografies i direcció de la edició: Jesús García Pastor.

Gràfic de l'itinerari: Melcior Rosselló Simonet.

Traducció del castellà: Joan Pons i Marqués.

Impress per Miquel Ferrer Sureda.

Grabats: Grabograf; S. A. (Madrid).

Paper estucat Limoges fabricat per Sarrió C.A.P.

Preu de venda:

120 pts.