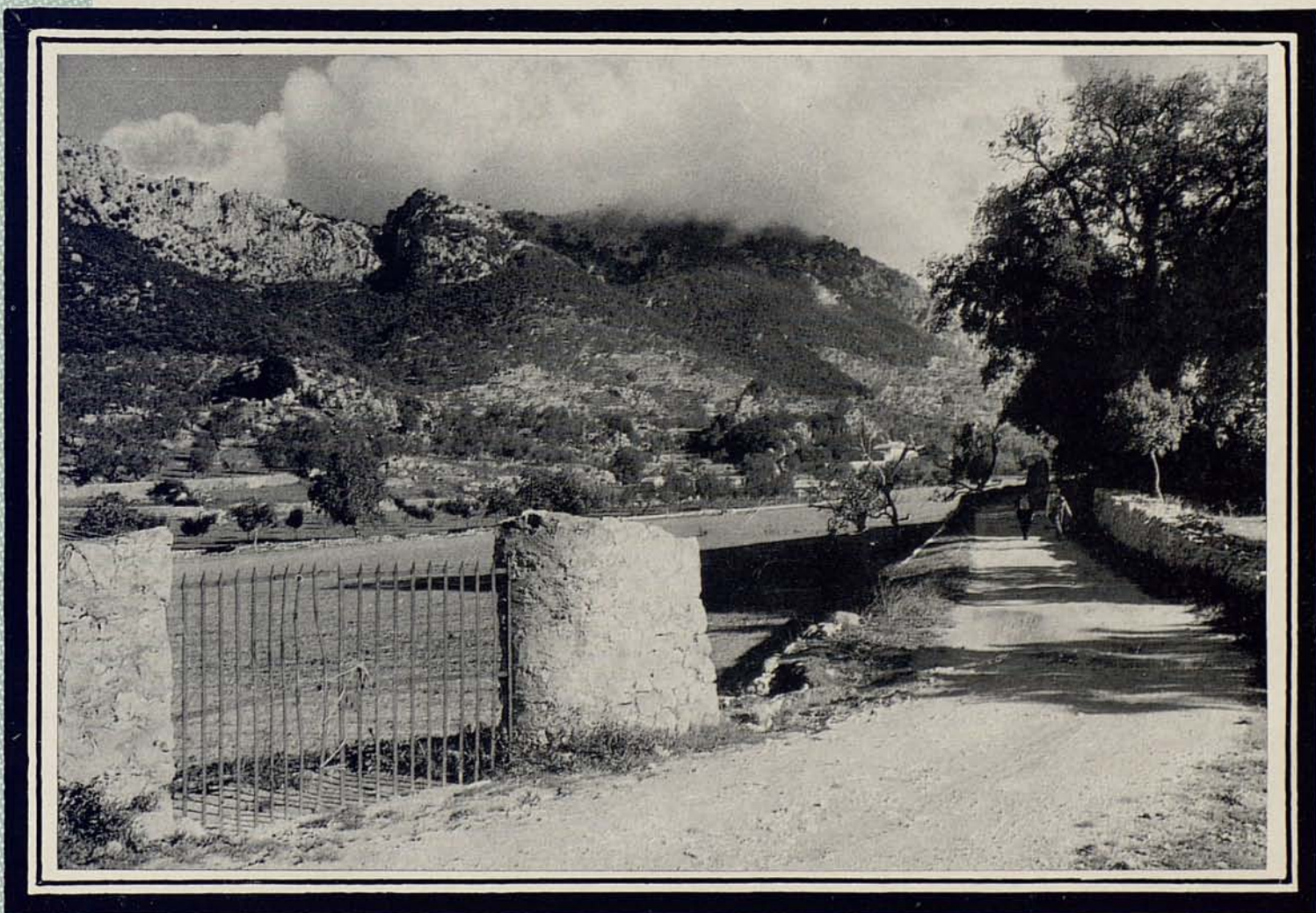




# RUTES

## AMAGADES DE MALLORCA



22

ORIENT - SERRA DE

LA RATETA - ORIENT

(Per Comasema i el Pas de Na Maria)



- SIGNOS CONVENCIONALES.**
- Carretera.
  - Camino de carro.
  - - - Sendero.
  - ... Sendero incierto.
  - Fuente.
- ESCALA**  
1 Km. aproximado

**Coberta:**  
El Pas de Na Maria en la Serra d'Alfàbia (bretxa a l'ombra en el penya-segat cimaller), vist des del camí d'Orient a Comasema a l'arribar a Son Vidal, possessió de la qual es veuen les cases en la fotografia.

El present fascicle ve a completar la descripció del sistema orogràfic integrat per la Serra de Sa Rateta (1.107 m.), Puig de Sa Franquesa (1.060 m.) i Puig de l'Ofre (1.090 m.), iniciada en el fascicle anterior (Ruta n.º 21), a la Introducció de la qual remetem el lector.

Al Puig de l'Ofre hi arribarem aleshores des de Sòller, (Segueix a la contracoberta posterior)



1. Vista general de les vertents meridionals del sistema orogràfic format pel Puig de l'Ofre (1.090 m.) Puig de Sa Franquesa (1.060 m.) i Serra de Sa Rateta (1.107 m.), presa des del caminet que puja de Solleric a Comasema, a l'arribar a l'olivar d'aquesta darrera possessió. Els colls que separen les tres altures són, d'esquerre a dreta, el Coll des Cards i el Coll des Planet de Sa Franquesa. A extrema dreta un tros de la falda del Puig d'Amós.
2. I aquesta és la vista dels costers nordorientals de la Serra de Sa Rateta, presa des del Pla de Cúber, prop de les cases. A l'extrema esquerra un tros de la falda dels Tossals. Entre aquest fragment i la Serra de Sa Rateta es veu la bretxa on s'inicia el Torrent d'Almadrà, desaiguament obligat del Pla de Cúber.





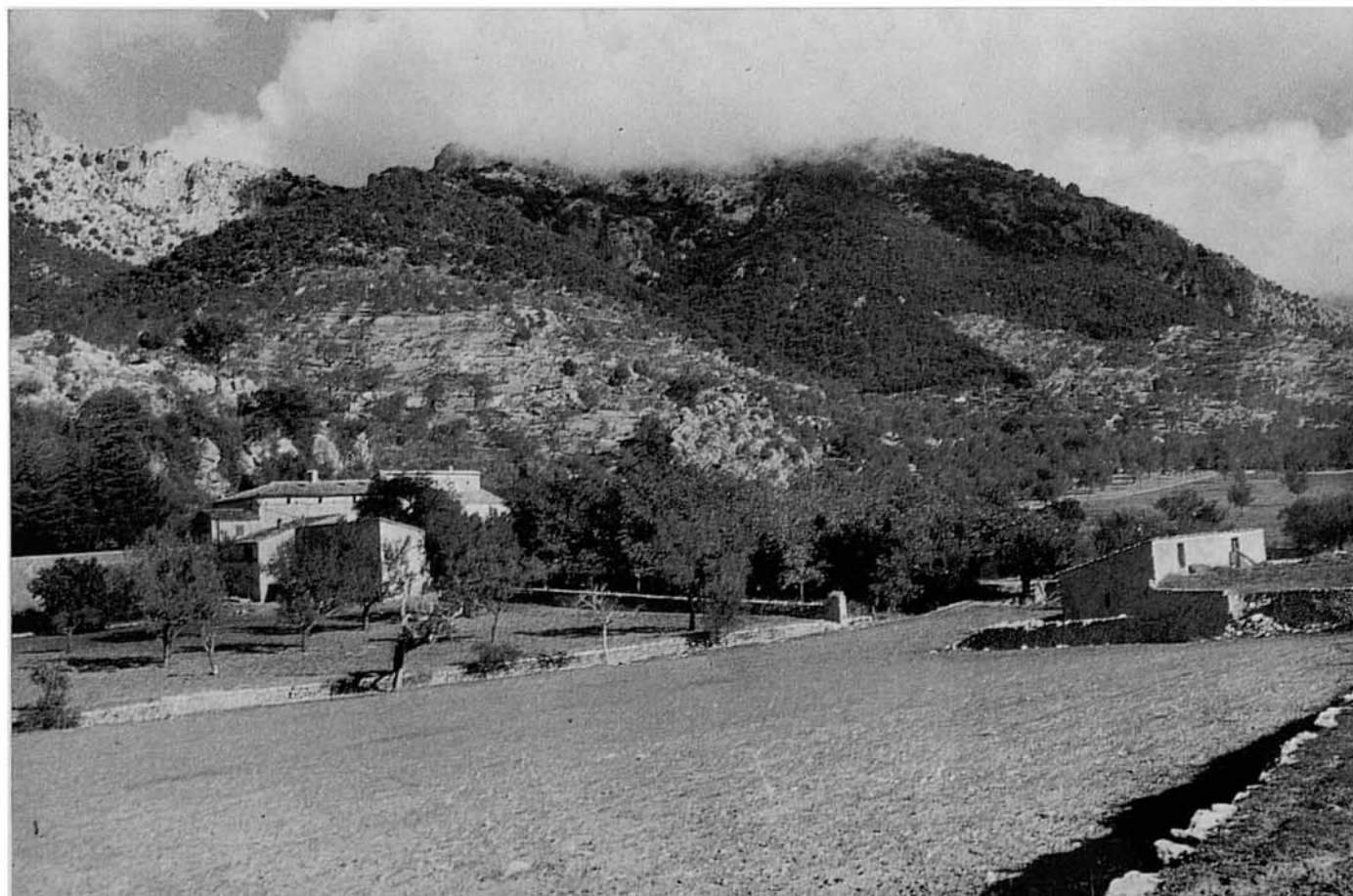
3. Hem sortit d'Orient per la carretera que hi mena des de Bunyola i presa la primera desviació a la dreta. Es el camí de Comasema. En el centre es veuen al lluny, de dreta a esquerre, el Puig d'Amós, el massís dels Tossals i la Serra de Sa Rateta. Més prop, a l'esquerre, un tros de la Serra d'Alfàbia, amb els costers coberts, a mitja altura d'alzinar, i d'olivar en la part baixa. La part superior està amurallada pels alts penya-segats inaccessibles, en els quals es bada la bretxa del Pas de Na Maria. Al posar-nos en marxa acabava de ploure, com deixen veure els bassiots del camí, encara que llua el sol per entremig d'esqueixos de núvols amenaçadors.



4. El camí arriba aviat a la possessió de Son Vidal...



5. ...les terres i cases de la qual ocupen la falda i peanya d'aquestes vessants de la Serra d'Alfàbia, just baix del Pas de Na Maria, que es veu aquí amb tota claretat en el centre de la foto. Per això, de capvespre, al baixar pel dit Pas, el camí ens durà a les pròpies cases de Son Vidal, tancant el circuit més o manco en el punt que ara ens trobam.



6. A l'arribar a l'altura de les cases de Son Vidal...



7. ...entram a visitar-les (alerta, si encara hi és, el canot que aquell dia hi estava de guàrdia!) deixant per un moment el camí de Comasema. En aquesta fotografia Es Puget tapa amb el seu curucull la bretxa espadada del Pas de Na Maria.
8. La clastra de Son Vidal, a on dóna el frontis de la casa senyorial y altres dependències de l'important casat.

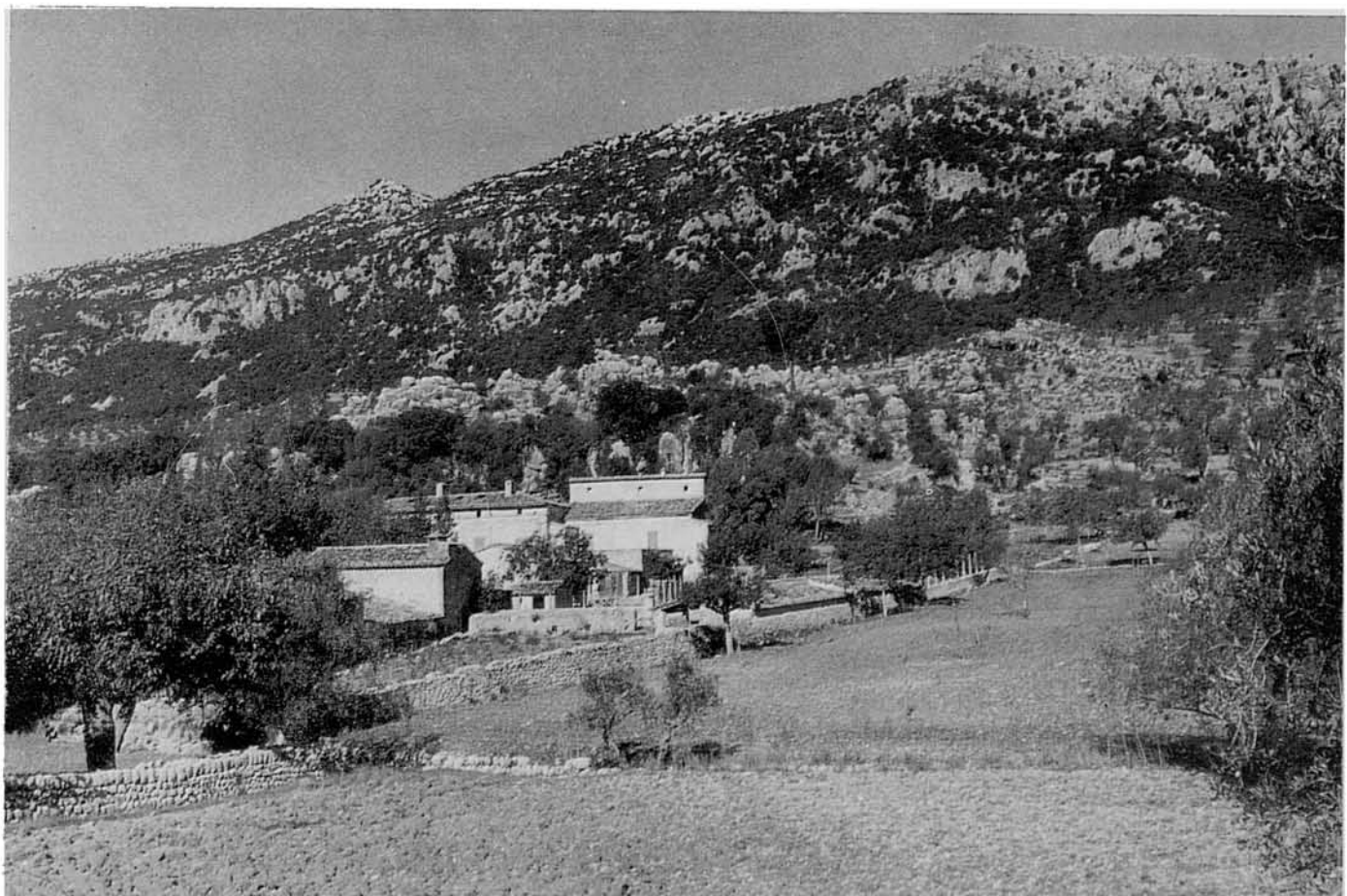




9. Damunt l'elegant portal de pedra noble i robusta arquivolta llisa de la casa de senyors hi ha un escut familiar de talla barroca, testimoni dels llinatges dels promotors de l'obra.

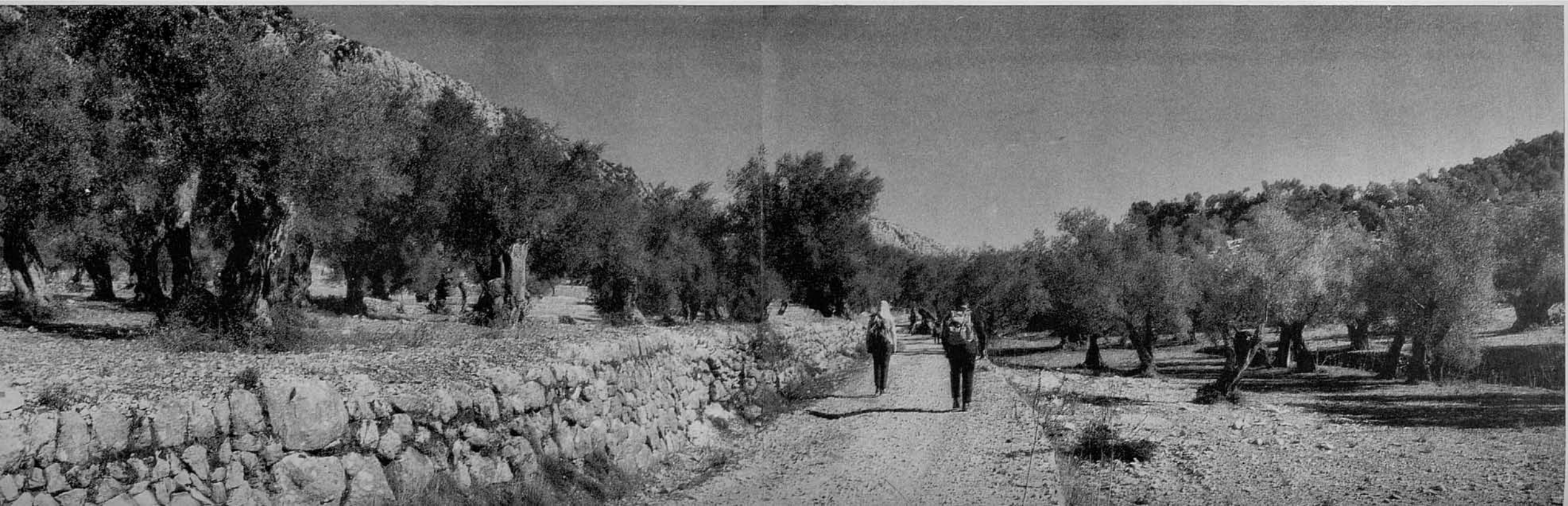
10. Més austera en la seva clàssica traça, amb sobris capitells i llinda rectilínia, el portal de la capella, tancada aleshores, sembla enyorar temps més florents i concorreguts en les matinades, com la d'avui, de diumenge.

11. Al reprendre el camí donam una ullada retrospectiva a les cases de Son Vidal, en la línia de les quals, vistes des d'aquí, la silueta de la Serra d'Alfàbia mostra una punta cimatera vora la qual, en la part de çà, s'obri la bretxa del Pas del Coll des Jou.





12-13. Tot seguit el camí travessa un pintoresc olivar, pujant suaument vers la vall de Comasema...



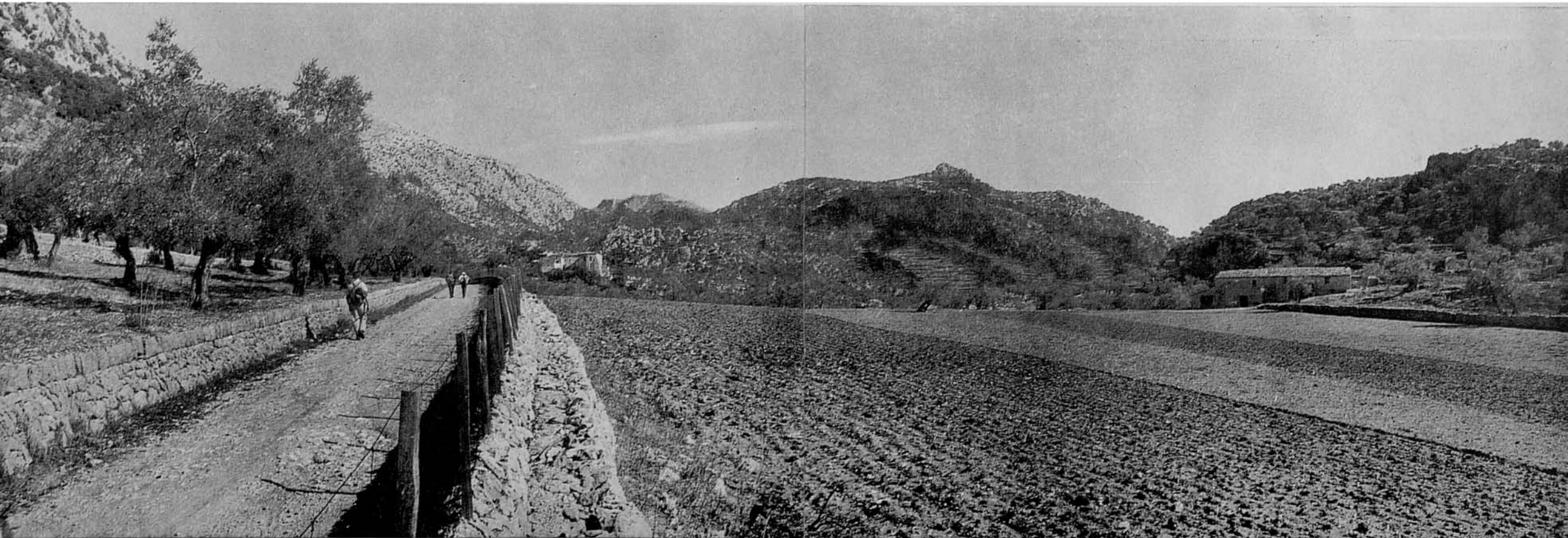


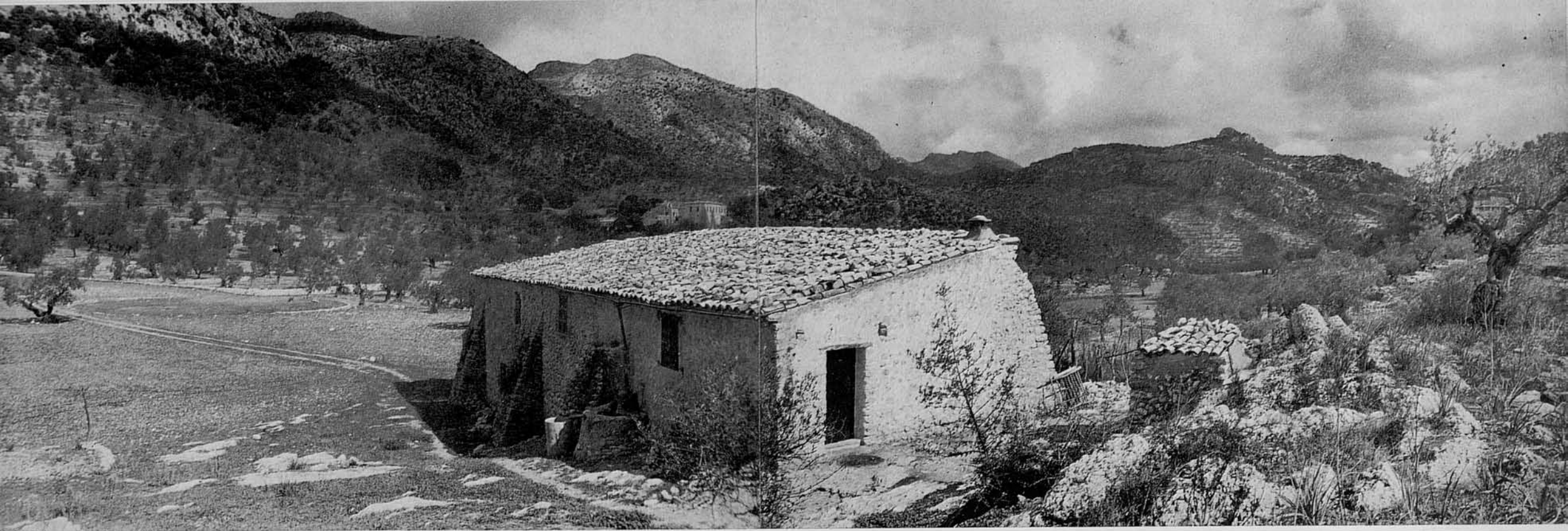
14. ...arribant poc després a una paret que fa partió...



15. ...a l'altra part de la qual s'estén la vasta planada de les terres de Comasema, devora les de Son Montserrat. Enfront, quasi en el centre de la foto, el Puig d'Amós (vegi's Ruta 9). A mà dreta, la Mola de Son Montserrat, les rústiques cases de la qual es veuen més prop, i a la seva esquerra, al lluny, el massís dels Tossals. Més a l'esquerra, la nua Serra de Sa Rateta. En el sentit del camí la robusta edificació de Comasema.

Aquí hem de rectificar un erro comès en la Ruta 9 parlant de la Cova de les Meravelles, que es troba al peu dels cingles —a mà dreta— de la Mola de Son Montserrat. La lleugera exploració, amb pocs medis, no ens permeté aleshores de veure'n més que el vestibul. Sembla que conté algunes sales més i abundants formacions calcàries. Diverses causes ens han impedit fins avui d'atendre l'amatenent invitació del propietari a visitar-les detingudament, però pensam de fer-ho. Es més, ens informen de què en la mateixa Mola hi ha alguns avencs encara per explorar, als quals pensam fer anar el grup d'espeleòlegs. Qui sap si la Mola de Son Montserrat no amaga qualche meravella geològica semblant a les ja conegudes de Mallorca!

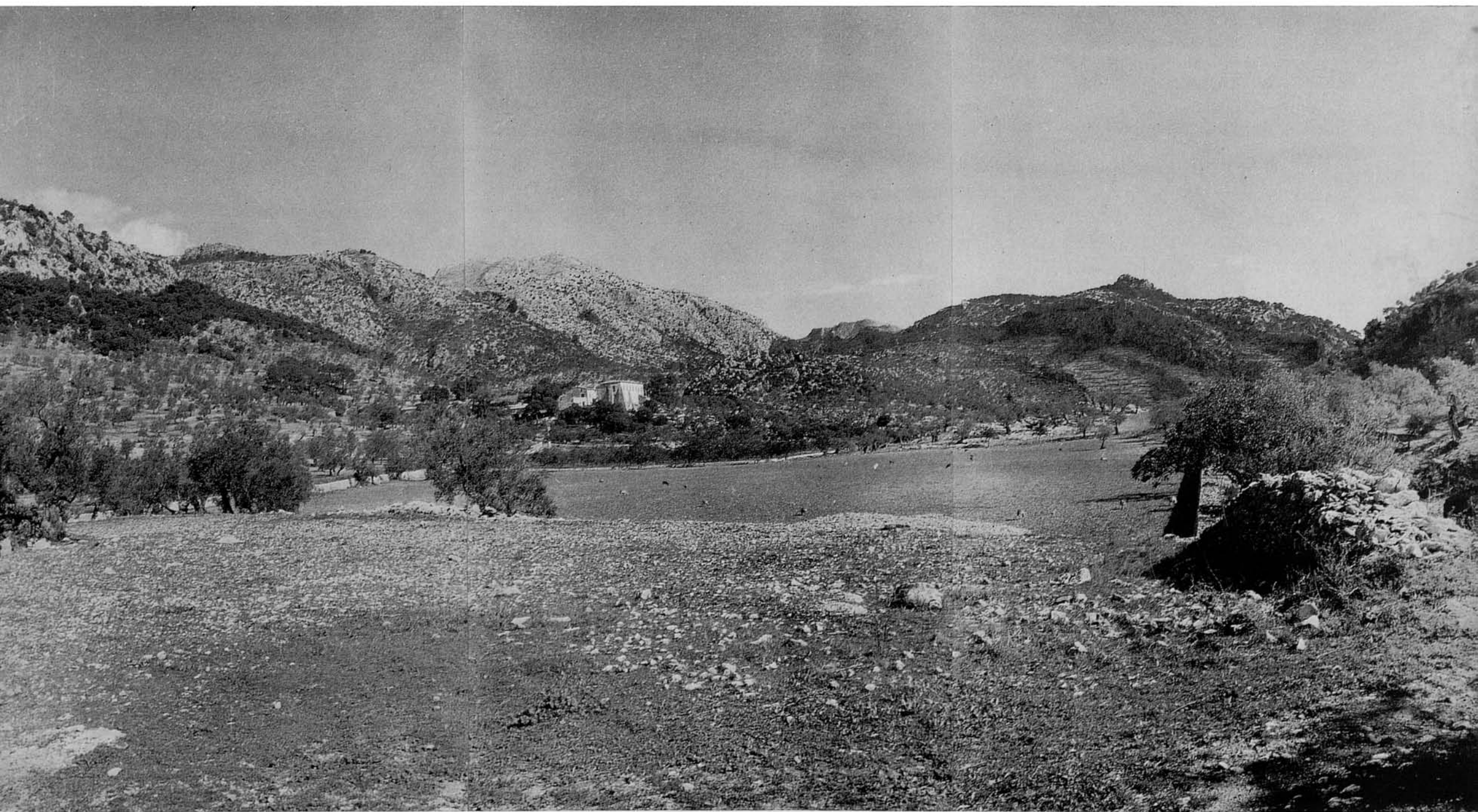




16-17. Arribam fins a les cases de Son Montserrat, de les quals oferim aquestes dues vistes. La primera amb el fons de la Serra de Sa Rateta, en la mateixa línia de la qual es veuen les cases de Comasema. A l'esquerre, costers de la Serra d'Alfàbia i del Puig de l'Ofre. A la dreta, el Puig d'Amós. Al fons, entre aquest darrer i Sa Rateta, el massís dels Tossals.

La segona fotografia mostra un altre aspecte de les cases de Son Montserrat, sobre el fons d'uns cingles inaccessibles de la Serra d'Alfàbia, per damunt dels quals passarem per atènyer el Pas de Na Maria, situat darrere de l'extrem esquerre del que es veu en la foto.





18. Des de vora les cases de Son Montserrat prenim aquesta panoràmica damunt la planada dels seus conreus, avui tot u amb els de Comasema. Els accidents que s'hi destrien són els ja descrits. Noti's la característica forma del Puig d'Amós que, vist d'aquest cantó sembla una fantàstica rata-pinyada amb les ales simètricament esteses.

Pocs mesos després de presa aquesta vista, la plana ha estat sembrada de pomeres, que la faran canviar totalment d'aspecte en el futur.

19. Deixades les cases de Son Montserrat i tornats al camí, ens dirigim a les cases de Comasema...



20. ...que es veuen aquí a l'arribar, vora la paret de l'hort que s'estén als seus peus.

Les cases de Comasema han sofert amb el temps diverses modificacions i ampliacions. El cos de la dreta, a principis de segle, no tenia la darrera planta i acabava en una ampla terrassa, tal com es veu reproduïda en el *Die Balearen* de l'Arxiduc Lluís Salvador. El propietari ens informa de que, a l'aixecar i cubrir l'obra que ara es pot veure, la casa se'n venia a terra. Per evitar la ruïna, ja que les parets no tenien els fonaments que calia, s'hagué de recórrer a la construcció dels formidables contraforts que avui li donen el seu característic aspecte de fortalesa.

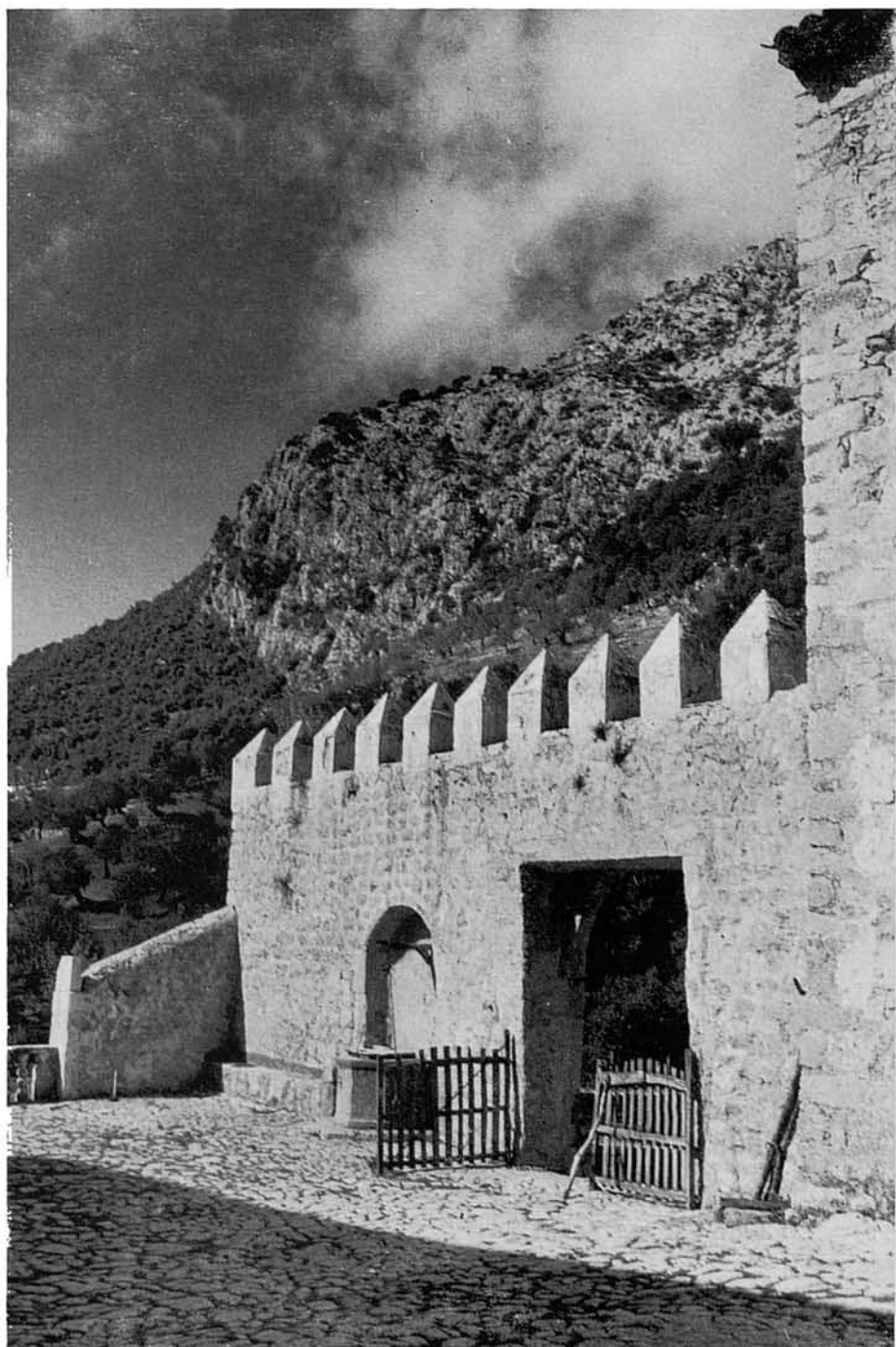
A A l'extrema dreta compareix la Mola de Son Montserrat amb els seus cingles a plom damunt la barrancada del Torrent de Solleric.





21-22. L'Accés a la clastra de Comasema es fa per un portell en una paret coronada de merlets, amb més aspecte d'entrada a un castell que no a una casa de possessió. La clastra per la seva part, ampla i neta, és d'aspecte rústic, conjugant-s'hi en suggestiva estampa senzills i pràctics elements arquitectònics. Està orientada a migdia i allà donen la casa de l'amo (porta d'enfront dalt de l'escalinata), la casa dels senyors (amb entrada per l'escala de l'esquerre) i altres dependències i instal·lacions.

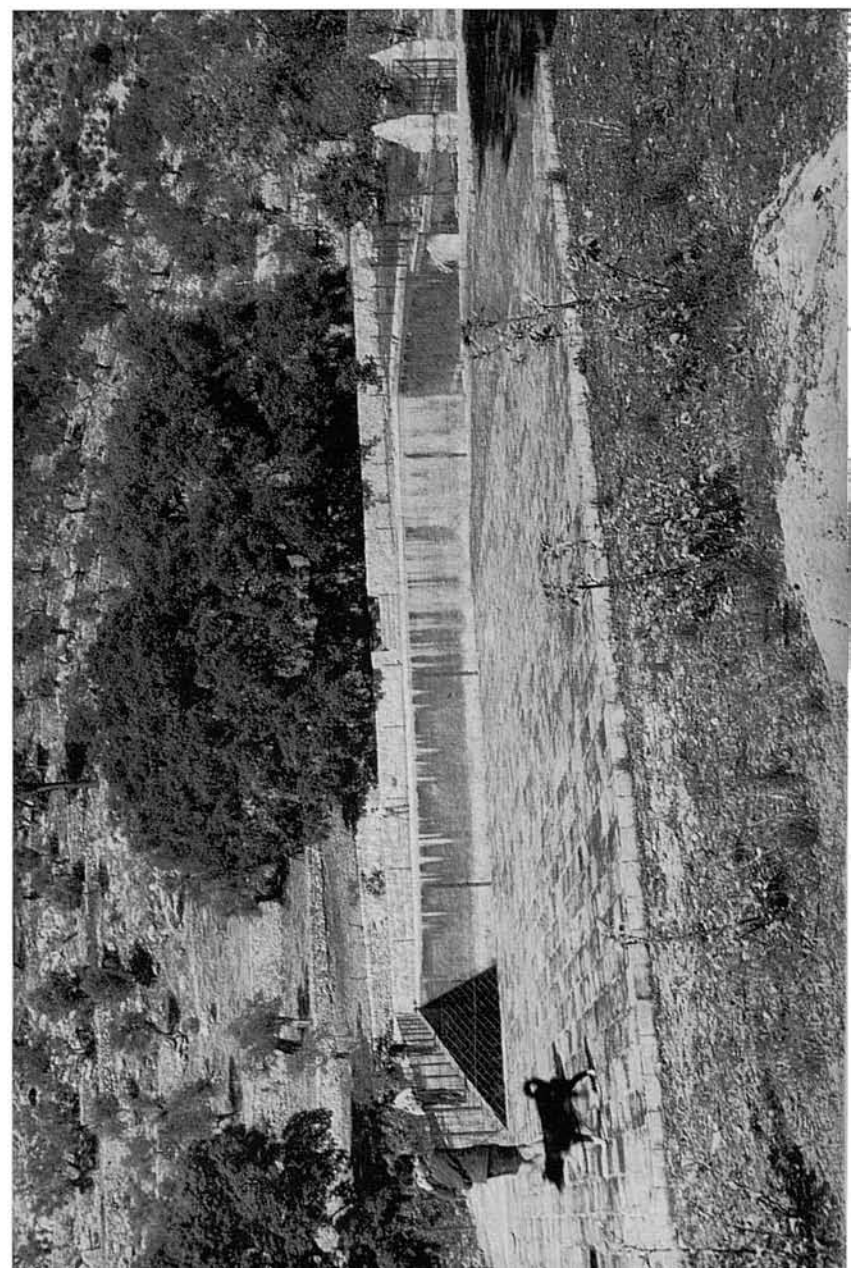
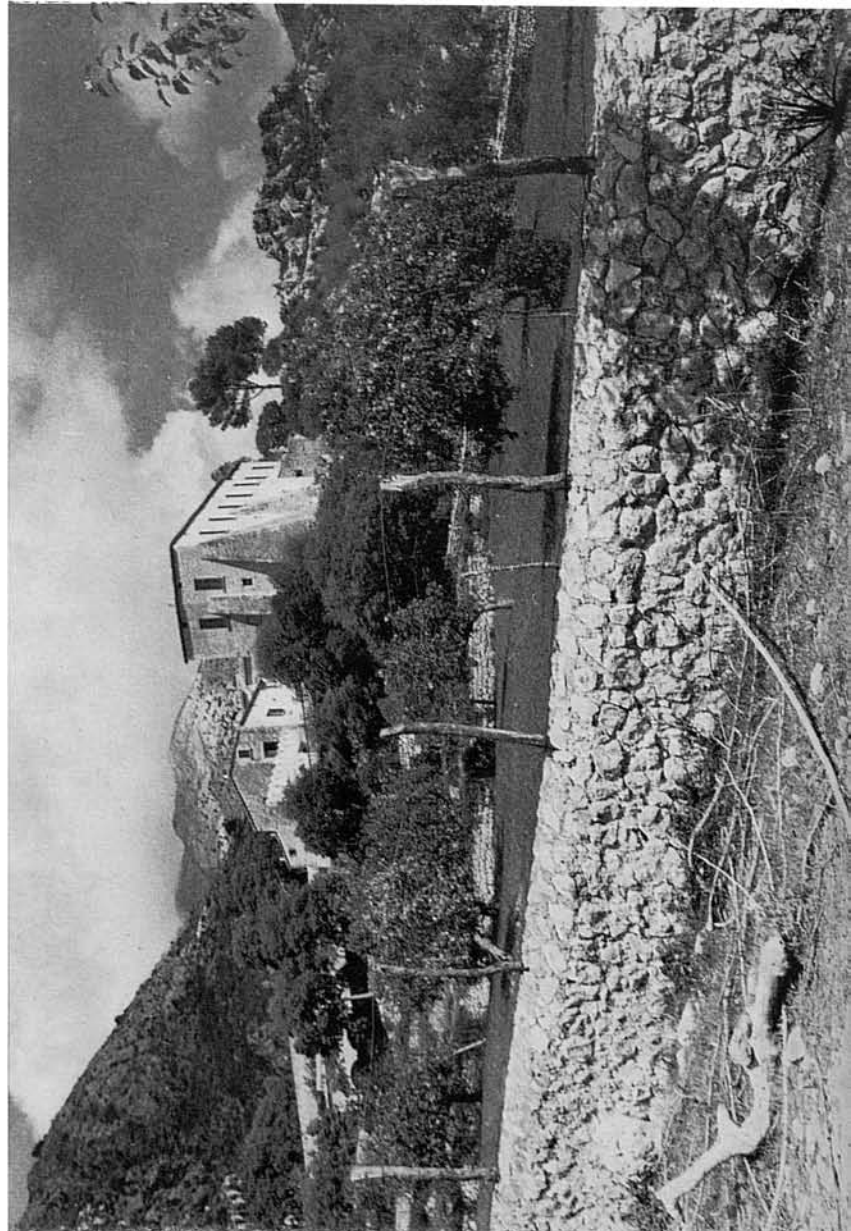




23. Com a complement de la vista anterior, oferim aquí la del portal d'entrada a la clastra, presa des de l'interior. La clastra està molt elevada damunt el nivell de l'hort immediat, sobre el qual guaita pel sud per una ampla balconada amb balustres de pedra.

24. Per regar l'hort, Comasema disposa d'una gran safareig, les dimensions del qual es poden apreciar pel tamany de la persona que es troba a l'altra part.

25. Les cases de Comasema estan damunt un pujolet rocós dominant les terres d'entorn. Abans d'abandonar-les prenim aquesta panoràmica, que inclou el frontis sud, projectat sobre el fons de la Serra de Sa Rateta.



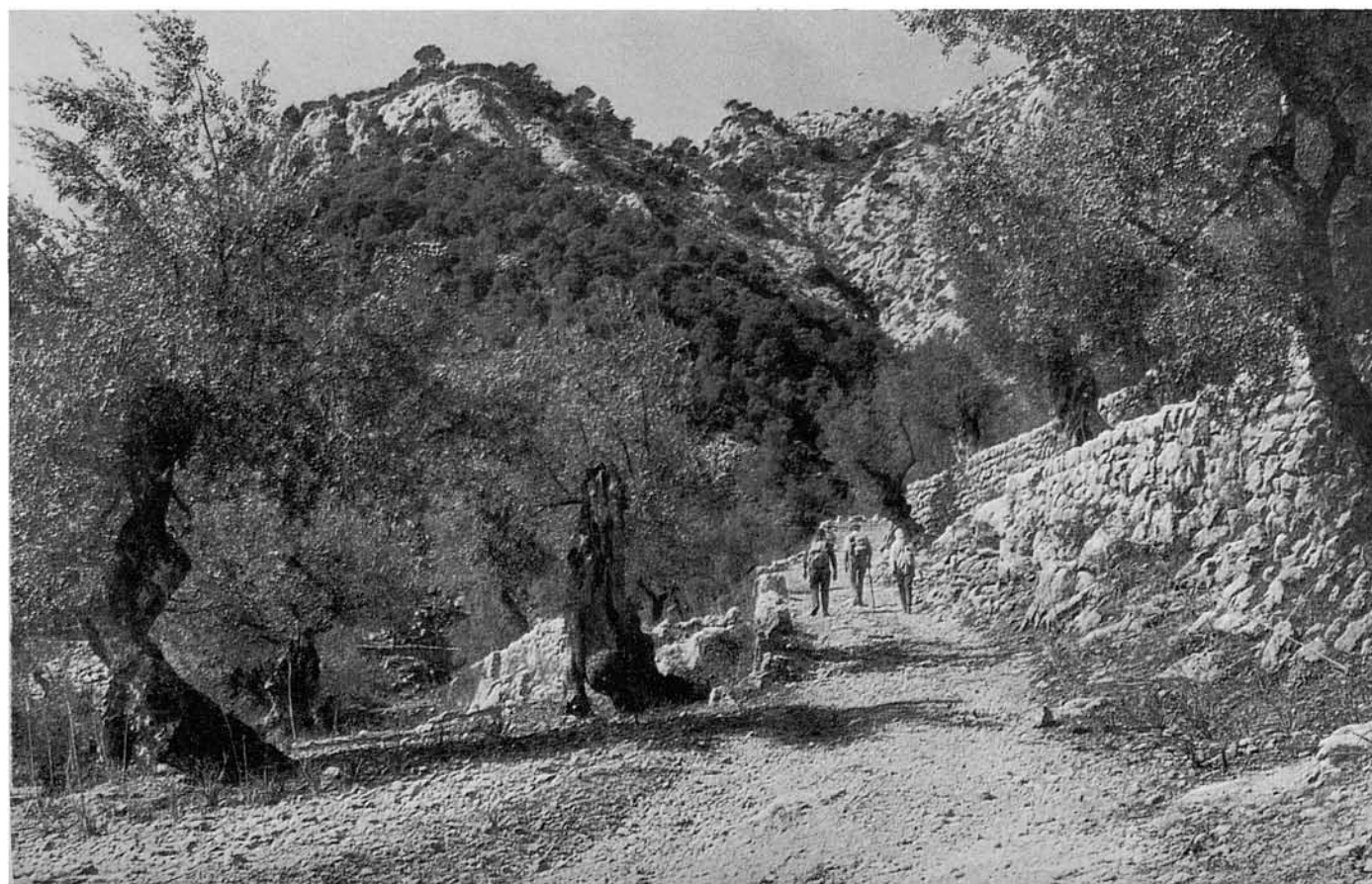
26. El nostre camí segueix per devora les cases i les instal·lacions de labor...



27. ...i travessat un portell que les separa del camp obert, sortim a la vista d'un ample paisatge agrest de muntanya, amb costers i fins i tot amb sectors d'intrincats roquissars, coberts d'olivar en els baixos.

A mà esquerra, rost avall i faldes del Puig de L'ofre; més enllà la pelada i rocosa Serra de Sa Rateta amb els seus 1.107 m.; entre ella i el Puig d'Amós (832 m.), que es veu al fons dreta, compareix el bosc de Comasema i altres elevacions menors difícilment transitables. Al seu darrere, lluny i al fons, cims del sistema dels Tossals amb altures a 1.115 m.





28-30. El camí comença a pujar per dins l'olivar oferint agradoses perspectives, orientant-se a banda i banda segons revolta escalant el coster...

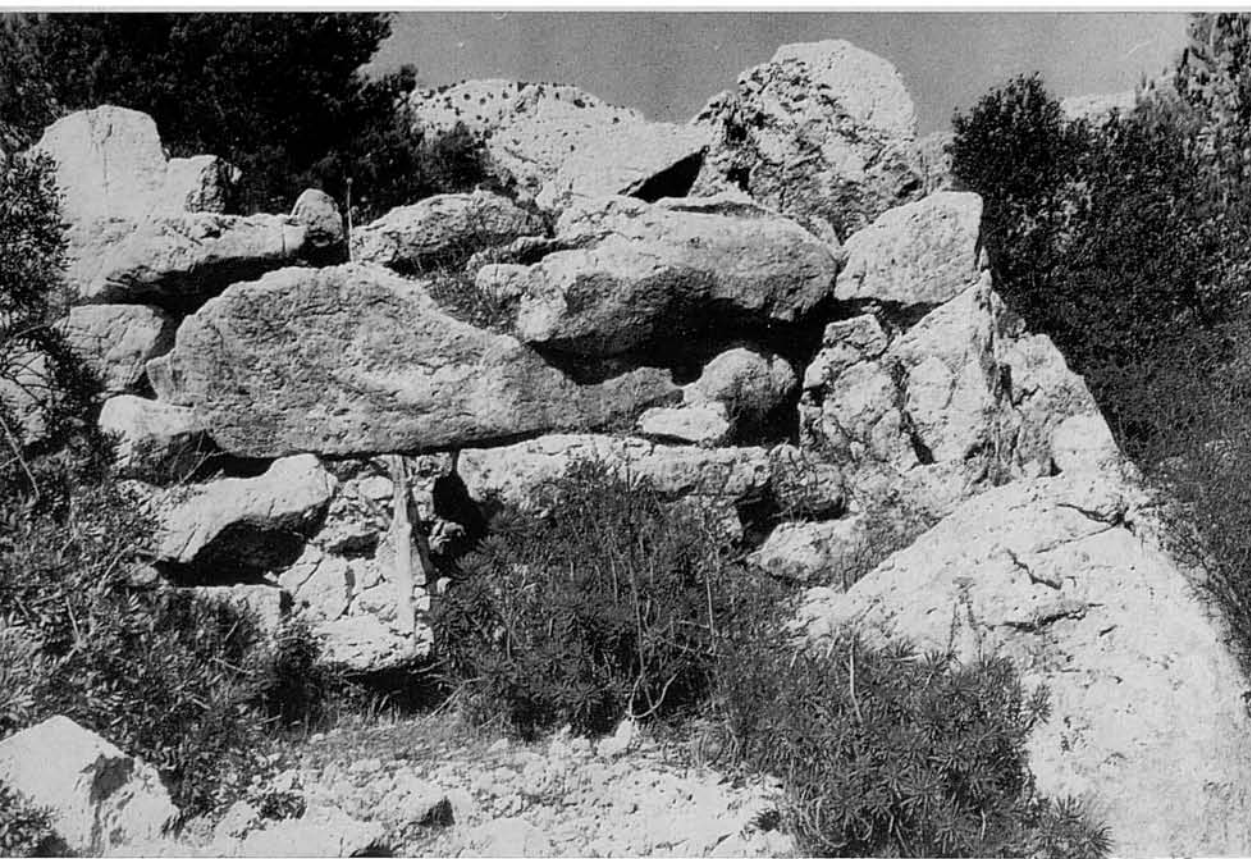




31. ...i poc després d'atènyer la seva major elevació en aquest primer tros, davant l'esplèndida vista panoràmica del Puig d'Amós...

32. ...arriba a un pinaret, idíllic paratge a on, a més, com un mensatge arribat de les profunditats nebuloses de la prehistòria mallorquina, ens espera la sorpresa d'un talaiot, misteriosament situat allà, cara al Sud, talaient el pas del sol pel baixest obert entre el Puig d'Alcadena i el Puig del Castell d'Alaró.



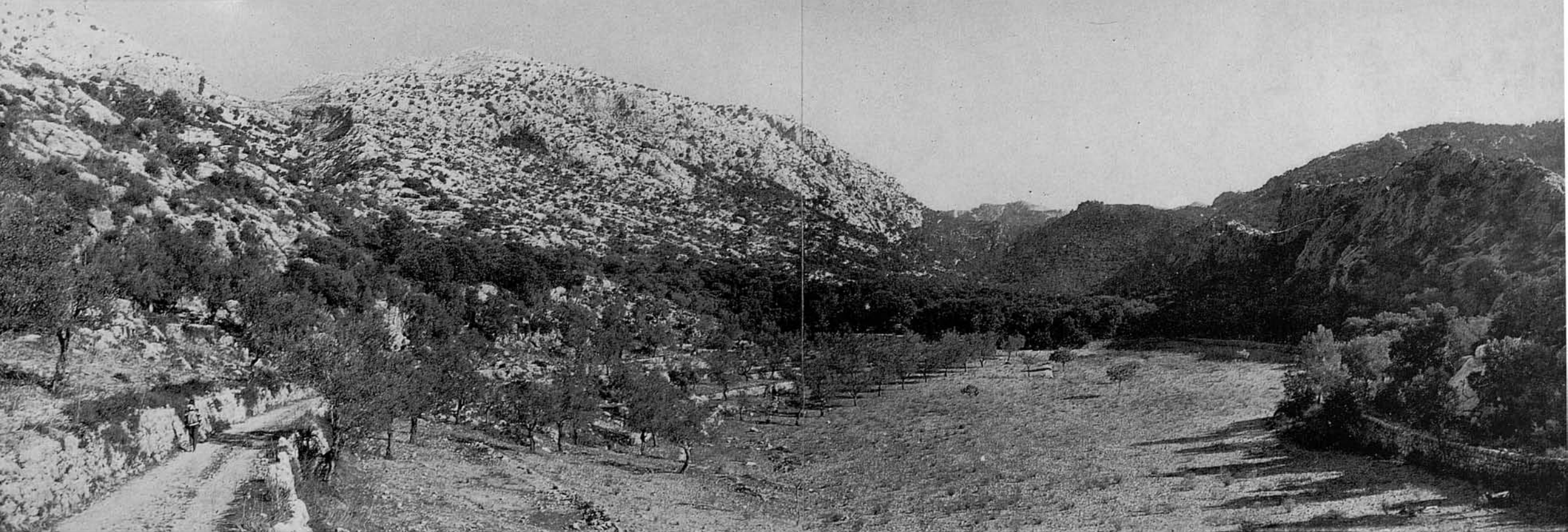


33-35. Altres vistes parcials del talaiot. La primera en mostra frontalment la porta d'entrada amb la gran pedra que té per llinda; les altres dues, la mateixa porta per la part de des de dins, i el reduït interior del recinte.

El talaiot no té la coberta i les vistes estan preses des de damunt el mur. Donades les seves reduïdes dimensions tendria segurament coberta la falsa cúpula,



sistema que ha arribat fins als nostres dies —no solament a Mallorca—, i és usat en barraques de pedra i altres edificacions rurals, algunes mostres de les quals han estat ja ocasionalment recollides en aquesta publicació, qualificant-les, per les seves característiques, “d’estructura neo-talaiòtica”. (La continuació d’aquest text, per raons de lloc va en nota al final de la Introducció.)



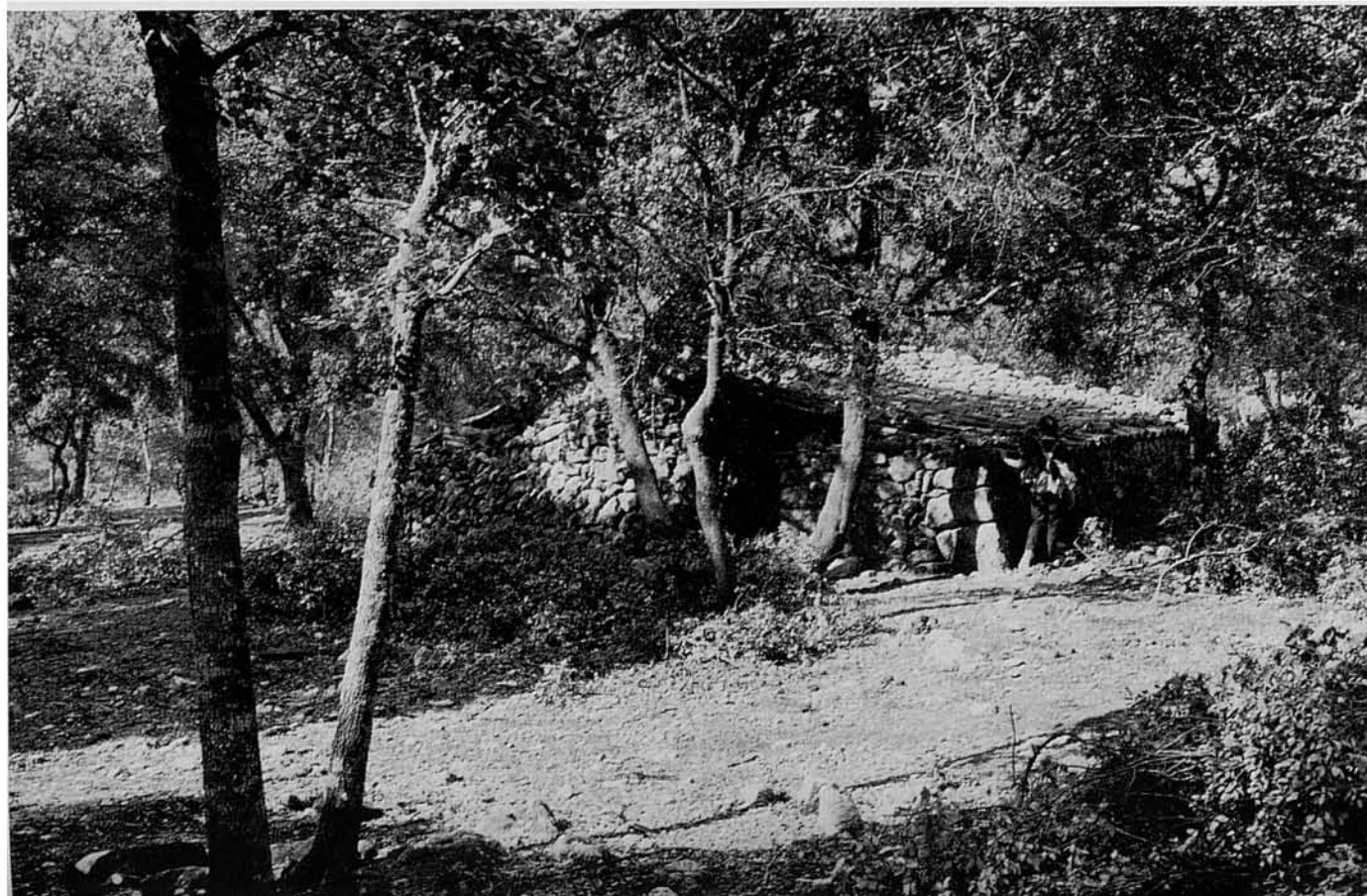
36. Contigu al talaiot, en una depressió tancada per rocosos costers, un pla, que no hem conegut mai sembrat, marca per aquesta part el terme dels cultius. A l'altre costat comença l'alzinar de Comasema, al peu de la Serra de Sa Rateta.

37-38. Travessam el portell en la paret de la tanca i ens endinçam en l'alzinar,...





39. ...seguint el camí que, sota l'incert dosser de la fronda i descobrint a cada pas bells racons, el travessa longitudinalment cercant el coll de la seva part alta.

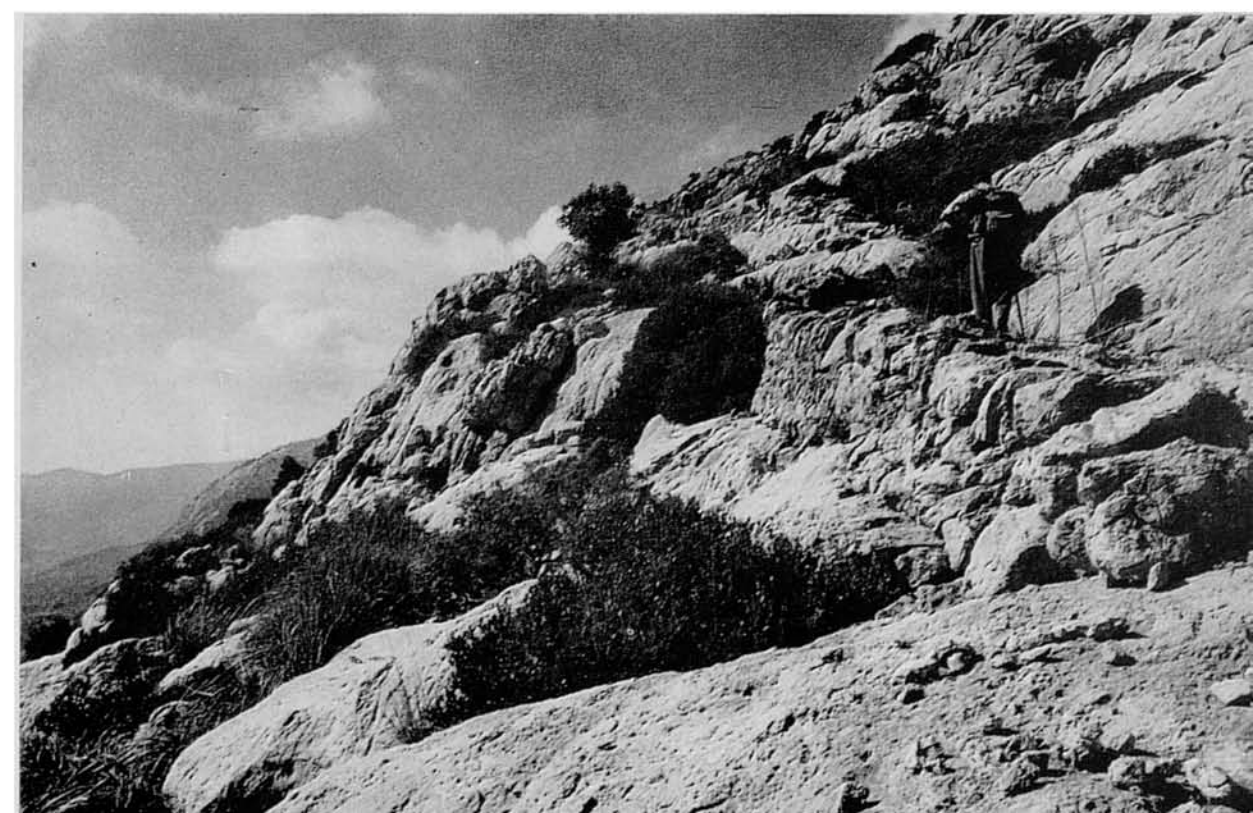


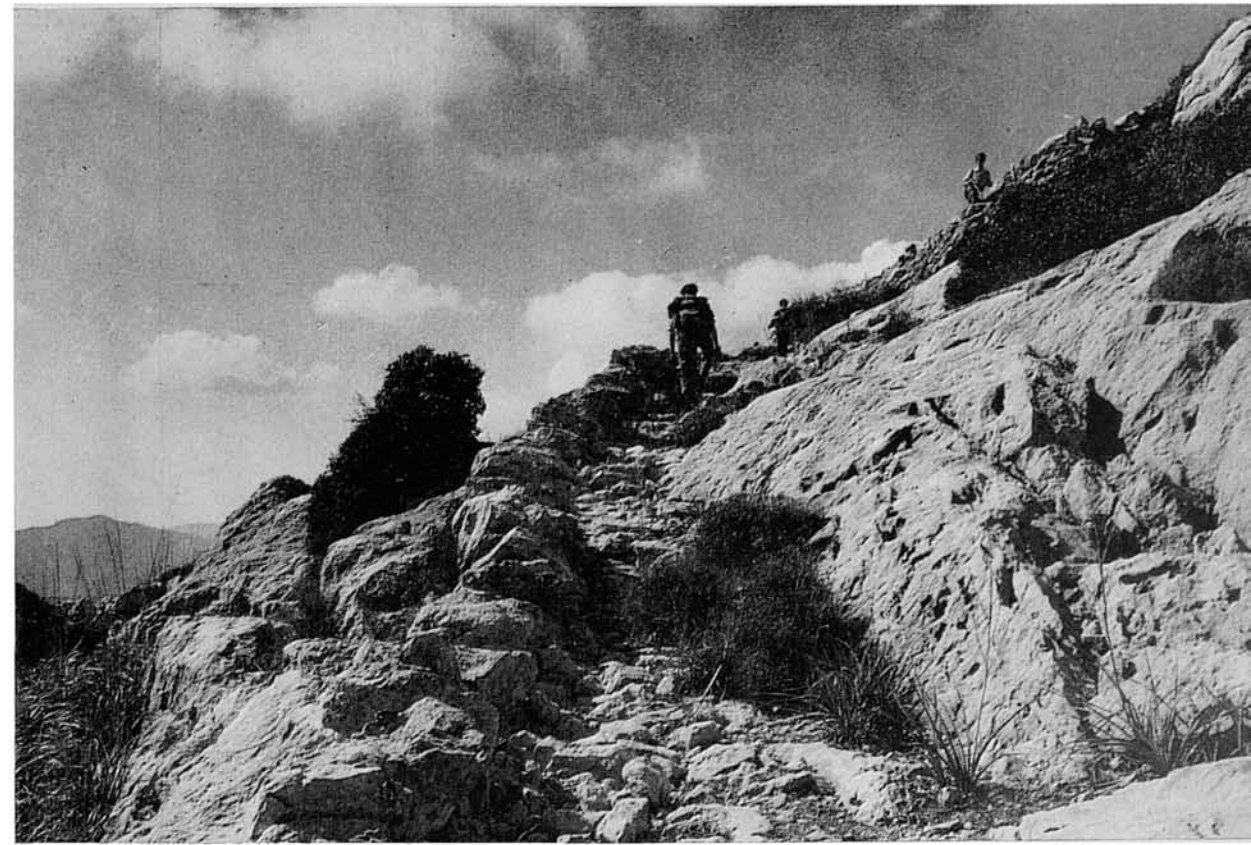
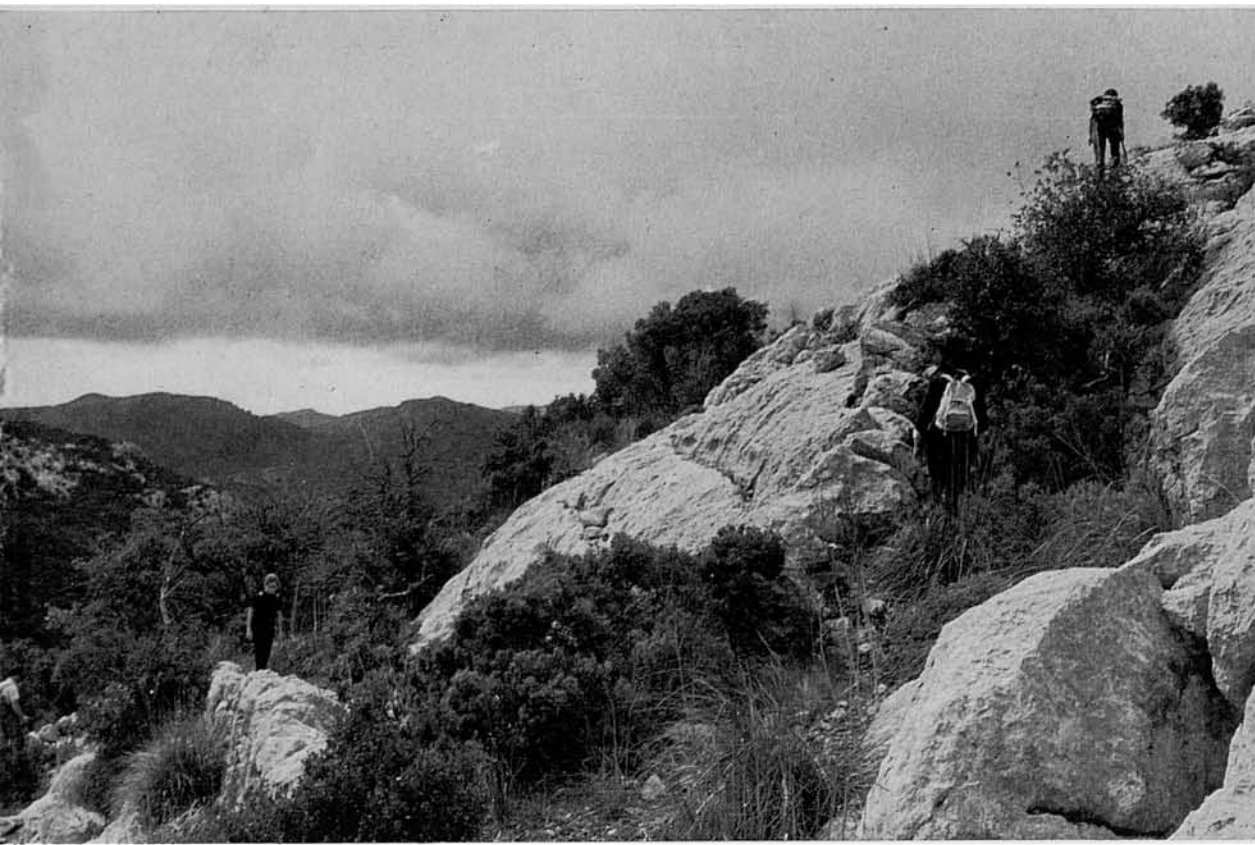
40. A mitjan bosc i prop del camí es troba aquesta rústica barraca, que serveix de refugi al bestiar a lloure.



41-44. El camí, passada la part baixa del bosc, comença a pujar coster amunt i arriba a la Font de Sa Cisterneta. Després segueix, sempre empinat i escabrós, fins el Coll des Bosc a on, a l'arribar-hi, cal posar esment a no extraviar-se. Seguint el caminó es baixaria al Torrent d'Almadrà o s'arribaria fins a Cúber. No s'ha de fer res d'això.

Per poc que es cerqui, pujant una mica pel coster de la Serra de Sa Rateta, es trobarà l'inici del camí vell de la neu —la línia del qual se veu baixar per la nua falda—, que, encara que un poc fatigós, puja segur fins al cap d'amunt.

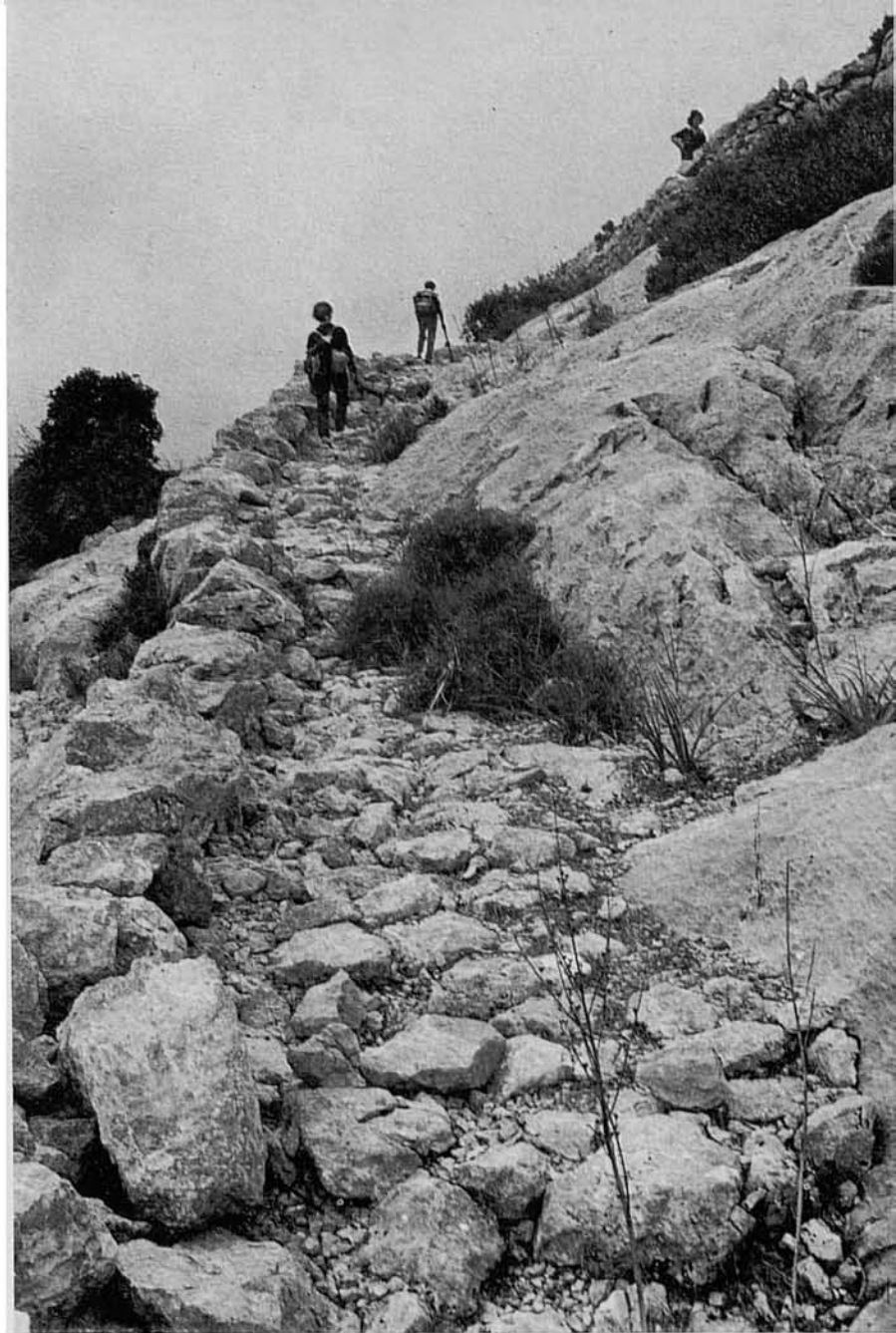




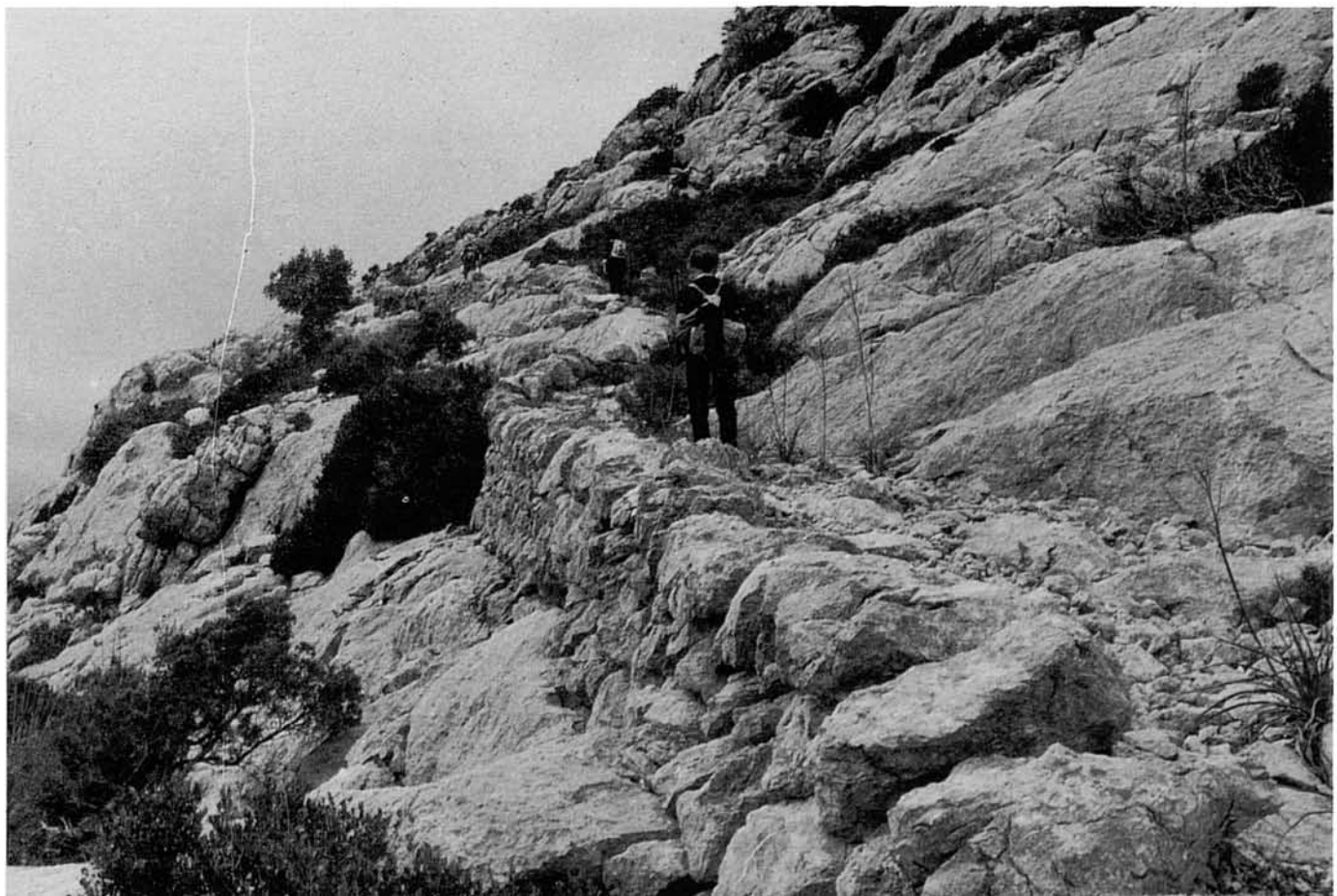
45-47. Donat l'aspect pintoresc i atractiu d'aquest vell camí de la neu, dels quals en queden ja ben pocs a Mallorca, perquè, arruïnats o invadits per la vegetació, ningú no s'és preocupat de reconstruir-los o de netejar-los, oferim diverses vistes de la seva escalada per l'empinat coster. La foto 47 el mostra



retrospectivament, zigzaguejant per la nua roca, sobre el fons dels fatigosos costers dels Tossals, damunt l'abrupte llit del Torrent d'Almadrà. Per deçà, de la barrancada, els espadats de la dreta perteneixen al Puig de Sa Cova des Carboner, apèndix en contrafort del Puig d'Amós.



48-50. Talment com va cobrant altura, el camí —molt descarnat i pendís— va descobrint cada vegada més amples i profundes llunyanies, que es poden disfrutar únicament a base de freqüents aturades, puix del contrari, el camí amb el seu accidentat trespol absorbeix tota l'atenció.

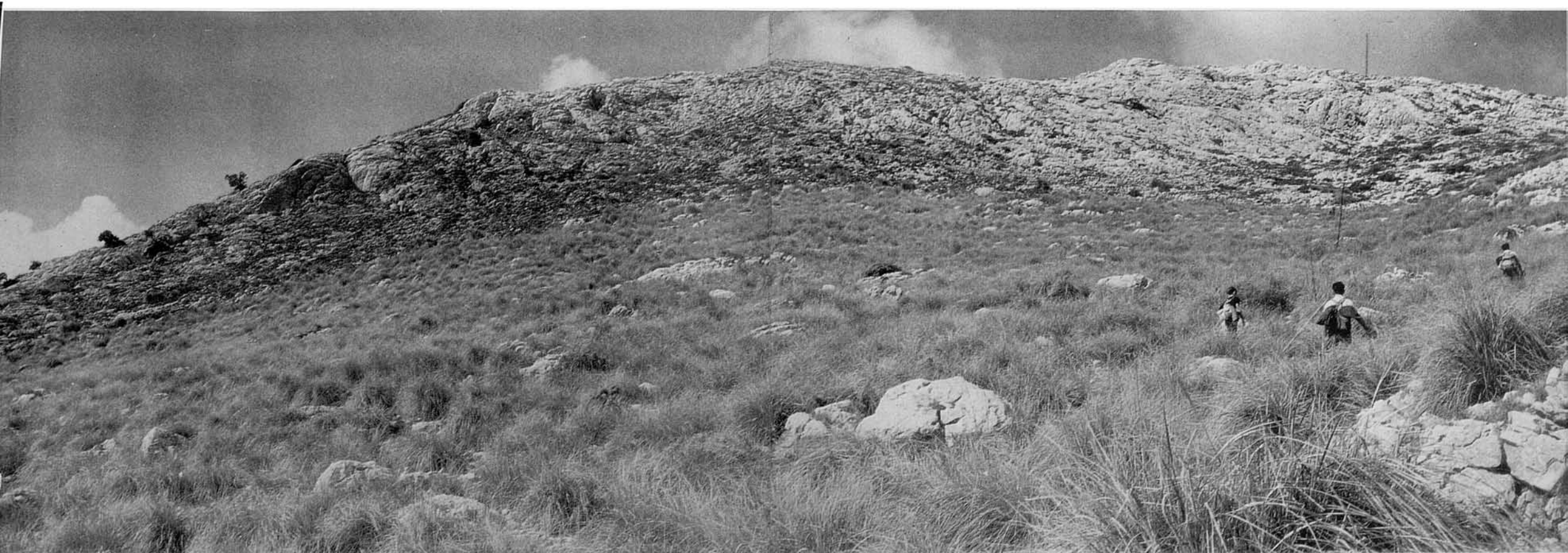




51-52. Aquí ens trobam ja bastant amunt i acostant-nos al cim. La vista retrospectiva ens mostra un panorama més ample damunt el massís dels Tossals i el Puig de la Cova des Carboner. A la part d'aquí el Coll des Bosc de Comasema, vista que aviat perdrem definitivament.







53. Abans d'arribar al cap d'amunt, el camí travessa un petit altiplà completament tapat de càrritx, i segueix a l'altre costat del carritxar. En la foto es veu pujar longitudinalment la seva línia, de dreta a esquerre, en cerca del cim...



54. ...punt en el qual apareix aquí, quasi en el final i en la major altura, arribant ja a les ruïnes de les cases de la neu.



55. Des del mateix punt prenim aquesta vista retrospectiva. Subaix es veu el petit altiplà dels càrritxs com una coma que continua un relleix del turó del cim. Més enllà compareixen diversos colossos de l'orografia insular. D'esquerre a dreta: Puig Major (1.445 m.); Puig de Ses Vinyes (1.220 m.) sobre la depressió d'Almallutx i el Gorg Blau; allà al fons el Puig Roig; més a la dreta, la compacta mola del Puig d'en Galileu, formant cos amb el Puig de Massanella, el pic més alt del qual (1.349 m.) sobresurt en el centre de la fotografia; a continuació i estenguent-se també cap ençà, el multicúspide sistema dels Tossals (1.115 m.) immens i compacte, algunes de les crestes i puntes del qual guaiten —el de més prop el picut Frontal d'Almallutx— damunt la depressió que tanca el Gorg Blau.



56. Hem arribat a les velles cases de la neu que, com un record mig esborrat d'en temps passat, presenten aquest ruïnós aspecte. Devora elles, davall els arbres que es veuen a l'angle superior esquerre, hi ha un avenc natural que era utilitzat igualment, sens dubte, per dipòsit de neu.

57-58. El camí de ferradura mor davant les cases de la neu. A partir d'allà, ja del tot sense camí ni sendera, recorrem l'ample planell dels cims, que té diversos nivells, alguns d'ells bastant dispers, i exploram les seves crestes i fondals. Després ens encaminam en direcció sudoest en cerca del Coll des Planet, que ens franquejarà el pas cap al Puig de Sa Franquesa.

En una de les nostres pujades aquí per tal de fotografiar aquesta ruta, ens sorprengué dalt de tot —ja el temps s'anunciava dolent a la plana—, una tempestat d'aigua amb núvols tan espessos que no deixaven veure a unes passes enllà. Tement de seguir caminant en tals condicions, ja que estavem completament desorientats i corríem perill d'anar a parar als precipicis sobre el



Pla de Cúber o a les esfereïdores es-cletxes sobre el Torrent d'Almadrà, ens haguérem d'aturar allà on ens trobàvem esperant de poder seguir endavant. De-vers les tres del capvespre la nuvolada es va aclarir un poc fins deixar-nos endevinar la situació del disc del sol, que per l'hora que era i l'estació en que ens trobàvem queia just al sudoest, és a dir, en el punt cap a on ens havíem de dirigir. Amb aquesta orientació po-guèrem baixar fins a Comasema, mentre els núvols s'anaven espargint. La sort ens acompanyà perquè d'haver caigut la tarda i entrada la nit amb aquella foscura la nostra situació s'hauria feta una mica compromesa.





59. En condicions normals el trànsit pel planell de la Serra de Sa Rateta no té problema, puix la orientació és inequívoca, per tenir a la vista (aquí enfront, un darrere d'altre) el Puig de Sa Franquesa i el Puig de l'Ofre, darrere els quals compareixen les serres d'Alfàbia, Teix, la Galera, i a l'esquerra, desdibuixada i al lluny, la Comuna de Bunyola.

Avançam en direcció correcta...



60. ...i començam a baixar cap al Coll des Planet, a on una paret senyala la partió entre les possessions de Comasema i de Cúber.

61. Aquí es presenten tres alternatives per travessar el Puig de Sa Franquesa: per la carena —o sia en línia recta—; donant-li la volta per l'esquerre —i així no es perd de vista la vall de Comase-ma—; o rodejant-lo per la dreta, cosa que permet noves vistes damunt el Pla de Cúber. Per la nostra part preferim de fer-ho ara de la manera darrerament indicada, a fi de donar una major varietat a la Ruta. Pel racó a on la paret de partió toca els penya-segats de Sa Franquesa...



62. ...hi ha un pas molt còmode damunt la paret, punt a on el fotògraf s'és posat per prendre aquesta retrospectiva, en la qual es veuen, a mà dreta, penya-segats de la Serra de Sa Rateta damunt el Pla de Cúber i la coma per on hem baixat al planiol de la collada; enfront, el Puig Major i el Puig de Ses Vinyes (mig amagat). Darrere ell i correguent-se cap a l'esquerre, la colossal espinada pètria que separa el Pla de Cúber de la Coma de Son Torrella.

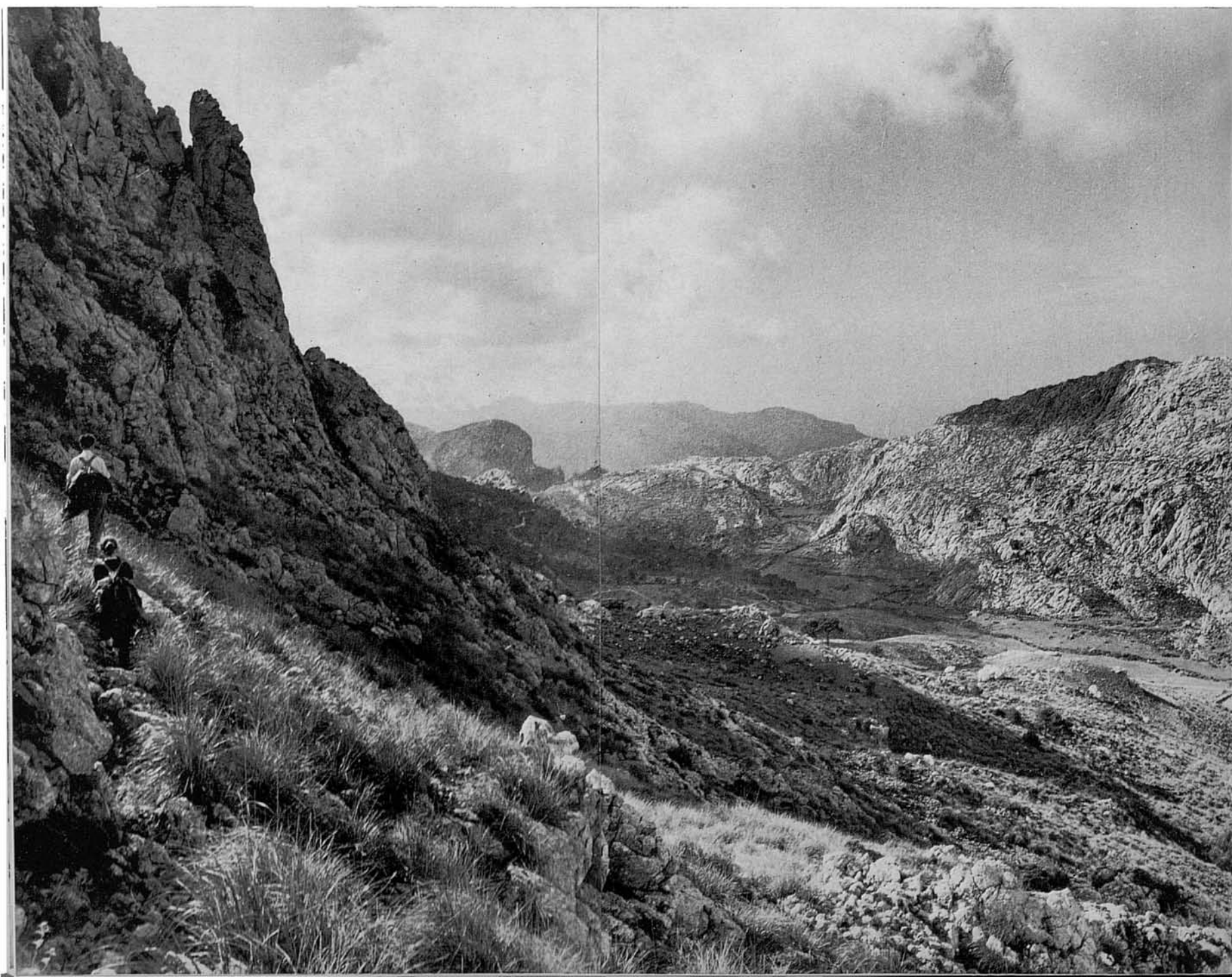


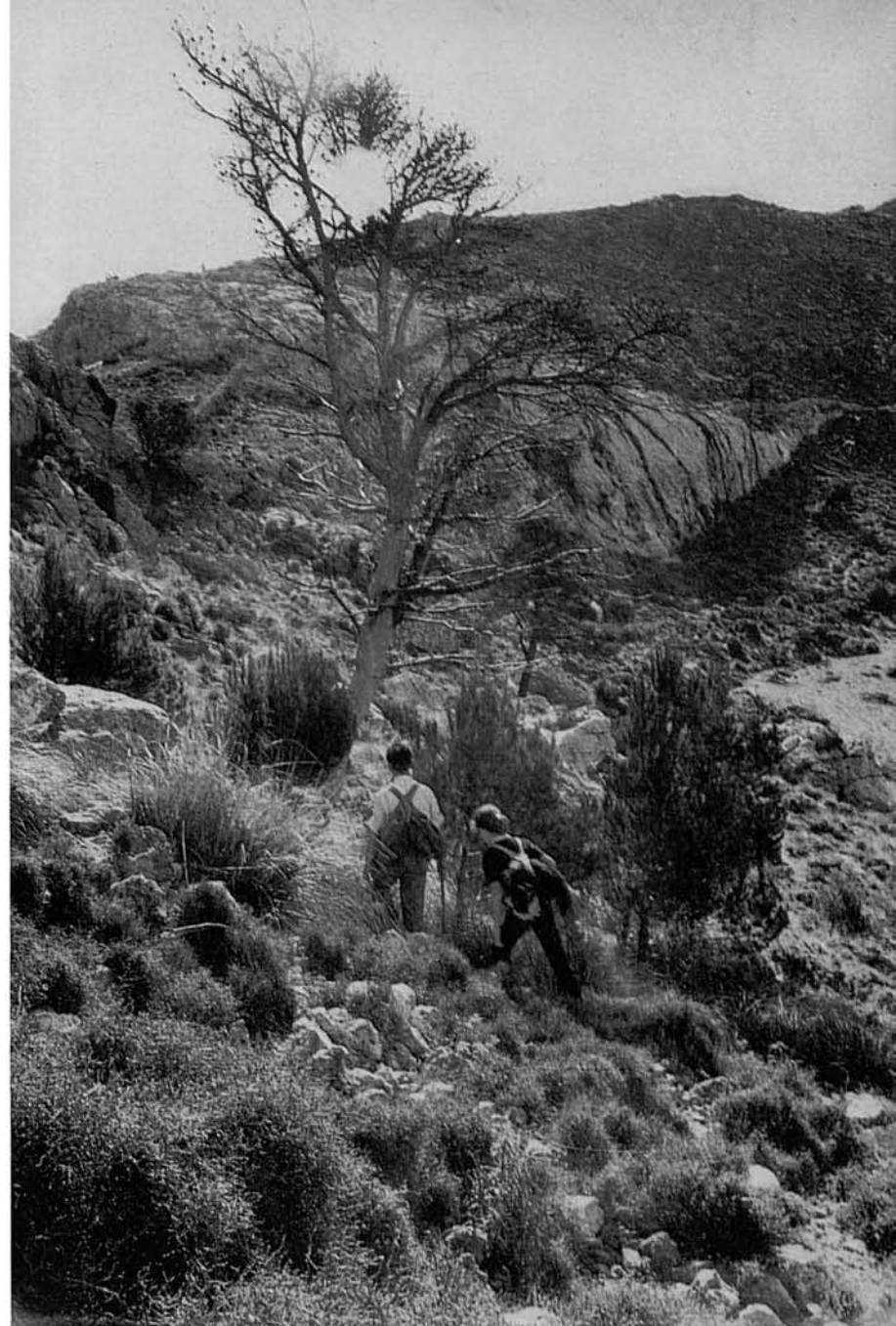
63. Aquest és el planiol que dóna nom a la collada (Coll des Planet). Una volta arribat allà, el company Rosselló, subjugat per la tendra verdor de l'herbei que encatifa el sòl i per la tebior de l'ambient, no es volgué privar del plaer d'uns minuts de relaxació en aquell inesperat recer de pau enclòs per la dura i esqueixada orografia circumdant. Una nina que ens acompanyava preferí de jugar amb les floretes que esmalten la petita prada. Talment els sorprengué la càmera. Felig descans, amic! Com t'envejaren molts que desitjarien poder arribar fins aquí dalt i fer com tu!



Aquesta foto ha hagut d'esser postposada per imperatius de la disposició tipogràfica.

64. Deixant el Coll des Planet, seguim la marxa donant la volta al Puig de Sa Franquesa al peu dels penya-segats de la seva vertent nord, amb el Pla de Cúber a la vista en el sector de Binimorat,...

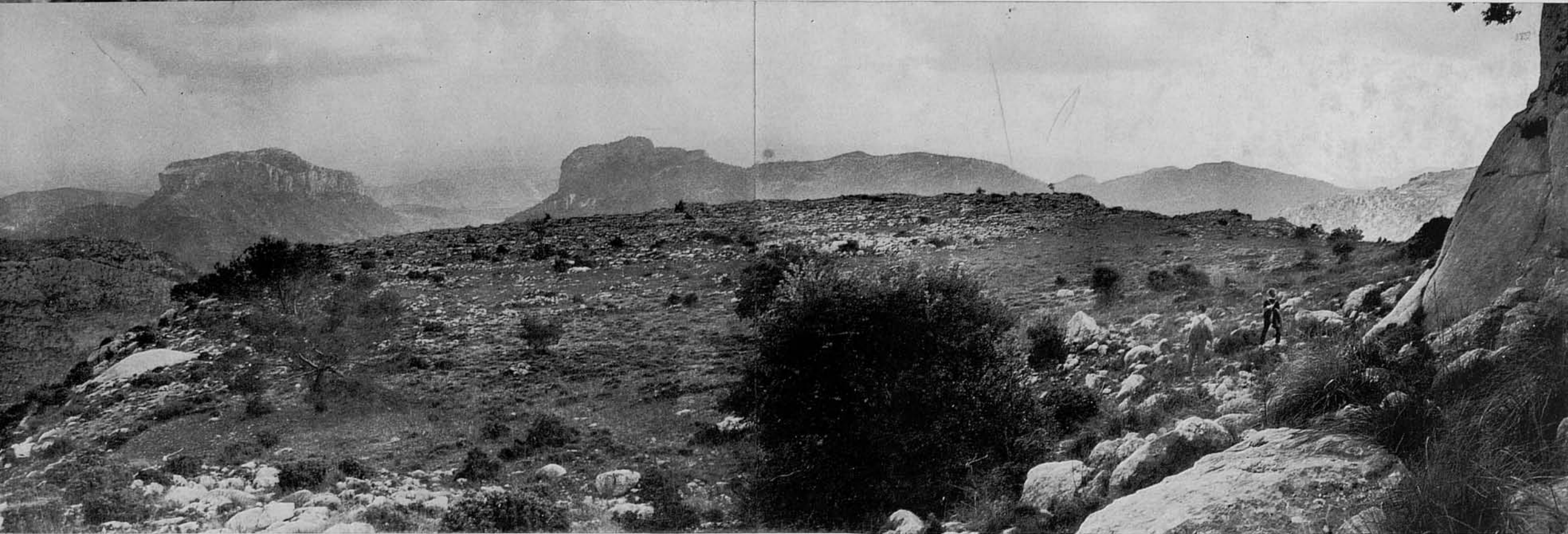




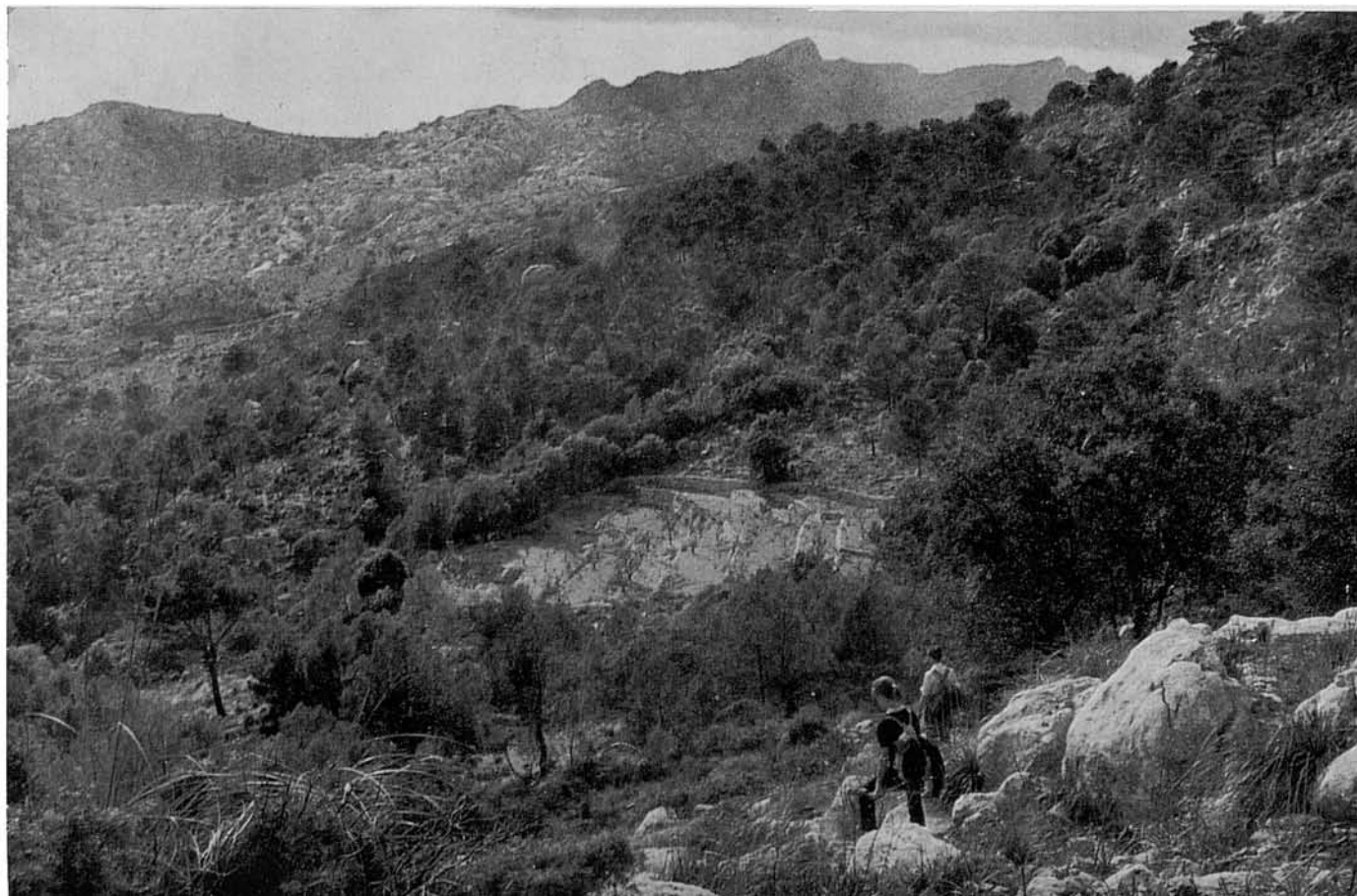
65-67. ...en cerca del Coll des Cards que, entre Sa Franquesa i el Puig de l'Ofre, ens permetrà el pas i ens posarà de bell nou a la vista de les vertents cap a Comasema. Aquest pas és molt factible perquè el travessa un senderó.

El Puig de Sa Franquesa guaita per aquí damunt el Pla de Cúber per uns elevats espadats verticals. Al lluny, per darrere la falda del Puig de l'Ofre, guaita el pic del Cornaló major.





68. Baixant del Coll des Cards travessam un planell altre temps conrrat proper a la Font de S'Hortet, cap a on ens encaminam. Trepitjam ja el coster del Puig de l'Ofre damunt les terres de Comasema. Davant tenim les familiars siluetes del Puig d'Alcadena i Puig del Castell d'Alaró. La fosca d'un cel núvol ha robat detall i claretat al paisatge.



69. Poc després estam a la vista de l'hortet, tancat allà dalt entre penyals i espès boscatge, vora la diminuta font...





70-71. ...i hi arribam tot seguit. Aquí feim l'aturada per dinar i descansar. Ningú no es cuida ja d'aquest hort, que tanquen inútilment unes parets mig arruïnades. Hi ha molts de fruiters —parres, pereres i pomeres— ja morts o mig morts. La fonteta —Font de s'Hortet— no és més que un humil filet d'aigua que recull una petita pica abeurador que, al vessar, omplia un minúscul safareig per regar l'hort.

72. Represa la marxa, travessam Es Portell (Vegi's Ruta 21, foto 61)...



73. ...i caminam una estona per la carena de la Serra d'Alfàbia, travessant la zona anomenada Es Plans des Coconar, en direcció a la bretxa del Pas de Na Maria,...



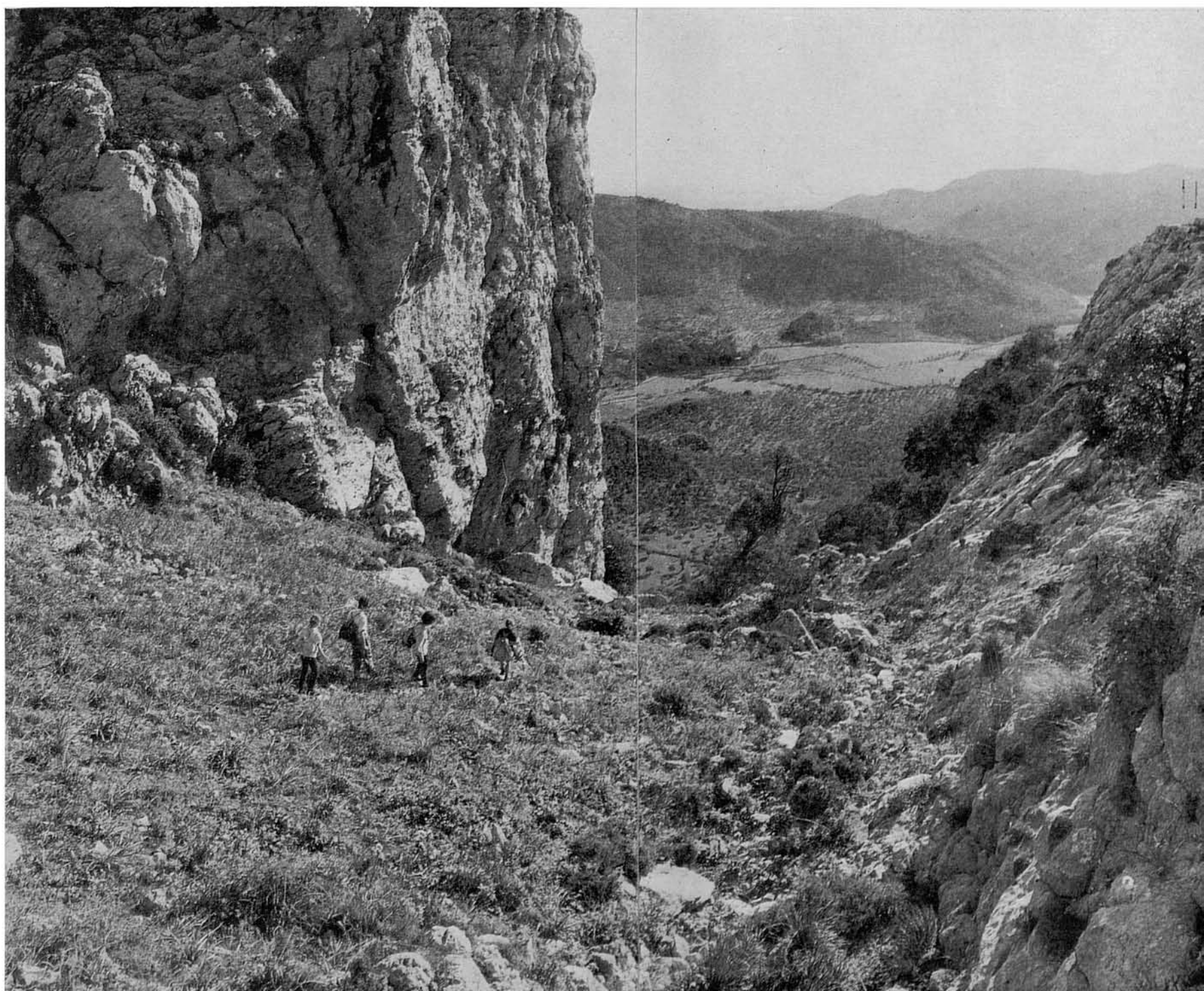
74. ...davant la qual ens trobam aquí. Com es pot apreciar, en aquesta part de dalt venen a confluïr algunes comes d'aquest sector de la Serra d'Alfàbia, i per la bretxa del Pas de Na Maria les aigües arriben al pla. Enfront, per entre la bretxa, apareix part de la Talaia de Ca'ls Reis, que en part tanca pel sud la vall d'Orient.

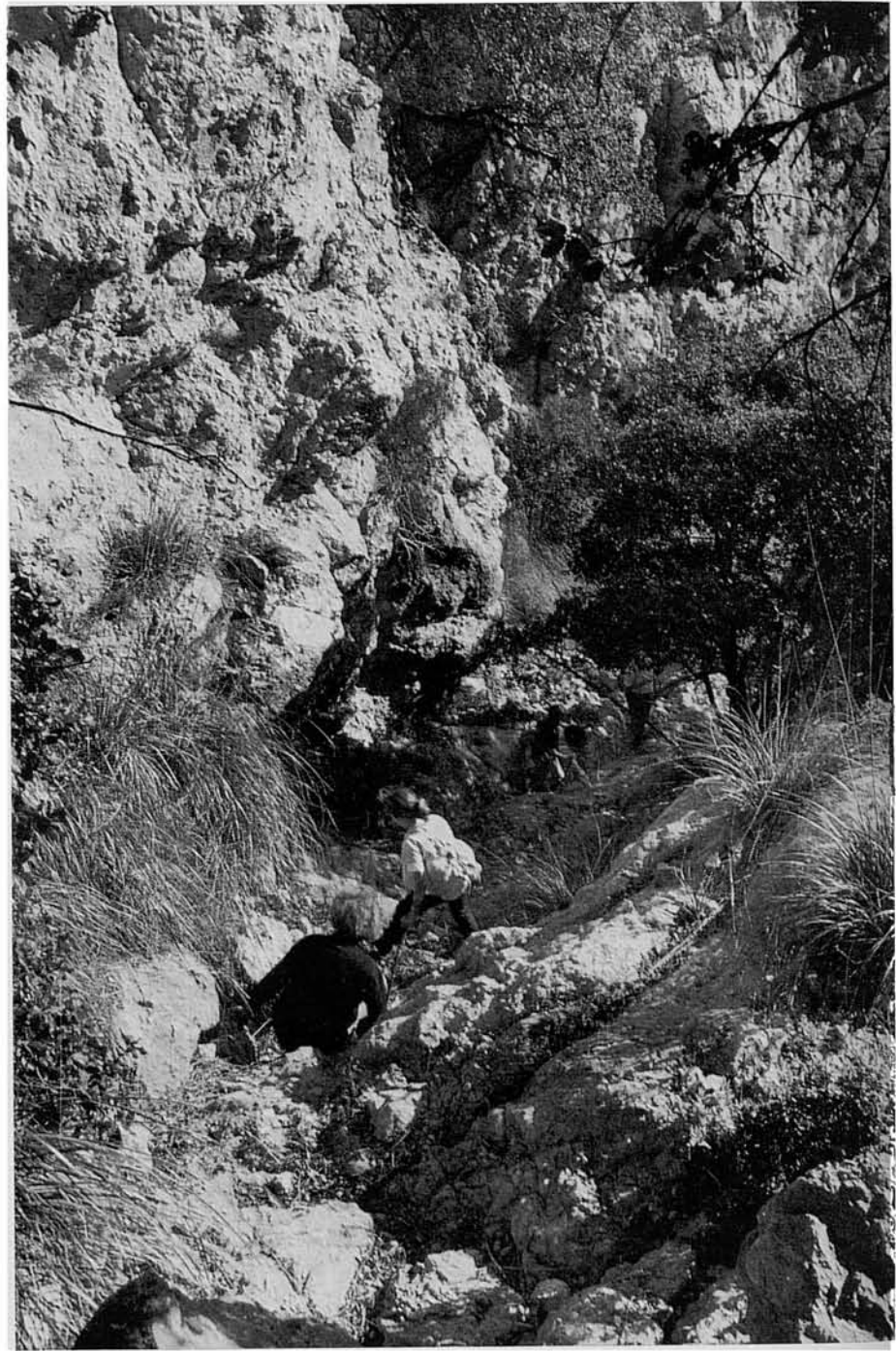
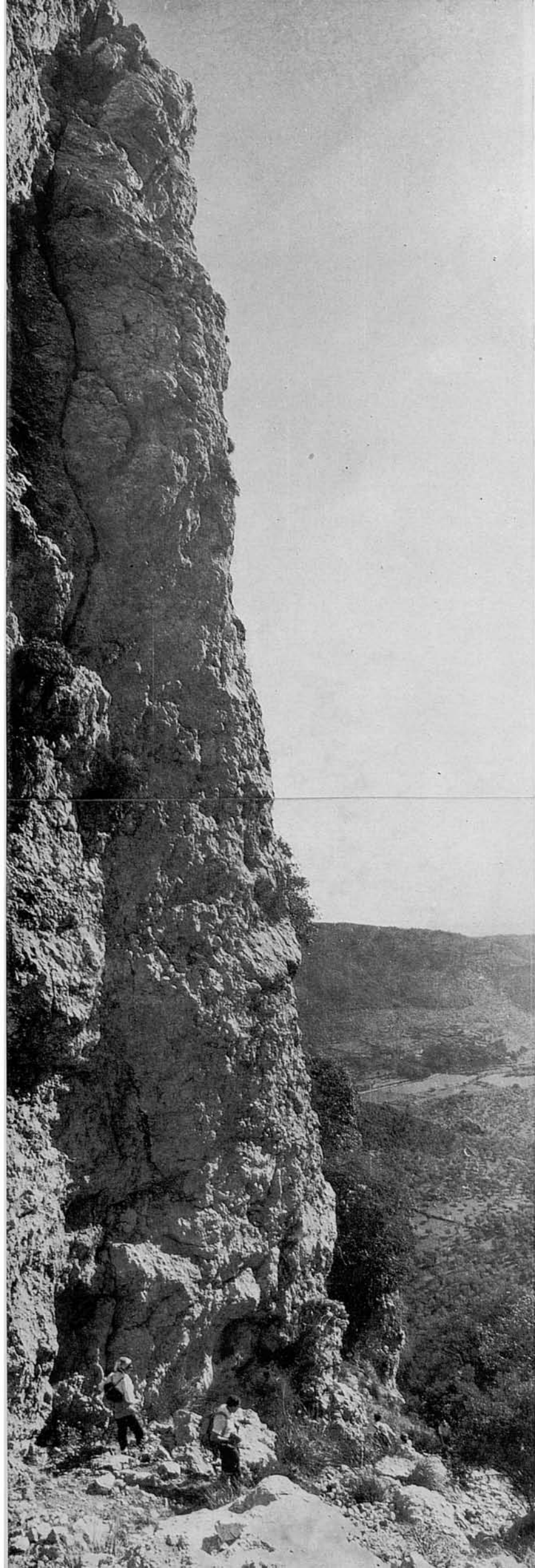


75. En aquestes desolades altures, que en les nits d'hivern assoleixen freds intensos, la vida ha d'esser dura pel bestiar a lloure. Per casualitat trobàrem en passar-ne aquell dia aquest nadís, mort de no devia fer gaire. Estrany era que no l'hagués afinat encara la salvatgina, que en sol raptar de més grans i tot, del mateix costat de llurs mares.

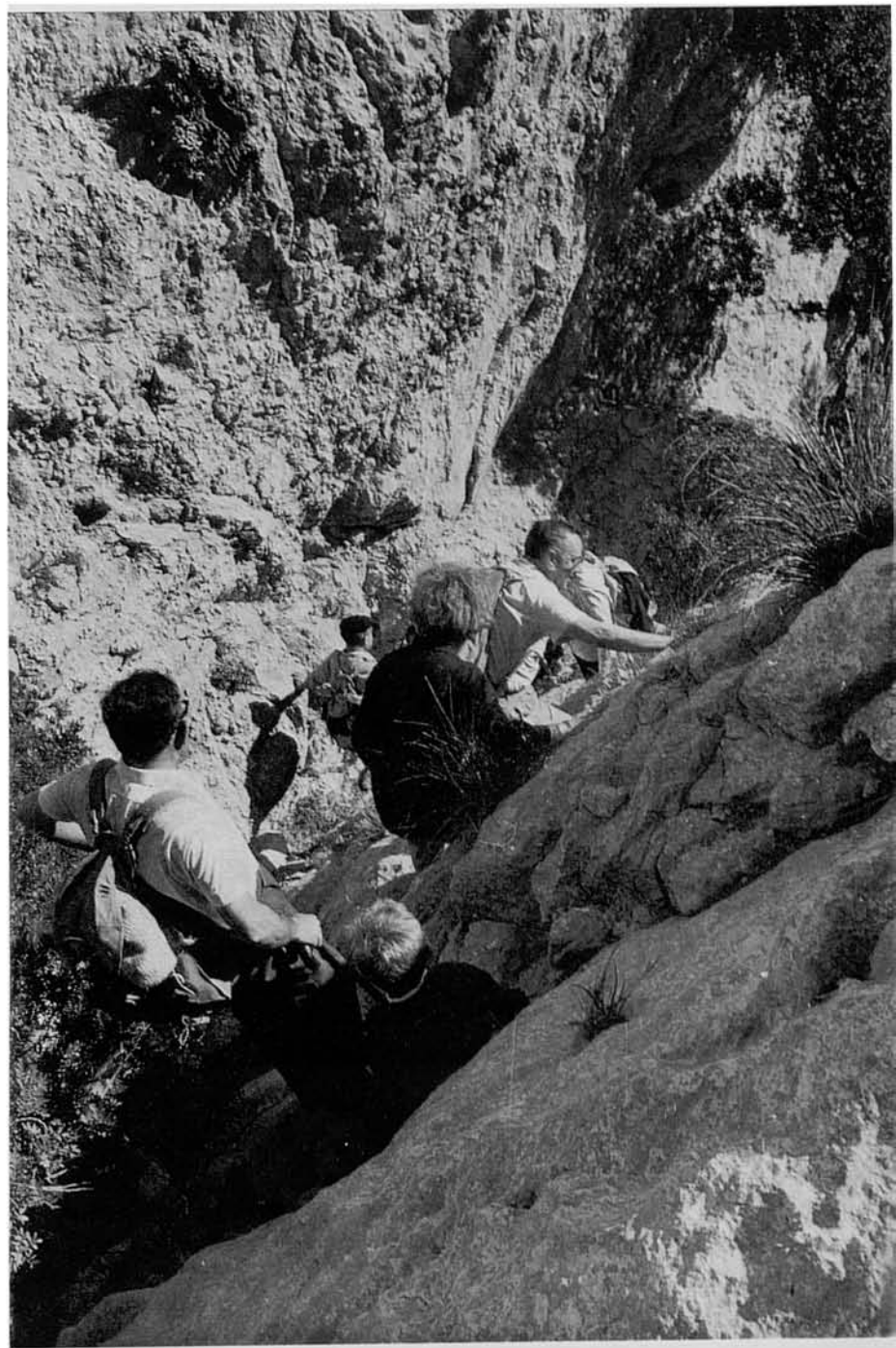
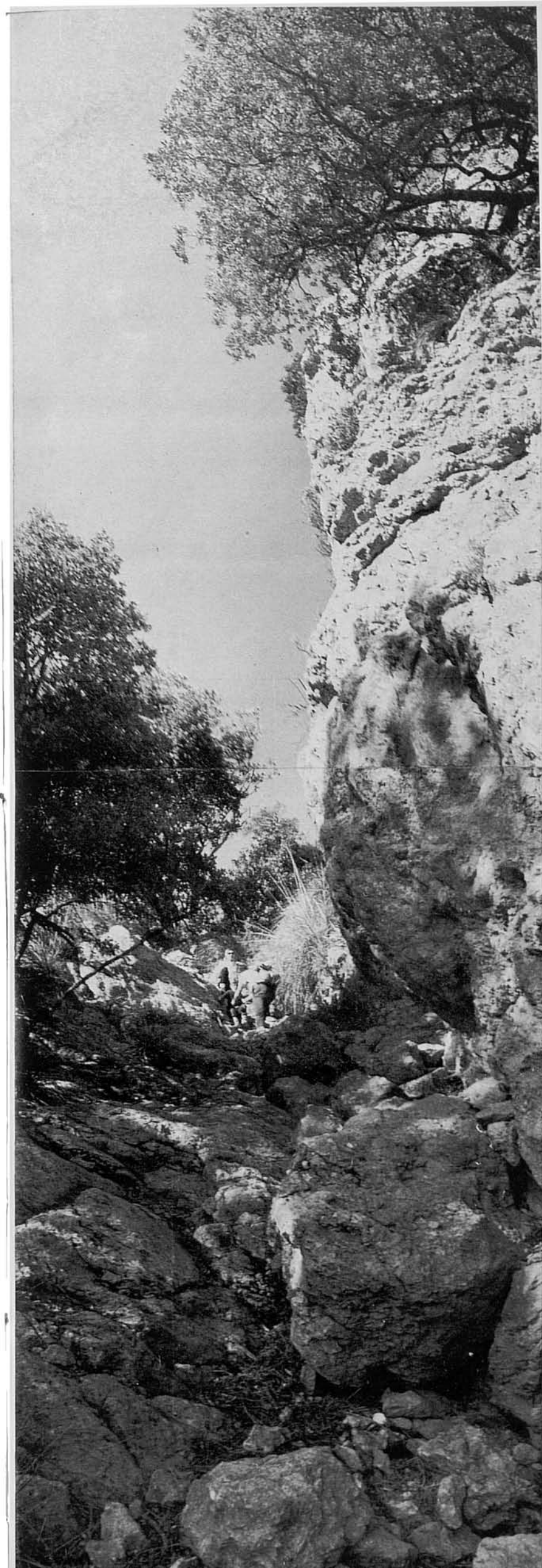


76. Començam a baixar pel célebre pas. De tot d'una, aquí dalt, encara que obert al peu d'elevats cingles verticals, presenta un aspecte innocent davant la vista, allà baix, de la vall d'Orient,...





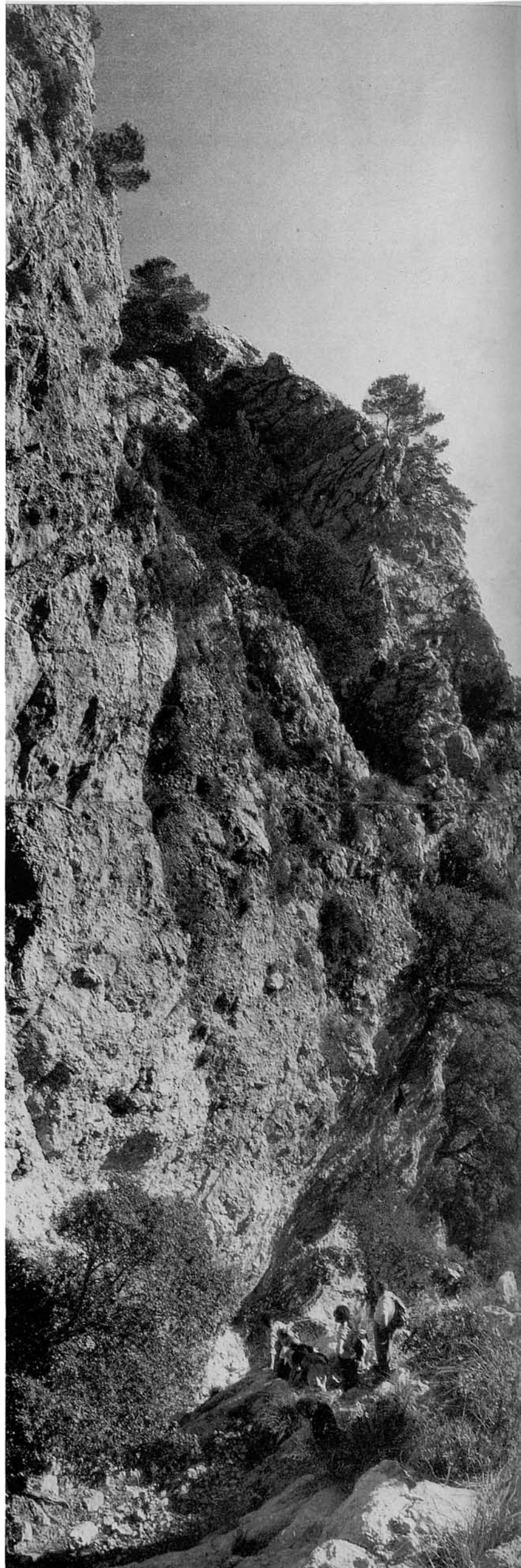
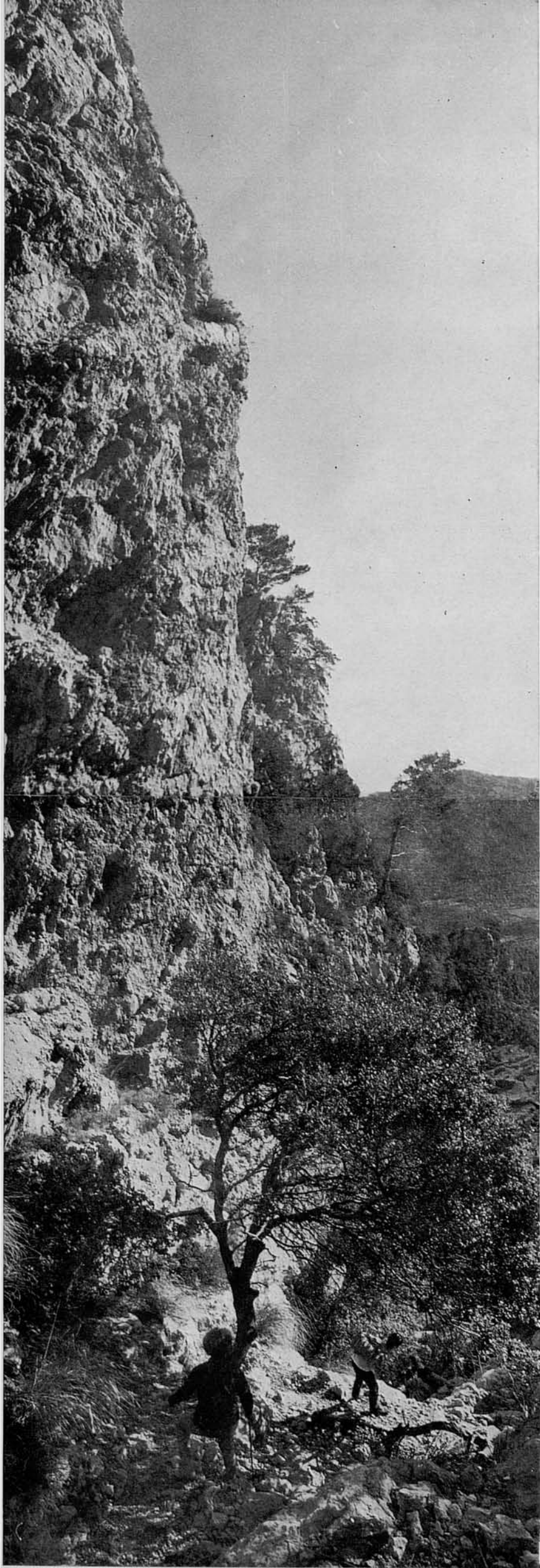
77-78. ...però a mida que es va perdent altura, la cosa es va posant més difícil pels qui no son molt àgils,...

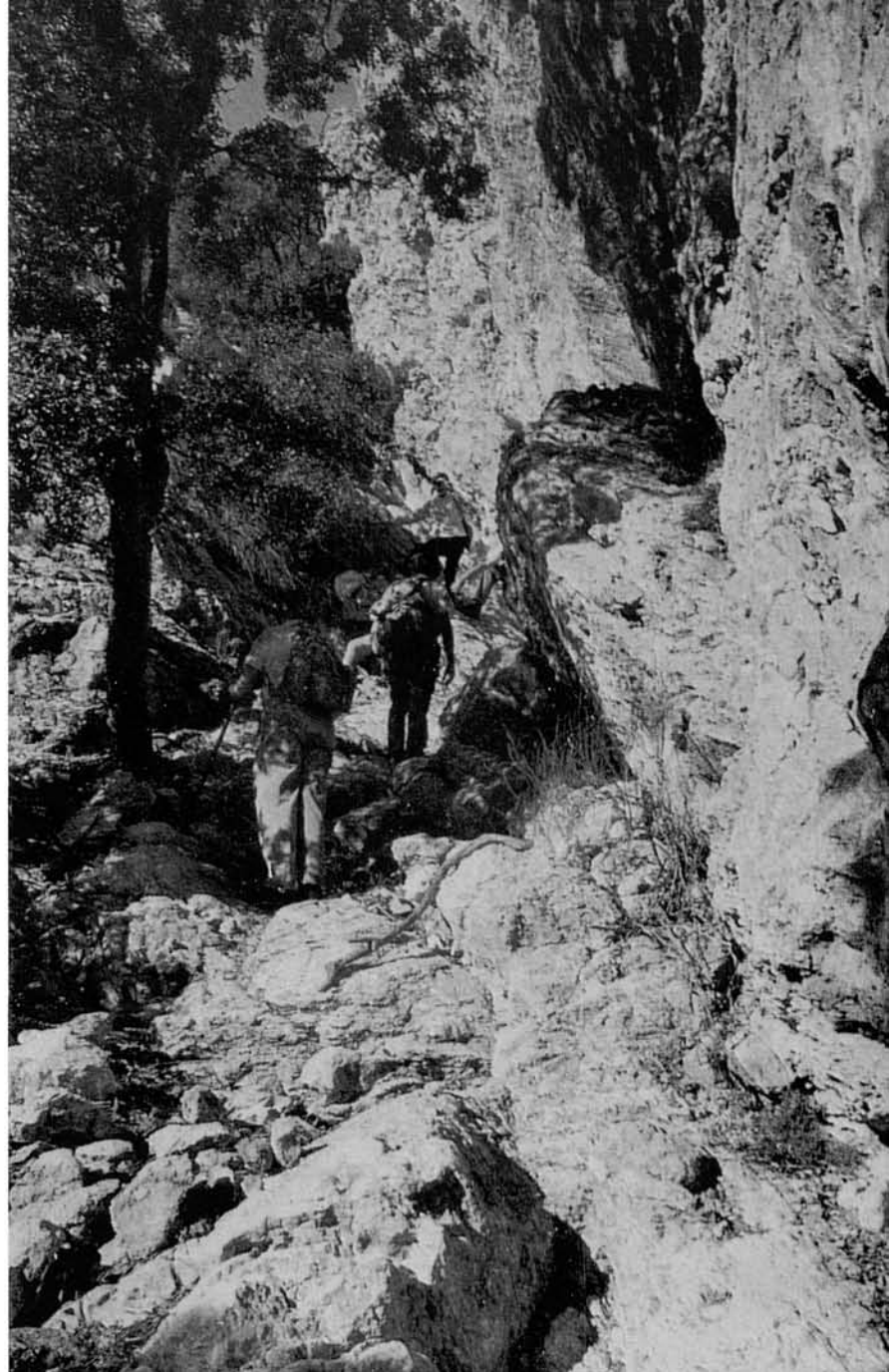
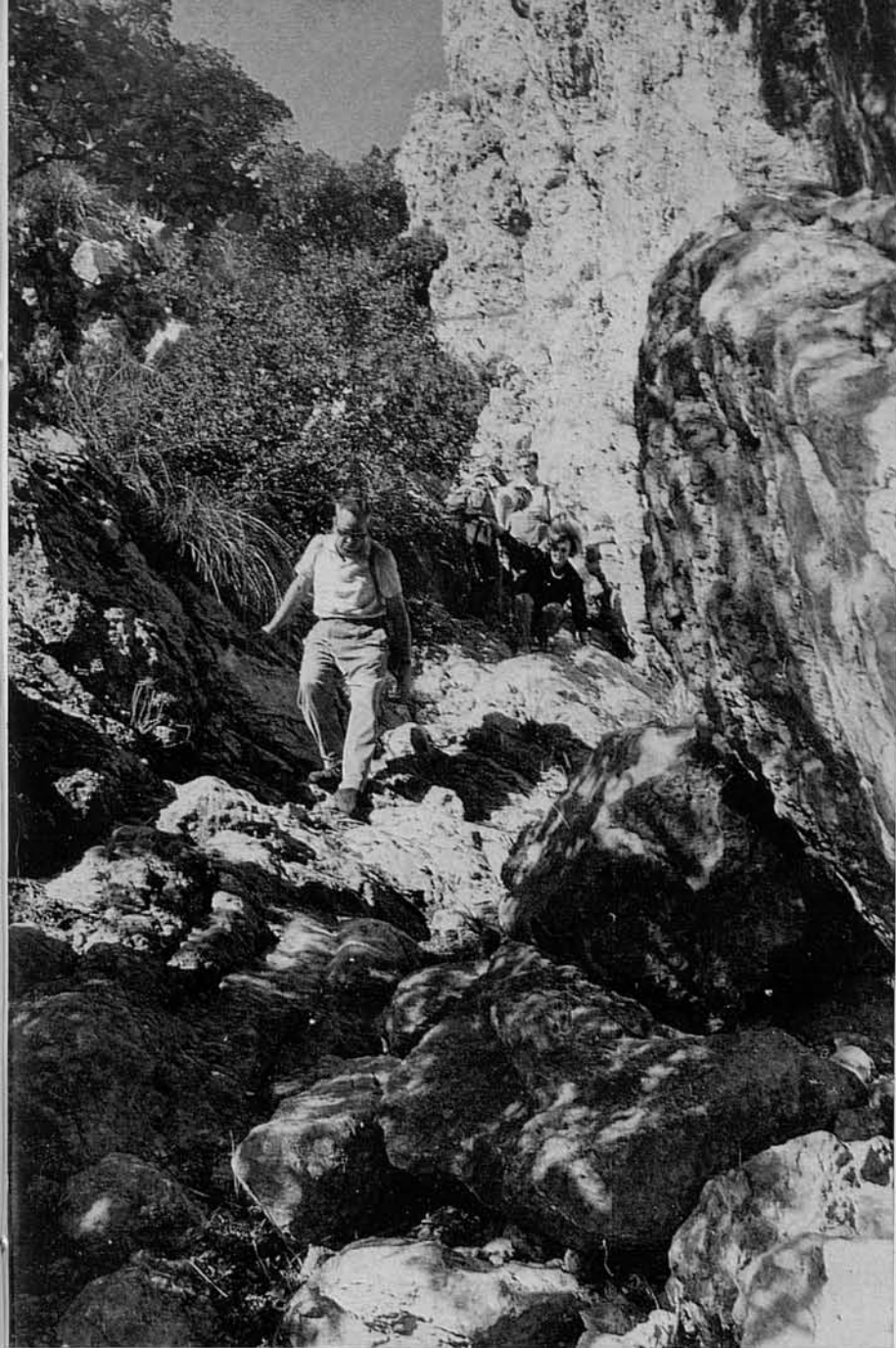


79-82, ...que en més d'una ocasió s'han d'esmunyir aculats a terra per allà on baixen les aigües al correr per aquesta obligada torren-tera.

No és que la cosa tinga cap dificultat pels àgils i decidits; pels qui no ho són tant, però, aquests petits obstacles s'agiganten fins a semblar quasi insuperables. Per això creim que aquest pas no és recomanable mes que per a determinades persones.

Oferim a posta reiterades vistes del recorregut, per deixar-ne ampla i variada constància.





83-85. El trajecte no és molt llarg perquè la baixada es fa ràpida a causa del considerable desnivell,...





86. ...i aviat s'arriba a una zona d'alzinar, i després a l'olivar de Son Vidal.

87. Aquesta vista retrospectiva des de l'olivar mostra, il·luminada pel sol de posta, la bretxa del Pas de Na Maria (centre de la foto) en els penyalars cimalers de la Serra d'Alfàbia.



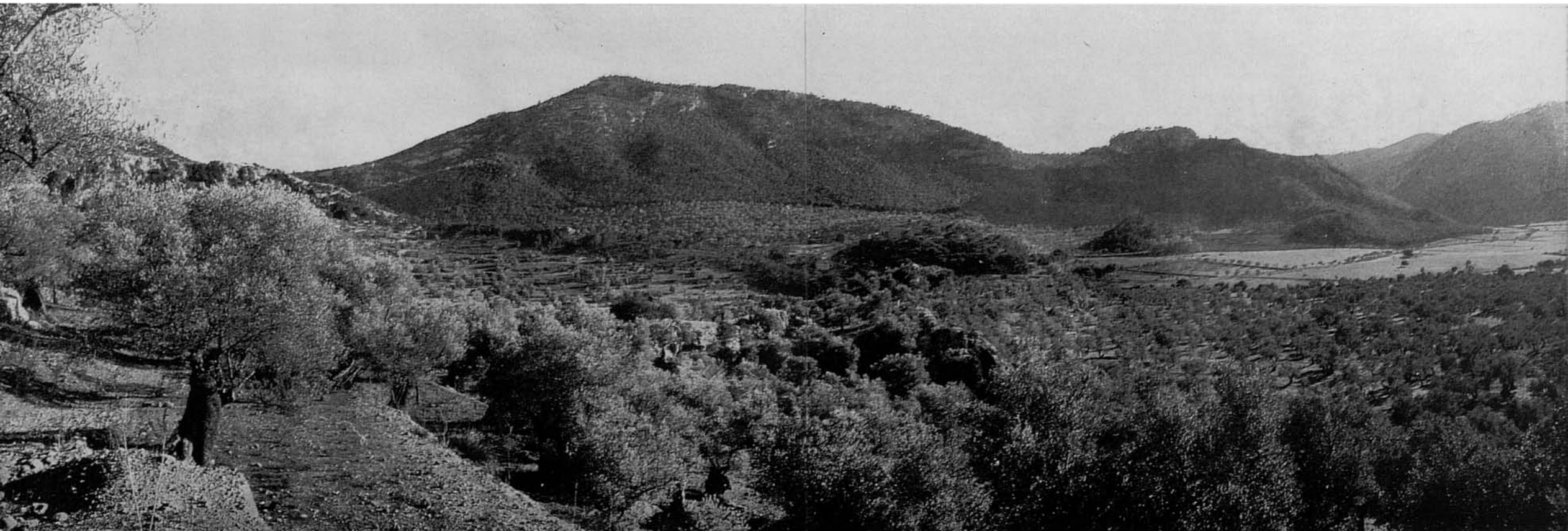


88. A l'olivar de Son Vidal, vora el camí que du a les cases, es troba aquesta rústica fonteta, en un racó agradable i apacible. No és molt abundosa però sí d'aigua bona.



89. El camí, ara de carro, fins a Son Vidal va per dins l'olivar a la vista d'una ampla panoràmica damunt la vall d'Orient, que es veu aquí il·luminada pel sol ponent a punt d'amagar-se darrere els cims. El poblet, que aquí a penes si es distingeix per estar en ombra darrere el pujol central, cau quasi exactament en el centre de la fotografia. Enfront i al fons, Sa Talaia de Ca'ls Reis, a través de la qual es pot passar a Alaró pel Pas de Sa Escaleta. A extrema dreta compareix un tros de la Comuna de Bunyola, davant el qual es veu iniciar-se la gorja del Torrent de Coanegra (Vegi's Ruta 12) que és el desaiiguament obligat i únic de la vall d'Orient.

Feim camí cap a les cases de Son Vidal,...



90. ...a on arribam per la part de darrere...



91. ...sortint després al camí de Comasema a Orient i tancant en aquest punt el circuit. La fotografia ens mostra, enfront, quasi al centre, la Comuna de Bunyola amb les característiques puntes del Penyal d'Honor; i a la dreta la Serra d'Alfàbia deixant-se caure aparentment damunt Honor i el Coll de Sóller.

Aquí mateix, al nostre esquerre, hi ha ja Orient, a on l'excursionista, que sens dubte torna "un poc madur" d'aquesta volta, podrà disfrutar d'uns minuts de tranquil repòs, assaborint una taça d'aromatic i carregat cafè, en amistós comentari de les incidències del dia.



que es troba en l'amplíssima vall estesa al peu de la vertent Nord de l'allargada Serra d'Alfàbia. L'actual circuit l'iniciem a Orient, pintoresc i suggestiu poblet en la vall del seu nom, en la part oposada d'aquella serra, la part Sud, formant un tancat altiplà a uns 500 m. sobre el nivell del mar, en el qual van a parar la meitat de les vertents meridionals de la Serra d'Alfàbia, amb sortida vers Santa Maria del Camí per la barrancada de Coanegra, ja que la resta desaiqua en la d'Honor amb sortida vers Bunyola.

Des d'aquesta vall passam a la de Comasema, lleugerament més elevada que la d'Orient, i des d'allà embrenem la pujada a la Serra de Sa Rateta, a través de l'alzinar de Comasema; donam la volta al Puig de Sa Franquesa pel coster septentrional, a la vista de l'elevat Pla de Cúber; esquivam el Puig de l'Ofre, tocant en un punt l'itinerari anterior, al travessar Es Portell; i, passats uns centenars de metres per la carena de la Serra d'Alfàbia, baixam de bell nou a la vall d'Orient per l'accidentat Pas de Na Maria.

Amb això deixam descrit aquest sector de muntanya (Puig de l'Ofre, Puig de Sa Franquesa i Serra de Sa Rateta) no tan sols en la part pròpiament orogràfica, sinó també els barrancs, les valls i demés ccidents que'l rodegen. Aquestes valls s'escalonen als dos costats —Nord i Sud— del sistema a notable diferència d'altura, de menor a major tant com es van acostant al Puig Major, ja que la vall d'Orient-Comasema s'exten al peu dels seus costers sudorientals a una altària aproximada de 500 m. damunt la mar, mentre que el Pla de Cúber, que la limita per la part nordoccidental, es troba a uns 800 m. Per la seva part la vall de Sóller està gairebé a nivell del mar.

La zona que recorre aquesta volta és altament interessant, tant en l'aspecte geogràfic i paisatgístic com en l'etnogràfic. Ocupa una part de la Mallorca genuïna, rústica, senzilla i encantadora —tant més encantadora com més senzilla, rústica i ignorada—, noblement aspra en alguns sectors, suggestivament solitària i arraconada, i afortunadament encara no invadida.

Al llarg de l'itinerari es succeeixen llocs pintorescs amb idíl·liques raconades de vells olivars, amb soques corpulentes i carregades d'anys, deformes i torturades, d'aparença fantàstica; amples i lluminoses extensions; ombrívols boscatges d'espesses alzines; espectaculars roquers sempiternament estàtics; durs panorames de muntanya esquiva i brava; esfereïdores timbes, vells camins muntanyencs ja oblidats i en runa; noms evocadors d'allò que fins no fa gaire varen esser llocs semillegendaris, rarament visitats per amagats i llunyans: Orient, poètic i humil caseriu de muntanya, recondit en la seva alta i silenciosa vall; Comasema, robusta edificació rural —gairebé castell— cap d'un antic i prestigiós domini, fent partió amb altres no menys anomenats de tant de prestigi un temps, poderosos i influents com a diminuts reialmes enmig d'aquell paisatge quasi inaccessible d'esquives serralades; el Pla de Cúber, enclavat allà dalt entre dominants carenes vora el colós de l'illa, paratge antany moltes vegades anomenat però vist de molt poca gent, a on es suposava habitual la sola companyia de corbs, àguiles i voltors; el Torrent d'Almadrà, horrenda fondalada entre esqueixades i sempiternes calisses, que constitueixen un món esquiu enmig de tremendes i intransitables costers rost avall de pura roca, que infonen respecte fins als més agoserats, i per on baixen al pla les límpides aigües dels cims...

Per a la més completa intel·ligència d'aquesta ruta és convenient de tornar a veure la del Puig d'Amós (núm. 9 de la col·lecció) ja que totes dues, juntament amb la abans al·ludida del Puig de l'Ofre, venen a completar-se.

L'itinerari d'aquesta volta, encara que bastant llarg i accidentat, no presenta grans dificultats —cap absolutament

pels muntaners habituals—, fora de la baixada pel Pas de Na Maria, que no és aconsellable a tothom. No obstant, es pot esquivar —abreviant així al mateix temps el camí— baixant a Comasema des de la Font de s'Hortet, per un senderol ben marcat i fàcilment practicable, que era l'antic camí d'accés a l'Ofre. En tal cas es retorna a Orient pel mateix camí de carro pres a la partida el dematí.

No cal traginar aigua, ja que se'n troba en molts indrets. El camí requereix, això sí, un calçat adequat, ja que el pis és en gran part pedregós i ple de cantells.

En detall, l'itinerari és aquest: des d'Orient a Comasema, un suau i còmode camí de carro practicable per autos. Des d'allà a la collada del bosc de Comasema, camí també de carro, però de muntanya, empinat, pedregós i mala petja. Des del coll fins a dalt de la Serra de sa Rateta, és a dir, fins a les cases de la neu, un ample caminó artificial, ja enrunat en molts sectors, molt pedregós i rost, per on es baixava la neu a l'om de bèsties ensellades. Una vegada arribats a les cases de la neu desapareix tot vestigi de camí o caminó i cal travessar la Serra de sa Rateta en direcció sudoccidental, per allà on millor sembli, cercant el Coll des Planet que la separa del Puig de sa Franquesa. No és difícil el pas pel cim perquè el terreny, encara que abrupte està completament lliure de vegetació. Des del coll entre les dues muntanyes hi ha caminóis visibles o que es poden trobar fàcilment, fins a la Font de s'Hortet, lloc molt indicat per l'aturada del dinar. A partir d'allà, un senderó de muntanya, poc visible en alguns trossos, du fins al Pas de Na Maria. Aquest pas, únic en aquells encontorns (el Pas del Coll des Jou queda bastant més al Sud) per baixar de la Serra d'Alfàbia cap a Orient no és més que una falla en els alts penya-segats cimalers per on desaiquen les conques de l'altura; i la baixada (que altra cosa no és el célebre pas) es fa aprofitant la pendent i accidentada torrentera que segueixen les aigües costers avall. En esser a l'alzinar de Son Vidal es troba un senderó molt empinat i llenegadís, que du tot seguit a l'olivar, a on hi ha ja camí de carro fins a Orient.

Evidentment, aquesta ruta, tal i com la descrivim, no és sinó per a persones avesades per poc que sia a la muntanya.

\*\*\*

NOTA.—Referent al talaiot de Comasema, i com a continuació del comentari que per manca d'espai no hem pogut posar al peu de les fotos 33-35, cap aquí plantejar-se una vegada més el problema de la raó d'esser dels talaiots en general i, en aquest cas, del de Comasema en particular. ¿Monuments sepulcral? ¿Torres de defensa? ¿Vivendes? ¿Santuari? ¿Graners? La qüestió, obscura, està encara per resoldre i potser no s'arribi a resoldre mai. Qui sap si no serien un tipus d'edificació única coneguda i, per esser única, aplicable a totes aquestes i altres necessitats, amb certes diversitats de forma i cabuda segons els distints casos i usos. Aquest de Comasema, per la seva entrada no gens dissimulada, no sembla haver estat utilitzat per enterrament, fàcil de profanar; i degut a la seva reduïda àrea interior se n'ha de descartar l'ús com a habitació. Solitari en aquest esquerp i apartat racó; allunyat d'altres talaiots que es presenten més agrupats pels encontorns d'Orient; situat en un paratge poc abundós d'aigua; talaïant misteriosament amb la seva porta i frontis principal el Migdia, exactament pel centre de l'ample freu de la depressió de Sóller, per damunt la qual, entre els bessons Puig d'Alcadena i Puig del Castell d'Alaró, domina una profunda vista sobre el pla de l'illa i vigila de front la carrera del sol d'Orient a Ponent, ¿no hi cabria la sospita d'un primitiu santuari dedicat al culte i adoració del sol, causa immediata de tot quant viu damunt la terra?

#### RUTES PUBLICADES

- 1.—Pollença - Castell del Rei. (Edició en mallorquí exhaurida).
- 2.—Port de Sóller - Bàltx d'Amunt - Sóller (Pel Pas de S'Heura).
- 3.—Lluc pel camí vell de Selva.
- 4.—Valldemossa - Sa Gubia. (Per Pastoritx i Muntanya).
- 5.—Lluc - Torrent dels Boverons - Lluc. (Pel Pas de Sa Mata).
- 6.—Mortitx - Cova de Ses Bruixes - Mortitx.
- 7.—La Carretera a la Calobra. (Per Selva i Caimari).
- 8.—Sant Jordi - Puig de Galdent - Sant Jordi. (Per la Vall de Punxuat).
- 9.—Solleric - Puig d'Amós - Solleric. (Per Comasema).
- 10.—Establiment - Pouet de Sobremunt - Establiments. (Per Sarrià i Bunyolí).
- 11.—Pollença - Puig de Ca - Pollença. (Per Es pujol i Fartàritx des Racó).
- 12.—Santa Maria del Camí - Avenc de Coanegra. (Pel Torrent del Freu).
- 13.—Mortitx - La Malé. (Per Pedruixella i Ariant).
- 14.—Castell d'Alaró.
- 15.—Torrent de Pareis. I) Escorca - L'Entreforc i La Fosca.
- 16.—Torrent de Pareis. II) L'Entreforc - La Calobra.
- 17.—Mancor de la Vall - Massanella. (Per El Rafal i Els Tossals Vells).
- 18.—Font des Garbell.
- 19.—La Capella Blava.
- 20.—Artà - Ermita de Betlem.
- 21.—Sóller - Puig de l'Ofre. (Pel Barranc de Biniaraix).
- 22.—Orient - Serra de la Rateta - Orient. (Per Comasema i el Pas de Na Maria)

EN PREPARACIO: algunes altres.

Depòsit Legal P. M. 1353 - 1967.

Es propietat de l'autor.  
Prohibida la reproducció.  
© Jesús García Pastor.

Fotografies i text; revelat, ampliació, unió de les fotografies i direcció de la edició: Jesús García Pastor.

Gràfic de l'itinerari: Melcior Rosselló Simonet.

Traducció del castellà: Joan Pons i Marqués.

Imprès per Miquel Ferrer Sureda.

Grabats: Crabograp, S. A. (Madrid).

Paper estucat Limoges fabricat per Sarrió C.A.P.

Preu de venda:

100 pts.