



RUTES

AMAGADES DE MALLORCA







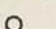
19

LA CAPELLA BLAVA

ITINERARIO

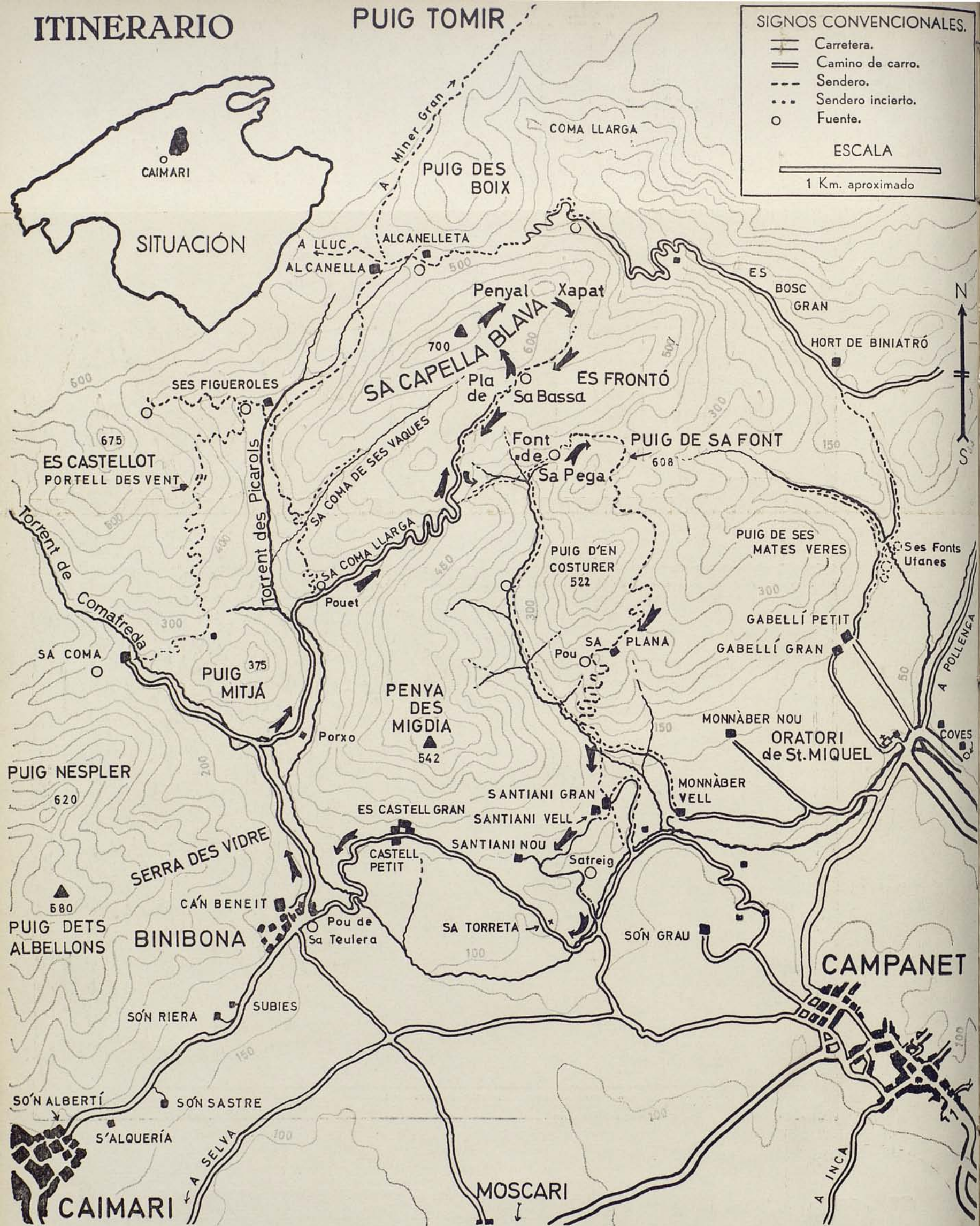
PUIG TOMIR

SIGNOS CONVENCIONALES.

-  Carretera.
-  Camino de carro.
-  Sendero.
-  Sendero incierto.
-  Fuente.

ESCALA

1 Km. aproximado

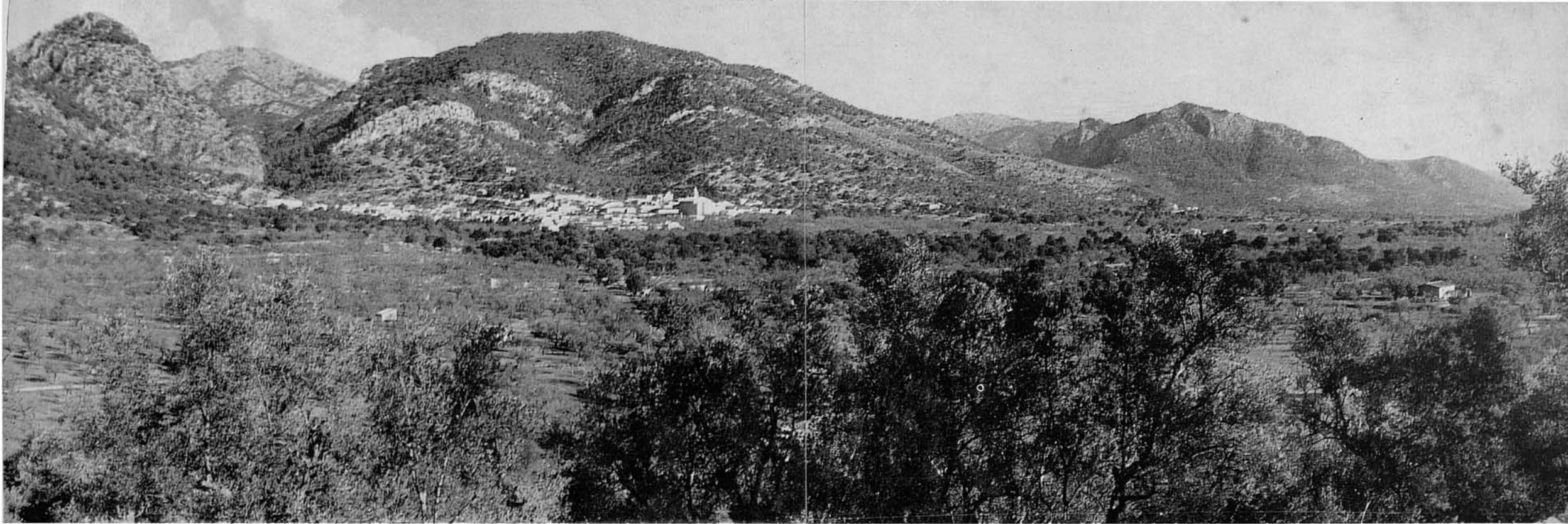


Coberta:

En els cingles superiors de Sa Capella Blava (700 m.), des d'on es domina un ample panorama circumdant i bona part del pla de l'illa.

Es molt possible que el títol d'aquesta Ruta sorprengui a molts de lectors, inclús a excursionistes habituals, indubtablement coneixedors de l'illa, que tal volta no hagin posat esment en l'existència d'aquesta muntanya de nom tan suggestiu. «Sa Capella Blava» és una modesta altura (700 m.), que no es pot

(Segueix en la contracoberta posterior)



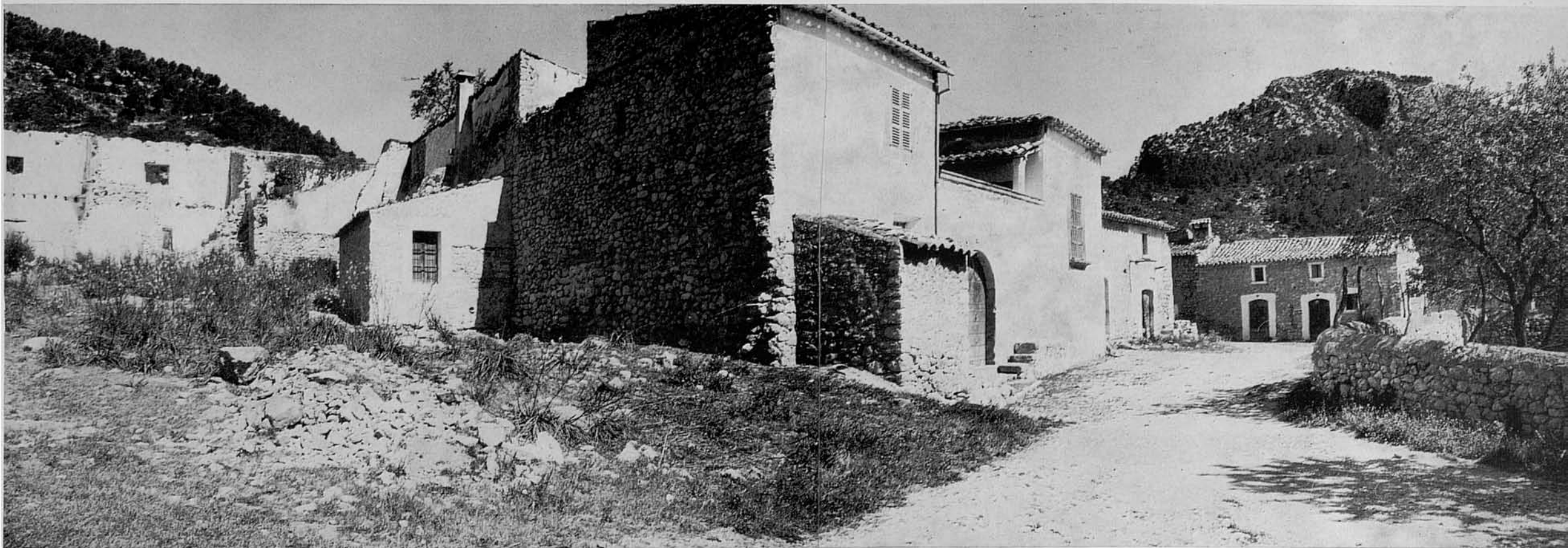
1. Ens trobam en el coll que salva la carretera d'Inca a Lluc, poc després de passat Selva i a la vista de Caimari. El tranquil poblet, situat al caire d'una amena vall, es recolza en la falda sud de la Serra des Vidre, l'altura major de la qual, el Puig Nespler, s'enfila modestament a 620 m. La volta que ara descrivim s'iniciarà en l'abandonat i ruïnós caseriu de Binibona, del qual es veuen algunes edificacions allà lluny, al peu de les extremes baixades orientals de la Serra des Vidre, i tindrà per objecte la pujada a les crestes de Sa Capella Blava. Se'n veuen els nus espadats entre la susdita Serra des Vidre i el Puig de sa Peña des Migdia. Donada la volta a aquesta, incluint el Puig d'en Custurer, tornarem a Binibona pels Santiani i Es Castell, les cases del qual es veuen blanquejar a la falda sud del Puig des Migdia.

L'orografia que abraça aquesta fotografia és, d'esquerre a dreta: Puig de



n'Escuder, Serra des Barracar amb el Puig Caragoler des Guix, Serra des Vidre, Sa Capella Blava, Puig de sa Peña des Migdia i Puig de ses Mates Veres a continuació de la Mola de sa Plana.

2. Per arribar a Binibona, a on deixarem els cotxes, es pot fer des de Selva per Moscarí o directament des de Caimari. Elegim aquest darrer accés per la seva major comoditat i arribam a l'abandonat caseriu tenguent a davant Sa Peña des Migdia, nom que reb el penyalar cimaller, que ara té en el centre una ombra com si fos un buit. En el moment que aquesta ombra desapareixi i la penya quedi completament il·luminada i sense cap ombra, serà migdia. És el rellotge que ha regit secularment el dinar dels pagesos dels encontorns, i d'aquí li vé el nom.

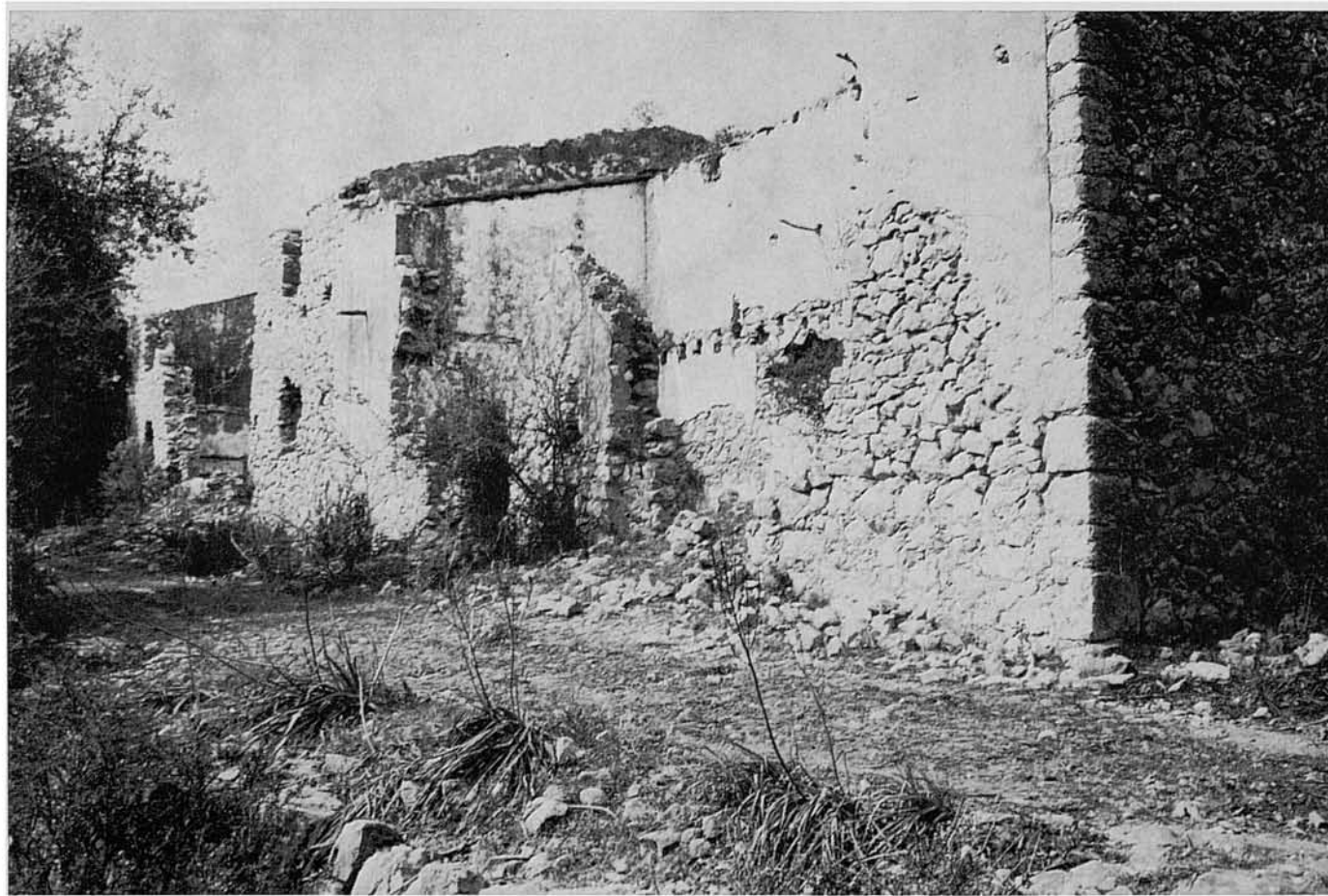


3. Ens trobam en la que en podríem dir la Plaça Major del poblet. Aquest està deshabitat, abandonat i en ruïnes. En aquesta foto...



4. ...oferim l'aspecte desolat i trist d'alguns dels carrerons i edificacions. Fins fa poc —no sabem si encara avui— s'hi podia comprar una vivenda (?) per molt poc diner ¡Bell racó pels acérrims enamorats de llocs solitaris, sosegats i tranquils a ultrança!

5. En el nostre darrer pas per Binibona —no fa molts mesos— hi havia només en marxa les següents cases:...



6. ...una, la que compareix aquí a l'esquerra —d'aspecte encara sencer— ocupada sols ocasionalment en dies determinats per una família de Caimari; una altra, petita edificació-chalet de repòs, construïda de fa poc per uns coneguts, de Palma, que han cregut trobar allà un redòs pacífic per determinats dies;...





7-8. ...i finalment les cases de Can Benoit, de la possessió del mateix nom, amb la clastra, que es dona aquí des de dos angles distints; són les úniques cases de Binibona constantment habitades pels amos, propietaris de la possessió.





9. A Can Beneit hi ha una capella que va esser església del lloquet. Aquí se'n veu l'interior. En la foto anterior, núm. 8, es veu l'espadanya amb la campana, i el portal d'entrada que dona dins la clastra, com a part integrant de les cases.



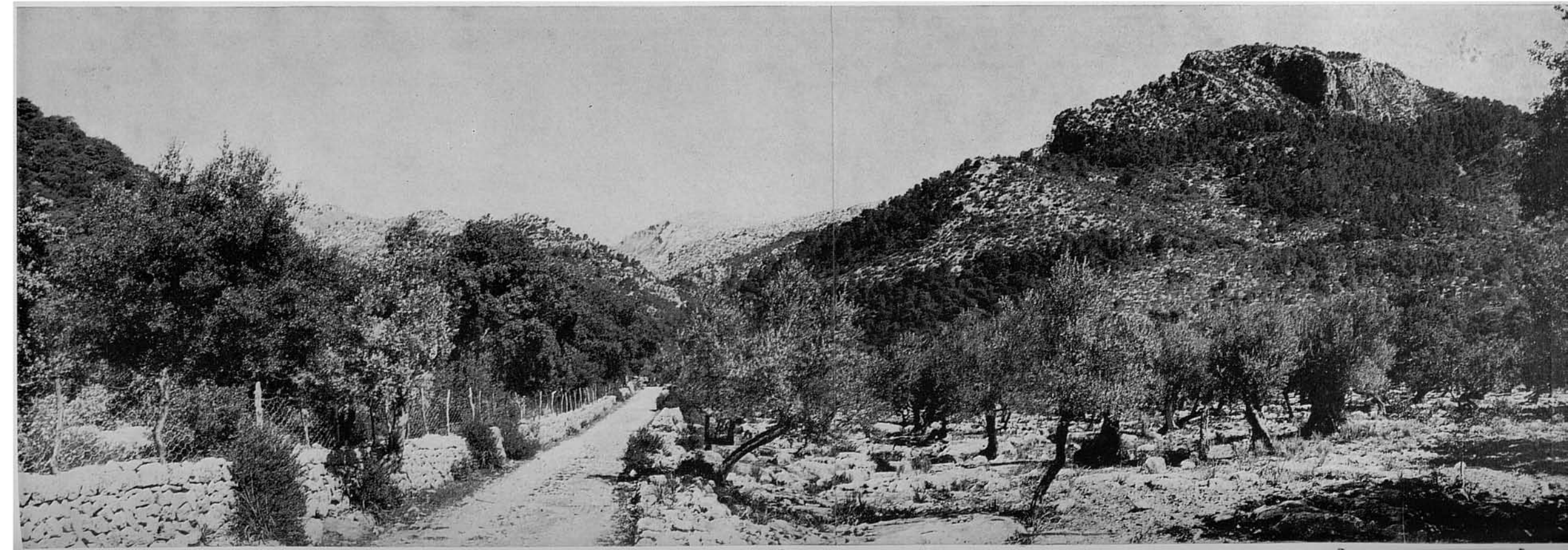
10. Sortim de Binibona per un camí que fa cap al nord (Vegi's fotos 2 i 3),...

11. que, primer entre parets de partió,...



12. ...surt aviat a llocs més espaiosos. A la nostra dreta, ja quasi tocant-lo, el Puig de sa Penya des Migdia. Per darrere seu guaiten crestes de contrafort de Sa Capella Blava i, al fons, la mola desdibuixada del Puig Tomir per la cara sud.

Coincidirem en aquesta excursió amb un dia exultant de primavera de 1966. Aquests camps, racons poc avesats a la presència humana, solitaris i sorpresos en la seva intimitat, estavem radiants de sol, i l'aire era límpid i diàfan; un d'aquests dies tebis, lluminosos i estimulants que fan experimentar el goig de viure: de viure i de sentir-se un part integrant —jo ditxosa germanor franciscana amb les coses humils, netes i senzilles de la creació!— de l'alegre i franca naturalesa. Una multitud de plantes silvestres que rivetaven el camí o sorgien d'entre la malesa, s'esponjaven a l'aire amb l'alegria del seu somriure en flor;...





13. ...les flairoses estepes, sobretot, balancejaven els dèbils brancons brufats de flors blanques, sobre les quals anava i venia un inquiet eixam de remoroses abelles.

Per l'atractiu de la composició fotogràfica i el simpàtic aspecte de la seva sensillesa camperola, prenim aquesta vista d'una mata d'estepa en completa eclosió floral, que guaitava el camí de darrere la tanca de tela metallica.



14. A mà dreta duim el fons, prou arramblat, de les torrenteres confluents de Comafreda i Picarols, que baixen de les altures de Comafreda i Alcanella, respectivament. El Torrent de Comafreda s'inicia en la unió de les faldes del Puig de Massanella i del Puig d'en Galileu i baixa ardit a la vista de la carretera de pujada a Lluc; el Torrent des Picarols neix a l'altiplà d'Alcanelleta, en la confluència del Puig Tomir i Sa Capella Blava, i baixa, no menys ardit, per Ses Figueroles, recollint els aluvions d'aspres i quasi intransitables vessants secundàries.

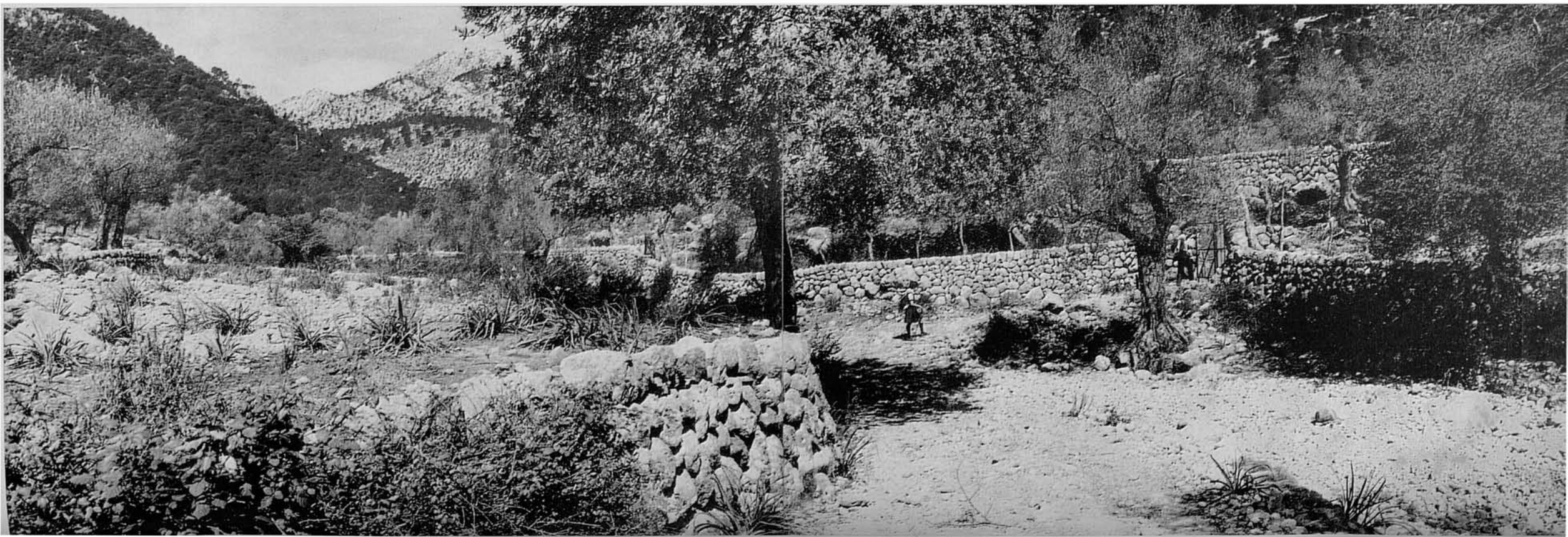
Passada una barrera,...

15. ...el camí es va internant en una espècie de cassola, rodejada d'abruptes costers rocosos coberts d'espès boscatge. Aquests paratges, tot i la seva proximitat a carreteres i rutes habituals, són uns dels racons més a esquerra mà, amagats i més poc transitats de Mallorca, entre els de fàcil accés.

16. Aquí el camí travessa el torrent de Comafreda, que segueix arramblat i sense dificultat des que arriba, un poc més amunt, al meravellós i apartat racó de Sa Coma. Com hem dit, el torrent de Comafreda neix a més de mil metres amunt en la confluència del Puig d'en Galileu i del de Massanella, recull les vessants que donen a Comafreda, les del Puig Caragoler des Guix, i de l'orografia menor veïna, i baixa per la fondalada que domina el Salt de la Bella



Dona a la vista de la carretera de pujada a Lluç, passat Es Barracar. Allà també és conegut amb el nom de Torrent des Guix. En les immediacions del Salt de la Bella Dona i fins a la baixada a Sa Coma, va per timbes insalvables entre murs de pedra rònega totalment intransitables. Uns metres més avall d'aquí on estam se li uneix el Torrent des Picarols, que davalla dels barrancs d'Alcanella, Alcanelletta i Ses Figueroles, llocs extraordinàriament agrests i suggestius, solitaris i amagats entre la brava geografia d'eterns i en molts indrets intransitables cingles d'una Mallorca dura, masculina i pràcticament desconeguda. Després, per Binibona, afloren plegats al pla, mansos i insignificants, perdut l'orgull del seu elevat i límpid neixement i l'esquiva bravura del seu solemne recorregut.

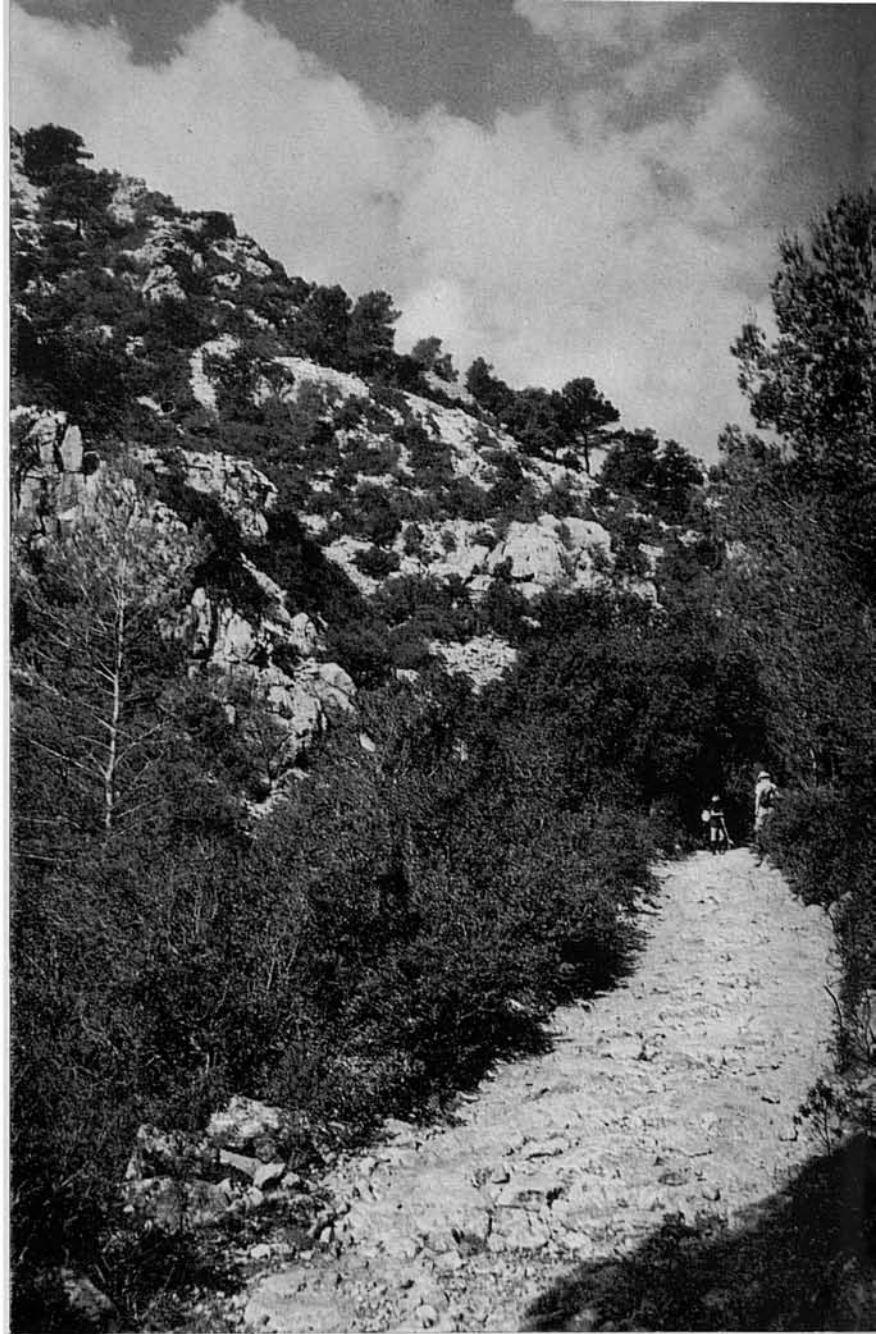
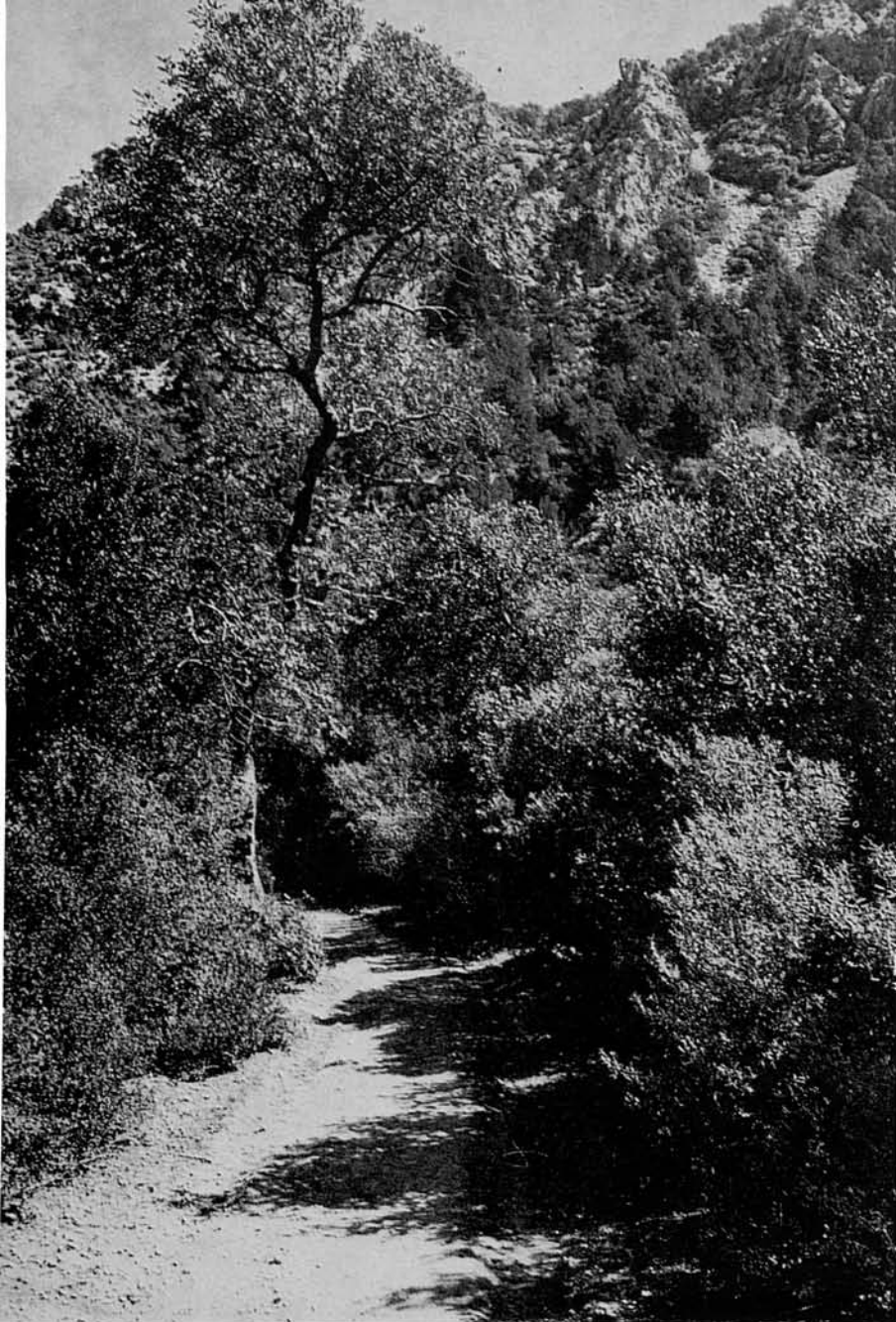




17. El nostre camí travessa després unes idíl·liques valls plenes de bucolisme i de nostàlgica bellesa...



18. ...entre escarpats costers,...

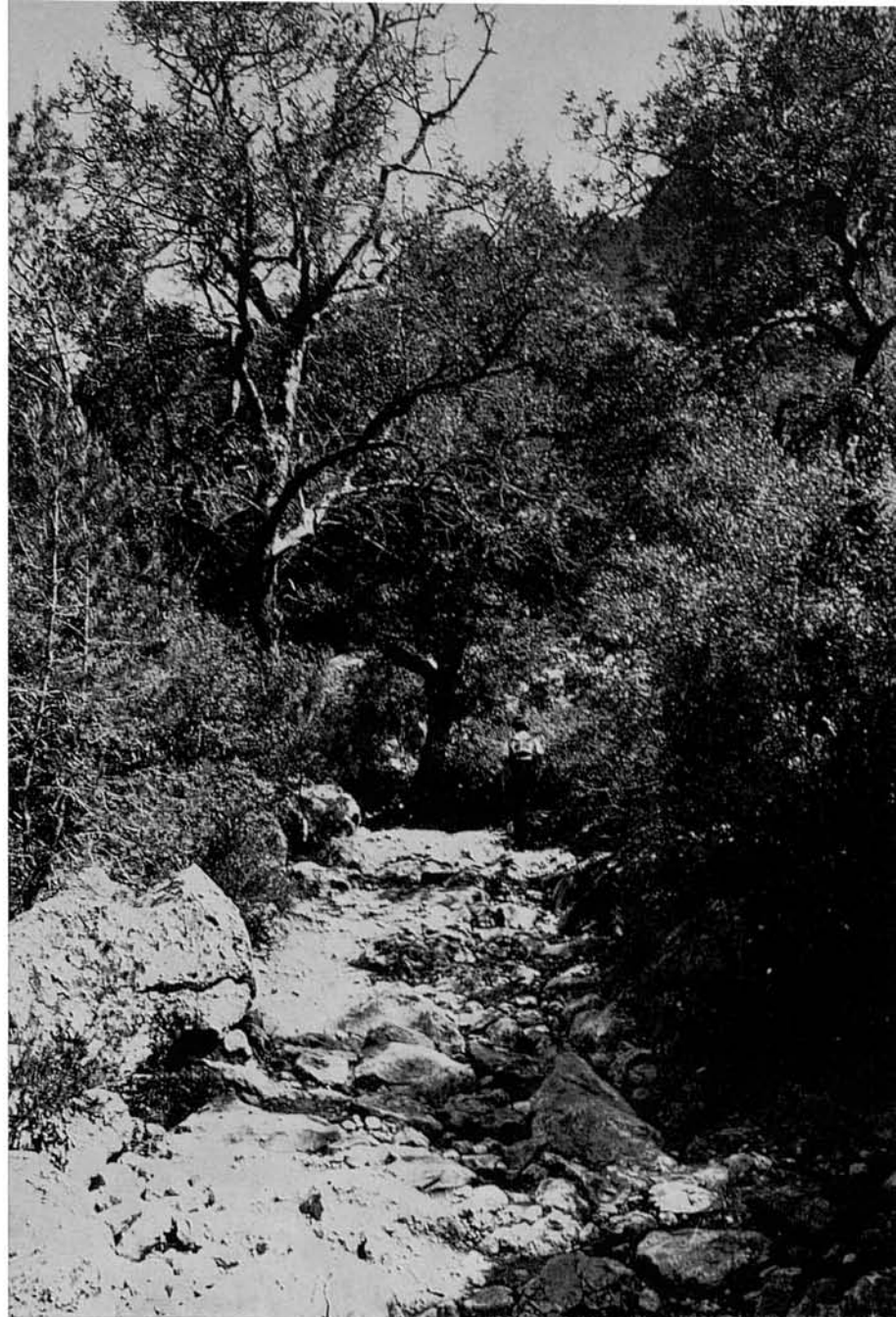


19-21. ...i s'interna tot seguit en un espès i embullat boscatge d'alzines, pins i mates, iniciant la pujada de Sa Coma Llarga. De tot d'una coincideix amb el llit del Torrent des Picarols, un poc més amunt de la seva unió amb el de Comafreda;...





22-24. ...després se'n separa i, sempre amb amplada pel pas d'un carro, puja immers en el bosc que cobreix tot el comellar de Sa Coma Llarga. Tot seguit s'arriba a la vora d'un rústic



pou, ombrejat per un corpulent ullastre que és, sens dubte, l'exemplar més fermós, més sa i més gros de tots quants, sense haver estat empeltats d'olivera, n'hem vists a Mallorca.



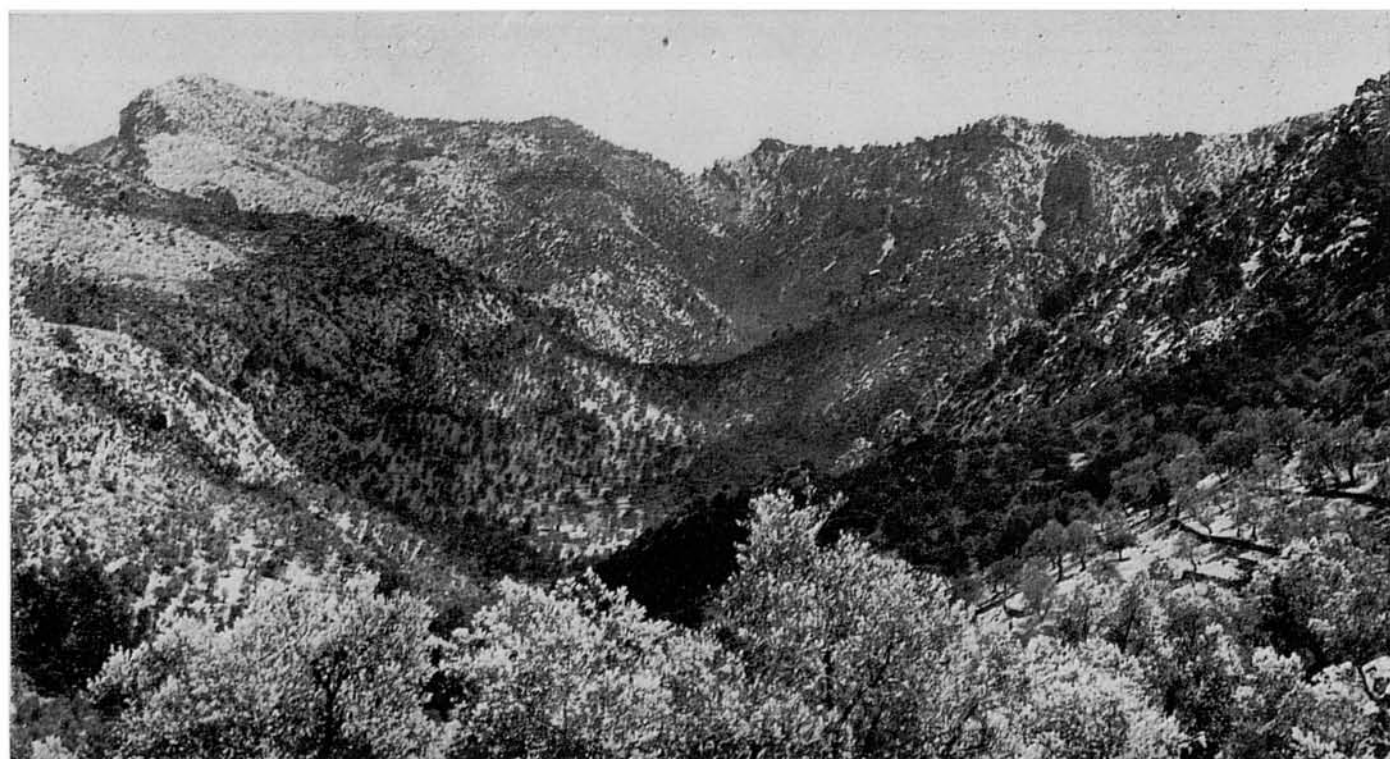


25. Gairebé som a dalt del coll que remata Sa Coma Llarga, donant el pas cap a les altures de Sa Capella Blava i la fondalada de la Font de sa Pega. Aquesta foto mostra la pujada en forma retrospectiva. Aquí tenim enfront, des del lloc on ens trobam, les muntanyes per on passa la carretera de Lluc —la línia de la qual es pot distingir penjada del coster— un cop passades les cases d'Es Barracar. Amunt, a la dreta, dos cims elevats i escabrosos: el Puig Caragoler d'Es Guix (880 m.) i, un poc a l'esquerre, el Puig de n'Ali

(1.020 m.). A mà esquerra, el Puig Nespler, que correspon a la Serra des Vidre, dominant la primera sèrie de revolts de la carretera a Lluc a penes passat Caimari. Projectat al seu damunt, i per això quasi no distingible, el Puig Mitjà. L'extrema esquerra són faldes o costers de la Penya des Migdia, abruptes i intransitables; la dreta, intransitables espadats dels esquerps costers de Sa Capella Blava.

26. Quan vostè, lector, pujant a Lluc —a penes passat Es Barracar— mira cap a les fondalades que es precipiten a la seva dreta i a la carena que les tanca a l'enfront, veu així el lloc on ara ens trobam: en el centre, enfront i al fons, el coll que remata Sa Coma llarga; a l'esquerre, els cingles frontalers

de Sa Capella Blava cap als quals ens encaminam; a la dreta, crestes espadades de la Penya des Migdia; més prop de vostè, costers del Puig Nespler i baixades de la serra d'Es Guix y d'Es Barracar, per on s'obri pas la carretera de Lluc.





27. La vista de llunyanies de la foto anterior no deixa tan sols endevinar l'escabrositat i aspror del terreny on ens trobam. No obstant, el camí de carro pervé a remuntar a força de revolts la pendent i aspra Coma Llarga, encaixonada per impracticables costers i esquerps penyalars.

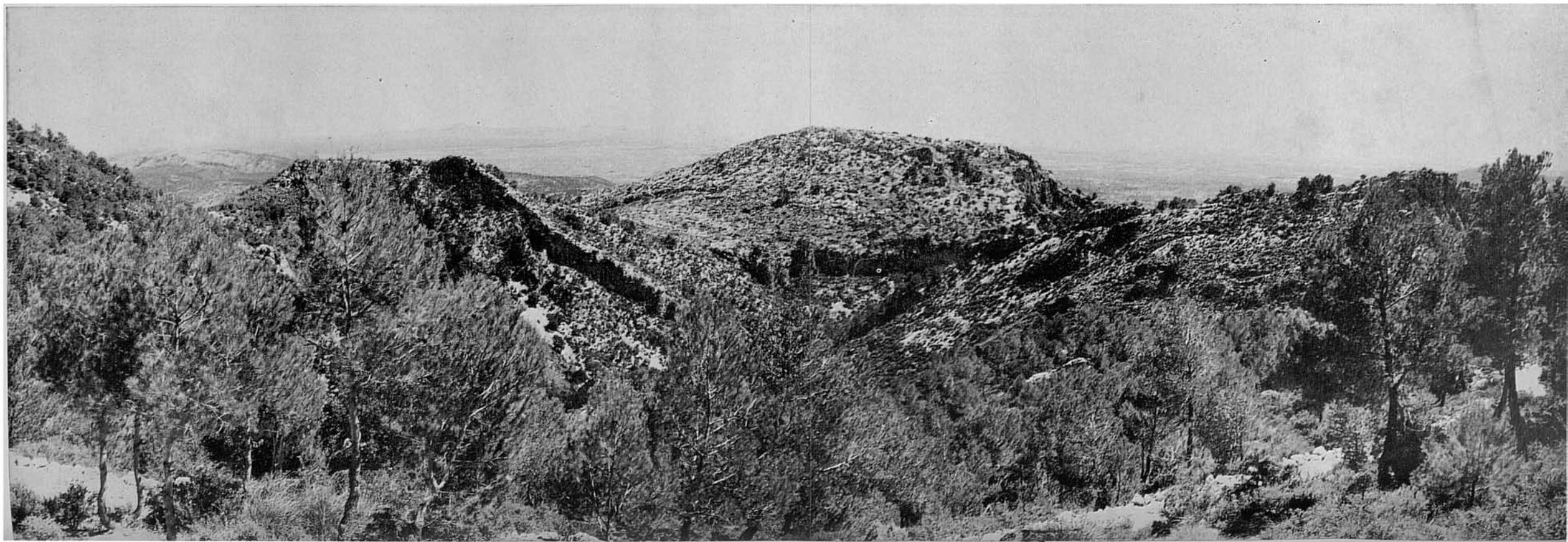


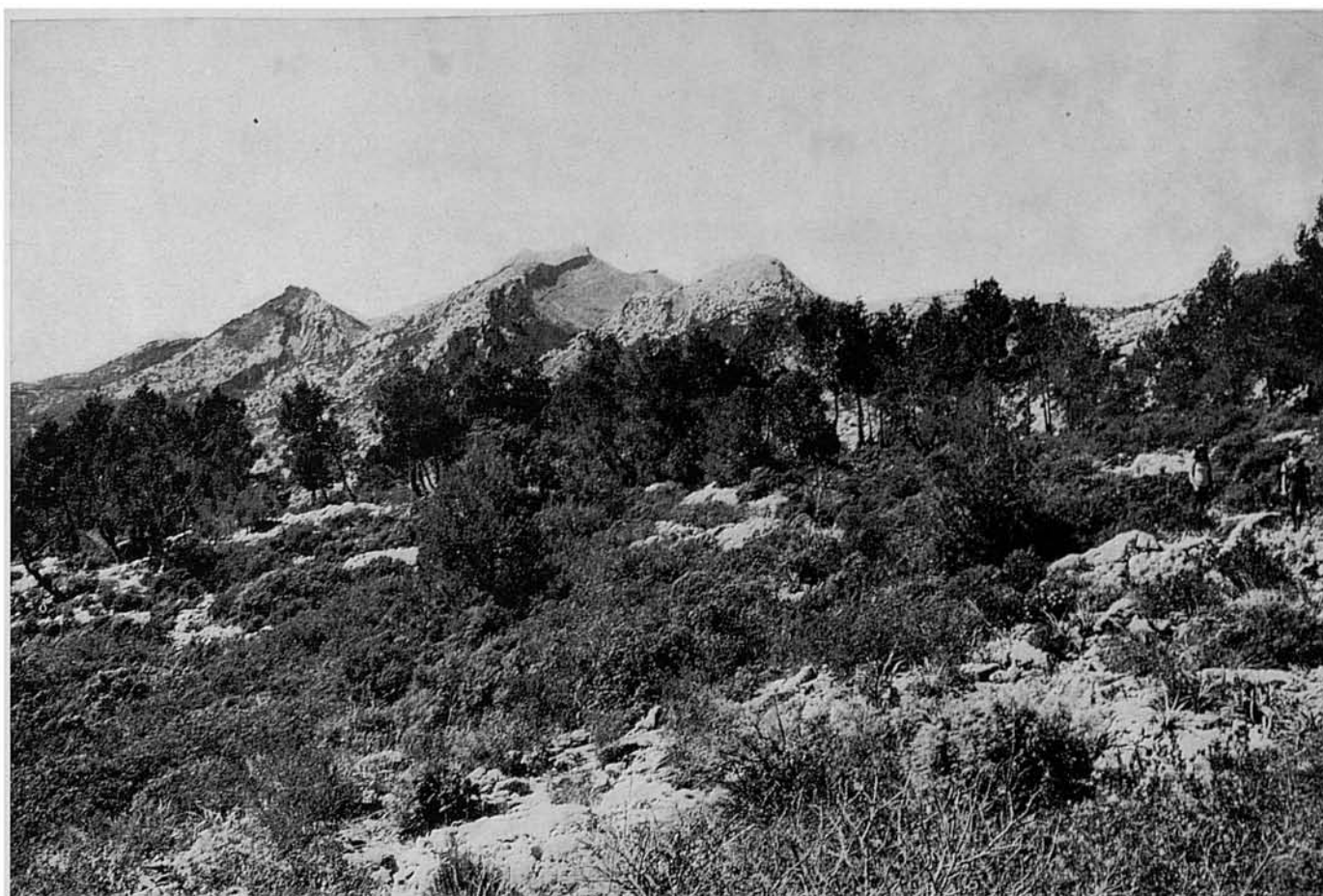
28. Ja som a dalt del coll. Aquí el camí de carro es bifurca: cap a l'enfront baixa a la clotada de Sa Font de sa Pega; per l'esquerre segueix fins a un altià de Sa Capella Blava immediat al cim. Ara prenim aquest darrer camí, que seguirem després per tornar aquí mateix i seguir fins a la Font de sa Pega, a on hem de dinar.

29. Com hem dit, el camí segueix pujant per aquest coster sudoriental de Sa Capella Blava, que és, de molt, més suau que no l'occidental i, talment com s'eleva, va descobrint vistes panoràmiques damunt l'orografia circumdant, tota ella perteneixent al mateix sistema de Sa Capella Blava:...



30. ...a l'extrema esquerre, les seves pròpies baixades continuades pel Puig d'en Custurer, que domina la fondalada i es confon amb el Puig de Sa Font, per estar, vist des d'aquí, projectat al seu damunt; més a la dreta, en el centre de la foto, el propi Puig d'en Custurer, a la mola del qual donarem la volta a mitjan altura per la seva part oriental, per arribar a les abandonades cases de Sa Plana. Al lluy, la vista distingeix al natural (cosa que la fotografia no ha pogut recollir) la badia d'Alcúdia i les muntanyes de la península d'Artà i altres de l'illa.





31. Hem arribat a l'altiplà immediat als cims de Sa Capella Blava, anomenat Pla de sa Bassa, a on mor el camí de carro. Aquí, mirant a ponent, es veuen, retallades damunt el cel, les familiars siluetes d'algunes muntanyes d'anomenada. D'esquerre a dreta: Puig de n'Alí (1.020 m.), Puig de Masanella (1.340 m.), tapat en part pel Puig des Castellot i el Puig Caragoler des Guix, que s'hi projecten damunt. Més a la dreta la mola del Puig d'en Galileu (1.180 m.).



32. Tot seguit arribam al rústic aljub o bassa que dóna nom a aquest altiplà conegut, com queda dit, per Pla de sa Bassa. Es tracta d'una concavitat subterrània no gaire gran, coberta amb falsa cúpula neotalaiòtica que recull l'aigua de pluja. Es potable, neta, fresca i clara, apart d'esser... la única que es troba en aquesta altura.

Aquí ens trobam ja molt prop dels cims de Sa Capella Blava que, encara que no eleva la seva cresta superior mes que a 700 m. permet descobrir entorn impresionants panorames muntanyencs:



33. ...pel nord es precipita impracticable sobre les petites valls d'Alcanelleta i Alcanella amb altíssims i verticals murs de roca tallats a pic. Enfront, a l'altre costat de la barrancada, s'oposa la compacta i aclaparadora mole del Puig Tomir (1.100 m), presentant els seus nuus costers meridionals. A la dreta sembla continuat pel Puig de Ca de Miner (880 m), —descriu en el fascicle num. 11 de les Rutes— i per la Mola de Fartàritx (700 m). La cambra fotogràfica, a l'abraçar els cims del Puig Tomir no ha pogut incloure la clotada que se'ns obri als peus, a on s'assenten les humilíssimes i apartades possessions d'Alcanella i Alcanelleta. No obstant, a l'angle inferior dreta treuen el cap les cases de la primera, i a baix, a la dreta del centre, part dels conreus d'Alcanelleta.

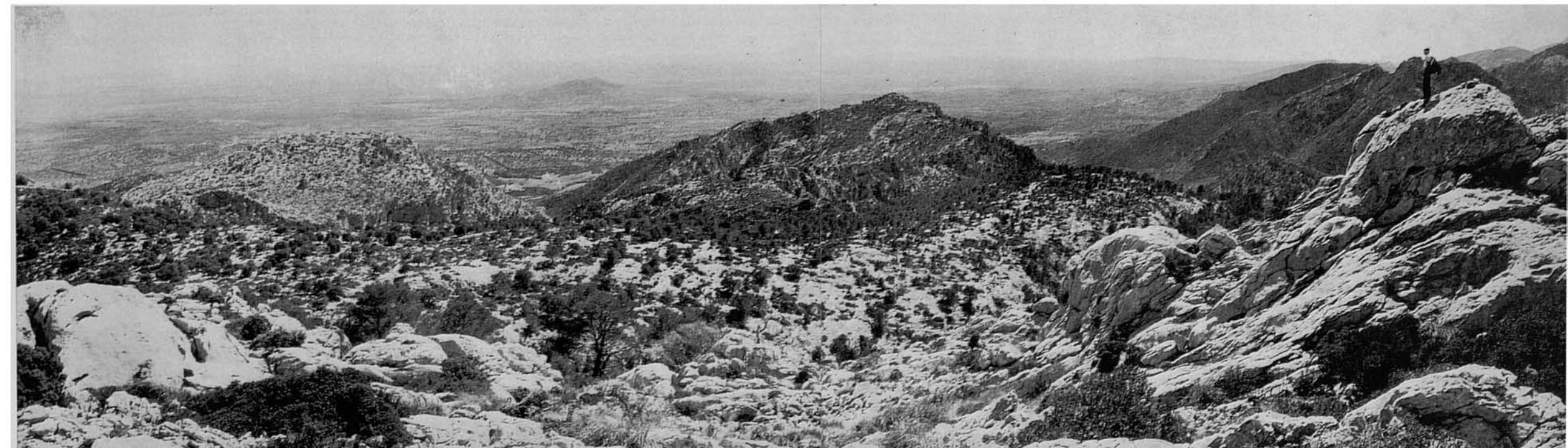


34. Enfocant la timba, compareixen les cases de les dues possessions: Alcanella a mà esquerra i Alcanelleta a la dreta.



35. Per l'Oest, a continuació del Tomir, un tros del qual es veu a la dreta sobre les cases d'Alcanella, es succeeixen les serres d'En Massot i el Serral Gros i la Serra de s'Ermita. Més a l'esquerre i al fons, el massís del Puig d'en Galileu (1.180 m.), el Puig de Massanella (1.340 m.) i el Puig de n'Alí (1.020 m.) Part deçà d'aquets dos darrers eleva els seus cims punxagts el Puig C rago'er de Guix (830 m.), sobre el qual es projecta el Puig des Castellot (680 m.). Aquí prop, a má esquerre, cingles cimalers de Sa Capella Blava.

36. Pel Sud, darrere les crestes immediates de Sa Capella Blava, la Serra des Vidre a la dreta. Tot el fons de la foto està ocupat pel pla de l'illa, imprecís pel contrallum, en el centre del qual es veu el cim bicusnidat del Puig de Santa Magdalena d'Inca. Més prop, en el centre de la foto, el Puig de sa Penya des Migdia, i a l'esquerre el Puig d'En Custurer, c's dos de poc més de 500 m. Als nostres peus l'altiplà de Sa Capella Blava anomenat Pla de sa Bassa.





37. A l'Est (amb aquesta foto es completa la vista en circul de tot quant es colombrava des de Sa Capella Blava) i als nostres peus segueix l'altiplà del Pla de sa Bassa. A l'esquerre i al fons, extrems de la Mola de Fartàritx a prop de Míner Petit. Al fons, molt imprecises per la boirina i la llunyania, les badies de Pollença i d'Alcúdia i els espigons muntanyencs que les limiten. A la dreta, part del pla de l'illa, on es detrien les taques blanquinoses de Sa Pobla i Muro.



38. Per anar a la Font de sa Pega, clotada escondida entre el Puig de sa Penya des Migdia, Sa Capella Blava i el Puig d'en Custurer hem de desfer el camí fet fins al coll que remata Sa Coma Llarga (vegi's foto 28) i prendre allà el camí que en direcció Est baixa la fondalada. El lloc és dels més agrests, apartats i amagat. Hi ha un hortet de marjades que regava el minse caudal de la Font de sa Pega i una humilíssima casa. No fa molt que encara coneguerem tot això en activitat. Ara tot està abandonat i ruïnós i el bosc i la malesa ho estan invadint.



39. Aquesta és la vista de la casa enmig de frondosa i salvatge vegetació en l'aspra clotada, em-
presonada per abruptes costers,...



40. ...i aquesta altra la de les marjades de l'hortet on es troba la Font de sa Pega.



41. La Font de sa Pega es troba en un extrem de l'hort, en aquesta feixa on es veu encara una perera mig morta (vegi's foto anterior núm. 40),...



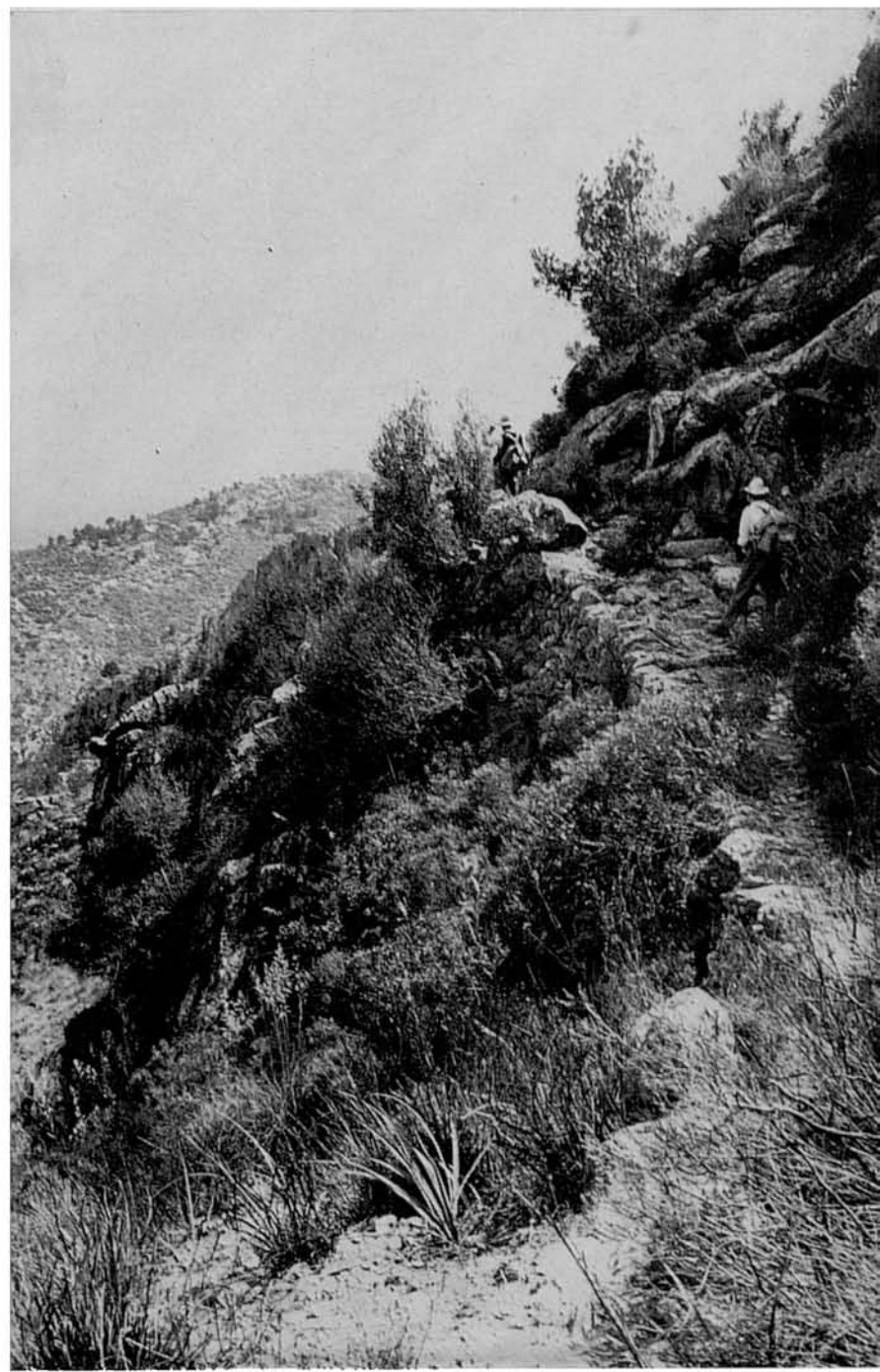
42. ...i consisteix en una mina indefensa a on té lliure accés el bestiar. No hi ha cap mena de pica, el que fa que l'aigua encara que corre una mica, fa de mal recollir i sol ésser térbola i amb gust de fang. Malgrat tot es la millor dels encontors, per tractarse de l'única disponible.

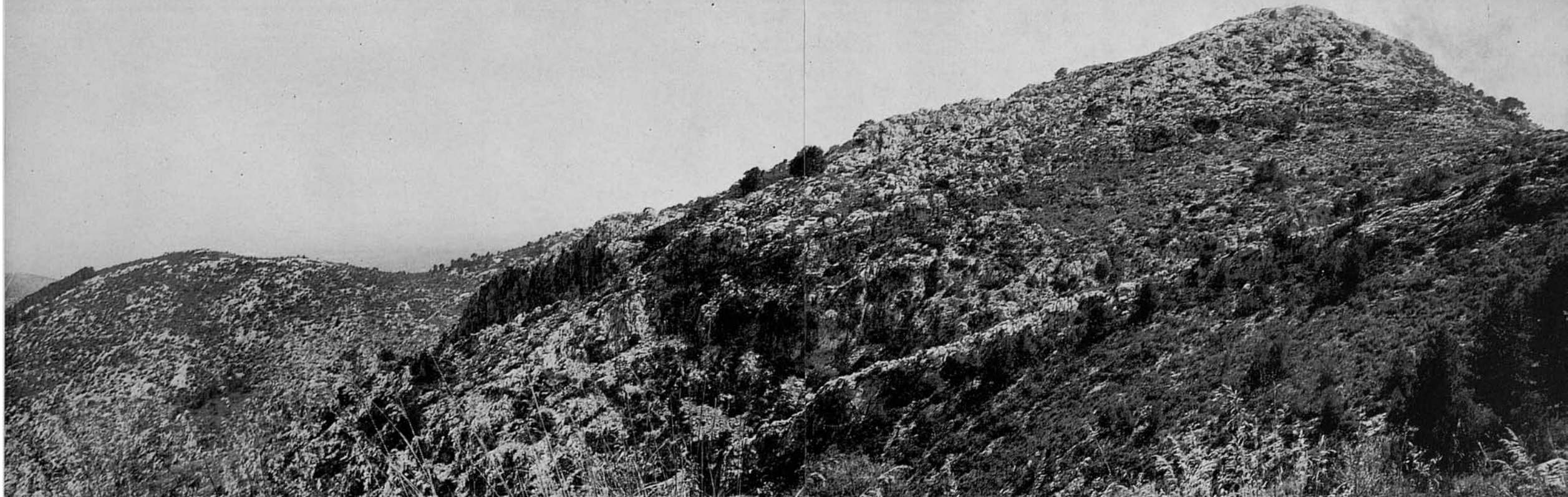
El lloc, per altra banda, és molt agrest, solitari i silenciós, a l'ombradis d'unes corpulentes alzines. Lloc ideal per un bon descans després de dinar, si l'excursió es fa d'estiu o en un dia assolellat d'hivern, o per meditar.



43-45. No obstant, no cal entretenir-s'hi massa puix el tros que queda fins a Binibona és considerable. La nostra marxa segueix pujant el comellar de la mateixa font, fins arribar al coll des d'on es dona vista a la badia de Pollença i a les muntanyes de

la Victòria i península del Cap del Pinar. Del coll arranca un tiranyet que, sense perdre altura, va donant la volta al Puig d'en Custurer i constitueix un soberg mirador.





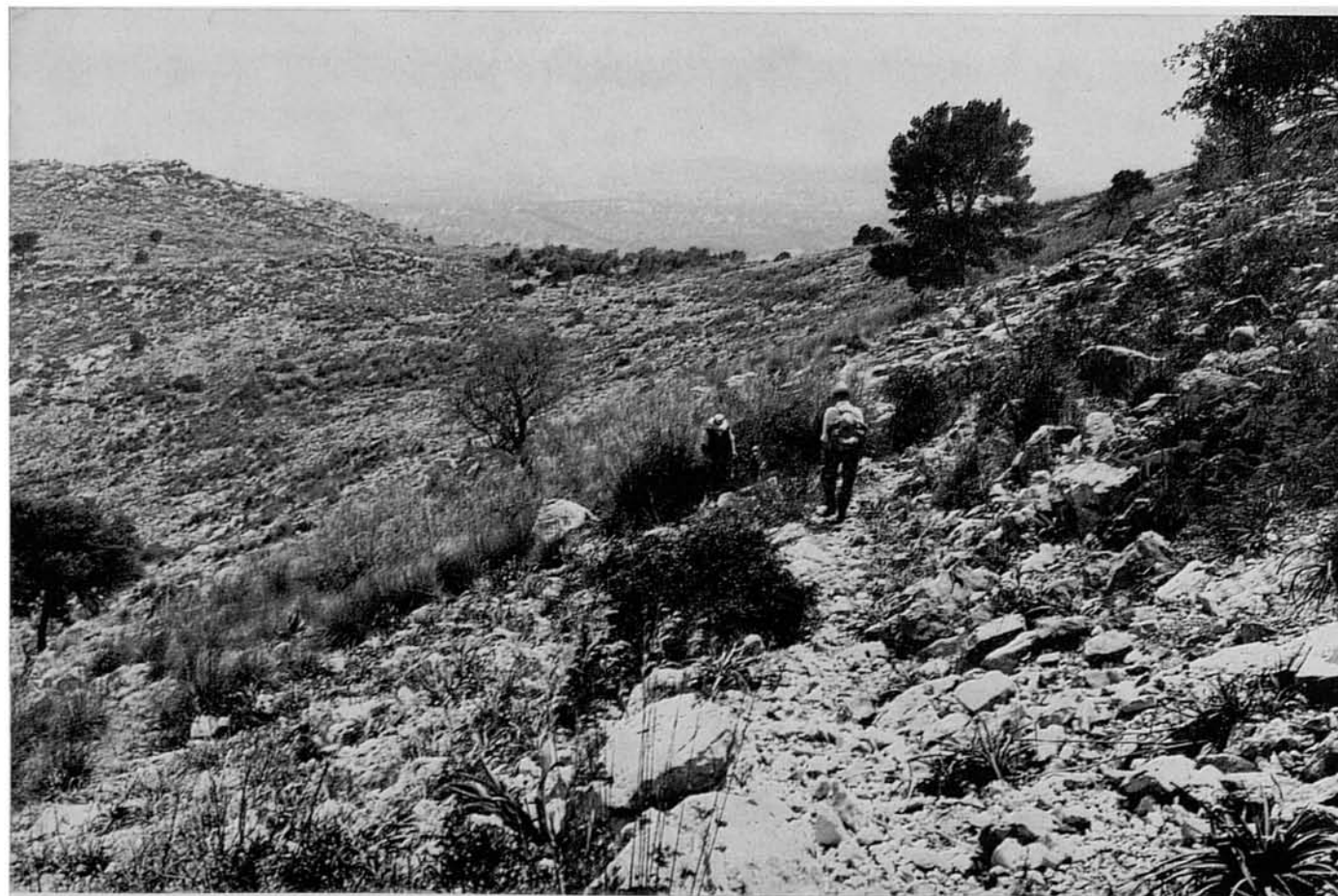
46. Sense perdre's en cap moment passa per llocs molt abruptes, obrintse pas pel difícil coster en cerca d'una bretxa que li permeti seguir per entre els cingles propers al cim del Puig d'en Custurer. Tot al llarg del seu recorregut per aquest coster sud va descobrint panoràmiques que no dubtam tractar de inèdites, fins i tot pels habituals excursionistes, que tenen poc o no gens transitat aquest sector.



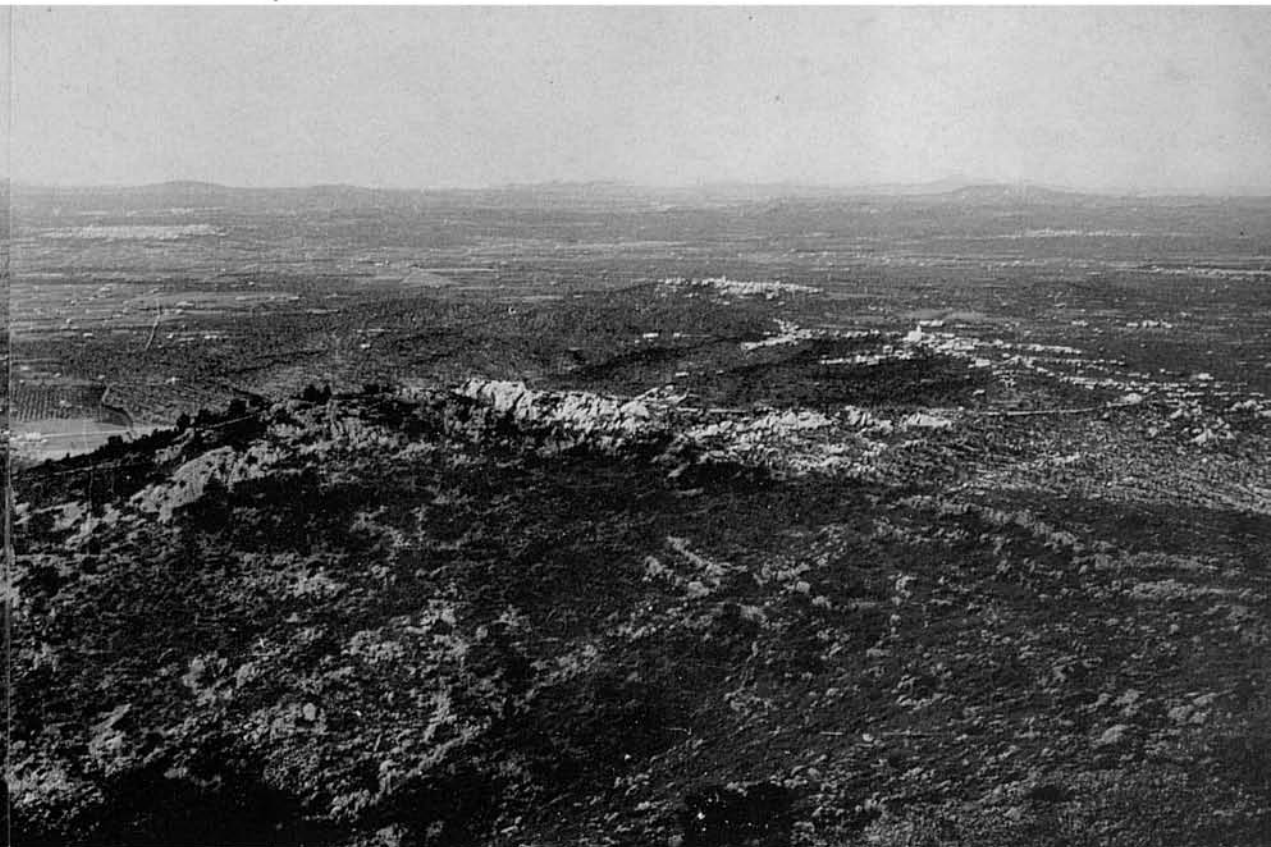
47. En els punts més difícils, l'aspre tirany va ajudat de vells talussos i marges de tosca construcció, que el fan atractiu i pintoresc,...



48. ...colgat d'hirsuts i nuus penyals damunt pregons precipicis,...



49. ...encara que aviat es dulcifica, al començar la baixada cap a l'alt planiol da Sa Plana.



50. Des d'un punt determinat, ja amb el sol rasant del capvespre que allarga vers Orient les ombres de la muntanya que anam rodejant, en una de les nostres sortides per tal de fotografiar aquesta ruta, prenguerem aquesta panoràmica sobre la part del pla de l'illa que s'extén als nostres peus. A l'esquerre la badia d'Alcúdia, tancada per les muntanyes nordoccidentals de la península d'Artà. En el centre de la foto les taques blanquinoses de Sa Pobla, Muro, Santa Margarida i altres pobles, en mig d'una extensió brufada de motes blanques d'infinitat de cases escampades. A la dreta, sobre dos suaus turonells brillen al sol ponent Campanet i Búger. I més enllà, altres pobles que la fotografia no ha estat capaç de definir i la vista distingia perfectament, fins al Puig de Sant Salvador i les immediacions de Manacor.



51. El tirany va baixant suaument cap a Sa Plana,...



52. ...i arribam tot seguit a les cases. Estan abandonades i en ruïna. Els estandants les desmantelaren a l'abandonar-les, enduguent-se'n sembla, fins les bigues del sostre. No és d'extranyar tal abandó, puix, per modestes que fossin les seves pretensions i necessitats, la vida d'una família havia de resultar infrahumana en aquesta allunyada altura, a on, com a millor accés, s'arriba per un empinat, dur i difícil caminó que la comunica amb la possessió de Santiani, que és el lloc habitat més proper. Per altra banda, no hi ha allà prop semblança de conradís i tal volta l'únic mitjà de subsistència disponible —apart del bestiar alloure per la muntanya— era l'hortet mesquí que acabam de deixar, vora la Font de sa Pega.



53. Darrere les cases hi ha un pou rústic, que les proveïa de l'única aigua potable asequible en els encontorns.



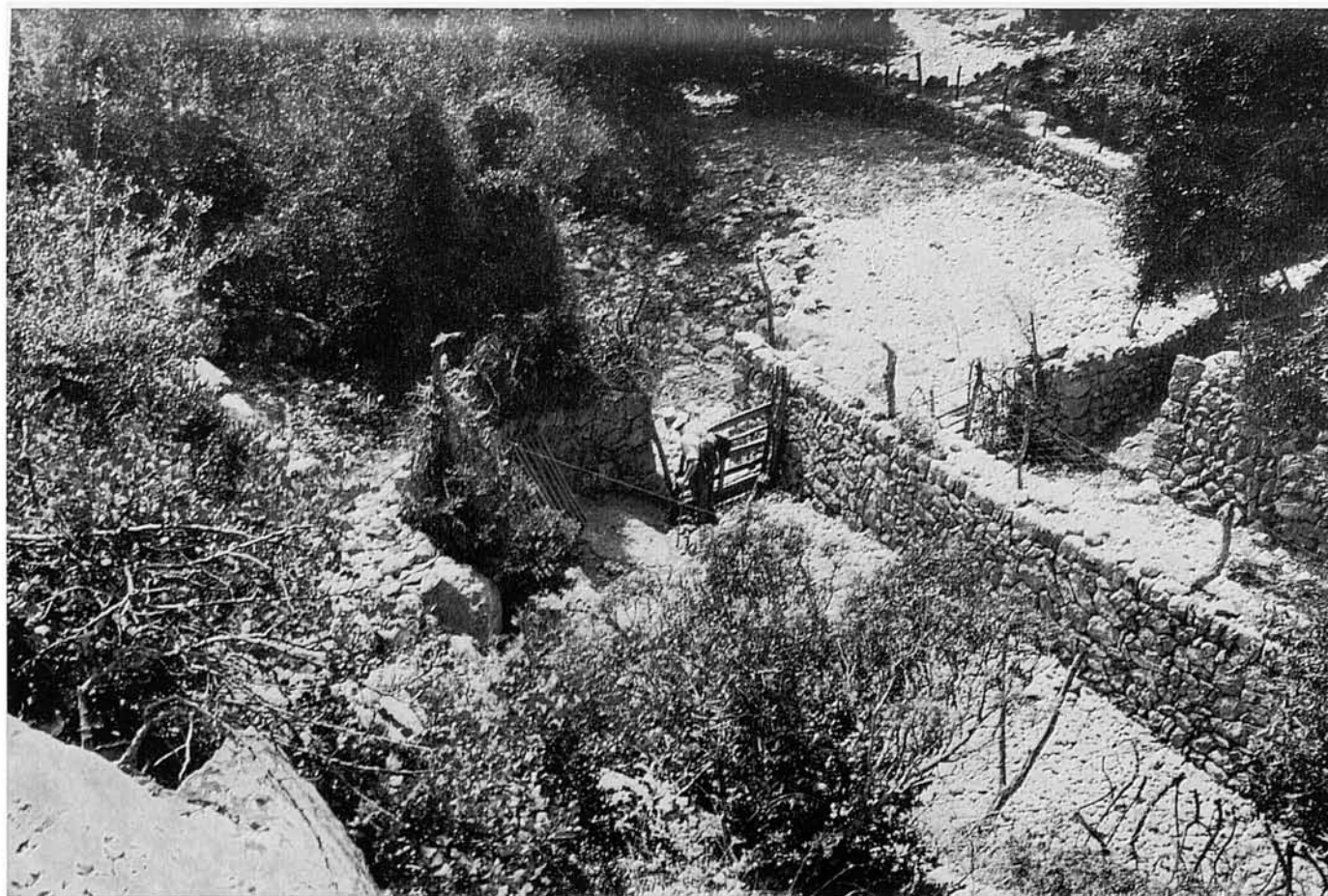
54. La baixada cap a Santiani o Montnàber Vell, les cases del qual es veuen allà baix en el centre i dreta de la foto, es consegueix només, com ja hem dit, per un empinat, difícil i pesat senderó colgat del pendís coster...



55. ...fins arribar al fons del barranc que ve des de la clotada de la Font de sa Pega, recollint les vessants de les faldes confluents del Puig de sa Peña des Migdia, Sa Capella Blava i Puig d'en Custurer, principalment.

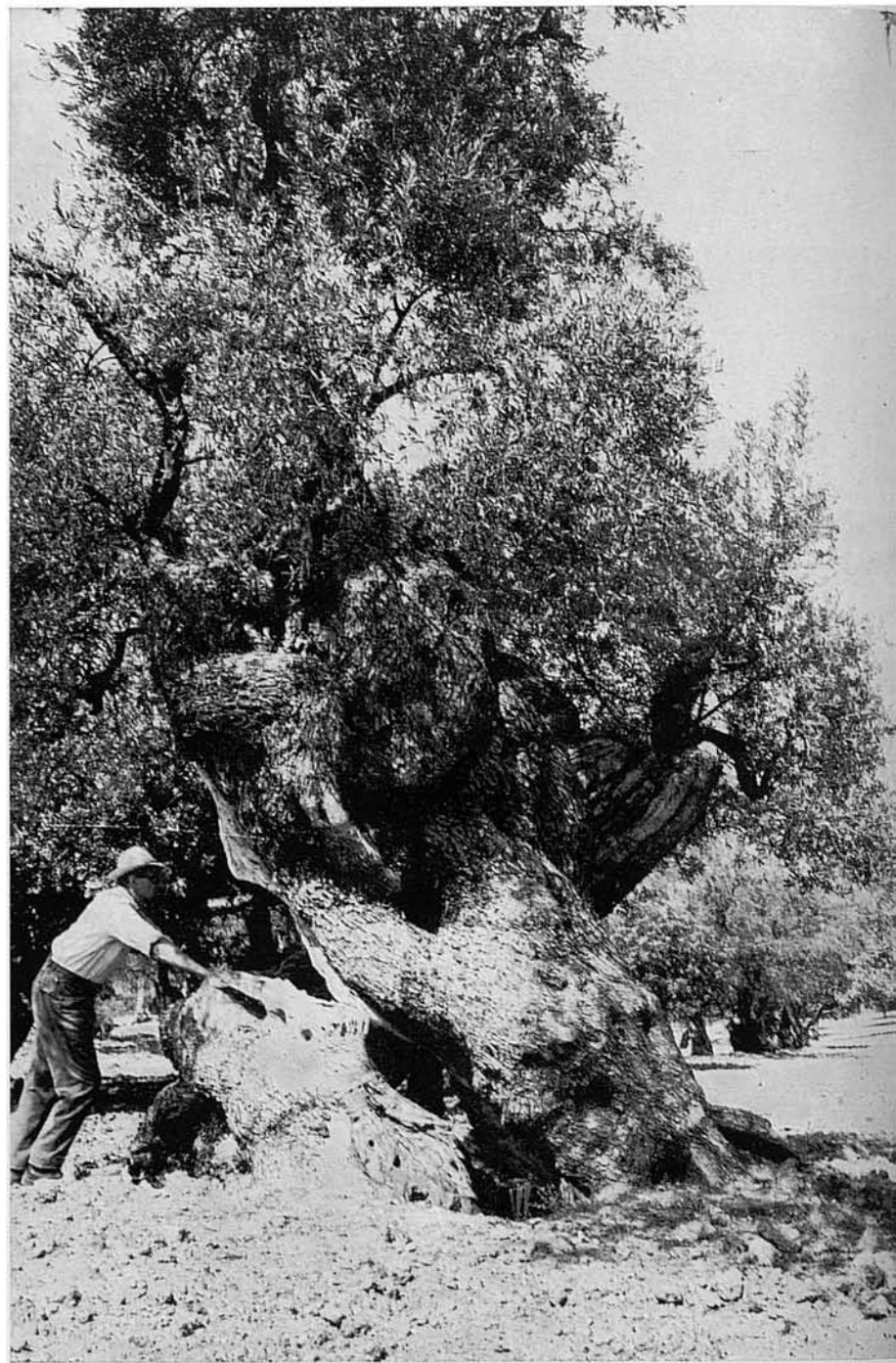
56. El senderó arriba a tocar el barranc en uns rústics corrals vora el llit mateix del torrent. Allà arriba també un altre tirany que vé rost avall des del propi fondal de la Font de sa Pega, primer pels costers de l'esquerre —segons el curs del torrent— i després pel mateix torrent, convertit en erissat camí.

Aquests corrals eren sens dubte pel servei de comunicació amb Sa Plana i servien per deixar-hi establades les bèsties empleades per pujar i baixar, i per deixar-hi un carro per anar a les possessions o pobles veïns, ja que el carro, per falta de camí, no podia arribar mai a les cases de Sa Plana.



57. A partir d'aquests corrals que queden a l'esquerre del fotògraf, el barranc, perduda ja la seva feresa, es dirigeix vers la plana, cap a on va un camí de carro que es veu a l'esquerre de la foto. No el seguim, ja que la nostra marxa és cap a la dreta. En la paret que es veu allà baix, sota les alzines, hi ha un portell passat el qual un tirany ens comença a pujar vers els Santiani, enllaçant tot seguit amb un altre camí de carro.





58-59. Els voltants d'aquestes antigues possessions abunden en vellès oliveres —comunament i exageradament tingudes per “mil·lenàries”— que, com en altres indrets de l'illa, són, o semblen ser en la seva totalitat sufrits peus d'ullastre empeltats d'olivera. En altres llocs d'aquesta publicació els hem anomenats ullastres-oliveres per tal de diferenciarlos de les oliveres-oliveres, de les quals no recordam haver-ne trobat exemplars en les nostres passetjades pel camp mallorquí. Molts d'ells ofereixen l'admirable espectacularitat de llurs capritxoses o corpulentes formes, de llurs troncs turmentats i llatzerats i llurs fantàstiques apariències de monstres o quimeres coronats amb el plomer d'un esquifit brancatge.

N'oferim aquí dos exemplars, el primer dels quals sembla calat amb un delicat treball de marqueteria.



60. Aquí es presenta una alternativa que, com es diu en la introducció, cas d'apremiar el temps, pot esser una solució. Per la dreta, el camí de carro, es pot adreçar fins a les cases d'Es Castell, sense necessitat de passar pels Santiani, estalviant una bona volta.

La nostra ruta inclou, però, la visita de les cases d'aquestes antigues possessions i, passada la barrera que es veu enfront, un poc a la dreta del centre de la foto,...



61. ...arribam desseguida davant les cases de Santiani Gran,...



62-63. ...edificació moderna o modernitzada d'escassa apariència rústica. No així les de Santiani Vell, que es donen l'esquena amb les anteriors i tenen aquest atractivol aspecte campe-rol. El poc espai davant el frontis ens obligà a prendre aquesta vista forçada, que no deixasortir les cases senceres, malgrat la unió de fotografies i l'us d'un gran angular.



64. Presa la seva vista des de més lluny, aquest és l'aspecte de l'edificació de Santiani Vell,...



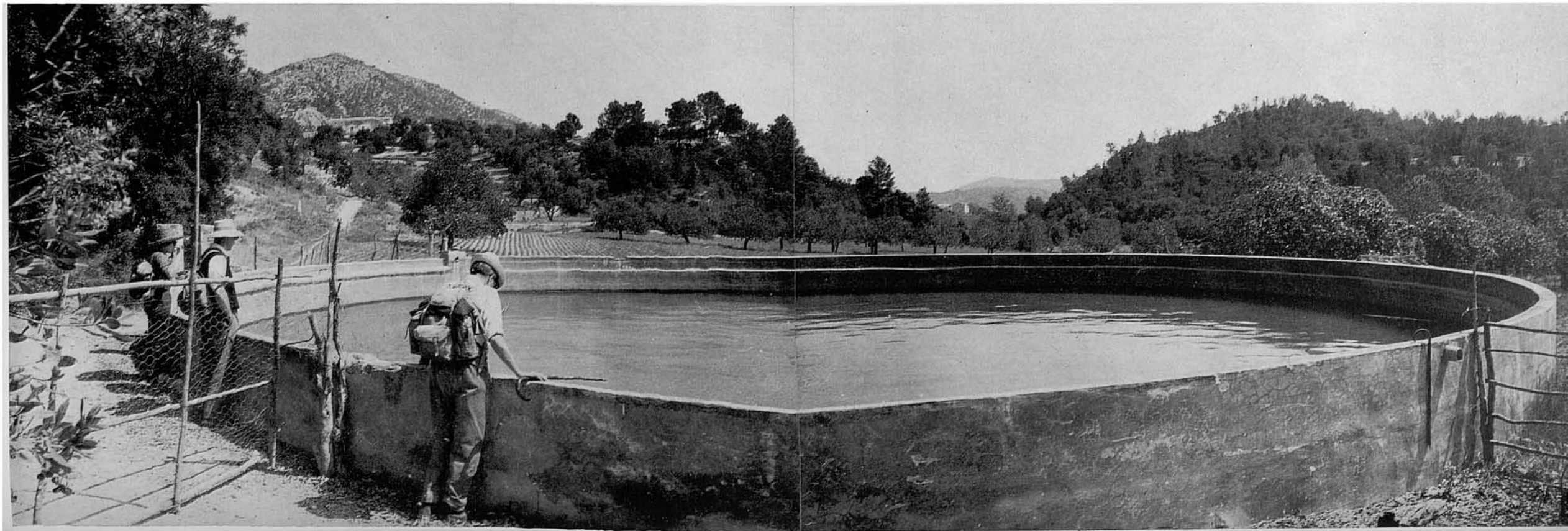
65. ...que es troba en un pujol dominant els terrenys de conradís.



66. Un camí de carro particular, que les comunica amb el camí comú que va a Binibona, ens mena a terrenys més plans, travessant finalment un espès boscatge d'alzines, ja devora terres de reguiu, a on...



67. ...hi ha un espaiós safareig circular. Algú ens digué que en aquella depressió (fotos 68-70) es projectava de fer-hi un pantà. Pensam que aquell safareig —simbòlica llavor de majors realitats futures— podria esser, agrandades “in mente” les proporcions, un anticipat specimen de com quedaria la zona. A l'esquerre es veuen les cases de Santiàni Vell, projectades sobre la falda del Puig d'en Custurer en el veïnatge de Sa Plana. A la dreta del centre de la foto es veuen les cases de Montnaber.



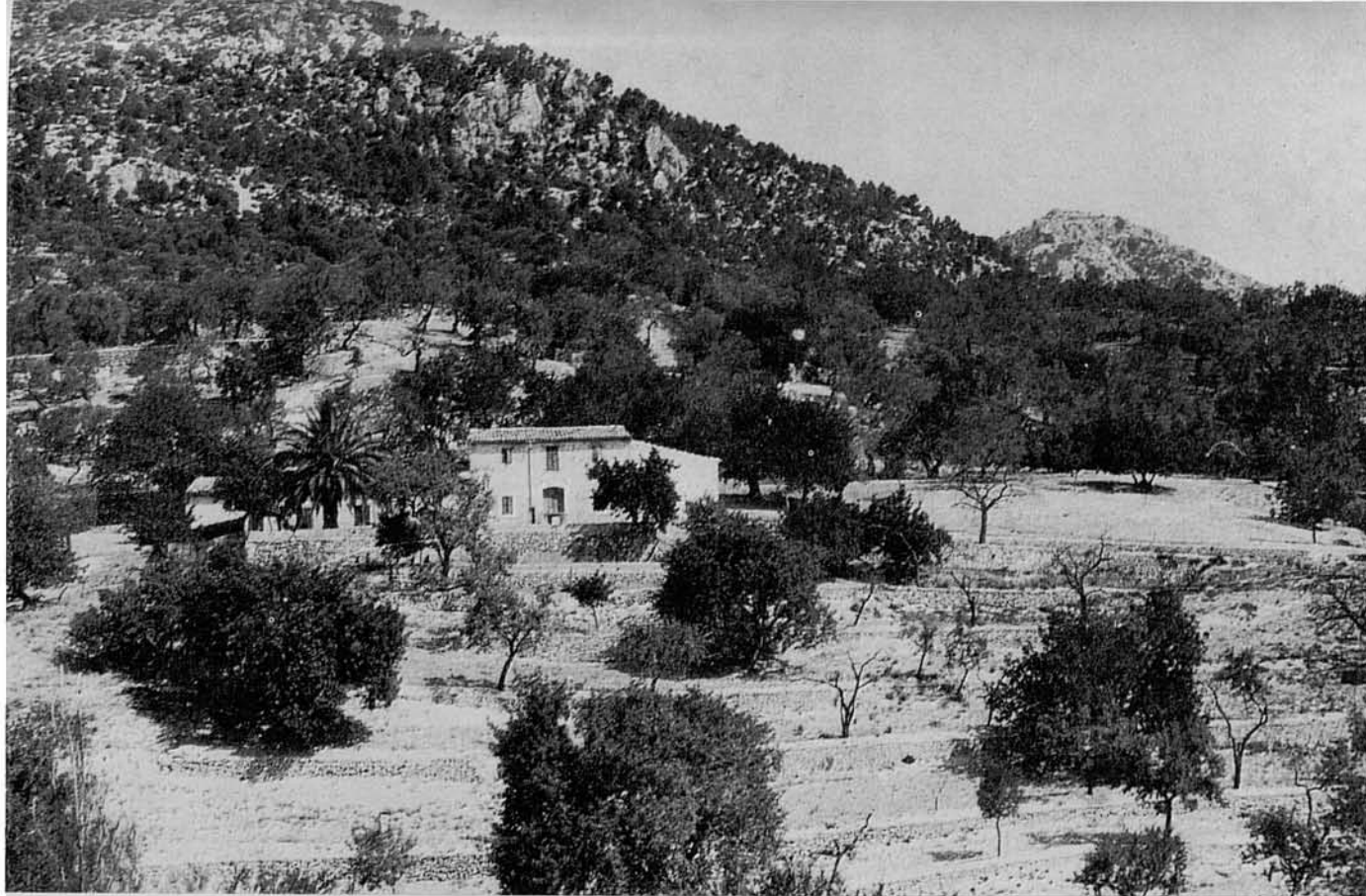


70. Segueix després vorejant la suau depressió de les valls de Santiani, la vista panoràmica de les quals mostra la fotografia. A l'esquerre, els cims del Puig d'en Custurer amb l'altiplà peanya de Sa Plana, d'a on acabam de baixar. Aquí no es veuen les cases de Santiani, però si —en el centre— les de Montnàber Vell i Nou.



71. Passats uns fèrtils horts plens de fruiters i d'ombrívoles i fresques raconades a la vora del camí, un bosquet d'abrinats pinotells ens tapa, per la dreta, la vista de...

72. ...les cases de Santiani Nou,...



73. ...i arribam a un olivar prop de la possessió d'Es Castell. També aquí els tronc torçuts i les fantàstiques formes monstruoses de molts d'ullastres-olivera, que amb el temps han adquirit quimèriques aparences, mostren la seva sens dubte multicentenària antigüetat.





74. Poc després el camí arriba davant Es Castell, en el punt aproximat a on l'hauríem trobat a l'adreçar, esquivant els Santiani, a partir del punt de la foto núm. 60.



75. Les cases de la possessió, tapades pels arbres, no s'arriben a veure fins a esser-hi damunt.



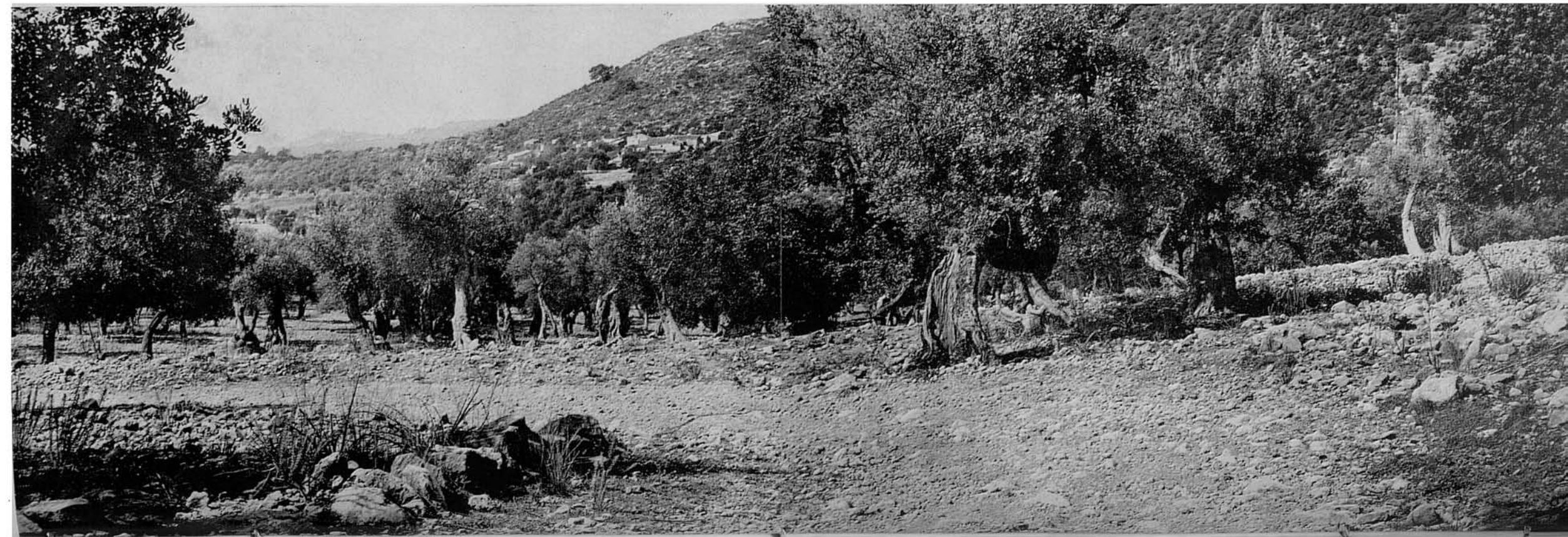
76. La seva elevada situació en una terrassa damunt mateix del camí i el poc espai disponible, feren difícil una fotografia. No obstant, oferim en aquesta la seva situació i aspecte tal com s'ha pogut captar. Tenen una part més antiga, la de l'ala esquerre, que és la que dóna

al camí, i uns annexes més moderns. Com és corrent en diumenge, aprofitat pels pagesos per baixar al poble, no hi trobam ningú. Això ens priva de la possibilitat de fotografiar qualche vella tafona o detall de sabor rural que possiblement han de tenir les antigues cases.

77. A penes deixades les cases d'Es Castell, ja es veu el caseriu de Binibona, al peu de la falda oriental de la Serra des Vidre.



78. El camí va baixant fent revolts per entre vells olivars, en cerca del pontarró que salva els torrents, aquí units, de Comafreda i Picarols, ja sortits al pla i sense cap malícia,...





79-80. ...pontarró que passam tot seguit. A partir d'aquí el camí comença a pujar suaument per terres d'olivar molt obertes,...





81-82. ...i poc després arribam de bell nou a Binibona, entrant en el caseriu, que s'assolella, silenciós i nostàlgic, amagat en la seva apartada vall, per la part diametralment oposada a l'indret per on hi arribàrem al començar la nostra excursió.



equiparar als colossos que té a la vista, molts d'ells més que milenaris en metres d'altura. Es tracta tanmateix d'una muntanya esquerpa, sobretot en la seva cara nord, per on es precipita, a la vista d'Alcanella, Alcanelleta i Ses Figueroles, a través de colossals abismes espadats i vertiginosos tallats inacessibles. Veïna meridional del Puig Tomir, forma part dels contraforts de la Serra Nord en els descensos d'aquesta vers el pla, integrant un sistema orogràfic cada vegada més baix, fins a acabar en els turons o pujols de Campanet i els encontorns.

Ens consta que Sa Capella Blava no sol figurar en els programes dels excursionistes aficionats a la muntanya, els quals, en general, prefereixen enfrontar-se en les seves sortides amb més elevats i prestigiosos cims. I no obstant, Sa Capella Blava té un gran interès que es completa amb el que ofereix el circuit que es descriu en aquest fascicle. Zona arraconada, solitària, agrest i esquerpa no desentonarà dins el repertori de cap dels nostres muntanyesos. El seu recorregut és agradable i variat, i al llarg de tot ell es recull la impressió d'una Mallorca distinta, evidentment ja passada i en liquidació, però encara atractívola, serena i bella, i tan ignorant d'aquesta altra que se'ns ve damunt, com si enlloc de trobar-se al costat mateix d'unes carreteres recorregudes depressa per gent de tots els confins i llengües, estigués a milers de kilòmetres del, segons sembla, encara incipient batibull babèlic del turisme de mases que afortunadament (?) ens està invadint.

Qui desitgi conèixer com era la idíllica tranquil·litat camperola de la Mallorca que ens fuig de les mans, que fassa aquesta volta o qualsevol dels trajectes que queden encara sense invadir ni urbanitzar.

Si els devots de la muntanya no s'hauran d'averkonyir d'haver pujat a Sa Capella Blava, els aficionats a devorar kilòmetres a peu tampoc no quedaran defraudats amb aquest circuit. La volta és llarga i pren ben bé tot un dia, per poc que —com és de llei—, es fassin les necessàries aturades per tal d'assaborir el paisatge, principalment en el punt culminant de la ruta que són els cims de Sa Capella Blava. La cosa més natural semblaria dinar allà dalt per disfrutar així més temps de les seves esplèndides i amples panoràmiques; però en aquest cas quedaria pel capvespre un trajecte desproporcionat, en no ésser que es decidís de tornar pel mateix camí a Binibona o, en tot cas, donant-li una mica de variació, fer-ho per la Coma de ses Vaques, per on un caminó molt pintoresc i esquerp enllaça amb el que ve de Alcanella per Ses Figueroles,

seguint el peu nordoccidental de la pròpia Capella Blava. Amb això l'excursió, molt interessant també, queda bastant escursada. Si es vol allargar un poc més, aprofitant aquesta modalitat, es pot iniciar a Caimari i tornar a Caimari, puix el camí entre aquest poblet i Binibona és senzill y agradable.

Nosaltres, i els que prefereixin de fer la volta completa, tal com la descrivim, ens haurem d'aturar pel dinar a la Font de Sa Pega, fondalada idíllica plena de quietud i de silenci, amagada entre abruptes costers.

Des d'aquesta clotada, si el temps vé curt o no es vol donar la volta per la falda oriental del Puig d'en Custurer i Sa Plana, es pot escursar, sortint als Santiani per la pròpia barrancada de sortida del torrent que s'inicia allà mateix, per on una sendera que corre de tot d'una pel coster esquerre i després pel mateix llit del torrent, va a unir-se amb la que baixa de Sa Plana en els corrals que mostra la foto 56. I des d'allà encara es pot escursar més, esquivant els Santiani, tal com s'explica al peu de la foto 60.

Insistim amb totes aquestes possibilitats d'escursar la d'rrota o recorregut de la ruta perquè, apart que tals modificacions constitueixen variants molt interessants i acceptables, es podria donar el cas que fos precís utilitzar-ne qualcuna degut a la manca de temps, si l'excursió es fa en una diada curta d'hivern, o si, per qualsevol causa, se surt de Caimari i s'ha de tornar a Caimari després del recorregut complet, com ocorregué al nostre grup en certa ocasió, que arribàrem al poble ja nit tancada malgrat d'alguna de les esmentades abreviacions.

La volta, per més que llarga, no és molt pesada. Els trossos més fatigosos són la pujada de Sa Coma Llarga i la del comellar de la Font de sa Pega fins arribar a la collada superior. I aquestes dues pujades no són tampoc massa llargues. La resta del recorregut no té pendents o costes apreciables; o bé és camí pla o és costa avall.

Fora de la breu pujada des del Pla de sa Bassa fins a dalt el cim de Sa Capella Blava sempre hi ha caminó ben marcats, o bé camins amples de carro. En els de muntanya, sobretot en els caminóis, el pis és escabrós, com és natural.

No és necessari de tragar aigua, puix se'n troba pel camí en els punts indicats. Això sí, cal dur qualche cosa per pouar-la perquè en alguns pous es troba prou fonda.

En resum, una volta molt interessant, que no té cap contraindicació per a persones de vigor normal, i aveçades a caminar.

RUTES PUBLICADES

- 1.—Pollença - Castell del Rei. (Edició en mallorquí exhaurida).
- 2.—Port de Sóller - Bàltx d'Amunt - Sóller (Pel Pas de S'Heura).
- 3.—Lluc pel camí vell de Selva.
- 4.—Valldemossa - Sa Gubia. (Per Pastoritx i Muntanya).
- 5.—Lluc - Torrent dels Boverons - Lluc. (Pel Pas de Sa Mata).
- 6.—Mortitx - Cova de Ses Bruixes - Mortitx.
- 7.—La Carretera a la Calobra. (Per Selva i Caimari).
- 8.—Sant Jordi - Puig de Galdent - Sant Jordi. (Per la Vall de Punxuat).
- 9.—Solleric - Puig d'Amós - Solleric. (Per Comasema).
- 10.—Establiments - Pouet de Sobremunt - Establiments. (Per Sarrià i Bunyolí).
- 11.—Pollença - Puig de Ca - Pollença. (Per Es pujol i Fartàritx des Racó).
- 12.—Santa Maria del Camí - Avenc de Coanegra. (Pel Torrent del Freu).
- 13.—Mortitx - La Malé. (Per Pedruixella i Ariant).
- 14.—Castell d'Alaró.
- 15.—Torrent de Pareis. I) Escorca - L'Entreforc i La Fosca.
- 16.—Torrent de Pareis. II) L'Entreforc - La Calobra.
- 17.—Mancor de la Vall - Massanella. (Per El Rafal i Els Tossals Vells).
- 18.—Font des Garbell.
- 19.—La Capella Blava.

EN PREPARACIO: algunes altres.

Depòsit Legal P. M. 689 - 1967.
Es propietat de l'autor.
Prohibida la reproducció.
© Jesús García Pastor.

Fotografies i text; revelat, ampliació, unió de les fotografies i direcció
de la edició: Jesús García Pastor.
Gràfic de l'itinerari: Melcior Rosselló Simonet.
Traducció del castellà: Joan Pons i Marqués.
Imprès per Miquel Ferrer Sureda.
Grabats: Grabograf, S. A. (Madrid).
Paper estucat Limoges fabricat per Sarrió C.A.P.

Preu de venda:

100 pts.