



RUTES

AMAGADES DE MALLORCA



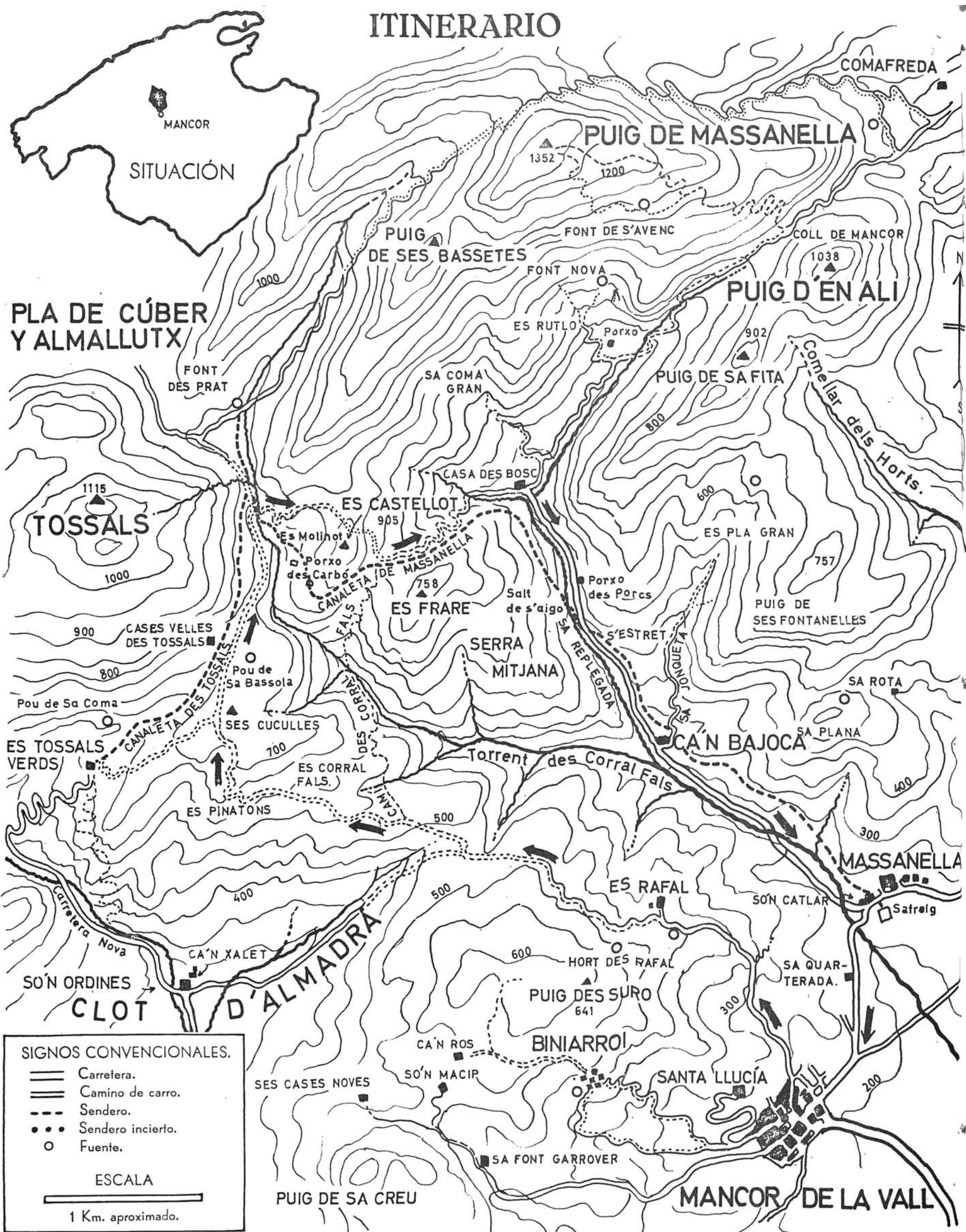
17

MANCOR DE LA VALL -

MASSANELLA

(Per El Rafal i Els Tossalls Vells)

ITINERARIO



SITUACIÓN

PLA DE CÚBER Y ALMALLUTX

TOSSALS

ES TOSSALS VERDS

SO'N ORDINES CLOT

SIGNOS CONVENCIONALES.

- Carretera.
- Camino de carro.
- - - Sendero.
- Sendero incierto.
- Fuente.

ESCALA

1 Km. aproximado.

Coberta:
 La Canaleta de Massanella, colgada de l'empinat coster sud de Es Castellot, poc abans d'arribar al Coll de sa Canaleta.

La volta que descrivim en aquest fascicle és interessant, és bella i ens deixa veure uns indrets de Mallorca, si bé no es pot dir sien poc freqüentats, puix que els recorren caçadors.
 (Acaba en la contracoberta posterior)



1. La nostra marxa comença a Mancor. La vista és presa des de la carretera poc abans d'arribar al poble. En la mateixa direcció del caseriu, damunt el turó que el domina es veu l'ermita de Santa Llúcia. Un poc a la seva dreta compareix el «Puig des Suro» (642 m.), pel coster nordoriental del qual ha de discorrer part de la nostra marxa. A l'extrema dreta de la fotografia es succeeixen, aliniats per la perspectiva, Sa Plana, el «Puig de ses Fontanelles» (757 m.) i el «Puig de sa fita» (880 m.). Un poc a l'esquerra eleva les nues i grises calisses dels seus cims la familiar silueta del Puig de Massanella, amb el seu cim de 1.352 m.



2. Iniciam la marxa sortint del poble pel carrer del Sol, a on arribam des de...



3-4. ...la plaça de l'esglèsia parroquial. Mancor té cases de vell estil rural mallorquí i carrerons amagats plens de tipisme.

5. Totduna ens trobam a fora vila i el camí comença a pujarsense interrupció fins a Es Rafal. Al fons es veu el cim del Puig de Massanella, la falda sudoccidental del qual arribarem a tocar de tornada.





6. El camí discorre entre parcel·les de secà, sempre encaixonat arran de terra entre parets partioneres i a trossos tan pendís que arriba a fer-se fatigós.



7. Les fotos d'aquesta Ruta estan conseguides en temps molt dispars, —hivern rigorós i a ple estiu—; no és d'extranyar per tant la diversitat de indumentària i fins la de il·luminació ambiental que s'hi observa.



8. De totes maneres, fins en les fresques diades d'hivern, el tros de camí que ara anam pujant aviat obliga a treure's la roba sobrera i seguir en mànigues de camisa, si un no vol suar.

Des d'aquí, passat un portell que limita les terres d'Es Rafal, veim allà baix (molt a la dreta) les cases de Massanella, a on ens aturarem al final de la volta.

Tan com pujam es van veient més propers, a la dreta, el «Puig de ses Fontanelles» i les compactes moles de pedra que sustenten el «Puig de sa Fita». D'ells es despenja cap a la fondalada de Can Bajoca un extray i solitari món d'espectaculars barrancades i silencioses i impressionants estretors.



9. ...amb colossals murs espadats i abruptes costers, com els que s'aprecien, encara que lluny, en la fotografia. Tenim en projecte una Ruta que inclogui aquells interessants i insospitats paratges.



10-11. Hem fet aproximadament la meitat del camí fins al Rafal. La nostra marxa segueix, pujant cap a l'esquerre: el camí que baixa vers l'enfront mena sols a les terres de conró. Aquells dies



s'estava a mitjan etzequeiada de l'olivar; per això se'n veuen unes oliveres de molt esmotxades i altres amb tota la brosta habitual.



12. Estam travessant paratges de la Mallorca encara genuïna que, per més que rústica, pobra i senzilla, però neta, diàfana, lluminosa, bella i sorprenent, conserva encara la pròpia personalitat i la seva evocadora fesomia. Tant de bo que per molts anys.

A l'enfront blanqueja la mola dels Tossals; a mà dreta, mig difuminat pels núvols, el Puig de Massanella. Al fons, dalt, apuntant a elles directament el camí, es veuen les cases de Es Rafal.



13. Poc més amunt ens creuam amb una estampa de rústica etnografia, que potser no es torbi a desaparèixer i de la qual deixam aquí constància gràfica viva i en el seu propi ambient.



14-16. Ja molt prop de Es Rafal, a la vora del camí, hi ha un pou cobert amb una graciosa cúpula d'estructura neotalaiòtica, que oferim amb aquestes vistes. Posat allà, gairebé al final de

la llarga i pesada costa, la seva aigua fresca i cretallina, abocada sense escarafalls és, sobretot d'estiu, irrenunciable.





17. Tot seguit arribam a Es Rafal, humil i rústica edificació que domina des de la seva altura un agradable panorama damunt les valls que s'estenen als seus peus, i el pla de l'illa fins a la badia d'Alcúdia.

En quasi totes les nostres pujades trobarem gent a la casa. En una d'elles —agost de 1966—, feta per tal de completar algunes fotos, l'amo des Rafal, home senzill i sense complicacions, ens rebé sorneguerament assegut a l'ombra, davant la casa, mentre ens mirava arribar retuts per la soledada, carregats, bufant i suosos, amb una rialleta entre indulgent i mofeta. Al punt, sense poder-se contenir més, ens mira amb guassa i ens enfloca per tota escomesa: «¿I me voleu dir que passau gust amb això?»

Qualsevol protesta que en aquell moment haguéssim intentat, assegurant que no havíem fuit del manicomi, hauria estat totalment inútil per aquell bon homo.

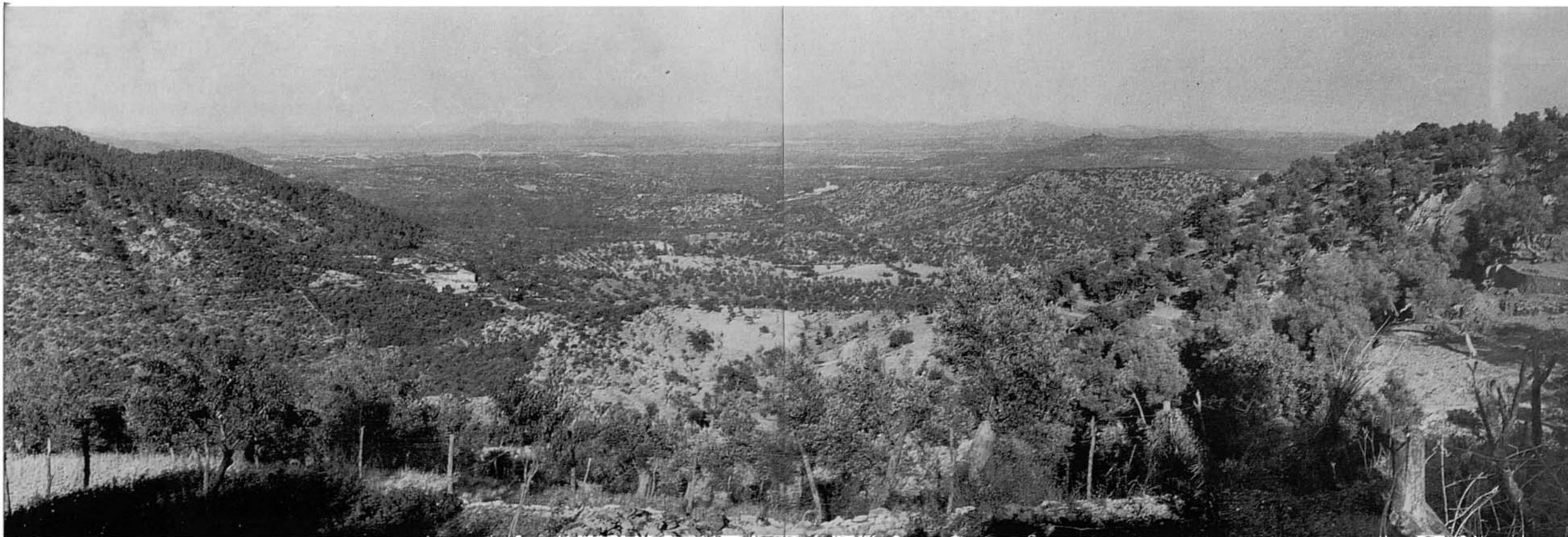


18. Davant les cases hi ha una placeta que les serveix de plataforma en el desnivell del coster.

19. L'interior de la casa és senzill i rústic, sense cap detall d'especial interès.



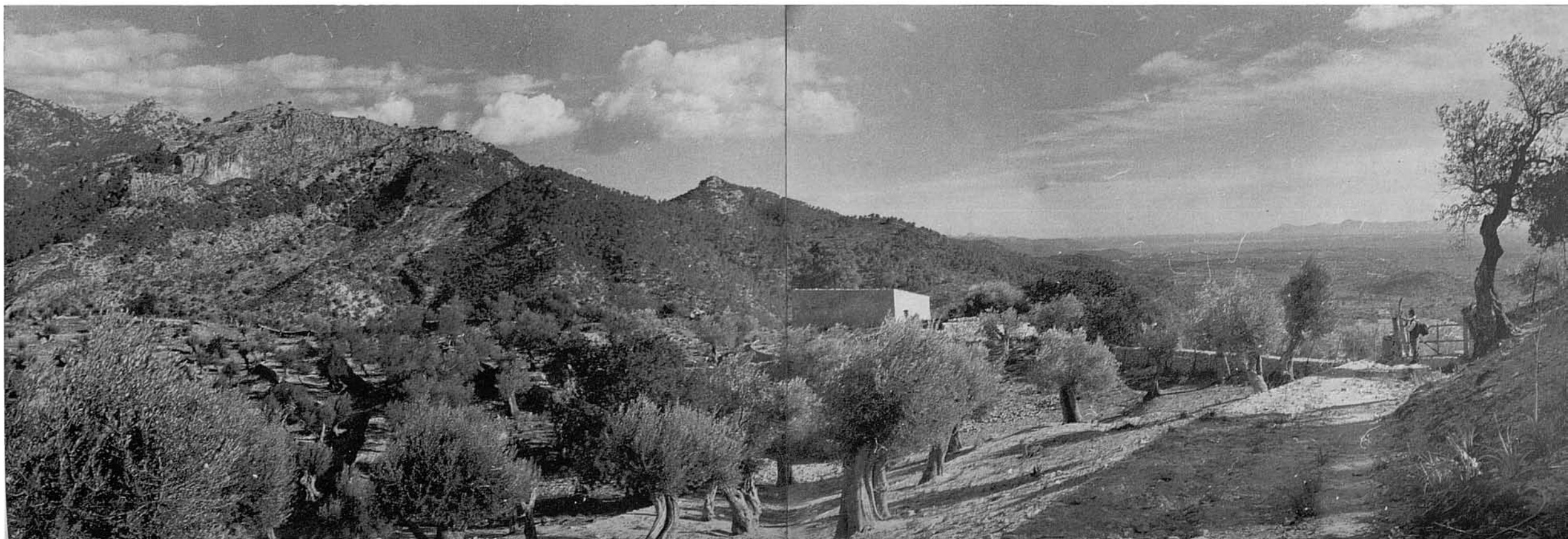
20. Des de la placeta davant el frontis es domina una profunda panoràmica, que si la boirina no hagués impedit de captar-la es veuria en aquesta foto. El coster s'escampa rost avall en marjades, les més properes d'horta i després de secà. Allà baix, a l'esquerre, les cases de Massanella al peu de Sa Plana. Més enllà el pla de l'illa brufat de pobles. Al fons, la badia d'Alcúdia i les muntanyes d'Artà. Més prop, a mà dreta, el Puig de Santa Magdalena d'Inca amb la seva allargada silueta.



21. Per seguir la marxa hem de passar un portell a mà esquerra de les cases, seguint un tros el camí de carro que pràcticament mor allà mateix.



22. Passat el portell prenim aquesta vista retrospectiva. L'edificació que s'hi veu és un anexe de Es Rafal. A l'esquerra es veuen els penyasegats del Puig de ses Fontanelles damunt Can Bajoca. Al seu darrere compareix la cònica punta del «Puig de n'Alí».





23. Presa una altra vista des del mateix punt en direcció contrària, en el sentit de la nostra marxa, es veu al fons, en el centre, el massís dels Tosals, i a la dreta la mola del de Massanella amb les seves dues principals altures: el «Puig de ses Bassetes» i el de Massanella.



24. El camí carreter es converteix aviat en un virany molt pedregós, encara que ben marcat, entre feses calisses i retorçudes oliveres, dominant braus panorames muntanyencs.



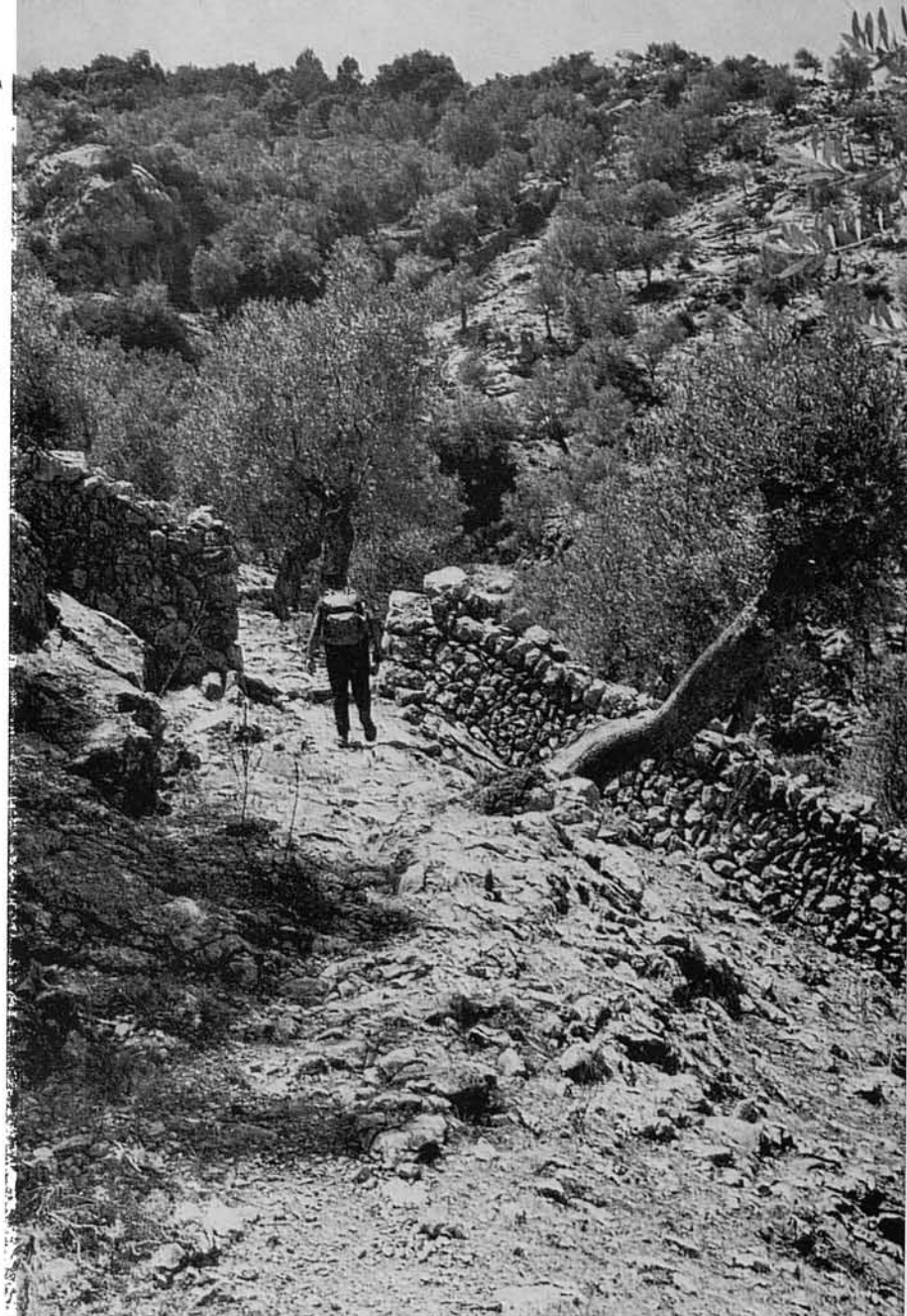
25-26. Des d'un dels seus punts prenim aquesta vista sobre les cases de Can Bajoca, que es veuen al fons, i a les quals des d'allà mateix ens acostam amb el teleobjectiu. Capvespre, en tornar, en passarem.

Baldanes de dures i àrides roques es precipiten cap al fons

d'aquestes barrancades. En les esclatxes arrelen tota mena de mesquines oliveres.

Amunt, a mà esquerra, les nues cretes del Massanella; a la dreta, el cònic Puig de n'Alí emergint entre les cretes del «Puig de Sa Fita» i del «Puig de ses Fontanelles».

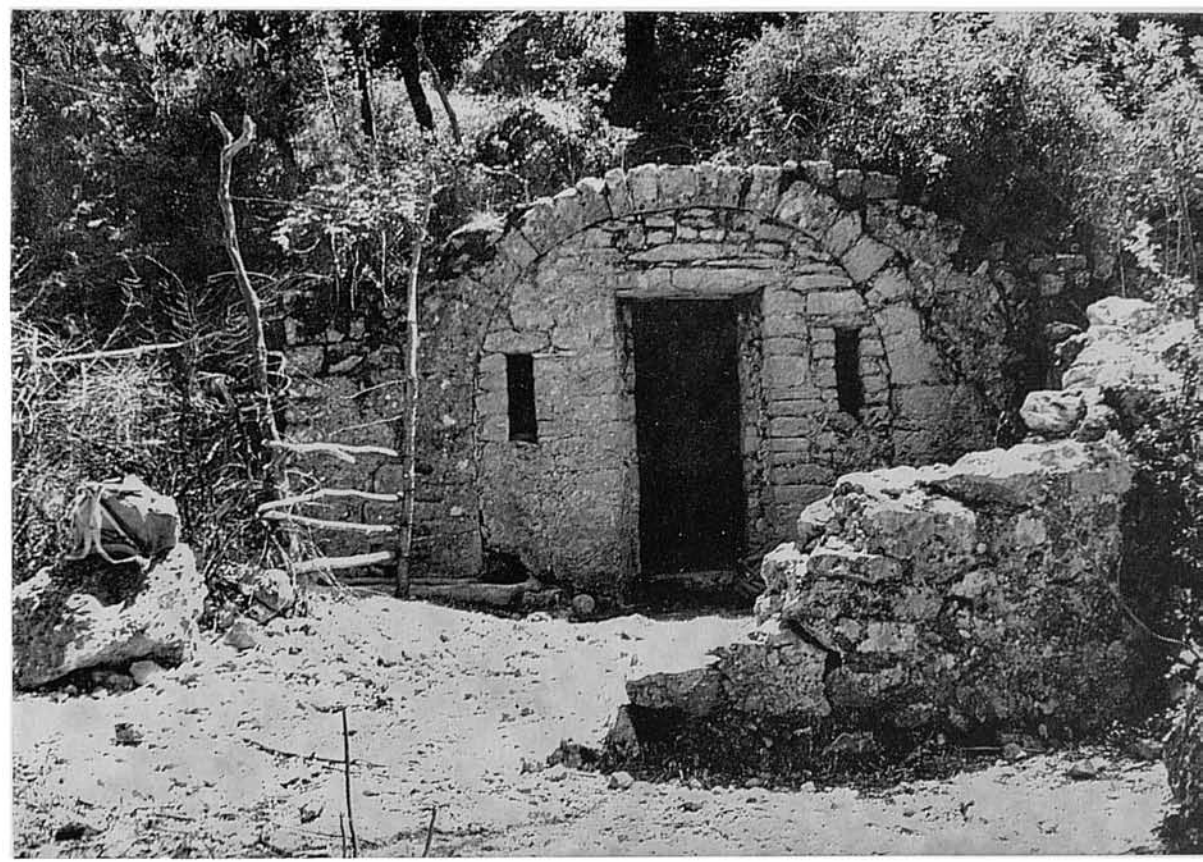




27. Poc més enllà d'aquest portell en una paret de partió, el caminó segueix a la dreta, però,...



28. ...per anar a la «Font de s'Hort des Rafal», que es troba a la vora, hem de deixar-lo de moment i prendre aquesta desviació que arranca cap a l'esquerra quasi imperceptible devora l'olivera de la fotografia... L'atlot està col·locat al seu començament, i l'altre de més al fons va ja camí de la font.



31. Aquesta foto mostra l'interior del cova i la mateixa font.

29-30. El racó de la font és una agra-
dosa estampa bucòlica i la cova de
l'ullal té sabor virgilià. L'hortet que re-
gava la font i que sembla ja abando-
nat, s'escalona en el coster en marja-
des a on els arbres fruiters —cireres,
pomeres, pereres i altres—, formen un
vertader oasis enmig de l'àrida natura-
lesa del voltant.

32. Per seguir, tornam al caminó que deixarem en la foto 28, i al cap d'una estoneta ens trobam amb un portell...



33. ...i unes parets partioneres entre les quals discorre encaixonat el senderó. Ens anam acostant al massís dels Tossals (1.120 m.), que sobresurt al fons dreta per darrere els seus escalonats contraforts. A l'esquerra es succeeixen gairebé difuminades pels núvols, la «Serra de sa Rateta» (1.100 m.), la de «Sa Franquesa» (1.040 m.) i el Puig de l'Ofre (1.191 m.).





34. El caminó no ha sortit encara de les parets que l'empresonen i la foto ens deixa veure un canvi de panorama, mostrant-nos a la dreta dels Tossals les dures baldanes de la «Serra Mitjana» amb els cims de «Es Frare» i «Es Castellot», i més a la dreta les carenes del Massanella.



35. Aquí cal avançar amb precaució, perquè el caminó, al deixar les parets que l'encaixonaven es pot perdre entre la brosta d'un tupit boscatge. El bon camí travessa el comellar per aquest indret,...



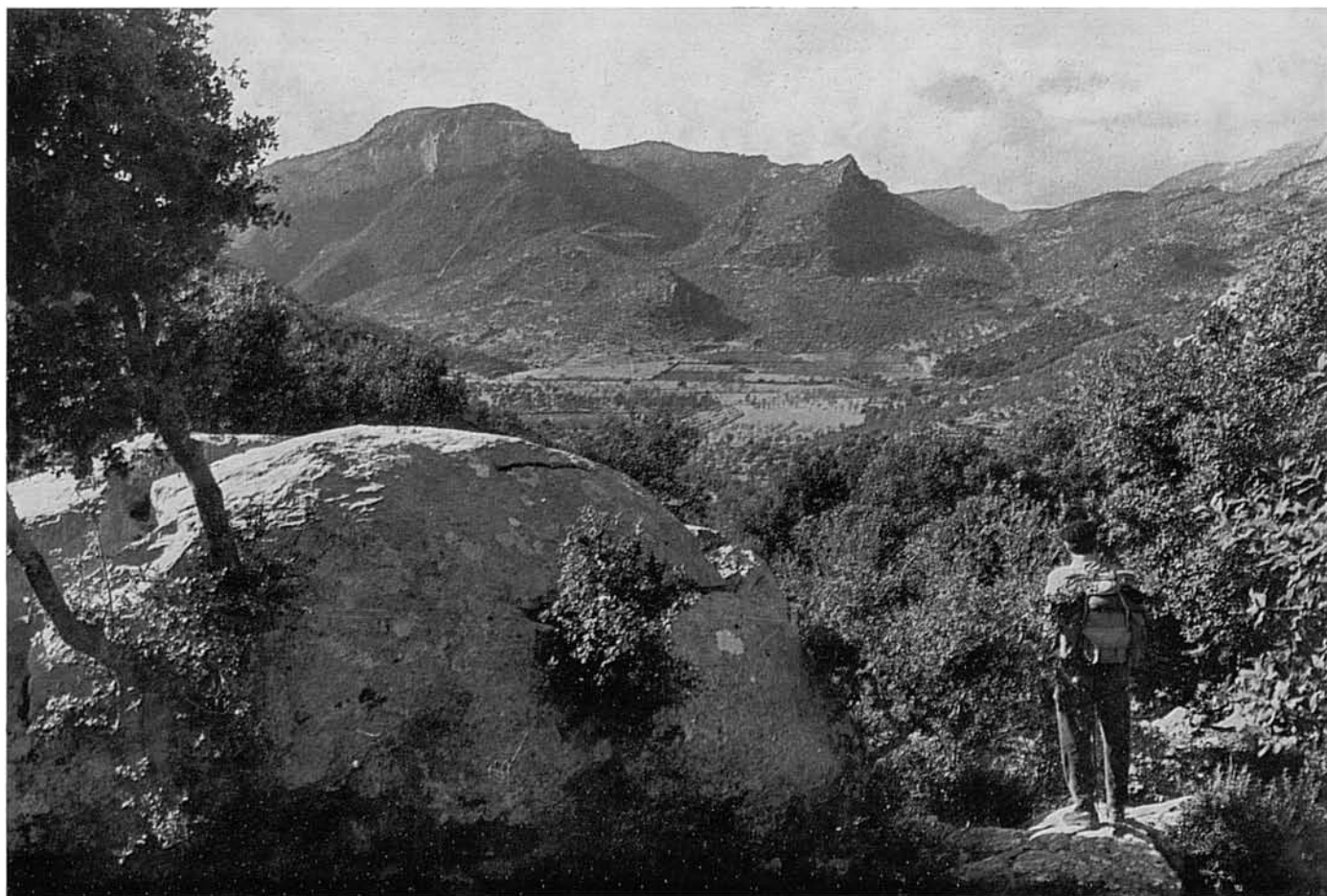
36. ...i arriba a una esplanada descoberta de roca llisa. Si la volta es fa a l'hivern i llueix el sol, el lloc és el més apropiat per un descans, disfrutant de la tebiesa del sol i de la pau agrest del paratge. Al fons de la fotografia compareix el Puig de ses Fontanelles.



37. Tornada a emprendre la marxa pel senderó, que no falta mai ben marcat, es travessa un portell en una paret de partió...



38. ...i s'enllaça amb un camí de ferradura que ara, més ample i empedrat i ja en la vessant que mira al Clot d'Almandrà, puja rodejant el coster.



39. Tant com avança i s'eleva va descobrint canviants perspectives damunt el Clot d'Almandrà. En aquesta foto s'ofereix la seva panoràmica des del lloc on per primera vegada li donam vista. Allà baix, a la dreta, sembla que s'arribin a veure les cases. Al fons, esquerre, el Puig d'Alcadena (817 m.) i a la seva dreta el Puig de Sant Miquel, (660 m.) en la part oposada del qual es troba Sollefic. Per entre els dos compareix la silueta espadada del Puig del Castell d'Alaró (822 m.). Més al fons les dues puntes del Penyal d'Honor (631 m.) en la cara nord de la Comuna de Bunyola. A l'extrema dreta, al fons, la Serra d'Alfàbia.



40-42. En aquestes fotografies es poden veure diversos aspectes del pintoresc i agradable senderó que, sempre cap amunt amb bastanta suavitat...





43-45. ...va donant voltes al coster entre pins, alzines i una espessa garriga, oferint a la vista atractívols racons.





46. Al final, el vell camí empedrat
inicia una pujada de major pendent
i,...

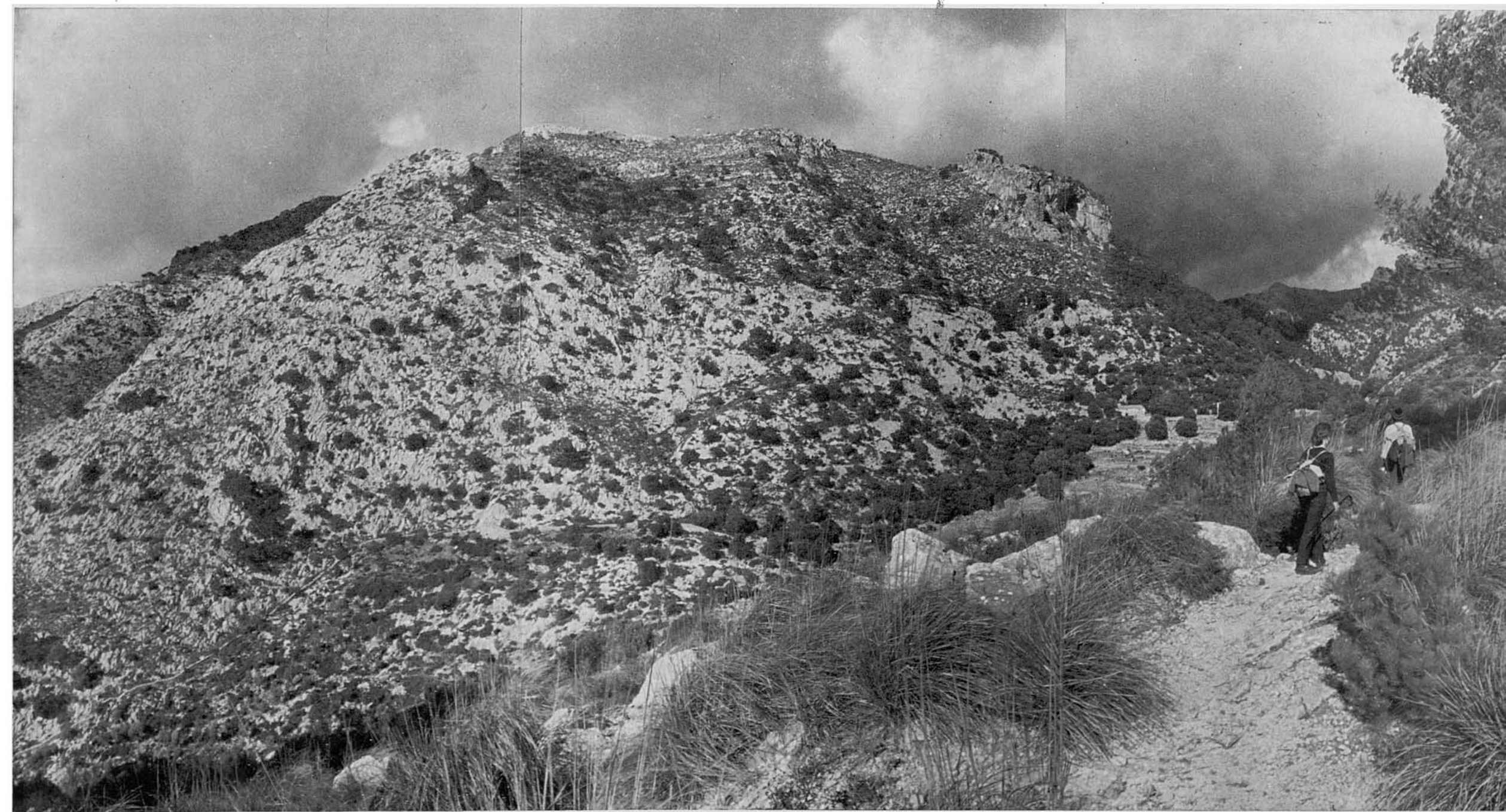


47. ...passant un altre portell en una
nova paret partionera,...



48. ...ens deixa a la vista del suau comellar de Es Pinetons. Per darrera el pujol compareixen ja aquí prop les crestes meridionals dels Tossals, a la base dels quals, devora les Cases Velles, estam a punt d'arribar.

El camí de ferradura empedrat que duiem ha quedat interromput en el portell de la foto anterior. Aquí reapareix novament un simple caminó i terrós que puja pel coster del pujol de Ses Cuculles i, passant un altre portell en una altra paret de tanca,...



49. ...ens posa enfront de la cara sud dels Tossals. Al seu peu, a la dreta, es veuen les Cases Velles, damunt els marges de conradís, abandonats com elles mateixes.



50. Travessam el collet en forma d'explanada que, entre Ses Cuculles i els Tossals, ocupen els sementers d'aquesta antiga i anomenada possessió. Reservam la seva descripció per la Ruta pròpia dels Tossals que partirà de Solleric.

Enfront nostre dos aguts pics rocosos: el de l'esquerre és un apèndix de la Serra de Massanella; el de la dreta, que en forma part igualment, és anomenat Es Castellot i té ara per a nosaltres un especial interès. Entre ells dos compareix el Puig de Massanella.

Trobam de bell nou el senderó, en la direcció que segueix el company d'excursió, i,...



51. ...passat un altre portell,...



52-53. ...segueix, molt abrupte i accidentat, obrint-se pas entre les roques i l'espès boscatge de la falda oriental dels Tossals tocant el barranc del torrent del Corral Fals, l'esquerpa i difícil

vista del qual dominam aigües avall des del senderó. La Canaleta de Massanella va penjada dels penya-segats de l'esquerre.



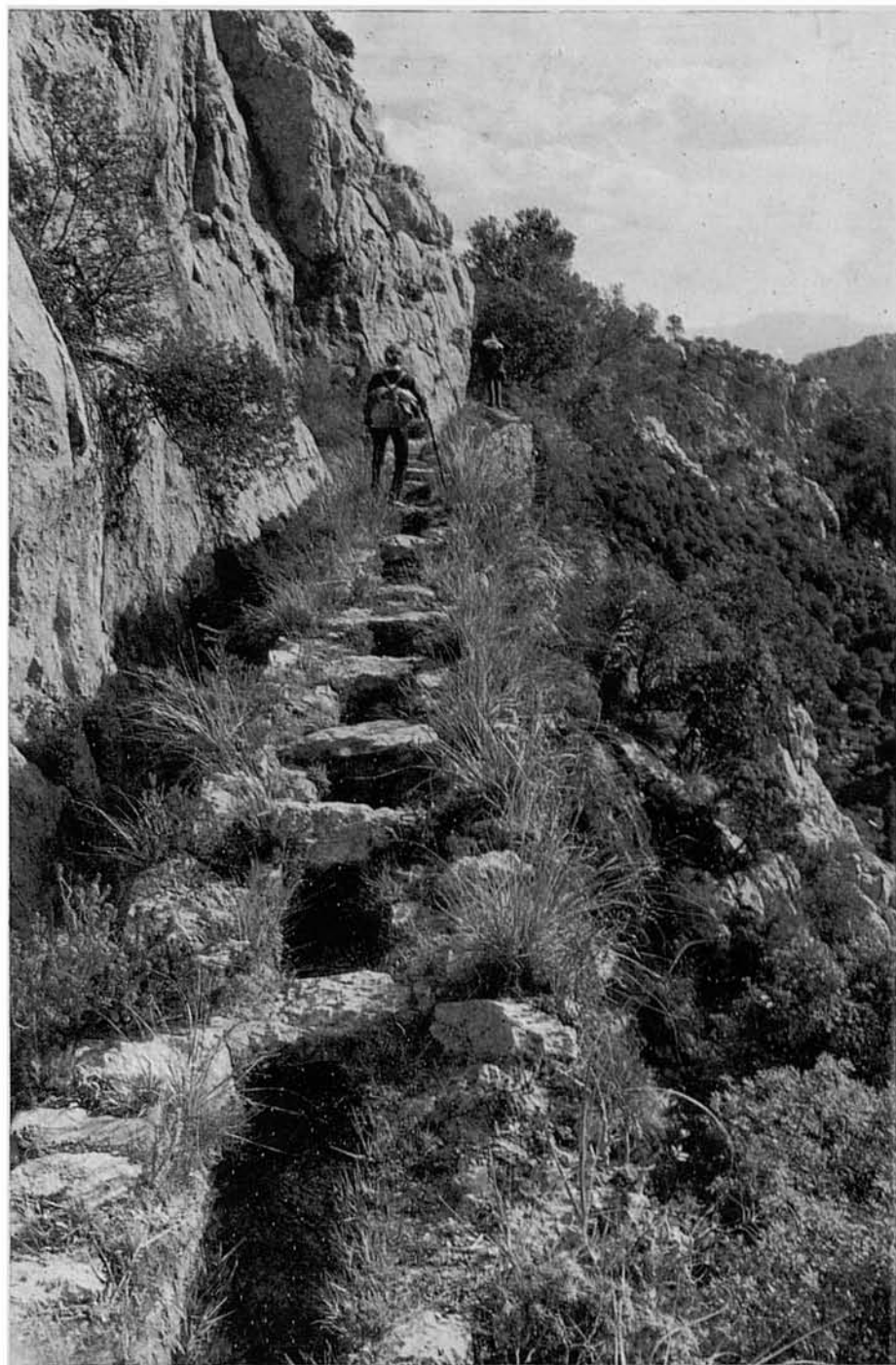
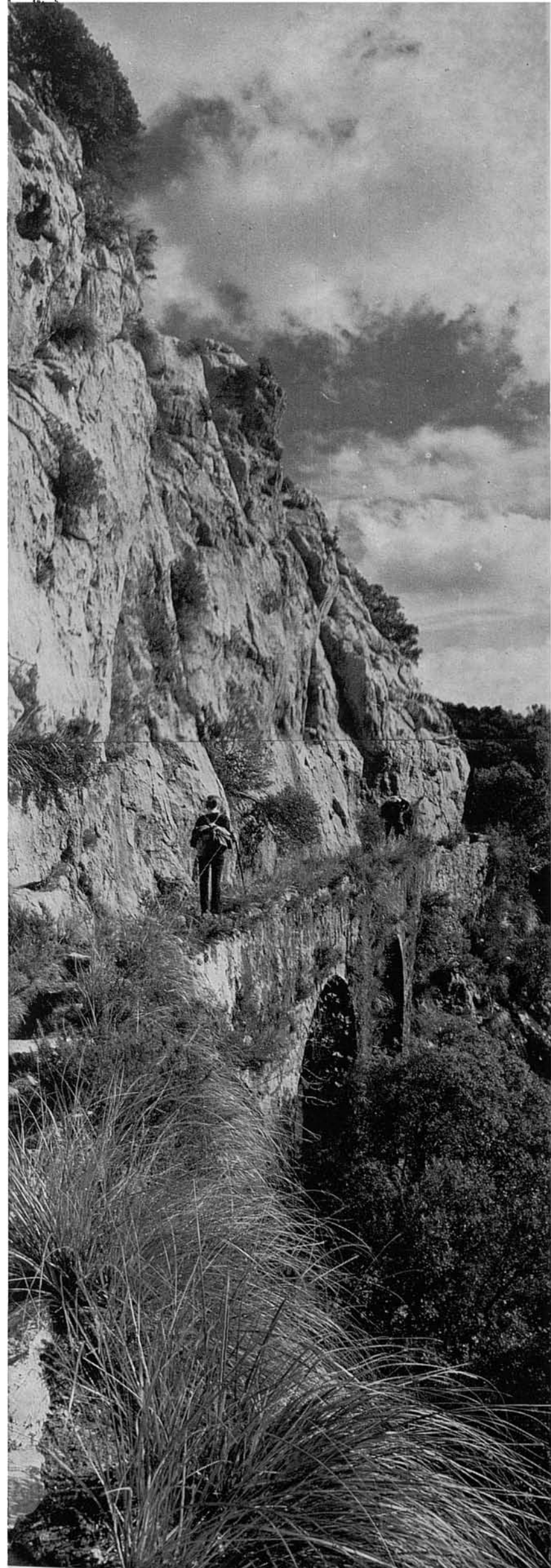


54. Des del mateix caminó, ja molt prop del llit del torrent, donam vista als arcs de l'aqüeducte que ajuda a la canaleta a salvar un pas naturalment impossible.

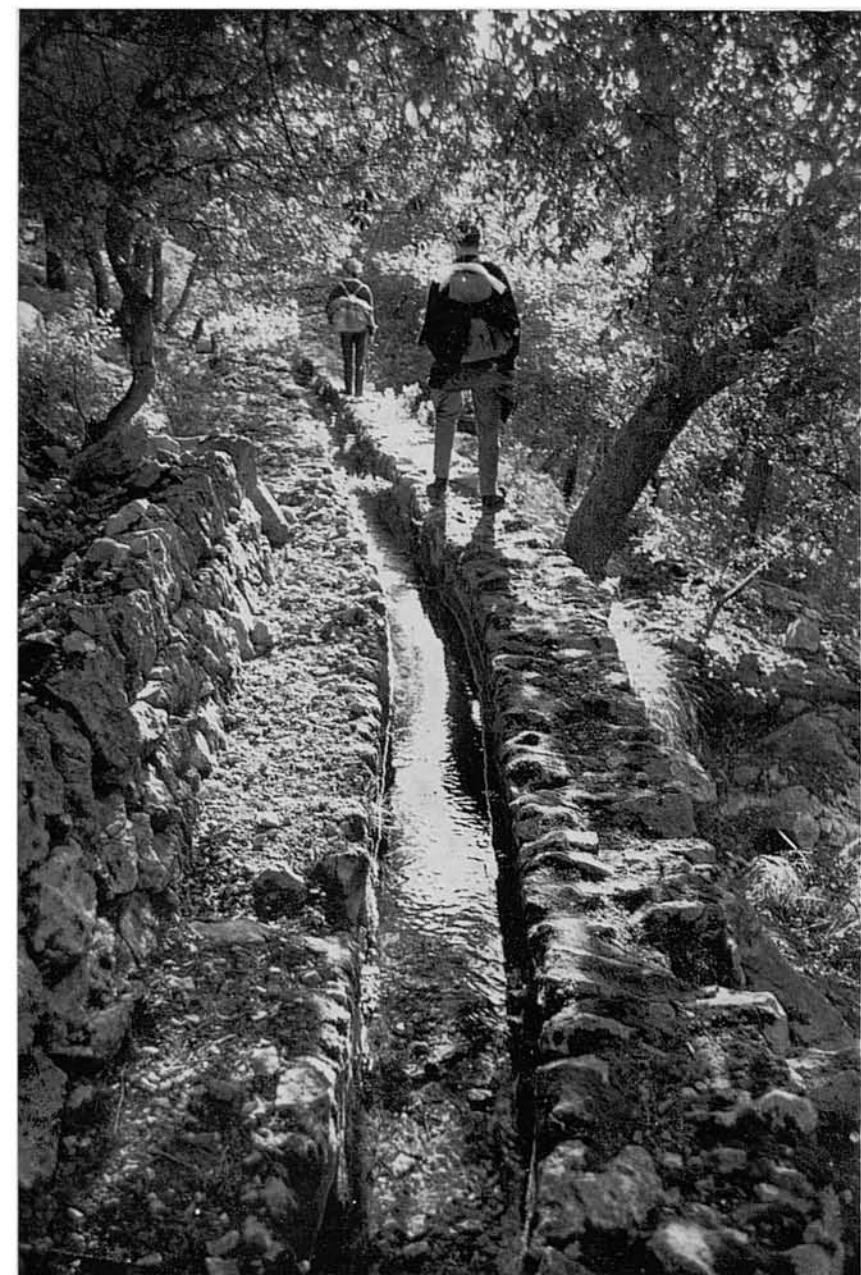
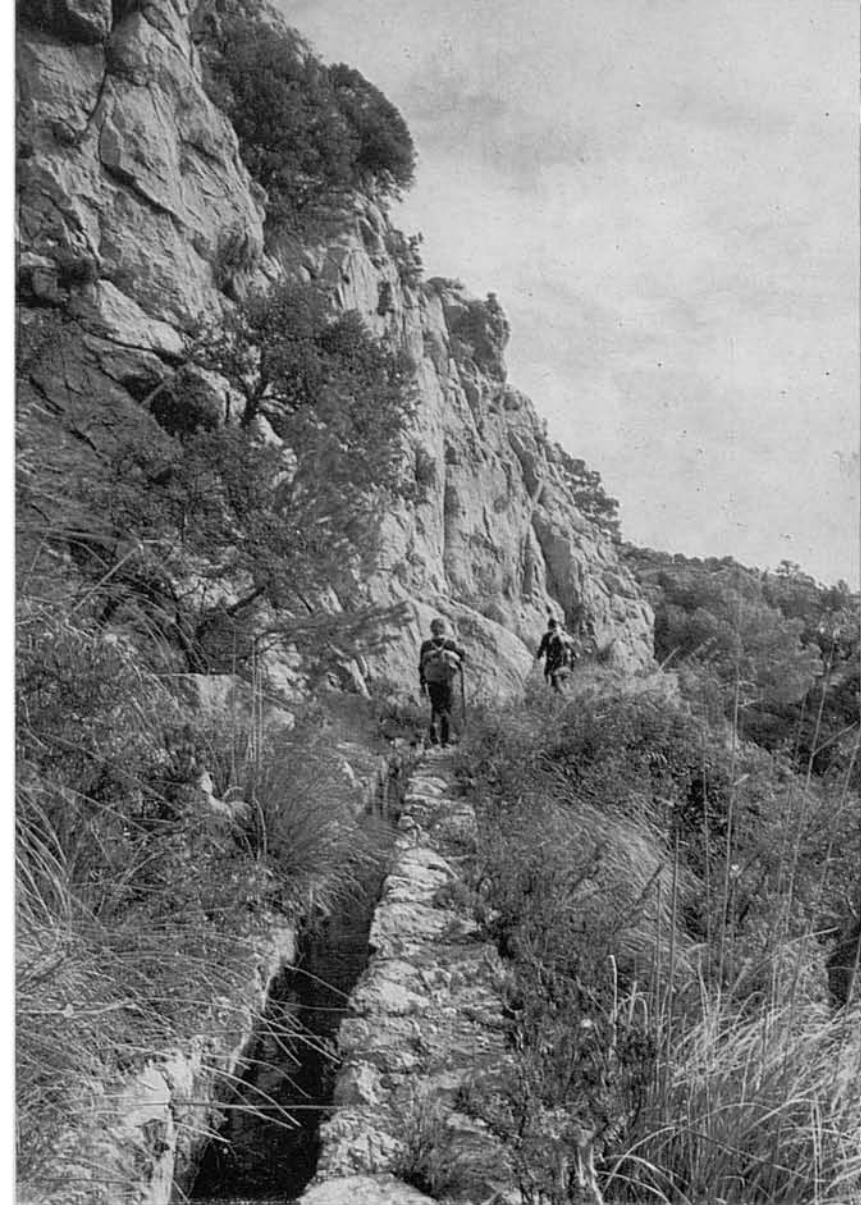


55. Tot seguit, passat el torrent ens trobam en el Molinot, nom d'unes velles ruïnes de cases i cíquies amb tuberies per salts d'aigua. Com el mateix nom indica i testifiquen les ruïnes, ¿hi hagué tal volta un temps un molí fariner? Apenes si queda ja res en son lloc: la malesa ho ha invadit tot.

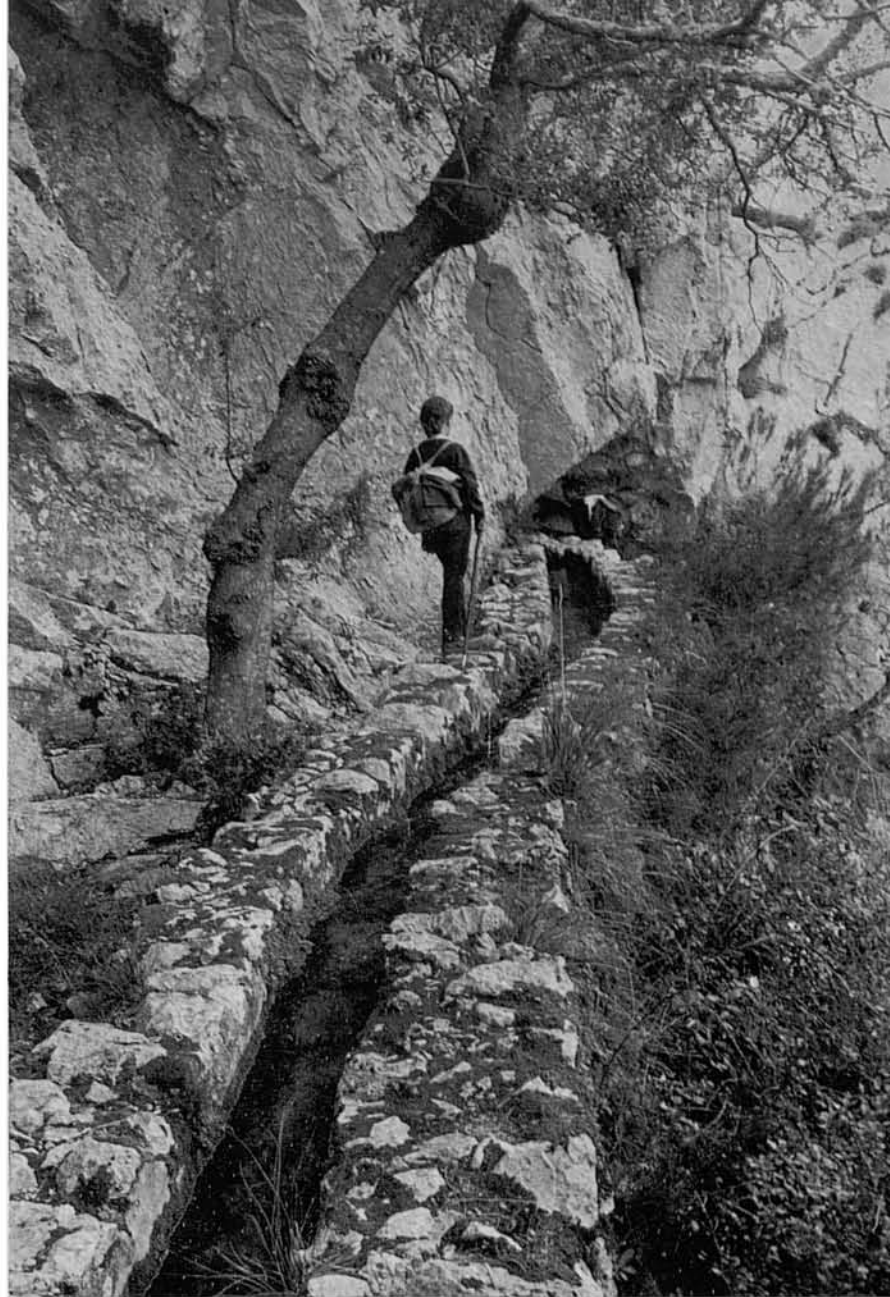
A partir del Molinot es presenten dos camins: un d'ells, un senderó, munta segur i ben marcat cap al coll entre els dos pics de la foto 50 i, per darrere Es Castellot, baixa a trobar-se altra vegada amb la Canaleta en el coll d'aquest nom (fotos 73-74); l'altre, segueix el curs de la mateixa canaleta. Per diverses raons recomanem el primer, encara que nosaltres ara, per tal de fotografiar-la en el seu tros més interessant preferim seguir-lo. De totduna, passat l'aqüeducte, travessa el tupit alzinar (V. foto 50) que es desplega coll avall entre els dos pics petris i dóna la volta a n'Es Castellot (es pot endevinar la línia que segueix), per anar-se a trobar en el «Coll de sa Canaleta» amb el camí recomanat.



56-57. En la zona des Molinoç hi pot haver certa confu-ió per qui no conegui bé el camí. Allà es perd tot vestigi de senderó, i la malesa vegetal no deixa endevinar una clara sortida. Tanmateix, un poc més amunt, la canaleta va en direcció sudest i el caminet, que torna comparèixer al punt, la talla pujant vora els arcs de l'aqüeducte. En aquest punt deixam noltros el caminó i seguim per damunt l'aqüeducte, que continua independent de l'espadat sense arribar a tocar-lo. La primera fotografia mostra les arcades de l'aqüeducte damunt el precipici del coster; la segona l'aspecte de la canaleta sobre els arcs.

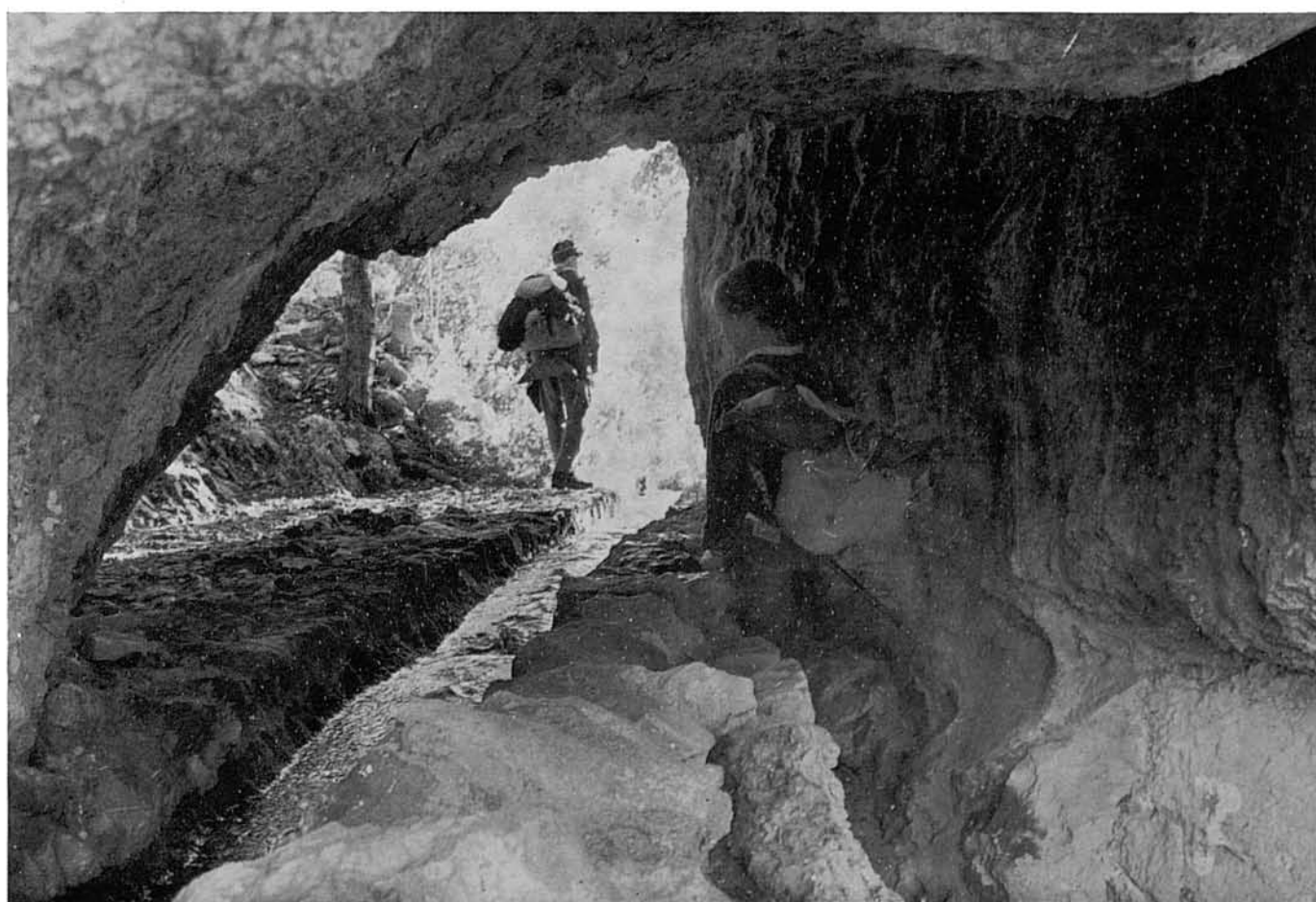


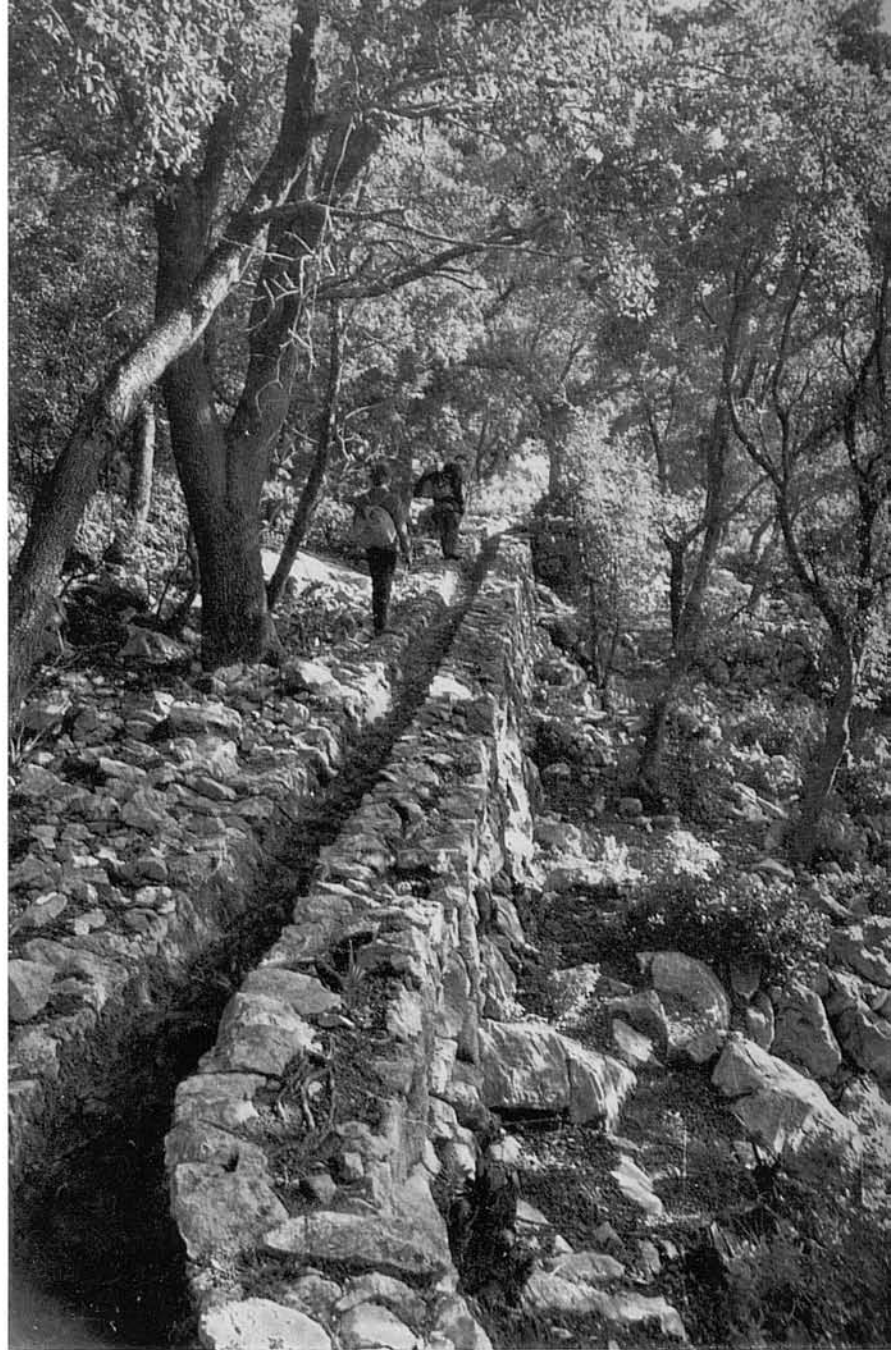
58-60. La Canaleta de Massanella s'origina un poc més amunt amb l'aigua de la Font des Prat, en la barrancada del torrent des Corral Fals, en un punt d'unió entre les bases dels Tossals i les dels contraforts de la Serra de Massanella. Segueix per un tros el curs del torrent i després, mitjançant un dispositiu molt enginyós, que hem pogut veure també en altres llocs, divideix l'aigua: una part va cap a les cases velles dels Tossals, per una canaleta avui enrunada que ja no hi deixa arribar l'aigua; i l'altra part de l'aigua de la Font des Prat se'n va a les cases de Massanella, a través de la Canaleta —ben cuidada i en servici— que seguim ara nosaltres.



61-63. El caudal d'aigua que normalment arriba a les cases de Massanella és considerable. Ens plau d'oferir aquestes vistes de la Canaleta, que travessa llocs de gran plasticitat i bellesa. En la seva primera part, passat l'aqüeducte, travessa amagada el

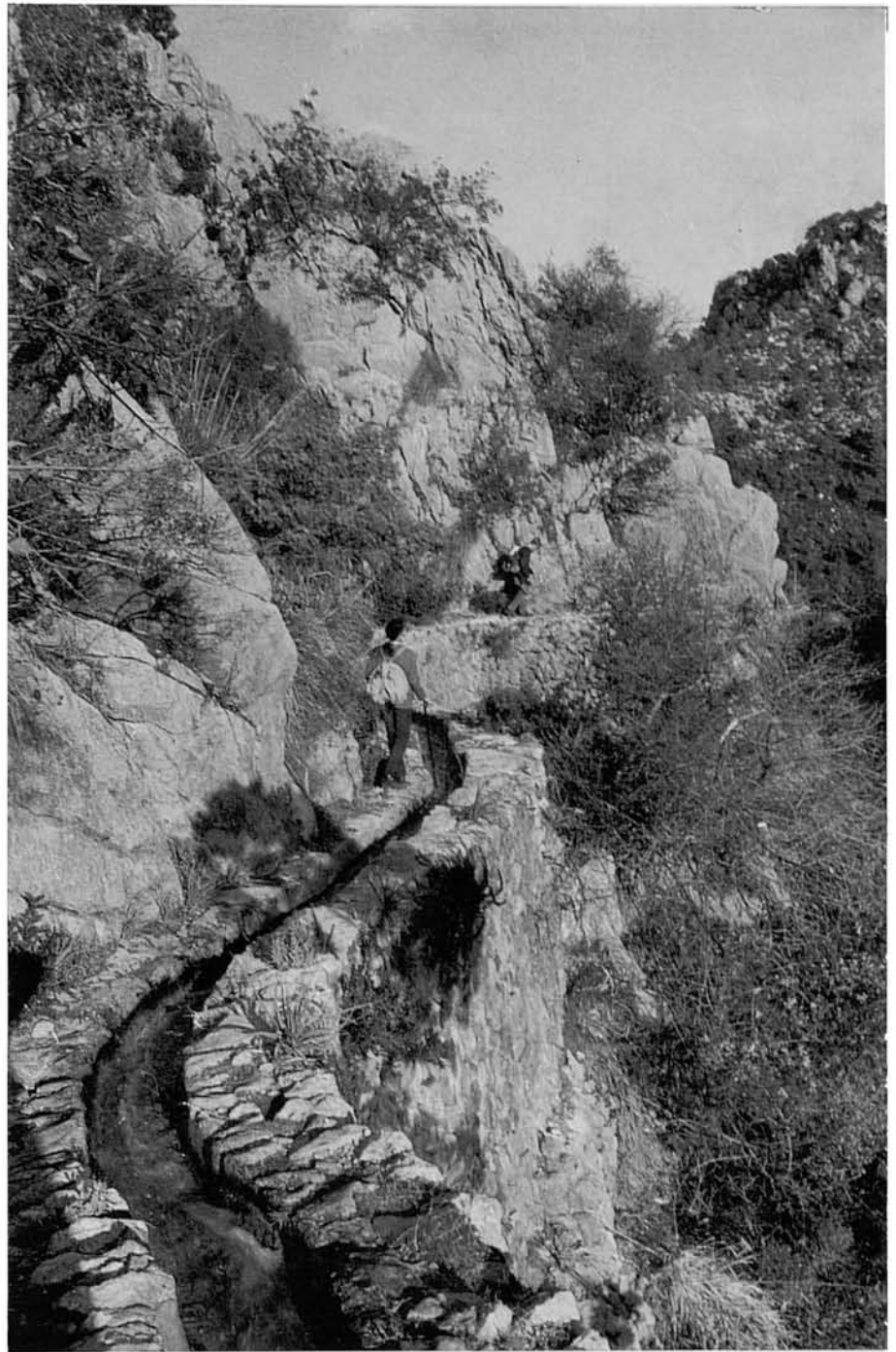
dens alzinar que, com hem dit, cobreix l'abrupte i empinat coster del Castellot. Al donar la volta a un cantó espadat es precipita per un forat gairebé inverossímil que s'obri en el mateix cantó del muradal damunt l'abisme...





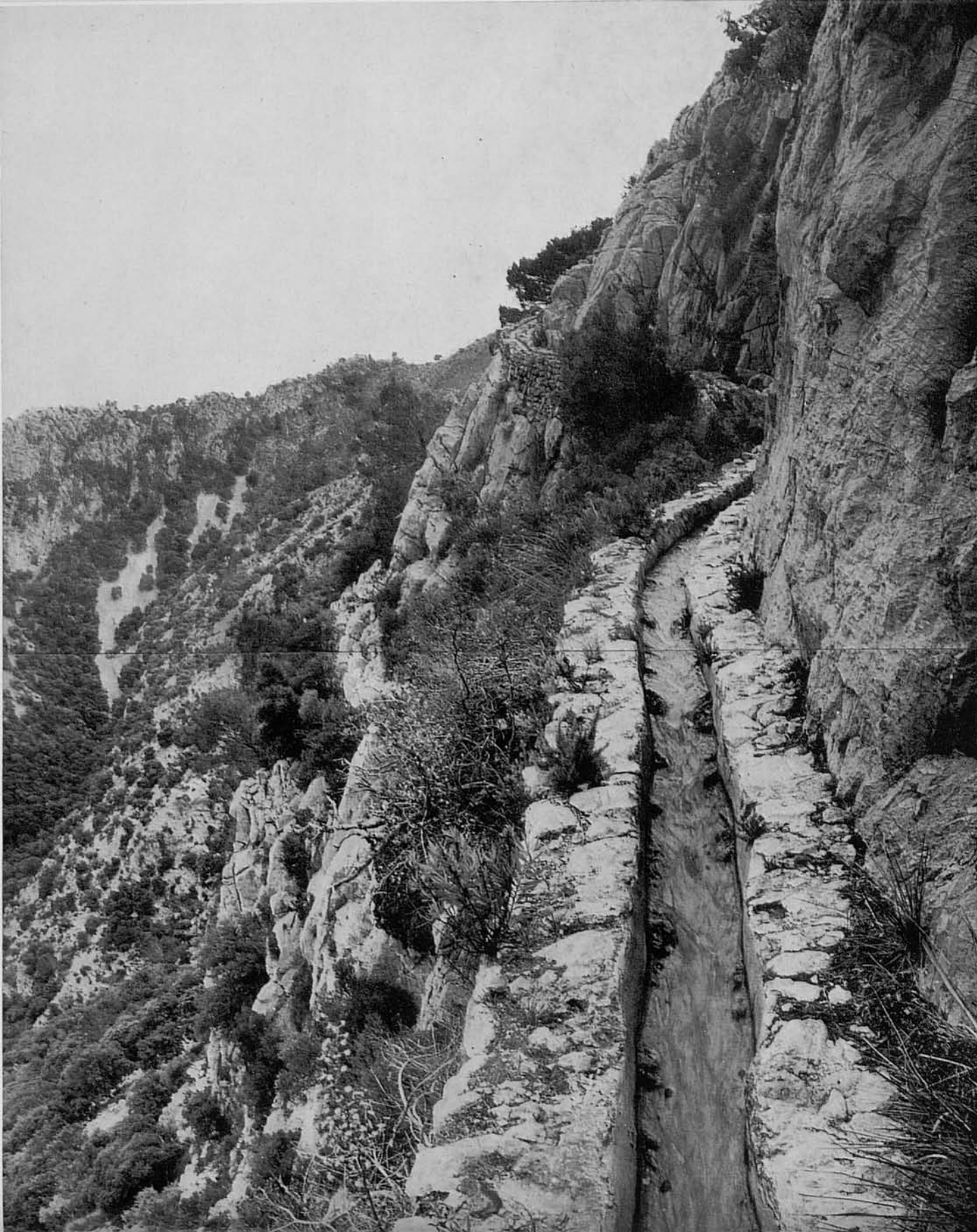
64-66. ...la sortida del qual, per l'altra part, oferim aquí amb altres vistes del pintoresc recorregut de la canaleta.



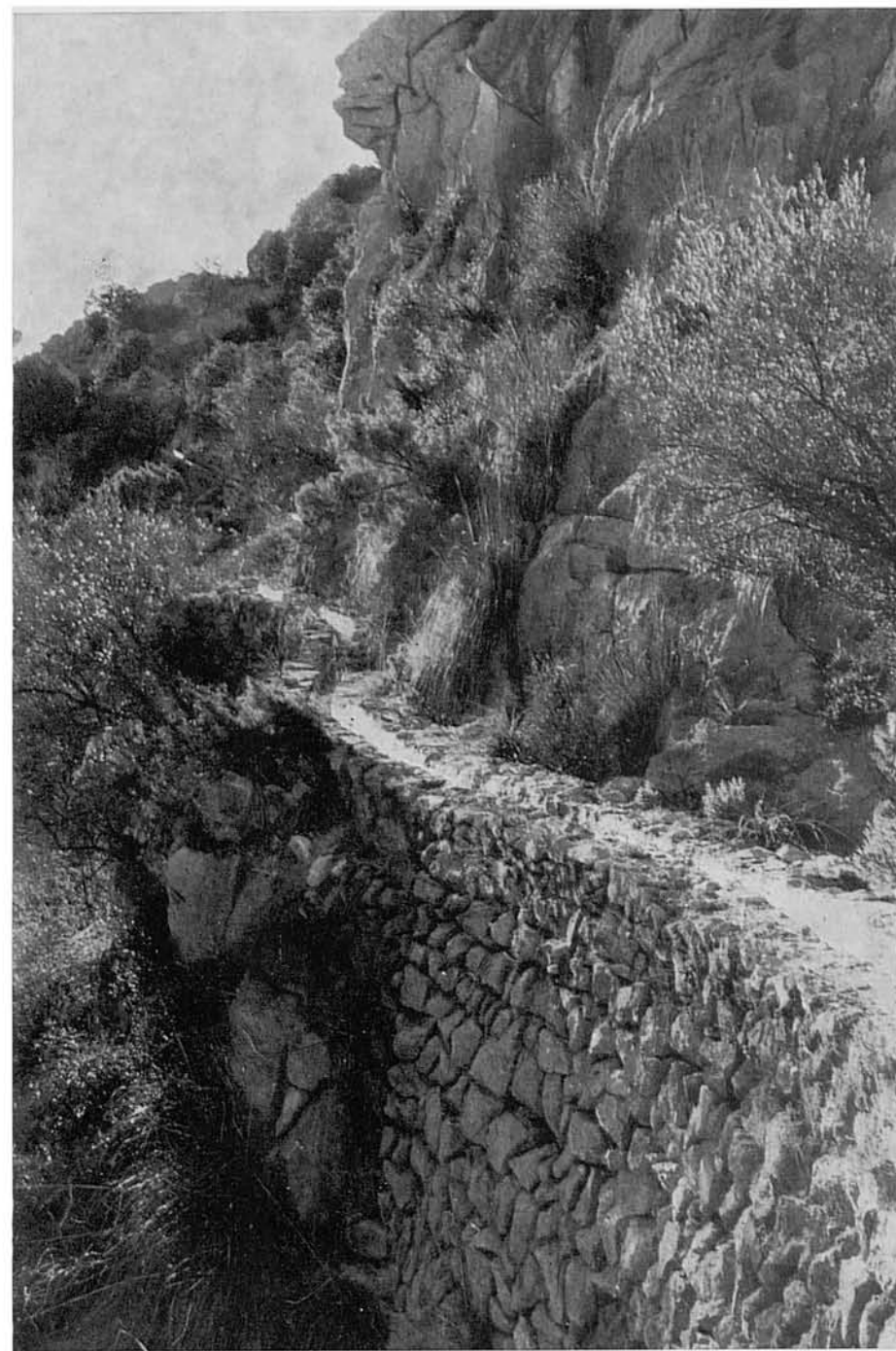


67-68. La canaleta, que des del Molinot ha duit una direcció sudest, muda de direcció bruscament al doblegar un cantó espadat del Castellot i pren cap a nordest. La brusca girada té lloc just en el punt on es trobava el fotògraf per tal de prendre la major d'aquestes vistes. Després segueix sinuosa i suspesa damunt l'abisme damunt parets naturals i artificials, cenyida als entrants i sortints i a totes les anfractuositats de l'espadat i precipitat coster.

En la fotografia 71 oferim la vista general dels penya-segats del Castellot en el coster sud, per on va penjada la canaleta. ¿Es el lector capaç de veure'n la retxa, o de identificar tan sol el gran pi en el recolze que mostra aquesta foto?



69-70. Qui tinga vèrtig veurà per aquesta fotografia el turment que li representaria haver de seguir el curs de la canaleta de Massanella. Les fotografies mostren una vista retrospectiva de la canaleta un poc més avall del pi de la foto 67.



71-72. La foto 71 és una vista del barranc del torrent «des Corral fals» (oposada a la núm. 73) i del coster sud de Es Castellot, per on corre la canaleta de Massanella un poc més amunt de mitjan curs. En la núm. 72, una altra vista de la canaleta poc abans d'arribar al «Coll de sa Canaleta», que es veu sullà. Per darrere del coll compareixen les carenes del «Puig de sa Fita», i més enllà el punxagut Puig de n'Alí.





73-74. Estam ja en el coll de què parlavem, i la canaleta segueix el seu curs en ràpid descens. Es ja passat migdia i ens aturam per dinar. El lloc és el més apropiat. Des d'aquí es divisa, a l'esquerre (fotografia major) el Puig de Massanella i el

seu coster sud i a mà dreta la cresteria del «Puig de sa Fita» i més enllà el Puig de n'Alí. Entre aquests i el de Massanella el «Coll de Mancor», des d'on s'estén comellars avall el tupit alzinar de Massanella.





75-76. Des de la nostra talaia, pujant un poc sobre el «Coll de sa Canaleta», es dominen pel nord les vistes ja ressenyades, que oferim aquí més obertes, seguit el Puig de Massanella pel

veí «Puig de ses Bassetes» i la seva carena vers sudoest; i per la part sud els difícilíssims costers que determinen el barranc del «Torrent des Corral Fals».

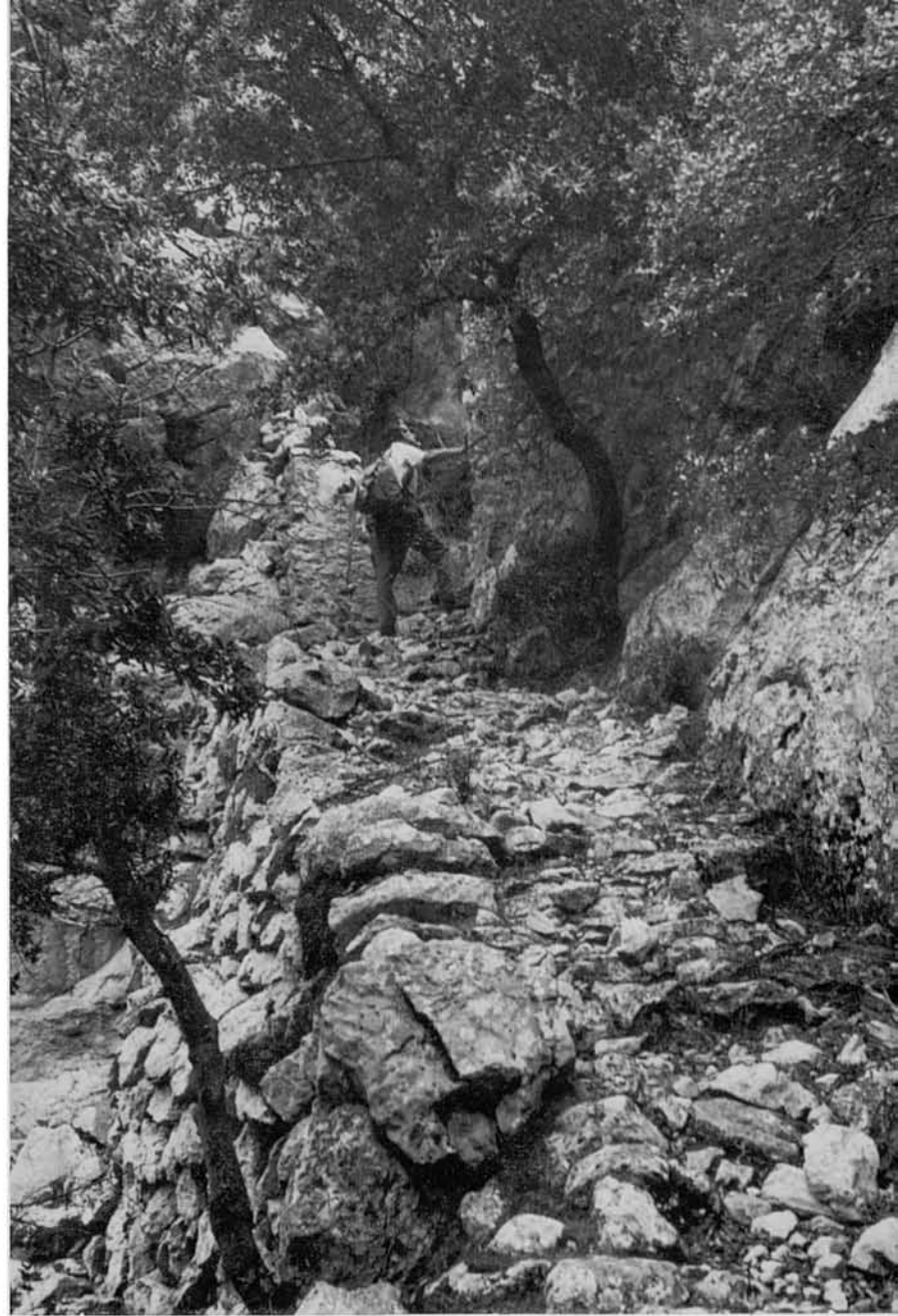


77-78. En certa ocasió intentàrem continuar aquesta excursió seguint aquest torrent vers Can Bajoca. No és normalment possible ni recomanariem a ningú que s'aficàs en aquells barrancs. Des del Coll de sa Canaleta fins al fons del barranc es va per un pendís suau cobert de dens boscatge i fins i tot amb algun rastre de camí; però un cop arribats al fons, la cosa es posa cada vegada més difícil, fins al punt que ha-



guerem de renunciar a aquesta solució. Tinguérem no obstant en aquella ocasió, malgrat que el sol ja s'anava ponent, la oportunitat de passar i fotografiar el vell camí de ferradura —avui abandonat i en ruïna— anomenat «Camí des Corral Fals». Amb això deixam constància gràfica d'aquest sector, que segurament no tindrem més ocasió de fotografiar ni de incloure'l en cap altra ruta.

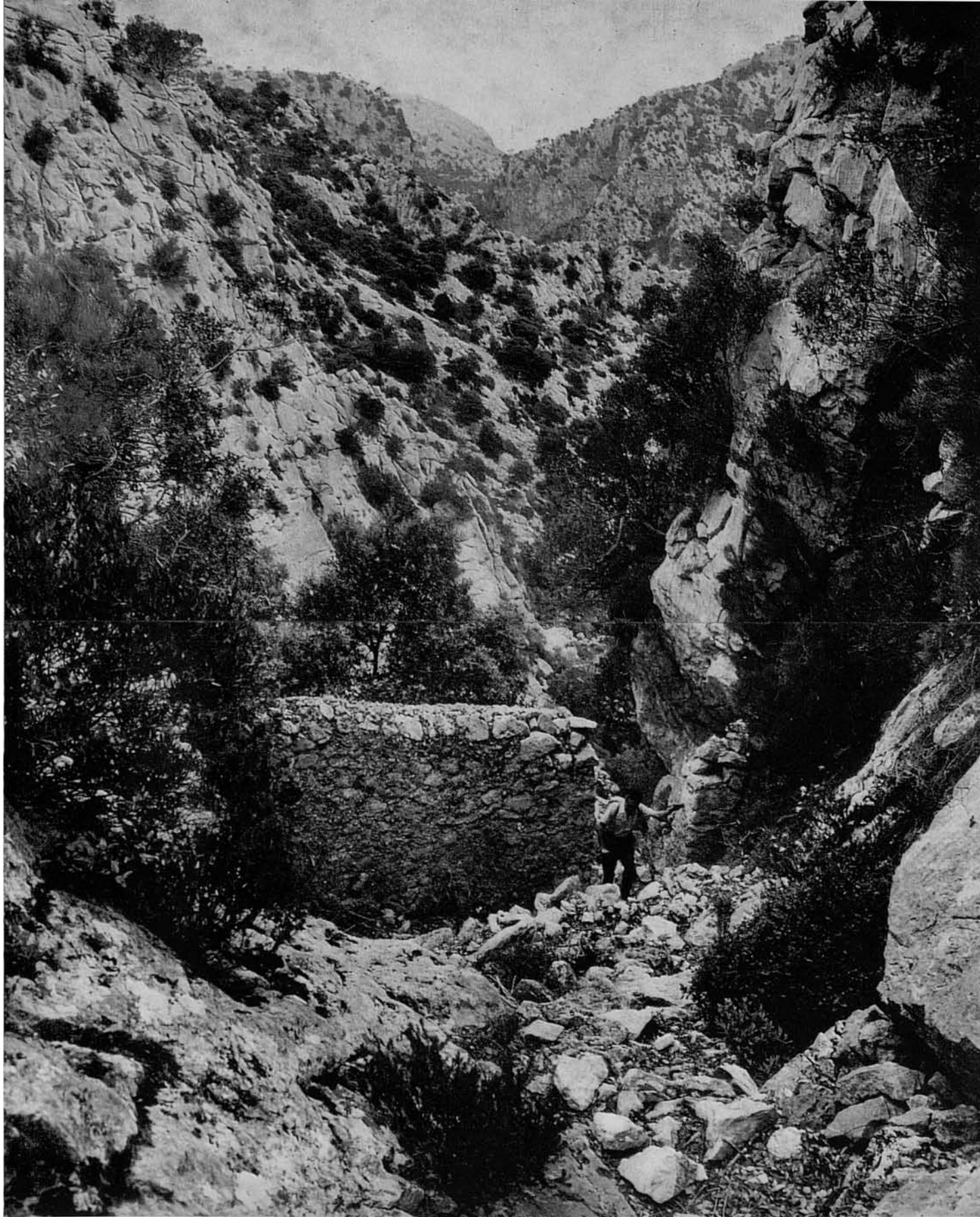




79-81. Passat el torrent (vegi's fotos 71 i la seva oposada núm. 53) en la baldana contrària —si hi ha sort i es cerca amb insistència— es trobarà el començament del «Camí des Corral Fals», que puja obrintse pas entre els penyals del coster i, a

trossos, va sostengut per talussos artificials recolzats contra els penya-segats. En un cert punt està interromput per una bardissa que tanca el pas al bestiar.





82-83. Aquest és l'aspecte del camí a l'arribar a la seva part alta. En la foto major el fotògraf s'ha col·locat aproximadament en el lloc que ocupa l'excursionista de la menor, a fi de prendre la pujada del camí en forma retrospectiva. Poc més enllà el camí enllaça amb el caminó que duiem el matí al donar vista al Clot d'Almadrà. (Vegi's Itinerari).

84-85. El motiu de intentar seguir pel camí des Corral Fals obeïa al desig de reservar íntegra la barrancada de «Sa Caseta des Bosc» fins a Can Bajoca per la ruta del Puig de Massanella; però, encara que la baixada per aquell barranc no és impossible, és evident que no és recomanable.



Tornam, doncs, al «Coll de sa Canaleta» a on hem dinat (v. fotos 73 - 74) i empenem la tornada pel senderó que, de tot d'una al costat de la canaleta i seguint el seu curs, davalla cap a «Sa Caseta des Bosc» de Massanella. Primer baixa molt precipitat; després, sempre immers en un tupit boscatge, es fa més suau i més ample...





86. ...fins a convertir-se en un camí de carro traçat per treure el carbó que, fins fa poc, es feia ininterrompudament i en gran quantitat en aquest bosc.



87. Poc després arribam a «Sa caseta des bosc» situada en una placeta oberta de l'alzinar de Massanella, digna de la fantasia poètica d'un conte de fades i nans a lo Walt Disney.

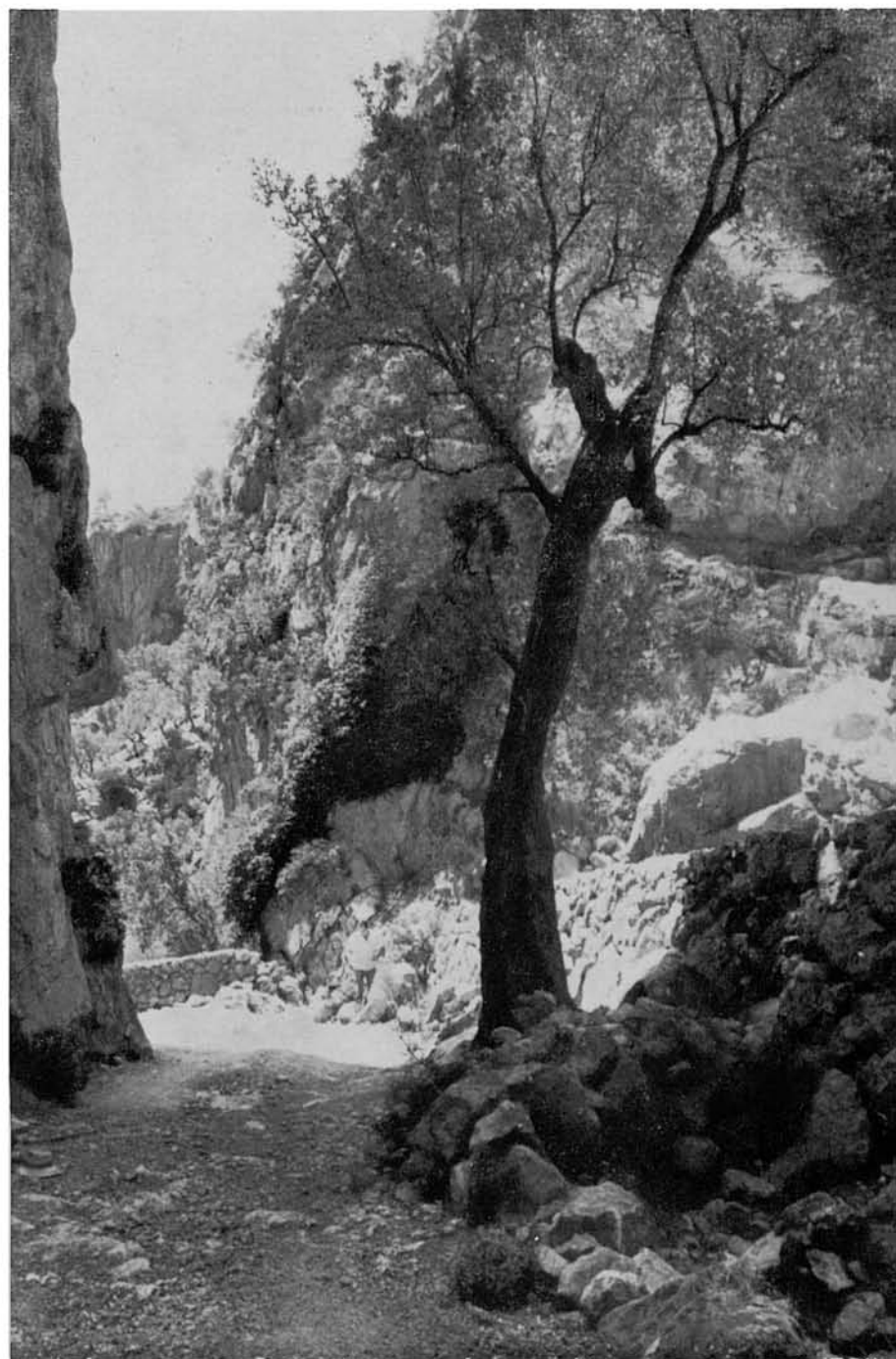
Aquesta vista és retrospectiva i mostra la rústica i solitària edificació, amb la seva cisterna d'aigua de pluja i el forn de coure pa. Allà dalt, al lluny, la silueta del Castellot, a l'esquerre del qual —invisible aquí— hi ha el «Coll de sa Canaleta». A la seva dreta el coll per on passa el caminó que hem recomanat per arribar des del Molinot al susdit «Coll de sa Canaleta» (v. foto 55). Aquest coll, vist aquí per la part oposada, és el que apareix a l'enfront en la foto 50.



88-90. A partir de «Sa Caseta des Bose» baixa un ample camí de carro, sovint en ràpida pendent, cap a Can Bajoca i les cases de Massanella. Aquest camí va per un barranc interessantíssim, la descripció del qual queda reservada, com hem dit, per la

Ruta del Puig de Massanella.

A l'arribar a «s'Estret», en el punt on es veu un company de grup...





91. ...la canaleta travessa per davall terra el camí, per seguir baixant per l'esquerra. Un poc més amunt, entre els grans blocs d'un enderroc dels penya-segats de la Serra Mitjana, l'aigua de la canaleta, que ha vingut precipitant-se per indrets inverossímils,...



92. ...fa el salt que s'ofereix aquí, lamentant de no haver-lo pogut reproduir amb tots els seus colors.

93. Passada la part de barranc coneguda amb el nom de «Sa Replegada»,...



94. ...passam per Can Bajoca (v. fotos 25 - 26),...



95. ...i un poc després arribam a les cases de Massanella,...



96. ...a on, en el jardí, un espaiós safareig recull l'aigua que li du l'atrevida canaleta des de la «Font des Prat», que neix en l'esquerpa barrancada del «Torrent des Corral Fals».

S'ha anat fent fosc, i arribam a Mancor, a on iniciarem i on donam per acabada aquesta volta.



i pagesos dels encontorns i en passen bastants d'excursionistes, són en canvi desconeguts per una gran majoria i, sobretot, conserven encara totes les característiques del camp mallorquí, sense claudicacions ni mixtificacions.

El seu recorregut ens fa disfrutar d'un bell paisatge canviant i silvestre, muntanyenc i abrupte, ple de soledat i de tranquil·la pau. La volta no és ni massa llarga ni pesada, però no és tampoc curta: cobreix ben bé tot un dia. Per això, si s'empren d'hivern, que els dies són curts, un no s'ha d'entretenir massa, per tal que no manqui la llum a la tornada. Caminar de nit, per més que el camí sia bo i conegut, no és agradable.

La part més pesada és la pujada des de Mancor a Es Rafal. La resta és en la seva totalitat mol duèdora i no presenta inconvenient per qualsevol persona avesada a caminar. Els senderons i caminols, per tractar-se d'abruptes muntanyes són erissats i pedregosos en molts de trossos. Cal, per tant, un calçat de gruixuda sola de goma. No és necessari de dur aigua: se'n troba al llarg de tot el recorregut.

Concebuda la volta tal com aquí la descrivim, té com a indiscutible protagonista la Canaleta de Massanella, que des del seu origen en la Font des Prat arriba a les cases de la possessió seguint un curs quasi inverossímil. El seu traçat hagués amoïnât —sembla que fou realment així— a més d'un tècnic experimentat. No obstant, davant el fracàs dels entesos, fou obra d'un simple pagès, Montserrat Fontanet, el qual, malgrat tot, ni rebé en el seu dia els honors del seu triomf ni, ingrâtament, hagués vist arribar el seu nom fins a nosaltres si l'erudit Joaquim Maria Bover no l'hagués recollit en la seva obra *Biblioteca d'Escriptors Balears* (Palma 1868) glossant el *Llibre de l'art del conró*, del mateix Fontanet, manuscrit que no sabem si arribà a publicar-se. Reproduïm aquí l'article de Bover:

«FONTANET (Monserrate).— Natural de Llorito, pueblo sufragáneo de la villa de Sineu, y uno de los agricultores más inteligentes que ha tenido Mallorca. Nació en los primeros años del siglo XVIII de Monserrate Fontanet labrador, y Antonia Rosa Llabrés; cursó en su juventud los estudios menores; fué observador muy diligente de la naturaleza; y con los conocimientos que adquirió en las conducciones de los predios Son Juan Arnau, la Porrassa, Massanella y Son Sant Juan, que tuvo a su cargo, se hizo muy práctico en la agronomía. A él le debió el Sr. D. Guillermo Abri-Dezcallar y Fuster, dueño de Massanella, la imponderable mejora de conducir a la casa de aquella vasta posesión las aguas de una abundante fuente que nace a una distancia de más de tres horas. Hábiles ingenieros españoles y extraños, después de largos estudios del terreno, declararon al Sr. Dezcallar la imposibilidad de llevarse a cabo tan importante beneficio; y los cálculos del rústico aldeano, encargado a la sazón de apacentar una piara, prevalecieron a los de aquellos sabios que en célebres universidades y colegios habían adquirido la ciencia que profesaban.

Massanella, posesión de extensos olivares, no tenía agua ni para fabricar aceite, ni menos para regar ningún género

de hortalizas. Su terreno verdaderamente secano no podía producir ninguna clase de frutales; y con decir que el agua sucia, que en todas las cocinas se echa al fregadero, y que en las de Massanella se guardaba con gran cuidado para condimentar el salvado de las gallinas, se conocerá lo escasa que se encontraba aquella hacienda de líquido. Comprendía bien esta verdad el Sr. D. Guillermo Abri-Dezcallar y se propuso a toda costa proveer a Massanella de agua. Llama para ello ingenieros belgas, italianos, franceses y españoles; pierden estos miserablemente el tiempo recorriendo los puntos por donde podría abrirse el acueducto; declaran formalmente, después de haber empleado muchos días en el estudio del terreno, la imposibilidad de poderse practicar la proyectada obra; y el ingeniero Fontanet, al retirar su piara, con lenguaje inculto, sin frases pomposas, sin palabras técnicas, manifiesta a su señor que él se compromete a conducir a la casa de Massanella las aguas en cuestión, venciendo las graves dificultades y sobre todo la imposibilidad que encontraban los doctos facultativos. En el siglo de las luces, estamos seguros que el dictamen de un ignorante hubiera sido desatendido, y Massanella se hubiera quedado sin agua; pero el Sr. Dezcallar que vivió en época de menos pretensiones científicas, no despreció las razones de su dependiente, sino que puso el proyecto bajo de su dirección. Abandona Fontanet su piara, y en 1748 se constituye ingeniero director de aquellas obras; traza sus planos sin hacer uso de brújula, compás ni otra clase de instrumentos; en vez de tinta de China y de lápiz, marca por medio de maderos, banderillas y montones de piedras, la senda que debía seguir su proyectado acueducto; y a los dos años lee en el punto donde concluye una inscripción que dice: *Anno Sancto MDCCL idibus julii huic ponti aquae D. Dominus Georgius Abri-Dezcallar Bursae auri Regni Majoricarum incumbens suo conatu et expensis*. Satisfecho Fontanet con ver brotar en 1750 la apetecida agua dentro del patio de la casa de Massanella, con ver regar abundantemente cuatro hermosos y dilatados jardines de frutales y de hortalizas, con ver en fin que el cuerpo de Massanella no carecía de sangre; no se ofendió ni consideró como una ingratitud, el no leer su nombre grabado en la inscripción monumental, como se hubiera grabado seguramente, el de cualquiera de los otros ingenieros inteligentes, si hubiese llevado a cabo aquella arriesgada empresa con la felicidad y acierto con que la terminó el antiguo apacentador de cerdos. Extendida la fama e inteligencia de Fontanet en materias agrarias, fiáronle algunos propietarios la conducción de sus predios, como antes hemos dicho; pero murió pobre, a pesar de su ingenio, el día 3 de septiembre de 1762 en su casa de Mancor, lugarejo dependiente de la villa de Selva».

Fins aquí Bover en un article, com es pot veure, una mica infantil, demagògic i un poc demolidor. Fos el que fos, ens plau per la nostra part de reivindicar en aquesta entrega de les «Rutes», el nom ingrâtament omès en la làpida commemorativa, i donar públicament al César el que és del César, és a dir, a Montserrat Fontanet l'honor d'haver duit a terme la Canaleta de Massanella.

RUTES PUBLICADES

- 1.—Pollença - Castell del Rei. (Edició en mallorquí exhaurida).
- 2.—Port de Sóller - Bàltx d'Amunt - Sóller (Pel Pas de S'Heura).
- 3.—Lluc pel camí vell de Selva.
- 4.—Valldemossa - Sa Gubia. (Per Pastoritx i Muntanya).
- 5.—Lluc - Torrent dels Boverons - Lluc. (Pel Pas de Sa Mata).
- 6.—Mortitx - Cova de Ses Bruixes - Mortitx.
- 7.—La Carretera a la Calobra. (Per Selva i Caimari).
- 8.—Sant Jordi - Puig de Galdent - Sant Jordi. (Per la Vall de Punxuat).
- 9.—Solleric - Puig d'Amós - Solleric. (Per Comasema).
- 10.—Establiments - Pouet de Sobremunt - Establiments. (Per Sarrià i Bunyolí).
- 11.—Pollença - Puig de Ca - Pollença. (Per Es pujol i Fartàritx des Racó).
- 12.—Santa Maria del Camí - Avenc de Coanegra. (Pel Torrent del Freu).
- 13.—Mortitx - La Malé. (Per Pedruixella i Ariant).
- 14.—Castell d'Alaró.
- 15.—Torrent de Pareis. I) Escorca - L'Entreforc i La Fosca.
- 16.—Torrent de Pareis. II) L'Entreforc - La Calobra.
- 17.—Mancor de la Vall - Massanella. (Per El Rafal i Els Tossals Vells).

EN PREPARACIO: algunes altres.

Depòsit Legal P. M. 211 - 1967.

Es propietat de l'autor.
Prohibida la reproducció.
© Jesús García Pastor.

Fotografies i text; revelat, ampliació, unió de les fotografies i direcció de la edició: Jesús García Pastor.
Gràfic de l'itinerari: Melcior Rosselló Simonet.
Traducció del castellà: Joan Pons i Marqués.
Imprès per Miquel Ferrer Sureda.
Grabats: Grabograf, S. A. (Madrid).
Paper estucat Limoges fabricat per Sarrió C.A.P.

Preu de venda:

110 pts.