



RUTES

AMAGADES DE MALLORCA



CASTELL D'ALARÓ

14

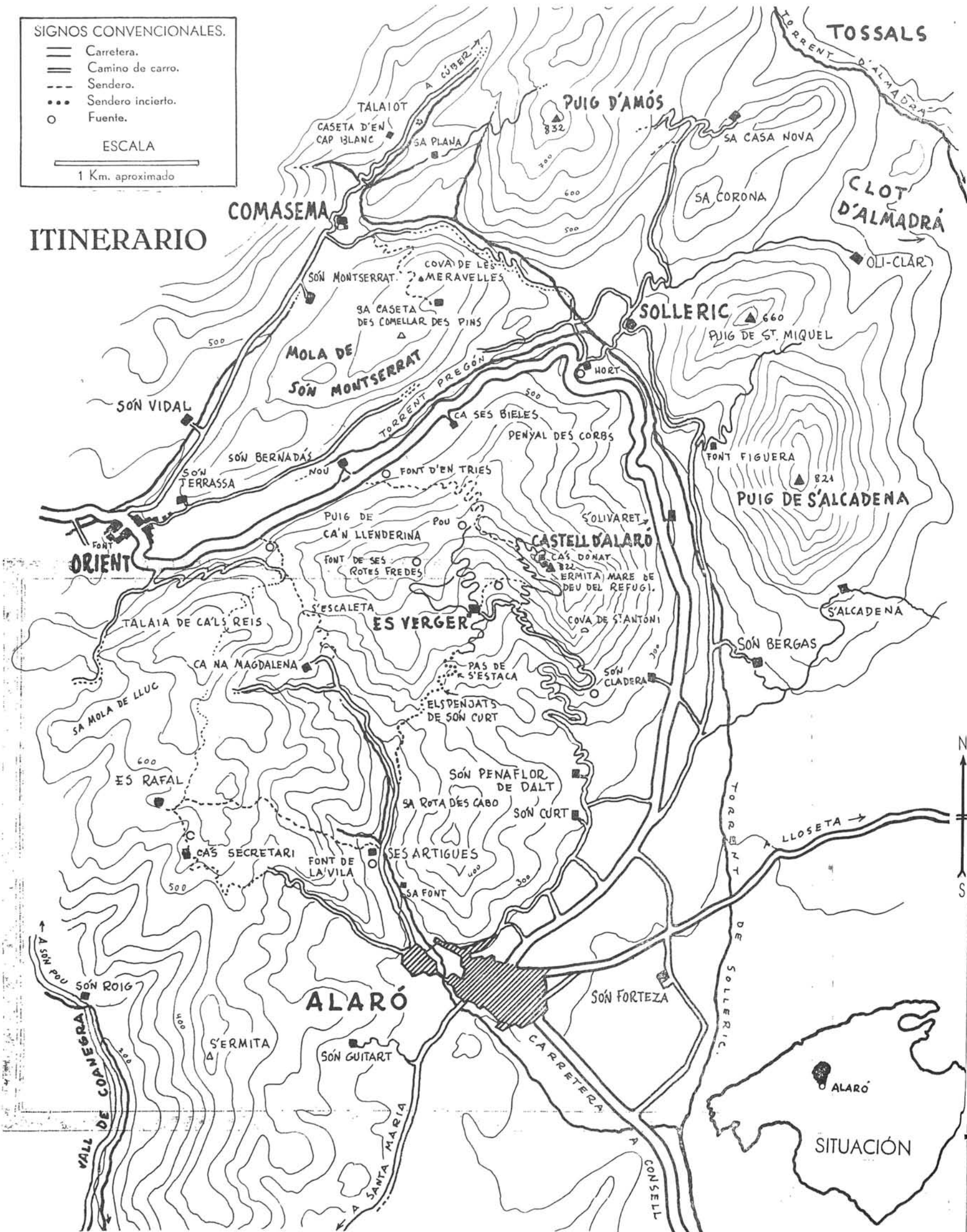
SIGNOS CONVENCIONALES.

- Carretera.
- Camino de carro.
- - - Sendero.
- Sendero incierto.
- Fuente.

ESCALA

1 Km. aproximado

ITINERARIO



Coberta:
El Puig del Castell d'Alaró (822 m.),
vist des de la carretera d'Alaró a Orient

La present "ruta" descriu un dels camins més fressats pels excursionistes habituals. La pujada al Castell d'Alaró és una excursió tradicional, reconeguda, i, a diferència d'altres itineraris de la nostra illa, ha estat realitzada, inclús repetides voltes fins i tot per gent no massa amiga de caminades.

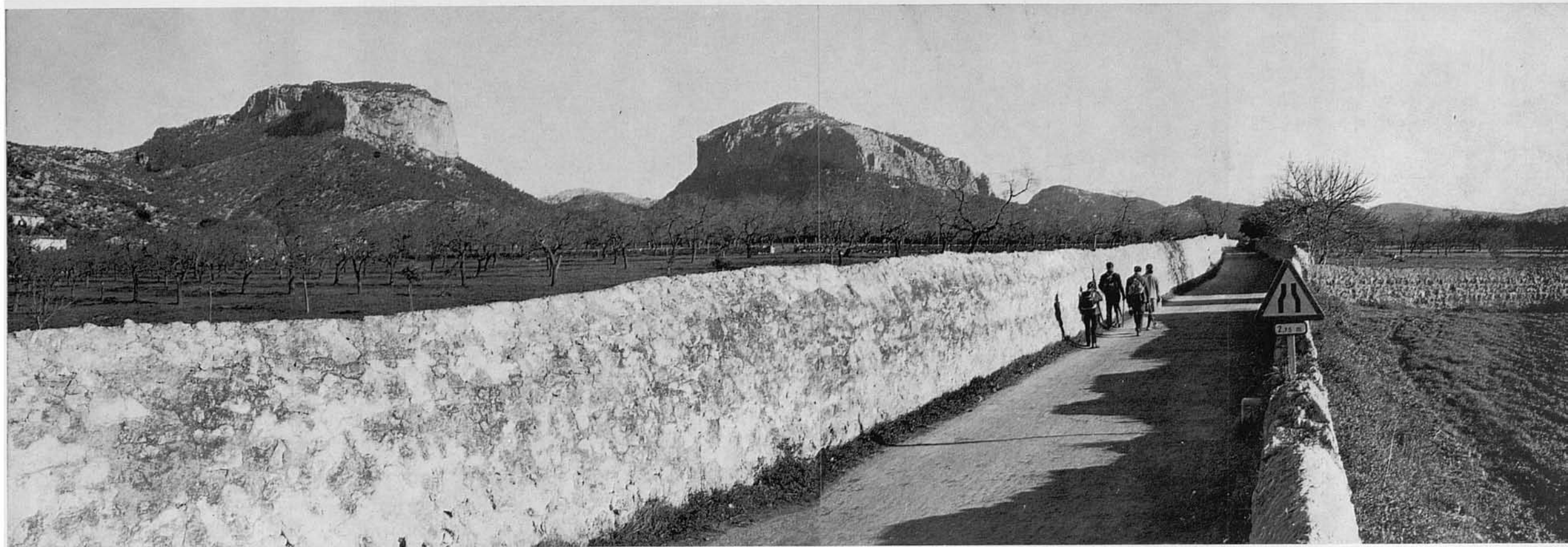
(Segueix a la contracoberta posterior)



1. Talment guaites de la Serra Nord mallorquina avançats damunt el pla, el Puig del Castell d'Alaró i el Puig de s'Alcadena, geològicament bessons, mostren la nua ferresa de les seves inacessibles cingleres sudorientals. Per darrere ells, vists des d'aquí, aixequen les seves crestes alguns cims coneguts: L'Ofre, els Tossals, el Puig de Massanella...



2. Vista de la cara Nord del Puig del Castell d'Alaró des de la vall de Solleric.

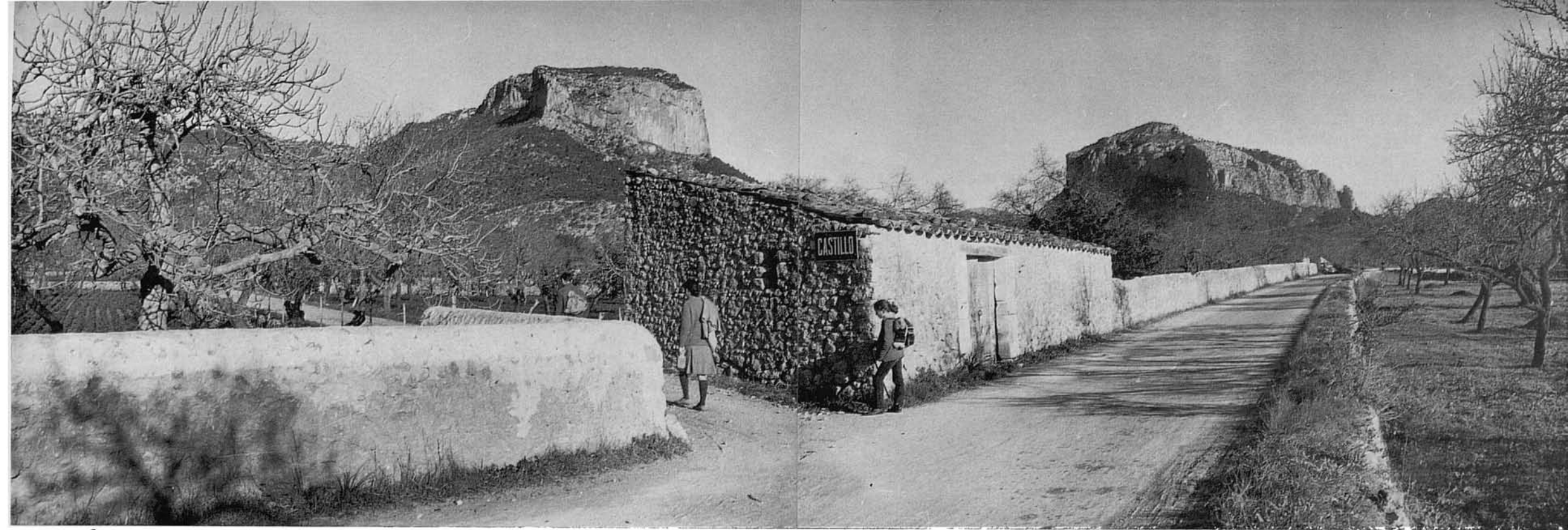


3. Iniciam la nostra excursió en les primeres hores d'una fresca matinada hivernenca, sortint d'Alaró per la carretera d'Orient. Malgrat l'estació, el sol és radiant i teb, i no es torbarà a fer-nos alleugerir la roba d'abric.

Tot just sortits del poble, se'ns presenta allà mateix, gairebé a l'abast de la mà, l'objecte de la nostra excursió, enfront del seu bessó el Puig de S'Alcadena, del qual l'ha allunyat per a sempre, deixant-lo tan a la vora, un incident geològic.



4. No cal seguir gaire estona per l'estreta carretera, perquè...



5. ...al punt, en un dels girants a l'esquerra, compareix la indicació del camí de pujada al castell. Es un camí carreter que, a través de Son Curt i Son Penaflor, comunica amb el pla les terres altes d'Es Verger, possessió a la qual perteneix la major part del Castell d'Alaró...



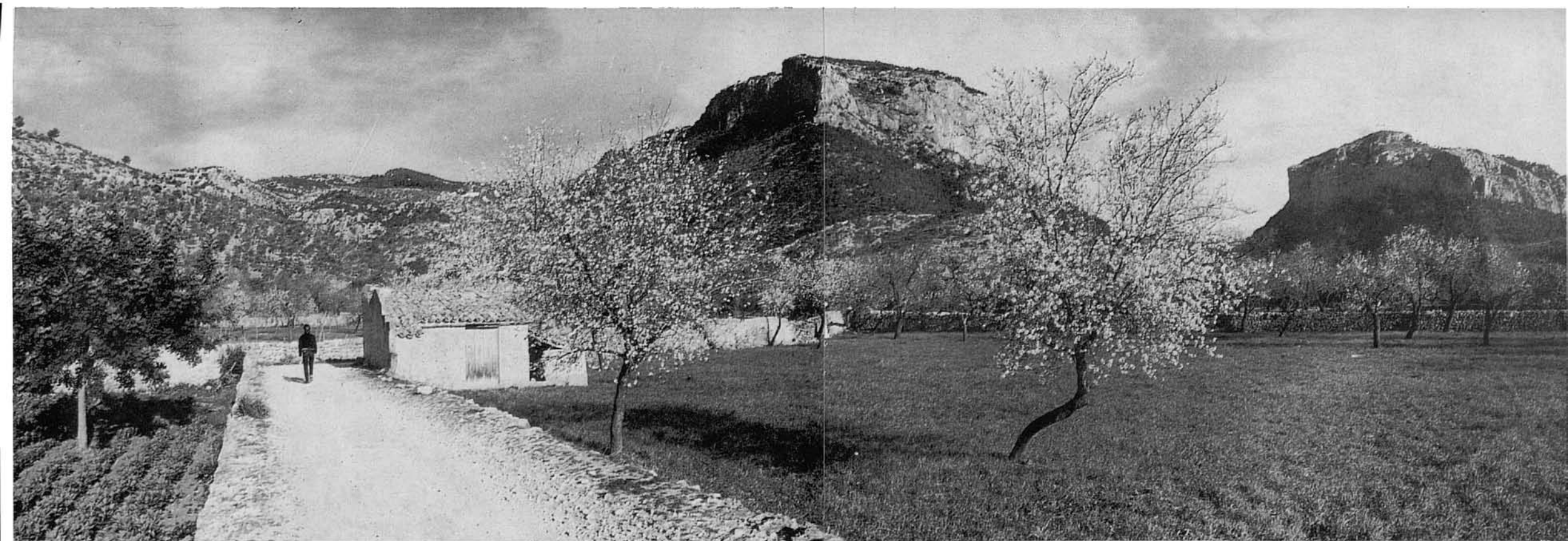
6. ...i les cases de la qual compareixen allà dalt com una taqueta blanca quasi en el centre de la foto i un poc per sota el perfil de muntanyes. El camí, a penes deixada la carretera, ja comença a pujar, encara que de tot d'una insensiblement.



7. En una de les nostres consecutives sortides per fotografiar aquesta ruta els ametllers estaven en flor, i aprofitarem per repetir algunes vistes en substitució d'altres anteriors, i mostrar la pujada al castell amb l'alegre afegitó de la tèbia nevada de pètals, tan celebrada i divulgada com efímera, del nostre assolat paisatge invernal al mig del curt i enjogassat febrer.



8. Unicament per la seva bellesa fotogràfica, de plàstica rusticitat, i per imperatiu de la distribució de les fotos, incloïm la present, que mostra una vista dels cingles cimalers del Puig del Castell, molt semblant a les que es venen oferint correntment. No ha d'extranyar en la present entrega de la nostra publicació la reiteració del mateix tema fotogràfic, perquè el Castell és al cap i a la fi, amb el grandios pedestal de roca que el sosté el principal motiu d'aquesta no massa llarga volta.



9-10. En aquesta part el camí enllaça amb un altre que, per l'esquerre, arriba igualment d'Alaró. Units els dos camins es dirigeixen primer vers Son Curt. Les cases es veuen ja a

l'esquerre, precisament en la mateixa línia vertical davall les d'Es Verger, que aquí ja es distingeixen millor, un poc a dalt del coster.





11. El camí, molt pintoresc, discorre per entre camps de plàcida pagesia, sempre a la vista de l'imponent penya-lar encinglerat, peanya del castell...

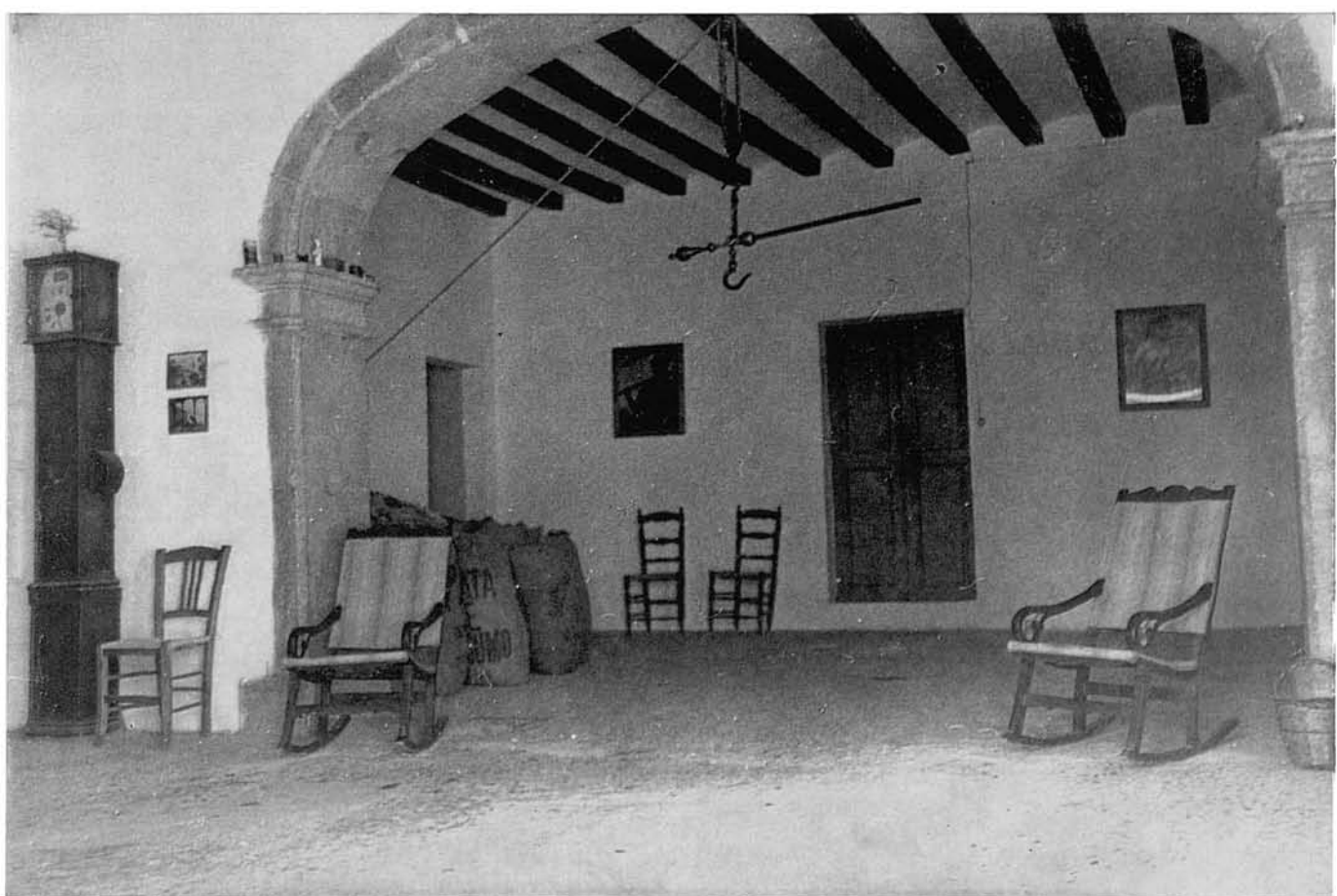


12. ...i arriba tot seguit a les cases de Son Curt...



13-14. ...a on, davant el frontis principal, una estreta avinguda
flanquejada de xiprers du a la clastra. Els masovers de Son Curt

ens reberen amablement i, obrint-nos en pinta en ample el portal
forà, ens deixaren fotografiar també l'entrada, de rústic ambient.

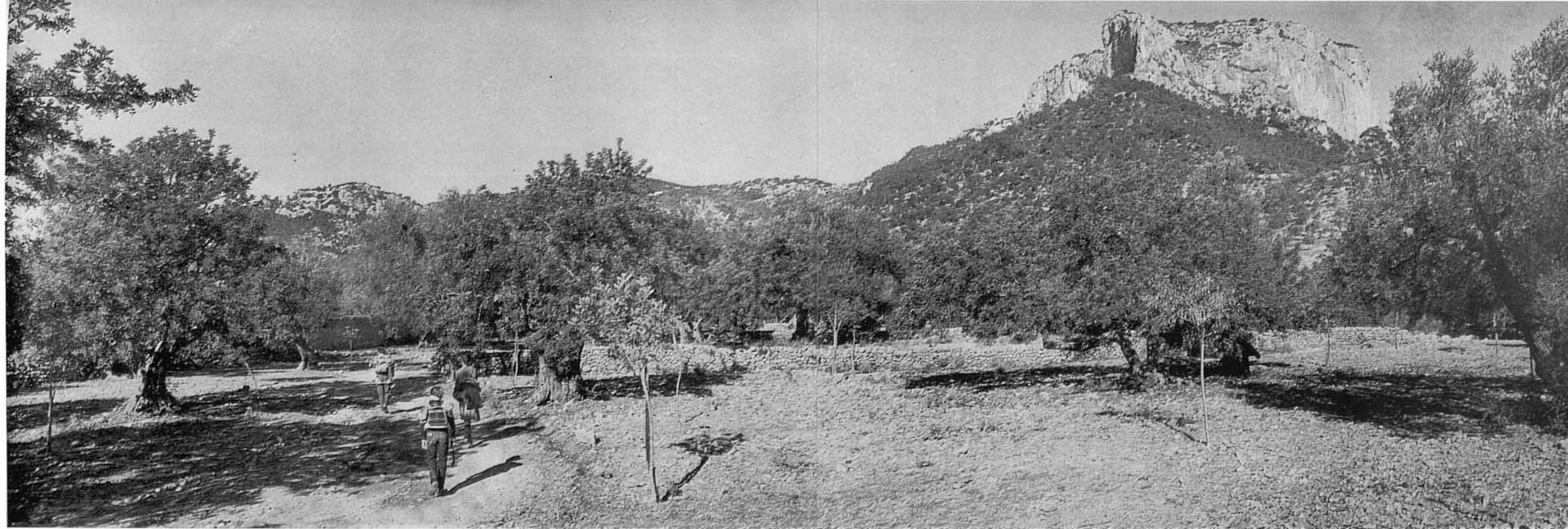




15. El camí segueix vorejant de prop una tanca davant les cases —aleshores sobreil·luminades en relació a les ombres circumdants— cosa que ha fet que en l'ampliació no sortissin els detalls de les finestres...

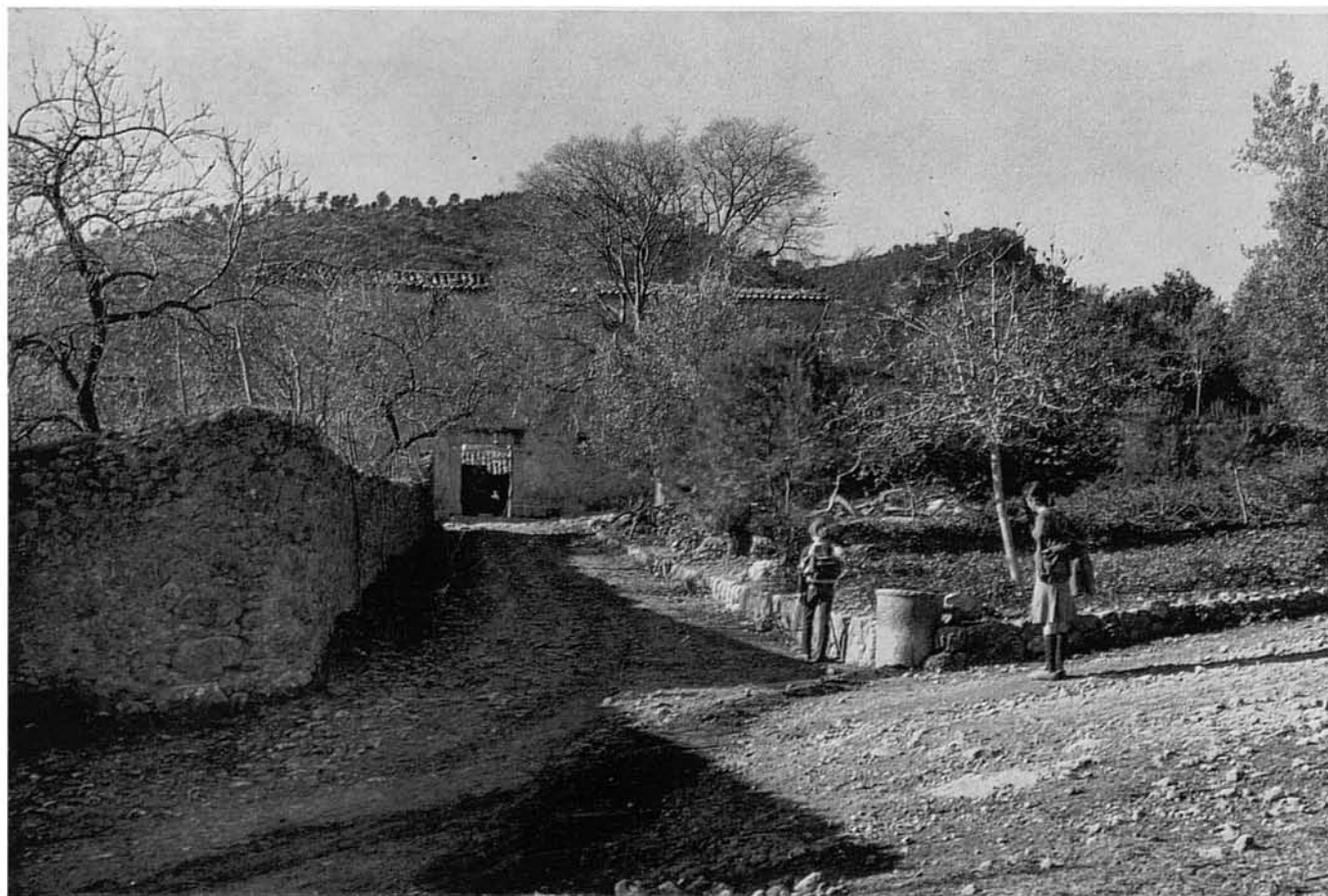


16. ...i acostant-se cada vegada més a la base del Puig del Castell.



17. Passat un portell en la paret que separa les terres de Son Curt i Son Penaflo, el camí comença a muntar més sensiblement, però encara sense tornar-se fatigós, augmentant poc a poc el desnivell com a preparació del que vindrà després.

El gran penyal del castell va adquirint noves perspectives tant com ens hi anam acostant, descobrint paulatinament la seva cara occidental. Substituída amb la imaginació la indumentària dels tres excursionistes de la fotografia, i suposant que uns altres arbres semblants ocupassin el lloc dels que ara s'hi veuen, sense minvar gens ni mica amb tot això autenticitat i realisme a l'estampa, no fantasiem diguent que això i així és lo que veren les hosts d'Alfons III d'Aragó quan, en 1285, anaren a posar setge al castell. Aquest mateix paisatge i en la mateixa forma és el que



contemplaren els musulmans quan en el segle VIII ocuparen Mallorca i prengueren als insulars de l'encontrada el seu refugi fortalesa. Així l'havien vist les legions romanes que en el segle III a.C. ocuparen les terres d'Alaró i sorprendent als esporuguits gimnesis assaltaren el seu refugi en el desnu penyal. I això mateix presenciaren els primers ulls humans que —segons es creu— fa uns 5.000 anys anaren descobrint els paisatges de l'interior de l'illa, una volta arribats en petits estols —primers turistes d'una assolada terra d'extensos boscatges— a les nostres abrigades cales.

18. Tot seguit s'arriba a Son Penaflo. Una curta avinguda du a les cases des del camí.



19. Davant el frontis principal hi ha un corpulent lladoner. La porta estava bloquejada per un ca fermat, que podia moure's amb certa llibertat al lliscar la cadena al llarg d'un fil de ferro. De tot d'una ens va fer por amb els seus lladrucs i el seu aspecte poc amistós...



20. ...però després ens donàrem compte que es tractava —alerta! això aquell dia!— d'una bèstia vella i pacífica, que aviat es va cansar de lladrar i es tombà a jeure al tebi sol de la fresca matinada, sense més demostracions ofensives. El nom de Penaflores sembla tenir antigüitat en la comarca, ja que ve consignat tal llinatge entre la gent que intervingué en el setge i defensa del castell en 1285.



21-22. En aquestes dues fotos oferim dos aspectes de la clastra de Son Penaflo, de deliciós ambient rústic.



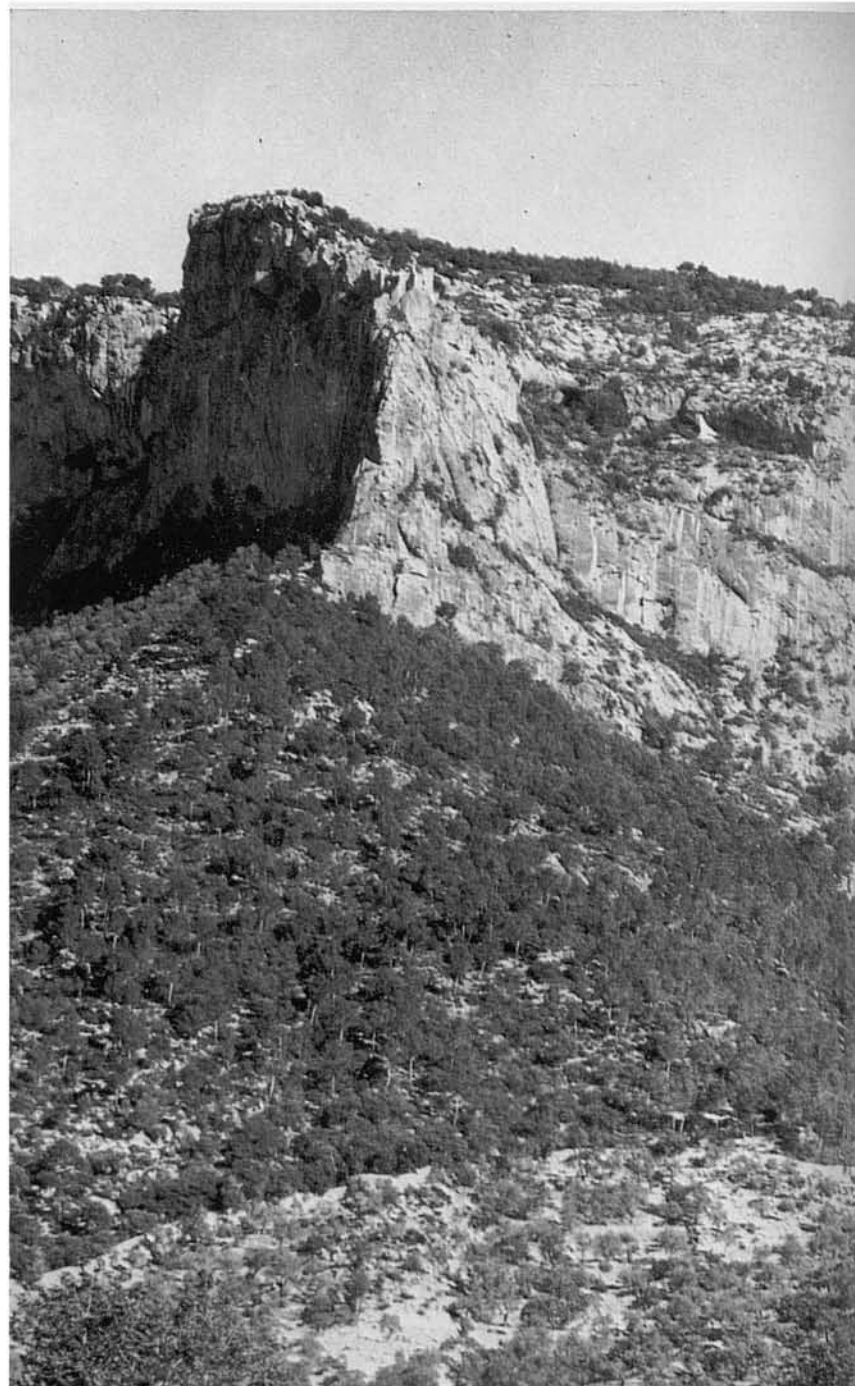


23. De davant l'entrada mateixa de Son Penaflo prenim aquesta vista dels cingles sud i occidental del Puig del Castell, sols per la curiositat del marc fotogràfic de l'imponent garrotxa darrere l'ametller florit.

La vista, al natural, no podia esser més atractiva, per més que la fotografia en blanc i negre no puga donar idea de la suau i variada gamma del color. El lector se'n farà una idea: l'espessa flor d'ametller era d'un rosa suau, ressortint sobre un límpid cel blau-clar. Al seu damunt apareixia projectada la mola grisa del penyal, d'un roig brillant en la part ferida pel sol. Coster avall s'espargien els verds dels pins, les oliveres i les mates baixes, en ombra fins a juntar-se amb la terra vermellenca del pla. I tot plegat immers en la lluminosa alegria d'un assolellat matí de febrer.

24. Ens acostam amb el teleobjectiu a l'aresta del mur sudoccidental del cim. Per aquí, escalant unes esclotxes del roquetam hi ha possibilitat de pujar, cosa que no gosàriem intentar ni per sport malgrat tota mena d'ajudes. Degut a això es va bastir a dalt un torrelló de defensa. Fa horror de pensar amb la sort dels desgraciats a qui fos ordenat de menar per aquí l'assalt. Apart d'aquest, punt discutible, el cim no té més possibilitat d'accés que la porta amurallada a on du el nostre camí.

A la dreta del torrelló penjat sobre l'aresta, i suspesa sobre la quasi vertical i vertiginosa rampa, es veu la boca de la Cova de Sant Antoni o Cova dels Moros, que visitarem en esser a dalt.

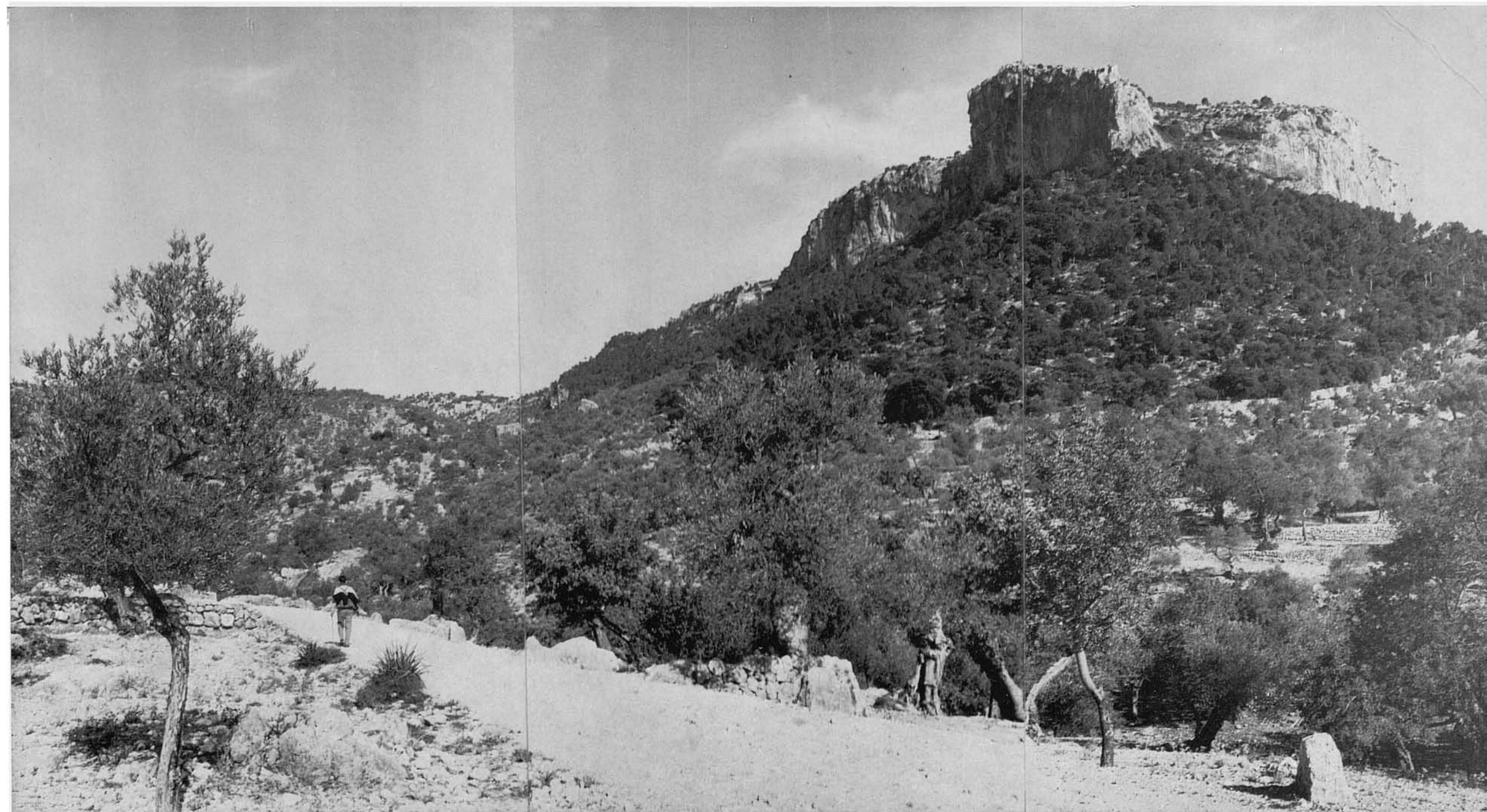




25. El camí segueix pujant amb alguns revolts, descobrint cada vegada més completa la cara occidental dels cingles cimalers...

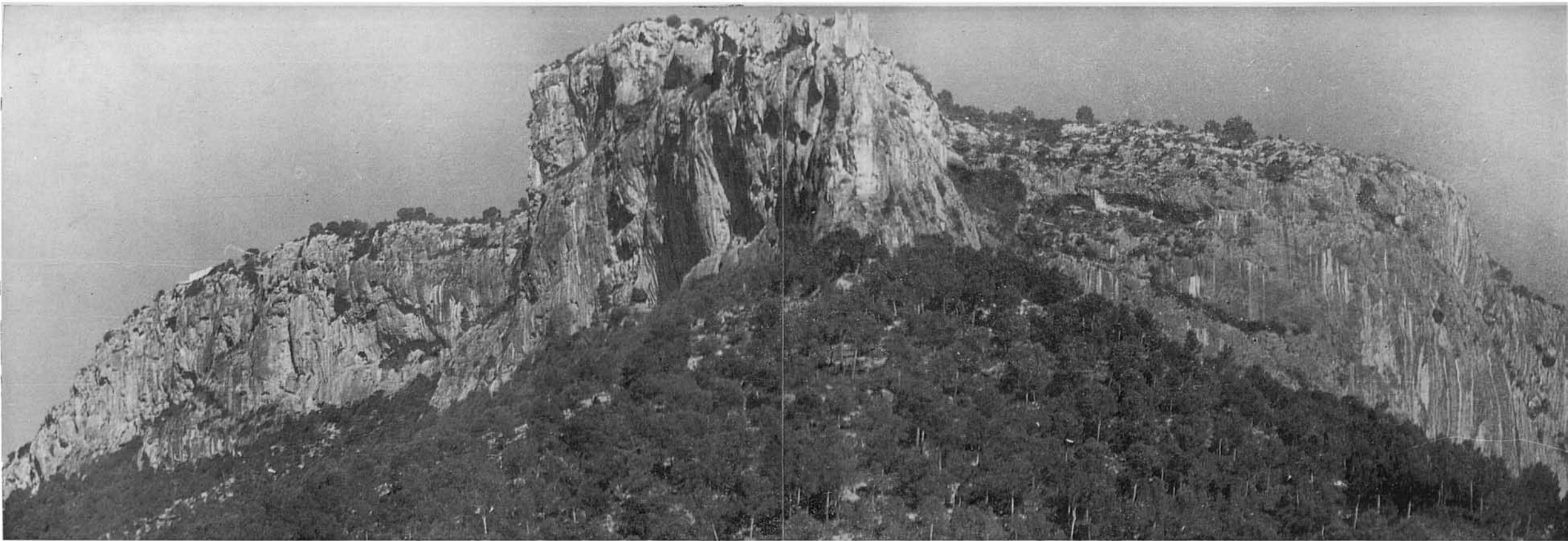


26. ...i després, a través de l'olivar que s'escampa vers el barranc, apunta en línia recta a les cases d'Es Verger,...



27. ...duguent a la dreta el Puig del Castell, a la vessant del qual es cenyirà tot seguit. A dalt, el nu roquissar es fa cada vegada més imponent. El puig, amb suau pendent per on s'escampa fins a mitjan lloc un pinar i amb un olivar marjat en els baixos, vist des d'aquí sembla que ha d'esser de bon pujar. El seu aspecte innocent és, però, enganyós. Aquí, en aquest

indret del camí, ja es comença a suar d'hivern i tot; més envant el cor començarà a batre fort i accelerat; a mitjan pujada, un es veu obligat a fer qualche aturada per recobrar l'alè. Per això es recomanable de prendre les coses, ja des d'aquí, amb la necessària calma.



28. Poc més o menys des del punt a on en la foto anterior es troba l'excursionista, es prengué amb teleobjectiu aquesta panoràmica que abarca les cingleres superiors. Malgrat la seva mediocritat tècnica serveix per donar idea de l'altura dels murs espadats. Com a punts de referència es poden prendre les edificacions de l'hostaleria, que es veuen a l'esquerre al fil de l'horitzó, i els torrillons del centre, defensant des de dalt l'aresta del possible (?) accés. Un poc més a la dreta i en pla més baix queda, mig amagada per les mates, la Cova de Sant Antoni.



29. El camí, que fins ara venia separat del Puig del Castell per un petit barranc, salva amb aquest ponterró la torrentera, i comença a enfilar-se per la vessant del Puig del Castell i ja no la deixarà.



30. Durant una bona estona es puja per dins l'olivar, amb una sèrie de voltes i recolzes...



31. ...que tant com van guanyant altura i al canviar de perspectives, ja apuntant a les muntanyes darrere les quals es troba la vall d'Orient, ja mirant el pla de l'illa vers el Sud, fan veure racons i requadres agradables i pintorescs.



32. Si el sol brilla i encalenteix, la pujada es va fent per moments més pesada. Els cingles del cap d'amunt es troben encara bastant enfora, malgrat de semblar imminents, perquè primer el camí i després el caminó han de fer llargs i freqüents revolts per tal de salvar tan suaument com sia possible el considerable pendís.

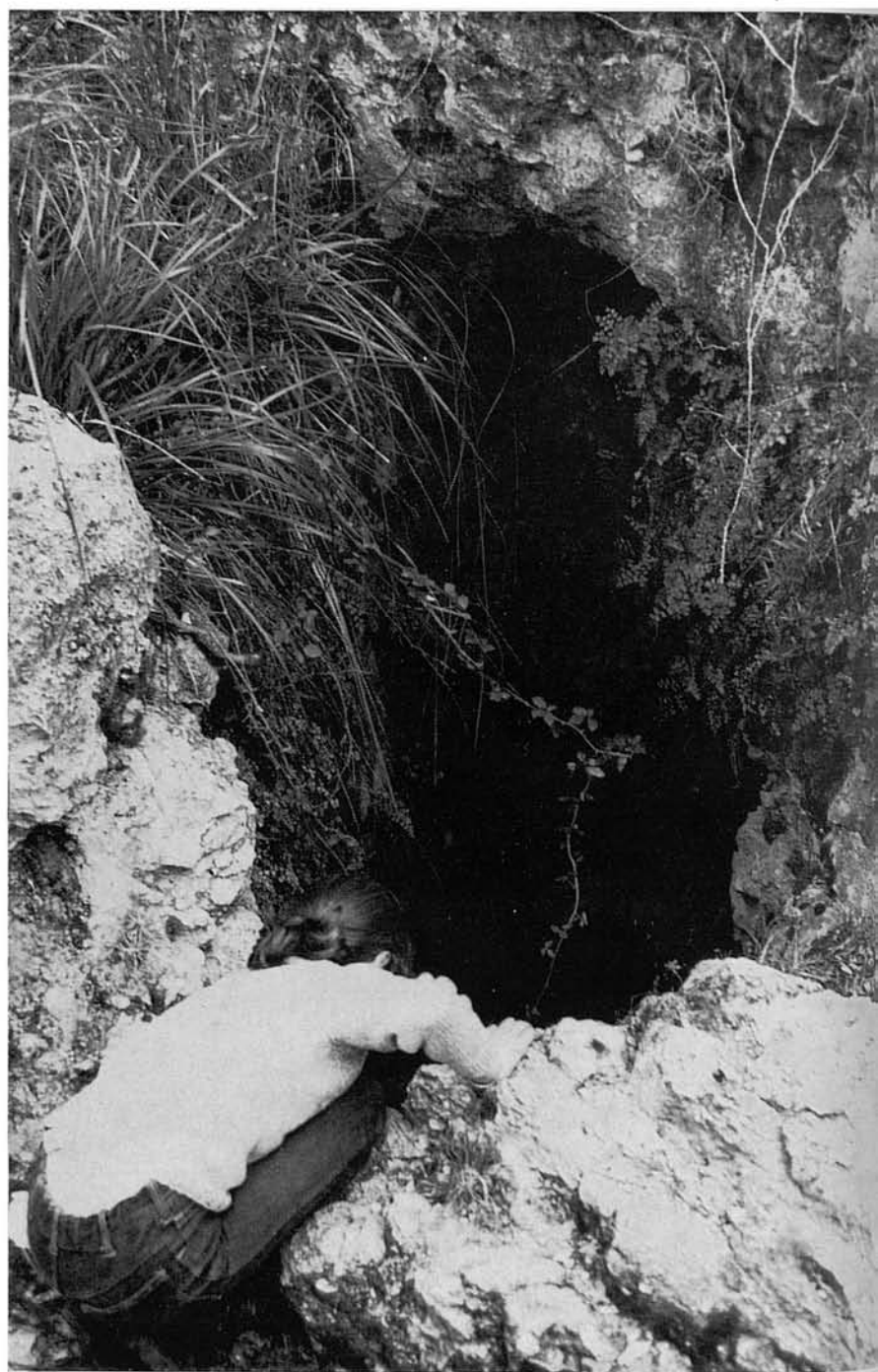
Ja bastant amunt, es travessa aquest portell, prop del qual arranca cap a l'esquerre un senderol que adreça fins a les cases d'Es Verger.

33. Aquest recolze que, com qualsevol dels altres, invita a una aturada de descans i a donar una ullada sobre el pla —que en aquestes hores del matí sol estar poc clar i detallat pel fort contrallum— ofereix un altre al·licient, perquè...

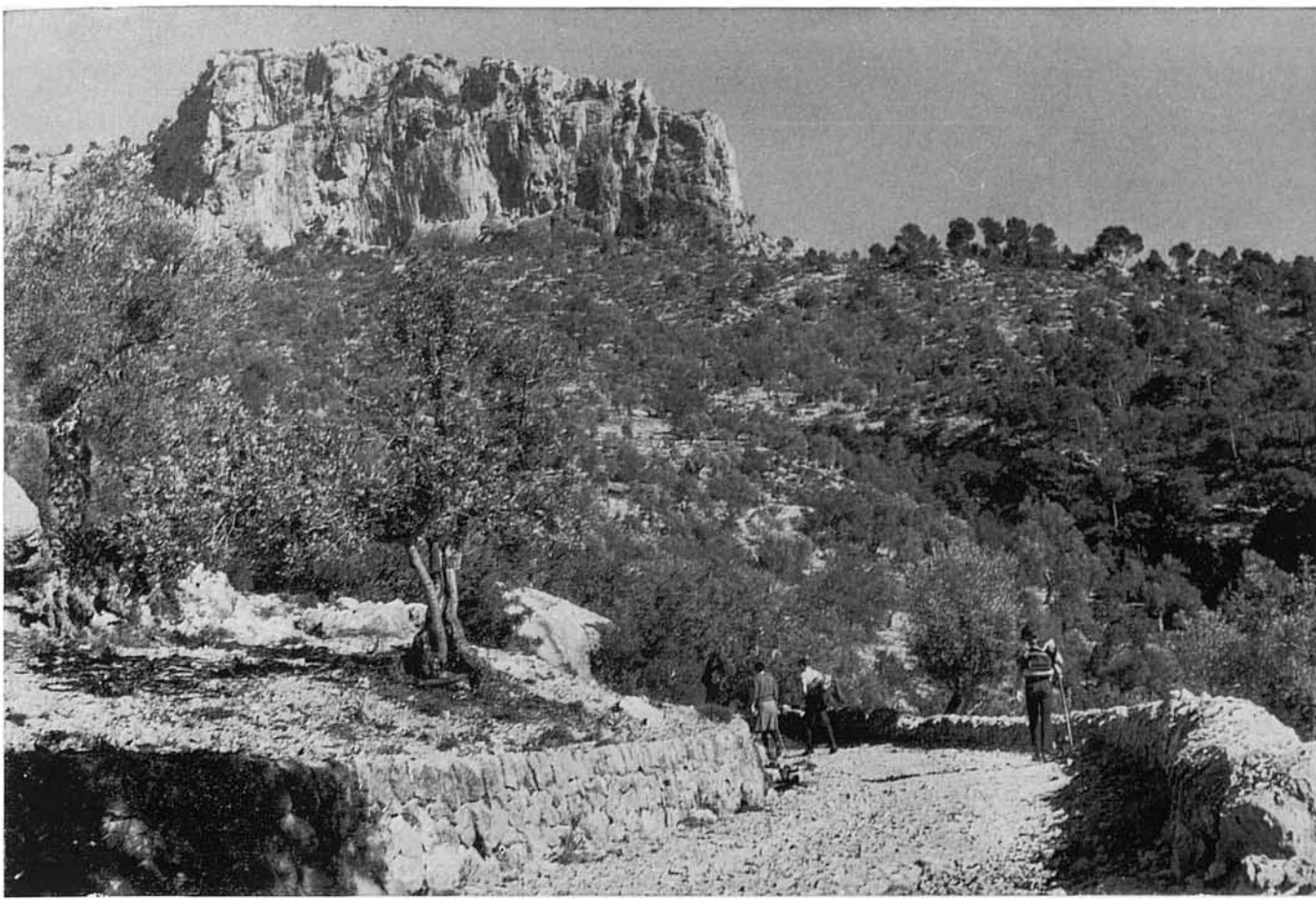




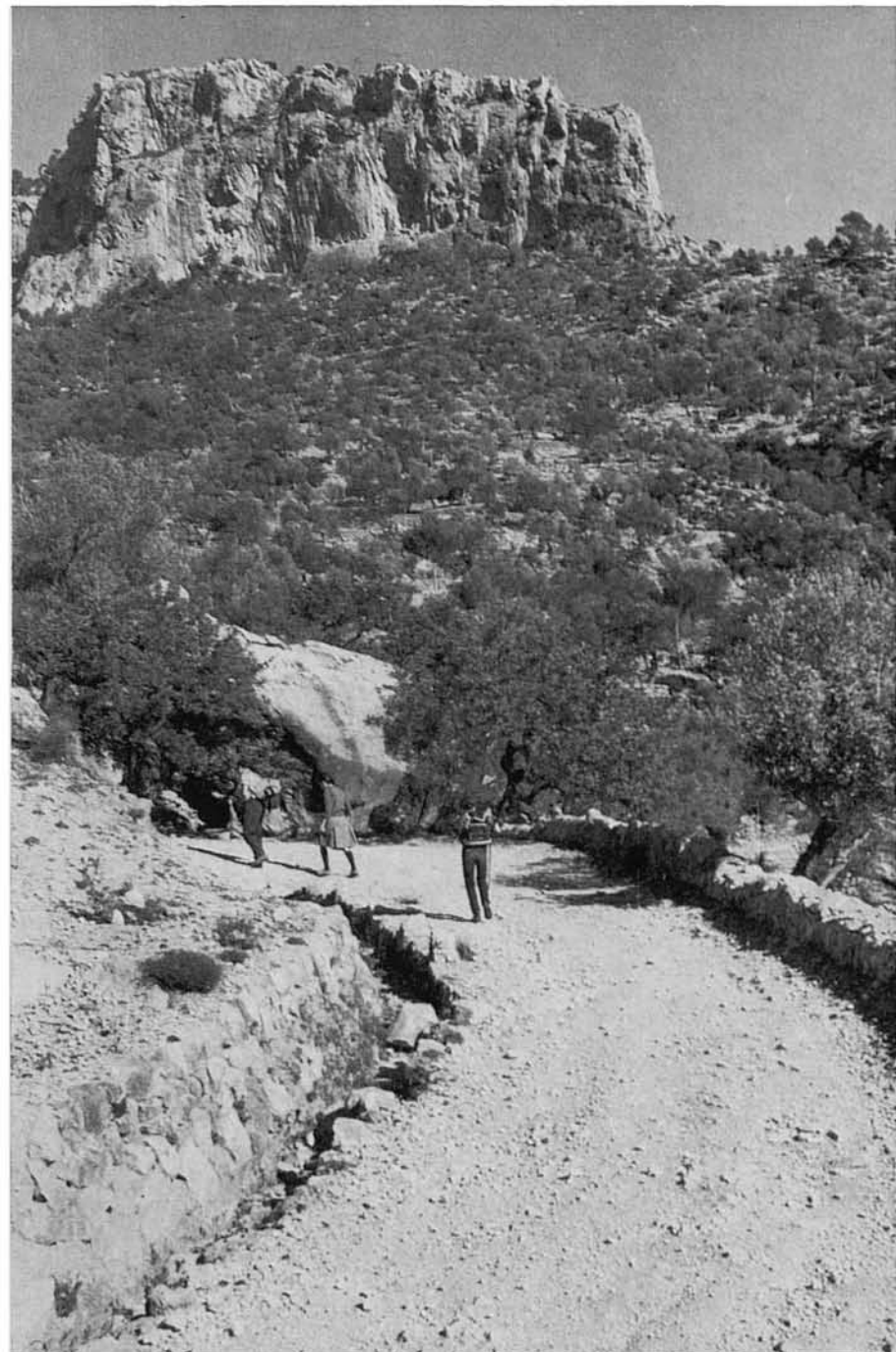
34. ...molt prop, per més que no fàcil d'endevinar si no se sap el lloc, hi ha una font d'aigua fresquíssima,...



35. ...que surt d'un coval en el coster, entre falgueres i esbartzers que creixen plens d'ufana en aquell humit i amagat racó. L'aigua es troba un poc endins i no es fàcil d'abastar-la amb el braç; s'haurà de dur qualche atuell per treure'n, cosa que mai no descuida un excursionista experimentat.



36. El camí segueix pujant i retorcent-se sobre sí mateix...



37. ...bastant pla i còmode, en una escalada apta fins i tot per cotxes petits.



38. A voltes passa a la vora de grans roques caigudes dels penya-segats superiors i detingudes per algun accident del coster. Tot sembla indicar que la majoria daten en la situació actual des d'abans del traçat del camí, que té aspecte de recent. N'hi ha un altre d'empedrat, molt més antic i gairebé ja en desús, que era el que comunicava primer Es Verger amb el pla.



39. Aquest camí és molt pintoresc en tot el seu recorregut, i es podrien prendre tot seguint-lo nombroses fotografies, totes elles ben enquadrades. Bastin les que incluïm...



40. ...que poden servir de mostra dels atractívols sectors que es poden admirar. Això contribueix a fer menys fatigosa la contínua pujada, i fins a fer-la quasi imperceptible als que saben assaborir el prodigiós i inimitable art de la naturalesa.

41. Ja a la vora de les cases d'Es Verger, s'ha de deixar el camí de carro i prendre un tirany que neix a la dreta. Una posteta clavada a una estaca n'indica l'arrencada. El tirany s'empina pel coster mentre es torna agradable record el desnivell del camí carreter seguit fins ara.





42. No és que sia extraordinàriament empinat, però sí bastant més que el que hem deixat. Per altra banda, aquest tirany, orientat al Sudoest, queda «a ull de sol» a l'hora de passar-ne i un poc aficat entre arbres i arcerat de l'embat. Tot plegat contribueix a fer-lo més pesat i és cosa de prendre'l amb lentitud i fer freqüents parades.

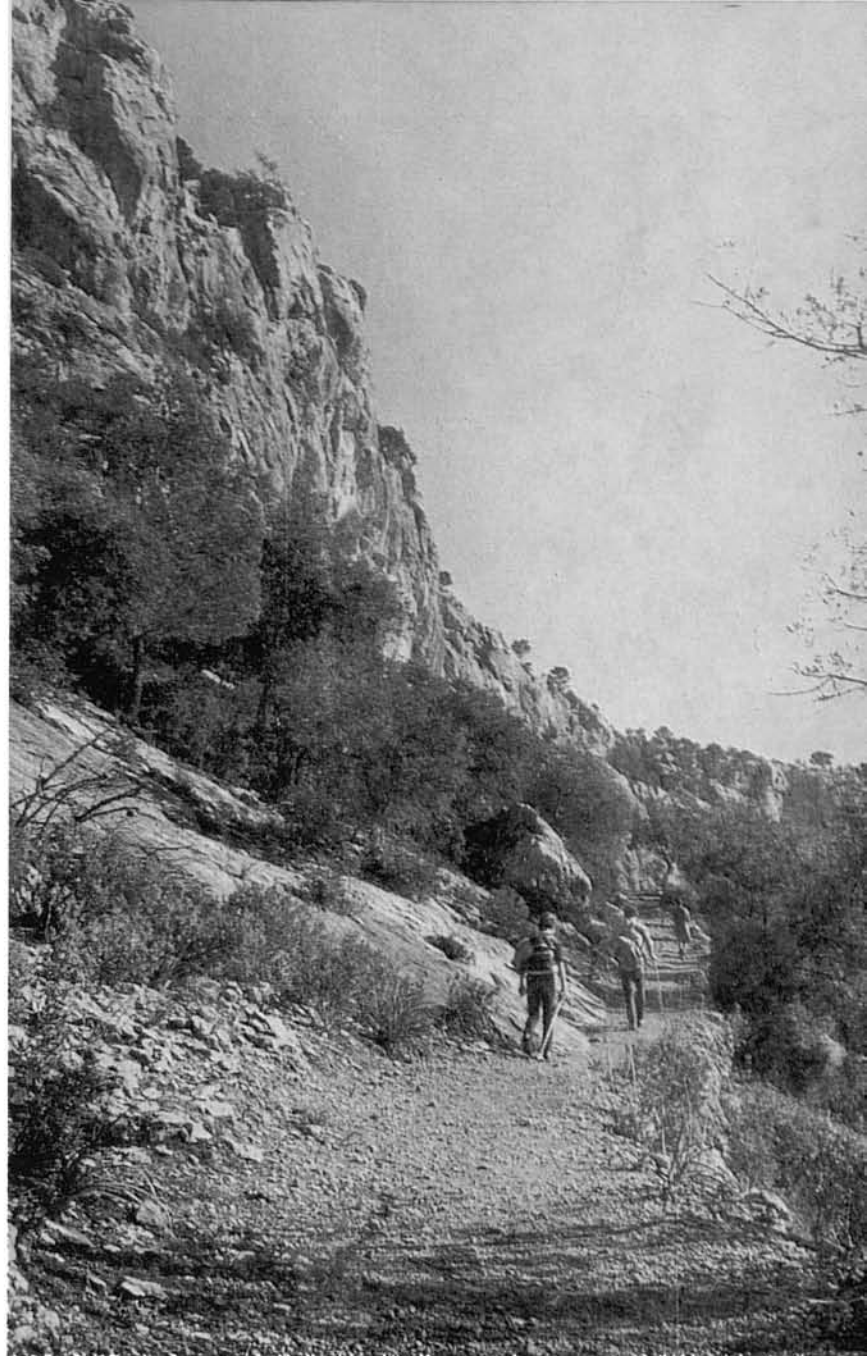
Està clar que això no compta pels avesats a fortes pujades amb majors pendents, abruptes i clivellades, de calisses quasi bé intransitables, i fins i tot al ritme de trons i llamps o amb la llengua seca de la sed; però la pujada al Castell d'Alaró, excursió bastant fàcil i molt bella, que recomanem a to-



thom, pot i hauria d'esser feta —ni que fos per una sola vegada —per moltes de persones no tan fortes ni àgils ni avesades a grans caminades, a les quals van dirigides aquestes consideracions.

Passat el portell, que es veu a l'extrem dreta de la foto, al final dels escalons del tirany...

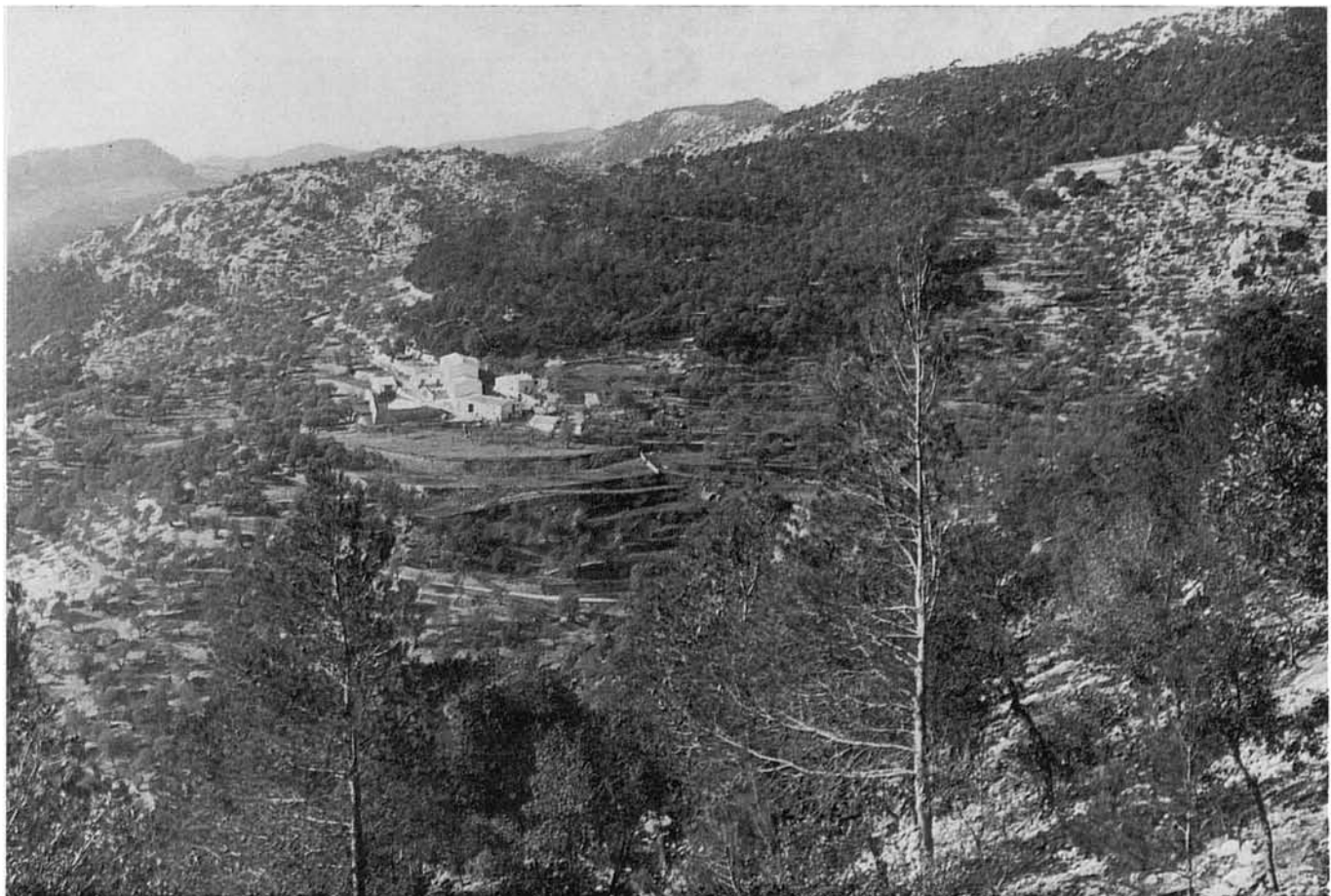
43. ...aquest puja per devora la paret que separa el bosc de l'olivar. Aquí ja hem sobrepassat l'altura de les cases d'Es Verger, que queden a l'altra part del barranc, destacant amb el blanc brillant de les emblanquinades parets damunt l'opaca verdor de l'alzinar.



44-45. En la volta que vé el tirany toca ja a la base dels penya-segats del cim, al peu dels quals arrenca la paret divisòria entre el bosc i l'olivar, paret que ja no tornarem a trobar.

A partir d'aquí, el tirany guanya a trossos amplària i està ben conservat, tornat-se a bocins molt suau i quasi planer, gràcies a les llargues tirades que, per tal de fer-lo més suportable, hi ha entre un revolt i altre.

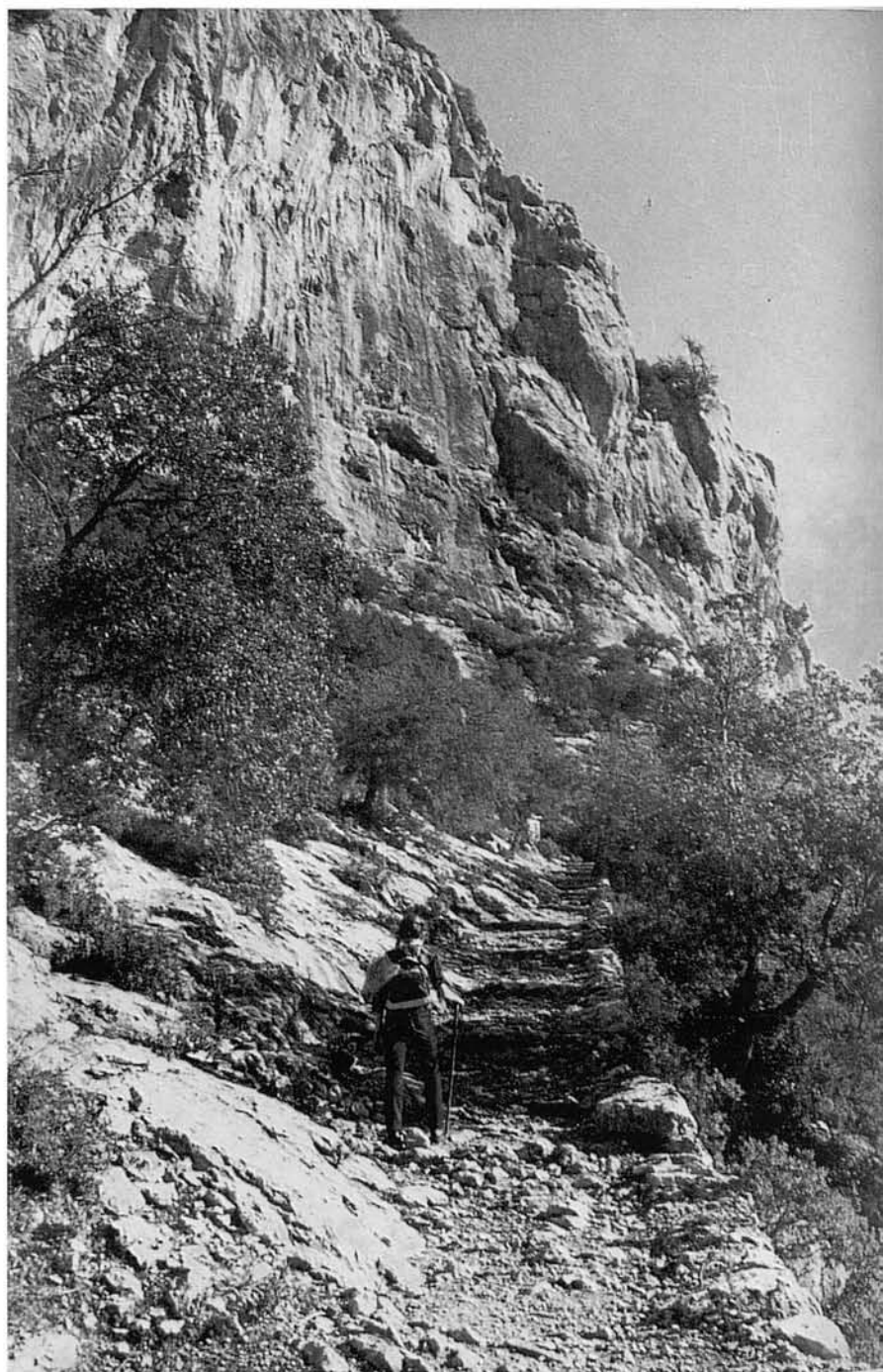
46. Les cases d'Es Verger van quedant cada vegada en un pla més baix, al mateix temps que, per darrere els cims veïns van compareguent en l'horitzó llunyà les siluetes d'altres muntanyes.





47. Ja som prop de la «porta forana» del castell. Un centenar de metres abans s'arranglaren al llarg del tirany les estacions d'un Via Crucis de tosques esteles, en les quals unes rajoles policromes recorden escenes de la Passió. Poca cosa queda ja de les rajoles: la majoria tenen senyals d'haver servit de blanc —qui sap a qui— a tirs de pedra. ¿Com és possible tan estúpida salvatgeria entre gent que s'ha de suposar civilitzada? Tampoc no estan en peu totes les esteles, arruinades pel temps i l'abandó.

Les estacions actuals són d'època molt recent, inaugurades i beneïdes el 8 de setembre de 1907, i potser es tracti d'una tercera realització. Sembla segur que en aquest mateix camí existí ja un primitiu Via Crucis poc després de 1615, any en que fou introduïda tal devoció en Mallorca pel franciscà Fr. Joan Vicens, perquè més tard, en 1715, consta que «se posaren per segona vegada els Pasos en el camí del Castell».



48. El tirany s'aferra per fi al penya-segat del cim...



49-50. ...i repenjat al mur, amb una escalonada, reformada i millorada recentment amb la modificació d'un altre tirany antic, més empinat i més difícil, arriba davant la primera murada a on,

entre estretes espitlleres obertes en les velles i venerables parets, es bada la «porta forana» de la fortalesa.





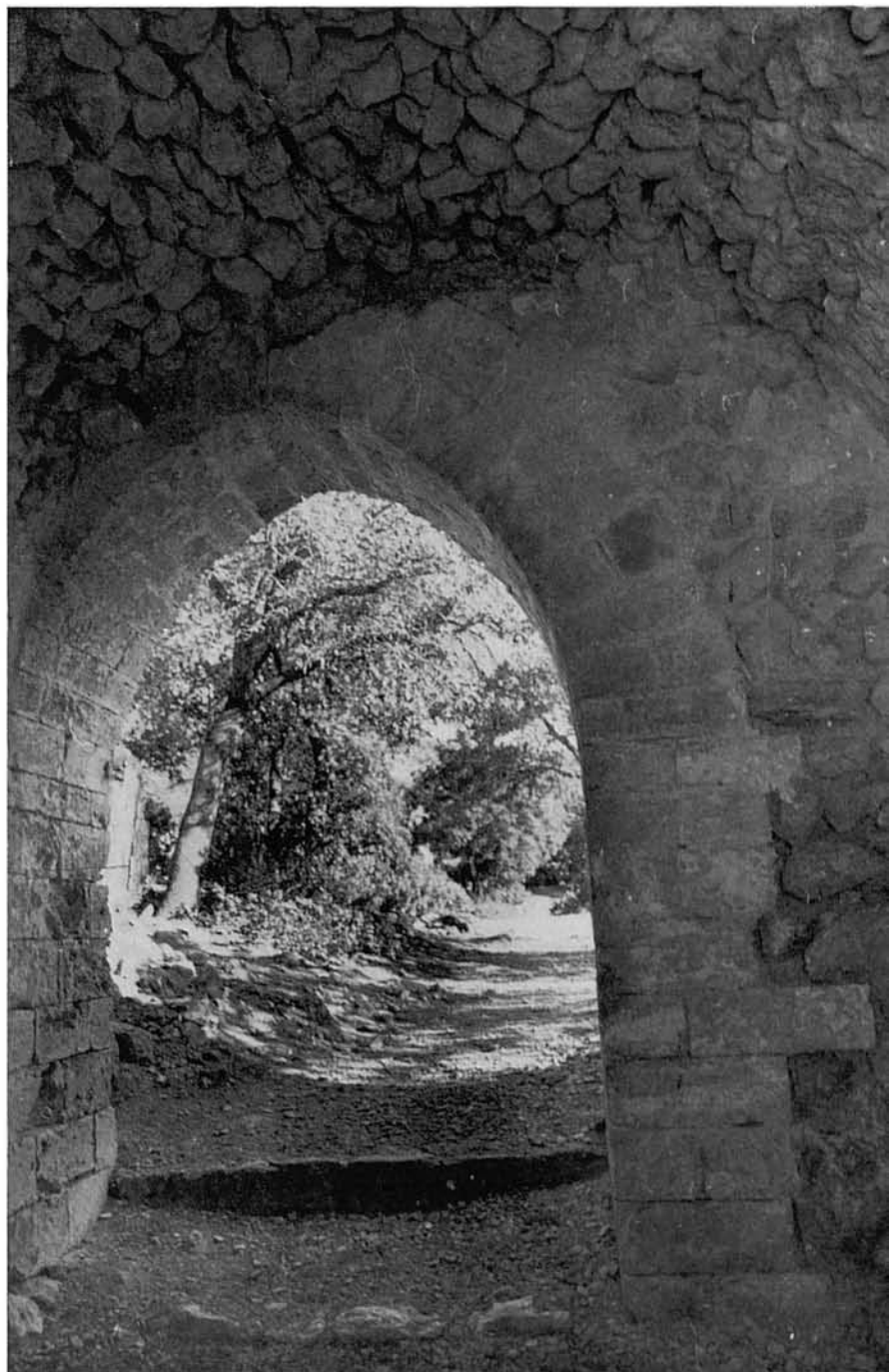
51. Hem passat la porta i estam ja dins el primer recinte del castell. Sempre que hem pujat aquí hem passat aquesta porta amb la unció emocionada del qui sorpren la intimitat d'un moment històric de vital importància per aquells que en foren protagonistes. Les velles pedres dels murs i els replecs i les esclotxes de l'incommovible roquissar semblen guardar gelosament encara les veus i els ecos de molts heroïsmes, que tals ens semblen vists des del nostre temps; ¡enternidor afany d'una

fama malhauradament efimera sempre, per humana, anhelada amb ànsia, sia per qui sia i en favor d'una o altra causa!

La fotografia ofereix la vista, oposada a l'anterior, de la «porta forana» del castell i, a dalt, un tros encara subsistent del pany de paret que reforçava la segona línia del recinte. Fora del torrelló sudoccidental ofert en les fotos 23-28 i 63, això és tot quant queda —apart de la torre que oferim a continuació— de l'obra antiga del Castell d'Alaró.



52. Una curta escala du davant la porta de la torre, que s'aguanta ferma encara en la major part i tanca el segon recinte, amb els maticans intactes de damunt l'entrada.



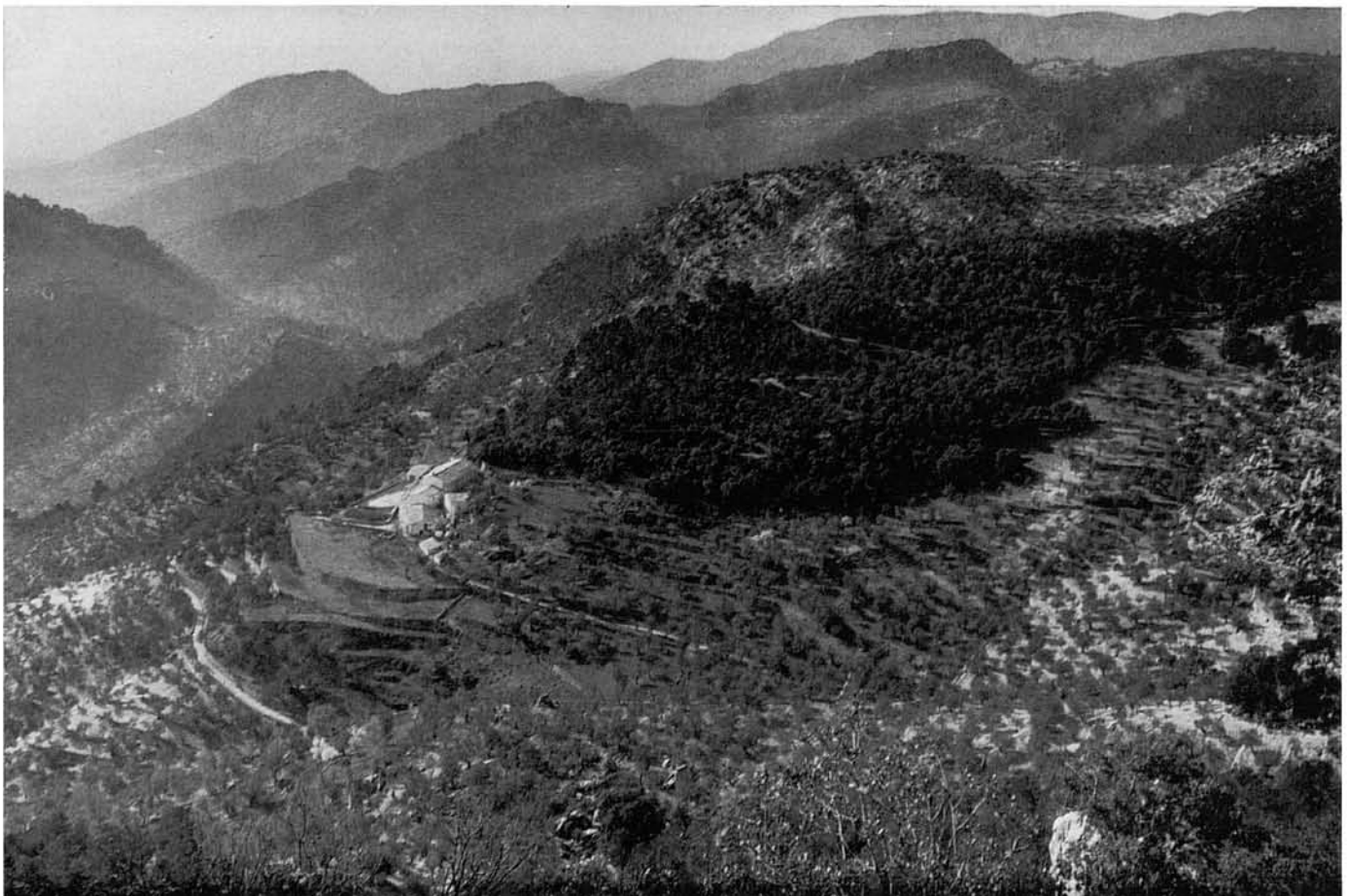
53. Passada la porta i el petit vestíbul que segueix, cobert amb falsa cúpula —sistema molt corrent en les construccions neotalaiòtiques barraques, aljubs i antres artificials de la ruralia mallorquina, fins a temps molt recents— s'arriba al cap d'amunt de tot del puig.

Encara queda una mica de pujada fins al replà a on està l'ermita de Nostra Senyora del Refugi...



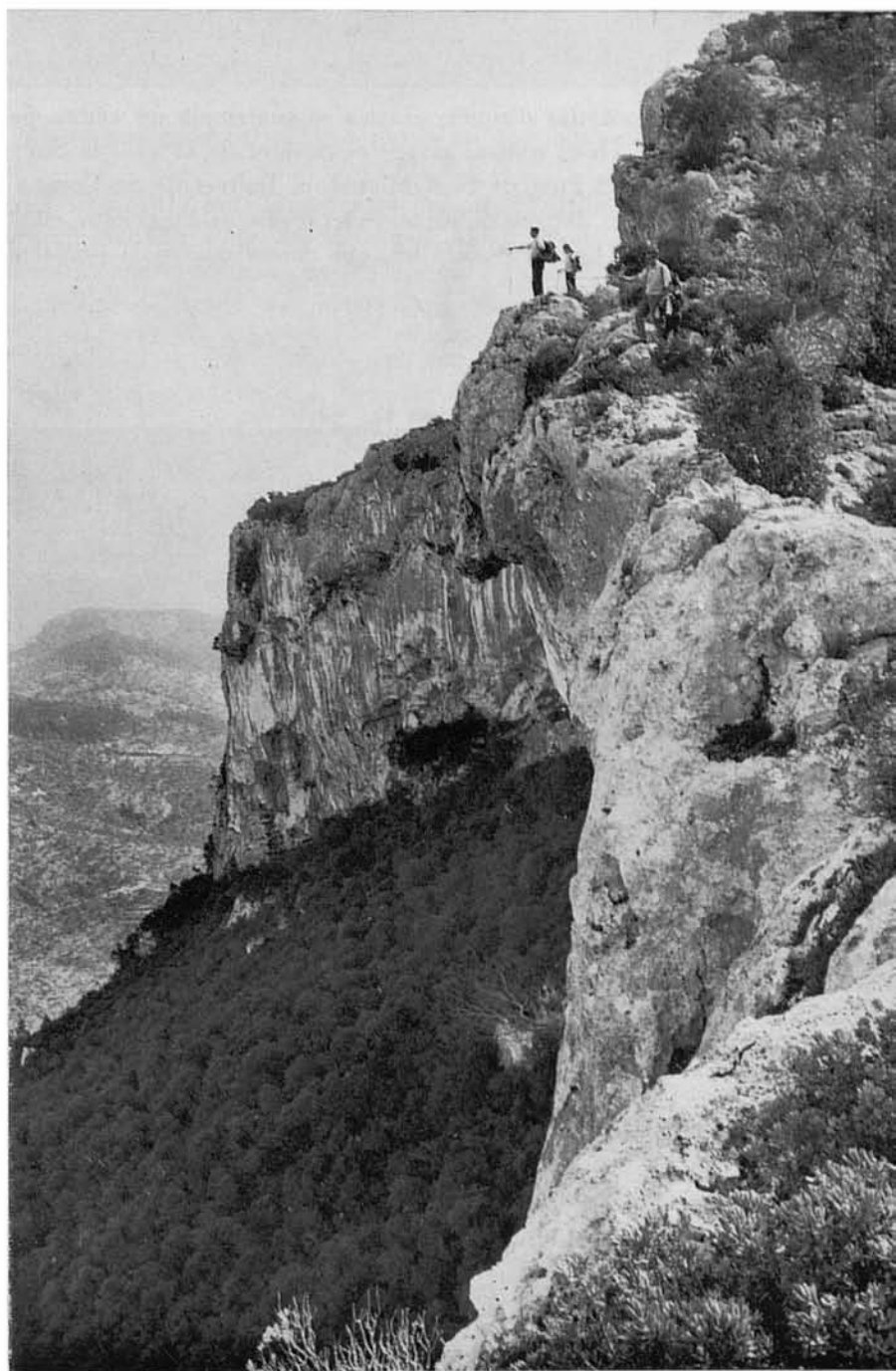
54. ...com es pot veure en aquesta foto, presa des de la vorera del cingle, a fi de mostrar la murada bastida a plom sobre el penya-segat. A baix de tot, al peu, es veu com puja el tirany a l'arribar davant la «porta forana».

55. Talment es veuen des d'allà les cases d'Es Verger i el camí de carro que hi du. Per entre el bosc es veu baixar en ziga-zaga el camí que prendrem a la baixada per arribar fins a les cases, i al lluny, pel seu darrere, el coll per on passarem a Ses Artigues, de tornada a Alaró.

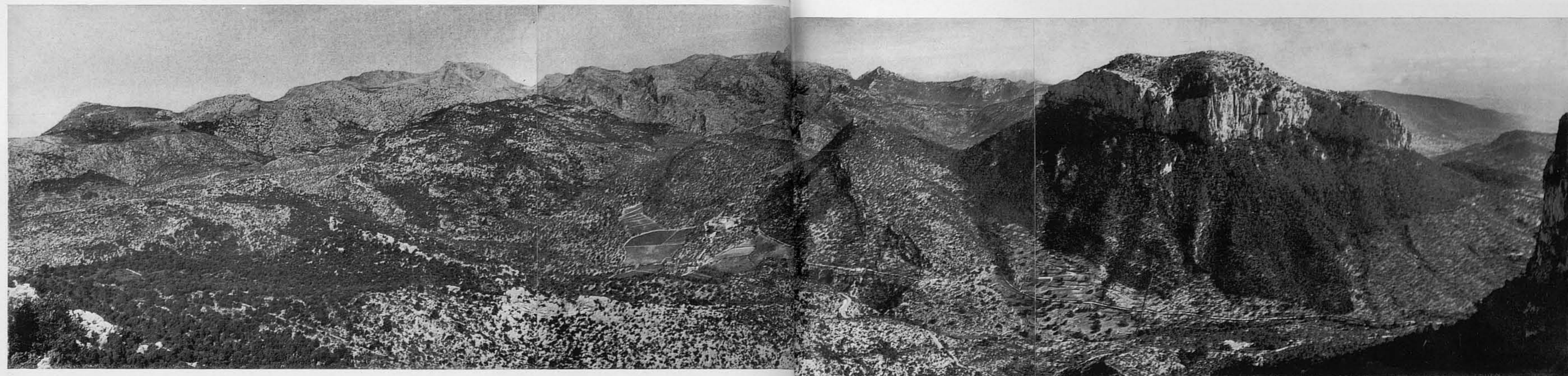




56. Abans de pujar el replanet de l'ermita ens aturam a guaitar els penya-segats, per aquí també paorosos e inasequibles, que coronen pel Nord el Puig del Castell d'Alaró. En aquesta foto, al fons, compareix la serra d'Alfàbia en el punt on s'ajunta amb el cònic Puig de l'Ofre, a la dreta.



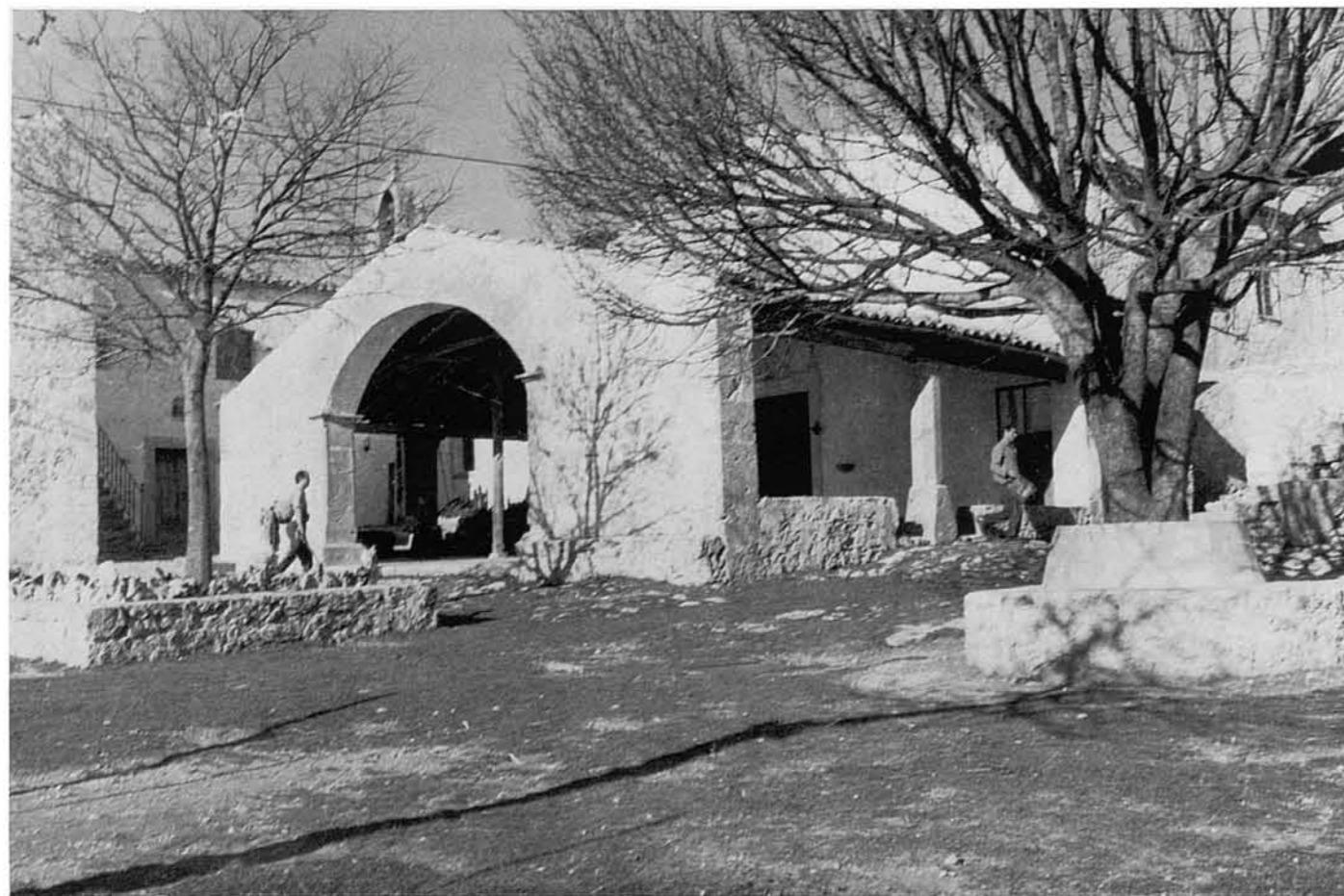
57. Per onsevulla es mirin, aquestes parets de roca es presenten vertiginoses i del tot inaccessibles. Al seu peu s'escampa rost avall cap a la vall de Solleric un atapit alzinar.



58. Mirant enfront des d'aquets cingles es contempla un extens panorama orogràfic de la Serra Nord, que abarca la quasi totalitat dels colossos. Al fons, en el centre, es veu el conjunt de la vall de Solleric senyorejada pel casal de la possessió. El pla de conreu està voltat de dreta a esquerra pel Puig de Sant Miquel, el Puitxet de Sa Corona i el Puig d'Amós, molt empetitit des d'aquesta altura, que fou objecte de la Ruta núm. 9. Per darrere de les tres elevacions susdites, entre elles i el massís dels Tossals que es veu enfront, davalla des del Pla de Cúber l'aspere barranc del torrent d'Almadrà, que desemboca en la fondalada del seu nom, que aquí es comença a veure entre el Puig de Sant Miquel i el Puig de S'Alcadena.

En la part baixa de la foto es veu un tros de la carretera d'Alaró a Orient, amagada pel rocós coster, i un poc més enllà la línia del vell camí que unia els mateixos punts passant per devora les cases de Solleric.

Els principals cims que aquí es veuen són, de dreta a esquerra: Puig s'Alcadena (817 m.); el punxagut Puig de N'Alí (1.020 m.), enmig dels quals es vol començar a deixar-se veure en la llunyania el massís del sistema Tomir-Ca; Puig de Massanella, amb la seva silueta familiar a qualsevol excursionista, amb el cim a 1.340 m.; el compacte massís dels Tossals, amb nombrosos cims i abruptes i difícils costers; Puig Major (1.445 m.), entre el qual i la Serra de Sa Rateta (1.100 m.) es veu al lluny un tros de carena del mateix Puig Major; Serra de Sa Franquesa; i en darrer terme el cònic Puig de l'Ofre (1.191 m.).



59. L'aturada i contemplació de les anteriors panoràmiques serveixen, a més, de descans a l'excursionista del Castell d'Alaró, que ha travessat la porta d'entrada. Ara un altre petit i darrer esforç, el deixa a la placeta de davant l'ermita, a on un altre lladoner relativament jove, que substituï a un altre de més vell, corpulent i tradicional en el lloc, arrencat per una ventada, mostra la nuesa hivernal del brançam, prenguent el sol tot esperant la primavera.

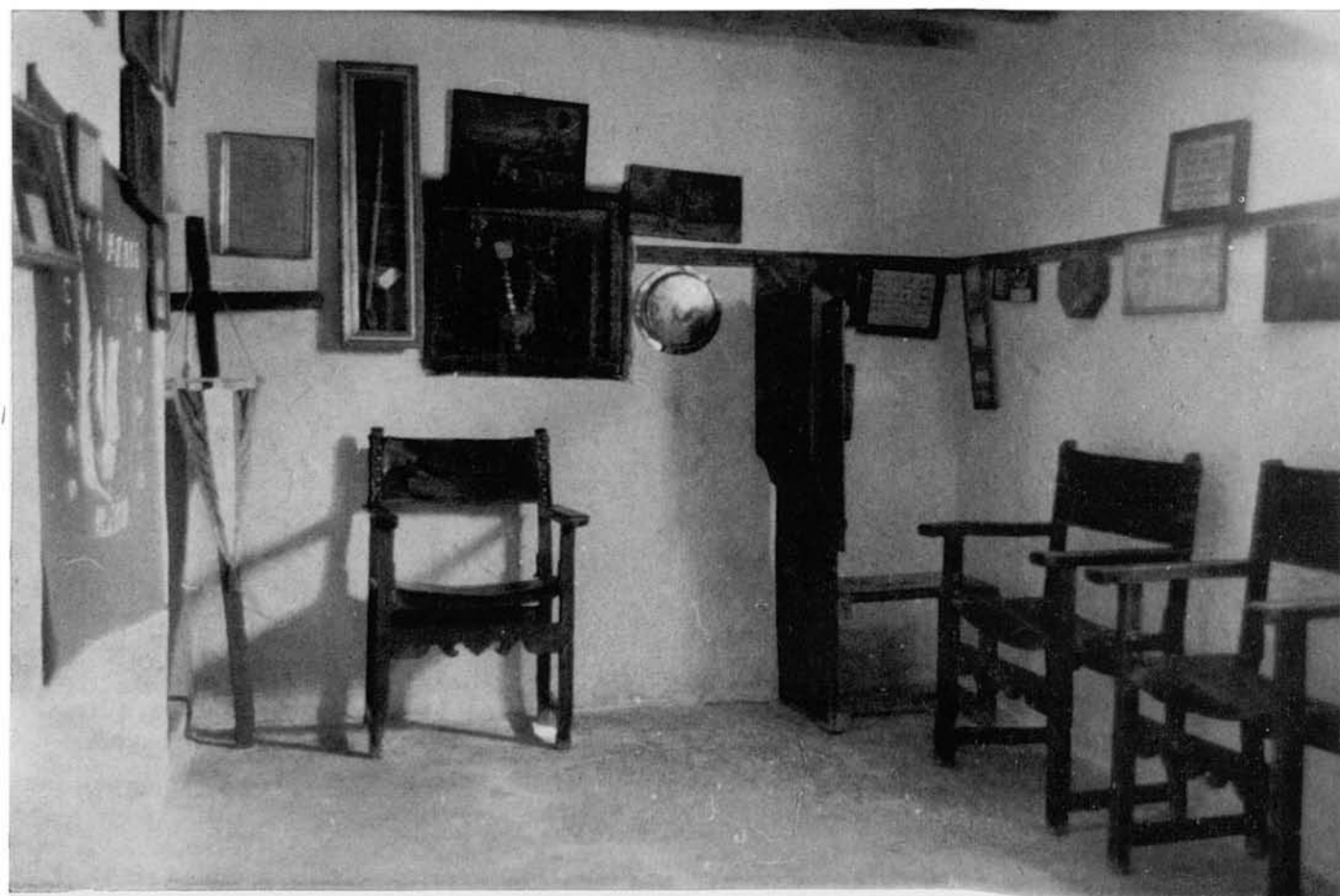


60. Un imperfecte arc rebaixat, obert en el porxo de davant l'ermita posa en el paisatge una emotiva nota de senzillesa i acollidora benvinguda.



61. La nostra primera visita és per la venerada imatge i la solitària capella de la Mare de Déu del Refugi, a on el sol, tan baix a l'hivern, port entrar a deixar damunt l'altar mateix la seva lluminosa salutació.

62. Per una porta a la dreta del presbiteri s'entra a la petita sacristia, que sembla un museu d'entrançables coses passades: per les parets, pobres i senzills exvots de favors agraïts a la Verge; una vella i lluenta bacina de coure per les almoines dels peregrins; antigues inscripcions i desgarrades pintures en senzills marcs de fusta; unes cadires de frare antigues amb el seient de coure tot cruïat, devora el simple i vell confessionari; i a l'enfront, en el nínxol del quadre major, entre rosaris, medalles i presentalles candoroses, la joia de més preu de l'ermita: la relíquia d'unes costelles dels «sants» Cabrit i Bassa, duites de la seu de Palma i guardades en aquell lloc, testimoni i teatre de la llegendària gesta.





63. Deixada la impedimenta en la placeta de l'ermita, a on tornarem per dinar, anam a visitar la Cova de Sant Antoni, la boca de la qual, s'ofereix des de la vora, amb la torre i els restes de murada de l'aresta Sud del cingle (vegi's fotos 23-28) anomenada Torre o Casa de la Cova.

La cova no és asequible mes que per un petit túnel devora el torrelló. El pis no és pla sinó tan pendís sobre el precipici que des de dins sempre és de tèmer una reliscada que podria esser fatal.

64. Tota la cova es bada en un enorme penyalar. Apart del forat del túnel d'entrada, en el sostre s'obri un altre forat, la vista del qual es dóna aquí amb dos del nostre grup per donar idea de les dimensions. Com es pot veure, estan amb por en un mal pas del terreny en rost i demanen el fotògraf que no s'entregui i fassi via.



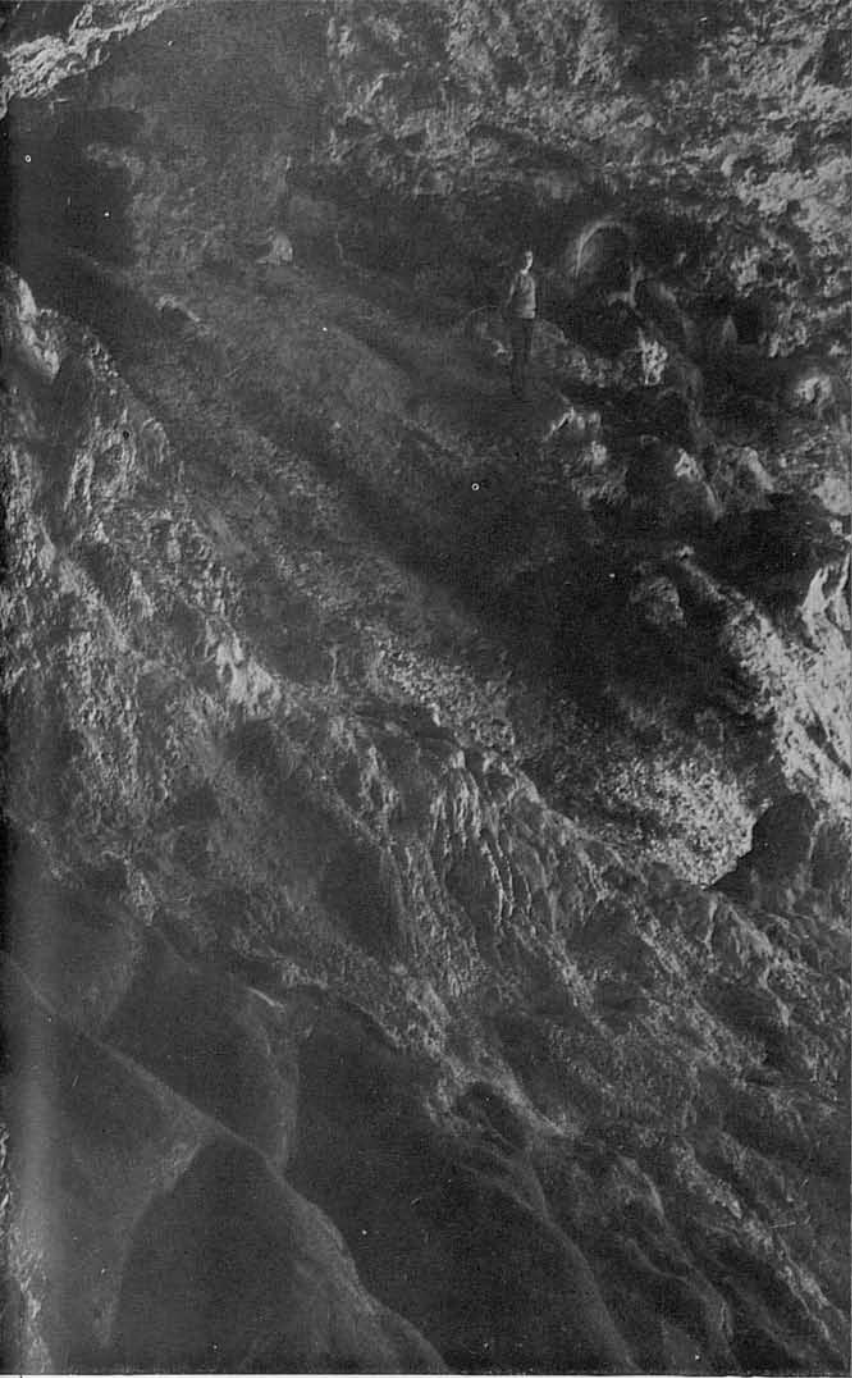


65. Aquest és el forat d'entrada a la cova. Un corredoret natural i molt irregular...



66. ...desemboca en la paret de la cova. El forat d'entrada sol estar tancat amb una barrera. Per prendre aquesta vista el fotògraf es va situar a dins la cova, prenguent l'arribada dels que entren.

Per la foto següent es va situar allà a on està el nin en el forat d'entrada. Es va fer una composició de tres negatius, el tercer dels quals, que s'hauria d'afegir a la dreta, agafava la gran boca de la cova; però a l'ampliar es va veure la impossibilitat d'afegir un tercer cos que, d'haver estat possible hagués completat una visió de conjunt. Raó de la impossibilitat: l'enorme diferència de llum entre l'espai obert i amb sol, que cremà el negatiu, i la fosca de l'interior de la cova que quedà quasi sense impresionar. Davant la insuperable dificultat d'armonitzar tan exagerada divergència es va procurar ampliar tan bé com es pogué els dos negatius de l'interior amb el resultat que aquí es pot veure.

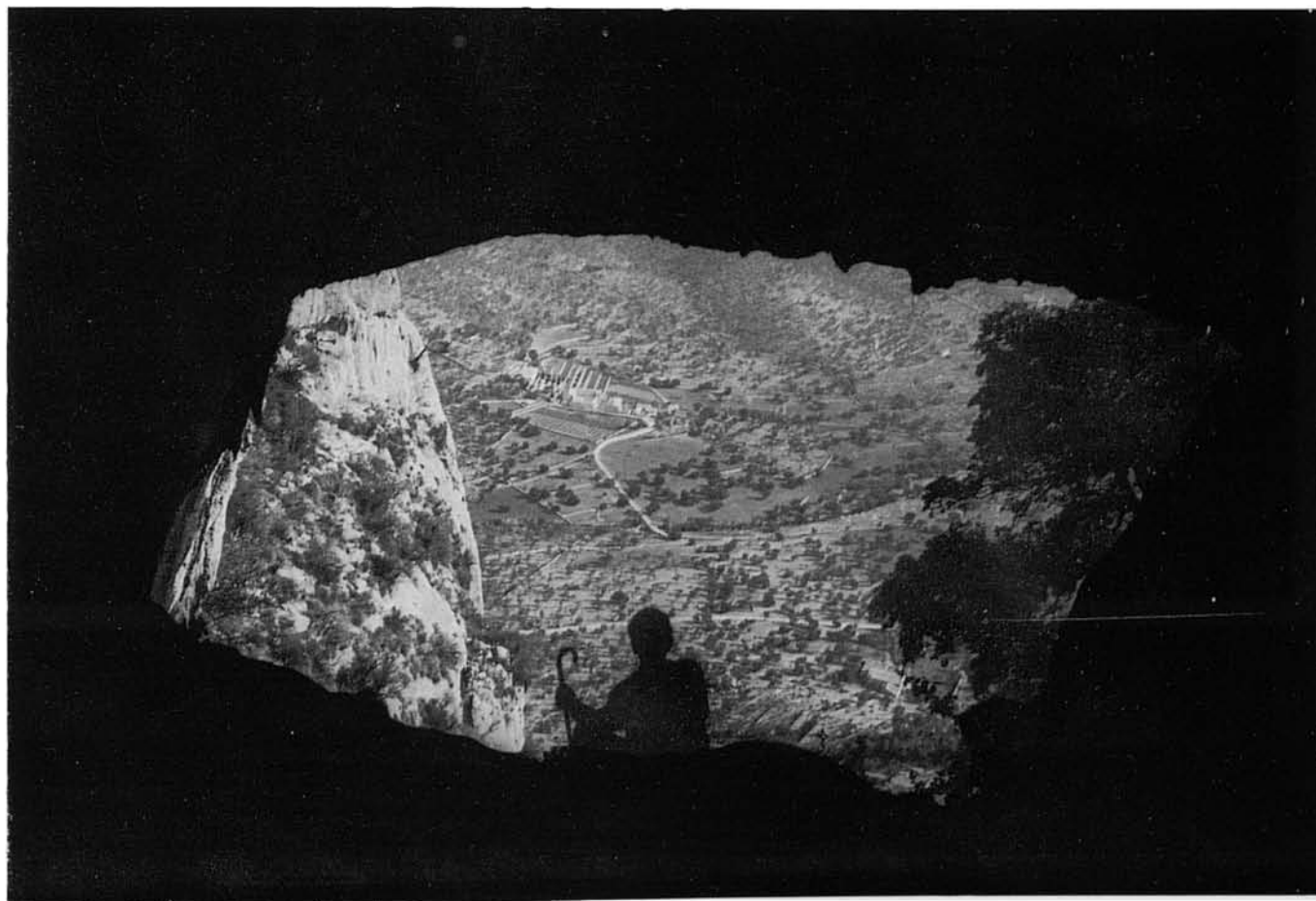


67. En aquesta cova venien a pregar alguns dels anacorettes que feren vida en l'ermita. Hi ha, cavada en la paret, una tosca fornícula, que altre temps contengué

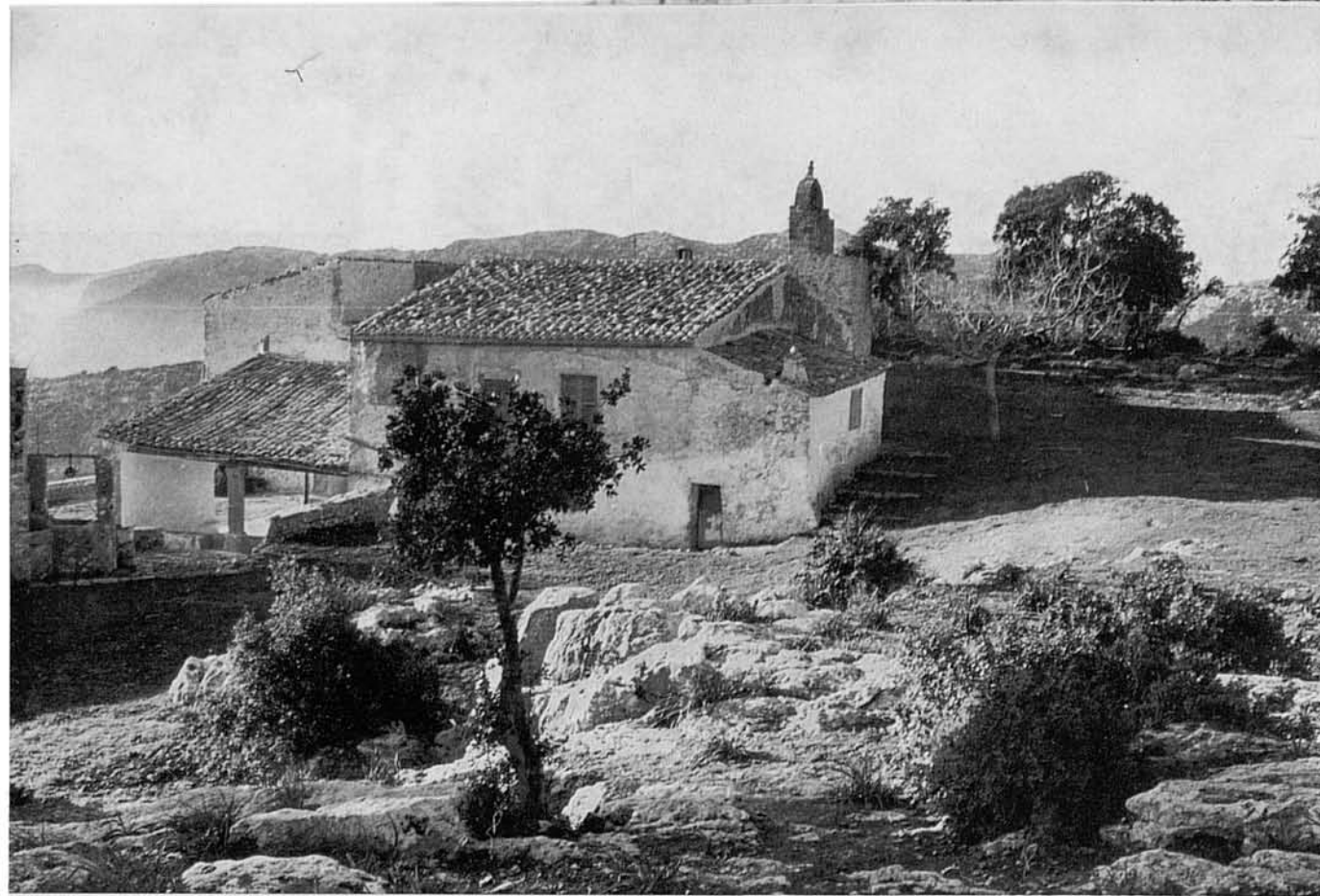
68. Aquesta és la vista des del fons de la cova en un indefinible contrallum. Allà baix es veu, a l'altura del cap del nostre company, la cinta de la carretera d'Alaró a Orient i més enllà les cases de Son Bergues i el camí que hi du des de la

un quadre de Sant Antoni Abat, que donà nom a la cova. Avui s'hi arreceren només coloms salvatges.

carretera. La cova està orientada al Sud. Per la forma com la il·lumina el sol els pagesos dels encontorns saben quan és migdia.

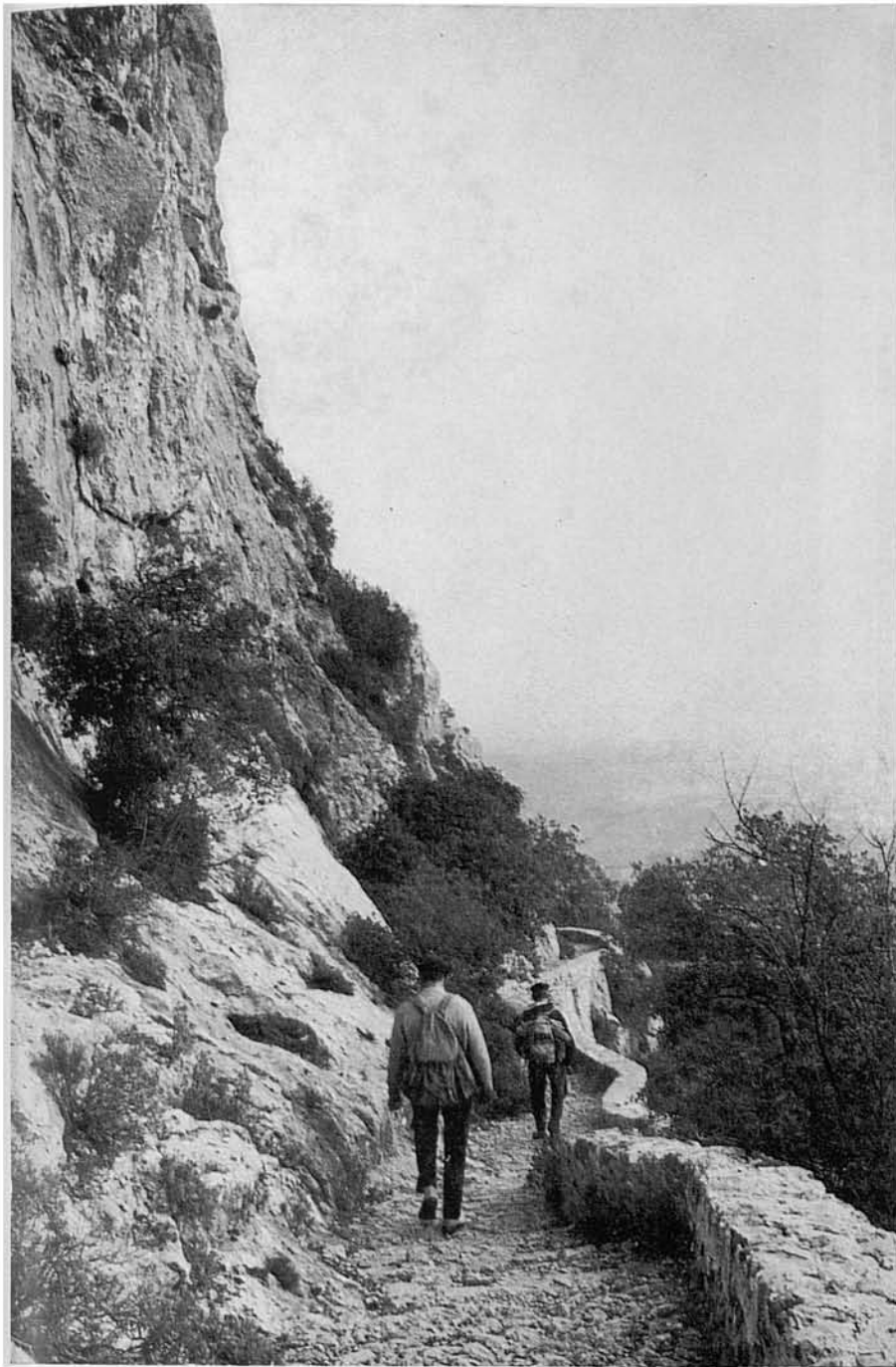


69. Tornam a l'ermita que presenta, vista per darrere des d'una elevació del recingle del capdamunt, aquest aspecte de conjunt. L'altura en que es troba, en una situació dominant d'esplèndides panoràmiques; la seva habitual soledat, sols visitada assíduament per vents i sollellades; la poesia del lloc i el temps —apartat racó de velles històries i llegendes—, i el silenci meditatiu de l'ambient senzill i suggerent, la fan als nostres ulls una de les altures més abel·lidores de Mallorca.



70. Iniciam el regrés pel mateix camí que va per devora el peny-asegat Nord, a la vista del Puig de l'Ofre i de la Serra d'Alfàbia...





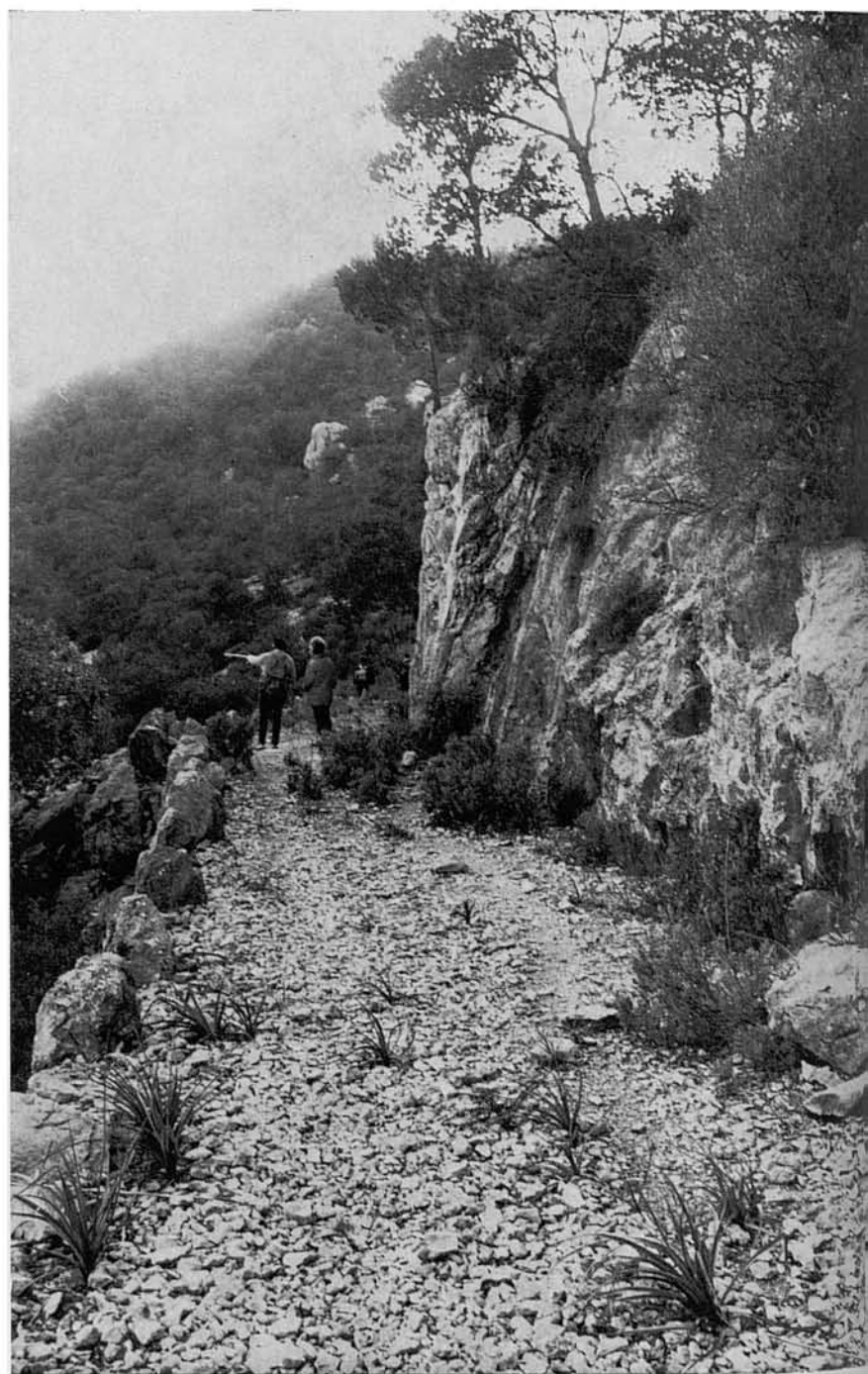
71. ...i passat la torre i la «porta forana», desfeim un tros del tiranys de pujada...

72. ...fins al punt a on n'arrenca un altre que, pel coster, es dirigeix a Orient. Una posteta indica la desviació.

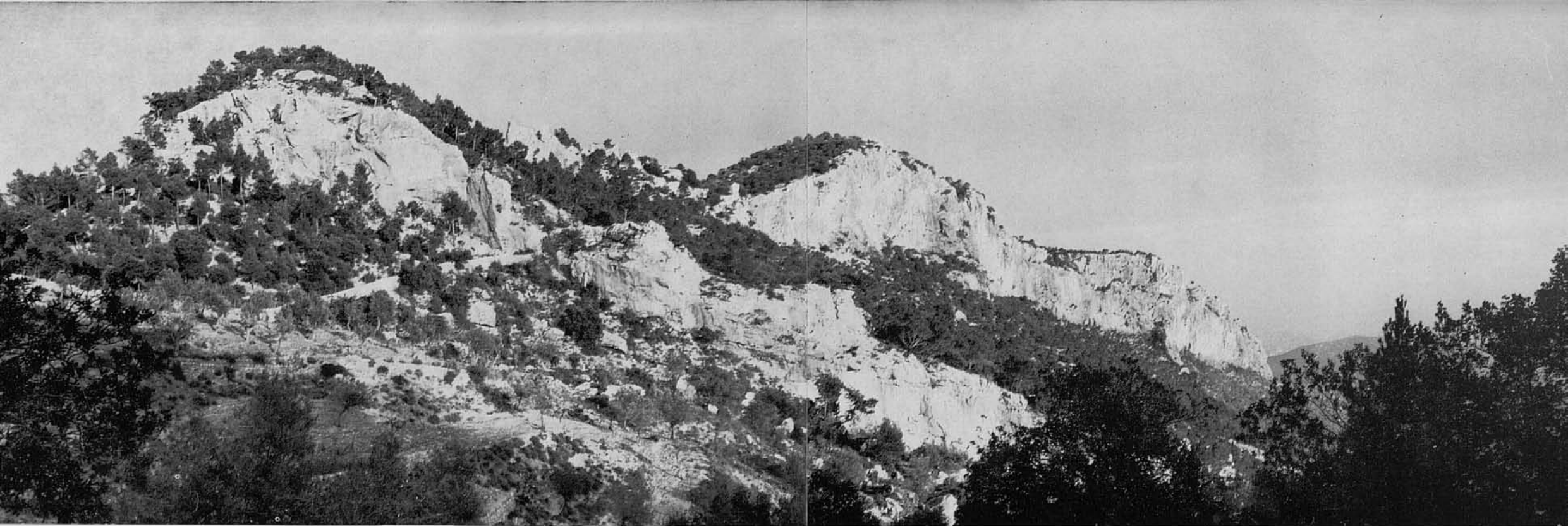




73. Aquest tirany o caminó salva per la seva base uns cingles sobre els quals es troba la «porta forana» del castell, i du a un coll a on el coster comença a baixar cap al Nord. No s'ha de prendre aquesta baixada: per un portell de la paret que tanca les marjades de conradís, en el coll mateix, s'entra a unes artigues d'Es Verger...



74. ...per enllaçar tot seguit amb un camí de carro (vegi's foto 55) que per dins el bosc davalla fins a les cases. En la foto 75 es veu perfectament la paret que tanca aquesta pleta i per devora la qual hem arribat al coll pel peu dels penya-segats nordoccidentals del Puig del Castell.



75-76. Des d'aquest camí de baixada a les cases d'Es Verger, oferim dues vistes dels cingles capdamunters de la cara occidental, que ens en mostren un aspecte poc conegut.



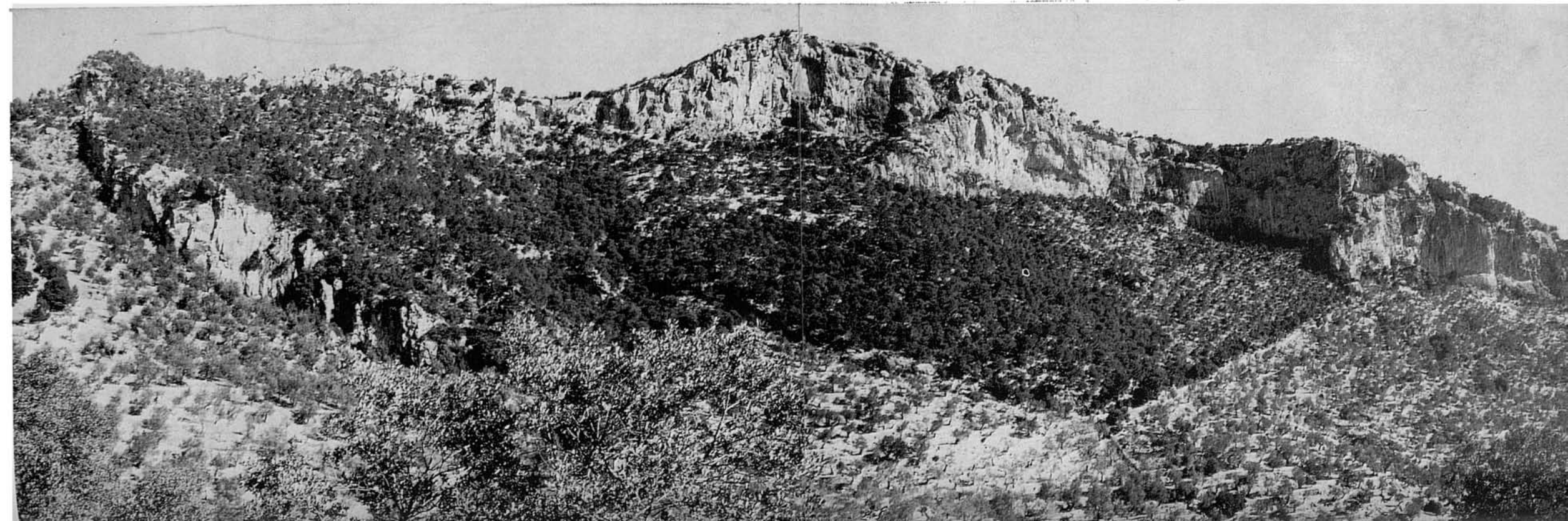
77. El camí s'interna al punt per dins un espès alzinar on creixen desiara quatre pins, i baixa fins a les cases...



78. ...descobrint sempre aspectes nous del Puig del Castell. En aquesta foto s'aprecia amb claretat la seva descarnada configuració de roca massissa al cap d'amunt, les vessants de terres aluvials vers el fons, i una altra zona de cingles en la cara Nord, que queda sempre invisible pels que pugen i baixen pel camí tradicional.

A mà dreta es veu ben marcada la paret que separa el bosc de l'olivar, per devora la qual hem pujat —per la seva part interior— fins arribar al peu del cingle, un cop passat el portell de les fotos 42-43.

L'ermita es troba en el punt més elevat del roquissar —aquí en la conjunció de les dues parts de la fotografia—; i a l'esquerra, en la suau escotadura del penyal, l'accés i porta del castell. La Cova de Sant Antoni es troba darrere de l'extrema punta dreta del llarg cingle capdamunter.



79. El camí ens du a un portell que, devora les cases d'Es Verger, franqueja la paret que separa el bosc dels sembradors de conradís i de l'olivar.

80. Les cases d'Es Verger estaven aleshores tancades i amb senyes d'escàs malaveig, com si s'obrissin sols de tant en tant. La construcció és gran i bastant moderna, amb parets molt blanques i enlluernadores amb el sol. El frontis principal dona a una espaiosa plaça ar-



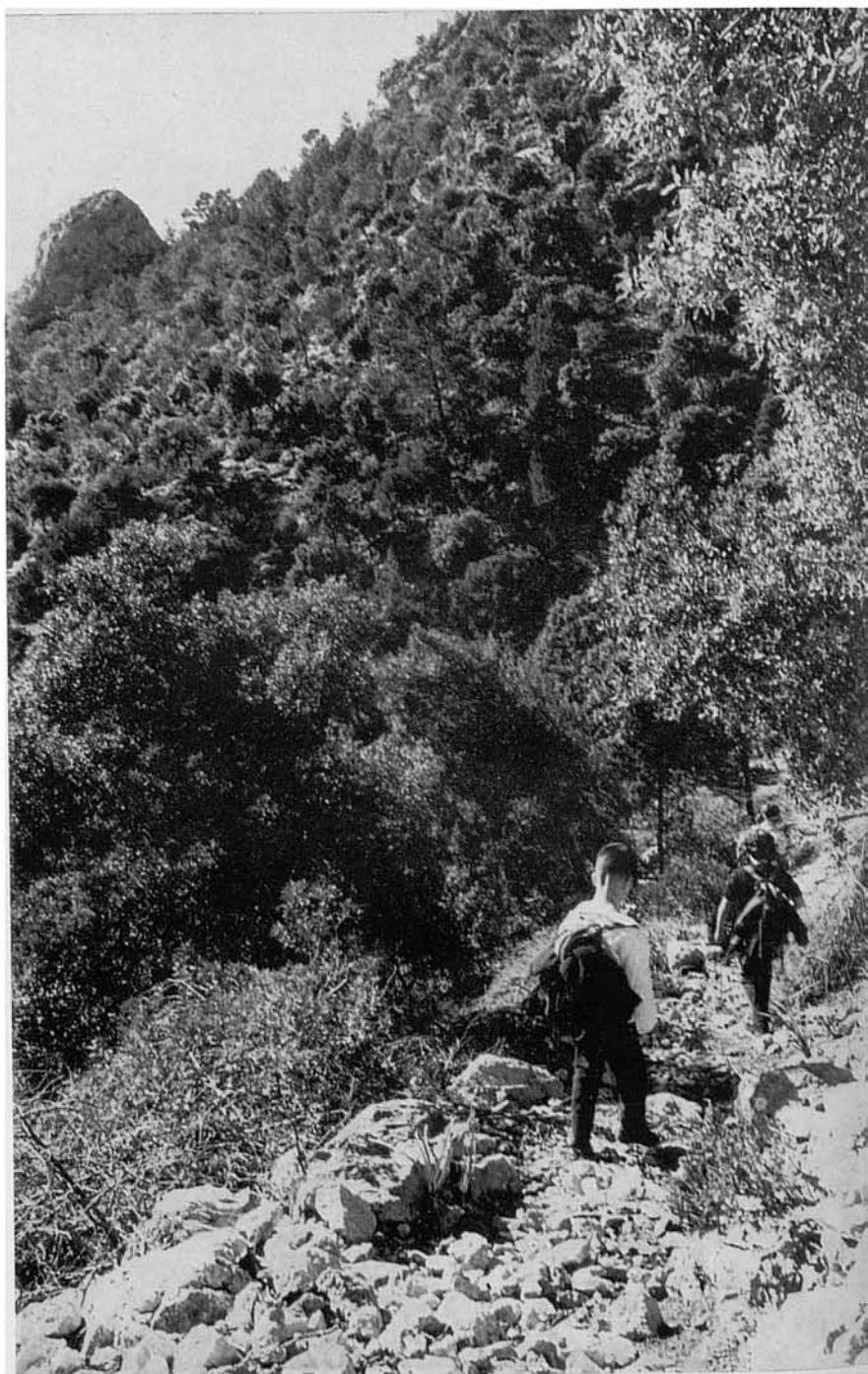
tificial sostenguda per marges en un coster d'olivar. Estan orientades a ple Sud i sense destorbs a davant són visibles des del pla (v. fotos 10-11), inclús des de la carretera de Palma a Inca, poc després de passat Concell.

La importància de les cases d'Es Verger i l'existència de la mateixa possessió són indicis de l'activitat que degué tenir fins no fa molt. Avui, mig desert i gairebé abandonat, acusa la crisi general de la majoria de les finques rústiques de muntanya a Mallorca.

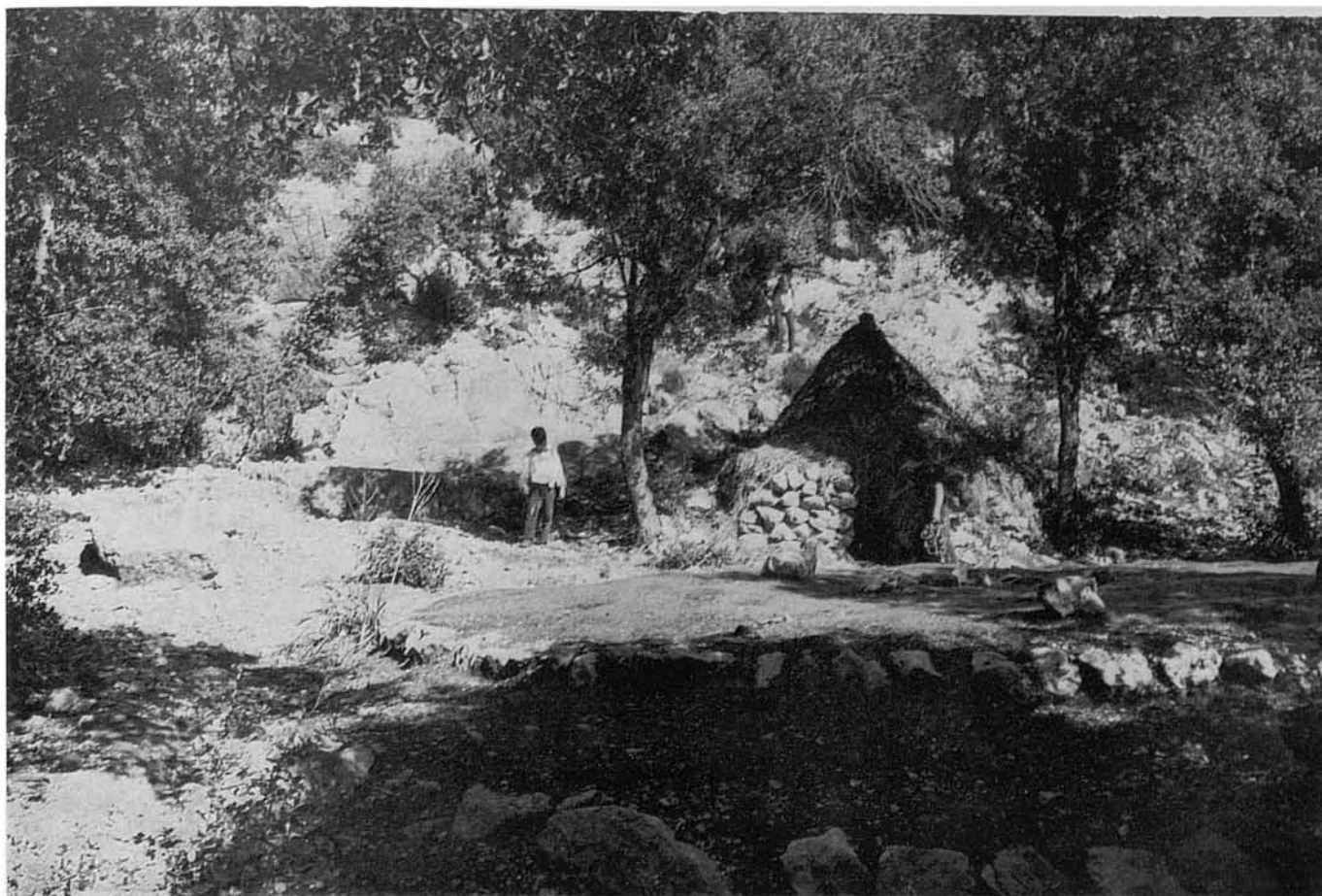




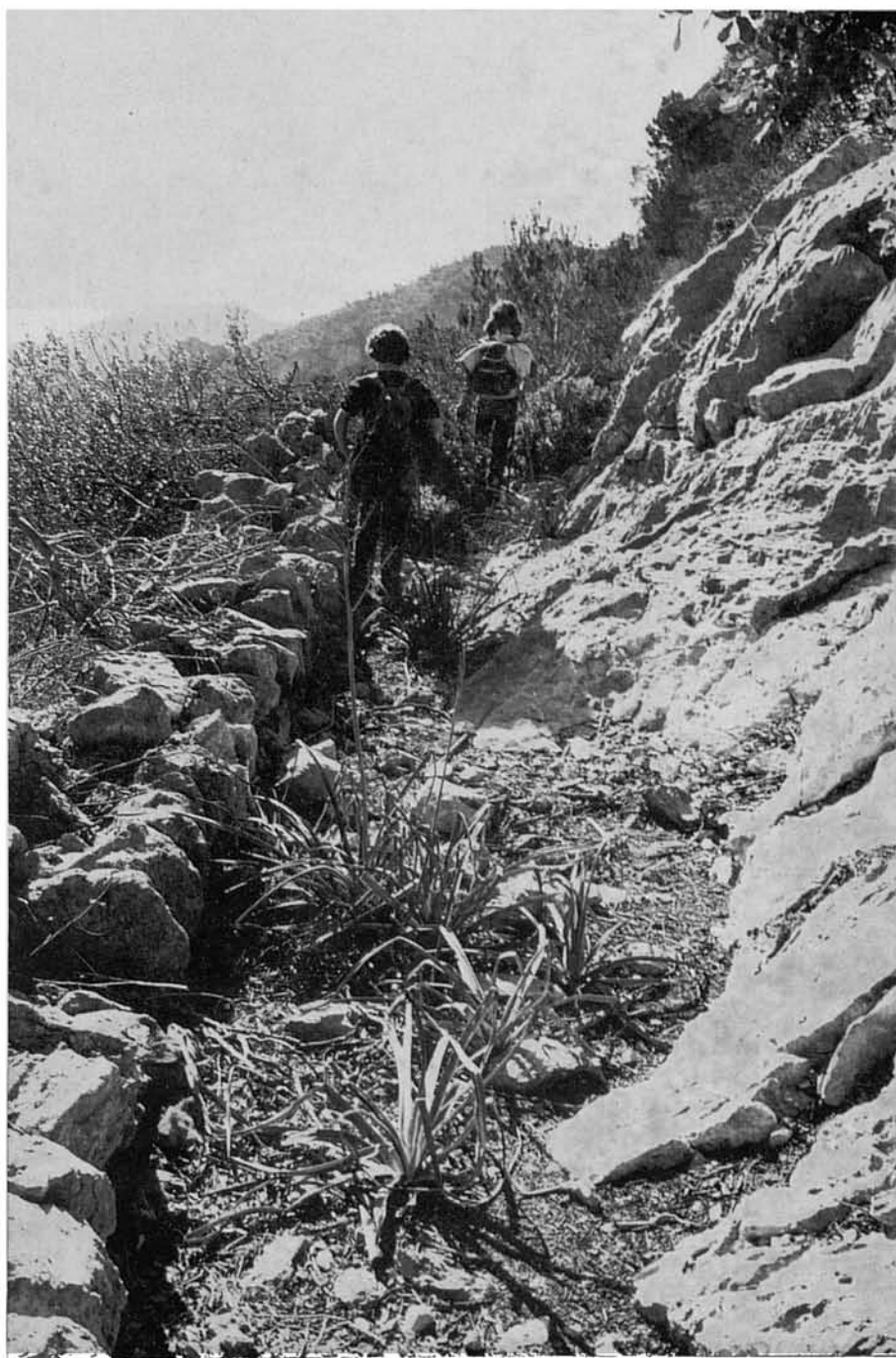
81. Deixam les cases i prenim un caminó que, baixant quasi insensiblement per les marjadas d'olivar, pren cap a Ponent. Són més d'un els caminóis o tiranys marcats, jatsia per les necessitats del conreu o pel mateix bestiar; però tots ells duen, a voltes mig esborrats, cap a una zona inculta de bosc...



82. ...on s'en troba un altre de ben definit i molt pedregós que baixa vers el barranc dels Penjats de Son Curt.



83. En el fons del barranc hi ha unes quantes sitges i una barraca de carboner que semblava haver estat usada no feia molt. No es pot seguir torrentera avall, perquè gairebé allà mateix fa un salt no gens fàcil de travessar.



84. Quasi devora la sitja de la foto anterior, passada la torrentera i vora una paret divisòria, segueix el caminó, que al punt queda bruscament interromput, al parèixer sense possibilitat de sortida, ja que el coster, explorat en un bon sector, resulta molt abrupte i difícil.

El nostre primer intent de trobar un pas, que semblava havia d'existir necessàriament —ja era tard i resultava imprudent seguir amb mals passos desconeguts davant la fosca que s'en venia—, va fracassar i haguérem de tornar a Alaró refent el camí de pujada al castell.

Després, en un altra sortida, amb més hores de llum per davant, trobàrem el pas, devora el qual hàviem estat llarga estona sense sospitar-ho.



85. Aquesta és la vista del Puig del Castell d'Alaró des de la paret en el punt on s'interromp el caminó i es troba el pas. Els recingles capdamunters del castell emergeixen aquí per darrere dels dos penya-segats que limiten el llit de la torrentera de les sitges darrerament travessada.

86. En aquest punt, clavades entre les pedres de la paret hi ha unes estagues que serveixen d'escalons...





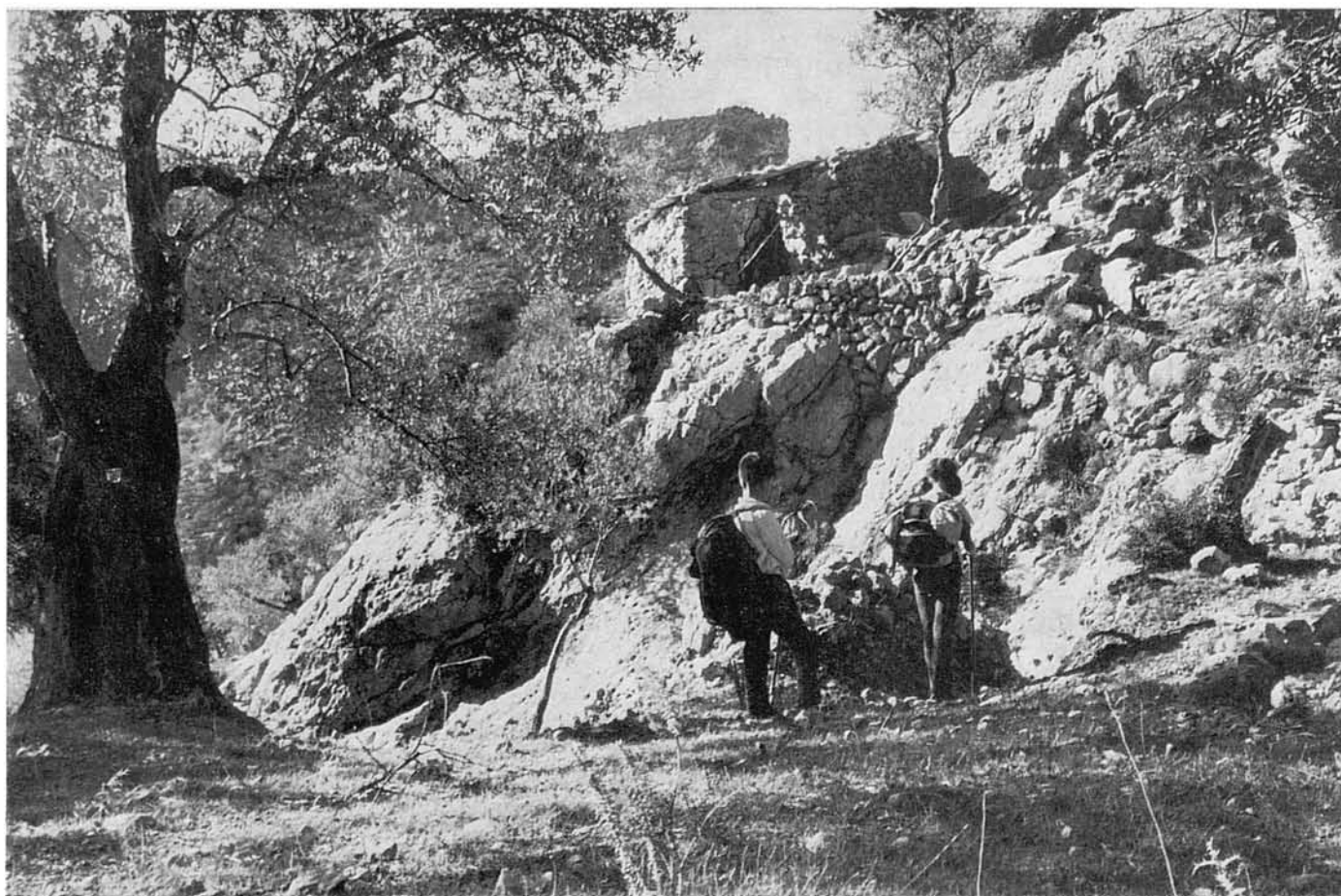
87. ...per atènyer una roca inclinada amb fàcils relleus on aferrar-se. Allà mateix comença un espès matoll molt embullat que, vist des de dalt no deixa veure cap tirany ni senderol. Això ens despistà la primera vegada. N'hi ha un tanmateix i és fàcilment practicable.



88. Després d'una davallada amb molt de rost a la vora d'un turonet penyalós dóna a un camí més ample, i ja sense cap dificultat,...

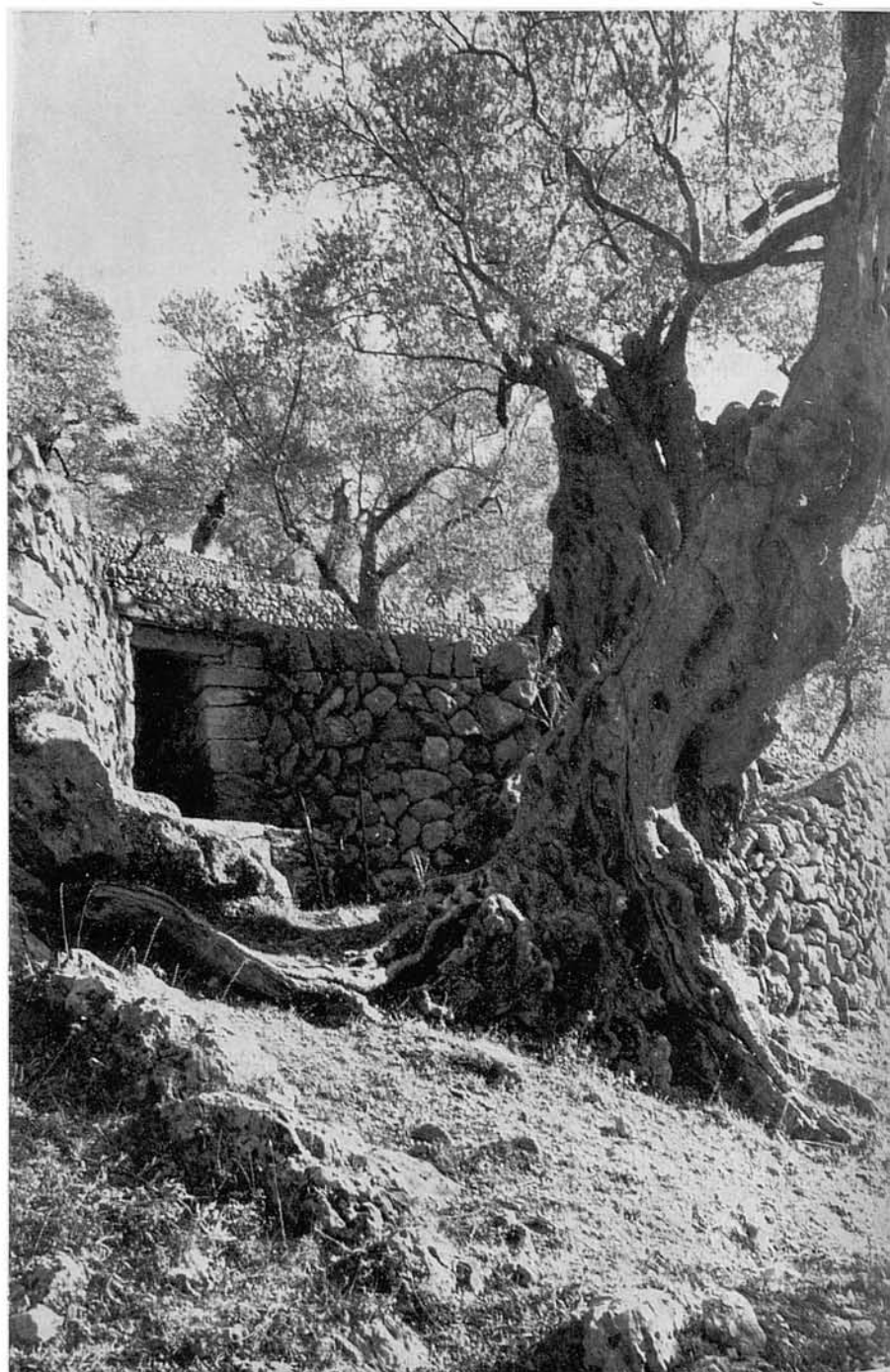
89. ...que du a aquest pas en la vessant ocupada totalment per l'olivar, vessant que dóna ja a la barrancada de Ses Artigues.





90. Aquest caminó i el pas —diguem-li Pas de S'Estaca— és, segons ens informaren, el que prenen de vegades els alaronsers per pujar més ràpidament al castell.

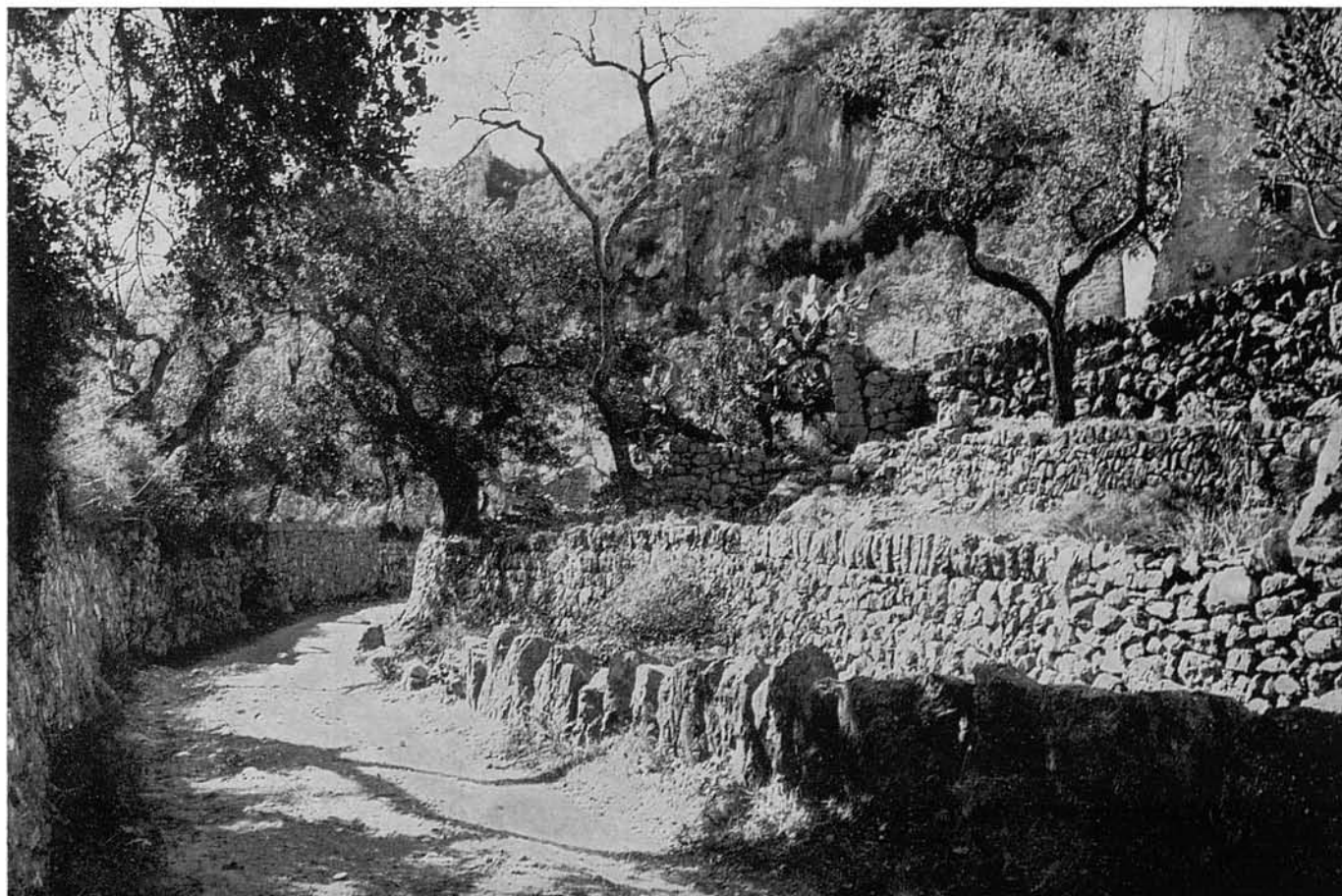
A partir d'aquí, amb caminó o no, es va baixant per dins marjades d'olivar, sense possibilitat d'altra escapada o desviació, vers el fons del barranc, per on va el camí que des d'Alaró i per Ses Artigues puja a Ca Na Magdalena, i segueix des d'allà fins a Orient, per un tirany que travessa la carena de la Mola de Ca'ls Reis pel Pas de s'Escaleta.



91. En aquestes marjades d'olivar es troben escampades algunes casetes de pagès i qualque pou o qualque font, com aquesta dins un marge entre corpulentes oliveres.

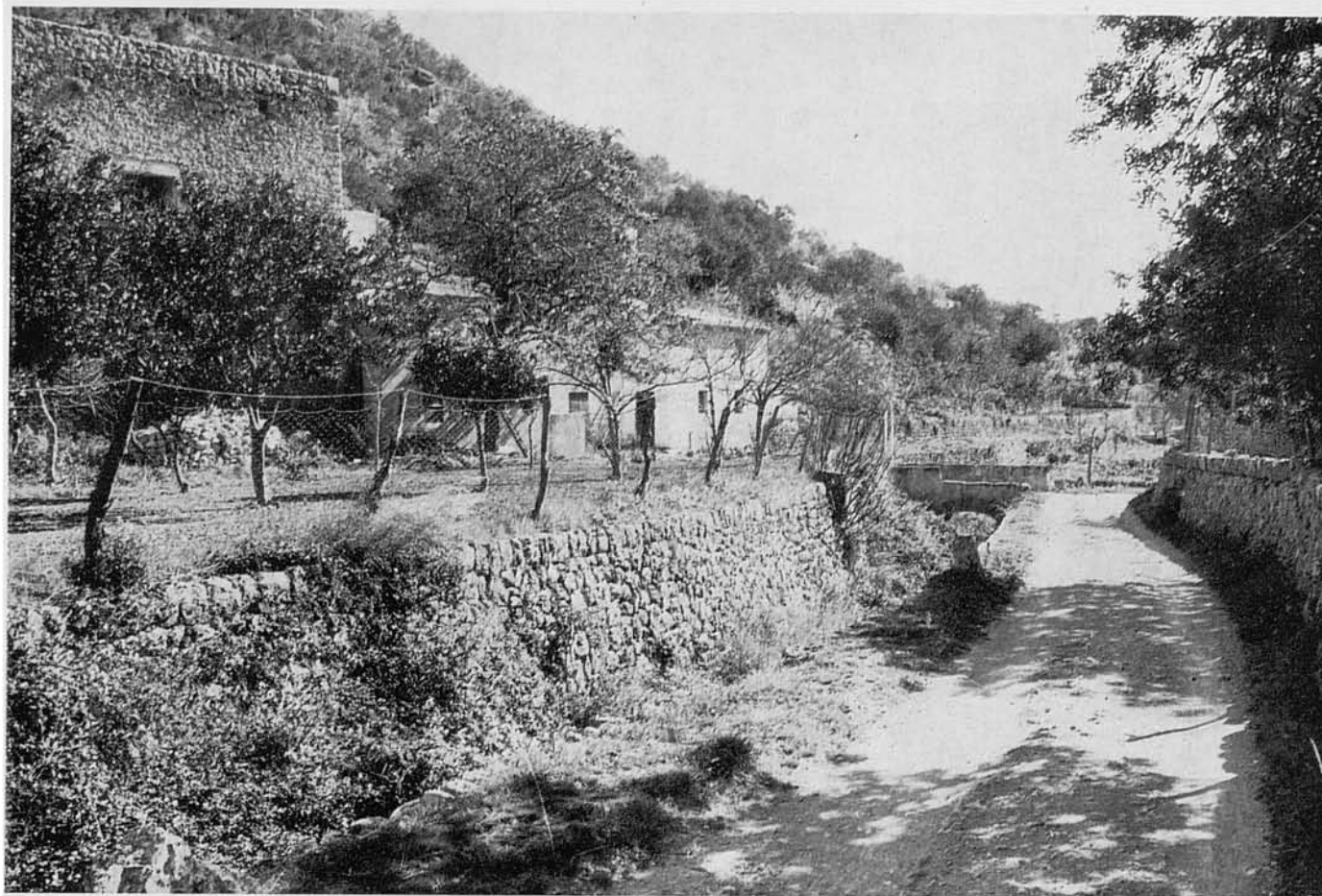


92. Al pun arribam al fons del barranc, i posam peu en el camí que per dins ell baixa fins a Alaró...

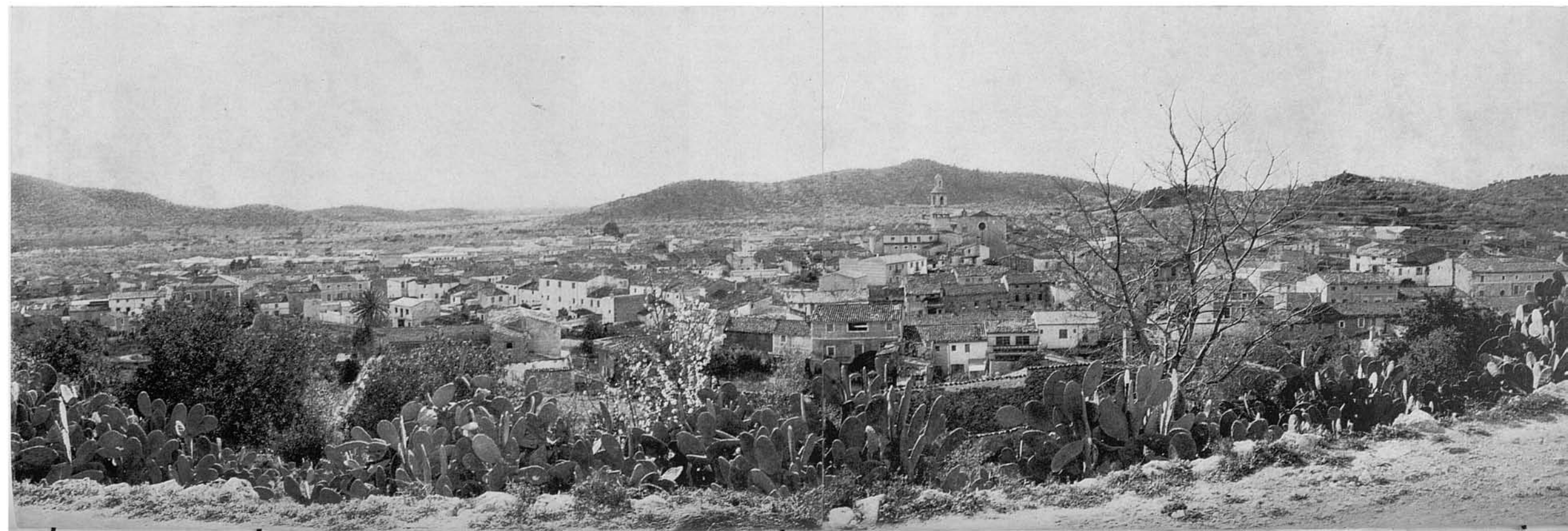


93. ...arribant tot seguit a les cases de Ses Artigues, devora les quals brolla abundosa la Font de la Vila, que dóna aigua al poble.

94. Un poc més enllà passam per devora les cases de la possessió Sa Font, ja gairebé a l'entrada del poble, i tot seguit venen altres cases dels afores de la vila, en la qual entram per la part Nordoest.



95. En aquesta foto, presa des d'un punt elevat de la part Nord del poble, oferim la vista d'Alaró en un contrallum de febrer.



Això ens fa recelar d'esser tatxats de incomplidors del programa anunciat per qualche meticulós puritat de la significació estricta del títol de la nostra publicació. Realment, aquesta no és una "ruta amagada" per a molts, però sí, malgrat tot, per a bastants. El nostre treball, d'altra banda, no pretén tan sols de donar uns itineraris poc habituals per a excursionistes —en el més ample sentit del mot—, sinó que, amb major ambició i amb el pretext d'uns recorreguts realitzables en una forma o altra, aspira a recollir aspectes poc coneguts del nostre meravellós paisatge, i a reunir un extens corpus fotogràfic amb la possible perfecció, que fixi la Mallorca actual —semblant encara en molts aspectes a la passada—; una Mallorca que, millor o pitjor, és en la que ens ha tocat de viure i que afortunadament conserva encara part de les característiques essencials que han fonamentat i extès la seva fama universal; una Mallorca que s'està transformant —quí sap si en millor o pitjor—, disolta en la marea muntant del poderós turisme de masses.

El Puig d'Alaró amb els seus 822 m., geològicament bessó del Puig de S'Alcaden (817 m.) està separat d'ell per una combada depressió, per on baixa des de Comasema el torrent de Solleic, i puja vers Orient la moderna carretera que, travessant Alaró, uneix Concell amb Bunyola.

L'excursió tradicional des d'Alaró al Castell s'ha fet sempre baixant pel mateix camí de pujada. Nosaltres, per tal de donar-li una major varietat, hem preferit de tornar a Alaró per Es Verger i Ses Artigues.

Feta a la manera tradicional és una excursió molt agradable, amb punts culminants de gran bellesa, que transcorre per bons camins i que pot esser empresa per qualsevol persona, fins les poc avesades a caminar. Fins al Verger, el camí és fins i tot practicable per cotxes. Si es fa a peu, és còmode i, encara que comença a pujar des de Son Penafior, no arriba a fatigar massa si es sap prendre amb calma. A partir de les immediacions d'Es Verger, s'ha de deixar el camí i prendre un senderó ben definit que du davant la pròpia "part forana" del Castell. Aquest caminet és molt empinat i es recomana de prendre'l amb molt calma i sovintejant les aturades. Naturalment, tals recomanacions no resen pels joves i vigorosos, als quals semblaran benicures de vell. Tot es qüestió de temps: ja canviaran de parer amb els anys.

Com que el trajecte no és molt llarg, queda la major part del dia per disfrutar d'una perllongada estada en la meravellosa i encinglerada altura.

Els que prefereixin fer l'excursió tal com aquí la descrivim, han de calcular l'horari i no entretenir-se massa a dalt després de dinar, sobretot a l'hivern, a fi que no els manqui temps per a la petita aventura que suposa passar d'Es Verger a Ses Artigues. En tot cas, els recomanem que no ho intentin si no tenen assegurada una bona hora de sol.

De l'ermita de Nostra Senyora del Refugi i de les instal·lacions anexas, que comprenen cuines i cel·les pels hostes, se'n cuida un donat. Les cel·les o habitacions es lloguen per módic preu. Uns dies d'estada allà dalt han d'esser un lenitiu en els nostres temps estrabuïats. Aquesta espècie de rudimentari hostalatge està obert i atès permanentment durant els mesos de juny, juliol i agost. La resta de l'any, el donat sols hi puja els diumenges i festes, per atendre als excursionistes diumengers que, més o manco nombrosos, rares vegades solen mancar.

EL CASTELL D'ALARÓ EN LA HISTÒRIA

El Puig del Castell d'Alaró està coronat per una imponent cinglera d'inaccessibles i altíssims murs verticals que el converteixen en inexpugnable refugi natural. Fortificat en els punts dèbils —és accessible només per dues parts i una d'elles molt problemàtica—, serví d'empara a la gent de la comarca contra els inímies en les distintes ocupacions, des dels primers pobladors de l'illa: als gimnesis contra els romans i cartaginesos i, una volta romanitzats, contra els germànics; després, admés el domini i la cultura d'aquests, contra els mahometans; sotmesos als afro-àrabs i assimilats els seus costums, contra els cristians catalano-aragonesos; i ja unificats amb els peninsulars, a uns contra els altres. En qualsevol dels casos, sempre en defensa de drets adquirits que, encara que il·legals al principi i a l'empara de la violència, acabaven estables i legítims, a voltes admesos per la pacífica successió natural, i d'altres, —així ha estat i seguirà essent la història dels homes— per l'ambició usurpadora i per la indiscutible raó del major poder en armes i força.

Aconseguida venturosament la unificació política de les terres espanyoles en el segle XV, es va anar apagant el foc de les parcialitats dinàstiques, i els castells roquers —adés refugi de gents pacífiques, adés bastió de rebels, inconformistes, insurgents i lleals a qualche causa, o simples autòctons, segons els casos—, anaren perdent en les aigües manses de la tranquil·litat el seu valor estratègic, i el temps, rosegant les pedres, començà a enrunar marlets, murs i torres.

Tal fou el cas de la majoria dels castells, i del d'Alaró i els altres castells roquers de Mallorca: Santueri a Felanitx i el castell del Rei a Pollença, avui en total ruïna i amenaçats de completa desaparició.

El castell d'Alaró degué existir des de la més remota antigüitat encara que, naturalment, l'obra actual no sigui la primitiva sino l'arribada a nosaltres a través de successives transformacions.

El 31 de desembre de 1229 es va retre a Jaume I la Ciutat de Mallorca, i a la ocupació de la Ciutat seguí la de tota l'illa, fora de certs nuclis de muntanya, entre els quals es comptaven el Puig i el Castell d'Alaró. A penes un any més tard, en la primavera de 1231, tornà Jaume I a Mallorca a completar la conquesta, i fou aleshores que s'ocuparen els castells d'Alaró, Pollença i Felanitx.

Al morir el Conqueridor en 1276, influït per la seva muller, que afavoria el fill segon, Jaume, cometé el gravíssim error polític d'esquarterar els seus estats, repartint-los entre els dos fills, cosa que dugué darrera una estela de dissensions, guerres i sang. Al major, Pere III el Gran, li deixà els dominis peninsulars; al segon, que inicia el regne independent de Mallorca amb el nom de Jaume II, li assignà les illes, amb les terres del Rosselló, la Cerdanya i la ciutat de Montpeller.

Els successors catalans del Conqueridor no acceptaren mai, de bon grat, com era natural, la mutilació i no pararen fins a veure de bell nou incorporats a la seva Corona els territoris segregats. Pere III no pogué desposseir personalment al seu germà Jaume II de Mallorca, però aconseguí que es declarés feudatari seu amb la corresponent prestació d'homenatge i no deixà d'humiliar-lo tot quan pogué.

El mallorquí, disgustat, s'alià contra el seu germà amb el rei de França, aleshores en guerra amb l'aragonès per la qüestió de Sicília. En represàlia, Pere III va fer que el seu fill l'Infant Alfons (després Alfons III el Lliberal) desembarcàs a Mallorca per desposseir al seu oncle Jaume II i reincorporar el Regne a la Corona d'Aragó, empresa que resultà fàcil i en el transcurs de la qual la mort sorprenué a Pere III, a finals de 1285. Alfons, ja rei d'Aragó, continuà fins a coronar-la l'empresa reintegradora inspirada i manada pel seu pare.

Els castells de Pollença i Felanitx s'entregaren tot seguit, però no el d'Alaró, que es resistí, defensat per Guillem Cabrit i Guillem Bassa, partidans de Jaume II, fidels al jurament que li havien prestat com a legítim senyor, considerant a l'aragonès com usurpador dels drets mallorquins. El castell resistí un setge de mesos, fins que hagué de retre's vençut per la fam, ja iniciat l'any 1286.

Finalment, el Castell d'Alaró amb tot el regne de Mallorca, retornà a la sobirania efectiva de Jaume II, gràcies sobretot als bons oficis del Papa Bonifaci VIII, restant només feudatari de la Corona Aragonesa.

A Jaume II de Mallorca, mort en 1311, succeí el seu fill Sanç, monarca delicat, culte i pacífic, que regnà fins 1324, any en que morí sense successió. La Corona de Mallorca passà aleshores al seu nebot Jaume III, fill de l'Infant Ferran, germà del rei Sanç, i cunyat de Pere IV el Cerimoniós de Catalunya-Aragó.

La vella aspiració dels monarques aragonesos, de reunir sota un mateix i únic ceptre tots els antics dominis del Conqueridor no s'havia, però, extingit mai del tot, i sota el Cerimoniós ressorgí amb nova força, fins al punt que en 1343 desembarcà a Mallorca amb una expedició armada, destronant a Jaume III. Aquesta vegada el castell d'Alaró, governat per Arnau de Galiana, s'entregà sense resistència.

Sis anys més tard, en 1349, la darrera temptativa de Jaume III per apoderar-se del Regne, acabà amb el desastre de la batalla de Lluçmajor, en la qual, amb la mort del Rei mallorquí i l'empresonament de l'hereu —Jaume IV el Desdixat, rei nominal de Mallorca,— quedà definitivament incorporat el Regne a la Corona d'Aragó.

En el segle XV, assolida la total unitat política de les terres espanyoles amb el casament de Ferran II d'Aragó amb Isabel I^a de Castella —els Reis Catòlics— el castell d'Alaró passà a dependre del Patrimoni de la Corona.

L'any 1621 Felip IV autoritzà la construcció en el recinte del castell de l'oratori de la Mare de Déu del Refugi, edificat en 1622 per l'infatigable zel de Mn. Joan Coll, de feliç memòria, Rector aleshores de la parròquia d'Alaró, que havia estat ja el promotor de l'obra. En relació amb aquests fets reproduïm els següents textos del propi rector Coll, presos del llibre de Mn. Bartomeu Guasp "Nuestra Señora del Refugio en el Castillo de Alaró" (Mallorca 1949), al qual remetem el lector que desitgi dades més amples i minucioses:

"Fas memoria jo Joan Coll Rector de Alaró com en lo any de 1622 a 29 de Mars se feu una solemne processó en lo Castell de Alaró essent la darrera Festa de Pascua, i se benehí aquell Lloch, i se digué Missa cantada i sermó, i després dos Missas baixes; no havent hi agut en lo dit Castell desde que Mallorca fou presa per lo Rey En Jaume senyal de christians ni santificat ni dita missa en dit Castell. La primera Missa del dit dia la diguí jo Rector Joan Coll natural de Binisalem, i lo sermó feu lo Gordià de Jesús lo P. Fr. Barthomeu Galmés... La processó fonch per demanar aigua de que en teniem molta necessitat, i fonch servit el Senyor i la seua Mare donarne amb molta abundancia.

Lo dilluns del Angel jo dit Rector Joan Coll posí ma en confiar en aquell Lloch ahont diguerem la primera Missa, i fer una devota de bax invocació de Ntra. Sra. del Refugi, i se acabà dita Capella lo matex any 1622, i juntament feu lo Retaulo ab una Nra. Sra. de bulto i un Jesús, i en cada part se pintà a la dreta St. Cabrit i a la esquerra St. Bassa Martirs en lo Castell de Alaró, i a 6 de Nbre. de 1622, Diumenge infra octavam omnium sanctorum, se feu una solemne processó en que se montà dita figura de Nra. Sra. del Refugi benida per D. Fr. Simó Bauzá Bisbe. i jo benehí dita Capella, i se feu sermó i offici cantat... Dit dia se trobaren en lo dit Castell mes de mil trecentes persones...

Mes fas notar jo dit Rector Joan Coll com lo dit any 1622 lo dia de St. Simó i St. Judes aportí jo dos costellas de dos sepulturas que ha en la Seu de Mallorca de Sts. Cabrit i Bassa, la mes llarga de la sepultura de ma dreta en dit altar de la Seu, de St. Cabrit, i la altra de St. Bassa, de la ma esquerra; les quals dos reliquias entreguí en la nostra Iglesia de Alaró present tot lo Poble ab acte tirat en poder de Mossen Maimó Notari. Deu si es servit aume la devoció de aquets dos sants Martirs i seria molt just que esta Vila de Alaró los tingués per Patrons, i tota Mallorca per ser Martirs, i havent tant de temps que se resava de ells com consta en lo Breviari de la Diocesi.

En dit any se posà un Hermità a la dita Capella per tenir mando i cuidado de dita Capella, que se deia Jaume Sampol (a) Angeli. Tot sia i serveca per gloria de Deu i de Nra. Sra. del Refugi, i de Sant Cabrit i Sant Bassa Martirs. Fet en lo matex any de 1622 als 16 de Desembre. Jo Doctor Joan Coll Rector de Alaró".

En l'ermita del Castell es celebrà originàriament entre d'altres menors, la festa principal el dimarts, tercera Festa de després de Pasqua florida. Avui en dia es celebra el diumenge de l'Angel el Pancaritat, festa que celebren igualment en les seves ermites i oratoris molts altres pobles de l'illa.

En 1811 el Reial Patrimoni, igual que va fer amb tantes altres propietats que tenia a Mallorca, vené el Castell d'Alaró en pública subhasta. El poble d'Alaró adquirí l'ermita i una petita part de la terra del voltant, cedint i vinculant la propietat a la Mare de Déu del Refugi per atencions de l'ermita i culte.

GUILLEM CABRIT I GUILLEM BASSA

Sembla que són dos personatges reals, localment influents i distingits en la seva època, als quals la fantasia popular ha fet protagonistes d'una llegenda amb perllongada i important repercussió histórico-religiosa local, de la qual no sembla difícil de separar la part real de la fantàstica.

Partidaris, com hem dit, de Jaume II de Mallorca contra les pretensions del seu germà gran Pere III, defensaven el Castell d'Alaró quan

l'infant Alfons (Rei d'Aragó aquell mateix any per la sobtada mort del seu pare) li posà setge en 1285.

Comminats a retre la fortalesa al d'Aragó, hauria demanat Cabrit des de dalt dels murs encinglerats del castell, que ¿quin rei era aquest? El rei n'Anfós —li contestaren¹.

La llegenda posa en boca de Cabrit una aguda resposta:

—El nostre Rei llegendat és Jaume II de Mallorca i no coneixem cap Anfós. Aquí els anfosos els menjem aguiats amb salsa.

Enfurit Alfons amb la irrespetuosa resposta, demanà al seu torn qui havia tingut tal gosadia. I contestà el propi Cabrit, diguent que havia estat ell, Guillem Cabrit, i que el castell no es retria.

—Doncs jo te jur, Cabrit, contestà Alfons, que t'he de fer rostir com un cabrit.

El castell s'hagué de retre per fam al cap de poc —1286— i diuen que Alfons II complí la seva terrible amenaça, fent rostir a Cabrit i Bassa a foc lent enmig de la plaça del Lladoner d'Alaró. La iconografia d'aquests «sants» els representa estesos i nus damunt unes graelles, retorcent-se de dolor al foc de les brases.

Si aquest o un altre suplici es dugué o no a terme en les persones de Cabrit i Bassa, i si, en tal cas, fou o no degut al diàleg transcrit

¹ El català d'Alfonso és Alfons, que deformat vulgarment en la dicció popular dona Anfós, per transposició de la *a* substituïnt a la *l*. Anfós és per altra banda la forma catalana del castellà *mero*, peix molt conegut i apreciat en els nostres mars.

entre assetjadors i assetjats, o a qualsevol altra causa, el cert és que la fantasia popular els va considerar «màrtirs» i els va «canonitzar». El culte de «Sant Cabrit i Sant Bassa» fou inclòs en el missal mallorquí i s'hi mantingué fins a 1635.

La crònica segueix diguent que alguns ossos i costelles dels màrtirs que quedaren sense consumir pel foc, foren piadosament recollits d'entre les cendres i enterrats solemnement a la Seu; que el Papa excomunicà a Alfons III per la seva inhumana venjança, excomunió que li fou després aixecada a canvi de la restitució del regne de Mallorca al seu oncle Jaume II.

El culte religiós a Cabrit i Bassa apareix en el Breviari mallorquí a partir de 1488, amb festa pròpia a la diòcesi, la primera dominica després de Tots Sants, festa que es seguí celebrant encara després de 1572, quan el Breviari Romà desplaçà a Mallorca el Breviari propi.

En 1630 el Gran i General Consell declarà els «màrtirs» Cabrit i Bassa patrons del Regne. I el culte seguí, en ocasions esplendorós, amb el consentiment tàcit dels bisbes de Mallorca, malgrat la nebulosa de la llegenda original, fins que en 1635 obeint a disposicions de caràcter general del papa Urbà VIII, fou prohibit pel bisbe Fr. Joan de Santander, que l'havia tolerat abans, manant retirar gairebé totes les imatges i simulacres de Cabrit i Bassa, que eren moltes, de les esglésies i de tot arreu. Tal prohibició i extinció de la iconografia no va passar sense protesta i descontentament de les autoritats civils i del poble, fins que poc a poc es varen asserenar els ànims, i Cabrit i Bassa, desposseïts de l'auriola de martiri i santetat, caigueren en l'oblit i quedaren relegats a la categoria d'herois legendaris.

RUTES PUBLICADES

- 1.—Pollença - Castell del Rei. (Edició en mallorquí exhaurida).
- 2.—Port de Sóller - Bàltx d'Amunt - Sóller (Pel Pas de S'Heura).
- 3.—Lluc pel camí vell de Selva.
- 4.—Valldemossa - Sa Gubia. (Per Pastoritx i Muntanya).
- 5.—Lluc - Torrent dels Boverons - Lluc. (Pel Pas de Sa Mata).
- 6.—Mortitx - Cova de Ses Bruixes - Mortitx.
- 7.—La Carretera a la Calobra. (Per Selva i Caimari).
- 8.—Sant Jordi - Puig de Galdent - Sant Jordi. (Per la Vall de Punxuat).
- 9.—Solleric - Puig d'Amós - Solleric. (Per Comasema).
- 10.—Establiments - Pouet de Sobremunt - Establiments. (Per Sarrià i Bunyolí).
- 11.—Pollença - Puig de Ca - Pollença. (Per Es pujol i Fartàritx des Racó).
- 12.—Santa Maria del Camí - Avenc de Coanegra. (Pel Torrent del Freu).
- 13.—Mortitx - La Malé. (Per Pedruixella i Ariant).
- 14.—Castell d'Alaró.

EN PREPARACIO: algunes altres.

Depòsit Legal P. M. 1544-1966.
Es propietat de l'autor.
Prohibida la reproducció.
© Jesús García Pastor.

Fotografies i text; revelat, ampliació, unió de les fotografies i direcció de la edició: Jesús García Pastor.
Gràfic de l'itinerari: Melcior Rosselló Simonet.
Traducció del castellà: Joan Pons i Marqués.
Imprès per Miquel Ferrer Sureda.
Grabats: Grabograf, S. A. (Madrid).
Cuché extra fabricat per Sarrió C.A.P.

Preu de venda:

100 pts.