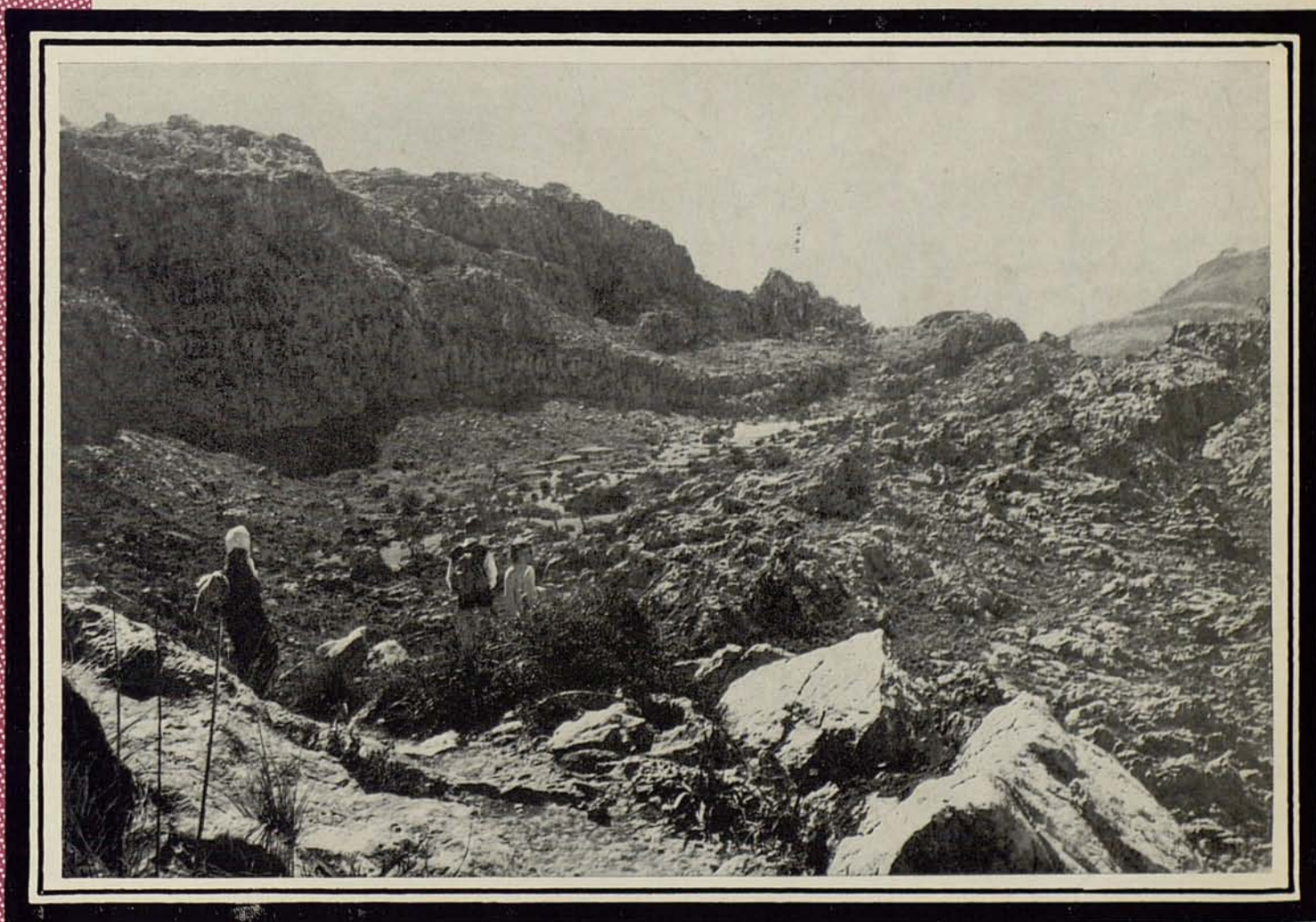




# RUTES

# AMAGADES DE MALLORCA

296



13

MORTITX - LA MALÉ

(Per Pedruixella i Ariant)



# ITINERARIO PUNTA BECA



SITUACIÓN

COVA DE SES BRUIXES  
MUSCLO DE SES CORDES

CINGLE VERD

LA CASETA DELS MILICIANES

PUIG DES CORB

LA CALETA D'ARIANT

ARIANT DE BAIX

MUSCLO DEL LLORER  
TORRENT FONDO

ALCASSER  
EL ROCAM  
CLOT DE L'INVERN

LA VALL D'ARIANT

FONT D'ARIANT  
PUIG GROS DE TERNELLE

FONT DE LA CALETA  
EL PLA DE LES EGOS

ROTA DE S'ESQUERRA

FONT DE LA MARE DE DEU  
PUIG DE GIRONELL

RAFAL D'ARIANT

LA MALE

LA TORRE D'ARIANT

L'ESCALDRAGAT DE PEDRUIXELLA

GORG DE REC D'OCA

PAS DEL GARDNER

COLL D'ARIANT

PUIG DE SES PARADES

ES CLOT SAGUER

PUIG DE PEDRUIXELLA

FONT DEL POLL

PUIG DE SES MOLES

LAVANOR

PEDRUIXELLA GRAN

PEDRUIXELLA PETIT

HORT des MOLES

ES BURGA

ES CLOT DE SES SOMERES

TORRENT DE SES COMES

LES COMES

L'URDIAL

TORRENT MORTITX

MORTITXET

D'EN MARC

TORRENT DE SES COMES

LA LLUC

TORRENT DE LA JALL

LA LLUC

LA VALL D'EN MARC

COBERTA: La petita i oculta vall de La Malé, al peu dels penya-segats occidentals del Puig de Pedruixella, vista des del caminó que hi du venguent de la Torre d'Ariant.

Aquesta és la segona Ruta que oferim amb les cases de Mortitx com a punt de partida i d'arribada i tenint per objectiu la dita possessió i altres possessions veïnes, situades en l'escabrosa franja de terreny que s'extén en el mateix sector entre la carretera de Pollença a Llavà i el mar.

(Acaba en la contracoberta posterior)

**SIGNOS CONVENCIONALES**

- Carretera.
- == Camino de carro.
- - - Sendero.
- ... Sendero incierto.
- Fuente.

**ESCALA**

1 Km. aproximado





1. Novament iniciam una marxa en el portell que, ran de la carretera de Pollença a Lluc, dóna entrada a les cases i a la possessió de Mortitx. En aquest mateix lloc començà també la nostra excursió a la Cova de ses Bruixes, descrita en la ruta num. 6. Recomanam de consultar novament el fascicle, ja que les dues descripcions en part es complementen una a l'altra.



2. El curt caminal que des de la carretera mena a les cases de la possessió està interromput per dues barreres, per implicar-s'hi terres de dues propietats distintes. En aquesta segona barrera és on pròpiament comença Mortitx.



3. Ja a la vista de les cases, que ara deixam de costat, torcem a mà dreta. Una curta avinguda, densament coberta pel ramatge ombradís de l'alzinar, ens posa davant un altre portell que ens cal franquejar...



4. ...per tal de seguir vorera vorera d'una paret que fa partió, seguint qualque cosa semblant a un caminó, que comunica directament Mortitx amb els darreres de les cases de Mortitxet.





5. Aquesta paret s'allarga uns quants centenars de metres, seguint les sinuositats del coster fins sobrepassar Mortitxet. Allà al seu costat, un poc més avall i per la dreta, puja la carretera de Pollença a Lluç. Al nostre enfront, en primer terme, l'abrupte Penyal de Mortitxet amb la seva afilada carena dentada; al fons esquerre el Puig de Ca, a l'abric del qual es troben les terres altes de Fartàritx des Racó, i a la seva dreta la massissa mola del Puig Tomir. Entre el Penyal de Mortitxet i el sistema Ca-Tomir es troben les terres de Muntanya, per on puja, passada la Vall d'en Marc, el camí vell de Pollença a Lluç.

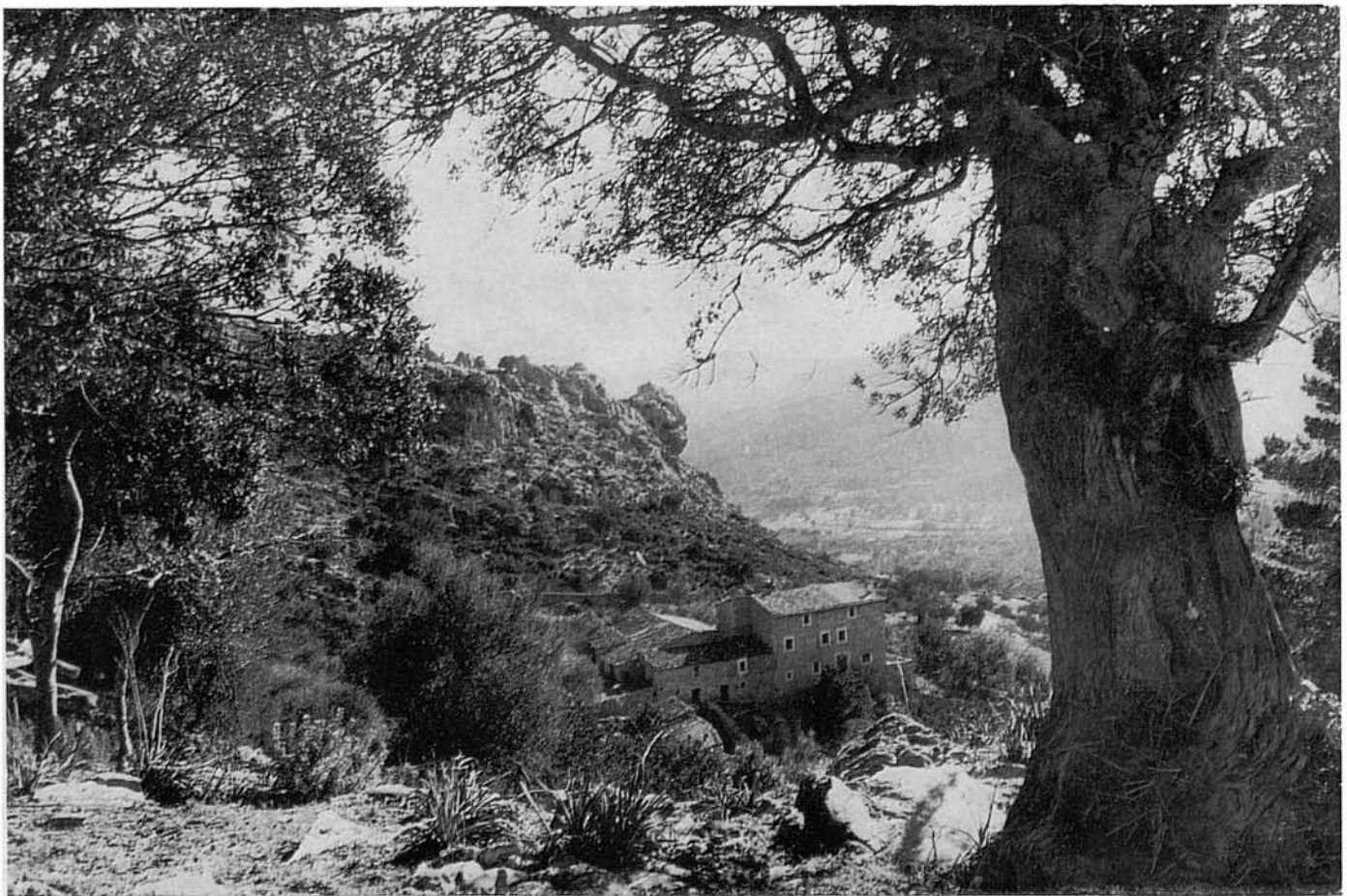


6. El marge de partió forma amb el rost de la muntanya una allargada i ocasional tanca pel bestiar. Al nostre pas, a l'acostar-nos a Mortitxet, hem d'evitar tot sovint de topar-nos amb muls, vaques i porcs que, encara que ens miren tots estranyats de la nostra presència, sempre ens deixen passar tranquil·lament, o bé fugen al acostar-nos-hi.





7. Pocs minuts després d'haver deixat Mortitx, i sempre de cara al sol, que en aquesta hora de la matinada hivernenca ha guanyat encara poca altura, obligant-nos a haver de fotografiar fins ara a contrallum, arribam a l'era de Mortitxet, que es troba l'altre costat d'aquesta barrera.



8. Des de la barrera, que es troba en lloc bastant elevat sobre les cases, prenim la primera vista d'aquestes, emparant-nos del sol darrera una corpulenta olivera...

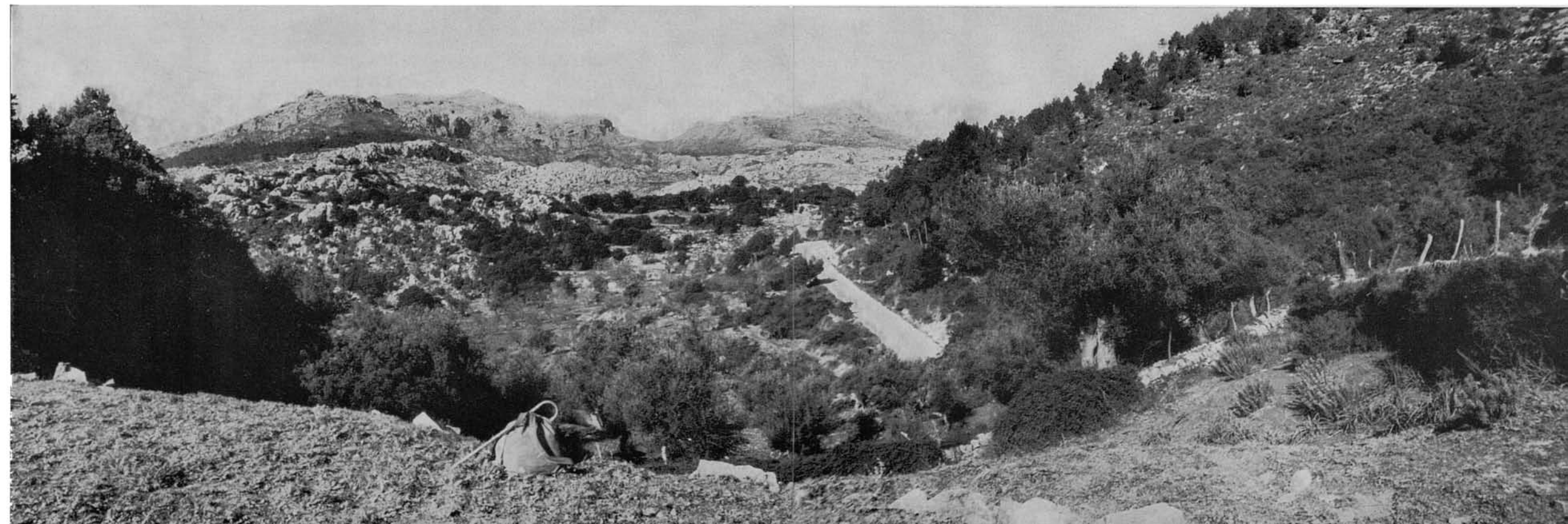




9. ...i aquesta panoràmica, que ens mostra el conjunt i la situació en una reduïda vall molt abrigada i orientada al Sud.



10. Des de la mateixa era, enfocant al Sudoest, part oposada a l'anterior, una altra panoràmica ens mostra la carretera a l'arribar a Mortitx i, al fons, els sistemes del Puig Caragoler de Femenies i del Puig de ses Moles, separats pel Coll Ciurò.





11. El senderó que hem de seguir arranca del caminó que ens ha duit vora el portell de l'era. Ara, com que és hora d'esmorzar i, a més, volem visitar les cases de Mortitxet, baixam a la font que hi ha just darrere i que brolla en un coval d'atractivola rusticitat.



12. Des d'un poc més enllà de la font prenim aquesta nova panoràmica de les cases, situades a dalt d'un hort marjat. Abans de la carretera nova l'accés a Mortitxet era complicat i difícil, tractant-se d'una possessió bastant retirada, però quan es pogué comunicar Pollença amb les altures de Lluc per la recent carretera, que enllaça en el Coll de sa Bataia amb la que puja d'Inca, la nova via, que passa gairebé fregant les parets de les cases, deixa Mortitxet magníficament comunicat. El camí que ara trepitjam, que és l'antic, ha quedat reservat per ús interior i, com es veu, per «tanca» ampla i còmode pel bestiar a lloure.







13-14. Abandonam la font i entram a les cases per l'antic portal posterior que ens du a una petita, però pintoresca i assolellada

clastra, davant la casa de pagès i la modernitzada casa senyorial.







15. Retornats vora el portell d'entrada a l'era de la foto num. 7 seguim la interrompuda marxa per un corriol que s'inicia allà mateix davant el portell...



16. ...i remunta el coster cobert completament per un matoll de mates i romaní, estepes i càrritx, entre els quals creixen alguns ullastres i pins escadussers.

Al guanyar altura el senderó i acostar-se al coll que franqueja el pas vers les terres de Pedruixella Petit, va apareixent al lluny, cada vegada més visible, la cara occidental, abrupta i espadada, i la vessant meridional del compacte Puig de Ternelles.



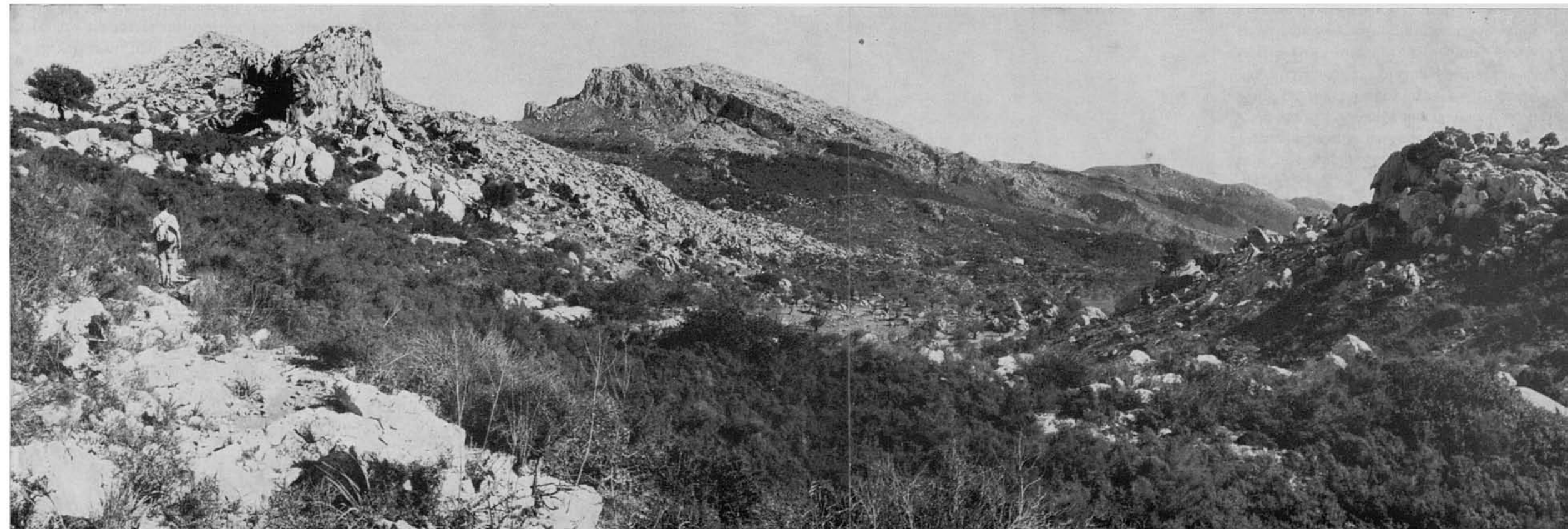


17. Passat el coll, el caminó desemboca en un reduït altiplà que ja no es conra, a on unes figueres assolellen en aquesta fresca matinada hivernenca llur nua ossamenta, concentrant l'adormida saba a l'espera de l'esclat de la nova primavera.

18. Des d'aquesta altura dominam ja l'olivar de Pedruixella Petit, per on hem de seguir, i descobrim al lluny

les cases de Pedruixella Gran. Al fons, el Puig Gros de Ternelles, separat pei Coll d'Ariant del Puig de Pedruixella, del qual és un apèndix, per aquesta part, l'hi rsut penyalar a on apunta el caminó i que, vist des de Pedruixella Petit, sembla un enorme castell de pedra en el cim que senyoretgen les àguiles amb el seu vol reposat.

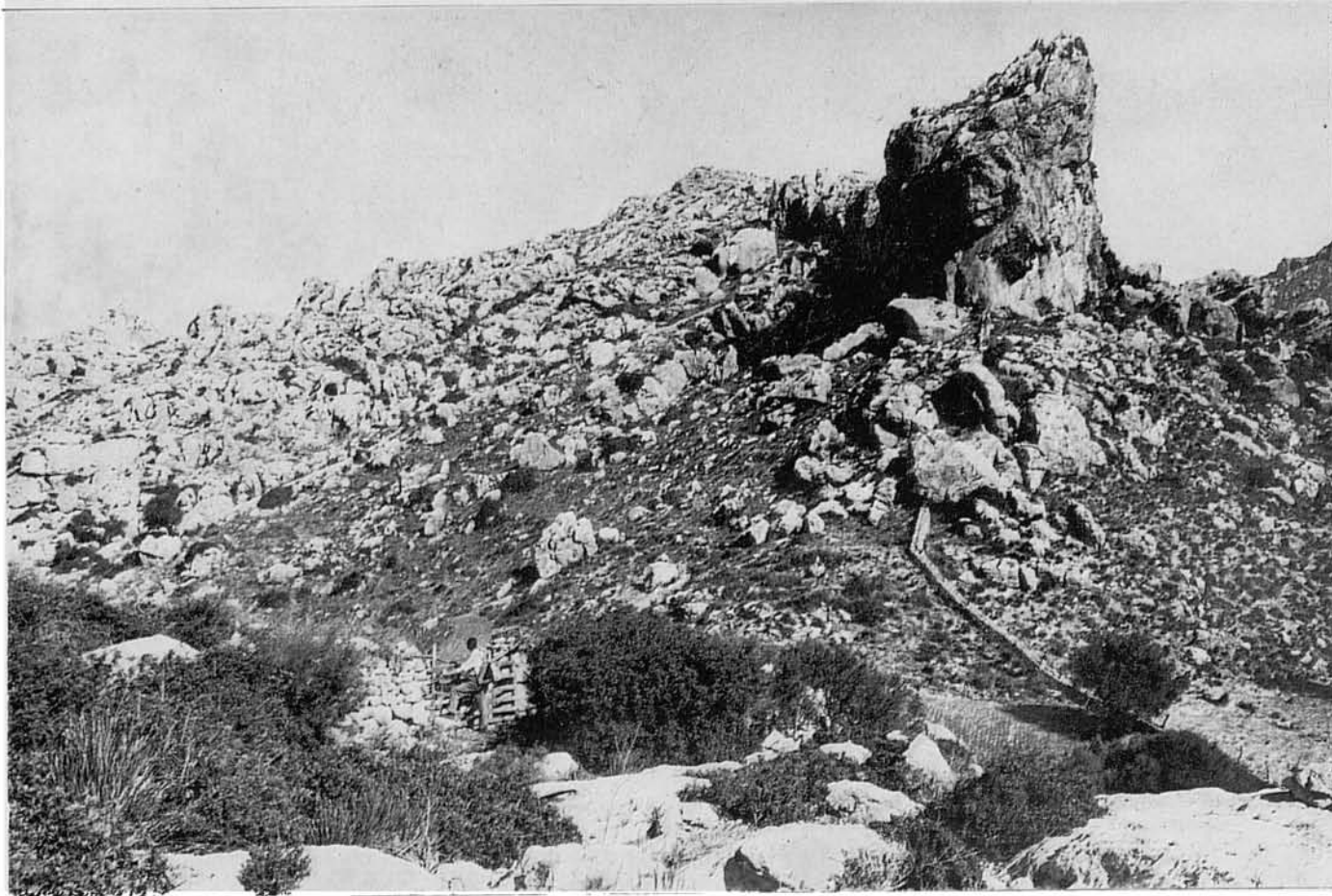
La sendera ens hi encamina...





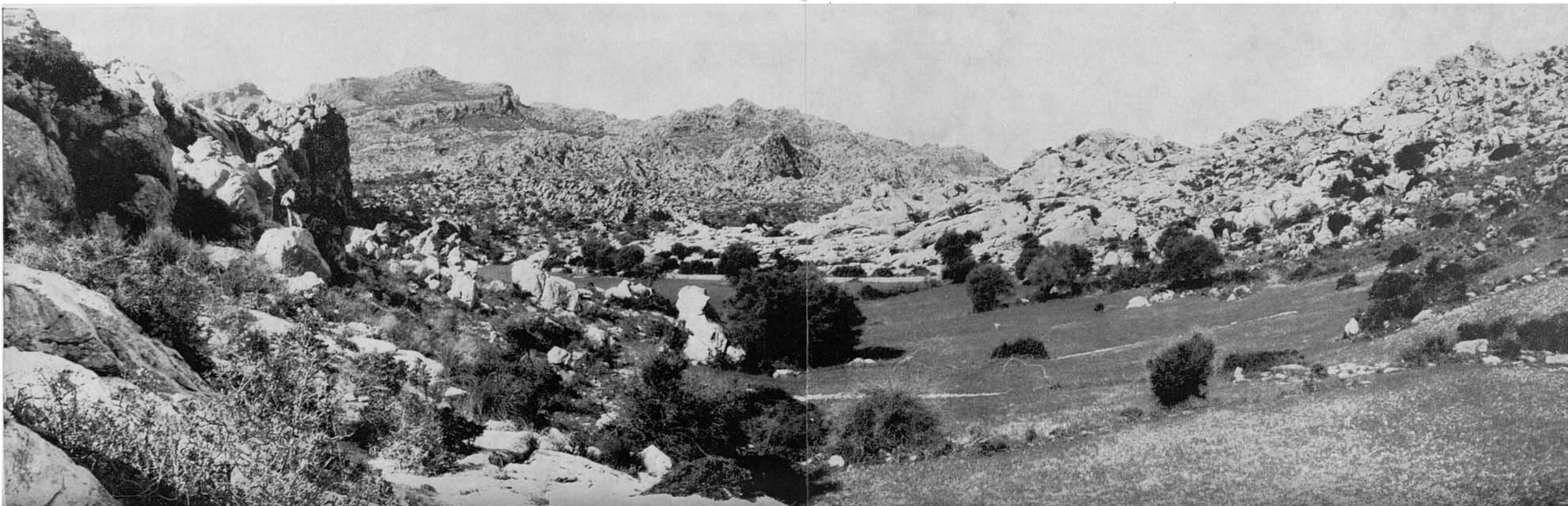
19-20. ...i mor davant aquest portell, ara travat i condemnat, que dóna per aquesta part accés al Clot de ses Someres, un comellar de terres en rost vers l'olivar de Mortitx. El lloc és abrigat i, vist al natural, té un bellíssim aspecte de bucòlica serenitat i viu color, del verd clar del sembrat aleshores tendre, que contrastava amb els grisos i quasi impracticables penyalars, austers, adusts i imponents, que l'envolten per tots costats.

En la foto menor, l'extrem esquerre de la qual, pel que es refereix als penyalars del fons, és perllongació del costat dret de la foto major, es veu més a la vora el penyalar cimaller alludit com a fantàstic castell roquer en la foto num. 18. Al seu peu s'inicia la paret que separa les terres de Mortitx i Mortitxet de les de Pedruixella Petit, que queda a la dreta, i cap a on seguirem després.



Per darrere els penyalars del fons i al lluny, una volta passat tot l'estèril massís calcari, que hem de rodejar, es troba La Malé en el seu amagat racó.

En la fotografia major es veuen a l'esquerre els roquissars propers de Mortitx, per darrere dels quals apareix una punta del Puig Caragoler de Femenies, continuat pel Coll Ciuró, el Puig de ses Moles sobre Lavanor i el Puig de ses Parades, que es precipita sobre el mar amb el Musclo des Llorer (vegi's Ruta num. 6). I al lluny, darrere d'aquesta esquerpa serra de nues calisses, s'amaga el perdut i solitari Racó de ses Basses.







21-22. Aprofitant el millor pas saltam a l'olivar de Pedruixella Petit, per continuar la nostra ruta. L'olivar ocupa uns terrenys en rambla que baixen el coster vers el petit replà on es troben les cases. Per la seva dreta baixa una



torrentera que recull les aigües d'aquestes vessants. En alguns indrets l'olivar està erissat d'enormes penyals que, després dels rocosos muradals que el limiten, rodaren fins al fons en temps remots.



23. Els passos millors i fins de vegades un semblant de corriol o sendera, es troben a la dreta de la barrancada, coincidint quasi sempre amb el llit de les aigües torrencials. Aquí passam, per un portell obert expressament per les torrentades.



24. No és que hi hagi cap dificultat per baixar per dins l'olivar, on es troba fins i tot un camí de carro; però aquest du precisament a un portell en la part posterior de les cases de Pedruixella Petit, que ja es veuen en aquesta foto. Aquest portell forma part de les dependències particulars de la casa. Per això, per tal d'evitar les molèsties que el nostre pas pogués ocasionar als amos —amb el permís dels quals no podem comptar fins haver-los vist— decidim baixar al camí vorejant les terres per la vessant de la dreta. El pas —sense camí de cap casta— vora vora d'un marge de partió, presenta qualche dificultat de no massa importància, que un àgil excursionista podrà superar sense grans esforços.

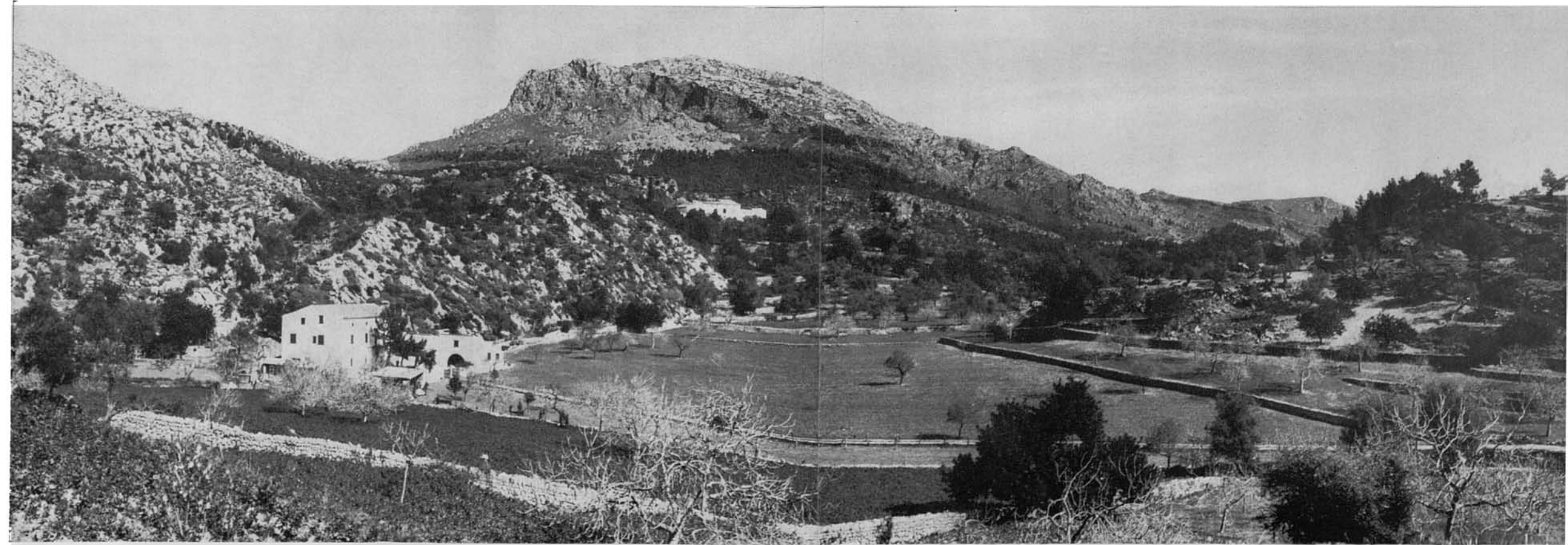




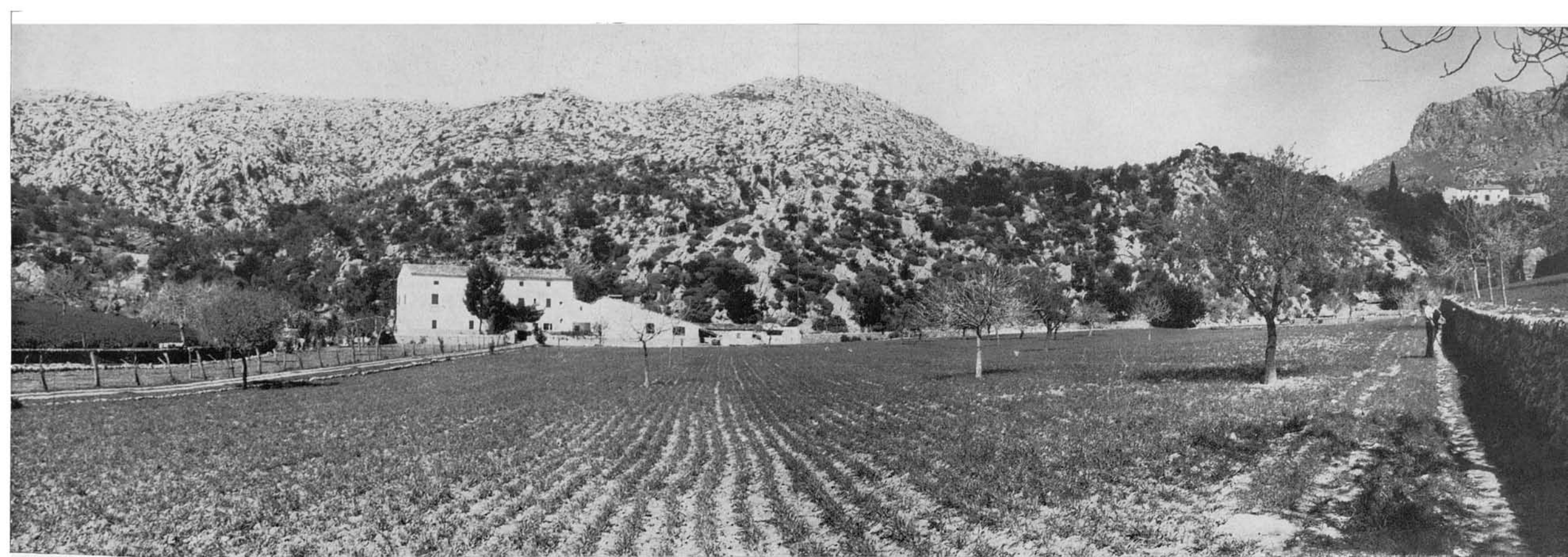
25. De la nostra posició dominant, a l'anar baixant i rodejar la indicada vessant anam prenguent des d'ànguls diversos la vista de les cases de Pedruixella Petit, assentades a la vora del seu petit i abrigat planell de conradís. En aquesta foto apareix ja la vista de Pedruixella Gran, les dues cases de possessió sempre, vistes des d'aquí, sobre el fons de l'imponent —i fatigós— massís del Puig Gros de Ternelles.



26. En esser a baix, en el camí, passat el torrent que, drenant aquesta vessant, baixa a unir-se amb el de la Vall d'en Marc, el nostre pas a Pedruixella Gran es farà pel senderó que corre travessant la vall vora la paret que es veu a la dreta sostenguent el primer marge de conreu a partir de la feixa major.

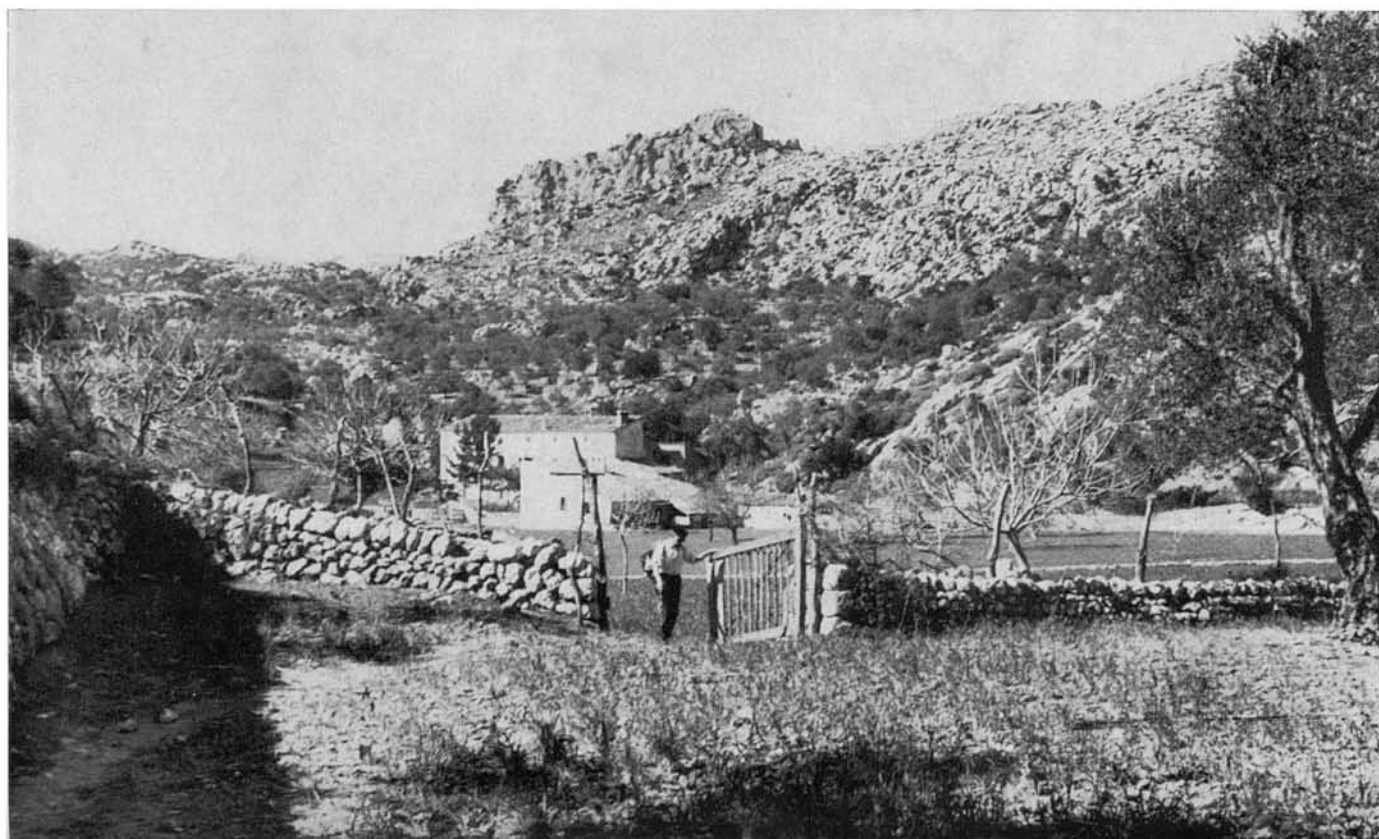






27. Ja som a baix. Les cases de Pedruixella Petit es recolzen, vistes des d'aquí, sobre un difícil coster d'enormes roques que fan de contrafort al puig del seu nom, que defensa pel Nord les dues possessions.

La sendera que hem de seguir apunta dret a Pedruixella Gran...



28. ...i du a un portell, en la paret divisòria de les dues possessions homònimes que, fotografiat en forma retrospectiva, ens mostra al fons les cases de Pedruixella Petit i, allà dalt, al lluny, el penyalar cimaller en forma de castell roquer, vora el qual ens trobàvem en prendre la foto num. 19.





29. El senderó, allà mateix, a la vista de Pedruixella Gran, segueix vorera de les marjades d'olivar i sembradís fins a trobar-se amb el camí de carro que per Els Casals puja de la vall, amb el qual enllaça uns metres més enllà d'a on està presa aquesta foto.



30. Abans de sortir al camí trobam, en una tanca, una guarda d'ovelles, amb els anyells separats de les mares. Els graciosos anyells, ja bastant crescuts, de vell net i suau, conservat impolut en la llibertat de l'ampla naturalesa per on, sense conèixer les estretors i sutzures del sestador, els és permès de campar nit i dia en totes les estacions de l'any, amb sol i amb pluja, amb fred i calor

en la serena i bucòlica pau d'aquestes encontrades, pugnaven per passar a l'altra part de la tanca per ajuntar-se amb les seves mares. La nostra presència els aquietà deixat-los sorpresos, mentre el sol en contrallum feia ressortir llurs siluetes de brillant blancor. Prenim aquesta idíllica estampa, desbordant de llum i acompanyada allà per una simfonia de bells i d'alegre repicar d'esquelles.





31. La nostra sendera enllaça tot seguit amb el camí de carro que, pujant en ziga-zaga pel coster, arriba fins a Ariant a través del coll del seu nom.



32. El camí és molt pintoresc i s'obri pas per aquí entre les calisses d'una vessant tan rocosa que a penes la terra que hi ha basta per sostenir els ullastres que arrelen, soferts i tenassos, en les esclotxes, entre el salvatge matoll que hi creix a l'ample. Passades les cases de Pedruixella Gran, la vista de les quals reservam per a la ruta d'Ariant, que passarà per aquí, un corriol ben marcat fa dreuera en les revoltes del camí de carro que travessa més d'un cop...



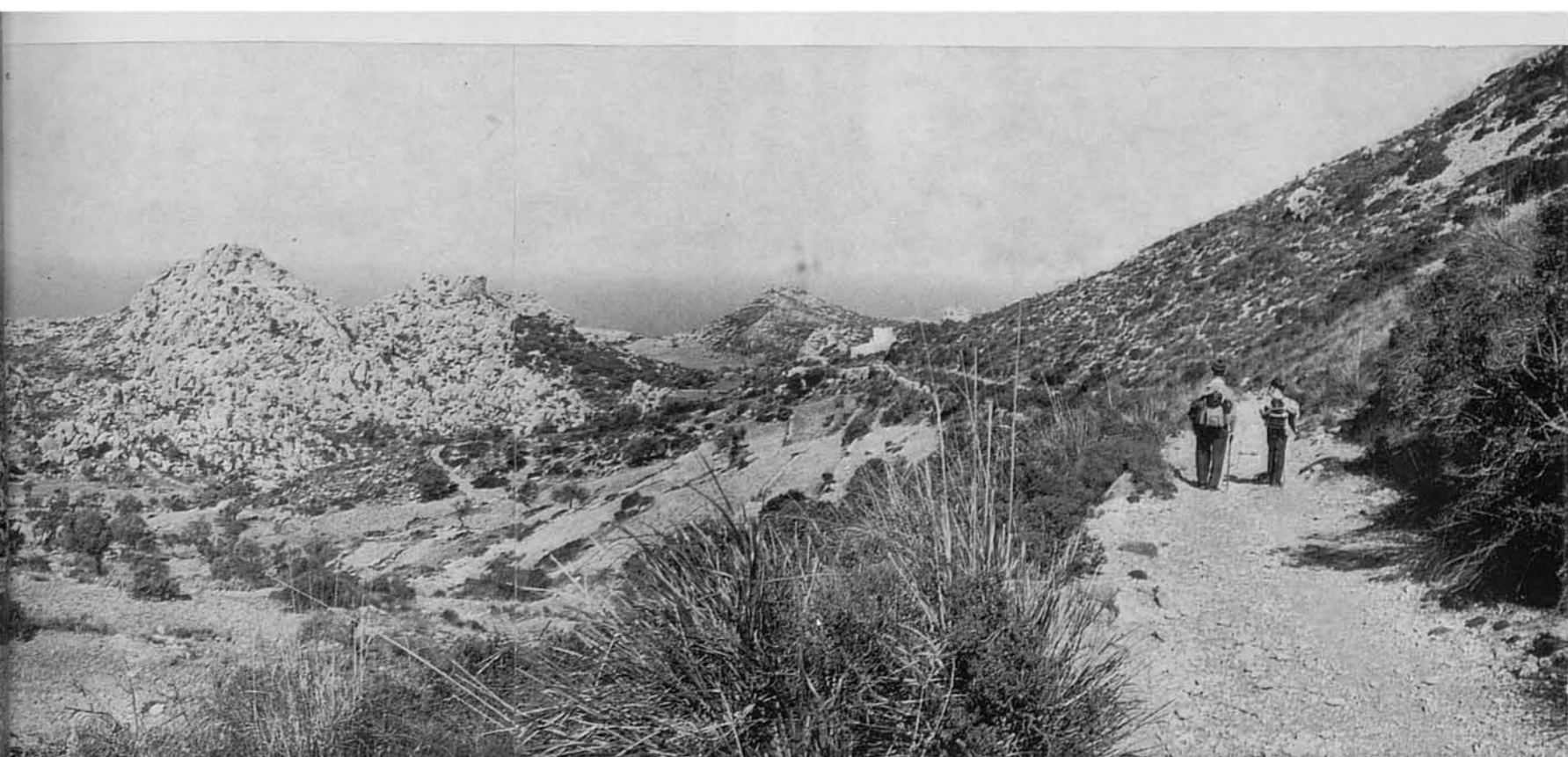


33-34. ...i du a la Font des Poll. La pujada ha estat un poc fatigosa i el sol, malgrat d'esser l'hivern, ha contribuït a fer-nos pegar una bona suada. La font, orientada al Sud està,

com diuen els pagesos, «a ull de sol», resultant un lloc ideal per uns minuts de descans i refrigeri, prèvia una bona dutxa de braços, cara i cap, en aquelles fresques i cristal·lines aigües.







35. Des de la font fins passat el Coll d'Ariant encara queda una pujada bastant fatigosa, que fa suar. Fins al coll el camí va submergit en un bosquet de pins que li fan ombra, al peu dels elevats penya-segats, estreps del Puig Gros de Ternelles, ple de racons atractívols. Les panoràmiques que cap endarrera es dominen des del coll —que queden reservades igualment per a la ruta d'Ariant, ja mig acabada— són de les que es poden dir meravelloses.

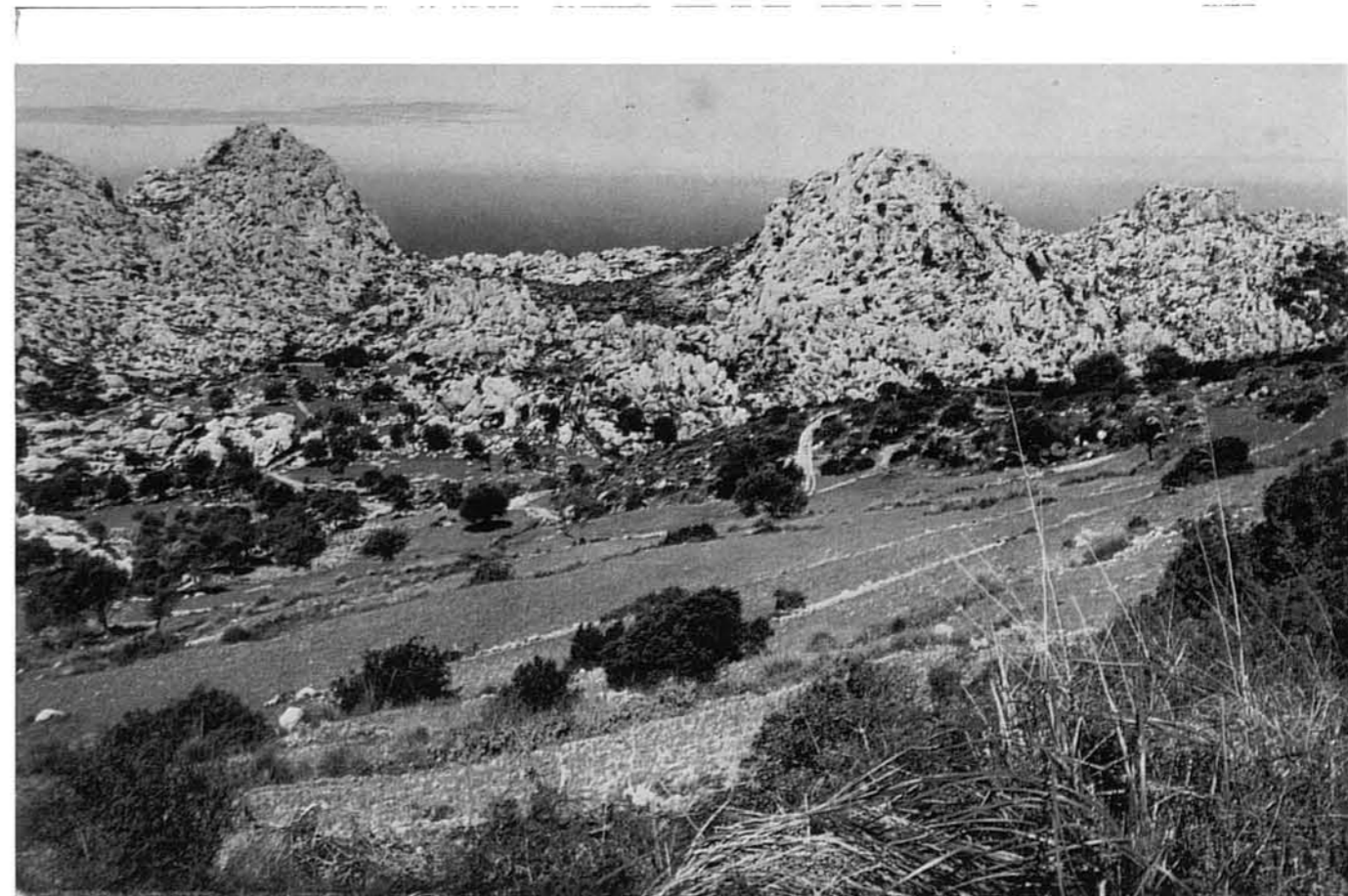
Aquí, en aquesta extensa panoràmica, presa sobre les terres d'Ariant, quan ja hem doblegat el coll i començat a baixar vers les seves idíl·liques valls, es veu en conjunt el paisatge, esquerp i petri, que hem de travessar fins quasi donar vista a La Malé.

Les valls d'Ariant queden amagades per la seva situació enfonsada, més enllà de les cases de la Torre d'Ariant, que es veu a la

dreta. Cap a elles baixa el camí que duim, ara dominat sempre pels penya-segats del Puig Gros de Ternelles, inaccessible per aquí. D'esquerre a dreta —ens trobam bastant amunt, a una cota de 500 m.— es veuen els cims dels contraforts del Puig de Pedruixella, darrere dels quals es troba La Malé. Aquests costers conrats en part davallen vers Ariant. El camí que farem cap a La Malé el veim baixar vers l'esquerre des de la Torre d'Ariant, i fer cap —quasi en el centre de la foto— al mar per l'ample portell entre les dues elevacions rocoses del fons. Efectivament, el senderó dóna la volta a la de l'esquerre per la part del mar. Aquest món de roques, que aquí sembla inofensiu, és en la realitat, si no es troba camí, difícilment transitable.



36-37. Estam arribant a la Torre d'Ariant, rústiques i solitàries cases que dominen des del seu pujollet l'arraconada vall d'aquest nom. A partir d'aquí, en aquests silenciosos, salvatges i amagats paratges, anam a entrar en un món solemne, quimèricament penjat damunt una pregona mar blava per ciclòpics precipicis espadats; un món que no coneix encara el soroll de motors i màquines ni l'estrepit de botzines i clàxons, i en la seva rusticitat i pobresa no hi ha aguait de la sutzura que necessàriament acompanya certs aspectes de les populoses agrupacions urbanes: només a tot arreu un sol vivificant, una diàfana lluminositat, un aire pur i els agradables efluvís de flairoses estepes i mates, brillant presència de la milenària roca purificada per la generosa ablució d'incomptables pluges i ro-



sades, serena bellesa de la naturalesa incontaminada i sense artificis, —davant la qual es desinflen i esvaeixen els vanitosos «ismes» de tants de manefles de l'art humà— en un espectacular devessall d'art increat, plaent contemplació que deixa en l'ànim una inequívoca sensació de pau i tranquil·litat, sossec, equilibri interior... i alegria de viure i de trobar-se un aquí, tot i tan petit, humil i efímer, conscient d'una tan serena i al mateix temps tan aclaparadora i desbordant naturalesa.

En la segona fotografia menor es veu el camí pel qual hem de seguir des de la Torre d'Ariant cap a La Malé.





38. Arribats davant la Torre d'Ariant, n'ofereix una vista frontal des de l'exterior...

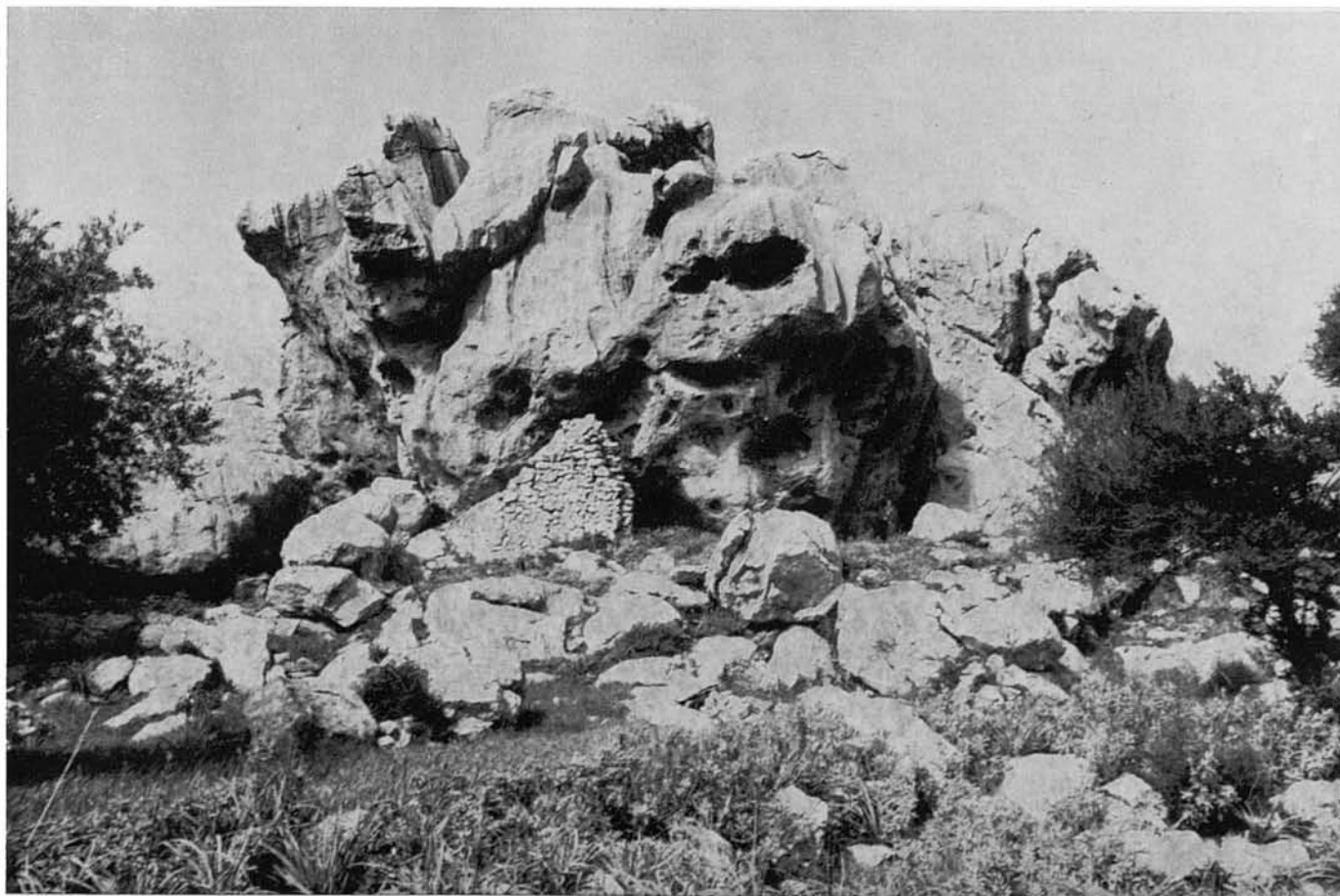


39. ...i un angle de la clastra, que fa veure la bella rusticitat de la vella casa.





40. Seguint pel camí de carro que arranca a l'esquerre de les cases, baixam, per devora marges de pobres conreus i d'un olivar mesquí, vers el fons d'un barranc, que travessam. A l'altre costat, en la partió de les terres neix un senderó que per entremig de roquisars, i ben aviat a la vista del mar, du a La Malé.



41. Al peu d'aquesta roca —que sembla un colomí pelat demanant menjar a la mare amb nerviós aletejar—, es veu una paret en runa que, tancant una buit de la roca, formava una barraca, a on per anys visqué un anacoreta de l'agricultura, un roter solitari que vivia del producte d'aquestes rotes, que ell mateix havia esbancat i tenia per concessió graciosa. El seu nom quedà unit al lloc: Ses Rotes de s'Esquerrà. Llegenda o realitat, això és el que ens han contat d'aquest indret mig enrunat.



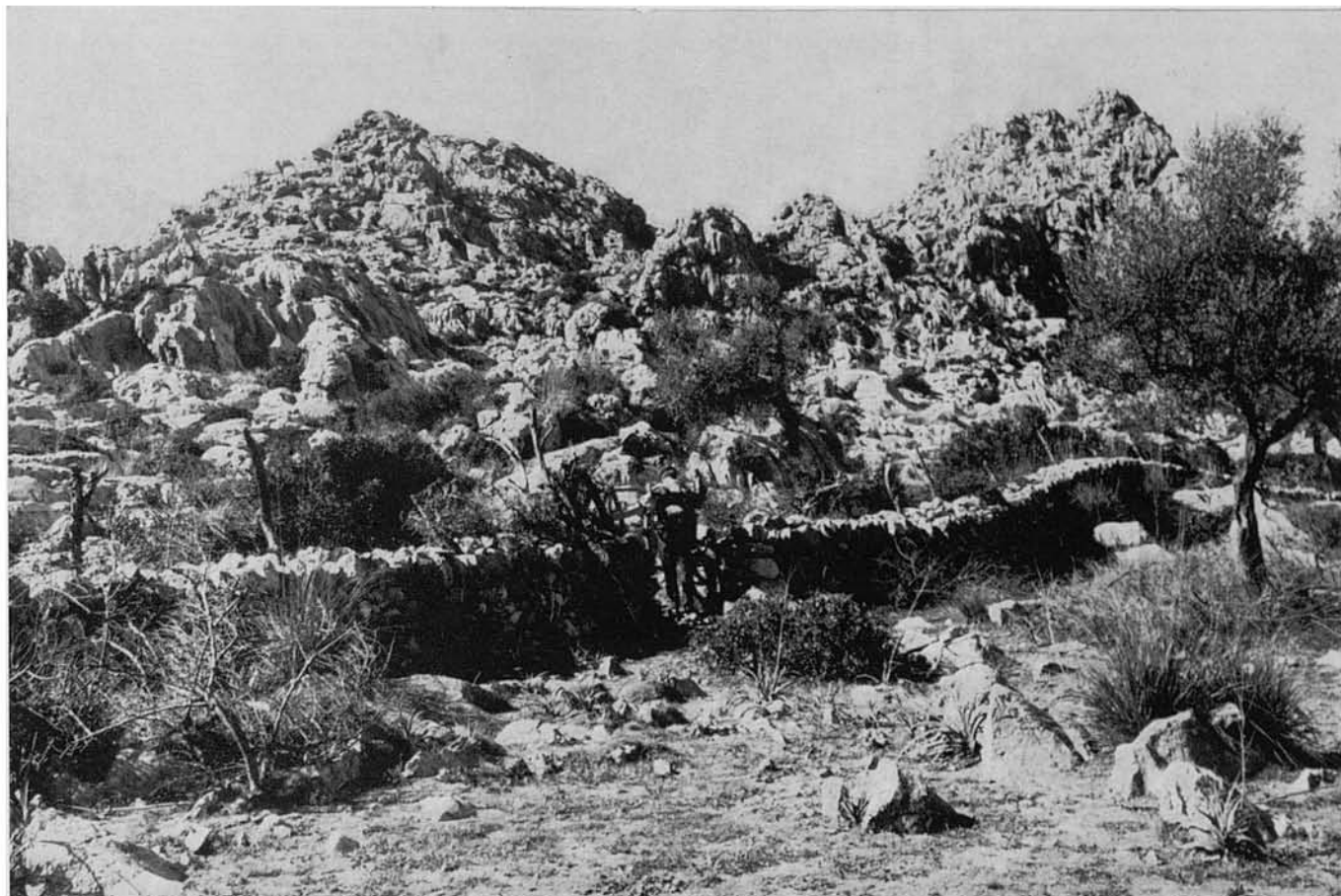


42. El sol i l'agradable solitud i silenci de lloc tan apartat, conviden a un petit descans. «El temps és nostre: la pressa la inventà el diable per tal de perdre'ns», filosofaria en aquest moment l'amic Gunther. I no li manca raó. ¿Qui desaprofitaria aquests moments i aquest ambient, passant de llarg i amb pressa? Val la pena d'aturar-se i recrear la vista amb la que des d'aquí es veu onsevulla un es giri.

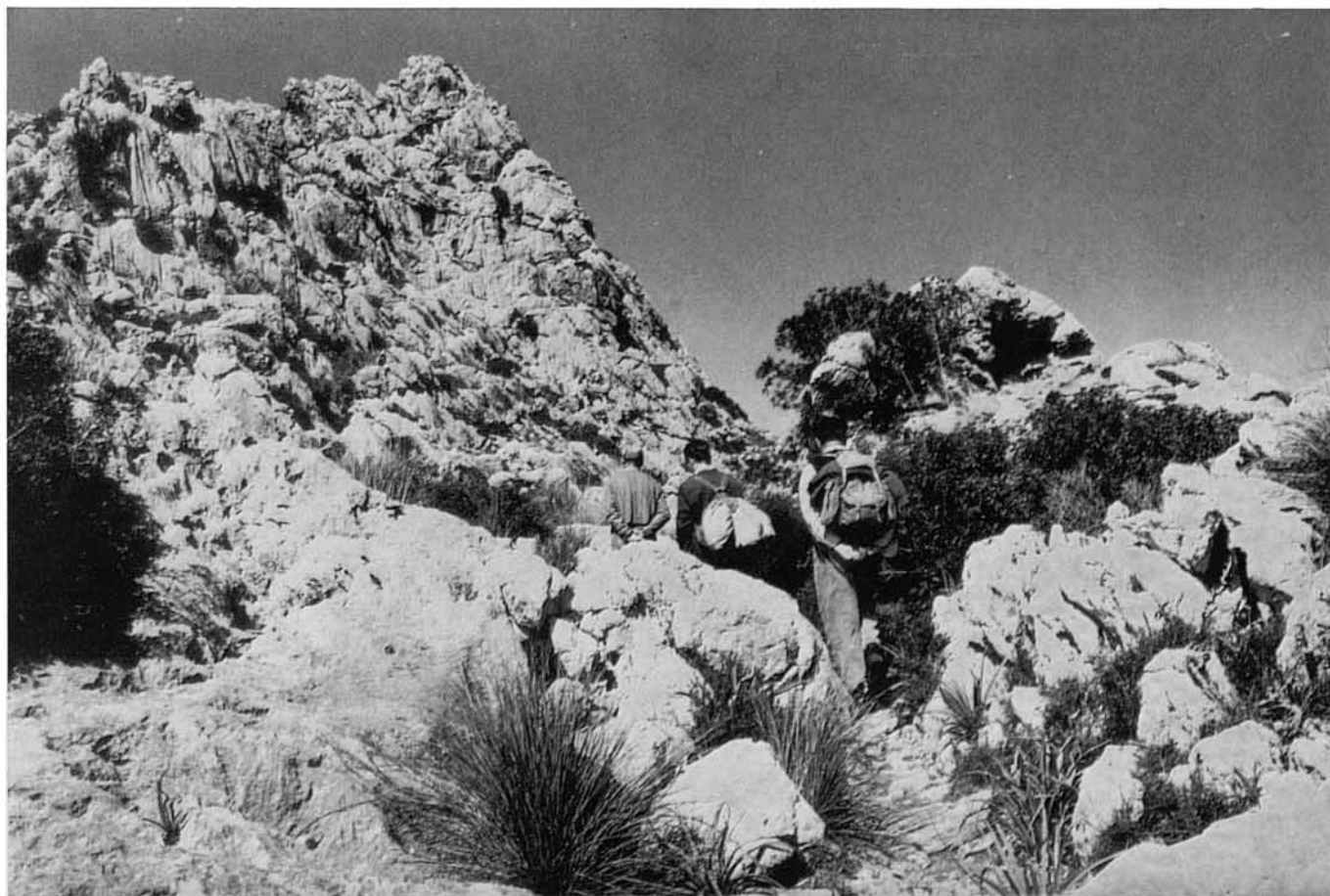


43. Per darrere de nosaltres es presenta magestuós en els seus contraforts el Puig Gros de Ternelles, dominant la Torre d'Ariant en una bellíssima estampa silvestre de llums i de roques.





44. Deixam el lloc tan agradable del nostre descans. Malgrat les meravelloses perspectives que hem disfrutat fins ara, ens queda encara la part millor de l'excursió. Sortim de les terres de conradís per un portell de la tanca...



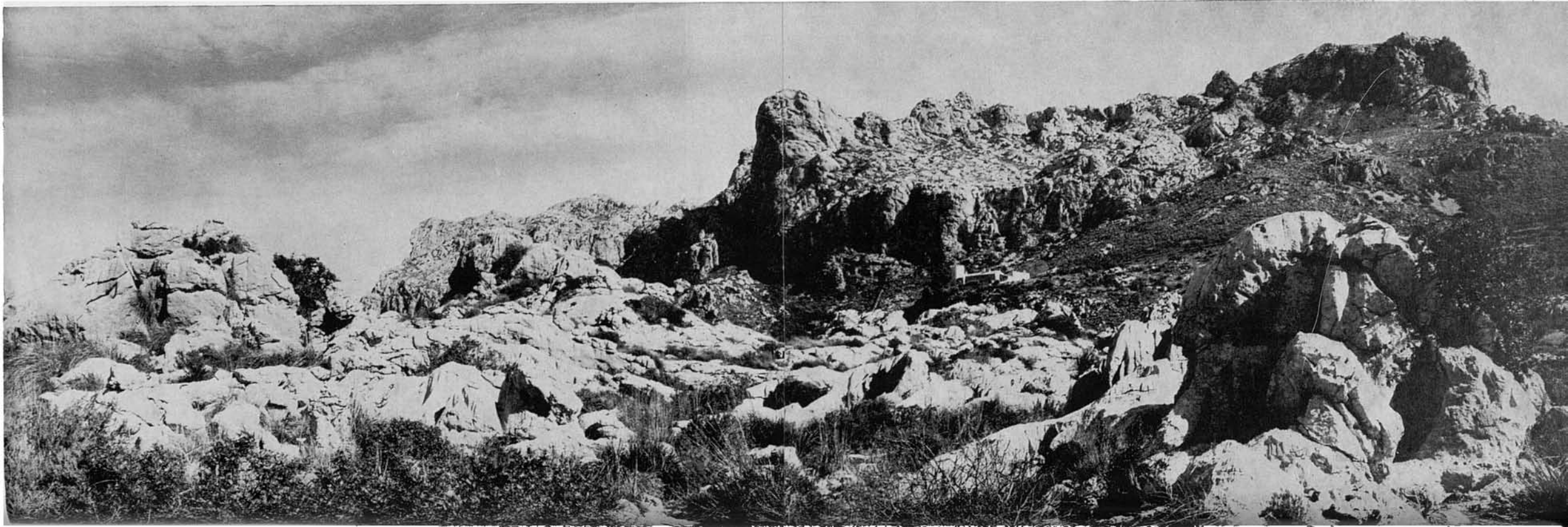
45. ...i seguim el viarany que neix allà mateix. Per entre una meravellosa simfonia d'eterns roquisars...



46. ...que de per tot arreu ens abrumen amb llur quieta i ciclòpia presència, amb les seves canviants formes esqueixades i amb acumulacions quimèricament fendides, amb superfícies esculpides pel cinzell de les aigües, que hi han deixat la seva impròpita durant milenis...



47. ...i sempre a la vista de l'imponent Puig Gros de Ternelles i de la Torre d'Ariant que, vista des d'aquí, per entre les enormes masses rocoses, va quedant cada vegada més petita i més llunyana...





48. ...el viarany ens acosta als penya-segats de la costa, que compareixen allà dalt com una infranquejable barrera amagant el llunyà horitzó marí...

49. ...i, a l'arribar dalt del coll i iniciar-se el descens, donada la volta a la rocosa elevació de la nostra esquerre, ens descobreix la vista de les tranquiles i blaves aigües, i el món abrupte i les solitàries barrancades que des dels volts de Mortitx es precipiten imponents i braves sobre el mar des d'aclaparadors espadats.

Per l'esquerre baixa la nostra sendera. Al lluny surten imprecisos els cims del Puig de Massanella i del Puig d'en Galileu; més prop, d'esquerre a dreta, el Puig Caragoler de Femenies (900 m.) amb la seva característica berruga meridional, seguit del Puig de ses Molses (760 m.) i del Puig de ses Parades



(540 m.) que toca el mar amb els seus espadats precipicis del Musclo des Llorer. Més prop encara, els roquissars que tanquen la petita vall de La Malé, que tenim ja a la vora, darrere el coster de l'esquerre. Quasi en el centre de la fotografia l'abrupte comellar del Pla de ses Egos i el Pla de ses Verges, per on discorre el caminó que uneix la Torre d'Ariant amb el rafal del seu nom, prop del Bec d'Oca sobre el torrent de Mortitx. A la dreta, es retalla sobre el mar, com una aparent prolongació d'aquestes terres altes, un tros de la part cimatera del Musclo de ses Cordes, en la cara més acostada del qual, ara en ombra, hi ha la Cova de ses Bruixes. Un poc més atansat a nosaltres i suspès igualment sobre el mar, es veu el relleix penya-segat a on, després de travessar el Clot de l'Infern, tractarem d'arribar tot seguit per disfrutar de les espectaculars panoràmiques de la costa.







50. Tot just el senderó, que baixa donant la volta al coster de la nostra esquerra, apunta vers el Sud es descobreix —a l'hora de prendre aquesta foto en contrallun:—, a l'abric dels altíssims murs de roca de la cara occidental del Puig de Pedruixella, la petita vall de La Malé, com un gorg diminut entre l'onatge petrificat d'una mar en ebullició. La Malé és un petit replà a on s'han anat reunint segle darrere segle, unes ambostes de terra retingudes entre els sempiterns penyalars i fenedures d'un fantàstic món de pedra. ¿Som a un paratge de la terra o hem arribat a la silenciosa cara del món lunar? Una sofrida vegetació estepària, per més que cobreix tota la zona, no arriba a destriar-se, vista des d'aquí, en aquest imponent paisatge wagnerià, a on les pedres —borbolls ingents de fendides calisses, esgarrapades i capritxosament esculpides pels inconscients artistes del Temps en un inexhaurible i lent esdevenir— elevant-se en colossals onades desafiantes i quasi intransitables,

llença eternament al vent la seva exultant simfonia de milenis. L'espectador se sent aquí tan petit i efímer que gairebé arriba a envejar la muda quietud de la perdurable roca, de la qual, en definitiva, se sap una diminuta esberla misteriosament animada.

Poc més enllà d'a on es troba el grup d'excursionistes, arrenca vers la dreta el senderó que du al Rafal d'Ariant. Seguit-lo en part i travessant després el barranc pel Clot de l'Infern, arribarem a n'El Rocam, sobre els penya-segats de la costa, per admirar des d'aquella altura la Cova de ses Bruixes i el Cingle Verd.

Aquí, sobre la part oposada de La Malé entre la punxaguda carena en descens i la elevació curvilínia darrere la qual arranca la difuminada silueta llunyana del Puig de Massanella —es veu el collet per on sortirem de tornada cap a Mortitx. No hi ha altre pas per sortir de La Malé i és conegut per Pas des Garrover.





51-52. Tot seguit arribam a la idíllica vall de La Malé, a on deixam la impedimenta per tenir major movilitat i descans, i ens encaminam barrancada avall cap als espadats sobre el mar, a l'es-

querre de la desembocadura del torrent, en la part on aquí es veu un del nostre grup. Des d'aquesta talaia s'abarca vers el Nord aquesta meravellosa perspectiva dels penya-segats del Cingle Verd.







53. Per donar idea més completa de la grandiositat i aspresa del paisatge vers la part del Cingle Verd, prenim aquesta panoràmica des del mateix caire a on, en la foto anterior, es trobava el nostre company. Enfront —centre i dreta— el coster es precipita abrupte i difícilment transitable cap al fons del barranc, en el Clot de l'Infern. Per allà dalt va el senderó que ens ha duit des de la Torre d'Ariant. Per damunt emergeix i es retalla sobre el cel l'aguda carena del Puig Gros de Ternelles. Per l'esquerre, els murs que sostenen sobre el mar les terres de les altes valls d'Ariant deixen, penjant a pic sobre l'abisme, els sortints de llurs cornises a uns centenars de metres d'altura: són els penya-segats costers del

Cingle Verd, seguits pels que ininterrompudament i en la mateixa forma espectacular sobrepassen Punta Beca. Per la intransitable i infernal fenedura —com indica el seu nom— en el llit, ara sec, del torrent que, erissat de roques i paorosos talls, baixa per entre la gran taca d'ombra en l'espadat i l'altura rocallosa il·luminada que es projecta damunt la seva part inferior uns centenars de metres més enllà d'allà on es troba un del nostre grup, es precipiten al mar les aigües pluvials recollides per la barrancada de totes aquestes vessants i de les que rodegen la vall de La Malé.





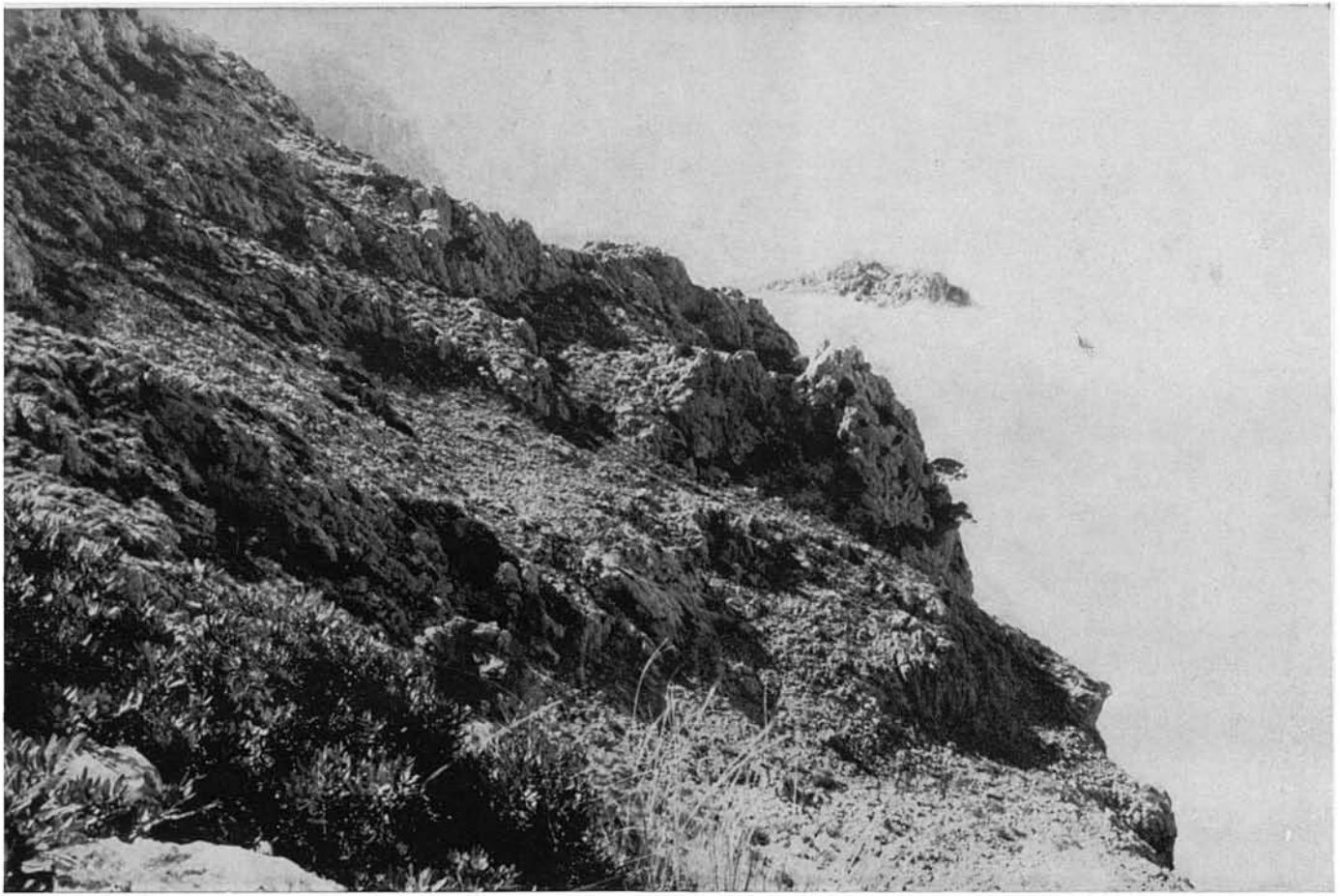
54. En una de les nostres vingudes aquí per fotografiar aquesta ruta, trobarem la mar, en tota l'extensió que la vista abraça, coberta per una densa capa de núvols blancs que el vent empenyia contra els penya-segats sense superar el nivell de la carena. L'espectacle —que no desaparegué per més que esperàrem— ens impedí en aquella ocasió de conseguir les fotografies que volíem dels penya-segats (i que, preses en altra ocasió, oferim abans i després d'aquesta) però ens permeté en camvi d'admirar-los mig amagats en aquella forma, com no és fàcil de tornar a trobar-los. L'oferim com a detall curios.

La vista és molt similar a la de la panoràmica anterior, per més que estigui presa des

de punt distint i un poc més elevat i reulat —El Rocam—, per tal d'incloure en la part baixa la silueta de la costa, cosa que fa sortir major franja de cel i semblar més nivellat el terreny.

Durant el llarg temps que estiguèrem contemplant aquell espectacle, el vent lluitava, sense conseguir-ho, per què els núvols superassin la barrera de la costa. Per l'obertura abarrancada del Clot de l'Infern s'infiltraven esqueixos de núvols que es desfeien a l'instant, diluïts en la mateixa ventada.





55-56. Per la part que mira damunt la Cova de ses Bruixes, que presenta des d'aquí un aspecte inèdit i meravellosament espectacular,

els núvols sols deixaven veure la part alta del Musclo de s Cordes, en la cara Nord del qual es troba la famosa cova.





57-58. Tornats a La Malé, penetram en l'amagat recinte de la idíllica petita vall, i trobam vora el pou rústic els companys que no s'atreviren a arribar amb nosaltres fins a la vora dels espadats.

En aquest ignorat racó, a l'abric de l'alt muraldal inaccessible de la cara occidental del Puig de Pedruixella, ens aturam unes hores per a menjar i reposar. Tot és aquí pacífic, alegre i senzill. En aquest paratge recòndit la vida flueix lenta, mansa i monòtona, com el correr silenciós d'una humil fontanella. Trobant-nos allà, guanyats per aquella pau, insignificants i efímers davant la grandiosa i perdurable naturalesa que ens envolta, resulta inexplicable l'existència de tants il·lusos que, jugant a ésser trascendents —vana fatuitat!— cremen llur insignificant hàliti de vida en la flama del seu buit engreïment, boja ambició de domini, inconcebible avarícia, enveges, recels i supèrbies que



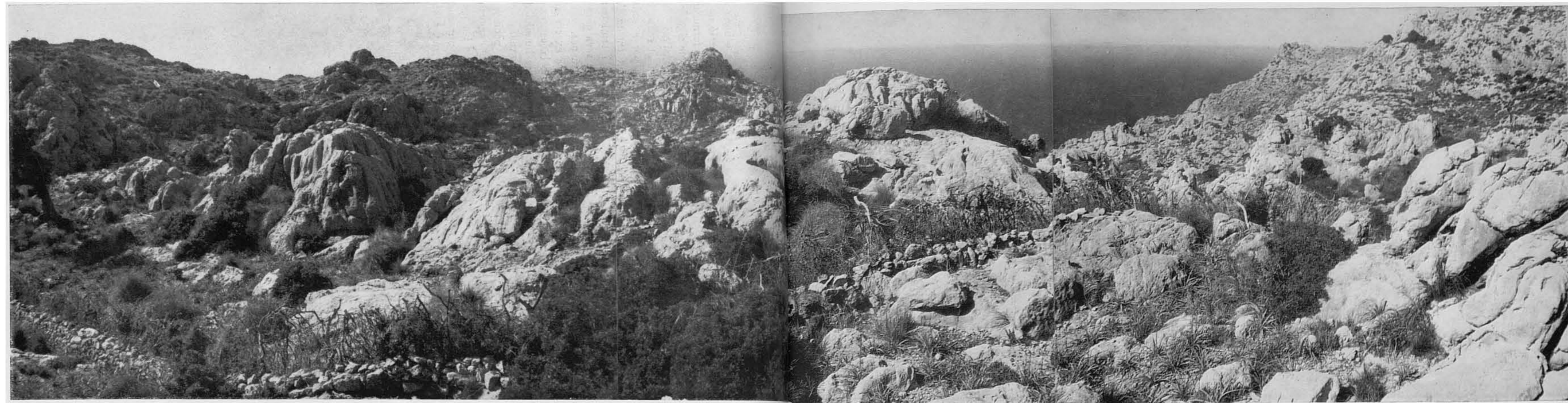
els duen inexorablement —homo homini lupus— a la odiosa opressió de l'home per l'home en qualsevol forma que sia. Un pensa des d'aquí, que significarà tot això quan, finit el transitori i breu inquilinat de la humanitat sobre la terra —i molt més abans per a cada ú en particular—, incanviat encara l'aspecte d'aquests grandiosos i semieterns paisatges, no quedi de la seva obra ni vestigi que recordi el seu pas.

Aquí cobren la seva exacta dimensió els grans esperits de la «aurea mediocritas», que sentint-se humilment part insignificant del meravellós conjunt, preferiren la senzilla i pacífica convivència, prop de la no enganyosa naturalesa, sense sobresalts i a ple rendiment de segon a segon, una constructiva existència, sense fer mal a ningú, ni envejosos ni envejats.

57-58







59. La menuda vall de La Malé està rodejada per totes les altres parts per una intransitable tenassa d'esquerp roquetam que s'endevina perennement estable a despit del temps.



60. Les magres terres de La Malé són sembrades qualche any, alternant amb els de goret. A l'hivern és agradable de contemplar-hi a contrallum el verd brillant i tendre del sembrat vora les grises calisses dels adusts penyalars que, apart de rodejar-lo, erissen el sòl de la vall, dressant-se ençà i enllà impenetrables i desafiadors amb llurs tallants arestes punxagudes.

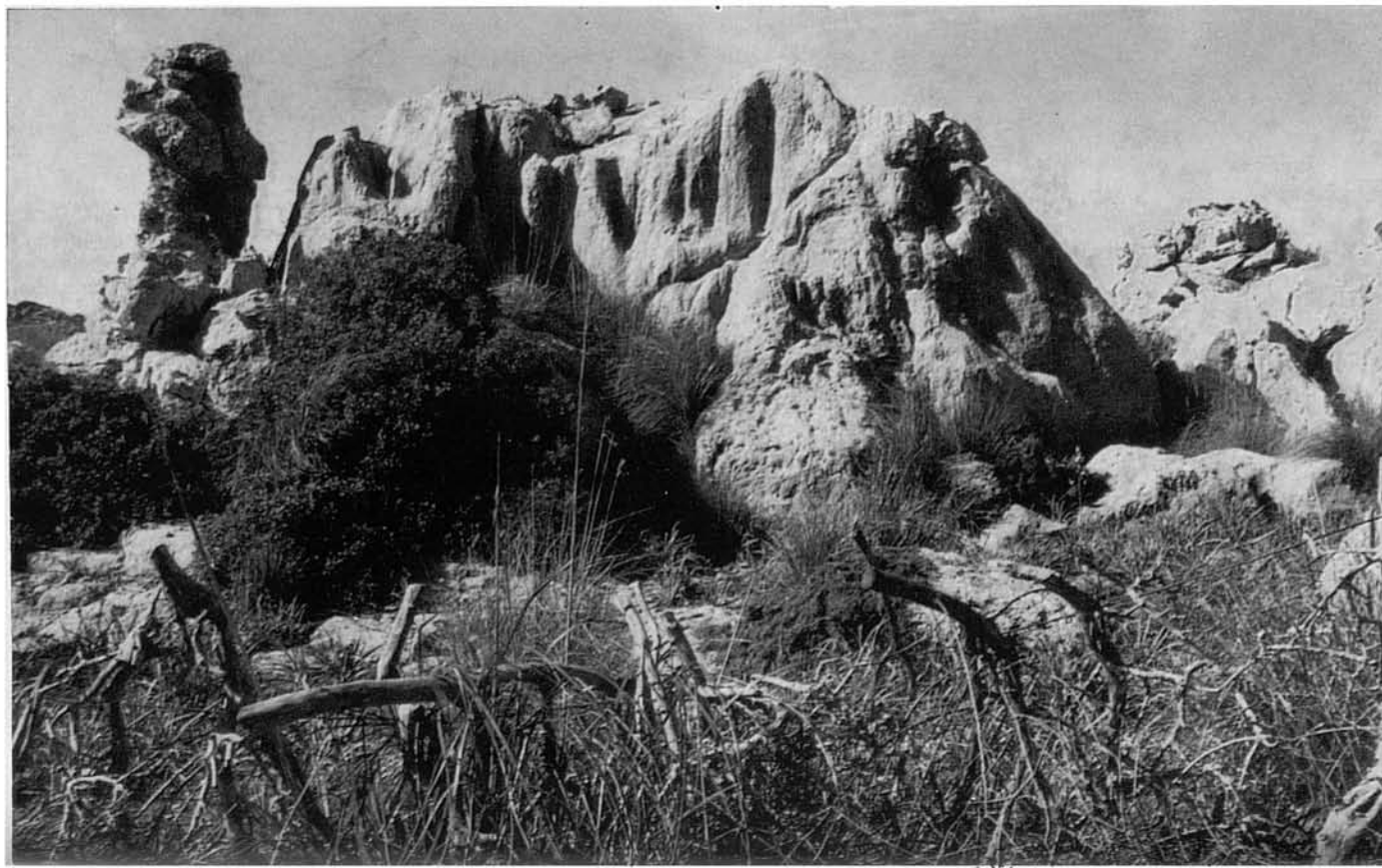


61. Quasi en el centre —no hi ha altra font en tot el voltant— el pou de La Malé, amb les parets plenes de gracioses falgueretes, és d'una aigua fresquíssima, pura i cristallina.





62. Devora el pla o sementer principal de la vall i separats per les roques, hi ha unes altres feixes secundàries de virgiliana faisó, aleshores en goret, a on una prima capa de terra amaga les roques, en les esclotxes de les quals arrelen alguns ullastres. Les esgarrapades penyes presenten a voltes aspectes capritxosos, com la que es veu aquí al fons, centre esquerre...



63. ...que sembla un camell ajassat a terra, de grans proporcions, com es veu en relació amb els arbres que l'envolten, i es veuria millor encara si al peu s'hi hagués posat algú al prendre la foto.





64. En aquesta reduïda i encimbellada vall abunda un notable exemplar botànic; la umbel·lífera «Adianta Bicknelli», desconeguda en el rest del món, que únicament existeix a Mallorca i precisament a Ariant i els voltants. Aquí en donam la fotografia. Es una planta molt semblant a l'ortiga, sense pues ni pèls urents. Fa una flor blanca, d'aspecte i olor poc agradable i tiges espigades.

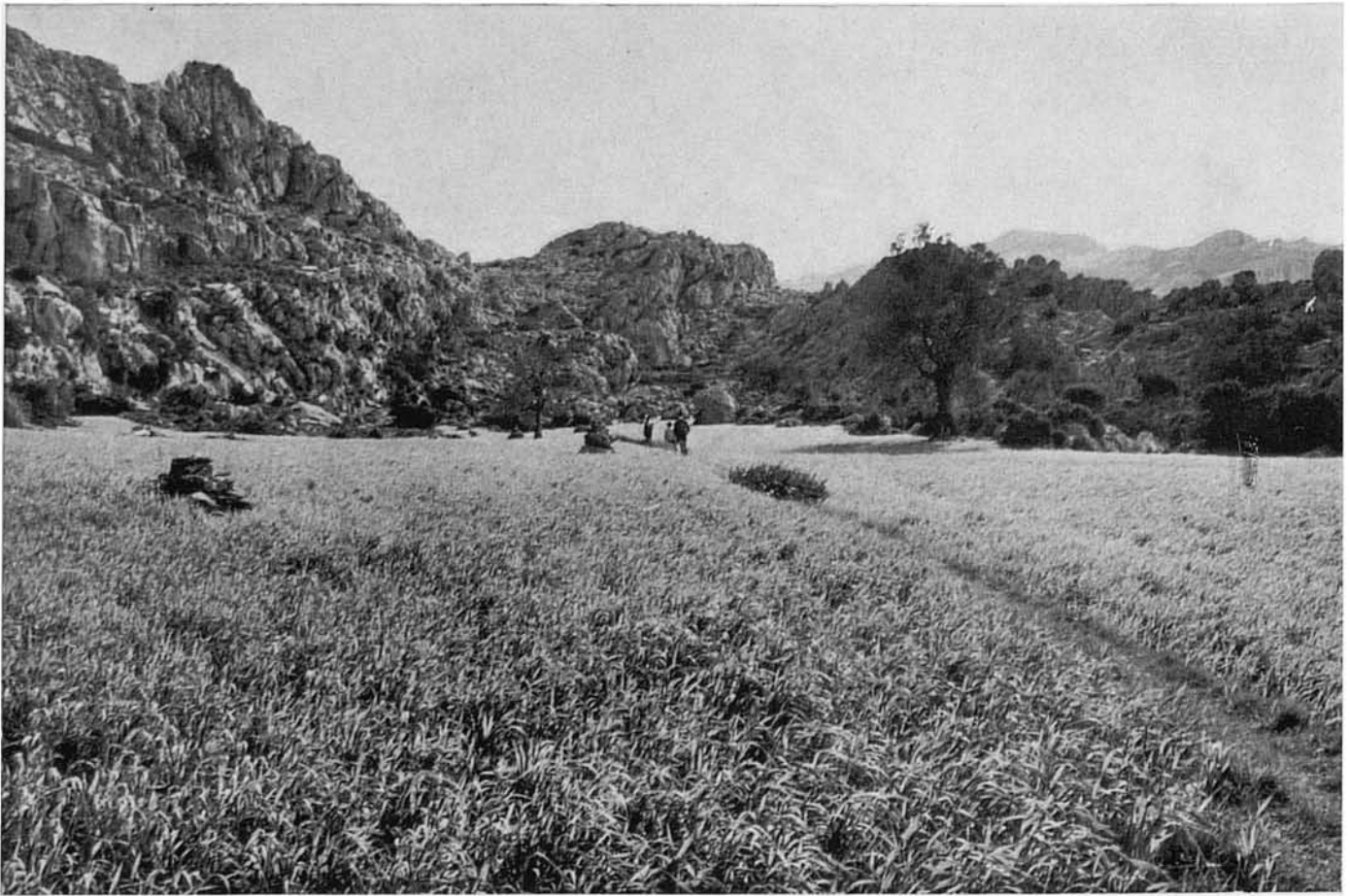
Fou descoberta pel botànic anglès Clarence Bicknell, que la trobà a Ariant en les seves corrieres científico-turístiques per les Illes a principis de segle. Bicknell comunicà la troballa i facilità la descripció de la nova planta al naturalista H. Knoche, autor de dues obres sobre la flora baleàrica, el qual la batejà, segons costum, amb els noms del lloc de la troballa i del seu descobridor.

Aquest endemisme botànic mallorquí, segons G. Colom avui ja en franca recessió, l'hem vist també en altres indrets de la Serra Nord mallorquina, però amb més abundor a Ariant, Mortitx i encortorns.

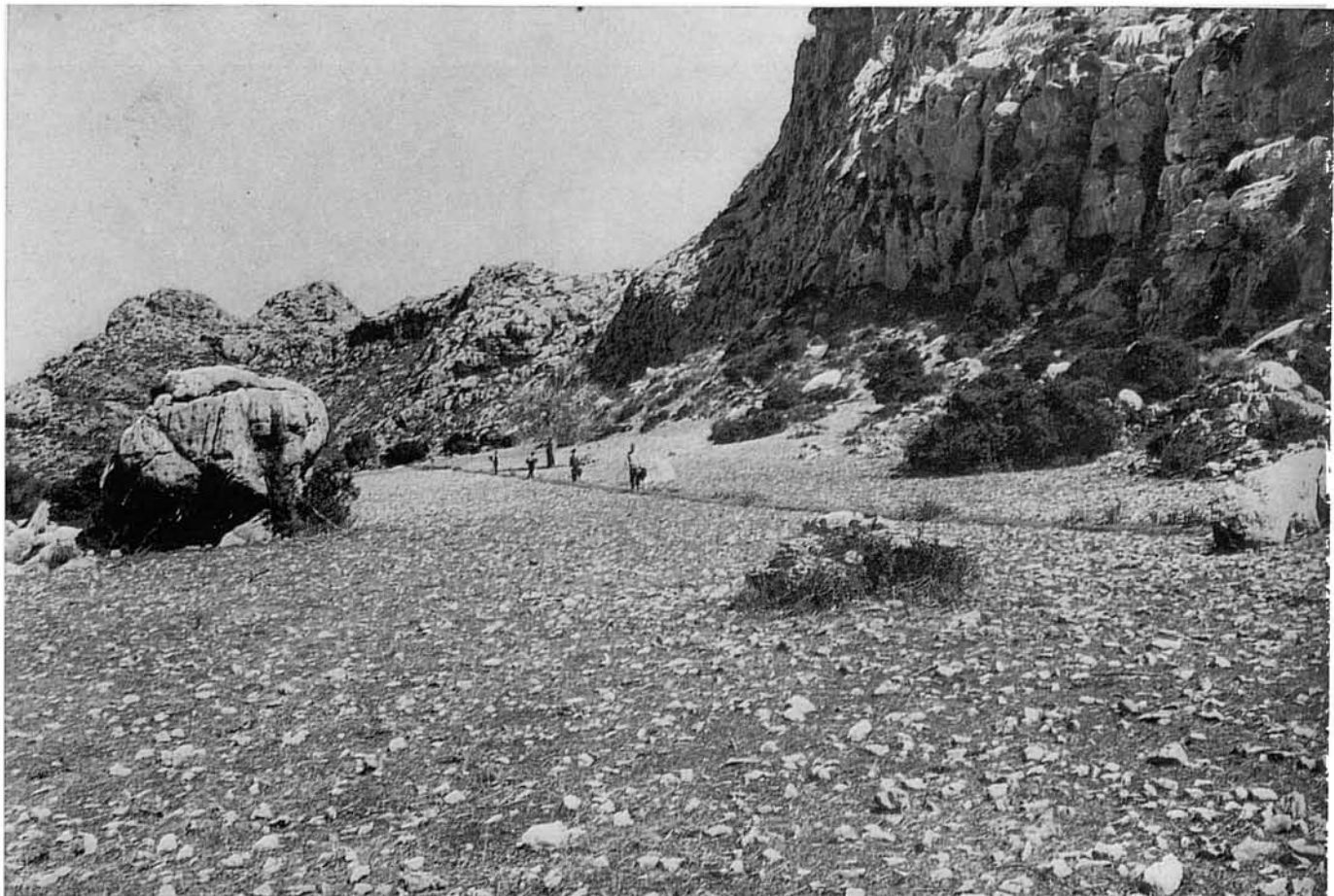


65. Un altre exemplar botànic aquí molt abundant, encara que no privatiu de la zona com l'Adianta, és la «Hippocrepis balearica», que creix en les escletxes de les roques i és coneguda pels pagesos amb el nom de «violetes de roquer» o «de penyal». La seva flor és groga amb els pètals de forma especial i especialment disposats.





66. La sortida de La Malé la feim pel costat diametralment oposat al que ens hi donà entrada en direcció al Pas des Garrover. Un corriol que travessa per llarg el sementer, dividint-lo en dues feixes ben definides, du directament al portell que el tanca per aquesta part, i segueix quasi sense interrupció fins a les cases de Mortitx.

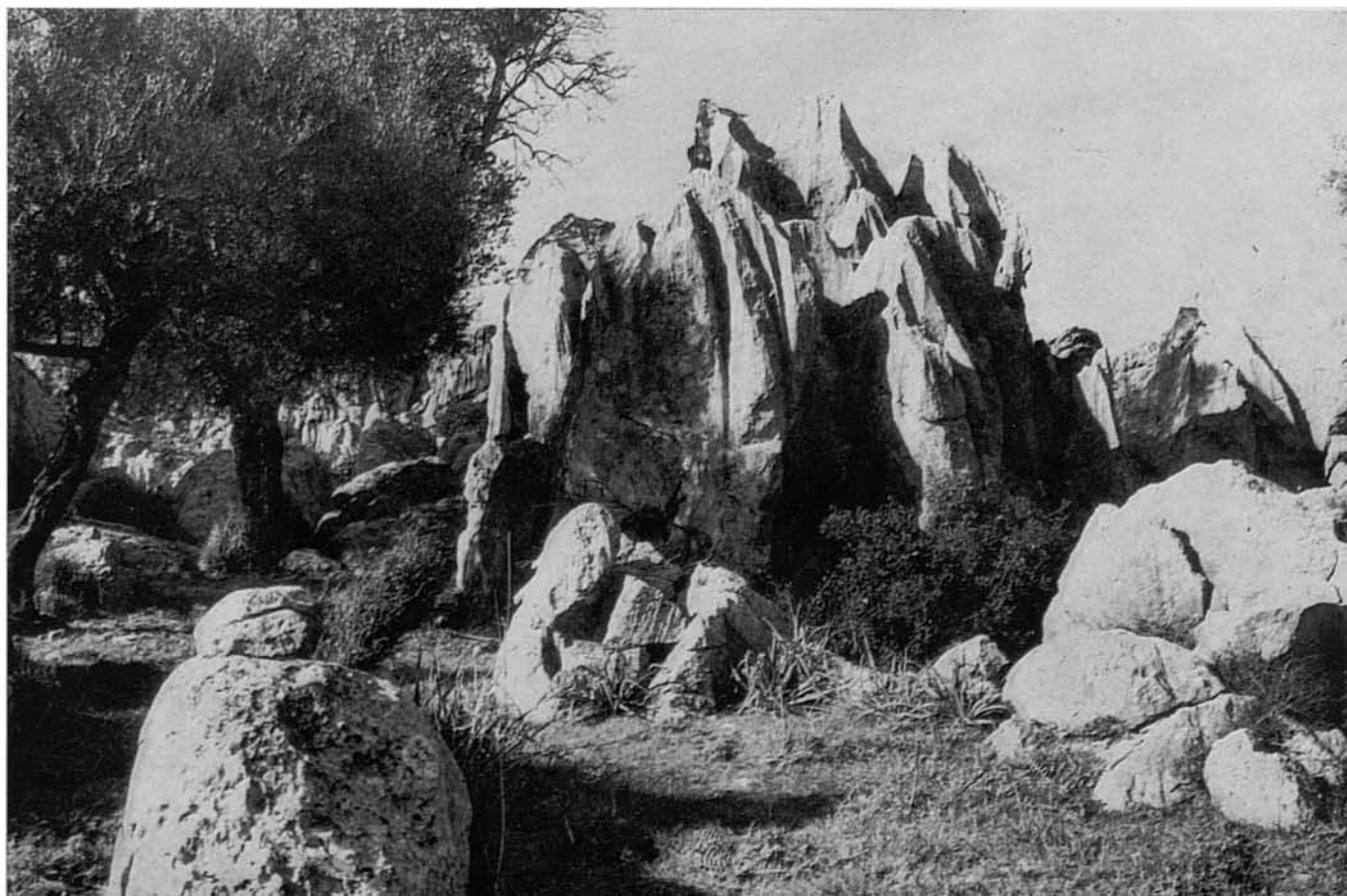


67. Aquesta vista és presa des de les immediacions del susdit portell i mostra un aspecte de la vall oposat a la foto anterior i, enfront, les altures des d'a on el matí, a la vinguda, començarem a veure (foto 50) la plana de La Malé. Aquesta foto, que no fou presa el mateix any de l'anterior, mostra el pedregós sementer en goret, mentre l'altra ens el feia veure amb el sembrat a mig créixer.





68. La part oriental de la petita vall —esquerre en el sentit de la nostra marxa d'ara cap a Mortitx—, està limitada pels altíssims i verticals penyasegats inaccessibles del Puig de Pedruixella; la part occidental, o sia la dreta, per penyalars més baixos però igualment intransitables i d'aspecte imponent, amb capritxoses formes escultòriques, producte de l'erosió, que recorden Els Puats o Puig de ses Monges devora el santuari de Lluç.



69.—En altres llocs propers les penyas es mostren més accessibles, clavades en terreny pla i elevant llurs punxagudes crestes i afilades arestes...



70. ...que recorden monstruoses figures i estranys fantasmes coberts de llargues draperies.



71. Ja som vora el portell, en la paret que tanca la vall per la part Sud. Sols en algun indret ha fet falta paret o bardissa per defensar el sementer de conradís del bestiar a lloure, sigui la guarda de les ovelles, sigui, en aquests cingles impenetrables, del ramat de cabres salvatges regit invariablement pel boc de llarga cornamenta, amo i senyor absolut del clan. La vall queda doncs molt ben defensada, i la garrotxa que l'envolta és en indrets tan intransitable que ni les mateixes cabres salvatges intenten franquejar-la, per més que, segons ens deia l'amo d'Ariant, aquests animals boten les parets i bardisses amb la major facilitat.

En aquesta foto oferim des d'aquesta part la vista general del racó de La Malé enmig del fantàstic món de pedra que l'encercla.

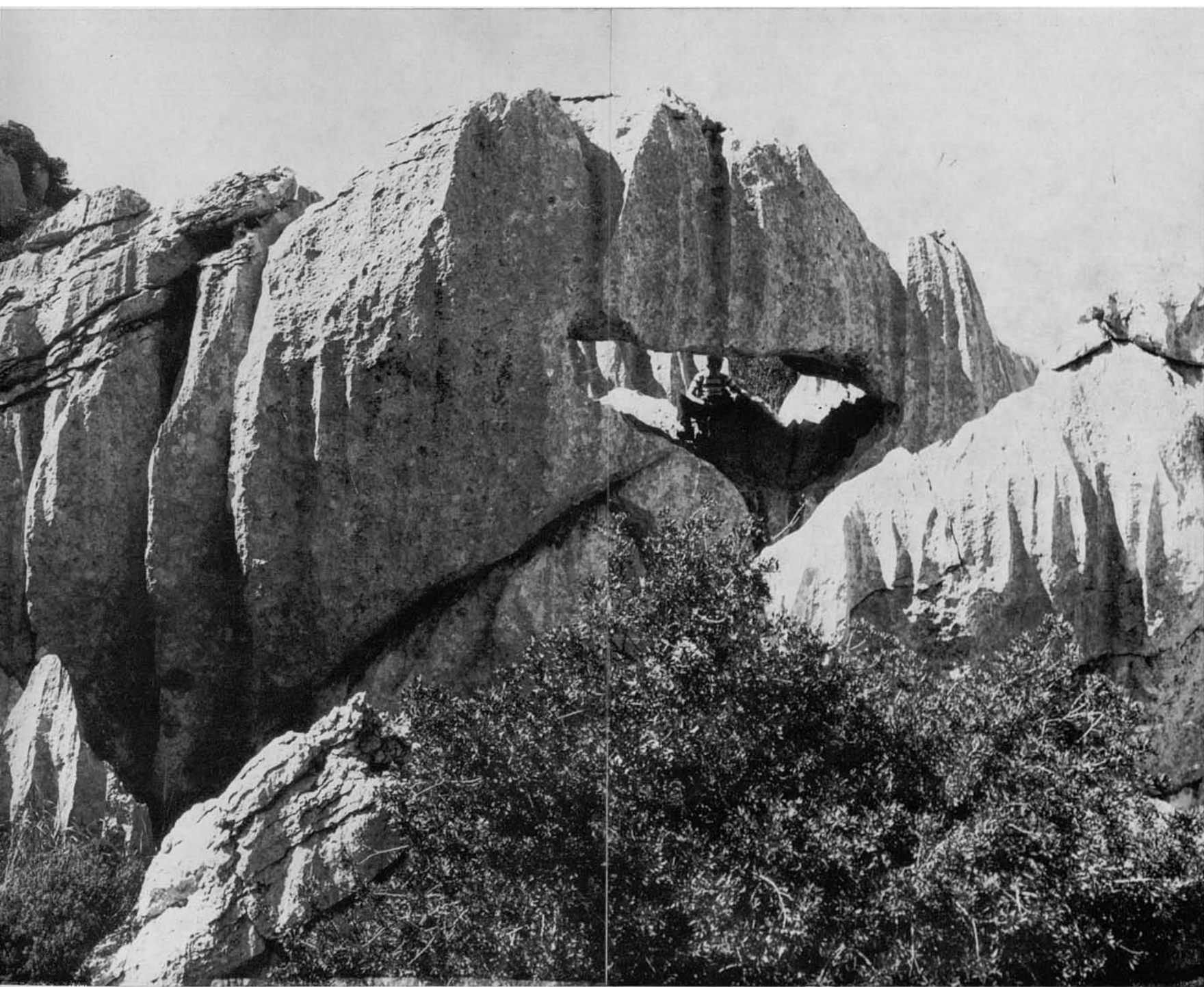




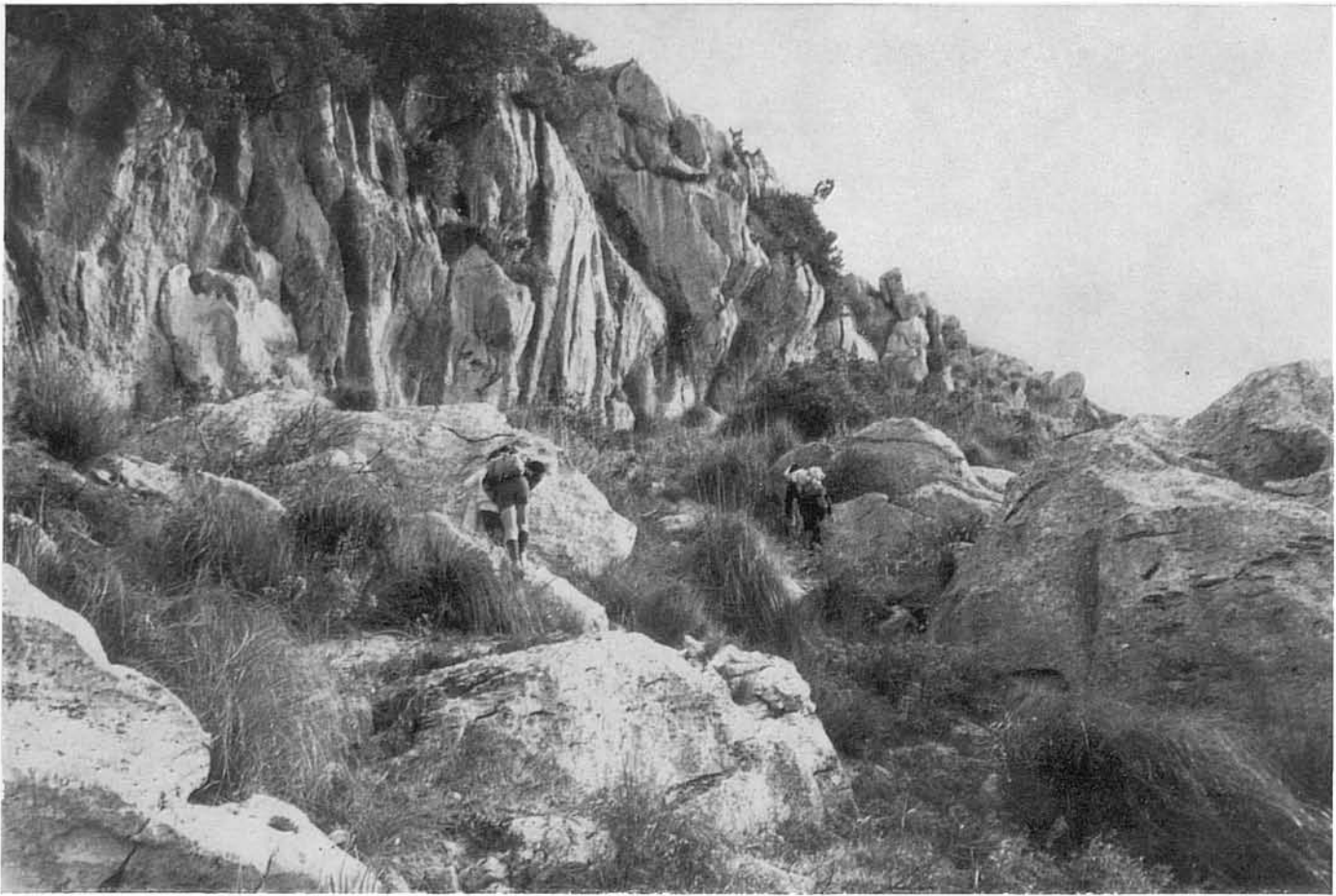


72-73. Una altra vista, semblant a l'anterior, des de més amunt ens mostra el portell i el company de ruta tancant-lo en la nostra despedida del silenciós, ocult i desconegut paratge. Ara hem de pujar per un viarany mig perdut entre càrrix i mates fins al collet

del Pas des Garrover. La cosa no té dificultat ni hi ha possibilitat d'extraviar-se, perquè el caminó va encaixonat a un i altre costat per impracticables murs de roca...







74. ...que imposen una direcció obligada...

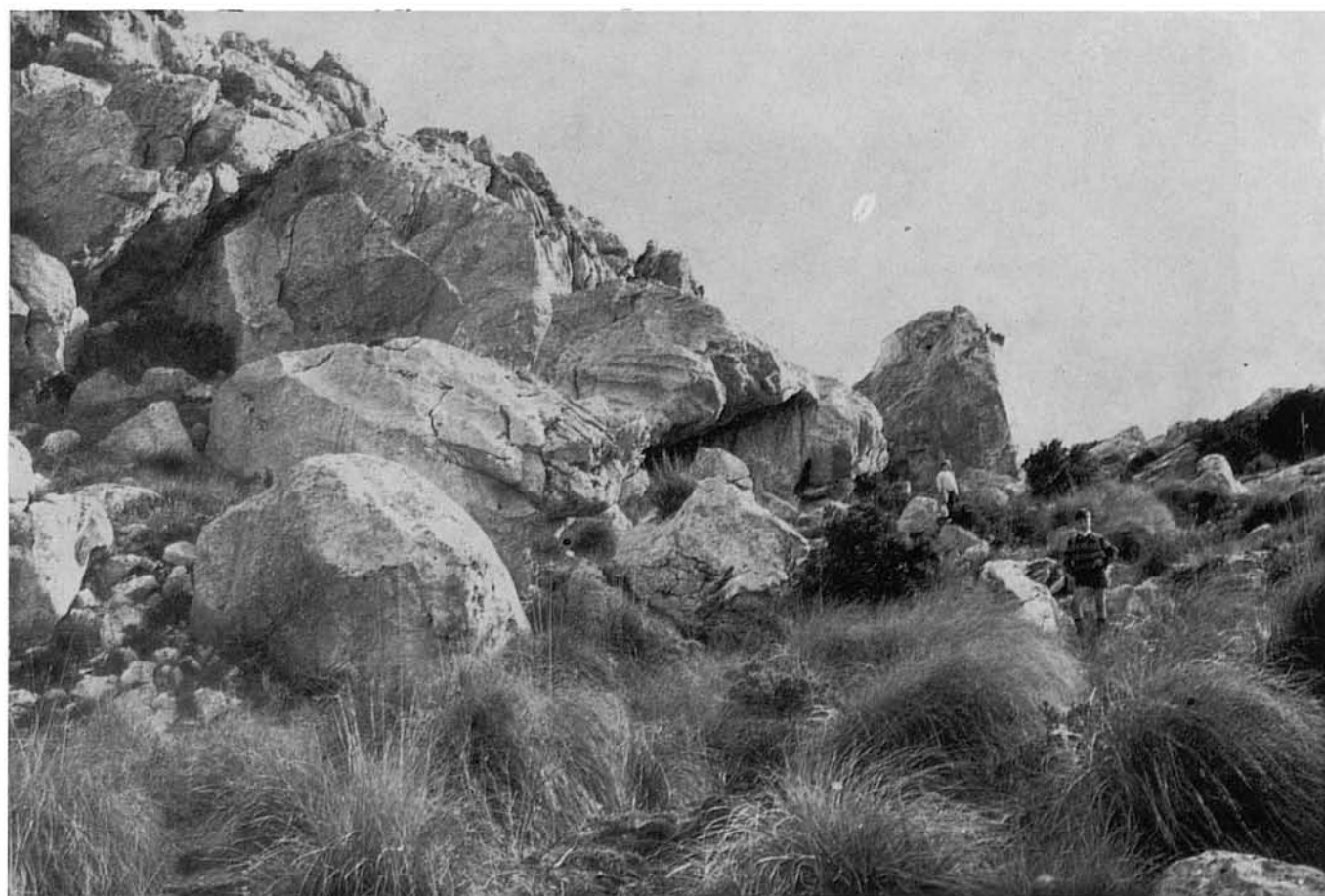


75. ...i única, sense possibilitat d'opció.



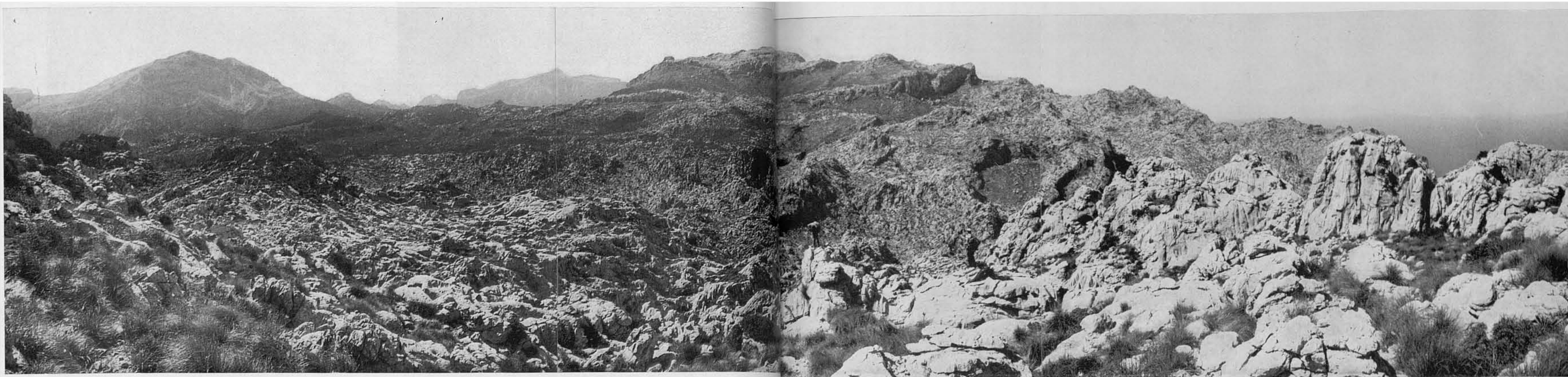


76. Entre aquesta garrotxa d'aspecte adust, les roques caigudes dels murs espadats i passos amagats per l'espès carritjar, algunes plantes mig tapades per la malesa silvestre mostren els delicats colors i la bellesa de llurs flors obertes al sol. En aquest sector trobam molts d'exemplars de «Paeonia corallina» (en mallorquí vulgar Palònia o Palonis, corrupció de Apolònia) que floreix a muntanya entre els 300 i 800 metres d'altura, i un dels quals oferim en aquesta fotografia, lamentant una vegada més de no poder-la donar en color.



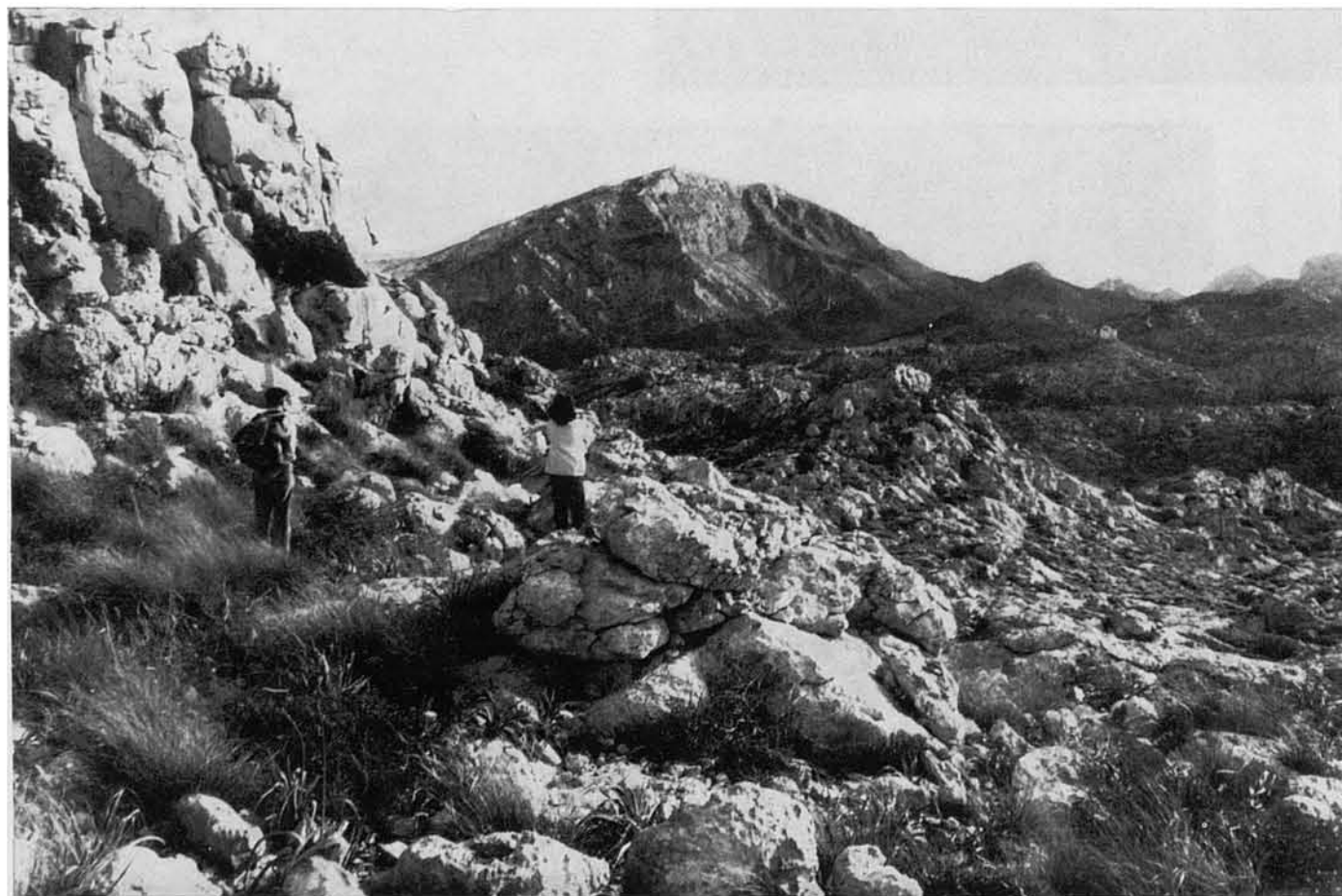
77. Ja som quasi a dalt de tot del collet que determina el Pas del Garrover. Tot just arribats a la carena...





78. ...compareix davant els nostres ulls el fantàstic panorama dels petris paratges i els cims que rodegen Mortitx. D'esquerra a dreta, per darrere de l'abrupte terreny que hem de passar per arribar a les cases, compareixen el Puig Tomir, Puig Caragoler de Femenis (entre els quals es desdibuixen molt en la llunyania els de n'Ali, Massanella i Galileu), Puig de ses Moles i Puig de ses Parades, el peu del qual llepa ja la mar per la part del Musclo des Llorer. Tots aquests massissos que aquí, per la perspectiva, semblen confosos, tenen

llurs cims ben delimitats, encara que els més propers formen part d'un mateix sistema orogràfic local. Per entre aquell teló de fons i els penyalars on apareixen dos dels companys de grup, baixen les solitàries i pregones barrancades de Mortitx, la pètria i abrupta configuració de les quals, de difícil trànsit —impossible en molts indrets— es pot endevinar a la vista d'aquesta panoràmica.



79. D'aquí a les cases de Mortitx segueix el senderol, mig esborrat i poc visible, que baixa fins a l'olivar de la possessió. S'inicia per l'esquerra en direcció al Puig Tomir...



80. ...i va voltant cingles i garrotxa, descobrint per darrere seu el Puig de Ca de Miner com a continuació oriental del Puig Tomir. Cal no acostar-se massa als roquissars de l'esquerra, sota pena d'haver de saltar alguns graons amb dificultat, com els està passant en aquesta foto a alguns del grup. L'inici del senderó a partir del coll, està en el punt on aquí es troba el fotògraf prenguent aquesta vista. De tot d'una no és molt visible, encara que està marcat per algunes «sibilles»...





81. ...però tot seguit, uns metres més enllà, queda perfectament definit, i al punt arriba...



82. ...a aquesta petita depressió, després de passar per unes roques bastant llises i planes, en rost. Enfront —aquí no hi ha sendera— se'ns presenten dos collets separats per una massa de penyes. El més avinent i temptador dels dos és el de l'esquerre que, a més, presenta com a fita orientadora el cim del Puig Tomir. Per això els més avançats del nostre grup s'hi han dirigit i ja estan doblegant la carena. S'han errat, però, i hauran de seguir «a la mala» una estona, fins a tornar trobar la sendera. El pas correcte és el del collet de la dreta, des de la carena del qual...



83. ...s'afina tot seguit el mig esborrat viarany, en el qual fan de fites aquí tres components del grup. Allà baix, en la fondalada es veu l'olivar de Mortitx, i un poc més amunt les cases de la possessió en la taca de bosc que corona el repetjò vora la carretera. Més ençà de l'olivar es veu un planiol cobert sens deixar escaleta per milers d'aubons encara no florits. El nostre camí travessa pel mig.

84. Abans d'iniciar la baixada cap a l'olivar de Mortitx, una ullada retrospectiva ens mostra l'esquiú paisatge de laberíntics penyalars que acabam de deixar venguent de La Malé. A l'extrema dreta d'aquesta foto es veu en primer terme una part de la massa de roques que separa els dos collets alludits en la foto 82, roques que en aquella fotografia semblen una insignificant protuberància de pedra i aquí, comparades



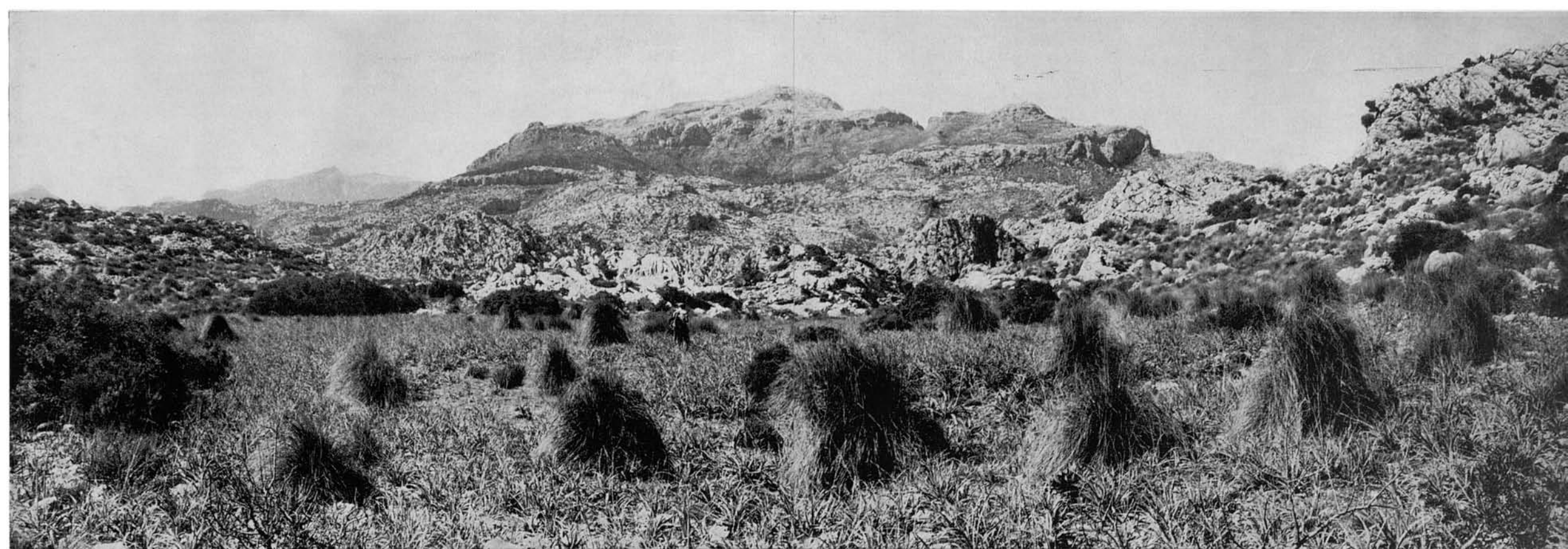
amb la persona que vé pujant, va cobrant la seva dimensió relativa.

La fotografia, al condensar l'ample paisatge en els pocs centímetres de les reproduccions, sempre minimitza els detalls. En aquests atormentats paratges tot és colossal. Per a donar una idea de les dimensions, altura i abrupta forma de la rocosa carena que es projecta damunt el cel en aquesta foto, cal dir que si en el cim de qualsevol de les seves puntes s'hi hagués col·locat un home dret i amb els braços oberts, amb dificultat seria perceptible en aquesta vista, malgrat que es tractaria sols d'una distància d'uns centenars de metres.

Nosaltres hem vingut pel collet senyalat amb una fletxa.







85. Travessam el pla dels aubons de la foto 83, a on unes mates de càrritx semblen garbes lligades de fresc i preparades per dur a l'era. Aquesta fotografia està presa a l'hivern. Ens agradaria de sorprendre en primavera, en plena florida, aquest aubonar, que s'amaga com un llac tranquil entre aquesta brava i turmentada mar de pedra.

En relació amb la floració d'aquesta graciosa liliàcia hem observat que no s'escau sempre igual tots els anys, essent molt abundosa alguns anys i quasi nula altres. És possible que això dependeixi de les pluges a temps o d'altres causes. Així, mentre la primavera de 1965 els poguérem veure ben florits per tot arreu, en quantitat abrumadora, en la de 1966 a penes si en les nostres contínues sortides en poguérem veure alguns centenars —sense exageració— que haguessin cobert de flors el seu tronc.



Semblaven raquítics i mig morts. Tal volta un o dos de cada milenar floriren aquest any i no en forma massa exuberant.

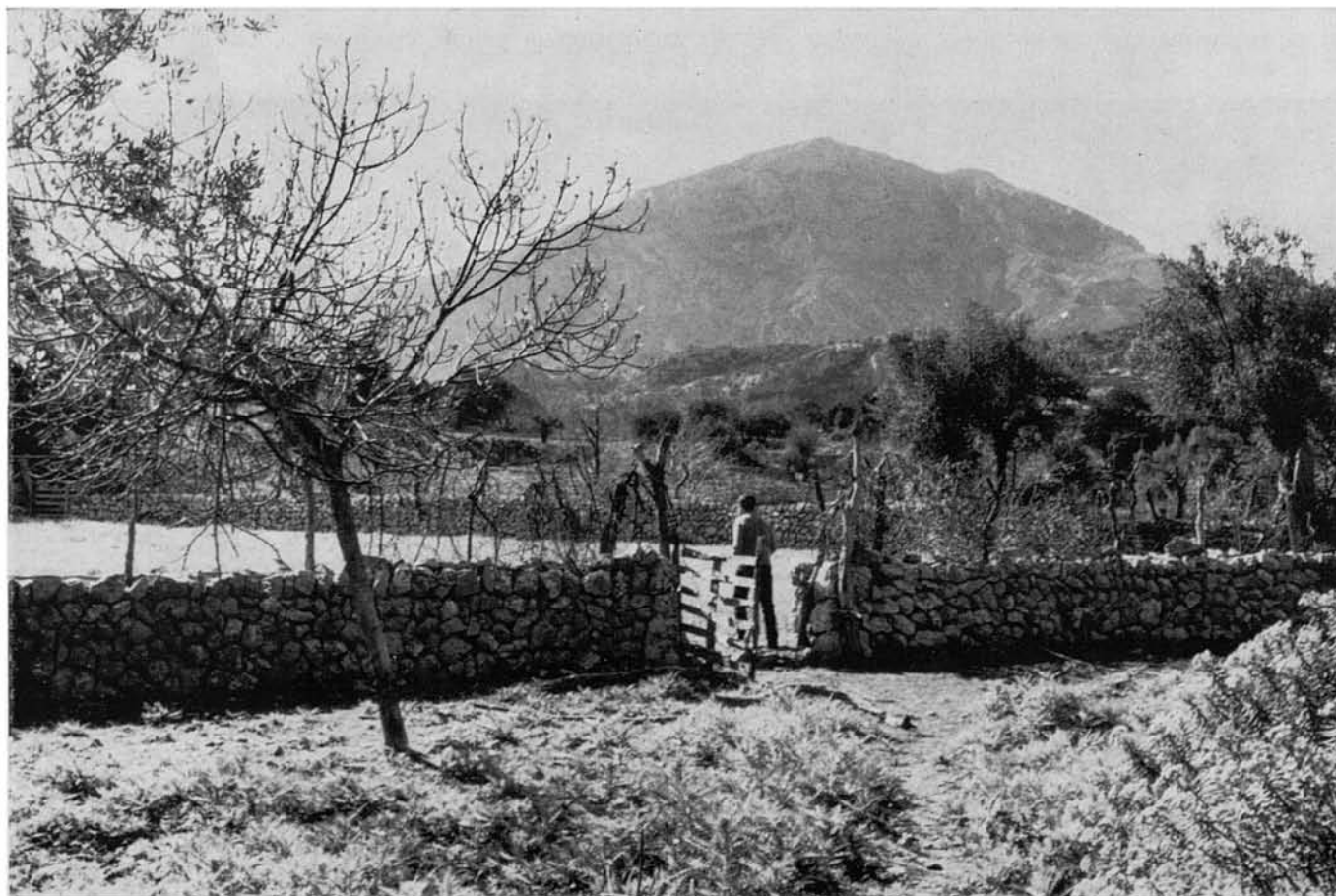
Al nostre enfront el Puig Caragoler de Femenies i a la dreta el Puig de ses Moles. Al lluny esquerre les superposades siluetes difuminades del Puig Galileu i del de Massanella.

86. Som ja molt prop de l'olivar de Mortitx...





87. ...el replà del qual trepitjam al punt, una volta passat el portell de la paret que el tanca. Enfront tenim l'imponent roquissar del Cingle de ses Mules, espinada rocallosa que divideix en dues vessants les terres planes de Mor-titx i darrere el qual, a la dreta, guaita el Puig de ses Moles i la pujada cap a l'altiplà de Lavanor.



88. Travessat l'olivar, enllaçam amb la sendera que per la seva vora i aferrat al Cingle de ses Mules ve del Rafal d'Ariant, i després de pujar un replà arriba davant la tanca de conradís devora les cases. El caminó la travessa de portell a portell, sortint davant l'abandonada sínia de l'hort de Mor-titx.





89. Aquesta vista del pla de conreu susdit està presa de devora la sínia i el portell per on en sortim i mostra a l'enfront, esquerre, l'altre portell, per on hem entrat, i al fons llunyà de la dreta els petris cims i el pas que hem travessat per sortir de La Malé.

90. Apuntant l'objectiu en direcció oposada, oferim la vista de l'hort de Mortitx i les cases de la possessió, darrere les quals es dressa la mola del Puig Tomir i on pren fi aquesta ruta.





Mortitx serà en la nostra publicació base de tres interessants sortides, que han de deixar perfectament descrita la zona: la que vers el Nord du a la Cova de Ses Bruixes —publicada amb el núm. 6—; la que descriurà el sector de Ses Basses, a l'Oest de Mortitx; i la present, que recull la visió de les terres situades al Nordest.

De totes maneres, més que no per esser vists en fotografia, aquests paratges són per esser admirats «in situ» i al natural; llur recorregut i contemplació és un interminable gaudiment pels incondicionals amadors d'un paisatge dur, agrest i brau, rònc i sense artificis, que pot semblar a voltes monòton, però sempre solemne i magestuós, grandios i espectacular, abrupte i commovedor, de vegades difícil i fins i tot intransitable, però sempre imponent i sobtat, petri i... envejament etern, mirat des de la nostra momentània i mesquina fugacitat.

Aquesta àrida franja d'hirsut roquetam, entre la carretera i el mar, que s'extén —limitant-nos ara als paratges que ens ocupen—, entre el Cingle Verd, que al Nordest sosté sobre el mar les elevades valls d'Ariant, i el Puig Caragoler de Femenies, que les tanca per l'Oest sobre el remot i amagat altiplà de Ses Basses, sostengut per altíssims i impracticables espadats costers, enclou un terreny d'extraordinària bravesa, un paisatge valent i commovedor, wagnerià, a on s'acumulen les emocionants sorpreses de paorosos penya-segats, pregons barrancs impracticables, penyalars d'extranyes formes i tallants arestes llimades per milenis de sols i de pluges, idíl·liques petites valls amagades entre ingents garrotxes, passos estrets i vertiginosos precipicis sobre el mar, fatigoses pendents, elevats murs espadats des dels quals l'eco respon multiforme i amb escalonada intensitat, humils fontanelles de fresques i estillades aigües, i un silenci dens, rarament interromput pel cras-cras d'un corb erràtic o per l'esquellaig d'una ovella esgarriada, sempiterna soledat i a tot arreu de vessalls de serena i desbordant bellesa increada.

La ruta que ara descrivim i que ve a donar la volta al massís del Puig de Pedruixella i els seus volts i contraforts, la feim passar per Mortitxet, possessió que d'altra manera ens quedaria fora de qualsevol altre itinerari publicable, i d'allà ens du forçosament a Pedruixella Petit. El nostre objectiu principal és atènyer l'oculta petita vall de La Malé, donant interès i amplària suficient a l'excursió, que ens mostra, en aquest sector, uns paratges que no poden quedar ignorats.

Els qui desitgin no caminar tant o disposin de poc temps,

poden arribar a La Malé directament des de Mortitx pel camí que nosaltres farem de tornada. En aquest cas s'ha d'anar i venir pels mateixos passos, o bé tornar pel caminó que enllaçant amb el que des de la Torre d'Ariant du a La Malé, travessa longitudinalment el Pla de ses Egos i baixa al Rafal d'Ariant amb desviació cap a Mortitx, desviació descrita en la ruta de la Cova de ses Bruixes, que és el senderó normal que comunica Mortitx amb Sa Caleta, davant la famosa cova.

D'aquesta forma resulta també molt interessant l'excursió, i el paisatge, malgrat la menor varietat, és solemne i magestuós. D'anada, passat l'olivar de Mortitx, no és fàcil d'atinar amb el pas adequat que du a La Malé i l'extraviar-se és probable. Altrament, la cosa no tindrà massa transcendència, ni oferirà més inconvenient que una caminada extra, per entre roquissars de mala petja i, tal volta, arribar a trobar-se amb qualche tallat impracticable fins a topar amb l'amagada vall.

La derrota que nosaltres seguim en aquest itinerari és senzilla, poc fatigosa i gairebé sempre per bon camí o per senderols ben definits. De Mortitx a Mortitxet ens mena per un ample caminó; des de Mortitxet, un altre còmode senderó ens posa vora la paret partionera de l'elevat olivar de Pedruixella Petit, i des de les cases d'aquesta possessió hi ha fàcil enllaç amb el camí de carro que puja —per devora Pedruixella Gran— a la Torre d'Ariant. D'allà fins a La Malé ens hi du primer un camí de carro i després un caminó perfectament marcat i transitable, encara que pedregós. Per arribar des d'aquí fins als penya-segats sobre el mar, cal travessar «a la mala» el Clot de l'Infern seguint el fons del barranc. La cosa, malgrat del nom, no requereix cap esforç extraordinari. El regrés a Mortitx des de La Malé es fa per una sendera —esborrada a trossos— que no presenta dificultats importants, ni tampoc possibilitat de desviació, puix sempre té l'orientació de la vista de les cases de la possessió, del seu olivar i, si fes falta, la vista del Puig Tomir, que domina el paisatge talment una colossal fita de pedra.

Malgrat de l'escabrositat del terreny és aquesta una excursió que pot fer «quasi tothom». La part més fatigosa és la pujada des de Pedruixella fins al Coll d'Ariant, però el camí és ample i còmode i es pot fer amb la lentitud volguda. No cal preocupar-se per l'aigua. Es recomana un calçat de bona sola, perquè els caminóis, com és natural, són pedregosos i en molts indrets erissats d'arestes.



## RUTES PUBLICADES

- 1.—Pollença - Castell del Rei. (Edició en mallorquí exhaurida).
- 2.—Port de Sóller - Bàltx d'Amunt - Sóller (Pel Pas de S'Heura).
- 3.—Lluc pel camí vell de Selva.
- 4.—Valldemossa - Sa Gubia. (Per Pastoritx i Muntanya).
- 5.—Lluc - Torrent dels Boverons - Lluc. (Pel Pas de Sa Mata).
- 6.—Mortitx - Cova de Ses Bruixes - Mortitx.
- 7.—La Carretera a la Calobra. (Per Selva i Caimari).
- 8.—Sant Jordi - Puig de Galdent - Sant Jordi. (Per la Vall de Punxuat).
- 9.—Solleric - Puig d'Amós - Solleric. (Per Comasema).
- 10.—Establiments - Pouet de Sobremunt - Establiments. (Per Sarrià i Bunyolí).
- 11.—Pollença - Puig de Ca - Pollença. (Per Es pujol i Fartàritx des Racó).
- 12.—Santa Maria del Camí - Avenc de Coanegra. (Pel Torrent del Freu).
- 13.—Mortitx - La Malé. (Per Pedruixella i Ariant).

EN PREPARACIO: algunes altres.

Depòsit Legal P. M. 1153-1966.

Es propietat de l'autor.  
Prohibida la reproducció.  
© Jesús García Pastor.

Fotografies i text; revelat, ampliació, unió de les fotografies i direcció de la edició: Jesús García Pastor.

Gràfic de l'itinerari: Melcior Rosselló Simonet.

Traducció del castellà: Joan Pons i Marqués.

Imprès per Miquel Ferrer Sureda.

Grabats: Grabograf, S. A. (Madrid).

Cuché extra fabricat per Sarrió C.A.P.

Preu de venda:

100 pts.