



# RUTES

## AMAGADES DE MALLORCA



12

SANTA MARIA DEL CAMI -  
AVENC DE COANEGRA

(Pel Torrent del Freu)

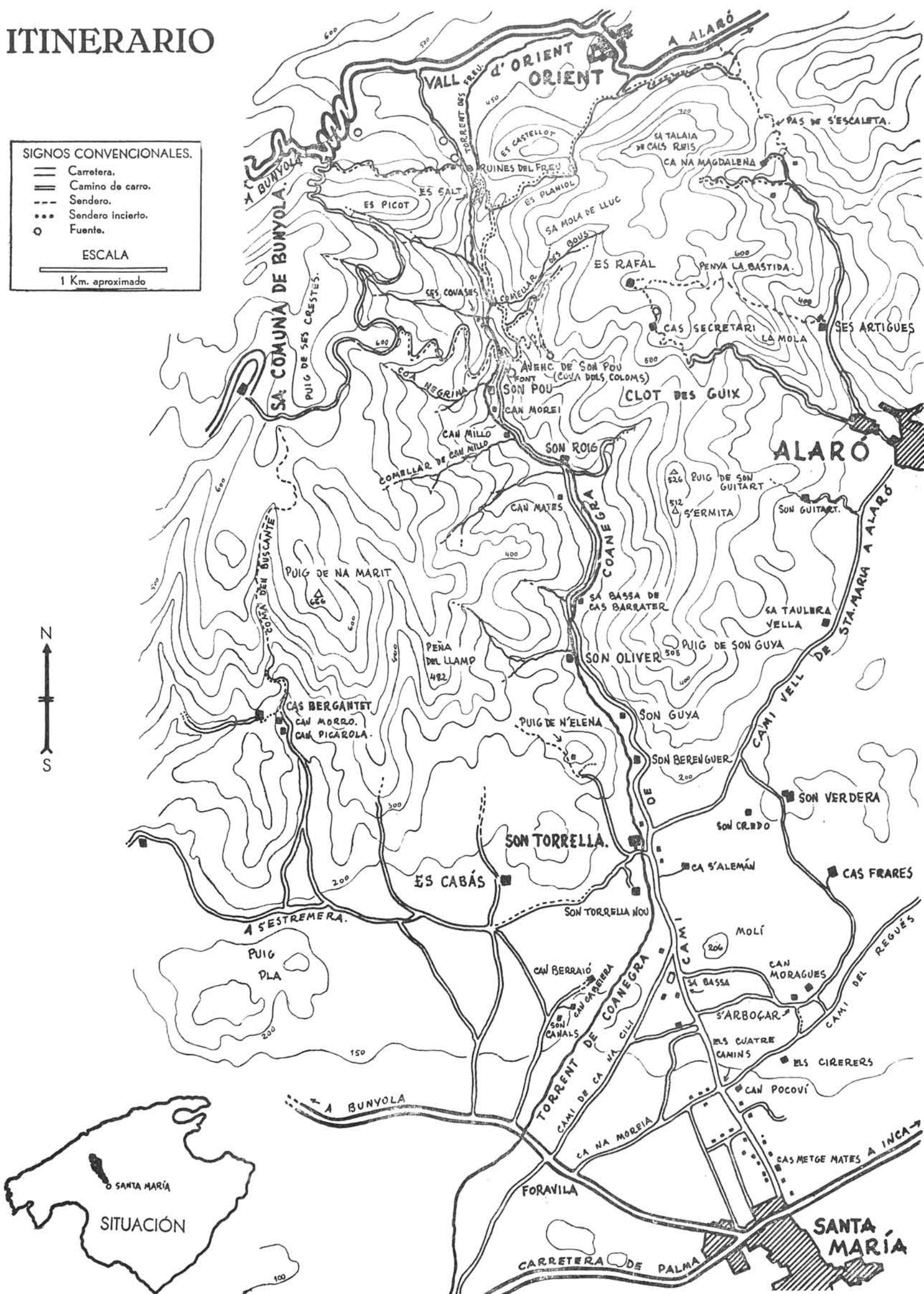
# ITINERARIO

SIGNOS CONVENCIONALES.

- Carretera.
- Camino de carro.
- - - Sendero.
- Sendero incierto.
- Fuente.

ESCALA

1 Km. aproximado

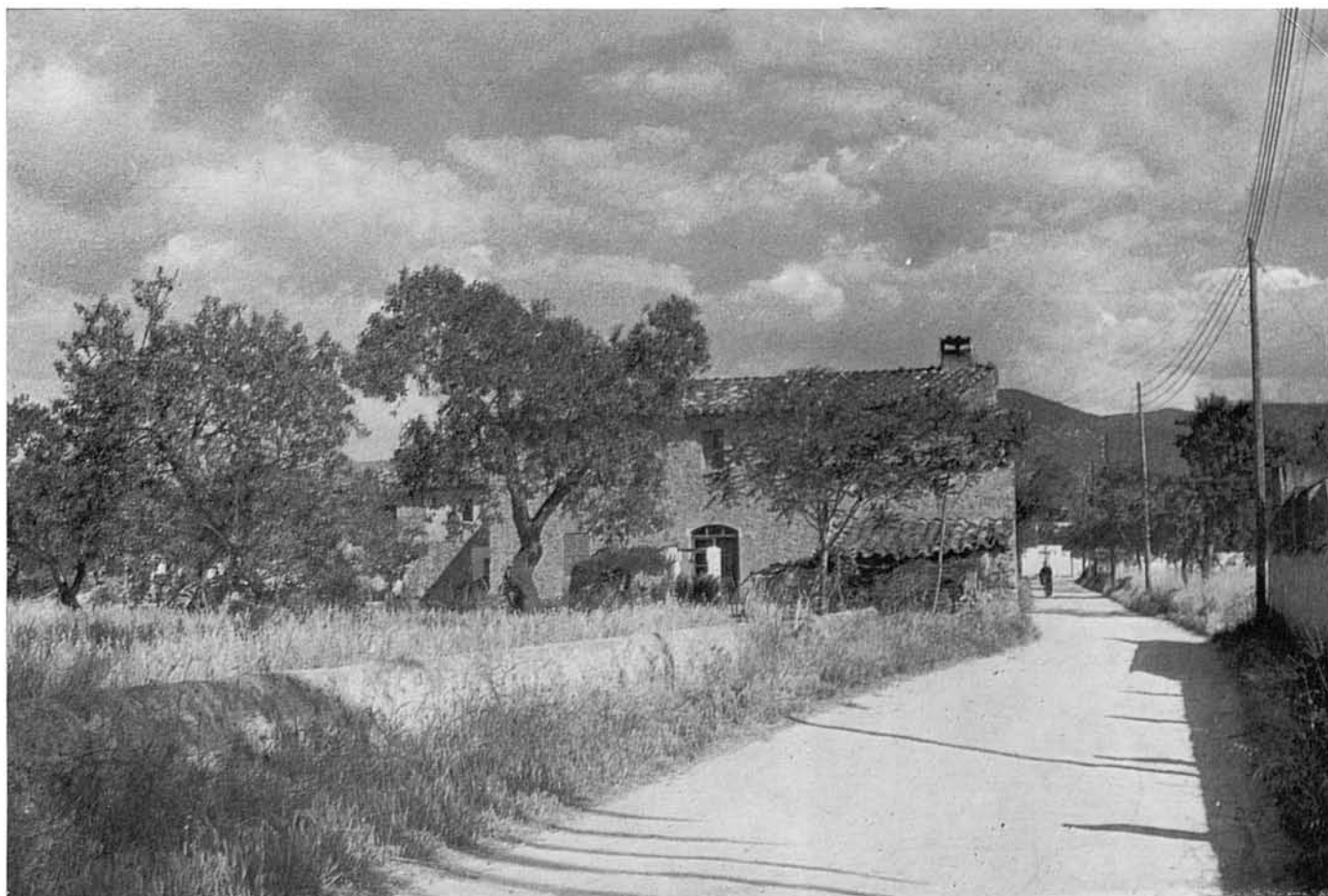


COBERTA: L'Avenc de Coanegra vist des del fons oposat al túnel d'entrada.

Aquest itinerari, a diferència dels anteriors que ens dugueren per cims i altures, descobrint-nos extenses panoràmiques, ens endinsa per una barrancada cada vegada més estreta, per on baixa des de l'ampla i elevada coma d'Orient el torrent de Coanegra.

L'estrany, encara que suggerent i segons sembla quasi misteriós topònim, ens dugué a dubtar de la seva autenticitat, arribant a sospitar si no pogués

(Acaba en la cuberta posterior)



1. Sortim de Santa Maria del Camí, en direcció quasi Nord, cap a la muntanya i, després de travessar el pas a nivell vora l'estació del ferrocarril, prenim un camí de carro, ample i còmode que no deixarà fins a les mateixes cases de Son Pou, i encara seguirà després pujant pels costers de la Mola de Lluc, encara que allà ja esbucats, pedregós i no tan còmode.



2. A una banda i altra d'aquest camí, a la sortida del poble, hi ha moltes de cases de pagès, humils i més o manco aïllades, que ofereixen tot sovint pintorescs racons de rústic atractiu.



3. Durant molta estona el camí discorre per la plana entre sementers de secà. En ocasions es creua amb altres camins que duen a altres zones dels encontorns, o es bifurca amb desviacions vers una o altra part. Malgrat tot, no és difícil de conservar la bona direcció, car la nostra orientació apunta clarament a les muntanyes que es dibuixen al lluny. En aquest punt travessam una part del camí coneguda amb el nom de Els Quatre Camins.



Aquí hem deixat ja les darreres cases del poble més o menys arremolinades. D'ara endavant sols algunes cases aïllades animaran de tant en tant el paisatge. Poc més enllà la ruta presenta poques desviacions i, començant a pujar quasi insensiblement, s'adreça sense vacil·lacions cap a la barrancada objecte de la nostra sortida.



5. Prop de Son Torrella, el camí torna a bifurcar-se. Cal prendre el de la dreta. Per altra part, la direcció a seguir no ofereix dubte, puix ja s'avista, com inequívoc punt de referència, a l'esquerre i damunt un pujol, la recent edificació de Ses Fontanelles o Son Torrella Nou...



6. ...i a la llinda de la vall, prop de la sortida al pla del Torrent de Coanegra, a la vora mateixa d'un complicat sistema orogràfic que es va fent a cada pas més esquiu, abrupte i espectacular, la bella i armoniosa arquitectura de Son Torrella de Santa Maria, rodejada del seu hort de tarongers.



7. A la nostra arribada, prop de les cases, en aquella assolellada però fresca matinada hivernenca, dos petits gimnesis, sense la fona a les mans però amb un fusell d'aire comprimit, intentaven amb tota atenció i cautela tombar de dalt las branques d'un ametller, no el berenar de la fàbula, sinó un graciós aucellet que no acabava d'estar quiet.



8. Una desviació del camí du a Son Torrella, i continua després pujant fins a Ses Fontanelles, casa aquesta darrera que, encara que interessant, deixam ara de costat per quedar un poc allunyada de la nostra ruta.



9-10. La preciosa, noble i armoniosa estampa de Son Torrella obri el seu frontis al Sud en una atractívola placeta en suau pendís, desnivell que dificulta molt la composició fotogrà-

fica. Aquí l'oferim en dos distints ambients, hivernenc i estival.





11-12. Amb tot, la part més noble i armònica de Son Torrella és la seva preciosa clastra —tal volta única a Mallorca— que aquí, sens comentari, oferim des de dos punts de vista distints: el normal de l'entrada i el diametralment oposat.







13-14. La casa i la possessió pertanyen a uns estrangers que, pels anys que duen a Mallorca i pel seu delicat respecte i amor a les coses nostres, poden ésser considerats com de la terra. El seu gust exquisit armonitza amb aquesta joia de la nostra bella arquitectura rural, que ells tanta cura posen per conservar íntegra i amb tot el seu caràcter. Llàstima que no hagen tingut la mateixa sort altres venerables exemplars arquitectònics, víctimes de lamentables transformacions i sacrificats, en ocasions pels propis mallorquins, a temptadors guanys econòmics.





15. Deixam Son Torrella de Santa Maria, bellament impresionats per la noble prestància de les velles pedres, i agraïts a la fina cortesia amb que fou acollida pels senyors la nostra visita.

16. Recuperat el camí, seguim la marxa i començam a endinsar-nos en la barrancada de Coanegra. Per aquí a penes si comença a estrenyer-se, i la vista abarca encara amples horitzons. El llit del torrent va una mica més baix per l'esquerre, i a la seva vora, com a fites de vida, es van succeint terres d'horta entorn de velles i rústiques edificacions.





17-18. La primera a on arribam, enfonçada en una apacible raconada i entre l'ombra del fullatge, és Son Berenguer. El racó de la façana principal, és una borratxeria de bellesa i cromatisme, que

temptaria a més d'un pintor. Ens rebé, amable, l'amo, un afable camperol que arribava de caçar amb els filats.

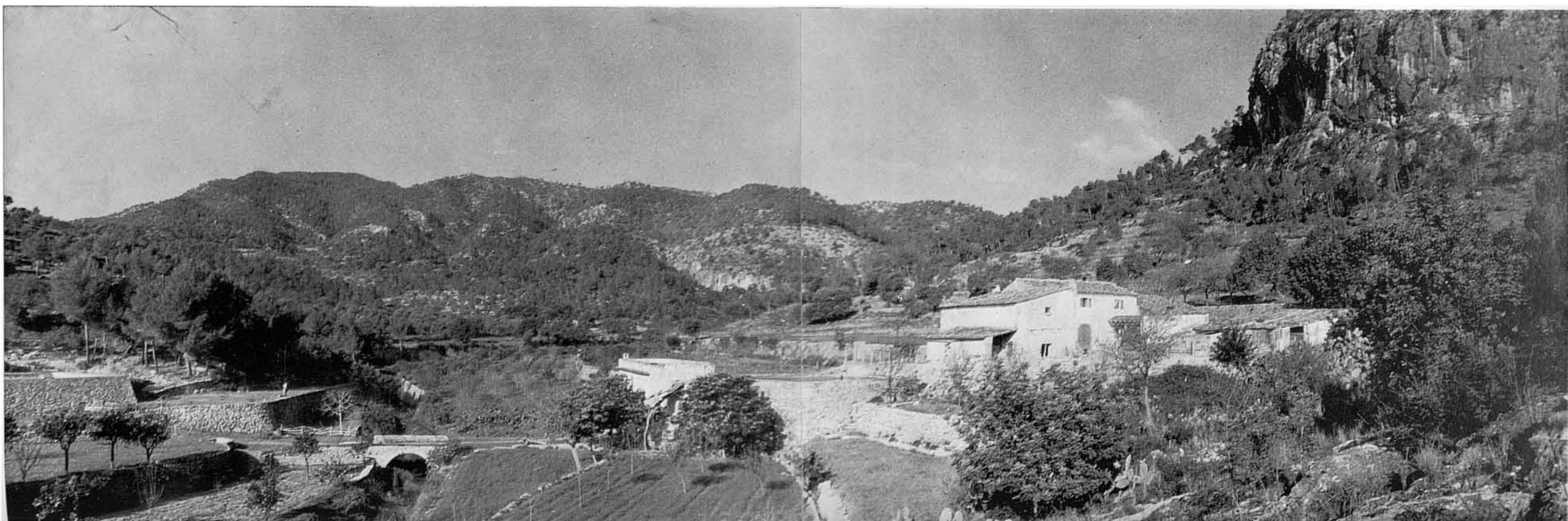


19-20. No molt més enllà compareixen les cases de Son Güia, que començam a veure des del camí, un poc més baix, vora el llit del torrent. Les cases es troben al peu d'uns imponents penyalars del puig del seu nom, en una fèrtil rota robada a la torrentera, que per aquí sol dur ja poca aigua. Aquesta és canalitzada un poc més amunt, per tal de dur-la als safareigs de la possessió i poder re-



gar millor l'horta marjada i moure un molí fariner, famós d'antic en la contrada. Per exigències de la disposició de les pàgines i adequada distribució de les fotografies, no donam ara la dels safareigs, deixant-la per la tornada, que farem pel mateix camí.

La barrancada ofereix encara per aquí horitzons oberts, sense acusar un excessiu encaixonament.





21. Ens aturam a Son Güia. Les cases, en una oberta plataforma en el suau pendís cap al fons del torrent, s'encaren nues a tots els sols, que en el meridià de la canícula converteixen la placeta davant el frontis principal en una autèntica torradora.

22. Devora les cases i un poc més avall hi ha un safareig que reb l'aigua d'uns altres de més amunt i més allunyats, i adossada a ell està l'edificació del molí. Les moles són posades en moviment per la força d'aquesta gran roda que l'aigua fa moure, no amb l'empenta de la seva caiguda, —no hi ha salt ni desnivell— sinó amb el pes del seus catúfols plens.

En efecte, la roda, de considerable diàmetre, té la vora plena de compartiments. L'aigua que surt del safareig va omplint-los successivament i accionant la roda amb el pes dels compartiments plens. Aquets, a l'arribar a baix, es buiden. D'aquesta manera sempre hi ha mitja roda plena i mitja buida, i queda assegurat un moviment continu i de bastanta força mentre dura la corrent de l'aigua.

Sembla que aquest molí, amb el seu enginyós sistema, substituï el vell molí del Salt des Freu, i va moldre durant anys per Santa Maria i altres llocs fins que fou arruïnada per les modernes farineres.



23. El camí segueix còmode, enmig d'un pintoresc paisatge, arribant al cap d'un poc a Son Oliver i a partir d'allà comença a encaixonar-se més estretament.



24. Les cases de Son Oliver estan també al fons just vora el llit del torrent i rodejades d'esquerpes muntanyes. Primer degueren esser unes cases més humils. S'hi veu l'afegit posterior de la part senyorial, amb frontis orientat al Sud, i el rejuveniment de que ha estat objecte la part antiga.





25. Ja en les immediacions de Son Oliver i fins passat Son Pou, el camí va pel fons del barranc vora el mateix llit del torrent.



26. Camí i torrent es van encaixonant cada vegada més entre les muntanyes...



27. ...encara que mai no arriba a cloure's del tot la vista de la llunyania, com passa amb altres torrenteres de la muntanya de Mallorca.



28. Aquest és un congost suau, en la part baixa del qual, fins a Son Pou, es passa per petites hortes, limitat per costers sovint conrats. Tot al llarg del seu recorregut es succeeixen paisatges i racons de vertadera amenitat i atractívols, d'una harmonia de formes, llums i colors, a on les paletes dels pintors no exhauririen el tema, sense necessitat d'inventar o substituir elements.





29. Desiara el paisatge s'eixampla més considerablement, fins a donar la sensació de trobar-nos al fons d'un agrest barranc. El llit del torrent en aquesta part, gairebé sempre sec, té un aspecte innocent; sense profunditat ni amplària, està flanquejat per pacífiques terres i marjades de conreu i no sembla anunciar la paorosa obagor de la seva «coa negra» ja molt prop, poc més amunt.



30. Poc després de passar les cases de Son Oliver el camí travessa el torrent. D'hivern —haguérem de fer una sortida expressament per fotografiar amb aigua la cascada del Salt des Freu—, sol dur aigua. En aquest gual no hi ha passadora o passarella, però es pot travessar sense mullar-se massa les sabates... si no baixa molta d'aigua.

31-32. Ja som a la vora de Son Roig. Al fons de la primera foto —presa amb sol d'estiu—, es veuen les muntanyes dels encontorns de la «coa negra»; en la segona —d'ambient hivernal— el llit



del torrent queda dissimulat per la mala-  
sa vegetal que creix a les voreres donant  
al paisatge un aspecte semiverge i pa-  
radisiac.



33-34. Uns metres més enllà, darrera un revolt del camí, compareixen les rústiques, solitàries i antigues cases de Son Roig, al fons del barranc i just vora el

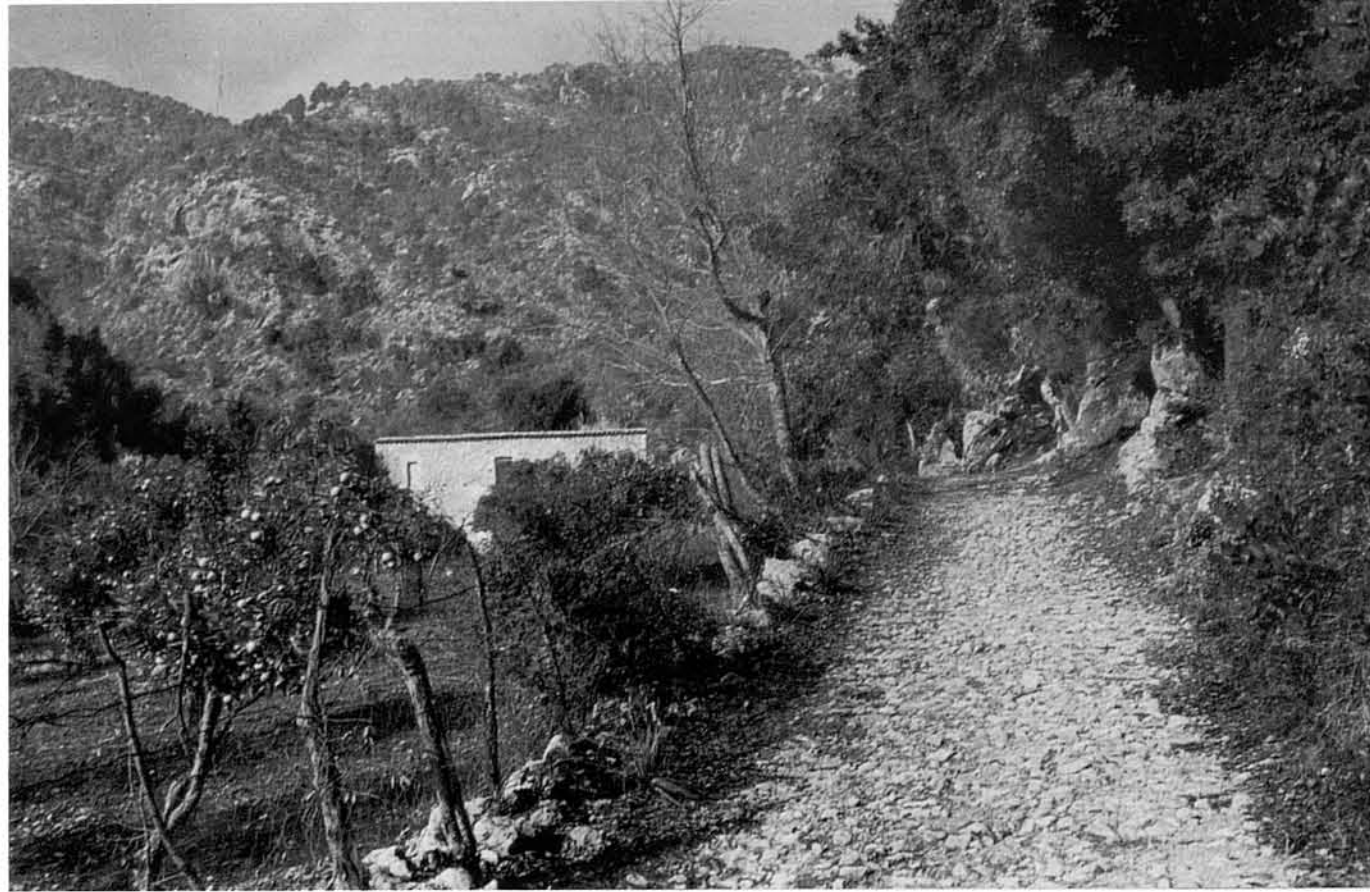


llit del torrent, l'aigua del qual llepa el mur que tanca i defensa de l'aigua i del bestiar a l'oure la petita clastra.

De bell nou, al seu davant, el camí torna travessar el torrent, el llit del qual a partir d'aquí comença a fer-se més respectable i agressiu.



35. El camí se'n va separant poc a poc i enfilant-se, primer per devora les parets de l'hortet de Son Roig i després vora el de Can Morey, a on les cases estan ja habitualment deshabitades.



36. Quasi sense perdre de vista aquestes darreres cases, es descobreixen les de Son Pou, en un paratge que anuncia ja un paisatge més agrest, arriscat i difícil.





37. Les cases de Son Pou sí que sempre les hem conegut habitades. L'estiu que en passàrem per tal de fotografiar aquesta ruta —1964— els estadants havien emigrat i se n'havien enduit el bestiar, per falta d'aigua. Fou un estiu d'un eixut atroç. L'enterrada font de la possessió (vegi's fotos 39-40) que, segons les nostres notícies, havia rajat sempre abundantament per les necessitats de la casa i per donar-ne als de més avall, estava quasi seca, fins al punt que no rajava i haguérem d'omplir les cantimplores en el bassol de l'entrada. Amb aquestes condicions la vida a la possessió —segons ens informaren— es feu insostenible, haguent-se de traginar l'aigua d'enfora per abeurar el bestiar i fins per les necessitats de la casa. Per això els pagesos hagueren d'emigrar temporalment.

Les cases de Son Pou tenen un aspecte rústic i encantador en la seva apartada, solitària i silenciosa raconada entre esquerps costers.



38. El camí passa devora les parets de la casa i segueix cap a la «coa negra». Abans d'allunyar-nos de Son Pou, una mirada enrera ens mostra la seva part posterior just vora el llit del torrent.

D'aquí a pocs minuts ens anam a submergir en l'ombrívol món de la «coa negra» començant l'aventura de la seva problemàtica pujada. Confiam que els gorgs estaran secs, i sense humitat les rampes de les cascades. En tot cas, encara que hi trobem aigua, no serà prudent de beure'n, per dur molts mesos d'embassada, perquè aleshores feia temps que no havia plogut i l'aigua no havia pogut corre i renovar-se en els gorgs. En previsió...



39-40. ...cal prendre-la ara de Son Pou i el company Rosselló baixa a la font, que surt al peu d'una paret espadada en un revolt del propi llit del torrent. Al terraplenar aquest recolze per fer el camí va quedar enclotada i enterrada, i s'hi arriba baixant per un pou en las parets del qual sobresurten unes pedres que fan d'escalons. A baix hi ha una mina de dos braços, que és allà on surt l'aigua. Un tercer braç per sota el camí, li dóna sortida vers Son Pou per una ciquia enterrada i coberta vora el llit del torrent. Com és natural, en la mina de la font regna una foscor quasi total, car no hi entra més llum que la del forat de baixada.



Amb tals condicions la fotografia des de dalt és impossible, puix les parets del pou estan sobrelluminades respecte del fons. Per tal de fer sortir aquest, a l'ampliar el negatiu, ha calgut fer una «heroica i atrevida reserva». S'adverteix perquè la foto acusa un no sé què d'estrany, com si el fons li hagués estat sobreposat. Malgrat els defectes tècnics, no hi ha truc: la fotografia està feta d'una vegada i aconseguida amb un sol negatiu.



41. Deixada l'enterrada font de Son Pou, el camí segueix cap a la «coa negra», que té l'entrada ja molt prop, duguent a l'esquerre quasi aferrat el llit del to rent, que per aquí torna esser molt superficial...



42. ...fins arribar a aquest punt, que comença a pujar el coster a on es troba l'Avenc de Coa Negra, fent-se molt pendís i descarnat, per haver arrossegat les aigües de pluja la terregada de sòl.

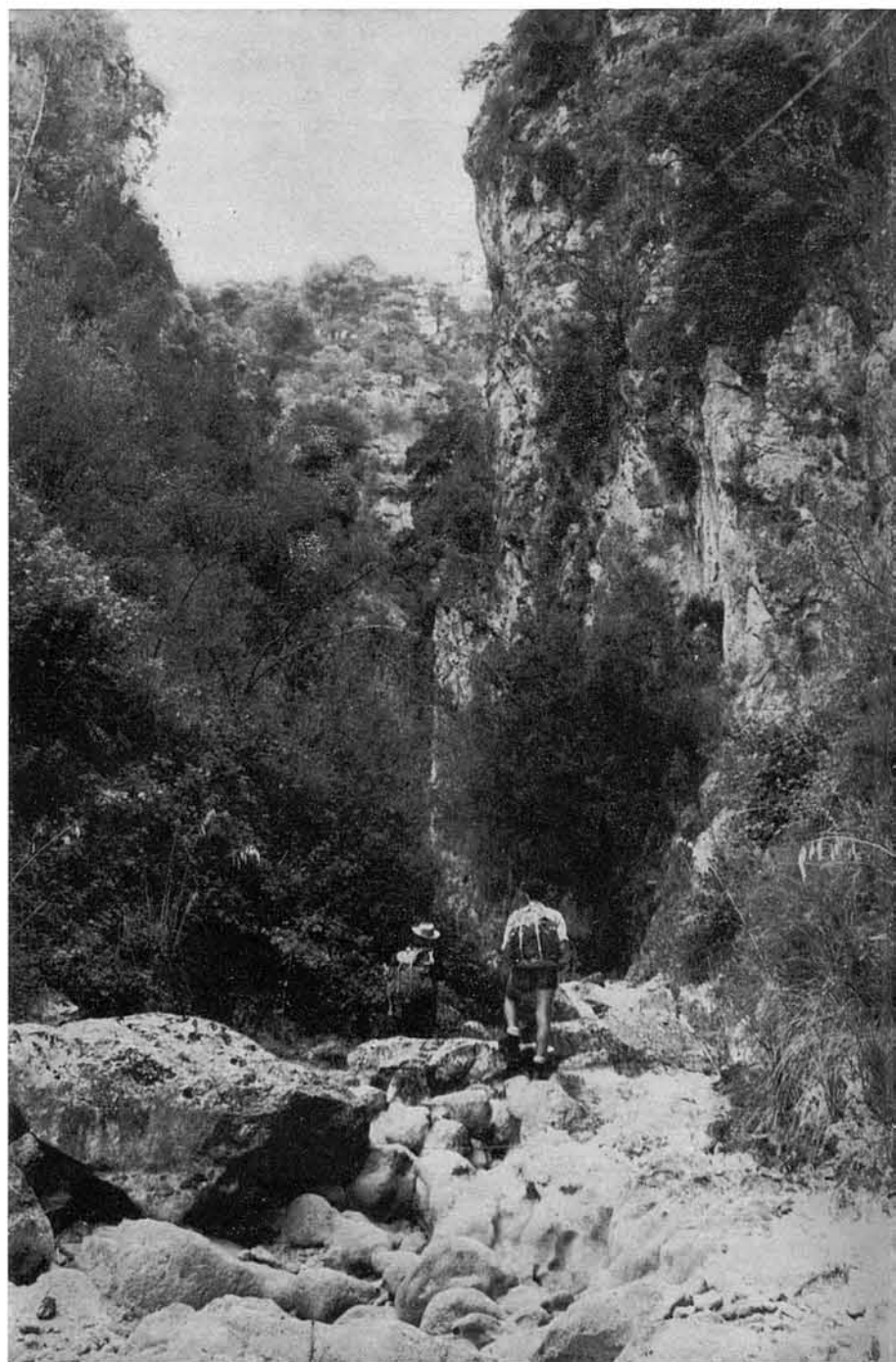
En aquest mateix punt s'estreny també el barranc, formant l'extrem inferior de la «coa negra». El lloc és inconfusible i queda d'altra banda senyalitzat per l'existència d'un forn de calç abandonat (paret de la dreta), per la roca de singular aspecte que es veu enfront, entre dos ullastres, en el punt mateix en que el camí inicia l'escalada i, sobretot, perquè allà està a la vista, retadora i misteriosa, l'embocadura de la «coa negra».

Travessam per entremig de les dues oliveres que, com a simbòlica porta de lo desconegut, semblen vora la roca una advertència de prohibició...

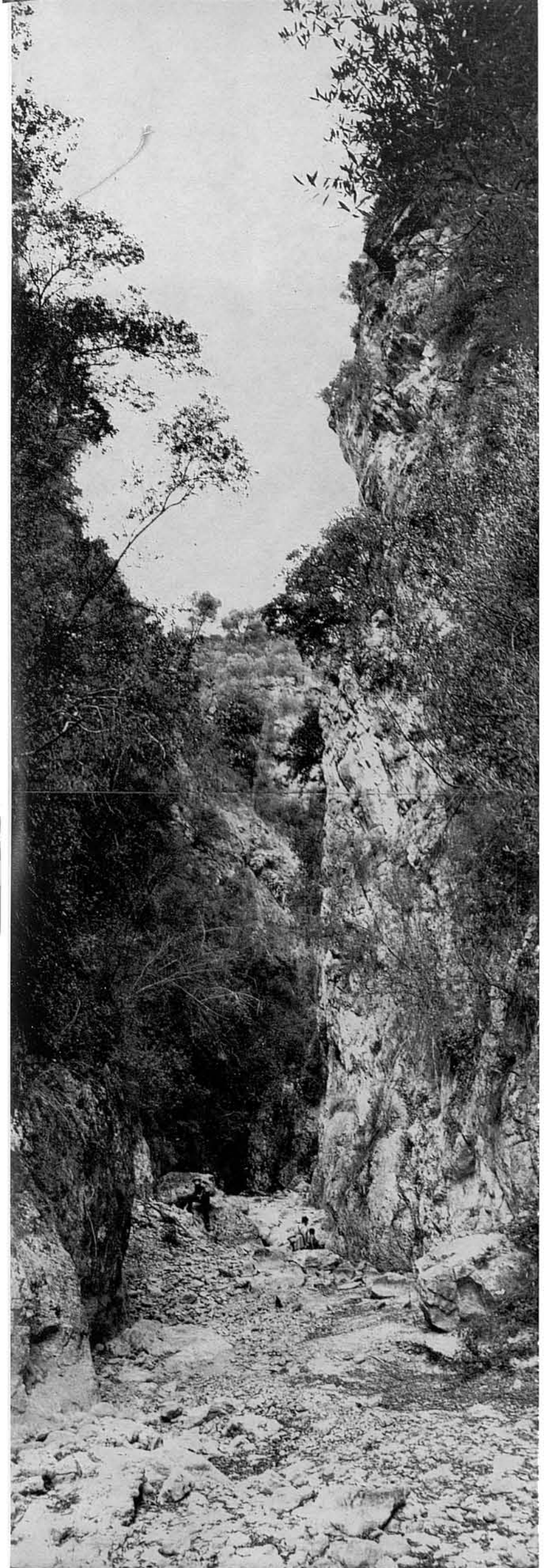


43-48. ...i ens endinзам en el llit del torrent, remuntant-lo vers l'estreta gorja per on baixen les aigües del Freu, estimbant-se contra les rocoses parets de l'hombrívola escletxa.

Per moments, tal com ens anam endinзам en la llòbrega estructura les parets es van fent més altes, l'escletxa més estreta i difícil, i l'espectació més atenta i temorega. Una anàrquica i turmentada vegetació lluita desesperadament per sobreviure en l'agrest fenedura i malda per enfilar-se a la regió de la llum, estirant vers el cel les dèbils branques com a braços descarnats en petició d'auxili; retorçudes arrels d'heura i figueres bordes, que han quedat al descobert per l'ensorrada de les roques, en les escletxes de les quals xupaven una mesquina humitat que els permetia de viure, exposen a l'aire llurs nuosos munyons en formes retorçudes, talment com inflats per una monstruosa lepra; troncs i branques, vençuts en la desesperada lluita, han caigut al fons, a on semblen retorcer's en dolorosa i solitària agonia; la llum és cada vegada més feble i al fons de la «coa negra», sense l'estrèpit de les cascades i sense el siular del vent en l'estreta gorja, es palpa el dens silenci d'una espantosa soledat.







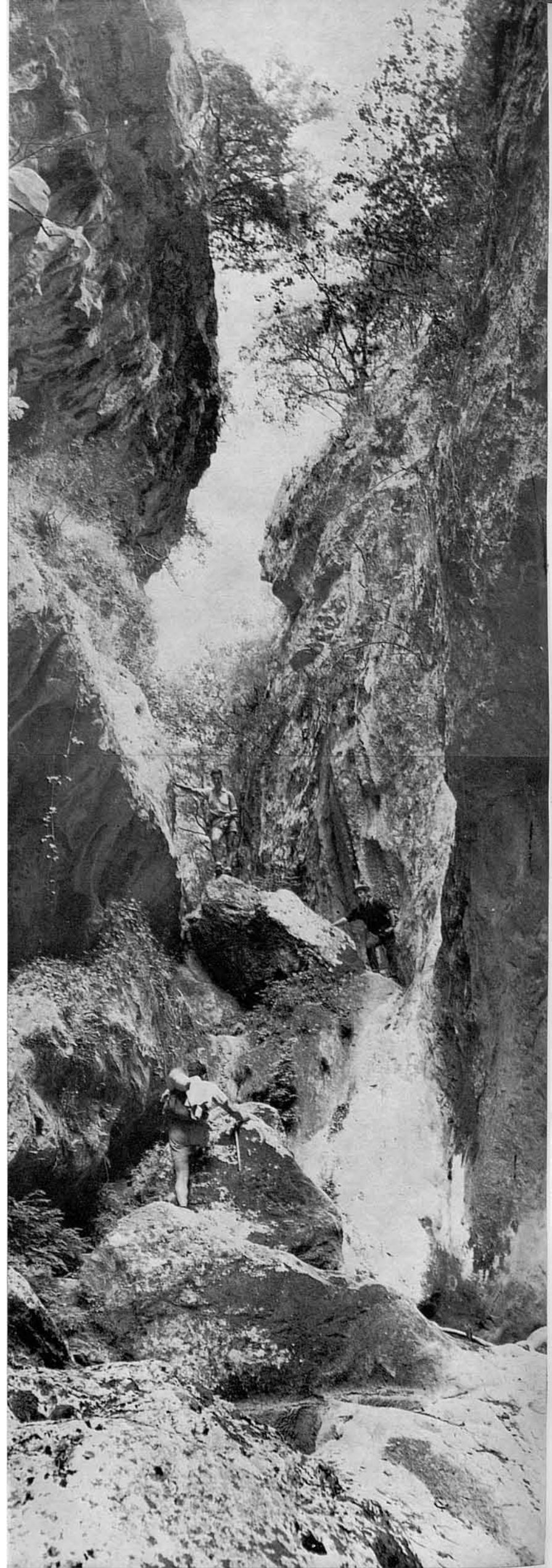


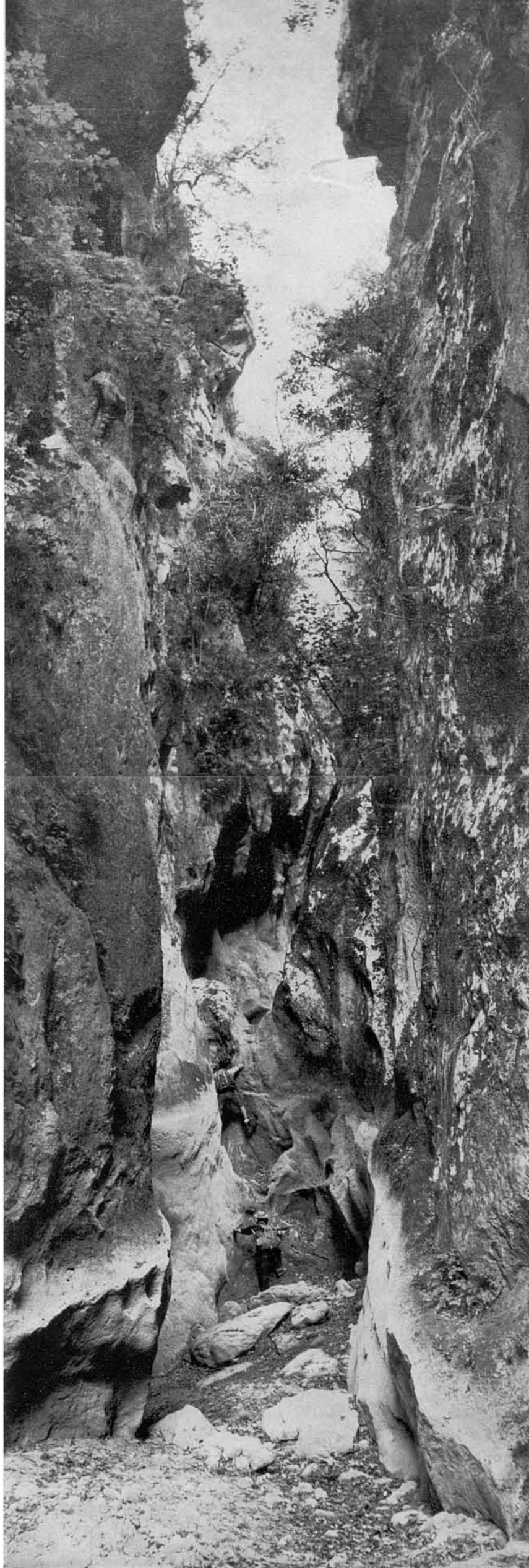


49-52. Alguns passos es presenten realment difícils, altres no tant. Crec que si haguéssim trobat mullat el llit del torrent, hagués estat quasi impossible de remuntar-lo —i sense quasi de fotografar-lo— degut al perill de relliscades i la possibilitat de perdre o fer malbé l'equip fotogràfic.

En la foto núm. 50 es dona una visió retrospectiva, presa en un moment de repòs i meditativa contemplació, d'aquests amagats paratges de la Mallorca eterna i incanviable, que conegueren, talment com es troba avui, els remots milenis i contemplaran talment els que han de venir sense a penes cap mutació.

En els indrets més inverossímils de les perpendiculars i dures parets de roca, allà on ha pogut agombolar-se una mica de pols i d'humitat, arrela tenaç la vida, desafiant incorregible a la mort. De tant en tant, en la agrest i poruga gorja, els esbarzers deixen caure des de dalt airoses garlandes que suavitzen amb la seva delicadesa la imponent i espantosa austeritat del paratge.

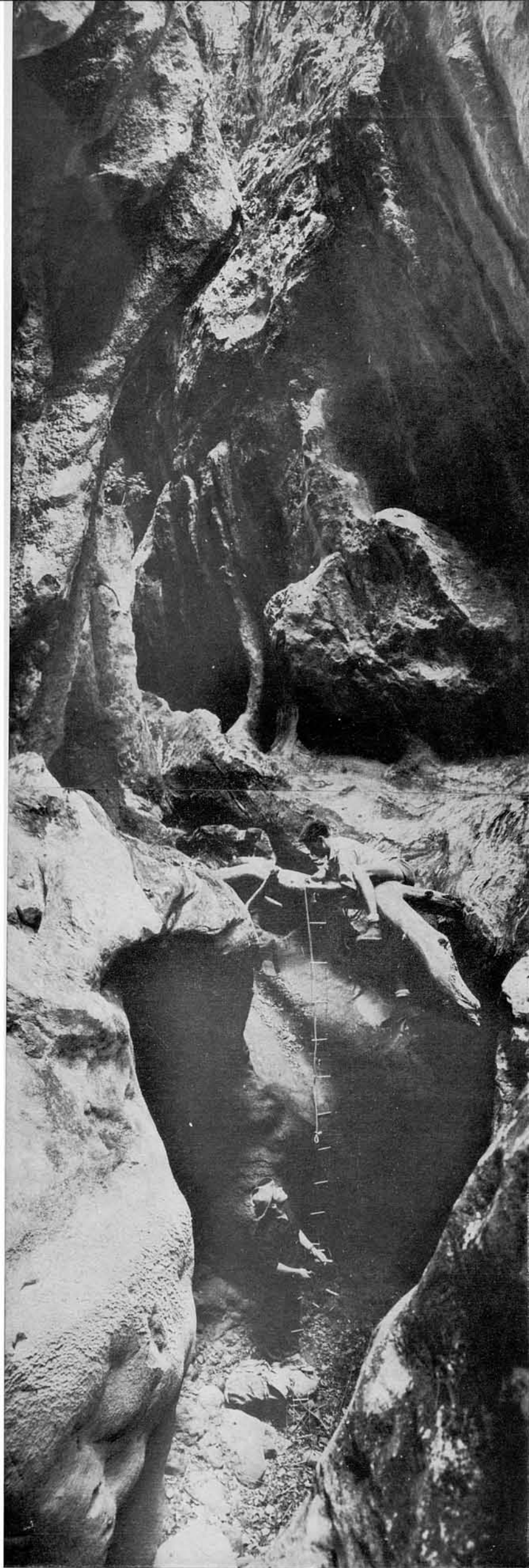




53-58. En ocasions la marxa ha de prosseguir escalant qualche fenedura o ximeneia en les parets i passant l'impedimenta com millor es pugui; altres voltes el pas és més difícil, haguent-se de salvar els gorgs per algun dels relleixos dels murs, sempre amb indubtable risc; i en alguns indrets és sols possible de seguir gràcies als troncs caiguts o arrossegats per les torrentades que, encaixats entre les roques de l'estreta escaletxa, serveixen de pont sobre els clots pregons.

En la foto núm. 56 es mostra l'aspecte d'un lloc molt difícil, que queda ocult pel mur de la dreta. L'actitud espectant i preocupada del companys de grup denota ben a les clares la dificultat. Xaubet ha escalat la paret, intentant de passar a l'altra part del clot. Fou aquí que el fotògraf —res no em fa de confessar-ho— proposà d'abandonar l'empresa. Afortunadament la proposta fou rebutjada.

A tot arreu són visibles els nivells que ateny l'aigua en els gorgs. Potser el pas resultaria més fàcil cas de trobar-se plens, però caldria posar-se el banyador i sense impedimenta, o fer-se amb una balsa neumàtica. De totes maneres, amb aigua o sense, a ningú no recomanariem la pujada de la «coa negra» pel lliç del torrent amunt.







En aquest punt s'és arribat, doncs, a un veritable parany, del qual no és possible de sortir si no és escalant el mur de la dreta, no massa elevat ni difícil, encara que gairebé vertical, gràcies a un fil-ferro, deixat allà Déu sap per què, que, amarrat a una roca de dalt penja mur avall. Per aquest cable, una volta comprovada la seva seguretat i resistència, puja un dels nostres, amarrà just dalt i en doble una corda i amb aquest triple agafatall pujarem rampant pel mur un darrere l'altre.

Salvat el gorg i el penyal frontal per sobre els murs del costat, tornam tot seguit a recuperar el llit del torrent. A partir d'aquí i fins al Salt des Freu la cosa no presenta cap dificultat.

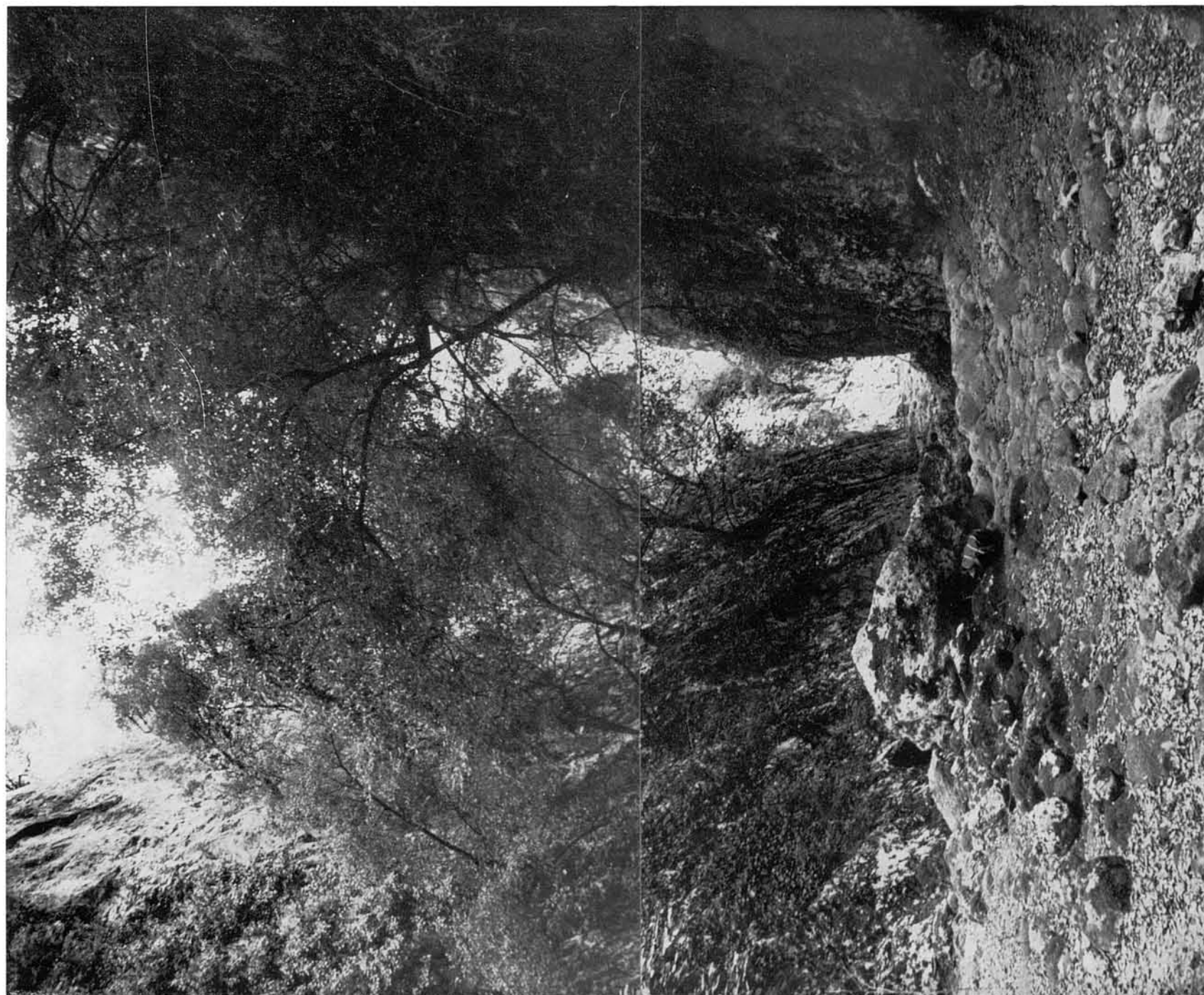


59-60. Estam arribant a un lloc —enfora encara del Salt des Freu— a on es presenta un pas impossible de salvar pel fons del torrent, fins i tot disposant de cordes i d'escala.

Abans de continuar oferim una vista retrospectiva del lloc per on hem vingut. Aquest gorg fou l'únic que no poguérem passar sense mullar-nos. Un poc més amunt, al peu de l'escaló que tanca definitivament el pas, n'hi ha un altre on, tot cercant una possibilitat d'escalada, Xaubet es tornà mullar inopinadament, i aquest cop no foren només peus i cames.



61-62. Tot seguit ens trobam amb un buit d'ogiva quasi perfecta en l'espadat, que sembla l'hornacina d'una misteriosa deïtat de la naturalesa que tingué allà son temple des de mils d'anys enrera, entre petits relleus d'estranyes formes en aquelles parets i davant la qual allà, en el solemne silenci i la sempiterna solitud d'aquell pregon i ocult paratge, en la presència indiferent i impietosa d'una mesquina vegetació sembla que s'hagi ofert el salvatge holocaust de corpulents troncs arrencats d'arrel allà dalt mateix, vora el lluminós solc del cel.



Aquesta fotografia ens ofereix una vista retrospectiva del jaç del torrent, un poc més amunt de la cova.



63. A partir d'allà el llit del torrent, per més que segueix encaixonat entre abruptes costers coberts de verdor, torna a dilatar els seus horitzons. El sol hi entra de ple, calcinant el fons erissat de roques arrastrades. No obstant l'indret és perfectament transitable sense a penes esforç, fins a les immediacions de les cascades del Freu, que presenten grans relleixos absolutament impracticables. Poc abans d'arribar-hi cal sortir del jaç del torrent per un tirany que baixa fins allà per la dreta, tal com anam pujant, i enllaça poc després amb un altre de més ample que du a les cascades.

Aquestes cascades es troben molt amagades, encara que no és difícil de trobar-les i arribar-hi. Oferim aquí la vista de la superior. L'estiu que fotografiàrem el fons de la

«coa negra», com és natural, les cascades estaven en sec, com el reste del llit del torrent. A l'arribar-hi deixàrem per l'hivern vinent el fotografiar-les. Aprofitant l'ocasió d'unes pluges, destinàrem un diumenge a aquesta excursió amb l'únic objecte de fotografiar-les. Tinguérem la sort de trobar aigua en el Salt i en poguérem prendre dues vistes des d'angles distints. Després de molts dubtes sobre quina d'elles publicariem, ens hem decidit per aquesta.

D'aquí per amunt el terreny és més pla i el jaç del torrent en molts punts quasi superficial fins arribar a la vall d'Orient. Aquesta zona, encara que interessant, queda fora de l'objecte de la present ruta. Per això des d'aquí mateix iniciam la tornada, i...



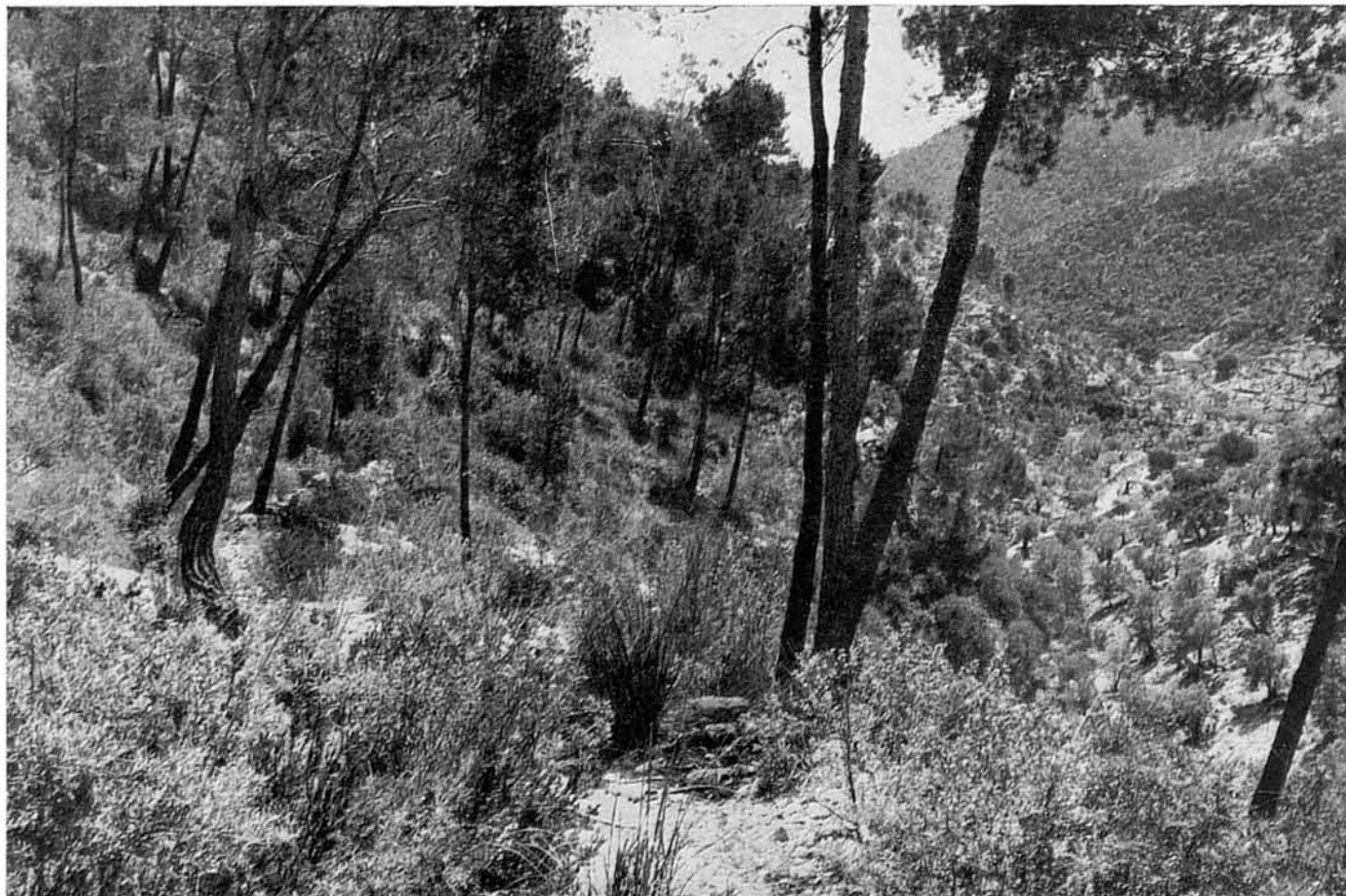
64. ...abandonant el racó de les cascades, sortim a un camí de muntanya que escala amb molts desnivells el pendís coster.



65. Al guanyar altura va descobrint als seus peus els oberts paratges del Freu, a on es troben les ruïnes de les cases del vell molí, i un poc més enllà la vall d'Orient limitada per la Serra d'Alfàbia.



66-67 Al cap d'amunt de la pujada el camí travessa un portell en una paret que fa partió, i des d'allà segueix pujant per la part oposada. No cal seguir-lo. El paratge, molt tapat per la fronda d'un bosc d'alzines i pins, i creuat per molts de tiranys que comuniquen velles «sitges», és molt confús i quasi amb tota seguretat s'hi extraviarà qui no el conegui. Marcar en el gràfic tots els ramals seria difícilíssim, i donar en fotografia la derrota no faria més que eixamplar massa el fascicle amb fotos semblants, de poc interès i amb detalls d'orientació poc conspicus i constants.



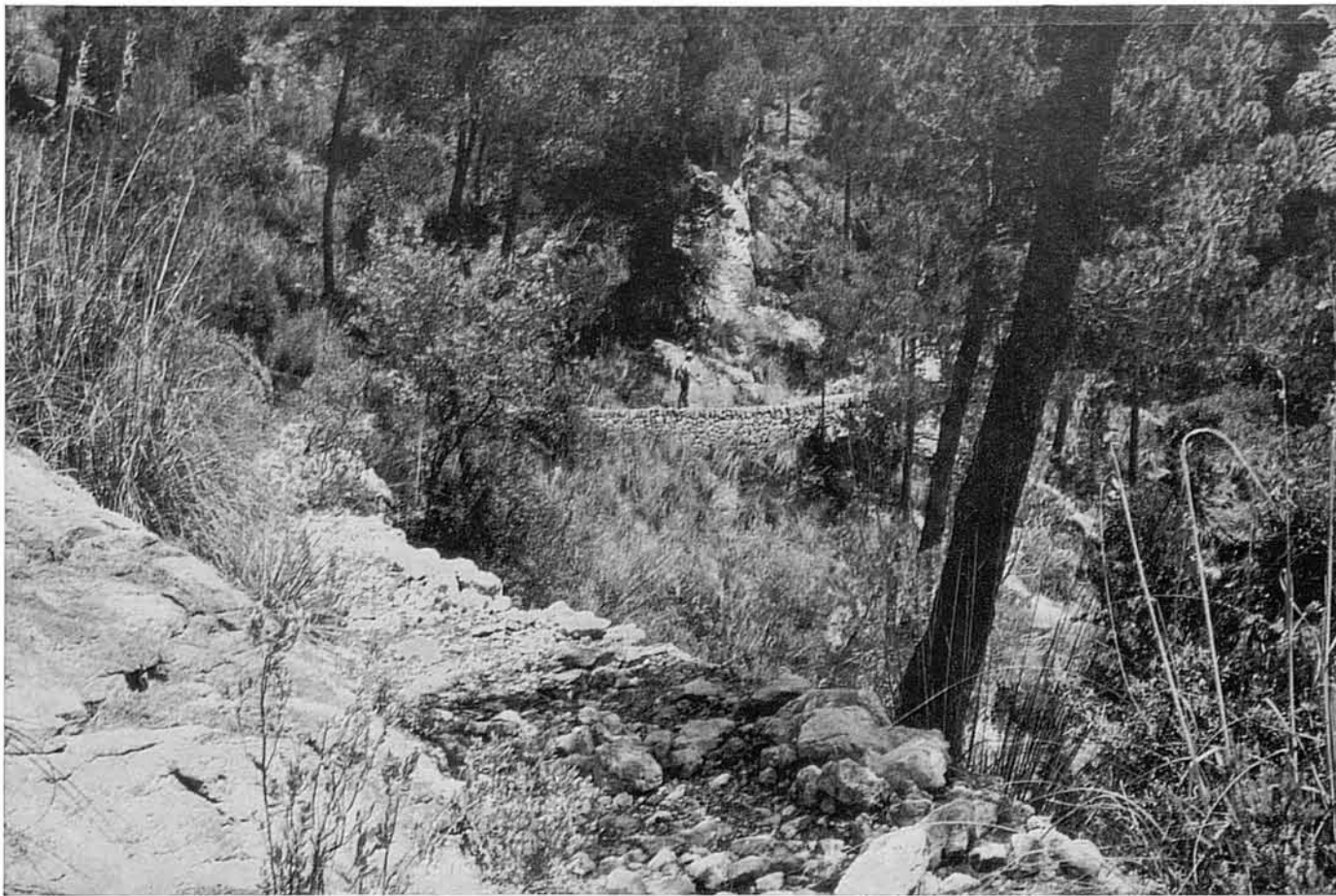
Pocs metres més enllà de la barrera, per la dreta, neix un senderó que tot seguit comença a baixar. Es el que cal prendre. Encara que es presentin desviacions, s'ha de conservar el que segueix més acostat al llit del torrent —que sempre va a la dreta— i que cap al final s'acosta molt a la seva vora sobre l'esclletxa de la «coa negra». Durant llarga estona va submergit en el bosc i sense massa vista; després s'eixamplen els horitzons i, ja damunt l'esclletxa, s'oviren les cases de Son Pou, tal com es veu en la foto. Un poc més enllà el senderó surt al camí de carro que puja des de Son Pou (vegi's foto 42).



68. Aquest camí, descarnat i pedregós, remunta la part de la Mola de Lluc, a on es troba l'Avenc de Coanegra i a on ara nosaltres ens dirigim, que queda molt prop nostre, a la dreta. Hi arribarem per un senderol que hi mena expressament, puis el coster és molt abrupte i difícilment transitable.



69. S'ha de posar atenció a aquest recolze. A la vorera del camí —angle superior esquerre— hi ha una roca enorme, caiguda allà des dels penyalars de més amunt, i un poc més enllà un forn de coure pa, obra dels carboners. Abans d'arribar a aquest forn i molt poc més enllà de la roca indicada, per la dreta, neix un senderó...



70-71. ...que du davant una reduïda placeta, a on s'obri el forat del túnel que dona entrada a la fantàstica caverna de l'Avenc de Coa Negra. Les dimensions d'aquest túnel excavat en la roca, són, segons les mides preses per nosaltres, unes 60 passes de llarg, 1'70 metres d'alt i un metre d'ample, aproximadament. Fou obert, segons diuen, entre d'altres fins, per extreure l'enorm quantitat d'adob orgànic acumulat a l'interior de la cova pels excrements de segles i segles, dels coloms salvatges que hi venen fent el niu, sense que ningú mai els hagués destorbat, fins a l'època recent de les escopetes de pólvora.

Una altra finalitat d'aquest túnel i dels camins que hi duen, fou tal vegada la d'explotar turísticament —fins avui mateix sense èxit— la visita a l'enorme cova, d'unes dimensions tals que no n'hi ha d'altra entre les conegudes a Mallorca que pugua competir amb ella. El paratge no obstant és de molt difícil accés per multituds, i la construcció i conservació dels camins apropiats molt costosa. Altrament, el lloc no té cap més atractiu, si no és la grandiositat agrest i solitària, característica que deixaria d'existir si es fes fàcilment asequible i vulgar.





72. L'estret túnel desemboca en una espaiosa rotonda d'elevada cúpula, en el sostre de la qual s'obrí un forat gairebé rodó, d'uns cinc metres de diàmetre, per on es filtra la llum, i devegades el sol. Obscurs passadissos i esclatxes en les parets duen a altres cambres, a on la calç i l'aigua, amb la inexaurible paciència de qui té per davant l'eternitat, han anat formant capritxoses formes penjants o emergents i relleus del tan coneguts en les mil i mil coves, explorades o no, de la Mallorca calcària.

No ens ha estat possible de fotografiar aquestes cambres secundàries, que es troben en la més densa foscor, encara que les hem visitades en diverses ocasions, a la llum de les petites llanternes de mà, amb l'emoció d'una atractiva aventura subterrània. Aquesta emoció, que cobra tota la seva força quan la companyia és reduïda —dues o tres persones tot plegat— perd el seu encant quant els visitants són molts i, sobretot, com sol passar en aquests casos, cridaners.

La llum que entra pel forat de la cúpula en la gran rotunda principal també és escassa. Aquesta vista, presa des de la rampa escalonada, està aconseguida amb una perllongada exposició, i acusa per tant molta més llum que no la que en realitat hi ha al natural. Malgrat del gran angular i d'haver unides tres exposicions, no s'ha pogut abarcar en tota la seva amplària la caverna, ni fer-hi entrar el forat de la cúpula.

Enfront nostre el pis de la cova baixa molt vers el fons, a on s'obrin altres cambres en perpètua fosca. El forat de la cúpula està a més de 50 metres del sòl d'aquesta gran sala, els eixos diametral de la qual són de 70 per 147 m. Això donarà idea de la seva grandiositat, idea que hauria donat la foto si haguéssim pres la precaució de fer sortir en la mateixa qualcú que servis de referència. Afortunadament així ho férem en la núm. 73.



73. Encara que defectuosa tècnicament per la gran dificultat de prendre-la, degut a la quasi total ausència de llum, al fet que es tracta d'un contrallum aclaparador, i a l'excés de contrast entre les gairebé totals tenebres de la cova i la intensa claretat del raig de sol que filtra pel forat, oferim aquesta vista de l'avenc, presa des del fons de la gran sala. Vegi's el monstruós grup escultòric que apareix a l'esquerre, darrere del company Rosselló. Grup que en la foto núm. 72 compareix a la dreta.







74-76. Oferim els detalls d'algunes formacions calcàries de la gran sala, úniques que és possible de fotografiar sense llum artificial. La primera sembla tenir més llum que no les altres, que, no obstant, tenen sol. Gràcies a la poca llum difusa existent de manera uniforme, pogué ésser fàcilment presa amb suficient exposició; la dificultat del fort contrallum entre ombra i sol en les altres, ha fet que la cambra apareixi negra i sense detalls, apart d'allò que el sol il·lumina.

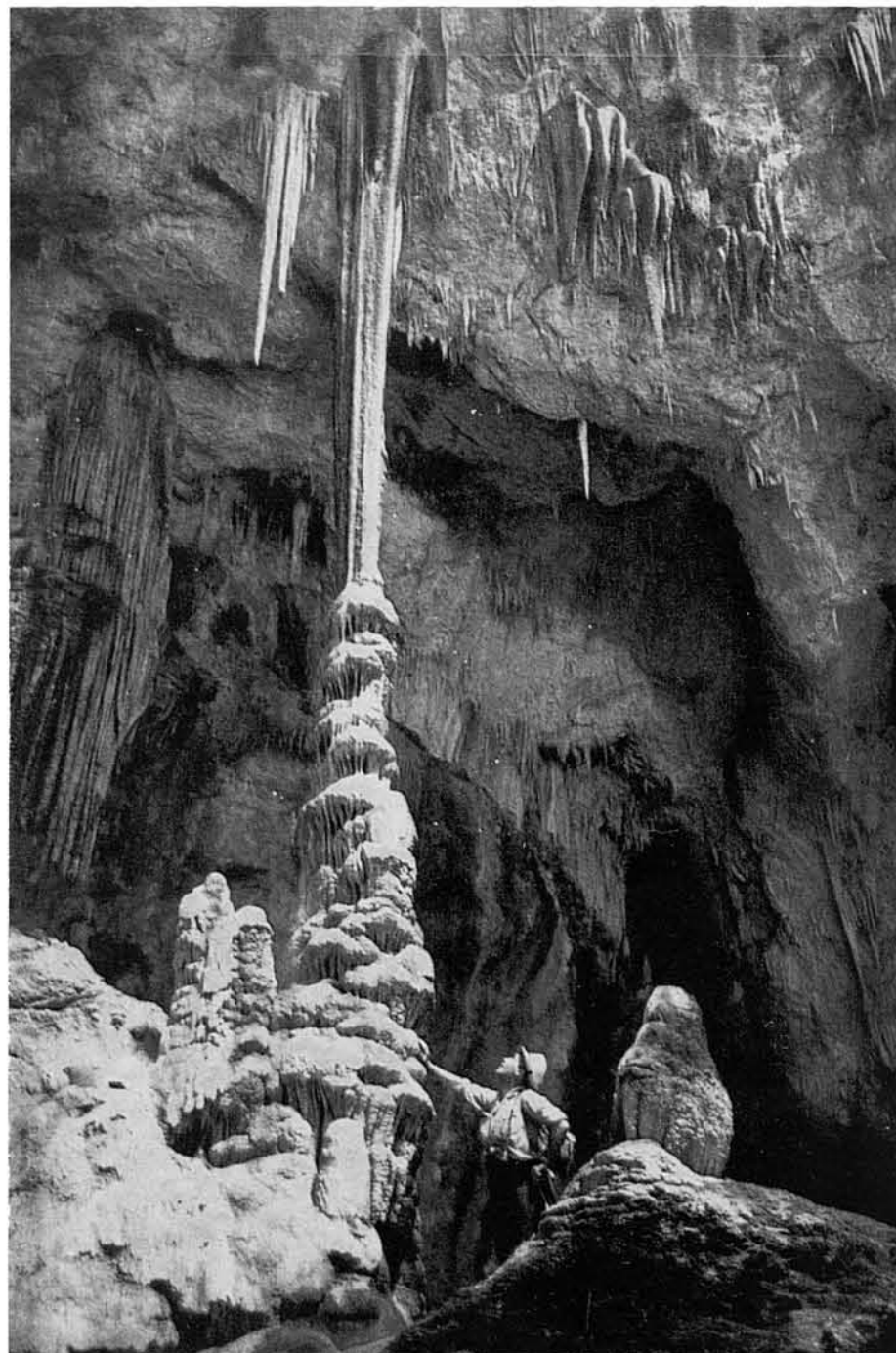
Aquestes formacions calcàries...



77-78. ...obra pacient de mil's i mil's d'anys per un etern, lent i rítmic gotejar, iniciat possiblement quan no hi havia en el Cosmos ni sospita de la llunyana futura aparició de l'home, deixen entreveure en la penombra llurs capritxoses formes, ja de gracioses columnes i alabastrines garlandes, ja, com aquí, de tuberíes d'un orgue monumental petrificat, que feren sonar en la foscor de l'antre la silenciosa sinfonia immortal dels segles; ja de grotescs i monstruosos fantasmes, eternament condemnats des del principi dels temps a la immobilitat i el silenci de la pedra en la fatídica penombra subterrània:

De dracs i megateris s'hi veu l'antic horror,  
no ja en boira de somnis, sinó esculpi'ts en roca:  
relleus qui, destriant-se dins clapes de negror,  
trasmuden a cada hora la forma i la color,  
segons la llum poruga hi toca.

Desgraciadament, en aquesta cova sols queden les estalagmites i estalagmites que, per no trobar-se a l'abast de la mà o per la seva fortalesa, han pogut resistir l'encalç incessant de certs visitants que, segurament escassos de intel·ligència, en un moment d'estupides ha anat destruint una portentosa obra de milenis, que ni tan sols mereixien contemplar.





79-80. Sortim de bell nou a la cegadora llum de l'exterior, i emprenem la baixada cap a Son Pou. El camí pren coster avall, a la

vista de l'embocadura de la «coa negra», per on entràrem fa unes hores, i...





81. ...toca el pla devora el forn de calç (vegi's fot. 42) a on el deixàrem per endinzar-nos en el jaç del torrent.

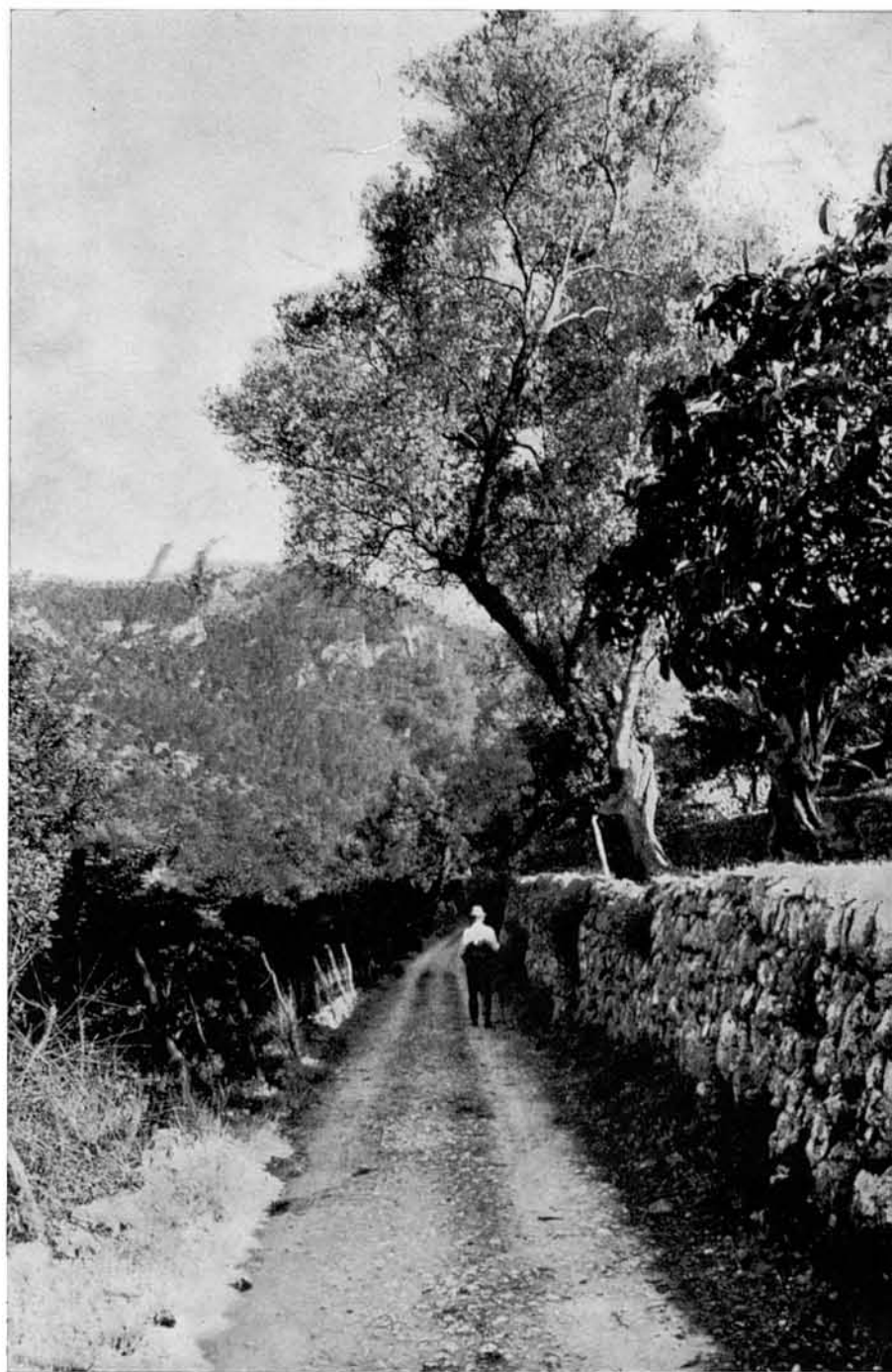
82. Pocs metres més enllà, al peu d'un espadat vora el fons del

torrent en aquest recolze, es troba la font de Son Pou de les fotos 39 i 40. El lloc és apropiat per menjar i reposar, a l'ombra de les alzines i noguers que vesteixen el paratge.





83-85. A l'inici de la tornada passam de bell nou vora les cases de Son Pou que es troben su-llà mateix. El camí de retorn és exactament el que férem a la vinguda, sinó que ara ja sempre pla i costa avall...





86. ...permetent un asseगत caminar i disfrutar sense presses dels pintorecs recolzes i perspectives, de la més serena placidesa camperola.



87. Avançam poc a poc i agradablement, en aquestes hores de cap al tard, i passam novament per Son Oliver...

88. ...arribant tot seguit devora els safareigs (vegi's text núm. 20) de Son Güia, que es troben a frec del camí, un centenar de metres més amunt de les cases...



89. ...i poc després a les pròpies cases de la possessió. A mà dreta es veu el safareigxet que alimenta la roda del molí fariner descrit en el núm. 22, i molt més a la dreta i elevat, un altre safareig que rega l'hort i els tarongers de l'altra banda del torrent.





90-91. Passat Son Güia, el camí segueix amb un devesall d'agrest pintoresquisme. Il·luminat pel sol rasant de posta, que allarga les ombres i fa brillar al contrallum l'or de les seques herbes de les voreres, cada angle de visió és digne d'un quadre, del color i la vida dels quals no poden donar idea els blancs, grisos i negres d'aquestes fotografies.







92. Sortim ja a la plana d'amples horitzons, a on el torrent perd profunditat i s'ajassa gairebé superficialment cap a Santa Maria.



93. Al lluny, darrere un recolze del camí, es comencen a veure les cases de Ses Fontanelles (o Son Torrella Nou, nom amb que són també conegudes), edificades fa pocs anys per don Diego Zaforteza Musoles, en un pujol que fou tal volta antic cementiri jueu, a on ocasionalment s'han trobat unes lloses de plom amb inscripcions sepulcrals hebraïques.



94-95. Poc després arribam a l'altura del casat de Son Torrella de Santa Maria (veure fotos 6-15) i, passant de llarg i a la vista de les cases de Ses Fontane-



lles, seguim el camí en suau baixada cap a Santa Maria del Camí, d'a on partirem i a on donarem per finida aquesta inoblidable caminada.

tractar-se d'una corrupció popular de *Cova Negra*, donada la il·lògica aplicació allà de la paraula «coa» i encara menys «negra», a res que, aparentment, i mirat a la lleugera, pogués convenir topogràficament. Es dona a més la coincidència de trobar-se en aquell paratge una altíssima cova, capaç de contenir una catedral, que durant segles, i fins no fa massa, sols deixava veure les seves inaccessibles i abisals profunditats i l'inabastable recinte misteriós a través d'un ample forat en la cúpula, obert a mitjan terme de l'esquerpa i empinada costa; i en darrer terme, donada la semblança fonètica entre «cova» i «coa» i encara que filològicament no era molt explicable la transformació, fins i tot la vulgar, de un en l'altre mot.

En el mateix sentit abundaven també altres opinions. Inclús, pel que es veu, la de Costa i Llobera, que titolà *L'avenc de Cova Negra* la poesia que dedicà al paorós antre que, juntament amb el llit del torrent, aquí pregon i esquerp, obrí cap al cel el negre forat de la seva gorja.

Però la raó, incontrovertible al cap d'avall, de que documents antics i mitgevals, que hem vist, anomenen el paratge, per mes que no sempre amb correcte grafia en el seu pobre llatí, amb el nom de *Cauda nigra*, resol definitivament la qüestió, ens sembla, sense lloc a dubte.

Per altra part, ben mirat, té també una lògica explicació la *Coanegra*: la barrancada del seu nom puja des de les immediacions de Santa Maria del Camí, primer per una amplíssima rambla, que es va estrenyent cada vegada més entre muntanyes, encara que sense encaixonar massa la vista, en direcció a Son Pou. Fins a les cases d'aquesta possessió, el camí va pel fons, quasi sempre vora el llit del torrent, que no perd mai de vista; però a partir de Son Pou i fins arribar a l'altura del «Freu» en la pròpia boca de desguàs de la vall-receptacle d'Orient, el llit del torrent s'enfonsa en una, encara que curta, estretíssima i pregona gorja, entre murs verticals de roca a on penetra poc la llum: és la «coa negra» del barranc. El fons del torrent és en aquest tros normalment impracticable i el camí el sorteja aquí mitjançant un tirany, penjat a voltes al caire de les altes parets, a través de paratges solitaris, abruptes i agressius, a la vista de la esglaiadora esclatxa, que fosca, enigmàtica i paorosa, gemega en l'aigua que s'estimba per les seves ocultes cascades. Si, està efectivament ben justificat el nom de *Coanegra*.

L'itinerari que ara descrivim no és per a realitzar totalment. La «coa negra» del torrent del Freu, nom per el que també es coneix, és horrorosa per esser remuntada, i resisteix sovint les més animoses temptatives. Només algun grup —impossible per una sola persona i mai no recomanable per només dues— aconsegueix passar. Hi ha qui diu que tal volta és millor de pujar quan tots els bassos estan plens d'aigua, perquè això permet d'escalar les parets o la rampa de les cascades, partint de «terreny» més elevat; però en aquest cas cal comptar amb el fred de l'aigua, amb el caient llenegadís de les mullades i molsoses parets de roca, en l'esglaiadora i pregona gorja sempre en fosca, i amb l'efecte psicològic d'espant que s'ha d'experimentar al veure's mig atrapat, mullat i fred, al fons —amb insegura sortida— de la paorosa esclatxa. Nosaltres —sols un grup de quatre— el pujàrem completament en sec. Gràcies a una escala plegable d'alumini i amb cordes adequades, ens resultà possible, encara que no fàcil. Ah! i, sobre tot, gràcies més que res a l'ajuda animosa i a la notable agilitat de dos joves —Jaume Xaubet i Arnau Moratinos— que passaven davant en la solució dels continus problemes. I així i tot, qui escriu aquestes ratlles, que hagué de passar per on els altres tres —i a voltes el primer— tenint que carregar a més la delicada immedimenta de l'equip fotogràfic —cosa que amb aigua hauria estat completament impossible—, proposà en certa ocasió de major dificultat desistir de l'empresa, cosa que —ara reconeix que afortunadament— no fou admesa pel reste del grup.

Gràcies a això queden així divulgats uns paratges genuïns de la nostra Mallorca —el fons de la «Cova negra»— que d'altra manera hagessin quedat tal volta per a sempre desconeguts per gairebé tothom.

La resta de l'itinerari és fàcil i d'un interès extraordinari. Passat el tros de la «Cova negra», que es salva, com queda dit, per un caminó, tot el trajecte corre per amplies camins de carro, sempre quasi pla, tret de la pujada fins al «Freu» i l'accés a la cascada, que duen bastant de rost i van ner l'empinat coster de muntanya. Cal posar atenció a aquest coster i a les indicacions del gràfic de l'itinerari, perquè són moltes les ocasions d'extra-viar-se fàcilment.

De pujada, sigui pel llit del torrent o pel senderó que voreja l'obscura esclatxa, deixant per després l'objecte principal de l'excursió, que és l'Avenc de Coanegra, anam primer a visitar el Salt des Freu, que sovint es troba sec. La part del torrent entre Son Pou i el salt és el paratge més agrest, abrupte i espectacular de la ruta. És un lloc impressionant i solitari en la confluència dels esqueixats costers de la Comuna de Bunyola i de la Mola de Lluc. El nostre Riber diu d'aquest indret que «l'Esglai regna entorn seu», i li inspirà un poema de ritme fort, difícil, abrupte i agressiu com el propi paratge que s'hi descriu:

#### TORRENT DEL FREU

El dit potent de Déu  
obrí el torrent del Freu;  
l'Esglai regna entorn seu  
i s'hi escabella

allà, a l'extrem cocó  
on fa libació  
difícil, el falcó  
adés i ara.

Eixit de set i anhel  
davall un solc de cel,  
se tors com una rel  
per dins la fosca.

Repòs contemplatiu  
té allà el penyal aspriu  
que cobra per l'estiu  
el do de llàgrimes;

el plor del degotís  
qui sona en l'ombradís  
com ritme que's sentís  
d'una alta vida,

El pi és una beutat  
d'estranya austeritat  
que hi viu en soledat  
com una verge

o dona penitent  
que engronsa lentament  
sa cabellera ardent  
de Magdalena...

El tronc de l'arbre airós  
ferit se fa olorós,  
rajant plor aromós  
per la ferida,

i entre el brançam, sens fi  
pareix que hi fa bronzir  
versicles en llatí  
d'un salm, alloure.

Allà no hi ha res qu'alter  
aquest silenci auster  
si no un crit d'esperver  
qui torna arrera...

Ara només, que quan,  
per un instint constant,  
el vent hi va acollant  
ales plegades;

revolt i fragorós,  
aquest pinar frondós  
vibra el cabell serpós,  
com de Gorgona.

La lluita és colossal,  
ja minva el fort mestral  
i entre l'espès cimal  
s'hi romp les ales

i en fuga, ja llibert,  
alirromput, incert,  
emprèn el camí obert  
de la planura...

El dit potent de Déu  
obrí el torrent del Freu;  
l'Esglai regna entorn seu  
i s'hi escabella;

i jo qui he resseguit  
aquest torrent ardit  
fins al penyal cruixit  
qui pas no dona;

plasmava, pensatiu,  
(tribut an el Déu viu  
que obrí el paratge aspriu)  
cixa oda abrupta,

germana dels penyals  
cairats i colossals  
que adoren desiguals  
la seva glòria.

Ja de retorn de la cascada ens espera, abans de baixar, pel dinar, als atractius paratges que rodegen l'enterrada font de Son Pou, la part més impressionant de la ruta: la visita a l'Avenc de Coanegra, que l'esquerp coster guarda gelós en les seves entranyes temoregues de la llum.

L'immens coval inspirà a Costa i Llobera la composició:

#### L'AVENC DE LA COVA NEGRA

A la claror de l'alta finestra zenital,  
com temple d'antiquíssim, desconegut misteri,  
s'exampla la caverna, rotunda de penyal,  
major que la que Agrippa bastí tan colossal  
a tots els déus del gran imperi.

Alberg sembla dels genis i forces del terror,  
gegants o nans terribles de vida i arts estranyes,  
que ja tresors guardaven o ne sabien fer,  
segons els entreveia somniós el temps primer  
del món obscur en les entranyes.

De dracs i megateris s'hi veu l'antic horror,  
no ja en boira de somnis, sinó esculpits en roca;  
relleus qui, destriant-se dins clapes de negror,  
trasmuden a cada hora la forma i la color,  
segons la llum poruga hi toca.

Com n'or de preses fades caient-hi el degotís  
fa randes d'alabastre per la gran volta obscura,  
i humida arreu la molsa que recobreix el pis,  
si un raig de sol la besa, desprèn un fum blavís  
que com encens per l'aire sura,

Amunt, per les cornises, se pengen a festons  
ombrívols verdures en delicats fullatges;  
i enfora de les uncles d'arpelles i falcons,  
animen la gran volta niant-hi pels racons  
en gran estol coloms salvatges.

Callau, vanes converses. Dins l'alta quietud  
d'aquest cor de Mallorca només bé hi escauria,  
clamor de nostra raça, son èantic renascut...  
Oh com a ses tonades amb veu de multitud  
aquest avenc ressonaria!

Llavors l'antic misteri que dorm aquí, despert,  
tal volta me diria secrets d'edats passades,  
i, com les aus que surten d'aqueix fondal desert,  
d'aquí s'escamparien pel sol i l'aire obert  
en nou esbart rimes alades.

Mes, què podria fer-se d'eix temple gegantí,  
que un panteó me sembla buidat per la natura  
dins la gran roca mare del poble mallorquí  
Com mai se trobaria corresponent destí  
per sa abismal arquitectura?

Tot és aquí titànic, august, solemniat;  
tot aquí té el caràcter que lo vulgar desterra:  
enloc se trobaria com en aquest coval  
un monument a posta per cripta sepulcral  
dels fills més grans de nostra terra.

Capvespre, el retorn a Santa Maria del Camí, desfent el que férem el dematí, és una agradabilíssima passetjada que no aconsegueix esborrar, malgrat de la seva bellesa, la forta impressió —ara s'estila dir impacte—, produïda hores abans per l'acaparadora grandesa d'una Naturalesa agrest, lliure i verge.

Per tant, descomptat el llit del torrent en la seva «coa negra», paratge que no és per recomanar a ningú, aquesta emocionant volta pot esser realitzada per qualsevol persona mitjanament àgil i forta. Cal només indicar la necessitat d'un calçat apte per trescar pels descarnats i pedregosos camins de muntanya.

\*\*

La fantàstica caverna de l'Avenc de Coanegra, fou coneguda també, segons hem pogut averiguar, per Cova del Coloms, perquè durant segles i segles, la seva abismal profunditat i el seu inabastable contorn foren coneguts tan sols, com queda dit, a través del forat de la cúpula, per on entraven i sortien els coloms que des de segles enrere havien escollit estatge en la cova. La primera exploració del paorós antre es va fer en 1859, pel capellà don Rafel Cadentey, rector de Santa Maria del Camí, i pel mestre picape-

drer del mateix poble, Antoni Matas. Testimoni, entre altres, de la quasi heroica i arriscada proesa fou don Marian Conrado, Marquès de la Font Santa, el qual ens deixà una relació de l'aventura. El primer que baixà vers els 50 metres que separen el forat de la cúpula del fons de la cova, distància equivalent a l'altura d'un edifici de 15 plantes aproximadament, fou el senyor Matas. Penjat d'un senzill andamiatge, es deixà amollar en una gàbia per mitjà d'un ternal, les cordes noves del qual havien de donar lloc a un problema quasi tràgic. Quan la gàbia va estar a mitjan baixada començà a donar voltes i voltes, a causa del normal desenrodillament de las cordes, i aquestes s'enredaren de tal manera que l'artefacte quedà bloquetjat, sense possibilitat d'anar amunt ni avall. Tot el que es va intentar des de dalt per tornar-les a la situació normal —el Sr. Matas poc podia fer res, penjat en

el buit— tot fou inútil, i amb aquestes enrefetes se'n vingué la nit. Els acompanyants, a petició del mateix Matas se n'anaren a dormir al poble, i ell es quedà fins l'endemà, penjat sobre l'abisme en les tenebres solitàries de l'infernall caverna. La meditació en l'interminable desvetllament d'aquella nit, li donà la solució. Una altra corda, atesa a dalt i ancorada en el fons mitjançat una pesada pedra, li proporcionà un punt de recolzament per donar voltes a la gàbia i desenrodillar les cordes del ternal, que d'aquesta manera es pogué posar de bell nou en moviment i continuar i coronar amb èxit la fascinant aventura.

El primer home, doncs, que trepitjà el fons de l'Avenc de Coanegra, al cap de mils i mils anys d'existir en les entranyes de la Mola de Lluç, fou Antoni Matas de Santa Maria del Camí, fa poc més d'un segle.

#### RUTES PUBLICADES

- 1.—Pollença - Castell del Rei. (Edició en mallorquí exhaurida).
- 2.—Port de Sóller - Bàltx d'Amunt - Sóller (Pel Pas de S'Heura).
- 3.—Lluç pel camí vell de Selva.
- 4.—Valldemossa - Sa Gubia. (Per Pastorix i Muntanya).
- 5.—Lluç - Torrent dels Boierons - Lluç. (Pel Pas de Sa Mata).
- 6.—Mortitx - Cova de Ses Bruixes - Mortitx.
- 7.—La Carretera a la Calobra. (Per Sel a i Caimari).
- 8.—Sant Jordi - Puig de Galdent - Sant Jordi. (Per la Vall de Punxuat).
- 9.—Solleric - Puig d'Amós - Solleric. (Per Comasema).
- 10.—Es abliments - Pouet de Sobremunt - Establiments. (Per Sarrià i Bunyolí).
- 11.—Pollença - Puig de Ca - Pollença. (Per Es pujol i Fartàritx des Racó).
- 12.—Santa Maria del Camí - Avenc de Coanegra. (Pel Torrent del Freu).

EN PREPARACIO: algunes altres,

Depòsit Legal, P. M. 667-1966.  
Es propietat de l'autor.  
Prohibida la reproducció.  
© Jesús García Pastor.

Fotografies i text; revelat, ampliació, unió de les fotografies i direcció de la edició: Jesús García Pastor.  
Gràfic de l'itinerari: Melcior Rosselló Simonet.  
Traducció del castellà: Joan Pons i Marqués.  
Imprès per Miquel Ferrer Sureda.  
Grabats: Grabograf, S. A. (Madrid).

Preu de venda:

100 pts.