



RUTES

AMAGADES DE MALLORCA



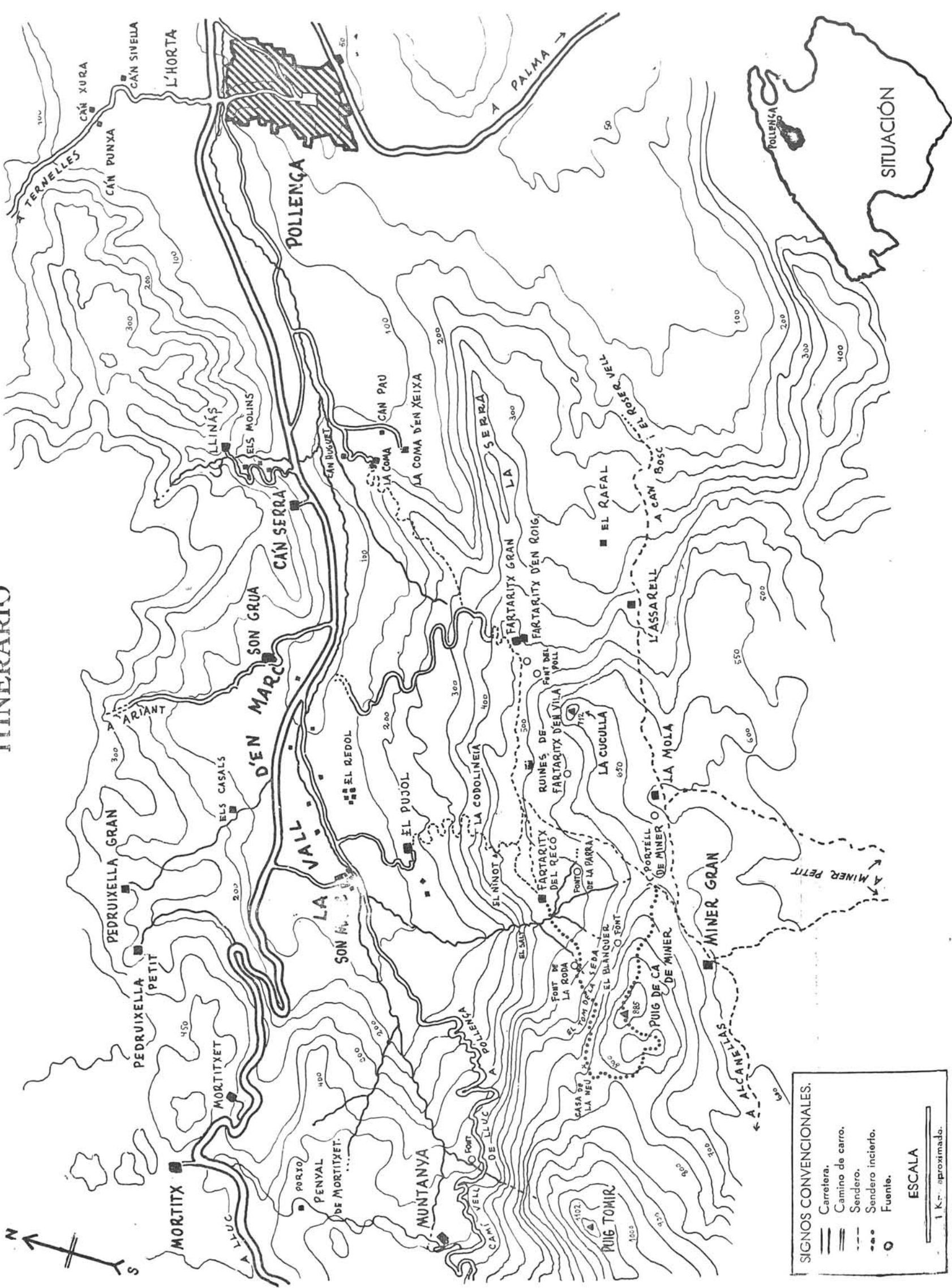
11

POLLENÇA - PUIG DE

CA - POLLENÇA

(Per Es Pujol i Fartàritx des Racó)

ITINERARIO



Coberta: El Puig de Ca (880 m.) entre la Cuculla de Fartàritx (700 m.) i el Puig Tomir (1.100 m.) vist des de l'antic camí de Pollença a Lluç, poc després de sortir del poble.

Aquesta és una ruta que ens posa dalt el cim d'una de les muntanyes menys trepitjades de Mallorca, el Puig de Ca de Miner. Veí immediat d'un dels colossos de l'illa, el Puig Tomir, que amb els seus 1.100 m. d'alçada i la seva voluminosa i pelada mola, visible des dels molts indrets del pla, és una tempta-

(Acaba en la contracoberta posterior)



1. Aquest és l'aspecte del Puig de Ca, vist des de la carretera de Palma a Alcúdia, a l'arribar a l'altura de Campanet, que es veu coronant el pujol que li fa de peanya. A l'esquerre, al fons, la pelada mola del Tomir i a continuació al Puig de Ca, que mostra dues espadades puntes per entremig de les quals haurem de pujar cap al seu cim. Separant les dues altures, el coll del Puig de Ca.

2. Passada i donada la volta a Pollença, oferim, des del començament de la carretera de Lluc, la vista de la vessant oposada del Puig de Ca, que aquí compareix entre la Mola de Fartàritx, rematada per la seva punxaguda «cuculla» (esquerre) i el Puig Tomir (dreta). Pel coll entre aquests dos darrers provarem d'assolir el cim del Puig de Ca. La baixada es farà pel coster que mira cap aquí, davallant al coll de Miner, que el separa de la Mola de Fartàritx.

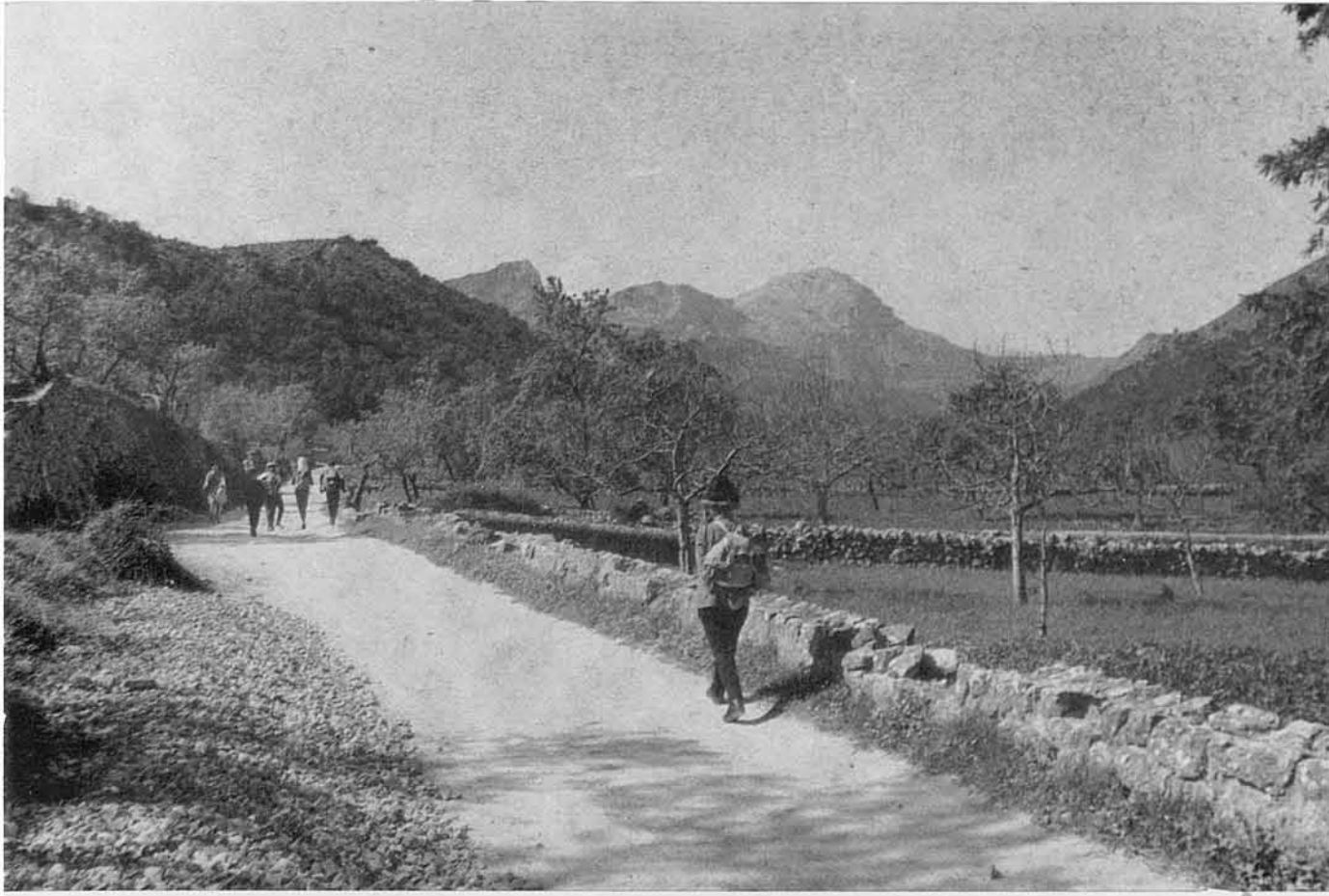




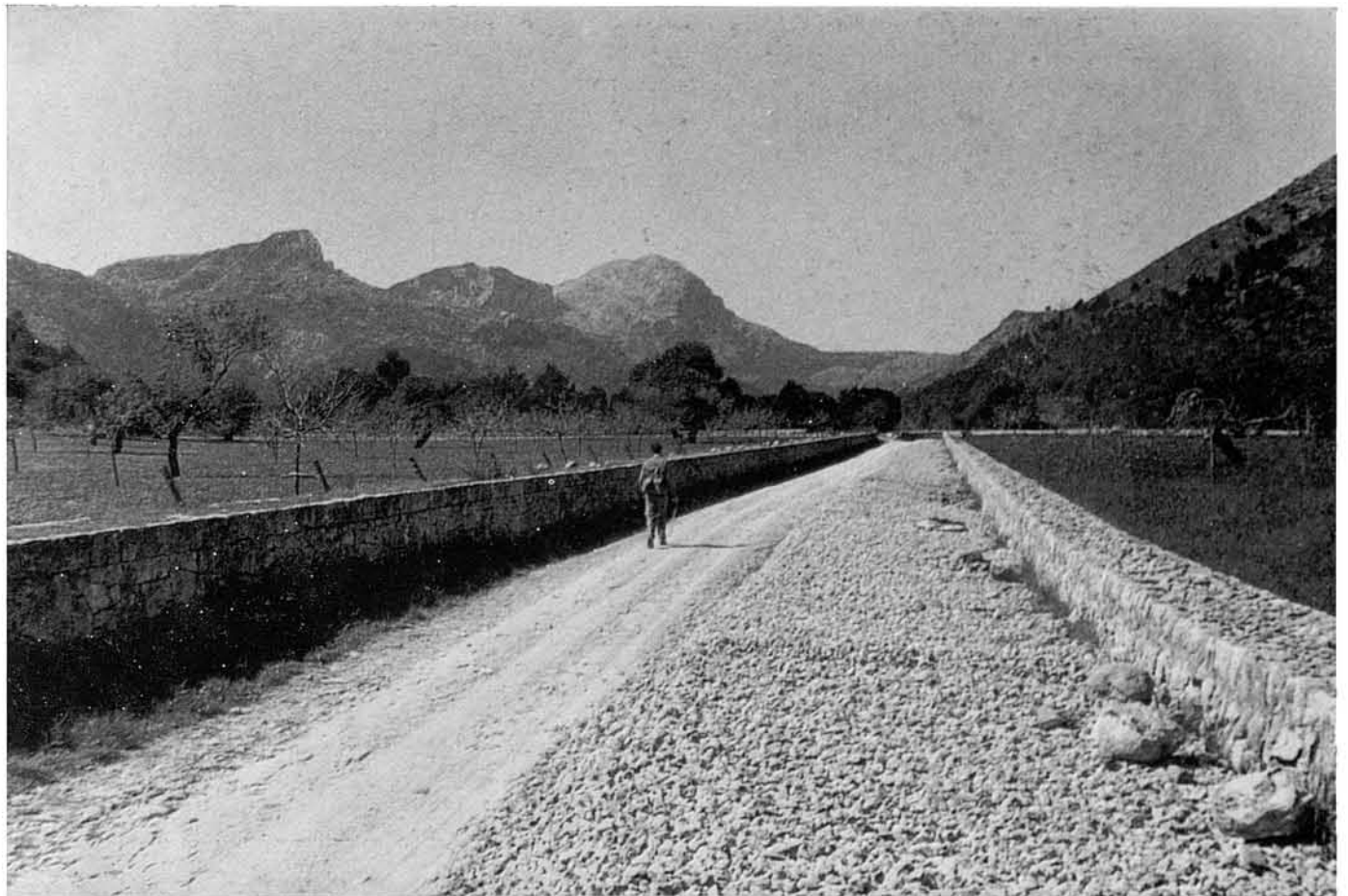
3. Sortim de Pollença per l'antic camí que duia a Lluc, duhent a la dreta el torrent que, seguint l'allargada vall oposada al mar, recull les aigües d'unes quantes torrenteres d'aquelles vessants i pren el nom de torrent de la Vall d'En Marc.



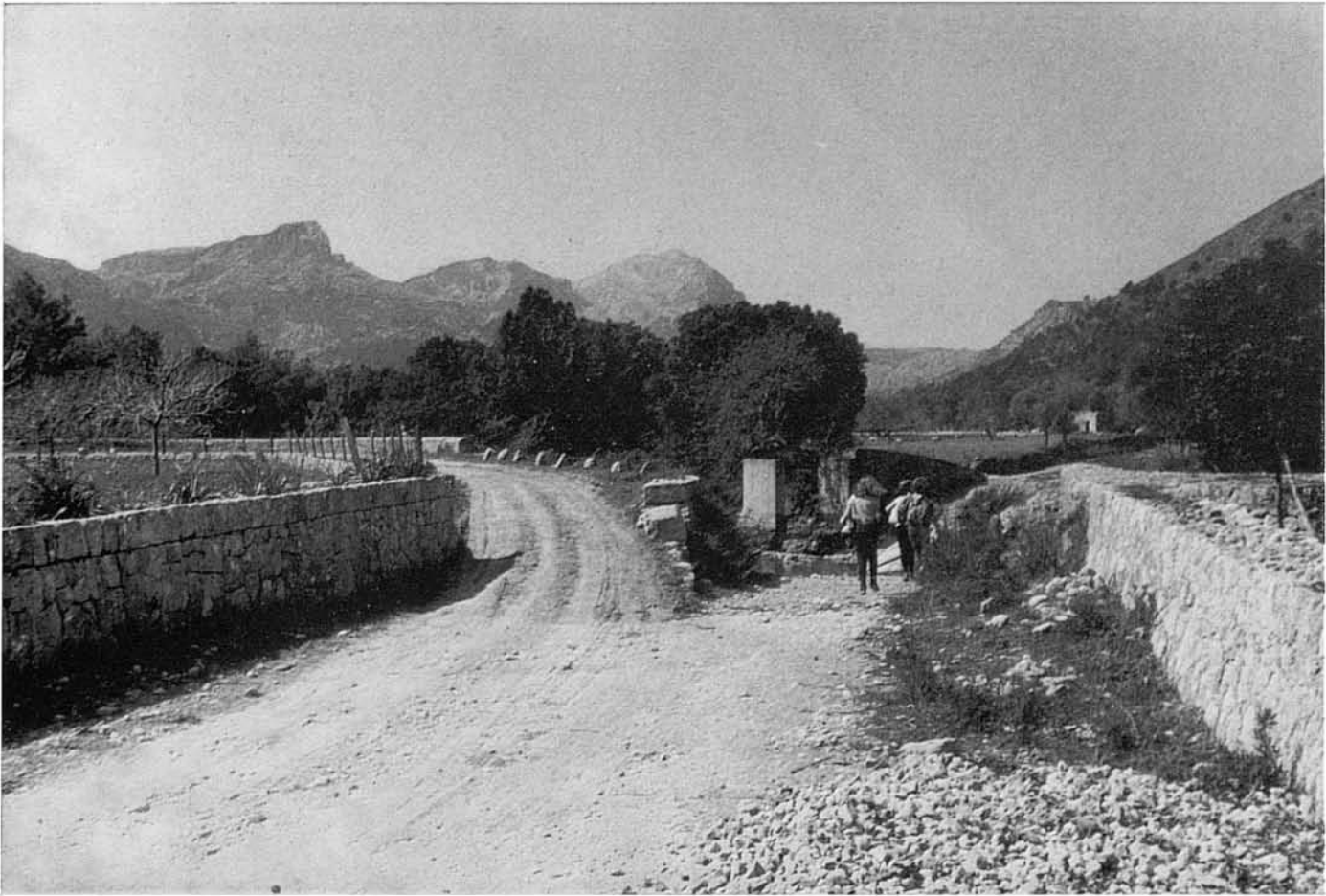
4. Al deixar les darreres cases del poble, compareix al fons el tríptic muntanyenc, el centre del qual és el terme de la nostra excursió, i al qual apunta de dret el camí.



5. Aquest camí, que es veu preparat de fa temps per esser arreglat, discorre entre fèrtils fragments de regadiu d'una abrigada horta assolejada...



6. ...i desiera per entremig d'oberts sementers de secà, a on adés i ara unes velles cínies pollensines posen la seva pintoresca nota amenaçada de desaparició.



7. En aquest punt, sense deixar-nos temptar per la facilitat que ens brinda una desviació a l'esquerra, hem de travessar el torrent...



8. ...sense deixar el camí vell de Lluc, que en la part plana prop de Pollença va sempre flanquejat per parets de petites possessions familiars.

Aquest camí vell de Pollença a Lluc, pel seu interès i pintoresquisme, serà més envant objecte especial d'un altre fascicle d'aquesta publicació.

9. Tot sovint es troben en aquest camí desviacions cap a un o altre costat. Aquesta que es veu aquí té un interès especial per nosaltres: el ramal de la dreta segueix essent el camí de Lluc i el seguim ara fins a sortir a la carretera, seguint per damunt l'asfalt un cert tros; pel ramal de l'esquerre arribarem a la tarda, de tornada, tancant aquí el circuit i tornant a Pollença pel mateix camí que hem fet fins ara.

10. Deixada la carretera i recuperada la línia del vell camí de Lluc, que arranca a l'ombra d'un corpulent pi, el torrent, que tornarem a passar aviat, el duim ara a l'esquerre. Per la dreta i molt prop de nosaltres, comença a pujar

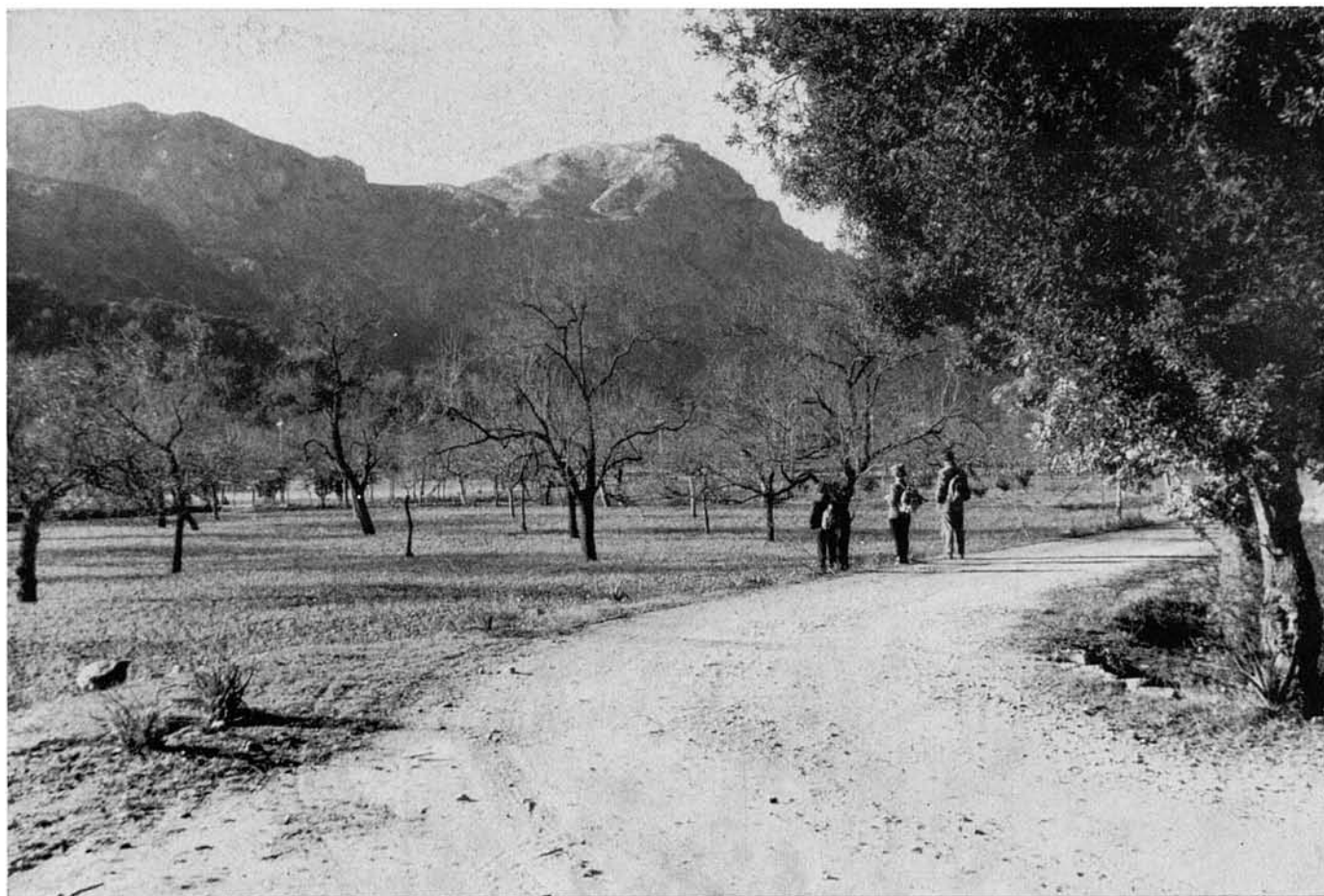


la carretera que, escalades les abruptes muntanyes cap a Lluc per paratges d'imposant aspecte, enllaça en el coll de la Bataia, a penes passat el santuari, amb la que des d'Inca puja per Selva i Caimari fins al Puig Major, amb desviació a la Calobra, (carretera descrita en la ruta núm. 7).

A davant tenim els tarongerars i les línies de xiprers de Son Grua. A l'extrema esquerre el Puig de Ca, seguit del Puig Tomir. A la dreta l'abrupta cresteria dels sistemes orogràfics costers, que s'escalonen sense interrupció des del Puig Roig, sobre el Torrent de Pareis i Sa Calobra, al Puig Gros de Ternelles i els seus darrers contraforts fins a la punta del Castell del Rei.

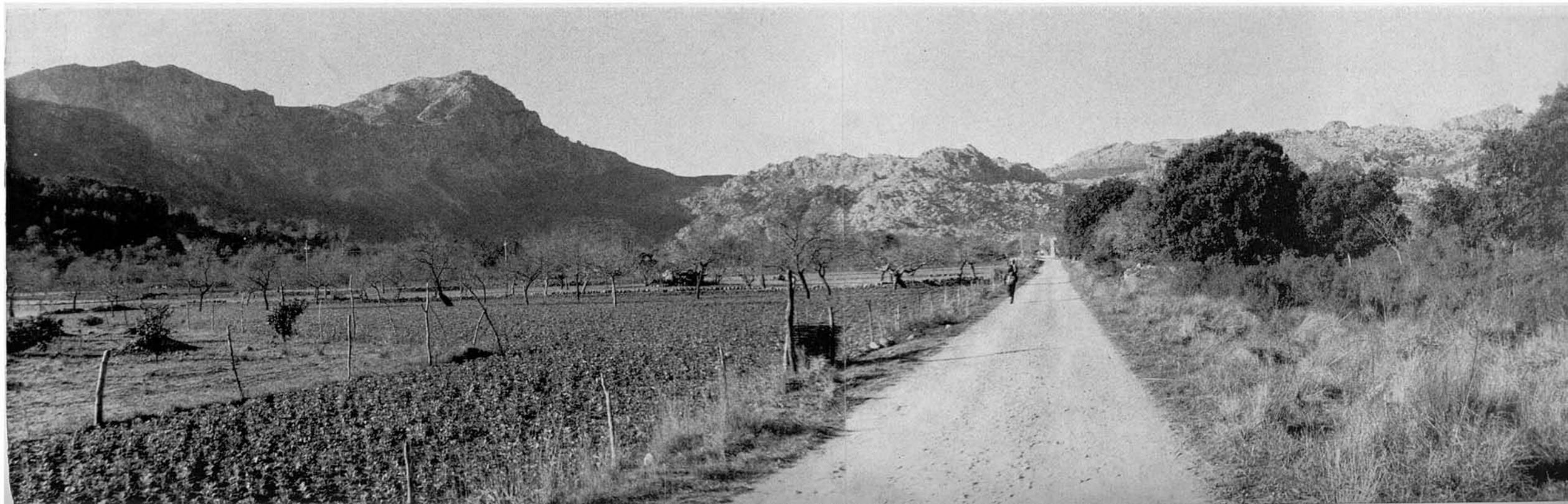


11. Ja quasi som al peu del nostre objectiu. El dia és assoleiat i lluminós, i en la fresca matinada hivernenca el sol, que acaba de remuntar els alts cims veïns, inunda de resplendor i d'alegria aquests camps fins fa un moment en ombra. La terra és encara humida del rou matinal i l'aire fa olor de net. En el verd tendre dels sembrats, tot just acabats de nèixer, i en els favars florits blanqueja suament una fina terenyina de gebre, que l'incipient calor del sol va fonguent, fent-la lliscar gotejant per cada fulla i cada bri, fins a formar en els alvèols i les vores una pura i crestallina gota d'aigua.



12. El camí, ara ja més obert, va arribant al cor de la Vall d'en Marc. No n'arribarem a tocar les cases en aquesta sortida, reservant-les per quan es descrigui el vell camí de Pollença a Lluc.

Just enfront tenim els abruptes cingles del Penyal de Mortitxet, com una plataforma en contrafort del Puig Tomir, entre els quals puja l'esmentat camí vell. A la dreta, al fons, el Puig Caragoler de Femenies; més prop i a la dreta, el Puig de Ca'n Massot, en els costers del qual es troben els dos Pedrutxelles; més a la dreta i més lluny, el Puig de Ses Moles.

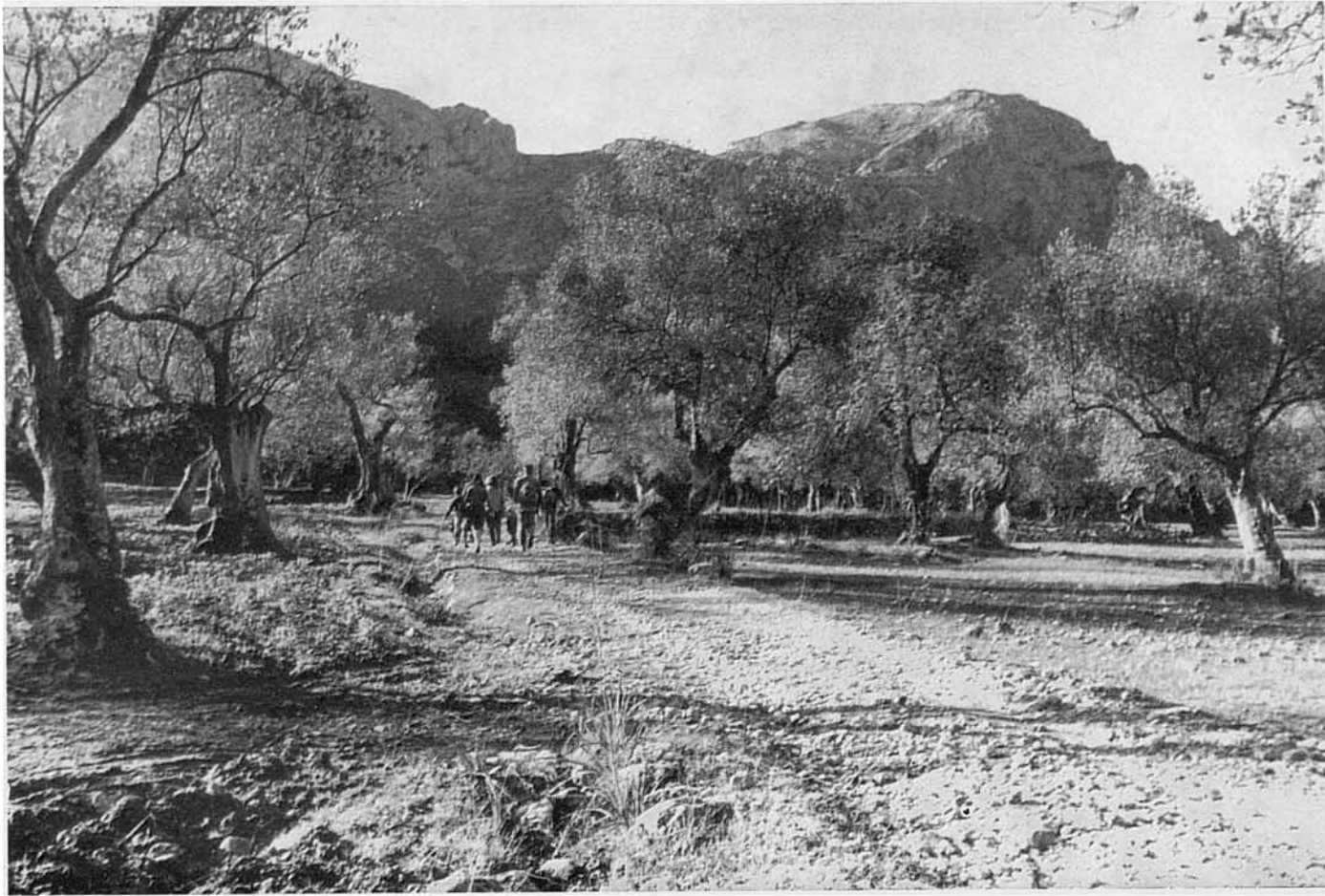




13. Aquí deixam el vell camí de Lluç i prenim la desviació d'entrada a n'Es Pujol, des d'on s'inicia la pujada del coster cap a Fartàritx des Racó. El tirany munta molt empinat, vers el portell que apareix a l'horitzó, per atènyer, gairebé allà mateix, les cases en l'apartat altioplà.



14. A penes presa la desviació, el camí ja comença a pujar per l'olivar d'Es Pujol...



15. ...que cobreix la part baixa del coster, alternant amb clapes de sembrat i oferint belles estampes de paisatge. Els nostres muscles comencen a desentumir-se amb els primers esforços de la pujada, i la circulació de la sang s'activa, preparant-nos insensiblement per a la brusca empitada que ens espera. La fresca del matí estimula les ganes de caminar, mentre el sol, emergint poc a poc de darrere els cims, va inundant de llum l'olivar i la costa.



16. Poc després, el camí, que es torna cada vegada més pendís, travessa un portell, prop ja de les cases d'Es Pujol...

17. ...i tot seguit ens les posa a la vista, en un replanet del coster que guaita sobre el pla de la Vall d'en Marc.



18. El frontis principal, per aprofitar el terreny, no el tenen, com podria semblar lògic, damunt la vall i les seves magnífiques panoràmiques, sinó orientat al Sud i encarat al coster mateix. D'hivern la situació d'aquest coster és ombrívola, orientat com està al Nord, i el sol, molt baix en aquesta estació, es torba bastant a sobrepassar la carena del cims. I malgrat tot, la casa té sol i la seva situació és alegre, presentant una estampa d'atractivola rusticitat.

Un pintoresc pòrtic dona entrada a la clastra davant la casa, que retalla aquí la seva silueta damunt el Puig de Ca'n Massot i el Puig Gros de Ternelles (dreta) i la collada que, entre els dos, flanqueja el pas vers els elevats i fantàstics paratges d'Ariant.





19. Oferim aquí la panoràmica de la clastra d'Es Pujol, bella estampa de la vella i senzilla arquitectura rural mallorquina. Per l'extrema esquerre compareix un tros del Puig de Ca, seguit pel Puig Tomir. Tots dos surten en la fotografia un poc imprecisos, per mor del fort contrallum, a l'enfocar en aquesta direcció.



20. Gairebé enfront del portal de la clastra d'Es Pujol comença el camí de pujada a Fartàritx des Racó...

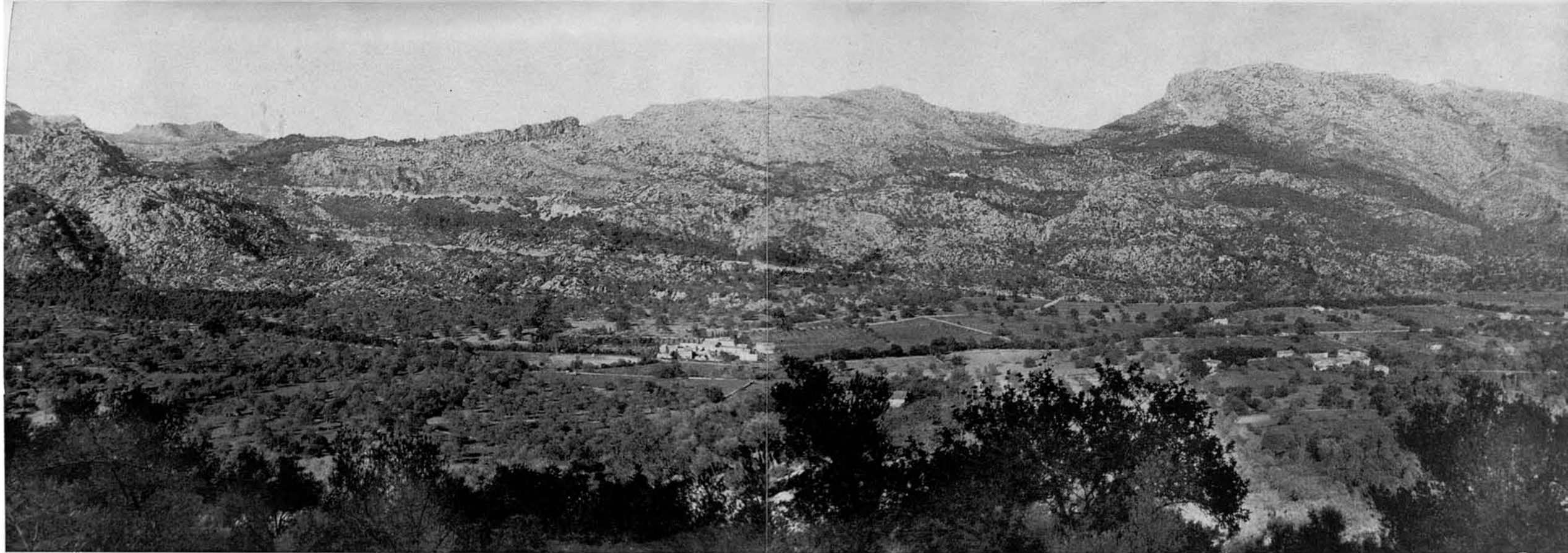


21. ...que munta pel coster d'olivar, ample primer per a pas de carro, convertint-se després en senderó, amb algunes ramificacions que duen a les diverses marjades de l'escalonat coster.



22-23. Malgrat d'aquestes desviacions secundàries el caminó principal està ben definit; es tracta d'un caminet de ferradura molt practicat per la pujada a Fartàritx des Racó, principalment a partir d'aquest portell en el marge que separa el bosc de l'olivar.

A partir d'aquí el caminó guanya ràpidament altura, descobrint cada vegada més l'ampla Vall d'en Marc i la seva sortida cap a Pollença i la mar; les costes —pics d'Albercuix i Formentor— es desdibuixen a la dreta de les serres de Sa Font i Cornavaques.



24. Als nostres peus, la Vall d'en Marc mostra, en el centre de la fotografia, l'agrupació de cases que li dona nom. A la dreta, un altre grup de cases constitueix Es Redol. Per darrere la branca de pi central del primer pla, compareix part de l'edificació d'Es Pujol, i, disseminades ençà i enllà se'n veuen d'altres que són cap de possessió en la privilegiada vall, pel centre de la qual es veu travessar, ben marcada per les fileres dels arbres, la línia del vell camí de Lluc i pujar, un poc més enllà, la moderna carretera.



Al fons i de dreta a esquerre, el massís del Puig Gros de Ternelles, al peu del qual es divisa Son Grua; el coll d'Ariant, amb els Pedrutxelles un poc a l'esquerre i a mitjan coster; la mola del Puig de Ca'n Massot, a l'altra banda del qual, vora el mar, es troba La Malé, un món quimèric d'aspecte lunar sobre els paorosos espadats de la Cova de ses Bruixes. Al llunyà fons esquerre compareix sencer darrere el rocós intransitable Penyal de Mortitxet, el Puig de ses Moles damunt Levanor i Ses Basses, continuat més a l'esquerre, a través del Coll Ciuró, pel Puig Caragoler de Femenies, el cim del qual comença a veure's a l'extrem mateix

25. El caminói, ja molt amunt, travessa unes movedisses rossegues...

26. ...i de bell nou en terra ben ferma, passa devora una roca coneguda amb el nom de Es Ninot i, després de sortejar un principi de barrancada que es precipita, esquerpa i difícilment transitable, coster avall,...



27. ...arriba a l'altiplà de les terres de Fartàritx des Racó, les teulades del qual es veuen en el centre inferior de la foto. Enfront seu i dominant aquest enfilat i poc transitat racó de Mallorca, es dreça el Puig de Ca, amb els paorosos i altíssims cingles espadats de la seva cara Nord. A la dreta, el ciclòpic Puig Tomir, precipitant-se pel seu costat septentrional —que qualcú assegura que és accessible per un punt determinat, escallant una fenedura,— sobre les terres de Muntanya.

La nostra pujada al Puig de Ca serà per la cara occidental, després de remuntar el fatigós ampit que es veu enfront i d'atènyer la collada —Coll del Puig de Ca,— que es veu a sobre separant els dos massisos de dura i pelada roca.

La baixada serà pel suau pendís de la cara oriental, vers el Coll de Miner, que ja es comença a veure a l'extrem esquerre de la fotografia.





28. Les cases de Fartàritx des Racó —rústiques, humils i velles— són també una mostra en liquidació de construcció mallorquina en les llunyanes possessions de muntanya. La seva tosca i senzilla arquitectura i l'ambient solitari en paratge difícil d'antènyer, ens parla d'una vida sense pretensions, monòtona, senzilla i patriarcal, reduïda al mínim de les necessitats humanes, a on la principal i potser única meta és —o fou— “viure”.



29. La rudimentària clastra a penes està defensada per uns murs de poca alçada. Només una vegada, en les moltes ocasions que hem passat per aquí, hi trobàrem els seus estadans que, com és lògic, aprofiten els diumenges per baixar a Pollença.



30. La casa està defensada a més per un altre recinte exterior, que la separa dels terrenys de cultiu. A l'extrema dreta compareix la Cuculla de Fartàritx amb la seva aguda punta a 700 m.



31. Aprofitant l'ocasió de trobar-nos aquí dalt, abans de seguir la marxa cap a la pujada del Coll de Puig de Ca, ens desviam uns moments per visitar l'abundosa Font de la Roda, que es troba no lluny de les cases de Fartàritx des Racó, ja en el difícil coster del Puig Tomir. Una sendera que travessa aquest portell ens hi du. Al fons es veu el coster Nord de la Mola de Fartàritx, per on ens encaminarem cap al peu de la seva "cuculla" quan baixem del Puig de Ca.

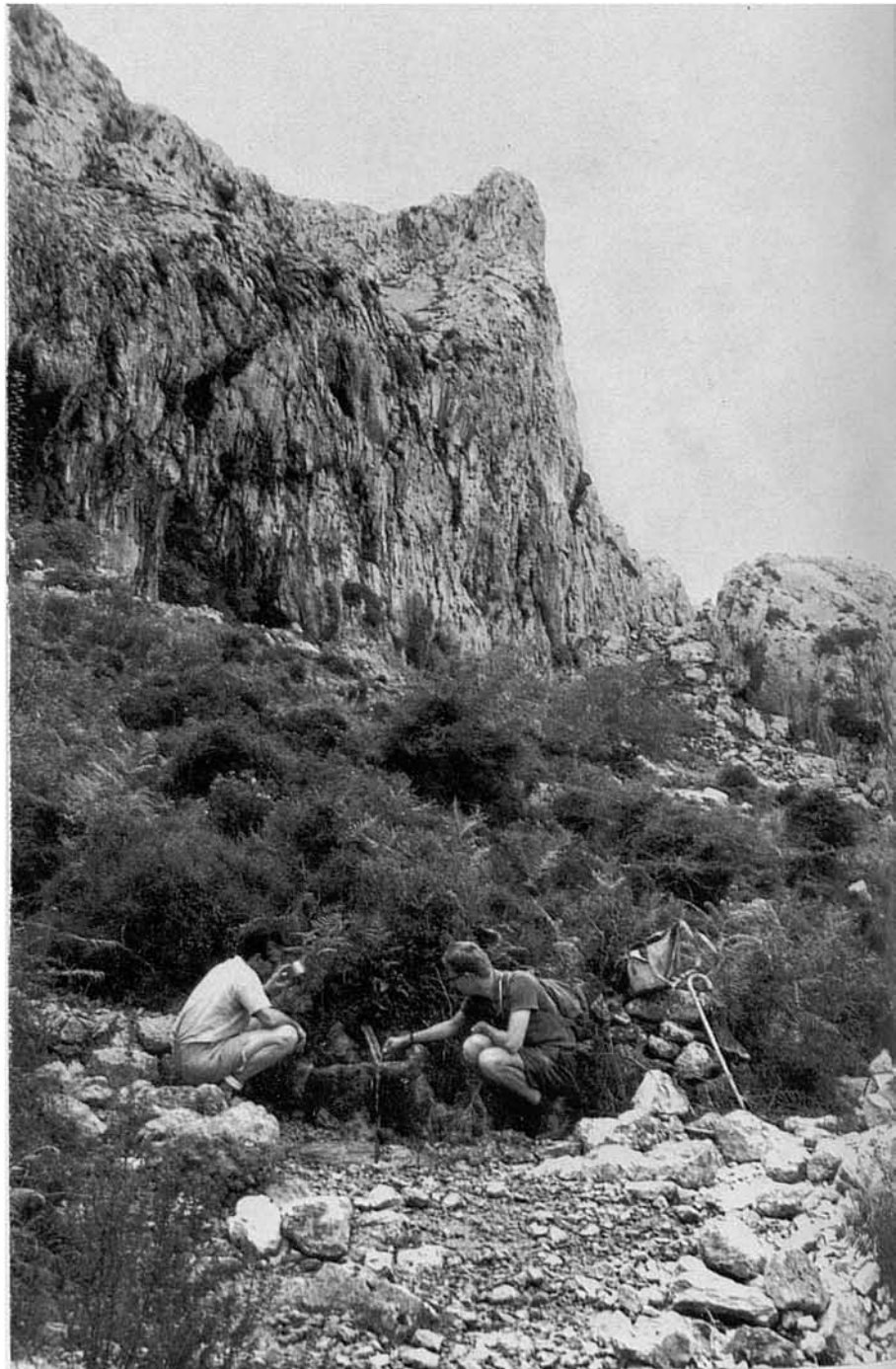


32-33. A la Font de la Roda li fan ombra uns corpulents polls —nuus i pelats aleshores—, i l'aigua s'estimba coster avall per esser aprofitada per les possessions del pla.





34. Recuperat el caminó que, visible a trossos, ens pujarà al Coll de Puig de Ca, ens acostam el mesquí hortet de Far-tàritx des Racó, tancat de paret i bardissa, al peu mateix dels cingles espadats, dels quals es destaca pel seu color més clar —esquerre de la fotografia— la part que pren nom d'Es Blanquer.

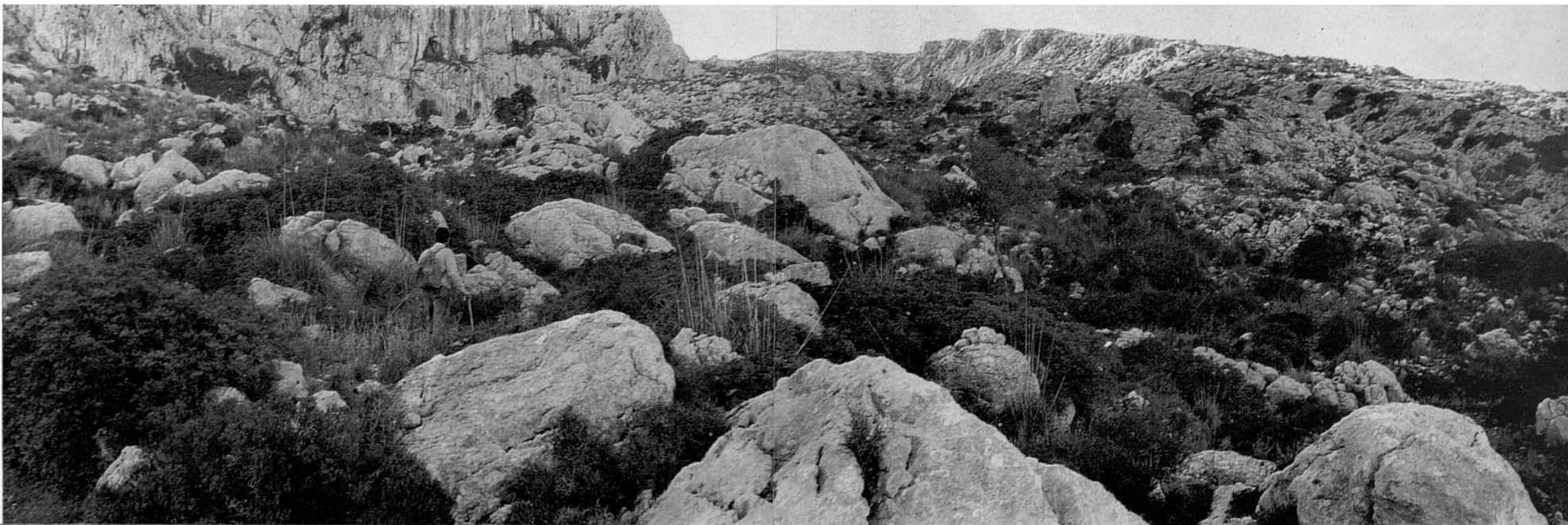


35. Fora de les partions de l'hortet i al peu mateix dels cingles cimalers corre —fresquíssima i abundosa— la Font des Puig de Ca, entre raquítiques falgueres, estepes i espinalers que, en primavera, florits, inunden del seu fort i característic perfum aquelles solitàries altures.

36-37. A partir d'aquí —la direcció no es pot perdre mai— seguint a trossos un caminó, o qualque cosa que s'hi assembla, i altres voltes per allà on vagi millor, es remunta el repetjó vers el Coll del Puig de Ca. La pujada, encara



que no difícil, és bastant fatigosa. Una vegetació salvatge i baixa degut a l'altura, cobreix la terra entre roques enormes i munts d'enderroc despresos qui sap quan dels elevats cingles de l'esquerra.





38-39. Cap a mitjan pujada es troben les velles cases de la neu, única instal·lació encara amb teulada entre les d'aquest tipus existents avui a Mallorca. Es tracta d'un dipòsit excavat en la terra amb portes frontals i dragadors laterals en forma de finestra, per tal de facilitar l'amagatzemament de la neu.

La neu es dipositava en capes pitjades, separades per altres de càrritx. Talment, en aquestes cambres frigorífiques, el nostres avis —no cal fer-se molts anys enrera ni parlar de temps prehistòrics—, conservaven la neu fins on era possible, i amb portadores i a esquena de mul la baixaven a les poblacions, on era consumida pels privilegiats de la fortuna en begudes fresques més o manco gelades per pura delectació i —racionada a voltes amb recepta de metge— per usos terapèutics.



Un mur de pedra transversal a l'ample del talveg servia aquí per contenir l'aluvió de neu i facilitar que fos recollida prop del dipòsit.

No cap dubte que hem progressat bastant amb això —i en no poques altres comoditats i refinaments—, comoditats que no fa encara gaires anys no podien ni somiar els sàtrapers més privilegiats de la fortuna i estan avui a l'abast de qualsevol: els frigorífics casolans han substituït amb gran avantatge la necessitat i utilitat d'aquestes problemàtiques i treballoses instal·lacions, relíquia d'un passat encara no massa remot.

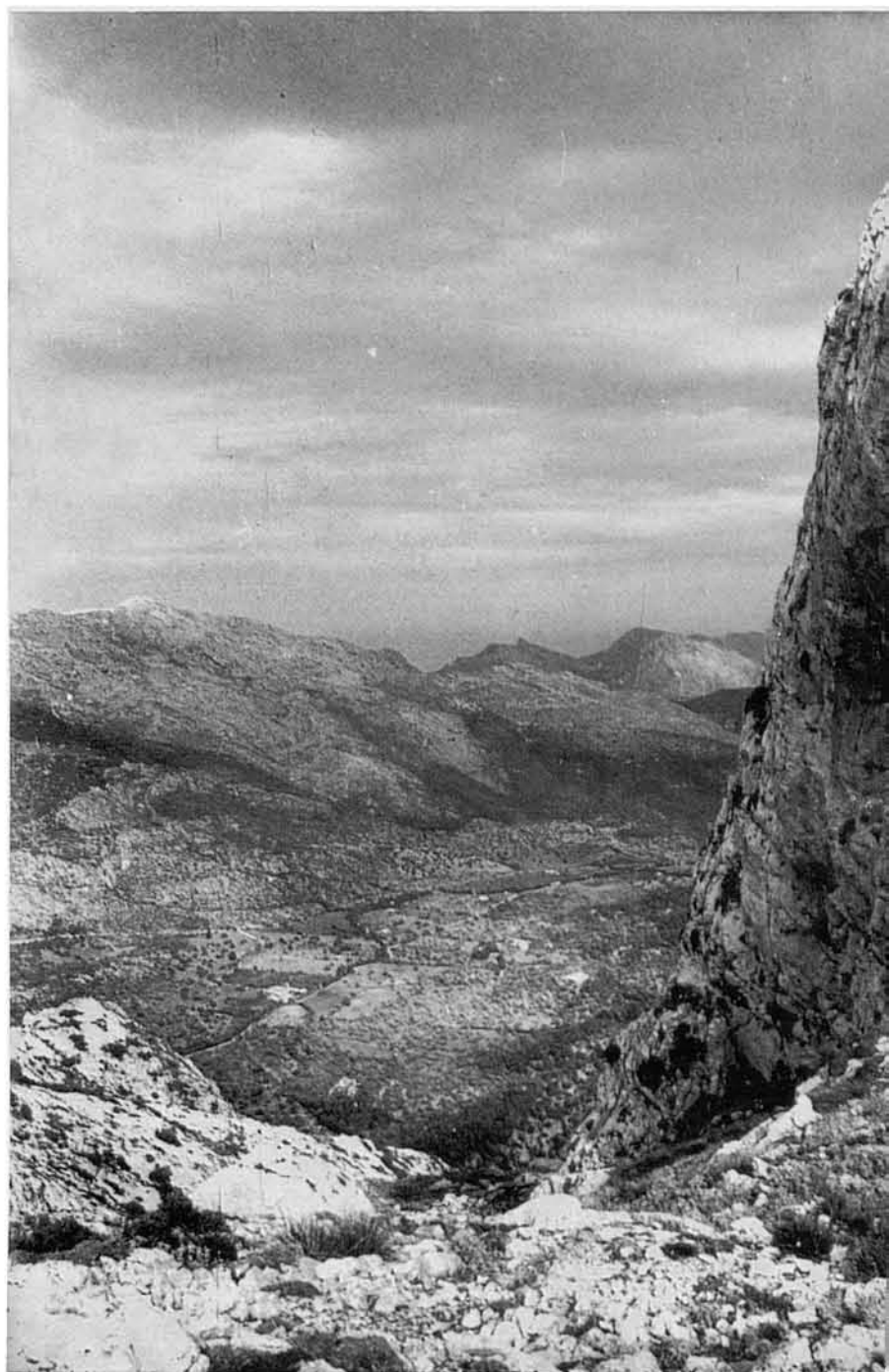


40. Una mirada enrera en un descans de la nostra fatigosa pujada ens mostra els camps de Fartàritx —els del Racó, els de més prop— en la seva elevada situació damunt la Vall d'en Marc, i els dels altres tres Fartàritx —d'en Vidal, Gran i d'en Roig— al peu de la cuculla en la mola del seu nom.

Al fons, dins la boirina, la badia de Pollença i la llengua de Formentor que la separa del mar obert, en la que sobresurten les crestes de la serra del Cavall Bernat i Albercuix. A l'esquerra el massís de la serra de Sa Font, continuada per la de Cornavaques, damunt la cala de Sant Vicens.

41. Estam arribant dalt el Coll de Puig de Ca per devora els seus cingles espadats. La vista ens mostra al lluny esquerre el massís del Puig Gros de Ternelles, seguit per la serra del Castell del Rei, sobre la qual es veu sobrepujar el punxagut pic del penyalar a on s'assenta el famós castell, que queda separat de la serra de Cornavaques —extrema dreta— per l'oblonga i combada vall que deixa pas per anar a Punta Galera i les cales Castell i Extremera.

En la part baixa de la fotografia, la Vall d'en Marc pareix fendida pel vell camí de Pollença a Lluc.



42. Hem arribat dalt del coll. La vista des d'aquí —esplèndida al natural, com des de tots els indrets d'aquestes altures—, ens mostra els mateixos panorames referits abans, encara que, naturalment, més extensos. En aquesta foto, a més, se'ns descobreix Pollença, al peu del seu Puig de Maria, i més enllà la taca blanquinosa de les cases del port.

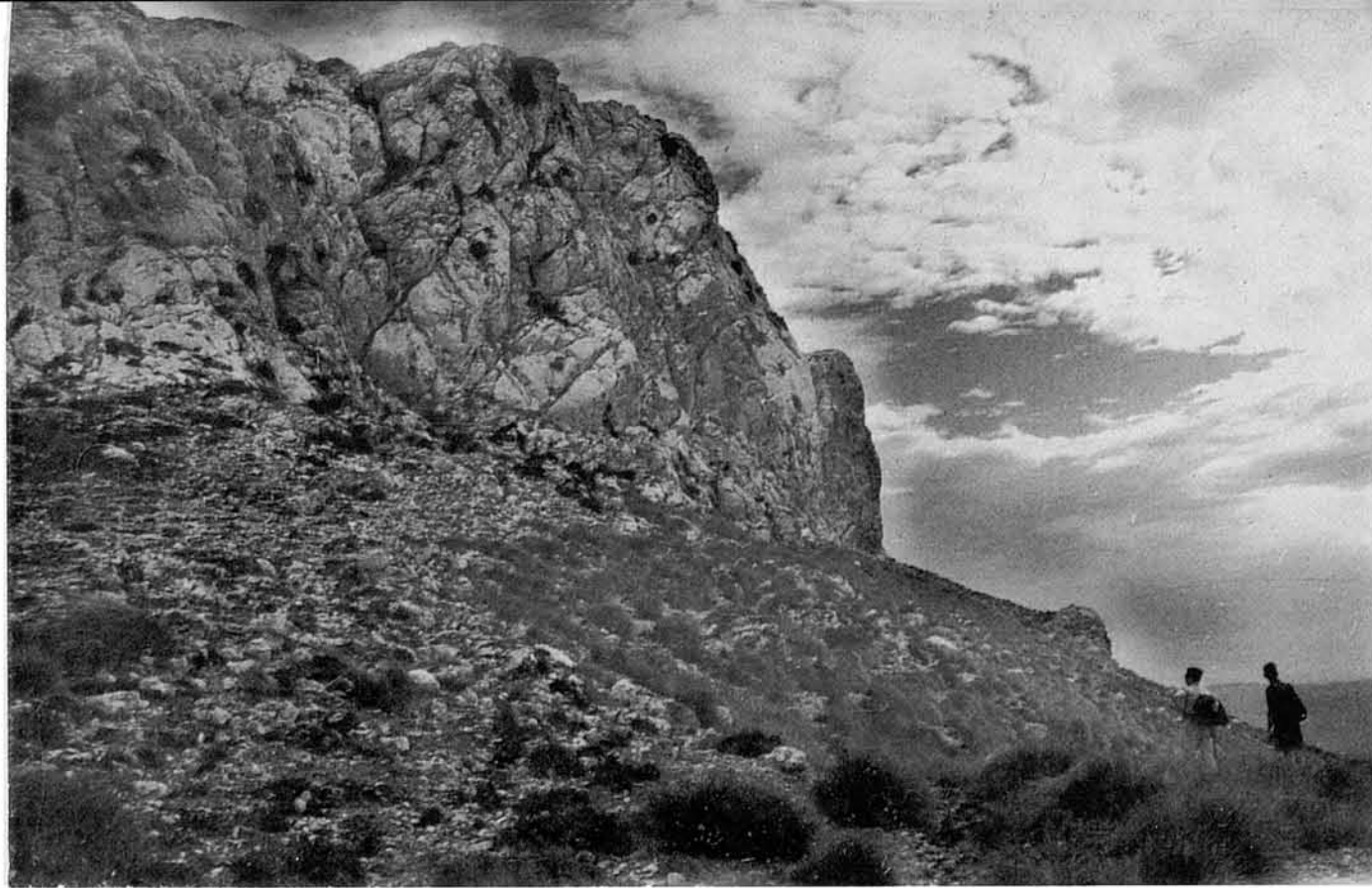


43. El Puig de Ca és per aquesta part un penyalar de parets inaccessibles. Pel coll del seu nom ens dirigim a l'escletxa de la paret occidental, per on atenverem el cim.

La fotografia està presa des d'un punt que perteneix ja a la falda del Puig Tomir.

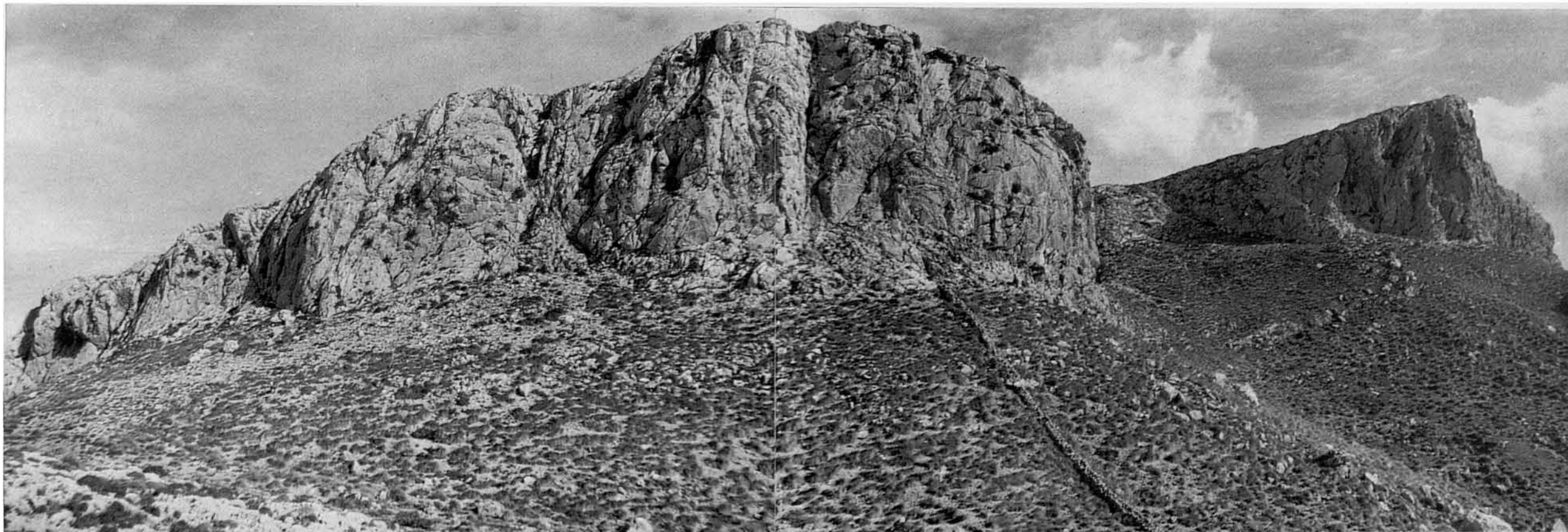


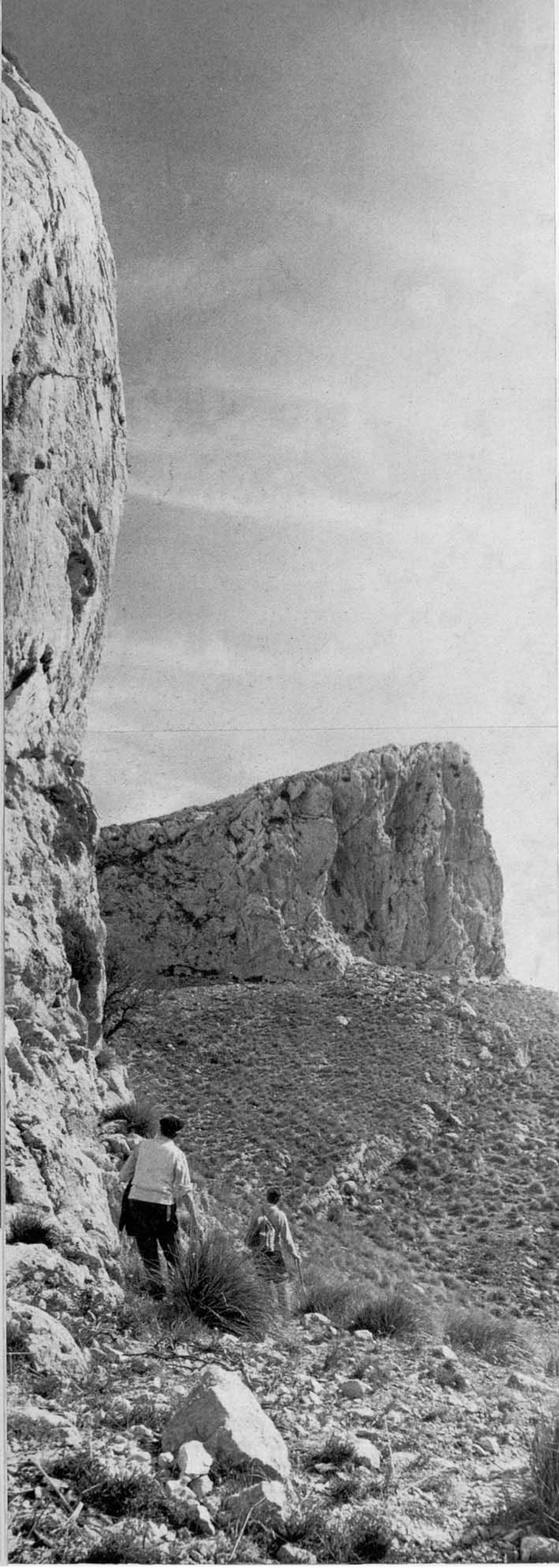
44. El coll comença a baixar vers els camps de Miner Gran. Nosaltres ens hem de cenyir a la paret espadada de l'esquerre, i per la seva base, després de travessada la paret que fa partió per aquí entre Fartàritx des Racó i Miner Gran...



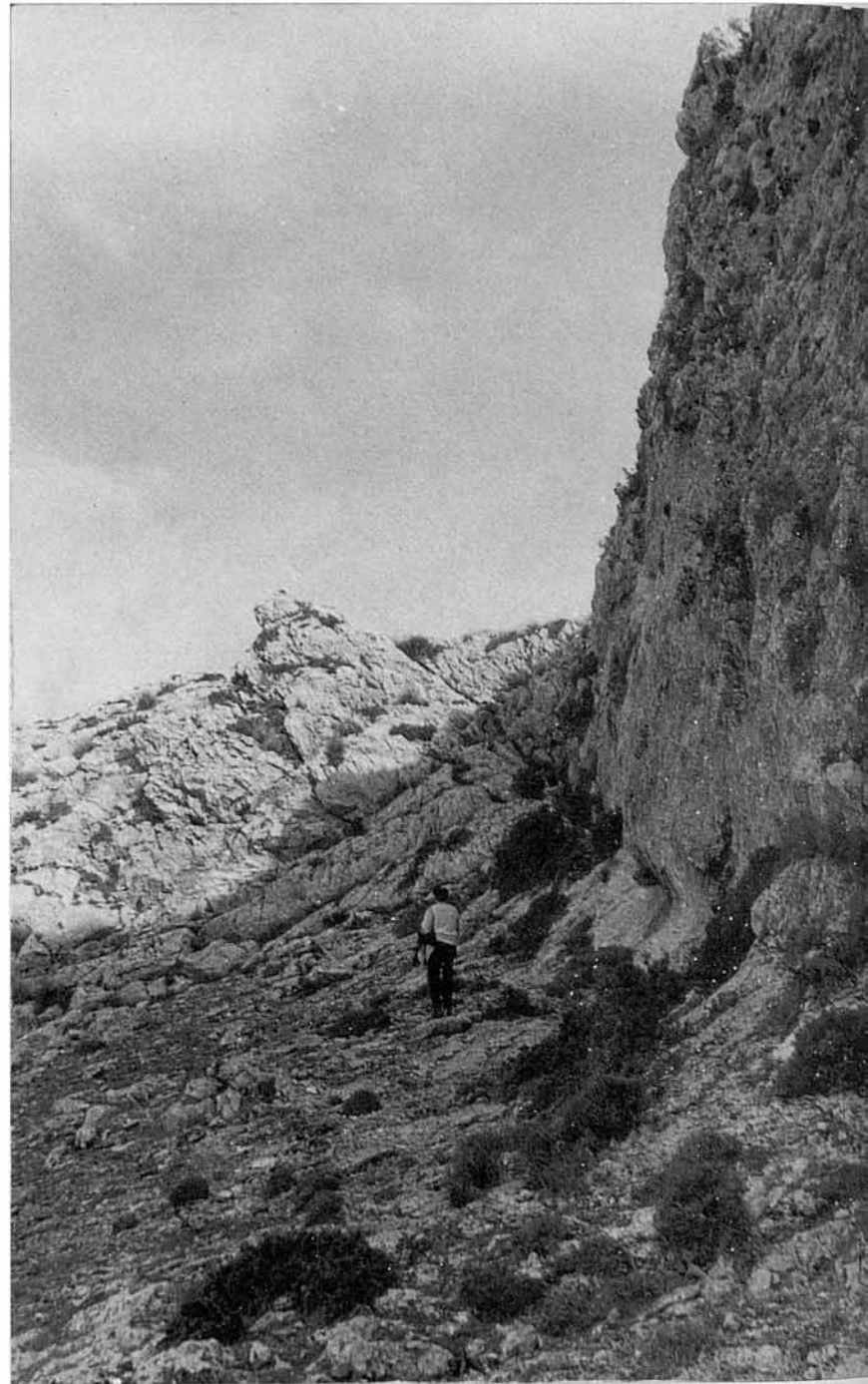
45. ...arribar a la susdita falla, que deixa pas còmode i fàcil, com s'aprecia en aquesta panoràmica de la cara sud-occidental del Puig de Ca, presa des del coster Nord del Puig Tomir.

La punta de la dreta, al projectar-se vista des del Sud sobre el nucli del penyal, és la que dóna al Puig de Ca, mirat des del pla en les immediacions de Campanet —vegi's foto núm. 1— el seu aspecte de bec o llavi entreobert.





46. Arribam a la falla ben cenyits a l'espadat, procurant sempre guanyar altura cap a la paret que es veu enfront...



47. ...devora la qual es troba el millor pas al cim del Puig de Ca.

48. Es aquest un amplísim planell d'hirsutes roques desmenussades, que per les seves condicions i situació deu haver conegut molt escassament i de tard en tard la presència humana. Es un paratge solitari i nuu, obert a tots els extrems i exposat a totes les inclemències climatològiques. Indefens davant les ventades, calcinat per les soledades de l'estiu i nuu davant els baixíssims temperis de neus i nits hivernals en aquella altura, les roques del planiol es veuen fendides i amb recents esquerdes disperses entorn d'un nucli d'evident esclafit.

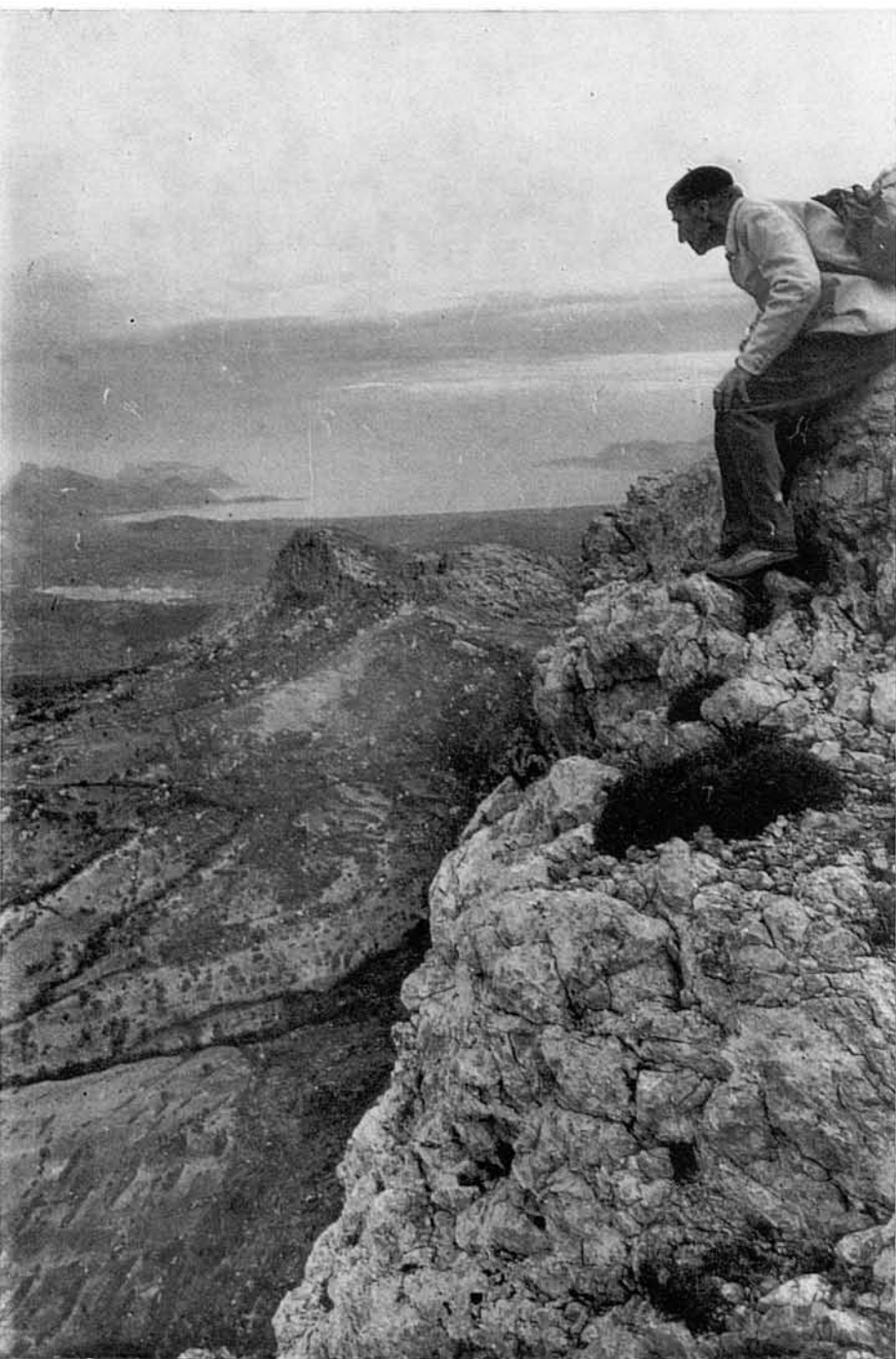
En les nostres pujades al cim no fórem mai massa sortats per a les panorà-



miques, sia pels contrallums de cara a la plana del Sud, sia per la boirina cap a les badies de Pollença i Alcúdia. Amb tot, al llarg d'aquest fascicle es donen suficients vistes per poder completar el panorama. En aquesta fotografia, al caire de la cara damunt Miner, es veuen prop les baixades del Puig Tomir, i sobre l'horitzó el doble cim del Puig de Massanella i un poc més a l'esquerre el cònic Puig de n'Alí.

49. Un poc més a la dreta, l'objectiu abarca en la seva impressionant tonalitat els massisos i pelats cims del Puig Tomir.

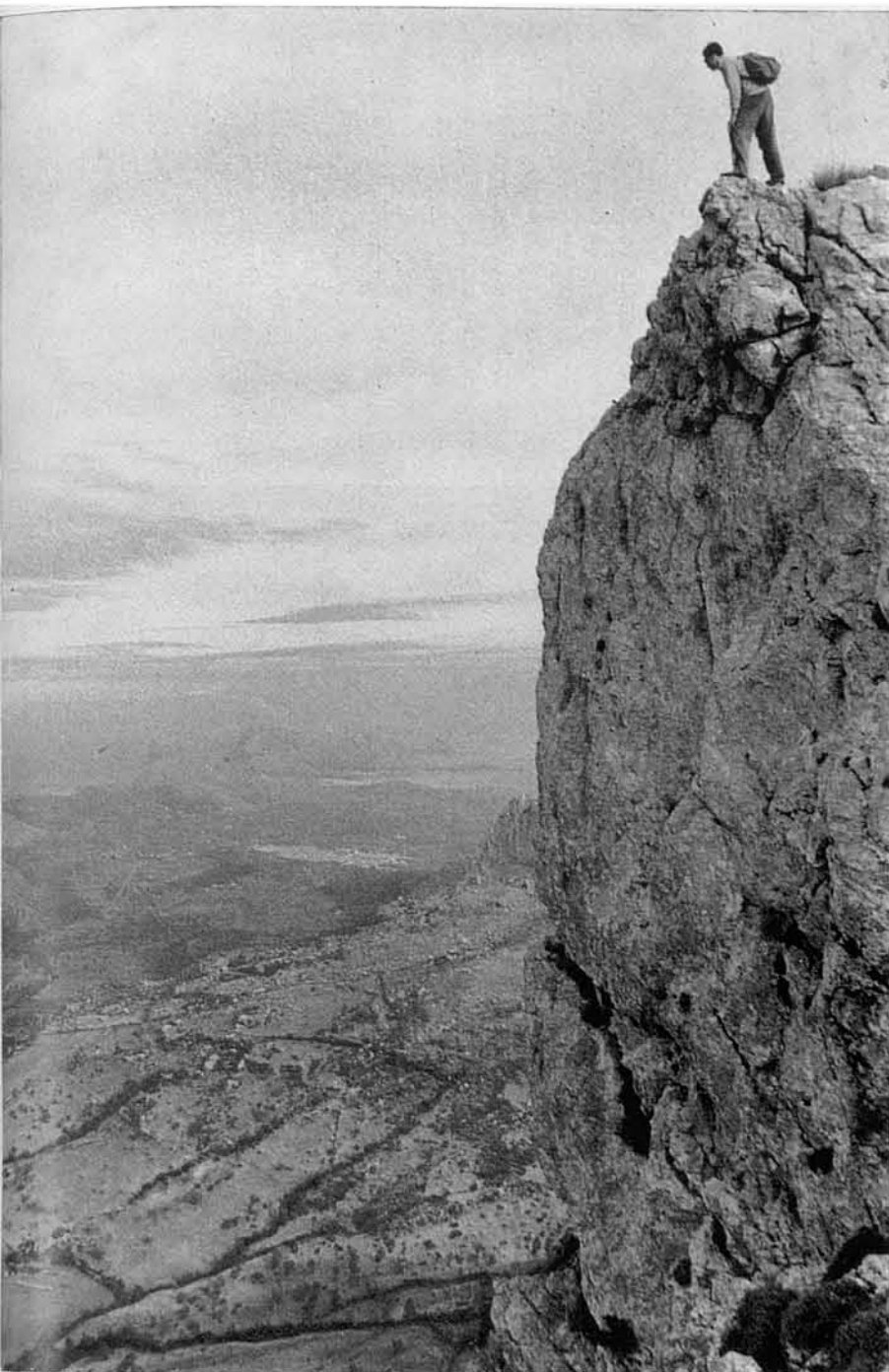




50. L'amplíssim planell cimaller del Puig de Ca és llarg de recórrer. Per la part de Fartàritx des Racó l'amic Gunther guaita amb cautela damunt el paorós abisme de l'espadat. Allà baix es veuen els terrenys de cultiu en rost; més enllà, dominada des de la nostra talaia malgrat els seus 700 m., la cuculla de Fartàritx; i baix, en el pla, Pollença i la seva badia.



51. Poc més enllà, un altre company de grup intenta comprovar la fondària de l'imponent muraldal. Per la seva banda el fotògraf —ai!— s'hagué de situar també al caire de l'abisme i tancar un ull per mirar amb l'altre a través de l'objectiu, per tal d'enquadrar i disparar. En aquestes operacions el perill es multiplica, car al perdre la vista el nostre tercer punt de recolzament, es minva tremendament la noció d'equilibri.



52 Una nova situació al caire de l'abisme —més difícil encara, dirien en el circ— i deixam respirar tranquils als nostres lectors i nosaltres mateixos recuperam l'alè...

53. ...mentre iniciam la baixada del Puig de Ca per la cara Nord-est, seguint la direcció de la cuculla de Fartàritx i a la vista de Pollença, el port i la badia.





54. La pendent és molt suau i baixa sens cap dificultat vers el coll de Miner, en la ratlla del qual es veu la paret divisòria per aquesta part entre les possessions de Fartàritx des Racó i Miner Gran.



55. Arribats a la paret, no hi ha cap dificultat per seguir baixant. Es travessa la paret, bé per un portell al mig, per seguir el caminó, que és a penes perceptible en la fotografia; ja pel seu punt de contacte amb el Puig de Ca, haguent-se de baixar aleshores «a la mala» per l'empinat i llenegadís coster.

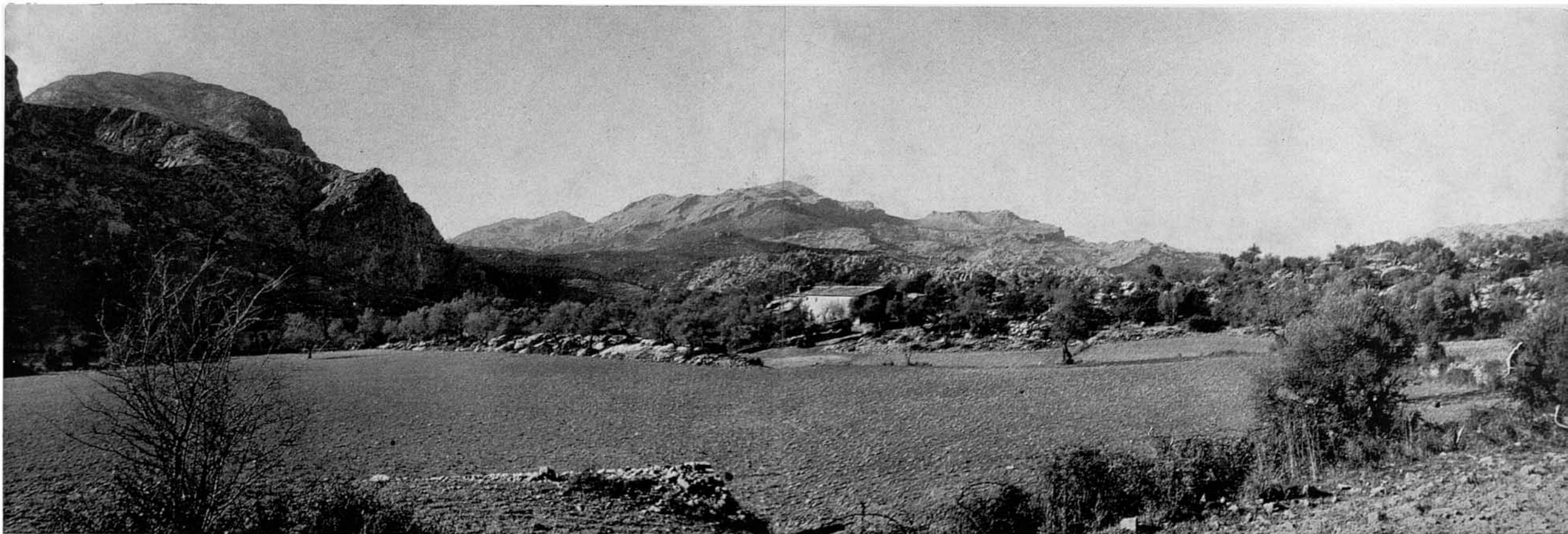
En la fotografia, la Mola de Fartàritx amb el coronament de la cuculla i l'alvèol aplanat de les terres de conradís de l'humil possessió de Sa Mola, la casa de la qual queda amagada pel penyalar del centre. L'accés normal a aquesta possessió és per la vessant de l'altra part, enfront nostre, pujant per L'Assarell. La descripció d'aquesta ruta, que pels Miner, Sa Mola i L'Assarell enllaça Campanet amb Pollença, serà al seu dia objecte d'una altra entrega d'aquesta publicació.

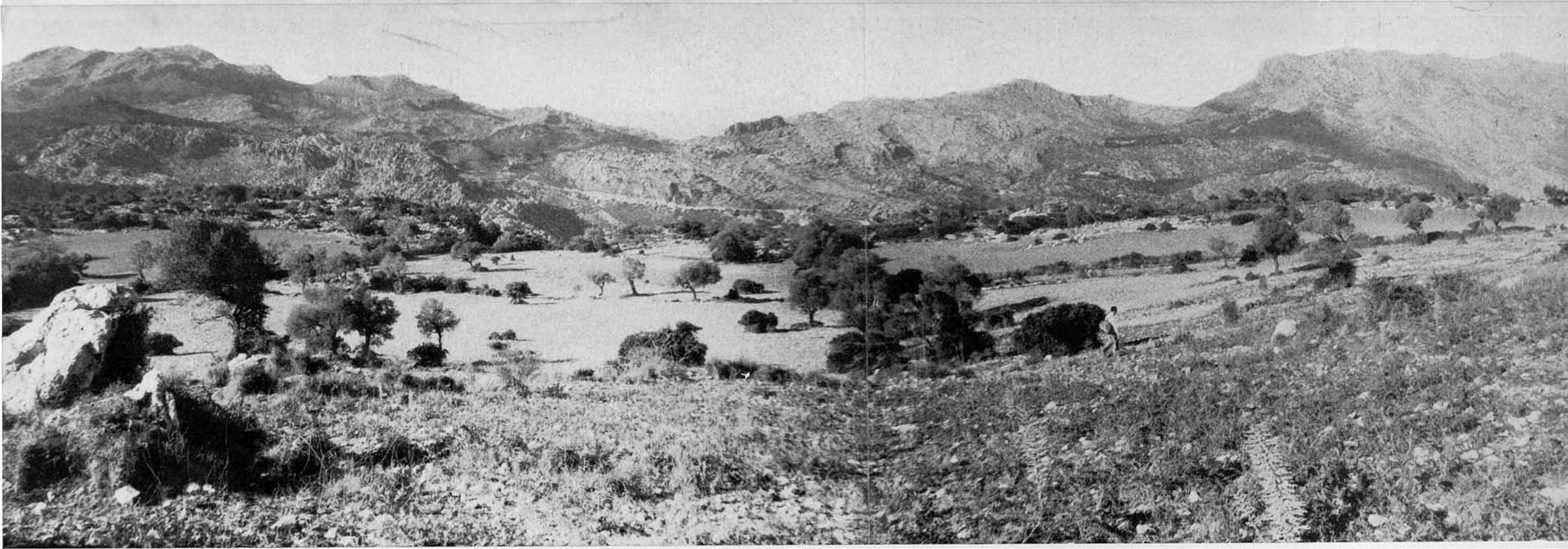
56. En el coster per on ara anam baixant, i ombrejada per uns polls —el tan repetit poll en les mallorquines fonts de muntanya, que ha donat nom a tantes d'elles—, es troba l'humil Font de sa Parra.

Cal notar que Fartàritx, malgrat la seva altitud, té una gran abundància d'aigua, fins al punt que les seves terres es veuen en part embassades, degut sens dubte a les extensíssimes superfícies d'impluviació de Sa Mola i Puig de Ca, les zones de filtració dels quals s'inclinen en gran part cap a la vessant de Pollença i la Vall d'en March.



57. Del bell nou, a l'arribar al peu del coster, estam davant Fartàritx des Racó i els seus sementers. A l'esquerre, un tros dels alts cingles del Puig de Ca, continuats pel Puig Tomir a través del coll que hem escalat fa unes hores. Al lluny el sistema orogràfic format —d'esquerre a dreta— pel Puig Roig, Puig Caragoler de Femenies i Puig Ses Mules damunt Mortitx i Levanor, entre els quals el Coll Ciuró constitueix una talaia impressionant vers el món, allunyat i amagat, que per darrere seu es precipita sobre el mar des de paorosos espadats.





58. Donant l'esquena al Puig de Ca, ens encaminam per la vorera dels camps de Fartàritx des Racó vers les ruïnes de Fartàritx d'en Vila,...

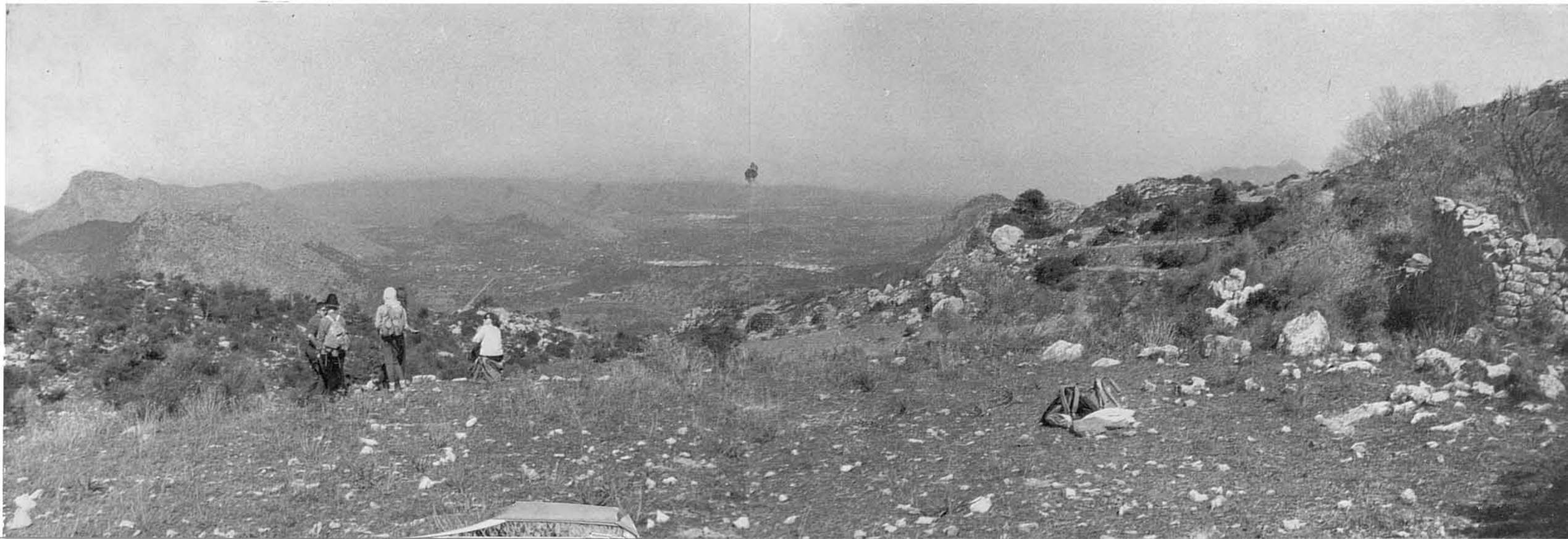


59 ...i ens acostam a Sa Cuculla.

60. Allà darrere queden els apartats i escabrosos paratges del Puig de Ca i Puig Tomir. Per tal de prendre aquesta vista dels dos, que'ls fa veure en un aspecte nou, hem remuntat bastant el coster, apartant-nos del camí.



61. Normalment, el que seguíem ens du a una era de batre devora Fartàritx d'en Vila, lloc de meravelloses panoràmiques damunt Pollença, assoliat, obert i apte per menjar i descansar, disfrutant d'unes hores sense preu.





62-65. Allà, devora l'era, el jardí abandonat i l'hort de Fartàritx d'en Vila —un oasis en aquelles solitàries altures— al peu de la mola i cuculla del seu nom. Amb aigua a bastament, que reb d'una font propera, coster amunt, i amb gust per convertir aquell elevat paratge en un edèn, un home animós començà a construir una casa amb jardins, avingudes, safareig-piscina etc. Rodejà la casa d'un hort ple de fruiters, que encara hi són —pereres, pomes, parres...— i d'arbres d'ombra i esplai.



Aquest racó de paradís d'alta muntanya, apartat, solitari, sanítós i amb meravelloses vistes, hauria estat indubtablement un dels més privilegiats de Mallorca, i el seu amo digne d'honrada enveja; els projectes, però, ja gairebé realitzats, no arribaren a fi, per causa d'un litigi amb l'amo de Fartàritx Gran, per les terres del qual havia de passar l'ample camí d'accés. No cap dubte que la seva construcció —ja quasi acabada i gairebé a la porta de la casa—, hagués afavorit en forma extraordinària el propi Fartàritx Gran, davant la partió del qual s'atura.



A partir d'aquí sorgí el conflicte: el senyor de Fartàritx Gran exigia, per donar permís de pas per les seves terres, que es fes passar per un determinat punt; l'altra part considerava més convenient un altre traçat. Es tractava d'uns metres més ençà o més enllà i, segons els nostres informants, sense cap importància, posat que cap interès no lesionava ni una ni altra solució. A la llum d'un judici serè i desapassionat la cosa s'hagués pogut resoldre i avui les dues possessions tendrien un accés còmode i no s'hagués perdut tant de diner com degueren costar les obres fetes; però en la disputa s'hi havia mesclat l'amor propi. Resultat: Fartàritx d'en Vila i totes les seves costoses instal·lacions foren abandonades, i el camí interromput a uns metres del punt d'arribada. Avui, sols unes deplorables ruïnes donen testimoni del que hauria pogut ésser un idíl·lic paradís.

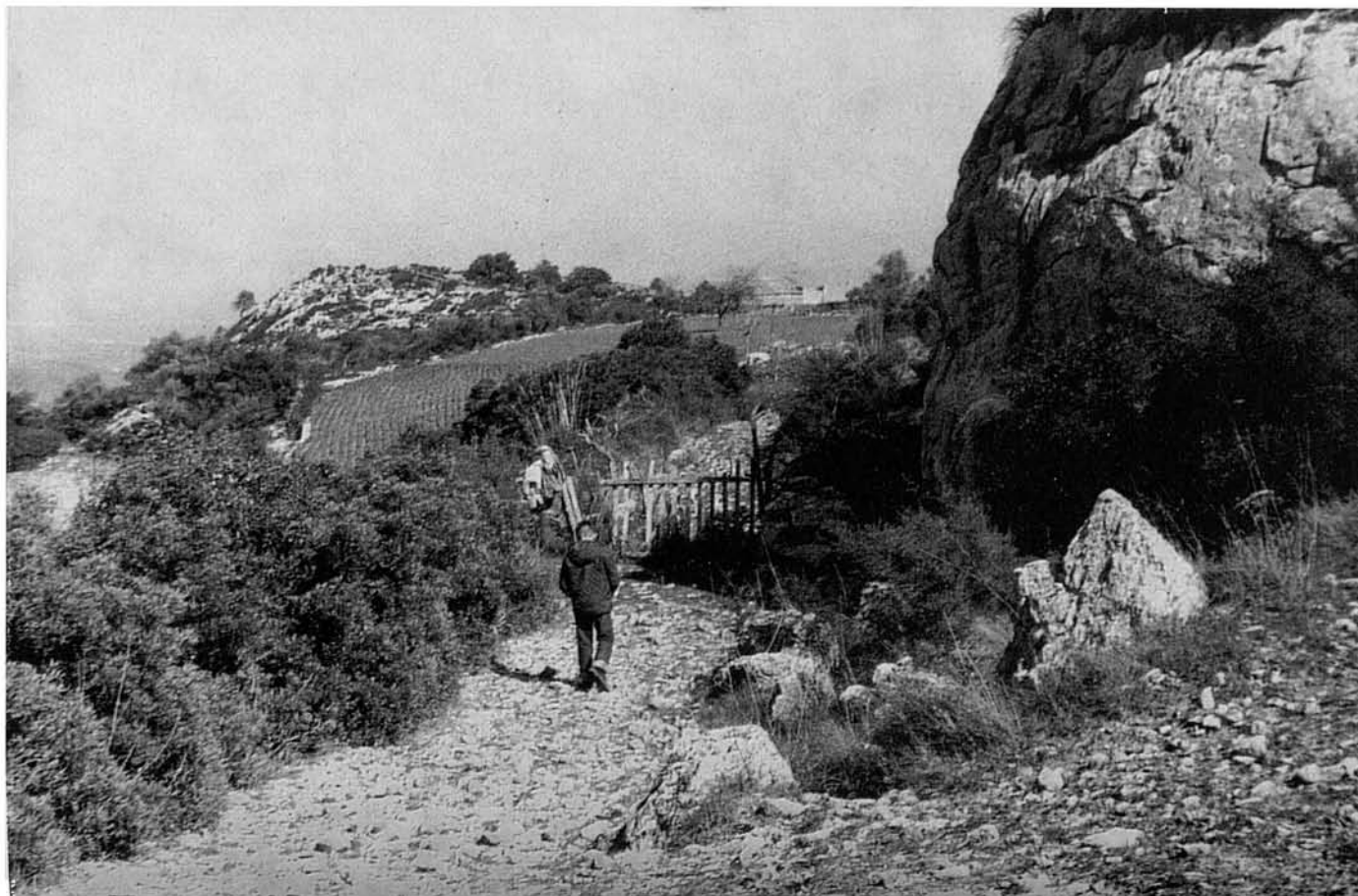
Per la seva part, Fartàritx Gran es va quedar també sense camí de còmode i ràpid accés, i encara avui s'hi ha d'arribar per un estret camí de ferradura, des del mateix portell d'entrada al seu olivar, davant el qual queda interromput l'ample camí de Fartàritx d'en Vila, esperant una solució racional i serena.

Tota aquesta informació ens ha estat facilitada per gent que diu haver viscut el cas. Els efectes són comprovables «de visu». Això ocorregué no fa massa anys, com ens ha estat dit i mostren les ruïnes.





66. La part d'excursió que queda ja és cosa senzilla i sempre de baixada o per terreny pla. Des de les ruïnes de Fartàritx d'en Vila ens dirigim a Fartàritx Gran, les cases del qual es veuen ja vora els seus sementers.

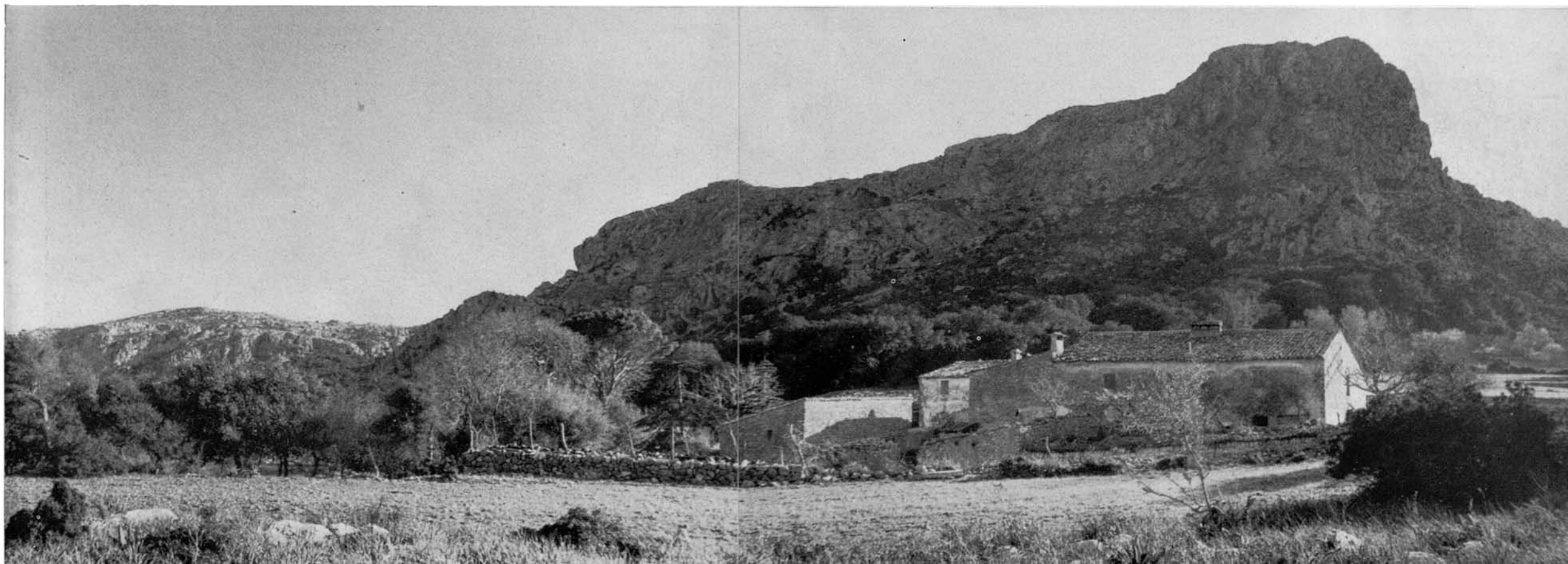


67. El camí, que corre entre una bardissa i la falda de la Cuculla, du cap a elles sense possibilitat d'extraviar-se.

68. Ja quasi vora les cases, passam per una rústica font, que per una canaleta de fusta du l'aigua, que li arriba travessant una tanca, a la pila de roca...



69 ...i tot d'una arribam a les cases, a on s'entra per un passadís encaixonat en rústiques parets de marge sec. Per donar idea del conjunt i situació al peu de Sa Cuculla en la Mola del seu nom, prenim aquesta panoràmica. La part dreta de l'edificació correspon pròpiament a l'anomenat Fartàritx Gran; la part esquerra és Fartàritx d'en Roig, ja que les dues cases estan aferrades.



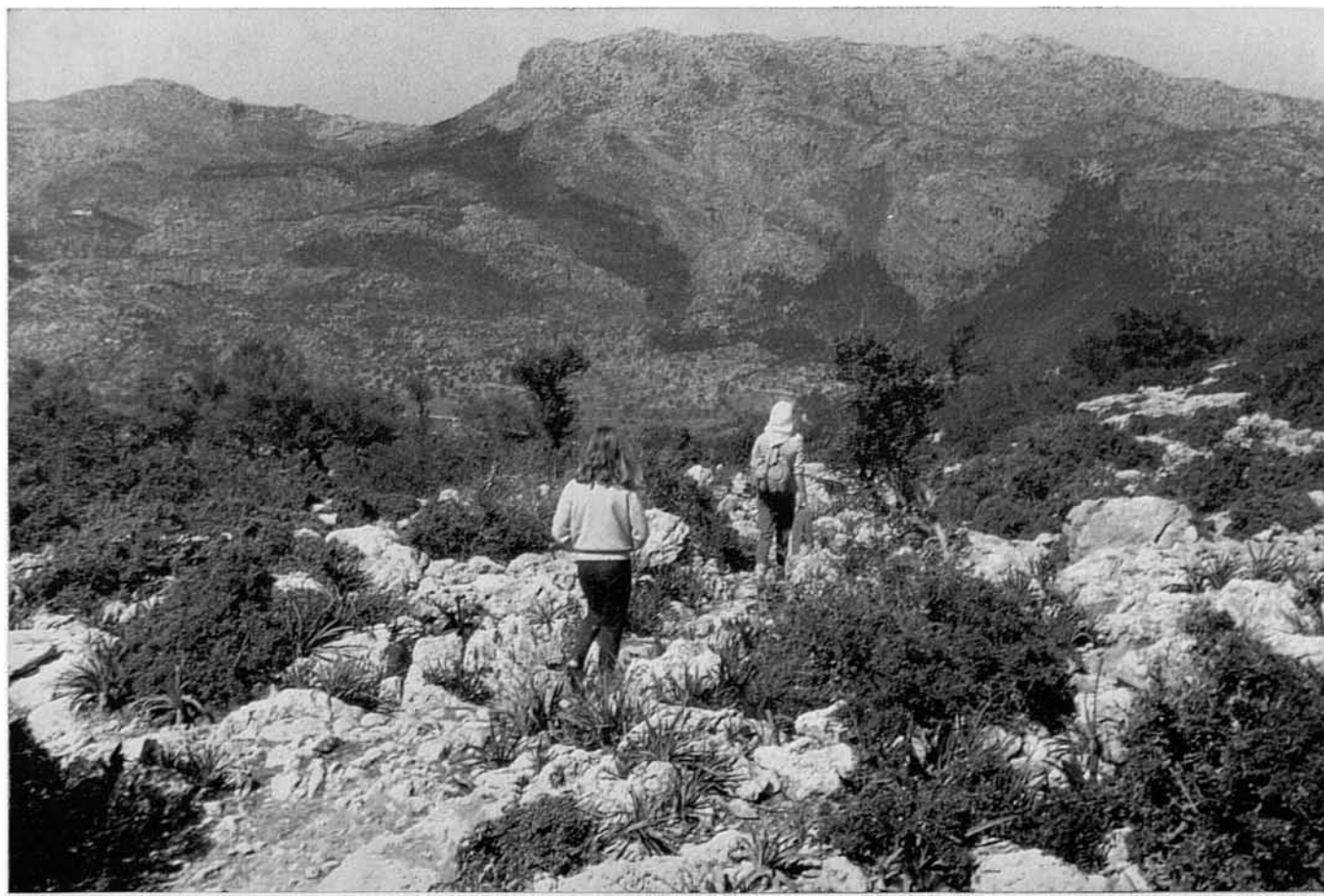


70-71. En aquestes fotografies donam les clastres davant els frontis principals de les dues cases: la primera, la de Fartàritx Gran, està orientada al Nord; la de Fartàritx d'en Roig, a Llevant.





72. Al costat mateix de les cases i mirant cap a Pollença hi ha un punt culminant, anomenat Es Mirador. La vista des d'allà és el compendi de totes les que hem anat disfrutant durant gairebé tota l'excursió. Llàstima que la boirina i la baixa llum del cap al tard difumini les fondes llunyanies! No sols es domina des de Pollença i la badia i regió circumdant, sinó que s'ovira al lluny la d'Alcúdia, aon es veuen perfectament i a simple vista les cases i els edificis i l'alta xemeneia de la central elèctrica.



73. Començam a baixar pel caminó d'accés a les cases, de cara al Puig Gros de Ternelles...

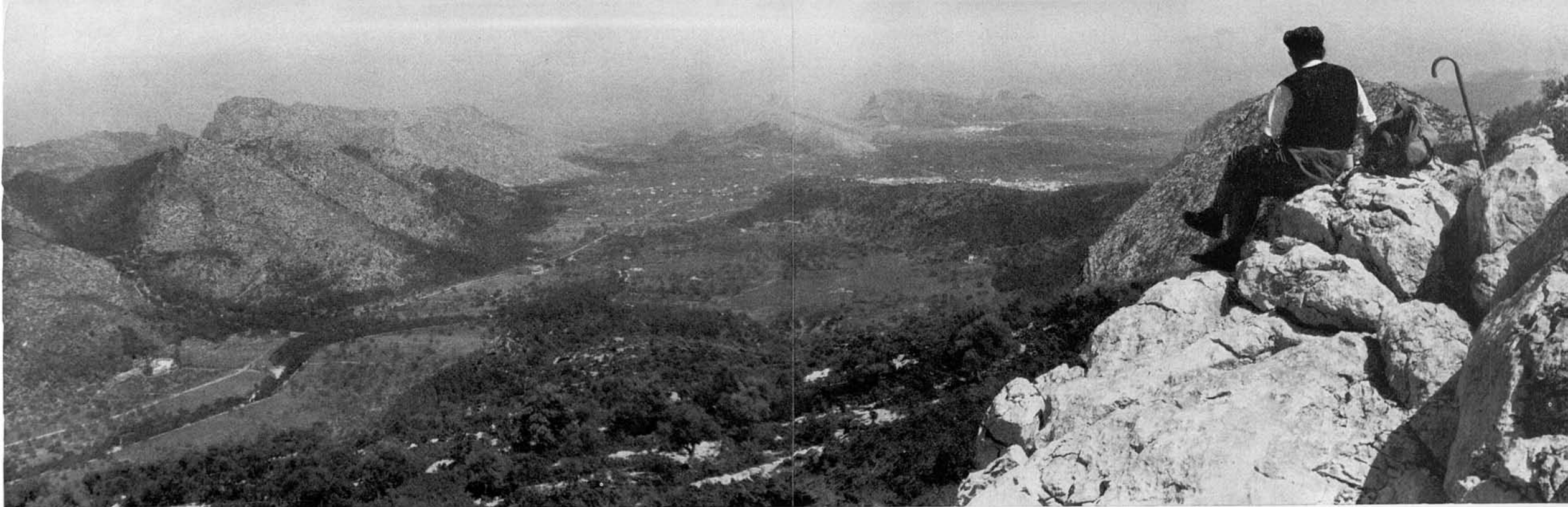


74. ...caminoi que de tot d'una, allà dalt, discorre per un terreny pedregós, abrupte i erissat de roques i malesa.



75. A un costat es passen un darrere l'altre punts culminants de panoràmica bellesa, en els que anam fent aturades per delectar-nos en la contemplació, que no arriba a cansar; el temps no ens apremia i la part que resta d'excursió és fàcil i sense compromís. Ens basta d'arribar al pla abans de la fosca, car, en esser a baix, fins a Pollença no té dificultat ni que sia de nit.

En aquesta panoràmica es veu a l'esquerre Son Grua i la suggestiva pujada —o baixada— al Puig Gros de Ternelles, per la barrancada dels Molins d'en Llinàs. Darrere, al fons, la serra del Castell, amb el cingle espadat a l'extrem sobre el qual s'assenta el Castell del Rei, i a continuació les serres de Sa Font i Cornavaques limitant pel Nordoest la depressió de la Cala de Sant Vicens. A mà esquerra, en la Vall i paral·leles, la nova carretera i el vell camí de Pollença a Lluç.



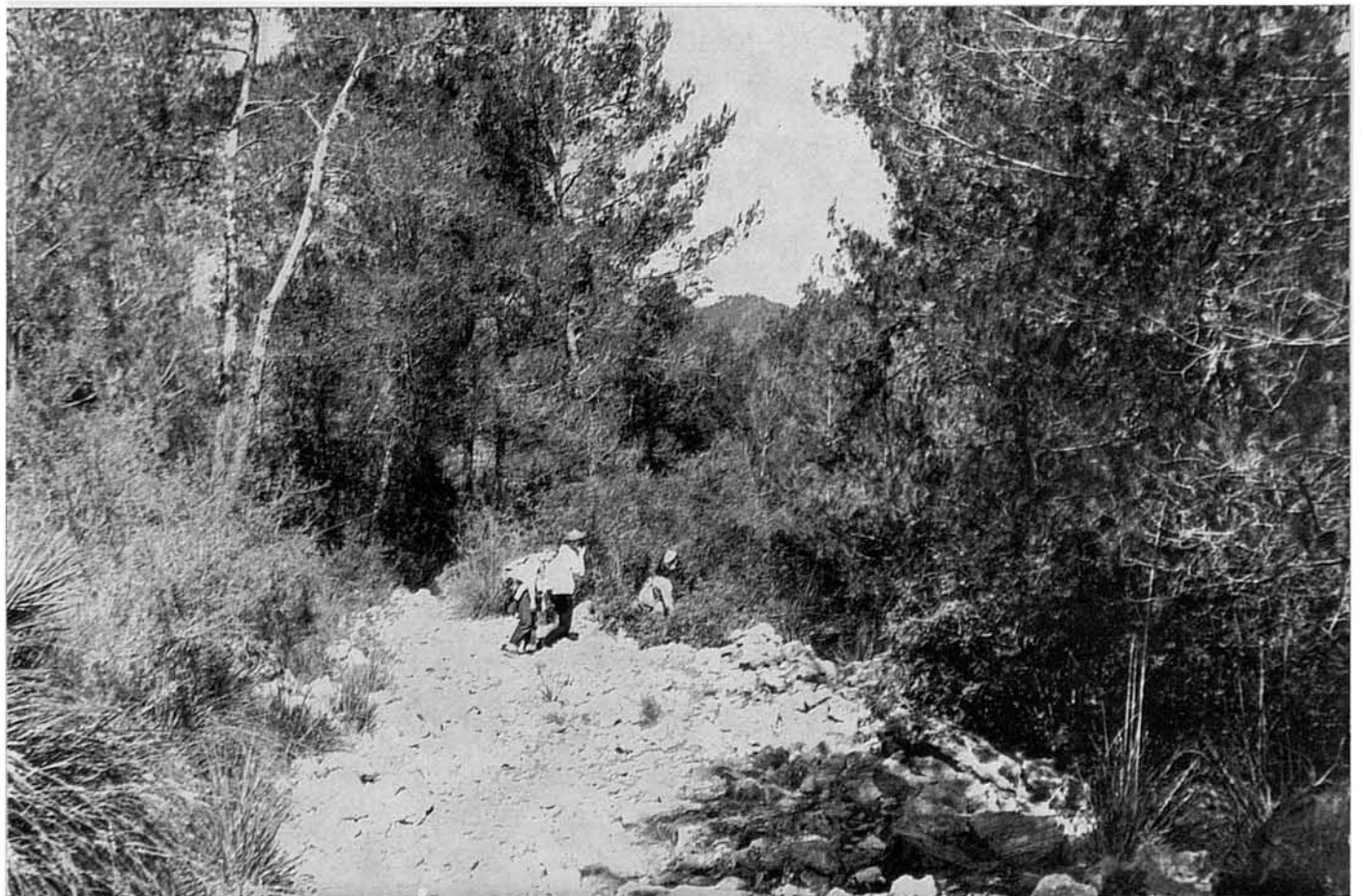
76. El senderó va penjat en ocasions de l'abrupte coster, salvant trossos difícils amb escalons de vell empedrat...



77. ...fins a enllaçar amb l'ample camí de pujada, abandonat a mig construir...



78. ...que zigzaguejant per entre un espès pinar, alzines i malesa, arriba fins al fons de la vall, alcançant-la en un punt ara per nosaltres massa allunyat de Pollença, i acostant-se a n'Es Pujol...

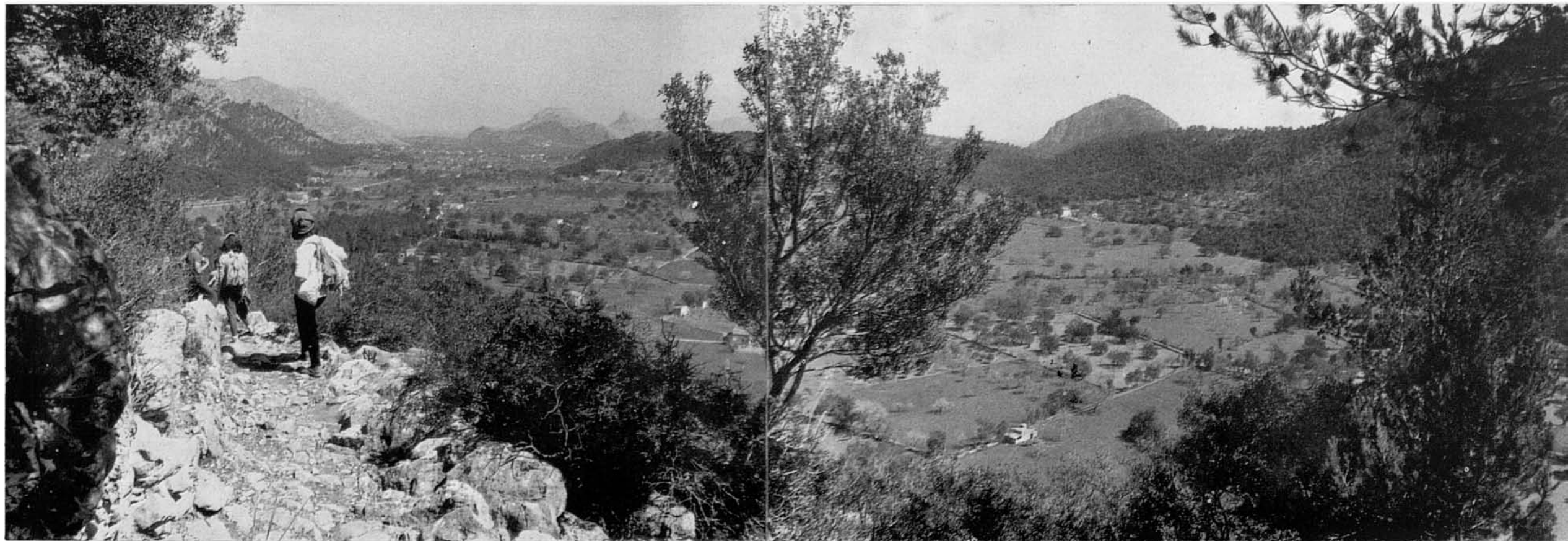


79. ...el deixam per tant en aquest punt, prenguent el caminó que fa drecera i que prenen els masovers de Fartàritx Gran. Aquest caminó...

80. ...passa totalment submergit per dins un espès boscatge...



81. ...i penjat en ocasions sobre l'extensa vall, a la vista de la vorera oposada a la que —per la nostra situació durant tot el dia en les vessants septentrionals— hem anat contemplant fins ara. A la dreta de la fotografia sobressurt, per darrere els pujols coberts de vegetació que tanquen la vall, el Puig de Maria i l'encimbellada ermita al peu de la qual es troba Pollença.

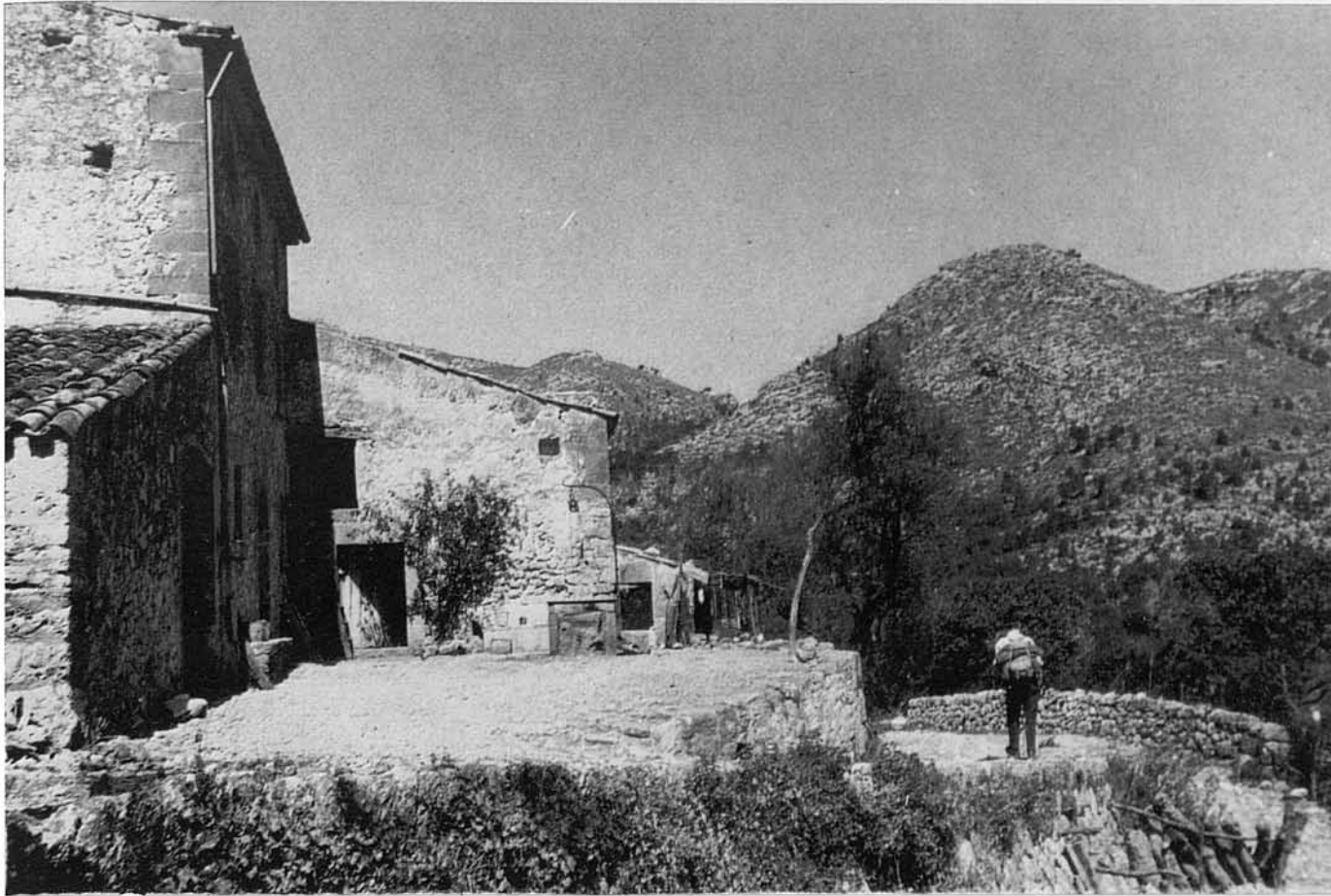




82. Tapats de bell nou els horitzons llunyans per l'espès boscatge, el caminó arriba, ja quasi tocant el pla...



83. ...a les cases de Sa Coma,...



84. ...i desseguida a les de Ca N'Huguet, que es troben quasi juntes. Passades les cases, el camí, aquí ja pla i ample ens deixa tot d'una en el punt a on el matí (vegi's foto núm. 9) preniem el ramal de la dreta, tancant així el circuit de la nostra excursió. A partir d'aquí, farem fins a Pollença el mateix camí del dematí i...



85. ...tornat a passar el torrent en sentit contrari al de quan començàvem l'excursió (vegi's foto número 7)...



86-87. ...ens anam acostant a Pollença amb pas tranquil, mentre assaborim, a la caiguda de la tarda, la quieta placidesa dels encontorns de la vila.



ció pels caminadors i degustadors del purificat oxigen de les nostres modestes altures, el Puig de Ca, amb el cim a només 880 m. i al costat, per altre indret, de la ruta que franqueja el pas entre Campanet i Pollença per la Mola de Fartàritx, que fita el cel amb la seva punxaguda Cuculla, el Puig de Ca, com deia, sol esser esquivat, per mes que no ignorat o despreciat, inclús pels excursionistes corrents.

Es una altura esquerra, una compacta i nua mola de pedra, que guaita al Sud, damunt Miner, per altíssims cingles espadats, i es precipita pel Nord, a la vista de Fartàritx des Racó, des de dalt de paorosos murs verticals de roca d'imponent elevació, que donen vèrtigen només de pensar que un s'hi ha trobat al cap d'amunt sobre l'abisme.

La pujada a dalt del Puig de Ca es pot fer només per dues bandes, que són les que seguirem per pujar i baixar: per la falda de la seva cara occidental, en la collada del seu nom, que el separa del Puig Tomir, pujada curta i sense dificultats; i per la cara nordoriental que es desplega vers el Coll de Miner en una ampla i suau pendent.

Aquesta volta es desfà en sa major part per camins amples en el pla i per senderols molt practicables en la muntanya que, per la seva altura, descobreixen panorames impressionants, sigui damunt les planes veïnes i les properes costes de les badies d'Alcúdia i, sobretot, de Pollença, sigui damunt les serres circumdants i les que, amb l'imponent Puig Gros de Ternelles, tanquen la deliciosa i ampla Vall d'en Marc, que s'allarga allà baix en un envejable paratge de bellesa i pau, flanquejat per aspres i esquerpes altures.

La pujada des d'Es Pujol fins a Fartàritx des Racó és fatigosa. Més ho és encara la que des de les cases de Fartàritx ateny el coll del Puig de Ca per les antigues i enrunades cases de la neu. En aquesta darrera part, d'altra banda, no hi ha camí ni sendera o, si n'hi ha, és a trossos i pràcticament inútil, i un ha de pujar per allà on millor li sembla. Això no vol dir, però, que la pujada sia perillosa, ni tan sols difícil; fatigosa només, per la seva gran pendent.

A partir del cim del Puig de Ca tot el trajecte és ja costa

avall, primer per tiranys molt còmodes, i a trossos per camí carreter, fins a trobar el vell camí de Pollença a Lluc, per on començarem l'excursió.

La volta no és excessivament llarga, però sí entretinguda i, per tant, cal distribuir i calcular bé el temps, o deixar-la per diades llargues de llum, a fi que no en manqui per arribar, de retorn, fins a la plana.

En cas de necessitat o conveniència, pot escursar-se l'excursió passant directament des de Fartàritx des Racó a Fartàritx d'en Vila, i després a Fartàritx Gran i a Fartàritx d'en Roig. D'aquesta manera s'elimina, d'altra banda, la part més pesada de la ruta, encara que també la més impressionant i salvatge. No es pot escursar més, car una volta empresa la sendera de pujada des d'Es Pujol, du directament a Fartàritx des Racó.

Es passa per tantes fonts i tantes cases que és per demés carregar aigua, sempre que un no vulgui beure tot fent camí costa amunt, cosa no recomanable, com sap tot excursionista mitjanament experimentat. Una sucosa taronja en qualche descans de la pujada i, sobretot, a l'arribar dalt del Puig de Ca, guanyat amb sanitos esforç i suant, mentre es reposa i s'esplaia la vista pels inefables horitzons panoràmics, basta ben bé i és un no pagat companatge i satisfacció —meravelloses vistes i saborós néctar—, simple i completa delectança, mala de comprendre pels qui no entenen la senzilla poesia de la grandiosa naturalesa lliure, ni senten l'emoció dels espais il·limitats i, sobretot... ¡no han hagut d'arribar allà dalt en una calorosa i lluminosa diada de sol!

Pel que queda dit es comprèn que no és una excursió que puguen emprendre sinó aquells que es considerin amb braó i fortalesa física suficient.

Una vegada en la muntanya, la majoria de tiranys i camins per on cal seguir són de caràcter privat. Es compta amb la tàcita condescendència dels amos; però tot excursionista seriós i conscient sap com ha de procedir per no causar el menor perjudici per tot allà on passa, i que ha de tornar deixar, tanca-des o obertes, les barreres, tal com les haurà trobades.

Fotografies i text: Jesús García Pastor
Gràfic de l'itinerari: Melcior Rosselló Simonet.
Traducció del castellà: Joan Pons i Marquès.
Imprès per Miquel Ferrer Sureda.

Depòsit Legal P. M. 452 - 1966
Es propietat de l'autor
Prohibida la reproducció

RUTES PUBLICADES

- 1.—Pollença - Castell del Rei. (Edició en mallorquí exhaurida)
- 2.—Port de Sóller - Bàltx d'Amunt - Sóller (Pel Pas de S'Heura)
- 3.—Lluc pel camí vell de Selva.
- 4.—Valldemossa - Sa Gubia. (Per Pastoritx i Muntanya).
- 5.—Lluc-Torrent dels Boverons-Lluc. (Pel Pas de Sa Mata).
- 6.—Mortitx - Cova de Ses Bruixes - Mortitx.
7. La Carretera a la Calobra. (Per Selva i Caimari).
- 8.—Sant Jordi - Puig de Galdent - Sant Jordi. (Per la Vall de Punxuat.).
- 9.—Solleric - Puig d'Amós - Solleric (Per Comasema).
- 10.—Establiments - Pouet de Sobremunt - Establiments (Per Sarrià i Bunyolí).
- 11.—Pollença - Puig de Ca - Pollença. (Per Es pujol i Fartàritx des Racó).

EN PREPARACIO: algunes altres.

Preu de venda:

90 pts.