



RUTES

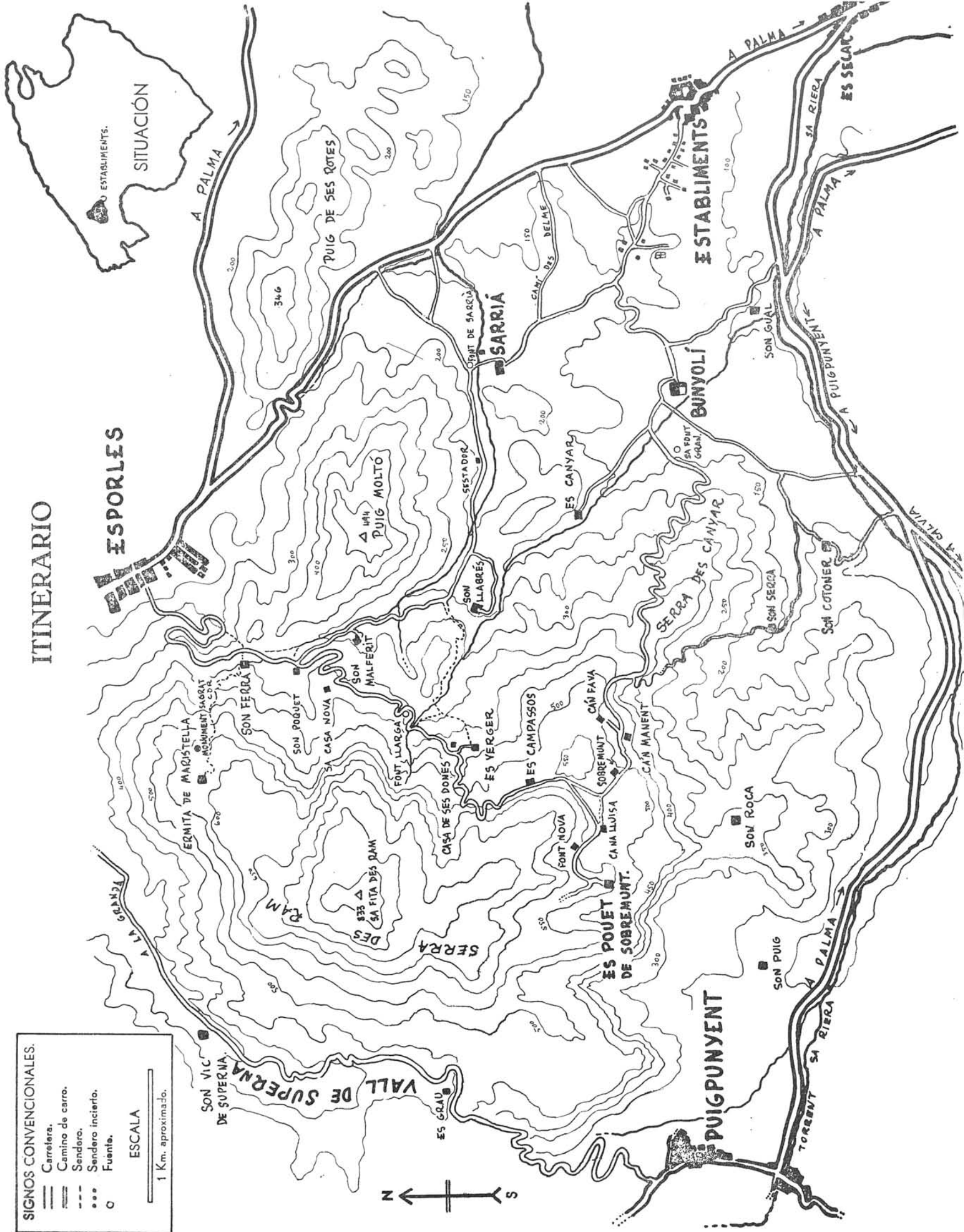
AMAGADES DE MALLORCA



10

ESTABLIMENTS - POUET DE
SOBREMUNT - ESTABLIMENTS

(Per Sarrià i Bunyolí)



ITINERARIO

- SIGNOS CONVENCIONALES.**
- Carretera.
 - Camino de carro.
 - Sendero.
 - Sendero incierto.
 - Fuente.
- ESCALA**
- 1 Km. aproximado.

Coberta:
Flor d'ametller a la petita
vall de Son Llabrés.

La ruta d'Establiments al Pouet de Sobremunt, malgrat d'esser tan prop de Palma, de la comoditat dels camins i de no presentar cap complicació topogràfica, ens costà molt de fotografiar-la i no poguérem donar-la per acabada fins al cap
(Acaba en la contracoberta posterior)



1. La marxa s'inicia en la plaça superior, en el punt més elevat d'Establiments, pel camí que es veu enfront. A la nostra espatlla, molt prop, ha quedat l'església parroquial. A la dreta la carretera d'Esporles inicia la baixada per travessar la vall.

El dia, cobert per una espessa nuvolada, no s'anuncia prometedor, encara que per algun trauc dels núvols es filtra momentàniament qualche debíl raig de sol hivernenc.



2. La pluja ha caigut insistentment. Ja a l'empendre el camí i vora les mateixes cases d'Establiments, ens trobam amb els primers ametllers brufats de flor, que el sol encén en els pocs moments que es deixa veure.

Tot el disseminat i extens caseriu es troba en aquest temps com inmers en un blanc onatge d'escuma, en la tèbia nevada dels ametllers florits. De tots els encontorns de Palma és aquest lloc on, sens possible comparació, es pot disfrutar millor del repetit miracle de cada febrer que, encara que curt, fresc i generalment desapacible, arriba sempre, amb la seva càndida vesta de pètals, com un anticipat missatge de la primavera.



3-4. El camí comença tot seguit a pujar suament i després, a penes passat Ca'n Petit, a baixar, seguint les dèbils ondulacions i sinuositats del terreny,...





5. ...per entremig de petites hisendes i cases de pagès, cercant les terres de les grans possessions de Sarrià i Buyolí.



6. Aquí, en aquest portell, s'obri la desviació privada que du a les cases de Bunyolí. Ara el deixam de costat per seguir la marxa cap a Sarrià. Capvespre en passarem, de retorn, tancant aquí el nostre circuit, i tornant a Establiments pel mateix camí que hem fet fins ara.



7.8. Amb suaus ondulacions el camí, sempre ample i ben cuidat, travessa zones més obertes i de més dilatades llunyanies, per terres de conradís amb ametllerar.



9-10. Al doblregar un recolze se'ns anuncia la proximitat de les cases de Sarrià, que ja havíem ovirat abans des d'altres punts elevats del camí.



A l'acostar-nos-hi salta desseguida a la vista la seva magnitud, suntuositat i importància, i l'extensió i categoria de la possessió. Aquí el gran casat té per fons el puig Moltó. Enfront del camí, al lluny, compareix la serra del Ram. A l'extrema esquerre, la serra d'Es Canyar amb el seu extens boscatge, que limita la privilegiada vall de la possessió de Bunyolí.





11-12. A l'arribar davant les cases el camí, formant una dreta avinguda, encara el frontis principal de Sarrià. Les cases estan damunt un pujolet dominant la vall. Grossos murs sostenen unes terrasses que eixamplen la terra plana entorn de les cases, formant caminals i jardins.

A l'arribar a l'enfront s'adverteix el seu aspecte de palau del divuit, suntuós i de bon gust, de sòlida construcció i amb detalls arquitectònics que pregonen una evident pretèrita grandesa i una vitalitat sens dubte ja bastant decaiguda.



13-14. La sòbria i elegant entrada principal en el mur en talús del frontis, al costat de la qual s'obrin les portes —interior i exterior— de la capella, dóna a una clastra, modernitzada en part, enmig de la qual, en un enorme cossiòl de coure, creix una palmera de problemàtica estabilitat futura.

En l'obra antiga, una petita i graciosa escalinata doble, de pedra, dóna entrada...



15. ...a una cuina pagesa en l'ample menjador de missatges —indici de l'altre temps multitudinari trafeguejar— d'autèntic sabor rural. Del sòtil de volta de graciosa motllura penja una simple bombeta elèctrica, quasi únic testimoni d'actualitat i modernisme.



16. La llar senyorial, de marcada tradició pagesa, convertida en fred museu i peça purament decorativa, es troba en la primera planta, amb les altres espaioses sales en filera, seguint la incòmoda distribució característica dels palaus i mansions aristocràtiques de l'època.

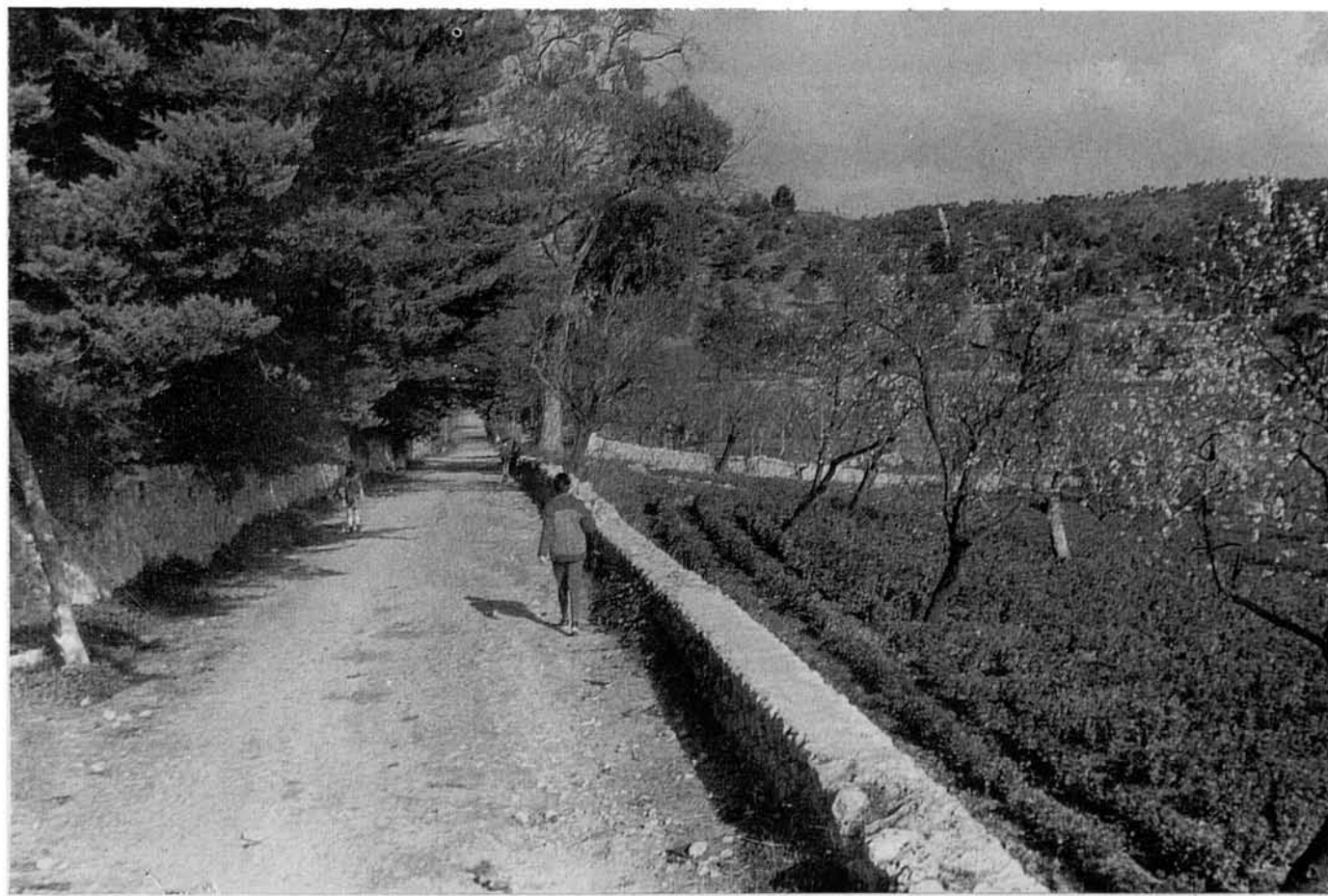
Separant l'angle de la llar i el pas amb el rentador, hi ha un banc d'obra amb fogons per carbó de llenya, enrajolat, com altres parets, d'antigues rajoles policromes.

Unes pells damunt els pedrissos, uns troncs enmig de la llar de foc —ara inexplicablement ocupat per una tauleta—, uns quants estris de ferro de cuina completarien la decoració i tornarien donar al racó aspecte acollidor i calor a la peça.





17. Sortint de la casa anam a cercar el camí de bell nou, per un passadís devora els murs i el preciós racó de la casa del guarda.



18. Si un no entra a la casa, es segueix el camí general, que dóna la volta als murs que sostenen les terrasses i jardins superiors...



19. ...i a l'arribar a la font de Sarrià, aquí a la dreta, darrere el mur i al peu dels desfullats platers, es bifurca, anant per la dreta a enllaçar amb la carretera d'Establiments a Esporles.

El nostre camí segueix cap a l'esquerre. Els ametllers d'aquesta part tenen ara poca flor. Un pastor s'asseia tranquilament confiat, aquest matí de febrer, assegut damunt una paret vora camí...



20. ...mentre la guarda pastura l'herba fresca amb els graciosos anyells, en la serena pau d'aquests camps idíl·lics, sota el pur dosser dels ametllers florits.



21. El camí segueix travessant terres de Sarrià i apunta per aquí dret a la Mola del Ram, passant devora aquesta establa de vastes proporcions. A partir d'aquí i fins a desembocar en l'amagada vall de Son Llabrés...



22. ...el camí és d'una sorprenent bellesa bucòlica, amb perspectives, racons i recolzes molt pintorescs i atractius. Per desgràcia les normals dimensions d'aquest fascicle —per no augmentar-ne el cost— no permeten incloure algunes poques fotografies més, preses a tal fi, i donam cabuda sols a les més adients per la descripció de la ruta.



23. A la vorera del camí passen un darrere l'altre camps de serena placidesa la contemplació dels quals és un plaer per l'esperit. Les velles oliveres de formes retorçudes posen en el paisatge la nota sèria de la seva austera presència; per entre el brancatge es filtra el sol, donant lloc a clarobscur en terra, illuminant les pedres i animant el quadre; la fresca del matí, la carícia tèbia del sol

i la contemplació de la naturalesa estimulen i desperten una agradable sensació d'optimisme i de benestar: davan tota aquesta bellesa i tranquil·la pau un sent la joiosa alegria de viure.

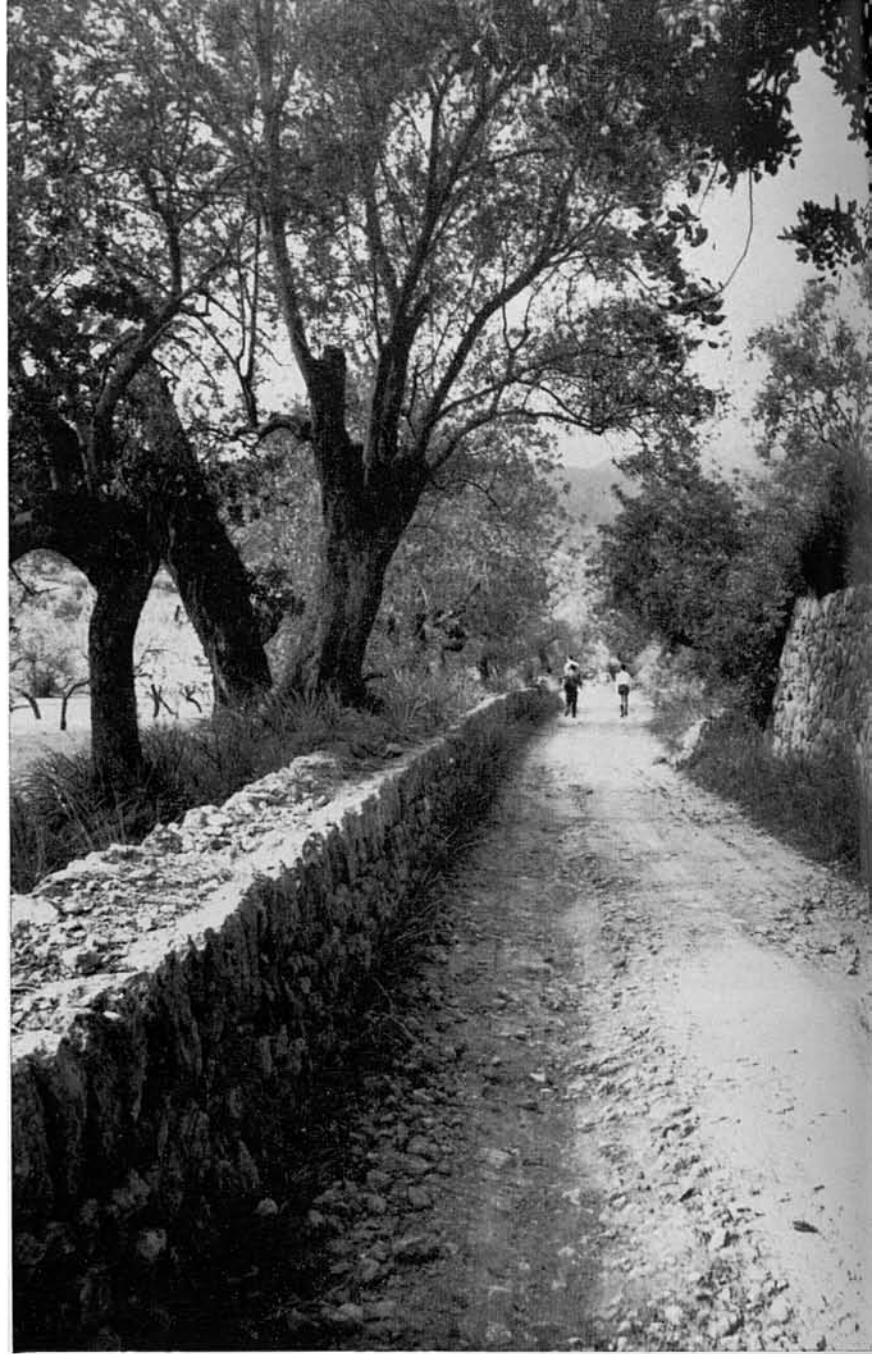


24-25. Per aquí trobam una zona "minada" amb trapes d'antiquíssim sistema per atrapar aucellets. Ja abans en altres indrets —Fartàritx d'es Racó, Muntanya, etc.— les havíem trobades iguals, encara que algunes sense la modalitat de la fulla pel cuc.

Tal sistema de caçar remunta sens dubte als temps primitius de l'home prehistòric de Mallorca, és a dir, que és contemporani de la cultura talaiòtica, arribat fins als nostres dies.

La trampa consisteix en un niu de pedres, a on encaixa una pedra plana, la «llosa», que es suspèn damunt el niu en un equilibri a penes estable, mitjançant una senzilla i enginyosa armadura de troncs d'aubó. Com a esca s'hi col·loca un cuc viu, clavat amb una agulla. Els moviments del cuc atreuen l'aucellet, que a penes toca un aubó cauen tots i la llosa damunt, i l'atreuït queda pres a sota.

En altres ocasions ens és seguit de trobar lloses d'aquestes desaparades i amb aucells dins, o sense; el sistema no sembla infal·lible i l'animal desiara s'escapoleix.



26-28. El camí, pujant suaument i flanquejat de parets partioneres, segueix cap a la vall de Son Llabrés.



29. Des del camí es poden veure pels camps de la vora alguns notables exemplars d'oliveres, de soques corpulentes i capritxoses formes.



30. A l'entrar a l'abrigada vall de Son Llabrés, el camí es bifurca. Nosaltres seguirem per la dreta, després de visitar les cases de la possessió; ara prenim el ramal de l'esquerre...

31. ...que tot seguit ens hi du devora. Al fons es veu la Mola del Ram (a la dreta) i, entre ella i l'elevació del fons esquerre, el turó sobre les cases d'Es Verger, aquí invisibles, però on alcansarem l'altiplà de Sobremunt i Es Pouet.



32. Tot seguit som davant l'entrada de les cases de Son Llabrés, l'únic accés a les quals estava guardat per un ca d'aspecte no gaire tranquil·litzador que, encara que estava fermat amb cadena, aquesta podia lliscar al llarg d'un filferro a voluntat del ca que ens bloquejava el pas, fins que, fet callar pels amos, ens fou permès d'entrar i fotografiar-les, i...





33. ...entràrem a la clastra, que forma un bell i rústic racó en espaiosa placeta dominant la vall.

34. Desfet el camí d'entrada a Son Llabrés i tornats al punt de la bifurcació, seguim pel camí general, que travessa l'amagada vall de la possessió. Les cases, a l'abric de la Mola del Ram i els seus contraforts meridionals, compareixen aquí entre ametllers florits. El darrer que es veu a la dreta, a la vora del camí, és sens dubte el millor exemplar que hem pogut veure a Mallorca.





35-37. Es tracta d'un ametller ufanós d'extraordinària esponera. Les seves branques s'eleven dretes i polents a molta altària. Tot en ell denota una extraordinària vigoria, que el fa sobresortir damunt tots els demés de l'encontrada, i no n'hem trobat mai cap altre d'igual. La flor és de color lleugerament rosat. La primera vegada que el vérem fou ocasionalment i, per sort, coincidint amb el ple de la florida. Altres vegades l'hem retrobat, però massa prest o massa tard, quan ja la flor havia caigut en part tapant la terra, sense exagerar, amb una vertadera catifa de pètals rosa. Darrerament hi tornàrem una i altra vegada per fotografiar-lo —llàstima de no poder-lo reproduir en color!— esperant amb paciència que es trobàs al pic i que les condicions de il·luminació fossin bones. A la fi ho aconseguirem i aquí el tenen en aquestes tres fotos, encara que els núvols estigueren a punt d'obligar-nos a esperar un any més.

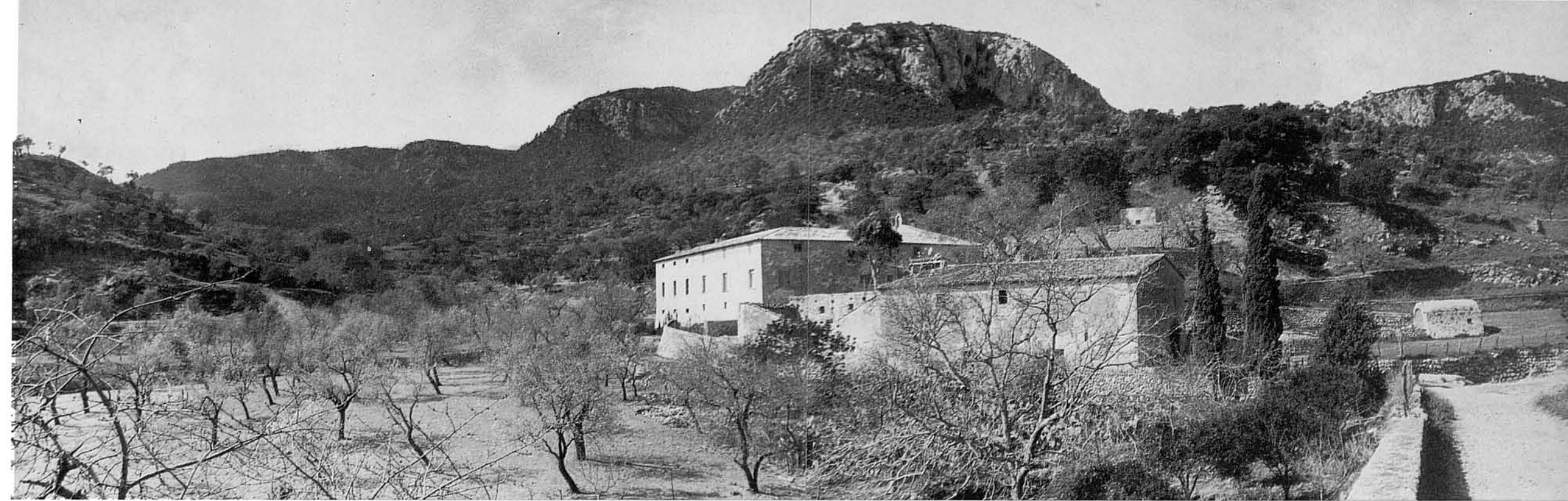


38. Seguim el camí, que ara comença a pujar un poc més empinat i ja no deixarà de fer-ho fins arribar al Pouet. Aquí, per darrere, poc després de passat un portell que tanca la vall de Son Llabrés, arranca una desviació que adressa fins al Verger. Es un camí de carro, abandonat i esborrat a trossos, al començament, per la llaurada.



39. No molt després es travessa un torrent de les vessants estribacionals de la Mola del Ram, ja a la vista de les cases de Son Malferit...





40. ...situades també en un comellar a l'empar de la Mola. El nostre camí —aquí a l'angle inferior dreta— passa, pujant el coster, per darrere les cases, que queden allà baix, i fa cap a Sobremunt, salvant un serral que es veu lluny a l'esquerre de la menor de les dues altures centrals.



41. Entram a les cases de Son Malferrit, d'autèntic aspecte rural. Un corpulent lladoner —arbre molt repetit en les clastres de les possessions mallorquines—, aleshores sense fulles, fa ombra a la placeta davant la façana principal, en la qual s'obri el portal forà, i al costat, els sobris dintells de la capella.

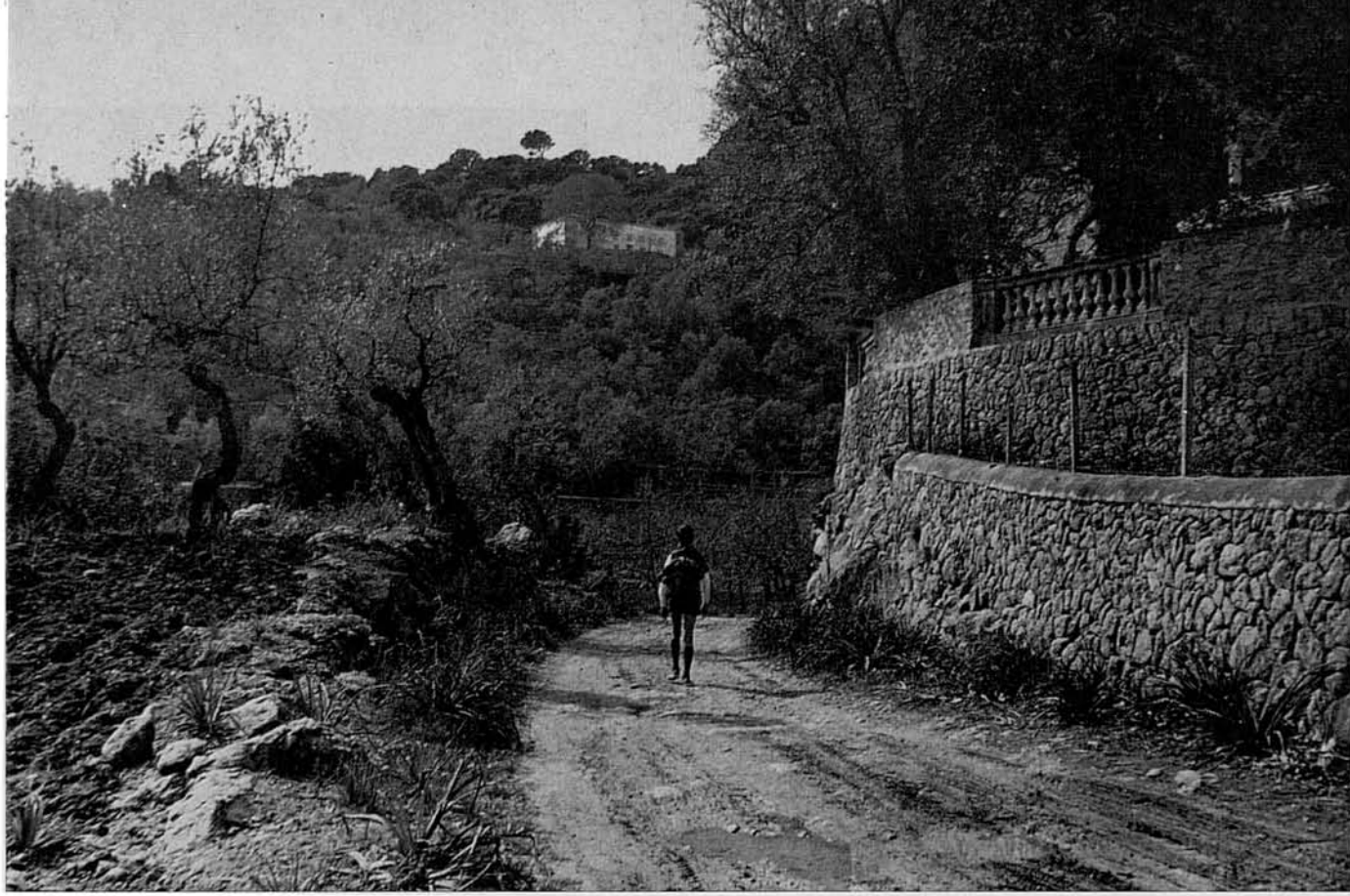


42. Guaitam a la clastra de Son Malferit, neta, assolada i d'aspecte rústic. En el portal de la casa de pagès, el masover entretenia l'estona aquell matí de diumenge, llegint el diari, mentre un gosset, plantat enmig de la clastra, ens observava quiet i callat, admirat potser del nostre estrany aspecte i del nostre atreviment,



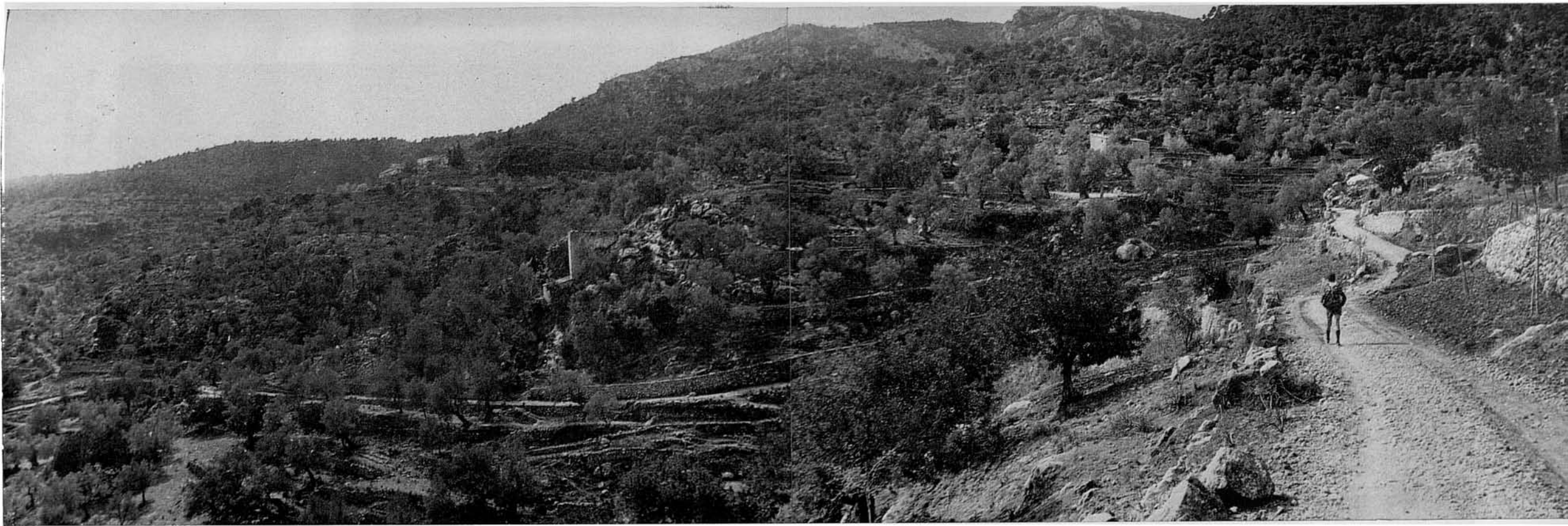
43. Poc més enllà de Son Malferit el camí enllaça amb la carretera que des d'Esporles puja a Sobremunt. Hem de tórcer a l'esquerre. Aquest era un camí carreter de muntanya; fa poc ha estat millorat, eixamplant algunes revolts, i asfaltat pels promotors de la urbanització de Es Pouet de Sobremunt.

44. Al poc d'haver pres el nou camí, passam per devora les cases de Son Poquet. Allà dalt es veu una edificació. Es Sa Casa Nova i està habitualment deshabitada. El camí, que escala el coster amb empinats meandres, li passa al costat.



45. Guanyada certa altura, des del camí se'ns van obrint panoràmiques damunt la vall. A baix, a esquerre nostra, les cases de Son Poquet; enfront les de Son Ferrà, ja quasi en la vessant d'Esporles. De dreta a esquerre es veu muntar el camí que duim des de Son Malferit i l'enllaç amb el que ara seguim i que es veu venir d'Esporles. A l'esquerra, contraforts septentrionals de la Mola del Ram, en la cara oposada de la qual, damunt Son Ferrà, es troba l'ermita de Maristella; per la dreta, contraforts del puig Moltó. Molt al fons i d'esquerra a dreta, es Moletó (618 m.), la Mola de Son Ferrandell (713 m.), la Mola de Cabaspre (593 m.), i en la llunyania els cims del Teix i ses estribacions.

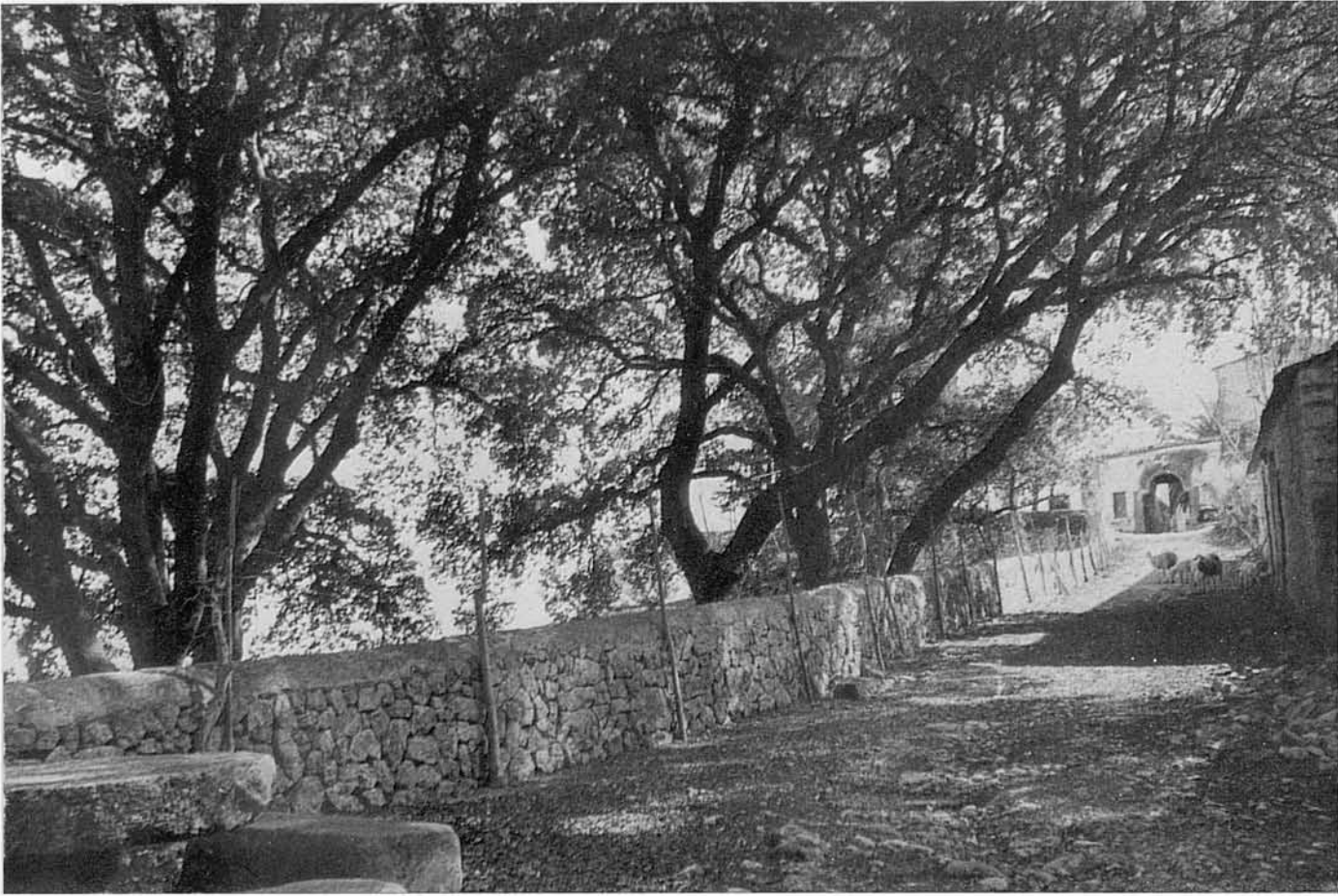




46. Travessat el serral i el portell en la paret que marca la partió d'Es Verger, el camí, a la vista ja de les cases d'aquesta possessió, baixa una estona fins enllaçar amb el que puja directament des de Son Llabrés. Es Verger és una possessió de terrenys en pendent, de paisatge agradabilíssim. Té les cases molt ben situades, talment un mirador damunt les valls que l'envolten, i domina la vista del pla de la Ciutat i la mar, que s'entreveu al lluny.



47. Ja molt prop de les cases, passam per devora una caseta deshabitada, Casa de Ses Dones, que domina l'hort de marges al peu d'una font enterrada.



48. Per entrar a les cases d'Es Verger, deixam el camí general i prenim el particular, passant sota el dosser d'unes corpulentes alzines, exemplars extraordinaris, indubtablement dels més notables de l'Illa.



49. Les cases, a l'extrem d'un alta placeta, amb la clastra i el frontis principal oberts al sortint, tenen poc interès. Com totes les de la seva traça tenen, entre altres instal·lacions, una moderna tafona.

50. A partir d'Es Verger i fins arribar a Es Campassos, el camí, ara molt pendís i un poc cansat, discorre per un espès alzinar.



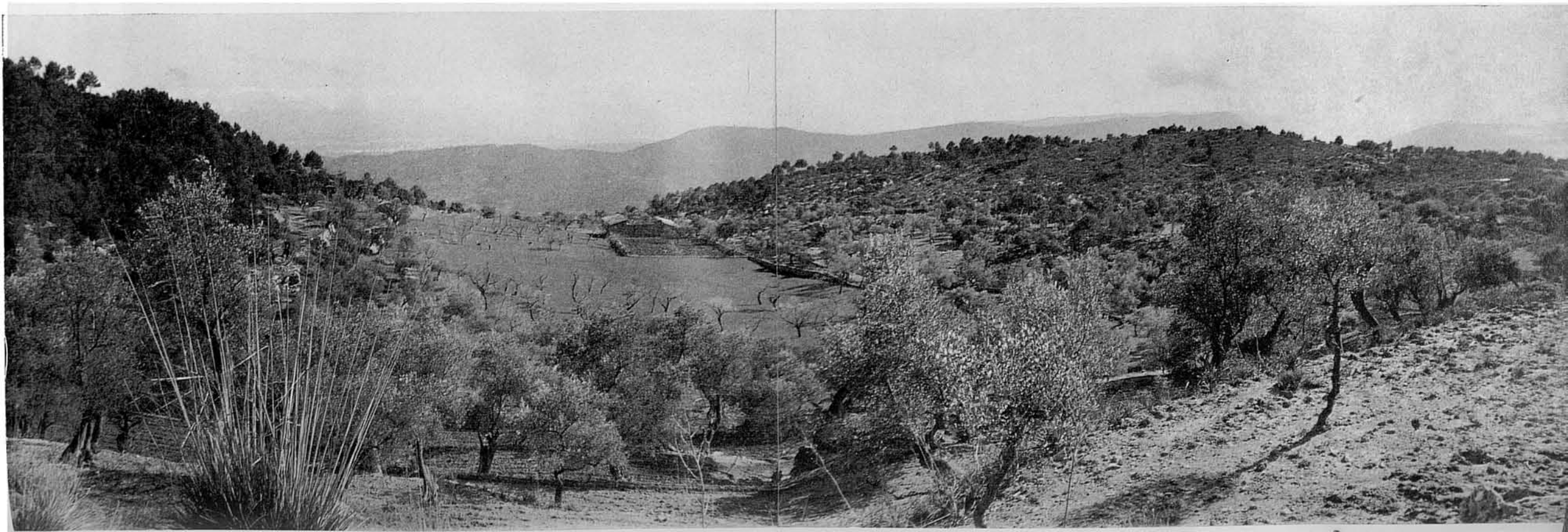
51. Ja al cap d'amunt i passat el portell que dalt el coll franqueja la paret que tanca l'olivar, el camí surt a Es Campassos, altià a on hi ha una petita edificació o pabelló de caça.



52. Allà, abans de passar el portell de Es Compassos, en el límit del bosc, agrest i semiverge, que baixa des dels cims pels costers abruptes i encinglerats de la Mola del Ram, tinguérem la sort de poder fotografiar en el seu propi lliure escenari, aquesta geneta, àgil i bella mostra de la fauna salvatge carnífera de Mallorca.



53. Des d'Es Compassos el camí discorre per l'altiplà de Sobremunt. Aquí, al passar, en aquest fortíssim contrallum, es veuen les cases de la possessió. En millors condicions de il·luminació, si la llunyania i la boira no ho haguéssin impedit, es veurien per l'esquerra les cases de Palma, i la mar a l'altre costat de les muntanyes del fons.



54. El camí es bifurca i comença a baixar vers les cases de Sobremunt. Nosaltres, per arribar al Pouet, prenim el ramal de la dreta que passa tot d'una per Ca Na Lluïsa —la gent de la casa descansa prenguent el sol aquest matí de diumenge—...



55. ...i ens posa, ja allà mateix, a la vista de les cases del Pouet de Sobremunt, que tenen una situació difícilment igualable, amb meravelloses perspectives: per una part damunt l'extensíssima vall de Puigpunyent i l'allargat i ample freu per on baixa la Riera i puja la carretera de Palma; per altre costat el pla de la Ciutat i la badia, i els caps llunyans que la limiten; i per tot arreu le superba geografia muntanyenca que de tots costats abarca la vista des d'aquella excepcional talaia.





56. El camí passa tot seguit vora les cases de Sa Font Nova, també deshabitades ja avui dia, i després d'una curta desviació particular...



57. ...es troba davant les cases del Pouet de Sobremunt, fita de la primera part de la nostra excursió. Arribam que és hora de dinar, i l'altura del sol i el fet de tenir-lo de cara en el sentit de la marxa ens obliga a aquest rabiós contrallum, que fa perdre qualitat a la fotografia i amaga els plans de la fonda llunyania.



58. Aquesta foto de les cases del Pouet, avui en part rejuvenides, serà nostàlgicament familiar als molts excursionistes que durant tants d'anys —un cop a l'any al menys per cada un d'ells— hi hem acampat a la vora, a l'hora de dinar, tot fent aquesta meravellosa volta. Aquí hem disfrutat, en unes hores d'inalterable pau i silenci, de les seves privilegiades vistes, del seu sol i de l'acollidora amabilitat dels seus antics senyors i masovers, als quals aquí i ara volem retre una cordial salutació d'agraïment.



59. Des de la casa i les immediacions es domina vers el Sudest la vista de Palma i la badia i la llunyana costa.



60. Desfem el camí d'entrada al Pouet, per tal de seguir la ruta. Allà baix, a l'altre extrem del petit comellar de pomeres joves, velles oliveres i escassa terra de sembradiu, es veu Ca Na Luïsa...

61. ...per devora on passarem altra vegada, i, tornat a pendre el camí que abandonàrem en la bifurcació de Es Campassos, que ja no deixarà de baixar fins a Buñyolí, arribam a les cases de Sobremunt...





62. ...que es troben en un paisatge molt accidentat i pedregós. Edificades en el centre d'un comellar —és de suposar que estudiadament elegit—, estan un poc enfonsades i privades de la panoràmica visibilitat privilegiada que tenen les veïnades del Pouet.



63. En els seus encontorns —i en els de Can Manent i Can Fava que estan allà mateix tocant-se—, creixen entre els penyals corpulents i vells ullastres de fantàtiques formes. Oferim la foto d'aquest exemplar, que sembla un terrible monstre irritat, amb la seva cornamenta i el seu fantàstic plomall de fera apocalíptica a punt d'envestir.



64-65. El camí arriba tot seguit als darreres de Ca'n Manent, i poc després passa devora el seu portell d'entrada. No fa molt que hem conegut habitades aquestes cases que ara, mig enrunades, resten tancades i solitàries. L'hort, escalonat en marjades pel coster

al peu del frontis principal, que dóna a migdia, ofereix possibilitats de convertir-se —com sens dubte passará— en envejable finca d'esbarjo. Al fons de la tosca columnata del parral es veu el porxo del forn de coure pa.



66-67. Sols a uns centenars de metres de Ca'n Manent, i comunicat per un senderó que enllaça amb el camí carreter, es troba Ca'n Fava, pintoresca casa rústica —igualment deshabitada avui i mig enrunada— centre de la petita possessió del seu nom.

Està edificada també en el coster i sostenguda en part per marges escalonats. Donada la seva rusticitat —en perill de desaparèixer, si no ho fa també la pròpia casa— hem volgut oferir la seva vista de front, conseguida amb dificultat pel desnivell, enfilats dalt d'un ametller.





68. La petita clastra de Ca'n Fava —estació de pacient espera per nosaltres en tantes ocasions— dóna accés a la vella casa de pagès. A la dreta es troba l'entrada a la rudimentària i antiga tafona, enrunada, bella estampa d'interès etnogràfic. Per no engrandir massa el fascicle, no incluíem la fotografia, com hem fet amb altres, encara que interessants per aquesta ruta.

A la clastra s'hi entra per un passadís cobert —vegi's la porta

en la foto n.º 66— sota les habitacions dels senyors, obra molt més moderna, afegida a la vella casa de pagès. En aquest passadís, que serveix d'altra banda de cotxeria i magatzem, es troba el forn de coure pa.

69. El camí, que comença a baixar des de Sobremunt, cobra en certs punts un fort desnivell...





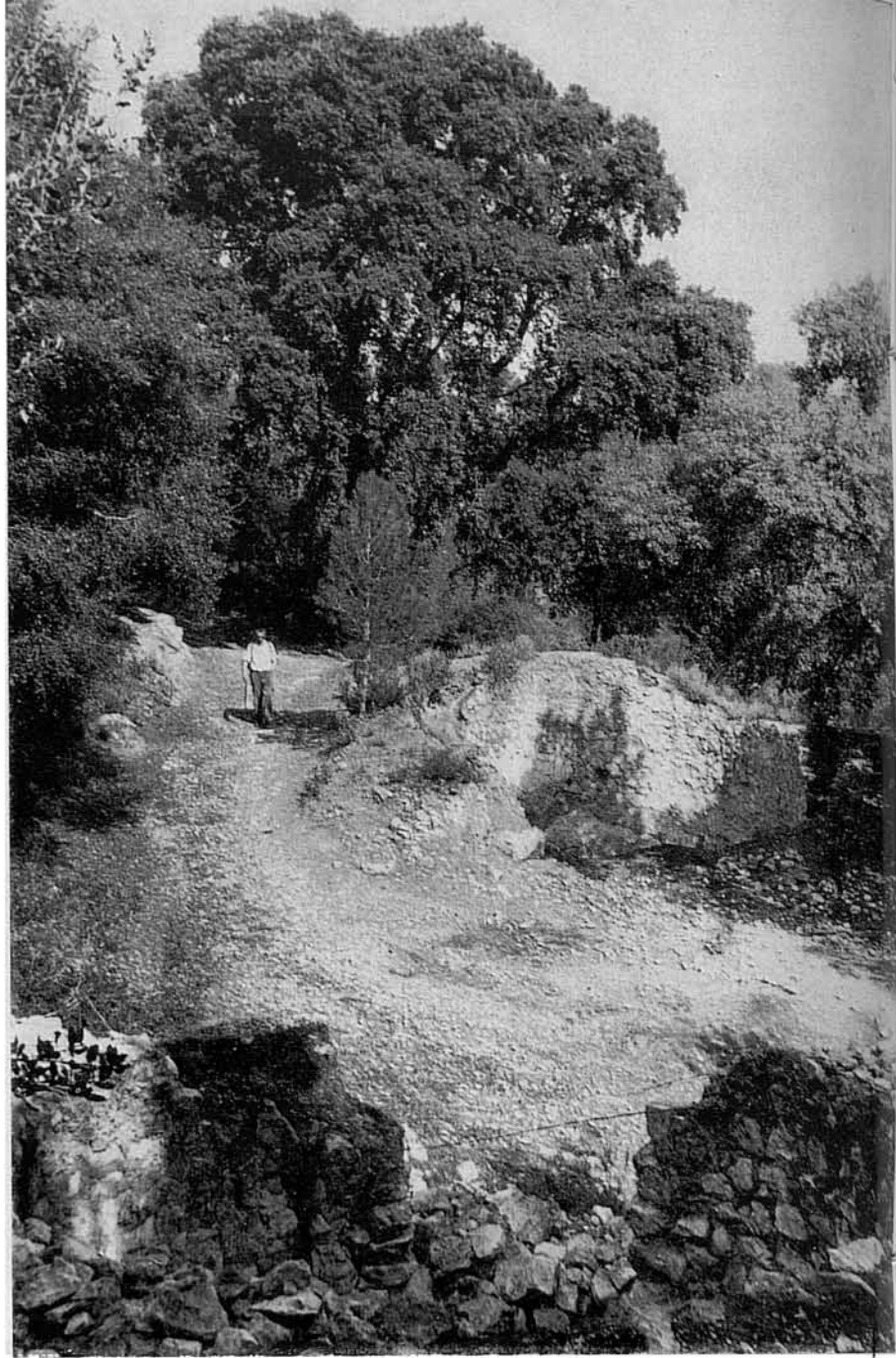
70. ...i arriba davant aquest portell, que marca un punt clau i no ha de passar desapercebut. Per la dreta segueix baixant, desviant-nos del nostre destí; per l'esquerre, passat el portell, s'interna en el bosc de Bunyolí i baixa fins a les cases de la possessió, que es comencen a veure des de l'altra banda de la paret allà baix.



71. Aquest bosc de Bunyolí cobreix la part alta i contraforts de la Serra d'Es Canyar; és molt espès i al començament, des d'aquí, és una mescla d'alzines, pins, arbores i mates de tota casta. El camí baixa per dins el bosc, amb racons molt atractius. En alguns indrets predomina el pinar;...



72-74. ...en altres és una algaravia vegetal sens ordre ni concert, amena, però, i atractivola, com la d'un esbart d'aucells quan, al caure d'un capvespre d'estiu, s'apinyen en la fresca fronda d'una arbreda, vora una font.



Poc abans d'arribar al portell, en la paret que separa el bosc de l'olivar de Bunyolí, el camí passa per entre aquests dos antics forns de calç, i entra, ja bastant cap avall, en un paisatge de més dilatades llunyanies.





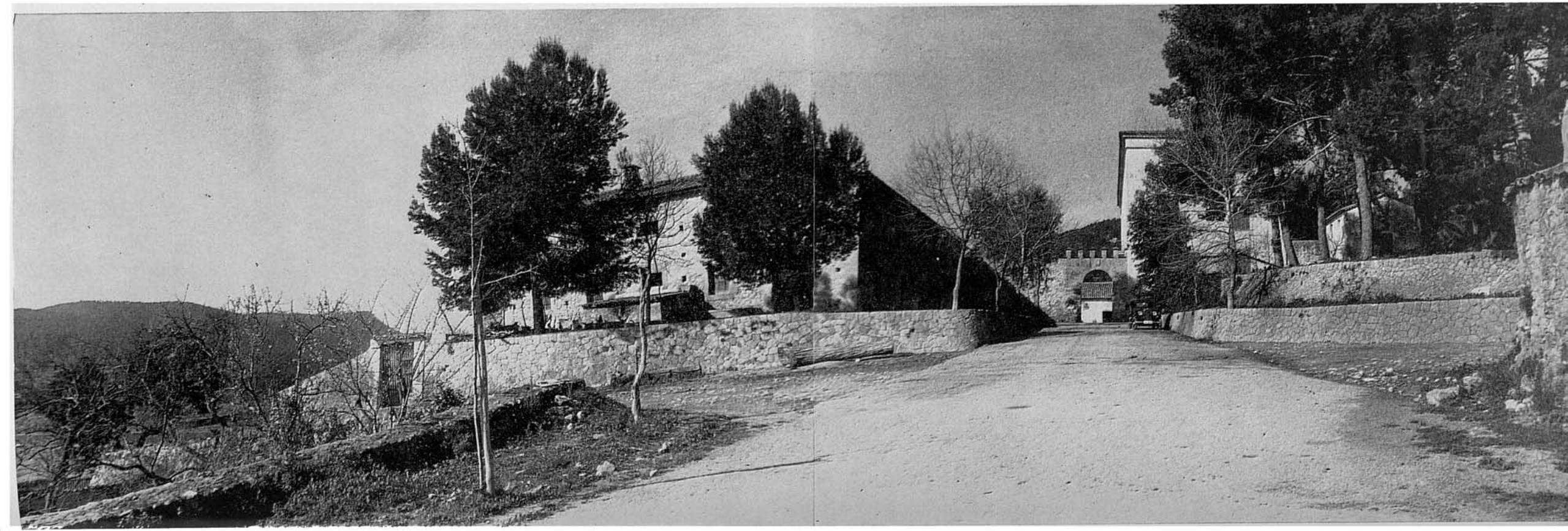
75-76. Quasi ja al nivell inferior de la vall, després de nombrosos revolts i meandres, en un paisatge d'idíl·lica pau, s'arriba prop de les cases, que deixen endevinar des de lluny la seva magnificència.



77. El camí, travessant la vall, du dret a les cases i passa per davall l'aqüeducte que du l'aigua d'una de les fonts que la duen als safareigs de la possessió,...



78. ...i ens posa —és el que arriba per la dreta— davant l'entrada principal de la vasta edificació, neta, suntuosa, bastant moderna i ben conservada que, amb poques que se li puguen posar al costat, és una de les més importants entre les cases de possessió de Mallorca.

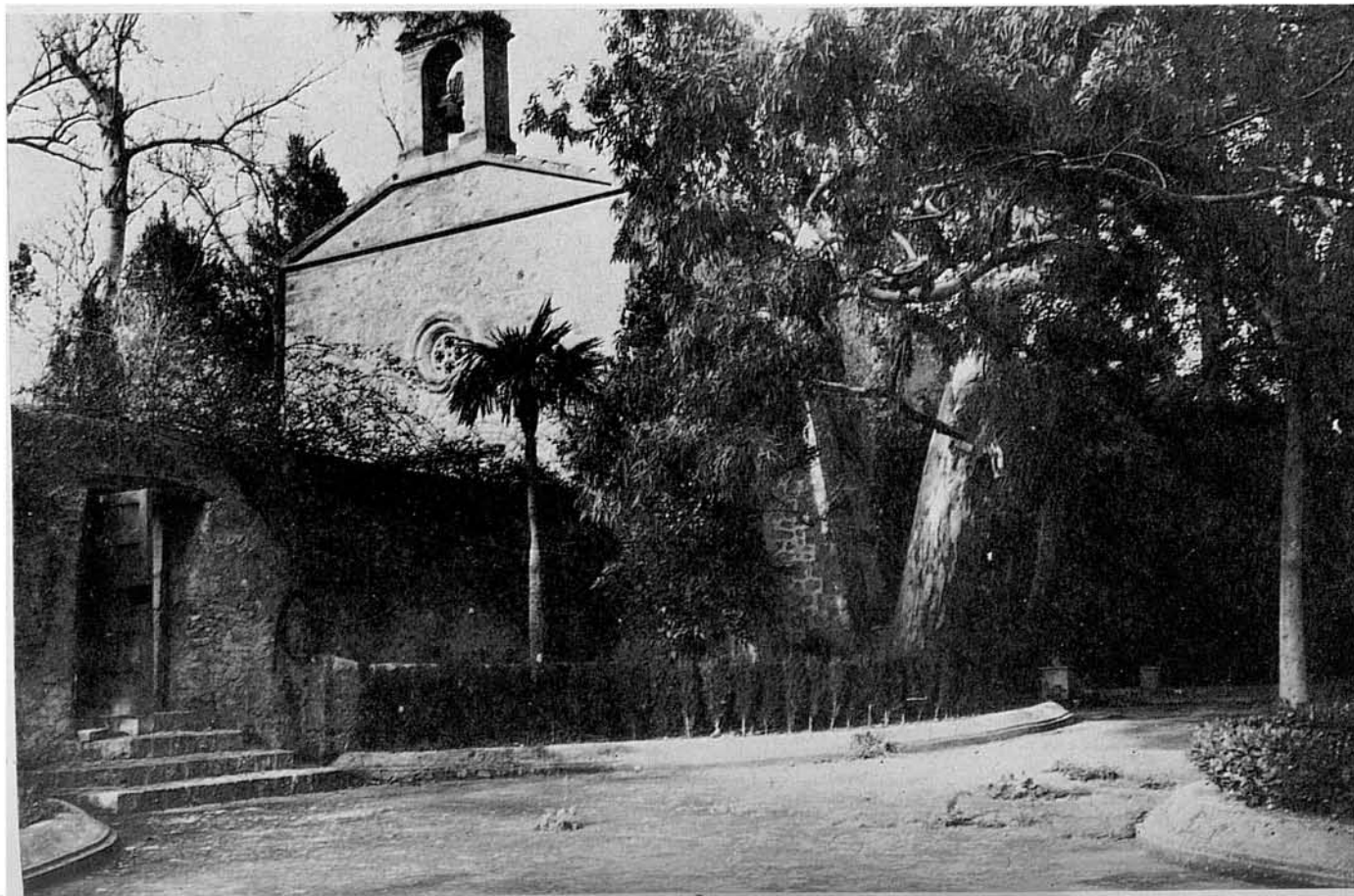




79. Darrere l'arc enmerletat de l'entrada es troba una clastra, amplament oberta al Migdia, davant el frontis principal de la casa senyorial. A la dreta hi ha les cases de pagès, amb una gran cuina i un ample menjador de missatges, tot, per més que senzill i rústic, bastant modern i anodí. A mà esquerra, altres instal·lacions agrícoles, magatzems i cotxeries. I darrere les cases, en uns marges elevats, aproximadament a l'altura de la segona planta...



80. ...el jardí artificial, geomètric i ben cuidat, al gust de temps immediats.

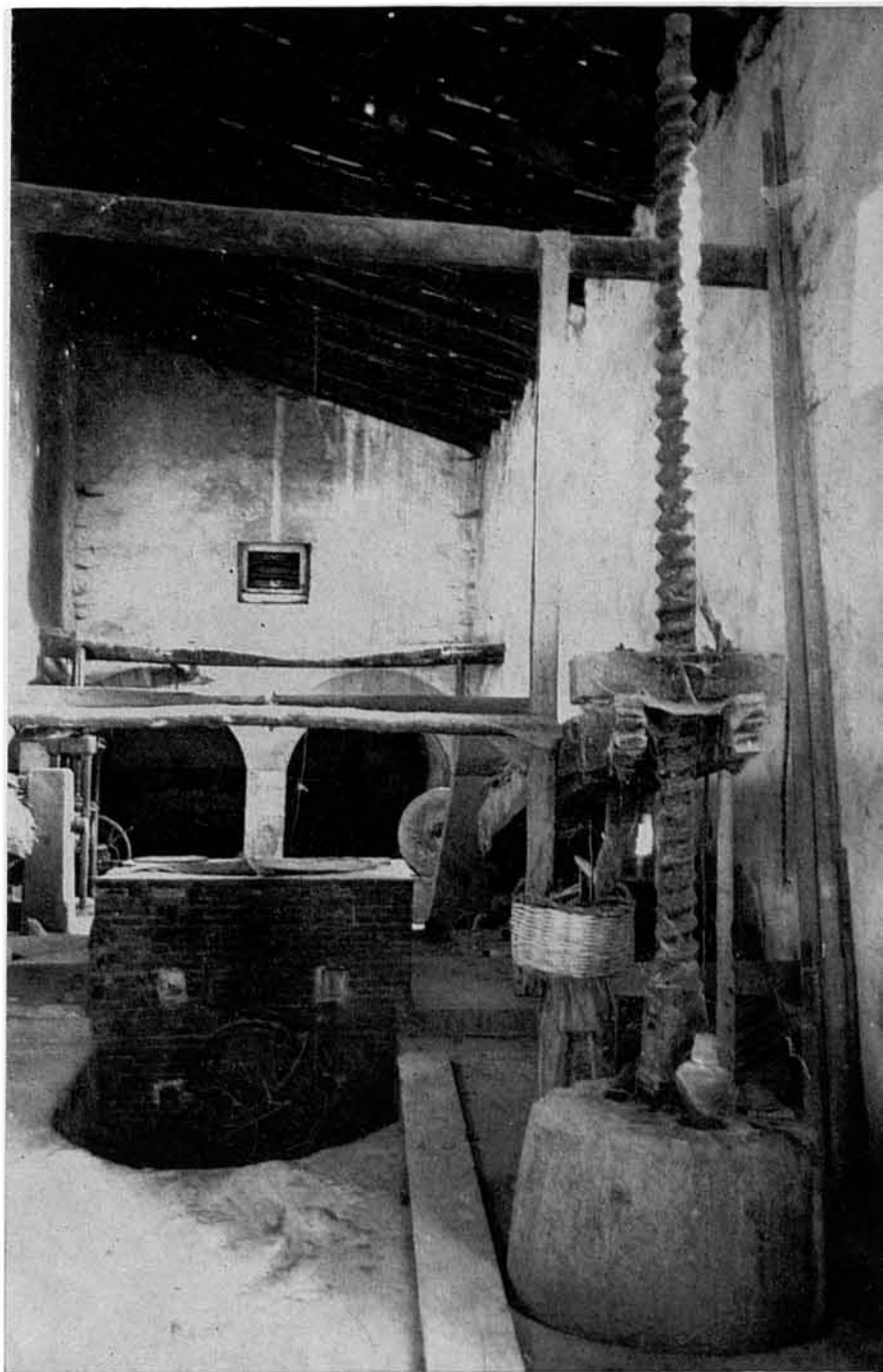


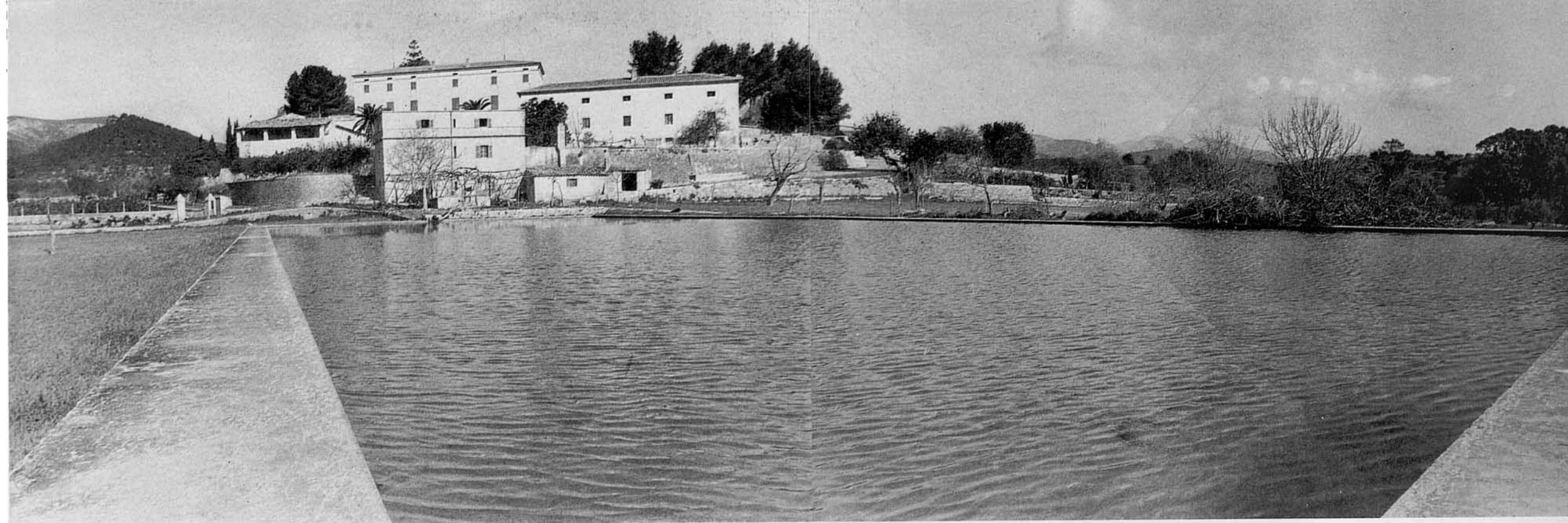
81. En el seu extrem posterior, veí de l'arribada de l'aqüeducte, la capella, igualment de construcció bastant recent, ampla, molt ben conservada i ben atesa.



82-83. Entre la magnificència i relativa modernitat de les instal·lacions de Bunyolí destaca la vetusta estampa de l'antiga tafona —la possessió té d'altra banda una moderna instal·lació electromecànica, amb potents premses hidràuliques—, amorosament respectada en tots els seus elements i fins amb indicis addicionals que contribueixen a donar-li autèntica patina d'antigor i tipisme.

En la espaiosa nau, vora una altra premsa de ferro, igualment en desús, es veu el vell molí de sang, el fogar i la caldera i la rudimentària premsa de pesada biga.





84. L'extensa i rica horta de Bunyolí es rega de l'aigua de diverses fonts que, a través de llargues i ben cuidades canalitzacions, la duen a aquest espaiós safareig davant les cases.

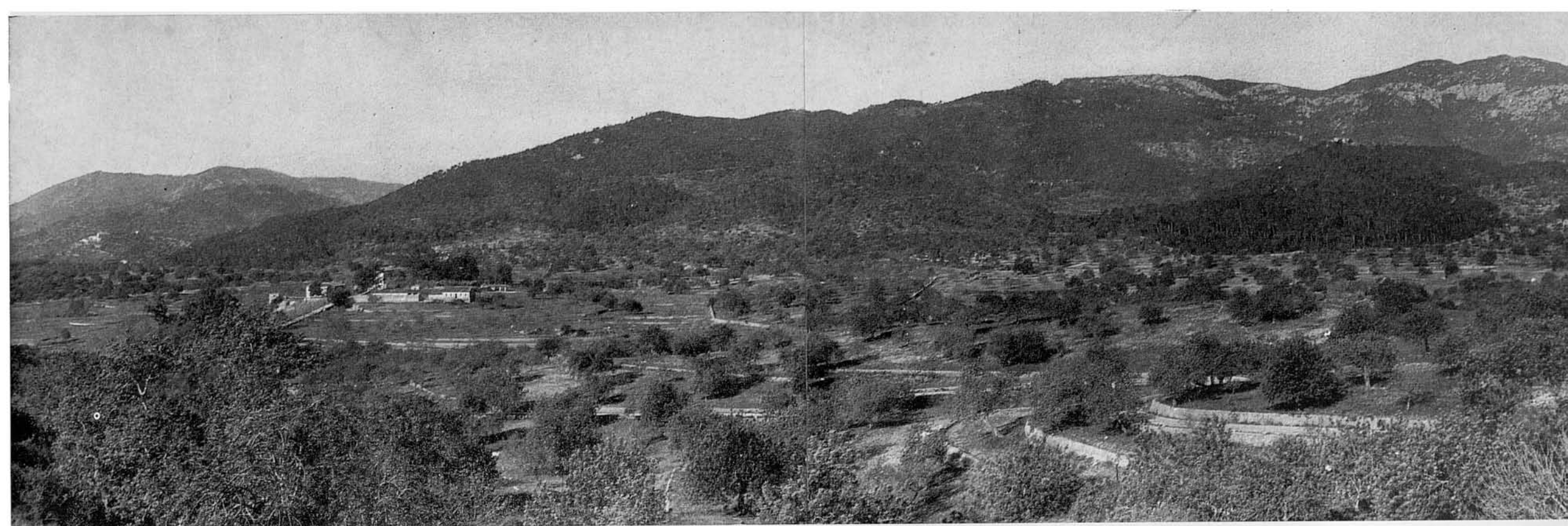


85. Una de les fonts que hi duen l'aigua és la Font Gran, amb la seva ciqueta tapada de créixens, que neix, ja dins la vall, gairebé devora el nostre camí de baixada pel bosc de la serra d'Es-Canyar.



86-87. Per seguir la marxa des de Bunyolí, prenim l'ample camí asfaltat de la possessió, que enllaça amb el d'Establiments. Una recent avinguda, flanquejada d'arbres, dóna a l'entrada principal de les cases, ara a la nostra espatlla. Entre els seus arbres destaquen uns gegantins i notabilíssims exemplars d'eucaliptus, que eleven a gran altària les seves branques.





88. El camí puja empinat des del fons de la vall, cercant el general que ve d'Establiments. A l'arribar a la seva major altura prop del punt d'enllaç, des d'uns penyals propers es domina una ampla panoràmica damunt la vall de Eunyolí en una de les elevacions centrals de la qual es troben les cases.

Al fons, esquerre, es veuen els cims de Na Burguesa i ses estribacions; enfront, al centre, la serra d'Es Canyon, per la falda de la qual baixa el camí que ens ha duit des de Sobremunt; a l'extrema dreta la Mola del Ram, amb el seus cims secundaris i contraforts, fins a l'altiplà d'Es Campassos, Sobremunt i Es Pouet, en mig dels quals, sobre la taca de pinar de la dreta, blanquejen al lluny les cases d'Es Verger.



89. A l'arribar al portell a on enllaçam amb el camí d'Establiments (vegi's foto núm. 6), tancant el circuit de la nostra excursió, ens despedeix, com un símbol característic, la trilogia netament mediterrània dels arbres més representatius del secà de Mallorca: un garrover d'espessa i opaca fronda, una olivera de tronc turmentat i clar i auster brançatge, i un ametller florit.

de tres anys d'intentar-ho, més ben dit, fins al cap de tres hiverns.

La raó de tot és que desitjàvem que aquesta fos una ruta d'ametllers florits. Gran part del seu recorregut és per entre ametllerars, que al ple de la florida —vers mitjan febrer, si la climatologia i els temperis de cada hivern no l'avancen o retarden— cobreixen tota la zona d'un meravellós mantell de pètals blancs, que fan de la caminada, ja de si tranquil·la i encantadora de paisatge, un extraordinari festival de llums i colors.

Desgraciadament el ple de la florida dura pocs dies. D'altra banda, el temps que podem dedicar a la tasca de preparar aquesta publicació és sols el dels diumenges, fent coincidir el descans amb el caminar i trescar per la nostra terra incomparable, i anar captant la meravella dels seus racons i el seu paisatge. En les primeres sortides trobarem la florida a la plena, però la pluja, els núvols i la persistent ausència de sol ens desbarataren l'intent. De la mateixa manera, al febrer següent, encara que al principi tinguérem un poc de sort, ho haguérem de deixar per un altre any, després d'haver fet el camí més d'un cop i fins haver passat un dia sencer a la petita vall de Son Llabrés, esperant amb paciència que el temps s'estiràs i sortís el sol. En posteriors sortides, ja més avançat el febrer, la flor havia caigut en bona part i les branques es començaven a cobrir amb el verd tendre de la brostada novella. Al tercer intent —febrer de 1965— poguérem completar les fotografies d'ametllers en flor, per més que renunciàvem, això sí, als de la zona de Bunyolí, al terme de la ruta, per als quals no arribàrem a temps. No obstant, donat l'interès de les instal·lacions i altres aspectes de la possessió, consideram que allà els ametllers florits, si bé abundosos, no eren imprescindibles.

La part alta de la ruta —des de Son Malferit a Ca'n Manent i baixada pel bosc de Bunyolí fins devers les cases— a on l'ametller és esporàdic, l'havíem deixada per ocasió menys apremiant. No obstant, per la manca de sol igualment, i la reiterada presència de núvols de tempesta que s'anaven acumulant quan arribàvem a dalt en repetides sortides, d'antuvi pro-

metedores, haguérem de pujar repetides vegades a Sobremunt. En dues ocasions estiguérem quasi tot el dia, fins a l'hora d'empendre la tornada, estacionats inútilment davant Ca'n Fava, esperant que el cel s'estiràs. No és que ens sabés massa greu de repetir una vegada i altra el mateix camí, sempre agradable: encara que els dies hivernals i tormentosos resulten freds allà dalt, degut a l'haver d'estar aturats i inactius, el plaer de la intrascendent plàtica amistosa entorn d'una gran fogatera constantment atiada, i la saborosa menja de productes del país torrats allà mateix sobre el caliu, davant un bell paisatge rústic, ens proporcionaren una agradable satisfacció, ben acordada amb el suau i humà epicureisme de les delicioses anacronòtiques.

A la fi poguérem donar-la per acabada; però realment aquesta ruta posà a prova la consabuda paciència i l'immutuable tenacitat del grup realitzador.

En la pràctica aquest itinerari és tranquil, senzill i descansat. Sempre per camins carreters, amples i ben cuidats, que permeten de caminar despreocupadament i, per tant, disfrutar del paisatge, que és extraordinàriament atractiu. Hi ha una pujada una mica llarga, encara que no arribi a esser fatigosa, entre Son Llabrés i Es Campassos. Malgrat això, la marxa lenta, imposada per la contemplació del paisatge, i la facilitat del camí, ara, a més, en gran part asfaltat, la fan apta per a tota mena de persones. Això vol dir que és una excursió «per tothom», sense necessitat de més recomanacions.

El circuit no és curt. Es pot abreviar esquivant l'entrada a Son Llabrés, i desviant-se poc després per un camí de carro ja abandonat, que surt de l'esquerra, a penes passada la menuda vall de Son Llabrés, i pren cap a n'Es Verger, evitant així la volta per Son Malferit; però això priva al mateix temps d'un tros molt interessant de la ruta, per les possessions que toca i per les agradables panoràmiques que es van descobrint mentre el camí va guanyant altura.

Alguns bocins dels camins descrits en aquesta ruta són de propietat particular i, en aquest cas, cal comptar amb el permís dels amos respectius per passar-ne.

Fotografies i text: Jesús García Pastor

Gràfic de l'itinerari: Melcior Rosselló Simonet.

Traducció del castellà: Joan Pons i Marquès.

Imprès per Miquel Ferrer Sureda.

Cuché superior fabricat per Sarrió C. A. P.

Número Registre P. M. 8 - 1966
Depòsit Legal P. M. 294 - 1966
Es propietat de l'autor
Prohibida la reproducció

RUTES PUBLICADES

- 1.—Pollença - Castell del Rei. (Edició en mallorquí exhaurida)
- 2.—Port de Sóller - Bàltx d'Amunt - Sóller (Pel Pas de S'Heura)
- 3.—Lluc pel camí vell de Selva.
- 4.—Valldemossa - Sa Gubia. (Per Pastoritx i Muntanya).
- 5.—Lluc-Torrent dels Boverons-Lluc. (Pel Pas de Sa Mata).
- 6.—Mortitx - Cova de Ses Bruixes - Mortitx.
7. La Carretera a la Calobra. (Per Selva i Caimari).
- 8.—Sant Jordi - Puig de Galdent - Sant Jordi. (Per la Vall de Punxuat.).
- 9.—Solleric - Puig d'Amós - Solleric (Per Comasema).
- 10.—Establiments - Pouet de Sobremunt - Establiments (Per Sarrià i Bunyolí).

EN PREPARACIO: algunes altres.

Preu de venda:

90 pts.