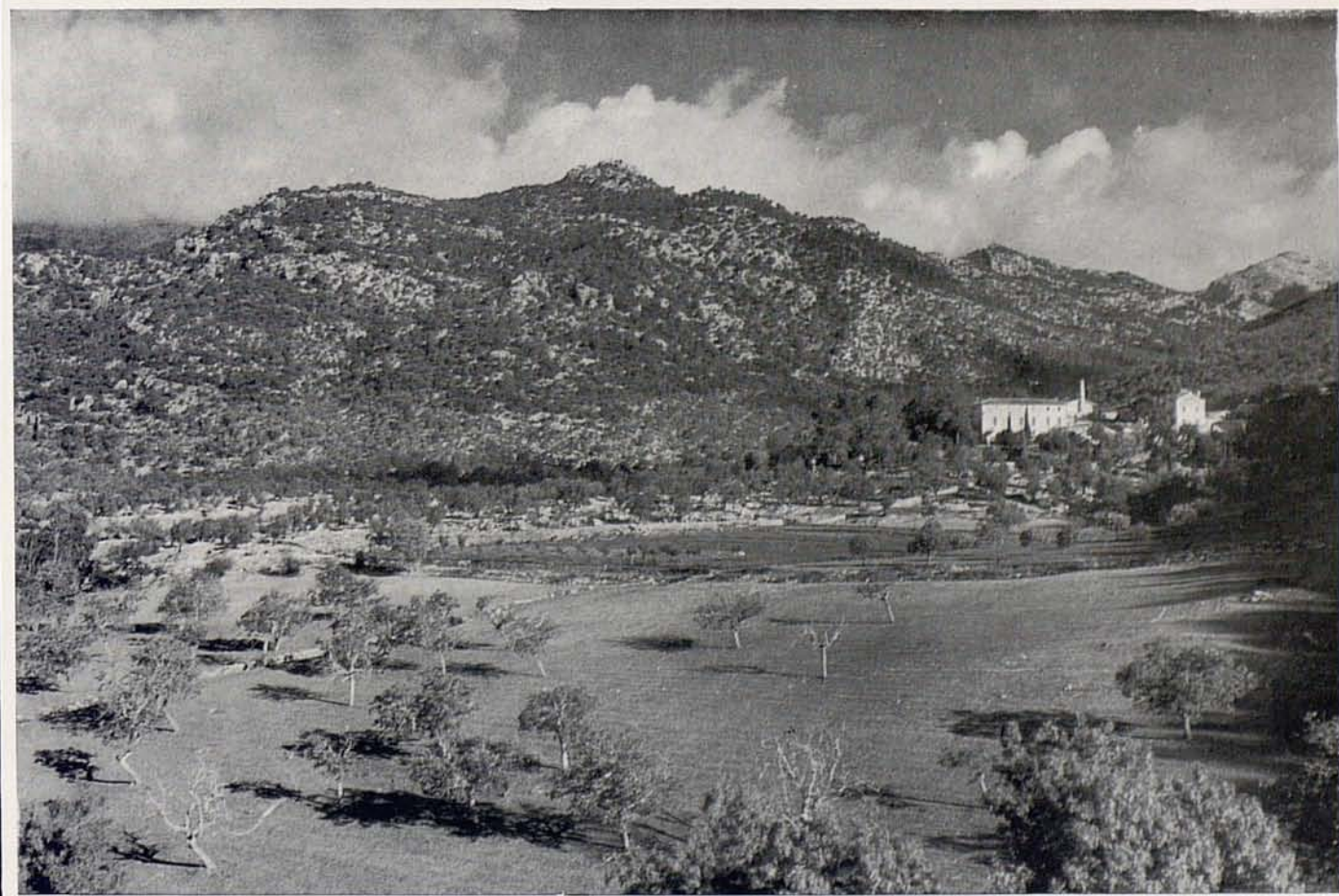




RUTES

AMAGADES DE MALLORCA



9

SOLLERIC - PUIG

D'AMOS - SOLLERIC

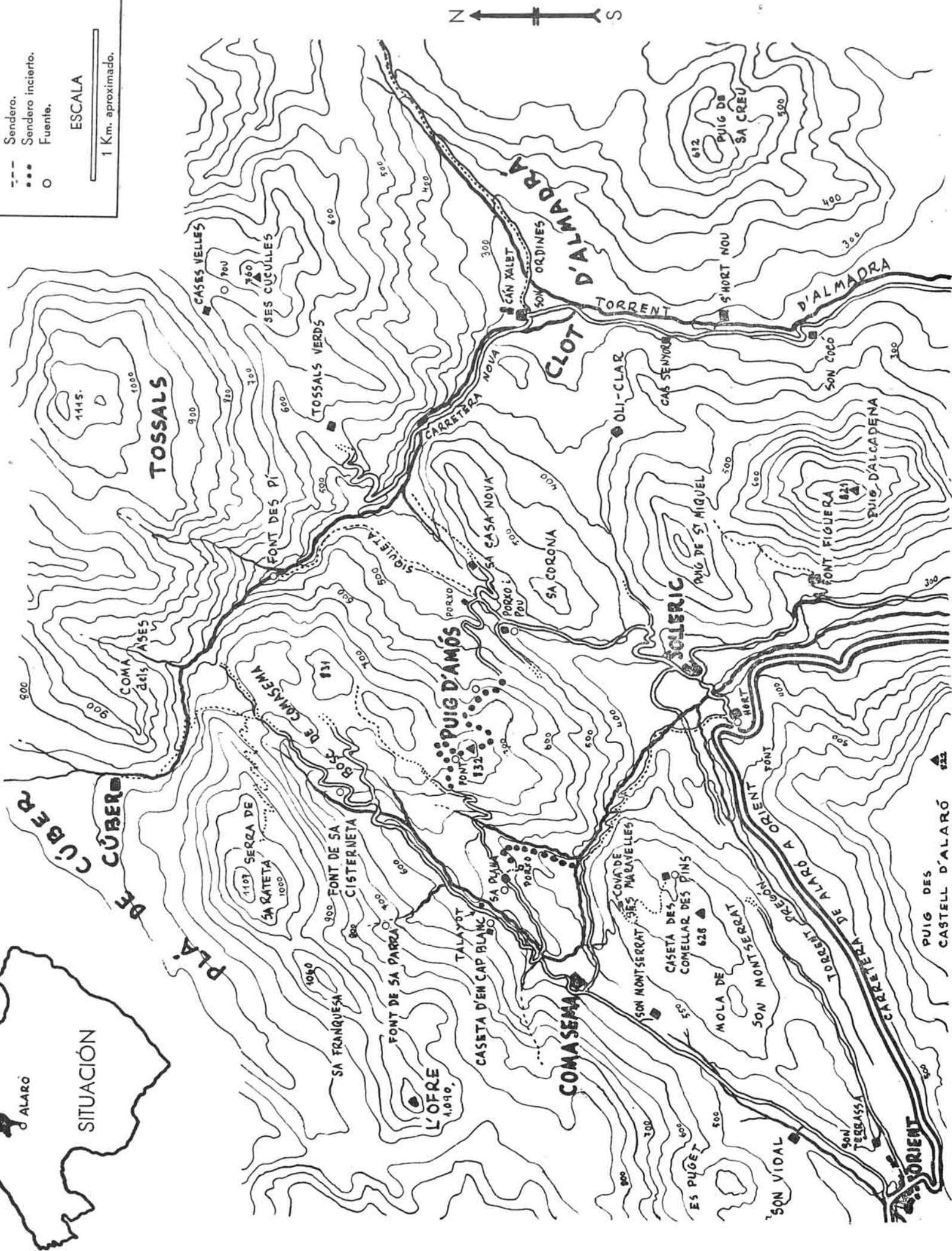
(Per Comasema)

ITINERARIO

SIGNOS CONVENCIONALES.

- Carretera.
- Camino de carro.
- Sendero.
- Sendero incierto.
- Fuente.

ESCALA
1 Km. aproximado.



Coberta:
El Puig d'Amós (840 m.), amb les cases de Solleric al peu, vist des de la carretera d'Alaró a Orient.

El Puig d'Amós està situat en la convergència de tres importants possessions de muntanya, que per la seva remota anomenada no necessiten de presentació: Solleric, Comasema i Es Tossals Verds.

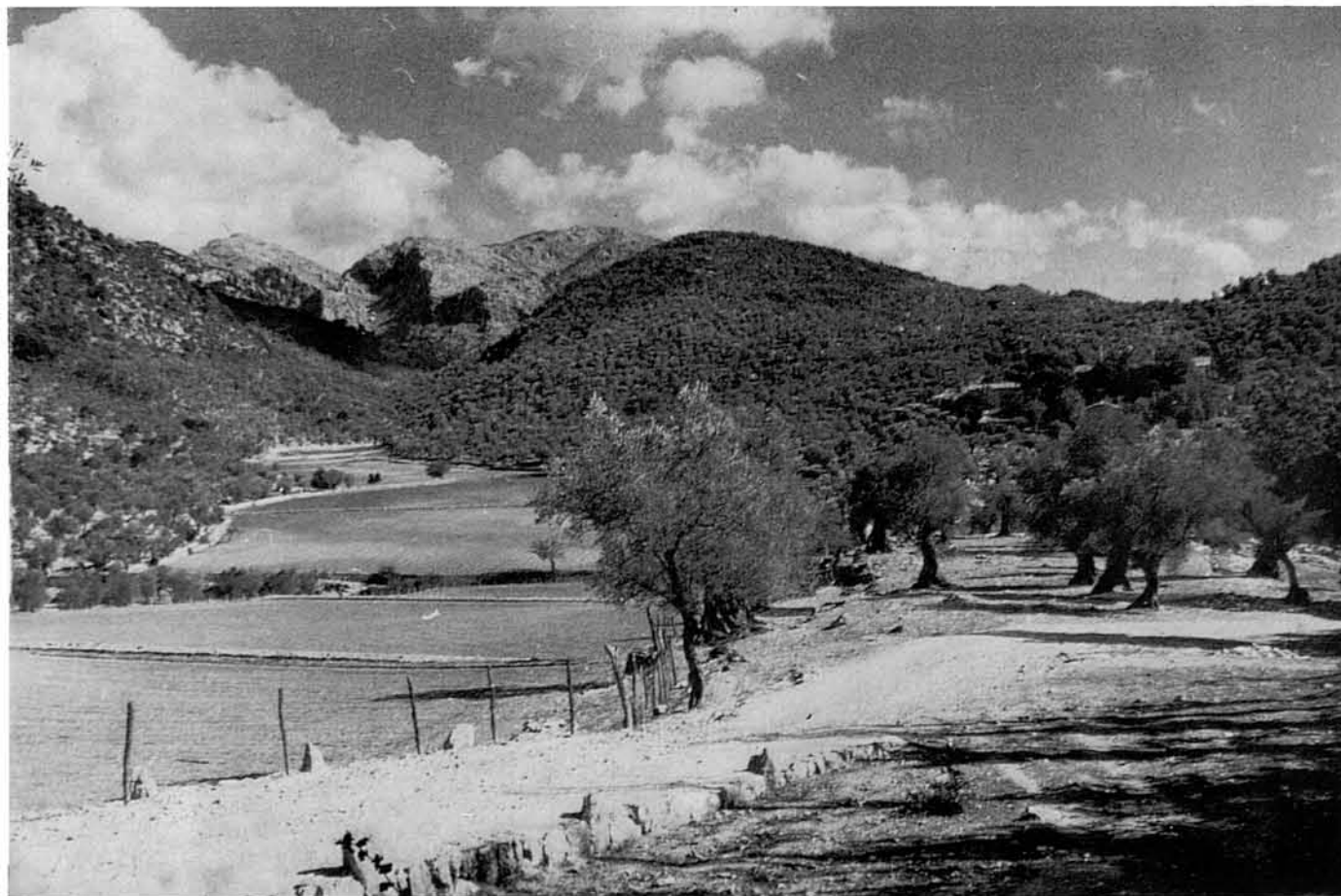
«Es tracta d'una muntanya poc transitada i coneguda, pel fet de trobar-se entre altures de major renom, escabrosa i

(Acaba en la contracoberta posterior)



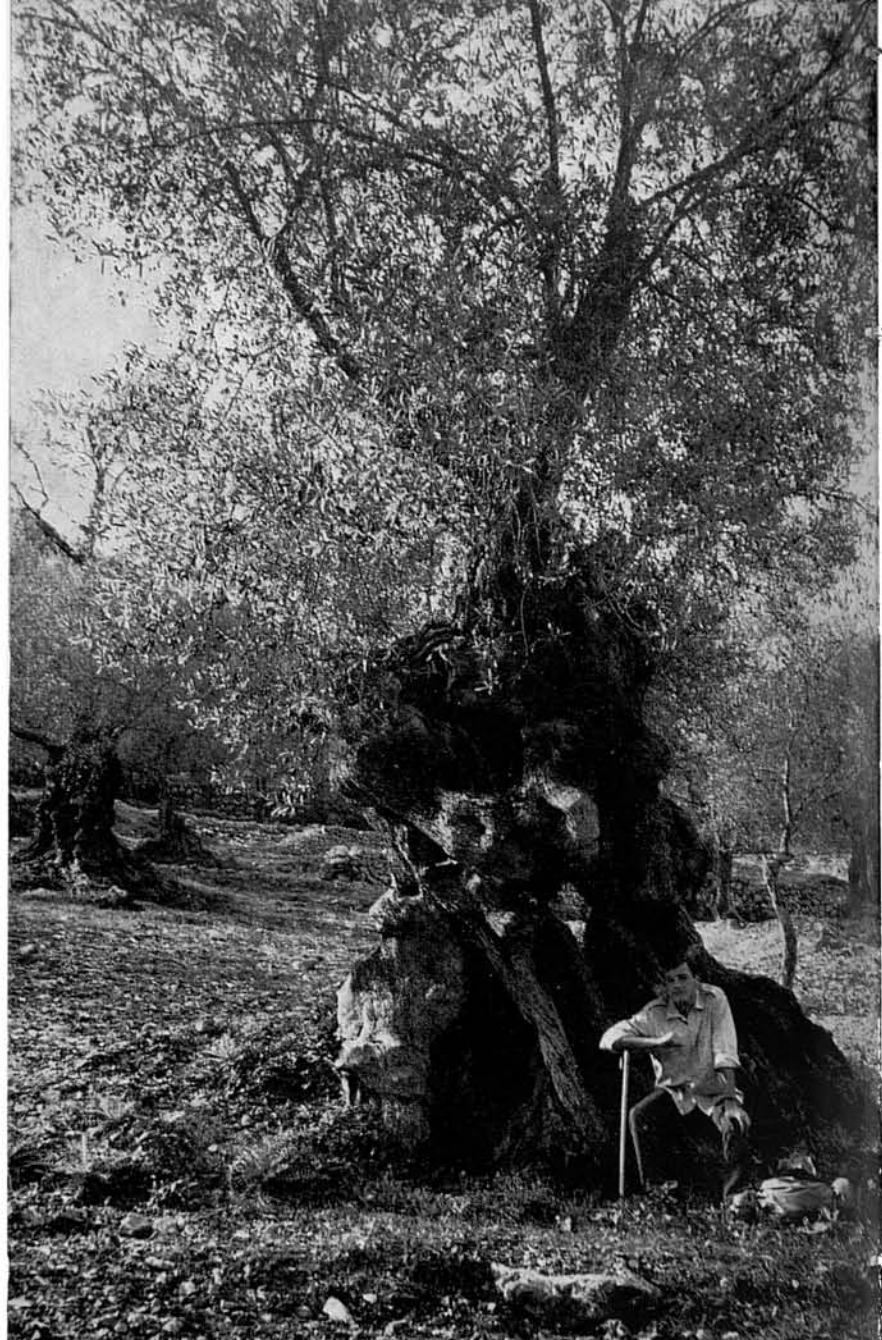
1. La carretera d'Alaró a Orient ha vingut pujant per la depressió entre el puig del Castell i el puig d'Aucadena, fins a donar vista a les cases de Solle-ric com es veu en la foto de la coberta.

Un poc més amunt, a la dreta de la carretera, s'inicia el camí d'entrada a la possessió, que de tot d'una apunta dret al puig d'Amós que aquí es veu entre la fronda de l'olivar.



2. El camí davalla molt rost avall per travessar el torrent cap a les cases, que es veuen aquí dins l'ombra, a mà dreta.

La fotografia, que mostra l'ample sementer de conradís de Solle-ric en la depressió de confluència de diverses vessants, i al fons el massís dels imponents Tossals Verds, és presa just vora la fonteta...

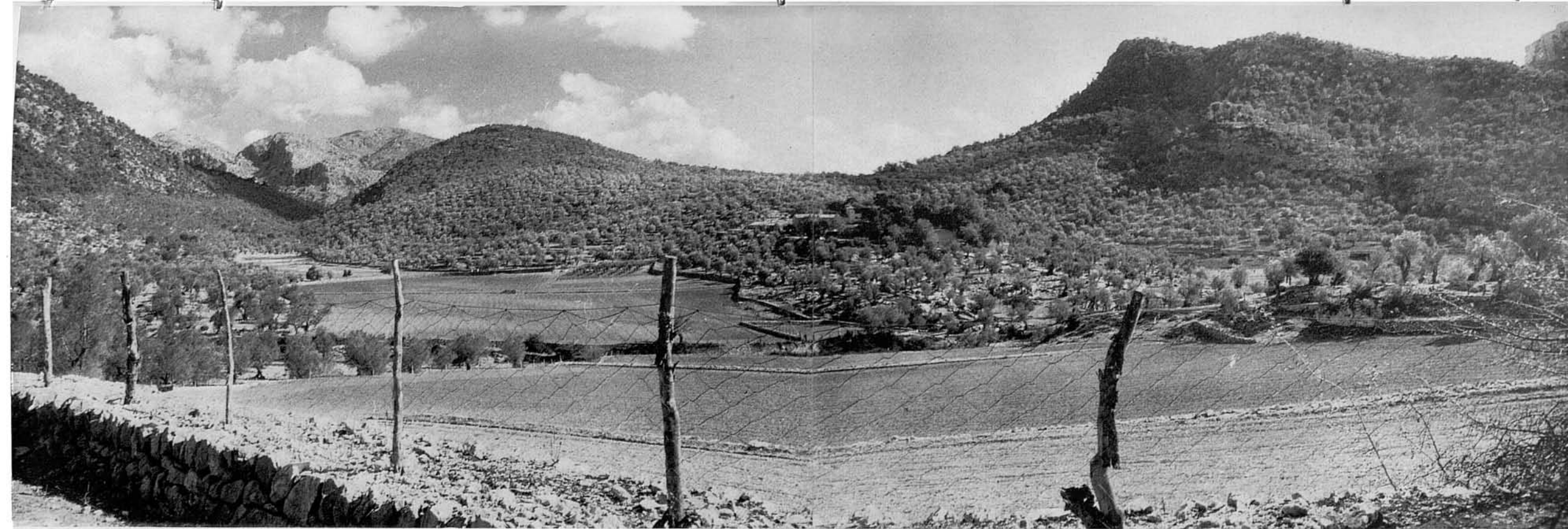


3. ...que, ben prop de l'entrada, surt d'una fonda mina i és recollida per regar l'hort veí.

4. Tot just entrats en la possessió, corpulentes oliveres anuncien la característica principal dels cultius. Els nobles i nuosos troncs, arrelats en la dura terra d'innumerables marjades, guanyades amb

esforç als empinats costers, ens parlen d'un treball dur, i d'un sostengut esforç i amorosa tirada a la terra.

5. Esquivam ara les cases. Per devora la paret que tanca i defensa del bestiar alloure les terres de conradís, ens encaminam al barranc que ens facilitarà el pas vers l'alta vall de Comasema. Al fons, els cims del Puig d'Amós.



6. De vora la susdita paret prenim aquesta panoràmica sobre la depressió de Solleric. A l'esquerre compareix un tros de la falda del puig d'Amós, per darrera on i del pujol de Sa Corona, guaita al lluny el pelat massís dels Tosals Verds. En el centre de la foto, quasi en ombra i dissimulades per la vegetació que les rodeja, les cases de Solleric al peu del puig de Sant Miquel. Per la part extrema superior, a la dreta, apunta una part de l'imponent muraldal espadat del puig d'Aucadena.



7. Per devora la tanca i per dins l'olivar baixam cap a una rambla del barranc, abarcant en tota l'extensió la vista del Puig d'Amós per la part sudoriental.



8. El puig d'Amós està quasi cobert fins dalt de tot per un espès bosc d'alzines i pins. En aquesta foto, presa des de la carretera d'Alaró a Orient poc després de passada l'entrada de Solleric, s'aprecia bé la situació: Pel seu darrera a l'esquerre els nusos cims del puig de Sa Franquesa (1060 m.) i la serra de Sa Rateta (1107 m.) que separen Comasema —per aquesta part— del Pla de Cúber a l'altra vessant. A la dreta, els Tossals Verds (1115 m.).

Als costats —esquerre— l'abrupta Mola de Son Montserrat, separada del puig d'Amós pel barranc que tot seguit hem de remuntar; i a la dreta, el suau pujol de Sa Corona. En la part baixa —davant— el famós olivar de Solleric amb les terres de sembradiu a la dreta.



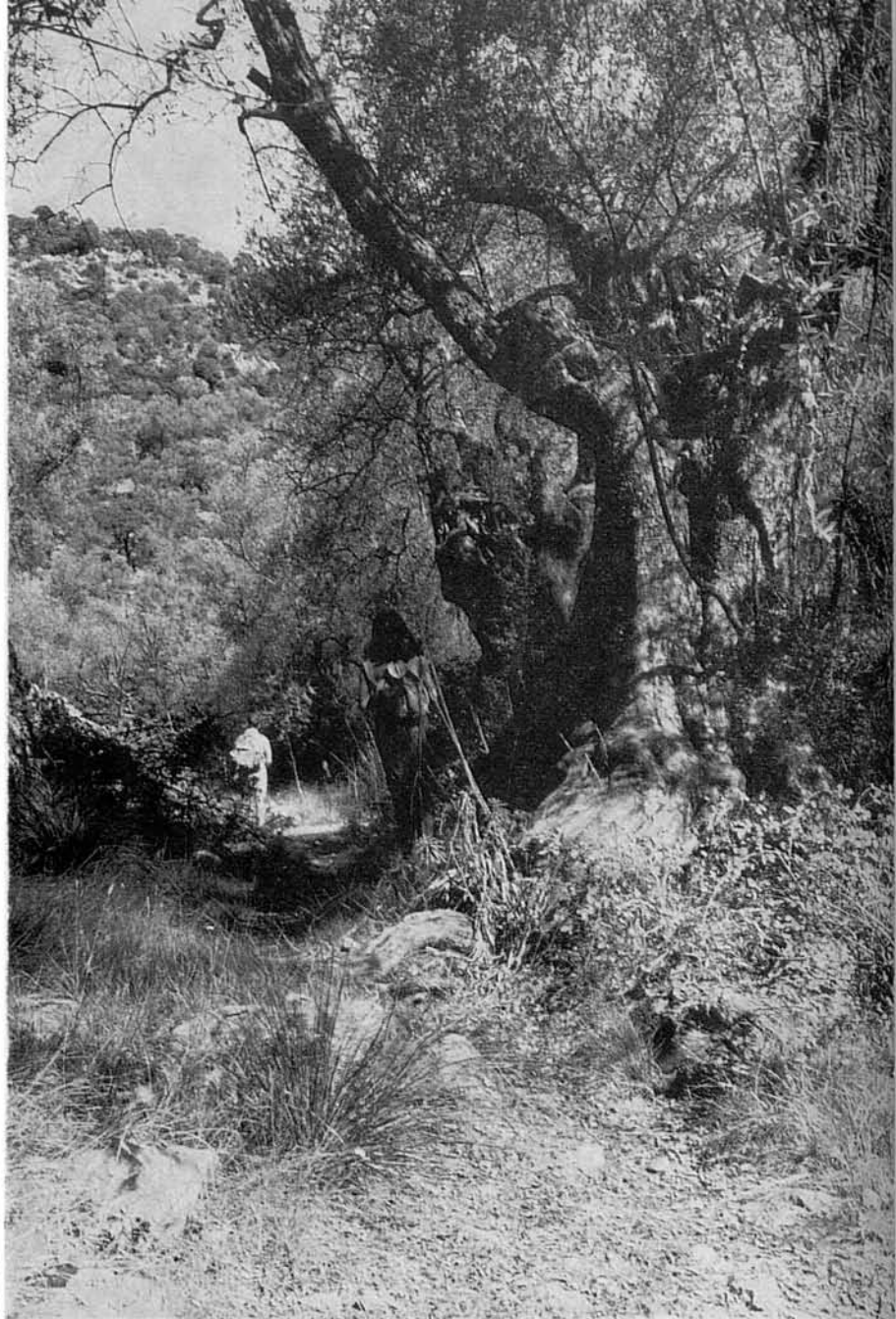
9. Gairebé arribant al fons de la rambla del barranc, per la seva bretxa compareix al lluny el puig de l'Ofre, amb els seus 1090 m., cobert aquí pels núvols.



10. Arribats al llit del torrent, emprenem la pujada del barranc per un caminó que s'enfila per dins el torrent mateix,...



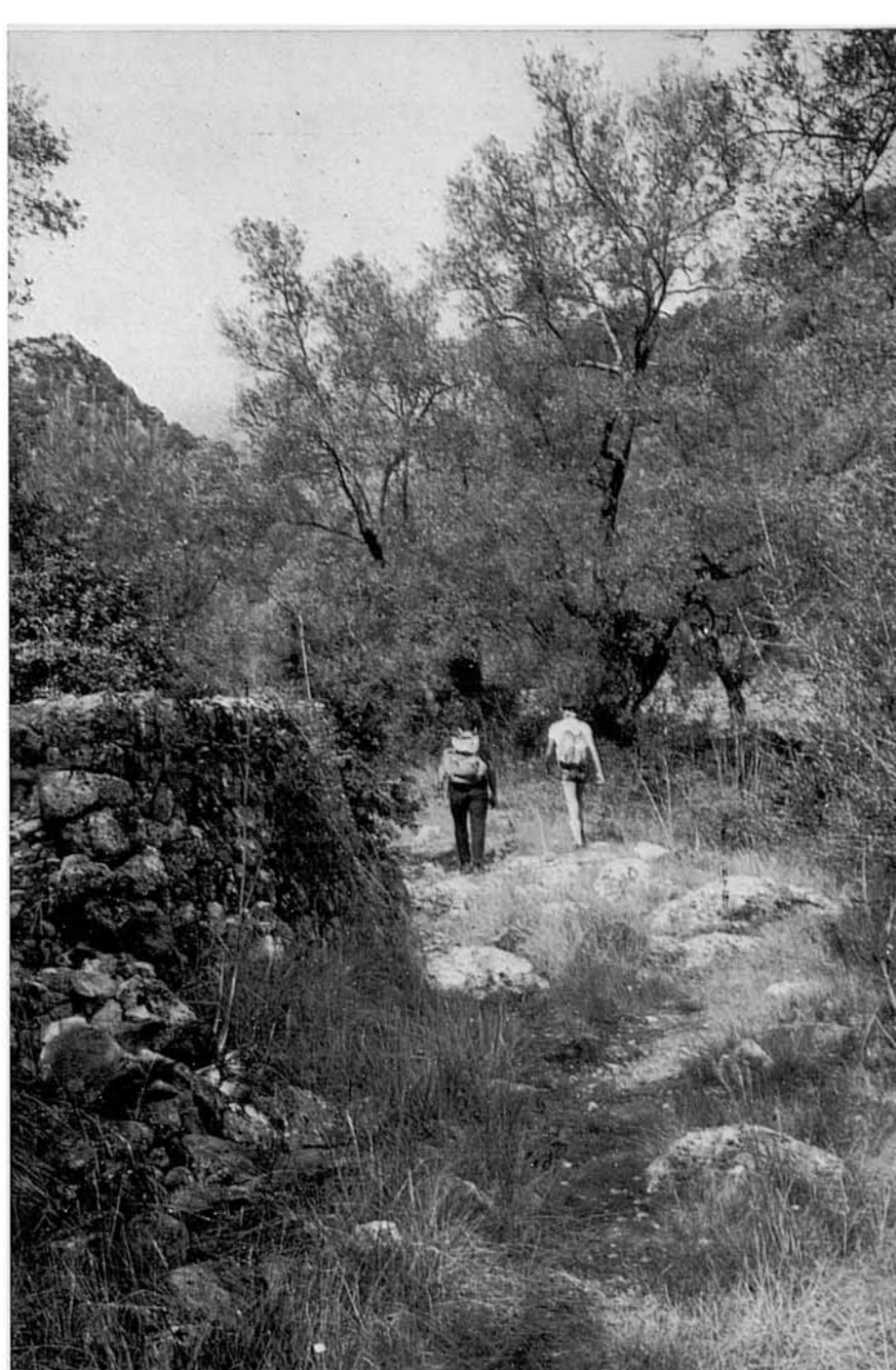
11. ...de tot d'una per la dreta...



12-13... i tot seguit, travessat el torrent, segueix per l'esquerra, que ja no deixarà fins haver salvat tot el barranc i sortit a les altes terres de Comasema.

14. Aquesta primera part del torrent està materialment coberta

d'esbarzers, que en una de les nostres sortides per fotografiar aquesta ruta, a l'octubre, negrejaven de raïms de mores, grosses, dolces i sucoses. Era un delit d'atipar-se'n, collint-les a grapades, fresques encara i humides de la roada matinal.

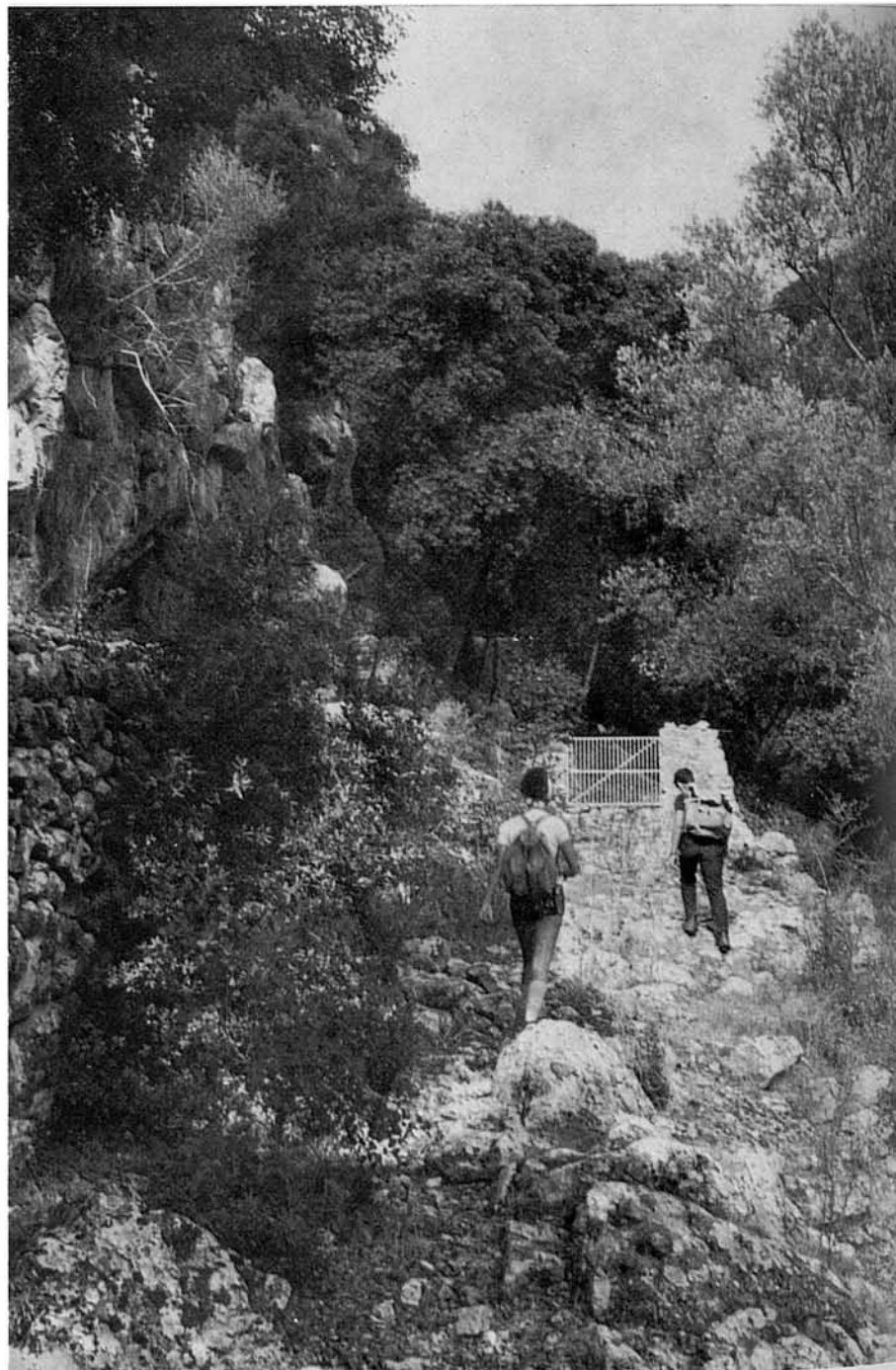


15-16. El caminó, a penes transitat, discorre per uns paratges mig verges, coberts per oliveres i ullastres, esbarzers, alzines, pins, rebolls i mates de tota mena que creixen en llibertat per aquelles agrests i solitàries barrancades.

17. Al principi va pujant lleugerament cap a les gorges del barranc, darrera les quals comperaixen aquí els cims del puig de l'Ofre.



18. L'estretor major, que cal salvar per un vell camí de ferradura, empedrat, és en el punt d'encontre entre la Mola de Son Montserrat, a l'esquerre i el Puig d'Amós, l'accidentada baldana del qual, gairebé impracticable per aquí, compareix a la dreta. El de la Mola és inaccessible per aquí. Pujarem al seu cim quan haurem arribat a les terres de Comasema, per visitar l'humilíssima Caseta del Comellar dels Pins.

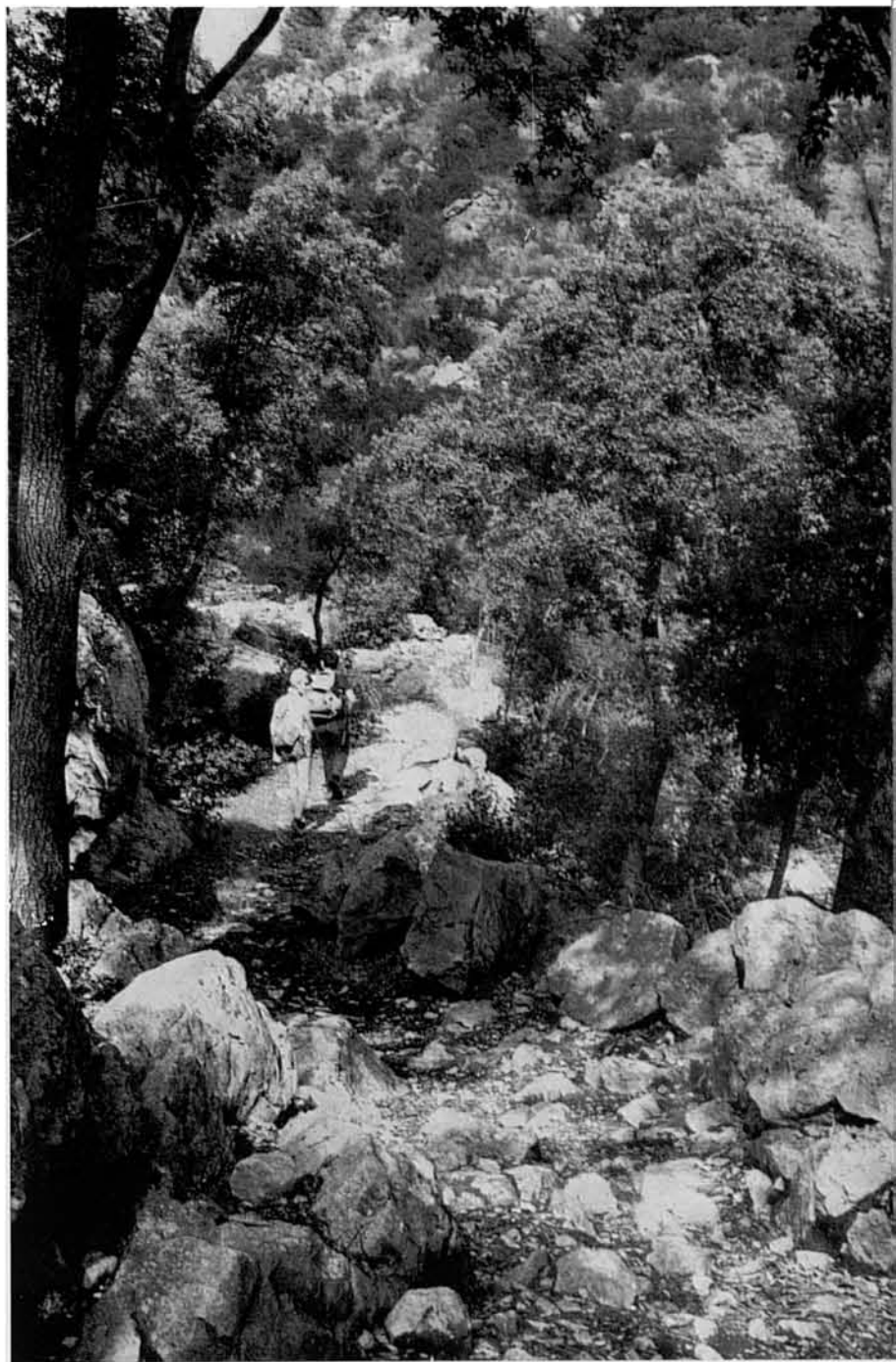


19. En arribar el senderó al peu dels precipicis espadats per on la Mola de Son Montserrat s'inclina vertiginosament sobre el barranc del torrent de Solleric, una barrera de ferro marca la divisòria entre Solleric i Comasema; passada la barrera...



20. ...començam a pujar l'antiquíssim i solitari camí de ferradura que munta aferrat als alts murs de roca de la Mola, duguent a la dreta el llit pregon i destroçat del torrent.

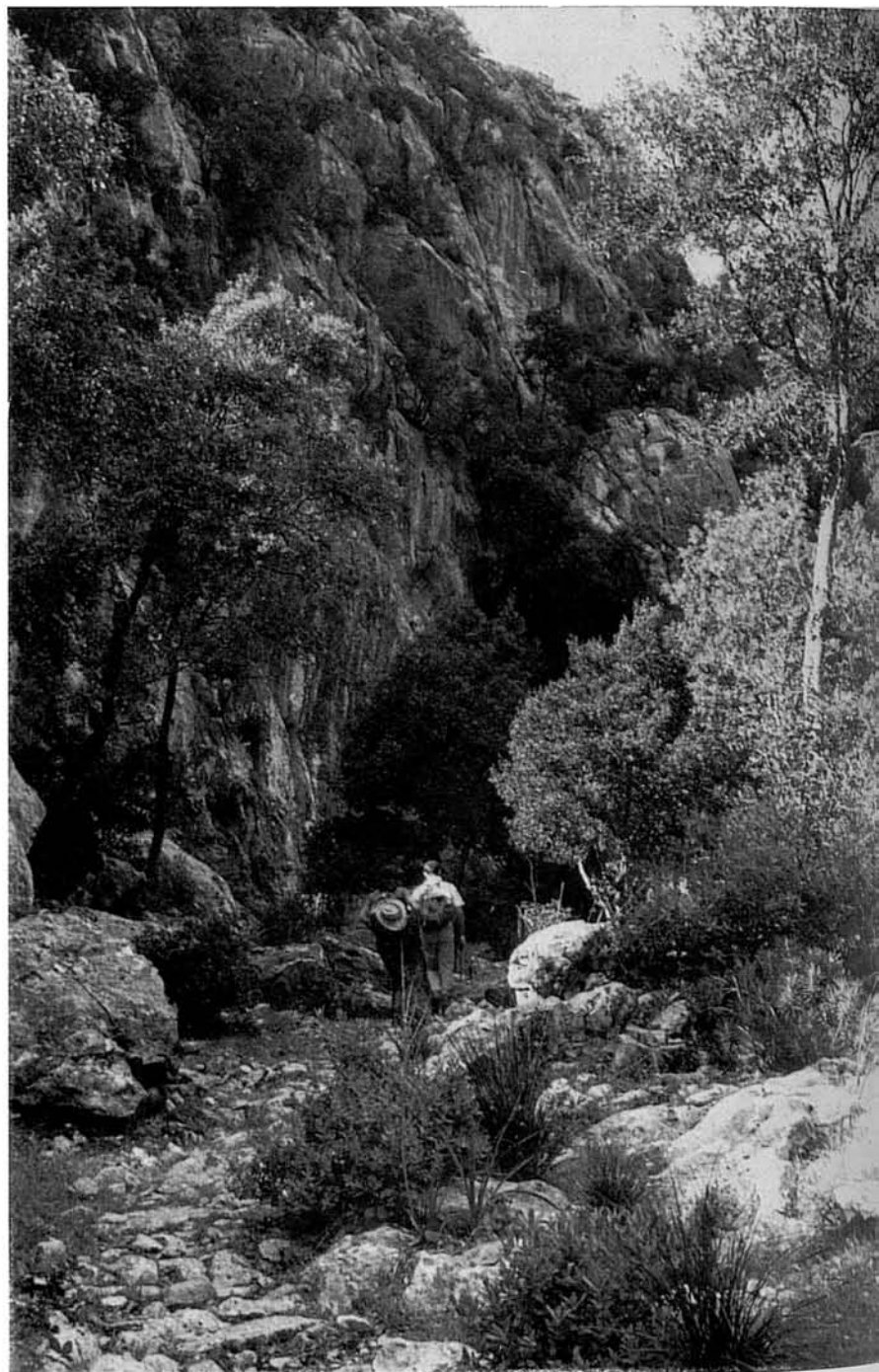
El trajecte és d'una solemne grandesa, i el vell senderó sembla exigir una marxa lenta, silenciosa i meditativa de cada racó i de cada recolze, a on el vegetal i la roca, l'aspecte grandios i el caràcter agrest, la solitud i el silenci d'una naturalesa lliure s'han reunit en aquest amagat indret per oferir una estampa d'insuperable bellesa natural.



21. El sol, filtrant-se per entre el fullatge, posa clarobscur en el sinuós senderol i arrenca tons suaus a les grises pedres que el fistonegen;...



22... a voltes el contrallum treu un vïvid fulgor quasi enlluernador a cada fulla de les austeres alzines, que brillen titilants com un eixam de mirïades d'atòms lluminosos.



23. El vell camï empedrat, tant com es va endinsant en la gorja del barranc...

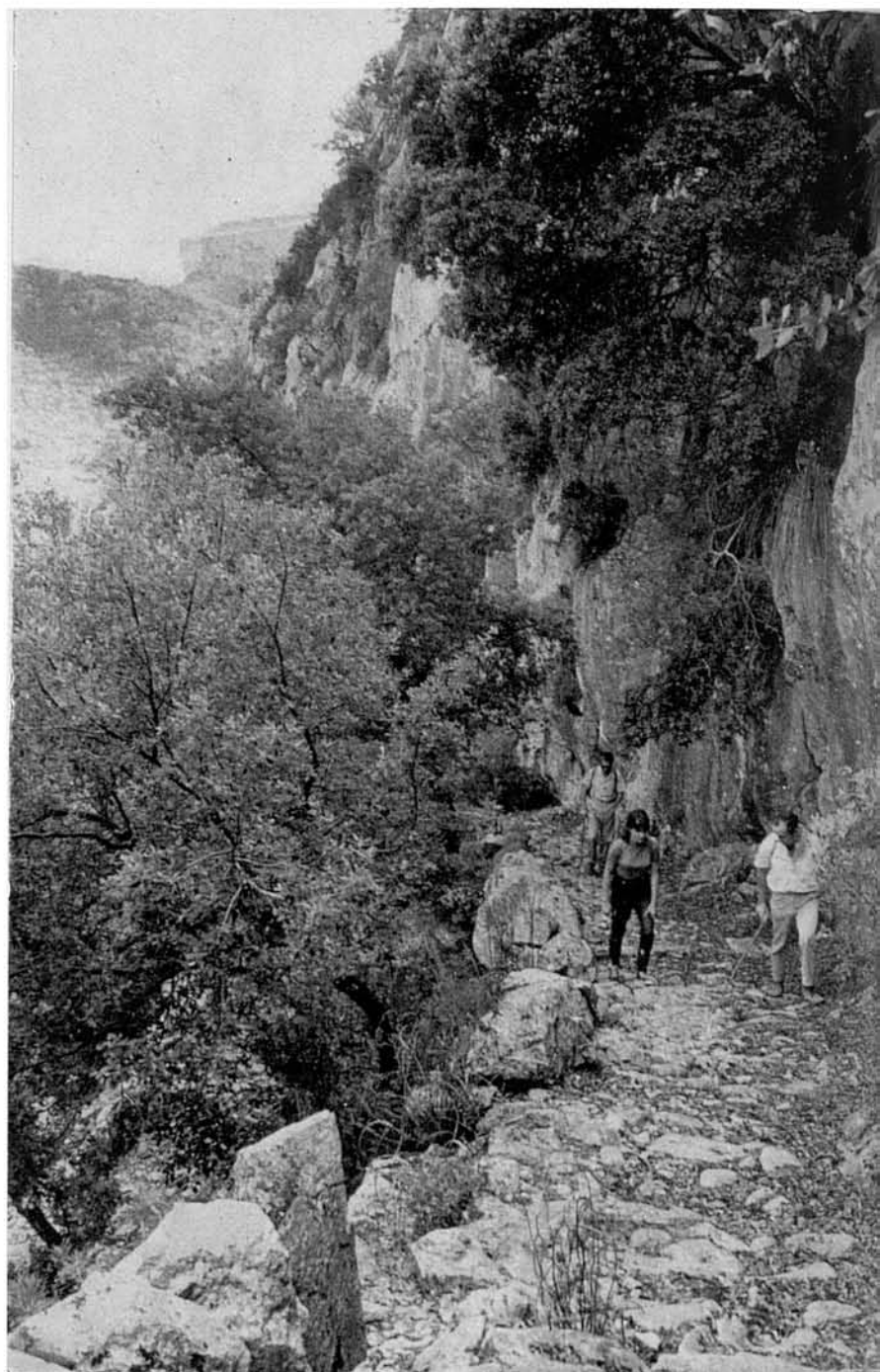


24-25... es va fent cada vegada més pendís per guanyar, amb sinuoses i empinades voltes, l'alta vall de Comasema.





26. Una ullada retrospectiva vers la meitat de l'escalada ens mostra al fons el puig de Sant Miquel, al peu del qual es troben les cases de Solleric...

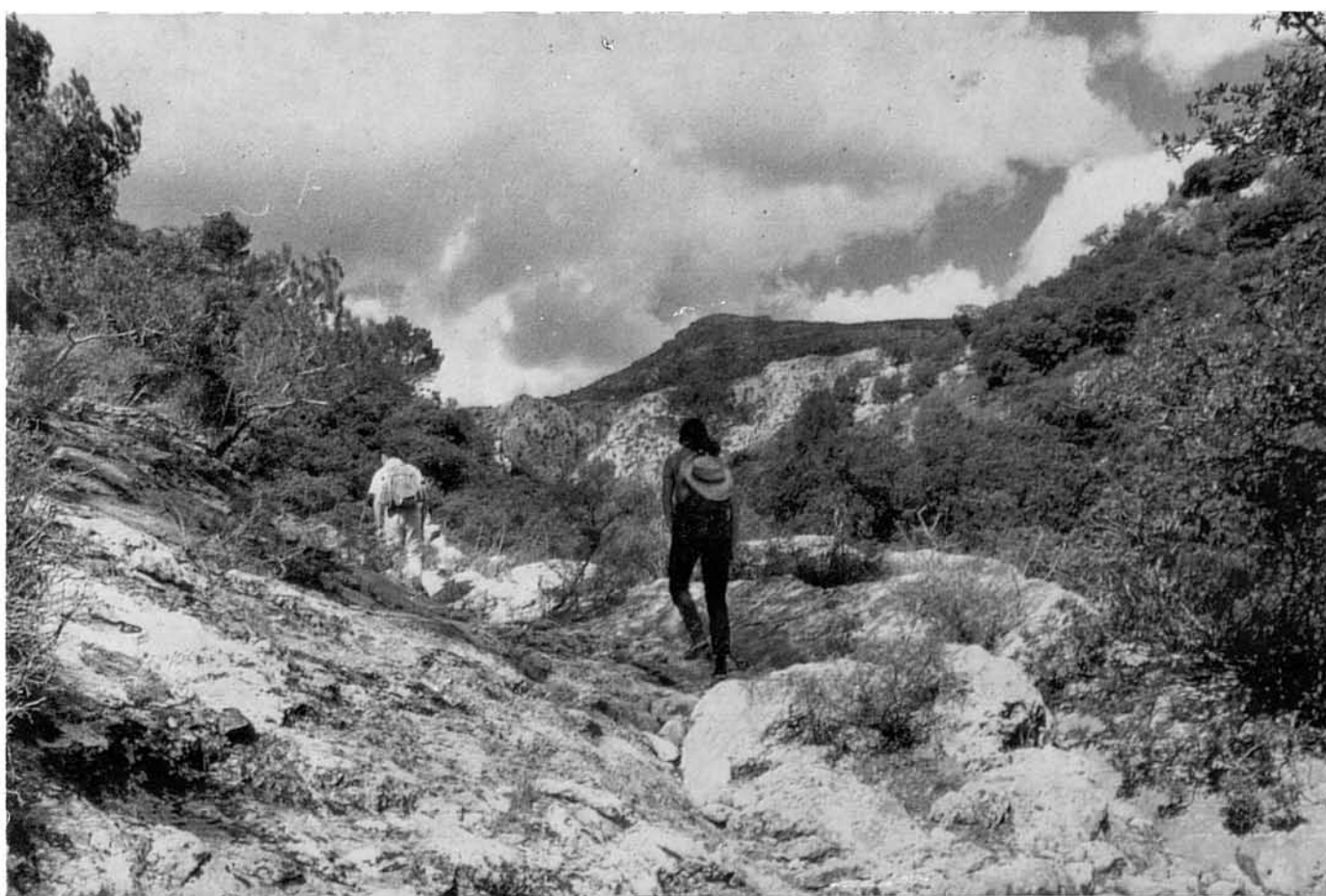


27. ...o un extrem del cingle superior del puig d'Aucadena.



28. El barranc del torrent de Solleric, entre aquesta possessió i Comasema, és curt però molt accidentat i intransitable pel fons. Aquí ofereix un elevat escaló-cascada impracticable. La fotografia està presa des de les roques del costat del caminó, a pocs metres del llit del torrent.

29. Arribats al cap d'amunt del camí, en la pujada del qual no hi ha més remei que suar —i bufar— fins i tot en dies freds d'hivern, ja a la vista oberta del puig de l'Ofre, es fa més pla i fins capavallada...





30. ...al sortir a l'altiplà de Comasema. A la nostra dreta s'obri el paisatge damunt l'olivar que cobreix i escala per aquí el coster del Puig d'Amós. La pujada al cim la farem pel peu de la darrera paret espadada de l'esquerre. Més a l'esquerre, la serra de Sa Rateta.



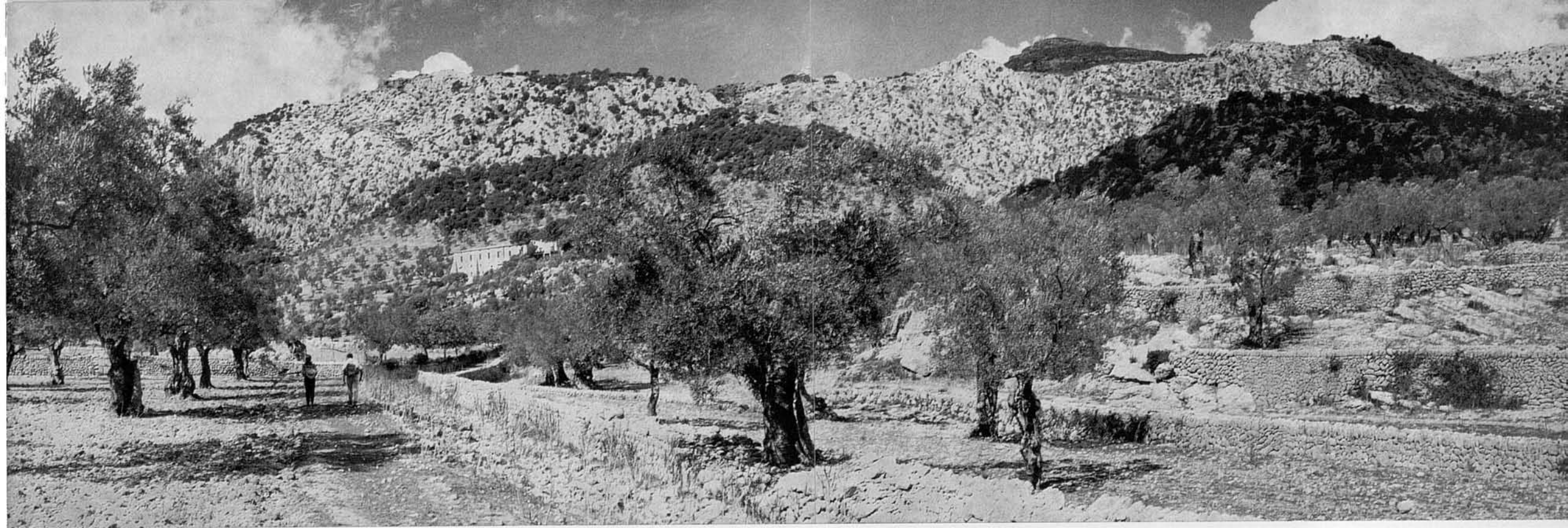
31. El caminó, ara pla i per camps d'oliveres velles, fa cap a les cases de Comasema, que ja es veuen al fons, a l'abric del puig de l'Ofre i els seus contraforts en la conjunció amb els extrems nordorientals de l'enorme i allargassada serra d'Alfàbia.

32. Ens anam acostant a les cases
—que no tocarem— per pujar primer
a la Mola de Son Montserrat.



33. Des del mateix caminó prenim
aquesta panoràmica de l'olivar de Co-
masema, al nord-est de les cases, que
per aquesta part ocupa gairebé tota la
falda del puig d'Amós. L'alta vall està
tancada pel nord per una elevada cres-
teria, els punts culminants de la qual
—equivocadament citats a voltes “Els
tres Ofres”— són, d'esquerre a dreta:
Puig de l'Ofre (1090 m.), Puig de Sa
Franquesa (1060 m.) i Puig des Moix
(1107 m.) en la serra de Sa Rateta. A
l'altra part d'aquesta serra es troba el
llarg Pla de Cúber. Per l'esquerre en-
llaça amb la serra d'Alfàbia; per la dreta
guaita des de dalt d'elevades parets
de roca les escabroses gorges del bar-
ranc del torrent d'Almadrà, i queda se-
parada del puig d'Amós pel Coll del
Bosc de Comasema i l'ampla coma del
seu alzinar.





34. Ja quasi estam tocant les cases de Comasema, bastides sobre un planiol rocós que domina la vall. Es curiosa la seva arquitectura de tosques parets, molt altes, amples i pesades, recolzades per enormes, grossers i quasi ciclòpics contraforts exteriors.



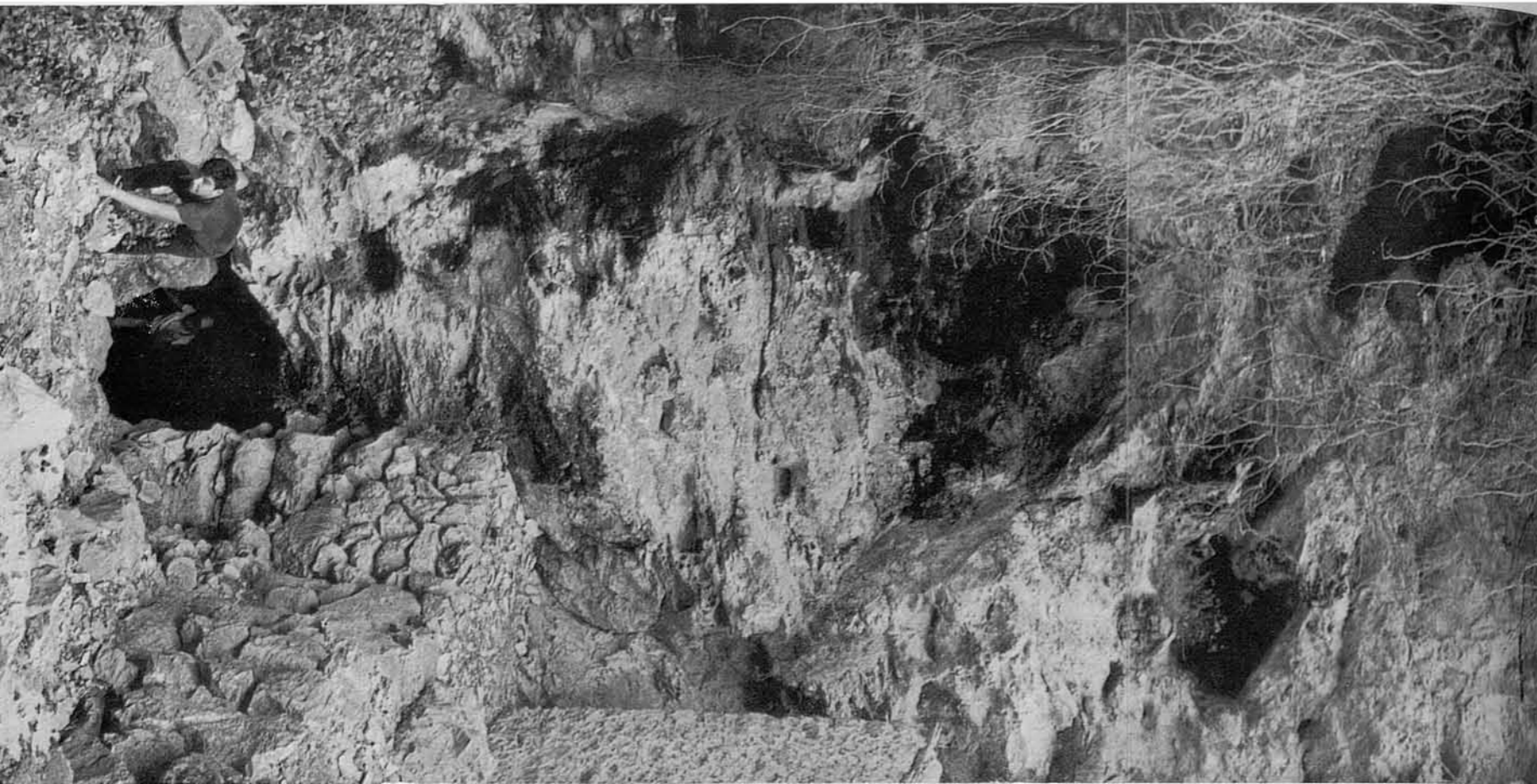
35. Una espècie de petita avinguda entre parets, moreres i noguers, du a aquest portell devora l'hort i les cases, que ara esquivam, reservant-les per una altra "ruta" que, partint d'Orient, les inclourà, així com la serra alludida en la foto núm. 33.



36. Per devora la paret que en la foto 34 es veu enfront dels dos excursionistes i a la dreta, un senderó puja a la Mola de Son Montserrat,...



37. ...duguent-nos primer directament a una ombrívola i humida placeta, al peu de l'alta paret espadada, baix de la qual s'obri —vora aquest petit porxo ja en ruïna—, el forat d'entrada a la cova de les Meravelles...



38... al qual dona accés un pronunciat pendis costa avall, que segueix molt fosc ja dins la cova fins arribar al final a una modesta cambra de sòl molt baix, aparentment sense possible continuació i sense cap interès espeleològic ni tampoc formacions calcàries penjants o emergents. No ens sembla justificat ni compremem el perquè del seu pompós nom.



39. Una reixa de ferro rovellada, tanca la descuidada boca d'entrada. Aquesta fotografia, presa de dins a fora, mostra el vestibul de la cova. El camí cap a l'interior segueix amb pendent a la dreta, penetrant uns 25 o 30 metres més per una sala reduïda, igualment de pis inclinat i obstruït per pedruscall i roques despreses del sostre.



40. Sortits de la cova i salvada la paret partionera que munta des de vora les cases de Comasema, un camí vell, empedrat a trossos...



41... ens posa damunt l'accidentat plannell de la Mola de Son Montserrat, a on unes esmirriades oliveres a penes si troben terra a bastament per la seva precària vida. El temps ens sorprengué allà dalt amb núvols i una boira que obscurí l'ambient...



42... donant a l'humilíssima casa deserta i a l'hortet abandonat del seu davant un trist aspecte de melancòlica solitud. En aquesta foto la casa té per fons llunyà el puig de l'Ofre...



43. ...mentre pel norddest deixa veure al lluny el puig d'Amós, el cim del qual tractarem d'escalar tot seguit.

De tant en tant lluu un sol tot dèbil per entre els flocs dels núvols fugissers. A la seva claror s'alegra momentàniament la casa tancada. Allà visqueren, aïllades pels gairebé intrasitables i abruptes costers i amb el sol veïnatge de les estrelles, famílies pageses, una darrera l'altra, fins a l'actual abandó, obligat per les circumstàncies adverses.



44. La casa, molt modesta, a penes si té finestres. Sols el portal d'entrada i un finestró en el frontis oriental, que dóna tal volta llum a un dormitori i mostra unes parets tosques i amples. Molt prop de la casa, vora l'hortet ja inútilment tancat, el pintoresc forn de coure pa, igualment inútil ja i mig arruïnat.



45. Hem baixat de la Mola de Son Montserrat i, a través de l'olivar de Comasema feim cap al puig d'Amós. Velles oliveres de soques turmentades i capritxoses ocupen espaiades la basta terra d'aluvió d'aquesta costa, baixest on s'inicia el torrent de Solleric.



46. El decaïgut interès per la cuidada explotació agrícola de les possessions mallorquines de muntanya, que altre temps estimulà la construcció de treballats marges secs per guanyar terres de conreu —que avui, a l'esboldregar-se, pocs es preocupen de reconstruir— feia que poc a poc s'anassin espedregant aquests espais, recollint el material en els anomenats clapers, dels quals es dona aquí testimoni gràfic.



47. La nostra direcció vers l'extrem dels cingles superiors del puig d'Amós queda ben indicada en aquesta foto. Hi ha cap allà un caminó per dins l'olivar, no sempre ben perceptible, però no hi ha perill de perdre l'orientació.



48. Aviat es tropessa amb aquest porxo, que constitueix un bon punt de referència per confirmar el bon camí. Un poc darrera seu, l'incert caminó va escalant en direcció esquerre el rocós i modest altiplà de Sa Plana...



49... i ens posa en el pujol, on hi ha una petita casa de camp que té davant una cisterna amb aigua quasi sempre bona de beure.



50. A la nostra arribada la casa estava casualment oberta. El pagès ens va contar que només s'habita en ocasions, per exemple quan s'ha de collir oliva, que sol estar habitada una mesada o més.

51. Després d'un breu descans seguim cap al puig d'Amós per un senderol ben marcat que surt de la casa i tot seguit enllaça amb un camí de carro...



52... ja mig perdut també de vegades, que puja coster amunt entre esquistes oliveres ja visiblement poc ateses. En molts de punts du bastant de rost i va pujant fent revolts aquesta baldana del puig d'Amós, els cingles del qual van prenguent imponent aspecte tan com ens hi acostam.

Per aquest costat són totalment inacessibles de front. El pas vers el cim el tenim pel seu extrem esquerre, precisament pel punt que en la fotografia està entre el mur de penyal i el nuvot que comença a sorgir de l'horitzó muntanyenc.





53-54. El camí de carro ens mena davant un portell en la paret que separa el bosc de l'olivar. A l'altra part segueix cap a l'esquerre. No cal seguir-lo, perquè ens desviaria i allunyaria del nostre destí.

Passat el portell hem de pujar a través del tupit boscatge un

tros de dur i fatigós coster, fins als elevats penyalars. El bocí és molt curt i cal pujar "a la mala" fins a trobar un tros de caminó, ja ben marcat, que pel peu mateix del penyalars passa vora la font i segueix, sense perdre's, fins al propi cim del puig d'Amós.





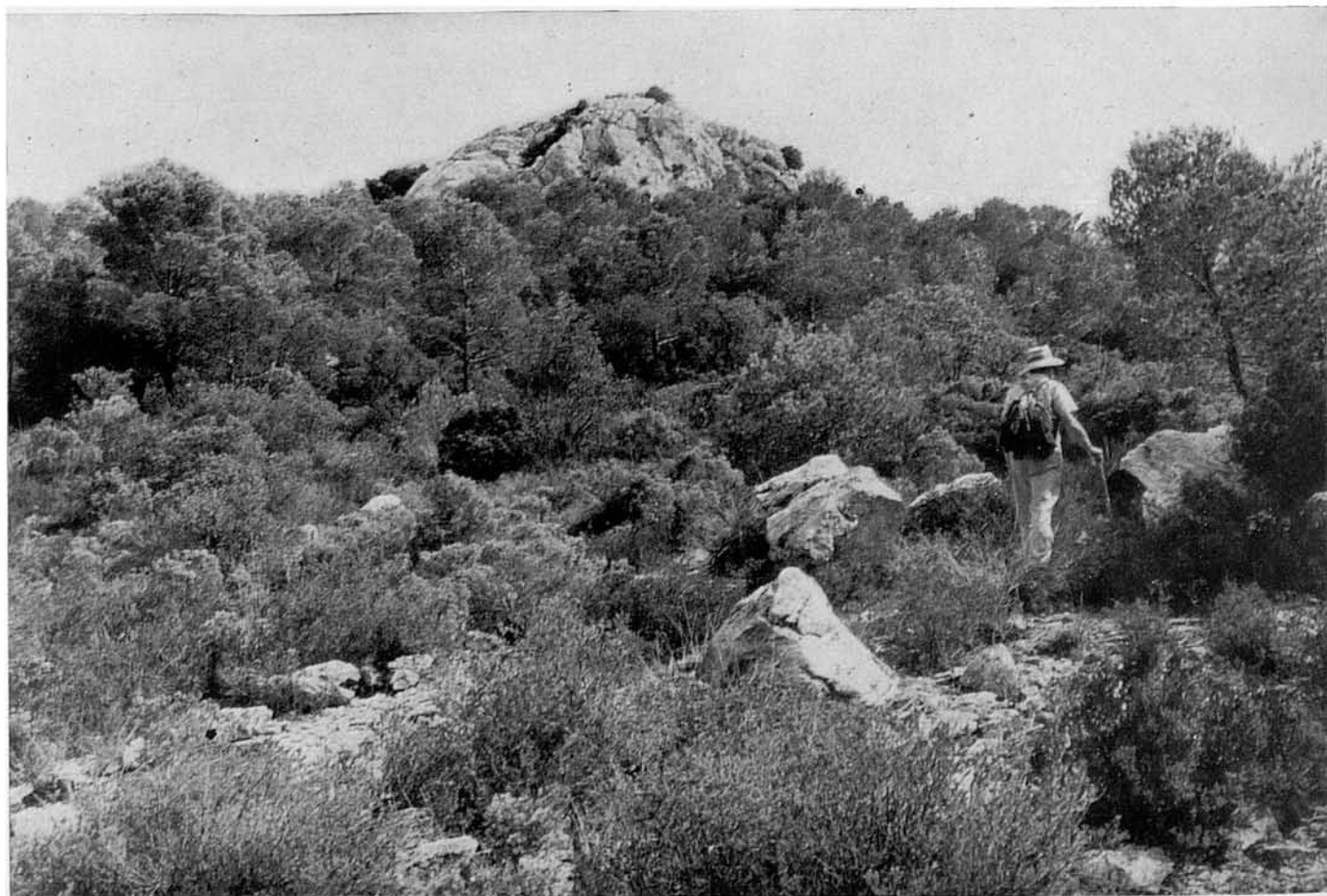
55. Abans de submergir-nos en l'ombrívol alzinar, prenim aquesta panoràmica retrospectiva damunt la vall de Comasema. L'olivar per on hem arribat s'escampa, coster avall fins al pla; per la dreta (dalt) el puig de l'Ofre es continua fins al centre de la fotografia pels rocosos contraforts de la serra d'Alfàbia, a l'abric de la qual es troben les cases de Comasema. Per l'esquerre, en segon terme, la Mola de Son Montserrat amb el seu encinglerat planiol, a on es troba l'idíllic racó, amb les cases humils i la cova de les Meravelles que hem vist fa poc. Darrera, d'esquerre a dreta, el Puig dels Reis (749 m.), el Puig des Castellot (638 m.) i la comuna de Bunyola amb la seva característica punta frontal determinada pels imponents cingles del Penyal d'Honor (819 m.). Al fons de la depressió la vall de Comasema i, més enllà, al lluny, la d'Orient.



56. Hem arribat a la font. En una de les sortides hivernals per fotografiar aquesta ruta, el mal temps i la pluja, que feren impossible aguantar dalt del puig d'Amós, prop del qual es troba, ens obligaren a refugiar-nos aquí per esmorzar vora la font a l'agombol del penyalar, que resulta indret recomanable en cas de necessitat o conveniència.



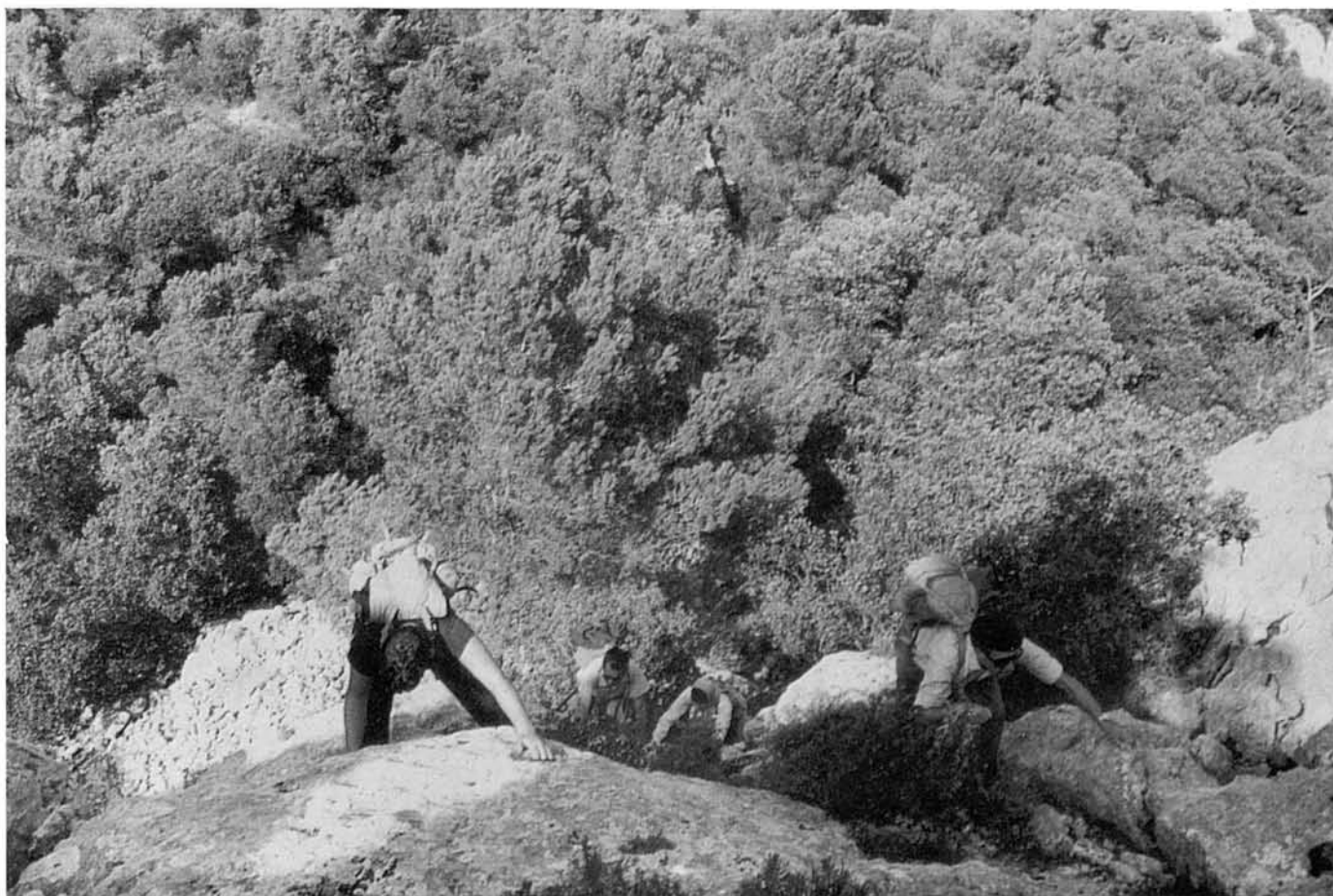
57. La font consisteix en un doble receptacle artificial, el superior en forma de conca seminatural que recull el degotar de l'aigua de pluja filtrada per les penyes. Com passa en tots aquests casos, l'aigua és fresca, finíssima i excepcionalment neta i transparent.



58. Des de la font, el caminó mena tot seguit i sense dificultat fins al cim que, cosa no molt freqüent en aquestes altures, està ple de vegetació i té un bosquet de pins entorn del penyalar cimaller, aquí enfront...



59. ...que es fa necessari d'escalar. La cosa, factible sols per dos o tres punts, presenta per aquesta cara una espectacularitat més aparent que no real...



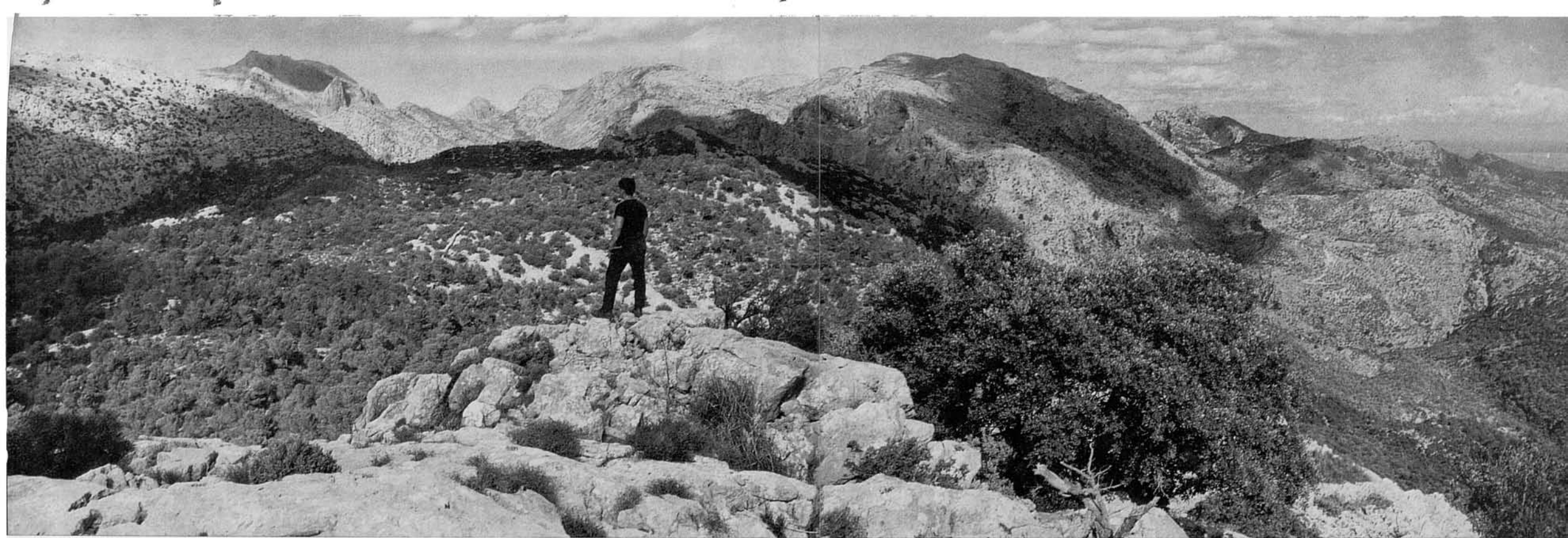
60. ...ja que, malgrat tot, les nostres soles de goma, si la pedra no està mullada de la pluja o la boira, s'aferren bé a la roca, i aquesta ofereix a més relleus i buits a on estrebar i assegurar fermament la petjada.



61. Salvats els primers metres, una fenedura en el penyalar presenta fàcils escalons fins a la petita plataforma pètria del cim.



62. Ja som a dalt. I allà, a penes posat el peu, damunt una roca plana que du l'imprompta de segles, ens sorpren la vista d'una creueta, gravada fonament— Déu sap quan i per qui— en la dura pedra, cara a les estrelles i al pregon firmament.



63-64. El puig d'Amós està rodejat per una teoria d'altres muntanyes, excepte pel Sudoest, per on s'obri fins a la llunyania per les valls de Comasema i d'Orient (vegi's foto 55).



Pel nord, d'esquerre a dreta, darrera l'extrem de la pelada serra de Sa Rateta, el Puig Major (1445 m.) —oferit a continuació amb teleobjectiu des del mateix lloc en la fotografia menor—, seguit del punxagut puig de Ses Vinyes (1220 m.), per la mola extrema del puig d'en Galileu sobre el Gorg Blau, pel puig de Massanella (1349 m.) pel massís dels Tossals Verds (1115 m.) ja més prop nostre, i pel puig de N'Alí (1020 m.) continuat per contraforts menors fins al Clot D'Almadrà. Entre els Tossals Verds i l'alzinar que s'exten en direcció seva als nostres peus està el salvatge i esquerp barranc del torrent d'Almadrà.

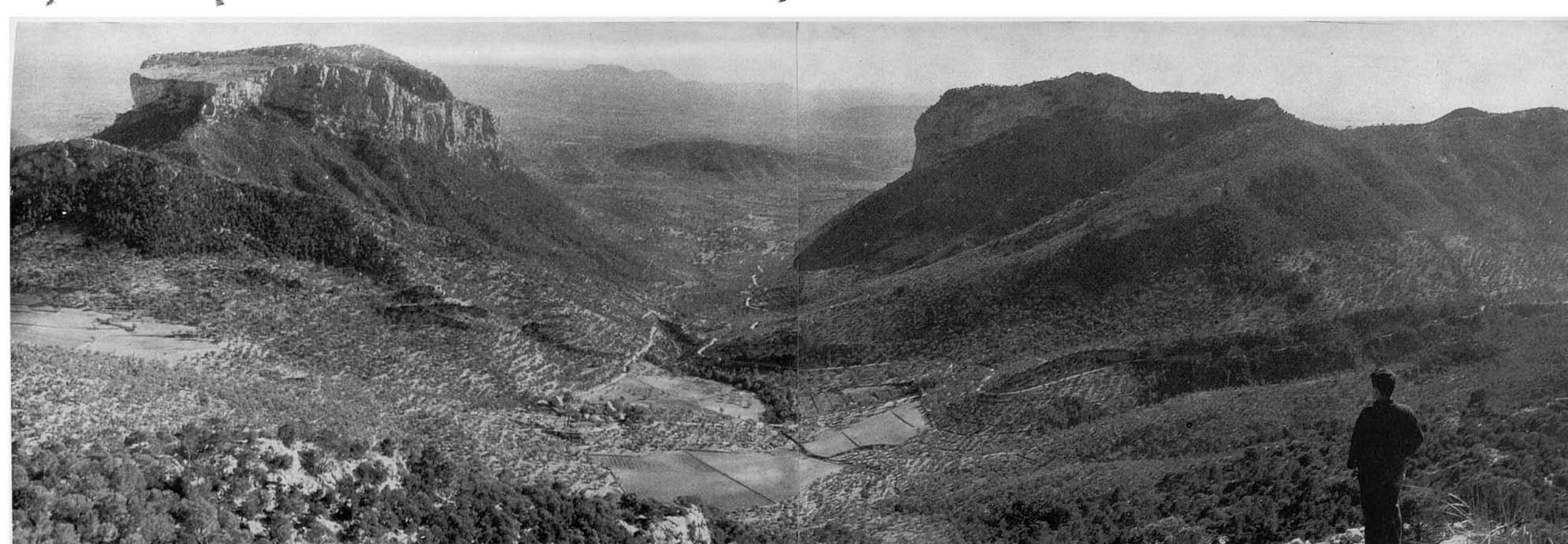


65. Seguint la vista vers la dreta de la panoràmica anterior, ve la visió de la vall o clot d'Almadrà, circumscrit pel Puig de Suro (641 m.), el Puig de Sa Creu (672 m.) amb un arrodonit penyal al cim i el puig d'Aucadena (821 m.) que aixeca a la dreta la seva familiar silueta. Als nostres peus, part de l'extens olivar de Solleric.

En la llunyania, darrere les muntanyes, el pla de l'Illa amb l'escampadissa de pobles que la pel·lícula no ha estat capaç de definir, i a la seva esquerra la badia d'Alcúdia i el pla on s'endevinen les taques blanques de La Pobla i Muro.



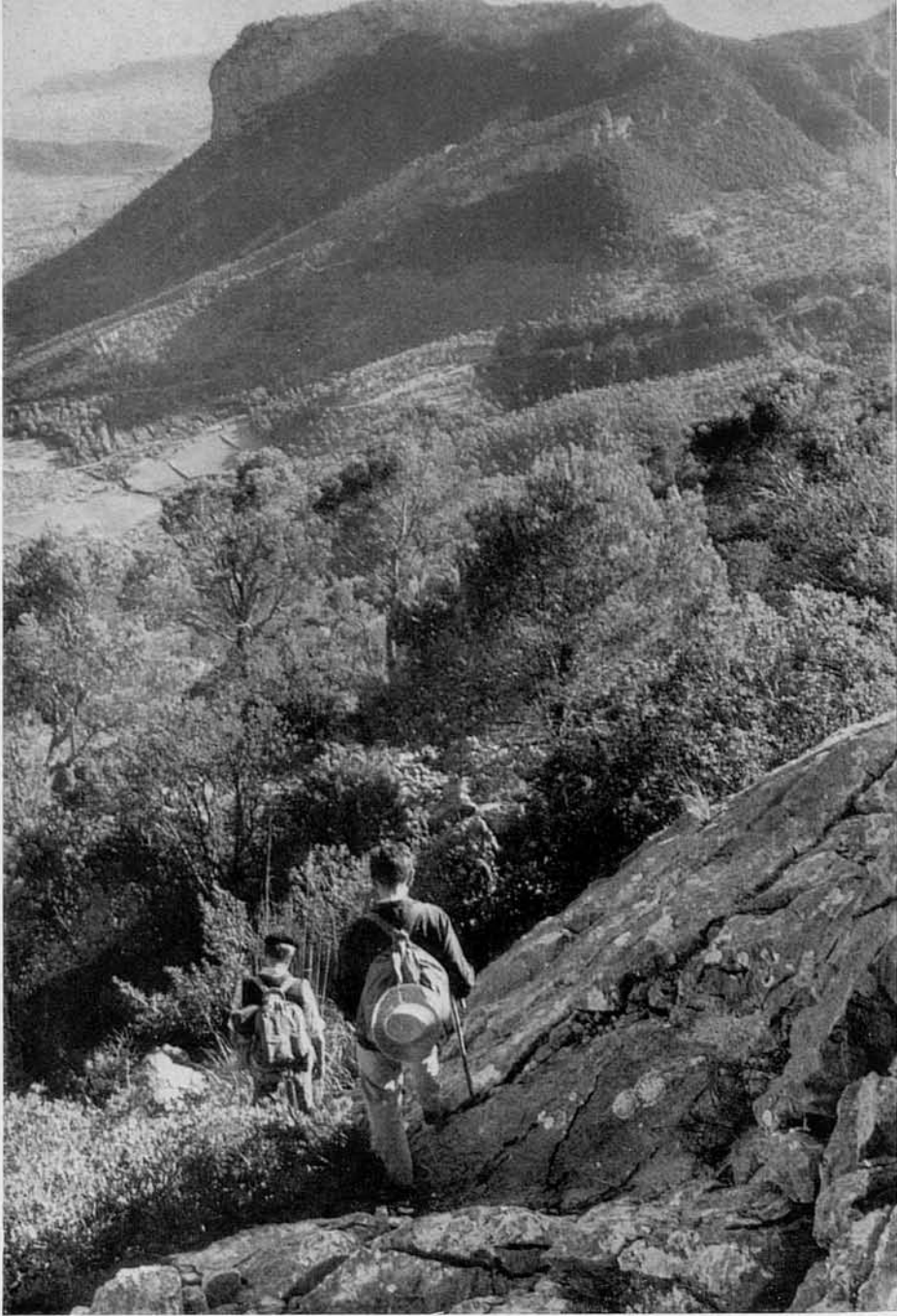
66. El teleobjectiu recull aquí, un poc més a la vora, des del mateix cim del puig d'Amós, la vall d'Almadrà.



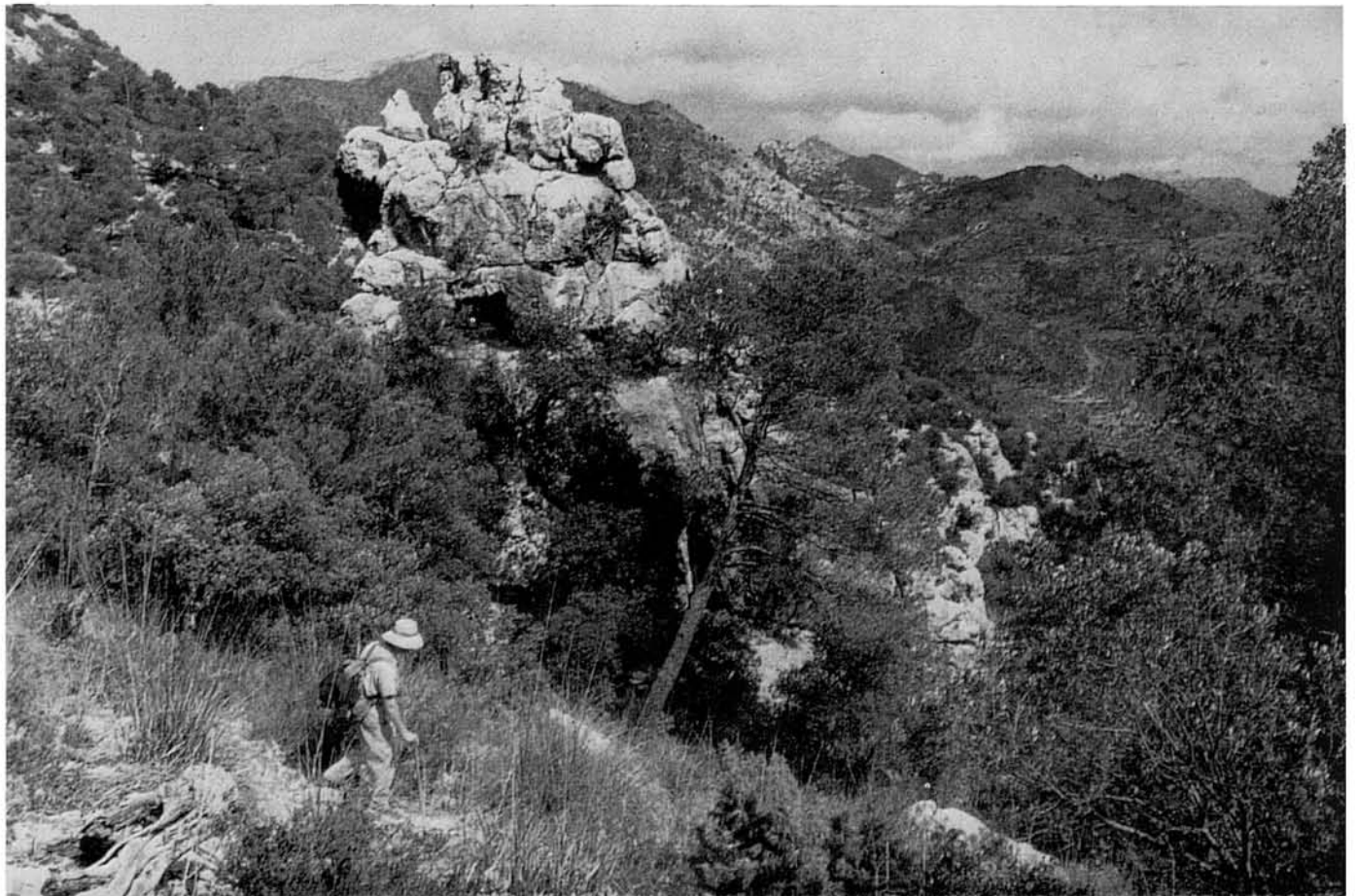
67. Per la part sud, com a continuació de la panoràmica anterior, oferim la fondalada de Solleric amb les cases i terres de conradís i la fenedura per on puja la carretera d'Alaró a Orient i davalla el torrent de Solleric, travessats els conreus, entre el cingles bessons del puig d'Aucadena i el puig del Castell. Al fons sobresurten imprecisos damunt l'horitzó el puig de Randa i el de Galdent.



68. En aquesta foto el teleobjectiu recull la vista de les cases i la fondalada de Solleric. Per l'esquerre puja el camí vell d'Alaró a Orient; per la dreta la moderna carretera que l'ha substituït. A baix, devora les cases, arriba per l'esquerre el camí per on hem de tornar; allà on aquest camí toca les cases es veu l'arcada de xiprer retallat que dona entrada al jardí davant la casa senyorial. Emmarcat per aquest arc prendrem al final (v. foto 93) una vista del cim del puig d'Amós i del penyalar on ara ens trobam.



69. Baixam del penyalar del cim pel cantó est, molt més fàcil que no per allà on hem pujat, a la vista del Puig d'Aucadena...



70. ...i tot seguit el voltam pel seu peu, cap al nord, baixant cap a aquest penyalar, vora el qual s'inicia un caminet mig perdut que baixa pel coster esquerre de la barrancada. És molt possible que un no afini aquest caminet, o de perdre'l tot just trobat, ja que està molt dissimulat. En aquest cas, la bona direcció, sempre apuntant al nou camí —que es veu en la fotografia— de pujada a les cases noves del Tossals Verds, és la que fa cap a la barrancada, a on caldrà cercar els passos millors, però sense sortir-se'n.



71. El caminó i a voltes obstruït per densos matolls i altres un poc més, obert, però sovint mig perdut o esborrat del tot, aprofita els accidents del terreny...



72 ...i va a sortir, ja bastant avall, a aquest rústic aljub, que recull l'aigua de pluja d'unes roques llises i com en teulada de la vora. L'aigua sembla potable: nosaltres n'hem beguda.



73. En la baixada d'aquest coster, cobert d'espès alzinar es troben moltes velles sitges, amb les seves barraques de carboner ja enrunades. Aquesta, molt més recent, conserva encara el sostre de branques...



74. ...i aquesta altra ofereix la modalitat poc freqüent, i el refinament, de tenir dues habitacions independents, encara que amb accés comú.



75. Al final, el caminó arriba, aferrat a les parets d'una vella barraca de carboners, de la qual queden només les parets en cercle, a una espaiosa sitja, a on s'inicia...



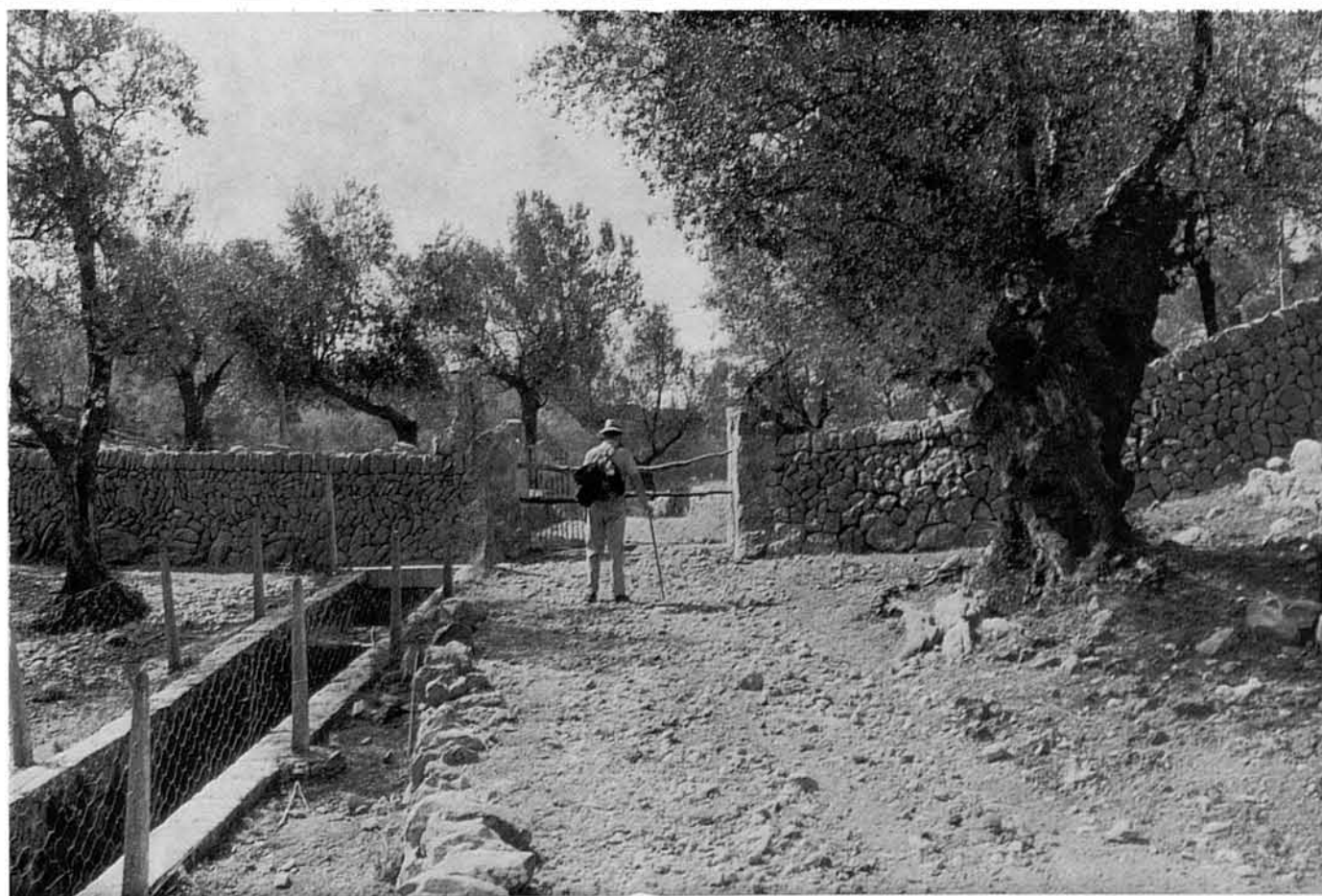
76-77... un camí muntanyenc de carro, encara ben conservat, fet per treure el carbó i la llenya del bosc, que va baixant suaument pel dens alzinar...



78. ...passa per devora un porxo —ara convertit en estable refugi pel bestiar a lloure—, que altre temps pot haver estat barraca permanent de carboners i depòsit de carbó, amb un forn de coure pa anexe i l'espaiosa sitja al davant...



79. ...i poc després arriba davant el portell de la tanca de pedra que separa el bosc del puig d'Amós de l'olivar de Solleric.



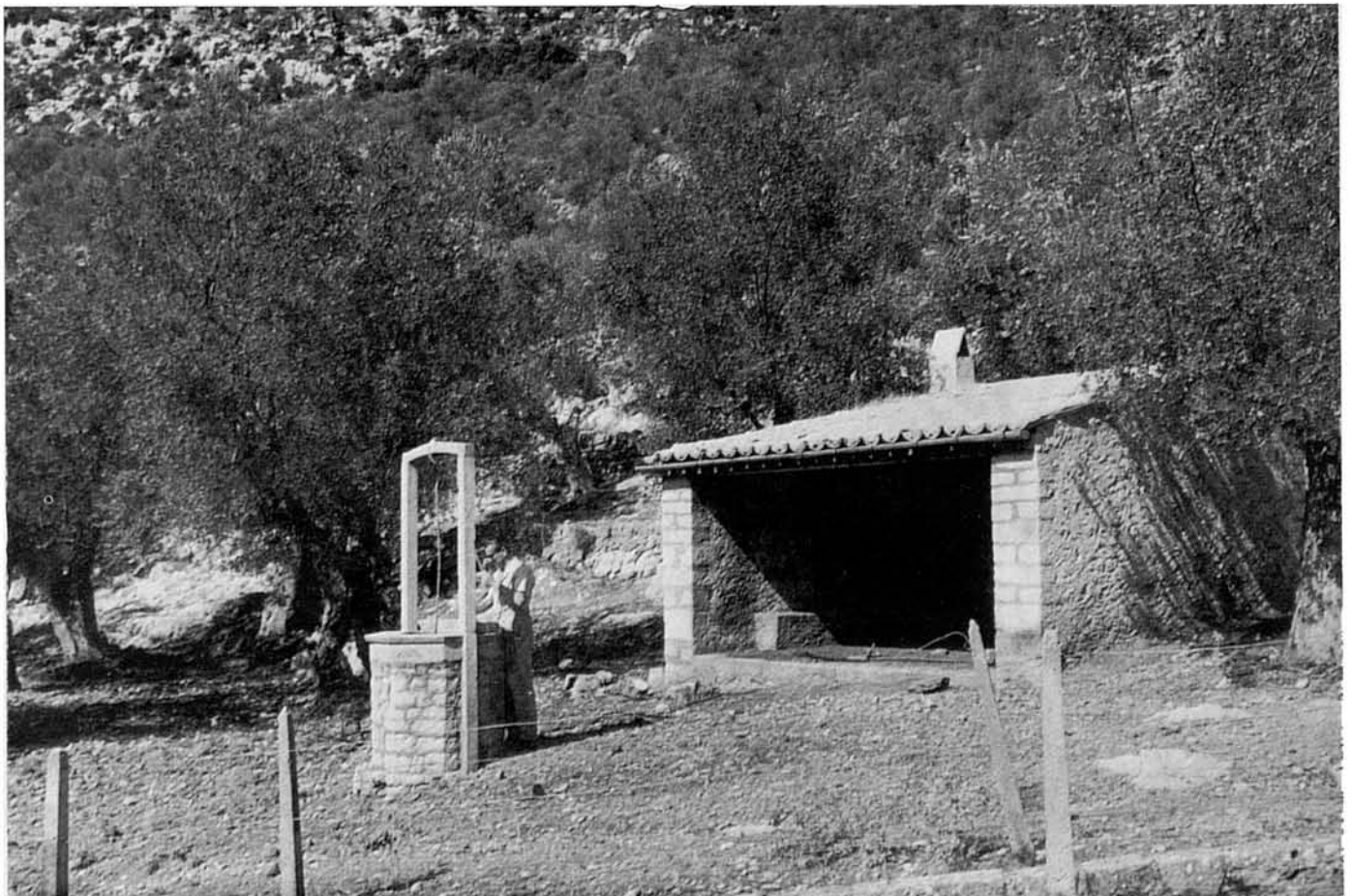
80-81. A partir d'aquí, el camí de baixada a les cases de la possessió —ample, còmode i ben conservat— és una delitosa passejada. En la segona foto es veu la canaleta que, a través d'uns quants km. i salvant alguns precipicis, i a bocins penjada d'altres parets espadades sobre el pregon barranc del torrent d'Almadrà, du a Solleric l'aigua de la Font des Pi, que neix en el mateix llit del

torrent al peu de l'esquerp massís dels Tossals en la seva unió amb el puig d'Amós.

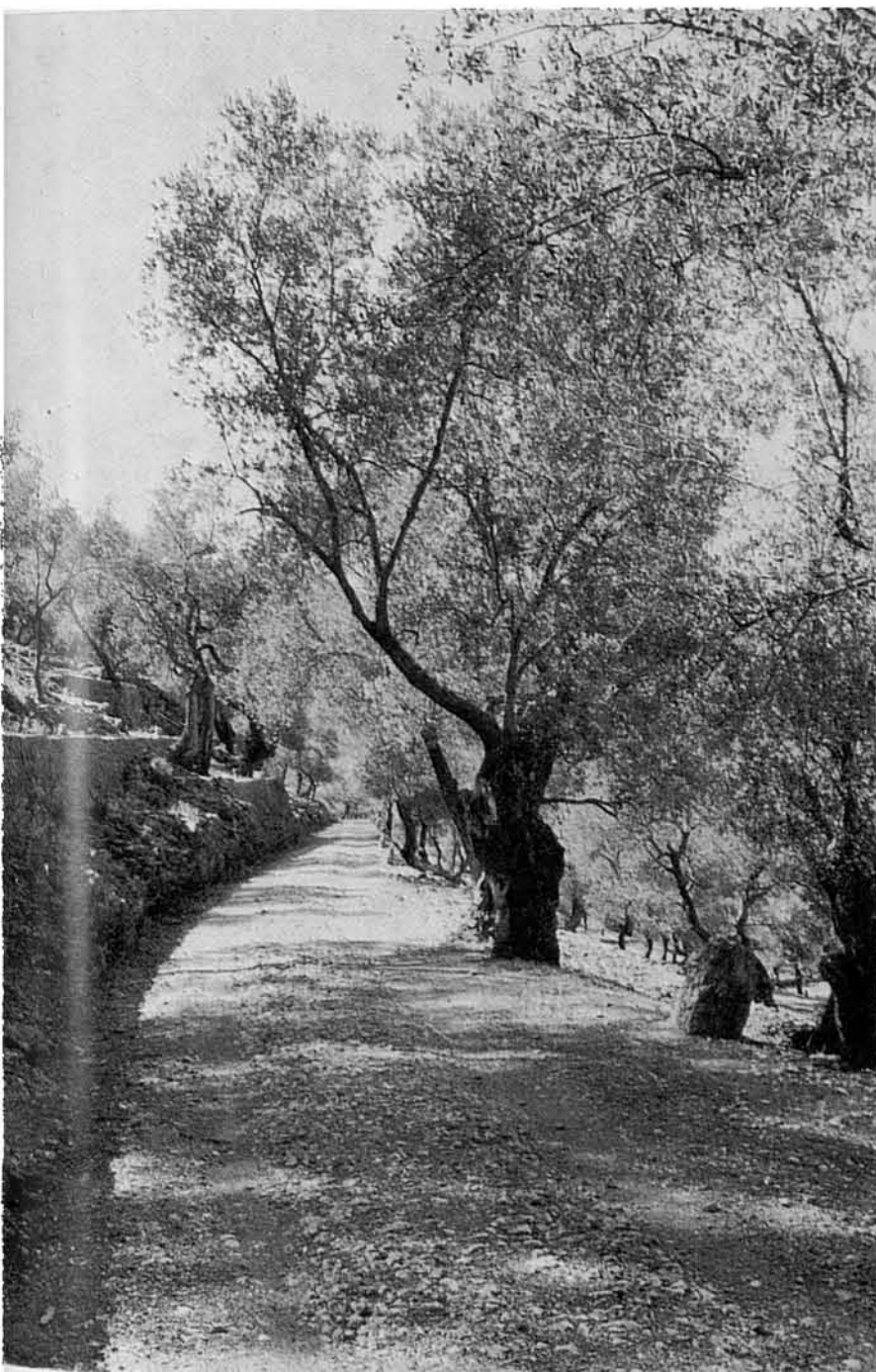
82. Passat un altre portell, en una elevació del terreny al fil del coll entre el puig d'Amós i el putxet de Sa Corona, elevació que obliga a la canaleta a enterrar-se molt endins per conservar el nivell de baixada...



83. ...s'arriba a un replanet...



84. ...on es troba un refugi amb fogaina per jornalers i collidors d'oliva de la possessió, i a davant un aljub alimentat per l'aigua de pluja que recull la teulada.



85-87. Aquí s'inicia una barrancada que desemboca en la fondalada de Solleric. El camí segueix en suau baixada pel deliciós paisatge

del ben cuidat olivar, descobrint a cada recolze racons i vistes molt pintoresques...



88. ...a voltes amb l'horitzó tancat al fons pel puig del Castell...



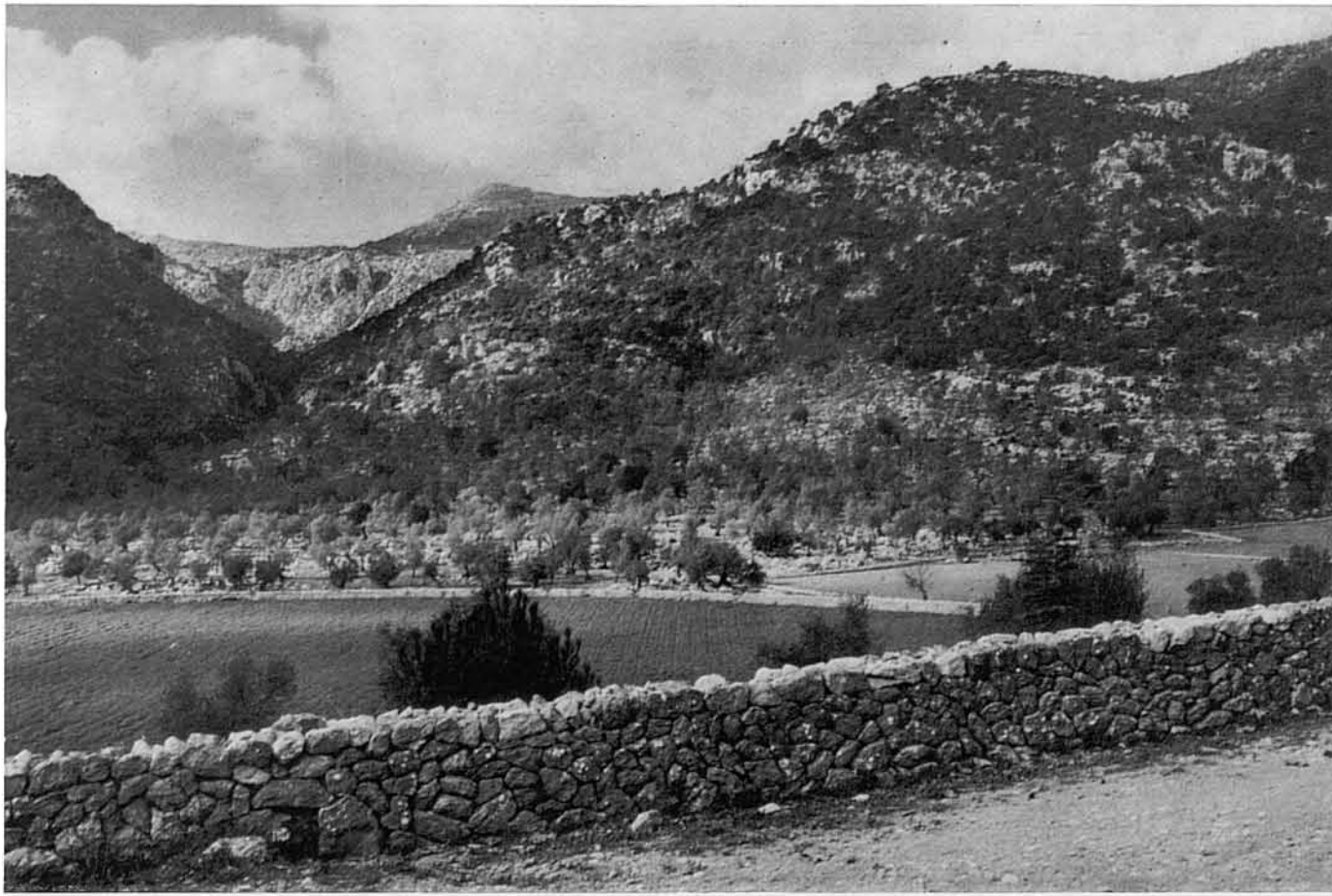
89. ...i altres voltes, segons l'orientació determinada pels meandres que li suavitzen el desnivell de la baixada fins a les cases, a la vista del puig d'Amós i el seu cim empenyalat.



90. Sempre per entremig de retorçudes i velles oliveres, el camí, perduda ja bastanta altura...



91. ...arriba a les cases de Solleric, que encaren el seu frontis principal al puig del Castell d'Alaró.



92. A mà dreta de les cases, la fondalada dels terrenys de conradís, a la vora oposada a nosaltres de la qual s'obrí l'esclatxa del barranc del torrent de Solleric, per on pujàrem al matí a les terres de Comasema. En darrer terme, darrera els contraforts del puig d'Amós, que davallen fins al barranc, la silueta del puig de l'Ofre.



93. Esquitllam novament l'entrada a les cases, la descripció de les quals es reserva per un altre fascicle d'aquesta publicació, en una altra ruta. Aquí, a sols uns centenars de metres d'allà on començarem aquesta volta, la donam per acabada amb aquesta foto, que emmarca el cim del puig d'Amós dins l'arc de xiprers retallats (v. foto 68) que dona entrada al jardí davant la senyorial casa de Solleric.

abrupte, amb altes parets espadades per la part de Comasema, i coberta gairebé arreu d'una envitricollada vegetació que n'ha fet, fins fa poc, zona eminentment carbonera. Gràcies als camins oberts per treure el carbó i als abundants senderons que comunicaven les sitges entre elles, és possible, si bé incòmode, de penetrar-hi sense inconvenients de cosideració.

La pujada al cim no té problema: s'hi pot arribar fàcilment per diverses bandes i partint de llocs distints. Per aquesta ruta hem escollit un traçat que, a més de donar-li la volta quasi totalment i deixar-nos en el cim principal, ens permet veure una part molt atractiva i de gran bellesa de la Mallorca rural amagada, com és ara l'ocult, deliciós i antiquíssim camí de ferradura que salva el barranc entre Comasema i Solleric; ens permet de visitar la humilíssima i avui abandonada casa dalt la Mola de Son Montserrat, que d'altra manera quedaria al marge de tota possible ruta; ens posa a la vista el panorama de la vall de Comasema, seguit en la llunyania per la meravella de color i forma de la vall d'Orient, i ens deixa disfrutar pas a pas d'unes perspectives i d'uns paratges silenciosos i recòndits, gelosament guardats pel caràcter apartat i insòlit del lloc.

Tots els indrets d'aquesta ruta, sols de tard en tard trepitjats pels propis interessats en alguna forma en les possessions de l'encontrada, més rarament encara per qualche caçador, i amb manco freqüència per algun grup d'excursionistes que s'hi aventuren, tenen un encant que fa reviure la serena bellesa de les èglogues virgilianes.

El trajecte —quasi totalment de pujada— no té grans dificultats; el començam des de la carretera, davant la pròpia entrada del camí de Solleric, per un camí de carro que aviat deixam per una sendera al llarg d'un barranc del torrent que baixa de Comasema. Aquest caminó, en algun punt, es fa un poc pesat. Un altre caminó, més costerut, ens du a la Cova de les Meravelles, i ens deixa després dalt el cim de la Mola de Son Montserrat. A la baixada, una nova sendera, no sempre ben definida, primer entre velles oliveres i després per dins un alzinar, ens deixa dalt el Puig d'Amós, les

darreres altes roques del qual haurem en certa manera d'escalar.

La baixada pel coster oriental del Puig d'Amós segueix un senderol mig perdut en sa major part, que es pot confondre amb d'altres que van cap a velles sitges. A la pràctica és molt difícil atinar amb el camí adequat i seguir-lo sense extraviar-se: arribat el cas s'ha de baixar un poc "a la mala" pel coster, rost avall, llenegadís de tot d'una i després fet un barranc i amb roquissars escalonats i plens d'esclètxes, fins a trobar, a mitjan altura, una sitja a on comença un ample camí de carro.

A partir d'aquí el descens fins a Solleric és comodíssim i una verdadera delícia, de totduna entre un espès alzinar a la vista de l'imponent macís dels Tossals Verds i després pel ben cuidat i famós olivar de la possessió.

Fora d'aquesta darrera part el camí —quan n'hi ha— és, per regla general, pedregós i pendís, encara que no excessivament pesat.

Per més que durant el trajecte es troben alguns punts d'aigua convé dur-la per previsió, perquè no sempre és segur de trobar-ne ni assegurar que sia bona per beure. Depen de l'estació i de les pluges.

El dinar està indicat, naturalment, en el mateix cim del Puig d'Amós, disfrutant per unes hores de les excepcionals vistes.

En resum, es tracta d'una volta molt atractiva, sense dificultat per gent de vigor normal, i no massa llarga.

Els molt caminadors, inquietos i ben dotats de força i agilitat poden allargar-la, acostant-se des del cim del Puig d'Amós, per la cresta de la seva vessant septentrional, fins als roquissars penjats sobre el pregon barranc del torrent d'Almadrà, que baixa del Pla de Cúber llepant la falda dels Tossals Verds per una estreta gorja pètria, solitària i esfereïdora, de salvatge agressivitat. Arribar-hi des d'allà dalt és empresa que damana empenta, capaç de satisfer els més atrevits.

Fotografies i text: Jesús García Pastor

Gràfic de l'itinerari: Melcior Rosselló Simonet.

Traducció del castellà: Joan Pons i Marquès.

Impressió per Miquel Ferrer Sureda.

Cuché superior fabricat per Sarrió C. A. P.

Número Registre P. M. 59 - 1965

Depòsit Legal P. M. 2003 - 1965

Es propietat de l'autor

Prohibida la reproducció

RUTES PUBLICADES

- 1.—Pollença - Castell del Rei. (Edició en mallorquí exhaurida)
- 2.—Port de Sóller - Bàltx d'Amunt - Sóller (Pel Pas de S'Heura)
- 3.—Lluc pel camí vell de Selva.
- 4.—Valldemossa - Sa Gubia. (Per Pastoritx i Muntanya).
- 5.—Lluc-Torrent dels Boverons-Lluc. (Pel Pas de Sa Mata).
- 6.—Mortitx - Cova de Ses Bruixes - Mortitx.
7. La Carretera a la Calobra. (Per Selva i Caimari).
- 8.—Sant Jordi - Puig de Galdent - Sant Jordi. (Per la Vall de Punxuat.).
- 9.—Solleric - Puig d'Amós - Solleric (Per Comasema).

EN PREPARACIO: algunes altres.

Preu de venda:

90 pts.