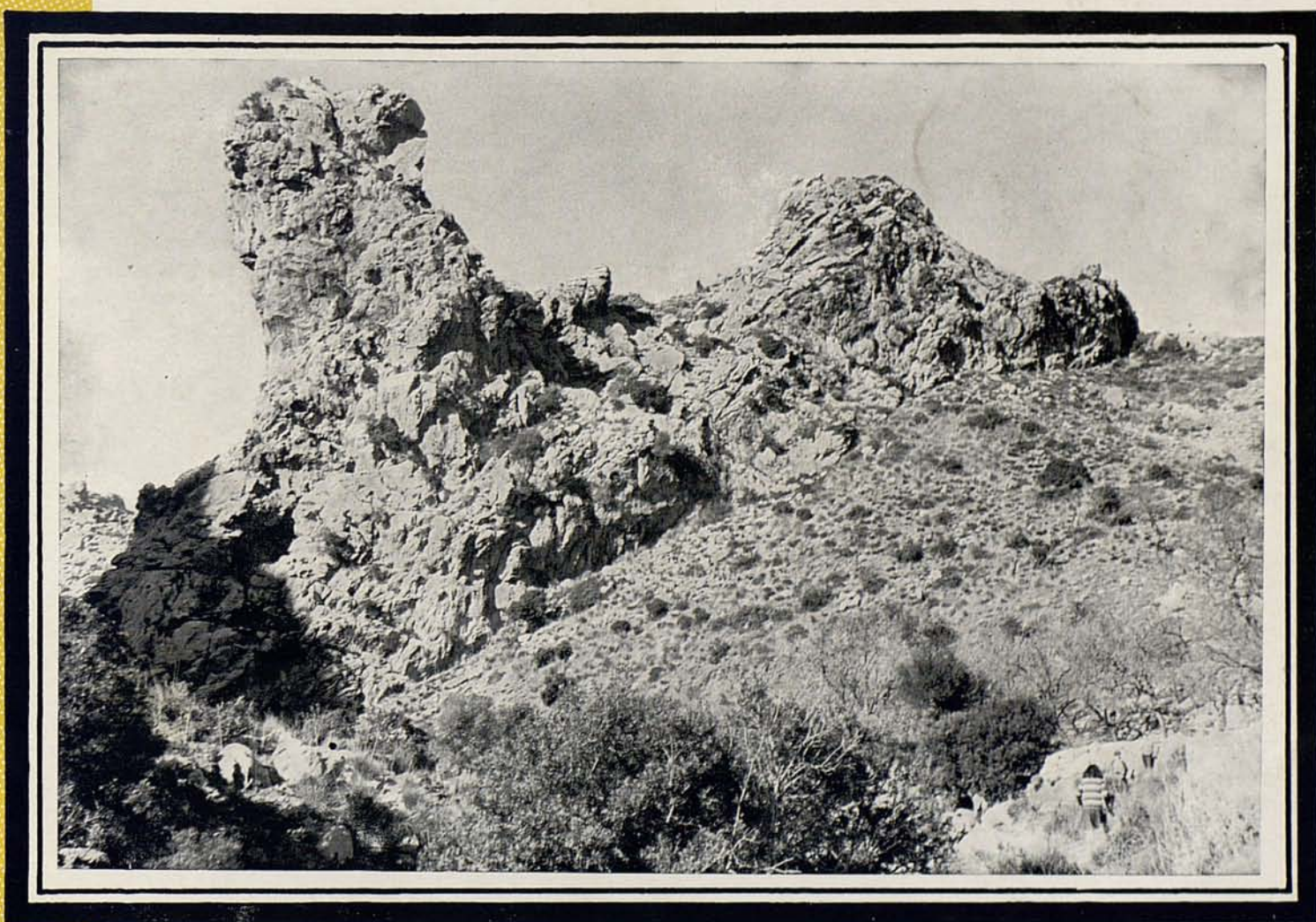




RUTES

AMAGADES DE MALLORCA

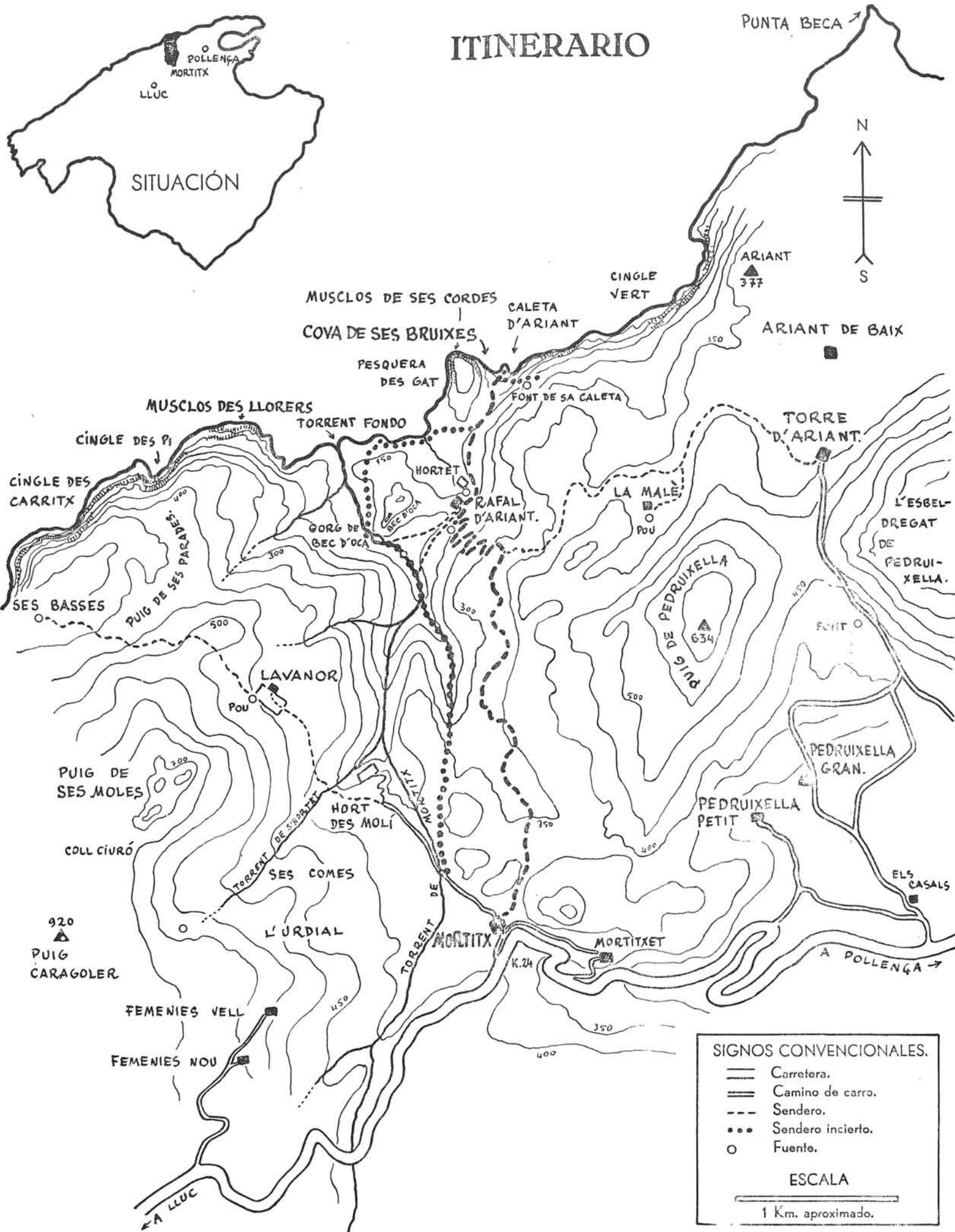


6

MORTITX - COVA DE SES

BRUIXES - MORTITX

ITINERARIO



Portada:
Es Puig des Bec d'Oca devora es Torrent de Mortix

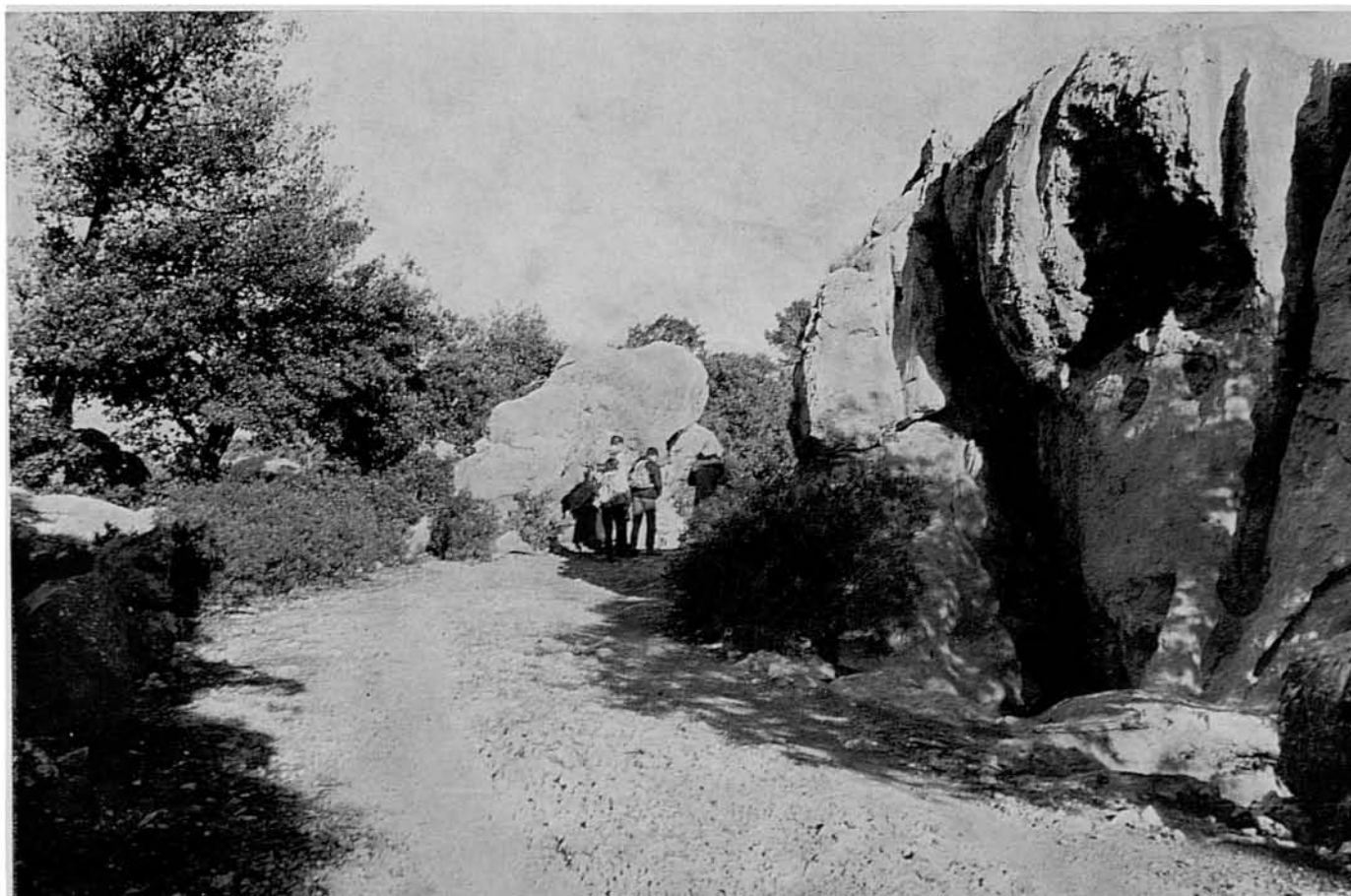
La ruta de Mortix a Sa Caleta, davant l'espectacular Cova de ses Bruixes, en la costa brava nord mallorquina, entre els formidables sistemes del Puig Roig, Caragoler i

Ternelles, travessa uns paratges atormentats i agressius, a on extenses i bullents onades de pedra, talment remogudes per la mà d'un geni encolerit, semblen haver quedat immovilitzades des de l'inici dels temps.

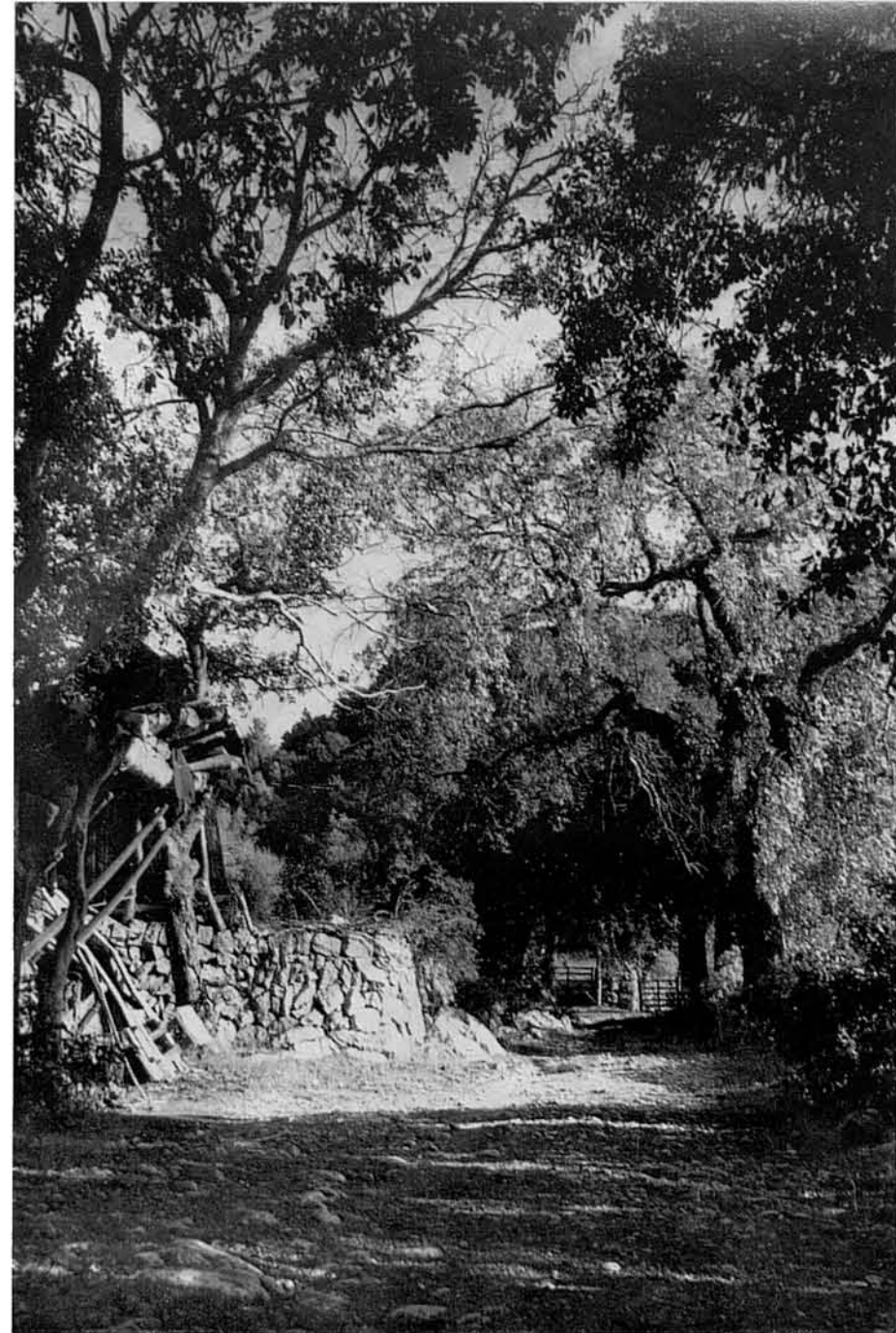
El terreny en complet i caòtic desordre, erigit de roques esgarrapades i d'imponents moles pètries de fantàstiques formes, està fendit per profundes i estretes barrancades de parets en molts d'indrets inaccessibles. Des d'aquests fondals l'eco, perennement arrupit en els replers de la dura roca, retorna (Acaba en la contracoberta posterior)



1. L'entrada a Mortitx es fa ben coneixedora vora la carretera de Lluc a Pollença, vers el km. 24. En la fotografia es veu la barrera del portell i la carretera, costa avall ja per aquí, cap a Pollença.



2. Apenes passada la barrera s'anuncia ja la característica pètria de la ruta: vorejant el pintoresc camí, roquissars d'estranyes formes alternen els grisos tacats d'ocre amb el verd fosc de les velles alzines...



3. ...que n'ombrejen les raconades d'aspecte idíllic i encantador. A cada pas sorgeix el motiu d'un bell quadre, que donen fet la disposició dels elements i la rica gamma de colors que fa sortir el sol, de la qual no pot donar idea la fotografia en blanc i negre.



4. Tot seguit s'arriba a les cases de la possessió, que s'anuncien humils, amagades per la polícroma fronda que voreja el camí.

5-6. En la seva digna rusticitat, conserven la pàtina dels anys de les allunyades i solitàries possessions de muntanya, afortunadament no adulterada per afegits "moderns" ni parets emblanquinades.



La placeta davant el portal amb l'aljub que recull l'aigua de pluja és d'un estil rural, humil i evocador. Mortitx té avui dia molt bones comunicacions gràcies a la moderna carretera de Lluc a Pollença, però fins fa poc era una possessió recòndita i llunyana, a on s'arribava pel vell camí que de Pollença pujava fins a Lluc.





7. Al deixar les cases, el camí baixa per vora el mur de pedra que tanca el conredís. Cal passar un portell i prendre un tirany a mà dreta que, vorejant l'olivar, segueix barranc avall. L'enfront de la foto es veu tancat pel Puig de Ses Moles; a l'extrem dreta, al peu, es troba Levanor.



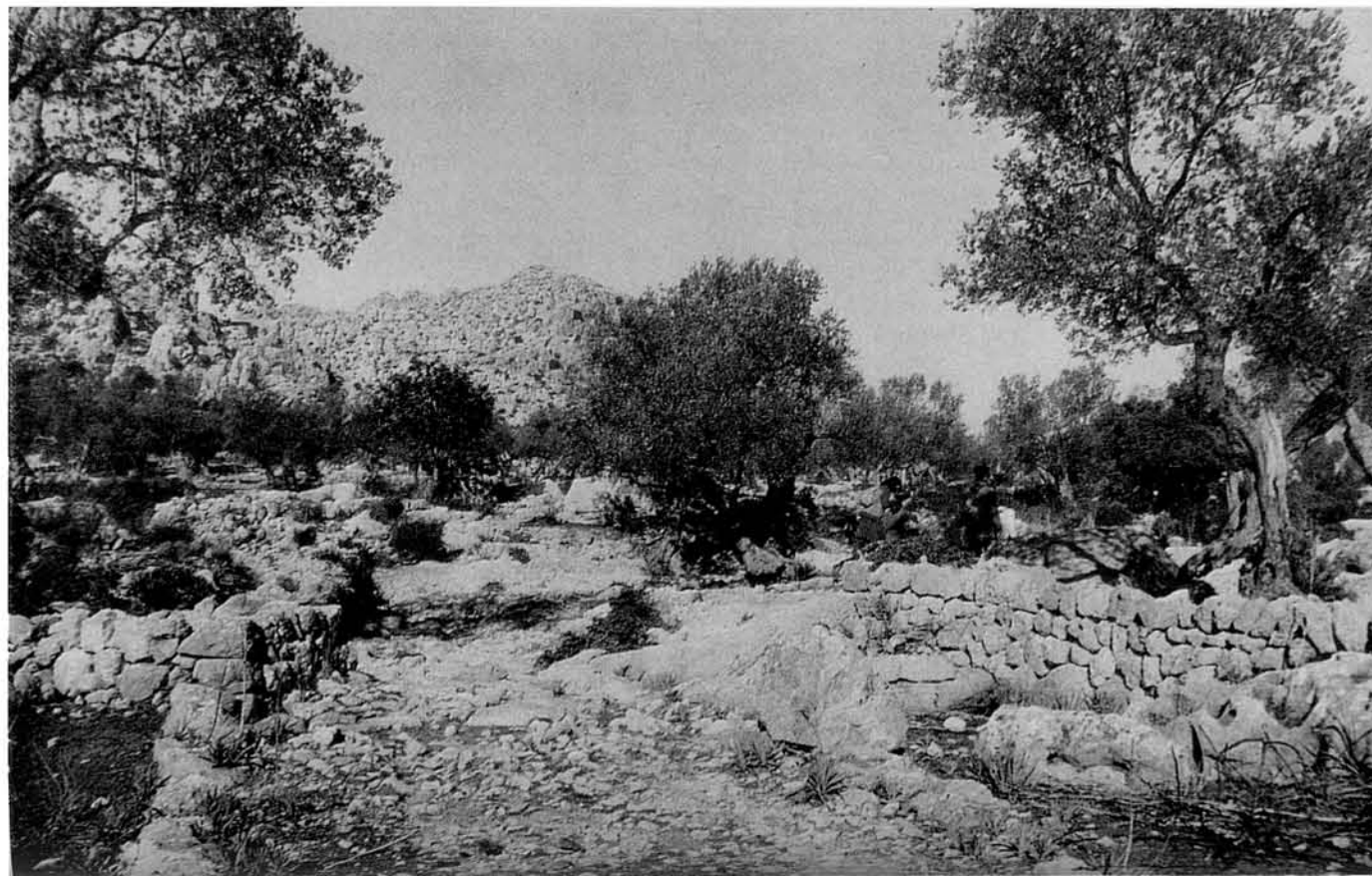
8. La sendera transcorre per agradables paratges de caient virgilià, a on l'armonia entre grisos i verds de pedra i fullatge, amb la lluminositat de l'ambient, treu al paisatge qualitats insospitades.

9-10. No es fàcil de perdre el senderó, vorera vorera de l'olivar, cap al mig del pla per on passa el llit del barranc, que s'inicia aquí mateix en aquest clot. A l'esquerra el Puig de ses Moles; a la dreta, una barraca, refugi pel bestiar que campa a lloure i no molt abundós per dins aquest olivar d'ullastres empeltats.





11.—A l'arribar quasi al mig de la plana trobam un petit areny, anunci del barranc de Mortitx. El camí —que aquí es torna altra vegada sendera— el travessa, per seguir enllà pujant fins a Levanor i Ses Basses després de passar els baixests que aflueixen al torrent de Mortitx...



12. ...però nosaltres la deixam, per prendre el nou tirany que ens cal seguir i que surt del mateix gual, torrent a dreta...



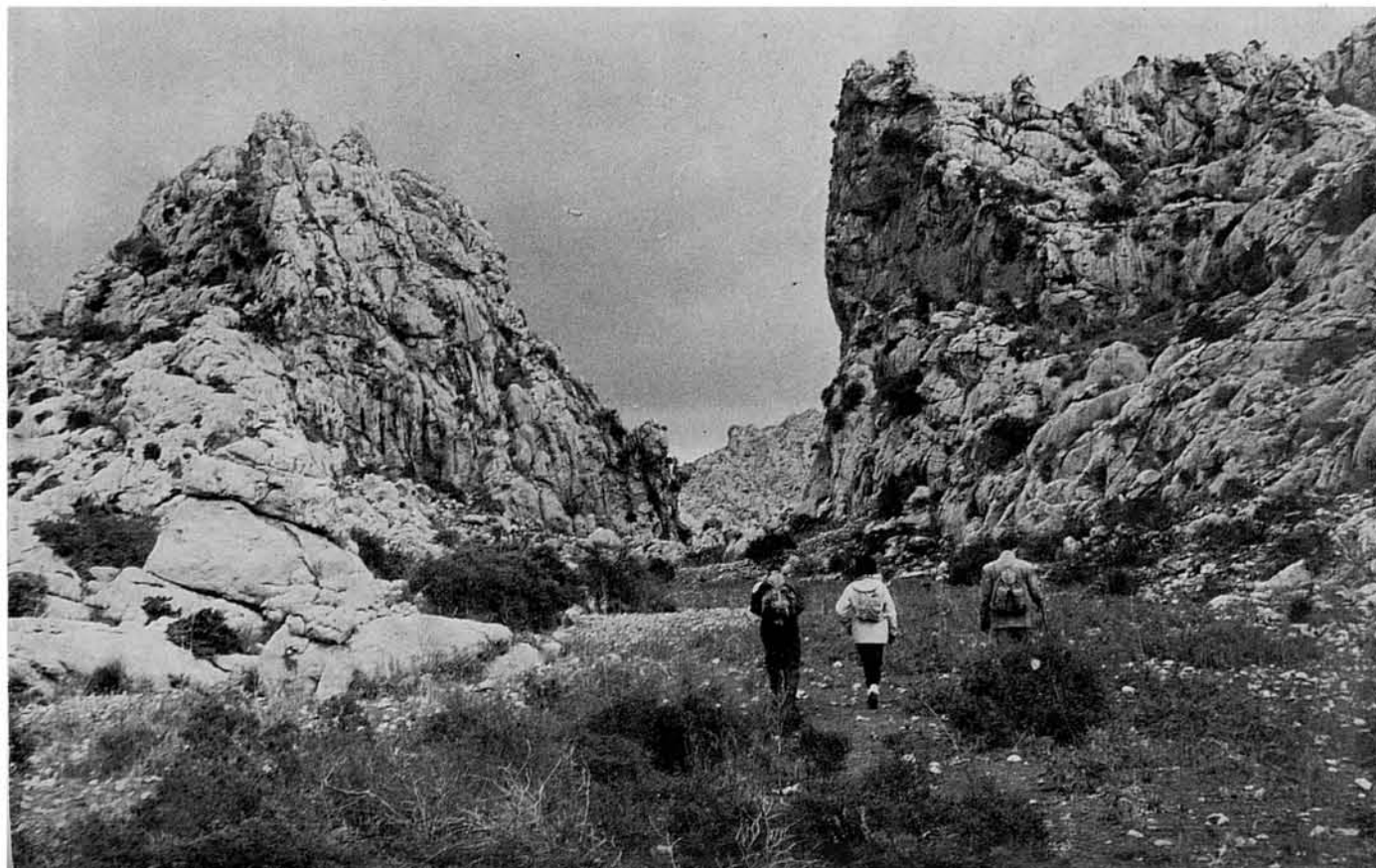
13-14. ...per cenyir-se tot seguit, vorera de l'olivar, al peu d'accidentats roquissars, vora els quals segueix longitudinalment i un poc escabrós...



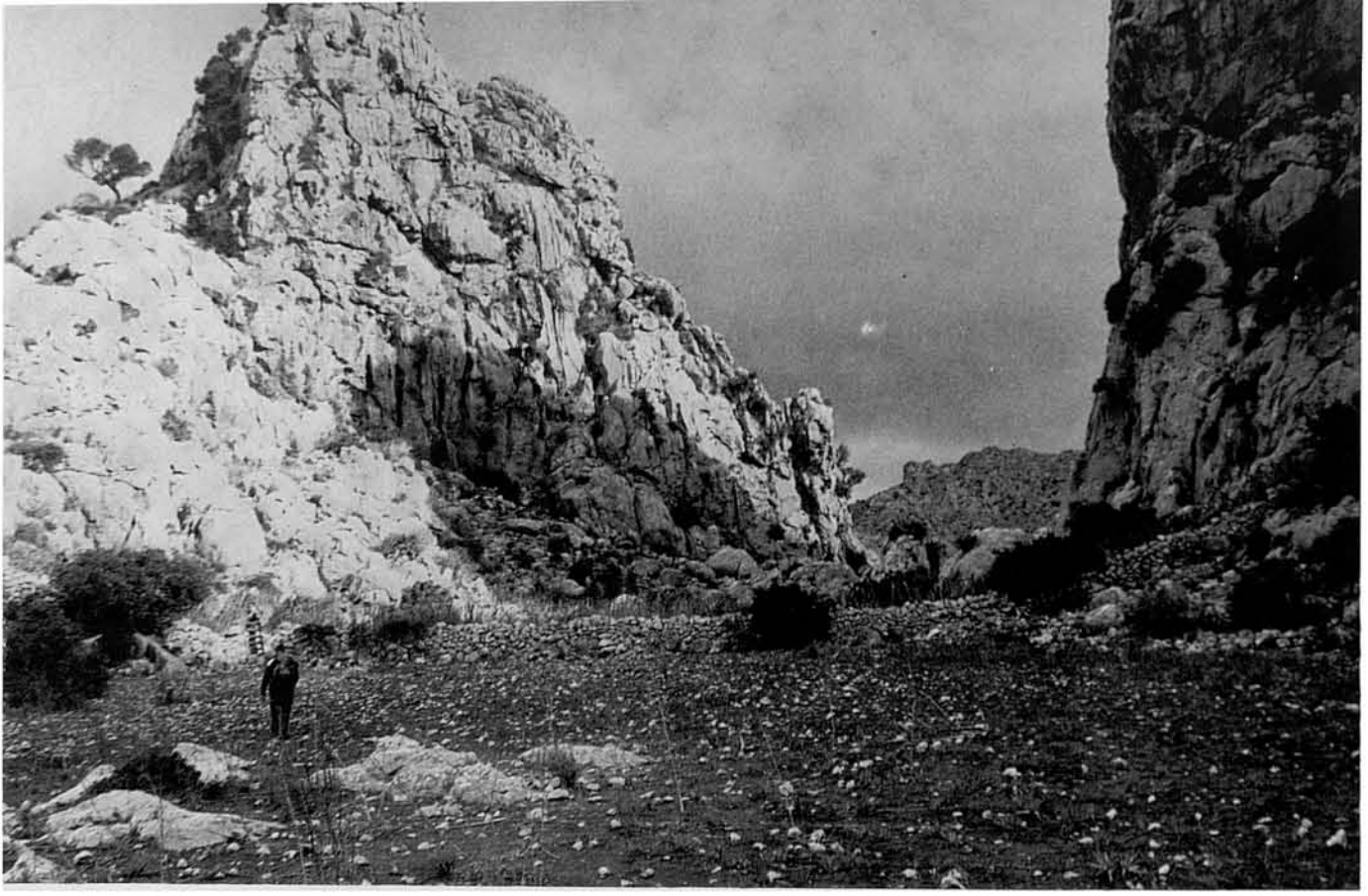


15. ...fins a desembocar en un planiol, ja no conrat avui, davant la bretxa d'entrada a l'espectacular barranc, afluent del de Mortitx, per on baixarem fins a la mar.

El lloc és d'una soledat, una quietud i un atractiu indescriptibles. Estepes, romanins i mates, devora rares oliveres són una nota humil de vida enmig de l'aspre i imponent paisatge. Les carritxeres, omnipresents arreu, mouen al vent llurs despentinades cabelleres, mentre els aubons aixequen les esveltes vares seques, que en primavera, noves i tendres, s'ompliran de flors lluminoses que rondaran les abelles dels veïns bucs salvatges.



16-17. Feim cap a l'entrada del barranc, oberta entre imponents i nusos penyalars. Passat el portell que tanca per aquí l'olivar...



18... començam a baixar el barranc. El senderó s'introdueix en un amfiteatre rocós d'aspecte dantesc, a on la solitud, el silenci i la

grandiositat desperten una emoció de solemne respecte i callada contemplació que es torna tota sola meditació.



19. Cal baixar lentament el senderó, amb els ulls plens de la solemne majestat i grandesa del paisatge. La pedra, muda i quieta, rica de mil·lennis, sembla animar-se i créixer orgullosa al nostre pas, com si aixecàs la nua testa per veure'ns millor. Del fons de cada escletxa sembla espiar-nos el temps, estranyat i encuriósit de l'efímera guspira de vida que de tard en tard, com ara

mateix amb nosaltres, veu passar. Segur que si en la seva sempiterna immovilitat i silenci poguessin sentir, tendrien enveja d'aquesta fugaç espurna animada, o repetirien tal volta els versos del poeta:

*Aquí l'obra de segles les roques transfigura,
i sens dolor ni obstacle, tranquila prosegueix
polint aquests abismes la mà de la natura...*

... ..

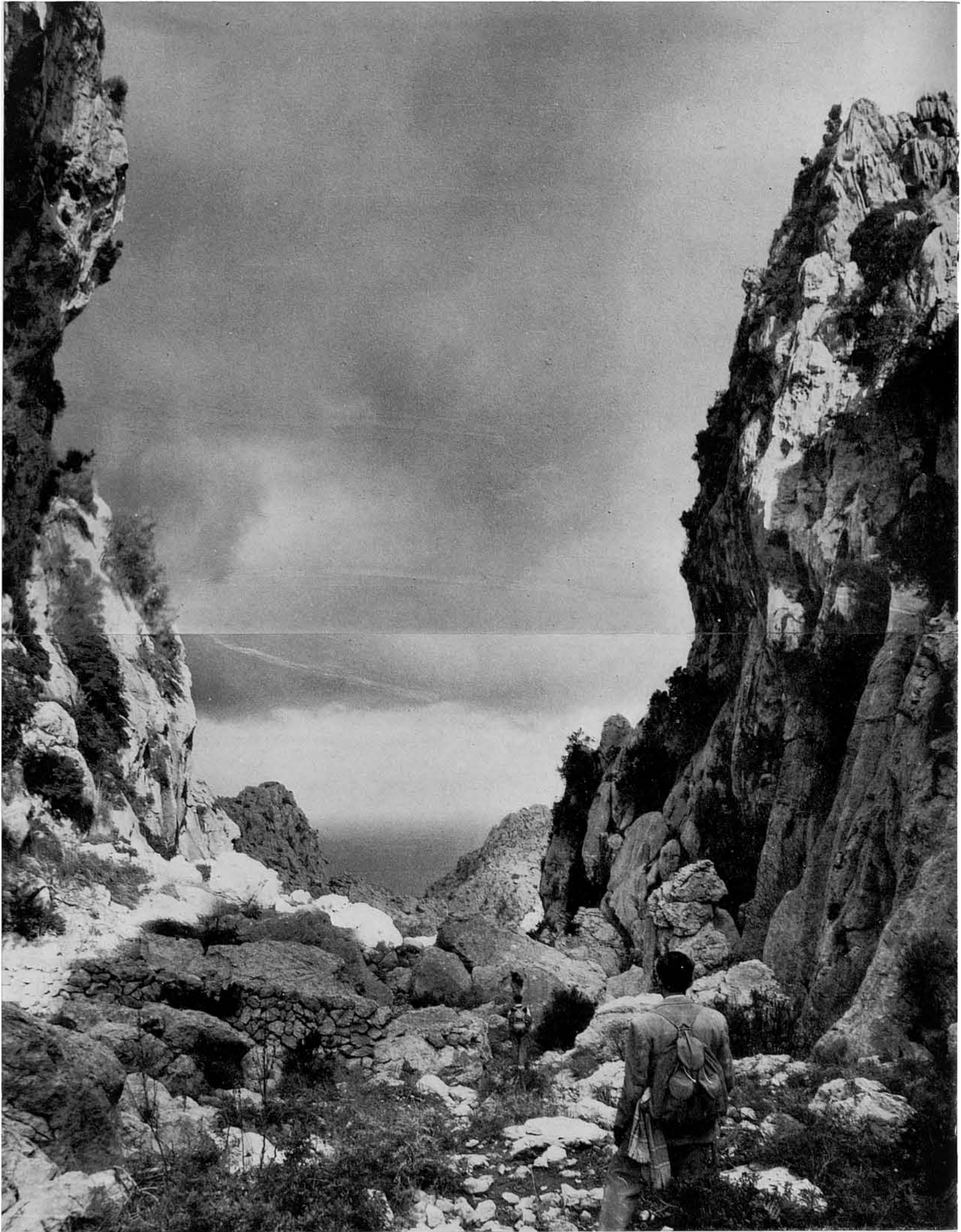
*Per un batec de l'ànima amb que ton cor expira
dàriem les centúries de calma que tenim.*

(M. COSTA I LLOBERA, *La deixa del geni grec*).



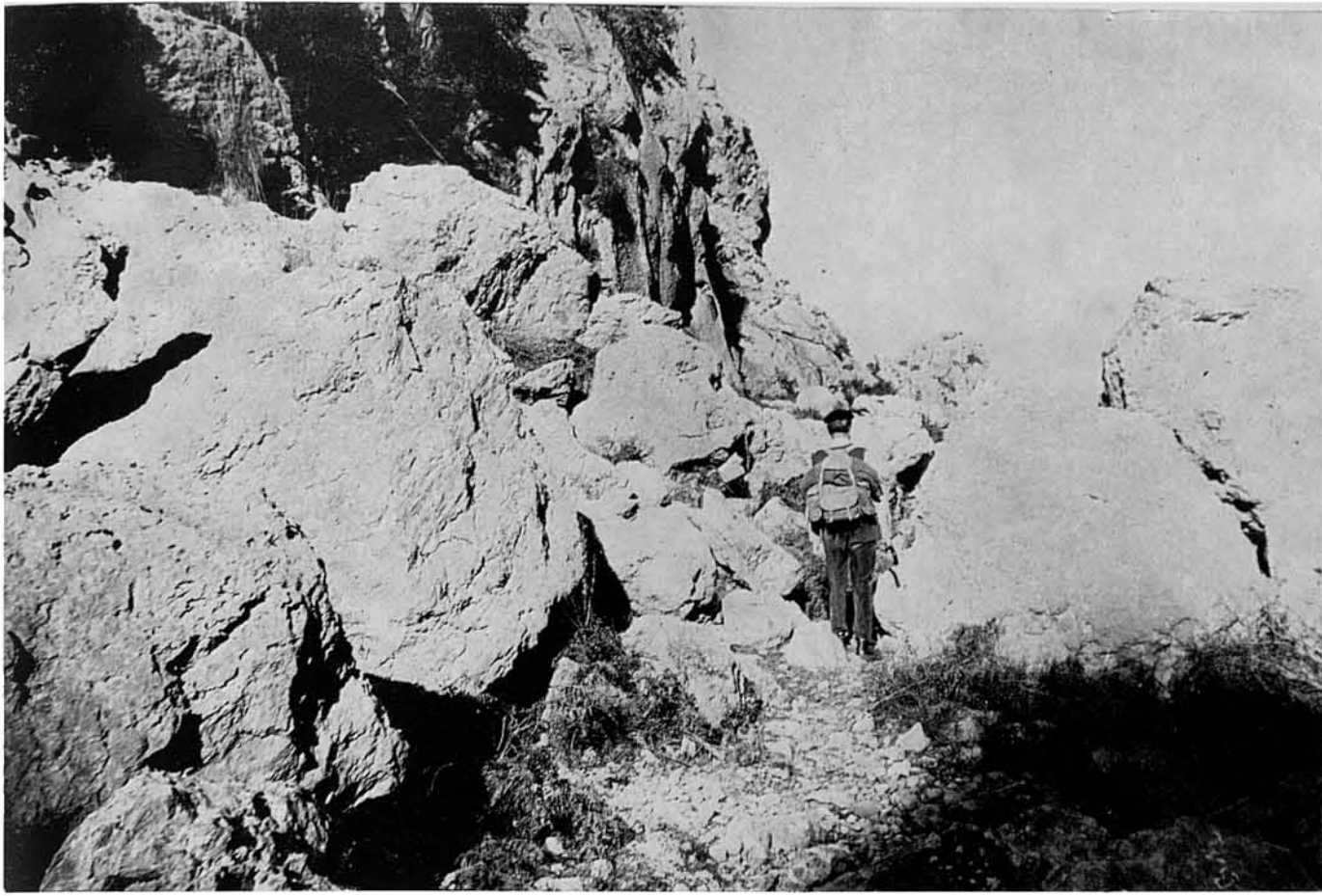
20. Sols una escassa i soferta vegetació anima la soledat del lloc, arrelant tenaçment en les fendidures de la roca, com aquesta figuereta borda que estén les nues branques al sol hivernal, en espera del repetit miracle de la veïna primavera.

21 El barranc segueix cap avall, encaixonat entre altes parets de roca, cercant el mar, que apunta al lluny, sota la fosca cella d'uns núvols de tempestat.

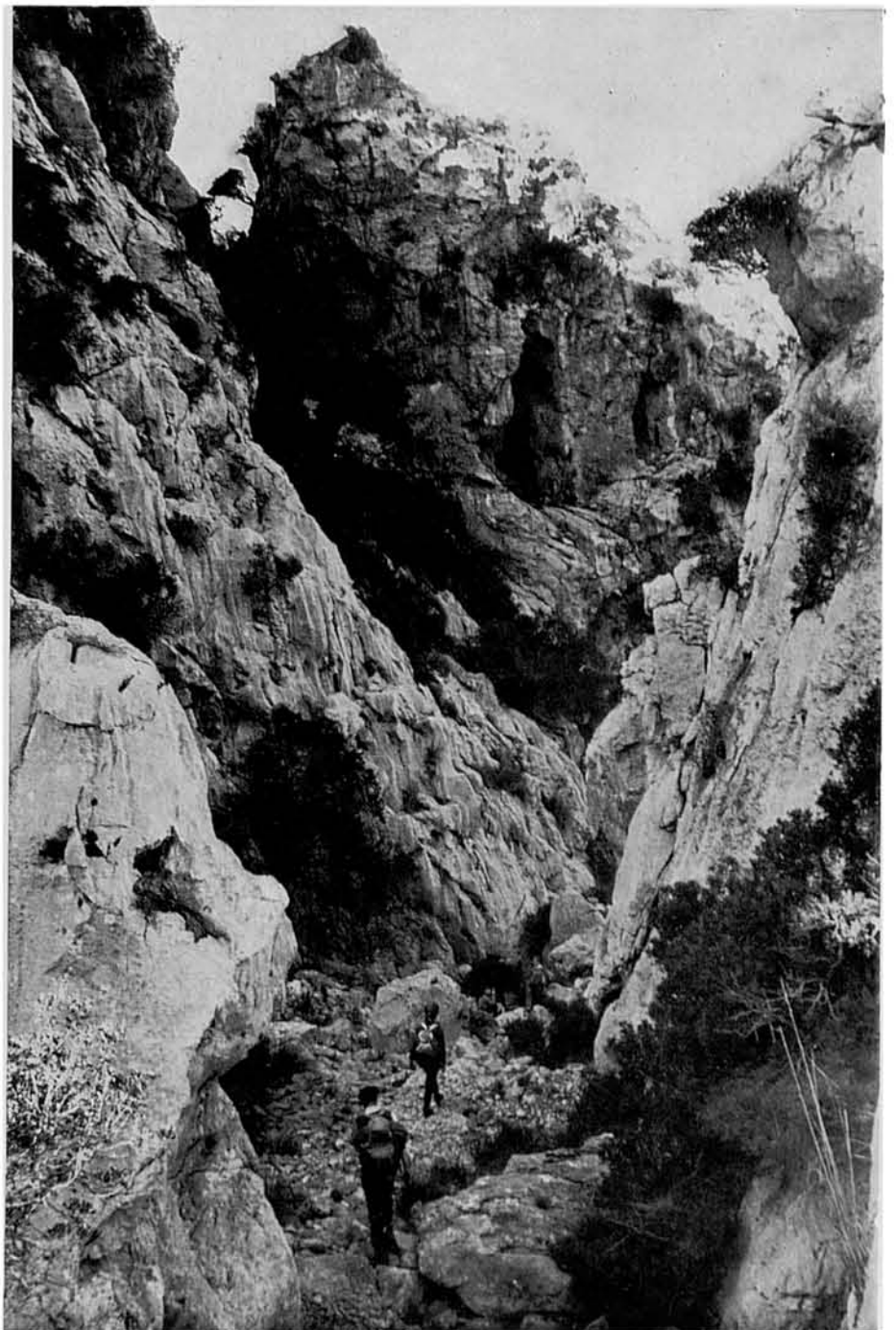


22. El congost es va fent més estret fins a desembocar en una ampla cassola, a on conflueixen les vessants de diverses barrancades, amb les quals es forma el torrentó que anam baixant i que aflueix en el de Mortitx.

Els núvols de tempestat segueixen arremolinant-se sobre les punxagudes crestes, deixant algunes clivelles per on el sol, filtrant-se, il·lumina momentàniament el fons del barranc. Una faixa de cel lliure separa, en la llunyania, núvols i mar.



23. Lluu el sol breus instants, travessant d'una aguda fletxa de foc algun clar de la nuvolada. El paisatge s'anima al seu bes i s'illumina el senderó que, en certs indrets, s'escorre per entre amuntegades roques caigudes del elevats penya-segats que voregen el barranc.

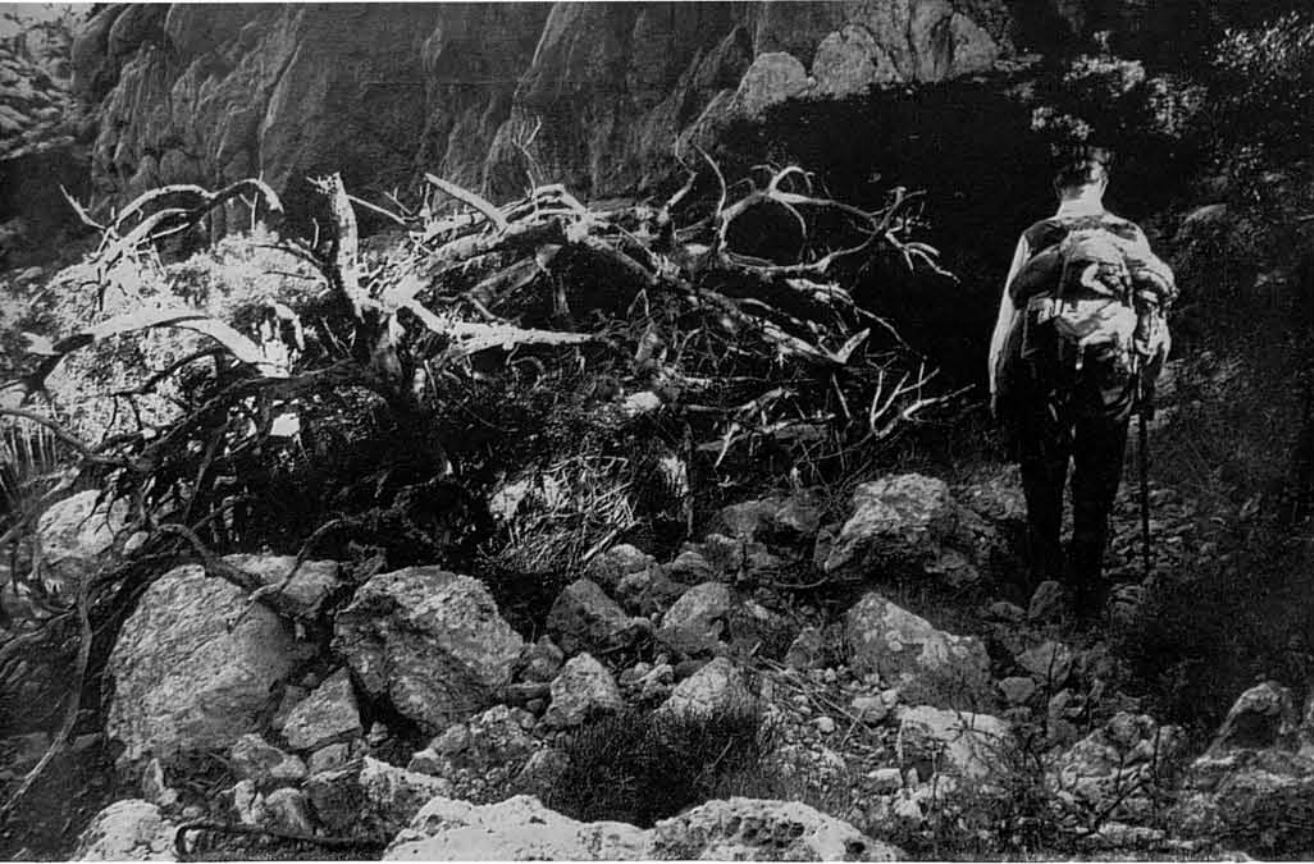


24. Passada la cassola que recull les aigües, el llit del torrent pren una línia més definida i unificada, baixant a voltes brusquement entre estretes parets...



25-26... i altres vegades per llocs no tan rosts i més oberts, sempre però de pis molt accidentat i cenyit d'abruptes roquissars espectaculars. Al fons del barranc tot és silenci, quietud i desolació.

No es senten cantar els aucells, que rarament baixen fins aquí; sols, de tard en tard, el cucleig d'una parella de corbs que volen alts i pesats.

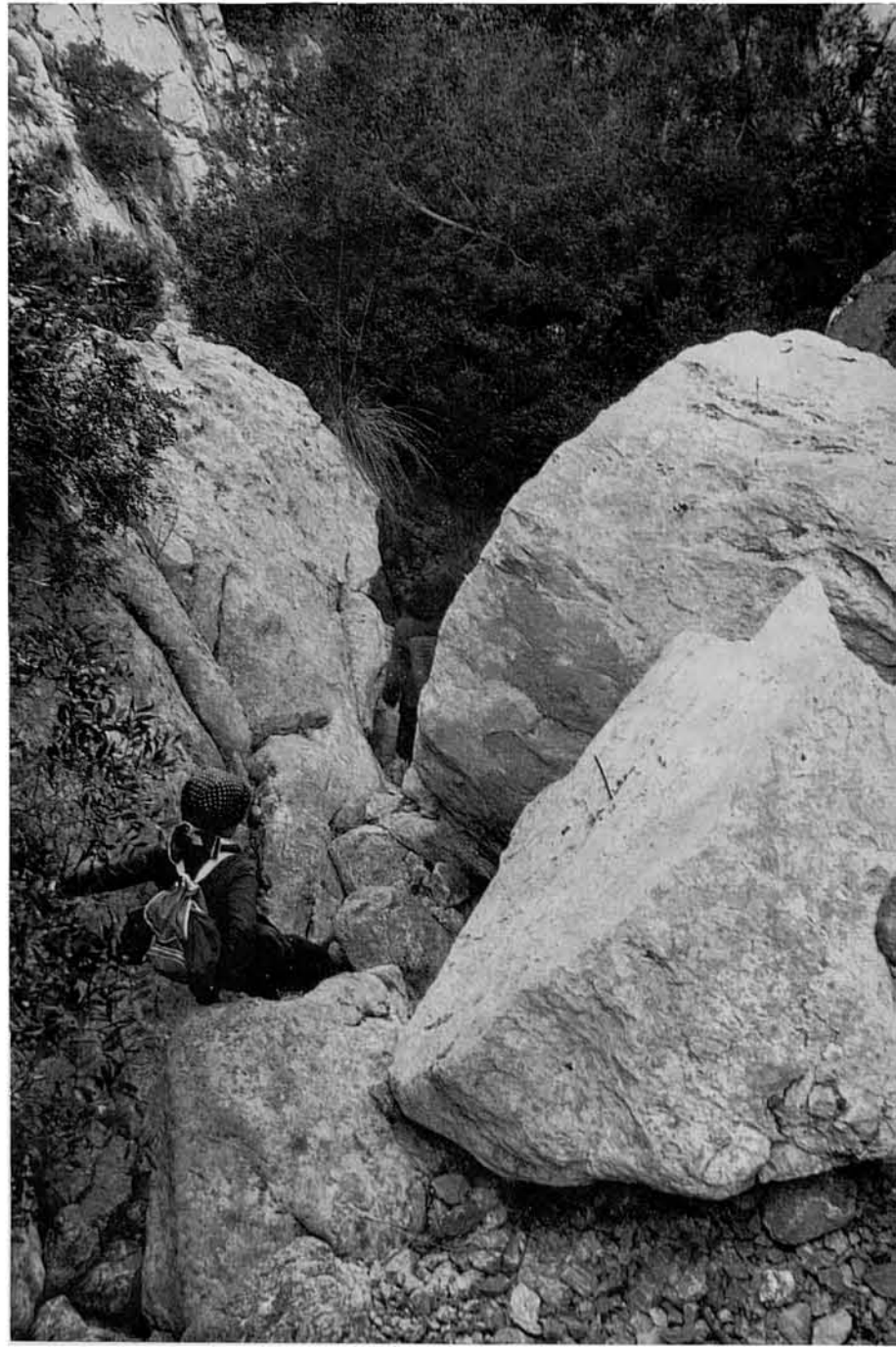


27. Grans mates vora les esberlades roques despres dels alts obstaculitzen desiera el pas. En aquesta fotografia, una mata, morta de temps, sembla estirar inútilment els braços secs, com esquelètics tentacles d'una hidra monstruosa.



28. Aprop ja de la confluència amb el barranc del torrent de Mortitx, compareix al lluny l'inconfusible silueta del Bec d'Oca, cim rocós del pujol del seu nom, devora el Rafal d'Ariant, que domina la més espectacular estretor que travessa el torrent de Mortitx.

La imaginació sembla veure en l'espina rocosa d'aquest puig el cos d'un dromedari, amb el cap i el morro girats cap al gep. La mateixa punta de la roca deixa veure també el cap, girat igualment, d'una oca, el bec de la



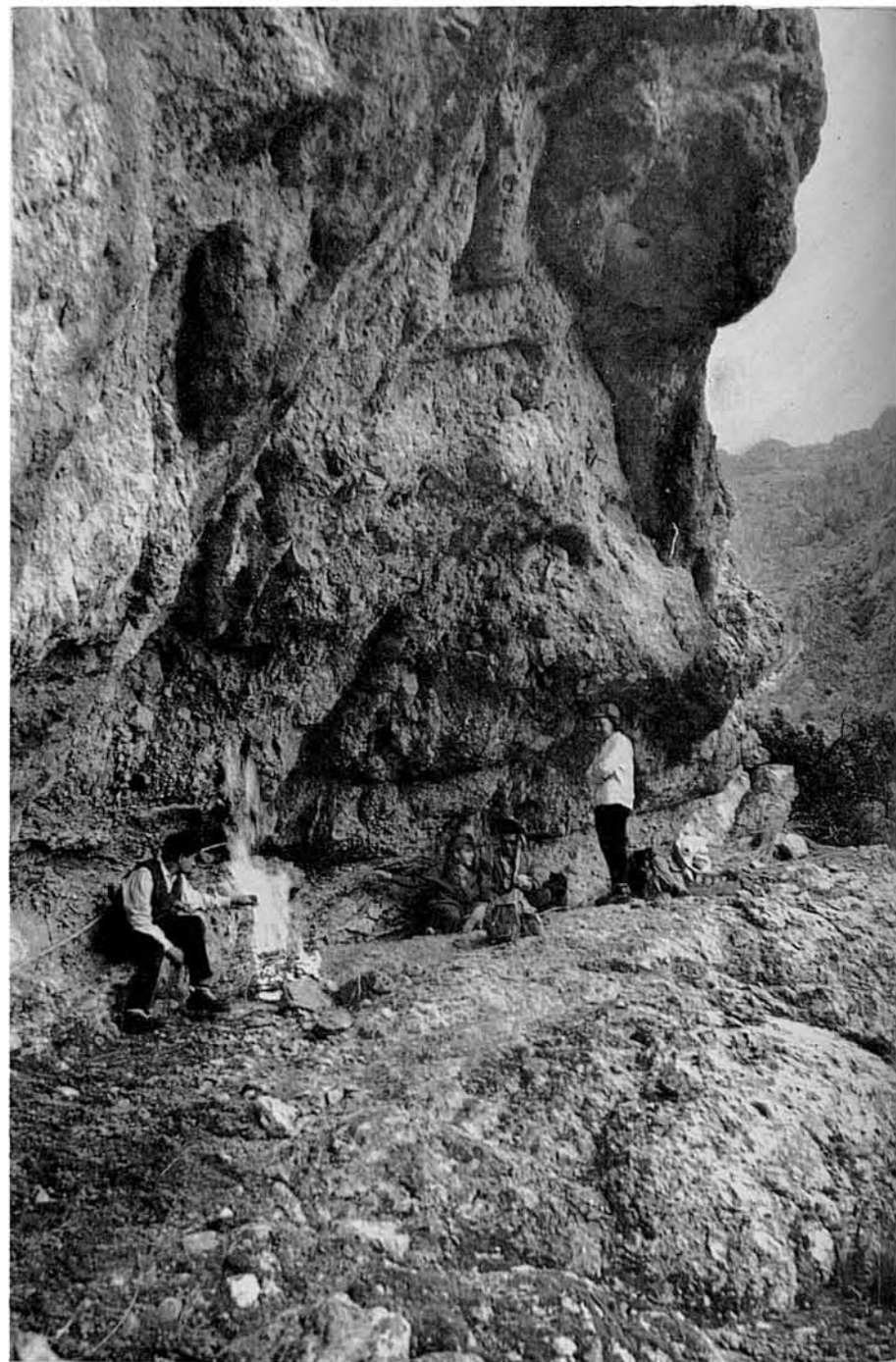
qual ve marcat per una ombra de la penya. D'aquí ve el nom de Bec de s'Oca.

El barranc davalla aquí molt bruscament...

29. ...i les aigües, quan plou, s'estimben rost avall, cercant pas entre les roques despres de l'altura que li tanquen el pas. Cal avançar per les esclatxes i despenjar-se des d'algun escaló. La dificultat no és molta ni té cap gran perill, però hi ha qui prefereix en aquests casos extremar les precaucions, augmentant la superfície de contacte amb la dura roca.



30. Les obstruccions del llit del torrent són freqüents però enlloc no ofereixen dificultats de consideració. Aquí ens trobam ja prop de la confluència de les dues barrancades.



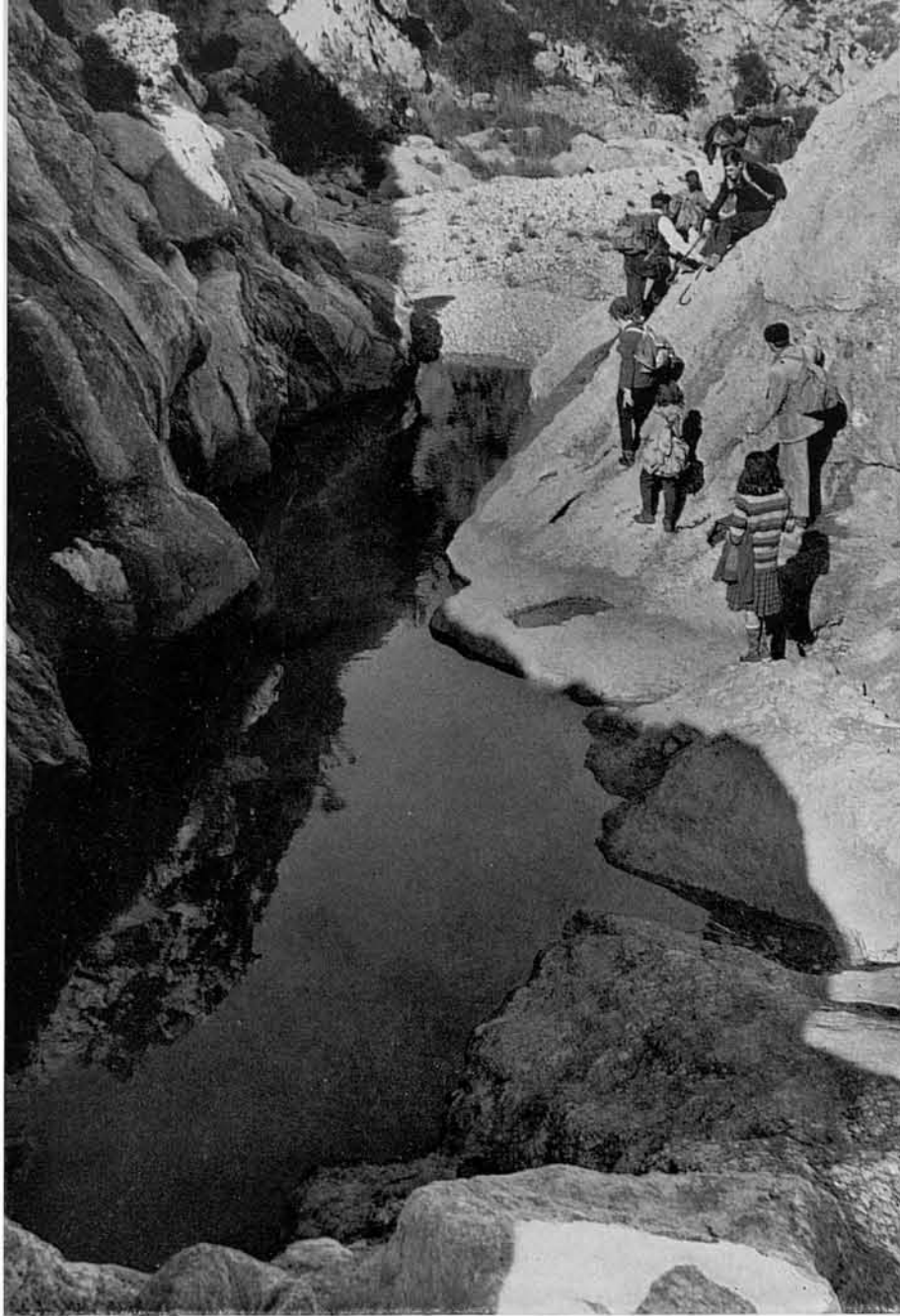
31. A l'arribar-hi, la tempestat que es venia congriant en aquella ocasió es va fer més amenaçadora i el cel més obscur. La pluja ens obligà a refugiar-nos sota una cornisa del penyal que forma l'“entreforc” dels dos barrancs, el que venim baixant i el de Mortitx.



32. Passat el cap de núvol i aclarit el temps, la marxa segueix barranc avall, pel llit ja unificat del torrent de Mortitx, que és el de la dreta. Nosaltres hem arribat pel de l'esquerra. Entre els dos, l'elevat penyal que els separa, l'altura del qual no pot abastar la fotografia, i en la part baixa del qual, a esquerre, es veu el petit relleix que suara ens ha soplujat durant la tempestat.



33. El sol ha tornat a lluir, caldejant el matí hivernal. El llit del torrent es fita amb tot de gorgs de lluminoses aigües transparents. La caminada, encara que no massa pesada fins ara o la temptació d'una aigua tan clara, ha despertat la set de la gent jove, que s'aboca genolls en terra al bassiot amb l'avidesa del beduí que ensopega amb l'inesperat fontinyol d'un oasi.



34. Un poc més avall, cal passar el gorc de Mortitx. La dificultat no és gran, però les parets són bastant rostes i aparentment llenegadisses i cal preveure la possibilitat de caure a l'aigua. Inclús a l'estiu, hem trobat sempre aigua en aquest gorc i en el del Bec d'Oca, cosa que ens ha proporcionat aleshores ocasió d'una refrescant capbussada en aquelles abrusadores fondalades.



35. Aquesta fotografia està presa en el mateix gorc anterior, però desde la part oposada, quan ja han passat quasi tots els del grup. Pel que es veu hi ha qui encara quedà amb set malgrat haver begut en el gorc de més amunt.

36-37. El paisatge s'és anat aclarint i obrint un poc més des de la confluència dels dos barrancs. Aquí, passat el Gorg de Mortitx, ja tota la barrançada està presidida per la fantàstica figura del penyal de Bec d'Oca, que es presenta en un ambient de fortes ombres i contrastos estivals...



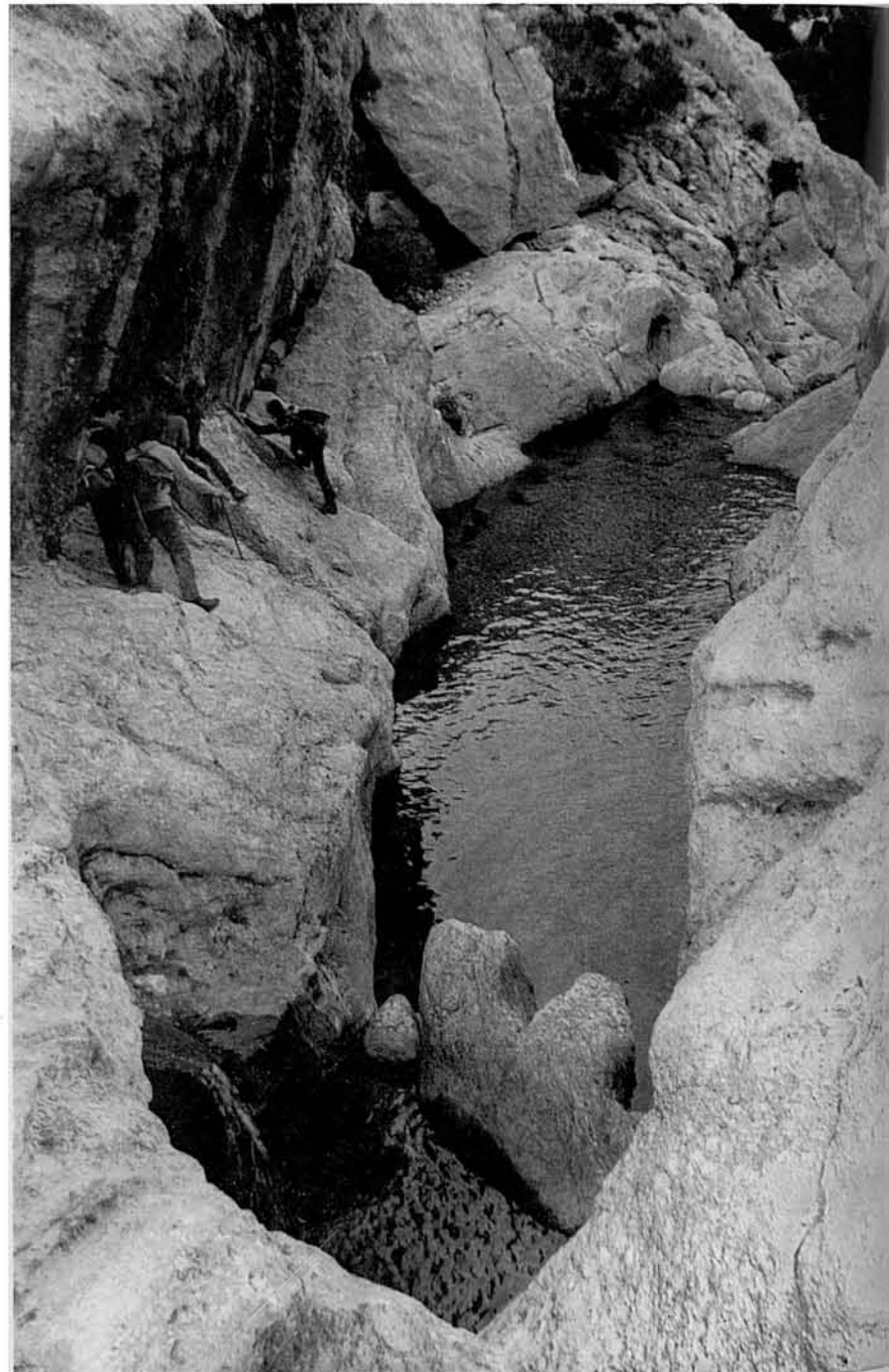
...i amb la suau tonalitat fotogràfica que dona un sol hivernal.





38. Poc després ens trobam davall mateix de la punta rocosa que forma el cap del Bec d'Oca, que d'aquí estant presenta aquest aspecte d'agulla punxant el blau. Aquí mateix, per aquesta estretor, s'estimben les aigües vers el gorc del Bec d'Oca, excavat al peu mateix de les seves espadades parets.

Els atlots de l'esquerra estan contemplant el fons del gorg que es bada als seus peus, no se sap si entusiasmats per la dificultat i el perill que sembla ha de tenir l'atravessar-lo, o una mica consternats per la imminència de l'aventura.



39. No ens equivocaríem fent la primera suposició, a jutjar per l'avidesa i l'entusiasme amb què es llançaren a la conquesta del pas tot d'una que se'ls donà permís de fer-ho, malgrat les advertències de prudència que, abans i sobre la marxa, els donaven els majors. Cap dubte que el perill i l'aventura són un poderós estimul per la gent jove.



40. Remuntant el senderó que des del barranc du a la cornisa sobre el mar, deixant a mà esquerra la desembocadura i salt sobre l'abisme del torrent al peu oriental del Puig de ses Parades, es bada el fantàstic panorama dels 'espadats que sostenen els terrenys del Rafal d'Ariant. En primer terme esquerre el Musclo de ses Cordes, vora el qual passarem i en la cara oposada del qual es troba la Cova de ses Bruixes, en el recolze marí de Sa Caleta. Al fons, c's penya-segats marítims d'Ariant amb la cornisa del Cingle Verd, seguits a la dreta pels abruptes cims que rodejen la fondalada del Rafal d'Ariant. El comellar suau-ment combat de les seves pobres terres de conradís —avui abandonades— a on es veu la tanca de l'hortet que vivificava la minça font veïna. La casa del Rafal, a punt d'haver sortit en la foto, es troba a mà dreta, molt a la vora i a l'altra part de la paret partitionera que es veu baixar del coster.



41. Si es desitja evitar el gorc del Bec d'Oca, es pot tórrecer a la dreta a l'arribar-hi, des d'on un tirany puja, al llarg d'un estret comellar amb ametllers i figueres, fins a la mateixa casa, i des d'allà, travessant un portell, surt al pla de la font.



42-43. El tirany que nosaltres seguirem baixa fins allà per una cornisa volcada sobre l'abisme i el mar, i ens va descobrint espectaculars i paorosos espadats als nostres peus i l'esgarriosa raconada del Musclo de ses Cordes.

A l'esser a la part més baixa del tirany que per la cornisa sobre el mar ens ha duit des del barranc del torrent de Mortitx, arribam a l'indret per on s'estimba el torrentó que, format per les vessants de la clotada de que es fa menció en la foto 40, la travessa al costat de les parets de l'hortet. L'indret per on cauen les aigües al mar es veu en la foto anterior, a uns tres cm. del marge dret i a uns 8 del superior, damunt les roques de primer terme.

L'altura i verticalitat de l'espadat fan que, si es llença una pedra grosseta pel pendís del caire, arriba al fons amb un so sec com una ciclópia fuetada. Això, que saben tots els excursionistes que coneixen el paratge —i que ha netejat gairebé de pedres avinents les voreres del lloc—, és el que estan fent aquests

atlots, mentre els demés contemplen i escolten els efectes, abocats damunt la cornisa i treguent sols els ulls des d'una roca de l'espadat tallat a pic sobre l'abisme del mar.



44. Aquesta panoràmica, que fa veure la verticalitat de l'espadat, està presa des d'un poc més enllà del lloc a on, en la fotografia anterior, es veuen els espectadors del llançament de les pedres. Part deçà de la rampa on es llençaven, quasi en el centre de la fotografia, es troben drets dos del nostre grup, amb els impermeables posats, car era dia de pluja.

Al fons, vora el mar, es veu el promontori espatat del Musclo des Llorers, punta avançada del Puig de ses Parades. Un poc més ençà la paorosa i espectacular cornisa, suspesa en relleix sobre l'abisme, pel caire de la qual arriba el tirany des del barranc, passat el Bec d'Oca.

Per darrera s'estimben les aigües del torrent. A l'esquerra el pla de conradís del Rafal d'Ariant, vist en la panoràmica del núm. 40 des de dalt del coster que es veu aquí creuat en diagonal per una paret de partió.

Gairebé en el mateix punt d'on es presa la fotografia, el notable paisatgista Llorenç Cerdà pintà una tela que recull el mateix tema. Una inscripció de mà del propi pintor, en un buit de la roca que li serví de soplug, recorda el fet i la data del quadre, que té avui, segons crec, el senyor Miquel Puig, de Sóller.

45. Iniciam el descens a Sa Caleta, on es troba la Cova de ses Bruixes. Hem de deixar el comellaret de conradís, passar el portell de la paret que el tanca pel Nord Est...



46. ...i descobrim tot d'una la meravellòsa vista del recolze marítim, tancat per imponents penya-segats, entre els quals sobressurt, al fons, il·luminat pel sol, el del Cingle Verd.





47. La baixada du bastant de rost i és escabrosa. El trespol, llenegadís, està obstruït a trossos per enormes roques caigudes de les altes parets.



48. En la part alta la vegetació de mates i càrritx manté més ferm el terreny, però tant com s'acosta al nivell del mar es va esmicolant i renegrint, sense a penes manifestació de vida vegetal, degut a l'assot del vent salitrós i a l'esllavissament continu del pis. Cap altre indret no dóna més la impressió d'un primitivisme geològic, de quan, recent emergides del mar les terres, començava treballósament la vida a conquerir, des de les aigües, l'àrida roca.



49-50. Per treure en panoràmica la Cova de ses Bruixes amb la rampa de baixada, haguérem de bordejar Sa Caleta per la dreta. Es un terreny molt aspre i no trepitjat, al peu de penya-segats. En el recolze a l'abric d'un penyal im-

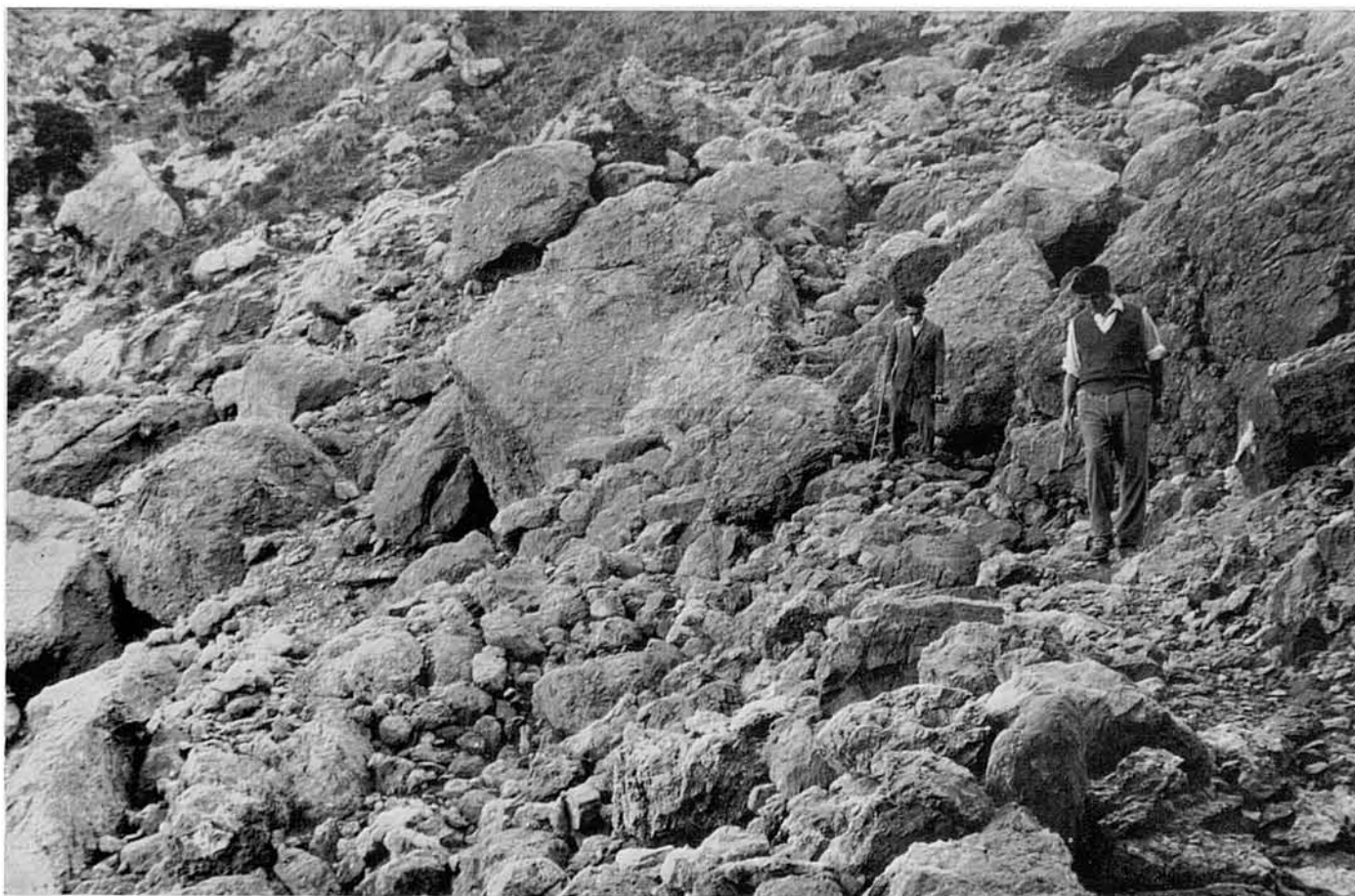
ponent, la font de Sa Caleta —a on mor el senderó—, brolla mansa, humil i clara, entre les verdes falgueres del diminut coval, posant una nota de sensillesa en el soberg i desbordant paisatge.



51. Després de sortejar passos difícils, degut als còdols escorredissos amagats per les mates i carritxeres, aconseguim muntar el trípede enfront del penya-segat de la Cova de ses Bruixes. Entremig s'endinza en el mar una llengua rocosa —fins a la punta de la qual arribarem després, que constitueix la meta d'aquesta excursió— davant les espectaculars ogives de la Cova. Aquesta llengua sortida, que des d'aquí sembla insignificant, es troba a bastants de metres

sobre el nivell marí, que es veu ara alterat pel temps tempestuós, però que en dies tranquils té en les raconades de la cova unes aigües d'un blau intens, fondes i transparents, per dins on, des de dalt, es veuen evolucionar els peïxos amb tot l'esclat de les reverberants escates.

A esquerra de la llengua rocosa, l'ensorrat coster per on davalla, sinuós i accidentat, el senderó.



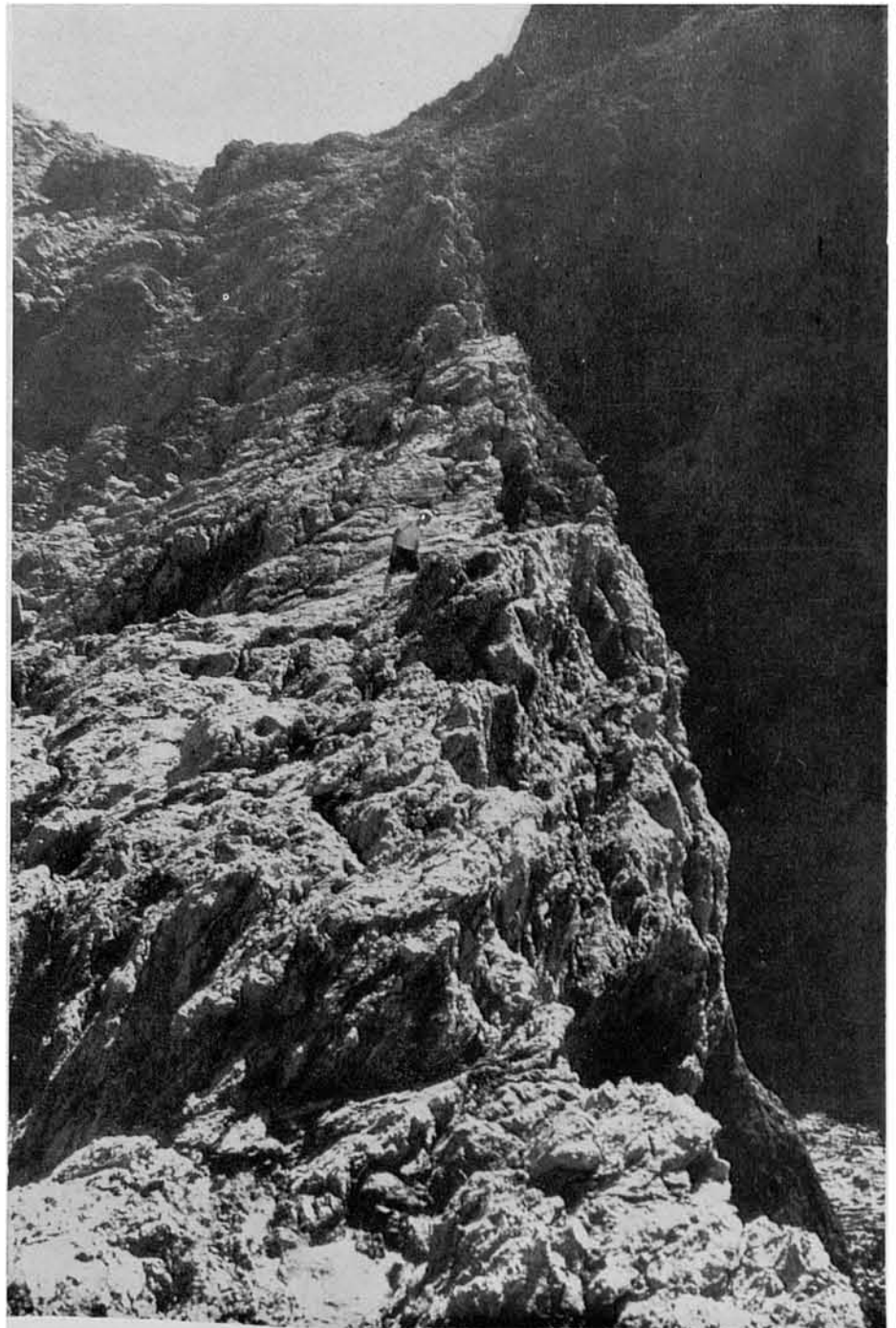
52. Ens encaminam a la llengua de roca, constantment roegada pel mar que, en temps de temporal, assota cruelment el fons de Sa Caleta, totalment desprovista de vegetació. Prop de l'angle superior esquerre de la fotografia es veu l'enorme roca, al peu de la qual es troba la font de Sa Caleta.



53. Cal escalar un tros de penyalar per un indret sense cap dificultat...

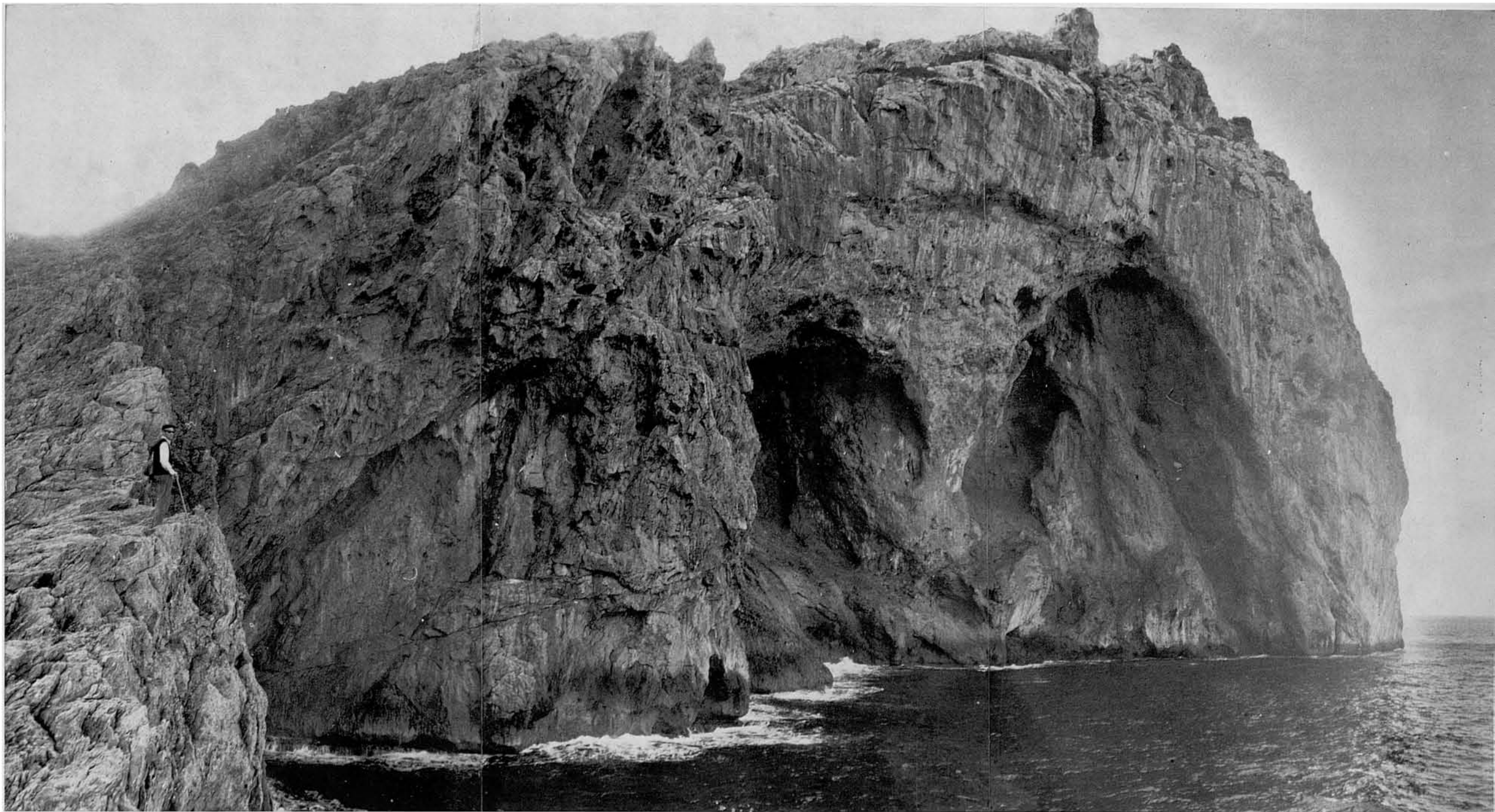


54... i arribarem tot seguit a l'extrem de la llengua que, avançant sobre el mar i situat quasi enfront de la Cova de ses Bruixes, és talment un balcó aposta per contemplar el meravellós racó.



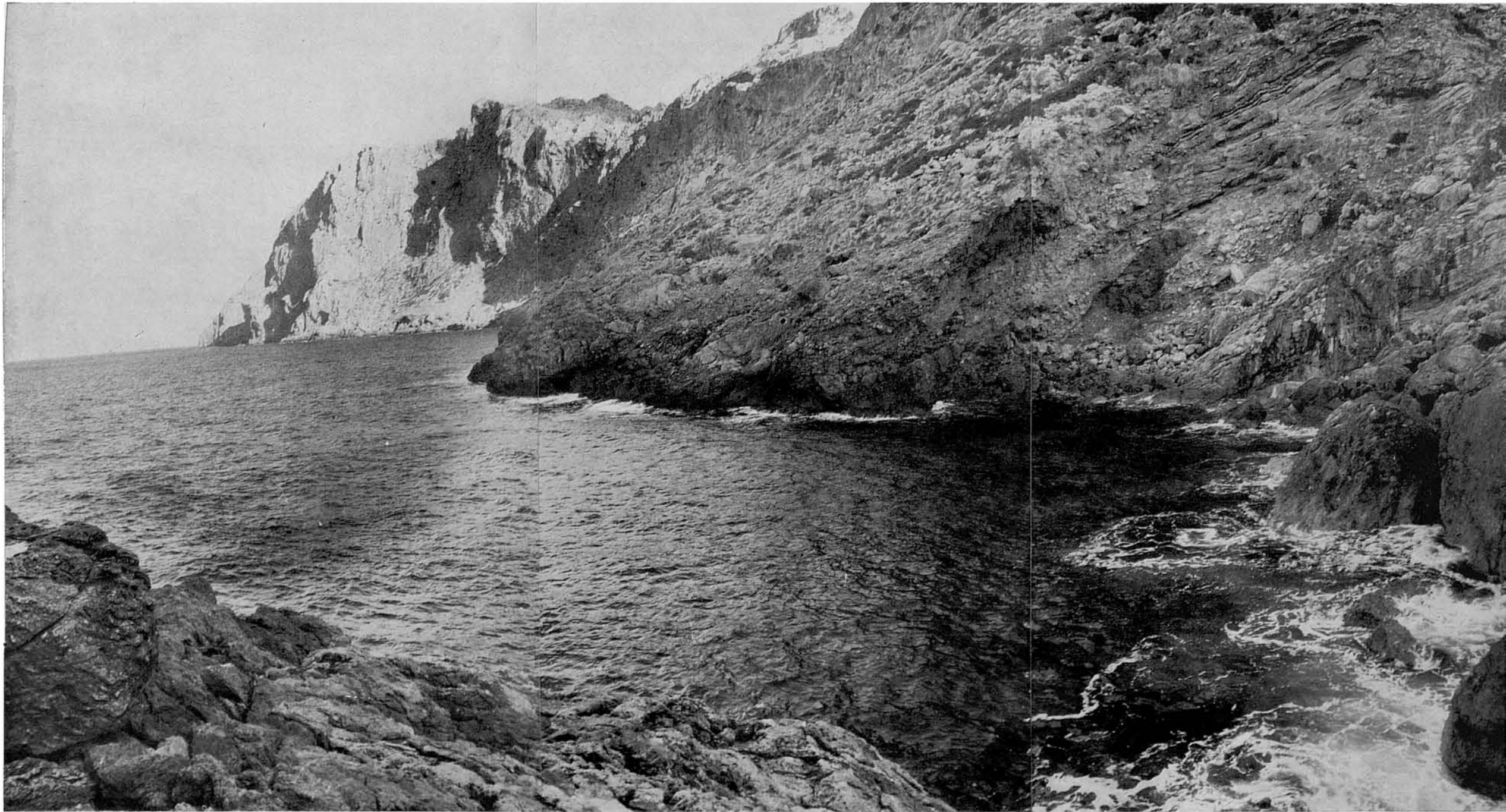
55. Ja som a l'extrem de la llengua de pedra. Una ullada endarrera ens deixa veure la seva sòlida unió amb la ribera i el lloc per on hem davallat.

Des del mateix caire, sobre el mar, l'amic Günther contempla les aigües, guaitant amb precaució per por d'una caiguda.



56. El penya-segat de la Cova de ses Bruixes sempre és difícil de fotografiar des de la sortida rocosa, a causa del contrallum, amb les seves entrades i fondalades obscures. Forma la cara nord del Musclo de ses Cordes, oposada a la de la foto núm. 42. No sabem quan ni qui li posà el nom de Cova de ses Bruixes. Les seves altes arcades ogivoides i les seves fondes endinzades, resultat de successius cataclismes i desprendiments; la seva inaccessibilitat des del mar i tot; la fondària de l'aigua al peu dels seus murs; l'udolar del vent en les giragoneses d'aquella bui-

dor en dies de tempestat i el conjunt imponent, magestuós i insòlit del lloc, suggereixen situacions portentoses i el fan semblar com el temple misteriós d'un geni solitari de les aigües, que des d'aquí contemplàs l'eterna fluctuació del mar, des dels indecisos besllums de la primera aurora quan, degotant d'aigua per cada aresta, l'imponent penyalar acabava d'emergir, allà mateix, de les tenebroses i bullents profunditats.



57. Des de l'entrada de la llengua de roca hem presa aquesta panoràmica que mostra l'inhòspit recolze de Sa Caleta, gairebé sempre batut per un mar esvalotat que, segle darrera segle, ha anat soscavant la vorera fins a produir la falla i enderroc.

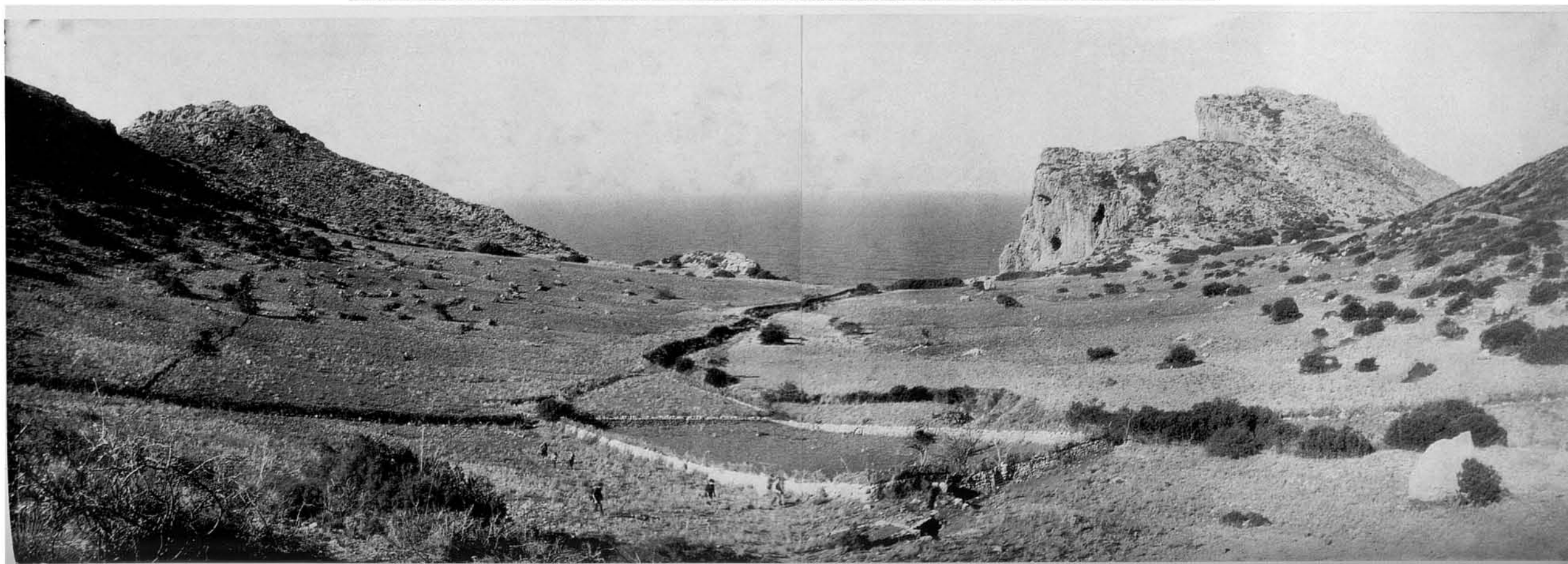
Cap a l'esquerra segueix la llengua de roca. Enfront, els penya-segats del Cingle Verd, que

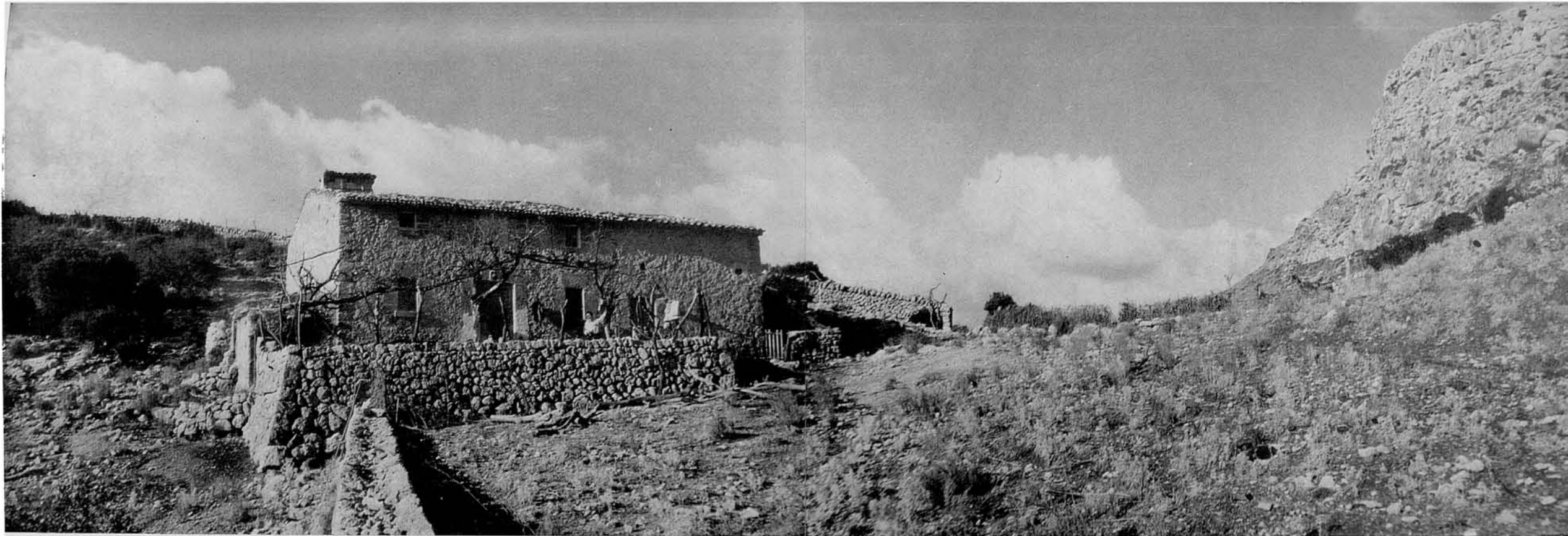
sostenen les terres d'Ariant, en l'altiplà al peu occidental del Puig de Ternelles, que no es pot veure des d'aquí. Davant nostre, a l'esquerra de la falla del litoral, el baixest des d'on prenguérem la panoràmica del núm. 51.

58. Remuntat de bell nou el senderó que ens dugué fins a Sa Caleta, anam a dinar al Rafal d'Ariant. El caminó, prop de la casa, passa gairebé al costat de la font que un temps donà vida a l'hortet de la vora. L'aigua és mediocre però pràcticament és l'única disponible en els encontorns.



59. Aquesta fotografia, presa des del suau coster de la font en l'apèndix caudat de l'estrany puig del Bec d'Oca, mostra en tota la seva amplitud el comellar conradís del Rafal d'Ariant. Al centre, l'hortet tancat de paret on queden encara dos solitaris fruiters moribunds. Davant l'hort, la mina de la font que fa arribar un filet d'aigua a una diminuta pica d'abeurador adossada a la paret de l'hort. Per aquell cantó, travessant el centre del comellar, el crui del torrentó que remata en l'estimball descrit en la foto núm. 43. A la dreta, l'espectacular promontori del Musclo de ses Cordes i el coll on s'inicia la baixada a Sa Caleta i Cova de ses Bruixes. Nosaltres arribarem des del barranc del torrent de Mortitx, baixant pel coster frontal esquerre.





60. Hem arribat a la casa pel senderó que travessa el portell. A l'altra part ha quedat la vista sobre el mar. Aquí, en la vessant sud del puig del Bec d'Oca, assoleiant la seva humil i solitària rustiquesa a l'abric del coster que pel nord la defensa dels vents, la casa del Rafal d'Ariant —ja abandonada— acara la seva modèstia als sobergs i esquerps espadats que la rodegen.

El racó traspua mansa quietud i serena pau, enmig de l'exaltada i desbordant geografia que s'eleva arreu com un himne triomfal de la pedra.

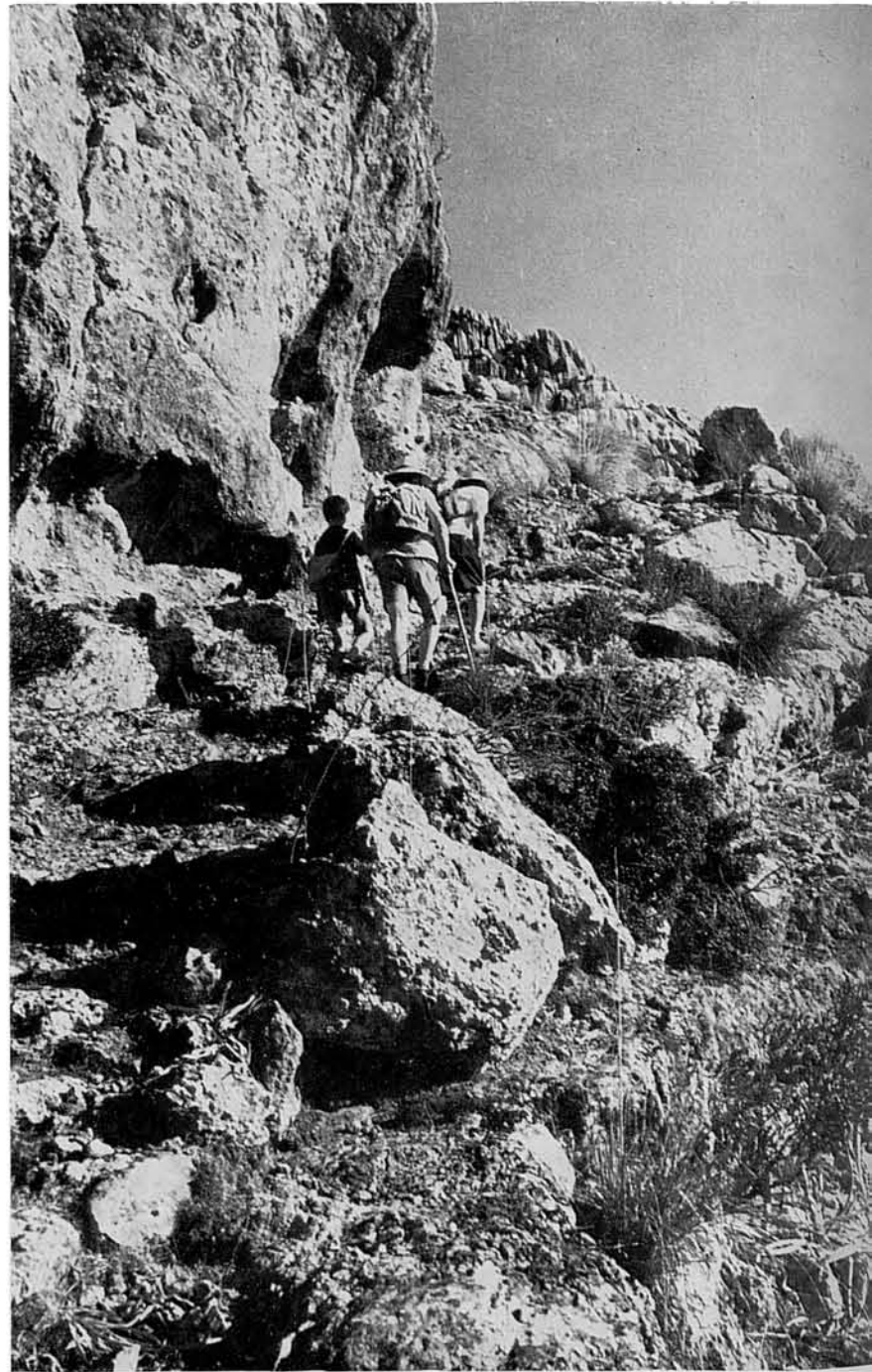


61. Cada vegada que hem repetit aquesta volta ens hem aturat a dinar en aquest racó que a manera de clastra defensa la casa davant la porta d'entrada. Aquest simple fet ha constituït sempre per tots els del grup una entranyable satisfacció, difícil d'expressar, per la solitud i la pau que allà es respira.

Enterneix de pensar que aquí, en aquesta casa humil, submergida en la profunda i solitària fondalada d'aquest aspre i allunyat racó de Mallorca, niaren un dia durant anys les esperances i les inquietuds, les senzilles alegries i els reconcentrats pesars, els limitats projectes, els desitjes i les il·lusions —és a dir, la vida— en contrast amb la monòtona realitat diària d'una existència sense més horitzons que la punxaguda cresteria de les serres veïnes i l'imprecís horitzó d'un mar que feia pressentir —i somniar— un món llunyà, fabulós i impossible.



62. Per sortir d'aquí, prenim el caminó d'accés normal a la casa des de Mortitx, que arranca d'aquí mateix i remunta en ziga-zaga els penya-segats frontals, corresponents a la fimbria del Puig de Pedrutxella.



63. Fins arribar a dalt la pujada va oferint magnífiques perspectives. La pujada és lleugerament pesada, però molt curta, a la vora d'espectaculars i llavorats penyalars. La fatiga que produeix i el meravellós paisatge que es va dominant s'uneixen per invitar a freqüents i recomanables aturades.

64-65. Allà baix va quedant, cada volta més petita, l'humil i rústica casa del Rafal d'Ariant. L'ànim s'entristeix de deixar-la en el seu solitari abandó, pensant en les senzilles famílies —l'hem coneguda habitada— que allà visqueren, per a les quals la fonda clotada fou tot el seu món. Al donar-li un emocionat adéu, sorgeix inevitable el projecte d'una nova i propera visita, car el paratge suscita l'entranyable desig de fer-se'l amic.

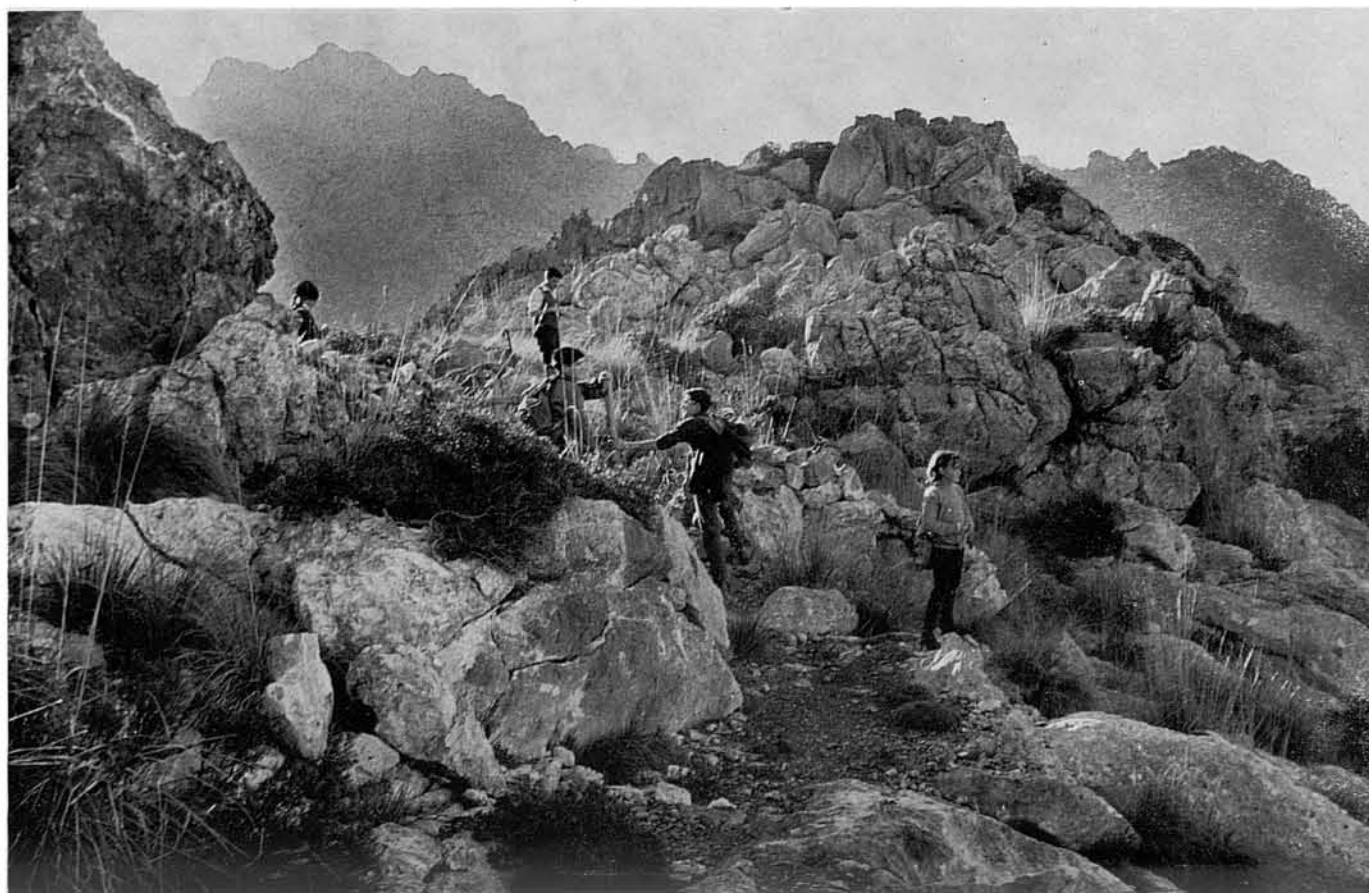


Al lluny queda el robust promontori del Musclo de ses Cordes amb els seus perpendiculars espadats sobre el mar, que donen calfred, mentre, més lluny encara, es fa imprecís l'horitzó marí, circumscriuint la realitat present a la solitària i oculta fondalada, gelosament guardada pels titans de pedra que l'enrevolten.





66. Coronat el cim, el senderó cobre horitzontalitat per entre una química sinfonia de roques. Allà mateix es bifurca: per l'esquerre es dirigeix a Ariant; per la dreta du a Mortitx. Una posteta rústica indica la direcció, que convé no equivocar, perquè Ariant queda molt lluny de Mortitx, que és on hem començat i tancarem la nostra ruta.



67. Tot just iniciat el ramal de la dreta es passa el portell d'una paret que fa partió. Des d'aquest punt tornam a veure el Rafal d'Ariant, que més envant perdrem definitivament de vista. El lloc és apropiat per un descans, que recuperi de la fatiga de la pujada.



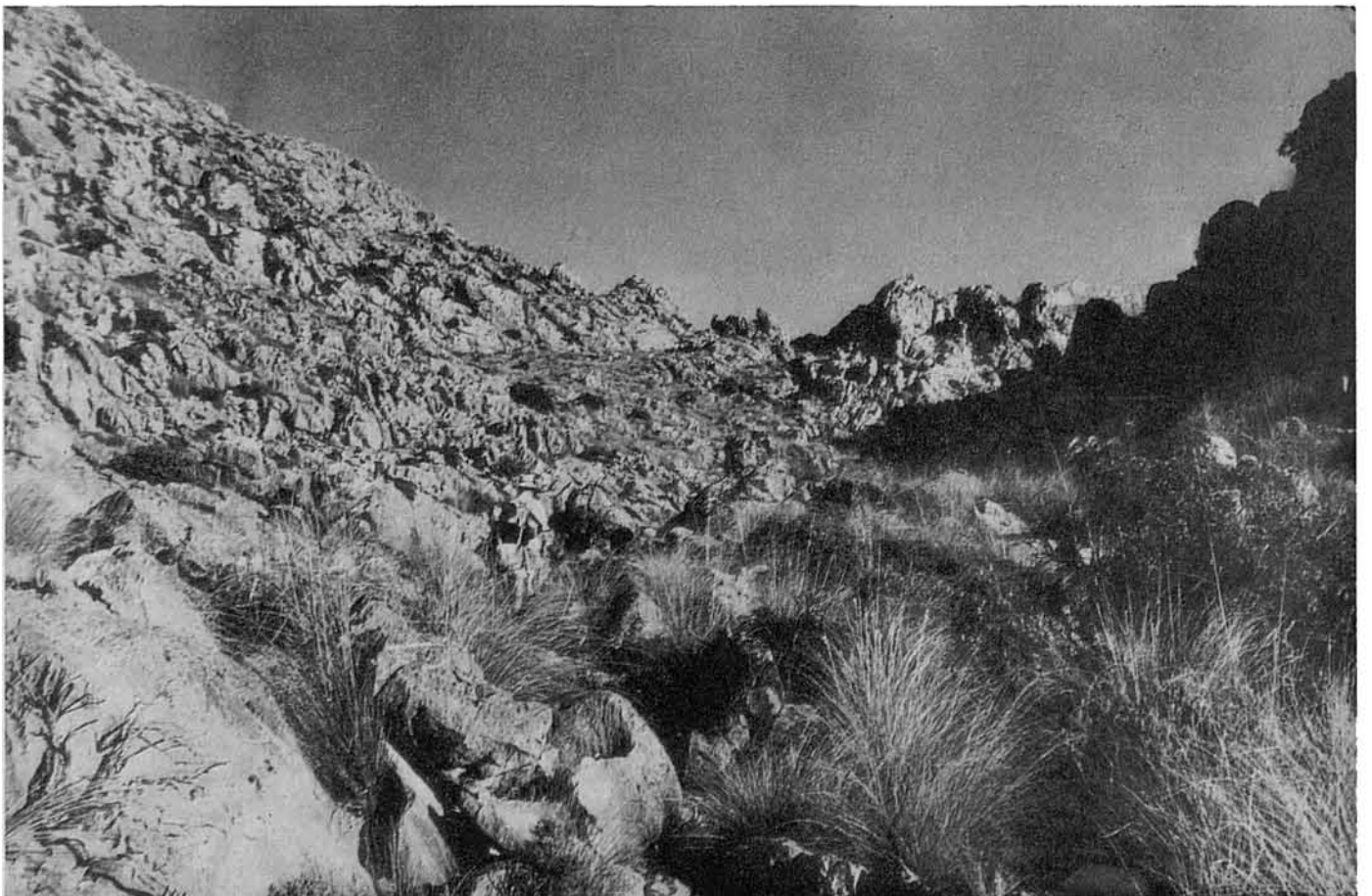
68. D'aquí a Mortitx el senderó no té ja grans desnivells i discorre sempre per un paisatge d'aspecte lunar. Convé no perdre'l, encara que no seria difícil de tornar-lo trobar. En tot cas la marrada no seria massa compromesa, perquè es podria conservar l'orientació, si bé la marxa es faria bastant més difícil.



69. No és que el pis de la sendera difereixi molt, a trossos, de la resta del paratge, però va sempre pels llocs millors, i ofereix la tranquil·litat i confiança que dona trobar-se en bon camí.



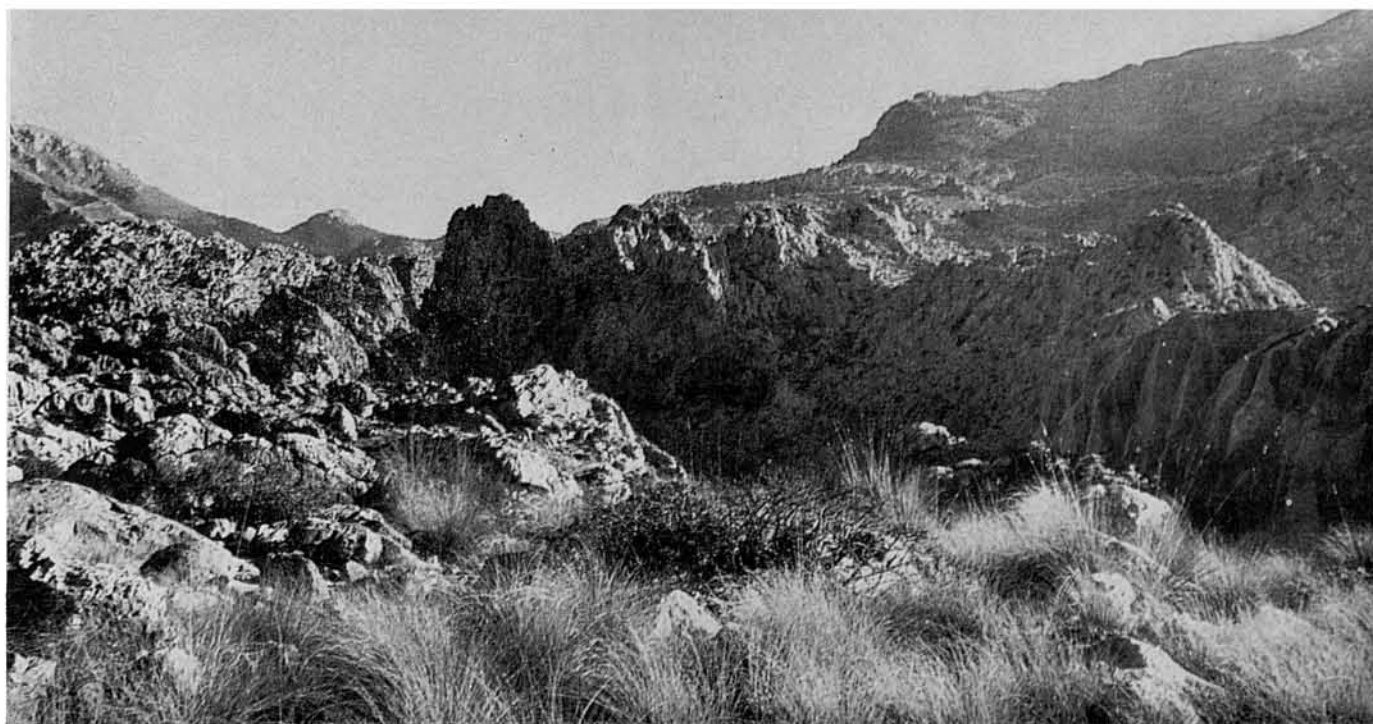
70. Malgrat la seva aparent monotonia, sempre rocallós i d'horitzó tancat a voltes, el recorregut d'aquesta sendera, que imposa una marxa lenta per accidentat i sinuós...



71. ...resulta molt distret i un vertader delit per la vista. El paisatge petri s'imposa amb majestuosa força i la seva nua veritat, sense trampa ni artifici, sorpren i admira.



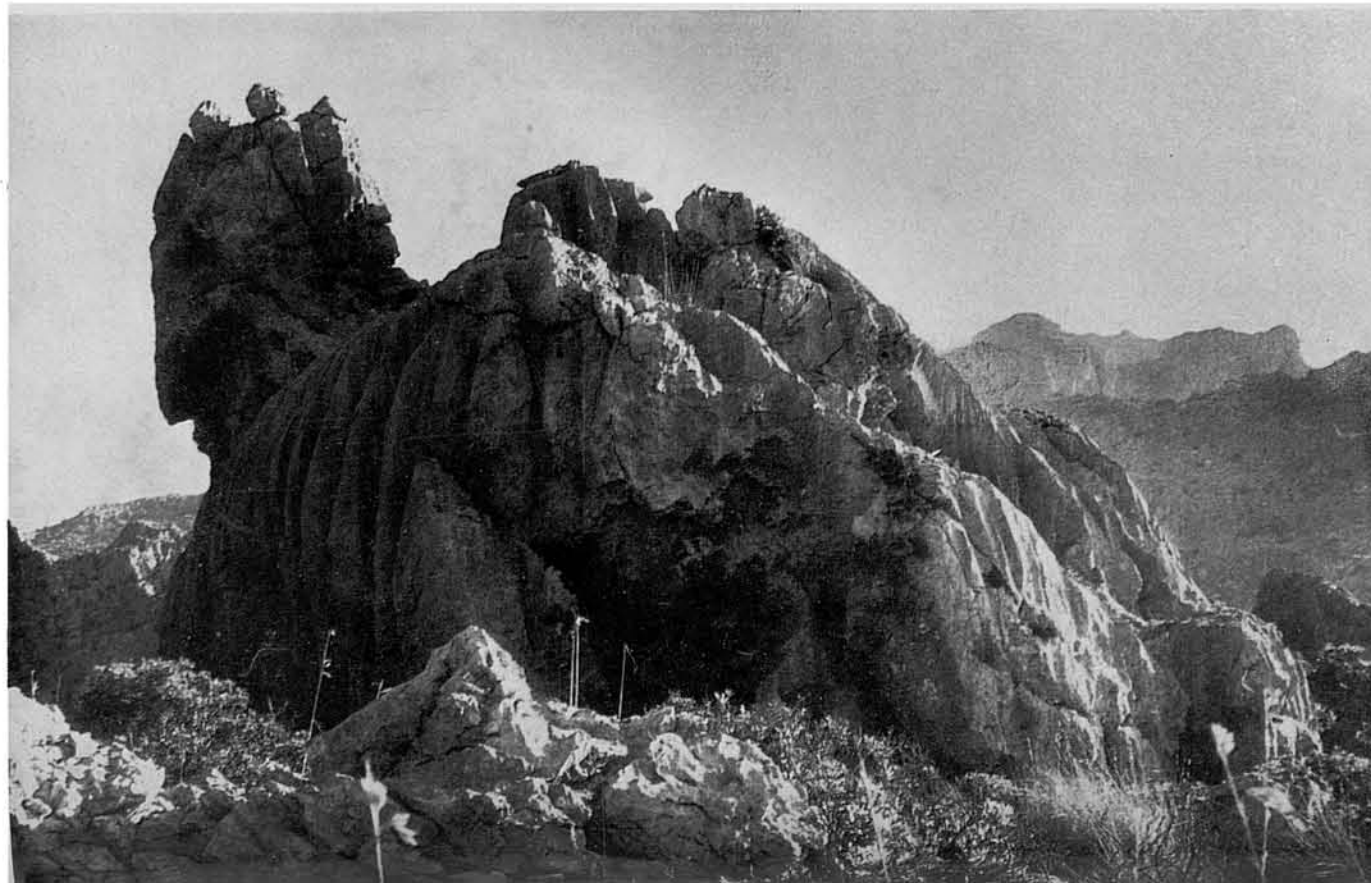
72. Entre els nuus roquissars creix un enderivell de càrritx, clapat ça i enllà pel verd obscur de les mates. L'escenari canvia contínuament oferint ja circumscrips racons plens d'espectant silenci...



73... ja paratges més prominents amb més dilatats horitzons. Aquí el senderó s'acosta al barranc pel fons del qual hem baixat el matí. La bretxa del centre esquerre, que apareix entre elevats i nuus penyalars, és la seva porta d'entrada, oferta en les fotos núms. 17 al 24. Al lluny, per l'esquerre es veu una part del Puig Tomir. A la dreta els contraforts orientals del Puig de ses Moles.



74. La sendera, que ha anat pujant lleugerament, arriba a la seva major altura i ens descobreix al lluny la mola del Puig Tomir. Al llarg de tot el camí, les erosionades roques veïnes ens han oferit en moltes ocasions aspectes fantàstics, a on la imaginació podia veure formes semblants a quimèrics éssers petrificats. Aquí mateix, amunt, vora el tirany, sembla descobrir-se un enorme i prehistòric aucellot, com a recolzat, vigilant atentament aquests petris paratges.



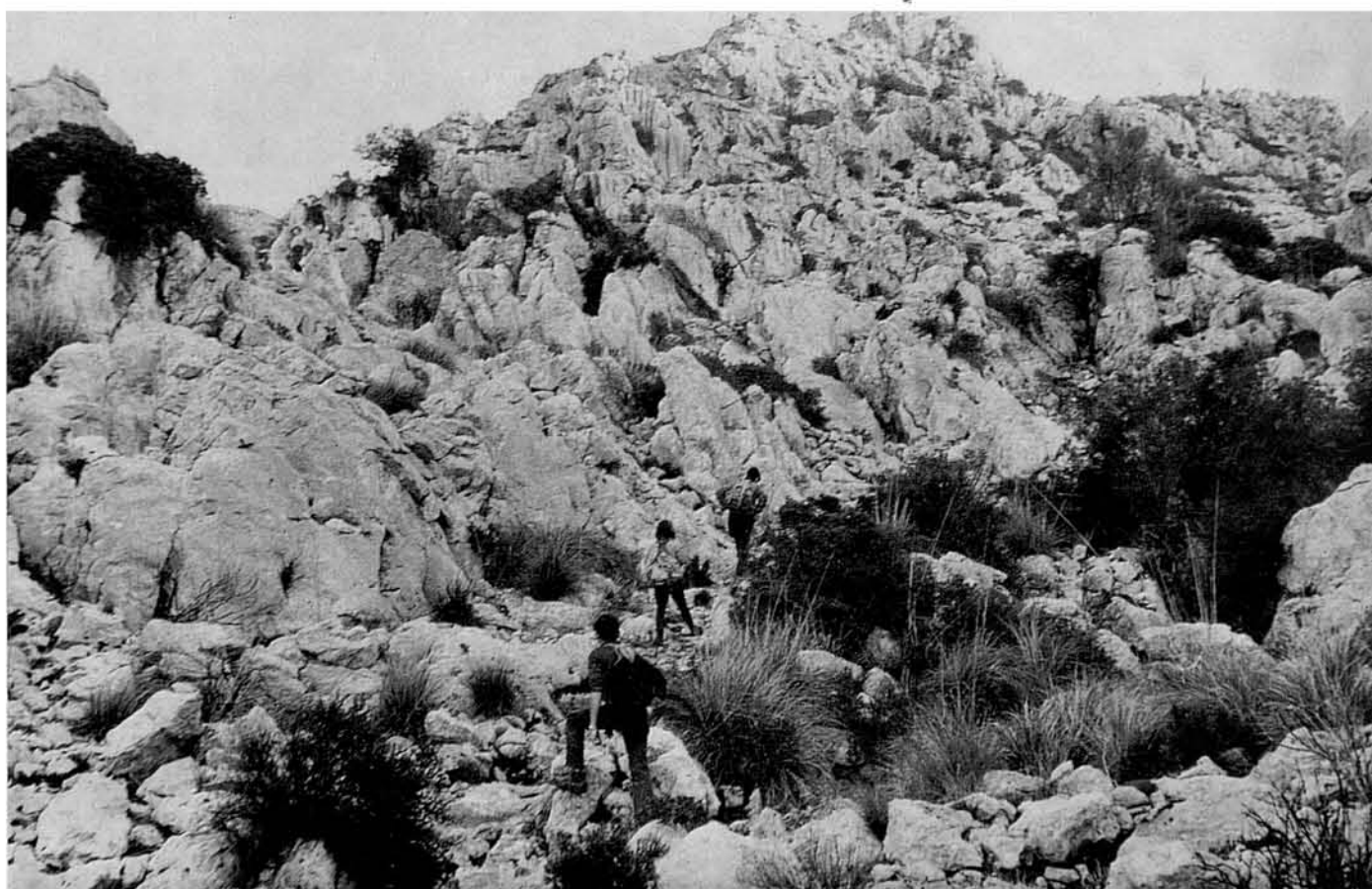
75. Il·luminat pel sol rasant de la posta, mostra el momificat cos d'ales plegades, amb el cap dret i espectant coronat d'estranyes plomalls, i la seva immovilitzada quietud, com si des de segles estigués incubant en el seu llit de pedra una llocada d'aus monstruoses que, igualment petrificades, hagin d'animar-se i despertar a la vida després de milenis de immovilitat, en les futures, llunyanes i enigmàtiques edats geològiques.

76-77. El paratge no perd un moment el seu aspecte d'encrespada mar de pedra. Poc abans d'arribar als conreus de Mortitx, el senderó baixa per travessar petits plans i...



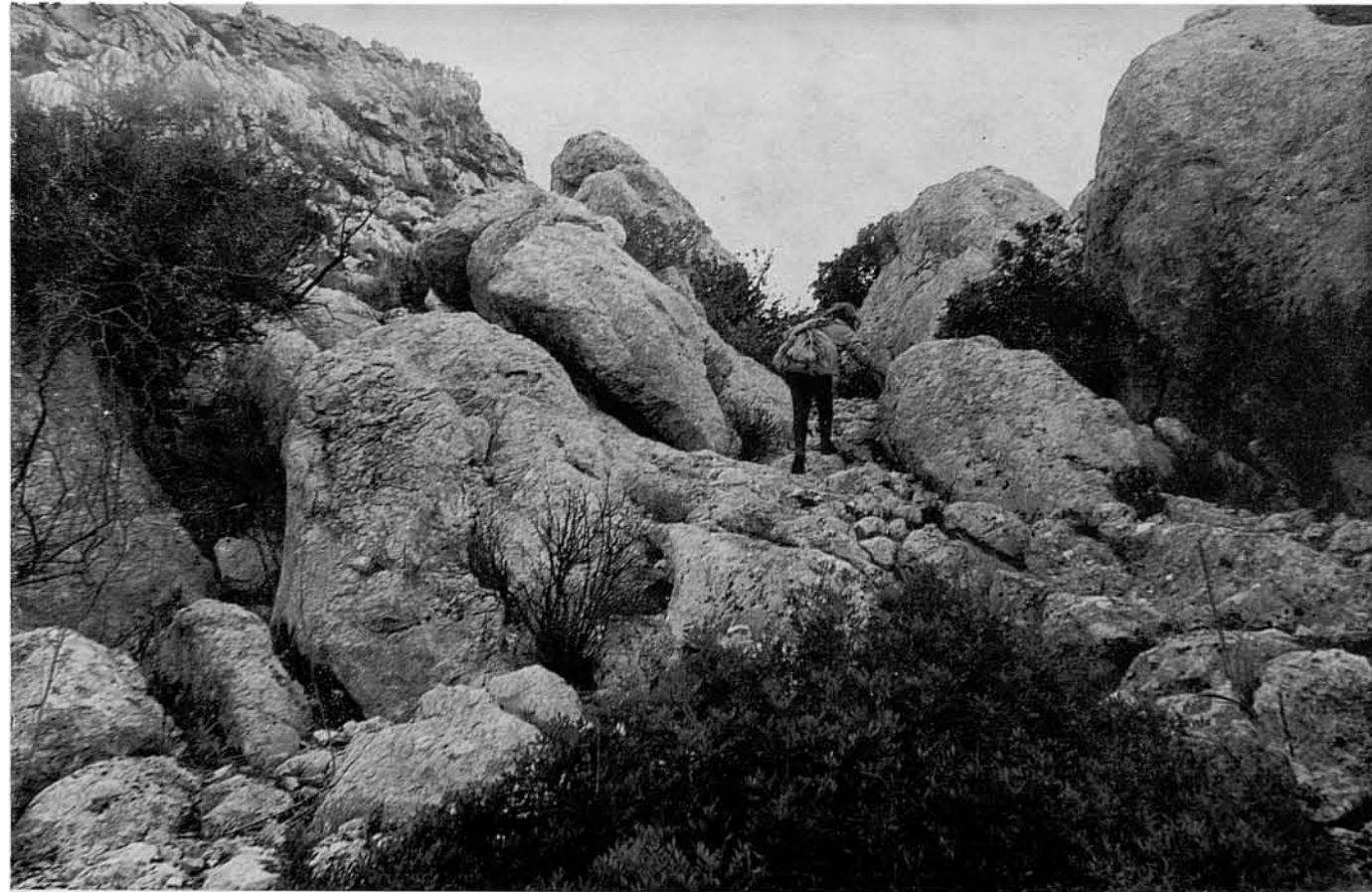


78. ...estretes barrancades d'extraordinària aspror, que desaiqüen les pluges torrencials en el llit del barranc per on baixàrem el matí.



79. La sendera inicia finalment la seva darrera pujada...

80-81. ...abans de topar amb la paret que tanca per aquest cantó l'olivar de Mortitx. Les cases es troben darrera el primer coster de l'enfront.



El sol rasant de la posta il·lumina els cims de les muntanyes veïnes i fa que els pedregars de la nostra dreta omplin de denses ombres l'olivar.

Des d'aquest portell fins a les cases de Mortitx el senderó no presenta cap complicació: va vorejant l'olivar per la dreta, molt prop del roquissar, puja tot seguit lleugerament fins a coronar el coster i, travessada pel mig una tanca de sembradís que franquen dos portells acarats,...



82-83. ...passa vora la vella cinya de l'hort, i va a morir a la placeta davant les cases, tancant el circuit d'aquesta espectacular i emotiva ruta.



ràpid i multiforme els crits provocadors del caminant, calla davant el quasi imperceptible aletejar de l'àguila solitària, reflecteix indiferent el ronc cucleig dels corbs, sempre de dos en dos, i retruny sonor i arrogant pels congosts quan, amenaçador, baixa el tro de les negres nuvolades i el llamp les il·lumina amb la seva vívida resplendor. ¡Quin espectacle més imponent no és una estrepitosa tempestat en les solitàries barrancades de Mortitx!

Mortitx, que es troba si fa no fa en el km. 24 al costat esquerre de la carretera de Lluc a Pollença, és per mi, en conjunt, la possessió més bella, agrest i espectacular de Mallorca. La seva salvatge i solitària naturalesa, a on, fora dels conreus, a penes si queda un espai no ocupat per la nua roca, omple d'admirada emoció a qui la contempla: amb les grises i humils calisses, que allà adquireixen distinció i noblesa, ha aconseguit insuperables qualitats artístiques. I de tant en tant, entre l'atormentat paisatge petri, petits racons amb esmirriats ullastres, flairoses estepes i romanins hi posen la seva plàcida nota de serenitat virgiliana, acompanyada de l'alegre repiqueig de les esquelles i de bels de ramat.

Llàstima que el dia menys pensat les circumstàncies actuals, adverses al camp, i la desfermada fúria urbanitzacionista —que no cura de bellesa agrests ni de satisfaccions poètiques i espirituals—, hagin de poder arribar a treure a aquells paratges llur salvatge i solitària bellesa! Els paratges de Mortitx, amb els circumveïns dins una considerable extensió, i no menys altres de la nostra meravellosa serra Nord, mereixerien d'esser convertits en parc de comú interès públic, en els quals fos vedada tota modificació i respectada i incrementada la fauna salvatge, i conservats en bé de les actuals i de les futures generacions, com a part d'una Mallorca eterna, patrimoni comunal de l'esperit, per a pura emoció i delectació contemplativa.

En el recorregut d'aquesta ruta, arreu al llarg d'estrets senderons, a penes si es troba algun indret a on es pugui posar el peu pla. No obstant, malgrat la seva salvatge agressivitat i les aparents dificultats, és excursió que pot fer gairebé tothom. La part més difícil —el pas del Gorg del Bec d'Oca—, es pot eludir pujant directament des del barranc al Rafal d'Ariant pel peu mateix del coster, i d'allà arribar fins a la baixada de la Cova de les Bruixes. D'aquesta manera, d'altra banda, s'escurça un poc el camí. Altres bocins un poc pesats són: la pujada de retorn des de la cova i la que, de

tornada, remunta angulejant des del Rafal d'Ariant l'aspre roquissar que el domina. Però una i altra costa es poden prendre amb tota calma, perquè el temps no apressa i permet de sovintejar les aturades per disfrutar de les vistes que es van descobrint.

L'esmorzar es pot fer a la mateixa placeta davant Mortitx, i el dinar davant el solitari Rafal d'Ariant o vora la propera font.

Es troben els següents punts d'aigua: Pou de Mortitx, fonts del Rafal i de Sa Caleta. La del Rafal és mediocre. Su-llà prop, vora el tirany de pujada, a l'inici de les voltes pel retorn a Mortitx, es troba un pou d'una aigua millor, que bevien els pagesos quan la casa era habitada, i ha quedat al descobert la bassa, no gaire fonda, que permet treure l'aigua amb facilitat.

En resum, la naturalesa del camí és: Des de les cases de Mortitx fins al barranc, una sendera força pedregosa i accidentada però sense dificultats. La baixada al barranc es fa pel llit del torrent, on es troben bocins de caminó, car és prou transitat; té algunes dificultats però no de consideració, fora del pas del Gorg del Bec d'Oca, no recomanable als timorats o als sofrents de vertigen. Des del barranc fins a l'estimball per on s'escorre la conca Nord del Rafal d'Ariant, davant l'espectacular Musclo de ses Cordes, un tirany mitjanament aspre, primer de pujada i després de baixada, dominant sobergs espadats sobre el mar. D'allà a la Cova de ses Bruixes, un altre tirany aspre igualment pel rost que du i de terreny movedís. Com que baixa fins al nivell del mar, la pujada de retorn és una mica fatigosa.

Per la tornada, després de dinar en el Rafal d'Ariant, cal remuntar, fins a coronar-lo, per un tirany empinat i sinuós, però curt, un aspre penyal. Des d'allà du fins a les cases de Mortitx una sendera que no deixa, amb petits canvis de nivell i poques voltes, però sempre ericada de punxes i arestes de pedra, enmig d'un agrest paisatge d'aspecte lunar, molt a la vora del coster dret del barranc per on hem baixat el matí.

NOTA.—Les dificultats meteorològiques per fotografiar aquesta ruta foren greus. En repetides sortides se'ns ennuvolà o hi hagué tempestat, un cop ja partits. Haguérem de repetir l'excursió fins a cinc vegades per aconseguir de completar-la. Es per això que les fotografies recullen ambients dispers, d'hivern o d'estiu.

Fotografies i text: Jesús García Pastor

Gràfic de l'itinerari: Melcior Rosselló Simonet.

Traducció del castellà: Joan Pons i Marquès.

Impress per Miquel Ferrer Sureda.

Cuché superior fabricat per Sarrió C. A. P.

Número Registre P. M. 16 - 1965

Depòsit Legal P. M. 1019 - 1965

Es propietat de l'autor

Prohibida la reproducció

RUTES PUBLICADES

- 1.—Pollença - Castell del Rei. (Edició en mallorquí exhaurida)
- 2.—Port de Sóller - Bàltx d'Amunt - Sóller (Pel Pas de S'Heura)
- 3.—Lluc pel camí vell de Selva.
- 4.—Valldemossa - Sa Gubia. (Per Partoritx i Muntanya).
- 5.—Lluc-Torrent dels Boverons-Lluc. (Pel Pas de Sa Mata).
- 6.—Mortitx - Cova de Ses Bruixes - Mortitx.

RUTES EN PREPARACIÓ

- Sóller - L'Ofre (Pel Barranc de Biniaraix).
Escorca - Entreforc - Sa Fosca - Torrent de Pareis.
Cosconar - Morro de sa Vaca - Cosconar.
Mossa - Volta del Puig Roig - Mossa
Mosset - Volta del Puig Caragoler - Mosset.
Establiments - Pouet de Sobremunt - Establiments.
Santa Maria del Camí - Torrent de Cova Negra - Avenc de Son
Pou - Santa Maria del Camí.
Sant Jordi - Puig de Galdent - Sant Jordi. (Per la Vall de Punxuat).
Pollença - Puig des Ca - Pollença. (Per Es Pujol i Fartàritx).

Preu de venda:

80 pts.