



RUTES

AMAGADES DE MALLORCA



5

LLUC - TORRENT DELS

BOVERONS - LLUC

(Pel Pas de Sa Mata)

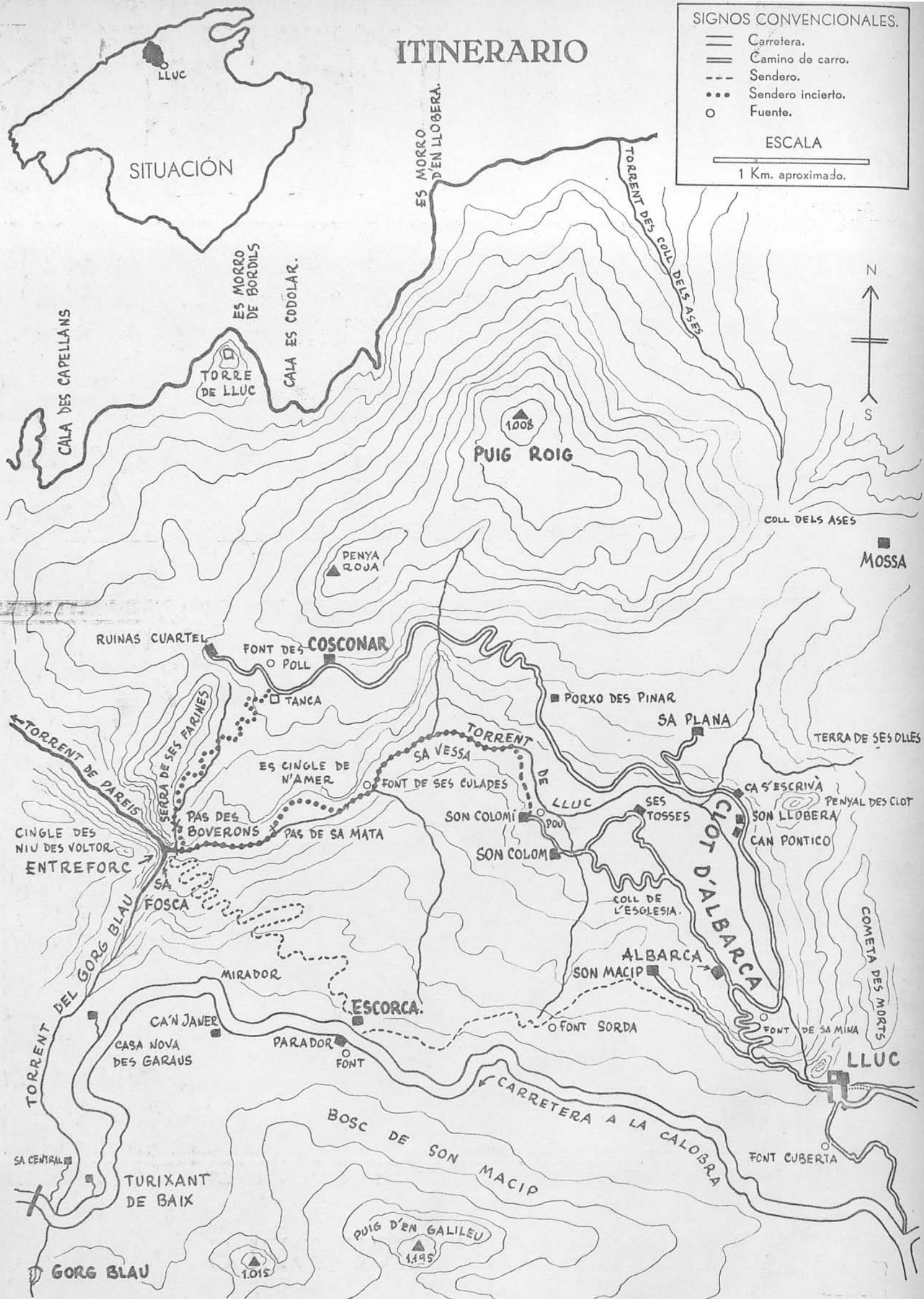
ITINERARIO

SIGNOS CONVENCIONALES.

- Carretera.
- Camino de carro.
- - - Sendero.
- Sendero incierto.
- Fuente.

ESCALA

1 Km. aproximado.



Coberta:

Vista del Clot d'Aubarca des del camí de devallada de Lluc.

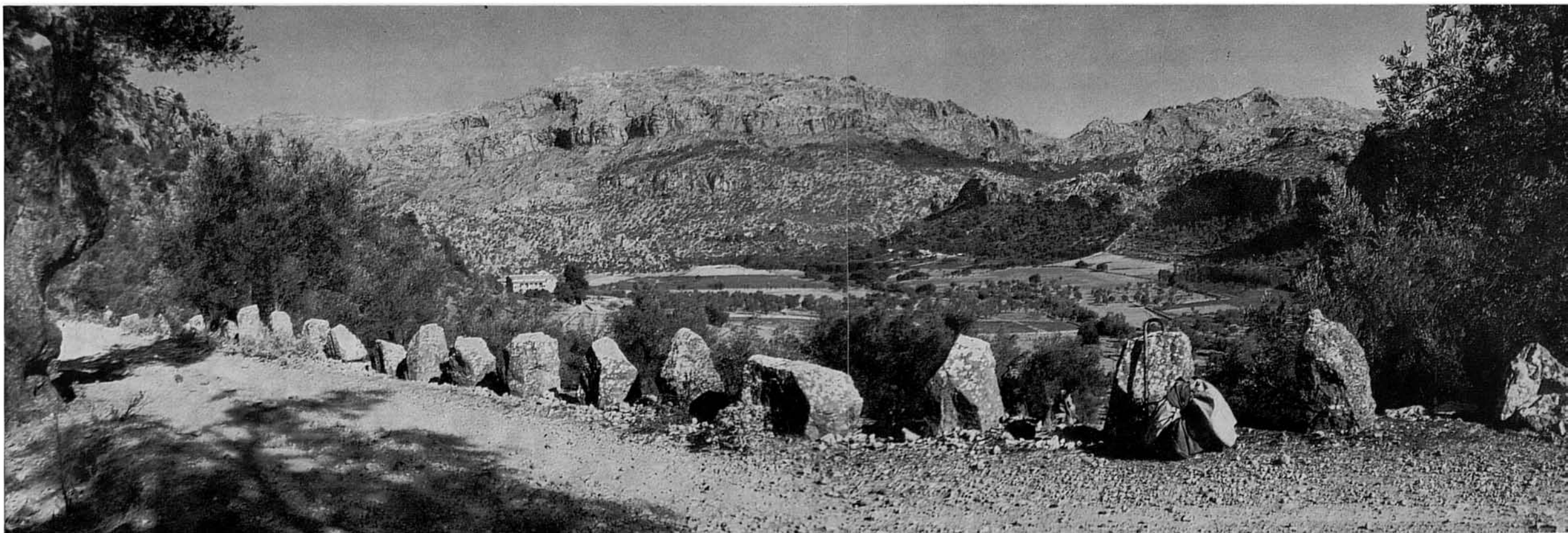
Es aquesta una ruta gairebé totalment a través de paratges esquerps i agrests. En el seu recorregut es distingeixen tres parts ben definides. La primera, des de Lluc a Cosconar, es

(Acaba en la contracoberta posterior)

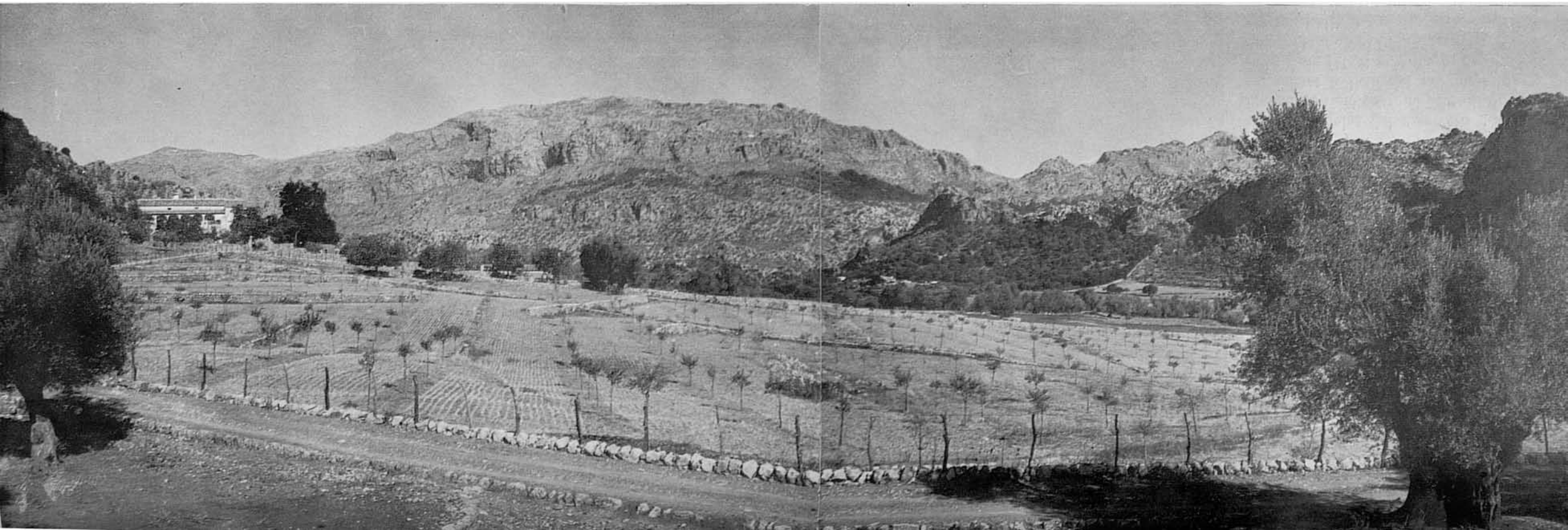
1-2. Sortim de Lluc pel pintoresc camí que baixa fins al Clot d'Aubarca. Aquí mateix, a mà esquerra, s'inicia el torrent de Lluc, que recull les aigües de les vessants d'entorn del santuari, les amolla bruscament cap a la fondalada d'Aubarca, per on travessa mansament, i s'interna pel seu accidentat recorregut amb espectaculars cascades i ombrívols gorges, fins a la bretxa de l'Entreforc. Allà, unit a l'altre torrent que baixa del Gorg Blau per les paoroses clivelles de La Fosca, emprèn la delirant baixada vers el mar amb el nom famós de Torrent de Pareis.



Cada recolze del camí ens canvia l'angle de visió sobre el Clot d'Aubarca, tancat a l'enfront pel majestuós Puig Roig (1008 m.) que es continua a la dreta amb el Puig Caragoler, germà seu petit.

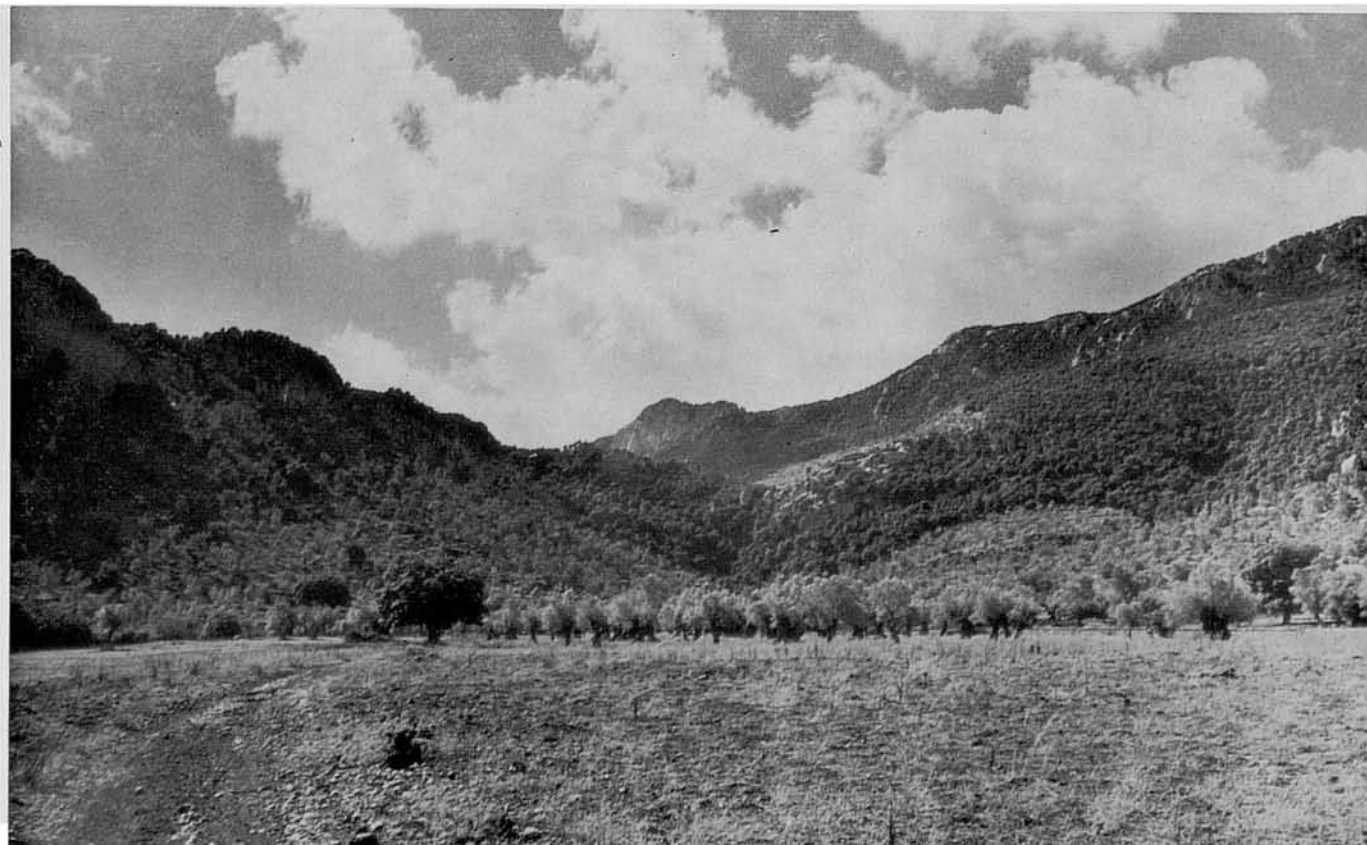


3-4. Poc abans d'arribar al fons de la vall, passam per devora la Font de Sa Mina, entre les velles oliveres d'un paisatge virgilià. El camí segueix en baixest vers el mig de la vall. A l'extrem, mig dissimulades per l'espessa arbreda, les cases de Son Llobera i Ca'n Pontico, per on hem de passar d'anada; a l'esquerra, les d'Aubarca.

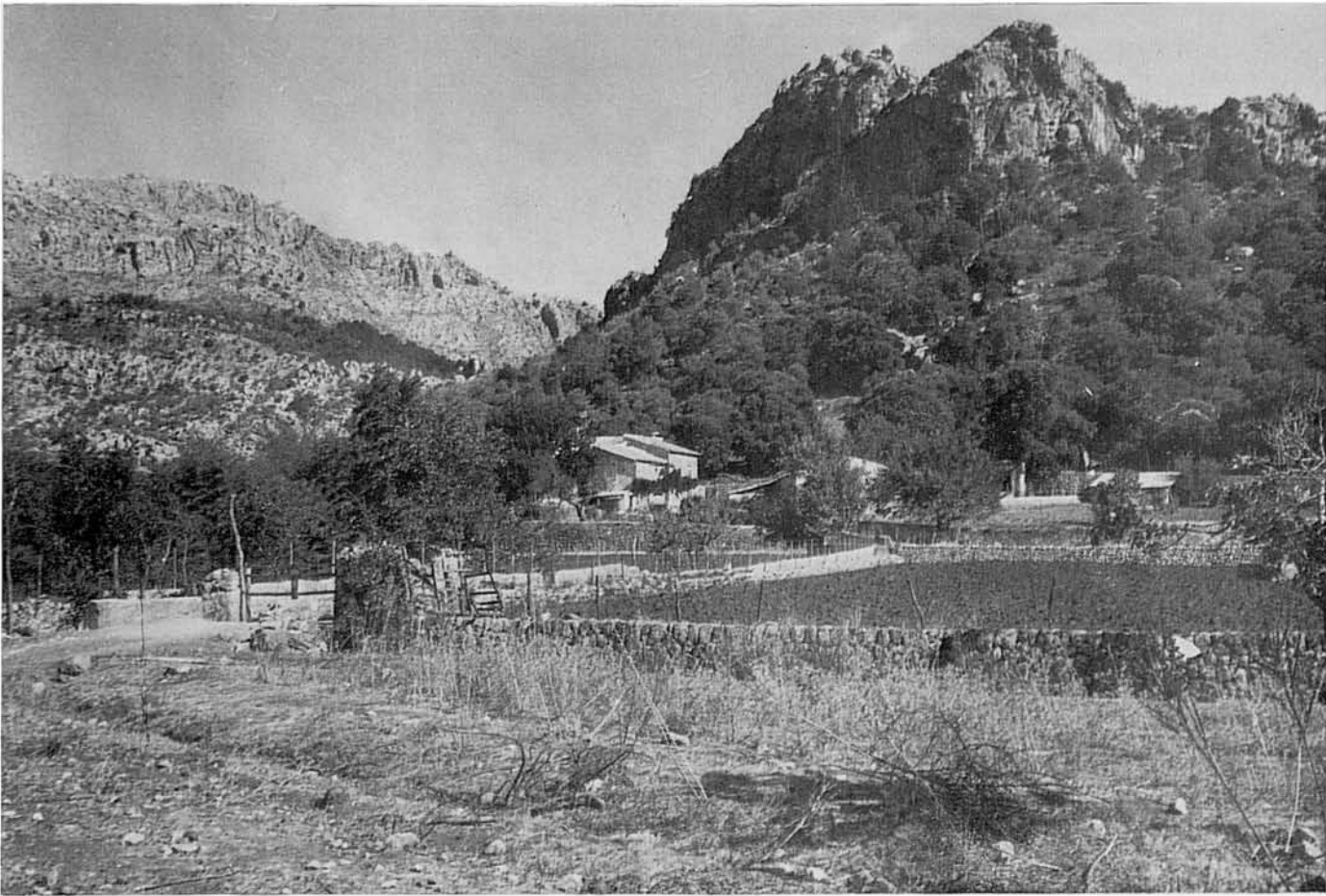




5-6. Ja ens trobam enmig del Clot d'Aubarca. El camí apunta cap dret vers el propi cor del Puig Roig, però tot seguit torç vers les cases per seguir després, enfilant el coster, fins al cornaló de l'extrem esquerre, on estan les cases de Cosconar al raser de la Penya Roja.



Una ullada cap enrera ens deixa veure les altures de Lluc i els frondós boscatge dels encontorns. A la dreta el Puig d'En Galileu i els seus contraforts, amb el bosc de Son Macip; a l'esquerra, el baixest del Puig de la Cometa d'es Morts. Per entremig dels dos s'estimba bruscament el torrent de Lluc.



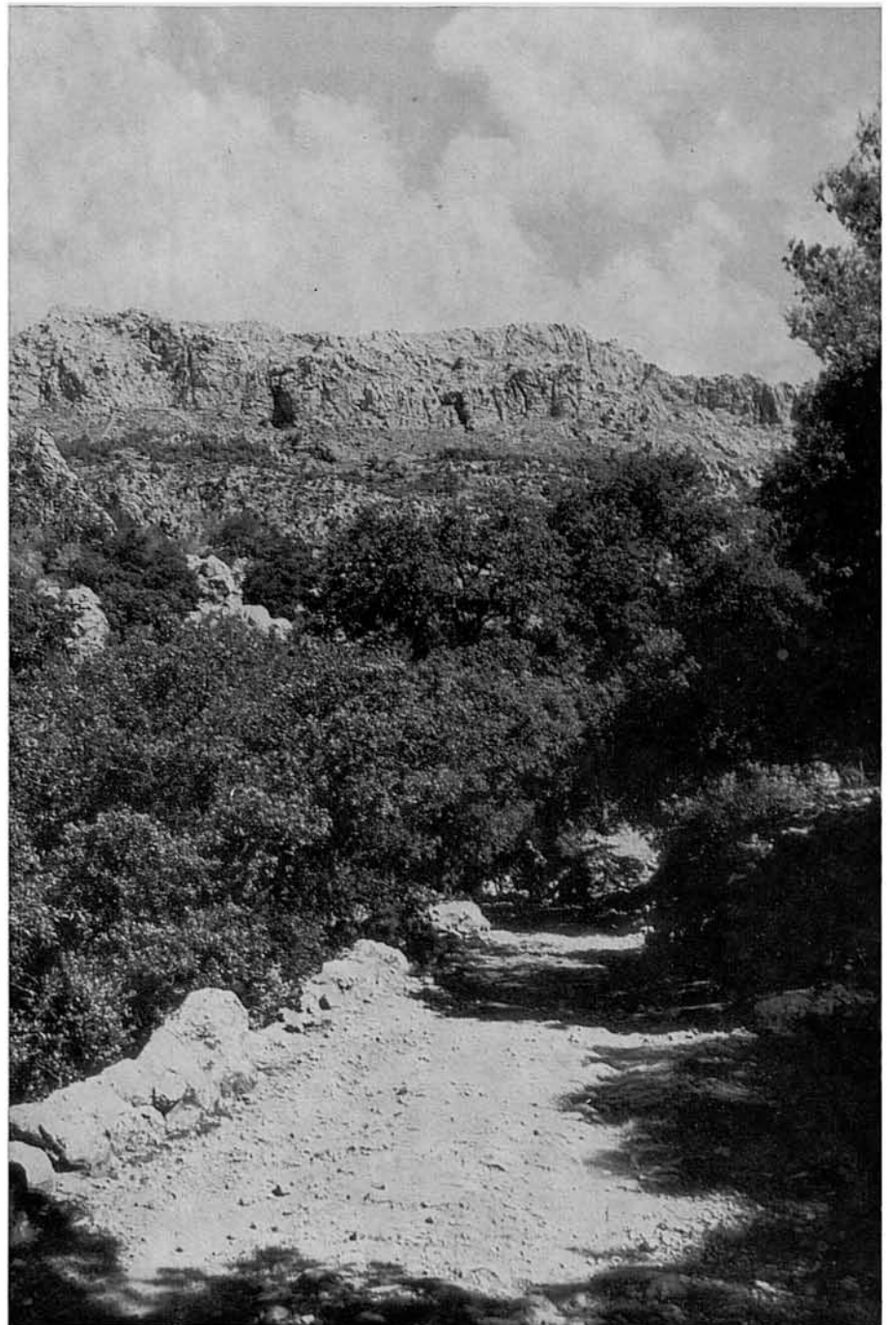
7. Les cases de Son Llobera i Ca'n Pontico es troben a l'extrem nord de la fondalada d'Aubarca, al peu del penyal d'es Clot (540 m.).



8. El camí travessa per entre les cases, d'una vetusta arquitectura rural que mostra haver estat sovint reconstruïda. Plegades, formen un pintoresc redol habitat, on no ha arribat encara l'aldarull modern i on, tranquil i retirat en el fons del pregon i ample comellar, davalla la carícia del sol com l'avesada escomesa del més vell amic.



9. Per tal de reprendre el camí, part darrera de les cases, s'ha de passar una barrera, i cal no fiar-se massa dels cans de guarda, que, encara que están gairebé sempre fermats, convé esquivar.

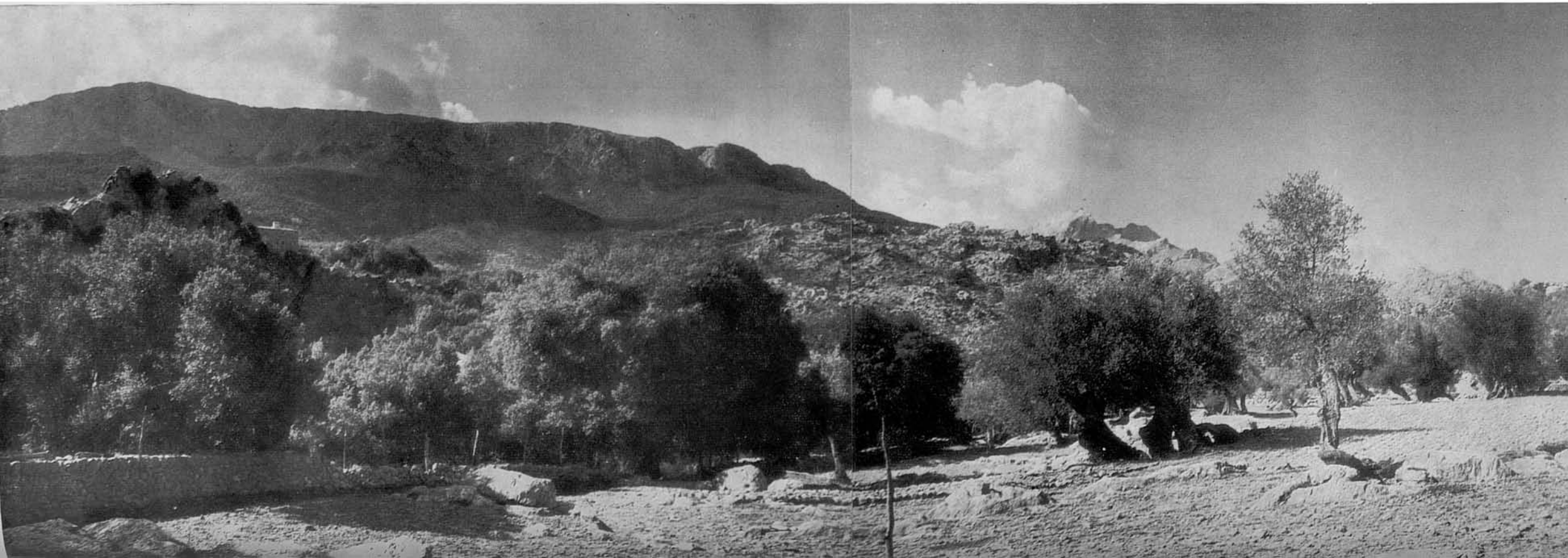


10. Tot just reprès, el camí s'interna per un alzinar i travessa un torrentó que baixa de la Terra de Ses Olles. Al fons, els cims del Puig Roig.

11-12. A l'esquerra del camí, els sementers de conradís del Clot d'Aubarca, limitats per pujols d'abrupte pedregar i marges secs de les tanques que no hi deixen entrar el bestiar a lloure. A la dreta, en la foto petita, es retallen entre la fronda sobre el fons llunyà de les muntanyes les cases de Ses Tosses.



Sortint de l'alzinar, a ple camí obert, aquesta panoràmica ens mostra al fons els cims del Galileu, pels costers del qual s'arrapa l'espès i extens alzinar de Son Macip. A la dreta, en la llunyania, els cims del Puig Major (1445 m.). A l'esquerra, les cases de Ses Tosses, al caire d'un elevat i recte penya-segat. A la seva vora es dressa un gran penyal trencat que forma un privilegiat mirador, des d'on, al capvespre, de retorn, prendrem panoràmiques sobre les valls i serres dels entorns.





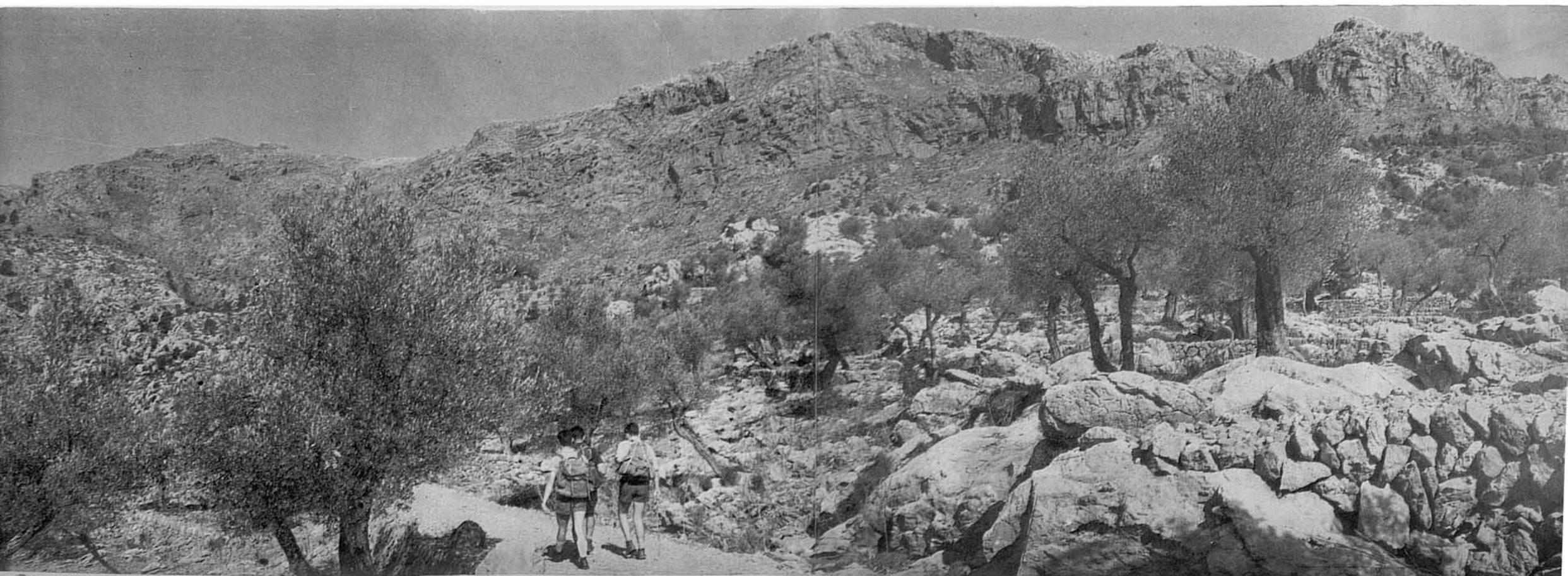
13-14.—El camí comença a muntar per la baldana del Puig Roig, que queda a la nostra dreta, enfilant-se cap a l'extrem esquerre. Aquesta casa —anomenada Ca S'Escrivà— que ara es veu abandonada, no fa molt estava encara habitada, en aquest racó perdut de món, per una família pagesa.

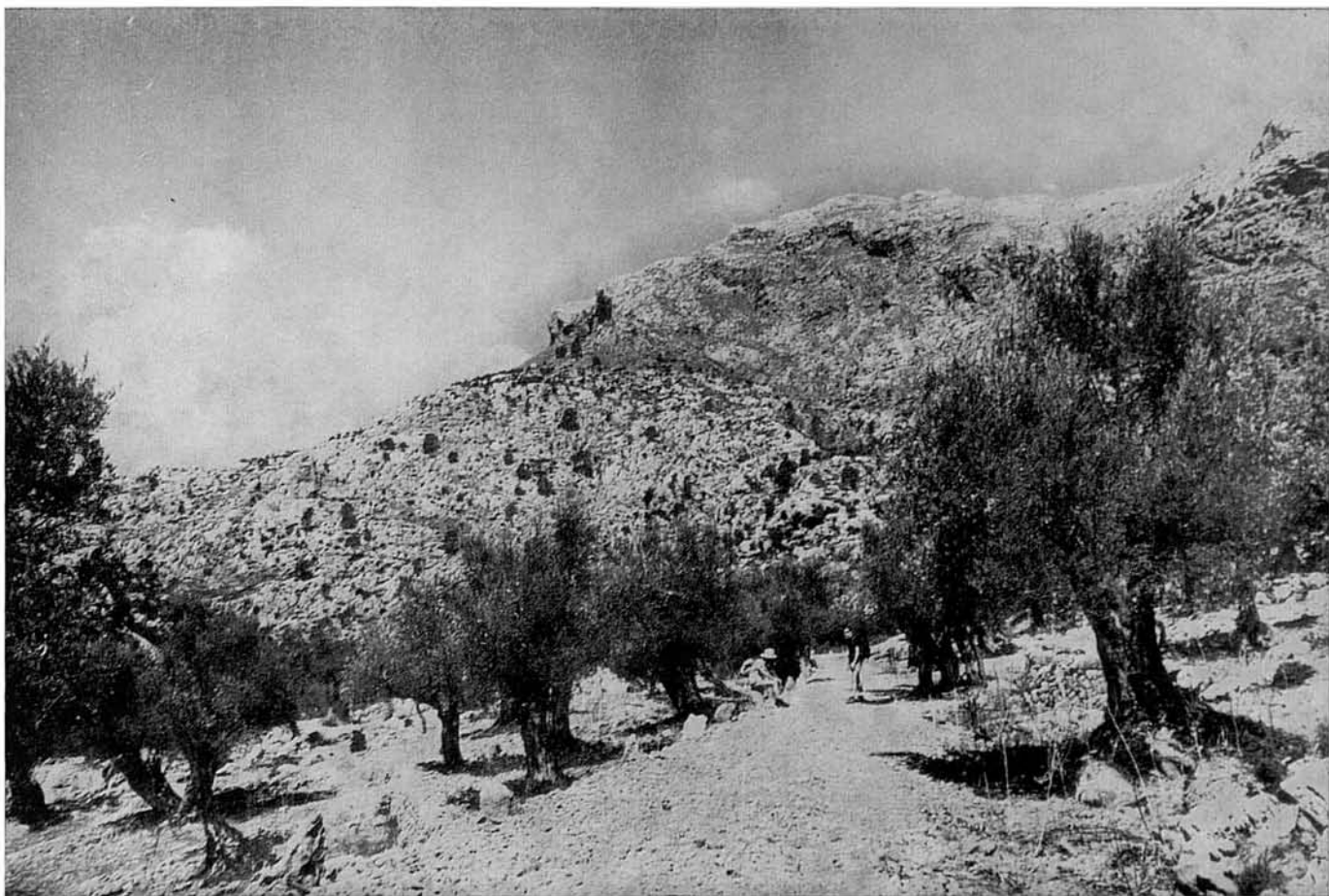


El nostre camí segueix passada la barrera de l'esquerra...

15-16. ...i es va fent cada vegada més empinat. El paratge és també cada vegada més desolat, malgrat d'oferrir, tant com va pujant, atractius panorames. Clares i esmirriades oliveres han aferrat en l'escassa terra de les esclotxes, entre i entre de les descar-nades calisses.

Aquí, a la vora del camí, el Porxo des Pinar.





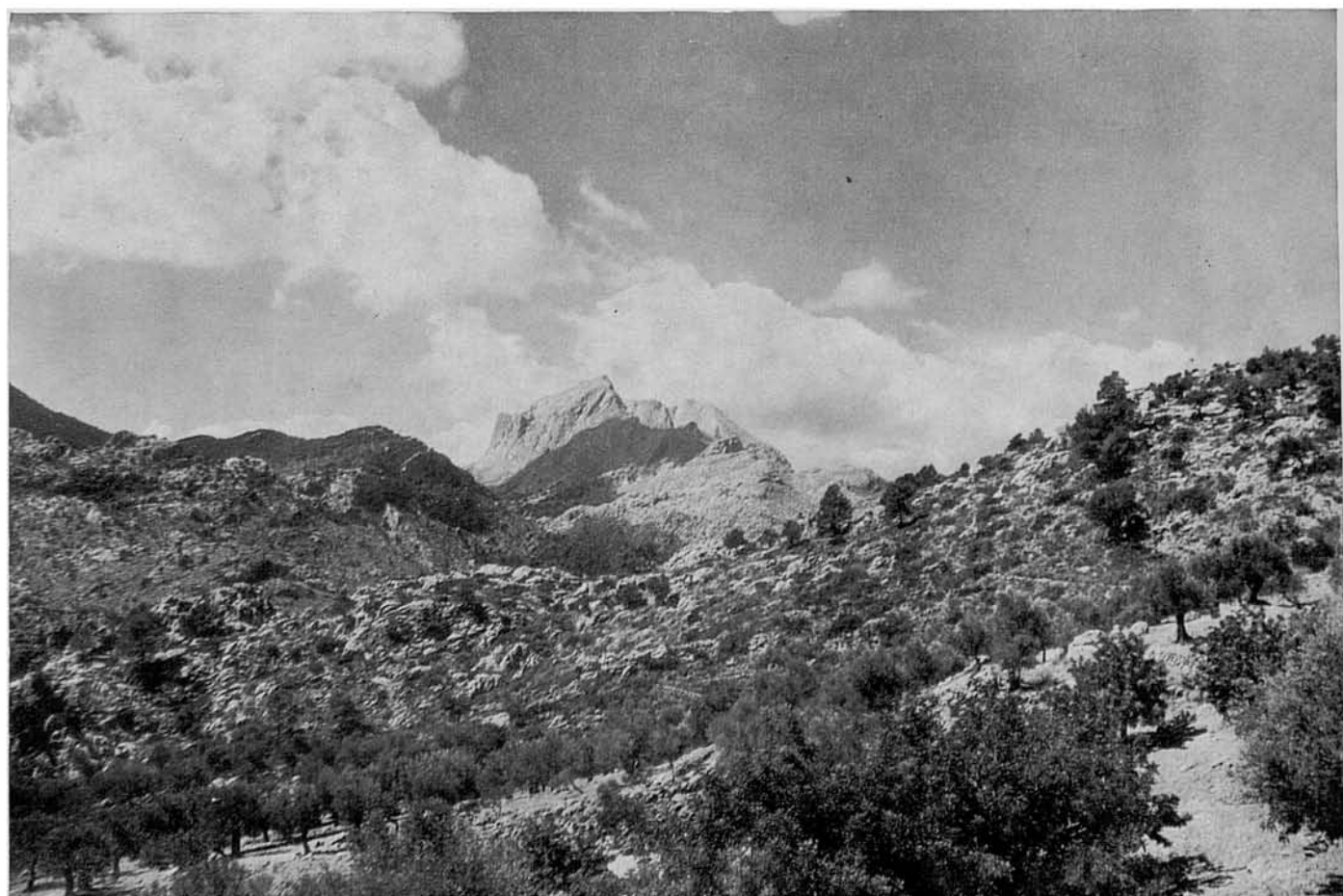
17. El sol d'estiu crema, i la costa fatiga. Es cosa d'anar pujant a poc a poc i d'aturar-se de tant en tant perquè Cosconar és encara enfora i la costa com més va és més dreta.



18. El trajecte ve fitat per esquerpes raconades de dur i rònc pedreny. Presents onsevulla, els ullastres empeltats s'afanyen tot so l'any per arribar a donar les quatre olives, que en moltes ocasions ni sols seran recollides, per la dificultat del terreny, i es perdran consumides pel temps o pel bestiar.



19. Com més amunt, més abrupte es torna el paisatge...



20. ...i més s'eixamplen les perspectives que se'ns van obrint. A l'enfront, la gran mola del Puig Major retalla sobre el cel la seva silueta de colós independent.

21-22. Vers mitjan camí començam a albirar, des d'un recolze, la vall de Son Colom i Son Colomí, en la confluència de les faldes del Galileu i del Puig Roig.



Ja bastant amunt i prop de Cosconar, al girar la vista, surt aquesta panoràmica en difícil contrallum. D'esquerra a dreta, els cims orientals del Puig Roig (part oposada a Cosconar) per la vessant del qual es veu muntar el camí que duim fet; la mola de Puig Tomir (1100 m.) retallada en ombra sobre el cel; les muntanyes que rodegen Lluc i els contraforts orientals del Galileu. En el centre blanqueja el Clot d'Aubarca, i a la dreta la vall de Son Colom i Son Colomí. Entre els dos grans comellars, a la vora esquerra de l'espès alzinar, el penyalar i les cases de Ses Tosses.



23-24. Ja gairebé som al cap d'a-
munt de la nostra pujada. Aquí tot el
paisatge, abrupte i desolat, està do-
minat pel massís del Puig Major i la
salvatge geografia circumdant. Çà i
enllà s'eleven fumaroles de la crema-
dissa de càrritxs que així, al rebrotar,
serà pastura més tendra pels ramats.
El fum desdibuixa els perfils i dona
al paisatge un aspecte desavesat i
extern.

Al fons es veu el massís del Puig
Major i el cònic Puig de Ses Vinyes



(1.220 m.). En el centre de la foto,
les parets de l'Entreforc amb llurs
pregones i paoroses gorges, obertes
en la dura roca per un remot especta-
cular cataclisme geològic, mostren
clarament la confluència dels torrents
de Lluc (esquerra), Gorg Blau (dalt),
i l'arrancada vers el mar del de Pa-
reis. A l'esquerra (amunt), suspen-
sa quasi miraculosament sobre l'abisme,
la ratlla de la carretera de la Calobra
i el mirador damunt l'Entreforc.

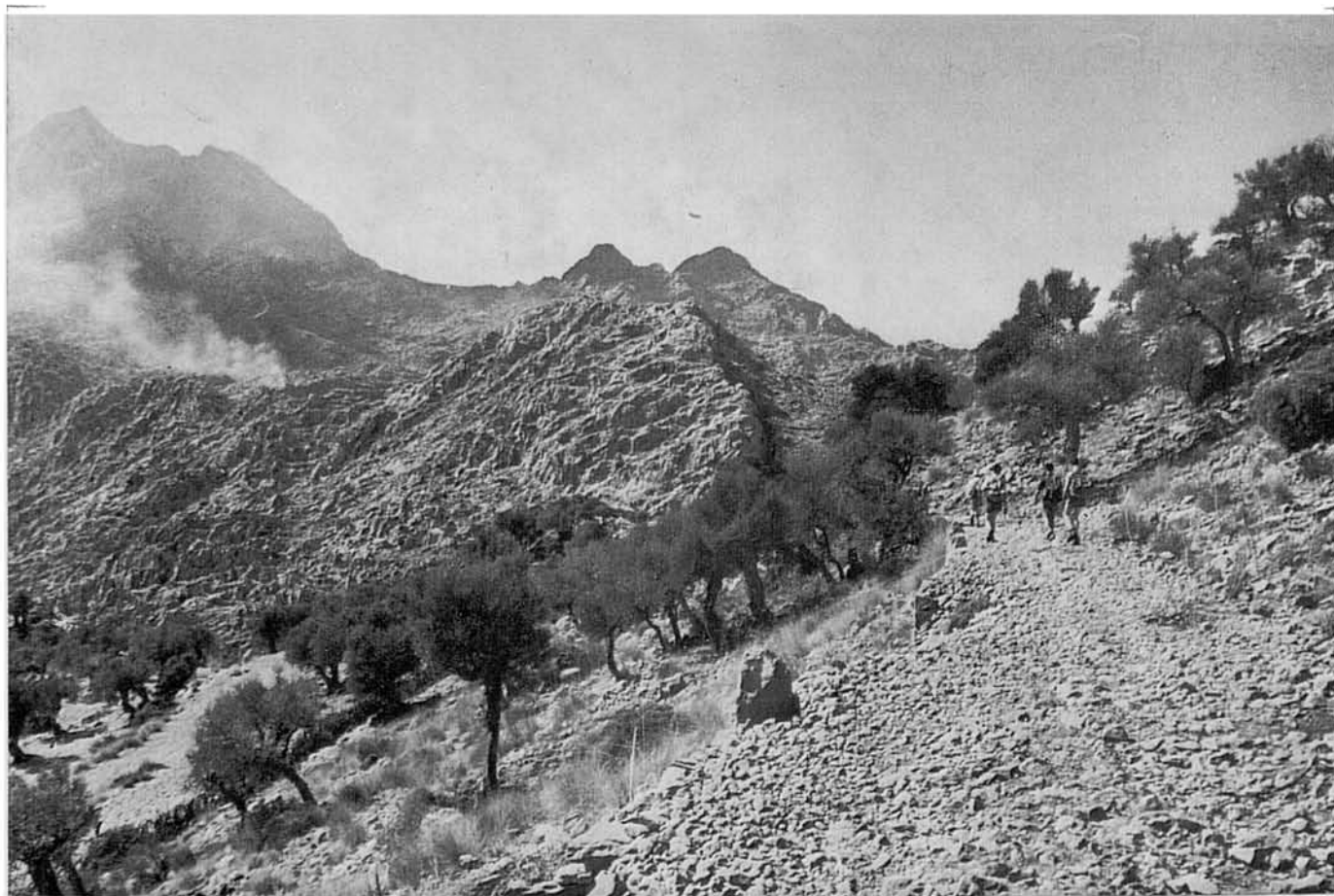




25. Al darrer recolze compareixen les cases de Cosconar, de simplíssima arquitectura, encastades en un coval de la penya. No és possible de trobar a Mallorca una altra casa amb més robusta teulada, ni amb una més original barbacana, ni amb un més ocasional i capritxosa distribució.



26. Després de la llarga pujada fins aquí està ben justificat el descans davant d'aquesta pintoresca edificació, que tenim per exemplar únic. Per altra banda, la vista és des d'aquí també excepcional, i l'aigua fresca i clara del pou ens és en aquests instants una vera delícia.



27. Deixat ja Cosconar, emprenem de bell nou la marxa pel camí que du a l'abandonada caserna de carabiners.



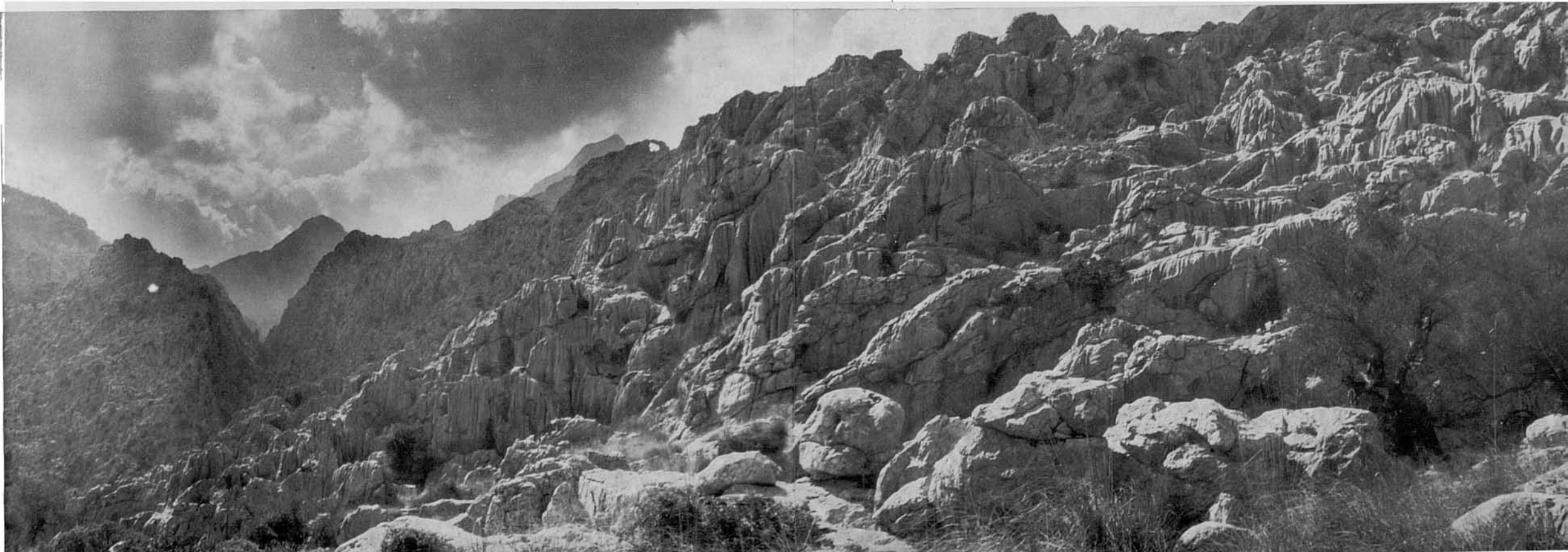
28. Quan el camí arriba just devora aquesta petita tanca de conradís, l'hem de deixar i, resseguint per la dreta de la bardissa,...

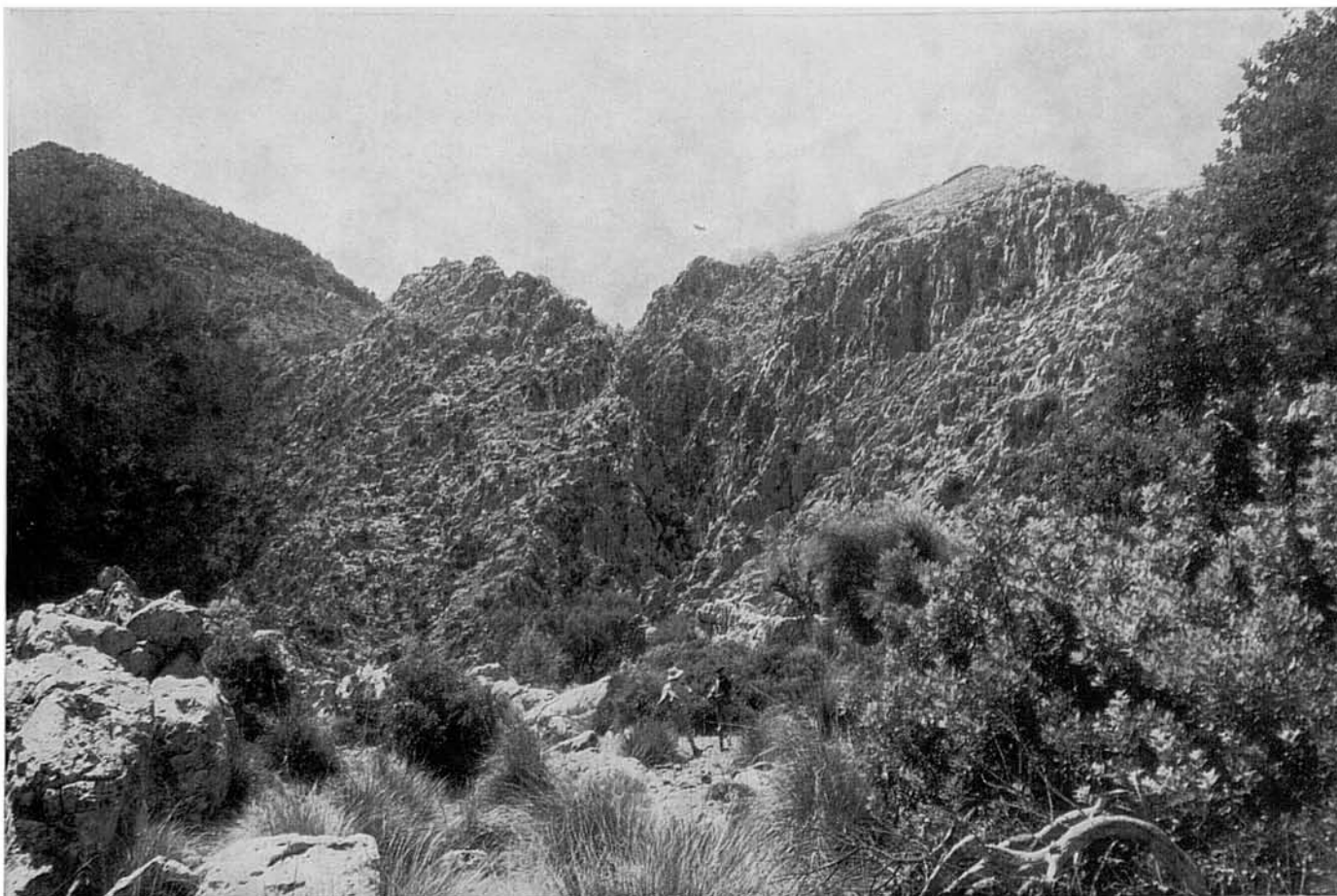
29-30. ...hem de baixar la move-
dissa falda fins al fons, on s'inicia el
torrent dels Boverons. Començam a
baixar per aquest ample comellar,
donant l'esquena a l'abandonada ca-
serna.

Es aquest un món de pedra, on el
temps, les pluges i les neus han deixat
esculpides formes fantàstiques, reto-
cades a través de milers i milers
d'anys, des de la penombra inicial del
Cosmos, indiferents als ulls humans
que, de tard en tard, pogueren sor-
prendre per atzar la seva espectacular
bellesa.



Per aquestes males petges s'aven-
tura només qualche esquerpa cabra
salvatge, i aferra sols qualche ravell
de mata en una esclatxa. Només
l'àguila i el voltor senyoregen l'inac-
cessible mur septentrional de l'Entre-
forc, que forma part de la Serra de
Ses Farines, amb altures de 500 m.

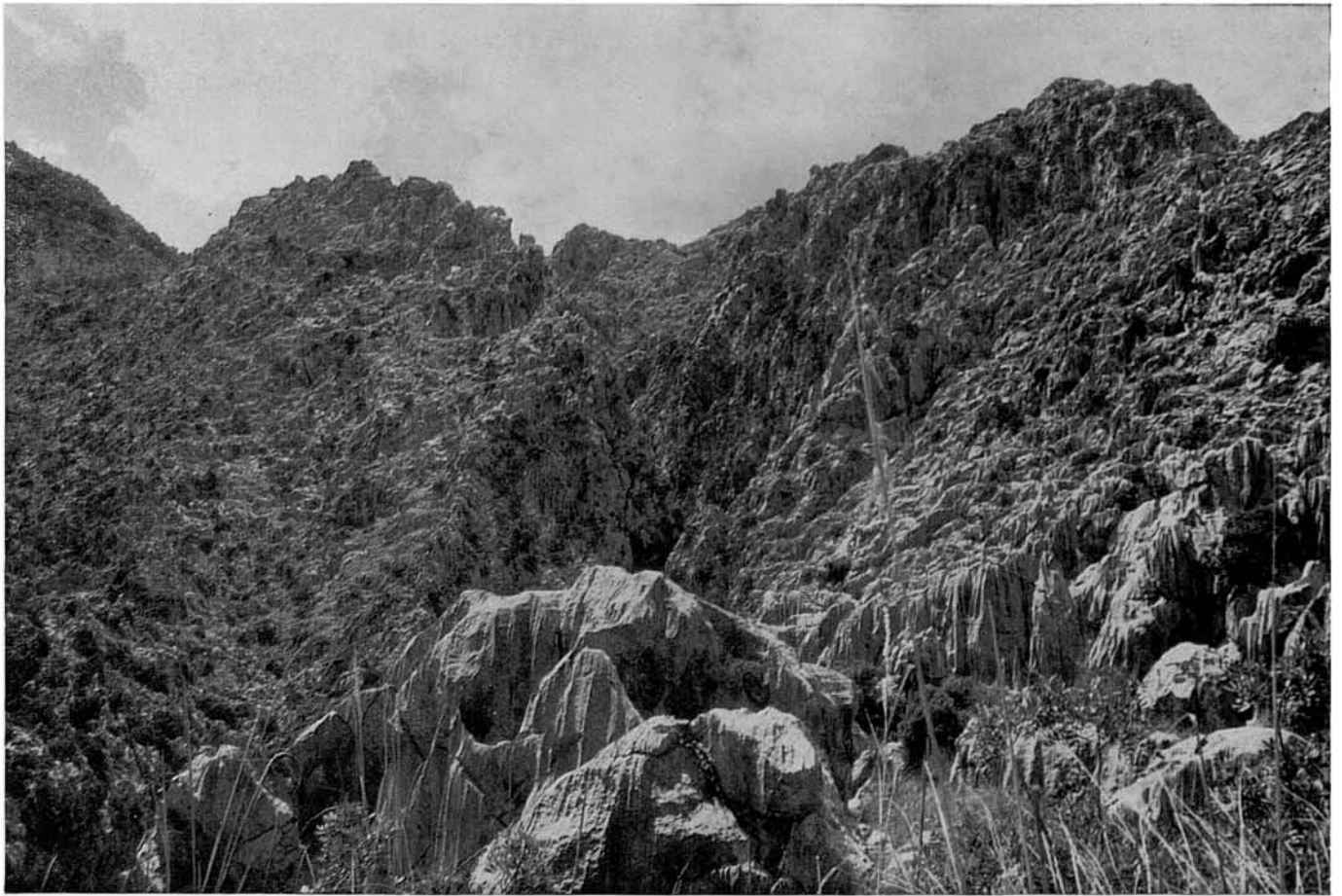




31. Alguns ametlers supervivents en el fons del comellar són indicatiu d'anterioris conreus, ja abandonats. Baixant al barranc del torrent de Lluc, sols en algun tros es pot seguir per un antic tirany. Cal anar cercant els passos millors, a voltes marcats ja per anteriors excursionistes. A l'enfront, en aquesta foto, la bretxa del triple Entreforc.



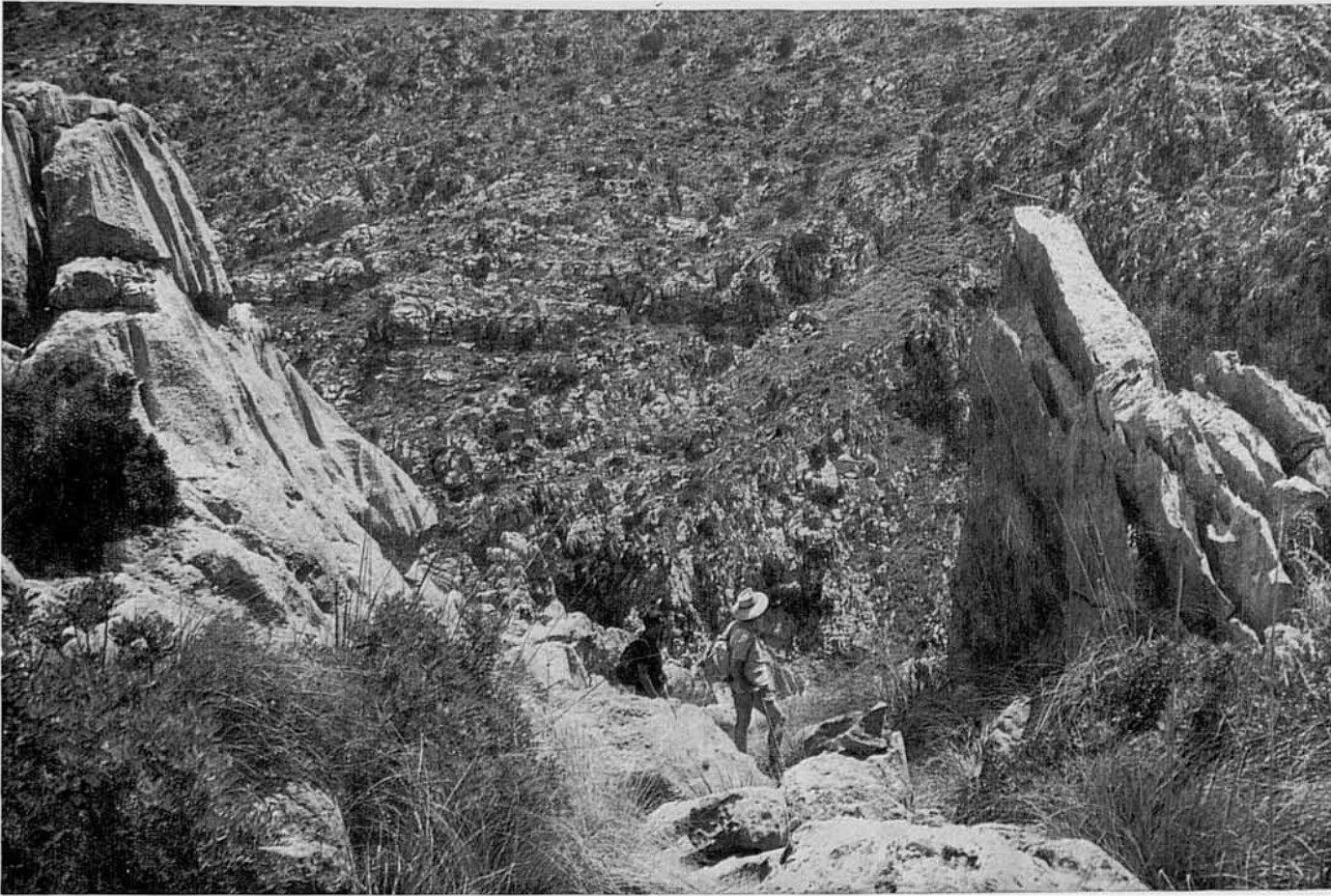
32. En algun indret, tot baixant, cal petjar tot de punxagudes i esgarrinxades roques...



33. ...entre les quals creix un embolic de càrritxs i mates que ho tapa tot. Vistes de lluny i en conjunt, semblen petites i fàcilment transitables...



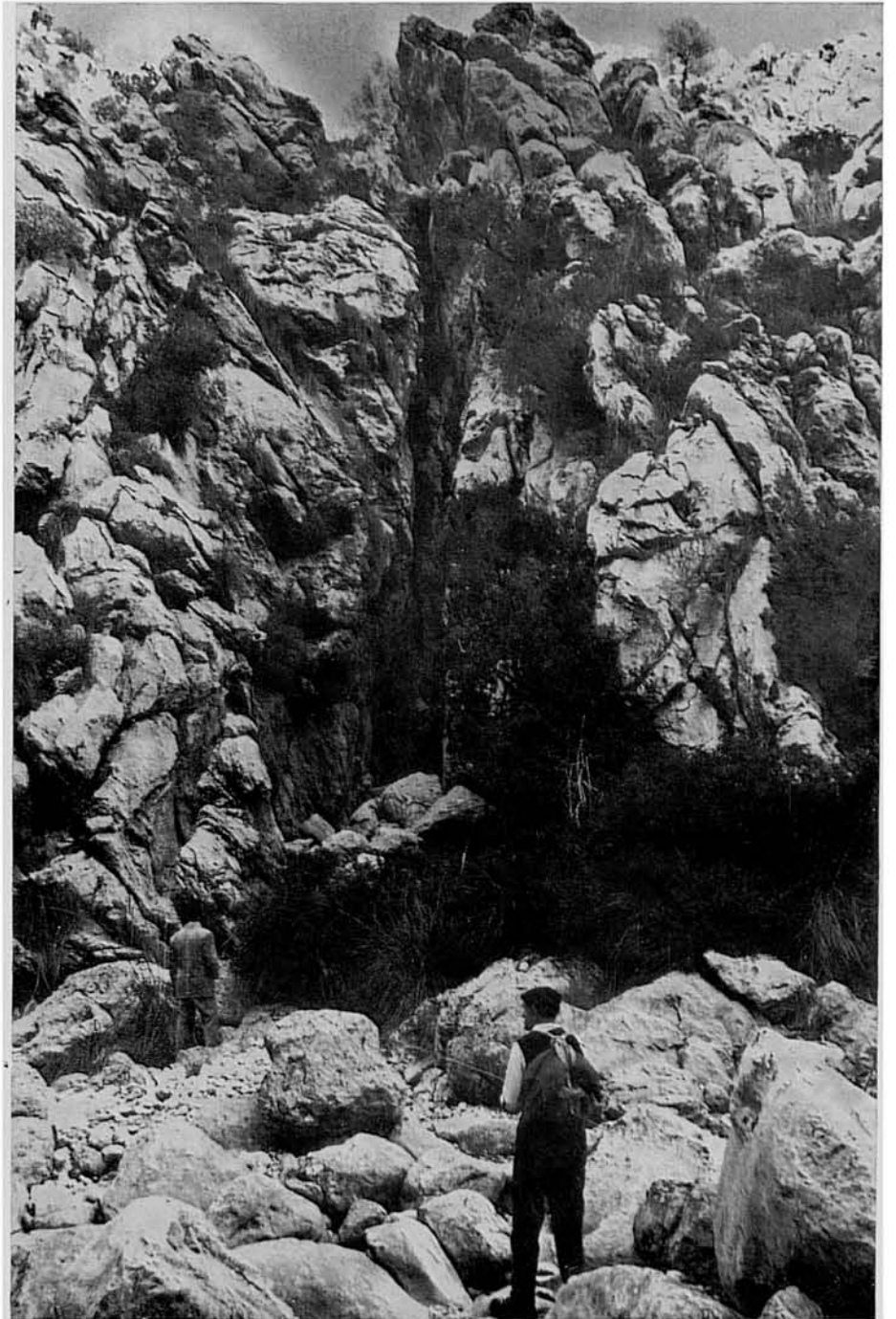
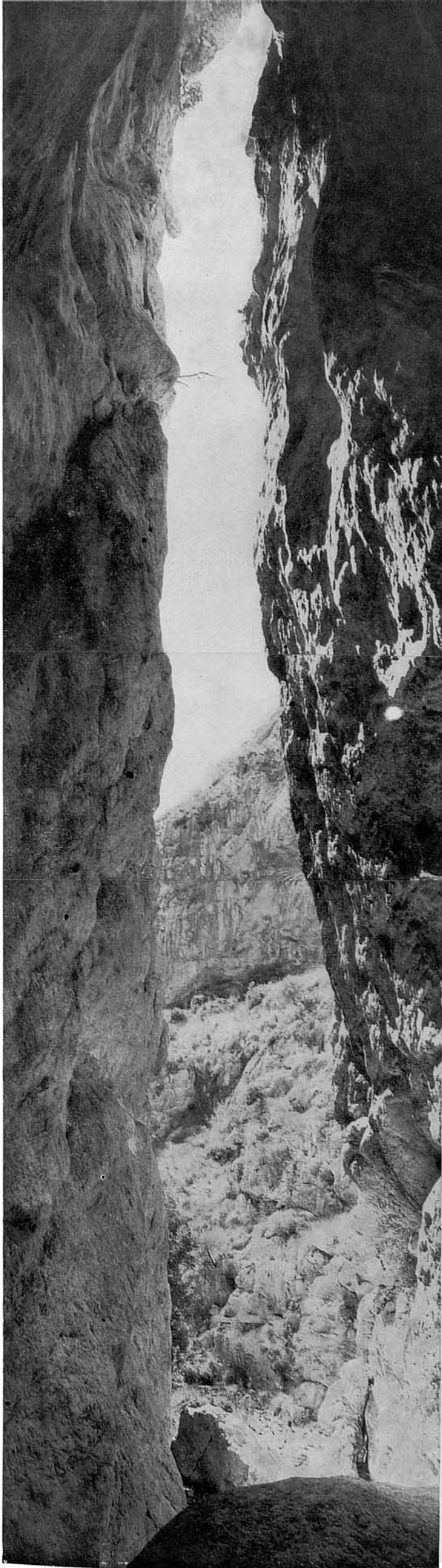
34. ...Però en acostar-s'hi, adquireixen la seva justa proporció relativa i s'ageganten.



35. Ja som ben a prop del barranc del torrent de Lluc. En la vessant d'enfront es veuen bocins del camí que hem pres en altres ocasions per baixar a l'Entreforc des d'Escorca. La part més destacada es veu sobre la mateixa punta i una mica a l'esquerra de la roca de la dreta.



36. El torrent dels Boverons desemboca en el de Lluc molt prop de la confluència d'aquest amb el del Gorg Blau, que arriba per darrera el roquissar del centre, formant entre els dos allà mateix l'Entreforc.



37-38. Ja en el fons del llit del torrent de Lluç, aquestes fotos ofereixen la vista de la clivella per on desemboca el dels Boverons: la primera de dins a fora; la segona, de fora a dins.

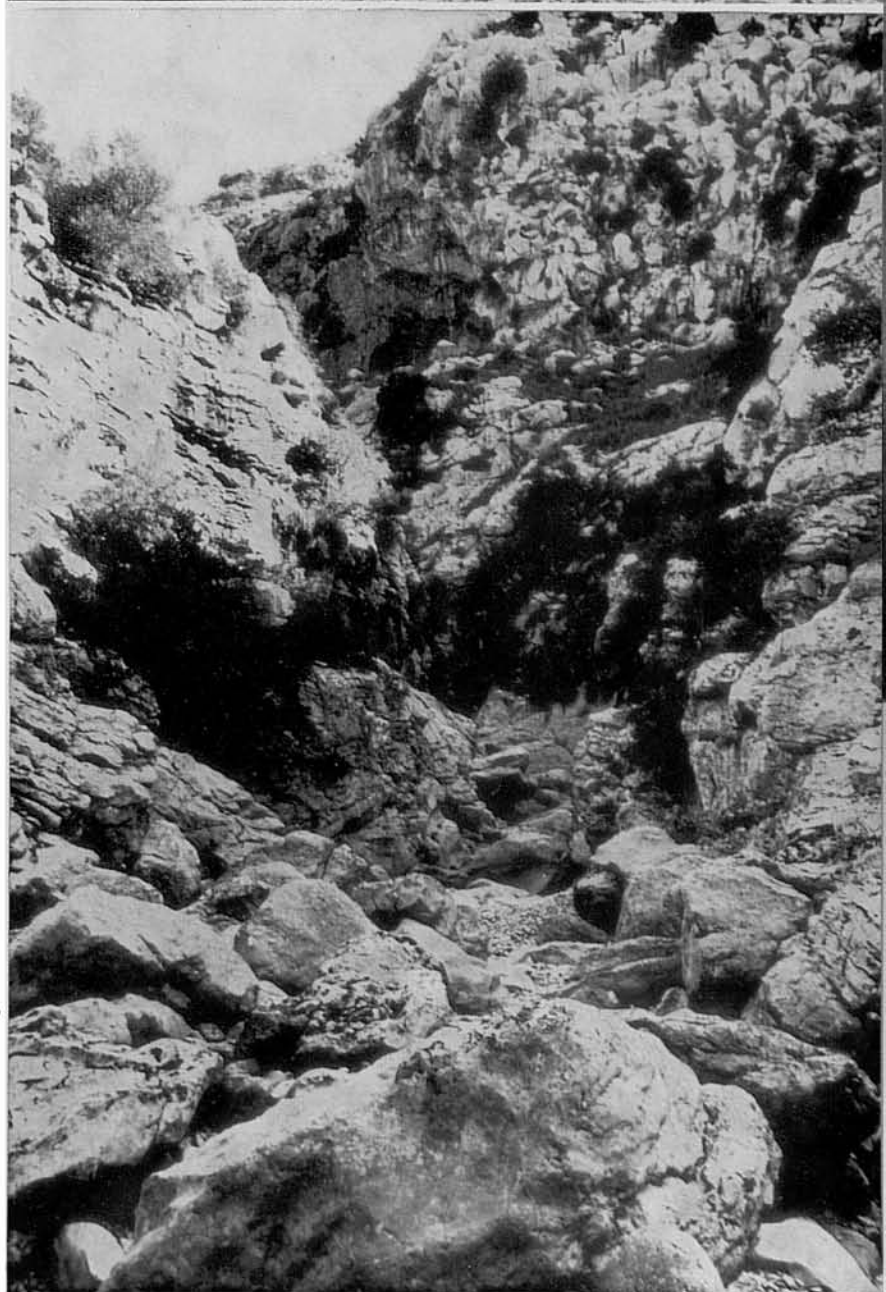
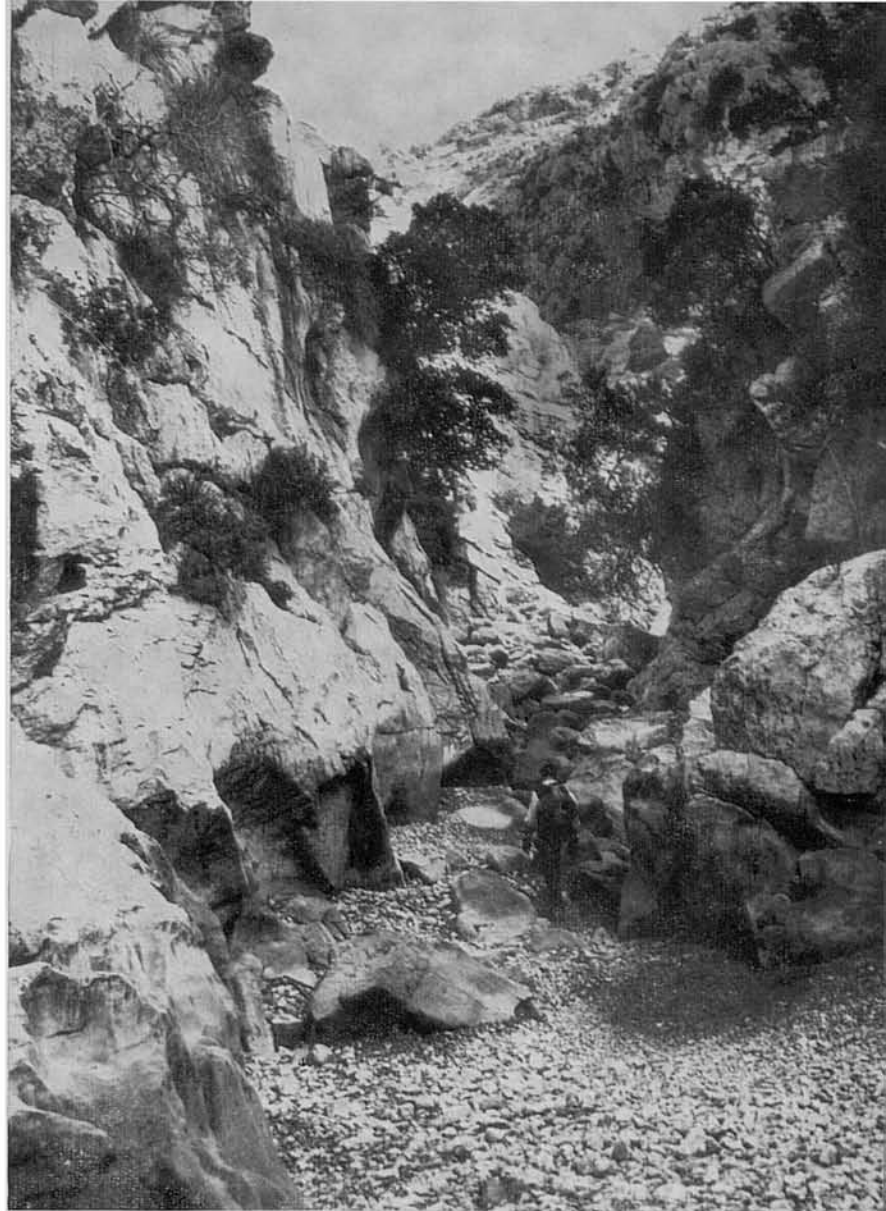


39-40. La primera foto és la vista general del torrent dels Boverons, presa des de l'enfront, baixant pel caminó d'Escorca. En el centre, el quarter de carabiners, entre el Puig Roig (dreta) i el paratge petri de la Serra de Ses Farines (esquerra) que es veu de la vora en el núm. 30.

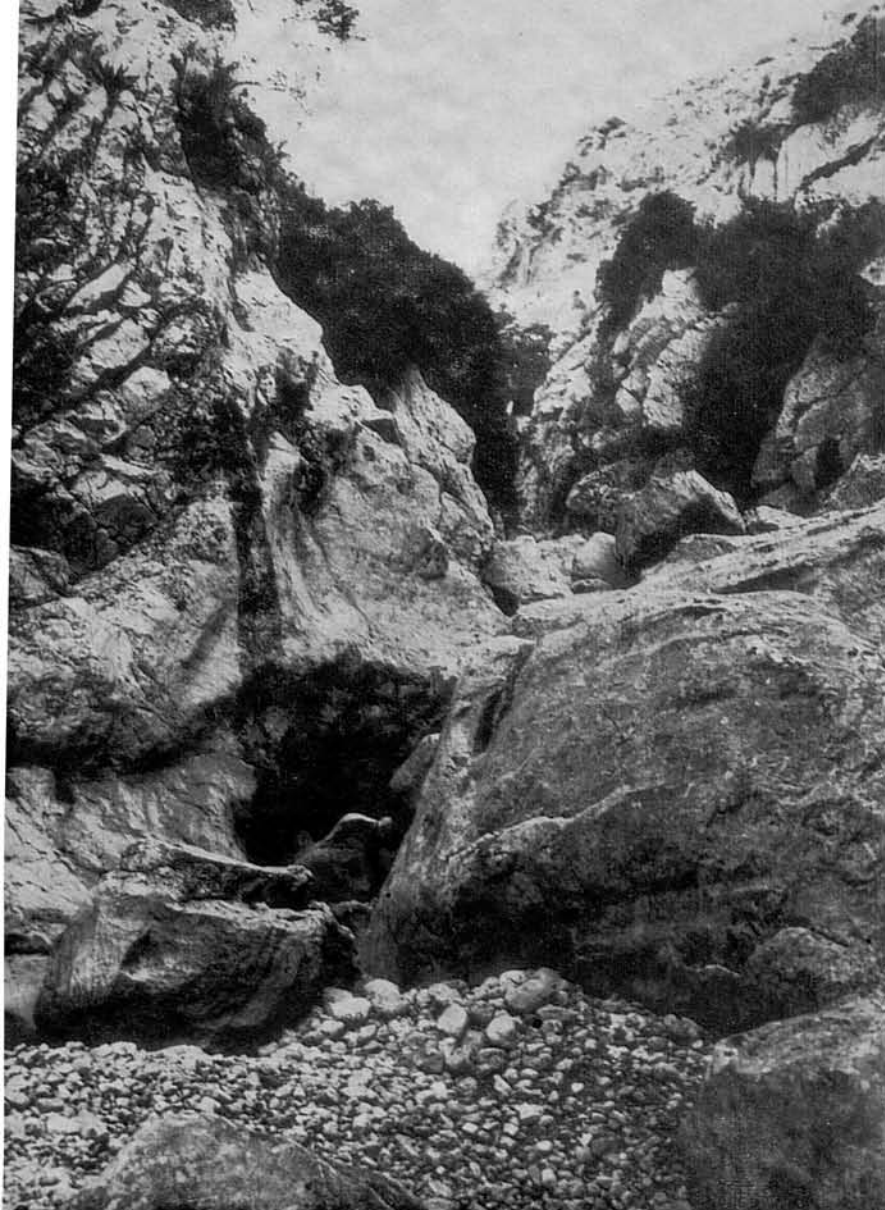
Per tal de seguir la marxa, començam a remuntar el llit del torrent de Lluç.



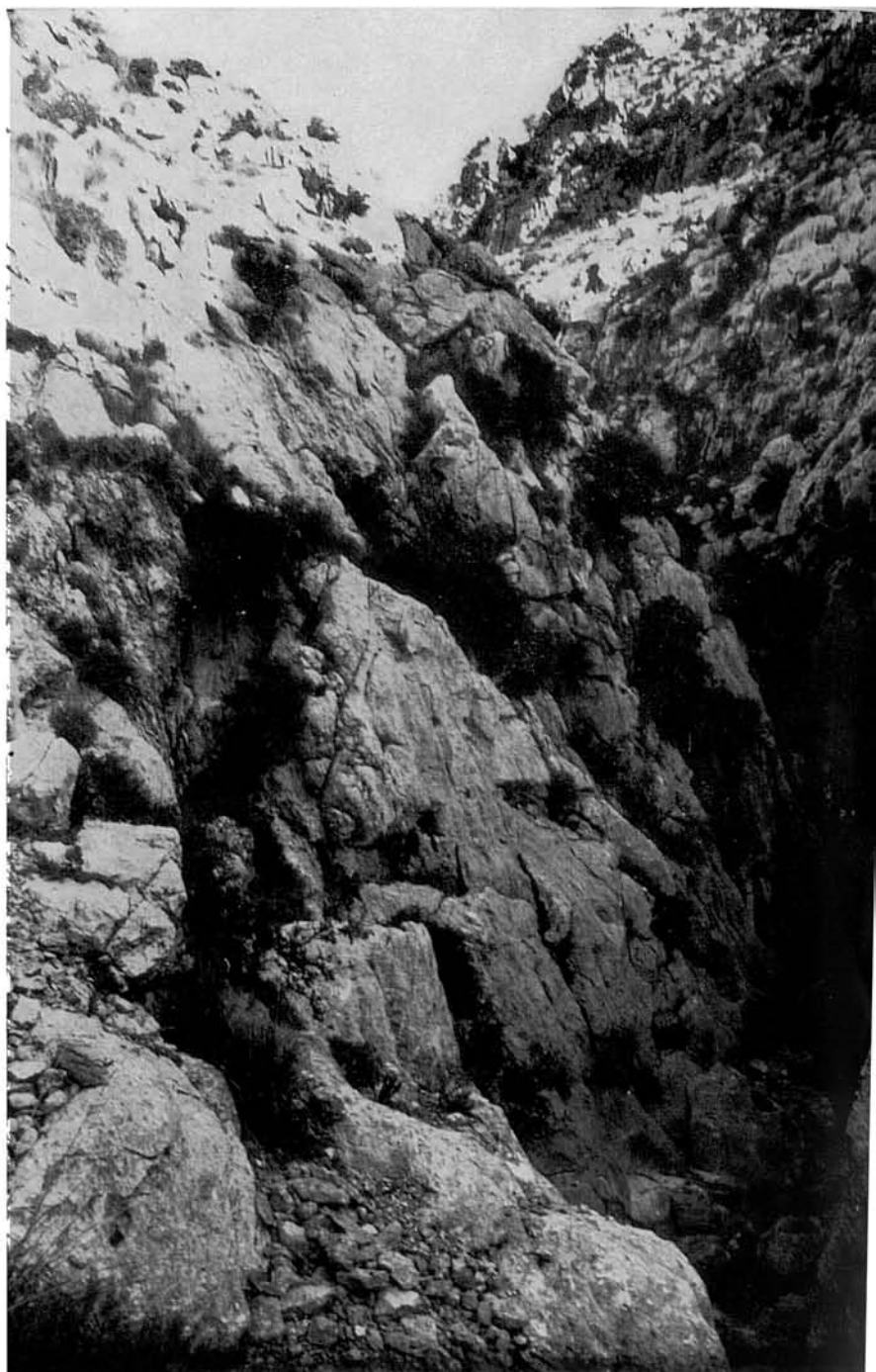
41 Vista general de la barrancada del torrent de Lluc, que ens cal remuntar. La foto està presa des de damunt l'espadat sud-occidental de l'Entreforc, anomenat Cingle des Niu des Voltor, a on s'arriba baixant des del Nus de Sa Corbata en la carretera de La Calobra. Per la dreta (baix) ve el torrent del Gorg Blau; per l'esquerra s'inicia el de Pareis. La paret il·luminada de l'enfront, totalment inaccessible en la seva absoluta verticalitat, forma part del dors del penyal del núm. 30. El mur damunt el qual estam reploma igualment sobre l'Entreforc. Des d'aquí on som per prendre la fotografia —en altra ocasió i caminada— l'abisme que tenim als peus esglaia i dona calfred.



42-43. El llit del barranc que remuntam, molt accidentat, es va estrenyent cada vegada més fins al Pas de Sa Mata, per on salvarem un tros impracticable.



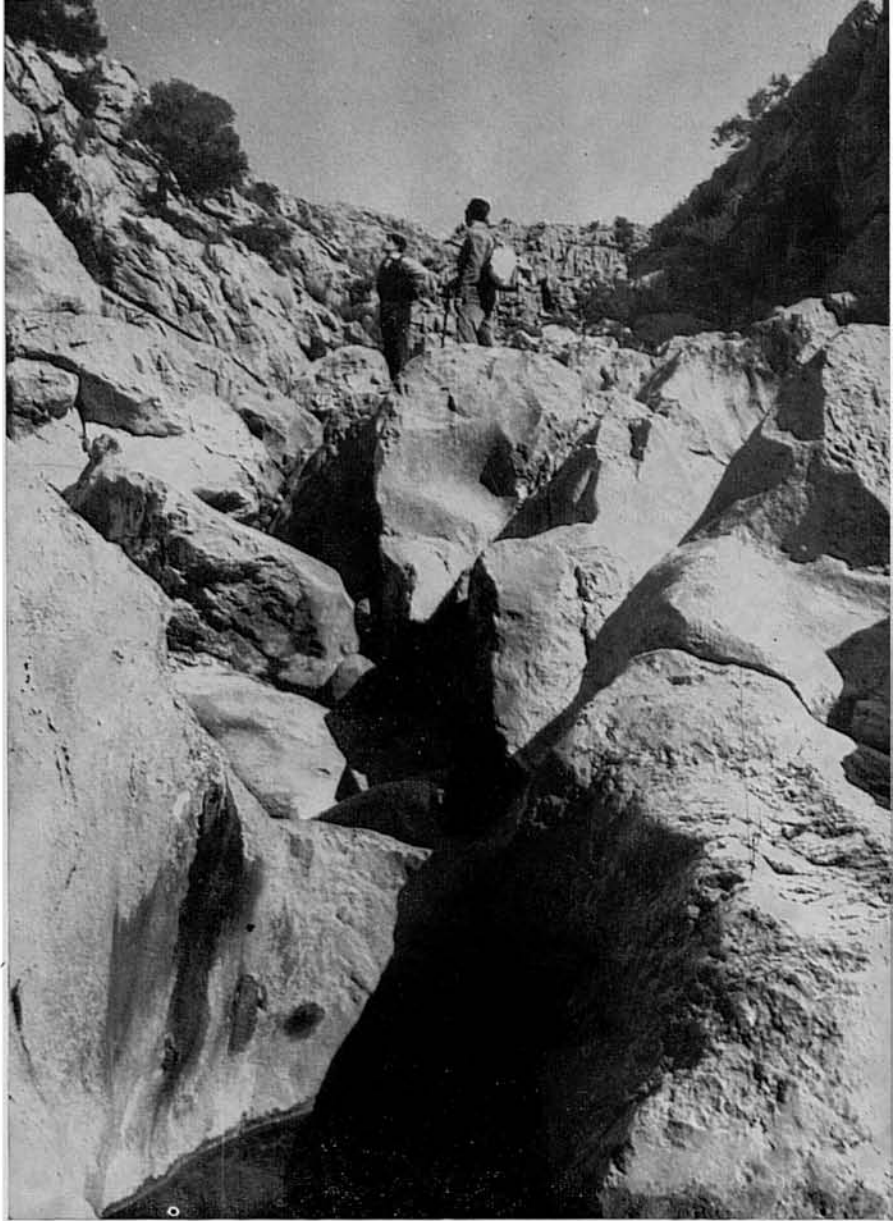
44-45. L'aspecte d'aquestes roques indica que ja som a la vora del Pas de Sa Mata, amagat per una de gran que li dona nom, i que, malgrat de passar desapercebut de tot d'una, el mateix terreny que petjam ens en fa adonar al tornar-se impracticable. Aquest és el punt precís on cal escorre's, entre la paret i la mata mateixa.



46. D'haver volgut seguir per allà on pujàvem, ens hauriem trobat dins un congost estret i pregon, amb graons impossibles d'escalar normalment. El pas conserva qualche resta de l'antic caminó arruïnàt. Cal avançar i salvar qualche petit desnivell...

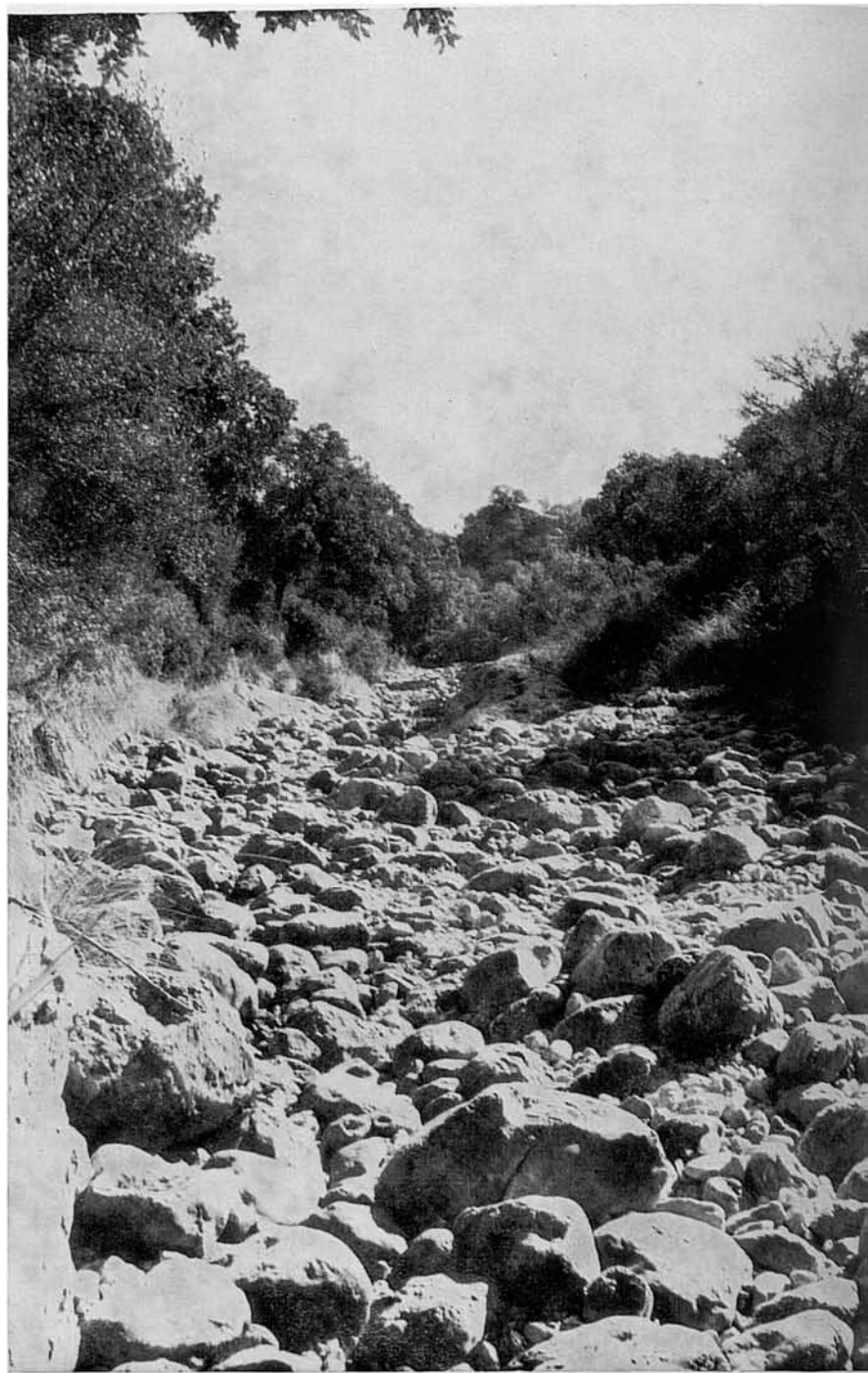


47. ...fins que s'arriba, no sense certes dificultats —les darreres— a l'altra part, a on torna la facilitat; i el tirany, més ben conservat aquí, pot seguir-se per una bona estona, o bé baixar tot seguit al barranc. Aquesta foto està presa mirant barranc avall, una vegada resolta la dificultat. Hem vengut ran-ran la paret de mà dreta.



48-49. La primera foto mostra el lloc a on tornam prendre pel llit del torrent, passat el Pas de Sa Mata. Els desnivells inicials que aquí s'aprecien s'accentuen un poc més avall, fins a fer-se impracticables.

La segona foto deixa veure la textura del sòl, gairebé sempre sec, o amb molt poca aigua en els seus gorgs. Aquí se veu el gorg format per la Font de Ses Culades, que brolla sota el gorg mateix. A l'estiu queda sec i la font quasi imperceptible.



50-52. Tant com es va remuntant el torrent, les roques despreses que l'obstrueixen van essent més petites, el trespol més regular, i el paisatge més obert...



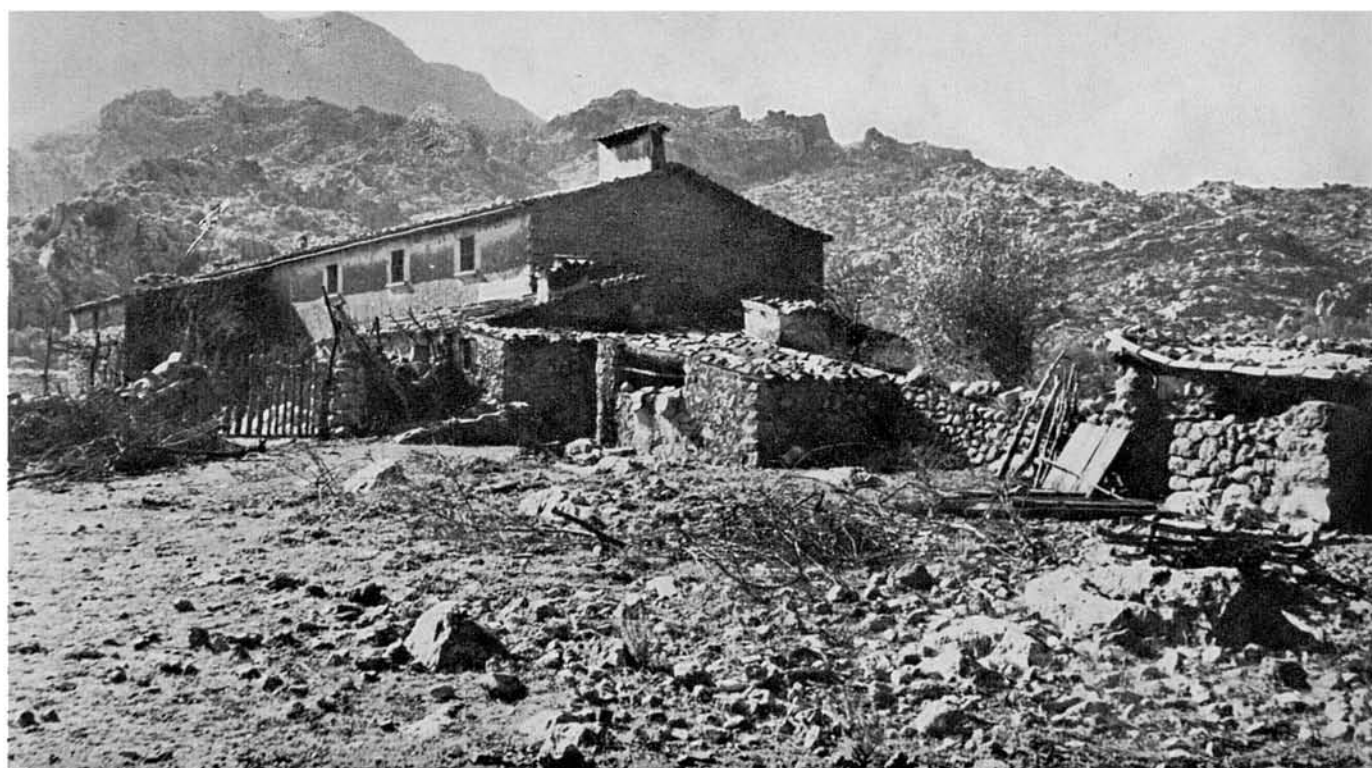
53. ...fins arribar vora els conreus de Son Colomí. Aquí mateix deixam el llit del torrent...



54. ...i sortim a un planiol, avui ja no conradís, on sols queden unes quantes figueres.



55. Després de botar una bardissa que tapa, a posta, l'antic portell, un tirany ben marcat, que segueix quasi paral·lel al torrent, du a través d'un bosquet d'alzines...



56. ...davant les cases de Son Colomí, situades en un planell no massa extens, que contrasta amb els eriçats pedreguers i la salvatge geografia que l'envolta.



57. Les cases, vora el barranc, aquí poc pregon, s'assoleien davant una tanca de conradís. Part darrera s'alcen les crestes del Puig Roig. Allà, sota l'allargassada taca de vegetació, es troba Cosconar.



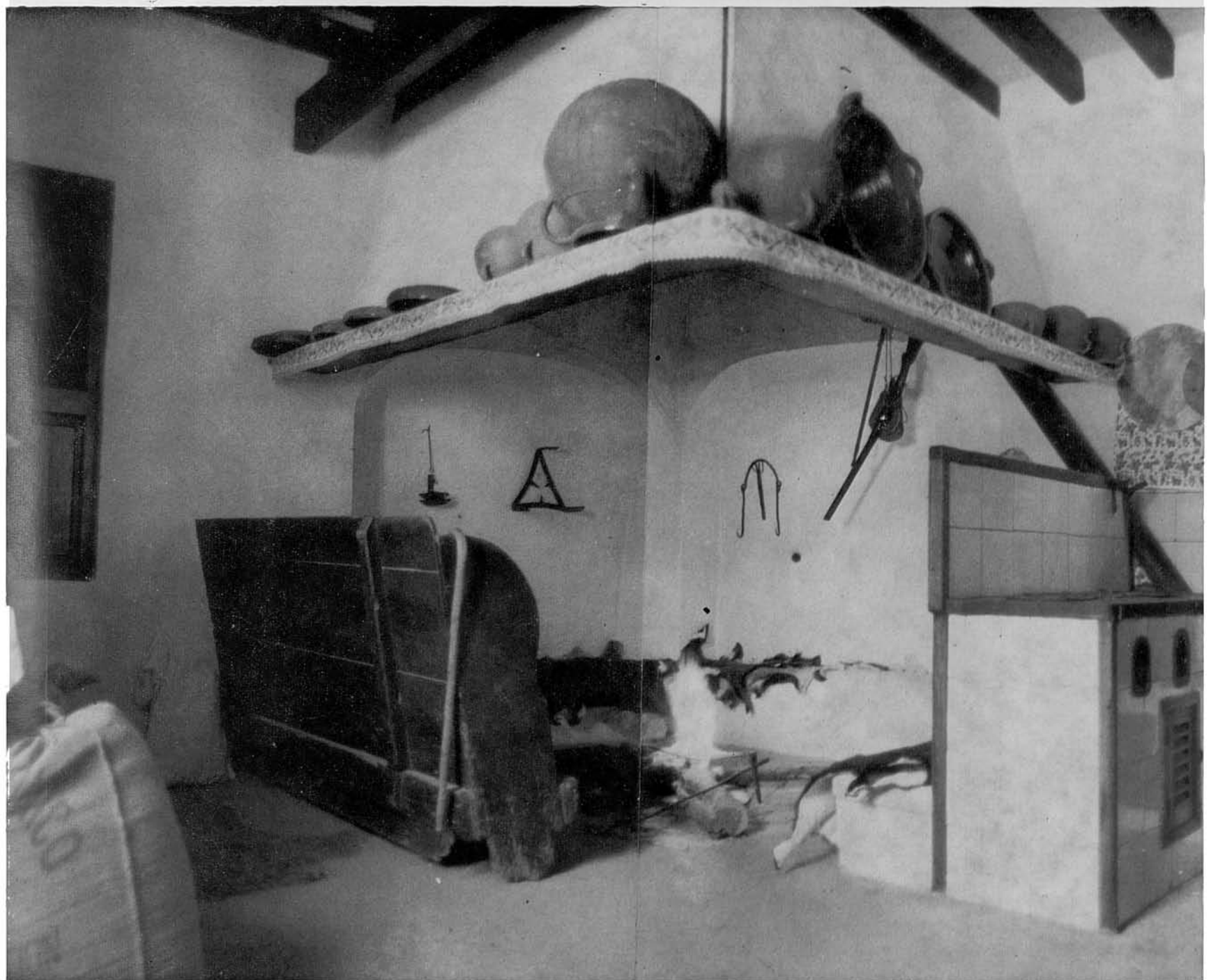
58. Una paret limita els conreus davant les cases. El camí passa a la vora d'un hortet de fruiters. Al fons, la compacta mola del Puig Tomir. Un poc més avall, quasi al centre de la foto, les cases de Ses Tosses, al caire del seu espadat.



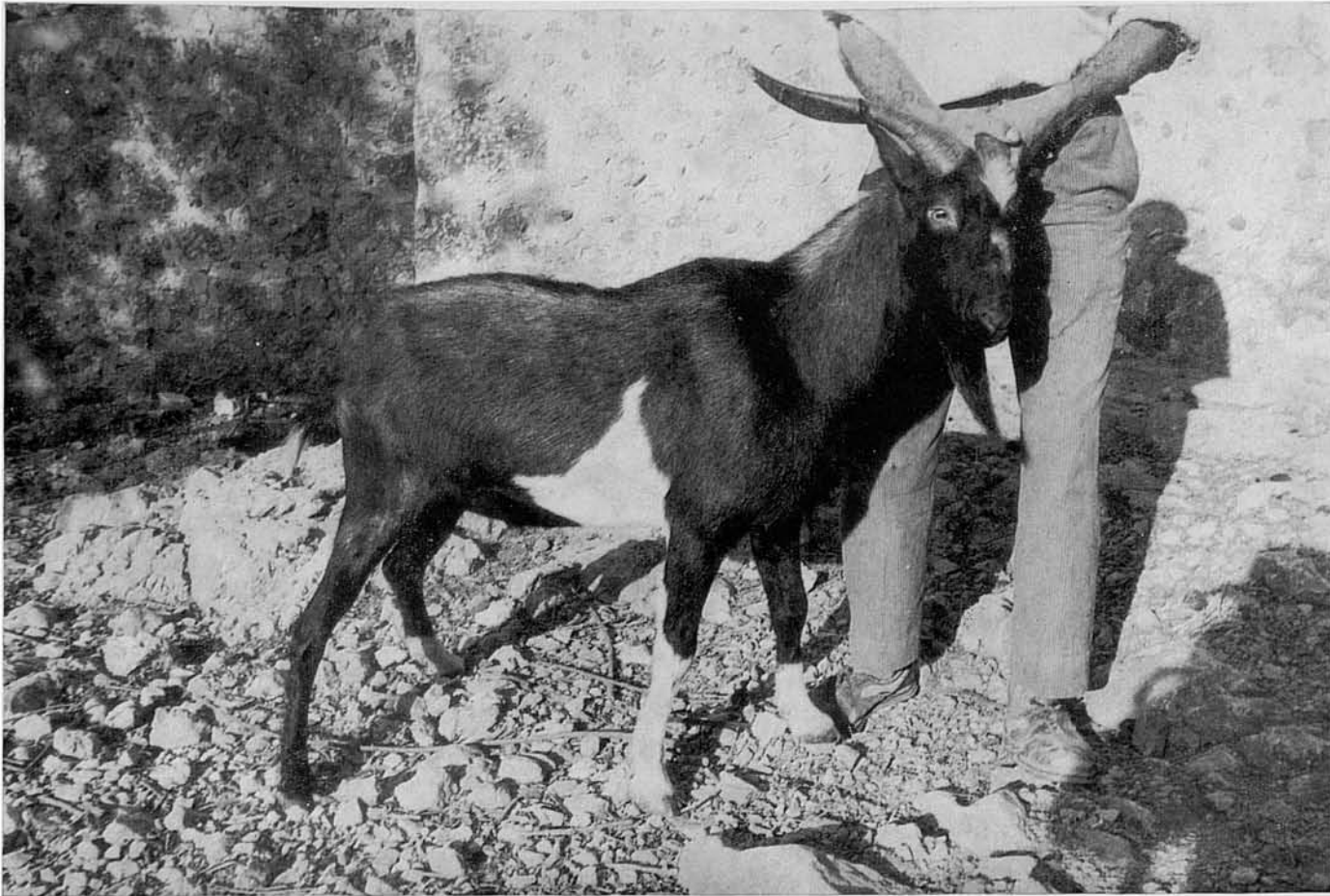
59. A l'hortet de Son Colomí es troba aquest graciós pou i, a la seva vora, un codonyer, aleshores carregat de fruit. A l'extrema dreta de la foto, les cases de Son Colom, que fa partió amb Son Colomí.



60. Ja dins Son Colom, una mirada enrera ens mostra les cases que acabam de deixar...



61-62. ...i tot seguit arribam a les de Son Colom mateix, que es perfilen sobre el fons de les allargades cimes del Galileu. A Son Colom ens permeteren fotografiar la vella cuina de pagès.



63. Per aquells dies la gent de la possessió havia atrapat un boc salvatge en el Morro de Sa Vaca, devora la Calobra. Era un exemplar jove, lluent i poderós, que reclamà tota la força d'un home per dominar-lo mentre el retratàvem, i així i tot estigué a punt de fugir-li. Bé es tenia guanyada la llibertat tan bell exemplar!

Donam la seva foto com una excepcional mostra de la fauna salvatge viva de Mallorca, ja no fàcil d'aconseguir.



64. Les cases de Son Colom formen com un lloquet dins els marges secs que defensen els conreus.



65. Els camins de la possessió estan molt ben cuidats i plens d'atractívols racons. Per tal de recórrer-los més extensament, hem pres el ramal més llarg al sortir de Son Colom, i no el de l'esquerra que du directament a Ses Tosses. Aquí el camí es bifurca: per la dreta du a Lluc, i per ell tornarem. Ara prenim el de l'esquerra, que du a Ses Tosses...



66. ...pujant primer lleugerament...

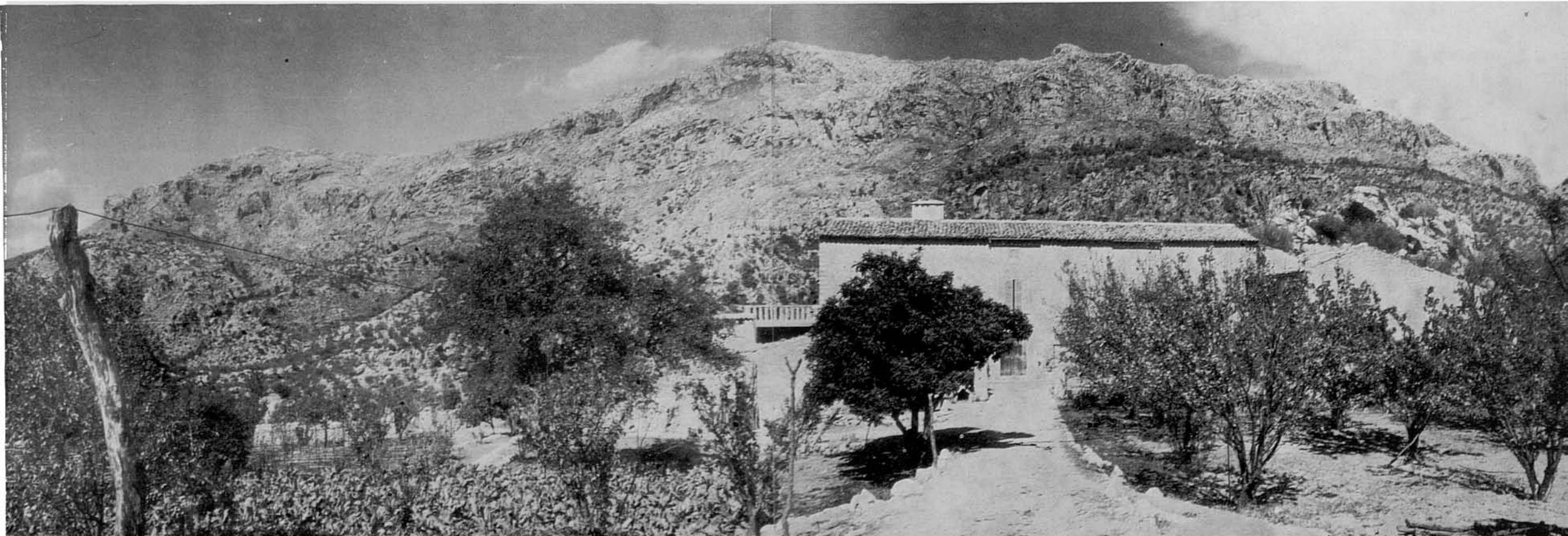


67-68. ...per baixar després ja sempre seguit...



69-70. ...fins a entreveure les cases de Ses Tosses, que prenen el sol en la seva raconada, a l'abric de l'imponent, descarnat i abrupte Puig Roig.

En la foto menor, un poc a la dreta del centre, es poden veure les cases de La Plana. Al fons, el Puig Caragoler —també conegut per Puig Ciuró— germà bessó i continuador del Roig, del qual el separa el Coll dels Ases.



71-72. A Ses Tosses tenguérem la sort de trobar-hi els amos, que ens atengueren amablement i ens deixaren guaitar al mirador, part darrera les cases, des d'on es contemplen meravelloses panoràmiques sobre l'accidentat i pedregós paisatge de l'entorn: Pel Nord, el Puig Roig de la foto anterior n.º 70; per l'Est, l'abrigat Clot d'Aubarca, amb les cases de Son Llobera i Ca'n Pontico, rodejat d'abrupta cresteria calcària, part damunt la qual apunta, al lluny, el compacte massís del Puig Tomir.





73-74. Per la banda de Ponent, la vall de Son Colom i Son Colomí, que hem deixat fa poc, a l'extrem de l'alzinar. A mà esquerra, els extrems occidentals del Galileu. Al lluny, els cims del Puig Major. A mà dreta, la part occidental del Puig Roig, on es troba Cosconar.



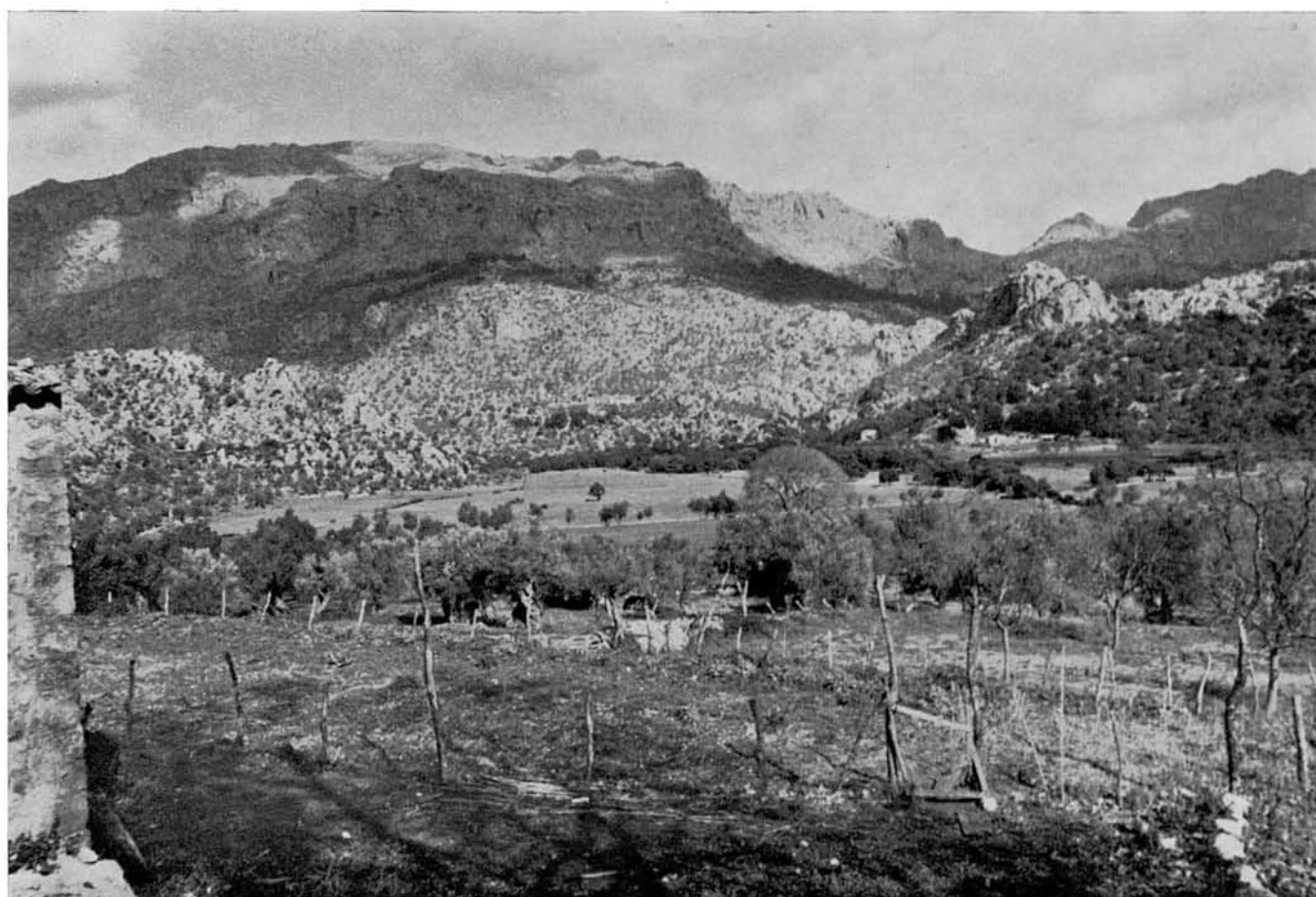
Desfent el camí que ens ha duit fins a Ses Tosses, prenim ara el ramal que va a Lluc, per on donam vista tot seguit a les cases d'Aubarca.



75-76. Aquest camí està ple d'agradables perspectives rústiques. Una mirada cap enrera ens mostrarà el Puig Roig al fons; cap endavant ens descobreix, sobre les cases d'Aubarca, els alts de Lluc coberts d'alzinar.



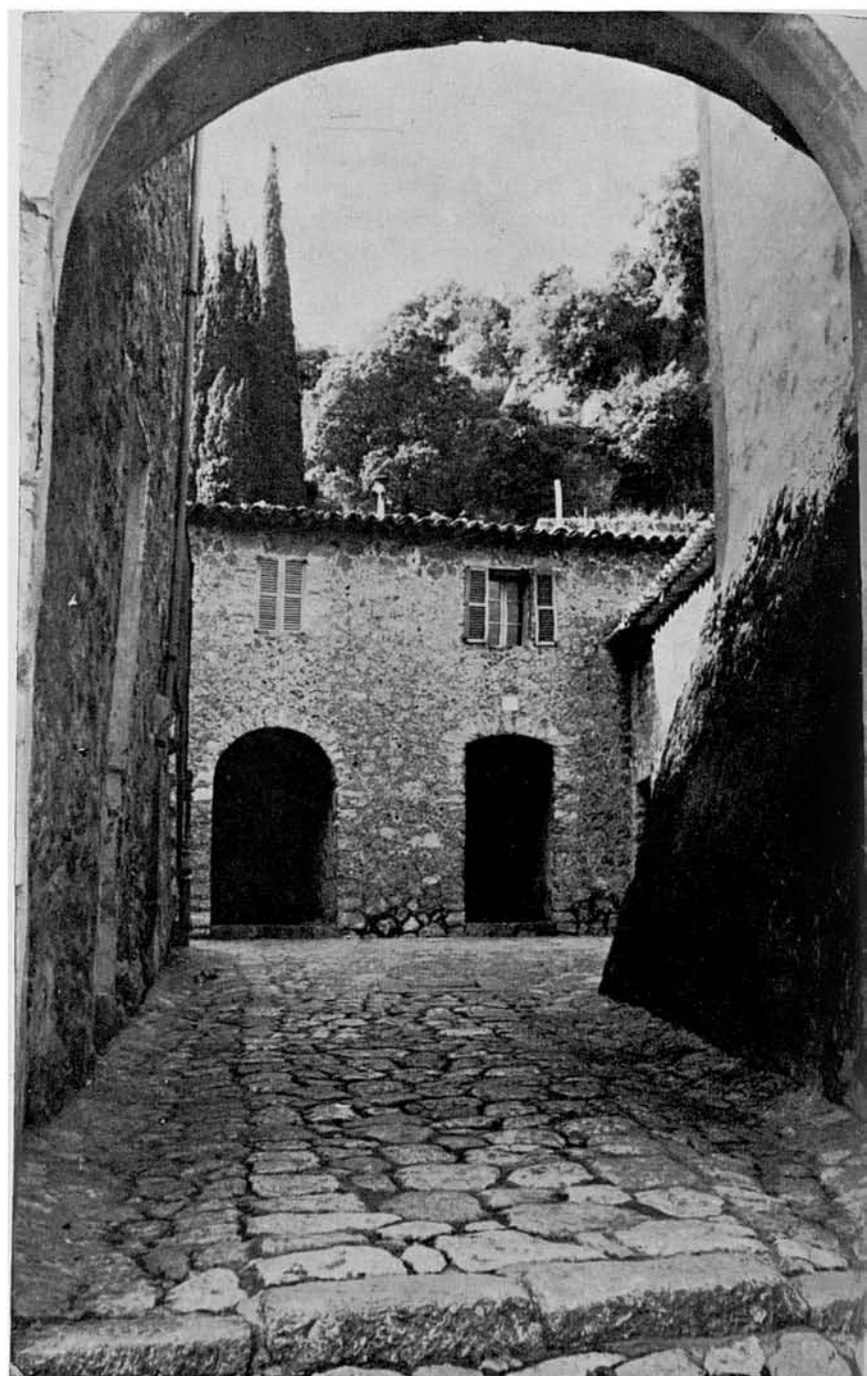
77. A l'arribar a Aubarca, param esment en l'aspecte que té de fortalesa, amb les seves amples parets, que ens duen en record als temps dels pirates moros i llurs incursions des de la costa. Aubarca i Escorca són les possessions més antigues del terme.



78. Des de la placeta davant el portal es domina la petita vall o Clot del seu nom.



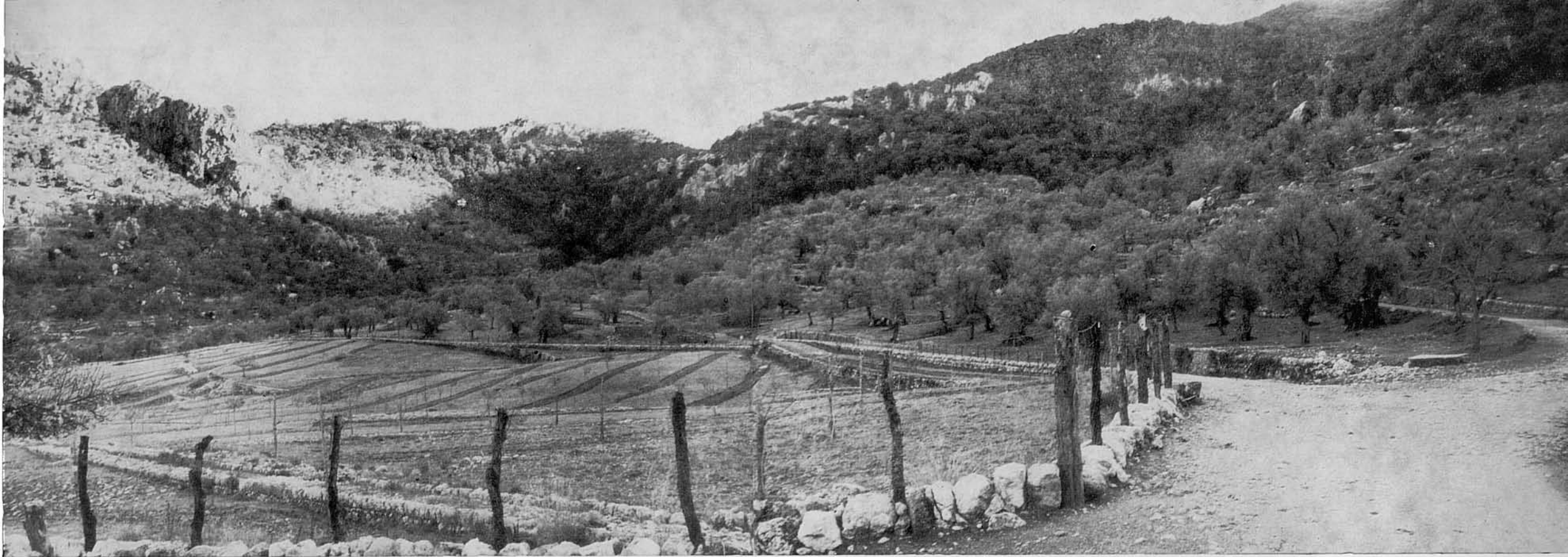
79. El portal forà està defensat per una robusta torre, com últim reducte contra les incursions de pirates i correrries de bandolers. Les parets de l'edificació son molt gruixades, i superen en moltes parts el metre d'amplària.



80. Per sota l'arc d'entrada es veu una reduïda clastra, nua i solitària a hora foscant...



81 ...que amb la tristor del crepuscle quasi hivernal semblava enterrar un temps ja mort i preterit.



82-83. En deixar les cases d'Aubarca prenim el camí que du a Lluç per on baixarem el matí. Per l'esquerra, segueix baixant clot avall; per la dreta, s'empina bosc de Son Macip amunt, fins arribar a Lluç al peu mateix del pujol dels Misteris.

fa per camí còmode, ample per passar-hi un carro i fins i tot practicable, si bé no és de recomanar, per un auto. Com que va davallant fins a la vall d'Aubarca, que travessa pel mig, la pujada fins a Cosconar, a l'extrem esquerre del Puig Roig, és llarga i bastant empinada.

La segona part, o sia el tros entre Cosconar i Son Colomí, és molt aspra. Quasi bé sense camí ben definit de tot d'una i pel fons del barranc del Torrent de Lluc després, s'endinsa per erigats roquissars de fantàstic aspecte i passos molt accidentats: un món de quimera.

La tercera part, de Son Colomí a Lluc, corre per camins amples i ben cuidats, per entre olivars i boscs d'alzines de les velles possessions de Son Colom, Ses Tosses i Aubarca.

El trajecte no és massa llarg, però entretingut perquè, en general, cal fer-lo a poc a poc, tant per la naturalesa del terreny, que en certs indrets no permet anar molt de pressa, com pels molts de punts a on cal aturar-se per contemplar les meravelles d'una naturalesa brava i solitària. Paratges d'una Mallorca incanviada i eterna, de pedreny no trepitjat, que ve de mil·lenis endarrera i va cap a uns altres mil·lenis a venir, davant els quals la vida humana que hi posa els peus tot passant és com el fulgor d'una espira que brilla un instant i s'apaga.

Com que es passa per moltes cases de possessió, no hi ha problema per l'aigua. Es pot "berenar" a Cosconar, tenint

davant meravellosos panorames sobre el Galileu i el Puig Major, i dinar, segons l'horari de la marxa, al fons del barranc, enfront de la desembocadura del Torrent dels Boverons, o bé vora el pou de Son Colomí.

Si es dina en el primer punt esmentat, que permet donar, a més, una ullada a l'Entreforc, barranc avall, cal dur-se'n l'aigua. Si es decideix parar vora el pou de Son Colomí, es disposa de més espai en haver dinat, puix el camí que després queda fins a Lluc no és ja molt ni té complicacions. Es d'altra banda recomanable, cas d'haver passat migdia i esser l'estació de dies curts, perquè per la part més difícil i compromesa —barranc a través fins a Son Colomí— un no s'ha d'arriscar a que li pugui faltar el temps o la claror de dia.

De totes maneres, en cas apurat, es pot sortir fora del barranc pujant pel caminó que s'inicia just enfront de la desembocadura del Torrent dels Boverons i que, pujant ben marcat fins a Escorca, deixa a la carretera de la Calobra.

Pels mals passos que s'hi troben, aquesta ruta no és recomanable a gent no entrenada.

NOTA.— Les fotografies d'aquesta ruta, per dificultats meteorològiques, no han estat preses totes en la mateixa sortida ni en la mateixa estació de l'any. Per això estan mesclades les d'ambient estival amb les de tardor.

Fotografies i text: Jesús García Pastor

Gràfic de l'itinerari: Melcior Rosselló Simonet.

Traducció del castellà: Joan Pons i Marquès.

Imprès per Miquel Ferrer Sureda.

Número Registre P. M. 13 - 1965

Depòsit Legal P. M. 637 - 1965

Es propietat de l'autor

Prohibida la reproducció

RUTES PUBLICADES

- 1.—Pollença - Castell del Rei. (Edició en mallorquí exhaurida)
- 2.—Port de Sóller - Bàltx d'Amunt - Sóller (Pel Pas de S'Heura)
- 3.—Lluc pel camí vell de Selva.
- 4.—Valldemossa - Sa Gubia. (Per Partoritx i Muntanya).
- 5.—Lluc-Torrent dels Boverons-Lluc. (Pel Pas de Sa Mata).

RUTES EN PREPARACIÓ

Sóller - L'Ofre (Pel Barranc de Biniaraix).
Escorca - Entreforc - Sa Fosca - Torrent de Pareis.
Cosconar - Morro de sa Vaca - Cosconar.
Mossa - Volta del Puig Roig - Mossa
Mosset - Volta del Puig Ciuró - Mosset.
Establiments - Pouet de Sobremunt - Establiments.
Santa Maria del Camí - Torrent de Cova Negra - Avenc de Son
Pou - Santa Maria del Camí.
Sant Jordi - Puig de Galdent - Sant Jordi. (Per la Vall de Punxuat).
Pollença - Puig des Ca - Pollença. (Per Es Pujol i Fartàritx).

Preu de venda:

80 pts.