



RUTES

AMAGADES DE MALLORCA



LLUC PEL CAMI

VELL DE SELVA

3



ITINERARIO

SIGNOS CONVENCIONALES.

- Carretera.
- == Camino de carro.
- - - Sendero.
- Sendero incierto.
- Fuente.

ESCALA

1 Km. aproximado.

Portada:

El camí vell de Lluc en el seu punt més alt, a la bretxa del Guix

Les dades d'aquesta introducció han estat preses del llibre del P. J. Obrador *Santa Maria de Lluch* (1952), i dades i redacció, supervisades pel P. Gaspar Munar, Missioner dels Sagrats Cors, com el mateix autor del llibre.

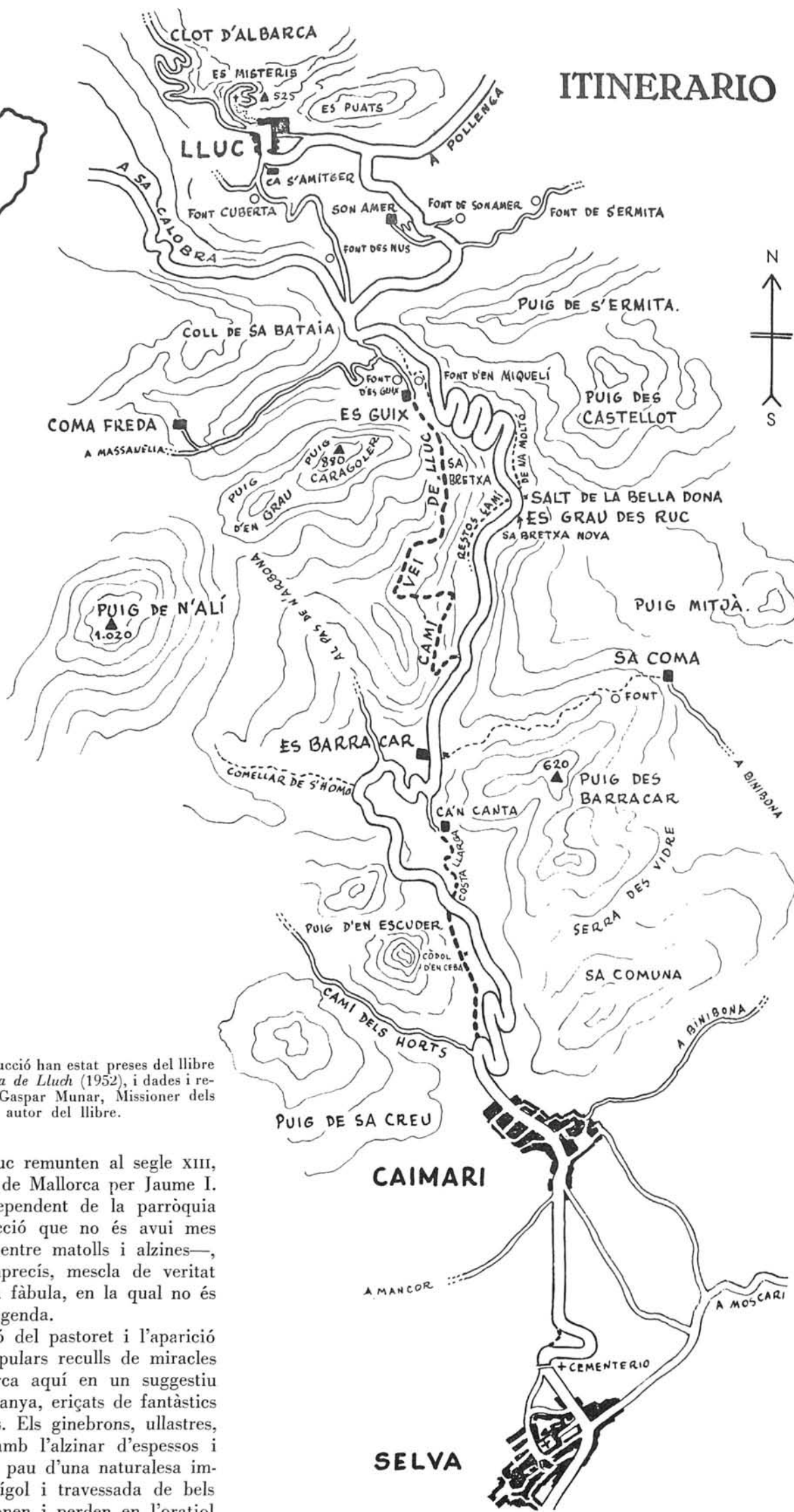
Les primeres notícies sobre Lluc remunten al segle XIII, als temps immediats a la conquesta de Mallorca per Jaume I. L'erecció de la primera ermita, dependent de la parròquia de Sant Pere d'Escorca —construcció que no és avui mes que una venerable relíquia gòtica, entre matolls i alzines—, es desdibuixa en un clarobscur imprecís, mescla de veritat històrica i de piadosa i encantadora fàbula, en la qual no és difícil de separar la certesa de la llegenda.

La candorosa i senzilla tradició del pastoret i l'aparició celestial, tan repetida arreu dels populars reculls de miracles migevals de Nostra Dona, s'emmarca aquí en un suggestiu paisatge de racons amagats de muntanya, ericats de fantàstics roquerars i ple de barrancs pregons. Els ginebrons, ullastres, estepes i mates de bruc alternen amb l'alzinar d'espessos i extensos boscatges, en la inalterable pau d'una naturalesa impoluta, perfumada de romaní i espígol i travessada de bels i esquellerings d'ovelles, que es difonen i perden en l'oratjol a la caiguda de la tarda.

Corre l'any 1239. En Lluc, el pastoret, contemplava aquell dissabte assegut dalt d'un penyal, la guarda que pasturava al fons d'un barranc, quan, de sobte, veu una fulgurant res-

plendor que surt d'una escaleta entre les mates, al temps que una melodia celestial s'escampa de roca en roca. Espantat i sorprès, ja és partit correns a contar-ho a un monjo del Cistell qui, solitari, tenia al seu càrrec la parròquia d'Escorca.

(Acaba en la contracoberta posterior)





El camí vell des de Caimari a Lluç. Xilografia mallorquina setzecentista (?)

El camí vell des de Caimari a Lluç. Xilografia mallorquina setzecentista (?), potser de l'impressor Cansoles. Malgrat la seva idealització es poden identificar els principals accidents del recorregut, les set esteles dels Goigs de la Verge, i, al final, la Font Coberta.

Al peu, la llegenda gòtica: CONFRARES DE LA VERGE MARIA DE LUCH DE MALLORCA.

El present gravat és reproducció de l'exemplar únic conegut, existent en la Biblioteca Pública Provincial de Palma.



1-2. Deixada a l'esquena Inca, a l'iniciar-se les primeres ondulacions de la Serra apareix Selva, empinada sobre el seu pujol. Per fons té una accidentada geografia, les més sobresortints eminències de la qual són el Puig de Massanella (desdibuixat entre núvols) i el Puig de N'Alí a la seva dreta. A l'extrema esquerra es difonen en llunyania les cimes del Puig Major. En el segon pla esquerra l'oratori de Crist Rei. Aquí comença la pujada a Lluc pel camí vell, senyalat pel far inequívoc de la prominent església parroquial.





3. Per davant d'aquestes parets han passat moltes generacions de pelegrins de Lluç. Innumerables ulls de senzills viants han contemplat, un any i un altre any, la bella arquitectura, les velles parets nues, els buits de l'espadaña que esperen fa segles la veu d'unes campanes per escampar-la sobre els teulats i la vall.

Un sentiment d'enyorança s'apodera de l'esperit a l'arribar davant la graciosa escalinata de la parròquia trepitjant les pedres del camí vell. Aquí s'obrien al pelegrí les portes d'un món de muntanya, accidentat, ocult i llunyà: tot un altre món, més quiet encara que la tranquil·la vida del pla; un món insospitat de barrancs pregons i nues roques gegantines, de caminols penjats sobre l'abisme i d'espessos alzinars, segellat per les velles llegendes de la Bella Dona i del pastoret enamorat, o de la lluminosa aparició celestial entre cingleres i ravells d'ullastre.



4. Les cases pageses escalonen encara la seva típica arquitectura rural mallorquina en els empinats carrerons de Selva, a la vora del camí vell.

5-6. Sortint del poble, el camí vell passa vora la carretera pel costat del cementeri, entre oliveres i garrovers, fent cap a les cases de Caimari, per internar-se tot seguit, sempre costa amunt, en el cor de la muntanya, per un congost entre Sa Comuna i el Puig de N'Escuder.





7. Per dins Caimari i un tros més enllà, la nova carretera està sobreposada al camí vell. A les afores del poble, velles cases pageses despedeixen al caminant: són les mateixes cases que veren passar els romeus d'antany, i avui veuen trençada la seva rústica pau pel so dels claxons i el roncar accelerat dels motors.



8. A l'esquerra del camí vell, indiferents al modernisme, aquestes cases s'assoleien al fons del frondós barranc, talment com arrencades de l'ingenu "Betlem" de l'infantesa.



9-10 La carretera moderna deixa tot seguit de coincidir amb el camí vell per enfilar-se treballosament per la falda del Puig de Sa Comuna, cercant els colls més alts. A mà esquerra queda el rocallós Puig Escuder, amb els seus característics marges i les seves coves.

Al primer revolt de la pujada el camí vell es separa, seguint a la vora del fons del barranc.





11-12. De bell nou el vell i oblidat camí enmig d'un món pintoresc de bosquina salvatge i rocam agrest, acusant els efectes de l'abandó, va pujant, humil i tranquil. La lluminosa carícia del sol enranda de clar-obscur la ratlla del vell empedrat.

D'allà a la vora arriben les remors de motors i botzines, i el pantaix dels cotxes que ataquen amb pressa l'empinada carretera.



13. Una ullada endarrera deixa veure el congost per on travessa el camí vell i uns quants meandres de la carretera, darrera el graciós Penyal Bernat que els separa.



14. El camí vell mostra a bocins l'empedrat quasi intacte, invadit per la vegetació, vora petites tanques de conradís.



15-16. Poc després de passats el primers revolts de la carretera, pujant des de Caimari, el camí vell la torna creuar, per seguir enfilant-se en accentuat pendís cap a Ca'n Canta.



17. L'amplària i disposició de l'empedrat, així com la forma i desnivell d'alguns revolts delaten que es tractava d'un camí de ferradura, impracticable pels carros.



18. En molts indrets està totalment desfet i resulta incòmode per la descarnadura i movilitat del que fou un dia l'empedrat.



19. El camí vell ha assolit de superar ràpidament el pronunciant desnivell de la costa llarga, fins a guanyar el coll. Allà mateix, a mà dreta, compareixen les humils cases de Ca'n Canta...



20. ...aon no fa massa temps durava encara la vida tradicional, pobra i senzilla, però feliç, tranquil·la i confiada de la pagesia de muntanya.



21-22. Des d'un dels revolts del camí, a l'arribar a Ca'n Canta, es pot veure l'estret per on hem pujat, dominat, a la dreta, pel Puig de N'Escuder.

Poc després de deixar les cases —que estan enmig d'un olivar tenaçment arrelat entre roques— el camí vell torna coincidir amb la carretera que atravesa les cases del Barracar, al caire d'un coll, per seguir després plegats gairebé per un quilòmetre.





23. Poc abans que la carretera arribi al Salt de la Bella Dona, el camí vell se'n separa. Un tros de recent construcció, serveix d'accés a l'antiga calçada...



24. ...i tot seguit, recobrada la seva vella estructura, es torna enfilar per dins un bosc de pins i alzines, mostrant a trets bocins molt ben conservats de l'antic empedrat.



25-26. Mentre va cobrant altura va minvant l'espessor del bosc, i comencen a surgir els ròncos roquisars. Als entorns de l'estreta collada, coneguda amb el nom de Sa Bretxa Vella, és on el camí es mostra més

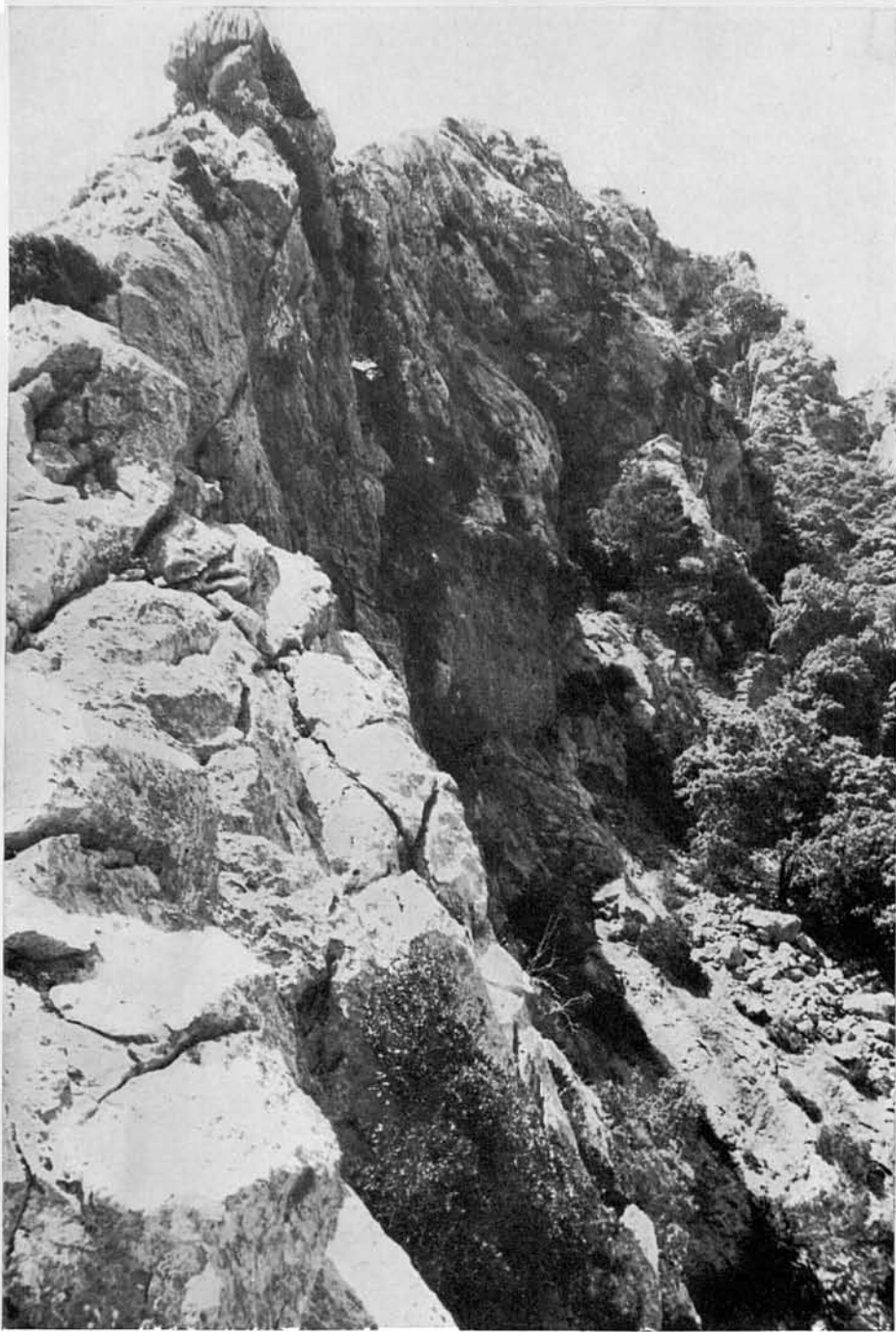
abandonat i en runa. Ja només poques persones de Selva i Caimari el prenen per pujar a Lluc, per la drecera que suposa i per fugir de la monotonia de l'asfaltat.



27-28. La Bretxa Vella es bada entre elevats penyalars i és un bon coll per caçar tords.

El paratge és dels més agrests i espectaculars. Per la dreta, al fons, la carretera, pel Salt de la Bella Dona, s'aferra a les espadades parets, com a temorega d'una esllavissada cap al fons del barranc.





29-30. Per tal de fotografiar el lloc per on segueix el camí vell a l'altra banda de la bretxa, ens hem hagut d'enfilars a un relleix a plom sobre l'abisme. En la primera foto es veu el mur artificial que sosté el camí sobre el precipici; en la segona, presa des de damunt aquest mur, es veu, quasi al centre de la foto, el sortint des d'on fou presa la primera. A l'angle inferior de l'esquerra surt un tros de la carretera en costa.



31. Des del mateix relleix d'abans es prengué aquesta altra foto, que deixa veure les darreres voltes de la carretera, abans d'arribar al Coll de Sa Bataia.



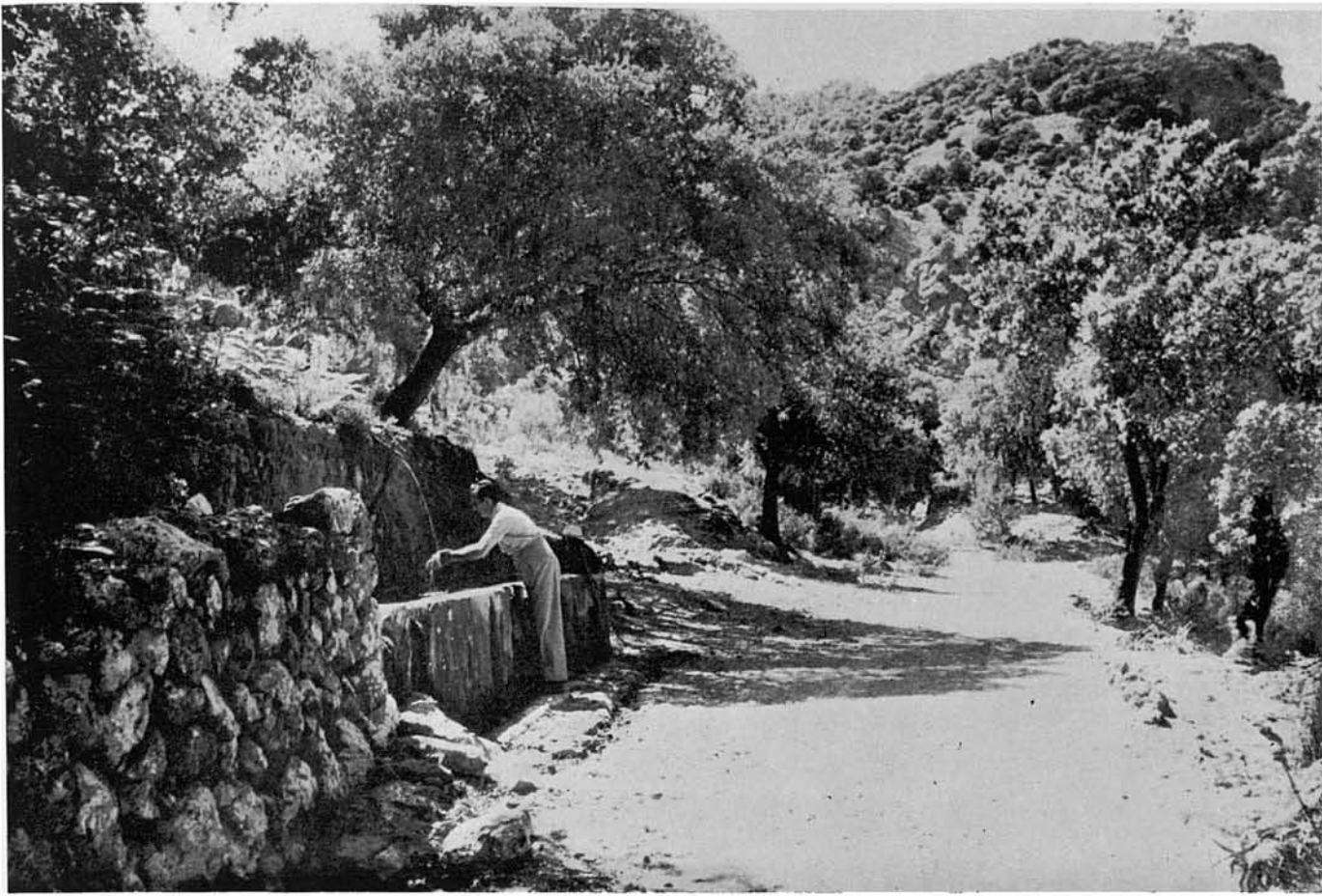
32. El camí vell, obstruït aquí per fer-lo servir de tanca de corral, segueix per dins un espès alzinar fins a les properes cases del Guix. En llunyania gairebé imperceptible, la silueta del Puig Roig.



33. Aribam a les cases del Guix, per davant les quals passa el camí vell. La recent modernització els ha fet perdre el noble caràcter rural que tenien abans.



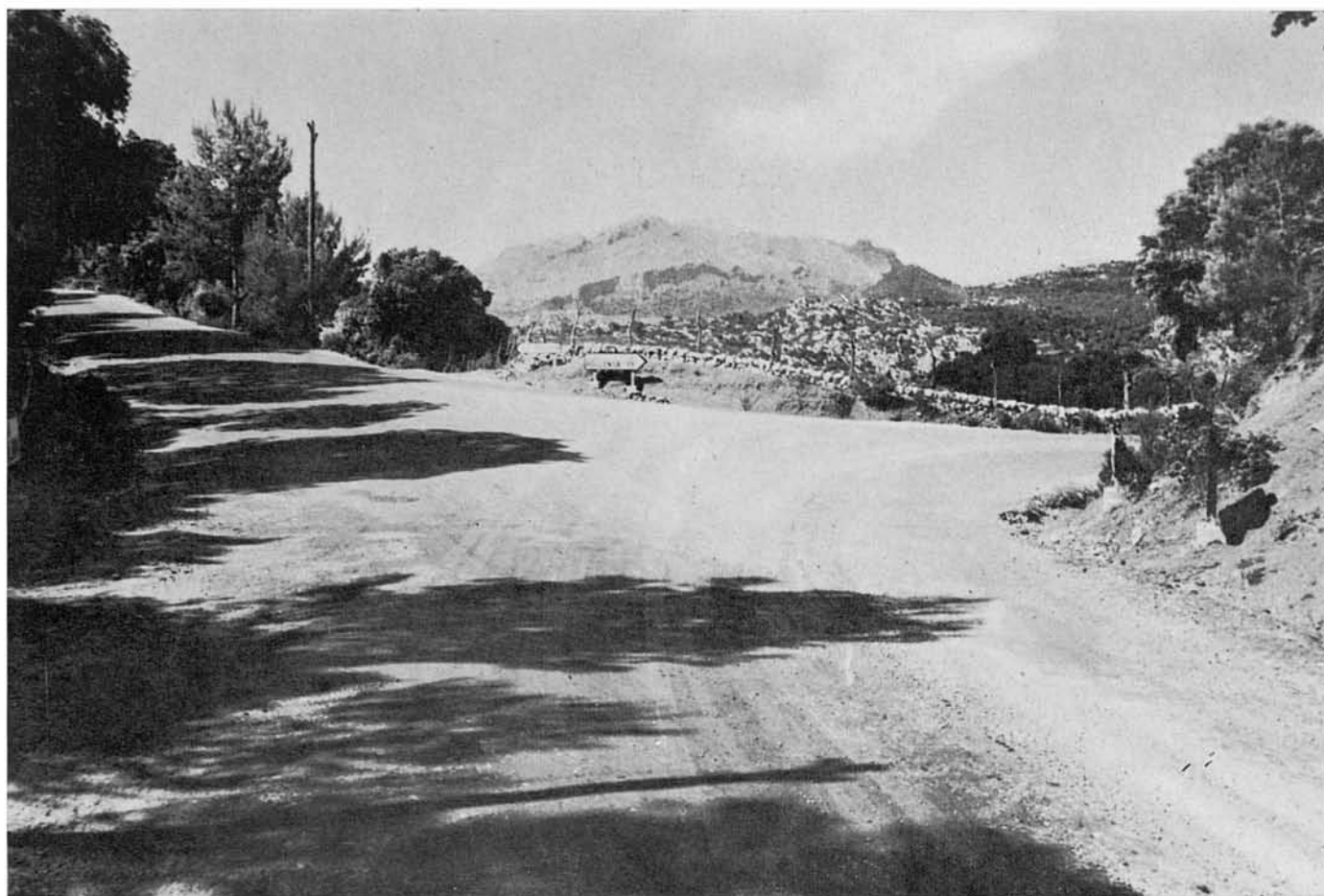
34. A partir del Guix el camí està ben cuidat. A través d'un espès alzinar...



35. ...passa vora la font del Guix, d'aigua dura i salabrosa...



36. ...i torna enllaçar, passat el portell, amb la carretera, al costat del pontarró que salva el torrent que baixa de Coma Freda.



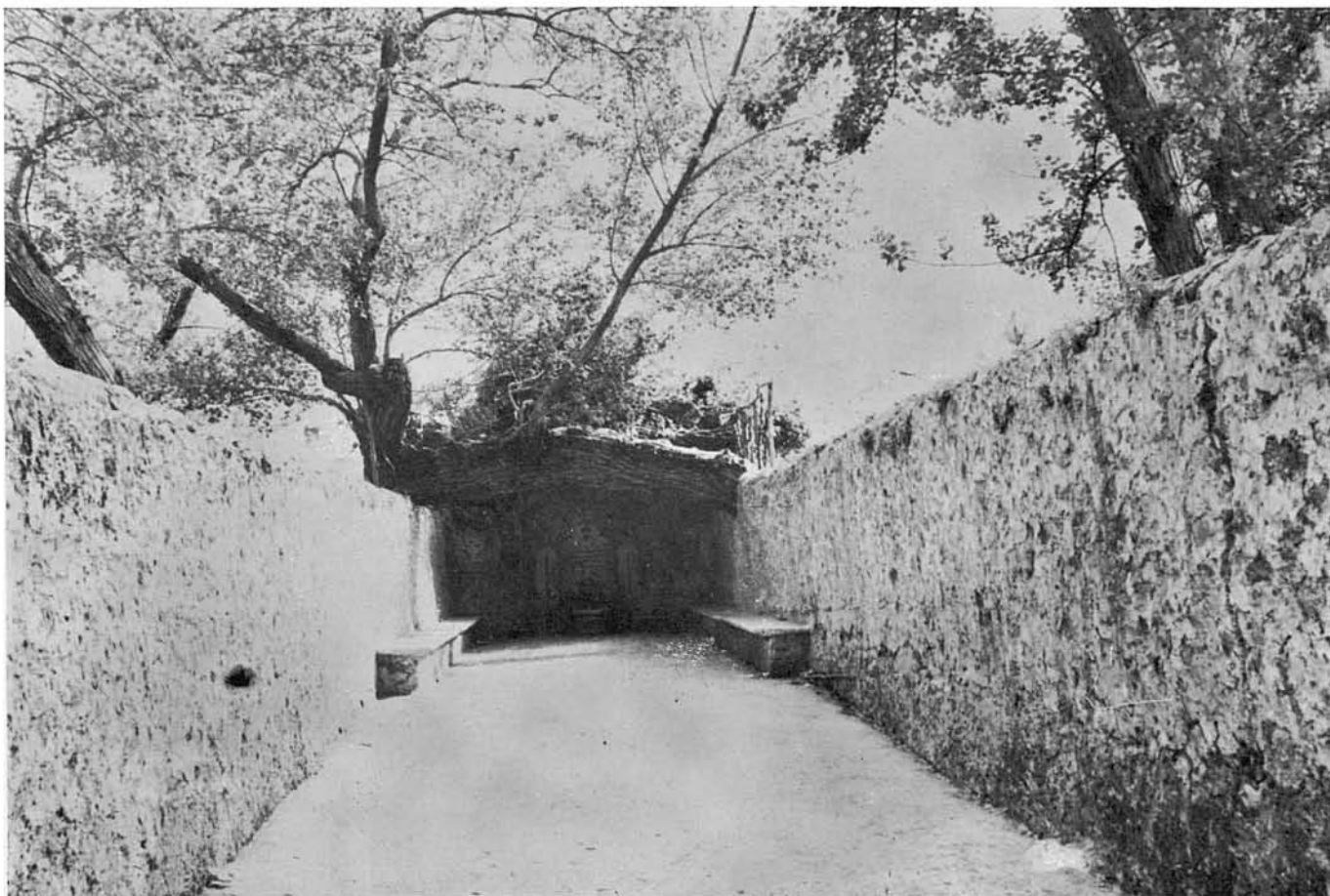
37. Al doblugar el Coll de la Bataia, la carretera es bifurca: per l'esquerra segueix fins a la Calobra; per la dreta va a Pollença, amb un ramal fins a Lluc. El camí vell segueix cap endavant, arrancant d'entre els dos ramals. Al fons compareix la mola del Puig Ciuró, bessó i continuador del Puig Roig.



38. Endinzats de bell nou pel vell camí, una ullada endarrera, vora la Font des Nus, amagada en la tanca veïna, ens ofereix la vista del Puig de N'Alí, que aixeca la seva nua cresteria a 1.020 m. A mà dreta puja la carretera de la Calobra.



39. Ja hem baixat gairebé al nivell de Lluc. El camí vell passa frec a frec de modernes construccions hoteleres...



40. ...enfront de les quals la Font Coberta és des de fa cents d'anys, un dels més familiars atractius de pelegrins i vianants.



41-42. A partir de la Font Coberta el camí vell es converteix en ampla avinguda, que desemboca en la coneguda i espaiosa plaça, davant el frontis del monestir, repetidament reformat. Sens dubte que seria més humil l'edificació que veren els antics pelegrins que pel vell camí arribaven a aquesta plaça "dins el cor de la muntanya", com cantà mossèn Riber.





43. A la dreta de la plaça queden encara inalterats, com a venerandes relíquies d'altres temps, els porxos de l'antic hostel, a on trobaven i troben cobri homes i bèsties. Les fotos en mostren una vista general exterior...



44 ...la galeria alta que comunica les celles dels romeus, i les cotxeries i estables a baix...



45. ...l'arrencada de l'escala que dóna accés a la galeria...



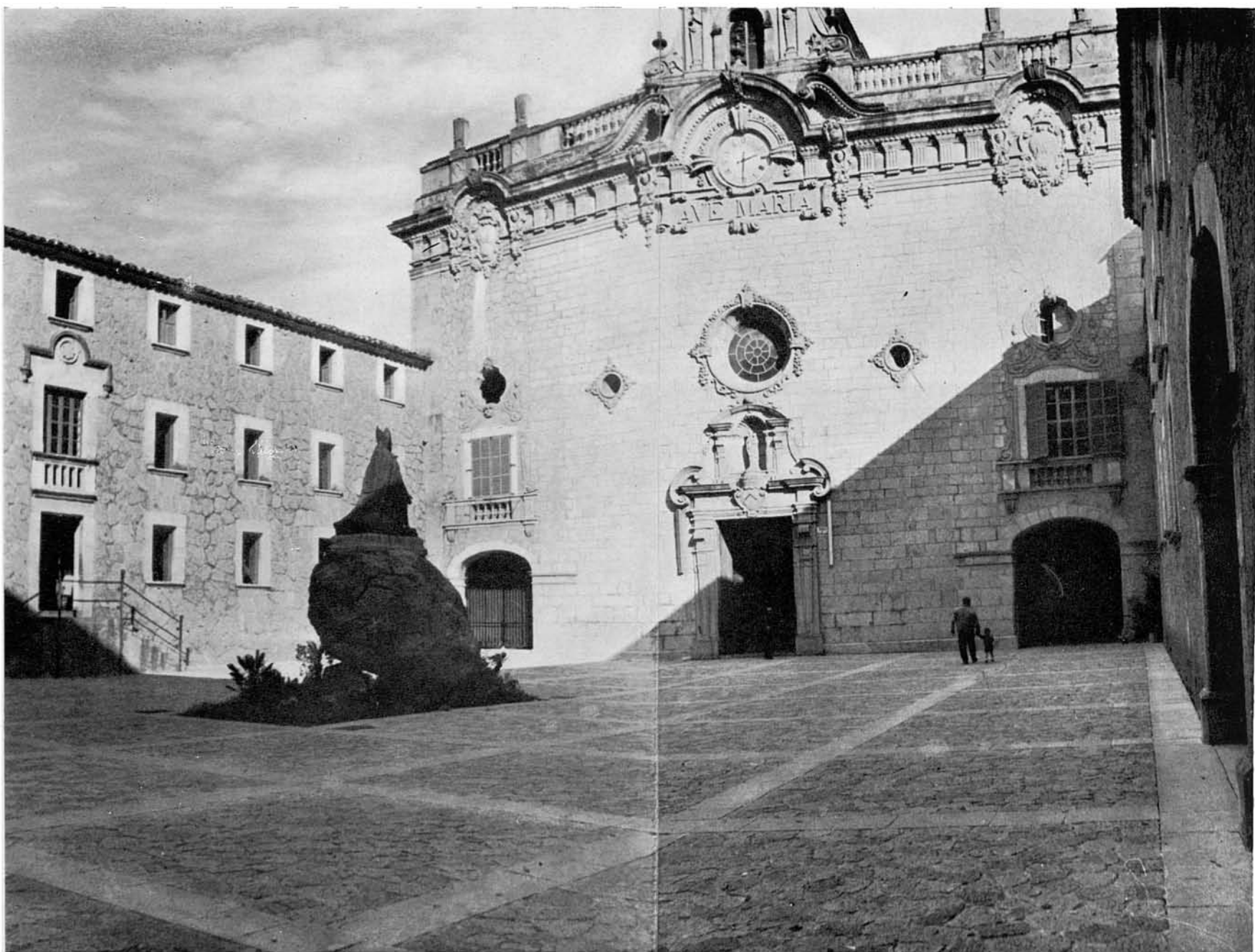
46. ...i el corredor interior.



47. Al mig de la plaça, una antiga estela, romanalla de les set que fitaven el camí vell des de Caimari, representa en l'ingenu baix-relleu gòtic la Mort de la Verge rodejada dels Apòstols, a l'anvers, i l'Anunciació en el revers. Les nevades, l'intempèrie, el sol i l'humitat han deixat en aquesta pedra l'empremta dels segles.



48. Davant el frontis del monestir goteja incansable dins l'estrella exagonal de la pica, el familiar brollador, al cim del qual l'abandó, el temps i el vent, escampador de pols i llavors, han fet créixer una verda cabellera de molsa.



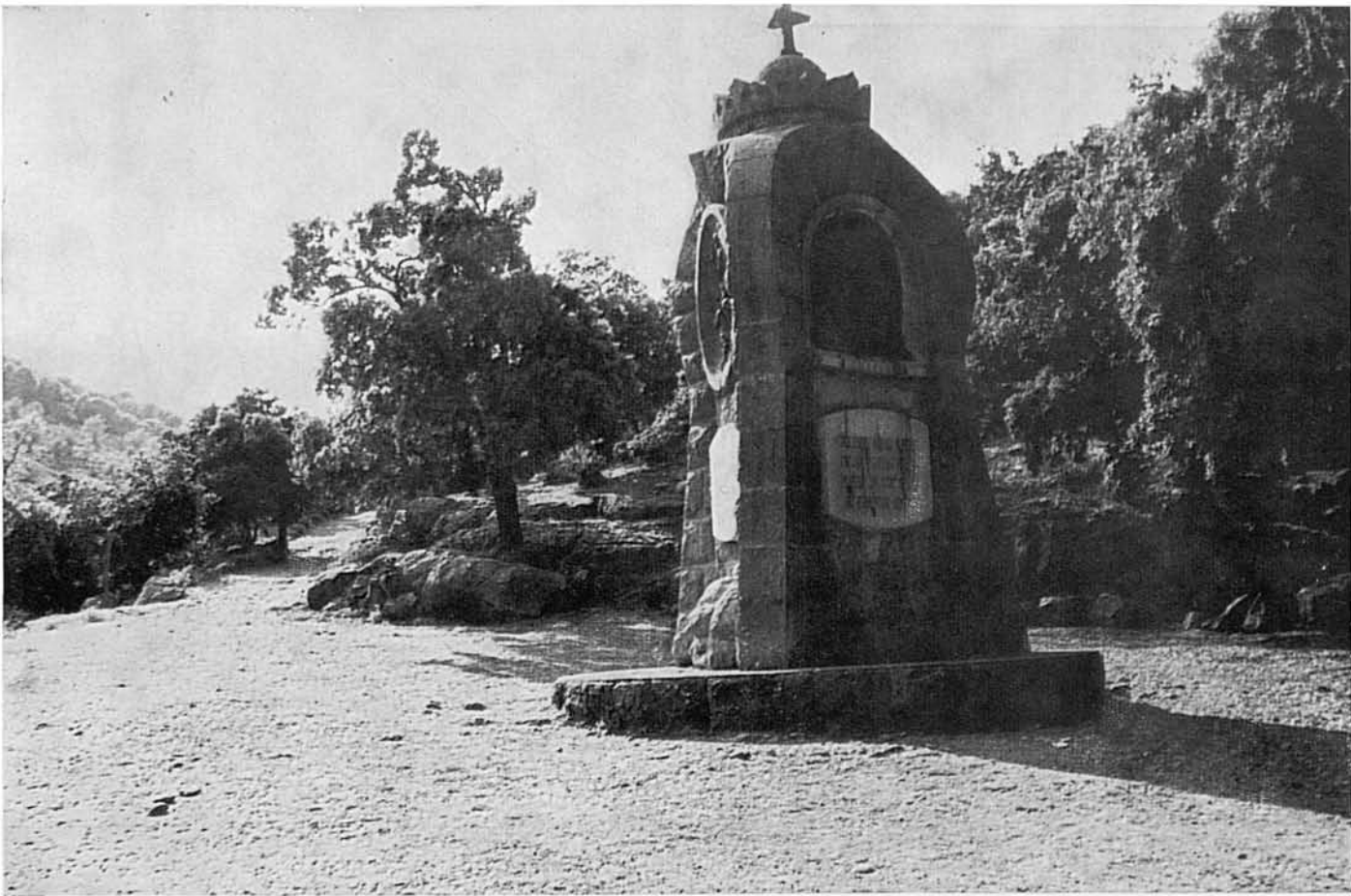
49-50. Pel portal principal i a través dels corredors interiors arribam al pati de davant l'església, a on acaba, retent homenatge de singular romeu, el vell camí de Selva.



51. L'interior de l'església, en el seu actual esplendor, és exponent de la devoció de Mallorca a la seva Reina i Patrona. Es la realitat present d'aquella modesta capella medieval, sorgida entre cingles i ravells, a l'impuls d'una fervorosa fe.



52. La capella alta o cambriel de la Moreneta, en la seva realització moderníssima, que ha substituït l'anterior, estibat d'exvots i presentalles.



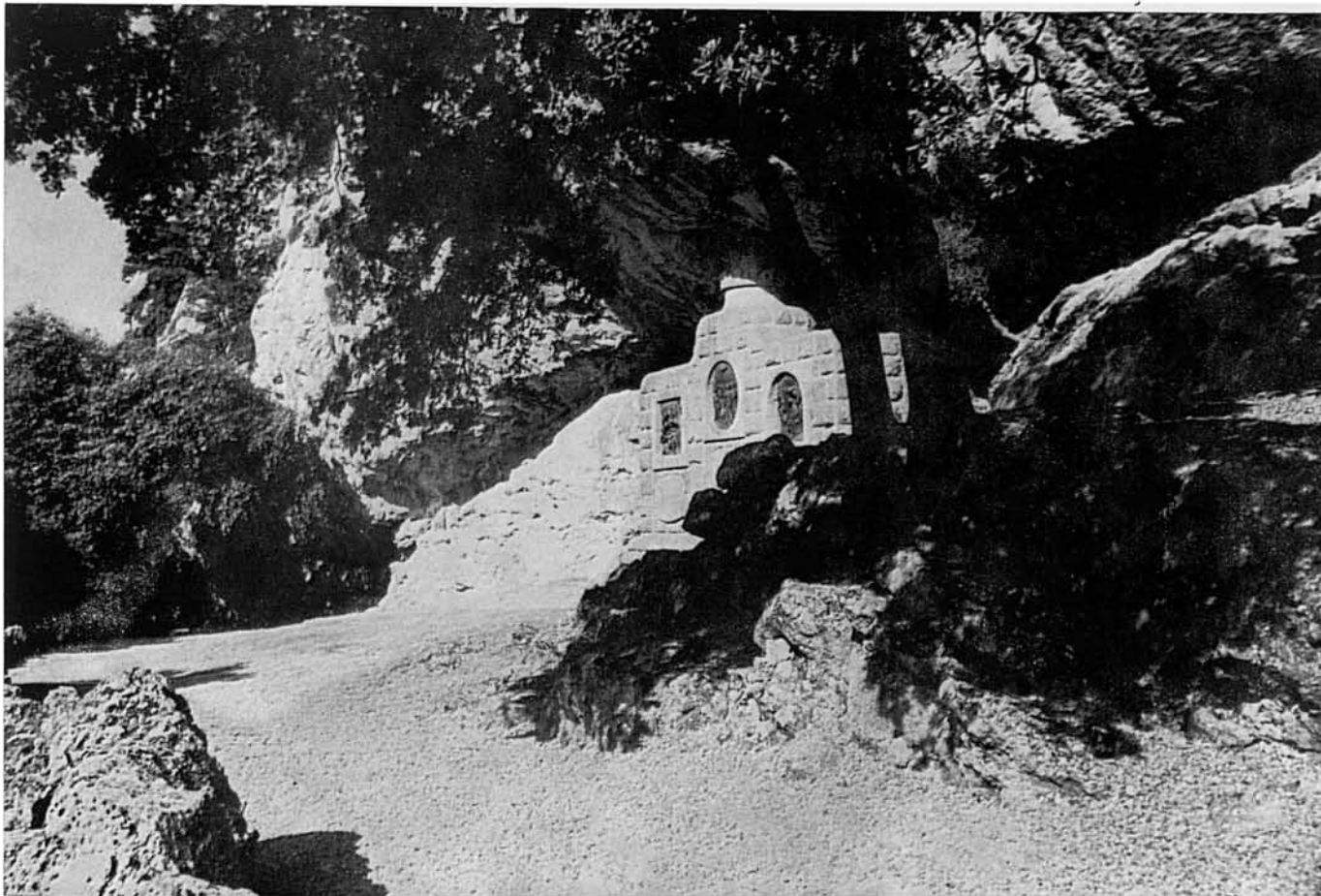
53. El pedregós i accidentat pujol vestit d'alzinar, dominant el monestir i conegut per pujol de la Trobada, ofereix sorprenents belleses en els seus racons i amples panoràmiques al llarg del camí de pujada, on s'escalonen els misteris del Rosari.



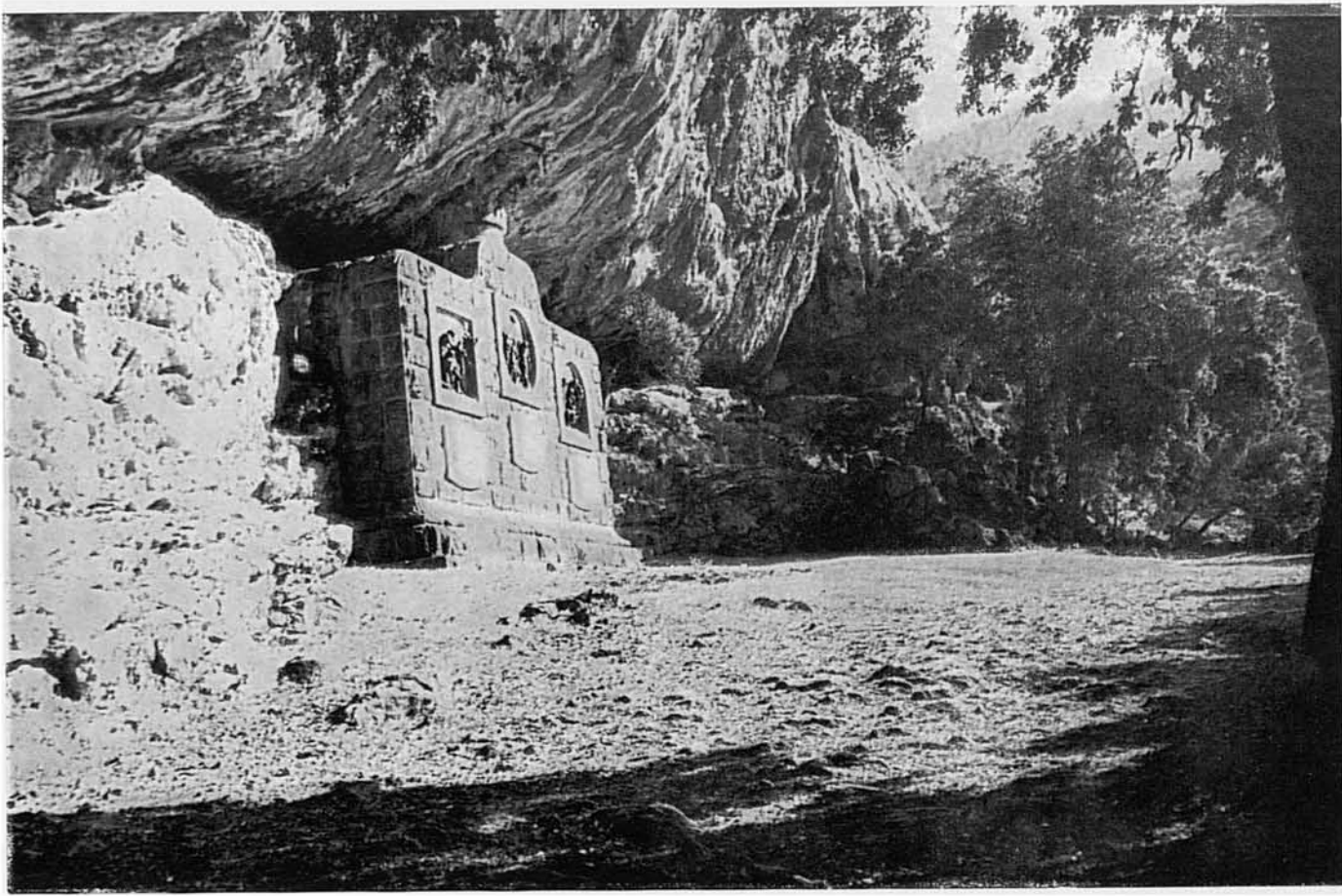
54. Cascuna de les cinc grans esteles, de distinta estructura, emmarca tres misteris, corresponents a cada sèrie: (de goig, dolor o glòria) en sengles relleus de bronze. La configuració i els detalls del lloc, apart de la viva devoció mariana, fan d'aquest camí l'indret més bell, pintoresc i visitat de Lluç.



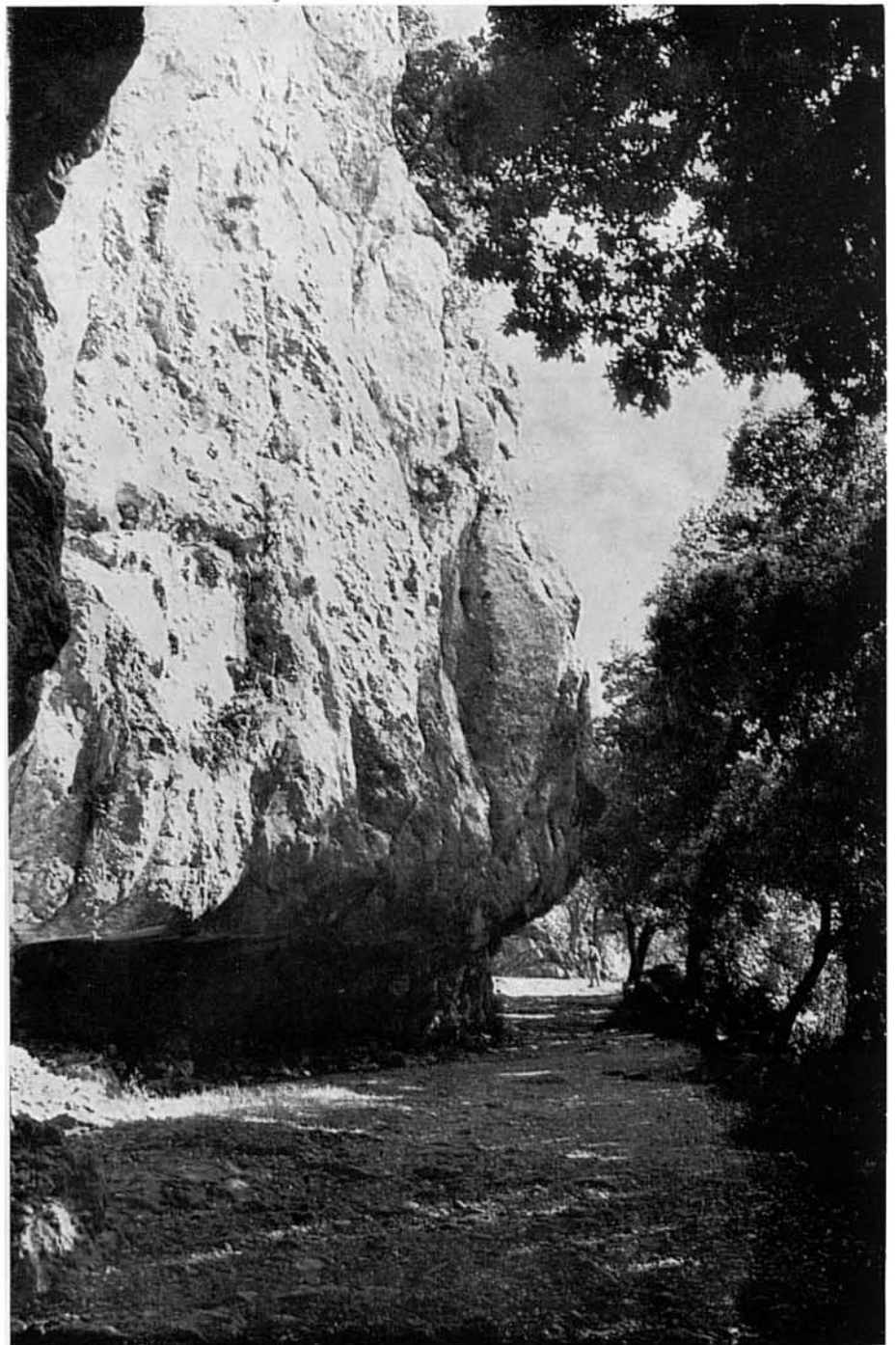
55. Des de la placeta davant el segon misteri, al contemplar les roques de l'entorn, es veu la "roca del camell", figura familiar entre les moltes formes capritxoses que les neus i les aigües llavoraren, a través de milenis i milenis d'anys en aquestes rònegues calisses.



56. La tercera estela s'aixopluga sota una roca imponent...



57. ...que sobta per la seva grandiositat i imminència.



58. El camí puja cenyit a la gran penya...



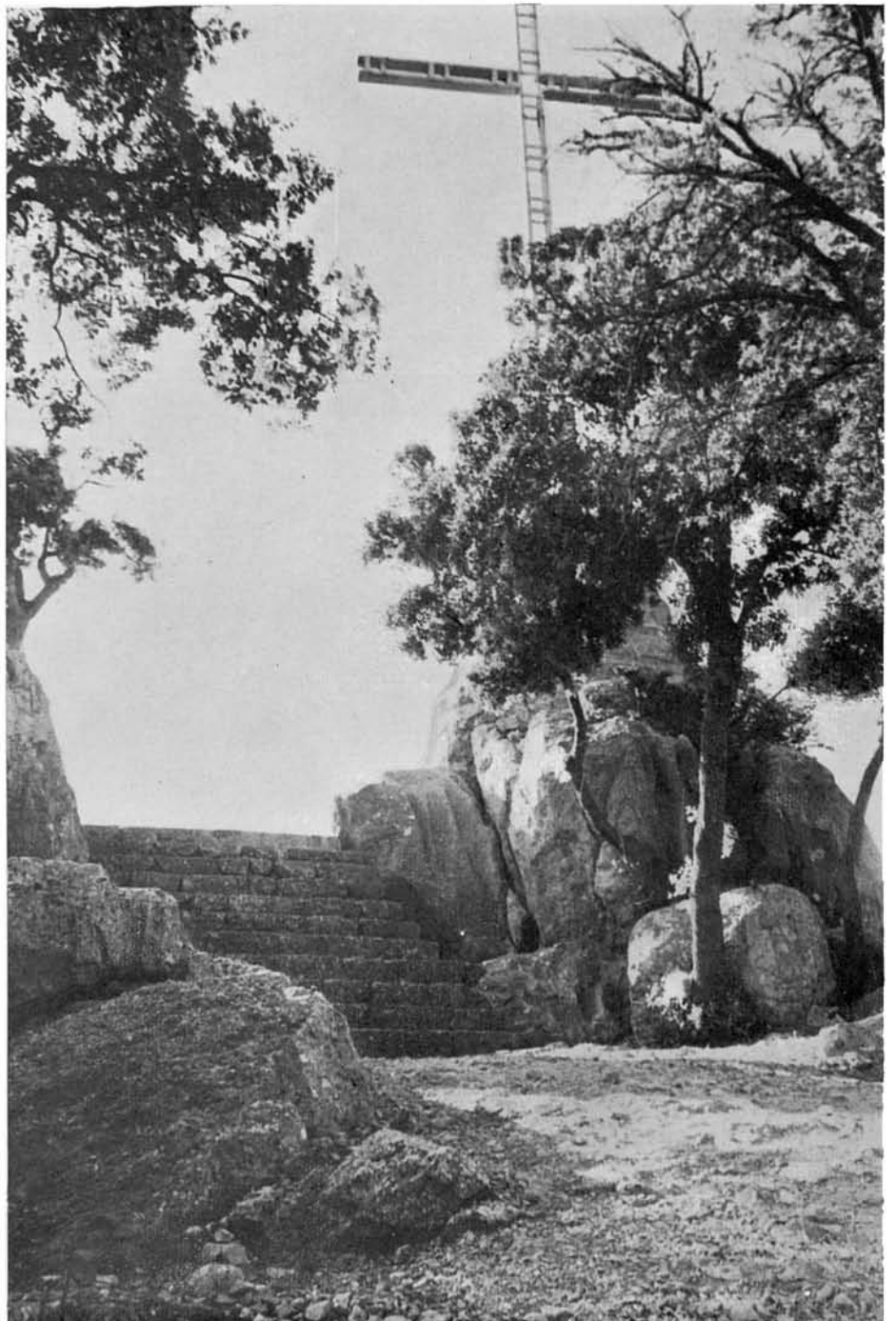
59. ...i passa vora el diminut i evocador cementeri nou, a on les eternitats terrenals —pedra, temps i silenci— semblen haver-se aplegat en l'espera llarga i pacient de l'Eternitat definitiva.



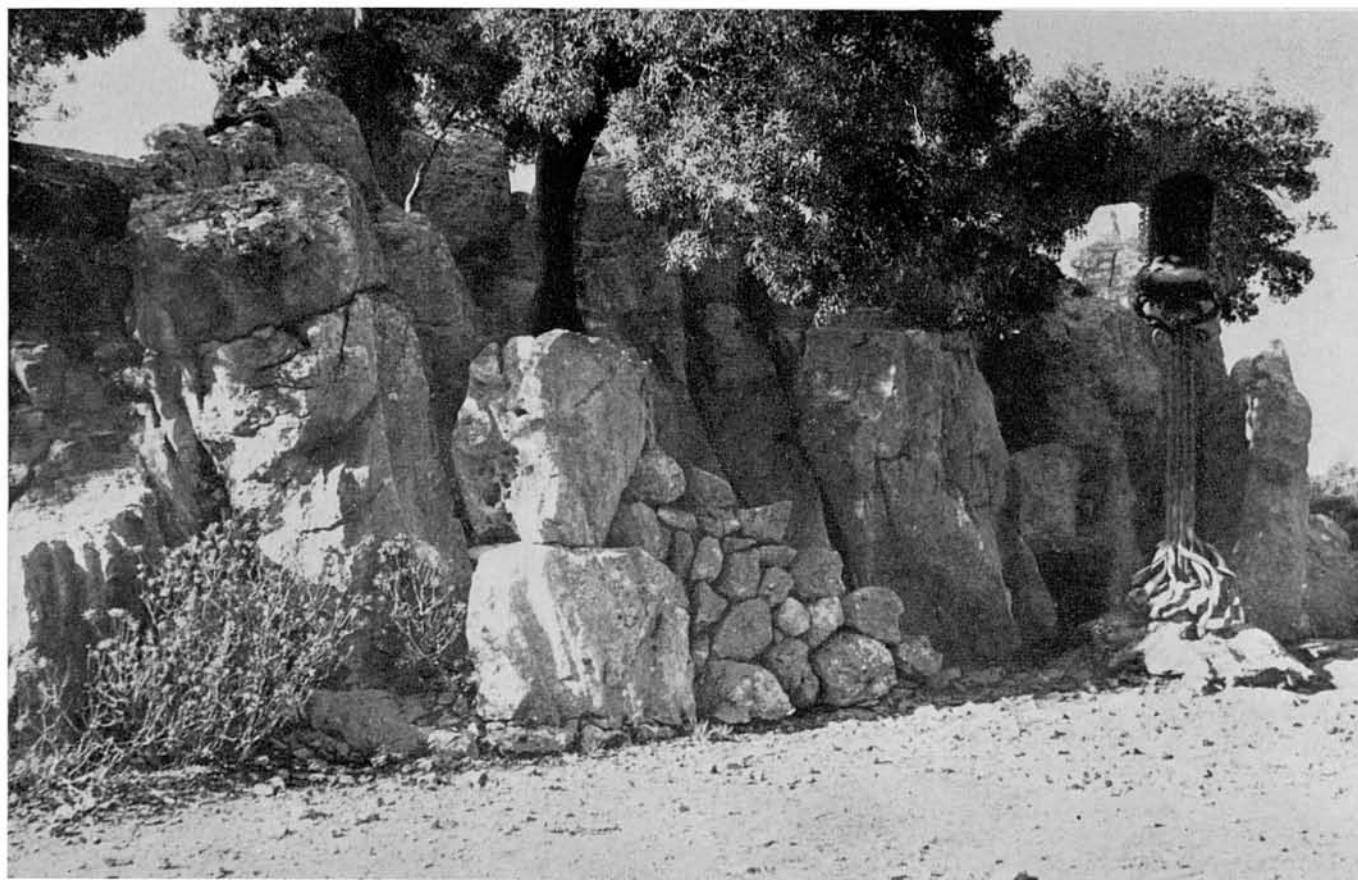
60. El camí fa un revolt en seca pujada, passa sota l'espès dosser de les alzines, davant el quart misteri...



61. ...i arriba, gairebé dalt de tot, al replà de la cinquena estela.

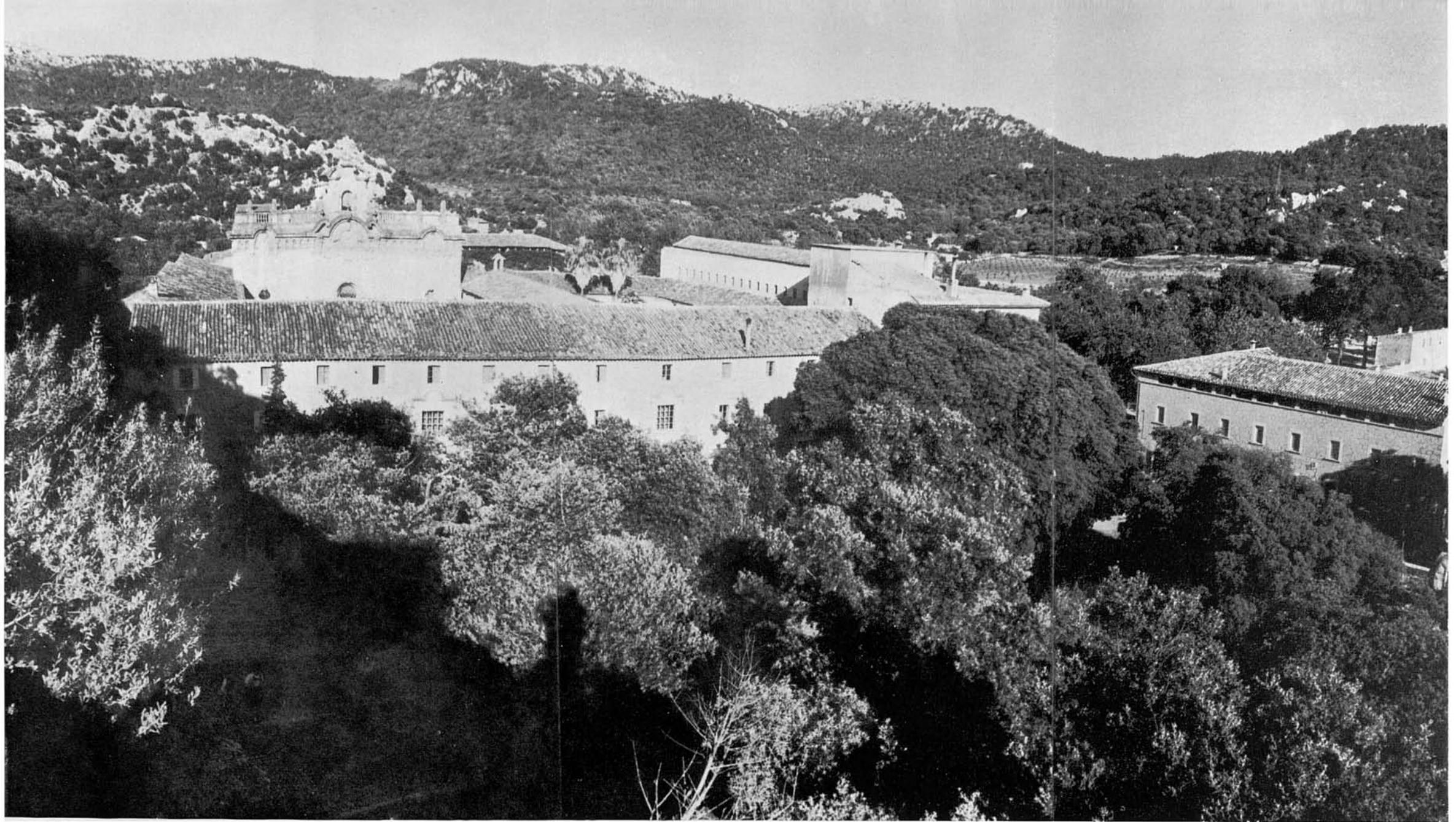


62. Allà a la vora hi ha el cim del pujol amb la creu al capcimal, des d'on es poden contemplar totes les vistes panoràmiques de Lluc i els encontorns.



63-64. Pel Nord-Oest es domina a sota la pregona vall o Clot d'Aubarca, tancat a l'enfront pel formidable Puig Roig. Per l'esquerra, la falda del Galileu, coberta d'alzinar, per on baixa el camí que duu a les cases d'Aubarca. Al fons del pla, les cases de Son Llobera i Ca'n Pontico.

Baixant per la drecera passam per la placeta on una estela de ferro, arrelada en la penya, commemora la llegenda de l'aparició al pastoret Lluc: d'aquí estant és d'on vegé aquella llum celestial al fons del barranc.

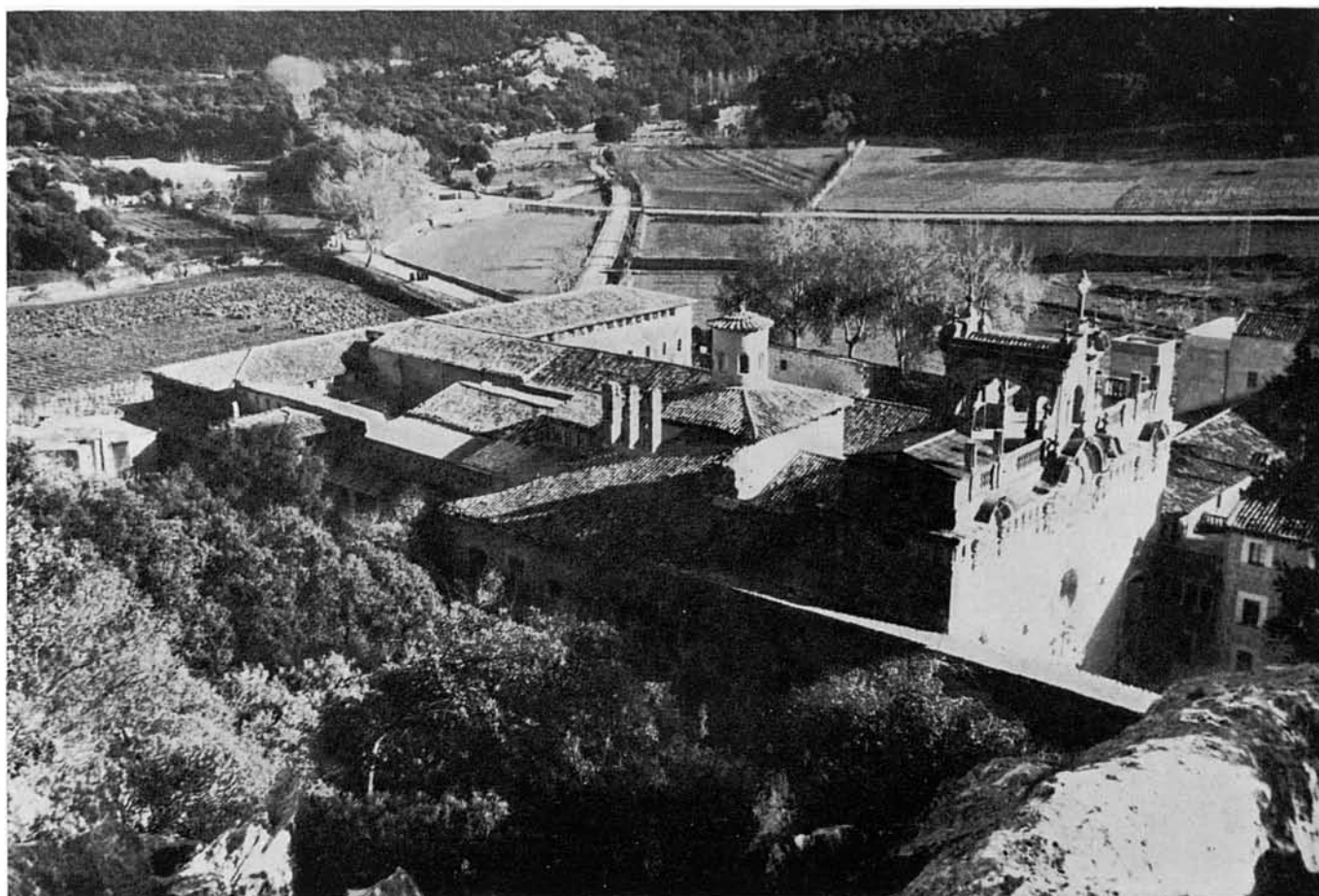


65. D'aquí dalt es dominen a baix les instal·lacions del monestir, rodejat de muntanyes i alzinar. A la dreta, sobre un pujol del penúltim pla, es veuen les cases de Son Amer, des de les quals contemplarem més envant el monestir. A l'esquerra, per darrera l'església, guaita el Puig des Puats o Puig de Ses Monges, noms que li venen de l'aspecte de les roques diversament erosionades que hi abunden.

El frontis de l'església brilla a sol ponent com un auri reliquiari de la fe. Aquí, en mig d'abruptes paratges, es concentra el principal nucli d'atracció mariana de l'illa:

*Lloc de muntanyes i neu
—excelsitud i puresa—
significança du impresa
de Vós, oh Mare de Déu!
Cor alt i net d'impuresa
Lluc te demana, romeu.*

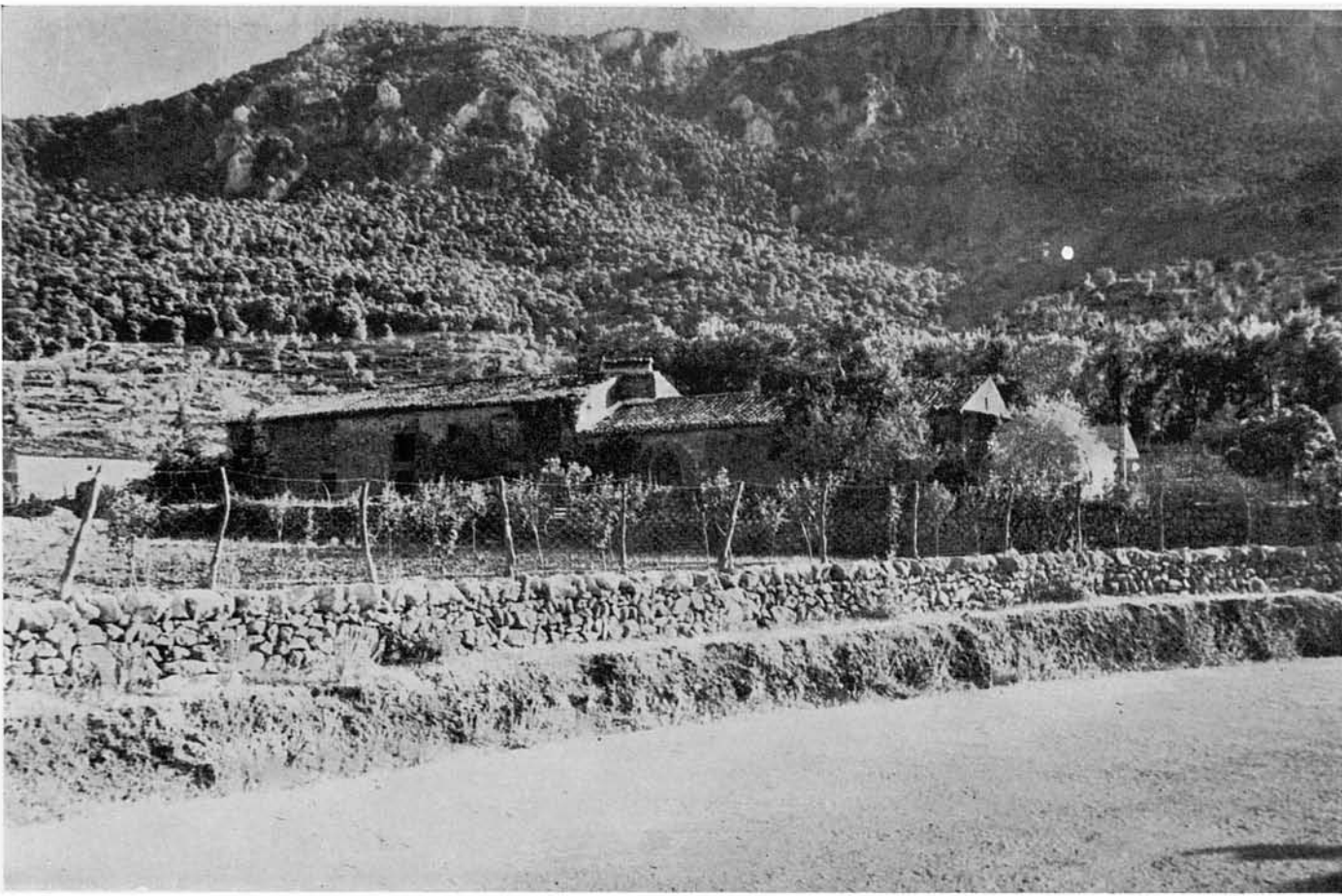
(M. COSTA I LLOBERA, 1884)



66. Des replà o placeta del Puig de Sa Trobada, es domina totalment el monestir i els seus accessos.



67. La plaça de Lluc té avui entrada i sortida habitual pel moderníssim tros de carretera que enllaça amb la que, des del Coll de Sa Bataia, segueix cap a Pollença. En la foto se'n veu l'inici, cap a l'esquerra. A la dreta, les dues tires de polls del camí de la Font Coberta. Al centre, el de Ca s'Amitger...



68. ...on, vora la carretera, es veuen aquestes antigues cases que conserven la pàtina dels anys...



69. ...amb l'aspecte vetust del temps que Lluc era part d'un món llunyà, escondit i quasi llegendari.

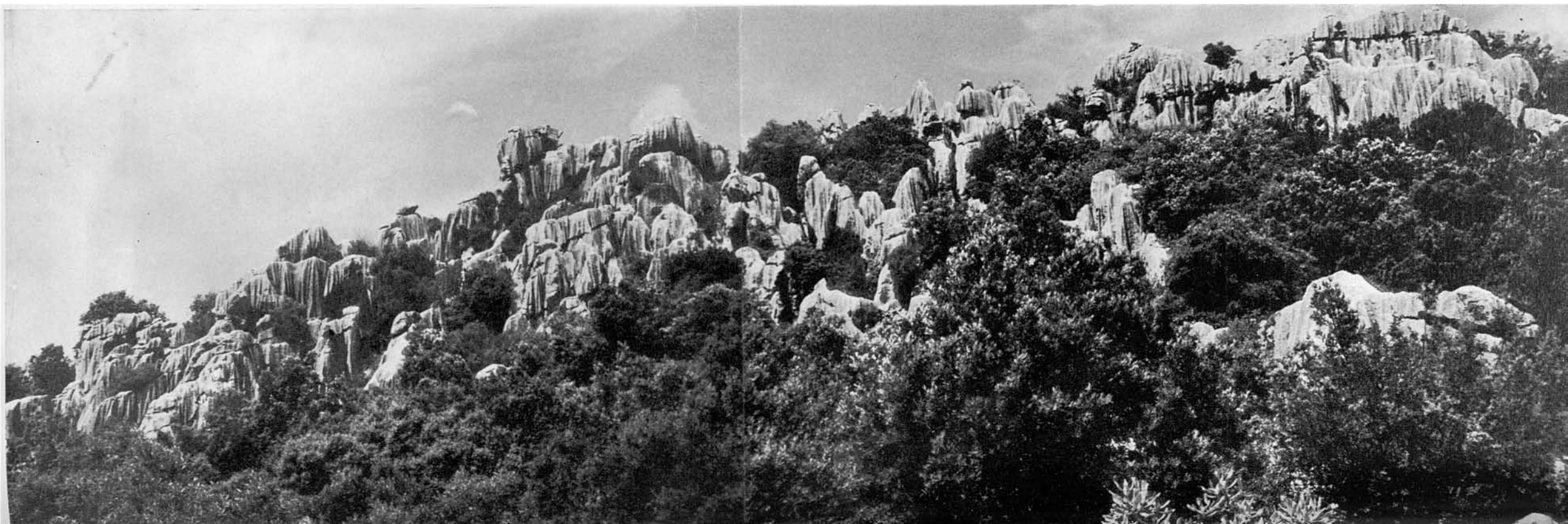


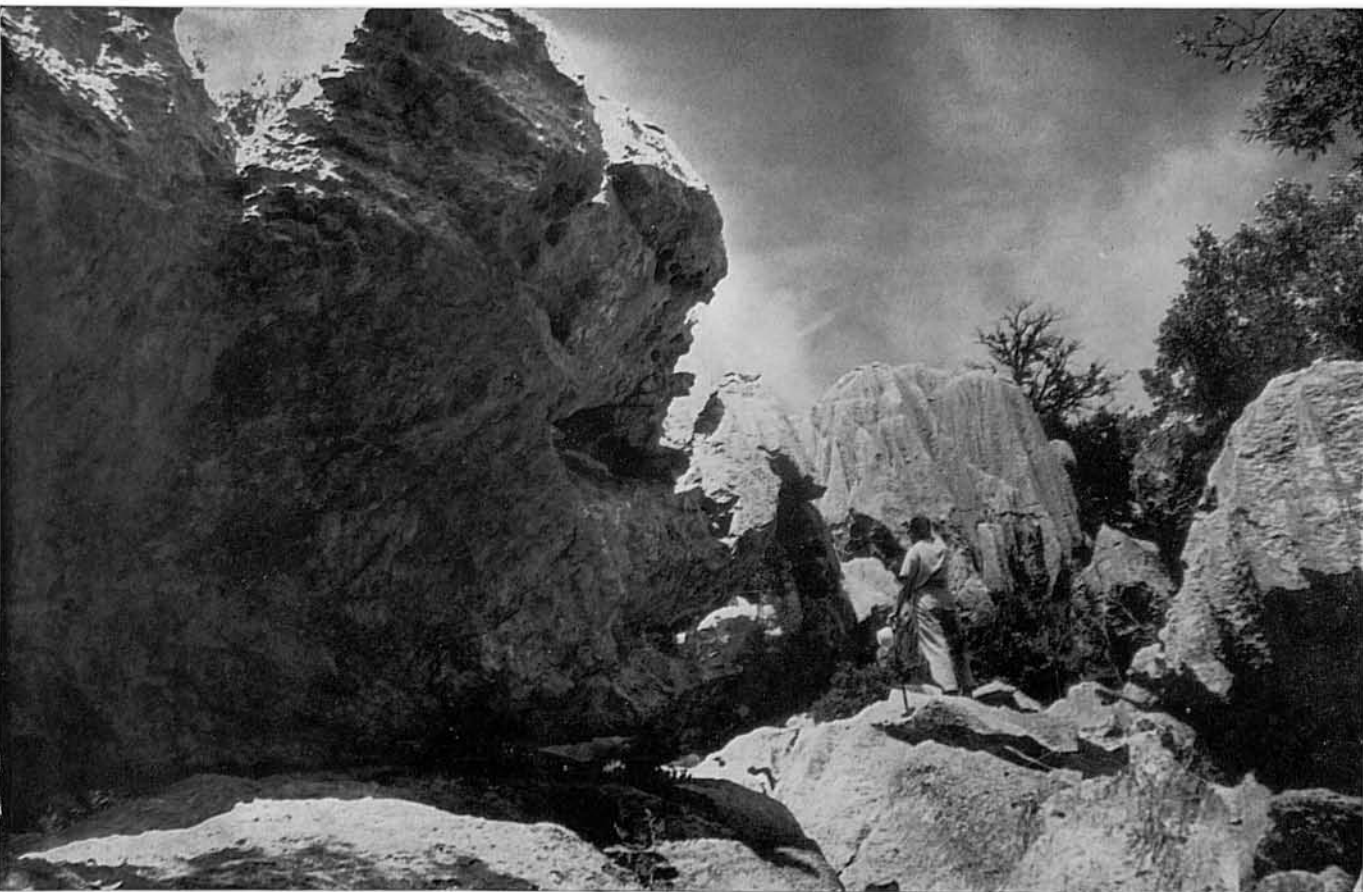
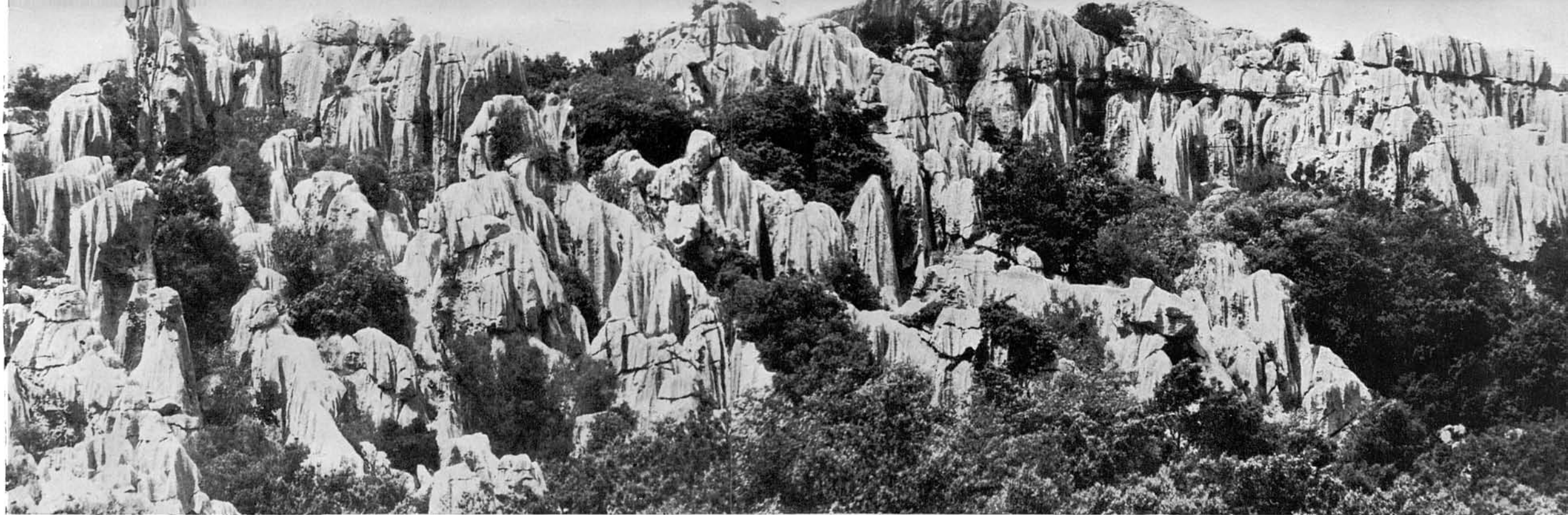
70-71. A mà dreta del monestir, el Puig des Puats o de ses Monges, accidentat pedregar de formes fantasmals, d'acord amb la imaginació de qui les mira. Arrelades entre els mateixos penyals, les alzines i ravells que hi creixen ajuden a fer aquest paratge gairebé impenetrable.

Des de prop d'aquest puig es presa la panoràmica que deixa veure la situació del monestir en la seva vall i el tros nou de carretera. Darrera el buc del monestir, el pujol del Rosari. A l'esquerra el Puig Galileu, amb altures de 1159 m. d'on baixa el frondós alzinar de Son Macip, per on passa la carretera de la Calobra.

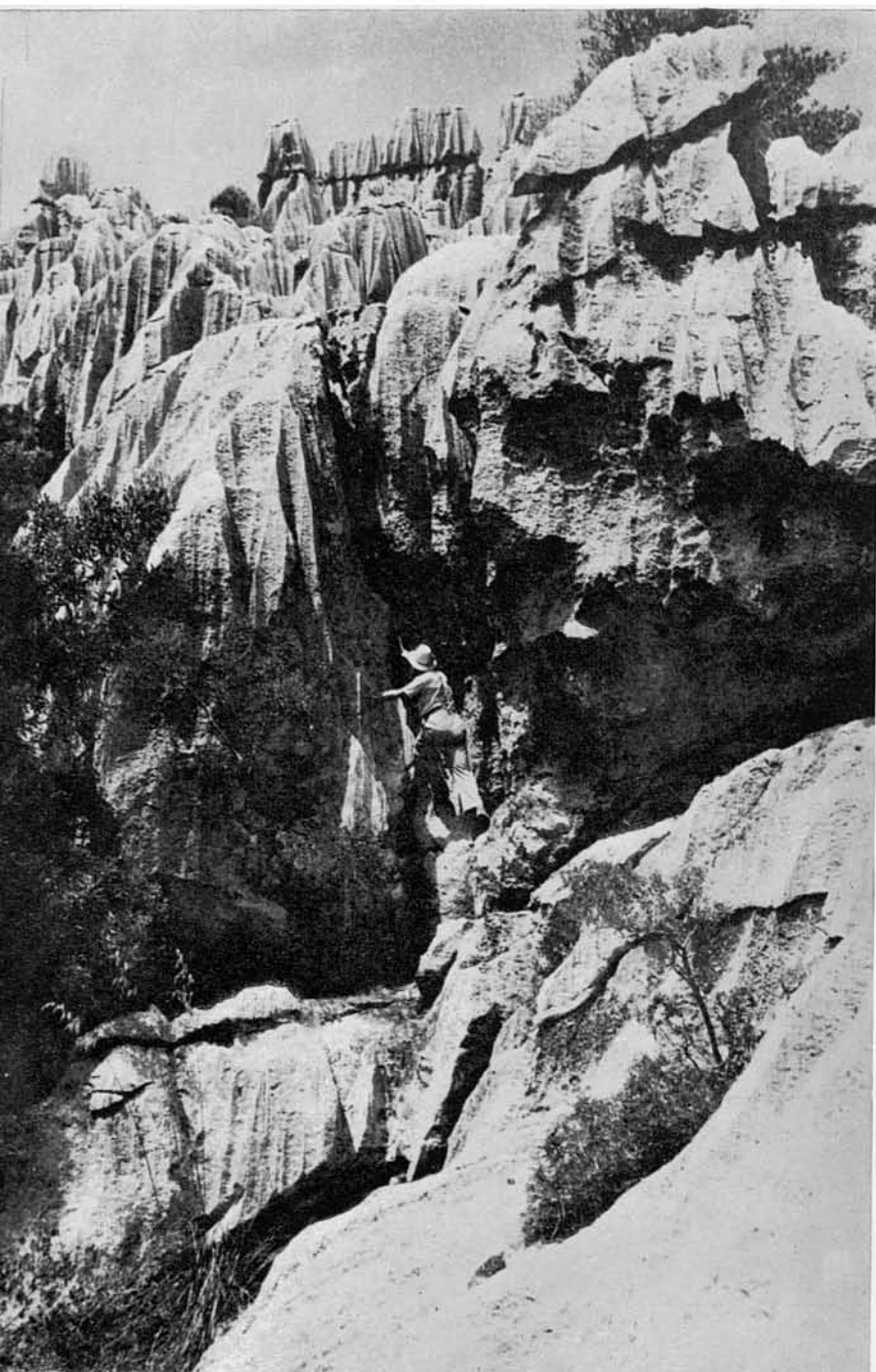


72-73. Vist d'enfora, l'intricat penyalar del Puig de ses Monges no dona idea de la seva grandiositat, mes a l'intentar penetrar-hi s'agiganta.





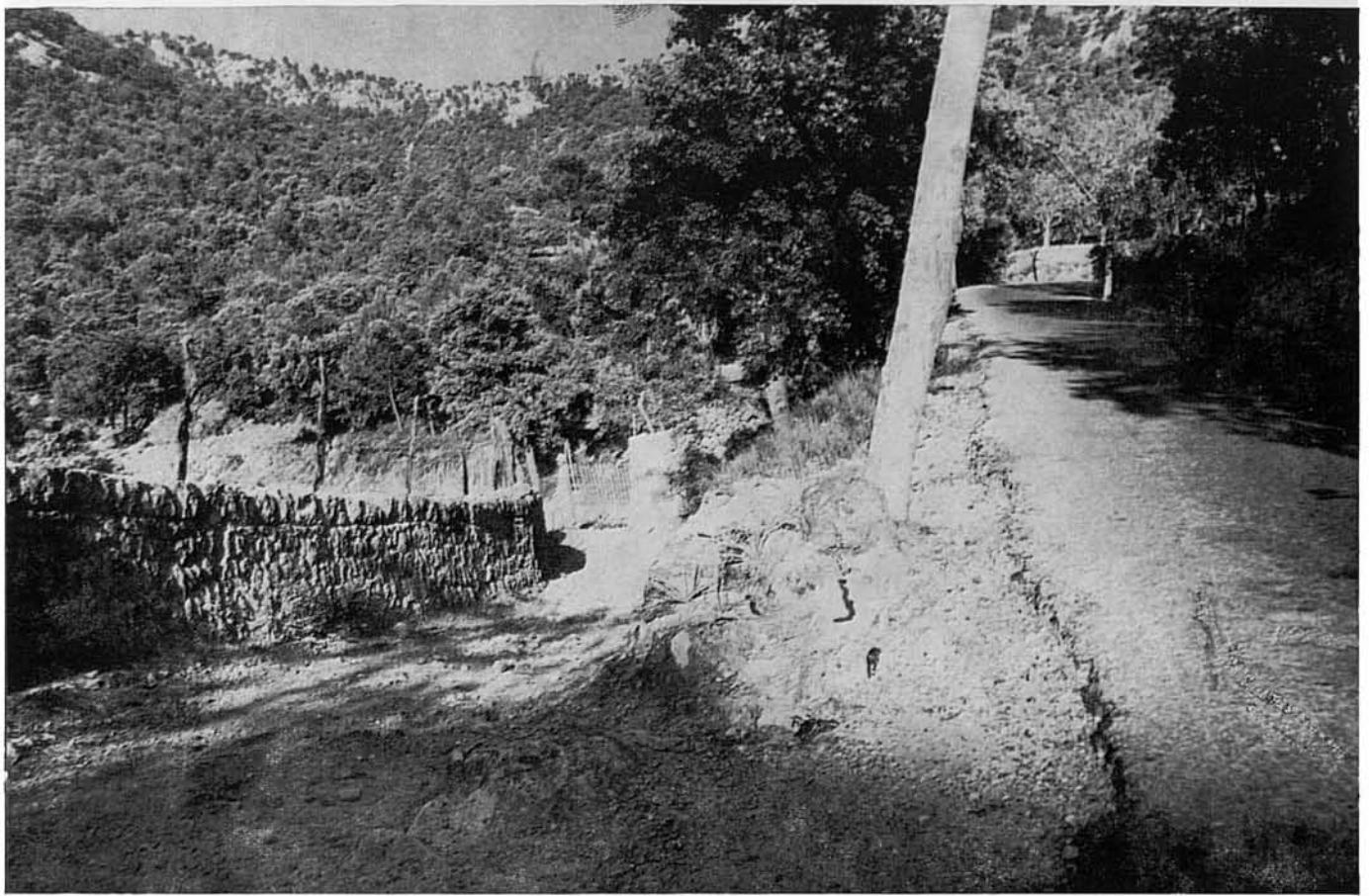
74-75. Per apreciar més detalls s'ha pres amb teleobjectiu —canviant una mica l'angle— la franja superior dreta de la foto anterior (73). Algunes de les formes pètries justifiquen el nom de Puig de ses Monges amb el qual és conegut per molta gent.



76. Les penyes de l'interior del Puig de ses Monges cobren les seves reals proporcions per comparació amb la figura humana.



77. Prop del monestir, la carretera té trossos molt pintorescos sota el dosser dels pollancs i la silvestre vegetació de les voreres. Aquesta carretera constitueix ja, per ella sola, pels poc catadors, un còmode passeig.



78. Justa a la vora s'obri el camí d'entrada a la Font de Son Amer...

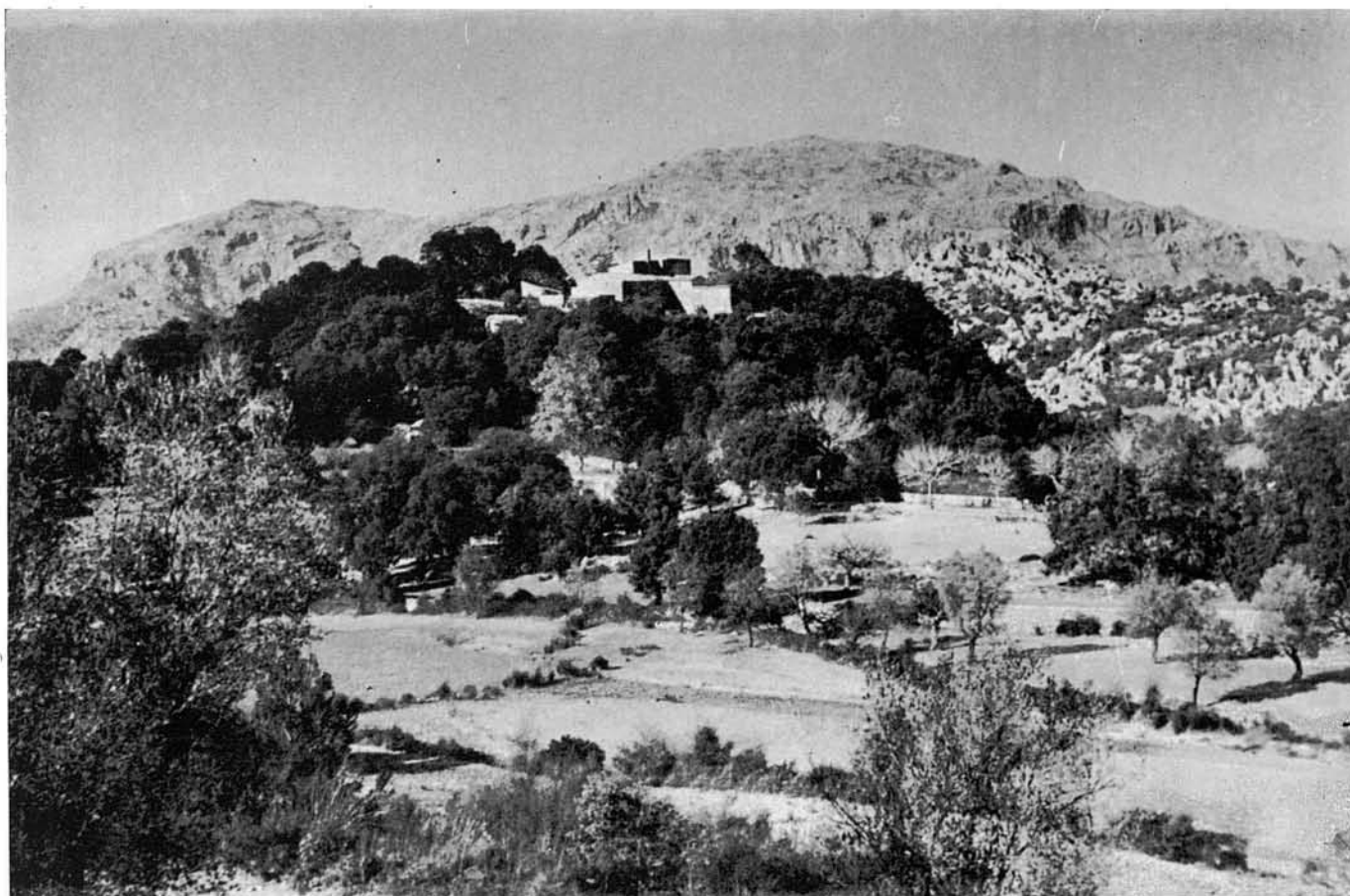


79. ...enclavada sullà mateix, en un paratge agrest i placévol.



80-81. La font raja constant i abundosa en un nínxol artificial i per una canal que travessa per sota la carretera fa arribar l'aigua a Son Amer. Les cases de la possessió, damunt un pujol a vora de camí, a penes guaiten entre la frondosa vegetació que les envolta.





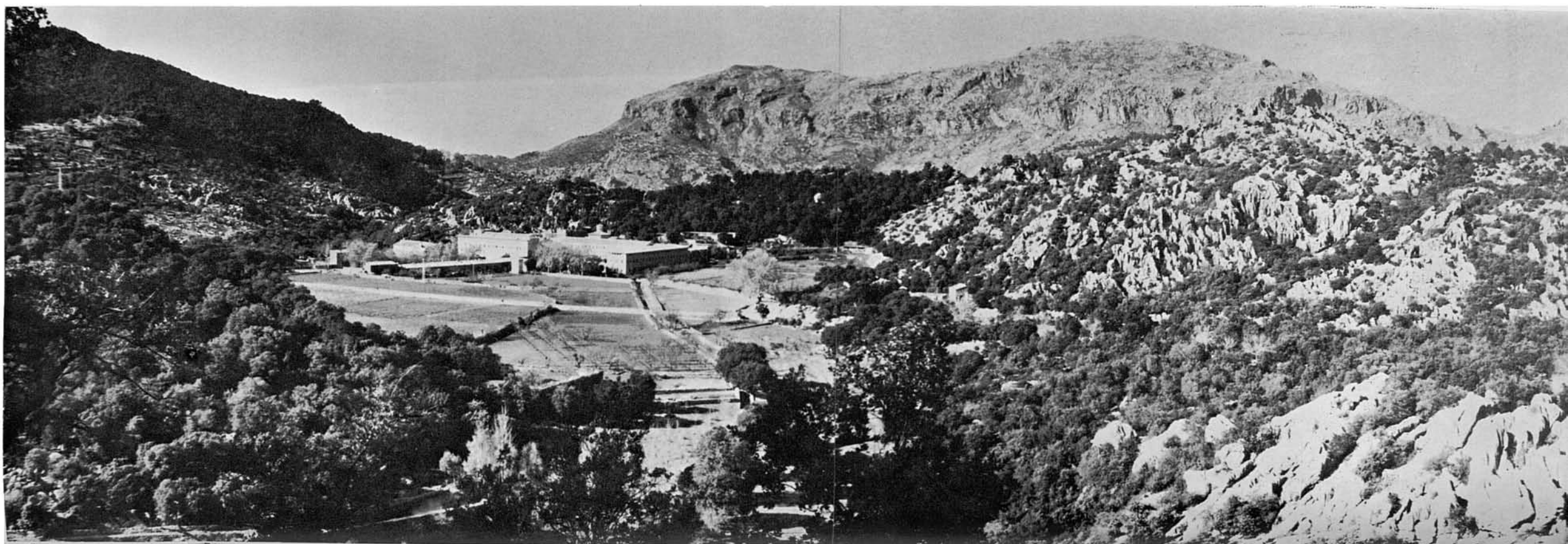
82. Vistes des de la carretera, a l'iniciar-se la baixada des del Coll de sa Bataia, les cases de Son Amer es restallen damunt el fons del Puig Roig, dominant el conradís.



83. Placeta o clastra de Son Amer, a la qual s'arriba per un sinuós camí que remunta el pujole, amb racons i recolzes de bucòlica bellesa.

84. Per darrera, la vista dóna sobre la vall de Lluc. Uns miradors, a l'extrem del jardinet, descobreixen...

85. ...aquesta bella panoràmica, poc coneguda, del monestir en el centre del pla. Per l'esquerra baixa la falda del Galileu; lluny, a l'enfront, l'imponent i despallat Puig Roig, amb altures de 1002 m. Darrera el monestir, el pujol del Rosari. A la dreta, en segon terme, el Puig de ses Monges, entre el qual i les roques del primer terme de la dreta, baixa l'actual carretera d'accés a Lluc. El camí vell que hem recorregut, revivint el record d'altres temps, hi arriba per l'esquerra, reposat i senzill, sonorós d'esquelles i remor de branques, i flairós d'aromes bosquetanes.



El dissabte que vengué després, monjo i pastor ja es troben a l'horabaixa en el mateix lloc, esperant el prodigi, resant a la Senyora. Tot d'un plegat, allà baix, en el mateix lloc, vetaquí la mateixa resplendor i la mateixa música celestial. Ells que se n'hi van depressa i troben la imatge de la Verge Morena. Tot gojós, el monjo la se'n du a la capella d'Escorca, a on la vetlla tota aquella nit. A la matinada la imatge ha desaparegut. Cerca qui cerca, consternats, arriba que la troben al mateix indret de l'aparició i comprenen que és allà que la Verge vol ésser venerada: el lloc que avui ocupa, poc més o manco, l'església actual del Santuari. El pujolet des d'on varen veure el prodigi és l'actual del Rosari, conegut també per Pujol de la Trobada. La imatge és una talla del segle XIV o començaments del XV.

La nova de l'aparició s'estengué aviat per tota Mallorca i el paratge, arraconat i agrest, començà a ésser visitat de pelegrins.

De totduna fou bastida una modesta ermita guardada per un donat, ermita que fou el germen de l'actual monestir. Posteriorment, essent cada vagada més gran l'afluència de pelegrins, es va fer càrrec de l'església una junta de dues o tres persones amb el nom d'obrers, mena de clavaris o majordoms que anaren ampliant i millorant el temple primitiu i la posada dels pelegrins.

En 1456 fou suprimida la parròquia de Sant Pere d'Escorca passant-la a l'església de Santa Maria de Lluc, erigida església parroquial, al mateix temps que s'hi fundava una Col·legiata regida per un prior i constituïda per tres o quatre col·legials, sacerdots seculars, que hi vivien en comunitat i cuidaven del culte i de la cada vegada més concorreguda posada.

Gairebé al mateix temps que la Col·legiata o poc després s'instituí una escolania de *sís minyons* o nins de bona presència i bona veu, per cantar davant la Senyora. Amb el temps es va augmentar el nombre d'escolans, coneguts, pel color blau-cel de la lloba amb el nom de *blauets*.

Des de finals del segle XVIII i durant quasi tot el XIX, el monestir de Lluc, la Col·legiata i l'Escolania passaren per dies atzarosos i de trista decadència. Per posar fi a un tal estat de coses, el bisbe Cervera, valencià zelós i actiu, encarregà en 1891 de la regència de Lluc a la Congregació de Missioners dels Sagrats Cors, que acabava de fundar a Sant Honorat del puig de Randa el Pare Joaquim Rosselló i Ferrà.

*
**

El camí vell de Lluc no era exactament en tot el seu recorregut el mateix que aquí descrivim, car havia estat posteriorment modificat en alguns trossos. Es conegut avui amb el nom de *Camí de Na Moltó*, segons notícies recollides en les cases del trajecte.

Aquest camí era, sortint de Caimari, un camí de ferradura, empedrat, al caire d'un esglaiós precipici, que sortejava mitjançant escalons penjats en rost, des d'on més d'una

vegada s'estimbaren bèsties i persones. Aquest pas, conegut després amb el nom de *Salt de la Bella Dona*, està ara tallat per la bretxa de la carretera moderna. Nosaltres encara hem pogut descobrir i recorre fins a la dita bretxa alguns dels vells bocins empedrats, i altres se'n poden veure prop de la costa que fa la carretera, passada la bretxa, vora el mur de contenció.

Per tal de facilitar l'accés als pelegrins i evitar els perills del Pas del Grau i altres indrets difícils, es va tractar primer de millorar, sense substituir-lo, el traçat del camí. Les obres començaren a mitjan segle XVI i encara seguien, interrompudes sovint per manca de cabals, que proveïen inacabables captes populars, quasi cent anys després. Més tard, entre 1704 i 1719, fou molt millorat i modificat.

La carretera actual, que va fer oblidar el camí que hem recorregut i facilità la pujada de carros, es va fer entre 1884 i 1891, sota la direcció dels enginyers Emili Pou i Eusebi Estada.

El camí vell estava senyalat desde Caimari a Lluc per set esteles, consistents en uns relleus de pedra sobre columnes, amb representacions dels set Goigs de la Mare de Déu. Cada una d'aquestes esteles anava rematada per una creu, cosa que va fer conegut el camí per *Camí de Ses Creus*. Els relleus foren obrats l'any 1399 i cada un d'ells representava dos dels Goigs de la Verge, un en cada cara, en sentit invers. Així, per exemple, el primer pujant des de Caimari duia de front el primer goig i darrera el setè. D'igual manera, a la baixada des de Lluc (setè de pujada), amb lo que es tractava de conseguir que els pelegrins, d'anada i de tornada, tenguessin sempre presents davant els ulls i anessin considerant els set Goigs de la Verge.

Els goigs representats de dos en dos eren: 1r. l'Anunciació; 2n. el Naixement de Jesús; 3r. l'Adoració dels Reis; 4t. la Ressurrecció; 5t l'Ascensió; 6è la Venguda de l'Esperit Sant; 7è la Mort i Assumpció de Nostra Dona.

D'aquestes esteles no en queda mes que una dreita i en el seu lloc d'origen: la de la plaça de Lluc. Altres dues, desmuntades, n'hi ha en el museu del santuari. Les demés s'han perdudes.

*
**

Es aquesta una excursió apta per tothom, pel seu recorregut curt i sense dificultats. Una mica rost en alguns indrets, però sense arribar a fatigar excessivament.

Com a cosa especial no cal mes que un bon calçat i uns peus sense tara, car el pis és a trets molt accidentat i pedregós, ple de rocs punxaguts, de l'antic empedrat, descarnat per les pluges, que al saragallar, l'han convertit a bocins en torrent.

L'horari es pot distribuir a voluntat, sense més indicacions especials. En resum, es tracta d'una suggestiva passetjada, rememoradora de temps passats i de sorprenents bel·leses, no menys sorprenents per més conegudes i fàcilment assequibles.

RUTES PUBLICADES

- 1.—Pollença - Castell del Rei. (Edició en mallorquí exhaurida)
- 2.—Port de Sóller - Bálitx d'Amunt - Sóller (Pel Pas de S'Heura)
- 3.—Lluc i el seu antic camí per Selva.

RUTES EN PREPARACIÓ

Valldemossa - Sa Gubía (Per Pastoritx i Muntanya).
Sóller - L'Ofre (Pel Barranc de Biniaraix).
Lluc - Torrent dels Boverons - Lluc.
Escorca - Entreforc - Sa Fosca - Torrent de Pareis.
Cosconar - Morro de sa Vaca - Cosconar.
Mossa - Volta del Puig Roig - Mossa
Establiments - Pouet de Sobremunt - Establiments.

Preu de venda:

80 pts.