



RUTES

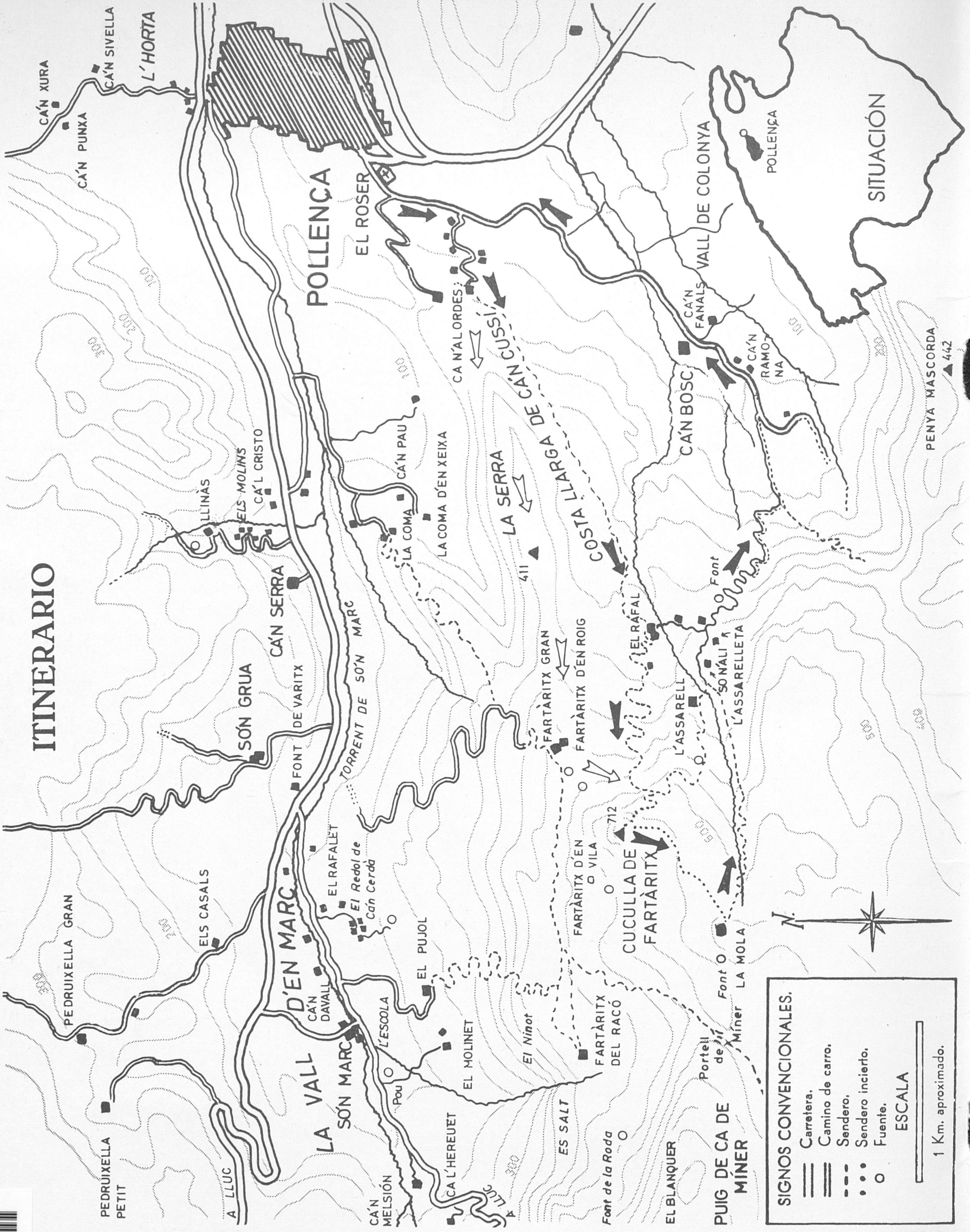
AMAGADES DE MALLORCA



LA CUCULLA DE FARTÀRITX

(Des de Pollença, per El Rafal i L'Assarell)

80



ITINERARIO

SITUACIÓN

COBERTA. La Cuculla de Fartàritx (centre) en vista des de la vorera de la carretera, poc abans d'arribar aquesta a Pollença des de la general de Palma a Alcúdia. A la dreta, La Serra; a l'esquerra, un extrem de La Mola, dos elements ben coneguts de l'orografia pollencina.

La Cuculla de Fartàritx és un dels pocs cims de la muntanya de Mallorca, que, amb la seua figura, fa honor al nom, ja que, evidentment, sembla la cuculla triangular i punxeguda d'un hàbit monacal. Modesta altura de 712 metres, forma part de la coneguda i conspícua trilogia muntanyenca, de la qual els altres dos components

SIGNOS CONVENCIONALES.

- Carretera.
- Camino de carro.
- Sendero.
- Sendero incierto.
- Fuente.

ESCALA

1 Km. aproximado.

(Seguix a la contracoberta posterior)

24143108

X51050874X

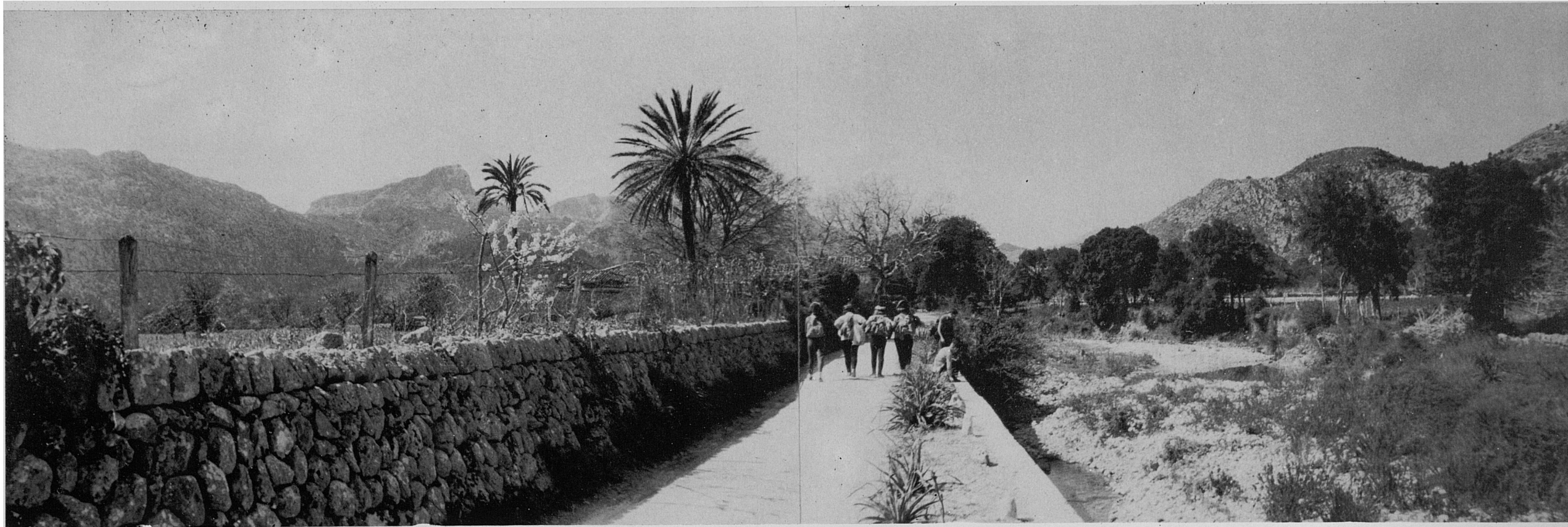


1. Vista des de les proximitats del seu peu de l'orografia de Pollença que envolta el sector veí de la Vall de Colonya. De dreta a esquerra s'hi veuen succeir-se La Serra (411 m.), la Cuculla de Fartàritx (712 m.), La Mola (700 m.) i la elongació de la Penya Mascorda, de la qual no més apareix un petit bocí extrem.

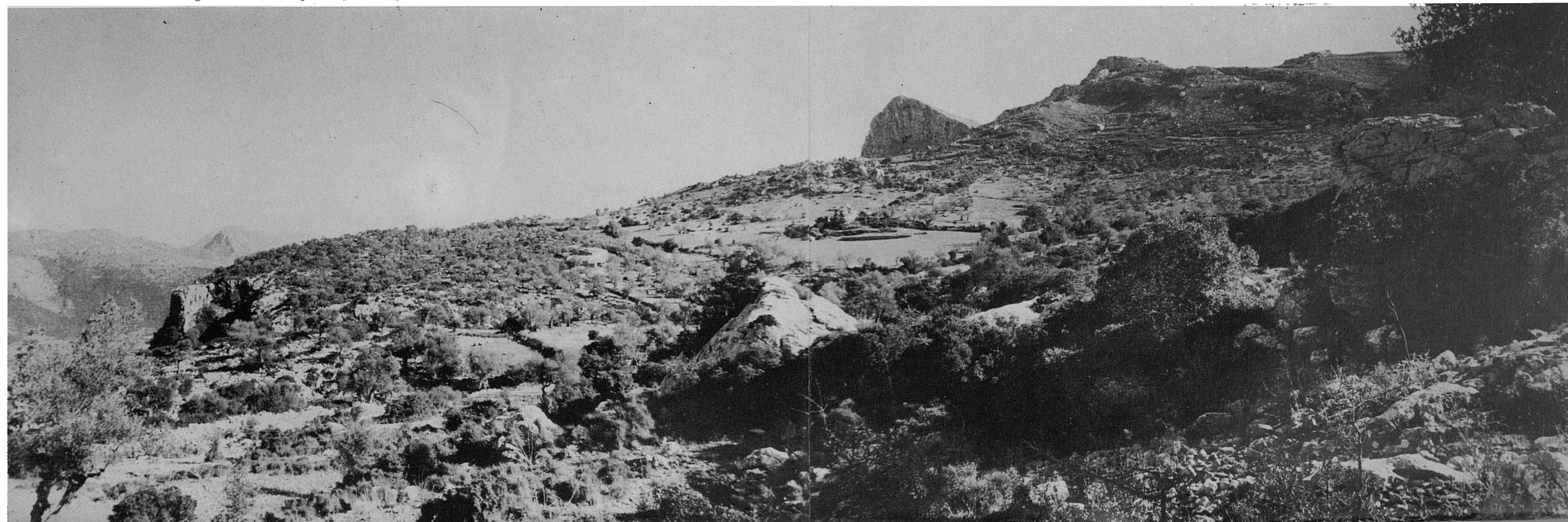
Com s'hi veu, aquesta orografia es succeix allà sense solució de continuïtat com a part component —ja s'ha dit abans a l'introducció— d'un molt més extens sistema muntanyenc, dins el que s'integren també el Puig de Ca (880 m.) i el Puig Tomir (1.100 m.), per no citar-ne més que els dos més alts dels seus components.



2. Nova vista de la Cuculla de Fartàritx des d'un punt de la Vall d'En Marc, mostrant-hi, a la dreta, el veí immediat Puig de Ca de Míner, i molt difuminat, més a la dreta, el Puig Tomir.

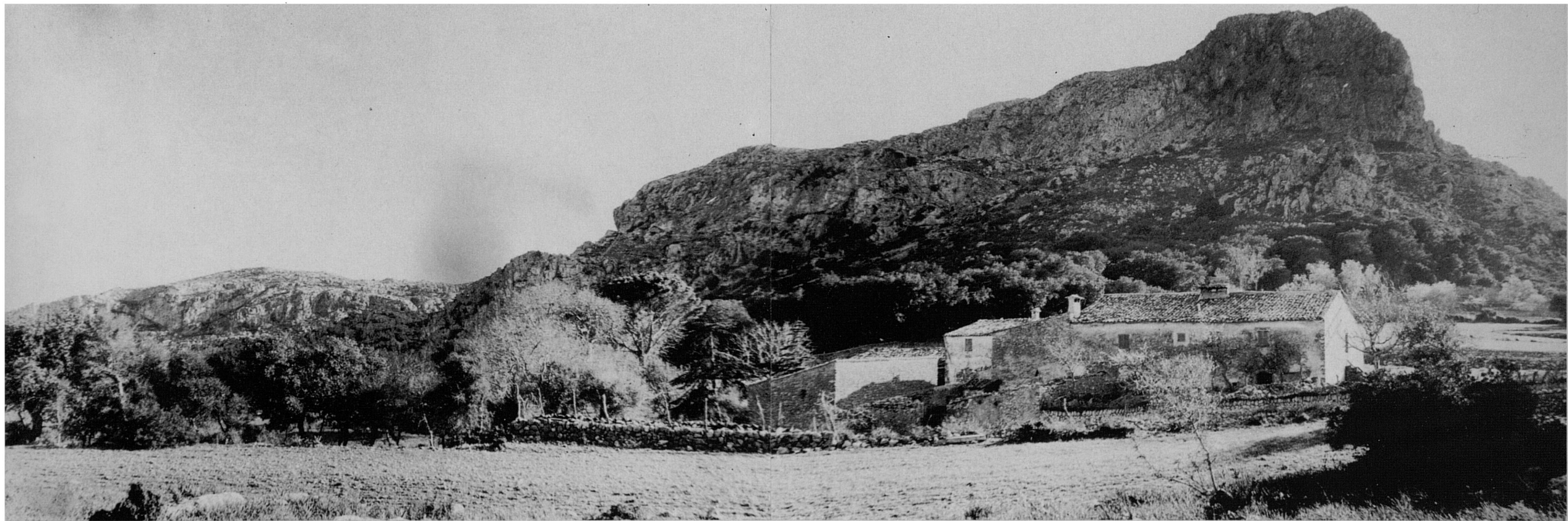


3-4. Altres vistes de la Cuculla. La primera, des de l'antic camí de Pollença a Lluc, poc després de sortir del poble, mostra també, a l'esquerra, un bocí de La Serra; la segona, gairebé des de direcció contrària, des de l'altiplà de Fartàritx del Racó, al peu del Puig Tomir, que s'hi troba a l'esquena, mostra també descensos de La Mola damunt els terrenys d'aquest Fartàritx, i la ubicació dins ells de les antigues cases d'aquest predi, quasi, al centre de la fotografia.





5-6. Des de molt a prop, ací, a la primera fotografia, apareix la Cuculla per la seua cara occidental en vista des del Fartàritx d'En Vila, les cases del qual ja són una total ruïna; i, a la segona, per la seua part noroest, imminent damunt les velles cases de Fartàritx Gran, al costat de les quals s'hi troben les no tan velles de Fartàritx d'En Roig. Mostra ací la Cuculla els seus caires descendents en direcció a L'Assarell, al mig dels quals aproximadament hi és el Pas del Frare, per on farem la nostra pujada al cim. Les terres de L'Assarell no apareixen a aquesta fotografia, ja que s'hi troben a una cota més baixa a la part d'ací de La Mola, que s'hi veu a l'enfront.

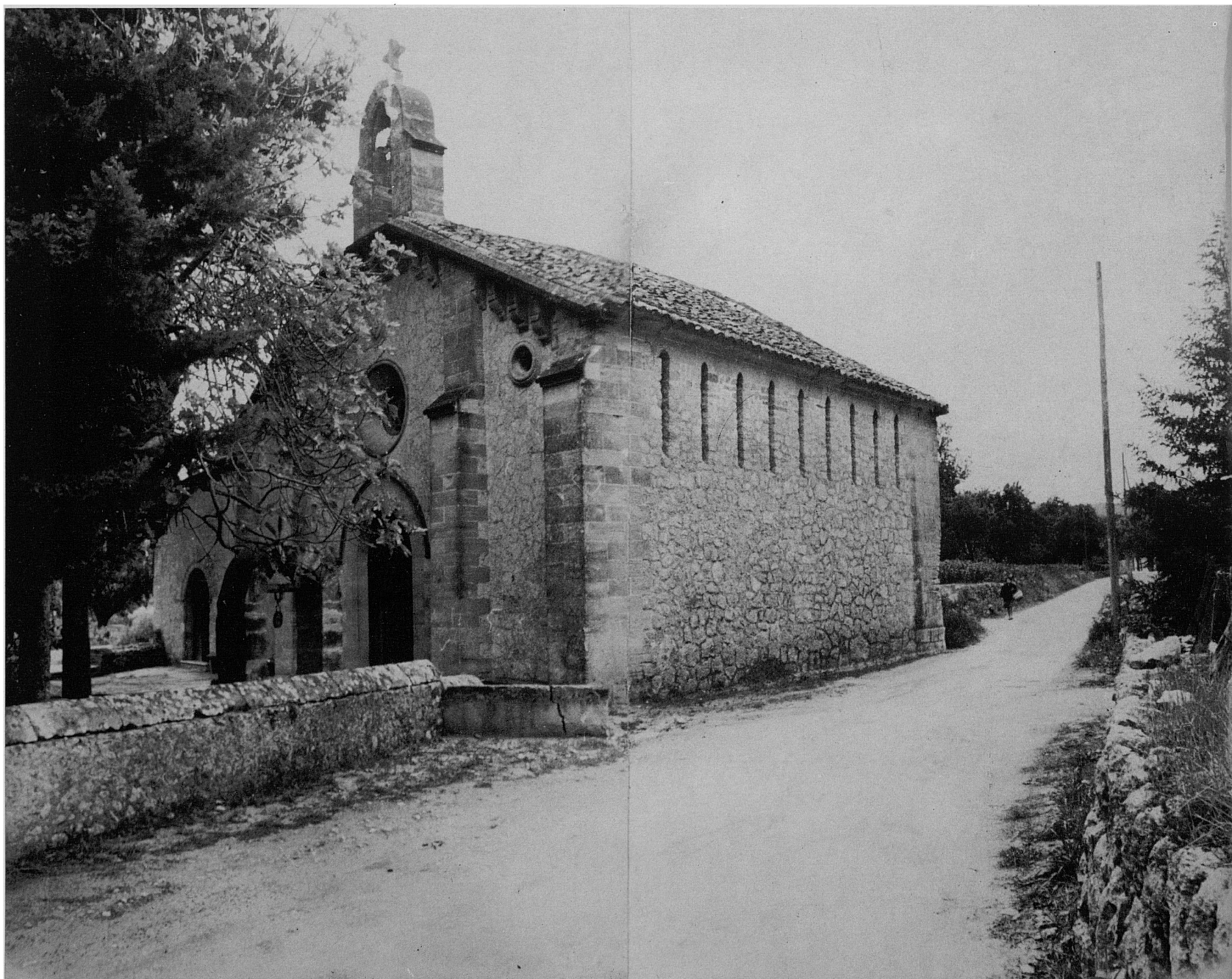




7-8. Ens trobam ara enfront de l'oratori del Roser Vell de Pollença, on començam la caminada. Una creu itinerària presideix l'angle format per una branca de la carretera d'entrada al poble

(esquerra) i el camí —ara carretera asfaltada— que neix ací i s'orienta cap a la vall de Colonya; i, a continuació, puja fins L'Assarell mateix.

Darrere els pins que en aquest angle tapen la façana, hi és l'oratori del Roser Vell, d'estil neogòtic.





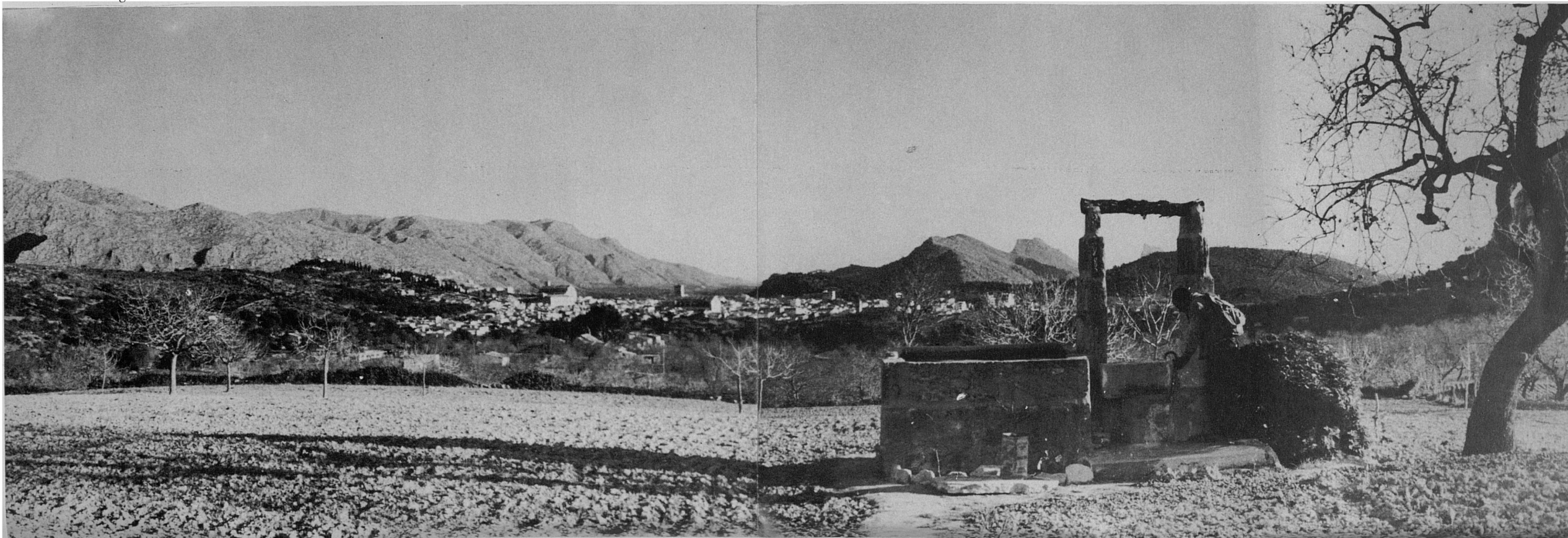
9-10. Quan es va fotografiar aquesta Ruta —ara fa un parell d'anys— el camí era, com es veu, l'antic de terra. Ara, carretera asfaltada, ha deixat també oblidat a la part alta el tradicional camí de ferradura que s'enfilava fins L'Assarell.

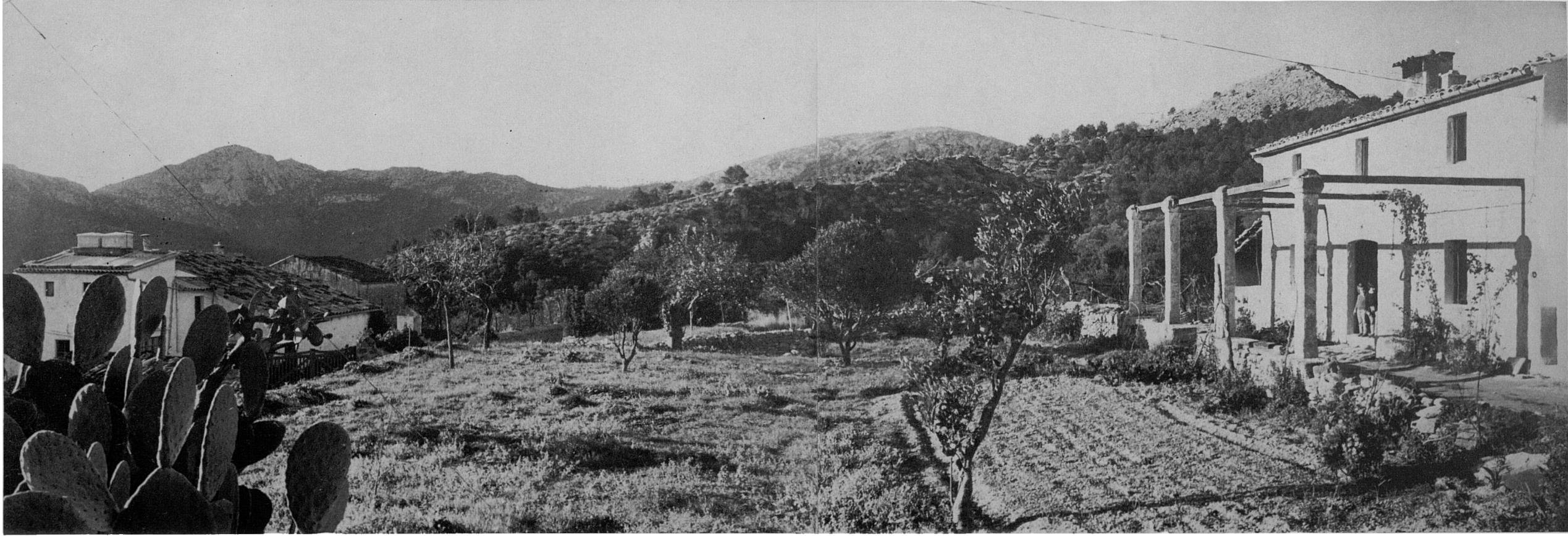
Al punt que mostra la foto, cosa d'un kilòmetre de la sortida de Pollença, el nostre itinerari ha de prendre aquesta desviació cap a la dreta, que, encara sense variació, es dirigeix vers Ca N'Alordes. Allà dalt, al fons, s'hi veu a la foto més petita el cap oriental de La Serra.



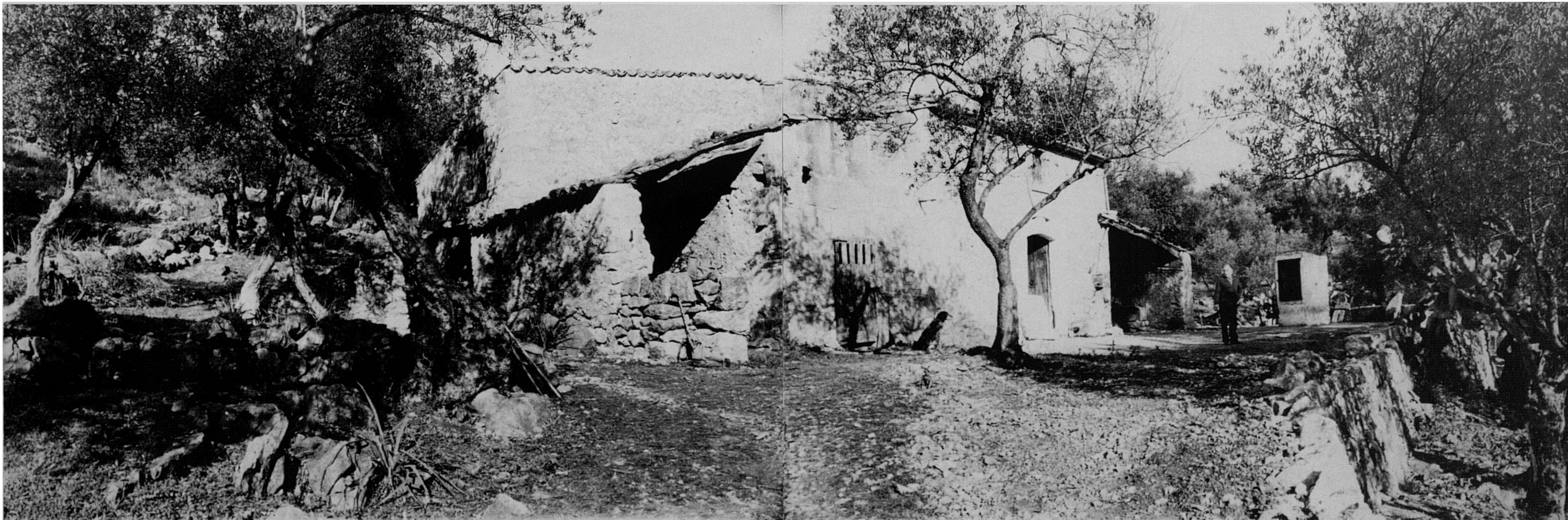


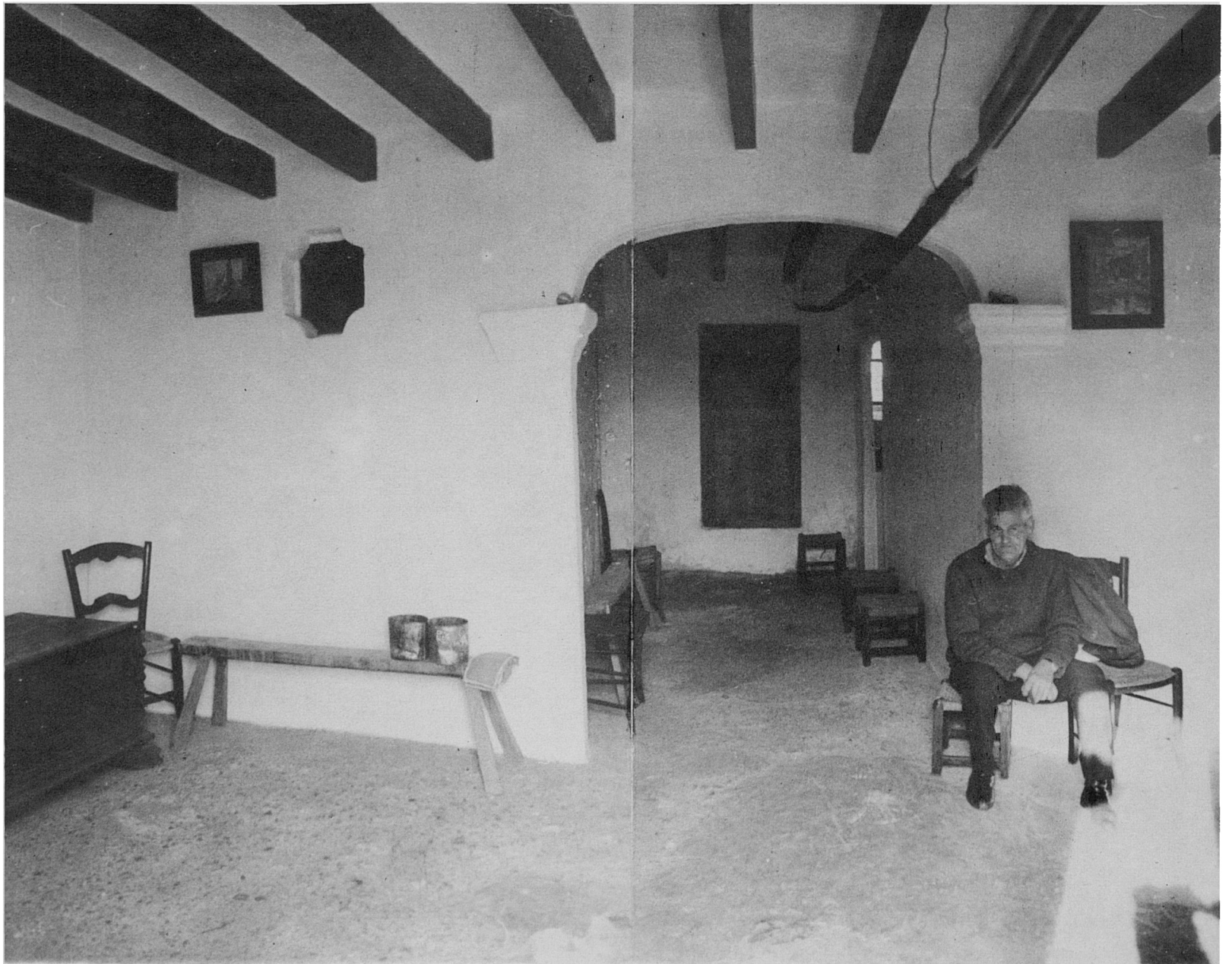
11-12. Als dos costats d'aquest camí es succeeixen algunes cases i instal·lacions pageses. Des de davant la que ací es veu, en vista retrospectiva, apareix Pollença d'aquesta manera, envoltada per la veïna orografia.





13-16. Una mica més envant (aquest camí no és massa llarg), després d'una pujadeta lleugerament més costeruda, mor de seguida darrere la casa que ací apareix en darrer lloc, tot arribant a la vista de Ca N'Alordes. Es aquesta una humil casa pagesa (fotos següents) de la que aquí teniu vistes exterior i del vestíbul. Quan arribàrem, hi era el propietari, qui ens convidà a entrar-hi i descansar.

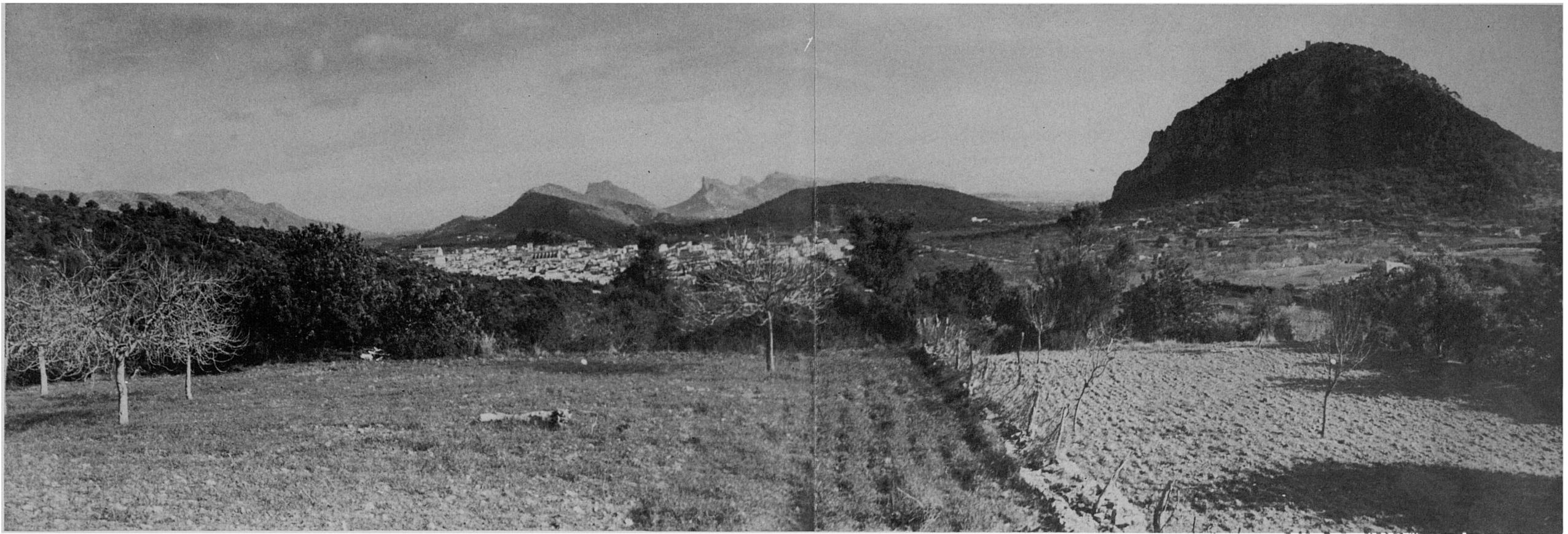






17-18. Des de la clastra amb rústica pèrgola davant la façana, s'hi veu allà prop el Puig de Maria. No molt enfora, comunicades per un tirany que travessa una petita barrancada, hi ha altres cases més modernes i importants. Hi arribam, encara que el seu accés no és per aquesta part —ja que tenen un camí particular— però això ens facilita la marxa.





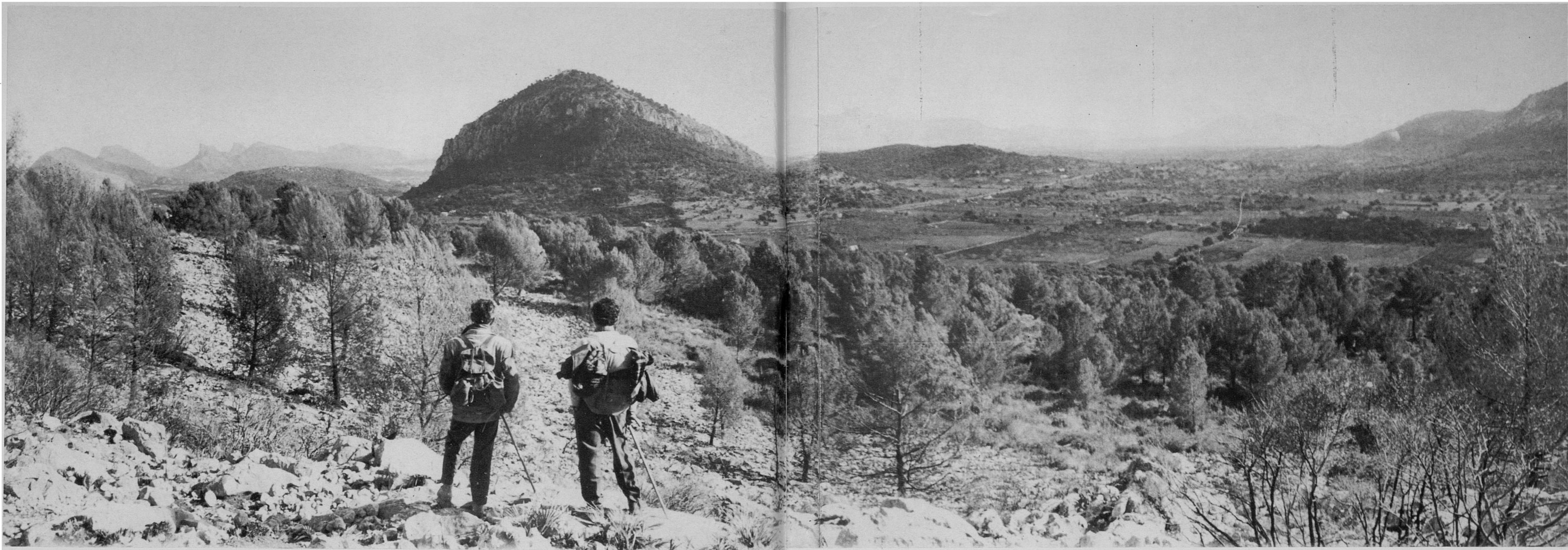
19-20. Des de la clastra, que a la foto segona estem deixant, prenim aquesta nova vista de Pollença i del seu Puig de Maria. Un tirany cap a l'esquerra ens condueix...





21-22. ...a un fàcil pas acondicionat damunt una paret mitgera, i, pel mateix tirany, que segueix, ens anam endinsant en un replà de la muntanya al peu del cap oriental de La Serra. Es aquest un indret amb vegetació molt espesa i envitricollada —càrritx, mata i pins principalment— dins el que no és gens fàcil de trobar i seguir el tiranyiu. Aleshores feia poc que hi havia hagut un incendi, i s'hi trobava més aclarit. Ara ja ha tornat a créixer tot, i resulta enutjós travessar-lo.



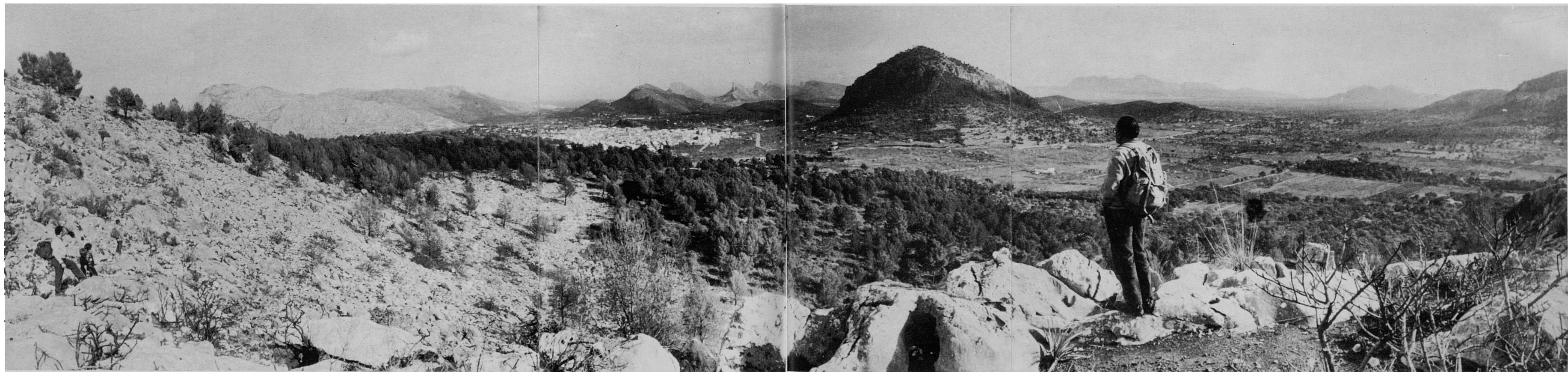


23-24. Si des d'aquest replà es vol seguir la via de les cretes de La Serra (nosaltres la hem seguida en una ocasió, i la preferim), s'ha d'empitar ja des d'ací, i escalar el cap d'aquesta, que s'hi veu a l'enfront a la foto anterior, i seguir al llarg de la carena com millor se pugui. Creim que és la millor forma de fer aquesta ruta per a un muntanyer que ho sigui, o s'estimi com a tal.

Si, pel contrari, es vol fer d'una manera més suau (com ací queda descrita i la fèrem el primer pic), intentant sortir

de l'anterior envitricollat replà amb lleugera orientació sud-oest, s'hi trobarà el tirany, que, per la nomenada Costa Llarga de Ca'n Cusí, se va enfilant per la fímbria sud de La Serra.

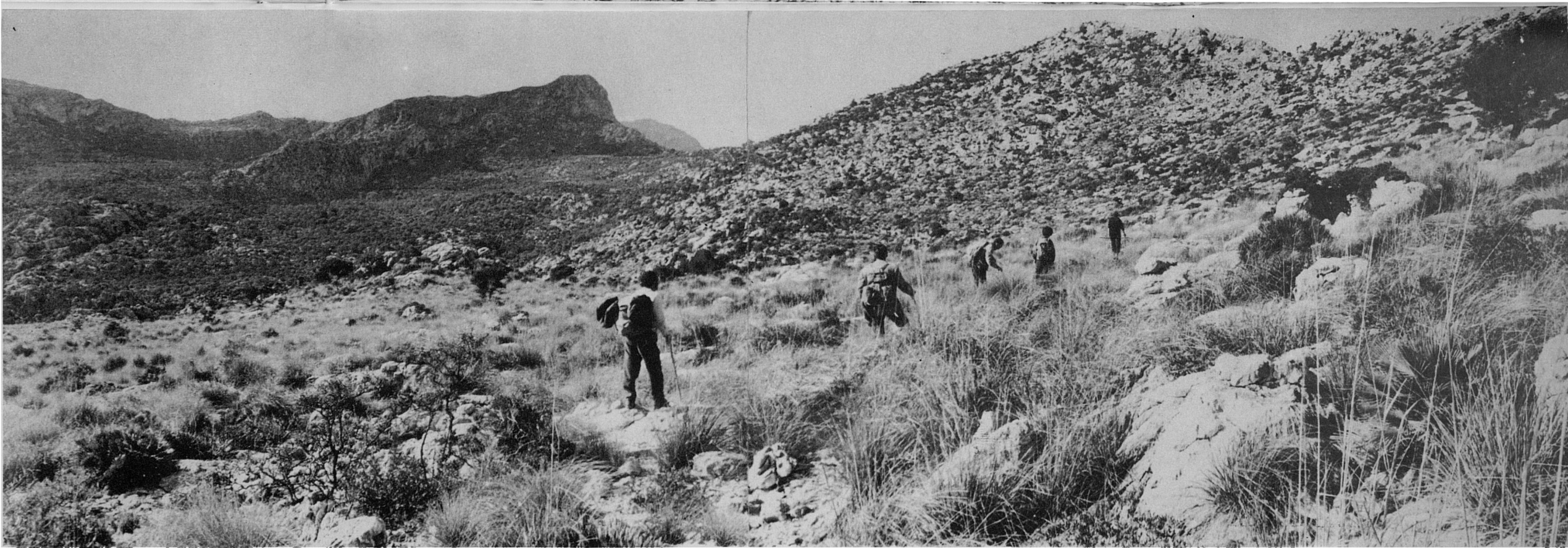
Tot seguint-lo, aquestes vistes retrospectives ens mostren aspectes de Pollença, del Puig de Maria, i de les valls que envolten el poble, amb llunyanies muntanyenques, i fins la mar de la badia, i la mar exterior més enllà de la cala de Sant Vicenç. Llunyanies muntanyenques i cims de sobra coneguts que el lector segurament identificarà a tots els sectors.





25-26. I, avançant pel mateix tirany, aquestes vistes —cap endavant i retrospectiva— prenen el grup tot iniciant la Costa Llarga. Hi ha, o hi havia, senderó; per més que aleshores l'incendi havia disimulat el seu traçat, i a hores d'ara, segurament, estarà poc trepitjat, ja que és de suposar que, tenint-hi la nova i còmoda carretera, pocs o ningú pujarà a El Rafal per aquesta antiga dreuera. Fora, és clar, de qualche caçador esporàdic. Abans era la via més ràpida.





27-28. Una mica més envant, des del mateix tirany s'hi dóna vista a la Cuculla i a les terres d'El Rafal, dins l'olivar del qual s'hi entra no més travessar una petita torrentera, arribant-hi poc després a les cases de la possessió. Ací apareixen per la seua façana principal,...





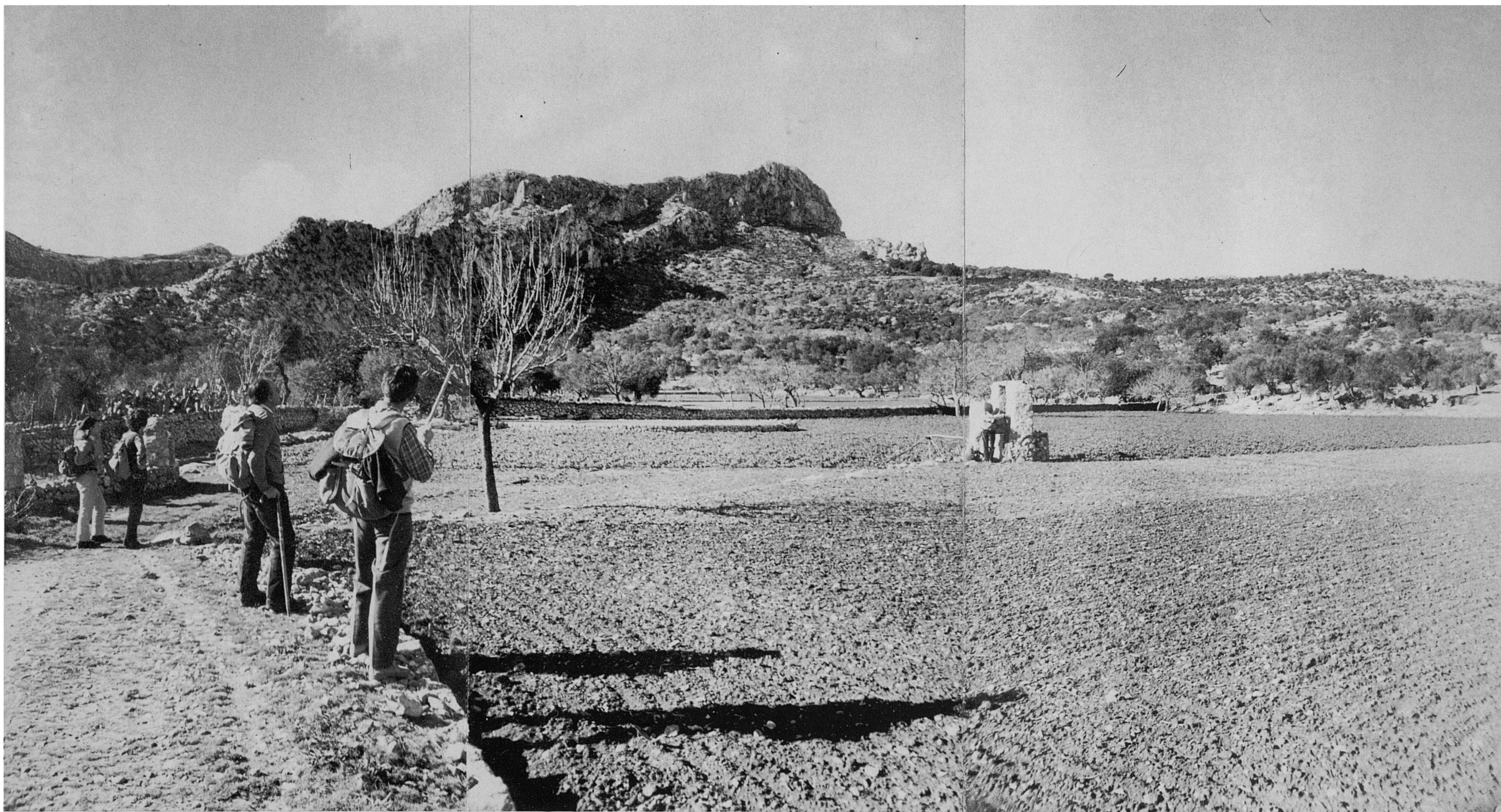
29-30. ...i ací s'hi veuen amb dos anexes de sengles habitatges pagesos, i en escorç o visió lateral d'altres dependències. Allà al fons les altures i cresteria descendent de la Cuculla.





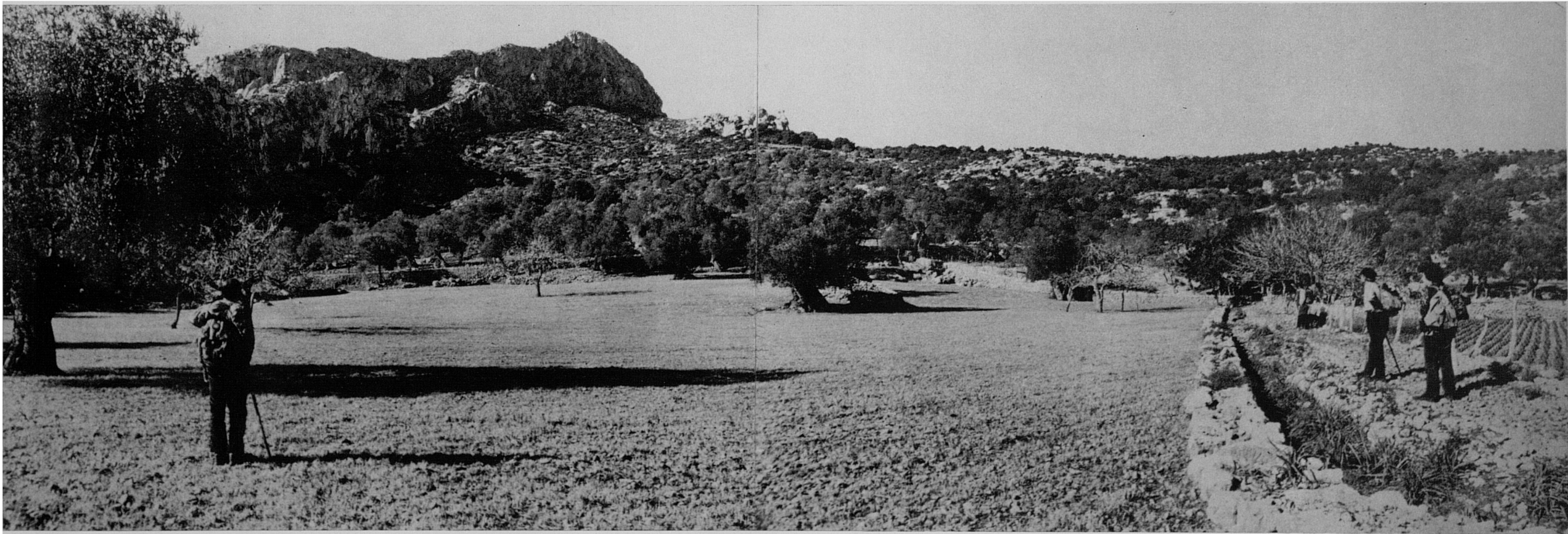
31-32. Dues estampes que a El Rafal, aleshores i pel que semblava no habitualment ocupat, donaven vida a la seua soledat. Les cabres, en evitació de que s'allunyasín, travades de braç i cama del mateix costat; els porcellets, cadascú al seu grifó de suministre. ¡Així dóna gust!





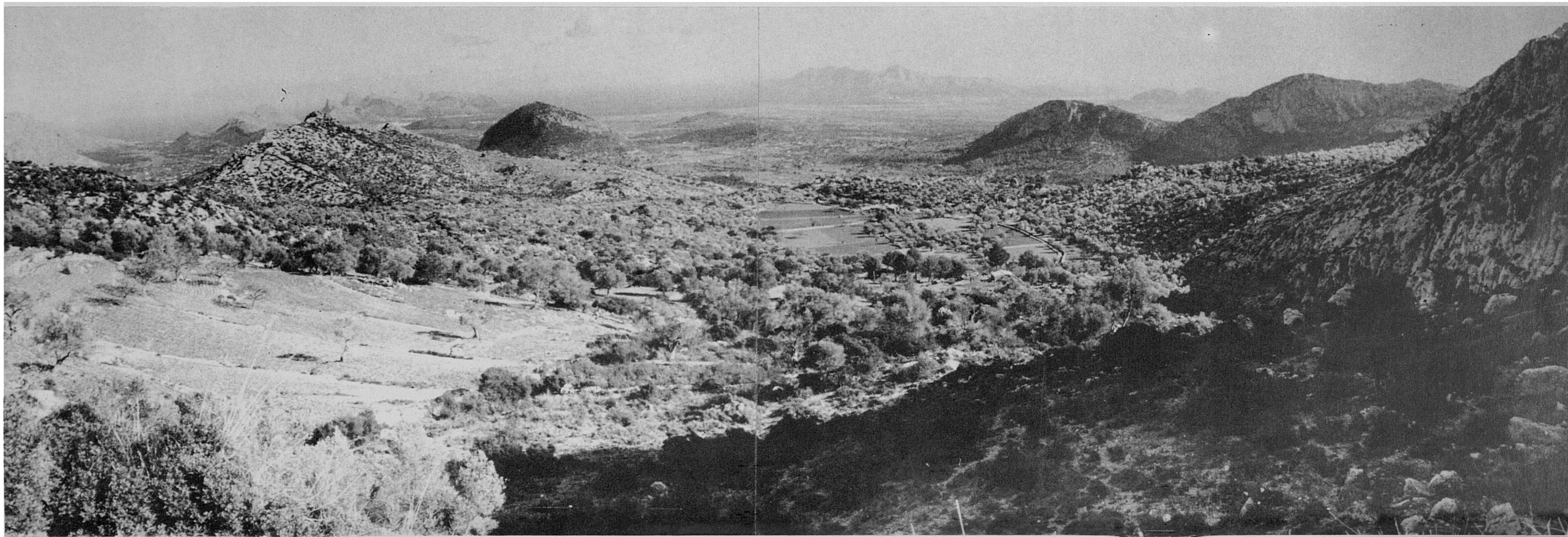
33-35. Darrere les cases hi té El Rafal amples terrenys plans de conreu en diverses tanques de parets de pedra. I allà, molt propera, imminent pel que sembla i gairebé a l'abast de la mà, la Cuculla de Fartàritx i les seues penya-segades estribacions. I aquí a l'enfront, quasi a la meitat de les verticals parets de pedra, s'hi veu la rampa o cornisa que permet la escalada de les cretes: és el Pas del Frare.

En sortir de les tanques de conreu, hi anam pujant pel suau coster que s'hi veu com si fos la peanya dels penya-segats de dalt. Suau, però que fa esbufegar i suar, a l'hivern i tot. No hi ha camí. La empitada s'ha de fer per on millor i com millor es pugui,...



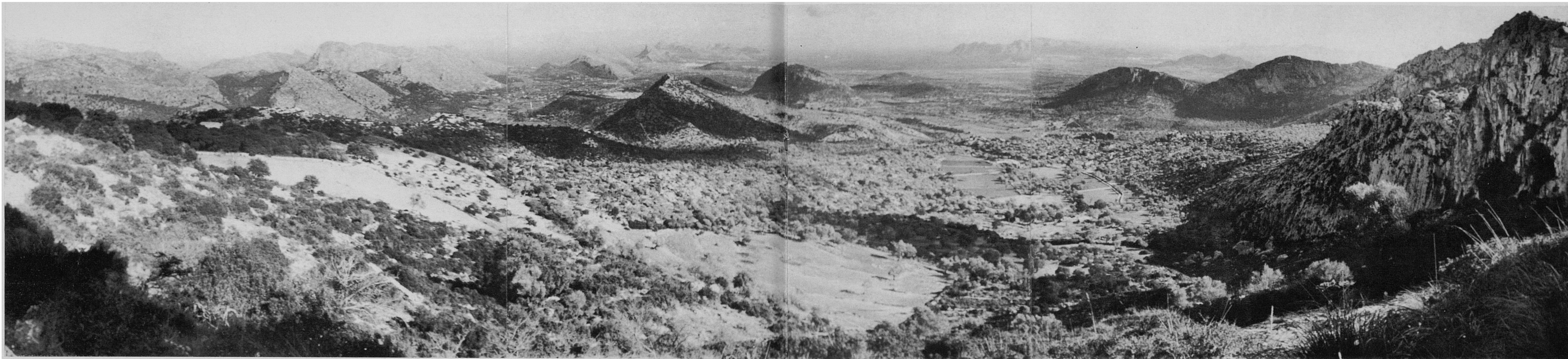


36-37. ...i és probable que en la direcció s'hi arribi a passar pel costat d'aquesta barraca, que és una mena de "rafal" d'El Rafal, encara que no és precís arribar-hi. Tant com es va guanyant altura, les vistes retrospectives van descobrint més amples panoràmiques sobre Pollença i els seus entorns i la mar llunyana.



38. I, cap endavant, les ja molt properes crestes de la Cuculla i les seues verticals parets penya-segades per aquesta banda, en les que, ja s'hi veu, no hi ha possibilitat d'accès, si no és pel "pas" al que ja ens estem encaminant.

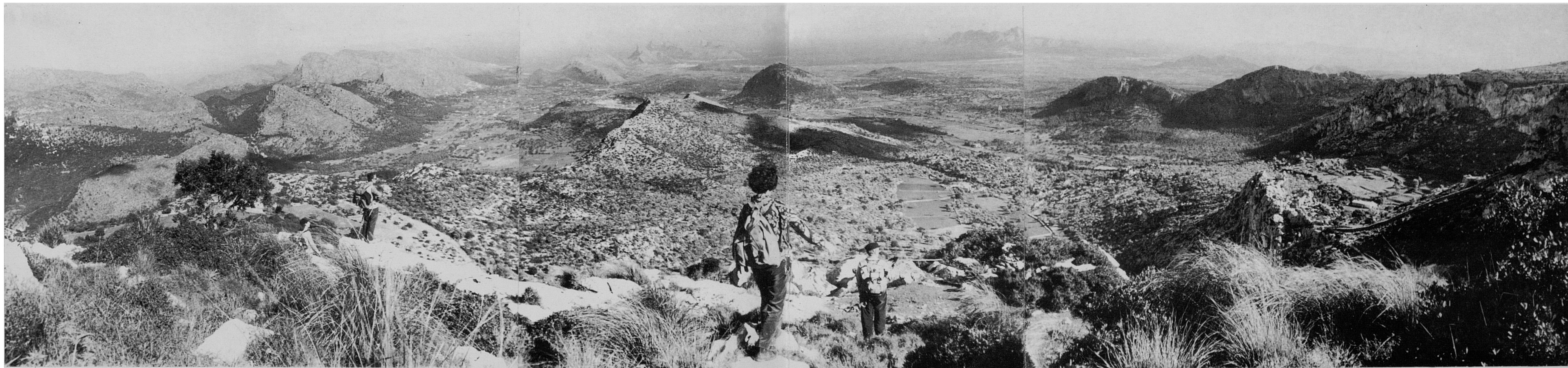




39-40. Una mica més amunt, i gairebé a punt d'arribar al peu de dites parets, la màquina fotogràfica ha pogut prendre aquestes amplíssimes panoràmiques —fredes panoràmiques de grisos i negres— que no poden donar més que lleugera idea de l'extensió, profunditat i color que la vista domina al natural. Allà s'hi veu tota l'orografia que envolta i clapeja les planures de Pollença i part d'Alcúdia. Aquí enmig, més propera, s'hi veu La Serra amb la seua allargassada espinada, que, vista des d'ací, no més sembla un petit cavalló insignificant i sense aspreses (¡sí, sí!). Més enllà, en la seua mateixa direcció i com a continuació seua orogènica, el Puig de Maria, com un turonet. A l'esquerra, amuntegades i imbricades, les serres de Ternelles, del Castell, de la Font, Cornavaques, etc. A la dreta, com estreps de La Mola —aparentment més aspres i ferestes per més properes— la Penya Mascorda i els seus apèndix. Al lluny, les elevacions i cims de la

Serra del Cavall Bernat (¡un horror de crestes les més difícils de trepitjar de Mallorca!) i les de la península de Formentor. A la dreta de la badia, les de la península de la Victòria, damunt Alcúdia, tancant per aquella part el preciós entrant marí...

Grandiosa panoràmica, que, per a fruit-la al natural en tot el seu esplendor i color, és necessari guanyar-se-la arribant fins on som. A la segona fotografia, a la dreta, s'hi veu l'alta vall i les cases de L'Assarell. I, a ambdues, abaix a la dreta centre, la vall i tanques de conreu d'El Rafal. Darrere La Serra, Pollença, i, més enllà, el caseriu del seu port. A la dreta lluny, molt desdibuixada Alcúdia; i gairebé en corresponent ubicació contrària, la Cala de Sant Vicenç, al tall dels dos primers cosos de la fotografia.

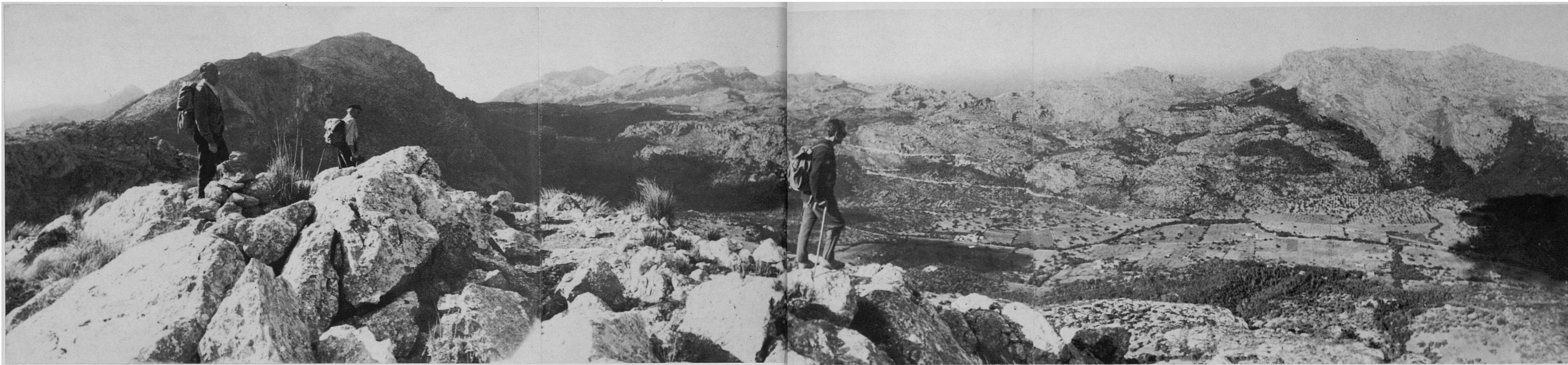




41. Tot seguint la pujada, ja hi som escalant la cornisa pètria que ens duu –ja n'hi ha allà dalt qui l'ha passat– al Pas del Frare;...

42. ...superat el qual, seguim pujant cap al cim de la Cuculla pel caire penya-segat. Com es veu, aquesta té per la part contrària, per la sud-oest, una contrapendent molt suau vers l'altiplà de La Mola, del qual sobresurt ben poca cosa, massís muntanyenc del qual és part integrant.

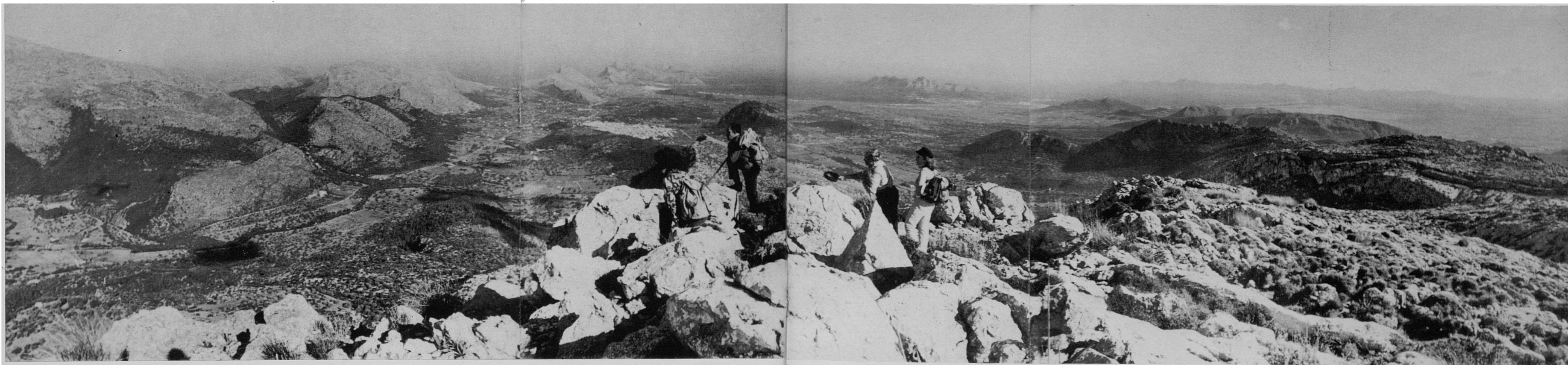




43-44. Hem assolit el cim de la Cuculla. Maldament les fotografies no donin apariència de la profunditat que hi ha, estem guaitant al caire de les altes i paoroses parets verticals de la seua part nord-est.

La primera fotografia, presa vers el Nord-oest, deixa veure ací a l'esquerra el veí Puig de Ca (880 m.), i, darrere ell, el Puig Tomir (1.100 m.). Allà a l'enfront, una complicada orografia, tota pollencina o quasi, en la que es distrien principalment, d'esquerra a dreta, el Puig Roig (1.002 m.), el Puig Ciuró (900 m.), el Puig de les Moles (760 m.), el Puig de Pedruixella (620 m.) i les cases d'aquesta possessió, el Coll d'Ariant i la Serra de Ternelles (838 m.). Aquí a baix, s'hi veu una bona part de la Váll d'En Marc en la seua meitat superior, i, per la seua vora d'enllà, s'hi veu pujar la carretera de Pollença a Lluç.

La segona fotografia està presa en direcció nord-est, vers Pollença, i mostra el poble quasi el centre i tota l'orografia i elements abans citats. Ací més a prop, a l'esquerra, la meitat inferior de la Vall d'En Marc, ja que aquesta fotografia resulta ser com una continuació i complement de l'anterior. A la dreta, a més dels descensos i crestes de la Cuculla —ja s'hi veu que per ací molts suaus— una part de l'altiplà de La Mola i estreps i contraforts vers l'Est del compacte orogràfic.

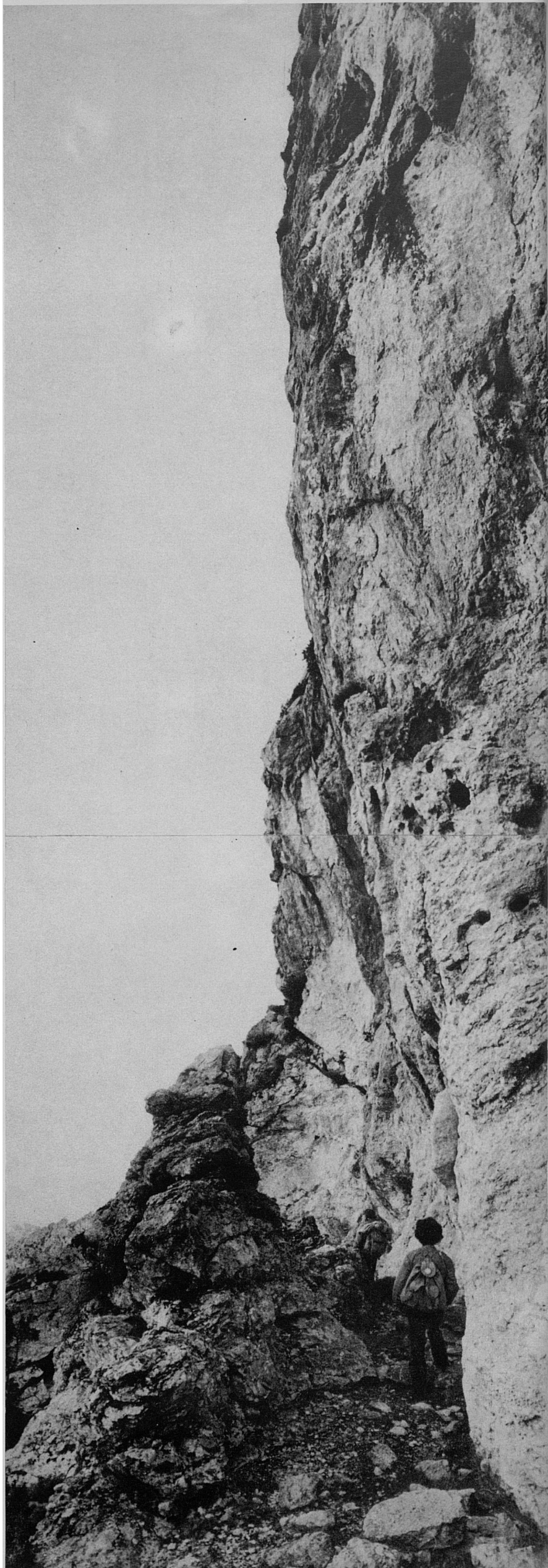
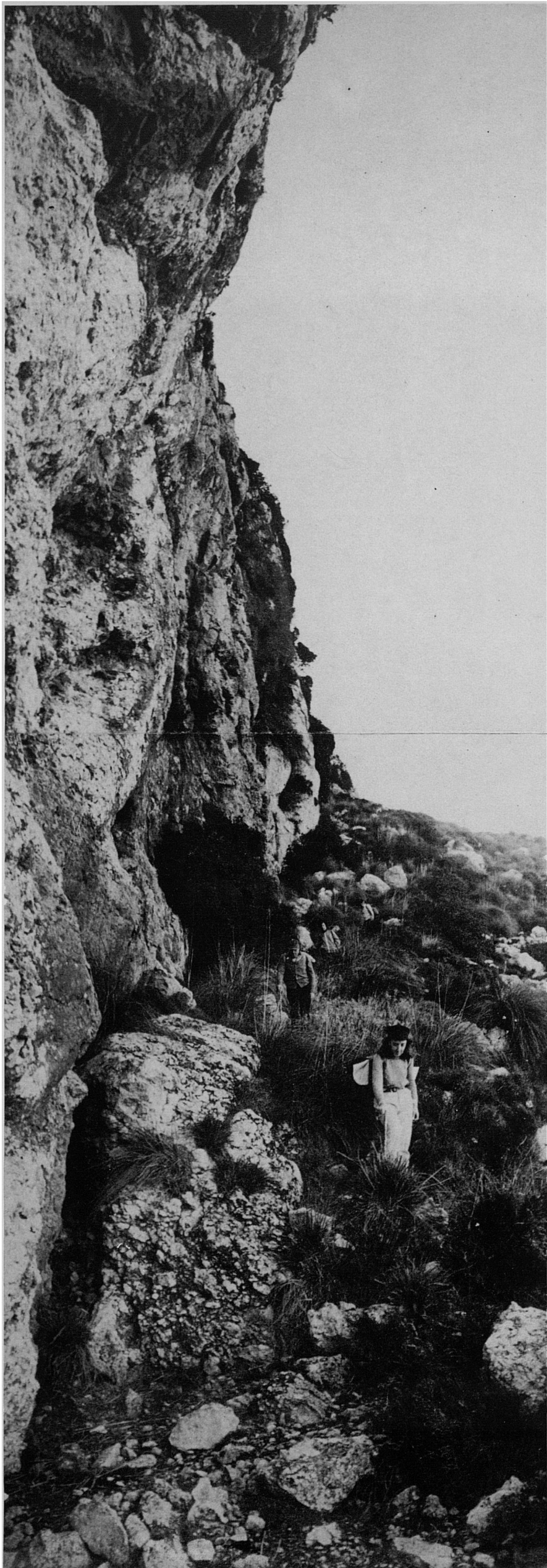




45. Una vista més detallada, tot prenent les propietats de la base al peu de la Cuculla, deixen veure, aquí a baix, esquerra les cases de Fartàritx Gran i del d'En Roig amb ses terres de conreu. Perllongant-se des d'elles cap enllà, la elongada espinada de La Serra, separant les dues valls pollencines: la d'En Marc i la de Colonya. Més enfora, Pollença. I ací més a prop, caires i parets de la cresteria descendent de la Cuculla. I moltíssims altres elements geogràfics ja citats abans.

46-47. Són aquestes dues vistes de la part darrera o contrapendent de la Cuculla, per la qual s'hi fa la pujada, i davallada, d'ella; i ambdues mostren fent això a components del nostre grup; a la segona fotografia, a l'esquerra, en cota més baixa, l'alta vall de L'Assarell i les cases cap a on ja ens encaminam.





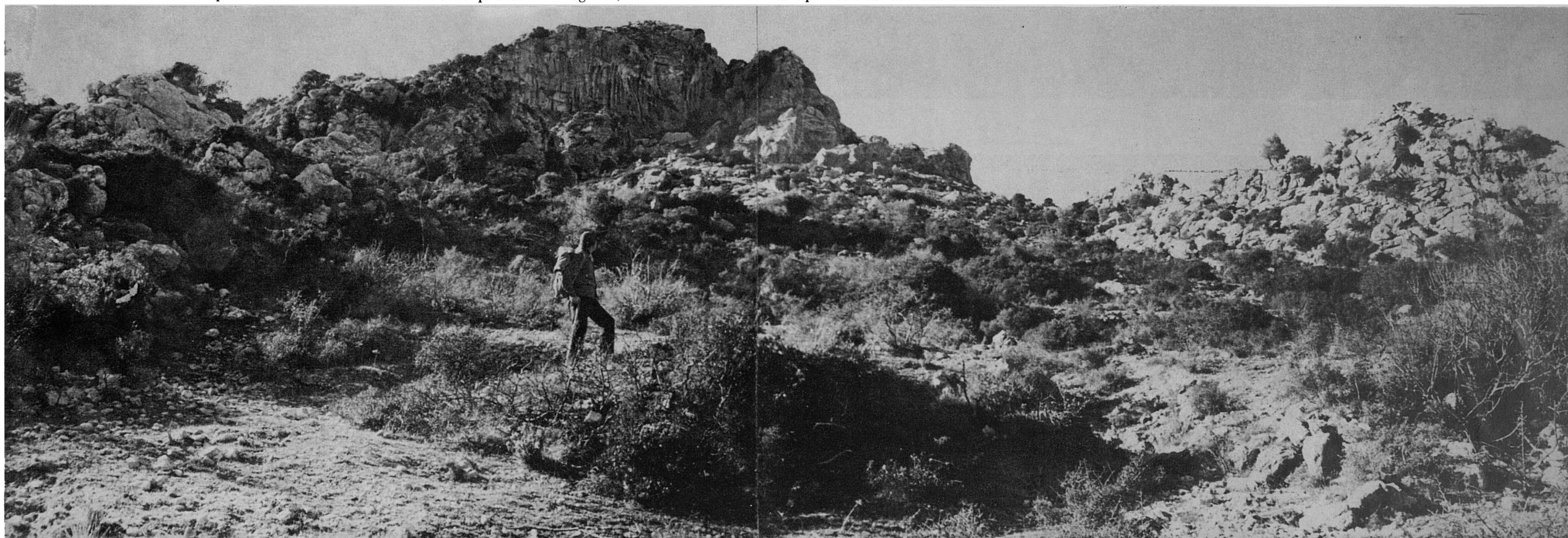
48-49. Fet de
bell nou el Pas
del frare, ara da-
vallant, caminam
en direcció a
L'Assarell pel peu
de les parets de la
cresleria descendent
de la Cuculla.
Com es veu, cap
de les dues foto-
grafies, maldament
estar alegides i fe-
les amb gran an-
gular, ha pogut
agafar aquestos pa-
rets amb tota la
seua altària.

50. L'Assarell s'hi troba darrere aquesta espinada que acaba amb un roquissar triangular, que s'hi veu a l'enfront. No immediatament, és clar. Al llarg del tall d'aqueixa espinada hi ha, i s'hi veu a la foto, una paret que és necessari botar. El millor pas s'hi troba a la part de dalt, aferrat al penya-segat.





51-52. Passada la paret i tot caminant de davallada, hi som ja dins les terres de L'Assarell, l'altiplà del qual i les cases s'hi veuen aquí davant envoltats per una hostil i encimbellada orografia rocosa. En vista retrospectiva des del mateix lloc de la primera fotografia, la Cuculla i altres estreps rocosos del seu sistema.





53-54. Abans d'arribar a les cases, s'hi passa pel costat de la font de L'Assarell, on sempre hem feta l'aturada pel dinar. Aquestes fotografies no necessiten paraules descriptives. Es font de rajar potent.

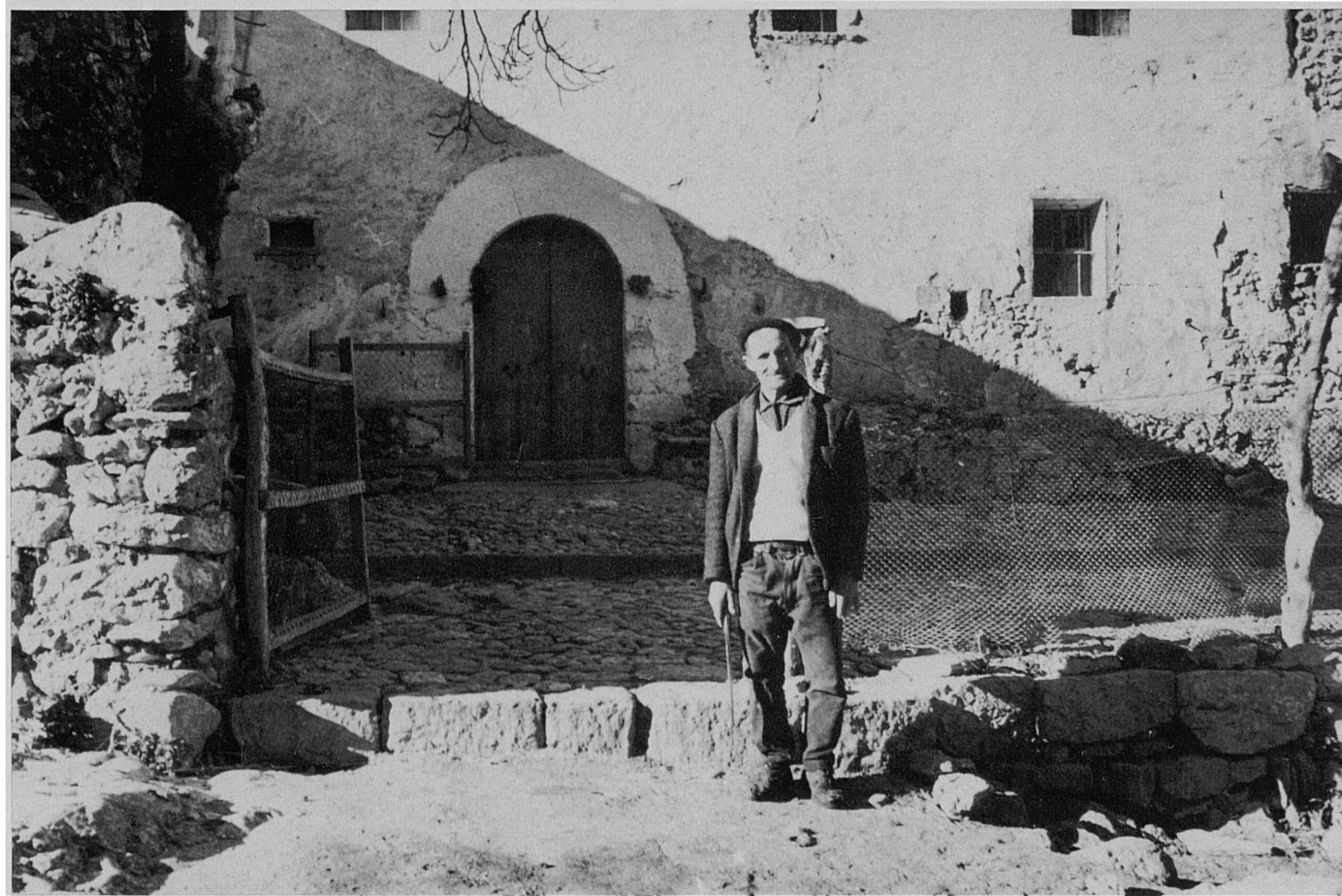




55-56. I després, aquí hi són les cases de l'antic predi, que el tirany ateny per la part darrera. Tenen aquestes cases una bella estampa rústica sobre el fons de turmentats roquissars —esqueixats, bells i eterns— de la Cuculla i d'altres esquitxs geològics de l'entorn.



57-58. Quan se va fotografiar aquesta Ruta —ja ho hem dit abans— sols un vell, tortuós i rost camí de ferradura feia possible l'accés a les a les altures de L'Assarell. Encara arribarem a veure a les seues rústiques cases i elevats terrenys l'activitat de l'ancestral vida camperola. En diverses ocasions tinguèrem la oportunitat de xerrar amb els estadans que allà hi vivien i cuidaven conreus i bestiar. Ara —ja ho hem dit també abans— una carretera, asfaltada i tot quasi en tot el recorregut, permet que els cot-



xes arribin fins a dalt. Ja no hi ha pagesos a les cases del predi, ni ancestral vida camperola. Al manco als nostres ulls de muntanyers, la facilitat de l'actual accés sense esforç i la visió de automòbils estacionats a aquell altiplà, ha fet que el suggerent i suggestiu racó perdi la seua nostàlgica intimitat i gran part de l'atractiu. La carretera, no hi ha dubte, és un gran benefici per a tot aquell sector. Felicitem als usuaris. Per a nosaltres és com si haguéssim perdut un amic entranyable. Un altre més.



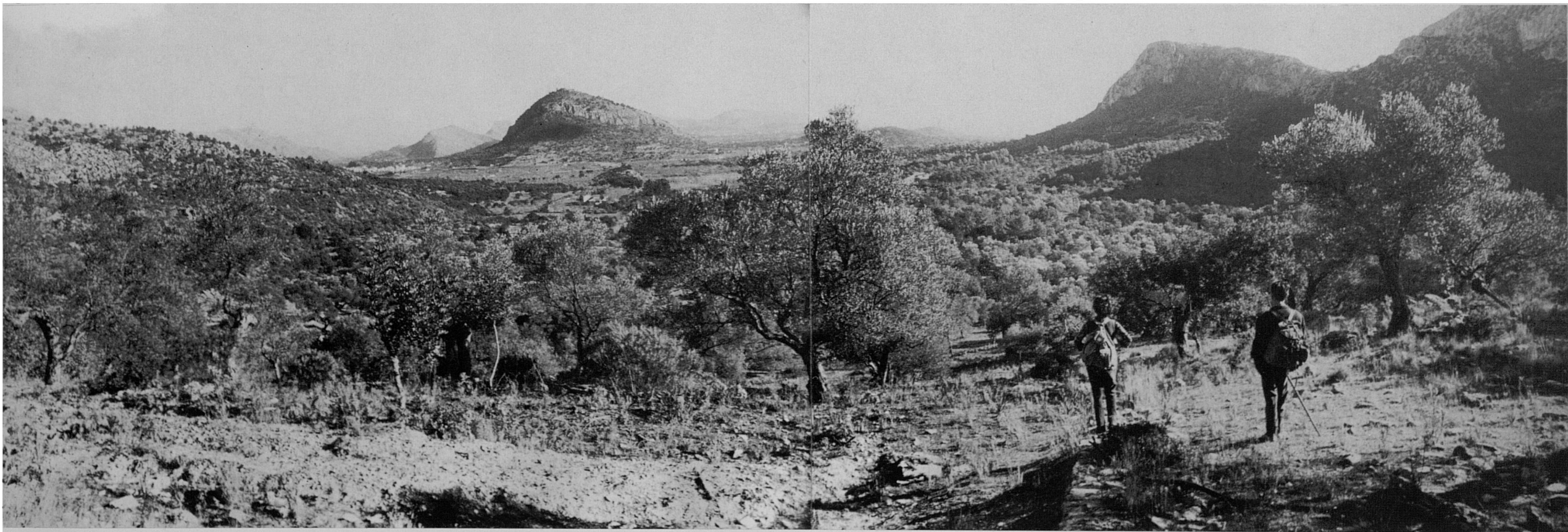


59. De baixada pel vell camí de ferradura, que travessava un espès alzinar, es tocava aquesta font ben coneguda pels excursionistes. Dins aquell ombrívol boscatge, gairebé druídic, bé podia l'imaginació deixar pas a la fantasia, ja que el lloc convidava, i imaginar que potser així degué ésser el bosc i la font d'Arícia, on la mítica Nimfa Egèria inspirava al no menys mític Numa Pompili la política del seu reialme.



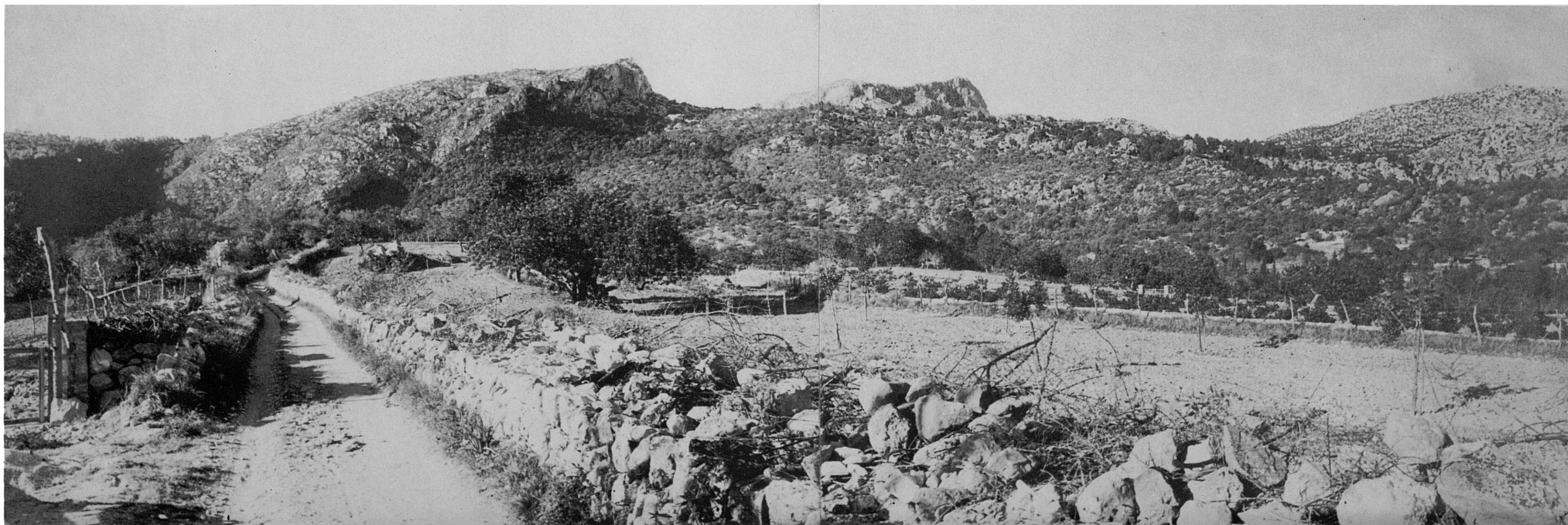
60-61. Més avall, el camí de ferradura, en arribar al fons de la vall, enllaçava amb el de carro, el mateix d'ara convertit en carretera. Aquesta, arribant fins a dalt, ha fet inútil el de ferradura, que va tallant en alguns punts, i resulta ja difícil de seguir. La dita font queda fora via.

A aquesta part baixa els olivars deixen aviat el lloc a terres de conreu, apareixent ací i allà algunes petites cases pageses, qualcuna bastant moderna,...





62-63. ...sense faltar altres més antigues o de major consideració. Una mirada retrospectiva en sortir de l'olivar, ens fa veure allà dalt la Cuculla; a l'esquerra, un sector de la Mola; a la dreta, l'extrem superior de La Serra; i, al centre, el coster rocós o peanya que suporta els altiplans d'El Rafal, L'Assarell i Fartàritx.





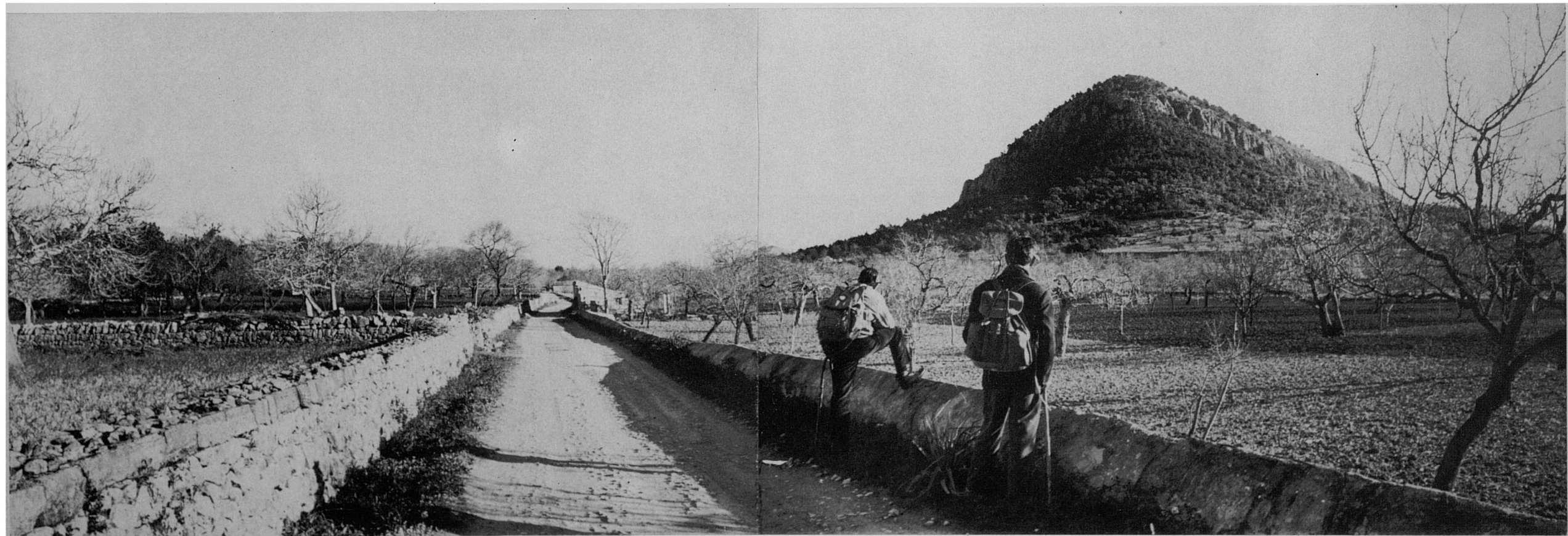
64-65. (Pàgina anterior). No manquen a aquesta vall i al costat mateix del camí de la nostra tornada possessions i edificacions de més importància. Aquest vial, amb portal que no pot passar desapercebut, hi duu davant la clastra de Ca'n Bosch,...

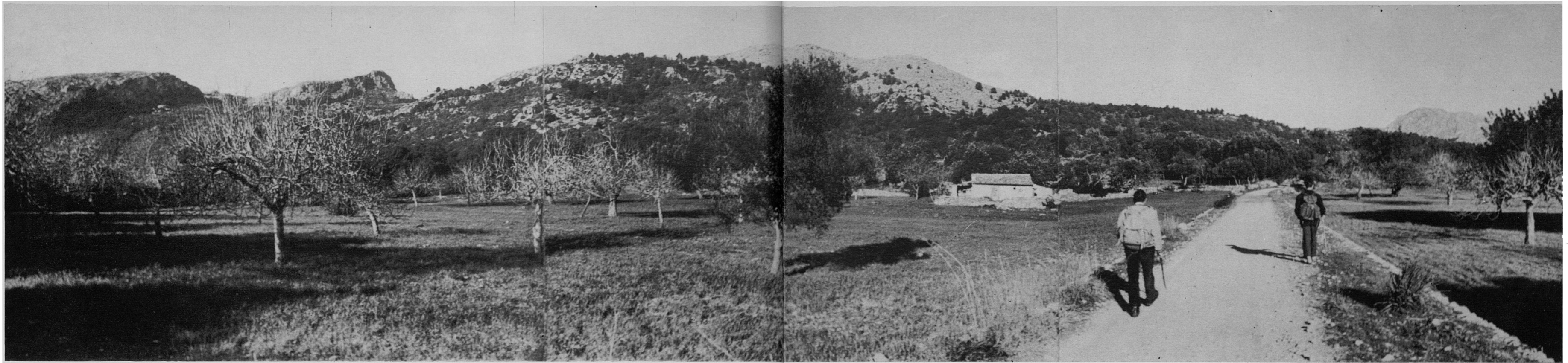


66. ...a la que donen les façanes d'un casal, ja s'hi veu, més senyorial que pagès,...

67. ...casal que ací s'hi torna a veure des del camí amb fons, allà dalt, de la Cuculla.

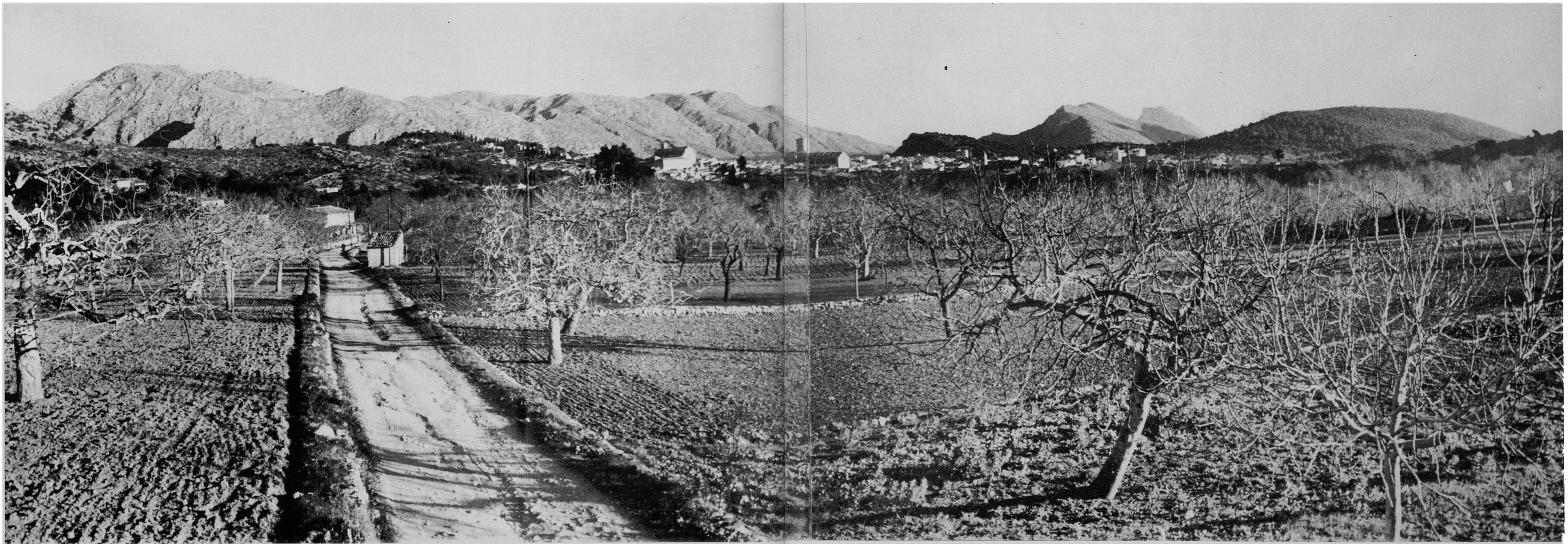
68. Més envant, el camí es fa més ample, encaminant-se recte cap a Pollença, vorejant l'entrada a la vall de Colonya i travessant parcel·les i tanques, sempre a la vista del ja proper Puig de Maria.





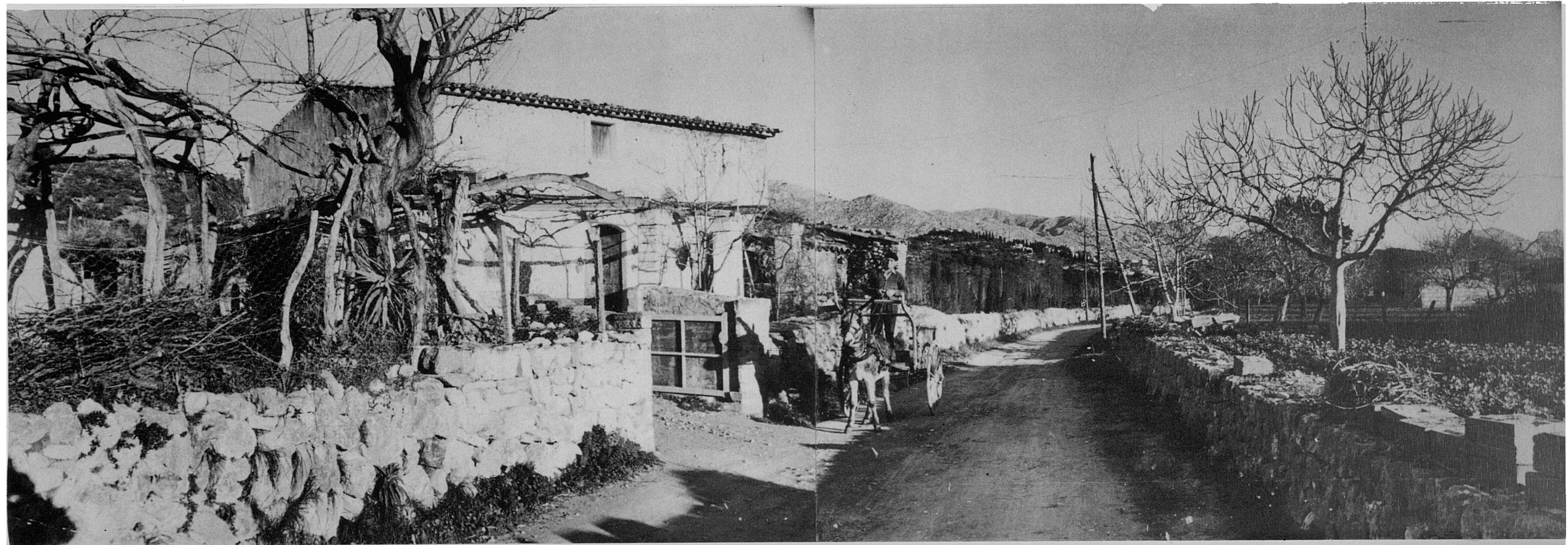
69. En aquesta fotografia s'hi veu, allà al fons centre, La Serra, mig tapada per un turó secundari dels seus descensos i contraforts; més a l'esquerra, la Cuculla i un bocí de La Mola.

70. I a aquesta altra, ja molt a prop de Pollença, apareix el poble al costat del turó del Calvari, amb fons muntanyenc de les alineades serres de la Font, de Cornavaques i de Sant Vicenç, davallant damunt la mar a la cala d'aquest nom; i, més a la dreta, la serra de la Punta i el cap de l'espectacular i duríssima serra del Cavall Bernat.





71-72. Finalment, s'arriba de tot d'una a Pollença, entrant-hi al poble pel mateix punt de la sortida, el Roser Vell, on acaba aquest circuit.



són el Puig de Ca de Míner i el Puig Tomir, als quals ja han estat dedicats els fascicles 11, 58 i 79 d'aquesta obra de les Rutes. Són part, així mateix, els uns i l'altra, d'un ample i complicat sistema orogràfic, i s'allarguen alineats i es continuen per l'apèndix de La Serra, vorejant i limitant pel Sud la Vall d'En Marc, fins gairebé damunt mateix de Pollença. I igualment, amb la sola interposició de la depressió per on hi arriba al poble la carretera principal, l'apèndix de La Serra es correspon orogràficament amb el Puig de Maria, que ve a esser com un punt, i punt final, en la elongació d'aquest braç en la seua direcció vers la mar.

El circuit del present fascicle té per objecte la cúspide de la Cuculla. No és llarg ni pesat per als avesats a la muntanya tal com ací es descriu. Una mica més incòmode sí, si en lloc d'anar pujant per la nomenada Costa Llarga de Ca'n Cusí, s'hi puja seguint al llarg de les crestes de La Serra. Al gràfic aquesta nova alternativa s'ha marcat amb fletxes blanques. I, per més que aquesta manera no toca El Rafal, que quedaria esquivat, resulta molt més interessant i amb millors perspectives, ja que hi duu a la vista en amplíssimes panoràmiques la Vall d'En Marc i la orografia que la limita pel Nord. Quedi ben advertit que, si la pujada s'hi fa al llarg de les crestes de La Serra, cada passa hi ha que guanyar-se-la.

La ruta ací descrita surt de Pollença pel camí —ara ja carretera asfaltada fins gairebé les altures mateixes de L'Assarell— que neix al costat d'El Roser Vell. A cosa d'un kilòmetre deixa aquesta carretera, prenint-hi una desviació cap a la dreta, i s'hi va enfilant suaument en direcció a Ca N'Alordes, acabant-s'hi molt a prop. A continuació, per un tirany —o sense tirany si s'adreça a la brava— s'assoleix un altiplà amb bosc i espesa garriga, per on, si s'en té la sort de trobar-lo i seguir-lo, un tiranyiu va obrint pas i s'hi continua més amunt pel de la Costa Llarga de Ca'n Cusí, vorejant la fimbria sud de La Serra. Més tard, després de travessar un suau torrentó, s'assoleixen els terrenys de conreu d'El Rafal, i les cases mateixes.

Des d'allà, ja sense camí ni caminói, s'hi va pujant pel peu d'un coster no massa rost, amb escalons de conreu o no, en direcció a la Cuculla, que ja s'hi troba allà damunt mateix, fins aconseguir el Pas del Frare, i, per ell, el cim.

A la tornada s'hi pot emprar el mateix "pas", des del que s'hi arriba a les terres i cases de L'Assarell; o, si es prefereix no acurçar tant, s'hi pot arribar abans a les cases de La Mola —allà molt properes a espatlles de la Cuculla— i baixar a L'Assarell per l'antic tirany que les comunicava. Ara, a meitat aproximadament del camí entre elles, una paret mitgera filferrada, sense cap portell, impedeix el pas.

Finalment, per a la davallada de L'Assarell a Pollença, hi ha la ja dita carretera asfaltada, que ha substituït l'ancestral i simpàtic camí de ferradura, el qual, fins fa poc, va estar la única via d'accés a les cases i possessions per allà dalt disseminades. Quan es va fotografiar aquesta Ruta, la carretera encara no existia, i així es publica sense cap modificació ni actualització.

En resum, en tot el circuit sempre hi ha camí o caminói, fora de l'escalada final de la Cuculla, i a la cresteria de La Serra, naturalment, si s'hi puja per aquesta via.

El sector pollencí que ens ocupa té dos topònims —hi ha un parell més en les mateixes condicions a Mallorca— el misteriós significat dels quals i fosca etimologia resisteixen tota recerca: *Fartàritx* i *L'Assarell*.

Hem intentat de tota manera esbrinar qualque cosa d'aquest dos noms. Tot ha estat debades. *Fartàritx* és el nom d'un antic predi, totalment muntanyenc, que determina el de la seua Cuculla, punxeguda cúspide que hi té practicament damunt les cases. Les terres d'aquesta possessió es dividiren en qualque moment, donant origen als quatre *Fartàritx* que ara coneixem: *Fartàritx Gran*, *Fartàritx d'En Roig*, *Fartàritx d'En Vila* i el suggestiu *Fartàritx del Racó*. Nom és *Fartàritx* (*Fardàritx?*), que no deixa cap clivella per a aclarir el seu significat. Al manco, per la nostra part.

No semblava tan difícil el de L'Assarell, però els resultats són idèntics. Potser sia un nom més modern. Tanmateix, ningú dels dos apareix citat al *Libre del Repartiment de Mallorca*, codex llatí-àrab de l'any 1267, que s'hi guarda a l'Arxiu Històric de Mallorca, copia o traducció d'un altre anterior de l'any 1232, estudiat i donat a conèixer per l'arabista En Jaume Busquets Mulet en la seua part llatina (Palma, Societat Arqueològica Lul·liana, 1953).

Es cert que el *Libre del Repartiment* es refereix no més a les alqueries i raals (rafals), que varen correspondre al rei Jaume I, amb

exclusió dels que hi anaren a mans dels demés capitosts o magnats que li ajudaren en la conquesta. Les anotacions de les propietats corresponents a aquests darrers no s'hi conservaren, per desgràcia, enlloc; cosa per la qual el *Libre del Repartiment* és, en definitiva, no més el *Liber Regis*, o sigui el llibre de les possessions del rei.

Aquest exemplar del *Libre del Repartiment*, segurament el més antic i digne de credibilitat de les còpies o versions que es conserven, als seus folis 5-6 cita els noms de les possessions reials de Pollença. Copiam a continuació, deixant de banda les extensions en joves. ¿Podria esser la citada en octau lloc la corresponent a L'Assarell? Diu:

"Isti sunt populatores qui populantur in POLLENTIA et in alquerijs eiusdem termini que sunt domini Regis".

<i>Alqueria formentor</i>	<i>Rahal abudarracha</i>
<i>Alqueria benigotmar almohen</i>	<i>Alqueria bilanoua</i>
<i>Alqueria benigotmar font xica</i>	<i>Rahal-carima dabudarcha</i>
<i>Rahal alcubo</i>	<i>Alqueria Montegellos</i>
<i>Alqueria Sant Marti abenrayma</i>	<i>Alqueria alhuazia (alwatzia)</i>
<i>Alqueria bemaliitx (benimalutx)</i>	<i>Rahal alhide</i>
<i>Alqueria xubulbar</i>	<i>Alqueria bertillen</i>
<i>Alqueria axara</i>	<i>Rahal carima</i>
<i>Alqueria alborc</i>	<i>Rahal aduleyfen</i>
<i>Rahal alcudia(n?)</i>	<i>Rahal abdella abencarrim</i>
<i>Alqueria flacanitx</i>	<i>Alqueria benicrexens</i>
<i>Alqueria vila roja</i>	<i>Alqueria almadraba abenmaymon</i>
<i>Alqueria atdaya</i>	<i>Alcariat attáyr</i>
<i>Alqueria taraxna</i>	<i>Alqueria benjhaccam</i>
<i>Rahal alcalel (alachal)</i>	<i>Rahal abeniabdezalem (abe-naabdjççalem)</i>
<i>Rahal petruxella</i>	<i>Alqueria beniatron</i>
<i>Alqueria alluch</i>	<i>Rahal samorella</i>
<i>Rahal albeganata</i>	<i>Rahal atracharech (atzakáre)</i>
<i>Rahal benezadona (beneizadona)</i>	<i>Rahal beniasen (benihabcel)</i>
<i>Raal algarraz (aliarraz)</i>	<i>Auriolhez</i>
<i>Rahal alaztach</i>	<i>Raal Sopmilhan</i>
<i>Rahal alfonogella</i>	<i>Raal benedria</i>
<i>Rahal beniloepnar</i>	<i>Raal palumber</i>
<i>Alqueria atacari</i>	

Podria haver estat que la ubicació d'aquest dos predis (*Fartàritx* i *L'Assarell*) hi hagués estat a altra demarcació, a la veïna dita *de muntanyes*. Cosa aquesta poc provable per la major proximitat de Pollença. De totes maneres, tampoc no apareixen dins aquest sector del *Libre del Repartiment*. Veïam. Diu als folis 18-19:

"Isti sunt populatores qui populantur in alquerijs MONTANARUM Insule maioricarum que sunt domini Regis et nomina alqueriarum et populatorum."

<i>Duaya gibilimcam</i>	<i>Alqueria Muntnabar</i>
<i>Rahal hamet almoden</i>	<i>Alqueria daloffra</i>
<i>Rahal alazril</i>	<i>Alqueria entrecampos</i>
<i>Rahal alj. abinxiri</i>	<i>Alqueria apinnjbaza</i>
<i>Alqueria alfacycar</i>	<i>Alqueria xulabra</i>
<i>Rahal alaacel</i>	<i>Alqueria benimoratgi</i>
<i>Rahal alquedra</i>	<i>Rahal almagzen</i>
<i>Alqueria Axcorca</i>	<i>Rahal abendurdur</i>
<i>Raal Aurixam (taurixam)</i>	<i>Rahal almanzana</i>
<i>Alqueria dalmelutx</i>	<i>Rahal Colabra</i>
<i>Alqueria Quelber</i>	<i>Tuaya (esborrat gibilimcam)</i>
<i>Rahal abinroz</i>	<i>Rahal alfujutx</i>
<i>Alqueria binj</i>	<i>Caria Caxconar</i>
<i>Alqueria Hunqueira</i>	<i>Rahal alcigaretz (axegeerachy)</i>
<i>Alqueria baalichi</i>	<i>Toaya (gibilimcam)</i>

Tanmateix no hem volgut renunciar a un darrer intent, tot acudint a notícies més modernes o d'actuacions encara vives en el record, i hem conversat amb persones de la mateixa Pollença. Naturalment, els nostres consultats en sabien menys que nosaltres.

Finalment ens hem adreçat per carta a l'amic Bota Totxo, qui, per la seua formació intel·lectual i reconeguda vinculació als problemes de la seua terra pollencina, pensàrem que era persona idònia per

a la consulta. A fi de que el lector tregui un coneixement més directe, aquestes són les cartes que ens hem adreçat:

"Palma, 1 de març de 1978./ Sr. Miquel Bota Totxo. POLLENÇA./ Distingit amic: Tenc en preparació una cosa que farà referència a L'ASSARELL de Pollença, i m'agradaria, si això és possible, veure una mica clar referent a aquest topònim.

L'he vist escrit de diverses maneres

L'ASSARELL (el més corrent)

L'ASSERELL (Bernat Cifre, "El Camí no deixa" pàg. 125)

LA SARELL (a un rellotge a les mateixes cases)

LA SERELL (damunt el "Diario de Mallorca")

No he vist registrat pel Diccionari cap forma simple de

ASSARELL

ASSERELL

SERELL

Sé que a Pollença hi ha dos llinatges SERELL (un crec que nom Toni), i, per la seua part, el Diccionari registra el nom "SARELL. Nom d'una riera que afluïx al Llobregat".

Ja és qualque cosa. Tampoc no he vistes a cap diccionari diccions compostes, que podien haver existit i donar llum, com LAÇARELL, LASSARELL, LASSERELL, ni les no aglutinades que podien ésser components.

Per altra banda, i posats a treure qualque llum sia d'on sia, el verb LASSAR (llatí lassare) cansar, fatigar té vigència al mallorquí, al manco literari, i el Diccionari cita una confirmació lul·liana: "L'omo qui pujà a l'auta e rosta muntanya se lassa".

Les cases i predi de L'ASSARELL hi són ben amunt, i, fins fa poc, no més un camí de ferradura rost i fatigós hi menava fins allà dalt. Pot ser sigui una suposició poc seriosa; però no vull deixar-la dins, i aquí la teniu: LASSARELLUM (?) tot recordant aquesta circumstància?

He mirat el Libre del Repartiment, per a veure si hi havia qualque rahal o alqueria de nom paregut, i no hi trob res semblant o que pugui donar peu per a una suposició amb alguna base.

Sospit que sobre aquest topònim han actuat —com és general— moltes deformacions populars de tradició oral, i quí sap cóm ha vengut a ésser el que és i a partir de quína forma correcta. Tanmateix

crec que aquesta possessió muntanyenca deu tenir molta antigüitat, i trob estrany que un nom així —si no és que ha estat batejada temps envant, o rebatejada— no hagi deixat cap rastre per a la identificació, sigui fonètica o de significació, o històrica.

Jo he tengut la satisfacció de reconstruir un munt de topònims mallorquins adulterats pel temps i la tradició oral pagesa; però aquest de L'ASSARELL es resisteix. Fins i tot la grafia.

I aquesta és la raó de demanar la seua ajuda com intel·lectual vinculat a la terra de Pollença. Podria aclarir-me una mica aquest embull del misteriós topònim?

Gràcies. I mentre esper la seua contestació, el salud cordialment, s. s. i amic. Jesús García Pastor".

La contestació arribà amb data "12 de març de 1978.—PAU/Sr. JESUS GARCIA PASTOR./ Benvolgut i admirat amic:/ He rebut la seva carta del dia primer d'aquest mes, referida a L'ASSARELL.

Efectivament, "L'ASSARELL" és la forma que més acceptam, la més corrent i la més usada.

Mateu Rotger, a la HISTORIA DE POLLENÇA (Pág. 218), es refereix a la font de L'ASSARELL, de dita finca, que baixa abundosa pel torrent de COLONYA. En el mateix capítol —el XII— parla d'altres fonts pollencines.

El mateix autor, quan descriu el REPARTIMENT de Pollença —pàg. XXII, apèndix IV— diu, al final de la pàgina, que el Rei donà als Templaris l'Alqueria Cesarel (Zona de Fartàritx i Miner). Jo crec que "Cesarel" és el nom àrab de L'ASSARELL. En acabar la pàgina, En Rotger posa una nota, explicant que l'any 1252, G. de Vila comprà l'alqueria "SAZAREL" i la de COLONYA. Com es pot veure, ja tenim un variant del de "CESAREL" (aquest quasi bé podria ésser romà també, com a derivat de Cèsar). En 3 de les nones d'agost de 1254 es vengué un troç de "SAZAREL", 3 jovades, a En Berenguer de Vallobara. (En Rotger diu que això consta a les Actes del Temple).

Esperant que aquest detall un sia vàlid, sabeu us aprecia cordialment. Miquel Bota".

Decididament, per la part nostra, pensam que les coses hi ha que prendre-les —i deixar-les— tal com estan, sense més averiguacions.

Preu:
240 pts.

Subscriptors,
primer llançament:
230 pts.

Depòsit Legal P. M. 216-1978
Es propietat de l'autor.
Prohibida la reproducció.
© Jesús García Pastor.

Fotografies i text: revelat, ampliació, unió de les fotografies i direcció de la edició: Jesús García Pastor.
Traducció del castellà.
Gràfic de l'itinerari: Melcior Rosselló Simonet.
Imprès per Miquel Ferrer Sureda.
Paper: "Printover", fabricat per Sarrió C. A. P.