



RUTES

AMAGADES DE MALLORCA



EL PUIG DEL TEIX

Des de Valldemossa, pel Camí de S'Arxiduc,
i la cornisa del Caragolí

78

ITINERARIO



COBERTA.—Sa Talaia Vella (Puig de Sa Caseta des Refugi) i la cornisa penya-segada del Caragolí, en vista des de davant les cases de So'n Marroig.

El fascicle present de les Rutes, complementari dels dos anteriors, serveix per a ampliar la descripció del complex mun-

tanyenc que presideix el Teix, recorreguent-hi una altra part del seu extrem sud-occidental.

Surt, com el primer dels altres dos a ell dedicats, de Valldeuossa, tornant-hi a Valldeuossa, després d'escalar Sa Talaia Vella (Puig des Refugi, 858 m.), i recórrer la cornisa del Caragolí, tot seguint el que es diu *Cami de S'Arxiduc*. Puja, emprant la línia de la Coma de Sa Font de S'Abeurada, i

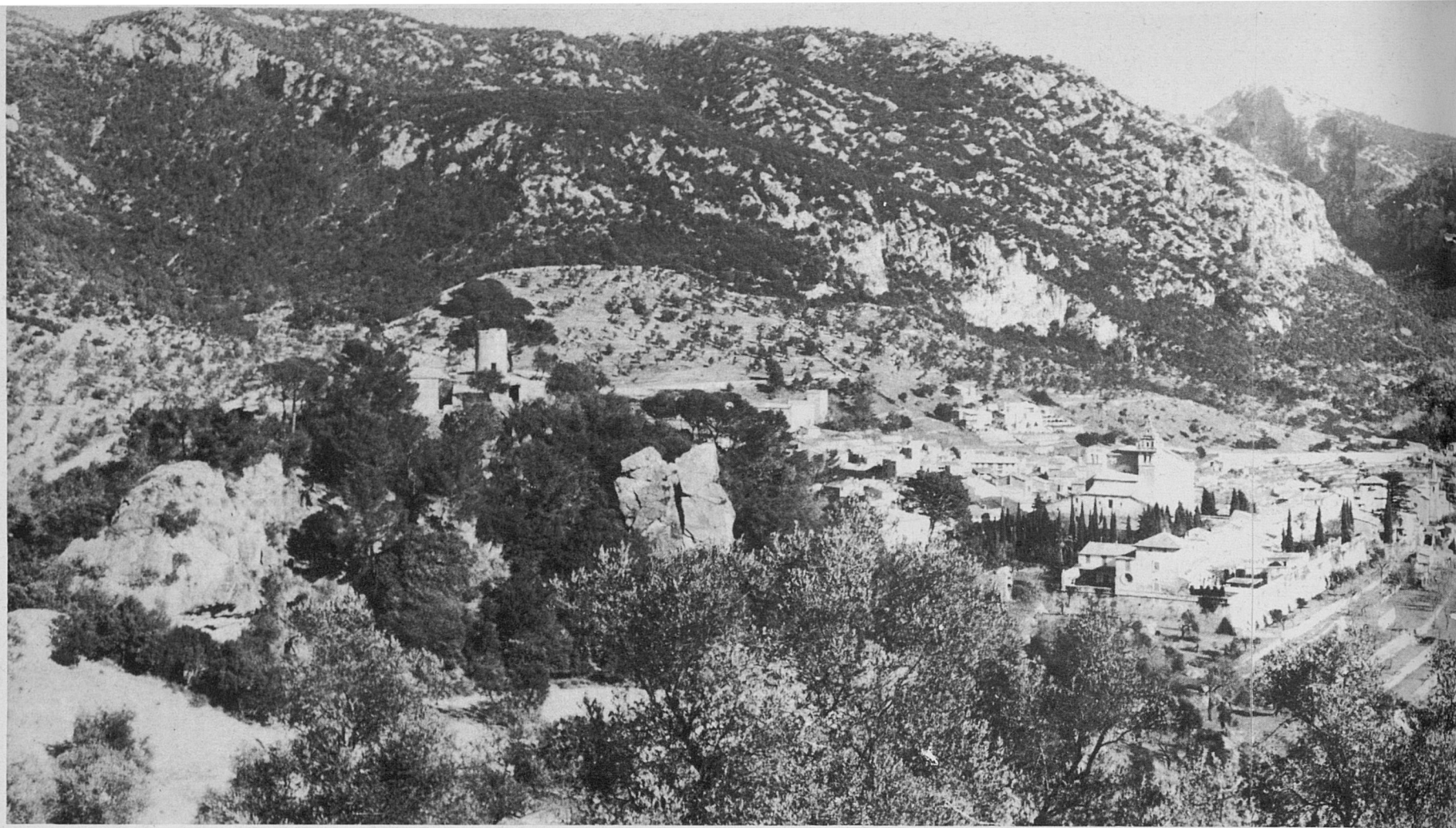
(Segueix a la contracoberta posterior)



1. Vista de Valldemossa des del camí, que per davant les cases de So'n Gual hi mena cap a la Coma des Cairats. Ací, a l'esquerra, s'hi veu la depressió o fondalada que, al Sud del poble i al peu mateix seu, forma part de la vall que li hauria donat nom, si fèssim cas d'una popular etimologia, quí sap amb quina base acceptable (Vall de Moça o Vall de Muza). Allà a l'enfront, servint de teló de fons a l'amuntegat caseriu, apareix el compacte muntanyenc de Sa Comuna (740 m.), des de la baldana del qual i des del cim respectivament prenguerem les quatre panoràmiques següents. Gairebé al centre s'hi veu sobresortir la façana i torre de la Cartoixa, de tant renom i internacionalment coneguda, gràcies a la breu estància en ella de Chopín, i a la trompeteria propagandística del "tinglado" turístic.

- Aquesta fotografia hauria d'anar al final del present fascicle de les Rutes, ja que és per ací per on tornarem al final del circuit; la disposició, però, de les pàgines no ho permeteixen. I, com que seria una llàstima que aquesta esplèndida panoràmica hi quedàs inédita, la colocam ací al començament, i pot servir d'ambientació.

La carretera que arriba de Palma, passava no fa molts anys per dins el poble. Una posterior millora ha fet que l'envolti, i aquí la veim pujar ara al centre gairebé de la fotografia. El conjunt del caseriu és harmònic i en consonància amb l'entorn. Un lloc dels pocs que a Mallorca han pogut conservar-se sense envilir-se en les ares del guany personal que ara està tan estès; però... ara mateix s'ha començat a edificar un modern caixó de pisos, que ha provocat, justament, l'indignació dels valldemossins (i la dels qui no ho som), i és de desitjar que el disbarat no prosperi. Per més que ¡quí sap!, ¡qui sap! ...

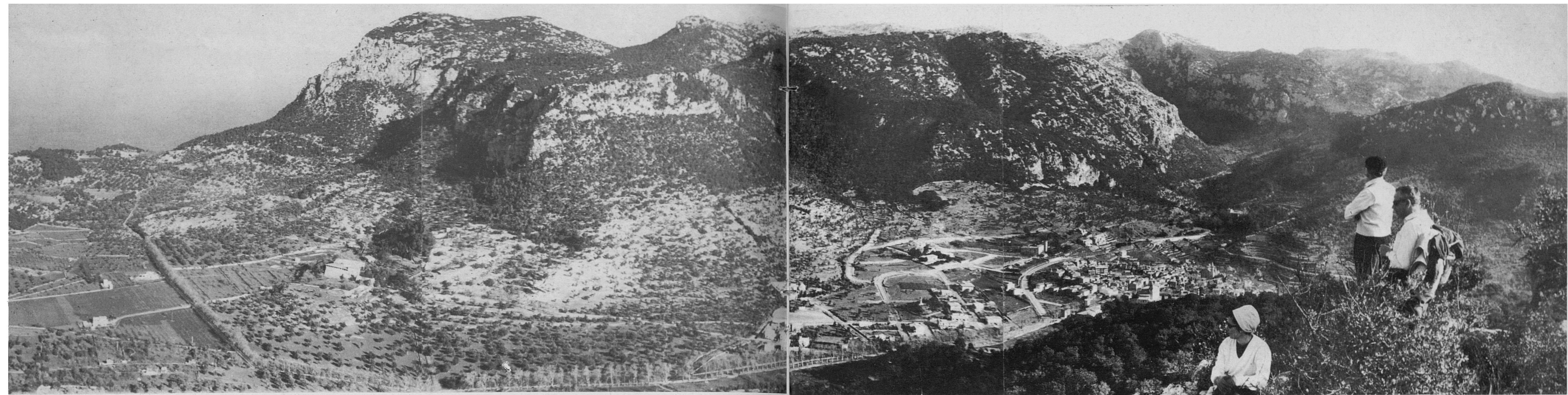


2-3. Tot pujant per la falda, i també des del cim de Sa Comuna, prenim aquestes panoràmiques de Valldemossa i el seu entorn en direcció oposada a l'anterior. Ací més a prop, a la vorera del caseriu, apareix la Cartoixa (¡oh els espectaculars manes de Chopin!), i, més a la dreta, una altra afuada torre campanar, que correspon a l'església parroquial. El no molt nombrós caseriu s'estreny entre la una i l'altra en una xarxa de carrerons tortuosos i pendents amb molta personalitat i pintoresquisme.

Allà, a l'enfront, —simfonia d'aspres muntanyes, pura roca amb mantell reial d'alzines— apareix gairebé tot l'escenari de la present ruta. D'esquerra a dreta: Na Torta i Sa Talaia Vella amb el Puig des Refugi (858 m.), a l'extrem de la qual —ací, damunt els penya-segats cimalers de l'esquerra— hi és el Mirador de Ses Puntes. Més a la dreta, la línia depressiva de la Coma de Sa Font de S'Abeurada —per la que hem de pujar— seguida de l'extens compacte del Puig des Boixos (900 m.), a la dreta del qual s'hi veu altra barrancada, que és la Coma des Cairats.

La resta de l'orografia que ací apareix ja està citada als fascicles anteriors. La cornisa del Caragolí, part i continuació del massís del Puig des Boixos orogènicament, a penes si s'albira o endevina, a la dreta, a la unió del quart cos de la fotografia.



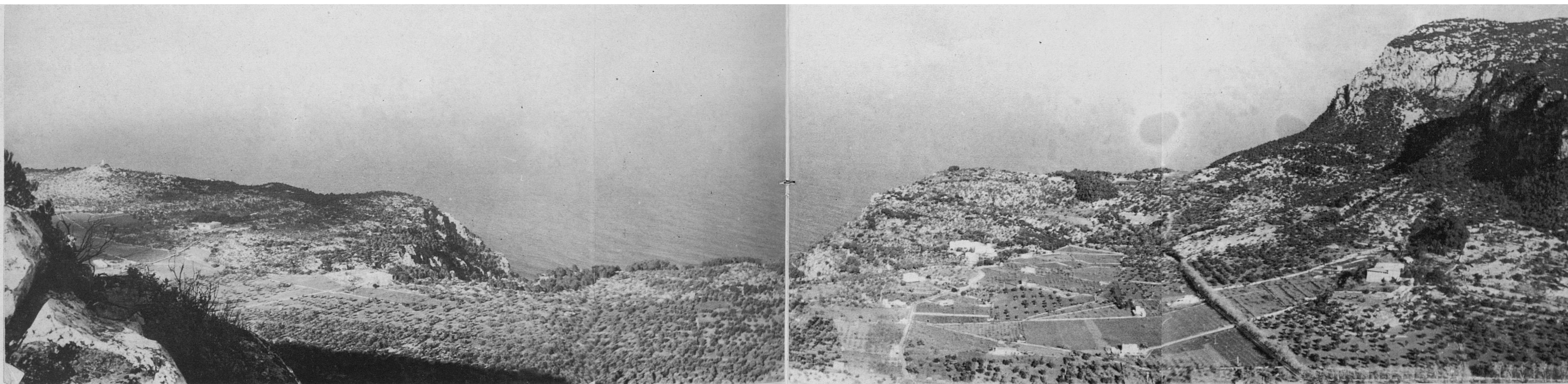


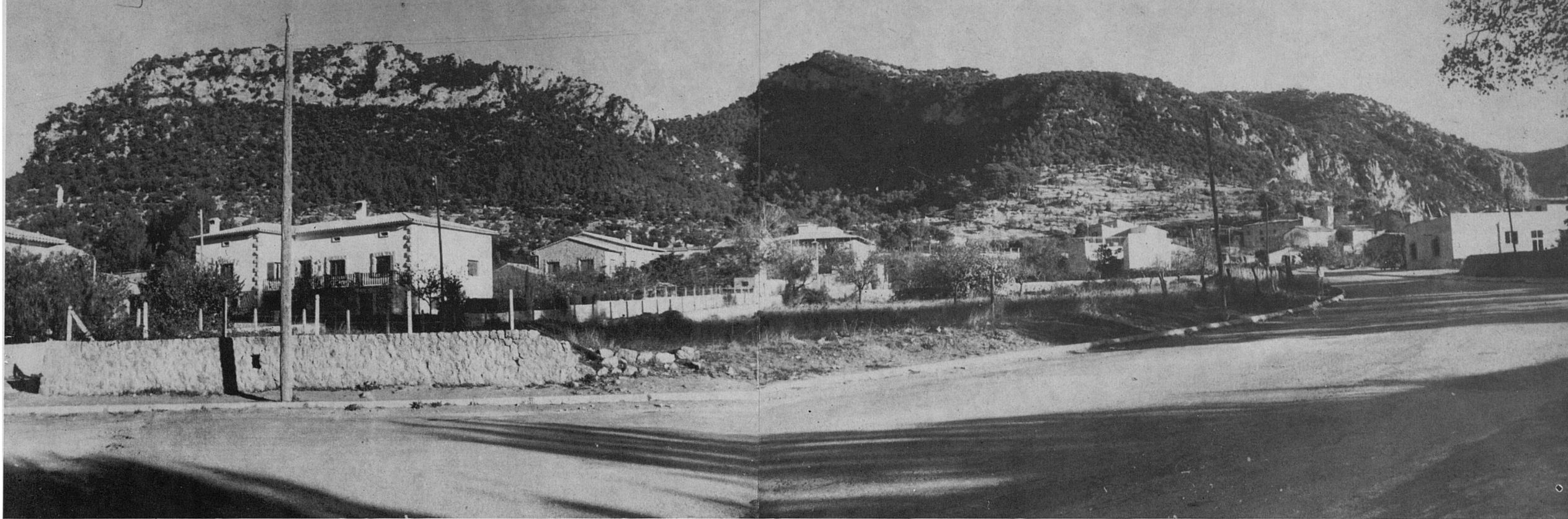
4-5. Així mateix preses des dels cims de Sa Comuna de Valldemossa i en direcció nord-occidental, aquestes dues panoràmiques —una continuació de l'altra en extensíssima visió— mostren l'orografia abans citada, seguida per una més plana configuració de la vall de dalt, que va a morir damunt el caire penya-segat de la vorera marítima.

Al fons, enfront esquerra, s'hi veu la bicúspide Talaia Vella amb el Puig des Refugi, com si fos el cap de la serralada que aquí apareix. El Mirador de Ses Puntes s'hi troba —com ja s'ha dit— al caire extrem penya-segat d'aquest cap, i la

Caseta des Refugi al segon cim (el de la dreta), encara que no s'arriba a destriar a la fotografia. El Caragolí i la seua alta cornisa s'hi veu blanquejar com una estreta franja, al fons, per darrera la serralada, al centre, a dalt, de la fotografia.

Les principals cases de possessió que ací apareixen, son, de dreta a esquerra, So'n Moragues, So'n Mas i So N'Oleza Gran.





6-7. Tot sortint del poble al començament de la caminada, travessam la carretera que ara l'encercla. A l'altra banda, una urbanització amb modernes edificacions de molt bon gust, que no degraden el paisatge —tot al contrari, el prestigien i l'embelleixen—, i les cases de l'antiga possessió de So'n Gual.
Ací a l'enfront, centre, la coma de la Font de S'Abeurada, per la que de totd'una començarem a pujar,...

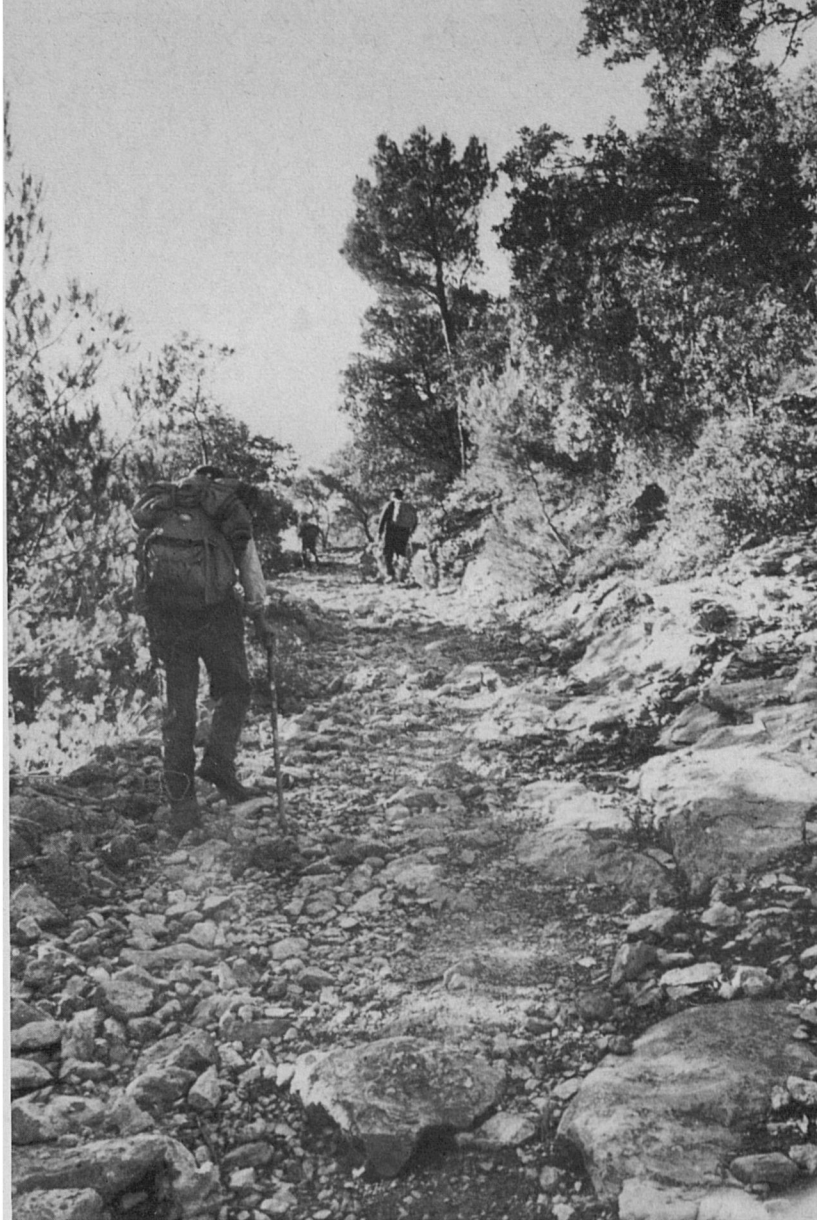




8. ...i, ja dins el seu bosc —amplíssim i ombrívol alzinar— hi trobam de seguida la Font de S'Abeurada a ran de camí. Aquesta fotografia la mostra en l'estat de fa un parell d'anys. Ara ja està tancada en pany i clau, i seca i inútil la siquiola descoberta que baixava l'aigua fins les cases de la possessió. Ha estat substituïda per un tub d'uralita.



9-10. Un vell camí carboner, amb prou amplària, encara que molt descarnat i rost, puja serpentejant per la coma,...



11-13. ...i guanyant altura, de vegades sota el dosser ombrívol d'alzines i pins, i sempre pintoresc, descobrint-hi a estones, quan el brancam s'obri i la vista s'eixampla, agrestes perspectives sobre la vall i sobre la coma mateixa i costers que la empresonen.





14. Ja prou amunt una clariana a l'arbrada que cobricela el camí ens permeté prendre, amb teleobjectiu, aquesta altra vista de Valldemossa.

15. I una mica després el camí carboner arriba davant el portell d'entrada al Pla des Pouet, bell i tranquil·líssim replà en l'escalada, adequat per a fer-hi una petita aturada de descans.



16-18. Aquest és el pou que dona nom al replanell (Pla des Pouet). Hi ha allà, així mateix, un parell de clots per a abeurada del bestiar a l'oure. En aquest replà els camins o tiranys es ramifiquen, penetrant-hi en diverses direccions aquell sector muntanyenc, que no seria gens fàcil de trescar, si no fos per ells: cap a la dreta, puja un al Pla de Ses Aitges; cap a l'enfront, un altre mena cap el Coll de So'n Gallard; vers l'esquerra, un altre duu al Mirador de Ses Puntes. És el nostre d'ara.

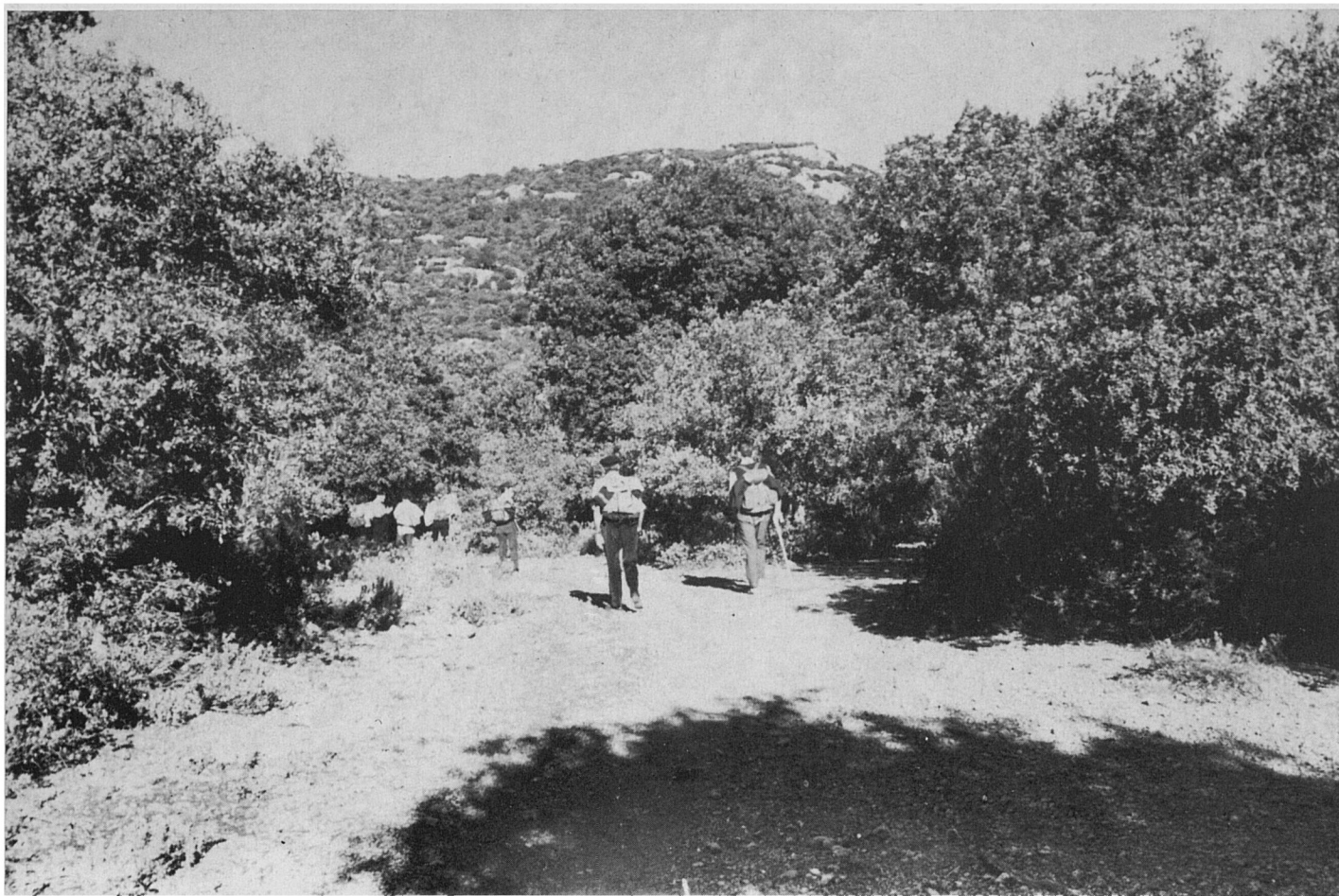
Precisament aquest tirany neix al costat mateix del pou, cap a l'esquerra, com ja hem dit. Hi ha que anar alerta, perquè n'hi ha un grapat de tiranys secundaris que travessen el pla en diverses direccions. El nostre, ara, sempre s'ofereix ben marcat, i ja de tot d'una comença a pujar.

A cosa un centenar de metres del seu neixement, comença a estar vorejat de còdols i empedrat a estones i escalonat. No hi ha dubte; és el Camí de S'Arxiduc, que ja no mancarà fins enllaçar amb el camí carboner de la Coma des Cairats.



19-20. Hem d'agrair sincerament a l'Arxiduc aquest camí, perquè de no esser-hi, la penetració d'aquests abruptes costers de Sa Talaia Veia, i la orientació dins l'espès boscatge seria una tasca dura i arriscada.

El camí, no sempre suau, sí però molt marcat i segur, permet descobrir des de llocs aclarits, excepcionals panoràmiques vers l'Oest fins els llunyans sectors de Banyalbufar, la Mola de Planici i la orografia que els repatlla. I, igualment, sobre la vora marítima i els esfumats confins de la mar.



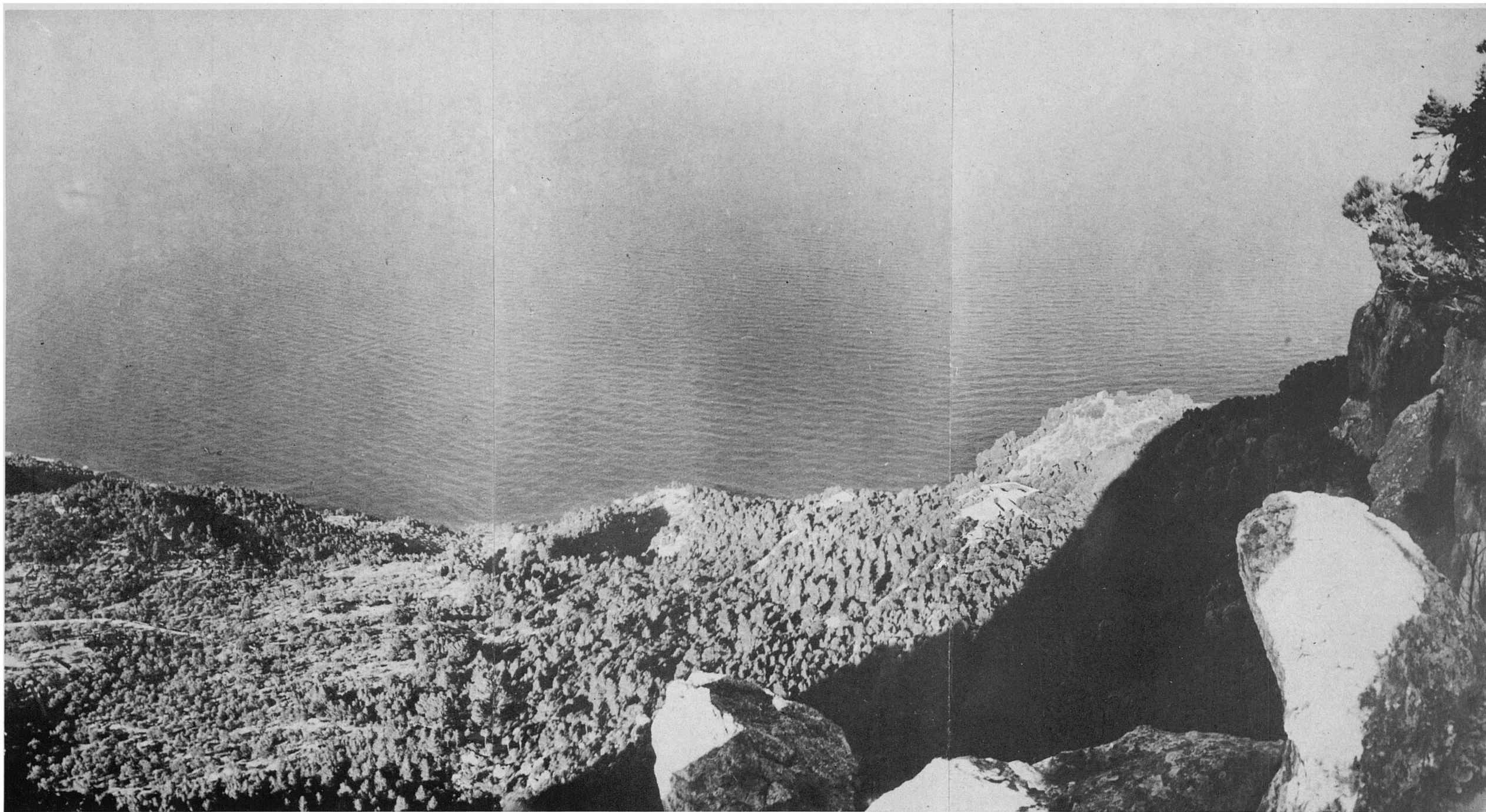
21-22. En una hora de marxa s'assoleix el caire penya-segat de l'esquerp coster, on s'hi troba el Mirador de Ses Punes. L'Arxiduc sabia ben bé on feia els miradors. Les panoràmiques que s'assoleixen des d'aquest de Ses Punes són indescriptibles. Es necessari arribar-hi i fruit-los detingudament i en silenci. El nom d'aquest mirador és degut a una mena de merlets o puntes, que rematen el mur de seguretat al caire del paorós penya-segat.

Tot passant per la carretera de Valldemossa a Deià, en arribar al punt on arranca el ramal de pujada a l'Ermida de Trinitat, si mirau cap a l'alt de la muntanya de la dreta, veureu aquestes puntes del mirador.

A la foto n. 22, a la dreta, s'hi veu la falla costera que permet la baixada al Port (?) de Valldemossa. Una mica més enllà, davant la Punta de S'Aguila, s'hi veu una suau badia: és la del sector del Port des Canonge.





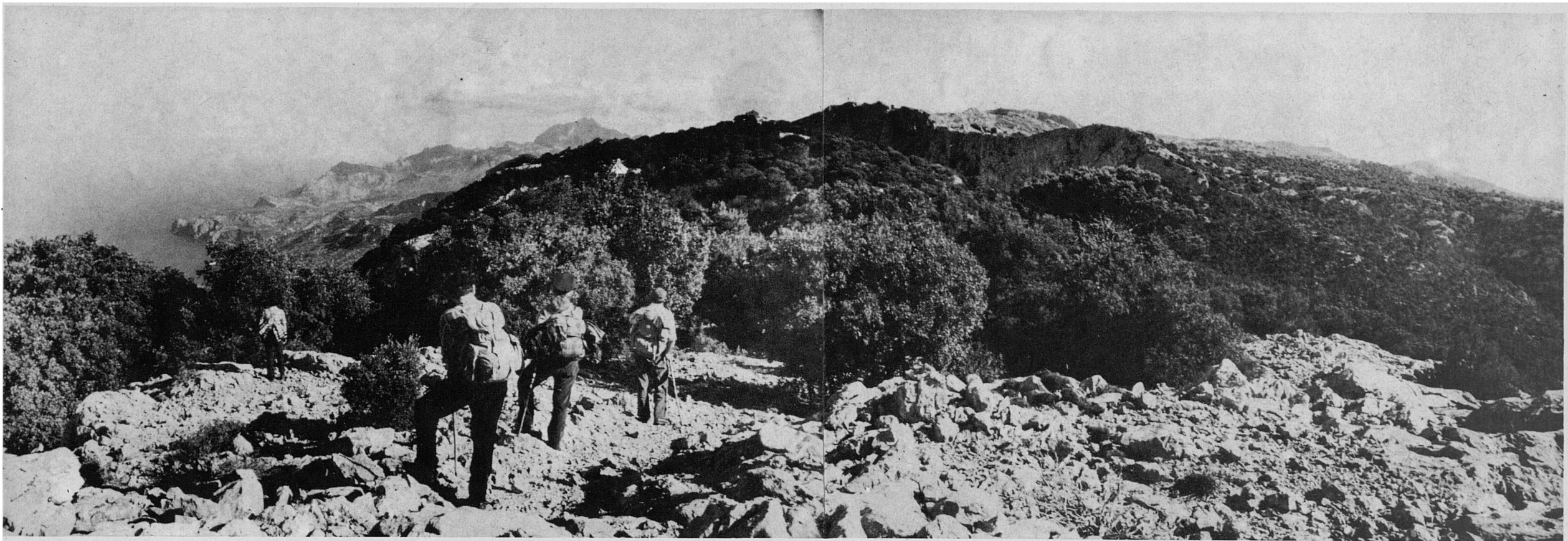


23. Presa des d'una roca exterior, al caire del precipici del Mirador de Ses Punes, aquesta vista capta un sector del vessant nord-oest de Sa Talaia Vella i els seus descensos vers la mar. Al costat de la línia d'unió del tercer cos de la foto, a la franja assolellada, s'hi veu l'edificació de l'Ermita de Trinitat, que s'hi troba aproximadament a mitjan coster entre els cims i la mar; i, una mica més a la seua dreta, damunt el suau promontori que s'hi veu, una vella torre de guaita costera, la Torre de Ses Pites.

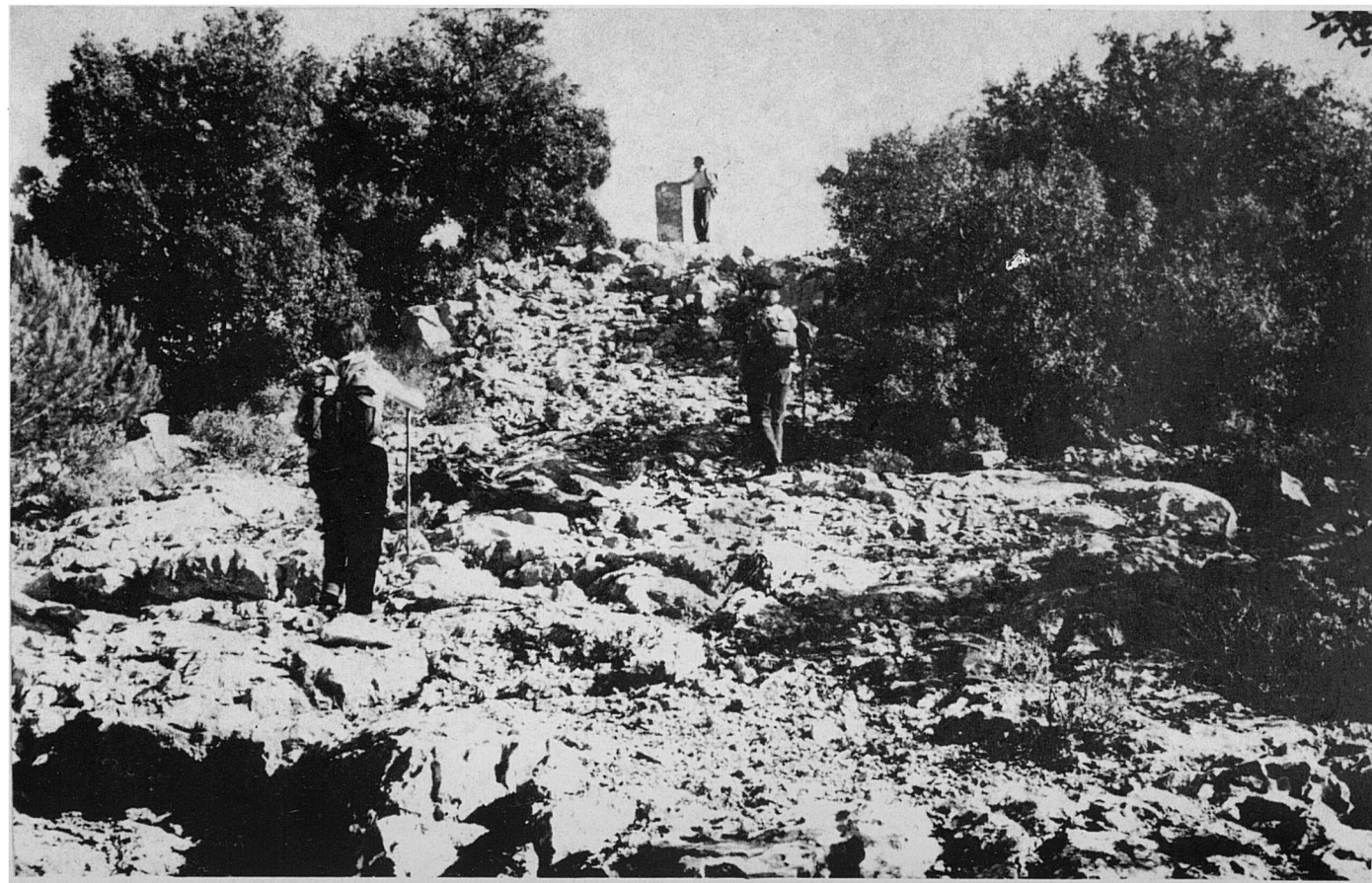
Maldament el que pugui pareixer a aquesta fotografia, tant el perfil de la costa que aquí s'hi veu, com aquesta torre de guaites, s'hi troben a uns centenars de metres sobre les aigües.



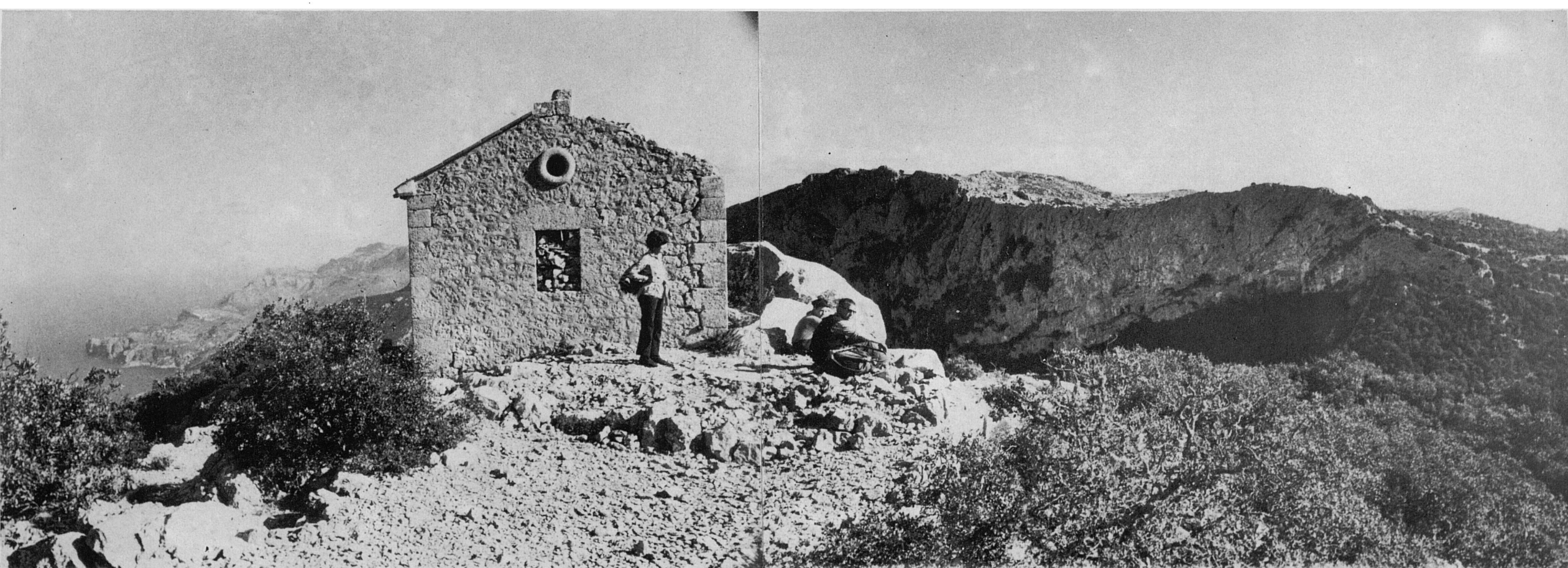
24. Allà mateix, al Mirador de Ses Puntes, el Camí de S'Arxiduc canvia bruscament de direcció. Més encara, el tram que ens ha duit des del Pla des Pouet acaba al mirador. I allà mateix, en direcció gairebé oposada, neix o continua un altre tram, que, així mateix, sempre de pujada i molt brut de vegetació, segueix amb ziga-zagues l'escalada cercant el cim del Puig des Refugi.

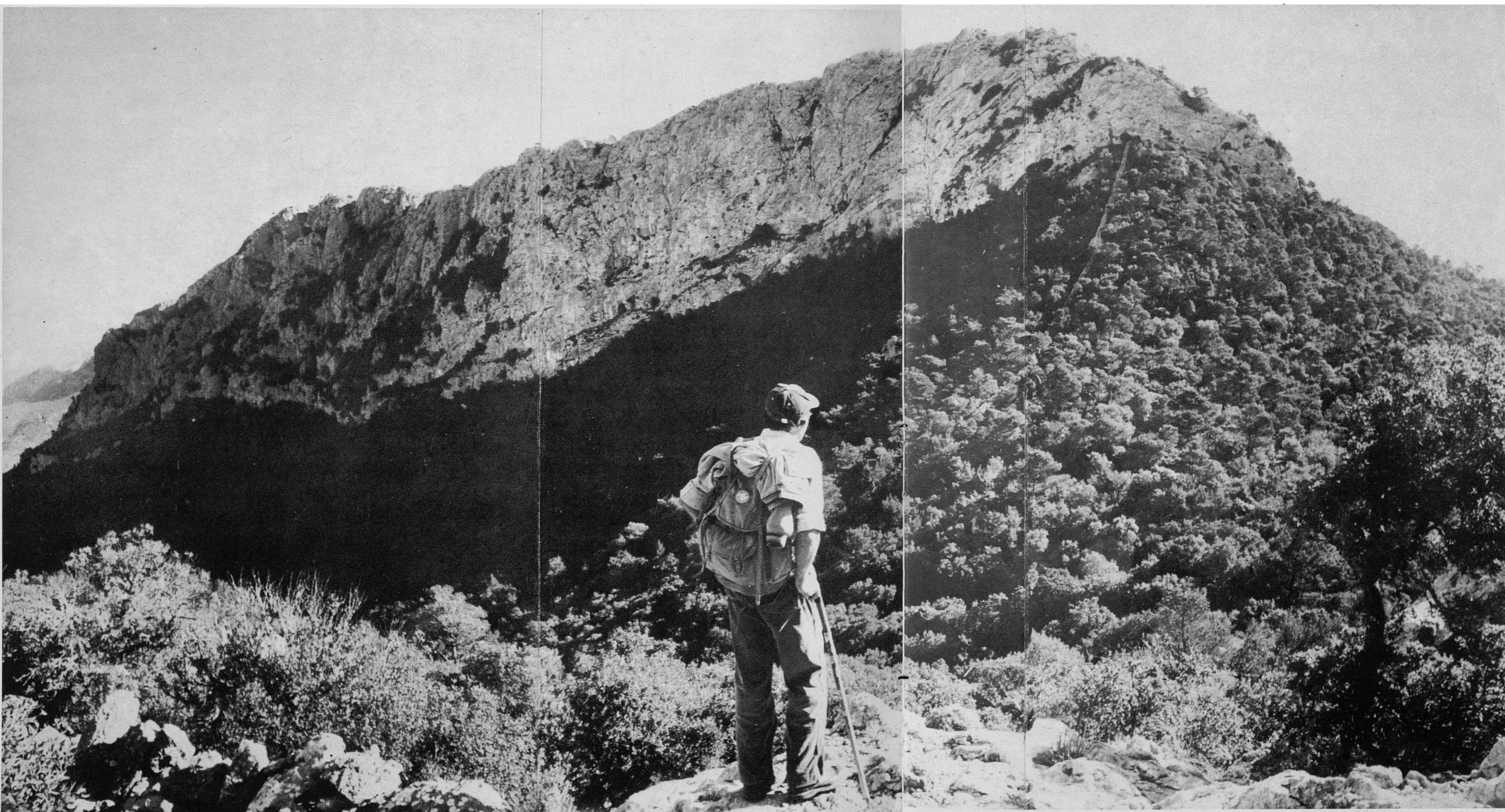
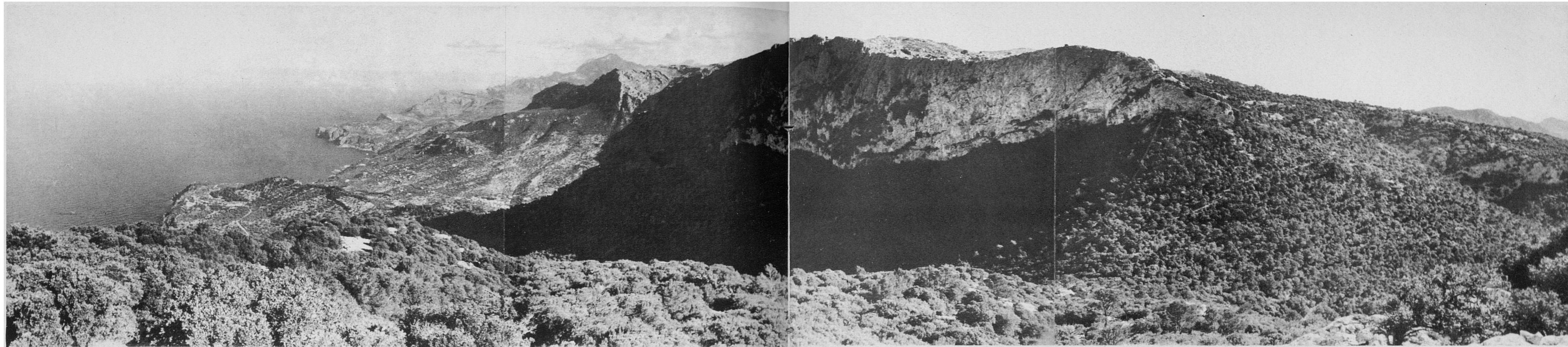


25-26. Ja assolint aquelles altures de més de 800 metres, el camí s'aclareix i el trànsit es suavitza. Primerament s'assoleix un cim (¿sense nom?, 856 m.) de Sa Talaia Vella —ja que aquesta muntanya és, realment, bicúspide— on hi ha una fita geodèsica. Ja allà s'hi veu molt proper, enfront, l'altre cim amb la caseta mirador, igualment construïda per l'Arxiduc, que dona nom a aquell turó: Puig des Refugi (858 m.).

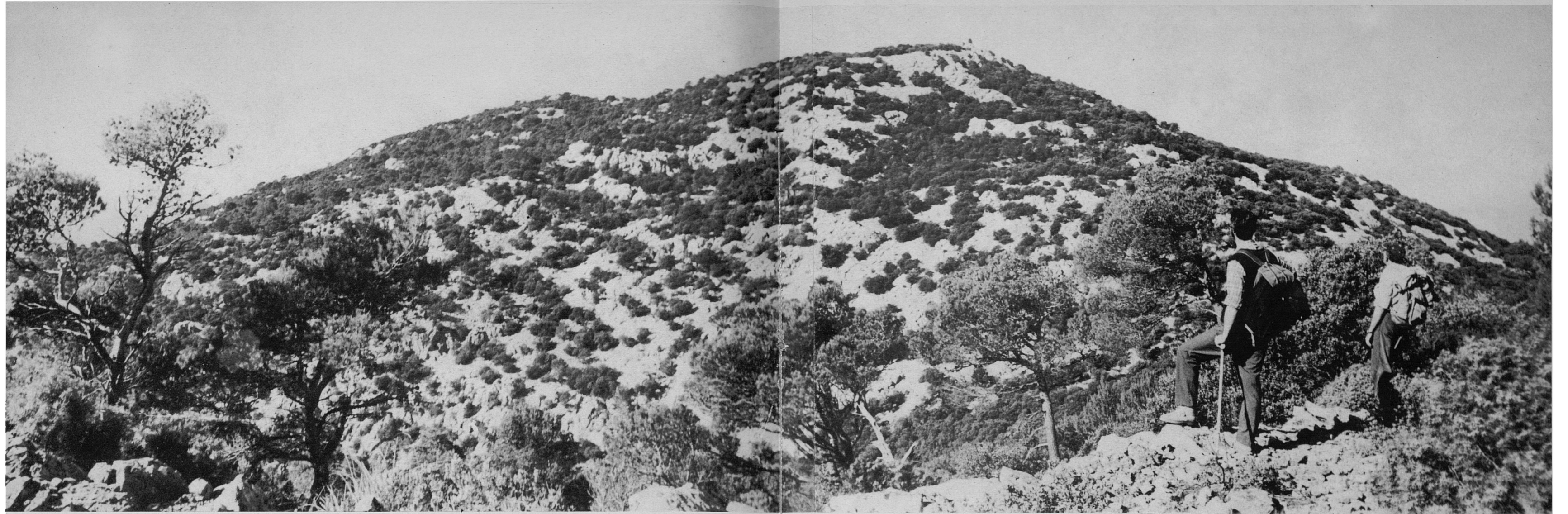


27-28. I de seguida s'arriba al cim des refugi. Aquestes dues vistes mostren l'estat de l'edificació. Ja ruïnosa, encara mostra la dignitat, gust i solidesa amb que la va fer construir l'Arxiduc en aquella eminència, que domina fantàstiques panoràmiques de mar, costa i muntanya. Les inclemències, del temps, l'evident abandó i incuria, i —voldriem que no fos veritat— el gamberrisme potser de qualcú que no és digne de trepitjar nostres meravelloses muntanyes...

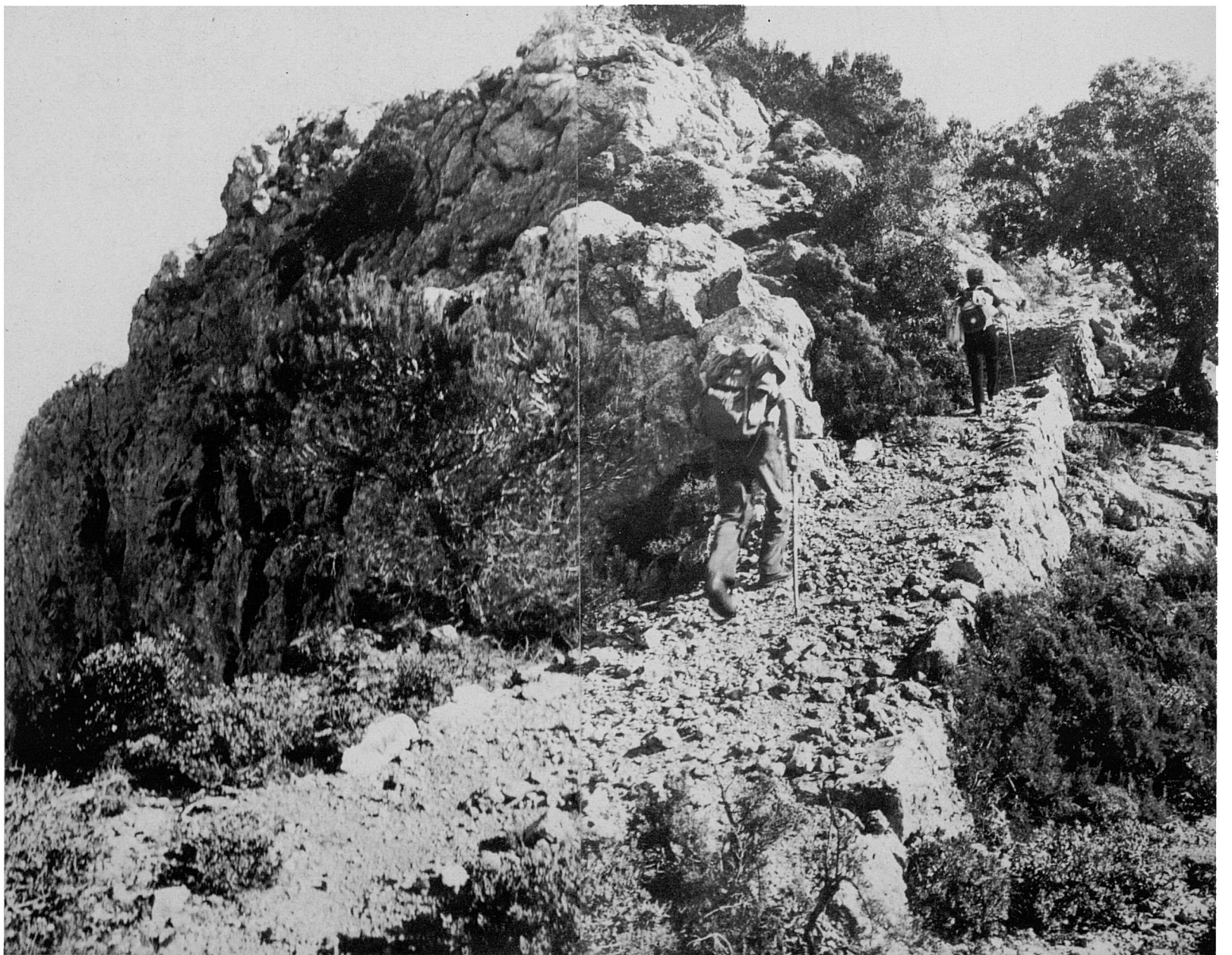




29-30. Des de davant mateix de l'edificació, i, una mica més avall, des del camí que del cim del Refugi baixa fins el Coll o Estret de So'n Gallard, aquestes vistes mostren de front la part encinglerada o nord-occidental de la cornisa del Caragolí, pel caire mateix de la qual, vorejant l'abisme, discorr impressionantment el Camí de S'Arxiduc, sempre dominant amb amplíssima panoràmica la costa de Miramar, de So'n Marroig i de Dejà.



31-32. Ja assolit i deixat enrera el coll entre Sa Talaia Vella i el Caragolí (Coll o Estret de So'n Gallard), on sempre hem conegut un coll de tords permanent, i al costat del qual l'Arxiduc va fer construir un pedris en angle per a estació i descans del que hi arriba, una ullada cap enrere ens fa veure el cim del Puig des Refugi, o, més ben dit, els dos cims de Sa Talaia Vella i l'horrorosa configuració pétria dels seus costers. I, cap endavant, i pujant amb molt de rost, el ben traçat i encara ben conservat Camí de S'Arxiduc en la seua escalada del cap extrem occidental de la cornisa del Caragolí,...



35. Hem de fer una aturada en la descripció d'aquesta pujada, per a contemplar la cornisa del Caragolí des d'indrets més habituals i accessibles, és a dir, des del mirador damunt Sa Foradada al costat de les cases de So'n Marroig, que és el lloc des d'on s'ha pres aquesta fotografia.

Aquí enfront tenim les cases de So'n Marroig amb la seua llotja i torre de defensa. Per darrere les cases, a la dreta, guaita el temple jònic de marbre blanc de Carrara, igualment fet construir per l'Arxiduc com un mirador més —ofrena delicada a les Muses helèniques— a un lloc tan privilegiat, i tan paregut a la seua pàtria egea. Allà dalt, al fons llunyà, esquerre, l'encinglerada cornisa del Caragolí, que estem a punt d'assolir en la nostra pujada. A la dreta, mitjançant la separació del Coll de So'n Gallard, Sa Talaia Vella, no menys encinglerada per aquesta part, amb els dos lòbuls o cims tan repetidament al·ludits abans. I als peus dels alts penya-segats, cobrint-ho tot amb el seu mantell d'opaca verdor, un extensíssim alzinar a penes penetrat per un camí carboner que puja fins el coll, i el passa, i davalla fins el Pla des Pouet, o segueix pujant fins el Caragolí i Sa Talaia Vella.

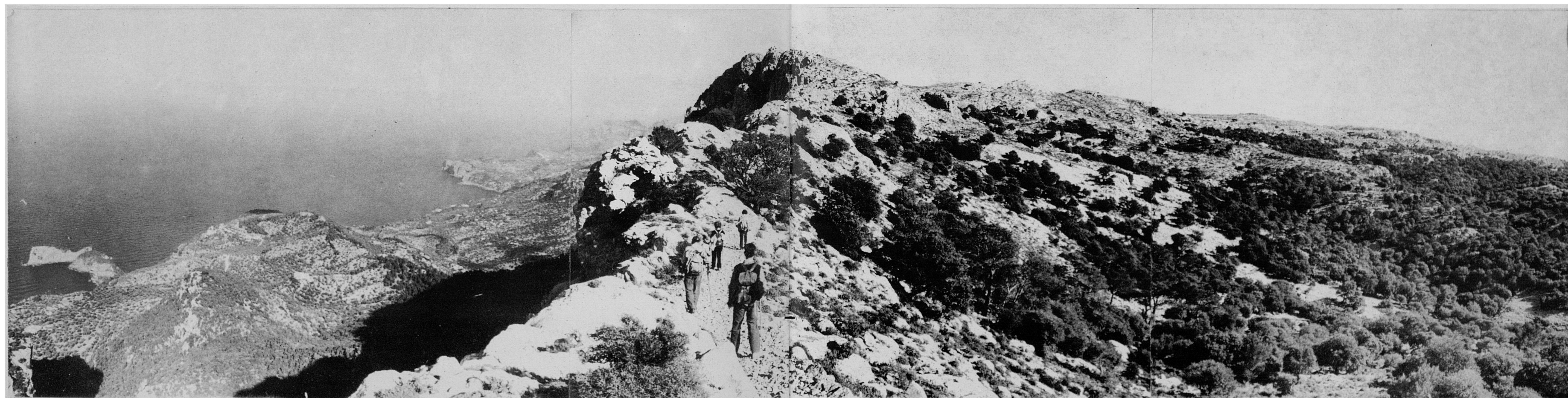


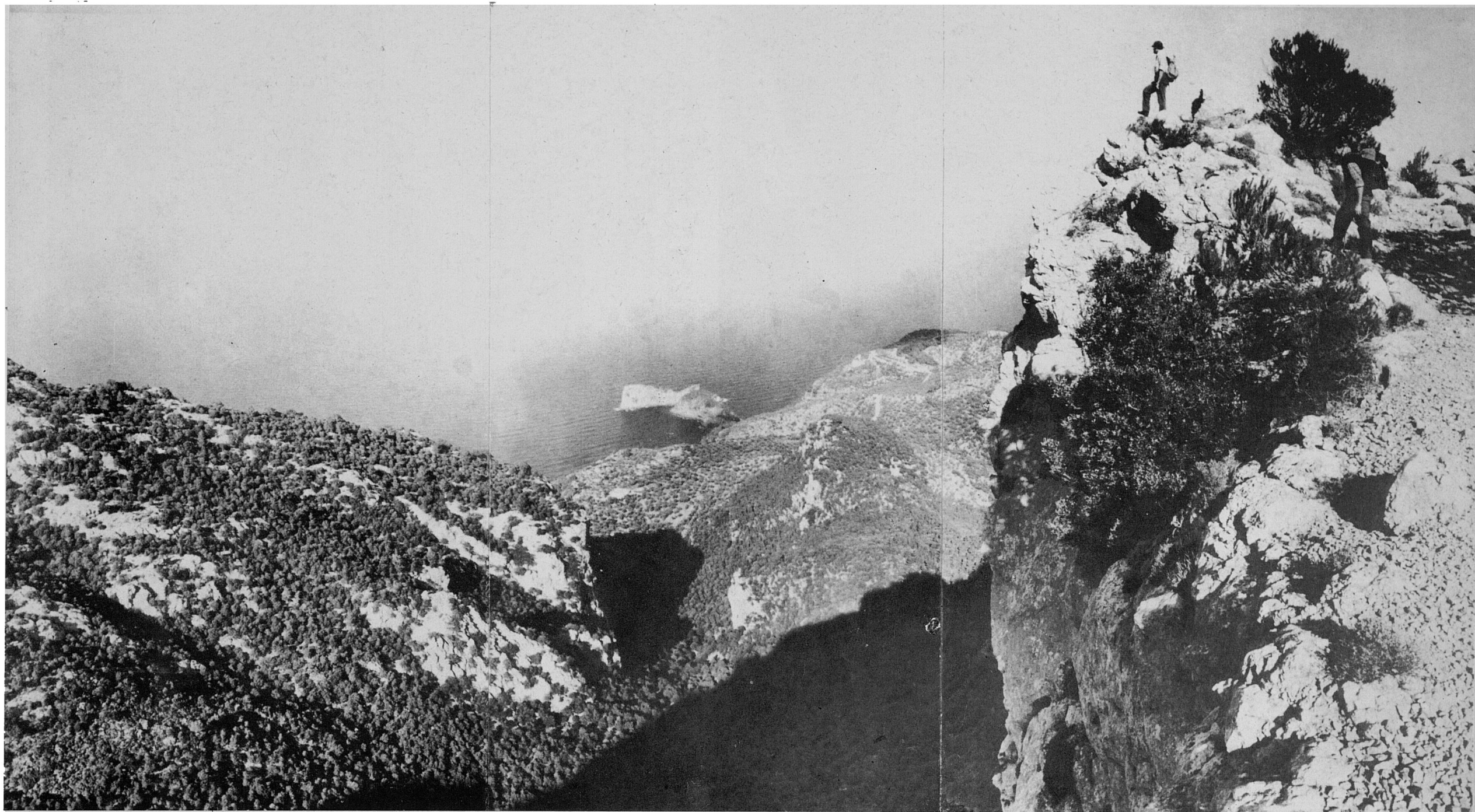


36-37. Continuant de bell nou la descripció de la ruta, ja hem assolit el començament de la cornisa del Caragolí. Ara, la vista és inversa a l'anterior: de dalt a baix, i ens descobreix allà al fons, al centre del primer cos de la fotografia, les cases de So'n Marroig (a penes distingibles) i la península de Sa Foradada, endinsant-se quebrada dins la mar.

S'observi que el Caragolí, com altres tantíssimes altures de la nostra Serra Nord, s'ofereix tallat i amb precipicis gairebé

verticals per la part nord o marítima, en tant que pels vessants contraris davalla amb suavitat sobre altiplans i comes d'implicada orografia. El camí de S'Arxiduc, com es veu i ja s'ha dit anteriorment, discorr vorejant el caire mateix de la cornisa encinglerada, i tan atracat a ell, que, de vegades, no hi ha més d'un palm entre la seua vorera i el caire del paorós precipici en vertical.

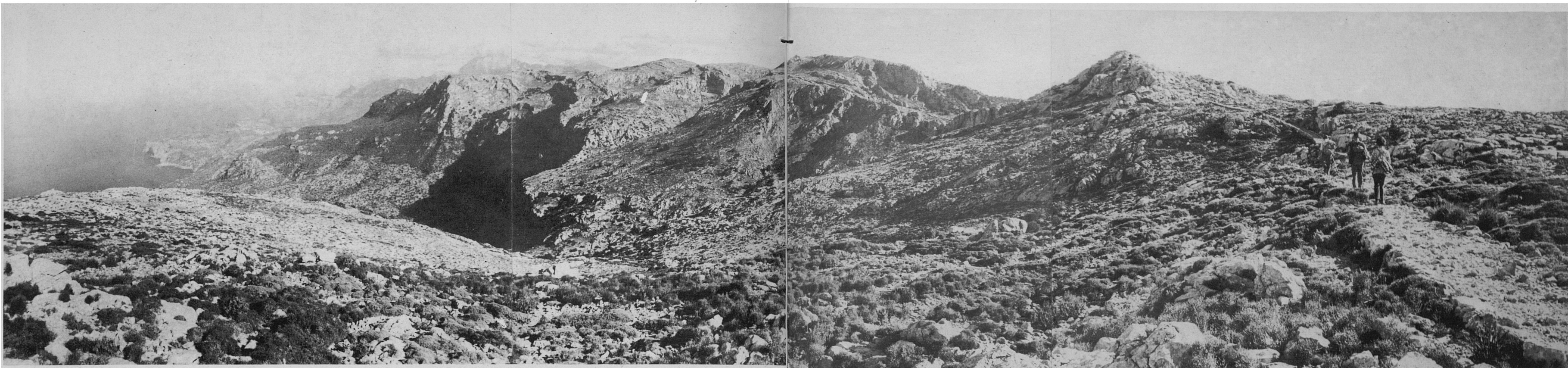




38-40. El camí de S'Arxiduc, en seguir la configuració de la cornisa del Caragolí va atenyent punts especials o eminents d'observació, que és necessari fruir amb les corresponents detencions. Ací l'Arxiduc no construí cap mirador especial, ja que tota aquesta llarguíssima cornisa és tota ella un mirador. I qué mirador!

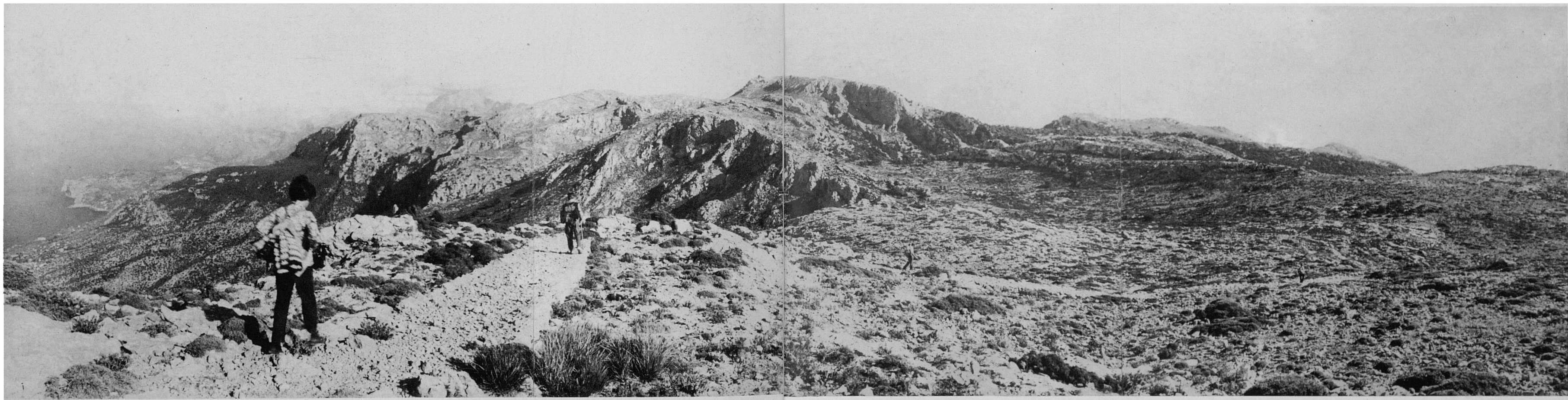
La foto n. 39, en vista retrospectiva des del començament de la cornisa, mostra a la dreta el Puig de Sa Talaia Vella (a penes si es destria la caseta del refugi del primer cim), deixant veure ben bé el que és: un compacte de dura i esquerpa roca calissa, que el bosc d'alzines i algun que altre pi lluiten per cobrir, sense arribar a aconseguir-ho. Gràcies al camí de S'Arxiduc aquest aspre compacte és penetrable amb alguna facilitat.

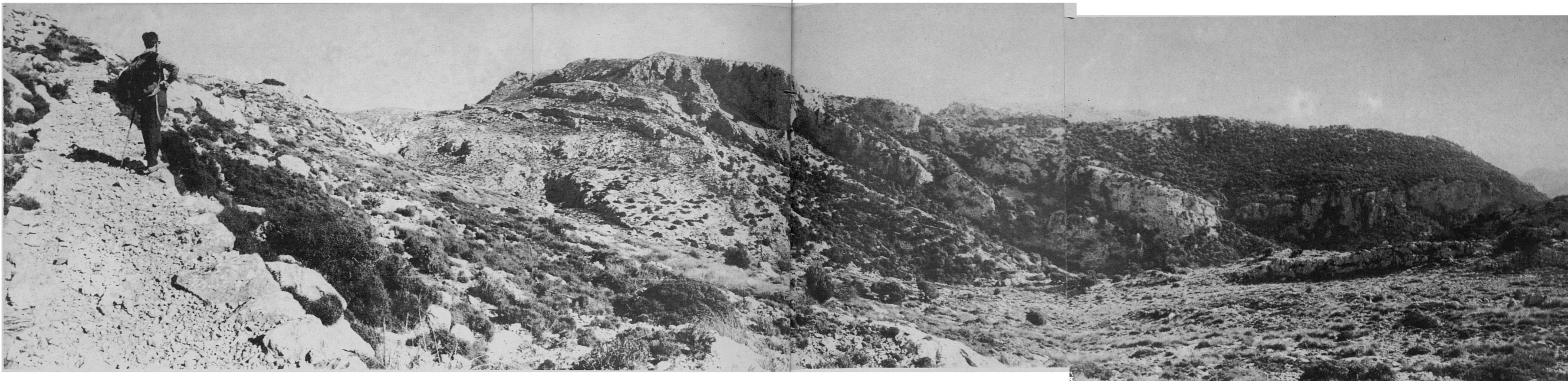




41-42. El recorregut complet del Camí de S'Arxiduc exigeix donar moltes passes. Quan discorr per la cornisa del Caragolí ja ha assolit la seua màxima altura, i s'allarga per ella més o manco horitzontalment. Aquella cornisa —ja ho hem dit— és com un llarguíssim balcó amb vistes totalment espaioses vers qualsevol part. L'eminència del Teix, que presideix ben visible el complex d'altres veïnes, i sembla trovar-se allà mateix, gairebé a l'abast de la mà, és una fita immòbil, l'assoliment del qual s'endevina imminent, però que no acaba d'aconseguir-se, ja que, darrere d'aquell revolt del camí, que sembla el darrer, hi queda un altre, i un altre...

En aquestes fotografies un coneixedor en detall del sector identificarà, entre altres elements, el Puig des Moro (920 m.), Puig des Vent (1.000 m.), Puig de San Pere, a les propietats; i més enllà, sobresortint, la Penya des Migdia (1.350 m.), cap sud-occidental de la serra del Puig Major damunt Sóller. Igualment podrà identificar els indrets on s'hi troben els passos (del Racó y de Ca'n Boqueta) de la nostra escalada del Teix al circuit anterior des de Deià. I altres diferents elements de la geografia d'aquest sector, que seria llarg enumerar.

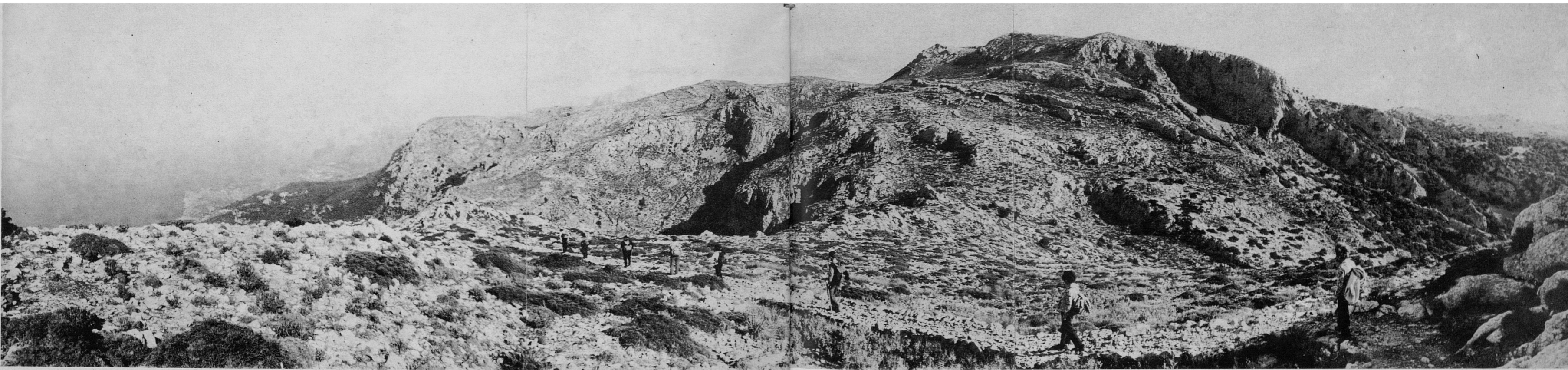


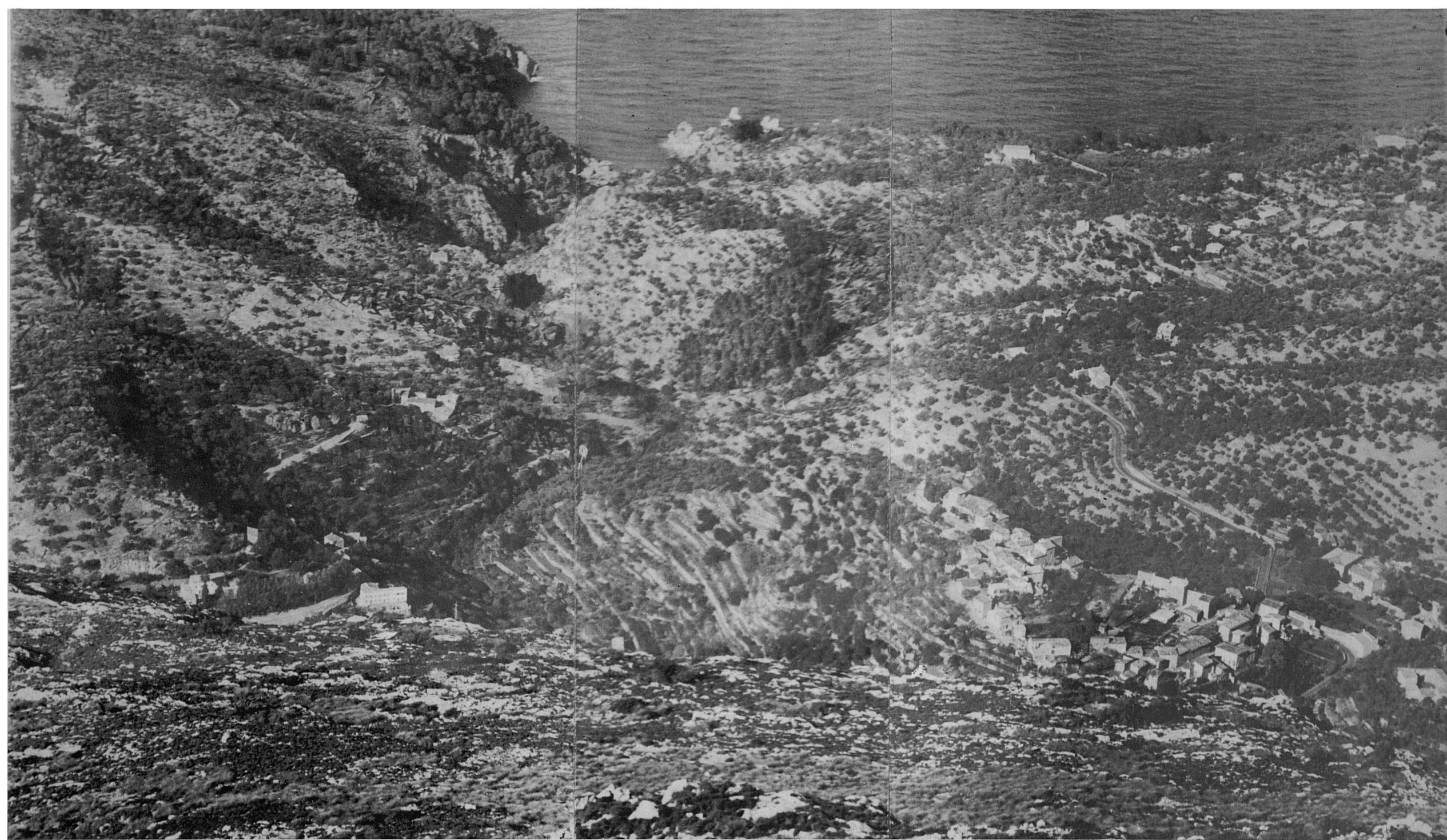


43-44. Ja hi som molt a prop del Teix, i ací a l'enfront hi tenim l'ampla peanya del seu turó cimaller. A la dreta en aquestes dues fotografies s'hi veu iniciar-se una cassola dins la que vessen els costers que hi convergeixen: és la part alta, començament de la barrancada o Coma des Cairats, que, vessant a la conca de Valldemosa, seguirà davallant cap a la planúria de Palna. Aquí, a l'enfront, endemés, a la primera fotografia, s'hi veu a la dreta la serra dels Cairats, contrafort meridional del Puig

des Teix, i els seus descensos fins el Coll de Sa Cisterna (vegi's Rutes anteriors). El camí de Pujada damunt aquesta petita serra des de la Coma des Cairats, no més es pot fer, aprofitant la falla que s'hi veu perfectament al mig d'aquella corona encinglerada que sosté els cims.

A un revolt final del tram que ací s'hi veu del Camí de S'Arxiduc,...





45. ...s'arriba a un mirador natural que domina la panoràmica de Deià i el seu entorn. Aquesta vista, presa des del dit mirador, mostra el poble allà a baix i, al retallament de la costa, sa petita i abrupta cala.

Vist el poble des d'aquesta altura, que, com sabem, s'escalona i enfila per un suau turó, sembla com estès per un pla. Aixó és natural, perquè l'estem mirant gairebé en vertical des de més de 800 metres.

46. Ja hi som trepitjant el darrer bocí del Camí de S'Arxiduc abans de tocar la fímbria de la peanya cimaleda del Teix, que ha hi veim aquí a l'enfront.

El camí voreja la plataforma dels cims, cludeix penetrar-hi, i es dirigeix —com si ignoràs aquelles eminències— vers la Coma des Cairats. És natural, ja que els cims i la plataforma superior del Teix no van pertànyer a l'Arxiduc, i ell va fer aquest camí per a trepitjar terrenys seus.

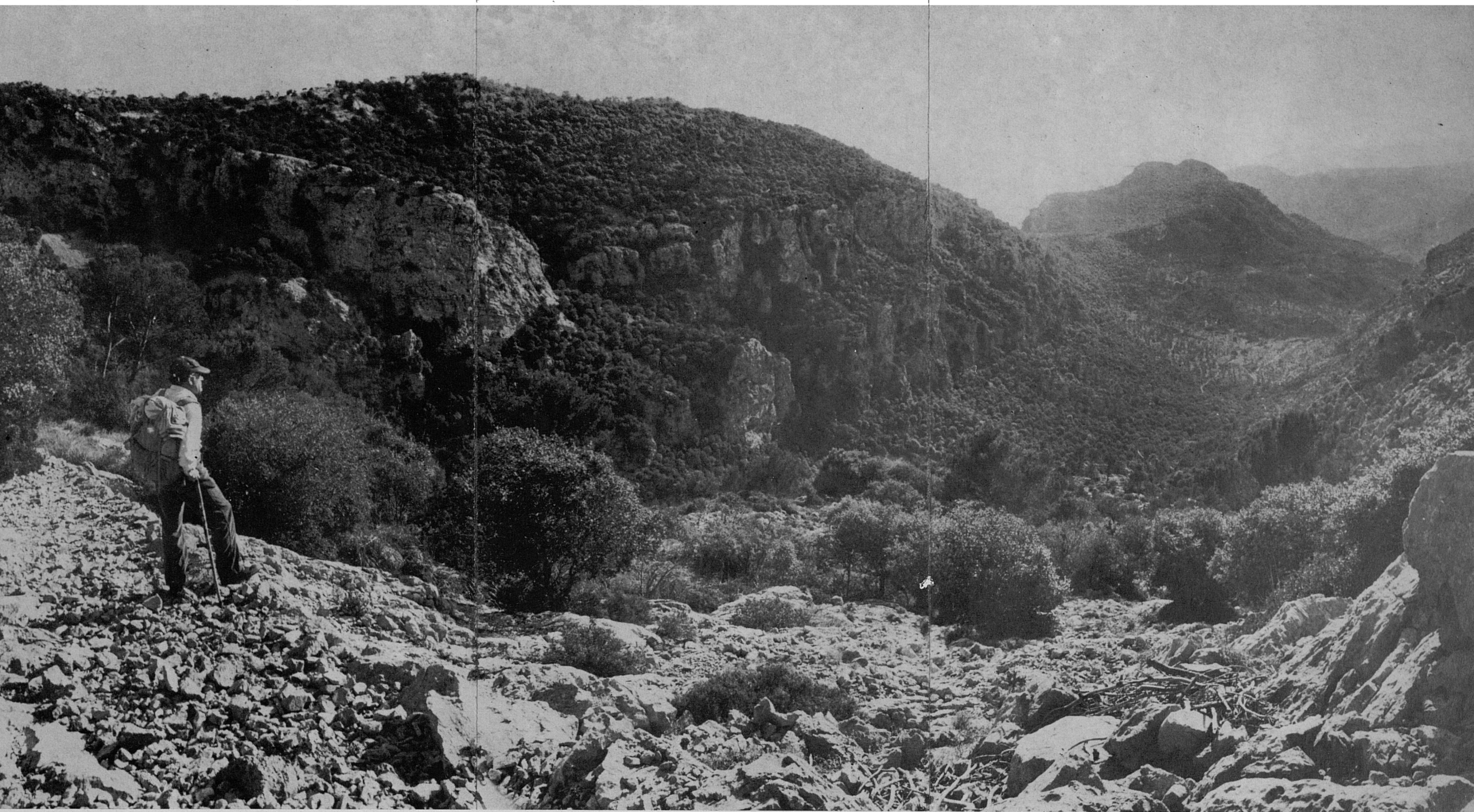


Nosaltres ara, naturalment, com a les altres dues rutes anteriors, anirem a fer l'aturada pel dinar al cim, o a qualsevol de les fonts que allà hi són; però, a fi de no repetir vistes ja posades a aquelles dues rutes dites, i prestant ara atenció preferent al Camí de S'Arxiduc, que és el "leiv motiv" de la present, seguirem la descripció geogràfica deixant de banda, de moment, els cims.

Per aixó,...



47. ...deixant els dits cims a l'esquerra, seguim el camí, que ja de totd'una comença a davallar —el que ja no deixarà de fer— tot endinsant-se en la part alta de la Coma des Cairats.



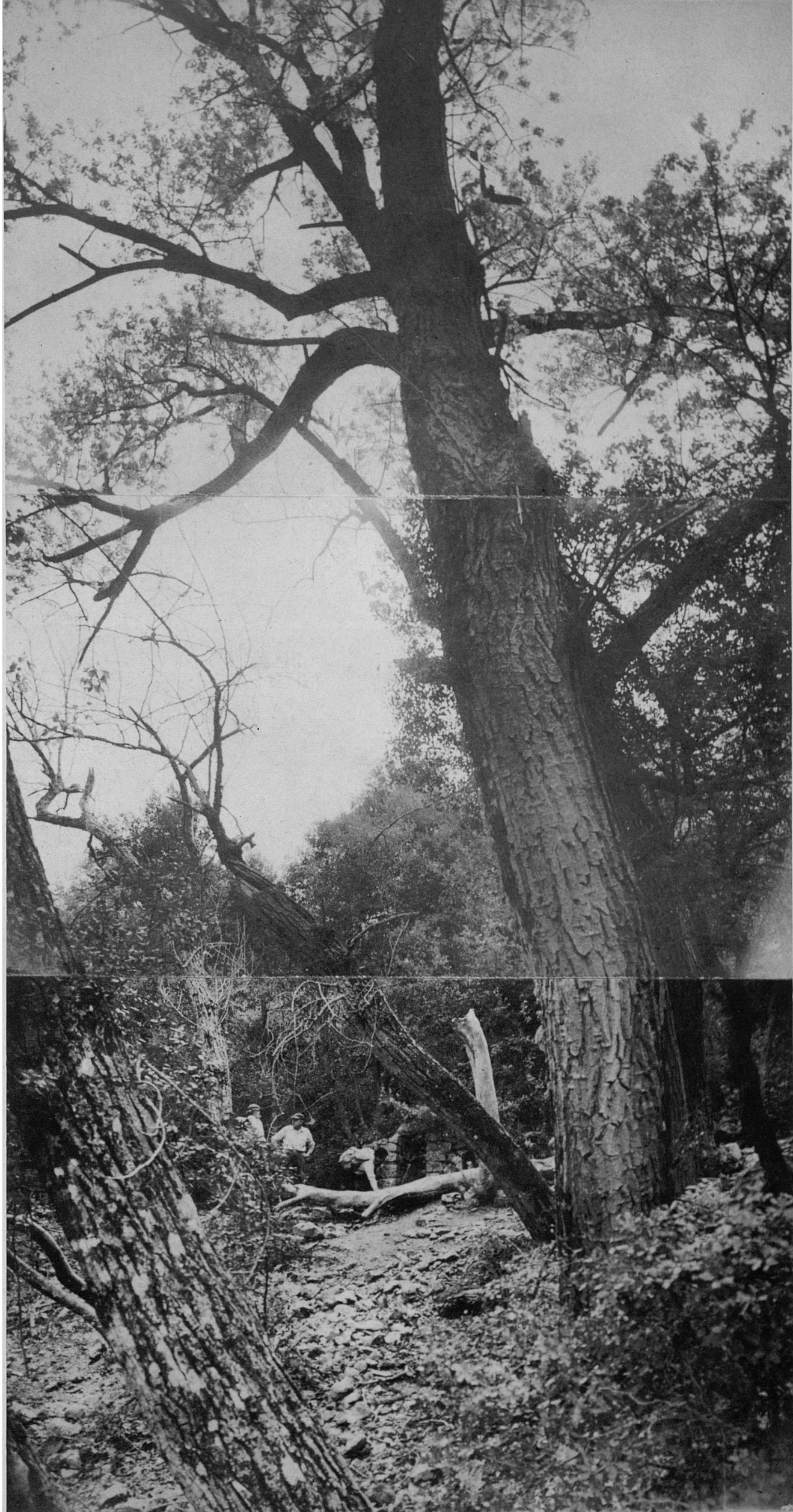
48. Aquí la tenim en vista des de dalt. Es molt aspra, i seria gairebé intransitable, si no fos per l'existència del camí que seguim. Al manco en aquesta part superior. Aquí s'hi veu, a l'esquerra, la Serra des Cairats, i, com continuant-la, cap a la dreta, la Moleta de Pastoritx, predi que s'hi troba a là vall del vessant oposat al que ací es veu.

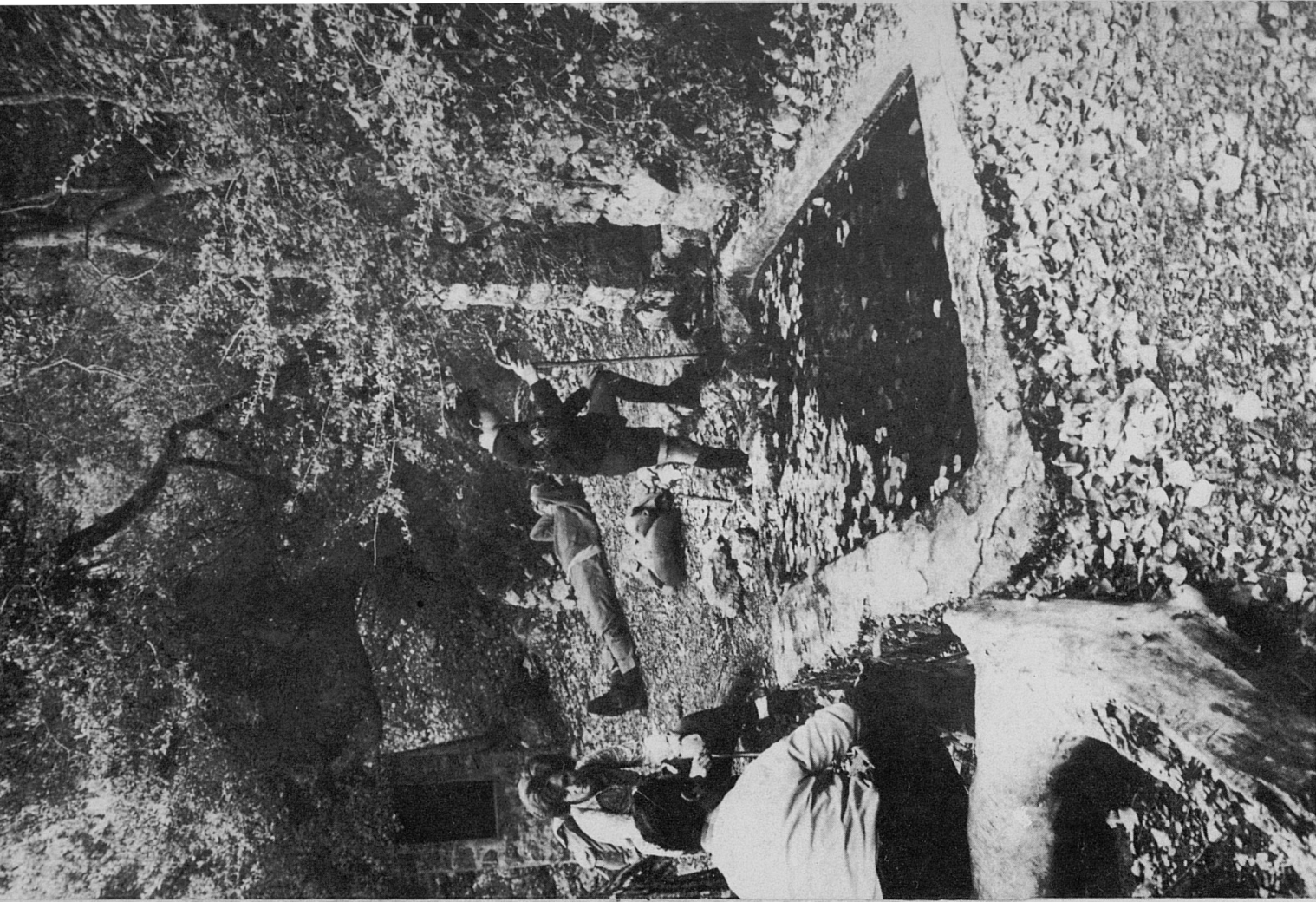
L'altre coster —de la dreta— que configura la barrancada, pertany al massís del Puig des Boixos. I, si no és tan verticalment encinglerat, té així mateix una feresa pétria, esquerpa i horrorosa. I sense accesos per aquesta part de la coma.

El Camí de S'Arxiduc es torna torrentera, per descarnament i baixada de les aigües pluvials, a un petit sector; després, enllaça amb el carboner que s'enfila, o davalla, fent-hi ziga-zagues per la coma,...

49-50. ...i, després de travessar ja suau pel costat d'un antic clot de neu i una casa enrunada de nevaters dins un bocí fantàstic de bosc, arriba a la Font des Polls, que igualment tenim coneguda a la Ruta n. 76. Es un lloc obligat per a una aturada de descans, mentre hi abeuram al pintoresc fontinyol.

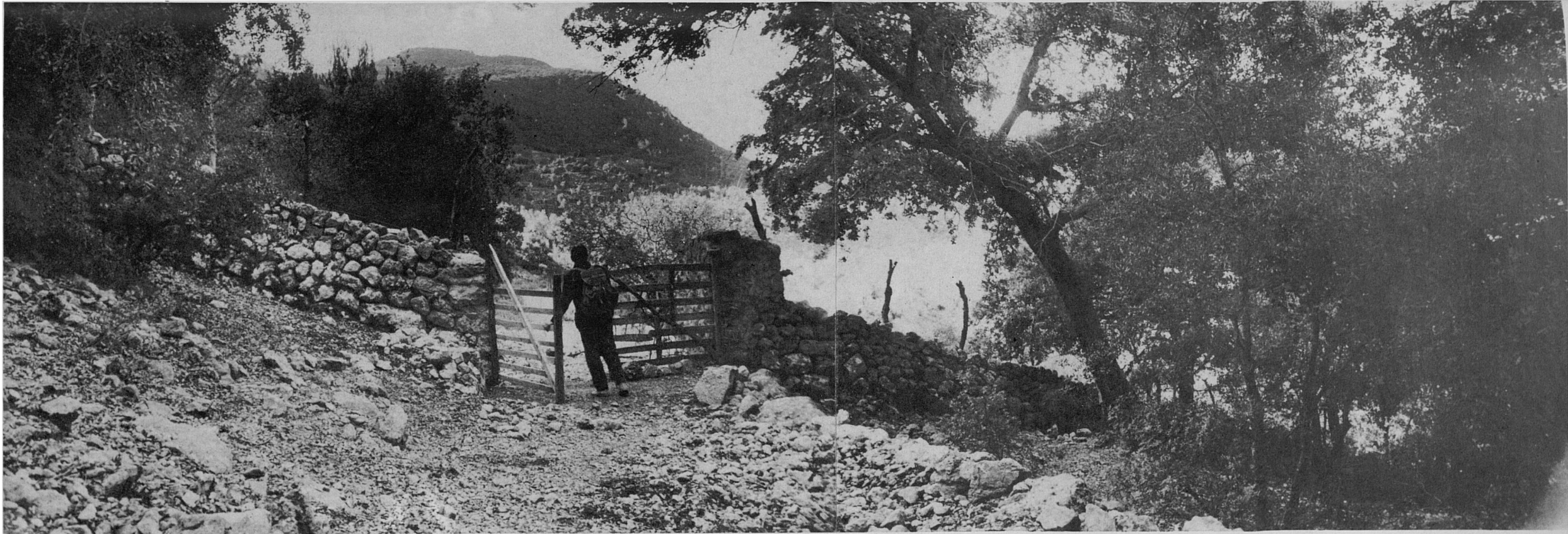
Fins la font mateixa hi arriba una gran rosseguera que s'inicia just a la vora de l'altiplà del Teix. Hi ha a la Coma des Cairats altres més petites, producte de parcials esbaldrecs d'aquelles cingleres.





51-53. Més tard, el camí carboner, que ja no s'hi pot identificar amb el Camí de S'Arxiduc, i que segurament existia abans d'aquest, segueix





davallant amb les seues dificultats d'aspresa, i més tard i ja gairebé avall, molt suau i agradable, fins arribar a l'eixamplament de la coma al sector de la Font de Na Rupit, ja fora del bosc,...





54-55. ...descobrint allà al fons de la coma, de bell nou la vista de Valldemossa amb fons del puig de la seua Comuna.

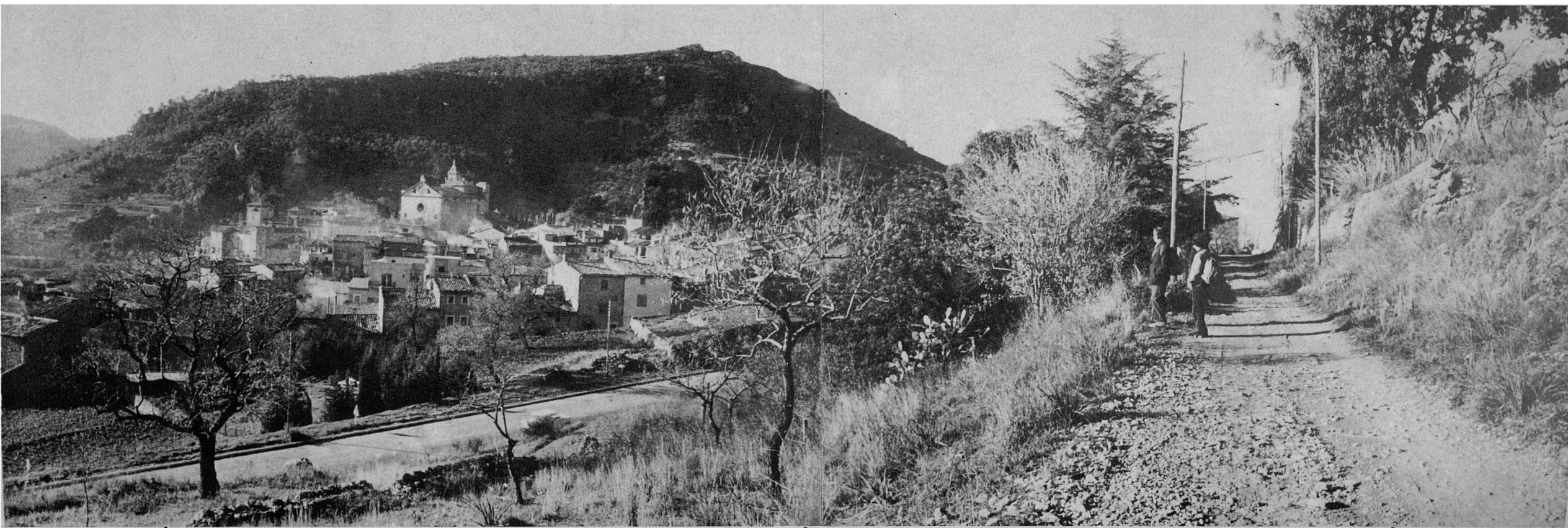


56-57. Deixam el camí de Sa Coma, que segueix davallant cap a l'esquerra, i prenim el de So'n Gual, el qual, després de travessar el portell que ací es veu, segueix planenc i suau, pintoresc i agradabilíssim, amb vistes sobre les cases de Sa Coma,...





58-59. ...que hi són a l'altra banda de la barrancada; i, poc després, sobre Valldemossa mateix, a on no trigam d'arribar, tot passant davant la façana principal de les cases de So'n Gual. Allà tancam aquest esplèndid circuit d'avui, que, no per haver-lo repetit una i altra vegada, resulta menys atractiu i agradable. Més bé, tot el contrari.



davalla per la dels Cairats, part de la qual ja empràrem per a la pujada del fascicle n. 75 fins la Font des Polls.

El recorregut del circuit ací descrit és suau —no tan sols per a un muntanyer— i pot ésser realitzat per qualsevol persona avesada a caminades. En el seu desenvolupament sempre hi ha camí: ja sia els vells camins carboners de les dues comes dites (la de S'Aburada i la des Cairats), o bé sigui el ben traçat de ferradura, a les altures. Aixó sí, uns i altre, ja força espanyats per descarnadura, o per l'invasió de la vegetació. Tot i aixó, i encara que aspres i fatigants pel rost que tenen, no difícils de transitar.

Tanmateix, en aquest circuit hi ha que donar moltes passes. Seguint una marxa sense frisar, i amb algunes detencions per a contemplar el paisatge —que ho mereix— s'hi pot arribar en dues hores a la Caseta des Refugi. Dues hores i mitja més bastaran per a assolir des d'allà el cim del Teix. I dues més per a baixar fins Valldemossa. El circuit, idò, necessita de sis a set hores de marxa.

EL CAMI DE S'ARXIDUC. Una major facilitat en aquets recorregut, sobretot a les altures, ja de per sí gens difícils, maldament l'esquerpa configuració d'aquelles muntanyes, la devem a un estranger completament enamorat de Mallorca, i, particularment, d'aquell sector coster deianenc-valldemosí, on va viure molts anys.

Tots sabem que quan a Mallorca ens referim a "l'Arxiduc" es tracta de Lluís Salvador d'Habsburg Lorena i de Borbó, Arxiduc d'Àustria, personatge notabilíssim qui va arribar a Mallorca com un simple turista a mitjans del segle passat, i ací —i a altres parts de la Mediterrània— deixà petja indeleble.

Efectivament, en l'estiu de 1867 desembarcà al port de Palma —¡oh la Palma i la Mallorca d'aleshores! — un jove de 19 anys amb el nom de *Ludwig, Graf Neudorf* (Lluís, Comte Neudorf). Venia d'Ibiza i arribava en el vapor Jaume II, que feia el trajecte València/Ibiza/Palma.

A Mallorca va romandre una petita temporada, i visità molts indrets de l'illa. Més tard, anà a Menorca, ja que, segons es va saber després, volia escriure un llibre sobre les Balears, aleshores poc conegudes. I l'escriví complidament amb el temps, i encara molt més, com es dirà mes envant, ja que el jove Ludwig, Graf Neudorf no era, sinó, el propi Lluís Salvador d'Habsburg Lorena i de Borbó, Arxiduc d'Àustria —que viatjava d'incògnit—, tercer fill mascle del Grand Duc Leopold II de Toscana i de l'Arxiducesa Maria Antonieta de Borbó. Aquesta, per la seua part, era filla de Francesc I, Rei de les Dues Sicílies, i germana de Maria Cristina, vídua de Ferran VII d'Espanya, que va ser Reina Regent durant la minoria d'Isabel II. Per tot aixó, l'Arxiduc Lluís Salvador, a més de la seua vinculació familiar amb la Corona Imperial d'Àustria, estava emparentat amb la dinastia reinant a Espanya.

L'Arxiduc Lluís Salvador —qui ja a aquesta primera visita quedà embadalit per Mallorca— hi tornà de bell nou cinc anys després, al gener de 1872, i s'establí principalment a la costa entre Valldemossa i Deià, on comprà la possessió Miramar, d'antiga tradició lulliana, tradició que ell es preocupà de vigoritzar amb celebracions i reunions lullistes, fent-hi d'aquell solitari i bell indret base de les seues estàncies i estudis.

Persona de moltes possibilitats econòmiques l'Arxiduc, i totalment enamorat de la zona, va anar afegint a la seva primera possessió de Miramar molts altres predis veïnats d'aquella costa, entre els quals es poden citar principalment So'n Marroig (o Masroig), S'Estaca (nom per a sempre vinculat a la valldemossina Catalina Homar, el seu amor especial, totalment correspost), So'n Galceràn, So'n Gallard (¡oh manes de la Beata, ara ja Santa Caterina Thomàs!), So'n Ferrandell, So'n Moragues, So'n Gual, Sa Pedrissa, Ca'n Caló, Ca Na Matgina, i altres limítrofs de menor importància; i amb aixó quedà propietari de tota aquella meravellosa costa i contrada entre Valldemossa i Deià, i del massís muntanyenc que la respalla.

Comprà, endemés, altres possessions allunyades, com Sant Telm (de S'Arracó), la Torre des Verger (Banyalbufar), etc.

Des de 1872 a 1913 visqué a Miramar grans estones, alternant-les amb llargues ausències que emprava en visites a la cort austríaca, o en la seua afició principal d'incansable viat-

ger. És traslladava en el seu vaixell "Nixe", el qual, segons diuen, sempre estava amb les calderes a punt per a salpar, i amb el que recorregué tota la Mediterrània, investigant i descrivint moltíssims dels seus racons. D'aquests viatges i d'altres per diferents parts de la Terra, a la que també donà la volta —sortiren més de cinquanta obres per ell escrites, obres que també es preocupà d'editar molt acuradament, no per a vendre-les, sinó per a regalar-les als seus amics i parents.

Al juny de 1913, quan ja es preveia, i es temia, l'assot de la I Guerra Mundial, marxà de bell nou de Mallorca, ara ja per darrera vegada —encara que ell no sospitava aixó i ja no tornà. Morí poc després al seu castell de Brandais (Bohèmia) a 15 d'octubre de 1915, als 68 anys d'edat.

Les seves possessions a Mallorca van anar a parar, d'acord amb el seu testament, a mans de parents mallorquins.

L'Arxiduc Lluís Salvador, era, segons les biografies que hem consultades, un home excepcional en tots els sentits, de gran capacitat intel·lectual, molt bona memòria per a coses i persones, i un erudit complet i seriós.

Excel·lent dibuixant i pintor, prenia als seus viatges esquemes i impressions paisagístiques, antropològiques i costumbristes en apunts que més tard convertia en esplèndids dibuixos, com es pot comprovar a les seues obres. És ben cert que no tots són exactament seus, ja que sabé envoltar-se de bons col·laboradors; sí, però, sugerència seua i direcció.

El seu coneixement de llengües era portentós. Diuen —i sembla realitat incontestable en examinar la seua obra— que parlava i escrivia amb correcció, no solament l'alemany i l'italià (que eren les seues llengües de bressol), o les corrents d'Europa (francès, anglès, espanyol...), sinó altres no tan usuals, com les antigues llatí i grec, o gens usuals a Europa, com l'àrab. Fins catorze idiomes podia emprar per a expressar-se.

Entre aquests idiomes que parlava i escrivia, també hi era el mallorquí, que aprengué ja literariament als llibres, ja popularment de boca dels pagesos i demés persones que tractà a Mallorca. I no solament parlava amb elles en mallorquí, sinó que —¿què diràn inclús ara tantíssims mallorquins, els més, que no són capaços d'escriure dues ratlles correctament en la seua propia llengua? — en mallorquí escriví i publicà algunes de les seues obres, com l'opuscul "Catalina Homar", o el llibret "Rondaies de Mallorca", o "Somnis d'estiu ran de mar".

L'Arxiduc escrivia les seues obres, per regla general, en alemany, i les publicava anònimes, es a dir, sense aparèixer ell com autor. Ja hem dit que les editava en edicions prestigioses, molt acuradament, i que no les posava a la venda, sinó que les regalava. Nostra Biblioteca Pública de Mallorca té la sort de tenir-les totes, o gairebé totes, inclusive una molt poc coneguda, integrada per dos grossos toms amb velles i descolorides fotografies originals, que l'Arxiduc titulà "Flors de Miramar".

Com ja hem dit abans, l'Arxiduc Lluís Salvador en els seus viatges per la Mediterrània estudià i descriví molts indrets. Deixant de banda les que es refereixen a les Balears, citarem, per exemple, les obres dedicades a Les Columbretes, Tunísia, Búccari, Leukósia, Les Sirtes, Trípoli, Bizerta, Abazia, Ustica, Bugia, Itaca (la petita illa pàtria de l'homeric Ulises), Corint, etc. etc.

Pel que respecta a les Balears o Mallorca, recordam els següents títols: "Die Balearen" (Les Balears), obra en 9 grosíssims volums amb interessantíssims gravats que descriuen el paisatge, els usos i costums, tradicions, antropologia, formes de conreu o pesca, etc., etc.; el ja citat "Rondaies de Mallorca", que va traduir a l'alemany (Marchen aus Mallorca); "Voci di origine araba nella lingua delle Baleari"; "Catalina Homar"; "Winke für die Besucher von Miramar" (Advertències als visitants de Miramar); "Die Felsenfesten Mallorcas" (Els castells roquers de Mallorca); "Porto Pi"; etc.

Totes aquestes obres són exponent de la seua gran cultura, extraordinària preparació intel·lectual, i universal curiositat al servici de la seva vertadera vocació de geògraf, naturalista i etnògraf. Com a tal, viatjà incansablement i recorregué gairebé tota la Terra, bé que fent de Mallorca el seu quarter general, i de Miramar el seu recés. A més d'aixó, ací tenia i apreciava bons amics i persones incondicionals.

D'altra banda, la lectura de les seues biografies i les anècdotes —gairebé encara vives— que d'ell contenen el retraten com

un personatge genial i molt original, generós fins la prodigalitat, molt humà, capritxós sense tiranies (?), i molt poc protocolari, maldament el seu alt llinatge. Així mateix, molt malfardat en el vestir —no solament quan ja era vell— i fins amb un aire tan ordinari i descarat, que semblava un bohemí, més que no un príncep de nissaga.

Al costat de Miramar acondicionà una mena de posada, on s'hi donava gratuïtament per uns dies hostatge i menjar a tot el qui hi arribava. Encarregà la cura d'aquesta posada a una pagesa que nomia Madó Pilla, topònim i lloc (Ca Madó Pilla) que encara hi són vius, per més que l'edifici ha tengut total modificació.

La vinculació de l'Arxiduc a Mallorca, que ell considerava com la seua segona —i qui sap si primordial— pàtria, va fer que les autoritats provincials o locals li rendissin els merescuts honors. Així, l'Ajuntament de Palma el proclamà en 1877 Fill Adoptiu de Ciutat. Per la part seua, la Diputació Provincial de les Balears, el proclamà igualment Fill Adoptiu de la Província en 1883. I més tard, en 1911, el proclamà Fill Il·lustre de Mallorca.

Palma, a més d'això, li té dedicat un dels seus més amples carrers.

Al mateix temps que dels seus treballs intel·lectuals, l'Arxiduc Lluís Salvador s'ocupà de millorar l'estat i productivitat de ses amples possessions a l'illa, i de promoure el seu conreu i explotació. Amb certes peculiaritats, és cert, i genialitats d'anècdota, pròpies de la particular visió que tenia de les coses. I, més directament, per gestió dels seus administradors, com és natural.

Conscient i enamorat dels bellíssims aspectes que tenien els seus terrenys, construí gran nombre de miradors a punts eminents o estratègics, triats personalment per ell, des dels quals pogués atalaiar aquells panorames encisadors. Un d'aquests, potser el més panoràmic, és el Mirador de Ses Puntes, que toca-

rem en aquesta Ruta, i molts altres. Pràcticament avui no són coneguts, o, al manco, visitats habitualment, més que dos d'aquests miradors, el que hi és vora les cases de So'n Marroig damunt Sa Foradada, i el dit de Ses Pites, ambdós molt concorreguts pel turisme massiu que és transportat per aquella carretera.

Així mateix es preocupà de fer o acondicionar camins per a l'accés a tots els punts de les seves terres. Alguns per a simple delectació panoràmica, com el que voreja la cornisa del Caragolí, a les altures d'aquelles serres, camí que ell recorria colcant damunt una mula, i amb el seu inseparable para-sol. Camí que ara nosaltres recorrerem en aquest circuit, gaudint més fàcilment —gràcies a l'Arxiduc— de les meravelloses perspectives que s'assoleixen a tota la llargària del seu traçat. Camí que en honor seu, amb tota mena de mereixements i acció de gràcies, diguem, i és, *el Camí de S'Arxiduc*.

L'ERMITA DE TRINITAT DE VALLEMOSSA.—Al coster marítim de Sa Talaia Vella i Puig des Refugi a mitja altura aproximadament entre els cims i la vorera de la mar, no lluny del lullià Miramar, s'hi troba l'Ermita de Trinitat. Poc més enllà, tot seguint aquell coster vers al Nord i gairebé sense perdre altura, s'hi troben així mateix unes pobres ruïnes, l'existència de les quals és poc visible, que pertanyen a les ermites velles, segurament antecessores de l'actual de Trinitat.

Amb el present circuit no hi passam per unes ni per altra —per més que l'actual de Trinitat s'hi veu, allà baix, des del Mirador de Ses Puntes—, i quedaven reservades per a una altra Ruta d'aquesta col·lecció, que, dissortadament, ja no es publicarà. Per a aquesta ocasió teniem projectada l'inclusió de l'evocadora composició poètica sobre l'Ermita de Trinitat, deguda a l'inspiració del delicat poeta mallorquí En Miquel Ferrà i Juan. Per no deixar-la definitivament de banda, la incluïm a continuació. És aquesta:

L'ERMITA SOBRE EL MAR

L'ermita seu a mig camí del cim,
i amb la creu de sa rònega espadanya
beneeix a l'entorn bosc i muntanya
i el mar que es perd en l'horitzó sublim.

Sa porta, closa al mundanal desfici,
a tots en nom de Déu s'obri amatent;
ses parets fan una ombra penitent;
la volten romeguers, com un cilici.

Mes, dins, té l'alegria d'un cor net,
i aquella pau dels cims que és aire i vida,
i la cisterna d'aigua beneïda
qui apaga al cor afadigat la set.

L'hortet dels ermitans és a la vora
desnù de flors, a l'ombra dels xiprès:
vessen llurs copes l'unció d'un rés
damunt la mar qui resplandeix enfora.

El caire de l'altíssim mirador
toquen volant les brisses falagueres;
l'aroma recullit d'unes murteres
embauma l'eremítica eixutor.

I quan la campaneta tota sola
diu l'oració del vespre, a l'entrellum,
Sor Caterina hi passa en el perfum
flotant dins una càndida auriola.

Un hàlit de senzilla santedat
damunt les pedres i les herbes sura.
D'aquell silenci extàtic de l'altura
s'impregna l'esperit asserenat.

L'ona que expira en la llunyana falda
alça una vaga transparent remor:
Oh, respirar tranquil de la maror,
pujant de les riberes d'esmeralda!

Veus de l'onatge, veus del món absent,
ressó de nostres vides afanyades,
cóm arribau aquí purificades
dins aquest aire ple de pensament!

Aquí, davant la gran naturalesa
parlant de Déu com un missal obert,
la bona olor de l'holocaust ofert
munta en silenci. Oració, pobresa...

Per tot la creu, l'amable defensiu,
la pobra creu de fusta ressecada,
guarda la cella, el corredor, l'entrada;
en la paret de l'horta qui somriu;

sobre el lllindar del fossaret que espera
de la carn macerada el pobre feix;
"entre la vinya e'l fonollar" mateix,
qui perfumà l'ascètica dreuera.

L'hunil pedrís convida a meditar
sota els ciprers absorts en llur pregària.
Omplint la vasta refulgent amplària,
s'estén enfront la mar, tota la mar!

Sobtat, com una escuma passatgera,
brilla el punt d'una vela, tan mesquí,
que es dissol en el pèlag safiri...
Els cinc xiprers són monjos en ringlera

atalaiant la blava immensitat.
La mar, rissada per corrents pregones,
és una estesa de petites ones
qui van passant cap a l'eternitat.

Preu:
220 pts.

Subscriptors,
primer llançament:
210 pts.

Depòsit Legal P.M. 582-1977
Es propietat de l'autor.
Prohibida la reproducció.
© Jesús García Pastor.

Fotografiès i text: revelat, ampliació, unió de les fotografies i direcció de la edició: Jesús García Pastor.

Traducció del castellà.

Gràfic de l'itinerari: Melcior Rosselló Simonet.

Imprès per Miquel Ferrer Sureda.

Paper: "Printover", fabricat per Sarrió C. A. P.