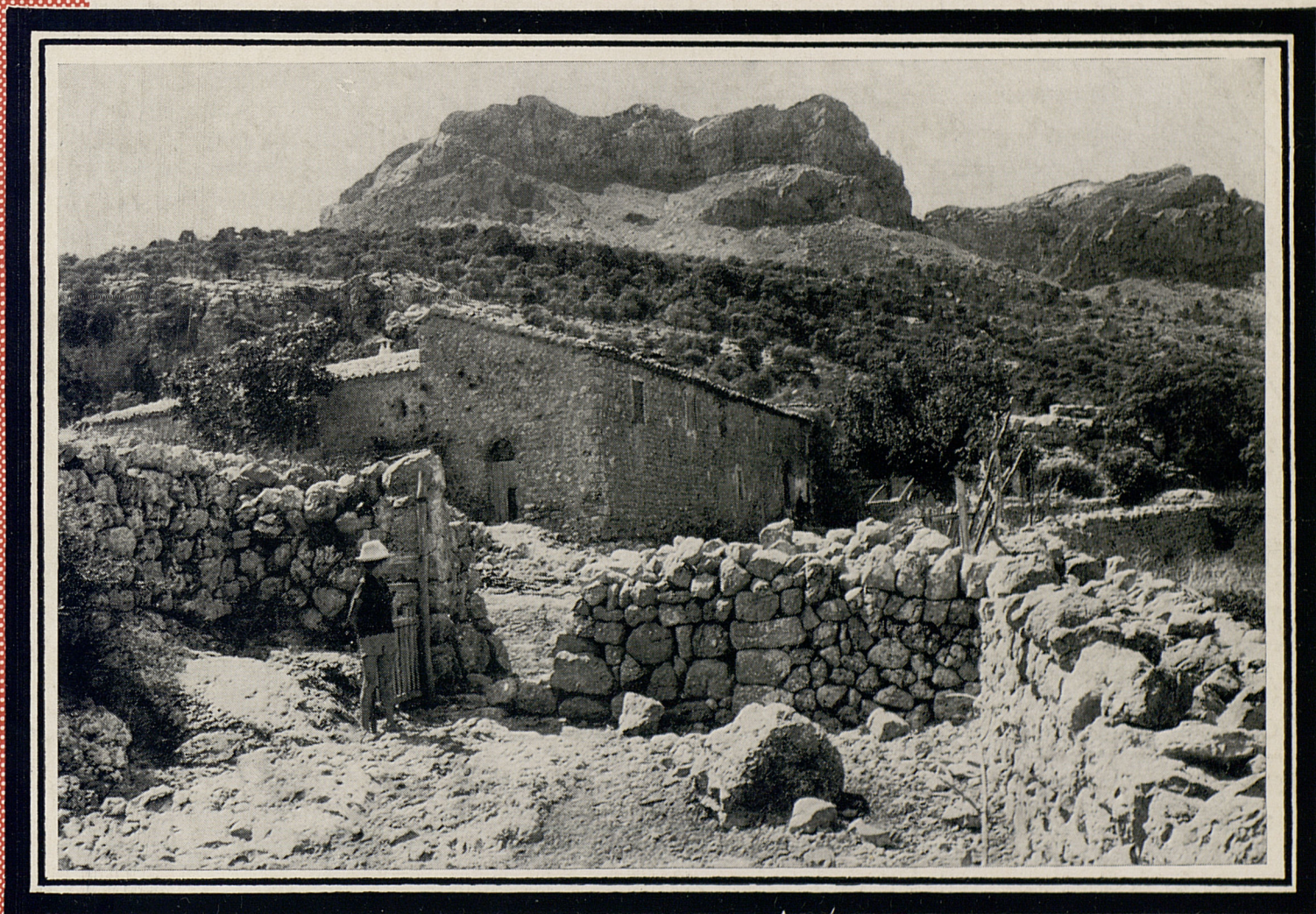




RUTES

AMAGADES DE MALLORCA



ELS TOSSALS

II. Des d'Almallutx per la coma del Pa de Figa
i la dels Ases

74



1-2. Vistes oposades del massís d'Els Tossals. La primera, per la part nord-est, mostra la Coma del Pa de Figa (que s'hi veu allà dalt al centre), coma per la qual en aquesta ruta farem la pujada; l'altra, per la part sud-oest, presa des del Coll del Bosc de Comaema, a l'altra banda del Torrent d'Almadrà, mostra la Coma dels Ases, coma per la qual hi farem la baixada.

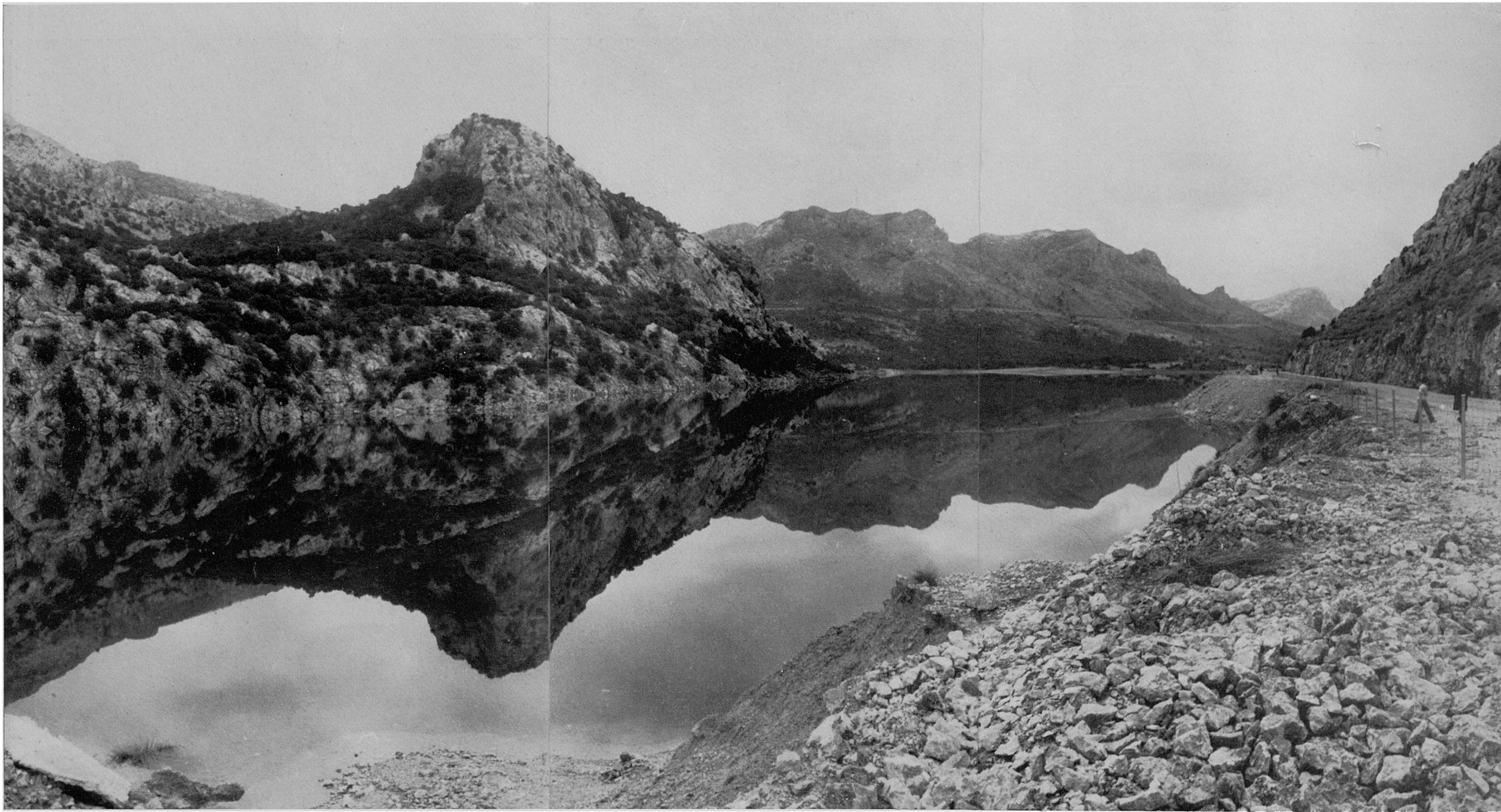




3. Aquesta panoràmica d'Els Tossals, presa des de gairebé el mateix lloc que l'anterior, mostra la vista de la dita Coma dels Ases i algunes cúspides secundàries del massís. Tot, ja s'hi veu, cobert per la neu. El cim que s'hi veu senyalat per una fletxa és el segon en altària (1.048 m.) que assolirem ara. El principal (1.115 m.) s'hi troba una mica més enllà, i no s'hi veu des d'ací.
Aquí més a prop, a un i altre costat del Coll del Bosc de Comasema, s'hi veuen pujar costers de la Serra de Sa Rateta (esquerra) i del Puig de Sa Cova des Carboner, a la dreta. Entre el coll i Els Tossals s'enfonsa l'aspríssima enclotxa del Torrent d'Almadrà.

4. Hi som davant la presa de l'embassament del Gorg Blau, presa que —a l'esquerra— s'hi veu tancant la gorja de sortida geològica de l'adusta vall d'Almallutx, ara coberta per l'aigua.

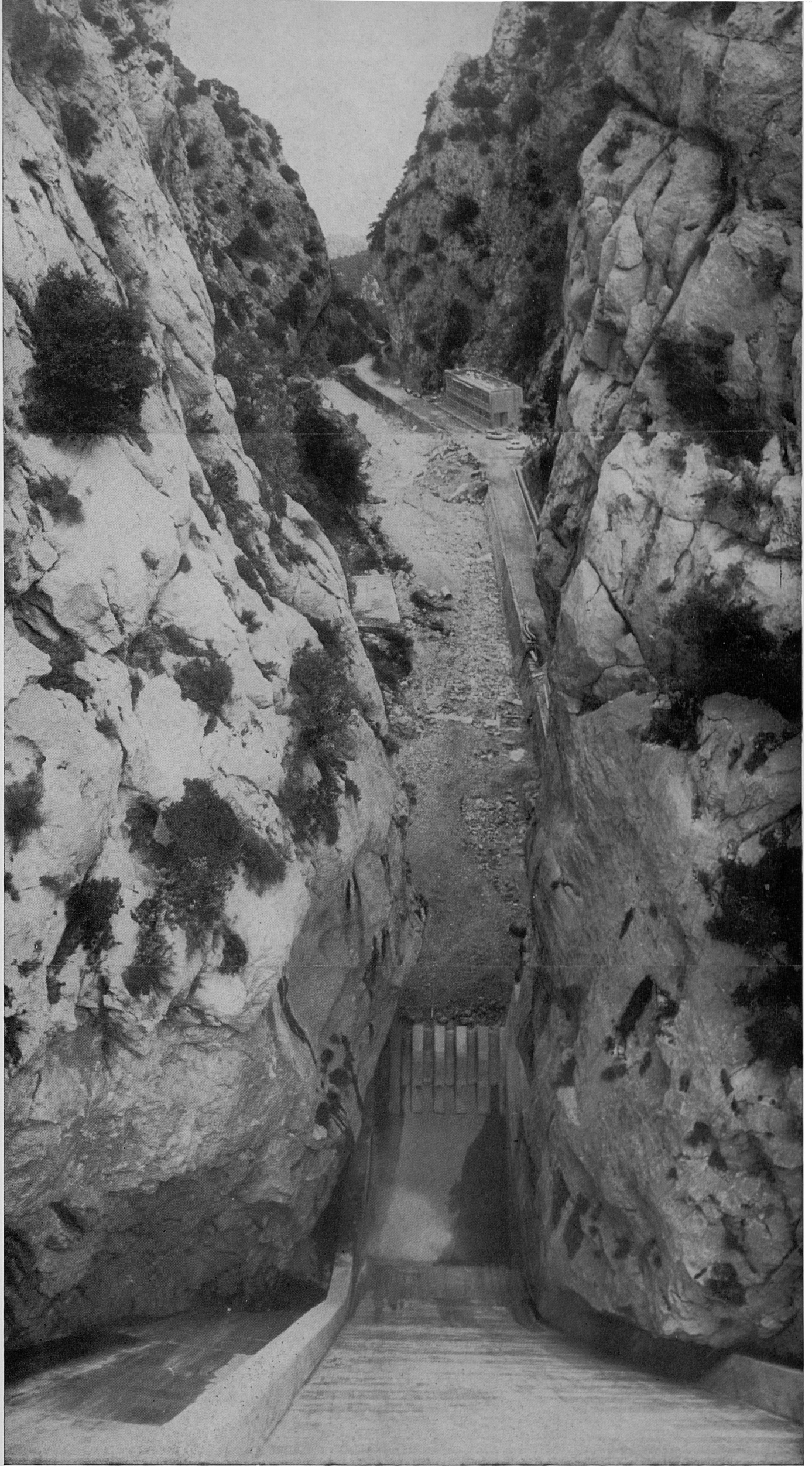




5. Des del mateix lloc i en direcció vall amunt, aquesta vista mostra la llengua de l'embassament. A la dreta, la carretera nova al Puig Major/Sóller, no més sortir del túnel del Puig de Ses Vinyes; a l'esquerra, descensos finals de Sa Mola, cap molt ample de la Serra des Teixos; a l'enfront, centre, Els Tossals amb els seus cims i costers septentrionals baixant damunt la vall d'Almallutx. La punta llunyana que s'hi veu entre Els Tossals (esquerra), i el aci proper coster del Puig de Ses Vinyes (dreta), pertany a la Serra de Sa Rateta, i es coneguda amb el nom d'Es Frare.

6. Ens acostam a la presa de l'embassament del Gorg Blau. Ací s'hi veu la rampa de desguàs, i la gorja del mateix Gorg Blau. Com tothom sap, ja no existeix el famós gorg que hi donà nom al paratge, i el llit del torrent està reple de grava. Així mateix ha estat eliminat —ja per inútil— el graciós ponterró que per tants i tants anys va facilitar l'únic pas al camí de ferradura per a entrar a la vall d'Almallutx des de la zona de Escorca i Turixant.

Els qui vulguin completar la visió gràfica d'aquesta famosa gorja, poden consultar els fascicles nn. 7 i 38 d'aquesta obra de les Rutes. Allà hi trobaran vistes retrospectives i qualcuna altra de com arribàrem a veure-la abans de la construcció de l'embassament actual.

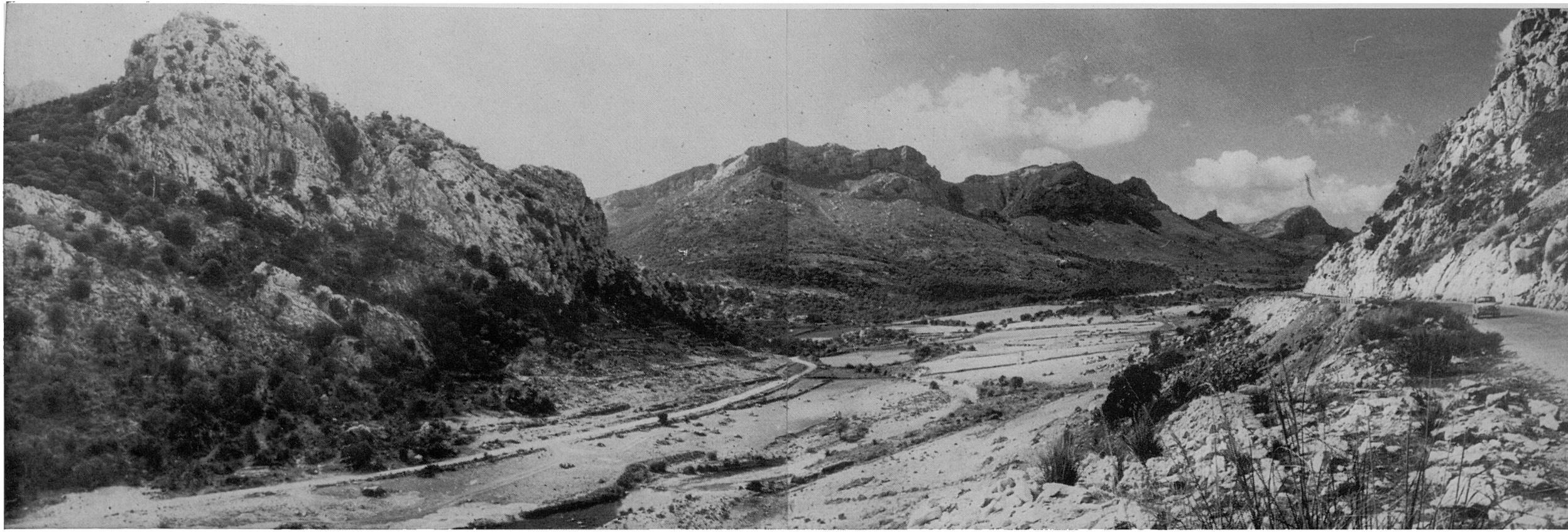




7. Des de damunt la presa del Gorg Blau aquesta és la vista de l'embassament en panoràmica gairebé completa. L'aigua, totalment quieta en prendre la foto, reflecteix un cel ple de núvols, en contrast amb el que, damunt, sembla totalment estirat. La illusió és deguda a que el cel, per la seva major força de llum, cremà la pel·lícula en un temps calculat per a un promedi de llum ambiental, no deixant que s'impressionassin llurs nuvolots.

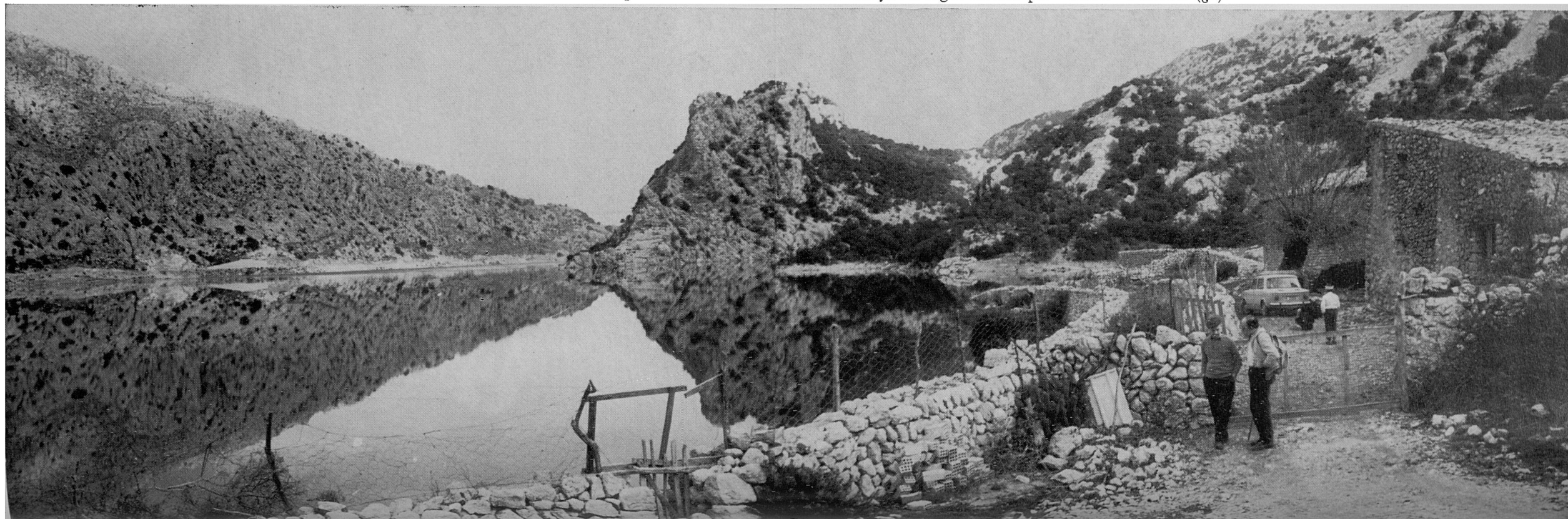
8. Aquesta altra vista, presa, com es pot apreciar, qualque temps abans, mostra la vall d'Almallutx en la mateixa direcció —de Nord a Sud— abans de que la cobrés l'aigua, encara que ja estava fet el tros de carretera previst, que s'hi veu a la dreta.

9. I aquesta altra foto, presa en sentit contrari a l'anterior, mostra també la vall d'Almallutx en l'estat anterior a l'embassament. Allà s'hi veuen les terres que foren de conreu de les possessions d'Almallutx i S'Estret. A l'esquerra, la Serra i Puig de Ses Vinyes (1.220 m.), i, darrere, amb l'interposició de la Coma de So'n Torrella, el Puig Major amb cim principal de 1.445 metres.





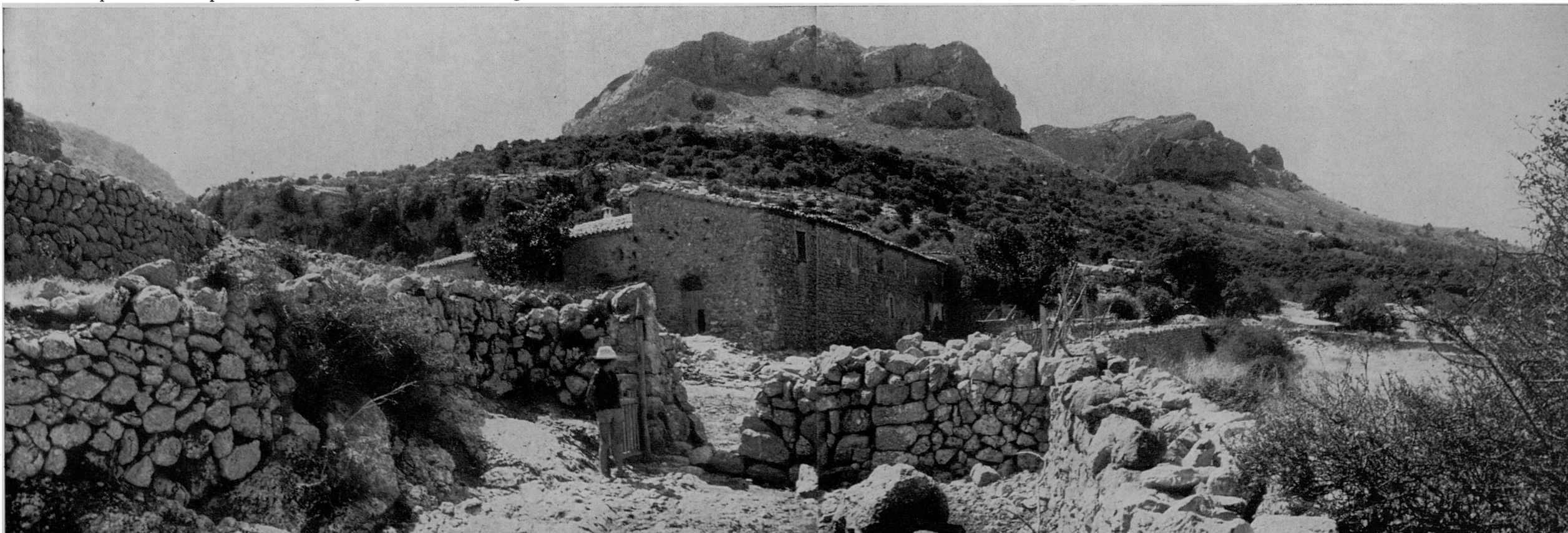
10-11. Ja hi anam, pel seu camí particular d'entrada, cap a les velles cases d'Almallutx, on arribam de totd'una. Aquest p̄redi ha perdut les seves pobres i dures terres de conreu; les seves cases, però, —d'allò de lo més antic de la Mallorca rural de muntanya— s'hi veuen ara com una mena de villa rústica a la vora d'un bell llac de muntanya.
Es d'esperar que aquest paratge es conservi al menys com ara hi és, i que en un futur més o manco llunyà no sigui invadit per «xalets» i hotels. (¿!).

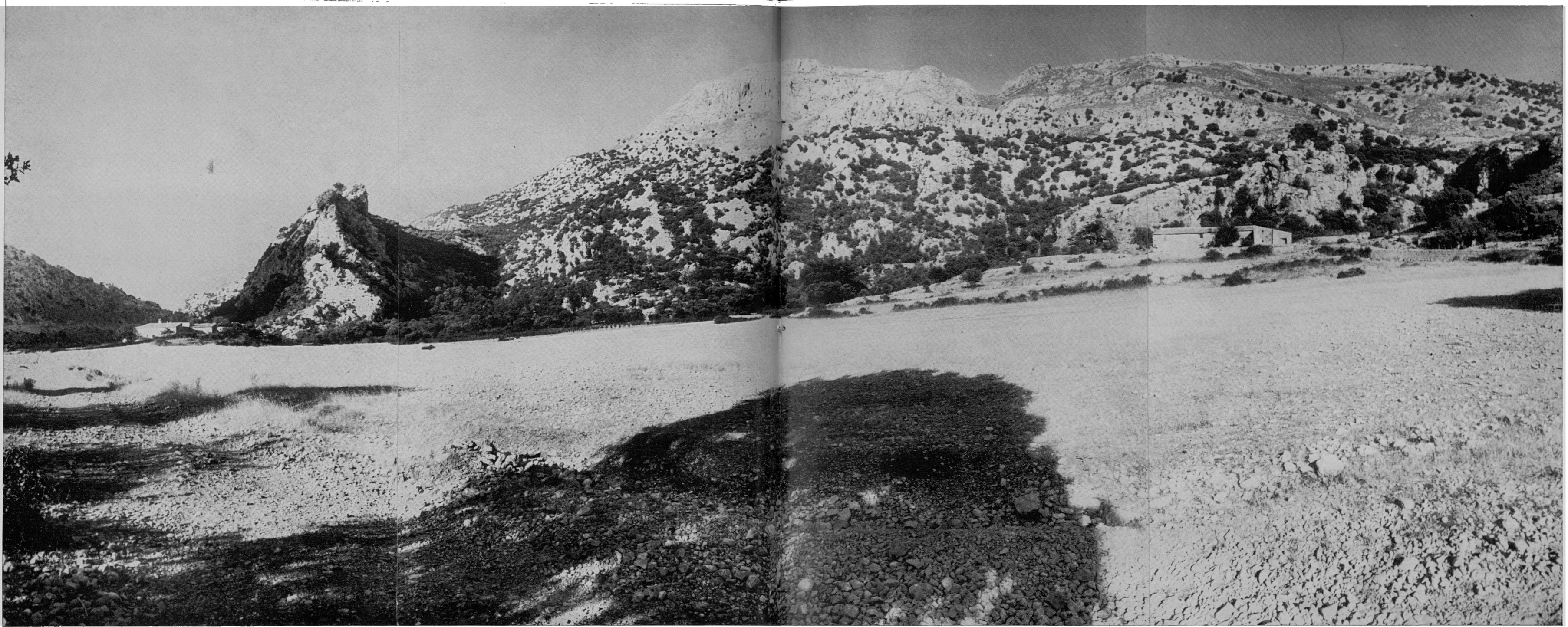




12-13. Vista, ja històrica, de les cases d'Almallutx des d'un replà de les seves terres de conreu que ara ja estan cobertes per l'aigua; i vista de les dites cases desde el portell del seu antic accés, tot arribant pel camí del Gorg Blau.

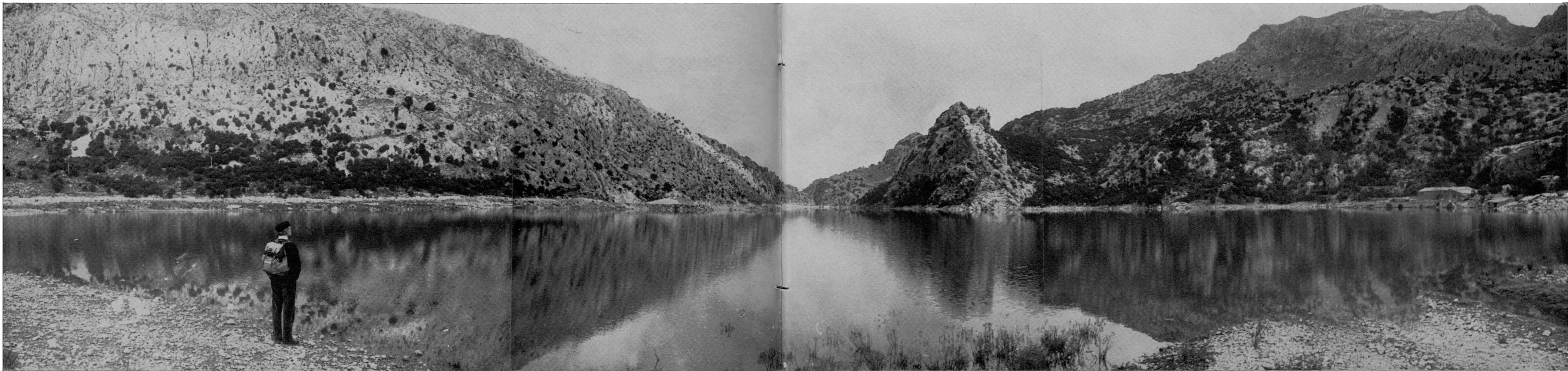
La portella d'arc que s'hi veu a la façana d'enfront, és, segons el P. Rafel Juan, de Lluc, una de les mostres més antigues de l'arquitectura rural mallorquina.

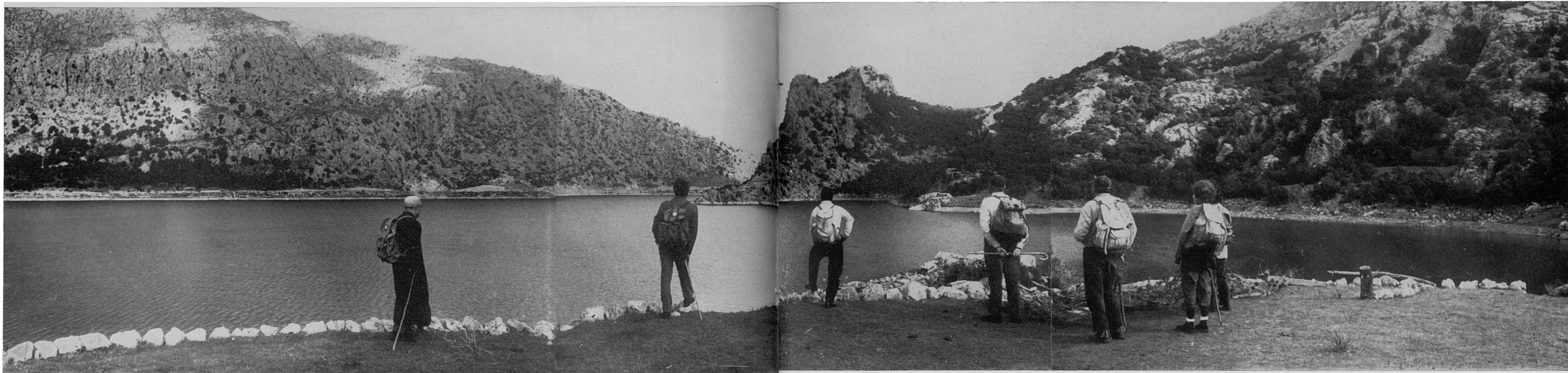




14. Altra panoràmica —ja igualment històrica— que agafa les cases d'Almallutx (dreta) i les de S'Estret (esquerra), així com també el llit de l'embassament actual del Gorg Blau. A l'enfront, lluny, els descensos del cap —molt ample— de la Serra des Teixos, coneguda ací amb el nom de Sa Mola, amb cims de 1.000 metres. Enfront, a l'esquerra, Es Castellot (763 m.), al peu del qual s'hi trobaven les cases de S'Estret.

15. En vista presa des d'un lloc una mica més enrera que l'anterior, aquesta és la mateixa vista de la vall d'Almallutx. Es clar que les cases de S'Estret desaparegueren. Les d'Almallutx hi són al mateix lloc. A l'esquerra, la Serra del Puig de Ses Vinyes.





16. Nova vista de l'embassament del Gorg Blau, presa des de la plataforma de terra davant les cases d'Almallutx.



18. ...i del rústic pati interior de les cases. Quan prenguérem aquestes vistes les cases conservaven la seva rusticitat. Un record més dels ja pasats temps ancestrals i una bella mostra de senzilla arquitectura rural. No podem dir el mateix d'aquella nova i lletja cotxeria exterior que romp la rustica bellesa del conjunt. Quína llàstima!

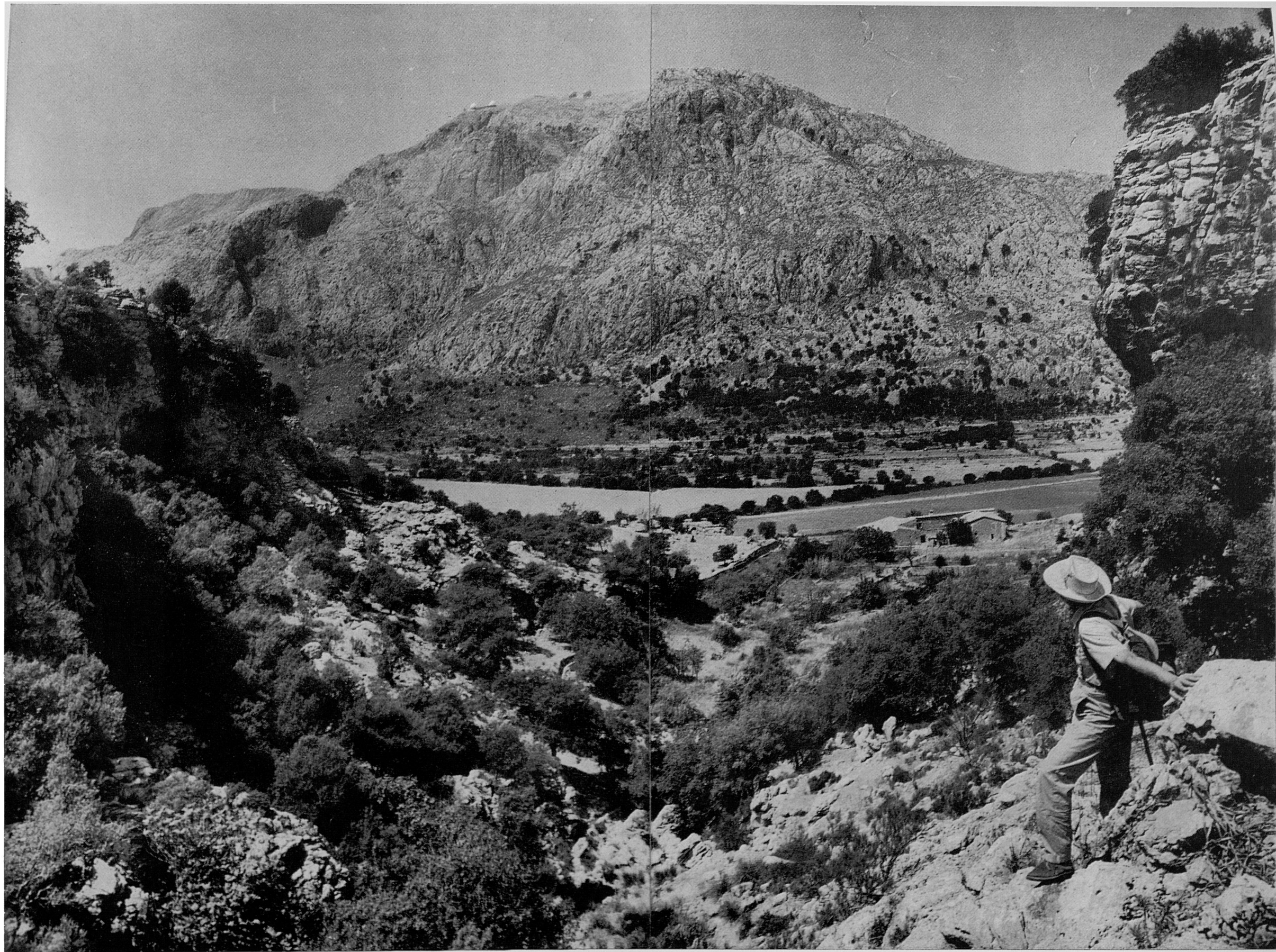
17. Vista de la vella cuina pagesa d'Almallutx,...





19. Darrere les cases d'Almallutx s'obri la barrancada de Sa Repiegada. Per ella ens endinsam,...

20. ...i des de la seva mateixa boca, aquesta vista retrospectiva fa veure les cases d'Almallutx i les seves antigues terres de conreu amb fons del Puig de Ses Vinyes i Puig Major.





21-23. El barranc de Sa Replegada és un racó her·mós que s'endinsa en la muntanya per una estreta gorja, aspra i d'aspecte salvatge. Pel llit de la seva torren·tera sempre hi



corr un filet d'aigua cristal·lina que baixa de la Font des Fonoll, tot formant, de vegades, bassins i gorgs que hi fan ganes de beure.



Paratge molt ombrívo! i humit per la densitat del boscatge i l'abundància d'aigua, és, maldament la seva turmentada configuració entre abrupte roquissar, un racó molt suggerent que invita al descans silencios i a la contemplació.



24-25. Una mica més amunt, i sense possibilitat de no trobar-la degut al sorollós regueró que baixa per estretors intransitables, hi és la Font des Fonoll a una petita placeta entre parets de roca amb heures grimpadores.

La font, un filet de cristall líquid i remorós que surt de la roca entre falzies i molsa, a l'igual que tot aquell paratge, suggereixen el record de la més pura ègloga de Virgili.







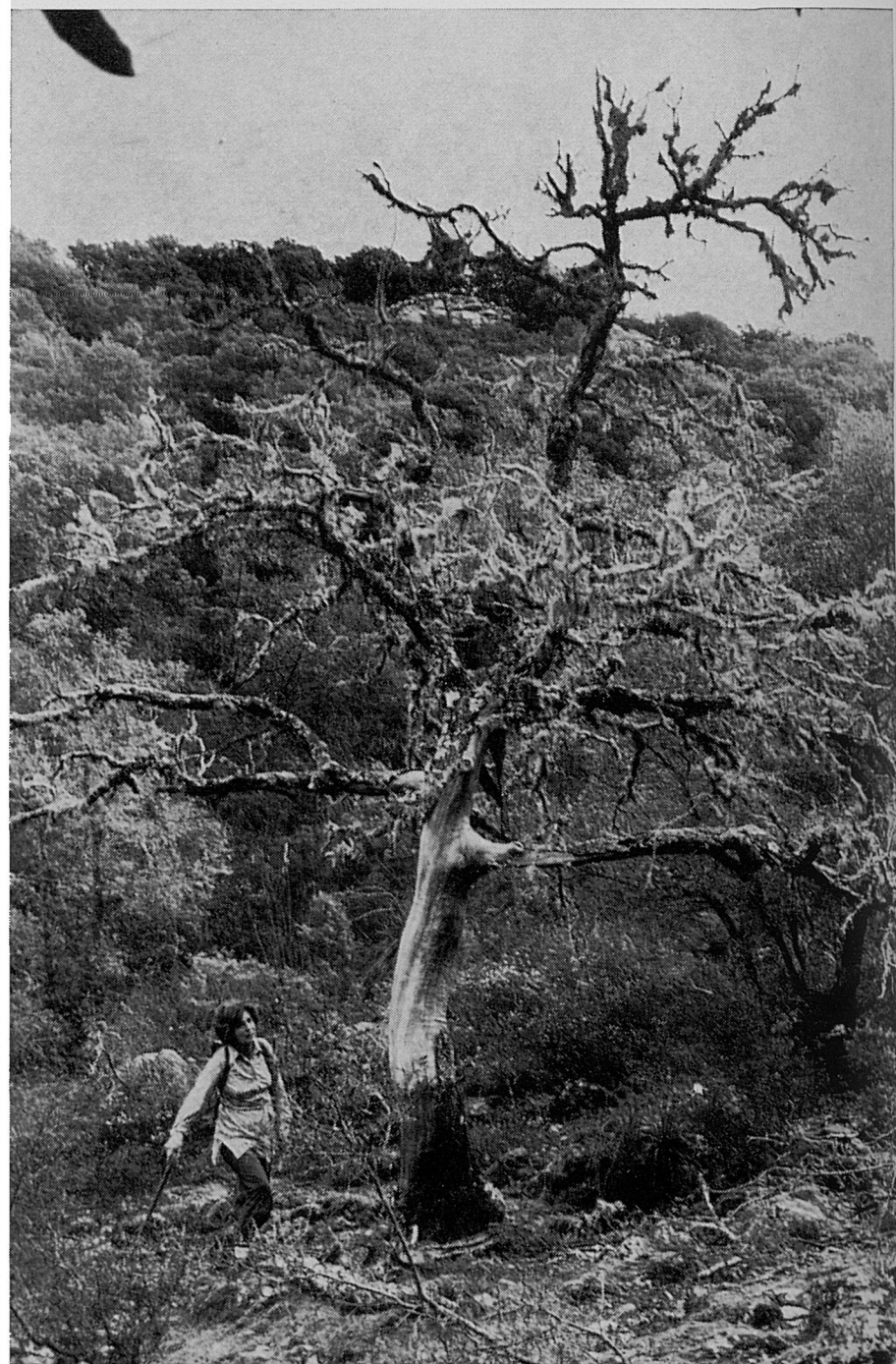
28. Tot pujant pel dit camí, tenim a la dreta els descensos d'Els Tossals, **i**, a l'esquerra, els de la Serra des Teixos, el cap de la qual s'eixampla fins damunt mateix de la Font des Prat.

29. A un punt aquest camí travessa la nova canal de trasvassament de l'aigua de l'embassament del Gorg Blau al de Cúber, canal que ací es veu orientant-se vers el Puig de Ses Vinyes.

Per l'altura i forma oberta al damunt en V aquesta canal és molt difícil de botar i passar, si no s'hi troba el gual o passatge fet a l'efecte. Ací el camí la travessa mitjançant una rampa de ciment.



26-27. Més amunt de la font, la conca s'eixampla i es cobreix d'alzinar. Per dins ella puja un camí, de vegades bastant ample i d'altres caminó de ferradura, que escala la collada, i segueix després baixant fins el sector de la Font des Prat, des d'on continua fins les cases d'Els Tossals Vells.

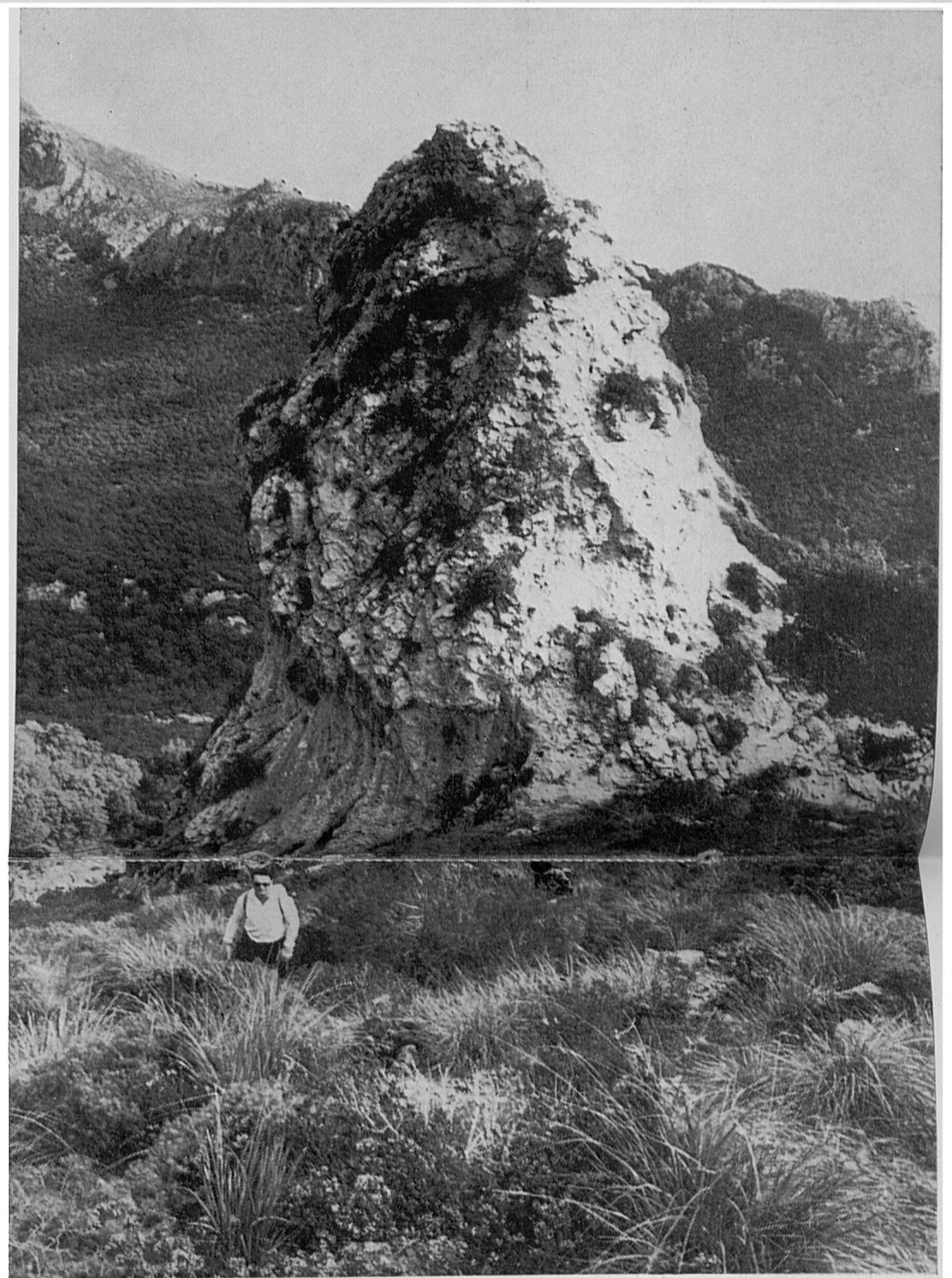
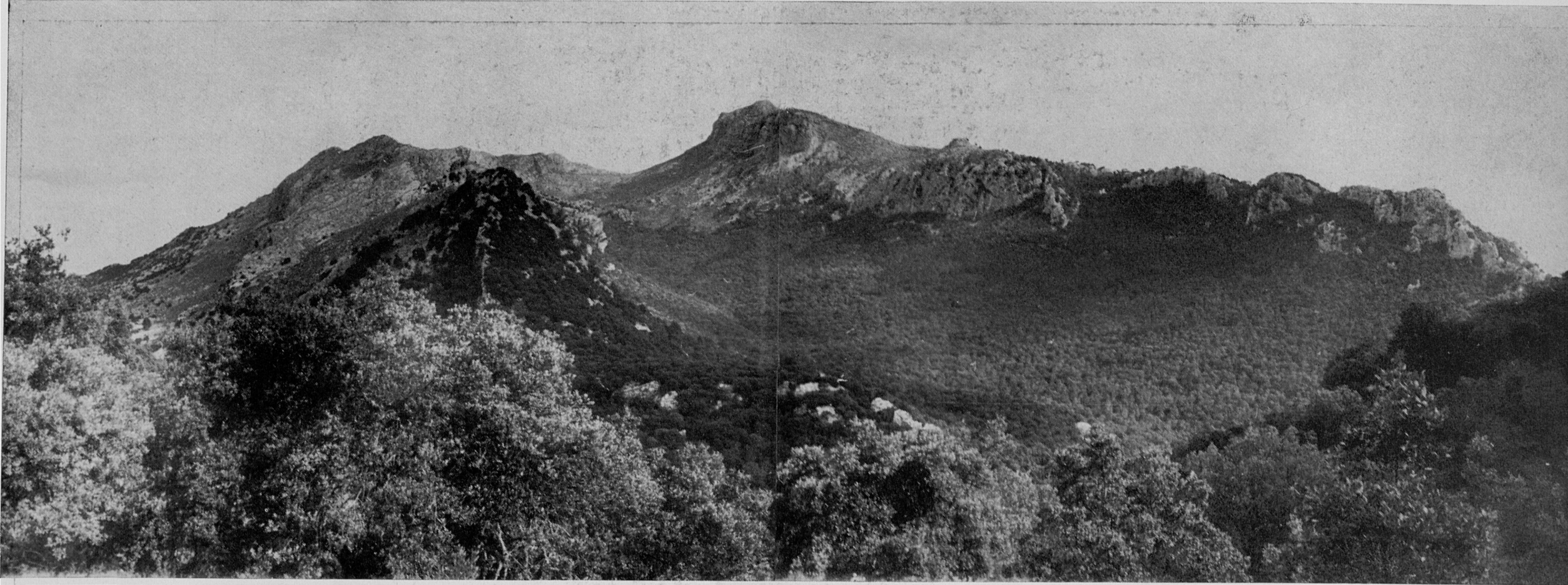


30-32. Un altre portell al costat de la Font de Ses Mosqueres — gairebé sempre seca — dona pas cap a un altre sector de bosc, pel que un booi de camí empedrat i en escala permet assolir de tot d'una el Coll des Prat, davant mateix la Coma del Pa de Figa, per la que, ja ho hem dit, farem la pujada damunt Els Tossalts.

33. Per a prendre aquesta vista, el fotògraf s'hi és col·locat damunt el camí a tall mateix del Coll des Prat, i ha pres aquí, a l'enfront, la Coma del Pa de Figa, nom que deu a la roca dreta o penyal berrat que s'hi veu allà dalt al centre de la foto. Alguns dels companys ja han començat a pujar. No hi ha tirany marcat, i el bosc espès i la garriga fan una mica enfetosa la pujada.

A l'esquerra, el lòbul sud-oriental del massís amb la cúspide principal de 1.115 metres, objecte de la ruta anterior.



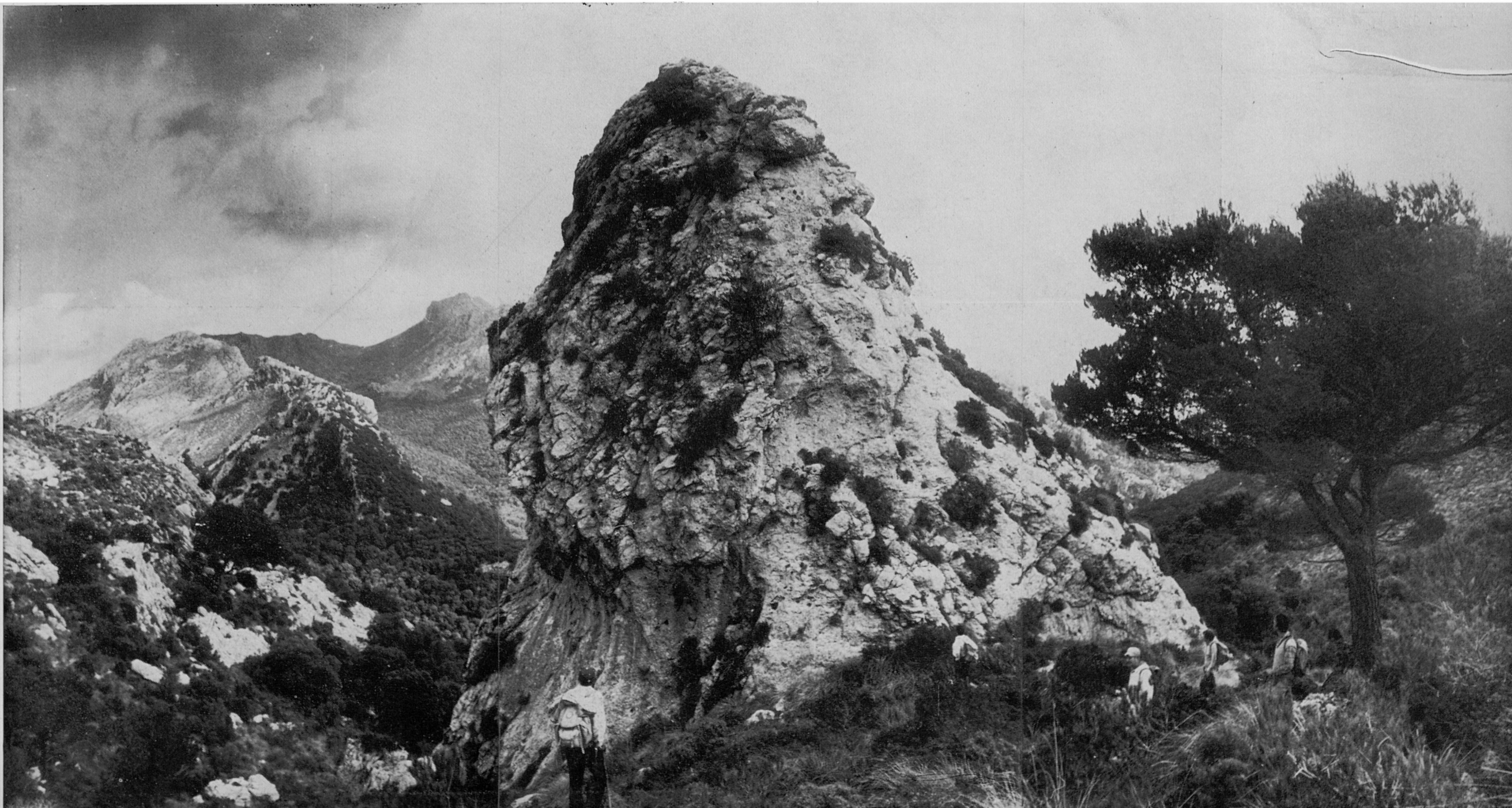


34-25. La foto n. 34 és retrospectiva, tot aprofitant un buit del boscatge a la pujada, i mostra, a l'front centre, el Puig de Massanella (1.352 m.) continuat cap a la dreta pel Puig de Ses Bassetes i la seva aspra cresteria; ací més a prop, una mica a l'esquerra i amb una clapa de bosc més negra, la punta extrema occidental de la Serra des Teixos, darrere la qual s'enlairen cims del Puig d'En Galileu, igualment amb cucurulls superiors als mil metres.

La foto n. 35 (la menor) mostra un vell forn de coure pa, fet i utilitzat pels carboners que fa un parell de lustres encara hi laboraven per aquestes contrades i boscos. Com es veu, encara hi és complet, estant un dels millor conservats entre els nombrosos que fins ara n'hem trobat.

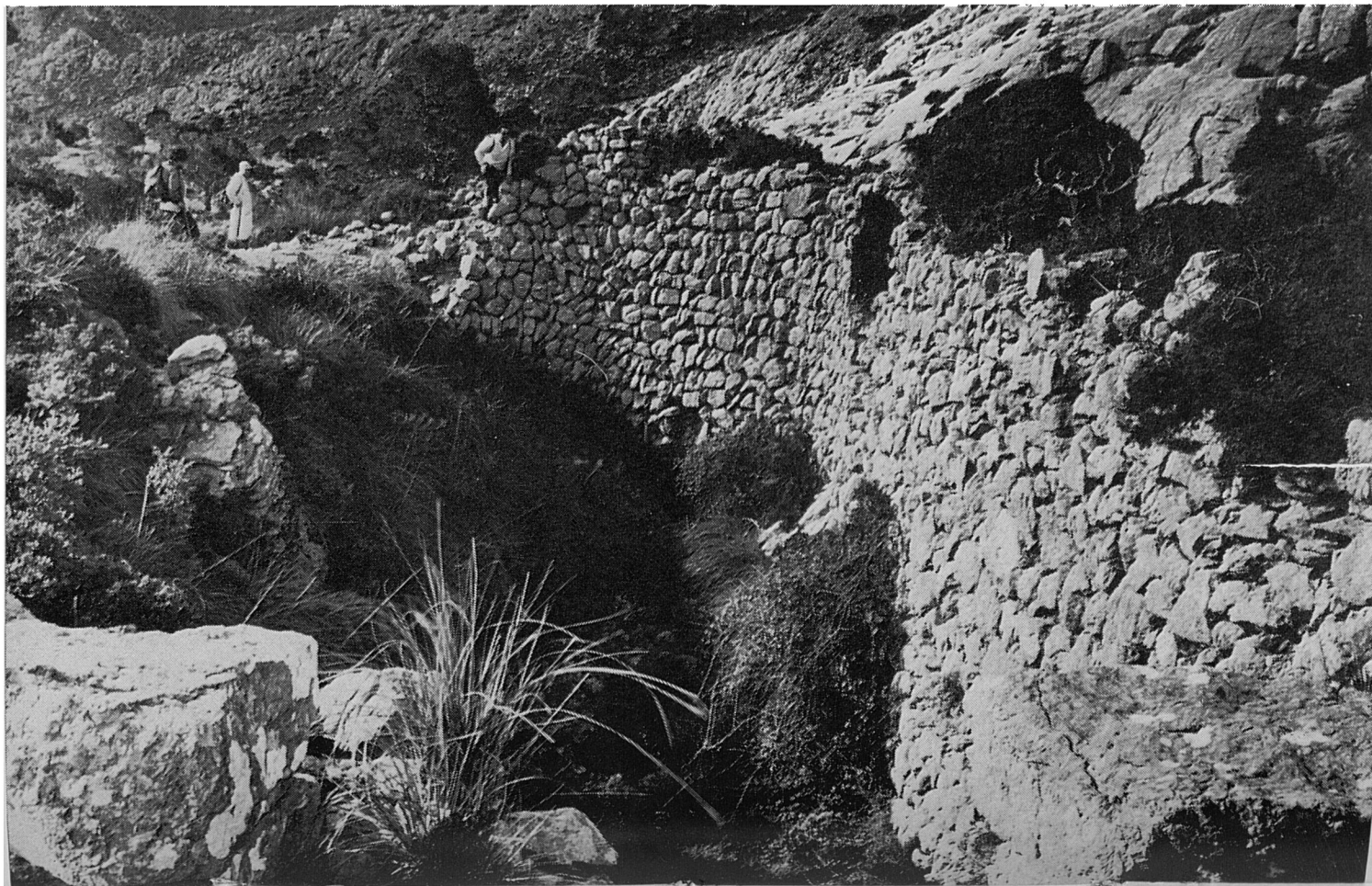
36-37. Aquestes són dues vistes, de dalt avall, del penyal bernat conegut amb el nom de Pa de Figa, el qual, col·locat enmig d'aquest tálveg oriental d'Els Tossals, li dona nom.

Al lluny, per darrere el Pa de Figa, s'hi veuen de bell nou el Puig de Massanella, la Serra des Teixos i el Puig d'En Galileu.





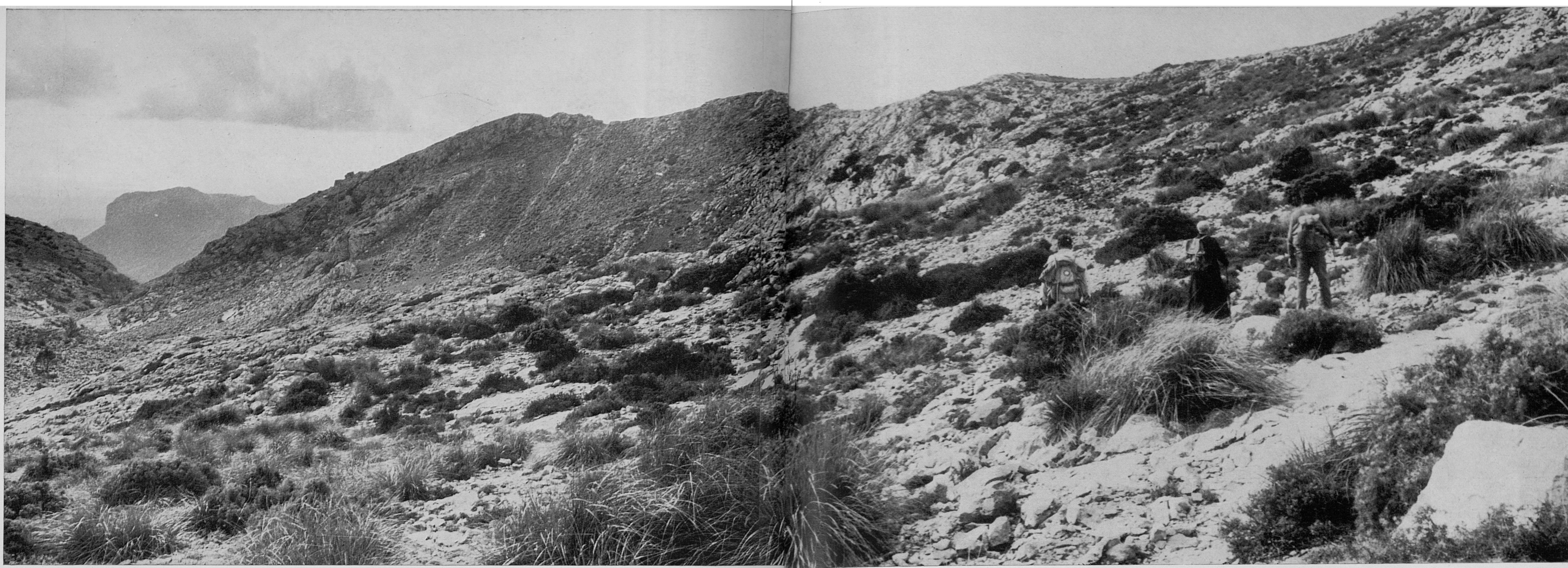
38-39. Ja hi hem remuntat la Coma del Pa de Figa i arribat al Pla del Clot de Sa Neu, que, com ja es va dir, és el començament de la coma del Cocó des Voltor, que vessa dins el Torrent d'Almadrà, i per la qual férem la pujada a la ruta anterior. El vell depòsit de neu, com es veu, ja en estat ruïnós, conserva qualche cosa de les seves parets.



A l'enfront, a la foto n. 38, s'hi veuen els cims que ara de seguida n'hem de trepitjar. Tot pujant pel coster que ací s'hi veu començar immediat a l'esquerra, assoliríem de totd'una el cim principal; però el nostre objectiu d'ara són els ja dits del lòbul nord-occidental d'aquest massís muntanyenc.

40. Ja trepitjant el caire extrem del seu crestam s'assoleixen canviants panoràmiques damunt la vall d'Almallutx. En aquesta, a l'enfront, a l'esquerra, s'hi veu la Serra del Puig de ses Vinyes, gairebé a la nostra mateixa altura, en tant que els nuvols que hi té al damunt tapen la vista del Puig Major; a l'enfront, a la dreta, altre cim d'Els Tossals, el Frontal o Morro d'Almallutx (1.040 m.), vist pel seu darrere; allà avall, la vall d'Almallutx amb l'embassament del Gorg Blau, que, vist des d'ací, té una forma que recorda la silueta de l'illa de Mallorca.





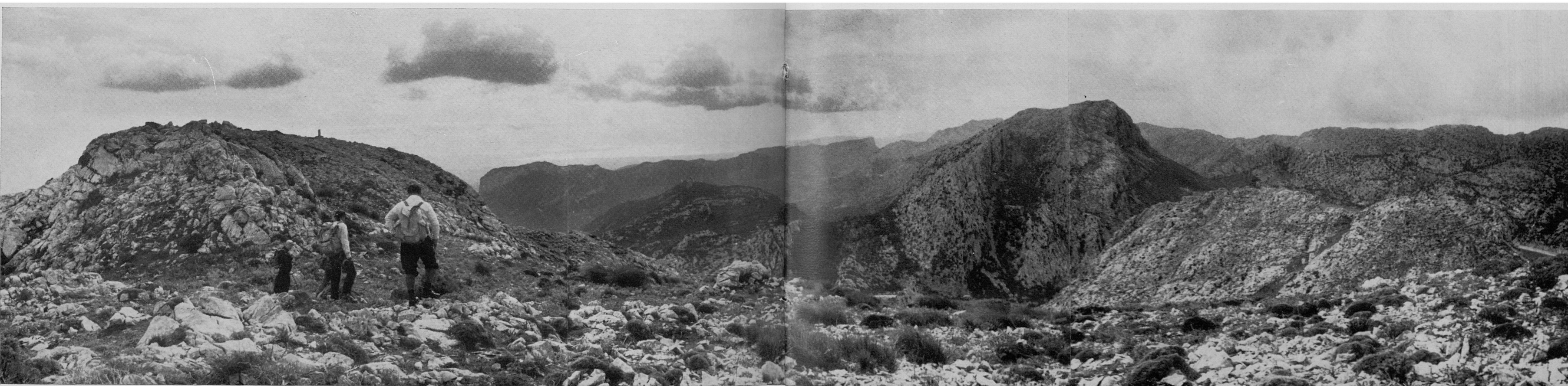
41-42. Seguim trepitjant costers i crestes del lòbul nord-occidental d'Els Tossals, tot anant-hi cap a la seva segona cúspide en altura, la fita geodèsica de la qual ja s'hi veu allà a l'enfront.

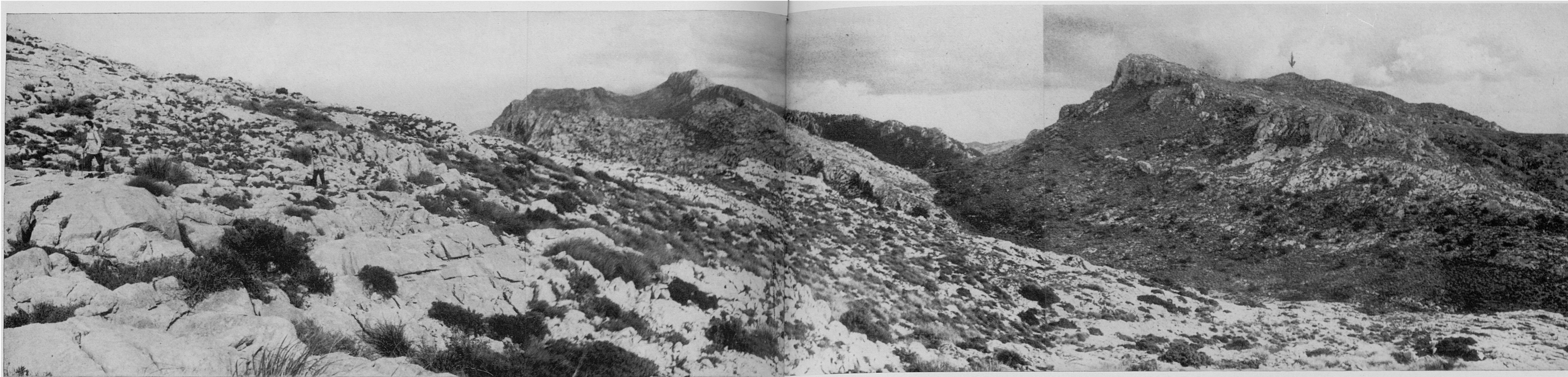
A la primera foto, a baix a l'esquerra, el punt de la Coma des Cocó des Voltor (foto n. 58 de la Ruta anterior) des del qual empitarem finalment cap al cim. Per darrere el ccoll que allà s'hi forma apareix la silueta del Puig del Castell d'Alaró.

A la segona foto s'hi veu, a l'esquerra, la segona cúspide d'Els Tossals (1.048 m.); al segon terme, continuant cap a la dreta, el Puig d'Amós i el de la Cova des Carboner, seguit pel Coll del Bosc de Comasema i el frontal damunt Cúber de la Serra de Sa Rateta,

conegut amb el nom d'Es Frarc; i, més cap ací, altres altures d'Els Tossals que guaiten al Pla de Cúber amb el nom de Morro de Cúber i altària de 960 metres.

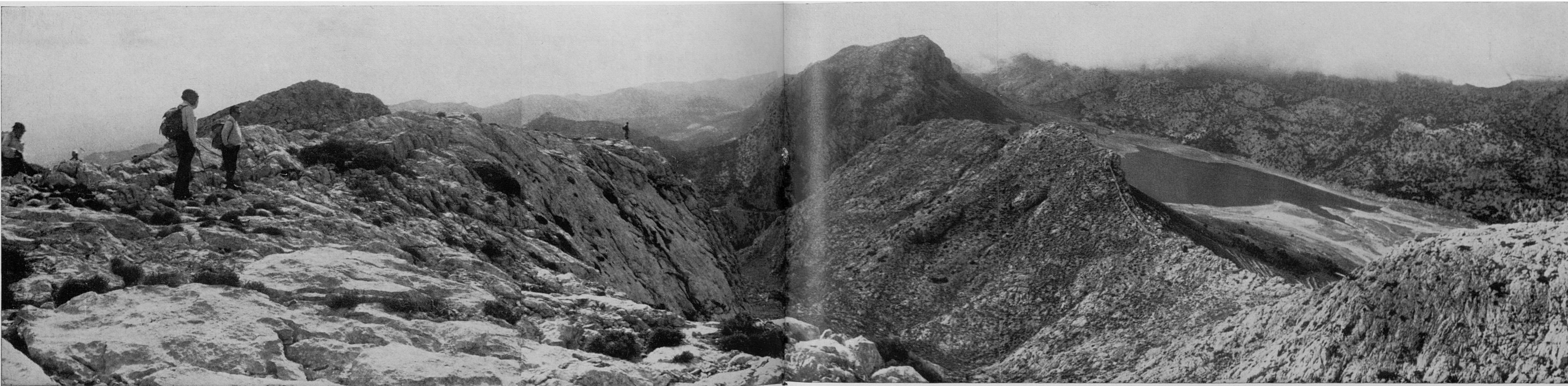
Al lluny, d'esquerra a dreta, s'albiren, principalment, el Puig des Castell d'Alaró, la Moleta dels Reis i la de Lluc, la Comuna de Bunyola amb la seva dent del Penyal d'Honor, la Serra d'Alfàbia, etc. Esplèndida vista d'implicada orografia la que s'assoleix des d'aquesta banda d'Els Tossals.

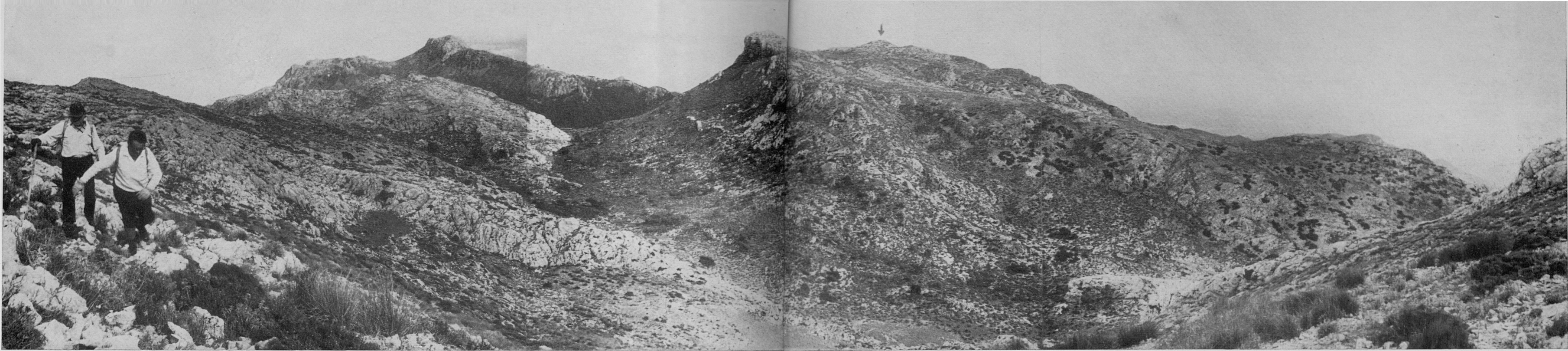




43. I en vista retrospectiva des del mateix lloc anterior, veim, allà a l'enfront, gairebé al centre, el cim principal d'Els Tossals (1.115 metres) senyalat amb una fletxa; més a l'esquerra, lluny, els ja avant-citats Puig de Massanella i de ses Bassetes i Serra des Teixos; i, ací més a prop, a baix, el Pla del Clot de Sa Neu. Hem arribat per la collada que s'hi veu corbar-se davant la clapa negra de boscatge de l'enfront lluny.

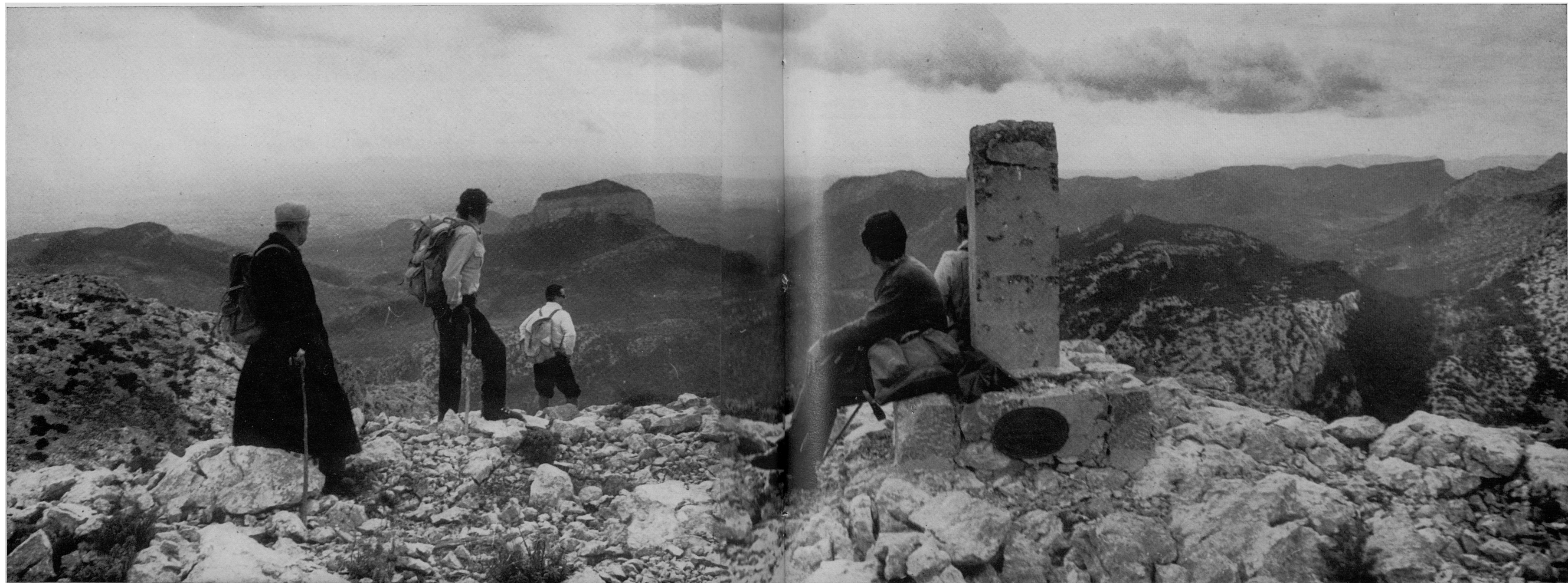
44. I en altra nova vista cap al davant, apareix de bell nou Es Frare i altures rocoses d'Els Tossals vorejant el Pla de Cúber, on s'hi veu el seu embassament. Ací prop, immediatament, cap avall, una coma secundària que conflueix a la Coma dels Ases.





45-46. Després d'aquesta vista retrospectiva ja prop de la segona cúspide, n'assolim aquesta. Ací s'hi veu la fita geodèsica (1.048 m.). La vista des d'aquest cim, que gairebé pega damunt l'eclatxa del Torrent d'Almadrà, és esplèndida a tot l'entorn, atalaiant-hi infinitat de

components geogràfics, que en part principal ja han estat citats anteriorment, i d'altres que, sens dubte, el lector sabrà identificar, ja que seria massa llarg citar-los tots.





47. Començam a baixar per la Coma dels Ases. En aquesta vista apareix, a l'enfront dreta, la Serra de Cúber que limita la vall per aquella banda; al centre Es Frare; i ací davant el Morro o Frontal de Cúber, igualment pertanyent al complex d'Els Tossals, que enlaira la seva configuració nua i rocosa als 960 metres.



48. La Coma dels Ases no és difícil de trepitjar. No més a la meitat del seu descens s'hi pot trobar qualche punt, no tan suau, que obligui a posar, a més dels peus, les mans y... qualche cosa més. Res d'extraordinari, però.



49-50. Una mica més avall, i abans d'arribar al final de la coma, s'hi troba a la mateixa línia del llit de la torrentera la Font de Sa Coma (o des Voltor?). Es una petita deu, molt magra, però que sempre raja. No hi té pica ni cap receptacle, però amb una mica de bona voluntat s'hi pot arreplegar aigua.



51-52. L'aigua se filtra, i, un poc mes avall, hi fa uns gorgs al mateix llit de l'enclotxa de la torrentera; torrentera que en alguns indrets no és fàcil de seguir per dins ella, i es necessari sortir-ne.





53. Ja al final de la coma, aquesta vista retrospectiva la mostra en panoràmica. Ja hi som gairebé dins l'encletxa del Torrent d'Almadrà;...

54. ...a la que de seguida hi enïram. El buc del Torrent d'Almadrà és per tot arreu molt aspre. Aquí, a l'enfront, a la paret contrària, s'hi veu el camí fet per a la conducció del tub que baixa l'aigua de l'embassament de Cúber. Per aquesta part segueix sensiblement la línia del vell camí de Cúber a Comasema. El coster que s'hi veu pertany al cap nord-oriental de la Serra de Sa Rateta, veïnat d'Es Frare.

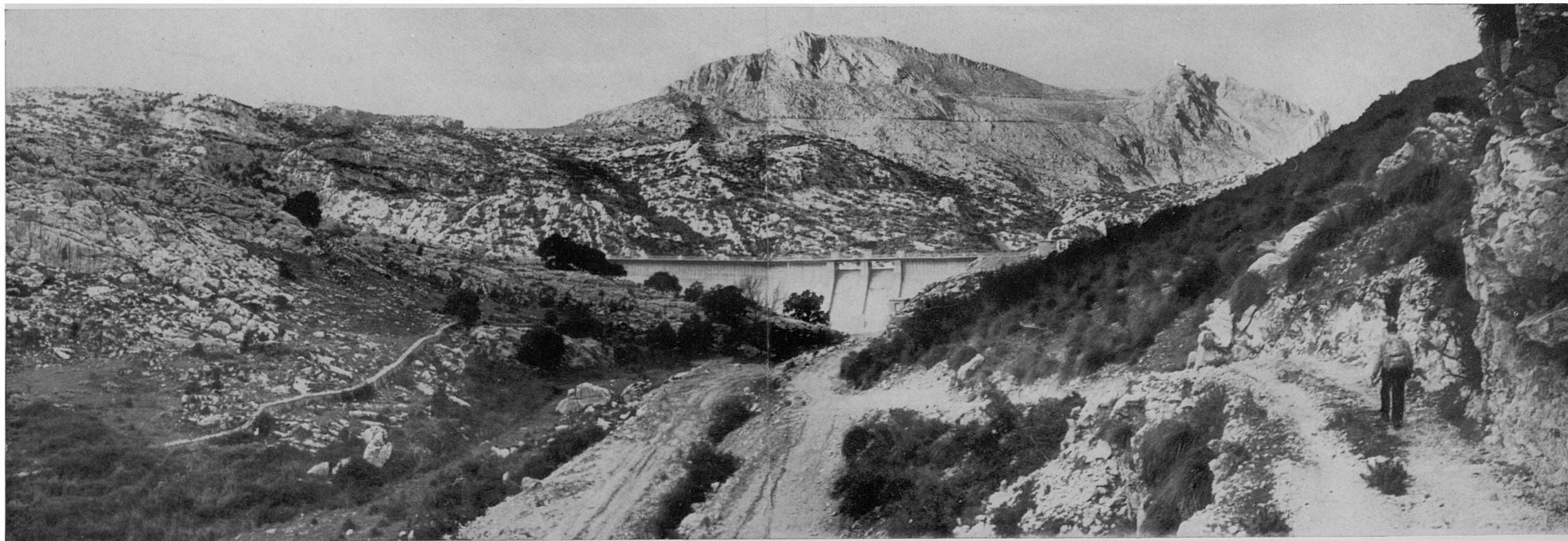


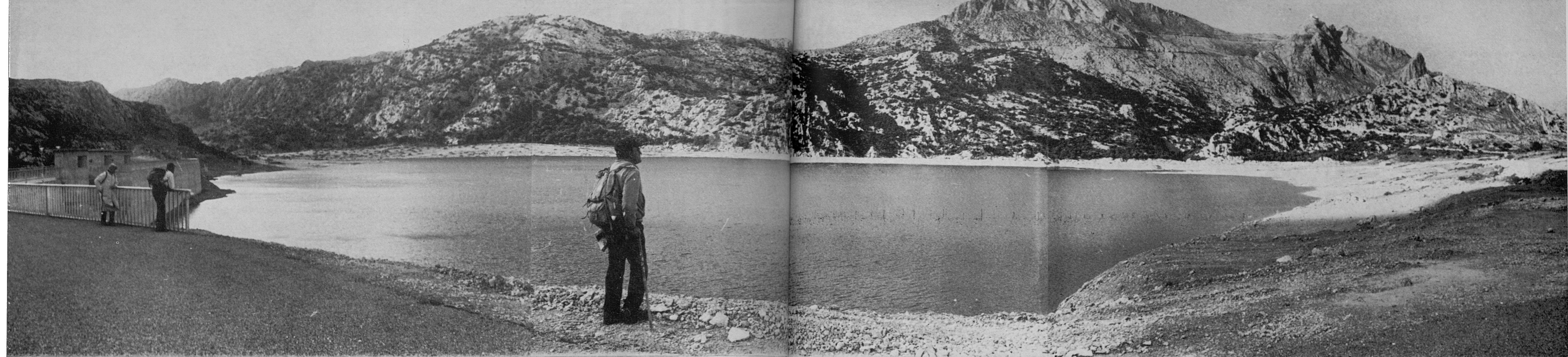


55-56. Tocam el llit del Torrent d'Almadrà al punt del Pla de S'Aigo. Tot escalant la paret d'enfront com cadascú pugui, ja que no hi ha cap tirany, seguim pujant pel vell/nou camí de la conducció (que s'hi veu ací a l'esquerra) cap el Pla de Cúber, pel que un dia fou el Pas de Sa Foradada, que ja no hi és; encara que sí s'arriba a la vista del Pla de Cúber pel mateix lloc, ara replanat i dulcificat en rampa practicable per petits vehicles «tot terreny».



57-58. En avistar el Pla de Cúber des de la part alta del pas, aquestes dues fotografies, vella i nova respectivament, mostren com es veia, quan encara hi eren les velles cases de Cúber, i com es veu ara amb la presa que tanca l'actual embassament, presa que s'hi troba al punt mateix on eren les cases de l'antic predi desaparegut.





59. Panoràmica de l'embassament de Cúber que ocupa tot el pla dels terrenys que hi foren de conreu davant les cases de la possessió. L'embassament aleshores, com es veu, no assolía totes les seves possibilitats, ja que a penes omplia la meitat de la seva capacitat. De totes maneres, es tracta d'un embassament en to menor: a penes una bassa gran, bé i que sia d'esperar que basti per als seus fins de facilitar aigua potable a la població —de moment sembla que compleix—, si les necessitats no creixen massa en el futur i la pluja ajuda.

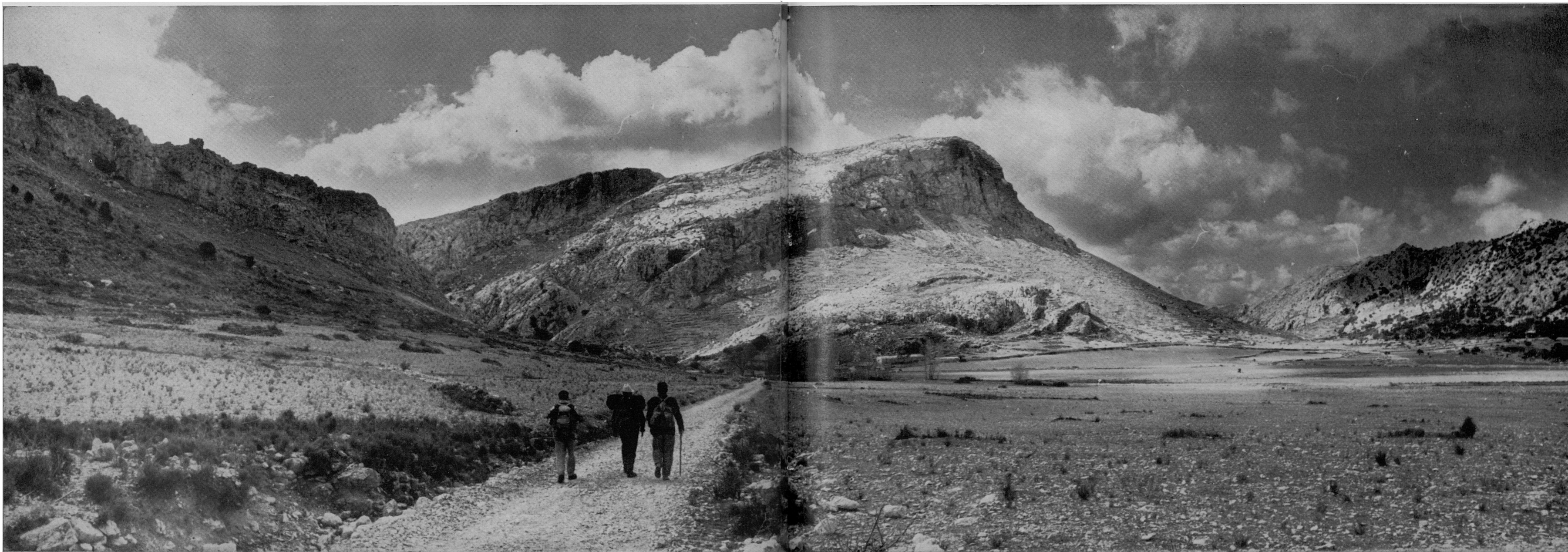
Al present segurament hi ha sobrant d'aigua, perquè en els dies de redactar aquestes ratlles hem pogut veure que s'amollava gran quantitat d'ella de l'embassament del Gorg Blau cap el Torrent de Pareis i la mar, en lloc de bombejar-la cap aquest de Cúber. I això es prova evident de que en sobra.

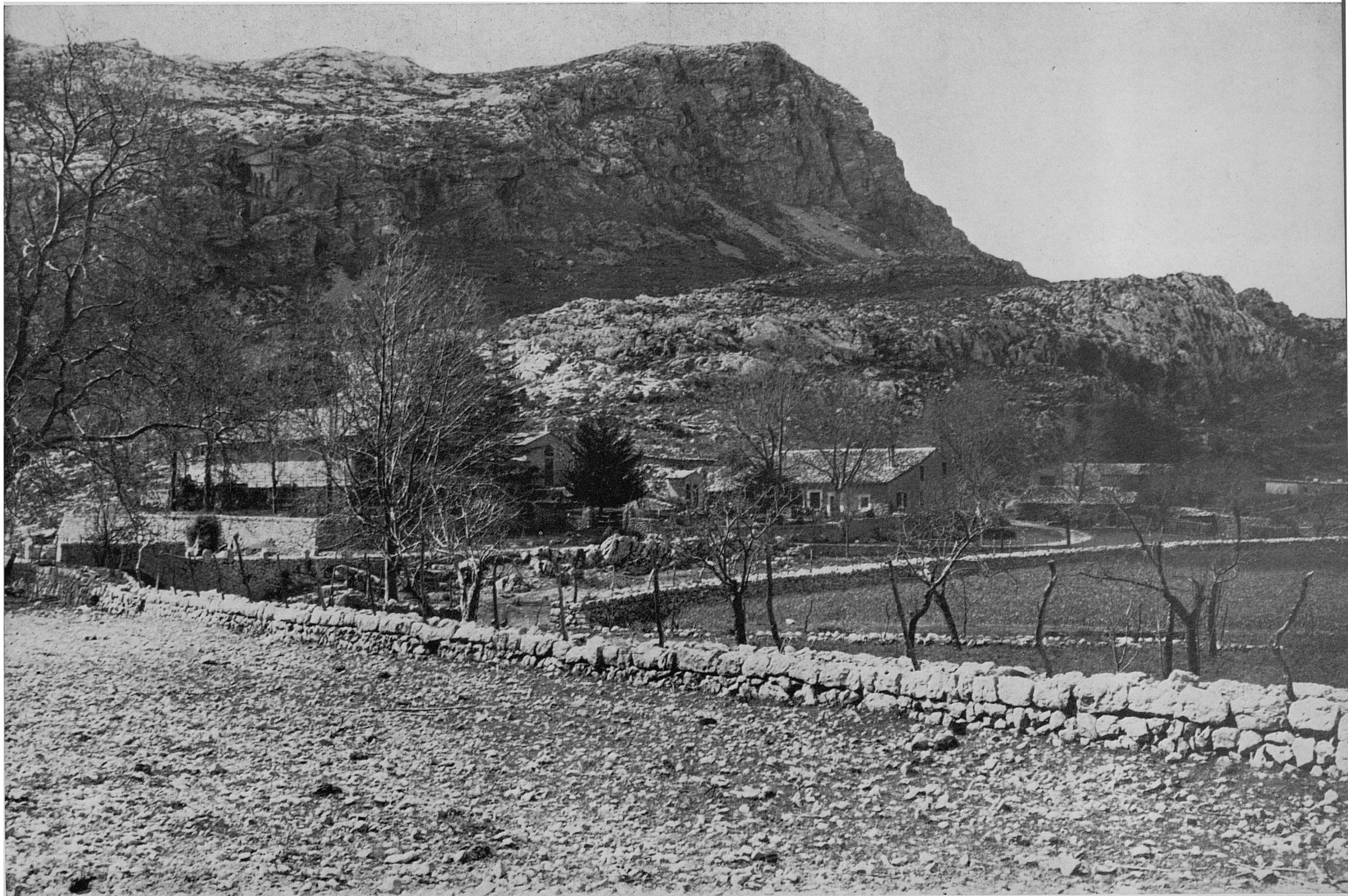
A l'enfront d'aquesta vista la Serra de Cúber, seguida del començament de la del Puig de Ses Vinyes; i, darrere ambdues, la del Puig Major amb el seu cim principal.

60. Vista —ja històrica— del Pla de Cúber abans de la construcció de l'embassament, i dels terrenys de conreu de la desapareguda possessió.

A l'esquerra, darreres elevacions septentrionals d'Els Tossals, o sigui, el seu Morro de Cúber; a l'enfront, Es Frare, puntal capdavanter de la Serra de Sa Rateta damunt Cúber; a la dreta, un bocí de la Serra de Cúber.

Al centre de la foto, bé que invisibles entre l'arbreda —sense fulla, perquè la fotografia es va prendre a l'hivern— hi eren les cases de Cúber. El camí que trepitjam seguia pel fons de la vall —i encara segueix passant per damunt la presa— fins L'Ofre. Ara, a més, n'hi ha un altre de nou que voreja l'embassament.





61. Vista —potser ja la darrera— de les desaparegudes cases de Cúber amb fons d'Es Frare. Ara en lloc seu està la presa de l'embassament. Aquesta foto s'hi posa com un document per al record. No és que les cases —tant les senyorials com les pageses— tinguèren cap importància arquitectònica. Pel contrari eren anodines i vulgars en tots els sentits, i ni tan sols tenien cap interès rústic. Qui vulgui més informació gràfica d'això, pot consultar la Ruta n. 60. d'aquesta col·lecció.

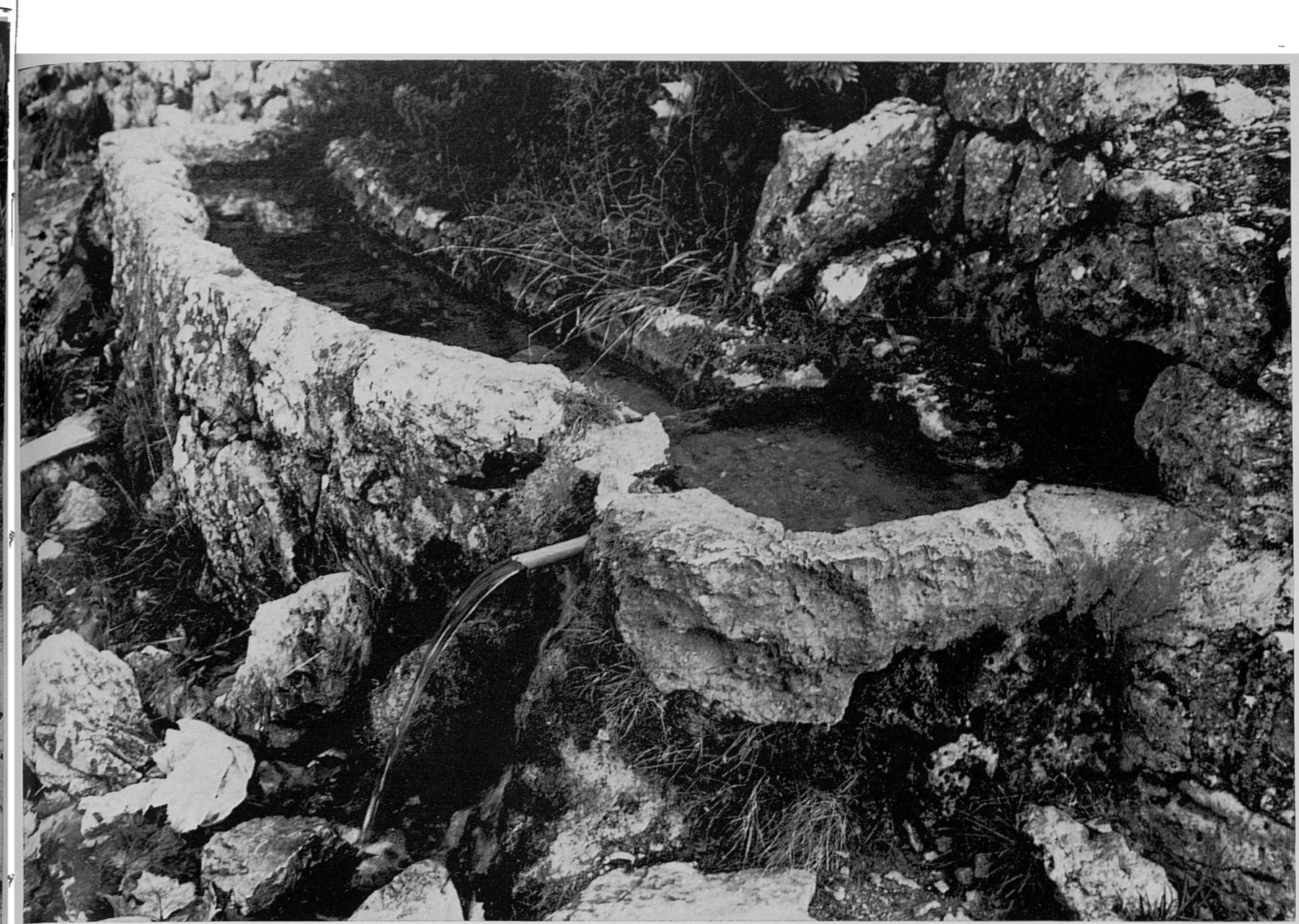


62-63. Dues vistes gairebé des del mateix lloc dins el Pla de Cíber vers el Puig Major i Puig de Ses Vinyes (anterior una i posterior l'altra a la construcció dels embassaments) que mostren el poc o res que això ha alterat ací el paisatge de conjunt.



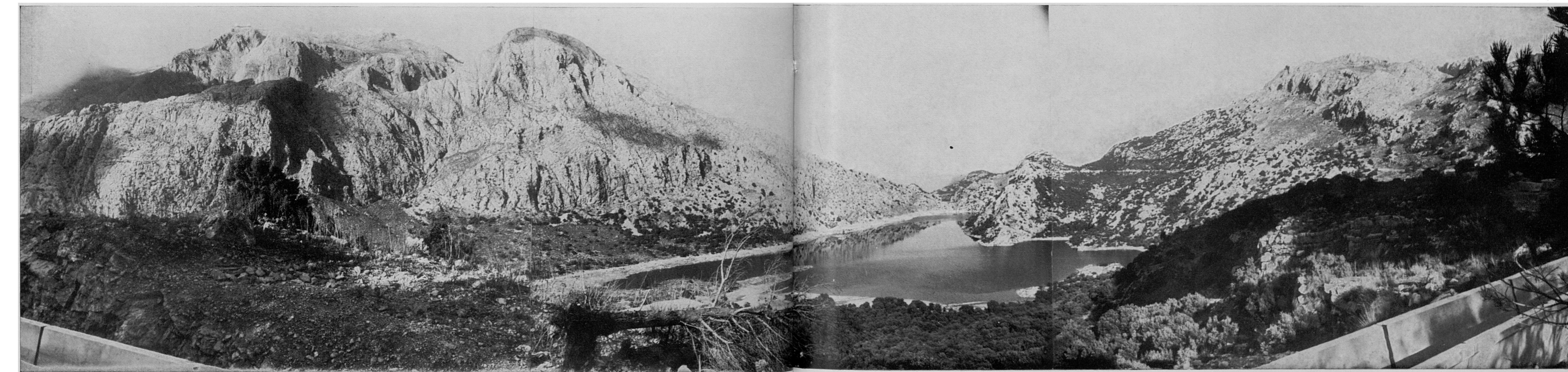


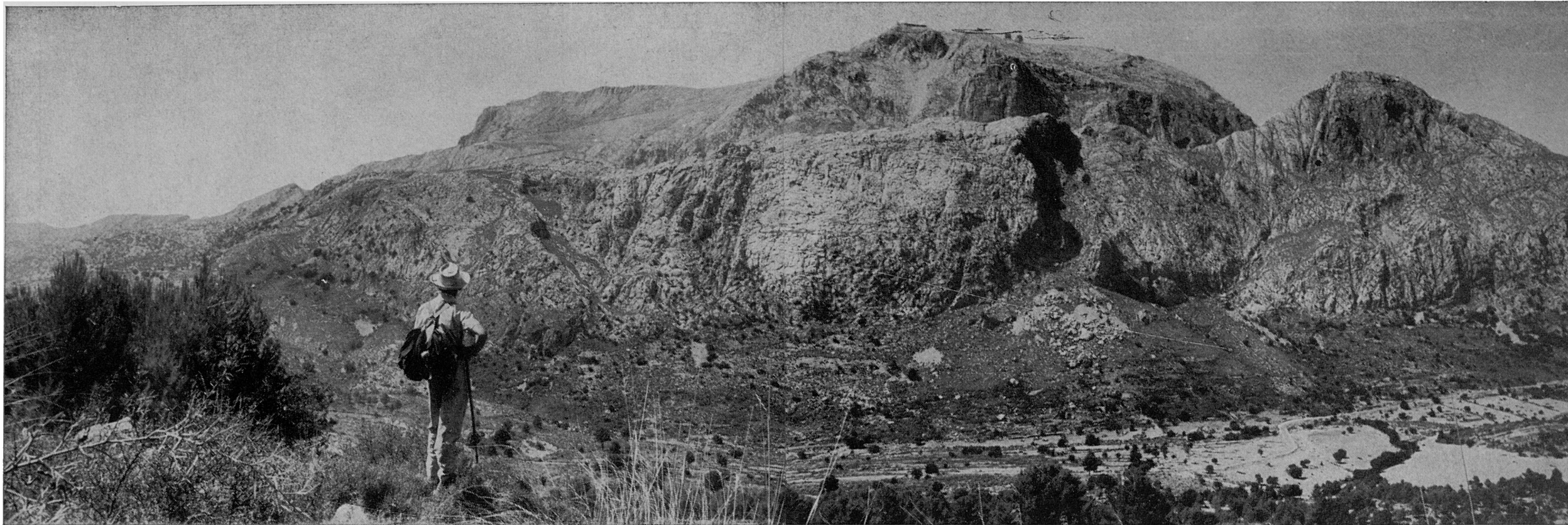
64-65. En arribar al coll de Cúber, pel que passa la carretera al Puig Major, una mica més enllà, en direcció cap Almallutx, s'hi troba la Font des Noguers, gairebé a la vora mateixa de la carretera. Es prou visitada els dies de festa per excursionistes de cotxe.



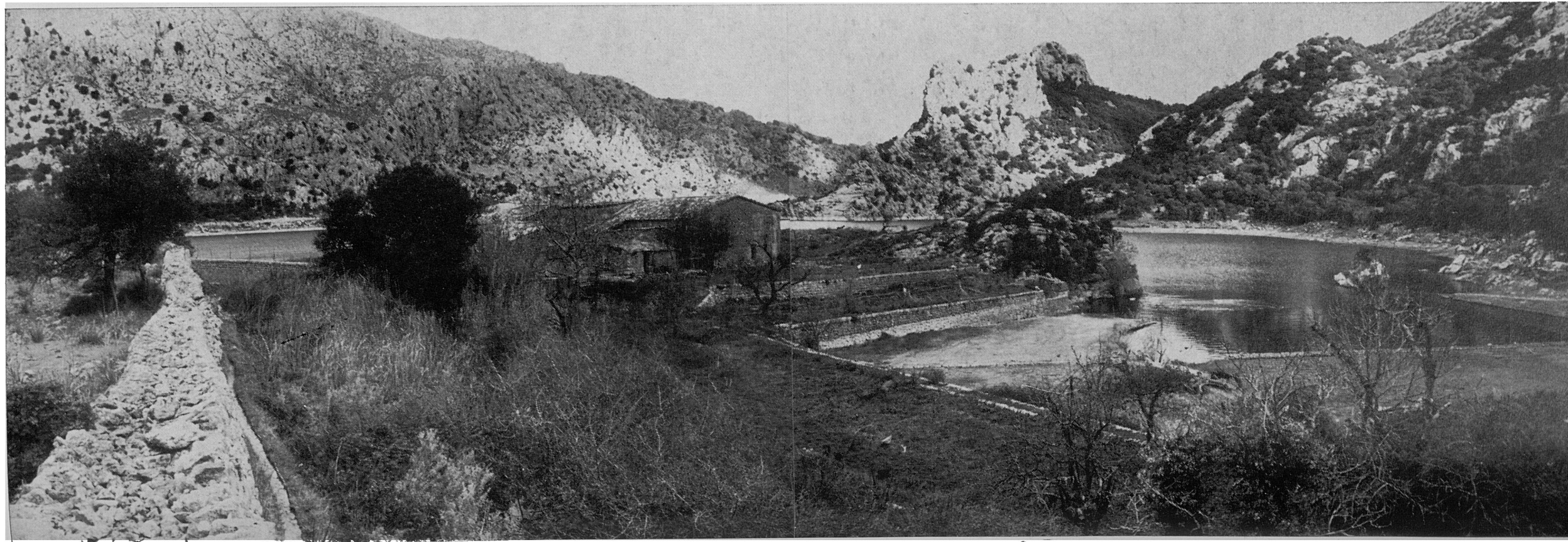
66. Tot seguint des de la font, per la baldana septentrional d'Els Tossals, la línia de la síquia de trasvassament de l'embassament del Gorg Blau al de Cúber, aquesta és la panoràmica que s'assoleix damunt la vall d'Almellutx i el seu embassament, ple aleshores fins el punt de vessar. Allà a l'enfront, a la dreta, es veu, oberta pel bosc i el rocós coster de Sa Mola, la línia de la canal de trasvassament. L'aigua s'eleva per bombeig des del cap de l'embassament fins gairebé l'altura del collet que s'hi veu allà, i després rossola per propi impuls fins l'embassament de Cúber. Así, a l'angle inferior de la dreta, s'hi veu un bocí de la canal.

A l'esquerra, s'hi veu la Serra i Puig de Ses Vinyes, i, darrere, el Puig Major.





67-68. Nova vista panoràmica de la Serra del Puig de Ses Vinyes i Puig Major, que s'assoleix en tornar cap a les cases d'Almallutx, a les que, finalment, arribam per la part darrera. S'hi troben (quí ho havia de dir fa un parell d'anys!) en una mena de península, envoltada per les tranquiles aigües de «quasi una mar» de muntanya.



Ja es va dir allà que el massís d'Els Tossals —bé que un compacte muntanyenc ample i perfectament definit— queda visiblement configurat pels dos lòbuls ja dits, per mor de l'incisió de les dues línies de les comes del Pa de Figa i del Cocó des Voltor, que s'uneixen allà dalt a l'altiplà del Clot de Sa Neu. Vertaderament aquest és el començament de la Coma des Voltor. Es a dir, que si un puja per qualsevol d'aquestes comes, i no es deixa la seva línia, s'enllaçarà necessàriament amb l'altra sense possibilitat de perdre una passa.

El lòbul nord-occidental d'Els Tossals —que és, ja s'ha dit, l'objecte de la Ruta present— és limítrof de les altes valls de Cúber i Almallutx, damunt les que guaita a tot el llarg de la seva cresteria septentrional, assolint inèdites panoràmiques d'aquell sector.

Bé i que han estat citades només dues de les seves comes —les del Pa de Figa i Cocó des Voltor—, ja se n'entén que aquest abrupte i ample massís muntanyenc n'ha de tenir d'altres, més petites o secundàries. Una de més importància, més ampla que qualsevol de les anteriors, dita Coma dels Ases, vessa dins el Torrent d'Almadrà enfront del Coll del Bosc de Comasema. Es per ella que feim la nostra davallada en aquesta Ruta.

El circuit que ara es descriu no és llarg ni pesat. Solament una mica enutjós en pujar la coma del Pa de Figa, per tractar-se d'una garriga envitricollada i no haver-hi tirany definit.

Ja en fascicles anteriors d'aquesta obra de les Rutes hem tocat les valls de Cúber i Almallutx (Rutes nn. 30, 38 i 60). Algunes de les vistes allà posades —i qualcuna de les del present fascicle— són ja històriques, perquè els embassaments allà construïts han suprimit elements i han donat un nou aspecte a aquelles contrades. Així han desaparegut per a sempre les cases de Cúber i les seves terres de conreu; igualment les de S'Estret, que també amb les terres d'Almallutx estan cobertes per l'aigua. També ha passat a ésser història el Gorg Blau mateix, i tot el que aquest nom ha significat dins un—ara ja no— allunyat racó amagat i intransitat de la Serra Nord de Mallorca.

En compensació aquelles contrades han cobrat un nou aspecte, sens dubte més bell, gràcies als embassaments; principalment la fondalada d'Almallutx, que ha suavitzat i alegrat la seva configuració austera, de forma que potser En Costa i Llobera ja no li donaria el seu «Adéu, tristor encastellada del Pla de Cúber i Almallutx...!»

De més a més, noves i còmodes carreteres han facilitat l'accés a aquells, que hi foren, gairebé inaccessibles paratges; i l'abundància actual d'automòbils particulars els ha fet vulgars i força visitats. I ens felicitem; perquè, encara no no més sigui així, molta gent visitarà i podrà coneixer tants esplèndids paratges de l'illa, l'existència dels quals ni tan sols sospitava abans.

Igualment no mancaran els qui notaran a faltar algun vell i nostàlgic camí desaparegut que era un delit trepitjar-lo. I així, per aquestes valls d'Almallutx i Cúber anaven vells viarans que han estat modificats, o taponats o coberts per les aigües, pels que tradicionals rutes de muntanya en soledat i silenci duïen a indrets sempre enyorats i de suggestiu record. Per ací i pel ponterró del Gorg Blau hi passava la vella ruta de Sóller a Lluc, a peu pel barranc de Biniaraix. Potser venia d'allà Mn. Guasp Gelabert —amb desviació cap a Cosconar— quan escrigué les bucòliques estrofes del poema següent, que titulà:

Cúber, Almalluig, Gorg Blau...
La ruta esdevé suau
no reposant fins Escorca.
Després la costa investim,
explorant l'horror sublim
del Torrent que s'entreforca.

Seguint, per paratge aspriu
del Puig Roig, el primitiu
caminet de ferradura,
nostres ulls va adelitar
el casull de Cosconar
incrustat en penya pura.

Portalets i finestrons
tanquen enfonys i auberjons
del coval baix la volada,
i estables, cuina i rebost.

Treta del forn en la post
dava goig la pasterada.

Oh, la madona amatent!
De gust ens posà un present
damunt la blanca estovalla
—sobrasada amb mel al foc,
truita, cireres del lloc,
pa fresc—, mentres ralla, ralla.

Son lèxic net i llampant
ja mostrà, al primer instant,
del cor bondat instintiva
per l'agudesa en el reny
contra l'allot de poc seny
qui amollà el bou de bassiva.

Totes les coses en derg
tenia el rústic alberg
per on l'oretjol corria...

I jo envejí aquella pau
tan veïna del cel blau,
rimada de poesia.

El circuit de la Ruta present comença a la vall d'Almallutx, prenent vistes actuals del seu embassament, i donant-ne també d'altres de com s'hi trobava abans, per a conservar el seu record. S'endinsa després pel bell barranc de Sa Replegada, per darrere les velles cases d'Almallutx, i assoleix la collada on comença la coma del Pa de Figa. Puja per aquesta damunt Els Tossals (cims secundaris del seu lòbul septentrional), i davalla per la Coma dels Ases al llit del Torrent d'Almadrà, des d'on, per el seu vell/renovat camí de Cúber a Comasema, puja al Pla de Cúber, replegant igualment noves vistes del seu embassament, i també velles del seu estat anterior. Més tard, passant pel Coll de Cúber y la Font des Noguers, i tot seguint la línia de la canal de trasvassament de l'embassament del Gorg Blau al de Cúber, torna al mateix punt de partida, que, certament, és el d'entrada a les cases d'Almallutx.

A la part, diguem-ne, baixa sempre hi ha camins o caminets fàcilment transitables. Als Tossals, no.

El circuit és prou interessant, i, ja s'ha dit, que no llarg ni pesat. I, ens atrevim a dir que practicament inèdit i tot, encara entre els practicants de l'excursionisme muntanyenc.

RUTES PUBLICADES

- 1.—Pollença - Castell del Rei. (Edició en mallorquí exhaurida).
- 2.—Port de Sóller - Balitx d'Amunt - Sóller (Pel Pas de S'Heura).
- 3.—Lluc pel camí vell de Selva.
- 4.—Valldemossa - Sa Gubia. (Per Pastoritx i Muntanya).
- 5.—Lluc - Torrent dels Boverons - Lluc. (Pel Pas de Sa Mata).
- 6.—Mortitx - Cova de Ses Bruixes - Mortitx. (Edició en mallorquí exhaurida).
- 7.—La Carretera a la Calobra. (Per Selva i Caimari). (Edició en mallorquí exhaurida).
- 8.—Sant Jordi - Puig de Galdent - Sant Jordi. (Per la Vall de Punxuat).
- 9.—Solleric - Puig d'Amós - Solleric. (Per Comasema).
- 10.—Establiments - Pouet de Sobremunt - Establiments. (Per Sarrià i Bunyolí).
- 11.—Pollença - Puig de Ca - Pollença. (Per Es pujol i Fartàritx des Racó).
- 12.—Santa Maria del Camí - Avenc de Coanegra. (Pel Torrent del Freu).
- 13.—Mortitx - La Malé. (Per Pedruixella i Ariant).
- 14.—Castell d'Alaró.
- 15.—Torrent de Pareis. I) Escorca - L'Entreforc i La Fosca.
- 16.—Torrent de Pareis. II) L'Entreforc - La Calobra.
- 17.—Mancor de la Vall - Massanella. (Per El Rafal i Els Tossals Vells).
- 18.—Font des Garbell.
- 19.—La Capella Blava.
- 20.—Artà - Ermita de Betlem.
- 21.—Sóller - Puig de l'Ofre. (Pel Barranc de Biniaraix).
- 22.—Orient - Serra de la Rateta - Orient. (Per Comasema i el Pas de Na Maria).
- 23.—Alaró - Talaia de Ca'ls Reis. (Pel Pas de S'Escaleta).
- 24.—Puig de Randa. (Des de Algaida, per Castellitx i Albenya).
- 25.—La Trapa. (Des de S'Arracó, per Ses Basses i el Cap Fabioler).
- 26.—Torre de Lluc.
- 27.—Morro de Sa Vaca.
- 28.—Volta del Puig Roig.
- 29.—Puig de Bonany (Des de Petra).
- 30.—Torrent d'Almadrà.
- 31.—Pollença - Cales Castell i Sant Vicenç (Pel Pas dels Pescadors).
- 32.—Lluc - Sa Coma (Per Ses Figueroles i el Portell del Vent).
- 33.—Puig de N'Alí. (Des de Caimari per Els Horts). (Edició en mallorquí exhaurida).
- 34.—Puig de Sa Creu - Sa Mola. (Des de Caimari, per Ses Rotes i Ca'n Bajoca).
- 35.—Ses Basses de Moritx. (Edició en mallorquí exhaurida).
- 36.—Camí vell de Pollença a Lluc.
- 37.—Lloseta - Ses Cases Noves. (Per S'Estorell i Biniatzent).
- 38.—Torrent del Gorg Blau. (I. Almallutx - Gorg Blau - Turixant).
- 39.—Torrent del Gorg Blau. (II. Turixant - S'Entreforc).
- 40.—Sa Talaia de La Victòria (Alcúdia).
- 41.—Puig des Verger. (Des de Biniaraix, pel Coll d'En Cer i el Portell de Sa Costa).
- 42.—Península de Formentor. I Port de Pollença - Cases de Cala Murta
- 43.—Península de Formentor. II. Cases de Ca'la Murta - Punta del Far.
- 44.—Puig d'Inca.
- 45.—Sa Comuna de Bunyola.
- 46.—Puig de N'Eimeric.
- 47.—Sa Mola des Ram. (Des d'Esporles per l'ermita de Maristella).
- 48.—Fornalutx - Montnàber. (Per les barrancades d'Es Racó i S'Olivaret).
- 49.—Serra de Ternelles. I. Pollença - Coll de la Roteta - Pla de les Mates Velles.
- 50.—Serra de Ternelles. II. Pla de les Mates Velles - Pollença.
- 51.—Puig de Sant Miquel. (Des d'Alaró, per la Font Figuera i S'Alcadenà).
- 52.—La Vall dels Bini. (Des de Fornalutx, per Montcaire i el Coll des Cards Colers).
- 53.—La Muntanya de Montcaire. (Des de Sóller, pel Mirador de Ses Barques i el Pas des Pinot).
- 54.—La Vall dels Bini. (Des de Cal's Reis, per la Coma de Bini y el Pas de S'Argentó).
- 55.—Es Clots Carbons i Ses Monjoies. (Des d'Es Bosc, pel Camí de la Barra, el Pas de S'Estaca i el de Ca'n Termes).
- 56.—Puig de Massanella. (Des de Mancor de la Vall, per la Font Nova i la Font de S'Avenc).
- 57.—La Serra del Cavall Bernat.
- 58.—Puig Tomir. (Pel Pas del Diable).
- 59.—Castell de Santueri - Puig de Sant Salvador (Felanitx).
- 60.—Coma de S'Arriant - Pla de Cúber.
- 61.—Península d'Artà. (I Part interior).
- 62.—Península d'Artà. (II. Sa Talaia Moreia).
- 63.—La Vall d'Ariant. (I. Caseta dels Milicians).
- 64.—Vall d'Ariant. (II. La Font Gallarda - La Ferradura. El Cingle Verd).
- 65.—Puig d'En Gironella. (Per Llinàs i el Coll de Tirapau).
- 66.—Puig de Massanella (Des de Lluc per Comafreda).
- 67.—Puig Caragoler de Femenia. (Volta i pujada, des de Mosset).
- 68.—Puig de Galatzó. (Per Es Ratxo i Galatzó).
- 69.—Sóller - Sa Calobra. I. Sóller - Torre de Sa Seca.
- 70.—Sóller - Sa Calobra. II. Sa Costera - Cala de Tuent.
- 71.—Sóller - Sa Calobra. III. Sa Calobra - Port de Sóller.
- 72.—Puig des Suro. Des de Mancor de la Vall per Sancta Ilucia i Biniarroí.
- 73.—Els Tossals. I. Des de Solleric, per la Font des Pi i Els Tossals Verds.
- 74.—Des d'Almallutx per la coma del Pa de Figa i la dels Ases.

EN PREPARACIO: algunes altres.

Preu:
190 pts.
Subscriptors, primer llançament:
180 pts.

Depòsit Legal P. M.180 - 1976.
Es propietat de l'autor.
Prohibida la reproducció.
© Jesús García Pastor.

Fotografies i text: revelat, ampliació, unió de les fotografies i direcció de la edició: Jesús García Pastor.
Traducció del castellà.
Gràfic de l'itinerari: Melcior Rosselló Simonet.
Imprès per Miquel Ferrer Sureda.
Grabats: Grabograf, S. A. (Madrid).
Paper: «Printover», fabricat per Sarrió C. A. P.