



# RUTES

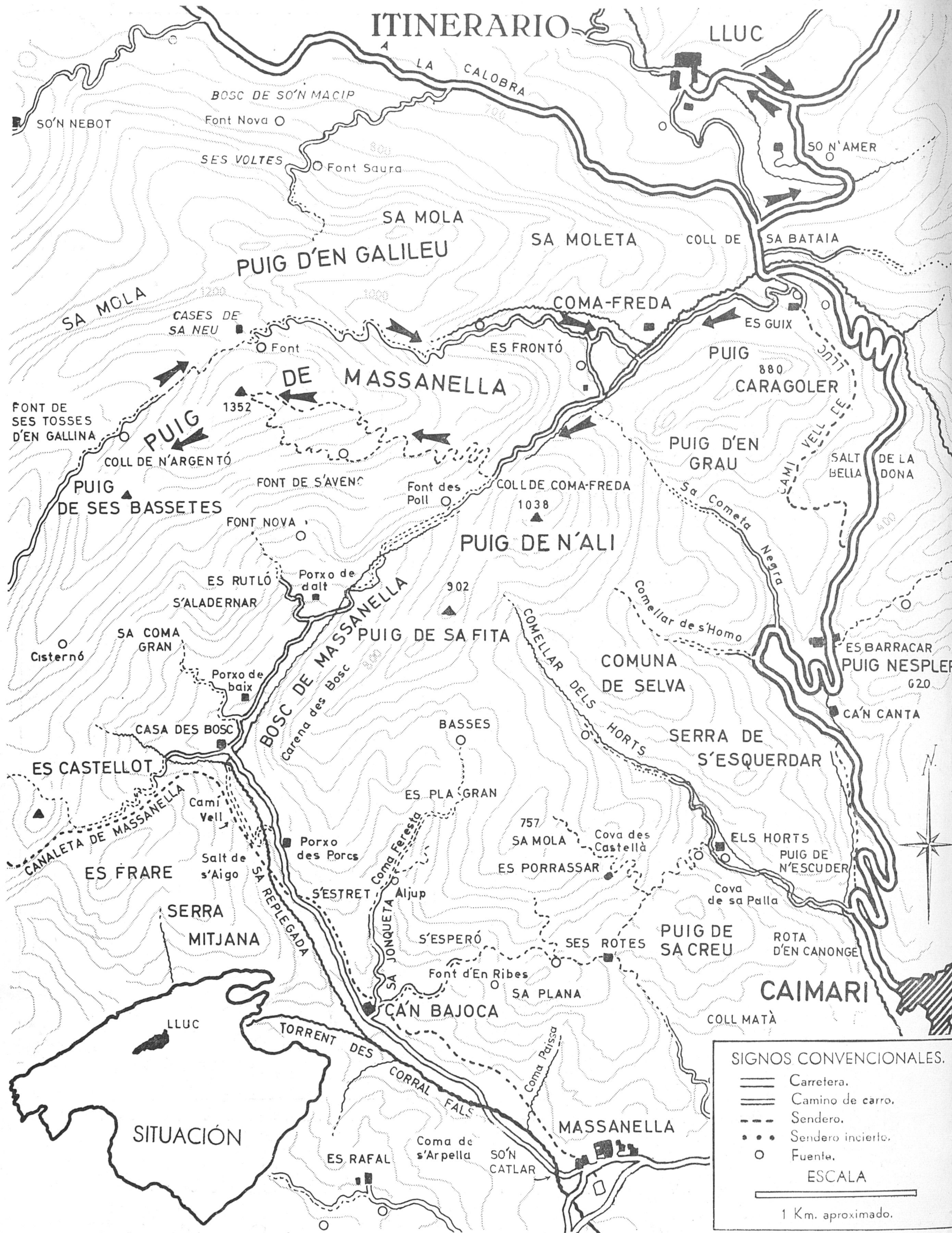
# AMAGADES DE MALLORCA



**PUIG DE MASSANELLA**

Des de Lluc per Comafreda

**66**

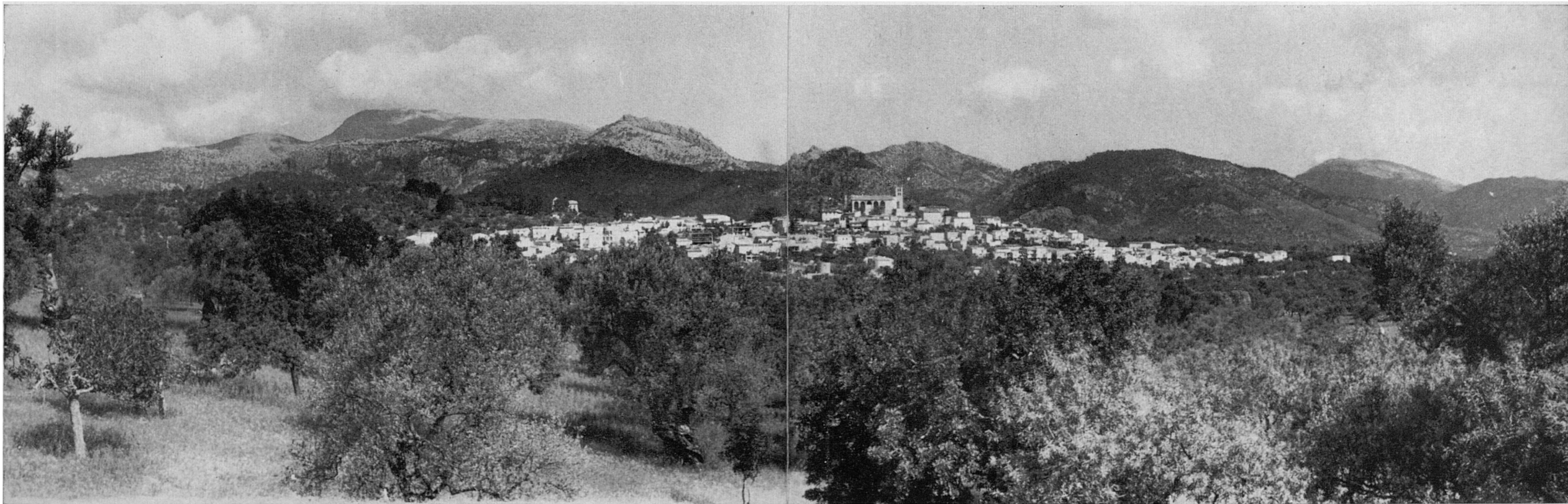


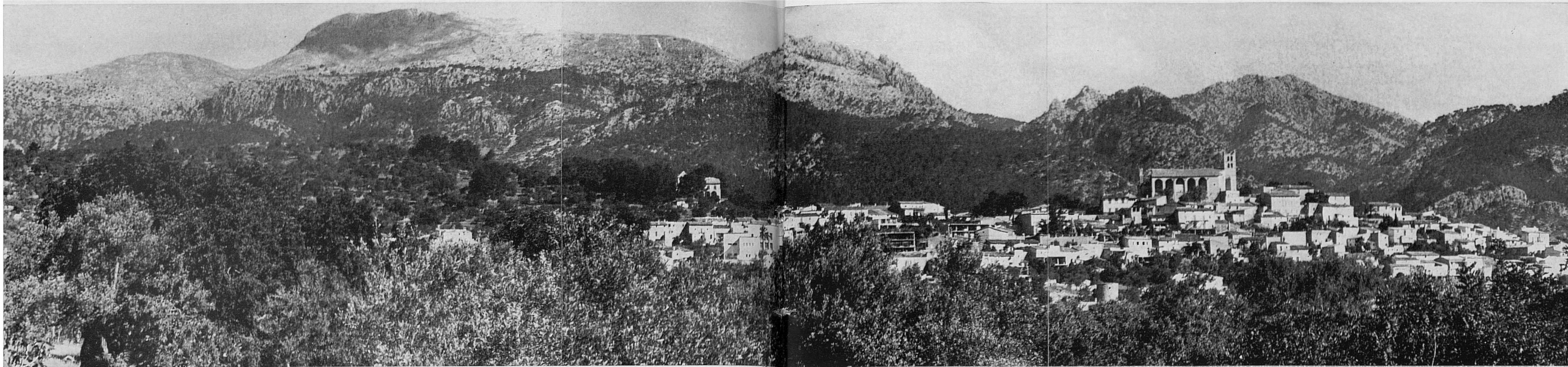
COBERTA. En assolir el cim principal del Massanella —1.325 m.— s'ha conseguit l'objectiu primordial de la ruta.

L'excursió al Puig de Massanella és ara, i ha estat des de fa molts anys, —des de que el Puig Major de So'n Torrella és meta vedada— la més popular entre els muntanyers mallorquins. Rar és el diumenge o dia de festa en que el seu cim no es veu (Segueix a la contracoberta posterior)



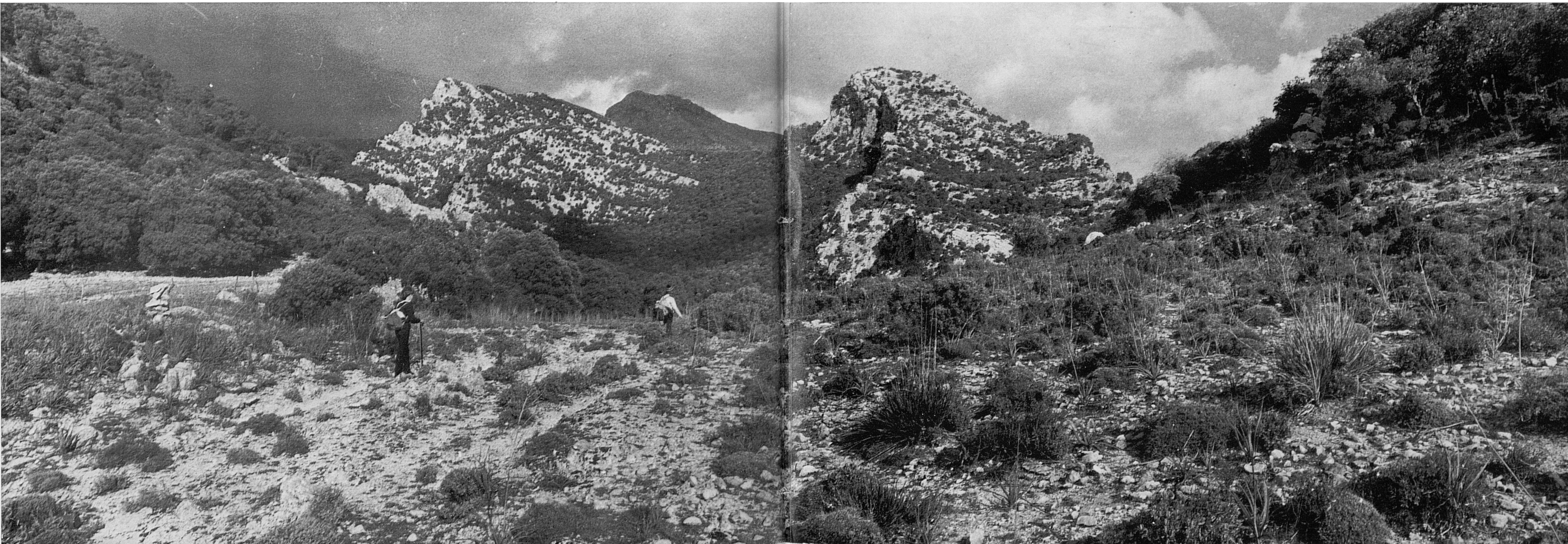
1-2. Una mica més enllà d'Inca, des de la carretera s'abasta bona part de l'alterosa orografia de la Serra Nord, la qual en aquesta vista serveix de fons al simpàtic poble de Selva. D'esquerra a dreta, principalment, Puig de Ses Bassetes, Coll de N'Argentó, Puig de Massanella, Puig de N'Alí, Puig Caragoler d'Es Guix, Serra des Vidre i Puig Tomir.

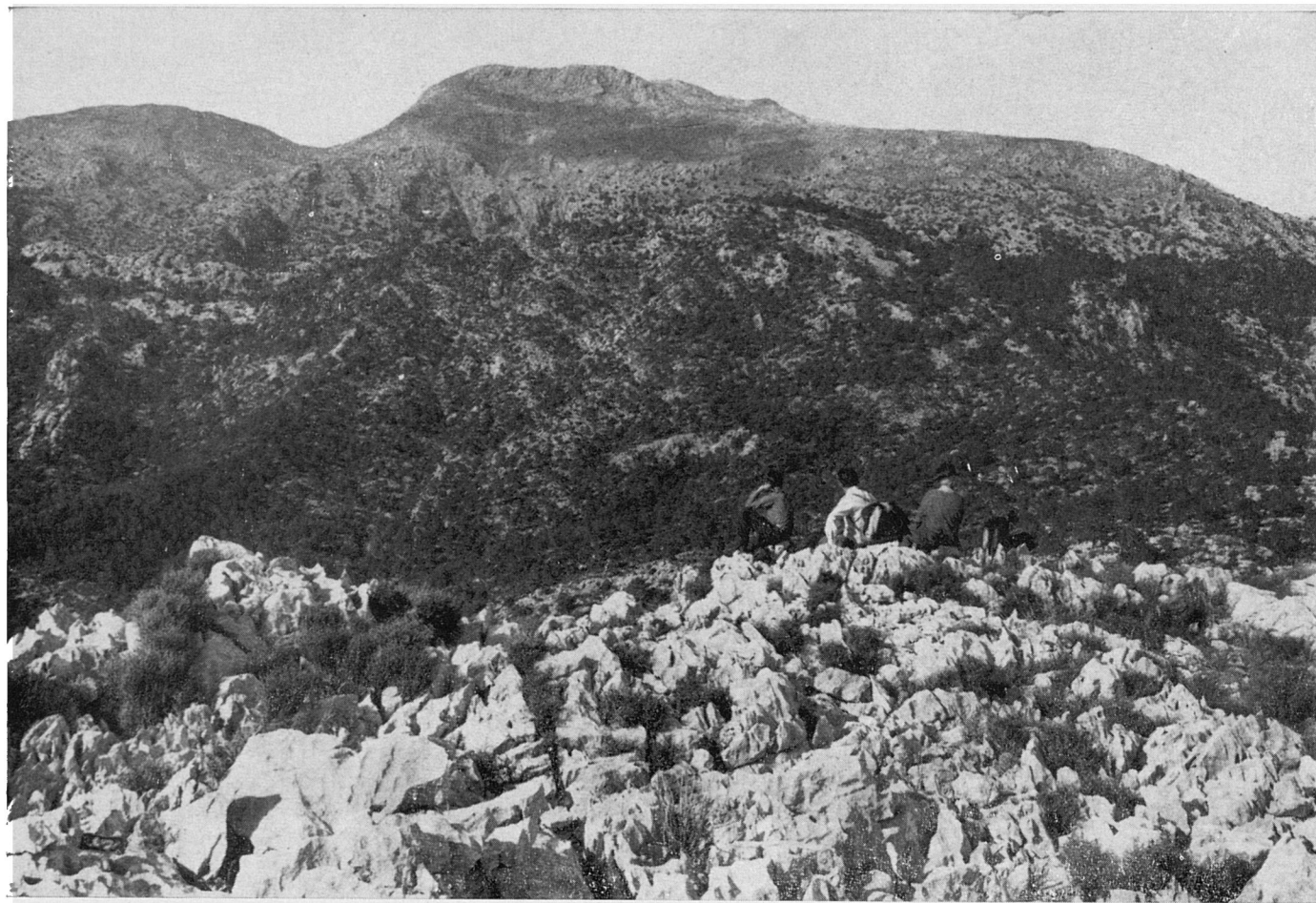




3. Panoràmica presa amb teleobjectiu des de prop de Selva, que fa veure per la part sud la muntanyenca zona del Massanella. Les altures del fons són, d'esquerra a dreta, Puig de Ses Bassetes, Puig de Massanella (1.352 m.), Puig de N'Ali (1.038 m.), Puig d'En Grau (820 m.), Puig Caragoler d'Es Guix (880 m.), i part de la Serra des Vidre i Puig Nespler (620 m.). Davant el Puig de Massanella, les aspreses i timbes penya-segades de Sa Mola (557 m.) amb el Puig de Sa Fita (902 m.). Davant el Puig d'Es Guix, la Serra de S'Esquerdar (700 m.) amb el seu frontal avançat del Puig de N'Escuder, frontal aspríssim i familiar que la carretera enfila de totd'una que surt de Caimari.

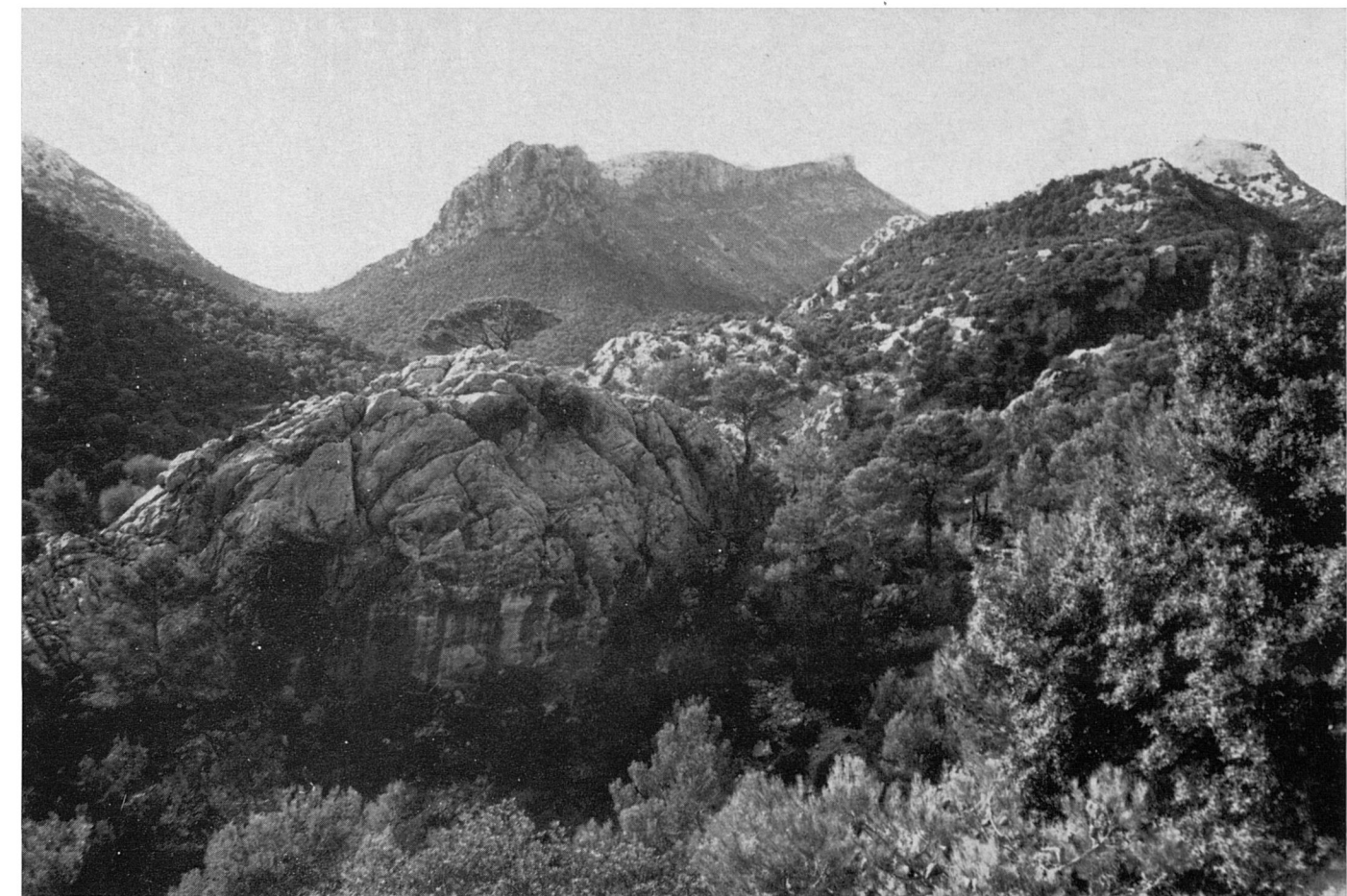
4. Un altre aspecte de la configuració geogràfica de la zona del Massanella, prè del Sud-Oest, des de l'alta vall de les cases dels Tossals Vells: al lluny, centre, en ombra, el Puig de Massanella entre el Puig de Ses Bassetes, que sembla continuar-lo cap ací amb elongació sud-occidental, i Es Castellot.





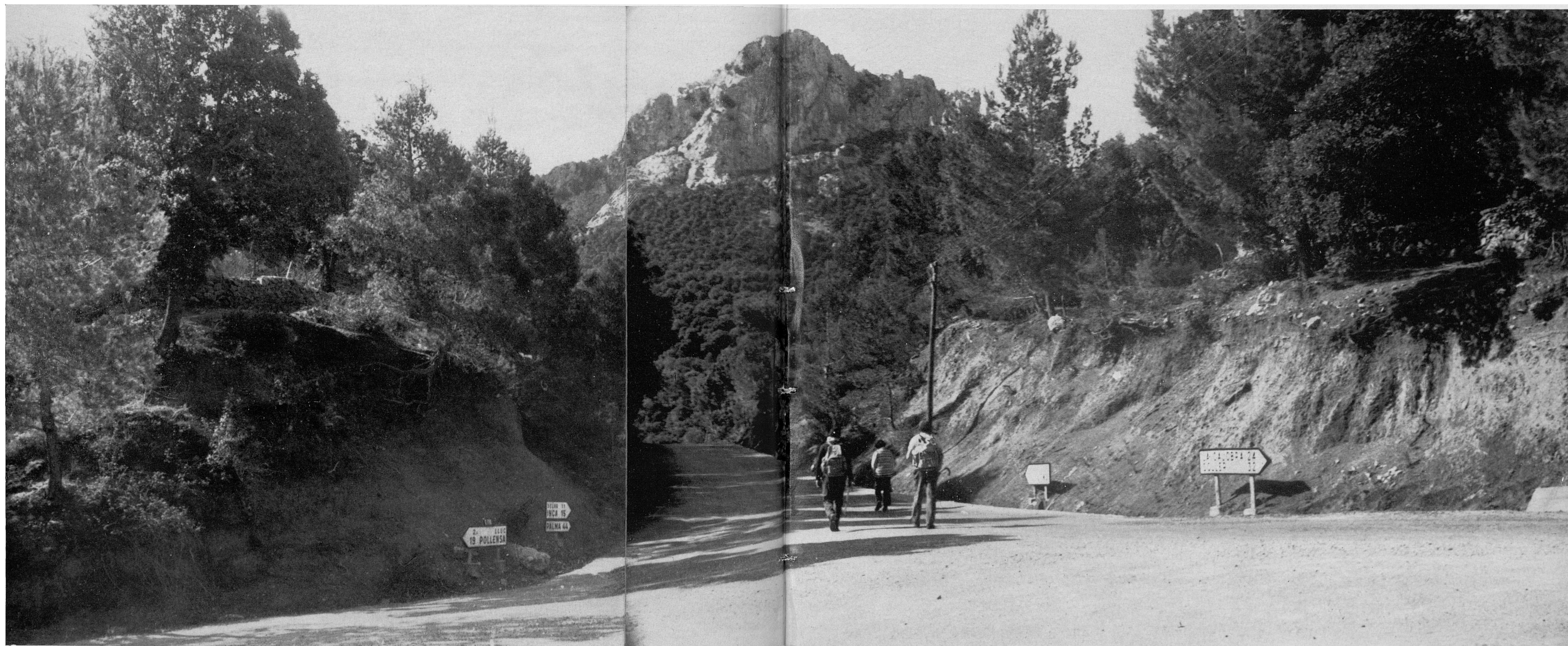
5. Vista del Puig de Ses Bassetes, Coll de N'Argentó i Puig de Massanella per la seva cara sud, des de Sa Mola en els descensos meridionals del Puig de Sa Fita.

6. Vista del Puig de Massanella des de l'Est, des de l'aspre sector del Puig de Ses Covasses. Al fons, d'esquerra a dreta, el Puig de N'Alí, Coll de Comafreda i Puig de Massanella en projecció elongada o escorçada Est-Oest, amb el seu cap frontal damunt Comafreda, dit Es Frontó (1.060 m.). A l'extrema dreta, Sa Moleta i el Puig d'En Galileu (1.180 m.) igualment en projecció elongada Est-Oest.



7. Començam la nostra caminada al Coll de Sa

Batalla, i, de tot d'una que el deixam,...





8. ...s'ens obri una panoràmica familiar a tots els automobilistes que han passat —i tots sens dubte n'han passat un munt de vegades— aquella carretera de Lluc, quan aquesta fa un revolt per a travessar el ponterró pel que salva el Torrent de Comafreda. Aquest davalla per la dreta per enmig d'un espès bosc d'alzines. A l'enfront el Puig Caragoler d'Es Guix amb corona d'alterosos penya-segats cimalers (880 m.), i les seves baldanes materialment cobertes de bosc.

Gairebé allà mateix...

9-10. ...s'hi troba el portell que tanca el camí de les possessions El Guix i Comafreda, obligat i tradicional accés per aquesta banda al Puig de Massanella. El camí serpenteja pujant el suau coster, passant primerament per davant la Font d'Es Guix (d'aigua mediocre i fins i tot com a salobrosa),...



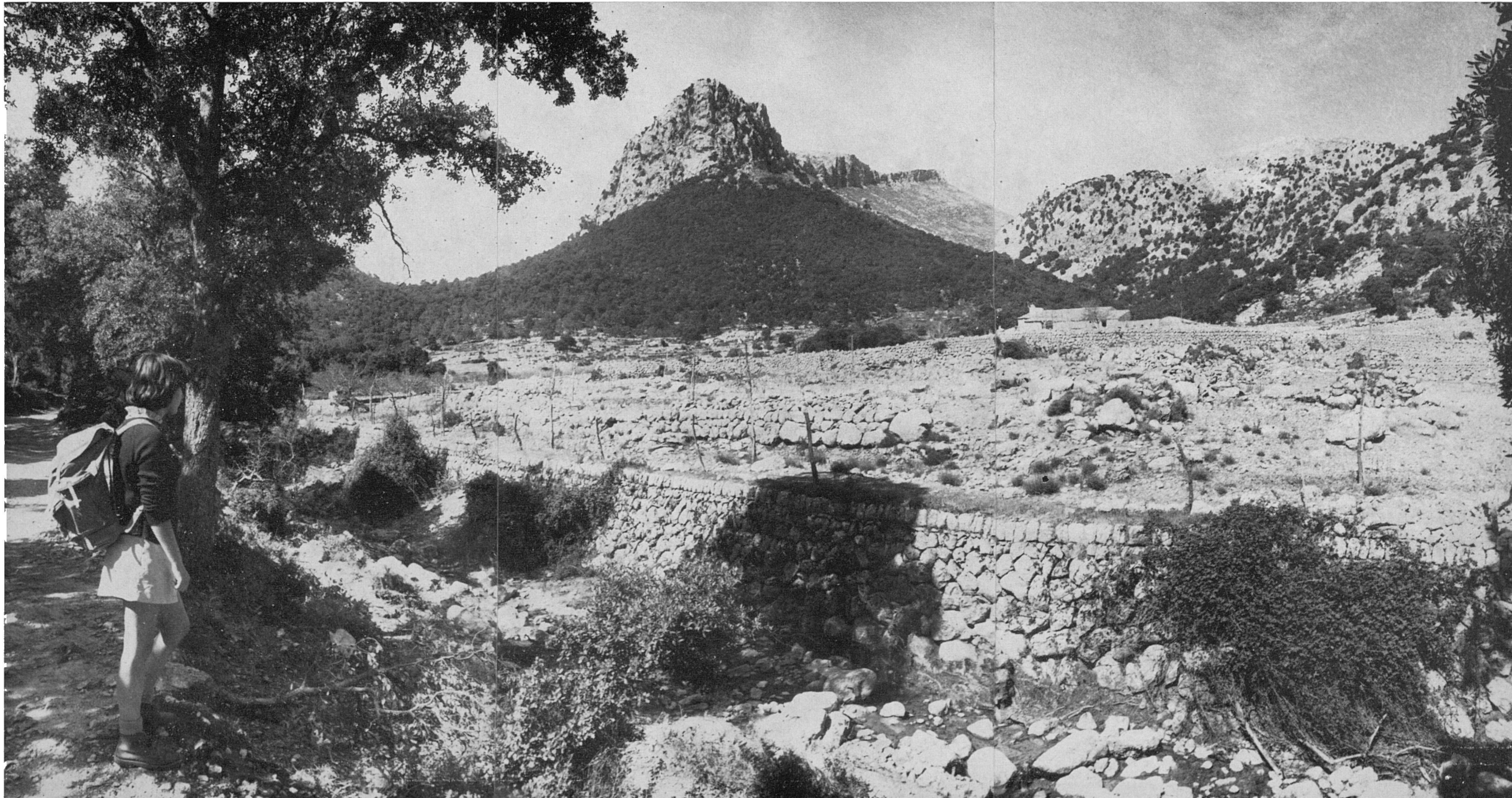




11-12. ...i, després de córrer atractívol i pintoresc per dins d'un espès alzinar, arriba davant el portell que tanca la vall de Comafreda. Al fons ja es comença a veure el Puig de Massanella en perspectiva escorçada pel seu coster nord, capdavantat pel seu cap oriental, Es Frontó.

13. Deixat enrera el portell, s'obri la panoràmica de l'aspra i misèrrima vall de Comafreda, amb ses rústiques cases al centre. A l'enfront, Es Frontó (1.060 m.) i cara nord del Massanella, damunt la qual es veu allargar-se una cornisa cimera de crestes, formada per altes parets penya-segades. Es curiós fer notar la característica d'aquesta muntanya i de la seva continuació del Puig de Ses Bassetes, que, en tant que les seves cares sud es presenten amb descensos uniformement continuats, encara que abruptes, per aquestes cares del Nord tenen indefectiblement desplomada a tot el llarg la línia de crestes. Igualment, les baldanes d'aquestes cares septentrionals tenen una configuració suau i terrenca, en tant que les meridionals són aspríssimes completament rocoses i difícilment transitables, com es pot veure a les fotografies d'aquest fascicle, i a moltes de les posades al fascicle ja citat n. 56.

En aquesta vista, a més, a l'esquerra, el Coll de Comafreda, per on farem la pujada al Massanella; a la dreta, estreps meridionals del Puig d'En Galileu, entre el qual i el Puig de Massanella, s'hi troba la barrancada per la qual davallarem a la tornada. I ací mateix, als nostres peus, el Torrent de Comafreda, amb llit d'aspecte innocent, que més avall es torna feréstec, quan cau pel sector del Salt de la Bella Dona i s'estimba damunt l'idil·lic racó de Sa Coma.





14. Passam de llís, de moment, davant les cases de Comafreda, i seguim pujant cap al Coll del seu nom per un, de vegades, camí, de vegades, caminói, que va per dins el bosc.

15. En aquest bosc ara no fa molt, no més entrar dins ell, tinguérem la sort de trobar aquesta barraca de carboner renovada amb coberta recent, feta damunt un antic rotlo de pedra. Es la primera vegada que aixó ens ha passat, i aquí en deixam constància, perquè pot ser que la sort no torni a repetir-se. Continuament n'hem trobades, i encara hi trobam, centenars de barraques d'aquesta espècie, amb el seu rotlo de pedra seca més o manco enrunat, i fins i tot amb dues cambres separades; però en activitat no n'havien trobada cap. L'indústria del carbó vegetal a la muntanya de Mallorca ja pertany al passat, si no és que encara



hem de tornar a ella per exhauriment de les altres fonts energètiques, alhora en tan forta crisi.

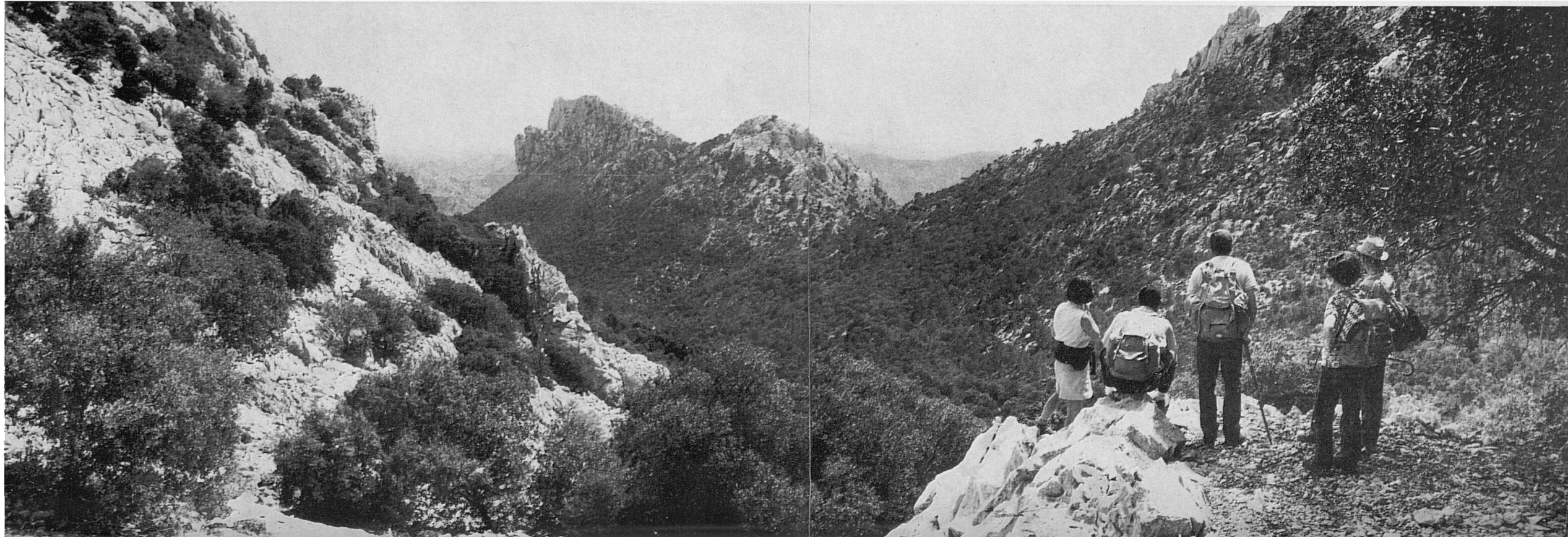
16. D'aquesta manera va pujant el camí vers el Coll de Comafreda. A l'esquerra, el Puig de N'Alí i el seu coster nord, no massa bo de trescar.

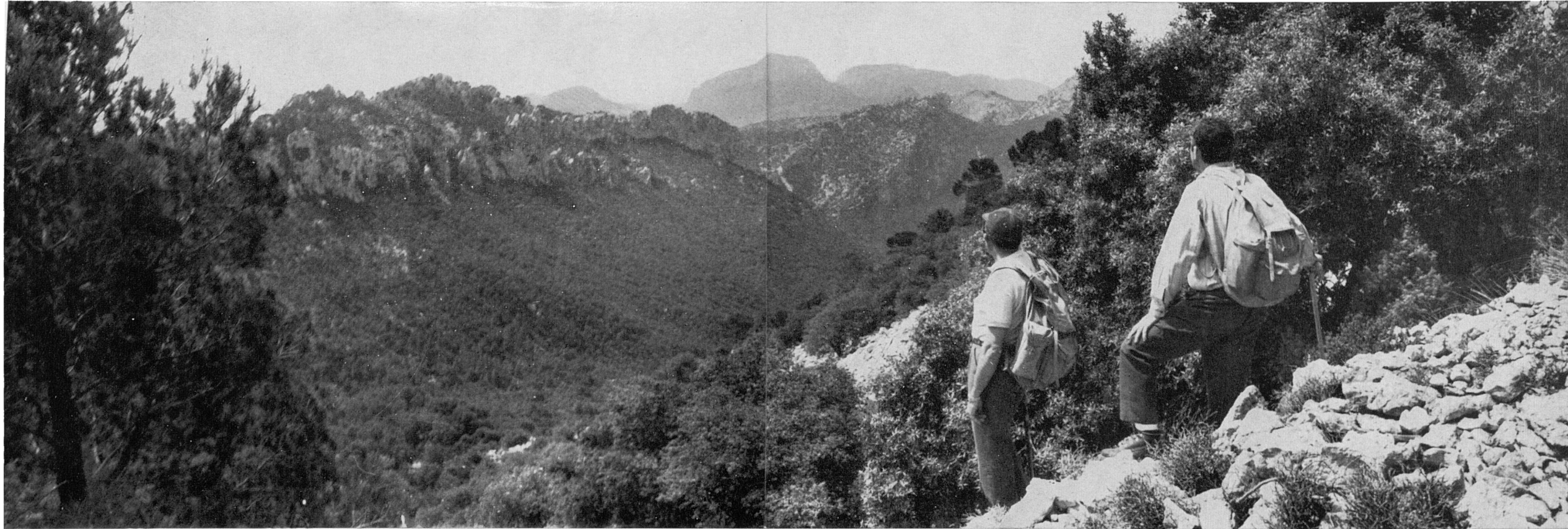
17. A prop ja del Coll de Comafreda, el coster es replana una mica. Ací, a l'angle inferior esquerre, les ruïnes d'una altra barraca de carboner. Els boscos de Massanella varen ésser tradicionalment molt carboners. Ens han contat que a tot-hora hi havia en ells moltes sitges, on, sense interrupció, hi feien carbó simultàniament. Una gran riquesa que es va tornar fum, i no és una facècia fàcil. ¡Es una pena que no es trobi una utilitat per a aquets extensíssims boscos d'alzines i pins que cobreixen zones extenses de l'illa!





18-19. Al coll de Comafreda unes fites indiquen les orientacions: MANCOR, PUIG, LLUC. S'acaba el camí, i comença el tirany de l'escalada. Una primera aturada per a descans ens fa veure, a l'enfront, el Puig Caragoler d'Es Guix entre parts descendents de les baldanes del Puig de N'Alí (dreta) i Puig de Massanella.





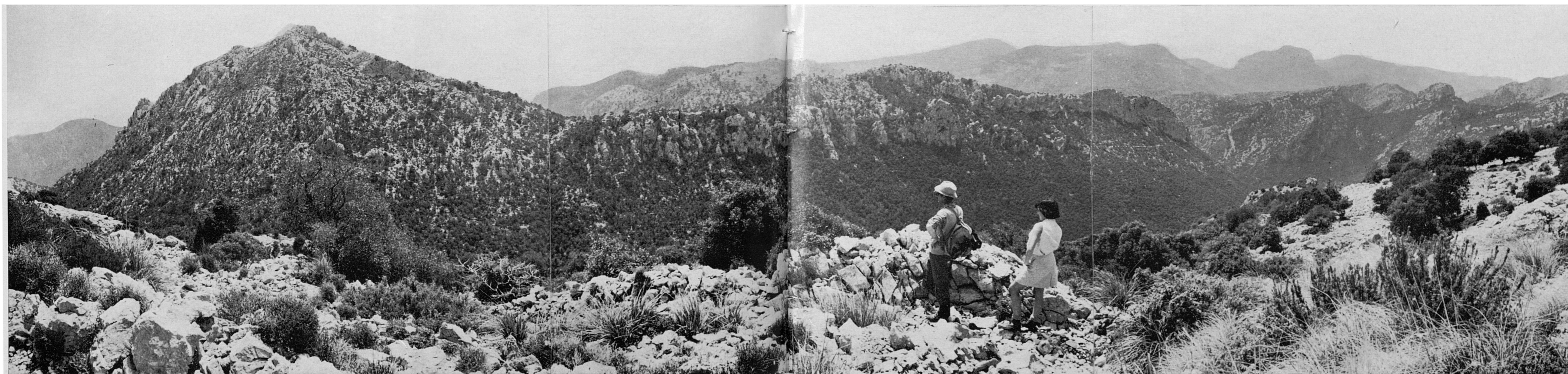
20-21. A la pujada convé anar fent qualque aturada, i mirar enrera. Les vistes es repeteixen, encara que cada vegada dominades des de més altura: la Carena des Bosc, el Puig Caragoler d'Es Guix, la ferotgia, per aquesta banda, del Puig de N'Alí...





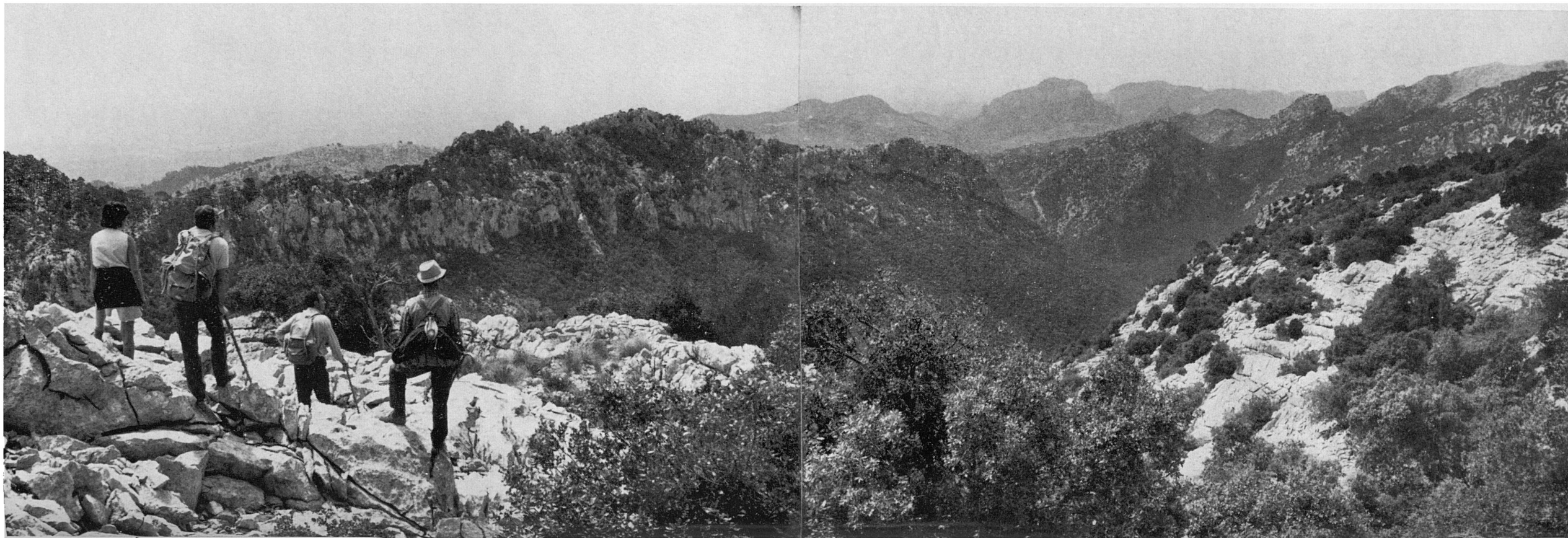
22. El tirany arriba a la bifurcació de mitjan coster. Fites indicadores: per l'esquerra, FONT I PUIG; per la dreta, PUIG I FONT. Seguim per la dreta, perquè en aquest circuit no ens interessa la Font de S'Avenc,...

23-24. ...i seguim escalant el coster per l'aspre tiranyiu. Ja ben amunt, una panoràmica retrospectiva ens mostra quasi tan alts com el Puig de N'alí (1.038 m.), el Puig de Sa Fita (902 m.) i l'accidentada Carena des Bosc. Als fons llunyà, dreta, s'arrengleren a la vista el Puig des Suro, el Puig de Sa Creu i el Puig de S'Alcadena. Més a la dreta, i més a prop, Es Castellot amb el Coll de Sa Canaleta, i Els Tossals.





25-26. Tant com anam guanyant altura, dominam nous enquadrats dels mateixos elements geogràfics, sempre en vista retrospectiva, puix que cap endavant no més tenim el coster y el tirany que trepitjam.





27-28. Gairebé ja assolint l'altiplà cimaller, es descobreix a l'enfront un cim secundari —el meridional— del Massanella,...







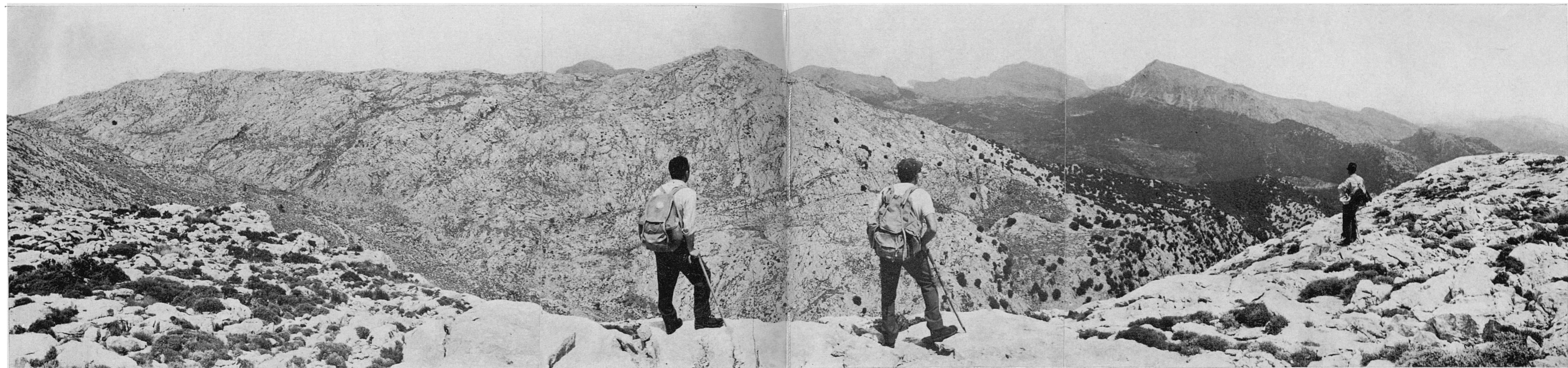
29-30. ...i una mica més tard, ja desembocant el caminó a l'altiplà, tota la cresteria de cims. Anam a veure les velles i ruïnoses instal·lacions de la neu, instal·lacions de tanta anomenada i importància temps enrera no massa allunyats,...





31-32. ...i en prenim d'elles aspectes des d'angles diversos. Els clots aguanten més bé, degut al seu enfonçament; de les cases a penes si queden les parets en peu.

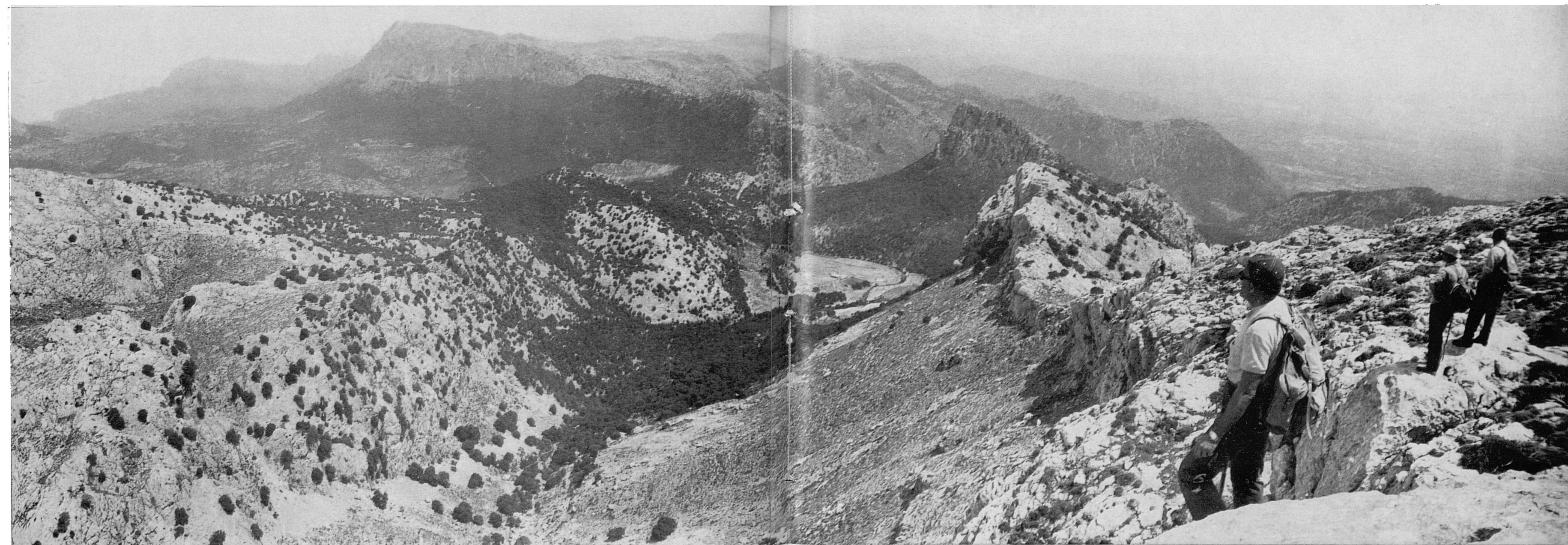


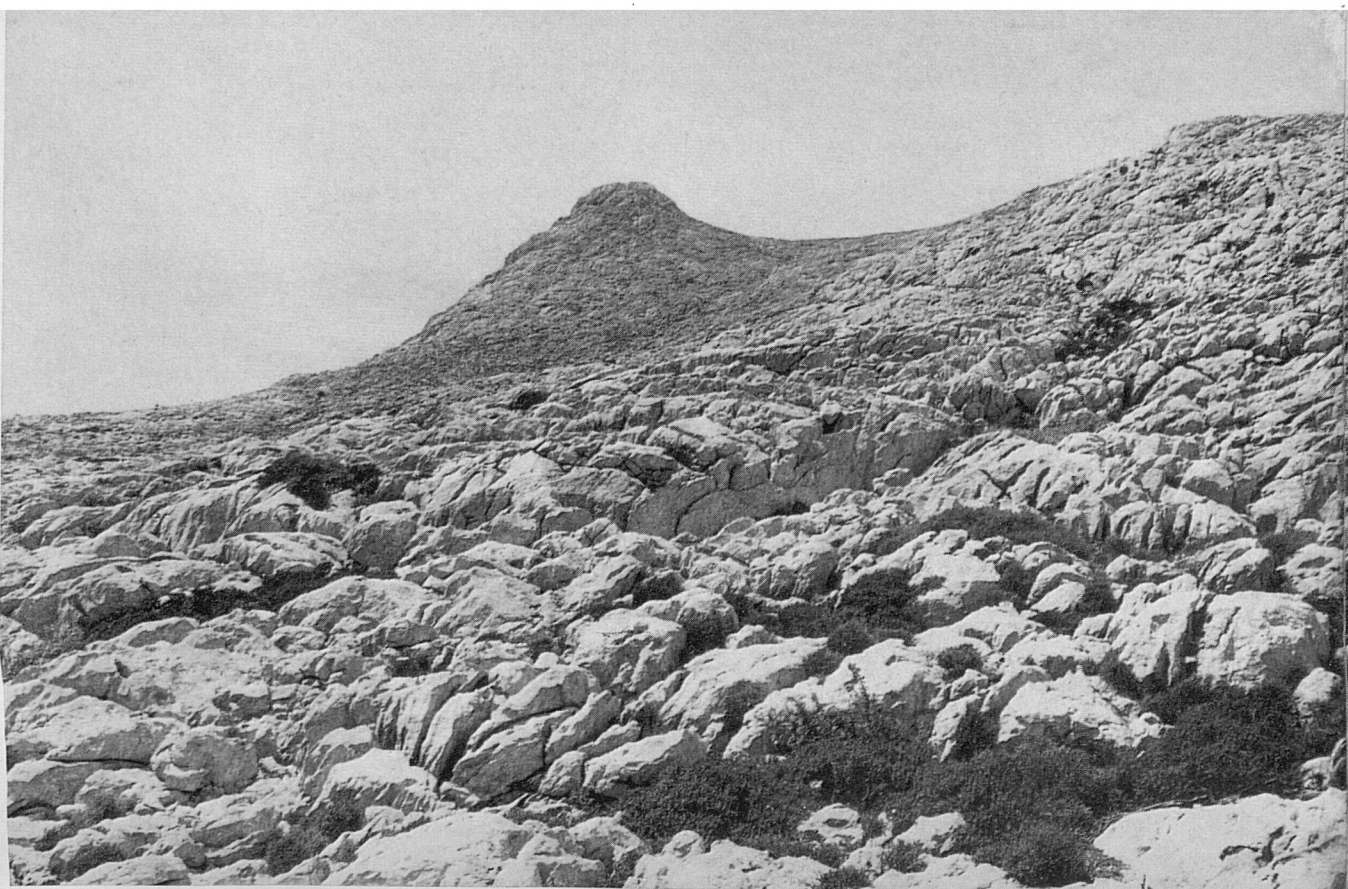
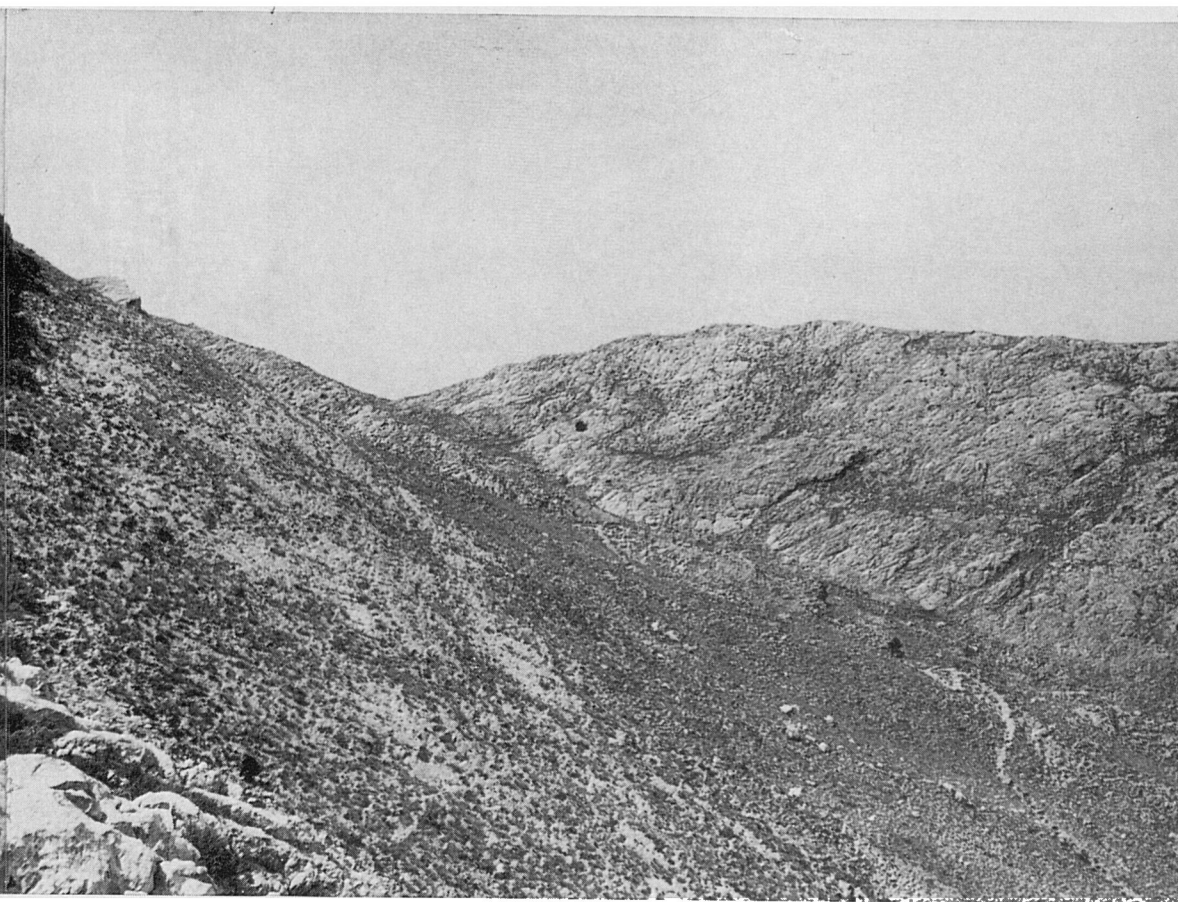


33-34. Les instal·lacions de la neu s'hi troben quasi al costat del caire de la cornisa penya-segada (vegi's fot. n. 13) que s'allarga com una cresteria a tot el llarg del Massanella. Pel dit caire farem la nostra pujada al cim. Ara, guaitant a la seva vora, prenim aquestes panoràmiques vers el Nord i Nord-Oest. A l'enfront, aquí mateix, el massís del Puig d'En Galileu (1.180 metres) i el seu petri i pelat coster sud. Darrere ell, guaita el cim del Puig Roig, i, a la dreta, un bocí del Puig Caragoler de Femenies. Més a la dreta, el Puig Tomir (1.102 m.) i l'orografia que li és adjacent. Al seu peu, molt ombrejades per l'espés boscatge, les terres de Muntanya, So'n Alzines, Manut i la clotada de Lluc.

A la 2.<sup>a</sup> foto, avall al centre, la vall de Comafreda; a la dreta, centre, la cornisa on ens trobam, rematada pel cap d'Es Frontó (1.060 m.). Aquest cap, en apariència, sembla continuat per l'afuada cresteria cimàlera del Puig Caragoler d'Es Guix, per la baldana del qual sembla rossolar, coster avall, el bosc d'alzines.

Ací prop, avall, a l'esquerra, la coma al llarg de la qual tornarem a Comafreda.



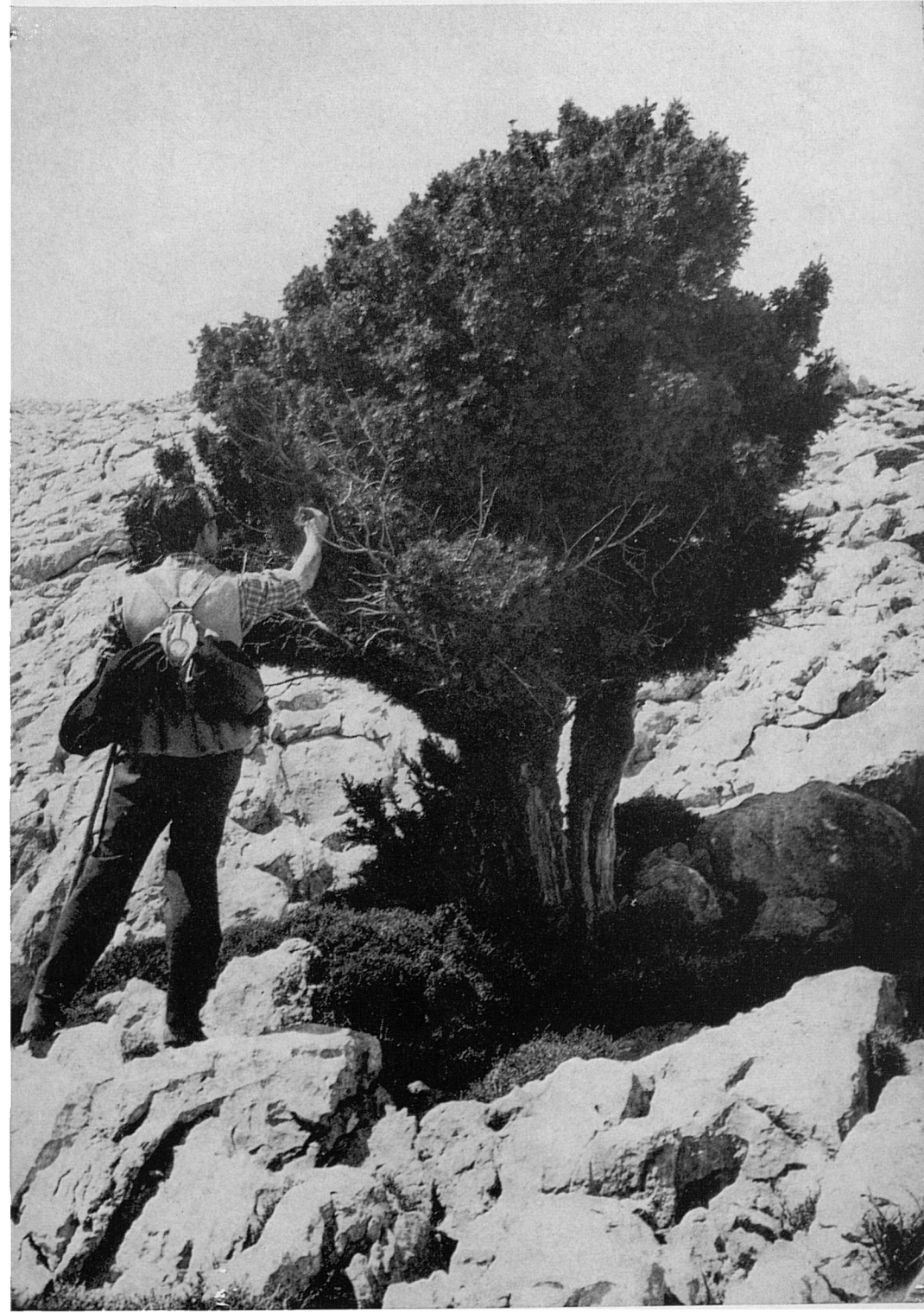


35-36. Anam pujant cap al cim principal. Gairebé al centre del cos esquerre de la primera foto es veu qualche cosa com un punt. Es un teix solitari que sobreviu quasi miraculosament



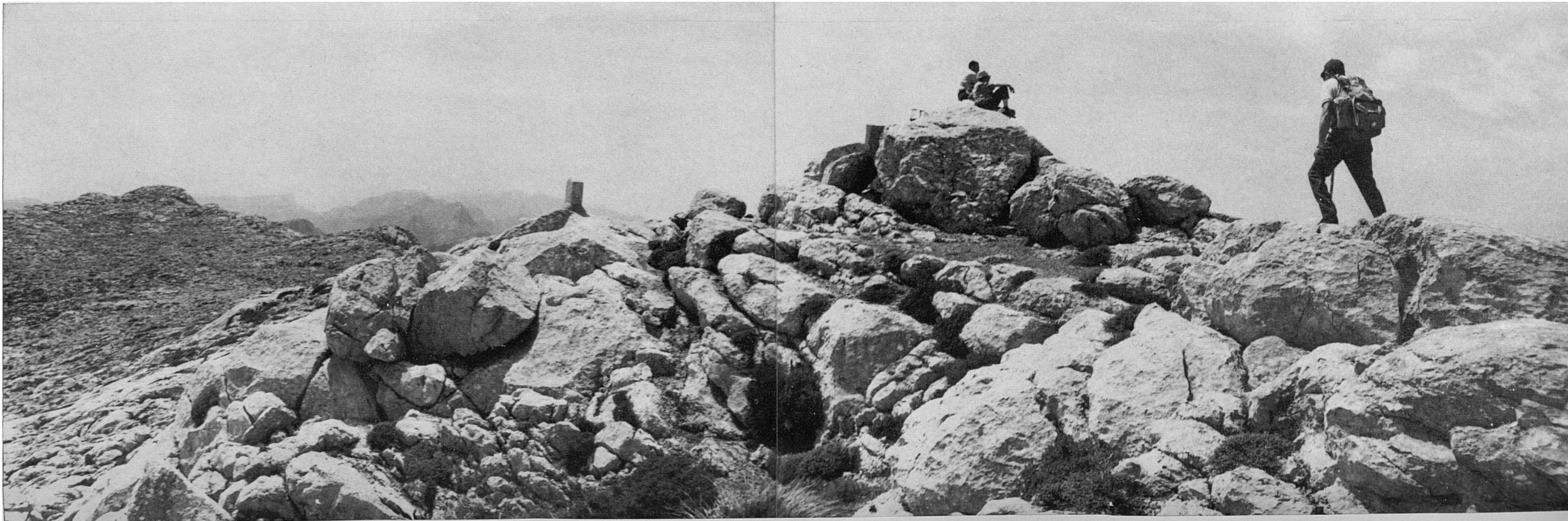
en aquella ferrenya marea de nues calisses. N'hi ha qualcuns altres, de teixos, en altres llocs menys hostils del coster nord. A la 2.<sup>a</sup> foto ja li som al costat.

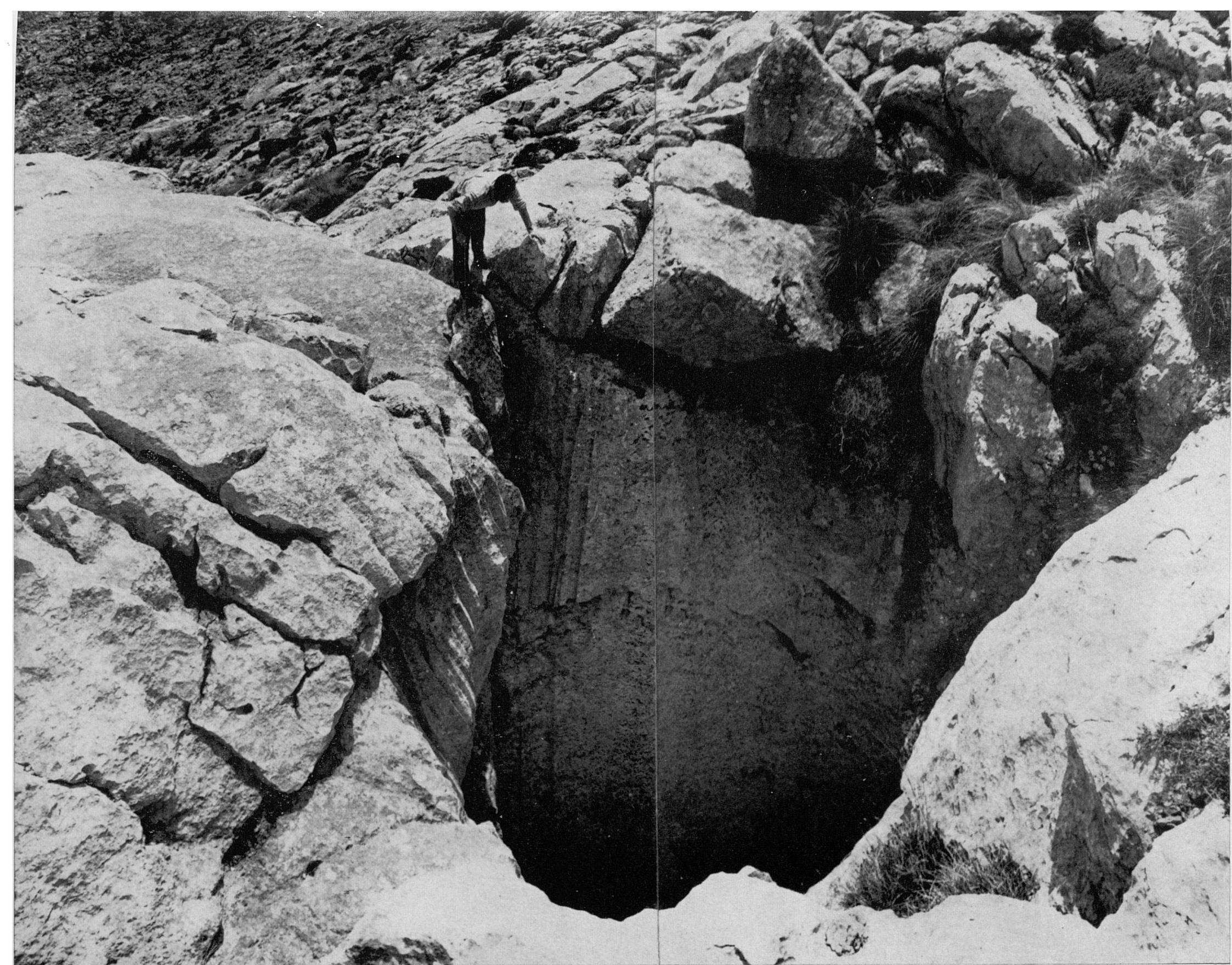
37-38. El teix de l'altipjà cimater del Massanella és digne d'admiració per la seva tenacitat i resistència. Sobreviu raquític i com encongit en sí mateix, com si tratàs de defensar-se de les constants mossegades de furibundes ventades i de les inclemències meteorològiques, que en aquella desolada i desemparada altura han de ser inclements i cruels. Tantmateix, ell resisteix.





39-40. Botant enclotxes i roques, i cercant els millors passos, arribam, no sense fatiga, al cim. El descans es fa imperiós, i el premi que allà es té, amb no més haver-hi arribat, compensa per tots els esforços fets. La detinguda contemplació vers qualsevol banda es torna necessàriament introvertida i silenciosa, per a fruitar al màxim d'ella.





41. Al costat del cim mateix hi ha un estrany i pregon avenc natural, de la gènesi geològica del qual no en tenim ni idea.



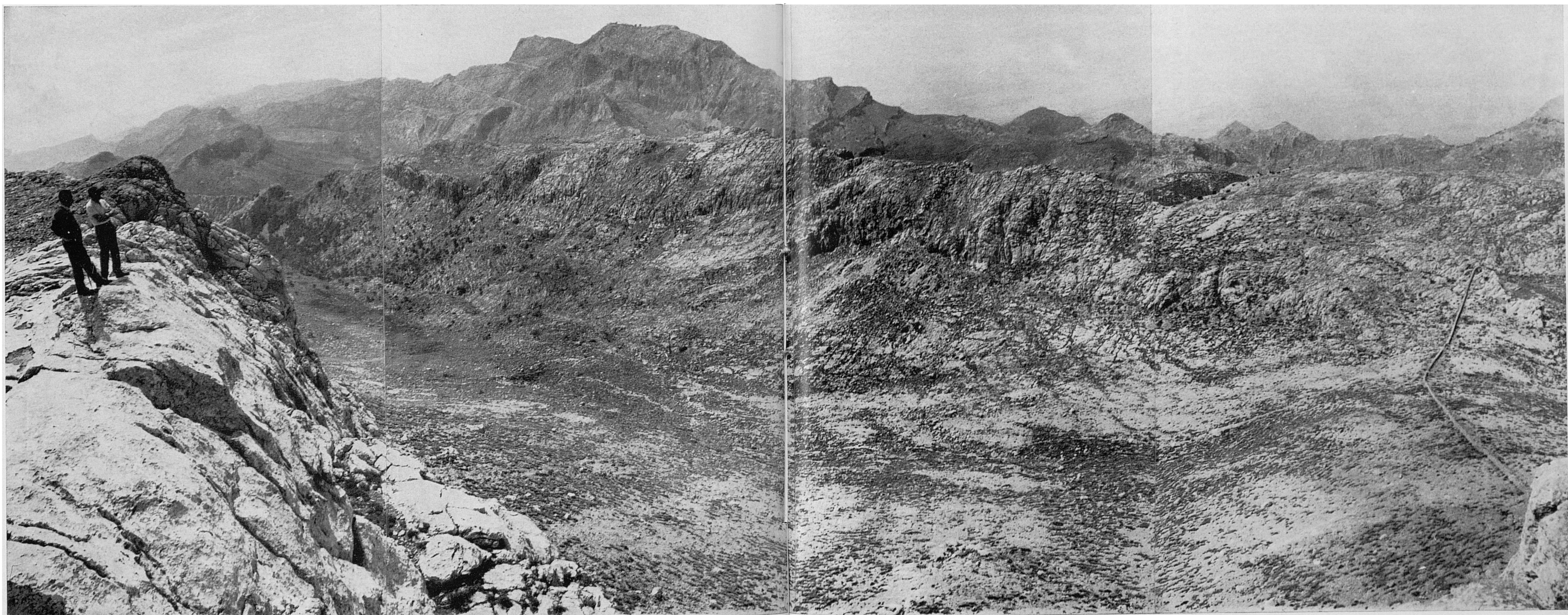
42-43. A recer del penyal, que fita el punt més elevat, qualcuns grups excursionistes han anat deixant constància de les seves estades i vocació muntanyenca de forma més o manco corporativa; des de la primitiva creu de ferro, que aixoplugava el ja no existent i simpàtic llibre de firmes, o l'entronitzada imatge de N.<sup>a</sup> Sra. de Lluc, patrona de Ma-

llorca, fins la làpida de bronze o pedra amb inscripcions commemoratives; sense faltar les pintures rupestres d'un o altre grup muntanyenc, que embruten les netes calisses cimaleseres, ni exclouren simplement particulars dels que no es resignen a passar inadvertits, i volen deixar darrere ells encara que no més sia aquest vestigi.



44. Panoràmica en direcció nord des del mateix cim. Aquí, a l'enfront proper, la Serra des Teix (1.000 m.), davant, paral·lela y com a continuació del Puig d'En Galileu. Més al lluny, el Puig Major i la Serra de Na Rius amb l'orografia contigua que va davallant cap a l'enclotxa del Torrent de Pareis. Ací avall, immediat, el canó pel que pujarem a la tornada cap al Coll de Ses Cases de Sa Neu (extrema

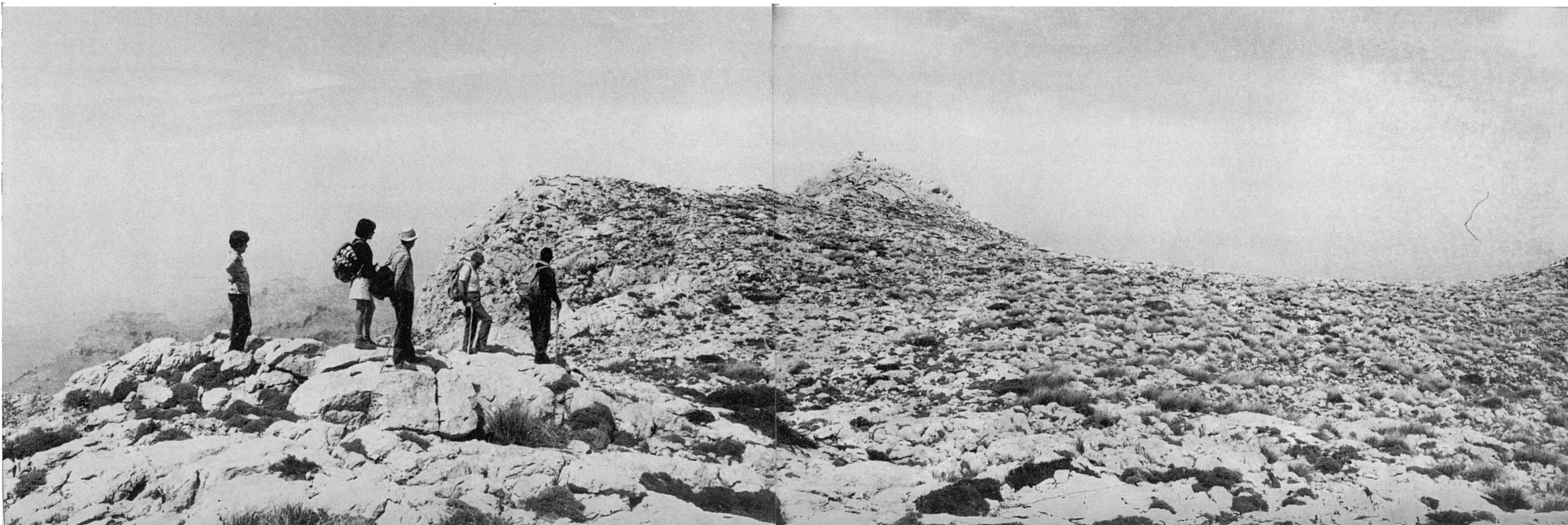
dreta) des de la Font de Ses Tosses d'En Gallina, que s'hi troba a l'esquerra, no molt lluny de la clapa de bosc. A l'extrema esquerra, les valls d'Almallutx i Cúber amb l'orografia circumdant.

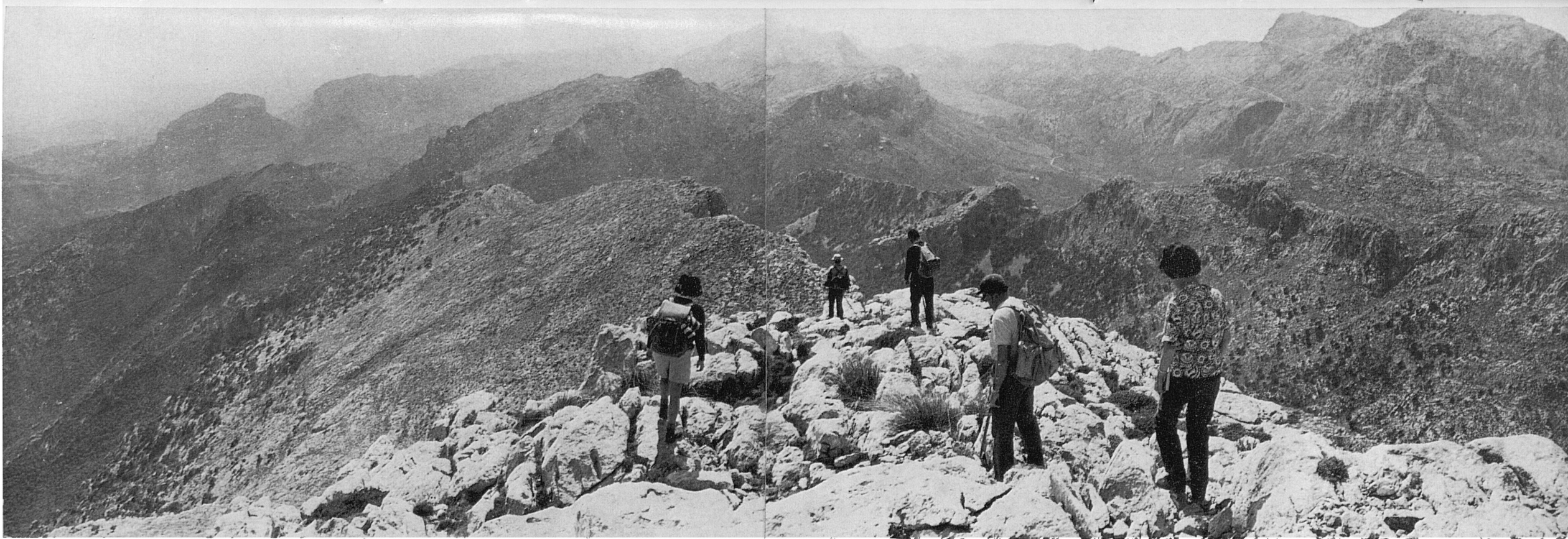




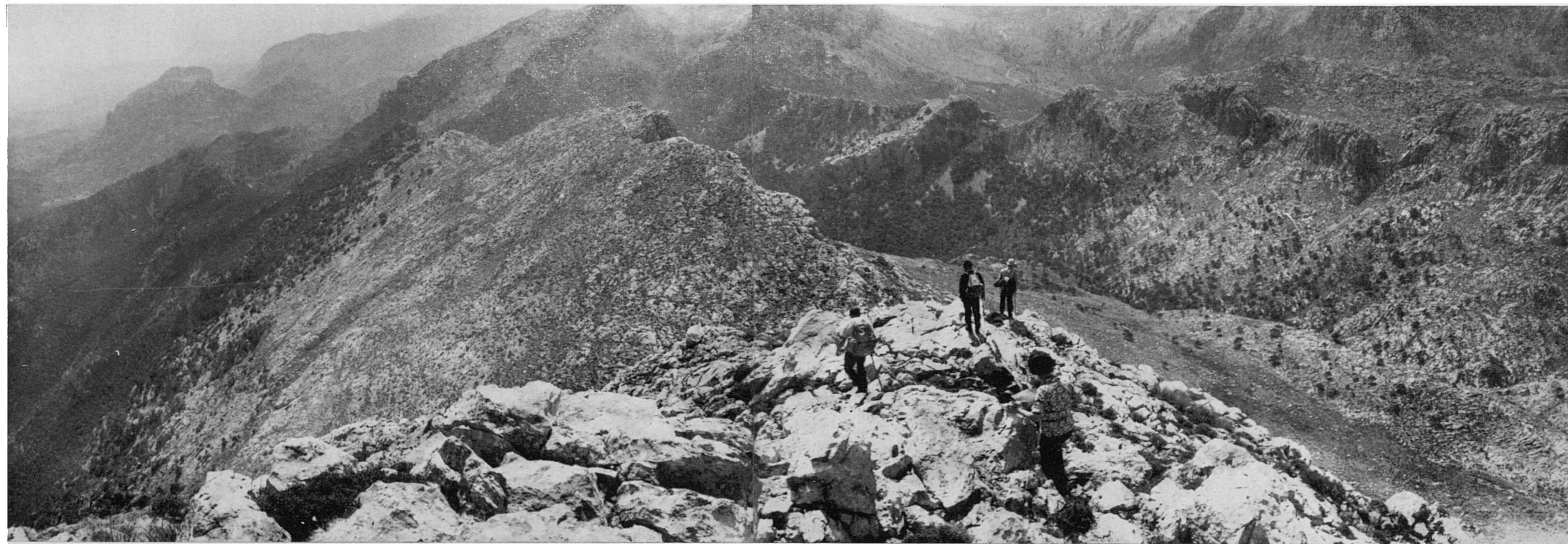


45-46. Deixam el cim principal i ens encaminam al cap cimaller sud-occidental. Tot arribant-hi, aquesta vista retrospectiva mostra el cim principal del Massanella.





47-48. Començam la davallada en direcció al Puig de Ses Bassotes, que, com ací es veu i ja tenim avançat, és uniformement descendent per la seva cara sud, i tallat i penya-segat per la cara nord. Igual que el Puig de Massanella, a tot el llarg.





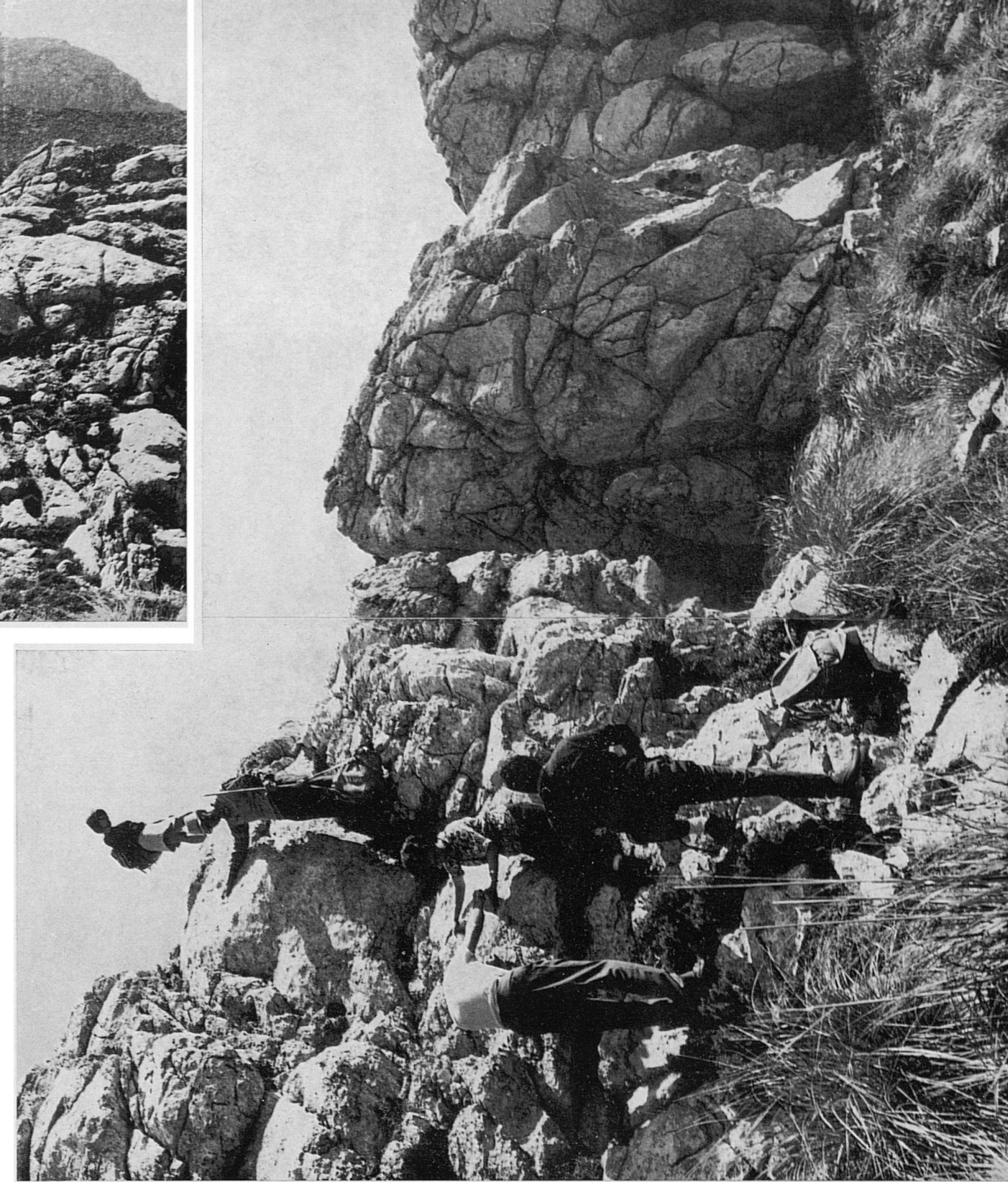
49-50. Dues vistes retrospectives tot donant els primers passos davallant el dit cap sud-occidental. Es veu la seva aspresa, encara que el trànsit és perfectament practicable.

51. I en aquesta panoràmica es veu dit cap totalment i en vi 'a retrospectiva, puix que el fotògraf ha passat assolint gairebé el Coll de N'Argentó. Es enorme. D'aixó en donen idea l'excursionista que hi és ací prop, i el que s'hi veu al caire dret del cos central de la foto, una mica més amunt de la seva meitat. ¿Els altres? ¡Bah! Ni s'hi veuen. Com a formigues, s'hi troben sens dubte confusos amb qualcuna anfractuositat o accident del terreny, encara per allà dalt; com absorbits per aquesta mole ingent d'esqueixades calisses.



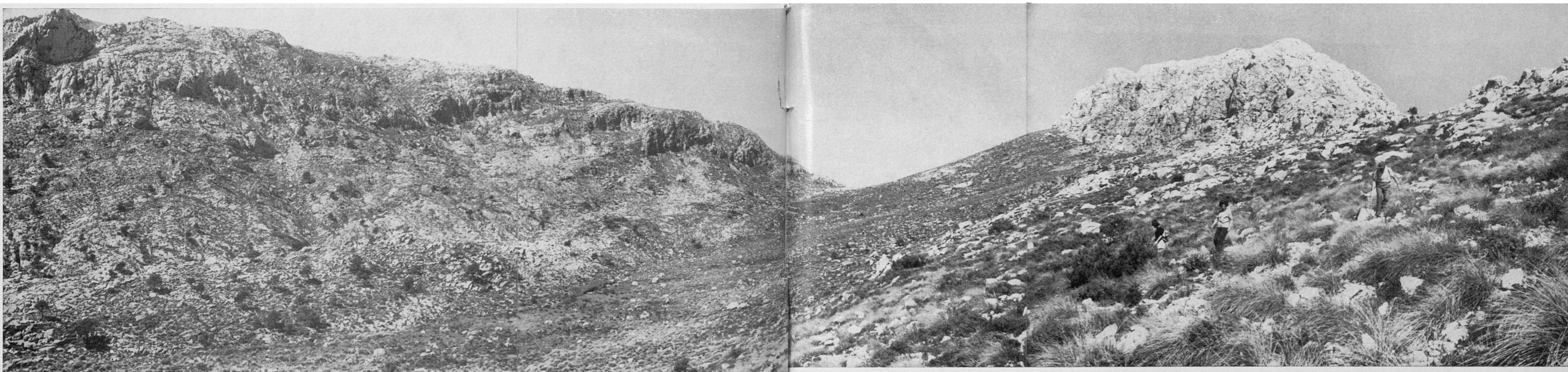


52. Ens encaminam al Coll de N'Argentó, damunt el qual gairebé ja hi som. Com es veu des d'ací, la cara sud del Puig de Ses Bassetes no és tan uniforme i llisa, com sembla vista des de més lluny.



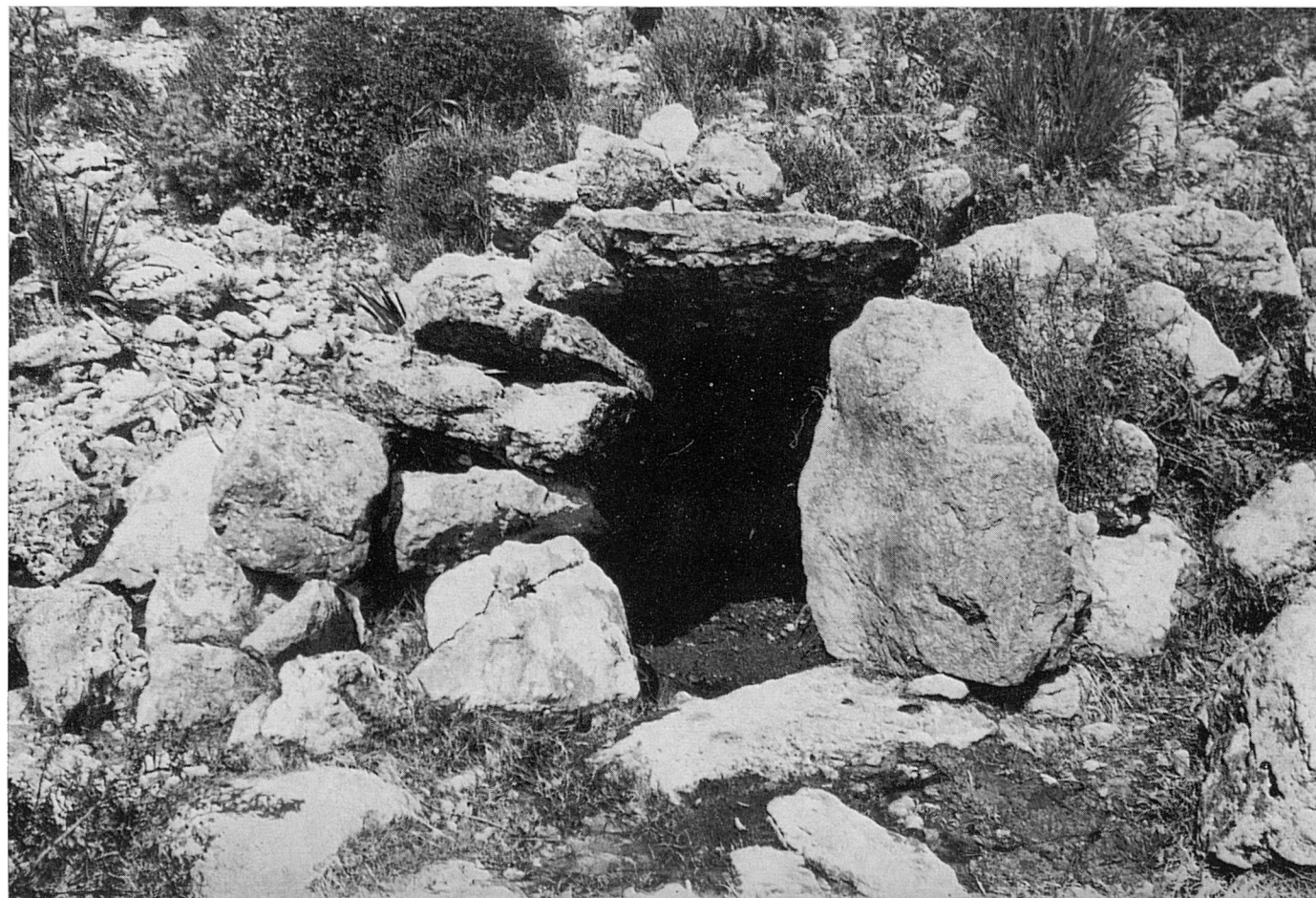
53. Passar el Coll de N'Argentó no té greus dificultats, i sempre s'hi troba un pas.

54. Ja hi som davallant cap a la Font de Ses Tosses d'En Gallina. A dalt, a la dreta, queden el cap extrem sud-occidental del Puig de Massanella i el Coll de N'Argentó. A l'esquerra, costers meridionals de la Serra des Teix, pura calissa nua amb aspecte sollemne i majestuós.

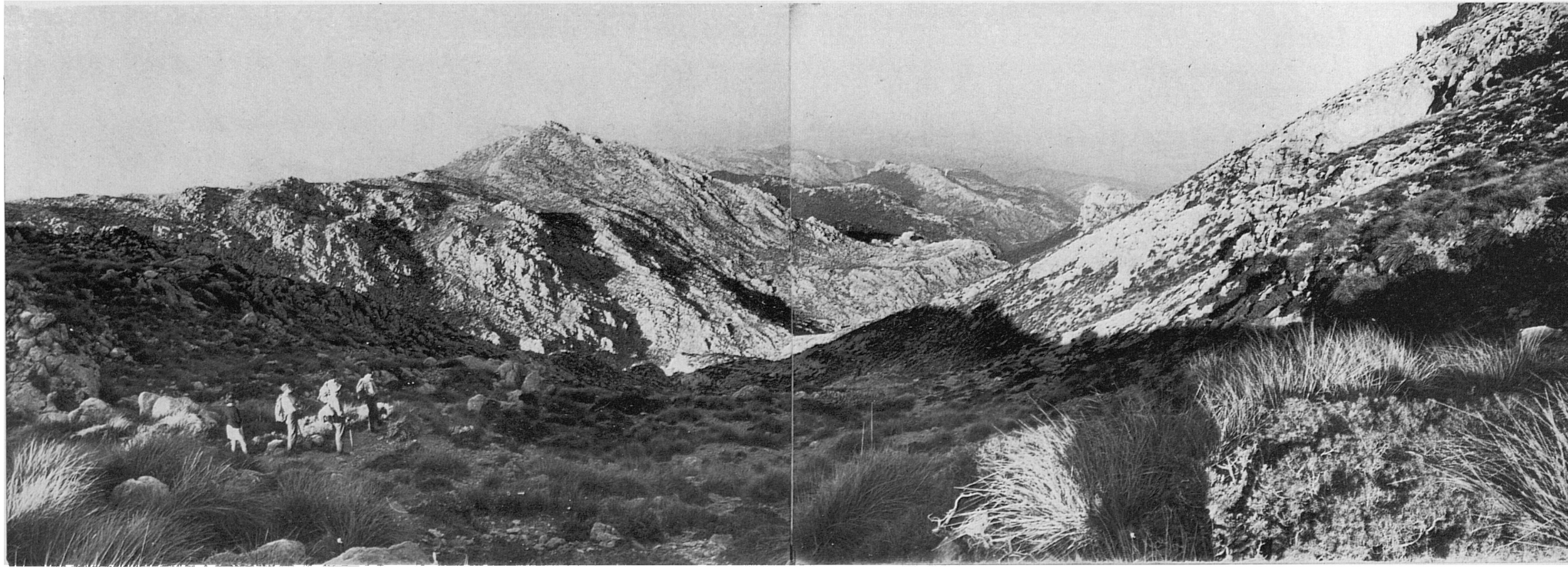


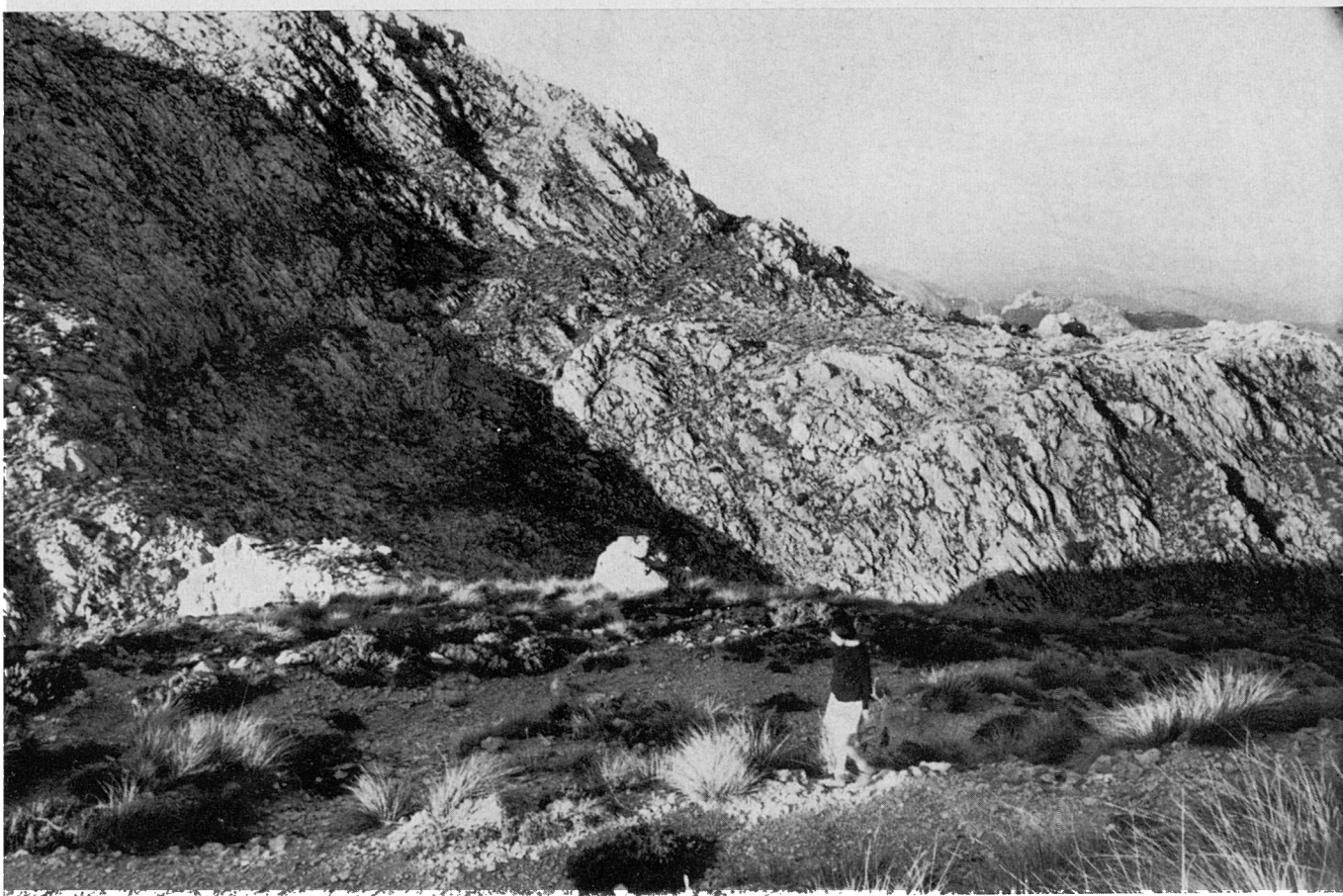


55-56. Ja hi som a la Font de Ses Tosses d'En Gallina, de la qual ací es veu el conjunt, així com el detall del seu ullal, defensat per una rústica aplicació de pedres amb aspecte dolmènic.



57-58. Per a la tornada hem de pujar cap al Coll de Ses Cases de Sa Neu, que a la 2.<sup>a</sup> foto ja hem arribat.







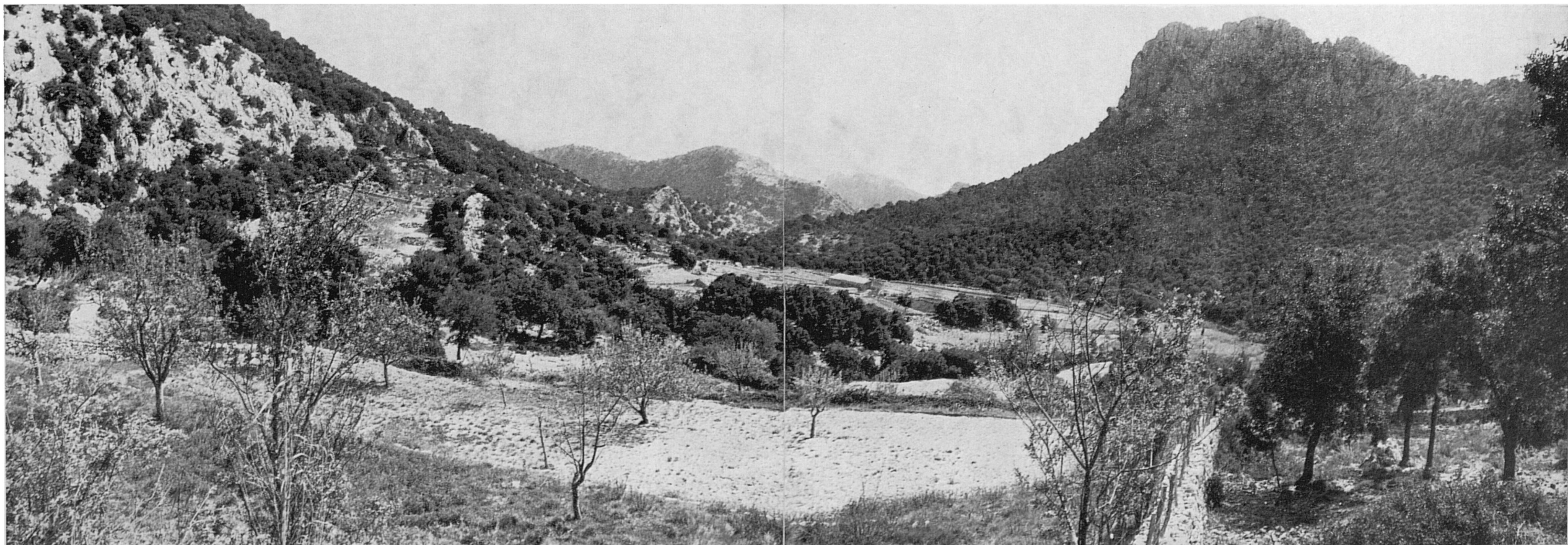
59. Des d'aquest coll anam davallant cap a Comafreda per la coma que ja diguèrem abans, que s'hi troba entre el Puig de Massanella (dreta) i el Puig d'En Galileu (esquerra), davallada que no és curta; i al seu final...

60. ...s'hi troba la Font de S'Hort de Comafreda,...



61. ...que raja a l'extrem superior de la vall, damunt l'hort tancat que li dóna nom.

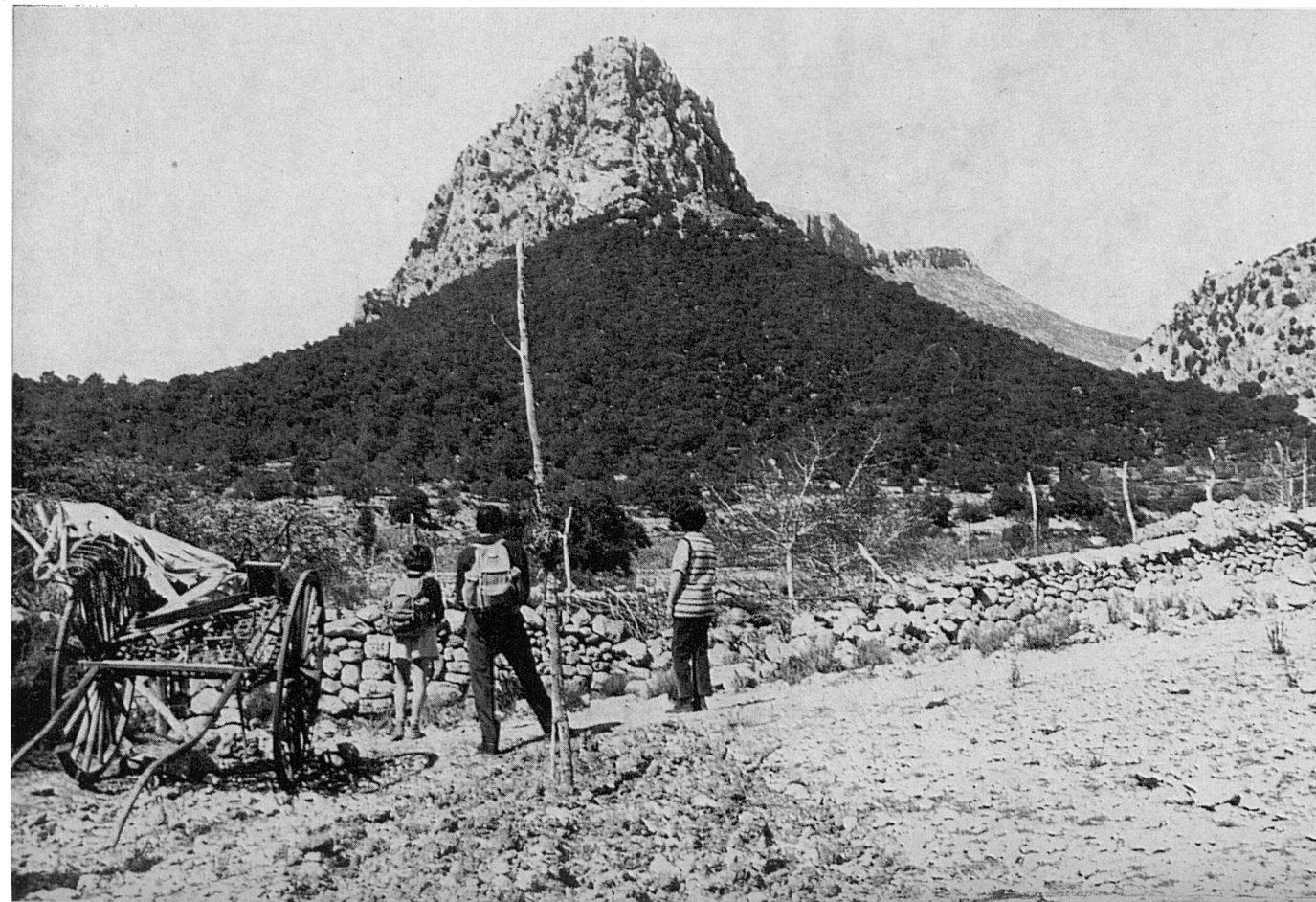
62. Vista de la vall de Comafreda, presa des de la font, des de damunt la paret de l'hort, que ja no cultiven. Al centre de la vall es veuen les cases. El coster de l'esquerra perteneix a estreps del complex del Puig d'En Galileu; a la dreta es veu el Puig Caragoler d'Es Guix.



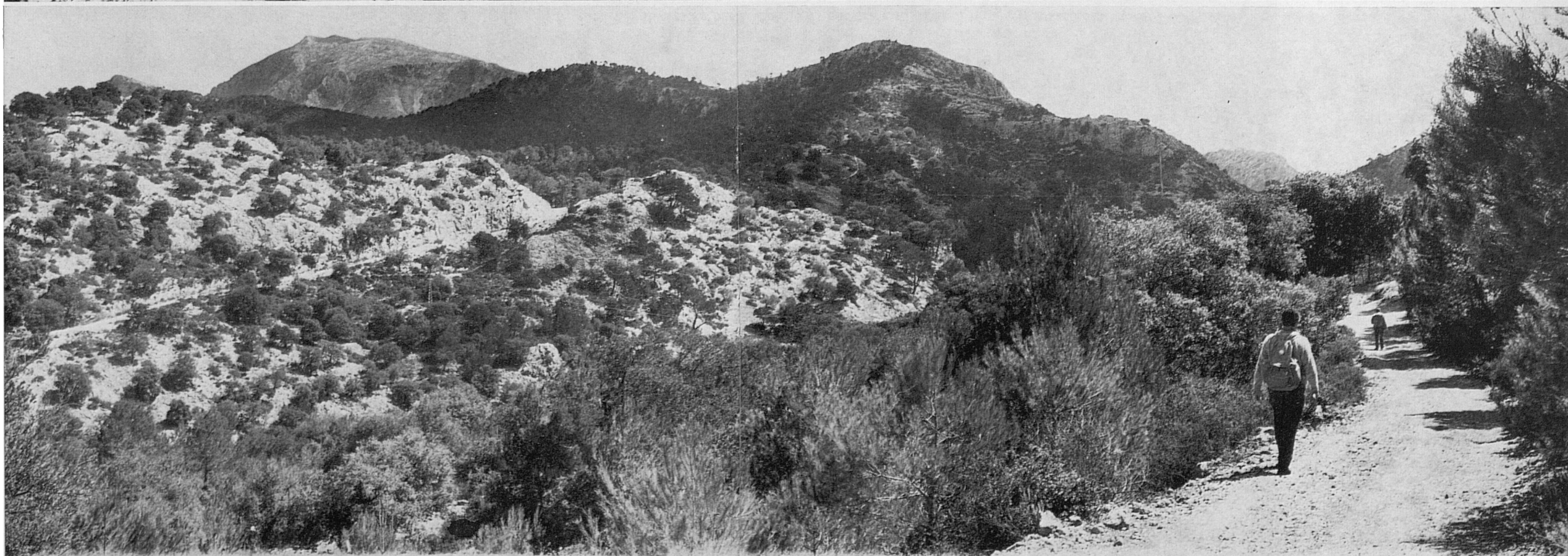


63. Vista de les rústiques cases de Comafreda des del camí d'entrada.

64. Vista frontal d'Es Frontó (1.060 metres), al que segueix per darrere la cornisa penya-segada que vèiem, en direcció contrària,, a la foto n. 34.



65-66. Repassat de bell nou el portell i barrera que tanca la vall de Comafreda, anam davallant cp a la carretera. Aquí, a l'enfront, tenim la Serra d'En Massot (760 m.), darrere de la qual apareix, a l'esquerra, la mola cimatera del Puig Tomir (del Pare Tomir, com l'anomenam familiarment). El camí que es veu fendre les calisses properes, a l'esquerre, corresponen a un intent —amb resultats pel que sembla no molt feliços fins ara— d'urbanitzar alguns terrenys d'Es Guix per aquella banda.





67-68. I repassada, finalment, la barrera d'entrada de la foto n. 9, encara que ara en sentit contrari, ens trobam de bell nou a la carretera, i, de totd'una, al Coll de Sa Bataia, on donam per finalitzada la descripció gràfica del circuit. Lluc, com sabem, s'hi troba molt a prop.



visitat per qualche grup, o diversos grups al mateix temps, de jovent excursionista, i d'altres que ja no ho són tant. Aixó és degut, a més de a la fama d'aquesta muntanya entre els excursionistes i ser la major altura que avui es pot assolir a l'illa, a la facilitat de poder-hi atacar el seu accés des d'un nus d'excursions de primera categoria com és Lluc; encara que freqüentment ni tan sols es comença la caminada al mateix lloc del santuari, sinó directament des del punt realment inicial, davant el portell d'entrada a Es Guix i Comafreda, que s'obri al costat de la carretera, en arribar aquesta al ponterró del Torrent de Comafreda, just davant del Coll de la Bataia. Allà cada diumenge s'hi poden veure estacionats els cotxes dels muntanyers que hi arriben pels seus mitjans. Altres que no tenen aquesta comoditat, han d'utilitzar l'autobús que hi fa el servici a Lluc des d'Inca; i no falta qui ho fa a peu per Selva i Caimari, amb el que fan d'una excursió zenzilla i no massa feixuga per ella mateixa, una caminada de primeríssima categoria.

La pujada al Massanella per Comafreda, feta de la forma tradicional i sense complicar més les coses, és empresa senzilla i no massa feixuga. Pot ser realitzada per qualsevol persona una mica habituada a caminades, i més si ja té qualche experiència muntanyera. La pujada no és massa forta —gràcies a l'existència contínua d'un caminó—, ni massa extensa, per mor que els 1.352 m. del cim queden notablement minvats per començar-se la pujada des del Coll de la Bataia, que ja s'hi troba devers els 550. Feta com la propugnam al present fascicle, el seu desenvolupament té una mica més de dificultat —no massa— i qualche major extensió, per prolongar-se des del cim fins la Font de Ses Tosses d'En Gallina pel Coll de N'Argentó, coll que separa el cap cimaller sud-occidental del Massanella del Puig de Ses Bassetes. Amb aixó el circuit cobra més al·licient muntanyenc, que no dubtam ha de complaure als amants del muntanyisme.

El Puig de Massanella, és clar, es pot escalar a voluntat per altres bandes i rutes diverses d'aquesta tradicional, arxiconeguda —diriem vulgar— i habitual de Comafreda. Nosaltres, per exemple, hem arribat al seu cim emprant una —no transitada mai pels excursionistes anteriorment— des de les cases de la possessió Massanella, ruta que va quedar descrita al fascicle 56 d'aquesta obra de les Rutes. Al qual remetem al lector per a més completa informació i coneixement geogràfic d'aquest aspre massís de la Serra Nord mallorquina.

No obstant aixó, no podiem deixar oblidada la tradicional pujada per Comafreda, que és l'objecte del present fascicle. Tanmateix, n'hem introduït qualche variant —com ja s'ha dit— a fi de donar-li més al·licient muntanyenc i una mica més de llargària, al recorregut.

L'accés normal al cim, tal com s'ha fet fins ara gairebé sense variació per la major part dels excursionistes, és: després de passar davant les cases de Comafreda, i tot arribant al coll del mateix nom entre el coster del Massanella i el del Puig de

N'Alí, es continua pujant pel tirany que escala el primer i duu, per una part, a la Font de S'Avenc, i, per altra, a l'altiplà al peu del cim principal, des del qual s'assoleix aquest. Més tard, s'hi davalla a la Font de S'Avenc —on es fa la pausa pel dinar—, i s'hi torna a Comafreda, davallant pel mateix tirany i camí de la pujada. Qualcuns, més arriscats, s'hi despenjen per una bretxa dels penya-segats cimallers, per a assolir el Coll de Ses Cases de Sa Neu, i tornar a Comafreda pel camí d'aquell comellar. I no falta qui, no atrevint-se amb el cim —sobretot persones de qualcuna edat—, des de mitjan coster, van directament a la Font de S'Avenc.

Nosaltres, en el recorregut del present fascicle, feim idèntica pujada pel mateix camí i tirany, i, deixant de banda la Font de S'Avenc, que ja tocàrem a la ruta anterior n. 56, arribam a l'altiplà cimaller, visitant les «cases de sa neu», i arribam al cim, des del que seguim cap al Coll de N'Argentó, per a davallar a la Font de Ses Tosses d'En Gallina, on feim l'aturada pel dinar. Després, a la tornada, passam pel Coll de Ses Cases de Sa Neu (entre el Puig de Massanella i la Serra des Teix), davallant a Comafreda per l'antic camí de la neu que discorr al llarg del comellar que separa el Massanella del Galileu.

El nostre circuit, encara que teòricament comença a Lluc, i a Lluc retorna, en la pràctica i fotogràficament s'enceta i acaba al Coll de Sa Bataia, al punt exacte on la carretera s'entreforca cap a Lluc, per una banda, i cap a Sa Calobra i Puig Major, per altra.

En resum, les característiques de la ruta són: fins la vall de Comafreda, pujada senzilla i còmoda per un camí carreter, més o manco uniforme, que segueix fins el coll mateix de Comafreda. A aquest punt comença un tiranyet, empinat i amb qualche major dificultat, que, zig-zaguejant pel coster puja a l'altiplà al peu del cim del Massanella. Després ja sense caminó, s'escala el cim principal amb una empitada una mica fatigant, curta però. Des del cim, sempre igualment sense caminó, s'assoleix en direcció sud-oest el cap occidental cimaller, per a davallar, com millor i per on millor es pugui, al Coll de N'Argentó, des d'on amb poca dificultat s'arriba a la Font de Ses Tosses d'En Gallina. Per a la tornada, pujada fins el Coll de Ses Cases de Sa Neu, —pujada suau i sense dificultat—, i, des d'allà, davallada fàcil per un vell camí-tirany fins la vall de Comafreda, seguint, igualment sempre en davallada, fins el Coll de Sa Bataia, i Lluc, si allà es vol arribar.

Pujant fins el cim, si no tocau la Font de S'Avenc, no s'hi troba ningun punt d'aigua potable; al final i a la tornada, sí: Font de Ses Tosses d'En Gallina, Font de Ses Cases de Sa Neu, Font de Sa Teula i Font de S'Hort de Comafreda, a més de qualche gorg permanent d'aigua corrent al comellar de la tornada.

Maldament esser tan habitual, conegut i senzill, és aquest recorregut molt interessant i espectacular d'alta muntanya amb esplèndides i dilatadíssimes panoràmiques.

## RUTES PUBLICADES

- 1.—Pollença - Castell del Rei. (Edició en mallorquí exhaurida).
- 2.—Port de Sóller - Balix d'Amunt - Sóller (Pel Pas de S'Heura).
- 3.—Lluc pel camí vell de Selva.
- 4.—Valldemossa - Sa Gubia. (Per Pastorix i Muntanya).
- 5.—Lluc - Torrent dels Boverons - Lluc. (Pel Pas de Sa Mata).
- 6.—Mortitx - Cova de Ses Bruixes - Mortitx. (Edició en mallorquí exhaurida).
- 7.—La Carretera a la Calobra. (Per Selva i Caimari). (Edició en mallorquí exhaurida).
- 8.—Sant Jordi - Puig de Galdent - Sant Jordi. (Per la Vall de Punxuat).
- 9.—Solleric - Puig d'Amós - Solleric. (Per Comasema).
- 10.—Establiments - Pouet de Sobremunt - Establiments. (Per Sarrià i Bunyolí).
- 11.—Pollença - Puig de Ca - Pollença. (Per Es pujol i Fartàritx des Racó).
- 12.—Santa Maria del Camí - Avenc de Coanegra. (Pel Torrent del Freu).
- 13.—Mortitx - La Malé. (Per Pedruixella i Ariant).
- 14.—Castell d'Alaró.
- 15.—Torrent de Pareis. I) Escorca - L'Entreforc i La Fosca.
- 16.—Torrent de Pareis. II) L'Entreforc - La Calobra.
- 17.—Mancor de la Vall - Massanella. (Per El Rafal i Els Tossals Vells).
- 18.—Font des Garbell.
- 19.—La Capella Blava.
- 20.—Artà - Ermita de Betlem.
- 21.—Sóller - Puig de l'Ofre. (Pel Barranc de Biniaraix).
- 22.—Orient - Serra de la Rateta - Orient. (Per Comasema i el Pas de Na Maria).
- 23.—Alaró - Talaia de Ca'ls Reis. (Pel Pas de S'Escaleta).
- 24.—Puig de Randa. (Des de Algaida, per Castellitx i Albenya).
- 25.—La Trapa. (Des de S'Arracó, per Ses Basses i el Cap Fabioler).
- 26.—Torre de Lluc.
- 27.—Morro de Sa Vaca.
- 28.—Volta del Puig Roig.
- 29.—Puig de Bonany (Des de Petra).
- 30.—Torrent d'Almadrà.
- 31.—Pollença - Cales Castell i Sant Vicenç (Pel Pas dels Pescadors).
- 32.—Lluc - Sa Coma (Per Ses Figueroles i el Portell del Vent).
- 33.—Puig de N'Alí. (Des de Caimari per Els Horts).  
(Edició en mallorquí exhaurida).
- 34.—Puig de Sa Creu - Sa Mola. (Des de Caimari, per Ses Rotes i Ca'n Bajoca).
- 35.—Ses Basses de Moritx. (Edició en mallorquí exhaurida).
- 36.—Camí vell de Pollença a Lluc.
- 37.—Lloseta - Ses Cases Noves. (Per S'Estorell i Biniatzent).
- 38.—Torrent del Gorg Blau. (I. Almallutx - Gorg Blau - Turixant).
- 39.—Torrent del Gorg Blau. (II. Turixant - S'Entreforc).
- 40.—Sa Talaia de La Victòria (Alcudia).
- 41.—Puig des Verger. (Des de Biniaraix, pel Coll d'En Cer i el Portell de Sa Costa).
- 42.—Península de Formentor. I Port de Pollença - Cases de Cala Murta
- 43.—Península de Formentor. II. Cases de Ca.a Murta - Punta del Far.
- 44.—Puig d'Inca.
- 45.—Sa Comuna de Bunyola.
- 46.—Puig de N'Eimeric.
- 47.—Sa Mola des Ram. (Des d'Esporles per l'ermita de Maristella).
- 48.—Fornalutx - Montnàber. (Per les barrancades d'Es Racó i S'Olivaret).
- 49.—Serra de Ternelles. I. Pollença - Coll de la Roteta - Pla de les Mates Velles.
- 50.—Serra de Ternelles. II. Pla de les Mates Velles - Pollença.
- 51.—Puig de Sant Miquel. (Des d'Alaró, per la Font Figuera i S'Alcadena).
- 52.—La Vall dels Bini. (Des de Fornalutx, per Montcaire i el Coll des Cards Coiers).
- 53.—La Muntanya de Montcaire. (Des de Sóller, pel Mirador de Ses Barques i el Pas des Pinot).
- 54.—La Vall dels Bini. (Des de Cal's Reis, per la Coma de Bini y el Pas de S'Argentó).
- 55.—Es Ciots Carbons i Ses Monjoies. (Des d'Es Bosc, pel Camí de la Barra, el Pas de S'Estaca i el de Ca'n Termes).
- 56.—Puig de Massanella. (Des de Mancor de la Vall, per la Font No.a i la font de S'Avenc).
- 57.—La Serra del Cavall Bernat.
- 58.—Puig Tomir. (Pel Pas del Diable).
- 59.—Castell de Santuari - Puig de Sant Salvador (Felanitx).
- 60.—Coma de So'r Torrell - Pla de Cúber.
- 61.—Península d'Artà. (I. Part interior).
- 62.—Península d'Artà. (II. Sa Talaia Moreia).
- 63.—La Vall d'Ariant. (I. Caseta dels Milicians).
- 64.—Vall d'Ariant. (II. La Font Galarda La Ferradura. El Cingle Verd).
- 65.—Puig d'En Gironella. (Per Llinàs i el Coll de Tirapau).
- 66.—Puig de Massanella (Des de Lluc per Comafreda).

EN PREPARACIO: algunes altres.

Preu: 150 pts. Subscriptors, primer llançament: 140 pts.
---

Depòsit Legal P. M. 287 - 1974.  
 Es propietat de l'autor.  
 Prohibida la reproducció.  
 © Jesús García Pastor.

Fotografies i text: revet, ampliació, unió de les fotografies i direcció de la edició: Jesús García Pastor.  
 Traducció del castellà.  
 Gràfic de l'itinerari: Melcior Rosselló Simonet.  
 Imprès per Miquel Ferrer Sureda.  
 Grabats: Grabograp, S. A. (Madrid).  
 Paper: «Printover», fabricat per Sarrió C. A. P.