



RUTES

AMAGADES DE MALLORCA



PENINSULA D'ARTA

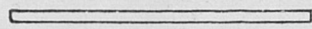
I. PART INTERIOR

61

SIGNOS CONVENCIONALES.

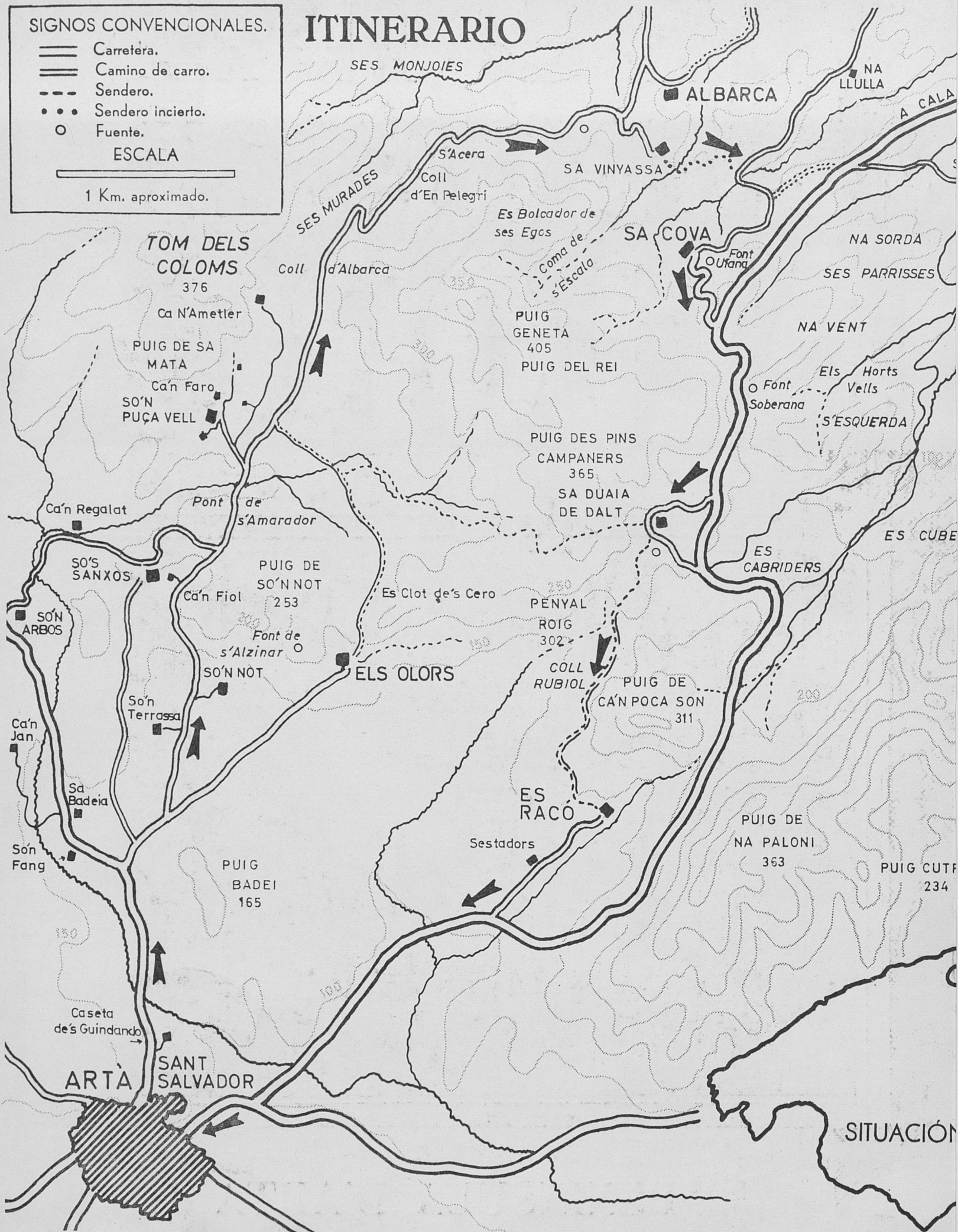
- Carretera.
- == Camino de carro.
- - - Sendero.
- Sendero incierto.
- Fuente.

ESCALA



1 Km. aproximado.

ITINERARIO



SITUACIÓ

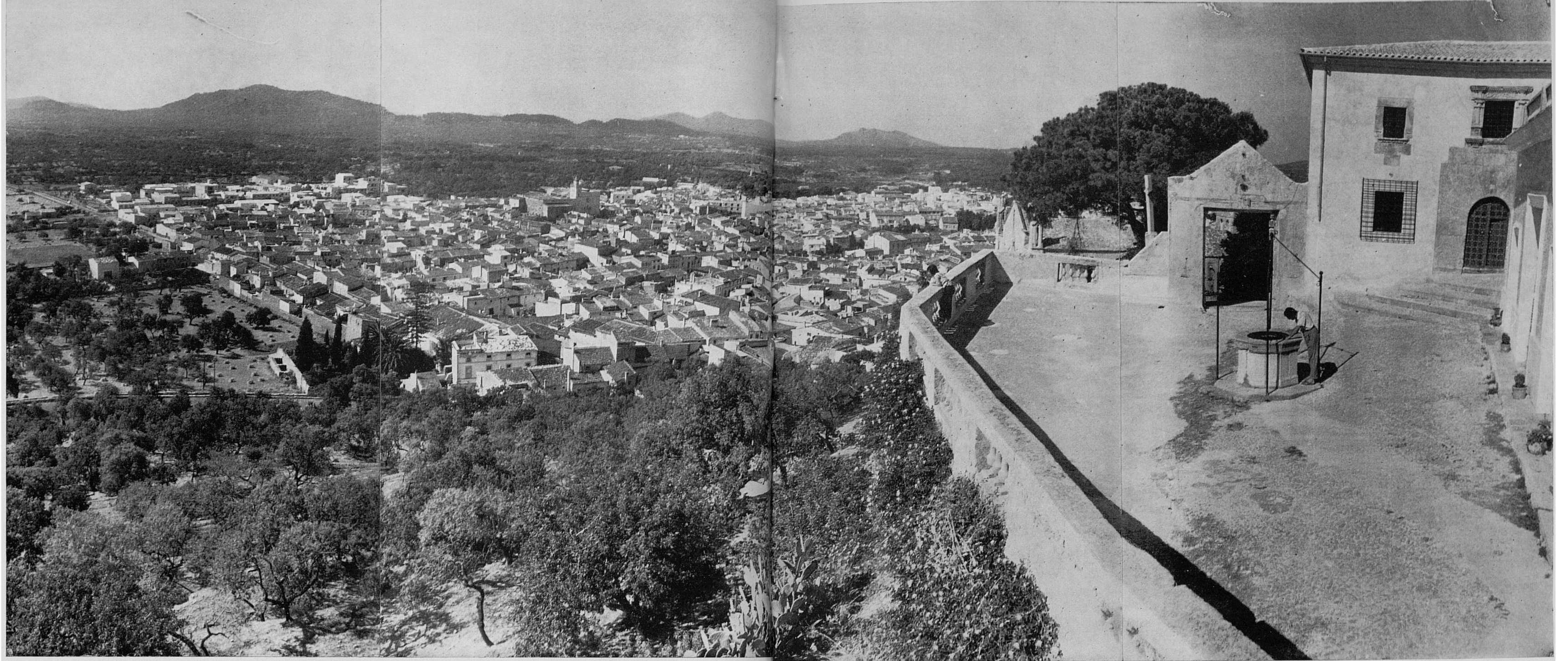
COBERTA: Vista del pujol de S'Almudaina d'Artà, amb la fortificació murallada del cim, en vista per la seva part nord, presa des del costat de la carretera que du a l'ermita de Betlem.

La península d'Artà (o de Capdepera), ampla i a punta oriental de Mallorca, està conformada per un muntanyenc arrugat per tot arreu, amb muntanyes que cara que no de massa altària, puix que la més elevada

(Segueix a la pà

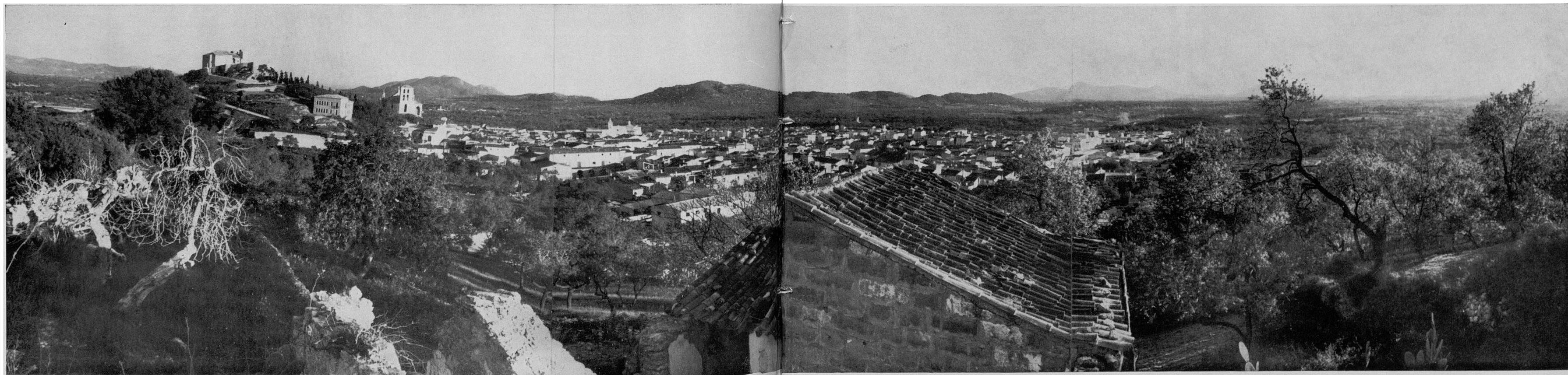
1. Aquesta és la vista, per la seva part sud, de l'edificació del santuari de la Mare de Deu de Sant Salvador dins el recinte murallat de S'Almudaina d'Artà. Al temps de prendre aquesta fotografia (juliol de 1971) es feien obres de restauració al santuari, així com també a la murada, els panys de la qual, en aquell mateix moment, els feien nets de la vegetació que havia crescut en les seves esclertes, fins i tot gruixudes soques de llenrisca. Tot el qual queda enregistrat en la fotografia, així com igualment la restauració efectuada en murs i merlets.

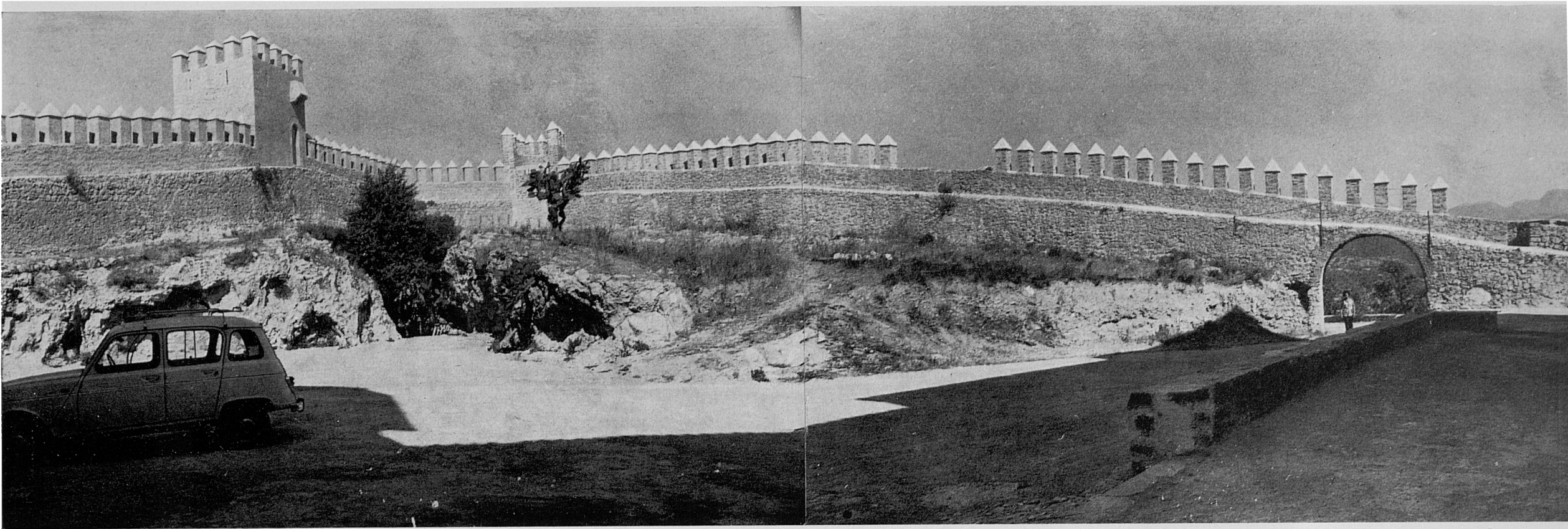




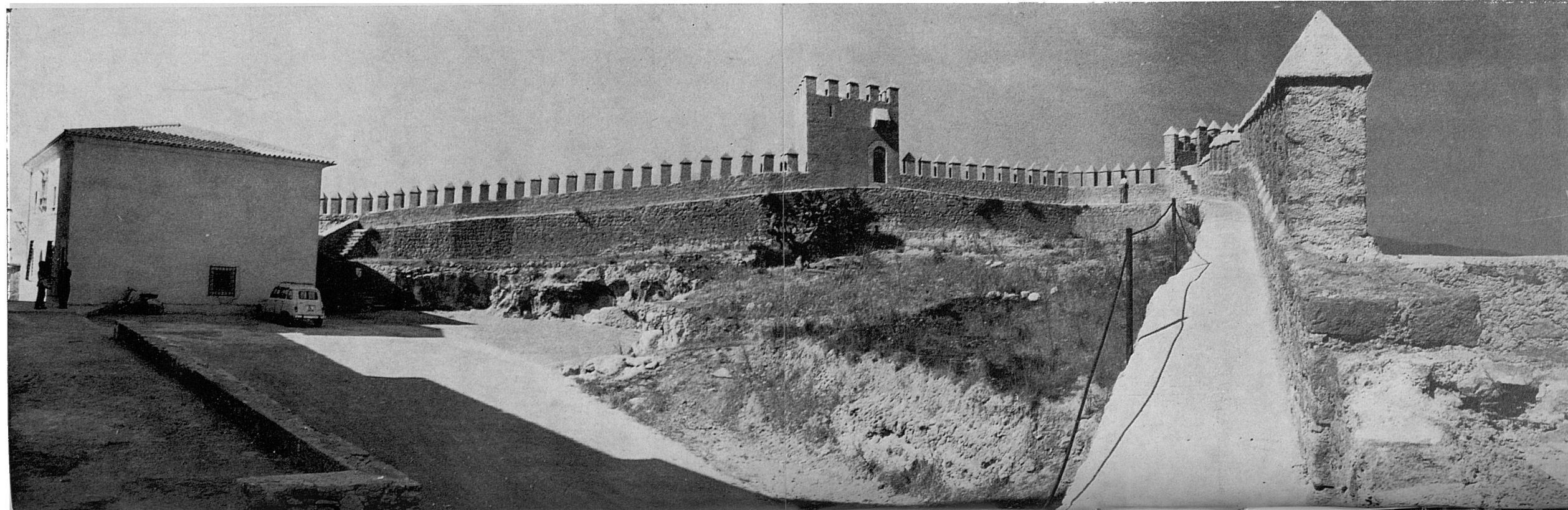
2-3. Dues vistes panoràmiques de la vila d'Artà. La primera es va prendre des d'un racó enmerletat de la murada de S'Almudaina, i fa veure, a la dreta, la replaceta davant la façana i porta principal del santuari. Aquesta replaceta i ampit a dalt del turó resulta una esplèndida miranda damunt Artà i els seus voltants.

La segona està presa des d'una mica més lluny, des d'un turó del Nord-oest, on n'hi ha unes torres de molins antics. Es veu en ella igualment el conjunt de les cases del poble, i, a l'esquerra, el turó de S'Almudaina amb el recinte murallat i santuari; i, a la baldana, dominant la rasant superior de les cases del poble, l'edifici de l'església parroquial.





4-5. Mostren aquestes vistes dos aspectes nous, des de l'interior del recinte, de les murades de S'Almudaina acabades de restaurar. Com es veu, en algunes parts estan cuidadosament reconstruïdes.

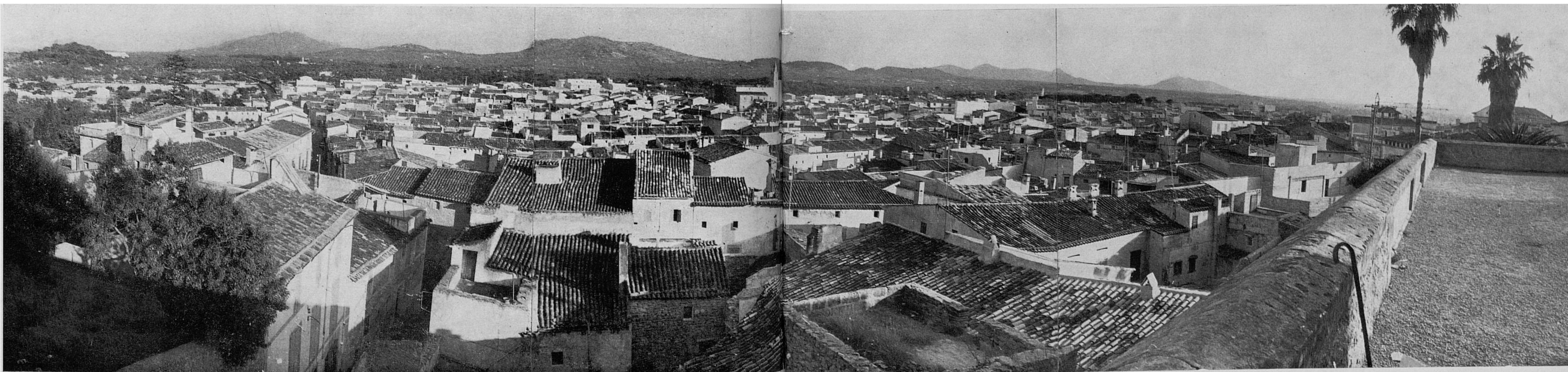






6-9. (Pàgina anterior). L'accès fins el recinte murallat de S'Almudaina d'Artà es pot fer en cotxe per una carretera, que, des dels afores del poble, per la part nord, puja pel coster, i entra per l'arcada que a la foto n. 4 es veu obrir-se en el mur; també es pot fer a peu, pujant per unes escales, de les quals ací n'oferim vistes opdsades, comunicant la replaceta del cim de la foto n. 2 amb la que hi ha —igualmente dominant la vista del poble— davant l'església parroquial, la façana i porta principal de la qual mostra la foto n. 9.

10. Des de la dita replaceta, i en vista molt més propera, es veu d'aquesta manera el conjunt d'edificis d'Artà, maldament que aquesta panoràmica no els agafa en la seva totalitat.





11. Començam el circuit, tot sortint d'Artà per la seva carretera que hi mena a l'ermita de Betlem, o, per altra part, a Sa Talaia Moreia, car la carretera es bifurca cap aquestes dues bandes davant les cases de So'n Morell Vell.

12. No més sortir del poble, una mirada retrospectiva, ens fa veure d'aquesta manera el turó de S'Almudaina pel Nord, i ací més proper, al peu d'ell, a l'altra banda del blat a punt de segada, el camp artanenc de deportes, dit de Sa Clota.





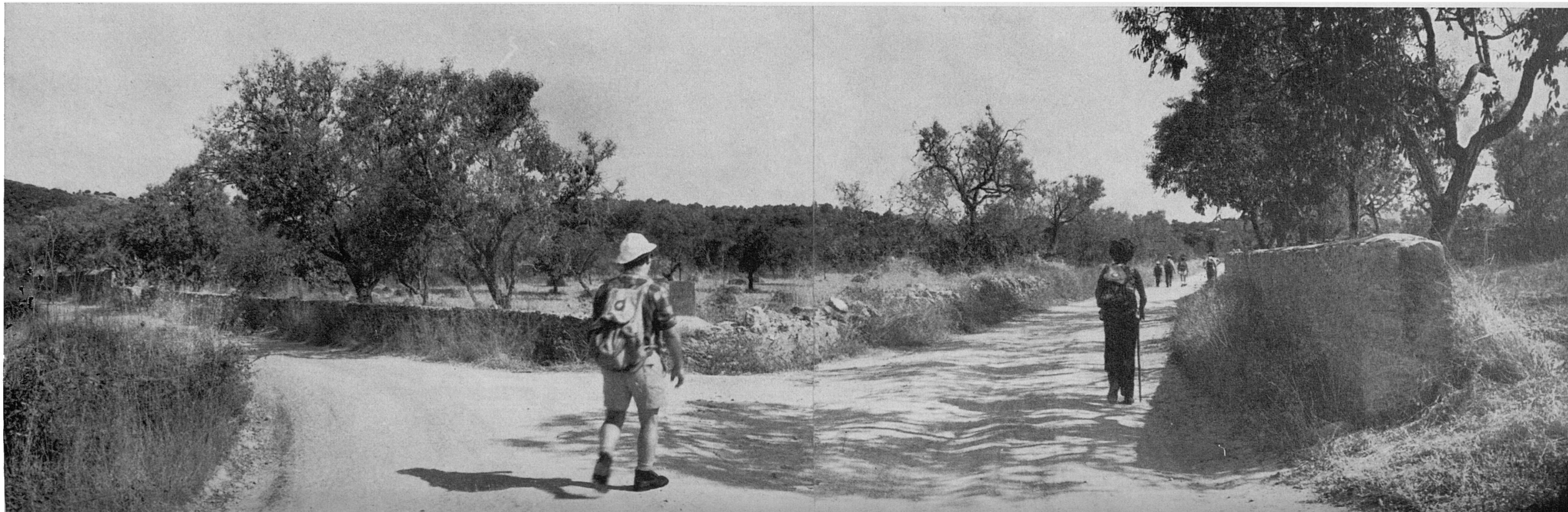
13-14. Des d'una mica més enllà, igualment en vista retrospectiva, un nou aspecte del turó de S'Almudaina; i, cap el front, ací més a prop, suaus turons coberts de boscatge; i, al lluny, muntanyes més altes i completament nues de Betlem, Sa Talaia Freda y Puig des Porrassar.





15. De bell nou una altra vista retrospectiva ens fa veure, com si fossin continuació l'un de l'altre, el turó de S'Almudaina i el Puig des Molins.

16. En arribar a aquesta bifurcació hi ha que deixar la carretera i prendre el camí de So's Sanxos-Els Olors,...





17-18. ...camí que de bell nou es bifurca davant aquesta creu itinerària. El que surt cap a la dreta hi mena a Els Olors, les cases de la qual possessió es veuen properes; el de l'esquerra és el que hem de seguir, i de totd'una ens posa a la vista de les cases de So'n Terrassa, cases que entram a veure.

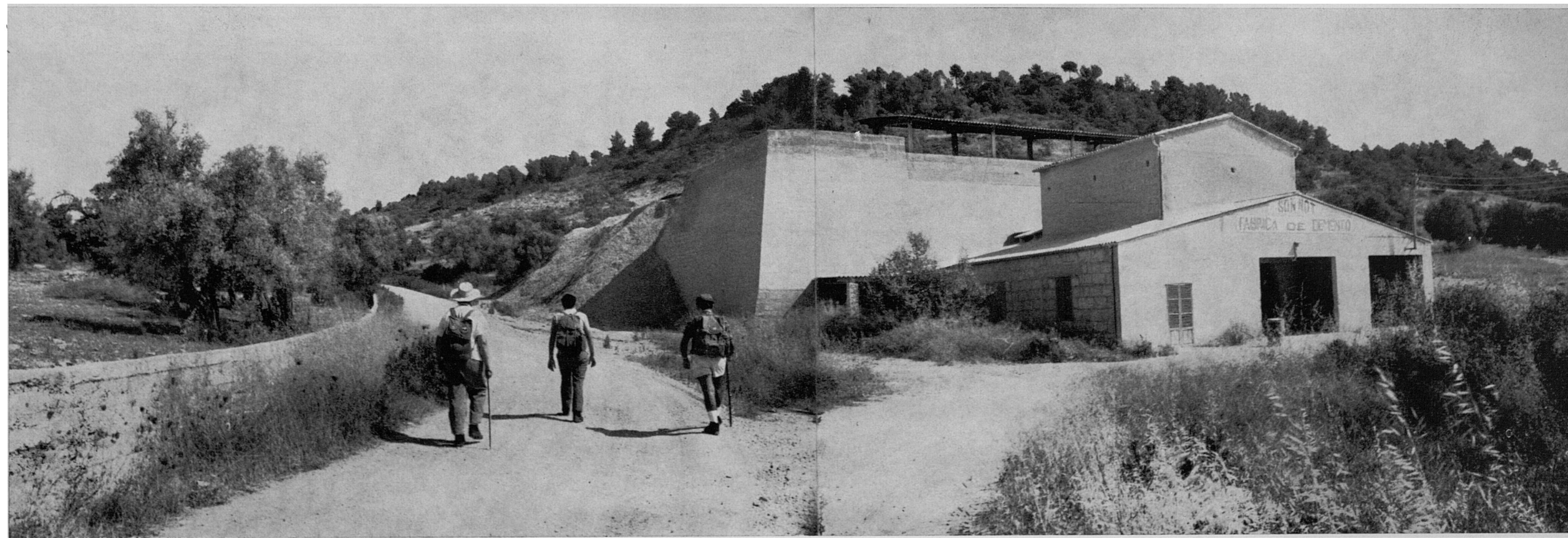
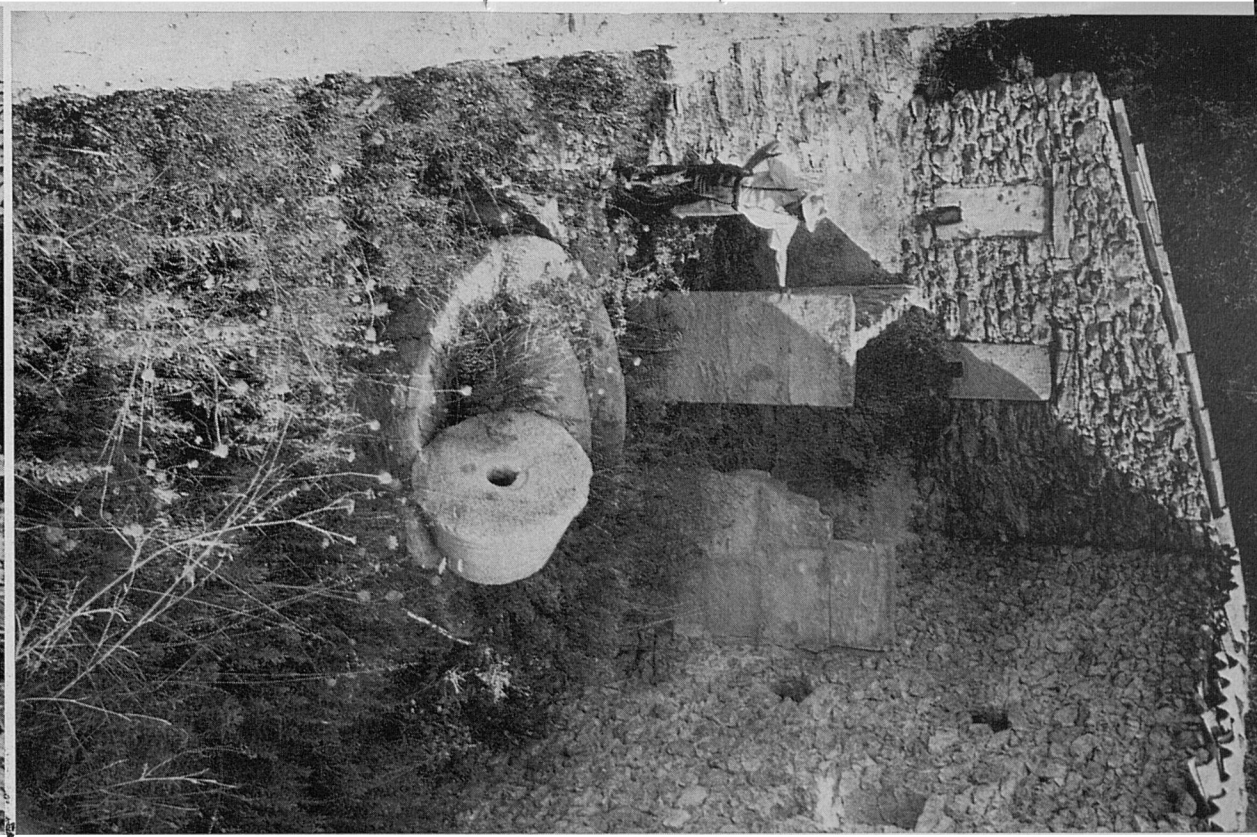


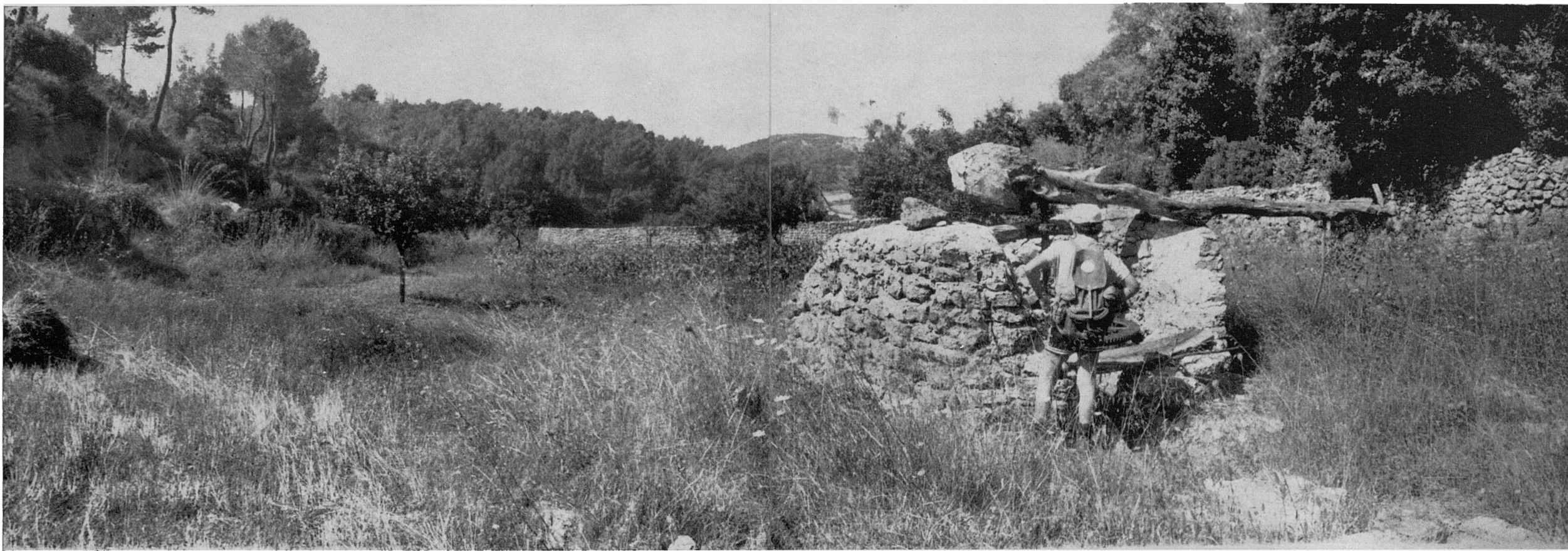


19. Estàn deshabitades, abandonades i molt ruïnoses. Des de la seva petita clastra davant la façana principal, ja de fa temps invadida per la vegetació, prenim aquesta vista, que mostra el seu estat i l'aspecte del camp artanenc d'aquest sector. Al fons llunyà, el Penyal Roig i el Puig de Ca'n Poca Son, entremig dels quals hem de passar, ja de tornada, tot davallant des de Sa Duaia de Dalt cap Es Racó; i, encara més al lluny, la cresteria continuada del Puig de Ses Fites, Puig Cutrí i Puig de Na Poloni, tots tres de poca altària, entre els 300 i 400 metres.

20-21. Darrere les cases de So'n Terrassa hi ha una cisterna grossa, que recollia l'aigua de pluja, element vital únicament assolible d'aquesta manera en aquest sec paratge; i, al seu costat, ja sense sostre, la vella tafona dins la que no més en queden, entre herbam i ruïnes, les pedres del molí.

22. Una mica més enllà, de bell nou trepitjant el camí normal, a l'entrada del que hi mena a So'n Not, hi ha una polsosa instal·lació d'aquesta possessió per a fer ciment. Per ací...



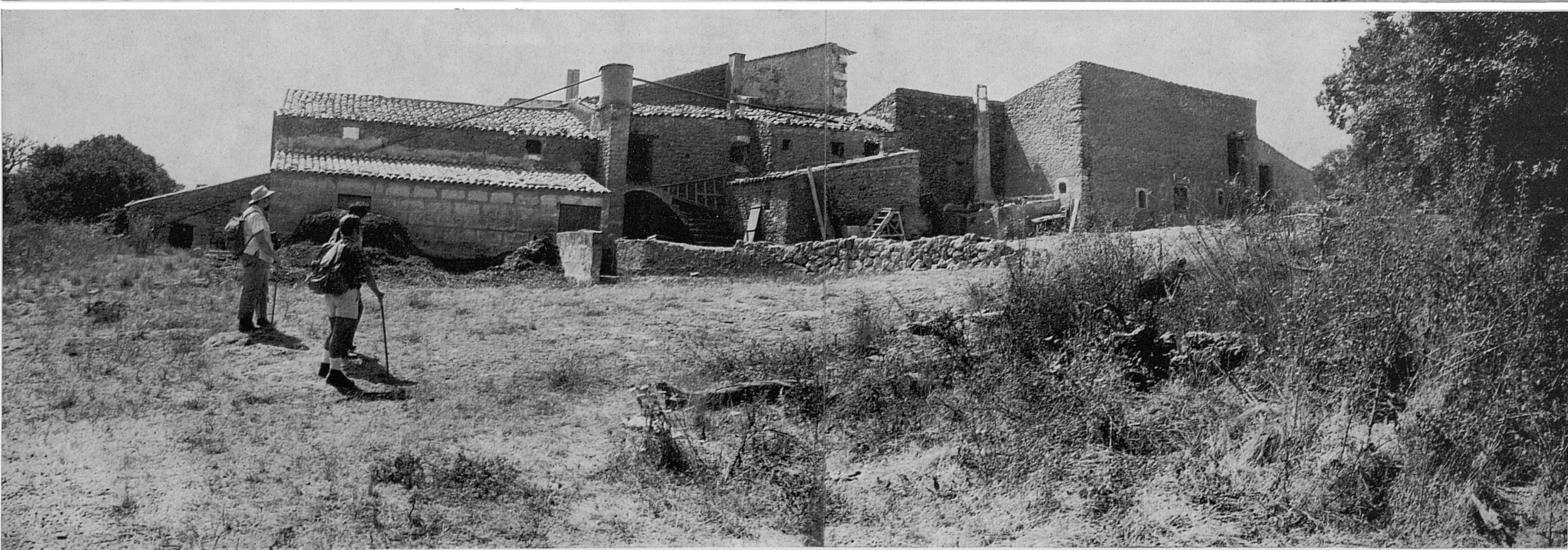
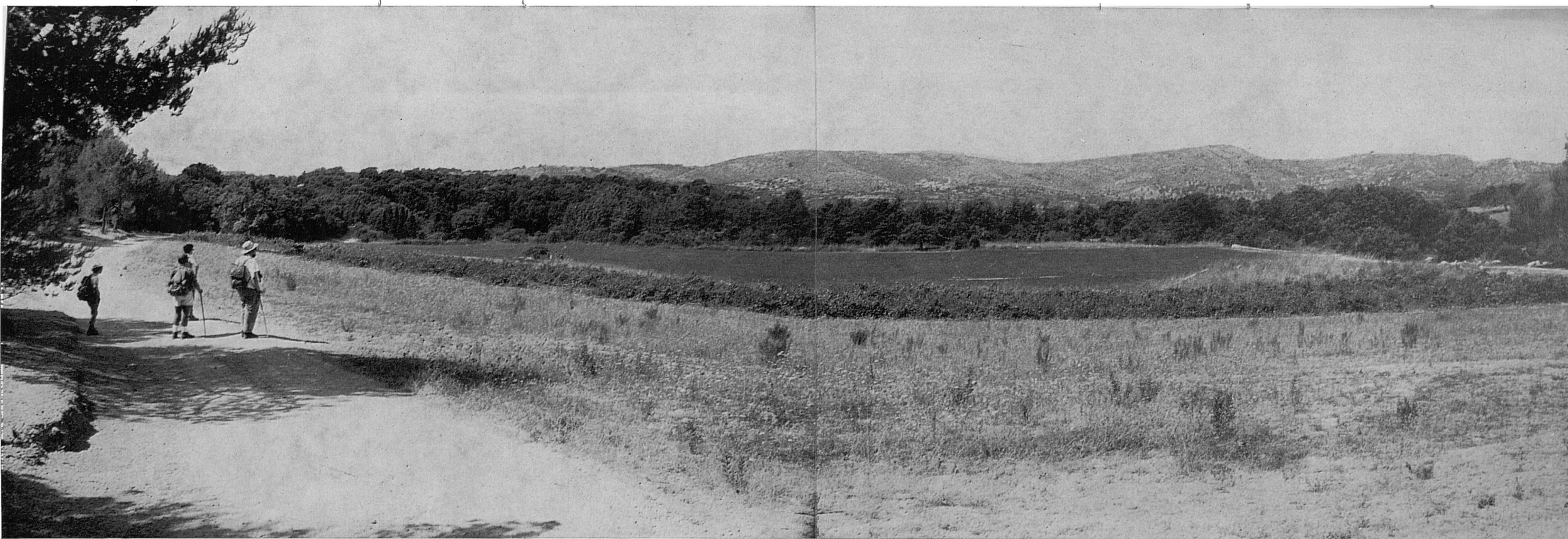


23. ...el camí ataca una forta, encara que no llarga, pujada fins donar vista a les cases de So's Sanxos, y una mica més enllà es fa més horitzontal i pintoresc, discorreguent entre un boscatge que s'allarga a banda i banda d'ell. Ací donam la vista d'una vella sínia, ara ja inservible, que feia possible un hort en aquesta petita vall. Aixó era en altre temps. Avuí aquest petit i amagat raconet ja no interessa per a conrar.

24. Poc més amunt hi ha una entrada cap a les cases de So's Sanxos per aquesta part, puix que hi ha un parell més que hi menen. Entram a veure-les.

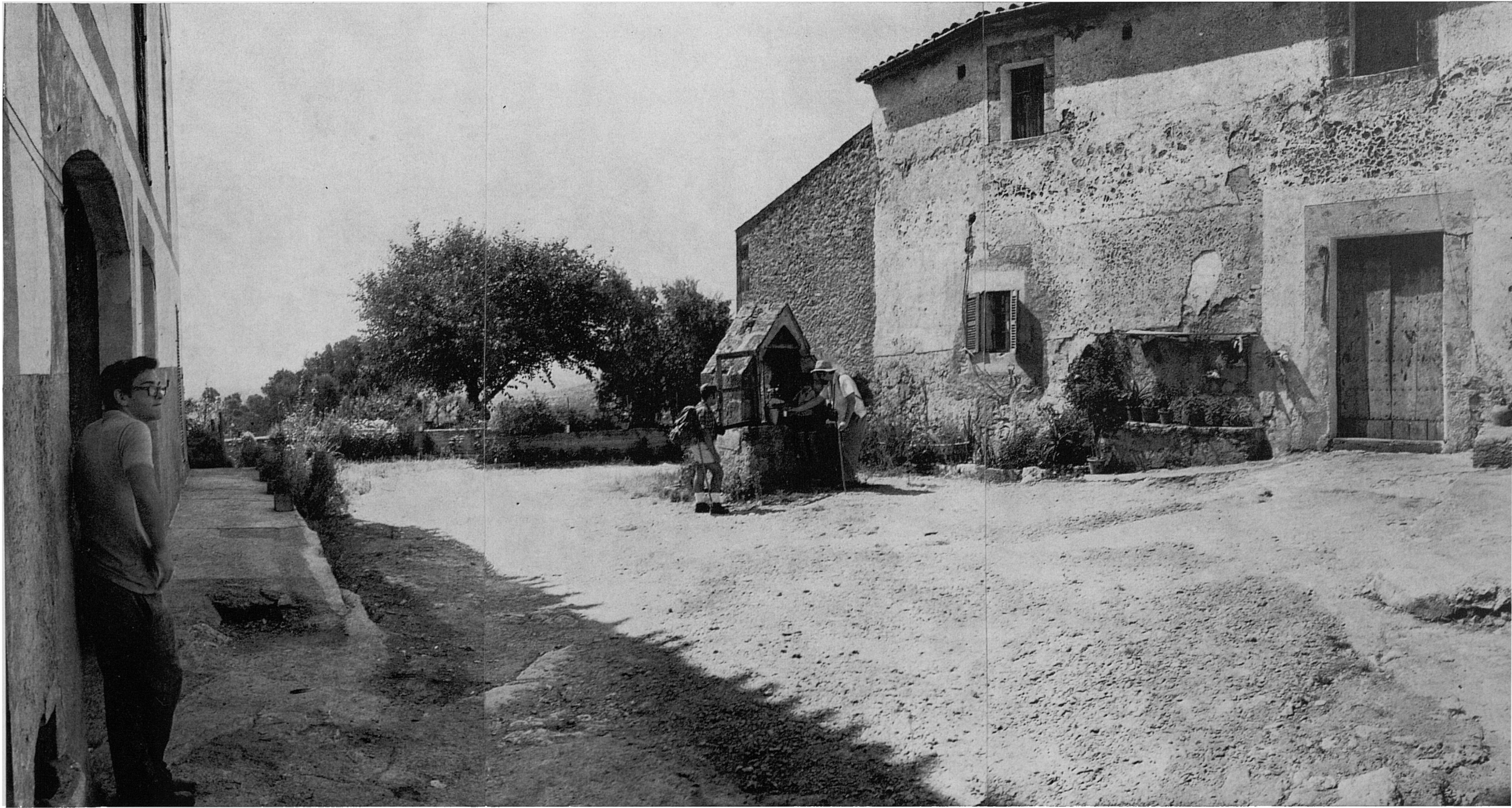


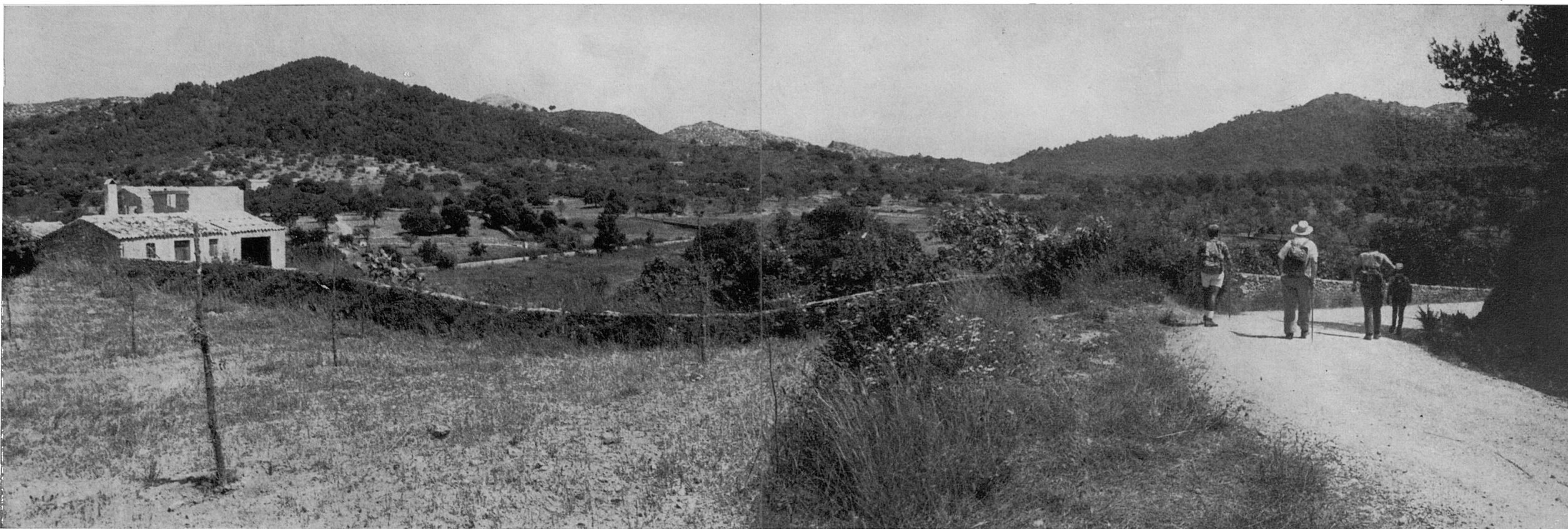
25-26. Primerament aquest camí secundari travessa una clapa de bosc, anant-hi a sortir a una ampla plana de conreu d'aquesta possessió, i segueix, vorejant-la, fins les cases mateixes, arribant-hi per la seva trasera.





27-28. Ací donam dues vistes de les cases d'aquesta vella possessió de So's Sanxos, mostrant de manera oposada la clastra i edificacions adjacents, amb la part antiga pagesa, i una altra més moderna corresponent a la senyorial.





29-32. De bell nou en camí, tot seguint la ruta, la primera foto ens mostra d'arribada a la petita vall de torrentera, dita Es Pont de S'Amarador; les altres vorejant un ufanós boscatge,...





33-34. ...continuació del de So'n Not, del qual es fa menció a l'introducció d'aquesta Ruta, fins sobrepassar el Coll d'Albarca i el Coll d'En Pelegrí,...



35-36. ...des d'on el camí va davallant primerament per un bosc de pins; més tard, per una pelada coma al costat de la qual hi ha un desmunt del coster per a fer grava, i dirigint-se cap a les cases d'Albarca, els camps de la qual possessió es veuen a l'enfront per la bretxa de la coma de la foto n. 36.







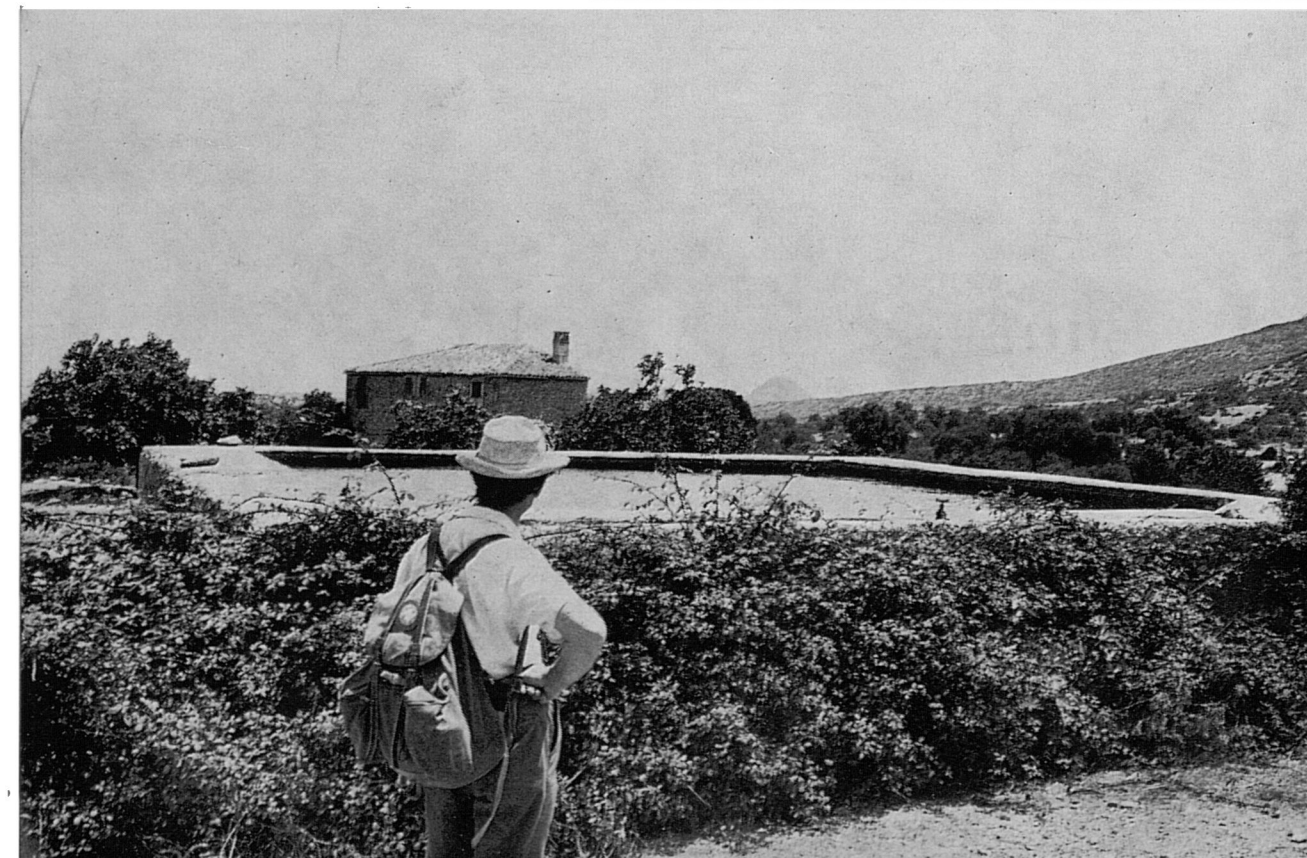
37-38. Inesperadament, dins un recolze d'aquesta seca i àrida coma, que conjuga bé amb l'estil de les muntanyes artanenques que per aquesta banda es succeeixen cap al Nord, apareix la reconfortant visió d'un petit safareig d'aigua cristallina, que replega la de la font de Sa Vinyassa.

Si aquesta ruta es fa a l'estiu i amb bon sol -com la ferem nosaltres en fotografiar-la- aquest punt serà un lloc d'obligada aturada per a descans i refrigeri, que no es podrà deixar sense remucs. Al costat hi ha un hortet tancat.

39. Poc més enllà el camí es bifurca. Per l'esquerra (està indicant-lo un company del grup) segueix cap a les cases d'Albarca, allà molt properes; cap el front, tot pujant una petita pendent, mena a les cases de Sa Vinyassa,...



40. ...cases que es veuen tot d'una de coronar l'empit. El camí arriba davant la façana, on s'acaba, després de passar pel costat d'un altre safareig, que es veu a la fotografia. Al lluny, gairebé a l'extrema dreta, a dalt, es veuen les cases de Sa Cova damunt un aspre penya-segat. Més tard continuarem cap aquelles cases. Ara...





41-42. ...entram a veure les de Sa Vinyassa. Davant sa façana principal, que no té clastra, hi ha llerisques com arbres, tal com es veu a la fotografia, on som a l'ombra d'una d'elles. Cada vegada que n'hem passat per Sa Vinyassa hem trobat les cases tancades, encara que amb mostres de que hi viuen.





43-44. Davant les cases de Sa Vinyassa, ja l'hem dit abans, s'acaba el camí. Per passar fins les de Sa Cova, que es veuen gairebé al centre de la foto n. 43, hi ha un tirany no sempre clar dins el conreu;...





45-46. ...que, si es segueix amb atenció, i s'encerta, du a uns portells en unes barreres de partió; i, a continuació, pel mig d'un olivar. Allà travessa la línia d'una suau torrentera que davalla del roquissar de Sa Cova,...



47-48. ...i s'enfila cap un altre portell, que s'obri en la paret de devora el camí que va des de Sa Cova a Sa Duaia de Baix. En vista retrospectiva, presa des de davant el dit portell, aquest és l'aspecte del terreny que ve-

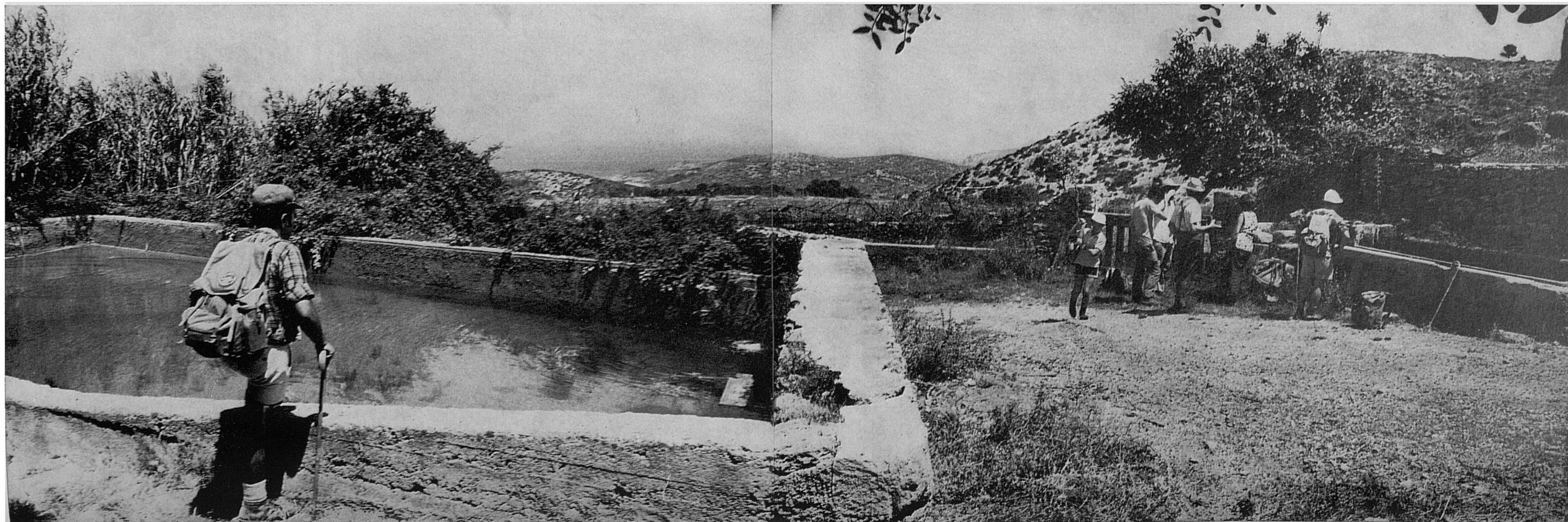


nim travessant des de Sa Vinyassa, cases que es veuen gairebé al centre —una mica a dalt— de la meitat esquerra de la fotografia. Al fons llunyà, el promontori de Sa Talaia Moreia.





49-52. Ja en el camí estant, anam pujant cap a les cases de Sa Cova, on trobarem als amos. Sa cova té aigua abundant i fresca, i ens tornarem a atipar sense mida, com exigia aquell assolat i calorós dia del més de juliol.





Les cases de Sa Cova constitueixen una ampla edificació, a mb part senyorial, més moderna, adossada a la part rústica antiga.



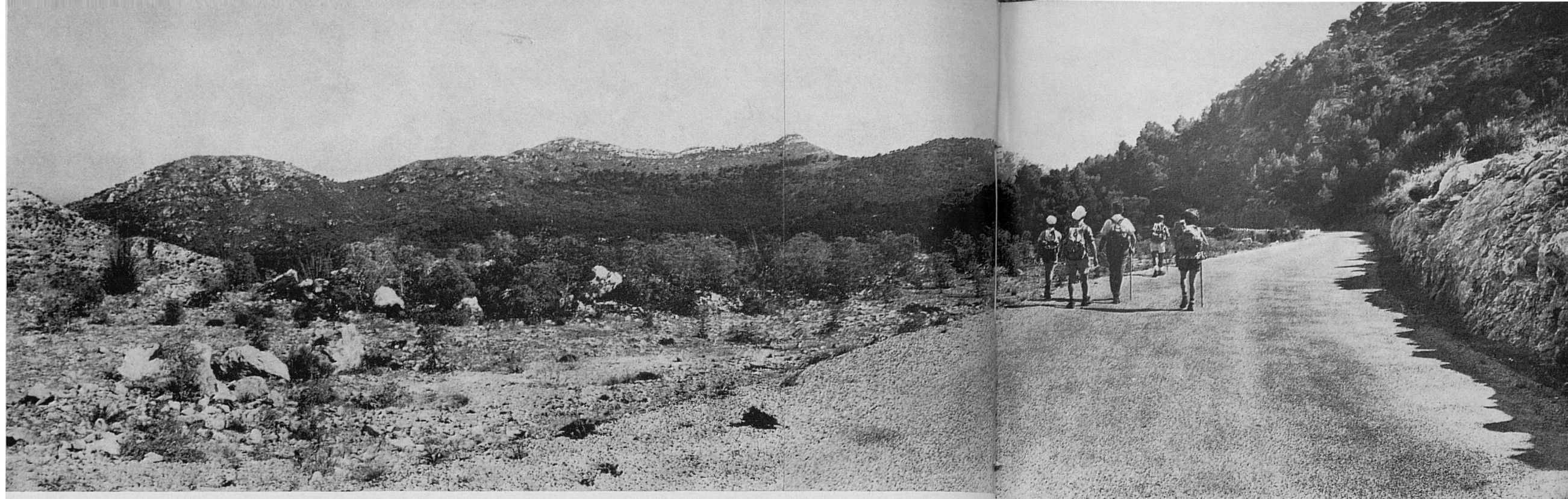


53-54. Els amos ens permetèren fotografiar la cuina pagesa, que no té l'intimitat acollidora que n'hem vista en altres, amb grossa xemeneia i la llar central envoltada per les característiques banques. A un racó, l'obrador culinari amb la pica d'escurar i uns quants atuells en actiu.

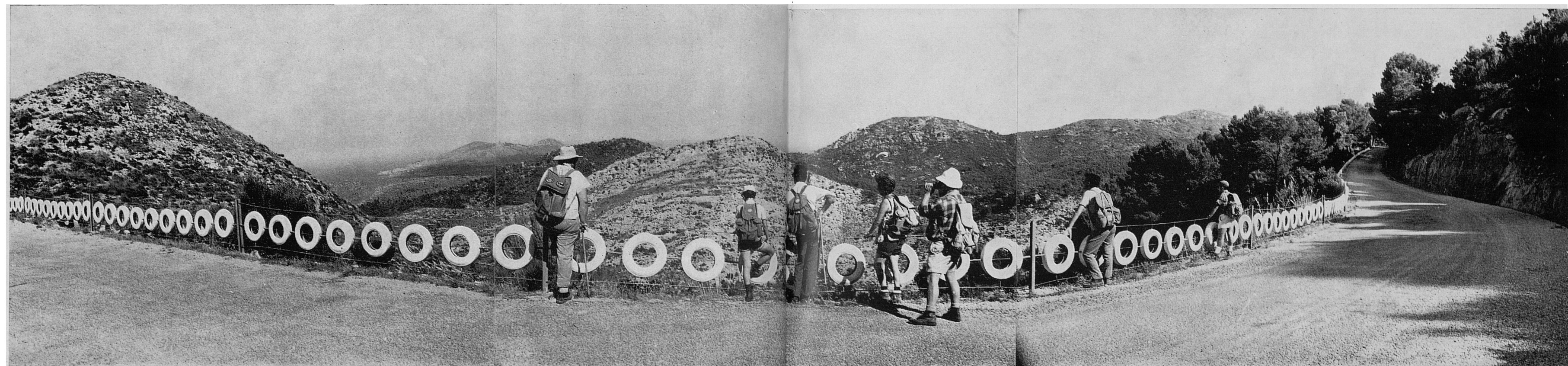


55. Vista panoràmica de les edificacions de la possessió de Sa Cova. A l'esquerre, darrere, els pelats costers de Es Volcador de Ses Egos; a l'enfront, lluny, el promontori de Sa Talaia Moreia.
56. Un bocí de carretera particular, moderna i asfaltada, comunica ara les cases de Sa Cova amb la carretera general d'Artà a la Cala Matzocs. Per ell, després de l'aturada pel dinar feta sota una alzina de la seva vorera, seguim la nostra caminada,...

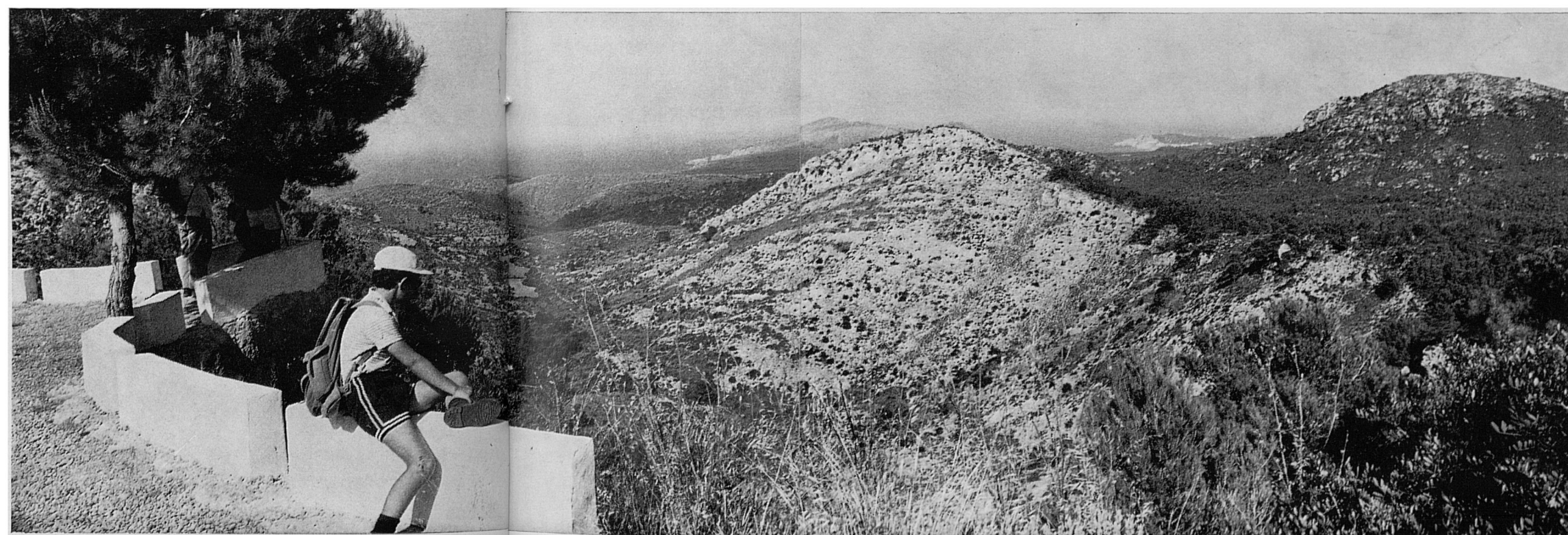


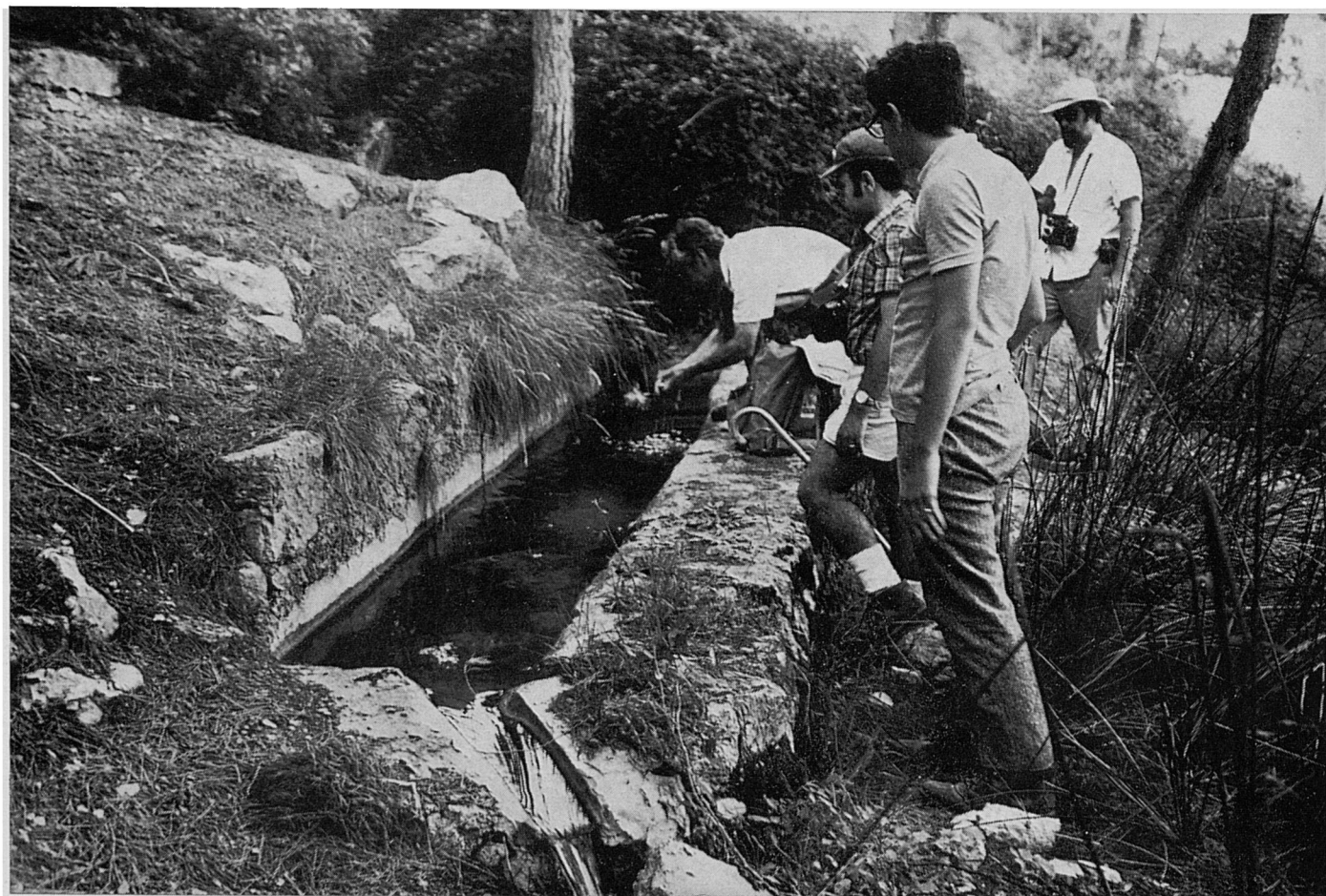


57-58. ...sortint aviat a dita carretera general. No fa massa temps que ha estat oberta i asfaltada per a donar accés a les cales de la part nord de la península d'Artà.



59. Des d'aquest mirador, fet a posta a la vora de la carretera, es domina una amplíssima vista damunt les fondalades de Sa Duaia de Baix (ací, a l'enfront esquerre) i damunt la més llunyana costa de les cales Agulla i Ratjada. Les muntanyes i turons que es divisen tenen les mateixes característiques de vellesa que, per regla general, configura l'orografia d'aquestes serres levantines.





60-61. Al peu d'un talús de la moderna carretera, pel costat que mira a Sa Duaia de Baix, hi ha la mina de Sa Font Soberana, ja de poca utilitat i no molt pintoresca, l'aspecte de la qual donen aquestes fotografies.

Temps abans, quan encara no existia aquesta carretera, es trobava a la vora del camí de ferradura, que davallava rost i esquerp des de Sa Duaia de Dalt a Sa Duaia de Baix, per indrets apartats i poc freqüentats, que ara fan vulgars l'asfalt i el trepidar dels automòbils.



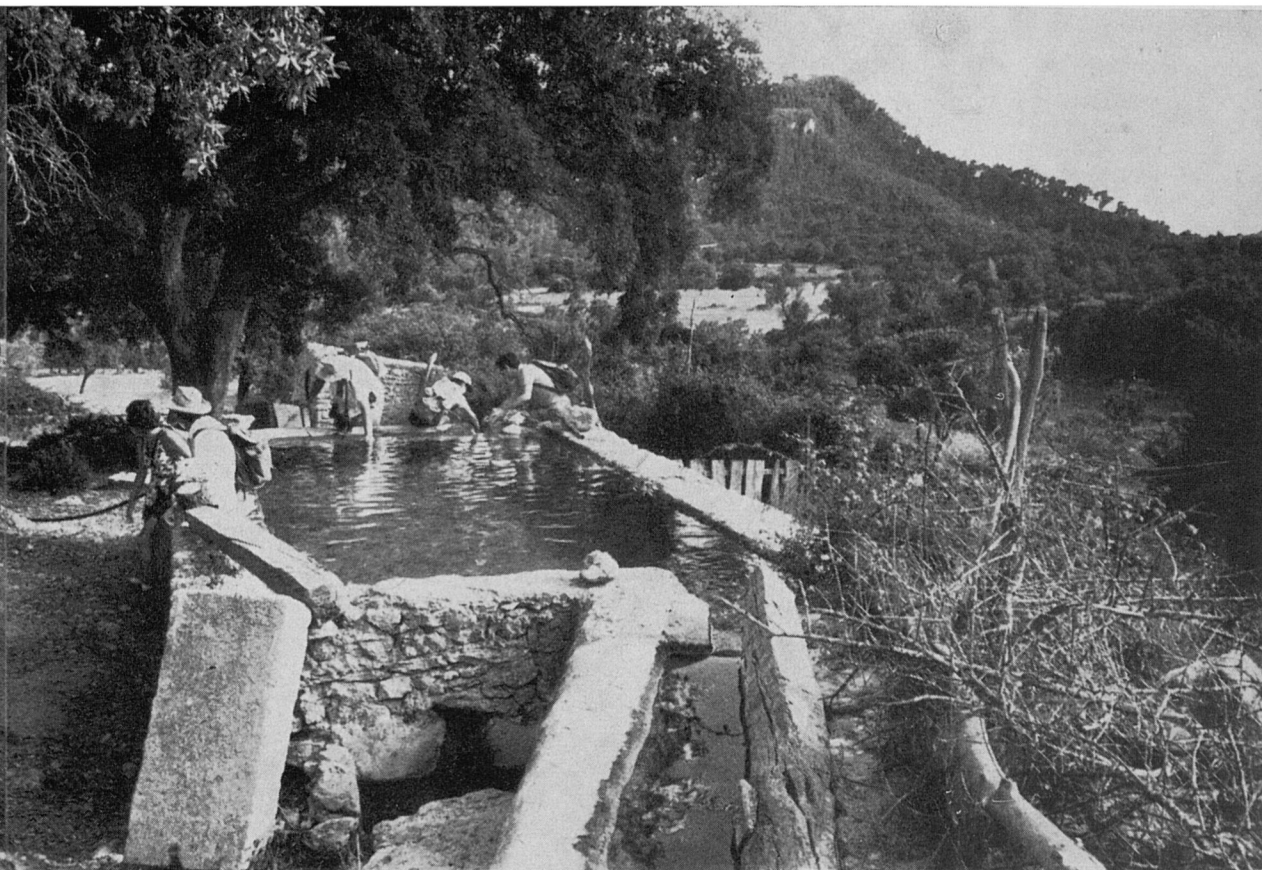
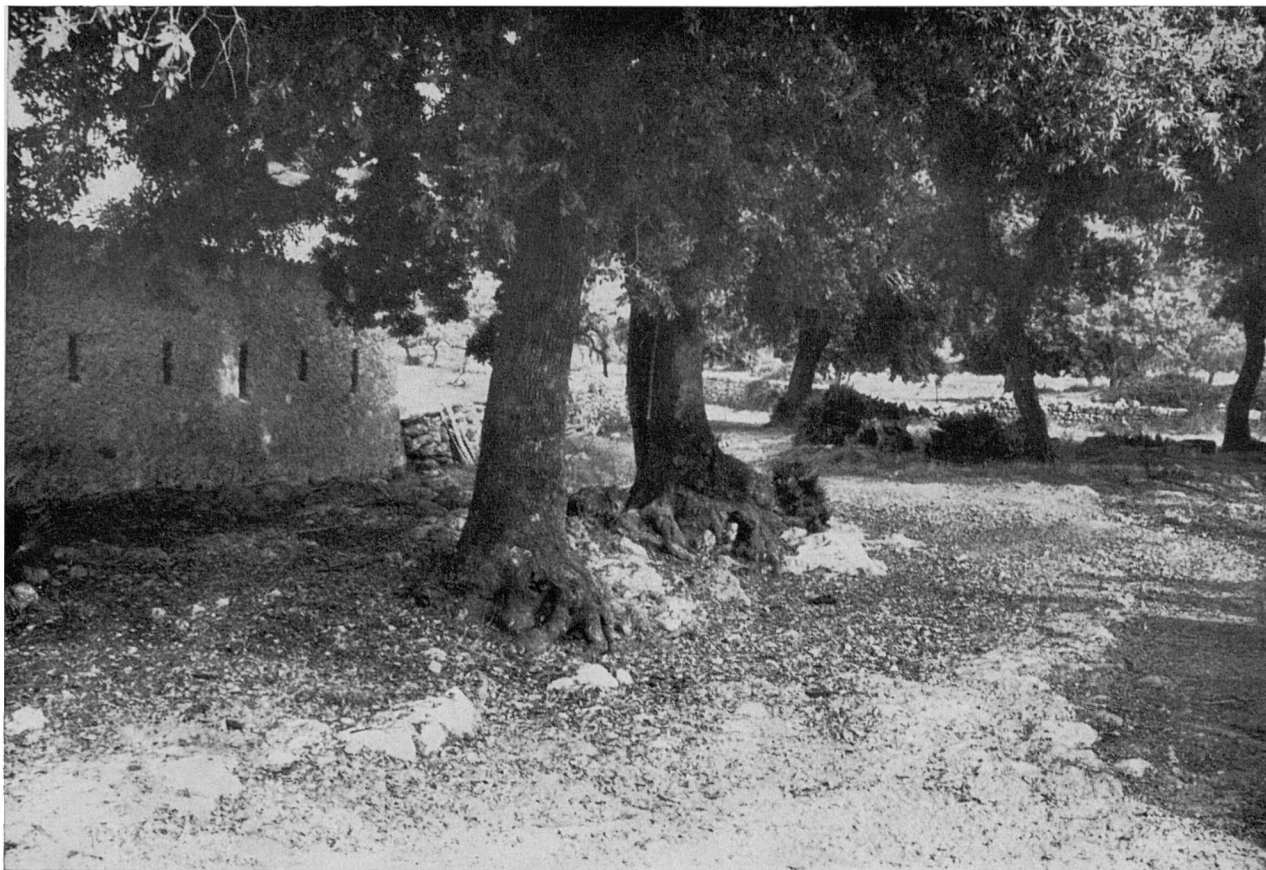
62-63. Un portell a la vora de la carretera dona accés secundari i fins les cases de Sa Duaia de Dalt. Entram per ell, i de tot d'una ens trobam a la vista de la massisa torre d'aquesta antiga possessió.





64-68. Sa Duaia de Dalt és ara una edificació sòrdida i descuidada. Conserva, restaurada i referides les seves parets amb ciment, la torre de defensa contra les incursions piràtiques d'èpoques antigues; però no s'hi adverteix en ella el vetust aspecte que conserva, per exemple, la torre de So'n Morell Vell, igualment existent en aquesta península artanenca. La resta de l'edificació de Sa Duaia mostra clarament la seva originària antiguitat. Quan passàrem per allà fotografiant no trobarem els estadans. Es per aixó que no n'oferim cap detall del seu interior —sigui entrada o cuina— encara que sí alguns aspectes de l'exterior, com el d'aquest antic forn de coure pa; el conjunt de velles instal·lacions; el detall de la porta i llindar, que, com la resta de l'edificació, estan cridant la seva misèria i descuit; i l'aspecte general de cases i torre, vistes des del camí principal d'accés. ¡Sa Duaia de Dalt! Un vestigi encara viu de vella història local damunt el que pesen el menyspreu i el descuit.





69-70. Una mica més avall d'aquest safareig de Sa Duaia de Dalt, un portell en una tanca de conreu ens dona entrada per a travessar-lo i dirigir-nos al seu extrem contrari, el que es veu a la dreta de la primera foto, i gairebé al centre de la segona, al peu del Puig de Ca'n Poca Son;...





71-72. ...i arribar a continuació al Coll Rubiol, tot seguint un tirany, com mostren aquestes vistes; tirany que per un bosc de pins...





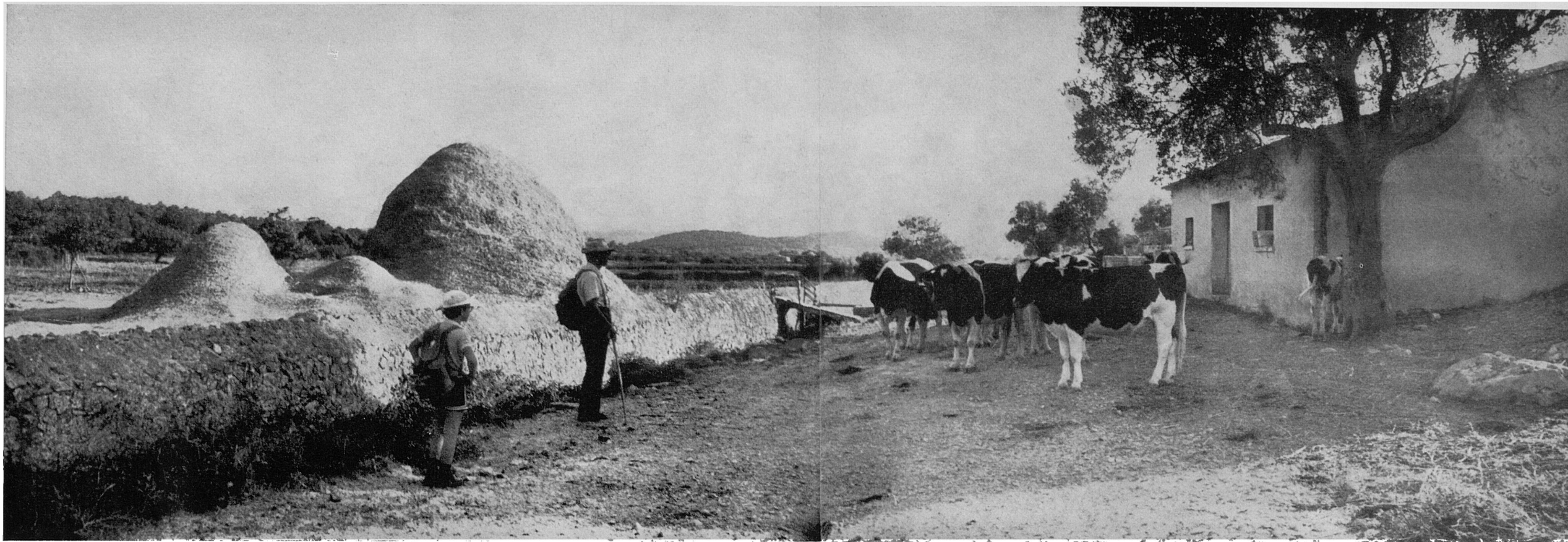
73-74. ...va davallant cap a les cases de Es Racó, que tot d'una, en sortir del bosc, apareixen al pla projectades contra el Puig de Na Poloni. De les cases de Es Racó n'oferim aquestes dues vistes gairebé oposades. A la segona, darrere, el Puig de Ca'n Poca Son (311 m.)



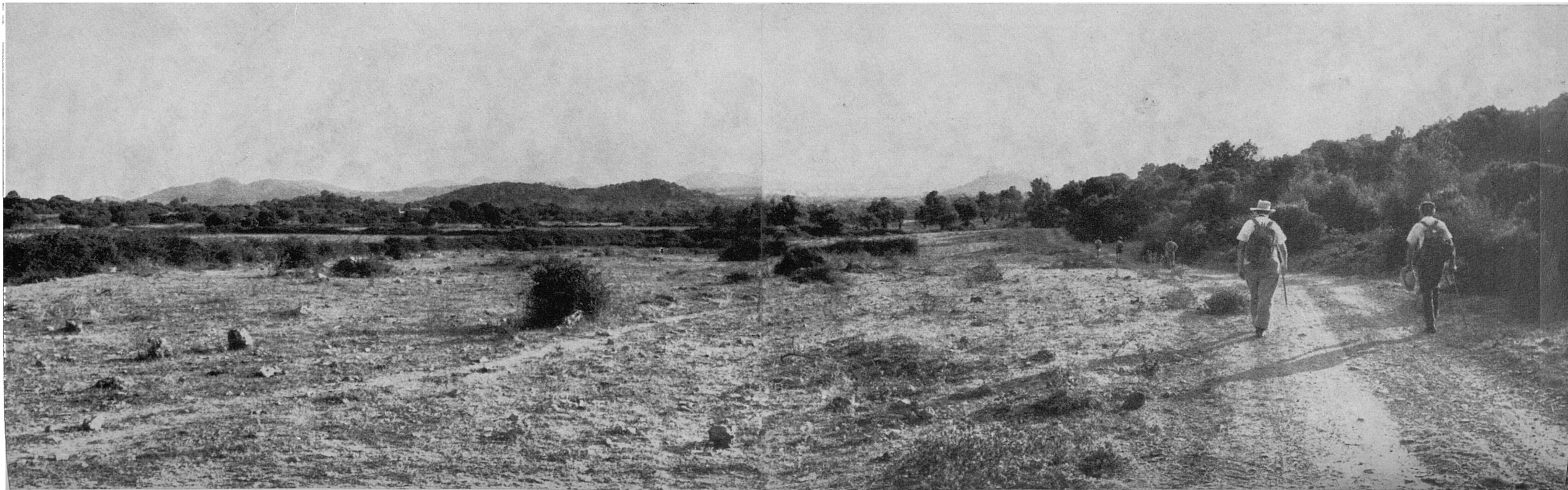


75-76. Quan passàrem per Es Racó trobàrem als propietaris, que hi viuen allà continuament, i ens rebieren amablement, permetent-nos fotografiar a l'interior la cuina i a ells mateixos dins ella. Aquesta cuina pagesa té les característiques d'autenticitat rústica, i encara està actualment en plena activitat. Un document de l'ancesstral vida pagesa mallorquina que encara perdura en qualque punt.





77-78. Es Racó està prop d'Artà i ja al pla, tenint un facilísim accés des de la carretera. Té amples zones de conreu, que, pel que sembla no es conren, prestant, igualment pel que sembla, major atenció a la ramaderia, ovelles, porcs i vedells. Un camí particular d'accés..





79-80. ...ens posa de bell nou damunt la carretera general a cosa de dos kilòmetres o poc més d'Artà. Passa aquesta a la vista d'una zona d'horta al Nord-est de la vila, composta de múltiples i petites parcelles, que travessen les conques confluents de diverses i senzilles torrenteres.





81. Gairebé ja entrant al poble i amb el sol ponent en contra, prenim aquesta nova vista del turó de S'Almudaina, que ens mostra per aquesta banda la seva cara sud, la contrària de la foto n. 12, coincidint la perspectiva de l'edificació del santuari cimaller de la Mare de Deu de Sant Salvador amb la que es va prendre allà dalt a la foto n. 1.
I ja de tot d'una entram dins el poble, que aleshores vivia l'horabaixa d'un diumenge estiuenç del Juliol de 1971.

Talaia Freda— no més assoleix els 562 m., són les més antigues de l'illa.

L'aspecte d'aquestes muntanyes amb suaus abombaments cimalers, i costers i carenes de superfícies lleugerament curvades i molt llises, degut a estar molt llimades per l'erosió, que ha suprimit generalment les crestes rocoses i les barrancades abruptes per replenament de les conques, indiquen la seva major antiguitat sobre les de la Serra Nord, que, en tot cas, són alguns milions d'anys més joves que les de la península d'Artà. El conjunt d'aquestes darreres, per la seva situació, rep el nom de Serra de Llevant. (Vegi's Rutes nn. 15 i 16, on es va donar, a l'introducció, una breu i compendiosa notícia de l'història geològica de Mallorca).

Per la part nostra, per a fer la descripció gràfica-geogràfica de la península d'Artà en aquesta obra de les Rutes, teniem el projecte de realitzar dins ella sis recorreguts. Un, ja publicat al fascicle n. 20, s'orientava des d'Artà vers el Nord-Oest, tot prenent els aspectes del terreny fins l'Ermita de Betlem, amb inclusió de Sa Talaia Freda; un altre, el present, que així mateix surt d'Artà, capta l'aspecte interior —gairebé central— d'aquesta vella península; un tercer, que vindrà a continuació, tindrà per objecte el seu extrem i punta nord fins Sa Talaia Moreia, damunt el propi Cap d'En Ferrutx; dos més, un quart i un quint, recorrerien la part sud-est de la península (mescla de terra endins i zones costeres: *Capdepera, Cala Moltó, Talaia de So'n Jaumell, Sa Mesquida, So'n Terrassa, Capdepera* per una banda, i, per l'altra, *Sa Duaia de Baix, cales Torta, Mitjana i Matzocs, Albarca, Sa Vinyassa, Sa Cova, Sa Duaia de Baix*); i un sext i darrer, que prendria els aspectes de la seva vorera marítima nord-occidental, encara no totalment ocupada, tot sortint de la Colonia d'Artà o de Sant Pere, i recorreguent-la fins la mateixa punta del Cap d'En Ferrutx al peu de Sa Talaia Moreia. Dissortadament aquestes tres darreres crec que ja no les podré dur a terme. Amb aixó hauria quedat descrit el particular aspecte d'aquesta extensa península en la forma com ha estat fins ara al llarg de centúries, abans de que l'ona urbanitzadora —ja en marxa allà amb forta empenta— ocupi tota la perifèria marítima.

No són molts els viatgers forasters, qui, en publicar les seves peregrinacions per Mallorca, s'han ocupat d'aquesta extrema i allunyada península d'Artà. Quasi en la seva totalitat no més han tengut ulls per a les meravelloses i famoses coves, fascinats per llur imponent magnificència i per la bellesa de l'indret on es troben. A lo més, són els historiadors i arqueòlegs els qui han curat d'investigar i publicar en les seves monografies els aspectes d'Artà propis d'aquestes especialitats, per la riquesa prehistòrica de la comarca i els notables monuments megalítics que hi té, pertanyents a la cultura talaiòtica de l'illa, així com també restes helenístics i de la romanització. Part de tot aixó ha integrat el Museu d'Artà. En canvi, propiament del paisatge, són molt pocs qui s'han ocupat d'ell; i d'ahí ve l'interès per la nostra part de descriure'l completament, abans que l'onada turística-urbanística faci net de totes les essències que fins ara han estat característiques d'aquesta allunyada, solitària i tranquil·la península mallorquina.

Un d'aquests pocs viatgers qui han escrit qualche cosa sobre Artà és el català Joan Santamaria en la seva obra «*Visions de Mallorca*» (Barcelona, Ed. Selecta, 1935) en la qual descriu de forma molt simplista i superficialment alguns indrets i rutes de l'illa, con es pot veure en aquest pasatge concernent a la península d'Artà. Escriu:

«*El massís de Capdepera, extrema punta oriental de Mallorca, és d'una grandiositat salvatge i imponent, no pas per l'alçària dels cims i pels volums de les muntanyes que el formen, ans bé per l'estranya configuració i colorit de llurs masses de roques, per la majestat dels paisatges que enclouen i per*

la terrible sensació de solitud que hom experimenta tot caminant entre les dues immensitats del cel i de la mar.»

«*Tres llocs, sobretot, ressalten d'una manera obsessionant: la Torre de la Duaia, situada al bell mig de la península; el Cap del Freu, morro formidable encarat a l'illa de Menorca, i el Cap Farruc, l'esperó del qual limita per aquesta banda la badia d'Alcúdia, així com el Cap del Pinar és el termenal de l'oposada.»*

«*L'excursió a aquests llocs és dura i penosa, perquè no es pot fer sinó a peu i encara per carrerades de cabres i estafanells plens de rocs i punxes. Fins a la Torre de la Duaia una carreterona us hi mena des d'Artà, però, d'allí en amunt cal prendre-ho amb molta calma. El sol bat inclement per aquells paratges pelats i tirosos, i el camí, quan no és perdedor, s'enfila tot dret pel rost agrest de la muntanya. Tanmateix, la compensació que us espera al final de la caminada és d'aquelles que us deixen satisfet per tota la vida. Cap del Freu, Cap Farruc: quins dos espectacles més sublims!*

Aquesta sensació de solitud que diu haver experimentat Joan Santamaria, tot transitant l'immensitat desolada de l'extrem nord de la península d'Artà entre les dues immensitats del cel i del mar, queda expressada igualment en la vella cançó popular mallorquina, que diu:

*Qualsevol que del món fuig,
perquè no el puguin trobar,
que s'en vagi a retirar
damunt es Bec d'En Ferrutx.*

Es per aixó que, en visitar l'ermita de Betlem, que s'hi troba dins els elevats i deserts paratges d'aquelles nues muntanyes, la seva intensa soledat no va poder més que suggerir-nos l'idea d'una «nova Tebaida mallorquina, on la quietud i el silenci són presents pertot arreu.»

Per la seva part, l'artanenc En Josep Sureda i Blanes veu amb altres ulls l'entranyable paisatge de la seva terra nativa, i en l'obra «*El paisatge d'Artà*»¹, maldament que es refereix amb freqüència al «paisatge humà», altres vegales li agrada veure el paisatge geogràfic en funció amb el fluir històric, com fa en el text que reproduïm a continuació, o mira el paisatge pur amb enamorat lirisme pel terror, tractant de treure-li la poesia que hi troba dins ell, com fa, per exemple, en referir-se a un dels seus boscatges gairebé druídics, o a la Font de So'n Not, textos que així mateix incloum a continuació en la mateixa llengua que varen ésser pensats i escrits, a fi de no minvar, ni tan sols una mica, la seva pròpia emotivitat. Diu, referint-se en general al paisatge d'Artà:

«*Ja sé que no sempre la història del paisatge es confon amb la història de l'home, mes, és digne d'ésser notat, com tot just iniciats els estudis de la prehistòria d'Artà, les ànimes més sensibles no es poden ja sostreure al pas misteriós d'aquells pobles que gairebé desconeixem; realment sembla que suri dins l'aire el rastre mai esvaït dels pobladors primers; és present la seva grandesa i la seva tragèdia plasmada en les muntanyes i en les valls llevantines. L'emprenta que hi deixàren és tan forta que ningú que per allà passi amb els ulls oberts mai sabrà prescindir-ne. No són solament els talaiots, els restes més antics que per Artà han quedat. Quantes cavernes i avencs hi ha sense explorar, amb mostres de civilitzacions antiquíssimes!... Per*

¹ JOSEP SUREDA I BLANES. «*El paisatge d'Artà*». Edició de 1931, de la que es va fer una segona edició, homenatge a l'autor, en 1961. (Palma, Imp. Mossèn Alcover).

exemple, a la possessió dita Sa Cova hi ha un coval grandios, on a flor de terra s'han trobat bastons de comandament d'ivori, polseres i altres objectes de bronze. Per l'alta solitud dels cims, per les almantes dels olivars, per la temerosa foscuria dels pinars i alzinars on creixen mates com arbres, arboreses i xiprells gegants, vaga errivol el record dels primers pobladors; mes pel conradis, per l'alou .../... mai no es podrà reclamar com per aquí amb tanta veritat la paternitat de Roma. Fins la mateixa vila no es pot remoure la terra sense trobar tests, monedes, tombes que parlen del geni romà.»

«A Roma es deu probablement un canvi parcial dins el paisatge. Ignorem si els pobles que bastiren els talaiots eren conradors o pastors; mes, Artà, part de l'Imperi Romà, fou amb tota seguretat agrícola, i aquesta manera d'esser comunicà al país un nou canvi, al manco parcial, dant-li el seu aire de pagesia que encara conserva .../... I com les figures que es mouen dins el paisatge en són part principalíssima, aquest nou element li infongué un segell per ara definitiu: el camp en la seva acceptió més pura; la possessió amb el casal clavat dins els segles, com un arbre, immòbil davant el passar dels temps; el nucli de cases, l'alqueria i possiblement també, el llogaret o el poble primitiu.»

«El paisatge té ja la senyal que hi posà la combinació dels dos elements esmentats: per una banda la boscuria guardant el ressò de les processons sacerdotals d'un culte misteriós; i, per l'altra, la casa pagesa on els deus familiars eren rectors i consellers de les feines del camp.»

«Mes, aleshores, arribà el Cristianisme a foragitar al seu torn els lars i penates familiars .../... Per totes bandes l'Arcàdia s'esveïa dins el bosc. Pan era mort i els pastors dispersos com ovelles. I encara que cap home no ho sabés, s'atansava l'hora en que havien d'acomplir-se totes les coses; i encara que cap home no el sentís, hi havia un crit llunyà d'una llengua ignorada sobre l'alta solitud de les muntanyes. Havia arribada l'hora del compliment de la profecia proclamada per Nuredduna des de l'entrada gegantina de les Coves d'Artà.»

«Aquest nou element diví informarà des d'ara i marcarà amb un signe perennal el paisatge; i, en contemplar-lo, no ens podrem negar a la seva dolça i certíssima suggestió.»

«...El paisatge d'Artà no s'entrega fàcilment. La llum fascinant de la Serra de Mallorca pren dins el llevat de l'illa, especialment terra endins, suavitats i dolçors insospitables; aquella llum frenètica i sensual queda per aquí com a cernuda. No sé si ho fan les ombres de les muntanyes o la color de les arbredes. Els olivars tan abundosos per aquest terme hi posen el seu matís delicat verd i blanc com a

dosser sagrat d'eternitat serena.

I l'ànima inquieta dins aquella gran quietud desitja volar dins el cel clar per assaborir el glop d'eternitat que arriba.»

I quan es refereix al bosc, com un altre exemple, de So'n Not i al bucolisme serè de la seva font, amagada entre les aromàtiques essències de la vegetació muntanyenca, dins el fosc alzinar, a un racó amb regust de pura ègloga virgiliana, es delita amb els detalls de la naturalesa exuberant, com a percebent el bategar vital de cada espècie vegetal, la suau tremolor de cada fulla del brançam, el secret que diu l'oratge dins l'espessura, i el cantar suau i monòton del fontinyol i del regalim que s'escorre entre el fullam:

«...Anant-hi seguint, quan s'arriba a l'alçada de les cases de Sos Sanxos, que es queden a mà esquerra, s'entra dins uns dels pinars més bells de Mallorca. El bosc és una manifestació luxuriosa del poder de la naturalesa. La garriga espessa de llenya té una ufana tropical. El fullam sempre nou de les arboreses és verd i brillant, aixecant-se aquests arbusts poderosos

com arbres selvàtics per damunt les enormes mates lletiscles rodones i espesses com a cúpules. Al seu temps els penjolls vermells de les baies de les arboreses us incitaràn amb llur dolçor una mica aspra, i llurs esperits embriagadors. Al seu temps amagaràn llurs espines les argelagues amb una florida d'un groc de ginesta. Els romanins olorosos seràn blaus, i els xiprells posaràn, quan l'hora els arribi, un vel moradenc a tota la garriga. Seràn de vorí els gansulls de les carritxeres, i mostraràn la seva blancor mística les vares dels albons al mig del sensualisme desbordant del bosc, on bull la vida desenfrenada, triturant els pins amb les seves arrels poderoses les roques més dures, abscondides sota l'exuberant esponera dels vegetals més diversos, que van lligant les eritges i altres plantes arrapadisses com per a barrar el pas de l'home profanador de la selva.».../...

«Quí serà l'escriptor sensible i sensual capaç d'empresonar en les seves planes la fondíssima i delicada melancolia que sura arran de la Font de Son Not? Quí expressarà netament sense afegitons ni faramalles enfadades la bellesa d'aquest comellaret? S'hauria de tenir un estil net, senzill, pur com l'aigua que s'escola per la calçada llenegant entre les fulles i les tiges finíssimes de les falzies amb murmuri tan delicat i imperceptible, que posa patent el gran silenci del lloc, sense arribar a torbar-lo.».../...

«Podeu pujar amunt fins al cim del pujol. Us donareu compte com per entre els pins hi creixen algunes alzines que apaguen amb llur fullam oscur la clara joia del verd viu dels pins. La garriga minva la seva exultació cridaire, i prompte desapareixen els pins, i a l'altre aiguavés del tossal ja sols hi creix l'alzinar auster i fosc. Sota el seu espès fullatge la terra és negrosa i descarnada. Sembla que a l'ombra dels pins totes les plantes poden llançar-se a la joia del viure i a la gubança; que el brançatge dels pins retallant-se dins el cel clar, no les priva del sol, i poden fruir i fruitar a balquena.»

«No es pot negar, amb tot, la bellesa dels alzinars. Es una bellesa tosca, aspra, ferrenya. Dins l'alzinar hi ha quelcom que us parla d'una energia indòmita que es nega a esser desbastada.../... Pero els alzinars mallorquins endolceixen quelcom el seu aire greu i seriós. Des d'aquest alzinar de Son Not s'albira gran part de la vall riallera d'Artà. Els pujols i tossals que l'atravessen allunyen el pensament de la trista serietat de les alzines. La fita de les muntanyes és trencada adesiara per un bocí de mar que sembla enfilarse per damunt la vall i contemplar la vila. La curulla de la muntanya més propera, Penyarroja, reflexa una llum encesa i sanguinosa.»

«Seguint alzinar avall es troba la Font.../... Per la calçada, hivern i estiu, decorre cantador el filet magre de l'aigua. Els grans safareigs buits estàn tapissats d'una fina capa verdosa. Els romaguers s'estenen poderosos entre els oms, i les eritges s'enfilen fins a les branques més altes, cobrint-les d'una espessa caballera de llancetes. Desfalleix enamorada la llambrusca.»

«Vetaquí un dels més bells recons romàntics d'Artà, un reconet diminut que a res s'assembla del nostre terme.../... Vuit o nou xiprers gegantins, potser centenaris, vuit o nou xiprers altívols i vellutats que tanquen aquesta placeta tan petita.../... La pica on es vessa l'aigua és verda d'humitat i rumblerta de falzies delicadíssimes; els creixens del fons puguen de cap a la superfície de l'aigua les seves tiges finament estriades;.../... l'ullastre es vincla a posta sobre la pica per amagar l'encant d'una confidència inefable»...

«Oh, la delícia de la Font de Son Not. Oh dolç recó que saps oferir al mortal vianant un segon de ventura radiosa!...»

«Sura en l'obaga d'aquella conca el presentiment de la renaixença de la senzilla vida antiga.»

Així s'expressa En Sureda Blanes tot descrivint amb nimis detalls alguns aspectes de l'entranyable paisatge del seu Artà. Per la nostra part, considerat en conjunt, veim dins ell diver-

ses zones perfectament definides (fora, clar està, de la seva part costera oriental, on s'obrin els arxiconeguts i ja arxiocupats sectors de Cala Ratjada, Cala Agulla i Canyamel): envoltant la pròpia vila d'Artà, una perifèria planenca d'horta, i terreny gairebé pla de secà, amb interposició de petites bosquíries i turons; més cap el Nord, una zona de terreny ondulat i en ascens, on s'enclaven velles possessions amb conreus de secà principalment, i turons amb espesses bosquíries y garriga; encara més cap el Nord, fins el Cap d'En Ferrutx, una altra ampla franja, completament montuosa, i de més altària, especialment nua i quasi completament deshabitada: un erm solitari i auster, de color verd com a cendrós, cara a l'inclement Septemptrió, que es despenja damunt la vorera marítima mitjançant ràpids costers i precipicis penya-segats, en mig del qual es destria destacat, i ben visible gairebé des de totes les bandes, el cònic Puig des Porrassar. A la seva vorera marítima oriental una sèrie de petites cales i arenalets, bastos i desgavellats la major part, i, a més, en un estat gairebé completament salvatge, a la vista més o menys propera del Faralló d'Albarca.

La nostra ruta en el present circuit sempre va per camins seus i fàcils, amples camins de terra o carretera asfaltada, fora del pas des de Sa Vinyassa fins el camí que puja a Sa Cova des de Sa Duaia de Baix, i el tirany que permet arribar des de Sa Duaia de Dalt fins Es Racó, estalviant de transitar un bon tros de la moderníssima carretera asfaltada que des d'Artà du a la Cala Matzocs.

La nostra caminada, doncs, surt d'Artà i torna a Artà, transitant senzills paratges d'antigues possessions amb cases de vetusta arquitectura rural, com són les de So's Sanxos, Sa Cova, Sa Duaia de Dalt i Es Racó.

L'aturada pel dinar sembla indicada a prop de Sa Cova, lloc que, a més d'estar ubicat gairebé a la meitat de la ruta, té aigua abundant i un magnífic i espès bosc d'aspecte druídic amb corpulents alzines.

La caminada no té cap contraindicació. No és curta, i, si es fa a l'estiu, pot resultar una mica calorosa. De qualsevol manera, però, sempre és interessant.

RUTES PUBLICADES

- 1.—Pollença - Castell del Rei. (Edició en mallorquí exhaurida).
- 2.—Port de Sóller - Balix d'Amunt - Sóller (Pel Pas de S'Heura).
- 3.—Lluc pel camí vell de Selva.
- 4.—Valldemossa - Sa Gubia. (Per Pastoritx i Muntanya).
- 5.—Lluc - Torrent dels Boverons - Lluc. (Pel Pas de Sa Mata).
- 6.—Mortitx - Cova de Ses Bruixes - Mortitx. (Edició en mallorquí exhaurida).
- 7.—La Carretera a la Calobra. (Per Selva i Caimari). (Edició en mallorquí exhaurida).
- 8.—Sant Jordi - Puig de Galdent - Sant Jordi. (Per la Vall de Punxuat).
- 9.—Solleric - Puig d'Amós - Solleric. (Per Comasema).
- 10.—Establiments - Pouet de Sobremunt - Establiments. (Per Sarrià i Bunyolí).
- 11.—Pollença - Puig de Ca - Pollença. (Per Es pujol i Fartàritx des Racó).
- 12.—Santa Maria del Camí - Avenc de Coanegra. (Pel Torrent del Freu).
- 13.—Mortitx - La Malé. (Per Pedruixella i Ariant).
- 14.—Castell d'Alaró.
- 15.—Torrent de Pareis. I) Escorca - L'Entreforc i La Fosca.
- 16.—Torrent de Pareis. II) L'Entreforc - La Calobra.
- 17.—Mancor de la Vall - Massanella. (Per El Rafal i Els Tossals Vells).
- 18.—Font des Garbell.
- 19.—La Capella Blava.
- 20.—Artà - Ermita de Betlem.
- 21.—Sóller - Puig de l'Ofre. (Pel Barranc de Biniaraix).
- 22.—Orient - Serra de la Rateta - Orient. (Per Comasema i el Pas de Na Maria).
- 23.—Alaró - Talaia de Ca'ls Reis. (Pel Pas de S'Escaleta).
- 24.—Puig de Randa. (Des de Algaida, per Castellitx i Albenya).
- 25.—La Trapa. (Des de S'Arracó, per Ses Basses i el Cap Fabioler).
- 26.—Torre de Lluc.
- 27.—Morro de Sa Vaca.
- 28.—Volta del Puig Roig.
- 29.—Puig de Bonany (Des de Petra).
- 30.—Torrent d'Almadrà.
- 31.—Pollença - Cales Castell i Sant Vicenç (Pel Pas dels Pescadors).
- 32.—Lluc - Sa Coma (Per Ses Figueroles i el Portell del Vent).
- 33.—Puig de N'Ali. (Des de Caimari per Els Horts). (Edició en mallorquí exhaurida).
- 34.—Puig de Sa Creu - Sa Mola. (Des de Caimari, per Ses Rotes i Ca'n Bajoca).
- 35.—Ses Basses de Moritx. (Edició en mallorquí exhaurida).
- 36.—Camí vell de Pollença a Lluc.
- 37.—Lloseta - Ses Cases Noves. (Per S'Estorell i Biniatzent).
- 38.—Torrent del Gorg Blau. (I. Almallutx - Gorg Blau - Turixant).
- 39.—Torrent del Gorg Blau. (II. Turixant - S'Entreforc).
- 40.—Sa Talaia de La Victòria (Alcúdia).
- 41.—Puig des Verger. (Des de Biniaraix, pel Coll d'En Cer i el Portell de Sa Costa).
- 42.—Península de Formentor. I Port de Pollença - Cases de Cala Murta
- 43.—Península de Formentor. II. Cases de Cala Murta - Punta del Far.
- 44.—Puig d'Inca.
- 45.—Sa Comuna de Bunyola.
- 46.—Puig de N'Eimeric.
- 47.—Sa Mola des Ram. (Des d'Esporles per l'ermita de Maristella).
- 48.—Fornalutx - Montnàber. (Per les barrancades d'Es Racó i S'Olivaret).
- 49.—Serra de Ternelles. I. Pollença - Coll de la Roteta - Pla de les Mates Velles.
- 50.—Serra de Ternelles. II. Pla de les Mates Velles - Pollença.
- 51.—Puig de Sant Miquel. (Des d'Alaró, per la Font Figuera i S'Alcadenà).
- 52.—La Vall dels Bini. (Des de Fornalutx, per Montcaire i el Coll des Cards Colers).
- 53.—La Muntanya de Montcaire. (Des de Sóller, pel Mirador de Ses Barques i el Pas des Pinot).
- 54.—La Vall dels Bini. (Des de Cal's Reis, per la Coma de Bini y el Pas de S'Argentó).
- 55.—Es Clots Carbons i Ses Monjoies. (Des d'Es Bosc, pel Camí de la Barra, el Pas de S'Estaca i el de Ca'n Termes).
- 56.—Puig de Massanella. (Des de Mancor de la Vall, per la Font Nova i la Font de S'Avenc).
- 57.—La Serra del Cavall Bernat.
- 58.—Puig Tomir. (Pel Pas del Diable).
- 59.—Castell de Santuari - Puig de Sant Salvador (Felanitx).
- 60.—Coma de S'n Torrella - Pla de Cúber.
- 61.—Península d'Artà. (I. Part interior).

EN PREPARACIO: algunes altres.

Preu: 150 pts Subscriptors, primer llançament: 130 pts.
--

Depòsit Legal P. M. 505 - 1973.
 Es propietat de l'autor.
 Prohibida la reproducció.
 © Jesús García Pastor.

Fotografies i text; revelat, ampliació, unió de les fotografies i direcció de la edició: Jesús García Pastor.
 Traducció del castellà.
 Gràfic de l'itinerari: Melcior Rosselló Simonet.
 Imprès per Miquel Ferrer Sureda.
 Grabats: Grabograf, S. A. (Madrid).
 Paper: «Printover», fabricat per Sarrió C. A. P.