



RUTES

AMAGADES DE MALLORCA



60

COMA DE SO'N TORRELLA -
PLA DE CÚBER

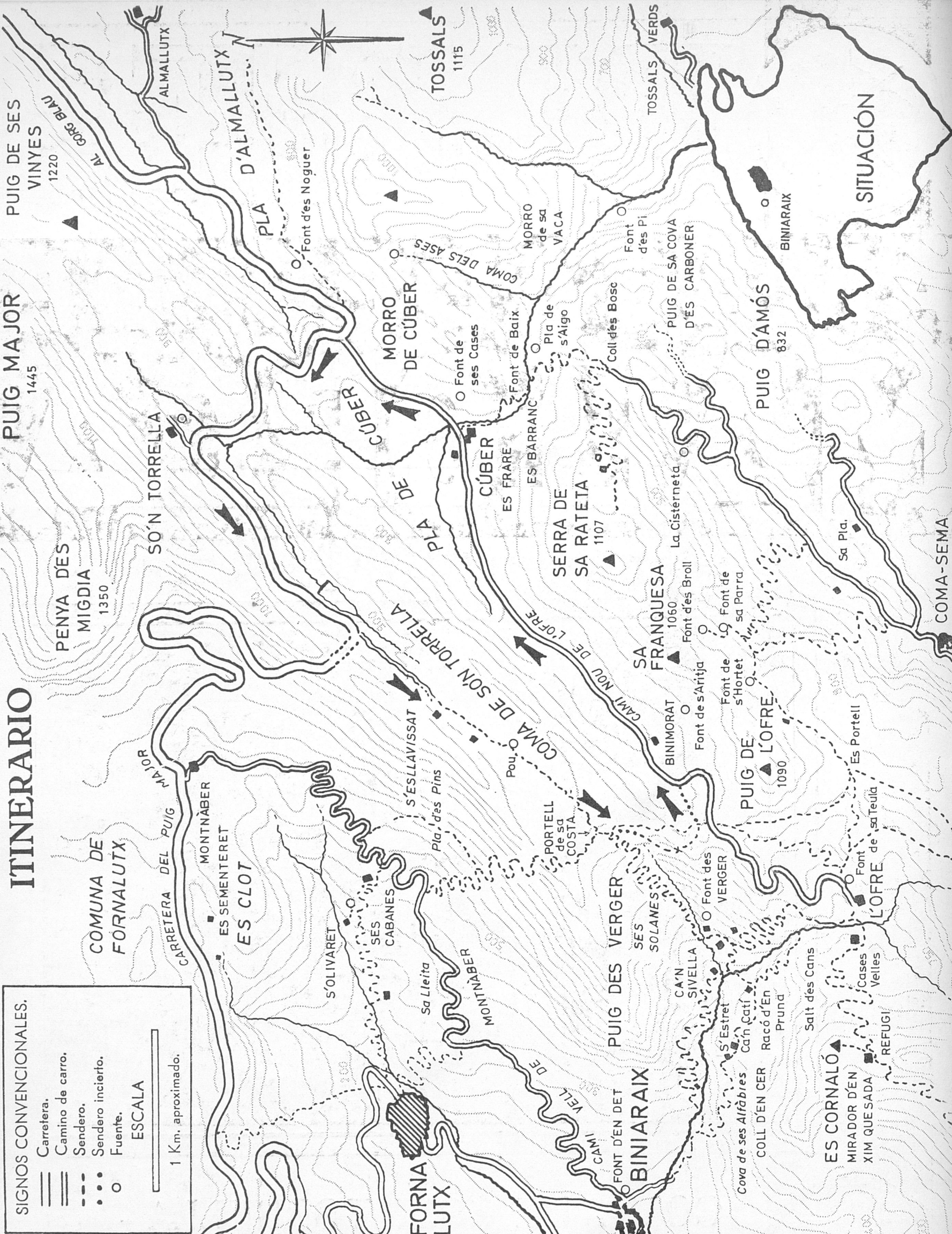
ITINERARIO

SIGNOS CONVENCIONALES.

- Carretera.
- Camí de carro.
- - - Sendero.
- • • Sendero incierto.
- Fuente.

ESCALA

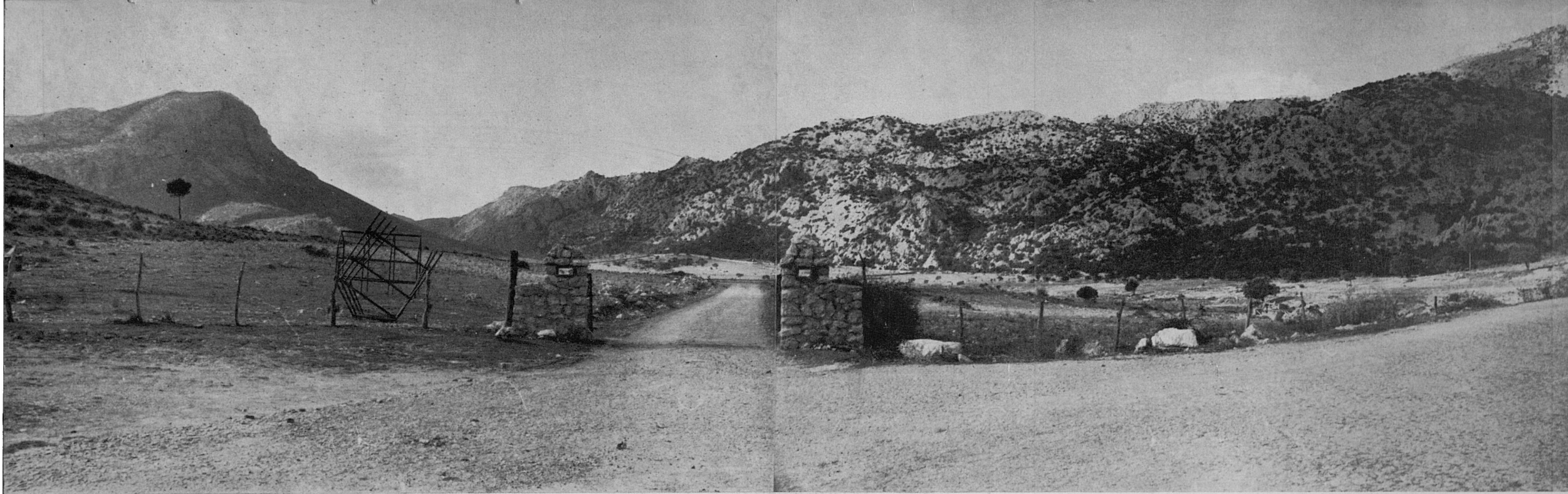
1 Km. aproximado.



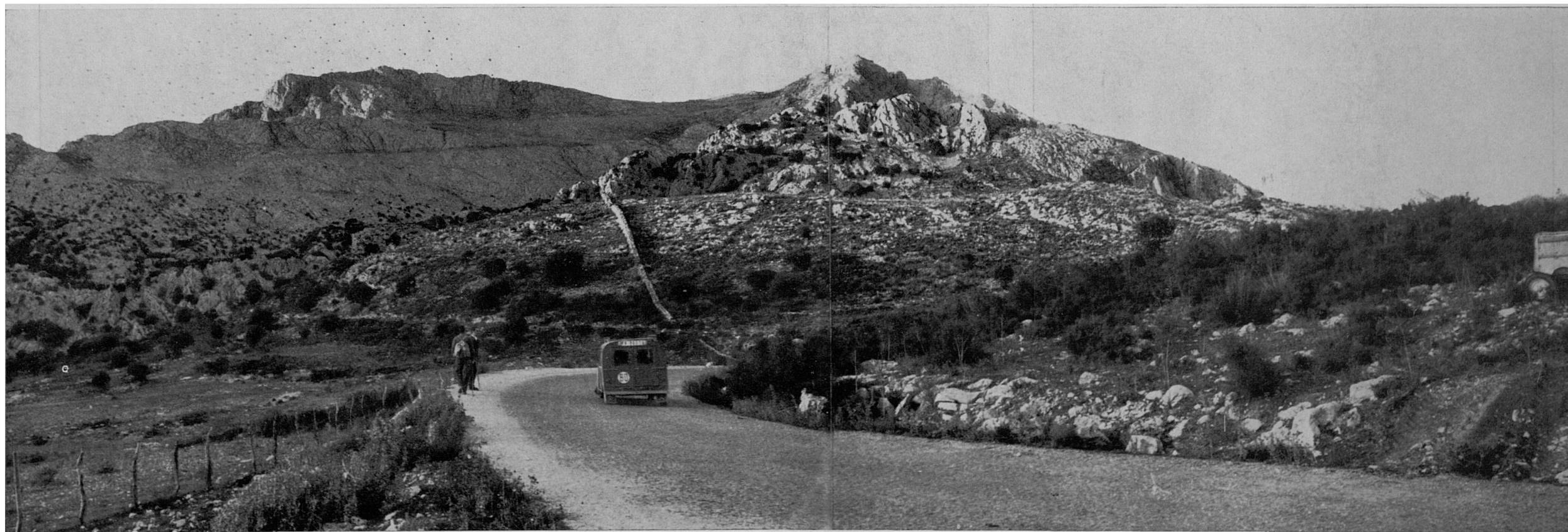
COBERTA: Des d'una alterosa miranda al costat del Portell de Sa Costa s'abasta l'esplèndida panoràmica de la vall de Sóller amb un aspecte inèdit. Al lluny, a la dreta, la cala del seu port.

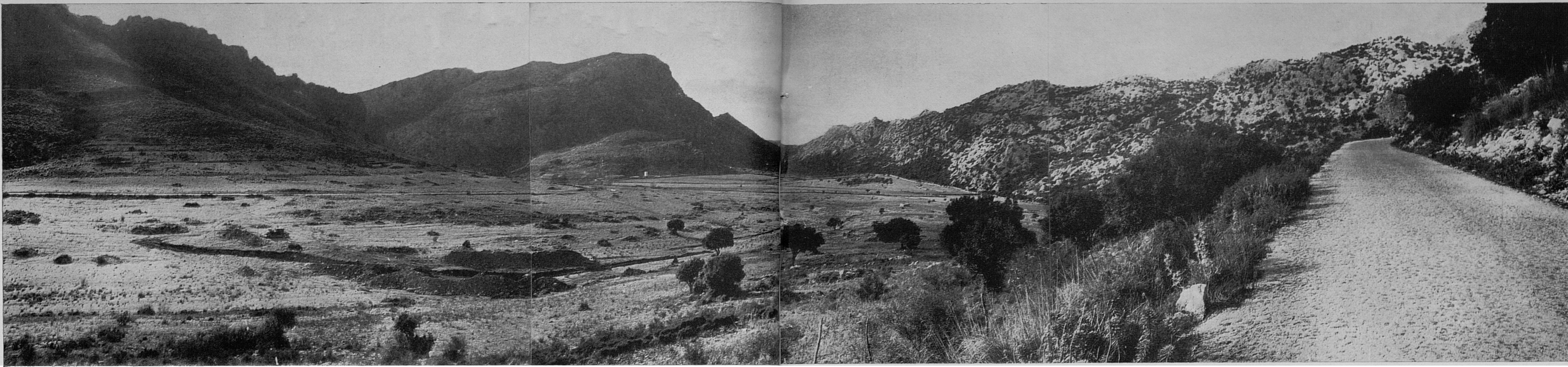
El present fascicle va dedicat a la descripció gràfica-geogràfica dels dos altiplans —contigus i gairebé bessons de forma i dimensions— que, dins el mateix cor de la serra nord mallorquina, es coneixen amb els noms de Coma de So'n Torrella i Pla de Cúber.

(Segueix a l'última pàgina)



1-2. La nostra caminada comença a la carretera entre el Gorg Blau i el Puig Major davant el portell d'entrada a Cúber —al costat del qual es poden deixar els cotxes—, tot començant a pujar per ella cap a la raconada de So'n Torrella. En la 1.^a foto, a l'enfront, presa gairebé totalment, la Serra de Cúber, i, a l'esquerra, el puntal septentrional de la Serra de Sa Rateta, anomenat Es Frare. En la 2.^a foto, crestes del Puig Major, darrere les extremitats sud-occidentals descendents de la Serra del Puig de Ses Vinyes.





3. Des de la carretera, que puja cap a So'n Torrella, aquesta és la vista panoràmica del Pla de Cúber, on aleshores, ja havien començat les obres per a convertir-lo en embassament, després de moltes prospeccions per a constatar la seva impermeabilitat. A la dreta, la Serra de Cúber, divisòria entre aquesta vall i la Coma de So'n Torrella. Quasi al centre, al fons, una mica darrere de Es Frare, guaita el cim punxegut del Puig de L'Ofre (1.190 m.); a l'esquerra, entre Sa Rateta-Es Frare i descensos extrems del massís dels Tossals, la bretxa on comença el barranc del Torrent d'Almadrà, sortida natural i única de les aigües del Pla de Cúber.

4. Una mica més amunt, carretera envant, apareix la cresteria del Puig Major per darrere dels inicis de la pètria i aspra Serra de Cúber.



5. En arribar a l'eixamplament de So'n Torrella la carretera hi entra per una bretxa o congost entre les extremitats de la serra d'el Puig de Ses Vinyes (a la dreta) i de la de Cúber (a l'esquerra). Al front fondo es veu el coster sud-oriental del Puig Major, corresponent al sector de la seva Penya des Migdia, pura roca nua, com tots els que ací es veuen encara que en qualcuna esclatxa consegueix arrelar, tenaç i coratjosa, l'austera alzina.

6. Des d'aquest mateix punt, al caire de la barrancada, que desguassa la raconada de So'n Torrella dins el Pla de Cúber, prenim aquesta altra vista sobre aquesta vall, vista en la que apareixen els mateixos elements suara citats, a més del cim de Sa Franque sa (1.060 m.), que ací guaita entre Es Frare i el Puig de L'Ofre.

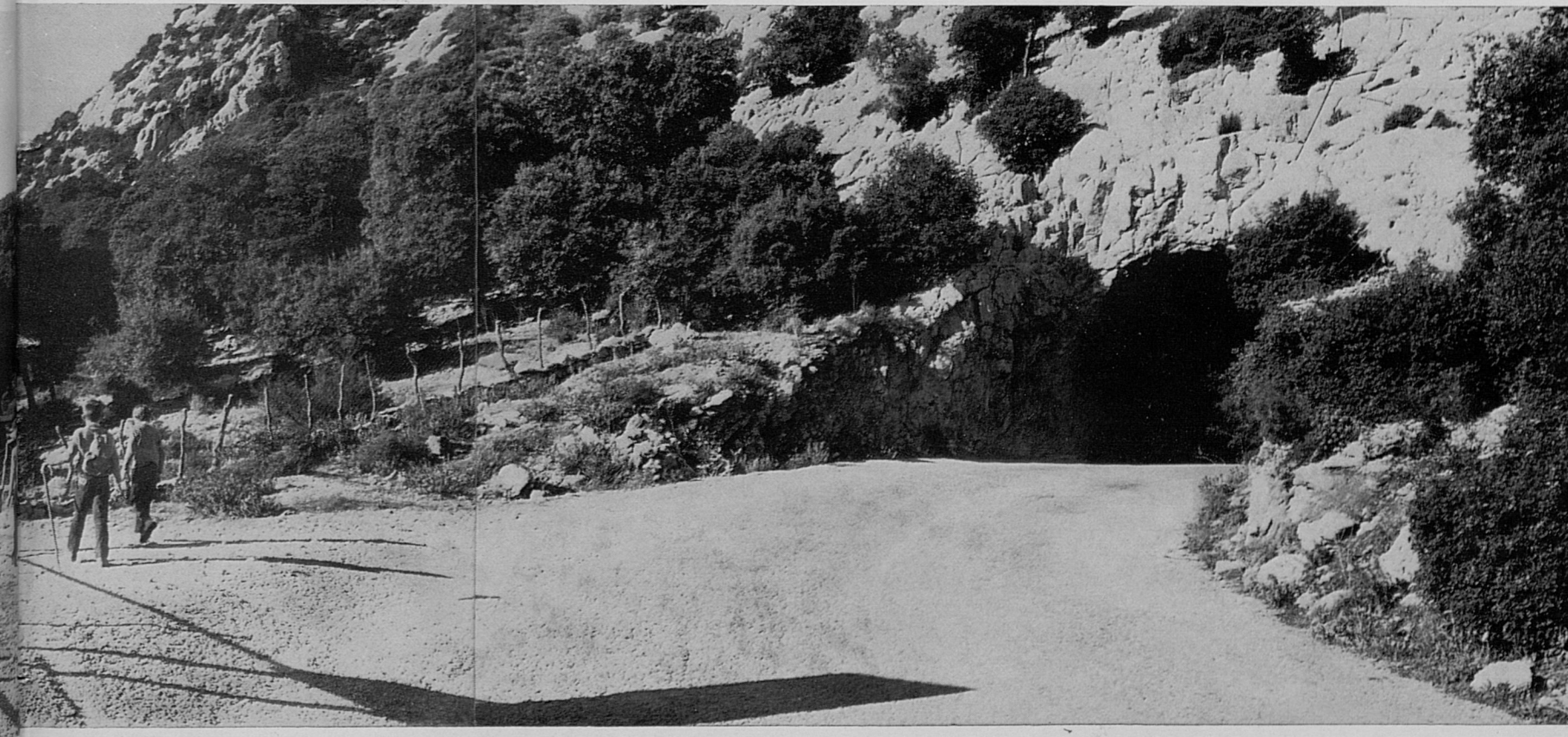
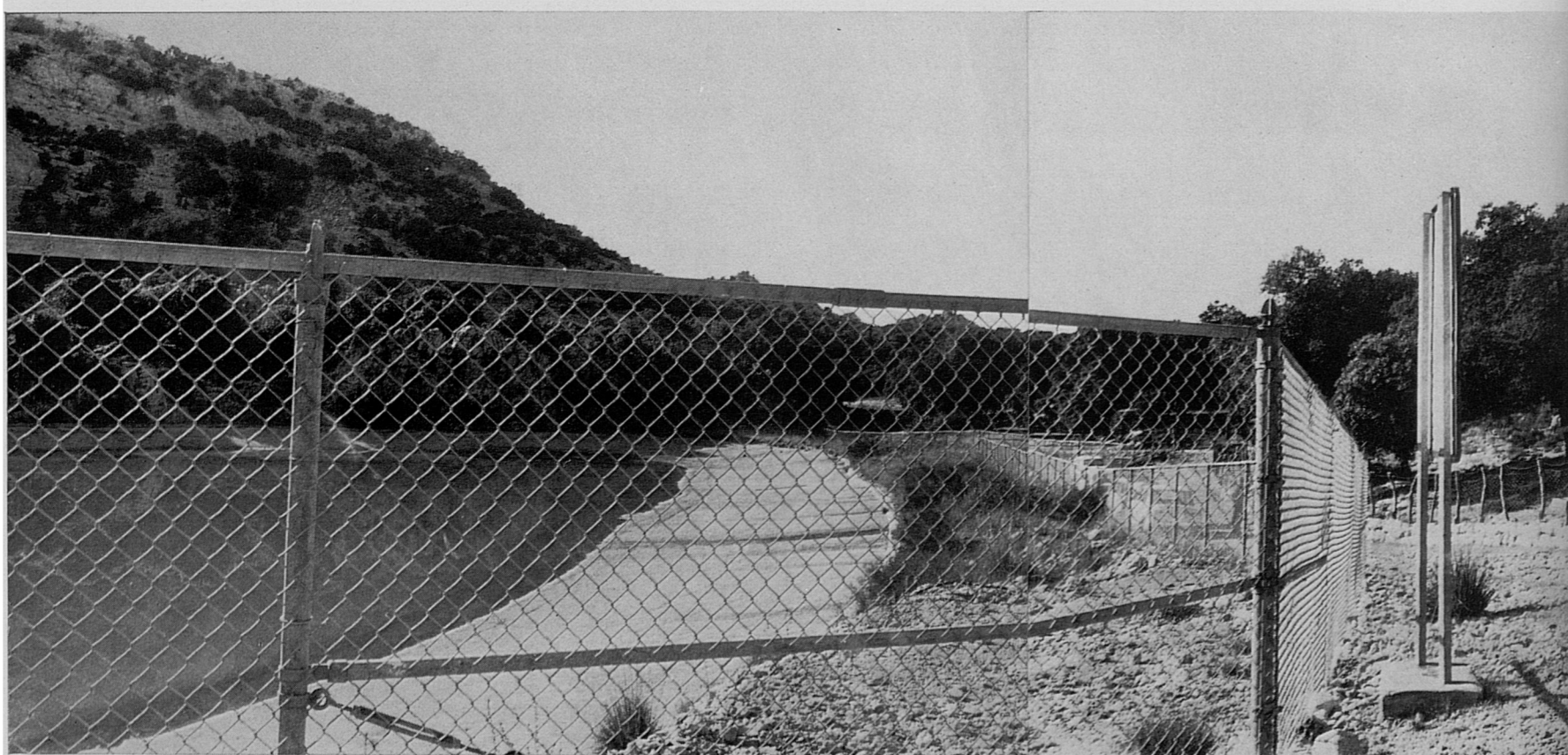




7-8. Deixats enrera l'eixamplament i les cases de So'n Torrella, la carretera ja va per la coma d'aquest nom, i segueix pujant al llarg d'ella —encara que amb molta menys pendent— fins arribar al túnel al costat del safareig del quarter. Allà la carretera volta cap a la dreta per a travessar pel túnel la Serra de So'n Torrella, i sortir, ja per l'altre vessant, al sector de Montnà-

ber, i seguir davallant cap a Sóller.

Nosaltres la deixam en aquest punt, per a continuar al llarg de la Coma de So'n Torrella, tot entrant ja de seguida en la seva part més interessant i menys coneguda.





9. Una vista retrospectiva ens fa veure allà mateix el safareig del quarter, i, al fons, cims del Puig Major. A l'esquerra, coster de la Serra de So'n Torrella; a la dreta, un altre de la Serra de Cúber, encaixonant ambdós, com ja s'ha dit, l'allargada Coma de So'n Torrella dins la qual ens trobam i es veu continuar-se cap al front.

10-11. Continuant la marxa, es travessa tot d'una una petita clapa de bosc, sortint de seguida a la part més elevada, i ja definitivament aclarida, de la Coma de So'n Torrella.

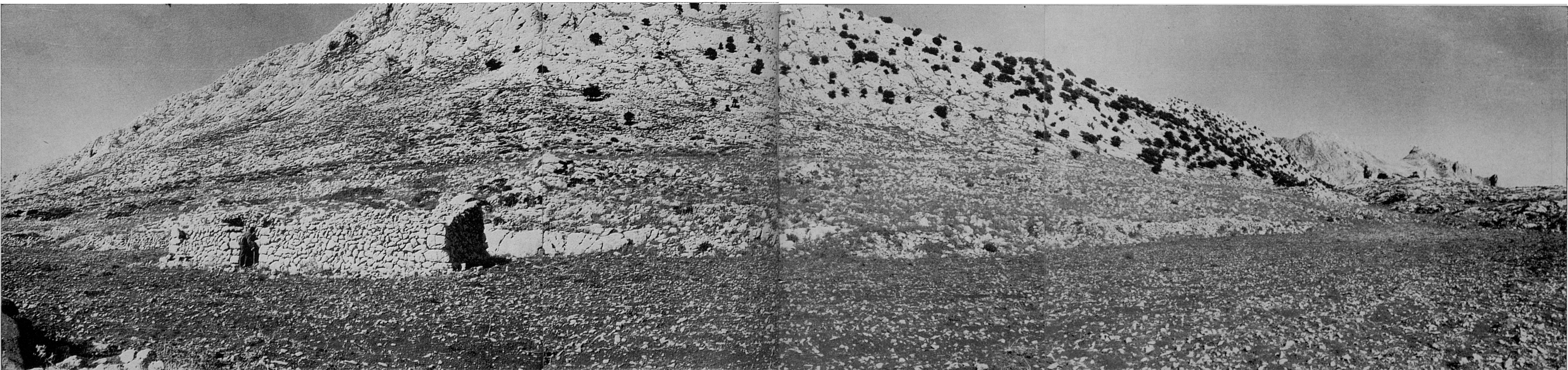
S'advertexqui la configuració pètria i esquincada de les voreres que limiten la vall: a l'esquerra, la Serra de Cúber; a la dreta, la de So'n Torrella. Aquesta darrera, encara que pel vessant d'aquesta part es veu sense importància, mostra per la contrària una imponent espectacularitat, en vista des de Fornalutx i la vall de Sóller. En aquells precipitats costers nord-occidentals, coronats a tot el llarg per una esqueixada cresteria rocosa inaccessible, que es deixa caure aplomada des de esgarrifadora altura, hi ha una roca que, per estar visiblement tallada en dues parts com a dividida per un ganivet, rep el nom de Es Penyal Xapat. I, gairebé al peu d'ella, el ja alludit esbaldrec recent de S'Esllavissat, paraula aquesta que, adulterada en la pronunciació pagesa, li diuen per allà S'Enllevassat.

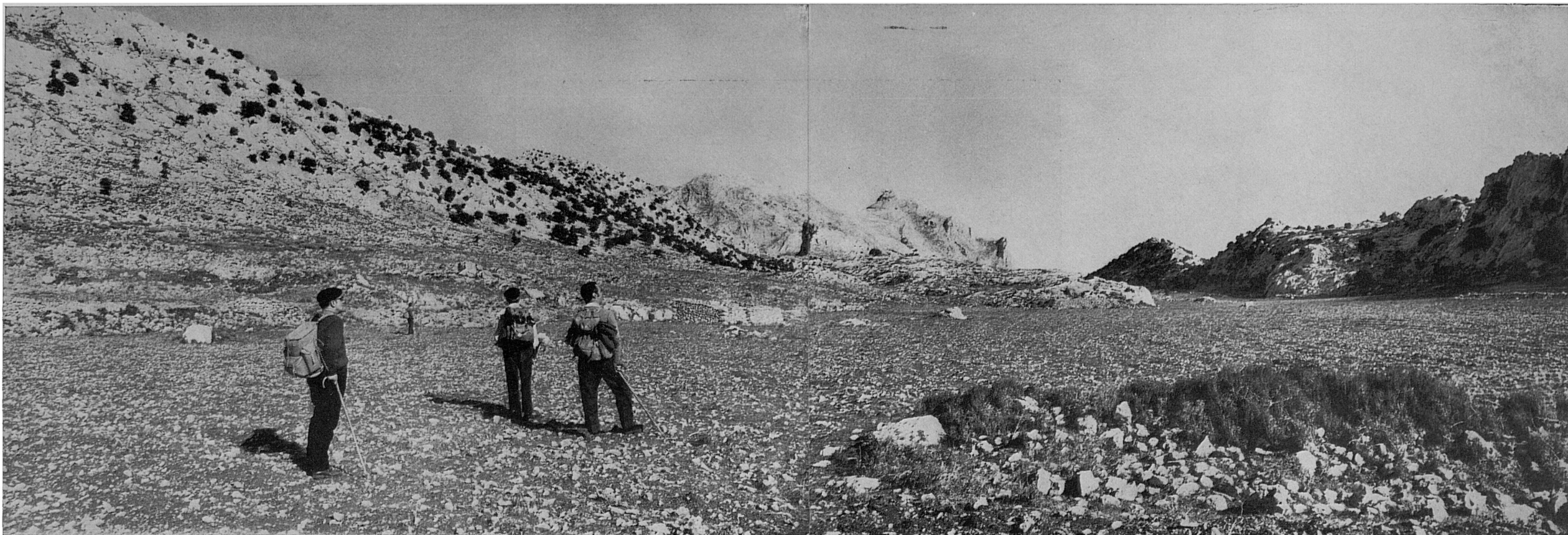
A la dita cresteria no més hi ha un pas practicable, en el seu extrem sud-occidental: l'anomenat Portell de sa Costa, que tocarem de passada en aquest circuit.



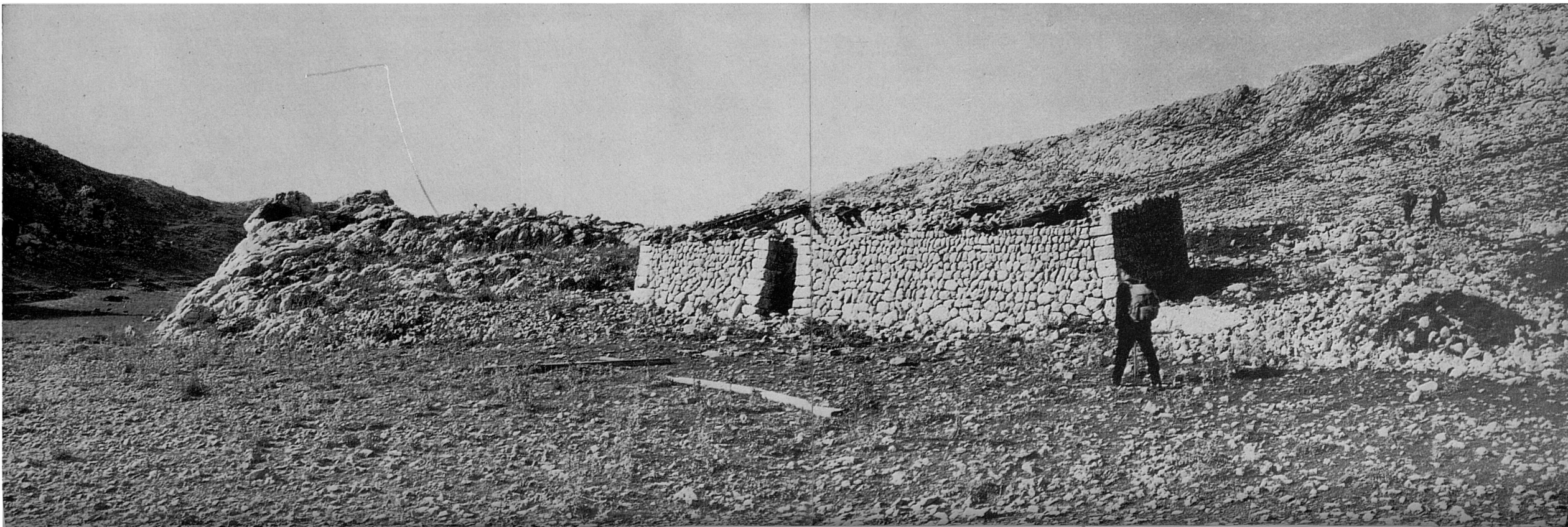


12-14. Tot avançant al llarg de la Coma de So'n Torrella, aquestes vistes (retrospectiva i en el sentit de la marxa i vers el nord-oest respectivament) ens mostren la configuració del seu terreny, que en un ample sector va ser fins no fa massa de conradís, gràcies a la terra agombolada al fons d'aquella extensa cubeta. Com a record d'aixó, encara hi ha dues ruïnes de cases de conreu,...





15-19. ...així con també una bassa abeurador al costat d'una petita font o exudació, i un pou antic i rústic d'aspecte quasi bíblic. De vegades al seu costat hem fet la nostra pausa pel dinar en



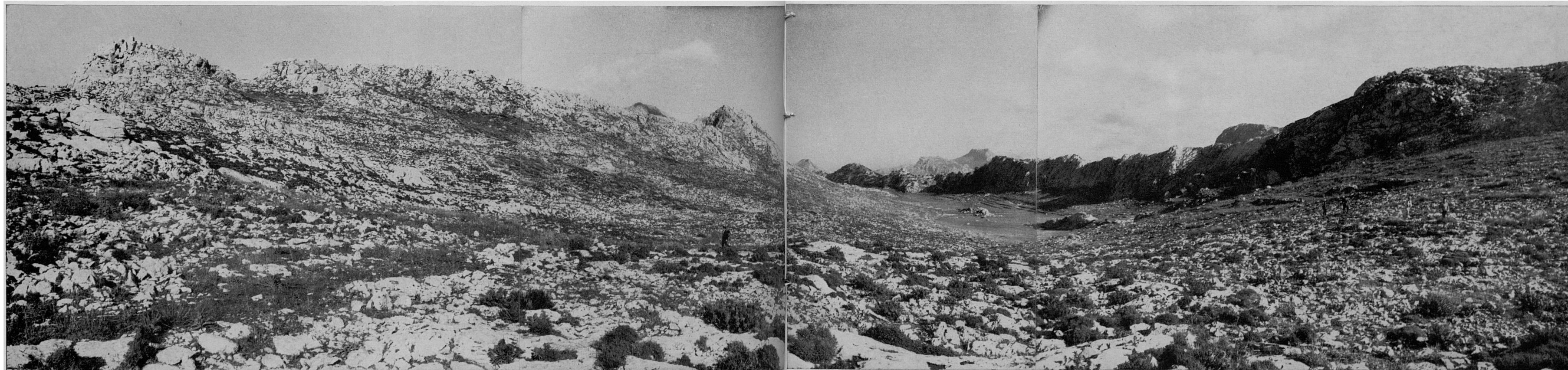


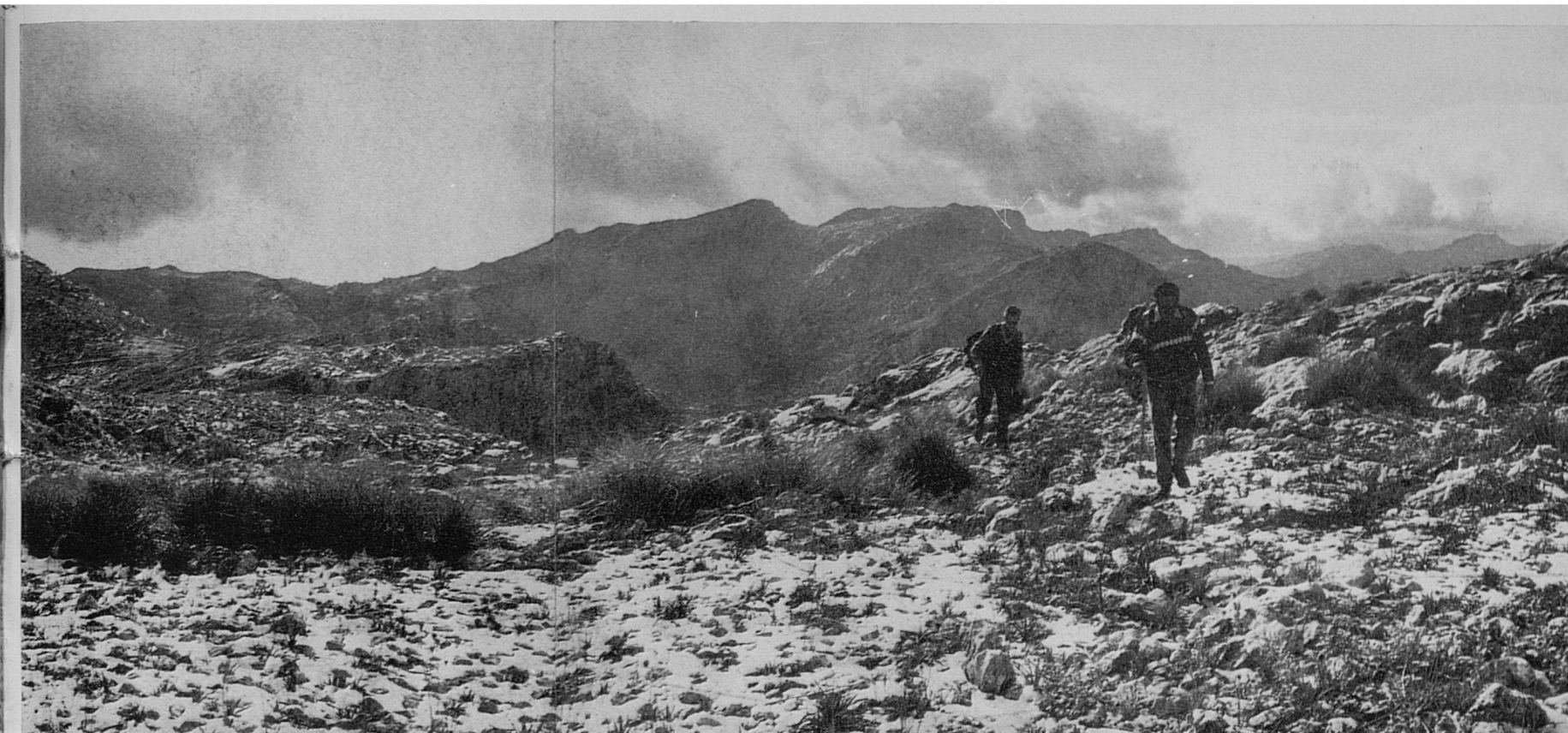
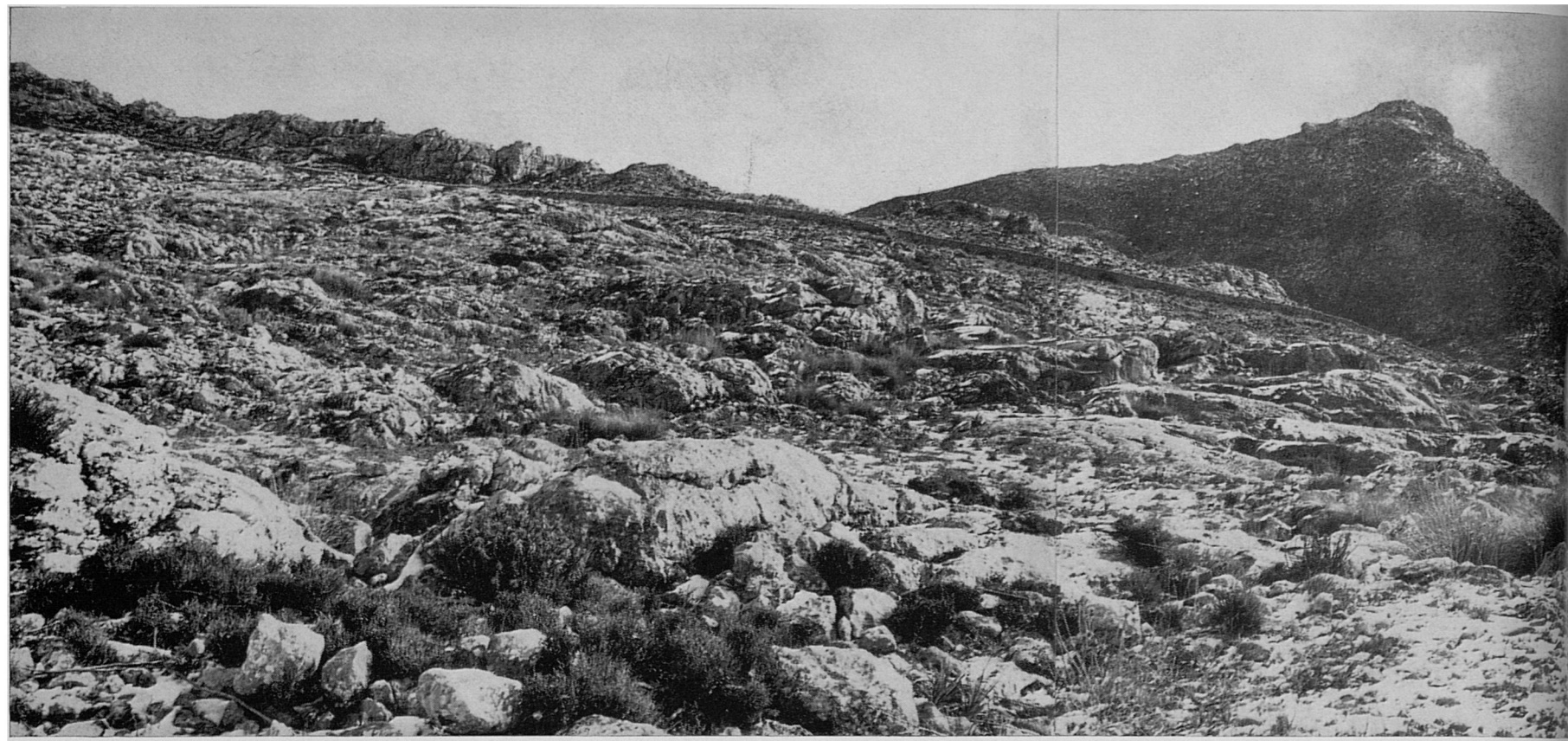
recorrer aquells indrets.





20-21. A l'extrem de la vall, per la seva part sud-oest, el terreny va pujant fins una paret divisòria damunt el vessant del barranc de Biniaraix. Aquestes vistes mostren el conjunt de la Coma de So'n Torrella i la seva conca tancada entre la Serra de So'n Torrella (esquerra) i la de Cúber (dreta). Allà lluny (esquerra), per darrera de la primera, compareixen cims i descensos del Puig Major.





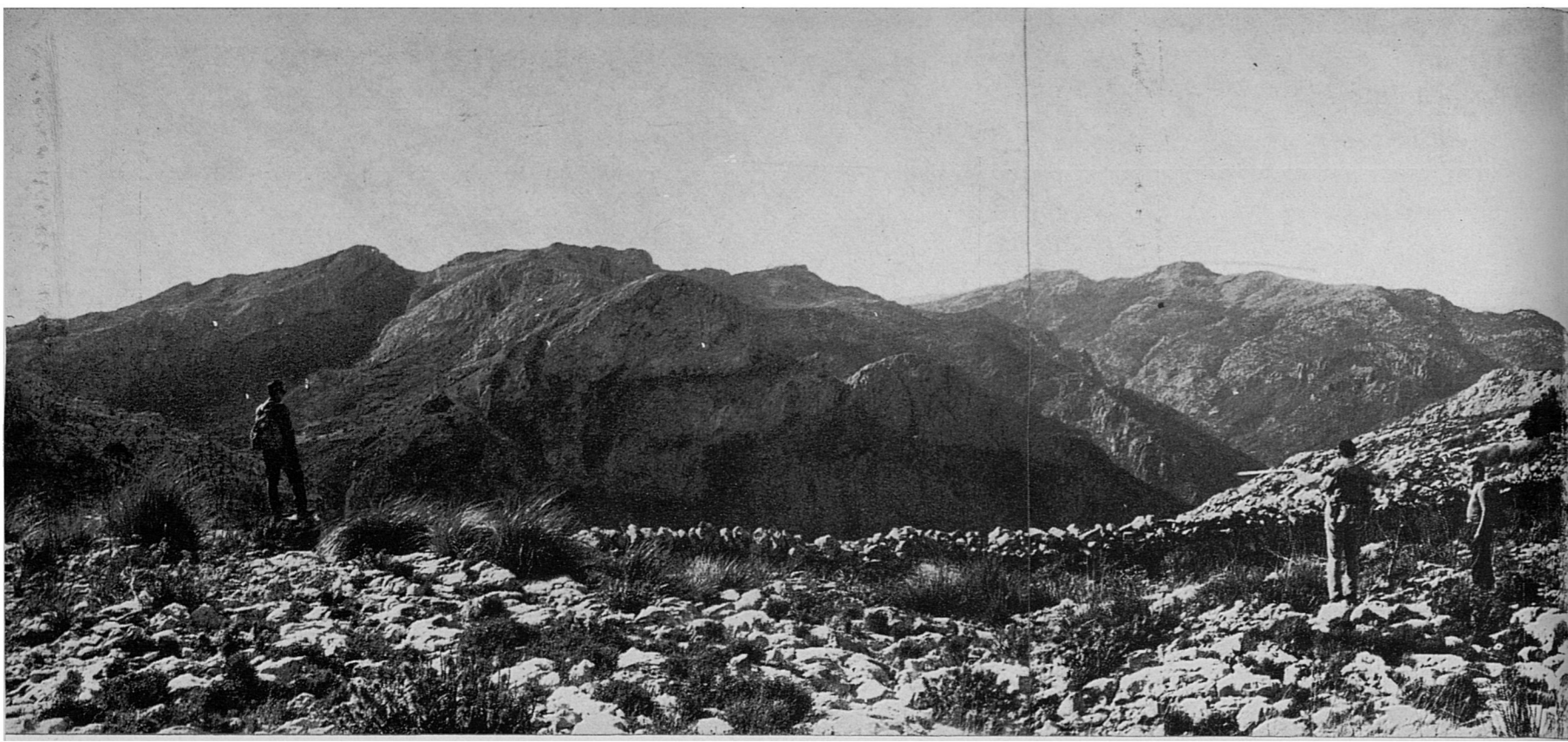
22-23. Aquestes dues vistes pertanyen a una pujada que, en un altre dia, ferem cap aquesta banda pel Barranc de Biniaraix i rosseguera de la Font des Verger. Per cert que ens va nevar durant la marxa, encara que no massa, cosa que queda reflectada en les fotografies.

A la primera, que ens mostra caminant cap a la Coma de So'n Torrella en sentit contrari al de la marxa de la present Ruta, apareixen a l'esquerra, el cim del Puig de L'Ofre (1.090 m.) i part extrema de la pètria Serra de Cúber; al centre, precipicis penya-segats damunt la part de dalt del Barranc de Biniaraix; darrera, al front llunyà, el Cornaló major i cims de l'allar-

gassada Serra d'Alfàbia; molt més al lluny, dreta, el complex del Teix-Serra de Sa Galera.

A la segona fotografia, ja arribats a la vista d'aquest altiplà, es pot veure una panoràmica de la Coma de So'n Torrella, vorejada a esquerra i dreta per les tant esmentades serra del mateix nom i la escabrosíssima de Cúber. Els cims més alts del Puig Major i de la Serra de So'n Torrella es veuen amagats dins espesos nuvolots, els mateixos que just acabaven d'estendre un mantell de neu damunt aquells alterosos paratges.





24-26. Continuant la descripció del present circuit, arribam davant la paret divisòria de So'n Torrella pel Sud-oest. Ací és també el límit de la primera part de la nostra ruta. La vista ens mostra davant la fonda esquinçadura del Barranc de Biniaraix. A la dreta (extrem de la paret), és el Portell de Sa Costa, que les fotos nn. 25-26 mostren amb fons de Fornalutx i Port de Sóller allà molt avall al lluny; a l'enfront, a l'altra banda de la barrancada, es veuen, primerament, els dos Cornalons a l'extrem, per aquesta part, de la Serra d'Alfàbia. Darrere d'aquesta, una mica a la dreta, gairebé al centre, el compacte orogràfic Teix-Sa Galera.

Per a abocar-nos en vista completa damunt la vall de Sóller, ens acostam al pujol que es veu, ací a prop, a l'esquerra del Portell de Sa Costa. La panoràmica...



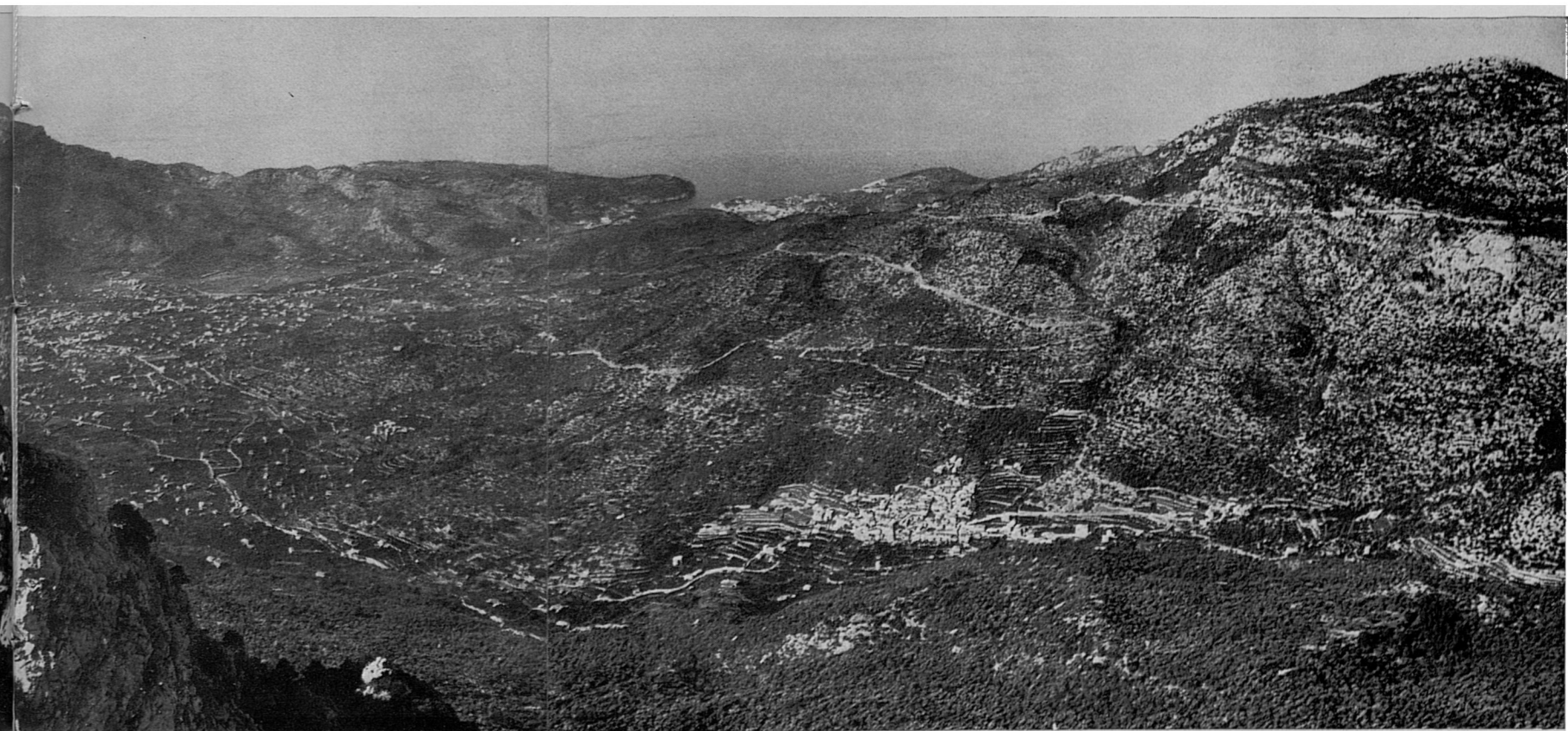


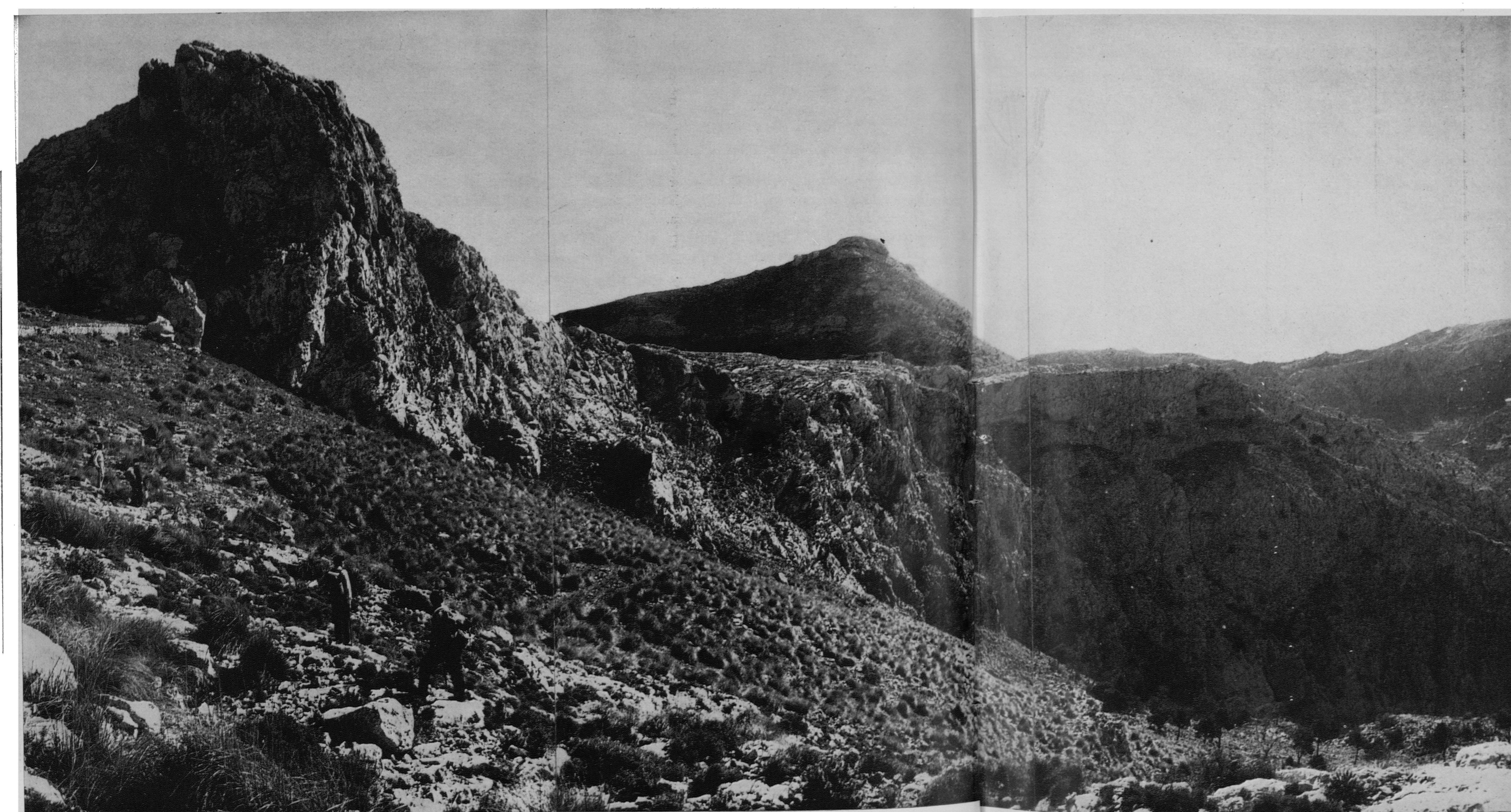
27-28. ...que s'assoleix des d'aquest elevat caire del Puig des Verger damunt Fornalutx i la fondalada de Sóller és esplèndida vista al natural, i senzillament indescriptible. I, a més, esgarrifadora si un s'acosta al mateix caire de qualcun d'aquells precipicis. Molt més encara,...

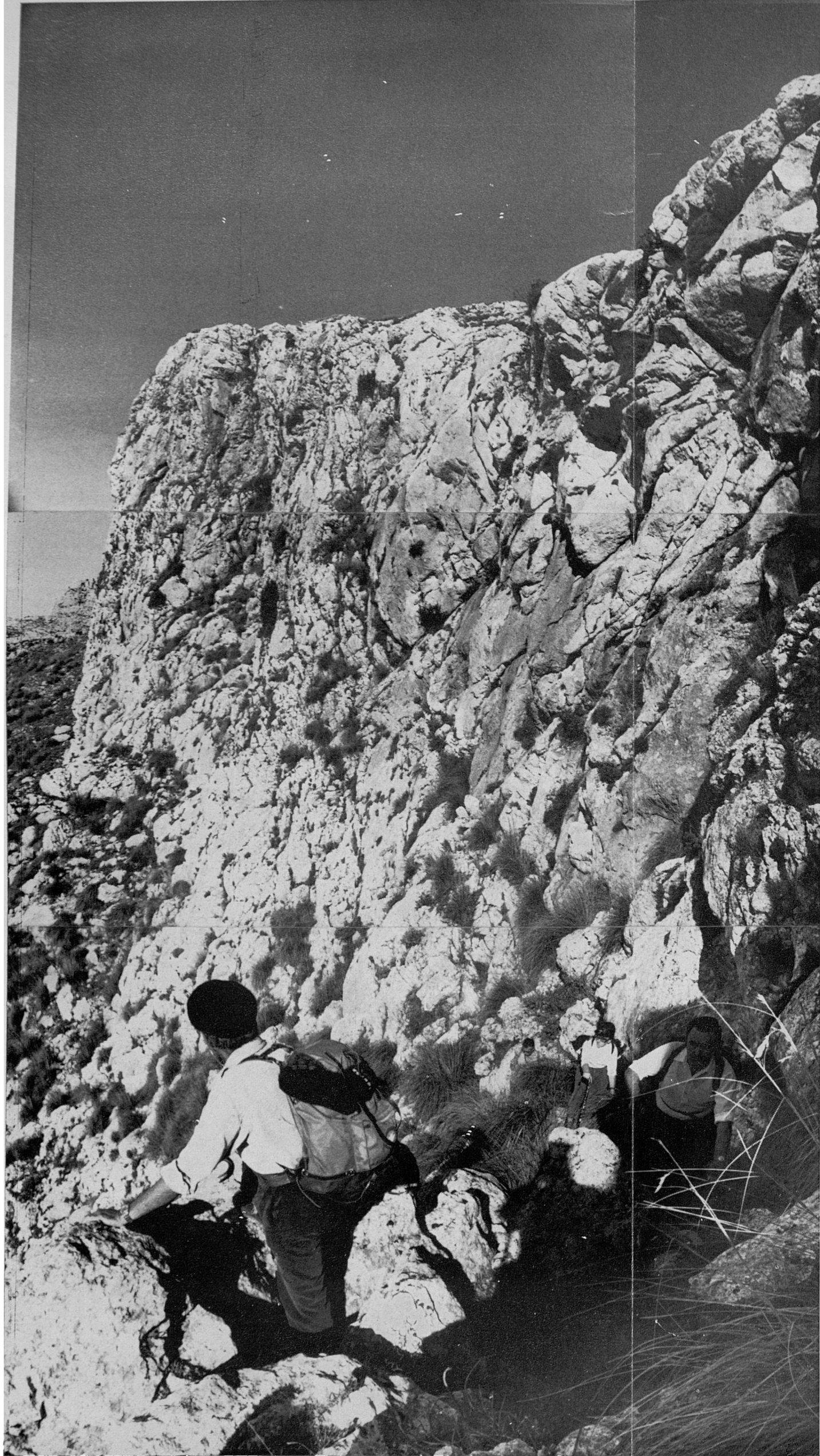
29. (*Pàgines següents*) ...quan, en romandre dret damunt la mateixa aresta d'un d'ells —i el fotògraf hagué d'aclucar un ull en tant que amb l'altre mirava pel visor de la màquina fotogràfica, tot prenent aquesta vista amb el teleobjectiu— es descobreix sense cap interposició l'esplèndid panorama de la vall de Sóller des del mateix nucli del poble fins el seu port, i, molt més enllà, fins la mateixa Muntanya de Bàltx, ultrapassada la de la Torre Picada.



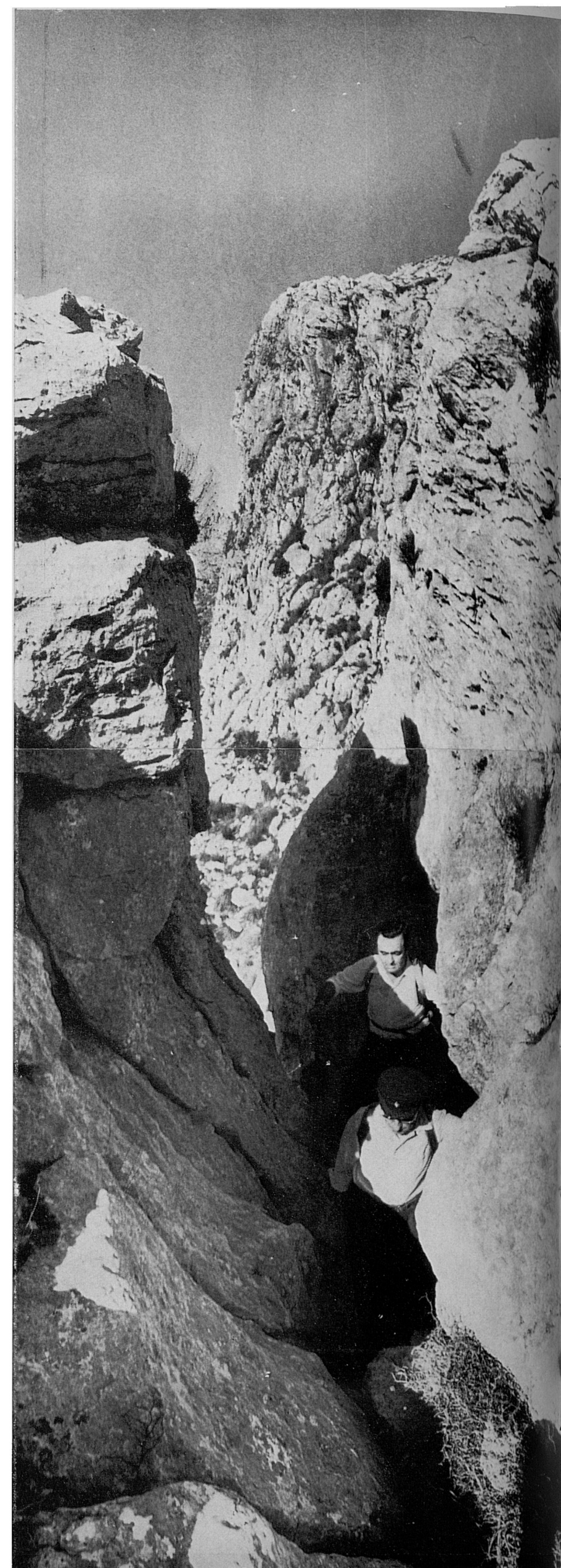
30-32. Maldament que per a travessar la Serra de Cúber, tot passant de l'una a l'altra vall (de la Coma de So'n Torrella a la de Binimorat) hi ha una manera fàcil, i, fins i tot, un tirany que surt al camí de L'Ofre, a fi de donar-li una mica més d'amenitat a la cosa, preferirem de fer-ho pel Pas de S'Encletxa. Als efectes, botàrem la paret de partió de la foto n. 24, tot davallant una mica pel coster en direcció al Puig de L'Ofre, com fa veure la foto n. 30. Amb això ja ens trobam en la direcció del Pas de S'Encletxa, que s'hi troba al muradal que es veu a l'enfront, a l'esquerra de l'heura amb forma de cor. Les fotos nn. 31-32 ens han sorprès anant-hi cap el pas, que qualcú dels del nostre grup ja ha passat.

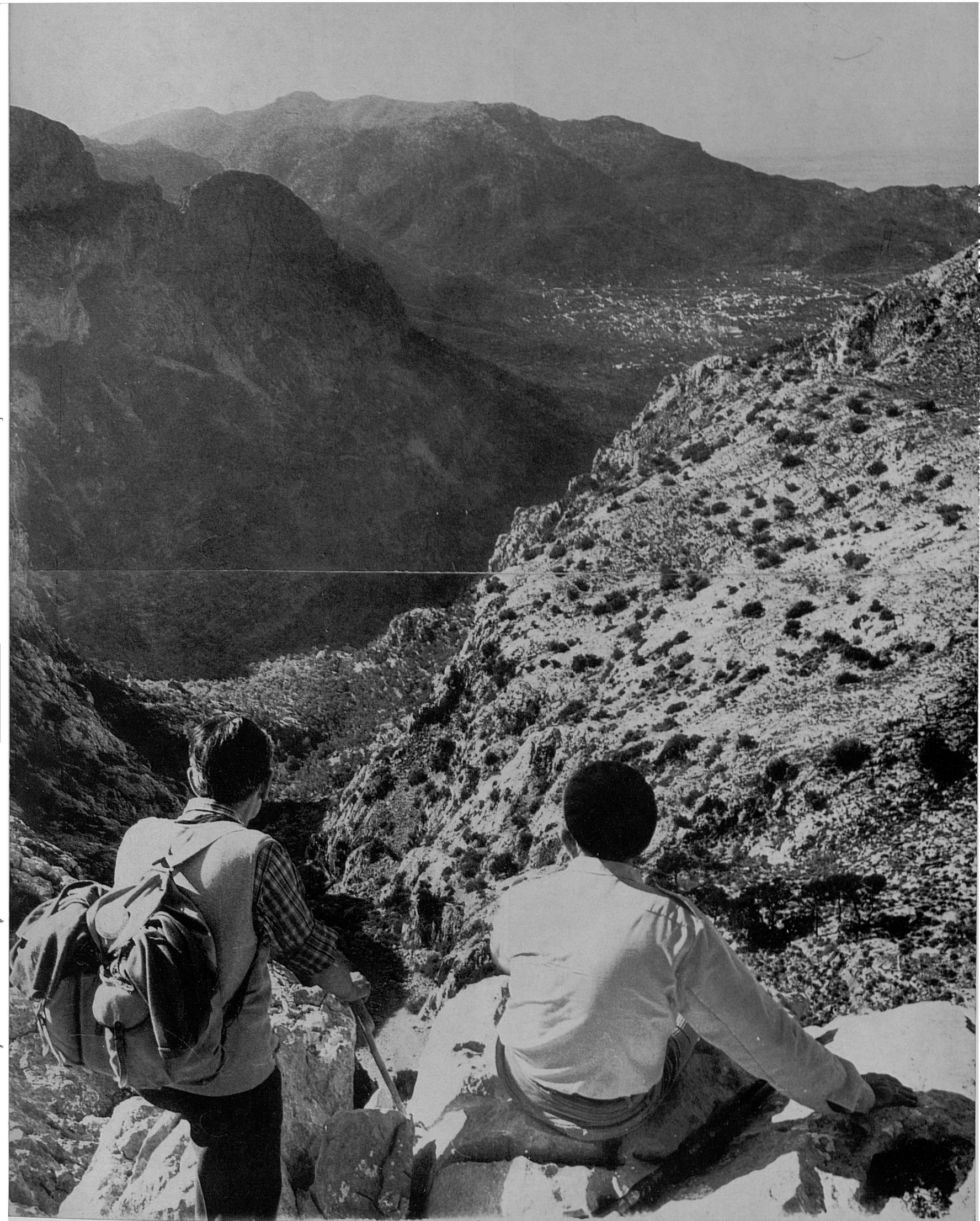






33-36. Aquest Pas consisteix, com el seu nom indica, en una estreta enclotxa del rocam. No té especial importància per a un muntanyer, ni cap mena de dificultat. Les fotos nn. 34-35 el mostren d'entrada i de trànsit; la n. 33, tot arribant a la bretxa del pas, mostra retrospectivament el muradal

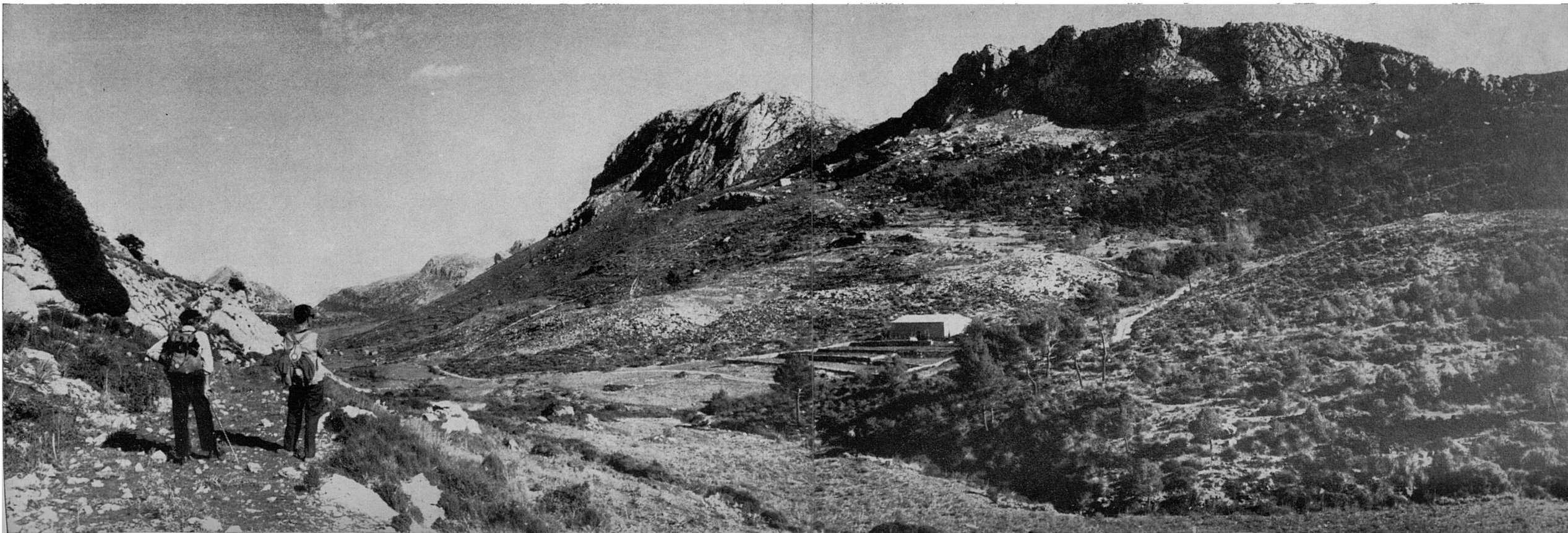




rocós on s'obri; la n. 36, ja superat el pas, en vista presa des del caire d'un paorós precipici (!alerta!, Jaume, no sia que vaja a cedir aquesta roca!), la barrancada-rosseguera de la Font des Verger i la seva unió amb el Barranc de Biniaraix. En aquesta mateixa foto, a l'esquerra, a dalt, els dos Cornalons; a la dreta, Sóller amb el teló de fons del Teix-Sa Galera.

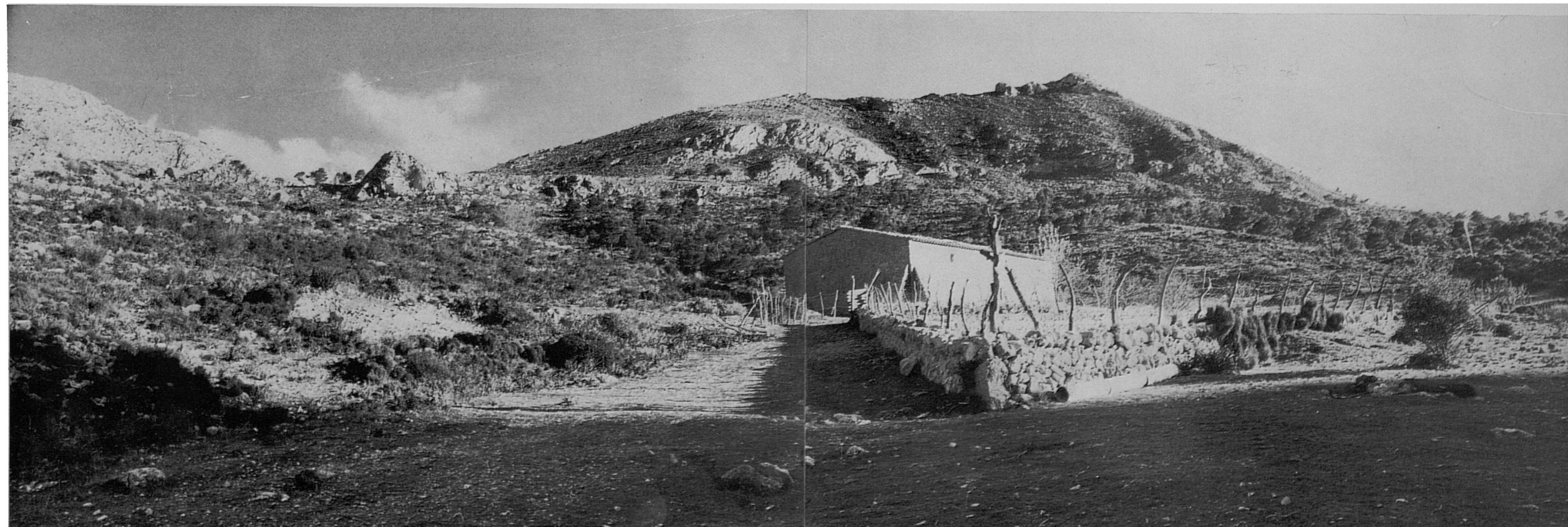


[37-40. Des del punt on ens trobam un tiranyet gairabé imperceptible ens du fins aquest portell en paret de partió, portell ob. truït aleshores, que haguèrem de botar.





A l'altra part de la paret, ja de totd'una, hi som a la vi:ta de la Coma de Binimorat i d'aquestes mateixes cases, situades al peu de Sa Franquesa. D'aquestes n'oferim un parell de vistes. A la n. 40, al fons, dreta, el cim del Puig de L'Ofre.





41. Aquesta vista hauria d'anar darrere de la n. 37, però, per les seves mesures, no ha estat possible de col·locar-la-hi. Es la primera vista que es té de la Coma de Binimorat i de les seves cases, tot d'una passada la paret de la foto n. 37. A l'esquerra, un sector de la Serra de Cúber; a l'enfront, fondo, les cares nord-occidentals de Sa Franquesa (1.060 m.) i Serra de Sa Rateta (1.107 m.). Molt al fons i lluny, el segon cim dels Tossals i el principi del seu Barranc dels Ases, que s'hi troba entremig del dit cim i el Frontal d'Almallutx.

42. Vista de les cases de Binimorat per la seva part darrera, i d'una bona part de l'esquerpa Serra de Cúber (1.000 m.) que divideix, com queda reiterat, les valls Coma de Binimorat-Pla de Cúber de la Coma de So'n Torrella, que ara queda a la part d'allà.

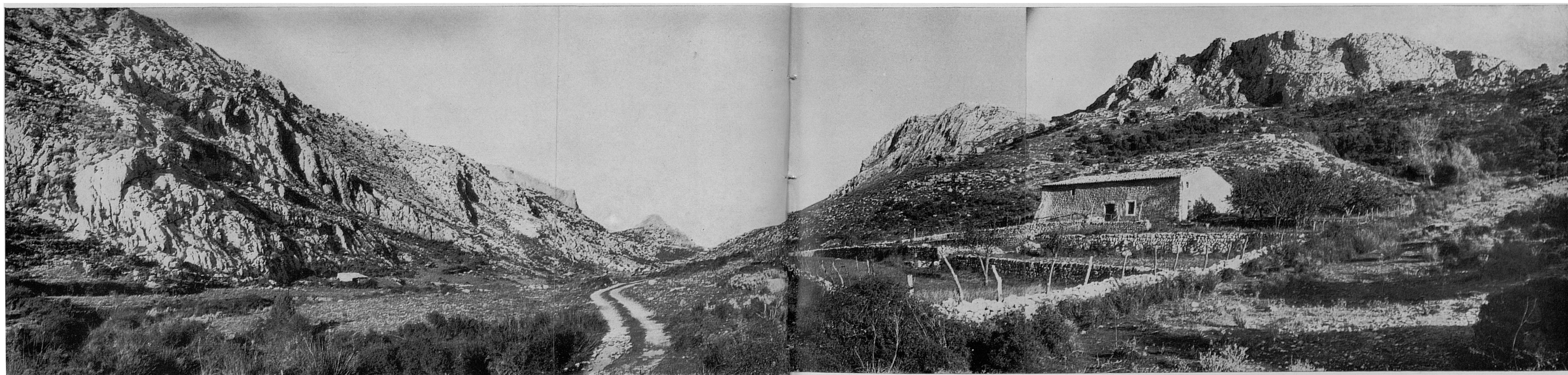


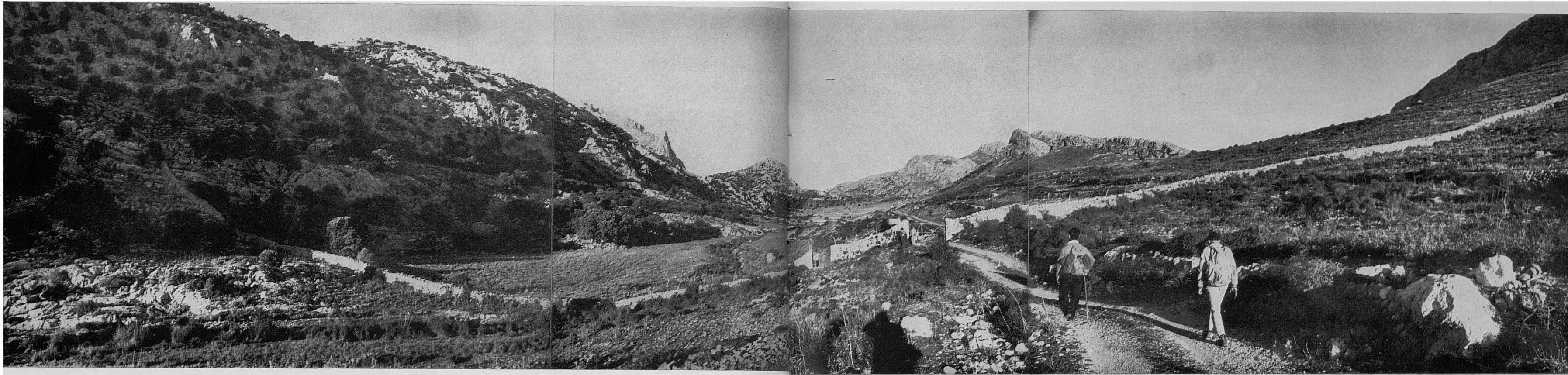


43-44. Darrere les cases de Binimorat, uns metres amunt del coster, hi ha la seva Font de S'Aritja, que neix molt modesta entre un embull de càrritx, falgueres i batzers; i arriba, mitjançant un siquiolet, al rústic safareig que mostra la fotografia.



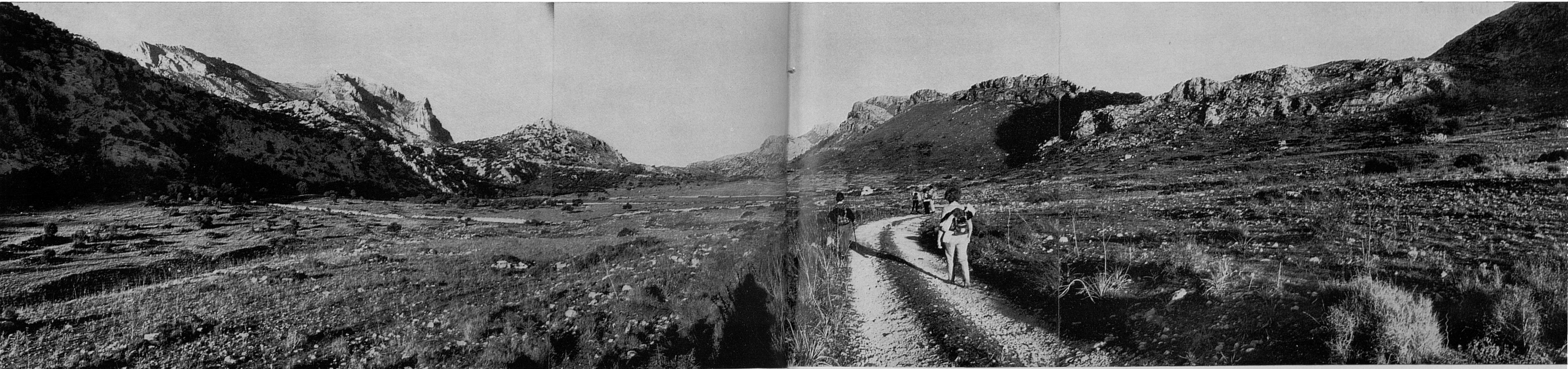
45. Pel fons de la Coma de Binimorat va el camí de L'Ofre que neix al Portell de Cúber. Seguint-lo, ens encaminam cap el Pla de Cúber,...

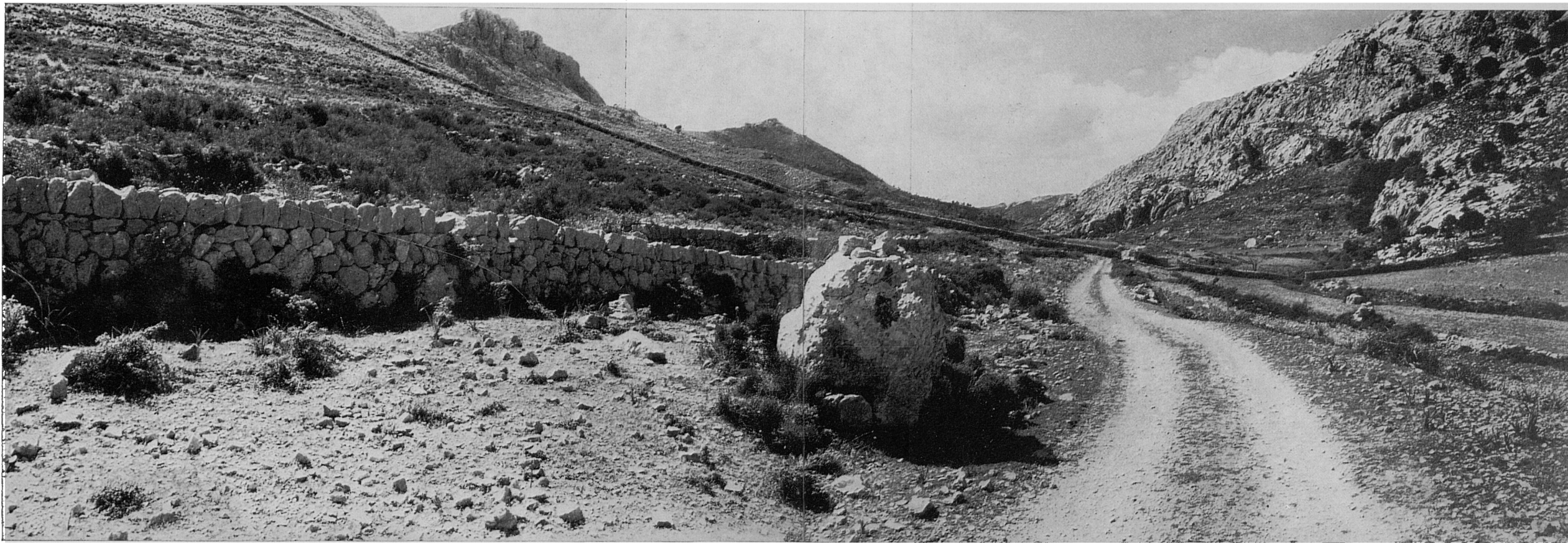




46-47. ... tenint ja sempre, a l'esquerra, l'esquerpa Serra de Cúber, i, a la dreta, successivament Sa Franquesa i la Serra de Sa

Rateta amb seus costers de terra, per aquesta banda, davallant cap a la coma.



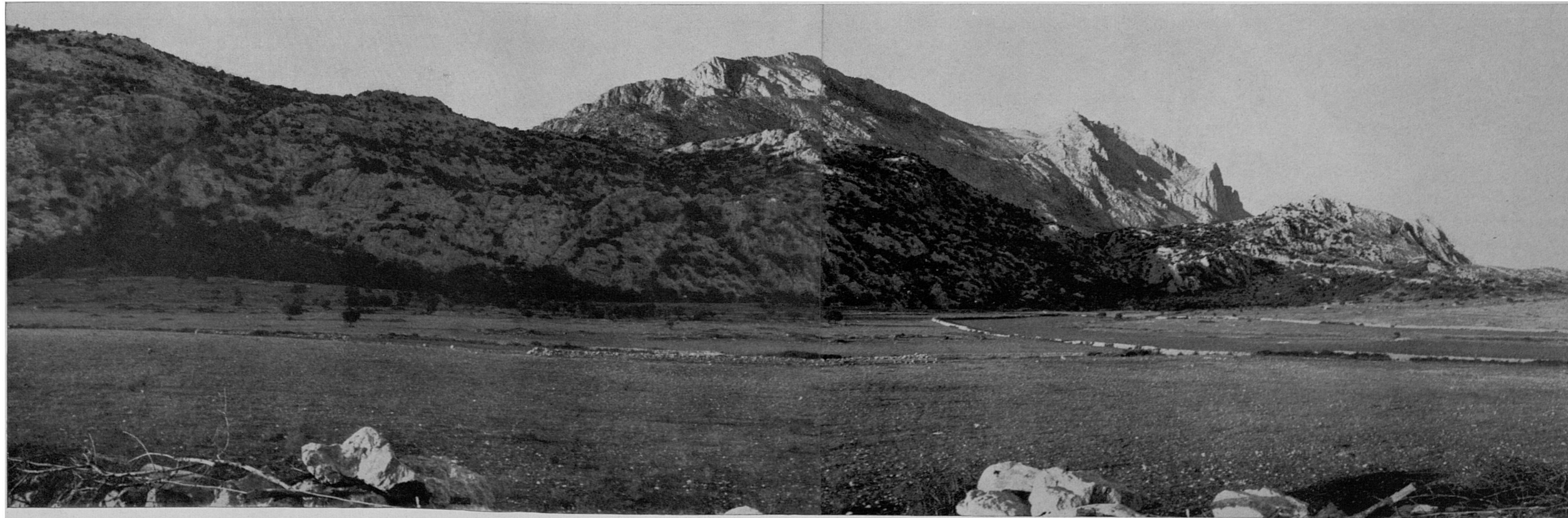


48-49. Vista retrospectiva, la primera, que mostra allà al fons el Puig de L'Ofre; i cap endavant, la segona, presa poc abans de deixar la Coma de Binimorat,...





50-51. ...i entrar dins el propi Pla de Cúber. La perspectiva general d'aquest —oposada a les fotos que d'ell donàrem al començament del fascicle— es veu ací, a més d'una part de les que varem esser ses extenses planes de conreu. En segón terme es ve'u l'elongada Serra de Cúber enllaçant amb la del Puig de Ses Vinyes. Darrere, el Puig Major.





52-53. Aquesta és la vista de les cases de Cúber tal com eren —aleshores ja deshabitades— quan es varen començar les obres dels embassaments. Ja no hi són. Al mateix lloc, aproximadament, on eren, hi ha ara la presa de l'embassament de Cúber. Per tant, aquestes vistes de les antiquíssimes cases d'aquesta possessió de alta muntanya són ja històriques.





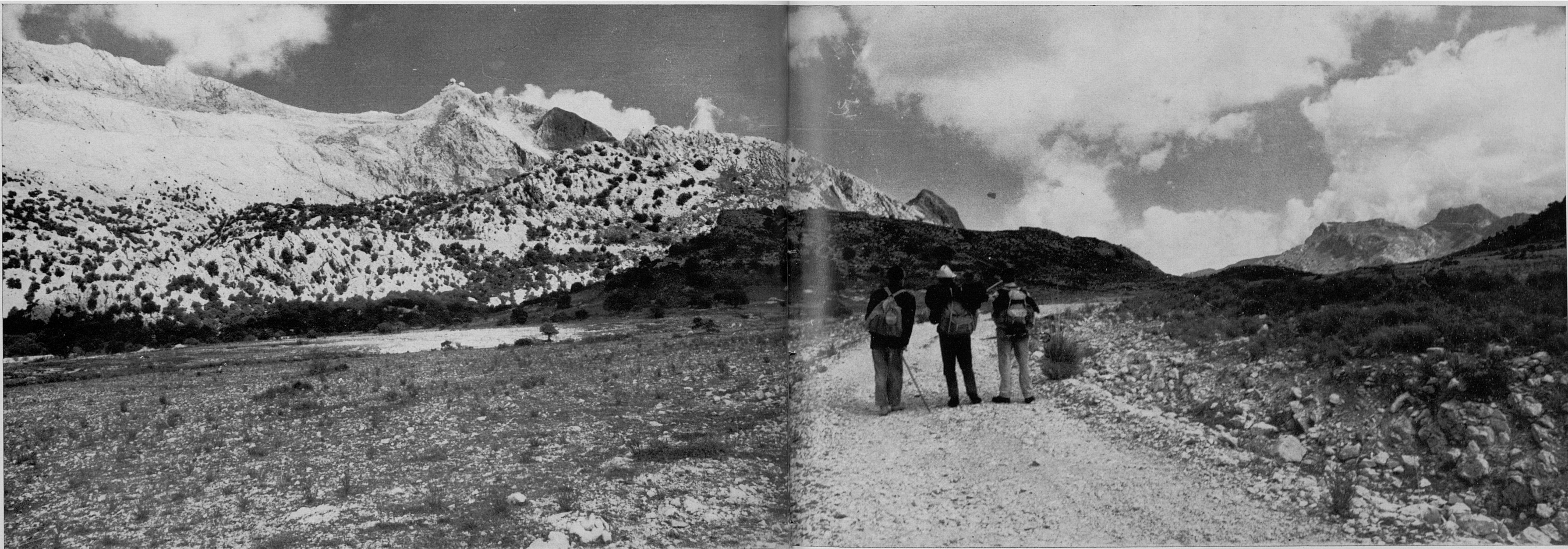
54-55. De la mateixa forma, aquestes altres són també històriques, car mostren les cases i el Pla de Cúber des de dos angles diferents, com eren i com estaven: la primera, tot entrant des de la carretera pel seu camí, que continuava fins L'Ofre per la Coma de Binimorat; la segona, en perspectiva, quan s'arribava a la seva vista tot pujant pel barranc d'Almadrà.

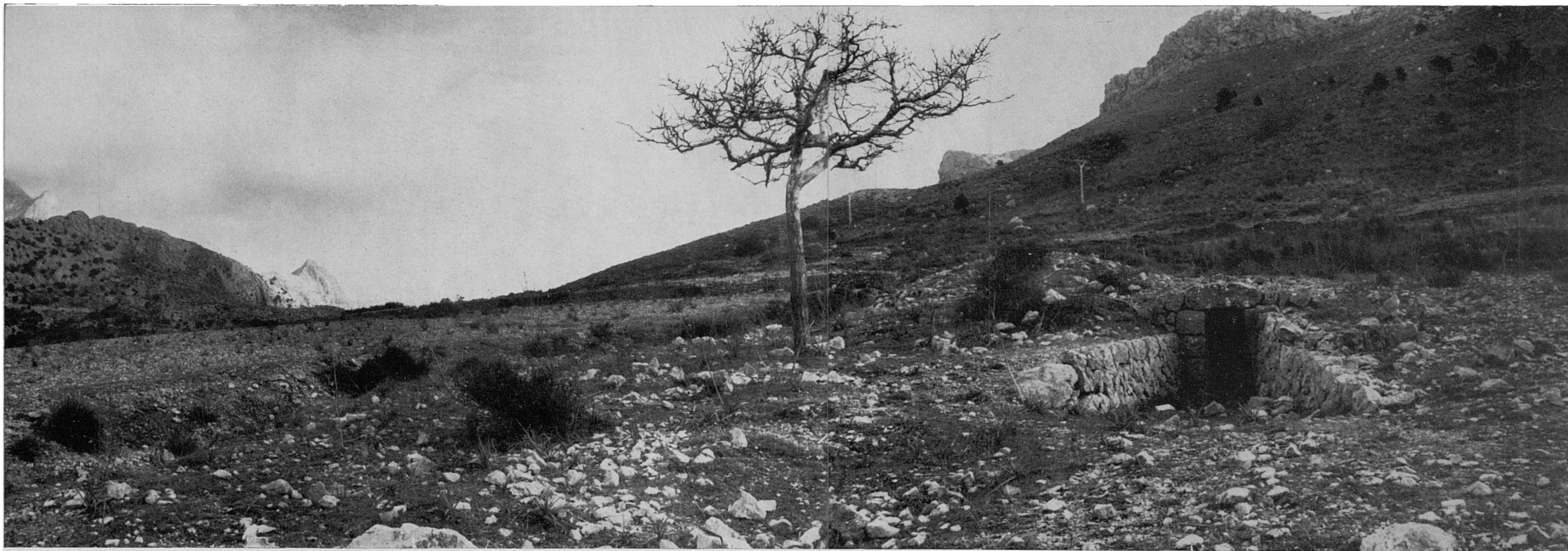




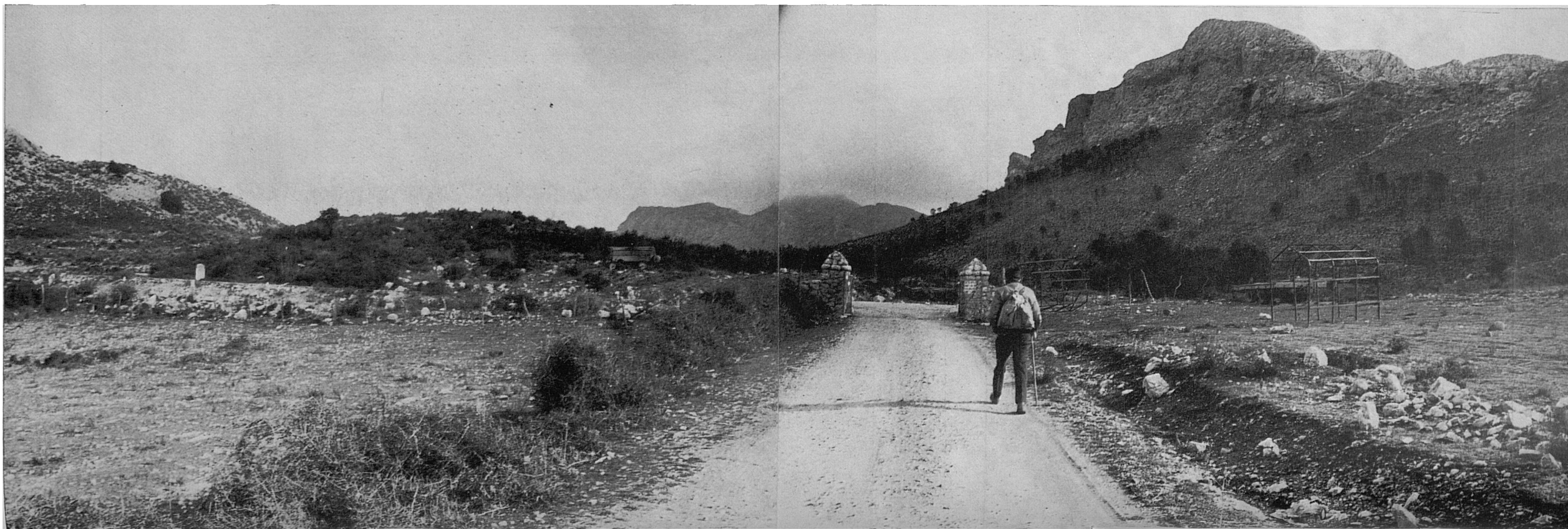
56-57. Per l'antic i ja no existent camí, que menava a les cases, continuam cap el portell de vora la carretera, on deixàrem els cotxes quan començarem el circuit. Ací donam dues noves vistes del Puig Major des del Pla de Cúber, amb l'interposició avan-

çada de la Serra del Puig de Ses Vinyes.





58-59. Al Pla de Cúber hi havia un parell de fonts, una de les quals, encara existent, mostra la foto. De totes maneres, l'aspecte del famós altiplà és ja diferent del que va tenir tradicionalment: un petit llac d'alta muntanya ha vingut a donar-li un nou atractiu. Així mateix, la moderna carretera, força transitada, ha ajudat a domesticar i fer vulgars aquells asprus indrets, en altre temps difícilment assolibles i habitualment solitaris.



Aquest darrer, considerat unitariament, està integrat per la pròpia explanada de Cúber i per la que podem denominar Coma de Binimorat.

Ambdós altiplans —ja ha estat dit que sensiblement similars en grandària, forma i direcció (un nucli o cap que s'eixampla al nord-est: Cúber i Quarter-So'n Torrella; i una perllongada i estreta coa) s'allargassen paral·lels en direcció nord-est sud-oest, amb l'interposició d'una espinada rocosa i abrupta (serra de Cúber), que igualment s'allarga amb ells en la mateixa direcció.

Aquests altiplans estàn flanquejats, per la part de defora, per alterosa i esquerpa orografia, que es deixa caure a banda i banda cap a fondalades i valls: la Coma de So'n Torrella, està vorejada per la Serra de So'n Torrella (continuació orogràfica-geològica del Puig Major, unida a la seva Penya des Migdia), que es despenja vers la fonda vall de Biniaraix-Fornalutx-Sóller; el binomi Coma de Binimorat-Pla de Cúber, està vorejat al Sud-est per la cadena Sa Rateta-Sa Franquesa-Puig de L'Ofre, complex orogràfic en línia, que es deixa caure, per la part contrària, damunt la vall, igualment allargassada, del Bosc de Comasema; i, a l'altra part de la barrancada del Torrent d'Almadrà, per un extrem dels Tossals, que davalla per la seva part damunt aquella mateixa escaleta i la coma del Barranc dels Ases.

Igualment els dos altiplans que ens ocupen difereixen poca cosa respecte de la cota de la seva elevació, encara que no es troben a la mateixa altura: el Pla de Cúber-Coma de Binimorat s'explanen vers els 850 m. d'altària aproximadament; la Coma de So'n Torrella, una mica més alta, vers els 900 m. Per la seva part, la cresteria que els voreja i limita —ja s'ha dit que abrupta i esquerpa, rocosa i amb elevats precipicis penya-segats en moltes parts, principalment per la part de defora— assoleix les següents altures:

| | | |
|-------------------------|------------------------|----------|
| <i>Divisòria:</i> | Serra de Cúber | 1.000 m. |
| <i>Flanc nord-oest:</i> | Serra de So'n Torrella | 1.100 m. |
| <i>Flanc sud-est:</i> | Sa Rateta | 1.107 m. |
| | Sa Franquesa | 1.060 m. |
| | Puig de L'Ofre | 1.190 m. |

Es clar que aquestes són altures absolutes, i no amb relació amb els altiplans que ens ocupen, els quals, com ja s'ha dit, s'eleven, per la seva part, entre els 850/900 m. damunt la mar.

Les aigües pluvials de la Coma de Binimorat-Pla de Cúber amb les dels costers que hi vessen, corren cap a l'eixamplament de Cúber (on s'ha fet l'embassament d'aquest nom), i tenien —i tenen— la seva sortida normal per l'encaleta del Torrent d'Almadrà. Per contra, la Coma de So'n Torrella, que en la seva meitat nord-est vessa dins el mateix eixemplament de

Cúber, en la seva meitat superior —la sud-oest— no té cap sortida superficial, a causa de constituir una ampla cubeta amb totes les voreres realçades. Allà la neu i aigua d'impluviació no té altra sortida que la filtració pel subsòl, a través de què sap quines encaletes, avencs o cavitats, que sens dubte han d'existir en les calisses que la conformen, degut a la seva coneguda configuració càrstica. Aixó és l'origen dels molts brolladors i fonts que surten pels costers cap al barranc de Biniaraix i pels de la barrancada de Ses Cabanes-S'Olivaret, cap a Fornalutx, dins els vessants per aquelles bandes del Puig des Verger i Serra de So'n Torrella. En aquests darrers, amb ocasió d'intensa pluja, s'originen brolladors d'aigua a rompre —en punts de sortida, sia permanent sia ocasional— que es repeteixen un any darrera l'altre, i que, en qualque ocasió, han produït esbaldrecs del coster, com l'esdevingut no fa molts anys a la zona coneguda amb el nom de S'Esllavissat. De tot això ja en parlarem a l'última part de l'introducció del fascicle n. 41 d'aquesta obra de les Rutes, on es va donar la corresponent documentació gràfica del fenomen.

Pel que respecta al Pla de Cúber, aquesta Ruta ja és “una mica històrica”, perquè inclou la vista de les cases d'aquesta antiquíssima possessió i de les terres de conreu del “Pla”, tal com estaven abans de desaparèixer per la construcció en la seva conca de l'actual embassament, ja que encara arribarem a temps de poder fotografiar-les poc abans de la realització de les obres.

El circuit i la caminada plantejats resulten cosa senzilla i sense complicacions. Ruta curta, apta per a un dels dies curts de l'hivern. No massa temptadora, aixó és ben ver, per als muntanyers avesats i coratjosos d'empreses de més empenta; però sí, malgrat tot, un bocí de la geografia de Mallorca, i no mancat segurament d'interès.

En arribar al sector del Portell de Sa Costa, s'assoleixen amplíssimes i inèdites panoràmiques damunt la fondalada de Sóller i el Barranc de Biniaraix. Des d'aquell punt passam d'una a l'altra vall —de la Coma de So'n Torrella a la de Binimorat— pel Pas de S'Encletxa, estretíssim badall en el rocam de l'extrem o cap sud-occidental de la Serra de Cúber, pas que no té cap mena de complicació, encara que, dins la modèstia i senzillesa del circuit, representa el punt més “honros” de la ruta.

L'aturada pel dinar pareix indicada al costat de les cases de Binimorat, on hi ha la seva Font de S'Aritja; a no ser que es desitgi fer-la damunt el mateix cap del Puig des Verger a la vista esplèndida de la Vall de Sóller. En el primer cas, des de Binimorat a Cúber queda poca distància, i aixó permet de fer una llarga 'sobretaula' —sobreterra— tot prenint en aquelles altures els tebis raigs del sol hivernenc, si es que aquell dia en fa.

RUTES PUBLICADES

- 1.—Pollença - Castell del Rei. (Edició en mallorquí exhaurida).
- 2.—Port de Sóller - Balitx d'Amunt - Sóller (Pel Pas de S'Heura).
- 3.—Lluc pel camí vell de Selva.
- 4.—Valldemossa - Sa Gubia. (Per Pastoritx i Muntanya).
- 5.—Lluc - Torrent dels Boverons - Lluc. (Pel Pas de Sa Mata).
- 6.—Mortitx - Cova de Ses Bruixes - Mortitx. (Edició en mallorquí exhaurida).
- 7.—La Carretera a la Calobra. (Per Selva i Caimari). (Edició en mallorquí exhaurida).
- 8.—Sant Jordi - Puig de Galdent - Sant Jordi. (Per la Vall de Punxuat).
- 9.—Solleric - Puig d'Amós - Solleric. (Per Comasema).
- 10.—Establiments - Pouet de Sobremunt - Establiments. (Per Sarrià i Bunyolí).
- 11.—Pollença - Puig de Ca - Pollença. (Per Es pujol i Fartàritx des Racó).
- 12.—Santa Maria del Camí - Avenc de Coanegra. (Pel Torrent del Freu).
- 13.—Mortitx - La Malé. (Per Pedruixella i Ariant).
- 14.—Castell d'Alaró.
- 15.—Torrent de Pareis. I) Escorca - L'Entreforc i La Fosca.
- 16.—Torrent de Pareis. II) L'Entreforc - La Calobra.
- 17.—Mancor de la Vall - Massanella. (Per El Rafal i Els Tossals Vells).
- 18.—Font des Garbell.
- 19.—La Capella Blava.
- 20.—Artà - Ermita de Betlem.
- 21.—Sóller - Puig de l'Ofre. (Pel Barranc de Biniaraix).
- 22.—Orient - Serra de la Rateta - Orient. (Per Comasema i el Pas de Na Maria).
- 23.—Alaró - Talaia de Ca'ls Reis. (Pel Pas de S'Escaleta).
- 24.—Puig de Randa. (Des de Algaida, per Castellitx i Albenya).
- 25.—La Trapa. (Des de S'Arracó, per Ses Basses i el Cap Fabioler).
- 26.—Torre de Lluc.
- 27.—Morro de Sa Vaca.
- 28.—Volta del Puig Roig.
- 29.—Puig de Bonany (Des de Petra).
- 30.—Torrent d'Almadrà.
- 31.—Pollença - Cales Castell i Sant Vicenç (Pel Pas dels Pescadors).
- 32.—Lluc - Sa Coma (Per Ses Figueroles i el Portell del Vent).
- 33.—Puig de N'Alí. (Des de Caimari per Els Horts). (Edició en mallorquí exhaurida).
- 34.—Puig de Sa Creu - Sa Mola. (Des de Caimari, per Ses Rotes i Ca'n Bajoca).
- 35.—Ses Basses de Moritx. (Edició en mallorquí exhaurida).
- 36.—Camí vell de Pollença a Lluc.
- 37.—Lloseta - Ses Cases Noves. (Per S'Estorell i Biniatzent).
- 38.—Torrent del Gorg Blau. (I. Almallutx - Gorg Blau - Turixant).
- 39.—Torrent del Gorg Blau. (II. Turixant - S'Entreforc).
- 40.—Sa Talaia de La Victòria (Alcúdia).
- 41.—Puig des Verger. (Des de Biniaraix, pel Coll d'En Cer i el Portell de Sa Costa).
- 42.—Península de Formentor. I Port de Pollença - Cases de Cala Murta
- 43.—Península de Formentor. II. Cases de Cala Murta - Punta del Far.
- 44.—Puig d'Inca.
- 45.—Sa Comuna de Bunyola.
- 46.—Puig de N'Eimeric.
- 47.—Sa Mola des Ram. (Des d'Esporles per l'ermita de Maristella).
- 48.—Fornalutx - Montnàber. (Per les barrancades d'Es Racó i S'Olivaret).
- 49.—Serra de Ternelles. I. Pollença - Coll de la Roteta - Pla de les Mates Velles.
- 50.—Serra de Ternelles. II. Pla de les Mates Velles - Pollença.
- 51.—Puig de Sant Miquel. (Des d'Alaró, per la Font Figuera i S'Alcadenà).
- 52.—La Vall dels Bini. (Des de Fornalutx, per Montcaire i el Coll des Cards Colers).
- 53.—La Muntanya de Montcaire. (Des de Sóller, pel Mirador de Ses Barques i el Pas des Pinot).
- 54.—La Vall dels Bini. (Des de Ca'ls Reis, per la Coma de Bini y el Pas de S'Argentó).
- 55.—Es Clots Carbons i Ses Monjoies. (Des d'Es Bosc, pel Camí de la Barra, el Pas de S'Estaca i el de Ca'n Termes).
- 56.—Puig de Massanella. (Des de Mancor de la Vall, per la Font Nova i la Font de S'Avenc).
- 57.—La Serra del Cavall Bernat.
- 58.—Puig Tomir. (Pel Pas del Diable).
- 59.—Castell de Santueri - Puig de Sant Salvador (Felanitx).
- 60.—Coma de Sa'n Torrella-Pla de Cúber.

EN PREPARACIO: algunes altres.

Preu:
140 pts
Subscriptors, primer llançament:
120 pts.

Depòsit Legal P. M. 317 - 1973.
Es propietat de l'autor.
Prohibida la reproducció.
© Jesús García Pastor.

Fotografies i text; revelat, ampliació, unió de les fotografies i direcció de la edició: Jesús García Pastor.
Traducció del castellà.
Gràfic de l'itinerari: Melcior Rosselló Simonet.
Imprès per Miquel Ferrer Sureda.
Grabats: Grabograf, S. A. (Madrid).
Paper: «Printover», fabricat per Sarrió C. A. P.