



RUTES

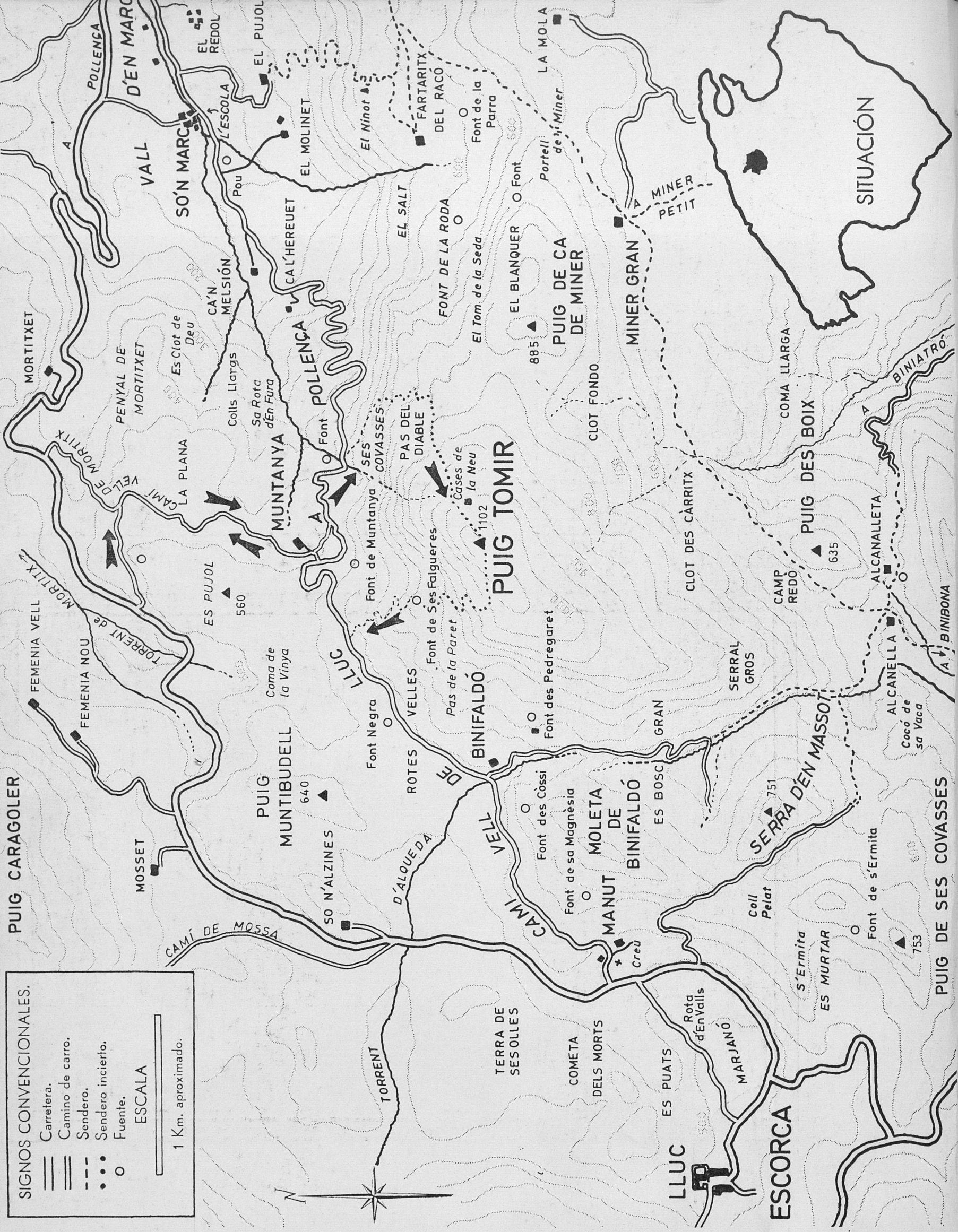
AMAGADES DE MALLORCA



PUIG TOMIR

(Pel Pas del Diable)

58



SIGNOS CONVENCIONALES.

- Carretera.
- Camí de carro.
- - - Sendero.
- Sendero incierto.
- Fuente.

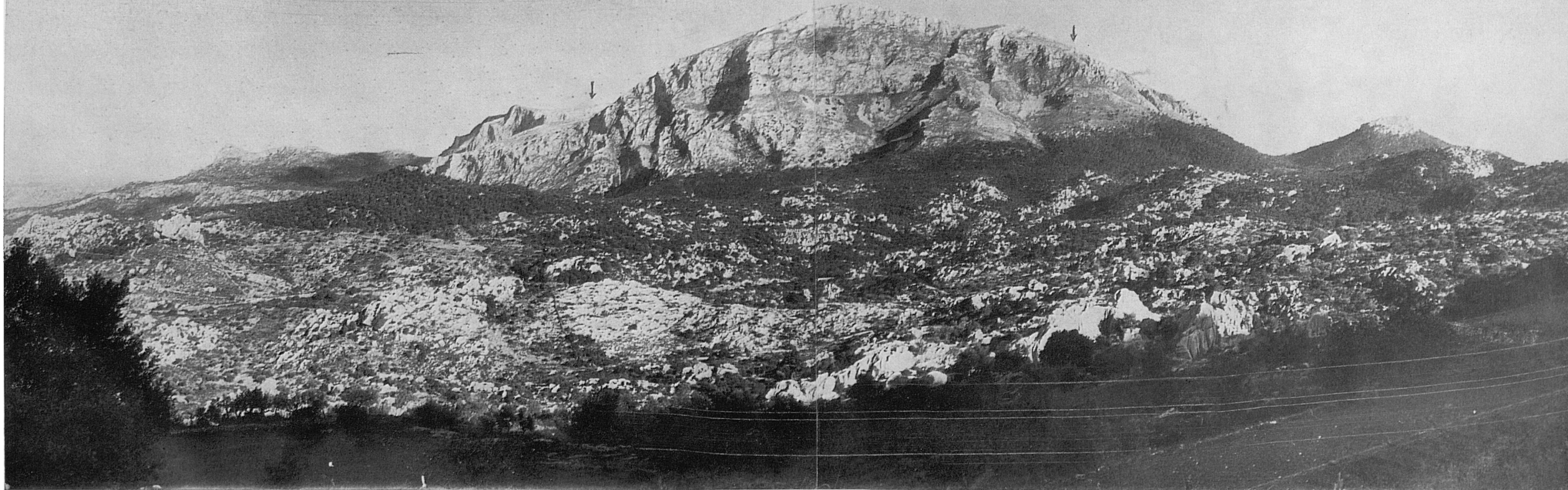
ESCALA

1 Km. aproximado.

COBERTA: Creu de ferro posada per muntanyers de la O.J.E. al capcurucull cimaller del Puig Tomir.

El Puig Tomir (1.102 m.) és el de més altària i més voluminós de la característica trilogia orogràfica (pràcticament sense solució de continuïtat, puix que solament separa cadascú dels seus tres elements un petit coll) constituïda per ell mateix, el

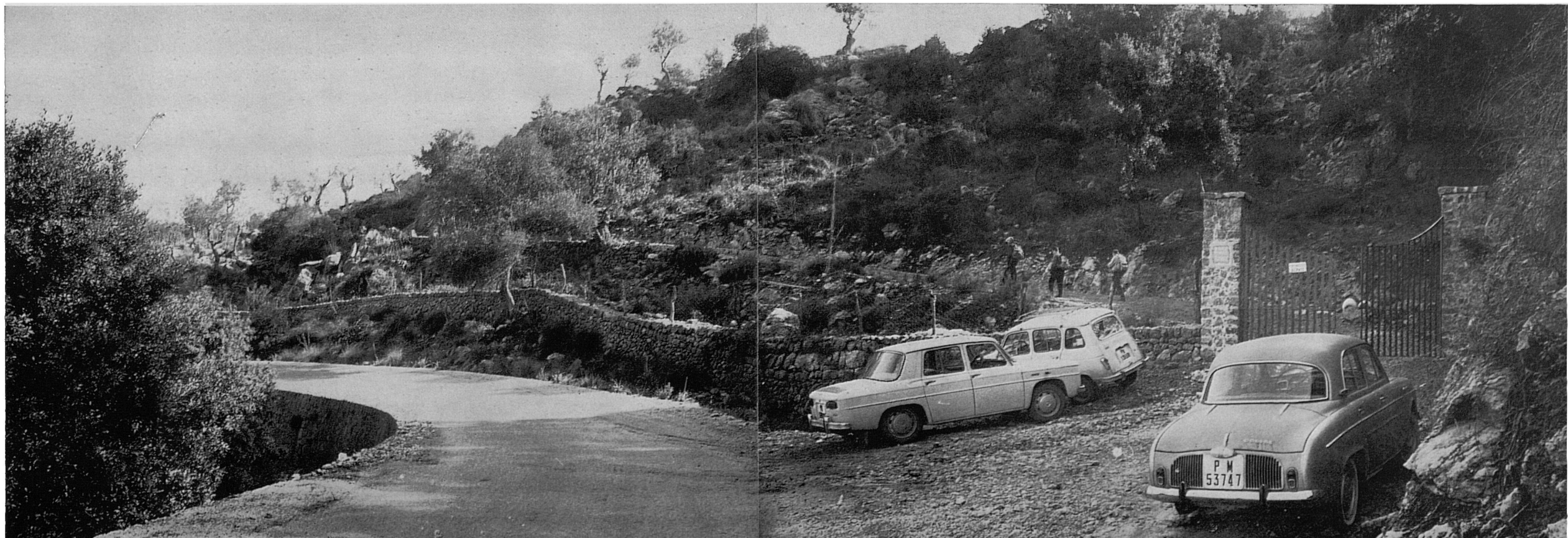
(Segueix a la contracoberta posterior)



1. Vista panoràmica de la cara nord del Puig Tomir (1.102 m.), darrere de's descensos extrems del qual, a l'esquerra, es veu un bon bocí del Puig de Ca (885 m.). Més a l'esquerra, la punxeguda Cuculla de Fartàritx. A la dreta, amb corona cimatera penya-segada, la Moleta de Binifaldó (800 m.). A la baldana del Tomir, alcinars i garriga entre el turbulent onatge estàtic de esquerpes calisses de les possessions de Muntanya i Binifaldó. Els punts aproximats del Pas del Diable (esquerra) i del Pas de la Paret (a la dreta) queden indicats amb fletxes. No hi ha d'altres accesos per aquesta cara.

La vista es prengué des de vora les cases de Femenia Nou.

2. Iniciam la marxa, entrant dins els terrenys de Muntanya, pel camí nou d'accés cap a les cases de la possessió, que arranca de la carretera de Pollença a Lluc, davant l'entrada del qual deixam els cotxes;...





3-4. ...camí que va pujant suaument, i des del que es dona vista al Puig Ciuró (900 m.) i als seus austers i petris descensos, en els que, a la línia inferior del bosc, es veuen les cases de Femenia Nou i Femenia Vell. Ací prop, al front, l'erecte Penyal de Mortitxet; allà avall, al lluny, el sector de Mortitx —;oh fantàstica raconada, ja vedada la seva contemplació, per poder dels doblers estranys, fins i tot als ulls que en el terror s'obriren!— i el seu món vigorós d'evocació wagneriana, fet clamor petri d'exaltació en ses calisses borbollants, pura ègloga en ses amagades i petites valls, i eternitat silenciosa en ses solitàries i aspres barrancades.

En la fot. n. 4, a baix esquerra, la carretera a Pollença i l'antic camí d'entrada a Muntanya, que discorria —i aquesta fou la causa d'obrir aquest altre nou que ara trepitjam— per terrenys de Mortitxet.



5-6. Al costat del camí es troba la Font des Pujol. No té una altra particularitat que la del seu estrany ullal, com una boca de forn, i la disposició d'un rústic receptacle quatripartit per la més bé abeurar el bestiar.

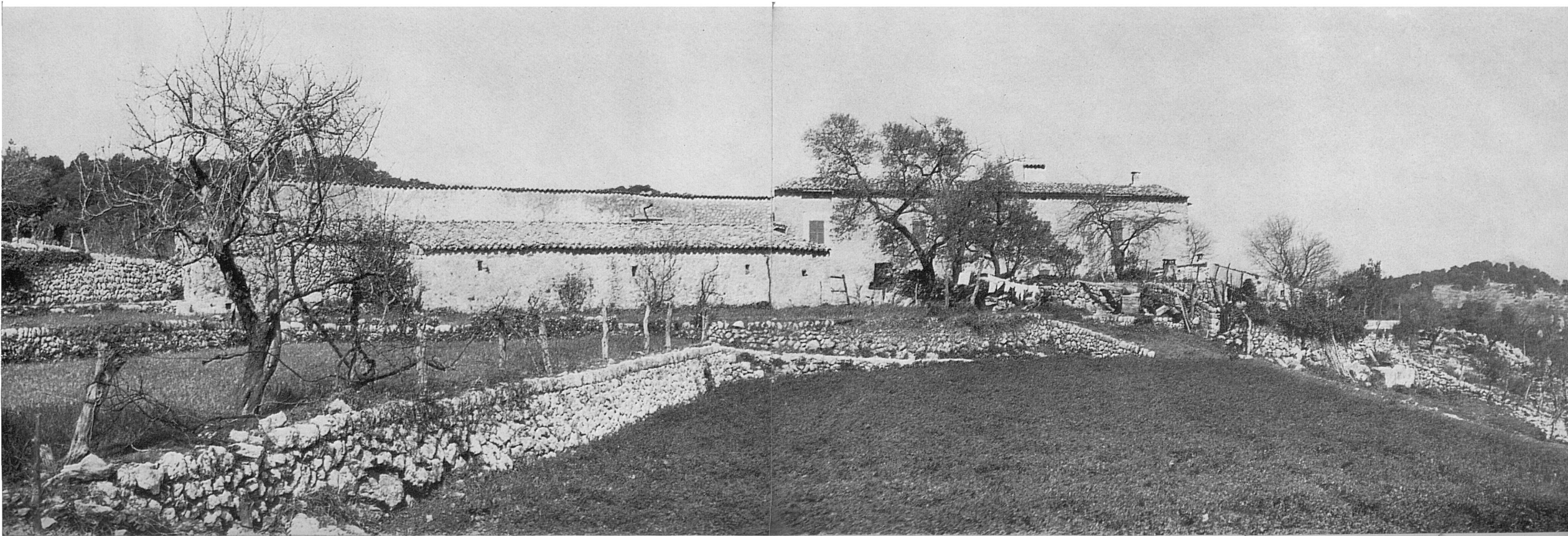
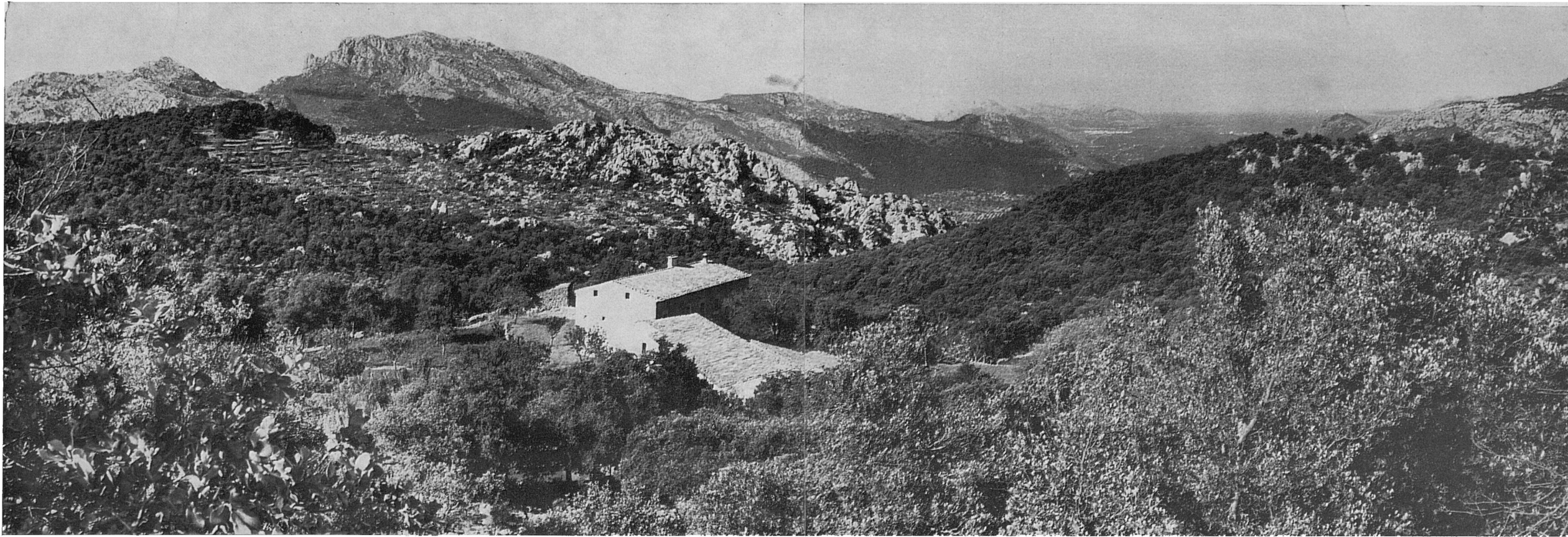




7-8. Ja superat el suau empit inicial, el camí es torna horitzontal tot passant al costat de La Plana, ampla tanca de conreu de Muntanya. En la fot. n. 8, al front, la cara nord del Tomir, sense detalls per mor del fort contrallum que la té a l'obaga. A l'esquerra, la línia de crestes del Puig de Ca, damunt l'alt Fartàritx del Racó, que semblen com una continuació dels descensos del compacte Tomir.

9. Es aquesta una vista més propera de la dita cara nord del Tomir. Ací, a baix, esquerra, les cases de Muntanya. El Pas del Diable es troba al punt aproximat indicat per la fletxa; al centre, a dalt, el cim principal. El Pas de la Paret no es pot veure, per tapar-lo, quasi al marge dret de la fot., la branca d'alcina. No va ser possible evitar-se aquesta interposició, encara que s'intentà trobar un buit una mica més aclarit damunt uns penyals: el bosc és molt espès i deixa pocs buits per a les panoràmiques.







12-13. Aquesta és l'entrada a les antigues cases de Muntanya, i la vista de la placeta o clastra davant la seva façana principal. En certa ocasió trobarem en ella...

10-11. Noves vistes de les cases de Muntanya, la segona de front i més a prop. La primera, divergent uns 90° de la n. 9, les fa veure amb fons principal de la Serra de Ternelles; i, ací, més a prop, amb la petita serra, fortament rocosa i eritzada, anomenada El Reà de So'n Marc, a vista de la qual passa la carretera tot pujant cap a Mortixet, i que es veu enllaçar amb terres de conreu i bosc mitjançant Els Colls Llargs. Al fons llunyà centre dreta, com una petita línia blanca, Pollença.



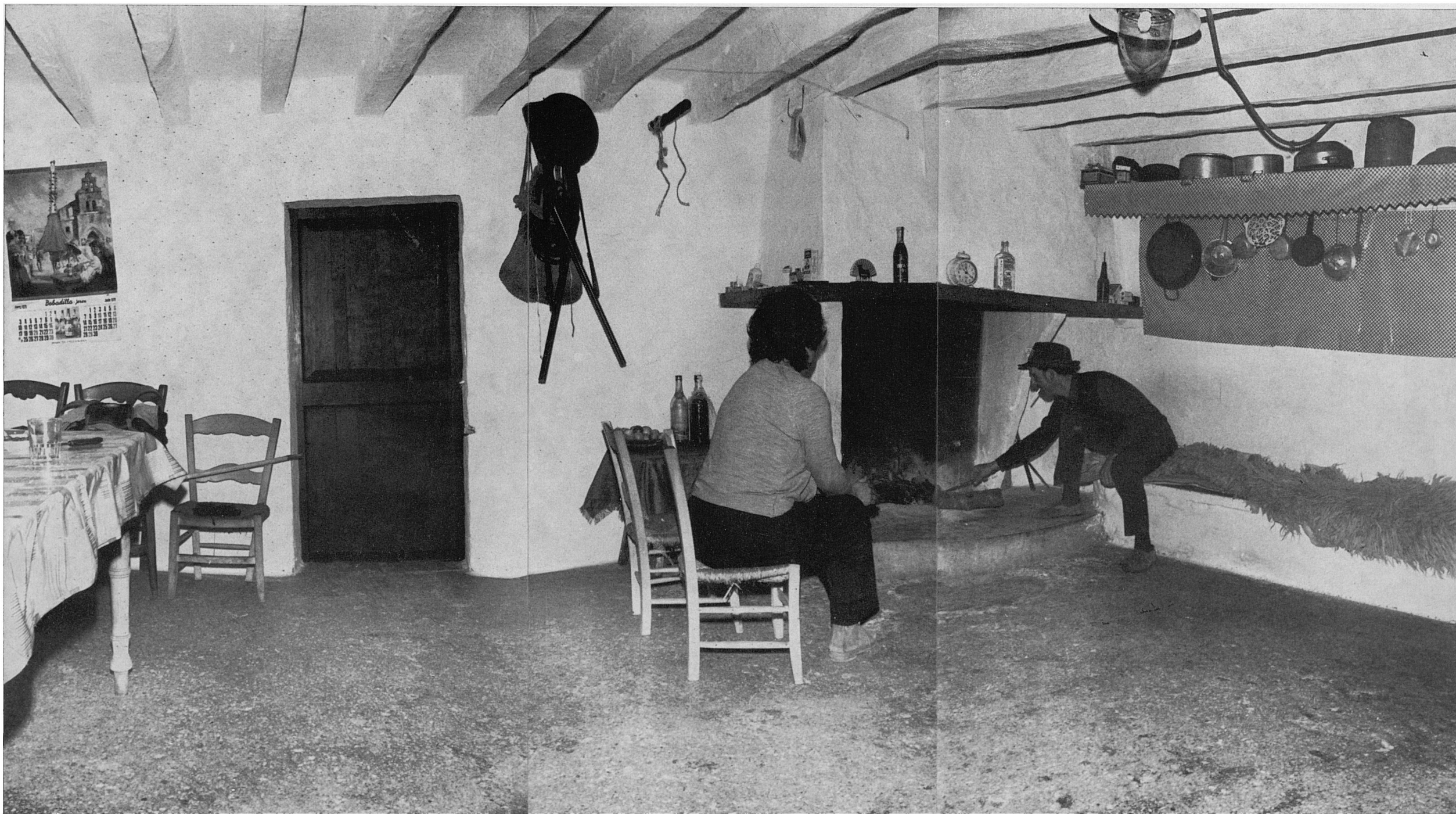


14. ...a l'amo En Bernadí mentre s'ocupava en aquesta feina camperola. I ací en deixam constància com una estampa d'activitat pagesa en aquestes solitàries possessions de muntanya, que pot ser no tardi a Mallorca en ser ranci folklore, a representar només en postals de colorins amb polides pageses de ciutat, vestides ad hoc, i amb el clàssic "re-bosillo". No deixa de ser aquesta una nova idea a explotar, que qui sap si qualcú no farà seva.

15. L'entrada de les cases, quasi idén'ica d'arquitectura a d'altres que n'hem vistes en similars edificacions rústiques, molt neta i amb senzilla, però atractiva decoració, delatava la pulcritud de la jove madona.



16. I més a l'interior, sorpresa en la seva intimitat pagesa, la cuina, sala d'estar i menjador, tot en una peça, amb la llar (cosa rara sense la característica banca) testimoni de tants i tan llargs i solitaris vespres i vetlades de l'hivern a l'agradable caliu de grossos tions d'alzina. D'aquesta manera, en ambients íntims com el d'aquesta antiga i amagada possessió de muntanya, ens agrada imaginar les tradicionals contarelles i les ingènues rondaies del terrer.





17. Aquesta panoràmica, presa des de l'era de batre al costat de les cases de Muntanya, abasta tota la cara nord del Tomir, en un replà dels descensos de la qual es troben en mig d'espès alzinar. Ací, al centre dalt, es veu el cim principal del massís (1.102 m.) fent veure els seus paorosos penya-segats inacessibles. A l'esquerra i la dreta, indicats amb fletxes, els dos únics punts de possible accés: el Pas de Diable i el Pas de la Paret. Pot ser que qualcú pensi que veu una altra possibilitat d'accés per les rossegueres que apareixen en una coma del coster, un poc amunt, en el quart cos de la fotografia. Es tracta de simple il·lusió òptica; no n'hi ha.

En la fot. es veu al Sr. Antoni Cànaves i a Bernadí, senyor i amo respectivament de la possessió Muntanya.

18. Un bocí de camí posa en contacte les cases de Muntanya amb l'antiga carretera de Pollença a Lluc. Aquest bocí es veu en aquesta fot., que està presa des del punt de confluència d'ambdós. Darrere les cases, a la dreta, Es Pujol, turó de 560 m. que està entre les cases i l'actual carretera.



19-20. Ja trepitjant la vella i abandonada carretera, anam davallant cap a Les Covasses, que es troben molt a prop, una balma de les quals fa veure la fot. segona. En l'altra uns dels nostres companys mostra a un altre el punt del Pas del Diabla en l'obagós pendís.

21. Hem arribat al punt on hi ha que iniciar l'escalada. Alguns dels components del grup han empitat totd'una animosament; uns altres es preparen, desfent-se de la roba, que, malgrat del dia fresc i l'ombrívol coster, ens ha de sobrar aviat.

El punt exacte per a començar l'escalada es troba (s'observin els indicis d'aquesta vista) totd'una passada la barrera que tanca la carretera en una estretor un poc més avall de la covassa que mostra la fot. anterior.



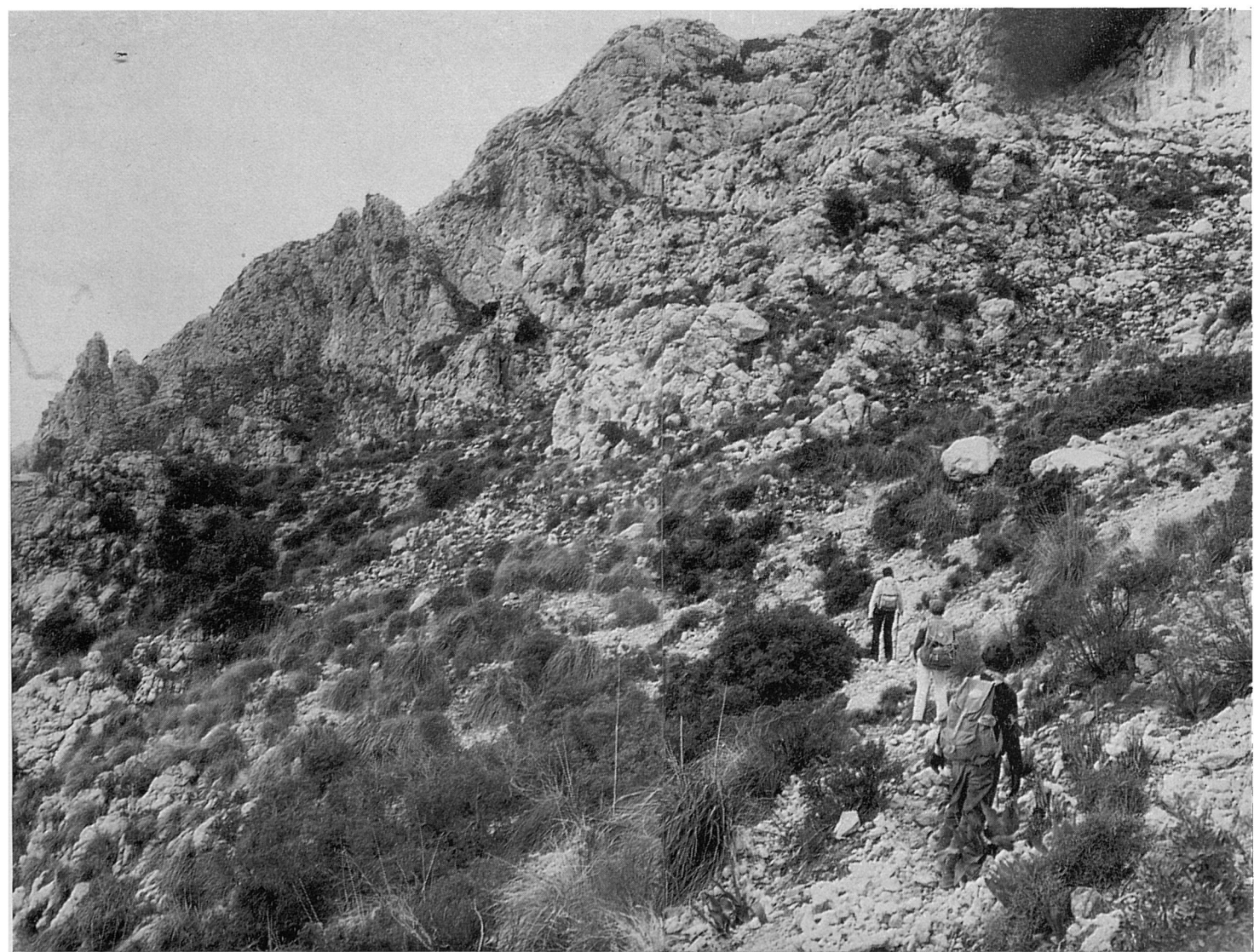


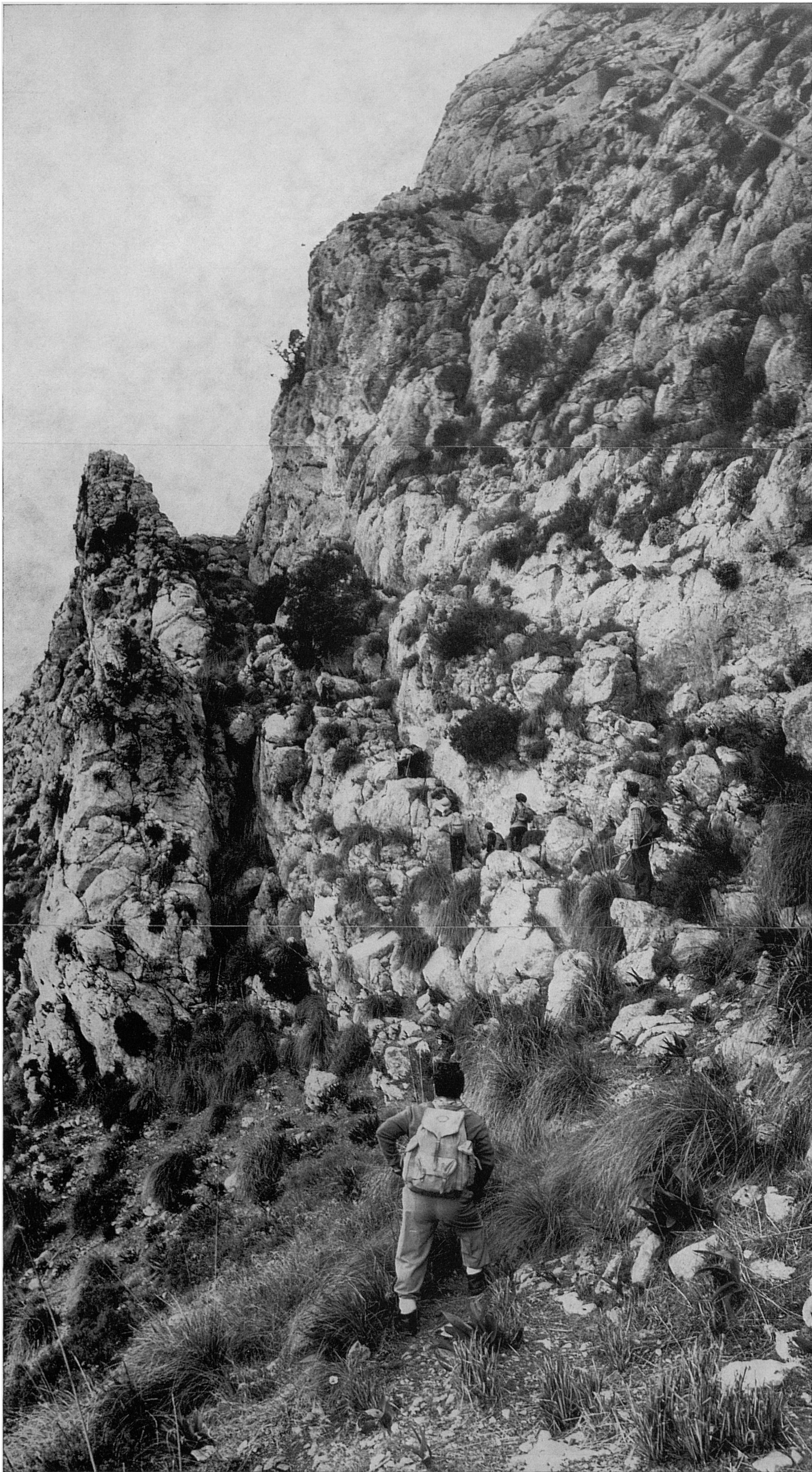
22. Tot pujant pel coster —molt accidentat, per cert— es travessa primerament una zona d'alzinar; i després, tant com es va guanyant altura, manquen els arbres. Tota una es travessa una rosseguera; i, encara que un poc més amunt es troben d'altres, no s'arriba a tocar-les. Aquesta vista mostra la direcció de la pujada cap al Pas del Diable;...

23. ...i aquesta altra, des d'un poc més amunt i en sentit retrospectiu, el paisatge que tenim a l'esquena: ací a baix, darrere la línia del bosc, terrenys de conreu —oliveres i ametlers— de Muntanya en uns amples replans del coster; més al lluny, l'horrorós penyal de davant Mortitxet anomenat El Reà de So'n Marc; més al lluny, més o manco difuminats i d'esquerra a dreta, el Puig de les Moles (760 m.) damunt les terres de Mortitx i Lavanor, el Puig de Pedruxella (o de Ca'n Massot) 620 m., i l'extrem occidental de la Serra de Ternelles al sector de L'Esbaldragat de Pedruxella (780 m.). I, com es veu, els descensos de tots ells vers la Vall d'En Marc mitjançant abruptes costers, pura calissa esquetjada i esculpida, que caracteritzen aquella duríssima orografia. L'actual carretera de Pollença a Lluç puja per aquella part, obrint-se pas dificultosament.

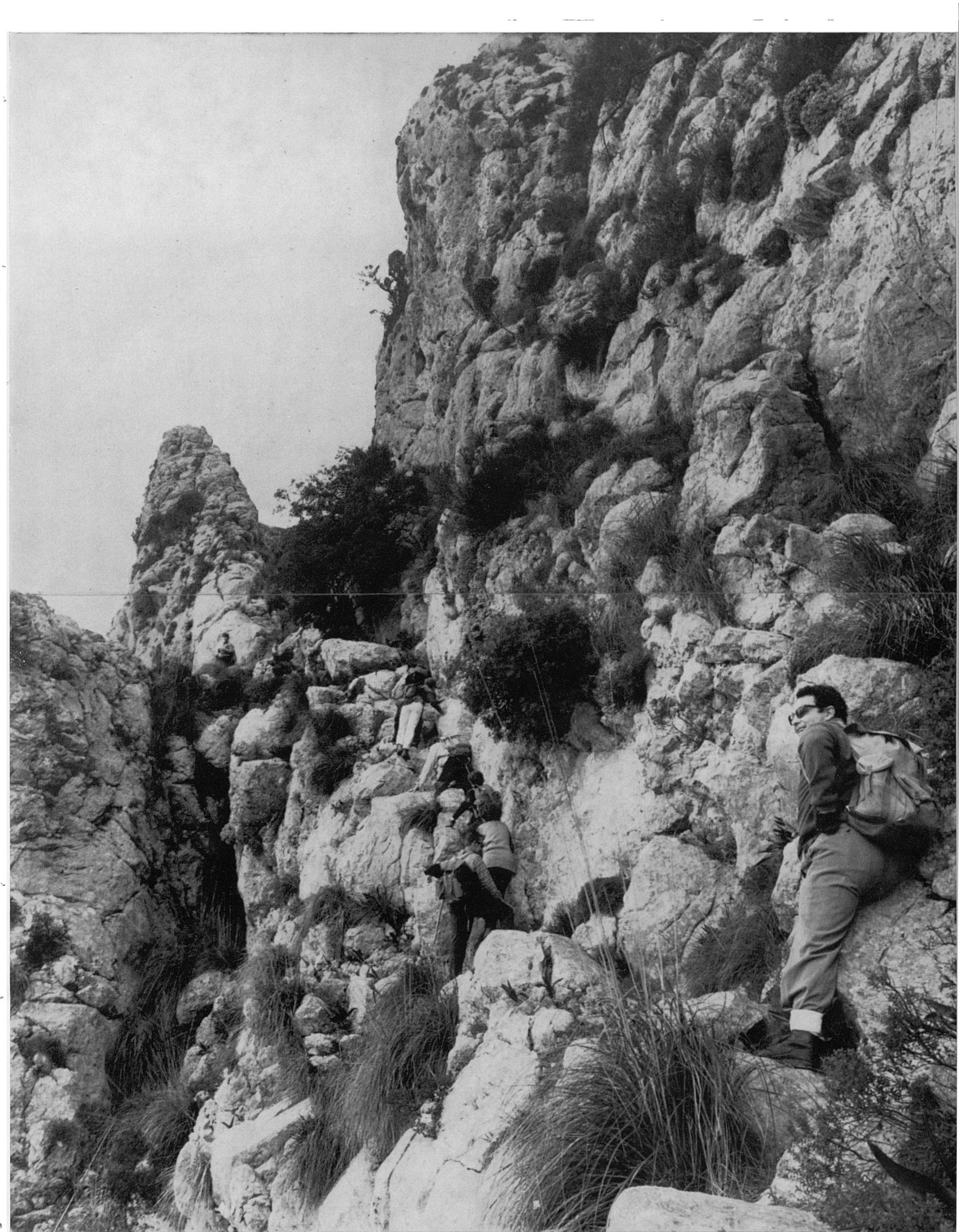
24-26. (*Pàgines següents*). Les dues primeres fots. ens mostren a la vista del Pas del Diable. A l'esquerre de la major apareix la depressió de la Vall d'En Marc fins la mateixa Pollença i el seu port —i encara més lluny— que la boirina y la distància difuminen. Des d'aqueixa vall mateixa, en vista pressa des de prop de les cases de So'n Marc, es veu d'aquesta manera (fot. 26) la cara nord del Tomir, i així mateix els seus descensos orientals, com també l'unió d'aquest massís amb el contigu Puig de Ca. En la fot. major, quasi al centre lluny, la Cuculla de Fartàritx. En aquest moment, en vista des del fons de la vall (fot. 26), ens trobam gairebé al costat de la rosseguera —que no arribarem a tocar— que es veu més a la dreta en forma de rombe. Malgrat que, vista des d'ací, pareix insignificant, és prou grossa.

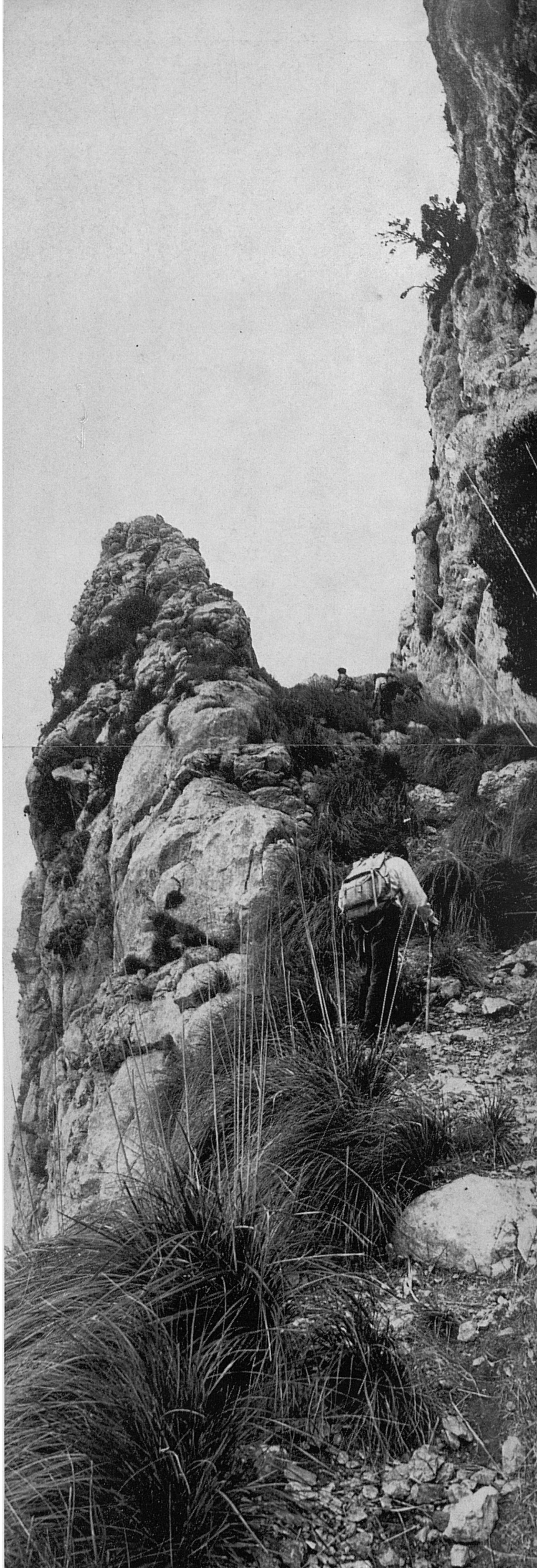






27-28. Ens trobam a la fi davant el pas, al que ja han envestit la major part dels components del grup. El Pas del Diable és una estretíssima cornisa escalonada de biaix en la paret rocosa. Realment no té punt perillós, però és ben segur que no s'atrevirà amb ell ningú que sigui sensible al vèrtig. Tan sols en una de ses escalonades roques és quasi necessari llevar-se la motxilla per a poder esmunyir-se amb més facilitat; un poc més amunt...

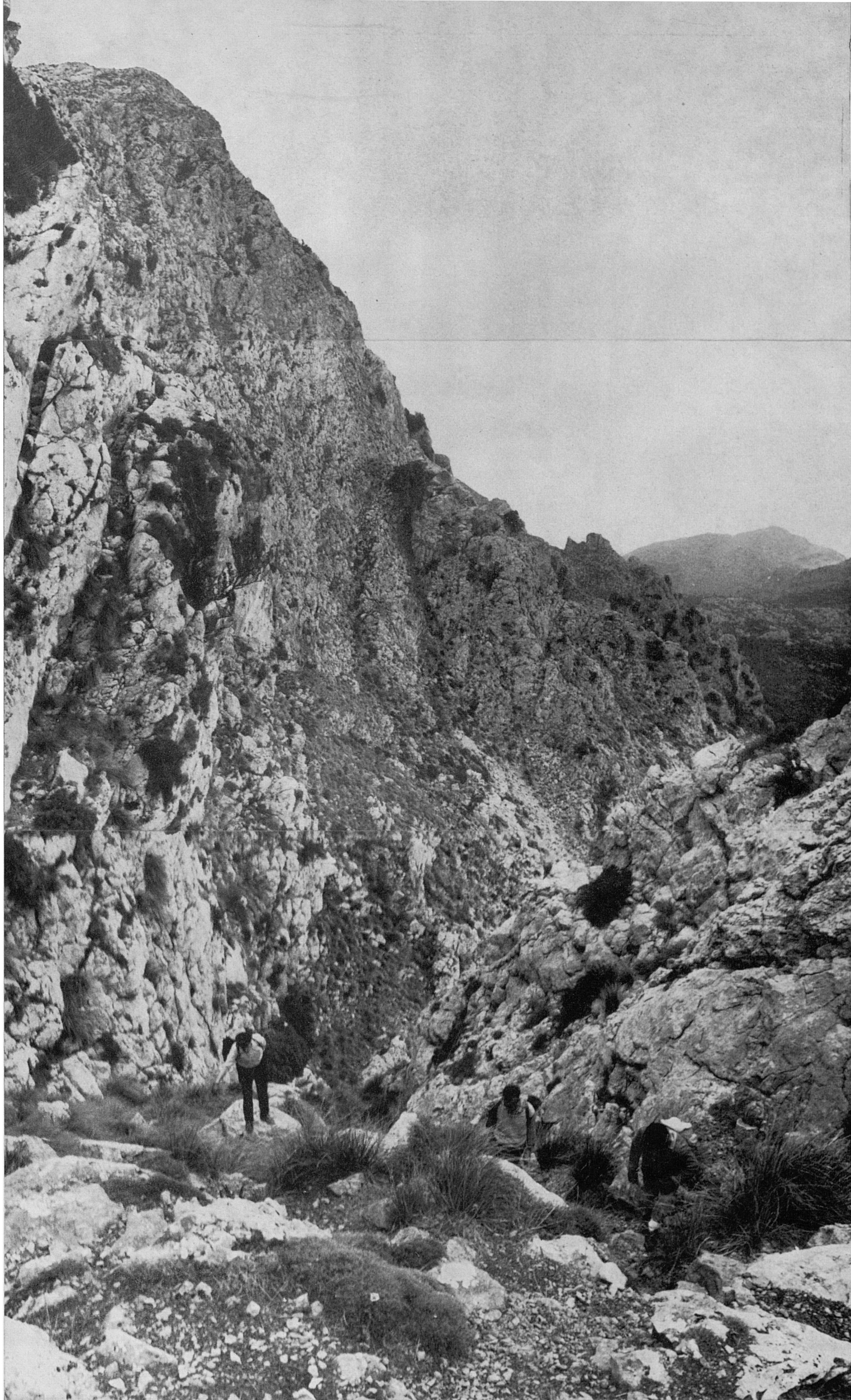


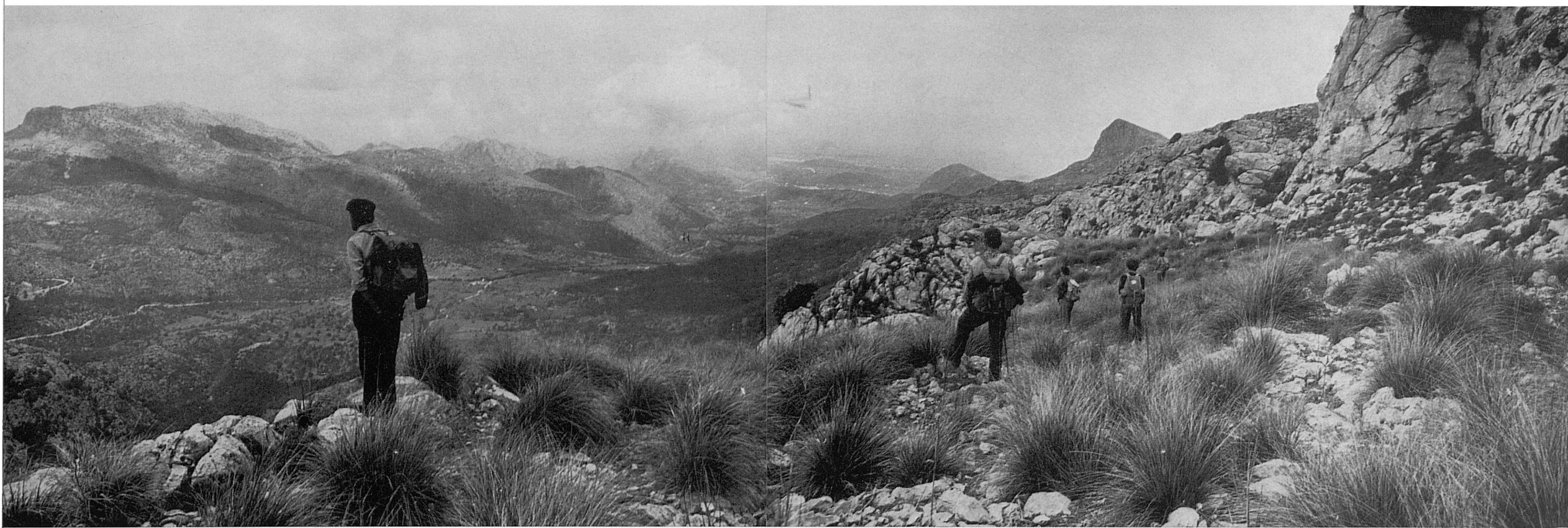


29-31. ...el pas continua mitjançant un passadís entre dues parets de roca ja sense cap dificultat. Aquestes fotografies mostren el pas des de dalt en forma retrospectiva, així com el dit passadís cap endavant i retrospectivament, fent veure al mateix temps els muradals de roca que cauen precipitats des dels cims. Per cert que els que ací es veuen no són els principals, ni de prop.

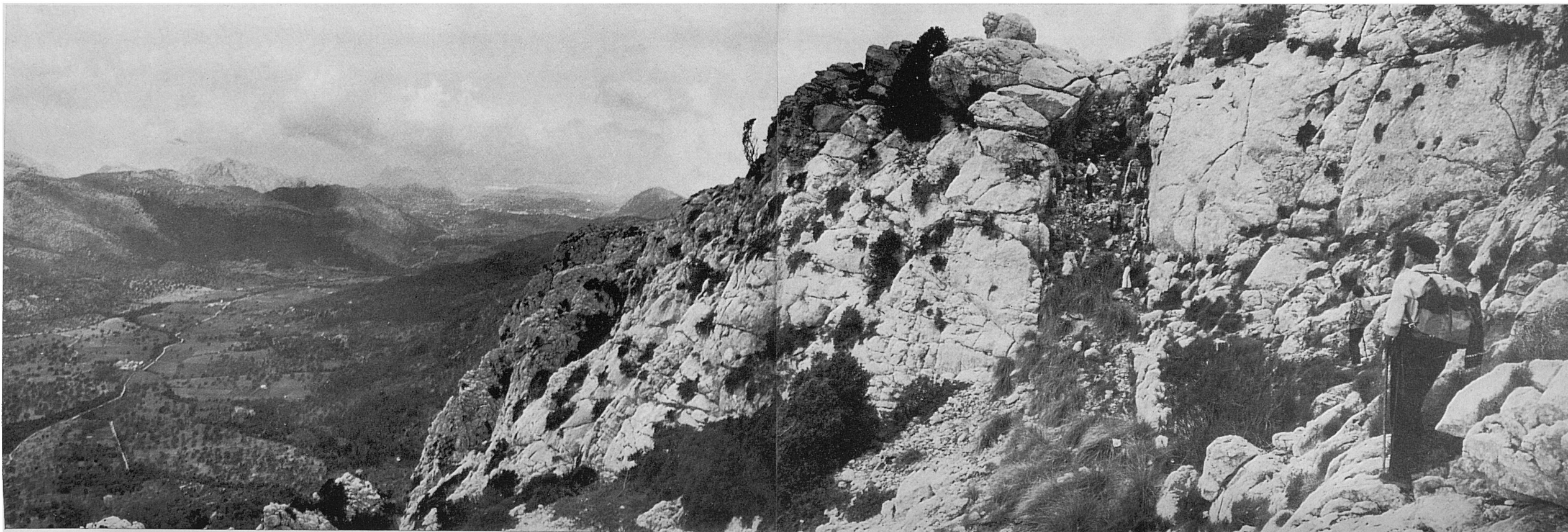
Passat el Pas del Diable, està superat el més compromès del circuit, i un bon bocí de feixuc coster per a arribar fins ell des de Les Covasses; però no el més feixuc: resta arribar al cim, empitant la meitat superior del coster oriental, que exigeix un fatigós i enérgic esforç.

Totd'una de superat el Pas del Diable, s'arriba a...





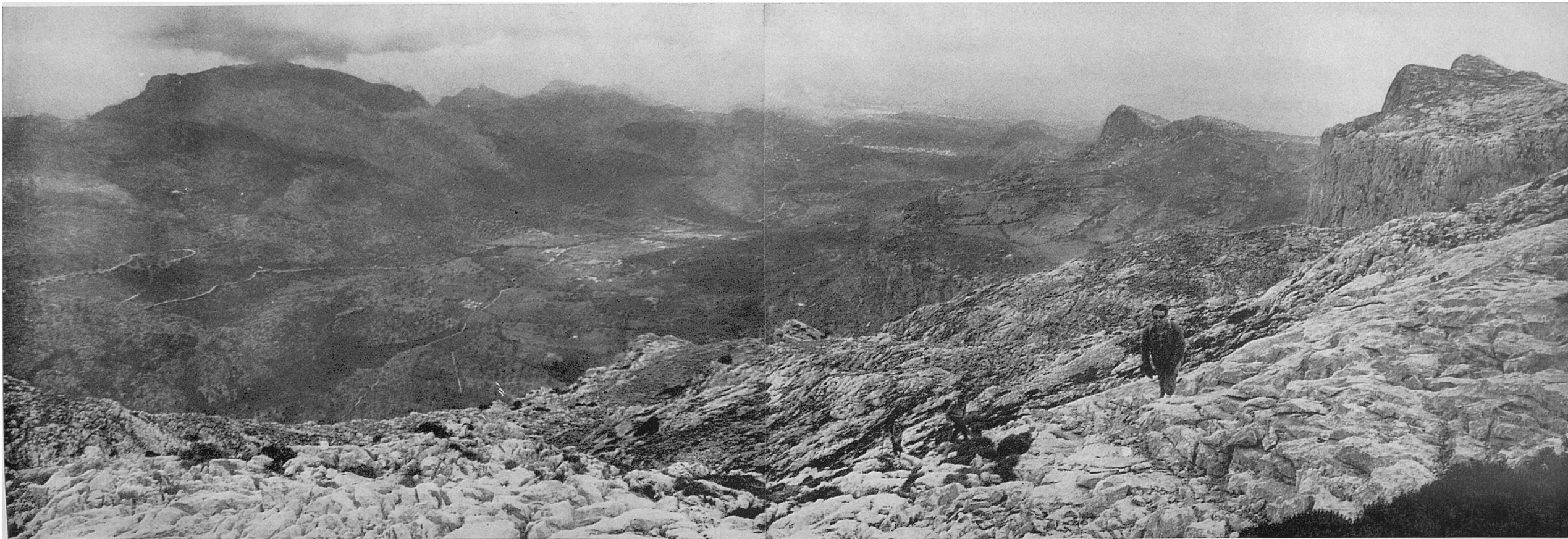
32-33. ...una ampla cornisa, des del caire de la qual, damunt parets penya-segades, s'abasta completa la depressió de So'n Marc, i, en la llunyania, Pollença i el seu port, els caserius dels quals es veuen ací com petites línies blanquinoses. De bell nou un altre fàcil passadís o escaleta en la paret de roca,...





34-35. ...ens permet pujar damunt un nou escaló del coster, des del que ja s'embesteix directament l'escalada del cim. Els companys, en tant que fan un petit descans, se l'están mirant amb una mica de respecte. Ací la fotografia enganya, donant més bé la sensació d'un coster fàcil i suau. Farà esbufegar a la gent i aturar-se més d'una vegada, ja que...





36-38. ...es tracta d'una empitada prou llarga i pendent, i de pis no tan uniforme com aparentment fan veure les fotografies. La seva constitució és de pura roca massisa i nua, esquerpa i esqueixada, encara que sense grans tallats i mancada d'avenes. Escarida i pelada, sense grans relleus ni hirsuts roquissars, sembla estar essent erosionada uniformement tota a un mateix temps. Es a dir, es presenta com una compacta massa calissa, constituïda per un "lapiaz" debilment esquerdat en profunditat i sense pronunciats relleus.

Aquestes fotografies mostren aspectes de l'escalada vers el cim i retrospectius; i en elles es veu, a més, la depressió completa de la dita Vall d'En Marc, les edificacions de Pollença i el seu port; i, siluetant el fons, d'esquerra a dreta, la Serra de Ternelles amb els seus contraforts davanters, les del Castell-Font-Cornavaques, el Puig de Maria —damunt Pollença—, la Cuculla de Fartàritx, i, ací més a prop, a la dreta, la corona cimatera d'imponents penya-segats del Puig de Ca.





39. Nova vista retrospectiva, des de més amunt, un poc més de mig coster. Al centre, part superior de la fot., les altes terres de Fartàritx del Racó; i, a la dreta, la meseta o plataforma superior del Puig de Ca, els 880 m. del qual ja hem sobrepassat en rasant, perquè estam pròxims al cim del Tomir. Al centre de la fot., a dalt, la allargassada taca blanquinosa de Pollença, perfectament visible a la sortida de la vall d'En Marc; i, més enllà, la retallada vora marítima que configura la badia de Pollença i l'oblong entrant de la península de Formentor. Tot aixó inmers en la boirina i opacitat sense detalls d'un dia fosc i completament ennuvolat.

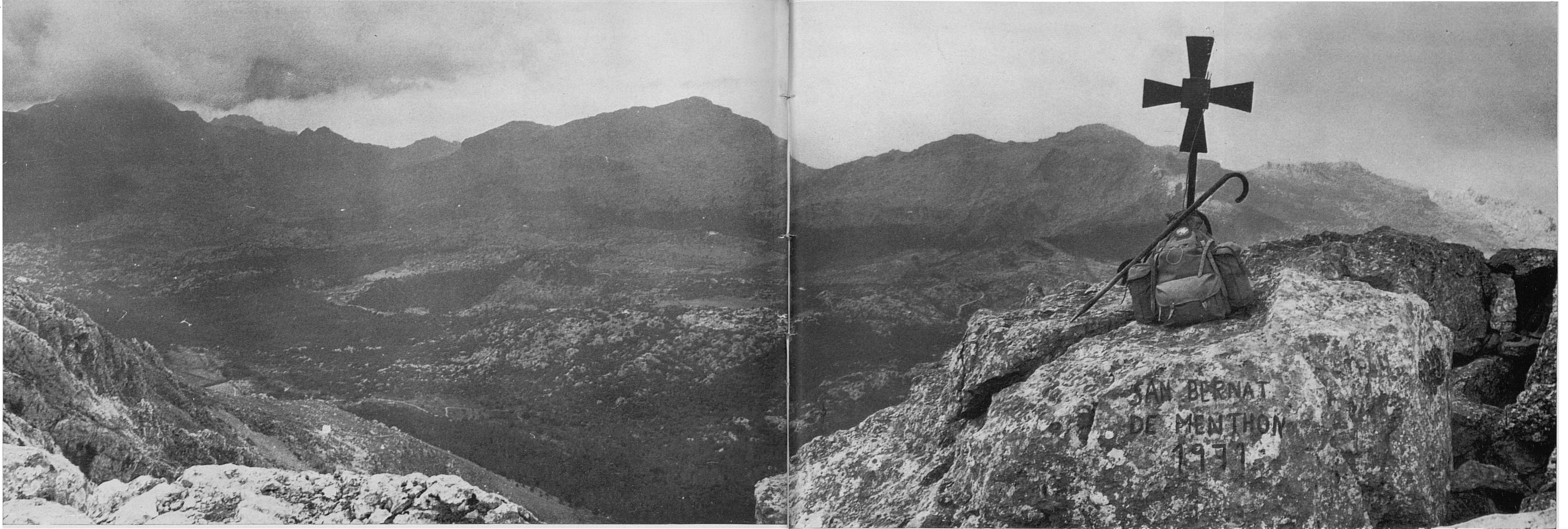
Un poc més amunt tenim el cim principal del Tomir, de qual...



40. ...per la part contrària de la nostra pujada, i aprofitant un moment d'il·luminació solar, prenim aquesta vista, en la que es veu el seu capcurucull amb la fita geodèsica, i les paoroses cingleres amb que es deixa caure vers el sector de les cases de Muntanya, les quals apareixen a baix de tot, a l'angle inferior esquerre de la fotografia en una llacuna de l'extens alcinar,...

41. ...i de les quals, des del mateix punt, amb teleobjectiu, prenim aquesta vista que les fa veure, com encara no fa tant de temps es solia dir, "a vista d'aucell". A dalt, a l'esquerra, el seu camí d'accés —el mateix que ja hem trepitjat— des de la carretera de Pollença a Lluc; a baix, igualment a l'esquerra, l'antiga abandonada carretera i el bocí de camí, fent recolze, que du a les cases. A damunt i davall d'elles, la tanca de l'hort que fa possible l'aigua de la seva font (caire inferior), la línia de conducció de la qual es veu perfectament.



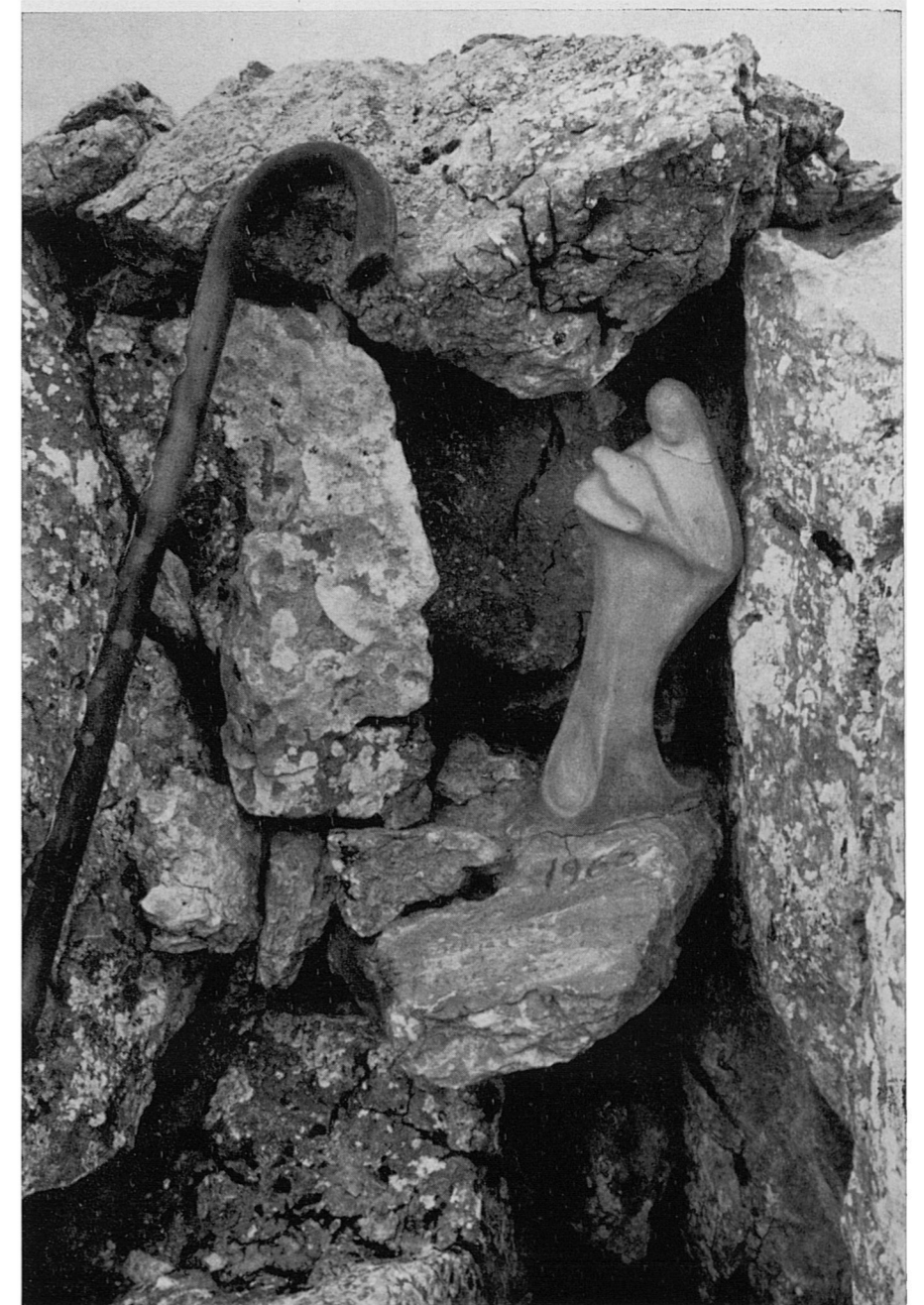


42-44. Aquesta és la vista del roquissar cimaller del Puig Tomir, i de la que des del mateix roquissar s'abasta vers al Nord i Nordoest. Fou una pena que aquell dia el cel es trobàs completament tapat quasi tot el temps, i precisament quan arribavem als cims, enfosquint completament l'ambient, cosa que va impedir que sortissin les vistes amb claredat i detall. Feia fred al cim del Tomir aquell dia, com es pot apreciar per les actituds dels companys en les fots, següents; fred que, a poca estona d'esser-hi allà dalt, contrarrestà la calorada de la fatigosa empitada.

Ací enfront apareixen, encara que sense detalls i força ombrejats, d'esquerra a dreta, al fons, el Puig Major amb els cims ficats dins els núvols; les puntes bessones dels dos Castellots damunt el Nus de Sa Corbata a la carretera de Sa Calobra; el Puig Roig; el

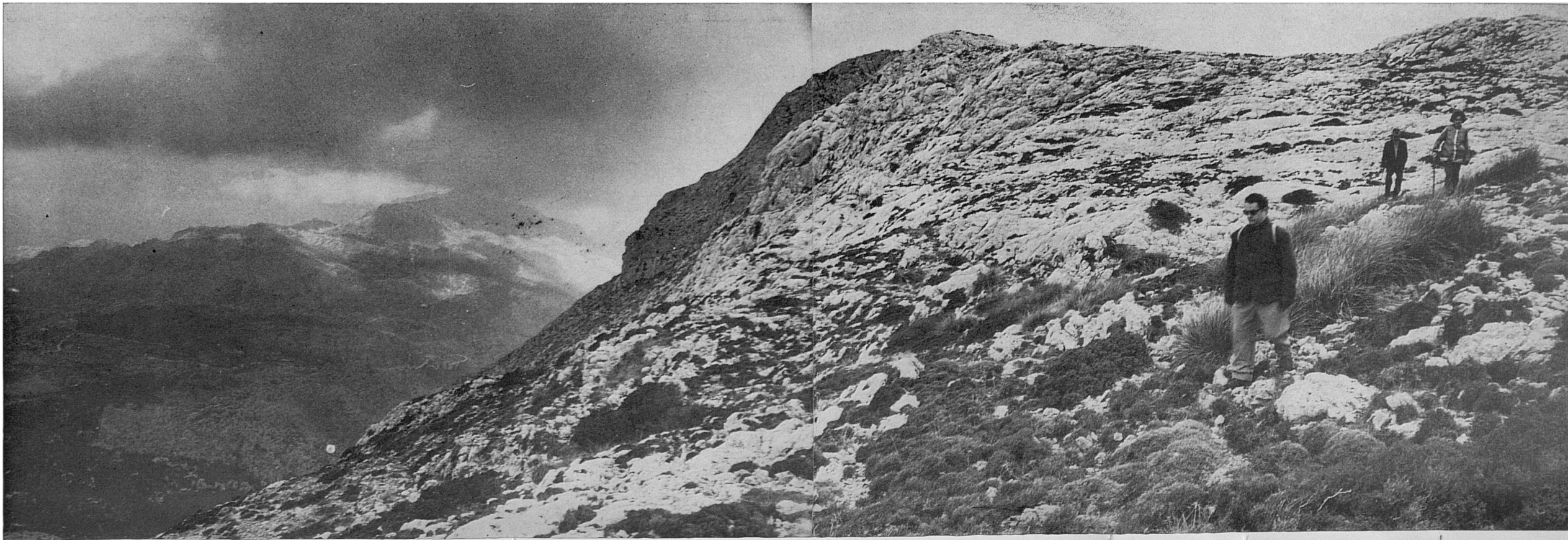
Puig Ciuró i el Puig de les Moles damunt les terres de Mortitx i cresteria de Lavanor, als que arribaven aleshores quatre raigs de sol.

Damunt les roques cimalleres del Tomir, una creu de ferro commemorativa d'activitats de la O.J.E., i una inscripció, posada en 1971, en honor de Sant Bernat de Menthon, celestial patró dels muntanyers. I dins una petita fornícula, acondicionada amb pedres en una escaleta del mateix roquissar, (fot. n. 42, caire de la dreta), una escultura de línia estilitzada, representant la Mare de Déu amb el Bon Jesús. Està feta de ciment, i al seu peu, entre d'altres inscripcions incises en el ciment encara tendre, la de "REGINA CLERI. 1960." Sembla que aquesta imatge fou allà col·locada per estudiants del proper monestir de Lluc.





45-46. A la present ocasió no poguérem quedar molta estona al cim: com ja hem dit, feia molt de fred. Per al descens pel Pas de la Paret, hi ha que encaminar-se, com indiquen aquestes vistes, vers l'Oest, exactament en direcció de la segona cúspide,...





47-48. ...el cim de la qual hi ha que deixar a l'esquerra, en tant es va davallant a la gardanxa el coster (es a dir, de biaix), tot perdent a poc a poc altura. El coster no té, prèrs així, cap dificultat, encara que, per la dreta, es deixa caure esquerp i tallat. El negatiu de la fot. n. 48 es va esquinçar inadvertidament en rebobinar, cosa que, d'haver estat advertida en aquell moment, no ha-





guès tengut cap importància per la facilitat de repetir-lo, ja que aquesta fot. és molt important per a indicar la marxa, sobretot en aquest punt crític. Ja al laboratori, l'ampliació s'hagué de fer com es va poder, tot donant que és una vista que no convé omitir. Com que tampoc és cosa de tornar-hi allà dalt per aquesta vista solament, quedant tanta feina com queda per fer, és necessari de ser indulgents amb aquesta vista.

S'advertesqui que la direcció a seguir per a trobar el Pas de la Paret és cap a la visual de les puntes, perfectament visibles al fons, dels dos Castellots (en la línia dels quals es veu a l'excursionista de més lluny),...

49. ...acostant-se al caire del coster i anant perdent altura de biaix, fins donar vista a la paret divisòria que dona nom al pas, a l'extrem superior de la qual es troba aquest. Es tracta d'una paret de partió entre les possessions de Muntanya i Binifaldó, les cases i terrenys de conreu de la qual —d'aquesta darrera— apareixen a l'extrem esquerre de la vista. A l'enfront, a més del Puig Major amb els cims encara tapats per espesos nifulots, es veuen també els ja citats Puig Roig i Puig Ciuró, separats pel Coll dels Ases, i el Puig de les Moles. Més ençà i en cotes més inferiors, en la direcció del Puig Roig, el Puig Muntibudell de S'on Alzines (640 m.), que pareix un insignificant turonet entre onades de roca.

50-52. El Pas de la Paret és facilíssim de trobar per la continuada vista de la paret que arriba fins el mateix pas, i igualment és molt fàcil de passar: solament un descens una mica pendent i esquerp, que rampa i s'escalona suaument per dins d'un passadís entre rocam, fins arribar damunt la mateixa paret, que a la part de dalt ja està esbucada. Una vegada tocada la paret, es segueix davallant cap a la dreta, on es troba una gran rosseguera, que és preferible vorejar, més que no travessar-la, encara que la gent jove —i altres que no ho són tant— gaudeix deixant-se rossolar per





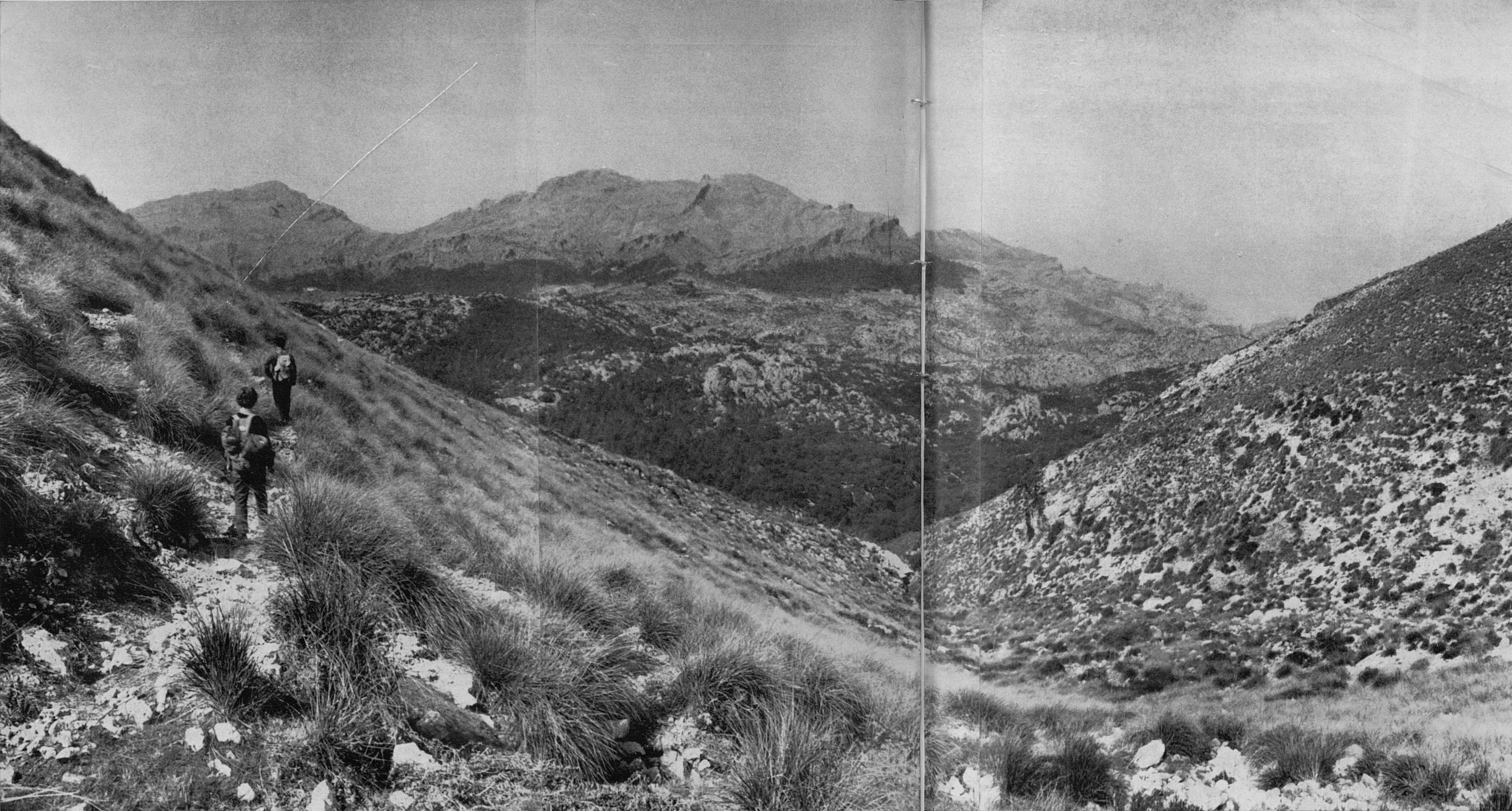
ella, ja que està constituïda per roca esmicolada. Molt a prop de la seva punta inferior, com es veu en aquesta fot., està la Font de les Falgueres, molt fàcil de localitzar per la dita indicació, i així mateix per l'existència, just al seu costat, d'un munt de terra vermella que es va treure no fa gaire en un intent de trobar una deu més quantiosa, a fi d'embotellar-la com aigua de taula, ja que la de la Font de les Felgueres és excel·lent.



53-54. Ací teniu la vista de la mina de la font i el detall de la pica receptacle. L'aigua brolla tan neta i cristal·lina, que, encara que la pica vessa per tot, a la fot. dóna la sensació de no tenir-ne, d'aigua.

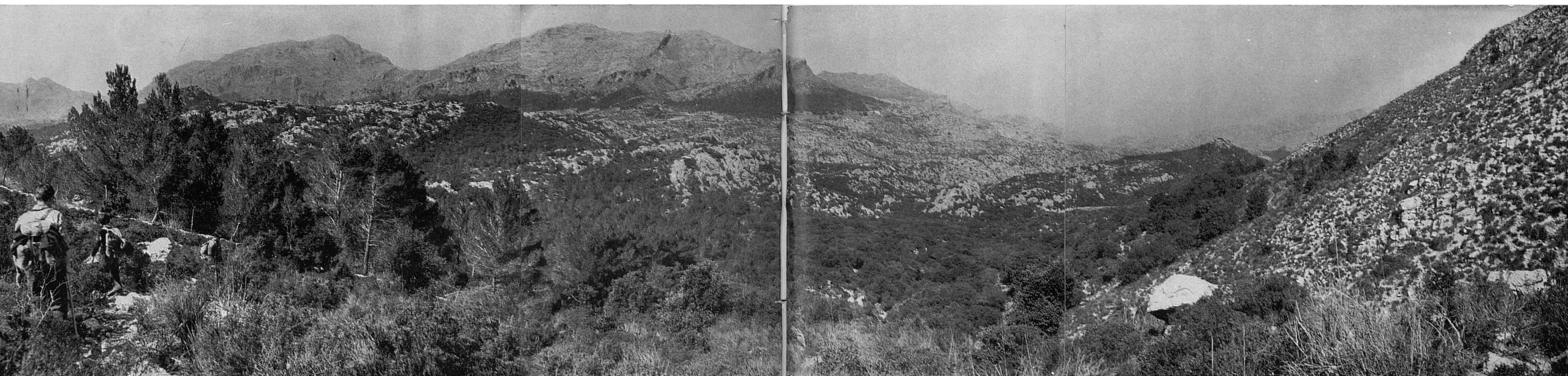
Aquesta font déu el nom a una colònia de falgueres que hi ha al seu costat.





55-56. Fins la mateixa font arriba un tirany que surt de l'antiga carretera de Pollença a Lluc, al costat del portell que s'obri en la paret mitgera de Muntanya i Binifaldó, pel que davallam. En tot moment es troba ben marcat i fàcil; i en qualche punt s'acosta a la paret, a prop de la qual va davallant. Bona indicació aquesta pel cas, un poc improbable, de perdre-lo, o no trobar-lo, sobretot, al seu començament des de la carretera quan va perdut pel bosc.

A l'enfront, els tantes vegades citats Puig Roig, Puig Ciuró i Puig de les Moles.

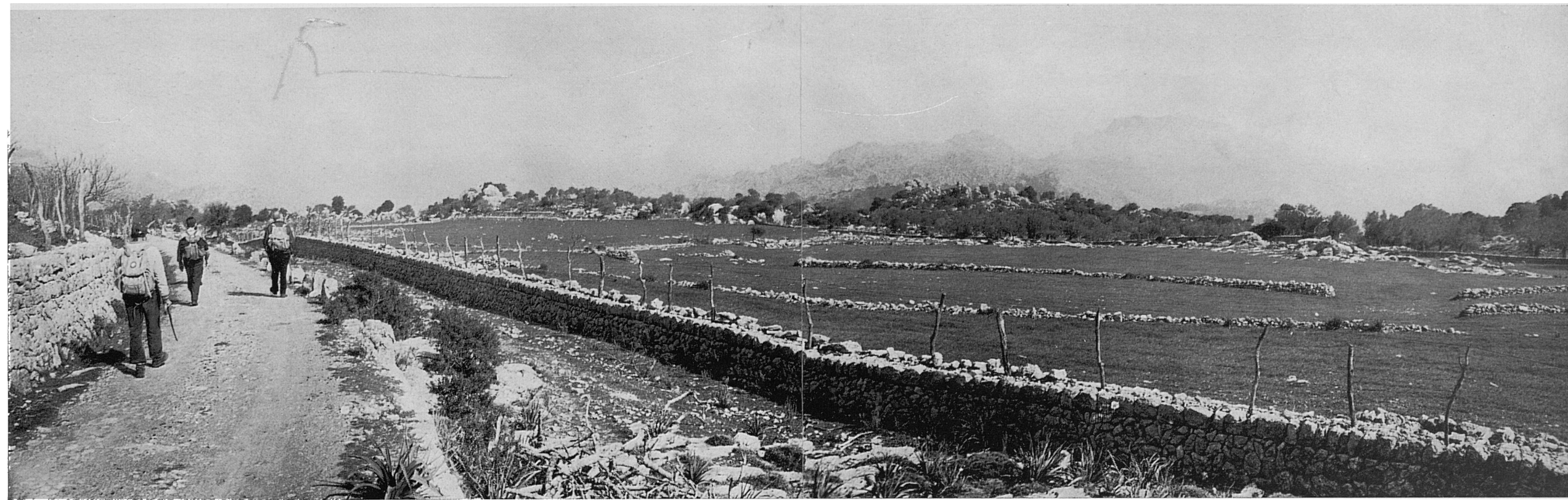




57. Ací ens trobam ja davallant per la vella abandonada carretera en direcció a les cases de Muntanya. Una aturada a mig camí ens permet veure d'aquesta manera la cresteria del Tomir, davant els descensos del qual per aquesta cara nord apareix interposada una elevació secundària de les que aburjonen els descensos inferiors, i que no deixa veure el precipitat coster principal. No cal dir una altra vegada que les fletxes estàn indicant els indrets aproximats dels dos passos emprats en el nostre circuit. A la cresteria de dalt es veuen els dos cims principals del Tomir; el més petit (a la dreta) ens ha servit de guia per a dirigir-nos al Pas de la P'aret.

58-59. El camí, o sigui l'antiga i frustrada carretera de Pollença a Lluç, davalla amb molt de rost per l'alzinar de la possessió. Tot seguint-lo, després de passar pel costat de l'abundosa font de Muntanya, arribariem de bell nou a Les Covasses, on començarem l'escalada. Prenim una desviació, que du directament a les cases,...





60-61. ...i, deixant-les de costat ara a la tornada, seguim pel seu camí d'accés. Passam de bell nou pel costat dels seus conreus de La Plana, i no molt després arribam a la carretera actual, on ens esperaven els cotxes deixats al dematí.



Puig de Ca de Míner i la Cuculla de Fartàritx. Es troba aquesta trilogia vorejant el costat dret del començament —o part de dalt— de l'allargassada i extensa depressió pollencina, que, coneguda amb el nom de La Vall d'En Marc, —denominació que deu a l'antiga i coneguda possessió d'aquest mateix nom,— s'endinsa des de Pollença en direcció oest entre alteroses i abruptes serralades. Pel fons d'aquesta vall —idíl·lica raconada plena de placidesa i harmonia camperoles— s'esmuny per una torrentera suau i pràcticament sense aspreses el torrent del mateix nom, integrat, i ocasionalment engrossit per quantioses aportacions, pels complicats i extensos vessants dels costers que encanonen la vall; torrentera que té la seva primera i més alta iniciació al peu dels vessants septentrionals del Puig Tomir, a les terres de la possessió de Muntanya, dins la qual s'ha desenvolupat la present ruta.

El Puig Tomir és una extensa i compacta massa calissa, particularment nua, que es destria perfectament diferenciada, vista des de la carretera central de l'illa, tot arribant aquesta a les immediacions de Campanet, principalment, i des de molts altres indrets, que resultaria llarg d'anomenar. Solament la seva part inferior —molt avall— dels seus costers septentrional i occidental (sectors de Muntanya i Binifaldó fins Alcanella) està coberta de boscatge —alcines principalment, i pins—, boscatge que no gosa rampar massa en la seva escalada. Tota la resta és pura i nua roca, esquerpes calisses en rigorós i sol·lemne paisatge d'aspecte sempiternament estàtic i immutable.

Així com pels seus costers sud, est i oest, el Puig Tomir davalla regular, encara que abrupte, dins les característiques de la seva configuració netament càrstica, la seva cara septentrional, amb la que principalment ens enfrontam en aquesta ruta, està constituïda per altes parets penya-segades, absolutament inaccessibles quasi per tot arreu, muradal resultant de multimil·lenaris esbaldrecs i rossegaments. Coster aquest molt feixuc, pel peu del qual discorria —i discorr encara, pràcticament inútil— el vell camí de Pollença a Lluc, a la descripció del qual dedicarem el fascicle n. 36 d'aquesta obra de les Rutes.

Dèiem en aquella descripció que, anant per aquest camí en el segle passat el viatger català Joan Cortada, en arribar-hi a aquest sector, va escriure en la seva obra "Viaje a la Isla de Mallorca en el estío de 1845" que "esas empinadas y salvajes cumbres son horrorosas e inaccesibles, y de ellas puede decirse:

Ne gregge ne armenta
guida bifolco mai, guida pastore,
ne v'entra il pellegrin, ne anche smarrito,
ma lungi passa e le dimostra a dito"

paraules que de bell nou citam ací, perquè és per aquests altívols i salvatges cims, costers i cara nord del Tomir, horroroses i inaccessibles, per on anam a fer ara la nostra pujada i descens d'aquesta muntanya. I precisament emprant per a fer-ho els dos únics passos practicables, l'existència dels quals en l'inaccessible muradal penya-segat d'aquest coster, amb tota seguretat, no va poder veure, ni tan sols sospitar, el dit Cortada, ni és possible que doni amb ells qui no sàpiga previament la seva ubicació, encara que ningú dels dos tenguí, una vegada coneguts, complicació de major importància: el Pas del Diable i el Pas de la Paret.

La nostra caminada comença a la carretera de Pollença a Lluc davant l'entrada del camí particular de Muntanya. Un poc més enllà de les cases d'aquesta possessió —al costat de Ses Covasses— iniciam l'escalada cap al cim del Tomir pel Pas del Diable. La davallada la feim pel Pas de la Paret cap a la Font de les Falgueres, retornant de bell nou cap a les cases de la possessió; i, pel mateix camí particular de la vinguda, una altra vegada al punt de partida.

Es aquesta una ruta curta i senzilla —fora de la pròpia escalada— i molt agradable, que en la seva part baixa, gairebé plana, poden fer-la, combinant-la al seu gust, qualsevol classe de persones, encara les que no estàn avessades a fortes caminades. Des de Muntanya és pot davallar cap a So'n Marc, o encaminar-se cap a Lluc per Binifaldó i Manut, amb el que es pot ocupar el dia entre agradosos paisatges de bosc i muntanya, al temps que es coneixen uns sectors interessants de la geografia de Mallorca. Tant en un sentit com en l'altre abunden les fonts en el trajecte.

Per la seva part, l'escalada del Tomir per aquest coster nord exigeix esforç i preparació muntanyeres. No tant el descens pel Pas de la Paret i la Font de les Falgueres. Es tracta, per tant, d'un circuit només apte per a iniciats en la muntanya i amb suficient vigor físic, bons pulmons i cor a tota prova. No és massa llarg, encara que sí suficient per a un dels curts dies de l'hivern.

HOMENATGE. — Dedicam aquest fascicle al Sr. Antoni Cànaves, bon amic i senyor de la possessió Muntanya, a més d'entusiasta admirador d'aquesta obra de les Rutes.

RUTES PUBLICADES

- 1.—Pollença - Castell del Rei. (Edició en mallorquí exhaurida).
- 2.—Port de Sóller - Balitx d'Amunt - Sóller (Pel Pas de S'Heura).
- 3.—Lluc pel camí vell de Selva.
- 4.—Valldemossa - Sa Gubia. (Per Pastoritx i Muntanya).
- 5.—Lluc - Torrent dels Boverons - Lluc. (Pel Pas de Sa Mata).
- 6.—Mortitx - Cova de Ses Bruixes - Mortitx. (Edició en mallorquí exhaurida).
- 7.—La Carretera a la Calobra. (Per Selva i Caimari). (Edició en mallorquí exhaurida).
- 8.—Sant Jordi - Puig de Galdent - Sant Jordi. (Per la Vall de Punxuat).
- 9.—Solleric - Puig d'Amós - Solleric. (Per Comasema).
- 10.—Establiments - Pouet de Sobremunt - Establiments. (Per Sarrià i Bunyolí).
- 11.—Pollença - Puig de Ca - Pollença. (Per Es pujol i Fartàritx des Racó).
- 12.—Santa Maria del Camí - Avenc de Coanegra. (Pel Torrent del Freu).
- 13.—Mortitx - La Malé. (Per Pedruixella i Ariant).
- 14.—Castell d'Alaró.
- 15.—Torrent de Pareis. I) Escorca - L'Entreforc i La Fosca.
- 16.—Torrent de Pareis. II) L'Entreforc - La Calobra.
- 17.—Mancor de la Vall - Massanella. (Per El Rafal i Els Tossals Vells).
- 18.—Font des Garbell.
- 19.—La Capella Blava.
- 20.—Artà - Ermita de Betlem.
- 21.—Sóller - Puig de l'Ofre. (Pel Barranc de Biniaraix).
- 22.—Orient - Serra de la Rateta - Orient. (Per Comasema i el Pas de Na Maria).
- 23.—Alaró - Talaia de Ca'ls Reis. (Pel Pas de S'Escaleta).
- 24.—Puig de Randa. (Des de Algaida, per Castellitx i Albenya).
- 25.—La Trapa. (Des de S'Arracó, per Ses Basses i el Cap Fabioler).
- 26.—Torre de Lluc.
- 27.—Morro de Sa Vaca.
- 28.—Volta del Puig Roig.
- 29.—Puig de Bonany (Des de Petra).
- 30.—Torrent d'Almadrà.
- 31.—Pollença - Cales Castell i Sant Vicenç (Pel Pas dels Pescadors).
- 32.—Lluc - Sa Coma (Per Ses Figueroles i el Portell del Vent).
- 33.—Puig de N'Alí. (Des de Caimari per Els Horts).
(Edició en mallorquí exhaurida).
- 34.—Puig de Sa Creu - Sa Mola. (Des de Caimari, per Ses Rotes i Ca'n Bajoca).
- 35.—Ses Basses de Moritx. (Edició en mallorquí exhaurida).
- 36.—Camí vell de Pollença a Lluc.
- 37.—Lloseta - Ses Cases Noves. (Per S'Estorell i Biniatzent).
- 38.—Torrent del Gorg Blau. (I. Almallutx - Gorg Blau - Turixant).
- 39.—Torrent del Gorg Blau. (II. Turixant - S'Entreforc).
- 40.—Sa Talaia de La Victòria (Alcúdia).
- 41.—Puig des Verger. (Des de Biniaraix, pel Coll d'En Cer i el Portell de Sa Costa).
- 42.—Península de Formentor. I Port de Pollença - Cases de Cala Murta
- 43.—Península de Formentor. II. Cases de Cala Murta - Punta del Far.
- 44.—Puig d'Inca.
- 45.—Sa Comuna de Bunyola.
- 46.—Puig de N'Eimeric.
- 47.—Sa Mola des Ram. (Des d'Esporles per l'ermita de Maristella).
- 48.—Fornalutx - Montnàber. (Per les barrancades d'Es Racó i S'Olivaret).
- 49.—Serra de Ternelles. I. Pollença - Coll de la Roteta - Pla de les Mates Velles.
- 50.—Serra de Ternelles. II. Pla de les Mates Velles - Pollença.
- 51.—Puig de Sant Miquel. (Des d'Alaró, per la Font Figuera i S'Alcadena).
- 52.—La Vall dels Bini. (Des de Fornalutx, per Montcaire i el Coll des Cards Colers).
- 53.—La Muntanya de Montcaire. (Des de Sóller, pel Mirador de Ses Barques i el Pas des Pinot).
- 54.—La Vall dels Bini. (Des de Cal's Reis, per la Coma de Bini y el Pas de S'Argentó).
- 55.—Es Clots Carbons i Ses Monjoies. (Des d'Es Bosc, pel Camí de la Barra, el Pas de S'Estaca i el de Ca'n Termes).
- 56.—Puig de Massanella. (Des de Mancor de la Vall, per la Font Nova i la Font de S'Avenc).
- 57.—La Serra del Cavall Bernat.
- 58.—Puig Tomir. (Pel Pas del Diable).

EN PREPARACIO: algunes altres.

Preu:
130 pts
Subscriptors, primer llançament:
110 pts.

Depòsit Legal P. M. 1172 - 1972.
Es propietat de l'autor.
Prohibida la reproducció.
© Jesús García Pastor.

Fotografies i text; revelat, ampliació, unió de les fotografies i direcció de la edició: Jesús García Pastor.
Traducció del castellà.
Gràfic de l'itinerari: Melcior Rosselló Simonet.
Imprès per Miquel Ferrer Sureda.
Grabats: Grabograf, S. A. (Madrid).
Paper: «Printover», fabricat per Sarrió C. A. P.