

RUTES

AMAGADES DE MALLORCA



53

LA MUNTANYA DE MONTCAIRE

(Des de Sóller, pel Mirador de
Ses Barques i el Pas des Pinot)

ITINERARIO



SITUACIÓN

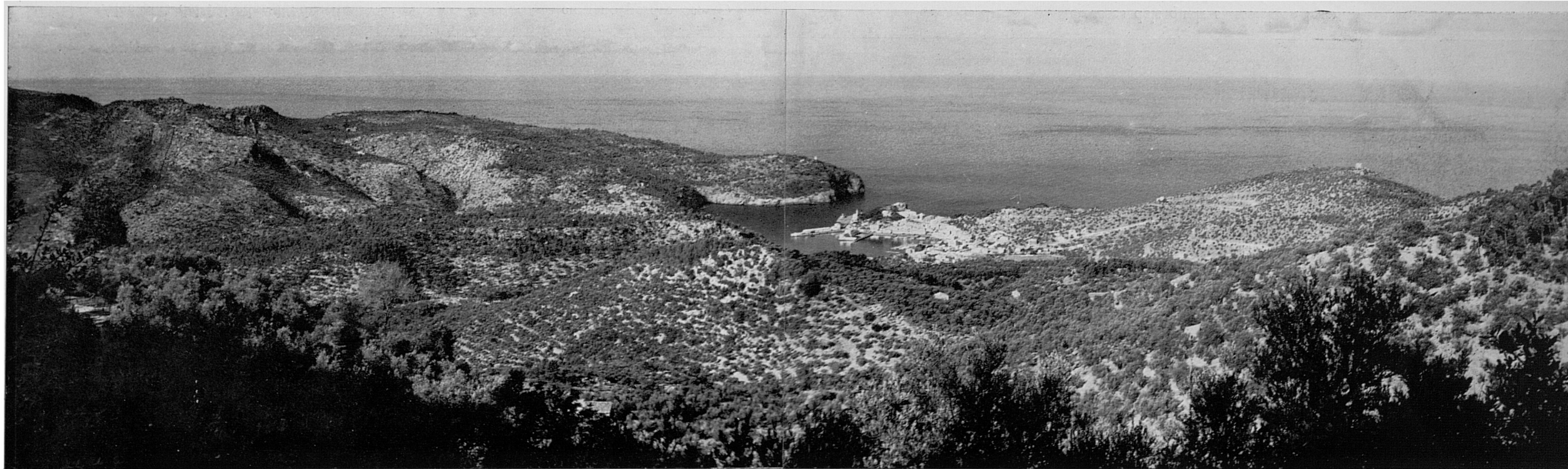
COBERTA: El port de Sóller vist des del Mirador de Ses Barques. La vista està presa amb teleobjectiu, i, al fons, apareix la península del Cap Gros, apèndix montuós que pel Nordoest configura i forma l'entrant del port de Sóller, i a l'extrem del qual està, i es veu, el Far de Muleta.

Amb la Ruta anterior, des de Fornalutx a la vall dels Bini, obrirem una bretxa vers la arraconada zona dels vessants septentrionals del Puig Major. Ara, amb la present i altres que la seguiràn, ens ha paregut oportú eixamplar aquesta bretxa, i donar una completa descripció d'aquells abruptes i solitaris paratges, (Seguix a la contracoberta posterior)



1-3. Al costat d'un pronunciat recolze de la carretera de Sóller al Puig Major, a l'extrem sudoccidental del Puig de Sa Comuna de Fornalutx, en un replà, que és el que aquí es veu, hi ha el Mirador de Ses Barques, construït no fa molt de temps per Obres Públiques, amb ocasió d'aquesta nova carretera. Des de la replaceta una breu escalinata dona accés al Mirador, des del qual s'assoleixen esplèndides vistes damunt el port de Sóller i les zones adjacents.

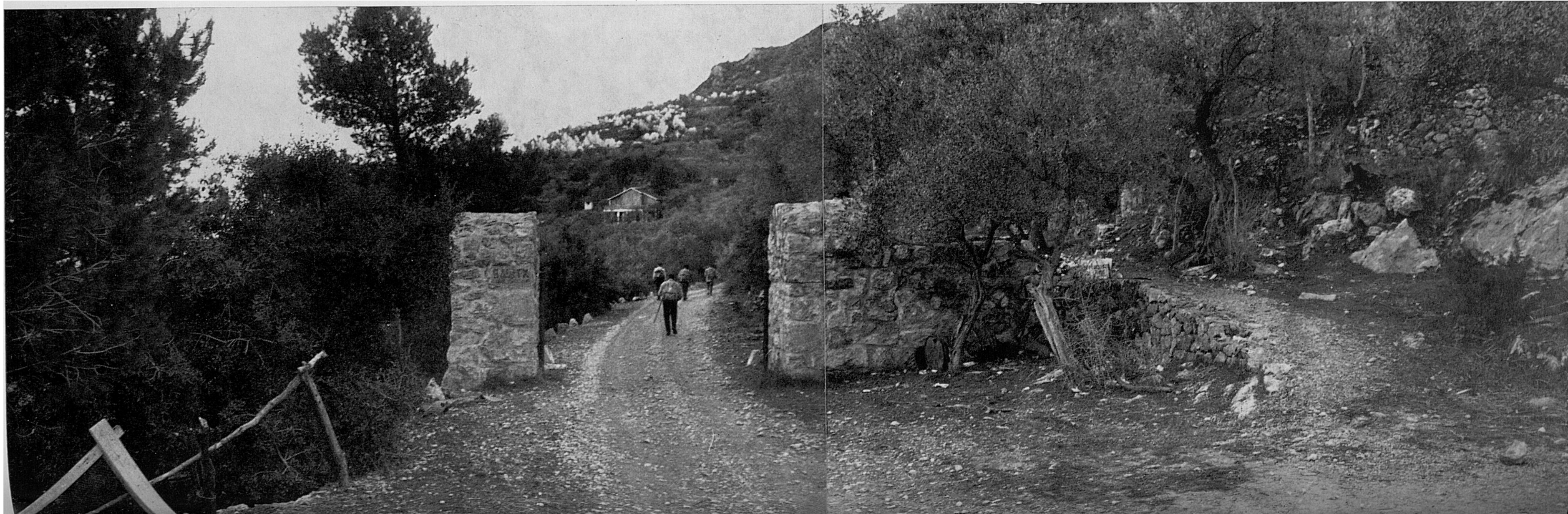
En aquest punt començam la descripció gràfica del present circuit.





Al costat del Mirador l'industria turística, que, es clar, procura no perdre ocasió, ha construït dos "merenders", des de les terrasses dels quals s'assoleixen les mateixes o millors vistes que des del propi mirador. Apareixen en aquesta fotografia, a l'esquerra, els escalonats descensos que des del Teix i la Serra de Sa Galera van a morir damunt la mar en la península de Muleta i el seu Cap Gros; a la dreta del port, el turó fortament penya-segat per la part de la mar de la Torre Picada.

4. Emprenim la marxa pel curt camí que, des del Mirador, enllaça amb el dels Bàltx,...





5-6. ...camí aquest darrer pel que seguim uns centenars de metres fins el punt indicat per la fotografia. Aquí, en aquest porcell tancat amb barrera de ferro, s'inicia el de Montcaire, que ja tot d'una comença a pujar, primerament per l'olivar,...



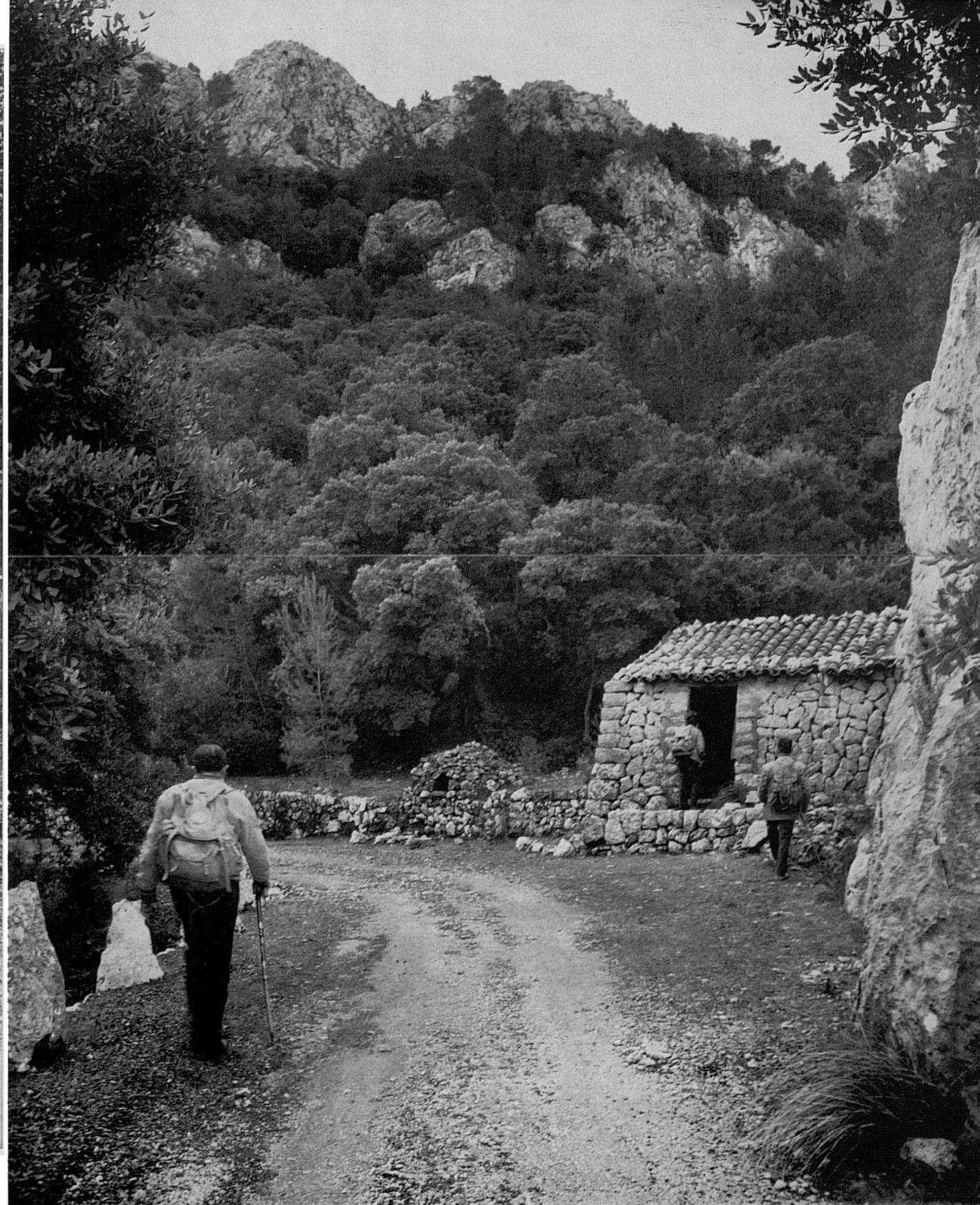


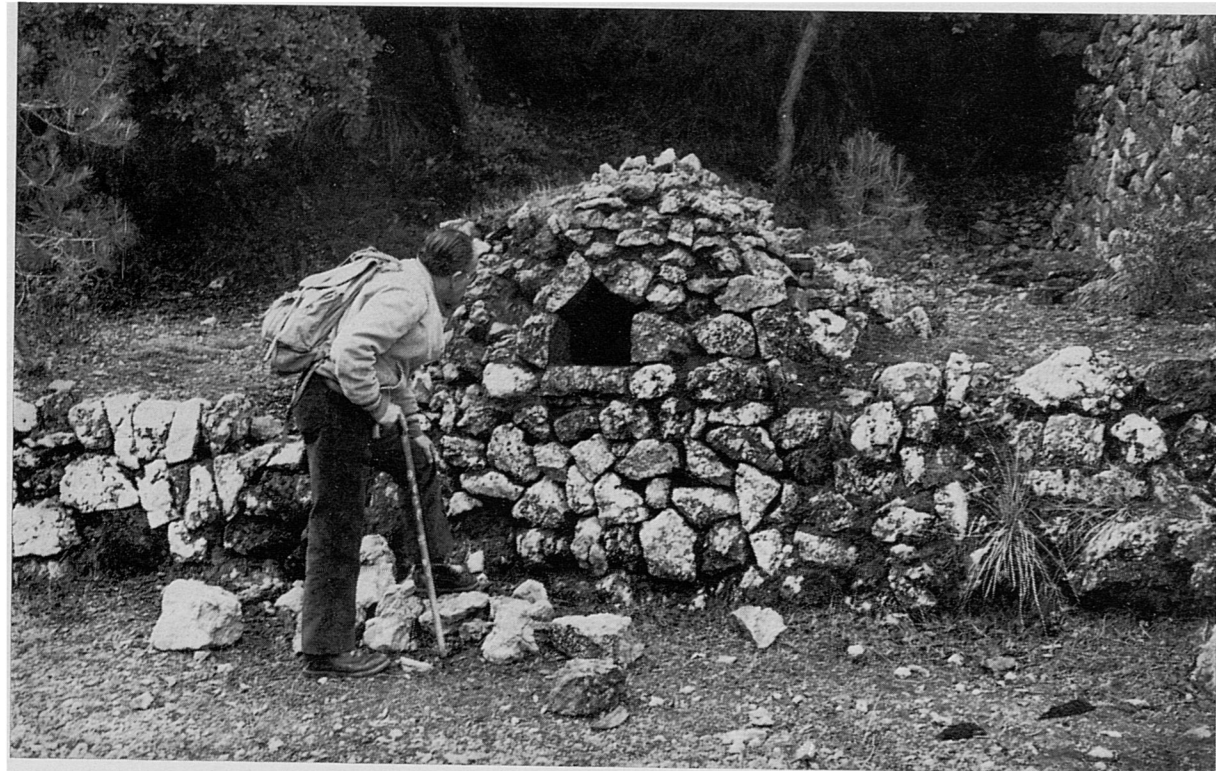
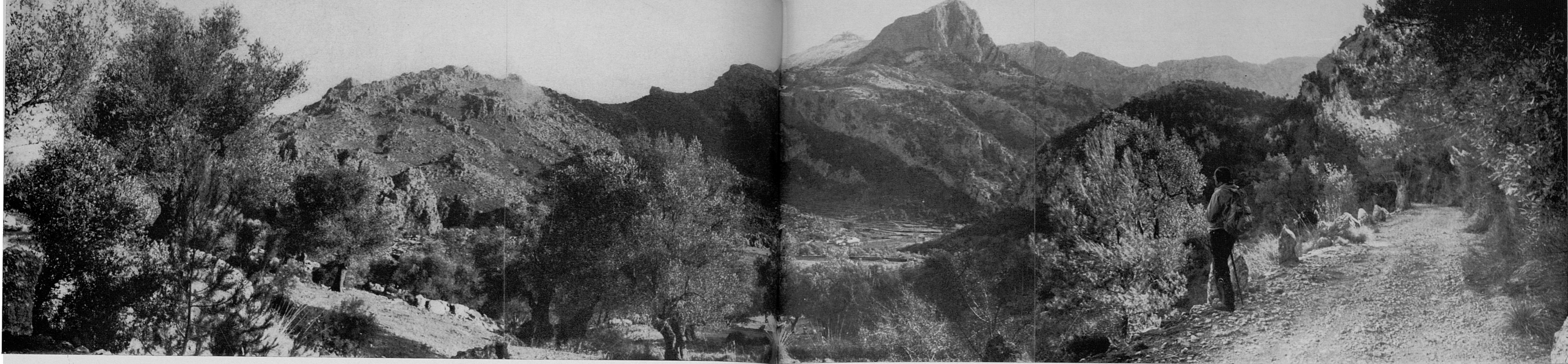
7. ...endinsant-se de seguida dins l'alzinar, que cobreix per totes aquestes parts els costers del puig de Sa Comuna de Fornalutx, pels vessants septentrionals del qual discorre quasi completament el camí.

Per aquesta seva part nord el puig de Sa Comuna es molt abrupte, boscos i eritzat de roquissars i penya-segats. El camí va elevant-se fins a guanyar una cornisa que li permet el pas, i ja des d'allà comença a davallar cap a Montcaire. Des del caire d'aquesta cornisa espadada s'assoleixen àmplies i esplèndides vistes damunt la fondalada dels Bàltx inferiors, tancada a l'enfront i per totes les parts per una feresta orografia. Des d'aquesta talaia pot tractar-se de localitzar en els penya-segats d'allà davant, a la part occidental de la Muntanya de Montcaire, el Pas des Pinot, si després s'ha d'intentar passar-lo.

La vista que ara n'ofereim aquí, passada ja la cornisa de la talaia anterior, des de la que no tinguérem ocasió de prendre cap fotografia, mostra el complex del Puig Major (1.445 m.) i els seus descensos secundaris vers la fondalada de Montcaire. A l'esquerra, Es Colls (dos colls contigus entre el Puig de S'Alzinar i la Muntanya de Montcaire); al centre, aparentment més alta, la Pena del Migdia (1.343 m.); a la dreta lluny, la cresteria de la Serra de So'n Torrella.

8-9. El camí de Montcaire és molt pintoresc i agradable. I molt còmode, encara que no curt. A un dels seus recolzes es troba aquesta antiga barraca de carboners amb un rústic forn de coure pa al seu costat, molt ben conservat. La solidesa de la barraca indica que en aquest lloc es feia carbó permanentment, cosa per altra banda perfectament justificable, perquè l'alzinar és aquí per tot arreu molt espès i esponerós.

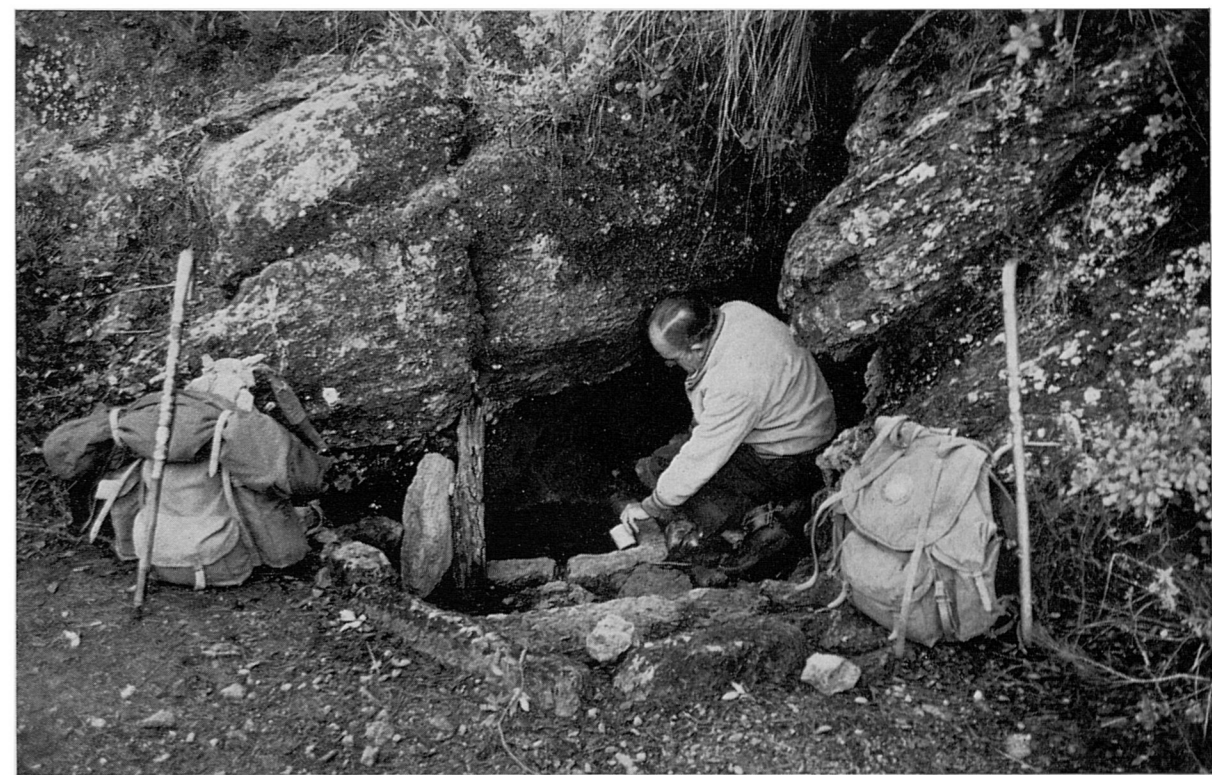




10. Poc més enllà es van suavitzant els costers, deixant terrenys pel conreu. El camí va suaument descendint vers la vall de Montcaire, les cases de la qual es veuen allà abaix. A l'enfront, el complex orogràfic del Puig Major, separat de la Muntanya de Montcaire per Es Colls.

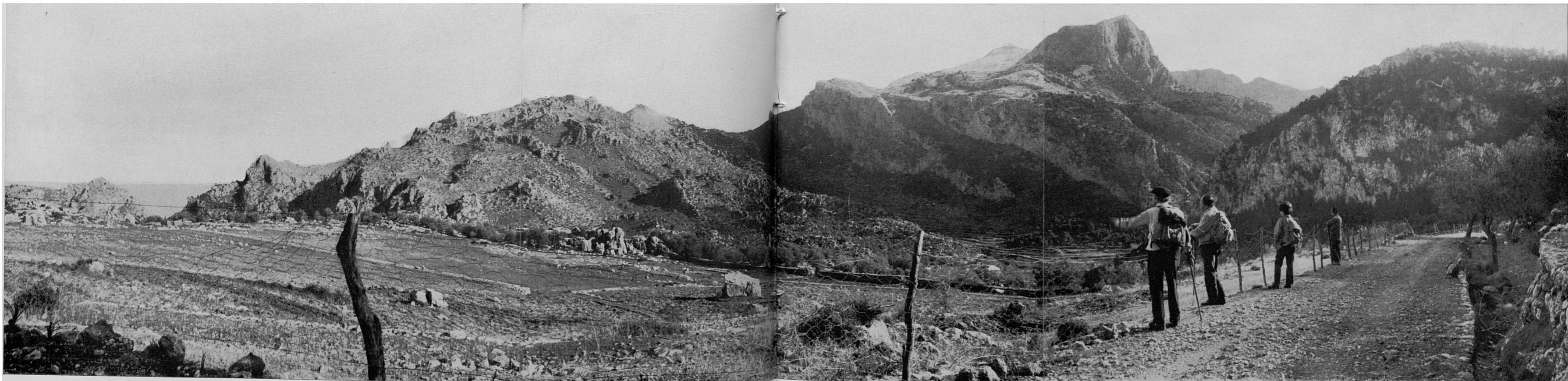
13. En aquesta vista, que mostra aquí a prop extenses planes de conreu, terres elevades de Montcaire en els descensos del puig de Sa Comuna, divisant-se així mateix les cases de la possessió allà lluny al fons de la vall, apareix al front una dura orografia, en la que es distingeixen principalment, d'esquerre a dreta, la mole de Sa Seca (500 m.), l'esquerpa Muntanya de Montcaire (840 m.), Es Colls, el Puig

11-12. Donam en aquestes fotografies una vista més propera del forn de la fot. n. 9 (posada aquí per imperatius de la distribució de tamanys) i la d'un fontinyol que hi ha a la vorera del camí.



de S'Alzinar (900 m.) i el Puig Major (1.445 m.). Més al lluny, a la dreta, la cresteria de la Serra de So'n Torrella. I aquí, mes a prop, a l'extrema dreta, penya-segats de la pròpia Comuna de Fornalutx.

El Pas des Pinot es troba (penya-segat en ombra densa) a la dreta de l'afuada dent que's veu a l'extrem esquerre de la Muntanya de Montcaire.



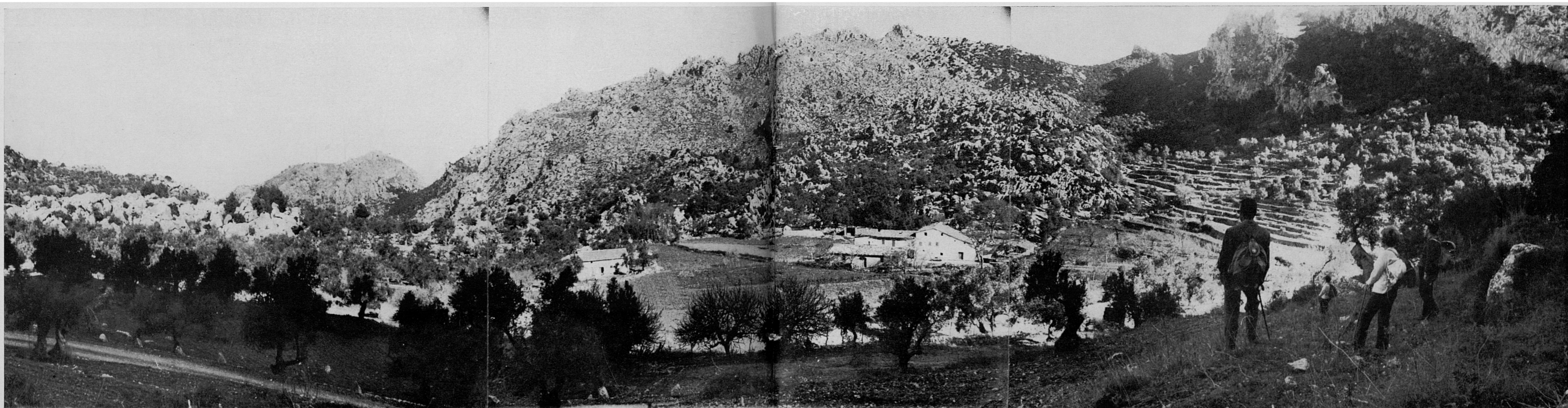


14. Ja prop de la fondalada de Montcaire, el camí passa pel costat d'aquesta vella i rústica edificació. Es Ca'n Codony, casa ara deshabitada, abandonada i mig ruïnosa, que no fa tant de temps coneguerem ocupada.



15. Molt a prop de la casa hi ha un fontinyol, que, endemès de proveir-li d'aigua per les habituals necessitats, feia possible l'existència d'un petit hortet.

16. Tot arribant quasi al fons de la vall, aquesta vista mostra les cases de la possessió projectades sobre el fons de la seva esquerpa muntanya, al peu de la qual per aquesta part es veu el seu famòs Esquetjar. A l'esquerra de la vall, la Casa de Ses Dones.





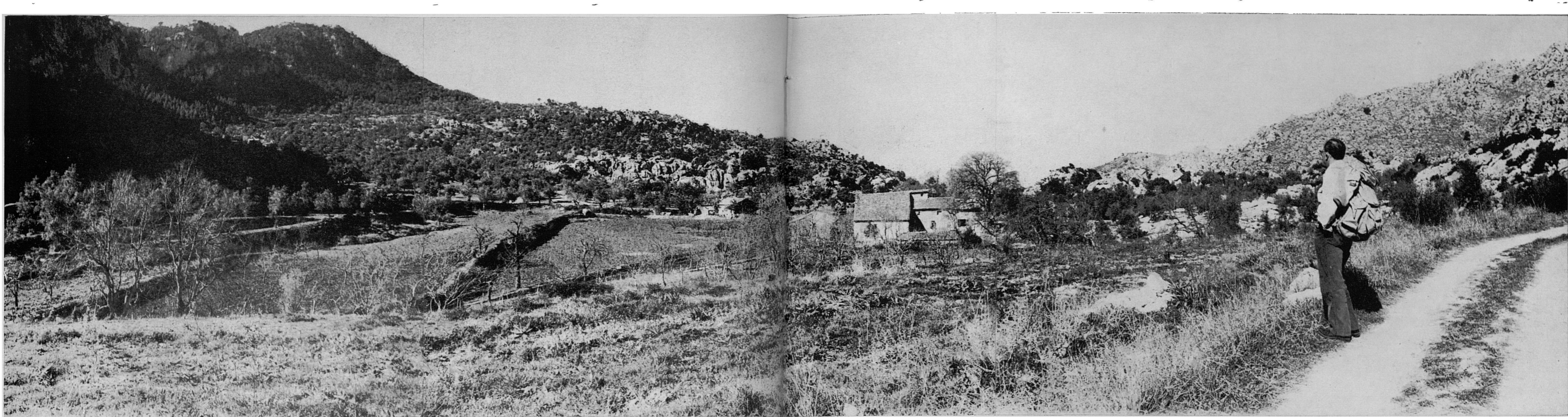
17. El camí passa pel costat de la Font de Montcaire. El seu agradable racó, en aquesta vista amb ambient d'incipient primavera, apareix il·luminat per un primerenc sol matinal.

18. La font, encara que brolla dins una mina un poc més amunt, surt a la vista a un angle de la replaceta bastant quantiosa i contínua, tant a l'hivern com a l'estiu. Uns quants platers, acàcies i polls ombregen a l'estiu aquesta replaceta, on hi hà una taula i bancs de pedra. El paratge és molt atractiu i pintoresc, i just en ell coincideixen, fent arribar la seva aigua dins un safareig contigu, els sorollosos rois de la Font de Montcaire i de la Font Nova, així mateix allà molt propera.



19. Sense acostar-nos a les cases, de les quals ja donarem unes quantes visites a la Ruta anterior, seguim pel camí que puja vers els Bini,...





20. ...i que passa per Es Colls, camí aquest que així mateix emprarem a la Ruta anterior.

A penes començat a trepitjar-lo, aquesta vista retrospectiva mostra la vall de Montcaire, i les cases de la possessió per la seva part sud-est. Més enllà, a l'esquerra, la Casa de Ses Dones. Més a l'esquerra, al fons, el Puig de Sa Comuna de Fornalutx mostrant la seva penya-segada cresteria i els seus rocosos descensos vers la vall i la esclatxa del torrent. A la dreta, part dels costers sudoccidentals de la nua i eritzada Muntanya de Montcaire,...

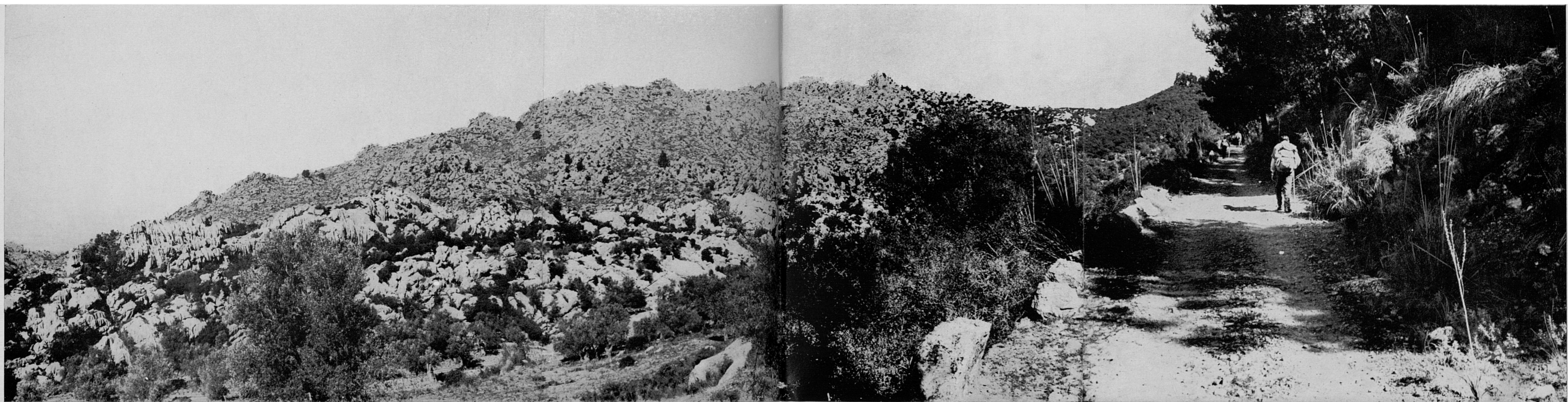
21. ...que en aquesta altra vista, presa des d'una mica més amunt, es mostra completa, deixant veure el seu enllaç amb el Coll de Bini. Aquí més a prop, al peu de la muntanya, com si fos un insalvable muradal que impedisís la seva penetració i accés, el dèdal rocós de S'Esquetjar.

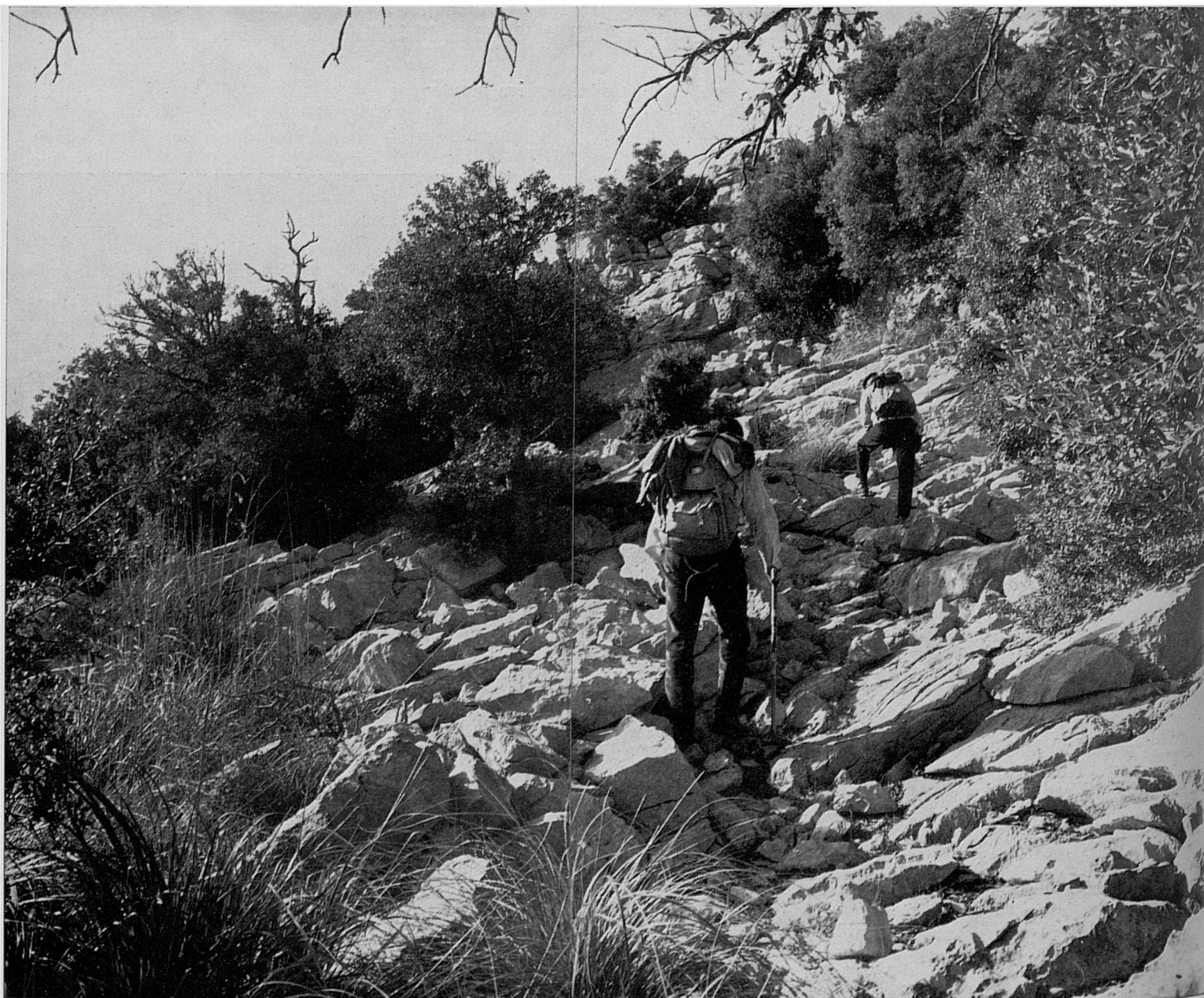
El nostre accés cap a les crestes de la muntanya el farem des del Coll de Bini, arribant el Pla de Sa Creu per darrere del roquissar que en forma de dent es veu sobresortir en aquesta vista allà dalt a la dreta. La major altura d'aquesta esquerra muntanya no es veu des d'aquí, per quedar oculta per la línia de crestes del primer terme.

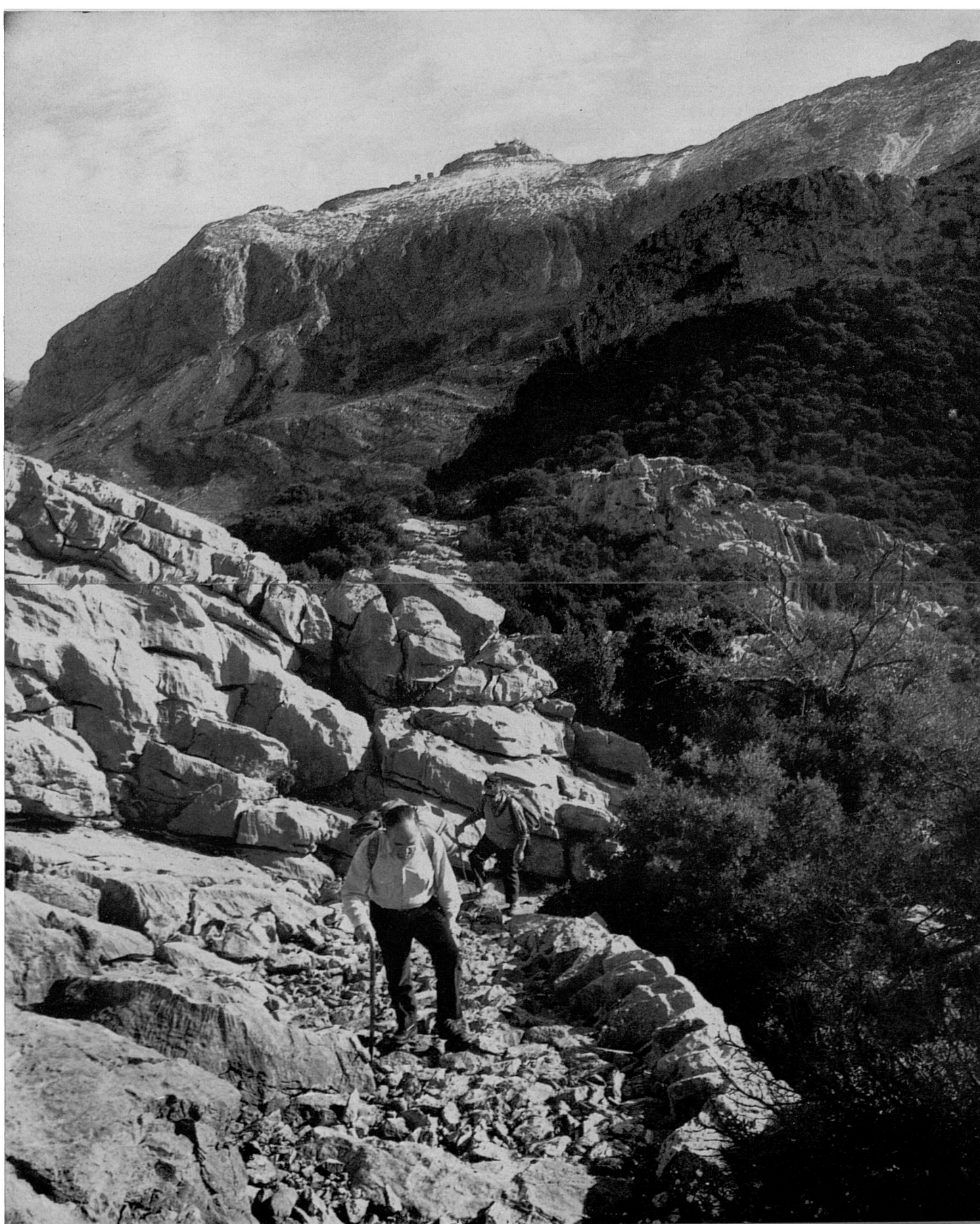
22-23. (*Pàgina següent*). El camí, després d'endinsar-se dins l'alzinar, arriba al coll de Bini, punt on hi ha que deixar-lo, per a prendre un caminó que surt cap a l'esquerra i puja a la Muntanya de Montcaire. La vista n. 22 mostra el punt de la desviació. No hi ha allà moltes senyes a que referir-se, i, com es veu, ninguna permanent. En tot cas, es tengui en compte que:

A damunt del propi coll, tot just quan comença la davallada cap als Bini, per poc que's cerqui, es trobarà una paret mitgera, que s'orienta vers la muntanya. Per la part de dins d'aquesta paret, vorejant una zona molt aspra eritzada per la vegetació i abruptes roquissars, que fan molt incòmode el seu trànsit, si no és anant per aquest caminó, i encara per ell, hi ha un tiranyet, que, mig perdut al principi o tapat per la garriga, puja sense interrupció fins el Pla de Sa Creu. Maldament la seva incertesa en qualque punt, no és difícil de seguir, una vegada que s'ha trobat.

La fot. n. 23 el mostra en un punt més aclarit d'aquesta esquerra muntanya;...

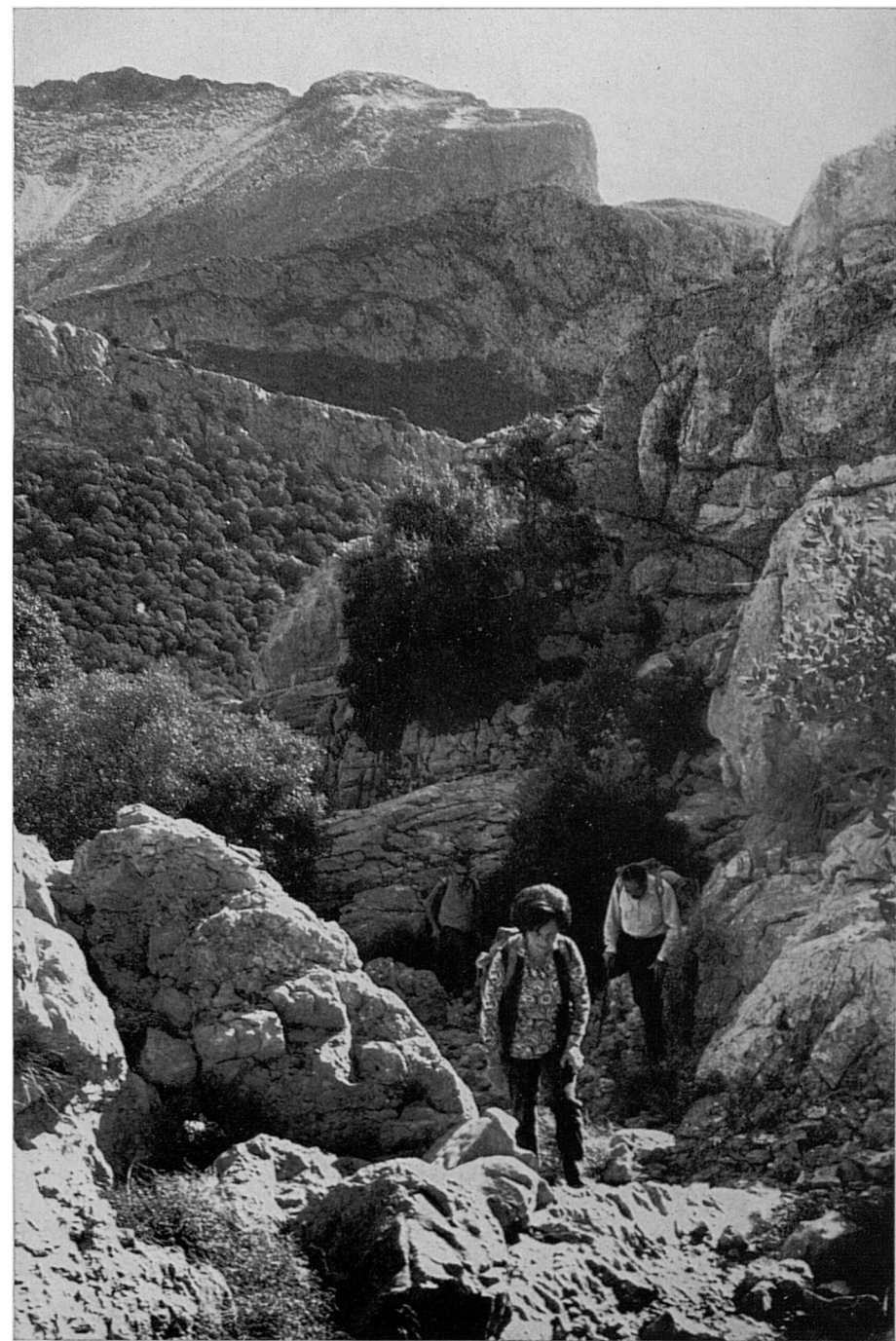






24-25. ...i aquestes altres dues, en vistes retrospectives obrint-se pas entre l'orgia de roquissars que la cobreixen per aquesta part, com a continuació en aquestes altures del famós Esquetjar que ja varem fer notar al fons de la vall.

En ambdues vistes, al fons, apareixen sectors del Puig Major vist pels seus costers nordoccidentals: una, mostra la seva part central (1.445 m.) i l'extrem nord; l'altra, el seu extrem sudoccidental o Penya des Migdia (1.343 m.). Ambdues el mostren amb una mica de neu damunt els seus vessants.





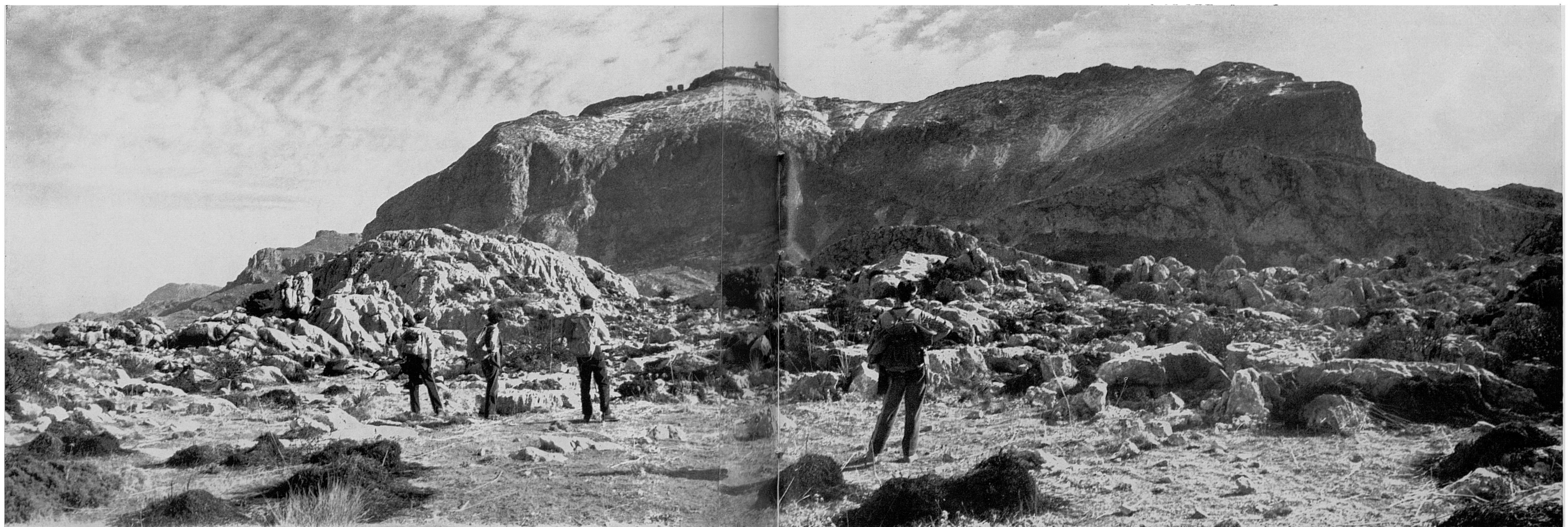
26. El caminó, un poc més amunt, passa per enmig d'aquesta petita explanada, i segueix pujant cap al Pla de Sa Creu. En aquesta vista es veu al fons el Puig Major; davant ell, a la dreta, el Puig de S'Alzinar amb una segona cúspide espadada davant ell, com si fos el seu antemural, tot formant un altre coll, que amb el de Bini, contigu i en cota inferior, fan el conjunt de colls (Es Colls), visibles tant des de la part de Montcaire com des de la dels Bini. Un altre tercer, existent quasi en línia amb aquests, el Coll des Cards Colers, queda un poc més enllà, entre el Puig de S'Alzinar i el mateix Puig Major.

27. Ja som al Pla de Sa Creu, que ve a ésser com un ample escaló o replà en els descensos de la Muntanya de Montcaire vers l'Est. Aquí minva un poc la per totes bandes turmentada configuració d'aquesta rocosa i eritzada muntanya. Des del Pla de Sa Creu en direcció Est, s'assoleix aquesta àmplia panoràmica del Puig Major, quasi de punta a punta, puix que les altures més baixes que se li veuen unides a l'esquerre, són igualment d'ell, passat l'entrant de la seva Coma Fosca. L'altra elevació que apareix més lluny, a l'esquerre, és el Puig Tomir.

28. La vista en direcció oposada a l'anterior des del mateix Pla de Sa Creu, és a dir, vers la pròpia Muntanya de Montcaire, posa davant els ulls la seva esquerpa configuració, l'al·lucinant orgia de dilatats i solitaris roquissars.

El penyalars que sobresurt aquí més a prop, a l'esquerre, és la dent a que ens referirem quan la fot. n. 21. Les crestes que aquí al front es veuen, tampoc són les més altes, puix que el cap cimbal, bastant centrat, encara que no molt més elevat (858 m.), es troba darrere de la línia de crestes des d'aquí visibles. La millor pujada damunt elles pareix ésser, i per allà la ferem nosaltres, pel costat de la paret que en la fot. es veu rampant el coster. Ja a dalt, la configuració d'aquesta muntanya és un poc amesetada, amb petites elevacions i replans, descendint bastant uniformement, encara que sempre rocosa i molt abrupta. Les fotografies preses allà dalt no aportarien cap nou aspecte a la cosa ja coneguda, i, en canvi, augmentarien la documentació gràfica, sobrepassant els límits d'un fascicle. Per això no en donam cap.

Ara, escalant un tros del coster que es veu aquí a la dreta,...





29. ...prenim aquesta nova panoràmica en direcció cap al Puig Major, que, endemés, inclou, a tot el llarg de la seva meitat inferior, zones de la pròpia Muntanya de Montcaire en la part de límits amb els Bini. L'altiplà i zones de conreu d'aquestes dues possessions

es veuen aquí al centre. La muntanya boirinososa que es veu allà al lluny, a l'esquerre, al caire d'unió de les dues primeres fots., és el Puig Roig (1.002 m.).

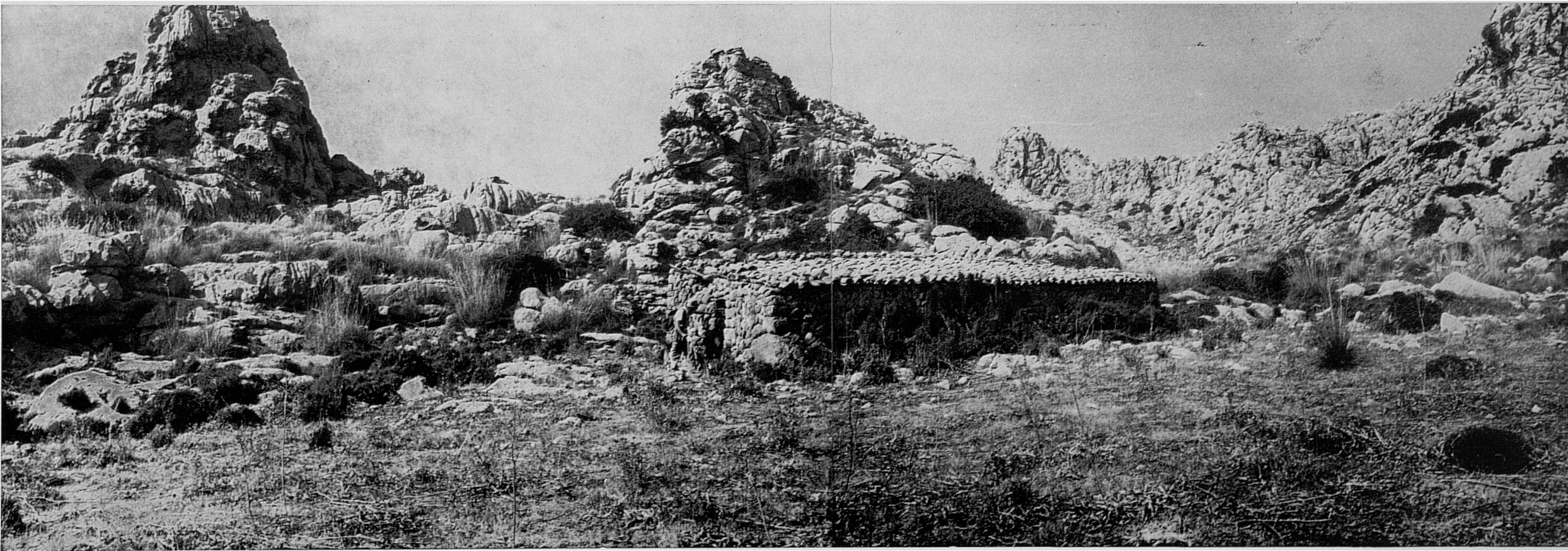
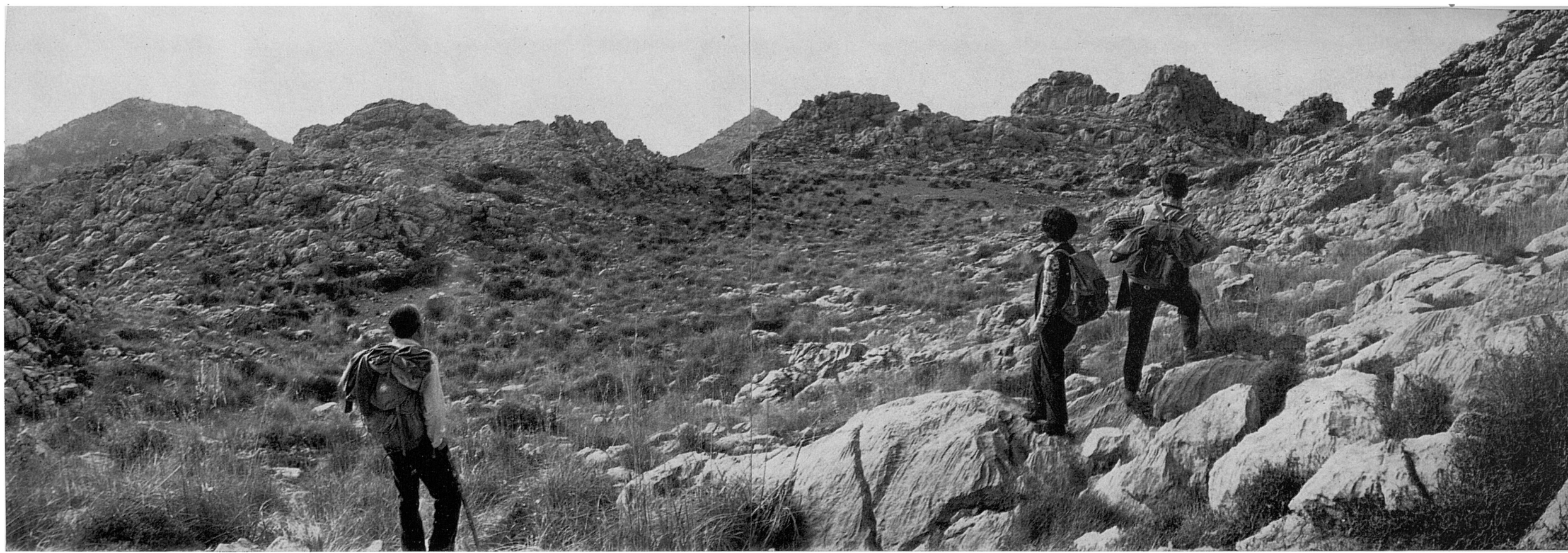




30. El caminó pel que hem arribat al Pla de Sa Creu, practicamente no mor a l'arribar-hi. El mateix, o un altre que allà comença, surt en direcció Sud per un portell que hi ha a la paret (¿de partió entre Bini i Montcaire?) que apareix a la fot. n. 28. Des d'allà comença a davallar cap al Pla des Porxo. Es aquest un altre replà de la Muntanya de Montcaire, situat a una cota més baixa que el Pla de Sa Creu. Per arribar-hi, no podem donar millors indicacions que les de no perdre aquest caminó, cosa no difícil pels avesats al muntanyisme, maldament que en qualque indret es trobi insegur o mig perdut. Existeix un bon punt d'orientació general i és la cúspide del Puig de Sa Comuna de Fornalutx, allà prop en front, quasi en la mateixa línia del Pla des Porxo.

Trobant-se al lloc que mostra la fot., hi ha que anar davallant cap als replans que aquí es veuen, amb desviació una mica a la dreta;...

31-32. ...i, prompte es dona vista al Pla des Porxo (aquí baix, a la dreta) que quedarà identificat, encara sia vist des de lluny, per l'existència en ell d'un porxo que li dona nom,

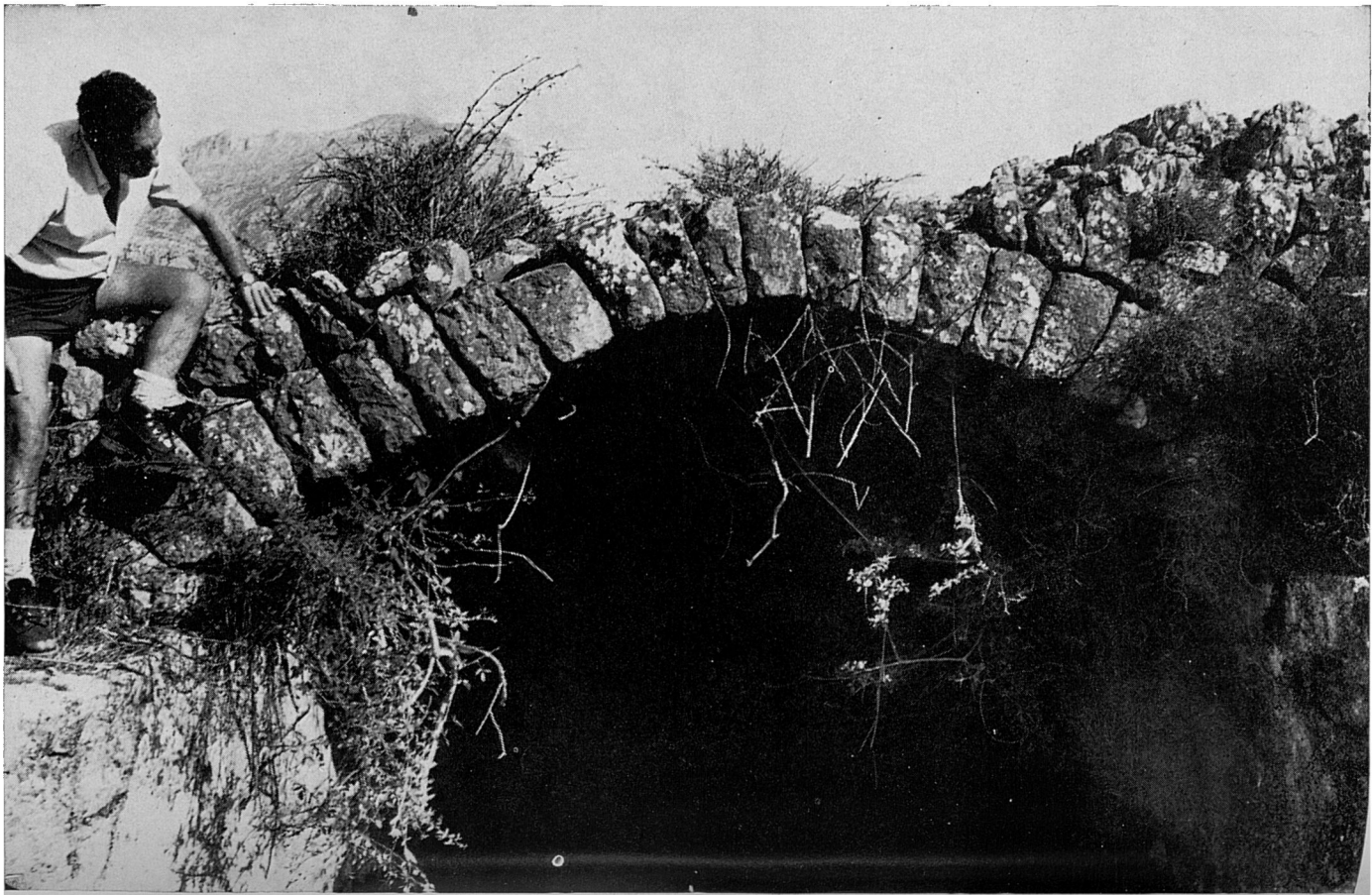




33-34. Es molt possible que el Pla des Porxo hagués estat conrat en temps passats. En ell, endemés del dit porxo, hi ha un aljub d'aigua de pluja amb una rampa d'accés per abeurar el bestiar.

En aquesta vista apareix al fons el Puig Major, i, a l'esquerre, un roquisar en forma de dent pel costat del qual passa el caminó de la nostra vinguda des del Pla de Sa Creu. Davant el Puig Major, el igualment tantes vegades citat Puig de S'Alzinar.

L'aljub està cobert per un sostre de fals tramat, que és admirable que pugui sostenir-se sense caure. La fot. més petita mostra el seu arc frontal, amb pedres un poc treballades, que tant mateix ja han fet qualche moviment;...

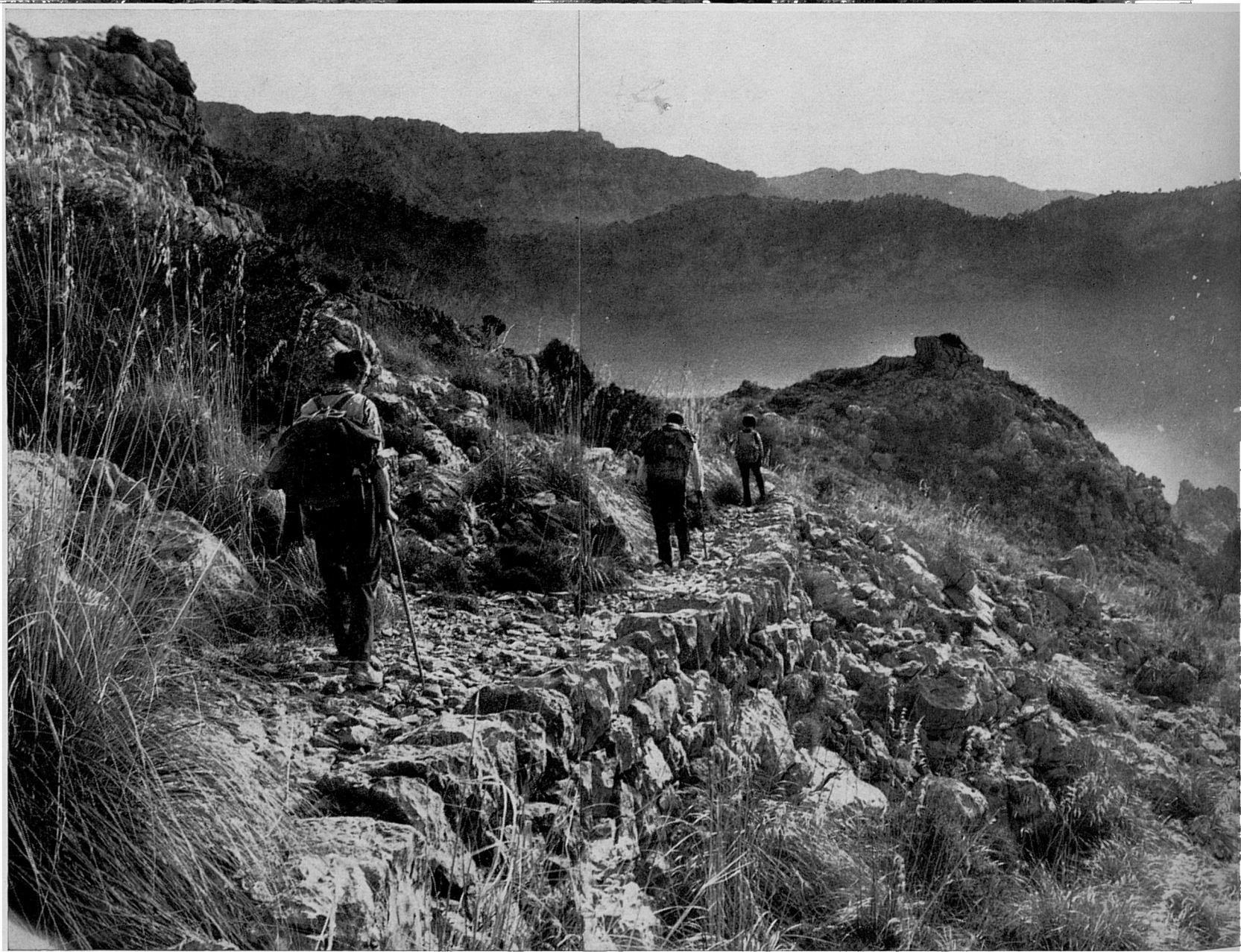


35. ...i aquesta altra l'aspecte interior en el que es veu la rústica trama de la volta, pedra contra pedra en el seu estat natural sense relloc ni talla. Hem vist en altres ocasions pel camp mallorquí qualcuna barraca d'aquesta mateixa atrevida i primitiva cobertura, que pensam que és de estructura neotalaítica. Ignoram si encara es fa a qualque part. Aquest aljub, mirant la construcció interna i el referit de les parets, no sembla ésser massa antic.

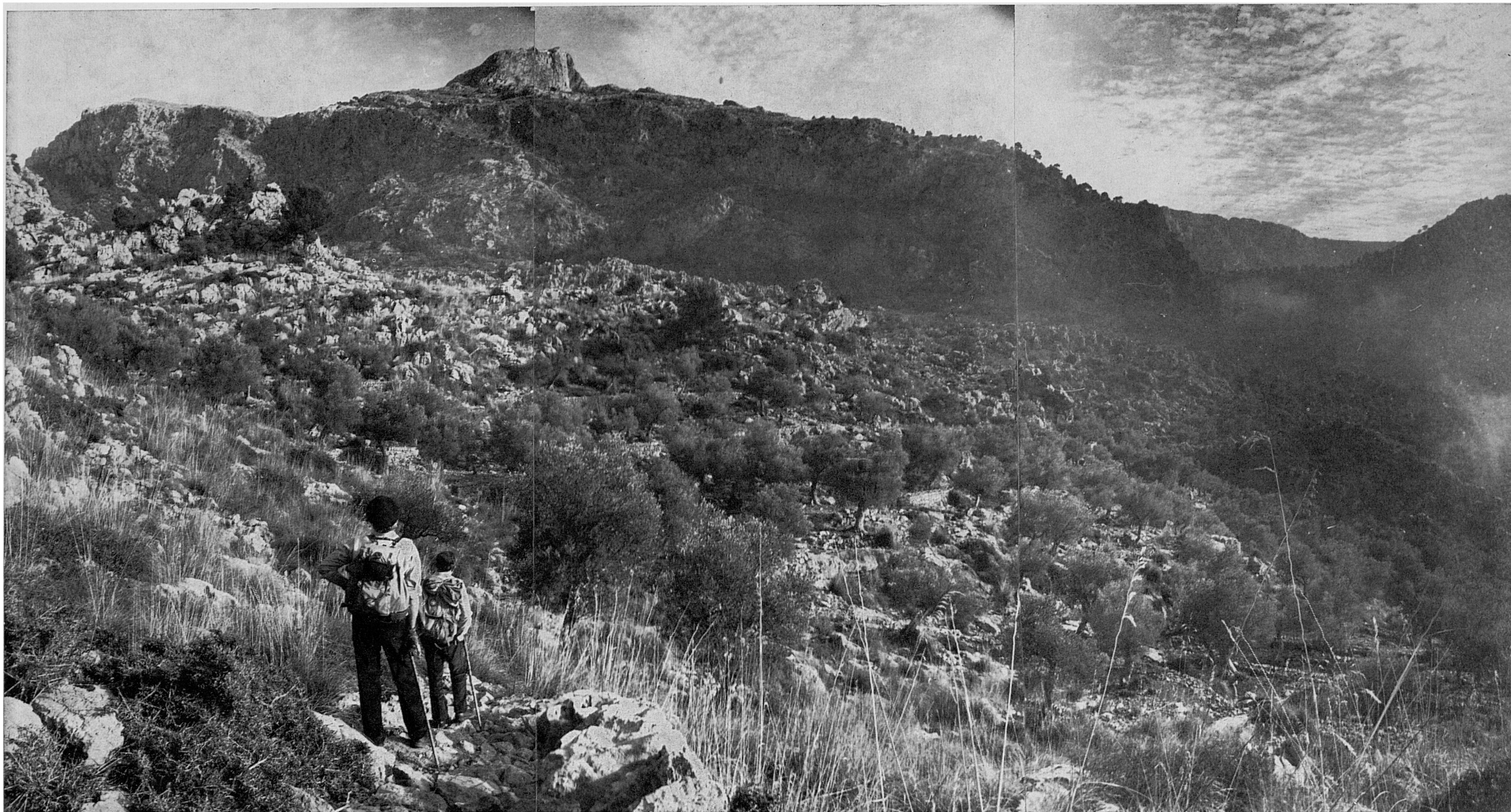
L'aigua està plagada de cabots, encara que no verem gramotes per enlloc. ¿Com podrien haver arribat fins aquí, pujant uns quilòmetres del sec i rocós coster?. Es més segur que's tracta de les cries de qualque espècie amfíbia de calàpat existent a aquesta altura. Es per això que aquesta aigua no sembla recomanable per a beure, encara que sol ésser clara i neta.



36-39. (*Pàgines següents*). Deixam el Pla des Porxo, començant a davallar pel seu vell camí d'accès des de les cases de Montcaire, alguns aspectes del qual en vistes retrospectives mostren les fots. següents. En qualche punt el camí es troba un poc confús, encara que no és difícil de rastrejar.



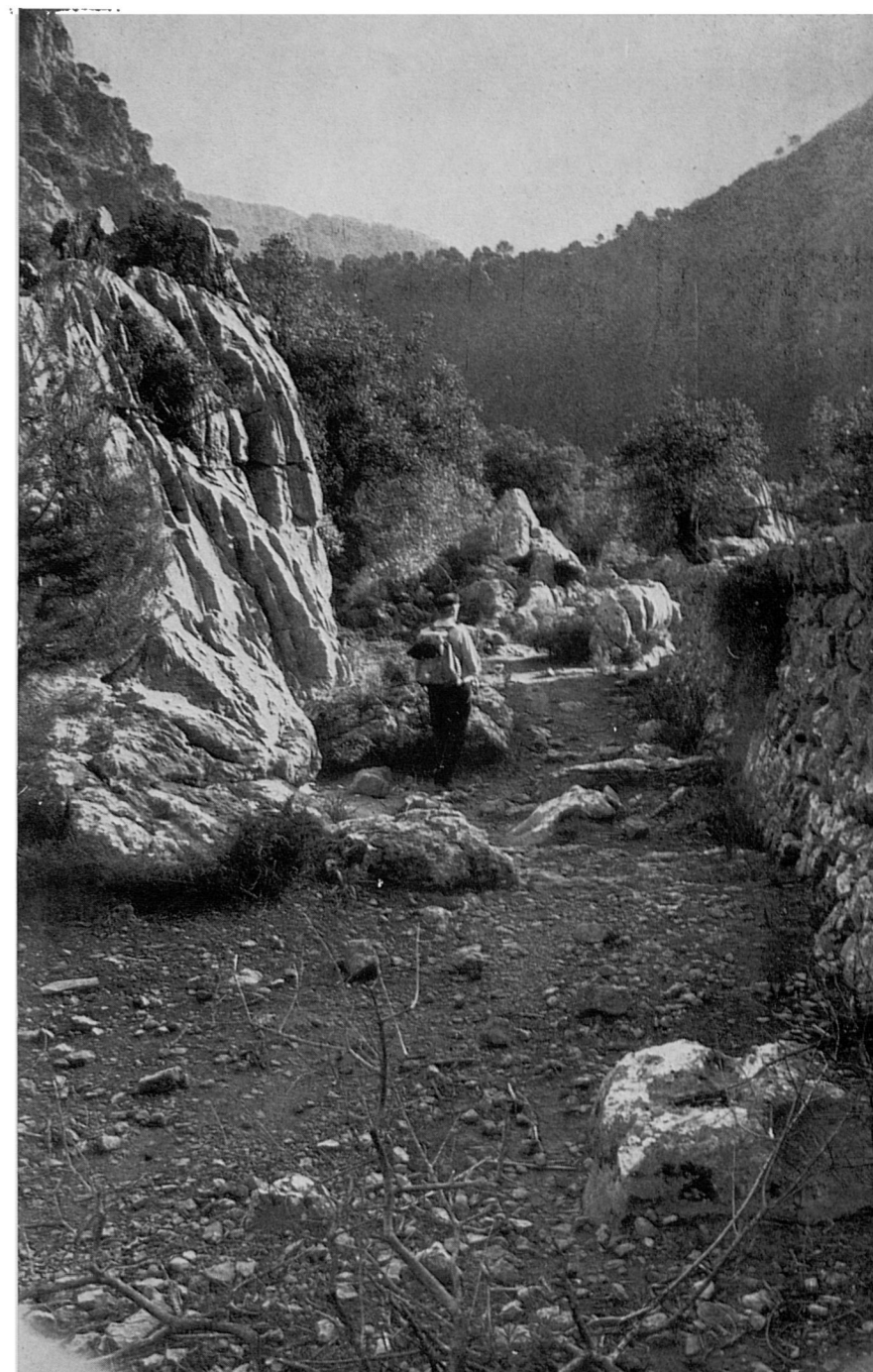




40-42. A la fi, ja molt avall, s'arriba a zones d'olivar, que, mitjançant terrasses escalonades per l'abrupte pendís, van davallant des de les darreries de S'Esquetjar vers la fenedura del torrent. Tota aquesta zona és molt aspra, però fàcilment transitable gràcies al vell camí i caminó que ara seguim.

A la fot., major n. 40, es veu sobresortir la Penya des Migdia, extrem del Puig Major, per darrere de l'allargada cresteria penya-segada del Puig de S'Alzinar.





43-46. Esmunyint-se per la vorena de S'Esquetjar en aquesta part baixa, el camí arriba a la vall per darrere de les cases de la possessió.

Aquí i d'aquesta manera quedaria acabada la descripció del nostre present circuit, amb tornada a Sóller —o al Mirador de Ses Barques— pel mateix camí que ens va dur al dematí; però, pels excursionistes que's trobin amb més ànims o desitjosos de complicar un poc el circuit, oferim a continuació la variant del Pas des Pinot per a davallar des del Pla des Porxo. Per a fer aquesta variant,...



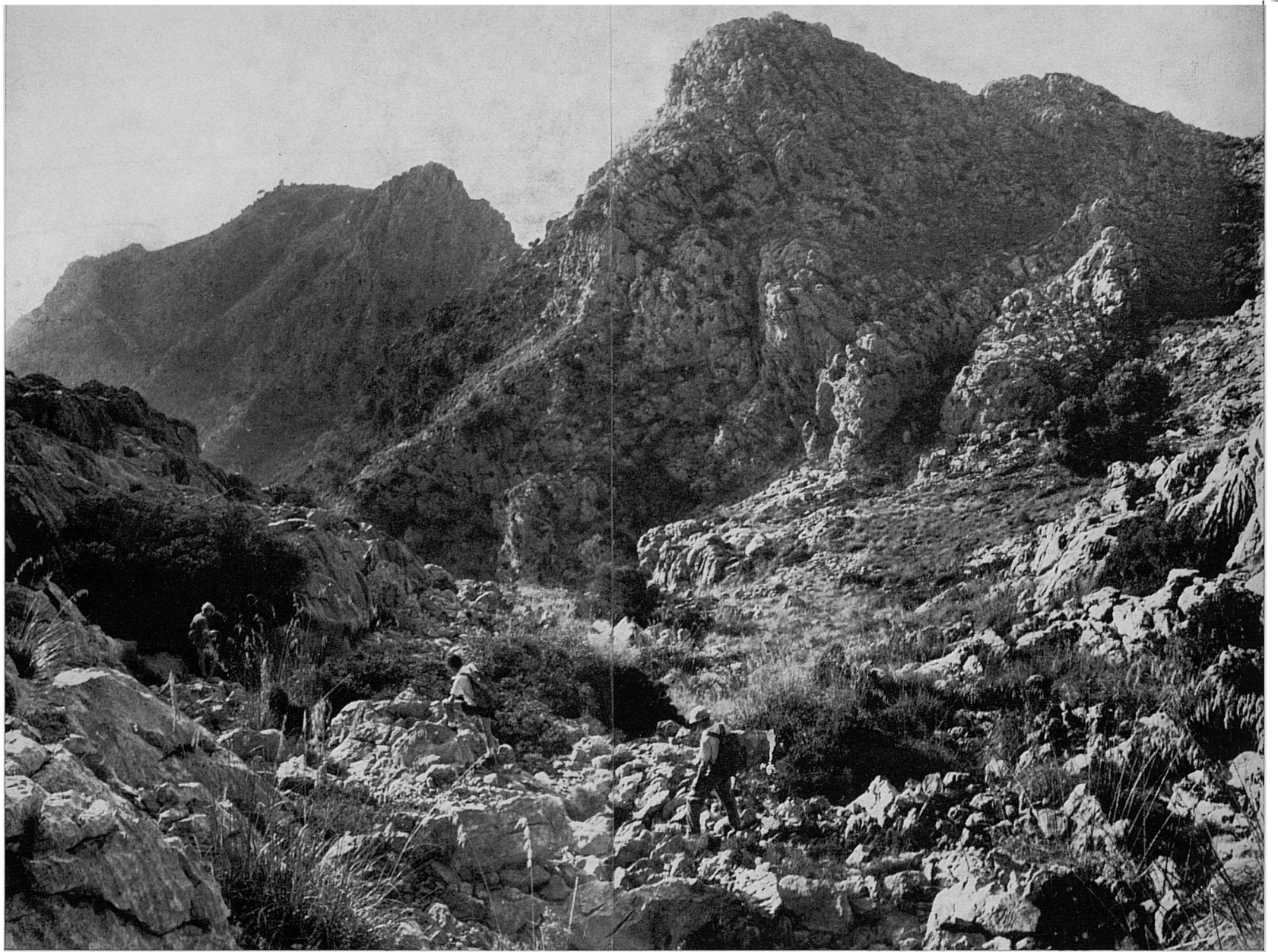


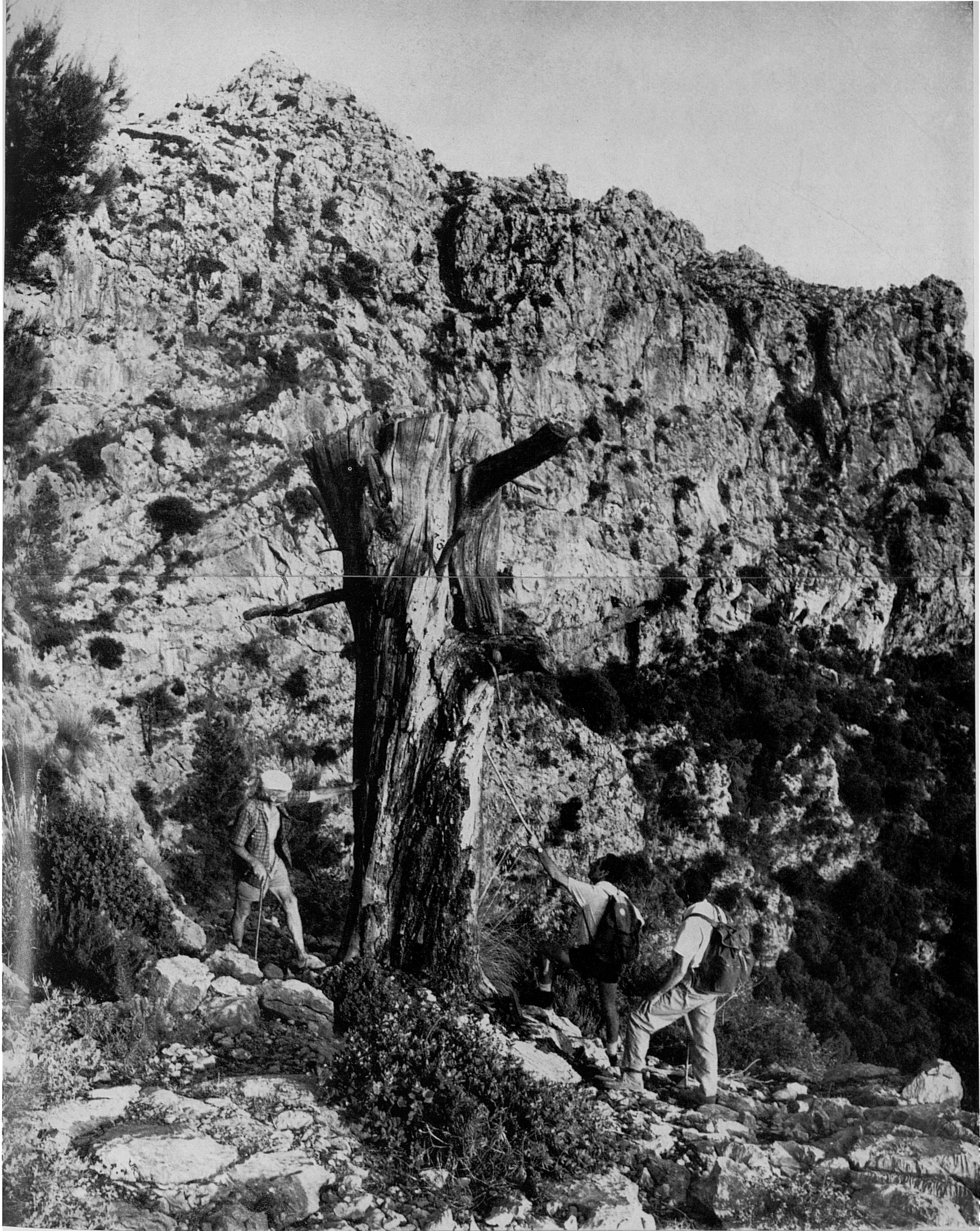


47-51. ...un poc després d'haver deixat aquell alt planiol (fot. n. 36), es deixa el camí al punt i de la forma que s'indica a la fot. n. 47. Encara que aquesta vista no ha sortit massa bé, per mor d'haver-la presa a contrallum i sense parasol (i no ens trobam amb ànims de tornar-hi per a repetir-la), l'indret és fàcilment identificable pels penyalars que apareixen a l'enfront, un dels quals, el més extrem de l'esquerre, té damunt ell una pedra que pareix un aucell de gros tamany. Hi hà que passar pel costat d'aquest penyalars, i continuar (com indica la fot. n. 48) fins trobar un antiquíssim camí artificial, que, quasi completament arruïnat i mig tapat per la vegetació, pel costat d'altres penyalars, com mostren aquestes vistes,...

52-53. ...davalla vers una esquerpa barrancada. Per l'altra banda de la línia de torrentera, i just passada aquesta, qualche cosa així com un mig esborrat caminóiet es dirigeix cap a un collet de la part dreta. El pendís és molt pronunciat, sobre el llit del...







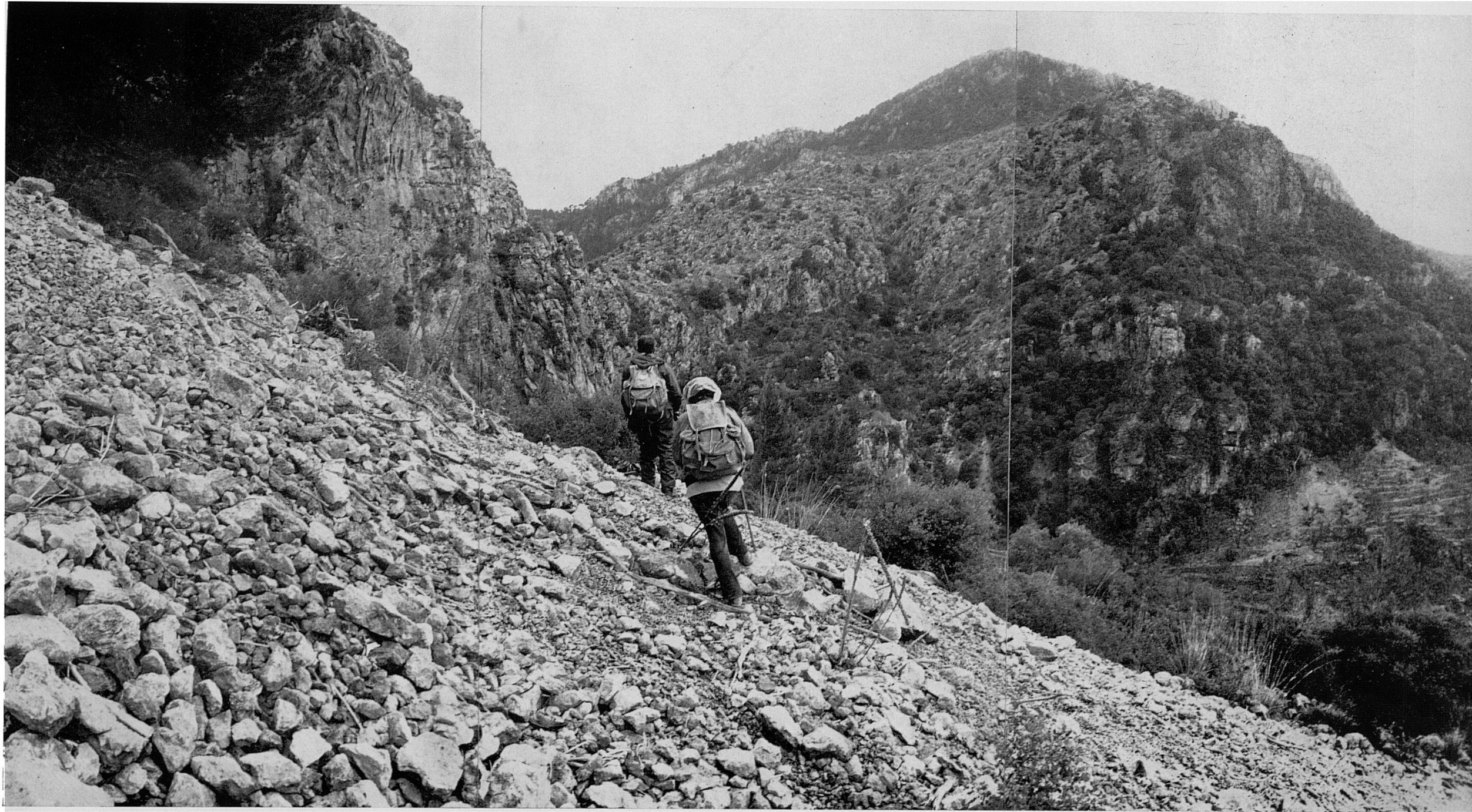
torrent. Allà hi hà un pins, i per una gran bretxa a l'esquerra d'ells es precipita la torrentera des de dalt d'un inaccessible penya-segat. El al·ludit collet de la dreta és l'únic pas possible en tot aquest muradal, i allà es troba el Pas des Pinot, encara que, arribant des de dalt, podria pareixer que un es troba a un lloc sense sortida i que no hi hà possibilitat de pas.

Ja damunt el replanet en forma de cornisa, on està la corpulenta soca del pi que donà nom al pas, prenim aquestes vistes del que resta d'ell, puix que, com es veu, el pi es mort, i d'ell no queda més que la soca mig podrida, que, ella mateixa, pareix, que no tardarà molt a caure i desaparèixer.



54-55. L'enorme pi, just davant el pas, es troba damunt una petita cornisa o sortint de roca, que per una part guaita damunt un alt precipici, encara que per l'altra forma un coster molt practicable. Per a davallar, tot deixant la petita cornisa, és necessari tornar cap a l'esquerra, vers la línia del torrent que cau pel precipici al costat del pas; i, després de travessar-la, hi ha que seguir davallant el coster fins trobar una paret on comença l'olivar de Bàlitx d'Avall. El més recomanable és seguir fins aquesta paret, i per la part de defora, és a dir, per la del bosc, per on va un caminó, seguir-la fins la bretxa del Torrent de Montcaire. Ara nosaltres, tal com mostren aquestes fots., no feim aixó, sinó que, sense arribar a la susdita paret, traves-

sam diagonalment el coster, per no perdre altura; i, passant per mig d'aquestes rossegures o xaragalls (que així també les anomenen el pagesos mallorquins) ens dirigim vers el punt al peu dels penya-segats, on igualment arriba la paret, per endinsar-nos per l'estret pel qual, entre els extrems descensos nordorientals del Puig de Sa Comuna de Fornalutx (dreta) i els occidentals de la Muntanya de Montcaire (esquerre), surt a la fondalada de Bàlitx el Torrent de Montcaire.

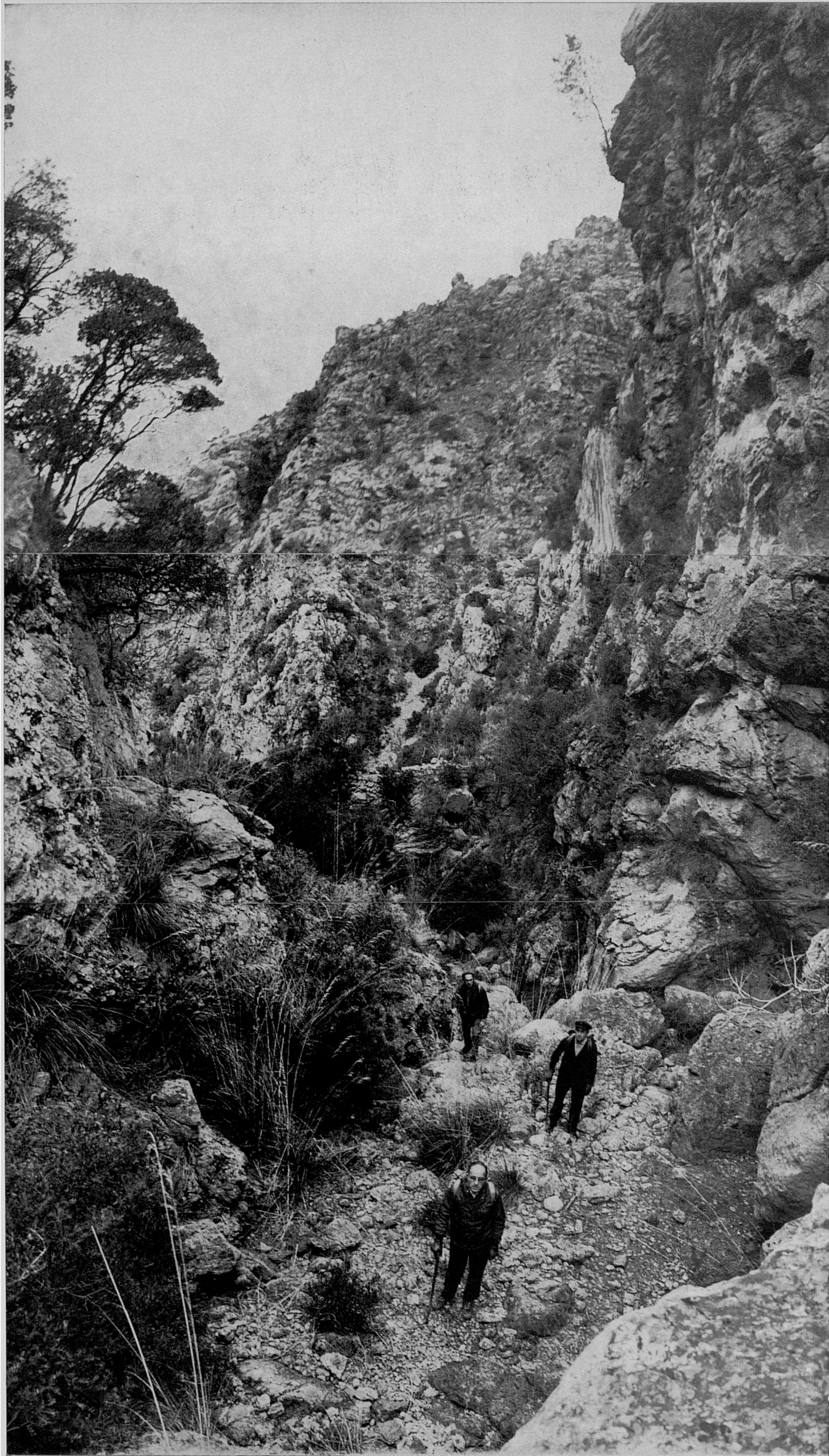




56. Un caminó que puja des de Bàltx, es dirigeix a l'embocadura d'aquesta gorja, tot escalant ja prop d'ella unes reliscadisses rossegues. Aquest paratge és d'una impressionant espectacularitat. El torrent, quan corre, s'estimba per un llit accidentadíssim (aquí a la dreta), dins el que, endemés dels seus graons rocosos, caigueren grossos penyals de les elevades parets laterals.

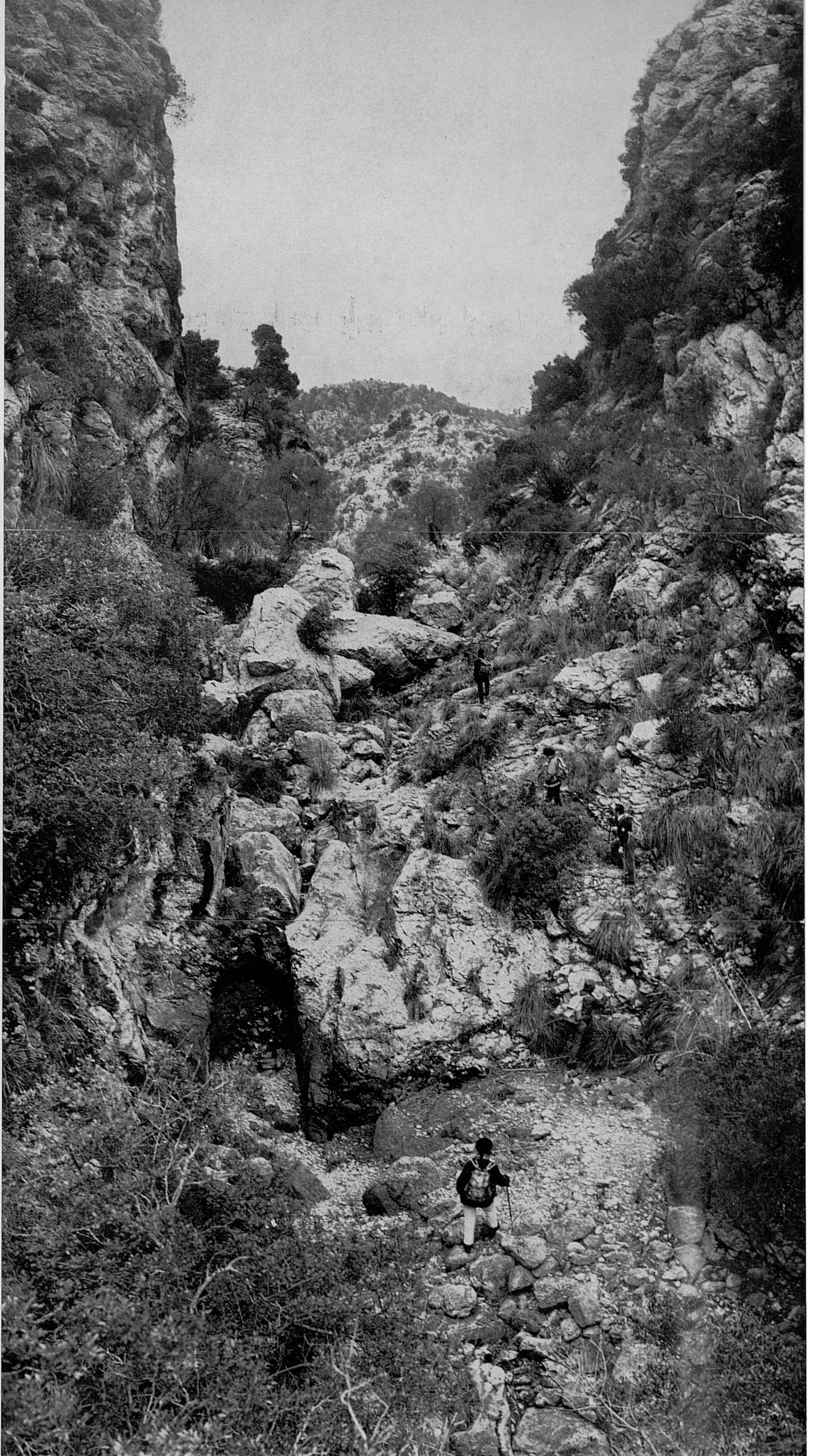
57. Ja estant a la mateixa boca de l'estreta gorja, prenim aquesta vista retrospectiva, en la que apareix, a la dreta, el caminó que hi mena; i, allà abaix, la fondalada de la vall de Bàltx d'Avall. A lluny, dreta, darrere dels penyasegats més propers, guaiten costers de la mola de Sa Seca vers la línia del torrent; a l'esquerre, descensos igualment escabrosos del Puig de Bàltx (de Dalt), a la zona on es troben el Pas de Sa Cordellina i el Pas de S'Heura, alludits a la Ruta n. 2 d'aquesta obra.

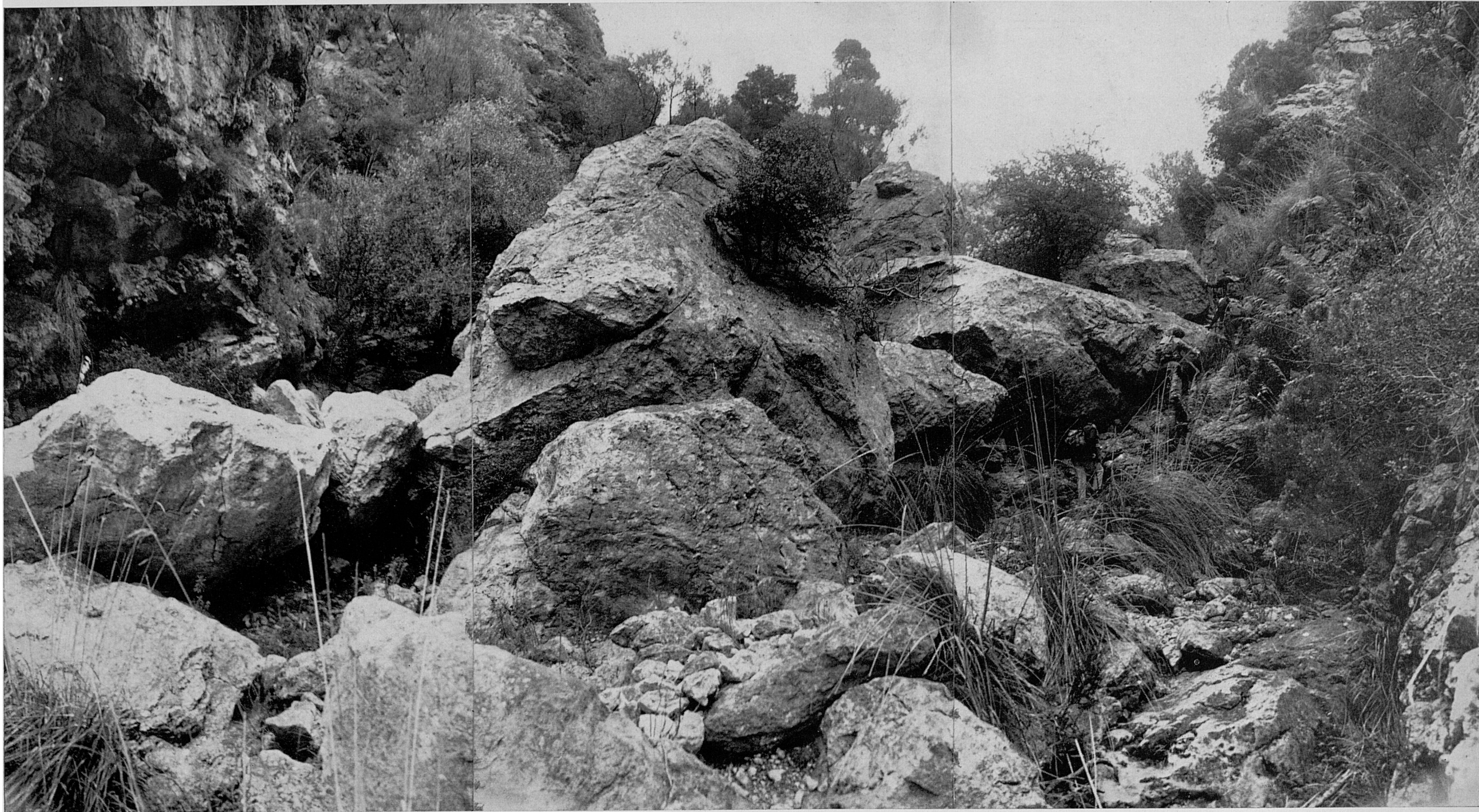




58-59. Ja som a dins la barrancada del Torrent de Montcaire, de la aspresa de la qual donen idea aquestes fotografies. La primera, retrospectiva, cap avall, mostra el punt de major estretor, poc abans de preci-

pitar-se vers la fon-
dalada de Bálitx; la
segona, cap amunt,
en direcció de Mont-
caire, mostra la con-
figuració de la ba-
rrancada, que sembla
un Torrent de Pa-
reis en miniatura,
entre altíssimes i ver-
ticals parets de roca.





60. El llit del torrent, com es natural, es troba en molts punts obstaculitzat per enormes penyals de moltes tonnes, caiguts de les parets laterals. El camonoi o únic pas, va primerament pel mateix llit del torrent sense definició i aprofitant els punt de possible trànsit;...



61. ...després, un poc més amunt, surt d'ell, i en qualque bocí va acondicionat i empedrat pel coster. Més amunt torna a travessar el torrent,...



62-63. ...i, deixant definitivament la seva barrancada, va pujant per unes terrasses escalonades d'olivar cap a la vall de Montcaire,...

64. ...entrant dins ella per darrera de la Casa de Ses Dones, després de travessar una cleda natural pel bestiar, o, al manco, així estava plena d'ovelles en arribar-hi nosaltres i prendre aquesta vista.





65-66. La Casa de Ses Dones té aquest agradable i vetust aspecte de vella arquitectura rural; i, des de davant ella, es veuen així les cases de Montcaire dins aquella apartada i amagada vall. La descripció gràfica d'aquest circuit acaba aquí. Com ja quedà dit, la tornada a Sóller o al Mirador de Ses Barques, es fa pel mateix camí de la vinguda.



que, en fantàstica successió d'esquerpes serralades amb imponents roquissars, ferestes barrancades y paerosos precipicis, s'estenen entre els dits vessants septentrionals del Puig Major, el Coll de Sa Costera i Sa Calobra.

Zona molt accidentada i d'eritzada configuració (no digam de paisatge lunar, perquè si la superfície de la Lluna a les zones d'arribada fos així, poc o res tindrien que fer-hi amb les seves limitacions i pessats equipaments els astronautes), és, fora dubtes, molt poc coneguda — i encara menys visitada— inclusive pels habituals aficionats a l'excursionisme. Solament ara i suara qualcun petit grup de muntanyers sol endinsar-se per aquells intricats paratges; i encara opinam que el punt central del present circuit —la Muntanya de Montcaire— és, segurament, un sector pràcticament inèdit en l'història del muntanyisme mallorquí. I poc menys altres sectors d'aquella zona. Es per aixó que creim que, amb els fascicles de les Rutes que pensam dedicar-li, suggerirem als aficionats noves possibilitats de conèixer i transitar uns indrets d'allò de lo més brau i solemne entre tanta cosa com en aquest sentit pot oferir la meravellosa Serra Nord.

Com ja queda dit, el present fascicle té com a motiu central i part culminant la Muntanya de Montcaire, esquivant mole d'hir-suta configuració i no massa fàcil de penetrar. Pètria i nua, eritzada de fantàstics penyalars i fendides calisses, immersa dins una perenne soledat, va davallant per uns des seus costers mitjançant escalonades escarpes en duríssims vessants (part interna de Montcaire, de Bini i Torrent de S'Al·lot Mort); en tant que pels altres (part del torrent de Montcaire, Bàltx i la marítima de Sa Costera) es despenja perpendicularment des de damunt d'altíssims i inacessibles penya-segats.

La Muntanya de Montcaire queda d'aquesta manera perfectament delimitada i circumscrita: en la seva part nord, per la costa marítima que s'allarga entre Sa Costera i la Cala Tuent; a l'Oest, per l'esclatxa del Torrent de Montcaire, la vall de Bàltx d'Avall i el Coll de Sa Costera (part on es troba el Pas des Pinot); al Sud, per la vall de Montcaire i el seu camí vers els Bini; a l'Est, per l'altiplà dels Bini y la fenadura del Torrent de S'Al·lot Mort. ¡Braus paratges aquests i suggestius noms, dignes de la millor afició muntanyera!

Un component del nostre grup ens suggereix la realització d'un nou circuit per aquesta mateixa brava Muntanya de Montcaire, que, començant a Bàltx i pujant damunt les seves crestes pel Pas des Pinot, transita la seva cornisa sobre Sa Costera, per a davallar a Tuent pel Pas des Marge. Sí, indubtablement seria un espectacular i brau recorregut, l'estudi previ del qual deixarem per més endavant. Mentrestant, n'oferim l'idea d'aquesta exploració prèvia a qualche grup que desitgi anar-nos-en davant.

La caminada nostra d'aviu, encara que fotogràficament comenci al Mirador de Ses Barques (per no acumular massa documentació gràfica, que deixam pels llocs més característics de la volta), té el seu principi i fi a Sóller, centre de diverses i esplèndides excursions, fàcil d'arribar-hi per a tots, gracies al tren elèctric. Des del poble fins el Mirador de Ses Barques, o prop d'ell, si se'n va a peu, discorre pel pintoresc camí de Bàltx. Si se tenen mitjans propis de transport, i se desitja acurçar la caminada, pot començar-se aquesta al propi Mirador, arribant-hi per la carretera del Puig Major, com ara feim nosaltres.

Tant d'una forma com de l'altra, poc més enllà del Mirador de Ses Barques, la caminada es fa per l'antic camí de Montcaire, que pren inici en el de Bàltx, i discorre pel coster nord del Puig de Sa Comuna de Fornalutx, assolint des de la seva part més alta impressionants vistes damunt les fondalades de Bàltx d'Avall i del mateix Montcaire, clotades ambdues envoltades a tot l'entorn per esquerps costers de ferestes muntanyes. Des de la vall de Montcaire puja fins el Coll de Bini (Es Colls) pel mateix camí que varem utilitzar a la Ruta anterior per arribar a l'altiplà dels Bini; i des d'aquest coll puja a la Muntanya de Montcaire per un camí, que travessant el Pla de Sa Creu, continua fins el Pla

des Porxo. Des d'allà davalla fins les cases de la possessió un antiquíssim camí de muntanya, acondicionat amb pedres en molts indrets. Finalment, des de Montcaire a Sóller —o al Mirador de Ses Barques— tornam pel mateix camí que a l'anada, naturalment a l'inversa. Es per aquesta raó que, a la tornada, acabam la descripció fotogràfica de la Ruta a la vall de Montcaire, per no repetir vistes del mateix camí, i perquè un major nombre de fotografies no cabrien en un fascicle corrent.

I, tanmateix, en aquesta Ruta apareixen qualcunes vistes similars a d'altres de l'anterior, cosa que no s'ha pogut evitar, perquè ambdues repeteixen un sector de la mateixa zona. I, encara que vistes similars o de similars motius, són amb tota seguretat preses distintes, en moments distintos i expressament per a cada una de les Rutes; i sempre afegeixen algún aspecte nou al ja conegut.

Per als audaçs i amics de més aventures, hem introduït una variant en la davallada de la Muntanya de Montcaire: el Pas des Pinot.

Cercant-lo des de dalt, aquest pas no és massa fàcil de trobar, raó per la qual hi ha que procedir amb cautela, i no intentar-ho, si no se té temps i claror suficients, puix que al sector on es troba no hi ha d'altra davallada possible. I la Muntanya de Montcaire no és lloc apropiat per a transitar-la a les fosques. Per la nostra part hem de confessar que, quan el cercarem la primera vegada, no trobarem aquest pas per la part de dalt, i tinguem que davallar a Montcaire pel camí normal. Posteriorment, en altres sortides, intentarem trobar-lo a l'enrevés, es a dir, per la part de baix, des de Bàltx; i el trobarem, encara que no sense qualcuna dificultat. Ara creim que, amb les indicacions i les fotografies que donam, serà una mica més fàcil de trobar, ja sigui d'una forma o d'altra.

La Muntanya de Montcaire té pocs accessos. Per tota la seva part nord, que sapiguem, no més el Pas des Marge, no difícil de passar, encara que sí molt mal de localitzar. Per la part oest, igualment no més que el Pas des Pinot. Tota la resta per aquestes dues parts, en uns kilòmetres de perifèria, està constituïda, com ja s'ha dit, per un alt muradal de penya-segats inacessibles. Per la seva part sud la penetra el camí del Pla des Porxo; i per l'oriental, dos caminols des d'Es Colls. La resta, tant per la part oriental com per la meridional, encara que no impossible, sí que resulta prou difícil, per anar a donar sobre el cèlebre Esquetxar. I ja s'ha dit com és aquest, i per qualche raó els pagesos de la possessió mai tiraren per allà camí ni sendera.

El més curt dels accessos a la Muntanya de Montcaire, i el més fàcil, és el camí que des del Coll de Bini (Es Colls) puja fins el Pla de Sa Creu, camí que nosaltres utilitzam aquí per a la pujada, deixant per a la davallada normal el camí del Pla des Porxo.

Finalment, per la part nordoest, la Muntanya de Montcaire és igualment molt dura i accidentada. Pràcticament sense camí ni camí de cap classe, va davallant vers la fenadura del Torrent de S'Al·lot Mort mitjançant una ampla successió d'escarpes constituïdes per inacabables i esquetjats roquissars, en els quals l'erosió de milennis ha deixat esculpides capritxoses i fantàstiques formes. I resulta fatigós transitar per ells, com saben ben bé quants han trepitjat aquella zona.

En resum, la ruta aquí descrita és: des de Sóller fins Es Colls, còmode camí de carro, encara que, com de muntanya, pendent a trossos i prou llarg. Ja damunt la Muntanya de Montcaire, camí abrupte, o camí de ferradura fins les cases de la possessió. Si es decideix per la davallada del Pas des Pinot, primerament antiquíssim camí —o no res— per abrupta muntanya; després, un pendís coster amb rossegues sense camí, i, finalment, camí o camí de ferradura pel fons d'una brava barrancada, tot remuntant el Torrent de Montcaire. Per a la tornada a Sóller des de Montcaire, de bell nou el còmode, pintoresc i llarg camí de carro de l'anada.

El dinar pareix indicat —si no es té preferència per un altre lloc— a la Font de Montcaire, ja de tornada i resolta la part més complicada de la ruta. Si es prefereix dinar al Pla des Porxo —lloc per una altra part molt atractiu— és convenient dur aigua. La de l'aljub que hi ha, no és recomanable, encara que sí la millor a falta d'una altra. Nosaltres n'hem beguda.

El circuit complet tal com aquí es propugna no és apte per a tothom. La caminada és llarga —sobretot començada a Sóller—

i en ocasions un poc fatigosa. Pot acurçar-se a voluntat, ja sia començant-la al mirador de Ses Barques, ja aturant-la a la Font de Montcaire, sense pujar dalt la Muntanya.

Quedi clar que la variant del Pas des Pinot és la part més complicada de la ruta, encara que, per altra banda, no representarà dificultat greu per als habituats a la muntanya, si a l'intentar-la tenen la sort d'endevinar-hi a les totes.

RUTES PUBLICADES

- 1.—Pollença - Castell del Rei. (Edició en mallorquí exhaurida).
- 2.—Port de Sóller - Balitx d'Amunt - Sóller (Pel Pas de S'Heura).
- 3.—Lluc pel camí vell de Selva.
- 4.—Valldemossa - Sa Gubia. (Per Pastoritx i Muntanya).
- 5.—Lluc - Torrent dels Boverons - Lluc. (Pel Pas de Sa Mata).
- 6.—Mortitx - Cova de Ses Bruixes - Mortitx. (Edició en mallorquí exhaurida).
- 7.—La Carretera a la Calobra. (Per Selva i Caimari). (Edició en mallorquí exhaurida).
- 8.—Sant Jordi - Puig de Galdent - Sant Jordi. (Per la Vall de Punxuat).
- 9.—Solleric - Puig d'Amós - Solleric. (Per Comasema).
- 10.—Establiments - Pouet de Sobremunt - Establiments. (Per Sarrià i Bunyolí).
- 11.—Pollença - Puig de Ca - Pollença. (Per Es pujol i Fartàritx des Racó).
- 12.—Santa Maria del Camí - Avenc de Coanegra. (Pel Torrent del Freu).
- 13.—Mortitx - La Malé. (Per Pedruixella i Ariant).
- 14.—Castell d'Alaró.
- 15.—Torrent de Pareis. I) Escorca - L'Entreforc i La Fosca.
- 16.—Torrent de Pareis. II) L'Entreforc - La Calobra.
- 17.—Mancor de la Vall - Massanella. (Per El Rafal i Els Tossals Vells).
- 18.—Font des Garbell.
- 19.—La Capella Blava.
- 20.—Artà - Ermita de Betlem.
- 21.—Sóller - Puig de l'Ofre. (Pel Barranc de Biniraix).
- 22.—Orient - Serra de la Rateta - Orient. (Per Comasema i el Pas de Na Maria).
- 23.—Alaró - Talaia de Ca'ls Reis. (Pel Pas de S'Escaleta).
- 24.—Puig de Randa. (Des de Algaida, per Castellitx i Albenya).
- 25.—La Trapa. (Des de S'Arracó, per Ses Basses i el Cap Fabioler).
- 26.—Torre de Lluc.
- 27.—Morro de Sa Vaca.
- 28.—Volta del Puig Roig.

- 29.—Puig de Bonany (Des de Petra).
- 30.—Torrent d'Almadrà.
- 31.—Pollença - Cales Castell i Sant Vicenç (Pel Pas dels Pescadors).
- 32.—Lluc - Sa Coma (Per Ses Figueroles i el Portell del Vent).
- 33.—Puig de N'Alí. (Des de Caimari per Els Horts). (Edició en mallorquí exhaurida).
- 34.—Puig de Sa Creu - Sa Mola. (Des de Caimari, per Ses Rotes i Ca'n Bajoca).
- 35.—Ses Basses de Moritx. (Edició en mallorquí exhaurida).
- 36.—Camí vell de Pollença a Lluc.
- 37.—Lloseta - Ses Cases Noves. (Per S'Estorell i Biniatzent).
- 38.—Torrent del Gorg Blau. (I. Almallutx - Gorg Blau - Turixant).
- 39.—Torrent del Gorg Blau. (II. Turixant - S'Entreforc).
- 40.—Sa Talaia de La Victòria (Alcúdia).
- 41.—Puig des Verger. (Des de Biniraix, pel Coll d'En Cer i el Portell de Sa Costa).
- 42.—Península de Formentor. I Port de Pollença - Cases de Cala Murta
- 43.—Península de Formentor. II. Cases de Ca'a Murta - Punta del Far.
- 44.—Puig d'Inca.
- 45.—Sa Comuna de Bunyola.
- 46.—Puig de N'Eimeric.
- 47.—Sa Mola des Ram. (Des d'Esporles per l'ermita de Maristella).
- 48.—Fornalutx - Montnàber. (Per les barrancades d'Es Racó i S'Olivaret).
- 49.—Serra de Ternelles. I. Pollença - Coll de la Roteta - Pla de les Mates Velles.
- 50.—Serra de Ternelles. II. P'a de les Mates Velles - Pollença.
- 51.—Puig de Sant Miquel. (Des d'Alaró, per la Font Figuera i S'Alcadena).
- 52.—La Vall dels Bini. (Des de Fornalutx, per Montcaire i el Coll des Cards Colers).
- 53.—La Muntanya de Montcaire. (Des de Sóller, pel Mirador de Ses Barques i el Pas des Pinot).

EN PREPARACIO: algunes altres.

Preu de venda:

120 pts.

Depòsit Legal P. M. 2+6 - 1972.

Es propietat de l'autor.

Prohibida la reproducció.

© Jesús García Pastor.

Fotografies i text; revelat, ampliació, unió de les fotografies

i direcció de la edició: Jesús García Pastor.

Traducció del castellà.

Gràfic de l'itinerari: Melcior Rosselló Simonet.

Imprès per Miquel Ferrer Sureda.

Grabats: Grabograf. S. A. (Madrid).

Paper: «Printover», fabricat per Sarrió C. A. P.